

# LE PEUPLE

ORGANE DU DISTRICT DE MONTMAGNY DEPUIS 1900

Autorisé comme envoi postal de la deuxième classe, Ministère des Postes, Ottawa.

Prix: 5 cents

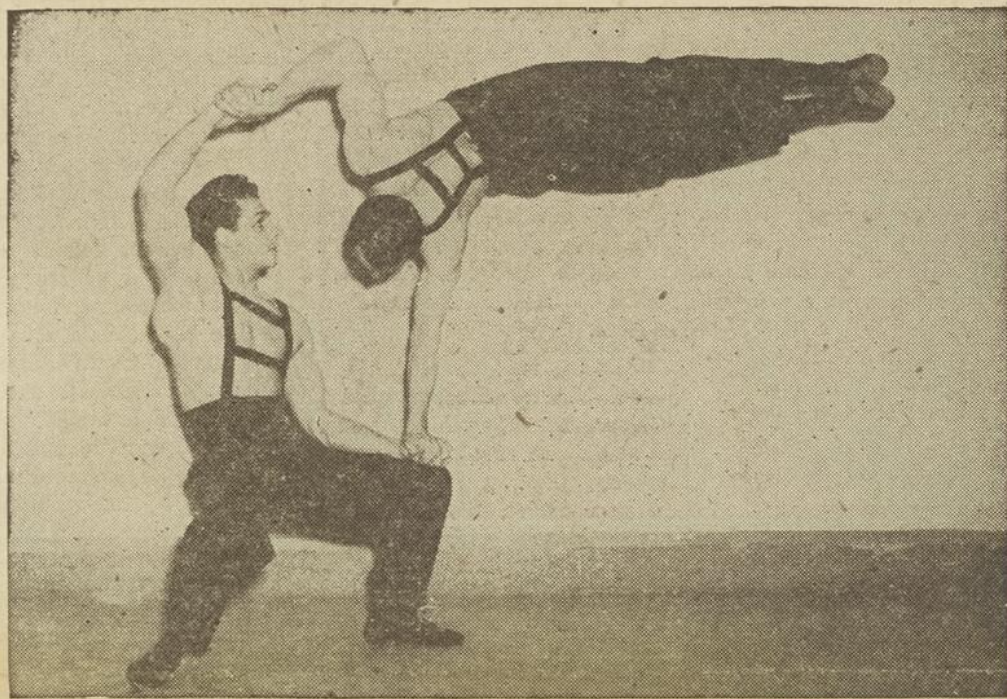
Série B, Vol. 5, No 45

Montmagny, le 18 mars 1955

Editeur: "Le Peuple" Ltée

## Campagne du Timbre de Pâques

### Au Festival de l'Amicale



Deux acrobates de réputation enviable au festival du Collège, dimanche prochain. Les Frères Dion ne présentent au public canadien un numéro à la fois original et

fort spectaculaire.

Les deux athlètes québécois doivent leur renommée à la valeur artistique de leur spectacle, la fi-

nesse d'exécution, la parfaite coordination de la force et de l'équilibre avec la souplesse et la grâce.

### Réunion du Service Social à Ste-Anne

#### Le Dr. E. Gobeil élu président

Ste-Anne de la Pocatière D.N.C. — Le Dr Emmanuel Gobeil, O.D., de Montmagny, a été élu mardi soir dernier président du Service social de l'Enfance et de la Famille du diocèse de Ste-Anne au cours de l'Assemblée générale annuelle de cet organisme tenue sous la présidence de M. l'abbé Maurice Proulx.

se ramener à trois groupes: les services d'adoption, les services d'Assistance familiale et les services de placements. Trois bureaux régionaux dont les activités sont coordonnées par un bureau central à Ste-Anne ont été ouverts. Le bureau central s'occupe des services administratifs de l'Agence, de l'Assistance publique et des Allocations familiales pour tout le diocèse. C'est par les bureaux régionaux que les in-

dividus et les familles au prise avec certaines difficultés d'ordre économique ou social prennent contact avec l'Agence

Les bureaux sont situés à Montmagny, Ste-Anne de la Pocatière et Rivière du Loup. Le bureau de Montmagny dessert tout le comté de Montmagny; le bureau de Ste-Anne s'adresse à la population des comtés de l'Islet et de la partie ouest du comté de Kamou- (suite à la page 11)

### Assemblée du conseil lundi dernier

Au complet, le conseil de ville a siégé lundi dernier sous la présidence de Son Honneur le maire. Il a tout d'abord décidé de faire procéder à l'amélioration du bureau de la ville en général, puis il a reçu le serment des estimateurs, MM. Jos. A. Laflamme, Raoul Lacombe, André Auclair et Roland Collin.

A la suite d'une requête du Crédit Social, le conseil de ville a recommandé au gouvernement fédéral de doubler le montant des allocations familiales compte tenu de ce que la vie a monté du double depuis l'institution de ces prestations.

Les échevins ont ensuite autorisé l'achat d'équipement de lutte contre l'incendie de la Fire Provincial Enr., soit un extincteur de 25 livres, un cylindre d'acier et 100 livres de poudre, au prix de \$163., selon devis du 3 mars 1955.

Nos édiles ont donné leur accord à l'incorporation de la Société St-Jean-Baptiste de Montmagny dont le siège social sera à Montmagny et cela suivant les dispositions du chapitre 304 des Statuts Refondus de la Province.

La Products Service Ltd a reçu l'autorisation d'effectuer les réparations nécessaires au

(Suite à la page 8)

### Lancée pour la 5e fois par le club Rotary. — Don substantiel de la ville. — Allocutions de diverses personnalités. — L'oeuvre de réhabilitation des infirmes. — La Société des Timbres de Pâques.

La 5e campagne des Timbres de Pâques à Montmagny et dans la région a été officiellement déclaré ouverte mardi dernier, par le Dr. Lomer Lémieux, président du comité de la campagne, lors du déjeuner hebdomadaire du club Rotary de notre ville.

Les rotariens de Montmagny recevaient à cette occasion la visite de M. Hervé Vézina, échevin, représentant Son Honneur le Maire et du Dr. Cajetan Gauthier, chef de la chirurgie à l'Hôtel-Dieu de Montmagny.

En prononçant l'allocution inaugurale, le Dr. Lomer Lémieux a rappelé que le club Rotary qui base son existence même sur la charité et l'entraide mutuelle ne pouvait rester insensible au problème de la réhabilitation des infirmes. C'est là, tout d'abord, un devoir de charité chrétienne que de venir en aide à nos frères malheureux et c'est en plus une obligation d'ordre économique puisque la réadaptation des infirmes soulage la société d'un lourd fardeau en leur donnant le moyen de se suffire à eux-mêmes.

Par tradition, le Rotary International est lié à cette oeuvre salutaire. Le fondateur du Rotary, Paul Harris, puis d'autres président internationaux ont participé étroitement à la création de ce mouvement d'entraide universelle. En Ontario, plus de cent clubs apportent depuis longtemps leur coopération à la Société des Timbres de Pâques. C'est le club de Montréal qui a, le premier, prit cette initiative dans la Province.

En 1951, le club de Montmagny acceptait d'être l'agent de la Société pour les comtés de Montmagny, l'Islet, Bellechasse et Kamouraska. Chaque campagne, depuis, a connu un plein succès. En quatre ans, le club de Montmagny a recueilli \$4,372.27. Selon l'entente prise avec la Société du Timbre de Pâques, la moitié de cette somme a été remise à l'organisation provinciale pour subvenir à ses oeuvres et à ses fondations humanitaires et l'autre moitié a été utilisée pour venir en aide à des malheureux de chez nous.

Le club de Montmagny a (suite à la page 15)

### Aimé Lavoie, champion berceur

Le marathon de chaises berceuses qui vient de se dérouler au Cap St-Ignace aura démontré que l'endurance est autant une question de volonté que de force physique. Le grand vainqueur de ce tournoi qui a duré le temps record de 81 heures et trois minutes a largement distancé plusieurs compagnons qui l'apportaient sur lui en poids et en taille.

Impeccablement cravaté, bien coiffé, tiré à "quatre épingles", ne délaçant même pas ses chaussures, Aimé Lavoie qui faisait contraste avec ses camarades plus ou moins débraillés, et on le serait à moins, s'est bercé au même rythme durant trois jours et neuf heures. Et si ce n'avait été des conseils du Dr. Paul Gilbert et des organisateurs, il aurait probablement voulu continuer à se bercer durant quelques autres heures.

Donnant le premier élan à sa chaise le mardi à 1h.20, Aimé Lavoie s'est arrêté le ven-

dredi à minuit et demi, battant ainsi le record précédemment établi de 8 heures. Le champion ne paraissait pas trop fatigué à l'issue de cette épreuve et il a même adressé la parole à la foule qui lui faisait ovation dans la salle paroissiale. Puis, lorsque tout le monde a été parti, il a aidé les organisateurs à mettre un peu d'ordre dans la pièce! Et vers trois heures du matin, il est allé se coucher.

Aimé Lavoie a ainsi donné une belle leçon de courage et de persévérance et tous ses compagnons également même les moins heureux. Le dernier à se bercer en compagnie du champion fut M. Martin Fournier qui battit le record de 35 minutes. Le propre frère d'Aimé Lavoie, Lorenzo, dut abandonner vingt minutes environ avant de passer le record précédent.

Parfois le concours a pris un aspect dramatique. Un concurrent s'est arrêté, épuisé- (suite à la page 16)



Dr. Emmanuel GOBEIL

Dans un rapport très élaboré, M. l'abbé Proulx a montré que les services mis sur pied durant l'année écoulée pour réaliser les objectifs peuvent

# LE PEUPLE

ORGANE DU DISTRICT DE MONTMAGNY DEPUIS 1900

Publié à Montmagny  
le vendredi de chaque semaine par  
"LE PEUPLE", Limitée  
A la Rédaction :



P. Gros d'Aillon  
P. P. Blais  
Téléphone : 533  
C.P. 128



## Un Service vraiment social

Le Service social de l'Enfance et de la Famille du diocèse de Ste-Anne tenait mardi dernier son assemblée annuelle au cours de laquelle les directeurs ont présenté le rapport de leurs activités depuis la fondation jusqu'au 30 septembre dernier. C'était le premier rapport du Service depuis sa fondation il y a un peu plus d'un an; pour la première fois il devenait possible de se rendre compte, à la lecture d'un rapport très élaboré, des multiples services mis sur pieds par l'organisation et des résultats encourageants obtenus. Les spécialistes qui y travaillent ont accompli une excellente besogne.

La distribution particulière de la population de notre diocèse a forcé le Service social à prendre une expansion géographique très rapide. Après avoir débuté avec un bureau permanent à Ste-Anne, il devenait bientôt nécessaire d'ouvrir un bureau régional à Montmagny, qui ne tarda pas à devenir permanent, et, en septembre dernier, Rivière du Loup bénéficiait enfin d'un bureau à temps partiel. En même temps il a fallu mettre sur pied les trois services les plus urgents: adoption, assistance publique et placement afin de répondre tout de suite aux exigences premières du véritable service social dont la mission est de secourir les enfants naturels, orphelins, abandonnés et de travailler au relèvement des familles éprouvées par la maladie ou d'autres malheurs.

Il conviendrait de s'étendre longuement sur chacune des activités du Service social diocésain. Pour être bref nous nous en tiendrons simplement au chapitre de l'adoption. Dans trois pouponnières situées à Ste-Anne et dans deux autres à Montmagny, le Service accueille les enfants illégitimes abandonnés dans les Crèches en vue de leur adoption. Au 30 septembre 1954, 50 enfants de 1 mois à 4 ans ont trouvé une famille et des parents pour les recevoir comme leurs. De ce nombre le comté de Montmagny en a reçu 8, le comté de l'Islet 14 et Kamouraska 24. C'est là une oeuvre sociale éminemment importante qui permet à notre milieu de travailler efficacement au soulagement de la grande misère de l'enfance illégitime, souligne le rapport. Mais ce n'est là qu'un des aspects de l'activité des travailleurs sociaux du Service, si l'on y ajoute les cas d'assistance publique, l'organisation des foyers nourriciers, où l'on peut recueillir des données quantifiables, on se rend compte de l'influence d'un tel Service; si l'on pouvait mesurer en chiffres les résultats moraux obtenus on s'apercevrait encore mieux de sa nécessité. Le rapport annuel le souligne d'ailleurs avec raison: "La recherche et l'utilisation des éléments dynamiques qui aideront la famille à surmonter ses difficultés sans verser dans la dépendance sociale sont des données non quantifiables qui ne pourraient s'apprécier que par la lecture de chacun des dossiers".

Cette phrase explique aussi un malentendu qui peut régner en certains milieux qui s'attendent à voir le Service social distribuer de l'argent et des secours de toutes sortes aux familles. Le principe de base du service social est d'aider l'individu à s'aider lui-même et l'assistance financière n'est toujours qu'une solution extrême et temporaire qui marque le début de la réhabilitation là où elle est possible. Le Service social vise d'abord à une meilleure utilisation des ressources communautaires, à une coordination plus efficace des différents moyens mis à la disposition des individus et des familles pour sortir d'une situation anormale causée par la maladie, le chômage, la mésentente conjugale, etc.

Pierre-Paul Blais

### COUPON D'ABONNEMENT

Veuillez m'envoyer "Le Peuple" pour un an. Je vous inclus la somme de \$..... pour mon abonnement.

Nom: .....

Ville ou Village: .....

Comté de: .....

Abonnement :	6 mois	1 an
Canada .....	\$1.25	\$2.00
Etats-Unis .....	\$1.50	\$2.50

# Voulez-vous être guéri bêtement

par Fr. Le Lyonnais  
de l'U.N.E.S.C.O.  
Exclusif à Le Peuple

Un de nos correspondants du Congo Belge, nous a écrit à propos des guérisseurs. "Nous sommes d'accord", dit-il, "qu'il faille mettre le public en garde contre le charlatanisme, mais il ne faut pas ranger sous cette rubrique infamante l'homéopathie, ni le magnétisme, qui comportent à leur actif d'incontestables succès, acquis la plupart par des médecins diplômés. Il y a des guérisseurs qui guérissent, il y a des chercheurs non-médecins (voyez Pasteur) qui peuvent découvrir du nouveau. "A signaler enfin ce proverbe chinois: "Je préfère être guéri bêtement que tué scientifiquement". Pour conclure, nous estimons que la science moderne n'a le droit de rien rejeter dans le domaine de la recherche qui n'ait été scrupuleusement vérifié et expérimenté sous contrôle de médecins sans parti-pris. Le vrai peut trop souvent paraître invraisemblable et l'intérêt du malade passe avant toute idée préconçue."

### Du rebouteux au charlatan

L'épithète "infamante" devrait être réservée aux escrocs de la médecine, qui ne visent qu'à exploiter leurs victimes et n'ont pas l'excuse de croire aux méthodes qu'ils emploient. Si toutes les thérapeutiques illusoires sont à déconseiller et à combattre, il en est

de plus néfastes que d'autres. Classons-le en trois catégories pour les besoins des explications qui suivent.

Dans la première, nous mettons des pratiques généralement naïves mais qui peuvent avoir une certaine efficacité. Leur principal défaut est d'être très en retard sur les connaissances actuelles et de ne pas donner d'aussi bons résultats. C'est le cas, par exemple, du rebouteux qui répare convenablement une petite fracture; il fait appel à un doigté parfois incontestable et à des procédés empiriques. Il vaudrait mieux que ce médecin rustique ait fait des études régulières et, par exemple, qu'il sache prendre les précautions nécessaires contre l'infection. Mais, à la campagne, et en l'absence d'un médecin diplômé, il pourra certainement rendre des services.

Dans une seconde catégorie, on peut mettre les thérapeutiques qui — la psychologie mise à part — ne produisent aucun effet, bon ou mauvais. C'est, par exemple, le cas de l'homéopathie — au moins lorsque celle-ci prescrit des médicaments à des doses qui ne sont pas très petites, mais rigoureusement nulles — des passes magnétiques, des talismans, etc. Le principal danger de ces thérapeutiques est qu'elles font perdre du temps au malade, résultat impardonnable quand la maladie était curable dans ses débuts; lorsque le malade, désespéré, se retourne vers les thérapeutiques scientifi-

ques, il est trop tard.

Enfin, dans une troisième catégorie — la plus dangereuse — nous mettons des pratiques plus ou moins magiques qui, à la différence des précédentes, produisent des effets négatifs et contribuent à démolir les santés ou à aggraver les maladies des malheureux qui leur font confiance. Ce n'est pas pour exercice illégal de la médecine que l'on devrait pour suivre ses adeptes, mais pour assassinat.

On semble très impressionné par le fait qu'il y ait des guérisseurs qui guérissent. D'abord ces guérisseurs sont beaucoup moins nombreuses qu'on ne le dit. Les charlatans ne reculent devant aucun artifice de publicité pour faire prospérer leur commerces. Il reste toutefois à rendre compte du petit nombre de guérisons réelles qui se produisent sous le signe des thérapeutiques illusoires. Toute l'explication tient dans le fait que lorsqu'un malade traité par une thérapeutique guérit, cela ne constitue pas une preuve suffisante que cette thérapeutique ait de la valeur.

### Guérir quelquefois ne prouve rien

Cette affirmation peut sembler paradoxale, mais en premier lieu, un certain nombre de maladies guérissent toutes seules, et le médecin traitant — qu'il soit diplômé et sérieux, charlatan ou illuminé — cède à un penchant bien humain en s'attribuant le mérite de la guérison. Cependant, ces guérisons ne sont pas plus étonnantes ni plus convaincantes que le fait de parier au hasard un nombre entre 1 et 6 quand on jette un dé en l'air, et de tomber juste.

En second lieu, un certain nombre de maladies évoluent plus favorablement — et peuvent même aller jusqu'à la guérison lorsque le médecin sait inspirer confiance au malade. L'importance du terrain psychologique et de l'activité cérébrale supérieure a été reconnue depuis longtemps et, sans rien exagérer, il n'est pas douteux que (suite à la page 6)

### Avez-vous une question à poser concernant

## L'assurance-chômage ou le placement

Nous publions sous la présente rubrique des questions concernant l'assurance-chômage et le placement ainsi que les réponses données par la Commission d'assurance-chômage.

Si un point en particulier touchant l'assurance-chômage vous semble obscur, n'hésitez pas à adresser votre question au bureau de la Commission d'assurance-chômage, à Montmagny. Nous vous en communiquerons la réponse sous la présente rubrique.

Voici quelques questions et réponses susceptibles de vous intéresser:—

Q.—Je voudrais me renseigner sur l'assurance-chômage. Je dois marier cet hiver. Je travaille dans une usine depuis plusieurs années et mon contre-maitre m'a avisée que j'aurais à quitter son service trois semaines avant mon mariage. Nous devons passer notre lune de miel en Floride et serons absents environ un mois.

Quand dois-je me présenter à votre bureau et toucher des prestations d'assurance-chômage? Pourrai-je en toucher à mon retour de voyage ou serai-je exclue du bénéfice des prestations et devenue incapable d'en toucher du fait que j'aurai été partie un mois? Devrai-je travailler à mon retour si je veux toucher des prestations? Et alors, combien longtemps?

R.—Vous affirmez que votre employeur doit vous congédier, la pratique chez lui étant qu'il ne

garde aucune femme à son emploi une fois qu'elle est mariée. Si tel est le cas et si vous tombez en chômage par la suite et que vous demandez des prestations, le fait que vous serez mariée ne modifiera en rien votre droit aux prestations. Toutefois, vous ne pouvez faire valoir votre droit aux prestations si vous ne déposez en fait une réclamation et établissez comme n'importe quel autre réclamant que vous êtes sans travail, disposée à accepter un emploi et capable de l'accepter mais que vous êtes incapable de vous trouver du travail convenable. Vous comprendrez donc qu'il vous sera impossible de toucher des prestations le temps que vous serez absente en vacances étant donné qu'au cours de cette période vous ne serez pas disponible pour un emploi.

## QUESTIONNAIRE

1. La population actuelle du Yukon est de 9,000 habitants; quelle était-elle en 1900?
  2. En 1939, les Canadiens ont payé \$47 millions en impôt personnel sur le revenu. Combien en ont-ils payé en 1953?
  3. La liste de paye mensuel du gouvernement fédéral pour les employés du service civil est-elle de \$5, \$35 ou \$80 millions?
  4. Dans quelle province canadienne élève-t-on le plus grand nombre de moutons?
  5. De combien a-t-on augmenté les effectifs des forces armées canadiennes en 1953?
- REPONSES: 5. De 8,378 hommes. 4. L'Alberta. 3. \$80 millions. 2. \$1,225 millions. 1. 27,000 âmes en 1900.



# LE PEUPLE



## Funérailles de Dame J. A. Tremblay

D'imposantes funérailles ont été faites à dame Marie Proulx, épouse de feu M. J.A. Tremblay, I.C., lundi le 7 mars, à 10.30 hres, en l'église St-Thomas de Montmagny. Femme de bien et de grande distinction, elle jouissait de l'estime et du respect de tous ses concitoyens.

Plusieurs personnalités en vue, professionnels, industriels, hommes d'affaires, de nombreux parents et amis de la famille ont pris part à cette manifestation d'hommage à la mémoire de la regrettée disparue.

Un magnifique landau de fleurs précédait le cortège funèbre qui se forma aux salons funéraires Ruelland, où était exposée la dépouille mortelle. M. J.L. Armand Proulx, neveu de la défunte portait la croix, cependant qu'à l'église quatre dames agissaient comme porteuses d'honneur. Ce sont Mmes Narcisse Proulx, Antonio Paré, Edmond Bernier, Yves Nicole. Mgr. A. Painchaud, P.D., V.F. curé, présida la levée du corps. M. l'abbé Maurice Proulx, de Ste-Anne de la Pocatière, neveu de la défunte, officia à l'office divin. Il était assisté de MM. les abbés Adrien Forgues et Gérard Labbé, lesquels remplissaient les fonctions de diacre et sous-diacre. Plusieurs dignitaires ecclésiastiques

figuraient dans les stalles du sanctuaire, dont Mgr Painchaud, P.D., M. le chanoine Auguste Lessard, de l'Hôtel-Dieu de Montmagny, Mgr Paul Bernier, principal de l'Ecole Normale de l'Islet, les abbés N.J. Proulx, de l'Action Catholique, Armand Proulx, curé de St-Adalbert, J.P. Germain, principal de l'Ecole Normale, de Baie St-Paul.

Aux premiers rangs de la nef, les membres de la famille, les notables de l'endroit et autres personnalités, les Rvdes Soeurs du Couvent de la C.N.D., et de l'hospice de Montmagny, et une foule de paroissiens composaient la nombreuse assistance.

La chorale paroissiale rendit la messe de Requiem et les motets de circonstance sous la direction de M. l'abbé Gérard Lévesque. M. Claude Lavoie, titulaire des orgues à l'église Notre-Dame de Beauport, accompagnait la chorale.

Conduisaient le deuil, les beaux fils de la défunte. M. le juge en chef Thomas Tremblay, de Québec le notaire Charles Tremblay, de Baie St-Paul, le notaire Jos.-A. Tremblay, de Québec. Ses neveux J. Edmour Proulx, de Québec; J.-Marie et Roger Proulx; Fortunat Proulx, Québec; Antonio Paré, M. Tremblay, Montreal; Louis Trem-

blay, St-Roch des Aulnaies; De St-Denys Duchesnay, Québec; Charles et François Tremblay, également de Québec. Son cousin, l'abbé N.J. Proulx.

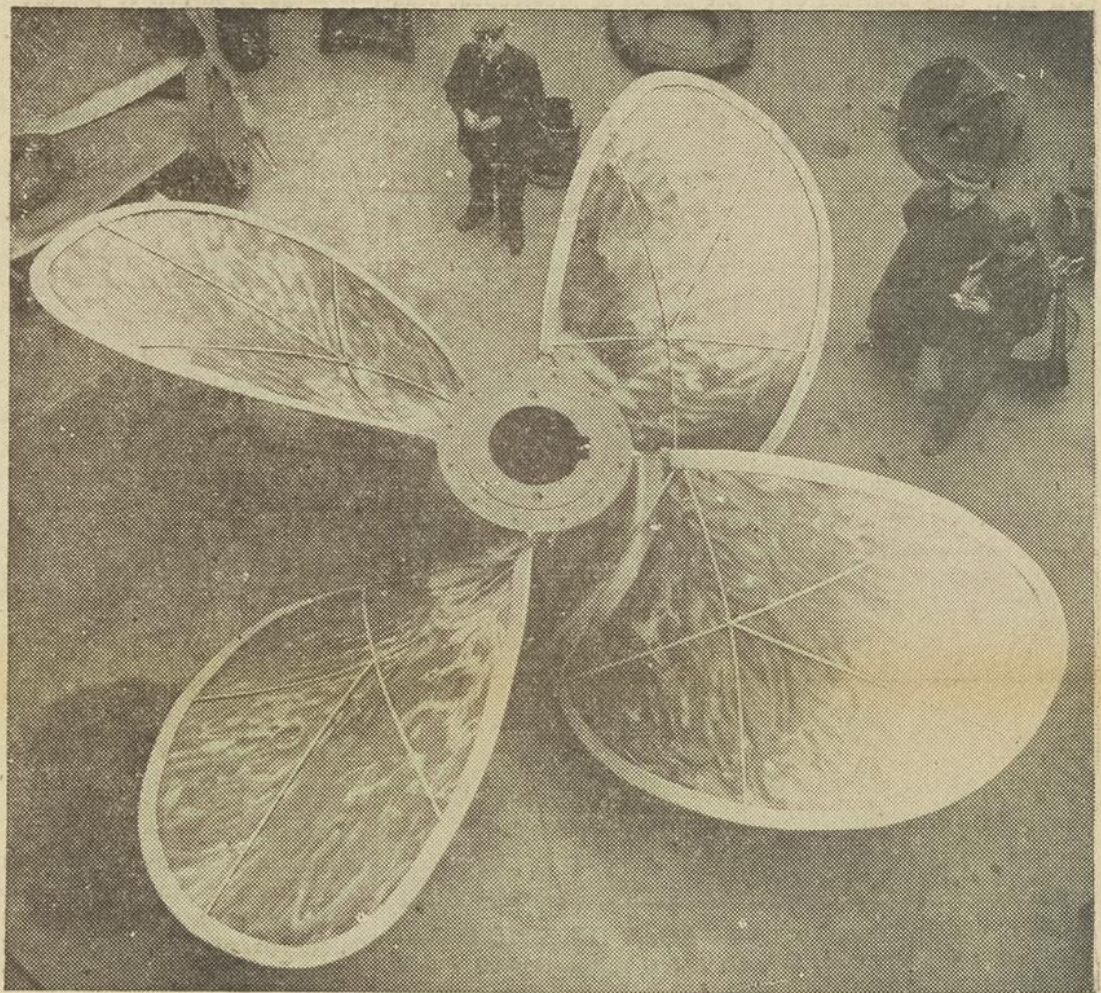
Dans les rangs du défilé on remarquait l'honorable Joseph Bou langer, C.L., Georges Hébert, N.P. Robert Daveluy, juge municipal; Jos. Marineau, avocat; Dr. Germain Fortin, Donat Paquet, Paul

Mercier, Maurice Collin, Maurice Furois, Olivier Dionne, Chs-Eug. Létourneau, Raymond Clavet, Lionel Pelletier, Eutrope Méthot, Antonio Laberge, Florent Legendre, Philippe Nicole, Georges Fradet te, Maurice Fréchette, Hercule Nicole, Marcel Nicole, Sam. Blanchet, Louis Latulippe, Damase Beaudoin, Laurent Gaumont, Ls. Blanchet, Nap. Dionne, R. Proulx,

Auguste Dupuis, Jos. Francoeur, Chs-Ed. Legendre et plusieurs autres.

Le sergent Rodolphe Després, de la circulation provinciale, dirigeait le service d'ordre.

M. Marcel Ruelland agissait comme directeur de funérailles. Nous réitérons l'expression de nos vives condoléances à la famille en deuil.



L'une des deux énormes hélices — pesant 16½ tonnes chacune et mesurant 18 pieds de diamètre — qui actionneront le nouveau paquebot de 22,500 tonnes "Empress of Britain" du Pacifique Canadien.

Le navire, actuellement en construction aux chantiers de la Fairfield Shipbuilding and Engineering Company, à Glasgow, Ecosse, sera lancé le 22 juin prochain par Sa Majesté la reine Elizabeth II.

L'"Empress of Britain" coûtera \$15,000,000 et sera affecté au service entre Liverpool et Montréal à compter du printemps de 1956.

(Photo Pacifique Canadien)

## SAINT-FRANCOIS

### DECES

Le 7 mars à l'âge de 87 ans et 8 mois décédait pieusement à l'hôtel-Dieu de Montmagny. M. Auguste Morin, époux de Dame Angéline Mercier. Ses funérailles eurent lieu vendredi à 10 heures dans l'église paroissiale au milieu d'une foule considérable de parents et amis.

### VA ET VIENT

M. le Chanoine L.-H. Paquet s'est rendu à Berthier prêter son aide pour le concours des Pâques.

M. Denis Bernier après avoir passé quelques jours dans sa famille est retourné au collège d'Agriculture de Ste-Anne de la Pocatière.

M. et Mme Roger Samson et

leurs deux fils Raymond et Marcel de Fortierville étaient de passage chez leur frère M. Jos. Morin dimanche dernier.

M. Raymond Raby étudiant au Collège de Lévis passe quelques jours chez ses parents M. Pierre Raby.

Nous souhaitons un prompt rétablissement à M. L.-Philippe Fiset présentement à l'hôpital de Lévis.

M. Yvon Garant étudiant au collège de l'Islet a passé le dimanche dans sa famille M. Oscar Garant.

Mme Albert Boucher et son fils Gaetan se sont rendus à l'Islet visiter des parents au cours de la semaine dernière.

## Jean-Baptiste Painchaud

7 Avenue des Erables — MONTMAGNY — Tél: 752

### "Caisse Nationale d'Assurance-Vie"

Plan familial très spécial aux jeunes ménages: Epoux, \$12.00 du mille, épouse assurée pour rien, enfants, prime annuelle de \$1.50.

REPRESENTANT:

### "Corporation de Prêts de Québec"

Pourquoi ne pas confier vos placements à l'un des vôtres? Obligations Ville de Dorval, 4½%. 1er mars 69. Com. Scolaire Québec-Ouest, 4½%, avril 64-69.



L'emblème  
DE LA

SUPRÉMATIE

*Dow ne produit  
que ce qu'il y a de mieux*

DOW BREWERY LIMITED

Montréal • Québec • Kitchener

# Pour les dames seulement

## Poterie d'occasion...

La poterie convient merveilleusement au style moderne de décoration intérieure. Aussi, nombre de femmes font de cet art un passe-temps agréable et rémunérateur. Mais pour celle qui ne se sent ni le goût ni le talent du potier, voici un raccourci...

Ce qu'il faut? Une bouteille de vin vide, de forme gracieuse, et une boîte de bois plastique. Le bois plastique se manipule comme le mastic et devient, en séchant, dur comme le bois. On s'en

sert d'ordinaire pour combler les fentes, les trous et les imperfections du bois. Les bricoleurs le trouvent indispensable à une foule de petits travaux. On peut se procurer le bois plastique chez un marchand de peintures C-I-L ou à la quincaillerie.

Les potiers se préoccupent beaucoup de la forme de leur oeuvre. Un souci de moins quand on travaille sur une bouteille de forme parfaite! Il s'agit en effet d'appliquer le bois plastique sur la bou-

teille, à l'aide d'un couteau. Il faut procéder avec soin, un peu à la fois. Surtout, que la surface ne soit pas lisse: la beauté d'une poterie réside précisément dans sa texture rugueuse. On couvre toute la bouteille, du goulot à la base et une couche mince suffit.

Le bois plastique colle aux doigts avec autant d'insistance qu'à la bouteille. Mais il existe un moyen facile d'éviter cet ennui. Au même magasin où l'on se procure le bois plastique, on offre une crème pour les mains appelée "Pro-Tek" qui empêche la peinture d'adhérer à la peau. La crème est aussi efficace contre le bois plastique. On peut aussi se servir de décapant à vernis à ongles.

Les bouteilles de vin italien, enrobées d'un panier, sont de forme très gracieuse, mais elles ont le désavantage d'être parfaitement rondes à la base! On y remédie en confectionnant une base à l'aide de grosse corde et de ciment domestique. On enroule la corde

pour former un petit coussin où déposer la bouteille. Le tout est collé avec une généreuse application de ciment. Enduite de bois plastique, la base formera un tout avec la bouteille.

On laisse sécher le bois plastique — une demi-heure environ suffit — puis on peinture la création. A peu près n'importe quel reste de peinture convient, et il est très amusant de mêler les couleurs et d'en badigeonner la bouteille. Les bruns terreux et les verts ont beaucoup d'effet. Une fois la couche de fond séchée, on peint un motif ou on fait dégoutter le long de la paroi une couleur contrastante ou du vernis. Peu importe si le premier essai n'est guère réussi — on a toujours la ressource de recommencer avec une nouvelle couche de peinture!

Même si la "poterie" ne trouve grâce aux yeux des experts, elle cadrera joliment dans un décor moderne. Et quel plaisir on aura eu à la "créer"!

## Choisissez une veste confortable pour Pâques



Pâques est l'époque où les hommes pensent à une auto neuve, les femmes à des vêtements neufs. Mère ou fille pourrait essayer de confectionner cette veste élégante pour le printemps. Aux cours donnés dans les centres de couture adultes et adolescentes peuvent apprendre la simple couture tailleur. Si vous voulez avoir des points presque invisibles, les centres de couture conseillent d'épargner des heures d'un temps précieux en employant l'ourleur à points perdus, pour coudre et doubler la veste.

## De la Soupe et des Crackers s'il-vous-plait



**ANNONCEZ** "De la Soupe au Souper" par une froide soirée et vous ne manquerez pas de recevoir une réponse enthousiaste. Le spectacle d'une table dressée avec des bols fumants de bonne soupe chaude a quelque chose de réchauffant et d'accueillant.

De plus, ce menu peut être prêt en quelques minutes. Comptez seulement sur votre étagère de soupes condensées. Servez-vous une soupe aux légumes et boeuf nourrissante ou une soupe au poulet crémeuse? Faites votre choix sur l'étagère. Pendant le Carême, servez l'une des soupes maigres suivantes: tomates, légumes à la végétarienne, crème de céleri, clam chowder, crème d'asperges ou pois verts.

Evidemment, une corbeille de crackers grillés croquants va bien avec la soupe. La croustillance des crackers contraste agréablement avec la soupe chaude. Les crackers demandent aussi à être garnis de pointes de fromage ou de fromage étalé. Enfin, pour compléter votre repas, des saucisses de Francfort grillées et de la salade d'agrumes feront peut-être bien.

Essayez ces suggestions de menus avec soupe. Excellents pour beaucoup de lunchs et de soupers.

- Soupe aux Légumes
- Crackers Grillés
- Saucisses de Francfort Grillées
- Tranches d'Oranges et
- Fromage Domestique en Salade
- Tarte aux Bleuets
- Lait, Café

- Soupe aux Tomates à la Crème
- Crackers et Fromage Fumé
- Oeufs Brouillés
- Salade de Laitue et Concombres
- Abricots
- Petits Fours
- Lait, Café

## BOLS DE SOUPE

**Cet Apéritif Égalera la Table à la St Valentin:** Les verres de cocktail de jus de légumes V-8 bien pétillants sont accueillants pour la St Valentin si vous placez chaque verre sur un napperon de dentelle en papier blanc. C'est une façon rafraîchissante de commencer le lunch ou le dîner. Servez des crackers au fromage avec le jus.

**Un Ragoût d'Huîtres Vite Fait Convient Pendant le Carême:** Employez de la soupe crème de céleri comme base de votre ragoût d'huîtres; cela donne une nouvelle saveur appétissante à ce mets très apprécié. Faites chauffer 12 huîtres et 1/2 tasse d'eau d'huîtres dans 2 cuillerées à soupe de beurre jusqu'à ce que le bord des huîtres commence à se rouler (ajoutez une pincée de poivre noir et de paprika aux huîtres, si vous le désirez). Versez-y, en remuant, 1 boîte de soupe de céleri condensée mélangée à 1 boîte à soupe de lait. Faites bien chauffer. Servez dans des bols avec un peu de beurre sur le dessus.

**Ajoutez une Garniture Appétissante aux Fèves au Lard:** Des rondelles de piment vert et du fromage apportent la touche finale aux fèves au lard. Versez d'abord 2 boîtes (15 onces) de fèves au lard dans un plat-casserole. Faites chauffer environ 20 minutes à four modéré. Placez 4 ou 5 rondelles de piment vert sur les fèves; saupoudrez de fromage râpé l'intérieur de chaque rondelle. Faites chauffer sous le gril juste assez pour que le fromage fonde et que le piment vert soit légèrement cuit.

**Combinez du Spaghetti et des Crevettes:** Pour un dîner au spaghetti vraiment bon pendant le Carême, préparez ceci. Faites revenir 1/2 tasse d'oignons et 2 cuillerées à soupe de piment vert hachés menu dans 1/4 tasse de shortening chaud. Videz-y, en remuant, 2 boîtes (15 onces) de spaghetti à la sauce tomate avec fromage. Assaisonnez d'une cuillerée à thé de vinaigre, 4 gouttes de sauce Tabasco, 1/4 cuillerée à thé de sel, et du poivre. Ceci fait un dîner pour 4 et va bien avec du pain italien beurré et une salade de laitue, piment vert et concombres.

## Science et savonnage

Pourquoi donc ce pain de savon flotte-t-il, tandis que cet autre cale au fond de la baignoire? Dans la fabrication du savon flottant, on recourt à un ingrédient supplémentaire, l'air!

Mais l'air n'est qu'un des éléments dont le chimiste s'est servi pour perfectionner le prosaïque savon d'il y a cinquante ans. La femme moderne choisit pour sa toilette parmi une infinie variété de savons fins et parfumés. Grand mère elle, devait se contenter du bloc taillé à même les longues barres de savon que vendait l'épicière. Et ce n'était pas déjà si mal parce que la génération précédente devait confectionner elle-même son savon, un savon horrible si on le compare à celui d'aujourd'hui.

Durant des siècles, on fabriquait le savon à la maison en faisant mijoter de la lessive avec les surplus de graisses de la cuisine et de la ferme. Comment expliquer que l'homme ait eu depuis tant de siècles le souci de la propreté! Pour se résoudre à employer ces savons malodorants, il fallait vraiment une âme de héros.

L'industrie moderne du savon recourt encore à la technique séculaire de faire bouillir dans une marmite des corps gras et de la lessive. Mais la marmite de fer d'autrefois a cédé la place à de gigantesques cylindres de 25 pieds de profondeur sur 15 de diamètre. Les graisses animales, jadis si désagréables, sont désodorisées et on leur ajoute de l'huile d'olive ou de coco pour assurer une mousse abondante. La formule comprend aussi des produits chimiques destinés à empêcher le savon de rancir; d'autres aident à adoucir l'eau, d'autres encore accentuent les propriétés détersives du produit.

En dernier lieu viennent les "fantaisies": parfum, couleur, mi-

crobicides, voire des bulles d'air pour le faire flotter!

Aujourd'hui, la propreté est associée à une florissante industrie. Chaque année, en effet, notre pays produit pour quatre millions de dollars de savon, exception faite des détergents synthétiques. Si le chimiste n'avait rendu le bain si agréable, il est fort à parier que les affaires ne seraient pas aussi bonnes!

## UNITE SANITAIRE

Lundi 21 mars — St-François: 2-3 hrs: Clinique de bébés au village.

Mardi 22 mars — St-Fabien: 2-3 hrs: Clinique de bébés.

Montmagny: Clinique dentaire, de 10 hrs à midi et de 2-4 hrs.

Mercredi 23 mars — Berthier: 2-3 hrs: Clinique de bébés.

Jeudi 24 mars — Montmagny: 2-4 hrs: Clinique de bébés.

Vendredi 25 mars — St-Pierre: 2-3 hrs — Clinique de bébés.

Contmagny: Clinique dentaire. Heures ordinaires.

Dr. A. Dumas, m.h.

## À VOTRE SANTÉ



Plutôt de vous glorifier de pouvoir ce "bazou" conduire, faites-le donc vite réparer. Sinon, il pourrait vous en cuire!

Ministère de la Santé nationale et du Bien-être social

## SUR LES ONDES DE CKBM

VOUS ETES CORDIALEMENT INVITES A VOUS JOINDRE

**Au club 1490**  
de 9h. à 9h.55 a.m.



Trouvez la solution de la charade

Joignez à votre réponse une preuve d'achat chez l'un des commanditaires mentionnés au cours de ce programme et vous pourrez gagner de belles sommes d'argent.

## Conseilleur à la machine à coudre

Les maris déplorent souvent que leur femme leur donne des conseils, quand ils conduisent. Mais la plupart des hommes peuvent donner d'excellents conseils à leur femme en ce qui concerne le fonctionnement d'une machine à coudre. Les expertes des centres de couture disent que cela tient à ce que les hommes comprennent l'importance du rendement maximum d'une bonne machine.

Les expertes vous conseillent de vous habituer à donner au mécanisme de votre machine à coudre des soins aussi attentifs que ceux que votre mari prodigue à son auto. Les centres de couture qui, toute l'année organisent des cours de couture pour des milliers de femmes, et qui ont été les premiers à se spécialiser en la matière avec des machines à coudre de qualité, disent que les nouvelles méthodes plus rapides et plus faciles qu'ils enseignent résultent d'expériences visant à obtenir le maximum de rendement de leurs machines.

Ils font remarquer que suivre un cours de couture avant de se servir d'une machine à coudre pour la première fois a beaucoup de similitude avec le fait de prendre des leçons de conduite avant de se mettre au volant d'une auto. Les meilleurs résultats que vous obtenez ont dû à la manière dont vous employez votre machine.

A propos de vitesse. Il n'y a pas

d'agent de la circulation pour régulariser la vitesse de casse-cou à la machine à coudre est tout aussi fatale à la réussite des coutures que la vitesse en auto l'est pour la vie.

Des départs et des arrêts en douceur, des tournants bien arrondis sans saccade sont les qualités d'une bonne couturière chez

(Suite à la page 8)

## Heureuses gagnantes

Les personnes favorisées par le tirage des articles mis en rafle au profit du CENTENAIRE DU COUVENT sont les suivantes:

Six paniers de provision:  
Mlle Claudette Casault Mme P. Mercier, Mme Rolland Coulombe, Mme Elzéar Bernier, Mlle Gertrude Fortier, Mlle Cécile Collin.

100 livres de sucre

Mme Arsène Coulombe.

200 lbs de farine

Mme Roméo Collin.

Couvent de l'Assomption. Les 100 livres de farine gagnées par cette maison ont été remises aux pauvres, à la demande de la supérieure.

2 caisses de liqueurs

Mme Rolland Cloutier.

Un poulet, don de M. Roger Boulanger, boucher, gagné par Mlle Judith Chabot.

Sincères mercis aux généreux donateurs et à toutes les personnes qui ont encouragé ce tirage.

La Direction de l'Amicale.



“Je ne saurais faire mieux moi-même...”

Parmi le choix de 23 soupes différentes, toutes aussi délicieuses, que vous offrent les cuisiniers Campbell's — spécialisés dans l'art de préparer des soupes succulentes — l'exquise soupe aux légumes se distingue par sa préparation très élaborée: un riche bouillon fait de gros os à moelle et de beaux morceaux de boeuf tendre, auquel sont ajoutés pas moins de 15 différents légumes (tous dignes d'être primés à une exposition de produits maraîchers!)... ainsi que du poivre noir de la côte de Malabar, un peu de cardamome des Indes et du cumin de l'île de Malte!

Mme Saumier avoue qu'il serait fort compliqué de faire une telle soupe à la maison. Aussi, a-t-elle toujours une bonne provision de boîtes de soupe aux légumes Campbell's. “Je ne saurais faire mieux moi-même,” affirme-t-elle.

La soupe aux légumes

**Campbell's**

Les soupes Campbell's se vendent plus au Québec que toutes les autres marques réunies



dit Mme Monique Saumier, de 1075, rue Ontario, Sherbrooke, P.Q.

Mme Saumier est l'épouse du journaliste bien connu Alphonse Saumier, qui est également gérant de la Chambre de Commerce de Sherbrooke.

Madeleine Caron parle de:

## Bras droit!

C'EST mon bras droit! Vous avez souvent entendu l'expression, j'en suis sûre. Et, chaque fois, on voulait exprimer par là combien précieuse était la collaboration, combien secourable l'aide apportée.

Mesdames, votre bras droit, que ce soit au propre ou au figuré, il est utile parce qu'il est là, prêt à servir. Avez-vous jamais pensé qu'un malaxeur électrique, c'est un bras droit pour la ménagère? A condition, bien entendu, qu'elle s'en serve au fur et à mesure qu'elle en a besoin, qu'il soit là, qu'elle n'ait pas à y penser. Le bras droit juché sur une tablette, très haut dans l'armoire, vous pensez que ça peut servir commodément?

Car il y a tant de façons de faire servir le malaxeur, du moment que ce n'est pas un effort pour l'installer, du moment qu'il attend votre bon plaisir aussi sûrement que le ferait un chauffeur à la porte.

Tenez! une dame dont les tartes aux oeufs sont fameuses m'a avoué qu'elle fait sa pâte à mesure... avec son malaxeur. Pour la tarte aux oeufs, elle préfère une pâte qui vient juste d'être faite; mais s'il fallait la préparer à la main, elle n'aurait pas le temps ni la force de recommencer si souvent l'opération. Chose curieuse, quand il s'agit de préparer les oeufs, elle les brasse à peine — et avec une fourchette d'argent... C'est aussi loin que j'ai pu me rendre dans mon enquête sur la tarte aux oeufs. Impossible de vous offrir la recette, comme je l'aurais voulu, mais ces petits tuyaux mettront sur la voie les bonnes cuisinières qui ne sont pas parfaitement satisfaites de leur tarte aux oeufs...

Le gras à mettre dans un gâteau a besoin d'attendre un moment à la température de la pièce avant d'être défait au malaxeur. Affaire de précaution. On sait d'ailleurs que tous les ingrédients pour le gâteau: farine, lait, oeufs, etc. doivent aussi être à la température de la pièce. Ça réussit mieux ainsi.

Pour un gâteau éponge ou des anges, on fait mieux d'incorporer les blancs d'oeufs à la main, mais tous les autres gâteaux s'accommodent fort bien du seul malaxeur. Et quelle économie de temps et de forces!

Comptiez-vous faire le pain au malaxeur? La réponse, c'est oui et non, parce qu'il faut brasser à la main les 2 ou 3 dernières tasses de farine. Mais c'est encore beaucoup de temps de gagné.

Vous n'oubliez pas de huiler le malaxeur, n'est-ce pas? Juste ce qu'il faut et quand il faut, avec une huile de bonne qualité. Certains malaxeurs n'ont pas besoin d'huile — connaissez-vous les besoins du vôtre?

Veillez à ce que le bol soit toujours à hauteur convenable. Il y a une vis quelque part pour l'ajuster. Si le moteur chauffe, voyez si c'est manqué d'huile ou surmenagé; les deux peuvent arriver. Chose curieuse, quand on commence à se servir du malaxeur électrique, il arrive souvent de trop laisser brasser parce que votre bras droit mécanique réussit sa tâche bien mieux que vous, vous verrez.

Encore une fois, n'ayez pas peur de laisser le malaxeur à la portée de la main. Pensez à l'histoire que voici:

Une jeune fille se plaignait, à une de ses amies, plus âgée, qu'à sa nouvelle pension, la table laissait beaucoup à désirer. L'aînée, une Européenne, de se lamenter:

— C'est ma faute aussi! J'aurais dû vous prévenir quand, nous avons visité la maison. La cuisine était beaucoup trop en ordre. Une cuisine... nue, cela veut toujours dire une maison où on mange mal!



FAITES VOTRE CHOIX DE FLEURS

**AUX MILLE AUBAINES**

Rue St-Jean-Baptiste

MONTMAGNY

TEL: 251W



CHOIX VARIE DE FLEURS EN POT:

HYDRANGERS,

ROSIERS, ETC.

ET TOUTE la GAMME des FLEURS COUPEES

ARTICLES DE PAQUES

JOUETS

CHOCOLATS



# LA SANTÉ DE VOS DENTS

## A QUEL USAGE NE PAS EMPLOYER VOS DENTS

Vous pouvez être le boute-en-train d'une réunion en faisant sauter avec vos dents les capsules de bouteilles; c'est là, toutefois une pratique que les dentistes ne prisent guère.

Les gens détériorent leurs dents en les utilisant à des rôles pour lesquels elles n'ont pas été prévues.

Ainsi l'habitude de mordiller les branches de lunettes, nous avertissons les dentistes, peut contribuer au déplacement des dents.

Comptables, dactylos, sténographes commettent souvent le délit de mordre crayons et stylos. Et les dentistes constatent, chez beaucoup de ces gens, une usure exagérée des dents.

Il est bien d'autres mauvaises habitudes: mordre allumettes et cure-dents, presser la langue contre les dents, se mordre lèvres et joues, serrer les dents pour rester maître de ses émotions... toutes, affirment les dentistes, peuvent avoir des conséquences malheureuses.

Les gens qui exercent certains métiers sont plus enclins à contracter des habitudes néfastes à leurs

dents: tapissiers, menuisiers, cordonniers qui tous retiennent les clous entre leurs dents sont affligés tôt ou tard, de maux de dents bien particuliers. Les couturières qui mordent le fil et les modistes qui tiennent épingles et aiguilles entre leurs dents souffrent, sans exception, d'une dentition mal-en-point.

Chez les enfants, l'habitude de sucer le pouce est la plus préjudiciable. La plupart des dentistes reconnaissent toutefois que l'alignement des dents n'en est pas affecté si l'habitude se perd vers l'âge de quatre ou cinq ans.

Les "sucres" présentent le même danger. Les dentistes recommandent de supprimer l'usage des sucres et des tétines vers l'âge de deux ans. Leur emploi prolongé risque de provoquer la saillie des dents antérieures et un rétrécissement de l'arche dentaire.

L'habitude, qu'ont beaucoup d'enfants, de dormir la joue appuyée sur le poing, peut aussi entraîner une occlusion défectueuse.

*Publié à titre de service de la santé publique par la Ligue d'Hygiène Dentaire de la Province de Québec.*

## Ici J. O. C. parle

C'est surtout l'inquiétude qui ronge le plus leur coeur; inquiétude naturelle à une jeunesse d'après-guerre, spéciale à une jeune travailleuse inquiète devant la vie: perplexité du moment et anxiété du lendemain.

Le caractère frondeur qu'on a crû deviner chez la jeunesse ouvrière n'est rien à côté de ce trait dominant de son esprit: son indiscipline est beaucoup plus un signe de confusion que de révolte. Ou si l'on aime mieux: son insu-

bordination est encore de surface; c'est l'inquiétude qui a gagné le fond de son âme. Et il est heureux qu'il en soit ainsi pour ceux qui osent encore garder confiance en la jeunesse ouvrière; c'est l'indication des moyens à prendre pour la sauver du gouffre qui l'attend.

### TELEVISION

Je rappelle aux étudiants et aux étudiantes qui fréquentent le local de la J.O.C. qu'ils devront quitter le local à 9 heures tous les soirs, excepté le **MERCREDI** soir pour la **LUTTE** et le **SAMEDI** soir pour le **HOCKEY**.

La direction de la J.O.C. ne peut permettre aux jeunes étudiants et étudiants de demeurer au local pour les parties de hockey et pour la boxe parce que ces programmes finissent trop tard, ce qui nuirait à leurs études.

### ASSEMBLEE GENERALE DE LA J.O.C.

**DIMANCHE LE 20 MARS A 1 HRE P.M.**

Bienvenue à tous les jeunes travailleurs.

Robert Michaud,  
Propagandiste de la JOC

### Voulez-vous être...

(Suite de la page 2)  
de bonnes dispositions nerveuses et mentales contribuent à l'évolution de certaines maladies vers la guérison. En de tels cas, l'influence personnelle d'un médecin, quel qu'il soit, peut être excellente.

Il y a donc des guérisons qui ne sont à mettre ni au crédit de la médecine rationnelle, ni à celui

de la médecine illusoire. C'est ce qui apparaît clairement à la lumière de la "Méthode des Placebos", à laquelle la médecine s'intéresse depuis quelques années.

On donne le nom de "Placebos" à des substances qui n'ont aucune action sur l'organisme, et que l'on prescrit à des malades, en leur laissant croire qu'il s'agit de médicaments efficaces. Certains patients guérissent, et ils attribuent tout naturellement leur guérison aux médicaments supposés, alors qu'elle simplement le conséquence de l'évolution naturelle de leur maladie, ou de la confiance qu'ils portent au médecin ou au médicament. Du point de vue qui nous intéresse ici, les thérapeutiques illusoire peuvent se vanter d la même proportion de succès que les Placebos, alors que les thérapeutiques rationnelles ont un pourcentage supérieur.

A rapprocher de cette méthode des Placebos les essais de journalistes ou de sociologues, qui ont voulu étudier la crédulité publique. Chaque fois que l'un d'eux s'est installé comme astrologue, radiesthésiste ou guérisseur, une publicité bien conçue lui a amené une clientèle considérable, et celle-ci lui a toujours accordé un

nombre impressionnant d'attestations élogieuses.

Ainsi: qu'il y ait des guérisseurs qui guérissent, ce n'est pas douteux, mais cela ne prouve rien. La valeur de la médecine scientifique ne tient pas au fait qu'il lui arrive de guérir des malades, mais au fait qu'elle conduit à des guérisons plus nombreuses que celles qui pourraient s'expliquer soit par le jeu des guérisons naturelles soit par les effets de la suggestion.

Pour terminer, le proverbe chinois déclare: "Je préfère être guéri bêtement que tué scientifiquement". Il a entièrement raison, mais peut-être ne l'interprète-t-on pas comme il conviendrait.

Supposons qu'il existe deux loteries, chacune de 1,000 numéros. Dans la première, tous les numéros sont perdants sauf un; dans la seconde, tous les numéros sont gagnants sauf un. Si l'on tire un numéro perdant, on est condamné à mort; si on tire un numéro gagnant, on obtient la vie sauve. Sans aucun doute il est préférable

(Suite à la page 7)

### PROMPT SOULAGEMENT DES

# PIEDS FATIGUÉS



### SPECIALISTE

## Dr Benoit Morin

OREILLES - NEZ - GORGE

Bureau à MONTMAGNY, tous les mercredis à

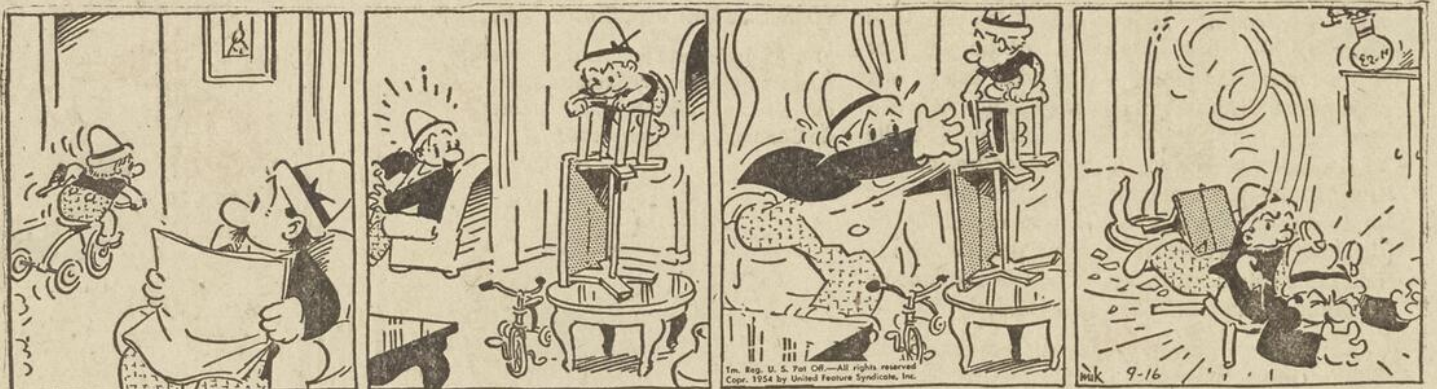
28, rue De la Gare,

Tél: 293

QUEBEC: 31, rue Ste-Ursule

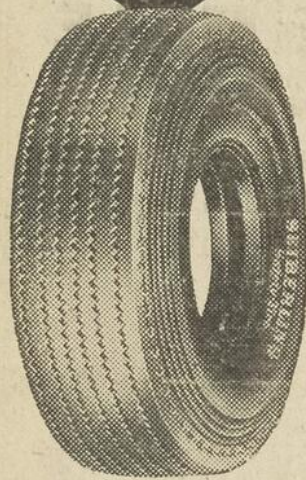
Tél: 4-7570

## Les Aventures de FERDINAND



### Voici le Nouveau

## PNEU DE SÉCURITÉ SEIBERLING



### Il est POURVU D'ÉVÉNEMENTS

Rejette à l'extérieur la chaleur dangereuse qui s'accumule à l'intérieur pendant le roulement, et aspire de l'air plus frais.

- Moins d'Echauffement
- Plus long Millage
- Roulement plus doux

NE COÛTE PAS PLUS CHER CHEZ

## Freve Tire Shop

Vulcanisation et Resemelage  
ETE et HIVER  
Rue St-Jean-Baptiste  
TEL: 237 — MONTMAGNY

# Cartes d'Affaires

Téléphone : 2-3818

**Hon. ANTOINE RIVARD, c. r.**  
DEPUTE DE MONTMAGNY

27, rue BUADE, — QUEBEC.

<b>RENE SAMSON</b> Entrepreneur-Electricien Vente d'accessoires électriques Rue St. Jean-Baptiste—Tél: 209 — MONTMAGNY —	<b>ROBERT DORVAL</b> Arpenteur-Géomètre 16, rue St-Pierre Montmagny, Quà. — Tél: 633-W —
--	--

Pour toutes vos assurances consultez

**Philippe Roy Inc.**

Courtiers d'assurances agréés  
MONTMAGNY

Bureau: 102, St. Jean-Baptiste — Rés. 5, St-Joseph, Tél: 240  
Tél: 92 Rés. 5, Morin, Tél: 855

**ASSURANCES**

"La Laurentienne" Assurance sur la vie Jean-Marie PROULX	Feu, Automobiles, Responsabilités, Accident. <b>HEBERT &amp; PROULX</b>
--	---

MONTMAGNY, TEL.: 73

<b>Jean-Paul CLOUTIER</b> B.A. Licencié en Sciences Commerciales	<b>Maurice CLOUTIER</b> B.A., L.L.L. Notaire	<b>Gaston CLOUTIER</b> Courtier d'Assurances
--	--	---

Saint-Paul de Montmagny  
Cté de Montmagny, — — P. Qué.

<b>RAOUL LEVESQUE</b> Agent d'assurance-vie "LA SAUVEGARDE" Compagnie Canadienne française Rue du Manoir — Té: 226 MONTMAGNY, P.Q.	<b>Dr Cajetan Gauthier</b> F.R.C.S (C) Bureau à l'Hôtel-Dieu Consultations chirurgicales tous les après-midi de 2h. à 4h. sauf le samedi et les lundi, mercredi et vendredi soirs.
---	---

Tél: 462 Casier Postale 397 <b>Dr. Germain FORTIN</b> Médecin-Chirurgien Spécialité: Maternité et Gynécologie 9 Ste-Julie — Montmagny (Voisin Hôtel de Ville)	<b>Dr ANTOINE FISET</b> Médecine générale Obstétrique CONSULTATIONS: tous les jours de 9 h. a.m. à 9 h. p.m. URGENCE: en tout temps 8, rue St-Jean-Baptiste Tél: 755 — MONTMAGNY
--	--

<b>Dr Edgar DENAULT</b> MEDECIN-CHIRURGIEN Rue St-Ignace, — Tél: 384 MONTMAGNY	Bureau à Montmagny le SAMEDI à l'Hôtel-Dieu <b>Dr Paul BIGUE</b> Spécialité: Maladies des YEUX OREILLES, NEZ et GORGE. 449, 3ième Avenue, QUEBEC.
---	--

## Voulez-vous être...

(Suite de la page 6)

de sauver sa vie en tirant l'unique numéro gagnant de la première loterie, plutôt que de mourir en tirant l'unique numéro perdant de la deuxième. Mais qu'est-ce que cela prouve? Rien. Tant que l'on ne connaît pas le moyen de distinguer les numéros perdants des numéros gagnants, il est clair qu'il vaut mieux risquer sa chance dans la bonne loterie, plutôt que dans la mauvaise. En invoquant le proverbe chinois, on confond les possibilités de réussite qui ne sont pas exclues d'un pari fait au hasard (et améliorées par la confiance), avec les probabilités de réussite qui résultent du recours à une technique fondée sur des connaissances sans doute imparfaites, mais solides.

Remplaçons donc ce proverbe par la formule suivante: "Je préfère être soigné scientifiquement et j'accepte le faible risque de perdre la vie en me confiant à cette méthode, plutôt que d'être soigné d'une manière irrationnelle, quoique j'aie une petite chance de guérir en procédant ainsi."

## CINEMA LAFONTAINE

SAMEDI  
DIMANCHE  
LUNDI

19, 20 et 21 mars

### Dans la gueule du loup

B. Crawford et B. Beuhler

## CINEMA TACHE

MONTMAGNY.

Dimanche  
LUNDI et MARDI

20, 21 et 22 mars

**Victoire sur la nuit**  
B. Davis et H. Bogart

MERCREDI, JEUDI  
VENDREDI, SAMEDI

23, 24, 25 et 26 mars

**L'ange des maudits**  
M. Dietrich et A. Kennedy

**Dr. Marcel Laverdière**  
BA, D.D.S.  
chirurgien-dentiste  
MONTMAGNY  
34, rue de la Gare—Tél: 293

# Cartes d'Affaires

**Boulangier, Fortier & Rondeau, C. A.**

COMPTABLES AGREES — SYNDICS LICENCIÉS  
Maurice BOULANGER, B.A., C.A., Syndic Licencié.  
Guy FORTIER, B.A., L.S.C., C.A. — Réal RONDEAU, B.A., C.A.  
P.-R. Thivierge, C.A. Marcel Michaud, C.A. Charles Fournier C.A.

71, rue St-Pierre, Québec. — Tél: 2-4079

**Caron, Corriveau Renaud,**  
COMPTABLES AGREES  
Lionel CORRIVEAU, M.S.C., R.I.A., C.A.  
**Edifice Caisse Populaire**  
86, rue de la Gare, — Montmagny — Tél: 73  
Résidence: 16, rue Ste-Marie — Tél: 702

MONTMAGNY — RIVIERE DU LOUP

<b>G. A. PARIS, D.C.</b> CHIROPATICIEN CONSULTATIONS: du lundi au vendredi: de 10 à 11.30, et 2 à 5 hres. Samedi: de 9 à 11.30 — Soirée: lundi, mercredi, vendredi: de 7 à 9 hres 103, rue de la Gare — Tél: 823 MONTMAGNY	Installations et réparations électriques Travail de tous genres en électricité <b>ROGER PROULX</b> ENT.-ELECTRICIEN Rue Ste-Marie — Tél: 265-W MONTMAGNY
--	---

Téléphone: 72 <b>PARE &amp; DAVELUY</b> AVOCATS Rue St-Jean-Baptiste, MONTMAGNY (Edifice ALLARD)	Téléphone: 194 <b>Jos. MARINEAU</b> B.A., L.L.L. AVOCAT 31, rue du Dépôt, Montmagny
---	---

<b>Alex. Chouinard, C.R.</b> — AVOCAT — 38, rue St-Louis — Tél: 48 MONTMAGNY	<b>Laurent Normand</b> Directeur de funérailles Service jour et nuit 2, rue du Pont, Montmagny Tél: 310 w3 ou 570
---	---

<b>Gonzague BELANGER</b> B. A. LL. L. NOTAIRE Tél: bur.: 592 — Tél: rés.: 787 2, Rue St. Jean-Baptiste, MONTMAGNY.	Tél: Résidence et Bureau 839 <b>Jules BLANCHET</b> B.A., L.L.L. AVOCAT BUREAU 13, rue de l'Anse MONTMAGNY
---	---

Téléphone : 73

**GEORGES HEBERT**  
NOTAIRE

64, rue DU DEPOT, — MONTMAGNY

**GILLES AUDET**  
ARPENTEUR-GEOMETRE  
Ingénieur Forestier

88, Ave Turnbull, Québec — — — Tél: 3-2431

Bureau à Montmagny: le lundi de 9h:30 a.m. à 6h.p.m.  
Edifice Banque Provinciale, rue St. Jean-Baptiste, Tél: 733

## Funérailles de M. Aug. Morin

Les imposantes funérailles de M. Auguste Morin, époux de Dame Angéline Mercier, décédé à l'Hôtel-Dieu de Montmagny, à l'âge de 87 ans et 8 mois, ont eu lieu en l'église de St-François, le 11 mars et elles ont donné lieu à une touchante manifestation d'estime à laquelle ont participé de nombreux parents et amis.

M. le Chanoine L-H Paquet, curé a fait la levée du corps, et le R.P. Lavallée, P.B. chanta le service assisté de M. l'abbé Ls. de G. Paquet, curé de St-Pierre, et de M. l'abbé J-B. Bélanger, curé de Berthier.

Au départ de la résidence mortuaire, la croix était portée par M. Alphonse Montminy. Portaient le cercueil, MM. Albert Noel, Albert Boucher, Roland Laflamme,

Charles Gourgues, Antoine Paré et Alexandre Allaire.

La quête a été faite durant le service par MM. Angénor et Delphis Picard.

Le défunt laisse pour pleurer son départ, ses soeurs, Mme J.-P. Carbonneau, née Antoinette Morin de St-François et Mme Wilfrid Crête, née Lydia Morin, de St-Rémi de Tingwick; son beau-frère, M. Napoléon Mercier de Berthier ses belles-soeurs: Mme Eugène Mercier de Berthier, Mme Edmond Mercier de St-Michel, Mme Napoléon Mercier de Berthier; ses neveux et nièces, Mme Auguste Laflamme, Mlle L. Crête, M. et Mme Louis-Auguste Laflamme, Mme E. Latulippe, M. et Mme Roméo Lachance, Sr. Marie Conrad et Sr.

Marie Joséphine, Soeurs Blanche d'Afrique, Sr. Ste-Reine, Servante S.-C. de Marie, M. et Mme Maurice Boulet, Gérard Harbour, Gaston Mercier et Paul-Eugène Mercier de Berthier, A. Emile Mercier et Eugène Mercier de Berthier, Aristide, Alphée, Raynold et Gaston Blais, Gilles, Wellie et Alphonse Savoie, Mile B. Mercier de Berthier, Mme Léo Bernier de Lauzon, Paul Mercier de Montmagny, MM. et Mmes Aristide Crête, Paul-Emile Crête, Charles Perreault de Tingwick.

Outre les parents mentionnés plus haut, on remarquait dans l'assistance aux funérailles, le Dr. Lucien Gervais, Paul Boulet, Emile Picard, Adalbert Mercier, Léger Théberge, Oscar Boucher, J. A. Dumas, Solfrid Morin, Ludger Roy de Berthier, Alexandre Allai-

re, Alfred Lamonde, Gérard Gasmache, J.-P. Bolduc, Omer Bildeau, Gérard Blais, Freddy Maréchal, Gonzague Lamonde, Léo Morin, A. Bonneau, Wilfrid Buteau. Antonio Lamonde, Gérard Lavoie, Hercule Nicole, Joseph Guimond, Onésime Boulet, Roland Lamonde,

Anselme Prévost, Oscar Garant, Gérard Beaumont, on voyait aussi les élèves du couvent des RR. Soeurs de la Congrégation Notre-Dame de St-François.

Les funérailles étaient sous la direction de M. Laurent Normand de St-Pierre, Montmagny.

### PLUS QU'UNE FORTUNE . . .



Une rente de la Sun Life est plus précieuse qu'une fortune. Une fortune peut être dilapidée ou perdue par suite de placements malavisés, mais les chèques de rente seront toujours les mêmes et vous les recevrez tant que vous vivrez.

Préparez-vous une retraite assurée.

Ls.-Philippe Fortin

3ème Avenue — Tél: 594

SUN LIFE ASSURANCE COMPANY OF CANADA

### ASSEMBLEE DU...

(Suite de la page 1)  
compresseur CKA-105 de la ville, acheté en février 1949. Selon l'estimé produit, ces réparations coûteront au total \$698.00.

Une résolution de sympathie a été passée à l'endroit de la famille de M. Marcel Lavallée, citoyen de Montmagny décédé accidentellement la semaine dernière.

Enfin, le conseil a prié l'Honorable Jean Lesage de bien vouloir obtenir pour notre ville les crédits nécessaires pour faire effectuer la construction d'un mur de soutènement des deux côtés de la Rivière du Sud. Le conseil allègue que ces travaux sont devenus très impérieux par suite du danger d'inondation et qu'enfin ils apporteraient une solution au problème du chômage qui se pose à Montmagny.

Après l'adoption de comptes, la séance a été levée.

### CONSEILLER A LA...

(Suite de la page 5)  
soi aussi bien que d'un bon chauffeur. La commande au genou ou au pied doit être aussi progressive à la machine à coudre qu'en auto pour les changements de vitesse ou de direction. Les coutures courbées aux épaules, à l'encolure et au col seront cent fois mieux faites si vous y allez doucement.

Le fil ne correspondant pas à un tissu donne des résultats aussi regrettables pour les coutures que la mauvaise qualité d'huile pour un moteur d'auto. Les centres de couture fournissent des tableaux où sont indiquées les sortes de fils correspondant aux variétés de tissus.

Les centres de couture disent que bâtir, faire des ourlets et des boutonniers, ou coudre des fermetures éclair à la main au lieu d'employer les accessoires de machines à coudre est comparable à l'emploi d'une manivelle pour faire démarrer une auto de préférence à un démarreur automatique.

Ainsi—mesdames, écoutez les conseils de vos maris en ce qui concerne le respect dû à une bonne machine. Cousez "sans accident" et remplissez votre garde-robe de vêtements attrayants à moins de frais.



Nul autre accélérateur  
n'obtient cette réaction!



Illustrée:—CENTURY RIVIERA, 2-portes, 6-passagers

CETTE pédale d'accélérateur ne se borne pas à alimenter en essence un moteur V8 nerveux et puissant.

Quand vous la poussez au-delà du cran de la vitesse maximum, il se passe quelque chose d'absolument inédit.

Vous entendez un ronronnement soutenu qui vous indique qu'au coeur de la transmission Dynaflo\* vingt hélices ont modifié leur pas, tout comme les hélices à pas variable des avions modernes.

Et c'est pourquoi vous vous sentez enlevé par une nouvelle vague de puissance qui vous sort vite d'une mauvaise passe.

Les mots manquent pour décrire cette sensation qu'il faut véritablement éprouver soi-même.

Il n'est rien de semblable dans aucune des voitures 1955.

Oui, il y a bien des choses à voir chez votre dépositaire Buick. Par exemple, la ligne toute nouvelle.

Vous noterez la puissance accrue de chaque moteur V8 de la Buick, le nouveau carburateur Airpower

et la solide qualité traditionnelle de Buick dans chaque boulon, chaque rivet et chaque écrou. Mais cette année, ne vous contentez pas de visiter le salon d'exposition où se trouvent ces voitures racées et aristocratiques.

En connaisseur avisé, qui veut voir lui-même ce qu'il y a de nouveau dans le domaine de l'automobile, prenez le volant d'une Buick 1955 et essayez-la sur la route. Et pourquoi pas dès aujourd'hui?

\*Standard sur la Roadmaster, facultative moyennant supplément sur les autres séries.

QUAND IL SE CONSTRUIRA DE MEILLEURES AUTOS,  
BUICK LES CONSTRUIRA

**Buick est encore plus puissante!**

236 CV DANS LA ROADMASTER

236 CV DANS LA SUPER

236 CV DANS LA CENTURY

188 CV DANS LA SPECIAL

—et, de plus, un millage encore accru!

**BUICK**, la sensation de l'année

UNE VALEUR GENERAL MOTORS

M-855DF

**Bédard Automobile Ltée.**  
Rue St-Jean-Baptiste - Montmagny

## BIOGRAPHIE JEUNE COMMERCE

Cette initiative a pour but d'attirer l'attention du public sur les membres du Jeune Commerce et de montrer la participation de chacun à la vie sociale, économique, sportive et culturelle de notre ville. Les membres du Jeune Commerce intéressés sont priés de communiquer avec M. Jean-Baptiste Painchaud, directeur, spécialement chargé de cette initiative.

### M. Ernest Couillard

Ernest Couillard, l'un des jeunes vétérans de la Chambre de Commerce des Jeunes de Montmagny, vit le jour dans notre ville le 15 mars 1920. Il fit ses études primaires au collège des Frères du Sacré-Coeur de Montmagny.



M ERNEST COUILLARD

Par goût de l'aventure, et bien sûr par vocation, Ernest Couillard s'engageait à dix-sept ans dans la marine. Il fit à bord des navires de la Canadian National Steamship de longs voyages à Kingston,

Jamaïque, à Nassau, Cuba et aux Bahamas. Mais quelques années plus tard, Ernest Couillard abandonna la navigation et revenait à Montmagny.

Il entra au service de Montmagny Automobile et il y a maintenant dix-sept ans qu'Ernest travaille pour cette entreprise. De puis quatre ans, il est devenu gérant de service et il est réputé pour reconnaître en un instant et localiser les difficultés mécaniques.

En 1946, Ernest Couillard épousait Mlle Thérèse Landry, fille de M. et Mme Wilbrod Landry. De cette union sont nés trois garçons, Yvon, Claude et Pierre.

Très sociable, toujours disposé à rendre service, actif et d'une parfaite égalité d'humeur, Ernest est très apprécié de toutes les organisations. En fin d'année, particulièrement, il lui est déjà arrivé d'incarner, magnifiquement et avec aisance, un personnage légendaire fort aimé des enfants. Depuis un an, Ernest est l'un des directeurs du Jeune Commerce de Montmagny, mais il est certainement, en ce moment le plus ancien membre actif de cette organisation puisqu'il détient une carte qui date de 1945.

Amateur de chasse, Ernest aime les randonnées dans le bois et la détente que procurent ces excursions.

### M. Albert Roy à sa retraite

Après 44 années de service, M. Albert Roy, chef de gare à Montmagny vient de prendre sa retraite samedi dernier le 12 mars. A cette occasion ses amis et compagnons de travail lui ont remis un cadeau en témoignage d'appréciation et d'estime.

M. Roy entra en 1911 à l'emploi de l'Intercolonial et fut successivement télégraphiste à Mont Joli et sur la division de Campbellton. Chef de gare à Rivière Trois Pistoles, St-Octave de Métis L'Île-Verte et St-Charles de Belchasse, il fut aussi expéditeur

de trains à Lévis durant 4 années avant d'être promu chef de gare à Montmagny en 1946.

Encore alerte et jouissant d'une bonne santé, M. Roy se propose de voyager de façon à tirer plein profit des loisirs que ses longs et loyaux services lui ont mérités. De fait, accompagné de son épouse, il est parti dimanche pour un séjour de quelques semaines en Floride. M. et Mme Roy continueront de résider à Montmagny.

Nous leur souhaitons une longue et heureuse retraite.

## Le bercathon de Montmagny se prépare

C'est dit, Montmagny aura son bercathon. Il est bien inutile maintenant de donner des explications à nos lecteurs sur cette nouvelle forme de compétition puisqu'il n'est pas de semaine qu'il ne s'en organise aux quatre coins de la Province.

Raymond Coulombe, initiateur de ce projet à Montmagny nous confirmait hier la nouvelle à nos bureaux. Actuellement, 26 concurrents ont déjà donné leur nom pour participer à ce tournoi, mais Raymond Coulombe nous disait qu'il n'entendait engager que 14 berceurs. La nouvelle s'était à peine répandue que des offres de participation parvenaient d'un peu partout. Des vétérans du Cap St-Ignace proposaient de reprendre l'expérience de la semaine dernière et jusqu'à un télégramme de Roberval qui vint apporter une inscription au bercathon de Montmagny.

Mais il n'y aura pas de concurrents de l'extérieur. Seuls sont acceptés les adeptes locaux du sport de la berceuse. Montmagny veut avoir un champion authentique et non

par délégation.

Raymond Coulombe nous confiait que la seule difficulté qu'il éprouvait était de trouver des juges. Il en a recruté quelques-uns jusqu'à maintenant, mais pas suffisamment.

Pour ce qui est des commanditaires, tout semble bien aller. Neuf de nos hommes d'affaires auraient déjà consenti à faire représenter leur maison dans cette lutte. Les prix donnés sont, nous disaient, très intéressants. En outre, l'argent recueilli à l'entrée servira à récompenser les gagnants.

On annonce pour ce bercathon de Montmagny un concurrent

rent-surprise qui paraît-il étonnera fort l'assistance. Déjà des pronostics circulent et certains concurrents ont la faveur du public pour triompher.

Toutes les précautions essentielles seront prises pour assurer le bien-être et la sécurité des candidats au titre de Champion du Bercathon. Un médecin doit surveiller l'état des "patients" au cours de l'épreuve. Mais la direction du bercathon tient à passer contrat avec chaque concurrent pour dégager sa responsabilité. On nous a déclaré que les règlements qui s'imposeront aux berceurs seront les mêmes que ceux qui étaient en vigueur au Cap St-Ignace. Tous les candidats doivent apporter leur propre chaise à "chateaux"!!!

Pour autres renseignements, on voudra bien communiquer avec M. Coulombe, rue Ste-Brigitte, à Montmagny.

### Nos laitiers

Liste alphabétique de nos laitiers dont le lait est classé A pour le mois de Février 1955.

MM. François Boulet, Montcalm Gagnon, Albert Gendron, Charles Joncas, Henri Kirouac, Ernest Pouliot, Joseph Pouliot, Laiterie de Montmagny, Eugène Têtu.

J.R. Laprise, c.s.i.

Inspecteur-Sanitaire

## Un escroc fait des victimes à Montmagny

Montmagny a servi la semaine dernière de terrain d'opération à un dangereux malfaiteur qui a su habilement soutirer des sommes appréciables à quelques-uns de nos concitoyens. Nous avons gardé le silence sur ces incidents, dans notre dernière édition, afin de ne pas entraver l'action de la police, mais il semble maintenant que nos limiers provinciaux soient sur une bonne piste qui ne devrait pas tarder à aboutir à une arrestation, et par ailleurs, il convient de mettre nos concitoyens en garde.

L'individu en question, se faisant passer pour un médecin de Ste-Anne de la Pocatière, s'est présenté dans un magasin de meubles de Montmagny et a choisi un appareil de télévision et un appareil de radio. Au moment de payer, il a présenté un chèque de fort montant libellé à son nom par une personne de Lévis. Se fiant à la belle présentation de l'individu, à ses propos qui montraient qu'il connaissait bien la région et ses notables puisqu'il se disait l'ami de plusieurs médecins et praticiens de Montmagny, le commerçant accepta de changer le chèque et lui remis la différence entre le montant des achats et celui du chèque. L'homme partit en emportant l'appareil de radio, disant qu'il ferait prendre le téléviseur par un camion le lendemain. Le marchand ne devait pas tarder à apprendre par

la banque que si le signataire du chèque existait bien réellement, il n'avait en fait jamais signé de transferts de fonds au prétendu médecin et que la signature était fautive. Notre concitoyen en a donc été pour la perte d'un appareil de radio et d'une somme de \$178.00.

Le même jour, sur un autre faux chèque, l'escroc réussissait à tirer une autre somme d'argent d'un garagiste de la route Trans-Canada.

(Suite à la page 12)

## Au Palais de Justice

### VENTE ILLEGALE

Pour avoir vendu illégalement des boissons alcooliques, un hôtelier de St-Omer a écopé d'une amende de \$50.00 plus les frais. Le même sort a été dévolu à un individu de Ste-Apoline, à un autre de Berthier et à un troisième de St-Vallier.

### FACULTES AMOINDRIES

Pour avoir été trouvé coupable d'avoir conduit son auto alors que ses facultés étaient amoindries par l'alcool, un résident de St-Pascal a dû payer une amende de \$50.00 et les frais et son permis lui a été retiré pour trois mois.

### FORTE AMENDE

Un hôtelier de tourville a été puni d'une amende de \$200. pour

avoir vendu sans permis des liqueurs alcooliques.

### CONSTRUCTION ILLEGALE

La Cour a condamné un résident de St-Cyrille à payer une amende de \$10.00 pour avoir construit un moulin à scie à une distance de moins d'un mille de la forêt et cela sans avoir préalablement obtenu le permis nécessaire à cette fin. En outre, le juge a enjoint au contrevenant de démolir la scierie avant le 15 avril 1955.

### OMISSION COUTEUSE

Pour avoir oublié de présenter son rapport d'impôts sur le revenu, un individu de Ste-Perpétue a été condamné à payer une amende de \$25.00 plus les frais.

Toujours à la page



**Jean Paul Beaumont**

CONFECTION POUR HOMMES  
32, RUE DE LA GARE, MONTMAGNY

## Septième causerie sur l'hygiène dentaire prononcée, le 28 février 1955 au micro du poste CKBM de Montmagny

A tous les lundis, à deux heures moins quart, sur les ondes du poste CKBM, votre Unité Sanitaire vous parle par la voix du Dr. Lomer Lemieux, dentiste. Pour le bénéfice de ceux de nos lecteurs qui ne peuvent écouter ces courtes causeries, nous les publions, à chaque semaine. Voici la septième de ces causeries prononcée le 28 février dernier: "Les conditions d'un bon régime".

Mesdames,  
Mesdemoiselles,  
Messieurs,

Avec les progrès de la civilisation, la science a modifié énormément notre façon de nous alimenter, laquelle a maintenant une grande influence sur les maladies dentaires. De plus, les maladies qui relèvent de l'appareil digestif sont nombreuses et elles sont aussi une cause très importante de mortalité, puisqu'il faut incriminer à une alimentation mal ordonnée nombre de décès attribués à d'autres organes comme les reins, le coeur. Or le principal facteur qui assure la victoire dans la maladie, c'est la résistance vitale et cette résistance vitale est maintenue par une bonne alimentation.

L'alimentation, dont on méconnaît généralement les principes les plus élémentaires, est cette partie de la médecine qu'on appelle diététique, laquelle est l'usage raisonné des aliments en vue de prévenir et de guérir les maladies.

Avec toutes les nouveautés que le commerce nous offre, nous mangeons tous bien, mais aussi malheureusement, nous mangeons inconsciemment tous mal. L'alimentation physiologique consiste à varier les aliments dont nous avons besoin. Malheureusement, nos enfants surtout, à cause des caprices du goût, ne veulent pas toujours se soumettre à la variété et à la qualité des aliments nécessaires à la croissance et à la nutrition normale. Des observations scientifiques ont pourtant démontré que la valeur qualitative des aliments détermine la santé des dents, et la santé des dents est le reflet de la santé d'un peuple.

On s'en est rendu compte, lors de la dernière guerre. On a classé par groupes identiques les malades refusés temporairement par l'armée. Savez-vous quel groupe était le plus nombreux? Croyez-

vous que c'était les malades des poumons? Croyez-vous que c'était les malades du coeur? ou les arthritiques? ou les malades des yeux, du nez, de la gorge? Non, c'était le groupe des malades des dents, et sérieusement malades, puisque 22% de nos recrues avaient plus de douze dents cariées dans leur bouche.

Nous l'avons dit déjà, la fermentation des aliments n'est pas suffisante pour expliquer la carie dentaire. Dans toute infection, il y a deux facteurs; d'un côté, un agent extérieur, le germe; de l'autre, le terrain, l'organisme. Les

dents bien formées, dures, résistent à l'infection, les dents friables, molles, se laissent attaquer par les acides. Il faut donc à l'organisme les éléments nécessaires à la bonne formation des dents, le phosphore, les sels calcaires, et certains principes alimentaires appelés vitamines qui servent à leur fixation.

Les aliments peuvent se diviser en deux groupes principaux: les aliments producteurs d'énergie et les aliments producteur des différents tissus. Un excès du premier groupe: les sucres, les graisses, les protéines animales conduit à

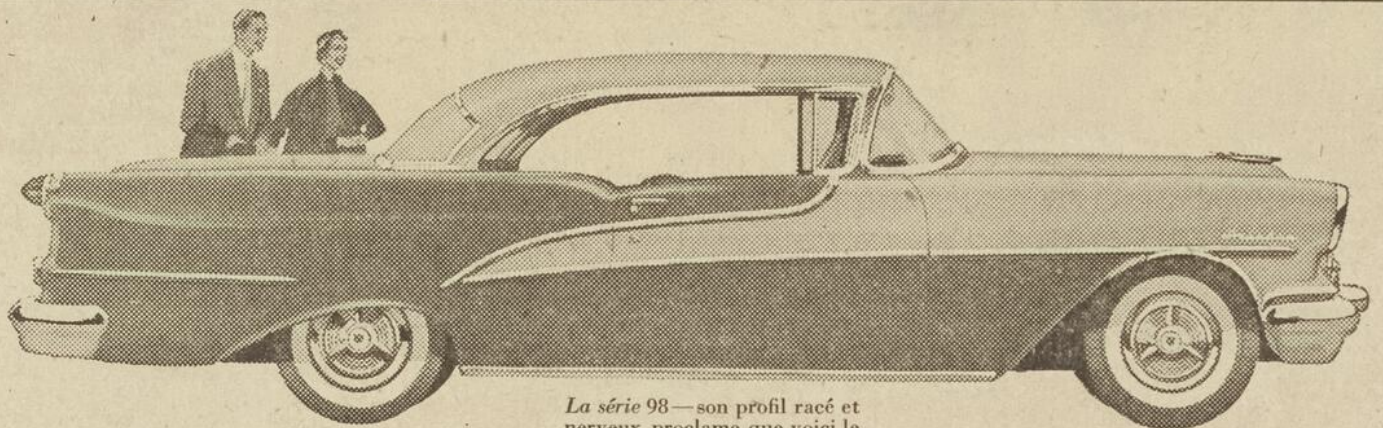
l'acidité, à la décalcification et à toutes leurs conséquences qui sont les maladies caractéristiques de notre époque, urémie, diabète, carie dentaire, pyorrhée, décalcification, anémie, etc. Au contraire, les aliments du deuxième groupe; les protéines végétales, les minéraux, les vitamines produisent une alimentation riche en éléments de protection dont dépendent le bon développement de l'ossification des dents et leurs maintient en bon état.

Il serait souhaitable que toutes les mères de familles se procurent à l'Unité Sanitaire, le feuillet des "règles alimentaires au Canada", règles approuvées par le Conseil canadien de l'alimentation et le Ministère de la Santé et qu'elles mettent en pratique ces règles dans leurs menus quotidiens.

gramme complet de prévention tant que l'on aura pas réformé notre façon de nous alimenter afin de pourvoir, à l'âge de la croissance, à la formation de dents capables de lutter efficacement contre l'infection de la carie. La carie dentaire comporte des conséquences assez graves pour y réfléchir. Non seulement elle nuit à la mastication, comme nous l'avons déjà dit, mais aussi elle constitue une porte d'entrée aux germes innombrables qui pullulent au niveau de la bouche et qui sécrètent leurs toxines dans l'organisme. Cette absorption sceptique qui se fait au niveau des dents cariées cause des troubles dans plusieurs organes, notamment le foie, les reins, le coeur, où la carie dentaire est la cause d'infection focale.

On ne pourra posséder à un pro-

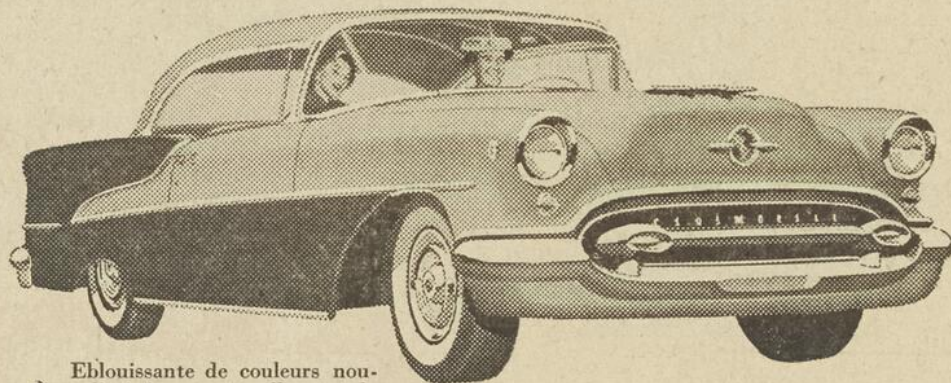
Merci de votre bonne attention.



La série 98—son profil racé et nerveux proclame que voici le chef-d'oeuvre d'Oldsmobile!

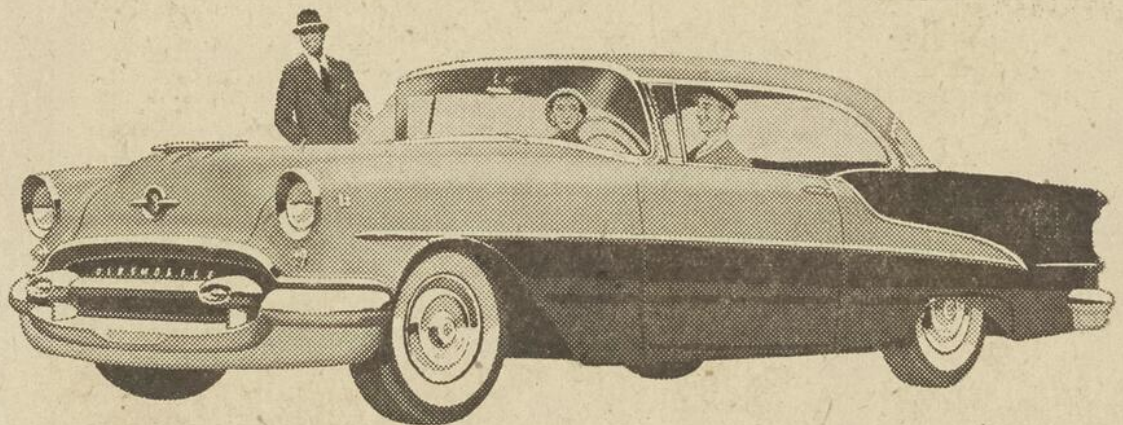
**IL Y A UNE "ROCKET"  
POUR TOUTES LES BOURSES...**

**Il y a  
une  
Oldsmobile  
pour VOUS!**



Eblouissante de couleurs nouvelles! Avec, naturellement, le nouveau moteur "Rocket" 20"

Contemplez cette élégance! Eprouvez la puissance du nouveau moteur "Rocket"! Admirez ces intérieurs luxueux! Vous découvrirez qu'Oldsmobile répond à tous vos rêves! Et, chose essentielle, vous trouverez une Oldsmobile convenant à votre bourse! Renseignez-vous dès aujourd'hui, puis prenez le volant d'une nouvelle "Rocket", de votre choix. C'est une expérience qu'il ne faut pas remettre à demain!



La série 88 vous offre à prix modique toute l'élégance, la beauté et la puissance d'Oldsmobile.

O-775DF

**OLDSMOBILE**  
**A.A. BLAIS AUTOMOBILE INC.**  
RUE ST-IGNACE — TEL: 82 — MONTMAGNY

**8 PHOTOS .35**  
**AGRANDIES .35**  
PLUS POSTE-RETOUR  
.05 PAR COMMANDE

Rouleau 8 poses	.35
Rouleau 12 poses	.60
Rouleau 16 poses	.80
Rouleau 20 poses	\$1.00

Impression indiv. agrandie .05 chacune  
Plus taxe de vente,  
2% campagne,  
5% ville.

Livrées dans un album en couleur, laminé, avec reliure plastique.

Vous économisez donc plus de 50%.

**SERVICE DU JOUR**  
Demandez nos enveloppes de retour et notre liste de prix.  
**SATISFACTION GARANTIE en ARGENT REMIS**

**Photo-Poste**  
ENR.  
Casier Postal 1153 QUEBEC, P.Q.

### A cheval ou à pied dans les Rocheuses



Des excursions à cheval ou à pied dans les pittoresques sentiers des Rocheuses canadiennes, dont l'écrasante beauté commande l'admiration, voilà qui devrait tenter plus d'un voyageur épris d'aventures inoubliables au sein de la grande nature. Deux sociétés à caractère touristique, patronnées par le Pacifique Canadien, organisent en été, depuis plusieurs

années, semblables excursions dans les Rocheuses. Ce sont les Skyline Trail Hikers et les Trail Riders. Cet été, il y aura une excursion à pied et deux à cheval. L'excursion à pied se fera du 30 juillet au 3 août et les excursions à cheval du 15 au 19, puis du 22 au 27 juillet. En haut, à droite, on voit deux cavaliers s'arrêtant un moment pour contempler le splen-

dide panorama qui s'offre à leurs regards. A gauche, quelques marcheurs vont allègrement leur chemin. A droite, en bas, des voyageurs traversent un vallon agrémenté d'un ruisseau. A gauche, quelques-unes des confortables tentes qui servent de camp de base aux excursionnistes.

### REUNION DU...

(Suite de la page 1)  
raska; celui de Rivière du Loup dessert la région de Rivière du Loup et la partie est du comté de Kamouraska. Le Service Social compte présentement sur un personnel permanent composé du directeur général, de deux travailleurs sociaux, d'une assistante sociale et d'une steno-dactylo, ain-

si que sur un personnel bénévole pour les services de pouponnières et d'adoption.

Le Service Social a organisé 4 pouponnières dans trois familles de Ste-Anne et dans une famille de Montmagny. Au cours de l'année, 217 demandes d'assistance familiale ont été enregistrées au Service Social. Sur ce nombre 203 familles ont bénéficié des services

de l'Agence. Signalons que \$32,676.82 d'assistance publique ont été versées pour l'entretien des indigents. Le Service de placement oriente les individus vers les institutions appropriées. Ce service contrôle les placements dans les orphelinats de Rivière du Loup, Rivière-Ouelle et Montmagny; il a ouvert dix foyers nourriciers pour enfants sujets à des

## Annonces classifiées

A VENDRE — Maison de 5 logements, en parfait ordre, \$4,500.00 comptant, balance conditions faciles.

A VENDRE — Maison située sur la 4e Rue, libre à l'acheteur, \$1,500 comptant.

A VENDRE ou à échanger, poste de commerce comprenant propriété et marchandises.

A VENDRE — Maison située sur la rue St-Aldéric, réparée à neuf, à vendre pour \$3,800.00 comptant.

S'adresser à GONZAGUE BELANGER, notaire, 4, rue St-Jean-Baptiste, Montmagny. Tél: 592 8-jno

MAISON A VENDRE — Coin rues St-Thomas et St-Paul. S'adresser à Donat Paquet 21, rue St-Thomas. Tél: 106. 25-3fsp.

MAISON A VENDRE — Maison située à 16, rue Ste-Brigitte. Pour informations, s'adresser à M. Louis Georges Fortier, Chemin de la Gare, Montmagny. Tél: 832w. 21-JNO

A VENDRE — Maison de deux loyers, chauffée à l'huile, située dans quartier résidentiel. Aucun prix ne sera fourni par téléphone Prière de s'adresser à M. Jean-Paul Léveillé, 4 rue St-Joseph, Montmagny. Tél: 723W. 11-jno

### ATTENTION—ATTENTION

Mme J.P.O. Létourneau, Coiffeuse, No. 6, 6ème Rue, avise sa clientèle et le public en général qu'elle est toujours à leur disposition, pour tout genre de permanente, tel que Cold Wave (à froid) aussi le Pad Chimique; à des prix défiant toute compétition.

Pour appointments signalez: 57 ou 595 18-fsp.

### AIDE DEMANDEE

Homme ou femme, pour servir clientèle sur territoire Watkins bien établi dans Montmagny. Aucune expérience de vente nécessaire. Rien à déboursier. Revenu régulier. Faites application en écrivant à F. Granger, 350 St-Roch Montréal.

placements temporaires. Un total de 89 personnes ont été placées dont 87 étaient âgées de moins de 16 ans.

Les membres du Conseil d'Administration pour l'année écoulée étaient: M. l'abbé Maurice Proulx, président; M. le Chanoine Gérard Gariépy, vice-président; M. Georges Hébert, notaire de Montmagny, directeur; Rosaire Gendron, Rivière du Loup, directeur; Jn-Paul Bérubé, avocat, Rivière du Loup, directeur; Pierre-Paul Blais, journaliste de Montmagny, directeur; M. le Dr Champlain Perreault, agronome de Ste-Anne, secrétaire.

Au cours de la réunion, on a procédé à l'élection de six directeurs pour l'année nouvelle. Ont été élus: M. le Chanoine Gérard Gariépy; M. le Notaire Georges Hébert, Montmagny; M. Gérald Thiboutot, Rivière du Loup; M. le Maire Roland Lévesque, de St-Pacôme Village; M. le Dr Emmanuel Gobeil, Montmagny; M. Antonio Chouinard, St-Jean Port-Joli. Quelques secondes plus tard, ces directeurs procédaient au choix de leur Con-

seil d'Administration. M. le Dr Emmanuel Gobeil de Montmagny a été élu président; M. le Chanoine Gérard Gariépy, vice-président; M. le Dr Champlain Perreault, agronome de Ste-Anne, demeure secrétaire.

## Elle est bonne !!

Un auteur de romans avait reçu, d'un admirateur charentais, un magnum de cognac. Maintenant, il était installé devant sa machine à écrire, pour taper la lettre de remerciements.

"Cher monsieur, je vous remercie infiniment du magnifique cadeau. C'est un cognac de très grande classe que vous m'avez offert, et je ne me lasse pas de le déguster. Vraiment, c'est un cognac magnifique, et je ne peux pas vous dire combien il est bon, oui, c'est un vraiment excellent cognac dont je prends un verre après l'autre, et je vous en remercie imminifent, c'est dommage que les verres ne soient pas plus grands, c'est maivrent le ceilleur magnoc que b'ai jamais (cgtà 33%Iminebenebiçàtxgfer)".

No 10 — Catherine de Saint-Augustin



L'OBLATION AVANT LA PRISE DE VOILE

No 1. — Le 24 octobre 1646, Mademoiselle de Longpré, parée une dernière fois des livrées profanes, est conduite par son père à l'autel, dans la chapelle extérieure du Monastère des Augustines. C'est l'adieu au monde.



No 2. — Revenue au monastère pour la cérémonie de la Prise d'Habit, elle est accueillie et bénie par la Supérieure. Celle-ci l'accompagne à la suite des moniales venues, selon un symbolisme touchant, au devant de la fiancée du Christ.

Dessins de Mme Odette Fumet-Vincent



No 3 — A la grille du sanctuaire, la jeune Catherine est interrogée par l'Evêque: — Ma fille, que demandez-vous? — Monseigneur, quoique j'en sois très indigne, je demande l'entrée de la sainte Religion et la grâce de servir les pauvres tous les jours de ma vie.

# Tout est prêt pour le marathon

Le Jeune Commerce de Montmagny met actuellement la dernière main à la préparation du marathon de hockey qui se déroulera à l'aréna local le 27 mars prochain.

Actuellement quatorze équipes sont inscrites dans ce vaste tournoi qui au cours de la même journée permet de trouver un vainqueur. Ce sont: Pepsi-Cola, finale de l'an dernier, Ecole des Arts, Coca-Cola, Berthier, St-Pierre St-Pamphile, St-Jean Port-Joli, Ste Perpétue, St-Camille, St-Raphael, Tourville, Idéal Sport d'Armagh, L'Isletville et L'Islet village.

Deux autres clubs doivent s'inscrire d'ici la fin de la semaine, complétant ainsi le chiffre de 16, reconnu pour être idéal dans une telle compétition. Une seule défaillance, mais regrettable, celle du Cap St-Ignace. Sans que l'on sache exactement pourquoi le club vainqueur de l'an dernier a dé-

claré forfait pour cette année. C'est dommage, car le Cap St-Ignace était certainement de taille à faire payer chèrement aux autres clubs la possession du trophée.

Quant aux autres clubs, ils sont tous bien balancés et il est pratiquement impossible de prévoir qui l'emportera. En tous cas, on ne néglige rien dans chaque équipe. Et toutes ont un moral de fer. On sent que cette compétition déclenche une belle ambition sportive et que les spectateurs verront des jeux formidables au cours de ce

tournoi unique en son genre. De beaux duels en perspective entre des équipes rivales et qui ne se font aucune concession dans leurs pronostics!

Cette semaine, les directeurs du Jeune Commerce sont allés à CFCM-TV pour présenter leur initiative aux téléspectateurs du programme de Auguste et Joseph. Cette publicité devrait avoir éclairé un grand nombre d'auditeurs et il ne serait pas surprenant que des centaines de spectateurs viennent de Québec et d'ailleurs pour voir le marathon.

## Pepsi-Cola champion

Hier soir à la salle des chevaliers de Colomb se décidait la première position de la ligue féminine des quilles ainsi que le championnat de la cédu-

le régulière. Les équipes en lice, Pepsi-Cola et Allard 5-10-15 ayant chacun 42 points il fallait à tout prix trouver le champion. C'est alors que le Gérant de Pepsi-Cola, Rodolphe Marois, triompha de Eu-



M. RODOLPHE MAROIS

gène Bernier avec une partie de 200 pour ainsi donner le championnat à son équipe.

Roger Corneau a été le principal artisan de la soirée en jouant des parties sensationnelles pour le Pepsi-Cola.

Toutes nos félicitations aux joueurs de Pepsi-Cola.

## Avis aux Fermières

Il y aura mardi le 22 mars à 8 h, à l'école de St-Mathieu, partie de cartes organisée par le Cercle des fermières au profit de l'église.

Que toutes les dames se fassent un devoir d'y assister et même d'apporter un prix.

## UN ESCROC...

(Suite de la page 9)

Peu à peu, tout un réseau de manoeuvres étranges se découvrit. Un gérant de banque de Montmagny reçut pour débiter au compte d'un chirurgien-dentiste bien connu de notre ville deux chèques faits à des montants importants. Ayant des doutes sur la signature, le gérant communiqua avec le praticien qui confirma n'avoir jamais tiré de chèques au profit du prétendu docteur.

La Police provinciale a été saisie de l'affaire et a découvert une piste intéressante. Des développements sont incessamment attendus dans cette affaire.

Mardi prochain, le 22 mars, à 8 heures 30, tous les coachs voudront bien venir à l'Ecole des Arts et Métiers pour recevoir les instructions des arbitres et les car-

tes d'entrée des joueurs. M Roger Corneau sera l'arbitre-en-chef.

Amateurs de hockey, faites une croix sur votre calendrier à la date du 27 mars. Ce sera la plus belle journée sportive de l'année.

# La propreté du lait

Les vaches canadiennes auront peut-être bientôt leur "bain d'éponge" quotidien, si les cultivateurs adoptent une méthode améliorée de lavage de pis. Jusqu'à présent, ce lavage s'effectuait presque toujours avec des torchons. Or ceux-ci, au dire d'autorités compétentes, peuvent être porteurs de germes. D'après Du Pont of Canada, des épreuves récentes indiquent qu'on peut se conformer à des règles plus strictes d'hygiène

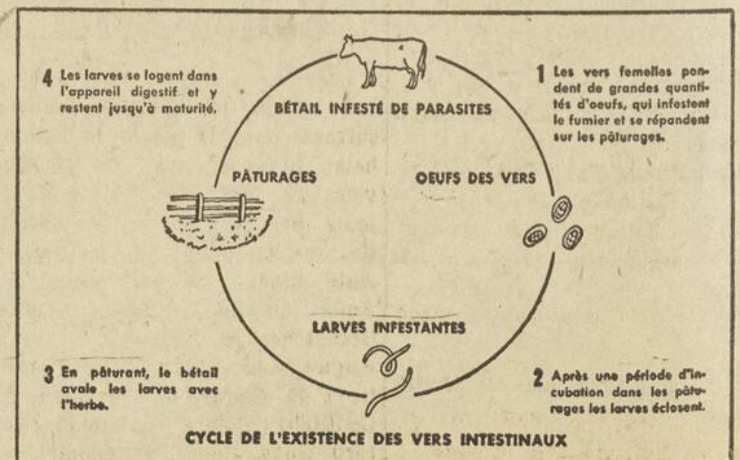
en employant des éponges cellulosiques. Celles-ci permettent en outre un nettoyage plus rapide et plus efficace. Elles durent plus longtemps que les torchons (résistant pendant des mois à une immersion quotidienne dans des solutions désinfectantes) et on peut les stériliser tous les jours. Une éponge pour chaque vache permet une hygiène idéale. Ces éponges rappellent en plus grand les éponges de toilette et de ménage.



1. La Nouvelle éponge cellulosique pour pis de vache est plus robuste et peut se stériliser tous les jours. Mouillée, elle est souple et douce.



2. Le lavage préalable à la traite s'effectue rapidement grâce à l'hygiénique éponge cellulosique conçue pour remplacer les torchons susceptibles de porter des microbes.



**ABSENT**

Le docteur Emmanuel Gobeil, O.D., sera absent de son bureau du 20 au 26 mars pour fins de cours à l'Université de Montréal.

**Avis aux intéressés**

Commerce de buanderie avec bonne clientèle, outillage moderne, à vendre pour cause de santé. Pour information, s'adresser au No 659, à Montmagny.

*Conduisez avec  
Confiance cet  
hiver!*

**SUR LES NOUVEAUX  
PNEUS D'HIVER  
TOWN & COUNTRY  
Firestone**

**SUR LA GLACE OU LA NEIGE  
DANS LA PLUIE OU LA BOUE  
PAS DE BOURDONNEMENT  
PAS DE VIBRATION  
FLANCS NOIRS OU BLANCS**

**Voyez-les aujourd'hui chez**

**Technicien Garage Service**  
R.R. No. 1 — MONTMAGNY

# Au Festival de l'Amicale du S.-C.

## Message du président de l'Amicale

J'invite chaleureusement toute la population de Montmagny et des environs à notre quatrième grand festival. Chaque présence

est pour nous un encouragement et une aide dans l'oeuvre que nous poursuivons. Cette oeuvre est toute centrée sur l'éducation de notre jeunesse; les fonds de l'Amicale n'ont pas d'autre but.

Je compte surtout sur la présence des Anciens élèves du Collège — qui devraient tous être des membres actifs de l'Amicale — pour que le FESTIVAL 55 dépasse encore en réussite les organisations précédentes.

André Bernatchez  
Président de l'Amicale

## Rapide exécution du programme

Vous assisterez au festival? Qu'est-ce qui vous déplaît le plus dans ces circonstances que la lenteur à exécuter le programme? Eh bien! les Directeurs de l'Amicale ont tout prévu pour conserver à leur festival la réputation qu'on leur connaît, c'est-à-dire la rapide exécution du programme.

Le MOT D'ORDRE est donné: IL FAUT QUE CE SOIT UN "FEU ROULANT" du premier numéro au dernier.

## Message du Frère Directeur

Frère PAUL-ALFRED, s.c.  
On ne saurait trop louer les Directeurs de l'Amicale Sacré-Coeur

qui organisent le présent Festival 55. Il rallie les bonnes volontés, il fournit à la population une agréable récréation sans trop de frais, il permet aux membres de se dévouer sans intérêt personnel, et surtout il fournit à l'Amicale les revenus dont elle a besoin pour soutenir ses oeuvres, telles les conférences, l'octroi de récompenses aux élèves, l'Association Parents-Éducateurs dont elle comble les déficits, etc.

Seuls ceux qui ont vu les membres à l'oeuvre peuvent mesurer le désintéressement et le temps qu'exige une telle organisation qui loin de rémunérer leurs auteurs, exige souvent d'eux des dépenses personnelles en plus du don de soi. Au nom de tout le personnel du Collège et en mon nom personnel, je redis aux Directeurs de l'Amicale toute mon admiration et leur souhaite un réel succès pour leur Festival 55.

Frère Paul-Alfred, c.c. Directeur

## PROGRAMME du Festival

- 1—Ouverture: Mont de Bienvenue du Président.
- 2—Hockey: Canadien vs Boston Les Étoiles de la Ligue Nationale le 1970
- 3—Patinage de fantaisie solos: Thérèse St-Hilaire et Marcel Poliquin.
- 4—Course des Annonceurs.  
—Le Comédien-pantomime René Vigneault.
- 6—Patinage de fantaisie duo Thérèse St-Hilaire et Marcel Poliquin
- 7—Course à obstacles par les Tom Pouce.

### INTERMISSION

- Tirage du Prix de Présence
- 8—Acrobatie: Les Frères Dionne
  - 9—Course du Comté.
  - 10—Le jongleur Bob Nickle
  - 11—Le Sauter de Baril Paul Borafé.
  - 12—Ballon-balai: deux clubs d'Anciens.
  - 13—Comédie sur patins: Follette et Rigolo.

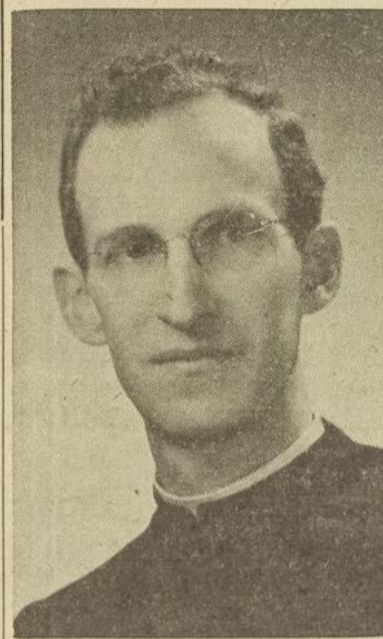
## Succès des Festivals de l'Amicale

L'Amicale Sacré-Coeur organise cette année son quatrième festival, et c'est avec confiance que ses Directeurs présentent au public le FESTIVAL 55. L'assistance a toujours été de 1500 à 2000 personnes, et cela en dépit des tempêtes.

Qu'est-ce qui assure ainsi le succès de cette organisation importante de l'Amicale? Un des facteurs est certes la variété et la valeur des programmes présentés. Chaque festival amène des artistes nouveaux. C'est ainsi que la population de Montmagny, pour une somme très modique, a pu applaudir Jean-Marie Fournier, an-

ancien élève du Collège, champion juvénile provincial du patinage de fantaisie et actuellement membre de la fameuse troupe américaine "Holiday on Ice"; Mlle Mona Spéard du Montreal Figure Skating Club; les Flying Corbinos des Silver Stars de Toronto; les Gymnastes et la clique Alouette du Patro Laval de Québec; Bobby Young patineur sur échasses... De nombreuses autres attractions, et pas des moins goûtées, furent présentées chaque année par des participants de Montmagny.

Cette année, vous pourrez facilement constater, à la lecture du programme, que l'Amicale va encore de l'avant. Des attractions nouvelles, des artistes nouveaux se joindront encore aux vedettes de notre région pour offrir aux gens de Montmagny une récréation qu'ils ne regretteront pas de s'être procurée.



Frère PAUL-ALFRED, s.c.

## Message du maire

En ma qualité de premier magistrat de la Ville de Montmagny, il m'est agréable de souhaiter à l'Amicale du Sacré-Coeur tout le succès qu'elle mérite à l'occasion de son festival annuel. J'invite la population entière à s'unir dans un même élan pour faire de cet

événement sportif une réussite complète.

Je profite aussi de l'occasion offerte pour souhaiter aux gens de l'extérieur une cordiale bienvenue dans les limites de notre ville.

Louis-O. ROY, Maire

## Course des annonceurs

Cette course disputée à chacun de nos festivals, excepté celui de l'an dernier, a suscité une vive animation, tant parmi les spectateurs que parmi les annonceurs du programme-souvenir et leurs représentants en lice.

L'enjeu, une coupe actuellement exposée dans la vitrine du Comptoir de Chaussures, eut comme dernier gagnant M. Ferand Audet le jeune qui a mérité la victoire à l'annonceur chanceux était Gérard Beaudoin, alors pensionnaire au collège.

Lors du premier festival, M. Rodolphe Marois, très bien représenté par M. Denis Blais, ancien secrétaire de l'Amicale, s'était vu décerné, en primeur, l'emblème de la victoire.

Qui gagnera cette année? Les treize annonceurs se sont vus déterminer chacun un candidat, parmi les élèves du collège, qui s'efforcera de leur obtenir la coupe de l'Amicale.

Voici la liste des annonceurs et de leurs concurrents.

- Laurent Paquet—Denis Corneau.  
J.O.C.—Gaston Chalifour.  
Bijouterie Centrale Enr—Raymond Bernier.  
Wilfrid Proulx Enr.—Syd. Leblanc  
Jn-Paul Beaumont—H. Bossé  
Bolduc et Fils—M. Pichette  
P.E. Charbonneau—Jn-Louis Laflamme.  
Comptoir de Chaussures—Armand Desbiens.  
A.A. Blais Automobiles, Marcellin Gamache, repr.—R. Bertrand.  
Variétés Yolande—R. Chassé

Beaumont et Frère—Jn-P. Rock.  
Lucien Gendreau—André Casault.

## Course du comté

Le magnifique trophée "Pierre C-Després" sera gagné lors du Festival par le plus rapide patineur de la région. Chaque localité peut envoyer deux représentants pour cette course du comté.

Le trophée ne devient la propriété du gagnant que s'il réussit à l'obtenir en trois circonstances. Le nom du vainqueur, chaque année, sera gravé sur la base du trophée.

### NOM DES COUREURS

St-Paul: René Gagné, —Arthur Gaudreau.

Notre-Dame du Rosaire: Léon Montminy — Gérard Côté.

L'Islet Village: C. Thibault.

St-Jean Port-Joli: Arthur Gamache.

## Ballon-balai

Lors du Festival, l'on pourra voir évoluer les quelques joueurs suivants dans la partie de ballon-balai au programme; on se souvient que cette joute donne toujours lieu de multiples péripéties tragico-comiques. Que feront cette année: Laurent Paquet, F. Audet, Jn-Cloude Fortin, André Bernatchez, R. Boulet, C. Guay, L. Paquet, L.-P. Gagné, Roméo Ancetil, P.-E. Gagné, R. Corriveau, L. Couillard, Roland Gaumont, Gérard Guay, Robert Gaumont.

Cap St-Ignace: Béranger Bélanger — Yvon Bélanger.

## \$25.00

Oui, vous n'avez qu'à être présent au Festival pour avoir droit à participer à ce généreux prix en argent: votre billet d'entrée est la seule condition.

Le prix de présence est donné par MM. André Bernatchez, Ls-Philippe Morin et Jn-C. Fortin.

## Hockey à la TV

C'est mardi 22 mars, à 9h.0 du soir, à CBFT, que seront télédiffusées les joutes éliminatoires de la Ligue Nationale de Hockey, pour la Coupe Stanley. Deux joutes semi-finales seront alors disputées, l'une à Détroit, et l'autre à Montréal. Les clubs Détroit, Toronto, Canadiens et Boston seront tout probablement les équipes en lice dans les séries de la Coupe Stanley. L'équipe qui la première gagne quatre joutes, remporte les honneurs de chaque série. Comme à l'accoutumée, René Lecavallier fera la description des joutes qui seront télédiffusées à Pécran de CBFT.

À la  
vôtre!



"Légèreté" et  
"pleine saveur"

Cette nouvelle étiquette bleue et or est celle d'une bière "légère"... mais qui n'en conserve pas moins toute la saveur, toute la "vigueur" d'une vraie bière.

MOLSON'S GOLDEN ALE BREWERY LIMITED

POUR LA PREMIÈRE FOIS EN MONTRE!

# LA MERCURY "55"

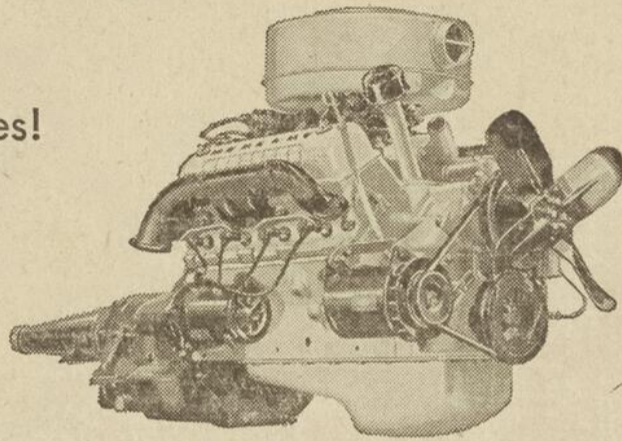
**plus grosse... plus puissante... plus belle!**

Maintenant: 3 séries, 10 modèles!

La Montclair surbaissée

La superbe Monterey

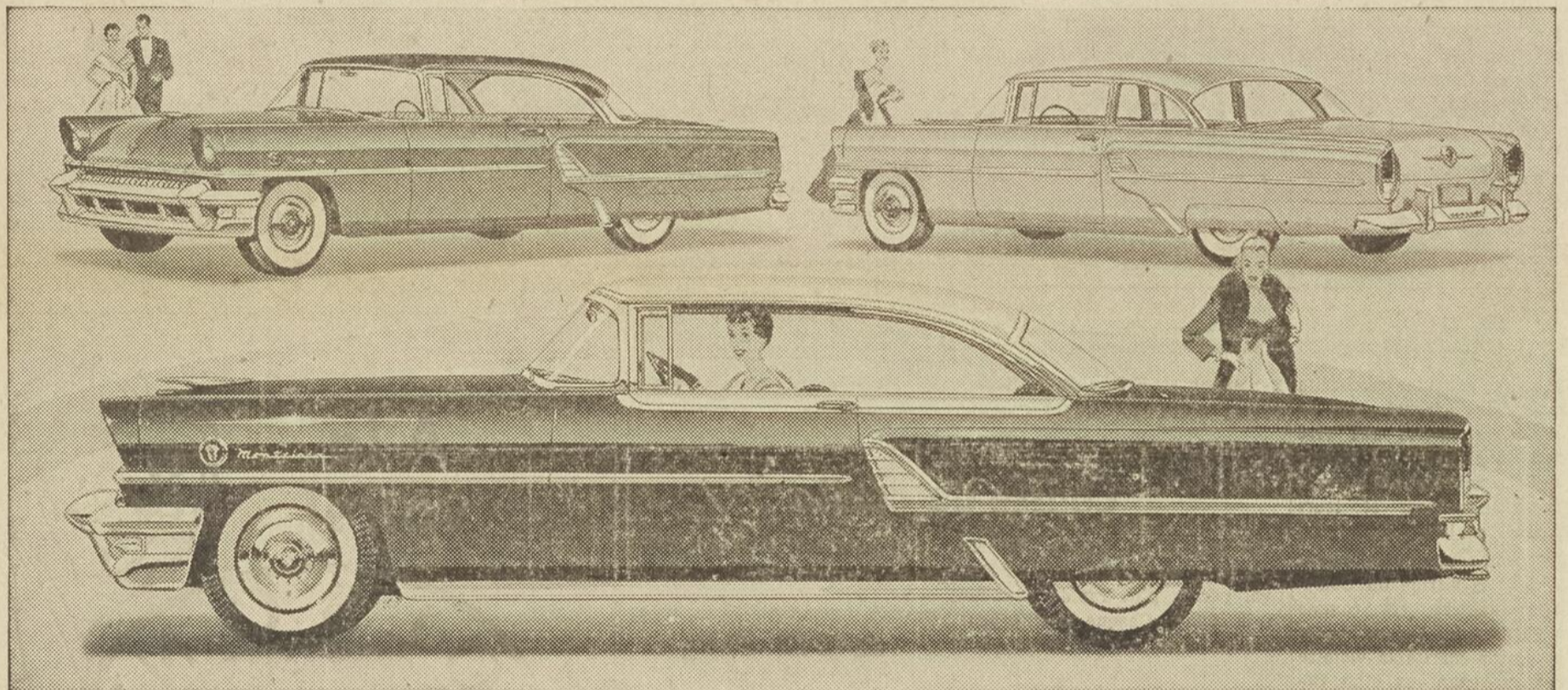
L'économique Custom



Nouveaux moteurs V-8  
"Super-Torque" à soupapes en  
tête de 188 et 198 CV -  
les plus perfectionnés des  
moteurs à haute compression.

LA NOUVELLE MERCURY MONTEREY

LA NOUVELLE MERCURY CUSTOM



VOICI LA TOUTE NOUVELLE MERCURY MONTCLAIR

La Mercury présente en 1955 l'innovation la plus spectaculaire jamais enregistrée dans les annales de l'industrie automobile: une nouvelle voiture absolument sensationnelle par son apparence et ses performances... une voiture au moins 5 ans en avance sur toutes les autres!

Cette année, Mercury a complètement modifié ses modèles: lignes nouvelles, décoration nouvelle, châssis nouveaux, moteurs nouveaux... et performances nouvelles.

La nouvelle Mercury est plus grosse (en longueur, largeur et empattement). Elle est plus basse (certains modèles n'ont que 58½" de hauteur). Et elle est plus puissante (188 CV dans les séries Custom et Monterey et 198 CV dans la sensationnelle et nouvelle série Montclair).

Moteur "Super-Torque", surcompression et double échappement lui assurent des performances comme vous n'en avez jamais connues: accé-

lérations foudroyantes, depuis l'arrêt jusqu'aux grandes vitesses, reprises-éclair pour dépasser sur la route ou en ville, énorme réserve de puissance pour grimper les côtes sans effort, etc.

On n'en finirait plus d'énumérer tous les avantages de la Mercury 1955: nouveaux pneus sans chambre à air (sans supplément de prix); nouveau pare-brise "Full-Scope", suspension avant à rotules perfectionnée, nouvelle transmission automatique aux reprises instantanées... et bien d'autres!

Et voici plus encore: vous avez cette année un choix plus étendu de modèles répartis en trois séries: la nouvelle et magnifique série Montclair, la si populaire série Monterey et l'économique série Custom.

... Mais pour vous convaincre, rien ne vaut l'essai que vous en ferez vous-même en allant sans tarder chez le plus proche vendeur Mercury!

Moteurs **V-8** et carrosseries  
qui créent des standards nouveaux!

# MERCURY

UN PRODUIT DE FORD-CANADA



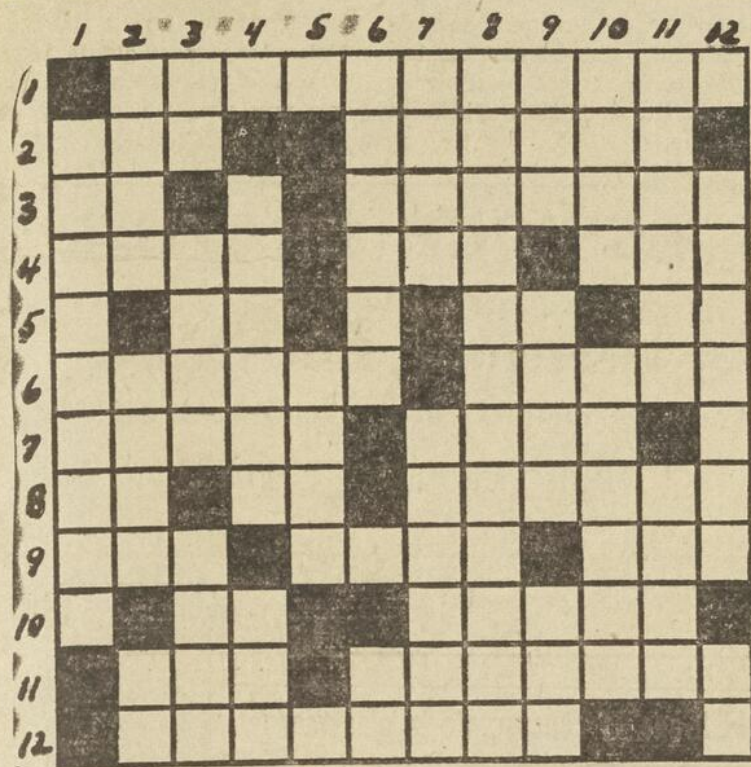
VOTRE VENDEUR MERCURY VOUS INVITE À UN ESSAI SUR ROUTE  
TECHNICIEN GARAGE SERVICE. ENR

Tél: 612

Roger Chabot, prop.

Montmagny

# MOTS-CROISES HEBDOMADAIRES



**Horizontal**

- 1 — Acte psychologique par lequel une idée en évoque une autre.
- 2 — Depuis — On les publie une fois la semaine.
- 3 — Préposition latine — Accorder un titre de noblesse.
- 4 — Fourrage frais — Evénement mondain — Point de départ de chaque chronologie particulière.
- 5 — Afrique Occidentale — Préfixe privatif — Château fort qui servit de prison.
- 6 — Bâtiment de mer — Musicien célèbre pour ses marches.
- 7 — Sur laquelle on peint — Tenter avec hardiesse.
- 8 — Article contracté — Conjonction copulative — Mettre des cercles à un tonneau.
- 9 — Guerre de Trente Ans — Thaland — Nuage.
- 10 — Initiales d'un chanteur d'opéra que le cinéma a rendu célèbre — L'inventeur des logarithmes.
- 11 — Venue au monde — Ne pas connaître par expérience.
- 12 — Célèbre opéra de Meyerbeer.

**Vertical**

- 1 — Plus longtemps.
- 2 — Poète chanteur de l'époque primitive — Moisson — Initialier d'un célèbre peintre français, surnommé le maître de la peinture classique en France.
- 3 — Hitler les croyait des surhommes — Transporté d'al-

- se — Tout objet fixe servant à indiquer aux navigateurs la route à suivre.
- 4 — Personne qui brille au théâtre — Prénom masculin.
- 5 — Filet pour prendre des oiseaux.
- 6 — Battu à coups de gaule — Indian Head.
- 7 — Victoire de Napoléon sur les Prussiens — Fruit d'un jaune doré.
- 8 — Anéantissement.
- 9 — Sénateur du Québec tout aussi bien connu par les initiales dont il signe ses articles — Adam en a écrit un très célèbre — Ecrivain américain d'une imagination étrange et poignante.
- 10 — Epouse d'Héraclès — Evacuer un liquide sécrété par les reins.
- 11 — Epoux d'Isis et père d'Horus — Rivière de France.
- 12 — Réparer, rajuster — Il a plus que souri.

mieux, c'est l'accueil fait aux Timbres de Pâques qui constitue la réponse de la population à ce grave problème humain.

Le président du Comité a ensuite offert la première enveloppe au représentant du maire, M. Hervé Vézina. Ce dernier a exprimé les regrets du maire de ne pouvoir assister à l'ouverture de la campagne et, en apportant les vœux de succès de la municipalité, a remis au Dr. Lemieux, au nom de la Ville, un chèque de \$50. M. Vézina y a ensuite ajouté sa contribution personnelle.

Le Dr. Gauthier s'est fait enfin l'interprète du corps médical pour traduire son admiration de cette oeuvre bienfaisante. Appelé à cotoyer quotidiennement la douleur, l'infirmité et les misères qui en découlent, le Dr. Gauthier a souhaité que cette campagne connaisse un plein succès. Il a mentionné également que, personnellement, il avait à deux reprises demandé l'aide du club pour des infirmes de Montmagny et qu'il avait reçu immédiatement le secours nécessaire. En terminant, le Dr. Gauthier a invité la population à répondre généreusement à l'appel que lui lance le club Rotary de Montmagny au nom des infirmes.

## CAMPAGNE DU...

(Suite de la page 1)

rendu ainsi d'immenses services en donnant à des infirmes des moyens de réhabilitation. Il a fourni des membres artificiels, appareils, divers traitements médicaux, et a fait l'acquisition de trois chaises roulantes qui sont prêtées sur demande.

Plus particulièrement, les secours sont donnés aux infirmes qui peuvent être rendus à une vie normale et les cas sont soumis au comité local par les services spécialisés, médecins, hôpital, service social et par les membres du club.

Il s'agit donc d'une oeuvre éminemment utile et y contribuer c'est acquitter un impérieux devoir social et charitable. Et de conclure le Dr. Le-

## "Liliom" au Télé-Théâtre

Liliom, l'oeuvre le plus célèbre de Ferenc Molnar, sera à l'affiche du Télé-Théâtre de Radio-Canada, dimanche 20 mars, à 9h.30 du soir, à CBFT et CBOT.

Ferenc Molnar, dramaturge hongrois décédé en 1952, est un auteur dramatique universellement connu. Il a passé la plus grande partie de sa vie en Hongrie. Il s'enfuit de son pays en 1940, lorsque les Nazis s'emparèrent du pouvoir. Avant la guerre il était l'un des auteurs européens les plus joués. Ses pièces ont été traduites dans toutes les langues.

Molnar ne s'en est pas tenu au théâtre. Il est aussi connu comme musicien, compositeur et critique Max Reinhardt, décédé quelques années avant Molnar, était l'un de ses plus grands admirateurs.

Liliom a été représentée pour la première fois simultanément en Hongrie et en Autriche, en 1909. La pièce n'obtint d'abord que peu de succès, mais avec les années elle devint l'une des oeuvres favorites tant du public européen que du public américain. Liliom offre un curieux mélange de poésie et de brutalité, de fantaisie et de cynisme.

A Montréal, cette pièce fut montée en 1945 par l'Equipe, sous

la direction de Pierre Dagenais, qui la réalisera au Télé-théâtre. Parmi les autres pièces de Molnar, mentionnons Le Diable, drame en trois actes; Le Cygne et La Fée, qui a déjà été montée au Télé-théâtre par Louis-Georges Carrier dans une adaptation pour la télévision de Marcel Dubé.

Liliom a été aussi adaptée au cinéma, puis au Broadway, en 1946 dans une version musicale intitulée Carousel.

Les interprètes de Liliom sont: Liliom, Gilles Pelletier; Julie, Janine Sutto; Marie, Germaine Lemyre; Mme Muscat, Nini Durand

Wladimir, Edgar Fruitier; Mme Hollander, Mme Jeanne Demons; le dandy, Jean Saint-Denis; Louise, Carmen Côté; le fils Hollander, Marc Cattel; Linzmann, Henri Deyglun; le secrétaire, Jacques Auger; l'inspecteur, Jean-Paul King sley; et le policier, Lionel Villeneuve. Le narrateur sera Jean Dalmain.

Le 27 mars, le Télé-Théâtre mettra à l'affiche une oeuvre inédite de l'auteur canadien Jean-Paul Pinsonneault, intitulée L'Impasse. C'est Florent Forget qui réalisera. La semaine suivante, le 3 avril, la pièce à l'affiche sera Il est minuit, docteur Schweitzer, d'après l'oeuvre de Gilbert Cesbron. Fernand Quirion réalisera.

## BOIS BRUT ET PREPARE

Contre-plaqué en feuilles de toutes grandeurs; portes en B.C.Fir et en merisier, bois à plancher, planches de B.C.Fir, marches et contremarches d'escaliers, moulures en bois et en métal, planche murale, arborite, masonite et tuiles de toutes nuances, amiante, Roll Brik, bardeau d'asphalte, etc., etc.

## LEMIEUX ET PROULX

Distributeurs autorisés, de St-Vallier à Ste-Anne, jusqu'à la frontière américaine, de tous les produits de la Cie de contre-plaqué Ste-Marie.

Rue du Palais de Justice

MONTMAGNY,

Tél.: 340-W



## Allocations AUX PERSONNES INVALIDES

L'honorable monsieur J.-M.-Paul Sauvé, c.r., ministre du Bien-Être social et de la Jeunesse, désire informer le public que les formulaires nécessaires aux personnes désirant présenter une demande d'allocation en vertu de la nouvelle loi d'assistance aux personnes invalides sont maintenant disponibles à :

### La Commission des Allocations sociales du Québec,

80, rue Saint-Eustache, Québec  
ou aux bureaux régionaux suivants :

MONTREAL : 4 est, rue Notre-Dame—TROIS-RIVIERES : 878, rue De Tonnancourt  
SHERBROOKE : Edifice Dorion, Terrasse C.P.R. — HULL : 187, rue Principale

L'honorable ministre informe de plus la population que, pour être éligible à une allocation en vertu de cette nouvelle loi, une personne invalide doit :

- 1° avoir atteint l'âge de dix-huit ans (toutefois, la demande peut être présentée dès qu'une personne invalide atteint l'âge de dix-sept ans et six mois révolus, mais pas avant cette date);
- 2° résider dans la province;
- 3° être un résidant du Canada depuis les dernières dix années, ou pour une période d'ensemble égale au double de la période globale des absences du Canada pendant ces dernières dix années;
- 4° ÊTRE TOTALEMENT INVALIDE D'UNE MANIÈRE PERMANENTE;
- 5° ne pas être bénéficiaire d'une allocation d'aveugle, d'une allocation d'assistance-vieillesse, d'une allocation aux anciens combattants ou d'une pension de sécurité de la vieillesse;
- 6° ne pas être hospitalisée dans un sanatorium pour tuberculeux, un hôpital pour aliénés, un hospice de vieillards, un hôpital pour incurables ou une institution d'assistance publique;
- 7° ne pas réaliser un revenu, y compris toute allocation ou pension, excédant \$720 par année dans le cas d'une personne seule, excédant \$1200 par année dans le cas de deux conjoints vivant ensemble, ou excédant \$1,320 par année dans le cas de deux conjoints dont l'un est aveugle au sens de la loi sur les aveugles.

CONFORMÉMENT À LA DÉFINITION DE L'INVALIDITÉ TOTALE ET PERMANENTE ÉTABLIE PAR LES

MINISTÈRE DU BIEN-ÊTRE SOCIAL ET DE LA JEUNESSE

Hon. Paul Sauvé, c.r., ministre

### RÈGLEMENTS FÉDÉRAUX SUR LES ALLOCATIONS AUX INVALIDES (C.P. 1954-1831), UNE PERSONNE NE PEUT ÊTRE CONSIDÉRÉE COMME ÉTANT INVALIDE D'UNE FAÇON TOTALE ET PERMANENTE QUE SI :

- 1° elle est atteinte d'une infirmité majeure physiologique, anatomique ou psychologique constatée par un examen médical en règle;
- 2° cette infirmité doit vraisemblablement continuer sans amélioration sensible pendant la vie entière de cette personne et être incurable;
- 3° en raison de cette infirmité, cette personne puisse difficilement prendre soin d'elle-même et mener une vie normale, comme si, par exemple :
  - a) elle doit rester couchée dans un lit ou assise dans un fauteuil;
  - b) elle est incapable de sortir de la maison sans être accompagnée par une personne;
  - c) elle est obligée normalement d'être assistée, soit pour manger, soit pour se vêtir ou soit pour ses soins d'hygiène corporelle;
  - d) elle est incapable d'accomplir des actes ordinaires, comme monter un court escalier ou marcher une courte distance sur une surface plane;
  - e) il lui est ordonné par un médecin compétent de s'abstenir, sa vie durant, d'activités du genre de celles qui sont énumérées au sous-paragraphe « d » ci-dessus, ou si elle est limitée à d'autres activités restreintes dues à son invalidité totale et permanente.

## Notes Locales

### NAISSANCES ST-THOMAS

Le 10 mars a été baptisée, Marie-Blanche-Réjeanne, fille de M. et Mme Roland St-Pierre, née Rachel Thibault. Parrain et marraine: M. et Mme Ronald Caron.

Le 12 mars a été baptisé, Joseph-Victor-Germain-Gilles, fils de M. et Mme Raymond Gaudreau, née Hélène Boulet. Parrain et marraine: M. Victor Boulet et Mme Alice Côté.

Le 13 mars a été baptisée Marie-Pierrette-Francine-Suzanne, fille de M. et Mme Jean-Marie Giason, née Pierrette Deschamps.

Parrain et marrain: M. et Mme Alexandre Proulx.

Le 13 mars a été baptisée, Marie-Yvonne-Martine, fille de M. et Mme René Proulx, née Réjane Tê-

tu. Parrain et marraine: M. et Mme Ludovic Têtu.

Le 14 mars a été baptisée, Marie-Françoise-Manique, fille de M. et Mme Adélar Bilodeau, née Yvonne Boutin. Parrain et marraine: M. et Mme Albert Bilodeau.

Le 15 mars a été baptisé, Joseph-Lionel-Simon-Alain, fils de M. et Mme Lionel Ouellet, née Jeanne d'Arc Moreau. Parrain et marraine: M. et Mme Simon Tardif.

Le 15 mars a été baptisé Joseph-Pierre-Claude, fils de M. et Mme Maxime Daigle, née Rose-Alma Morneau. Parrain et marraine: M. et Mme Servule Morneau.

### Sketch policier

Dimanche soir 20 mars à 8h.30, à Nouveautés dramatiques, Guy Beaulne présentera un sketch policier de Luan Asllani intitulé: Qui est l'assassin?

Deux amis, après un bon souper, décident de s'amuser à un petit jeu stupide. Ils signaleront un numéro de téléphone au hasard et demanderont M. Jules pour se gausser de la tête que fera l'interlocuteur à la troisième ou quatrième intervention.

Effectivement, ils mettent leur projet à exécution, mais au lieu de se dérouler comme ils l'avaient imaginée, la scène tourne à l'im-

prévu. Par un hasard fantastique, l'adresse téléphonique qu'ils ont choisie se trouve celle de M. Jules...

Mais M. Jules ne peut venir à l'appareil; il est mort assassiné. La police intervient, veut savoir pourquoi les deux amis appelaient M. Jules.

Nous nous en voudrions de révéler les éléments de cette intrigue qui ne manquera pas de passionner tous les amateurs de romans policiers.

Notons cependant que le détective amateur possède un handicap à peu près unique dans ce genre d'histoires: il est bègue.

### SERVICE GRATUIT

du posage de prélaris, tapis ou tuiles achetés de

### Bertrand Blanchard

19, rue St-Jacques — Montmagny

Vous ne payez que le prix courant. Pour échantillons ou estimé, venez ou téléphonez à 277-W.

### AIME LAVOIE...

(suite de la page 1) puis s'est mis à pleurer. Un autre s'est endormi en se croyant chez lui à entendre la radio. L'un a oublié de se bercer pendant qu'il allumait une cigarette et fut impitoyablement éliminé par le jury. L'un des berceurs commençait à voir rouge lorsqu'il s'arrêta et sans dire un mot quitta la salle après s'être bercé durant plus de soixante heures. Le pauvre garçon se sentait gagner par l'exaspération.

Plusieurs ont perdu du poids dans l'aventure. L'un d'eux aurait mégré de 8 livres. Quant au champion, il aurait perdu quatre livres.

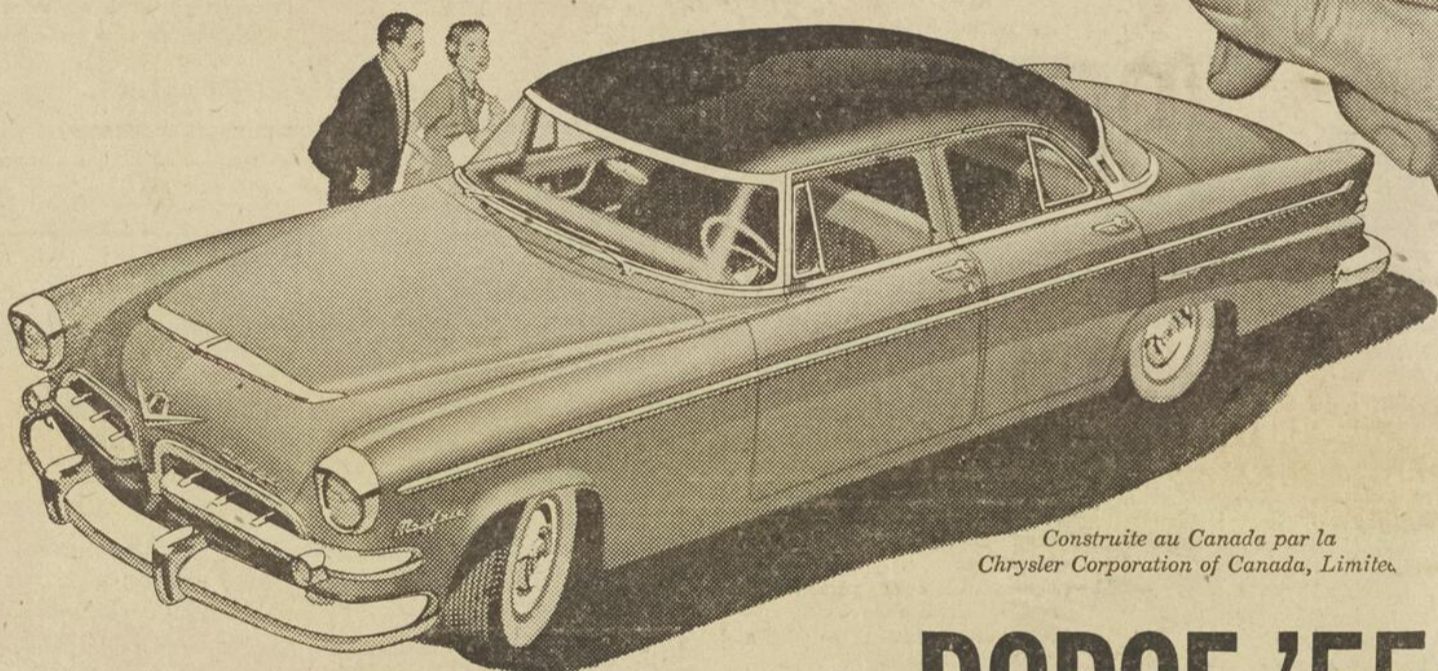
Toutefois, il y aura gagné la gloire. En effet, dès vendredi soir, la télévision s'empara de l'affaire et Radio-Canada montra à tout le pays les premières images des berceurs du Cap. Le lendemain, le Téléjournal présentait Aimé Lavoie "nouveau monarque de la chaise berceuse".

Des organisateurs du marathon nous ont dit que M. Lavoie avait tiré un intéressant bénéfice de sa prouesse. Un prix de \$100. lui a été remis par M. Paul E. Charbonneau, de Montmagny et les recettes du dernier soir à la salle lui auraient rapporté environ la même somme. De plus, deux marchands de vêtements de Montmagny lui auraient promis de l'habiller des pieds à la tête. Enfin, son commanditaire, les autobus Lemelin lui donnerait, dit-on, une passe gratuite pour le reste de ses jours dans les autobus de la compagnie. Il est même probable que sa victoire apportera à Aimé Lavoie d'autres bénéfices.

Nous nous en réjouissons pour lui, car il s'agit là d'un jeune homme courageux qui a démontré et c'est là ce qui nous a le plus frappé qu'on pouvait faire un effort physique considérable sans rien perdre de sa dignité, en conservant une tenue impeccable et en gardant le sourire.

P.G.A.

La nouvelle Dodge '55 est PLUS LONGUE D'UN PIED que sa concurrente la plus vendue!



Construite au Canada par la Chrysler Corporation of Canada, Limited.

La plus grosse voiture à bas prix—la **DODGE '55** est votre meilleur achat!

Quel que soit l'angle sous lequel vous la mesurez—voici UNE GROSSE VOITURE, à l'intérieur comme à l'extérieur —sa longueur hors tout dépasse de 12 pouces celle d'une autre voiture de marque à prix populaire!

Le style d'une GROSSE VOITURE! Capot allongé et grille jumelée à ligne profilée. Grâce à sa ligne animée, la Dodge donne, même au repos, l'impression du mouvement.

**Servo-mécanismes!**

Tous les servo-mécanismes d'une GROSSE VOITURE: servo-direction, servo-freins, sièges mécaniquement réglables, et lève-glaces mécaniques, moyennant supplément. Et n'oubliez pas PowerFlite, la plus automatique de toutes les transmissions!

Le nouveau pare-brise "Plein Horizon"—le premier pare-brise réellement enveloppant. Les montants d'angle sont fuyants, et la vitre suit la ligne du carénage en haut comme en bas. Visibilité supérieure à hauteur des yeux, là où elle importe vraiment.

Détendez-vous dans le confort de cette GROSSE VOITURE. Larges sièges à hauteur de fauteuil. Superbes intérieurs deux tons! Nouveaux tissus élégants, de couleurs et de motifs inédits.

Plus de PUISSANCE que jamais!



Choix de trois nouveaux moteurs, donnant jusqu'à 167 CV! Puissants nouveaux 6, fameux pour leur rendement et leur fonctionnement économique et doux. Nouveau V-8 à haute compression, pour une puissance maximum et des départs ultra-rapides.

Il y a un modèle de voiture Dodge qui convient à votre famille! Douze superbes modèles Mayfair, Regent et Crusader... et ce point de mire sur la grande route, la nouvelle Dodge Custom Royal—en trois modèles de haut luxe avec moteur V-8 de 183 CV et transmission automatique PowerFlite en équipement standard.

VENEZ ADMIRER LA LIGNE ANIMÉE, LE STYLE ÉLANCÉ DE LA DODGE 1955... CHEZ VOTRE DÉPOSITAIRE DODGE-DE SOTO DÈS AUJOURD'HUI

**MONTMAGNY AUTOMOBILE ENR.**

RUE ST-IGNACE

MONTMAGNY

TEL.: 1