

## REGARD SUR L'INDUSTRIE AGROALIMENTAIRE



# Les échanges commerciaux bioalimentaires du Québec : 25 ans après l'Accord de libre-échange entre le Canada et les États-Unis

## PORTRAIT ET ÉVOLUTION DE 1988 À 2013

Karim Kesri  
Direction des études et des perspectives économiques

### INTRODUCTION

**L'accroissement des échanges commerciaux entre les différentes régions du monde est un des faits marquants des 25 dernières années. Le phénomène s'est en effet accéléré depuis 1994, entre autres raisons grâce à la libéralisation des échanges commerciaux dans le contexte de l'Organisation mondiale du commerce.**

Sur le plan nord-américain, déjà 25 années se sont écoulées depuis la ratification de l'Accord de libre-échange entre le Canada et les États-Unis (ALE) en 1988. Il est devenu l'Accord de libre-échange nord-américain (ALENA) avec l'intégration du Mexique en 1994.

Au cours de ces deux décennies, les États-Unis sont demeurés le principal partenaire commercial du Québec pour les produits alimentaires, mais le niveau des échanges et les produits impliqués ont sensiblement évolué.

Le présent *BioClips+* dresse un portrait et propose une analyse de l'évolution des échanges commerciaux internationaux de nature bioalimentaire du Québec au cours des 25 dernières années avec ses principaux partenaires, soit les États-Unis, l'Union européenne et les pays émergents, et par groupes de produits. Cette analyse a notamment pour objet de présenter l'importance relative prise par les produits bioalimentaires des États-Unis depuis l'entrée en vigueur de l'ALE.



## CADRE D'ANALYSE ET LIMITE DES DONNÉES

Ce *BioClips+* présente une analyse de l'évolution des importations et des exportations bioalimentaires du Québec au cours de la période de 1988 à 2013, en ce qui a trait à la valeur et au volume, selon les principaux partenaires commerciaux et les groupes de produits.

De nombreux facteurs déterminent les échanges commerciaux, par exemple la compétitivité des biens et des services, la proximité des partenaires commerciaux, les accords de commerce en vigueur, les conjonctures économiques, les préférences des consommateurs ou la disponibilité des produits locaux.

Cette analyse ne doit donc pas être interprétée comme une évaluation des répercussions de l'entrée en vigueur de l'ALE en 1989 (devenu l'ALENA en 1994) sur les échanges bioalimentaires du Québec avec les États-Unis et le Mexique. Si l'objectif poursuivi avait été d'isoler l'effet de la mise en place de l'ALE, plusieurs facteurs auraient dû être pris en considération, tels que les changements des conjonctures économiques, les fluctuations du dollar canadien par rapport aux devises étrangères, la composition des importations et des exportations bioalimentaires du Québec, la situation des pays partenaires, l'entrée en vigueur des accords de commerce sur la scène internationale, ainsi que l'évolution des besoins des industries et celle des préférences des consommateurs du Québec.

L'analyse est basée sur les données de Statistique Canada sur le commerce international des marchandises. Notons que les données des échanges commerciaux internationaux par province comportent des limites puisqu'elles ne tiennent pas compte complètement du fait qu'une partie des importations bioalimentaires internationales de l'une ou l'autre province canadienne après avoir été dédouanées peuvent être redirigées vers le marché des autres provinces canadiennes. Les limites des données sur les importations et les exportations internationales de marchandises par provinces n'entachent toutefois pas la conclusion générale de l'analyse.

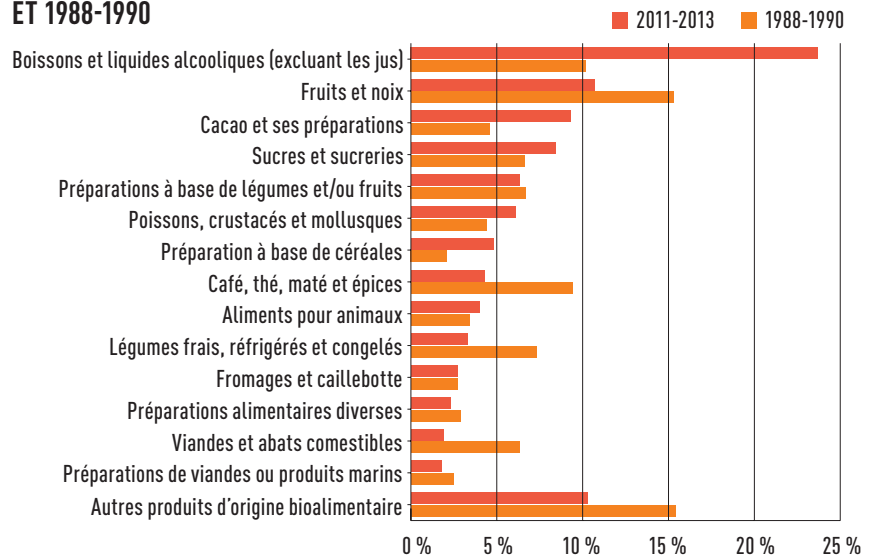
## ÉVOLUTION DES IMPORTATIONS BIOALIMENTAIRES INTERNATIONALES DU QUÉBEC DE 1988-1990 À 2011-2013

### PLUS DE DIVERSITÉ DANS LES PRODUITS IMPORTÉS ET DAVANTAGE DE PLACE POUR LES BOISSONS ALCOOLISÉES ET LES PRODUITS DU CACAO.

Au cours des 25 dernières années, le Québec a multiplié par 3,3 ses importations bioalimentaires, qui sont passées d'une valeur moyenne de 1,7 milliard de dollars canadiens dans les années 1988-1990 à 5,6 milliards de dollars pour la période triennale 2011-2013. Cela représente une croissance annuelle moyenne de 5,9 %.

L'examen de l'évolution des importations bioalimentaires du Québec révèle d'importants changements, tout d'abord en ce qui concerne la diversité des produits. Ainsi, en 2011-2013, les boissons et les liquides alcooliques (surtout le vin) représentaient 23,7 % des importations bioalimentaires québécoises, par rapport à 10,2 % pour la période 1988-1990. Aussi, la part des importations de cacao et des préparations liées à ce produit a doublé, soit de 4,6 % à 9,3 % entre 1988-1990 et 2011-2013.

**FIGURE 1 – COMPARAISON DE L'IMPORTANCE RELATIVE DES IMPORTATIONS BIOALIMENTAIRES DU QUÉBEC PAR GROUPES DE PRODUIT ENTRE 2011-2013 ET 1988-1990**



Source : Statistique Canada (données sur le commerce international des marchandises) et compilations du MAPAQ

L'augmentation des parts de ces deux groupes de produits s'est faite essentiellement au détriment de quatre autres groupes de produits. Il s'agit des fruits et des noix (dont la part est passée de 15,3 % à 10,7 %), du café, du thé, du maté et des épices (de 9,4 % à 4,3 %), des légumes frais, réfrigérés ou congelés (de 7,3 % à 3,3 %) et des viandes et des abats comestibles (de 6,3 % à 1,9 %). Ce dernier groupe reste d'ailleurs le seul dont la valeur courante des importations n'a pas augmenté durant les 25 dernières années. Au cours de ce quart de siècle, la capacité plus grande de l'industrie bioalimentaire tant québécoise que canadienne à répondre aux besoins des consommateurs québécois pour les quatre derniers groupes de produits mentionnés a entraîné une diminution de leurs parts respectives dans les importations.



## DE LA DIVERSITÉ ÉGALEMENT DANS LA PROVENANCE DES IMPORTATIONS.

### LA PART DES ÉTATS-UNIS EST EN BAISSÉ CONSTANTÉ.

En dépit de l'Accord de libre-échange entre le Canada et les États-Unis, la part des importations bioalimentaires du Québec issues des États-Unis a diminué au cours des 25 dernières années, glissant de 34,0 % pour la période de 1988-1990 à 26,3 % au cours de la période triennale 2011-2013.

Cette décroissance de la part des importations bioalimentaires du Québec en provenance des États-Unis s'explique, entre autres par une amélioration de la capacité de l'industrie bioalimentaire québécoise et canadienne, au cours des 25 années à satisfaire les besoins des consommateurs du Québec pour plusieurs produits venant traditionnellement des États-Unis. En effet, les fruits et les noix, les viandes et les abats comestibles ainsi que les légumes importés au Québec provenaient à plus de 50 % des États-Unis au début de la période d'analyse (1988 et 1990). La proportion de ces produits en provenance des États-Unis dans les importations bioalimentaires du Québec est passée de 15 % (ou 249 millions de dollars canadiens) à 5 % (ou 259 millions de dollars canadiens). Toutes provenances confondues, cette proportion analogue est passée de 29 % (ou 483 millions de dollars canadiens) à 16 % (ou 890 millions de dollars canadiens) entre les périodes triennales 1988-1990 et 2011-2013.

### LA CONCURRENCE DES PAYS ÉMERGENTS CONTRIBUE À DIMINUER LA PART DES IMPORTATIONS EN PROVENANCE DES ÉTATS-UNIS.

Toutes provenances confondues, la part des poissons et des fruits de mer parmi les importations bioalimentaires du Québec a crû de 4,4 % à 6,1 % (de 73 à 342 millions de dollars) au cours des 25 dernières années. Par contre, la part des États-Unis à l'égard de ces produits a diminué de 2,2 % à 0,8 %. Cette baisse de la part des États-Unis s'explique essentiellement par la concurrence exercée par les pays émergents, plus particulièrement la Chine.

Le développement des industries ne recourant pas à la production primaire au Québec (ex. : chocolat et confiseries) explique en partie l'essor des parts des pays émergents dans les importations du Québec. En effet, l'expansion de l'industrie du sucre, des confiseries et du chocolat a favorisé, par exemple, la forte croissance des importations de sucre en provenance du Brésil de même que celle des fèves et des brisures de cacao provenant, notamment, de la Côte d'Ivoire. De manière similaire, le développement de l'industrie du café au Québec et en Ontario a nécessité une augmentation notable des importations de café (essentiellement non torréfié). Il s'agit d'exemples où les importations contribuent à la création de valeur et à l'accroissement des exportations.

### DES IMPORTATIONS EN PROVENANCE DES ÉTATS-UNIS EN CROISSANCE POUR LES BOISSONS ET LIQUIDES ALCOOLIQUES AINSI QUE LE CACAO

Nos voisins américains ont profité eux aussi de la forte croissance des importations québécoises de boissons et des liquides alcooliques ainsi que du cacao et de ses préparations. Ces deux groupes de produits assurent 45 % (pour une valeur de 410 millions de dollars canadiens) de la hausse des importations bioalimentaires du Québec en provenance des États-Unis durant les 25 dernières années. Les importations du groupe « Cacao et préparations » comprennent, outre le chocolat, des produits de cacao qui sont utilisés notamment par les fabricants de chocolat, tels que la pâte, le beurre, la graisse, l'huile et la poudre.

### L'AUGMENTATION DE LA PART DES IMPORTATIONS EN PROVENANCE DE L'UNION EUROPÉENNE REPOSE ESSENTIELLEMENT SUR LE VIN.

La part des importations en provenance de l'Union européenne (UE) s'est accrue de 24 % à 28 % au cours de la période à l'étude. Les gains de l'UE (à 28 États membres) sont attribuables aux boissons alcooliques (essentiellement le vin) qui représentent 50 % des importations bioalimentaires du Québec issues de l'UE pour 2011-2013. Ces importations de vin proviennent plus particulièrement de la France et de l'Italie et, dans une moindre mesure, de l'Espagne et du Portugal.



**TABLEAU 1 – IMPORTATIONS BIOALIMENTAIRES DU QUÉBEC EN PROVENANCE DES ÉTATS-UNIS ET DE L'UE (28) DONT L'IMPORTANCE RELATIVE A VARIÉ ENTRE 1988-1990 ET 2011-2013**

RÉGIONS	VALEURS DES IMPORTATIONS (M\$)		PARTS DES IMPORTATIONS (%)		DIFFÉRENCES DES PARTS EN 25 ANS (%)
	MOYENNE DE 2011 À 2013	MOYENNE DE 1988 À 1990	MOYENNE DE 2011 À 2013	MOYENNE DE 1988 À 1990	
<b>ENSEMBLE DU MONDE</b>	<b>5 595,4</b>	<b>1 670,9</b>	<b>100,0</b>	<b>100,0</b>	<b>0,0</b>
<b>ÉTATS-UNIS</b>	<b>1 473,3</b>	<b>568,4</b>	<b>26,3</b>	<b>34,0</b>	<b>-7,7</b>
Boissons et liquides alcooliques (sauf les jus)	309,9	7,2	5,5	0,5	5,1
Cacao et préparations	111,4	4,4	2,0	0,3	1,7
Poissons, crustacés et mollusques	45,0	36,2	0,8	2,2	-1,4
Fruits et noix	132,2	90,0	2,4	5,4	-3,0
Viandes et abats comestibles	29,0	61,8	0,5	3,7	-3,2
Légumes frais, réfrigérés et congelés	98,3	97,4	1,8	5,8	-4,1
<b>UE (28)</b>	<b>1 572,8</b>	<b>403,0</b>	<b>28,1</b>	<b>24,1</b>	<b>4,0</b>
Boissons et liquides alcooliques (sauf les jus)	788,5	151,7	14,2	9,1	5,1
Préparations à base de légumes ou de fruits	63,7	40,8	1,1	2,4	-1,3

Source : Statistique Canada (données sur le commerce international des marchandises); compilation du ministère de l'Agriculture, des Pêcheries et de l'Alimentation (MAPAQ).

### LA PART DES IMPORTATIONS BIOALIMENTAIRES QUÉBÉCOISES EN PROVENANCE DU MEXIQUE EST STABLE.

Si les pays émergents ont beaucoup augmenté leur participation dans les importations bioalimentaires québécoises de 1988-1990 à 2011-2013, celle du Mexique s'est plutôt consolidée durant cette période, en passant de 1,2 % à 1,4 % (ou de 20 à 78 millions de dollars). Ainsi, l'incorporation du Mexique en 1994 à l'Accord de libre-échange, devenu l'Accord de libre-échange nord-américain, n'a pas eu d'incidence marquée sur la proportion des importations bioalimentaires québécoises en provenance de ce pays. La bière, le café, les fruits et les légumes (ex. : fraises, avocats et piments) représentaient en 2013 les principales importations bioalimentaires du Québec venant du Mexique.

**TABLEAU 2 – IMPORTATIONS BIOALIMENTAIRES DU QUÉBEC EN PROVENANCE DES PAYS ÉMERGENTS ET D'« AUTRES PAYS » DONT L'IMPORTANCE RELATIVE A VARIÉ ENTRE 1988-1990 ET 2011-2013**

RÉGIONS	VALEURS DES IMPORTATIONS (M\$)		PARTS DES IMPORTATIONS (%)		DIFFÉRENCES DES PARTS EN 25 ANS (%)
	MOYENNE DE 2011 À 2013	MOYENNE DE 1988 À 1990	MOYENNE DE 2011 À 2013	MOYENNE DE 1988 À 1990	
<b>ENSEMBLE DU MONDE</b>	<b>5 595,4</b>	<b>1 670,9</b>	<b>100,0</b>	<b>100,0</b>	<b>0,0</b>
<b>PAYS ÉMERGENTS*</b>	<b>1 051,9</b>	<b>197,4</b>	<b>18,8</b>	<b>11,8</b>	<b>7,0</b>
Sucres et sucreries	342,8	3,5	6,1	0,2	5,9
Poissons, crustacés et mollusques	138,4	5,6	2,5	0,3	2,1
Boissons et liquides alcooliques (sauf les jus)	84,0	3,9	1,5	0,2	1,3
Café, thé, maté et épices	65,7	50,0	1,2	3,0	-1,8
<b>AUTRES PAYS</b>	<b>1 497,4</b>	<b>502,1</b>	<b>26,8</b>	<b>30,0</b>	<b>-3,3</b>
Cacao et préparations	248,4	22,9	4,4	1,4	3,1
Boissons et liquides alcooliques (sauf les jus)	143,5	8,4	2,6	0,5	2,1
Viandes et abats comestibles	49,0	37,1	0,9	2,2	-1,3
Café, thé, maté et épices	138,6	94,5	2,5	5,7	-3,2
Sucres et sucreries	68,6	79,9	1,2	4,8	-3,6

\* Soit les pays suivants : Afrique du Sud, Brésil, Chili, Chine (y compris Hong Kong), Corée du Sud, Inde, Indonésie, Mexique, Russie et Ukraine.

Source : Statistique Canada (données sur le commerce international des marchandises); compilation du MAPAQ.



## POUR CERTAINS GROUPE DE PRODUITS, LA PART DES IMPORTATIONS EN PROVENANCE DES ÉTATS-UNIS A FORTEMENT AUGMENTÉ.

À cette étape-ci, une question demeure tout de même en suspens : à l'égard de quels groupes de produits la part des importations québécoises en provenance des États-Unis a-t-elle fortement augmenté depuis l'entrée en vigueur de l'ALE?

Le tableau suivant recense les produits pour lesquels les importations ont fortement augmenté. Ces produits comprennent notamment des intrants souvent utilisés par le secteur de la transformation alimentaire du Québec, comme la pâte de cacao, le beurre, la graisse et l'huile de cacao, de même que des produits de consommation finale (ex. : chocolat, préparations pour enfants, poudings).

**TABLEAU 3 – IMPORTATIONS BIOALIMENTAIRES DU QUÉBEC EN PROVENANCE DES ÉTATS-UNIS : PRODUITS DONT LES PARTS (SELON LE VOLUME) DES ÉTATS-UNIS ONT FORTEMENT AUGMENTÉ AU COURS DES 25 DERNIÈRES ANNÉES**

GROUPE DE PRODUITS	VOLUMES IMPORTÉS (KG)		PART EN PROVENANCE DES ÉTATS-UNIS	
	MOYENNE ANNUELLE DE 2011 À 2013	MOYENNE ANNUELLE DE 1988 À 1990	MOYENNE ANNUELLE DE 2011 À 2013	MOYENNE ANNUELLE DE 1988 À 1990
Pâte de cacao	7 440 565	30 084	63 %	5 %
Préparations alimentaires de farines, gruaux, semoules, amidons, féculés ou extraits de malt	7 305 294	404 745	52 %	21 %
Chocolat et autres préparations alimentaires contenant du cacao	15 238 079	1 026 290	38 %	8 %
Beurre, graisse et huile de cacao	4 938 092	88 065	31 %	4 %

Source : Statistique Canada (données sur le commerce international des marchandises); compilation du MAPAQ.

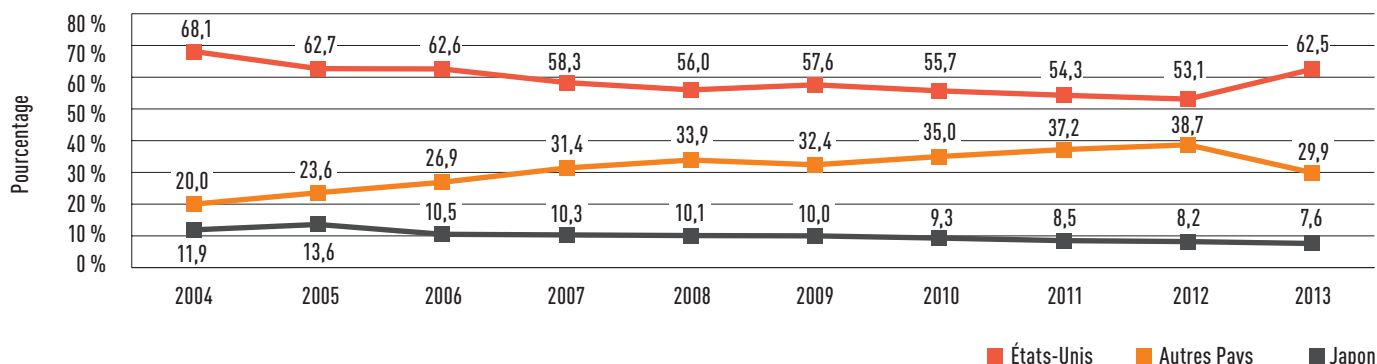
## ÉVOLUTION DES EXPORTATIONS ET DE LA BALANCE COMMERCIALE BIOALIMENTAIRE INTERNATIONALE DU QUÉBEC

### LE QUÉBEC A MULTIPLIÉ SES EXPORTATIONS BIOALIMENTAIRES PAR 5 EN 25 ANS : ELLES SONT PASSÉES DE 1,2 MILLIARD DE DOLLARS À 6 MILLIARDS DE DOLLARS.

Les exportations vers les États-Unis s'établissent à 3,4 milliards de dollars par rapport à 0,7 milliard 25 ans plus tôt. Les exportations à destination d'autres pays ont crû de 0,5 milliard de dollars à 2,6 milliards de dollars de 1988-1990 à 2011-2013. La croissance annuelle moyenne des exportations bioalimentaires du Québec vers les autres pays est ainsi légèrement supérieure à celle des États-Unis, soit 8,2 % en comparaison de 7,9 %.

La part des exportations bioalimentaires internationales du Québec vers les États-Unis pour la période triennale 1988-1990 (58,4 %) est comparable à celle de la période 2011-2013 (56 %). L'augmentation des exportations observées en 2013 marque une sorte de rupture avec la tendance à la baisse des exportations bioalimentaires du Québec vers les États-Unis qui s'est amorcée au début des années 2000. Cette rupture découle en grande partie de la baisse des exportations québécoises de viandes de porc vers la Russie en 2013 à la suite de l'interdiction des importations de viandes pouvant contenir de la ractopamine, entrée en vigueur au mois de février de la même année.

**FIGURE 2 – RÉPARTITION DES EXPORTATIONS BIOALIMENTAIRES DU QUÉBEC DESTINÉES AUX ÉTATS-UNIS, AU JAPON ET À D'AUTRES PAYS DE 2004 À 2013**



Source : Statistique Canada (données sur le commerce international des marchandises); compilation du MAPAQ.



L'évolution de la croissance des exportations bioalimentaires québécoises à l'international au cours des 25 dernières années peut être divisée en quatre périodes :

- De 1988 à 2001 : croissance plus forte des exportations vers les États-Unis par rapport aux autres pays (avec l'entrée en vigueur de l'ALE).
- De 2002 à 2008 : croissance plus forte des exportations vers les pays autres que les États-Unis.
- 2009 : diminution des exportations, notamment à cause de la récession économique mondiale.
- De 2010 à 2013 : reprise de la croissance des exportations.

## LE MARCHÉ AMÉRICAIN EST LA PRINCIPALE DESTINATION DE LA PLUPART DES GROUPES DE PRODUITS.

Les exportations bioalimentaires du Québec à destination des États-Unis ont une composition assez différente de celles qui sont dirigées vers les autres pays. Plusieurs catégories de produits sont acheminées à plus de 85 % aux États-Unis. Il s'agit, entre autres, des animaux vivants, des légumes, du café et du cacao et ses préparations. À l'inverse, les exportations de viandes et d'huile végétale dépendent beaucoup moins du marché américain.

**TABEAU 4 – EXPORTATIONS BIOALIMENTAIRES INTERNATIONALES DU QUÉBEC VERS LE MONDE ET LES ÉTATS-UNIS EN MILLIONS DE DOLLARS CANADIENS MOYENNE ANNUELLE DE 2011 À 2013**

GRUPE DE PRODUITS	EXPORTATIONS TOTALES (M\$)	EXPORTATIONS VERS LES ÉTATS-UNIS (M\$)	PART DES EXPORTATIONS DIRIGÉES VERS LES ÉTATS-UNIS
<b>TOTAL DES PRODUITS BIOALIMENTAIRES</b>	<b>5 982</b>	<b>3 416</b>	<b>56 %</b>
Café, thé et produits	109	110	99 %
Cacao et produits s'y rattachant	579	580	99 %
Horticulture ornementale	29	28	96 %
Boissons	185	177	95 %
Animaux vivants	119	111	93 %
Légumes	188	171	90 %
Viandes de volaille et œufs	203	178	86 %
Produits céréaliers	253	217	84 %
Poissons et fruits de mer	247	211	84 %
Viande de bœuf	93	71	76 %
Préparations de fruits ou de légumes	202	155	75 %
Miel, érable et sucre	388	295	75 %
Préparations alimentaires diverses	411	283	68 %
Céréales non transformées	110	66	59 %
Fruits et noix	122	71	57 %
Aliments pour animaux	151	83	54 %
Autres produits d'origine bioalimentaire	130	69	52 %
Viande de porc	1 369	403	29 %
Produits oléagineux	190	55	28 %
Produits laitiers	93	25	26 %
Sous-produits animaux	97	22	23 %
Oléagineux non transformés	714	35	5 %

Source : Statistique Canada (données sur le commerce international des marchandises); compilation du MAPAQ.

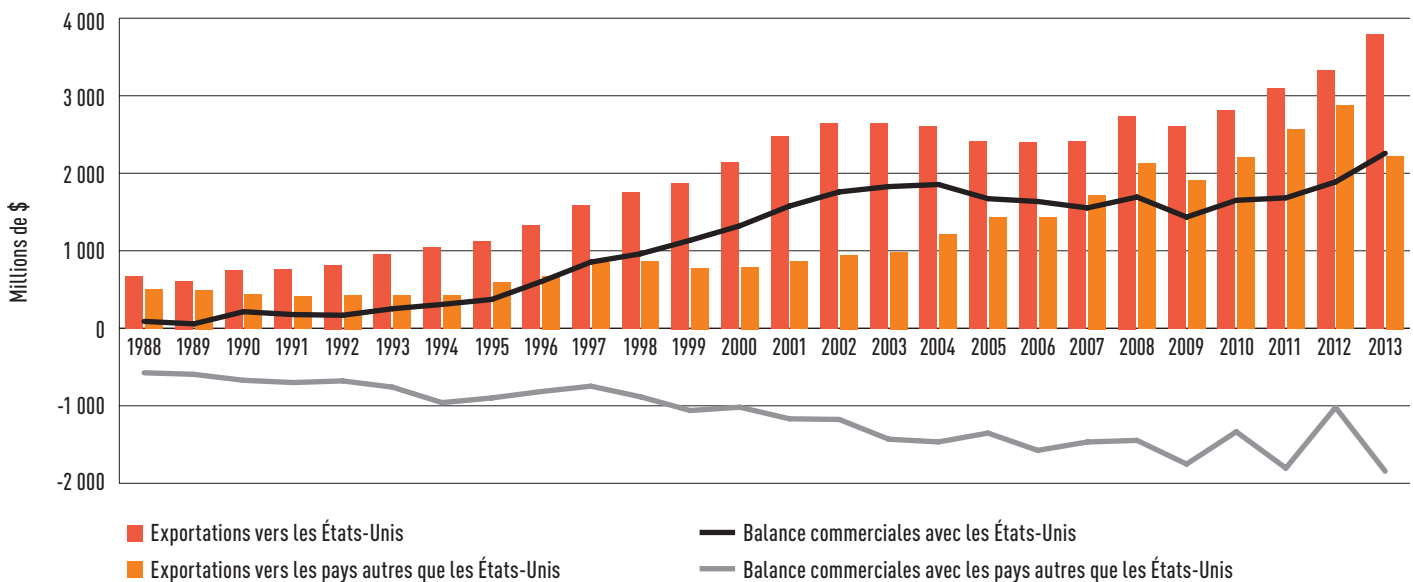


## AU COURS DES 25 DERNIÈRES ANNÉES, LE SURPLUS COMMERCIAL BIOALIMENTAIRE AVEC LES ÉTATS-UNIS A PERMIS D'ÉQUILIBRER LA BALANCE COMMERCIALE DU QUÉBEC.

Depuis l'entrée en vigueur de l'ALE, la balance commerciale bioalimentaire du Québec avec les États-Unis s'est accrue positivement, alors qu'elle est devenue déficitaire avec les autres pays. La détérioration de la balance commerciale bioalimentaire du Québec avec les autres pays s'explique essentiellement par les intrants importés (sucre, cacao et café) pour la fabrication et l'exportation de produits faits au Québec (chocolat et café) et par les importations de vin (surtout en provenance de l'UE) qui correspondent à plus de la moitié du déficit commercial avec ces autres pays.

Au total, la balance commerciale bioalimentaire internationale du Québec est plutôt équilibrée, c'est-à-dire que les importations et les exportations sont d'un ordre de grandeur comparable (voir l'annexe pour consulter les chiffres détaillés de 1988 à 2013).

**FIGURE 3 – ÉVOLUTION DE LA BALANCE COMMERCIALE BIOALIMENTAIRE DU QUÉBEC AVEC LES ÉTATS-UNIS ET AVEC LES AUTRES PAYS DE 1988 À 2013**



## COMPARAISON QUÉBEC-CANADA SUR LE COMMERCE BIOALIMENTAIRE INTERNATIONAL DEPUIS L'ENTRÉE EN VIGUEUR DE L'ALE

Depuis l'entrée en vigueur de l'ALE jusqu'à aujourd'hui, la balance commerciale bioalimentaire du Canada et du Québec avec les États-Unis s'est améliorée. Au cours des 25 dernières années, le taux de croissance annuel moyen des exportations bioalimentaires canadiennes vers les États-Unis s'est établi à 7,6 % par rapport à un taux de 7,5 % pour les importations, tandis que, pour les autres destinations, les taux de croissance analogues sont respectivement de 6,1 % et de 6,6 %. Ainsi, la balance commerciale bioalimentaire canadienne s'est accrue plus rapidement avec les États-Unis. Cette observation est également valable pour le Québec.

Pour ce qui est de l'évolution des échanges commerciaux bioalimentaires entre le Canada et le Mexique durant les 25 dernières années, il en ressort une balance commerciale positive de 320 millions de dollars canadiens (moyenne des années 2011-2013) en faveur du Canada, par rapport à 1 million de dollars canadiens (moyenne des années 1988-1990) au début de la période. Les exportations et les importations bioalimentaires du Québec vers le Mexique ou en provenance de ce pays atteignent respectivement 72 et 81 millions de dollars canadiens (moyenne annuelle de 2011 à 2013).

Les États-Unis assurent seulement 25 % du surplus commercial bioalimentaire total du Canada. Dans le cas du Québec, l'excédent avec les États-Unis permet d'équilibrer la balance commerciale bioalimentaire internationale. La différence entre le Québec et le Canada s'explique, notamment par les importations de vins provenant de l'UE qui sont proportionnellement plus importantes au Québec. Sur le plan des exportations, soulignons que près de 90 % des expéditions de blé effectuées par les provinces de l'Ouest sont dirigées vers d'autres pays que les États-Unis.

Le déficit commercial bioalimentaire du Québec avec les pays autres que les États-Unis paraît difficile à réduire, car une part substantielle des importations englobent des produits que l'on trouve peu ou pas du tout au Québec, par exemple le sucre, le café, le cacao, les fruits exotiques et les vins.



**TABEAU 5 – COMPARAISON DE L'ÉVOLUTION DU COMMERCE BIOALIMENTAIRE INTERNATIONAL DU QUÉBEC ET DU CANADA AVEC LES ÉTATS-UNIS ET LES AUTRES PAYS AU COURS DES 25 DERNIÈRES ANNÉES**

ÉCHANGES COMMERCIAUX BIOALIMENTAIRES	QUÉBEC			CANADA		
	MOYENNE ANNUELLE 1988-1990 (M\$)	MOYENNE ANNUELLE 2011-2013 (M\$)	CROISSANCE ANNUELLE DE 1988-1990 À 2011-2013	MOYENNE ANNUELLE 1988-1990 (M\$)	MOYENNE ANNUELLE 2011-2013 (M\$)	CROISSANCE ANNUELLE DE 1988-1990 À 2011-2013
Exportations vers les États-Unis	688	3 416	7,9 %	5 159	24 235	7,6 %
Importations en provenance des États-Unis	568	1 473	4,6 %	4 665	21 150	7,5 %
Balance commerciale avec les États-Unis	120	1 943	14,2 %	495	3 085	9,1 %
Exportations vers les pays autres que les États-Unis	490	2 566	8,2 %	6 854	23 756	6,1 %
Importations en provenance des pays autres que les États-Unis	1 102	4 123	6,5 %	3 801	14 671	6,6 %
Balance commerciale avec les pays autres que les États-Unis	-613	-1 556	S. O.	3 052	9 085	5,3 %

Source : Statistique Canada (données sur le commerce international des marchandises); compilation du MAPAQ.

## CONCLUSION

L'analyse des échanges commerciaux bioalimentaires internationaux du Québec au cours des 25 dernières années, à l'égard des principaux partenaires commerciaux et selon les groupes de produits, permet de dégager certains éléments plus significatifs:

- La valeur annuelle moyenne des exportations bioalimentaires du Québec de 2011 à 2013 (6,0 milliards de dollars canadiens) est cinq fois plus importante que celle de la période 1988-1990 (1,2 milliard de dollars canadiens). Quant aux importations correspondantes, elles sont 3,3 fois plus grandes : 5,6 milliards de dollars canadiens contre 1,7 milliard de dollars canadiens.
- La balance commerciale bioalimentaire du Québec à l'égard de son partenaire américain a progressé positivement depuis 1989, soit l'année de l'entrée en vigueur de l'Accord de libre-échange. Ainsi, les exportations du Québec vers les États-Unis ont augmenté plus vite que les importations. En outre, la part des importations bioalimentaires du Québec en provenance des États-Unis et du Mexique n'a pas augmenté depuis l'entrée en vigueur de l'ALENA. Les importations issues des États-Unis ont connu une croissance moindre que celles des autres zones internationales (UE, pays émergents).
- Les changements dans la provenance des échanges commerciaux sont intimement liés à des produits particuliers (ex. : le vin des États membres de l'UE). Les préférences des consommateurs, les besoins de l'industrie bioalimentaire et la concurrence des pays émergents sont les principaux éléments déterminants de ces changements.
- À l'exception des secteurs visés par le système canadien de la gestion de l'offre, l'industrie bioalimentaire québécoise exerce ses activités dans un contexte de marché ouvert où elle exporte ses produits et s'approvisionne en d'autres pour répondre à ses besoins et à ceux des consommateurs d'ici.

## ANNEXE

**TABLEAU 6 – ÉCHANGES COMMERCIAUX BIOALIMENTAIRES INTERNATIONAUX DU QUÉBEC DE 1988 (AVANT L'ENTRÉE EN VIGUEUR DE L'ACCORD DE LIBRE-ÉCHANGE CANADA-ÉTATS-UNIS) À 2013**

ANNÉE	ENSEMBLE DES PAYS			ÉTATS-UNIS			PAYS AUTRES QUE LES ÉTATS-UNIS		
	IMPORTATIONS (M\$)	EXPORTATIONS TOTALES (M\$)	BALANCE COMMERCIALE (M\$)	IMPORTATIONS (M\$)	EXPORTATIONS TOTALES (M\$)	BALANCE COMMERCIALE (M\$)	IMPORTATIONS (M\$)	EXPORTATIONS TOTALES (M\$)	BALANCE COMMERCIALE (M\$)
1988	1 680	1 196	-484	592	682	89	1 088	514	-574
1989	1 664	1 127	-537	565	622	57	1 099	506	-594
1990	1 668	1 211	-457	548	761	214	1 120	450	-671
1991	1 711	1 188	-523	591	769	177	1 120	419	-700
1992	1 779	1 268	-511	660	828	168	1 119	440	-679
1993	1 903	1 396	-507	713	965	252	1 190	432	-759
1994	2 136	1 486	-651	746	1 054	308	1 390	431	-959
1995	2 262	1 735	-527	763	1 135	372	1 499	599	-899
1996	2 238	2 025	-213	737	1 340	603	1 500	685	-816
1997	2 346	2 453	107	740	1 594	854	1 606	859	-747
1998	2 559	2 636	77	804	1 765	961	1 755	871	-884
1999	2 602	2 676	74	750	1 886	1 135	1 851	790	-1 061
2000	2 650	2 954	304	828	2 150	1 322	1 822	804	-1 018
2001	2 952	3 362	410	911	2 489	1 577	2 041	873	-1 168
2002	3 024	3 607	583	893	2 652	1 759	2 131	955	-1 176
2003	3 254	3 651	397	827	2 655	1 828	2 427	996	-1 431
2004	3 449	3 838	389	760	2 615	1 855	2 689	1 223	-1 466
2005	3 547	3 868	320	752	2 425	1 672	2 795	1 443	-1 352
2006	3 783	3 844	61	769	2 406	1 636	3 014	1 438	-1 575
2007	4 067	4 153	86	869	2 422	1 553	3 198	1 731	-1 467
2008	4 645	4 892	248	1 059	2 752	1 693	3 586	2 140	-1 446
2009	4 851	4 534	-317	1 182	2 617	1 435	3 669	1 917	-1 752
2010	4 722	5 038	315	1 174	2 825	1 651	3 548	2 213	-1 335
2011	5 806	5 684	-122	1 423	3 106	1 683	4 383	2 578	-1 804
2012	5 359	6 227	868	1 453	3 341	1 888	3 906	2 886	-1 021
2013	5 623	6 037	414	1 544	3 802	2 258	4 079	2 235	-1 844

Source : Statistique Canada (données sur le commerce international des marchandises); compilation du MAPAQ.