

ACTIVITÉS RÉGIONALES

Dimanche le 26 août: au terrain de jeux de Lac Etchemin, grande tire de tracteurs, catégories gros et mini.

Inscription sur place à compter de 9.30 h. Début des compétitions à 13.30h. Entrée gratuite pour les enfants.

Pour informations: 625-6631 ou 625-9851.

Samedi le 1er septembre: A Ste-Justine, au Centre Civique, le Club de l'Age d'Or reprendra ses activités avec le même orchestre - soirée canadienne. Invitation à tous ainsi qu'à tous les clubs des paroisses environnantes. Advenant un

décès, la soirée aura lieu à l'Ecole Dominique Savio.

Dimanche le 2 septembre 1979: grande démolition de "bazous" à St-Malachie. Plus de \$1,800 en bourses. Inscription sur place à compter de 10h. en communiquant avec Gilbert Lacroix 642-2067 ou Jean-Guy Marceau, 642-2858.

Dimanche le 2 septembre: Au Lac Jolin à St-Luc, épluchette de blé d'Inde; différents concours. En soirée: présentation des "Berceurs 1979".

Trois jours de fêtes à St-Malachie

Vendredi le 24 août: ouverture officielle du chalet de l'OTJ (bar-chaussonnier).

Dimanche le 26 août: nombreuses activités de 13h00 à 18h00 entre autres: rodéo de cochon,

concours de brouette, tournoi de balle-molle, etc...

Mercredi le 29 août: grand bingo à la salle du motel Parasol.

Du 22 au 26 août:

"Exporama" à l'Aréna de St-Anselme

CLINIQUE DE SANG À STE-CLAIRE

(B.S.) La Jeune Chambre de Ste-Claire organise pour mercredi le 29 août une grande clinique de sang. Sous le thème "mieux vaut en donner qu'en recevoir" on espère par cette clinique rejoindre plus de

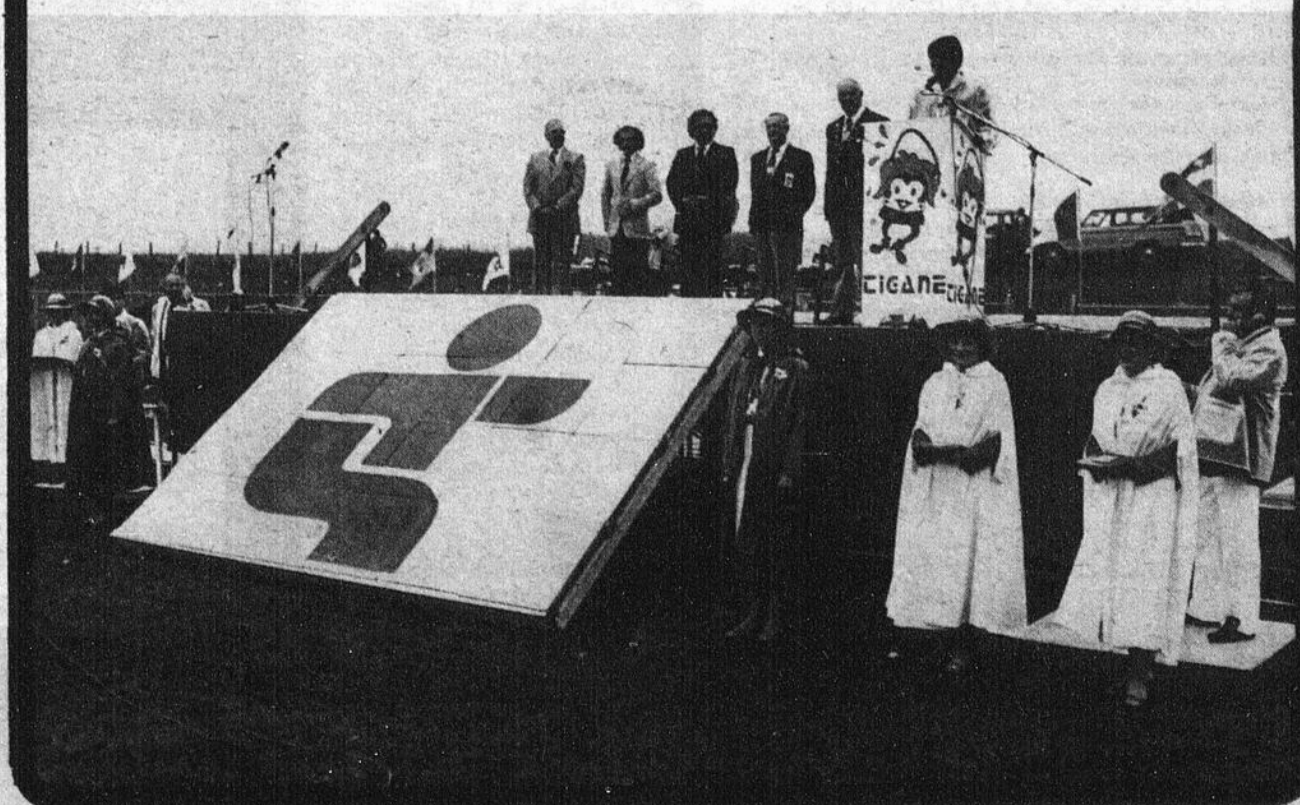
200 donneurs.

La clinique se déroulera mercredi le 29 août de 18h30 à 21h30 à l'Ecole Morissette sous la responsabilité de Mme Johanne Roy. Pour info, 853-3766.

"LES JEUX SONT FAITS"



Les athlètes de la région de Québec reçoivent le symbolique drapeau, trophée de la victoire lors de la fermeture officielle de la finale des Jeux d'été du Québec



POUR "VENDRE" LA RÉGION BEAUCE-APPALACHES!

Le kiosque d'information touristique des Chutes de la Chaudière à Charny répond à un besoin touristique

Lors de l'inauguration officielle du kiosque touristique, mercredi soir le 15 août, Monsieur Emilien Soucy, président de l'Association Touristique Beauce-Appalaches a présenté un premier rapport entérinaire sur les 25 premiers jours d'opération soit du 18 juillet au 10 août dernier.

Le nombre de visiteurs atteints par les services de ce kiosque furent au nombre de 3,637. On apprend aussi qu'il y avait une moyenne de

2.9 personnes par véhicule. La journée la plus basse fut celle du 26 juillet avec 90 touristes et la journée la plus haute fut celle du 22 juillet avec 254 touristes.

Provenance:

Il semble que le programme "Prenez l'tour du Québec" établi par le Ministère du Tourisme, de la Chasse et de la Pêche soit un franc succès. Plus de 70% des touristes proviennent de la Belle Province; une décorti-

cation régionale donne les chiffres suivants: 23% de la région Beauce-Appalaches, 15% de la région Québec-Portneuf; 20% de la région métropolitaine de Montréal; 4% de l'Estrie et 8% des autres régions.

Pour le 30% restant, 11% viennent de l'Ontario, 12% des Etats-Unis, 1% des Maritimes, 1% des Provinces de l'Ouest et 5% des autres pays. On constate dans les deux dernières semaines une augmentation assez forte de touristes venant des Etats-Unis et une diminution de touristes venant du Québec.

Destination des touristes:

Tenant compte de la complexité des itinéraires des touristes (qu'ils soient sur le chemin de destination ou sur leur retour ou à leur point de destination et tenant compte de l'ouverture tardive de ce nouveau kiosque touristique, les résultats donnent une image nouvelle propre à la région Beauce-Appalaches et à la zone de la Rive-Sud Métropolitaine.

54% des touristes atteints ont comme destination la région Beauce-Appalaches. Si on fait une décortication de ce pourcentage, 37% ont comme destination la zone du Lévis Métropolitain, 6% la Grande Beauce, 4% la Côte-du-Sud, 4% la zone Lotbinière, 3% la zone Etchemin.

Pour les 46% qui restent, la Rive-Nord du Québec Métropolitain devient la région de destination avec 32%, 5% pour celle du Montréal Métropolitain, 3% pour les régions de l'Est du Québec, 3% pour les régions Côte Nord, Abitibi, Lac St-Jean, 1% pour le centre du Québec et 1% pour les Etats-Unis.



SEPTEMBRE, MOIS DE LA RENTRÉE, MÊME POUR LES ADULTES

(BS) Le service de l'éducation des adultes de la Commission Scolaire Régionale Louis-Frédéric nous faisait parvenir récemment sa programmation d'ateliers spéciaux pour l'automne 1979.

Ainsi on remarque entre autres que dans le cadre de son programme de formation du citoyen, le service offre de nombreux ateliers dès septembre prochain. Ces ateliers sont en fait des rencontres de trois heures durant lesquelles les participants peuvent bénéficier de conseils d'une personne-ressource, spécialiste du thème de la rencontre.

Les principaux ateliers pour septembre sont: l'automobile, où l'on parlera de

l'achat et de l'entretien de celle-ci.

Le choix d'un menu, que ce soit pour une saine alimentation quotidienne ou la préparation d'une "boîte à lunch".

Dans un autre ordre d'idée, on retrouve un atelier sur l'animation et le déroulement d'une réunion. Un autre sur l'importance des comités de parents et comités d'école.

Finalement des ateliers sur des sujets aussi variés que la survie en forêt ou l'isolation des maisons.

Tout un programme. On peut obtenir plus de renseignements en composant le no 885-4084 pour les régions de St-Anselme et de St-Damien.

LES PARENTS DE LAC ETCHEMIN RENCONTRENT ENFIN LE MINISTRE JACQUES-YVAN MORIN

(B.S.) A l'heure de mettre sous presse, les responsables du Comité Action, des parents, les deux commissaires de Lac Etchemin et Ste-Germaine, et vraisemblablement le député Bertrand Goulet s'apprétaient à rencontrer le ministre de l'éducation, M. Jacques-Yvan Morin.

On se rappellera que depuis juin dernier, les parents de Lac Etchemin sollicitent une telle entrevue avec M. Morin pour "discuter" de la situation scolaire qui prévaut dans cette région. Des démarches intensives ont été menées en ce sens la semaine dernière.

Ainsi, lundi soir dernier, les responsables du comité d'action convoquaient les parents à une réunion. Quelque 125 personnes se présentèrent alors. Devant cette relativement faible assistance, les participants ont décidé d'ajourner au lendemain. Quelque 200 parents ont alors répondu à l'appel. Après avoir constaté qu'il était de plus en plus urgent de rencontrer le ministre (il ne reste que trois semaines avant la rentrée scolaire) les parents proposèrent de boycotter les jeux du Québec qui se déroulaient à Lac Etchemin si le Ministre ne fixait pas une rencontre au cours des heures suivantes.

Vendredi, en fin de journée, le ministre adressait un télégramme aux parents de Lac Etchemin, acquiesçant ainsi à leur demande.

Désormais ce qu'espèrent les parents, c'est que le ministre mette fin au suspens et rende sa décision suite à la requête demandant l'ins- titution d'une commission

scolaire indépendante pour la région de Lac Etchemin. "Les parents sont prêts à recevoir une réponse, qu'elle soit positive ou négative" de conclure M. Marius Laflamme, porte-parole du Comité d'action.

Daniel Hébert
Denturologiste
Du lundi au vendredi inclus.
de 9.00 hres a.m. à 5.00 hres p.m.
193, 2e Avenue
Lac Etchemin
TÉL.: 625-1861

LA VOIX DU SUD
Journal hebdomadaire desservant les familles de Bellechasse Dorchester
Courrier de la deuxième classe. Enregistrement no 1026 LA VOIX DU SUD est publié par LES JOURNAUX ASSOCIÉS S.F. INC.
C.P. 400 Lac Etchemin Tel. 625-7471
membre **ABC**
LES HEBDOS REGIONAUX

Les opinions émises par les signataires des articles ne sont pas nécessairement conformes à l'opinion de la direction du journal.

Direction: Michel Bégin
Rédacteur en chef: Bertrand Sylvain Bur.: 625-7471

Rédacteur sportif: Martin Rouillard Rés.: 625-1201
Correspondante: Marie-France Pepin, région St-Benjamin 594-8180
France Boivin, région St-Damien tél.: 789-2166
Publicité: Claude Gourde Bur.: 625-7471
Rés.: 625-4532
Abonnement: Marc Guindon tél.: 625-9531
Annonces classées: 625-7471

Composition et impression
Les Presses Lithographiques Inc.

BULLETIN D'ABONNEMENT
La Voix du Sud, C.P. 400, Lac Etchemin, P.Q.
Veuillez m'adresser régulièrement votre publication
Ci-inclus: \$6.00 pour 1 an (dans la région)
 \$12.00 pour 1 an (en dehors de la région)
Veuillez indiquer s.v.p.: abonnement
 réabonnement

NOM:.....
ADRESSE:.....

LA VOIX DU SUD
HEURE DE TOMBÉE
POUR ANNONCES COMMERCIALES

TOUS LES TEXTES ET PHOTOS DOIVENT NOUS PARVENIR POUR:

MERCREDI A MIDI

POUR INFORMATIONS: **625-7471**

UNE NOUVELLE INDUSTRIE VOIT LE JOUR A STE-JUSTINE

(B.S.) Le feuillu sans doute le plus abondant et aussi le moins utilisé dans la région, soit le tremble, trouvera un nouveau débouché. En effet, une nouvelle industrie vient de voir le jour à Ste-Justine, BOISCARVIN INC., et on y projette d'utiliser plus de cinq millions de pieds de tremble par année.

L'implantation de cette nouvelle usine nécessitera des investissements de l'ordre de \$185.000.00 et amènera la création d'une quinzaine d'emplois. Le Ministère de l'Expansion Économique Régional (MEER) a par ailleurs accordé dernièrement une subvention de \$71.650.00 pour l'implantation de l'industrie BOISCARVIN INC.

Les promoteurs Gaétan Garon, Gilles Labonté, Jean-Yves Larochelle et Henri

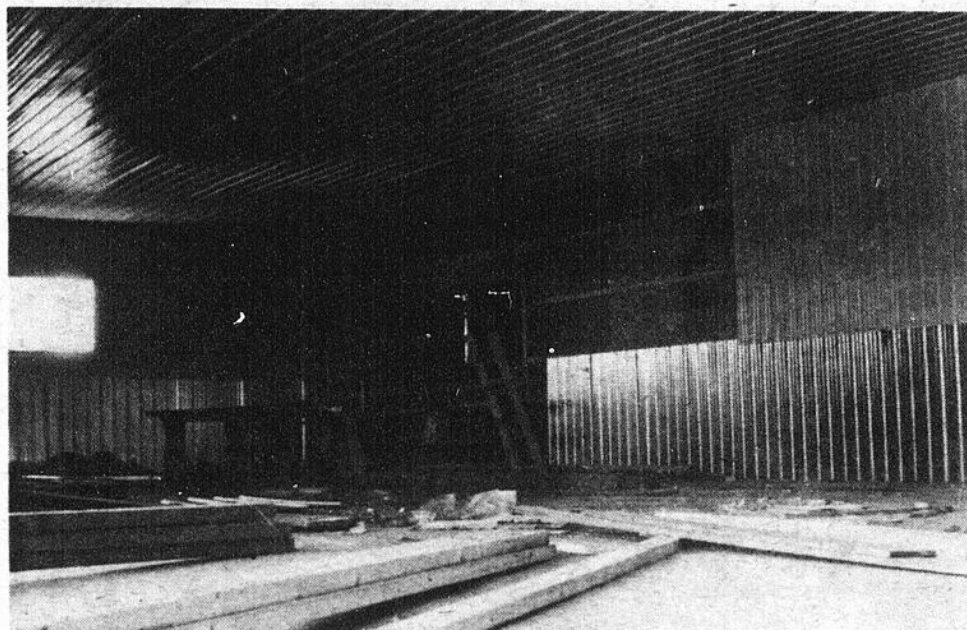
Maurice, tous de Ste-Justine avaient été sensibilisés par l'étude "Usinons nos feuillus" faite dans la région, il y a deux ans: il leur a semblé qu'un projet d'usine de méthanol de plusieurs millions de dollars était peu probable, et ont cherché plutôt des moyens plus modestes d'utiliser le tremble et le peuplier. Dans leurs recherches, ils ont appris que si ces deux essences sont traitées, elles durent plus longtemps que n'importe quel autre bois non traité; ils ont appris qu'on peut utiliser ces essences si on les traite, pour en faire des poteaux, des dormants de voies ferrées, des quais, du bois de mines, du bois de soutènement pour remblais de terre, etc.

Après plus d'un an de recherches, de calculs, de demandes de permis, le projet

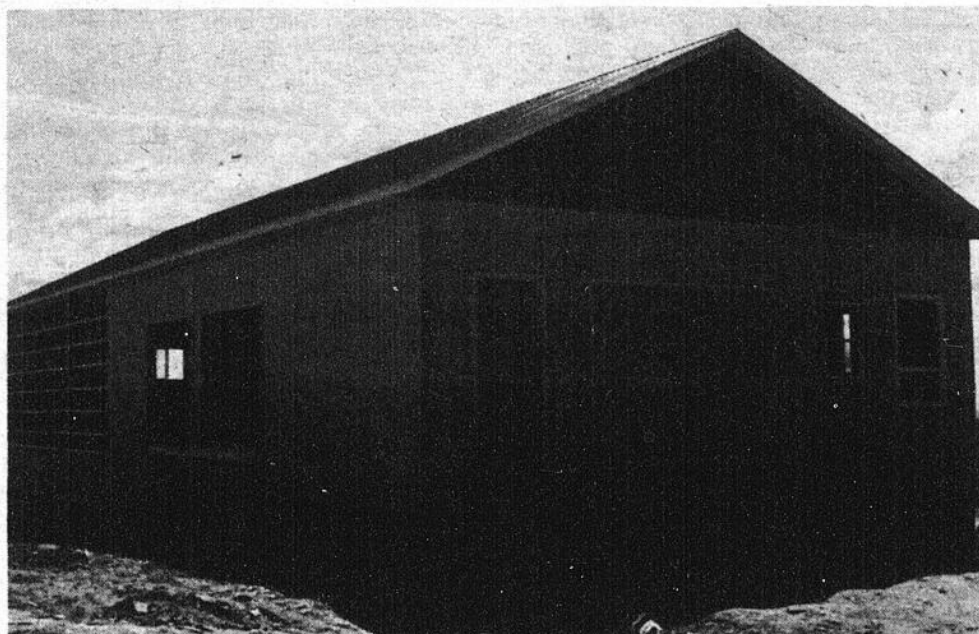
est en marche: une quinzaine d'employés s'affaireront bientôt à scier et à traiter tremble et peuplier qui ont déjà commencé à s'accumuler dans la cour. Les déchets, croûtes, billes trop courtes ou de mauvaise qualité seront transformés en lattes, espaceurs (spacers) et planchettes.

L'usine n'utilisera que des billes de tremble et peuplier de 8 pieds de longueur, à diamètre minimum de 7 pouces; elle utilisera également des billes de cèdre de 8 pieds de longueur.

Les propriétaires sont enthousiastes et affirment que d'ici peu de temps, d'autres produits de tremble, peuplier et cèdre viendront s'ajouter à la production initiale.



L'usine BOISCARVIN INC. se spécialisera principalement dans le traitement du tremble et du peuplier.



L'implantation de cette nouvelle usine, qui amènera la création d'une quinzaine d'emplois, nécessite des investissements de l'ordre de \$185.000.00.



Déjà les billes de tremble et de peuplier commencent à s'empiler à proximité de l'usine en construction. On prévoit traiter plus de cinq millions de pieds de tremble par année.

St-Louis de Gonzague

Le rayonnement d'une bibliothèque municipale

Dès la création de la bibliothèque municipale (la première de cette région) les représentants municipaux de St-Louis de Gonzague ont transmis la bonne nouvelle aux municipalités environnantes de St-Cyprien, St-Odilon et Ste-Rose. Les deux premières visitaient par la suite la bibliothèque municipale de St-Louis de Gonzague pour se familiariser avec

l'aménagement, les catégories de livres et l'organisation. Suite à cette intervention les trois (3) municipalités en question ont entrepris des démarches auprès de la BCP - RQ pour se doter d'un service de bibliothèque publique.

D'autre part, à la demande du comité de la bibliothèque municipale, la BCP - RQ organisait dernièrement une projection de films à titre de

promotion de l'audio-visuel. La présence du maire et d'un représentant de la Commission scolaire a permis d'analyser le mode de collaboration entre le scolaire et le municipal quant à l'utilisation de l'équipement. De plus, plusieurs personnes présentes ont démontré un grand intérêt à poursuivre une telle expérience. Le sous-comité de l'audio-visuel est en voie de

formation. Finalement, la bibliothèque municipale s'implique au niveau de la participation locale. Ainsi la kermesse du début d'août à St-Louis de Gonzague aurait été pauvre sans la participation de la bibliothèque municipale. Le comité a prévu un kiosque, une exposition de livres et l'abonnement sur place. Une autre bibliothèque qui s'implique dans les initiatives locales.



GAÉTAN POULIOT
DISTRIBUTEUR



Publicité Capitale: Que ce soit un T-shirt imprimé, des plaques d'automobile, décalques, peu importe l'occasion, nous avons le "gadget" qui vous convient.

Étiquettes Berco: Le spécialiste dans l'étiquette auto-collante en rouleaux, que ce soit sur vinyl, mylar, feuilles métalliques, satin ou polyester.

composez: 625-1021
235, Chouinard, Lac Etchemin G0R 1S0



GROS LOT
\$278.000
approximatif, vendredi

NUMEROS GAGNANTS PEU IMPORTE L'ORDRE			
2	12	14	26
6 SUR 6	0	\$143.827.00	
5 SUR 6	111	\$1.166.10	
4 SUR 6	4397	\$81.70	
5 SUR 6+	3	\$28.765.30	

Tirage 9-20
Vendredi 17/08/79

NUM. RO	POSSIBILITE DE
894168	3 GAGNANTS DE \$50.000.
94168	27 GAGNANTS DE \$5.000.
4168	270 GAGNANTS DE \$250.
168	2700 GAGNANTS DE \$50.
68	27000 GAGNANTS DE \$5.

NO COMPLEMENTAIRE S'APPLIQUANT SEULEMENT AUX SURS +

1

VENTES TOTALES \$1.498.194.

Tous les billets gagnants de \$250. et \$50. de la Mini sont encaissables à toute succursale de la BCN

LES UNIONISTES EN RETARD DANS LE "MARATHON" ELECTORAL DANS BEAUCE-SUD

La semaine dernière, le chef de l'Union Nationale, M. Rodrigue Biron rencontrait les journalistes de la région à St-Georges. Il avait un double message à livrer: féliciter les organisateurs et bénévoles responsables du succès de la Finale des Jeux d'Été du Québec et réitérer la volonté de son parti de participer aux prochaines élections partielles dans Beauce-Sud.



(BS) "Je suis venu à St-Georges aujourd'hui pour voir les responsables et bénévoles de l'organisation de la finale des jeux d'été du Québec et les féliciter pour tout ce travail accompli".

C'est en ces termes que le chef de l'Union Nationale, M. Rodrigue Biron a justifié sa présence à St-Georges vendredi dernier lors d'une conférence de presse qu'il considérait beaucoup plus comme une rencontre informelle et amicale avec les journalistes de la région.

En une phrase, le chef unioniste venait d'éclipser "la nouvelle" de la semaine: qui sera le candidat unionis-

te dans Beauce-sud lors des prochaines élections partielles? Avant même que la question ne soit posée, M. Biron en fournit la réponse: "La présence ou l'absence de l'Union Nationale lors des prochaines élections partielles dépendra de la décision de l'organisation unioniste dans Beauce-Sud".

Donc, l'exécutif provincial de l'Union Nationale espère la présence d'un candidat dans Beauce-Sud, mais aucune décision officielle n'a encore été prise au niveau local.

D'autant plus, comme le dit M. Biron, "rien ne presse... le premier ministre

Lévesque ayant reporté à la mi-novembre la tenue de ces élections". D'ici là, l'Union Nationale peut s'organiser dans Beauce-Sud. Déjà un comité "ad hoc" a été mis sur pied dans le but de mousser et susciter l'adhésion à ce parti.

A la question de savoir si cette décision de M. Lévesque de retarder la tenue des élections partielles ne ferait pas un peu l'affaire de l'U.N. du moins dans Beauce-Sud, M. Biron répond sans hésitations que "oui". L'Union Nationale a beaucoup à gagner avec le temps", de commenter M. Biron. "Nous sommes un par-

ti calme et modéré et pendant que dans Beauce-Sud les candidats libéraux et péquistes se déchirent mutuellement, nous, nous pouvons nous organiser, et lorsque viendra la véritable période de campagne électorale nous pourrions aborder plus librement les véritables problèmes de la région" d'ajouter M. Biron.

Ainsi il y aura vraisemblablement un candidat unioniste dans Beauce-Sud lors des prochaines élections partielles. "Mais la décision finale et le choix de ce candidat dépendra uniquement des gens de la Beauce", de conclure M. Biron.

"LES AGRICULTEURS QUÉBÉCOIS EN PROIE À UNE NOUVELLE CRISE" (Rodrigue Biron)

(BS) S'adressant aux journalistes de la région réunis lors d'une conférence de presse tenue à St-Georges la semaine dernière, M. Biron a réitéré sa crainte face à une éventuelle crise dans le domaine agricole découlant du problème de l'approvisionnement des grains de provende cet hiver à cause de la situation précaire qui prévaut actuellement dans ce secteur.

En effet, comme l'avait d'ailleurs fait remarquer M. Biron précédemment la

semaine dernière "la grève qui paralyse la manutention de céréales dans le port de Montréal, depuis deux mois, occasionne déjà une hausse du prix des grains, vu le coût de transport supérieur que subissent les utilisateurs des éleveurs de Montréal".

Dans le même ordre d'idée, si on ajoute à cette éventuelle menace de pénurie le déséquilibre causé par les mesures de contingentement imposées par la Commission Canadienne du blé en vigueur

depuis le premier août, M. Biron s'est dit convaincu que ces deux faits provoqueront une montée en flèche des prix sur le marché des céréales" ce qui ne peut qu'aggraver le sort réservé aux producteurs agricoles québécois" d'ajouter le chef unioniste.

Dans la même veine, M. Biron a alors déclaré que le ministre Garon ne doit pas se limiter à attendre les événements et doit adopter une attitude énergique pour exercer des pressions sou-

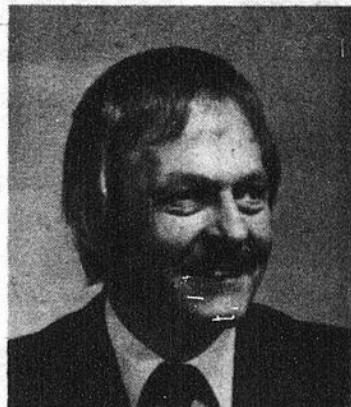
tenues sur son homologue à Ottawa.

M. Biron a par ailleurs déclaré qu'il trouvait complètement incompréhensible l'attitude du gouvernement fédéral sur la question du contingentement des grains de provende, compte tenu que neuf des dix provinces canadiennes se sont prononcées contre cette mesure de la Commission Canadienne du blé.

COURS RELATIONS HUMAINES

VOUS,

manquez de CONFIANCE EN VOUS, manquez de COURAGE, D'ENTHOUSIASME. Subissez votre TRAVAIL. Refusez des PROMOTIONS. Êtes (supposément) né pour un petit PAIN. Endurez votre vie plutôt que de la VIVRE. Souffrez de TIMIDITÉ, de GÈNE. Craignez de faire rire de VOUS, de vous AFFIRMER, notez un certain VIDE dans votre VIE. Êtes IN-COMPRIS, manquez d'AMIS, etc. VOUS désirez remédier à cet état de choses.



Dominique Boucher
animateur

Notre Cours peut vous aider. De plus, les conditions sont à la portée de tous. Aucun engagement ou contrat à signer. Vous payez à chaque leçon.

Prix: \$9.00 par personne ou \$15.00 pour couple marié.

11 leçons régulières et une 12ième leçon spéciale est gratuite.

**SANS OBLIGATION DE VOTRE PART, VENEZ
PRENDRE CONNAISSANCE DE NOTRE MÉTHODE
INFORMATION GRATUITE**

**JEUDI, 30 AOÛT À 7h30 P.M. (19h30)
CENTRE D'ART & CULTURE, 218, 3e AVE, LAC ETCHEMIN**

institut de formation positive national inc.



L'institut détient un permis du ministère de l'Éducation, no 409512, Re-Culture-Personnelle-Relations Humaines. Un certificat de culture personnelle est remis à la fin du cours.

**SIÈGE SOCIAL
31, PLACE STE-CLAIRE
LAVAL, QUÉBEC, H7L 3H3**

P.S.: SI IMPOSSIBLE DE VENIR LE 30 AOÛT, RENDEZ-VOUS LE 6 SEPTEMBRE À 7h30 P.M. (19h30)



232, 2e AVENUE
LAC ETCHEMIN

Prix en vigueur du 22 au 25 août 1979

Pommes de terre de table lavées produit du Québec Canada no 1 sac 20 lb.	1.28
Concombres Culture du Québec Canada no 1	2/.19¢
Rutabagas Culture du Québec Canada no 1	0.12 lb.
Mâis sur épis Culture du Québec Canada no 1	0.88 dz
Pommes var. Melba Récolte du Québec Canada de fantaisie sac cello 3 lb.	0.88 ch.
Petites prunes Variété Italienne produit des Etats-Unis Canada no 1	0.48 lb.

MELANGE A GATEAUX

Duncan Hines
De Luxe
saveurs assorties
format 18.5 oz.

0.79

PATES ALIMENTAIRES

St-Castin
coudes, spaghetti
spaghettini
format 2 lb.

0.65

Brevages Bessey's orange - fraises raisins format 6/7 oz.	0.75	Céréales Post sugar crisp format 400 g.	1.09	Relish sucrée Habitant format 15 oz.	0.69	Mouchoirs de papier Kleenex couleurs asst. format de 200	0.75	Biscuits Gâteau Royal Harnois format 397 g.	0.99	Miel liquide St-Castin format 16 oz.	1.09
---	-------------	---	-------------	---	-------------	--	-------------	--	-------------	---	-------------

Partie de la palette à bouillir Boeuf marque rouge	1.08 lb.	Pois asst choix format 19 oz.	0.36	Eau de Vichy Célestin format 32 oz.	0.79	Tampons saponifiés S.O.S. format de 10	0.55
Rôti haut côte européen ou mini haut côte	1.18 lb.	Mâis crème choix format 19 oz.	0.47	Cristaux à saveurs d'orange Rise 'N Shine format 4/3 1/4 oz.	4/.99	Biscuits pour chiens (moy.) Milk Bone format 32 oz.	1.24
Rôti côtes croisées	1.48 lb.	Café instant format 10 oz.	5.18	Cristaux saveur limonade Rise 'N Shine format 3/3 1/4 oz.	3/.67	Margarine molle Lactancia format 2 lb.	1.69
Jambon épaule désossée roulée genre cottage Legrade pesant env. 2 1/2 à 3 1/2 lb.	1.59 lb.	Beurre d'arachides crémeux format 500 g.	1.11	Fèves au lard sauce tomates Clark format 28 oz.	0.79	Fromage cheddar doux blanc ou jaune P'tit Québec, format 16 oz.	2.10
Bacon tranché Legrade	1.19 lb.	Soupe poulet et nouilles format 2/2 1/4 oz.	0.37	Café moulu Maxwell House format 1 lb.	3.99	Tablettes de chocolat caramilk, crunchie Cadbury, format 4/30	1.05
Boeuf haché ordinaire	1.58 lb.	Sauce à spaghetti à la viande format 24 oz.	1.79	Brevage de chocolat inst. Choco format 1 lb.	1.31	Maxi Mallows Kraft format 16 oz.	0.75
Croquettes de morue	0.59 lb.	Détergent liquide format 750 ml.	0.65	Lait évaporé Crino format 385 ml.	0.45	Dentifrice thé des bois Colgate format 100 ml.	1.35
		Nettoyeur liquide tout usage format 32 oz.	0.95	Marmelade orange - 3 fruits Laura Secord format 24 oz.	1.46	Rince-bouche Scope format 750-ml.	2.38
		Assouplisseur de tissus format 64 oz.	0.81	Sirup de table Habitant format 500 ml.	0.99	Poudre pour bébés Johnson format 397 g.	2.19
		Nourr. pour chats saveur de poisson format 15 oz.	0.24	Riz frit inst. au boeuf, chinois, espagnol, poulet frit Dainty, format 12 oz.	0.63	Désodorisant parfumé ou non Sachet format 200 ml.	1.89
				Maxi serviettes sanitaires Liberté Nouvelle format de 30	2.75	Stylos asst. Bic format de 6	0.99
				Essuie-tout, coul. asst. Kleenex format de 2 rlx	1.29	Croustilles saveurs asst. Humpty Dumpty format 200 g.	0.89
				Papier toilette coul. asst. Delsey Boutique format de 4 rlx	1.35	Biscuits graham P'tite Abeille format 400 g.	0.95
				Chasse tache Javex format 500 ml.	1.47	Brevage surgelé à l'orange punch aux fruits Honey Dew, format 12 oz.	0.89

En retardant les élections partielles à novembre:

"Le parti Québécois fait preuve de faiblesse"

(Rodrigue Biron)

(B.S.) — Lors d'une conférence de presse tenue à St-Georges la semaine dernière, le chef de l'Union Nationale, M. Rodrigue Biron a commenté la décision de M. Lévesque de reporter à la fin novembre la tenue d'élections partielles dans trois comtés du Québec, dont Beauce-Sud.

Ainsi, pour M. Biron, "le retard dans le déclenchement des élections partielles doit s'interpréter comme un signe de malaise et de faiblesse

dans les rangs péquistes."

Dans le même ordre d'idée, M. Biron rappelle qu'en juin dernier, M. Lévesque avait pris l'engagement devant l'Assemblée Nationale de tenir des élections dans Beauce-Sud avant la fin de septembre. "Il a fallu un oubli technique pour transformer cet engagement en un simple vœu" de constater ironiquement M. Biron.

Par ailleurs, M. Biron a quand même avoué que cette



décision "faisait l'affaire de l'Union nationale, du moins dans Beauce-Sud" où l'organisation était quasi-inexistante à venir jusqu'aux dernières

semaines.

En ce qui a trait aux éventuels sujets abordés par l'U.N. lors de ces élections partielles, M. Biron a déclaré qu'ils seraient essentiellement locaux. "Ce n'est pas l'élection dans Beauce-Sud qui va sauver le Québec ou le Canada" d'ajouter M. Biron.

Par ailleurs, amené à se prononcer sur l'attitude des candidats libéraux et péquistes dans Beauce-Sud, M. Biron a prudemment avoué ne pas suffisamment les connaître pour porter un quelconque jugement sur l'un et l'autre.

Toutefois, il a presque l'impression, suite à leurs différentes déclarations, que l'un et l'autre se sont trompés de parti.



Ainsi M. Biron dit sourire fortement lorsqu'il entend M. Hermann Mathieu, candidat libéral, parler de "l'humanisation de la fonction publique", alors que c'est ce même parti libéral qui au cours de la dernière décennie a mis de l'avant une telle bureaucratization de l'appareil gouvernemental.

De la même façon, M. Biron trouve étrange de voir Boisvert, candidat péquiste, se porter défenseur de la Petite et Moyenne Entreprise (P.M.E.) dans une formation politique qui selon lui, depuis deux ans, ne fait que sabrer toutes les initiatives des investisseurs et entrepreneurs de moyenne importance.

"S'ils croient vraiment ce qu'ils disent, c'est pour l'Union nationale qu'ils devraient militer" de conclure M. Biron.

Invitation au Ralliement des familles Bonneau

A l'occasion du 250^e anniversaire de fondation de leur paroisse, et du 228^e anniversaire de mariage de leur ancêtre Pierre Bonneau, petit-fils de l'ancêtre commun des Bonneau dit La bécasse, les familles Bonneau de St-François de la Rivière du Sud (Ct^e Montmagny), invitent les familles Bonneau et les familles alliées, où qu'elles se trouvent, à venir partager leurs souvenirs et leurs sentiments de reconnaissance

- le dimanche 23 septembre 1979
- à la Salle du Centre des Loisirs de St-François
- à partir de 9 heures du matin

Le programme de la journée est le suivant:

- 11 heures: messe spéciale pour les membres du ralliement
- 12h30: dévoilement d'une stèle à la mémoire de Pierre Bonneau et de Josette Gosselin
- 13h30: lunch à la salle du Centre des Loisirs de St-François

Après le lunch, fraternisation entre familles, recherches et vérifications généalogiques.

Les personnes qui ignorent leur ascendance pourront consulter les références disponibles à cette occasion:

- Dictionnaire des familles Bonneau en Amérique du Nord
- Tableaux synoptiques des différentes branches des familles Bonneau dit La bécasse
- Divers documents se rapportant à l'ancêtre commun, Joseph Bonneau dit La bécasse, marié en 1670 avec Marie-Anne LeLong et en 1684 avec Madeleine Duchesne, à St-François, Ile d'Orléans.

Une cotisation de \$10.00 par personne est suggérée pour aider à défrayer le coût de la stèle, le repas, la location de la salle et autres frais.

Nous serons heureux de vous accueillir à St-François et nous vous exprimons nos sentiments cordialement fraternels.

Le Comité d'organisation du Ralliement des familles Bonneau à St-François (Montmagny)

R.S.V.P. avant le 16 septembre:
Maurice Bonneau
C.P. 116
St-François, Ct^e Montmagny
G0R 3A0

Faire le chèque ou mandat-poste à l'ordre de Ralliement Bonneau.

(On se rend à St-François par l'autoroute 20, direction est, sortie 364).

Du 22 au 26 août:

Première exporama à St-Anselme

(BS) Cinquante-cinq kiosques intérieurs, une douzaine extérieurs, deux grands spectacles, une parade de mode, un café-terrasse animé par un chansonnier, des activités spéciales pour les enfants et les gens du troisième âge. Voilà en substance le menu que nous offrent les responsables de la première exporama à St-Anselme.

Organisée par la Corporation du Centre Sportif Régional Bellechasse Dorchester, en collaboration avec la

Brasserie "O'Keefe", l'exposition sera ouverte au public de 19h00 à 23h00 du mercredi au vendredi et de 13h00 à 23h00, avec relâche durant le souper, le samedi et le dimanche.

Les visiteurs pourront alors visiter une soixantaine de kiosques présentant les commerces et industries de St-Anselme et Honfleur. L'exposition à proprement parler sera entrecoupée de différents spectacles, tels l'ouverture officielle le mercredi soir, suivie d'une parade de mode

présentée par la boutique "Boucratie" de St-Anselme. Le jeudi, la soirée sera animée par un spectacle d'amateurs alors que le vendredi soir on pourra assister au spectacle de Fernand Gignac.

Le samedi en après midi il y aura une exposition canine et différentes activités organisées pour les jeunes. En soirée: le spectacle de Claude Valade.

Le dimanche il y aura également différentes activités et une invitation particulière est

adressée aux gens de l'Age d'Or.

Finalement, pendant les heures d'exposition, les visiteurs pourront se désaltérer au café terrasse animé par un chansonnier.

De plus les organisateurs comptent également au chapitre de la publicité sur la participation de la Chambre de Commerce de St-Anselme et le Garage Henri Paré et Fils.

1^o EXPORAMA

ST-ANSELME CO. DORCHESTER
22 AU 26 AOUT 79

MERCREDI 22 AOUT

- Ouverture de l'Expo. 19 hrs à 23 hrs
- Parade de mode: Boutique Boucratie

JEUDI 23 AOUT

- Visite de l'Expo. 19 hrs. à 23 hrs.
- Concours d'Amateurs

VENDREDI 24 AOUT

- Visite de l'Expo. 19 hrs. à 23 hrs.
- Spectacle de Fernand Gignac

SAMEDI 25 AOUT

- Visite de l'Expo. 13 hrs. à 17 hrs.
- Exposition de chiens à 15 hrs.
- Visite de l'Expo. 19 hrs. à 23 hrs.
- Spectacle de Claude Valade

DIMANCHE 26 AOUT

- Visite de l'Expo. 13 hrs. à 17 hrs.
- Activités de l'âge d'or
- Visite Expo. 19 hrs. à 23 hrs.
- Activités diverses
- Fermeture 23 hrs.



CLAUDE VALADE



FERNAND GIGNAC

CAFÉ TERRASSE AVEC CHANSONNIER

du 22 au 26 août incl. 19 hrs. à 23 hrs.

Samedi et dimanche 13 hrs. à 23 hrs.

INFORMATIONS: Mlle Huguette Croteau
Tél.: 885-9190

PRIX SOUTENUS AUX PRODUCTEURS LAITIERS

Après l'annonce récemment faite par le Ministre fédéral de l'agriculture d'augmenter de \$0.38 les 100 livres le prix cible aux producteurs de lait industriel, c'est maintenant la Régie des Marchés Agricoles qui vient d'annoncer une hausse de \$0.97 les 100 livres de lait en classe I des pro-

ducteurs de lait nature.

Ces décisions qui correspondent environ à une augmentation annuelle de 7% contribuent à indexer en partie seulement le revenu des producteurs laitiers. Elles ont d'ailleurs été accueillies assez froidement par les organismes de producteurs visés puisqu'au cours des

douze mois le prix des fourrages agricoles (moulées, engrais, machinerie et matériaux) a augmenté de 15.5%.

Selon la Fédération de l'UPA de Québec-Sud, il faut cependant reconnaître que les revendications faites par les Fédérations de producteurs et l'UPA permettent quand

même de se maintenir à un niveau minimum, et d'espérer qu'un jour les producteurs obtiendront une indexation plus réaliste selon leur coût de production.

U.P.A. Québec-Sud.

"Ste-Claire en Orbite"

APRÈS DEUX SEMAINES DE FESTIVITÉS... IL FAUT BIEN REVENIR SUR TERRE!

(REPORTAGE LA SEMAINE PROCHAINE)



Raynald Fradette de St-Lazare a remporté les honneurs de la victoire lors de la course de démolition.

PROVINCE DE QUÉBEC
VILLE DE LAC ETCHEMIN
COMTÉ DE DORCHESTER

AVIS PUBLIC

AUX PROPRIÉTAIRES INSCRITS LE 13 AOÛT 1979 AU RÔLE D'ÉVALUATION ALORS EN VIGUEUR DANS CETTE VILLE À L'ÉGARD D'UN IMMEUBLE SITUÉ DANS LA ZONE 56A CI-APRÈS DÉCRITE:

AVIS PUBLIC est donné, par le soussigné, gérant-greffier de la Ville de Lac-Etchemin;

QUE lors d'une séance en ajournement tenue le 13 août 1979, le conseil a adopté le règlement numéro 152-79 intitulé "RÈGLEMENT MODIFIANT LE RÈGLEMENT D'URBANISME NUMÉRO 70-74 (SECTION ZONAGE) DE MANIÈRE À CONFÉRER UN CARACTÈRE COMMERCIAL ET UN CARACTÈRE RÉSIDENTIEL À UNE PARTIE DU LOT 19 SITUÉ DANS LA ZONE 56A", le tout faisant suite à une demande en ce sens présentée par les Entreprises CA Norton Ltée, ladite zone précitée étant délimitée comme suit:

— Au Sud-Ouest: Par la 3ème avenue (Route 277);
— Au Nord-Ouest et au Nord-Est: Par la limite de la Municipalité de la Ville de Lac-Etchemin d'avec la Municipalité de Ste-Germaine du Lac-Etchemin;

— Au Sud-Est: Par le parc industriel de la Ville (zone 551);

QUE les propriétaires parmi ceux ci-dessus visés qui étaient majeurs et citoyens canadiens à la date du 13 août 1979, s'il s'agit de personnes physiques, ou qui auront satisfaits dans le délai prescrit aux exigences du paragraphe 3 de l'article 399 de la Loi des Cités et Villes, s'il s'agit de Corporations, Sociétés Commerciales ou Associations, peuvent demander que le règlement numéro 152-79 fasse l'objet d'un scrutin secret selon les articles 399 à 410 de la même loi;

QUE cette demande a lieu selon la procédure d'enregistrement prévue aux articles 398a à 398o de la Loi des Cités et Villes et aux fins de laquelle procédure les personnes habiles à voter sur le règlement en question auront accès à un registre tenu à leur intention de 9:00 heures à 19:00 heures, les 28 et 29 août 1979, au bureau de la Ville, situé au 218, 3ème avenue, Ville de Lac-Etchemin;

QUE le nombre requis de demandes enregistrées pour que le Règlement numéro 152-79 fasse l'objet d'un scrutin secret est de deux (2) et qu'à défaut de ce nombre le règlement en question sera réputé approuvé pour les personnes habiles à voter;

QUE toute personne habile à voter sur ce règlement peut le consulter au bureau de la Ville, aux heures ordinaires de bureau et pendant les heures d'enregistrement;

QUE le résultat de cette consultation par la procédure d'enregistrement sera annoncé le 29 août 1979, dans la salle réservée aux séances du Conseil de cette Ville, situé au 218, 3ème avenue, Lac-Etchemin, à 19:05 heures.

FAIT ET DONNÉ à Ville de Lac-Etchemin, ce 15ème jour d'août 1979.

**YVES LÉTOURNEAU, AVOCAT
GÉRANT-GREFFIER**
/jo

PROVINCE DE QUÉBEC
VILLE DE LAC-ETCHEMIN
COMTÉ DE DORCHESTER

OFFRE D'EMPLOI

La Ville de Lac-Etchemin recherche les services d'un employé à plein temps (42 hrs/semaine) et de deux (2) employés occasionnels pour les fins de semaine pour travailler à l'aréna Simon Nolet.

Le travail exécuté peut sommairement se décrire comme suit:

- 1- Travaux de nettoyage et d'entretien ménager;
- 2- Travaux mineurs de réparation et d'entretien de la bâtisse et des équipements;
- 3- Confection et entretien de la surface glacée;
- 4- Tous autres travaux demandés par le supérieur immédiat.

Les candidats recherchés doivent posséder des notions de base concernant l'opération et l'entretien d'une surfaceuse à glace (Zamboni) et des équipements mécaniques.

Tout intéressé doit faire parvenir son offre à l'adresse ci-après indiquée, et ce au plus tard le 31 août 1979:

Ville de Lac-Etchemin
C.P. 370
218, 3ème avenue
Lac-Etchemin
Cté de Dorchester

La Ville ne s'engage à accepter aucune des offres qu'elle recevra.

LA VILLE DE LAC-ETCHEMIN

**PAR: Yves Létourneau, Avocat
Gérant-greffier**
/jo

PROVINCE DE QUÉBEC
VILLE DE LAC-ETCHEMIN
COMTÉ DE DORCHESTER

AVIS PUBLIC

À TOUS LES CONTRIBUABLES CONCERNÉS DE LA MUNICIPALITÉ DE LA VILLE DE LAC-ETCHEMIN:

AVIS PUBLIC est donné, par le soussigné, Gérant-greffier de cette Ville:

QUE lors d'une séance en ajournement tenue le 12 juillet 1979, le conseil a adopté le règlement numéro 151-79 intitulé "RÈGLEMENT MODIFIANT LE RÈGLEMENT D'URBANISME NUMÉRO 70-74 POUR PERMETTRE L'UTILISATION COMMERCE DE GROS, CLASSE GROSSISTE EN DÉCHETS ET MATÉRIAUX DE RÉCUPÉRATION, SUR LE LOT 24 (PTIE), ZONE COMMERCIALE 50C", le tout faisant suite à une demande en ce sens présentée par M. Conrad Plante;

QUE ledit règlement numéro 151-79 a été soumis à la procédure d'enregistrement prévue aux articles 398a à 398o de la loi des Cités et Villes et ce les 30 et 31 juillet 1979;

QU'à cette occasion aucune personne habile à voter ne s'est enregistrée pour demander que ce règlement fasse l'objet d'un scrutin secret, et qu'en conséquence ledit règlement numéro 151-79 est réputé avoir été approuvé par les intéressés;

QUE tout intéressé peut prendre connaissance dudit règlement au bureau de la municipalité, 218, 3ème avenue, Lac-Etchemin, et ce pendant les heures ordinaires d'ouverture du bureau;

QUE ce règlement numéro 151-79 entrera en vigueur conformément à la loi.

FAIT ET DONNÉ à Ville de Lac-Etchemin, ce 15ème jour d'août 1979.

**YVES LÉTOURNEAU, AVOCAT
GÉRANT-GREFFIER**
/jo

PROVINCE DE QUÉBEC
VILLE DE LAC ETCHEMIN
COMTÉ DE DORCHESTER

AVIS PUBLIC

AUX PROPRIÉTAIRES INSCRITS LE 13 AOÛT 1979 AU RÔLE D'ÉVALUATION ALORS EN VIGUEUR DANS CETTE VILLE À L'ÉGARD D'UN IMMEUBLE SITUÉ DANS QUELQUE ZONE CONTIGUE À LA ZONE 56A, SOIT DANS LES ZONES 11 ET 551;

AVIS PUBLIC est donné, par le soussigné, Gérant-greffier de la Ville de Lac-Etchemin;

QUE lors d'une séance en ajournement tenue le 13 août 1979, le Conseil a adopté le règlement numéro 152-79 intitulé "RÈGLEMENT MODIFIANT LE RÈGLEMENT D'URBANISME NUMÉRO 70-74 (SECTION ZONAGE) DE MANIÈRE À CONFÉRER UN CARACTÈRE COMMERCIAL ET UN CARACTÈRE RÉSIDENTIEL À UNE PARTIE DU LOT 19 SITUÉ DANS LA ZONE 56A", le tout faisant suite à une demande en ce sens présentée par les Entreprises-CA Norton Ltée., ladite zone précitée étant délimitée comme suit:

— Au Sud-Ouest: Par la 3ème avenue (Route 277);
— Au Nord-Ouest et Nord-Est: Par la limite de la municipalité de la Ville de Lac-Etchemin d'avec la Municipalité de Ste-Germaine du Lac-Etchemin;

— Au Sud-Est: Par le Parc Industriel de la Ville (zone 551);

QUE les propriétaires parmi ceux ci-dessus visés et, s'il s'agit de personnes physiques, qui étaient majeures et citoyens canadiens à la date du 13 août 1979, sont habiles à voter sur ce règlement numéro 152-79 et à demander par voie de la procédure d'enregistrement prévue aux articles 398a à 398o de la Loi des Cités et Villes, que ledit règlement fasse l'objet d'un scrutin secret, moyennant la présentation au soussigné, dans les cinq (5) jours suivant la publication du présent avis, d'une requête signée, pour chacune des zones contiguës à la zone 56A, par au moins douze (12) propriétaires habiles à voter sur le règlement en question en raison d'un immeuble situé dans telle zone contiguë ou par la majorité des propriétaires de cette zone contiguë si leur nombre est inférieur à vingt-quatre (24).

FAIT ET DONNÉ à Ville de Lac-Etchemin, ce 15ème jour d'août 1979.

**YVES LÉTOURNEAU, AVOCAT
GÉRANT-GREFFIER**
/jo

CORPORATION MUNICIPALE
STE-GERMAINE DU LAC-ETCHEMIN

DEMANDE DE SOUMISSION

La Corporation municipale de Ste-Germaine du Lac-Etchemin, Comté Dorchester, demande des soumissions pour la fourniture de: huile à chauffage, essence et autres fournitures connexes pour la saison 1979-80.

Tout intéressé pourra se procurer les renseignements nécessaires en s'adressant au secrétariat de la Corporation, 218, 3e Ave Lac-Etchemin.

Pour être considérée, toute soumission devra être placée dans une enveloppe scellée, adressée à la Corporation municipale de Ste-Germaine du Lac-Etchemin C.P. 370 Lac-Etchemin, au recto de laquelle devra être indiqué "Soumission carburants" et être remise avant 16:00 heures le 1er octobre 1979.

Les soumissions reçues seront ouvertes publiquement le même soir du 1er octobre 1979 lc d'une assemblée régulière du Conseil et à l'endroit habituel des sessions.

DONNÉ À Ville Lac-Etchemin ce 10ème jour d'août 1979.

**Eudore Poulin
Secrétaire-trésorier**

La vie au camp des cadets

UNE EXPERIENCE FORMATRICE

L'année 1979 au camp des cadets de la Base de Valcartier marque le centenaire de la fondation du mouvement des cadets et la création du premier camp de cadets. Dans le but de souligner cet événement d'une façon particulière, les autorités du camp des cadets recevaient bon nombre de journalistes dans le cadre d'une visite de ce village de jeunes, où pendant six semaines la vie communautaire est structurée du levé au couché, et où on vit intensément chaque heure de la journée.

Au début de la période estivale, de tous les coins du Québec, sont arrivés à la Base militaire de Valcartier 2000 adolescents âgés entre 13 et 18 ans. Ce groupe mixte se composait de 67% de garçons comparativement à 33% de filles. Cette jeunesse pleine de vie arrivait à Québec, d'aucuns pour vivre un séjour de six semaines et d'autres, les plus jeunes, pour une expérience de 2 semaines. Les uns comme les autres venaient pour parfaire les connaissances acquises tout au long de l'année à leur corps de cadets respectif.

Les cadets et cadettes qui en étaient à leur première visite à Valcartier étaient inscrits dans différentes disciplines telles que le secourisme, la survie en forêt, la sécurité du chasseur, cartes et boussoles, l'art du commandement et les exercices élémentaires. Pour les plus vieux, nous étions inscrits dans l'une ou l'autre des spécialités suivantes: musique, tir, conduite de véhicules militaires et civils, mécanique, sports de compétition et créatifs.

Un personnel de première ligne travaille dans l'ombre à la préparation du camp et à la réalisation de l'épanouisse-

ment de chaque participant. Sous la supervision du commandant du camp, le Lieutenant-colonel Guy Boisvert CD, qui en est à sa troisième année, une équipe de 136 officiers et assistants civils dont 35 représentantes de la gent féminine, travaillent 24 heures sur 24 afin de répondre aux besoins de ces milliers de jeunes loin de leur foyer. En plus de ce personnel on compte une centaine de civils qui accomplissent différentes tâches telles que: travail de bureau, entretien du camp, conducteurs de véhicules militaires et cuisines. Enfin 276 cadres supplémentaires, des anciens cadets, assurent une étroite collaboration dans tout ce fonctionnement de l'entraînement que ce soit au point de vue administratif, logistique ou entretien.

Selon l'agent d'information du camp, on peut dire que pendant les six semaines que durent le séjour, le camp des cadets bourdonne d'activités diverses. Le jeune du camp retrouve tous les éléments pour s'épanouir tels que: la vie de groupe, le travail d'équipe, sports et loisirs, expérience de vie en forêt, discipline personnelle et de groupe, voyages etc...

Toujours selon le Capitaine Lefèvre responsable de la visite, les cadets, plutôt que de recevoir une formation militaire, ils apprennent à devenir de bons citoyens. Le but du camp est de développer en eux le sens du civisme, de la responsabilité, de même qu'un esprit d'initiative, à l'intérieur d'un cadre paramilitaire.

Les six semaines de vie intense qu'ont vécu des milliers de cadets en 1979, une vie entière ne suffirait pour en effacer les souvenirs accumulés.



Jacques Laflamme de Lac Etchemin a rudement bien gagné ses vacances en travaillant au camp des cadets en qualité d'ancien cadet responsable d'un groupe de cadets.



Enfin voilà notre bonus qui est arrivé...



Le fils de M. Denis Tanguay de Lac Etchemin participait à un camp dont la spécialité était la conduite automobile.



Voici les cadettes de Lac Etchemin ainsi qu'un cadet du CC de St-Justine qui ont vécu un séjour musical à Valcartier.



L'année 1979 marque le centenaire de la base du camp de cadets de la Base Militaire de Valcartier. L'événement n'est pas passé sous silence: pendant six semaines, des jeunes cadets de toutes les régions du Québec y ont vécu une expérience inoubliable à plus d'un égard.



Lors de notre passage au lac du camp des cadets parmi les cadets qui profitaient des bons côtés de la vie en plein air nous avons pu photographier ces cadets. Dans un ordre indéfini voici Benoit Veilleux de St-Victor, Simon Morin de St-Zacharie, Jeanne Dumas de Linière Armstrong, Bernard Paquette de St-Georges, Hélène Chabot de St-Georges, Claude Lachance de Beauville, Lina Bélanger de St-Jean Chrystôme, Pierre Fillon de St-Georges et Michel Bélanger de St-Zacharie.

QUI VOUS MARQUE POUR LA VIE

Par Luc Grégoire



Une nouvelle activité sportive était à l'essai cette année. Il s'agit du tir à l'arc.



Évidemment 2000 cadets et de l'exercice intense, un mélange suffisamment explosif pour motiver l'existence de l'infirmerie.



Pendant les six semaines que Mlle Gagnon de Lac Etchemin a passé à Valcartier, du matin au soir son activité première était le tir.



Officiers responsables de l'organisation de la visite du Camp des cadets.



Évidemment on a eu droit à une promenade en voilier. Les cadets dans leur moment de loisir ont la possibilité de faire de la voile avec des moniteurs; du canot et du kayak.



La musique en plein air sous un bosquet de bouleaux.



Louise Gagnon qui en est à son deuxième séjour de six semaines à la Base de Valcartier. Louise, une Cadette du CC2765 s'était inscrite dans la spécialité du tir à la carabine.



Au centre de cette photographie nous apercevons le Capitaine Martial Drouin du C.C. 2765 de Lac Etchemin qui est le coordinateur des cliques de musique au camp d'été des cadets à Valcartier.

ON ATTEND NOTRE TOUR...



C'est avec beaucoup d'enthousiasme que ces jeunes cadets de l'armée, Pierre Marchand de Laval, Louis Nolet de St-Odilon et Pierre Beaulieu de Charlesbourg, Québec, semblent attendre le début de leur cours de canot, sur le Lac Minnewanka dans le Parc National de Banff.

Les deux cent cinquante meilleurs cadets du Canada, choisis pour ce camp, intitulé "Challenge et Leadership" auront à compléter pendant les six semaines de camp, un programme d'entraînement en escalade, canot-kayak, randonnée en forêt et sur glaciers et une série d'exercices en leadership.

Quel été en perspective...

DR ALAIN LANGIS O D

OPTOMÉTRISTE

Verres de contact (lentilles dures et molles)

Lac Etchemin, Dorchester Bureau: tous les jours de 9 hres à midi et de 2 hres à 6 hres excepté le mercredi et le samedi après-midi
Tél.: 625-4981



Serge Asselin D.D.

Denturologiste

Lac Etchemin
206, rue Bernard

Tél.: 625-5093 (après 4 heures)

POUR TOUS TRAVAUX
DE DÉBOSELAGE ET
PEINTURE



GARAGE

CAMILLE CADORET INC.

Lac Etchemin
(sortie est
route 277)

Tél.: gar.: 625-6631
Camil Cadoret, rés.: 625-7453

HÔTEL PARASOL

ST-MALACHIE STA. TÉL.: 642-2072



2 salles
avec bar à
votre disposition
pour tous genres
de réceptions:
noces, partys,
enterrement
de vie
de jeunesse, etc...

FAITES VOS RÉSERVATIONS
DÈS MAINTENANT

TÉL.: 642-2072

LES JEUNES AGRICULTEURS PASSENT À L'ACTION

(BS) Au cours des dernières semaines, dans le cadre d'un projet Jeunesse Canada au Travail supervisé par "Jagribecs"; des jeunes agriculteurs ont pu se pencher plus particulièrement sur les principaux problèmes dont souffre l'agriculture dans notre région.

Enquêtes, sondages, communiqués dans les journaux furent leurs activités les plus visibles. Mais parallèlement à ces démarches de "cueillette" d'information, les responsables de ce projet ont pu se pencher sur d'éventuelles recommandations qu'ils rendaient publiques la semaine dernière. Voici l'essentiel de ces recommandations.

Ainsi les responsables de ce projet constatent que notre région, nos produits n'ont aucune raison d'être méconnus ou sous-estimés, étant donné qu'ils sont d'une qualité incontestable.

UN ORGANISME DE PROMOTION

A la suite de ces semaines de recherches et de contacts, il apparaît urgent de s'organiser et d'exploiter davantage les ressources agricoles de notre région. Selon les jeunes agriculteurs, c'est à un organisme de chez nous de les promouvoir, de les faire connaître. Cet organisme verrait d'abord à structurer une industrie de mise en marché. En plus de veiller à uniformiser la qualité de ces produits, cela stimulerait l'emploi dans la région, et inévitablement l'économie.

Plus précisément, selon les responsables de l'enquête, cet organisme aurait fort à faire du côté de notre plus grande particularité: l'érable. "Ce produit dont nous sommes si fiers n'a pas la moitié de l'attention qu'on devrait lui porter. La création d'un MINI CENTRE DE RECHERCHE sur l'érable pourrait nous en faire

découvrir les multiples facettes. Développer les DÉRIVÉS DE L'ÉRABLE s'avère également une priorité. Les industries alimentaires régionales en mettant sur le marché des PATISSERIES A L'ÉRABLE écouleraient une partie de la production locale. Une autre idée sur un plan national et même international, serait de produire sous la forme de PETITS CONTENANTS INDIVIDUELS DU BEURRE D'ÉRABLE ou du sucre mou", de suggérer les membres du projet. De plus, les jeunes agriculteurs suggèrent d'intensifier les festivals de l'érable (selon le principe d'un festival selon la spécialité locale) qui permettraient à des gens d'ici et d'ailleurs de se régaler dans une atmosphère de fête.

BARS LAITIERS

L'initiative des BARS LAITIERS est une autre solution suggérée par les membres du projet Canada au Travail pour rendre accessible à tous, les produits du lait. Une organisation publicitaire interne véhiculant des idées d'équilibre alimentaire, de bonne nutrition réussit à s'ancrer dans la tête des gens! Situé le long des artères importantes, les bars laitiers offriraient un éventail de toutes nos productions.

De plus, notre région est l'endroit idéal, avec ses paysages pittoresques, pour

créer un MARCHÉ EN PLEIN AIR. Un étalage coloré de tous nos produits: fruits, légumes, en passant par le miel, l'érable ou le fromage pourrait exploiter cet aspect invitant qui attire le touriste.

"Dès lors, il faudrait AUGMENTER LA PRODUCTION dans certains secteurs en outre ceux des légumes et des fruits. L'installation de serres pour la culture de tomates se fait mais à petite échelle. Du côté de la mise en marché, il serait utile de trouver un emballage adéquat pour les pommes de terre de la région", d'ajouter les membres du projet.

Dans un autre ordre d'idée, l'IMPLANTATION DE PARCS D'ENGRAISSEMENT pour le boeuf local permettrait d'améliorer et

d'augmenter la production. Ainsi l'exportation de masse de jeunes veaux à boucherie diminuerait. Le cycle de production bovine (sevrage-engraissement-abattoir) débiterait et s'achèverait chez nous!

Finalement, les jeunes agriculteurs constatent que là où le boeuf est roi, soit dans les restaurants et les "fast food", le porc fait piètre figure. Il faudrait selon eux, le commercialiser davantage: c'est-à-dire varier la présentation, la préparation. L'idée d'un "fast food" pour le porc semble faire son chemin. (En Ontario, Terre des Hommes).

Les jeunes agriculteurs présentent donc bon nombre de suggestions qui ne demandent qu'à être mises de l'avant!

FRAUDER L'ASSURANCE-CHÔMAGE, C'EST PAS PAYANT!

Cinq Cents dollars (\$500) c'est ce que vient de se faire imposer un citoyen de Ste-Justine pour avoir été reconnu coupable à dix (10) fausses déclarations à la Commission d'assurance-chômage.

Cette personne avait omis de déclarer son revenu afin

de percevoir des prestations d'assurance-chômage.

En plus de l'amende imposée, l'accusé devra payer à la Commission, la somme de \$1667.00 en remboursement des prestations d'assurance-chômage reçues, auxquelles il n'avait pas droit.

GRANDE DEMOLITION DE BAZOUS

**DIMANCHE, 2 SEPTEMBRE 1979
À ST-MALACHIE, DORCHESTER**

(au même endroit que l'an dernier)
L'inscription débute à 10.00 hres A.M.
Début des activités: 1.00 hre P.M.

PISTE EN ASPHALTE
BOURSES ET TROPHÉES D'UNE VALEUR
DE \$1800.00 SERONT REMIS AUX
GAGNANTS DE CHAQUE COURSE

AUSSI EN "PRIMEUR":

COURSES POUR FEMMES
TROPHÉES POUR LE MEILLEUR SPECTACLE
ET LE PLUS BEAU BAZOU

Pour information et inscription:

Gilbert Lacroix: 642-2067
Jean-Guy Marceau: 642-2858



*félicite les
organisateur du
Festival de la Joie
de Ste-Justine
édition 1979.*

*Ce fut
un franc succès!
Bravo!*

LA VOIX DES SPORTIFS



Les Jeux du Québec en Beauce une expérience qu'il fait bon vivre...

Au moment où vous lirez ces lignes, la quatorzième présentation de la finale des Jeux d'été du Québec disputée à St-Georges de Beauce sera du passé mais sans laisser une certaine nostalgie et un vide pour les organisateurs et travailleurs bénévoles qui ont oeuvré depuis des mois à la structuration des différents comités pour assurer le succès des Jeux.

Après des mois et des mois de travail St-Georges de Beauce a à nouveau démontré qu'il savait faire les choses en grand avec une coordination technique des plus remarquables. La région beauceronne qui s'est faite connaître en 1974 par Jaro et les Jeux d'Hiver n'entendaient pas régresser et la populaire mascotte Ti-gane incarnée par trois charmantes jeunes filles a rehaussé la propagande des Jeux avec des apparitions à la grandeur de la province depuis le mois de mars. Quand on parle de Beauce on connaît leur orgueil et leur touche personnelle et l'on n'a pas à se surprendre des succès obtenus.

Outre les finales provinciales on y retrouve des volets démonstratifs, des volets participatifs en plus du domaine socio-culturel alors que l'on ne s'ennuie pas en Beauce avec des activités pour tous les goûts en plus d'un spectacle de premier plan.

Les établissements commerciaux de la région ont vu l'occasion d'augmenter leurs chiffres d'affaires avec ces

milliers de touristes venus retrouver la chaleur de la région beauceronne. Il y a bien eu l'association des hôteliers de St-Georges qui n'était pas trop favorable au projet du bar de la Rivière mais ce dernier endroit connaît un réel succès et selon quelques hôteliers, ça nuirait au commerce licencé. Le secteur des communications avec à sa tête l'unique Jacques Petit ne ménage rien pour faciliter le travail des journalistes affectés à la couverture des Jeux.

Il n'y a pas que St-Georges de concerné par les Jeux et la région immédiate a pu en bénéficier soit à Lambton avec les compétitions de voile alors qu'à l'aréna de Beauceville c'était les compétitions de crosse pendant qu'au Lac Etchemin on attendait avec impatience les compétiteurs pour les finales de ski nautique avec les épreuves de saut, slalom et les figures. Des athlètes en pleine conditions de leurs moyens et une ardeur peu commune enfin de quoi plaire aux spectateurs qui ont bien voulu se déplacer pour assister à cette discipline des plus spectaculaires.

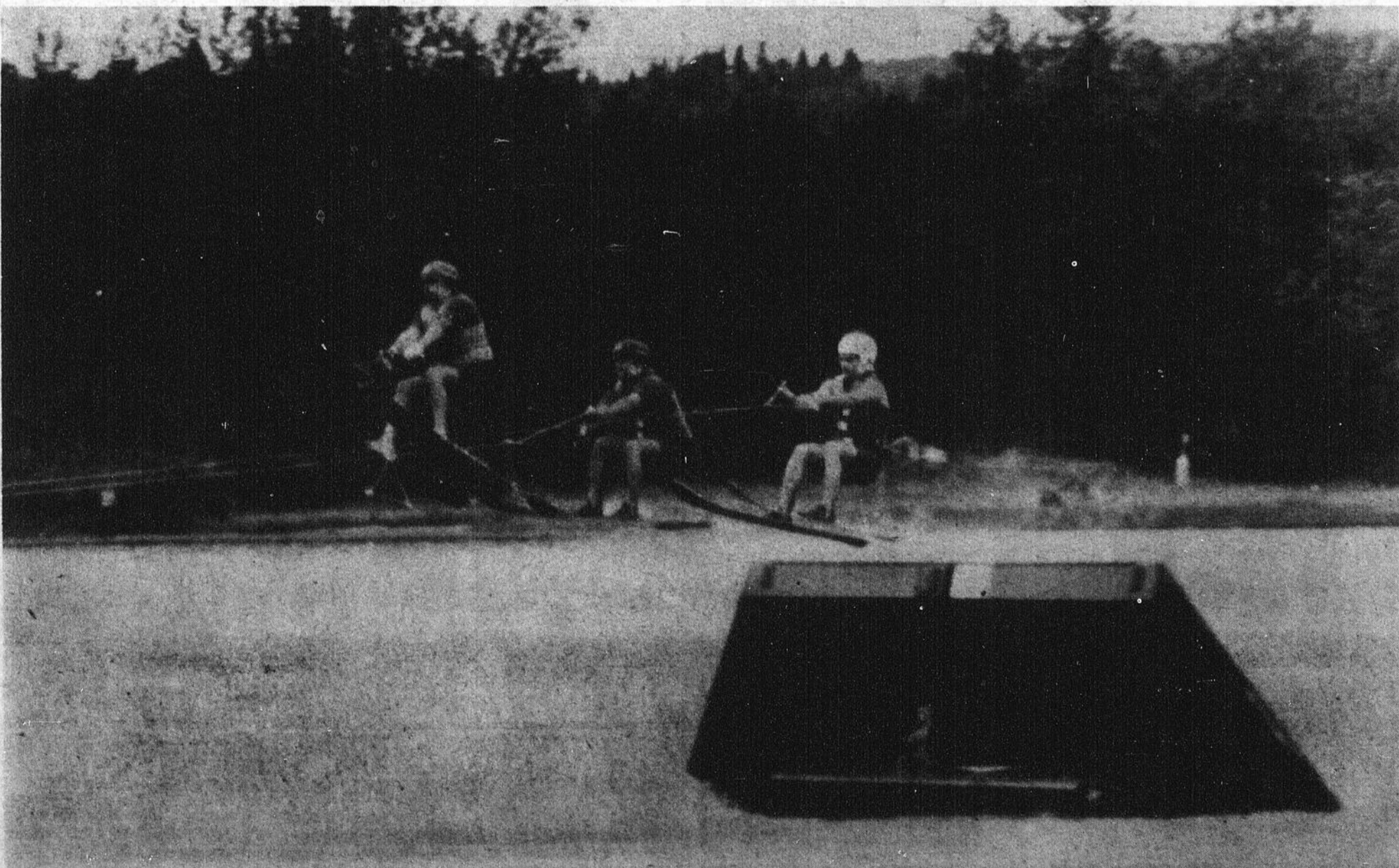
Si Lac Etchemin a eu droit à la présentation de cette discipline, on le doit en partie à Paul Bégin responsable de cette activité pour les Jeux et aussi à l'équipe de Florent Pelletier, Georges Nadeau, Maurice Bégin ainsi que Pierrette Drouin pour ne nommer que ceux-là.

Vous imaginez-vous à quel point ces bénévoles parce qu'il faut bien le dire ont accompli du travail pour parvenir à aujourd'hui avec une remarquable précision et ce depuis de longs mois. Ça aura également permis l'implantation d'un tremplin pour les adeptes de ski nautique en plus d'avoir un autre côté bénéfique en ce sens qui favorisera la formation d'un club qui pourrait dispenser des cours pour les non initiés.

Pendant la durée de ces Jeux on aura reçu la visite des athlètes des régions de: Québec, Estrie, Saguenay-Lac St-Jean, Rive-Sud, Concordia, Est du Québec, Laval, Richelieu-Yamaska, Sud-Ouest, Saint-Louis, Abitibi-Témiscamingue, Outaouais, Laurentides, Centre du Québec, Côte-Nord, Lanaudière et de la Mauricie.

En terminant chapeau devant toute l'équipe de bénévoles qui ont permis la présentation de ces 14ième Jeux d'été du Québec à St-Georges de Beauce ainsi qu'aux nombreux athlètes participants, de même qu'aux commanditaires qui sans leur appui financier ce serait impossible sans oublier le Haut-commissariat à la Jeunesse aux loisirs et aux sports également pour leur appui financier.

Martin Rouillard



Ligue de hockey Appalaches Labatt:

L'Hôtel Perreault devient la cinquième équipe!

(MR) Pour les dirigeants de la ligue de hockey Appalaches Labatt, les bonnes nouvelles se suivent alors que mercredi dernier, les dirigeants de l'équipe de hockey Hôtel Perreault de St-Damien sont venus s'enquérir des critères d'admissibilité de la ligue et vendredi dernier, le commanditaire de l'équipe versait son dépôt et devenait officiellement la cinquième équipe à composer les cadres de la ligue pour la prochaine saison.

Après les franchises de: Ste-Sabine, Ste-Justine, Lac Etchemin en plus des deux nouvelles équipes de: Hôtel Villageois de St-Prosper voilà que l'on retrouve l'Hôtel Perreault de St-Damien. Cette dernière équipe a remporté la double couronne dans la ligue Régionale l'an passé et présente une équipe qui promet d'être excitante pour les amateurs. Quant à l'équipe de St-Prosper, plusieurs se souviennent des prouesses des Régis

Drouin du temps du Junior C portant la bannière du Transport Sécuritaire d'il y a quelques années.

Il semble d'ores et déjà assuré que les arénas J.E. Métivier de St-Damien, Simon Nolet de Lac Etchemin et l'aréna de St-Prosper ouvriront officiellement leurs glaces à compter du 15 septembre prochain.

Rencontré vendredi dernier, M. Mario Vachon, commanditaire de l'équipe de St-Damien a bien voulu m'expliquer

les motifs entourant la venue de son équipe dans la ligue Appalaches. En premier lieu, la dissolution de la section A de la ligue Régionale avec le retrait de St-Léon et de Ste-Claire ainsi que du manque de joueurs dans le clan du St-Lazare sans parler de l'équipe de Armagh qui ne figurait pas dans les premières positions au classement général des équipes. En second lieu, son équipe est peut-être de calibre un peu élevé pour la section B sans vouloir déprécier cette dernière qui regroupera six ou sept équipes pour la prochaine saison. Concernant les retraits de St-Léon et de Ste-Claire, il semble que pour le St-Léon qu'on ait posé sa candidature dans la ligue B.D.L. et pour le Ste-Claire on évoluerait dans une ligue à l'aréna de St-Anselme.

Lors de la réunion, une cédule de vingt-quatre parties fut proposée par la direction

avec une réglementation assez sévère pour protéger l'intégrité du circuit et pour ceux qui proclamaient le circuit des "Apaches", vous n'aurez qu'à venir vous rendre compte par vous-mêmes que tel n'est pas le cas.

Un tournoi de Mise en Forme sera présenté le 21 octobre à l'aréna de Lac Etchemin si disponibilité d'aréna il y a et la cédule régulière devrait s'ouvrir vendredi le 26 octobre.

Le journal La Voix du Sud a obtenu en primeur la liste officielle des joueurs de chacune des équipes. Pour l'Hôtel chez Raymond de Ste-Sabine: Marcellin Lessard, Gaston Mercier, Rhéault Côté, Mario Asselin (D), Ernest Tanguay, Henri Goupil, Claude Boutin, Daniel Côté, Sylvain Bédard, Laurent Bilodeau, Guillaume Lapointe, François Chabot, Martin Gagné, Martial Cassidy, Normand Vermette, Bruno Vermette, Pierre Vermette, Daniel Tanguay, Roch Bisier, Jacques Asselin, Luc Lamontagne, Serge Chabot, Ghyslain Asselin, Mario Asselin (L), Guy Pouliot, Gill Vézina, Dany Guay et Réal Bolduc.

L'Hôtel Perreault de St-Damien pourrait se lire comme suit: Roger Drouin, Rémi Gaudreault, Mario Tanguay, Gérard Pouliot, Michel Métivier, Paul Pinel, Guy Patoiné, Bernard Laflamme, Jean Pouliot, Louis Pouliot, Michel Pinel, Marcel Prévost, Jean-Marc Prévost, Richard Lévesque, Damien Laflamme, Clément Fradette, Marc-André Thibault, Gilles Guillemette, Laurent Bilodeau, Sylvain Bilodeau, Martial Royer, Alain Métivier et Denis Prévost.

L'Hôtel Bellevue-B. Dupont-P.A. Taillon de Lac Etchemin, on pourrait y revoir les: René Poulin, Germain Gagnon, Gaétan Nadeau, Ronald Veilleux, Conrad Vachon, Claude Rouillard, Jean Rouillard, Guy Jacques, Claude Gagnon,

Jacques, Claude Gagné, Serge Lagrange, Claude Poulin, Jean Poulin, Jacques Caron, Gill Nadeau (N), Gilles Nadeau (R), Gaby Veer, Raynald Gagné, Pierre Gagnon, Louis Giguère, Richard Bouchard, Claude Jacques, Luc Bilo-deau, Normand Gagnon, Camil Turmel, Bernard Giguère, François Giguère, Gill Cloutier, Gilles Gagnon, Serge L'Heureux, Doric Langevin, Robert Nadeau, Daniel Poulin, Jocelyn Gourde, Pierre Dallaire, Martin Nadeau et Roger Ferland.

L'équipe de St-Prosper, l'Hôtel le Villageois: Michel Bernier, Pierre Morin, Marc Poulin, Romuald Côté, Michel Rodrigue, André Roy, Jean-Roch Samson, Normand Poulin, Berthier Bédard, Régis Drouin, Robert Drouin, Réal Drouin, Henri-Louis Loignon, Renald Buteau, Normand Pruneau, Régis Talbot, Mario Bureau, Louis Morin, Daniel Beaudoin, Jocelyn Veilleux, Patrice Fournier, *Jacques Nadeau, *Jean-Paul Poulin, *Mario Nadeau, Régis Morin, Théo Fortier, *Jean-Yves Boies, Mario Côté, Camil Chouinard, Francis Poulin, Gaétan Pépin, Marcel Veilleux, Jean-Charles Fortin, Jacques Poulin, Noël Talbot, Pierre Grenier, Elie Poulin et Raynald Breton.

Une ligue qui pourrait faire oublier la ligue de Beauce advenant le cas où aucune équipe de Lac Etchemin y joindrait les rangs. Un calibre plus élevé que la dernière saison devrait inciter les spectateurs à venir encourager les leurs avec les rivalités que sont en train de se créer ces équipes et il sera intéressant de suivre le chemin que prendront certains joueurs apparaissant sur plusieurs listes de joueurs.

La prochaine réunion de la ligue de hockey Appalaches est prévue pour le 29 août prochain au Centre Culturel de Rouillard, Jean Rouillard, Guy Jacques, Claude Gagnon, 19h30.

MAINTENANT, 6 MOIS DE FINANCEMENT SANS INTÉRÊT!

pour les acheteurs approuvés

MODÈLE	CARACTÉRISTIQUES	PUISSANCE	PRIX**
250	2 roues motrices, moteur diesel 2 cylindres, masse avant, barre d'attelage oscillante, pneus standard, F. à B. Montreal	31 CV ^{SAE}	4,837
400***	2 roues motrices, moteur diesel 4 cylindres, masse avant, barre d'attelage oscillante, compte-tours, pneus standard, F. à B. Montreal	58 CV ^{SAE}	7,157
500	2 roues motrices, moteur diesel 4 cylindres, masse avant, barre d'attelage oscillante, compte-tours, pneus standard, F. à B. Montreal	70 CV ^{SAE}	8,759
611	2 roues motrices, moteur diesel 4 cylindres, cabine, masse avant, barre d'attelage oscillante, compte-tours, pneus standard, F. à B. Montreal	70 CV ^{SAE}	11,672
800	2 roues motrices, moteur diesel 4 cylindres, masse avant, barre d'attelage oscillante, compte-tours, pneus standard, F. à B. Montreal	85 CV ^{SAE}	11,103

ACHETEZ MAINTENANT ET ÉCONOMISEZ

*Programme de 6 mois de financement sans intérêt applicable à partir du premier du mois suivant la date d'achat.

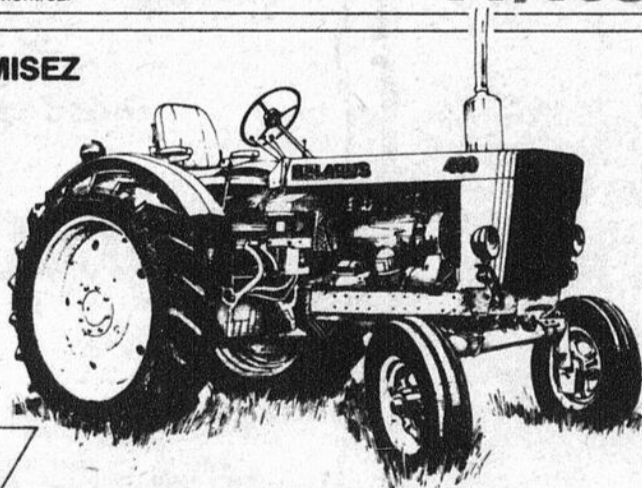
***Modèle 400
Prix de détail
Acompte de 30%
6 mois sans intérêt
Solde payable à la fin de la période sans intérêt

Il est possible que les acheteurs approuvés puissent financer une partie du solde payable à la fin de la période sans intérêt, selon le plan de crédit Belarus courant.

N.B. Les autres modèles se vendent en vertu des mêmes termes au prorata aux acheteurs approuvés selon le plan de crédit Belarus sans intérêt.

**Prix de détail suggérés et termes sujets à changer sans préavis et sujets au stock disponible. Transport local et préparation par le concessionnaire en sus.

Période du programme: du 1^{er} juillet au 31 août 1979.



Belarus

VOYEZ SANS TARDER:

**DORCHESTER ÉQUIPEMENT
ENR.**

Machinerie agricole
Ste-Marguerite, Cté Dorchester
G0S 2X0

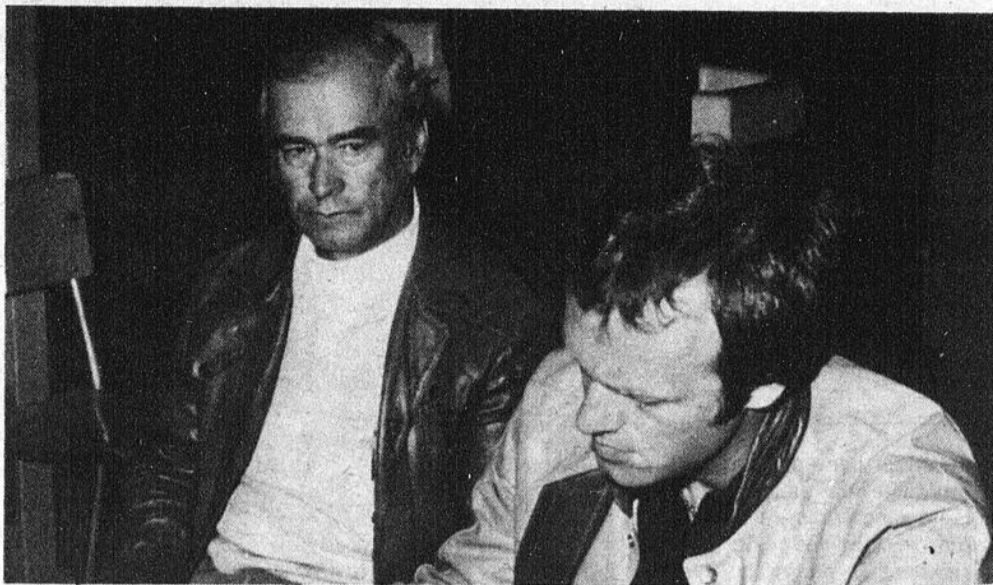
Tél.: - Garage: 935-3336
Tél.: - Rés.: 935-3270



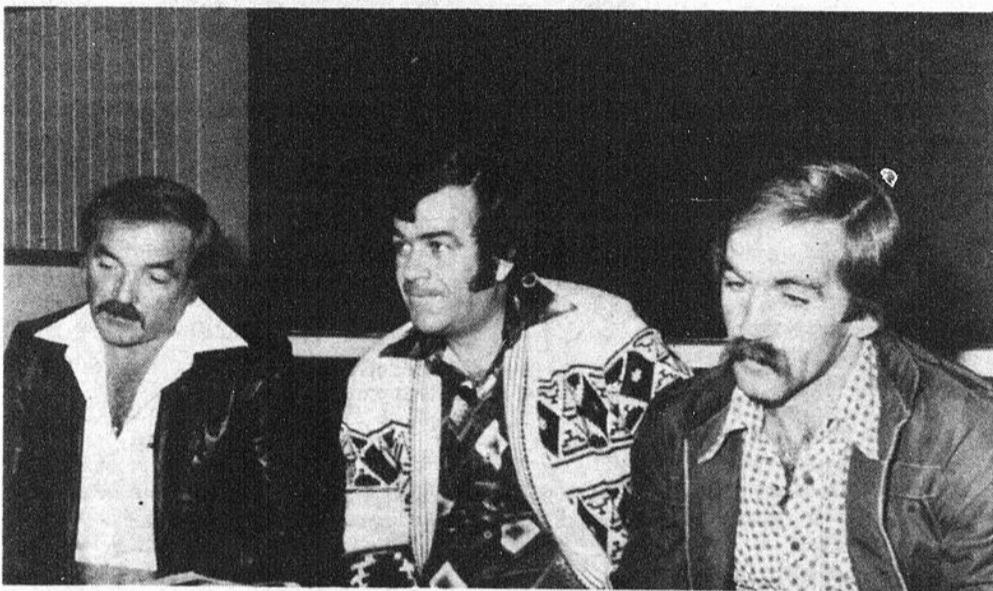
Le président de la ligue Appalaches Labatt, M. Raymond Jacques. (Photo M. Rouillard)



Le directeur de l'équipe St-Prosper, Daniel Beaudoin en Cie de Jean-Louis Morin également de St-Prosper. (Photo M. Rouillard)



M. Claude Laflamme, président de l'Aréna de St-Damien et M. Mario Vachon, propriétaire de l'équipe de hockey Hôtel Perreault de l'endroit, ont accepté de joindre les cadres de la ligue de hockey Appalaches. (Photo M. Rouillard)



M. Gilles Vachon, repr. Hôtel Bellevue-B. Dupont-P. A. Taillon, M. Gilles Labonté de l'Hôtel Bon Gîte de Ste-Justine et M. Bruno Vermette directeur de l'équipe Hôtel Chez Raymond de Ste-Sabine. (Photo M. Rouillard)

NOUVEAU — NOUVEAU

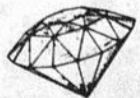
LES BIJOUTERIES LA CHAUDIERE INC.

Joailier - Diamantaire

au prix du manufacturier



Tout genre de réparation
et gravure sur place



Afin de mieux servir la clientèle
de St-Anselme et des environs

Mme Jeannine Cloutier
114A, rue Principale, St-Anselme, Tél.: 885-4359

St-Georges 228-4243
Beauceville 774-9000

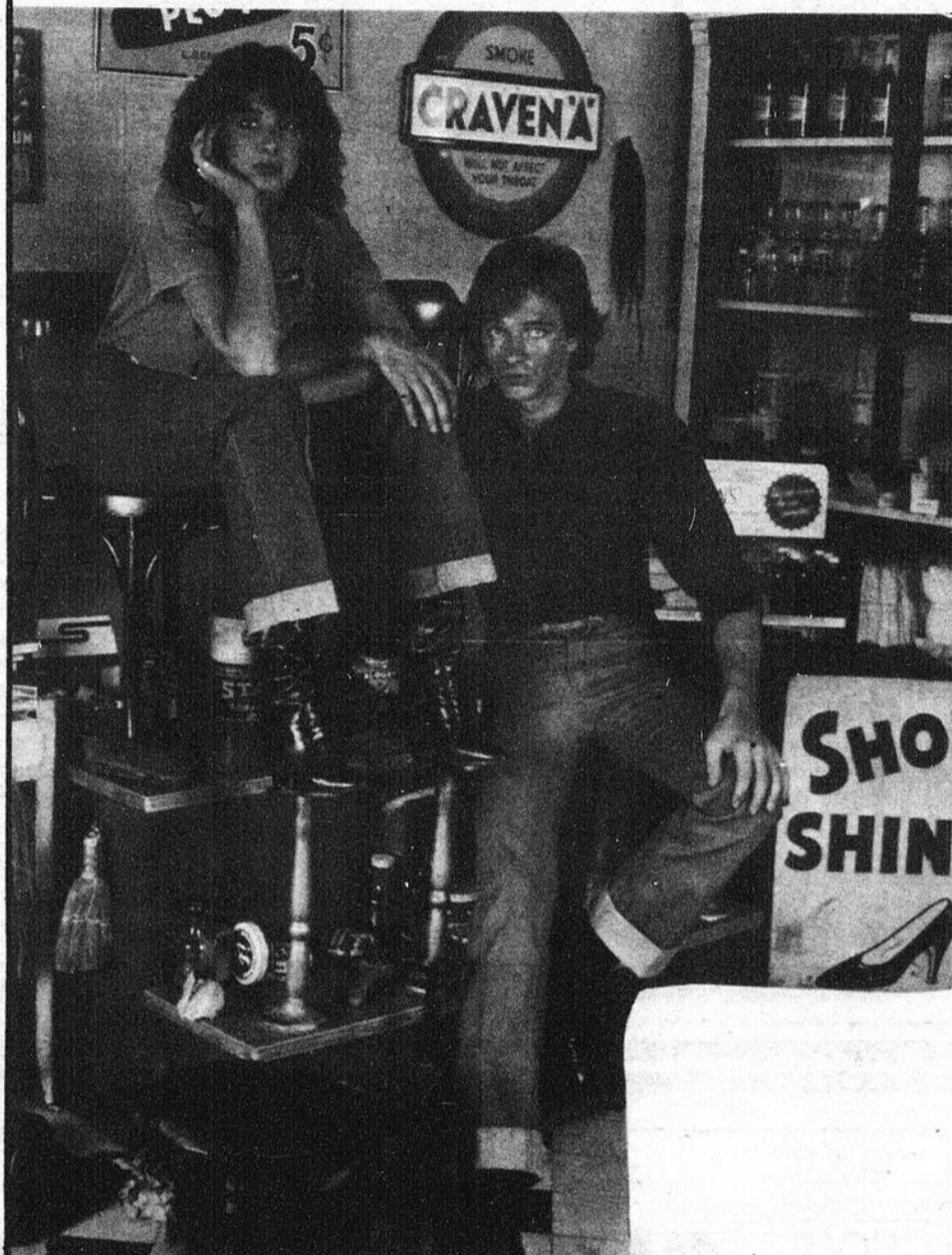
Ste-Marie 387-7500
St-Bernard 475-6917

PROMOTION RETOUR A L'ECOLE

DU 22 AU 28 AOÛT

20%

D'ESCOMPTE SUR TOUS
LES JEANS EN DENIM



200

Prs de souliers en cuir
Rég. \$25.00 à \$35.00

SUPER
SPECIAL

\$ 14⁹⁹

Grand choix de sacs d'école

En toile et simili cuir

\$10.00 A \$22.00



BOUTIQUE CHEZ GINETTE

Chaussures et vêtements
pour dames

2e AVENUE LAC ETHEMIN
TÉL.: 625-7231



SANTE AGRICOLE

Les produits chimiques

(2ième partie)

Suite à une tournée récente des meuneries de la région, nous avons pu faire un relevé des produits chimiques vendus que ce soit des antibiotiques, des désinfectants ou des insecticides. Nous avons recueilli plus d'une centaine de ces substances que les cultivateurs achètent et qui sont le plus souvent dangereuses

"à plein".

Voici quelques exemples de produits vendus par les meuneries: "Coop Destructeur" "Insectin" "Rapid Bug Killer" "Coop Weed Ban" "Cygon 2E" "Larvex 5%" "Disvap" "Golden Malrin" "Dri-Kil" ou "Sevin 50" etc.

Est-ce que chaque cultivateur qui utilise une ou l'au-

tre de ces marques sait à quel genre de substance il a affaire, à quel risque il s'expose et quelle manipulation est la plus sécuritaire? Le plus souvent non, malheureusement. La même situation existe chez les gens qui ont un potager et qui doivent répandre des insecticides. Nous l'avons déjà dit, ces produits sont utiles

mais leur bon emploi est primordial. Pourquoi les pesticides sont-ils fabriqués en industrie avec des règles sévères pour la protection de la santé du travailleur tandis qu'on laisse le fermier les utiliser sans l'informer du danger (?).



Précisions sur quelques produits

1. "Sevin 50", "Rapid Bug Killer" sont des noms commerciaux (il y en a bien d'autres) du Carbaryl (nom chimique) qui est un produit qui peut causer des troubles sérieux. Les symptômes (malaises) sont multiples mais tenez toujours compte des maux de tête, des étourdissements, des maux de coeur ou de la diarrhée qui peuvent survenir pendant ou après avoir manipulé cet insecticide.

2. Voici un exemple d'un étiquetage ambigu où il faut bien regarder quel est le produit chimique en cause:

"Coop Destructeur d'insectes" (qui contient de la roténone, comme dans le "Dri-Kil") et "Coop Destructeur de mouches" (qui contient du diazinon 5%). Il faut savoir que le danger au moment de l'exposition n'est pas du tout le même: la roténone est un composé d'origine végétale d'une toxicité modérée caractérisée par des engourdissements, des nausées et des vomissements avec, dans les cas graves, une augmentation de la respiration et des crampes, tandis que le Diazinon (aussi connu sous plusieurs noms

commerciaux comme Larvex 5%, Basudin) est un produit très toxique, rapidement absorbé par la peau. Ne jamais négliger des symptômes qui se manifesteraient en dedans de 24 heures après la manipulation de ce pesticide. Le "Cygon 2E", dont on parle plus haut, est un produit de la même catégorie que le Diazinon, dont tout aussi dangereux.

3. Le Dichlorvos est un produit très utilisé pour tuer les mouches et il existe sous plusieurs formes et noms: "Vapona", "Golden Malrin" "Disvap". Sa toxicité est re-

connue. Attention au bétail. Manipuler avec soin.

4. L'Atrazine est peu toxique. Il peut, s'il est ingéré, causer les vomissements ou s'il est respiré, causer des irritations du nez et de la gorge.

5. Des produits comme le Dalapon ("Dalapon Coop" "Basafon", etc utilisés contre le chiendent) ou le Captane (fongicide) sont peu toxiques. Ils peuvent causer des irritations de la peau, des yeux et de la gorge. Il faut bien sûr éviter d'en respirer.

ENTREPOSAGE DES PRODUITS

* Conserver les produits dans leur emballage d'origine.

■ ■ ■

* Conserver dans ce local les instruments réservés aux préparations et les petits appareils de pulvérisation.

■ ■ ■

* Un lieu d'entreposage sec et frais prévient la décomposition des produits.

■ ■ ■

* Il peut arriver que certains pesticides ne supportent pas le gel; vérifier les étiquettes.

■ ■ ■

* Éviter que les vêtements protecteurs (gants de caoutchouc ou de néoprène, chapeau, combinaison, bottes, masques pour les yeux ou la respiration) soient contaminés dans le lieu d'entreposage.

QUE FAIRE EN CAS D'INTOXICATION???

PREMIERS SOINS

En cas d'accident, voici comment agir.

CONSULTER immédiatement un médecin. Dans toutes les provinces, certains hôpitaux sont des centres anti-poison qui disposent des plus récents renseignements sur les traitements à appliquer. Ils fournissent ces renseignements à tout médecin qui les demande.

Les autorités locales, la police, et les vendeurs de pesticides pourront peut-être aider à trouver l'aide médicale nécessaire. Consulter également l'annuaire de téléphone ou la téléphoniste.

PRÉCISER le genre de travail que la victime était en train d'accomplir et comment s'est produite la contamina-

tion: pulvérisation, mélange, nettoyage des épandeurs, exposition aux vapeurs entraînées par le vent, etc.

SPECIFIER avec quel pesticide, où, et comment, l'empoisonnement s'est produit. Un registre à jour des traitements chimiques est alors d'une valeur inestimable.

MESURES À PRENDRE:

(a) Si un pesticide à l'eau a été avalé, faire vomir la victime, soit en lui introduisant un doigt profondément dans la gorge, soit en lui faisant boire de l'eau chaude salée (un c. à thé de sel dans un verre d'eau chaude) ou de l'eau savonneuse. Si le véhicule était de l'huile, ne pas faire vomir la victime. On pourra, dans certains cas, lui faire avaler un produit absorbant, tel que du

charbon de bois, de la craie en poudre, ou du lait. L'étiquette du pesticide porte à ce sujet des instructions précises.

MESURES À PRENDRE:

(b) Si l'accident provient de la respiration de fumées et de vapeurs, éloigner la victime de la zone contaminée et l'amener à l'air pur. Pratiquer si nécessaire la respiration artificielle, mais jamais de bouche à bouche, car le sauveteur pourrait lui-même s'asphyxier. Garder le patient au chaud et veiller à ce qu'il soit tranquille.

MESURES À PRENDRE:

(c) S'il s'agit d'un empoisonnement par contact, enlever immédiatement les vêtements contaminés, et éliminer le

pesticide en lavant soigneusement avec de l'eau et du savon toutes les surfaces touchées. Si le produit chimique atteint les yeux, les rincer soigneusement pendant 15 minutes avec de l'eau propre, et voir le médecin le plus rapidement possible.

SI POSSIBLE, envoyer un emballage ou une étiquette du pesticide au médecin ou à l'hôpital. Grâce à ces renseignements, le traitement sera plus rapide et plus efficace.

On ne doit jamais forcer une personne inconsciente à avaler quelque chose.

FORMES

Poudre: Produit chimique toxique à faible concentration mélangé à un support comme l'argile ou le talc. Beaucoup de ces produits sont

offerts en contenants distribués habituellement étendus sur le sol.

Poudre mouillable: Produit toxique mélangé à un support, tel l'argile, et à des agents mouillants. Il se vend sous forme de poudre. L'utilisateur le mélange à l'eau pour en faire une bouillie par la suite pulvérisée.

Concentré émulsionnable: Le produit toxique est préparé dans un solvant, tel le Kérosène, auquel on ajoute un agent émulsionnant. L'utilisateur mélange le concentré à l'eau pour former une émulsion qui est ensuite vaporisée.

Granulés (agglomérés, pastilles): Le produit toxique est appliqué sur des supports absorbants qui s'en trouvent imprégnés. Les particules granulaires, moins fines que celles de la poudre, sont ha-

Bouillie sous pression (bombe aérosol): Le produit toxique et un agent propulseur sont introduits sous pression dans un contenant.

Comment lire une étiquette?

L'étiquette contient un certain nombre d'informations qui portent habituellement sur les indications suivantes: l'appellation commerciale du produit, la dénomination chimique, le nom du fabricant ou du fournisseur, le mode d'emploi y compris les recommandations relatives aux vêtements de protection, les symptômes de l'intoxication et les premiers soins à administrer.

Plus le degré de toxicité d'une substance chimique est élevé plus l'information sur l'étiquette doit être précise. La règle d'or: toujours les lire (même si c'est écrit petit).

Si les étiquettes sont difficiles à lire, imprécises ou incomplètes, dites-le au vendeur.

Averti Consommal dans:

ISOLATION DES MAISONS

Il y a quinze jours, nous avons publié un article qui s'intitulait: "Comment bien isoler sa maison". Depuis ce temps, nous avons reçu plusieurs demandes d'information sur le sujet et c'est pourquoi nous vous communiquons encore le fonctionnement de deux programmes d'isolation thermique des maisons: le fédéral et le provincial.

Averti Consommal a décidé d'isoler sa maison il y a quelques temps déjà. Selon lui, il devait isoler les murs, les plafonds et changer quelques fenêtres. Il s'est donc informé sur les deux programmes d'isolation.

1- LE PROVINCIAL

Maisons construites avant le 1er janvier 1961.

A- Payé 50% des travaux jusqu'à un maximum de \$500. Non imposable.

B- Le programme couvre:
—les matériaux isolants acceptés par la Société Centrale d'Hypothèque et de Logement;

—les contre-portes, jusqu'à concurrence de \$50.00 chacune;

—les fenêtres et contre-fenêtres, jusqu'à concurrence de \$30.00 chacune. Elles doivent porter une garantie de 5 ans.

—les matériaux de calfeutrage;

—les coupe-bise;

—les événements d'aération;

—les thermostats à raison d'un par maison.

N.B. On peut faire plusieurs demandes de subvention jusqu'à ce qu'on atteigne \$500.

C- Les frais de main-d'oeuvre sont admissibles si les travaux sont faits par un entrepreneur détenteur d'un permis de la Régie des Entreprises de Construction du Québec.

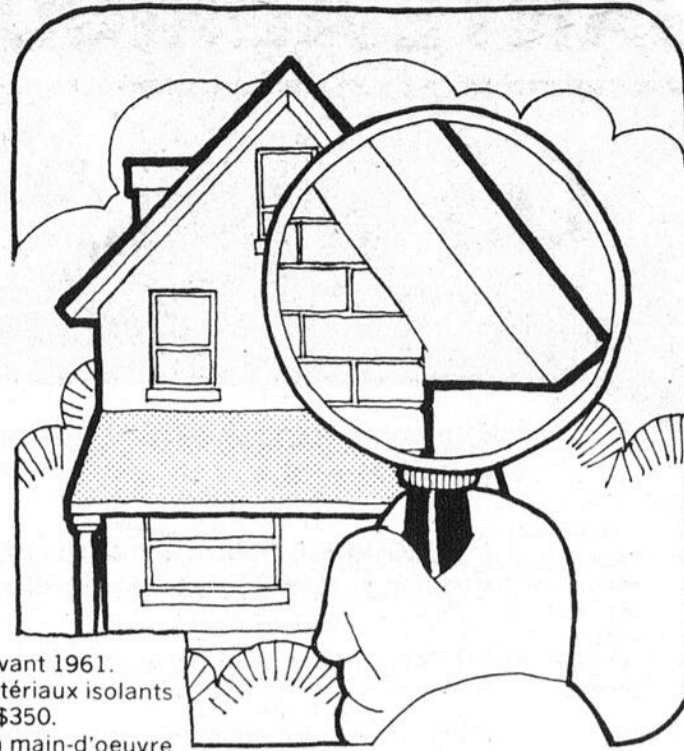
Vous pouvez téléphoner sans frais: 1-800-361-5600.

2- LE FÉDÉRAL

Maisons construites avant 1961.

A- Payé 100% des matériaux isolants jusqu'à concurrence de \$350.

Payé 1/3 du coût de la main-d'oeuvre



jusqu'à concurrence de \$150.

N.B.: Cette subvention est imposable et vous ne pouvez faire qu'une demande par habitation.

Demandez la téléphoniste et faites virer les frais: (514) 341-1511.

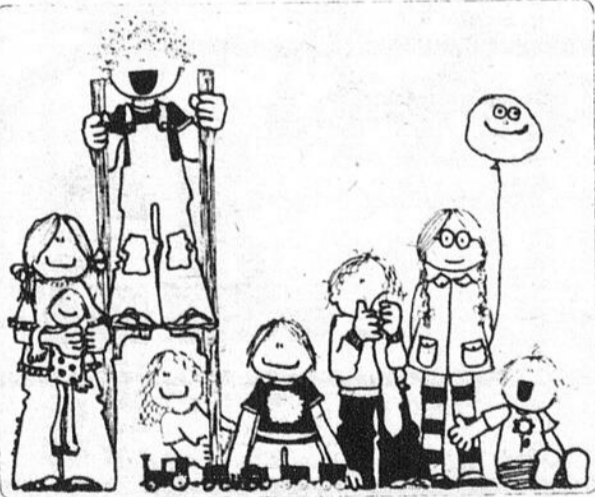
IMPORTANT - Vous pouvez utiliser les deux programmes en même temps pour des dépenses différentes.

Par exemple:

- faire payer le provincial pour les portes, fenêtres et la main-d'oeuvre;
- faire payer le fédéral pour les matériaux isolants.

Lorsque vous recevrez vos formules, un questionnaire intitulé "Energage" fera partie des documents. Avant d'effectuer les travaux, remplissez-le et postez-le. Cela vous permettra d'évaluer les coûts d'isolation ainsi que les économies que vous allez faire à partir du tableau que l'on vous renverra.

Par exemple, on pourra vous indiquer: Augmenter l'isolation de vos murs vous coûtera \$250. Vous économiserez \$125. par année en combustible et il vous faudra donc 2 ans pour récupérer votre investissement. Si ce coût est couvert à 100% par le programme, vos travaux seront payés par la subvention. Ceci n'est qu'un exemple mais les résultats du questionnaire "Energage" vous aideront à faire des améliorations judicieuses à moindre coût.



Vous êtes à la RECHERCHE D'UNE GARDIENNE?

Eh bien, on a de bien bonnes nouvelles pour vous!

Ca y est, tout est fin prêt...

L'association de garde en milieu familial est en mesure de vous offrir des places de garde pour votre (vos) enfant(s) et ce, dès maintenant.

Voilà!

Environ 10 familles ont été évaluées et reconnues pour être familles de garde. De ce nombre, 6 familles sont de Lac Etchemin, 1 est de St-Léon, 1 autre de Ste-Justine et 2 autres sont de Ste-Rose.

Ceci totalise environ 30 places d'enfants disponibles.

Ca vous intéresse...

AVIS

VEUILLEZ PRENDRE NOTE QU'À COMPTER DU MARDI 4 SEPTEMBRE 1979, LE C.L.S.C. REPREND SON HORAIRES RÉGULIER DE 9 HEURES À 17 HEURES.

Détachez et conservez

Pour plus d'information, téléphonez à:

**625-8881
ou 625-9875**

"À LA BONNE GARDE"



coop

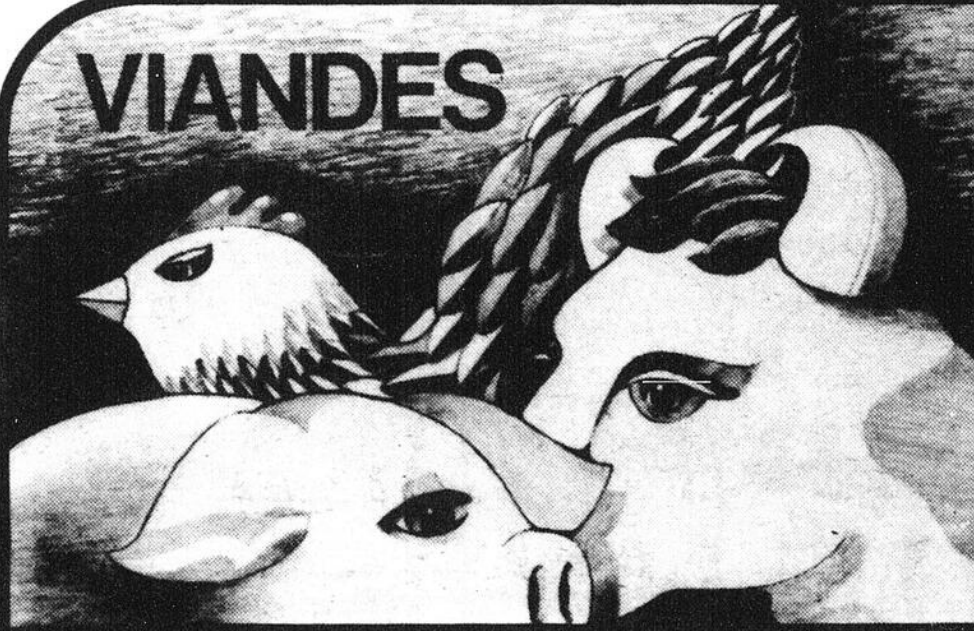
Oignons, concombres, betteraves, tomates vertes, céleri marinés, pour faire renaître l'été pendant toute l'année.

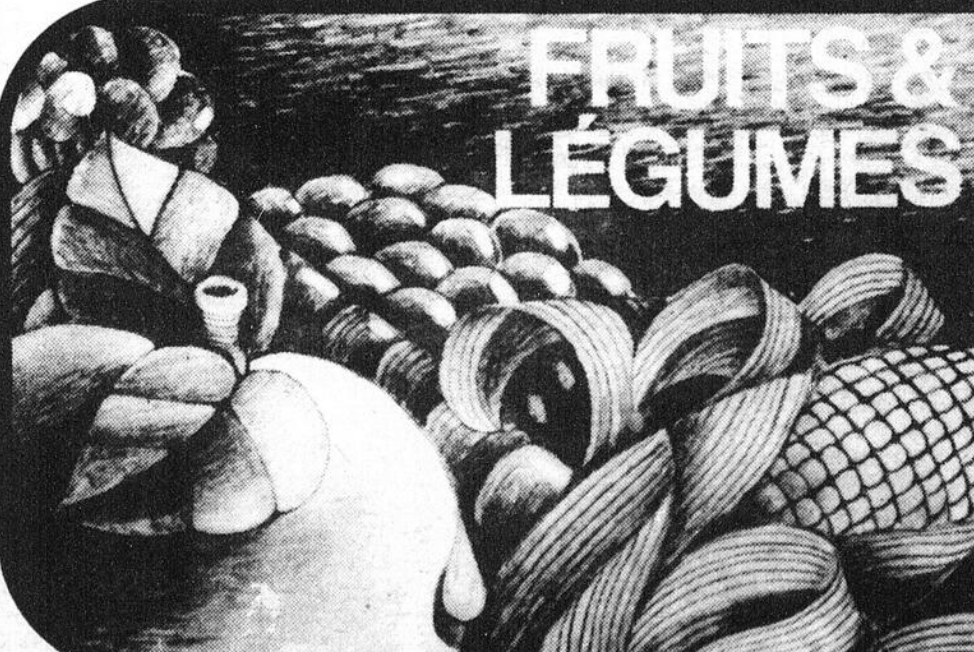
Pensons aussi aux délicieuses marinades aux fruits (pommes, pêches, poires avec tomates, oignons...) et à tous ces bons ketchups.

Utilisons des légumes et des fruits frais, mûrs et sans meurtrissures.

Profitons-en pour encourager les producteurs du Québec.

En vigueur du 22 au 25 août 1979. Nous nous réservons le droit de limiter les quantités.

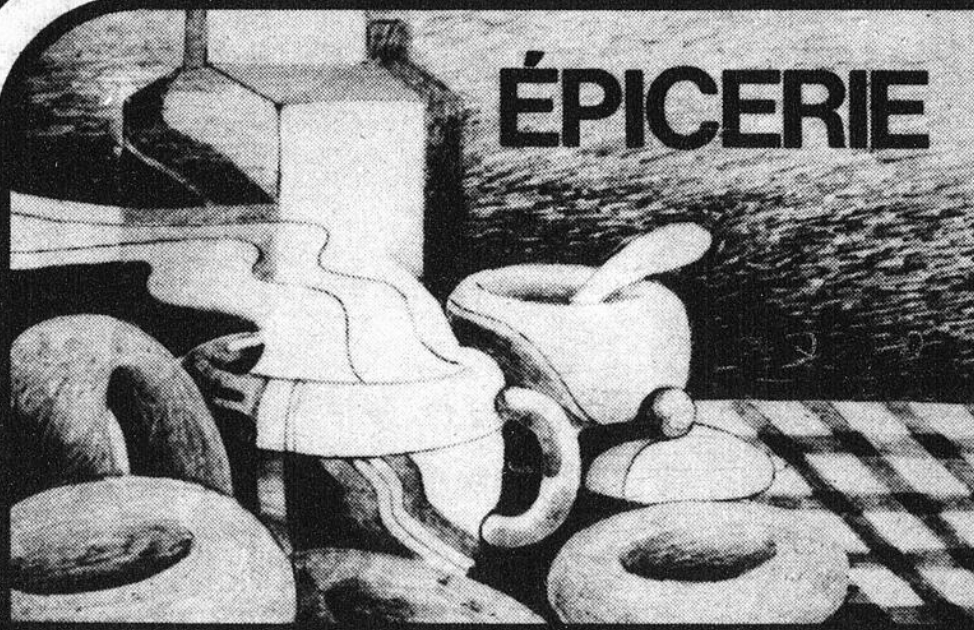
 <p>VIANDES</p>	<p>Boeuf Cat A 1-2 Ruban Rouge Rôti de palette coupe régulière, lb</p> <p>1.13</p>	<p>Rôti de côtes croisées lb</p> <p>1.59</p>	<p>Rôti de haut côte Européen lb</p> <p>1.23</p>
	<p>Jambon mignon Coop</p> <p>lb 2.19</p>		
	<p>Boeuf haché mi-malgre,</p> <p>lb 1.98</p>	<p>Saucisson bologne Coop fumé ou cîré,</p> <p>lb 1.09</p>	
	<p>Cretons Bilopage</p> <p>cont 10 oz 1.39</p>	<p>Pétoncles congelées</p> <p>cont 16 oz 5.79</p>	
<p>Egg Roll Bilopage</p> <p>pqt 12'S 1.99</p>	<p>Turbot salé</p> <p>lb .93</p>		

 <p>FRUITS & LÉGUMES</p>	<p>Pruneaux "Laroda" Produit E.U.A. gr: 4x5 Canada no 1</p> <p>lb .43</p>
	<p>Cantaloups Produit Californie gr: 23 Canada no 1</p> <p>chacun .58</p>
	<p>Choux verts Produit du Québec Canada no 1</p> <p>lb .08</p>
	<p>Concombres Produit du Québec gr: 72 Canada no 1</p> <p>chacun .10</p>

**MAGASIN COOP ST-CYPRIEN,
C.P. 70 St-Cyprien,
Cté Dorchester**

**MAGASIN COOP,
C.P. 8 Lac Etchemin,
Cté Dorchester**

Le temps des marinades



ÉPICERIE

**Pâtés
Cordon Bleu**

Foie, veau-bacon-langue,
veau-porc-poulet,
jambon-
veau-bacon-
tomates

bte 7 oz

.73

**Eau de
javel Mix-O**

cont 128 oz

.82

**Mayonnaise
pure Kraft**

boc 750 ml

1.42

**Margarine
molle Coop**

cont 1 lb

.65

**Breuages
instantés**

Choco
au choc. bte 2 lb

2.09

**Crème
glacée Coop**

(plastique)
cont 2 lt

1.37

Maïs en grain v.p. Coop
bte 12 oz **.35**

Sirop doré Coop
bout 1.3 kg **.89**

**Vinaigre blanc
Schwartz**
cont 128 oz **1.09**

Pois verts Del Monte
asst. de fant. bte 14 oz **.40**

Thé O.P. Tender Leaf
sac 72'S **1.49**

**Sacs à sandwich
Baggies**
20 grat. bte 120'S **.89**

Relish sucrée Habitant
boc 15 oz **.68**

**Serviettes de table
Scott**
pqt 180'S **1.18**

**Breuages aux raisins
Welchade**
bte 48 oz **.74**

**Céréales de blé soufflé
A-1 Newport**
sac 5 pts **.69**

**Beurre d'arachides
Schwartz**
boc 500 gr **1.08**

**Miel pur naturel
Labonté**
boc 1 lb **1.17**

**Soupe poulet &
nouilles Loney's**
env. 2.2 oz **.18**

**Épices à marinades
Schwartz**
bout 3 oz **.73**

Ampoules i.f. Sylvania
40, 60 et 100 watts,
pqt 2'S **.89**

**Biscuits Montmagny
Lunch Sandwich**
sac 350 gr **.78**

**Biscuits Leclerc
Thé Dion**
cel 907 gr **1.27**

**Arachides Krispy
Kernels**
asst., sac 300 gr **.78**

**Marmelade Good
Morning Shirriff**
boc 24 oz **1.34**

**Riz minute General
Foods**
bte 24 oz **1.57**

**Moutarde préparée
Schwartz**
boc 16 oz **.49**

**Patates instantanées
Shirriff**
bte 500 gr **1.27**

**Margarine colorée
Kraft**
cont 3 lb **2.08**

Achats avantageux

**Nourriture pour chats
Dr. Ballard**
asst., bte 25 oz **.45**

**Nourriture pour chiens
Dog Chow**
sac 2 kg **1.54**

**Serviettes sanitaires
Stayfree**
mini, bte 30'S **1.95**

**Linges tout-usages
Chiffons J jaunes, roses,
verts, bleus,** bte 10'S **1.08**

Stylos Bic
spéc. S-129-4,
cel 1'S **.89**

**Shampooing pour
chev. Agree 100 ml grat.,
asst.,** bout 450 ml **2.18**

**Savon de toilette
Palmolive**
1 grat., pqt 4 pains **1.09**

Dentifrice Colgate
P.M. 1.29 rég., thé,
tub 100 ml **.99**

Cirage en pâte Nuggett
noir, neutre, brun médium,
brun foncé, bte 40 gr **.49**

**Savon pour bébés
Baby's Own,**
1 grat. pqt 5 pains **.99**

**MAGASIN COOP,
St-Luc Dijon,
Cté Dorchester**

**MAGASIN COOP,
188, Route 204,
Ste-Justine**

21

21

21

Hockey Mineur Lac Etchemin:

ON EST PRÊT POUR LA PROCHAINE SAISON

CINEMA ÉTOILE
STE-JUSTINE
SAM.: 8.00 hres
DIM.: 7.30 hres
SAMEDI DIMANCHE
25-26 AOÛT
14 ANS
SAM PECKINPAH
explose
avec
LE CONVOI
KRIS KRISTOFFERSON · ALI MacGRAW
COMPLÈMENT DE PROGRAMME:
CHARLES BRONSON
"LE BISON BLANC"

(MR) Lundi soir dernier au Centre d'art et de culture de Lac Etchemin, on procédait à l'élection d'un nouveau bureau de direction pour succéder à celui de l'an dernier.

Après lecture des états financiers par le trésorier, M. Gilles Gagnon, ce fut l'élection d'un nouveau bureau de direction et l'on se doutait bien que M. Guy Rochefort succéderait à Jean Deblois comme président du hockey mineur de Lac Et-

chemin alors que Jean est le nouveau président de la ligue Chaudière-Etchemin.

Un nouveau venu à la vice-présidence en la personne de Martial Laflamme et ce dernier sera un atout de premier plan tout comme Gilles Gagnon qui après son excellent travail de l'an dernier revient à nouveau comme trésorier. Raynald Gagnon agira comme secrétaire même si le hockey mineur n'a aucun secret pour lui puis-

que l'on se souvient que Raynald a par le passé fait partie de la direction pendant plusieurs années.

Pour seconder adéquatement ce monde, on a ajouté des directeurs et l'on retrouve MM. Jean-Louis Deblois, Gill Nadeau, Roch Giguère et Gaston Lecours, cependant que deux autres directeurs seront nommés ultérieurement.

Comme le soulignait M. Guy Rochefort lors d'un entretien, l'organisation du hockey mineur de Lac Etchemin se veut avant tout sérieuse en plus de pouvoir desservir le plus de gens possibles avec une

qualité d'enseignement qui s'améliore avec les années surtout depuis le programme d'une technique uniforme pour tous les instructeurs. Présentement une demande est logée auprès de la fédération Québécoise de hockey sur glace pour l'obtention de deux accréditations de tournois provinciaux pour les catégories Atome et Pee-Wee.

On invite également tous les parents intéressés à faire partie de la direction à communiquer avec l'un des membres de l'exécutif et l'on en sera des plus heureux de compter un membre nouveau.



M. Guy Rochefort de Lac Etchemin, est le nouveau président du hockey mineur et son travail consistera surtout en la supervision. Il s'est adjoint une bonne équipe de travailleurs et il devrait assumer adéquatement la relève de Jean Deblois, promu au poste de président de la Chaudière Etchemin. (Photo M. Rouillard)

ÉTAT DES REVENUS ET DÉPENSES SAISON 1978-1979 (1/9/78 au 30/6/79)

Description	Revenus	Dépenses
Inscriptions	\$1 589.00	
Ventes Panneaux Publicitaires	3 240.23	
Patinathon	1 712.50	
Ville Lac Etchemin	3 500.00	
Régates Lac Etchemin	300.00	
Intérêts	105.77	
Autres revenus et Dons	597.71	

École de Hockey et Instructeur		\$1 104.85
Atome B		458.24
Atome A		1 143.41
Pee Wee		1 416.88
Bantam		2 580.97
Midget		2 296.16
Panneaux Publicitaires		586.48
Remboursement inscription		98.00
Téléphone		277.56
Dépenses de bureau		322.24
Équipement de bureau		270.89
Soirée de fin d'année		394.34
Frais de banque		16.87
Administration (ligue Chaudière Etchemin)		100.00
Divers		183.20

\$11 045.21 \$11 250.09

Solde en banque au 1/9/78	\$1 092.88
Moins: Excédent des dépenses sur les revenus	204.88
Solde en banque au 30/6/79	\$ 888.00

CINEMA ROYAL LAC ETCHEMIN
SPECIAL 3 JOURS

VENDREDI - SAMEDI - DIMANCHE: 24 - 25 - 26 AOÛT
VEN.: 8.00 hres — SAM.: 8.00 hres — DIM.: 7.30 hres

L'argent, la loi et même sa vie ne comptent plus au volant de son bolide!

14 ANS
c'est de la vraie **DYNAMITE!**
DAVID CARRADINE
KATE JACKSON

LE CHAUFFEUR A GAGES
L'as du volant au service des gangsters
VERSION FRANÇAISE DE **THE DRIVER**
RYAN O'NEAL
BRUCE DERN
ISABELLE ADJANI

UN COCKTAIL EXPLOSIF

2 FILMS COULEUR À NE PAS MANQUER...

Avait lieu le 26 mai 1979 à St-Joseph, le mariage de Aline Maheux à Clément Roy. Nos meilleurs voeux de bonheur.

Avait lieu le 16 juin 1979 à St-Frédéric, le mariage de Lucie Gilbert à Richard Cléche. Sincères félicitations.

VENTE DE:
* CAMÉRAS * FILMS * PROJECTEURS
* BATTERIES * ACCESSOIRES DE CAMERA
DÉPÔT AU MAGASIN
Mme Alcide Breton de Lac Etchemin.
FINITION DE FILMS AMATEURS

SPÉCIAL DE LA SEMAINE
25% D'ESCOMPTE
SUR FINITION DE FILM 135 - 24 POSES KODAK COLOR

studio
Denys Inc.
PHOTOGRAPHE
LAC ETCHEMIN TÉL.: 625-6021



FINALES DES JEUX DU QUÉBEC



Photos Martin Rouillard, Bertrand Sylvaïn et l'équipe de "Sor-Tigane", organisateurs officiels de la Finale des Jeux d'été du Québec 1979 à St-Georges.

Des photos... et des Jeux

21

21

21

Jeux du Québec St-Georges

Du barrage Sartigan au Lac Etchemin



(M.R.) — En pleine période des Jeux du Québec à St-Georges de Beauce il serait peut-être intéressant de s'arrêter sur le cheminement parcouru avant d'accorder la finale provinciale de ski nautique à la municipalité de Lac Etchemin.

Pour nous situer plus précisément nous avons rencontré le responsable de la discipline auprès du comité organisateur des Jeux du Québec, M. Paul Bégin, qui s'est fait un plaisir de nous éclairer sur certains points obscurs à ce jour.

Tout d'abord quand Ville St-Georges a obtenu la présentation de la finale provinciale des Jeux, le site pour la compétition de ski nautique devait être le Barrage Sartigan à St-Georges, mais selon

M. Bégin, la qualité de l'eau n'était pas exactement ce que l'on voulait et suite à cet état de choses, les dirigeants ont relégué en d'autres directions et comme les autorités de Lac Etchemin avaient présenté une demande pour présenter les compétitions de voiles et que cette dernière était octroyée à Lambton eh bien une attention toute spéciale fut portée et une étude a permis de conclure que le site était très acceptable pour la présentation d'une telle discipline.

La présentation de ski nautique au Lac Etchemin a amené des déboursés appréciables mais il ne faut pas oublier de mentionner une subvention de \$10,500.00 de la part du Haut-commissariat à la Jeunesse, aux Loisirs et aux

Sports pour la rénovation de la bâtisse de l'OTJ ainsi que pour l'aménagement d'équipement spécialisé tel que le tremplin.

Après avoir relevé les demandes du comité organisateur des Jeux le responsable du dossier au niveau de Ville Lac Etchemin, M. Florent Pelletier a contacté quelques personnes dont M. Georges Nadeau afin de mettre sur pied un comité local bénévole pour la préparation du site et préparer des officiels pour la compétition. Se sont greffés au comité local M. Maurice Bégin et Mlle Pierrette Drouin en plus de Paul Bégin qui servait d'intermédiaire entre le comité des Jeux du Québec et l'organisation locale sans oublier Florent qui représentait la Ville dans ce

dossier.

Il est à noter que les installations spécialisées demeureront la propriété de la Ville et déjà une équipe tente de mettre sur pied un club de ski nautique au Lac Etchemin et à ce sujet vous pourrez suivre via votre journal les critères d'admissibilité.

La présentation de cette discipline a amené un apport touristique très important pour les commerces locaux et le sérieux démontré par l'organisation amènera peut-être la présentation d'événements nautiques de plus grande envergure.

Un merci tout spécial par le comité pour les nombreux bénévoles et officiels qui ont consacré temps et énergie à la réussite de cette grande première.



FÊTE DE L'AMITIÉ

L'ensemble des fêtes
se déroulera au club social

STE-GERMAINE STATION 31 août, 1 et 2 septembre

Vendredi 31 août:

- 20h00 Inauguration du nouveau centre
- 21h00 Soirée avec le trio Robert, entrée gratuite
- 22h30 Couronnement
- 23h30 Tirage: Aspire-Eau

Samedi 1er septembre:

- 9h00 à 13h00 Rallye B. Dupont
- 17h00 Souper — Festival de la salade
- 19h30 Remise des trophées
- 21h00 Disco-Jaro

Dimanche 2 septembre:

- 12h00 à 13h00 Inscriptions
- 13h00 Brouette
Cordage de pitoune
Tire de traîne
- 17h00 Souper canadien
- 19h30 Remise des trophées
- 20h30 Danse avec trio Robert
- 22h00 Parade de mode
- 23h00 Tirage des prix des billets

Commanditaires: **B. Dupont Auto**
Épicerie Jacques Métivier
R.B. Radio



Jeux du Québec Ski Nautique

JOHANNE CHALUT UN DES PLUS BEAUX ESPOIRS EN SAUT...

(M.R.) - Johanne Chalut, de la région des Laurentides déclare "c'est l'un au Lac Etchemin" lorsque rencontrée à l'issue des compétitions nautiques alors qu'elle a établi un record québécois avec un saut de quatre-vingt-cinq pieds éclipant un ancien record de soixante-treize pieds établi par Mlle Dominique Coderre de la région de l'Estrie.

L'orgueil de St-Jérôme, dans la région des Laurentides, pratique son sport favori au Lac Connelly, situé à St-Hypolite, a débuté à l'âge de neuf ans à effectuer des sauts mais à ce moment on interdisait aux moins de quatorze ans de pratiquer cette épreuve prétextant que la colonne vertébrale ne pouvait absorber pareil coup sans en subir des conséquences graves. Ayant abandonné le saut pour poursuivre dans les épreuves de figure, slalom, elle devait revenir à l'âge de quatorze ans, soit l'an passé, pour

repandre le temps perdu alors qu'elle me déclarait que c'est l'épreuve qu'elle préfère même si elle a dû lutter contre de forts vents lorsqu'elle a établi ce record québécois avec une eau glacée.

Johanne en était à une sixième participation aux Jeux du Québec dans la discipline du ski nautique et elle nous signalait qu'elle serait du groupe lors des Jeux de 1981 qui se tiendront à Hull. Elle a souligné l'accueil très chaleureux reçu dans la région lors de sa participation.

La région des Laurentides se signale en ski nautique puisqu'elle n'a perdu le titre qu'en deux occasions, soit aux mains de l'Estrie et celles du Saguenay-Lac St-Jean. Son but premier est de faire partie de l'équipe de Québec et de participer aux grandes compétitions.

Johanne Chalut, médaille d'or en figure Junior filles, médaille d'argent en slalom

Junior filles, médaille d'or en saut en plus d'éclipser un record vieux de cinq ans et médaille d'or en combiné Junior filles.

On a également signalé des performances par un athlète de la région du Saguenay-Lac St-Jean, Pierre Blackburn, médaillé d'or en saut Junior masculin, médaille d'or en slalom Junior masculin, médaille d'or en figures Junior masculin et médaille d'or en combiné Junior masculin.



Mlle Joanne Chalut (au centre) de la région des Laurentides représente un des plus beaux espoirs pour l'équipe de ski nautique du Québec avec une récolte de trois médailles d'or en plus d'une d'argent. (Photo: M.R.)



Mlle Chalut a bien voulu poser pour nous avec l'équipement qui lui a permis d'éclipser un record québécois en saut. (Photo: M.R.)



Joanne semblait fière de nous montrer ses fameux skis qui lui ont procuré cette nouvelle joie d'établir un record même si elle a dû lutter contre de forts vents. (Photo: M.R.)

Invitation

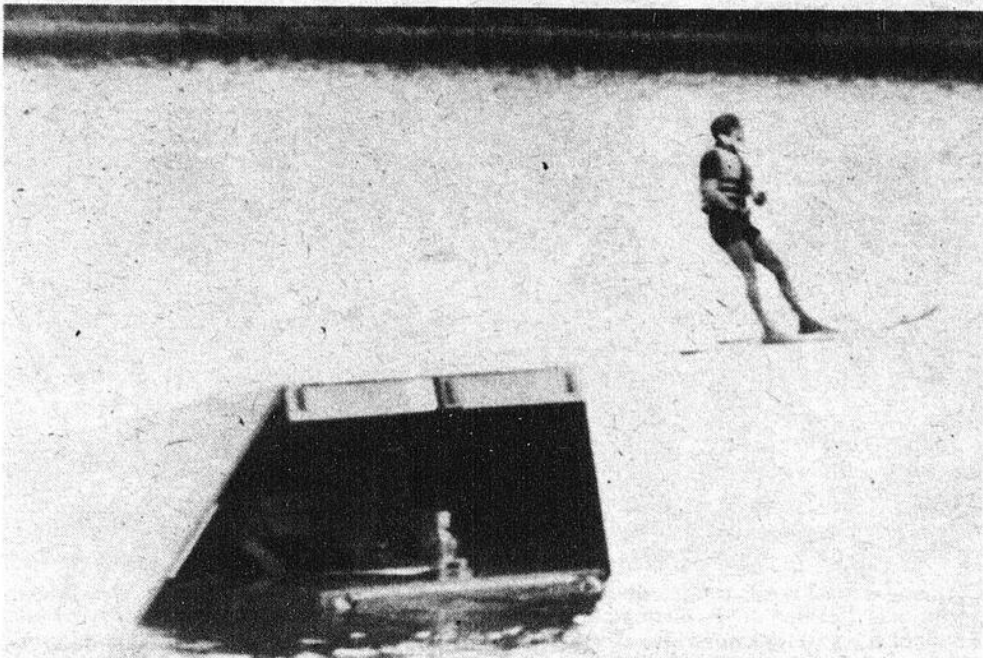
MOLSON

À tous les bénévoles
qui ont travaillé de près
ou de loin à la réalisation des
13èmes Régates Internationales
"MOLSON"
du Lac Etchemin, édition 1979...

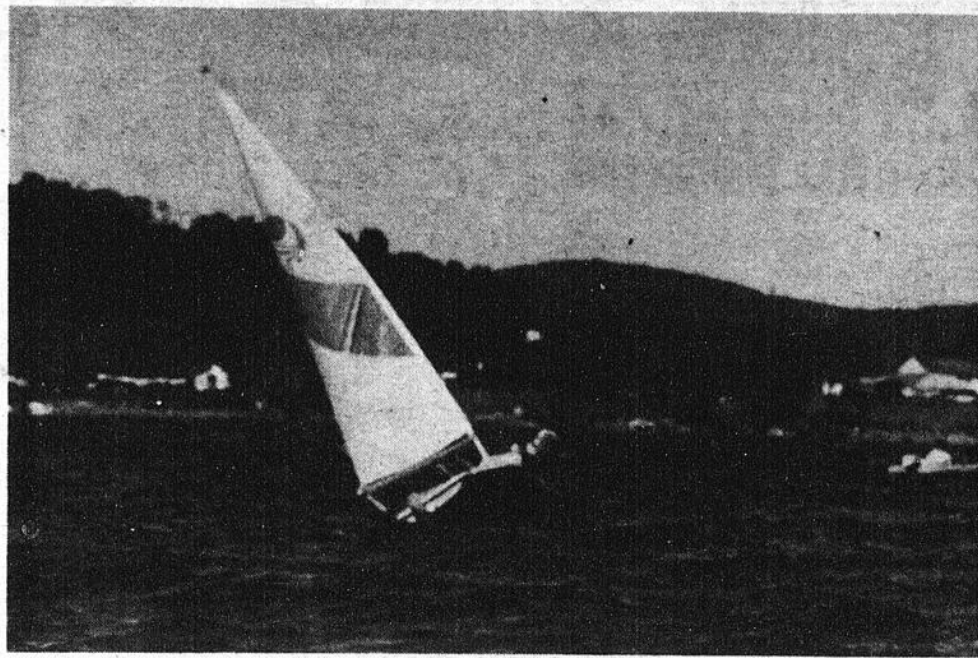
Vous êtes cordialement invités
à assister à la soirée de remerciements
qui aura lieu

vendredi le 24 août prochain,
au Club Nautique,
à compter de 8h00 p.m.

On vous attend en très grand nombre, il y aura
du plaisir pour tous!



Un site spectaculaire pour l'épreuve de saut, malheureusement les skieurs ont dû affronter un vent assez violent, ce qui a réduit leurs chances. (Photo M.R.)



Selon la Fédération Nautique, le lac Etchemin n'était pas assez large pour présenter l'épreuve de la voile, disputée sur un parcours triangulaire et les dirigeants ont opté en faveur de Lambton. (Photo B.S.)

Classement final des jeux

	Or	Arg	Brz	Pts
Québec	23	35	32	180
Saguenay Lac-Saint-Jean	14	14	18	156
Estrie	20	9	13	154
Mtl-Concordia	18	21	18	142
Rive-Sud	12	16	12	141.5
Laval	10	10	10	141
Lac-Saint-Louis	25	20	13	135
Richelieu-Yamaska	11	11	19	133
Sud-Ouest	11	15	9	127
Est du Québec	10	11	8	126
Laurentides	15	8	13	111.5
Abitibi-Témiscamingue	6	6	8	109
Lanaudière	14	8	11	107
Centre du Québec	6	8	4	104.5
Mauricie	9	10	14	103
Outaouais	3	4	8	100
Côte-Nord	3	4	5	89

Jeux du Québec

POURQUOI LE SKI NAUTIQUE AU LIEU DE LA VOILE AU LAC ETCHEMIN?

(M.R.) - En réponse aux personnes qui se posaient la question à savoir pourquoi ville Lac Etchemin pose une demande pour présenter la voile et se retrouve avec le ski nautique. M. Florent Pelletier directeur du service des Loisirs de Lac Etchemin a bien voulu nous renseigner quelque peu là-dessus.

Tout d'abord, les dirigeants de la fédération sont venus inspecter les lieux et du au parcours de la voile qui se fait en triangle, le lac aurait permis la présentation de la catégorie des douze ans et moins ce qui était nettement insuffisant en raison des autres catégories. Selon Florent, la largeur du lac présentait un obstacle de premier plan.

Compte tenu de cet état de choses, des rencontres de planification furent organisées et comme les dirigeants des Jeux cherchaient un site pour la présentation de ski nautique, on a immédiatement relégué en direction de Lac Etchemin. Le responsable de la discipline Paul Bégin de St-Georges s'est entretenu avec Florent Pelletier de même que Jacques Doyon sur la possibilité de présenter cette compétition sur le Lac Etchemin.

A partir de ces rencontres que l'on pourrait dire concluantes, Florent a eu le mandat de mettre sur pied l'équipe ou le comité organisateur local qui verrait à la structuration et la bonne marche des Jeux. De cette équipe, on retrouvait: Florent Pelletier (resp. dossier auprès de la ville), Georges Nadeau, Paul Bégin (resp. auprès du comité organisateur des Jeux), Maurice Bégin et Pierrette Drouin.

Cette compétition a nécessité l'achat d'un tremplin mais ce dernier servira avec la formation d'un club de ski nautique que veulent implanter au Lac Etchemin quelques personnes. On a dû former des officiels locaux pour appuyer ceux de la fédéra-

tion et une phase préparatoire de deux jours pour les officiels locaux dispensée lors d'une clinique. On a enchaîné avec une compétition inter-lacs les 4 et 5 août derniers pour faire subir un test à nos bénévoles qui ont répondu dans l'affir-

native.

La récompense pour ces travailleurs bénévoles, fut la participation des athlètes qui se sont déclarés entièrement satisfaits de leur passage parmi nous et du grand nombre de spectateurs que ça a amené parmi nous.



Reparations générales de carrosseries
A VOTRE SERVICE DEPUIS 30 ANS
STE-CLAIRE, Dorch. TÉL 883-2881

Hôtel DU Lac

LAC ETCHEMIN, 2e AVENUE, DORCHESTER

**BARATTE
 A BEURRE**

**TOUS LES JEUDIS
 VENDREDIS
 SAMEDIS
 DU MOIS D'AOÛT**

**MUSIQUE QUÉBÉCOISE, CHANSONNIER
 FOLKLORE TRADITIONNEL**

FENDEUSE DE BOIS POUR TRACTEUR

La Vis opère au niveau du sol, sans avoir à soulever les bûches. Seulement penchez la bûche sur la barre, poussez vers la pointe du cône, laissez amorcer et regardez-la fendre. Fend le bois sec, vert, bois francs ou plein de noeuds en quelques secondes. Une barre ajustable pour bûches longues ou courtes. La Vis peut fendre une bûche de 4' de long ou plus. Ayant virtuellement aucun entretien, et de fabrication robuste, La Vis est vraiment un outil durable.

MOBILITÉ — S'attache simplement à toutes les catégories 1 & 2 de tracteurs
SÉCURITÉ — Un interrupteur de sécurité, soit pour tracteur diesel ou à gazoline
DEMANDE D'ÉNERGIE — Opère à un maximum de 280 r.p.m. sur prise de force de 540
BOUT REMPLACABLE — Monté sur cône de 6" de diamètre
ENTRETIEN — Coussinets scellés, un point de graissage sur l'axe
COÛT — Toutes les Vis coûtent moins cher que les fendeuses hydrauliques tout en étant aussi efficaces
POIDS D'EXPÉDITION — 100 livres
GARANTIE — Nous garantissons pour un an contre tous défauts de fabrication ou matériel

DISTRIBUÉ DANS VOTRE SECTEUR PAR:

Scie Mécanique Tanguay

174, Rue Principale
 Ste-Justine 383-3732

**MORISSETTE, BUSSIÈRES,
OUELLET ET ASSOCIÉS**
BUREAU D'AVOCATS

LUNDI et MARDI
2e AVENUE
(IMMEUBLE DUPONT)
LAC ETCHEMIN
TÉL.: 625-9401

LES AUTRES JOURS
350 BOULEVARD
CHAREST-EST
SUITE 504 QUÉBEC
TÉL.: 529-2596

"SERVICE A L'AIDE JURIDIQUE"

LAC ETCHEMIN 222, 2e AVE, TÉL.: 625-9501
(IMMEUBLES B. DUPONT)

Me GUY LABONTÉ

NOTAIRE et CONSEILLER JURIDIQUE

Bureau à Lac Etchemin tous les jours (le soir sur rendez-vous).

Bureau à Ste-Justine (édif. de la clinique médicale) tous les soirs (de 7 à 9 hres) sur rendez-vous: 383-3434.

Bureau à St-Damien (789-2247) à St-Léon (642-5786) et dans les autres paroisses, (625-9501 ou 383-3434) sur demande.



TÉL.: (418) 228-6807
594-2404

Nikol La Rochelle
DENTUROLOGISTE

1520, 126 RUE
ST-GEORGES EST, BEAUCE



Janine Matte



309, 2ième Avenue pharmacien
Ville Lac Etchemin 625-8611 Zénith 94690

Heures d'affaires:
Lundi au vendredi: 9.00 à 12.00 hres - 13.30 à 17.00 hres
Soirée: 19.00 à 21.00 hres
Samedi: 9.00 à 12.00 hres - 13.30 à 16.00 hres
Urgence en tout temps. Téléphoner avant de vous présenter à la pharmacie.

NORMANDIN, SÉGUIN & ASSOCIÉS

MOREAU, THIBAUDEAU, JACQUES & ASSOCIÉS
RUEL, ROY, MOREAU & ASSOCIÉS
YVES LACHANCE

Comptables agréés

RÉJEAN MOREAU, c.a. JEAN-GUY JACQUES, c.a.
ANDRE THIBAUDEAU, c.a.

JEAN-EUDES RUEST, c.a. WILBROD POULIN, c.a.

Luc Nadeau, c.a. Yves Lachance, c.a.
Gaétan Lapierre, c.a. Michel Rodrigue, c.a.
Armand Poulin, c.a. Gilbert Plante, c.a.
Normand Gagné, c.a. Benoit Jacques, c.a.
Yvon Pomerleau, c.a.

11,535, 1ère Avenue, 2727, Boul. Dionne,
Ville St-Georges St-Georges-Ouest
(418) 228-6676 (418) 228-6677

221, 2ème Avenue, 191, rue Langevin,
Lac Etchemin Ste-Justine
(418) 625-5921 (418) 383-3094

Bureaux à:

Montréal, Ottawa, Hull, Hawkesbury, Gatineau,
Grand'Mère, Shawinigan, Ville St-Georges, Lac Etchemin,
Ste-Justine et Baie-Comeau

**Jeux du Québec — St-Georges
Plongeon**

**La région
du Saguenay-
Lac St-Jean
à l'honneur...**

(M.R.) La discipline du plongeon inscrite dans le cadre de la finale provinciale des Jeux de Ti-Gane de St-Georges de Beauce a donné raison à la région du Saguenay-Lac St-Jean avec une agréable performance selon Mme Odette Giguère de Lac Etchemin responsable de la présentation de cette finale présentée à la piscine de la polyvalente de St-Georges les 13-14 et 15 août.

Selon Mme Giguère les raisons qui ont favorisé le Saguenay-Lac St-Jean sont en premier lieu leur structuration et en troisième lieu une raison très importante la grande coopération de la part des parents. On retrouvait quatorze régions sur un total de dix-huit dans cette finale des Jeux.

Dans cette finale répartie en deux catégories soit: garçons et filles dans les classes 10 ans et moins sur tremplin de 1 mètre, 11 et 12 ans sur tremplin de 1 mètre et 3 mètres tout comme la classe 13-14 et 15 ans. Les 16-17-18 ans eux, exclusivement sur tremplin de 3 mètres.

Les plongeurs devaient exécuter les plus belles figures avec trois épreuves en plongeon imposées et trois épreuves également en plongeon au choix. Un déroulement sans anicroche au chronométrage a permis un plongeon au quarante-cinq secondes ce qui est assez rapide. Les juges provenaient de la fédération où avaient complété un cours accrédité par la fédération pendant que plusieurs officiels étaient issus de la région beauceronne.

Un des plus beaux espoirs de cette discipline est certes le jeune Bruno Fournier de la région de Québec et selon Odette Giguère on n'a pas fini d'en entendre parler lors des prochains jeux.

Mme Giguère n'en est pas à ses premières armes dans ce domaine puisqu'elle fut présidente de la région de Québec pendant cinq ans et qu'elle possède un lourd bagage de connaissances et d'expérience en compétition pour avoir elle-même participé à diverses compétitions à caractères provinciaux en plus d'avoir représenté le Québec lors des essais olympiques en 1952 à Toronto sur tremplins 1 mètre et 3 mètres. Elle s'est également imposée en nage synchronisée lors du championnat provincial en duo en

se méritant le trophée prestigieux Billy Dempsey.

Tout n'est pas toujours facile pour les entraîneurs ces dernières années, alors que dans la région de Montréal on procède par maraude pour enlever les espoirs des clubs pour d'autres et pas toujours au plaisir des entraîneurs et instructeurs. Comme on le sait, ne devient pas plongeur qui le veut alors qu'il faut beaucoup d'auto-discipline en plus d'une bonne concentration. On dit que le plongeur est formateur.

On déplore le manque de représentativité dans la région mais l'implantation des piscines intérieures devrait pallier à cette carence et les prochaines années devraient laisser entrevoir beaucoup d'avenir.



Mme Odette Giguère de Lac Etchemin, responsable de la finale de plongeon qui s'est déroulée à la piscine de la Polyvalente de St-Georges (Photo M. R.)

**DORCHESTER
REFRIGÉRATION**

Ste-Claire, Dorchester Tél.: 883-2883

VENTE ET RÉPARATION

de tous systèmes de réfrigération, vente et installation de chambre froide. Réfrigérateurs et congélateurs, meubles et accessoires électriques, préarts de tous genres, tapis de vinyle et tuiles ainsi que vaste choix de cadeaux.

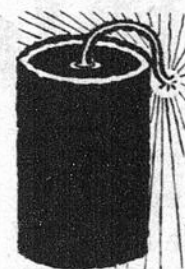
L.G. LACASSE, prop.



FESTIVITES

A

ST-MALACHIE



24 août

Ouverture officielle du chalet de l'O.T.J.
(bar-chansonnier)

26 août

- de 13.00 à 18.00 heures:
- Rodéo de cochons (trophées et bourses en argent)
- Concours de brouette (trophées et bourses)
- Rencontres de balle-molle entre des équipes de St-Malachie, St-Léon et Frampton. Trophée à l'enjeu.
- Concours de tarte organisé par le Cercle de fermières de St-Malachie.
- bar, restaurant, blé d'Inde.

29 août

- Bingo: Salle du Motel Parasol.



Jeux du Québec Ski Nautique

LA RÉGION DE QUÉBEC CHAMPIONNE POUR UNE HUITIÈME ANNÉE...

Texte et photos: Martin Rouillard.

(M.R.) - La finale provinciale des Jeux du Québec à St-Georges de Beauce est maintenant chose du passé mais la région du Québec n'a pas perdu ses bonnes habitu-

des en décrochant les honneurs pour une huitième année consécutive soit depuis la fondation de ces finales provinciales.

Rencontré aux abords du

Lac Etchemin la semaine dernière, M. Pierre Bélanger, président de l'Association Nautique, région de Québec, et également coordonnateur pour ladite région pour la finale provinciale de Tigane. Selon M. Bélanger, la région de Québec figure au-dessus de ses espérances lors des compétitions nautiques qui se tiennent à Lac Etchemin, en ce sens que l'équipe composée de huit skieurs est relativement jeune, mais le bon esprit d'équipe est un facteur-clé dans leur succès. La sélection finale de l'équipe, s'est faite dernièrement au Lac St-Joseph lors d'une compétition régionale représentée par les athlètes provenant des régions de Lac St-Augustin, Lac St-Joseph, Lac Sept-Iles et Lac aux Canards plus près de nous à St-Raphaël de Bellechasse.

Les coûts d'opérations pour l'équipement et les dépenses inhérentes à la participation de ces finales sont défrayés en partie par le Haut-commissariat via la fédération nautique du Québec. Présentement, dans la région de Québec, on peut compter sur les services de trois entraîneurs qualifiés pour les compétitions avec sessions d'entraînements hebdomadaires.

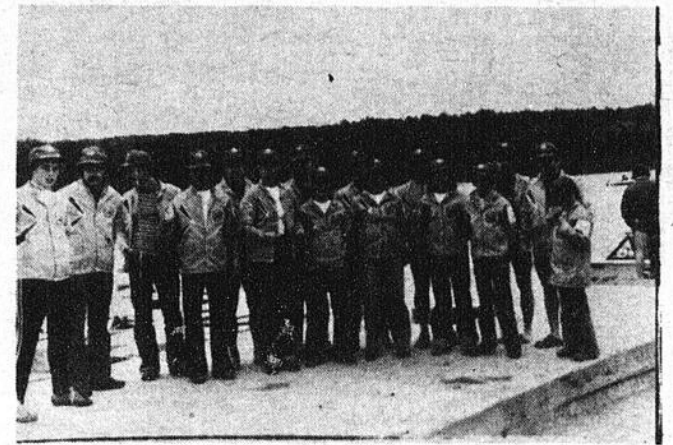
Au moment où j'écrivais ces lignes, la région de Québec s'était déjà mérité 6 médailles et en convoitait quatre autres comparativement à une récolte de deux médailles l'an passé à Joliette. Des lauréats, on remarquait Eric Paradis en slalom, catégorie juvénile masculin; Sophie Boudriault, catégorie junior féminin, figure médaillée de bronze mais la surprise fut certes le jeune Martin Vachon qui a complètement dérouter son entraîneur avec une récolte de 3 médailles de bronze en catégorie benjamin avec des médailles en slalom, figure et au combiné sans oublier Mlle Andrée Marchand, médaille d'argent en classe juvénile féminin avec une performance de 1/2 ballon à 32 m.p.h.

Mlle Lyne Chalut de la région des Laurentides, a surpris les officiels avec un saut de quatre-vingt-cinq pieds éclipsant le précédent record de 73 pieds de Mlle Andrée Coderre, établi en 1974.

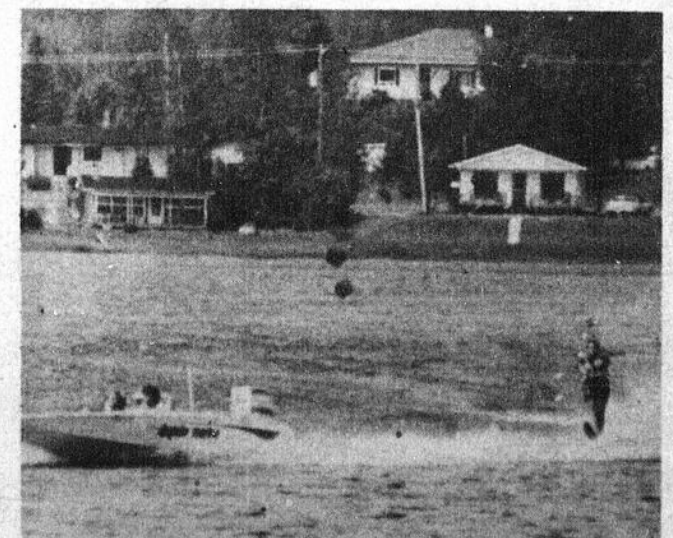
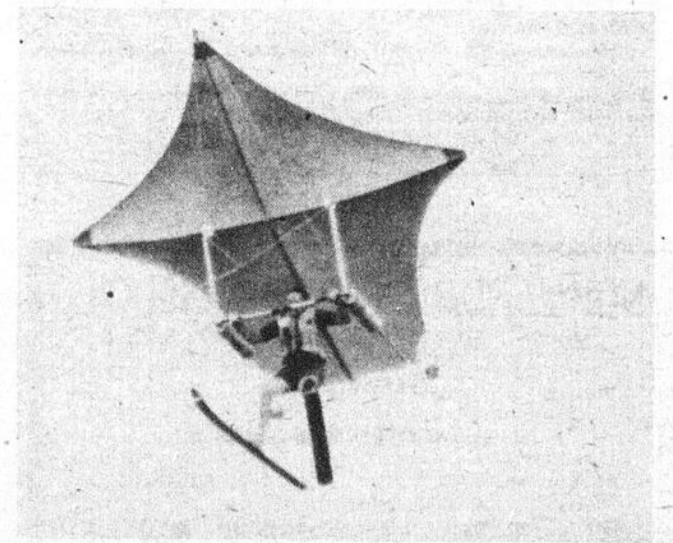
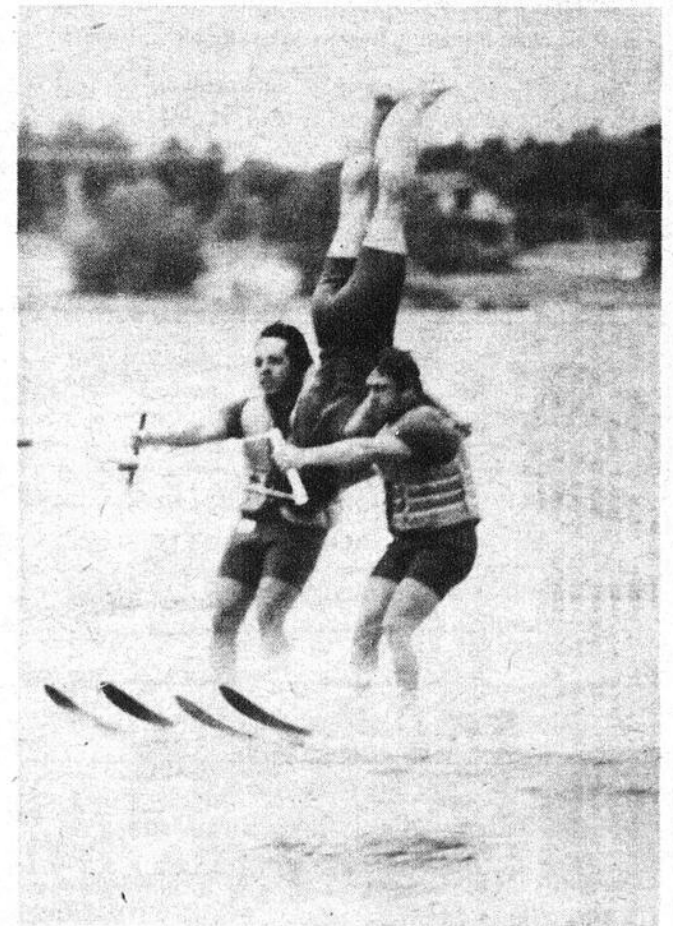
Immédiatement après les compétitions, les spectateurs ont eu droit à la présentation d'un spectacle de bonne qualité par la troupe des Canardiers du Lac au Canard offert par l'Association des Gens d'Affaires du Lac Etchemin. Ce spectacle d'une durée d'une heure fut bien apprécié avec des numéros demandant beaucoup d'adresse, de la maîtrise de soi ainsi que de l'équilibre avec des sauts à trois sur le tremplin, des mimi-ques de la part de clowns

ainsi qu'une démonstration de cerf-volant à une altitude de plus de cinq cents pieds tirés par une embarcation très rapide. Comme l'expliquait Pierre Bélanger, ces démonstrations ont surtout lieu à des endroits où le ski nautique demeure in-

connu mais on fait exception à la règle avec un spectacle d'un genre tout à fait inédit dont fait d'ailleurs parti notre ami Pierre avec des costumes et des numéros uniques enchaînés dans une chorégraphie vraiment professionnelle.



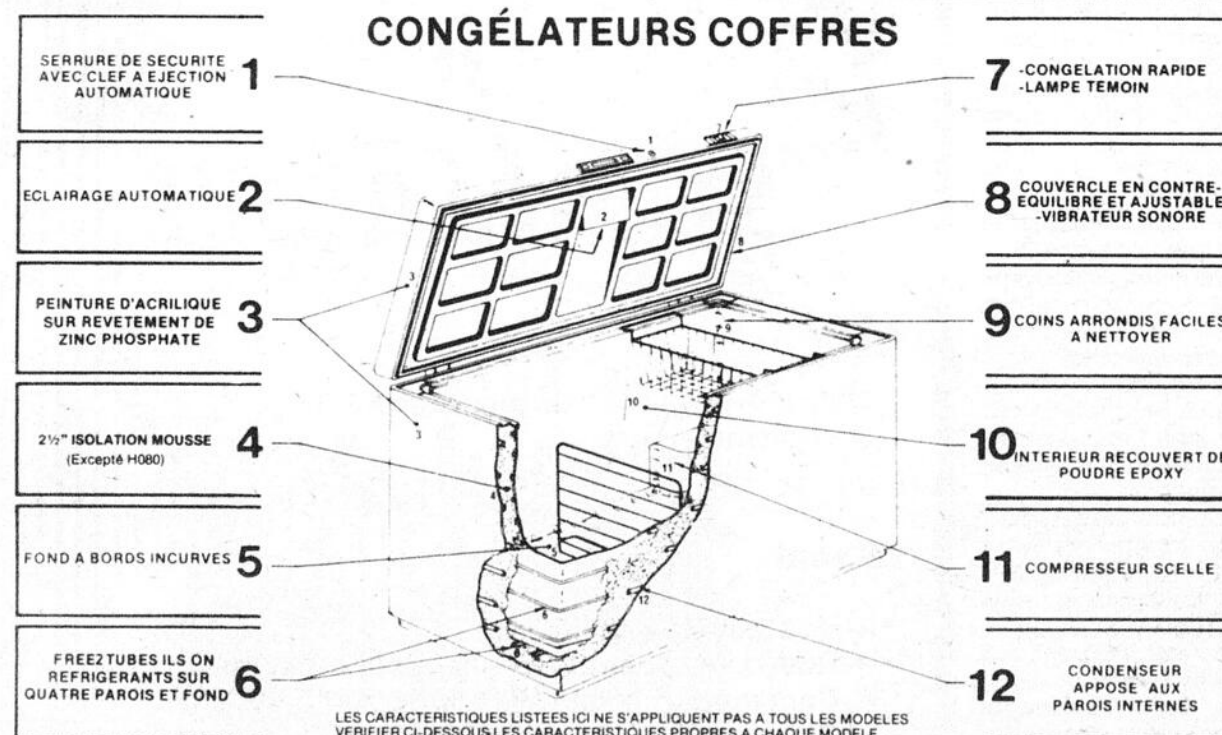
Les Canardiers, St-Raphaël.



Wood's

VOUS OFFRE UNE GAMME COMPLÈTE DE CONGÉLATEURS COFFRES ET VERTICAUX...
PAR LE PLUS MODERNE ET LE PLUS IMPORTANT FABRICANT DE CONGÉLATEURS AU CANADA.

CONGÉLATEURS COFFRES



CES CONGÉLATEURS SONT DISPONIBLES
DANS LES FORMATS SUIVANTS:
8 - 12 - 15 - 18 et 21 PIEDS CUBES

A PARTIR DE **\$229.95**

M EUBLES
ORISSETTE INC.

460, RUE PRINCIPALE
ST-LÉON DE STANDON
TÉL.: 642-2010

**Chez-nous on trouve de tout à meilleur prix
C'est le temps des conserves**



JARRES À CONSERVES

Modèle Mason. Complètes avec couvercles et anneaux de caoutchouc. Fabriquées au Canada. Boîte de 12:

PETITES

16 onces
071001 **2⁹⁷**

MOYENNES

32 onces
071002 **3²⁷**

GRANDES

60 onces
071003 **4³⁷**

COUVERCLES

pour jarres Mason, format standard. Marque Bernardin. 024002 - Boîte de 12:

59¢



Retour en classe

ultra-mince Lloyd's, résoud les opérations +, -, x, ÷, % et racines carrées directes. Calculs mixtes et chaîne à constante directe. Avec piles de 2000 heures et gaineportefeuille. Seulement 1/4" d'épaisseur. 549005

17⁸⁸



ENSEMBLE POUR ÉCOLIER

Thermos comprenant une boîte à lunch en plastique robuste et une bouteille isolée à large goulot. 055049

4⁴⁴

12⁸⁷

STÉRILISATEUR

à conserves, 18 pintes. Chaudron et couvercle émaillés, panier en acier inoxydable. 126011



MARMITE À CONSERVES

profonde et sans joint. Contenance: 16 pintes. Poignée latérale et anse à poignée en bois. En acier émaillé bleu. 126014

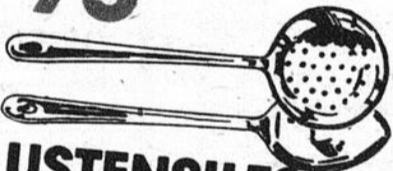
7⁸⁷

**Spéciaux
du 15 au 25 août**

PARAFINE

Parowax de Esso-impérial, pour sceller parfaitement vos conserves. 595101 - Boîte de 1 lb:

75¢



USTENSILES

monopièces en acier inoxydable pesant. Fini brillant. Choix d'écumoir ou de cuillère à brasser. 038044/7 - Ch:

2⁴⁴



CADENAS

à combinaison Dudley fabriqué au Canada. 3" de hauteur. Boîtier en acier solide fini nickel poli. 737001

2⁵⁵



**à l'échelle
du Québec**

<p>ENCOURAGEONS NOS ANNONCEURS</p>	<p>R. & S. CLOUTIER INC. ST-ODILON TEL.: 464-2561</p>	<p>L.R. BROUSSEAU LAC ETHEMIN TEL.: 625-5451</p>
<p>ROY ET FRÈRES INC. ST-PROSPER TÉLS: 594-2238 — 2237</p>	<p>J.T. LALIBERTÉ STE-MARGUERITE TEL.: 935-3711</p>	<p>VARIÉTÉS LOWELL BROUSSEAU Inc. STE-JUSTINE TEL.: 383-3211</p>
<p>QUINCAILLERIE ST-CAMILLE BELLECHASSE TEL.: 595-2231</p>	<p>VARIÉTÉS GEORGES BLAIS ST-ANSELME TEL.: 885-4933</p>	<p>M.L. AUDET ST-LÉON DE STANDON TEL.: 642-5227</p>



par Jeannot Ruel, A.J.P.A.

LE MONDE ANIMAL

Vous êtes-vous déjà arrêté à étudier et admirer les particularités physiques d'un animal, d'un oiseau ou d'un poisson que vous avez capturé lors d'une excursion de chasse ou de pêche?... Quand on pense que cet animal est issu d'une simple forme de vie marine primaire et constitue l'aboutissement de millions d'années d'évolution et d'adaptation progressive à un mode de vie spécialisé, on y gagne en modestie et en respect face à cette oeuvre merveilleuse du Grand Maître.

Cette petite étude aide aussi à comprendre les différences fondamentales chez les animaux. Examinez attentivement votre gibier, étudiez ses pattes, sa dentition, la forme de son squelette; vous remarquerez probablement des détails que vous n'aviez pas observé jusqu'à maintenant et vous verrez comme sa forme est bien adaptée à ses habitudes de vie.

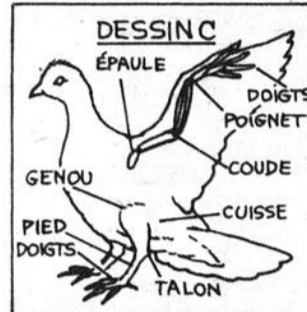
Par exemple, avez-vous déjà remarqué que les parties d'un membre sont les mêmes sur un animal que sur un humain, même si la position de ces parties est différente?... Sur le dessin A, il est facile de voir que la position des parties de membres de l'homme est plus rappro-

chée de celle de l'ours que de celle du chevreuil. L'ours est un plantigrade, c'est-à-dire qu'il se porte sur la plante des pieds pour marcher, comme nous. L'adaptation à la course du chevreuil a fait qu'il se porte sur l'extrémité des doigts, ce qui lui donne une plus grande rapidité.

Les quatre doigts du chevreuil sont enfermés dans un fourreau de corne; les deux doigts du milieu, correspondant à notre majeur et notre annulaire, sont plus développés que les deux autres qui correspondent à notre index et notre auriculaire (dessin B). Le pouce est absent, résultat de l'adaptation du chevreuil à la course; ce cinquième doigt s'est atrophié à mesure qu'il devenait inutile. Dans notre cas, le pouce est disposé de façon à être opposa-

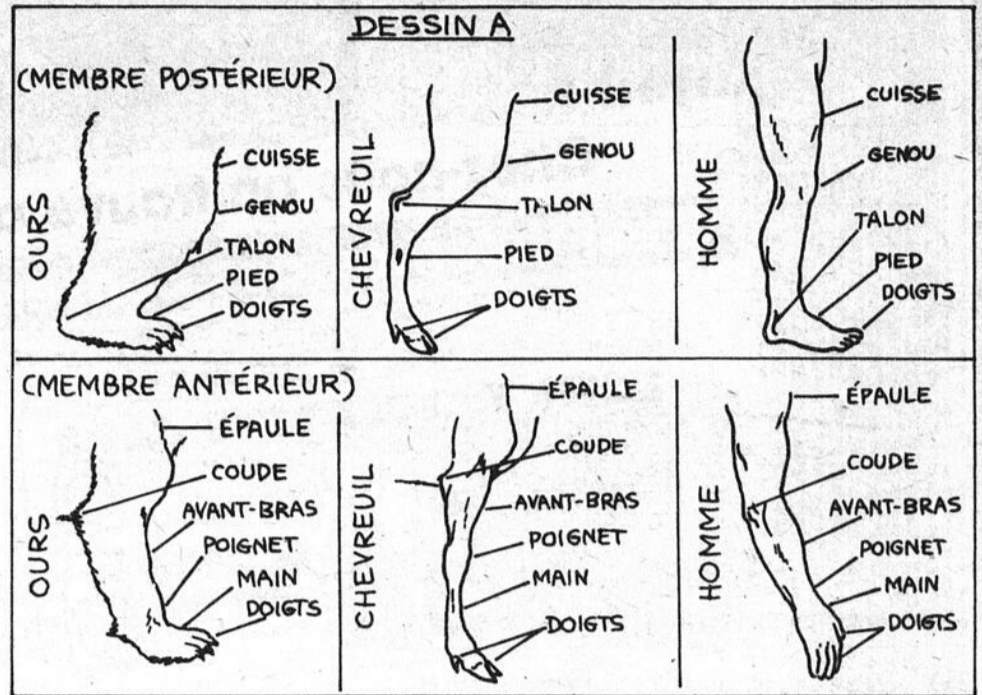
ble aux autres doigts pour faciliter la saisie des objets.

Si on compare ces particularités anatomiques avec celles des oiseaux, on peut voir qu'ils sont aussi dotés des mêmes membres que nous.



Les parties de membres les plus utiles ont évolué, celles qui sont devenues inutiles se sont atrophiées (dessin C).

Le poisson lui, a évolué d'une manière très différente. Je devrais dire qu'il n'a pas eu besoin d'évoluer de façon aussi apparente, car sa forme est beaucoup plus sommaire. Quoiqu'il en soit, il est merveilleusement bien adapté à son environnement qui est complètement différent du nôtre, et c'est pourquoi il n'a pas subi de transformations évolutives specta-



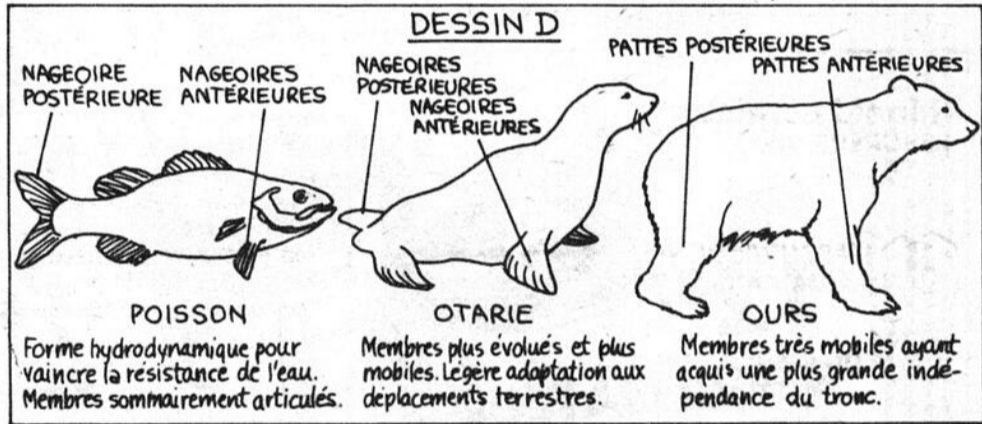
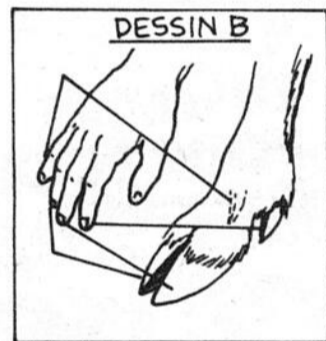
culaires. On peut même se faire une idée de la progression de forme du poisson jusqu'au mammifère en situant l'otarie entre les deux formes animales (dessin D).

Toutes ces adaptations sont le fruit de l'évolution programmée par le "Grand Ordinateur" et c'est pourquoi l'examen attentif d'un animal peut nous en dire long sur son mode de vie ainsi que sur la

Vie tout court, avec un grand V.

Il n'y a qu'à regarder les serres puissantes des oiseaux rapaces pour comprendre que la loi naturelle les a ainsi faites pour faciliter la saisie des proies. Les pattes postérieures palmées du castor sont adaptées pour la nage comme les canards, les larges pattes velues du lièvre lui permettent de marcher sans s'enfon-

cer dans la neige, la disposition des doigts du pic-bois (deux en avant et deux en arrière) lui permet de s'agripper verticalement aux troncs d'arbres. Et que dire de la forme du bec ou des griffes, de la position des yeux, de la forme des ailes ou du corps... Il y a là tout un champ de recherches passionnantes pour le sportif le moins curieux.



LIGUE LOCALE "LAURENTIDE" DE BALLE-MOLLE FÉMININE

Après la cédule d'activités régulières dont B. Dupont s'est classé en tête, la ligue locale de balle-molle féminine se retrouve dans les séries finales.

Celles-ci ont débuté, lundi le 6 août. B. Dupont Auto visitait l'Hôtel du Lac. Ce dernier a remporté la victoire avec un pointage de 9 à 5. Vendredi le 10 août, malgré la température assez froide, l'Hôtel du Lac rencontrait L.R. Brousseau. Durant les premières manches de jeu, l'Hôtel du Lac

croyait à sa victoire. Mais L.R. Brousseau ne se laissant pas impressionner, continua sa lutte et à la sixième manche, compta les 2 points qui leur assura la partie. Lundi le 13 août, B. Dupont Auto et L.R. Brousseau se disputaient la partie. Avec un pointage serré de 17 à 15, L.R. Brousseau encaissait la défaite. Jusqu'ici, après 3 matchs joués, chaque équipe a à son actif, une victoire.

Danielle Turmel
Diane Cloutier

Tournoi de balle-molle féminin Lac Etchemin

UN TOURNOI DE TYPE ROTATION...

(M.R.) - Samedi le 25 août prochain, se déroulera sur le terrain de l'O.T.J. de Lac Etchemin, un tournoi de balle-molle féminin de type rotation et on attend la participation de six à huit équipes.

Pour vous inscrire, il n'en coûte que vingt dollars et

vous n'avez qu'à communiquer avec Mlle Diane Roy au numéro 625-8491.

L'équipe gagnante se verra remettre un trophée tout comme l'équipe finaliste. Hâtez-vous car les premiers arrivés, seront les premiers servis.

J'en ai pour tous les goûts

Paul Bérubé votre agent Molson

**Me Jules Fortin
NOTAIRE**

Cessionnaire des greffes de
Mes J.B.T., Gaston et James Dufour

155, 3ième Avenue
Lac Etchemin

Tél.: Bur.: 625-2751
Rés.: 625-8661

HEURES DE BUREAU
Lundi au vendredi de 9.00 a.m. à 17.00 p.m.
Mardi avant-midi à 10.00 Caisse St-Léon
tél.: 642-5471
Vendredi après-midi à 2.00 Caisse St-Odilon.
tél.: 464-2381.

LE SOIR, SUR RENDEZ-VOUS



Les Jeux du Québec, moi j'aime ça et j'y participe. (Photo M.R.)

**CLINIQUE CHIROPRATIQUE
LAG ETCHEMIN**

JEAN-CLAUDE BOUCHER D.C.
GUY LAJEUNESSE D.C.
DOCTEURS EN CHIROPRATIQUE

314, RUE JACQUES TÉL.: (418) 625-1421
LAC ETCHEMIN SUR RENDEZ-VOUS

Réнал Lemieux
ASSUREUR-VIE



L'ASSURANCE-VIE
DES JARDINS

RUE DU SANCTUAIRE
LAC ETCHEMIN

TÉL. BUR.: 625-7481



Charles-H. Pouliot
Ste-Justine, tél.: 383-3055
Benoit Bouchard
Lac Etchemin, tél.: 625-7691
**SOYEZ ASSURÉ
D'ÊTRE BIEN ASSURÉ**

POULIOT, BOUCHARD & ASSOCIÉS

COURTIERS D'ASSURANCES

RUE BÉDARD STE-JUSTINE
(COIN LAPOINTE) DORCHESTER

FUTURS MARIÉS

Chez nous l'originalité domine

La mariée choyée possèdera des photos couleurs
signées



Photographe professionnel

St-Damien — Tél.: 789-2888

**LE DROIT AU SECOURS
"MOI, JE NE ME MÊLE PAS DE CA..."**

Il est arrivé, presque à chacun de nous, d'être témoin d'un accident, d'une noyade ou d'une agression. Combien d'entre-nous ont porté secours à leur prochain en péril? Spectateurs passifs ou fuyant rapidement les lieux on entend fréquemment dire "Moi, je ne me mêle pas de ça... j'ai peur des empêtements. Pense-t-on, alors que notre inertie peut coûter la vie à un être humain?"

L'année dernière un garçonnet de sept ans est mort noyé dans la rivière des Prairies sous les yeux de son père et de son frère qui ne savaient pas nager. D'autres personnes se trouvaient sur les lieux mais aucune d'elles ne porta secours à l'enfant prétextant que l'eau était trop sale.

A la même époque une femme blessée gravement s'est fait fermer la porte au nez par un garagiste alors qu'elle cherchait du secours. Ignorée par les automobilistes témoins de la scène, c'est finalement un jeune homme qui d'un restaurant appela la police. Mais le temps écoulé entre l'agression et le secours apporté à la victime vaudra à cette dernière un séjour prolongé à l'hôpital et aura aussi permis à ses agresseurs de fuir en toute tranquillité.

Récemment à la Ronde, un événement tragique illustre bien la passivité des spectateurs. Sur le lac du Dauphin le bateau "Petite Ballade" avec à son bord une cinquantaine de personnes coula à quelques mètres de la rive. Il y a eu 3 morts et plusieurs blessés. La foule massée sur l'embarcadère n'avait à sa portée aucun moyen pour aider les naufragés, aussi ceux qui portèrent secours demandèrent-ils à plusieurs reprises aux gens de s'éloigner des lieux de l'accident. Ceux-ci ne bougèrent pas. Sauf lorsqu'on leur dit que le quai allait s'effondrer sous leur poids. Donc porter secours peut aussi vouloir dire laisser la place aux secouristes. Bloquer des issues, empêcher ceux qui le peuvent d'aider une personne en détresse est aussi répréhen-

sible que le fait de fuir le lieu d'un accident alors que l'on serait en mesure d'aider autrui.

Combien d'accidents, d'agressions, de délits, de fuite nous faudra-t-il donc pour prendre conscience du droit fondamental inscrit à l'article 2 de la "Charte des droits et libertés de la personne du Québec" qui dit:

"Tout être humain dont la vie est en péril a droit au secours. Toute personne doit porter secours à celui dont la vie est en péril per-

sonnellement ou en obtenant du secours, en lui apportant l'aide physique nécessaire et immédiate, à moins d'un risque pour elle ou pour les tiers ou d'un autre motif raisonnable."

En d'autres termes une victime a le droit d'être secourue et les témoins ont le devoir de lui porter secours.

Mais qu'advient-il si une personne en lui portant secours pourrait être poursuivie en justice. La Commission des droits et libertés

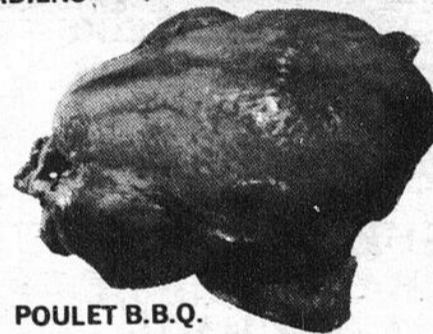
de la personne a recommandé au Gouvernement de modifier l'article 2 de la Charte pour corriger cet état de fait. Elle suggère que dans ces cas "le bon Samaritain" bénéficie d'une immunité, sauf s'il a commis une faute grossière.

Il n'en demeure pas moins que toute personne dont la vie est en péril a le droit le plus stricte d'être secourue et que tout doit être mis en oeuvre pour que ce droit soit respecté.

SPÉCIALITÉS: METS CANADIENS



TONY PIZZA



POULET B.B.Q.

Restaurant

"Les 2 Frères"

Raymond & Rosaire Chabot, props.

STE-JUSTINE DORCHESTER

HEURES D'OUVERTURE:

Du lundi au jeudi: Vend., sam., dim.:
7h00 a.m. à 1h00 a.m. 8h00 a.m. à 4 h00 a.m.

COMMANDES POUR APPORTER

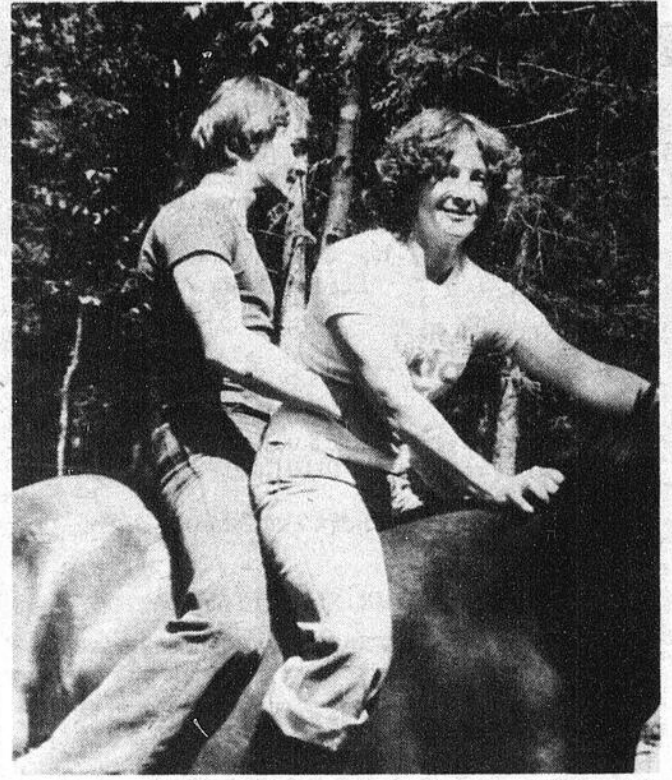
TÉLÉPHONE: **383-3313**



Le président de l'Association Nautique région de Québec, M. Pierre Bélanger de Montmagny est également membre de l'équipe "Les Canardiens Inc." de St-Raphaël. (Photo M.R.)



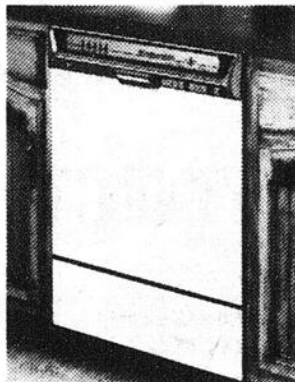
Après la démonstration on remise l'équipement en pensant à l'an prochain. (Photo M.R.)



En délaissant le ski nautique vendredi, j'ai retrouvé Herman et Lucette pour une promenade à dos de cheval et le petit Yannick Farmer devra grandir s'il veut continuer à pratiquer l'équitation. (Photo M.R.)

LE LAVE-VAISSELLE KitchenAid® par HOBART QUI DIT MIEUX

ON DIT QUE C'EST
LE MEILLEUR
LAVE-VAISSELLE
C'EST LE PLUS ROBUSTE
C'EST LE PLUS DURABLE



1 - SÉCHAGE

A AIR CHAUD PURIFIÉ
EXCLUSIF A KITCHEN AID
PAS D'ÉLÉMENT A
L'INTÉRIEUR DE LA CUVE

3 - CUVE

PORCELAINE "TRIDURA"
EXCLUSIVE A KITCHEN AID

2 - LAVAGE

SYSTÈME DE LAVAGE
A PLUSIEURS NIVEAUX

4 - MOTEUR

1/2 FORCE À ROULEMENT
A BILLES, GARANTI DE 5 ANS

5 - CONSTRUCTION

ULTRA ROBUSTE
EXCLUSIVE A
KITCHEN AID

— VOUS EST OFFERT DANS PLUSIEURS —
MODÈLES

MODÈLE \$549.
KDC18

MODÈLE \$589.
KD118

MEUBLES MORISSETTE INC.

460 RUE PRINCIPALE

ST-LÉON DE STANDON

TÉL.: 642-2010

Dimanche 26 août (14.00)
Hôtel Bellevue
VS Etoiles ligue Balle-molle
Senior MOLSON
TERRAIN O.T.J. LAC ETCHEMIN

Une offre spéciale de Ski-Doo pour la rentrée des classes

Costumes deux-pièces
de Ski-Doo pour que
vos enfants s'amuse
chaudement cet hiver.

Taille enfant (2-6x)
Une offre spéciale: \$24.95
l'ensemble

Taille junior (7-16)
Une offre spéciale: \$29.95
l'ensemble



Offre valide chez tous
les concessionnaires participants
jusqu'à épuisement des stocks.

GUY LEHOUX

LAC ETCHEMIN
TÉL.: 625-3081

Avis à tous les bénévoles des 13èmes Regates du Lac Etchemin...

Une soirée spéciale, organisée en guise de remerciements pour tous ceux et celles qui ont travaillé de près ou de loin, à l'organisation des 13èmes Régates du Lac Etchemin, aura lieu vendredi le 24 août prochain.

Cette soirée se déroulera au Club Nautique de Lac Etchemin à compter de 8h00 p.m. Tous les bénévoles sont donc attendus, il y aura du plaisir pour tous!

Jacques Gagnon
Président.

Lac Etchemin:

LE PATINAGE ARTISTIQUE C'EST POUR VOUS!

(MR) Présentement quelques personnes sont vivement intéressées par le patinage artistique, une discipline qui se gagne de plus en plus la faveur du public.

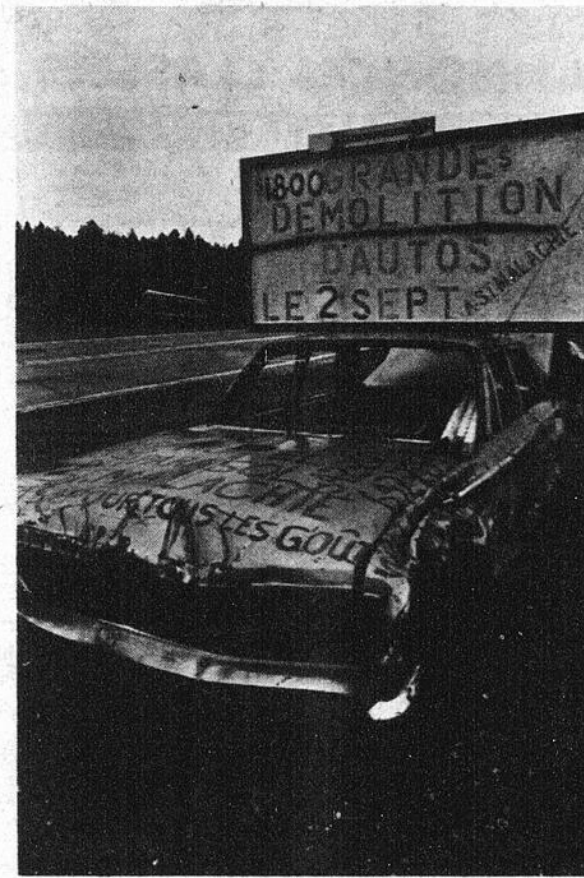
Si le nombre de personnes intéressées s'avérait suffisant, une série de cours pourraient débiter dans quelques semaines puisque patineurs et patineuses pourront fouler la glace de l'aréna Simon Nolet les 9 et 10 septembre prochains.

Trois catégories d'âges

pourraient bénéficier de ces leçons soit: 1 - les enfants d'âge scolaire de niveau primaire. 2- les enfants de niveau secondaire et en troisième lieu la catégorie adultes sans limite d'âges.

Ces cours se veulent une autre collaboration du service municipal des Loisirs de Lac Etchemin. Pour vous inscrire ou demander des renseignements, veuillez communiquer avec Mme Marie B. Drouin au numéro de téléphone 625-9875.

2 septembre: COURSE DE DEMOLITION A ST MALACHIE



Dimanche le 2 septembre 1979: grande démolition de "bazous" à St-Malachie. Plus de \$1,800 en bourses. Inscriptions sur place à compter de 10h00 en communiquant avec Gilbert Lacroix 642-2067 ou Jean-Guy Marceau, 642-2858.

Dimanche le 26 août:

GRANDE COURSE D'ACCÉLÉRATION À ST-JUST

(B.S.) Grande Course d'accélération à St-Just de la Bretonnière dimanche le 19 août alors qu'une cinquantaine de coureurs et leurs "super-bolides" toutes catégories sont attendus.

Depuis quelques années déjà on a réussi à imposer

ces compétitions parmi une manifestation d'importance dans la région dans le domaine du sport automobile. Conscients de la popularité de telles courses d'accélération, les organisateurs ont tout prévu pour recevoir pas moins de 4,000 spectateurs.

Les courses seront suivies de remises de trophées et bourses. Les inscriptions des coureurs auront lieu sur place de 10.00 h. à 13.00 heures sur les lieux de la compétition, soit sur le terrain de l'O.T.J. de St-Just de la Bretonnière.



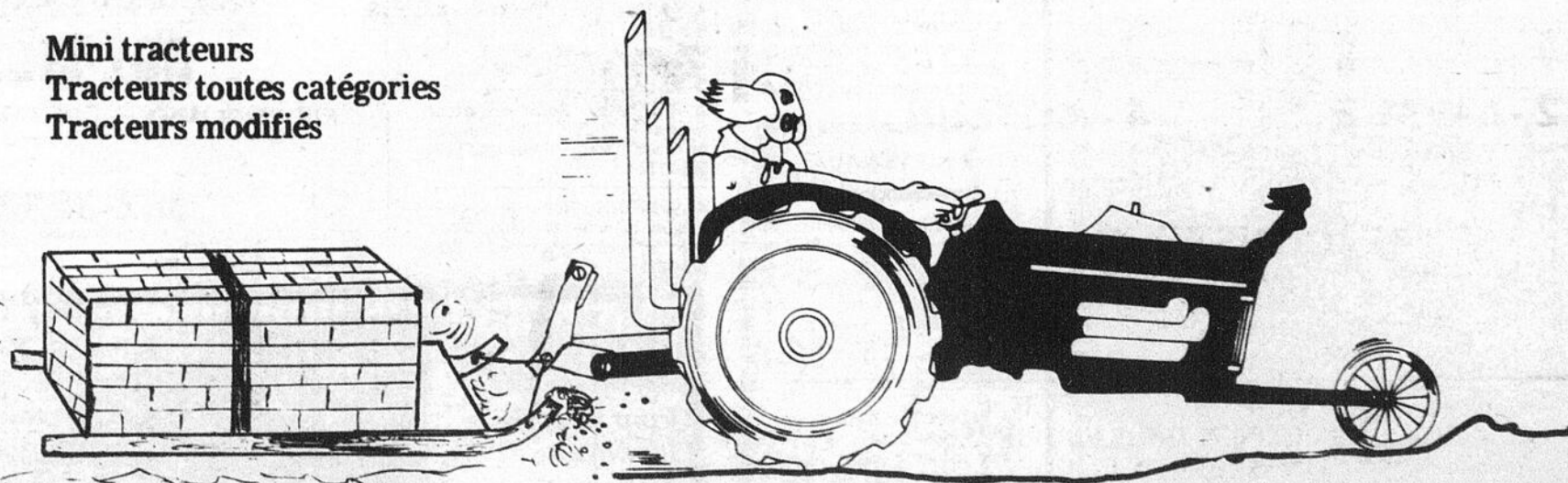
Protéger mon cours d'eau... c'est vital!

ASSOCIATION QUEBÉCOISE DES TECHNIQUES DE L'EAU

Grande tire de tracteurs

Dimanche le 26 août 79 à 13.30 hres

Mini tracteurs
Tracteurs toutes catégories
Tracteurs modifiés



Inscription gratuite
Pesée des tracteurs:
de 9 hres à 13 hres

Entrée: adulte \$2.50
Enfant gratuit

Sur le terrain de jeux
de Lac Etchemin
Organisée par le Club Auto-Neige
Etchemin

En collaboration avec

Paul Bérubé votre agent Molson



VOUS VOULEZ VENDRE?

LES ANNONCES CLASSÉES

ANNONCES CLASSÉES
625-7471

LES PETITES ANNONCES SONT PAYABLES D'AVANCE et doivent parvenir à nos bureaux au plus tard le mercredi midi pour parution d'une semaine à l'avance. 1 semaine: \$2.00; 2 semaines: \$4.00; 3 semaines \$4.50. (\$1.50 chaque parution additionnelle). Maximum 30 mots.

TROIS FAÇONS DE COMMANDER
Au bureau: La Voix-du Sud
aux Presses Lithographiques de Lac Etchemin
Par la poste: C.P. 400, Lac Etchemin, Dorchester
Par téléphone: La Voix du Sud, 625-7471

A VENDRE

MAISONS

A VENDRE: Maison à revenus, située au 123, 2e avenue à Lac Etchemin. Pour inf. Tél.: 625-8621.

A VENDRE: Maison mobile Champion 1974, meublée. Prix: \$10.000. Pour inf. Tél.: 267-4094. (7, 14, 21 août)

A VENDRE et A LOUER: Maisons, fermes, lots à bois, chalets. Pour inf. Tél.: 625-2091. (début 7 août)

A VENDRE: Maison mobile Glendale 12' x 40', meublée et chauffage électrique, chalet, grand garage, terrain 200' x 200' le tout ou séparément. Pour inf. Le soir après 6h00: 837-8170, fins de semaine sur place. (Lucien Côté, rang 10 Ste-Justine).

TERRAINS

A VENDRE: Lot à bois environ 75 arpents (bois franc, bois mou) borné d'un côté par un gros ruisseau. Idéal pour chalet. Pour inf. Tél.: 642-5433.

A VENDRE: Terrains situés route du Golf à Lac Etchemin. Grandeur: 100' x 150'. Aucun comptant nécessaire. Pour inf. Tél.: 625-3172 ou 625-8191. (début 27 mars)

A VENDRE: Terrain 100' x 300' à Lac Etchemin, voisin du nouveau développement "Le ruisseau bleu". AUSSI: ancien poêle à bois. Pour inf. Tél.: 625-1872.

AUTOS

A VENDRE: Pontiac G.T.O. 1969, en bon état. Pour inf. Tél.: 625-3801.

A VENDRE: Mercury Cougar 1973, propre, mécanique en bon ordre, freins refaits à neuf. Pour inf. Tél.: 267-4571 entre 5 et 6 hres. (7, 14, 21 août)

A VENDRE: Moteurs 440, 318 et 351. Transmissions automatiques 400, 350, 429 et 351 (produit Ford). 1 transmission 4 vitesses manuelles de produit Chrysler. Pour inf. Tél.: 625-6772.

A VENDRE: Tracteur Cockshutt 540 en très bonne condition. Pour inf. Tél.: 595-2483.

A VENDRE: Pontiac Parisienne Brougham 1976, 21,000 milles seulement, en très bon état. Pour inf. Tél.: 383-3350.

A VENDRE: Suburban GMC Sierra 1977, 40,000 milles, bien chaussé, rideaux et tapis, en très bon état. Prix à discuter. Pour inf. Tél.: 885-4302.

A VENDRE: Camion Chevrolet 2 tonnes, 1976, avec pompeuse. Refait à neuf. Pour inf. Tél.: 625-2121.

MOTOCYLETTE

A VENDRE: Moto Suzuki 500, 1974, en bonne condition et très propre. Pour inf. Tél.: 642-2294 le soir seulement ou à 642-2005.

ANIMAUX

VENDONS: Poméraniens \$100.; Griffons \$50.00; St-Bernard \$75.00; Bergers Allemands \$35.00. Chiens de maison à partir de \$5.00. Pour inf. Adrien Veer, Rang St-Jacques, St-Anselme, Dorchester. Tél.: 885-9781.

A VENDRE: Chiens Coaley genre "Lassie", âgés de 7 semaines, jaunes à collier blanc. Prix à discuter. Pour inf. Tél.: 642-5737 (St-Léon).

COMMERCE

A VENDRE: Restaurant situé centre-ville à Lac Etchemin. Bon chiffre d'affaires. Directeur du propriétaire. Cause de la vente: santé. Pour inf. Tél.: 625-9181.

DIVERS

A VENDRE: Laveuse électrique Electrolux pour plancher et tapis avec 3 séries de brosses. Le tout à l'état neuf. Pour inf. 625-7201 le soir.

A LOUER

A LOUER: Chalet avec cuisine, salon, 3 chambres, situé près du Centre de ski. Libre le 1er septembre. Pour inf. Tél.: (418) 626-4374.

A LOUER: Logement 3 1/2 pièces, meublé, chauffé. Libre immédiatement. Pour inf. Tél.: 625-5551.

A LOUER: 2 chambres situées au 2, rue Normand à Lévis, près de l'Hôtel-Dieu. Convient pour étudiants du Collège de Lévis ou du CEGEP. Pour inf. Tél.: Lévis à 837-7995.

A LOUER: Logements 4 1/2 et 5 1/2 pièces, meublés ou non. Pour inf. Tél.: 625-1886 ou 625-8191.

A LOUER: Logement 3 1/2 pièces, meublé. Libre le 1er août. Près du Sanatorium. Pour inf. Tél.: 625-3721 (Doric) (7, 14, 21 août)

A LOUER: Maison située sur la 1ère avenue à Lac Etchemin. Pour inf. Tél.: 625-3831.

A LOUER: Maison située sur la 2ième avenue à Lac Etchemin près de l'église. 9 pièces, possibilité de commerce. Pour inf. (Lévis) 833-6576 ou 625-3831.

A LOUER: Logement 4 1/2 pièces, situé rue Bédard à Ste-Justine, près de la polyvalente, tapis mur à mur, entrée laveuse-sécheuse. Pour inf. Tél.: 625-3721.

Protéger les rives,
c'est conserver
la vie du cours d'eau...



ASSOCIATION QUEBÉCOISE DES
TECHNIQUES DE L'EAU

NOEL LEBLANC

camionnage de tout genre
terre à gazon ou à jardin
sable - gravier - remplissage

Entrepreneur en déneigement

LAC ETCHEMIN

TÉL.: (Le soir): 625-8501

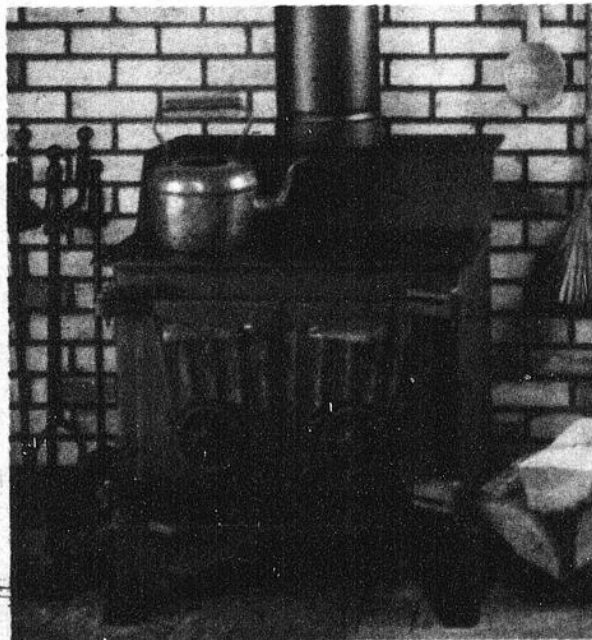
NETTOYAGE DE TAPIS ET MEUBLES
A LA VAPEUR
REMBOURRAGE
VENTE DE MEUBLES NEUFS ET USAGÉS
VENTE DE TAPIS, PRÉLART ET TUILE

LE TAPISSIER ROY INC.

RUE PRINCIPALE STE-JUSTINE

383-3232

Findlay, le poêle idéal pour la cuisine et le chauffage



Disponibles en 7 modèles différents

DISTRIBUÉ DANS VOTRE SECTEUR PAR:

**Scie mécanique
Tanguay**

174, Rue Principale
Ste-Justine 383-3732

Pour tous vos
travaux de
construction
ou de rénovation

CONSULTEZ:

MICHEL GILBERT

contracteur général

LAC ETCHEMIN

TÉL.: 625-2172

VOUS VOULEZ ACHETER?

LES ANNONCES CLASSÉES

ON DEMANDE

EMPLOIS

ON DEMANDE: Cuisinière avec expérience ainsi qu'une serveuse pour restaurant Le Rossignol. Pour inf. tél.: 383-3534.

ON DEMANDE: Aide-familiale, 3 enfants dont 1 d'âge scolaire. Travail à l'année. Pour inf. tél.: 625-5904.

ON DEMANDE: Aide-familiale à St-Anselme, du lundi au vendredi, avec expérience si possible. Travail 11 mois par année. Pour inf. tél.: 885-4753.

ON DEMANDE: Gardienne pour le mois de septembre (1 fillette de 4 ans). Pour inf. tél.: 625-8245 après 5h00.

ACHÈTERAIS lot à bois. Pour inf. tél.: 625-2353 ou après 6h00: 636-2121.

ATTENTION-ATTENTION
Nouvelle manufacture d'armoires de cuisine, portes et fenêtres, située dans le Parc industriel de Lac Etchemin. Estimation gratuite. Tél.: 625-4862. (début 20 mars)

AUGMENTEZ VOTRE REVENU avec votre propre commerce à domicile, à temps plein ou à temps partiel, dans les produits VAN-DA, BEAUTY COUNSELOR. TÉLS: 885-4888; 883-3113; 883-3105.

VOUS AVEZ BESOIN: d'armoires de cuisine, de portes et châssis? Consultez la Menuiserie Etchemin Enr. Tél.: 625-4862.

LE TAPISSIER ROY INC., rembourreur, vente de meubles neufs ou usagés, appareils électriques Admiral, tapis, prélat, tuile. Rue Principale, Ste-Justine, Tél.: 383-3232 (12).

ACHÈTERAIS manteau de chat sauvage usagé en bon état. Taille: 5'8, 150 lbs. Pour inf. Tél.: 625-8402 le soir, et demander Denis.

ON DEMANDE: Aide-familiale pour garder 2 enfants dont 1 d'âge scolaire, de septembre à juin inclus, du lundi au vendredi. Pour inf. Tél.: 642-5233.

ON DEMANDE: Cuisinière, expérimentée serait un atout important, âgée de 18 à 35 ans. Bonnes conditions de travail. Auberge des Appalaches, Gaston Bégin, 625-6441.

ON DEMANDE: Aide-familiale, 2 enfants d'âge pré-scolaire, de 8.30 hres à 4.30 hres. Pour inf. Tél.: 625-3161.

ON DEMANDE: Aide-familiale, 3 à 5 jours par semaine selon disponibilité, 3 enfants d'âge scolaire. Pour inf. Tél.: Raymond Fleury, 383-3566.

RECHERCHONS des familles de garde intéressées à garder des enfants chez-elles et ce, à compter de septembre. Pour inf. Tél.: 625-9875 ou 625-8881.

RECHERCHONS fournisseuse à l'huile. Pour inf. Tél.: 642-2248.

VOUS ÊTES À LA RECHERCHE d'une gardienne stable et compétente pour votre ou vos enfants??? Adressez-vous le plus tôt possible à l'Association de garde en milieu familial, tél.: 625-9875 ou 625-8881.

DAME offre ses services pour faire ménage les fins de semaine. Pour inf. Tél.: 625-9876.

Etudiante offre ses services pour garder les fins de semaine (le soir). Pour inf. Tél.: 625-8541.

OFFRE D'EMPLOI: Lady Fimelle, création en cosmétiques dans le soin de la peau et le maquillage, a besoin de personnes sérieuses pour la vente de ses produits. Pas de porte à porte. Entraînement fourni. Très beau travail à temps partiel. STE-CLAIRE, ST-ANSELME, ST-DAMIEN, ST-CYPRIEN. Pour entrevue: Yolande Ferland, 625-1131.

GARDERAIS à la maison, enfants de 0 à 5 ans, la semaine et les fins de semaine. Pour inf. Tél.: 625-9522, Patricia.

GARDERAIS à la maison, enfants du lundi au vendredi, de 8 à 5 hres. Pour inf. Tél.: 625-2941.

ENTREPOT DEMANDE

Sommes à la recherche soit d'une grange ou d'un garage, pouvant servir à l'entreposage

Tél.: 625-5931

OFFRE D'EMPLOI

TRICOT RUSSELL DEMANDE homme sérieux, âgé de 20 ans ou plus, pour emploi permanent. Ses fonctions seront dans le shipping et dans l'ouvrage général. S.V.P. se présenter au:
318, 3e avenue,
Lac Etchemin. P.Q.
TÉL.: 625-3461.

Rouleau & Frère Enr.

Entrepreneurs
Construction et Rénovation
ST-LÉON DE STANDON

TEL.: 642-5459
642-5706

CONRAD POULIOT

LAC ETCHEMIN
TÉL.: 625-9853

Fournisseur de bois - Poseur
Sableur de parqueterie
Finition 3 couches
Vieux plancher remis à neuf

15 ANS D'EXPÉRIENCE

MAINTENANT, SERVICE PROFESSIONNEL SUPER-PROPRE TAPIS & MEUBLES

NETTOYAGE A VAPEUR A DOMICILE
Estimation gratuite
TÉL.: 625-7813

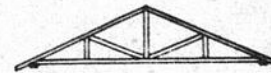
Rouleau & Frère Enr.

Entrepreneurs
Construction et Rénovation
ST-LÉON DE STANDON

TEL.: 642-5459
642-5706

Tél.: 253-5543

RENE POULIN
253-6804



LES CHEVRONS R.B.R. INC.

Chevrans préfabriqués pour maisons, industries et bâtiments de ferme
ST-ANGES de BEAUCE, P.Q.

BENOIT POULIN
253-5691

REMI POULIN
253-5980

POUR TOUS VOS TRAVAUX DE TIRAGE DE JOINTS PLAFONDS DÉCORATIFS

CONSULTEZ UN SPÉCIALISTE

YVON LACHANCE

ENTREPRENEUR
PLÂTRIER

ST-PROSPER TÉL.: 594-5469



POUR LE
REMBOURRAGE
DE VOS
MEUBLES

ADRESSEZ-VOUS À DES SPÉCIALISTES MEUBLES STANDON LTÉE

RTE 277, ST-LÉON DE STANDON

TÉL.: 642-2852

RÉS.: 642-5464

ESTIMATION GRATUITE - SERVICE À DOMICILE

N.B. NOUS DESSERVONS QUÉBEC ET LES ENVIRONS



AU SERVICE
DE
LA
RÉGION

Imprimerie Commerciale Du Lac Etchemin Enr.

MICHEL ROY, PROP.

351, 2e AVENUE

LAC ETCHEMIN

TÉL.: 625-5612

PAYSAGES ETCHEMIN ENR.



entrepreneur
paysagiste

Luc Grégoire, prop.
Rte 276, Lac Etchemin G0R 1S0 Tél.: 625-2657



imprimerie dorchester inc.

A VOTRE SERVICE
DEPUIS 20 ANS

CONSULTEZ-NOUS POUR TOUT GENRE D'IMPRESSION

ENVELOPPES
PAPIER À LETTRE
FORMULES COMMERCIALES

DES SPÉCIALISTES VOUS GUIDERONT
POUR LE CHOIX
DE
SIGLES
COMMERCIAUX,
COULEURS,
ETC.



351, 2e AVENUE LAC ETCHEMIN
TEL: 625 5901-625 4801

**SUPER
VENTE 20%
RABAIS**

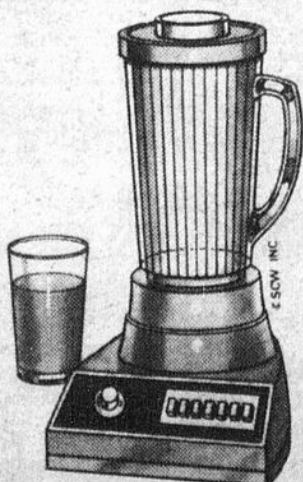
MAGASIN DU CADEAU Enr.

245, 2e AVENUE, LAC ETCHEMIN

(Mme Andrée Laflamme, prop.)

Les 22-23-24-25 août 1979

- 1) Il faut faire de la place pour la marchandise des FÊTES;
- 2) Bienvenue à nos nouveaux clients;
- 3) C'est notre PREMIER ANNIVERSAIRE et donc en RECONNAISSANCE à notre clientèle,



Voilà autant de raisons pour nous obliger à faire cette SUPER VENTE à 20% au moins.

Sur notre nouvelle marchandise telle: CREUSET, CORNING WARE (3 teintes) et PIREX.

Qu'il s'agisse de linge d'enfant de 0 à 3X ans, linge à vaisselle, serviettes de toutes les dimensions, de couvertures, de couvre-lits, dessus de matelas... etc...

Grands spéciaux sur les MANNES à linge, balances de chambre de bain et TAPISSERIE. SUPER GRAND SPÉCIAL sur MIJOTEUSE d'une valeur de \$42.95 pour \$29.95... profitez-en... la quantité est limitée ("CROCK POT").

Il serait impardonnable de ne pas vous mentionner le CHOIX magnifique de nos HORLOGES à PENDULE... Venez le constater sur place. (20% de RABAIS) Réservez-en une pour le temps des Fêtes.

Pour toute mise de côté, nous demandons un dépôt de 20%. Faites cette mise de côté, si vous le voulez en attendant votre CAISSE DE NOEL.

Plus de 2500 cadeaux, articles ménagers et diversités intéressantes dans un MAGASIN bien décoré et avec musique reposante. VENEZ NOUS VISITER.



TIRAGES:

Découpez votre billet du journal "LA VOIX DU SUD" et venez le déposer dans la boîte au MAGASIN DU CADEAU. Vous gagnerez peut-être une belle soupière.

(En étalage au MAGASIN DU CADEAU, Lac Etchemin)

Pour chaque achat de \$5.00, vous aurez droit à un billet pour le tirage d'une magnifique HORLOGE A PENDULE, d'une valeur de \$135.00.

Donc à ces tirages, tout le monde a une chance de gagner. Multipliez vos chances en profitant de ces grands et SUPER SPÉCIAUX. Apportez le coupon de LA VOIX DU SUD et PARTICIPEZ à tous ces tirages.

VENEZ FAIRE UN TOUR - LE TEMPS EST AUX AUBAINES et pour le MAGASIN DU CADEAU, situé au 245, 2ème avenue, Lac-Etchemin, LE TEMPS EST A LA RECONNAISSANCE.

Bienvenue - Chez S. Rodrigue -

MAGASIN DU CADEAU Enr, pour DU BEAU

20% de réduction c'est un pensez-y bien...

J'ai bien lu cette page publicitaire du MAGASIN DU CADEAU Enr. Aussi, je veux participer au tirage de la magnifique SOUPIÈRE d'une valeur de \$50.00.

Nom: _____

Adresse: _____

Téléphone: _____

Le tirage a lieu le 25-08-79 à 19.00h.