

1112

100,000 \$ D'INVESTISSEMENT DANS LE SÈCHAGE ET LE RABOTAGE DU BOIS

18

MARCEL MORIN

ASSURANCE INC.
ASSURANCE GÉNÉRALE
Alain Morin
594-5681



2050, 20ème Avenue, St-Prospér
Beauce-Sud, P. Qué. G0M 1Y0
Tél.: (418) 594-8278/79

Pour les grandes
occasions,
invitez le
photographe



MAÎTRE PHOTOGRAPHE
St-Prospér
594-5720

AU SOMMAIRE CETTE SEMAINE:

TISSAGE:

Un livre d'initiation créé par
les fermières PAGE 10

ST-PROSPER:

Résultat record pour le comité
Colette Larochelle PAGE 3

ST-PROSPER:

Une usine de fabrication de
bardeau ouvre ses portes PAGE 7

ST-ODILON:

18,400 \$ pour le réseau
d'aqueduc, ce n'est pas
assez... PAGE 12

la Voie du Sud

VOL. 25 NO 7,

LAC-ETCHEMIN, LE 18 FÉVRIER 1986

PORT PAYÉ À LAC-ETCHEMIN

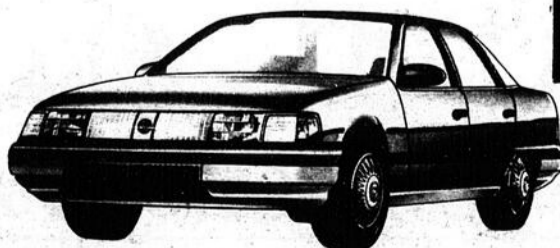
18



La Nature a décidé samedi de donner un avant-goût du printemps et cela a fait le bonheur de nombreux adeptes des sports de plein air. En ski de fond, en raquette ou simplement à la marche, plusieurs personnes en ont profité pour faire une randonnée dans le Massif du Sud. Elles répondaient ainsi à l'invitation du Comité de Développement économique de St-Phlémon. Ayant pris le départ à 13h30 au rang St-Maurice (route 281 vers St-Magloire) les promeneurs ont pu longer la Rivière du Pin en direction de la Montagne du Midi et découvrir au fil des heures, de splendides paysages. Un souper-soirée à l'école St-Louis de St-Phlémon est venu clôturer cette journée. Sur notre photo, des raquetteurs de St-Phlémon font une courte halte avant de reprendre la route.

MERCURY TOPAZ

Équipement standard:
Traction avant
Moteur 4 cylindres 2300 HSC à IV
Boîte-pont manuelle à cinq rapports
Direction assistée à crémaillère
Batterie service dur sans-entretien



LA QUALITÉ



PASSE AVANT TOUT

beauce-auto
— BEAUCEVILLE —



407, boul. Renault, Beauceville - Tels: 774-9801 - 228 1011

18



C'est la Fête de l'économie!



Canada "A"

*** ROSBIF DE PALETTE**
coupe ordinaire

98¢ /lb

2,16 /kg

* Coupe provenant de boeuf Canada catégorie "A"

Canada "A"

*** BIFTECK DE CÔTES OU ROSBIF DE CÔTES**
avec os de dos

3,58 /lb

7,89 /kg

SAC 10 lb

† POMMES DE TERRE "POMEXPAN"
produit du Québec, Canada no 1
sac 4,54 kg

49¢

TOMATES
produit du Mexique, Canada no 1
gr. 6 x 6

59¢ /lb

1,30 /kg

MARGARINE MOLLE MONARCH
cont. 907 g (disponible au Québec seulement)

1,69

PETITS PAINS HOT-DOG OU HAMBURGER RICHELIEU
paquet 12

99¢

HEINZ Canada de fantaisie

JUS DE TOMATES

18 oz liq 540 ml

HEINZ Canada de fantaisie

JUS DE TOMATES

Canada de fantaisie bte 540 mL

2,75¢

white Swan

Bathroom Tissue - papier hygiénique

more softness plus de douceur

PAPIER HYGIÉNIQUE WHITE SWAN
blanc, beige, pêche
paquet 4 rouleaux

1,29

EAU DE JAVEL JAVEX
cont. 3,6 L

1,49

JUS CONCENTRÉ OLD SOUTH
orange, orange sans pulpe, pamplemousse
surgelé, cont 355 mL

1,19

SAUCISSES FUMÉES ORDINAIRES BILOPAGE
450 g

1,19

COUCHES JETABLES PAMPERS
premier pas, bte 36, premier pas-plus, bte 32, absorbantes, bte 54 super absorbantes, bte 40, extra absorbantes, bte 48, nouveau-nés, bte 60

9,49

PSST... CONSULTEZ LA CIRCULAIRE RICHELIEU IL Y A 12 PAGES DE FÊTE, DE COULEURS ET D'AUBAINES

Richelieu
C'est bon pour le moral!

Richelieu

C'est bon pour le moral!

La régularité dans les approvisionnements en fruits et légumes est à la merci des conditions météorologiques. Soyez toutefois assurés, chers clients, que dans le cas de ces dernières, les épiceries Richelieu ne ménagent aucun effort pour vous offrir varié et qualité à bon prix, tout au long des saisons.

Les prix annoncés dans cette page sont en réclame aux marchés Richelieu situés dans la ville de diffusion de ce journal et sa proche banlieue du lundi 17 février au samedi 22 février 1986 jusqu'à 17h00. Nous nous réservons le droit de limiter les quantités.

Si un article venait à manquer, n'hésitez pas à demander un bon d'achat différé. Si certaines marques de commerce de produits annoncés ne sont pas disponibles dans certaines régions, elles seront alors remplacées par une autre marque de commerce de même nature et d'un prix coûtant égal ou supérieur. Pas de vente aux marchands. Photos à titre indicatif seulement.

SANA BÉGIN:

UNE SEMAINE DE LA SAINT-VALENTIN INOUBLIABLE



Parmi les démonstrations présentées dans le cadre de la semaine des soins prolongés, celle de physi-gym était certes très spectaculaire.

(AP) Initiée au début des années '80 alors qu'une quinzaine d'institutions de la région 03, dont le Sana Bégin, souscrivaient à l'idée de dédier la deuxième semaine de février aux résidents des institutions de soins prolongés; cette pratique qui s'est communiquée depuis à l'ensemble de la province s'est évidemment poursuivie au Sana Bégin en '86 sous le thème "Je vous aime".

Des programmes variés avec des activités spécifiques aux secteurs chroniques et psychiatriques étaient ainsi proposés aux bénéficiaires du Sana Bégin.

Agrémentée d'une exposition des oeuvres des bénéficiaires, la semaine fut ponctuée de célébrations liturgiques dont la messe concélébrer par les curés de la région, d'événements gastronomiques avec les dégustations de la fondue au chocolat, de spectacles, en outre la parade de mode des bénéficiaires, de jeux, de danses, d'un spectacle de variétés avec la collaboration du club Entr/As et d'exhibitions grâce à la collaboration du club de Karaté de la maison de Shoto, du corps de cadets de Lac-Échemin et du club physigym.

En somme, une programmation variée, redevable principalement à la dynamique des comités d'organisation qui regroupaient une quinzaine de travailleurs de l'institution, qui font de cette semaine de la St-Valentin, une semaine inoubliable, pour tous grâce à la collaboration de leurs collègues et de bénévoles.

St-PROSPER:

LE COMITÉ COLETTE LAROCHELLE DÉPASSE SON OBJECTIF

(AP) De 3,000 \$ qu'il était, ce qui représentait déjà une augmentation de près de 500 \$ sur les résultats de sa levée de fonds '85 au profit de la Société Canadienne du Rein, l'objectif du Comité Colette Larochelle a été dépassé de 113 \$ lors des activités de la fin de semaine dernière organisée à St-Prospér.

Essentiellement ces entrées d'argent ont été tirées du téléthon de dimanche dernier organisé en collaboration avec les Chevaliers de Colomb.

Soixante-six de ceux-ci ont en effet collaboré avec les organisateurs du téléthon diffusé de l'auditorium de la polyvalente Abénakis entre 11h30 et 14h00 dimanche et auquel une trentaine de bénévoles dont une quinzaine de chanteurs et musiciens ont participé.

Quoique réussi au plan du divertissement et de la participation, la soirée dansante du samedi soir n'a toutefois pas contribué pour beaucoup au résultat record de ce sixième téléthon organisé par le comité Colette Larochelle de St-Prospér.

Malgré la participation de deux cents personnes, cette soirée tenue à la polyvalente Abénakis n'a en effet laissé une fois les frais de location, de conciergerie, de surveillance et de la disco payés qu'un maigre 128 \$ de profits nets.

La soirée n'en fut pas moins des plus réussies comme le soulignait Marcel Giguère qui tient à remercier tous les bénévoles qui ont collaboré au succès de cette sixième levée de fonds qui se solda par des entrées d'argent totalisant 3,113 \$

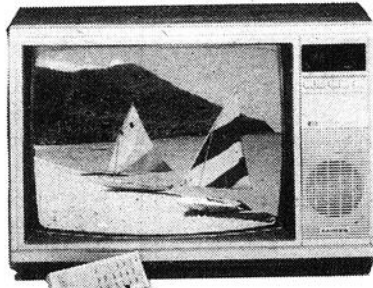
18

SPÉCIAL DE FÉVRIER

Télécouleur 20 pouces **LLOYD'S**
avec commande à distance sans fil

TÉLÉCOULEUR LLOYD'S
AVEC SYNTONISATION
DIGITALE
ET COMMANDE À
DISTANCE

- Possibilités de 105 canaux (aucun convertisseur à câble n'est nécessaire, télévision payante exceptée)
- Télécommande à infrarouges d'accès direct pour choix des canaux, défilement ou ascendant et descendant, volume, sourdine, et marche-arrêt.



- Affichage de canal à DEL.
- Les circuits au quartz se bloquent avec précision pour la fréquence de la station choisie.
- Tube image en ligne.
- Double syntonisation par défilement des canaux (1) canal après canal (2) seulement les canaux passent à l'antenne.
- Commande de réglage auto couleur.
- Réglage entièrement électronique du niveau de volume.
- Commandes de syntonisation précise.
- Commandes secondaires luminosité, contraste, couleur, teinte située en avant.
- Entrée directe pour antennes 75 ohms (câble) et 300 ohms.
- H.P. à son clair de 3 1/2 po.
- Coffret en similibois
- Dimensions: H 16 1/2 po. x L 24 1/8 po x 18 po.

\$499.95

Quantité limitée
**Spéciaux à
la grandeur du
magasin**

Futurs couples "venez faire votre choix" d'ameublement, entreposage et installation sans frais.

**LE CENTRE DU MEUBLE
DE LA FRONTIÈRE**

EMILIEN TURCOTTE Prop.

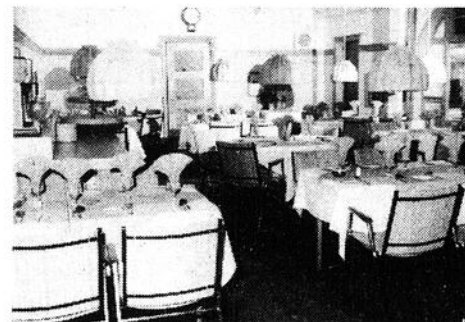
235, rue Principale
Ste-Justine

Tél.: 383-3207

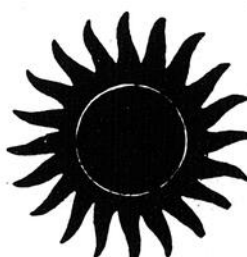
A LA SALLE À MANGER

L'euphorie

Festival du filet mignon
Tournedos,
Filet mignon
Pré-marée
Châteaubriand
Incluant: bar à salade, soupe,
breuvage et dessert



Le Manoir
vous
présente
Patsy,
serveuse
et
barmaid



**Bronzage
Austral**

VENEZ VOUS FAIRE BRONZER
EN VOUS DÉTENDANT AVEC UNE
BONNE MUSIQUE AVANT LE
DÉPART POUR VOS VACANCES



«La Voix du Sud», le 18 février 1986/ Page 3

18

18



Les opinions émises par les signataires des articles ne sont pas nécessairement conformes à l'opinion de la direction du journal.

Éditeur:
Michel Bégin

Rédacteur en chef:
André Poulin

Journalistes:

Roger Turgeon
Benoit Leclerc

Directeur de la publicité:
Charles Couture

Conseillers publicitaires:
Gill Nadeau
Louis Fortier
Marcel Couture

Annonces classées:
Christiane Bellavance

Composition:
Les Ateliers Typo-Plus Inc.

Impression:
Les Presses Lythographiques

Toute reproduction intégrale ou en partie est formellement interdite à moins d'une permission écrite de l'éditeur.

éditorial

par André Poulin



CENTRE DE FORMATION ET DE RECHERCHE POUR L'INDUSTRIE DU PLASTIQUE:

UNE JUSTE REQUÊTE DE BELLECHASSE

Appuyant sa requête sur une argumentation solide selon laquelle le comté de Bellechasse recèle la plus forte concentration d'entreprises de transformation des matières plastiques de tout le Québec, ce qui se traduit par l'existence de quelque 700 emplois dans ce secteur et confère à Bellechasse un quotient de main-d'oeuvre de l'ordre de 7,23 (le plus important du Québec dans le secteur des plastiques), la corporation de développement économique de Bellechasse (CDEB) a pris l'initiative d'aller de l'avant avec le projet d'implantation d'un centre de formation et de recherche appliquée à l'industrie du plastique.

Ce faisant, la C.D.E.B. commandait une étude de coûts pour l'implantation d'un centre de recherche à la firme Gerbatec Inc. de Québec.

Cette étude établit à 2,770,775 \$ le coût de ce projet qui, s'il se réalise, mettrait à la disposition des industries du plastique de la province un centre ultra-moderne pour la formation de la main-d'oeuvre et la recherche dans le but d'améliorer les procédés de production et de découvrir de nouveaux produits pour l'industrie québécoise du plastique.

Bellechasse regroupant, comme nous le disons plus haut, la plus importante concentration d'industries du plastique du Québec, parmi lesquelles figurent les plus dynamiques de ce secteur avec les IPL, Plastibo, etc, cette demande n'est que juste prétention et ce d'autant plus que les cinq procédés connus de transformation des matières plastiques injection, extrusion, soufflage, thermoformage et fibres de verres sont représentés dans Bellechasse.

Dans cette perspective l'initiative de la CDEB de promouvoir la mise sur pied d'un centre de recherche des industries du plastique dans Bellechasse s'inscrit dans la logique de développement d'un secteur industriel en pleine effervescence dans Bellechasse.

La CDEB et sa commissaire, Nicole Veilleux, assume donc on ne peut plus adéquatement leur rôle de promoteur de projets de développement adaptés à la réalité de son milieu et susceptibles de générer des emplois.

Reste à savoir quel accueil sera réservé à la demande de la CDEB qui est appuyée par la MRC, le CÉGEP Lévis-Lauzon, et une douzaine d'industriels du secteur des plastiques.

Déjà cependant des indications laissent présager d'une ouverture du gouvernement du Québec à cette requête.

Ainsi, la députée Louise Bégin faisait part de l'engagement financier de son gouvernement dans la mission économique qui se rendra en Europe en mai prochain pour visiter les centres de recherches du secteur de l'industrie du plastique.

L'ouverture du gouvernement du Québec semble donc acquise au projet de centre de recherche dans Bellechasse, ce qui s'inscrit en continuité avec les politiques du précédent gouvernement dont le représentant dans Bellechasse, Claude Lachance, promettait justement lors de la dernière campagne électorale la venue d'un centre de recherche de l'industrie du plastique dans Bellechasse.

À ce qu'il semble cette promesse électorale pourra se réaliser malgré le changement de gouvernement.

Tant mieux puisque s'il se réalise ce projet rendrait justice à la dynamique des industriels de Bellechasse qui ont su se faire reconnaître pour leurs compétences et leur dynamisme dans tout le Québec, au Canada, et à l'étranger.

Pour sa part, la population de Bellechasse y trouverait un élément de fierté susceptible de se traduire par la création d'emplois directs et indirects.

Souhaitons donc que les prétentions de la CDEB de voir s'implanter dans Bellechasse un centre de formation et de recherche se matérialise dans les plus brefs délais.

la voix du lecteur

LES ENSEIGNANTS-TES NE SE SENTENT PAS SEULS

Un beau poème de Michèle Lalonde se termine par ces vers: «Nous savons/Que nous ne sommes pas seuls!» (le poème de Speak White). Et nous, les enseignants-tes, devrions nous sentir de moins en moins seuls dans les semaines et les mois qui viendront, car lors des négociations de notre prochaine convention de travail avec le nouveau gouvernement, toute la société québécoise devrait se sentir impliquée, dont les parents au premier chef.

La société québécoise, depuis deux ans environ, s'intéresse de façon particulière aux problèmes de la famille: car au Québec et un peu partout dans le monde, il y a crise de la famille. Et quand on demande à Maurice Champagne-Gilbert, président du Comité de la consultation sur la politique familiale, une explication à cette crise, il répond qu'elle est due au manque de considération dont la société a fait preuve envers les parents, surtout depuis les vingt dernières années (Réf.: Émission Politique Québec, jeudi le 26/12/85, télé 4, Québec).

Un rôle clé pour les parents et les enseignants

Il n'y a pas que les parents qui ont été victimes de ce manque de considération; les enseignants-tes aussi, surtout depuis les décrets de 1982-1983. Et les parents en sont tellement conscients qu'ils ont demandé, lors des audiences publiques sur la politique familiale, que la société québécoise revalorise le rôle des enseignants-tes (Réf.: Rapport de la consultation sur la politique familiale, première partie, 5e principe, Gouvernement du Québec, p. 118).

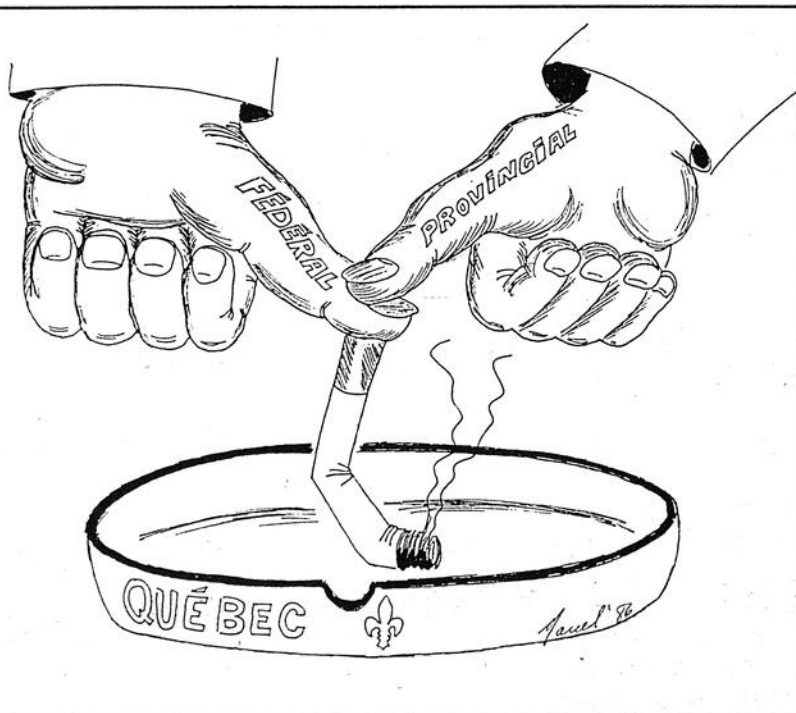
Pourquoi cette demande? C'est que les parents sont également conscients du rôle majeur de l'école dans la société d'aujourd'hui: «Après la famille, elle est un lieu de transmission des valeurs». (Ibid, p. 113); comme ils sont bien conscients aussi de l'influence très grande que les enseignants-tes ont auprès de la jeunesse: «Leur rôle est primordial mais non exclusif» (Ibid, p. 118).

Cette importance que les parents ont accordée à l'école est telle qu'elle a fait dire au président du Comité, M. Maurice Champagne-Gilbert, «qu'il y a deux personnes qui ont un rôle clé dans la société, les parents et les enseignants» (Réf.: émission Album de famille, Radio-Canada, canal 11, 12/1/1986).

Les parents attendent beaucoup de l'école

Nous avons donc raison de ne plus nous sentir seuls dans la présente ronde de négo-

(suite à la page 10)



Résultats

Provincial

6 36

Tirage du 14/02/86

Tirage du 14/02/86

NUMÉROS LOTS
3107868 500 000\$
107868 50 000\$
07868 1 000\$
7868 100\$
868 25\$
68 10\$

GAGNANTS		LOTS		MISE-TÔT	
6/6	0	2 761	240,00\$	18	22 24 32
5/6+	6	17	030,10\$	GAGNANT LOTS	
5/6	186	686,70\$	346	144,50\$	
4/6	8 659	54,50\$			

Ventes totales: 2 765 125,00\$

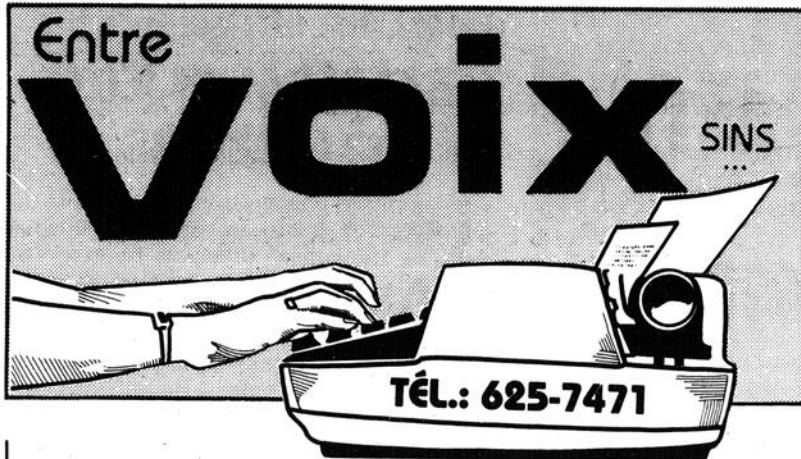
Prochains gros lot
3 314 000,00\$ approx.

laMini

Tirage du: 14/02/86

NUMÉROS LOTS
518754 50 000\$
18754 5 000\$
8754 250\$
754 25\$
54 5\$

51875 ■ 1 000\$
5187 ■ 100\$
518 ■ 10\$



FÊTE POPULAIRE DE L'HIVER ST-CAMILLE, MUNICIPALITÉ-HÔTESSE PAR EXCELLENCE

La municipalité de St-Camille de Bellechasse a remporté le titre de municipalité hôte la plus dynamique de la **Fête Populaire de l'Hiver Kino**, qui s'est déroulée dimanche dernier, dans le cadre du **32e carnaval de Québec** et se mérite ainsi le prestigieux trophée du cercle de presse de Beauce.

Cette grande manifestation de l'activité physique, organisée par **Kino Québec** en collaboration avec les **Caisses Populaires de la Chaudière et le Syndicat des Producteurs de lait de la Beauce**, a rassemblé près de **4,000** participants lors de cette journée de plein air familial comprenant ski, raquette,

marche, glissade et patinage.

St-Camille a obtenu le meilleur pointage grâce à un taux de participation locale de 44% de sa population; 672 personnes ont parti-

cipé à un total de 2,022 activités qui leurs donnent une moyenne de trois activités complétées par personne.

Au total, dans les six municipalités hôtesse de St-Martin, St-Victor,



Apparaissent sur la photo: Alain Desranleau de Kino-Québec, Jean-Guy Fournier, président du syndicat des producteurs de lait de la Beauce; Christian Gosselin, président du cercle de presse de Beauce; Marc Goupil et Suzanne Huot du comité organisateur de St-Camille et Vallier Caron, représentant des caisses populaires.

STE-JUSTINE:

DES MESSAGES DE FLEUR DE SOLEIL



Après avoir fait connaissance en début d'année avec l'extra-terrestre Mordicus, les élèves de l'école Fleurs de Soleil ont récemment rencontré la marionnette Fleur de soleil et ses amis.

À l'aide de sketches, les enfants étaient invités à apporter des solutions à différentes situations désagréables pouvant survenir autour d'eux.

St-Joseph, St-Zacharie, St-Benjamin et St-Camille, 9,419 activités ont été réalisées par les participants.

ENTOUR LOUPE

NE PAS CONFONDRE

Les peintres de l'Etchemin ajouteront à leur appellation le nom d'artistes. Suite à la publication de l'invitation lancée au grand public par Les peintres de l'Etchemin de s'inscrire à des cours de formation les responsables du groupe ont en effet reçu des appels de peintre en bâtiments désireux d'offrir leurs services au regroupement.

Afin d'éviter toute méprise le nom d'artistes se joindra donc à celui de peintres dans l'appellation du regroupement des artistes-peintres de L'Etchemin.

GÉNIES EN HERBE

Invités à livrer leurs impressions sur leur vie à l'école, des étudiants de la polyvalente Appalaches de Ste-Justine se demandaient si la participation à l'émission Génies en Herbe était bien l'objectif visé par l'enseignement de l'histoire.

IRONIE DU SORT

Alors que dans plusieurs municipalités de la région la main d'oeuvre active dépasse amplement les possibilités d'emplois à Ste-Aurélie la situation inverse est vécue.

Ironiquement les emplois résultant de l'ouverture des séchoirs et de l'usine de rabotage de la compagnie less Industries Grondin devront être comblés par du personnel résidant à l'extérieur de St-Aurélie, puisqu'aux dires de M. J.P. Grondin, la grande majorité travailleurs de St-Aurélie, aptes à effectuer ce type de travail, est déjà engagée par les autres moulins à scie de Ste-Aurélie.

On devra donc importer la main d'oeuvre nécessaires à l'opération du moulin.

DANS LA FOSSE AUX LIONS

Après avoir rencontré individuellement les maires de la MRC de Bellechasse, la députée Louise Bégin donnera le grand coup et assistera en principe à la réunion mensuelle des premiers magistrats, mercredi de cette semaine à St-Lazare. Nul doute que ceux-ci voudront refiler à Mme Bégin des dossiers chauds. Dans cette fosse aux lions, la représentante de Bellechasse à l'Assemblée nationale devra éviter les pièges qu'on essaiera sûrement de lui tendre.

DEVINETTE MACABRE

Depuis les événements tragiques du début du mois, des personnes à l'esprit pour le moins tortueux ont trouvé une nouvelle signification aux quatre lettres du mot NASA. Cela va maintenant comme suit: Nous Avions Sept Astronautes.

St-CYPRIEN:

LA CAISSE SCOLAIRE EST FONDÉE



Grâce à l'initiative de Daniel Poulin, directeur de la caisse populaire de St-Cyprien, une caisse scolaire est maintenant opérationnelle dans l'école de la municipalité.

M. Poulin s'est dit très heureux de la réponse des enseignants et des élèves à son invitation de mettre sur pied une caisse scolaire à l'école.

Ci-haut des professeurs de l'école de St-Cyprien remettent aux jeunes qui participent à la caisse scolaire une tirelire, gracieuseté de la caisse pop.



Le Carnaval de St-Magloire présentait samedi soir dernier, à la salle paroissiale de l'endroit, le couronnement de la reine qui a vu la charmante Guylaine Boutin ravir le titre aux duchesses Dany Bélanger et Louise Racine. Le président du club auto-neige de St-Magloire, M. Fernand Boutin, tient à remercier la population de sa participation en si grand nombre à ce carnaval des plus populaire, et en particulier à cette soirée rehaussée par la présence de Mlle. Louise Bégin, députée de Bellechasse.

GRANDE VENTE DU 17 FÉVRIER AU 8 MARS 1986

Nouveautés d'été disponibles en magasin

10% de rabais sur
tous les tissus et
articles de couture

Venez économiser au
TISSU BEL-ZANE ENR.
18 AVE. DES PLACEMENTS
ST-MALACHIE
Tél.: 642-5645

Patrons Jali
\$3.00 et **\$4.00**

Pour votre

INFORMATION

LE FESTIVAL FAMILIAL SE CHERCHE UN SIGLE

(AP) Sous le nom du Festival Familial, renaissent à Lac-Etchemin à l'initiative du club Entr'As 27/80 des festivités estivales à l'intention des familles de Lac-Etchemin et des environs.

Afin d'identifier par un sigle distinctif ce festival, le comité organisateur lance un concours de dessins qui apparaîtra sur les macarons qui seront mis en vente lors de ce festival. Les éléments suivants doivent obligatoirement figurer sur le macaron soit le nom du festival: Festival Familial et les dates de sa tenue: du 25 juillet au 7 août.

Le reste est à votre imagination.

De plus, le dessin ne devra compter plus de deux couleurs outre le blanc qui servira de couleur de fond au dessin.

La date limite pour le dépôt des propositions qui doivent parvenir au plus tard le 15 mars 1986 à Alain Nadeau du rang 10 de Lac-Etchemin.

Un prix de 25 \$ en argent sera attribué aux gagnants.

ASSOCIATION LIBÉRALE DE BELLECHASSE:

BRUNCH EN L'HONNEUR DE LOUISE BÉGIN

L'Association libérale de Bellechasse-Dorchester convie les militants libéraux à un brunch dimanche le 23 février au centre socio-culturel de St-Gervais.

La deuxième femme à être vice-présidente de l'Assemblée Nationale n'est nulle autre que Louise Bégin qui sera au coeur même de cette rencontre, comme l'indique le communiqué signé de la main de Rénald Blouin, président de l'association libérale de Bellechasse.

Le ministre délégué aux forêts, Albert Côté, participera en tant qu'orateur invité à ce déjeuner-politique qui débute à 10h00.

Des cartes sont disponibles auprès des responsables de paroisses.

LE THÉÂTRE OPTIMISTE PRÉSENTE:

LA TROUPE DE L'OEUF

Pour son deuxième spectacle de la saison, dimanche le 23 février prochain à compter de 14h00, le théâtre Optimiste de Lac-Etchemin propose la pièce "Deux temps, trois mouvements" de la troupe de l'oeuf, qui sera présentée comme à l'habitude au centre d'art et de culture de Lac-Etchemin.

Avec en scène Auguste et Gugule deux clowns, ce spectacle décrit la relation particulière qui s'établit entre eux et met à contribution les techniques du clown, de la danse, du mime et du masque.

Ce faisant les deux comédiens dévoilent un monde de fantaisie plein d'humour et de couleurs.

Le droit d'entrée pour ce spectacle divertissant tant pour les jeunes que pour les moins jeunes est établi à 2 \$ pour les enfants, comme pour les adultes.

À CONSULTER

À l'intérieur de l'édition du 18 février de la Voix du Sud, vous retrouverez cette semaine un cahier spécial de 28 pages soulignant le 25ème anniversaire de fondation de la Commission scolaire régionale de la Chaudière.

Ce cahier publié à 38,000 copies et distribué sur tout le territoire de la commission scolaire régionale de la Chaudière a été réalisé en collaboration avec l'équipe des Journaux Associés S.F.Inc. qui s'est vu confier la conception graphique de ce précieux recueil d'information sur l'histoire de la C.S.R. Chaudière.

MIEUX SE CONNAÎTRE À L'ÉCOLE LAC-ETCHEMIN

Le comité d'école, la direction et les enseignants de l'école Notre-Dame de Lac-Etchemin invitent lundi le 24 février prochain à 19h30 les parents d'enfants fréquentant cette institution à une soirée de discussion sur le thème: Mieux se connaître à l'école.

Cette rencontre se veut aux dires du directeur de l'école M. Richard Leclerc une occasion

pour les différents agents de l'éducation de se rencontrer pour discuter du vécu de l'école, des améliorations susceptibles d'être apportées et des attentes des parents.

Des discussions en atelier auront cours lors de cette soirée dont on anticipe qu'elle puisse servir de point de départ à l'émergence d'un projet éducatif viable pour

l'école Notre-Dame tout autant qu'à permettre l'émergence de propositions originales susceptibles d'être soumises à la discussion lors des états généraux sur l'éducation qui se tiendront à Montréal au printemps.

La participation du plus grand nombre possible de parents est essentielle pour faire un succès de cette soirée. On vous y attend donc nombreux.

PROGRAMME DÉFI '86:

LE FÉDÉRAL INJECTE 180 MILLIONS

(AP) Grâce à une enveloppe budgétaire de 180 millions de dollars au delà de 93,000 étudiants et étudiantes canadiens pourront se dénicher un travail rémunérateur en plus d'avoir l'opportunité de parfaire leurs connaissances dans des secteurs connexes à leur domaine d'études ou à la carrière vers laquelle ils s'orientent. Dans l'optique de maximiser les retombées de ce programme dans le comté de Bellechasse, le député lance donc un appel aux entreprises, aux organismes sans but lucratif, et aux municipalités afin qu'ils participent activement à la création d'emplois d'été pour étudiants dans la circonscription.

La priorité demeure d'abord la prestation d'une expérience de travail liée au domaine d'études et aux objectifs de carrière de l'étudiant mais les emplois pouvant offrir une expérience de travail valable seront également considérés.

Les formulaires de demande sont disponibles auprès des bureaux de la Direction générale du développement de l'emploi ou des centres d'emploi du Canada et la date limite pour présenter des demande a été fixée au 8 mars.

SUPER VENTE

"Il faut le voir pour le croire"

Jeans pour dames

\$9.88

Blouses pour dames

\$9.88

Pantalons pour dames

\$9.88

Pantalons pour hommes

\$9.88

Coupe-vent pour hommes et enfants

\$9.88

NOUVEAUTÉ Gilets "Traffic"

\$9.88

Les Tissus du Lac-Etchemin

238, 2e Avenue — Lac-Etchemin

Tél.: 625-2692

ST-PROSPER

LES CÈDRES G.R.S. ET FILS INC. PRENNENT LA RELÈVE DE LES BALLOTS EXCELBOIS INC.

(AP) Créée en 1979 dans le but de fournir un débouché aux bois francs produit par la Groupement forestier du sud de Dorchester, la compagnie Les Ballots Excelbois Inc vient de céder ses actifs à Les Cèdres G.R.S. Inc.

La compagnie Les ballots Excelbois Inc n'en continuera pas moins d'exister puisque, aux dires de Gérard Bélanger porte-parole de l'entreprise, elle envisage poursuivre ses activités dans le secteur de l'exploitation forestière.

Approvisionnée en matière première par les états américains limitrophes, l'entreprise retournera sur le marché américain les bardeaux dont la production a été rendue possible grâce à un investissement de l'ordre de 225,000 \$ auquel le palier fédéral a collaboré en souscrivant 47,000 \$ à l'initiative de Les Cèdres G.R.S. Inc.

Production de bardeaux de cèdres

Pour ce qui est des propriétés de Les Ballots Excelbois Inc. sur la 8ème rue à St-Prospér, soit l'usine de 40' X 80', un hangar de remisage, un chargeur sur roues ainsi que la terre de 50 acres où sont érigées ces installations, elles ont été officiellement vendues à la compagnie Les Cèdres G R S Inc et Fils Inc. vendredi dernier.

Le montant de la transaction à toutefois été gardée secret par les parties concernées.

Le nouveau propriétaire n'a toutefois pas attendu la ratification officielle de l'acte de vente pour mettre en place les équipements nécessaires à la production de bardeaux de cèdres.

Depuis la fin du mois de décembre, le réaménagement de l'usine et l'installation des deux unités de fabrication de bardeaux sont en effet entrepris.

La mise en production de ces équipements qui nécessitera l'engagement d'une douzaine de personnes est d'ailleurs prévu pour lundi le 24 février prochain.

Gilles Bélanger, président Les Cèdres G.R.S. et Fils Inc. anticipe mettre annuellement en marché 10,000 toises de bardeaux.



Gilles Bélanger, président de Les Cèdres G.R.S. et Fils Inc.

DEUX JEUNES PROMOTEURS AUDACIEUX



Le dynamisme de deux jeunes promoteurs Yvan Chabot, 24 ans de St-Léon et Michel Robitaille, 28 ans de Lac-Etchemin, s'est traduit par l'ouverture de l'imprimerie Appalaches sur la route 204 à Ste-Justine.

Fort d'une expérience de cinq et huit ans acquises dans des imprimeries de la région, Yvan et Michel ont décidé de combler un vide dans leur marché de l'imprimerie en implantant une telle à Ste-Justine.

Aidés par le programme jeunes promoteurs qui versera 17,000 \$ à leur entreprise au cours des deux prochaines années, ils sont confiants d'en faire un succès.

En dotant Ste-Justine et la région d'une imprimerie nous donnons aux commerçants, industriels et organismes de la région une alternative. Sans prétendre être les meilleurs et les moins chers, ceux-ci considèrent néanmoins que le jeu de la concurrence résultant de l'ouverture de l'imprimerie Appalaches sera avant tout profitable aux consommateurs, qu'ils invitent à venir les rencontrer.

ÉDUCATION DES ADULTES

PRÊTS À PARTIR:

Sécurité en construction	24 hres	15.00 \$
Four micro-ondes (St-Cyprien)	15 hres	17.50 \$
Introduction à l'informatique	30 hres	15.00 \$
Soudure II	90 hres	45.00 \$
Tissu extensible I (Lac-Etchemin)	30 hres	15.00 \$
Personnalité (St-Camille)	30 hres	15.00 \$
Conduite de camions lourds et légers	65 hres	32.50 \$
Relaxation (Ste-Sabine)	20 hres	23.50 \$
Danse de ligne et groupe (St-Luc)	15 hres	17.50 \$
Dactylo	60 hres	30.00 \$
Alpha	toute l'année	7.50 \$

École des Jeunes Adultes, Ste-Justine (Polyvalente), pour tous ceux ou toutes celles qui veulent compléter leur secondaire à temps partiel ou temps plein. Ouvert de 4h00 à 10h40 à tous les jours.

EN PRÉPARATION:

Acériculture (produit de l'érable)	15 hres	7.50 \$
Programmation numérique sur machine d'ajustage	à déterminer	
Boucherie	90 hres	45.00 \$
Coiffure	15 hres	17.50 \$
Danse sociale	30 hres	35.00 \$
Danse de ligne et de groupe	15 hres	17.50 \$
Horticulture	30 hres	35.00 \$
Natation (aqua-bébé, enfant, adulte)	12 hres	30.00 \$
Bain libre	12 hres	30.00 \$
Service des boissons	60 hres	30.00 \$
Photographie	30 hres	35.00 \$

GILLES SYLVAIN
625-6352

«La Voix du Sud», le 18 février 1986/Page 7

Votre épargne- retraite

C'EST CHEZ NOUS QUE ÇA SE TRAITE



Préparez-vous une retraite sans tracas.

Versez jusqu'à 20% de votre revenu annuel imposable (maximum 5 500 \$) dans un compte d'épargne-retraite, si vous ne participez pas à un fonds de pension de votre employeur. Profitez de réductions d'impôts importantes, dès maintenant. Vous avez jusqu'au 28 février 1986 pour bénéficier de réductions sur votre rapport d'impôt 1985. - REER SANS FRAIS -



la caisse d'établissement de la chaudière

3500, 6e avenue, St-Georges Ouest Bce, 228-5571

Nos représentants

Gérald Maheux

625-4336

Léonard Brousseau

383-3576

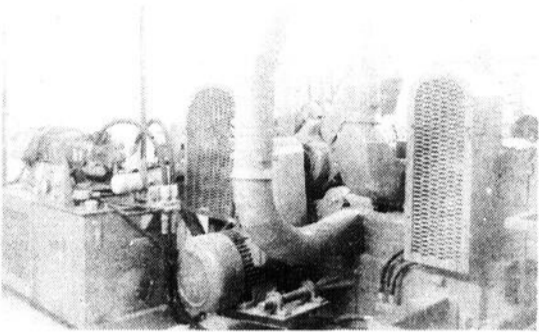
STE-AURÉLIE:

1,600,000 \$ DANS LE SÉCHAGE ET LE RABOTAGE DU BOIS

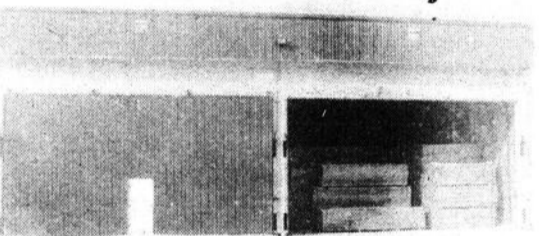
PAR ANDRÉ POULIN

La compagnie Les Industries Grondin établie depuis 1954 à Ste-Marie, où elle opère une scierie produisant annuellement 20 millions de pmp, vient de finaliser à St-Aurèle l'installation de deux séchoirs à bois et d'une usine de rabotage.

Implantées grâce à un investissement de 1,600,000 \$, ces deux installations mettent à contribution des technologies de pointe dans le séchage et le rabotage du bois.



Le robot à commande hydro-statiques à 150,000 \$ pièce.

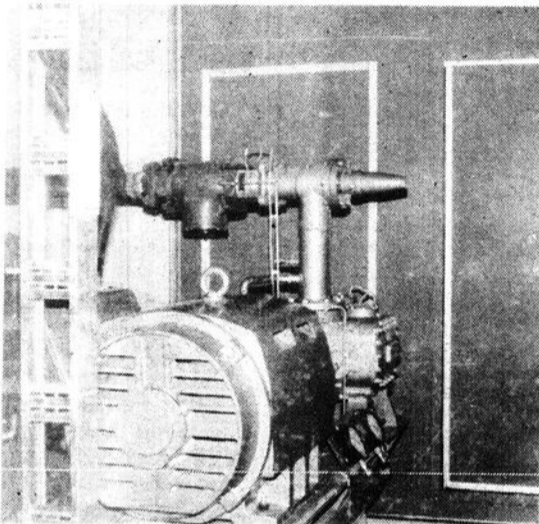


Chacun des séchoirs a une capacité de 150,000 linéaires de bois.

Les séchoirs

Alimentées par le bois que lui fournit la compagnie d'opération Gestobois, qui est la propriété de Industrie Grondin et de la scierie Francois Giguère de Ste-Aurèle, les deux cellules de séchage qui sont opérationnelles depuis le début du mois de février sont logées dans une construction de 60' X 80'.

Utilisant une techno-



Vue de la thermo-pompe qui est assortie d'un moteur de 200 forces.



Jean-Paul Grondin est fier des installations construites à Ste-Aurèle qui tout en offrant des excellentes conditions de travail aux employés sont capables de performances exceptionnelles.

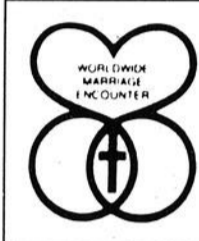
logie norvégienne, soit celle du procédé de séchage par thermopompes auxquelles sont associées des unités de refroidissement de l'air au fréon qui permettent de minimiser les dépenses énergétiques puisque en passant à travers les radiateurs au fréon l'air chaud est déchargé de son humidité, puis retourné dans les séchoirs où elle se chargera à nouveau de l'humidité dégagée par les bois verts. Ainsi l'apport énergétique requis pour maintenir à la température requise les séchoirs est réduite de façon substantielle. Avec leur capacité de logement de 150,000 pmp chacun, ces deux

séchoirs ont la possibilité de production annuelle totale de 30 millions de pmp. La durée du séjour du bois dans les séchoirs est de 84 heures. Au cours de cette période le bois perd 75 % de son humidité avec une coupure de 50 % de la facture énergétique, si on compare aux séchoirs traditionnels.

Du séchoir à l'usine de rabotage

Une fois séché le bois est transporté à l'usine

RENOUEMENT CONJUGAL



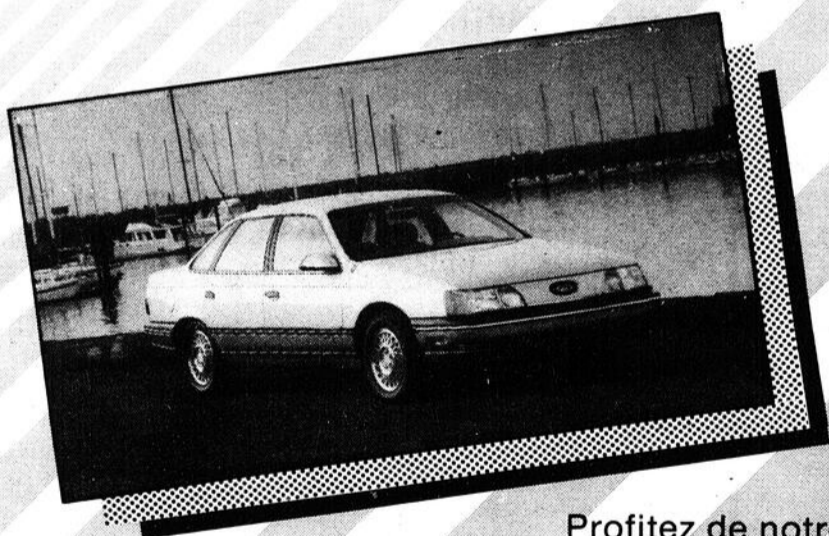
Bonjour à vous tous, membres de la belle famille de Renouement Conjugal!

La soirée de fin de mois aura lieu **samedi le 22 février à 20h15 à la Salle Paroissiale de St-Georges Ouest.**

Pour cette occasion, nous aurons un couple animateur de Québec qui nous présentera une soirée un peu spéciale.

Nous vous attendons nombreux... faites-vous accompagner d'un autre couple.

L'équipe des soirées:
228-8342, 228-9846



La toute nouvelle "TAURUS" 1986 enfin à Ste-Justine

Venez admirer la Ford Taurus à Ste-Justine et découvrez cette nouvelle dimension de la conduite automobile.

DU MÊME COUP

Profitez de notre programme en vigueur jusqu'au 22 février 1986

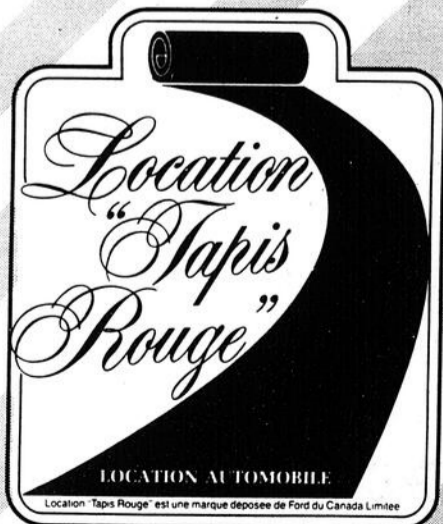
500\$ ou 8.6%

taux de financement applicable jusqu'à 36 mois et 10.6% pendant 37 mois et plus

Notre programme est applicable à tous nos modèles Escort, Mustang, Tempo, Thunderbird et camion Ranger et Bronco II

LA QUALITÉ PASSE AVANT TOUT

aux ventes à l'entretien et aux pièces



UTOMOBILES APPALACHES LTÉE
Ste-Justine **383-3412**



possi-
ction
30 mil-
our du
choirs
es. Au
riodele
de son
e cou-
la fac-
si on
choirs

otage

le bois
l'usine

mem-
ille de
!

is aura
rier à
arais-
Ouest.

nous
mateur
présen-
peu

nom-
accom-
ple.
pirées:
8-9846

de rabotage où un pont
roulant électrique, pos-
sédant une capacité 650
pieds linéaires de plan-
ches à la minute, le
prend en charge.

Complètement auto-
matisées les opérations
de rabotage, d'ébou-

usines de rabotage de la
région.

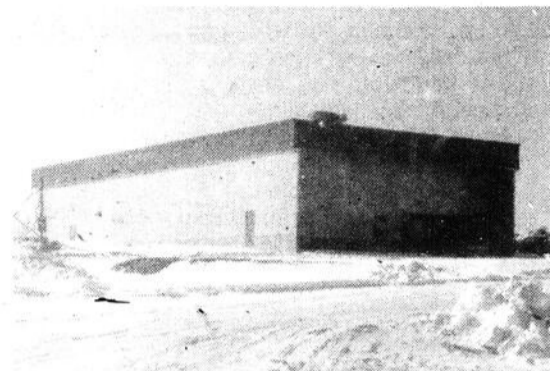
À eux seuls, les équi-
pements de l'usine de
rabotage qui, incidem-
ment entraînent en opé-
ration hier lundi, ont
commandé un investis-
sissement de 600,000 \$.

Paul Grondin, vice-
président de Les Indus-
tries Grondin, la créa-
tion de 25 emplois, ce
qui portera à une cen-
taine le nombre des tra-
vailleurs à l'emploi de
Gestobois Inc.

Perspectives d'avenir

L'implantation des
séchoirs et de l'usine de
rabotage à Ste-Aurélien
ouvre selon M Grondin
des possibilités intéres-
santes pour de nou-
velles industries du sec-
teur du bois désireuse
de tirer partie de la pro-
duction de l'usine de
rabotage.

Dans cette perspec-
tive, des entreprises de
fabrication de poutres
laminées, de poutrelles
ou de fermes dont les
productions requièrent
des bois secs pourraient
éventuellement être
intéressées à tabler avec
la proximité des matiè-
res de conclure M. Jean-
Paul Grondin, qui se
croise les doigts en
espérant que la baisse
du dollar canadien avec
le risque d'imposition de
barrières tarifaires qu'el-
le comporte ne vienne
pas changer les règles
du jeu pour son entre-
prise qui s'approvi-
sionne exclusivement
en bois américain et y
exporte une partie
importante de sa produc-
tion.



L'usine de rabotage avec ses 140,000 pieds carrés de plancher est chauffée par le plancher, ce qui assure aux travailleurs d'excellentes conditions de travail.

tage, de classement et
de transbordement se
font sans recourir à
l'énergie musculaire.
L'intervention de l'hom-
me n'y est requise que
pour surveiller et contrô-
ler les opérations du
pont roulant.

Parmi les équipe-
ments de pointe qui y
sont utilisés soulignons
le robot à commandes
hydro-statiques et
l'éboueur de précision
à contrôles électriques,
fabriqué par la firme
P.H.L. de St-Éphrem, et,
qui figure comme le
premier équipement de
ce genre à être mis en
opération dans les

La capacité de pro-
duction de l'usine de
rabotage qui dispose de
14,000 pieds de superfi-
cie de plancher est de 60
millions de pmp annuel-
lement. C'est dire que
toute la production des
séchoirs y sera facile-
ment transformée et
qu'il restera encore
d'énormes possibilités
de développement pour
les Industries Grondin.

Main-d'oeuvre

La mise en opération
de ces équipements
entraînera, selon Jean-

RABAIS DE FÉVRIER

du 17 février au 1er mars



50% de rabais sur challis, coton,
tricot de laine et rideau avec
imperfections

40% de rabais sur velours cordé

30% de rabais sur lainage au mètre
et à la livre, fibre pour tisser

20% de rabais sur flanalette et
serviette

10% de rabais sur drap de flana-
lette et lisière pour tisser

10% à 50% sur marchandise en magasin

Boutique Marie-Suzie Enr.

201, Rte 204 Ouest

Ste-Justine

Tél.: 383-3849

Cours de perfectionnement

FORMATION PROFESSIONNELLE

Le Service de l'éducation des adultes de la Com-
mission scolaire régionale de la Chaudière vous
offre les cours à temps partiel suivants:

TITRE	DURÉE
Fabrication des produits de l'érable (acériculture)	15 hres
Boucherie	90 hres
Dactylographie	60 hres
Conduite de camions et transport de matières dangereuses	60 hres
Introduction à l'informatique	30 hres
Programmation à contrôle numérique pour ajustage mécanique	60 hres
Sécurité-construction	24 hres
Service des boissons	60 hres
Soudage	90 hres

POUR INSCRIPTION, COMMUNIQUEZ
AVEC VOTRE DIRECTEUR DE CENTRE:

GILLES SYLVAIN
Tél.: 625-6352

SPÉCIAL DES MARIÉS

jusqu'au 1er mars 1986



20% à 25% de rabais sur tous les
sets d'alliance en or 10K et 14K
Très beau choix de modèles

Set d'alliance 2 morceaux incluant 3 pts de diamants en or 10K avec jonc pour
l'homme en or 10k à coupe diamant l'ensemble

\$289.00



"Le Duo" Ensemble de joncs en or 10k
Prix à partir de

\$199.00

Plan mise de côté en tout temps.

La qualité hors pair et fiabilité se reflètent dans tous
nos bijoux, entre autres nos modèles de bagues de conception remarquable.

Service de nettoyage gratuit de vos bijoux en tout temps.

Une visite vous épargnera des \$\$\$



Bijouterie Lina enr.
Tél.: 464-2702
299, rue Langevin,
St-Odilon, Bce-Nord
G0S 3A0

TISSAGE:

UN LIVRE D'INITIATION CRÉÉ PAR LES FERMÈRES

Les Cercles de Fermières de Québec, dont l'un des buts et objectifs est l'enseignement et la promotion des arts ménagers, ont voulu faire connaître quelques réalisations de leurs membres dans le domaine du tissage.

Ainsi un projet de cueillette de modèles a pris forme sous la direction de Madame Pierrette Benoit. Un grand nombre de membres des 25 Fédérations régionales ont répondu avec enthousiasme et spontanéité à ce projet

qui s'est continué avec madame Cécile Labrecque, assistée d'un comité ad hoc.

Deux artisanes de la Fédération 4 ont eu le bonheur de voir leur modèle accepté pour le volume: Madame Cécile Boutin Labrecque de Sainte-Claire et madame Yolande Labrie du cercle de Saint-Damien de Bellechasse. Félicitations à ces artisanes.

Cet ouvrage de collaboration présente, avec illustrations couleur 65 fiches de montage concernant différentes techniques de tissage. On y trouve également une information substantielle sur la façon de tisser des ajourés par la torsion mécanique des fils de chaîne. Les personnes qui désirent cette publication doivent s'adresser à madame Jeannette Côté Saint-Lazare, Bellechasse, G0R 3J0 Tél.: 883-2089

TECHNICIEN DEMANDÉ

Technicien en électronique pour réparation d'appareils électroniques tels que: téléviseur, vidéo, système de son, four micro-ondes, magnétophone, etc.
Toute la ligne des produits HITACHI

Exigence: expérience demandée

POUR INFORMATION

Tél.: 625-5991
OU
625-1651

DEBLOIS ESSO SERVICE

Agent autorisé Supérieur Propane depuis 10 ans

Toujours désireux d'offrir ce qu'il y a de mieux à sa clientèle, Deblois Esso Service possède aujourd'hui des installations ultra-modernes pour l'auto-propane. En 1986, il vous offre la conversion auto-propane pour autos - camions - et autobus. Prix très compétitif et travail garanti.

Utiliser le propane comme carburant ne peut que vous faire faire des économies. Différence de prix du carburant et aussi à l'entretien de votre véhicule.

Pour de plus amples renseignements voyez votre agent de confiance

DEBLOIS ESSO SERVICE

253 - 3e Avenue
Lac-Etchemin

Tél.: 625-3011



(suite de la page 4).

ciation, car le sort fait à la famille et à l'éducation est un peu à l'image de la considération que l'État a envers toute la société québécoise. Et comment revaloriser, comme le demandent les parents, le rôle des enseignants-tes, autrement que par des conditions de travail qui vont leur permettre de répondre aux demandes de ces mêmes parents: «Les attentes sont grandes face au rôle que peut jouer l'institution...», écrit-on, dans le rapport précité (p. 113).

Dans la panoplie de leurs attentes, les parents insistent sur la qualité de l'éducation: «Les jeunes sont en droit de s'attendre de leurs professeurs-es à un enseignement riche et stimulant.» (Réf.: rapport précité, p. 118).

Les négociations impliquent un choix de société

Or, un enseignement riche et stimulant demande un environnement qui le soit aussi, et cet environnement est caractérisé, pour une

large part, par les conditions de travail faites aux personnels qui s'y trouvent. Ainsi s'exprime Maurice Champagne-Gilbert: «C'est dans l'intérêt des entreprises d'avoir des travailleurs heureux, bien dans leur peau; ainsi, le milieu de travail sera plus heureux. C'est aussi dans l'intérêt des parents à vivre dans des entreprises qui les considèrent». (Réf.: émission Politique Québec, déjà citée).

La prochaine ronde de négociations, comme celles qui ont précédé, devrait permettre une réflexion collective sur un choix de société, car elle implique de part et d'autre un choix des valeurs. En 1982-1983, sous le couvert de la crise, le Gouvernement du Québec n'y est pas allé avec le dos de la cuillère dans ses coupures en juxtaposant, dans sa dialectique, l'économique et le social. «Séparer l'économique et le social est une fausse problématique: on a l'argent qu'on peut redistribuer selon les valeurs que l'on privilégie», de dire Maurice Champagne-Gilbert (Réf.: émission Politique Québec, déjà citée).

Raymond Fleury,
Ste-Justine

HITACHI

L'ÉVÈNEMENT SENSATIONNEL.

Gâtez-vous avec l'un des
6 fours à micro-ondes

HITACHI 1986

Dont 5 à touches électroniques

à partir de
\$339.95

HITACHI
LA SCIENCE AU SERVICE DES SENS

Bonne Valeur
BV
AMEUBLEMENT
FURNITURE
Best Value

EN TOUT TEMPS
NOUS AVONS PLUSIEURS SUPER SPÉCIAUX
SOIT DANS LE MEUBLE LES APPAREILS HITACHI INGLIS ET AUTRES

MEUBLES
ETCHEMIN INC.

Lac Etchemin 275, 3e Ave. Tél.: 625-5991

OÙ LA QUALITÉ ET LE SERVICE NE COÛTENT PAS PLUS CHER

ce qu'on en pense

EST-CE QUE VOUS AIMEZ L'ÉCOLE?

**Nancy Bolduc
St-Zacharie**



"À part les règlements sur les manifestations amoureuses, certains profs qui n'expliquent pas très bien et l'absence de fumoir qui m'oblige à aller fumer dehors, la vie à la polyvalente Abénakis n'est pas si pire. Les méthodes d'enseignements utilisées sont assez bonnes".

**Steve Ferland
Ste-Rose**



"Dans les matières où je suis moins bon je trouve le temps plus long mais lorsque j'y mets plus d'attention cela va mieux.

Dans l'ensemble, je préfère de beaucoup l'école secondaire à l'école primaire".

**Serge Bouchard,
St-Zacharie**



"Je préfère l'enseignement des arts à celui du français et des mathématiques, des matières que je trouve beaucoup moins attirantes. De façon générale, ça va mais il y a de ces journées ennuyantes où l'on aimerait mieux ne pas aller à l'école".

**Édith Giguère
Ste-Aurélie**



"Les profs pourraient se forcer davantage pour comprendre nos façons d'agir. À la polyvalente la projection de films d'horreur est, par exemple, interdite.

En soi ce n'est pas bien grave mais cela démontre quand même la fermeture de la direction et des profs à certaines des idées des jeunes. Pour ce qui est de l'enseignement, en général ça va, mais il y a des matières comme initiation à la vie économique où le prof. manque de dynamisme".

**Dany Bélanger
St-Magloire**



"L'école c'est une réalité avec laquelle il faut vivre, mais tout le monde a bien hâte d'en sortir parce qu'il y a trop de règlements qui limitent notre liberté".

**Steve Gilbert
St-Aurélie**



"À part le français et les maths je trouve les cours assez intéressants. Il faut toutefois

dire que je n'aime pas beaucoup ces deux matières, ce qui explique peut-être mon manque d'intérêts."

**Ginette Gauthier
Lac-Etchemin**



"Les méthodes d'enseignement dans certaines matières mériteraient d'être améliorées de façon à nous faire participer davantage. Il y aurait aussi le système des cloches pour se rendre d'une salle de cours à l'autre qui mériterait d'être amélioré.

Si on arrive pas au son de la cloche, c'est dommage mais vous devez vous présenter au bureau de la direction.

Je crois qu'il y aurait place pour plus de souplesse".

**Martin Gagnon
Lac-Etchemin**



"L'école c'est bien parce qu'on y apprend des tas de choses. Mais il serait souhaitable que l'enseignement se fasse de façon à ce que les étudiants soient plus impliqués dans leurs apprentissages.

On pourrait, par exemple, miser davantage sur les moyens audio-visuels ou encore composer davantage avec l'actualité pour rendre l'enseignement plus vivant. Il ne faut pas consi-

dérer l'école comme une punition mais bien comme un moyen de préparer son avenir".

**Marie-Josée
Lantagne
St-Prosper**



"À la polyvalente St-Prosper, les relations professeurs-élèves sont excellentes. Pour ce qui est de l'enseignement, cela dépend beaucoup de la personnalité des profs., certains auraient intérêt à améliorer leurs explications. De façon générale je peux dire que j'aime l'école".

NOUVEAU DANS LA RÉGION ■ ■ ■ NOUVEAU DANS

ÉCOLE DE CONDUITE TRAFIC SÉCURITAIRE INC. Tél.: 625-3002

• COMPÉTENCE • SÉCURITÉ • SERVICE



VOS INSTRUCTEURS DEPUIS 9 ANS



**Michel Drouin
Instructeur**



**Réjean Corriveau
Moniteur**



**J.M. Poulin
Instructeur**



**Diane Bruneau
secrétaire**

PROCHAINS COURS

À compter du
24 février 1986
au 217A - 3e Avenue
Lac-Etchemin
(face à l'école Notre-Dame)

Pour inf.:
Mme Daniel Jacques
Tél.: 625-3002

**ACQUISITION DU RÉSEAU D'AQUEDUC
PAR ST-ODILON:**

LE CONSEIL PRENDRA

LE TEMPS

DE RÉFLÉCHIR

(AP) "La question de l'acquisition de la société d'aqueduc de St-Odilon de gré à gré ou par expropriation sera bien sûr abordée ce soir mardi à la table du conseil municipal de St-Odilon, mais il est assuré qu'aucune décision ne sera prise", de commenter le maire Jean-Charles Drouin lorsqu'interrogé par La Voix du Sud concernant les positions de la municipalité relativement à la demande d'expropriation adressée par la Société d'Aqueduc de St-Odilon.

"Avant toute chose, il convient d'attendre, la réponse du Ministère de l'Environnement relativement au maintien ou non de la subvention du programme PAIRA, ce qui inclue la mise en oeuvre de l'ensemble du projet d'épuration des eaux usées de la municipalité, de poursuivre M. Drouin.

Par la suite les citoyens décideront de la position à adopter avec le projet d'acquisition de la Société d'aqueduc de St-Odilon à savoir de s'engager avec l'aide des subsides gouvernementaux dans le projet de reconstruction des infrastructures d'aqueduc et d'égouts sanitaire et pluvial, si la subvention est maintenue, ou encore d'assumer seuls les dépenses d'acquisition de la société d'aqueduc.

Quoiqu'il en soit, le conseil n'entend pas faire preuve de précipitation. On n'écarte cependant pas la possibilité d'entreprendre des négociations avec les propriétaires de la société afin d'en venir à une entente qui éviterait une expropriation qui s'avérerait onéreuse pour les deux parties.

RÉSEAU D'AQUEDUC DE ST-ODILON:

UNE ÉVALUATION QUI

NE FAIT PAS

L'UNANIMITÉ

La valeur de 18,400 \$ fixée par la firme Evinbec pour les équipements du réseau d'aqueduc de St-Odilon n'est pas une base de négociation acceptable pour la société d'aqueduc de St-Odilon.

C'est en ces termes que Me Hugues Labbé, actionnaire de la dite société, commentait le rapport d'évaluation effectué par Evinbec à la demande de la corporation municipale.

Aux dires de M. Labbé, ce rapport se base uniquement sur la valeur au preneur alors qu'il devrait à son avis tenir compte du coût de remplacement, de la valeur dépréciée ou encore du prix payé pour de tels équipements lors de leur prise de possession par des municipalités.

Ainsi à l'automne '85, la municipalité de St-Patrice s'est portée acquéreuse du réseau d'aqueduc moyennant un investissement de 88,174 \$. Dans ce cas le réseau déservait 175 usagers, soit l'équivalent de cinq cents per-

sonnes.

De plus des insuffisances d'approvisionnement en faisait un réseau déficient à cet égard, ce qui n'est pas le cas de St-Odilon où le réseau dispose d'amplement d'eau pour répondre aux besoins

des quelque 274 usagers.

De même en 1980, la municipalité de St-Gervais se portait acquéreur moyennant un investissement de 196,000 \$ d'un réseau d'aqueduc déservant 335 usagers, soit 1,200 habitants.

Ces exemples démontrent de poursuivre M. Labbé l'irréalisme de l'évaluation de 18,400 \$ faite par la firme Evinbec. Pour la Société d'aqueduc la valeur de remplacement du réseau s'établissait à 447,921 \$

et sa valeur dépréciée à 148,343 \$.

Il ne saurait donc être question d'accepter de négocier sur la base de la proposition d'Evinbec de commenter M. Labbé.

Les actionnaires de la société d'aqueduc ont plutôt demandé au conseil de mettre en branle les procédures devant conduire à l'expropriation des biens de la société.

Ce faisant, la valeur des biens serait fixée par le tribunal d'expropriation après le plaidoyer des deux parties.

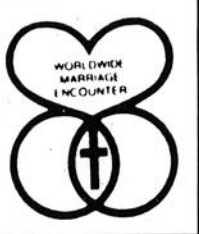
Aucune suite n'a toutefois encore été donnée à la requête de la société par le conseil municipal de St-Odilon.

Une séance en ajournement du conseil municipal est cependant prévue pour ce soir mardi.

Nul doute que la requête de la Société d'aqueduc de St-Odilon sera alors abordée à la table du conseil de St-Odilon qui assume pré-

sentement un service de distribution d'eau qui ne lui appartient pas.

**RENOUEMENT
CONJUGAL**



Ce mouvement s'adresse à tous les couples (jeunes ou vieux), religieux(es), prêtres qui veulent améliorer leur relation de couple (soit avec le conjoint ou avec Dieu). Comme aucune sollicitation n'est faite, c'est à vous-même de prendre la décision de vous inscrire à une fin de semaine (du vendredi soir au dimanche après-midi) qui se donne à St-Victor ou à Cap-Rouge. Trois couples animateurs et un prêtre sont là avec leurs expériences personnelles, leurs formations, pour vous donner les moyens nécessaires à un dialogue fructueux, à une meilleure compréhension de l'autre, à surmonter la routine quotidienne qui s'installe dans notre vie. Alors, si vous décidez de faire grandir l'amour de votre couple dans le dialogue, voici les dates des fins de semaine:

-St-Victor:

21 mars

-Cap-Rouge:

21 février, 11 avril

N'oubliez pas qu'il faut s'inscrire d'avance, car il y a un nombre limité de places.

L'équipe des soirées:
228-8342, 228-9846

**SPÉCIAL
ANNIVERSAIRE
SALON DE
BRONZAGE**
Lac-Etchemin
Centre d'achat
Promenade Etchemin
Tél.: 625-3030

ERRATUM

Dans notre édition du 11 février section LA MARIÉE 1986, dans l'annonce de la **BOUTIQUE UNIFLEUR** vous auriez dû lire **Tél.: 383-3655**

**Les taux d'intérêts
dégringolent!**

8.5% OU 1,000\$
à l'achat d'une Dodge Lancer ou Le Baron GTS 1986
Sur le plein montant financé pour la durée du contrat, jusqu'à 48 mois. Valable sur les véhicules en stock chez le concessionnaire et livrés en détail

8.9% OU 500\$
à l'achat d'une Dodge Omni ou Charger, d'une Dodge Aries, d'un Pick-Up pleine grandeur,
Dodge Ram 1986
Sur le plein montant financé pour la durée du contrat, jusqu'à 48 mois. Valable sur les véhicules en stock chez le concessionnaire et livrés en détail

Hâtez-vous

- Se termine le 22 février 1986
- Ce taux de financement ne peut s'ajouter aux autres promotions en cours
- Détails chez les concessionnaires participants



**Notre seule ambition
c'est d'être les meilleurs**

GAGNON AUTOMOBILE ENR.

Dodge - Chrysler- camion Dodge
ST-MALACHIE STATION, QUÉ.

TÉL.: 642-2855

service de
eau qui ne
pas.

MENT
RAL

adresse à
(jeunes ou
es), prêts
à leur
soit avec
avec Dieu).
solicitation
à vous-
la décision
une fin de
redi soir au
midi) qui se
ou à Cap-
les anima-
sont là avec
personnel-
ions, pour
s moyens
n dialogue
meilleure
e l'autre, à
tine quoti-
talle dans
vous déci-
dir l'amour
dans le dialo-
es des fins

avril
il faut s'ins-
ir il y a un
places.

es soirées:
2, 228-9846

LES ARTISTES PEINTRES DE L'ETCHEMIN:

UN IMPACT CULTUREL, MAIS AUSSI ÉCONOMIQUE

(AP) L'association du regroupement Les Artistes peintres de l'Etchemin avec le Moulin des Arts de St-Étienne de Lauzon vise avant tout l'apprentissage des techniques du dessin et de la peinture, c'est évident.

Mais, l'impact de l'implication du Moulin des Arts de St-Étienne dans l'enseignement des arts à Lac-Etchemin aura éventuellement des

conséquences économiques non-négligeables.

Fort d'une réputation enviable que lui confère ses quinze années d'existence, le Moulin des Arts se propose en effet de favoriser la découverte du potentiel exceptionnel de la région au plan pictural.

Les Appalaches ne sont presque pas connues des artistes-peintres, pourtant ce terri-

toire recèle des richesses inouïes pour le créateur.

Afin de permettre la découverte de ce coin de pays, le Moulin des Arts se propose donc d'organiser des excursions de peinture à l'intention des artistes-peintres dans la région de l'Etchemin.

Ce faisant des toiles mettant en évidence le pittoresque de la région des Appalaches seront

produites puis exposées, ce qui contribuera à mieux faire connaître la région et éventuellement attirer d'autres

adeptes de la peinture dans la région.

La bien-con nue exposition champêtre du Moulin des Arts de St-

Etienne de Lauzon qui attirent annuellement des milliers de visiteurs figure parmi ces manifestations susceptibles de retenir l'intérêt du peintre et du grand public sur la région de l'Etchemin.

Déjà d'ailleurs des toiles d'artistes de la région, comme celles d'Alain Langis, jouent ce rôle d'ambassadeur privilégié pour la région des Appalaches.

En s'associant avec les peintres de l'Etche-

min, le Moulin des Arts entend donc raffermir cette présence des paysages de l'Etchemin dans l'univers pictural québécois.

On ne peut que s'en féliciter. Les personnes désireuses d'en savoir davantage sur les artistes-peintres de l'Etchemin sont invitées à communiquer avec l'une ou l'autre des personnes suivantes Diane Gagnon au 625-9161 ou Jacinthe Nadeau au 625-1921.



Lucie Labonté et Jacinthe Nadeau ont mesuré l'impact que la peinture est susceptible d'engendrer pour l'industrie touristique régionale.

Vous avez
l'idée
de vous lancer en affaires

Nous avons
l'outil

Se lancer en affaires

le guide qui répond à toutes vos questions et qui fournit conseils, adresses et références, bref tout ce que vous devez savoir pour bien structurer votre projet d'entreprise: les qualités requises pour se lancer en affaires, les formes juridiques d'entreprise, les sources et les formes de financement, la façon de constituer un dossier d'entreprise, etc., etc.

Se lancer en affaires

Les étapes pour bien structurer un projet d'entreprise

Québec

En vente dans la plupart des librairies et autres points de vente.

Se lancer en affaires, le guide pour décider... et démarrer!

9,95 \$

Ministère des Communications
1986, 450 pages
EQQ 22503-7

Les **PUBLICATIONS DU QUÉBEC**

ça m'intéresse!

C'est payant



Grâce au Maxi-REER vous pouvez investir immédiatement un montant élevé pour la retraite sans débalancer votre budget. Vous économisez plus d'impôt et votre REER croît rapidement. Parlez-en à votre conseiller en épargne. Il vous fera voir le véritable avantage du Maxi-REER de l'entraide.

aujourd'hui
Le Maxi-REER
de l'entraide

facile

Votre conseiller en épargne connaît très bien l'épargne-retraite. Il règle toutes les formalités selon vos désirs. Il s'assure que votre REER à l'entraide économique profite au maximum.

aujourd'hui
Le Maxi-REER
de l'entraide

rapide

Dans la majorité des cas, en vous présentant à votre succursale de l'entraide économique, vous obtenez votre reçu pour fins d'impôt immédiatement.

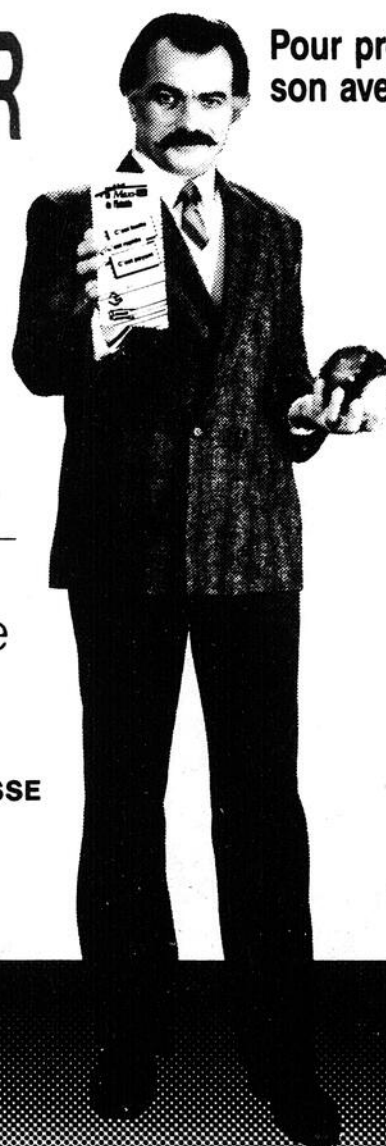
aujourd'hui
Le Maxi-REER
de l'entraide

aujourd'hui
Le Maxi-REER
de l'entraide



L'entraide
économique

RÉGION DE
BEAUCE-BELLECHASSE
228-7282



Pour prévoir
son avenir...

«La Voix du Sud», le 18 février 1986/ Page 13

18

18

18

La voix des événements

Samedi le 22 février: L'Age d'Or de St-Malachie vous invite à une soirée récréative à l'École 4-Vents à compter de 20h. Liqueurs cafés servis gratuitement. Vous êtes tous invités ainsi que les gens des paroisses environnantes. Bienvenue à tous. (Par Rose Dion, présidente).

Samedi le 22 février: Vous êtes tous invités à une soirée en tablier, au Club Sportif Pe-Ti-Cha-Mo de St-Cyprien. Bienvenue à tous.

Samedi le 22 février à la salle paroissiale de St-Cyprien, soirée organisée par le club de l'Age d'Or à 20h33. Il y aura danse canadienne, en ligne et de groupe. Orchestre au programme. Bienvenue aux gens de St-Cyprien et des paroisses environnantes. On vous attend nombreux.

Samedi le 22 février: Tournoi de hockey boum pour hommes et de ballon-balai pour dames à St-Cyprien. Bourses et trophées. Inf. ou insc.: Réjean Bédard: 383-3861 ou Alain Venable: 383-3986.

Samedi le 22 février: Tournoi de hockey boum pour hommes et de ballon-balai pour dames à St-Cyprien. Bourses et trophées seront remis. Inscriptions ou informations: Réjean Bédard, tél.: 383-3861.

Samedi le 22 février débutera un cours de peinture à l'OTJ de Lac-Etchemin. Pour informations Diane V. Gagnon 625-9161 ou Jacinthe Nadeau au 625-1921.

Samedi le 22 février à compter de 10h00, randonnée des skieurs, départ du relais de Ste-Marguerite jusqu'au club chasse et pêche Ste-Marie Inc, situé à Frampton.

Samedi le 22 février en après-midi rallye des trois duchesses au club motoneige de St-Louis. Remise des prix en soirée orchestre au programme.

Samedi le 22 février: La soirée de la bière du Club Optimiste de St-Prosper aura lieu à 20h30. Le thème de cette année est OPTI-MARMOT. Costumes de circonstance: enfants bébés. Il y aura tirage de prix de présence et prix aux plus beaux costumes. Le tout se déroule à la Polyvalente des Abénaquis. Cartes en vente auprès des membres ou téléphonez à 594-8125.

Samedi le 22 février, les Chevaliers de Colomb du conseil 3230 organise une activité spéciale à l'intention de tous les chevaliers et leur épouse. Le tout débute à 19h30 par une messe avec parade des chevaliers puis se poursuit à la salle paroissiale de St-Magloire avec une soirée canadienne. Tous les chevaliers de Colomb de la région sont invités à ces activités.

Samedi le 22 février au club motoneige Langevin de Ste-Justine, soirée avec l'orchestre Normand et Yvan. Organisée par André Brousseau.

Samedi le 22 février à compter de 21h00, soirée de lipping organisée par le comité des loisirs au centre culturel de St-Gervais.

Samedi le 22 février: Les Filles d'Isabelle de Ste-Claire vous invite à leur soirée de la St-Valentin, à 20h00, à la salle de l'Arena de Ste-Claire. Orchestre au programme "Les Kingstone". Venez en grand nombre et dites-le à vos amis.

Dimanche le 23 février: Bingo à compter de 19h30 à l'aréna de Ste-Claire aux profits des scouts et guides. Venez nous encourager!

Dimanche le 23 février prochain: au chalet du club auto-neige de St-Magloire, il y aura course au trésor en après-midi suivi d'un délicieux souper avec boeuf bourguignon. Le tout sera clôturé par une soirée canadienne avec l'orchestre Normand et Yvan au programme. Bienvenue à tous!

Dimanche le 23 février: Au Club Sportif Pe-Ti-Cha-Mo de St-Cyprien, journées sportive "Kino-Cha-Mo". Et de 10h à 14h, il y aura un brunch. Bienvenue à tous.

Dimanche le 23 février à la salle municipale de Ste-Rose, tournoi de Pique organisé par le club de l'Age d'Or. Inscription entre 13h00 et 13h30

Dimanche 23 février: Randonnée en ski de fond à Ste-Sabine. Pour inf. tél.: 383-3927.

Samedi le 1er mars: A 13h, au club motoneige Ste-Rose, tournoi de cartes. A 20h, bal costumé (soirée dansante). Prix aux plus beaux costumes. On vous attend nombreux. Pour inf. Annette Bougie, tél.: 267-5351.

A tous les mercredis soirs: à compter de 19h30, Bingo Optimiste à la salle des Fermières, au Centre Civique de Ste-Justine. Gros lot cumulatif maintenant rendu à 400.00 \$. Bienvenue à tous.

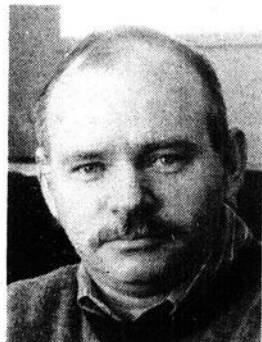
A tous les samedis soirs: Bingo au Club Sportif de St-Léon de Standon, à compter de 20h30. Gros lot à gagner à chaque semaine. Bienvenue à tous.

A tous les samedis soirs: A 20h30, bingo au Club Sportif de St-Léon de Standon. Gros lot à chaque semaine (jackpot). Bienvenue à tous.

125ème ANNIVERSAIRE DE STE-JUSTINE:

ENTENTE AVEC ST-PROSPER

Afin d'éviter le chevauchement d'activités avec St-Prosper qui fêtera en '87 son centième anniversaire de fondation, des contacts ont été établis avec le comité des fêtes de cette municipalité.



En plus de permettre d'éviter tout chevauchement d'activités, la rencontre a aussi eu pour conséquence d'établir une collaboration entre les deux comités d'organisation. Il en résultera entre autres une participation de l'une et l'autre municipalités aux parades qu'on se propose d'organiser pour souligner ces anniversaires.

Les préparatifs en vue de faire de 1987 une année inoubliable se poursuivent donc fébrilement sous la direction de M. Pierre Tanguay qui a pris en charge l'organisation de la fête.

REMERCIEMENTS

La famille remercie bien sincèrement tous les parents et amis qui ont témoigné des marques de sympathie lors du décès de **MONSIEUR DAMASE LAMONTAGNE** de St-Luc, survenu le 21 janvier 1986, à l'âge de 75 ans. Le service fut chanté par l'abbé Fernand Perron, curé de St-Luc, assisté de l'abbé Gagnon, vicaire de Lac-Etchemin. Merci à tout le personnel du Foyer de Lac-Etchemin pour les bons soins qu'ils lui ont prodigués.

Veillez considérer ces remerciements comme sincères et personnels s'adressant à chacun de vous. À tous, un cordial merci!



REMERCIEMENTS

La famille Bolduc tient à remercier bien sincèrement tous les parents et amis qui leur ont témoigné des marques de sympathie, soit par offrandes de messes, affiliations de prières, assistance aux funérailles ou autres lors du décès de **MONSIEUR GÉDÉON BOLDUC** de St-Camille survenu le 4 janvier 1986 à l'âge de 52 ans et 8 mois.

Veillez considérer ces remerciements comme sincères et personnels.



DÉGÈS

À St-Léon de Standon, le 17 janvier 1986, est décédé, à l'âge de 66 ans et 8 mois, **MONSIEUR ROLAND LALIBERTÉ**, époux de Jacqueline Lecours.

Il laisse dans le deuil, outre son épouse, ses fils: Gilles (Céline Chabot) et Nelson (Marcelle Bernard). Ses frères et soeurs: Émile (Rose-Alma Fortin); Germaine (Adrien Robitaille); Simone; Rachel (Jean-Roch Audet); Gaby (Jules Ouellet); Raymonde (Marc Audet); Lisette (Jacques Mathieu) et Marc (Claudette Racette).

Ses beaux-frères et belles-soeurs: François Lecours (Éma Garant); Hilda Lecours (Émile Marcoux); Camil Lecours (Anita Lecours); Anne-Marie Lecours (Napoléon Fournier); Thérèse Lecours (Clermont Fournier); Jeanette Lecours (Armand Rouleau); Germain Lecours (Réjeanne Audet); Carmelle Lecours (Gérard Nadeau) ainsi que plusieurs oncles et tantes, cousins et cousines, neveux et nièces. Ses funérailles eurent lieu lundi le 20 janvier en l'église St-Léon de Standon, présidées par l'abbé Laval Dubreuil, curé de la paroisse.



ERRATUM

Dans l'édition du 11 février 1986, de la Mariée page 6, vous auriez dû lire: **BON D'ACHAT DE \$ 100.00 sur ameublement complet, est applicable aussi sur les appareils Moffat**

Distributions 2000 Euv.

27 BOUL. BÉGIN
STE-CLAIRE
883-3959

• NETTOYEUR DE TAPIS À SEC • MEUBLES

Voyages à Miami

départs
de LAC-ETCHEMIN et les environs
(minimum 20 personnes)

AVION

du 13 au 27 mars (15 jours)

ou

du 11 au 25 mars (15 jours)

\$599.00

prix à partir de: + \$70. taxe

Vol seulement: **\$228.00** + taxe

AUTOCAR

du 3 au 23 mars (21 jours)

prix à partir de: **\$1,039.00** taxe incl.

du 1er au 18 mars (18 jours)

prix à partir de: **\$799.00**

AVION: professeur

du 28 février au 8 mars (9 jours)

\$368.00

avion + taxe

Plusieurs destinations sont disponibles sur départ en groupe ou individuel, il suffit de nous contacter.

Margaret Shipley: 625-7811

Louise Bolland: 383-5292

ou Beauce Voyages: 228-0551 (52)

(frais virés acceptés)

MESSE ANNIVERSAIRE

Samedi le 22 février, à 19h30, en l'église de St-Luc, sera chantée une messe anniversaire à la mémoire de **MONSIEUR NOËL LAFLAMME**, époux de madame Isabelle Audet.

Parents et amis sont invités d'y assister sans autre invitation.

Merci à tous ceux et celles qui s'uniront à la famille.

Mme Noël Laflamme
St-Luc

Pour vos repas de CABANE À SUCRE

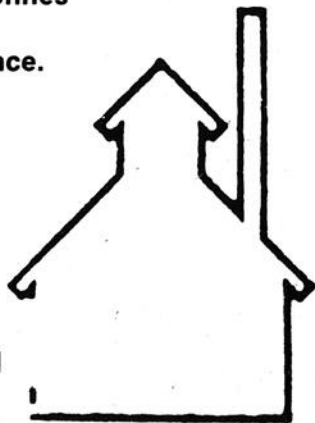
Capacité d'accueil 60 à 80 personnes pour repas.

Réservation 1 semaine à l'avance. Service à volonté.

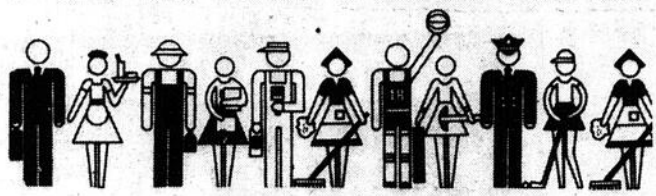
Située au:
165 Rte Langevin
St-Odilon
Direction: St-Benjamin

Pour réservation:
M. RAYMOND VACHON

Tél.: 464-4285 résidence
464-4906 cabane



ANNONCES



CLASSÉES 625-7471



A VENDRE: Dans le rang 930 Ville-Marie à Buckland, chalet 16 x 20, rénové, isolé, meublé. Chauffage au bois et à l'huile. Sur terrain de 90 x 150. Electricité, eau courante. Prix: 4500\$. Pour inf. demander Michel, tél.: 625-7331 ou 885-4912. (JNO)

A VENDRE: Maison 26 x 40, 2 chambres à coucher, const. 1984. Remise 10 x 12. Terrain aménagé. Située rue du Ruisseau Bleu à Lac-Etchemin. Pour inf. tél. après 18h00 à: 625-3727. (JNO)

A VENDRE: 2 maisons. L'une est de style moderne, située au Ruisseau Bleu à Lac-Etchemin. Gr.: 26 x 40. L'autre est située Rue Poulin. Gr.: 26 x 40 plus abri d'auto. Pour inf. tél.: 774-6771. (JNO)

A VENDRE OU A LOUER: Maison située à St-Odilon Village. En bonne condition. Libre immédiatement. Pour inf. tél.: 594-8791. (25-02)

A VENDRE: Plein-pied 28 x 32, situé au 108, rue Cloutier à Ste-Hénédiine. Bonne occasion de devenir propriétaire. Pour inf. tél.: 935-3239. (18-02)

A vendre ou à louer: garage de débousselage et peinture avec tout l'équipement nécessaire et l'entrée électrique 550 et ce, à très bas prix! pour inf. tél. (jour): 625-8432 ou (soir): 625-3735. JNO

A VENDRE: Maison mobile sur fondation 12 X 60. Complètement rénovée. Terrain boisé. Garage de 10 X 22. Situé rue Godbout aux Abénakis. Pour inf. tél.: 883-2454, 18-02

A VENDRE: St-Romuald, maison 25 X 46, 2 étages, 5 chambres à coucher, terrain 96 X 96. Garage. Cabanon. Situé au 7 rue Leduc. Pour inf. tél.: 839-9163. 0-03

A VENDRE: Maison 1 1/2 étage, 22 x 24. Int. et ext. refaits à neuf. Chauffage bois et huile. Avec remise de 10 x 15. Située au 240, rang 8 à Lac-Etchemin. Pour inf. tél.: 625-7343. (18-02)

A VENDRE: Maison à revenus, village St-Nérée, 2 logements. Prix raisonnable. Acheteur sérieux seulement. Pour inf. tél.: 418-243-2397. (18-02)

A VENDRE: A St-Henri, au 30 rue Demers, bungalow en pierres et briques, 30' x 44'. Sous-sol fini. 2 salles de bain. 4 chambres à coucher. Aspirateur central. Abri et garage d'auto. Terrain paysagé et bâtisse de 28' x 40' isolée et chauffée. Pour inf. tél.: 882-2302. (11-03)

A VENDRE: Maison 26 x 36, avec carport 16 pieds. Extérieur briqué. Grand terrain de 500 pieds de façade. Incluant remise 16 x 20. Située au 172, route Grande-Ligne à St-Luc. Cause de vente: déménagement. Pour inf. tél.: 636-2175. (18-02)

A VENDRE: Maison mobile entièrement refait à neuf avec terrain de 90 x 150, non meublée. Située Place Fleury à St-Malachie Station. Prix très abordable. Pour inf. tél.: 642-2455 ou 642-2025. (25-02)

A VENDRE: Maison 24' x 26', 2 étages, 4 chambres à coucher. Avec garage et grand terrain. Située à Lac-Etchemin. Pour inf. tél.: 625-3591. (11-03)

A VENDRE: Maison 1 1/2 étage, située à Ste-Hénédiine. Avec garage double, remise et grand terrain. Pour inf. tél. le soir à: 935-3589. (25-02)

A VENDRE: Maison située à Ste-Claire, avec grand terrain d'environ 155' de largeur x 300' de long. (18-02)

A VENDRE: Maison mobile sur fondation, 14 x 68. Terrain boisé de 52.000 p.c.. Remise de 8 x 12. Située à St-Lazare dans le 9e rang. Pour inf. tél.: 883-3667. (18-02)

A VENDRE: Maison mobile 1981, 14 x 68, 3 chambres. Porte patio. Galeries. Roues transport. Pour déménager. Directement du propriétaire. Pour inf. tél.: 884-2913 ou 887-3468. (28-02)

A VENDRE: Maison 31 x 42, située à Ste-Claire. Grand terrain de 155' de largeur x 300' de long environ. Située route 277, près Rivière Etchemin. Terrain fini pelouse. Avec garage et cabanon. Prix à discuter. Acheteur sérieux seulement. Pour inf. tél. après 17h à: 883-3188. (25-02)

A VENDRE: Maison 1 1/2 étage, avec garage. Située rue de l'Eglise à Ste-Claire. Pour inf. tél.: 883-2052. (25-02)

A VENDRE: A St-Luc, maison 22' x 24', 1 1/2 étage, avec garage, 3 chambres à coucher. Terrain de 110' x 240'. Pour inf. tél. après 18h00 à: 636-2140. (25-02)

A VENDRE: Maison située à La Durantaye, 20' x 36', rénovée en 1985, avec garage construit en 1985 également de 20' x 24'. Prix à discuter. Pour inf. tél.: 884-2186. (25-02)

A VENDRE: A Armagh, 406 rang de la Fourche, maison 24 x 24', 1 1/2 étage. Rénovée. Grand terrain avec remise. Pour inf. tél.: 466-2432. (04-03)

A VENDRE: A St-Nérée, maison mobile 14 x 68, semi-meublée, avec terrain de 200' x 200'. Prix très abordable. Pour inf. tél.: 887-3220. (04-03)

A VENDRE: Maison 2 logements en briques, située au 180, 2e Avenue, à Lac-Etchemin. Chauffage à l'eau chaude. Pour inf. Raynald Boucard, tél.: 625-4121. (04-03)



A LOUER: 3 200 pi. ca. d'espace à bureaux. En tout ou en partie. Très bien situé. (3e Avenue à Lac-Etchemin). Pour inf. tél.: 625-7471 ou après 17h à: 625-7731. (JNO)

A LOUER: Logement avec conciergerie de 5 logements. A prix réduit. Pour inf. tél.: 664-1171. (JNO)

A LOUER: Chambre meublée, située près de tous les services à Lac-Etchemin. Libre immédiatement. Service de lavage-sècheuse, téléphone, câble. Pour inf. tél. après 18h à: 267-5201. (JNO)

A LOUER: Log. 4 1/2 pièces, situé au 104 rue Principale à Armagh. Chauffage électrique. Tapis. Service de conciergerie. Stationnement. Seulement 315\$ par mois, tout inclus. Entrée laveuse-sècheuse. Libre immédiatement. C'est à voir! Pour inf. tél.: 248-6015 ou 466-2516. (JNO)

A SOUS-LOUER: Log. de 4 1/2 pièces situé sur la 2e Avenue à Lac-Etchemin. Semi-meublé si désiré. 170\$ par mois. Pour inf. tél. (jour): 625-1551 ou soir: 625-3576. (JNO)

A LOUER: Log. 4 1/2 pièces situé à St-Anselme. Chauffé. Pour inf. tél. (jour): 885-9825 ou après 17h00 à: 882-0863. (25-02)

A LOUER: Log. 2 1/2 pièces situé à la Coopérative d'Habitation Beau-Site de St-Malachie. Libre immédiatement. Pour inf. tél.: 642-2228 ou 642-2428. (11-03)

A LOUER: Log. 3 1/2 pièces, meublé, chauffé, éclairé. Taxes incluses. Situé à Lac-Etchemin. Libre immédiatement. Pour inf. tél.: 625-5551. (JNO)

A LOUER: Maison mobile 5 1/2 pièces situé à Ste-Rose. Pour inf. tél. après 20h30, à: 267-4571. (25-02)

A LOUER: A Fort Lauderdale, appartement avec cuisine. T.V. couleur, air climatisé. Pour inf. tél. entre 8h et 19h à: 885-4261. (25-02)

PAR TÉLÉPHONE
 PAR LA POSTE

2 FAÇONS DE PLACER VOTRE ANNONCE:

RÉGULIÈRE: 1 SEMAINE = 3,00 \$
2 SEMAINES = 5,50 \$
3 SEMAINES = 2,50 \$/LA FOIS

ENCADRÉE: 1 SEMAINE = 3,50 \$
2 SEMAINES = 6,50 \$
3 SEMAINES = 3,00 \$/LA FOIS

Les petites annonces classées sont payables à l'avance. Faites parvenir votre paiement (chèque ou mandat-poste) à: C.P. 400, Lac-Etchemin, Qué. G0R 1S0 (écrire en lettres moulées S.V.P.)

André Thibaudeau, c.a. directeur
Jean-Guy Jacques, c.a. Wilbrod Poulin, c.a. Gilbert Plante, c.a. Normand Gagné, c.a.

LES CONSEILLERS

Samson Bélaïr INC

11500, 1ère ave Ville St-Georges, G5Y 5S4 - (418) 228-6676
269, 3e ave, Lac-Etchemin, G0R 1S0 - (418) 625-5921
193, rue Langevin, Ste-Justine, G0R 1Y0 - (418) 383-3094
195, 91e rue Moore, Beauceville, G0S 1A0 - (418) 774-6632

BUREAUX DANS LES PRINCIPALES VILLES DU QUÉBEC ET DU CANADA.

Affiliation Internationale - Moore Stephens & Co.

COMPTABLE

Notre cliente, une entreprise d'envergure et progressive de Sainte-Marie de Beauce est à la recherche d'une personne compétente ne craignant pas les défis pour assurer le poste de responsable de la comptabilité de l'entreprise.

FONCTIONS et RESPONSABILITÉS

- Se rapporte directement au directeur général de l'entreprise.
- Coordonne et dirige le personnel du bureau.
- Prépare et analyse les états financiers mensuels.
- Prépare les budgets.
- Développe et applique les procédures de contrôle interne.
- Développe et tiens à jour le système informatique.
- Participe à l'évaluation du prix de revient.

QUALIFICATIONS

- Avoir une formation universitaire en comptabilité.
- La détention d'un titre professionnel serait un atout.
- Une expérience valable peut suppléer à l'absence de diplôme.
- Une bonne connaissance de l'informatique est essentiel.
- Posséder un minimum de trois (3) ans d'expérience dans un travail connexe.
- Avoir une bonne connaissance de l'anglais.

CONDITIONS

- Salaire selon qualifications et avantages sociaux habituels.

Veillez faire parvenir confidentiellement votre curriculum vitae avant le 27 février 1986 à:

BLANCHETTE, VACHON et ASS. C.A.
266, Ave du Collège, C.P. 1358
Ville Sainte-Marie (Qué.) - G6E 3C4

La Caisse d'Établissement de la Chaudière

Courtier Tél.: 228-5571

A VENDRE

LAC-ETCHEMIN: Immeubles à revenus de 2 et 3 logements. EN BON ÉTAT; à proximité de tous les services. Valeur de 60.000 \$ pour 45.000 \$ et 30.000 \$.

ST-LUC: Jolie ferme, en bon état, culture boisée, sapins et épinettes, maison 20 x 22, porte patio, solarium, garage. PRIX RAISONNABLE.

LAC-ETCHEMIN: EXCEPTIONNELLE! Magnifique résidence ancestrale, joliment rénovée, intérieur chaleureux, 9 appartements, près de tous les services, très belle vue du lac, idéale pour chambres et pension. À VOIR!

STE-JUSTINE: Attrayant bungalow, clab. d'aluminium, 4 chambres, intérieur agréable, belles divisions, sous-sol semi-fini, abri d'auto, terrain 125 x 150. TRES BAS PRIX.

STE-GERMAINE: AUBAINE 12.500. S. maison de campagne, 7 pièces, chauffage bi-énergie, terrain 200 x 200, remise à bois. À NE PAS MANQUER.

ST-ODILON: NÉGOCIABLE. Cottage entièrement meublé, 3 chambres, cachet antique, chauffage électrique et bois, très beau terrain, remise, poulailler.

Louise Carrier Jolin
Tél.: 625-4562
Bur.: 228-5571

La Caisse d'Établissement de la Chaudière
COURTIER
3500, 6e Avenue
St-Georges Ouest, Bce (Qc)
G5Y 5C7
Tél.: 228-5571



ANIMAUX
A VENDRE: Poméraniens, griffons cocker, chiots Berger Allemand. Chiens à partir de 10\$. Pour inf. ADRIEN VEAR, 148 rang St-Jacques, St-Anselme. TEL.: 885-9781. (JNO)

A VENDRE: Jument enregistrée 2 1/2 ans Quarterhorse. Couleur: sorrel. Dressée. Selle et voiture. AUSSI: Très belle selle à l'état neuf. Pour inf. tél.: 595-2435. (18-02)

ACHETERAIS LAPINS âgés de 5 à 6 semaines. Pour inf. tél.: 625-3721. (JNO)

A VENDRE: Vaches à bœuf, en veau. Pour inf. tél.: 883-2089. (11-03)

A VENDRE: Jeunes perruches. Pour inf. Gérard Racine, 200 route 204, Ste-Justine. Tél.: 383-3466. (04-03)



ST-MALACHIE: Maison 22 x 24, 1 1/2 étage, comprenant 1 logement de 6 1/2 pièces, 1 de 4 1/2 pièces. Terrain 17.050' c.

ST-MALACHIE: Commerce comprenant vêtements pour toute la famille, aussi variété de tissus. Local 24 x 24, plus agrandissement 26 x 40. Terrain 33.500' c.

COMMERCE (QUINCAILLERIE): Magasin 36 x 50, sur 2 étages, entrepôt 36 x 50, plus agrandissement 18 x 45, maison 36 x 50, 9 pièces, sous-sol aménagé. Terrain 86.362' c. Pour renseignement supplémentaire sur rendez-vous seulement.



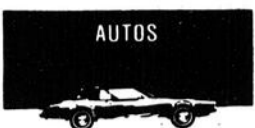
ST-LÉON DE STANDON: Magnifique chalet isolé 24 x 24, construit en 1980. Cabanon. Terrain 55.900' c. Secteur tranquille.

ST-LÉON DE STANDON: Résidence commerciale 49 x 28, 3 chambre à coucher, plus local 23 x 26 avec commerce. Garage 31 x 35. Terrain 14.756.

FRAMPTON: Maison de campagne 25 x 25, 4 chambres, extérieur amianté. Terrain 1/2 hectare.

ST-ANSELME village: Maison 4 1/2 pièces, 1 1/2 étage, chauffage bois et électrique. Terrain 14.700' c. Très bien située.

URGENT BESOIN DE FERMES
GINETTE AUBIN
883-3070
bur.: 653-1236



A VENDRE: Pontiac Parisienne Safari 1981, en excellent état. Bien équipé. Peinture neuve. 4 pneus d'hiver neufs et 4 pneus d'été Michelin. 80.000 milles. Prix: 5300\$. Pour inf. Gilles Cloutier, tél.: 625-5711 ou 625-8481. (JNO)

ACHETERAIS MOTEUR de Chevrolet Monza 1976, 4 cyl. Pour inf. tél.: 642-2455 ou 642-2025. (25-02)

A VENDRE: Chrysler Newport 4 portes 1976. Très bonne condition. Prix à discuter. Pour inf. tél.: 789-2866. (18-02)

A VENDRE: Ford Thunderbird 1979, V8, moteur 302. En bonne condition. Pneus neufs. Refait la tête du moteur (factures à l'appui). Prix à discuter. Pour inf. tél. entre 18h et 22h à: 642-2349. (18-02)

A VENDRE: Motorisé D'auphine Deluxe 1979, 24 pieds. Tout équipé. Etat neuf. 52.000 km. Prix à discuter. AUSSI: Plymouth Horizon 1979. Très propre. En bonne condition. 90.000 km. Prix à discuter. Pour inf. tél.: 466-2551. (18-02)

A VENDRE: Nova GM 1974, 6 cyl., très propre. 82.000 milles. Excellent état. Bon prix. Pour inf. tél.: 625-1893. (25-02)

A VENDRE: Camion de livraison GM 1980. Body d'aluminium 16 pieds. Très bien isolé. Transmission neuve. Pneus à l'état neuf. Prix à discuter. Pour inf. tél.: 383-3304 après 6h00. (18-02)

A VENDRE: Pontiac J2000 1983, 35.000 km, 2 tons. Manuelle 5 vitesses. 2 portes. Très propre. En excellent état. Pour inf. tél.: 625-3870 ou 625-3616. (04-03)

A VENDRE: Camaro z28, 1983. Toit en "T". Avec pneus et roues d'hiver. 52.000 km. Très propre. Prix: 9500\$ discutables. Pour inf. tél.: 383-3351. (04-03)

A VENDRE: Honda Accord 1982, 95.000 km. En parfait état. Encore garantie. Pour inf. tél.: 885-4392

A VENDRE: Pontiac Grand AM LE 1985, 21.000 km. Très bien équipé. AUSSI: Moto Honda Aspencade, beige 2 tons, 1984, 23.000 km. Le tout est très propre. Pour inf. demander Bernard, tél. (soir): 887-3405 ou (jour): 887-3347. (25-02)

A VENDRE: Camion Chevrolet 1975, 1 tonne, à roues doubles, chassé 4 pneus Michelin d'hiver neufs. Le châssis a été rallongé. Prix à discuter. Pour inf. tél.: 887-3274. (18-02)

A VENDRE: Toyota Corolla Lift-back 1984 DLX, 5 vitesses, 72.000 km. Radio AM-FM, mini-cassettes (Pioneer). De couleur blanche. Parfait état. Prix: 7200\$. Pour inf. tél.: 625-6942. (04-03)

A VENDRE: Vénitienne pour Trans-Am ou Camaro (1975 à 1980). Prix: 75\$. Pour inf. tél. (soir): 789-2993. (04-03)

A VENDRE: Jeep Suzuki 1985, édition limitée, 18.000 km, 5 vitesses. Toit rigide et de toile. Radio AM-FM, mini-cassettes. Roues mag chromées. Possibilité de garantie prolongée. Prix: 9000\$. Pour inf. (Jean) fin de semaine, tél.: 625-5241. (25-02)

A VENDRE: Pick-up Chevrolet 1976, 69.000 milles. Propre. Comme neuf. Pour inf. tél.: 885-9804. (25-02)

A VENDRE: Plymouth Horizon, 4 cyl., manuelle. Mécanique refait à neuf de A à Z. Peinture neuve. Modèle sport T.C. 3. Prix: 1750\$. OU ECHANGE-RAIS CONTRE Econoline propre et en très bon ordre. Pour inf. tél.: 243-3131. (25-02)

A VENDRE: Buick Le Sabre 1978, Sedan, 4 portes, V8, automatique. Servo-freins, servo-direction. Radio. (Auto de taxi): 1150\$. AUSSI: Ford LTD II, 1977, V8, Sedan 4 portes automatique. Servo-freins, servo-direction: 950\$. Pour inf. tél. le soir ou à l'heure des repas à: 883-2882. (25-02)

A VENDRE: Dodge 1/2 tonne 1977, Club Cab, V8, 318. Automatique. Servo-freins, servo-direction: 1250\$. AUSSI: Chevrolet Nova 1976, V8, automatique. Moteur 305, 2 portes. Servo-freins, servo-direction. Petites réparations à faire: 650\$. Pour inf. tél. le soir ou à l'heure des repas à: 883-2882. (25-02)

A VENDRE: Buick Le Sabre LTD 1982, 2 portes, 31.000 km. A l'état neuf. Prix à discuter. AUSSI: Pick-up Chevrolet 1976, 1/2 tonne, renforcé 4x4 auto. Peinture neuve. Pour inf. tél.: 625-4810. (18-02)

AUTO G.B. INC., STE-CLAIRE: Plymouth Reliant 4 portes, 4 cyl., aut., 1982. AUSSI: Datsun GX 310, H-Back, 2 portes, 198x, 4 cyl., 5 vitesses manuelles. Ford Pinto x 1980, H-Back, 2 portes, 4 cyl., automatique. Prix à discuter. Pour inf. tél.: 883-3. (JNO)

A VENDRE: Cadillac Coupe de Ville 1981. Tout équipé. 71.000 km. Etat neuf. Prix à discuter. AUSSI: Plymouth Horizon 1979, 4 portes, très propre. En parfaite condition. Prix à discuter. Pour inf. tél.: 466-2551. (25-02)

A VENDRE: En spécial, très beau Chrysler New Yorker Fifth Avenue 1979. A l'état neuf. Prix à discuter. Pour inf. tél.: 466-2551. (25-02)

A VENDRE: Ford Fairmont 1979, familiale, 6 cyl., 77.000 milles. Prix: 2000\$. Pour inf. tél. après 17h à: 789-3004. (25-02)

A VENDRE: Jeep Suzuki 1983, 17.000 km. Modèle long, convertible. Très propre. Pour inf. tél.: 625-1891. (04-03)

A VENDRE: Camion Dodge 1967, 6 roues motrices avec pompeuse. Bonne mécanique. AUSSI: Boîte de camion 16 pieds, isolée, grande porte arrière à coulisse et petite de côté. Pour inf. tél.: 883-3682. (04-03)

AUTOS À VENDRE
chez
Camil Cadoret
Lac-Échemin

CHEVROLET CAVALIER 4 PORTES
1984 - 5 VITESSES - POWER BRAKE,
POWER STEERING, RADIO AM-FM
MINI-CASSETTE - 52.000 km

CHEVETTE 1984, 4 PORTES
4 VITESSES, RADIO AM-FM
1.900 km

PONEY 1985
5 VITESSES, 4 PORTES
RADIO AM-FM, 27.000 km

CHEVROLET CITATION 1981
2 PORTES, 80.000 km

VOITURE DE COURTOISIE
VOUS SERA FOURNIE GRATUITEMENT
LORS DE LA RÉPARATION DE VOTRE
AUTO

Garage
Camil Cadoret Inc.
Rte 277, Lac-Échemin
Tél.: 625-6631
625-7453

COMMISSION SCOLAIRE ABÉNAKIS
58, RUE DE LA FABRIQUE
STE-CLAIRE, CTÉ BELLECHASSE

AVIS PUBLIC
Inscription des élèves
pour l'année scolaire 1986-1987

La période d'inscription pour les élèves qui fréquenteront une classe de niveau maternelle ou une classe de niveau primaire à la Commission scolaire Abénakis au cours de l'année scolaire 1986-1987 est fixée du 24 au 28 février inclusivement.

Pour les élèves de niveau maternelle:
L'enfant doit être né avant le 1er octobre 1981. Les parents sont priés de se présenter à l'école de leur paroisse en apportant l'original du certificat de naissance.

Pour les élèves de niveau primaire (1ère à 6e année):
Une fiche d'inscription préimprimée sera remise aux élèves qui fréquentent déjà une école de la Commission scolaire Abénakis et devra être retournée à l'école au plus tard le 28 février 1986.
Les parents d'enfants d'âge scolaire qui auraient besoin de plus de précisions sont invités à communiquer avec l'école de leur paroisse:

Écoles Marguerite d'Youville et Provencher (St-Anselme)	885-4276
École Morissette (Ste-Claire)	883-3750
Écoles Barabé et Drouin (St-Isidore)	882-5612
École "Aux Quatre Vents" (St-Malachie)	642-2110
École des Méandres (St-Léon de Standon)	642-2941
École Notre-Dame du Bon Conseil (Houffleur)	885-4283
École St-Eugène (Ste-Hénédiène)	935-3666

Donné à Ste-Claire ce 7 février 1986.

Jean-Marc Brousseau, directeur général

NOTE: À partir de l'année scolaire 1986-1987, la Commission Scolaire Abénakis ne peut plus offrir de services aux enfants de niveau 4 ans (pré-maternelle). Il n'y aura donc pas d'inscription pour cette clientèle.

DÉPLACEMENTS SÉCURITAIRES

Propriétaires de véhicules GM des années 78 - 79 - 80 de camions S10 1982 seulement

La compagnie General Motors, soucieuse de votre sécurité et de la qualité de ses véhicules, annonce un rappel de contrôle sur les modèles suivants:

CHEVELLE MALIBU - CHEVROLET - MONTE CARLO - CHEVROLET EL CAMINO - OLDSMOBILE CUTLASS

Garage F. Bégin procédera sans aucun frais à toutes les réparations sur les véhicules admissibles à ce programme de rappel du manufacturier.

Pour plus de renseignements, hâtez-vous de communiquer avec notre département du service après-vente, en ayant soin de mentionner le numéro de série de votre automobile. Après vérification et si vous êtes admissibles, nous serons heureux de fixer un rendez-vous à votre convenance et procéder sans frais aux réparations.

N.B.: Les pièces sont disponibles

GARAGE FLORENT BÉGIN INC.
227, 3e Avenue Lac-Échemin
Tél.: 625-6101

AVIS PUBLIC

COMMISSION SCOLAIRE LANGEVIN

INSCRIPTION OBLIGATOIRE DES ÉLÈVES POUR L'ANNÉE SCOLAIRE 1986-1987 POUR LE 1er MARS 1986

La fiche d'inscription (dûment remplie) est obligatoire pour tous les enfants qui fréquenteront en septembre prochain la maternelle et l'école primaire.

La formule d'inscription peut être obtenue de différentes façons:

- 1- Si l'enfant fréquente présentement une école de la commission, cette formule lui sera remise à l'école.
- 2- Si l'enfant ne fréquente pas actuellement l'école, la formule pourra être remise à un autre enfant de la famille fréquentant un établissement de la commission scolaire Langevin.
- 3- Si les parents ne reçoivent pas la formule d'inscription, ils doivent se présenter à l'école que fréquentera leur enfant, l'an prochain, pour l'obtenir.

N.B.: Pour fréquenter la maternelle en 1986-1987, un enfant doit avoir atteint l'âge de 5 ans AVANT LE 1er OCTOBRE 1986.

Pour tout renseignement, on peut s'adresser à l'école ou à la commission scolaire Langevin (625-8831).

Georges Pelletier, Directeur des services éducatifs

RAPPORTS D'IMPOT
pour particuliers ou petites entreprises.
Pour inf. demander Gilbert, tél.: 642-2091.
(04-03)

A VENDRE: 1850 balles de foin. A tout prendre: 0.55\$ la balle, négociable. AUSSI: Poêle à bois, combiné à l'électricité. Prix: 100\$ négociable. Pour inf. tél.: 243-3060.
(04-03)

A VENDRE: LIQUIDATION: Vêtements d'enfants neufs de 0 à 12 ans. Confection maison. Modèles pratiques et créations. Ensemble jogging coton ouaté: 5\$. Robes: 8\$ et 10\$. Pyjamas bébé: 5\$. Gilet: 2\$. Jusqu'à épuisement du stock. Pour inf. 36, rue St-Etienne à St-Gervais, Bellechasse. TEL.: 887-3274.
(18-02)

A VENDRE: Ensemble machine à tricoter Singer, coteleur, charriot à dentelle, etc.. Prix à discuter. Pour inf. tél.: 243-2152.
(18-02)

A VENDRE: Chaudières en aluminium, pour érablière. 2 gallons. Très propre. Pour inf. tél.: 383-3971.
(18-02)

A VENDRE: Mobilier de chambre, style colonial, très propre. Pour inf. tél. après 17h à: 884-3854.
(18-02)

DEMANDONS Commis de pièces et Mécanicien de camion, avec expérience, de préférence dans GM. Pour inf. écrire à C.P. 400, Lac-Etchemin, Qué. G0R 1S0.
(25-02)

A VENDRE: Mobilier de cuisine en orme, style canadien "Villageois": 225\$. AUSSI: Pendule murale à carillon: 40\$; 3 lustres de style canadien: 125\$; Store vénitien or (24 x 45): 10\$. Rideau amande-brun-orange pour fenêtre 75 x 84: 40\$. Pour inf. tél.: 625-1831.
(25-02)

A VENDRE: 4 paires de ski alpin neufs avec bâtons (55 pouces). Prix: 25\$ la paire. AUSSI: Lot de bâtons Bamboo ski fond: 5.00\$ la paire. Skis usagés avec bottes: 10\$. Patins usagés: 5.00\$ la paire. **DEPAN-O-VARIETES**, 32 Royale à St-Charles, Bellechasse. TEL.: 887-6647.
(04-03)

A VENDRE: Système de "laves" pour moto 4-roues. Prix de détail: 1085\$ laissé à 700\$. Avec 2 "guirres" de commandement et la chaîne. Pour inf. tél.: 469-3300.
(04-03)

L'information du public assurée par **LES HEBDOS RÉGIONAUX**

ASSOCIATION DES ÉDITEURS DE LA PRESSE HEBDOMADAIRE RÉGIONALE FRANCOPHONE

SPÉCIAL ANNIVERSAIRE SALON DE BRONZAGE
Lac Etchemin
Centre d'achat
Promenade Etchemin
Tél.: 625-3030

A VENDRE: 1 manteau de chèvre de montagne, coul. gris-blanc, à longs poils. Gr.: 9-10 ans. Pour femme ou fille. Porté quelques fois seulement. Très très propre. 500\$. AUSSI: 1 paire bottes longues, coul. gris moyen. Jambe suède et pied cuir. Talon 1 1/2". Pointure 6. Pour femme ou fille. Porté quelques fois seulement. Très très propre: 40\$. 1 manteau cuir court bourgogne, ceinture à la taille. Gr. 9-10. Pour fille ou femme. Très propre. Prix: 30\$. Pour inf. tél.: 883-3595.

A LOUER: Log. 4 1/2 pièces situé à St-Just Bretenières. Libre le 1er mars. Pour inf. tél.: 244-3542.
(25-02)

A VENDRE: 2000 balles de foin à 0.50\$ la balle. Très bonne qualité. Récolte 1985. Pour inf. tél.: 257-4101.
(04-03)

SERAIT INTERESSE A L'ACHAT d'une chaloupe usagée en aluminium ou fibre de verre, 14 ou 16 pieds. S'adresser après 18h00 à: 593-3831.
(04-03)

OFFRE D'EMPLOI ON DEMANDE: Jeune homme pour travailler sur la construction, dans le domaine des fondations. Région de Québec. Pour inf. tél.: 849-5209.
(11-03)

AUBAINES! Ameublement complet, très propre (13 mcx) pour 475\$. AUSSI: Set cuisine en bois (pied central) 3 mois d'usage: 450\$. Bureaux d'enfants, secrétaire, lit à liquider. **DISTRIBUTIONS 2000**, 27 Bégina à Ste-Claire. TEL.: 883-3959.
(11-03)

A VENDRE: 1 manteau de loup du Montana, gr. 7-8 ans. Très propre: 1000\$. Pour inf. tél.: 383-3236.
(25-02)

Shaklee
Distributeur indépendant
Protéines, vitamines, minéraux. En harmonie avec la nature. Pour inf. 1, rue Couture, St-Anselme. Tél.: 885-9466.
(JNC)

ON DEMANDE: Femme ou fille pour prendre soin d'une personne handicapée. Il faut que la personne fasse entretien ménager, les repas, faire la toilette de la personne. Pour inf. tél.: 885-4418.
(18-02)

Shaklee
Distributeur indépendant. Protéines, vitamines, minéraux. En harmonie avec la nature. Pour inf. Louisa Tanguay, Ste-Sabine, tél.: 383-3935; Monique Côté, Ste-Sabine, tél.: 383-3784; Gaétane Tanguay, Ste-Sabine, tél.: 383-3525 (phytothérapeute).
(11-03)

A VENDRE: Poêle électrique avec four incluant 2 fans. Moteur 9 forces "Briggs Stratton". Poêle à bois en métal. Pour inf. tél.: 887-3272.
(25-02)

RECHERCHE EQUIPEMENT DE CASSE-CROUTE en bon état. Pour inf. demander Richard, tél. (heure des repas): 418-884-3829.
(04-03)

A VENDRE: Muskey Bombardier 1968. Moteur Dodge 318. Installé en décembre 1984. Ainsi que transmission, "clutch" et différentiel. En bon état. Prix à discuter. Acheteur sérieux seulement. Pour inf. tél.: 636-2168.
(18-02)

ATTENTION LES JEUNES: Nous avons besoin de garçons et filles âgés de 8 à 16 ans pour la vente de rameaux dans votre voisinage. Les rameaux vous seront livrés à domicile. Commissions plus possibilité de gagner une calculatrice! Pour inf. tél.: 625-8042.
(25-02)

MACHINERIE


A VENDRE: Tracteur de ferme 434 diesel avec souffleur à neige 7 pieds, chaîne à pitons et grappe arrière. Pour inf. tél. le soir à: 243-2175.
(04-03)

A VENDRE: Chargeuses Prentice RT610, 1979, self propelled D600, 1972, pour camion. Bûcheuse Forana BJ20, 1980, avec joy sticks, Pettibone Cary Lift Super 10, 1970. Tracteur Inter TD20B, 1969. Débusquages Clark 666C, 1979, housing carré. J.D. 640, 1981, 540B, 1977. Plusieurs autres machines forestières disponibles. Pour inf. tél.: 418-492-1261.
(25-02)

Samson Bélair
Comptables agréés
Jean-Guy Jacques, c.a.
Gilbert Plante, c.a.
Wilbrod Poulin, c.a.
André Thibaut, c.a.
Normand Gagné, c.a.
Charles-Aimé Bureau, c.g.a.
Michel Daigle, c.a.
Michel Dion, c.g.a.
Gaétan Lapiere, c.a.
Steeve Plante, c.g.a.
Yves Poulin, c.g.a.
Michel Rodrigue, c.a.
Mario Vallée, c.a.
11500, 1ère ave Ville St-Georges, 65Y 5S4 - (418) 228-8876
269, 3e ave, Lac-Etchemin, G0R 1S0 - (418) 825-5921
193, rue Langevin, Ste-Justine, G0R 1Y0 - (418) 383-3094
195, 91e rue Moore, Beauceville, G0S 1A0 - (418) 774-6632
BUREAUX DANS LES PRINCIPALES VILLES DU QUÉBEC ET DU CANADA.
Affiliation Internationale - Moore Stephens & Co.

OFFRE D'EMPLOI
Compagnie internationale de grande renommée embaucherait 4 personnes dans la Beauce et les environs pour faire la publicité d'un nouveau produit. Rémunération intéressante sur présentation et plus encore sur vente. Salaire garanti selon les conditions. Doit posséder auto et avoir 20 ans et plus.
Demandez Nancy, à 228-8012

COMMERCE À VENDRE
Vente au détail à Lac-Etchemin. Très bien situé avec coût du local avantageux. Investissement raisonnable, opérable par une personne seule avec une aide occasionnelle. Perspective de chiffre d'affaires intéressant avec une compétition locale presque inexistante.
Pour plus de détails, communiquez entre 8h00 et 12h00 et 13h00 et 16h00, du lundi au vendredi:
Tél.: 625-9652
DEMANDEZ ANNIE

PROVINCE DE QUÉBEC VILLE DE LAC-ETCHEMIN COMTÉ DE BELLECHASSE
AVIS PUBLIC
Le Conseil Municipal de la Ville de Lac-Etchemin informe les intéressés;
Que toute personne physique ou morale peut demander un remboursement de taxes des services d'aqueduc et d'égout et ce suivant la procédure ci-après décrite:
1- Toute demande de remboursement doit être transmise par écrit au secrétariat de la Ville, 218, 3ème Avenue;
2- La demande de remboursement doit être signée par le propriétaire de l'immeuble;
3- La période de remboursement du compte de taxes sera considérée par la Ville seulement lorsque la demande s'effectue dans les trente (30) jours suivant la période de non-occupation des lieux;
FAIT ET DONNÉ à Ville de Lac-Etchemin ce 13ème jour de février 1986.
Gérald Fournier, secrétaire-trésorier

TECHNICIEN DEMANDÉ
Technicien en électronique pour réparation d'appareils électroniques tels que: téléviseur, vidéo, système de son, four micro-ondes, magnétophone, etc.
Toute la ligne des produits **HITACHI**
Exigence: expérience demandée
POUR INFORMATION
Tél.: 625-5991
OU
625-1651


DR MICHEL BELLAVANCE
Vétérinaire
M. Irénée Couture, président de la compagnie ALFRED COUTURE LTÉE est heureux de vous annoncer que le Dr Michel Bellavance, vétérinaire s'est joint à son équipe, afin d'améliorer le service à toute sa clientèle pour la production porcine et avicole.
La compétence du Dr Bellavance n'est plus à faire dans notre région. C'est donc un élément très positif que de le savoir associé à la maison ALFRED COUTURE LTÉE.

LA CORPORATION MUNICIPALE DE STE-JUSTINE (LANGEVIN), CTÉ DORCHESTER, P.Q. G0R 1Y0
AVIS PUBLIC
AVIS public est par les présentes donné par le soussigné secrétaire-trésorier de la susdite municipalité, que le Conseil Municipal demande des soumissions publiques pour son portefeuille d'assurances pour la période du 8 avril 1986 au 8 avril 1987.
QUE toute personne intéressée peut obtenir le cahier des charges et instructions aux soumissionnaires en s'adressant au secrétariat municipal.
QUE les soumissions seront reçues au bureau du secrétaire-trésorier jusqu'à 16h30 jeudi le 3 avril 1986.
Donné à Ste-Justine, ce 10ième jour de février 1986.
Gilles Vézina, secrétaire-trésorier

CORPORATION MUNICIPALE DE SAINT-LÉON DE STANDON
Bureau du Secrétaire-Trésorier
SAINT-LÉON DE STANDON,
COMTÉ DORCHESTER, QUÉ. G0R 4L0
OFFRE D'EMPLOI
Titre de la fonction:
Secrétaire-trésorier de la municipalité de St-Léon de Standon.
Fonction:
Assumer les fonctions de secrétaire-trésorier définies par le code municipal et autres lois connexes, ainsi que toute autre fonction ou directives édictées par les conseils municipaux.
Conditions d'admissibilité:
Posséder un diplôme collégial (CÉGEP) en administration ou l'équivalent, ainsi qu'au moins trois années d'expérience reliées au poste.
Avoir une expérience pertinente: tenue de livre, gestion de budget et de personnel, méthode d'organisation, contrôle budgétaire, etc...
Salaire:
De 15,000\$ et plus selon compétence pour un D.E.C. De 20,000\$ et plus selon compétence pour un Bac en administration.
Toute personne intéressée devra faire parvenir son curriculum vitae pour le 26 février à seize heures, au bureau municipal de St-Léon-de-Standon, au 100-B, rue St-Pierre, St-Léon-de-Standon, P.Q. G0R 4L0. Les enveloppes devront être cachetées et porter la mention "Poste secrétaire-trésorier".
Nous assurons les candidats de toute la confidentialité entourant leur application.

A VENDRE: J5 Bombardier refait à neuf, "spocket", "clutch", "sterling", "bearing" de roues et différentiel. Peinture neuve. Avec trailer sur chenille. En parfaite condition. Prix: 6495\$. Pour inf. tél.: 642-5262. (18-02)

A VENDRE: Bulldozer Inter Skidder sur roues de caoutchouc et chenille de fer. Avec winch. Moteur B500 Diésel en parfaite condition. Prix: 5995\$. Pour inf. tél.: 642-5262. (18-02)

A VENDRE: Tracteur International TD-5 sur chenilles. Très bon ordre. Pour inf. tél.: 625-2311. (25-02)

A VENDRE: Tracteur 4x4 Bélarus, 58 H.P., cabine, pelle, souffleur à neige avec chute hydraulique. A VENDRE OU A ECHANGER pour plus petit. Financement possible. AUST: Foyer en fonte émaillée rouge avec "grill" à steak. Neuf. Aubaine! Pour inf. tél.: (418) 243-2386. (18-02)

PIECES DE TRACTEUR INTER 500: Pièces usagées utilisables par tracteur Inter 500, T5 ou TD5, diésel ou au gaz: 1 final drive assemblé au complet; 3 rouleaux assemblés au complet; 1 différentiel; 1 transmission; 1 kit de stering clutch ainsi que d'autres pièces. Pour inf. tél. (St-Benjamin) à l'heure des repas ou le soir à: 594-8452. (04-03)

A VENDRE: J5 avec trailer, en parfait ordre. Prix à discuter. Pour inf. tél.: 642-5256. (11-03)



VOUS ETES A LA RECHERCHE d'appareils ménagers tels: frigidaire, congélateur, laveuse-sécheuse, poêle, lave-vaisselle, usagés mais tous avec garantie, n'hésitez pas à nous appeler. Tél.: 625-5201. (JNO)

POUR L'ENTRETIEN, LA REPARATION ET LE NETTOYAGE DE VOS ASPIRATEURS, lave-tapis et balais à tapis, consultez: MICHEL BRETON, 323 rue Bégin à Lac-Etchemin. Tél.: 625-2201. (JNO)

VOUS RECHERCHER DES APPAREILS MENAGERS REMIS A NEUF? Nous avons présentement en main plusieurs cuisinières, laveuses et sècheuses Inglis en parfait ordre. Tous ces appareils portent une garantie de 6 mois sur pièces et main-d'oeuvre. CENTRE ELECTRO, Clermont Gagné, prop., tél.: 625-7772. (JNO)

LE TAPISSIER ROY INC., rembourrage de meubles et autos est maintenant situé au 175 rang 10 à St-Luc. Pour estimation gratuite. Pour inf. tél.: 636-2195. (JNO)

AU CENTRE DE LIQUIDATION, nous avons reçu une très grande quantité de pneus d'hiver usagés. Gr.: 13-14 et 15 pouces. Pour inf.: 301 rue Industrielle, Lac-Etchemin (voisin de la Menuiserie Etchemin). Tél.: 625-3407 ou 383-3988. (JNO)

DU NOUVEAU A L'ENTREPOT DU CENTRE DE LIQUIDATION: pneus d'hiver usagés à vendre. Gr.: 13-14-15 pouces. Bottes avec cap d'acier. Bottes d'hiver avec ou sans cap. Pour inf. 1450, route Ste-Sabine, tél.: 383-3988. (JNO)

MICHEL CERISIER, Réparations T.V. Couleur, Stéréo Mini-Cassettes. 23 ans d'expérience. 576, rue Principale, St-Léon de Standon. ATELIER SEULEMENT, ouvert de 8h à 23h. TEL.: 642-5676. (JNO)

A VENDRE: Hôtel-motel Bon Séjour situé à St-Camille, Bellechasse. Pour inf. tél.: 595-2122. (JNO)

ACHETONS, VENDONS meubles et appareils ménagers. Payons comptant. Pour inf. tél.: 636-2195. (JNO)

LA DISCO MOBILE
cirb
1240
La meilleure musique au meilleur prix. 625-1240.
Animation et musique de tout genre. 625-1240.

Shaklee
Distributeur Indépendant
Protéines, vitamines, minéraux. En harmonie avec la nature. Pour inf. 1, rue Couture, St-Anselme. Tél.: 885-9466. (JNO)

A VENDRE: Garage de mécanique et soudure, 60x70. Tout équipé. 2 grandes portes. Avec poste d'essence. Très bon chiffre d'affaires. Prix d'aubaine! Pour inf. tél.: 418-469-2000. (11-03)

REMERCIEMENTS AU ST-ESPRIT pour faveur obtenue avec promesse de faire publier. M.J.A. (18-02)

REMERCIEMENTS AU ST-ESPRIT pour faveur obtenue avec promesse de faire publier. F.D., N.N., F.R. (18-02)

REMERCIEMENTS AU ST-ESPRIT pour faveur obtenue avec promesse de faire publier. J.D.P. (18-02)

REMERCIEMENTS A MERE MARIE-LEONIE pour faveurs obtenues avec promesse de faire publier. R.E.G.. (18-02)

ATTENTION ROBES DE MARIEE. Vaste choix de robes de mariées quatre saisons avec diadème, voile, chapeau compris. AUSSI A LOUER: de 5 à 20 ans avec nouveautés 1986. Venez me rencontrer personnellement. Pour inf. LORRAINE BROUSSEAU, St-Léon de Standon, tél.: 642-5363. (JNO)

Pour tout genre de soirée
DISCO MI-SYL
Tél.: 596-2837
JNO

MEUBLES NEUFS — Réduction de 20 à 30% sur tous les meubles en magasin ou en commande: chêne, orme, érable, merisier, mélamine de tous les styles et de marques connues. Spécial supplémentaire sur ameublement complet. Pour inf. DISTRIBUTIONS 2000 ENR, 27 Bégin à Ste-Claire. Tél.: 883-3959. (11-03)

A VENDRE: COMMERCE: Magasin général avec station service et résidence. Acheteur sérieux seulement. Pour inf. tél.: 257-4843. (25-02)

DENTUROLOGISTE
Daniel Hébert
193, 2e AVENUE LAC-ETCHEMIN
Fabrication et réparation de prothèses dentaires (dentiers)
TÉL.: 625-1861
STE-JUSTINE SUR RENDEZ-VOUS
TÉL.: 383-3059

Le mot du Curateur public du Québec (17)

Droits de la personne — intervention médicale pratiquée sur un incapable

Le Curateur public intervient dans le consentement à l'acte médical ou dentaire. Même si un acte est effectué pour le meilleur-être d'un malade, la loi demande que l'intervenant, médecin ou dentiste, obtienne auparavant le consentement éclairé de son patient et tienne compte de la capacité de celui-ci à le donner. Ce consentement doit être libre et volontaire. Dans le cas des incapables, le Curateur public prend la décision à la place de ses protégés.

Dès réception d'une requête en ce sens, il réunit les renseignements concernant l'acte médical ou dentaire, se fait expliquer en détail toutes ses implications, c'est-à-dire la nécessité de l'intervention, ses conséquences, les possibilités d'autres traitements envisageables.

Il étudie ces informations avec ses médecins-conseil, prend une décision quant à la suite à donner à l'acte médical proposé et fait part de cette décision à l'intervenant qui agit en conséquence. Les délais nécessaires à l'analyse de ces cas sont en général rapides car le Curateur public donne la priorité à toute demande de consentement qui lui est soumise.

Dans certains cas, un délai, même bref, n'est pas possible; un «cas d'urgence» autorise le chirurgien ou le médecin à pratiquer une intervention sans consentement. Cette décision peut être prise si le praticien estime que la vie du patient est en danger.

Dans tous les autres cas, le médecin doit toujours obtenir le consentement du Curateur public avant de pratiquer une intervention sur un incapable.

Nous poursuivons sur le même thème la semaine prochaine. Le Curateur public encourage toutes demandes de renseignements adressées par courrier au «Mot du Curateur public», Le Bureau du Curateur public du Québec, case postale 51, Montréal (Québec) H4Z 1J6.

L'ÉPARGNE-RETRAITE et vos impôts — Transferts de revenus

Quels sont les revenus qui peuvent être transférés dans un REER?

Dans l'année où vous les recevez ou dans les 60 jours qui suivent la fin de l'année en cause, il est possible de transférer dans votre propre REER les revenus suivants:

- les prestations du Régime de rentes du Québec (R.R.Q.);
- les prestations de sécurité de la vieillesse;
- les sommes reçues en vertu d'un régime enregistré de pensions;
- les allocations de retraite sous certaines limites.

Quelle économie d'impôts peut réaliser Michelle qui est veuve et qui reçoit une rente de conjoint survivant de la R.R.Q., totalisant 5 000 \$ en 1985?

Michelle peut diminuer les impôts qu'elle devra payer pour 1985 en adhérant, d'ici le 1^{er} mars 1986 inclusivement, à un REER et en y transférant le montant qu'elle désire. Le montant maximal qu'elle pourra «transférer» dans un REER est de 5 000 \$, soit le total du montant de rente reçu de la R.R.Q. Avec un revenu imposable de 10 000 \$, Michelle économisera 363 \$ d'impôts grâce à une contribution de 1 000 \$ à son REER. Pour une contribution de 5 000 \$, son économie d'impôts sera de 1 742 \$.

En quoi consiste une allocation de retraite?

C'est une somme reçue en reconnaissance de longs états de service. Elle est versée au moment où une personne quitte son emploi ou après. Elle comprend les crédits de congés de maladie accumulés et toute somme reçue pour perte d'emploi.

Quelles sont les limites en ce qui concerne le transfert d'allocations de retraite dans un REER?

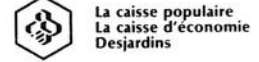
Contrairement aux revenus de pension qui sont entièrement transférables, les montants d'allocation de retraite qui peuvent être transférés à un REER sont limités à 2 000 \$ par année de service, plus 1 500 \$ supplémentaire par année de service pour lesquelles aucune contribution de l'employeur au régime enregistré de pension n'a été dévolue à l'employé à la retraite.

Est-ce que les montants transférés affectent la contribution régulière?

Les montants transférés dans un REER ne sont pas assujettis à la limite du moindre de 20% du revenu gagné et de 3 500 \$ ou 5 500 \$ selon le cas. De plus, ils ne limitent pas la contribution régulière qui peut être versée dans un REER. Le seul impact fiscal consiste en ce que les montants transférés dans un REER ne font pas partie du revenu gagné admissible à la limite de 20%.

Prochaine chronique:

Le retrait d'un REER



En collaboration avec La Voix du Sud

LA DATE LIMITE POUR CONTRIBUER AU REER APPROCHE!

Venez nous en parler!

REER DESJARDINS

...NOS RESSOURCES

Desjardins
Une ressource naturelle.

VOS IDÉES...

«La Voix du Sud», le 18 février 1986/ Page 19

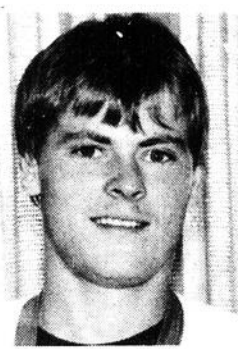
LIGUE INTERMEDIAIRE DE BEAUCE

HEUREUSEMENT, GOULET ÉTAIT LÀ

(BL) Les quelques 100 amateurs présents à l'aréna Simon Nolet de Lac-Etchemin vendredi dernier étaient unanimes à dire que sans la magistrale performance de Stéphane Goulet devant sa cage, les Riverains de St-Joseph auraient touché le fond du filet à une vingtaine d'occasions, mais les Caribous se sont finalement inclinés 9-2.

Uniquement en première période, Goulet était bombardé de 20 tirs, mais ne cédait que devant deux adversaires, soit Mario Poulin et Pierre Lessard. À moins de 2 minutes du premier entracte, Éric Morin déjouait Ghislain Baillargeon pour réduire l'écart à 2-1.

Au deuxième vingt, Goulet continuait d'éblouir la foule, mais devait à nouveau concéder deux filets à l'adversaire, les deux appartenant à Gaétan Drouin dont l'un à la faveur d'un avantage numérique. C'est sur ce résultat de 4-1 pour le St-Joseph que se terminait ce deuxième engagement. Un scénario identi-



Le gardien de buts Stéphane Goulet, a dû multiplier les arrêts, tous plus difficiles les uns que les autres, pour éviter une pire humiliation aux Caribous face aux Riverains de St-Joseph.

que aux deux premiers tiers-temps devait se répéter lors des vingt dernières minutes de jeu alors que les visiteurs bombardaient la cage du cerbère des Caribous de 19 autres tirs pour un grand total de 53.

De leur côté, les représentants de Lac-Etchemin s'inscrivaient une dernière fois à la marque à la 6ème minute de jeu par l'entremise de Jérôme Poulin. Ont marqué pour St-Joseph au dernier vingt

Richard Cloutier à deux reprises, Robert Létourneau, Pierre Lessard, son second du match, et Mario Poulin qui connaissait une autre excellente soirée de travail avec une récolte de 2 buts 3 passes. Poulin augmentait ainsi sa priorité en tête des marqueurs, avance insurmontable comme seul un certain no. 99 peut se vanter de posséder dans la LNH.

Plus que deux matchs

Les Caribous de Lac-Etchemin termineront cette saison atroce en fin de semaine prochaine alors qu'ils rendront visite aux Riverains de St-Joseph vendredi soir à 21:00.

Finalement, ils recevront East Broughton dimanche à compter de 14:00. Fait à souligner, mentionnons que les Caribous, malgré leurs déboires qui ne cessent de s'accumuler depuis le milieu de la saison, peuvent encore espérer participer aux séries

éliminatoires, advenant une victoire de ces derniers face à East-Broughton lors de cette dernière rencontre de la saison régulière.

Résultats de la fin de semaine Vendredi, 14

février: East-Broughton (2) St-Georges (6); St-Joseph (9) Lac-Etchemin (2); Dimanche, 16 février Ste-Marie (7) East Broughton (5); St-Georges (7) St-Joseph (4)

TOURNOI DE HOCKEY-BOTTINE DE STE-JUSTINE

Un tournoi de hockey-bottines se tiendra au Centre Sportif Claude Bédard de Ste-Justine les 22 et 23 février prochains. Ce tournoi, de type double élimination, sera joué sous la forme consolation modifiée, en ce sens qu'une équipe gagnante sera opposée à une équipe perdante lors de sa deuxième partie.

Un montant de 950 \$ sera distribué en bourses, à la condition d'avoir un total de 16 équipes. Le coût d'inscription est de 60 \$. L'inscription devra être parvenue avant le 20 février.

Chaque équipe est libre, avec l'autorisation de la direction, de s'inscrire dans la classe de son choix (A) ou (B). La mise en échec sera interdite, mais le lancer frappé sera permis.

Pour de plus amples informations, veuillez communiquer avec Stéphane Tanguay (383-5213 ou 383-3135) ou Marco Lapointe (383-5213 ou 383-3772).

On vous attend en grand nombre!

TOURNOI PEE-WEE LAC-ETCHEMIN

La 11ème édition du tournoi Pee-Wee de Lac-Etchemin sera présenté du 5 au 9 mars prochain à l'aréna Simon Nolet. Ce tournoi, qui regroupe 24 équipes dont certaines viennent de Rivière-du-Loup, Joliette et Montmagny, est de type double élimination et regroupe des formations dans les classes "B", "C" et "CC".

La réalisation d'un tel tournoi est rendu possible grâce notamment aux généreux commanditaires que sont les Chevaliers de Colomb, la Menuiserie Etchemin ainsi que la Mercerie Giguère. Mais outre ces commanditaires, il ne faudrait pas oublier la collaboration apportée par des organismes tels le Club Octogone, le Hockey Mineur et le Club Entr'As 27-80. De plus, on ne pourrait passer sous silence le bénévolat des nombreux arbitres locaux.

Comme à toutes les années, nous faisons appel à l'hospitalité des gens de Lac-Etchemin pour accueillir des joueurs de régions éloignées. Si vous êtes intéressée à héberger ces jeunes hockeyeurs, vous n'avez qu'à communiquer avec Mme. Rédempteur Vallières (625-8722) qui se fera un plaisir de vous fournir les informations à ce sujet.

Joueurs, parents, amateurs de bon hockey, on se donne tous rendez-vous les 5, 6, 7, 8 et 9 mars prochains à l'aréna Simon Nolet de Lac-Etchemin pour voir à l'oeuvre ces jeunes joueurs de hockey qui savent nous en mettre plein la vue.

TOURNOI DE BADMINTON DE ST-PROSPER

GILLES TANGUAY ET MARTINE BOUFFARD S'ILLUSTRENT EN DOUBLE

(BL) La polyvalente Abénakis de St-Prosper était l'hôte pour une première année d'un tournoi de badminton organisé conjointement par Sports Experts et l'équipe des Condors de St-Georges.

Lors de ce gigantesque tournoi, auquel participaient près de 60 adeptes de ce sport, Gilles Tanguay et Martine Bouffard, tous deux de St-Prosper, ont respectivement remporté la palme dans les doubles masculin et mixte. Pendant que Gilles était jumelé au champion en simple Daniel Rodrigue face à Richard Guay et Carl Dallaire de St-Georges, Martine formait un duo avec ce même Daniel Rodrigue face à Richard et Luce

Dallaire, également de St-Georges.

Autres résultats

Voici d'ailleurs les résultats de chaque catégorie. En simple masculin, Daniel Rodrigue, vedette incontestée de ce tournoi, a battu Gilles Tanguay en deux sets par des marques de 17-14 et 15-8. En simple féminin, Martine Bouffard s'est inclinée devant Lina Savard par des résultats de 15-12 et 15-9. Finalement, en double féminin, les soeurs jumelles Sarah et Claudie Therrien étaient visiblement trop fortes pour leurs adversaires Danielle Poirier et Martine Bouffard comme l'indiquent les scores de 15-3 et 15-2 en leur faveur.

Daniel Rodrigue, principal organisateur de ce tournoi, tient à remercier la Polyvalente Abénakis pour le chaleureux accueil dont ont bénéficié tous ces joueurs et joueuses de badminton. De plus, selon Gilles, cet édifice constitue l'endroit idéal pour présenter un tournoi de cet envergure, en raison principalement du nombre de terrains mis à la disposition des participants qui ont quitté la polyvalente de St-Prosper plus que satisfaits de leur expérience.



Gilles Tanguay, récipiendaire de l'Élitas en badminton lors du dernier gala du mérite sportif beauceron, a très bien figuré lors du tournoi présenté à St-Prosper en fin de semaine dernière.

ATC HONDA

Pour les chemins accidentés.



Moteur quatre temps de 246 cc. Boîte à cinq vitesses avec marche arrière. Arbre d'entraînement. Démarreur électrique. Suspension complète.

Ouvert tous les soirs

Lundi - Mardi - Mercredi 9 h 00 à 20 h 00
Jeudi - Vendredi 9 h 00 à 21 h 00
Samedi 9 h 00 à 15 h 00

NOUS AVONS ENCORE DE DISPONIBLES DES MODÈLES 1985 VENEZ ADMIRER LES NOUVEAUX 3 ROUES ET 4 ROUES 1986 DE HONDA

J.M. JACQUES SPORT

Rte 277, Lac-Etchemin, Bellechasse

625-2081

OUVERT TOUS LES SOIRS

ST-MAGLOIRE ÉCRASE ST-NÉRÉE

(BL) Des doublés de Marc Larochelle et Laurent Lemieux ont conduit le St-Magloire à une victoire convaincante de 9-2 aux dépens du St-Nérée dimanche dernier dans la LOMBM.

Cette victoire a été acquise principalement en deuxième période alors que St-Magloire explosait pour cinq buts. Les autres marqueurs des vainqueurs ont été Yves Lemieux, Roger Lejeune, Bruno Chabot, Guillaume Ménard et Martin Lapointe, ce dernier méritant en plus deux aides. Dominique Labrecque et Raymond Couture furent les seuls représentants du St-Nérée à



Martin Lapointe a poursuivi son beau travail samedi dernier, participant à trois buts des siens pour conduire le St-Magloire à un gain convaincant de 9-2 aux dépens du St-Nérée.

prendre le gardien Jean-Yves Goulet en défaut.

Autre défaite du St-Malachie

La formation du St-Malachie a essuyé un 16ème revers contre 4 victoires seulement depuis le début de la saison, baissant pavillon cette fois-ci 8-1 face à la puissante formation du St-Philémon.

Yvan Pelchat a inscrit l'unique filet des perdants. Malgré cette défaite, St-Malachie demeure en 8ème position, un point devant St-Damien, pour conserver des espoirs de participer aux matchs d'après-saison.

PREMIER GAIN CONVAINCANT DU MARTINI-TINIKI

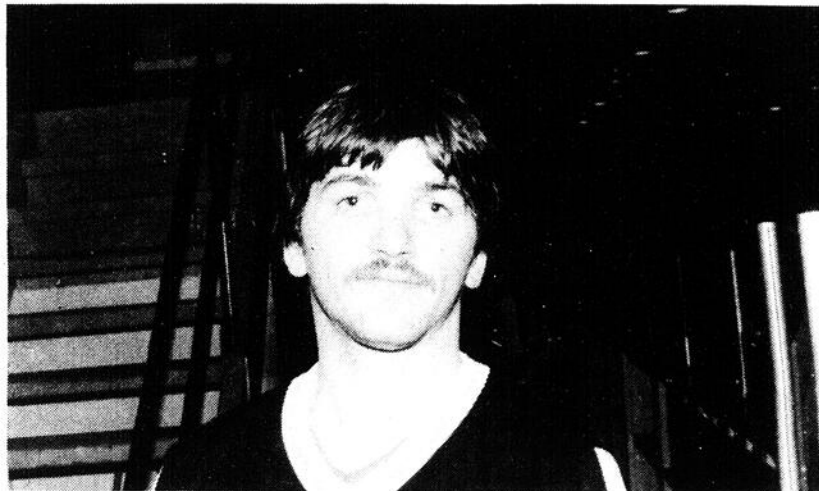
(BL) L'équipe du Martini-Tiniki n'a éprouvé aucune difficulté à vaincre le Bar 4-Chemins lors de la première rencontre de la finale de la ligue Hockey-Boom Inter-Equipe, l'emportant par le pointage de 10-5.

Après le premier vingt, le Bar 4-Chemins s'était donné une priorité de 2-1, mais le Martini-Tiniki a dominé ses rivaux pour le restant de la rencontre, grâce notamment à René Poulin qui récoltait 4 buts 2 passes. Alain Roy également obtenu 2 buts, les autres allant à Aurèle Marceau, Sylvain Gosselin, René Boivin et Carol Deblois. Deblois devait ajouter 4

mentions d'assistance à sa fiche. Denis Turmelet Sylvio Bellavance ont

bien fait dans la défaite, récoltant respectivement 3 buts et 4 passes,

le sommaire étant complété par Dany Gagnon et Alain Veer.



René Poulin a été fidèle à lui-même, samedi dernier, lorsque les deux équipes qui ont l'opportunité de l'aligner dans leurs rangs (Boston et Martini-Tiniki) ont su profiter de ses performances pour prendre les devants 1-0 dans leur série respective.

FER-PLUS CENTRAL ET BAR LE FORESTIER FERONT LES FRAIS DE LA FINALE

(BL) Des victoires par des résultats identiques de 3-2 du Bar Forestier et du Fer-Plus Central aux dépens respectivement du Bar Oasis et de l'Hôtel Bon Gîte permet-

tront à ces deux premières formations ci-haut mentionnées de s'affronter pour la grande finale de la Ligue Olympique des Sportifs.

3 aides de Martial Cassidy

Vendredi soir dernier, Martial Cassidy participa à tous les buts des siens en amassant 3

passes pour permettre au Bar Forestier, champions en saison régulière, de disposer du Bar Oasis par la marque de 3-2. Les filets des vainqueurs ont été enregis-

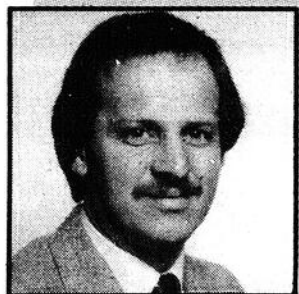
trés par Rhéault Côté, Bruno Couette et Pierre Vermette, le but gagnant étant inscrit à 11:12 de la période ultime. La réplique du Bar Oasis est venue de Alain Gauthier et François Chabot.

opposait le FerPlus Central à l'Hôtel Bon Gîte, a vu ces derniers s'incliner 3-2 samedi dernier pour subir l'élimination. Mario Asselin, Vincent Pouliot et Reno Asselin ont obtenu les buts des gagnants, ceux du Bon Gîte appartenant à Raymond Bédard

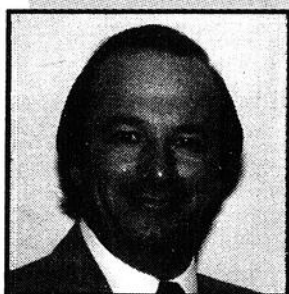
et Richard Fortin.

La série finale 3 de 5 mettant aux prises le Fer-Plus Central au Bar le Forestier débutera vendredi le 21 février prochain à compter de 21:00. C'est un rendez-vous à ne pas manquer.

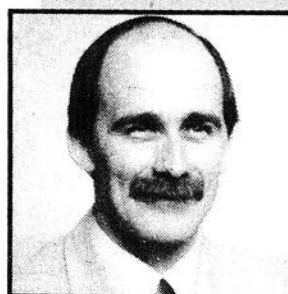
"VOUS POUVEZ FAIRE CONFIANCE À DES GENS QUI VOUS CONNAISSENT"



Serge Boutin, vendeur



Paul Boulanger, président



Michel Lehoux, vendeur

Au Garage Florent Bégin notre personnel consacre tout son temps à notre clientèle. Tous sont là pour s'occuper exclusivement de nos clients et c'est comme ça qu'ils en viennent à bien les connaître. Nous apprenons à vous connaître en tant que client. Même le samedi nous serons attentifs et prêts à vous fournir les moyens que vos affaires exigent et il nous fera plaisir de vous informer sur notre vaste choix d'automobiles, nos taux d'intérêts spéciaux, ainsi que sur le service de location d'autos à court et long termes. Car au Garage Florent Bégin tous nos services sont pensés pour les particuliers d'abord et avant tout. Voilà pourquoi les gens qui voient à leurs achats d'autos savent reconnaître un personnel fait pour eux.

DÉPOSITAIRE
CHEVROLET



OLDSMOBILE



CAMIONS CHEVROLET



**GARAGE
FLORENT BÉGIN INC.**

227, 3e Avenue Lac-Etchemin

Tél.: 625-6101

temps d'arrêt

par Benoit Leclerc



DEUX ZÉROS... GRÂCE À CES HÉROS

Steve Poulin et Frédéric Gosselin, les deux cerbères du club Bantam "C" de Lac-Etchemin, ont chacun enregistré un jeu blanc en fin de semaine dernière pour mener leur équipe à des victoires identiques de 7-0. Suite à ces performances, on ne peut certes pas les qualifier de "zéros"...



NON SATISFAITS D'UN TRUC DU CHAPEAU



Voici des jeunes hockeyeurs remplis d'ambition. Non satisfaits d'avoir déjà marqué à trois reprises, Alexandre Ferland (Atomes "CC") et Patrick Lachance (Pee-Wee "C") ont

poursuivi leur travail avec acharnement pour connaître chacun, en fin de semaine dernière, un match de 4 buts. Félicitations les gars!

LDB

ST-LÉON S'ASSURE DU 3ème RANG

(BL) Pendant que Frampton remportait ses deux matchs présentés en fin de semaine dernière pour ainsi savourer le championnat de la LDB, St-Léon disposait du St-Isidore dimanche après-midi pour s'assurer de la troisième position devant Ste-Claire.

Vendredi soir, dans un match passablement rude, le Frampton a finalement eu raison du St-Isidore par la marque de 4-2. Quatre marqueurs différents se sont inscrits au pointage pour les vainqueurs, en l'occurrence Sylvain Lecours, Robert Kelly, Luc Turcotte et Bertrand Fournier. La réplique du St-Isidore est venue de Claude Bisson et Germain Couture. Cette victoire permettait au Frampton de se détacher du St-Isidore pour s'accaparer seul du premier rang.

Victoire convaincante du St-Damien

L'autre rencontre présentée vendredi a vu le St-Damien écraser St-Anselme-Honfleur au

compte de 12-2. Dans ce match, Marc Thibault s'est payé un pique-nique offensif de 4 buts 2 passes. Ses coéquipiers Benoît Laflamme, Alain Cantin et Michel Pinel ont eux aussi marqué à deux reprises, Pinel ajoutant 2 aides à sa fiche. Paul Chabot et Jean Routhier ont complété le sommaire des vainqueurs. Christian Hénault et André Marquis ont offert la faible réplique du St-Anselme-Honfleur.

Frampton... de justesse

Si St-Anselme-Honfleur n'a livré aucune opposition à ses adversaires vendredi soir, il en fut autrement dimanche alors que Frampton a dû redoubler d'énergie pour finalement l'emporter 7-5 et ainsi s'approprier du premier rang au classement général. Lors de ce match, St-Anselme-Honfleur s'était donné une priorité de 2-0 dès le premier vingt, mais Frampton a constamment répliqué pour filer avec la victoire.

Steve Bolduc et Yvan Marcoux ont aidé la

cause des leurs lors de ce gain, accumulant respectivement 2 buts 2 passes et 1 but 3 passes. Les autres marqueurs du Frampton ont été Gino Pouliot, Sylvain Lecours, Bruno Drouin et Robert Kelly. Martin Hénault et Claude Laliberté ont chacun réussi un doublé pour les perdants, l'autre filet allant à Alain Bernier.

Finalement, un truc du chapeau de Martial Baillargeon a conduit le St-Léon à un triomphe de 7-3 aux dépens du St-Isidore. Sylvain Brousseau a inscrit une paire de buts, les autres étant l'oeuvre de Daniel

Lecours et Denis Brousseau. Les filets du St-Isidore appartiennent à Denis Poirier, Ghislain Poirier et Sylvain Arsenault.

Derniers matchs de la saison

La saison régulière tire à sa fin, puisqu'il ne reste que deux rencontres avant les séries d'après-saison. Ainsi, vendredi soir, à compter de 21:00, St-Léon sera opposé à Frampton à l'aréna de St-Anselme, alors que dimanche en après-midi, dès 14:00, Ste-Claire recevra St-Anselme-Honfleur.

Classement

Equipe	PJ.	V.	D.	N.	BP.	BC.	PTS
Frampton	24	17	5	2	131	85	36
St-Isidore	25	15	8	2	130	99	32
St-Léon	24	10	8	6	103	106	26
Ste-Claire	24	10	11	3	99	109	23
St-Damien	25	9	12	4	122	91	22
St-Ans.-Honfl.	24	2	19	3	83	177	7

Meilleurs marqueurs

Joueur	Equipe	B.	A.	PTS
André Poirier	(St-Isid.)	43	24	67
Marc Thibault	(St-Dam.)	22	36	58
Denis Poirier	(St-Isid.)	20	37	57
Robert Kelly	(Frampton)	27	16	43
Yvan Chabot	(St-Léon)	19	17	36

LE BADMINTON, SPORT NATIONAL DE ST-PROSPER?



On peut affirmer sans trop risquer de se tromper que le sport national de St-Prospér est le badminton. Ainsi, lors du dernier gala du mérite sportif beauceron, quatre athlètes étaient mis en nomination pour cette discipline, et les quatre, vous l'aurez deviné, prove-

naient de St-Prospér. De gauche à droite, on peut voir Gilles Tanguay, Martine Bouffard et Marco Bédard accompagnés de leur instructeur Jules Caron. L'autre athlète mise en candidature, Pascale Poulin, est absente de la photo.

HÔTEL

Bon Séjour

5 UNITÉS DE MOTELS

ST-CAMILLE TÉL.: 595-2122

MUSIQUE DE DANSE TOUS LES SAMEDIS SOIR

Soirée de lypsing SAMEDI LE 22 FÉVRIER avec le groupe

"MOTLEY CRUE"

de St-Camille suivie d'une soirée disco

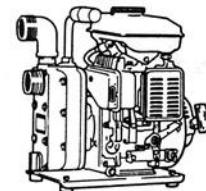
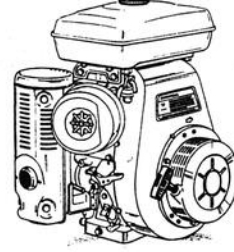
BIENVENUE A TOUS

AVIS AUX PROPRIÉTAIRES
de sucrerie, travailleurs de chantier de construction ou cultivateurs
ÉCONOMISEZ À L'ACHAT D'UNE HONDA ET PROFITEZ D'UNE ÉNERGIE PORTATIVE DE PRIX ABORDABLE

Génératrices

Moteurs

Motopompes



HONDA
Produits
Mécaniques

CE SONT DES HONDA

Ouvert tous les soirs
Lundi, mardi, mercredi: 9h00 à 20h00
Jeudi, vendredi: 9h00 à 21h00
Samedi: 9h00 à 15h00

J.M. JACQUES SPORTS

Route 277, Lac-Etchemin
(Ouvert tous les soirs)

Tél.: 625-2081

Info-sport

HOCKEY MINEUR DE LAC-ETCHEMIN

2 VICTOIRES IDENTIQUES DES ATOMES C

Les Atomes "C" de Lac-Etchemin ont remporté 2 matchs en fin de semaine par des scores identiques de 4-2, les deux aux dépens de St-Georges. Samedi, Lac-Etchemin brisait une égalité de 2-2 en 3ème période pour filer vers la victoire, alors que dimanche, une bonne performance de 2 buts 1 passe de Dany Lamontagne conduisait les siens au triomphe.

FIN DE SEMAINE PARFAITE POUR LES PEE-WEE "C"

Les Pee-Wee "C" ont remporté 3 matchs en autant de décisions en fin de semaine dernière, battant tour à tour St-Prosper en deux occasions par des marques de 11-4 et 10-4 et Javof au compte de 4-2. Les joueurs qui se sont particulièrement distingués lors de cette fin de semaine fructueuse ont été Patrick Lachance qui a amassé 9 buts et 5 passes, Sébastien Boies avec 3 buts 5 passes et David Fleury qui a recueilli 4 buts 2 passes.

DEUX JEUX BLANCS POUR LE BANTAM "C"

Les représentants du Bantam "C" Entr'As 27-80 ont poursuivi leur excellent travail, défaisant St-Prosper et St-Ephrem par des marques identiques de 7-0, et ceci est tout à l'honneur des deux gardiens Steve Poulin et Frédéric Gosselin. Outre le magnifique travail des cerbères, il faut parler du travail d'équipe qui anime la troupe de Renald Poulin. Les jeunes hockeyeurs semblent appliquer de fort belle façon les techniques enseignées par leur instructeur Bernard Audet, et tous ces jeunes joueurs de hockey font la fierté de leur gérant, M. Poulin.

4 BUTS POUR ALEXANDRE FERLAND

Le jeune Alexandre Ferland a volé la vedette, inscrivant 4 buts en plus d'obtenir 1 passe dans un gain de 6-4 des Atomes "CC" de Lac-Etchemin aux dépens d'Abénakis. Dan-nick Audet et Côme Giguère ont complété le pointage pour les vainqueurs.

LES PEE-WEE "CC" DOMINENT... MAIS PERDENT LE MATCH

En tournoi à Bernières-St-Rédempteur, la formation Pee-Wee "CC" de Lac-Etchemin a dominé la rencontre qui l'opposait à Québec DS, mais un manque de fini autour du filet adverse leur a coûté de nombreuses chances de compter, ce qui s'est traduit par un revers de 3-2. Seuls Daniel Roy et Luc Boily ont vu leurs lancers franchir la ligne des buts. La prochaine rencontre du Lac-Etchemin sera disputée cet après-midi, à 15:45, contre Beauport-Est.

LES BANTAM "CC" DÉFAITS

Des première et deuxième périodes de 3 buts chacune ont permis au Beauceville de disposer de Lac-Etchemin au compte de 7-4 dans la catégorie Bantam "CC". Lors de ce match ponctué de nombreuses infractions, Michel Ruel, André Lachance, Patrice Vachon et Sylvain Beaulieu se sont inscrits à la marque pour Lac-Etchemin.

AUTOS APPALACHES CHAMPIONS

La formation d'Autos Appalaches s'est assurée du championnat dimanche dernier en triomphant de la Coop par le pointage de 4-1. Luc Côté et Sébastien Chabot ont chacun obtenu une paire de buts pour les gagnants, Nicolas Bizier privant Eric Brousseau d'un jeu blanc.

D'AUTRES MÉDAILLES POUR NOS JEUNES SKIEURS

Les jeunes Cynthia Lapointe et Nicolas Boulé, du club de compétition du Mont Original, se sont à nouveau distingués en fin de semaine dernière au Mont St-Castin dans l'épreuve du slalom géant. Pendant que Cynthia se méritait la médaille d'or, Nicolas décrochait celle d'argent en catégorie Moustique. Mentionnons que cette compétition était la dernière avant la grande finale qui aura lieu au Mont Original.

VICTOIRE EN MATCH HORS-CONCOURS

Une équipe de Pee-Wee affrontait la formation Pee-Wee "C" de St-Prosper vendredi dernier, et c'est au compte de 7-2 que Ste-Justine l'a emporté. Stéphane Roy et Luc Côté ont enfilé chacun 2 buts, les autres allant à Sébastien Chabot, Steve Audet et Mario Roy. La réplique du St-Prosper est venue de Sébastien Marquis et Marco Talbot.

LA CAISSE POP SURPREND AUTOS APPALACHES

Avec seulement 8 joueurs en uniforme en raison de plusieurs jeunes grippés, la Caisse Pop a quand même réussi à vaincre Autos Appalaches au compte de 6-5 grâce notamment à Stéphane Roy, Marco Venables et Patrick Venables qui ont respectivement amassé 3 buts, 1 but 4 passes et 2 buts. Frédéric Pouliot a inscrit 2 buts pour les perdants, les autres allant à Jimmy Tanguay, Richard Morissette et Sébastien Chabot.

PROCHAINS MATCHS HOCKEY MINEUR

Les prochaines rencontres de hockey mineur à l'aréna Simon Nolet seront disputées samedi à 13:30 alors que St-Georges seront les visiteurs dans la classe Atome "C". À 15:00, St-Georges Bantam "C" affrontera Lac-Etchemin.

Dimanche, à 11:00, Atome "C", Beauceville vs Lac-Etchemin alors qu'à 12:30, Pee-Wee "C", Beauceville vs Lac-Etchemin.

PE-TI-CHA-MO ET ST-LOUIS ÉVITENT L'ÉLIMINATION

Des performances de 2 buts 2 passes de Harold Baillargeon et Lewis Cameron ont conduit le Pe-Ti-Cha-Mo à un gain de 8-4 sur le BBCP pour mener cette série 2 de 3 à 1-1. Steven Allen, Jean-Pierre Pruneau, Michel Lapointe et Roger Brousseau ont également marqué pour les gagnants, tandis que Réjean Fortin (2), Charles Gagnon et Dany Gagné marquaient les buts du BBCP.

Dans l'autre match présenté samedi soir, St-Louis a comblé un déficit de 2-1 pour l'emporter 4-2 devant ServiPro. Les buts des vainqueurs appartiennent à Nil Dumas et Rock Thibodeau avec 2 chacun, Guillaume Lapointe et Denis Ferland obtenant ceux du ServiPro.

Les matchs décisifs seront disputés vendredi soir prochain alors qu'à 21:00, ServiPro se mesurera à St-Louis pendant qu'à 22:30, le Bar Bellevue-Caisse Pop Ste-Rose et le Pe-Ti-Cha-Mo viendront aux prises.

TOURNOI DE HOCKEY BOTTINES

22-23 FÉVRIER

Au Centre Sportif Claude Bédard
Ste-Justine

Classes: A et B

Inscription: 60 \$

Date limite d'inscription: 20 février

Pour information:

STÉPHANE TANGUAY - MARCO LAPOINTE
383-5213

SUZUKI

QUADRUNNER

LT 250R

QUADRACER

LE QUADRUNNER QUI SÈME TOUTE LA CONCURRENCE

Le Quadrunner qui sème toute la concurrence.

Une allure élégante, des roues d'aluminium, un garde au sol plus élevé, une pédale de mise en marche et une boîte de cinq vitesses standard font également partie de ce véhicule tout terrain remarquable.

Le Quadrunner LT250R ne se compare à aucun autre quatre-roues.



Maurice Brousseau & Fils

Rte 204

Ste-Justine Tél.: 383-3212

VOUS ÊTES INTRIGUÉS DE VOIR AUTANT D'AUTO-COLLANTS SUR LES AUTOS DE VOTRE LOCALITÉ ET CELLES AVOISINANTES

QUESTION:

OÙ EST LA DIFFÉRENCE?

RÉPONSE:

1

DANS LES PRIX!

Venez comparer avant d'apposer votre signature à un contrat. Nous avons 6 grands-maîtres vendeurs à votre disposition.

2

DANS LE SERVICE!

- A) Autos de courtoisie à votre disposition
- B) Service complet de mécanique
- C) Techniciens formés par GM

3

DANS NOTRE INVENTAIRE!

- A) Le plus vaste choix de voitures neuves et usagées de la région
- B) Inventaire de pièces considérable
- C) Détenteur du trophée Triple Couronne GM à 3 reprises (le seul dans la région)

N

N'OUBLIEZ PAS AUSSI!

Financement à **8.9%** sur certains modèles jusqu'au 22 février.

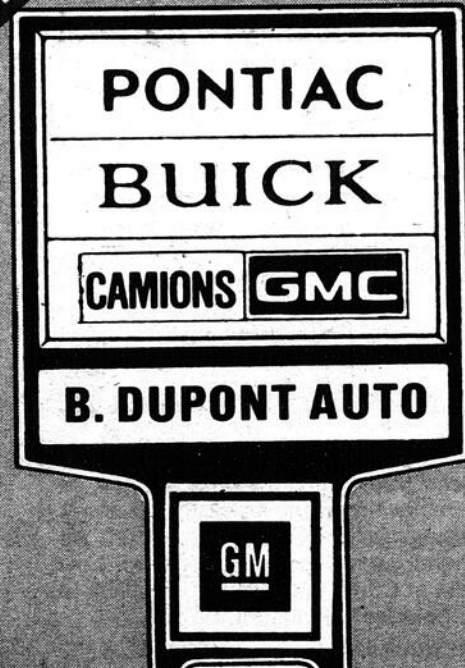
\$500.00

RABAIS

PRENEZ LIVRAISON OU COMMANDEZ
UNE PONTIAC 6000 OU UNE BUICK CENTURY
AVEC UN MOTEUR 2.5 LITRES

OFFRE VALIDE JUSQU'AU 22 FÉVRIER 86.

LOCATION D'AUTOS À LONG TERME



DÉPOSITAIRE DE PIÈCES
AUTHENTIQUES GM

B. DUPONT AUTO INC.

LAC-ETCHEMIN BELL.

TÉL.: 625-6701-6711-6721

LIGNE DIRECTE QUÉBEC: 692-1881

Transiger chez B. Dupont, c'est obtenir satisfaction