

**Coup d'œil**  
VOTRE MÉDIA D'ICI

Pour rester à l'affût de l'actualité en tout temps, suivez-nous sur Facebook

facebook.com/coupdoeil.info

# Coup d'œil

VOTRE MÉDIA D'ICI .info

**40 ANS** TOUJOURS PRÉSENT!

LE MERCREDI 16 OCTOBRE 2019  
Volume 41, N° 44 / 15 689 exemplaires

Vendre ou acheter  
39 ans d'expérience  
Appellez-moi en premier  
car avec moi,  
**LE #1 C'EST VOUS!**  
514 990-6644

**RE/MAX**  
RE/MAX PLATINE R.G.  
Agence immobilière licenciée  
indépendante et autonome de RE/MAX Platine

Richard Giroux  
Courtier immobilier agréé DA

>205119



Adolescent de Sherrington

# UN EXCÈS D'ALCOOL QUI AURAIT PU LUI COÛTER LA VIE

Une soirée banale entre amis a tourné au cauchemar pour Émile, 16 ans, après qu'il ait englouti une bouteille de vodka, en une heure à peine. S'il ne garde pratiquement aucun souvenir de sa mésaventure, ses parents se souviendront longtemps qu'il a arrêté de respirer par lui-même, alors qu'ils filaient vers l'urgence de l'hôpital.

À LIRE EN PAGE 4

(Photo gracieuseté)

Taxes foncières agricoles  
**Les agriculteurs votent en faveur de moyens de pression**

PAGE 3

(Photo gracieuseté)

Musique  
**Janyce Bédard et Martin Levac dévoilent la programmation du Studio Bapaume**

PAGE 9

(Photo: Le Canada Français - Jessyca Viens-Caboriau)

**Le Choix Logique**

Votre spécialiste en équipements de jardin et pelouse  
RÉPARATION DE TOUTES MARQUES

**GARAGE J.L. LEFRANÇOIS INC.**

**GRANDE VENTE PRÉ-SAISON SOUFFLEUSES**

**Souffleuse DELUXE 28" SHO**

**2 142\$** + tx

ou

**6841\$** /mois  
TAXES INCLUSES

\*Financement 36 mois

Financement 36 mois\*  
**0%**  
D'INTÉRÊT  
\*Frais annuels de 39.95\$

**Concours GAGNEZ VOTRE ACHAT ARIENS**  
Détails en magasin

**GARAGE J.L. LEFRANÇOIS INC.** 724, RUE DE L'ÉGLISE, SAINT-RÉMI, JOL 2L0

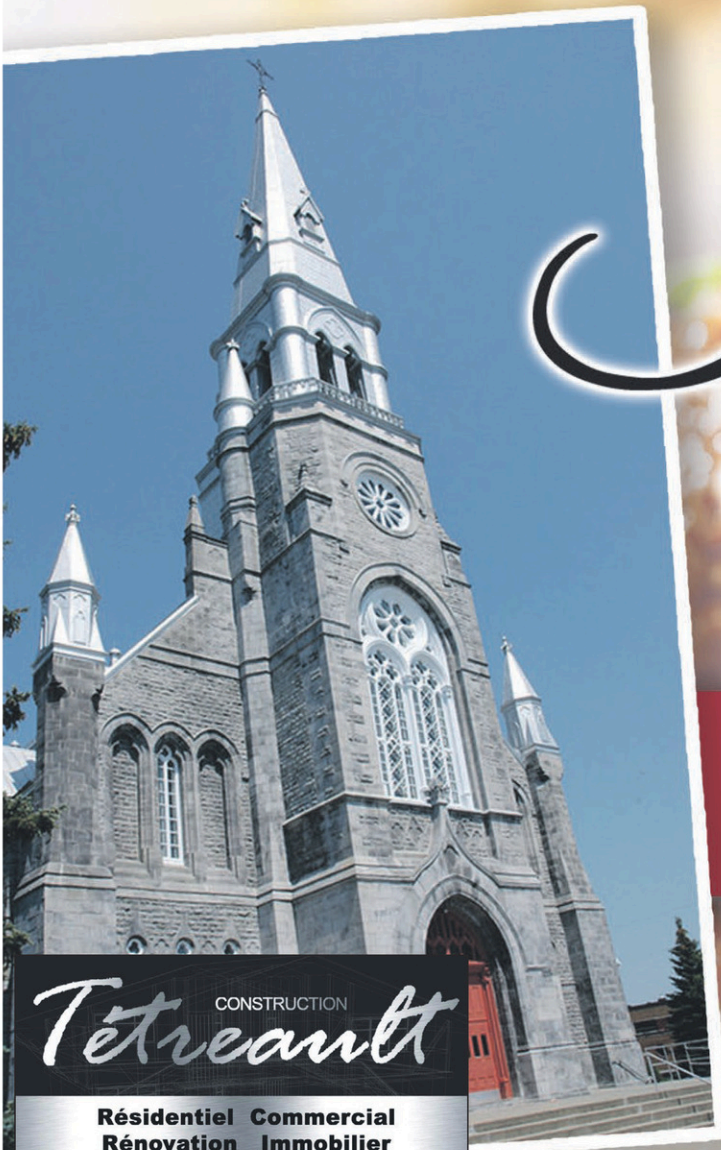
TÉL. : 450 454-2233 • (SANS FRAIS) 877-454-2233 • FAX : 450 454-2359  
LEFRANCOIS.GAR@VIDEOTRON.CA • WWW.LEFRANCOISTRACTEUR.COM

# Journée Spaghetti

**DIMANCHE  
LE 20 OCTOBRE 2019**

Au profit de la Fabrique Saint-Cyprien (Église de Napierville)  
De 11 h 30 à 14 h et de 16 h 30 à 19 h 30  
Salle communautaire de Napierville

**PRÉ-VENTE: 14\$ • À LA PORTE: 15\$ • 6 À 12 ANS: 7\$ • 0 À 5 ANS: GRATUIT**



**Tétrault** CONSTRUCTION

Résidentiel Commercial  
Rénovation Immobilier

**514.247.2055**  
RBQ : 5702-7195-01

**CHARCUTERIE STEFAN FRICK**

Partenaire de la journée spaghetti depuis 6 ans

L'authenticité depuis 1985

- Saucisses (82 variétés) • Fromages
- Produits importés • Chocolats fins
- Charcuteries artisanales, fait maison
- Viandes marinées Angus AAA

Produits sans gluten, sans nitrite

69, rue de l'Église Nord, Lacolle  
450 246-3076 • charcuteriefrick.com

**Harnois**

Essence • Diesel  
Propane  
Bière et vin  
Bière artisanale  
Loterie  
Feux d'artifice

L'essence d'une région  
**Fier partenaire**

Nous requalifions les réservoirs de Propane

70, de l'Église Nord, Lacolle  
Dominic Jodoin prop. **450 246-4197**

*Le buffet du Chef*

SERVICE DE TRAITEUR  
BUFFETS CHAUDS ET FROIDS  
POUR TOUS GENRES DE RÉCEPTIONS  
*Patrick et Alain Bisailon*

81, rue de l'Église Napierville **Tél. : 450 245-7044**

**MARCHÉ CORRIVEAU**  
FIER PARTENAIRE

Ouvert 7 jours 8 h à 21 h

**METRO**  
450 245-3316  
370 St-Jacques, Napierville

**LES MOBILIERS MATHIEU**

Nouveaux propriétaires : **JACQUES LAMOUREUX ET ÉRIC DUPONT**

450-245-7128

Aliment pour animaux d'élevage  
Nourriture et articles d'animaux domestiques

705, Route 219 Napierville, QC J0J 1L0  
Tél. : 450 245-7128  
Fax: 450 245-0651  
1.877.945.7128

**PEAK** Daniel Fortin, B.A.A.  
Conseiller en placements

Tél.: 450 245-1158 • 514 844-0487  
Télé.: 450 245-7907  
261, boul. Bourgeois, Napierville Qc J0J 1L0  
dfortin@groupepeak.com  
[www.groupepeak.com](http://www.groupepeak.com)

**La Résidence Napierville**

Certifiée :

Chambres et Studios pour personnes âgées autonome et semi-autonome  
275, de l'église Napierville  
**450 245-0260**

**Étude de Me Hélène Lareau**

Notaires et Conseillers juridiques  
Cessionnaire des greffes de Me Jacques Gamache et de Me Henri Lemyre, notaires

Me Hélène Lareau, LL.B. D.D.N.  
hlareau@notarius.net

Me Myriam Van Wijk, LL.B. LL.M.  
mvanwijk@notarius.net

Me Lonie Heynemand, LL.B. LL.M.  
lheynemand@lareanotaires.com

sur rendez-vous au 505, rue Frontière, Hemmingford  
364, rue Saint-Jacques, Napierville  
450 245-7713 • 514 990-6451 Téléc.: 514 879-3451

**Peinture • Débosselage auto & camion Cas assurances**

Les Peintures

- Installation de pare-brise
- Redressement de châssis
- Remorquage disponible
- Auto de courtoisie

**Serge Beaulieu** ENR.

434, Route 219, Napierville • Téléphone: 450 245-7477

**Vert SOLUTION** On s'occupe de votre confort!

LA SOLUTION VERTE  
TESTÉ ANTIMOISISSURE

Polyuréthane giclé  
Cellulose soufflée  
Ignifugation (coupe-feu)

514-820-6555 R.B.Q.: 5595-9654-01

François Goudreau • 280, Saint-Alexandre Napierville • Rive-Sud & environs

**Desjardins** Caisse des Seigneuries de la frontière

Des rabais, des remises, des outils d'épargne, des privilèges et des services d'assistance.  
Profitez-en dès maintenant!

desjardins.com/caisseseigneuriesdelafrontiere  
450 245-3391

Suivez-nous sur notre page Facebook

**Beaulieu & Associés CPA Inc.**

reception@mbeaulieucpa.ca  
T 450-245-3825  
F 450 245-0058  
267, Saint-Jacques, Napierville Qc J0J 1L0

Taxes foncières agricoles

# Les agriculteurs votent en faveur de moyens de pression

MARC-ANDRÉ COUILLARD

macouillard@coupdoeil.info

**AGRICULTURE.** Les quelque 170 agriculteurs et agricultrices qui participaient à l'assemblée générale annuelle de la Fédération de l'Union des producteurs agricoles (UPA) de la Montérégie, le 8 octobre, ont voté, en forte majorité, en faveur d'une résolution visant à adopter des moyens de pression. Ils veulent freiner la hausse de la taxe foncière agricole, dans un contexte où la valeur des terres en culture explose.

L'UPA déplore la lenteur des négociations avec le ministère de l'Agriculture, des Pêcheries et de l'Alimentation du Québec (MAPAQ) et la Fédération des municipalités du Québec.

« Quand il a été élu, le ministre de l'Agriculture [André Lamontagne] s'est engagé à régler le problème. Ça va bientôt faire un an, mais ça n'aboutit toujours pas », indique Joëlle Jetté, coordonnatrice aux communications à l'UPA de la Montérégie.

Elle rappelle qu'en 2018, les agriculteurs avaient rencontré plusieurs députés pour leur faire part de leurs doléances. Ils avaient ensuite participé à une manifestation devant les bureaux du MAPAQ, à Saint-Hyacinthe.

« Les attentes des agricultrices et des agriculteurs sont grandes puisque la CAQ s'était engagée à revoir le Programme de crédit de taxes foncières agricoles peu de temps après son élection, en octobre 2018. Nous souhaitons rappeler cette promesse aux députés de la Montérégie. »

-Christian St-Jacques, président de la Fédération de l'UPA de la Montérégie



Christian St-Jacques, président de la Fédération de l'UPA de la Montérégie, lors de l'assemblée générale annuelle, qui s'est tenue le 8 octobre, à Granby. (Photo gracieuSeté)

Cette fois, parmi les moyens de pression que les agriculteurs veulent employer, on compte des rencontres avec les députés, des outils de sensibilisation du secteur municipal, mais aussi des actions « créant un effet-surprise », dont la nature n'a pas encore été précisée.

## INÉQUITÉ

Les agriculteurs considèrent que l'évaluation de la valeur de leurs terres est inéquitable, de même que le taux de la taxe, qui leur est imposé.

La part de taxe foncière agricole payée par les producteurs est passée de 35,7M\$ en 2007, à 62M\$ en 2016, estime l'UPA. Elle pourrait encore doubler d'ici 2020, pour atteindre 121,3M\$. Ce montant représenterait une hausse de 10% à 25% du revenu net des entreprises agricoles, toujours selon l'UPA.

« Dans certaines municipalités, les taxes foncières agricoles représentent jusqu'à 80% des revenus de la municipalité, même si les agriculteurs qui y habitent représentent 5%, parfois moins, du total de la population », souligne M<sup>me</sup> Jetté.

## ÉVALUATION

La valeur des terres agricoles est en hausse constante depuis 2005, en Montérégie, rappelle M<sup>me</sup> Jetté. L'UPA demande à ce que le mode d'évaluation des terres soit aussi revu.

« Pour établir la valeur des terres, on tient seulement compte des transactions externes. On ne considère pas les transferts au sein d'une même famille, même si cela représente environ 80% des transactions »,

explique M<sup>me</sup> Jetté. Cela a pour effet de gonfler l'évaluation des terres, puisque les transactions externes sont plus élevées que lorsqu'un parent vend son entreprise à sa relève, par exemple.

## TAUX DE TAXE

Certaines municipalités, comme Saint-Jean-sur-Richelieu, appliquent un taux de taxation foncière moins élevé au secteur agricole qu'au secteur résidentiel. Cependant, ce n'est pas le cas partout, explique M<sup>me</sup> Jetté.

« En Montérégie, les rôles fonciers 2019 de plusieurs municipalités démontrent des augmentations fulgurantes des valeurs agricoles comparativement aux immeubles résidentiels. Malheureusement, la grande majorité des municipalités n'appliquent pas de taux distinct afin de rétablir l'équité », affirme Christian St-Jacques, président de la Fédération de l'UPA de la Montérégie.

## Solutions proposées par les agriculteurs

- Abolir le plafond de 5% d'augmentation annuelle de l'enveloppe du Programme de crédit de taxes foncières agricoles;
- Introduire des maximums sur la valeur imposable et le taux d'imposition des terres agricoles et des boisés privés dans la Loi sur la fiscalité municipale;
- Rembourser 85% des taxes foncières agricoles et scolaires;
- Obliger les municipalités à avoir un taux distinct agricole inférieur au taux général, si la part des taxes attribuables aux terres augmente et que le fardeau fiscal se déplace vers le secteur agricole.

**Spéciaux du jeudi 17 au mercredi 23 octobre**



**Marché Jacques enr. de Lacolle**

6, rue de l'Église Sud, Lacolle Qc  
**450 246.3922**

<p><b>Croustilles Sans Nom</b> (200 g)</p>  <p><b>1\$</b></p>	<p><b>Biscuit Christie</b> (300 g)</p>  <p><b>2\$</b></p>	<p><b>Jus d'Orange Minute Maïd</b> (1.75 L)</p>  <p><b>2\$</b></p>	<p><b>Patates Rouges</b> 10 lb (Québec)</p>  <p><b>3\$</b></p>	<p><b>Poitrine de poulet désossée</b></p>  <p><b>4\$ lb</b> 8,82 \$ kg</p>
<p><b>Fromage en tranches Black Diamond</b> (450 g)</p>  <p><b>2/5\$</b></p>	<p><b>Soupe Chunky Campbell's</b> (540 ml)</p>  <p><b>3/5\$</b></p>	<p><b>Détergent Purex</b> (44 brassées)</p>  <p><b>4\$</b></p>	<p><b>Céleri (Québec)</b></p>  <p><b>1\$</b></p>	<p><b>Bologne Royal régulier</b></p>  <p><b>2\$ lb</b> 4,41 \$ kg</p>

Photos à titre indicatif

Circular en ligne : [local.flyerservices.com/lcl/axep/fr](http://local.flyerservices.com/lcl/axep/fr)

# Un ado frôle la mort après avoir trop bu

MARC-ANDRÉ COUILLARD  
macouillard@coupdoeil.info

**ACTUALITÉ.** Émile, un adolescent de 16 ans, de Sherrington, ne se rappellera jamais de sa première « brosse », qui aurait bien pu être sa dernière. Après avoir consommé environ 20 onces de vodka, en à peine une heure, le 5 octobre, son état s'est dégradé au point où il a perdu connaissance et ne respirait plus par lui-même. Il s'en est sorti indemne, mais sa mère, Sophie Laroche, a un message à livrer aux jeunes et à leurs parents, pour les conscientiser face aux dangers de l'alcool.

Ce qui devait être une banale soirée entre amis s'est terminée par un séjour aux soins intensifs pour Émile, qui a dû être intubé et placé sur respirateur, dans la nuit du 5 au 6 octobre.

« Ils jouaient à des jeux vidéo et des jeux de société, raconte M<sup>me</sup> Laroche. Je les ai vus, vers 18 h, ils s'en allaient dehors. Les quatre ont entre 16 et 20 ans. À cet âge-là, je ne vais pas les voir chaque heure pour savoir ce qu'ils font. Vers 19 h, un des ados est venu me voir pour me dire que mon garçon était pris dans un arbre. J'ai ri un peu. Il mesure environ six pieds et il pèse 230 lb. Je me suis dit qu'il allait s'arranger, mais son ami était insistant et j'ai commencé à trouver ça étrange. »

M<sup>me</sup> Laroche est sortie à l'extérieur et a trouvé son fils, ivre, dans un arbre. Son gendre l'a fait descendre, avant de l'arroser avec le boyau. « On l'a entré à l'intérieur et là, il s'est mis à vomir. On essayait de comprendre ce qui s'était passé. »

## SOINS INTENSIFS

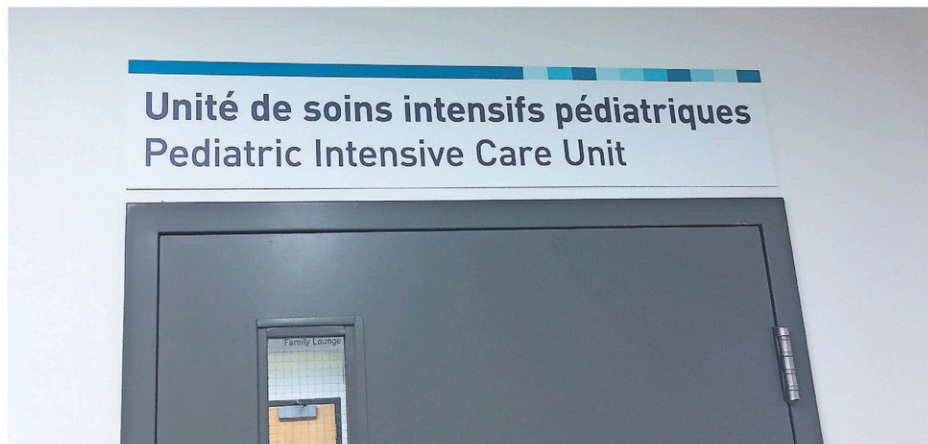
Des quatre amis, seuls deux d'entre eux avaient bu et Émile était celui qui était le plus amoché.

« Je commençais à être inquiète, raconte M<sup>me</sup> Laroche. Émile était très mêlé. À un moment donné, il ne me répondait plus. Il a commencé à faire des sons et à grogner. »

Elle et son conjoint ont alors décidé de le conduire à l'Hôpital Anna-Laberge. « À mi-chemin, il avait la tête sur le côté et sa respiration était intermittente, raconte M<sup>me</sup> Laroche. Il avait de la bave qui lui sortait de bouche. Ça pressait, il fallait arriver à l'urgence. »

Du triage, il est passé instantanément en salle de choc, où il a été intubé et placé sur un respirateur. Il a ensuite été transféré en ambulance à l'Hôpital de Montréal pour enfants et placé sous surveillance à l'unité de soins intensifs.

« Dans la nuit de samedi à dimanche, il ne respirait plus par lui-même, explique



De l'urgence de l'Hôpital Anna-Laberge, Émile a été transféré à l'unité de soins intensifs de l'Hôpital de Montréal pour enfants, une fois qu'il a été intubé. (Photo: gracieuseté - Sophie Laroche)

M<sup>me</sup> Laroche. Il n'avait plus l'instinct de le faire. »

Au cours de la nuit, l'alcool s'est dissipé dans son sang et Émile s'est réveillé brutalement dans son lit. Les effets de la vodka avaient partiellement disparu et il a repris ses esprits.

Il espérait obtenir son congé de l'hôpital le dimanche matin, mais comme il avait encore des épisodes d'apnée, où il cessait de respirer, il n'est sorti que vers 18 h, pour enfin rentrer chez lui, heureusement sans séquelles.

« Une femme m'a confié qu'il y a dix ans, son fils de 30 ans est mort, après avoir calé une bouteille de rhum. »

-Sophie Laroche

## VIRAL

Cette histoire est parvenue à nous après que M<sup>me</sup> Laroche l'ait partagée sur Facebook. À ce jour, plus de 6200 personnes ont réagi à sa publication, qui a été partagée plus de 24 000 fois. Plus de 3000 internautes l'ont aussi commentée.

Parmi les gens qui ont commenté son histoire, plusieurs ont raconté leur histoire, tout aussi dramatique. « J'ai reçu beaucoup de témoignages de parents, dont certains ont perdu un enfant. Je n'ai pas cherché, j'ai juste ouvert les messages que j'ai reçus. Une femme m'a dit que son fils avait passé cinq jours aux soins intensifs. Une autre fille m'a confié qu'elle a subi de graves complications après avoir bu des shooters. Elle est tombée en convulsions et maintenant, elle souffre d'épilepsie. »

M<sup>me</sup> Laroche s'étonne du nombre de jeunes à qui cette même situation est arrivée. « On n'en entend pas parler, déplore-t-elle. Ce sont des cas très graves. Dans les commentaires sur ma publication, beaucoup de mères ont tagué leurs enfants, mais il y a aussi beaucoup de jeunes qui ne se sentent pas concernés. »

## PRÉJUGÉS

M<sup>me</sup> Laroche aimerait que son récit serve à d'autres familles et que cela permette d'éviter le pire. Il faut être vigilant avec les gens qui sont trop intoxiqués et ne pas les laisser dormir sans surveillance, surtout s'ils vomissent, prévient-elle.

« Même ceux qui n'ont pas bu sont concernés, insiste M<sup>me</sup> Laroche. Il faut aussi sensibiliser les jeunes qui ne boivent pas. Quand des jeunes sont trop ivres, leur vie tombe entre les mains de ceux qui ont encore tout leur esprit. Le premier acteur du sauvetage de mon fils, c'est son ami, qui n'avait pas bu, qui est venu me dire que quelque chose n'allait pas. »

La majorité des milliers de messages qu'elle a reçus étaient positifs, mais certains parents l'ont pointée du doigt, la tenant responsable de ce qui est arrivé à son fils.

« On a échappé la situation, on ne l'a pas vu venir, mais ça aurait pu arriver à n'importe qui,

confie M<sup>me</sup> Laroche. Mon garçon, ce n'est pas un bum. Nous sommes une bonne famille, de classe moyenne. J'ai de bons enfants et ils ont de bons parents. Nous ne sommes pas alcooliques. Je ne mets même pas d'alcool dans mon coq au vin! Nous ne vivons pas une situation familiale problématique. Ça fait 25 ans que je suis avec mon conjoint et nous avons cinq enfants. Personne n'est à l'abri. »

## RENCONTRE

Les parents de ces jeunes ont convenu de se rencontrer, le 11 octobre, avec leurs adolescents, pour faire un retour sur cette situation.

« Il faut faire le suivi. On ne peut pas laisser tomber ça dans l'oubli. On veut aussi les faire parler, dit M<sup>me</sup> Laroche. On va aussi leur montrer une vidéo qu'on a prise quand ils étaient saouls. Ils vont voir ce que c'est quand on perd son inhibition. »

Des gens ont suggéré à M<sup>me</sup> Laroche de faire des présentations dans les écoles. « Les parents sont prêts à parler de notre expérience. On pense peut-être préparer du matériel de prévention », explique M<sup>me</sup> Laroche.

Elle invite les parents et les jeunes, qui se sentent concernés par cette problématique ou qui auraient envie de partager leur témoignage, à la contacter par courriel, à l'adresse sola76@gmail.com.

« Si on peut empêcher une autre famille de vivre ça, ce sera ça, insiste M<sup>me</sup> Laroche. J'aurais aimé ça qu'une autre famille témoigne avant moi, pour que je sois conscientisée. Je serais allée à l'hôpital bien avant. Nous avons trop tendance à banaliser ça. J'aurais pu perdre Émile à cause de mon manque de vigilance. »



Émile a été intubé et placé sur un respirateur. On lui a administré du soluté et on a placé sa tête dans un collet cervical, par crainte qu'il se soit blessé au cou et on lui a installé une sonde urinaire. (Photo: gracieuseté - Sophie Laroche)



**Coup d'œil**  
VOTRE MÉDIA D'ICI

810-D, rang du Coteau, Saint-Jacques-le-Mineur J0J 1Z0

ANNONCES CLASSÉES - 1 866 637-5236  
www.coupdoeil.info

RÉSEAU SÉLECT



>174072

Directeur général  
Stéphane Legrand

Directeur stratégie média  
Claude Trahan  
450 515-5555  
ctrahan@coupdoeil.info

Conseillère en solutions médias  
Bianca De Lamirande  
450 515-5444  
bde lamirande@coupdoeil.info

Journaliste  
Marc-André Couillard  
450 515-5666  
macouillard@coupdoeil.info

Coordonnatrice aux ventes  
Nancy Théberge

Publié par :  
Icimedias inc.

Président :  
Renel Bouchard

Directeur général :  
Marc-Noël Ouellette

www.icimedias.ca

Impression :  
Imprimeries Transcontinental 2005 s.e.n.c.,  
Transcontinental de La Capitale

Distribution :  
Distribution Transcontinental inc.  
Division Publi-Sac Montérégie

Abonnement  
Un an : 125\$  
Six mois : 70\$

TIRAGE : 15 834 EXEMPLAIRES IMPRIMÉS

Dépôt légal : Bibliothèque Nationale du Québec. Toute reproduction des annonces ou informations en tout ou partie de façon officielle ou déguisée est interdite sans la permission écrite de l'éditeur. Le journal Le Coup d'œil ne se tient pas responsables des erreurs typographiques pouvant survenir dans les textes publicitaires mais il s'engage à reproduire uniquement la partie du texte où se trouve l'erreur. La responsabilité du journal et/ou de l'éditeur ne dépassera en aucun cas le montant de l'annonce. Les articles publiés dans Le Coup d'œil sont sous la seule responsabilité des auteurs et la direction ne partage pas nécessairement les opinions émises.

Distribué par



## Accident de travail

# Décès d'un travailleur à Sainte-Clotilde

MARC-ANDRÉ COUILLARD  
macouillard@coupdoeil.info

**ACTUALITÉ.** Un signaleur est décédé après avoir été heurté par un camion, vers 13 h 30, à Sainte-Clotilde, le 8 octobre.

L'accident est survenu sur le chemin de la Rivière. La victime, Robert Shonfield, âgé de 50 ans, de Sainte-Martine, aurait été heurtée par un camion qui effectuait une manœuvre de recul sur un chantier de construction.

Il a été transporté dans un centre hospitalier, où son décès a été constaté. D'autres travailleurs, qui ont été témoins de l'accident, ont aussi été transportés à l'hôpital pour traiter un choc nerveux, indique Ingrid Asselin, porte-parole de la Sûreté du Québec (SQ).

Les enquêteurs en scène de collision de la SQ et les enquêteurs de la Commission des normes, de l'équité, de la santé et de la sécurité du travail se sont rendus sur les lieux pour déterminer les circonstances de cet accident de travail.

### REACTION

Le président de l'Association des travailleurs en signalisation routière du Québec, Jean-François Dionne, a réagi à la suite de l'annonce du décès de ce travailleur.

Il implore les usagers de la route, particulièrement les automobilistes, à être prudents à l'approche d'un chantier.

Cette association, qui compte une centaine de membres, représente quelque 3500 signaleurs, au Québec, précise M. Dionne.

« Le nombre d'accidents impliquant des signaleurs est passé de 47, en 2016, à 76, en 2018, au Québec, déplore M. Dionne. C'est une hausse de 60% »

Ils rappellent aux automobilistes qu'en vertu de l'article 311 du Code de la sécurité routière, les usagers de la route ont l'obligation d'obéir aux ordres des signaleurs.

« Il n'est pas rare qu'on doive appeler la police sur un chantier, dit-il. On prend le numéro de plaque de la personne et on fait un signalement. Le conducteur peut recevoir une amende de 380 \$ et quatre points d'inaptitude. »

D'ailleurs, l'homme qui est décédé sur le chantier, à Sainte-Clotilde, s'était fait invectiver par un automobiliste, le 2 octobre, moins d'une semaine avant l'accident qui lui a coûté la vie.

« C'est un autre automobiliste qui m'a envoyé des photos de l'incident, relate M. Dionne. L'automobiliste fautif n'avait pas respecté une lumière rouge sur le chantier. Le signaleur l'a intercepté et ça s'est terminé en chicane. Il s'est fait cracher dessus. »



L'homme de 50 ans a été heurté par un camion qui reculait. (Photo: gracieuseté - Simon - Roussillon News)

## Fabrique Saint-Cyprien Une journée spaghetti au profit de l'église de Napierville

MARC-ANDRÉ COUILLARD  
macouillard@coupdoeil.info

**ACTUALITÉ.** Une journée spaghetti aura lieu le dimanche 20 octobre, à Napierville. Tous les profits amassés serviront à financer des travaux de rénovation et de mise à niveau de l'église.

L'événement aura lieu au centre communautaire de Napierville.

Les repas seront servis entre 11 h 30 et 14 h, puis de 16 h 30 à 19 h 30.

Le coût, en prévente, est de 15 \$ ou 16 \$ à la porte, pour les 13 ans et plus. Pour les enfants âgés de 6 à 12 ans, le coût est de 8 \$. L'entrée est gratuite pour les 5 ans et moins.



Une journée spaghetti aura lieu le dimanche 20 octobre, au profit de la fabrique Saint-Cyprien. (Photo: Coup d'œil - Archives)



## Formations Dédiées aux entreprises



Ces ateliers sont offerts par le Centre local de développement des Jardins-de-Napierville (CLD) en collaboration avec Emploi-Québec Montérégie.

**Critère d'admissibilité :** Avoir un numéro d'entreprise du Québec (NEQ)

**Lieu :** CLD DES JARDINS-DE-NAPIERVILLE, 361 Rue Saint-Jacques, Napierville, QC J0J 1L0

**Excel débutant/intermédiaire (14 heures) Coût: 90\$ + taxes**

Lundi 4 et 11 novembre 2019, de 8h30 à 16h30  
Portable fourni

**L'ABC de la comptabilité (4 heures) Coût: 40\$ + taxes**

Mercredi 13 novembre 2019, de 9h à 13h

**Lecture et analyse des états financiers (7 heures) Coût: 70\$ + taxes**

Mercredi 20 novembre 2019, de 8h30 à 16h30

**Date limite d'inscription: 28 octobre 2019**

Ces activités sont réalisées grâce à la participation financière de :



### Informations :

**Cassandra Shamshoum,**  
CLD des Jardins-de-Napierville  
361, St-Jacques, C.P.1068  
Napierville (Québec) J0J 1L0  
Téléphone : (450) 245-7289  
(514) 990-5586  
[cassandra@cl-d-jardinsdenapierville.com](mailto:cassandra@cl-d-jardinsdenapierville.com)

Vous souhaitez créer votre entreprise ou devenir travailleur autonome ou encore accélérer la croissance de votre PME.

Renseignez-vous sur les subventions comme le *Soutien au travail autonome* qui permet d'obtenir un salaire minimum jusqu'à 52 semaines ou encore la *subvention salariale pour employés* ainsi que les prêts comme le *Fond local d'investissement*.

Contactez votre CLD pour des conseils judicieux pour le démarrage et l'expansion de votre entreprise et pour voir les possibilités qui s'offrent à vous afin de bien mener votre projet.

SERVICES  
GRATUITS  
RÉSULTATS  
PAYANTS

# La CNESST appelle à la prudence dans les silos-tours

STÉPHANIE MAC FARLANE  
smacfarlane@canadafrancais.com

**AGRICULTURE.** Deux accidents graves, dont un s'est avéré mortel, sont récemment survenus sur les fermes du Québec. La Commission des normes, de l'équité, de la santé et de la sécurité du travail (CNESST) souhaite donc rappeler l'importance pour les producteurs agricoles de bien identifier les dangers sur les fermes et de les éliminer afin d'éviter qu'un accident se produise.

« Imposantes structures indissociables du paysage agricole, les silos-tours sont des espaces clos qui présentent des risques pour la santé et la sécurité de quiconque y pénètre, notamment durant la période de fermentation de l'ensilage, soit les fourrages et le grain mis en silos. Les gaz qui en émanent alors risquent de provoquer une atteinte permanente aux poumons et des blessures graves, de même qu'entraîner la mort », souligne la CNESST dans un communiqué de presse.

Le dioxyde de carbone et le dioxyde d'azote sont deux gaz lourds produits par la

fermentation de l'ensilage. Durant le processus, ils peuvent s'accumuler dans le silo et se répandent à l'ouverture d'une porte de la structure.

Le dioxyde d'azote, un gaz qui dégage une odeur d'eau de Javel, est très irritant pour les voies respiratoires, même en l'absence d'inconfort. Le dioxyde de carbone, quant à lui, a des propriétés toxiques et asphyxiantes pour l'humain. Une forte concentration dans l'air peut entraîner une perte de conscience instantanée. Cette dernière peut ensuite occasionner une chute.

Selon Marie-France Roulier, communicatrice à la CNESST, direction de Saint-Jean-sur-Richelieu, aucun accident grave ou mortel n'est survenu en lien avec les silos-tours dans les dernières années.

## MESURES

Pour éviter des incidents liés aux silos-tours, la CNESST encourage les exploitants agricoles à respecter la procédure complète d'entrée en espace clos émise par l'Union des producteurs agricoles (UPA). Cette procédure inclut le contrôle des énergies, la ventilation, la



Les silos-tours sont des espaces clos qui présentent des risques pour la santé et la sécurité des travailleurs qui y pénètrent, notamment pendant la période de fermentation de l'ensilage, soit les fourrages et le grain mis en silos. (Photo: Le Canada Français - Archives)

détection des gaz, la protection respiratoire et la protection contre les chutes. Le document est disponible au [www.santeseurite.upa.qc.ca/sante-et-securite/documentation](http://www.santeseurite.upa.qc.ca/sante-et-securite/documentation).

Environ 11 000 établissements agricoles sont inscrits auprès de la CNESST. Or, la province en compte près de 30 000.

## CHUTES

En marge de cet appel à la prudence dans les silos-tours, la CNESST souligne que depuis cinq ans, à l'échelle provinciale, près de

5000 travailleurs agricoles ont été victimes d'une lésion professionnelle, alors que plus de 20 ont perdu la vie. Et en moyenne, près de 170 chutes surviennent chaque année sur les exploitations agricoles au Québec. Dans la région de Saint-Jean-sur-Richelieu, 60 accidents liés aux chutes ont été répertoriés entre 2015 et 2017.

C'est la raison pour laquelle l'UPA et la CNESST avaient convenu qu'en 2019, la thématique de la Semaine de la santé et de la sécurité en agriculture porterait sur les chutes.

## Conseils de nos PROFESSIONNELLS !

### Question d'argent Chronique financière

réalisée par  
**Shirley Bombardier**



#### REPORT DES PERTES INUTILISÉES

Il existe divers types de pertes que vous ne pouvez utiliser aux fins de l'impôt sur le revenu dans votre déclaration de revenus. Heureusement, les pertes ne sont normalement pas perdues pour toujours, et peuvent être reportées en arrière ou en avant et utilisées dans d'autres années. Voici le détail de certaines pertes que l'on retrouve fréquemment.

##### Perte autre qu'une perte en capital

Une perte d'entreprise est considérée comme une « perte autre qu'en capital ». Le plus souvent, vous aurez une perte autre qu'une perte en capital dans une année si vos pertes de toutes provenances sont supérieures à vos revenus positifs de toutes provenances pour l'année. Par exemple, si vous avez un revenu de placement de 80,000 \$ et une perte d'entreprise de 90,000 \$, votre revenu net de l'année sera nul, et l'excédent de 10,000 \$ sera une perte autre qu'en capital qui ne pourra être utilisée dans l'année.

Les pertes autres que des pertes en capital peuvent être reportées sur les 20 années suivantes et sur les 3 années précédentes et être portées en diminution des revenus de toute provenance de ces années.

##### Perte en capital nette

Vous aurez une perte en capital nette dans une année si vos pertes en capital déductibles pour l'année sont supérieures à

vos gains en capital imposables pour l'année. Les pertes en capital déductibles correspondent à la moitié des pertes en capital. La perte en capital nette ne peut-être utilisée dans l'année en question, même si vous avez d'autres sources de revenus. (Une exception s'applique dans l'année du décès.)

Les pertes en capital nettes peuvent être reportées sur les 3 années précédentes ou indéfiniment sur les années suivantes. Cependant, elles ne peuvent être portées qu'en diminution des gains en capital imposables de ces années.

##### Perte déductible au titre d'un placement d'entreprise (PDTPE)

Une PDTPE correspond à la moitié d'une « perte au titre de placement d'entreprise » qui est un type particulier de perte en capital. De manière générale, vous pouvez avoir une perte au titre de placement d'entreprise si vous subissez une perte en capital sur la disposition d'actions ou de titres de dettes d'une société privée qui exploite une entreprise activement.

Contrairement aux pertes en capital déductibles, une PDTPE peut être portée en diminution à la fois de gains en capital imposables et du revenu provenant d'autres sources dans une année. L'excédent des PDTPE inutilisées peut être reporté sur les 3 années précédentes et sur les 10 années suivantes.

La présente chronique ne prétend pas présenter une analyse exhaustive, mais plutôt en présenter un résumé sommaire vulgarisé. Nous vous recommandons, toutefois, de nous consulter pour que nous puissions concevoir ensemble des moyens adaptés à votre cas particulier.



**267, St-Jacques, Napierville**  
Tél.: 450 245-7471

Déclarants approuvés TED



mbeaulieucpa.ca

>176976

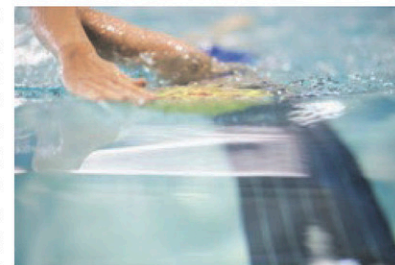
Cette chronique est réalisée par:



Physiothérapie  
Ostéopathie  
Ergothérapie  
Massothérapie  
Acupuncture

#### L'ÉPAULE DU NAGEUR

L'épaule est l'articulation la plus mobile de notre corps. À cause en plus de la forme des os qui la composent, elle peut devenir instable surtout quand on fait de grands mouvements de rotation. Les nageurs qui favorisent le crawl, le papillon et le dos crawlé, pourraient développer une hypermobilité de l'épaule qui peut mener à un syndrome d'accrochage (coincement de tendons dans l'épaule), des tendinites (inflammation d'un tendon) ou des bursites (inflammation d'une bourse).



Même avec une blessure à l'épaule, le nageur ne perd pas nécessairement de force dans la poussée. Il sentira plutôt une fatigue et le coude aura tendance à rester à fleur d'eau plutôt que de pointer vers le haut durant la rotation du bras à l'extérieur de l'eau. Douleurs et craquements de l'épaule pourraient aussi se manifester.

Les blessures à l'épaule prennent du temps à guérir. La physiothérapie peut aider à favoriser la guérison. Tout d'abord, un professionnel de la physiothérapie s'assurera que l'articulation de l'épaule est bien positionnée. Sinon, les muscles de l'épaule et du bras ne sont pas utilisés de la bonne façon, ce qui risque d'irriter les tendons et de causer une fatigue musculaire prématurée. Par la suite, il guidera le renforcement et la remise en forme de l'épaule.

501, rue St-Jacques, NAPIERVILLE 450 245-0360  
[www.physiojardins.ca](http://www.physiojardins.ca)

>181785

# Le Vignoble 1292 double sa superficie à Saint-Blaise

MYRIAM TOUGAS-DUMESNIL  
mdumesnil@canadafrancais.com

**ACTUALITÉ.** Le Vignoble 1292, à Saint-Blaise-sur-Richelieu, a le vent dans les voiles. Au printemps, ses propriétaires ont procédé à la plantation de jeunes vignes sur une terre d'un hectare. À la fin de l'hiver, ils comptent réitérer pour occuper 0,8 hectare supplémentaire. Au final, la superficie du vignoble doublera.

Il ne faut pas rouler longtemps sur la rue Principale, quand on sort du Vignoble 1292, pour tomber sur les jeunes plants de Christiane Allard et Michel Lefebvre. À environ un kilomètre plus à l'ouest, les vignes semblent s'adapter tranquillement à leur nouvel environnement.

« On croit aux vins d'ici. »  
-Christiane Allard, viticultrice

Trois cépages rustiques occupent l'espace, soit le Marquette (un rouge), le Saint-Pepin et le Frontenac blanc (deux blancs). Les deux premiers sont déjà cultivés au Vignoble 1292, qui en fait un vin rouge, le Marquette Frontenac, et un vin tranquille blanc, le St-Pepin Swenson.

Le Frontenac blanc pourrait servir à produire du mousseux blanc. Pour l'instant, le Vignoble 1292 propose un seul mousseux, rosé.

## RUSTIQUES

Ces cépages ont été choisis pour leur rusticité, mais également parce qu'ils sont particulièrement prometteurs. « Ce sont des cépages d'avenir, explique Christiane Allard. Ce sont des hybrides adaptés à notre climat. »

La viticultrice explique que l'agrandissement du vignoble s'est en quelque sorte imposé au fil des ans, suivant la progression des ventes. Le Groupe Toqué! a d'ailleurs fait du St-Pepin Swenson du Vignoble 1292 le vin blanc officiel de sa Brasserie T! Le produit est présentement épuisé.

Il faut dire aussi que les vigneron de Saint-Blaise-sur-Richelieu possédaient déjà des installations et des équipements ayant une grande capacité de production. Dès leur ouverture, ils ont choisi de se donner les outils nécessaires pour produire « du bon jus ».

« L'éraflage peut trier 12 tonnes à l'heure », illustre Michel Lefebvre. Cette année, le vigneron récoltera au total entre 10 et 12 tonnes de raisins. Comme quoi il y avait place à une augmentation de volume!

## PATIENCE

Cela prendra quatre ou cinq ans avant que les nouvelles vignes offrent un « plein rendement », mais l'agronome Éric Thibault pense tout de même qu'une belle récolte est possible



Une partie de l'équipe du Vignoble 1292 : Julie Couture, Julie-Andrée Gagnon, Éric Thibault, Christiane Allard et Michel Lefebvre. (Photo: Le Canada Français - Kim Valiquette)

d'ici trois ans. Dès l'an prochain, les fruits de la nouvelle parcelle seront vendangés.

Entretemps, l'équipe du Vignoble 1292 a du pain sur la planche. Les nouvelles vignes doivent être tuteurées. Elles feront aussi l'objet d'une taille de formation. Par ailleurs, le nivellement d'un terrain de 0,8 hectare est en

cours. D'autres vignes rustiques y seront plantées au printemps.

Au final, le Vignoble 1292 passera d'une superficie de 1,4 hectare à 3,2 hectares. Christiane Allard affirme qu'elle devra embaucher du personnel pour mener à bien la prochaine saison.

## Conseils de nos PROFESSIONNELLS !

### Les bons soins d'Annie



#### Journée au Spa, une thérapie sans prescription!

Passer une journée au Spa est devenu chose fréquente de nos jours. Les gens sont soucieux de leur santé et de leur bien-être général. Mais savez-vous vraiment en quoi consiste une journée au Spa et ce qui en résulte comme effet sur votre corps et votre esprit?

La thermothérapie est à la base : une pratique médicale qui utilise la variation de température pour soulager de nombreuses douleurs. Non médicamenteuse et non invasive, reconnu pour son efficacité remarquable en ce qui concerne les douleurs musculosquelettiques du quotidien. En passant du chaud au froid, le système musculaire et le système nerveux se décontractent et se recontractent et résultent d'un relâchement complet des toxines et des tensions.

Le stress faisant partie intégrante de nos vies, voici une agréable façon de s'en départir.

Voici une liste des effets recherchés quand nous passons une journée en thermothérapie :

- Diminuer le Stress et ainsi raviver le corps et l'esprit.
- Éliminer les toxines du corps et de la peau par sudation.
- Relâchement des tensions musculaires.
- Fortifie le système immunitaire.
- Améliore la qualité de sommeil.

Praticable douze mois par année, beau temps, mauvais temps. Sans prescription.

Je vous le souhaite à tous. Parce qu'une journée au Spa c'est la santé!

Votre esthéticienne  
Annie Duquette



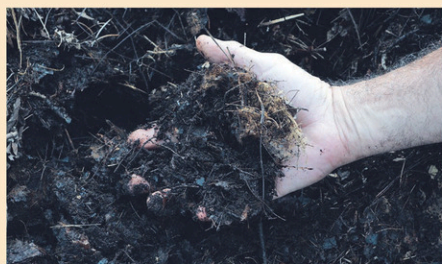
SPA | MASSAGE | ESTHÉTIQUE | DÉTENTE

136, rang Bogton, Saint-Bernard-de-Lacolle 514 608-0112

## Collecte de feuilles dans le Haut-Richelieu

MARC-ANDRÉ COUILLARD  
macouillard@coupdoeil.info

**ENVIRONNEMENT.** Les citoyens des municipalités desservies par Compo-Haut-Richelieu sont invités à conserver leurs sacs de feuilles jusqu'à la collecte spéciale qui aura lieu le 9 novembre.



Une collecte spéciale de feuilles aura lieu le 9 novembre, pour les municipalités du Haut-Richelieu desservies par Compo-Haut-Richelieu. Les feuilles seront compostées en Ontario. (Photo Depositphotos)

Pour être collectées, les feuilles devront avoir été ramassées dans des sacs en carton ou des sacs en plastique orange ou transparent.

Les sacs doivent être déposés en bordure de la rue dès 7 h, le matin de la collecte.

Entre le 14 octobre et le jour de la collecte spéciale, le 9 novembre, ces sacs de feuilles ne seront pas collectés avec les ordures ménagères. De cette façon, une plus grande quantité de matières organiques végétales sera dirigée vers une plateforme de compostage, située à Moose Creek, en Ontario, plutôt qu'envoyée à l'enfouissement.

obtenir plus de détails, il suffit de consulter le site Internet [compo.qc.ca/reduire](http://compo.qc.ca/reduire).

Pour obtenir des informations supplémentaires, il est possible de communiquer avec le service à la clientèle de Compo-Haut-Richelieu au 450 347-0299, par courriel à [info@compo.qc.ca](mailto:info@compo.qc.ca) ou via le site Internet [compo.qc.ca](http://compo.qc.ca).

## INFORMATIONS

Dans le cadre de sa campagne « Réduire, c'est agir! », Compo-Haut-Richelieu présente cinq ateliers sur le compostage domestique dans le Haut-Richelieu. Quatre d'entre eux s'adressent aux débutants et un cinquième est destiné aux gens déjà passionnés par la transformation des matières organiques. Pour

### Des municipalités desservies par Compo-Haut-Richelieu

- Lacolle
- Saint-Blaise
- Saint-Valentin
- Noyan
- Saint-Paul-de-l'Île-aux-Noix

# OBTENEZ DES RABAIS DE VOS MARCHANDS LOCAUX!

## INSCRIVEZ-VOUS

# rabaischocs.com

Coup d'œil  
VOTRE MÉDIA D'ICI .info

### ÉCONOMISEZ EN 4 ÉTAPES FACILES!

**1**   
  
**VISITEZ**  
**rabaischocs.com**

**2**   
**ACHETEZ EN LIGNE**  
les **CERTIFICATS-CADEAUX**  
des marchands locaux

**3**  
**RECEVEZ**  
vos **CERTIFICATS-CADEAUX**  
par courriel  
(même principe que  
des billets de spectacles  
ou de sports)

**4**   
**DÈS LE LENDEMAIN,**  
**UTILISEZ**  
vos **CERTIFICATS**  
pour acheter  
chez vos marchands  
locaux!

### MONTÉRÉGIE / HAUT-RICHELIEU-JARDINS-DE-NAPIERVILLE

#### ALIMENTATIONS



payez 15\$ obtenez 20\$



payez 10\$ obtenez 15\$



payez 18\$ obtenez 25\$



payez 35\$ obtenez 40\$



payez 20\$ obtenez 25\$



payez 15\$ obtenez 20\$

#### ANIMAUX



payez 15\$ obtenez 20\$



payez 20\$ obtenez 30\$



payez 35\$ obtenez 50\$



payez 20\$ obtenez 30\$

#### AUTOMOBILES



payez 50\$ obtenez 100\$



payez 35\$ obtenez 50\$

#### HOTEL-VOYAGE & SPA



payez 28\$ obtenez 25\$

#### RESTAURANTS



payez 15\$ obtenez 20\$



payez 10\$ obtenez 15\$

#### SANTÉ MIEUX-ÊTRE



payez 16\$ obtenez 20\$

Lacolle

# Le Studio Bapaume dévoile sa programmation

MARIE-PIER GAGNON  
mpgagnon@canadafrancais.com

**CULTURE.** @L : Petite salle de spectacle de Lacolle, le Studio Bapaume a dévoilé sa nouvelle programmation 2019-2020, le 4 septembre. L'endroit proposera cinq spectacles intimes en plus d'un grand rendez-vous populaire avec le chanteur Bruno Pelletier.

Depuis 2007, le studio Bapaume présente des concerts intimes dans une grange centenaire convertie en salle de spectacle de 40 sièges. Approché par la Fabrique Notre-Dame-du-Mont-Carmel, l'endroit sortira pour la première fois de son cadre habituel afin d'offrir un spectacle de plus grande envergure.

L'événement, qui sera présenté à l'église de la municipalité le 7 décembre, mettra en vedette le chanteur Bruno Pelletier ainsi que ses musiciens. Accompagné par un trio de cordes ainsi qu'un pianiste, il reprendra des titres aimés tels que *Minuit Chrétien*, *Imagine* et *Miserere*.

## COLLECTE DE FONDS

« Nous avons été approchés par la Fabrique pour présenter un événement à l'église. On s'est mis à faire le tour des artistes qu'on connaît et Bruno avait un spectacle de Noël dans sa poche d'en arrière », explique le copropriétaire de Studio Bapaume, Martin Levac. Et bien sûr, l'artiste s'est montré intéressé par le projet.

Présenté à 20 h, le spectacle permettra d'amasser des fonds pour la Fabrique Notre-Dame-du-Mont-Carmel. Les billets sont en vente au coût de 45 \$ auprès de la station-service Harnois de Lacolle ainsi que via la page Facebook du Studio Bapaume. En seulement deux semaines, 250 des 600 billets disponibles avaient trouvé preneurs.

## PROGRAMMATION

Outre cet événement, le Studio Bapaume lancera officiellement sa programmation le 26 octobre avec la chanteuse Julie Massicotte qui revisitera les plus grands succès de Ginette Reno. Découverte par le grand public en 2013 lors de son passage à *La Voix*, l'artiste compte plus de 25 années d'expérience en chanson. Elle en sera à son deuxième passage au Studio Bapaume, sa première visite ayant ravi le public.

Suivra, les 14 et 15 décembre, une performance du groupe Les Mercury's. Spécialistes de la musique des années 50 et 60, la formation de Martin Levac reprendra des succès connus, naviguant dans un répertoire où The Coasters côtoient Elvis Presley et Fats Domino. Difficile de ne pas « jigoter » sur sa chaise prévient M. Levac.

Finalement, les derniers spectacles de l'année auront lieu les 22 et 23 février. Cette fois, Martin Levac présentera la production B-Sides Phil Collins, un spectacle dans lequel il revisite les chansons moins connues du célèbre batteur et chanteur. Le public peut s'attendre à découvrir, sous un autre jour, certains titres.

Soulignons d'ailleurs que Phil Collins lui-même a reconnu la qualité des interprétations de M. Levac dont la popularité dépasse nos frontières.

## BILLETS

Tous les spectacles du Studio Bapaume sont présentés à 20 h, à l'exception des représentations du dimanche qui ont lieu à 14 h. Les billets sont en vente via la page Facebook de la salle de spectacle (@studiobapaume) au coût de 30 \$, taxes incluses. Pour plus d'information, vous pouvez écrire au studiobapaume@gmail.com.

« J'ai eu la chance de rencontrer Phil Collins à quelques reprises et de travailler avec ses musiciens. Des histoires à raconter sur les chansons, j'en ai. » -Martin Levac, copropriétaire du Studio Bapaume



Bruno Pelletier présentera un spectacle de Noël le 7 décembre à l'église de Lacolle.

(Photo gracieuseté)

**VOTRE TRAVAIL VOUS A EXPOSÉ OU VOUS EXPOSE À UN HAUT NIVEAU DE BRUIT?**

**JOURNÉE DE DÉPISTAGE AUDITIF GRATUIT**

Le mardi 22 octobre 2019



**LINDA RHÉAUME**  
Audioprothésiste inc.

Un service de qualité, une audition améliorée!

[linda-rheaume.com](http://linda-rheaume.com)

**ST-JEAN-SUR-RICHELIEU**  
Institut O.R.L. et chirurgie faciale  
de la Montérégie  
230, Champlain St-Jean-Sur-Richelieu

Tél. : 450 691-5105  
Sans frais : 1 866 690-4530

**Prenez rendez-vous  
dès maintenant !**



Offrez-vous des extras  
 ✓ Encadré ✓ Titre centré  
 ✓ Couleur ✓ Caractères gras  
 Informez-vous auprès  
 de votre téléconseiller

Profitez également de la parution GRATUITE  
 de votre annonce sur **VosClassées.ca.**

Heure de tombée: lundi 11h00

Heures d'affaires du service téléphonique: lundi au vendredi 8h30 à 17h00

Mode de paiement:

À NOS ANNONCEURS: Assurez-vous que le texte de votre annonce est exact dès sa parution, sinon il faut nous en aviser immédiatement. En cas d'erreur, notre responsabilité se limite uniquement au montant de l'achat de la première semaine de parution de votre annonce. Toute discrimination est illégale.

**POUR TOUT ACHETER  
 ET TOUT VENDRE,  
 près de chez vous**

## Un seul numéro 1-866-637-5236

IMMOBILIER  
100 à 299

MARCHANDISE  
300 à 399

SERVICES  
400 à 599

EMPLOI ET FORMATION  
600 à 799

ÉVÈNEMENTS SPÉCIAUX  
800 à 899

VÉHICULES  
900 à 999

**105** Propriétés à vendre

**MAISON** Saint-Paul-de-l'île-aux-Noix, 1381, 93e Avenue, 1 chambre, Duplex. 514-713-5595

**160** Terrains / Terres à vendre

Notre-Dame-des-Bois, terrains 33000 pieds carrés et plus, à partir de 19,900\$ accès privé à plusieurs étangs, ruisseaux et montagnes. Promotion spéciale: Financement à 0% d'intérêts les premières années et taux fixe par la suite, des conditions s'appliquent, Visite guidée gratuite 819-888-2314 www.domainedesappalaches.ca

**205** Logements / appartements à louer

IBERVILLE 8e avenue, 4-1/2, 2e, rénové, a/c, pas d'animaux, 690\$, 514-952-0827

**205** Logements / appartements à louer

**3-1/2, 1er plancher, St-Jean-sur-Richelieu, arrière hôpital, planchers flottants. Libre. 575\$/mois. 514-953-7753**

**4-1/2, Iberville, 402, 7e Avenue, 6-plex, tranquille. Aucun chien. Demandez Léo; 438-404-4634**

**5-1/2, haut duplex récemment rénové, libre présentement, 875\$/mois. Idéal couple retraité ou personne seule, quartier tranquille. Ste-Jean-sur-Richelieu, près Cégep/ base militaire, pas d'animaux, pas de tabac, cannabis ou autre. Enquête de crédit demandée 514-434-9632**

**210** Logements / appartements chauffés à louer

**1-1/2, St-Paul-île-aux-Noix, chauffé, éclairé, semi-meublé, personne tranquille, 450\$/mois. Libre maintenant. Carole ou Jean-Yves: 4 5 0 - 2 9 1 - 5 1 3 4, 514-809-9775**

**3-1/2, St-Paul-de-l'île-aux-Noix. Électroménagers inclus. 1er novembre. 600\$. chauffé/éclairé. Pas d'animaux. Non-fumeur. 450-291-3074**

**225** Propriétés à louer

**CAMPAGNE** St-Antoine-Abbé, grand terrain, garage. Chauffage bois/électricité. Pas d'animaux. Libre. 450-826-3021

**CENTRE** village St-Antoine-Abbé, possibilité intergénération, grand terrain, garage 2 autos. Chauffage bois/électricité. Pas d'animaux. Libre. 450-826-3021

**LOGEMENT À LOUER**  
 À PARTIR DE **1150\$**/MOIS  
 GARAGE INCLUS  
 BALCON 10'x10'  
 Thermopompe murale  
 Disponible dès maintenant  
**514-710-4705**

**225** Propriétés à louer

**MAISON ancestrale** en campagne à Hemmingford, tranquillité, 7-1/2, 1 s.d.b., 1 salle d'eau, foyer au bois au solarium, terrasse, stationnement extérieur, climatisé. Disponible 1er novembre. 750\$/mois. 450-247-2500

**ST-RÉMI:** maison 6-1/2, libre immédiatement, sous-sol fini, balayouse centrale, a/c foyer au propane, grande cour arrière située quartier tranquille, 1,300\$/mois. Karine 514-793-7802

**245** Chambre à louer

**CHAMBRE** dans grand 5-1/2, immeuble et secteur tranquille. Saint-Luc, Saint-Jean-sur-Richelieu. Personne tranquille/ autonome. 400\$/mois. Libre, 514-424-3687

**250** Maison de repos / centre d'accueil

**RÉSIDENCE** privée pour personnes autonomes, secteur Iberville, endroit paisible et sécuritaire. Présence médicale 24/24. Contactez Claude ou Chantal, 4 3 8 - 4 9 5 - 1 2 1 2, 514-260-2443

**270** Bureaux / locaux à louer

**LOCAUX** commerciaux rénovés, vieux Ste-Jean, 1,700 pi.ca. r.d.c. + 1,800 pi.ca. sous-sol, coin Ste-Jacques/Champlain, libre 1er juillet 2020, 2,500\$/mois, négociable, 514-836-4405

**310** Divers à vendre

**CABANONS:** 10X12: 2,700\$. 10X16: 3,275\$. 12X16: 3,750\$. 15X20: 5,300\$. 15X30: 7,000\$. Autres grands disponibles. Livraison et installation gratuites: RBO# 8213-9338-04. 450-632-0007

**345** Antiquités / art / collections

**ACHETONS ANTIQUITÉS ET TABLEAUX** RECONNUS: Meubles Centenaires, Bijoux et Monnaies en Or et Argent, luminaires, Sculptures, Bronzes, Objets Décoratifs, Annonces et Thermomètres Publicitaires, Cruches, Horloges, Machines à Boules, Tricoteuses à bas, etc. www.tableauxantiques.com 514-891-0699

**365** Poêle / fournaise / bois de foyer

**BOIS** de foyer Borduas et Bossé. Erable, bois franc 100%. Prenons réservations. Livraison toute l'année. 450-347-2751; possibilité texto

**370** Matériaux de construction

Liquidation d'Armoires  
 Fabriquons sur mesure  
 450-266-4444

**390** Ventes de garage / Marchés aux puces

**ACHETONS** de la cave au grenier et succession, antiquité, outils et plus. Payons comptant \$\$\$ Info: 438-886-3444

**412** Santé

**PRODUITS GERBEX**, offre une gamme de produits naturels idéal pour les cliniques, les massothérapeutes. Aussi vendeurs à domicile demandés. Sans obligation de votre part, notre liste de prix et notre brochure. 7345, boul. Laframboise, Saint-Hyacinthe J2R 1E3, Tél.: 450-796-5868 Visitez notre site www.gerbex.qc.ca courriel: gerbex@gerbex.qc.ca

**424** Astrologie/occultisme

Ana Médium pure, 40 ans d'expérience, ne pose aucune question, réponses précises et datées, confidentielles. Tél.: 514-613-0179 (Avec ou sans Visa/ Mastercard)

Médium Québec réunit toujours pour vous les meilleurs voyant(e)s du Québec, reconnus pour leurs dons, leur sérieux, la qualité de leurs prédictions...Écoutez-les au 1-866-503-0830 et choisissez votre conseiller(e) personnel(le). Depuis votre cellulaire faite le #carré5722. Pour les voir et mieux les connaître: www.MediumQuebec.com

**440** Déménagement / Transport / Entreposage

Déménagement petit et gros, ou si besoin d'aide déménageur.  
**450 349-2217**  
**514 998-0627**

**442** Constructions / Rénovations / Réparations

POUR tous travaux de rénovations résidentiels: salle de bain, cuisine, sous-sol, pose et réparation de brique, céramique, 25 ans d'expérience. Marc: 514 835-1719 >223259

**446** Peinture/décoration

**Peinture**  
 Résidentiel et commercial  
 RBQ: 8291-3674-11  
  
 35 ans d'expérience  
**Giroux et Rémillard**  
 peintres inc.  
 Cell.: 514 298-4408  
 Tél.: 450 245-7892  
 >177571

**PEINTURE** intérieure résidentielle. Saint-Jean-sur-Richelieu et environs  
 450 348-4035 >220093

**484** Services divers

**SAAQ - SAAQ - SAAQ** Victime d'un accident automobile? Vous avez des blessures? Contactez-nous. Consultation gratuite. M. Dion Avocats tél: 514-282-2022 www.sos-saaq.com

**485** Agence de rencontre avec permis

**CONTACTS** directs et rencontres sur le service #1 au Québec! Conversations, rencontres inattendues, des aventures inoubliables vous attendent. Goûtez la différence. Appelez le 1-866-553-5652 pour les écouter ou bien, pour leur parler, depuis votre cellulaire, faites le #carré6910 (des frais peuvent s'appliquer) L'aventure est au bout de la ligne. www.lesseductrices.com

**555** Argent à prêter

**PRÊT** 500\$ à 1000\$. Maintenant ouvert 7 jours. Obtenez votre argent instantanément avec Sekur. Mauvais crédit accepté. Dépôt d'argent 7/7  
 Crédit Yamaska  
 1 - 8 7 7 - 6 6 1 - 4 7 2 1  
 www.credityamaska.com

**PRÊT DE 500\$**  
 Sans enquête de crédit.  
 www.creditcourtage.ca  
 1-866-482-0454

**PRÊTEUR** hypothécaire privé de premier et deuxième niveau. Financement rapide peu importe votre région. Service professionnel. Nos taux sont compétitifs et nos conditions de financement flexibles. Financement Brisson. 1-866-566-7081

**585** Services financiers divers

**SOLUTIONS** à l'endettement. Trop de dettes? Laissez-nous vous aider. Un seul versement par mois, 7 sur 7, de 8h à 20h. MNP Ltée, Syndics autos insurés en insolvabilité. 514-839-8004

**605** Emplois divers

**FERME** porcine à Saint-Sébastien recherche femme pour travailler en maternité (section mise bas) la personne recherchée doit être responsable et en bonne santé, 35 à 40 heures/ semaine, 1 fin de semaine sur 2. Appelez François, 450-244-6422

**JOURNALIERS** réparateurs de palettes, lundi au vendredi. Appelez en semaine seulement, entre 9h00 et 16h00, 514-707-2322. Fax: 450-515-3595, lucguaytransport@videotron.ca



**Richard Giroux**  
 Courtier immobilier agréé DA

**450-444-8330**  
**450-635-0000**

**RE/MAX**  
 RE/MAX PLATINE R.G.  
 Agence immobilière  
 Licenciée indépendante  
 et autonome de Re/Max Platine

## CERTIFICAT

### OPINION DE VALEUR MARCHANDE DE VOTRE PROPRIÉTÉ

Ce certificat donne droit au porteur à une opinion de valeur marchande de sa propriété sans frais.  
 Vous voulez vraiment vendre?  
 Cette offre est valable immédiatement.

*Merci de votre confiance!*

RICHARD GIROUX 39 ANS D'EXPÉRIENCE

**APPELEZ-MOI EN PREMIER  
 CAR AVEC MOI, LE #1 C'EST VOUS!**

**VOTRE 1<sup>er</sup> CHOIX**

*Nettement plus sympathique et professionnel*



**FORMATION OFFERTE À EAST FARNHAM**

**DEVENEZ CAMIONNEUSE OU CAMIONNEUR EN 5 MOIS POUR 132\$**

**SÉANCE D'INFORMATION LUNDI 4 NOVEMBRE 2019 À 18H30**  
 au Campus de Brome-Missisquoi, 180, Adélar-Godbout, Cowansville

**INSCRIVEZ-VOUS EN LIGNE À LA SÉANCE D'INFORMATION**  
**WWW.CFTR.CA** ou contactez-nous  
 au 1-877-435-0167 poste 7101

**CFTR**  
 CENTRE DE FORMATION DU TRANSPORT ROUTIER DE SAINT-JÉRÔME

Commission scolaire Eastern Townships  
 Commission scolaire de Val-des-Cerfs

**605** Emplois divers

**RECHERCHE em-employé(e)** pour vendre sapins de Noël à Ste-Jean-sur-Richelieu, 819-620-3098

**RÉSIDENCE à Napierville**  
9 résidents en perte d'autonomie qui ont besoin d'aide au quotidien. Ex-périence un atout. Poste de jour et de soir.  
450-245-1177

**638** Métier de l'auto

PEINTRES et apprentis peintres d'expérience en automobile, Carstar Chambly-Richelieu, 514-978-1050

**650** Bars/hôtels/restaurants

LE Complexe du Carrefour rue Choquette, Ste-Jean-sur-Richelieu est à la recherche d'un aide cuisinier(e) ainsi qu'un plongeur(se), préparation de déjeuner, dîner, souper, temps plein/partiel, expérience requise, salaire concurrentiel, belle équipe et bonnes conditions de travail. 514-813-2428

**650** Bars/hôtels/restaurants

**CUISINIÈRE, aide-cuisinière, fruitière, plongeur(se).** Très bonnes heures, bon salaire. Apportez C.V. 915 Boul. du Séminaire Nord J3A-1B6, Restaurant l'Oeuf Doré. Contactez **Georgie** 450-348-4955

**685** Chauffeurs / Transports

**BESOIN chauffeur** classe 1 pour livraison locale. Temps plein et partiel. 514-946-5347

**CHAUFFEUR** classe 1 pour USA, temps plein, expérience un atout. Flat bed avec toile et roll tite. Assurances collectives. 450-245-0314

**685** Chauffeurs / Transports

**CHERCHE chauffeur** classe 3 camion dompeur, avec expérience. Temps plein, bon salaire. Bienvenue aux retraités et aux femmes. St-Jean-sur-Richelieu. 450-358-8534

**945** Achat d'autos

**!! 500\$ +/- !!**  
**ACHAT AUTO/CAMION**  
7/7 24 heures.  
Payons meilleur prix. Remorquage gratuit.  
514-943-0989,  
450-447-8536

**985** Autos à vendre

À voir auto, camion, 4x4. Financement maison aucun cas refusé. Voitures 2010 à 2017, léger dépôt, aucun endosseur. 1-866-566-7081  
www.financementbrisson.net

**ATTENTION! ATTENTION!**  
Besoin d'une auto. Problème de crédit? C'est fini. Aucune enquête de crédit. Financement sur place. Voiture, camion, van. Léger dépôt requis. Robert Cloutier Autos 450-446-5250 ou 514-830-0098  
1-888-446-5250  
www.robertcloutierautos.com

**GARDERIE PRIVÉE**  
Nous sommes à la recherche d'une **ÉDUCATRICE QUALIFIÉE ET AIDE-ÉDUCATRICE** pour combler un poste à temps plein. La personne doit avoir une auto.  
**Appeler au 450-992-0940**

**JC LES FIBRES J.C. INC.**  
**NOUS RECRUTONS :**  
• Chauffeurs/Ramasseurs (Classe 3) pour travail locale  
• Chauffeurs pour aller à Plattsburg NY (Classe 1) -3 voyages par jour  
• Chauffeurs Longue Distance (Classe 1) -reviens les fins de semaine  
Point de départ : 116, boul. Fortin, Saint-Bernard de Lacolle  
Envoyez votre CV à [info@jcfibers.com](mailto:info@jcfibers.com)  
450-359-4545 poste 269 [www.jcfibers.com](http://www.jcfibers.com)

**LESTAGE CHRYSLER St-Rémi**  
Recherche **RÉCEPTIONNISTE**  
Horaire de soir  
Lundi, mardi, mercredi & jeudi  
16h à 20h vendredi: midi à 16h  
Avec expérience un atout  
**Contactez**  
**M. John Paré**  
[Jpare@lestagechrysler.com](mailto:Jpare@lestagechrysler.com)  
ou par téléphone  
450 454-7591

**UNIVERCO**  
NOUS EMBAUCHONS  
**Pourquoi Univerco ?**  
- Salaire compétitif selon expérience  
- Entreprise en pleine croissance  
- Équipe motivée et dynamique  
- Plusieurs projets uniques  
- Exporte à l'international !  
**Poste à temps plein 40 h de jour.**  
**Disponible maintenant.**

**Soudeur**  
- Soudage d'acier au Mig  
- Tig, Mig Acier Inoxydable un atout  
- Assemblage de pièces de machineries et autres pièces  
- Lecture de plans  
- Débrouillard (e) et soucieux (se) du travail bien fait  
- Salaire selon les compétences  
- Finissants bienvenue  
- Pas de routine

**Monteur/Assembleur**  
- Montage de machineries et sous assemblage  
- Réparation de machineries  
- Capable de lire des plans et des mesures  
- Petits travaux généraux dans le domaine de l'acier  
- Manutention de matériel et machineries  
- Connaissance en hydraulique un atout  
- Polyvalent(e), débrouillard(e)  
- Pas de routine

**Journalier(ère)**  
- Travaux généraux dans le domaine de l'acier  
- Débitage de pièces sur la scie, perçage, ébavurage  
- Faire de l'entretien général (ménage et réparations diverses)  
- Tout autres tâches connexes.  
- Pas de routine

**Machiniste**  
- Minimum de 5 ans d'expérience  
- Usinage général sur tour et milling  
- Usinage de petite quantité  
- Coupe-perce  
- Mesurer et réparer différentes pièces mécaniques  
- Sachant lire des instruments de mesure et des plans  
- Soucieux(se) du travail bien fait et minutieux(se)  
- Connaissance en hydraulique un atout  
- Connaissance en réparation de cylindre  
- Polyvalent(e) et dynamique

**Exigences**  
- Permis de conduire valide  
- Capacité de lire un ruban à mesurer  
- Avoir déjà conduit un chariot élévateur  
- Sens des responsabilités et de l'initiative  
- Alerte, attentif(ve), polyvalent(e), débrouillard(e) et précis(e)  
**Faites parvenir votre CV**  
713, route 219  
Napierville QC J0J 1L0  
Téléphone (450) 245-7152  
Courriel : [info@univerco.net](mailto:info@univerco.net)

**M R C**  
**JARDINS-DE-NAPIERVILLE**

**Séances ordinaires de la MRC - Année 2020**

Considérant que l'article 148 du Code municipal du Québec prévoit que le Conseil doit établir, avant le début de chaque année civile, le calendrier de ses séances ordinaires pour la prochaine année en fixant le jour et l'heure du début de chacune;

Veillez prendre avis que le calendrier ci-après a été adopté relativement à la tenue des séances ordinaires du conseil de la MRC pour 2020, ces séances se tenant le mercredi et débuteront à 20h00 :

■ 8 janvier 2020	■ 12 février 2020	■ 11 mars 2020
■ 8 avril 2020	■ 13 mai 2020	■ 10 juin 2020
■ 8 juillet 2020	■ 9 septembre 2020	■ 14 octobre 2020
■ 25 novembre 2020 (budget)	■ 9 décembre 2020	

Rémi Raymond  
Directeur général et  
Secrétaire-trésorier

**M R C**  
**JARDINS-DE-NAPIERVILLE**

**AVIS PUBLIC**

**Entrée en vigueur du Règlement numéro URB-205-7-2019 Et adoption du Document sur la nature des modifications envisagées**

**AVIS PUBLIC** est, par la présente, donné que le Règlement numéro URB-205-7-2019 de la MRC des Jardins-de-Napierville est **entré en vigueur le 16 septembre 2019**, soit à la date de la réception de l'avis de la Ministre des Affaires municipales et de l'Habitation le confirmant.

Le règlement numéro URB-205-7-2019 modifie le schéma d'aménagement et de développement révisé (SADR/ URB-205) de la MRC des Jardins-de-Napierville et vise à agrandir de 4,5 hectares le périmètre d'urbanisation de la Municipalité de Saint-Michel à des fins résidentielles, à même l'affectation «Agricole dynamique».

Le règlement ainsi que le document sur la nature des modifications envisagées seront disponibles pour consultation au bureau de la Municipalité régionale de comté, dans chacune des municipalités du territoire ainsi que sur le site internet de la MRC [www.mrcjardinsdenapierville.ca](http://www.mrcjardinsdenapierville.ca).

Donné à Saint-Michel, ce 10 octobre 2019.

Rémi Raymond  
Directeur général et  
Secrétaire-trésorier

**MAXIMISEZ LA VISIBILITÉ DE VOS OFFRES D'EMPLOI**

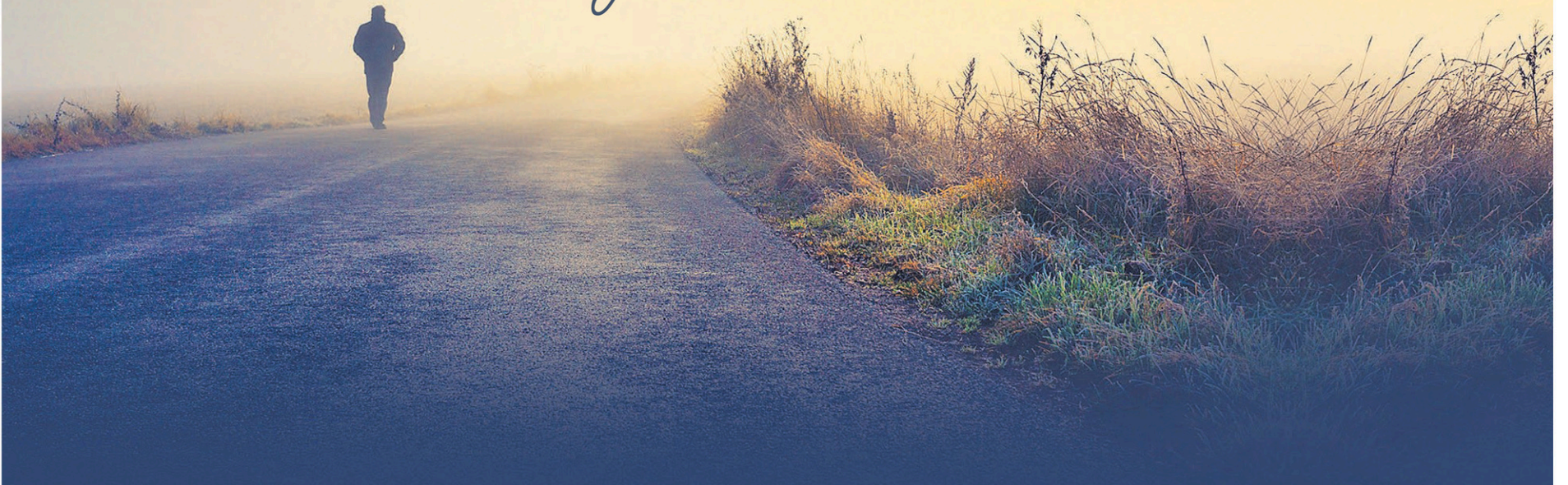
Propulsé par **jobboom**

Annoncez avec nous  
450 515-5555

www.coupoell.info - Le mercredi 16 octobre 2019 - 11

# Préparez votre départ

*selon les règles de l'art*



**Randall Finnegan**  
Encanteur  
450 601-7111 • 450 601-8218 • 450 264-3653

**ENCAN POUR  
GERMAIN THIVIERGE**  
238, CH. LAROCQUE  
SALABERRY-DE-VALLEYFIELD,  
QUEBEC, J6T 4B4

**LE DIMANCHE 20 OCTOBRE  
À 10 H 00**

Liste partielle : Façonneuse à bois 220 V Busy Bee, dégauchisseuse industrielle 8 po 220 V Général, raboteuse 15 po 220 V King 2 HP 1 phase, collecteur de poussière King 220 V, ponceuses à courroie et à disque King 7" x 17", scie à ruban Delta 14", scie à cabinet 10 po 500 V-220 V, scie à cabinet Stratrite Arbor 220 V, tour à bois avec couteaux, scie d'onglets 10 po, 2 convoyeurs 8 et 10 pi avec rouleaux, cabinet pour chauffer des rodes à soudure, appareil de levage pour panneau de gypse, scie radiale BD 10po, génératrice Homelite 5500W - 11 HP, pompe d'eau au gaz 5 HP Honda, levage avec 206 ci moteur avec 40 pi d'échelle aluminium pour 400 livres, un fennel 36"x26" pour ciment en poudre, un sellier Meyer, pick up camion électrique estrait Grottes, et AG3, Weld Herbrugg, boîte électrique 600 V, insulation usagé 16 et 24 po, 3 racks en métal, 2 portes de garage 12'x12' complet déjà montées, 4 portes de garage 10'x10' déjà montées, rack en métal pour vitre de maison, échelle 40 pi aluminium, marteau Jack Kongo 1400, mèche 4" Diamond Core 2 1/2 et 1 1/2, Diamond Core, ensemble de biscuiteuse Makita, marteau à perceuse Bosch, perceuse à marteau Hilti TE 72, cloueuse à toiture Stanley Bostitch, cloueuse Paslode impulse avec cartouche à gaz, des crampeuses à l'air, fusil à epoxy Hilti MD 2000, des vis et driver Quick drive, des scies circulaires Milwaukee, machine 8 HP Marathon pour enlever le gravet sur les toits, des soffites, I Trim, etc. Des racks en métal, des escabeaux en bois 2, 4, 6 et 10 pi, toupie à plonge, établie pour scie à ongles, perceuse Holz Her sure driver pour vis, 5 boîtes de vis Robertson No. 8 1 3/4" et 3/4" pour mur, porte de maison, pompe d'eau 9 HP Honda à gaz, des racks en métal 8'x48"x42", laveuse à vaisselles commerciale Stainless, réfrigérateur et section pour restaurant stainless sur roues, trancheur à pain, équipement de hockey, 3 tables avec chaises, 5 chaises hautes à bar. Liste réservée : tracteur diesel 3 cyl Compact Ford 1520 avec chargeur 1333 HRS aprox. Chargeur mod 7108 2x4. Le propriétaire a la décision finale sur le prix. Le Souffleur à neige 5 pi hyd. Promo sur vis avec chute hydraulique. Remorque tandem.

Voir photos sur internet. >225154  
**www.randallfinnegan.com**

## Avis de décès



**TREMBLAY  
THOMAS**  
(1924 - 2019)

À Sainte-Clotilde-de-Châteauguay, le 2 octobre 2019 à l'âge de 95 ans est décédé monsieur Thomas Tremblay, époux de feu Lucette Fortier.

Il laisse dans le deuil ses enfants Marcel (Diane), André (Carmen) et Lise (Gilles), ses petits-enfants, ses arrière-petits-enfants, ses beaux-frères et belles-sœurs, ses neveux et nièces de même qu'autres parents et amis.

La famille vous accueillera le vendredi 25 octobre 2019 de 14 h à 17 h et de 19 h à 21 h 30 et le samedi 26 octobre 2019 de 9 h à 10 h 30 au :

**Centre communautaire de Ste-Clotilde**  
824, 2<sup>e</sup> Rang  
Sainte-Clotilde-de-Châteauguay, Qc  
J0L 1W0

Les funérailles auront lieu le samedi 26 octobre 2019 à 11 h en l'église paroissiale de Ste-Clotilde-de-Châteauguay. L'inhumation suivra au cimetière de la paroisse. Un merci spécial à l'hôpital Anna-Laberge pour les bons soins prodigués à Thomas. Tout témoignage de sympathies peut s'exprimer par un don à la fondation de l'hôpital Anna-Laberge.  
[www.fondationannalaberge.com/](http://www.fondationannalaberge.com/)

Direction funéraire :  
Gibeau-Gendron  
Saint-Chrysostome  
450 826-3131

>225093

# ET VOUS,

COMMENT AVEZ-VOUS PRÉPARÉ VOS FUNÉRAILLES ?

**PORTES OUVERTES**  
Visites - Idées - Conseils

Dimanche,  
**le 20 octobre 2019**  
11 h à 15 h



- PARTICIPER AUX DÉCISIONS CONCERNANT LES GRANDES ORIENTATIONS DE L'ENTREPRISE;
- ASSISTER À DE NOMBREUSES CONFÉRENCES GRATUITES SUR DIFFÉRENTS SUJETS;
- RECEVOIR UN ABONNEMENT GRATUIT À NOTRE MAGAZINE PROFIL;
- OBTENIR 10% SUR LES SERVICES.

Coopérative funéraire de Napierville

Napierville  
435 rue Saint-Jacques

POUR INFORMATION 450 245-3355



CENTRE  
FUNÉRAIRE  
DE NAPIERVILLE  
COOPÉRATIVE FUNÉRAIRE

>223522

## Préarrangements funéraires : planifier avec sérénité

Lorsqu'une personne décède, son entourage souhaite lui offrir des adieux à son image. Or, si ni testament ni préarrangements funéraires ne font mention des volontés du défunt quant au service et à la sépulture, la situation peut être plus déchirante pour ceux qui s'occupent de son départ. Voici donc quelques points à considérer pour faciliter cette épreuve pour tout un chacun.

### SALON DE LA MORT

La 2<sup>e</sup> édition du Salon de la mort se déroulera au Palais des Congrès de Montréal les 2 et 3 novembre 2019. L'objectif de cet événement est de briser les tabous à propos de la



### DISCUSSIONS

Le deuil est un processus douloureux qui nécessite du temps. Une personne endeuillée est plus vulnérable et ses idées sont brouillées. Ainsi, c'est malheureusement trop souvent dans cet état que des décisions importantes concernant la personne disparue doivent être prises, et ce, dans l'empressement.

Dans le but d'éviter à vos proches la sensation désagréable de ne pas vous rendre justice le moment venu, parlez-leur tôt de ce que vous souhaitez comme dernier hommage (exposition, funérailles...) et comme sépulture. Bien que le sujet soit délicat, rappelez-vous que discuter de la mort est le premier pas vers sa saine acceptation.

### PRÉARRANGEMENTS

Il vous est possible de visiter différents salons funéraires afin de choisir celui que vous préférez et qui possède les infrastructures pour réaliser la cérémonie souhaitée. Si vous effectuez des préarrangements funéraires avant d'être malade ou souffrant, vous aurez ce fardeau en moins sur les épaules et serez plus à même d'affronter vos derniers jours avec sérénité.

## JOURNÉE PORTES OUVERTES

Le 20 octobre 2019, la fédération des coopératives funéraires du Québec tiendra une journée portes ouvertes au cours de laquelle le grand public est invité à visiter les résidences funéraires de sa région, Voilà l'occasion idéale de rencontrer le personnel des établissements funéraires afin de voir leurs infrastructures et prendre le temps pour discuter de vos préarrangements en toute sérénité.



*Chaque personne est unique et chaque rituel funéraire l'est autant.*

**C'est pourquoi Les salons funéraires Serre & Finnegan offrent toutes les possibilités de rituels du plus simple au plus élaboré.**

- Aide successorale
- Hommage vidéo
- L'arrangement funéraire préalable et le dépôt de volontés
- Des solutions de financement sur mesure
- L'inhumation ou la crémation
- L'avis de décès dans les médias
- La planification des funérailles
- La réception après funérailles et le traicteur
- Le choix du cercueil ou de l'urne



- Le rapatriement d'un défunt à l'étranger
- Le transport du défunt
- Les démarches administratives auprès des services gouvernementaux
- Les fleurs
- Les monuments et les inscriptions
- Signets, cartes de remerciement, reproduction de photos, équipement multimédia
- Toutes autres demandes exprimées par le défunt ou par la famille



**Steve Finnegan**  
Thanatologue, président

Chez Serre & Finnegan, nous savons depuis longtemps que ce sont les petits détails qui font toute la différence et nous comprenons aussi que le deuil se poursuit bien au-delà des funérailles. C'est pourquoi, nous offrons aux familles des défunts de nombreux services.

Nous sommes heureux de pouvoir vous offrir l'une des gammes les plus complètes de produits funéraires et commémoratifs sur le marché. Qu'il s'agisse d'un cercueil, d'une urne funéraire ou d'un reliquaire. La qualité de nos produits fait aussi partie de notre objectif premier, pour votre entière satisfaction.

De plus en plus de gens planifient leurs propres funérailles afin de partir l'esprit tranquille et donner le moins de soucis possible à leurs proches. C'est pourquoi ils optent pour des pré-arrangements. Le fait de ne pas prendre de décisions à la hâte apporte une sérénité d'esprit à vous et aux vôtres.

Il vous est possible de payer la totalité des frais funéraires ou de faire des versements échelonnés.

L'équipe de la Maison funéraire Serre & Finnegan croit qu'il est important de choisir un type de services funéraires signifiant pour votre famille.

**SERRE & FINNEGAN**  
SALONS FUNÉRAIRES • FUNERAL HOMES

#### Siège social Lacolle

48, De l'Église Nord, Lacolle,  
QC, J0J 1J0  
450 246-3988

#### Saint-Édouard

110, Principale, St-Édouard,  
QC, J0L 1Y0  
450 454-5697

#### Saint-Michel

1720, Principale, St-Michel,  
QC, J0L 2J0  
450 454-5697

#### Hemmingford

514, ave Champlain, Hemmingford,  
QC, J0L 1H0  
450 246-3988

Sans frais : 1 800 263-3074

[serrefinnegan.com](http://serrefinnegan.com)

# BABILLARD

## ■ Clarenceville/Noyan

### **Souper paroissial de Clarenceville, Noyan et Henryville**

Les communautés de Noyan, Clarenceville et Henryville sont invitées à participer au 67<sup>e</sup> souper paroissial, qui aura lieu le 9 novembre, au centre communautaire de Saint-Sébastien. Le repas sera servi par le traiteur Service Belgo, de 17 h à 20 h. L'animation musicale sera assurée par Marie-Ange Delfosse et Denis Raymond, qui présentent « La boîte à souvenirs ». Apportez votre vin, boissons et verres. Coût : 20 \$/adulte (prévente), 23 \$ à la porte, 7 \$/6-11 ans, et gratuit pour les 0 à 5 ans. Livraison de repas à domicile, si commandés lors de la prévente des billets. Il sera aussi possible de prendre un repas pour apporter à Saint-Sébastien, au coût de 20 \$. Possibilité de réserver une table. Info. : 514 718-3500 ou 450 358-3856.

### **Nouveau service d'aide au CAB Interaction**

Le Centre d'action bénévole (CAB) Interaction offre désormais le service Amitié-Plus, mis sur pied pour briser l'isolement des personnes âgées. Le CAB a un urgent besoin de bénévoles, notamment pour le Vestiaire et la Banque alimentaire. Les personnes ayant une bonne connaissance de l'anglais sont bienvenues. La vente à la poche se poursuit au Vestiaire. Il est possible de remplir un sac de marchandises au coût de 5 \$. Par ailleurs, le prochain dîner communautaire aura lieu le 7 novembre à la salle des loisirs de Clarenceville. Buffet chaud (lasagne), bingo et tirage moitié-moitié après le repas. Coût : 10 \$. Inscription obligatoire avant le 31 octobre : 450 294-2646 ou [www.cabinteraction.ca](http://www.cabinteraction.ca).

## ■ Lacolle

### **Atelier culinaire pour les enfants**

L'atelier culinaire Les Kuiztots, offert par l'organisme Grenier aux trouvaillies et destiné aux jeunes âgés de 7 à 14 ans, aura lieu le 19 octobre, de 10 h à 15 h. Gratuit. Info. : 450 246-4032.

### **Activités de la Légion**

Il y aura un tournoi de Cribble le 19 octobre, à 12 h 30. Coût : 10 \$. La campagne du coquelicot débute le 25 octobre. Le souper des Vétérans aura lieu le 9 novembre, à 18 h. Coût : 20 \$. Au menu : rôti de bœuf et accompagnements. Réservation : 450 246-4663. La cérémonie du jour du Souvenir aura lieu le 10 novembre, à 10 h 30, devant l'Hôtel de Ville. Une soirée de bingo a lieu tous les lundis, à 19 h. Le local de la Légion est situé au 14, rue Laramée. Info. : 450 246-2394 ou 450 246-4663.

### **Brunch du Club de l'âge d'or**

Le prochain brunch du Club de l'âge d'or de Lacolle et Saint-Bernard-de-Lacolle aura lieu le 20 octobre, de 9 h à 13 h, au 19, rue Bouchard, à Lacolle. Coût : 11 \$.

## ■ Napierville

### **Activités de la Fadoq**

Les soirées de bingo ont repris tous les deux vendredis, à 19 h, au centre communautaire. Les prochaines dates sont les 11 et 25 octobre, 8 et 22 novembre, et le 13 décembre. Les portes ouvrent dès 18 h 30.

## ■ Sherrington

### **Souper dansant de la Fadoq**

L'événement aura lieu le 12 octobre, à la salle communautaire, à 17 h 30. Coût : 25 \$. Potage à la courge, brochette de poulet, patates grecques, légumes, salade César, petites bouchées de dessert, thé et café. Danse seulement : 5 \$. Réservation : 450 454-4129 ou 450 454-2001. Date limite : 5 octobre. Aucun remboursement.

### **Activité de la Fadoq**

Le Club Fadoq organise un Whist militaire le 27 octobre, à 13 h 30, au local de la Fadoq. Les participants sont invités à former une équipe et à réserver une place en composant le 450 454-4129 ou le 514 224-0095. Trente tables seront disponibles. Coût : 10 \$. Un léger goûter sera servi à la fin de l'activité.

### **Théâtre à la bibliothèque**

Le théâtre Tortue Berlué présentera le spectacle « Petits Monstres », pour les jeunes de 2 à 8 ans, à la bibliothèque, le 19 octobre, à 10 h 30. Gratuit. Inscription : 450 454-0474.

## ■ Saint-Bernard-de-Lacolle

### **Bingo des Chevaliers de Colomb**

Les Chevaliers de Colomb organisent un bingo le 18 octobre, à 19 h, à la salle Jules-Rome. Les profits amassés lors de cette activité seront remis à la fabrique sous forme de dons. Les organisateurs sont à la recherche de quatre bénévoles pour l'organisation de cet événement. Les personnes intéressées, qui ont quelques heures à donner, peuvent communiquer au 450 246-3836.

## ■ Saint-Édouard

### **Activités du Club Fadoq**

Les activités ont repris. Le lundi, pétanque atout à 13 h 30. L'activité Vie-Active du lundi est annulée. Mardi, cartes à 13 h 30, mercredi, palet, à 10 h et pétanque atout à 13 h 30. Il y aura un Whist militaire le 20 octobre, à 13 h. Coût : 5 \$. Une collation sera servie et il y aura des prix de présence. Inscription : 450 454-2681.

### **Souper et danse du Club Fadoq**

Le Club Fadoq organise un souper et une soirée dansante, le 19 octobre, à 17 h 30, au centre communautaire situé au 405, montée Lussier. Au menu : un repas chaud (trois services) et une soirée animée par Jacques St-Amant. Apportez votre vin. Réservation : 450 454-2078.

## ■ Saint-Michel

### **Activité du Cercle de fermières**

Le Cercle de fermières organise une activité pour les enfants, le 19 octobre, à 9 h 30, au

centre communautaire. Les enfants pourront cuisiner des muffins, de la compote de pommes et décorer une citrouille. Ils repartiront avec leurs créations. Inscription : 450 454-6240 ou [lucieisabelle@hotmail.com](mailto:lucieisabelle@hotmail.com).

### **Soirée d'information avec un policier de la Sûreté du Québec**

Une soirée d'information, animée par un policier de la SQ, aura lieu le 23 octobre, à 19 h 30, au centre communautaire. Différents sujets seront abordés : loi sur le cannabis, le vol d'identité, le code de la sécurité routière, la fraude par cartes de crédit, et plus encore. Les participants pourront poser des questions sur des sujets qui les intéressent. Ouvert aux parents et aux enfants. Inscription : 450 454-6240 ou [lucieisabelle@hotmail.com](mailto:lucieisabelle@hotmail.com).

### **Club de l'âge d'or**

Le souper d'ouverture du Club de l'âge d'or aura lieu le 17 octobre, à 18 h, la salle communautaire. Bienvenue aux membres et amis. Réservation : 450 454-3186.

## ■ Sainte-Clotilde

### **Souper et soirée dansante du Club de l'âge d'or**

Un souper suivi d'une soirée dansante auront lieu le 18 octobre, à 18 h. Coût : 20 \$. Réservation : 450 826-3817.

## ■ Saint-Rémi

### **Brunch des Chevaliers de Colomb**

Le 1<sup>er</sup> brunch des Chevaliers de Colomb aura lieu le 20 octobre, de 8 h 30 à 12 h. Coût : 8 \$/adulte, 4 \$/6-10ans, et gratuit pour les 0 à 5 ans. Ce brunch est servi par le Club Lion St-Edouard Région au profit de la Société canadienne du cancer.

### **Souper-spaghetti d'Apprendre en coeur**

L'organisme Apprendre en coeur organise son traditionnel souper-spaghetti le 25 octobre, de 17 h à 19 h 30, au centre communautaire. Les mascottes de Chase et Marcus, de la Pat Patrouille, seront sur place. Historine remettra un livre à tous les enfants présents sur place. Salade, dessert et café inclus avec le repas. Apportez votre vin. Coût : 10 \$/adulte en prévente (12 \$ à la porte), 5 \$/6-12 ans et gratuit pour les 0 à 5 ans. Il est possible de prendre un repas pour apporter. Réservation : 450 454-0400.

### **Soirées country**

Les soirées country organisées par les Chevaliers de Colomb seront de retour, le 25 octobre, de 20 h à 23 h, au local des Chevaliers de Colomb, situé au 25, rue Saint-Sauveur. Gilles et ses musiciens vous attendent en grand nombre. Bienvenue à tous les amateurs de musique country. Il n'est pas nécessaire d'être Chevalier de Colomb pour y participer.

### **Exposition du Cercle de fermières**

Le Cercle de fermières organise une exposition d'artisanat, le samedi 23 novembre, de 10 h, à 15 h, à la salle des loisirs du Domaine

Saint-Rémi, situé au 100, rue Lemieux. Info. : 450 992-6120 ou 450 992-0888, poste 207.

### **Activités de la Maison des jeunes**

La Maison des jeunes l'Adomissile organise deux activités à l'occasion de la Semaine des Maison des Jeunes du Québec, qui se déroule du 14 au 20 octobre. Le 15 octobre, les adolescents se promèneront dans la ville avec caméra et micro en main, afin d'inviter la population à participer à un vox pop ayant pour thème l'adolescence. Le 17 octobre, les jeunes de 10 et 11 ans sont invités à passer la soirée à l'Adomissile, de 16 h à 21 h, pour découvrir la maison des jeunes. Les heures d'ouverture sont du lundi au jeudi, de 13 h à 21 h, et le vendredi, de 16 h à 22 h 30. L'Adomissile est située au 100, rue de la Gare. Info. : 450 454-6657 ou [mdj@adomissile.com](mailto:mdj@adomissile.com).

### **Activité du Club Fadoq**

Le Club Fadoq organise un séjour à l'Hôtel Chéribourg, à Orford, avec animation et visite guidée à Magog. L'activité se déroulera les 4, 5 et 6 décembre. Le départ aura lieu vers 11 h 30, en autobus de luxe, à partir du stationnement de l'église. Tour guidé avec Éric Langlois dans la ville de Magog, le quartier des Tisserands et l'Abbaye de Saint-Benoît-du-Lac. Le forfait comprend trois jours et deux nuits, animation des activités avec Sylvain Laporte, six repas et activités animées, soirée dansante et nouveau souper spectacle de Noël, avec le père Noël et ses cadeaux. Site enchanteur pour marcher, piscine intérieure, sauna, bain nordique et spa santé. Coût par personne : 374 \$ en occupation double et 330 \$ en occupation quadruple, taxes et transport inclus. Ce forfait s'adresse à tous, membres et non-membre de la Fadoq. Réservation : [fadoqstremi@gmail.com](mailto:fadoqstremi@gmail.com). Info. : 514 351-8586 ou 514 717-4927.

### **Conférence de la Société d'histoire des XI**

Une conférence, ayant pour thème « La Première Guerre mondiale illustrée par les timbres », sera donnée par Robert Poupard, professeur de sciences à la retraite, le 16 octobre, à 19 h 30, à la salle Orchidée du centre communautaire. Cette conférence, d'une durée de deux heures, sera illustrée à l'aide de quelque 500 timbres provenant de différents pays qui les ont utilisés pour adresser des messages aux populations. Gratuit pour les membres, 5 \$ pour les non-membres et 2 \$ pour les étudiants.

### **Activités à La Marg'Elle**

Un atelier sur le thème « S'apprécier à sa juste valeur », animé par Clara Toner, aura lieu les mardis, du 15 octobre au 5 novembre, de 13 h 30 à 16 h. Coût : 15 \$/membre et 20 \$/non-membre, pour les quatre rencontres. Le groupe de discussion sur l'amour, animé par Manon Brunette, se réunira le 16 octobre, de 13 h 30 à 16 h. Gratuit. Un café-rencontre, sur le thème « Le deuil, une blessure relationnelle », animé par Clémence Poulin, aura lieu le 17 octobre, de 9 h à 11 h 30. Coût : 3 \$/membre et

## BABILLARD

6 \$/non-membre. Le prochain déjeuner collectif aura lieu le 23 octobre, de 9 h à 11 h 30. Coût: 4 \$/membre et 7 \$/non-membre. Il y aura un vendredi cinéma, le 25 octobre, de 13 h 30 à 16 h. À l'affiche: «Moi, belle et jolie». Gratuit. La Marg'Elle est située au 87, rue Perras. Infos.: 450 454-1199.

### ■ Jardins-de-Napierville

#### Professeur pour cours de tablette électronique recherché

Le Service d'action bénévole (SAB) Au cœur du jardin est à la recherche d'un professeur bénévole pour offrir des cours de tablette électronique (Android). Ce service est offert afin d'aider et motiver les aînés à comprendre et utiliser les nouvelles technologies. Ces cours seront offerts à raison d'une fois par semaine, en groupe de 6 à 8 personnes. Le SAB a déjà le contenu du cours, projection sur écran et les tablettes sont déjà programmées. Ces cours se donnent au bureau du SAB, à Saint-Rémi (1030, rue Notre-Dame). Un encadrement de l'ancien professeur bénévole sera offert, de même qu'un soutien technique. Info.: 450 454-6567 ou sans frais au 514 990-4529.

#### Conférence de la Société d'histoire des XI

La prochaine conférence, portant sur le thème «De Napoléon Bonaparte à Napoléon 1<sup>er</sup>», aura lieu le 30 octobre, à 19 h 30, à la sacristie de l'église de Sherrington, située au 234, rue

Saint-Patrice. Elle sera animée par Robert Poupard. Coût: gratuit pour les membres et 5 \$ pour les non-membres. Info.: 450 659-6735.

#### Activités du Service d'action bénévole

Le Service d'action bénévole Au cœur du jardin organise différentes activités. Le mardi, à 9 h 30, cours de gymnastique douce et cours (toutes les semaines) de Tai Chi (une fois aux deux semaines). Le 3<sup>e</sup> mercredi de chaque mois (16 octobre, 20 novembre, 18 décembre, 15 janvier, 19 février et 18 mars), déjeuner-conférence et jeux collectifs à 9 h, au coût de 3 \$. Le mercredi, activités pour les aidants naturels. Le mercredi, à 9 h, atelier d'écriture «J'écris ma vie». Le jeudi, à 13 h 30, bingo. Le vendredi, à 8 h 45, épicerie en minibus au coût de 4 \$. Réservation requise au 450 454-6567.

#### Brunch au profit de la Société canadienne du cancer

Le Club Lion St-Édouard région organise un brunch au profit de la Société canadienne du cancer. L'événement aura lieu le 20 octobre, de 8 h 30 à 12 h, au centre communautaire de Saint-Rémi, situé au 25, rue Saint-Sauveur. Coût: 8 \$/adulte, 4 \$/6-10 ans et gratuit pour les 0-5 ans.

#### Déjeuner du Service d'action bénévole

Le Service d'action bénévole Au cœur du jardin invite les aidants naturels, les aînés et ses

bénévoles à participer au prochain déjeuner mensuel qui aura lieu le 16 octobre, à 9 h, au 1030, rue Notre-Dame, à Saint-Rémi. Coût: 3 \$. Il y aura une activité après le déjeuner. Réservation obligatoire: 450 454-6567.

#### Levée de fonds pour Centraide du Grand Montréal

Le Service d'action bénévole (SAB) Au cœur du jardin invite la population à contribuer généreusement à sa levée de fonds au profit de Centraide du Grand Montréal. Les dons peuvent être déposés au bureau du SAB, situé au 1030, rue Notre-Dame, à Saint-Rémi, tout le mois d'octobre. Il est aussi possible de contribuer en participant à un tirage. Les billets sont en vente au coût de 1 \$. À gagner: deux superbes couvertures en laine (grandeur lit simple) piquées à la main, quatre napperons fleuris piqués à la main, une théière en verre pour des infusions et de la Collection des anges, «L'Ange-Gardien», sur support. Le tirage aura lieu le 31 octobre, lors du bingo. L'équipe du SAB rappelle que l'organisme reçoit une subvention de Centraide du Grand Montréal et donc, donner à Centraide, c'est aussi aider les organismes de la région. Info.: 450 454-6567.

#### Marché communautaire de Hemmingford

Toute la population est invitée à visiter le 1<sup>er</sup> Marché communautaire de

Hemmingford, le 3 novembre, de 10 h à 16 h, au centre récréatif, situé au 550, Goyette. De nombreux artisans locaux seront sur place pour vendre leurs produits. Il y aura aussi un tirage au sort de créations faites à la main et des rafraîchissements. Info.: 450 247-3310 ou loisirs@hemmingford.ca.

#### Haltes-conférences de Lait Source

Les mairaines d'allaitement de l'organisme Lait Source tiendront leur prochaine halte-conférence le 6 novembre. La conférence portera sur le thème «Sevrage, quoi, comment, pourquoi?», sera donnée au CLSC de Saint-Rémi, à 10 h. Le 13 novembre, la conférence ayant pour thème «L'impact des écrans sur le développement de nos enfants» aura lieu de 11 h à 12 h, au CLSC de Napierville.

#### Ateliers sur le développement de l'enfant

Sourire sans fin offre huit ateliers destinés aux parents portant sur le développement global de l'enfant de 0-5 ans. Venez échanger avec d'autres parents et en apprendre davantage sur les étapes du développement, les crises de colère, leurs besoins, etc. L'activité est gratuite, ainsi que la halte-garderie. La série de huit ateliers commence le 23 octobre, de 9 h à 11 h. Inscription: 450 454-5747.

JUSQU'AU 15 DÉCEMBRE 2019

**PRENEZ LA ROUTE  
SANS STRESS**

 **YOKOHAMA**

OBTENEZ UNE CARTE VISA

PRÉPAYÉE DE

**70\$\***

À L'ACHAT D'UN JEU DE 4 PNEUS  
YOKOHAMA ICEGUARD IG53



#### PNEUS YOKOHAMA ICEGUARD IG53

L'iceGUARD iG53 est taillé sur mesure pour les conditions hivernales difficiles. Ce pneu est conçu pour offrir une performance remarquable sur neige et sur glace. Il garantit un roulement silencieux et une résistance à l'usure en plus d'une faible résistance au roulement. La conception directionnelle avec composé absorbant, les lamelles 3D de nouvelle génération, ainsi qu'une sous semelle à faible génération de chaleur vous permettront de vendre ce pneu d'hiver avec confiance.

Roues d'acier et roues  
d'alliage disponibles



**point S**

point-s.ca

#### PNEUS POUPART MÉCANIQUE

87, boul. Saint-Rémi  
Saint-Rémi  
**450 454-7513**

#### LES ENTREPRISES CARL BRUNET

715, route 219, Montée Douglas  
St-Cyprien-de-Napierville  
**450 245-1000**

# Guide des gens d'affaires

# Coup d'œil

VOTRE MÉDIA D'ICI .info

CONTACTEZ-NOUS

Coup d'œil  
VOTRE MÉDIA D'ICI .info

CLAUDE TRAHAN

ctrahan@coupdoeil.info

450 515-5555

BIANCA DE LAMIRANDE

bdelamirande@coupdoeil.info

450 515-5444

## DENTISTES



Clinique dentaire  
Napierville

- Dentisterie générale et esthétique
- Implantologie
- Chirurgie
- Orthodontie
- Prothèses
- Traitement anesthésie générale



507, rue St-Jacques, NAPIERVILLE 450 245-3368  
SANS FRAIS 514 990-8876

[www.dentistenapierville.com](http://www.dentistenapierville.com)

Commerçants et gens d'affaires

**SOYEZ VU...**

Nous préparons la  
prochaine édition !

## ENTREPOSAGE

**Mini entrepôt  
Napierville**

LOCATION AU MOIS,  
LOCAL CHAUFFÉ  
ACCESSIBLE 24/24

Tél.: 450 523-6666 Téléc.: 450 245-0068  
27, rue Lamoureux, Napierville, Qc J0J 1L0, Canada

- Assurez-vous que votre entreprise est identifiée dans la bonne rubrique
- Rejoignez plus de 16 000 foyers dans 17 municipalités de la région

## BOUTIQUE

## EAU ÉQUIPEMENT DE PURIFICATION ET FILTRATION

**WOW**

**La plus grande  
Boutique au Canada**

Exclusivement Marques & Designers

**WOW**

**Analyse d'eau - Traitement d'eau**

**31 ans - Pompes - puits**

**Le plus grand centre au Canada**

**3 ENTREPRISES À LA MÊME ADRESSE  
2255, rue Principale, Saint-Michel**

927 Boul.  
Saint-Jean-  
Baptiste.  
Mercier,  
Qc. Canada

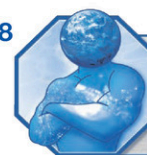


**Homme - Femme - Enfant**  
Mode - Décontracté - Haute couture  
Fashion - Sport - Plein air - Travail  
Chaussures - Manteaux - Accessoires

L'une des plus grande  
sélection de  
**LEGO**  
vêtements pour Enfants  
au Canada



1988



**FILTRAQUA.ca**  
CANADA

450 454-3282 • 1 800 667-7299

- Expertise gratuite
- Vente - Financement - Location
- Réparation de toutes marques
- Période d'essai gratuite

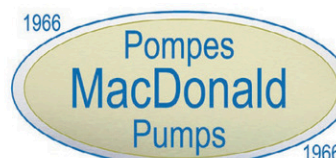
Laboratoire d'Analyses  
Accrédité ISO 17025  
Ministère Développement durable,  
Environnement et parcs

1988



514 374-0454

1966



Vente - Installation - Service

450 454-2082

450 245-7504

Acquisition et déménagement de Pompes Napierville en 2011

**PERSONNEL DEMANDÉ (BUREAU ET TECHNICIEN)  
ENVOYEZ CV À : melanie@aquawatereau.com**