

## 300,000 SOLDATS AMÉRICAINS EN EUROPE Otages ou défenseurs?

BRUXELLES (AFP) — Otages ou défenseurs, 300.000 soldats américains et leurs familles en Europe, essentiellement dans 700 casernes de RFA, constituent le fer de lance américain en Europe bien que leur nombre ait diminué depuis une quinzaine d'années (ils étaient plus de 400.000).

ELIE MARCUSE

Cette présence militaire permanente dans le cadre de l'OTAN (quelque six mille têtes nucléaires sont stockées en Europe et restent sous contrôle du président des États-Unis) est répartie entre plusieurs grands commandements: le commandement américain pour l'Europe (US European Command ou USEUCOM) à Stuttgart, dont le commandant est traditionnellement le commandant suprême des forces de l'OTAN en Europe, actuellement le général Bernard W. Rogers, le commandement de l'armée de terre américaine en Europe (US Army Europe ou USAREUR) à Heidelberg, le commandement des forces aériennes américaines (US Air Force Europe Usafe) à Ramstein près de Francfort, le commandement des forces américaines

navales (US Navy Europe) à Londres et le commandement de la sixième flotte américaine en Méditerranée à Gaète en Italie. Enfin, à Berlin-Ouest, un commandement US démontre de manière visible la présence américaine.

Ces commandements américains, étroitement intégrés aux divers commandements de l'OTAN (sauf celui de Berlin) relèvent directement du président des États-Unis. Ils se prolongent d'ailleurs hors d'Europe: ainsi le général Rogers, en tant que commandant en chef des forces américaines en Europe, est responsable d'une zone qui va de la Norvège jusqu'au littoral africain de la Méditerranée et à la frontière iranienne.

Ces commandements peuvent d'ailleurs être mis à contribution en période de crise, au Proche-Orient notamment, pour le transit de matériel, ou pour le rapatriement d'Américains, comme ce fut le cas lorsque les otages de l'ambassade américaine à Téhéran furent libérés. Actuellement, les états-majors alliés étudient l'éventuelle participation d'unités américaines basées en Europe à la «force de déploiement rapide» que Washington

est en train de mettre sur pied pour défendre les puits de pétrole du Golfe. On prévoit en tout cas que les unités des pays européens seraient appelées, le cas échéant, à «boucher les trous».

### Contre l'Union soviétique

Ces 300.000 Américains et leurs familles constituent-ils, par leur présence, le garant du maintien de l'Europe hors de l'emprise soviétique? C'est indiscutablement le point de vue officiel atlantique: Washington, en maintenant de manière permanente cette force imposante, dotée de l'arme nucléaire, confirme ainsi que l'OTAN et la défense de l'Europe constituent la clé de voûte de la politique étrangère américaine, comme l'a récemment encore rappelé la nouvelle administration du président Ronald Reagan. Moscou, en cas de crise, trouverait ainsi des troupes américaines face à ses forces armées, ce qui augmenterait, si un conflit se déclarait, le risque nucléaire.

Cette présence américaine fait d'ailleurs l'objet d'après-marchandages dans les négociations de Vienne sur la réduction des forces des deux camps en Europe: Moscou a proposé, notam-

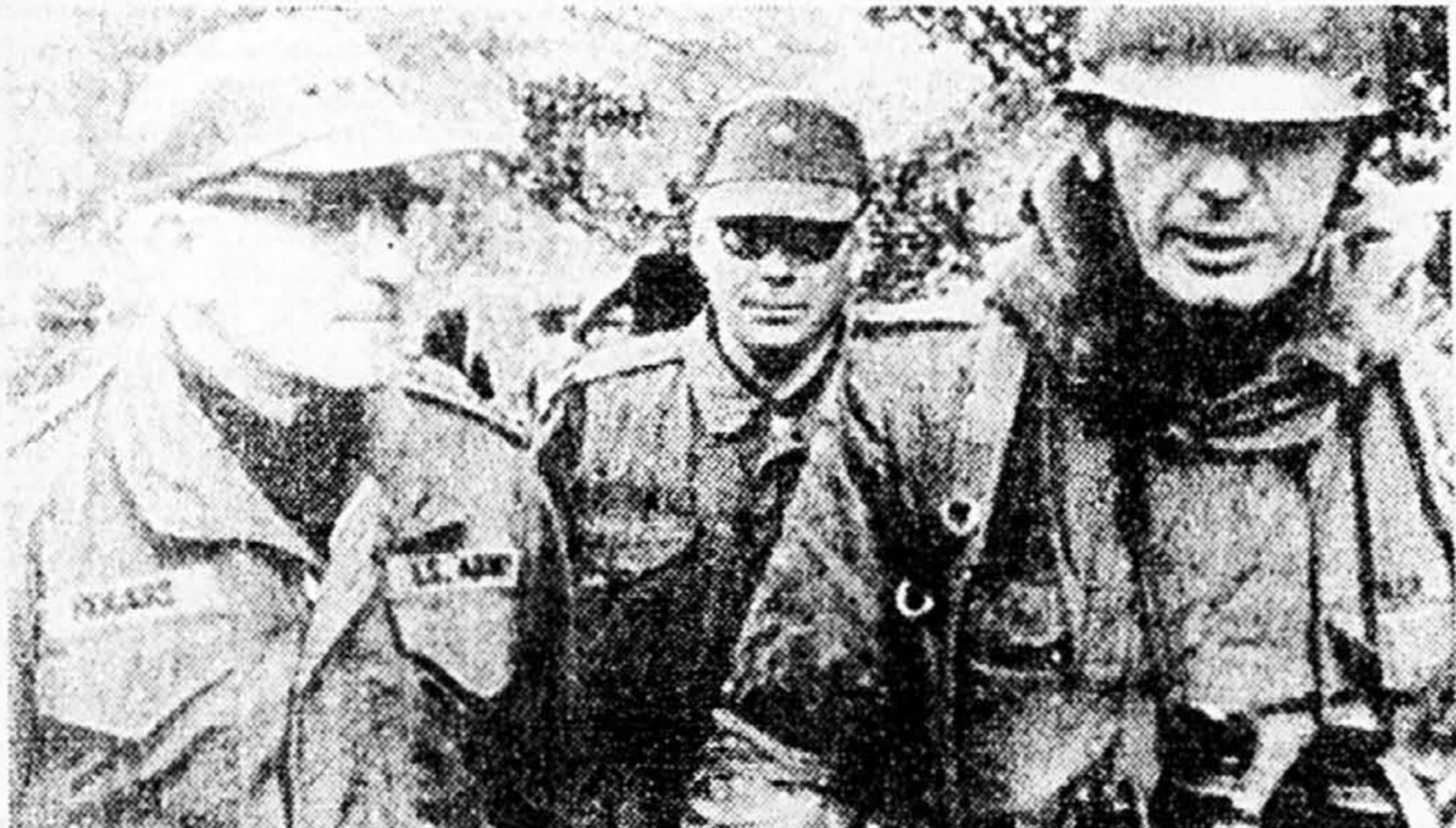
ment, le retrait simultané de 13.000 soldats américains de la zone occidentale (RFA, Benelux) contre 20.000 soldats du pacte de Varsovie de la zone de l'Est (RDA, Pologne, Tchécoslovaquie). Mais, soulignent les experts, il serait beaucoup plus facile aux Soviétiques de ramener leurs vingt mille hommes en l'espace de quelques heures qu'aux Américains, passés de l'autre côté de l'Atlantique.

Aux États-Unis même, d'ailleurs, cette présence américaine en Europe suscite régulièrement de vives critiques, et tout récemment encore lorsque plusieurs gouvernements européens, dont la République fédérale d'Allemagne, refusèrent d'augmenter de 3% par an en termes réels leur budget annuel de défense, comme ils s'y étaient engagés.

Mais la présence militaire américaine, sous l'administration Reagan, ne paraît pas le moins du monde menacée, même si certaines critiques américaines vis-à-vis des Européens persistent. Les bases américaines en RFA constituent, en effet, un atout logistique indispensable pour tout mouvement d'une force américaine qui partirait défendre les puits de pétrole du Golfe.



Une soldate américaine en RFA.



Le général Rogers, commandant en chef des forces américaines en Europe et des forces de l'OTAN en Europe, au cours des manoeuvres d'automne en RFA.

## La Grèce des drogués

ATHÈNES (AFP) — Dix morts d'overdose dans les six premiers mois de l'année. 85 p. cent des toxicomanes arrêtés pour usage d'héroïne. 85 p. cent également âgés de moins de 25 ans. Cent lits en tout et pour tout dans le Grand Athènes pour accueillir les malades des «paradis artificiels». C'est le tableau noir de la toxicomanie en Grèce en ce début des années 80.

Selon le service de lutte contre les drogues de la Sûreté générale d'Athènes, la consommation d'héroïne chez les jeunes Athéniens a connu un «boom» depuis le début de la décennie. Le directeur de la brigade des stupéfiants, M. Anonios Antoniou, relevait il y a moins de deux ans trois points essentiels: primo, l'abaissement de l'âge moyen des consommateurs — de plus de 30 ans à 24, secundo, l'élargissement de leur base sociale (les arrestations se faisaient avant dans les couches basses et marginales de la société et dans le «milieu»), et tertio, la gamme des drogues utilisées. On fumait surtout du cannabis, la consommation s'est ensuite diversifiée, avec un point fort cependant pour les «cocktails» de barbituriques et d'alcool. Il convient aussi de préciser que l'héroïne était «réservée» aux couches privilégiées, le monde du spectacle et la haute société essentiellement.

M. Antoniou rapporte maintenant que l'âge des usagers tend toujours à baisser. On s'attend à une proportion de 23 p. cent de jeunes de moins de 20 ans pour l'année en cours. Les drogues touchent l'ensemble du corps social, avec cependant un faible pourcentage dans la classe moyenne et un point fort dans les classes urbaines populaires. La plupart des toxicomanes arrêtés viennent de familles à problèmes: enfance malheureuse, orphelins, enfants de parents divorcés.

L'élément principal sur lequel le responsable de la lutte antidrogue insiste, c'est le complet renversement de la nature de la drogue consommée: 85 p. cent des drogués utilisaient il y a deux ans principalement du haschich, actuellement le même pourcentage a recours à l'héroïne. Le prix de celle-ci a par ailleurs diminué.

L'autre aspect du problème, sur lequel M. Antoniou lui-même insiste, est l'extrême faiblesse des structures d'accueil de la société grecque, mal préparée à

affronter des héroïnomanes et des drogués en général.

Le seul service spécialisé officiel de toute l'agglomération d'Athènes et du Pirée, qui rassemble plus du tiers de la population hellénique, l'hôpital psychiatrique de Dafni, comporte dans son ensemble cent lits d'hospitalisation pour les toxicomanes. Bien sûr, il existe de nombreuses cliniques privées qui recueillent des drogués, mais il est difficile d'évaluer leur nombre. Les observateurs font remarquer que, pour un cas connu, plus de vingt autres restent dissimulés.

Le système médical n'est pas le seul à être déficient en matière. Il en est de même au niveau pénal et dans le domaine de la prévention et de l'éducation. Les criminologues grecs soulignent eux-mêmes que la réaction officielle de l'Etat, tournée uniquement vers le côté pénal, ne résout pas le problème, mais au contraire l'accentue.

Le problème du manque de préparation en matière de prévention et d'éducation se fait cruellement sentir. Plusieurs associations de parents d'élèves poussent de plus en plus souvent «des cris d'alarme» pour «sauver» leurs enfants, de même que les associations des quartiers «chauds» d'Athènes qui alertent régulièrement l'opinion publique sur la situation critique de ces secteurs.

Un rapport commandé par l'UNESCO à la Grèce sur les problèmes de prévention en matière d'éducation scolaire et extrascolaire relevait au début de l'année 1980 les structures mal adaptées, voire inexistantes, des institutions de l'Etat et de la société grecque en général vis-à-vis de ce problème. Le rapport déclare entre autres que les éducateurs sont mal informés et ne reçoivent pas de formation sur ces questions, et que les programmes scolaires officiels présentent la drogue uniquement en termes de répression, ce qui de l'avis des spécialistes est préjudiciable.

Face à ce manque d'institutions spécialisées et de programmes, le responsable de la lutte contre la drogue reconnaît qu'il est désarmé et qu'il n'a pas d'autres solutions que de laisser «courir» des «petits» drogués qui peu à peu s'accrochent à l'héroïne avec les suites néfastes que cela entraîne.

## Rabais 20%

### Moquette aux poils à relief bouclé

12<sup>99</sup> m<sup>2</sup>

Ord. 14.99

Moquette 'Pebblebrook' avec envers en caoutchouc...plus besoin d'acheter de sous-tapis

'Pebblebrook'. Moquette au velours durable en nylon à relief bouclé. Idéal pour la famille active; résiste aux taches et garde sa belle apparence. A poser partout dans la maison. Choix de 5 couleurs. 37R 018 350 C.

Nous vendons les accessoires de pose



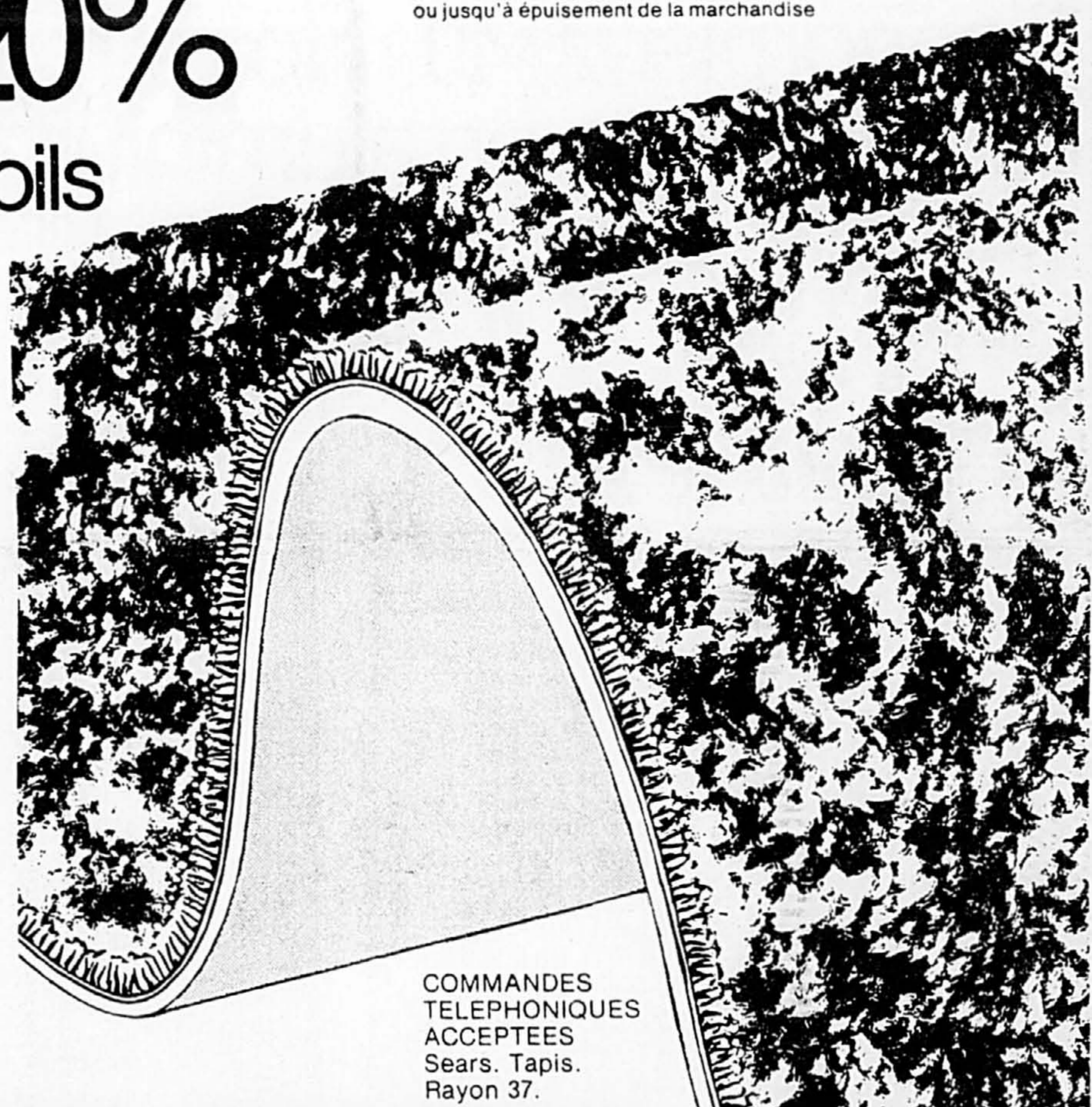
Économisez \$2. m<sup>2</sup>

Moquette aux poils bouclés avec envers en caoutchouc

11<sup>99</sup> m<sup>2</sup> Ord. 13.99

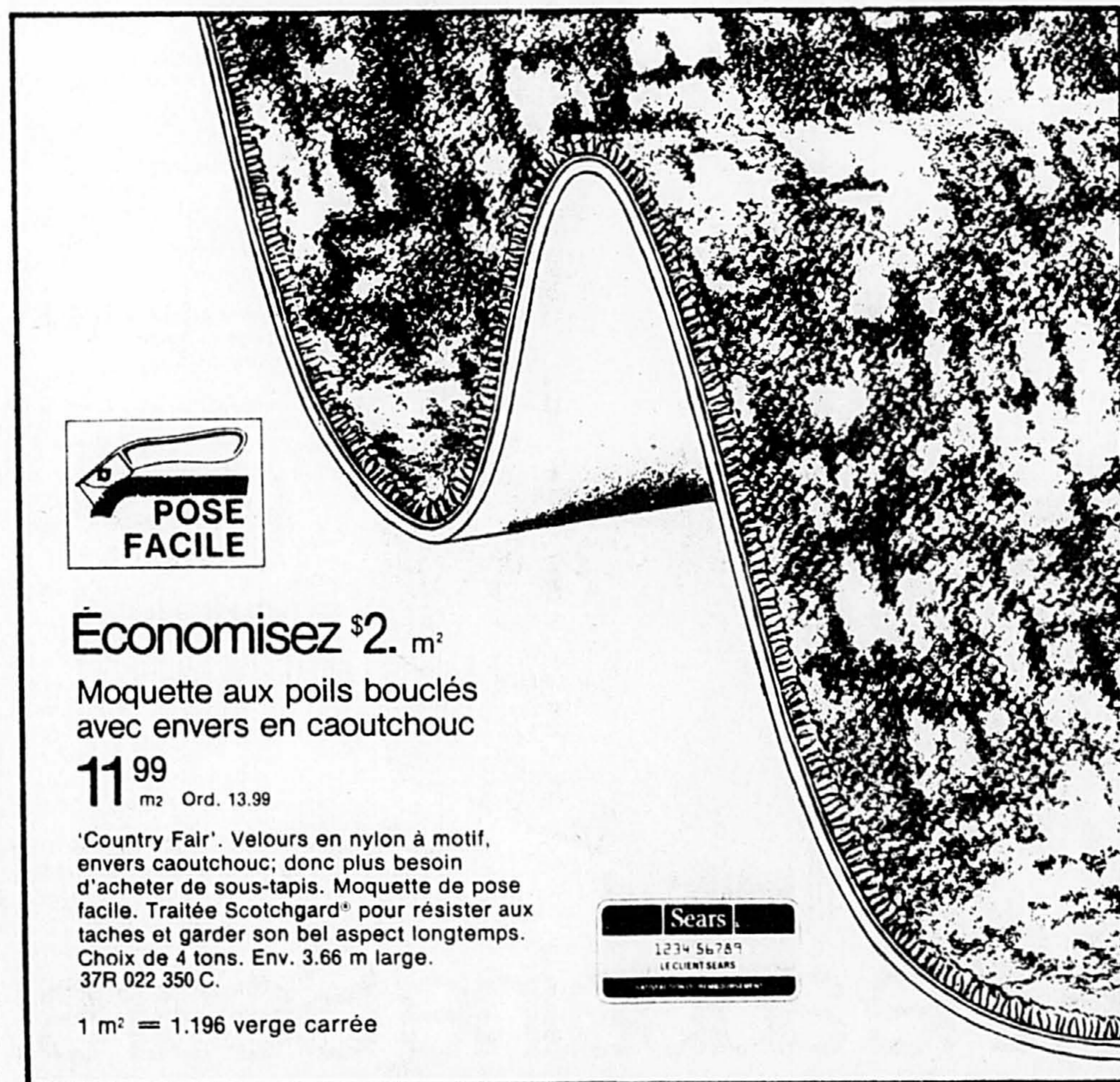
'Country Fair'. Velours en nylon à motif, envers caoutchouc; donc plus besoin d'acheter de sous-tapis. Moquette de pose facile. Traitée Scotchgard® pour résister aux taches et garder son bel aspect longtemps. Choix de 4 tons. Env. 3.66 m large. 37R 022 350 C.

1 m<sup>2</sup> = 1.196 verge carrée



En vigueur du 26 août au 29 août, ou jusqu'à épuisement de la marchandise

COMMANDES TELEPHONIQUES ACCEPTÉES  
Sears. Tapis. Rayon 37.



Sears vous offre plus

Non illustrée

Économisez \$3. m<sup>2</sup>

'Silverthorne'

12<sup>99</sup> m<sup>2</sup> Ord. 15.99

Moquette à velours bouclé à niveau uni, 100% nylon. Envers uréthane.

Les mentions Reg. ou 'était de Simpsons-Sears Limitée se rapportent à des prix Sears. Heures d'ouverture: 9h30 à 17h30 du lundi au mercredi; de 9h30 à 21h le jeudi et le vendredi; de 9h à 17h le samedi. Ville St-Laurent, Place Vertu; Brossard, Mail Champlain; Anjou, Galeries d'Anjou; St-Jérôme, Carrefour du Nord. St-Jean, Carrefour Richelieu. Copyright Canada, 1980, Simpsons-Sears Limitée.

Utilisez notre service de commandes téléphoniques 24 heures. Montréal: 333-5811 St-Jérôme: 432-1130 St-Jean: 349-2611

Sears

vous en avez pour votre argent...et plus

JOSEPH LUNS

# Le coureur de fond de la diplomatie européenne



Joseph Luns, secrétaire général de l'OTAN depuis octobre 1971.

■ BRUXELLES. (AFP) — Il a connu huit présidents des Etats-Unis. Ronald Reagan a son âge, 70 ans. Lors d'un récent voyage aux Etats-Unis, il corrige le secrétaire d'Etat américain, Alexander Haig, qui le présentait à la presse: «Joseph Luns le très honorable secrétaire général de l'OTAN qui en est à sa soixantième visite à la Maison-Blanche». «Pardon, dit-il, la soixante-neuvième».

Grand, l'oeil bleu, ironique, toujours aimable, Joseph Marie Antoine Hubert Luns, est doté de la résistance des coureurs de fond: 19 ans ministre des Affaires étrangères de la reine Juliana de Hollande (de 1952 à 1971), il pulvérise également le record de longévité à la tête de l'OTAN: dix ans en octobre prochain. Grâce à son charme, sa diplomatie courtoise, son humour, disent ses amis, son habileté et son opiniâtreté, pour les autres. Son humour en tout cas est célèbre.

«Lorsque le général de Gaulle et moi-même étions face à face, aime-t-il rappeler, «nous pouvions nous regarder les yeux dans les yeux. Le général mesurait 1,92 m et moi 1,91 m».

«Je n'ai qu'un grand regret en tant qu'Européen», ajoute-t-il, c'est que ce grand homme d'Etat, le général de Gaulle, n'ait point été le premier président

des Etats-Unis d'Europe». Boudade, certes, puisque la conception de l'Europe des deux hommes était loin d'être la même: «l'Europe des patries» pour le général, une Europe intégrée et supranationale pour M. Luns, que le président de la cinquième république qualifiait «d'Europe du volapuk».

**Une éducation européenne**

Né à Rotterdam le 28 août 1911 d'un père néerlandais-peintre, dont l'admiration pour la France le poussait à faire son autoportrait en poilu de Verdun, faisant dire à son fils, «Mon père, ancien poilu français...» — et d'une mère belge d'ascendances française et britannique, Joseph Luns a reçu une «éducation européenne».

Après des études secondaires chez les pères à Rotterdam, Amsterdam et Bruxelles, le jeune Joseph fait ses études supérieures à la faculté de droit de Leyde, à la «London School of Economics» et à l'institut Fur Auslander de l'université de Berlin, puis son service militaire comme signaleur dans la marine.

Pendant la guerre, jeune diplomate à Berne, à Lisbonne et au ministère des Affaires étran-

gères du gouvernement néerlandais en exil à Londres. Luns forge sa conception de l'Europe, sauvée par la ténacité britannique. Il ne cache pas, d'ailleurs, que, pour lui, l'humanisme européen n'a survécu face au nazisme que grâce à l'acharnement britannique.

En 1952, la chance sourit au jeune diplomate néerlandais, en poste à la délégation des Pays-Bas à l'ONU à New York. Le 2 septembre, il est l'un des deux ministres des Affaires étrangères des Pays-Bas et, à partir de 1956, le chef unique de la diplomatie hollandaise. «Dans l'histoire néerlandaise, dit-il volontiers, je n'ai eu qu'un concurrent: le baron Verstoep Versoelen qui fut ministre des Affaires étrangères de 1828 à 1841. Je l'ai donc battu de six ans mais quelle trace laisserai-je de mon côté dans l'Histoire?»

Celle d'un grand homme? Faussement modeste, le secrétaire général de l'OTAN dit volontiers: «Pour la taille certainement. Lors d'un voyage en Afri-

que, prévenu par le protocole de ma taille, précisément, on avait prévu pour moi un lit de 2,60 m... de large. Je dus dormir en travers».

Grand Européen et grand atlantiste, en tout cas certainement. Joseph Luns obtient son triomphe européen au sommet de La Haye en décembre 1969 où le président de la République française d'alors, Georges Pompidou accepte la relance de l'Europe, avec l'admission de la Grande-Bretagne. «Je suis tout disposé à mouiller le vin de la supra-nationalité si la Grande-Bretagne entre dans l'Europe», avait-il lui-même déclaré.

Secrétaire général de l'OTAN depuis octobre 1971, Joseph Luns s'est montré soucieux de concilier souvent des points de vue diamétralement opposés. Mais, pour lui le destin du vieux continent ne peut être distinct de celui des Etats-Unis. Inlassable défenseur des valeurs atlantiques, il se déclarait récemment «optimiste pour les cinq prochaines années».

## LE BRIDGE

PAR ÉMILE QUINTAL (collaboration spéciale)

Il est bien évident qu'un chelem, petit ou grand, n'aurait pas dû être atteint chaque fois qu'un déclarant réussit à aligner devant lui un total de douze ou treize levées. En effet, un tel succès peut être attribuable à une distribution avantageuse imprévisible, au savoir-faire de l'exécutant... ou bien encore à l'aide «benévole», mais bien involontaire de l'adversaire. Vous verrez plus bas de laquelle de ces façons un excellent bridgeur parvint à rapporter le plus grand nombre de levées possible avec les cartes telles que distribuées ci-dessous.

Donneur: Sud.

Le côté Est-Ouest vulnérable.

Nord  
 ♠ A R 3  
 ♥ A V 10 8 5  
 ♦ V 7 3  
 ♣ 10 3

Ouest Est  
 ♠ 4 2 ♠ 10 9 8 6 5  
 ♥ R D 7 6 ♥ 9 1 3 2  
 ♦ R D 10 5 1 2 ♦ 9  
 ♣ 7 ♣ R 9 8

Sud  
 ♠ D V 7  
 ♥ —  
 ♦ A 8 6  
 ♣ A D V 6 5 4 2

Les enchères:

Sud Ouest Nord Est  
 1 ♠ passe 1 ♥ passe  
 3 ♠ passe 3 ♠ passe  
 3 SA passe passe passe  
 Entame: le roi de carreau.

Les enchères furent tout ce qu'il y a de plus simple, la manche à sans atout étant déclarée en deux temps, trois mouvements. Il est bien apparent en jetant un coup d'oeil sur le diagramme ci-dessous que les joueurs en Sud et Nord ne pouvaient aller sensément plus loin, les levées additionnelles qui devaient être obtenues étant le fait de la position de certaines cartes-clés et de la distribution fort avantageuse des couleurs.

Le déclarant, sachant bien que son flanc gauche n'aurait pas entamé de son roi de carreau sans détenir également la dame de cette mineure, prit la première levée de son as, le valet du mort constituant des lors une deuxième carte d'arrêt à cette couleur. Puis il passa à la main de son coéquipier par l'as de pique pour le faire revenir aussitôt de son dix de trèfle qu'il laissa filer, son flanc droit n'ayant joué que le huit. La continuation de la couleur lui permit de tenter avec succès une deuxième impasse du valet, puis de cueillir le roi d'Est avec son as et de défilier ses quatre autres trèfles, ce qui ne laissa dans les mains des quatre antagonistes que les cartes énumérées ci-dessous:

Nord  
 ♠ R 3  
 ♥ A V  
 ♦ —  
 ♣ —

Ouest Est  
 ♠ — ♠ 10 9 8  
 ♥ R D ♥ 9  
 ♦ D 10 ♦ —  
 ♣ — ♣ —

Sud  
 ♠ V  
 ♥ —  
 ♦ 8 6  
 ♣ —

Quand Sud joua sa dame de pique vers le roi du mort, son flanc gauche laissa aller son dix de carreau. Mais quand le déclarant revint à sa main par le valet de pique, Ouest hésita entre la défausse de l'une ou de l'autre de ses deux dames rouges, optant finalement pour celle de carreau, les deux dernières levées étant acquises au huit et au six de carreau de Sud. Il est facile de constater que si Ouest avait jeté sa dame de coeur sur le valet de pique les deux dernières levées seraient allées à l'as et au

valet de coeur de Nord, soit dans un cas comme dans l'autre, le succès de la manche à sans atout avec quatre levées additionnelles, grâce à l'habileté du déclarant, particulièrement dans la préparation du coup de fin de partie.

### Reprise des tournois le 1er septembre, au Cercle La Visitation

C'est mardi prochain, 1er septembre, à 20 heures, que le Cercle de bridge des Loisirs de La Visitation inaugurera sa saison de bridge-duplicate au sous-sol de la Caisse Populaire, angle du boulevard Henri-Bourassa et de l'avenue Papineau. Tous les bridgeurs sont cordialement invités. Renseignements: Mme Jeanne Lévesque, tél. 388-3537.

### Au Cercle Bon Pasteur

Tous les mercredis, à 19h45, il y a séance de bridge-duplicate au Cercle de bridge des Loisirs du Bon Pasteur, 387, boulevard des Prairies, à Laval-des-Rapides. Renseignements: Mme Marie-Jeanne Vaillancourt, tél. 688-7894. Résultats des tournois récents tenus à cet endroit: 5 août: 1ers, Nord-Sud, Mme T. Dumaine et M. G. Falardeau; Est-Ouest, MM. A. Bélair et M. Mainville, ex aequo avec MM. J. Boyer et R. Courchesne; 2es, Nord-Sud, Mmes I. Maillet et Marie-Jeanne Vaillancourt; 12 août: 1ers, Nord-Sud, Mmes G. Voyer et P. Sansoucy, Mme S. Matte et M. C. Bélanger; 2es, Nord-Sud, Mmes D. Primeau et F. Laplante, ex aequo avec Mme Proulx et M. M. Julien. Est-Ouest, MM. R. Courchesne et M. J. Boyer; 19 août: 1ers, Nord-Sud, M. et Mme T. Gagné; Est-Ouest, Mme S. Matte et M. C. Bélanger; 2es, Nord-Sud, Mme T. Dumaine et M. G. Falardeau; Est-Ouest, MM. J. Boyer et R. Courchesne.

### Le bridge-duplicate au Cercle Limoges

Il y a rencontres de bridge-duplicate du Cercle de bridge Limoges tous les lundis et vendredis, à 20 heures, au Club Le Petit Chelem. Voici les résultats des tournois tenus récemment à cet endroit: 27 juillet: 1ers, Nord-Sud, MM. A. Bélair et R. Perron; Est-Ouest, MM. G. Ferland et J. Desrosiers; 2es, Nord-Sud, Mmes G. Voyer et P. Sansoucy; Est-Ouest, Mmes C. Normandin et F. Boileau, ex aequo avec Mme M. Coveney; 31 juillet: 1ers, Nord-Sud, Mme M.-J. Dandoy et M. G. Pauzé; Est-Ouest, MM. J. Pauzé et Raymond Moreau; 2es, Nord-Sud, M. et Mme T. Gagné; Est-Ouest, Mme G. Desautels et M. M. Pilon; 3 août: 1ers, Nord-Sud, Mme T. Dumaine et M. G. Falardeau; Est-Ouest, Mmes F. Boileau et C. Normandin; 2es, Nord-Sud, MM. R. Desjardins et P. Monette; Est-Ouest, MM. L. Bibeau et Claude Vaillancourt; 7 août: 1ers, Nord-Sud, M. et Mme T. Gagné; Est-Ouest, Mmes A. Paragamian et R. Robert; 14 août: 1ers, Nord-Sud, MM. R. Desnoyers et D. Bitton; Est-Ouest, MM. A. Hébert et C. Vaillancourt; 2es, Nord-Sud, Mme F. Laplante et M. L. Pilon; Est-Ouest, M. et Mme Roger Moreau, ex aequo avec MM. J. Boyer et M. Pilon.

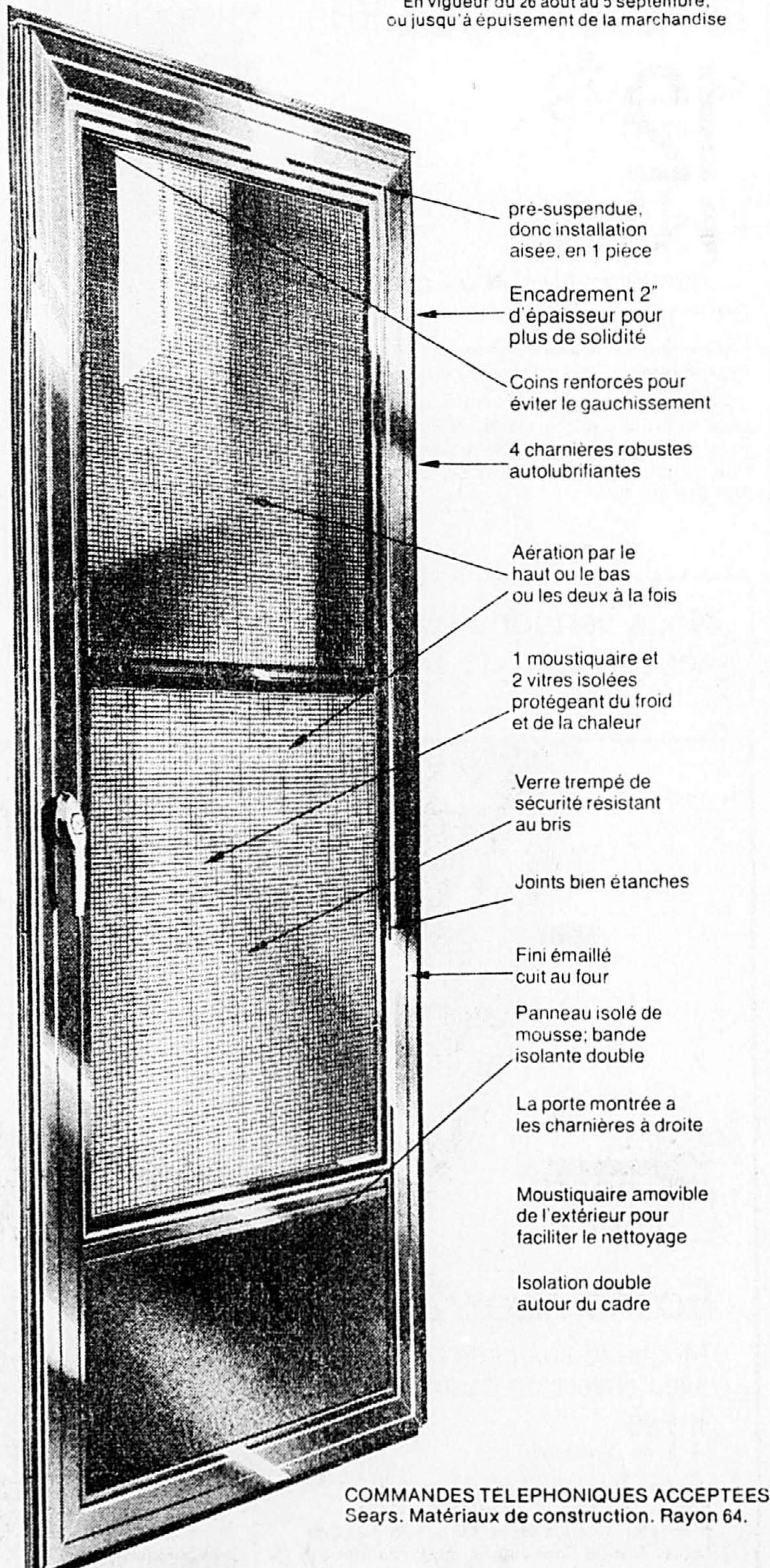
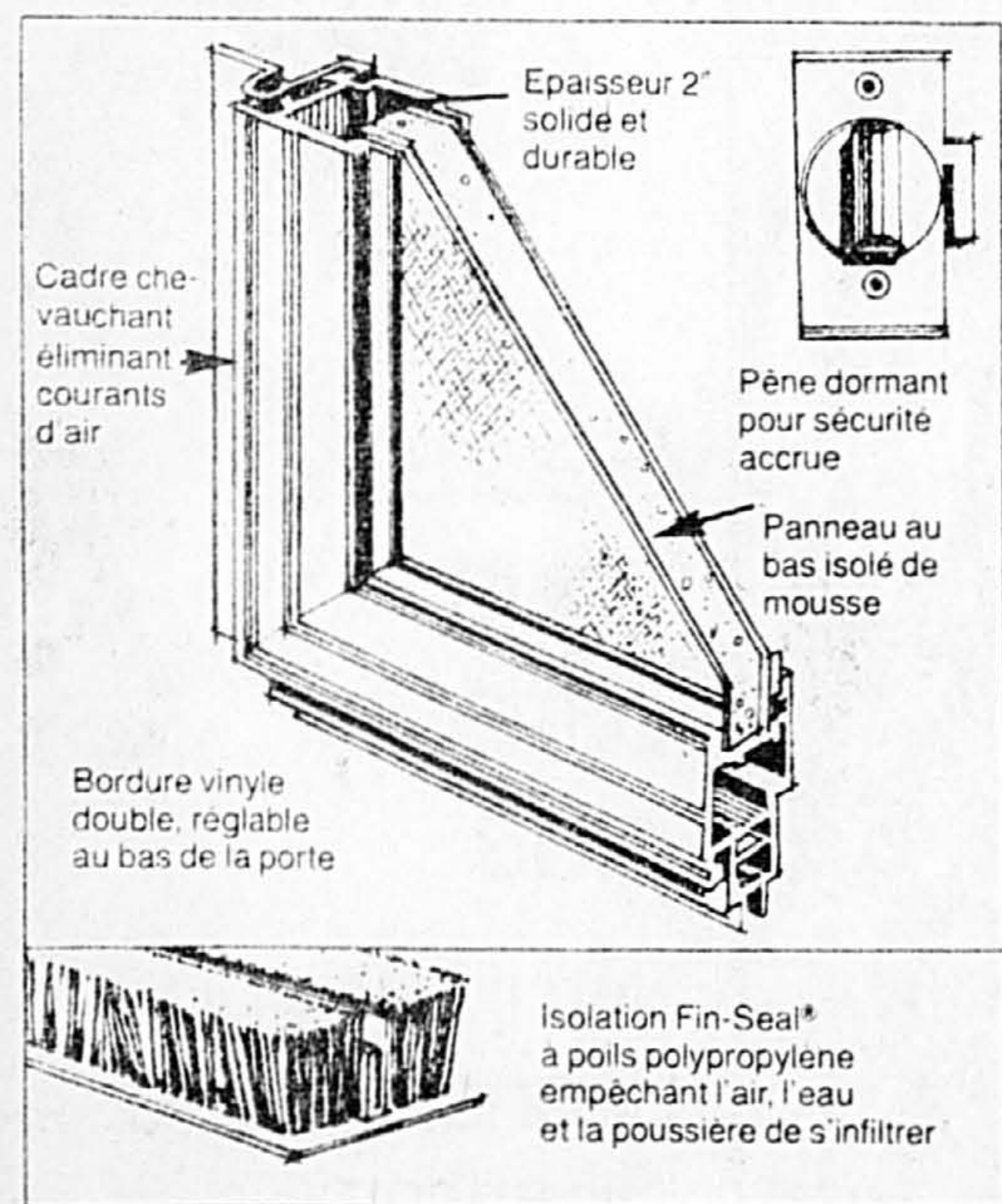
## Économisez \$40. Notre meilleure contre-porte en aluminium, durable et isolante

Pour 10 jours!

**199<sup>98</sup>** Reg. 239.98

Notre contre-porte en aluminium 'Elite' est de belle apparence, de plus elle est robuste et durable. Elle procure aussi une isolation efficace...un avantage très apprécié depuis la montée importante du coût de l'énergie. Cadre 2" chevauchant pour éliminer les courants d'air. Isolation Fin-Seal® assurant une protection maximum; l'air froid ne pénètre pas l'hiver ainsi que l'air chaud l'été. Cle et pêne dormant pour une sécurité accrue. Degré d'aération réglable selon vos besoins; aération par le haut ou le bas ou les deux à la fois. Charnières dissimulées. Choix de: 99(charnière à gauche) ou 55(charnière à droite). En 95(bleu) ou 50(brun). Une excellente affaire pour une porte de cette qualité à ce bas prix! Ne manquez pas cette bonne occasion! 646 221 670 FCX.

N° de dim.	Pour embrasure	
	Largeur	Hauteur
(2)	De 31-5/8" à 32-1/2"	De 79-1/2" à 80-1/2"
(3)	De 33-5/8" à 34-1/2"	De 79-1/2" à 80-1/2"
(4)	De 33-5/8" à 34-1/2"	De 81-1/2" à 82-1/2"



COMMANDES TELEPHONIQUES ACCEPTÉES Sears. Matériaux de construction. Rayon 64.

# Ça, c'est une aubaine Sears!

Les mentions Reg. ou étai de Simpsons-Sears Limitée se rapportent à des prix Sears. Heures d'ouverture: 9h30 à 17h30 du lundi au mercredi; de 9h30 à 21h le jeudi et le vendredi; de 9h à 17h le samedi. Ville St-Laurent, Place Vertu; Brossard, Mail Champlain; Anjou, Galeries d'Anjou; St-Jérôme, Carrefour du Nord; St-Jean, Carrefour Richelieu. Copyright Canada. 1980, Simpsons-Sears Limitée.

Utilisez notre service de commandes téléphoniques 24 heures. Montréal 333-5811 St-Jérôme 432-1130 St-Jean 349-2611

**Sears**

vous en avez pour votre argent...et plus

# La nudité sur scène perd du terrain

NEW YORK (INA) — A l'exception de «Oh! Calcutta!», la nudité et les scènes explicites d'actes sexuels ont perdu du terrain (sans toutefois disparaître complètement) de la scène des théâtres. Ce déclin est également plus discret que son apparition qui date des années 60. Par ailleurs, la moralité ou l'immoralité de ce type de spectacles n'a rien eu à voir avec une désaffection de plus en plus apparente du public.

## NORMAN NADEL

La raison peut s'inscrire aux côtés d'une règle d'or du monde du spectacle: tout ce qui est mis en scène doit plaire au public. Par exemple, une blague peut sembler hilarante sur papier mais, si elle ne fait pas rire le public, elle doit être abandonnée.

Le principal problème des artistes nus et des scènes d'accouplement réside justement en ce qu'ils n'attiraient plus. Les producteurs, metteurs en scène et auteurs ont finalement réalisé que l'amour charnel, même s'il constitue l'activité la plus glorieuse à laquelle l'homme peut se livrer sur cette terre, n'est pas un sport digne d'attirer les spectateurs. Il se fait que de le voir faire.

Rn plus, même si la nudité peut être exquise et nous faire glorifier l'oeuvre de Dieu, elle ne conserve pas toutes ses qualités à chaque minute du jour et de la nuit... ou encore dans toutes les poses possibles. Ce phénomène peut être contrôlé au cinéma ou en photographie où les meilleures scènes sont conservées et les autres détruites, ainsi qu'en peinture et en sculpture. ou

même en chorégraphie où les mouvements sont maximisés en qualité et souvent répétés.

Sur scène, par contre, ce qui doit être artistique, érotique ou suggestif peut devenir lourd, embarrassant ou, encore pire, ridicule.

Tel n'est pas toujours le cas. Pour ne citer qu'un exemple, rappelons la tentative d'accouplement d'un couple d'adolescents dans la pièce «Equus» de Peter Shaffer qui s'avère érotiquement efficace.

Malgré tout, certaines présentations ont fait plus que leurs frais. Ainsi, la pièce «Let My People Come» d'Earl Wilson n'a jamais fait de barrage publicitaire, son créateur craignant les mauvaises critiques... avec raison. Pourtant, grâce à la publicité de bouche à oreille, elle a été présentée plus de 100 fois. Peut-être la raison en est-elle qu'après chaque représentation, la troupe en entier, et totalement nue, se tenait à la sortie principale, pour serrer amicalement la main des spectateurs...

«Sweet Eros» de Terence McNally, pièce dans laquelle Sally Kirkland apparaît nue tout le temps à l'exception des cinq premières minutes, a survécu à 78 représentations. «The Dirtiest Show in Town» de Tom Eyan a également été profitable, tandis que «Grin and Bare It», une comédie sur le nudisme créée en 1920, a encore échoué 50 ans plus tard.

L'exception à la règle demeure, et demeurera probablement encore longtemps «Oh! Calcutta!». Depuis ses débuts au théâtre Eden le 17 juin 1969, la pièce a été jouée devant 42 millions de personnes, dans plus de 100 villes à travers le monde, et a fait des recettes de \$120 millions.

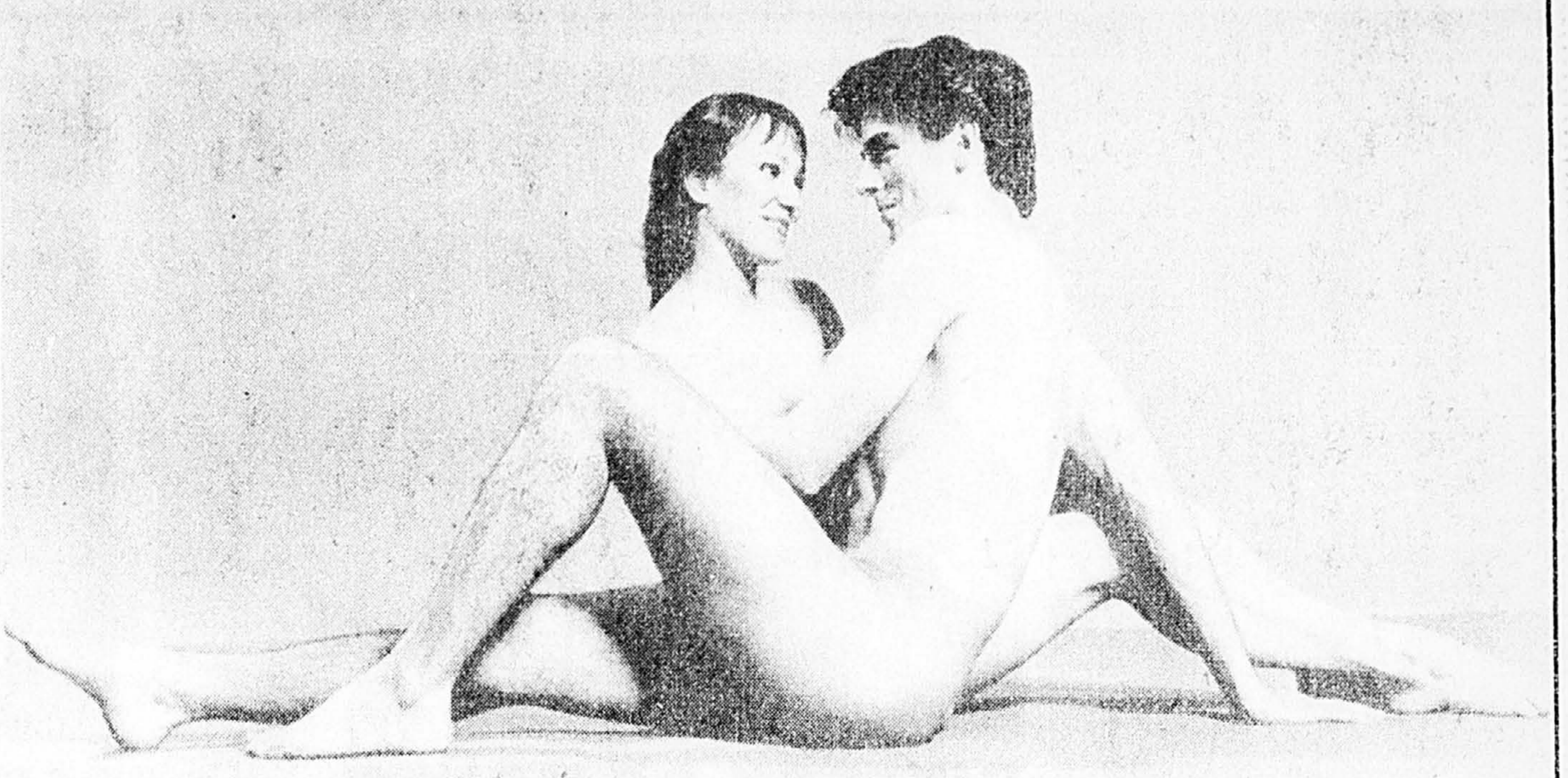


photo INA

## «Oh! Calcutta!» Une exception dont le succès ne se dément pas.

Norman Kean, présent producteur et ex-directeur général de la revue, se souvient de 1969, alors qu'il avait demandé à un critique newyorkais si la ville tolérerait la nudité sur scène. La réponse était oui, alors qu'à Londres, les autorités n'acceptaient la nudité sur scène que dans l'immobilité. Kean et Hillard Elkins s'attellèrent à la tâche d'obtenir un scénario pour un «musical érotique» et firent appel à tous les auteurs connus. Ils reçurent quelque 150 scripts, y compris ceux de Tennessee Williams, de Jean-Luc Godard, etc.

Margo Sappington, danseuse de grande réputation, fut embauchée pour préparer la chorégraphie de la pièce et fit appel à des artistes d'égal talent, ce qui contraste considérablement avec la qualité de la majorité des troupes qui se sont prêtées à ce type de représentations.

Si la pièce «Oh! Calcutta!» n'a pas changé, le public, lui, a évolué. En 1969, les femmes n'achetaient pas de billets pour assister à cette «chose». Aujourd'hui, les femmes, non seulement achètent-elles des billets pour elles-mêmes, mais également pour

leurs maris et amis. Des gens influents et d'une certaine culture n'ont aucunement honte d'y être vus. Cela est dû, selon les producteurs, à un changement de mentalité parmi la population.

Paradoxalement, les producteurs de la pièce, qui avaient fui la censure britannique, constatèrent quelques mois plus tard que cette censure était abolie. Une autre compagnie y produisit une pièce, intitulée, coïncidence, «Oh, Calcutta, Calcutta», qui fut présentée avec succès durant plus de 10 ans.

En tout état de cause, c'est

«Oh! Calcutta!» qui continue à dominer largement ce type de présentations. Kean a fait construire le théâtre Edison, à Times Square, où la pièce fait tous les jours salle comble. Les 500 sièges disponibles y sont confortables et la salle est d'une propreté plus que louable. Pour les touristes étrangers, qui représentent un fort pourcentage des audiences, des programmes gratuits sont distribués, en allemand, japonais, espagnol, portugais, français, chinois, grec, russe et italien.

A n'en pas douter, «Oh! Calcutta!» est unique.

# Certains gaz érodent la couche d'ozone

WASHINGTON (UPI) — Deux satellites ont permis de prouver expérimentalement la théorie émise il y a sept ans et prétendant que certains gaz utilisés dans les bombes aérosols érodent la couche d'ozone de l'atmosphère qui protège la Terre de radiations dangereuses.

Le Dr Donald Heath, de l'Agence spatiale américaine, qui a analysé les données transmises par satellites, affirme toutefois qu'il est impossible de jeter le blâme sur les fluorocarbones, ou même de déterminer si toute la couche d'ozone de la stratosphère est affectée.

«Il semble que quelque chose se soit produit, a-t-il affirmé récemment. Cela constitue la première preuve expérimentale que la théorie peut être — et j'insiste sur le mot peut-être — juste. Ces preuves n'en sont pas pour autant convaincantes.»

Le Dr Heath, du centre de la NASA de Greenbelt, au Maryland, a précisé que les observations ont été captées par deux satellites de type Nimbus, chargés d'étudier l'environnement terrestre, lancés en 1970 et 1978.

Des instruments de recherche communs aux deux satellites ont pu déterminer que la couche d'ozone, à une altitude de 25 milles, a diminué de 0,5 pour cent par année, soit de quatre pour cent durant les huit années d'observation.

Selon la théorie émise il y a quelques années par les scientifiques, c'est à une altitude de 25 milles qu'une réaction chimique en chaîne débute avec l'apport des fluorocarbones.

Une grande partie de l'ozone couvrant la Terre se situe toutefois à une altitude inférieure et l'impact des fluorocarbones y est considérablement moindre qu'à haute altitude.

«En tenant compte des observations obtenues, je ne constate aucune réduction ou augmentation sensible de la couverture d'ozone», de dire le Dr Heath.

L'ozone est un cousin moléculaire de l'oxygène. La couche d'ozone, répartie à des altitudes variant de 10 à 25 milles, filtre la majorité des rayons ultra-violet provenant du soleil.

Les scientifiques craignent que l'érosion de cette barrière d'ozone ne permette à une plus grande quantité de rayons ultra-violet d'atteindre la surface de la Terre, faisant croître d'autant les cancers de la peau, endommageant la vie végétale et provoquant de possibles modifications climatiques.

# IL FAUT UNE BONNE VOLONTÉ POUR VAINCRE LE CANCER.

Un jour peut-être aurons-nous la chance de vivre dans un monde où le cancer sera enfin une chose du passé. C'est possible; cependant, les recherches nécessitent des fonds importants. La Société Canadienne du Cancer consacre toutes les sommes reçues par legs à ces précieuses recherches, à moins qu'il n'en soit stipulé autrement dans le testament. Ce pouvez, vous aussi si vous le désirez, contribuer à la lutte contre ce fléau en insérant la phrase suivante dans votre testament: "Je lègue la somme de \_\_\_\_\_ à la Société Canadienne du Cancer". Grâce à cette volonté, vous pouvez contribuer à faire du cancer une chose du passé.

Société Canadienne du Cancer  
IL NE FAUT PAS CÉDER FACE AU CANCER... IL FAUT S'AIDER.

# Sears vous offre plus... Meubles de qualité à bas prix!

Economisez \$99.  
A l'achat de 2 causeuses de fabrication soignée!

**\$639** l'ens.  
Coûtent sép. \$738.

Paire de causeuses alliant élégance, robustesse et confort. A ressorts plats recouverts de mousse épaisse, tissu matelassé résistant à l'usure. Recouvrement en coton imprimé brun ou beige. L'ensemble comprend deux causeuses. 017 451 437.  
Une seule causeuse. No 017 451 432 ..... \$369. ch.



Economisez \$200.  
Mobilier 7 pièces de salle à manger

**\$829** l'ens.  
Ord. \$1029.

Mobilier de style contemporain. Chaises à dossier cannelé. L'ensemble 7 pièces comprend: table, 4 chaises, buffet et vaisselier. No 20058. Mobilier 5 pièces. Comprend: table et 4 chaises.  
No 20056. Ord. \$549. .... \$479 l'ens.

COMMANDES TELEPHONIQUES ACCEPTEES  
Sears. Meuble. Rayon 01.

**Sears**

1234 56789

LE CLIENT SEARS

SATISFACTION OU REMBOURSEMENT

Les mentions "Reg" ou "étail" de Simpsons-Sears Limitée se rapportent à des prix Sears. Heures d'ouverture: 9h30 à 17h30 du lundi au mercredi, de 9h30 à 21h le jeudi et le vendredi; de 9h à 17h le samedi. Ville St-Laurent, Place Vertu. Brossard, Mail Champlain. Anjou, Galeries d'Anjou. St-Jerome, Carrefour du Nord. St-Jean, Carrefour Richelieu. Copyright Canada, 1980, Simpsons-Sears Limitée

Utilisez notre service de commandes téléphoniques 24 heures. Montréal: 333-5811 St-Jerôme: 332-1130 St-Jean: 349-2611

**Sears**

vous en avez pour votre argent...et plus

LES SUPERMARCHÉS

# L'ALOUETTE

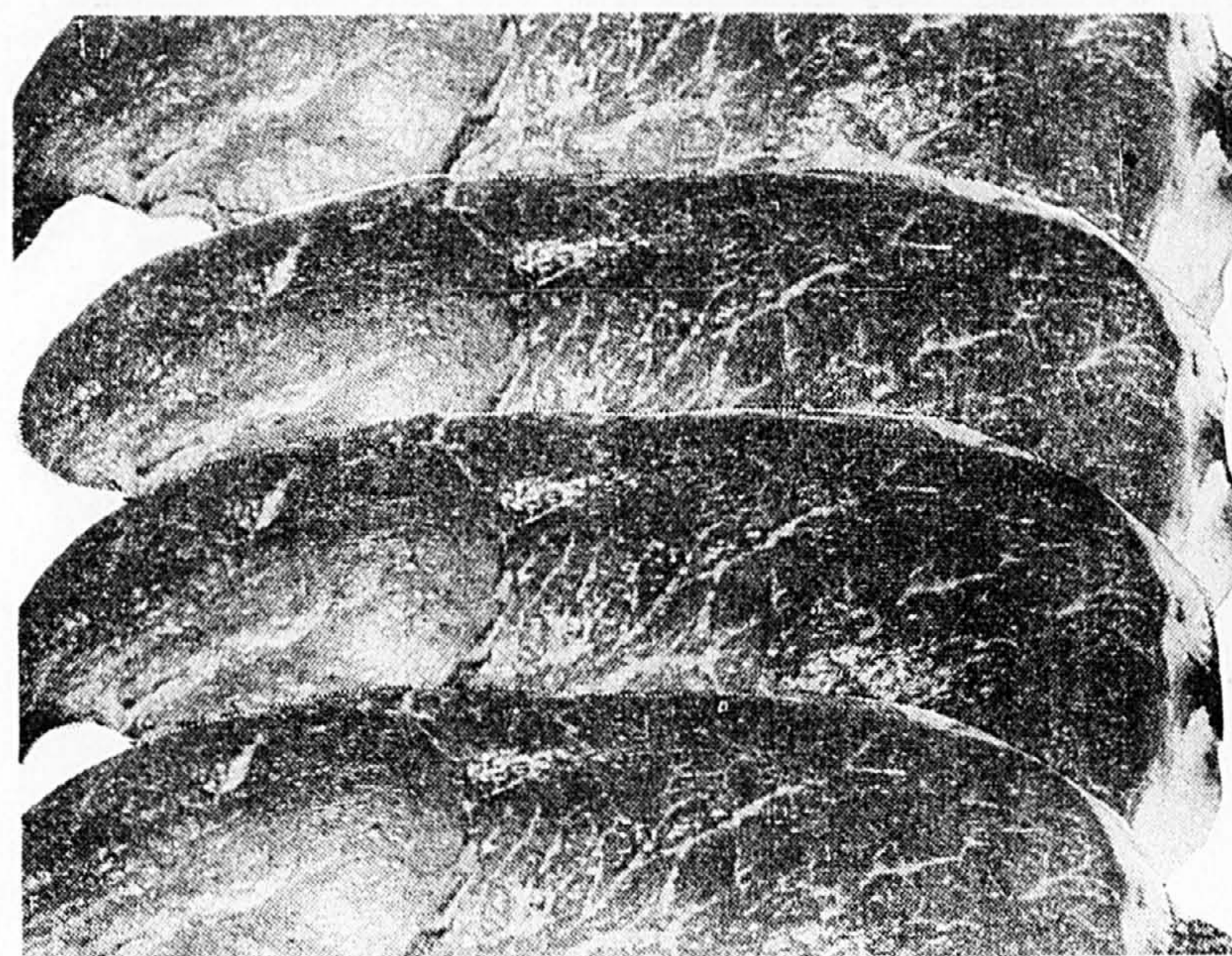


NOUS NOUS RÉSERVONS  
LE DROIT DE LIMITER  
LES QUANTITÉS.

SPÉCIAUX EN VIGUEUR  
JUSQU'AU SAMEDI 29 AOÛT  
1981.  
INCLUSIVEMENT

SPÉCIAUX DISPONIBLES  
DANS LES SUPERMARCHÉS  
DU GRAND MONTRÉAL ET SA BANLIEUE  
DES LAURENTIDES  
DE LA MAURICIE ET DE L'ESTRIE.

Pour de nombreux autres spéciaux  
**CONSULTEZ**  
**NOTRE CIRCULAIRE**  
ENCARTÉE DANS VOTRE JOURNAL LOCAL  
DE CETTE SEMAINE.



**BIFTECK DE RONDE**  
COUPE INTÉRIEURE  
DE BOEUF CANADA CATÉGORIE A

lb **2 58**



**CAFÉ INSTANTANÉ**  
MAXWELL HOUSE

BOCAL DE 10 oz **4 99**



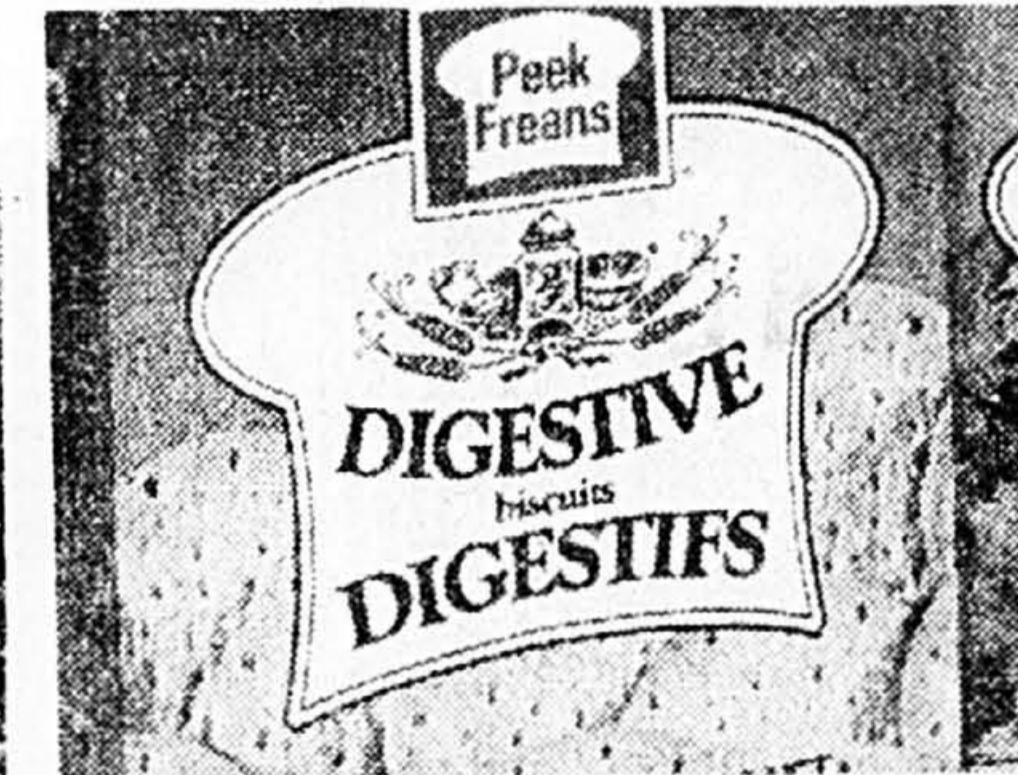
**BIFTECK OU ROSBIF**  
DE POINTE DE SURLONGE  
DE BOEUF CANADA CATÉGORIE A

lb **2 68**



**ROSBIF DE GROUPE**  
DÉSOSSÉ, COUPE EXTÉRIEURE  
DE BOEUF CANADA CATÉGORIE A

lb **2 08**



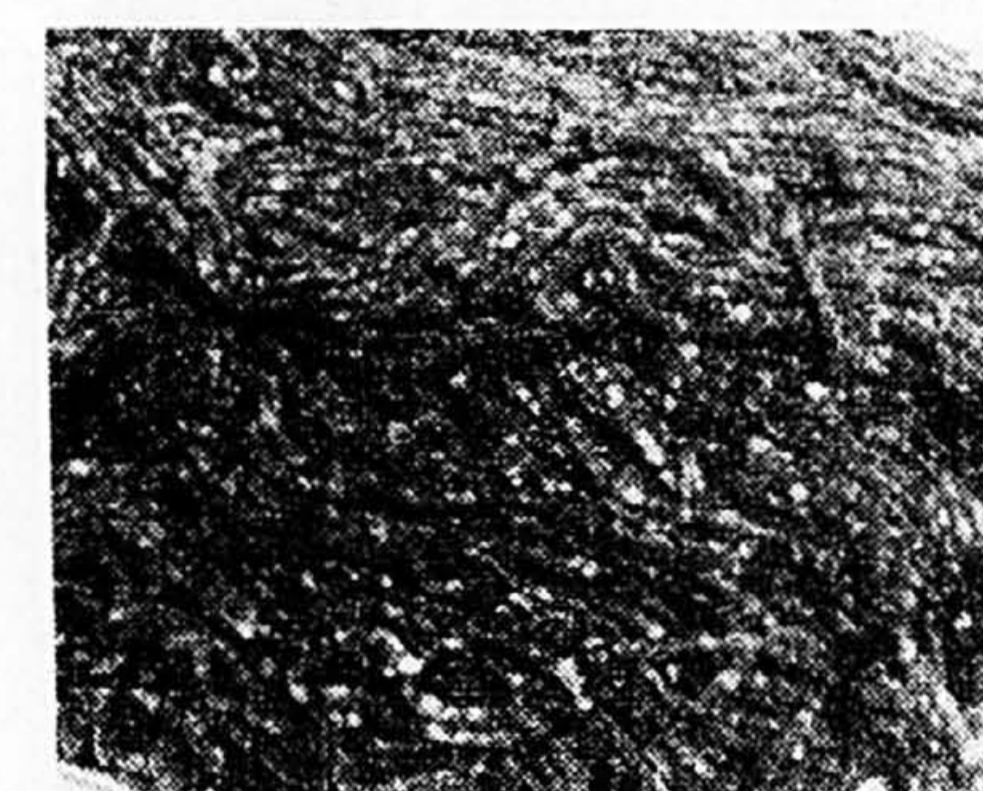
**BISCUITS**  
ASSORTIS MAISON, DIGESTIFS  
CRÈME DE FRUITS,  
PEEK FREAN,

EMB. DE 400 g **1 59**



**BOISSONS**  
À SAVEUR DE FRUITS  
ROUGEMONT

BTE DE 10 oz POUR **3 87**



**BOEUF HACHÉ**  
MI-MAIGRE

lb **1 98**



**SAUCISSES FUMÉES**  
HYGRADE

EMB. DE 16 oz **1 68**



**CAFÉ MOULU**  
MOUTURE À TOUTES FINS  
MAXWELL HOUSE

SAC DE 1 lb **2 49**



**POUDINGS**  
CHOIX DE SAVEURS  
NESTLÉ

EMB. DE 4 x 5 oz **1 37**

**BACON SANS COUENNE**  
PROVIGO

EMB. DE 500 g **1 78**

**JAMBON FUMÉ**  
"OLDE FASHIONED"  
SCHNEIDERS

lb **3 88**

**MÉLANGE PAIN ÉCLAIR**  
CHOIX DE SAVEURS  
MONARCH

BTE DE 425 g **1 15**

**THON PÂLE**  
EN MORCEAUX  
BYE THE SEA

BTE DE 6 1/2 oz **1 37**

**BOLOGNE**  
ORDINAIRE OU CIRÉ  
TRANCHÉ OU MORCEAU  
MAPLE LEAF

lb **1 18**

**CRETONS**  
TAILLEFER

CONT. DE 300 g **1 68**

**JUS D'ORANGE**  
FAIT DE CONCENTRÉ  
F.B.I.

CONT. DE 32 oz **.79**

**RIZ À GRAINS LONGS**  
"CONVERTED"  
UNCLE BEN'S

BTE DE 907 g **1 99**

**JAMBON CUIT**  
TRANCHÉ  
HYGRADE

lb **2 78**

**SALAMI**  
TRANCHÉ  
ROYAL

lb **1 88**

**NOUILLÉS ROMANOFF**  
MACARONI AU FROMAGE,  
SOUFFLÉ AUX ÉPINARDS, STOUFFER'S

BTE DE 12 oz **1 19**

**GÂTEAUX ÉTAGÉS**  
SURGELÉS, CHOIX DE SAVEURS  
SARA LEE

BTE DE 369 g **1 29**

**DESSERT**  
GENRE PARFAIT, IDÉAL POUR GOÛTER  
COORSH

CONT. DE 150 g POUR **4 99**

**ROULÉ DE SALAMI**  
ROYAL

ROUL. DE 250 g **1 78**

**DÉTERGENT**  
EN POUVRE, 6 litres  
ARCTIC POWER

BTE DE 2,4 kg **2 99**

**DÉTERGENT**  
LIQUIDE  
PALMOLIVE

CONT. DE 1 litre **2 19**

**SACS**  
POUR CONGÉLATEUR  
GLAD

(FORMAT MOYEN)  
EMB. DE 20 **.89**

**VINAIGRE**  
BLANC  
HEINZ

CONT. DE 4 litres **1 69**

**BISCUITS**  
PANIER À BISCUITS ET PARTY PACK  
DARE

BTE DE 900 g **2 69**

**TABLETTES DE CHOCOLAT**  
MARS

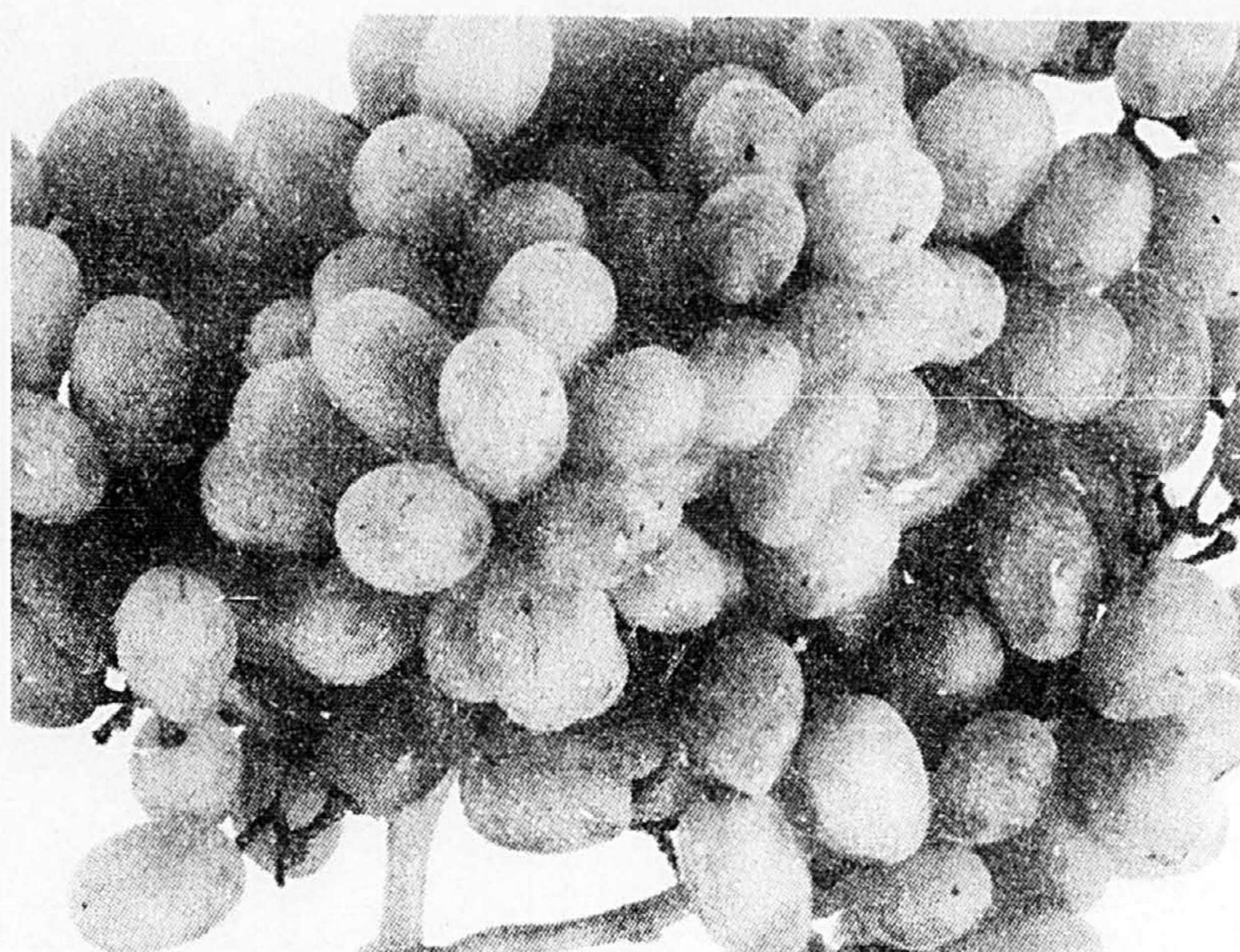
EMB. DE 4 **.79**

**Salada**  
FINEST QUALITY ORANGE PEKOE DE LA MEILLEURE QUALITÉ

120  
2 CUP TEA BAGS  
SACHETS DE 2 TASSES  
CHACUN  
1 lb 454 g

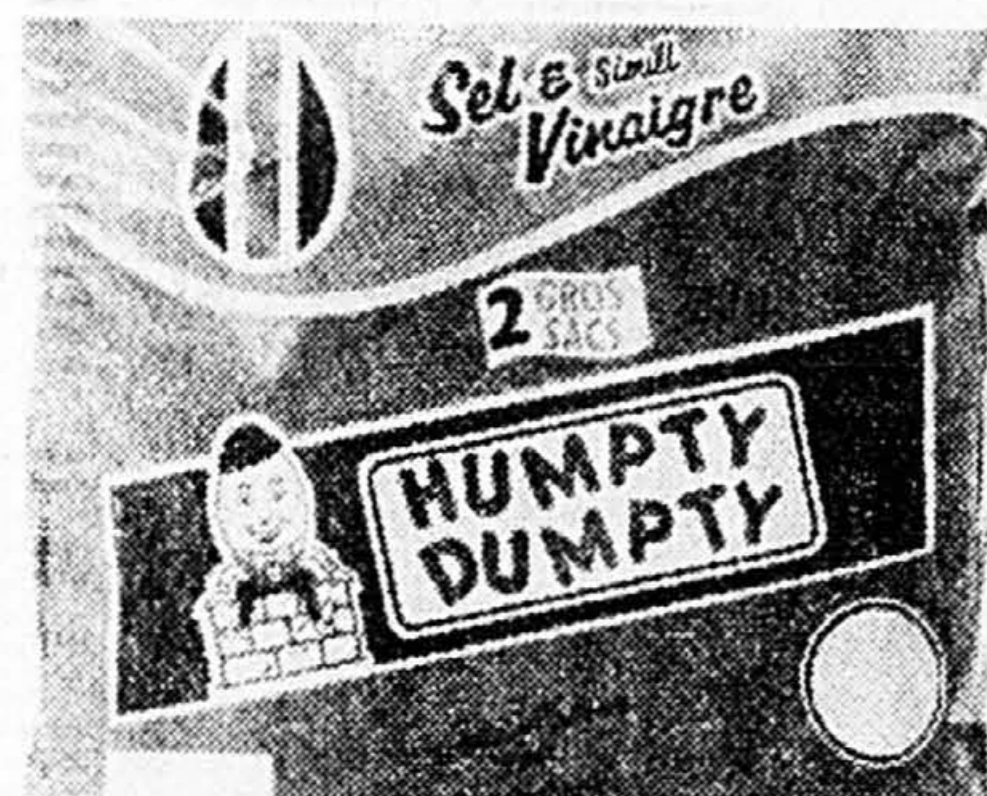
**THÉ EN SACHETS**  
ORANGE PEKOE  
SALADA

BTE DE 120 **3.59**



**RAISINS VERTS FRAIS**  
SANS PÉPINS, CANADA NO 1  
DE CALIFORNIE

lb **.88**



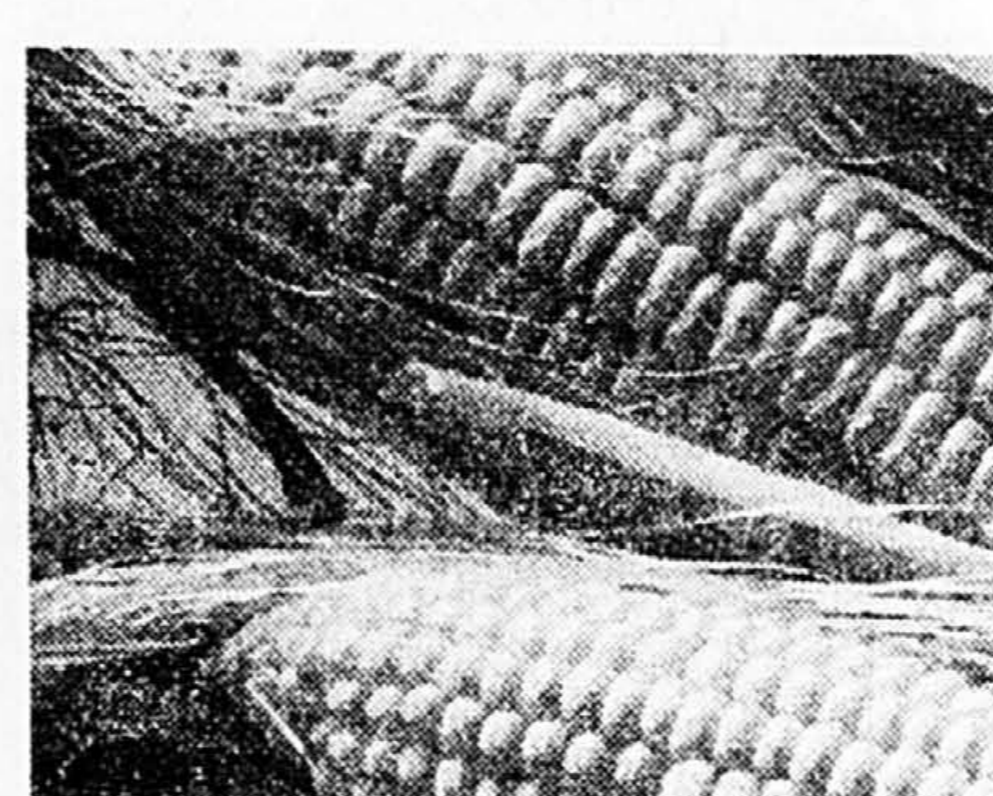
**CROUSTILLES**  
ORDINAIRES OU BAR-B-Q  
HUMPTY DUMPTY

SAC DE 200 g **1.19**



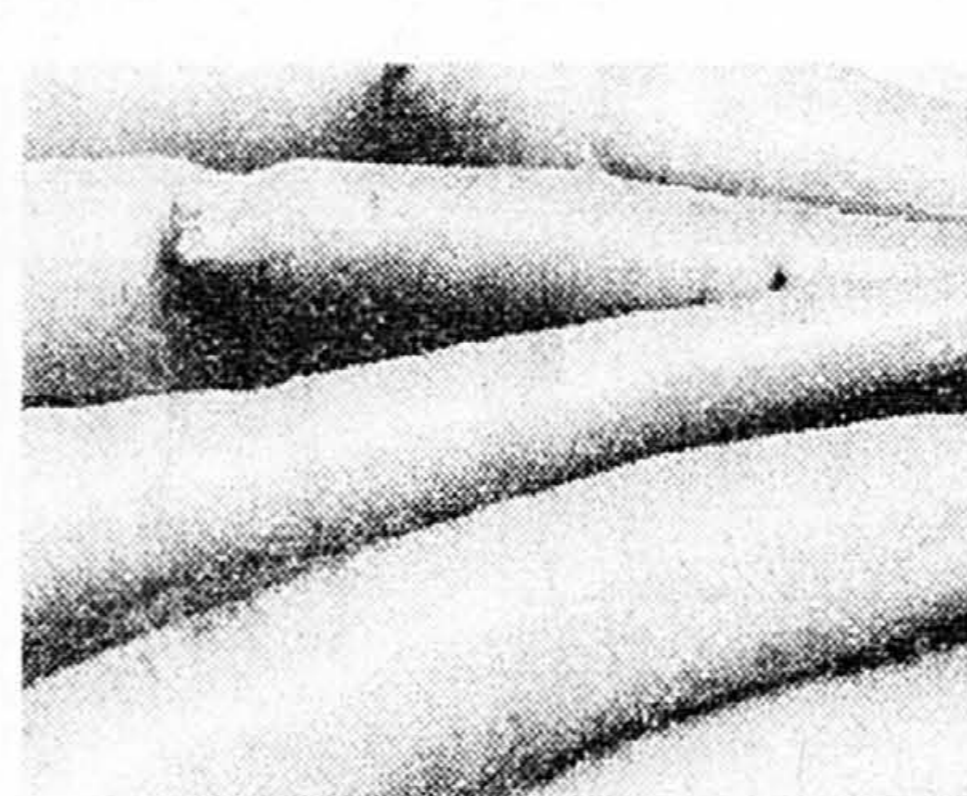
**COCA-COLA**  
BOUTEILLES CONSIGNÉES  
DE 750 ml

6 POUR **2.48**



**MAÏS EN ÉPIS**  
FRAIS, CANADA NO 1  
DU QUÉBEC

la douzaine **.98**



**CAROTTES LAVÉES**  
CANADA NO 1  
DU QUÉBEC

CELLO DE 5 lb **.78**



**MÉLANGE À GÂTEAU**  
BLANC OU CHOCOLAT  
MONARCH

SACHET 2 POUR **1.00**



**MARGARINE**  
MOLLE  
MONARCH

CONT. DE 1 lb **.79**



**POIRES BARTLETT**  
FRAÎCHES, CANADA DE FANTAISIE  
DES ÉTATS-UNIS

lb **.48**



**RADIS**  
LAVÉS  
DU QUÉBEC

CELLO DE 16 oz **.48**

**PAIN DE VIANDE**  
PREM

BTE DE 340 g **1.55**

**RAVIOLI**  
AU BOEUF  
CHEF BOY-AR-DEE

BTE DE 15 oz **.79**

**FLOCONS DE JAMBON**  
MAPLE LEAF

BTE DE 184 g **1.39**

**JUS DE RAISIN**  
FAIT DE CONCENTRÉ  
WELCH'S

CONT. DE 40 oz **1.99**

**SPAGHETTI**  
SPAGHETTINI, MACARONI COUPÉ  
PRIMO

BTE DE 900 g **.99**

**PÂTE DE TOMATE**  
HUNT'S

BTE DE 5 1/2 oz POUR **.89**

**SAUCE TOMATE**  
HUNT'S

BTE DE 14 oz **.59**

**MINI PIZZA**  
TOUTE GARNIE OU FROMAGE ET PEPPERONI  
GUSTO

FORMATS VARIÉS **1.99**

**LIMONADE BLANCHE**  
SURGELÉE, CONCENTRÉE  
MINUTE MAID

CONT. DE 12 1/2 oz **.79**

**FILETS DE POISSON**  
SURGELÉ, EN SAUCE, AU CHOIX  
HIGH LINER

BTE DE 397 g **2.39**

**FROMAGE CANADIEN**  
12 TRANCHES MINCES  
KRAFT

EMB. DE 250 g **1.29**

**HUILE DE MAÏS**  
100% PUR  
MAZOLA

CONT. DE 3 litres **5.59**

**ASSOULPISANT**  
POUR TISSUS  
FLEECE

CONT. DE 5 litres **3.49**

**EAU DE JAVEL**  
CONCENTRÉE  
JAVEX

CONT. DE 3.6 litres **1.39**

**PÂTE DENTIFRICE**  
AU FLUORURE  
AIM

TUBE DE 100 ml **1.29**

**BROSSE À DENTS**  
ENFANT, ADULTE,  
PEPSODENT, LIFELINE

**PRIX POPULAIRE**

**MOUCHOIRS DE PAPIER**  
CHOIX DE COULEURS  
FACELLE ROYALE

BTE DE 100 **.79**

**NOURRITURE POUR CHATS**  
CHOIX DE SAVEURS  
KAL KAN

BTE DE 6 oz POUR 3 **.99**

**LITIÈRE**  
POUR PETITS ANIMAUX  
SAULAR

SAC DE 10 kg **3.89**

**NOURRITURE POUR CHIENS**  
AU BOEUF OU BACON  
TOP CHOICE

SAC DE 2 kg **3.49**



LES SUPERMARCHÉS **provigo**

ASSISTEZ À  
L'ÉVÉNEMENT-  
THÉÂTRE  
DE L'ANNÉE

**tit-coq**



DE GRATIEN GELINAS  
ÉCONOMISEZ  
JUSQU'À 70%  
SUR VOTRE ABONNEMENT  
GRÂCE À

LES SUPERMARCHÉS **provigo**

Demandez votre  
abonnement-théâtre  
à prix réduit  
dans les supermarchés  
PROVIGO  
participants

THÉÂTRE DENISE PELLETIER

**Ayez l'oeil  
sur  
"mon amie"!**

**mon amie**  
APPENDICE A & B 1981

Le  
nouveau  
magazine  
de la femme  
et de la  
famille actives.

**"U"** ne Revue Mensuelle qui vous captivera par ses reportages d'actualité sur la santé, les arts, les voyages, les loisirs et la mode! Ayez donc l'oeil sur "mon amie"... pour ne rien manquer!

MAINTENANT EN VENTE  
POUR SEULEMENT **.79**

vous trouverez exclusivement  
"mon amie" chez

LES SUPERMARCHÉS **provigo**



# La qualité de l'eau aux USA

NEW YORK (INA) — «Ne buvez pas l'eau qu'on vous sert à l'étranger» ont affirmé, de tout temps, les touristes américains. De nos jours, ce conseil peut s'appliquer aussi bien à nos voisins du sud qui visitent la Nouvelle-Orléans, Philadelphie, Nashville, Omaha ou même des paradis touristiques comme Brookfield, au Connecticut, Bennington, au Vermont et Hot Springs, en Arkansas.

Il y a quelques années encore, les Américains considéraient leur eau potable comme étant la meilleure au monde. Aujourd'hui, les spécialistes affirment que les exploitations agricoles, les mines et les usines ne cessent de déverser des déchets toxiques et des polluants chimiques dans les eaux de surface et la nappe phréatique, modifiant considérablement la qualité de l'approvisionnement en eau des Etats-Unis.

Une étude récente de l'Académie nationale des Sciences a permis d'identifier 22 produits chimiques reconnus comme cancérigènes dans des échantillons d'eau potable. Une étude s'étendant à l'Etat du New Jersey a permis de retracer des substances dangereuses dans les 500 puits ou des échantillons avaient été prélevés, ce qui fait dire aux experts que l'eau de l'Etat en entier est suspecte.

Deux cancérigènes ont également été découverts dans l'eau potable de la Nouvelle-Orléans. A Bennington, au Vermont, la quantité de plomb provenant des conduites était trois fois plus importante que le niveau permis. A Brookfield, au Connecticut,

la concentration de particules de benzène était si forte que certains propriétaires de puits ont été invités à ne pas se baigner dans cette eau.

Les horreurs relatives à l'eau potable ne cessent de se multiplier, autant dans les zones rurales que les régions urbaines. Pourtant, tout n'est pas aussi noir qu'on serait porté à le croire.

Les spécialistes de l'environnement estiment que la preuve a été faite que l'eau potable des Etats-Unis est facilement traitable. La chloration a déjà fait disparaître presque entièrement les bactéries dangereuses de l'eau potable. De nouveaux systèmes de filtration ont été mis au point et des usines d'assainissement des eaux sont construites partout dans le pays. Les sites où ont été déversés des déchets toxiques sont rapidement identifiés et nettoyés. Rivières et voies d'eau sont graduellement assainies.

«Dans la majorité des villes, l'eau ne représente aucun danger», d'affirmer Gordon Robeck, directeur de l'agence chargée de la qualité des eaux potables, à Cincinnati. «L'industrie est plus prudente que jamais. On compte de moins en moins de dépotoirs ou de fuites dangereuses. Les décharges de polluants dans les rivières et ruisseaux sont moins fréquentes. La filtration de l'eau par le carbone activé, dans de nombreux systèmes, a amélioré le goût et l'odeur de l'eau.»

«Ce que nous devons faire, maintenant, c'est nous atteler aux difficultés qui restent, dit-il. La surveillance est notre meil-

leur arme et nous nous en servons à satiété.» La majorité des usines de filtration des grandes villes analysent quotidiennement des échantillons d'eau potable, certaines presque à chaque heure.

Jay Lehr, un hydrologue de Columbus, en Ohio, est aussi très confiant: «Moins d'un pour cent de nos eaux de surface ont été affectées par des impuretés.» «Il est certain que nous connaissons certains problèmes dans des régions très industrialisées mais, même là, nous pourrions bloquer et contenir la contamination en moins de 10 ans.»

La majorité des Etats américains ont promulgué des standards très stricts sur l'eau potable, au cours des dernières années, et appliquent ces normes avec rigueur grâce à une surveillance de tous les instants. Depuis 1974, le Congrès a approuvé plusieurs lois relatives à l'eau potable et a chargé une agence spéciale, l'EPA, de l'appliquer. En plus, le Congrès a

approprié un budget de \$1.6 milliard destiné à nettoyer les dépôts de déchets toxiques.

Trois sources différentes menacent les approvisionnements en eau potable des Etats-Unis, notamment les quelque 50 millions de tonnes de déchets industriels chimiques produits chaque année. Jusqu'à tout récemment, ces déchets étaient souvent jetés le long des routes ou sur des terrains vagues. Certains déchets industriels sont rejetés dans l'atmosphère et retournent sur terre avec la pluie et la neige, s'infiltrant éventuellement dans la nappe phréatique alimentant les puits ou polluant les eaux de surface.

Le tétrachlorure de carbone et le trichloroéthylène filtrent facilement des déchets industriels et peuvent provoquer des désordres du système nerveux en plus d'être dommageables au foie et aux reins.

Les pesticides, fertilisants et autres déchets provenant des exploitations agricoles sont éga-

lement une source grave de polluants.

La chloration elle-même représente la troisième source de pollution en importance. Le chlore réagit dans l'eau en présence de certaines matières organiques pour former des trihalométhanes (THM), qui peuvent être dommageables à long terme. Plusieurs régions américaines contrôlent le niveau des THM en débarrassant l'eau des matières organiques ou en utilisant l'ozone ou le bioxyde de chlore plutôt que le chlore.

La nature elle-même contribue à la pollution par le biais des cendres volcaniques, des feux de forêt et de dépôts minéraux naturels dans le sol, tels le mercure, le fer, le plomb, le cadmium, le manganèse et le sélénium. L'arsenic et le plomb se retrouvent naturellement dans certains puits.

Malgré que tous ces éléments puissent se retrouver dans l'eau potable, ils ne représentent aucun danger s'ils y demeurent à

un niveau acceptable. L'eau peut contenir un grand nombre de substances tout en demeurant potable.

Le Dr Joe Highland, président d'un groupe voué à la protection de l'environnement, affirme que les Américains doivent faire pression sur Washington afin de «poursuivre et intensifier la lutte pour décontaminer l'eau potable».

«Les citoyens, les Etats et les municipalités doivent aussi s'impliquer davantage dans l'application des standards de qualité établis», ajoute-t-il.

«Les Américains peuvent de nouveau obtenir la meilleure eau potable au monde», de répliquer John DeBoer, ingénieur de l'Association américaine des techniques de l'eau. «Nous ne pouvons toutefois nous permettre aucun relâchement. Il y a encore beaucoup à faire et seul un programme national bien planifié nous permettra de ramener une eau de première qualité à tous les robinets des Etats-Unis.»

## Centralia, la cité sur la braise

CENTRALIA (Pennsylvanie) (AFP) — Centralia, petite ville de Pennsylvanie, se meurt doucement. Le feu couve depuis près de 20 ans dans les galeries de la mine de charbon qui fit sa richesse. Il sape lentement ses fondations et empoisonne ses habitants.

Centralia, 1.100 habitants, s'abrite dans les collines des Appalaches. Fondée en 1868 par des émigrants irlandais, ce dont témoigne un couvent catholique, elle se pare aussi de trois clochers orthodoxes, apports des émigrations balkaniques du début du siècle. Mais les églises ne s'ouvrent plus que pour des popes de passage, l'école du couvent sera fermée cette année, et de nombreuses maisons sont à l'abandon. Rien d'insolite cependant dans une région qui se dépeuple depuis l'abandon progressif de l'exploitation minière.

Seuls quelques tuyaux fumants, incongrus au milieu de la rue principale, trahissent le cancer qui ronge «la ville la plus chaude de Pennsylvanie».

Le feu... on le découvre en 1962. Un dépôt d'immondices à l'entrée d'une galerie de mine imparfaitement rebouchée (ou on met le feu) et les veines de charbon se consomment depuis lors.

Les travaux entrepris cette année-là pour extirper le foyer sont arrêtés au dernier moment et la tranchée rebouchée. Deux puits sont laissés ouverts pour la ventilation des gaz et de la fumée. Ce n'est que le début d'une longue série d'ordres et de contre-ordres administratifs, de projets abandonnés en extremis, à l'étonnement croissant des habitants de Centralia.

On essaiera ensuite de «noyer» l'incendie en déversant des flots de sable dans les puits, mais le sable s'écoule dans les galeries en pente. Nouvelles excavations, obturation des puits pour étouffer cette fois le foyer, les tentatives se succèdent en vain.

### Un danger permanent

Par un jour de printemps 1969, Mme Marion MacLaughlin ne parvient plus à allumer son poêle. Epouse de mineur, elle réalise rapidement le danger: la présence de protoxyde de carbone, le gaz qui éteignait les lampes individuelles dans les puits dangereux. Sa maison doit être abandonnée. Trois autres familles seront évacuées au cours de l'année et leurs maisons rasées.

En 1973, un barrage de matériaux incombustibles est coulé devant l'incendie. Près de trois millions de dollars ont été dépensés jusque-là, et le feu se moque des barrières.

En 1978, des compteurs sont installés dans certaines caves pour contrôler les émanations d'oxyde de carbone qui s'infiltrent par les failles de la roche sous-jacente. 17 ans après le début du sinistre, un rapport de

l'administration fédérale reconnaît qu'il n'est pas maîtrisé et que certaines mesures prises peuvent avoir contribué à sa propagation. Sept nouvelles habitations sont condamnées.

En février 1981, le sol s'ouvre sous les pieds d'un enfant de douze ans, qui n'échappe à la fournaise qu'en se retenant aux racines d'un arbre. En mars, c'est le gérant de la stations service qui doit être hospitalisé pendant plusieurs jours, victime des gaz toxiques. Les cuves à essence sont scellées.

Effondrements, asphyxie, ces dangers sont une réalité dans le pays minier. A Stockton, à une demi-heure de route de Centralia, une plaque commémorative marque l'affaissement de terrain où disparurent à jamais une maison et ses habitants. A Carbondale, 70 kilomètres plus au nord, un feu de mine a brûlé 33 ans et fait six morts par intoxication avant d'être éteint.

Le gouvernement a décidé de racheter quelque huit hectares de terres et d'évacuer 27 familles. Selon les experts, soixante hectares sont en feu. Comment la surface dangereuse a-t-elle été délimitée, s'inquiètent les voisins menacés?

### «Ne m'abandonnez pas dans une ville fantôme»

Un groupe d'action, mené par M. Thomas Larkin, s'est constitué pour obtenir des autorités une solution définitive. Sa première tâche a été de convaincre la petite communauté divisée que le feu concerne chaque habitant. C'est que la ville s'étend sur deux communes, et celle qui refusait de se croire menacée est sans doute la seule en Pennsylvanie à détenir les droits d'exploitation de son sous-sol. Il recèle au bas mot 24 millions de tonnes de charbon, une véritable fortune.

N'est-ce pas ce pactole qui a provoqué l'offre «généreuse» d'une mystérieuse société? Ses représentants proposaient d'acheter Centralia pour 30 millions de dollars, de la reconstruire à quelques kilomètres de là, d'extraire le charbon et de rendre la terre à la commune. Comme ils refusaient d'identifier leurs commanditaires, leurs ouvertures ont été rejetées.

Lors d'un référendum au mois de mai, la majorité des citoyens de Centralia a accepté l'idée de déplacer la ville au cas où le feu serait impossible à neutraliser. Sans l'intervention gouvernementale qu'ils réclament avec insistance, ils n'auraient même pas ce choix. L'un après l'autre ils abandonneront des maisons désormais sans valeur pour quitter la région.

«Dégager le feu, pas les habitants!» exige un panneau rageur à l'entrée de la ville. «Ne m'abandonnez pas dans une ville fantôme», implore une autre affiche dessinée par un enfant.

# FABRICVILLE

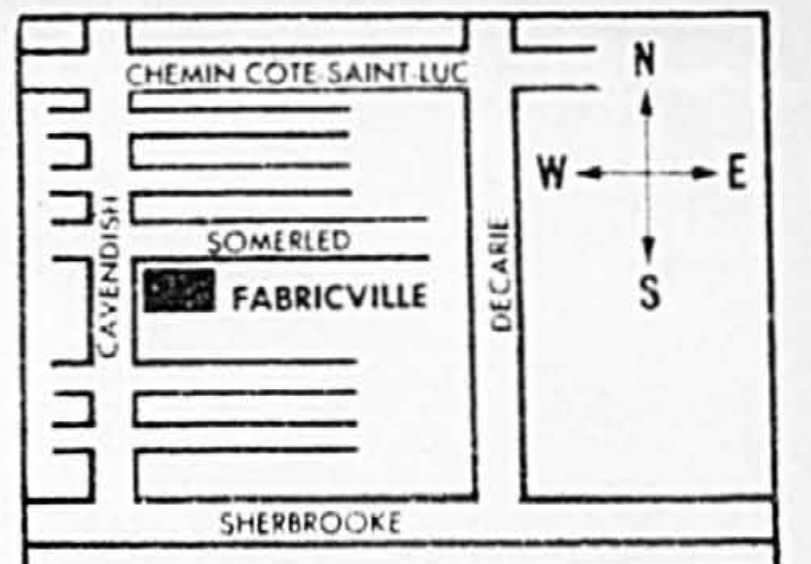
DISTRIBUTEUR DE TISSUS ET DE TENTURES

## LE GRAND SOLDE D'INAUGURATION SE POURSUIT PENDANT 5 JOURS

L'inauguration de notre nouveau magasin connaît un tel succès que nous poursuivons notre grand solde pendant 5 jours, dans tous nos magasins de la région de Montréal.

LE SOLDE PREND FIN À LA FERMETURE, LUNDI

COUPONS VALABLES MERCREDI, JEUDI, VENDREDI, SAMEDI ET LUNDI, DU 26 AU 31 AOÛT



6444, SOMERLED  
N.D.G. TÉL.: 483-2685

**COUPON DE VALEUR**  
**GRATUIT**  
BOUTONS OU GLISSIÈRE  
sur présentation de ce coupon  
Pas plus de 1 par client  
**DÉCOUPEZ CE COUPON**

**COUPON DE VALEUR**  
**PATRON GRATUIT**  
Butterick — Simplicity — Style — McCall  
Achetez 1 patron au prix courant et vous obtenez un autre de même valeur, gratuitement, sur présentation de ce coupon.  
**DÉCOUPEZ CE COUPON**

**COUPON DE VALEUR**  
**20% DE RABAIS**  
SUR TOUS LES TISSUS  
NON EN SOLDE  
SUR PRÉSENTATION DE CE COUPON  
Valable pour 1 article seulement  
**DÉCOUPEZ CE COUPON**

150 cm VELOURS MARTIN (Première qualité)  
**VELOURS MARVEL**  
Noir — Rouge vin — Brun — Raisin  
Prix cour. jusqu'à 15.98  
**\$9.99** le mètre

150 cm **LE VRAI SUPER-SUÈDE**  
Ordn. 6.98  
Arnel et nylon / Choix de 14 teintes  
**\$4.99** le mètre

150 cm ÉCHANTILLONS Valeur 5.98  
Achat spécial  
**INTERLOCK IMPRIMÉ**  
Tant qu'il en restera!  
**\$2.99** le mètre

150 cm 15,000 mètres  
Valeur jusqu'à 5.00  
**TRICOT DOUBLE**  
Ponte De Roma — Lacoste — Interlock  
**\$1.88** le mètre

150 cm **TISSUS POUR COMPLETS VISA**  
**40% DE RABAIS**

### NOMBREUSES AUTRES OFFRES SPÉCIALES NON ANNONCÉES!

Notre prix cour. 21.98  
**LAINÉ PEIGNÉE POUR COMPLETS**  
Pour hommes et dames  
**\$15.99** le mètre

IMPORTÉS D'ITALIE  
**LAINAGES ET MÉLANGES DE LAINE**  
**30% DE RABAIS**

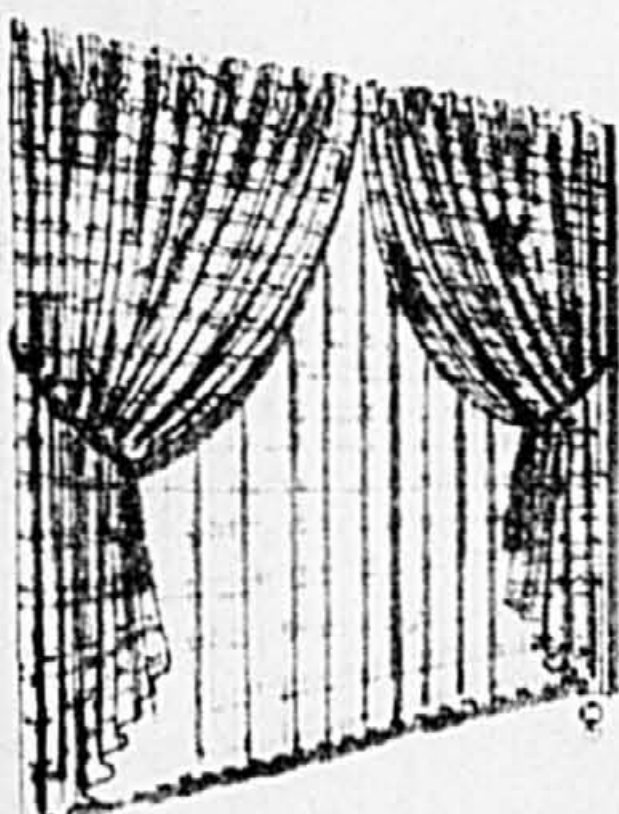
150 cm Valeur jusqu'à 7.98  
**CHALLIS LAINE ET POLYESTER**  
**\$3.99** le mètre

115 cm **NOTRE MEILLEUR CHOIX A CE JOUR**  
**VELOURS CÔTELÉ**  
100% coton et polyester/coton • Fines côtes • Côtes en relief • Côtes moyennes • Grosses côtes  
**\$3.99** le mètre  
POUR 5 JOURS SEULEMENT  
Valeur jusqu'à 6.98

TOUT NOTRE STOCK DE  
**BOUTONS ET GLISSIÈRES**  
**20% DE RABAIS**

115 cm Prix cour. 4.98  
**DENIM INDIGO**  
Faites-en provision! Tant qu'il en restera!  
**\$3.49** le mètre

150 cm Notre prix cour. 6.98  
**IMPRIMÉ CHALLIS POLYESTER RAYONNE**  
**\$4.99** le mètre



### RAYONS DES TENTURES

TOUT NOTRE STOCK DE TISSUS POUR TENTURES OU TISSUS DE REMBOURAGE À LA VERGE SEULEMENT **30% DE RABAIS**  
LES SOLDES ET LES COUPONS SONT VALABLES DANS TOUS NOS MAGASINS

2050, boul. St-Regis  
**683-4550**

**WEST ISLAND**  
2050, boul. St-Regis, DORVAL, QUE. H3P 1H6  
**683-4550**  
**RIVE-SUD**  
605, Taschereau GREENFIELD PARK  
**672-6884**  
**LASALLE**  
1655, Dollard VILLE LASALLE  
**365-8045**

**ST-LAURENT**  
1240, boul. Laurentien ST-LAURENT, QUE. H4R 1J6  
**334-0910**  
**MONTREAL**  
7760, Sherbrooke MONTREAL, QUE. H1L 1A5  
**354-0090**  
**CHOMEDEY**  
1205, boul. Labelle CHOMEDEY, LAVAL H7U 2V5  
**688-1039**

**N.D.G.**  
6444 Somerled  
**483-2685**

# vente « étiquette rouge »

## Radio Shack

125 DIVISION, ÉLECTRONIQUE TANDY LIMITÉE

**Soyez prêt quand la vente commencera!** Les quantités sont limitées et, à ces bas prix l'inventaire partira vite. Guettez pour d'autres aubaines d'étiquette rouge à votre magasin Radio Shack.

**Prix en solde du 26 au 29 août 1981**

**Bon goût et sonorité d'un récepteur de luxe... à un prix abordable.**

**rabais \$ 7**

**Casque radio AM**



12-185

• Léger pour confort  
• Haut parleur double  
• Piles 9 V requises exclues

**1595**  
Cour. 22.95

**Centre de musique complet pour auto**

**rabais \$ 140**  
sur cat. 1981



**9995**  
Prix du cat. 1981 était 239.95

Radio AM/FM stéréo lecteur 8 pistes à haute puissance

**rabais \$ 200**  
sur cat. 1981



**24995**  
31-2087

Prix du cat. 1981 était 449.95

Le récepteur ST A-820 AM/FM stéréo. 40 W. eff. par canal. Faites-en le coeur de votre stéréo.

**Radio AM à longue portée.** Idéal pour écouter les stations éloignées. Piles 4 "C" requises.

**rabais \$ 15**



**2995**  
Cour. 44.95

**rabais \$ 60**



**8995**  
Cour. 149.95

AM/FM/ stéréo/lecteur de cassette à arrêt automatique.

**2 pour le prix D'UNE**

**Enceinte d'étagère MC-600**

**4995**  
Cour. 49.95

PAR\* 40 W. Fini noyer. Grille amovible. 40-1979

**rabais \$ 25**



**4495**  
chac. Cour. 69.95

Téléphone de table. Cadran rotatif. Brun: 43-8006 Beige: 43-8007

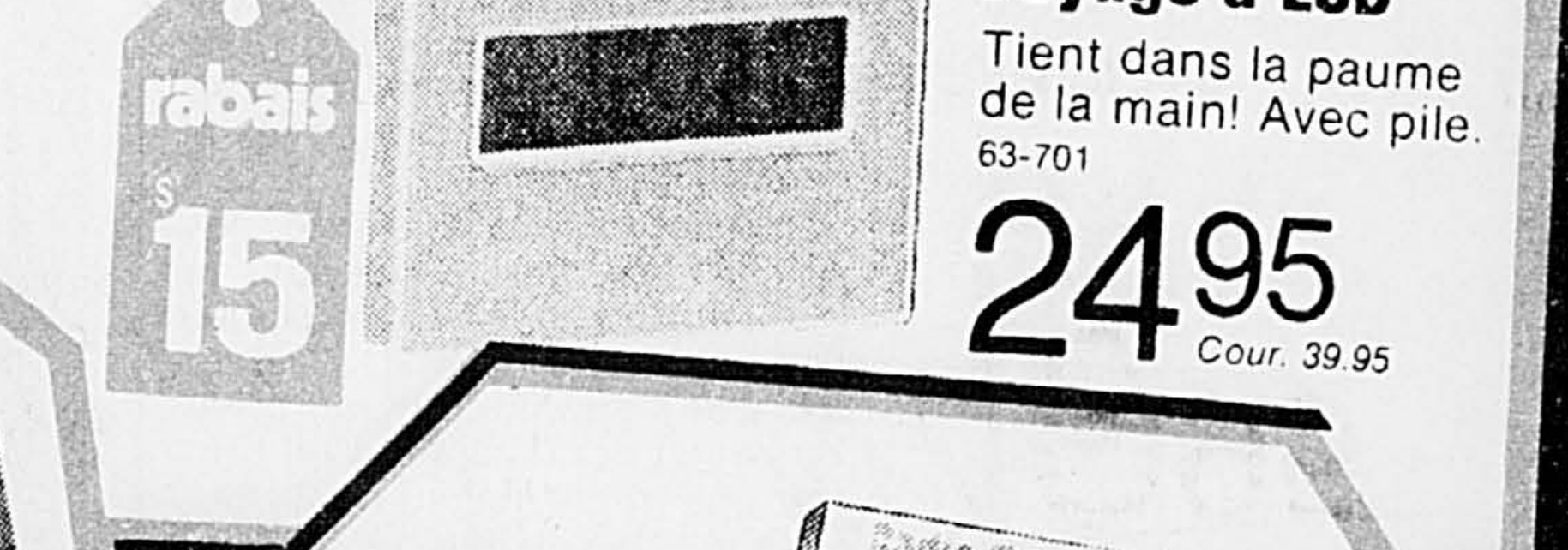
**Realistic Clarinette-91**

**rabais \$ 130**  
sur cat. 1981

**19995**  
Prix du cat. 1981 était 329.95

Récepteur AM/FM stéréo/cassette. Deux enceintes de 6".

**rabais \$ 15**



**2495**  
Cour. 39.95

Réveil de voyage à LCD. Tient dans la paume de la main! Avec pile. 63-701

**Meuble élégant pour votre combiné stéréo.**

**rabais \$ 30**  
sur cat. 1981



**6995**  
Prix du cat. 1981 était 99.95

Meuble compact luxueux. Fini à placage vinyle "Candlelyte". Roulettes doubles. Ferrures Blum. Porte en verre fumé à fermeture magnétique. 42-8630

**rabais \$ 18**



**1895**  
Cour. 36.95

Radio-réveil AM Le Chronomatique-10® Réveil en musique ou avec l'alarme. 12-1464

**rabais \$ 10**

**2295**  
Cour. 32.95

Conversion métrique facile. La EC-8010 exécute 28 fonctions en plus de chacune des fonctions d'une calculatrice. 65-8501 Avec pile



**rabais \$ 30**  
sur cat. 1981

**2995** la paire  
Prix du cat. 1981 était 59.95 la paire

**Interphone AM à 2 postes.** Équipez votre maison d'une autre paire. CA. 43-203



Consultez les pages blanches pour le magasin Radio Shack le plus près de chez vous



**POLITIQUE RADIO SHACK AU SUJET DES ANNONCES**  
Les marchandises de cette annonce ne sont peut-être pas toutes disponibles dans tous les magasins - quelques articles sont en liquidation et à ces prix, se vendent rapidement. Ne venez pas blâmer votre gerant du magasin si il est à court de l'article que vous désirez. Continuez à chercher - cela en vaut la peine! Visitez tous les magasins Radio Shack de votre voisinage. Tous les articles peuvent être annulé ou remboursé offert en vente. La plupart porte la garantie courante Radio Shack. Nous déclinons toute responsabilité quant aux erreurs typographiques. Tandy Corporation détient les droits de propriété de toutes les marques déposées et Tandy Electronics Limited en est un usager inscrit.

