



Studebaker
fabriquait
aussi de
gros camions
page C3

Êtes-vous fait pour Volkswagen?

Passat 99
 LIVRAISON IMMÉDIATE!
 Rimar  5 500, boul. Métropolitain Est
 253-4888

PETITES ANNONCES/ DÉCÈS

Volvo S80



DENIS DUQUET
collaboration spéciale

L'arrivée, l'automne dernier, de la magnifique S80 a permis à Volvo de s'attaquer aux grosses pointures du marché, qu'elles soient germaniques, nippones et même américaines. Pour être membre à part entière de ce club sélect, il faut offrir des éléments mécaniques très sophistiqués et assez exclusifs. Ce qui explique pourquoi la S80 peut dorénavant être équipée du système DSTC permettant de contrôler la stabilité latérale. Toujours dans la classe des berlines, le constructeur suédois profitait de l'occasion pour offrir la berline S70 en version intégrale.

Fait digne de mention, Volvo a choisi la région de La Baie, au Saguenay, pour présenter à la presse spécialisée de toute l'Amérique, le système DSTC de la S80 et l'intégrale de la S70.

Le DSTC de Volvo est un régulateur de traction et de stabilité dynamique. En clair, il s'agit d'un système antipatinage combiné à un régulateur de stabilité latérale qui travaillent de concert pour assurer une conduite sans bavure sous toutes les conditions.

Le système antipatinage utilise les freins ABS pour améliorer la traction des roues jusqu'à une vitesse de 40 km/h. Au-delà de cette vitesse, le système de gestion du moteur intervient pour diminuer la puissance disponible. Par ailleurs, une série de capteurs placés en des endroits stratégiques analysent constamment le comportement de la voiture, les accélérations latérales, la position du volant et l'engagement de l'accélérateur en proportion de la vitesse.

Cet ordinateur sophistiqué est en



La S70 peut être commandée en version intégrale.

mesure de détecter toute perte de maîtrise de la voiture. En moins de 15 millièmes de seconde, il intervient pour replacer la voiture dans sa trajectoire en appliquant les freins de façon sélective et en altérant la puissance du moteur au besoin. Le tout s'effectue sans que le conducteur ait à intervenir. Et le plus impressionnant dans ce système, c'est que ça fonctionne vraiment bien.

Pour nous démontrer l'efficacité de son système, Volvo avait aménagé une piste d'essai sur la surface glacée d'un lac de la région du Saguenay. Le parcours d'essai comportait plusieurs virages et freinages et même un enchaînement de virages serrés. Malgré des pneumatiques très moyens, cette berline de luxe s'en est tirée avec honneur. Chaque fois que l'avant sous-virait ou que l'arrière tentait de se dérober, la puissance du moteur diminuait tandis qu'il était facile de percevoir l'utilisation automatique des freins à une roue avant ou arrière.

De plus, puisque la puissance du moteur s'atténuait, la vitesse de la voiture était réduite d'autant, ce qui facilitait la reprise de maîtrise. Et bien

que ce système soit très sophistiqué, son fonctionnement s'est déroulé sans heurt. Par contre, tout raffiné soit-il, le DSTC ne permet pas encore de contredire les lois de la physique. Dans une côte par exemple, alors que la voiture est emportée par son poids, le DSTC ne peut empêcher le survirage prononcé dans les descentes.

Malgré tout, ce mécanisme s'est révélé fort intéressant et même plus efficace que certains de la concurrence proposés à un prix supérieur. Dans le cas de la S80, on peut commander le DSTC pour 1500 \$.

Depuis le mois d'octobre dernier, la traction intégrale est offerte sur la berline S70. Il s'agit d'une bonne nouvelle puisque ce système est l'un des plus sophistiqués sur le marché. Son système à visco-coupleur permet de transmettre pas moins de 95 % de la puissance aux roues avant ou arrière selon les circonstances. C'est impressionnant puisque la plupart des modèles concurrents ne peuvent répartir le couple avant/arrière que dans une proportion de 50/50. Même le système Quattro de Audi, pourtant réputé, ne peut offrir qu'une répartition de 34/66 %.

Contrairement au système DSTC, le rouage intégral nécessite un input de la part du conducteur lors de la conduite à haute vitesse sur une route à faible coefficient d'adhérence. Il faut donner un coup d'accélérateur pour accélérer le transfert de la puissance aux roues arrière afin de maîtriser le dérapage. Par la suite, le système répartit automatique la puissance aux roues avant.

Malgré leurs différences, il s'agit de deux systèmes d'une rare efficacité. Ils sont un témoignage de la compétence des ingénieurs suédois qui les ont conçus. Ils permettent également de relever la sécurité active de ces voitures.

Une voiture qui pense pour vous sur la neige



C'est une batterie de capteurs reliés au module de contrôle DSTC qui permettent de détecter le dérapage.

L'ÉQUIPE SPINELLI

TOYOTA

SPINELLI
FAIRVIEW TOYOTA
10 Auto Plaza, Pointe-Clair
(près du centre commercial Fairview)
514 694-1510



www.spinelliauto.com

SPINELLI
LEXUS TOYOTA
561, boul. Saint-Joseph, Lachine
(près du bord de l'eau)
514 634-7171

L'événement

0\$


Jusqu'à 1 000 \$*

comptant

EST DE RETOUR!

aussi bas que

349\$/m.
48 mois


Camry LE

aussi bas que

249\$/m.
48 mois


Corolla VE

aussi bas que

329\$/m.
36 mois


Rav-4 4RM

Ce que vous devez savoir : Transport et préparation inclus. Location 48 mois pour Camry et Corolla et 36 mois pour RAV-4. Limite de 96 000km pour Camry et Corolla et 54 000km pour RAV-4. 0.10\$/km extra pour Camry et RAV-4 et 0.07\$/km extra pour Corolla. Immatriculation, taxes et assurances en sus. Cette offre s'adresse aux particuliers accrédités. Depot de sécurité ou dernier paiement requis. Offre valide sur véhicules en inventaire seulement. *Certaines conditions s'appliquent.

Utilisez votre échange pour diminuer vos mensualités.

FICHE TECHNIQUE

Marque: **Volvo** Modèle: **S80 T6**
Style: berline

Carrosserie	Empattement:	279 cm
	Longueur:	482 cm
	Largeur:	183 cm
	Hauteur:	145 cm
	Poids:	1490 kg

Groupe propulseur traction

Moteur	Type: six cylindres en ligne
	Cylindrée: 2,9 litres
	Puissance: 268 ch à 5400 tr/min
	Couple: 268 lb-pi à 5000 tr/min
	Alimentation: injection séquentielle

Transmission	Type: automatique
	Nombre de rapports: 4
	Rapport de pont: 3,29

Suspension	Avant: indépendante
	Arrière: indépendante

Freins	Avant: disques ABS
	Arrière: disques ABS

Direction	À crémaillère
------------------	---------------

Divers	Pneus: P215/55R16
	Capacité de carburant: 80 litres

Performances	Accélération: 0-100 km/h: 7,1 s
	Vitesse maximale: 250 km/h
	Consommation moyenne: 11,2 litres/100 km

EN RÉSUMÉ

Nombre de places: 5
Sacs gonflables: conducteur, passager, latéraux et tête
Volume du coffre: 440 litres/15,5 pi ³
Direction assistée: oui, variable
Garantie: 4 ans / 80 000 km
Fiabilité: nouveau modèle
Prix: 55 995 \$ S80 T6 (49 995 \$ modèle S80) DSTC: 1500 \$

APPRÉCIATION

(cotes: médiocre / moyen / bon / très bon / excellent)

Moteur: très bon
Freinage: excellent
Tenue de route: très bonne
Confort: excellent
Finition: excellente

Infographie La Presse

Volvo n'a pas renié la sécurité passive



Denis Duquet

collaboration spéciale

Avoir le nombre de voitures de plus en plus puissantes que Volvo commercialise, on pourrait croire que le constructeur suédois renonce à son credo de sécurité. S'il est vrai que ses voitures sont plus relevées côté performances et agrément de conduite, les inconditionnels de la marque n'ont pas à s'inquiéter. En fait, les Volvo offrent une plus grande sécurité que jamais. Cependant, la façon d'aborder la question n'est plus la même.

Auparavant, les ingénieurs de Göteborg se contentaient de fabriquer des caisses solides et des ceintures de sécurité très bien dessinées. De nos jours, on ajoute une forte dose de sécurité active sur les

voitures en les équipant du système DSTC sur la S80 ou de la traction intégrale sur les modèles S70/V70. Ces systèmes contribuent à assurer une meilleure maîtrise de la voiture lorsque les conditions deviennent plus difficiles. De plus, les moteurs plus puissants et la tenue de route plus relevée permettent de se tirer d'un mauvais pas plus facilement.

Quant à la sécurité passive, elle continue de s'améliorer sur toutes les Volvo. Le manufacturier a été l'un des premiers à doter ses voitures de coussins de sécurité latéraux. Et au cours de la dernière année, il a équipé la S80 de deux innovations intéressantes au chapitre de la sécurité passive: un siège en mesure de réduire les blessures au cou après un impact arrière et un rideau de sécurité latéral gonflable.

Le système de protection contre les contrecoups permet de réduire la force d'accélération qui s'exerce au niveau du cou lors d'un impact arrière. Appelé « whiplash » ou « coup du lapin », ce phénomène est la cause de nombreuses blessures. Pour remédier à ce problème, Volvo a conçu un siège spécial.

Dans un premier temps, le dossier recule à une allure contrôlée pour réduire la force de la gravité. Dans un second temps, l'angle du dossier s'ouvre, de 15 degrés au maximum, afin de prévenir le contrecoup qui a pour effet de propul-

QUALITÉS

- Moteur fougueux
- Sièges très confortables
- Tenue de route très saine
- Système de contrôle de stabilité latérale efficace
- Boîte automatique très efficace

DÉFAUTS

- Pneumatiques d'hiver médiocres
- Déverrouillage d'une seule portière
- Télécommande des rétroviseurs peu ergonomique

Infographie La Presse

ser le corps vers l'avant et la tête vers l'arrière. Le dossier a également été modifié pour soutenir uniformément la colonne vertébrale, tandis que l'appui-tête réduit les forces que subit le cou.

Toujours afin d'assurer une meilleure protection aux occupants en cas d'impact latéral, Volvo a été l'une des premières compagnies à commercialiser un rideau gonflable latéral. Ce rideau est placé dans la doublure du toit le long des portières. Il est déclenché par les mêmes capteurs que ceux chargés de déployer les coussins latéraux. Cet accessoire empêche la tête des occupants de heurter les parois internes, d'entrer en contact avec le pavé lors d'un tonneau ou empêche les objets extérieurs de pénétrer dans l'habitacle.

Collaboration de Giugiaro et Volkswagen

Depuis que Volkswagen est devenu propriétaire des compagnies Lamborghini et Bugatti, de nombreuses rumeurs circulent quant à l'implication de la compagnie Italdesign dans la conception esthétique de plusieurs nouveaux modèles.

Il y a bien sûr la Lamborghini

Gala, un prototype que Giugiaro a dévoilé à Genève il y a quelques années et qui serait un choix naturel.

Puis, il y a cette berline Bugatti qu'Italdesign a réalisée en catastrophe pour le Salon de Paris en octobre dernier. Et ce ne serait qu'un début.

Il faut savoir que c'est Giugiaro qui a conçu la première Golf pour Volkswagen. La voiture était révolutionnaire pour l'époque et a permis à VW de réussir à se servir de la Coccinelle. Et Ferdinand Piech, grand patron d'aujourd'hui, était alors responsable du projet de la Golf.

L'ÉQUIPE SPINELLI

Spinelli

fait plus que votre bonheur

<p>229\$/m. ou moins 48 mois</p> <p>0\$ acompte Sentra 1499 \$</p>	<p>279\$/m. ou moins 48 mois</p> <p>1799 \$ acompte Altima</p>	<p>369\$/m. ou moins 48 mois</p> <p>1799 \$ acompte Maxima</p>
---	---	---

#1 au Québec en volume pour une 3^e année consécutive

Notre engagement d'équipe
Meilleur prix garanti • Privilèges d'échange • Primes fidélité • Meilleur service garanti

SPINELLI NISSAN
345, boul. Brunswick, Pointe-Claire
(face au centre commercial Fairview)

La vie est une route
NISSAN
À vous d'en profiter

514 697-9141
1 888 697-9141
www.spinelliauto.com

De quoi vous devez savoir: Transport et préparation inclus. Location 48 mois. Limite de 72 000 km. 0.10\$/km extra pour Sentra et Altima et 0.15\$/km extra pour Maxima. Immatriculation, taxes et assurances en sus. Cette offre s'adresse aux particuliers accrédités. Premier et dernier paiements reçus. Offre valide sur véhicules en inventaire seulement.

NISSAN La vie est une route À vous d'en profiter.

<p>Sentra XE 99 • Radio/cassette • Climatiseur</p>	<p>229 \$/mois (48)* 0 \$ Comptant</p>
<p>Altima GXE 99</p>	<p>279 \$/mois (48)* 1 495 \$ comptant</p>
<p>Maxima ES 99</p>	<p>369 \$/mois (48)* 2 995 \$ comptant</p>
<p>Pathfinder XE 99 1/2</p>	<p>429 \$/mois (48)*</p>

0 \$ Comptant
0 \$ Transport
0 \$ Préparation
0 \$ Taxes sur climatiseur
Pas de surprise

OU 319 \$/mois (48)*
0 \$ Comptant

OU 399 \$/mois (48)*
0 \$ Comptant

Pathfinder LE ou SE 99 1/2
Tout équipé **499 \$/mois (48)*****
Transport et préparation inclus

SEULEMENT AU (514) 374-4421

ST-LÉONARD NISSAN
Voie de service du Métropolitain (entre boul. Pie-IX et boul. Viau)

*Location bail, 18 000 km annuel. Frais de 10¢ de km supplémentaire (Maxima 15¢ de km). Valeur résiduelle: Sentra 8 850 \$ - Altima 12 867 \$ - Maxima 17 304 \$. **Location bail 20 000 km annuel. Frais 8¢ de km supplémentaire, valeur résiduelle: Pathfinder XE 19 978 \$, comptant ou échange équivalent 2 995 \$. ***Location bail 20 000 km annuel. Frais 8¢ de km supplémentaire, valeur résiduelle SE ou LE 25 728,76 \$, comptant ou échange équivalent 3 495\$. Assurance, immatriculation et taxes en sus.

CONCESSIONNAIRE ÉMÉRITE

Maître Jacques Béchard, président-directeur général de la Corporation des concessionnaires d'automobiles du Québec (CCAQ), a le plaisir d'annoncer que monsieur Jean Dumas est le lauréat du prestigieux concours « Prix du concessionnaire émérite » du magazine *L'actualité* pour 1999.

Monsieur Jean Dumas

Le concessionnaire de l'année pour la province de Québec: monsieur Jean Dumas, président-directeur général de L. D. Auto (1986) inc., à Saint-Félicien.

L'actualité PRIX DU CONCESSIONNAIRE ÉMÉRITE

CCAQ
La Corporation des concessionnaires d'automobiles du Québec
Enregistrée selon ISO 9002

La CCAQ est heureuse de reconnaître le mérite de ce concessionnaire membre, qui se distingue tant par ses qualités de gestionnaire d'entreprise que par son engagement au sein de l'industrie automobile et de sa communauté.

Petit prix, beaucoup d'équipement **1,9%**

Inventaire à l'intérieur

- 2,4L, 150 chevaux
- ABS, 4 roues
- Dispositif antivol PASSlock
- Roues sport, 16"
- Radio AM-FM stéréo, CD
- Air climatisé
- Groupe commodité

Cavalier Z-24 **208 \$/mois**
* location 36 mois

Cavalier édition spéciale 99

- 2,2L, 115 chevaux
- ABS, 4 roues
- Dispositif antivol PASSlock
- Radio AM-FM stéréo, cassette
- Groupe commodité

178 \$/mois
* location 36 mois

CLERMONT 5363 St-Denis près de Laurier
Chevrolet • Oldsmobile
Cadillac
514-279-6301 • www.clermontauto.com

*Transport et préparation inclus. Immatriculation, assurance et taxes en sus. Sujet à l'approbation de crédit, dépôt minimum de 300\$, premier versement requis, frais de 0.125\$/km après 60 000km. **Taux de financement à la location de 1,9%.

100 000 cordes de bois perdues dans le Saint-Laurent

AUTO-RÉTRO



Jacques Gagnon

L'essor du transport routier du bois de pulpe dans la Beauce a commencé avec la perte de 100 000 cordes de cette matière première du papier, une année que la rivière Chaudière était particulièrement agitée.

Victor Bélanger rappelle que les estacades flottantes, que tout le monde appelle « booms », n'avaient pu retenir les billots destinés au « moulin à papier » de John Breakey, à Breakeyville. Le précieux bois s'était perdu dans le Saint-Laurent.

C'était la fin de la drave.

Oscar Bélanger, le père de Victor, exploitait alors une compagnie de transport à Saint-Côme-Linière. À partir de ce moment, ses camions ont commencé à effectuer régulièrement le trajet jusqu'à Breakeyville.

Chemins moins beaux

« Les chemins étaient moins beaux qu'aujourd'hui et les côtes plus abruptes. Il fallait une journée pour livrer un voyage de bois. Le chauffeur et son aide chargeaient et déchargeaient la pitoune à la main. Le chauffeur était payé cinq dollars du voyage et son aide, trois dollars », d'expliquer Victor Bélanger, qui a pris la relève de son père.

Que de souvenirs ravivent son camion Studebaker 1948. C'est la reconstitution fidèle d'un modèle que possédait son père. « Ces camions d'une tonne et demie utilisaient des moteurs à six cylindres en ligne et ne roulaient pas vite. Ils ont servi jusqu'au début des an-

nées 60, alors qu'on les a remplacés par des remorques beaucoup plus rentables », révèle-t-il.

Oscar Bélanger exploitait une dizaine de ces camions.

Les gros camions Studebaker étaient des M16. Le dessin de la calandre était le même que celui des camionnettes. La calandre, le pare-chocs et les roues sont de couleur crème. Les ailes sont noires et le reste est rouge. Une agréable combinaison.

D'un design audacieux, les voitures Studebaker 1948 faisaient fureur. Elles sont toujours populaires, mais les camions légers et lourds de la marque sont moins bien connus, même s'il s'en est fabriqué 67 982 cette année-là.

Moteurs d'automobiles

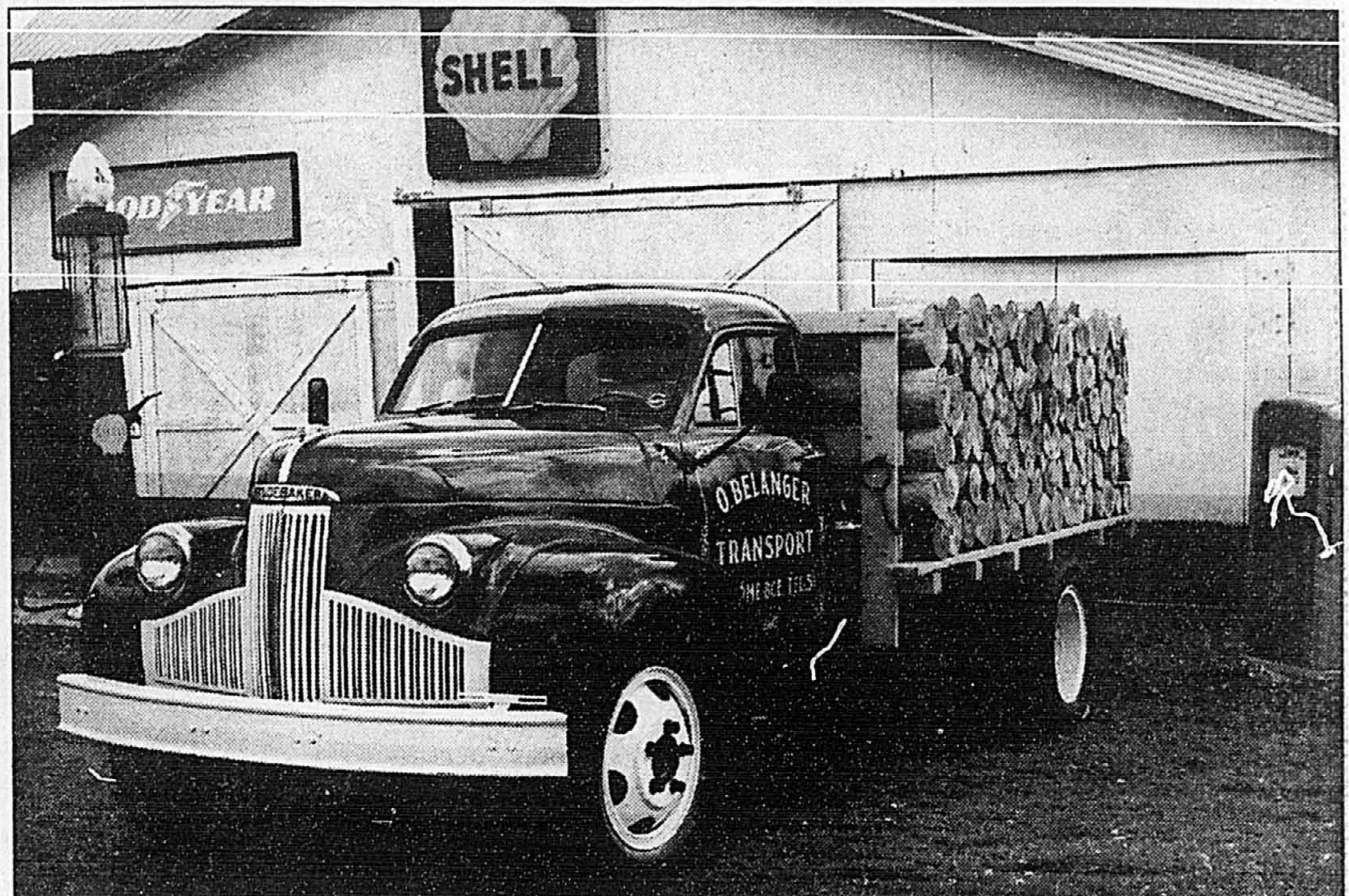
À l'exception des moteurs diesel GM utilisés sur certains modèles de 1962 à 1964, tous les camions Studebaker d'après 1945 étaient propulsés par des moteurs conçus à l'origine pour les voitures. Certains n'étaient même pas modifiés alors que d'autres étaient renforcés pour mieux remplir leur tâche.

En tenant compte des différentes années, des différents rouages d'entraînement et des capacités de chargement, Studebaker a construit plus de 150 modèles de camions après la Deuxième Guerre mondiale. En ajoutant les choix de transmissions, différentiels et empattements la liste dépasse le chiffre de 1000. De plus, plusieurs modèles destinés à l'exportation n'étaient pas offerts aux États-Unis.

Une belle page de l'histoire de l'automobile

Studebaker, un nom prestigieux, est une des belles pages de l'histoire de l'automobile. C'est en 1736 que des membres de la famille Studebaker ont quitté la ville de Solingen, en Allemagne, pour s'établir aux États-Unis. Ces forgerons sont devenus les Studebaker.

Plusieurs d'entre eux étaient reconnus pour la qualité de leur coutellerie. Solingen, petite ville dans la Ruhr, est d'ailleurs toujours le siège de nombreux fabricants de coutellerie, sans compter ses aciéries et ses fabricants de machines et d'outils.



Victor Bélanger a reconstitué le plus fidèlement possible un des camions utilisés par son père pour le transport du bois de pulpe.

La connaissance de la métallurgie était essentielle pour fabriquer des voitures hippomobiles en 1750, année où Clement Studebaker a supposément réalisé sa première voiture.

En février 1852, deux des arrière-petits-fils de Clement, Henry et Clement, ont fondé la forge H & C Studebaker, à South Bend, Indiana. Dans leur première année d'exploitation, ils ont fabriqué deux voitures de ferme, qu'ils ont vendues à des agriculteurs de la région.

En 1853, avec l'aide de leur jeune frère John M., ils ont construit une voiture robuste que ce dernier a troqué à un transporteur ferroviaire de fret pour payer son passage vers les champs aurifères de la Californie. Au cours des cinq années suivantes, John M. a

accumulé une fortune en fabriquant des brouettes et autres outils pour les mineurs de Hangtown (Placerville). À son retour à South Bend en 1858, il a investi ses profits dans l'entreprise de ses frères.

Pendant la guerre de Sécession, les Studebaker ont construit des centaines de voitures pour le Nord. Lorsque les États-Unis ont atteint leur centième anniversaire, en 1876, Studebaker Brothers Manufacturing Company était le plus important fabricant de voitures hippomobiles au monde. Les frères Peter et Jacob s'étaient alors joints à la compagnie.

C'est en 1902 que Studebaker a conçu sa première automobile, une voiture électrique. Deux ans plus tard, elle présentait sa première automobile à moteur à essence, un deux cylindres de 16 chevaux.

En 1911, Studebaker Manufacturing Company fusionnait avec Everitt-Metzger-Flanders Company, de Detroit, pour former Studebaker Corporation. Studebaker représentait cette compagnie de Detroit, depuis sa fondation en 1908. Plus connue sous le nom de E.M.F., elle fabriquait de bonnes voitures pour l'époque. Cela n'empêchait pas les plaisantins d'utiliser E.M.F. à différentes sauces : *Every Morning Fix-it*, *Every Mechanical Fault* et *Eternally Missing Fire*.

Studebaker a investi le territoire des camions en 1914 avec la présentation d'une camionnette 3/4 de tonne. Son dernier camion est sorti des lignes d'assemblage le 27 décembre 1963.

gagvin@cooptel.qc.ca

On voit grand chez Manoir Nissan

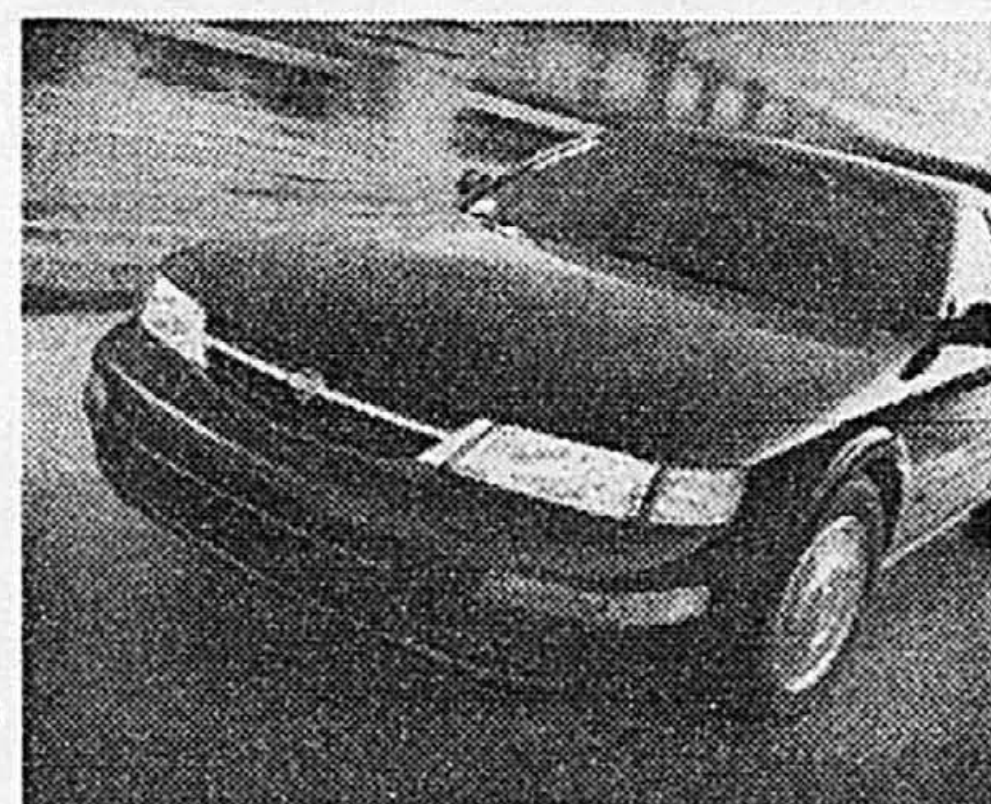
Venez profiter de notre vente de rénovation. 2 semaines seulement avant le transfert des véhicules dans notre nouvelle salle d'exposition



Pathfinder 1999.5

L'aventure civilisée à seulement **429 \$*** par mois

* Pathfinder 1999.5 basé sur une location de 36 mois : acompte de 2 999 \$ Frais de transport, préparation et climatiseur inclus 18 000 km par an, 10 c du kilomètre excédentaire



Maxima ES 1999

Le luxe performant à seulement **369 \$**** par mois

** Maxima ES 1999 basé sur une location de 36 mois : acompte de 2 999 \$ ou 48 mois : acompte de 1 799 \$ Frais de transport, préparation, transmission automatique et climatiseur inclus 18 000 km par an, 15 c du kilomètre excédentaire

MANOIR
REPENTIGNY

NISSAN

BOUL. BRIEN
MANOIR
NISSAN
DE JOLIETTE
AUTOUTOULE 40
SORTIE 100

225, boul. Brien • (450) 585-5824 • 1 800 361-4509

Même votre comptable ne pourra pas s'y opposer... louez un 911 Coupé ou Cabriolet 1999 à **911 \$***/mois.



911 coupé



911 cabriolet

Automobiles E. Lauzon
1384 boul. Labelle, Blainville Tel.: (450) 430 1460

* Bail de 24 mois. Acompte de 13 800 \$ sur le Coupé ou de 17 900 \$ sur le Cabriolet. 1re mensualité de 911 \$ et dépôt remboursable de 1 050 \$. Taxes en sus. Limite de 40 000 km. Frais excédentaires de 10c le km. Sujet à l'approbation du crédit.

1,9% DE TAUX DE LOCATION, **4 995 \$** D'ACOMPTE, **345 \$** PAR MOIS *
SUR BERLINES VOLVO S70 1999 BIEN ÉQUIPÉES EN STOCK



VOLVO S70 1999
0 \$ d'acompte / 515 \$ par mois
2 995 \$ d'acompte / 415 \$ par mois
4 995 \$ d'acompte / 345 \$ par mois

VALEUR EN VEDETTE CHEZ VOLVO JUSQU'AU 31 MARS 1999. RENDEZ VOUS CHEZ LE DÉTAILLANT VOLVO AUJOURD'HUI MÊME.

VOLVO
pour la vie

le groupe
VOLVO

Montréal
UPTOWN
VOLVO
4900, rue Paré
(514) 737-6666

Saint-Hyacinthe
AUTOMOBILES
CHICOINE INC.
855, rue Johnson
(450) 771-2305

Sainte-Agathe
GARAGE
FRANKE INC.
180, rue Principale
(819) 326-4775

Laval
LES AUTOMOBILES
BOUL. ST-MARTIN
1430, boul. Saint-Martin
(450) 667-4960

Pointe-Claire
VOLVO
POINTE-CLAIRE
15, Auto Plaza
(514) 630-3666

Saint-Léonard
JOHN SCOTTI
AUTO LTÉE
4330, rue Jarry Est
(514) 725-9394

Brossard
VOLVO
DE BROSSARD
9405, boul. Taschereau
(450) 659-6688

* Offre temporaire valide jusqu'au 31 mars 1999, par l'entremise des détaillants Volvo participants et des Services financiers Volvo, sur approbation du crédit aux clients au détail admissibles seulement. Livraison exécutée pour le 31 mars 1999. Bail fondé sur Volvo S70 avec boîte manuelle pour 345 \$ / 415 \$ / 515 \$ par mois pour un bail de 30 mois, avec paiements accumulés de 10 350 \$ / 12 450 \$ / 15 450 \$ (frais de transport et de préparation inclus). Acompte ou échange équivalent de 4 995 \$ / 2 995 \$ / 0 \$. Taxes, enregistrement et assurances en sus. Le bail prévoit une allocation de 20 000 km/année (0,10 \$ par km excédentaire). Première mensualité et dépôt de sécurité requis. Option d'achat du véhicule à la fin du bail pour 20 229,30 \$, plus frais d'administration de 200 \$. Bail fondé sur un prix de vente de 34 395 \$ pour la Volvo S70. PVSC de 35 495 \$. Le détaillant peut louer ou vendre moins cher. (Volvo S70 avec boîte automatique - exemple de location à long terme : 360 \$ par mois pour un bail de 30 mois, avec paiements accumulés de 10 800 \$. Option d'achat en fin de bail : 20 998,20 \$.) © 1999 Volvo Canada Ltée. *Volvo pour la vie* est une marque déposée de Volvo Canada Ltée. N'oubliez pas de boucler votre ceinture. Visitez www.volvocanada.com.

La Mercedes-Benz S 2000 : la nouvelle référence du luxe



Jacques Duval

collaboration spéciale

Lasse de voir un peu tout le monde galvauder le terme « voiture de luxe », Mercedes-Benz a décidé de remettre les pendules à l'heure avec la dernière génération de ses modèles de Classe S qui entreront en scène au cours des prochaines semaines sous le millésime 2000.

Pour le prestigieux constructeur allemand, le luxe ne se limite pas à ajouter une pléthore d'accessoires à une automobile ou à rehausser sa présentation. Une voiture haut de gamme doit concilier tout le savoir-faire de son constructeur sur plusieurs plans (performances, confort, sécurité) et les plus récentes innovations en matière de design et d'assistance à la conduite.

C'est précisément ce que représentent les versions de l'an 2000 des Mercedes de Classe S qui se veulent le vecteur technologique du groupe Daimler-Chrysler en offrant plus de 30 innovations protégées par 340 brevets.

Il serait trop long de décrire ici dans leurs menus détails toutes les caractéristiques d'avant-garde de ces limousines, tellement la liste est exhaustive. Chose certaine, la voiture de grand luxe y retrouve ses lettres de noblesse.

Une diète sévère

Il faut effectuer un bref retour sur le passé pour bien situer ce nouveau modèle. Malgré toutes ses qualités, la précédente Classe S souffrait d'un embonpoint chronique. Or, son héritière a raccourci de 5,5 cm, tout en s'allégeant d'environ 300 kg, grâce entre autres, à l'utilisation ciblée de l'aluminium (capot avant) et de matières plastiques. Malgré des dimensions légèrement inférieures, une meilleure gestion de l'espace a permis

d'agrandir l'habitacle. Seul le volume du coffre a perdu quelques litres. Même la S430 à empattement court propose de spacieuses places arrière, mais les grandes pointures pourront opter pour une version allongée de ce modèle ou encore pour la S500 munie d'un V8 de 5 litres développant 27 chevaux de plus que le 4,3 litres de la 430.

Par leurs lignes plus élancées, les nouvelles grandes berlines de classe S réussissent l'exploit de paraître beaucoup plus sveltes qu'elles ne le sont en réalité, tout en affichant le profil d'un coupé. Au volant surtout, le capot paraît court et ne donne pas l'impression que l'on conduit une voiture aussi imposante.

Un peu de lecture

Les S430 et 500 ont fait l'objet d'une refonte complète et certains accessoires inédits dont elles sont munies exigent une période d'acclimatation. Il est prudent de s'arrêter un moment et de lire le manuel d'instructions avant de s'élaner sur la route.

Le système qui, de prime abord, apparaît le plus complexe est le « Comand Control » qui permet de régler aussi bien le radio que le système de navigation par satellite ainsi qu'une foule d'autres fonctions. Le bouton principal de cet appareil fonctionne à la manière d'une souris d'ordinateur et son maniement demande de l'habitude. Les données apparaissent sur un grand écran couleur placé sur la console centrale.

Si c'est le système de navigation qui est en marche, une carte routière montrant le trajet à suivre est affiché. Notons que les disques au laser nécessaires à son fonctionnement ne sont pas encore disponibles au Canada et qu'il nous faudra attendre au moins un an avant de pouvoir bénéficier de cette innovation. Pour l'instant, si jamais on perd sa route, il sera possible de se rabattre sur le téléphone cellulaire qui est branché sur le même « Comand Control » et qui peut fonctionner par commandes vocales. Je dis bien « peut », car tout au long de mon essai, la voix féminine anglaise synthétisée était totalement incapable de comprendre ma prononciation de certains chiffres. Ou bien je parle très mal l'anglais ou la « madame dans le coffre » avait une dent contre moi.



PHOTO JACQUES DUVAL, collaboration spéciale

La Mercedes-Benz S500 de l'an 2000 se veut la nouvelle référence parmi les voitures de grand luxe.

En revanche, le système d'intervention d'urgence et d'assistance routière vous met en contact avec une voix humaine qui, même si elle provient du lointain Texas, parle français. Il suffit d'appuyer sur le « bouton de panique » rouge logé près du rétroviseur et quel qu'un est prêt à vous ramener sur la bonne route ou à acheminer du secours si jamais l'un des six coussins gonflables (dont deux latéraux et deux au plafond) s'actionne.

La sécurité, aussi bien active que passive, est un des arguments majeurs de la nouvelle Mercedes de Classe S. C'est notamment la première voiture de série à utiliser des glaces latérales en verre laminé ainsi que des clignotants supplémentaires à diodes électroluminescentes placées derrière les rétroviseurs extérieurs.

Cette voiture possède également tous les systèmes d'assistance à la conduite développés par la firme allemande ces dernières années, du contrôle électronique de stabilité qui prévient les dérapages ou les tête-à-queue, au freinage d'urgence

qui, en détectant une rapide transition de l'accélérateur au frein, applique une force supplémentaire à la pédale. En Europe, ces grandes Mercedes peuvent même être dotées d'un régulateur de distance qui applique les freins lorsque la voiture s'approche trop du véhicule qui la précède.

La nouvelle Classe S ne donne pas sa place non plus en matière de confort. Les sièges possèdent un réglage qui les ajuste en tenant compte de la position de conduite la plus ergonomique. Ceux qui veulent s'asseoir différemment peuvent toujours le faire, bien sûr, en ignorant les diktats de l'électronique. En option, on peut aussi obtenir des sièges ventilés avec une sorte de vibromasseur.

Des notes quasi parfaites

Ce petit salon sur roues signé Mercedes réussit à se mouvoir avec beaucoup de grâce et à afficher un comportement routier près de la perfection. La suspension pneumatique est jumelée à un système qui règle les amortisseurs en fonction de la route et du style de conduite.

Cette combinaison semble aplanir toutes les anfractuosités du revêtement, tout en conservant une remarquable tenue en virage. Au rayon des performances, on peut très bien se contenter du V8 de 275 chevaux de la 430 qui transforme le 0-100 km/h en un sprint de 7,4 secondes, tout en procurant des reprises vives et quasi instantanées.

Mercedes-Benz a aussi succombé à la transmission automatique bimode qui permet de choisir les rapports manuellement. Malgré ses faibles avantages, ce dispositif est désormais la norme, semble-t-il, sur toutes les voitures germaniques.

À part un bruit de vent persistant dans la S430 mise à l'essai, la nouvelle génération des modèles de classe S de Mercedes-Benz semble répondre aux standards de qualité et aux critères d'innovation qui ont fait la réputation de ce constructeur. En proposant le nec plus ultra de la voiture de luxe moderne, Mercedes-Benz reprend sa place au sommet de la hiérarchie.

Comme si vous aviez besoin d'encouragement pour vous offrir le RX 300.

6,5% TAUX DE LOCATION
488\$* PAR MOIS



Le Lexus RX300 1999. À partir de 46 460 \$.

Qu'il s'agisse de conduire en ville, sur la grand-route, ou hors des sentiers battus, le RX300 vous offre tout ce dont vous avez besoin. Un V6 de 3 L et 220 ch. Un système d'entraînement aux quatre roues en permanence. Et un espace de chargement qui ferait l'envie de certaines fourgonnettes. Et pour que vous ne vous sentiez jamais trop loin de la civilisation, un intérieur Lexus classique avec garnitures de cuir et de bois, porte-gobelets en abondance et système audio Lexus/Pioneer sans égal de 190 watts. Le magazine Motor Trend l'a nommé « Véhicule utilitaire sport de l'année 1999 ». Avec un taux de location de 6,5 %, certains ont été encore plus directs : « L'aubaine de l'année ». Si vous avez besoin d'autre encouragement, venez simplement chez votre concessionnaire Lexus faire un essai routier. 1 800 26-LEXUS ♦ www.lexuscanada.com

† Magazine Motor Trend, décembre 1998.

LEXUS

À la conquête de la perfection.

* Le taux d'intérêt de 6,5 % s'applique aux locations de 24 à 48 mois de Toyota Crédit Canada Inc. pour les modèles Lexus RX 300 1999 neufs. Approbation du crédit requise. Cette offre s'applique uniquement aux véhicules en stock chez le concessionnaire et elle ne peut être combinée à aucune autre offre. EXEMPLE DE PAIEMENT : RX 300 (suffite A) Taux d'intérêt : 6,5 % - Durée : 48 mois - P.D.S.E. : 46 460 \$ - Acompte : 7 450 \$ - Mensualités : 488 \$ - Dépt de garantie : 575 \$ - Maximum de 96 000 km. Frais de 15¢/km pour chaque kilomètre supplémentaire (10¢/km si prévu avant la signature du contrat de location). Frais de transport, préparation, immatriculation et toutes taxes applicables en sus. Pour des détails complets sur cette offre et les autres taux de location et termes disponibles, veuillez communiquer avec le concessionnaire Lexus. L'offre prend fin le 31 mars 1999.

Junior : une marque de moto « Made in Québec »

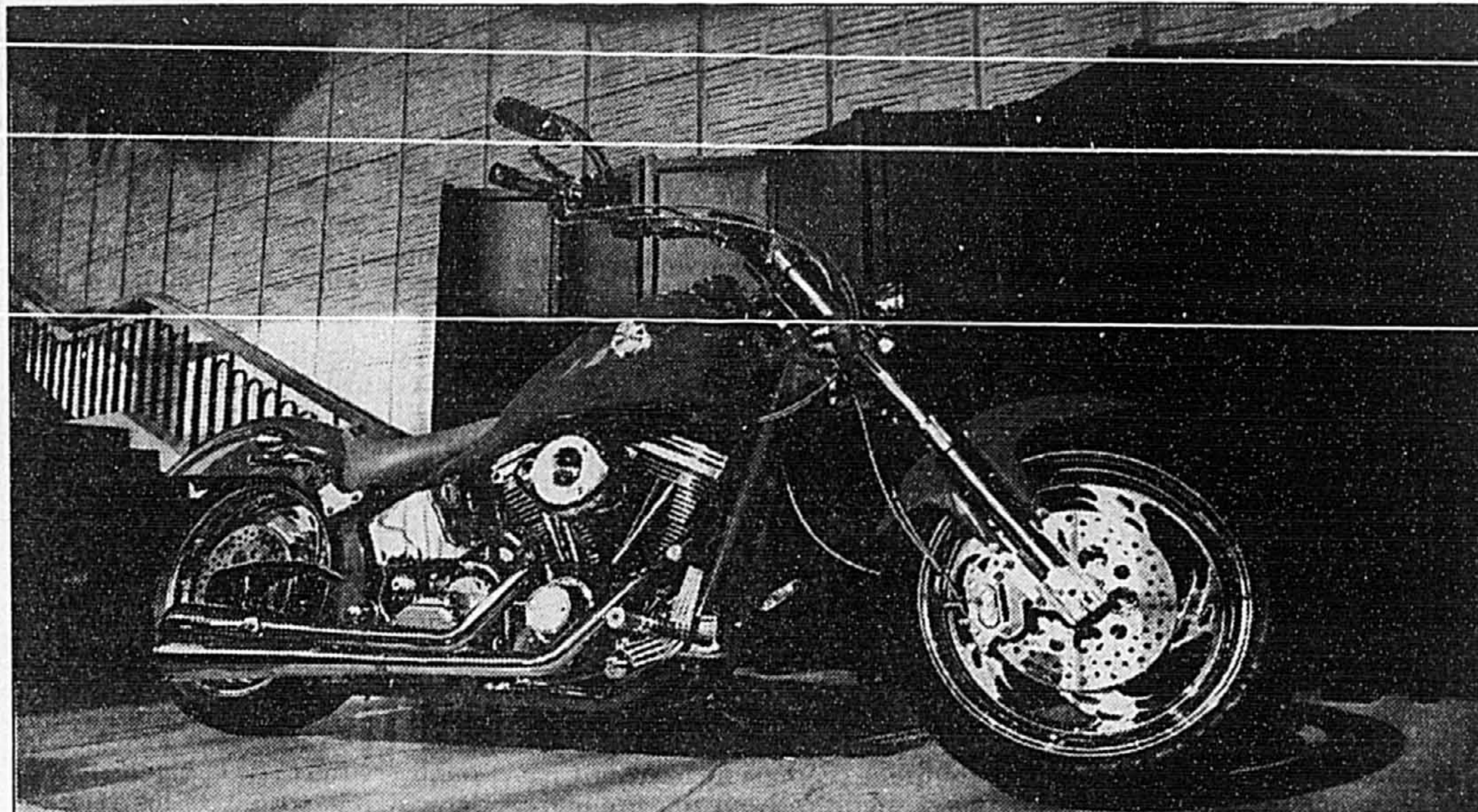
DENIS DUQUET
collaboration spéciale

Il est presque impensable de croire qu'un manufacturier québécois produise des motos en série. Et l'histoire paraît encore plus invraisemblable lorsqu'on apprend que ces machines sont des modèles haut de gamme de près de 50 000 \$.

Pourtant, la compagnie Junior Motorcycle MFG a bien pignon sur rue à Montréal. Et n'allez pas croire qu'il s'agit d'une compagnie transplantée chez nous à l'aide de capitaux japonais ou américains. Ses propriétaires sont des Québécois pure laine.

En effet, cette compagnie est l'aboutissement du rêve de Michel Côté Junior, grand amateur de motocyclettes et homme d'action. En 1996, il s'associe à l'entreprise familiale, Hexco, pour amorcer la production de pièces de moto de très grande qualité. La transition est facile puisque Hexco fabrique et distribue depuis deux décennies des attaches en acier inoxydable.

Trois ans plus tard, les motocyclettes Junior sont devenues réalité. Leur nom est inspiré de celui du fondateur de la marque, Michel Côté Junior, que tout le monde appelle amicalement Junior. Puisqu'il s'agissait de la moto de Junior, le nom est resté. Inutile de souligner que Michel Côté père est très fier



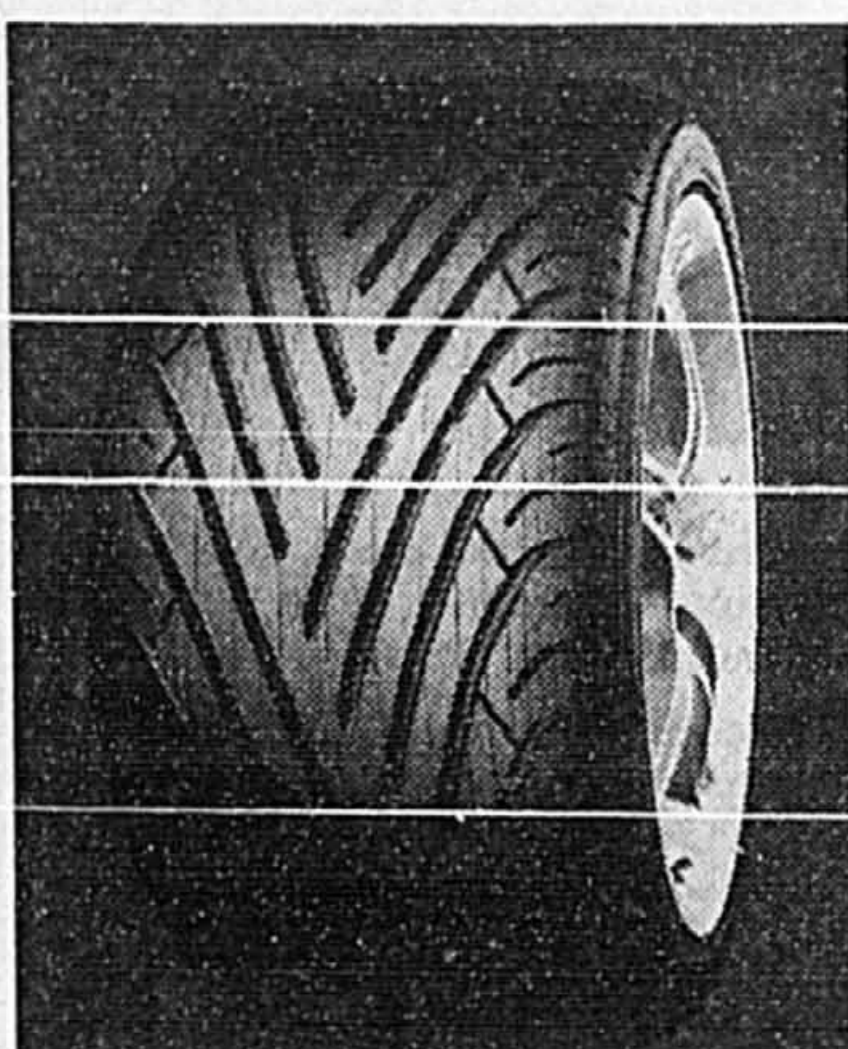
Pour l'une des rares fois de son histoire, le Québec possède un manufacturier de motos reconnu par Transports Canada.

de son fils, qui participe à l'entreprise familiale depuis 1984.

Quant aux motos, elles sont de type Cruiser, le genre remis à la mode par Harley-Davidson, mais elles sont encore plus relevées et raffinées que les motos américaines

et leurs copies nippones. Elles s'adressent à des connaisseurs, en mesure de payer un peu moins de 50 000 \$ pour se procurer ces futures pièces de collection. Pour l'instant, deux modèles sont au catalogue, la « Typhoon » et la « Stal-

lion ». Les deux ont un moteur S&S de 1.6 litre. Par contre, le châssis, la fourche suspension, les étriers de freins, les bras oscillant et plusieurs autres composantes sont fabriquées par Junior Motorcycle.



Yokohama vient de lancer un nouveau pneu au caractère ultra sportif. Le AVS Sport possède des cannelures en Y qui permettent d'évacuer l'eau de façon très efficace tout en assurant une très grande surface de contact avec la route.

Yokohama lance un pneu ultra sportif

DENIS DUQUET
collaboration spéciale

Depuis son entrée sur notre marché, la compagnie de pneumatiques Yokohama s'est toujours spécialisée dans la catégorie des pneus haute performance. Il fut même une époque où cette marque était incontournable pour les amateurs de voitures très sportives. Même si Bridgestone vole la vedette avec ses exploits en Formule 1, Yokohama continue de s'intéresser de très près au marché du pneu sportif haut de gamme.

Le nouveau AVS sport est un pneu possédant une cote de vitesse Y (300 km/h) ou W (270 km/h) dont la présentation est unique. En effet, la semelle est zébrée de rainures en forme de Y qui évacuent l'eau de façon très efficace tout en assurant une très grande surface de contact avec la route. De plus, l'utilisation d'une gomme à base de silice offre une meilleure adhérence sur pavé humide et une plus grande résistance à l'usure.

Par le passé, sur les pneus conventionnels, il fallait faire appel à des rainures placées sur la circonférence du pneu pour assurer une bonne évacuation de l'eau. Grâce à des cannelures en Y spécialement étudiées, travaillant de concert avec cette gomme très adhérente, on a réussi à en diminuer le nombre. Cela se traduit par une plus grande surface de contact sur le sol pour assurer une meilleure prise sur le sec. De plus, moins il y a de rainures, plus le pneu est silencieux.

Ce nouveau pneu haute performance sera offert en 13 tailles de cote W et 5 de cote Y. Le plus modeste est un 205/55ZR16 93 W tandis que le plus exotique est un 285/30ZR20 95Y. Comme on peut le constater, ces Yokohama ne sont pas pour votre vieille guimbarde.

la meilleure offre!

OUTBACK 1999



TRANSPORT ET PRÉPARATION INCLUS

359\$/mois
359\$/mois
359\$/mois
359\$/mois
359\$/mois
359\$/mois

• Traction Intégrale

- Climatiser
- Freins ABS
- Régulateur de vitesse
- Portes et fenêtres électriques
- Roues en alliage
- Moteur 2.5 litres
- Sièges chauffants

SUBARU
La Traction Intégrale

La voiture qui impressionne ceux que la voiture n'impressionne plus.

* Paiements mensuels basés sur un bail de 48 mois. Outback Legacy (SWL+4XSS-OL) : versement initial de 2 795 \$ ou échange équivalent. Allocation de 20 000 km par année; 8 c du km excédentaire. Immatriculation, assurances et taxes en sus. L'offre se termine le 31 mars 1999. Sous réserve d'approbation de crédit. Le modèle illustré peut différer du modèle offert. Voyez votre concessionnaire participant pour obtenir tous les détails. www.subaru.ca

SUBARU AUTO CENTRE
Montréal (514) 937-4235
JOLIETTE SUBARU
Joliette (450) 755-1055
CONCEPT AUTOMOBILES
Granby (450) 372-2007

SUBARU LONGUEUIL
Longueuil (450) 677-6361
LACHUTE SUBARU
Brownsburg (450) 562-0262
SUBARU SAINT-HYACINTHE
Saint-Hyacinthe (450) 773-5262

SUBARU REPENTIGNY
Repentigny (450) 585-9950
JOHN SCOTTI SUBARU
Saint-Léonard (514) 725-9394
ADM AUTOMOBILE
Subaru de Laval (450) 668-6041

CARREFOUR SUBARU AUTO
Sainte-Rose, Laval (450) 625-1114
SUBARU SAINTE-AGATHE
Sainte-Agathe des Monts (819) 326-1800
1 800 463-1600
CARON SUBARU
Valleyfield (450) 371-8511

SUBARU SAINT-JÉRÔME
Saint-Jérôme (450) 476-6165
GRAVEL SUBARU
Saint-Jean-sur-Richelieu (450) 347-2835
GATINEAU SUBARU
Gatineau (819) 643-4341

INCROYABLE MAIS VRAI!

- TRANSPORT
- PRÉPARATION
- TAXES FÉDÉRALES
- TAXES PROVINCIALES INCLUSES!!!

Au choix

Climatiseur

Climatiseur

Vitres électriques

ou Roues stylisées

Verrouillage des portières électrique

Lecteur C.D.

Et beaucoup plus

298\$/mois
48 mois

Civic Berline 99



CIVIC HATCHBACK 99

Vitres électriques et Portes électriques

pour : **14 200 \$**

+ transport **850 \$**

+ taxes (7% féd) (7.5% prov)

TOTAL : TOUT INCLUS **17 311 \$**

HONDA

Gabriel

7000, BOUL. HENRI-BOURASSA EST Montréal-Nord

327-7777

Département de service OUVERT DU LUNDI AU JEUDI JUSQU'À 20 H 30

www.gabriel.ca

QX4 1999 1/2

PRIX GRANDEUR NATURE.

5 805 \$ d'acompte. Comparez le versement initial du QX4 à celui des autres quatre roues motrices de luxe et vous constaterez, comme nous, qu'il n'est pas toujours avantageux d'être le plus gros.

36 mois. On voit bien que certains concurrents du QX4 adorent les gros chiffres. Sinon, comment expliquer l'attente de 48 mois avant de rouler dans un nouveau véhicule?

499 \$ par mois. Les petites mensualités font les grandes voitures. Surtout quand ce principe s'applique au plaisir de rouler dans un véhicule aussi spectaculaire que le QX4.

Gros, là où ça compte. Le QX4 comprend : sièges avant chauffants en cuir, radiocassette Bose^{MD} MA/MF stéréo avec lecteur DC de 150 watts, climatiseur avec régulateur automatique de l'air ambiant, servodirection et servofreins, toit ouvrant électrique et le système de quatre roues motrices « tout mode », un des plus évolués qui soit. Pas de frais de transport et de préparation et aucun dépôt de sécurité. Nous sommes sûrs que nos gros efforts ne passeront pas inaperçus.

499\$ par moisSM
location de 36 mois

INFINITI
Une création Nissan



INFINITI LAVAL
305, boul. Saint-Martin E., Laval (514) 382-8550

MERIDIEN INFINITI
4000, rue Jean-Talon O., Montréal (514) 731-7977

* QX4 1999 1/2, bail 36 mois. Comptant 5 805 \$ + Taxes. Transport, préparation, assurance GAP inclus. Limite de 20 000 km par année. Valeur résiduelle 28 520 \$ sur approbation de crédit.

LE CAA-QUÉBEC VOUS CONSEILLE

Pour éviter de surfer avec votre véhicule

Avec la fonte des neiges et les pluies printanières, les automobilistes sont plus exposés au risque d'être victimes de l'aquaplanage qui se caractérise par une absence de contact des pneus avec la surface mouillée du bitume.

Où peut-il survenir? Partout où l'eau peut stagner. Les routes très fréquentées sont généralement endommagées par des sillons susceptibles de retenir de l'eau. Entre deux virages consécutifs, la route n'est habituellement pas dotée de pente latérale, favorisant l'écoulement du liquide, à cet endroit. De plus, pendant les fortes averses, l'aquaplanage peut survenir à tout moment. En dernier lieu, lorsque l'eau de fonte ou de pluie s'écoule d'un talus sur la route, elle crée une situation de nature à provoquer ce phénomène.

Lorsque tout à coup, les traces prononcées laissées par les pneus de la voiture précédente disparaissent directement derrière elle, c'est mauvais signe. De même, lorsque le véhicule précédent provoque de fortes aspersion latérales, nous de-

vons nous méfier. Ces deux indices doivent nous inciter à plus de vigilance.

S'il est bon de pouvoir décrypter les signes fournis par les voitures autour de nous, il ne faut pas pour autant ignorer ceux suggérés par notre propre véhicule.

L'aquaplanage ne saurait tarder lorsque nous avons la désagréable sensation que les roues avant n'adhèrent plus au sol. Cette même impression peut survenir pendant le freinage, surtout lorsqu'il n'y a pas de décélération sensible. Si vous notez une augmentation du régime du moteur, sans avoir pour autant appuyé sur l'accélérateur de votre traction, vous saurez alors que vous commencez à flotter. Une voiture à propulsion ne réagit pas aussi significativement. En outre, un fort bruit d'eau dans les puits d'aile indique sans équivoque le sérieux de la situation.

Bien que l'eau soit le principal déclencheur du processus d'aquaplanage, d'autres facteurs doivent s'y associer pour transformer votre voiture en bateau. La vitesse joue

un rôle déterminant. Inutile d'insister là-dessus. L'énoncé suivant, lié à l'importance de la couche d'eau, est une jolie lapalissade: le danger croît avec l'augmentation du niveau.

L'épaisseur des rainures des pneus ainsi que le design de leurs semelles sont des éléments qui contribuent ou non au maintien d'un contact étroit avec la chaussée. Leur état et leur conception doivent leur permettre de chasser l'eau devant, derrière et surtout latéralement. Une partie de l'eau reste forcément sur place puisque que la faible durée du contact (quelques millisecondes), ne lui permet pas de s'échapper vraiment. Si l'eau ne peut être évacuée sur les côtés ou par les rainures de la bande de roulement (ou encore si les rainures sont trop peu profondes), il se forme une couche incompressible, une vague devant le pneu, qui aura dès lors tendance à surfer sur cette crête le séparant ainsi de la surface du sol. Comme s'il s'agissait d'une couche de verglas.

D'autres éléments peuvent géné-

rer l'aquaplanage. Des pneus larges flottent plus rapidement que des pneus étroits, même si le dessin des sillons est identique. Il faut aussi s'assurer que les pneus sont gonflés à la pression recommandée par le manufacturier puisqu'il s'agit d'un facteur important pour obtenir l'écoulement optimum de l'eau par les rainures de la bande de roulement. Comme si cela ne suffisait pas, le coefficient d'adhérence de la route joue également une fonction non négligeable. Enfin, il apparaît que des amortisseurs usés à 50% augmentent les risques d'aquaplanage de 10% à 15%.

Peut-on l'éviter? La règle d'or consiste à réduire la vitesse lorsqu'il pleut ou lorsque nous soupçonnons la présence de flaques d'eau. Des pneus roulant à grande vitesse sur une chaussée mouillée doivent déplacer beaucoup d'eau extrêmement rapidement pour maintenir le contact avec le sol. Il est fortement recommandé de doubler les distances de sécurité, autant latéralement que longitudinalement. Enfin, il faut circuler

légèrement à côté des traces où des canaux se créent; cette technique est moins hasardeuse.

Premièrement, il ne faut pas bouger le volant. Toutefois s'il a déjà été braqué, sans que la voiture réagisse, nous le ramenons doucement dans la direction de la voiture. Si les roues braquées se retrouvaient tout à coup sur le sol ferme, la voiture sortirait de la route en fonction de l'angle de braquage. Nous relâchons ensuite la pression sur l'accélérateur pour réduire la vitesse tout en positionnant la transmission au neutre et en freinant légèrement, sans bloquer les roues. Enfin, nous embrayons seulement lorsque les pneus sont de nouveau en prise directe avec le sol. Si par malheur nous avons perdu le contrôle du véhicule, nous n'avons pas d'autre chose à faire que de placer les roues en ligne droite et d'appuyer à fond sur les freins jusqu'à l'immobilisation du véhicule.

Tous droits réservés CAA-Québec, mars 1999. Aucune reproduction sans autorisation.

Vous avez des choix multiples, et toutes les réponses sont bonnes.

Mazda Protégé DX 1999

OBTENEZ
UN TAUX DE FINANCEMENT DE

1,9%[†]

À L'ACHAT, JUSQU'À 48 MOIS



OU LOUEZ
À PARTIR DE

189\$

PAR MOIS, POUR 48 MOIS*
TRANSPORT ET PRÉPARATION INCLUS!
COMPTANT INITIAL DE 1895\$

ÉQUIPEMENT DE SÉRIE: Moteur de 1,6 L à 16 soupapes et DACT (105 ch) • Boîte manuelle 5 vitesses • Barres stabilisatrices avant et arrière
• Rétroviseurs extérieurs jumelés à commande intérieure manuelle • Essuie-glaces à balayage intermittent • Volant inclinable
• Roues de 14 po avec enjoliveurs intégraux • Coussins de sécurité côtés conducteur et passager (SRS) • Bouches de chauffage aux places arrière • Console centrale avec compartiment de rangement

DX

Mazda Protégé SE 1999

OBTENEZ
UN TAUX DE FINANCEMENT DE

1,9%[†]

À L'ACHAT, JUSQU'À 48 MOIS



OU LOUEZ
À PARTIR DE

199\$

PAR MOIS, POUR 48 MOIS*
TRANSPORT ET PRÉPARATION INCLUS!
COMPTANT INITIAL DE 1895\$

ÉQUIPEMENT ADDITIONNEL: Radio AM/FM à syntonisation électronique, lecteur de CD et 4 hauts-parleur
• Banquette arrière à dossiers 60-40 rabattables • Appuis-tête intégrés à la banquette arrière • Éclairage du coffre

SE

Mazda Protégé LX 1999,
Édition Touring

OBTENEZ
UN TAUX DE FINANCEMENT DE

1,9%[†]

À L'ACHAT, JUSQU'À 48 MOIS



OU LOUEZ
À PARTIR DE

239\$

PAR MOIS, POUR 48 MOIS*
TRANSPORT ET PRÉPARATION INCLUS!
COMPTANT INITIAL DE 1895\$

ÉQUIPEMENT ADDITIONNEL OU DIFFÉRENT: Moteur de 1,8 L à 16 soupapes et DACT (122 ch) • Becquet arrière • Climatiseur
• Régulateur de vitesse • Serrures, glaces et rétroviseurs à commandes électriques • Compte-tours • Garde-boue avant et arrière
• Tapis protecteurs • Siège du conducteur réglable en hauteur • Garnissage intérieur en tissu de catégorie supérieure • Console centrale avec compartiment de rangement fermé et accoudoir central

LX
Édition
Touring

Protégé

Lauréate du Prix des Voitures de l'Année 1999 de l'AJAC



Association des Journalistes
Automobile du Canada

Coup de foudre! Coup de fougue!



MAZDA

Les concessionnaires Mazda du Québec

VISITEZ NOTRE SITE WEB: www.mazda.ca - Informez-vous au sujet du programme universitaire et collégial Mazda pour les diplômés.

Les modèles illustrés peuvent différer et sont utilisés à titre indicatif seulement. Offres réservées aux particuliers, d'une durée limitée à compter du 3 mars 1999. Offres portant uniquement sur les Mazda Protégé DX 1999 neuves, modèle D4DM59AR00, les Mazda Protégé SE 1999 neuves, modèle D4XM59AR00 et les Mazda Protégé LX Édition Touring 1999 neuves, modèle D4LQ59AR70, en stock chez les concessionnaires. * Taux de location personnalisée Mazda: Offres portant uniquement sur la location-bail au détail pour une période de 48 mois. Comptant initial ou échange équivalent, premier et dernier versements mensuels et dépôt de sécurité exigés. Pour les Mazda Protégé DX et Mazda Protégé SE, dépôt de sécurité de 250\$. Pour la Mazda Protégé LX Édition Touring, dépôt de sécurité de 300\$. Offre à 0\$ comptant également disponible. Immatriculation, assurances et taxes en sus. Offres soumises à l'approbation de Crédit Mazda Canada inc. Pour tous les modèles en location-bail: limite de 80 000 km. Frais de 8¢ le km additionnel. Autres options de location également disponibles. † Taux de financement de 1,9% pendant 24, 36 ou 48 mois. Terme de 60 mois également disponible. Financement consenti par l'entremise de la Banque de Nouvelle-Écosse. Sur approbation du crédit. Exemple de financement à l'achat: 10 000\$ au taux de 1,9%; 48 paiements de 216,52\$; coût d'emprunt de 392,96\$; total à payer de 10 392,96\$.

Voir un concessionnaire participant pour les détails. Aucune combinaison d'offres possible. Approvisionnement et stock variables selon le concessionnaire. Les concessionnaires peuvent louer à prix inférieur.



La célèbre fourgonnette de Chrysler célèbre ses 15 ans sur le marché. Pour souligner l'événement, la compagnie fabrique un modèle commémoratif en série limitée. Appelée Série Platine, cette fourgonnette se caractérise par sa couleur extérieure platine et des accessoires exclusifs.

Chrysler célèbre les 15 ans de sa fourgonnette

DENIS DUQUET
collaboration spéciale

À une certaine époque, plusieurs personnes soutenaient que c'était la voiture « K » qui avait sauvé Chrysler de la faillite. De nos jours, cette interprétation n'a plus cours et ce rôle de sauveur est attribué à la fourgonnette Autobeachcup, qui a non seulement permis à la compagnie de survivre, mais de devenir de plus le producteur numéro un de ce type de véhicule. En fait, pour l'une des premières fois depuis la Deuxième Guerre mondiale, la compagnie a devancé toutes ses concurrentes pour devenir un chef de file dans une catégorie.

Il est certain que Chrysler a envie de célébrer ces 15 années de succès et ces sept millions de fourgonnettes vendues. Et ces célébrations se traduisent par la mise en marché d'une édition spéciale de l'Autobeachcup. En effet, la compagnie propose sa fourgonnette Série Platine, produite en série limitée et visant à commémorer les 15 ans d'existence.

L'intention est louable, mais ce véhicule diffère assez peu des versions régulières. Il se démarque par sa peinture de couleur platine, des écrous 15^e anniversaire sur la carrosserie et des vitres dotées d'un écran solaire. De plus, ces versions sont équipées de roues spéciales de 15 pouces!

Personne ne se doutait chez Chrysler que les premières fourgonnettes à sortir des chaînes de montage le 2 novembre 1983 allaient avoir une telle influence sur le marché et l'avenir de la compagnie.

Malgré une concurrence de plus en plus vive de la part de presque tous les producteurs de la planète, la fourgonnette de Chrysler demeure toujours celle contre qui toutes les autres se mesurent. Et malgré le fait que la troisième génération a été dévoilée en 1995, elle continue de se démarquer par sa silhouette toujours très élégante, le raffinement de son habitacle et l'équilibre de son comportement. Malgré tout, les ingénieurs ont déjà

amorcé les travaux visant à peaufiner sa remplaçante qui sera dévoilée d'ici deux ans.

LE CONSEIL DE LA SEMAINE

Vérifier l'huile à froid

La lubrification des voitures neuves est de plus en plus critique. Les moteurs tournent à des régimes beaucoup plus élevés et leur température de fonctionnement est également plus grande. Il est donc important de s'assurer que le niveau d'huile dans le carter est adéquat. Pour être certain que la vérification du niveau d'huile est la plus juste possible, plusieurs compagnies recommandent d'effectuer la lecture de la jauge du niveau d'huile lorsque le moteur est froid. Il est également important de s'assurer que la voiture est stationnée sur une surface plane afin de rendre la lecture encore plus précise. Et il est tout aussi important de ne pas trop verser d'huile dans le carter lorsque la jauge indique qu'il faut ajouter du lubrifiant. Pour bien des voitures, il n'est pas nécessaire de verser un litre d'huile dans le carter lorsque le niveau atteint la barre du minimum, mais bien 750 centilitres. Enfin, il est fortement recommandé de vérifier le niveau d'huile régulièrement.

HONDA



CIVIC HATCHBACK



CIVIC SEDAN



PRELUDE



ACCORD BERLINE



CRV 4x4



ODYSSEY

POUR LE PRINTEMPS

ECONOMISEZ

0\$ comptant disponible

Disponible Premier Versement dans 6 mois!

DE SIGI
HONDA

(514) 879-1550

Internet : www.hondasigi.com

LE ROSE
HONDA

(450) 625-1953

* Sujet à approbation du crédit. Certaines conditions s'appliquent. Détails complets sur place. La vente se termine le 26 mars 1999. 2732091

La Passat 1999

c'est ici que ça s'passé!!!



La Passat 1999 de Volkswagen continue à se démarquer des autres Berline compactes. Toujours rapide et fougueuse elle confirme le pur plaisir de conduire une voiture allemande.

Êtes-vous fait pour Volkswagen? 

autostrasse
VOLKSWAGEN

5905, route Transcanadienne (514) 748-6961 www.autostrasse.com

LE NO 1 HYUNDAI

PRIX JAMAIS VUS!!!

0\$ COMPTANT

0\$ DÉPÔT DE SÉCURITÉ

0\$ TRANSPORT ET PRÉPARATION

ACCENT

169\$**
/MOIS



SONATA

229\$**
/MOIS



ÉLANTRA

199\$**
/MOIS



1 250 \$ pour l'Elantra/1 950 \$ comptant, TTP et dépôt de sécurité requis pour Sonata. Taxes et immatriculation en sus. Valeur résiduelle garantie.

95 Accent 3 portes, 5 rapports, Aileron. Bien équipé. 69 000 km. 119\$* taxes incl.	96 Accent GL 3 portes, 5 rapports, bas kilométrage. 149\$* taxes incl.	97 Elantra GL 4 portes, régulateur de vitesse, 19 900 km. 259\$* taxes incl.	97 Elantra GL familiale 5 portes, 29 000 km. 279\$* taxes incl.
97 Sonata 4 cyl., auto., climatisation. 299\$* taxes incl.	97 Tiburon sport 319\$* taxes incl.	97 Accent GL 4 portes, 15 800 km. 219\$* taxes incl.	98 Accent GL 4 portes. 249\$* taxes incl.

* 1 000 \$ comptant, taxes incl. ou échange équivalent. 0\$ comptant disponible. Achat 60 mois avec balance de garantie.

HYUNDAI

Gabriel

HYUNDAI

UNE ÈRE NOUVELLE

7020, boul. Henri-Bourassa Est • (514) 329-7777
www.gabriel.ca

VOTRE MEILLEUR CHOIX : MAZDA GABRIEL



Mazda 626 DX 1999, MANUELLE

INCROYABLE!

1,9% FINANCEMENT JUSQU'À 48 mois

OU ACHAT COMPTANT

18 999\$

INCLUANT RABAIS DU MANUFACTURIER

Coup de foudre! Coup de fougue!

MAZDA

Gabriel

5333, rue Saint-Jacques Ouest
Montréal **484-7777**

SPINELLI HONDA
1050 rue Lapierre, LaSalle
* En inventaire ou sur commande.

HONDA
CONJUGES ET CONTRIBUÉS SANS CONCESSION

514 366-6565
1 888 275-6565
www.spinelliauto.com

MAZDA
CIVIC

* Transport, préparation & taxes en sus.

900

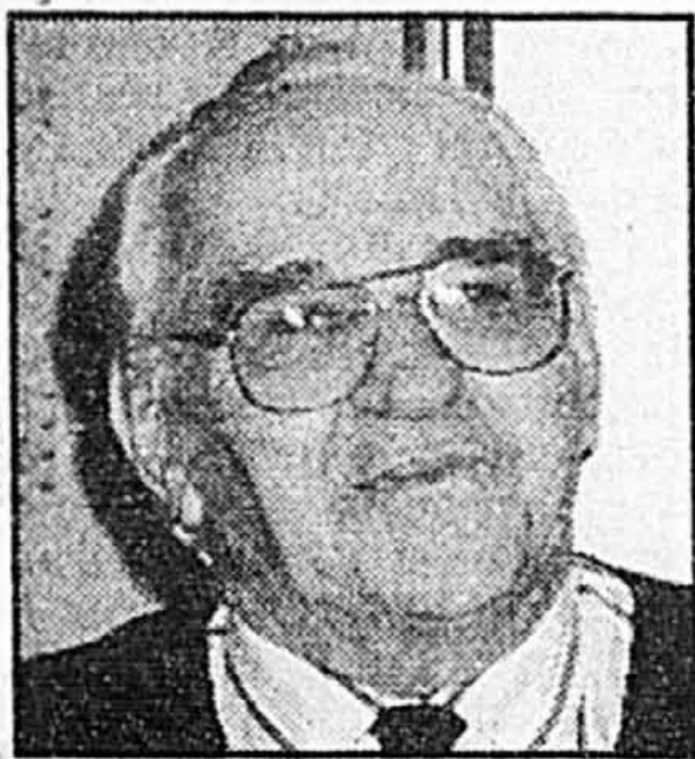
Décès, prières, remerciements

INDEX DES DÉCÈS

ALARIE (Girard), Jacqueline
Laval
BOUDREAU (Lamarre), Rosa
Laprairie
COUSINEAU, Georges
Laval
CROMP, Lucienne
Verdun
DESMARAIS, Paul
Montréal
DÉSPARTS, L'Abbé Jean-Paul
St-Hyacinthe
JOLICOEUR, Pierre
Montréal
LACOSTE, Jean
Montréal
LAFLEUR, J. Wilfrid
Montréal
LAFORÉST, André
Montréal
LAROCHELLE, Stanislaus o.m.i.
St-Agathe-des-Monts
LEVESQUE, Roger
Notre-Dame-de-l'Île-Perrot
LUSSIER (née Malo), Ghislaine
Brossard
MALLETTE, Reynald
Verdun

ALARIE (Girard), Jacqueline
1923 - 1999
À la Résidence Ste-Dorothee de Laval, le 16 mars 1999, à l'âge de 75 ans, est décédée Mme Jacqueline Girard, épouse de M. Jean-René Alarie. Outre son époux, elle laisse dans le deuil ses cousines, cousins et amis(es), ainsi que sa tante Florence Boivin de Chicoutimi. Selon sa volonté, il n'y a pas eu d'exposition. Une réunion de prières a eu lieu dans l'intimité. L'inhumation aura lieu à une date ultérieure. Service funéraire privé. Direction funéraire Magnus Poirier inc. Pont-Viau, Laval
Des dons à la Société Alzheimer de Laval, seraient appréciés.

BOUDREAU (Lamarre), Rosa
1915 - 1999
À Laprairie, le 21 mars 1999, à l'âge de 83 ans, est décédée madame Rosa Lamarre, épouse de feu Marcel Boudreau. Elle laisse dans le deuil ses filles jumelles: Lise (André Guérin), Denise (Guy Bissonnette), sa petite-fille Patricia (Jamie Patenaude), ses deux arrière-petites-filles: Rachel et Sophie, ses sœurs, ainsi que plusieurs beaux-frères et belles-sœurs, neveux et nièces, parents et amis. Exposée au:
Complexe funéraire LeSieur & Frère
95, boul. St-Luc, St-Luc
le mardi 23 mars à compter de 11 h. Une célébration de la Parole aura lieu le même jour à 14 h, en la chapelle du complexe funéraire, et de là au crématorium LeSieur & Frère. Des dons à la Fondation des maladies du cœur, seraient appréciés.



COUSINEAU, Georges
À Laval, le 20 mars 1999, à l'âge de 81 ans, est décédé M. Georges Cousineau, époux d'Anna Meunier. Outre son épouse, il laisse dans le deuil ses enfants: Guy (Madeleine), Pierre (Marie), Yvon, Robert (Suzanne), Denis (Pierrette), Claude (Lise), Claudette (Denis), ses petits-enfants, ses arrière-petits-enfants, son frère Frédéric, sa sœur Rita, ainsi que de nombreux parents et amis. La famille recevra les condoléances au:
Complexe funéraire Urgel Bourgier
625, Principale, Ste-Dorothee
Les funérailles auront lieu le mercredi 24 mars à 11 h, en l'église Ste-Dorothee. Parents et amis sont priés d'y assister sans autre invitation. Heures de visites: lundi de 19 à 22 h, mardi de 13 à 22 h, mercredi à compter de 9 h. Des offrandes de messes, seraient appréciés.



CROMP, Lucienne
À Verdun, le 20 mars 1999, à l'âge de 80 ans, est décédée Mme Lucienne Samson Crompt, épouse de feu Antonio Crompt. Elle laisse dans le deuil son fils André (Micheline Caouette), ses deux petits-enfants: Michèle-Andrée, Jean-Philippe, sa belle-sœur et son beau-frère: Yvette et Armand Autotte ainsi que plusieurs neveux et nièces. Exposée à la résidence funéraire:
Laurent Thériault inc.
512, rue de l'Église, Verdun
Les funérailles auront lieu le jeudi 25 mars à 11 h, en l'église Notre-Dame-des-Sept-Douleurs et de là au cimetière Notre-Dame-des-Neiges. Heures de visites: mercredi de 19 à 22 h, jeudi dès 9 h. Au lieu de fleurs, des dons à la Société du diabète, seraient appréciés.

DESMARAIS, Paul
1918 - 1999
À Montréal, le 21 mars 1999, à l'âge de 81 ans, est décédé M. Paul Desmarais, époux de Lucille Bergeron. Outre son épouse, il laisse dans le deuil son fils Michel (Francine Décarie), son petit-fils Philippe, ses frères: Albert et Pierre, ses sœurs: Jeanne et Jacqueline, ses beaux-frères et ses belles-sœurs, ainsi que de nombreux neveux et nièces. Paul était retraité de Gaz Métropolitain, depuis 1980. La famille accueillera parents et amis(es) au:
Complexe funéraire Magnus Poirier inc.
6825, Sherbrooke Est, Montréal
Les funérailles auront lieu le mercredi 24 mars à 15 h, en l'église Notre-Dame-du-Foyer et de là au cimetière Repos St-François-d'Assise. Heures de visite: mardi de 14 à 22 h (continu), mercredi à compter de 13 h. Au lieu de fleurs, des dons à la Société canadienne du cancer, seraient appréciés.

DÉSPARTS, L'Abbé Jean-Paul
À l'infirmerie du Séminaire de St-Hyacinthe, le 21 mars 1999, à l'âge de 81 ans, est décédé M. L'Abbé Jean-Paul Desparts, prêtre retraité au Séminaire de St-Hyacinthe. Il laisse dans le deuil son frère, Père Jacques Desparts de la Société des Missions étrangères de Laval, sa belle-sœur Mme Gabrielle Gagnon, et son auxiliaire Mlle Olivette Larose. Il fut vicaire de la paroisse Précieux-Sang de St-Hyacinthe de 1947 à 1961, curé de la paroisse St-Sébastien de 1961 à 1967 et curé de la paroisse St-Damien de Bedford de 1967 à 1989, retraité au Séminaire de St-Hyacinthe depuis cette période. Il sera exposé au:
Séminaire de St-Hyacinthe
650, rue Girouard Est, St-Hyacinthe
le mardi 23 mars 1999 de 19 à 22 h. Les funérailles auront lieu le mercredi 24 mars à 15 h, à la chapelle du Séminaire de St-Hyacinthe, suivies de la mise en crypte. Direction:
Résidence funéraire Mongeau Itée
1155, Girouard Ouest
St-Hyacinthe

Bénévoles demandé(e)s...
pour aider des jeunes dans leurs devoirs et leçons du niveau primaire.
527.9075
Lise Fontaine
Roger Généreux
La Maison d'Aurore

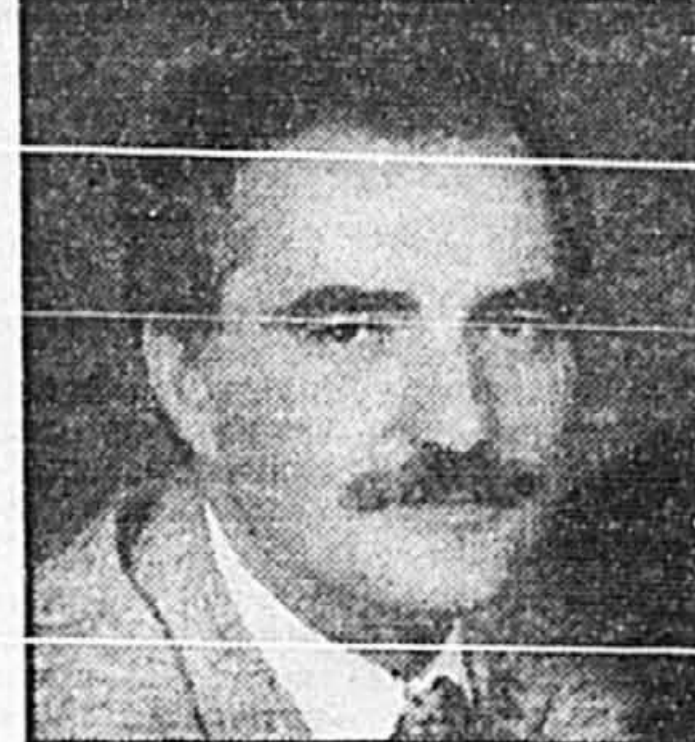


JOLICOEUR, Pierre
Monsieur Pierre Jolicoeur, professeur titulaire de biométrie à l'Université de Montréal, nous a quittés ce 20 mars 1999. Il laisse derrière lui une famille unie et reconnaissante. Passionné de musique, amoureux de la nature et scientifique de renommée mondiale, il a toujours su communiquer sa soif d'apprendre. *Il nous manquera beaucoup.*
Direction Centre funéraire Côte-des-Neiges (514) 342-8000



LACOSTE, Jean
À Montréal, le 21 mars 1999, à l'âge de 92 ans, est décédé M. Jean Lacoste, ingénieur professionnel, ex-directeur du Service de circulation de la Ville de Montréal, époux en premières noces de feu Caroline Gauthier et en secondes noces de Rita Boyer. Outre son épouse, il laisse dans le deuil ses enfants: Jean-Pierre (Gisèle Chapleau), Jacques (Lise Lacroix), André (Lynn-Ann Pinkos), Micheline (Jacques Boileau), Christiane, Josée (Grégoire Schmidt), Dominique, plusieurs petits-enfants et arrière-petits-enfants. La famille recevra les condoléances au salon funéraire:
Magnus Poirier inc.
10 526, boul. St-Laurent, Montréal
le mercredi 24 mars 1999 entre 14 et 17 h et entre 19 et 22 h. Les funérailles auront lieu le jeudi 25 mars à 11 h, en l'église St-Laurent, 805, boul. Ste-Croix, Ville St-Laurent. Des dons à la Fondation de l'hôpital du Sacré-Coeur de Montréal, "Service d'onco-hématologie", seraient appréciés.

LAFLEUR, J. Wilfrid
1921 - 1999
À l'hôpital Royal Victoria de Montréal, le 20 mars 1999, est décédé M. J. Wilfrid Lafleur. Il laisse dans le deuil son épouse Claire Drolet, ainsi que ses enfants: Jean (Carolle Perron), Robert, son petit-fils William Perron Lafleur et Mélissa Belanger. Lui survivent son frère Vincent (Marjorie Robinson), ainsi que plusieurs beaux-frères et belles-sœurs, neveux et nièces. Remerciements au personnel du 7M et des soins intensifs de l'hôpital Royal Victoria. Les funérailles auront lieu au Centre communautaire La Résurrection, 7685, Milan, Brossard, le mardi 23 mars à 14 h. La famille recevra parents et amis une heure avant le service. Des dons à la Société canadienne du cancer, seraient appréciés. La direction des funérailles a été confiée à:
La Coopérative funéraire Rive-Sud de Mtl
188, rue Ste-Hélène, Longueuil
Tél.: (450) 677-5203, Téléc.: (450) 677-6221



LAFORÉST, André
À Montréal, le 20 mars 1999, à l'âge de 50 ans, est décédé André Lafortest. Il laisse dans le deuil son épouse Lise St-Jacques, ses sœurs: Lise (Jean Pharaud), Colette (Jean-Guy Hamel), ses frères: Gilles et Michel (Richard Rochefort), ses beaux-parents: Aline et Lucien St-Jacques, ses belles-sœurs: Madeleine et Francine, ses beaux-frères: Guy (Lise Corbeil), Denis (Myriam Cousineau), neveux et nièces ainsi que de nombreux amis. La famille recevra les condoléances en présence des cendres au:
Complexe funéraire Urgel Bourgier
1415, rue Fleury Est, Montréal
Les funérailles auront lieu le jeudi 25 mars à 11 h, en l'église Ste-Madeleine-Sophie-Barat et de là au cimetière Repos St-François-d'Assise. Parents et amis sont priés d'y assister sans autre invitation. Heures de visites: mercredi de 14 à 17 h et de 19 à 22 h, jeudi à partir de 10 h.



LUSSIER (née Malo), Ghislaine
À Brossard, le 21 mars 1999, à l'âge de 75 ans, est décédée Ghislaine Malo, retraitée de La Presse, épouse de feu Gérard Lussier. Elle laisse dans le deuil ses enfants: Dominique et Yves (Dominique Roy), sa petite-fille Judith-Emmanuelle, son frère Jacques Malo (Hélène). Lui survivent ses belles-sœurs: Jeannine Boyer, Margot Lachance, Cécile Lussier, Germaine Lussier, Betty Malo et Jacqueline Moril, ses beaux-frères: Marcel Lussier (Fernande), Pierre Lussier (Claire), Roger Lussier ainsi que de nombreux parents et amis. Selon ses volontés, elle ne sera pas exposée. Une cérémonie aura lieu en l'église de La Visitation, 1847, boul. Gouin Est, à Montréal, le mardi 23 mars à 14 h, et de là au cimetière Notre-Dame-des-Neiges. La famille recevra les condoléances une demi-heure avant le service à l'église. Remerciements au personnel de la Résidence Marcelle Ferron.
Direction
Urgel Bourgier

MALLETTE, Reynald
1935 - 1999
À Verdun, le 20 mars 1999, à l'âge de 63 ans, est décédé monsieur Reynald Mallette, époux de Maria Moffa. Outre son épouse, il laisse dans le deuil ses frereset sa sœur: Valmont, Richard (Francine), Gisèle et Bernard, sa belle-mère Lena, ses belles-sœurs: Carmela (Agostino), Jose, Natalina (Domenico), son beau-frère: John (Suzanne), neveux et nièces ainsi que de nombreux autres parents et amis. Il sera exposé au:
Complexe funéraire Angrignon
Alfred Dallaire inc.
7200, boul. Newman, LaSalle
le mardi 23 mars de 14 à 17 h et de 19 à 22 h. Une réunion de prières aura lieu le mercredi 24 mars à 11 h, en la chapelle du complexe.

PRIÈRES

MERCI MON DIEU
Dites 9 fois *Je vous salue Marie* par jour durant 9 jours. Faites trois souhaits, le premier concernant les affaires, les deux autres pour l'impossible. Publiez cet article le 9ème jour, vos souhaits se réaliseront même si vous n'y croyez pas. Merci mon Dieu. C'est incroyable mais vrai. S.G.

PRIÈRE À LA VIERGE-MARIE
Dites 9 fois *Je vous salue Marie* par jour durant 9 jours. Faites trois souhaits, le premier concernant les affaires, les deux autres pour l'impossible. Publiez cet article le 9ème jour, vos souhaits se réaliseront même si vous n'y croyez pas. Merci mon Dieu. C'est incroyable mais vrai. J.M.

Donnez du sang. Le plus beau des cadeaux.
Croix-Rouge canadienne

Les Cimetières-Jardins

Montréal: 3965, chemin Côte de Liesse, Saint-Laurent
Laval: 2500, avenue Des Perron, Auteuil
Rive-Sud: 8145, chemin Chambly, Saint-Hubert
Renseignements: 735-2025

Procurez-vous votre dossier prévoyance, dès maintenant.

URGEL BOURGIER

Les nouveau-nés inuits sont intoxiqués au plomb

Presse Canadienne OTTAWA

Une étude menée dans le nord du Québec a révélé des niveaux élevés de plomb dans le sang d'un pourcentage significatif de nouveau-nés inuits. On soupçonne les plombs utilisés pour la chasse d'être à l'origine du phénomène.

Environ 7% des échantillons sanguins prélevés à partir des cordons ombilicaux de 400 nouveau-nés inuits montraient des concentrations en plomb excédant les normes canadiennes, indique l'étude présentée dans *The Medical Post*. Seulement 1% des nouveau-nés du sud du Québec affichent des concentrations excédant les normes.

Les chercheurs ont d'abord été étonnés d'observer de telles concentrations de plomb dans le sang, dans une région éloignée des principales sources de pollution. Ce n'est qu'après un véritable travail de détective qu'ils ont identifié les plombs de chasse comme étant les responsables les plus vraisemblables. Les radio-isotopes du sang des nouveau-nés inuits étaient presque identiques à ceux qu'on retrouve dans quatre marques populaires de cartouches de chasse.

Benoit Lévesque, responsable des recherches, a précisé que les niveaux de plomb dans le sang retrouvés au Québec ne sont pas aussi élevés qu'ailleurs dans le

monde industriel, et qu'ils ne devraient donc pas susciter de panique.

Il faut, a-t-il dit, sensibiliser les Inuits aux risques de la contamination par le plomb et à la façon de l'éviter. « C'est un sujet assez délicat au sein de la population nordique. Nous voulons que les premiers concernés soient pleinement informés avant que cela fasse le tour de la planète. »

On peut raisonnablement croire que la contamination par le plomb constitue également un problème dans d'autres régions nordiques où les autochtones dépendent fortement du gibier à plumes pour leur alimentation, selon M. Lévesque. Les gens qui n'en consomment qu'à l'occasion ne courent aucun risque.

De nombreuses études tendent à indiquer que l'intoxication au plomb entraîne des troubles de comportement chez les enfants et affecte leur quotient intellectuel, mais le problème avait traditionnellement été associé aux centres-villes fortement pollués. Ces deux grandes sources d'empoisonnement au plomb que constituait auparavant la peinture et l'essence sont aujourd'hui entièrement dépourvues de plomb.

Les oiseaux ingèrent les plombs en se nourrissant, dans les régions où la chasse est pratiquée de manière intensive.

Hiver normal

Les précipitations de neige au cours de l'hiver qui vient de se terminer ont été normales dans la plupart des régions du Québec, à l'exception de la Côte-Nord et de la péninsule gaspésienne. Selon le ministère fédéral de l'Environnement, qui compile ses statistiques hivernales du 1er novembre au 20 mars, l'hiver a même été particulièrement clément dans l'Ouest québécois. Montréal a ainsi reçu 155 centimètres de neige; Val d'Or, 144 cm; Sherbrooke, 177 cm; et Québec, 280 cm. À l'autre extrémité de l'échelle, Baie-Comeau a reçu cet hiver 357 cm de neige; et Gaspé, 375 cm.

Gardien de prison

Pour la deuxième journée consécutive, une centaine de gardiens du centre de détention de Rivière-des-Prairies, sont descendus dans la rue hier matin, aux abords de l'institution carcérale, pour dénoncer le congédiement de 32 de leurs camarades la semaine dernière, à la suite d'un débrayage illégal survenu le 13 mars. La manifestation qui s'est déroulée dans le calme avait aussi pour but de dénoncer les compressions de personnel dans les prisons, notamment durant les week-ends.

Importance de l'irrigation

L'irrigation peut contribuer efficacement à la réduction de la pauvreté et de la faim, a souligné l'Organisation des Nations unies pour l'alimentation et l'agriculture

(FAO) dans un rapport publié à l'occasion de la Journée mondiale de l'eau célébrée par l'ONU aujourd'hui. L'agriculture irriguée fournit actuellement 40% de la production alimentaire mondiale, indique le rapport. Environ 60% de la nourriture nécessaire pour nourrir les 8 milliards d'habitants que comptera la planète en 2025 devra provenir de l'agriculture irriguée, selon les estimations de la FAO.

Le bébé vivait dans un dépotoir

Un bébé d'un an et demi vivant dans un logement qualifié de dépotoir par les policiers de Jonquière, parmi ses couches souillées et de la bouffe en décomposition, a été séparé de sa mère de 17 ans par la DPJ, samedi. Appelés à effectuer une intervention en assistance à la DPJ dans un logement du secteur Kénogami, les policiers ont été témoins d'une scène des plus pathétiques. Une odeur repoussante les a accueillis avant même qu'ils aient pu ouvrir la porte du logement. Une fois à l'intérieur, les policiers et les intervenants de la DPJ ont constaté que le bambin et sa mère vivaient dans une malpropreté épouvantable. Il y avait des couches, des excréments et des sous-vêtements souillés un peu partout sur le plancher. De la nourriture couverte de vert-de-gris, en décomposition, sur le plancher, que le bébé mettait dans sa bouche. Des piles de vaisselle sale. En guise d'explication, la jeune mère a simplement affirmé aux policiers qu'elle n'avait pas eu le temps de faire le ménage.

Le travail non rémunéré

Ottawa se penche depuis quelques années sur différents aspects du travail non rémunéré, révèle des documents fédéraux. Ces documents, rédigés pour le ministre du Développement des ressources humaines, Pierre Pettigrew, font état de six projets visant à comprendre la valeur du travail non payé, qui le fait et qui en bénéficie.

L'Abbé Pierre

« J'avais un local, j'ai mis la pancarte Emmaus », se souvient l'Abbé Pierre, 50 ans après l'ouverture de la première « communauté » en France, ajoutant, comme alors: « de la désillusion, il fallait faire naître l'enthousiasme ». Les temps ont bien changé, dit-il dans un entretien avec l'AFP, et les « exclus » d'après-guerre ne sont pas les mêmes que ceux de la « crise » de cette fin de siècle. Mais, la certitude que l'homme doit trouver en lui les raisons de s'en sortir, et en même temps d'aider les autres, est la même qu'il y a cinquante ans chez l'abbé Pierre, âgé de 86 ans.

Rejet d'une poursuite contre Dieu

Un juge vient de rejeter la poursuite qu'avait intentée un Américain de la Pennsylvanie contre Dieu lui-même. Donald Drusky, âgé de 63 ans, accusait Dieu de ne pas lui avoir rendu justice dans la bataille qu'il livrait depuis 30 ans contre son ancien employeur, l'Acrié maintenant appelée USX Corp.

AVIS LÉGAUX - APPELS D'OFFRES - SOUMISSIONS - ENCANS

SOUMISSIONS PUBLIQUES

Divers postes de redressement enlèvement d'amiante
 Discipline concernée
 Isolation, enlèvement d'amiante et électricité de bâtiment.
 (le présent contrat s'adresse à des entrepreneurs en construction)
 Visites de chantier
 Vendredi 26 mars 1999 et jeudi 1^{er} avril 1999 à 8 h.
 Documents disponibles
 (Prix 25,00 \$ - chèque visé ou mandat non remboursable).
 8845, boul. Saint-Laurent, (réception), Montréal, à compter du lundi 22 mars 1999 de 8 h 30 à 12 h et de 13 h à 15 h 30.
 Information : (514) 280-5564
 Dépôt des soumissions
 Siège social de la STCUM, 800 de La Gauchetière Ouest, accueil principal (1-4000), Montréal, avant le vendredi 9 avril 1999 à 15 h. Ouverture publique immédiatement après.
 Garantie de soumission
 Cautionnement de soumission équivalent à dix pour cent (10 %)
 Note
 Ces documents peuvent être consultés, sans frais, à l'Association de la Construction de Montréal
 La Société ne s'engage à accepter, ni la plus favorable, ni aucune des soumissions et n'encourt aucune obligation envers les soumissionnaires.
 Référence : STCUM-811155-03
 Louise Pouliot
 Assistant-secrétaire

STCUM

VILLE DE Mascouche

APPEL D'OFFRES
 MAS-99-990

ASSURANCES DES BIENS

La Ville de Mascouche demande des soumissions pour son portefeuille des assurances des biens. Les principales caractéristiques des assurances demandées ainsi que les conditions de l'appel d'offres sont contenues dans le cahier des charges qui sera disponible à compter du 23 mars 1999 aux endroits suivants :

Consulriak Inc. Bureau de la greffière
 500, avenue du Mont-Royal Est Ville de Mascouche
 Montréal (Québec) H2J 1W5 3034, chemin Sainte-Marie
 Au près de M^{me} Francine Normandeau Mascouche (Québec) J7K 1P1
 Tél. : (514) 522-4343 Tél. : (450) 474-4133

Sont admis à soumissionner les courtiers d'assurance, agents d'assurance et compagnies d'assurance dûment autorisés à faire affaire au Québec.

Les soumissions, sous enveloppe scellée avec mention « SOUMISSION », adressées à M^{me} Danielle Lord, greffière, seront reçues à son bureau au 3034, chemin Sainte-Marie, Mascouche (Québec) J7K 1P1, jusqu'à 11 h, le jeudi 15 avril 1999, et seront ouvertes publiquement dès la clôture des soumissions.

La Ville de Mascouche ne s'engage à accepter ni la plus basse ni aucune des soumissions qui seront présentées et n'encourt aucun frais ou obligation pour les pertes subies par les soumissionnaires.

Donné à Mascouche, ce 22 mars 1999.

La greffière,
 Danielle Lord, notaire

<http://www.appels.doffres.com/>

VILLE DE Mascouche

APPEL D'OFFRES
 MAS-99-991

ASSURANCES DE RESPONSABILITÉ

La Ville de Mascouche demande des soumissions pour son portefeuille des assurances de responsabilité. Les principales caractéristiques des assurances demandées ainsi que les conditions de l'appel d'offres sont contenues dans le cahier des charges qui sera disponible à compter du 23 mars 1999 aux endroits suivants :

Consulriak Inc. Bureau de la greffière
 500, avenue du Mont-Royal Est Ville de Mascouche
 Montréal (Québec) H2J 1W5 3034, chemin Sainte-Marie
 Au près de M^{me} Francine Normandeau Mascouche (Québec) J7K 1P1
 Tél. : (514) 522-4343 Tél. : (450) 474-4133

Sont admis à soumissionner les courtiers d'assurance, agents d'assurance et compagnies d'assurance dûment autorisés à faire affaire au Québec.

Les soumissions, sous enveloppe scellée avec mention « SOUMISSION », adressées à M^{me} Danielle Lord, greffière, seront reçues à son bureau au 3034, chemin Sainte-Marie, Mascouche (Québec) J7K 1P1, jusqu'à 11 h, le jeudi 15 avril 1999, et seront ouvertes publiquement dès la clôture des soumissions.

La Ville de Mascouche ne s'engage à accepter ni la plus basse ni aucune des soumissions qui seront présentées et n'encourt aucun frais ou obligation pour les pertes subies par les soumissionnaires.

Donné à Mascouche, ce 22 mars 1999.

La greffière,
 Danielle Lord, notaire

<http://www.appels.doffres.com/>

Hydro Québec

APPELS DE SOUMISSIONS

Les entrepreneurs et les fournisseurs peuvent obtenir de l'information sur les appels de soumissions ouverts et le résultat d'ouverture des plis d'Hydro-Québec en visitant le site Internet de l'entreprise : www.hydroquebec.com/soumissionnez ou en composant un des numéros de téléphone suivants :

Montréal et environs : (514) 745-5720
 Extérieur : 1 800 363-0910

appel d'offres

Gouvernement du Québec

Le ministère de l'Environnement requiert des propositions avec prix pour la réalisation de travaux spécialisés dans le domaine des infrastructures de télécommunication et de l'exploitation des systèmes.

OBTENTION DES DOCUMENTS D'APPEL D'OFFRES
 Les documents d'appel d'offres seront disponibles à partir du 22 mars 1999 entre 8 h 30 et 12 h et entre 13 h et 16 h 30 à l'adresse suivante:
 Ministère de l'Environnement
 Direction des ressources informationnelles
 Édifice Marie-Guyart
 675, boul. René-Lévesque Est — 2e étage
 Québec (Québec) G1R 5V7
 Tél.: 521-3838 poste 4277

Prix des documents: vingt dollars (20 \$), toutes taxes incluses, non remboursable, payable en argent comptant par chèque ou par mandat postal à l'ordre du ministre des Finances.

RÉCEPTION ET OUVERTURE DES OFFRES
 Les offres doivent parvenir à l'adresse indiquée ci-dessus, au plus tard le 12 avril 1999 à 15 h, heure en vigueur localement, à l'attention de madame Francine St-Laurent.

L'ouverture des offres s'effectuera à la salle 2.01 de cette même adresse, sera publique et suivra la date et l'heure fixées pour le dépôt des offres.

FOURNISSEURS ADMIS À PRÉSENTER UNE OFFRE
 Seuls sont admis à présenter une offre les fournisseurs possédant les qualifications requises et ayant un établissement au Canada et qui ont requisitionné les documents d'appel d'offres en leur nom auprès du Ministère.

LE MINISTÈRE NE S'ENGAGE À ACCEPTER AUCUNE DES OFFRES REÇUES MÊME CELLE OFFRANT LE MEILLEUR RAPPORT « QUALITÉ / PRIX ».

*Le sous-ministre par intérim,
 Me Normand Carrier*
 Dans un avenir prochain, le ministère de l'Environnement publiera ses appels d'offres uniquement par le biais d'un système électronique.

Québec

VILLE DE Mascouche

DEMANDE DE SOUMISSIONS

RÉFECTION DE PAVAGE, DE TROTTOIRS ET DE BORDURES DANS LES RUES DE LA VILLE
 MAS-99-975

DEMANDE DE SOUMISSIONS
 La Ville de Mascouche demande des soumissions pour la réfection de pavage, de trottoirs et de bordures dans les rues de la Ville.

DOCUMENTS
 Les documents de soumission pourront être obtenus à compter du 22 mars 1999 au bureau de la réceptionniste à l'hôtel de ville de Mascouche, 3034, chemin Sainte-Marie, Mascouche (Québec) J7K 1P1, contre un dépôt non remboursable de cinquante dollars (50 \$) taxes incluses, en argent comptant ou par chèque visé fait au nom de la Ville de Mascouche durant les heures d'ouverture soit de 8 h 15 à 12 h 00 et de 13 h 15 à 16 h 30 du lundi au vendredi.

EXIGENCES
 La soumission devra être accompagnée d'un chèque visé à l'ordre de « Ville de Mascouche » ou d'un bon de cautionnement pour un montant équivalent à dix pour cent (10 %) du montant total de la soumission. Le bon de cautionnement devra être valide pour une période de quatre-vingt-dix (90) de la date d'ouverture des soumissions. Dans ce dernier cas la soumission devra être accompagnée d'une lettre émise par une compagnie d'assurance autorisée à se porter caution garantissant l'émission, en faveur de la Ville de Mascouche, d'un cautionnement d'exécution représentant 100 % du montant total du contrat.

DATE DE RÉCEPTION
 Les soumissions, sous enveloppe scellée avec la mention « SOUMISSION », adressées à M^{me} Danielle Lord, greffière, seront reçues à son bureau au 3034, chemin Sainte-Marie, Mascouche (Québec) J7K 1P1 jusqu'à 14 h, le 13 avril 1999 et seront ouvertes publiquement dès la clôture des soumissions.

La Ville de Mascouche ne s'engage à accepter ni la plus basse ni aucune des soumissions reçues.
 Donné à Mascouche, ce 22 mars 1999.

La greffière,
 Danielle Lord, notaire

<http://www.appels.doffres.com/>

VILLE DE Mascouche

DEMANDE DE SOUMISSIONS

TRAÇAGE DE LIGNES
 MAS-99-985

DEMANDE DE SOUMISSIONS
 La Ville de Mascouche demande des soumissions pour le traçage de lignes dans les rues de la Ville.

DOCUMENTS
 Les documents de soumission pourront être obtenus à compter du 22 mars 1999 au bureau de la réceptionniste à l'hôtel de ville de Mascouche, 3034, chemin Sainte-Marie, Mascouche (Québec) J7K 1P1, contre un dépôt non remboursable de cinquante dollars (50 \$) taxes incluses, en argent comptant ou par chèque visé fait au nom de la Ville de Mascouche durant les heures d'ouverture soit de 8 h 15 à 12 h 00 et de 13 h 15 à 16 h 30 du lundi au vendredi.

EXIGENCES
 La soumission devra être accompagnée d'un chèque visé à l'ordre de « Ville de Mascouche » ou d'un bon de cautionnement pour un montant équivalent à dix pour cent (10 %) du montant total de la soumission. Le bon de cautionnement devra être valide pour une période de quatre-vingt-dix (90) de la date d'ouverture des soumissions. Dans ce dernier cas la soumission devra être accompagnée d'une lettre émise par une compagnie d'assurance autorisée à se porter caution garantissant l'émission, en faveur de la Ville de Mascouche, d'un cautionnement d'exécution représentant 100 % du montant total du contrat.

DATE DE RÉCEPTION
 Les soumissions, sous enveloppe scellée avec la mention « SOUMISSION », adressées à M^{me} Danielle Lord, greffière, seront reçues à son bureau au 3034, chemin Sainte-Marie, Mascouche (Québec) J7K 1P1 jusqu'à 15 h, le 13 avril 1999 et seront ouvertes publiquement dès la clôture des soumissions.

La Ville de Mascouche ne s'engage à accepter ni la plus basse ni aucune des soumissions reçues.
 Donné à Mascouche, ce 22 mars 1999.

La greffière,
 Danielle Lord, notaire

<http://www.appels.doffres.com/>

AVIS PUBLIC

Ville de Montréal

Appel d'offres
Service des immeubles

Des soumissions seront reçues, avant 14 h à la date ci-après énoncée, au Service du greffe de la Ville de Montréal, 275, rue Notre-Dame Est, bureau R.105, Montréal H2Y 1C6, pour:
SOUMISSION: 5940 B-6985
 Piscine intérieure Joseph-Charbonneau (0612)
 Remplacement du revêtement de la plage

Date d'ouverture
 Le 7 avril 1999

Un chèque visé ou un cautionnement de 15 000 \$ est requis. Un dépôt de 27 \$ non remboursable est exigé pour l'obtention des documents d'appel d'offres.

Les personnes intéressées peuvent se procurer les documents relatifs à cet appel d'offres en s'adressant à compter du 22 mars 1999 au Service des Immeubles, 385, rue Sherbrooke Est, rez-de-chaussée. Tout dépôt doit être en argent comptant ou sous forme de chèque visé à l'ordre de la Ville de Montréal.

Informations: (514) 872-0187.

Pour être considérée, toute soumission devra être présentée sur les formulaires spécialement préparés à cette fin dans une enveloppe clairement identifiée fournie par la Ville à cet effet.

Les soumissions reçues seront ouvertes publiquement, à la salle du conseil de l'Hôtel de Ville, immédiatement après l'expiration du délai pour leur présentation.

La Ville de Montréal ne s'engage à accepter ni la plus basse, ni aucune des soumissions reçues et n'assume aucune obligation de quelque nature que ce soit envers le ou les soumissionnaires.

Montréal, le 22 mars 1999

Le greffier,
 Me Léon Laberge

Offrez à quelqu'un la promesse d'un avenir meilleur.

Signez une carte de don d'organes et discutez de votre décision avec votre famille.

LA FONDATION CANADIENNE DU REIN

Parce que la vie ça n'attend pas!

LES ÉDITIONS DE L'HOMME

Gilles LATULIPPE

Avec un sourire

— 85 —

Gilles LATULIPPE

Avec un sourire

j'aimais beaucoup. Depuis peu, il avait quitté sa pratique de médecine générale pour se spécialiser dans les relations humaines. Alors j'ai dit : pourquoi pas ?

Nous avons donc pris rendez-vous et le jour dit, à l'heure dite, à la fois confiants et inquiets, nous nous sommes présentés chez ce médecin devenu conseiller matrimonial. Après les politesses d'usage, il nous fit asseoir puis il s'installa confortablement derrière son bureau. Pour lancer la première question :

— Comme ça, vous voulez mettre un peu de lumière dans votre ménage ?

Ce fut également sa dernière question car au même moment la lumière s'éteignit. Paf ! Panne d'électricité... Plongés dans la plus totale obscurité, on attendit en silence que le courant revienne mais au bout de cinq minutes, résigné, il nous dit :

— Écoutez, revenez donc un autre fois !

En effet, c'est pas dans cette noirceur qu'on allait trouver un peu de lumière ! Mais à partir de ce jour-là, curieusement, sans qu'on ait eu besoin de retourner le voir, la paix — j'allais dire la lumière — est revenue dans notre couple.

J'ai revu ce médecin des années plus tard lors d'une soirée dans un théâtre d'été. On s'est regardés de loin, sourires en coin, puis je me suis approché pour le saluer et lui serrer la main :

— Pis, docteur, avez-vous payé votre compte d'électricité ?

Enfin...

On monte une revue, une pièce, une comédie musicale, peu importe le genre de spectacle ; on répète ferme durant trois semaines, un mois, et le soir de la première, à huit heures, les menuisiers cognent encore du marteau, les costumiers ont encore le dé et l'aiguille à la main et les peintres apportent une dernière retouche au décor pendant que les musiciens, dans la fosse, attaquent déjà l'ouverture musicale. Alors on se dit : « La prochaine fois, on va répéter non pas quatre mais six semaines. »

La fois suivante, après six semaines de répétitions intensives, c'est la première : il est huit heures, les menuisiers cognent du marteau, les costumiers ont le dé et l'aiguille à la main, les peintres ont une dernière retouche à faire... et on se rend compte que ça ne changera jamais, peu importe le temps qu'on y met.

Pour un livre, c'est pareil. Je n'ai pas encore fini que déjà l'attachée de presse confirme la date du lancement, organise des séances de signature, propose des entrevues. Pas plus tard qu'hier, la photographe est passée me voir au théâtre pour prendre la photo de la page couverture et je sais que l'éditeur a déjà commencé à corriger le texte des premiers chapitres.

Alors je me rends bien compte qu'un jour ou l'autre, il va falloir m'arrêter d'écrire. Il va falloir conclure. Enfin...

à suivre

© 1997, Les Éditions de l'Homme

LES ÉDITIONS DE L'HOMME

LE BRIDGE

André Trudelle

L'importance des signaux

Les signaux revêtent une très grande importance pour la défense. En séance de duplicata, certains contrats chutent alors que d'autres déclarants réussissent. « Pourquoi ? » se demandent ceux qui parcourent la fiche ambulante. Voici un exemple. Sud joue la manche à SA. Ouest entame du Valet de Co.

Donneur: Sud
 Vulnérabilité: aucune

NORD	
♠ 853	
♥ A42	
♦ 74	
♣ D10986	
WEST	EST
♠ R7	♥ V1094
♥ V10987	♠ 53
♦ V63	♦ D982
♣ 543	♣ AV7
SUD	
♠ AD62	
♥ RD6	
♦ AR105	
♣ R2	

Les enchères:
 2 SA passe 3 SA passe
 SUD passe OUEST passe

Entame: Valet de Co

Infographie La Presse