



Lire, échanger, s'enrichir

Votre **BIBLIO**
Toujours
près
de vous! ♥

« La fonction essentielle d'une bibliothèque est de favoriser la découverte de livres dont le lecteur ne soupçonnait pas l'existence et qui s'avère d'une importance capitale pour lui. »

UMBERTO ECO





© 2025 Centre régional de services
aux bibliothèques publiques de l'Outaouais inc.
2295, rue Saint-Louis
Gatineau (Québec) J8T 5L8
Téléphone: 819 561-6008
Site Web: www.reseaubibliooutaouais.qc.ca
Courriel: biblio@crsbpo.qc.ca

Conception graphique et couverture:
La chaîne graphique.ca

Dépôt légal — Bibliothèque et Archives nationales
du Québec, 2025

Dépôt légal — Bibliothèque et Archives Canada, 2025
ISBN 978-2-922575-04-7

Avec la participation de

**Culture
et Communications**
Québec 

FIERS PARTENAIRES



ASSEMBLÉE
NATIONALE
DU QUÉBEC



MATHIEU LÉVESQUE

DÉPUTÉ DE CHAPLEAU
LEADER PARLEMENTAIRE
ADJOINT DU GOUVERNEMENT
ADJOINT GOUVERNEMENTAL
AU MINISTRE DE LA JUSTICE

MATHIEU LACOMBE

DÉPUTÉ DE PAPINEAU
MINISTRE DE LA CULTURE ET DES COMMUNICATIONS
MINISTRE RESPONSABLE DE LA JEUNESSE
MINISTRE RESPONSABLE DE LA RÉGION DE L'OUTAOUAIS

SUZANNE TREMBLAY

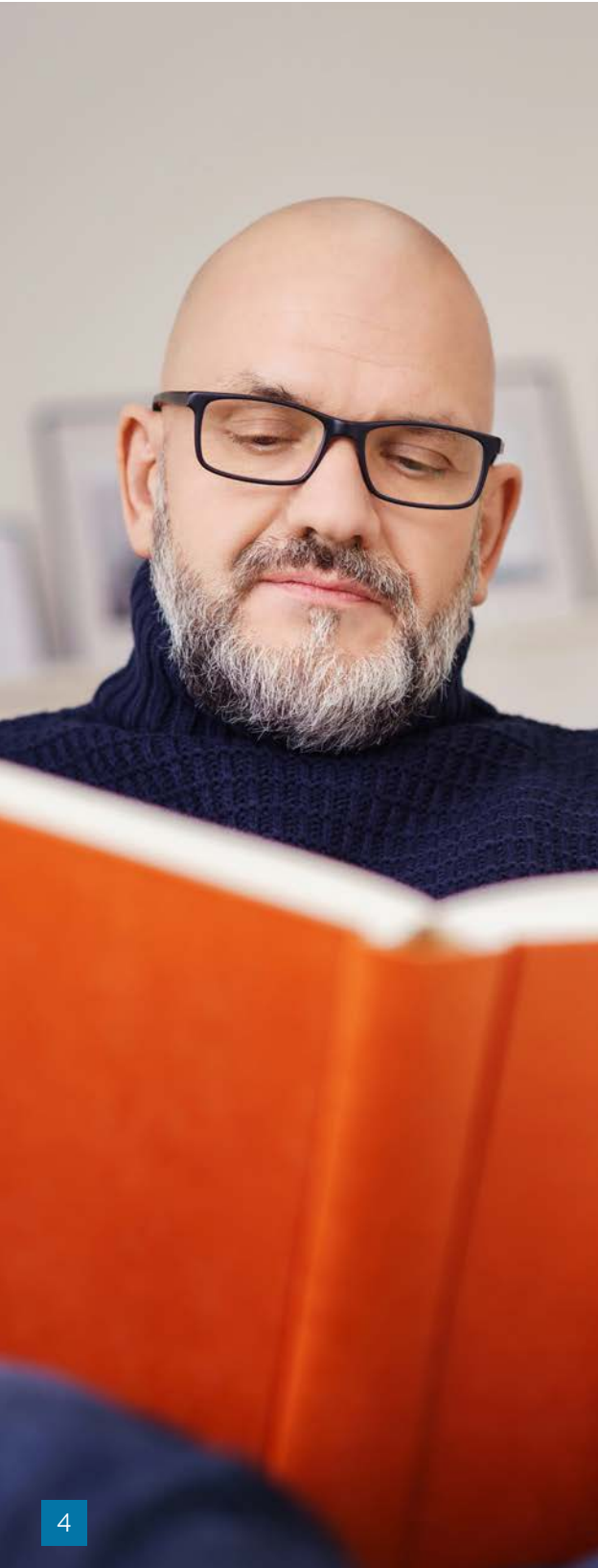
DÉPUTÉE DE HULL
ADJOINTE GOUVERNEMENTALE
AU MINISTRE DE L'ÉDUCATION

ROBERT BUSSIÈRE

DÉPUTÉ DE GATINEAU
PRÉSIDENT DE SÉANCE

SOMMAIRE

Mot de la présidente et de la directrice générale	4
Structure du Réseau BIBLIO	6
Ressources financières des municipalités membres	11
Développement des collections	14
Circulation des collections	17
La bibliothèque accessible hors les murs	19
Animation et promotion des bibliothèques	23
Assistance professionnelle et technique	28
Aménagement des bibliothèques	30
Mérites du Réseau BIBLIO	31
Statistiques	
Statistiques générales du Réseau BIBLIO	33
Portrait individuel des bibliothèques membres en 2024	34
Le Réseau BIBLIO de l'Outaouais	36



MOT DE LA PRÉSIDENTE ET DE LA DIRECTRICE GÉNÉRALE

**Mesdames,
Messieurs,
Membres et partenaires du Réseau BIBLIO de l'Outaouais,**

C'est avec plaisir que nous vous présentons le rapport annuel des activités du Réseau BIBLIO de l'Outaouais pour l'année 2024-2025. Le contenu de ce rapport fait le bilan des opérations de la centrale et de ses bibliothèques membres pour la période s'étendant du 1^{er} avril 2024 au 31 mars 2025. Vous retrouverez dans ce rapport des statistiques qui illustrent les activités du Réseau BIBLIO sur l'achat, le traitement et la circulation des documents, les services à distance ainsi que les programmes d'animation, de promotion et de soutien offerts aux comités des bibliothèques. On y retrouve également les statistiques d'opérations des bibliothèques membres.

En survol, voici quelques dossiers qui ont retenu particulièrement notre attention :

- **Démarches** avec le Réseau BIBLIO du Québec et la firme de relation publique Fernandez **auprès du ministère de la Culture et des Communications du Québec** pour la bonification de l'aide financière au fonctionnement des Réseaux BIBLIO régionaux. Une **bonification de 20 % de l'aide financière** allouée aux Réseaux BIBLIO régionaux a été annoncée par le gouvernement du Québec lors du dépôt du budget 2025-2026. L'aide à la mission passera ainsi de 5,2 à 6,2 millions de dollars annuellement ;
- Réalisation d'un **plan de communication** pour améliorer la communication auprès des membres et augmenter la visibilité externe ;
- Mise sur pied de la **campagne promotionnelle « Lire Écouter Jouer »** faisant pleins feux sur la multitude de ressources numériques offertes par le Réseau BIBLIO et ses membres, accessibles en tout temps et gratuitement aux abonnés des bibliothèques. Diffusion de 3 capsules vidéo sur les réseaux sociaux visant à faire la promotion des ressources numériques principales, soit les livres numériques et audionumériques, les revues en ligne et les ressources numériques dont notamment les ressources jeunesse ;
- Lacement du prêt de **30 casques de réalité virtuelle** via le prêt entre bibliothèques permettant aux abonnés adolescents et adultes des bibliothèques membres du Réseau BIBLIO de faire l'expérience de cette technologie grâce à une sélection de jeux déjà téléchargés et ainsi vivre une expérience immersive ;
- Développement de 28 trousseaux clés en main en français pour aider les bibliothèques à organiser avec un minimum d'efforts des **clubs de lecture** auprès des **adultes** ;
- Lacement des trousseaux **Let's Play & Talk**, développées par le *Centre de ressources Connexions*, qui ont été conçues pour favoriser le développement du langage et l'alphabétisation chez les enfants d'expression anglaise ou apprendre aux enfants une deuxième langue ;

- Partenariat avec la MRC de Pontiac dans le cadre de l'Entente de développement culturel, et en collaboration avec Loisir Sport Outaouais, pour l'élaboration de Ruches d'art dans toutes les bibliothèques de la MRC. **Les Ruches d'art** sont des bacs d'art communautaires remplis de matériel permettant aux citoyens de créer librement et gratuitement en bibliothèque afin d'explorer les voies de la création;
- Élaboration d'un guide, en français et en anglais, présentant tous les outils d'animation clé en main offerts par le Réseau BIBLIO aux bibliothèques membres;
- Création de **six laboratoires mobiles** contenant un iPad, une tablette Android et de la documentation sur les ressources numériques. Ces trousseaux ont été conçues pour les équipes des bibliothèques membres du Réseau BIBLIO afin que ces dernières puissent se familiariser avec tous les services numériques offerts par leur bibliothèque et le réseau auprès de leurs citoyens;
- Migration du système intégré de gestion de bibliothèques *Symphony* vers une nouvelle version du système visant la **modernisation** et la **sécurisation** de l'**infrastructure**. Cette migration fut possible grâce au financement gouvernemental alloué aux Réseaux BIBLIO;
- Sondage auprès des membres du réseau pour la formule à opter lors de la planification des prochaines assemblées générales annuelles du Réseau BIBLIO;
- **Élagage complet** de la **collection régionale de CD de musique**, puisque ce format dorénavant désuet ne répond plus aux besoins des citoyens;
- Tenue de **rencontres sectorielles** en mars et avril 2025 et échanges avec les membres sur la bibliothèque publique d'aujourd'hui en milieu rural;
- Création, en partenariat avec d'autres Réseaux BIBLIO, d'un calendrier de l'avent pour la période des Fêtes et sa diffusion sur les réseaux sociaux;
- Tenue de la sixième édition de la **campagne Coups de cœur des maires** pour inciter le public à fréquenter leur bibliothèque et encourager la lecture publique;
- Organisation de la campagne de promotion annuelle favorisant l'abonnement et le réabonnement en bibliothèque;
- Organisation de **formations de groupe** auprès des équipes des bibliothèques membres du réseau: atelier *Découvrir et maîtriser Canva*, diverses formations sur l'animation des trousseaux d'apprentissage des bases du codage offertes par le Réseau BIBLIO (*Wally le Morse qui code et qui décode*, *Ziggy* et les insectes chanteurs et *Ozobot*) et atelier *Vers un meilleur accueil des personnes âgées en bibliothèque*.

En 2025-2026, nous réaliserons entre autres un **plan d'action** tenant compte du **nouveau plan de communication** du Réseau. Également, nous déploierons l'offre d'une nouvelle ressource numérique nommée **Manga.io**, nous développerons des **clubs de lecture pour adultes en anglais** et nous nous pencherons, avec les autres Réseaux BIBLIO, sur le remplacement du logiciel VDX utilisé pour le prêt entre bibliothèques.

Toutes les réalisations de la dernière année n'auraient pu être possibles sans le travail et le dévouement du personnel et des bénévoles des bibliothèques desservies par le Réseau BIBLIO qui ont à cœur leur bibliothèque comme lieu culturel et communautaire axé sur les besoins de leur population. Ces services de bibliothèque de qualité et de proximité n'auraient pu se concrétiser sans l'écoute et l'appui précieux des conseils municipaux. À cet effet, nous tenons à remercier les conseils municipaux pour leur adhésion et pour leur participation à l'essor du Réseau.

Nous ne pouvons également passer sous silence le travail de la formidable équipe du Réseau qui se dépasse jour après jour pour offrir le meilleur service qui soit aux bibliothèques membres.

Nos sincères remerciements vont aussi aux administrateurs de la corporation pour leur engagement et leur intérêt marqué envers la mission du Réseau. Soulignons également le soutien continu de nos partenaires, notamment le Réseau BIBLIO du Québec ainsi que la direction régionale de l'Outaouais, de l'Abitibi-Témiscamingue et du Nord-du-Québec du ministère de la Culture et des Communications du Québec.

En 2025-2026, poursuivons nos efforts ensemble à clamer haut et fort l'importance de l'accès à la lecture sur l'ensemble du territoire par le biais de la bibliothèque publique, un service incontournable pour tous.



Dorothy St-Marseille
Présidente



Sylvie Thibault
Directrice générale



STRUCTURE DU RÉSEAU

CADRE INSTITUTIONNEL

- Organisme régional de développement culturel.
- Créé en 1964.
- Constitué en corporation privée à but non lucratif.
- Administré par une assemblée de membres et un conseil d'administration conformément au règlement qui le régit.
- En contrat de service avec les municipalités et organismes membres sur la base d'une tarification annuelle.
- Financé en partie par le ministère de la Culture et des Communications du Québec.

TERRITOIRE DESSERVI

Au 1^{er} janvier 2024, la population totale de l'Outaouais s'établissait à 424 831 habitants dont 28,8 % résidaient à l'extérieur du territoire urbain de l'Outaouais. Même si la population rurale de la région est francophone à plus de 77,1 %, pour les citoyens francophones de l'Outaouais, la langue anglaise est une dimension quotidienne qui détermine plusieurs de leurs pratiques culturelles.

BUTS GÉNÉRAUX

- Établir, maintenir et développer des collections de documents, des services de traitement documentaire ainsi que tout autre service professionnel ou technique de bibliothéconomie.
- Conclure des contrats de services documentaires, professionnels ou techniques relatifs au fonctionnement d'une bibliothèque.
- Favoriser la mise en commun de ressources, les échanges entre les bibliothèques publiques et la coopération avec toutes bibliothèques ou tous organismes intéressés.
- Promouvoir toute autre activité reliée au fonctionnement d'une bibliothèque.
- Développer et soutenir des programmes de formation, d'information, d'animation et de développement culturel dans le domaine de la bibliothéconomie.

MISSION

Le Réseau BIBLIO de l'Outaouais est un organisme à but non lucratif qui soutient le développement et le fonctionnement des bibliothèques sur le territoire de l'Outaouais par le partage et la mise en commun des ressources et l'offre de services de qualité.

VISION

Le Réseau BIBLIO de l'Outaouais privilégie le rayonnement, la gratuité et l'accessibilité aux bibliothèques comme un lieu rassembleur qui encourage la littératie et qui contribue à l'essor de la qualité de vie de son milieu.

VALEURS

Les valeurs constituent l'épine dorsale de tout fonctionnement dynamique, attitude nécessaire pour se développer. Implicitement, le Réseau BIBLIO, ses membres et son personnel partagent des valeurs qui sont la pierre d'assise de son fonctionnement dynamique.

COMPÉTENCE ET EFFICIENCE: pour une offre de services de qualité

COOPÉRATION: pour le développement d'un réseau dans le partage et le respect

CRÉATIVITÉ ET INNOVATION: en constante adaptation aux besoins des membres

ENGAGEMENT: pour la promotion et le développement de la littératie

CONSEIL D'ADMINISTRATION 2024-2025

Présidente

Dorothy St-Marseille

Membre associé

Vice-président

Gilles Payer

Représentant municipal de Duhamel

Secrétaire-trésorière

Ariane Guilbault

Représentante municipale d'Aumond

Administratrices

Guylaine Crites

Responsable de la bibliothèque de Kazabazua

Denise Dubois

Représentante municipale de Bowman

Marie-Pold Lacaille

Responsable de la bibliothèque de Lac-Sainte-Marie

Marie-Claude Lachaine

Responsable de la bibliothèque de Perkins (Val-des-Monts)

PERSONNEL

Direction

Sylvie Thibault, M.B.S.I., bibl. prof.

Directrice générale

Services administratifs

Marie-Lise Lusignan

Agente de bureau

Services au réseau

Stéphanie Bellemare

Responsable des services au réseau

Services techniques

Pascal Demers

Technicien au soutien technique des bibliothèques

Benjamin Wilanga

Auxiliaire aux échanges

Vacant

Auxiliaire aux échanges et au traitement des collections

Nathalie Desjardins

Auxiliaire aux prêts entre bibliothèques (PEB)

MUNICIPALITÉS ET BIBLIOTHÈQUES

DESSERVIÉS PAR LE RÉSEAU BIBLIO AU 1^{ER} AVRIL 2025

Note : Les chiffres de population sont tirés de la Gazette officielle du Québec du 18 décembre 2024 (Décret 1792-2024, 18 décembre 2024).

MRC des Collines-de-l'Outaouais

Municipalité - Bibliothèque	Population desservie	Responsable	Conseiller(ère) désigné(e) - dossier bibliothèque
LA PÊCHE	9 273		
Lac-des-Loups	1 113	Carole Renaud	Carolane Larocque
Sainte-Cécile-de-Masham	4 451	Stéphanie Horvath	
Wakefield	3 709	Amy Carver	
PONTIAC	6 501		
Luskville	3 251	Louise Ramsay	Chantal Allan et Caryl McCann
Quyón	3 250	Glenda Nitschke	
VAL-DES-MONTS	14 293		
Perkins	9 291	Marie-Claude Lachaine	Vacant
Poltimore	1 429	Stéphanie Casey	
Saint-Pierre-de-Wakefield	3 573	Stéphanie Casey	
TOTAL	30 067		

MRC Papineau

Municipalité - Bibliothèque	Population desservie	Responsable	Conseiller(ère) désigné(e) - dossier bibliothèque
Bowman	714		Denise Dubois
Canton de Lochaber	503		Chantal Laviolette
Canton de Lochaber-Partie-Ouest	1 035		Guyline Ouellet
Chénéville	934	Madeleine Tremblay	Maryse Gougeon
Duhamel	561	Danielle Dubois	Gilles Payer
Fassett	471	Johanne Cadotte	Lyne Gagnon
Lac-des-Plages	543	Nicole Bourgeois	Diane Major
Lac-Simon	1 152		Chantal Créte
Mayo	720		
Montebello	982	Diane Thivierge	Pierre Bertrand
Montpellier	1 217	Chantal Boyer	Hélène Crevier
Mulgrave-et-Derry	527	Lorraine Rochon	Lorraine Rochon
Namur	638	Tammie Leggett	Josée Dupuis
Notre-Dame-de-Bonsecours	302		Denis Beauchamp
Notre-Dame-de-la-Paix	706	France Legault	Myriam Cabana
Notre-Dame-de-la-Salette	881		Line Quevillon
Papineauville	2 340	Kristle Côté-Boisvert	Robert Desbiens
Plaisance	1 179	Pierrette Charlebois	Daphné Rodgers
Ripon	1 800	Céline Derouin	Jonathan Bock
Saint-André-Avellin	4 145	Adéodat Bernard	Véronique Filion
Saint-Émile-de-Suffolk	554	Marie Huguet-Latour	Louise Boudreault
Saint-Sixte	551	Emily McQuarrie	Robert Staniforth
Thurso	3 494	Chantal Delisle	Mélanie Boyer
Val-des-Bois	981	Josée Prévost	Jessica Maheu
TOTAL	26 930		

MRC Pontiac

Municipalité - Bibliothèque	Population desservie	Responsable	Conseiller(ère) désigné(e) - dossier bibliothèque
Alley-n-et-Cawood	246	Sheila Emon	Suzan Tanner
Bristol	1 155	Sheila Watt	Valerie Twolan Graham
Clarendon	1 457		Mavis Hanna
L'Île-du-Grand-Calumet	689	Julie Fleury	Louise Grenier
L'Isle-aux-Allumettes	1 407	Lorie Keon-Leahey	Mariette Sallafranque
Mansfield-et-Pontefract	2 328	Sandra Gendron	Claudette Béland
Otter Lake	986	Esther Dubeau	Penny Dubeau
Shawville	1 745	Heather Sly	Katie Sharpe
Sheenboro	117		Alicia Jones
Thorne	562		Marsha Streinke Bean
TOTAL		10 692	

MRC Vallée-de-la-Gatineau

Municipalité - Bibliothèque	Population desservie	Responsable	Conseiller(ère) désigné(e) - dossier bibliothèque
Aumond	777	Évelyne Brideau	Ariane Guilbault
Blue Sea	710	Chantal Leblanc	Michel Houle
Bois-Franc	418	Jessica Thibeault	Nyx Pilon
Bouchette	752	Vacant	Jean Daoust
Déléage	2 055		Richard Tremblay
Denholm	581		Marie Gagnon
Egan-Sud	536		Pierre Laramée
Gracefield	2 516	Stéphanie Pétrin	Mélanie Lefebvre
Grand-Remous	1 194	Ginette Céré	Jocelyne Lyrette
Kazabazua	1 093	Guylaine Crites	Paul Chamberlain
Lac-Sainte-Marie	726	Marie-Pold Lacaille	Marc Beaudoin
Low	1 060	Chantal Rodrigue	Maureen McEvoy
Maniwaki	3 743	Kathia Trottier	Madeleine Lefebvre
Messines	1 648	Claire Lacroix	Annie Langevin
Montcerf-Lytton	663	Angèle Lacaille	Julie Côté
Sainte-Thérèse-de-la-Gatineau	545	Julie Richard	Sylvie Leclair
TOTAL		19 017	

GRAND TOTAL
86 706

POPULATION DESSERVIE PAR LE RÉSEAU BIBLIO
DE L'OUTAOUAIS au 1^{er} avril 2025

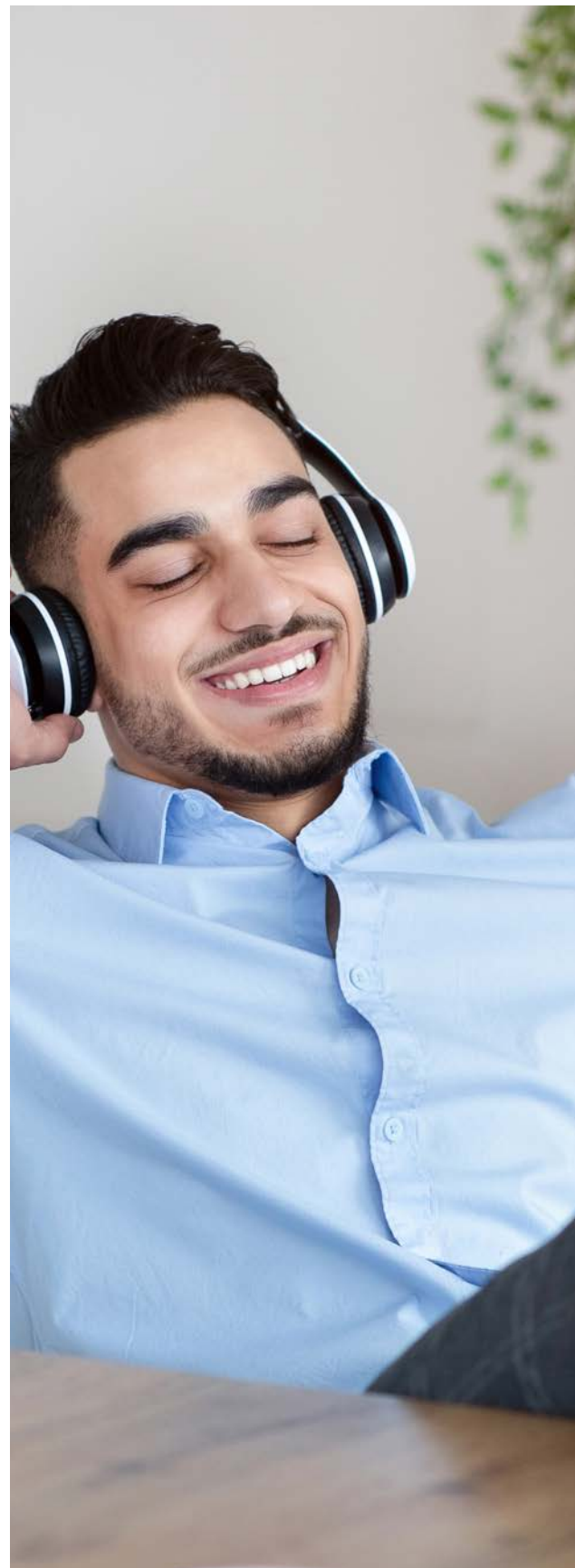


MUNICIPALITÉS NON-DESSERVIES

PAR LE RÉSEAU BIBLIO AU 1^{ER} AVRIL 2025

Note: Les chiffres de population sont tirés de la Gazette officielle du Québec de 18 décembre 2024 (Décret 1792-2024, 18 décembre 2024).

MRC	Municipalité	Population
PAPINEAU	Boileau	410
	TOTAL	410
PONTIAC	Bryson	663
	Campbell's Bay	709
	Chichester	358
	Fort-Coulonge	1307
	Litchfield	499
	Portage-du-Fort	240
	Rapides-des-Joachims	146
	Waltham	394
TOTAL	4 316	
VALLÉE-DE-LA-GATINEAU	Cayamant	971
TOTAL	971	
AUTOCHTONES	Réserve	Population
	Kitigan Zibi	1 244
	Lac-Rapide	342
TOTAL	1 586	
GRAND TOTAL		7 283



RESSOURCES FINANCIÈRES

DES MUNICIPALITÉS MEMBRES

Sommaire des dépenses des municipalités de 2020 à 2024

Dépenses des municipalités [*]	2020	2021	2022	2023	2024
Tarification Réseau BIBLIO ^{**}	365 900 \$	371 768 \$	377 080 \$	378 124 \$	386 944 \$
Documents	111 490 \$	126 234 \$	104 554 \$	118 735 \$	145 951 \$
Personnel	718 469 \$	882 330 \$	872 0119 \$	1 196 165 \$	1 134 150 \$
Local	343 226 \$	331 270 \$	420 131 \$	393 166 \$	346 711 \$
Animation	4 184 \$	10 407 \$	39 207 \$	21 889 \$	28 092 \$
Transport et communications	32 844 \$	34 754 \$	37 996 \$	34 382 \$	36 107 \$
Fournitures	24 239 \$	20 738 \$	24 927 \$	25 921 \$	23 265 \$
Informatique	46 420 \$	37 888 \$	25 407 \$	39 379 \$	37 887 \$
Divers	246 009 \$	37 441 \$	67 397 \$	38 477 \$	48 011 \$
TOTAL DES DÉPENSES	1 892 780 \$	1 852 831 \$	1 968 818 \$	2 246 238 \$	2 187 118 \$
DÉPENSES PAR CITOYEN	24,20 \$	23,33 \$	24,30 \$	27,63 \$	26,20 \$

* Pour les municipalités n'ayant pas fourni de statistiques financières pour l'année 2024, les dépenses inscrites sont les mêmes que l'an dernier à l'exception des cotisations versées au Réseau BIBLIO.

** Ce montant inclut le remboursement de 100 % de la TPS et de 50 % de la TVQ.

BUDGET DES BIBLIOTHÈQUES EN 2024

BIBLIOTHÈQUE	NOMBRE DE MUNICIPALITÉS	NOMBRE DE BIBLIOTHÈQUES	POPULATION 2024	TARIFICATION RÉSEAU BIBLIO**	DOCUMENTS (INCLUANT LA COTISATION VOLONTAIRE DE MINIMALEMENT 0,50 \$/HABITANT)	PERSONNEL
ALLEYN-ET-CAWOOD***	1	1	227	1 062,91 \$	0,00 \$	0,00 \$
AUMOND	1	1	783	3 666,35 \$	1 941,49 \$	30 490,70 \$
BLUE SEA	1	1	710	3 324,53 \$	2 834,14 \$	7 624,79 \$
BOIS-FRANC	1	1	410	1 919,80 \$	947,40 \$	11 096,00 \$
BOUCHETTE	1	1	755	1 823,11 \$	0,00 \$	0,00 \$
BRISTOL	1	1	1 133	5 305,21 \$	3 260,43 \$	16 945,70 \$
CHÉNEVILLE/LAC-SIMON	2	1	2 009	9 407,03 \$	1 165,50 \$	38 586,50 \$
DUHAMEL	1	1	536	2 509,79 \$	1 051,35 \$	23 729,70 \$
FASSETT/NOTRE-DAME-DE-BONSECOURS	2	1	759	3 553,97 \$	695,20 \$	6 163,24 \$
GRACEFIELD	1	1	2 454	11 490,71 \$	13 632,92 \$	39 647,48 \$
GRAND-REMOUS	1	1	1 171	5 483,14 \$	631,36 \$	20 963,07 \$
KAZABAZUA	1	1	1 100	5 150,69 \$	228,83 \$	35 008,44 \$
LAC-DES-LOUPS (LA PÊCHE)	1	1	1 092	5 113,23 \$	1 839,73 \$	3 977,75 \$
LAC-DES-PLAGES	1	1	522	2 444,23 \$	3 128,79 \$	14 293,67 \$
LAC-STE-MARIE	1	1	716	3 352,63 \$	333,33 \$	27 131,38 \$
L'ÎLE-DU-GRAND-CALUMET***	1	1	663	3 104,46 \$	321,00 \$	2 176,34 \$
LISLE-AUX-ALLUMETTES/SHEENBORO	2	1	1 528	7 154,77 \$	79,03 \$	8 618,74 \$
LOW	1	1	1 055	4 939,98 \$	433,21 \$	26 358,22 \$
LUSKVILLE (PONTIAC)	1	1	3 164	14 815,25 \$	0,00 \$	3 400,00 \$
MANIWAKI/DÉLÉAGE/EGAN-SUD	3	1	6 259	29 307,41 \$	4 755,06 \$	122 942,90 \$
MANSFIELD-ET-PONTEFRAC***	1	1	2 317	10 849,22 \$	1 179,00 \$	15 288,00 \$
MESSINES	1	1	1 638	7 669,84 \$	2 465,42 \$	7 798,08 \$
MONTCERF-LYTTON***	1	1	655	3 067,00 \$	0,00 \$	10 030,00 \$
MONTBELLO***	1	1	965	4 518,56 \$	1 284,96 \$	9 136,02 \$
MONTPELLIER	1	1	1 188	5 562,74 \$	2 332,24 \$	15 464,38 \$
MULGRAVE-ET-DERRY	1	1	500	2 341,22 \$	0,00 \$	0,00 \$
NAMUR	1	1	612	2 865,65 \$	494,90 \$	9 338,39 \$
NOTRE-DAME-DE-LA-PAIX	1	1	701	3 282,39 \$	0,00 \$	8 155,43 \$
NOTRE-DAME-DE-LA-SALETTE	1	1	857	4 012,85 \$	0,00 \$	0,00 \$
OTTER LAKE	1	1	964	4 513,87 \$	0,00 \$	15 941,94 \$
PAPINEAUVILLE/CANTON DE LOCHABER	2	1	2 742	12 839,26 \$	1 301,50 \$	30 863,78 \$
PERKINS (VAL-DES-MONTS)		1	9 124	42 814,15 \$	25 718,10 \$	172 444,78 \$
PLAISANCE	1	1	1 184	5 544,01 \$	1 774,41 \$	9 303,57 \$
POLTIMORE/DENHOLM (VAL-DES-MONTS)	2	1	1 434	6 586,79 \$	3 961,32 \$	63 347,06 \$
QUYON (PONTIAC)		1	3 164	14 815,25 \$	0,00 \$	3 400,00 \$
RIPON	1	1	1 767	8 273,88 \$	14 478,00 \$	29 451,15 \$
SAINT-ANDRÉ-AVELLIN	1	1	3 811	17 844,79 \$	6 117,37 \$	12 048,74 \$
SAINTE-CÉCILE-DE-MASHAM (LA PÊCHE)		1	4 368	20 452,91 \$	6 640,20 \$	21 524,08 \$
SAINT-ÉMILE-DE-SUFFOLK	1	1	550	2 575,34 \$	830,00 \$	7 200,00 \$
SAINT-PIERRE-DE-WAKEFIELD (VAL-DES-MONTS)		1	3 509	16 466,98 \$	9 903,11 \$	116 136,28 \$
SAINT-SIXTE/CANTON DE LOCHABER-PARTIE-OUEST	2	1	1 521	4 924,94 \$	35,78 \$	0,00 \$
SAINTE-THÉRÈSE-DE-LA-GATINEAU	1	1	567	2 654,94 \$	1 565,40 \$	11 966,81 \$
SHAWVILLE/CLARENDON/THORNE	3	1	3 681	17 236,07 \$	15 014,66 \$	50 949,65 \$
THURSO	1	1	3 342	15 648,72 \$	2 442,46 \$	34 893,65 \$
VAL-DES-BOIS/BOWMAN	2	1	1 625	7 608,97 \$	5 719,29 \$	24 068,35 \$
WAKEFIELD (LA PÊCHE)		1	3 640	17 044,09 \$	5 414,03 \$	16 245,27 \$
TOTAL	52	46	83 472	386 943,63 \$	145 950,92 \$	1 134 150,03 \$

* Les chiffres de population sont tirés de la Gazette officielle du Québec du 27 décembre 2023 (Décret 1836-2023, 20 décembre 2023).

** Ce montant inclut le remboursement de 100 % de la TPS et de 50 % de la TVQ.

*** Prendre note que pour les municipalités qui n'ont pas fourni de statistiques financières pour l'année 2024, les dépenses inscrites sont les mêmes que l'an dernier à l'exception de la tarification du Réseau BIBLIO qui représente le montant réel versé.

LOCAL	ANIMATION	TRANSPORT ET COMMUNICATION	FOURNITURES	INFORMATIQUE	DIVERS	TOTAL DES DÉPENSES	BUDGET PER CAPITA
0,00 \$	0,00 \$	0,00 \$	0,00 \$	0,00 \$	0,00 \$	1 062,91 \$	4,68 \$
900,00 \$	325,00 \$	1 126,72 \$	44,55 \$	1 310,00 \$	201,93 \$	40 006,74 \$	51,09 \$
257,69 \$	34,60 \$	0,00 \$	59,50 \$	0,00 \$	761,38 \$	14 896,63 \$	20,98 \$
5 500,00 \$	0,00 \$	1 282,00 \$	516,00 \$	0,00 \$	0,00 \$	21 261,20 \$	51,86 \$
0,00 \$	0,00 \$	0,00 \$	0,00 \$	0,00 \$	0,00 \$	1 823,11 \$	2,41 \$
8 697,48 \$	0,00 \$	5,55 \$	701,41 \$	63,00 \$	178,46	34 978,78 \$	30,87 \$
50 711,41 \$	3 452,00 \$	681,00 \$	450,00 \$	505,00 \$	436,00 \$	105 394,44 \$	52,46 \$
11 688,26 \$	0,00 \$	488,47 \$	576,43 \$	582,40 \$	0,00 \$	40 626,40 \$	75,80 \$
1 777,34 \$	0,00 \$	302,32 \$	108,93 \$	0,00 \$	0,00 \$	12 601,00 \$	16,60 \$
12 601,31 \$	50,37 \$	1 237,00 \$	1 367,90 \$	1 490,48 \$	0,00 \$	81 518,17 \$	33,22 \$
2 604,18 \$	0,00 \$	2 718,50 \$	556,71 \$	1 476,00 \$	0,00 \$	34 432,96 \$	29,40 \$
20 593,24 \$	2 188,28 \$	571,69 \$	52,74 \$	1 244,57 \$	0,00 \$	65 038,48 \$	59,13 \$
8 021,21 \$	0,00 \$	1 009,11 \$	1 640,17 \$	903,25 \$	0,00 \$	22 504,45 \$	20,61 \$
1 033,00 \$	0,00 \$	345,00 \$	258,02 \$	0,00 \$	46,00 \$	21 548,71 \$	41,28 \$
9 773,92 \$	300,00 \$	0,00 \$	72,25 \$	3 820,12 \$	45,38 \$	44 829,01 \$	62,61 \$
2 240,88 \$	0,00 \$	486,28 \$	0,00 \$	0,00 \$	8 075,97 \$	16 404,93 \$	24,74 \$
293,71 \$	0,00 \$	0,00 \$	0,00 \$	0,00 \$	0,00 \$	16 146,25 \$	10,57 \$
591,82 \$	76,53 \$	0,00 \$	320,12 \$	0,00 \$	1 315,20 \$	34 035,08 \$	32,26 \$
6 134,88 \$	0,00 \$	976,93 \$	25,49 \$	937,78 \$	0,00 \$	26 290,33 \$	8,31 \$
41 093,74 \$	10 852,09 \$	1 766,02 \$	983,14 \$	3 763,82 \$	1 749,79 \$	217 213,97 \$	34,70 \$
3 150,00 \$	0,00 \$	0,00 \$	0,00 \$	0,00 \$	0,00 \$	30 466,22 \$	13,15 \$
6 071,02 \$	62,99 \$	666,30 \$	0,00 \$	1 522,56 \$	352,19 \$	26 608,40 \$	16,24 \$
0,00 \$	0,00 \$	1 700,00 \$	547,00 \$	195,00 \$	3 670,00 \$	19 209,00 \$	29,33 \$
14 872,61 \$	250,00 \$	0,00 \$	0,00 \$	1 217,81 \$	150,00 \$	31 429,96 \$	32,57 \$
6 611,83 \$	306,89 \$	564,42 \$	470,53 \$	993,44 \$	0,00 \$	32 306,47 \$	27,19 \$
3 984,00 \$	245,00 \$	1 099,00 \$	1 223,00 \$	0,00 \$	0,00 \$	9 321,29 \$	18,64 \$
0,00 \$	0,00 \$	0,00 \$	199,33 \$	429,07 \$	32,60 \$	12 930,87 \$	21,13 \$
2 796,97 \$	0,00 \$	313,57 \$	244,72 \$	0,00 \$	729,64 \$	15 522,72 \$	22,14 \$
0,00 \$	0,00 \$	0,00 \$	0,00 \$	0,00 \$	0,00 \$	4 012,85 \$	4,68 \$
1 131,49 \$	117,47 \$	1 567,30 \$	0,00 \$	0,00 \$	0,00 \$	23 272,07 \$	24,14 \$
13 968,63 \$	1 377,24 \$	1 337,81 \$	237,32 \$	1 413,92 \$	582,86 \$	63 922,32 \$	23,31 \$
9 110,78 \$	2 169,24 \$	2 724,19 \$	3 728,04 \$	3 239,10 \$	4 117,68 \$	266 066,06 \$	29,16 \$
618,56 \$	1 330,00 \$	528,97 \$	31,23 \$	279,00 \$	0,00 \$	19 409,75 \$	16,39 \$
2 243,07 \$	49,91 \$	1 599,20 \$	573,55	1 106,10 \$	0,00 \$	79 467,00 \$	55,42 \$
12 849,47 \$	0,00 \$	803,24 \$	631,28 \$	500,00 \$	0,00 \$	32 999,24 \$	10,43 \$
12 564,54 \$	0,00 \$	313,59 \$	1 016,13 \$	100,00 \$	1 322,00 \$	67 519,29 \$	38,21 \$
8 484,64 \$	0,00 \$	620,65 \$	840,32 \$	915,95 \$	463,58 \$	47 336,04 \$	12,42 \$
1 257,67 \$	0,00 \$	1 035,25 \$	251,27 \$	11,90 \$	75,88 \$	51 249,16 \$	11,73 \$
0,00 \$	0,00 \$	182,00 \$	0,00 \$	0,00 \$	0,00 \$	10 787,34 \$	19,61 \$
3 679,22 \$	124,77 \$	2 583,04 \$	1 433,87 \$	2 068,10 \$	0,00 \$	152 395,37 \$	43,43 \$
5 687,00 \$	74,87 \$	1 577,16 \$	315,83 \$	0,00 \$	17 899,47 \$	30 515,05 \$	20,06 \$
0,00 \$	0,00 \$	905,66 \$	15,75 \$	0,00 \$	0,00 \$	17 108,56 \$	30,17 \$
14 643,74 \$	2 563,61 \$	498,03 \$	507,72 \$	52,49 \$	43,92 \$	101 509,89 \$	27,58 \$
20 635,94 \$	50,00 \$	133,00 \$	2 692,76 \$	0,00 \$	0,00 \$	76 496,53 \$	22,89 \$
8 902,17 \$	265,00 \$	472,47 \$	0,00 \$	327,25 \$	4 664,74 \$	52 028,24 \$	32,02 \$
8 933,12 \$	1 826,26 \$	1 885,93 \$	571,87 \$	7 419,38 \$	1 274,89 \$	60 614,84 \$	16,65 \$
346 710,54 \$	28 092,12 \$	36 107,37 \$	23 264,88 \$	37 887,49 \$	48 011,10 \$	2 187 118,08 \$	26,20 \$

DÉVELOPPEMENT DES COLLECTIONS

BUDGET D'ACQUISITION DU RÉSEAU BIBLIO

COLLECTION RÉGIONALE

En 2024-2025, une somme de 288 708 \$ a été consacrée à l'acquisition de documents (imprimés, audiovisuels et numériques) et de bases de données représentant 26,2 % des revenus du Réseau BIBLIO de l'Outaouais. Ces investissements ont été rendus possibles notamment grâce à l'aide financière allouée annuellement pour l'acquisition des collections documentaires par le ministère de la Culture et des Communications au Réseau BIBLIO de l'Outaouais dans le cadre de son programme d'aide au fonctionnement.

Dans l'objectif de démocratiser l'accès aux documents audiovisuels, le Réseau BIBLIO de l'Outaouais offre, auprès de tous les abonnés des bibliothèques membres de son Réseau, accès à toute sa collection de films, de jeux vidéo et de livres audio via le service du prêt entre bibliothèques. Les documents audiovisuels sont complémentaires aux collections de livres et revues papier et numériques offertes en bibliothèque et répondent aux besoins informationnels, culturels et éducatifs de toute la population.

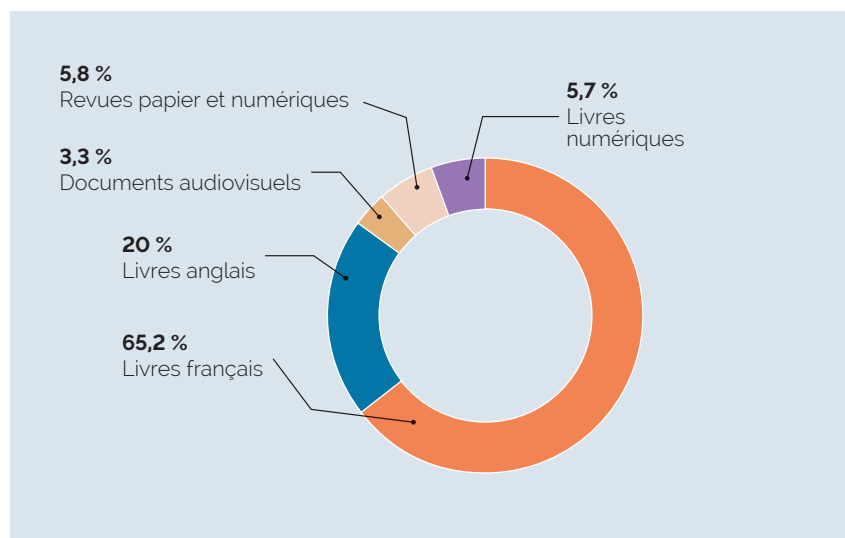
COLLECTIONS LOCALES

Les municipalités en 2024-2025 ont investi plus de 145 951 \$ dans l'acquisition de documents (incluant le montant de la cotisation spéciale) pour l'enrichissement documentaire de leur bibliothèque. Notons également que les municipalités membres du Réseau de plus de 5 000 habitants peuvent depuis le 1^{er} avril 2013 faire une demande d'aide financière auprès du ministère de la Culture et des Communications du Québec pour le développement de leur collection locale, contribuant fort certainement à un investissement plus important fait par certaines de ces municipalités pour le développement de leur collection comparativement aux municipalités de moins de 5 000 habitants.

PORTRAIT DE LA COLLECTION DU RÉSEAU BIBLIO

Nombre de titres

LIVRES IMPRIMÉS	FRANÇAIS	149 283
	ANGLAIS	67 106
LIVRES NUMÉRIQUES	FRANÇAIS	14 179
	ANGLAIS	4 732
LIVRES AUDIO NUMÉRIQUES	FRANÇAIS	888
	ANGLAIS	472
DOCUMENTS AUDIOVISUELS	LIVRES AUDIO, JEUX VIDÉO ET FILMS	9 464



Nombre d'unités

COLLECTIONS	LIVRES IMPRIMÉS FRANÇAIS	LIVRES IMPRIMÉS ANGLAIS	DOCUMENTS AUDIOVISUELS	LIVRES NUMÉRIQUES ET LIVRES AUDIO NUMÉRIQUES			TOTAL PARTIEL	PAR CITOYEN	REVUES UNITÉS			GRAND TOTAL	PAR CITOYEN
				FRANÇAIS	ANGLAIS	TOTAL			IMPRIMÉS	NUMÉRIQUES	TOTAL		
CRSBP	125 885	27 720	6 007	15 786	5 547	21 333	180 945	2,2	0	15 181	15 181	196 126	2,3
LOCALES (bibliothèques membres)	116 412	46 519	6 364	0	0	0	169 295	2,0	6 299	0	6 299	175 594	2,1
	242 297	74 239	12 371	15 786	5 547	21 333	350 240	4,2	6 299	15 181	21 480	371 720	4,4

TRAITEMENT DES COLLECTIONS

RÉSEAU BIBLIO DE L'OUTAOUAIS

Le traitement des documents comporte la description catalographique, sa classification, la saisie de l'information sur un support informatique et sa préparation matérielle. Le Réseau BIBLIO de l'Outaouais a fait appel aux Services techniques coopératifs (STC) du Réseau BIBLIO du Québec situés à Trois-Rivières pour la majorité de ses acquisitions et du traitement des documents imprimés. À partir des paramètres fournis par notre Réseau, les STC procèdent au choix, à l'acquisition et au traitement de nos documents. Les STC sont un élément important de notre stratégie d'augmentation du nombre de titres traités et de réduction du temps de traitement. Une réduction des délais diminue le taux de catalogage original du Réseau BIBLIO de l'Outaouais et facilite l'intégration des collections locales.

BIBLIOTHÈQUES MEMBRES

Près de 9 892 documents (majoritairement des dons, des périodiques et des achats de nouveautés) ont été saisis en 2024-2025 dans la banque de données du Réseau BIBLIO de l'Outaouais.

L'informatisation des collections locales a plusieurs retombées positives: partage des informations catalographiques et bibliographiques, partage des ressources documentaires, orientation du développement des collections locales, plus grande disponibilité de titres pour les prêts entre bibliothèques. Les bibliothèques membres ont traité une grande partie de leurs nouvelles acquisitions à partir des notices du catalogue du Réseau BIBLIO de l'Outaouais. Pour les titres n'apparaissant pas dans le catalogue du Réseau BIBLIO de l'Outaouais, le personnel des bibliothèques membres a soumis une demande de catalogage via un bordereau électronique. En 2024-2025, 3 368 demandes de catalogage ont été faites par les bibliothèques membres du Réseau BIBLIO de l'Outaouais en utilisant le bordereau électronique, représentant 7,2 % des demandes faites par tous les membres des Réseaux BIBLIO régionaux. En plus, 786 demandes de catalogage pour des documents de plus de 16 ans ont aussi été demandées par les membres en cours d'année.



Demandes régulières

Nom de la bibliothèque	Nombre de demandes
Alleyn-et-Cawood	1
Aumond	81
Blue Sea	100
Bois-Franc	9
Bristol	107
Chénéville/Lac-Simon	70
Duhamel	71
Grand-Remous	10
Kazabazua	107
Lac-des-Loups (La Pêche)	22
Lac-Sainte-Marie	5
Lac-des-Plages	11
L'Île-du-Grand-Calumet	40
Low	109
Maniwaki/Déléage/EganSud	86
Mansfield-et-Pontefract	14
Montcerf-Lytton	37
Montebello	6
Montpellier	184
Namur	17
Notre-Dame-de-la-Paix	7
Otter Lake	20
Papineauville/Canton de Lochaber	157
Perkins (Val-des-Monts)	472
Plaisance	15
Poltimore/Denholm (Val-des-Monts)	135
Quyion (Pontiac)	44
Ripon	1
Saint-André-Avellin	52
Saint-Émile-de-Suffolk	23
Saint-Pierre-de-Wakefield (Val-des-Monts)	235
Saint-Sixte/Canton de Lochaber-Partie-Ouest	59
Sainte-Cécile-de-Masham (La Pêche)	168
Sainte-Thérèse-de-la-Gatineau	16
Shawville/Clarendon/Thorne	176
Thurso	82
Val-des-Bois/Bowman	43
Wakefield (La Pêche)	581

TOTAL 3 368

Demandes de plus de 16 ans

Nom de la bibliothèque	Nombre de demandes
Aumond	8
Blue Sea	2
Bois-Franc	1
Bristol	9
Chénéville/Lac-Simon	15
Duhamel	5
Kazabazua	92
Lac-des-Loups (La Pêche)	3
Lac-des-Plages	6
L'Île-du-Grand-Calumet	19
L'Isle-aux-Allumettes/Sheenboro	10
Low	84
Mansfield-et-Pontefract	3
Montpellier	68
Otter Lake	9
Papineauville/Canton de Lochaber	69
Perkins (Val-des-Monts)	23
Poltimore/Denholm (Val-des-Monts)	74
Quyion (Pontiac)	41
Saint-André-Avellin	1
Saint-Émile-de-Suffolk	2
Saint-Pierre-de-Wakefield (Val-des-Monts)	41
Saint-Sixte/Canton de Lochaber-Partie-Ouest	37
Sainte-Cécile-de-Masham (La Pêche)	5
Shawville/Clarendon/Thorne	3
Thurso	3
Val-des-Bois/Bowman	1
Wakefield (La Pêche)	152

TOTAL 786

ÉLAGAGE DE LA COLLECTION

L'élagage est un processus essentiel au maintien de la qualité tant des collections déposées que des collections locales des bibliothèques. La détérioration physique des documents, un trop grand nombre d'exemplaires ou la désuétude du sujet traité sont les principaux critères d'élagage. En 2024-2025, quelque 14 027 documents de la collection régionale du Réseau BIBLIO ont été élagués, représentant 8,9 % de la collection. Tous les CD de musique de la collection régionale ont été élagués en cours d'année, mettant fin à cette offre auprès des bibliothèques.

Concernant les collections locales des bibliothèques membres du Réseau BIBLIO de l'Outaouais, quelque 7 563 documents ont été élagués, représentant 4,9 % des collections locales.





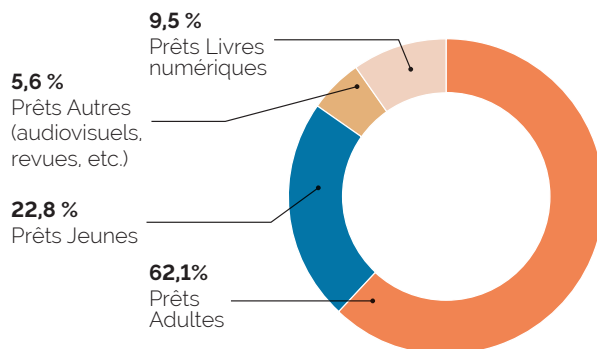
CIRCULATION DES COLLECTIONS

PRÊTS DE BIENS CULTURELS (PAPIER ET NUMÉRIQUES)

Les statistiques de prêts sont analysées en rapport avec l'année civile, soit de janvier à décembre, et non sur l'année financière du Réseau BIBLIO. Les bibliothèques membres du réseau ont effectué 199 413 prêts au cours de l'année civile 2024 incluant le prêt de magazines numériques. Il s'agit d'une augmentation de 3,3 % par rapport à 2023.

NOMBRE D'ABONNÉS ET PRÊTS PAR PERSONNE

Le nombre d'utilisateurs au 31 décembre 2024 était de 19 820, soit une augmentation de 2,2 % comparativement à 2023. Au 31 décembre 2024, le nombre de prêts par citoyen pour l'ensemble des bibliothèques du réseau est de 2,3 et le nombre de prêts par usager actif s'élève à 9,6.



ÉCHANGE DE BIENS CULTURELS

En 2024, nous avons échangé 87 257 biens culturels entre les bibliothèques du réseau sur 137 410 biens en dépôt ou en transit, représentant un taux moyen d'échange annuel de 63,5 %. Le taux d'échange annuel varie selon l'importance de la population desservie par la bibliothèque : dans les municipalités de moins de 1 000 habitants, par exemple, la collection déposée est renouvelée à 90 % et pour les bibliothèques des autres groupes, ce taux diminue proportionnellement à l'augmentation de la population desservie.

Le Réseau BIBLIO de l'Outaouais offre aux bibliothèques la possibilité d'augmenter le nombre de documents déposés par tête, selon les catégories disponibles. Plusieurs bibliothèques sont dans l'obligation de refuser cette offre due à l'espace limité de leurs locaux et le nombre de rayons disponibles pour ranger les documents.

PRÊTS ENTRE BIBLIOTHÈQUES (PEB)

Le prêt entre bibliothèques (PEB) constitue un des éléments indissociables de la stratégie de développement coopératif des collections du réseau. Ce service, fondé sur la mise en commun et le partage des ressources documentaires, a permis en 2024 l'économie de près de 313 028,30 \$ aux bibliothèques participantes qui ont pu répondre aux attentes de leurs usagers, et ce, sans devoir recourir à l'achat de ces documents (le coût moyen d'un document sur le marché en 2024 étant environ de 30,95 \$ l'unité).

En 2024, nous remarquons une augmentation du nombre de documents empruntés par les abonnés du Réseau de 5,6 % via le PEB ainsi qu'une augmentation de 2,2 % du nombre de documents expédiés par les bibliothèques du réseau et par le CRSBP pour répondre aux demandes de PEB.

Un tutoriel a été créé pour aider les citoyens à utiliser l'application ZPortal. Ce tutoriel se retrouve sur le site Web du Réseau BIBLIO au www.reseaubibliooutaouais.qc.ca/fr/pre-entre-bibliotheques ou sur la page YouTube du Réseau BIBLIO au www.youtube.com/@ReseauBiblioOutaouais.

Également, afin d'aider les abonnés à formuler leurs demandes de prêts entre bibliothèques, le Réseau BIBLIO de l'Outaouais a aussi élaboré un formulaire Demande spéciale disponible au www.reseaubibliooutaouais.qc.ca/fr/demande-speciale sur le site du Réseau BIBLIO. Ce formulaire est très facile à compléter par les abonnés qui désirent eux-mêmes faire leurs demandes de PEB et qui ont de la difficulté à utiliser l'application ZPortal.

Il est impératif que le Réseau BIBLIO de l'Outaouais continue à sensibiliser toutes les bibliothèques membres de son réseau pour leur collaboration sur une base régulière afin que ces dernières répondent positivement et dans les meilleurs délais aux demandes de PEB qui lui sont faites et qu'elles fassent rapidement la réception des documents dans le système VDX.

PRÊTS ENTRE BIBLIOTHÈQUES (PEB)	2022	2023	2024
Emprunteur			
Nombre de documents empruntés par les abonnés du Réseau	8 166	9 551	10 114
Prêteur			
Nombre de documents expédiés par les bibliothèques du Réseau ainsi que par le CRSBP de l'Outaouais à d'autres bibliothèques	11 550	13 034	13 330
Délai moyen de traitement d'une demande de PEB			
Nombre moyen de jours pour le traitement d'une demande de PEB	14	14	14
Taux de réponses positives aux demandes reçues			
Pourcentage de réponses positives aux demandes de PEB des abonnés du Réseau*	88 %	89 %	86 %

* En 2024, le pourcentage de réponses positives aux demandes de PEB pour l'ensemble des réseaux BIBLIO régionaux était de 86 %.



LA BIBLIOTHÈQUE ACCESSIBLE HORS LES MURS

SITE WEB DU RÉSEAU BIBLIO

www.reseaubiblioutaouais.qc.ca

Le site Web du Réseau BIBLIO de l'Outaouais, offert en français et en anglais, est dynamique, facile d'utilisation et adapté aux appareils mobiles permettant au public d'avoir accès à des services à portée de main, et ce, en tout temps. Il est d'ailleurs possible, **en ligne**, pour tous les résidents des municipalités membres au Réseau BIBLIO de l'Outaouais, de **s'abonner**, de **renouveler leur abonnement** aux services de leur bibliothèque, de **demandeur leur NIP BIBLIO** pour accéder aux ressources numériques offertes ou **ajouter leur adresse de courriel** pour recevoir des avis sur leurs emprunts et leurs réservations.

Le site Web est la porte d'entrée pour accéder aux coordonnées, services et activités des bibliothèques municipales membres du Réseau BIBLIO de l'Outaouais. Il donne accès à tous les services en ligne des bibliothèques, dont l'accès direct au catalogue, au prêt de livres et de revues numériques, au service de prêt entre bibliothèques dont l'application ZPortal et le formulaire en ligne de demande spéciale, à de multiples ressources numériques et aux coordonnées, horaires et activités des bibliothèques. Les abonnés peuvent également accéder à leur dossier d'utilisateur, faire des réservations et des renouvellements à distance.

Le site Web du Réseau BIBLIO de l'Outaouais a été visité 77 709 fois entre le 1^{er} avril 2024 et le 31 mars 2025 par 39 597 visiteurs. Également en 2024-2025, le Réseau BIBLIO a reçu plus de 358 demandes d'abonnement, 182 demandes de renouvellement en ligne et plus de 330 abonnés ont fait une demande via le site Web pour recevoir leur NIP BIBLIO afin d'accéder aux diverses ressources numériques et aux fonctions à distance offertes par le réseau et ses bibliothèques membres.



CATALOGUE EN LIGNE

Les citoyens des municipalités membres de Réseau BIBLIO de l'Outaouais ont le loisir de consulter des milliers de titres parmi les collections offertes par le Réseau BIBLIO via le catalogue en ligne. Offrant de multiples facettes pour affiner sa recherche personnelle, il est aisé de trouver les livres souhaités, simplement en cochant les options proposées: que l'on cherche par bibliothèque, par auteur, par sujet, par date de publication, etc.



Tournée vers l'utilisateur, la navigation du catalogue est amusante et permet plusieurs options dont les internautes sont friands, notamment l'envoi de titres par texto. Les utilisateurs peuvent aussi via le catalogue «Enterprise» consulter les titres disponibles, faire une demande de prêt entre bibliothèques, réserver et renouveler des documents, consulter leur historique de prêts et se créer des listes de lectures.

Des tutoriels pour aider les citoyens à utiliser le catalogue (effectuer des recherches et des réservations) se retrouvent également sur le site Web du Réseau BIBLIO au www.reseaubiblioutaouais.qc.ca/fr/catalogue ou sur la page YouTube du Réseau BIBLIO au www.youtube.com/@ReseauBiblioOutaouais.

MOBILESTAFF

MobileStaff permet aux équipes des bibliothèques de faire des tâches simples à l'extérieur des locaux de leur bibliothèque et rejoindre leurs usagers dans d'autres contextes. Que ce soit lors de la tenue d'un kiosque pour un événement ou encore lors d'une visite dans une école, le personnel des bibliothèques peut dorénavant faire des inscriptions de nouveaux abonnés ou des prêts de documents directement sur une tablette ou sur un téléphone cellulaire.

LIVRES NUMÉRIQUES

Le Réseau BIBLIO de l'Outaouais propose aux usagers des toutes les bibliothèques membres de son réseau une collection de livres numériques en langue française accessible aux membres via la **plateforme pretnumerique.ca**. S'ajoute à cette offre, l'accès à une collection de livres numériques en langue anglaise via la **plateforme OverDrive** où se retrouvent de milliers de «bestsellers». Depuis le 1er avril 2025, le **Consortium BIBLIO** a été créé par le Réseau BIBLIO du Québec permettant le partage de livres et de ressources numériques entre les Réseaux BIBLIO régionaux. Ces derniers profitent ainsi d'importantes économies d'échelle tout en offrant aux usagers des bibliothèques membres de leur réseau un vaste choix de documents. Effectivement, la collection de livres numériques et livres audio de langue anglaise du Réseau BIBLIO de l'Outaouais passe ainsi de 5 500 documents à plus de 13 000 documents.

On remarque en 2024 une augmentation de 15,4 % par rapport à 2023 pour le nombre de prêts de livres numériques.

PRÊT DE LIVRES NUMÉRIQUES (français et anglais)	2022	2023	2024
Nombre de prêts via la plateforme pretnumerique.ca	11 414	11 577	13 519
Nombre de prêts via la plateforme OverDrive	3 534	3 697	4 527
Prêt par capita	18,7	18,8	21,6

Le Réseau BIBLIO de l'Outaouais propose également aux citoyens desservis par les bibliothèques membres de son réseau la ressource **BibliOdyssee**. Cette plateforme propose des livres adaptés aux enfants et adolescents âgés de 6 à 15 ans atteints de troubles d'apprentissage (dyslexie, dysorthographe, dyscalculie, dyspraxie, dysgraphie, dysphasie) ainsi que de TDA/H.

REVUES NUMÉRIQUES

Le Réseau BIBLIO de l'Outaouais offre gratuitement le service d'emprunt de revues numériques aux abonnés des bibliothèques membres du Réseau via deux plateformes :

- Plateforme Libby par **OverDrive** avec le **Consortium BIBLIO** proposant plus de 5 722 revues de partout dans le monde en langue française, anglaise et autres langues. Plus de 4 907 emprunts ont été relevés sur la plateforme en 2024-2025.
- Plateforme **BibliMags** proposant plus de 9 586 revues numériques des plus populaires aux plus spécialisés dans de nombreuses catégories: actualité, finance, technologie, culture, loisirs, mode, bien-être, santé, ados, sports, célébrités, histoire, voyage, nature, etc. Il s'agit d'une offre québécoise et canadienne étendue autant en langue française qu'en langue anglaise, mais aussi dans une vingtaine d'autres langues. Cette offre inclut aussi 37 séries de bandes dessinées et mangas. Plus de 4 315 emprunts ont été relevés sur la plateforme BibliMags en 2024-2025, soit une augmentation de 16,9 % comparativement à 2023-2024.



FACEBOOK DU RÉSEAU BIBLIO DE L'OUTAOUAIS

www.facebook.com/ReseauBiblioOutaouais

La présence du Réseau BIBLIO de l'Outaouais sur Facebook permet de faire connaître les services du réseau et des bibliothèques membres et de communiquer les nouvelles tendances culturelles, les nouveautés littéraires, les activités à venir, etc., contribuant ainsi à faire connaître à un plus large public les bibliothèques du Réseau BIBLIO de l'Outaouais et les avantages de les fréquenter. On recense plus de 7 690 J'aime en 2024-2025 ainsi que 13 084 abonnés à la page Facebook du réseau, représentant une augmentation de 7,1 % comparativement à 2023-2024.



PROGRAMME BIBLIO-SANTÉ

Le programme Biblio-Santé vise à appuyer tous les usagers du système de santé et les proches aidants dans leurs recherches d'information en proposant de l'information de qualité et validée par des bibliothécaires diplômés. Des centaines de bibliothèques participent à cette initiative coordonnée par l'Association des bibliothèques publiques du Québec, dont les bibliothèques membres au Réseau BIBLIO de l'Outaouais.

Le programme offre gratuitement des cahiers thématiques en langue française et en langue anglaise, accessibles via le site Web du Réseau BIBLIO de l'Outaouais (www.reseau-bibliooutaouais.qc.ca/fr/ressources-numeriques/biblio-sante). Ces cahiers se déclinent en plusieurs sujets, dont la sclérose en plaques, l'autisme, la maladie d'Alzheimer, la santé mentale, etc. Plusieurs titres en lien aux thématiques du programme, imprimés ou numériques, sont disponibles dans le catalogue en ligne ou sur la plateforme de prenumérique.ca du Réseau BIBLIO de l'Outaouais.

En plus d'occuper un rôle d'informateur et de fournir des services d'aide à la recherche, les bibliothèques publiques sont des acteurs indispensables pour les communautés. Dans le contexte actuel, il devient primordial de soutenir les collectivités et les proches aidants en mettant en valeur toutes les ressources disponibles.

RESSOURCES NUMÉRIQUES EN LIGNE

Alec



Le Réseau BIBLIO offre l'accès à la plateforme Web ludico-éducative l'Odyssée d'**ALEC** pour l'apprentissage du français et des mathématiques. Interactive, ludique et immersive, la plateforme couvre l'ensemble du programme scolaire de la maternelle à la 4^e année du primaire (2^e cycle). Dans un environnement unique imaginé par des artistes, le jeu l'Odyssée d'Alec possède des vertus pédagogiques qui renforcent le niveau de compréhension et de mémorisation des enfants ainsi que leur confiance en soi. En 2024-2025, la plateforme a été utilisée plus de 3 176 fois, soit une augmentation de 81,0 % comparativement à 2023-2024.

Avis automatisés

Les abonnés des bibliothèques membres du Réseau BIBLIO de l'Outaouais peuvent recevoir automatiquement par courriel des informations sur leurs emprunts et réservations grâce à au service d'avis par courriel.

Jeux d'évasion



Le Réseau BIBLIO de l'Outaouais offre l'accès à une plateforme de **jeux d'évasion numériques** développée par Cochlea Team, concepteur de jeux vidéo mobiles en Outaouais. Seuls, entre amis ou en famille, les participants sont invités à relever différents défis avant la fin du chronomètre. Tous les jeux proposent des aventures passionnantes. Ils sont bilingues, faciles à utiliser et s'adressent aux jeunes de plus de 8 ans, aux adolescents et aux adultes de tous âges. Les jeux peuvent se jouer à la maison, au chalet ou à l'extérieur sur un téléphone intelligent ou sur une tablette. Le courage, la logique et la déduction des participants sont mis à l'épreuve.

Cette plateforme offre également des **chasses au trésor** pour les petits, des **mini-jeux** d'une durée de 15 minutes et de nombreux **jeux-questionnaires** pour tous les âges permettant aux joueurs de mettre aux défis leur mémoire, leur sens de l'observation et leur soif de connaissance. En 2024-2025, les jeux ont été utilisés plus de 264 fois.

Math Makers & Slice Fractions

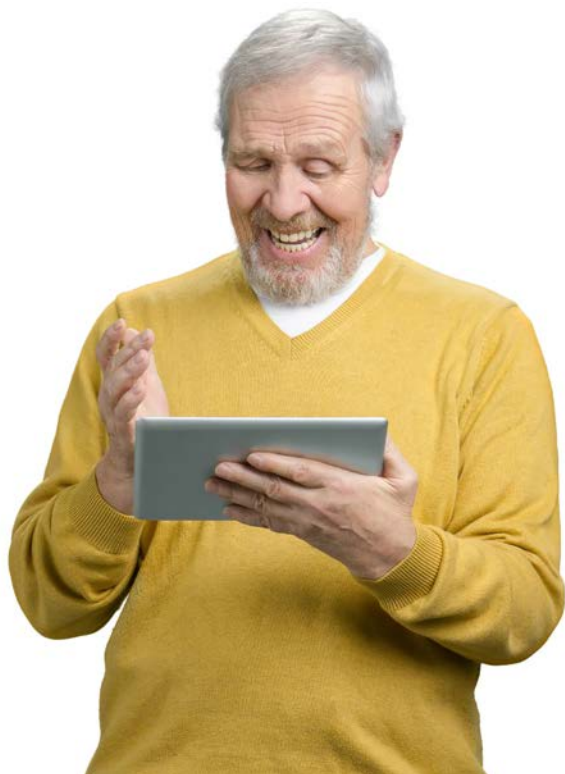
Le Réseau BIBLIO de l'Outaouais offre un accès à tous les abonnés des bibliothèques membres de son réseau aux ressources **Math Makers & Slice Fractions**. Les jeux vidéo éducatifs québécois Math Makers (destiné aux 4 à 10 ans) et Slice Fractions 1 et 2 (destiné aux 5 à 12 ans) permettent aux enfants de s'initier de façon ludique aux notions de base des mathématiques. Plus les enfants progressent, plus leurs apprentissages les aident à résoudre des problèmes complexes. Amusants et intuitifs, ces jeux sont des outils pédagogiques efficaces ayant remporté de nombreux prix. En 2024-2025, la plateforme a été utilisée plus de 249 fois.

Protégez-vous

Le Réseau BIBLIO de l'Outaouais offre en ligne un accès à tous les abonnés de ses bibliothèques membres au magazine **Protégez-vous**. Les abonnés ont ainsi accès entre autres à des milliers de produits testés, des informations pratiques adaptées aux consommateurs d'ici, des guides d'accompagnement à l'achat éprouvés ainsi que de pratiques outils d'aide à la décision, des contenus sans publicité et sans aucune influence commerciale faites avec un seul objectif, soit de donner l'information la plus juste et la plus pertinente. En 2024-2025, plus de 404 sessions de consultations faites par les membres du réseau ont été relevées sur la ressource en ligne Protégez-vous, soit une augmentation de 55 % comparativement à 2023-2024.



Depuis 2025, la ressource numérique **Verdict santé** des Éditions Protégez-vous consacrée uniquement à la santé, le bien-être et l'alimentation est offerte via la plateforme de Protégez-vous. On y retrouve des articles, des produits testés par des enquêtes et de l'information pratique sur divers sujets pour aider à prendre des décisions éclairées sur la santé.



Ressources en généalogie

Le Réseau BIBLIO de l'Outaouais offre aux abonnés des bibliothèques membres de son réseau, sur son site Web, une section dédiée à la généalogie. Dans cette section, on retrouve :



- ▶ La ressource **Mes Aïeux** permettant de retrouver ces ancêtres parmi les familles du Québec, de l'Ontario, du Manitoba, de l'Alberta, du Nouveau-Brunswick et de la Nouvelle-Écosse et de construire, partager, consulter et imprimer son arbre généalogique. En 2024-2025, plus de 3 705 sessions d'utilisation ont été effectuées avec la ressource Mes Aïeux, soit une augmentation de 32,6 % comparativement à 2023-2024;
- ▶ La ressource numérique **Généalogie Québec** permettant entre autres de consulter des millions d'images et de fiches à l'aide des grands outils de recherche de l'Institut généalogique Drouin, et ce de l'origine de la Nouvelle-France à aujourd'hui, d'accéder à la base de données LAFRANCE comprenant tous les mariages catholiques du Québec de 1621 à 1913, ainsi qu'à tous les actes de baptêmes et sépultures catholiques entre 1621 et 1849 et de rechercher par famille dans les Grandes collections, section Nécrologe, répertoires avec fiches de mariage, etc. En 2024-2025, on a relevé plus de 55 981 recherches faites avec la ressource numérique Généalogie Québec par les membres du réseau, soit une augmentation de 42,4 % comparativement à 2023-2024;
- ▶ Des banques de données sur la généalogie libres d'accès.

Web Carrière

Les abonnés des bibliothèques membres du Réseau BIBLIO de l'Outaouais ont accès à la plateforme **Web Carrière** permettant aux usagers de consulter rapidement le meilleur du contenu Web concernant la carrière, l'emploi et la formation. Développé par un psychologue industriel spécialisé en gestion de carrière, cet outil contient plus de 2 000 sites soigneusement catégorisés et décrits. En 2024-2025, la plateforme a été utilisée plus de 210 fois.

ANIMATION ET PROMOTION DES BIBLIOTHÈQUES

ANIMATION

Le Réseau BIBLIO de l'Outaouais considère l'animation comme une activité de soutien à la lecture. Depuis plusieurs années, il facilite le travail des comités de bibliothèques en leur offrant des outils et une gamme d'activités des plus variées et il accompagne les bibliothèques dans la planification et l'organisation de leurs activités locales.

En 2024-2025, un guide recensant tous les outils d'animation clé en main offerts par le Réseau BIBLIO a été diffusé auprès des bibliothèques afin de les aider dans leur planification annuelle de leurs activités d'animation.

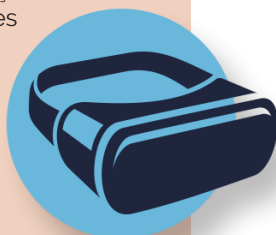


Bingo Livres

Le Bingo Livres est un jeu simple et facile à utiliser pour tenir des animations en bibliothèque qui permet aux participants de découvrir de manière ludique des livres et de piquer leur curiosité. Une version pour jeunes de 5 à 12 ans et une version pour les adultes, autant en français qu'en anglais, sont disponibles.

Casques de réalité virtuelle

En septembre 2024, le Réseau BIBLIO lançait le prêt de **casques de réalité virtuelle** auprès des citoyens. Plus de 30 casques Meta Quest sont disponibles pour le prêt permettant aux abonnés adolescents et adultes des bibliothèques membres du réseau de faire l'expérience de cette technologie grâce à une sélection de jeux déjà téléchargés et ainsi vivre une expérience immersive.



Clubs de lecture

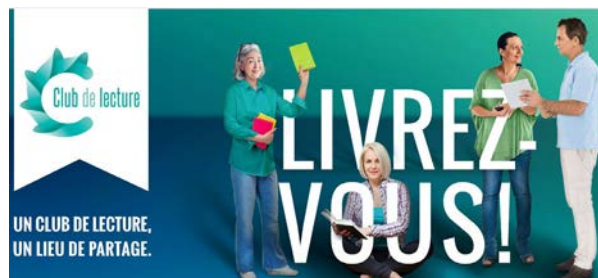
- Club de lecture TD 2024 pour les jeunes

C'est sous le thème «**4, 3, 2, 1, on décolle!**» que les jeunes âgés de 3 à 12 ans ont été invités à participer au Club de lecture d'été TD 2024 de leur bibliothèque publique. Les enfants et leur famille ont pu découvrir des suggestions de livres, lire des livres papier ou en ligne, participer à des jeux-questionnaires, écrire des critiques de livres, et plus encore. Certaines municipalités ont profité de l'occasion pour offrir auprès de leurs citoyens pendant l'été un sentier des contes, une façon ludique et originale de lire un livre en plein air et de découvrir une histoire passionnante!

- Club de lecture Les gardiens de livres

Le Réseau BIBLIO de l'Outaouais a également créé un club de lecture, «**Les gardiens de livres**», que les bibliothèques peuvent déployer auprès de leur clientèle jeunesse à n'importe quel moment de l'année. Le Club comprend des carnets de lecture, des signets, des autocollants, des affiches et des bandeaux promotionnels, une planche de jeu style «jeu de société» et des idées et outils pour animer et promouvoir le Club.

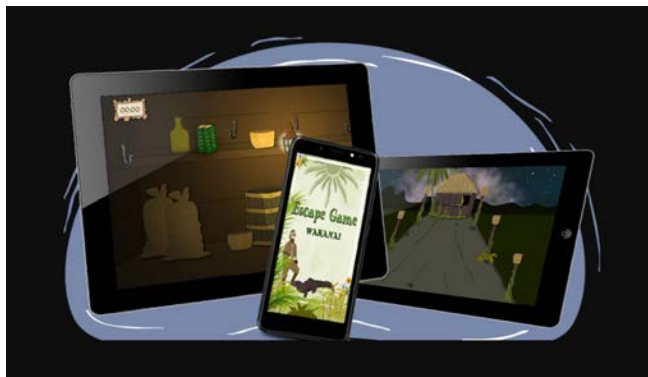
- Clubs de lecture pour adultes



En 2024-2025, le Réseau BIBLIO a créé 28 trousseaux clés en main en français pour aider les bibliothèques à organiser facilement avec un minimum d'efforts des clubs de lecture auprès des adultes. Chaque trousse comprend 8 exemplaires d'un roman, le résumé du livre, des notes biographiques, des notes bibliographiques, des pistes de discussion et une fiche d'information sur le club de lecture.

Jeux d'évasion

- › Trousses de jeux d'évasion numérique



Le Réseau BIBLIO offre des trousse de jeux d'évasion numériques bilingues pouvant être installées en bibliothèque ou autres lieux. Ces trousse, faciles et rapides à installer, demandent l'accès au Wifi de la bibliothèque ou du local où se déroule le jeu. Une fois le tout installé, l'activité peut avoir lieu lors d'une journée particulière ou sur une plus longue période. La tenue du jeu d'évasion numérique en bibliothèque ou autre lieu n'affecte pas la tenue des activités quotidiennes qui se déroulent dans le local. Les participants à l'aide de leur cellulaire ou d'une tablette peuvent faire l'expérience du jeu sans intervention de la part du personnel de la bibliothèque ou du personnel municipal.

- › Les 12 défis de Cochlea!

Les usagers en bibliothèque peuvent jouer aux **12 défis de Cochlea!** Des affiches diffusées en bibliothèque permettent aux usagers, munis d'un cellulaire ou d'une tablette et ayant accès au Wifi de la bibliothèque, de faire l'expérience de jeux de logique, de dextérité, de culture générale et plus encore. Ces jeux durent en moyenne une dizaine de minutes et sont offerts en français et en anglais.

Jeux de société

Le Réseau BIBLIO de l'Outaouais met plus de 26 thématiques de jeux de société à la disposition des bibliothèques et de leurs clients. Ces thématiques, dont certaines en français et d'autres en anglais, proposent toute une gamme de sensations. Chaque thématique comprend environ 15 jeux; des jeux classiques, éducatifs, de stratégie et d'ambiance. Certains jeux s'adressent aux enfants, d'autres aux adolescents et aux familles. Ces jeux peuvent être empruntés pour la maison par les citoyens.

Ruches d'art



En juin 2024, le Réseau BIBLIO, grâce à une subvention par l'entremise de l'Entente de développement culturel de la MRC de Pontiac et en collaboration avec Loisir Sport Outaouais, a lancé le projet des **Ruches d'art** dans toutes les bibliothèques de la MRC de Pontiac. Il s'agit de bacs d'art communautaires remplis de matériel permettant aux citoyens de créer librement et gratuitement en bibliothèque afin d'explorer les voies de la création. Les bacs comprennent du matériel en lien avec la peinture, le modelage, le tricot-macramé-crochet, le dessin et la création de bijoux. Des livres et des fiches d'idées sont aussi inclus dans les ruches d'art, tant en version française qu'en version anglaise.

Thématiques sur la réalité augmentée

Le Réseau BIBLIO met à la disposition des bibliothèques et leur clientèle jeunesse plus de 4 thématiques sur la réalité augmentée en français avec des livres différents pour chacune et un globe terrestre Orboot. La réalité augmentée est une technologie qui permet d'intégrer des éléments virtuels en 3D (en temps réel) au sein d'un environnement réel.

Trousses Apprends et Joue

Les trousse **Apprends et Joue** ont été conçues par des orthopédagogues pour favoriser l'interaction parent-enfant et pour soutenir les enfants dans leur apprentissage du français et des mathématiques de façon ludique. Les trousse sont offertes en français uniquement.

Plus de 147 trousse Apprends et Joue sont disponibles et déposées dans les bibliothèques membres du Réseau BIBLIO de l'Outaouais. Les trousse ont été catégorisées selon des tranches d'âges (moins de 5 ans, de 5 à 8 ans, de 8 à 10 ans, de 10 à 12 ans et de plus de 12 ans) et selon des thèmes d'apprentissage (français ou mathématiques). Chaque trousse comprend 3 jeux. Tous les jeux sont accompagnés d'une fiche explicative à l'intention des parents. Toutes les trousse peuvent être empruntées pour la maison par les abonnés.

Trousses Let's Play & Talk

Les trousse **Let's Play & Talk**, développées par le *Centre de ressources Connexions*, ont été conçues pour favoriser le développement du langage et l'alphabétisation chez les enfants d'expression anglaise ou apprendre aux enfants une deuxième langue.



Deux différentes trousse sont disponibles dans chacune des bibliothèques membres du Réseau BIBLIO : une trousse à propos de la nutrition et l'autre trousse pour la gestion des émotions. Chaque trousse comprend des livres, des jeux de société, des activités imprimées, des informations et des stratégies pour aider un enfant qui apprend plus d'une langue et des astuces et conseils pour encourager le développement du langage chez l'enfant y compris des stratégies de lecture.



Trousses de robotique

- **Ozobot** est un micro-robot intelligent conçu comme un jouet, mais aux applications pédagogiques nombreuses. L'intérêt pédagogique d'Ozobot réside dans la possibilité de le programmer. Trois trousse « Ozobot » sont en circulation parmi les bibliothèques membres du Réseau BIBLIO via les échanges. Ces trousse s'adressent aux enfants de 8 ans et plus.



- La trousse techno-créative «**Wally**» conçue par GénieLab, en collaboration avec le Réseau BIBLIO de l'Outaouais, a pour but d'enseigner aux jeunes de 8 à 14 ans les bases de la programmation tout en réalisant un origami en forme de morse. Wally n'est pas seulement une trousse d'apprentissage, mais aussi une histoire captivante qui se déroule dans la GénieSphère. Les participants suivent Wally dans son parcours, et l'aident à résoudre des défis en programmant un micro:bit pour communiquer avec ses amis en code Morse, tout en en apprenant sur l'environnement et l'histoire des télécommunications. Cette trousse se retrouve dans chacune des bibliothèques membres du Réseau BIBLIO.
- La trousse techno-créative «**Ziggy**» conçue par GénieLab, en collaboration avec le Réseau BIBLIO, initie les jeunes de 6 ans à 10 ans aux mystères de la programmation. Elle est interactive, stimulante et permet aux jeunes de plonger dans l'univers fascinant du son, du mouvement, des sciences naturelles et de la technologie.

Trousses les Petits détectives

Le Réseau BIBLIO a lancé en octobre 2023 une nouvelle trousse d'animation s'adressant aux enfants de 3 à 7 ans, Les Petits détectives. Lors de cette activité, les enfants deviennent des enquêteurs et doivent rechercher les peluches cachées à certains endroits stratégiques de la bibliothèque. Ce jeu de « détective » permet de faire découvrir les différentes sections de la bibliothèque ainsi qu'expliquer le principe du prêt (nombre, durée) et parler brièvement du soin à apporter aux livres.

OUTILS DE COMMUNICATION ET ACTIVITÉS PROMOTIONNELLES

Les outils de communication et les activités promotionnelles du réseau permettent aux comités de bibliothèques de promouvoir leurs services. Le Réseau BIBLIO de l'Outaouais investie constamment afin de développer des outils de communication et des activités intéressantes pour ses membres.



En 2024-2025, le Réseau BIBLIO de l'Outaouais a tenu la campagne promotionnelle «Lire Écouter Jouer» faisant pleins feux sur la multitude de ressources numériques offertes par le Réseau et ses bibliothèques membres, accessibles en tout temps et gratuitement aux abonnés des bibliothèques.

Connaissant un intérêt grandissant auprès du grand public, l'emprunt de livres et de magazines numériques s'inscrit comme étant l'un des services qui s'est le plus démarqué du Réseau BIBLIO depuis les dernières années. Pour répondre à son objectif d'accroître la littératie numérique des bibliothèques membres du Réseau et du public, pendant cette campagne 3 capsules vidéo ont défilé sur les réseaux sociaux visant à faire la promotion des ressources numériques principales, c'est-à-dire les livres numériques et audionumériques, les revues en ligne et les ressources numériques notamment les ressources jeunesse.



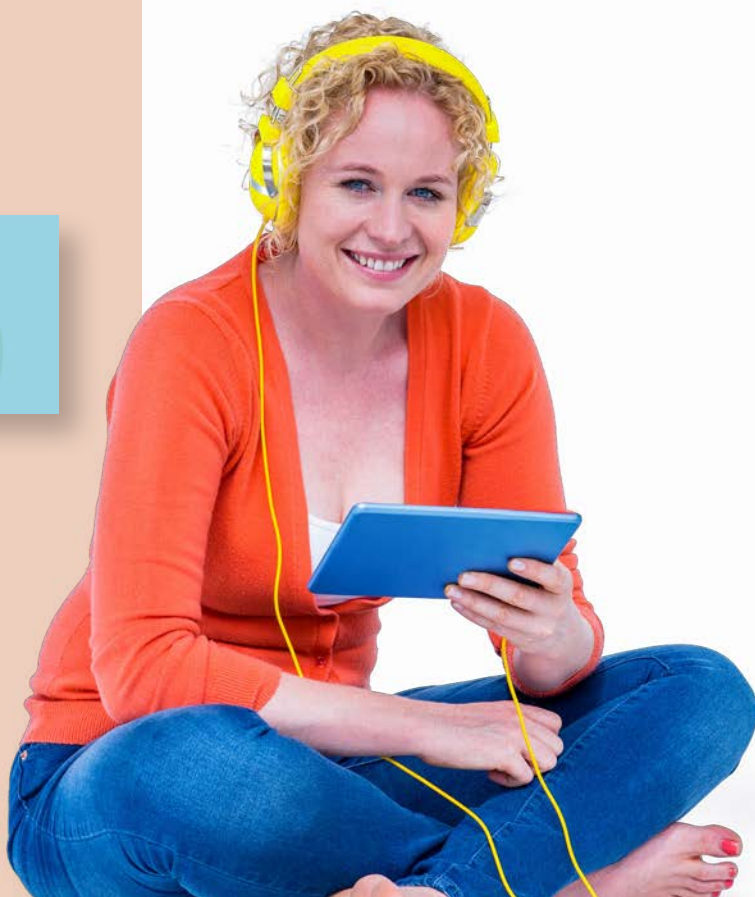
Boîte à outils « Pro de la promo »

La boîte à outils « Pro de la promo » est offerte auprès des bibliothèques et municipalités membres pour les aider et les soutenir dans la promotion des services de leur bibliothèque auprès des citoyens de leur municipalité, autant pour les services sur place que les services en ligne. Cette ressource évolutive est mise à jour et bonifiée régulièrement, offrant des textes et des visuels clés en main sur tous les services en bibliothèque ainsi que sur les nombreuses ressources en ligne.

Campagnes Coups de cœur

- Coups de cœur des maires

Pour inciter le public à fréquenter leur bibliothèque et encourager la lecture publique, une vingtaine de maires à travers la région desservie par le Réseau BIBLIO de l'Outaouais ont partagé leurs coups de cœur littéraires durant le mois d'octobre 2024 via la page Facebook du réseau. Une affiche a également été produite avec l'ensemble des coups de cœur des maires et diffusée dans toutes les bibliothèques et municipalités desservies par le Réseau BIBLIO. Chaque maire ou mairesse dévoilait, non seulement, son coup de cœur littéraire, mais également la raison derrière son choix, et ils sont, de toute évidence, des lecteurs enthousiastes.



› Février - Coups de cœur littéraires



En février, les abonnés des bibliothèques membres du Réseau BIBLIO de l'Outaouais ont été invités à découvrir les coups de cœur littéraires des membres du personnel grâce aux autocollants apposés sur les différents documents qui composent les collections des bibliothèques. Cette campagne a favorisé un rapprochement et un échange entre le personnel des bibliothèques et les abonnés. En dehors des livres à succès qui bénéficient d'une large couverture médiatique, de nombreuses publications méritent également d'être découvertes.

Cartes Musées

Les citoyens des municipalités affiliées peuvent, depuis plus de vingt ans, au moyen de leur carte d'abonné, obtenir une **CARTE MUSÉE** dans les différentes bibliothèques membres du Réseau BIBLIO de l'Outaouais afin de découvrir gratuitement différents attraits culturels de l'Outaouais.

LISTE DES CARTES MUSÉES:

- Musée canadien de l'histoire;
- Musée des beaux-arts du Canada;
- Musée des sciences et de la technologie du Canada;
- Musée canadien de la nature;
- Musée de l'aviation et de l'espace du Canada;
- Musée canadien de la guerre;
- Musée de l'agriculture et de l'alimentation du Canada;
- Sentiers de ski de fond, raquette et vélo d'hiver du parc de la Gatineau (saison hivernale);
- Sentiers pédestres de la Réserve écologique Forêt-la-Blanche;
- Parc des Chutes Coulonge;
- Musée des pionniers de Saint-André-Avellin.

Notons que 3 502 personnes se sont prévaluées en 2024-2025 des droits de visite avec les CARTES MUSÉES disponibles dans les bibliothèques membres du Réseau BIBLIO de l'Outaouais.

Concours



Pendant tout le mois d'octobre 2024, le Réseau BIBLIO et ses bibliothèques membres ont tenu une **campagne de promotion favorisant l'abonnement et le réabonnement en bibliothèque** et invitant la population à utiliser les services de leur bibliothèque publique, autant sur place qu'en ligne. Plus de 5 188 personnes ont participé au concours.

Jumelles BIBLIO



Dans l'objectif de faire connaître les bibliothèques comme des lieux culturels et d'échange où l'on peut aller chercher autant du matériel que des livres, le Réseau BIBLIO de l'Outaouais offre le service Jumelles BIBLIO. Les abonnés des bibliothèques membres du réseau ont le loisir d'emprunter gratuitement une paire de jumelles à leur bibliothèque municipale. Ils peuvent profiter de cette offre, seuls, avec leurs amis ou en famille, sans avoir à faire l'achat de cet équipement parfois onéreux.

Une naissance, un livre

Par le biais du programme «Une naissance, un livre», chaque nouveau-né se voit offrir une trousse de bienvenue pour inciter à la lecture et à s'abonner à la bibliothèque.

› **36 trousse commandées en 2024-2025**

› **19 bibliothèques participantes**

ASSISTANCE PROFESSIONNELLE ET TECHNIQUE

Le Réseau BIBLIO de l'Outaouais met en place les mécanismes nécessaires pour supporter les comités dans les opérations quotidiennes que nécessite la gestion d'une bibliothèque municipale. Le personnel professionnel et technique du Réseau BIBLIO offre une gamme de services pour appuyer et seconder le travail des responsables et des membres des comités de bibliothèques.

SOUTIEN À DISTANCE

En 2024-2025, le personnel du CRSBP a offert plus de 1 411 heures de soutien par téléphone, par courriel, par visioconférence ou par téléassistance aux membres du réseau. Les sujets les plus abordés par les bibliothèques ont touché majoritairement, les fonctionnalités du logiciel documentaire Symphony, les fonctionnalités du logiciel VDX pour le prêt entre bibliothèques ainsi que l'utilisation de l'outil d'expédition électronique de Postes Canada pour l'envoi des demandes de prêts entre bibliothèques et le téléchargement de livres numériques ainsi que de revues numériques. Les autres sujets abordés ont touché notamment le traitement des collections, les rotations des documents régionaux et l'aménagement des locaux des bibliothèques.





FORMATION PERMANENTE DU PERSONNEL DES BIBLIOTHÈQUES

Le bénévolat demeure la principale ressource humaine des comités de bibliothèques. Au 31 décembre 2024, 263 bénévoles œuvraient dans le réseau. Le Réseau BIBLIO de l'Outaouais assure gratuitement la formation continue de ces personnes.

Intervention et formation auprès des comités de bibliothèques

En 2024-2025, plus de 180 interventions sur place ont été effectuées par le personnel du CRSBP (sur place ou via visioconférence ou téléassistance). Ces interventions ont, entre autres, permis d'offrir un soutien et un encadrement à de nombreuses bibliothèques du réseau, d'accueillir et de former 16 nouveaux responsables et équipiers de bibliothèques, d'accompagner certaines municipalités dans le cadre de projets d'aménagement et de rencontrer plusieurs bibliothèques pour les sensibiliser à atteindre les objectifs émis dans les lignes directrices pour les bibliothèques publiques du Québec.

Formation de groupe

En 2024-2025, le Réseau BIBLIO a offert l'atelier *Découvrir et maîtriser Canva*, diverses formations sur l'animation des trousseaux d'apprentissage des bases du codage (*Wally le Morse qui code et qui décode*, *Ziggy et les insectes chanteurs* et les *Ozobot*) offertes par le Réseau BIBLIO et un atelier *Vers un meilleur accueil des personnes âgées en bibliothèque* subventionné par Culture Outaouais et Emploi-Québec. Plus de 134 personnes ont participé à ces ateliers.

LABORATOIRES MOBILES

En 2025, six laboratoires mobiles ont été conçus pour les équipes des bibliothèques membres du Réseau afin que ces dernières puissent se familiariser avec les services numériques offerts par leur bibliothèque et le Réseau BIBLIO auprès des citoyens. Chaque trousseau contient un iPad, une tablette Android et de la documentation sur les ressources numériques. Sur chacune des tablettes, on retrouve les applications pour accéder directement aux nombreuses ressources offertes.

AMÉNAGEMENT DES BIBLIOTHÈQUES

Les statistiques ont toujours démontré hors de tout doute, la qualité et le succès d'un service de bibliothèque sont directement liés à un aménagement fonctionnel et esthétique. C'est pourquoi le Réseau BIBLIO de l'Outaouais offre à ses membres, sans aucuns frais, un service de soutien en aménagement de bibliothèque. Le type d'intervention varie selon la situation et l'ampleur du projet. Il peut s'agir de rencontre d'information sur les programmes d'aide financière, de l'analyse des besoins visant l'atteinte des normes de qualité, de l'évaluation des coûts d'équipement, de plans sommaires, de devis d'équipements, de la signalisation intérieure et extérieure, de la logistique du déménagement et du rangement de la collection ou tout simplement de trucs et astuces pour optimiser l'espace actuel.

En 2024-2025, le Réseau BIBLIO de l'Outaouais a aidé certaines municipalités dans l'élaboration de leur dossier d'aménagement, dont certaines en vue de déposer éventuellement une demande d'aide financière auprès du ministère de la Culture et des Communications du Québec.

MÉRITAS DU RÉSEAU BIBLIO

Lors de la dernière assemblée générale annuelle en juin 2024, le Réseau BIBLIO de l'Outaouais a récompensé les bibliothèques qui se sont démarquées en 2023. **Six MÉRITAS** ont été remis en matière de développement de la collection locale, de services numériques, d'animation et de promotion et d'aménagement.

Un trophée et un chèque-cadeau de 250 \$ d'une librairie agréée de la région de l'Outaouais ont été remis à chacun des lauréats pour souligner leur vitalité et leur performance ainsi que l'engagement de leur municipalité à offrir aux citoyens un service de bibliothèque de qualité.

Développement de la collection locale

Argent investi par la municipalité dans la collection locale de sa bibliothèque.

- › Bibliothèque desservant moins de 1 200 citoyens:
Sainte-Thérèse-de-la-Gatineau
- › Bibliothèque desservant plus de 1 201 citoyens:
Shawville/Clarendon/Thorne

Services numériques

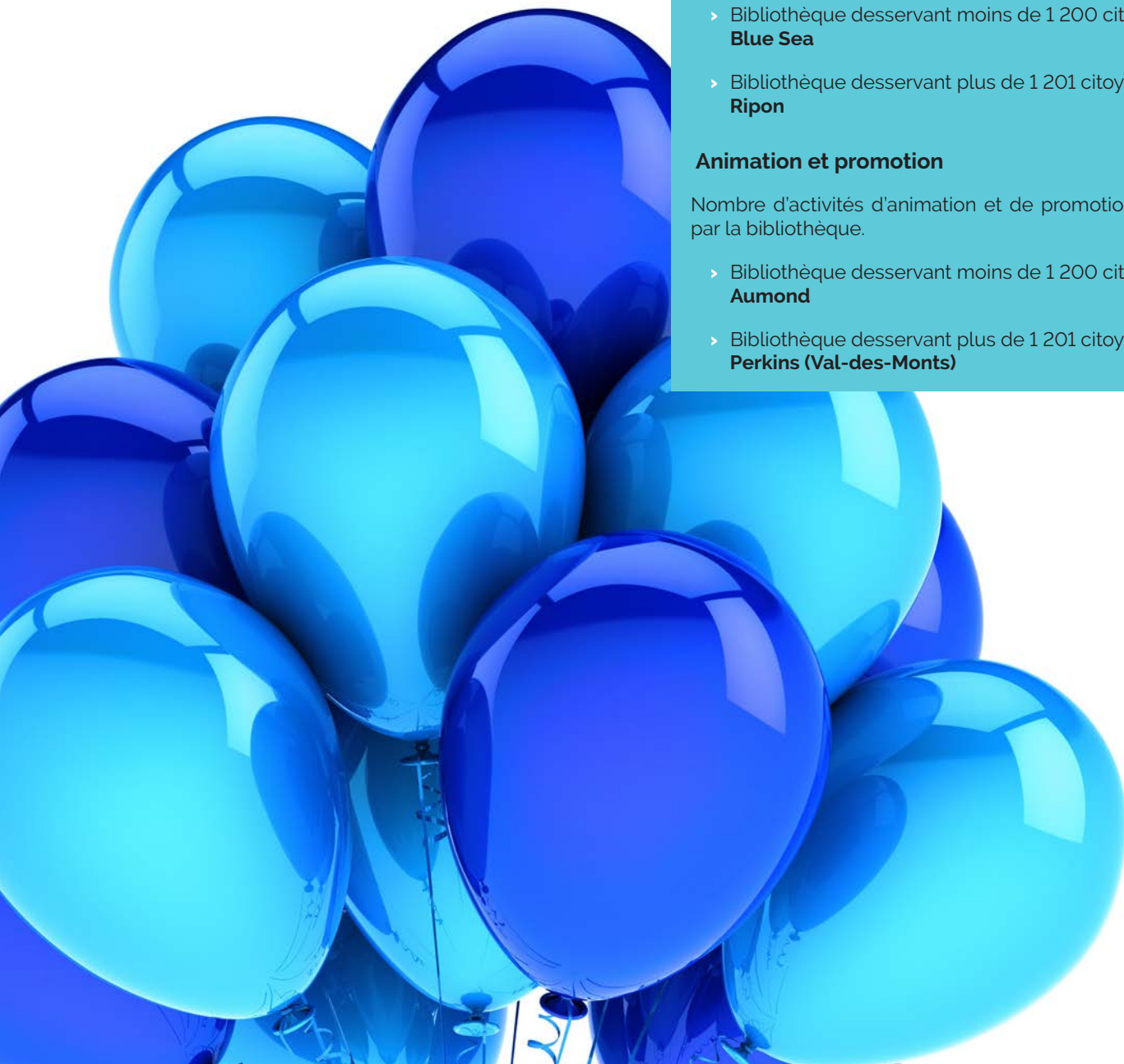
Nombre d'emprunts de livres numériques et livres numériques audio par les abonnés de la bibliothèque.

- › Bibliothèque desservant moins de 1 200 citoyens:
Blue Sea
- › Bibliothèque desservant plus de 1 201 citoyens:
Ripon

Animation et promotion

Nombre d'activités d'animation et de promotion réalisées par la bibliothèque.

- › Bibliothèque desservant moins de 1 200 citoyens:
Aumond
- › Bibliothèque desservant plus de 1 201 citoyens:
Perkins (Val-des-Monts)





STATISTIQUES

STATISTIQUES GÉNÉRALES DU RÉSEAU BIBLIO

	ÉTAT DU RÉSEAU	2022	2023	2024
MEMBERSHIP				
Municipalités desservies au 1 ^{er} avril 2025		52	52	53
Bibliothèques membres au 1 ^{er} avril 2025		46	46	48
Population desservie au 1 ^{er} avril 2025		81 728	84 001	86 706
Population desservie au 31 décembre 2024		81 271	81 728	83 472
Population potentielle à desservir au 1 ^{er} avril 2025		7 754	7 859	7 283
ABONNÉS				
<i>Nombre d'abonnés</i>				
Jeunes		6 528	6 460	6 515
Adultes		12 740	12 924	13 305
TOTAL		19 268	19 384	19 820
Pourcentage d'abonnés		23,8 %	23,8 %	23,7 %
PRÊTS DE BIENS CULTURELS				
Nombre de prêts de biens culturels incluant les revues numériques		186 202	192 853	199 413
Prêts par citoyen		2,3	2,4	2,3
Prêts par usager		9,7	9,9	9,6
COLLECTIONS DÉPOSÉES				
Collections en dépôt		146 608	137 361	137 410
PRÊTS ENTRE BIBLIOTHÈQUES (PEB)				
<i>Emprunteur</i>				
Nombre de documents empruntés par les abonnés du Réseau		8 166	9 551	10 114
<i>Prêteur</i>				
Nombre de documents expédiés par les bibliothèques ainsi que par le Réseau BIBLIO à d'autres bibliothèques		11 550	13 034	13 330
<i>Délai moyen de traitement d'une demande de PEB</i>				
Nombre moyen de jours pour le traitement d'une demande de PEB		14	14	14
<i>Taux de réponses positives aux demandes reçues</i>				
Pourcentage de réponses positives aux demandes de PEB des abonnés du Réseau		88 %	89 %	86 %
BÉNÉVOLES				
Nombre total de personnes bénévoles travaillant dans les bibliothèques du Réseau		253	261	263
ACTIVITÉS RÉALISÉES DANS LES BIBLIOTHÈQUES				
Total des activités d'animation et de promotion		433	1 025	2 259

PROTRAIT INDIVIDUEL DES BIBLIOTHÈQUES MEMBRES EN 2024

34

Réseau BIBLIO
de l'Outaouais

NOM DE LA BIBLIOTHÈQUE	Population desservie Gazette officielle du Québec du 27 décembre 2023 (Décret 1836-2023, 20 décembre 2023).	Membre du Réseau BIBLIO depuis	Gratuité des services de la bibliothèque	HEURES D'OUVERTURE		LOCAL		ABONNÉS				PRÊTS	
				Nombre total d'heures d'ouverture par semaine (horaire régulier & scolaire)	Nombre total d'heures d'ouverture en soirée régulière (horaire régulier et autre horaire)	Superficie (m ²)	% d'atteinte de la norme	Abonnés adultes	Abonnés jeunes	Total	% de citoyens abonnés à la bibliothèque	Prêts adultes (livres imprimés)	Prêts jeunes (livres imprimés)
ALLEYEN-ET-CAWOOD	227	1999	Oui	50	8	96,0	76,8	63	13	76	33,5	74	15
AUMOND	783	2013	Oui	19	10	116,9	93,5	130	59	189	24,1	1 035	379
BLUE SEA	710	1968	Oui	6	4	55,0	44,0	142	90	232	32,7	1 139	456
BOIS-FRANC	410	1982	Oui	9	2	37,0	29,6	74	66	140	34,1	966	655
BOUCHETTE*	755	1982	Oui	S/O	S/O	S/O	S/O	94	59	153	20,3	0	0
BRISTOL	1 133	1990	Oui	15	9	145,0	112,4	154	30	184	16,2	1 575	254
CHÉNEVILLE/LAC-SIMON	2 009	1968	Oui	10	7	224,0	101,8	408	240	648	32,3	4 022	2 558
DUHAMEL	536	1976	Oui	14	0	270,1	216,1	300	35	335	62,5	2 744	101
FASSETT/NOTRE-DAME- DE-BONSECOURS	759	1968	Oui	4	2,5	106,0	84,8	126	27	153	20,2	486	277
GRACEFIELD	2 454	1993	Oui	21	2	83,0	28,9	270	75	345	14,1	2 119	140
GRAND-REMOUS	1 171	1976	Oui	15	6	109,0	74,7	172	39	211	18,0	1 123	78
KAZABAZUA	1 100	2004	Oui	35	13	115,0	89,8	460	180	640	58,2	2 049	264
LAC-DES-LOUPS (LA PÊCHE)	1 092	1982	Oui	4,5	4,5	82,0	63,6	95	25	120	11,0	928	269
LAC-DES-PLAGES	522	1986	Oui	4,5	4,5	35,0	28,0	275	40	315	60,3	3 480	235
LAC-STE-MARIE	716	1982	Oui	18	9	51,0	40,8	158	113	271	37,8	979	592
L'ÎLE-DU-GRAND-CALUMET	663	1977	Oui	6	6	63,6	50,9	136	45	181	27,3	664	150
L'ISLE-AUX-ALLUMETTES/SHEENBORO	1 528	2009	Oui	6	6	89,0	52,4	142	262	404	26,4	1 004	1 723
LOW	1 055	1982	Oui	27	11	36,1	27,5	163	55	218	20,7	792	311
LUSKVILLE (PONTIAC)	3 164	1980	Oui	4,5	4,5	111,0	33,1	214	86	300	9,5	1 870	716
MANIWAKI/DÉLÉAGE/EGAN-SUD	6 259	1967	Oui	28	8	186,0	29,6	941	445	1 386	22,1	9 311	2 271
MANSFIELD-ET-PONTEFRACT	2 317	1996	Oui	18	6	82,0	31,4	197	110	307	13,2	1 062	527
MESSINES	1 638	1968	Oui	6	6	130,0	66,3	150	37	187	11,4	2 976	745
MONTCERF-LYTTON	655	1975	Oui	10	4	89,2	71,4	200	133	333	50,8	3 888	723
MONTEBELLO	965	1969	Oui	16	2	54,0	42,2	295	180	475	49,2	2 010	4 355
MONTPELLIER	1 188	1968	Oui	10	6	74,0	54,8	127	23	150	12,6	1 445	241
MULGRAVE-ET-DERRY	500	2020	Oui	7	4	18,6	14,9	85	14	99	19,8	413	54
NAMUR	612	1969	Oui	4	3,5	37,2	29,8	133	170	303	49,5	962	673
NOTRE-DAME-DE-LA-PAIX	701	1968	Oui	6	3	58,5	46,8	94	47	141	20,1	866	371
NOTRE-DAME-DE-LA-SALETTE - COMPTOIR BIBLIO	857	1968	Oui	28	0	S/O	S/O	157	134	291	34,0	114	8
OTTER LAKE	964	1982	Oui	13,5	5,5	67,0	53,6	98	98	196	20,3	1 059	1 789
PAPINEAUVILLE/CANTON DE LOCHABER	2 742	1968	Oui	22	5	177,0	57,8	328	190	518	18,9	3 789	1 277
PERKINS (VAL-DES-MONTS)	9 124	1982	Oui	34	14	304,0	37,8	973	301	1 274	14,0	17 709	4 448
PLAISANCE	1 184	1967	Oui	5,5	4	147,0	100,0	81	109	190	16,0	901	2 104
POLTIMORE/DENHOLM (VAL-DES-MONTS)	1 434	1997	Oui	12	7	325,6	204,8	92	39	131	9,1	392	88
QUYON (PONTIAC)	3 164	1981	Oui	10,5	4,5	102,0	30,4	406	375	781	24,7	2 277	599
RIPON	1 767	1970	Oui	9	2	149,0	74,1	233	168	401	22,7	3 797	2 363
SAINT-ANDRÉ-AVELLIN	3 811	1968	Oui	7,5	3,5	151,0	35,3	977	350	1 327	34,8	5 752	1 167
SAINTE-CÉCILE-DE-MASHAM (LA PÊCHE)	4 368	1969	Oui	15	6	143,0	32,5	934	1 239	2 173	49,7	3 201	3 466
SAINT-ÉMILE-DE-SUFFOLK	550	1986	Oui	5,5	5,5	114,0	91,2	163	30	193	35,1	2 385	254
SAINT-SIXTE/CANTON DE LOCHABER-PARTIE-OUEST	1 521	2020	Oui	8	5	70,0	38,0	93	50	143	9,4	434	237
SAINTE-THÉRÈSE-DE-LA-GATINEAU	567	1968	Oui	12	6	67,0	53,6	222	61	283	49,9	1 408	1 388
SAINT-PIERRE-DE-WAKEFIELD (VAL-DES-MONTS)	3 509	1987	Oui	26	13	121,0	34,4	307	41	348	9,9	3 494	536
SHAWVILLE/CLARENDON/THORNE	3 681	1968	Non	34,25	11,5	298,0	83,7	674	209	883	24,0	4 727	1 004
THURSO	3 342	1965	Oui	15	9	97,0	23,0	307	57	364	10,9	3 944	452
VAL-DES-BOIS/BOWMAN	1 625	1977	Oui	11	7	149,0	79,7	287	64	351	21,6	3 144	502
WAKEFIELD (LA PÊCHE)	3 640	1964	Oui	22	11	319,0	86,0	1 175	302	1 477	40,6	9 596	2 598
TOTAL/MOYENNE DU RÉSEAU	83 472			614,25	271			13 305	6 515	19 820	23,7	118 105	43 413

* La municipalité de Bouchette travaille actuellement à planifier la relocalisation éventuelle de la bibliothèque. La bibliothèque est sans local depuis juillet 2023. Entre-temps, le prêt numérique est accessible aux citoyens.

							PRÊTS ENTRE BIBLIOTHÈQUES		COLLECTIONS							
Prêts autres (revues, audiovisuels, autres)	Prêts numériques Plateforme Overdrive	Prêts numériques Plateforme prenumerique.ca	Prêts numériques Total	Total des prêts	Prêts par capita	Prêts par usager	Prêteur Documents expédiés	Emprunteur Documents empruntés	Collection locale totale (livres, audiovisuels, revues, autres)	Collection locale - revues uniquement	Collection locale - livres, audiovisuels, autres (excluant les revues)	Nombre de documents éligués (livres, audiovisuels, revues, autres)	Collection déposée	Total de la collection locale et déposée (excluant les revues)	Total de la collection locale et déposée (incluant les revues)	Nombre de documents par citoyen en bibliothèque (collection locale et déposée)
6	62	184	246	341	1,5	4,5	0	82	18	0	18	0	1 122	1 140	1 140	5,0
130	3	178	181	1 725	2,2	9,1	123	185	1 835	18	1 817	153	2 350	4 167	4 185	5,3
25	9	316	325	1 945	2,7	8,4	73	163	1 067	0	1 067	10	1 819	2 886	2 886	4,1
98	10	131	141	1 860	4,5	13,3	98	72	2 334	106	2 228	0	1 900	4 128	4 234	10,1
0	15	248	263	263	0,3	1,7	S/O	S/O	S/O	S/O	S/O	S/O	S/O	S/O	S/O	S/O
123	43	12	55	2 007	1,8	10,9	140	126	3 098	189	2 909	6	2 390	5 299	5 488	4,7
900	14	683	697	8 177	4,1	12,6	116	880	4 782	673	4 109	240	4 250	8 359	9 032	4,2
99	0	208	208	3 152	5,9	9,4	103	50	3 570	3	3 567	91	2 048	5 615	5 618	10,5
121	2	425	427	1 311	1,7	8,6	59	91	1 965	383	1 582	2	2 238	3 820	4 203	5,0
80	31	455	486	2 825	1,2	8,2	51	270	2 627	1	2 626	121	4 419	7 045	7 046	2,9
54	13	201	214	1 469	1,3	7,0	68	54	1 142	0	1 142	3	3 053	4 195	4 195	3,6
221	307	24	331	2 865	2,6	4,5	85	132	5 333	115	5 218	188	2 718	7 936	8 051	7,2
50	74	23	97	1 344	1,2	11,2	138	23	1 956	0	1 956	100	3 190	5 146	5 146	4,7
158	31	143	174	4 047	7,8	12,8	115	205	2 874	23	2 851	30	2 040	4 891	4 914	9,4
118	153	126	279	1 968	2,7	7,3	105	141	2 280	9	2 271	201	2 680	4 951	4 960	6,9
44	0	152	152	1 010	1,5	5,6	31	40	2 066	0	2 066	55	2 901	4 967	4 967	7,5
115	13	4	17	2 859	1,9	7,1	158	99	5 560	284	5 276	158	3 218	8 494	8 778	5,6
113	98	21	119	1 335	1,3	6,1	72	117	1 798	2	1 796	176	1 795	3 591	3 593	3,4
134	144	252	396	3 116	1,0	10,4	100	366	1 863	188	1 675	5	4 418	6 093	6 281	1,9
491	280	1 344	1 624	13 697	2,2	9,9	320	955	4 756	292	4 464	523	7 210	11 674	11 966	1,9
45	64	184	248	1 882	0,8	6,1	77	161	4 070	214	3 856	4	3 700	7 556	7 770	3,3
167	52	246	298	4 186	2,6	22,4	112	234	3 952	1	3 951	3	4 403	8 354	8 355	5,1
111	0	46	46	4 768	7,3	14,3	85	31	3 520	0	3 520	101	2 578	6 098	6 098	9,3
221	15	185	200	6 786	7,0	14,3	112	106	3 879	0	3 879	130	2 014	5 893	5 893	6,1
208	5	29	34	1 928	1,6	12,9	112	150	2 893	111	2 782	803	3 320	6 102	6 213	5,1
86	85	38	123	676	1,4	6,8	38	103	32	2	30	5	1 770	1 800	1 802	3,6
88	20	332	352	2 075	3,4	6,8	64	517	3 684	78	3 606	15	2 008	5 614	5 692	9,2
70	2	138	140	1 447	2,1	10,3	63	134	1 777	102	1 675	369	2 267	3 942	4 044	5,6
0	0	240	240	362	0,4	1,2	0	122	S/O	S/O	S/O	S/O	S/O	S/O	S/O	S/O
315	24	1	25	3 188	3,3	16,3	83	32	2 518	47	2 471	95	3 857	6 328	6 375	6,6
523	61	639	700	6 289	2,3	12,1	150	573	7 072	550	6 522	840	4 038	10 560	11 110	3,9
2 242	469	1 685	2 154	26 553	2,9	20,8	701	855	14 244	669	13 575	402	6 668	20 243	20 912	2,2
178	18	68	86	3 269	2,8	17,2	83	90	1 688	237	1 451	195	3 218	4 669	4 906	3,9
49	51	213	264	793	0,6	6,1	212	27	3 821	101	3 720	196	2 625	6 345	6 446	4,4
160	243	11	254	3 290	1,0	4,2	115	93	6 018	1	6 017	250	4 053	10 070	10 071	3,2
164	30	312	342	6 666	3,8	16,6	126	367	3 884	98	3 786	208	3 272	7 058	7 156	4,0
183	103	1 166	1 269	8 371	2,2	6,3	147	287	7 518	8	7 510	170	4 008	11 518	11 526	3,0
234	193	473	666	7 567	1,7	3,5	211	338	6 027	61	5 966	132	5 978	11 944	12 005	2,7
45	82	44	126	2 810	5,1	14,6	71	150	1 326	79	1 247	19	1 843	3 090	3 169	5,6
61	14	72	86	818	0,5	5,7	27	49	128	1	127	4	1 405	1 532	1 533	1,0
148	2	189	191	3 135	5,5	11,1	119	68	4 346	427	3 919	30	1 668	5 587	6 014	9,9
521	206	548	754	5 305	1,5	15,2	360	248	7 906	224	7 682	194	1 943	9 625	9 849	2,7
305	499	45	544	6 580	1,8	7,5	276	527	9 423	279	9 144	807	4 487	13 631	13 910	3,7
190	98	355	453	5 039	1,5	13,8	108	168	2 576	183	2 393	214	4 800	7 193	7 376	2,2
936	10	677	687	5 269	3,2	15,0	169	218	5 046	348	4 698	225	3 508	8 206	8 554	5,0
297	879	453	1 332	13 823	3,8	9,4	346	415	17 322	192	17 130	90	2 220	19 350	19 542	5,3
10 627	4 527	13 519	18 046	190 191	2,3	9,6	5 922	10 114	175 594	6 299	169 295	7 563	137 410	306 705	313 004	3,7

LE RÉSEAU BIBLIO DE L'OUTAOUAIS



- Municipalités desservies par le Réseau BIBLIO de l'Outaouais
- Municipalités non desservies par le Réseau BIBLIO de l'Outaouais
- ▲ Réserves autochtones non desservies par le Réseau BIBLIO de l'Outaouais



Chantal Lamarche

Préfète de la MRC Vallée-de-la-Gatineau



À titre de préfète de la MRC de La Vallée-de-la-Gatineau, je profite de l'occasion qui m'est offerte afin de dire un grand merci aux citoyens et citoyennes, jeunes et moins jeunes, qui de par leur implication, posent des gestes qui profitent grandement au service de la communauté et soutiennent l'action bénévole. Votre contribution, si minime soit-elle, s'ajoute aux actions posées quotidiennement qui même à petite échelle, contribuent à l'amélioration de la société et à la qualité de vie de la population.

Je voudrais également m'adresser aux organismes sans but lucratif qui développent sans cesse de bonnes pratiques afin d'encadrer et soutenir les bénévoles. Sans votre accompagnement, l'implication bénévole serait moins valorisante et je désire souligner votre précieuse contribution.



25 *ans*

d'expérience en solutions
Web innovantes pour les
villes et municipalités



www.lanec.com



Paragraphe **Librairie / Bookstore**

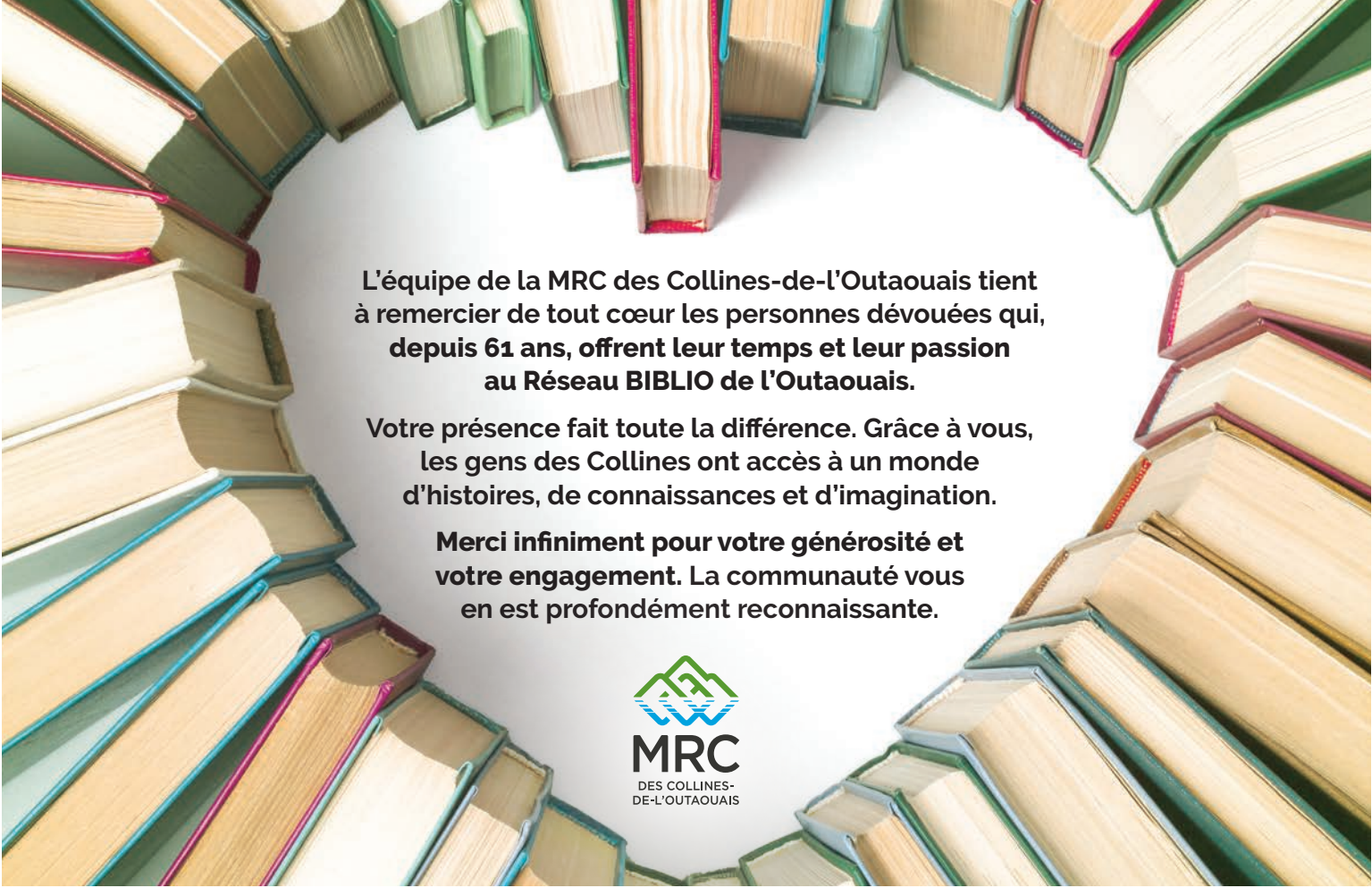
SPÉCIALISTE DES LIVRES ANGLAIS
LIVRES GÉNÉRAUX & ACADÉMIQUES
COMMANDES SPÉCIALES
ÉVÉNEMENTS

ENGLISH BOOK SPECIALISTS
TRADE & ACADEMIC BOOKS
SPECIAL ORDERS
EVENTS

2220 Av McGill College,
Montréal, QC H3A 3P9

(514) 845 5811
www.paragraphbooks.com
info@paragraphbooks.com





L'équipe de la MRC des Collines-de-l'Outaouais tient à remercier de tout cœur les personnes dévouées qui, depuis 61 ans, offrent leur temps et leur passion au Réseau BIBLIO de l'Outaouais.

Votre présence fait toute la différence. Grâce à vous, les gens des Collines ont accès à un monde d'histoires, de connaissances et d'imagination.

Merci infiniment pour votre générosité et votre engagement. La communauté vous en est profondément reconnaissante.



NASCO
Entretien ménager d'immeubles inc.

JEAN PROULX
PRÉSIDENT

jproulx@nasco-emi.com

nasco-emi.com

263, rue Laramée
Gatineau (Québec) J8Y 2Z7

Tél. : 819 771-7471 poste 212

Téloc. : 819 771-1780



Gestion Structurel

Établie depuis 1990

Mario Bélisle

- Consultation • Comptabilité
- Tenue de livres informatisée • Formation de personnel
- Logiciel • Informatique • Impôts

3, chemin de la Camomille, Notre-Dame du Laus, QC J0X 2M0

mario@gstructurel.ca

Tél.: 819-281-1268



LES RELIURES Caron & Létourneau

Service de reliure et
réparation de livres pour:



Particuliers



Commissions scolaires



Cégeps & Universités



Bibliothèques municipales



Institutions privées et
gouvernementales



Venez voir notre site Internet et
notre boutique en ligne pour
l'achat de fournitures !

reliure.ca

Maude Durand
Directrice des opérations
maudedurand@reliure.ca

651 ch. de la Gare
Labelle, Qc J0T 1H0
819 686-2059 poste 223

*Librairie agréée depuis 1999, nous voulons vous remercier
d'utiliser nos services personnalisés.*

Nous vous offrons :

- deux libraires dédiés aux collectivités;
- une sélection de plus de 120 000 titres
en magasin;
- un service de livraison sans souci.

Merci



Rose-Marie
LIBRAIRIE

Danielle et Francis pour vous servir

Services aux collectivités

487 avenue de Buckingham

Gatineau QC J8L 2G8

819-986-9685 p.223

collectivite@librairierosemarie.com



Secteur Hull

53, boul. St-Raymond | 819-595-2414
hull@librairiedusoleil.ca

Secteur Gatineau

120, boul. de l'Hôpital | 819-568-9901
gatineau@librairiedusoleil.ca

Ottawa - Marché By

33, rue George | 613-241-6999
ottawa@librairiedusoleil.ca

dusoleil.leslibrairies.ca
librairiedusoleil.ca

/librairie.dusoleil
 /librairie_dusoleil



Librairie
indépendante
agrée de
langue anglaise
avec un service
exceptionnel



PLAZA POINTE-CLAIRE

245N Blvd. St-Jean

Pointe-Claire, H9R 3J1



514-695-5557



info@librairieclio.ca  



www.librairieclio.ca



CPA
Dignard Thibault

Société de
comptables professionnels agréés

819-307-9222

1797 route du Carrefour,
Local 204, Val-des-Monts

Mélissa Dignard, CPA Auditrice
mdignard@dt-cpa.ca

Simon Thibault, CPA Auditeur
sthibault@dt-cpa.ca

ARCHAMBAULT

DÈS SEPTEMBRE,

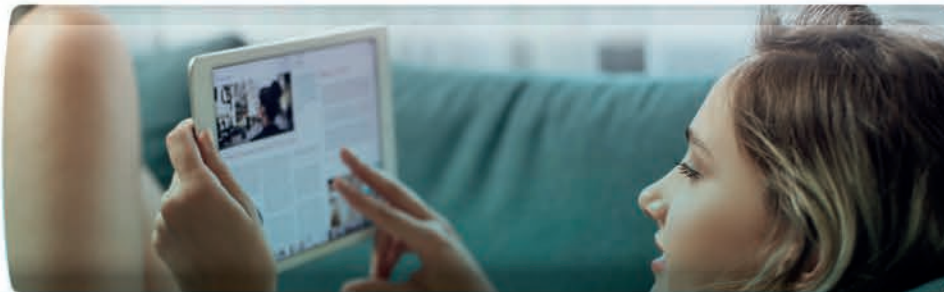
**DÉCOUVREZ L'EFFICACITÉ D'UN SERVICE
DE PROXIMITÉ DANS UNE SALLE
DE NOUVEAUTÉS DÉDIÉE
AUX PROFESSIONNELS!**

NOUS VOUS ATTENDONS AU :
📍 75 BLVD DE LA GAPPE
GATINEAU

Pour toute information supplémentaire veuillez contacter **Pierrig Faure**
à l'adresse courriel: pierrig.faure@archambault.ca
ou sie.admin@archambault.ca

LIVRES | AUDIOVISUEL | INSTRUMENTS





**Centre régional de services aux bibliothèques publiques
de l'Outaouais**

2295, rue Saint-Louis
Gatineau (Québec) J8T 5L8
Tél. : 819 561-6008
www.reseaubibliooutaouais.qc.ca

MEMBRE DU
RÉSEAU BIBLIO
DU QUÉBEC