

THÉÂTRE Ô PARLEUR

THÉÂTRE DE
QUAT'SOUS



rêves

**TEXTE ET MISE EN SCÈNE DE WAJDI MOUAWAD
DU 3 AVRIL AU 6 MAI 2000**

avec **Éric Bernier, Manon Brunelle, Estelle Clareton, Pierre Collin, Pascal Contamine, Claude Despins, Michel F. Côté, Marie-Claude Langlois, Steve Laplante, Isabelle Leblanc, Hélène Loisel, Louise Turcot** | Assistance à la mise en scène **Lucie Janvier** | Scénographie **Michèle Laliberté** | Costumes **Charlotte Rouleau et Gilles François Therrien** | Éclairages **Éric Champoux** | Musique **Michel F. Côté** | Chorégraphie **Jean Grand Maître** | Accessoires et assistance à la scénographie **Magalie Amyot** | Maquillage et coiffure **Angelo Barsetti** | Régie **Sophie Rocheleau** | Coproduction du **THÉÂTRE Ô PARLEUR, du THÉÂTRE DE QUAT'SOUS, du FESTIVAL DE THÉÂTRE DES AMÉRIQUES et du THÉÂTRE D'ANGOULÊME**



GEORGES LAOUN
OPTICIEN

...a le théâtre à l'œil
Examens de la vue par optométristes

Le FTA
présente
« Théâtres du Monde »
entre
le 2 et le 26 mai 2000

Pour informations,
appelez au 842-0704

nouvelle boutique

4012, rue Saint-Denis
Coin Duluth
(514) 844-1919

1368, rue Sherbrooke Ouest
Coin Crescent, dans l'édifice du Musée des beaux-arts
(514) 985-0015

600, rue Jean-Talon Est
Métro Jean-Talon
(514) 272-3816

C h e z L A O U N c ' e s t c h e z G E O R G E S L A O U N

*« L'art puise son salut dans l'acte par lequel l'esprit se prolonge en lui
et ce n'est pas par réversion qu'il reste fidèle au frisson; il est bien plus son héritage. »*
— T.W. Adorno

Le théâtre, voix de raison et de passion



Société en nom collectif de
Comptables agréés

6360, rue Jean-Talon Est, bureau 203, Saint-Léonard (Québec)
Tél. : (514) 253-8884 • Fax : (514) 253-4599



deux pour un
le jeudi aux théâtres

Offert par les compagnies membres de
Théâtres Associés

Valable sur le prix régulier.
Au guichet du théâtre à compter de 19h00 le soir même.
Argent comptant seulement. Billets en nombre limité.
Aucune réservation acceptée.
Certaines restrictions s'appliquent.

Montréal

Compagnie Jean Duceppe (514) 842-2112
Espace GO (514) 845-4890
Théâtre d'aujourd'hui (514) 282-3900
Théâtre de la Manufacture La Licorne (514) 523-2246
Théâtre Denise-Pelletier (514) 253-8974
Théâtre de Quat'Sous (514) 845-7277
Théâtre du Nouveau Monde (514) 866-8667
Théâtre du Rideau Vert (514) 844-1793

Québec

Théâtre de la Bordée (418) 694-9631
Théâtre du Trident (418) 643-8131

Ottawa

Centre national des Arts (613) 947-7000, poste 280



Information **PUBLIQUE**
affichage [PUBLIC]

TÉLÉPHONE: 514 286-0469 / WWW.PUBLICITE-SAUVAGE.QC.CA



MOT DU DIRECTEUR ARTISTIQUE DU THÉÂTRE DE QUAT'SOUS

Tout ce qu'on invente est vrai, sois-en sûre.

Gustave Flaubert

*La poésie est le réel absolu :
plus il y a de poésie, plus il y a de vérité.*

Novalis

Il existe, haut perché dans une des montagnes de l'Atlas, au Maroc, un village qui s'appelle « Tachedir ». On le retrouve à plus de 3400 mètres d'altitude. Aucun chemin asphalté n'y mène, uniquement des sentiers arides que seules des mules peuvent emprunter. Dans ce village de Tachedir, une centaine de familles y vit dans le plus grand dénuement.

Pour le voyageur qui arrive à pied, il doit auparavant traverser un col qui s'élève à 3900 mètres avant d'amorcer une descente qui le mènera jusqu'au village. À partir de là, la lumière si pure des montagnes permet de distinguer clairement les habitations en aval.

La marche comporte un certain nombre de difficultés, mais la plus aiguë demeure celle engendrée par la respiration raccourcie à cause de l'altitude, le manque d'oxygène qui épuise rapidement. Alors un village à l'horizon, c'est le miracle, le repos à venir, l'eau, le sommeil... Le voyageur reprend courage et se dépêche pour atteindre les premières habitations.

Alors c'est le premier contact avec les gens du lieu.

Ce qui frappe le plus lorsque l'on arrive aux portes de Tachedir, ce sont les enfants qui se précipitent vers vous en hurlant et gesticulant, une multitude d'enfants, multitude étonnante pour un village si isolé ; or, ce qui bouleverse, c'est que ces enfants qui arrivent vers vous les mains tendues, ne vous quémangent pas de l'argent, ni des bijoux, ni votre montre, ils ne vous demandent pas de leur donner votre monnaie, ou bien encore votre chemise ou votre passeport... non, ces enfants-là, tous sans exception, vous demandent, avec insistance, avec supplication, avec acharnement... un crayon.

« Crayon monsieur, monsieur, un crayon, un crayon monsieur, monsieur... monsieur, un crayon, un crayon... »

Instrument de la mémoire, instrument d'une création reliée directement à ce qu'il y a de plus mystérieux, le crayon traduit les mots de celui qui écrit. Ainsi, le crayon devient alors l'instrument d'une liberté et c'est peut-être cela que ces enfants criaient lorsqu'ils venaient vers moi, « Liberté, liberté monsieur, liberté... » des mots hurlés en courant, au beau milieu des montagnes.

C'est à la compréhension de ce rapport entre écriture et liberté que j'ai voulu m'attarder en travaillant sur *Rêves, Rêves* que je dédie, bien que je sache particulièrement qu'ils n'en ont pas grand-chose à foutre de ma dédicace, à ces enfants des montagnes, à ces enfants de Tachedir.

Wajdi Mouawad

VILLAGE DE TACHEDIR





LITTORAL. SUR LA PHOTO : DAVID BOUTIN, ISABELLE LEBLANC, STEVE LAPLANTE, PASCAL CONTAMINE. PHOTO : PASCAL SANGHIEZ

WILLY PROTAGORAS ENFERMÉ DANS LES TOILETTES. SUR LA PHOTO : ANNE-CATHERINE LEBEAU, MIRO, ERIC BERNIER, DENIS LAVALLOU, CHANTAL DUMOUJIN, PHILIPPE LAMBERT, CATHERINE SÉNART, ANKA ROULEAU, STEVE LAPLANTE, ISABELLE ROT, VALÉRIE BLAIS, STÉPHANE JACQUES. PHOTO : YVES REDAM



IL ÉTAIT UNE FOIS... LE THÉÂTRE Ô PARLEUR

Le Théâtre Ô Parleur est fondé en juin 1990 par Wajdi Mouawad et Isabelle Leblanc. C'est tout d'abord le désir sauvage, violent, sans retenue, terrible, engagé, le désir incontournable de faire du théâtre qui fait naître cette compagnie. Le désir de se faire porteurs de sens et d'idées, dans un esprit de compagnonnage. Cette compagnie, elle marque ses débuts en portant à la scène une pièce de Naji Mouawad, frère de Wajdi, sur la guerre du Liban : **Al Malja**. Mis en scène par Wajdi, le spectacle est présenté en juillet 1990, à la salle André Pagé de l'École nationale de théâtre du Canada.

L'été suivant, **Macbeth**, de Shakespeare, adapté par Michel Garneau, est créé de nuit dans un stationnement du Vieux-Montréal. Puis, présentée en novembre 1991 à la salle Fred-Barry, **Partie de cache-cache entre deux Tchécoslovaques au début du siècle**, seconde pièce de Wajdi, raconte la liaison entre Franz Kafka et Miléna Jesenska. Cette fois-ci, la mise en scène est confiée à Jean-Frédéric Messier. Trois mois plus tard, parce que le désir de faire est tellement grand, incontrôlable, maladroit mais impossible à apaiser, Ô Parleur crée sa quatrième production : **L'Exil**, la seconde pièce de Naji Mouawad, la suite de *Al Malja*, dans une troisième mise en scène de Wajdi.

Après, euh, après il y a une pause.

Cette pause, elle dure trois ans. Trois ans au cours desquels Ô Parleur dort sans pour autant savoir si un jour il allait être réveillé. Seulement il fallait aller voir ailleurs. Alors chacun est parti, dans des directions opposées mais qui se traduisent par le même mot : Exil.

Puis, un soir de février 1996, le téléphone sonne.

Les retrouvailles ont lieu dans la joie excitée de savoir que ce qui avait poussé Isabelle et Wajdi à fonder Ô Parleur était juste. De plus, cela coïncidait avec la rencontre de Lucie Janvier, ce qui, de façon déterminante, contribua à compléter la famille.

Littoral est créé au Festival de Théâtre des Amériques en juin 1997. Le texte, écrit et mis en scène par Wajdi, est une idée originale d'Isabelle et Wajdi, nourrie et inspirée par toute l'équipe de création. Ce spectacle connaît un trajet exceptionnel. Invitée dans les événements les plus prestigieux d'Europe, cette pièce, en plus de visiter une vingtaine de villes québécoises, est accueillie dans une trentaine de villes belges, françaises et italiennes. Ce printemps, **Littoral** est repris à Montréal (à La Licorne) et parcourra l'automne prochain les routes du Liban. En mai 1998, au Carrefour international de Québec, Ô Parleur vit une autre très belle aventure, celle de la création de **Willy Protogoras enfermé dans les toilettes**, le premier texte de Wajdi. En septembre 1999, la pièce est reprise au Théâtre d'Aujourd'hui pour une série de représentations à guichet fermé. **Rêves** est créé lors du dernier Festival de Théâtre des Amériques, en juin dernier. Cette pièce, coproduite par le Théâtre Ô Parleur, le Théâtre de Quat'Sous, le FTA et le Théâtre d'Angoulême, est reprise au Quat'Sous puis cet automne à Limoges, Angoulême, et deux autres villes françaises.

Enfin, pour Ô Parleur, l'année 2000 marque de manière définitive le départ de Wajdi Mouawad et le véritable relais artistique d'Isabelle Leblanc, une transition initiée il y a deux ans. **Aube** sera créé au printemps 2001 au Théâtre d'Aujourd'hui. Premier texte de Isabelle, ce spectacle dessine, pour Ô Parleur, les traces d'une identité non pas nouvelle mais en mutation, contribuant à faire de cette compagnie un lieu vivant qui évolue au fil des années et des artistes qui l'animent, un espace libre et nécessaire, sensible aux idées et aux mouvements du monde.



PHOTO : PASCAL SANCHEZ

SUR LA PHOTO : LUCIE JANVIER ET ISABELLE LEBLANC

MOT DE LA DIRECTRICE ARTISTIQUE DU THÉÂTRE Ô PARLEUR

Il y a les rêves qui nous visitent aux heures silencieuses de la nuit.

Il y a ceux qui nous saisissent au milieu du jour, en pleine lumière.

Certains restent sans écho, d'autres nous révèlent un peu plus de ce que nous sommes.

Il y a les rêves qui restent enfouis quelque part dans les méandres de la mémoire
et ceux qui nous transforment à jamais.

Alors le rêve donne un sens.

Mais dans un cas comme dans l'autre, pour rêver il a fallu qu'un instant nous nous arrachions soit
au sommeil lourd, soit à la constante agitation de notre vie.

Le geste de l'écriture exige le même recul. Le même exercice. Celui de se taire devant ce qui
cherche à être dit, ou nommé, ou hurlé, ou chanté. Se taire l'instant d'avant la création.

Vous aussi, dans quelques minutes, alors que la lumière faiblira jusqu'à plonger cette petite salle
dans le noir, vous vous tairez.

Alors c'est notre travail qui prendra son sens.

Merci à tous les interprètes et concepteurs pour leur engagement superbe.

Merci au Théâtre de Quat'Sous et à sa merveilleuse équipe.

Merci à Pierre Bernard.

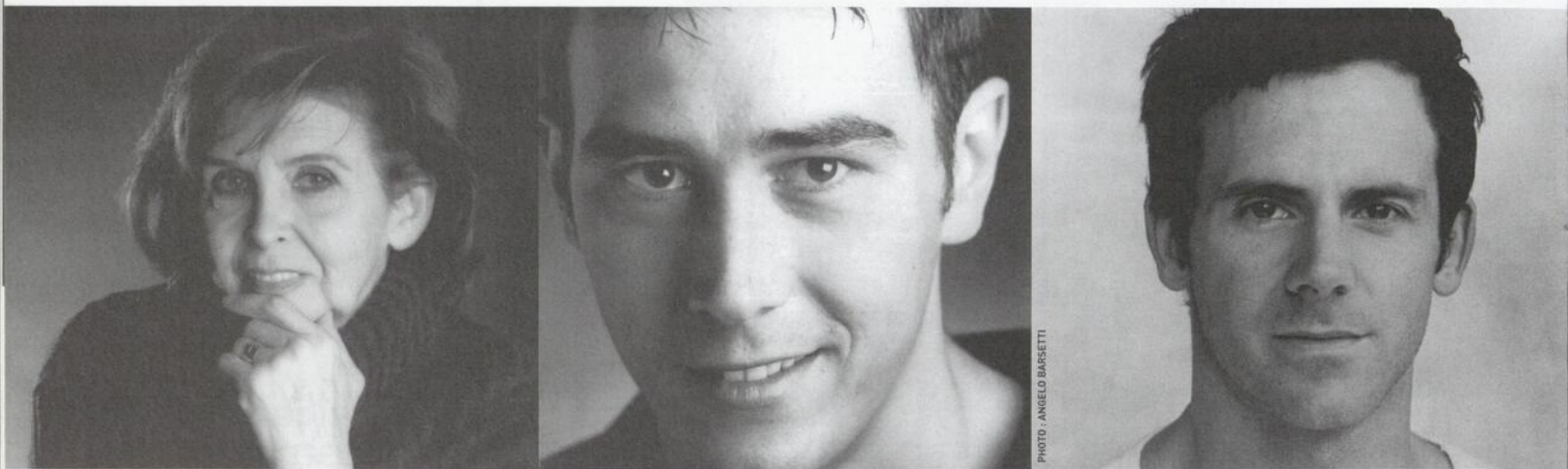
Merci à ma complice du Théâtre Ô Parleur, Lucie Janvier.

Merci à mon ami Wajdi. Wajdi merci.

Maintenant allez, je me tais. Faites de beaux rêves.

Isabelle Leblanc

LES COMÉDIENS... PAR ORDRE D'APPARITION SUR SCÈNE



HÉLÈNE LOISELLE

Hélène Loisel a débuté son apprentissage de la scène dans les années quarante avec Charlotte Boisjoli, François Rozet, Lucie de Vienne Blanc et Jean Valcourt. Lors d'un séjour de deux ans à Paris, elle suit une formation avec Bernard Bimont pour rejoindre ensuite les Compagnons de Saint-Laurent avec qui elle interprétera des classiques (Musset, Giraudoux, Racine, Rostand et Shakespeare) du théâtre et de l'amour. Elle sera comédienne dans à peu près tous les théâtres à Montréal et codirectrice du Théâtre Beaumont-Saint-Michel. Quelques pièces marquent davantage son parcours : *Les Chaises* de Ionesco, *Yerma* de Lorca, *Tout va pour le mieux* de Elliott Hayes, *Le Nombri du monde* de Yves Desgagnés, *L'Oiseau vert* de Carlo Gozzi et les pièces de Michel Tremblay dans lesquelles elle a joué plus d'une fois : *En pièces détachées*, *À toi pour toujours*, *ta Marie-Lou* et *Les Belles-Sœurs*. À titre de metteur en scène, elle réalise avec les étudiants de l'École nationale de théâtre *Ce soir on improvise* de Pirandello (1997-98) et *Les Femmes de bonne humeur* de Goldoni (1999).

Au cinéma, elle s'illustre dans *Post Mortem* de Louis Bélanger, dans *La Bouteille* de Alain Desrochers et dans *Mon oncle Antoine* de Claude Jutra. Plusieurs se souviendront d'autre part de Lisette Tanguay à qui elle a donné une couleur particulière dans l'émission de Radio-Canada *Sous un ciel variable*.

STEVE LAPLANTE

Cofondateur de la Compagnie du Théâtreium, Steve Laplante a écrit deux pièces de théâtre dont l'une, *Le Long de la Principale* a été produite par le Théâtre du Tandem en 1999, et l'autre, *Entre-Deux* dans laquelle il a aussi joué, par sa propre compagnie en 1998.

Complice de longue date de Wajdi Mouawad, Steve Laplante a interprété plusieurs personnages chers à l'auteur : Ervefel dans *Willy Protogoras enfermé dans les toilettes*, Vaklav dans *Les Mains d'Edwige au moment de la naissance*, Wilfrid dans *Littoral* puis aujourd'hui Willem dans *Rêves*.

Diplômé de l'École nationale de Théâtre en 1996, il a aussi fait quelques apparitions à la télévision, dans les émissions *4 et demi* et *Sauve qui peut...*

ÉRIC BERNIER

Finissant du Conservatoire d'art dramatique de Montréal en 1989, Éric Bernier se joint d'abord à la compagnie théâtrale Momentum et fait partie de la distribution des pièces *Nuits blanches* et *Helter skelter*, toutes deux mises en scène par Jean-Frédéric Messier. De 1992 à 1997, il parcourt l'Europe, le Japon et les États-Unis aux côtés du metteur en scène Robert Lepage avec qui il participe à l'aventure de plusieurs spectacles : *La Tempête*, *Coriolan* et *Macbeth* de Shakespeare, *Les Sept branches de la rivière Ota*, pièce qu'il reprend en 1998 au cinéma dans une adaptation de Francis Leclerc et *Nô*, le dernier film de Robert Lepage.

Déjà sensible aux mots et à la philosophie de Wajdi Mouawad grâce à sa présence sur scène lors de la création de *Willy Protogoras enfermé dans les toilettes*, Éric Bernier renoue avec l'auteur et metteur en scène de *Rêves* en personnifiant Isidore, voix symboliquement apparentée à celle de l'auteur vis-à-vis son œuvre.

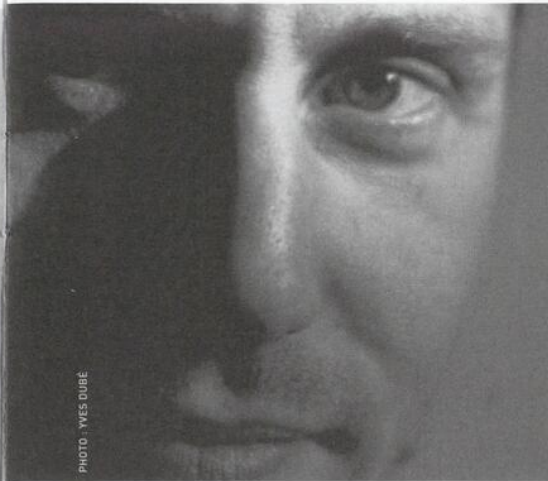


PHOTO : YVES DUBÉ

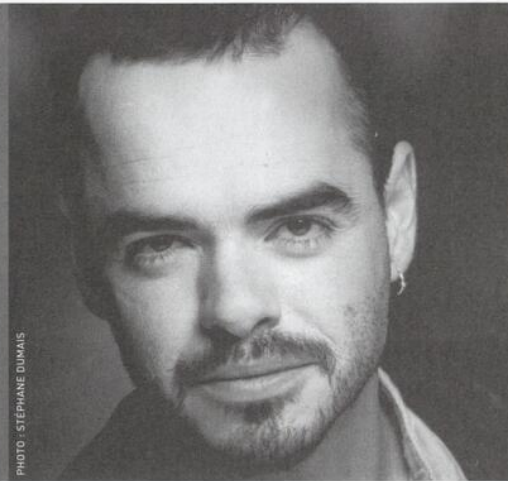


PHOTO : STÉPHANE DUMAIS



PHOTO : CÉLINE LAPLANTE

MICHEL F. CÔTÉ

Compositeur, improvisateur, producteur et réalisateur, Michel F. Côté aborde la scène en s'impliquant simultanément sur plusieurs fronts : concerts, musique pour la danse, théâtre et cinéma. Collaborateur assidu de Robert Lepage (Ex Machina), il fut compositeur et interprète pour la pièce *Les Sept branches de la rivière Ota* ; il a composé la musique du film *Nô* (en compagnie de Bernard Falaise, 1998), celle de la pièce *La Géométrie des Miracles* (en compagnie de Diane Labrosse, 1998-99), et travaille sur la conception sonore et musicale du nouveau cabaret théâtral de Lepage pour lequel il est aussi interprète : *Zulu Time*. Au théâtre, il a collaboré aux spectacles de différents metteurs en scène : Wajdi Mouawad (*Rêves*, 1999-2000) ; Brigitte Haentjens (*Je ne sais plus qui je suis*, 1998 ; *Combat de nègre et de chiens*, 1997 ; *Esquisse à quatre mains pour quelques gestes inattendus*, 1997), Martin Faucher (*Les Mains bleues*, 1999 ; *Les Quatre morts de Marie*, 1998), Luc Dansereau pour Mécanique Générale (*Chomsky — quelques bruits et la danse de St-Guy*, 1997-1998). Il a également présenté en mai dernier son premier disque solo intitulé joyeusement *Compil zouave — exercice de phonométrie populaire*.

PASCAL CONTAMINE

Pascal Contamine multiplie les rendez-vous avec les arts de toutes catégories. Impliqué dans différents projets artistiques interdisciplinaires (*Les deux couronnes* et *Une âme immortelle*, par exemple), il est aussi cofondateur de CIRAAM (Centre de recherche et d'action artistique & multimédia), adepte des cours de l'École de mime Omnibus, de l'improvisation (7 ans), des arts martiaux et de la danse (avec la troupe Carpe Diem). Depuis sa sortie de l'École nationale de Théâtre en 1995, il a été initiateur de divers projets pour l'Espace Libre : *Libérez l'art*, *Ad Deliro* et interprète dans *Le Diable* et *Les Délits frauduleux de la vie quotidienne*, deux pièces mises en scène par Simon Jodoin. Avec Wajdi Mouawad, il a entrepris le *Voyage au bout de la nuit* de Céline, il a incarné Willy dans *Willy Protagoras enfermé dans les toilettes* puis Amé dans *Littoral*. Il a aussi joué dans *Hamlet* (Rideau Vert, 1999) et *Le Chant du Dire-Dire* de Daniel Danis (Espace Go, 1998).

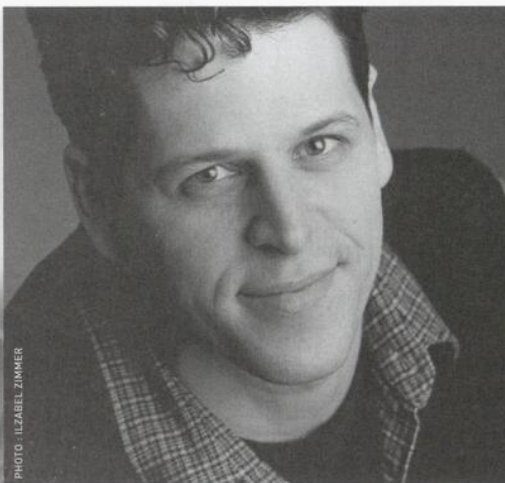
Au petit écran, il a tenu un rôle dans plusieurs séries marquantes de la télévision québécoise : *Urgence*, *Le Volcan tranquille*, *Le Pollock*, *Coroner*, *Bouscotte* et plus récemment dans *Chartrand* et *Simonne*.

MARIE-CLAUDE LANGLOIS

Aux côtés de Wajdi Mouawad à la mise en scène, Marie-Claude Langlois participe aux spectacles *Macbeth* de Shakespeare et *Rêves*. À l'intérieur de ces deux créations du Théâtre Ô Parleur, ses personnages apparaissent comme des femmes fascinées et pourtant lucides devant l'abîme, la profondeur, la mort, la mer. Pour le Théâtre Urbi et Orbi, elle joue dans *Lettre d'amour à une amante inavouée* d'Yvan Bienvenue (m.e.s. de Paul Lefebvre). Avec le rôle de Candi, dans *Prise de sang*, texte et mise en scène de Michel Monty, elle fait la rencontre de l'équipe de Trans-Théâtre, pour ensuite personnifier Liza dans *Les Démons* de Dostoïevski, au théâtre La Veillée (m.e.s. de Téo Spychalski).

Elle aura en outre eu la chance d'interpréter Sophie dans *Thérèse, Tom et Simon* de Robert Gravel, dans une mise en scène conjointe de l'auteur disparu et de Diane Dubeau, spectacle produit par le Nouveau Théâtre Expérimental et le Festival de Théâtre des Amériques.

LES COMÉDIENS... PAR ORDRE D'APPARITION SUR SCÈNE



MANON BRUNELLE

Diplômée de l'École nationale de Théâtre en 1995, Manon Brunelle était la jeune Christine de Suède révoltée et garçonne de *L'Abdication*, pièce de Ruth Wolff, présentée ici même au Quat'Sous en 1998. Mais bien avant, elle avait laissé ses traces sur les planches montréalaises. Que ce soit grâce à tous les *Contes Urbains* auxquels elle a participé (productions du Théâtre Urbi et Orbi), à la pièce *Cyrano de Bergerac* d'Edmond Rostand (TNM, 1995) ou à la pièce *Les Amours* de Jean-Pierre Ronfard (Espace Libre, 1997), Manon Brunelle a su partager ses passions à travers ses expériences de la scène.

De retour au Quat'Sous, elle renoue en même temps avec Wajdi Mouawad, metteur en scène dont elle a été complice dans plusieurs productions : *Voyage au bout de la nuit* de Céline, en 1995, *38* d'après William Shakespeare puis dans trois créations du Théâtre Ô Parleur, *Willy Protogoras enfermé dans les toilettes*, *Littoral* et *Rêves*.

À la télévision, elle a tenu un premier rôle dans la série *Réseaux II*.

CLAUDE DESPINS

Claude Despins a joué dans plus d'une dizaine de pièces au théâtre, dans plusieurs émissions à la télévision et, au cinéma dans *Les Muses orphelines* (1999), film réalisé par Robert Favreau. Diplômé de l'École nationale de Théâtre en 1995, il a été du *Voyage au bout de la nuit* de Céline (m.e.s. de Wajdi Mouawad), de l'épopée de *Cyrano de Bergerac* (m.e.s. d'Alice Ronfard), du *Tartuffe* de Molière (m.e.s. de Lorraine Pintal) et de *Littoral*, création du Théâtre Ô Parleur. Avec Michel Monty à la mise en scène, il a fait partie de *Exodos* et de *Trois dans le dos, deux dans la tête* de Jason Sherman. Il a aussi travaillé pour Paula de Vasconcelos et le Théâtre Pigeons International lors de la présentation de *Cruising Paradise* d'après une œuvre de Sam Shepard. Enfin, il a participé à *La Légende du manuel sacré* de Huy Phong Doan et Olivier Choinière, (m.e.s. de Huy Phong Doan) et au spectacle *Trick or treat* de Jean Marc Dalpé (m.e.s. de Fernand Rainville).

À la télévision, il interprète des personnages dans quelques incontournables : *Réseaux II*, *L'Ombre de l'épervier I et II*, *Le Volcan tranquille*, *Urgence*, *Les Grands Procès* et *Les Héritiers Duval*.

LOUISE TURCOT

D'*Alice au pays des merveilles* à *Rêves*, il n'y a qu'un pas à franchir, celui de l'imaginaire qui permet toutes les paroles. Ce pas, Louise Turcot a dû le faire plusieurs fois dans sa vie si l'on considère la diversité des personnages qu'elle a eu à habiter, le nombre d'univers qu'elle a dû apprivoiser.

Au théâtre on l'a appréciée en particulier dans *Appelez-moi Stéphane* (texte et mise en scène de Claude Meunier et de Louis Saïa — Théâtre de Marjolaine), *Ivanov* d'Anton Tchekhov (m.e.s. de Yves Desgagnés — Compagnie Jean Duceppe), *Un Tramway nommé désir* de Tennessee Williams (m.e.s. de Claude Poissant — TPQ), *Messe solennelle pour une pleine lune d'été* de Michel Tremblay (m.e.s. d'André Brassard — Compagnie Jean Duceppe), *La Maison Amérique* d'Edward Thomas (m.e.s. de Martin Faucher — Théâtre La Licorne) et *L'Oiseau vert* de Carlo Gozzi (m.e.s. de Paul Buissonneau — Théâtre du Nouveau Monde).

Au petit écran, elle a été de plusieurs familles, celle de *Race de Monde*, téléroman de Victor-Lévy Beaulieu, celle de *L'Or et le papier*, téléserie de Guy Fournier et plus récemment celle du téléroman *Les Machos* de Lise Payette.



PHOTO : MARTIN RONDEAU

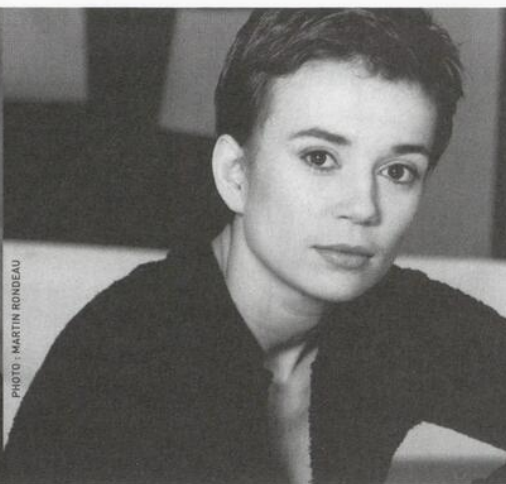


PHOTO : VÉRO BONCOMPAGNI



PIERRE COLLIN

Avec près d'une centaine de participations au théâtre comme comédien, plusieurs productions télévisuelles, cinématographiques et radiophoniques à son actif et une dizaine de mises en scène pour les écoles de théâtre, Pierre Collin s'impose en véritable homme de théâtre. On se souviendra notamment de lui dans le rôle de Reger des *Maitres anciens* (Théâtre Ubu), pièce mise en scène par Denis Marleau avec qui il a aussi œuvré dans *Roberto Zucco* de Bernard-Marie Koltès (Nouvelle Compagnie Théâtrale); auteur qu'il retrouvera d'ailleurs dans *Quai Ouest* (m.e.s. Alice Ronfard, Espace Go) et dans *Combat de nègre et de chiens* (m.e.s. Brigitte Haentjens, Théâtre du Nouveau Monde).

Dans *Eddy* et *Le Chien*, deux pièces de Jean Marc Dalpé, il répète l'expérience d'un travail d'interprétation avec Brigitte Haentjens à la mise en scène (NCT et Théâtre du Nouvel Ontario). Il explore d'autre part l'écriture de David Mamet avec Fernand Rainville dans *Variations sur le canard* (Espace Go) et dans *Glengarry Glen Ross* (Théâtre des Grands Chênes et La Licorne). Il a également joué dans *Trois dans le dos, deux dans la tête* de Jason Sherman au même endroit (m.e.s. de Michel Monty) et dans *Le menteur* de Corneille (m.e.s. de Martin Faucher, Théâtre Denise Pelletier). L'année dernière il était de la distribution de *Les Oranges sont vertes* de Claude Gauvreau (m.e.s. de Lorraine Pintal, TNM). Il vient tout juste de terminer les représentations au Théâtre d'Aujourd'hui du spectacle *Les Vieux ne courent pas les rues* de Jean-Pierre Boucher (m.e.s. René Richard Cyr).

À la télévision, il a participé à la série *À nous deux* et au cinéma, au film *Post Mortem* réalisé par Louis Bélanger.

ESTELLE CLARETON

Danseuse pour la compagnie O Vertigo Danse pendant huit ans (1991-1998), Estelle Clareton a eu l'occasion d'œuvrer au sein de plusieurs productions aux côtés de Ginette Laurin : *Train d'enfer*, *La chambre blanche*, *Déluge*, *La bête*. Diplômée du Conservatoire national de danse d'Avignon en France en 1986, elle participe également à des spectacles qui fusionnent la danse au théâtre : *Les Bacchantes* (Théâtre Pigeons International), *One Night Only 3 / 3* (Compagnie Flak) et *La nuit du déluge* (Ciné qua non).

S'engageant de plus en plus dans un travail chorégraphique personnel, elle a voulu être de l'aventure de nombreuses créations : *Le secret*, *César et Drana*, *Adésias*, *Chomsky — quelques bruits et la danse de Saint-Guy*, *Présage de pluie*, *Dancez maintenant*, *Le Marin*, *Je pense à autre chose*, *Une âme immortelle*, *La Boutique fantasque* (spectacle pour enfants). En mai prochain, elle présentera une pièce à Tangente qu'elle a créée pour la Compagnie Montréal Danse intitulée *Je ne m'en souviens pas très bien...*

ISABELLE LEBLANC

Diplômée de l'École nationale de théâtre en 1990, Isabelle Leblanc a repris, depuis le début de l'année, avec Lucie Janvier, le flambeau du Théâtre Ô Parleur, après s'y être investie pendant près de 10 ans à titre de codirectrice aux côtés de Wajdi Mouawad et d'interprète dans ses différentes productions. Pour le Théâtre Ô Parleur, elle a joué dans plusieurs créations : *Al Malja* et *L'Exil* de Naji Mouawad, *Macbeth* de Michel Garneau, *Littoral*, pièce dont elle a été l'instigatrice avec Wajdi Mouawad et dans *Rêves* de ce dernier. Poursuivre son exploration du continent européen grâce aux tournées organisées pour les pièces *Littoral* et *Rêves*, semble être, dans son parcours au théâtre, une suite naturelle et significative à la démarche personnelle qu'elle avait entamée plus spécialement en 1993-1994 avec la Course Destination Monde.

Tout en se consacrant à un théâtre de la parole, le Théâtre Ô Parleur, elle se livre au Théâtre Il va sans dire pour la création de *Korsakov* (plus tard *L'asile*). Chez Jean Duceppe, elle a participé au spectacle *Les Trois soeurs* d'Anton Tchekhov dans une mise en scène de Yves Desgagnés en 1995. La même année, elle a interprété Anna dans *Anna à la lettre C*, une réalisation de Hugo Brochu (production des Films de l'Autre).

LES CONCEPTEURS

Assistance à la mise en scène
Lucie Janvier

Scénographie
Michèle Laliberté

Costumes
Charlotte Rouleau : Éric Bernier, Estelle Claretton, Steve Laplante, Hélène Loisel
Gilles François Therrien : Manon Brunelle, Pierre Collin, Pascal Contamine, Claude Despins, Michel F. Côté, Marie-Claude Langlois, Isabelle Leblanc, Louise Turcot

Éclairages
Eric Champoux

Musique
Michel F. Côté

Chorégraphie
Jean Grand Maître

ÉQUIPE DE PRODUCTION

Accessoires et assistance à la scénographie
Magalie Amyot

Maquillage et coiffure
Angelo Barsetti

Couture
Marie-Claude Émond

Régie
Sophie Rocheleau

Régie de plateau et chef machiniste
Jean-Pierre Gallant

Peinture scénique
Longue Vue Peinture scénique

Construction du décor
Jean-François Bernard (Chef menuisier)
Christian Larochelle et **Éric Locas** (Menuisiers)

Techniciens
Étienne Boucher, Nadine Deschênes,
Christian Gagnon, Éric Pallardy

LAUTRÉAMONT

Isidore Ducasse dit le Comte de...

Écrivain français (Montevideo 1846, Paris 1870) dont on ne sait pas grand-chose sinon qu'il est un fils de diplomate, Lautréamont a publié d'abord son premier des **Chants de Maldoror** de façon anonyme. Les autres chants parus sous son nom véritable n'eurent pas d'écho de son vivant. C'est seulement quelques années plus tard que les écrivains de l'époque des dandys et de la décadence (mouvement littéraire de la fin du 19^e siècle), inspirés par sa poésie de la révolte et par la liberté que ses mots évoquaient, ont su insuffler à l'œuvre un caractère dynamique.

Ayant bouleversé les habitudes et les conventions d'écriture de ses successeurs en revendiquant une forme d'expression nouvelle dans ses *Chants*, il a influencé plus d'une génération d'auteurs (décadents, symbolistes et surréalistes) après lui et a libéré de son joug l'acte de création lui-même à l'aube du siècle de l'existentialisme.

Lautréamont: le prophète de la poésie libérée, celui qui a montré que la littérature pouvait encore essayer d'exprimer l'homme dans sa totalité. Le symbole de la rébellion contre l'ordre établi, du cri contre le langage-prison. Précurseur du surréalisme, de la psychanalyse, de l'écriture à la recherche de l'écriture. Le poète de la conscience, et aussi de la limite de la conscience.

J.M.G. Le Clézio, Préface à l'œuvre maîtresse de Lautréamont *Les Chants de Maldoror*.

Lautréamont, dont le prénom Isidore est repris par Wajdi Mouawad dans sa pièce **Rêves** semble avoir été dans l'esprit de plusieurs créateurs une révélation d'authenticité et un modèle de force. Il est mort dans des circonstances mystérieuses à l'âge de 24 ans.

Nota bene :

Rêves emprunte aussi quelques mots au poète français Robert Davreux : « La perte sera tout / La douleur et la joie » et au poète allemand Friedrich Hölderlin : « C'est en vain que j'ai quitté ma terre natale et cherché la vérité ».



D'après un portrait imaginaire de Lautréamont par Félix Vallotton. Photo collection Voilé.

L'ÉQUIPE DU THÉÂTRE Ô PARLEUR

Direction générale
Isabelle Leblanc
Lucie Janvier

Directrice artistique
Isabelle Leblanc

Directrice administrative
Lucie Janvier

Secrétaire administrative
Lucie Leblanc

Vous pouvez nous rejoindre en composant le (514) 522-9191.

Le Théâtre Ô Parleur reçoit un soutien financier du Conseil des Arts et des Lettres du Québec, du Conseil des Arts du Canada et du Conseil des Arts de la Communauté urbaine de Montréal.

L'ÉQUIPE DU QUAT'SOUS

Directeur artistique
Wajdi Mouawad

Directrice générale et administrative
Maryse Warda

Directeur de production
Martin Lévesque

Adjointe à la direction
Chantal Desrosiers

Relationniste
Louissette Charland

Responsable des communications
Marie-Pierre Jacques-Gagnon

Attachée de presse
Johanne Brunet

Chef guichetier
Julien Simard

Responsable de l'entretien
Claire Gagné

Gérante de salle par intérim
Marie-Pierre Jacques-Gagnon

Guichetières
Caroline Fortin
Anne-Catherine Rioux

Équipe d'accueil
Olivier Asselin
Constance Blier
Catherine Cardinal
Isabelle Jarry
Agathe Lanctôt

Salonnière
Ariane Émond

Graphisme
orangetango

Photographie de la couverture
Pascal Sanchez

COMITÉ DE LECTURE

Didier Airando, Chantal Desrosiers, Jean Dion, Marie-Pierre Jacques-Gagnon, Diane Jean, Marie-Claude Langlois, Wajdi Mouawad

CONSEIL D'ADMINISTRATION

Président
Pierre Bernard, Metteur en scène

Vice-présidente
Martine Beaulne, Comédienne et metteuse en scène

Secrétaire-trésorière
Maryse Warda, Directrice générale et administrative, *Théâtre de Quat'Sous*

ADMINISTRATEURS

Méridith Caron, Scénographe

Michaëlle Jean, Journaliste et animatrice, *RDI*

Me Stéphane Hébert, Avocat, *Pouliot Mercure*

Sherif Laoun, Gérant, *Georges Laoun opticien*

Roger Michaud, Vice-Président et directeur régional, *Banque commerciale italienne du Canada*

Diane Veilleux, Vice-Présidente, Service aux clients corporatifs, *Meloche-Monnex*

NOUS TENONS À REMERCIER CHALEUREUSEMENT

En tout premier lieu, **Pierre Bernard**, lors de la création de *Rêves* au FTA.

Un merci tout spécial à **Mario Mercier** et toute l'équipe d'**orangetango** pour la patience, le sourire et le professionnalisme.

Gilles Boisclair
Archambault musique

Boréale

Anne Boudreault et **Carol McMullan**
Service de Conciergerie Oxford

Jean-François Chételat
Librairie Gallimard

Johanne Germain
Maison de la culture Plateau Mont-Royal

Louise Lecavalier et **Beaudoin Wart**
Publicité Sauvage

Michel Maroist
Théâtre Plus

Mario Meunier
Fleuriste Pourquoi pas

Lina Sicuro et **Francine Picard**
À l'Affiche

Traiteur Bonheur d'Occasion

Vins Philippe Dandurand

SORTIE AU THÉÂTRE

Le Théâtre de Quat'Sous est fier de proposer, année après année, son programme *Sortie au Théâtre*, qui a permis depuis 1992 d'accueillir au théâtre des centaines de personnes démunies financièrement, mais néanmoins désireuses d'y être conviées. Depuis les tout débuts, nous poursuivons cette même orientation, car nous croyons fermement que cette formule représente un bel exemple d'échange et de partage.

La moitié de chaque dollar que nous recevons est convertie en billets de faveur que nous redistribuons aux gens plus démunis, par l'intermédiaire d'organismes communautaires.

MERCI À NOS GÉNÉREUX DONATEURS

Gouverneur
Fondation Marcelle et Jean Coutu

Partenaires
Centrale de l'enseignement du Québec (CEQ)
Confédération des syndicats nationaux (CSN)
Domtar
Fondation J. Armand Bombardier
George Cedric Metcalf Charitable Foundation
Imasco Limitée
Provigo Distribution inc.
Sun Life du Canada

Donateurs
Banque Nationale du Canada
Banque Royale du Canada
Caisse Populaire St-Louis de France
Cirque du Soleil
Fondation Banque Laurentienne du Canada
Max Films
Power Corporation du Canada
Sico

VOUS POUVEZ NOUS REJOINDRE EN COMPOSANT LE (514) 845-6928

Les sorties d'urgence sont situées à votre droite au parterre et à l'arrière-droite au balcon.

Le Théâtre de Quat'Sous est membre de Théâtres Associés Inc.

Le Théâtre de Quat'Sous reçoit un soutien financier du Conseil des Arts et des Lettres du Québec, du Conseil des Arts du Canada et du Conseil des Arts de la Communauté urbaine de Montréal.



IL ÉTAIT UNE FOIS... LE QUAT'SOUS

Fondé en 1955, le Théâtre de Quat'Sous aura 45 ans cette année. Cela en fait la plus ancienne compagnie de théâtre à Montréal, après le Théâtre du Rideau Vert et le Théâtre du Nouveau Monde.

Lancé en boutade par **Claude Robillard** alors qu'il travaille au Service des parcs de la Ville de Montréal, le nom de *Quat'Sous* est retenu par **Paul Buissonneau** pour présenter son équipe au Festival d'art dramatique du Québec en 1955. La troupe se produit ensuite avec peu de moyens dans différentes salles de Montréal : le Gesù, le Théâtre de Verdure du Parc Lafontaine, La Poudrière, l'Orphéum et la Comédie canadienne. Ses spectacles pleins d'audace et d'ingéniosité, tels *La Tour Eiffel qui tue* et *La Bande à Bonnot*, plaisent à un public avide de nouveautés et de questionnement.

Le 10 mai 1963, Paul Buissonneau et ses complices, **Yvon Deschamps**, **Claude Léveillée** et **Jean-Louis Millette**, fondent le *Théâtre de Quat'Sous de Montréal Inc.* En 1964, la nouvelle compagnie fait l'acquisition d'une synagogue située au 100, avenue des Pins Est, en vue d'en faire son théâtre. C'est ainsi que, le 3 décembre 1965, avec *La Florentine* de Jean Canole, les quatre compères inaugurent un petit théâtre chaleureux de 159 places, mettant fin à dix années de nomadisme. En octobre 1966, le Quat'Sous propose *Love*, de Murray Schisgal, dans une mise en scène de Paul Buissonneau. La pièce obtient un tel succès que Luc Durand, Marc Favreau et Michelle Rossignol la portent à travers le Québec lors d'une tournée de plus de six mois.

Claude Léveillée, Yvon Deschamps, Paul Buissonneau, et Jean-Louis Millette - Photo : Suzanne Langevin



En mai 1968, Paul Buissonneau met en scène *L'Osstidcho* qui révèle au public Robert Charlebois, Yvon Deschamps, Louise Forestier, Mouffe et le Quatuor de Jazz Libre du Québec. Ce spectacle aux allures de happening, d'une rare vitalité théâtrale et musicale, restera l'un des événements culturels ayant le mieux incarné les mutations des valeurs profondes de la société québécoise d'alors.

Quelques années plus tard, histoire d'utiliser le petit espace à son maximum, on retrouve au Théâtre de Quat'Sous une seconde et minuscule aire de jeu : le Quat'Saouls Bar. Entre 1978 et 1984, on y compte une vingtaine de productions dont *La Duchesse de Langeais* de Michel Tremblay avec Claude Gai, *Le Cœur à gaz et autres textes dada* par le Théâtre Ubu de Denis Marleau, ou encore les spectacles *Moi c'est Clémence que j'aime le mieux* et *Georges Brassens, j'ai rendez-vous avec vous* de Renée Claude.

Paul Buissonneau quitte la direction artistique du Théâtre en mai 1984. Il continuera sa carrière théâtrale en se consacrant principalement à la mise en scène. Le 21 septembre 1998, Paul Buissonneau reçoit le *Prix du Gouverneur général pour les arts de la scène*, prix qui marque sa contribution exceptionnelle à la scène théâtrale.

En septembre 1984, la comédienne **Louise Latraverse**, grande complice des tout débuts, prend la relève et, dans l'esprit de son prédécesseur, poursuit la promotion de jeunes créateurs. Elle révèle, entre autres, le travail du Théâtre Repère de Québec et de Robert Lepage avec *Circulations* en 1984 et *Vinci* en 1986. En 1985, elle frappe un grand coup en présentant *Being at Home with Claude* de René-Daniel Dubois.

En septembre 1986, c'est au tour de **Louison Danis** de prendre en main la direction artistique. D'entrée de jeu, elle monte sur scène pour *Écart-temps* de John Hopkins, sous la direction d'Alexandre Hausvater. En 1987, avec *In Extremis*, elle propose une autre facette de son talent en traduisant *Extremities* de William Mastrosimone.



1- Manon Brunelle et Isabel Richer dans **L'Abdication** de Ruth Wolff, mise en scène Denise Guilbault, avril-mai 1998. Photo : Lydia Pawelak

2- Hélène Loiselle et Benoît Girard dans **Les Chaises** d'Eugène Ionesco, mise en scène de Daniel Roussel, déc. 1991. Photo : Yves Richard

3- Wajdi Mouawad dans **Les Chaises** d'Eugène Ionesco, mise en scène de Daniel Roussel, déc. 1991. Photo : Yves Richard

En 1988, **Pierre Bernard** devient le quatrième directeur artistique du Quat'Sous et poursuit dans la foulée de ses prédécesseurs en assurant, par ses choix artistiques, la prédominance de jeunes artistes sur la scène du Quat'Sous. C'est dans cet esprit qu'Andrée Lachapelle et lui élargissent le mandat du Théâtre en créant les Auditions générales du Quat'Sous. Depuis 1985, trois journées par année sont mises au service des jeunes finissants des écoles de théâtre et des interprètes auto-didactes. **Les prochaines Auditions Générales auront lieu les 27, 28 et 29 mai 2000.**

À partir de 1989, Pierre Bernard « ré-enchanté » la scène du Quat'Sous en l'offrant à des interprètes de la chanson tels Chantal Beupré, Sylvie Bernard, Karen Young, Renée Claude et Jim Corcoran. Cette bonne habitude nous a permis d'entendre, au printemps et à l'automne 1998, *Le Blues du toaster et autres chansons connues, par trois filles qui ont mangé des croûtes... mais qui savent sur quel bord que le pain est beurré*, spectacle mettant en vedette France Castel, Monique Richard et Linda Sorgini.

En 1992, Pierre Bernard fait une première mise en scène remarquée. La pièce *Traces d'étoiles* lui permet de nous faire découvrir l'auteure états-unienne Cindy Lou Johnson. Ce spectacle remporte un vif succès et est repris en version anglaise et française au Centre Saidye Bronfman en 1996. En 1998, la pièce est adaptée pour la télévision avec la même distribution et diffusée à Télé-Québec et à Radio-Canada. En 1996, Pierre Bernard revient à la mise en scène et, assisté de Denise Guilbault, propose *Variations sur un temps*, de David Ives.

Pendant la saison 1996-1997, Pierre Bernard est en sabbatique et **Robert Lalonde** le remplace, devenant ainsi le premier directeur artistique intérimaire de toute l'histoire du Quat'Sous.

Le 7 septembre 1998, un incendie frappe les bureaux du Quat'Sous. S'il révèle la précarité de toute chose, il permet cependant de mettre à jour une indéfectible solidarité. Tout le monde se retrouve les manches, les bureaux sont restaurés, la salle repeinte, et la saison peut commencer à la date prévue. La vie reprend son cours normal.

À Toronto, Pierre Bernard est frappé par la force des six pièces du cycle *Suburban Motel*, du Canadien-anglais **George F. Walker**. Pour faire partager sa découverte, il en programme trois en 1998-1999 et ouvre la saison avec *L'Enfant-Problème*, dont il assure lui-même la mise en scène. La saison 1999-2000 commence avec *La Fin de la civilisation*, quatrième et dernière pièce du sextuor *Motel de passage* présentée au Quat'Sous.

La saison 1999-2000 marque le départ de Pierre Bernard de la direction du Quat'Sous. En 12 saisons, il a privilégié les œuvres nouvelles et significatives, cédant les planches aux jeunes créateurs d'ici et d'ailleurs. Innovateur, tisseur de liens, risque-tout, Pierre Bernard a su valoriser une audace que les abonnés ont pris plaisir à endosser, année après année. Il a choisi lui-même son successeur, l'auteur, metteur en scène et comédien **Wajdi Mouawad** qui assure la direction artistique du Quat'Sous depuis le début de janvier 2000.

Depuis la fondation du Théâtre de Quat'Sous, des artistes aussi importants que **Denys Arcand, Martine Beaulne, Lothaire Bluteau, André Brassard, Benoît Brière, Paul Buissonneau, Jean-François Caron, René Richard Cyr, Robert Charlebois, Serge Denoncourt, Sylvie Drapeau, Roy Dupuis, Luc Durand, Françoise Faucher, Denise Guilbault, Élise Guilbault, Andrée Lachapelle, Micheline Lanctôt, Pierre Lebeau, Robert Lepage, Denis Marleau, Alexis Martin, Monique Miller, Luc Picard, Lorraine Pintal, Claude Poissant et Michel Tremblay** — pour ne nommer que ceux-là — ont participé à la création d'œuvres parmi les plus marquantes des dernières décennies.

L'Anecdoteur

En provenance de la Belgique, du Chili, du Danemark, de la France, du Japon, des Pays-Bas, de la Suède, du Canada et du Québec.

LES COUPS DE THÉÂTRE

RENDEZ-VOUS INTERNATIONAL
DE THÉÂTRE JEUNE PUBLIC



Du **28 mai**
au **6 juin**
2000

Informations : **(514) 499-2929**
www.coupsdetheatre.com

©Hitomi-za



**Restaurant
moules & cie**
Les moules pas comme les autres

Gérant :
HÉLIN MALÉDON

77, Avenue des Pins Est, Montréal (Québec) H2W 1R4
Tél. : 514.496.0540 Fax : 514.285.2343

(514) 286-6689

156 Roy Est
Montréal
(Québec)
Canada
H2W 1M2



LE QUAT'SOUS C'EST AUSSI...

LE SALON D'ARIANE

Au Quat'Sous, les rendez-vous théâtraux sont imprévisibles, souvent bouleversants. Mille secousses nous habitent après la pièce. Troublés, comblés, êtes-vous de celles ou de ceux qui aimeraient prolonger l'envoûtement une fois les lumières rallumées? Trois fois l'an, je vous invite à partager ce trop-plein d'émotions, à chaud. Serrés les uns contre les autres, dans cette petite salle à nulle autre pareille, depuis 1994 nous restons, par dizaines, parfois une petite centaine, à causer de ce qui vient d'être réveillé en nous et qui vaut la peine d'être offert en partage. Pour rien. Pour le plaisir de voir passer le courant du théâtre et de la vie.

Ariane Émond

Votre salonnière et complice du Quat'Sous

Prochain Salon le mercredi 26 avril 2000 :
RÊVES

Les Salons d'Ariane se tiennent à la fin du spectacle, dans la salle du Quat'Sous.

Vous devez communiquer avec le personnel du guichet pour en connaître l'heure exacte et pour réserver vos places.

Activité gratuite.

Nos abonnés sont privilégiés quant aux places disponibles lors de ces activités.

Quand
il y en a pour
six...
il y en a pour
quatre !

— Brillat-Savarin



**BONHEUR
D'OCCASION
TRAITEUR**

514.527.3118

15^E AUDITIONS GÉNÉRALES DU QUAT'SOUS



**Les 27, 28 et
29 mai 2000**

Chaque printemps, depuis 1986, Pierre Bernard invitait les gens qui ont des rôles à offrir à découvrir les comédiens de la relève, finissants des écoles de théâtre ou autodidactes. Le but? Garder vivant l'héritage de Paul Buissonneau. Tendre la main aux nouvelles générations et servir de pont entre les employeurs et ces jeunes qui se lancent à l'aventure. Car on ne peut pas montrer qu'on sait dompter ses émotions et endosser mille et une identités en parcourant sans passeport les couloirs de la télévision, les antichambres des agences de casting et les coulisses des théâtres.

Wajdi Mouawad, nouveau directeur artistique, a voulu perpétuer cette tradition. Pour la quinzième année, donc, la belle histoire se poursuit. La petite scène du Quat'Sous, ses coulisses, ses bureaux et ses loges accueilleront, les 27, 28 et 29 mai 2000, ces jeunes qui iront dans une joie mêlée de crainte à la rencontre de divers auteurs et d'un public fervent de coups de cœur, attentif et généreux.

Puisse cette expérience dépasser le simple contexte de l'évaluation qui en est le cadre et laisser un doux souvenir au cœur de ceux et de celles qui créent ensemble l'événement.

RENSEIGNEMENTS : (514) 845-7277

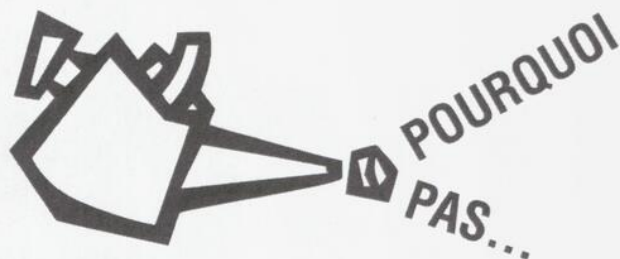
Le LUNDI du Da

Les pièces présentées au Théâtre de Quat'Sous occupent un espace, un décor spécialement conçu pour chacune d'elles. Les soirs où il n'y a pas de représentation, le décor est vide, sans personne pour l'habiter.

Nous avons voulu nous associer à des gens provenant de sphères artistiques différentes de la nôtre afin de leur permettre d'évoluer à l'intérieur de ce territoire privilégié de la scène. À l'occasion de chaque production, dans l'esprit de la pièce, un artiste invité, un « commanditaire » de l'âme, sera amené à utiliser le décor tel qu'il est pour le spectacle en cours et à nous faire découvrir son art, en toute liberté, dans la forme qui lui convient.

Notre première invitée, **Pauline Vaillancourt**, tentera de trouver sa place à l'intérieur du décor de *Rêves* le **lundi 1^{er} mai** prochain et nous traduira avec sa voix la passion que lui inspire son art, le chant.

RENSEIGNEMENTS : (514) 845-7277



...fleurs : 3629 boul. St-Laurent, Montréal H2X 2V5 Livraison : 514 844-3233

LE MARDI 11 AVRIL 2000

LES RENDEZ-VOUS DU QUAT'SOUS

Rencontre avec les artistes de *rêves*. Vous pouvez vous procurer vos billets à compter du 4 avril 2000 à la Maison de la Culture Plateau Mont-Royal.

Activité gratuite
Maison de la Culture Plateau Mont-Royal
465, avenue du Mont-Royal Est, Montréal

RÉSERVATIONS : 514.872.2266



Ville de Montréal

L'APARTÉ Librairie théâtrale Café

du théâtre sur un plateau

5029, RUE SAINT-DENIS
(514) 282.0911

Librairie
GALLIMARD

3700, boul. Saint-Laurent
Montréal (Québec) H2x 2V4
Tél. : 514.499.2012
Fax : 514.499.1535
www.gallimardmontreal.com

À VOIR OU À REVOIR !

En reprise au Théâtre de Quat'Sous pour 10 représentations seulement

DU 7 AU 23 SEPTEMBRE 2000

En tournée québécoise à compter du 26 septembre 2000



PHOTO : LYDIA PAWELAK

Je suis une mouette [*non, ce n'est pas ça*]

Une coproduction du Théâtre de L'Opsis et du Théâtre de Quat'Sous

Un spectacle inspiré de **La Mouette** d'Anton Tchekhov,
conçu et mis en scène par **SERGE DENONCOURT**

avec **Annick Bergeron, Denis Bernard, Luc Bourgeois,**
Jean-François Casabonne, Suzanne Clément et Monique Miller.

BILLETS EN VENTE DÈS MAINTENANT : (514) 845.7277

Le LUNDI d'Uda

Venez entendre chanter...

Pauline Vaillancourt dans le décor de *Rêves*

le lundi 1^{er} mai 2000 à 20h, tarif unique : 15\$

RÉSERVEZ DÈS MAINTENANT !
(514) 845.7277

PRO THEATRES 2000.04.03 X