



**20 000 \$ en bourses d'études** à des membres jeunesse de la Caisse Desjardins de Sillery—Saint-Louis-de-France page 5



La 3<sup>e</sup> édition du souper-spaghetti de la fabrique Saint-Charles-Garnier **rapporte 4 115 \$** page 10

**LIQUIDATION**  
Scierie Mobile Gilbert  
**Chasse Neige**  
6325, boul. W.-Hamel  
0% / 36 mois  
Husqvarna  
418-871-2248

# le JOURNAL de Sillery-St-Louis-de-France

Le Journal d'information | [www.journ-al.ca](http://www.journ-al.ca)

**VITROPLUS** Ziebart  
VITRES • ACCESSOIRES • PROTECTION • ESTHÉTIQUE  
**SAINTE-FOY**  
CONFORT ET SÉCURITÉ... TOUTE L'ANNÉE!  
VITRES • ACCESSOIRES  
PROTECTION • ESTHÉTIQUE  
ATTACHE-REMORQUE  
DÉMARREURS À DISTANCE  
VENTE ET INSTALLATION DE PNEUS  
SAINTE-FOY – 2866, CH. SAINT-LOUIS (angle route de l'Église)  
418 650-6996 | [vitroplus.com](http://vitroplus.com) | [vitroplusstefoy@videotron.ca](mailto:vitroplusstefoy@videotron.ca)



**L'adoption du Plan particulier d'urbanisme (PPU) pour le secteur du plateau centre de Sainte-Foy – un travail colossal** page 3



**Bagel Maguire reçoit un prix Innovation en alimentation** page 5



Sillery raconte Noël **clôturé** les activités de Sillery en fête page 18

**Desjardins**  
Caisse Sillery—Saint-Louis-de-France **VOTRE CAISSE, PLUS ACCESSIBLE QUE JAMAIS**  
« DES EXPERTS COMPLEXES DE TOUS VOS PROJETS »  
**Nos heures d'ouverture\***

Siège social		Centre de services	
1444, avenue Maguire, Québec (Québec) G1T 1Z3		2900, chemin Saint-Louis, Québec (Québec) G1W 4R7	
Lundi	10 h à 15 h	Lundi	10 h à 16 h
Mardi	10 h à 18 h	Mardi	10 h à 16 h
Mercredi	10 h à 18 h	Mercredi	10 h à 16 h
Jeudi	10 h à 20 h	Jeudi	10 h à 19 h
Vendredi	10 h à 18 h	Vendredi	10 h à 16 h

\*Possibilité de rendez-vous à compter de 8 h 30 tous les jours, et jusqu'à 20 h les mardis et les mercredis.  
Téléphone : 418 681-3566 • [www.desjardins.com/caisse-sillery-saintlouisdefrance](http://www.desjardins.com/caisse-sillery-saintlouisdefrance)



Le Parlement étudiant du Collège des Compagnons **visite** l'Assemblée nationale page 8



Le Buffet gastronomique : **un montant record de 88 000 \$** pour Adaptavie page 14

**SILLERY**  
NOUVEAU  
  
Cour privée avec piscine creusée.

**SAINTE-FOY**  
ST-LOUIS-DE-FRANCE  
  
Cottage entièrement rénové!

**SAINTE-FOY**  
ST-LOUIS-DE-FRANCE  
  
Un seul proprio! Impeccable!

**SAINTE-FOY**  
ST-LOUIS-DE-FRANCE  
  
4 chambres au rez-de-chaussée. Possibilité de revenus.

**Marie-Thérèse Lemay**  
Courtier immobilier agréé

Une expertise de plus de 30 ans basée sur la confiance, la complicité et la confidentialité.

418 652-2000  
[www.mtlemay.com](http://www.mtlemay.com)



## Recrutement au Chœur de l'Université Laval : offrez-vous le plaisir de chanter avec une artiste de réputation internationale

YVON GIROUX

redaction@journ-al.ca

Joignez-vous au Chœur de l'Université Laval pour son concert de fin d'année présenté le 4 mai à 20 h. Vous aurez le plaisir de partager la scène du Palais Montcalm avec Marie-Josée Lord.

Le Chœur tient ses répétitions tous les mercredis de 19 h à 22 h 15 au local 1531 du pavillon Casault de l'Université Laval. Les personnes intéressées pourront s'y présenter à compter du 9 janvier. Pour renseignements ou inscription : 418 656-2131 poste 6150. Visitez le site Internet : www.choeurul.asso.ulaval.ca ■



Les membres du Chœur de l'Université Laval auront le plaisir de partager la scène du Palais Montcalm avec Marie-Josée Lord.

Du 22 au 24 février à Laurier Québec

## Qu'est-ce qu'un Salon du patrimoine familial ?

(YG) Connue auparavant sous l'appellation de Salon des familles souches du Québec, cet événement est l'une des principales activités de la Fédération des familles souches du Québec depuis 2003. Ce rendez-vous, unique en son genre et présenté à Laurier Québec les 22, 23 et 24 février prochain, a la particularité de réunir sous un même toit, un grand nombre d'associations de familles ainsi que des exposants liés aux domaines de l'histoire et de la généalogie afin de rejoindre le grand public par le biais des différents patronymes.

Ce qui est le départ des passions et autres intérêts pour l'histoire familiale s'inspire souvent du patronyme et la quête démarre avec des questions : Pourquoi tel nom? D'où vient-il? Métiers, géographie, histoire s'entremêlent et c'est

parti... Vous connaissez ce qu'est la curiosité! La diffusion des recherches en histoire, généalogie et patrimoine est de plus en plus assurée par différents médias: les canaux spécialisés comme Historia, de nombreux sites internet et autres documentaires, mais il suffit de rencontrer les membres d'associations de familles pour réaliser que la passion et l'enthousiasme se transmettent davantage dans un événement populaire comme le Salon des familles souches du Québec.

La FFSQ veut faire un pont intergénérationnel pour stimuler l'intérêt et les connaissances de l'histoire et du patrimoine familial du Québec. Des outils de promotion plus actuels et un design revigoré capteront davantage l'attention des visiteurs. ■



L'histoire fascine toutes les couches de la société.



Ce rendez-vous, unique en son genre, réunit sous un même toit, un grand nombre d'associations de familles ainsi que des exposants liés aux domaines de l'histoire et de la généalogie afin de rejoindre le grand public par le biais des différents patronymes.



Affiche dévoilée lors du Salon des familles souches du Québec, Laurier Québec, février 2010. Les grands-parents souches ont les feuilles de couleur orange comme à l'automne. Les parents souches ont les feuilles de couleur verte comme à l'été. Les enfants souches ont les feuilles de couleur vert tendre comme au printemps.

## Le jeudi artistique de la Société artistique et culturelle de Québec le 7 février

(YG) La Société artistique et culturelle de Québec aura Mme Suzanne Claveau comme artiste invitée à son prochain jeudi artistique, le 7 février à 19 h 30 au Centre communautaire Claude-Allard, 3200, avenue D'Amours, Québec. L'artiste y fera une démonstration de peinture à l'huile. Le coût d'entrée est de 4 \$ pour les membres et de 8 \$ pour les autres. Pour information : 418 657-1810. ■

## Salon du patrimoine familial de Laurier Québec : le patrimoine familial : un héritage...

(YG) Dans l'optique de la Fédération des familles souches du Québec (FFSQ), le thème veut d'abord exploiter les premiers repères qui guident les associations de familles : la généalogie et les recoupements de connaissances historiques et patrimoniales des familles du même patronyme.

Le thème veut aussi sensibiliser aux moyens de transmettre un héritage constitué d'éléments variés et sur des supports variés. L'échange d'information rapide, les supports technologiques de pointe servent à conserver, diffuser et mettre en valeur les documents et artefacts de tout le patrimoine reçu.

Les partenaires de la Fédération des familles souches du Québec permettent de mieux saisir les possibilités de conserver et diffuser le

patrimoine familial. On nous rappelle souvent que posséder des archives est une richesse pour un peuple; savoir les trouver au moment où on en a besoin est une plus grande richesse encore.

La rigueur dans les recherches généalogiques et historiques est démontrée et encouragée par les organismes comme Bibliothèque et Archives nationales du Québec et les sociétés de généalogie et d'histoire de la région.

Le salon du patrimoine familial présenté par la FFSQ vise à mettre en valeur le patrimoine familial. Chaque association de familles utilise souvent les mêmes instruments de recherche mais développe aussi des façons originales de transmettre l'héritage des ancêtres. ■

DES ÉCONOMIES  
À L'ABRI DE L'IMPÔT  
POUR NICOLAS

**Grenier**  
INVESTISSEUR  
EXIGEANT

**REER-CELI: DES OCCASIONS  
À SAISIR MAINTENANT.**

Communiquez avec un de  
nos experts au 418 681-3566

1<sup>er</sup> mars 2013  
Date limite pour cotiser au REER

1 800 CAISSES  
desjardins.com/ReerCeli

Siège social  
1444, avenue Maguire, Québec  
(Québec) G1T 1Z3

Centre de services  
2900, chemin Saint-Louis, Québec  
(Québec) G1W 4R7

**Desjardins**  
Caisse de Sillery-  
Saint-Louis-de-France

Coopérer pour créer l'avenir

# L'adoption du Plan particulier d'urbanisme (PPU) pour le secteur du plateau centre de Sainte-Foy – un travail colossal

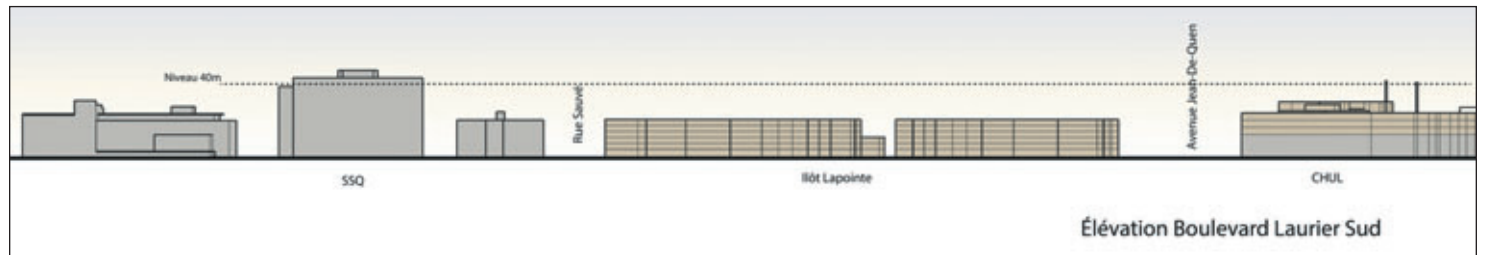
YVON GIROUX

redaction@journ-al.ca

« Lorsque je considère le travail accompli ayant mené à l'adoption en fin d'année du Plan particulier d'urbanisme pour le secteur du plateau centre de Sainte-Foy, je ne peux passer sous silence l'excellent travail de collaboration entre la Ville et les citoyens », affirme Mme Francine Lortie, présidente de l'arrondissement de Sainte-Foy-Sillery-Cap-Rouge.

Depuis 2011, les citoyens ont participé activement en assistant aux différentes rencontres, séances de consultation et séances de remue-méninges. Ainsi plus de 525 citoyens ont répondu à la consultation en ligne en novembre 2011. Finalement, notons la participation de plus de 500 personnes à chacune des consultations publiques de novembre dernier où 60 mémoires ont été déposés.

« Je peux dire avec fierté que les citoyens ont été écoutés en ce qui concerne la majorité des propositions soumises et leur accueil a été gé-



L'élévation sud du boulevard Laurier avec des bâtiments de six étages sur l'Îlot Lapointe.

néralement positif. Ainsi il convient de noter que les hauteurs des bâtiments ont été diminuées dans l'îlot Lapointe (40 m à 22 m), sur la route de l'Église, côté est, entre la rue Montreuil et l'avenue L'Isle-Dieu (40 m à 30 m et 22 m), sur l'avenue Charles-Huot, portion nord-ouest (22 m à 13 m). Dans le secteur des ponts, les hauteurs ont été redistribuées de part et d'autre du chemin Saint-Louis », poursuit Mme Lortie.

Ce plan se veut une vision d'ensemble qui touche le développement futur des 20 à 25 prochaines années et qui englobe un secteur névralgique, soit l'entrée principale de la ville. Il est aussi le plus important plan élaboré par la Ville de Québec à ce jour. C'est tout dire.

La prochaine étape consistera à modifier la réglementation d'urbanisme afin qu'elle reflète les orientations du PPU. Ce règlement de concordance

sera adopté par le conseil d'arrondissement le 28 janvier prochain et une soirée de consultation publique à ce sujet aura lieu le 22 janvier prochain à 19 h au bureau d'arrondissement de Sainte-Foy-Sillery-Cap-Rouge.

« Un merci bien sincère s'adresse à tous les citoyens et gens d'affaires qui se sont engagés dans cette réflexion. Ce fut un travail de longue haleine et je salue l'apport des élus et plus spécialement de M. François Picard, vice-président du comité exécutif et responsable du dossier de l'aménagement du territoire, et la collaboration constante des urbanistes. Mission accomplie devant la réussite d'un projet des plus dynamiques pour l'avenir de notre arrondissement », termine Mme Lortie. ■



Mme Francine Lortie, présidente de l'arrondissement de Sainte-Foy-Sillery-Cap-Rouge.



Une illustration du coin Laurier-Lavigerie dans le cadre du projet.



Dans le secteur des ponts, les hauteurs ont été redistribuées de part et d'autre du chemin Saint-Louis.

## Aurélié Thériault Brillon double médaillée

(YG) La cérémonie de remise des diplômes du Programme d'éducation internationale (PEI) du Collège Jésus-Marie de Sillery a eu lieu récemment, à la salle Dina-Bélanger. Lors de l'événement auquel étaient invitées les finissantes de la cohorte 2011-2012, Aurélié Thériault Brillon s'est démarquée en obtenant la médaille du lieutenant-gouverneur.

Cette distinction souligne l'attitude positive d'Aurélié tout au long de son cheminement scolaire, son engagement et son désir de dépassement. Aurélié a aussi su se distinguer grâce à ses résultats scolaires remarquables, ce qui lui a valu la médaille académique du gouverneur général.

Le Collège Jésus-Marie de Sillery est un établissement d'enseignement privé offrant un service de garderie ainsi que l'enseignement préscolaire, primaire et secondaire. ■



Aurélié Thériault Brillon s'est démarquée en obtenant la médaille du lieutenant-gouverneur et la médaille académique du gouverneur général.

## Grains de Soleil café



- Cafés en grains de qualité supérieure
- Thés haut de gamme
- Salon de dégustation

- Cafetières italiennes «espresso»
- Torréfaction traditionnelle européenne de la maison «Castelo»

1313, av. Maguire  
Québec, (Qc)

418.684.0480  
1.888.684.0480

Service  
personnalisé



## 350<sup>e</sup> anniversaire de l'arrivée des Filles du Roy

YVON GIROUX

redaction@journ-al.ca

L'année 2013 représente le 350<sup>e</sup> anniversaire de l'arrivée du premier contingent des Filles du Roy et il est pertinent de souligner cet événement lors du Salon du patrimoine familial de Laurier Québec qui aura lieu du 22 au 24 février. Elles furent quelque 800 à venir ici en Nouvelle-France.

Le comité organisateur du Salon a demandé à Mme Irène Belleau, fondatrice et présidente de la Société d'histoire des Filles du Roy d'être la présidente d'honneur du Salon. Elle prononcera une conférence sur ce sujet passionnant qui rejoint les descendants des premières familles arrivés en Nouvelle-France. La conférence porte le titre provisoire de Qui sont-elles? M. Denis Racine, président de la Commission franco-québécoise sur les lieux de mémoire communs, prendra part à l'ouverture du Salon en présentant la programmation des fêtes entourant cet anniversaire.

De 1663 à 1673, 120 Filles du Roy vinrent s'établir dans l'île d'Orléans; vingt ans plus tard, on y comptait 189 familles (1 149 habitants) réparties dans 5 paroisses; ces «filles» constituaient les deux tiers des épouses. À Québec, plus d'une centaine, à Beauport une vingtaine, à Charlesbourg plus de 80 et à Pointe-Lévy, 24.

Si on dessine une carte de la vallée du Saint-Laurent en identifiant les 58 lieux d'implantation des Filles du Roy, de Rivière-Ouelle à Lachine, sur la Rive-Sud et sur la Rive-Nord, on constate qu'elles étaient réparties tout au long du fleuve. Après leur mariage – souvent à Québec, – elles suivaient leurs époux dans les paroisses existantes, dans quelques seigneuries privilégiées et dans les zones rurales qu'on voulait développer.

La venue des pupilles royales a marqué un tournant dans l'histoire de la Nouvelle-France. Écoutons ce qu'en dit Yves Landry: «En 1663 (...) la population canadienne comptait environ 3 000 habitants; dix ans plus tard, elle aura presque triplé (...) Si l'on a pu récemment affirmer que les 3 380 pionniers établis avant 1680 «sont en définitive à l'origine des deux tiers des gènes des Québécois francophones actuels», on devine l'importance des Filles du roi qui représentent plus de la moitié des pionnières, dans l'origine du patrimoine génétique des Canadiens français. Les Filles du roi apparaissent dans tous les tableaux d'ascendance des Québécois de souche française et méritent certainement ainsi l'intérêt que leur accordent généralement les amateurs férus d'histoire et de généalogie».

Yves Landry, Orphelines en France, pionnières au Canada: Les Filles du roi au XVII<sup>e</sup> siècle, Montréal, Leméac, 1992, p. 14 ■



Mme Irène Belleau est la présidente d'honneur du Salon.

## Au Collège Stanislas de Québec : des portes ouvertes populaires!

(YG) Le Collège Stanislas de Québec tenait récemment ses portes ouvertes où près de 250 visiteurs ont eu l'occasion de découvrir son projet éducatif reconnu à l'international et ses programmes de la maternelle trois ans jusqu'à la fin du secondaire. Avec cette activité, le Collège sou-

haitait faire connaître sa tradition d'excellence reconnue partout dans le monde. «Nous sommes heureux de constater que 45% des familles qui sont venues nous rencontrer ont déposé un dossier pour inscrire leur enfant au Collège», s'exclame M. Patrice Lecuit, directeur de l'établissement. ■



Des élèves d'une classe de chimie procèdent à une expérience en compagnie M. Michel Morin, directeur général adjoint du Collège Stanislas de Montréal et de M. Lecuit (à droite complètement).

## La Cité de l'optique et la Clinique d'ophtalmologie de la Cité

(YG) Les propriétaires de la Cité de l'optique ainsi que de la Clinique d'ophtalmologie de la Cité, MM. Christian Chartrand et Dave Demers, opticiens, François Piuze, optométriste, ainsi que Claude Lapalme, technicien en verres de contact, dévoilaient récemment leur nouvelle appellation commerciale: Opticité.

ments à la fine pointe de la technologie. De cette union, la vocation d'Opticité optimise, à la fois, la gamme des services offerts sous un même toit tout en misant sur une prise en charge complète du client pour les soins en ophtalmologie, en optométrie et en optique.

Ils annoncent donc l'arrivée de la nouvelle bannière Opticité, localisée au 2600, boulevard Laurier, à la Place de la Cité, unifiant du coup trois champs d'expertise complémentaires. La naissance de la clinique se traduit également par des investissements évalués à plus de 500 000 \$, permettant la rénovation complète des locaux et l'ajout d'équipe-

Opticité offre une expertise globale pour les soins des yeux comprenant, entre autres, examen de la vue avec photo rétinienne, laboratoire de verres de contact spécialisés, correction visuelle du kératocone, topographie cornéenne, iridotomie, capsulotomie, ophtalmologie esthétique (chirurgie de paupières et Botox) et pédiatrie. L'entreprise emploie plus de 30 personnes. ■



MM. Claude Lapalme, technicien propriétaire en verre de contact, Christian Chartrand, opticien propriétaire, François Piuze, optométriste propriétaire, Mme Christiane Bois, conseillère municipale, Denis Blanchette, député de Louis-Hébert, Yannik Boutin, ophtalmologiste propriétaire et Dave Demers, opticien propriétaire.

## L'éclat de votre sourire passe par l'état de votre santé buccale!



- Dentisterie familiale préventive et curative
- Chirurgie dentaire et gingivale
- Restaurations dentaires
- Réhabilitation en or, porcelaine et céramique
- Traitement de canal
- Prothèses dentaires

**SPÉCIAL NOUVEAU PATIENT**  
Examen complet et nettoyage à 100\$

Cette offre se termine le 31 mars 2013.

Pour un rendez-vous : **418.650.9039**



clinique dentaire  
**SUTZESCU**

Installée dans votre quartier  
depuis 1995

**Dre Denise Sutzescu**

d.m.d. dipl. rés. multi

3236, chemin Saint-Louis, bureau 1B  
Québec (Québec) G1W 1S2

## 20 000 \$ en bourses d'études à des membres jeunesse de la Caisse Desjardins de Sillery-Saint-Louis-de-France

(YG) C'est dans le cadre d'un événement jeunesse au Grand Salon de l'Université Laval, qu'a eu lieu récemment le dévoilement des douze récipiendaires de la 3<sup>e</sup> édition du programme de bourses jeunesse de la Caisse Desjardins Sillery-Saint-Louis-de-France. Les participants présents ont vécu une soirée bien rythmée, avec l'animation des conseillères jeunesse de la Caisse ainsi que la collaboration de l'ensemble musical Samajam.

C'est avec beaucoup de fierté que le Fonds d'aide au développement du milieu offrait

cette année pour son volet bourses jeunesse un montant de 20 000 \$. Ce montant fut attribué au sort parmi les quelque 150 participants présents à l'événement selon la répartition suivante : quatre bourses de 1 000 \$ pour le niveau professionnel et collégial et huit bourses de 2 000 \$ au niveau universitaire.

Mentionnons, en terminant, que depuis la création du volet bourses jeunesse, c'est 60 000\$ qui furent distribués en bourses à des jeunes membres de l'institution financière. ■



2<sup>e</sup> rangée : Marie-Pier Babin, représentante pour Antoine Morrissette-Boileau, représentant pour Cat Tuong Le Phan, représentante pour Charles Fortin, Gaëlle Saint-Louis, Corine Garceau-Bolduc. 1<sup>re</sup> rangée : représentante pour Joseph-Emile Cashman-Kadri, Louis Turgeon-Dorion, Gabrielle Chagnon Roy, Anne-Marie S. Garant, Louis-Martin Bernier et Édouard Garceau-Bolduc. Aux extrémités, les conseillères jeunesse de la Caisse, Julie Bisson et Chantale Charette.

## Bagel Maguire reçoit un prix Innovation en alimentation dans la catégorie Produits nouveaux, Produits de la boulangerie/pâtisserie

(YG) Le Conseil de la transformation agroalimentaire et des produits de consommation (CTAC) tenait récemment son Gala annuel Événement Marketing qui récompense les compagnies de l'industrie agroalimentaire ayant fait preuve d'innovation.

Bagel Maguire est le récipiendaire du prix Innovation en alimentation dans la catégorie Produits nouveaux, Produits de la boulangerie/pâtisserie pour son produit innovant le BAGELWICH.

Le Bagelwich a retenu l'attention des membres du jury dans la catégorie Produits de boulangerie/pâtisserie car : le produit répond aux exigences des consommateurs concernant la teneur en sucre, en gras saturés, en gras trans et en sodium, le mode de fabrication artisanal a été modifié pour une production industrielle tout en conservant les caractéristiques de la gamme de produits déjà offerts par l'entreprise. Ils ont développé un bagel plus fonctionnel dans le but d'accroître les occasions de consommation et, tout en conservant la texture et le goût caractéristiques des bagels, le Bagelwich se distingue des autres bagels et des produits de boulangerie habituellement préconisés pour les sandwiches. ■



MM. Claude Bilodeau, directeur principal, Financement agroalimentaire, Ouest du Québec, Banque Nationale du Canada, François Joyet et Daniel Tremblay, de Bagel Maguire.

Un projet total de 25 M\$ rue Myrand pour Bilodeau Immobilier

## Nouveau projet de 79 condominiums rue Myrand

(YG) Un tout nouveau projet immobilier contemporain de Bilodeau Immobilier, totalisant des investissements de 25 M\$, verra sous peu le jour sur la rue Myrand à Québec dans l'arrondissement Sainte-Foy : Accès M – Condos urbains.

Incidemment, le futur ensemble immobilier comprendra en fait deux projets distincts, l'un disponible à l'achat en formule condominiums, et l'autre en appartements à louer, soit Accès M – Condos urbains et FREQUENCE M – APPARTS URBAINS, un sympathique clin d'œil à la vocation du terrain en choisissant, pour les deux projets, des initiales radiophoniques telles AM et FM, car y a longtemps siégé la fameuse station radiophonique CHRC 80.

Doté de six étages et comprenant au total 79 unités, Accès M – Condos urbains plaira par sa facture tout à fait moderne et sera donc érigé sur l'avenue Myrand, sur le terrain de stationnement de CHRC 80.

Particularité très intéressante, quelques unités seront disposées sur deux étages et posséderont leur propre entrée sur la rue Myrand, secteur en pleine revitalisation. Les 79 unités seront offertes en modules studio, 3 et demi, 4 et demi et 5 et demi et occuperont de 611 pieds carrés à 1 250 pieds carrés. On déboursera entre 184 000\$ et 359 000\$ pour un condominium Accès M – Condos urbains.



Une vue d'une chambre à coucher d'une des unités.

Il offrira à ses propriétaires des unités de grande qualité et pourvues de nombreuses spécificités toujours très recherchées : salle d'entraînement, stationnement intérieur chauffé et sécuritaire, ascenseurs rapides, contrôle d'accès et caméra de surveillance, chute à déchets mais aussi chute à recyclage. La structure de béton, le chauffe-eau central, les gicleurs et l'échangeur d'air dans chaque unité en font un investissement sûr et pour longtemps. Les plafonds de 8'10", les grands balcons couverts à garde-corps de verre et les planchers de céramique et bois franc sur membrane acoustique en font un endroit de tout confort.

Le début des travaux de construction de Accès M – Condos urbains est prévu pour le printemps 2013 et la livraison des premières unités devrait se faire vers mai 2014. ■



Accès M – Condos urbains sera donc érigé sur l'avenue Myrand, sur le terrain de stationnement de CHRC 80.



**Erawan**  
CUISINE THAÏLANDAISE  
& SUSHI BAR

## Nouveau chez Erawan : Sushi Bar

www.restauranterawan.com

TOUS  
LES  
MARDIS

- Sushi à 1\$ / Choix du chef
- La 2<sup>e</sup> table d'hôte thaïlandaise à moitié prix (non valide les jours fériés)

Apportez votre vin

1432, rue Maguire, Québec G1T 1Z3

**HORAIRE**

Lundi : Fermé  
Mardi au vendredi :  
11 h à 14 h  
17 h à 23 h  
Samedi et dimanche :  
17 h à 23 h

Pour réservation  
418 688-6038

## Le JOURNAL de Sillery-St-Louis-de-France

Le Journal d'information | www.journ-al.ca

1039 rue Panneton  
L'Ancienne-Lorette (Québec)  
G2E 6E7  
Téléphone : 418 780-0999  
Télécopieur : 418 780-0800  
info@journ-al.ca  
www.journ-al.ca

### DIRECTION

Éditeur-directeur général :  
**Pierre Cassivi**

### RÉDACTION

Rédacteur :  
**Yvon Giroux**  
redaction@journ-al.ca  
Comité adviseur de correction

Correcteur :  
**Jacques Bélanger**

Collaboratrice :  
**Suzie Lemay**

Photographes :  
**Martin Martel**  
**Caroline Grégoire**

Collaborateurs jeunesse :  
**Alexandra Cassivi**  
**David Cassivi**

### PUBLICITÉ

**Ghislain Gaudreau**  
Responsable secteurs  
gouvernementaux et  
éducationnels  
Cell. : 418 998-0970  
ventes@journ-al.ca

### Sylvie Charest

Territoires de Val-Bélair,  
Saint-Émile, Neufchâtel Est,  
Lebourgneuf et immobilier  
Cell. : 418 254-4367  
scharest@journ-al.ca

### ADMINISTRATION

**Suzie Lemay**

### IMPRESSION

Les Presses du Fleuve

Dépôt légal :  
Bibliothèque nationale  
du Québec

### PRODUCTION

**Mario Bernier**  
production@journ-al.ca

### PROCHAINE PARUTION

Mars 2013

### DATE DE TOMBÉE

6 février 2013

**Vous ne recevez pas votre copie de votre Journal de Sillery-Saint-Louis-de-France ?**

Vous n'avez pas reçu votre copie du Journal de Sillery-Saint-Louis-de-France livré à votre domicile par Postes Canada ? Nous vous demandons de nous le signaler en communiquant avec nous au 418 780-0999 ou bien à info@journ-al.ca en nous laissant vos coordonnées. La situation sera rapidement corrigée.

Deuxième édition de la fête des neiges à Saint-Louis le samedi 23 février

# La première édition avait connu un très grand succès l'an dernier

YVON GIROUX

redaction@journ-al.ca

La Corporation des loisirs de Saint-Louis-de-France, en collaboration avec les scouts, organise la fête des neiges à Saint-Louis-de-France le samedi 23 février de 13 h à 17 h 30 au parc Sainte-Isabelle (derrière l'école Eastern Québec, coin de Tournai et William Stuart).

Au programme : glissades, course au trésor, concours de traînes folkloriques, sculptures sur neige, tire d'érable, collations, chocolat chaud. ■



La première édition avait connu un très grand succès l'an dernier.



Le concours de traînes folkloriques revient.



C'est aussi le retour de la mascotte Frisson.



Les glissades seront aussi de retour, à la plus grande joie de tous.

## Le Collège Jésus-Marie de Sillery ouvre ses portes aux garçons au secondaire

(YG) Ayant connu une rentrée scolaire réussie avec l'arrivée des garçons au préscolaire à l'automne 2012, le Collège Jésus-Marie de Sillery poursuivra son virage vers la mixité l'automne prochain. C'est donc en septembre 2013 que les garçons feront leur entrée au secondaire au Collège.

Accueillir les garçons de la 1<sup>re</sup> à la 5<sup>e</sup> secondaire à l'automne 2013 permettra au Collège d'offrir ses services à plus d'enfants d'une même famille, facilitant ainsi le quotidien des parents. Comme l'ont démontré

les différents intervenants lors de la journée porte ouverte, filles et garçons pourront exceller dans leur cheminement scolaire grâce à la qualité des programmes, à la compétence du corps enseignant, à une vaste gamme d'activités et à l'encadrement personnalisé offert à chacun.

Du côté du préscolaire et du primaire, l'arrivée des garçons continuera de se faire progressivement, puisque les garçons seront présents uniquement au préscolaire et en 1<sup>re</sup> année à l'automne 2013. ■

Tirage :  
**10 500 copies**

Résidentielle et commerciale

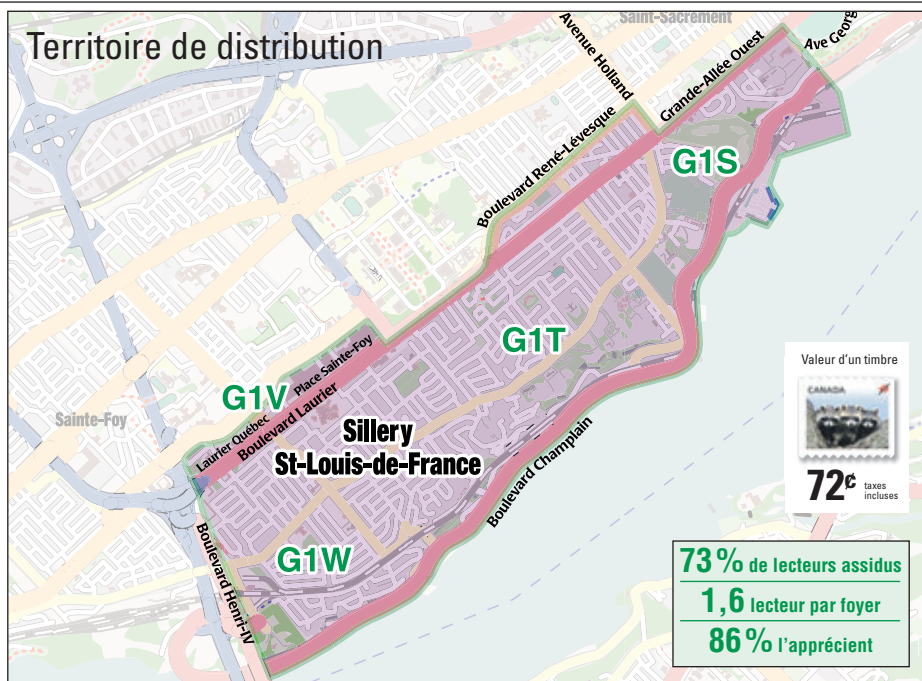
POSTES CANADA CANADA POST

10 140 copies

Présentoirs



360 copies



### PROFIL DU LECTEUR

Sexe : Femmes 55 %  
Hommes 45 %

Âge moyen : 49 ans

Revenu moyen : Revenu familial annuel brut de 60 500 \$

Scolarité : Diplôme d'études collégiales et universitaires

Étude réalisée par Léger Marketing sur un échantillon de 458 répondants portant sur le Journal des Rivières et qui comporte une marge d'erreur de +/- 4,58 %, et ce, dans un intervalle de confiance de 95 %.

Valcartier - Neufchâtel Ouest - Loretteville  
Saint-Émile - Neufchâtel Est - Lebourgneuf  
Les Saules - Duberger - Vanier

Source **Leger** www.legermarketing.com

## L'Unique Espaces Condos accueille ses premiers résidents propriétaires

(YG) Propriété du Groupe Germain, L'Unique Espaces Condos, projet résidentiel haut de gamme et novateur, accueille ces jours-ci ses premiers résidents propriétaires. M. Jean-Yves Germain, du Groupe Germain, a fait la remise officielle des premières clés aux tous nouveaux propriétaires de condominiums de L'Unique Espaces Condos. M. Yannik Boutin a incidemment déjà emménagé dans son condominium alors que M. Richard Plamondon et M. Thomas Landry s'installeront dans les prochains jours dans leur condo respectif.

Ouest, L'Unique Espaces Condos, pourvu de 56 unités au total, offre une oasis de verdure au cœur de Sillery. Situé à deux pas des très distinctives avenues Maguire et Myrand, L'Unique Espaces Condos redéfinit, en quelque sorte, le style de vie urbain avec ses grands espaces, tant à l'intérieur qu'à l'extérieur. L'Unique Espaces Condos est érigé à proximité de nombreux services et de bonnes adresses, à deux pas de l'Université Laval et des centres commerciaux du boulevard Laurier.

Quelques unités demeurent en vente : à cet effet, un condo meublé est ouvert de 11 h à 18 h pour une visite de découverte. ■

Situé au 2050, boulevard René-Lévesque



Le nouveau, MM. Yannik Boutin, derrière Thomas Landry, Jean-Yves Germain du Groupe Germain et à la toute droite Richard Plamondon.

## Le restaurant Bâton Rouge demeurera au 3000 boulevard Laurier

(YG) J-Daniel Tremblay, président du groupe Marketex, a officiellement annoncé récemment que le restaurant Bâton Rouge qui est situé au 3000, boulevard Laurier dans l'arrondissement Sainte-Foy, demeurera en ses locaux jusqu'à un éventuel déménagement dans l'édifice prévu et appartenant à SSQ Groupe financier, qui devrait être érigé éventuellement.

toujours au 3000, boulevard Laurier quand la nouvelle construction nous le permettra, a dit M. Tremblay, D'ici là nous demeurons ouverts!

On compte 17 restaurants Bâton Rouge au Québec. Le menu des restaurants BÂTON ROUGE comprend, outre les fameuses côtes levées, une variété de grillades, steaks, poulet, poissons, pâtes, burgers, sandwiches, entrées et salades, en plus d'une sélection de desserts et d'une carte de cocktails, bières et vins dont un impressionnant choix de vins au verre pour tous les budgets. ■

« Pour nous, le site actuel du boulevard Laurier est une priorité. Nous sommes heureux sur le boulevard Laurier et nous le serons encore plus quand nous serons de retour,



Le restaurant Bâton Rouge qui est situé au 3000, boulevard Laurier demeurera en ses locaux jusqu'à un éventuel déménagement dans l'édifice prévu et appartenant à SSQ Groupe financier.

## Le restaurant Erawan ajoute des items à son menu

(YG) Le restaurant Erawan de l'avenue Maguire s'est adjoint les services d'un chef réputé depuis maintenant 20 ans, M. Srouch Fros (Jim) et a profité de son arrivée pour ajouter de nouveaux items à son menu. L'établissement offre maintenant des sushis et de nouveaux plats dans son

menu thaïlandais tels que poulet au curry vert, le poulet à l'orange, le poulet et le saumon teriyaki. De plus, tous les mardis, les sushis du chef sont disponibles au coût d'un dollar l'unité et la 2<sup>e</sup> table d'hôte thaïlandaise est à 50 %. ■



Les propriétaires, M. Melvin Rodrigue et, Mme Sang Kin Khat et le chef Srouch Fros (Jim).

## Yoga InVivo, un nouvel espace de vie, d'équilibre et de santé!

(YG) Yoga InVivo, nouveau centre de yoga à Québec, vient d'ouvrir ses portes au Complexe Jules-Dallaire, au 2828, boulevard Laurier, bureau 345. Le terme latin In Vivo réfère à la manifestation de la force de vie. Ce projet est né d'un rêve commun de Magalye Mercier et Sylvie Lemelin professeurs reconnues et engagées, de transmettre leur passion du yoga en créant un lieu d'enseignement professionnel et de pratique inspirée, adapté à une clientèle de tout âge et à la vie trépidante des gens d'affaires.

Le centre se distingue par l'ambiance unique qu'il offre à ses membres, une très grande variété de cours et l'enseignement de qualité. Deux salles de yoga, un espace lounge et un bar santé, un bureau de consultation, une boutique, des vestiaires/douches, ont été conçus pour le maximum de confort et une atmosphère inspirante. ■



Magalye Mercier et Sylvie Lemelin viennent de réaliser leur rêve commun de transmettre leur passion du yoga.

Vos pieds, vos chevilles, vos genoux ont du mal à vous supporter? La solution...

## Clinique du Pied de Québec

Place Fleur-de-Lys (Entrée #1)  
418 614-5206

CONSULTATION  
GRATUITE  
Valeur : 75\$

### SERVICES SUR PLACE

- Laboratoire orthopédique accrédité
- Soins de pieds
- Maître chausseur
- Plus de 30 ans d'expérience

**MEPHISTO**  
CHAUSSURES D'EXCEPTION

Chaussures sport **GRATUITES**

cette semaine à  
l'achat d'orthèses  
plantaires



La Clinique du Pied de Québec fabrique à la main ses orthèses plantaires selon une méthode traditionnelle de plus de 40 ans. Nos produits et services sont remboursés par la majorité des régimes d'assurance collective.

## Le Parlement étudiant du Collège des Compagnons visite l'Assemblée nationale

# Une expérience politique enrichissante

YVON GIROUX

redaction@journ-al.ca

**C'est dans l'effervescence précédant le Discours sur le budget 2012-2013 que les membres du parlement étudiant du Collège des Compagnons ont visité récemment l'Assemblée nationale et assisté à la période des questions. L'importance de cette journée du calendrier parlementaire a bonifié cette visite des députés en devenant en leur fournissant une expérience des plus enrichissantes et formatrices.**

« Les députés à l'Assemblée nationale prennent des décisions et font des compromis dans le but d'améliorer notre société. Le



Les jeunes du parlement étudiant à l'intérieur de l'enceinte du Parlement.

Parlement étudiant est en fait un modèle réduit de l'Assemblée nationale. Nos députés travaillent ensemble à l'amélioration de la vie étudiante », explique Mme Marie-Josée Bernier, animatrice de vie spirituelle et d'engagement communautaire au Collège des Compagnons.

Arrivés au parlement en fin d'avant-midi, les élèves ont visité l'enceinte politique accompagnés d'un guide, lui-même un ancien élève du Collège des Compagnons. Par le biais d'anecdotes, il a révisé l'histoire du Parlement et de l'Assemblée tout en expliquant les différentes procédures. Les élèves ont ensuite pu assister à la période de questions précédant les travaux parlementaires, une expérience profitable pour ces élus en formation. « La confiance affichée par les députés dans l'expression de leurs opinions est inspirante », affirme Jasmine Anastassiou, député au Parlement étudiant. « On a pu constater qu'il est important de, non seulement soutenir les idées, mais également de les questionner », ajoute Jérémie Lévesque-Perreault, ministre des Communications.

Les membres du Parlement étudiant sont revenus bien motivés pour la poursuite de leur mandat à l'école. « Je crois qu'on vient de



Les membres du parlement étudiant du Collège des Compagnons ont visité récemment l'Assemblée nationale.

donner un nouveau souffle à notre Parlement », raconte le député étudiant Kevin Blais. « C'est effectivement une expérience qui va nous pousser à nous améliorer », ajoute Vincent Poirier, président d'assemblée.

Mise en place par la Fondation Jean-Charles-Bonenfant, l'activité éducative « Parlements au secondaire » inclut 253 écoles à travers la province et vise à sensibiliser les jeunes au monde politique afin de mieux comprendre

les bases de la démocratie. L'Assemblée des élèves est composée de 35 à 40 députés élus pour représenter les groupes de l'école. Une dizaine de députés forment un conseil des ministres qui s'occupe de favoriser le développement des différents aspects de la vie étudiante. Motion, assemblée et adoption d'un projet de loi font notamment partie des activités courantes du Parlement étudiant. ■

## Tous ensemble pour le Noël des enfants!

(YG) C'est avec beaucoup d'enthousiasme que près d'une cinquantaine d'employés de la Caisse Desjardins Sillery—Saint-Louis-de-France ont participé bénévolement à la grande collecte de la 22e édition du Noël des enfants le 23 décembre dernier. Sur la rue pour solliciter la générosité des passants ou à la Caisse pour effectuer le décompte des dons monétaires, tous ont mis la main à la pâte pour la cause des enfants démunis de la grande région de Québec. Une belle démonstration d'implication dans le milieu.

Sensible à cette cause depuis ses tous débuts, il est devenu naturel pour la Caisse Desjardins Sillery—Saint-Louis-de-France d'appuyer le Noël des enfants, entre autres, en faisant la gestion des dons monétaires en provenance des gens du milieu et de plus de 70 caisses à travers tout le réseau des caisses Desjardins de la grande région de Québec et de Lévis. ■



Mme Annie Lemieux et M. Frédéric Bergeron, planificateurs financiers à la Caisse à l'œuvre sur le boulevard Laurier pour recueillir les dons des passants.



Mme Claude Gendron, présidente de la Corporation du Noël des enfants et conseillère en finances personnelles à la Caisse, en compagnie de bénévoles et employés de la Caisse Desjardins Sillery—Saint-Louis-de-France lors du décompte des dons monétaires.

# SPÉCIAL

## BANNIÈRE DÉROULANTE

- Format 33 po x 81 po
- Vinyle mat 13 oz
- Impression couleur 1 côté
- Structure déroulante solide
- Sac de transport
- Graphisme en sus

SEULEMENT  
**169\$**  
Taxes en sus

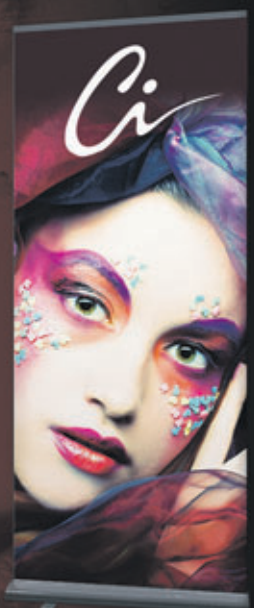
**418 687-1319**

1346, rue Bon-Air, L'Ancienne-Lorette (Québec) G2E 1H7

*Ci*

**CLUB IMPRIMERIE**

[www.clubimprimerie.com](http://www.clubimprimerie.com)



# TELUS et l'APGP reconnaissent l'engagement communautaire de Lyne Bélanger, Gilles Huot et André Roy

YVON GIROUX

redaction@journ-al.ca

**TELUS vient d'annoncer les trois gagnants des Prix excellence communautaire TELUS - les leaders de l'implication pour la grande région de Québec : Lyne Bélanger, éducatrice pour les Œuvres Jean Lafrance, Gilles Huot, consultant pour la Fondation Québec Jeunes et André Roy, président du Groupe PMT Roy. Sélectionnés de concert avec l'Association des professionnels en gestion philanthropique (APGP), ces trois chefs de file se sont démarqués parmi plus de 200 candidats partout au Québec par leur engagement philanthropique et leur passion pour l'innovation.**

« TELUS souhaitait célébrer son 85<sup>e</sup> anniversaire au Québec cette année en honorant la contribution de ceux et celles qui travaillent avec conviction pour le mieux-être de nos communautés. C'est exactement ce que nous permettent les Prix excellence communautaire TELUS : remercier à leur juste valeur des personnes qui travaillent bien souvent dans l'ombre et qui se sont distinguées par leur engagement et leur générosité, souligne Jean-François St-Germain, vice-président, Région de Québec, TELUS, et vice-président du comité d'investissement communautaire de TELUS à Québec. Avec cette reconnaissance, nous perpétons notre longue tradition d'engagement auprès des communautés. C'est pour nous une autre façon de concrétiser notre devise communautaire, Nous donnons où nous vivons. »

Lyne Bélanger, surnommée mère de tous, est toujours prête à aider. Il y a plus de

25 ans, elle a commencé à s'impliquer pour le Magasin Partage. Au fil du temps, Mme Bélanger est devenue la maître-d'œuvre des activités de l'organisme. En novembre 1998, elle aide M. Jean Lafrance à ouvrir une Maison pour jeunes en difficulté. À l'ouverture, Mme Bélanger est la seule responsable pour prendre en charge les cinq premiers jeunes de la Maison. Elle doit voir à tout : de la peinture aux repas, en passant par la discipline et ce, 24 heures sur 24, puisqu'elle a élu domicile à la Maison. Mme Bélanger est derrière plusieurs initiatives des Œuvres Jean Lafrance, notamment la maison hantée à l'Halloween, l'organisation de la fête de Noël, la préparation pour l'été de la roulotte à hot-dog, la mise sur pied de brunchs bénéfiques, la participation à des voyages humanitaires, et bien plus.

Issu d'un milieu défavorisé, Gilles Huot apprit rapidement l'importance de l'entraide.

Consultant pour la Fondation Québec Jeunes, il est aussi derrière la création de plusieurs organismes communautaires de la région de Québec, notamment la Fondation Jean-Michel Anctil, la Maison Marie-Frédéric, la roulotte Le Marginal et la Maison Au trait d'union. Animé par un grand désir d'aider, il a joué un rôle crucial dans la vie de plusieurs centaines de personnes.



Les trois gagnants des Prix excellence communautaire TELUS, Gilles Huot, consultant pour la Fondation Québec Jeunes, Lyne Bélanger, éducatrice pour les Œuvres Jean Lafrance, et André Roy, président du Groupe PMT Roy, sont entourés de Jean-François St-Germain, vice-président, région de Québec, TELUS, et vice-président du comité d'investissement communautaire de TELUS à Québec (à gauche), et François Gratton, président de TELUS Québec et Provinces de l'Atlantique (à droite).

André Roy est hautement engagé auprès de sa communauté, autant au niveau personnel que professionnel. M. Roy est notamment fondateur d'Alliance Affaires Côte-de-Beaupré, un réseau d'affaires et regroupement d'entreprises dédiés au développement économique et social de la région. M. Roy est également président depuis cinq ans de la campagne de financement de la Fondation

du Collège des Hauts Sommets et fut bénévole de la campagne Centraide 2012. Par l'entremise de son entreprise, André Roy appuie plusieurs organismes et causes sociales, incluant la Maison Agapé, la Fondation de l'Hôpital Sainte-Anne-de-Beaupré, le Centre de santé et services sociaux de Portneuf, et plus encore. ■

## L'événement Ébène Ivoire rapporte 4 170 \$ à l'IRPDQ

(YG) Le banquet Ébène Ivoire, ode au multiculturalisme, au profit d'une cause ivoire soit le bien-être des enfants usagers de l'Institut de réadaptation en déficience physique de Québec a permis récemment d'amasser 4 170 \$ au profit de la Fondation Élan, la fondation de l'Institut de réadaptation en déficience physique de Québec.

Parrainé par Dean Bergeron, ancien champion paralympique et directeur - Marketing et Promotion de la santé chez La Capitale, l'événement a rassemblé plus d'une cinquantaine de convives où des artistes de plusieurs horizons sont venus offrir des prestations aux accents d'ébène et d'ivoire. Le musicien Abel Maxwell accompagné de son complice Tevet Sela au saxophone et de Jessy Ntoutoume ont fait vibrer la salle sur des notes de jazz. S'en sont suivis des numéros de danse exécutés par Jam'in et Salsa attitude ainsi qu'une revue de mode où se

sont côtoyées les tendances d'ici et de l'Afrique.

La conférence Osez oser ! donnée par M. Bergeron au cours de la soirée, véritable témoignage de courage et de persévérance non dénué d'humour, a su porter le message d'Ébène Ivoire encore plus loin. Grâce aux fonds amassés, les participants de cette soirée ont pu contribuer directement à transformer le pourquoi en comment pour les jeunes usagers de l'IRDPQ.

La Fondation Élan amasse des fonds pour appuyer l'Institut de réadaptation en déficience physique de Québec et soutient les enfants et les adultes de Québec et de l'Est-du-Québec ayant une déficience physique. Les fonds amassés par le biais de cette activité étaient dédiés à la clientèle enfant-adolescent. Plus de 4 300 enfants reçoivent les services de l'IRDPQ annuellement. ■



Mme Sofia Akandé, coordonnatrice Ébène Ivoire; M. Dean Bergeron, directeur - Marketing et Promotion de la santé La Capitale groupe financier; Mme Marie-Josée Guérette, vice-présidente exécutive - Affaires corporatives La Capitale groupe financier; M. Jacques Tardif, vice-président Ventes et Marketing La Capitale assurances et gestion du patrimoine et Mme Geneviève Thibeault, adjointe aux activités de financement Fondation Élan.

## Pharmacies Sylvie Champagne

- Ouvert 7 jours
- 8 pharmaciens à votre service

Depuis 25 ans  
à votre service

1761, Sheppard, Sillery  
418 527-3434

1363, Maguire, Sillery  
418 681-3525

www.pharmaciechampagne.com

# La 3<sup>e</sup> édition du souper-spaghetti de la fabrique Saint-Charles-Garnier rapporte 4 115 \$

YVON GIROUX

redaction@journ-al.ca

Pour la troisième année consécutive, un souper-spaghetti a été tenu récemment au sous-sol de l'église Saint-Charles-Garnier, au profit de celle-ci. L'événement a permis de remettre un montant de 4 115,21 \$ à la fabrique.

« Le succès de cet événement est dû à la présence des 220 convives, à l'accueillante salle préparée par les organisatrices Mmes Helen

Côté et Mireille Lamontagne dont le dévouement, l'efficacité et l'ingéniosité sont remarquables, au travail de nombreux bénévoles et des membres de l'assemblée de fabrique, au commanditaire, la famille Rousseau du magasin d'alimentation IGA de Sillery pour la nourriture, le vin et les breuvages, à M. Jean P. A. Côté des restaurants Ashton pour le fromage ainsi qu'aux donateurs privés », affirme Mme Louise Lafrance, secrétaire de l'assemblée de fabrique Saint-Charles-Garnier. ■



220 personnes ont participé à cette troisième édition de cet événement.



La table du Chœur de Québec, qui a agrémenté la soirée avec quelques chants.



L'accordéoniste, M. Alfred Marin, a fait le bonheur des participants en y allant de quelques pièces



L'assemblée de Fabrique est accompagnée par Mme Francine Lortie, présidente de l'arrondissement de Sainte-Foy—Sillery—Cap-Rouge). 1<sup>re</sup> rangée : MM. Gilbert Tardif, Claude Lesnard, curé, Mmes Francine Lortie et Louise Lafrance. 2<sup>e</sup> rangée : MM. Hugues Langlois, Henri Brun, Robert Moreau et Robert Gravel, absent M. Jean Bundock.



La vente du livre sur le Patrimoine religieux de l'église Saint-Charles-Garnier s'est faite par le biais de Mmes Louise Lafrance, Claude Corriveau et Frida Franco.



Le Conseil de quartier de Sillery y était bien représenté. 1<sup>re</sup> rangée : Mmes Julie Lacroix, vice-présidente, Christiane Trudelle, présidente, M. Frédéric Paul; 2<sup>e</sup> rangée : Mmes Vicki Plourde et Madeleine Lemieux.



Mmes Martine Gravel, Gaétane Giguère Brun, Lise Gignac Lord, Lise Bélanger et Anne-Marie Lapalme, bénévoles.



1<sup>re</sup> rangée : M. Clément Dion, Mmes Mireille Lamontagne, Céline M. Dion, Johanne Labarre. 2<sup>e</sup> rangée : MM. André Robitaille, Philippe Arnaud, M. Daniel Brunet et Mme Helen Côté, bénévoles.

D<sup>re</sup> *Laurence Bourgeois-Dumas*

Chiropraticienne D.C.



**Vous êtes-vous déjà demandé si la chiropratique pouvait vous aider?**

- |                |                    |                   |
|----------------|--------------------|-------------------|
| DOULEUR AU COU | DOULEUR MUSCULAIRE | « NERFS COINCÉS » |
| DOULEUR AU DOS | ÉPICONDYLITE       | MIGRAINES         |
| ARTHROSE       | MAL DE TÊTE        | TUNNEL CARPIEN    |

418 569-9596

sationnement sur place, à l'arrière  
1025, Grande Allée Ouest (Québec) Québec G1S 1E1

EXAMEN CHIROPATIQUE ET  
RADIOGRAPHIES À 25\$ SUR

RENDEZ-VOUS AVEC

PRÉSENTATION DE CE COUPON

D<sup>re</sup> *Laurence Bourgeois-Dumas*  
Chiropraticienne D.C.

418 569-9596

1025, Grande Allée Ouest  
Québec (Québec)  
G1S 1E1

# Des citoyens reçoivent la Médaille du jubilé de diamant de la reine Élisabeth II

YVON GIROUX

redaction@journ-al.ca

**Des citoyens demeurant sur les territoires desservis par Journal.ca inc ont reçu récemment la Médaille du jubilé de diamant de la reine Élisabeth II pour les services**



M. Serge Mainguy, de Re/Max Capitale, a reçu sa Médaille des mains de la sénatrice, Mme Josée Verner. Dans un document signé de la main du gouverneur général du Canada, M. David Johnson, celui-ci souligne que l'apport à la nation de M. Mainguy mérite les plus grands éloges et toute son admiration.

**distingués qu'ils ont rendus à leurs pairs, à leur communauté et au Canada.**

En fait, la médaille du jubilé de diamant a été décernée en 2012, l'année du jubilé de diamant, à des Canadiens qui ont apporté une contribution significative à leur communauté et leur pays ou qui ont fait honneur au Canada par leurs réalisations à l'étranger. Le programme de la médaille du jubilé de

diamant est administré par le secrétariat du gouverneur général du Canada.

Le devant de la médaille du jubilé de diamant porte une effigie contemporaine de la Reine coiffée de la couronne royale. Le revers de la médaille porte des feuilles d'érable stylisées ainsi que les années 1952 et 2012, représentant les 60 ans du règne de Sa Majesté en tant que reine du Canada. ■



Mme Julie Dufresne, de la Corne d'Abondance, a également reçu cette reconnaissance. Mme Dufresne a participé activement à la création de l'Association des gens d'affaires de L'Ancienne-Lorette (AGAAL) en 2000. Elle y a assumé les fonctions de présidente pendant plusieurs années, participant activement au développement d'une association forte et consciente de toute l'importance que représente l'achat local.



Mme Lorraine Déry et M. Gilles Déry, de L'Ancienne-Lorette, ont récemment reçu la médaille commémorative du jubilé de diamant de la reine Élisabeth II. Cette distinction a été remise pour leur dévouement, leur implication et de nombreuses réalisations au sein de leur communauté. Les époux avaient également reçu une gratification lors du jubilé d'or de la reine Élisabeth II, en 2002.



Le sénateur, M. Dennis Dawson, remettait récemment la Médaille du jubilé de diamant de la reine Élisabeth II à M. Pierre Dolbec, de Dolbec International, en reconnaissance de sa contribution à ses pairs, à la communauté et au Canada, et liée, entre autres implications, à la cause de la Fondation du Centre de prévention du suicide.



Mme Diane Jalbert, du Cercle de Fermières Sainte-Monique Les Saules, a reçu, elle aussi, une Médaille du jubilé de diamant de la reine Élisabeth II, pour sa contribution et son engagement dans le Cercle de Fermières Sainte-Monique Les Saules.

Une *moule* titude de saveurs



**LES MOULES DU Saint-Germain**

RESTO-BAR | SALONS PRIVÉS

1525, rue Sheppard (coin St-Louis)  
418 681-6035

2750, chemin Ste-Foy (Plaza Laval)  
418 658-6067

**BOCK À BIÈRE**  
35 onces - 6,75 \$

**Bières**  
SLEEMAN EN BOUTEILLES  
2 pour 7,50\$

**MOULES EN casserole**

<p><b>Marinières</b> (échalote française, persil et vin blanc)</p> <p><b>Au parfum oriental</b> (poivrons, sésame, sauce teriyaki et vin blanc)</p> <p><b>À la Provençale</b> (tomates, ail et vin blanc)</p> <p><b>Poulettes</b> (crème, vin blanc et beurre à l'ail)</p>	<p><b>À la bière</b> (bière, échalote française, persil frais)</p> <p><b>Pesto</b> (pesto, ail, crème et vin blanc)</p> <p><b>Saint-Germain</b> (carottes, céleri, courgettes, tomates, crème et vin blanc)</p>	<p><b>Créole</b> (vin rouge, crème et sauce créole)</p> <p><b>Au cari indien</b> (cari, persil frais, crème et vin blanc)</p> <p><b>À la dijonnaise</b> (moutarde de Dijon, crème, vin blanc et échalote française)</p>
--	---	---

# L'œil du Dragon Sushi Sillery est officiellement inauguré

YVON GIROUX

redaction@journ-al.ca

En opération depuis le mois de novembre, les propriétaires Eric Miller et Sophie Drolet, partenaire et responsable de la gestion des opérations, ont inauguré récemment le nouveau restaurant L'Oeil du Dragon Sushi Sillery, au 1648, chemin Saint-Louis à Sillery. Cette troisième succursale s'ajoute aux deux autres déjà existantes, propriétés exclusives du chef Miller, soit celle située au 8, avenue Bégin à Lévis et celle localisée au Halles Fleur de Lys du 245, rue Soumande à Québec.

L'Oeil du Dragon Sushi Sillery est doté d'une soixantaine de places sur deux étages. Au second plancher, plusieurs fauteuils confortables invitent à relaxer tout en dégustant son repas. En plus de sa grande variété d'entrées (calmars frits, crabe à carapace molle, crevettes tempura, gyosa, légumes tempura, soupe miso et salade wakame), on retrouve sur son menu les sushis pizzas, makis frits

(rouleaux de printemps), tartares (pétoncles, saumon, thon), hosomakis (riz vinaigré et fruits de mer), chirashis (riz vinaigré avec garniture), gunkans (riz vinaigré et fruits de mer), rouleaux de printemps et poulet Général Tao.

Sur le menu, Le Dragon du midi propose par ailleurs une formule complète en offrant



Le Dragon du midi propose par ailleurs une formule complète en offrant deux sashimis, deux nigiris, quatre makis, deux crevettes tempura, une demie sushi-pizza, un demi-rouleau de printemps et une boisson.



Les propriétaires Sophie Drolet et Eric Miller, partenaire et responsable de la gestion des opérations, ont inauguré récemment le nouveau restaurant L'Oeil du Dragon Sushi Sillery.

pour 20,95 \$, deux sashimis, deux nigiris, quatre makis, deux crevettes tempura, une demie sushi-pizza, un demi-rouleau de printemps et une boisson. Le mardi, L'Oeil du Dragon Sushi Sillery suggère à la clientèle la promotion Choix du chef dans laquelle les makis sont à 1\$, une occasion de se sustenter tout en évitant au portefeuille de trop s'alléger.

À noter que L'Oeil du Dragon Sushi Sillery propose également un service de livraison. Un petit salon privé d'une douzaine de places est disponible au rez-de-chaussée et évidemment le second étage peut accommoder également, en groupe privé, une trentaine de convives. En été, belles terrasses, au rez-de-chaussée et à l'étage, sauront ravir les convives. ■

## L'Aquarium du Québec présente sa 5<sup>e</sup> édition du Festi Lumière

YVON GIROUX

redaction@journ-al.ca

L'Aquarium du Québec invite la population à la 5<sup>e</sup> édition de son Festi Lumière. Les jardins entourant les pavillons scintilleront des feux de plus de 400 000 ampoules DEL, créant une véritable féerie nocturne. Plus de 450 structures en forme d'animaux et de sculptures de glace illuminées formeront un parcours extérieur fantasmagorique. En plus du décor festif et du parcours de lumière, le Festi Lumière accueille une toute nouvelle section, Fantaisie de papillons, consacrée à ces merveilleuses créatures colorées. Composant un jardin de givre, des structures en forme de fleurs et de papillons ajouteront à la magie de l'événement.

Plusieurs activités d'ambiance sont prévues : une maison en pain d'épices qui abrite un atelier pour amuser les enfants, des glissades illuminées, des jeux gonflables, une mascotte, etc. Pour les plus grands, des foyers extérieurs et un bar de glace, agrémentés de musique festive et d'un chansonnier, réchaufferont l'ambiance. Cet hiver, le Festi Lumière demeure une brillante idée de sortie en famille ou entre amis.

Du 11 janvier au 9 mars, le Festi Lumière accueille les visiteurs les vendredis et samedis

soir de 18 h à 21h. Tarif familial : 23 \$, taxes en sus. Tarifs individuels et passeports également offerts. Tous les détails sur [www.aquariumduquebec.com](http://www.aquariumduquebec.com). Un rabais de 20 % sera offert sur présentation de l'effigie 2013 du Carnaval. ■



Le Festi Lumière a tout pour illuminer les yeux des petits et des grands.



Une des 450 structures en forme d'animaux et de sculptures de glace illuminées formant un parcours extérieur fantasmagorique.



Le restaurant est doté d'une soixantaine de places sur deux étages.

## Mme France Bégin, gagnante du prix Bugatti

YVON GIROUX

redaction@journ-al.ca

À la suite au premier prix reçu de la firme Bugatti d'Italie dans le cadre de la plus belle vitrine de leurs produits au Canada, M. et Mme Laurent propriétaire du magasin E. Laurent, chocolatier belge et Arts de la table ont décidé de faire tirer le prix reçu, soit une magnifique bouilloire électrique habillée de jean et parée de 252 cristaux Swarovski d'une valeur de 700 \$ parmi sa clientèle. C'est Mme France Bégin qui en est maintenant l'heureuse propriétaire. ■



Mme France Bégin a remporté la bouilloire électrique habillée de denim et parée de 252 cristaux Swarovski d'une valeur de 700 \$



## Des PASSIONS en ACTION

### De Rochebelle, plus qu'une école, un milieu de vie

- Des activités sportives et socioculturelles à profusion
- Une vie étudiante des plus dynamiques
- Un engagement social et communautaire valorisant
- Des sorties éducatives et des voyages enrichissants



Depuis 14 ans, les élèves de l'école s'impliquent dans le Noël des enfants.



Les membres des 33 équipes du Laser de De Rochebelle portent fièrement les couleurs de l'école qu'ils représentent.



Chaque année, la comédie musicale permet de mettre en scène les talents des élèves de l'école.

À DE ROCHEBELLE, TU PEUX PARTICIPER AUX ACTIVITÉS PARASCOLAIRES CULTURELLES ET SPORTIVES DE TON CHOIX. LA SEULE LIMITE, C'EST TOI!

basketball (AAA) volleyball soccer natation cheerleading football badminton rugby  
club plein air comédie musicale défilé de mode radio étudiante journal étudiant improvisation Action Santé trucs de science et plus encore!

## Des PROGRAMMES pour te SURPASSER

**Programme d'éducation INTERNATIONALE (PEI)**



**Programme de FORMATION GÉNÉRALE**  
ARTS - MUSIQUE - SPORTS

**Concentration LANGUES ET MONDE**

Période d'inscription pour 2013-2014 : du 11 au 22 février 2013  
Pour plus d'information: (418) 652-2167 poste 2551

### De Rochebelle, un encadrement exceptionnel



- Des enseignants passionnés et dévoués
  - Un contrat d'engagement pour les athlètes
  - Des périodes d'étude obligatoires au premier cycle
  - Des services d'aide aux élèves pour les accompagner sur les plans pédagogique, organisationnel et personnel
  - Un période de lecture obligatoire chaque jour
  - Du tutorat ou du titulariat pour l'ensemble des élèves
- UNE ÉCOLE RECONNUE POUR SON HAUT TAUX DE RÉUSSITE ET DE DIPLOMATION.

### De Rochebelle, un environnement sain et sécuritaire pour favoriser la réussite



- Une école pavillonnaire favorisant un fort sentiment d'appartenance
  - Des infrastructures sportives variées : une piscine, deux patinoires, deux terrains de soccer, un terrain de football, etc.
  - Une bibliothèque offrant plus de 55 000 livres
  - Une cafétéria santé pour tous les goûts
  - Un réseau WiFi dans toute l'école
- TOUS LES AVANTAGES D'UNE PETITE ÉCOLE AVEC LES SERVICES D'UNE GRANDE ÉCOLE.

Du nouveau à De Rochebelle!



Commission scolaire des **Découvreurs**  
Tout pour ouvrir ses horizons



## JEUX & BASKETBALL

GARÇONS ET FILLES DU PRIMAIRE  
3<sup>e</sup>-4<sup>e</sup>-5<sup>e</sup>-6<sup>e</sup> ANNÉE

EN COMPAGNIE DU PERSONNEL ENTRAÎNEUR ET DES JOUEURS ET JOUEUSES DU PROGRAMME DE BASKETBALL DIVISION 1 DE L'ÉCOLE SECONDAIRE DE ROCHEBELLE

S'AMUSER ET S'AMÉLIORER. ÇA VA BIEN ENSEMBLE !

### LES SAMEDIS AM

9, 16, 23 FÉVRIER  
2, 9, 16, 23, 30 MARS

9H @ 10H - 3<sup>e</sup> & 4<sup>e</sup> ANNÉE  
10H @ 11H - 5<sup>e</sup> & 6<sup>e</sup> ANNÉE

SEULEMENT 80\$ POUR 8 SÉANCES!  
CAMISOLE REVERSIBLE & BALLON INCLUS

### INSCRIPTION MINI-LASER

Places limitées



PAR TÉLÉPHONE: 418-652-2167 #2573  
PAR COURRIEL: minilaser@csdecou.qc.ca  
DATE LIMITE D'INSCRIPTION: 1er FÉVRIER 2013

# Le Buffet gastronomique : un montant record de 88 000 \$ pour Adaptavie

YVON GIROUX

redaction@journ-al.ca

Le 21<sup>e</sup> Buffet gastronomique d'Adaptavie, préparé par la Société des Chefs cuisiniers et pâtisseries, chapitre de Québec, a de nouveau ravi les convives récemment. Cette importante activité de fine cuisine a eu lieu sous la présidence d'honneur de M. Louis Chantal, premier vice-président Indemnisation au Groupe d'assurances générales Desjardins.

Grâce à la présence de 440 convives, à la collaboration des partenaires et commanditaires de l'événement, au travail de plus de 125 personnes bénévoles et au support du Fierbourg, centre de formation professionnelle, un montant record de 88 000\$ a été amassé lors de la soirée.

Depuis 30 ans, Adaptavie, un organisme à but non lucratif, offre des activités physiques et sportives à près de 800 personnes ayant une déficience physique ou intellectuelle, favorisant ainsi leur santé, leur bien-être et leur participation sociale. ■



La présence de 440 convives, la collaboration des partenaires et commanditaires de l'événement, le travail de plus de 125 personnes bénévoles et le support du Fierbourg, centre de formation professionnelle, ont permis d'amasser un montant record de 88 000\$.



M. Mathieu Olivier, président d'Adaptavie, Mme Annick Papillon, députée de Québec, MM. Sylvain Lévesque, député de Vanier-Les Rivières, Louis Chantal, co-président d'honneur de l'événement, Gérald Poirier, président de l'arrondissement des Rivières, Denis Blanchette, député de Louis-Hébert et Mario Légaré, directeur général d'Adaptavie.



Le 21<sup>e</sup> Buffet gastronomique a attiré cette année 440 personnes.

## Des élèves du Collège Jésus-Marie de Sillery animent l'avenue Maguire

YVON GIROUX

redaction@journ-al.ca

Les élèves du Collège Jésus-Marie de Sillery ont chanté Noël sur l'avenue Maguire, cette année encore. Cette animation, très appréciée, permet aux clients et aux pas-

sants de vivre l'esprit de Noël tout en parcourant le cœur de Sillery.

L'activité a eu lieu les 1<sup>er</sup>, 8 et 15 décembre, entre 11 h 30 et 14 h 30, et les passants se sont laissés porter par la magie du temps des Fêtes. ■



Photo Yvon Giroux



Spectacle-bénéfice

**PHILIPPE  
BOND**



La Fondation  
du Cégep de Sainte-Foy

## OFFRE SPÉCIALE POUR LES ENTREPRISES DES PARCS INDUSTRIELS

M. Pierre Cassivi, président-directeur général de Parcs industriels.ca, est heureux de s'associer à titre de président d'honneur au spectacle bénéfice 2013 de la Fondation du Cégep de Sainte-Foy :

► **One Man Show de Philippe Bond, le mardi 26 février 2013**  
à la salle Albert-Rousseau à 20 h

Achetez deux billets VIP à 125 \$ chacun et courez la chance de gagner deux repas avec les principaux commanditaires et une visite dans la loge de l'humoriste.

Quel beau cadeau à s'offrir!

Quel beau cadeau à offrir à vos amis ou collègues de travail !

L'offre vous intéresse ? Veuillez commander vos billets en ligne sur le site de la Fondation : [www.cegep-ste-foy.qc.ca/fondation](http://www.cegep-ste-foy.qc.ca/fondation)

## ADO-Électronique, lauréat de la semaine - AVENIR Projet engagé

YVON GIROUX

redaction@journ-al.ca

Chaque semaine, Forces AVENIR vous présente un élève, un groupe d'élèves ou un membre du personnel d'écoles secondaires s'étant démarqué par son engagement ou sa persévérance. Un des projets dans la catégorie AVENIR - Projet engagé (pôle Québec) est ADO-Électronique du Collège des Compagnons, qui mérite une bourse de 1 000 \$. Un projet engagé à faire du recyclage informatique un outil de préparation à l'emploi et de responsabilisation environnementale.

Pour développer la motivation scolaire chez des adolescents en adaptation scolaire, des enseignants du Collège des Compagnons ont demandé à leurs élèves de proposer un projet de préparation à l'emploi qui pouvait les intéresser. Ces derniers ont pris l'invitation au mot et ont suggéré de créer une microentreprise de recyclage informatique. C'est ainsi, au printemps 2011, qu'ADO-Électronique a fait ses premiers pas. Depuis, le projet ne cesse de grandir, le taux d'absentéisme chez ces jeunes a chuté et la motivation scolaire monte en flèche. ■



Le groupe de jeunes du projet ADO-Électronique du Collège des Compagnons.

## Une conférence sur le transfert d'entreprise très réussie !

(YG) Une activité-conférence portant sur le transfert d'entreprise, qui concerne autant la relève que les futurs retraités, organisée conjointement par le Centre financier aux entreprises Desjardins Québec-Portneuf et ses caisses affiliées, s'est déroulée récemment au Club de Golf de Cap-Rouge et a attiré plus de 75 participants.

Lors de cette activité, deux conférenciers sont venus partager leur expertise concernant le processus de transfert. M. Claude Régulier, président de l'entreprise Placage au Chrome RMH Industries, a livré un témoignage dynamique par rapport à son expérience personnelle et sur les points importants à considérer dans l'accomplissement de cette étape importante. Par la suite, M. Richard Quinn, du Groupe Desjardins Entreprises, a entretenu les participants sur la fa-

çon dont Desjardins peut accompagner ses membres à bien planifier le transfert de leur entreprise.

Le Centre financier aux entreprises Desjardins Québec-Portneuf est issu de l'accord stratégique de 14 caisses qui ont voulu, en regroupant leurs spécialistes aux entreprises, multiplier les forces individuelles et consolider leur expertise. Il compte une centaine d'employés, dont près de 40 directeurs de comptes qui sont disponibles pour répondre aux besoins des entreprises des grandes régions de Québec et de Portneuf. Fort d'un actif de 3,2 milliards de dollars en placement et en financement, le Centre financier aux entreprises Desjardins Québec-Portneuf est un partenaire incontournable pour les 13 000 entreprises qui lui confient la gestion de leurs finances. ■



MM. Stéphane Dubé, directeur par intérim, accompagné du membre conférencier, Claude Régulier, de Placage au Chrome RMH Industries.

# NOUVEAU PROJET SILLERY Ave Joseph-Rousseau PRINTEMPS 2013



À partir de **499 000 \$** + taxes

CONSTRUCTION

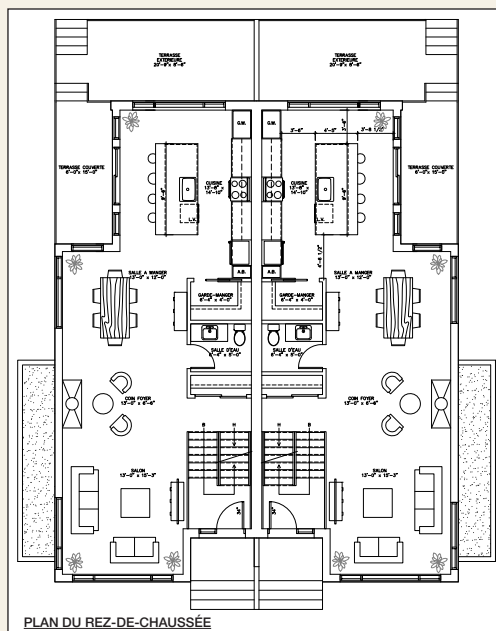
MENUISERIE

**RANGER** inc.  
ENTREPRENEUR GÉNÉRAL

RBQ 8111-1668-33

**418 564-8222**

[www.menuisieranger.com](http://www.menuisieranger.com)



- Près de l'avenue Maguire
- Garage
- 2 unités
- Finition haut de gamme
- Très fenestré
- Foyer
- + de 3 200 pi<sup>2</sup> sur 3 planchers

## Les élèves de l'école De Rochebelle amassent de 11 800 \$ pour la Fondation Terry-Fox

YVON GIROUX

redaction@journ-al.ca

Les élèves de 1<sup>re</sup> et 2<sup>e</sup> secondaire de l'école De Rochebelle ont à nouveau fait preuve de générosité en amassant la somme de 11 800 \$ à l'occasion de la course Terry-Fox qui a eu lieu à l'école.

La journée Terry-Fox est une tradition à l'école secondaire De Rochebelle depuis huit ans. À chaque année, les élèves de première et deuxième secondaire sont invités à sensibiliser leur milieu à la cause du cancer. À chaque année ils démontrent une belle générosité en recueillant des montants impressionnants pour la cause. En huit ans ils auront amassé plus de 80 000 \$.

Ils ont procédé récemment à la remise du chèque à Peter Sheremeta, président de la Fondation Terry-Fox. Lors de sa conférence, M. Sheremeta a tenu à remercier les jeunes et à souligner que ce sont les élèves des écoles du Québec qui sont les plus généreux, soit huit fois plus que la moyenne des 8 500 écoles participantes réparties à travers le Canada.

Selon M. Sheremeta, « les élèves du Québec, et particulièrement ceux de l'école de Rochebelle font preuve d'autant de ténacité et de persévérance que le jeune Terry Fox lors de sa traversée du Canada. Ce faisant, ils ont non seulement amassé beaucoup d'argent, ils ont aussi contribué à diminuer la souffrance de beaucoup de malades atteints du cancer et même à sauver des vies ». ■



Peter Sheremeta, président de la Fondation Terry-Fox, accepte le chèque des élèves de l'école De Rochebelle remis par Daniel, élève qui a amassé 300 \$, et Alexandre, membre du Comité Terry-Fox de l'école.

Chronique Voyage

## Le Club de golf Abacoa : une destination très intéressante pour les amateurs de golf

PIERRE CASSIVI

Le Club de golf public Abacoa situé à Jupiter en Floride, à environ 45 minutes de Fort Lauderdale, est un terrain de qualité exceptionnelle, et ce, à un prix très abordable. De plus, la nourriture est également

de très bonne qualité. Le terrain est situé au cœur de l'une des concentrations les plus importantes de tournois de golf aux États-Unis. Le terrain de 18 trous a été dessiné par le réputé architecte de terrains de golf, Joe Lee, et a ouvert ses portes en 1999. ■

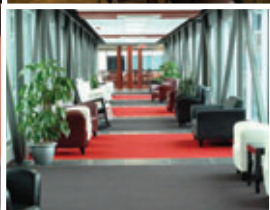


Le terrain est d'une qualité exceptionnelle et peut s'adresser à des golfeurs de plusieurs niveaux d'habileté.

Photo Pierre Cassivi

**La Scène**  
LEBOURGNEUF

Des espaces locatifs pour tous les types d'événements, dont une salle exceptionnelle, dans un complexe multifonctionnel !



Conférences, spectacles, formations, assemblées générales, groupes de la relève, cocktails et encore plus!

Plus de 180 places assises, système de son et éclairage complet, écran de projection de 10' x 16'

Pour plus d'informations ou pour visiter, contactez Carole Normand - Tél.: 418 624.3030  
info@lascenelebourgneuf.com

le JOURNAL de  
Sillery-St-Louis-de-France  
Le Journal d'information | www.journ-al.ca

www.lascenelebourgneuf.com

815, boul. Lebourgneuf, Québec

**JONATHAN ROY**  
La route  
14 février 2013

**SPECTACLE BÉNÉFICE**  
"EN COEUR POUR UNE SOCIÉTÉ INCLUSIVE!"

au profit de  
l'Association pour l'intégration sociale  
(Région de Québec)

le 14 février 2013 - À La Scène Lebourgneuf  
(815, boul. Lebourgneuf, Québec)

à 19h30

Tarifs: Régulier - 75\$ / VIP - 125\$ (cocktail, rencontre avec l'artiste)  
Réservez rapidement à la Billetterie de La Scène Lebourgneuf au 418-704-6665

**La Scène**  
LEBOURGNEUF

418 624.3030

Merci de nous encourager dans la poursuite de notre mission, soit l'intégration des personnes présentant une déficience intellectuelle au sein de notre communauté !

# La page des MARISTES



École secondaire privée  
pour filles et garçons

spmaristes.qc.ca Suivez-nous sur Facebook et Twitter  

## La journée «Chicken Swell» ☺!

En novembre dernier, notre conseil étudiant organisait sa journée «Chick'n Swell» permettant à nos maristes de se mettre sur leur 36! Robes, jupes, pantalons chics, vestons, cravates, chemises et nœuds papillon ont donc remplacé la collection vestimentaire de l'école le temps d'une journée à l'allure distinguée! Dans chacune des classes, une fille et un garçon furent proclamés «les plus chics» par leurs pairs ce qui leur donna droit à un dîner St-Hubert!



## IMPROVISATION : 2 tournois, 2 victoires!



Improvisation mixte ayant pour titre : la victoire. Catégorie : à la manière d'un tournoi. Nombre de joueurs : tous les jokers maristes. Durée: deux jours.

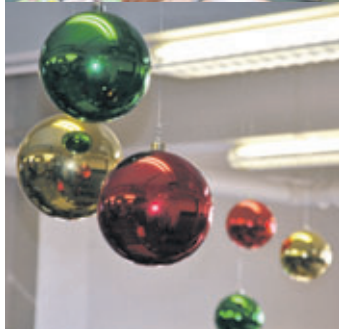
Ce thème d'improvisation résume bien le résultat du tournoi du 8 et 9 décembre dernier qui fut une très grosse fin de semaine pour nos deux équipes d'improvisation. Effectivement, les jokers juniors et seniors ont remporté la finale de leur tournoi respectif! Du côté des seniors, nos jokers ont arraché la victoire en terminant la partie en fusillade par la marque de 7 à 6. En ce qui concerne les juniors, nos jokers ont été déclarés champions après une victoire en finale se terminant par la marque de 6 à 3. Quelle belle fin de semaine chargée en émotion et combien valorisante tant pour nos joueurs que pour leur entraîneur William Russell!



## Noël aux Maristes : c'est magique!



Ahhh le temps de l'Avent! On se prépare aux festivités du temps des fêtes ce qui nous propulse directement dans l'esprit de Noël! Effectivement, une fois l'école décorée et le sapin extérieur illuminé, il était temps au Séminaire de se plonger dans cette chaleureuse ambiance. Cette année, c'est avec une nouvelle sonnerie de la cloche annonçant le début et la fin des cours que tout débuta. En effet, dès le 3 décembre et jusqu'au 21, nous pouvions entendre «vive le vent» dans l'interphone. Puis, du 10 au 14 décembre, nos maristes sont venus faire leurs emplettes à la boutique de Noël afin de gâter leurs parents et amis en achetant des produits des quelque 15 kisoques participants. Pour clôturer ce beau projet, rien de tel qu'un bon morceau de la traditionnelle bûche géante! Alors que l'hiver pointa le bout de son nez avec non pas une mais deux bonnes bordées de neige, notre conseil étudiant offrit un succulent beigne en plus d'une chanson de Noël à tous les maristes qui s'étaient donné rendez-vous à l'école vêtus de leur plus beau pyjama!



## Un graffiti à l'école? «ben oui!»



Suite au cours de graffiti «Street Art» offert cet automne en parascolaire, le Séminaire a organisé un concours de graffitis maristes. Assurément, tous nos participants devaient dessiner un «tag» à notre effigie. Parmi tous les dessins reçus, c'est l'œuvre de Lorenzo Boucher qui fut déclaré gagnant par les élèves de l'école. Il a donc eu la chance, à l'aide de son acolyte Alexandre Desmarteaux, de reproduire son esquisse dans le corridor entre nos deux gymnases. Le résultat est tout à fait remarquable! Félicitations!

## Secondaire en spectacle

Ces artistes maristes participeront à la finale locale de secondaire en spectacle le jeudi 7 février prochain dès 19 heures à la salle Paul-Bélanger!



## Le relationniste Jean Brouillard, président d'honneur du Gala de la relève en communication

YVON GIROUX

redaction@journ-al.ca

L'équipe du 17<sup>e</sup> Gala de la relève en Communication, qui se déroulera le jeudi 21 mars, vient d'annoncer que M. Jean Brouillard, président et directeur général de la firme Jean Brouillard Communication et relations publiques (JBC) sera son président d'honneur. M. Brouillard a accepté l'offre d'embellie et il aura notamment le mandat de représenter ainsi que de chapeauter l'équipe du Gala 2013.

Diplômé de l'Université Laval en Communication depuis 1982, M. Brouillard cumule près de 30 années d'expérience dans la sphère des communications. Animateur de radio, chroniqueur, journaliste, puis relationniste professionnel depuis bientôt 25 ans (JBC soulignera d'ailleurs l'évènement au cours des prochaines semaines), Jean Brouillard est une personnalité à laquelle les étudiants du baccalauréat en Communication publique de l'Université Laval pourront s'identifier facilement.

M. Brouillard fêtera donc au cours des prochaines semaines et des prochains mois les 25 années de vie de son entreprise située à dans l'arrondissement Sillery, à Québec. Ouvrant dans les relations publiques, les relations de presse et la communication, l'entreprise JBC effectue des mandats ponctuels, mais peut aussi s'intégrer au sein d'une entreprise. M. Brouillard et son équipe ont su relever plus de 7 000 opérations dans la région de Québec au cours des 25 ans de JBC. ■



M. Jean Brouillard, président et directeur général de la firme Jean Brouillard Communication et relations publiques (JBC), sera le président d'honneur du 17<sup>e</sup> Gala de la relève en Communication.

## Sillery raconte Noël clôture les activités de Sillery en fête

(YG) Pour clôturer une année de commémoration du 375<sup>e</sup> anniversaire de Sillery, Sillery en fête conviait la population à un après-midi sous la féerie de Noël, le samedi 8 décembre dernier devant la bibliothèque Charles-H.-Blais, 1445, avenue

Maguire. Au programme : animation, maquillage, chants et musique, workout, tours de calèches, boissons chaudes, biscuits et friandises étaient offerts gratuitement à toute la population. ■



Séance de maquillage pour les enfants avec les artistes de KROMATIK et service de boisson chaudes et biscuits.



M. Paul Shoiry, président du Comité du 375<sup>e</sup> anniversaire de Sillery, sa petite-fille Juliette et Mme Jocelyne Fleury, la grand-mère paternelle de la petite Juliette.



Le Noël de Timothée, un spectacle de contes animés, théâtre d'ombres, marionnettes, musique et chansons au sous-sol de la bibliothèque. Une heure avec Espace nature.

### Monsieur le spécialiste du pied, j'ai mal aux genoux, hanches et au dos.

Le corps humain est maintenu en équilibre grâce à trois points d'appui plantaire. L'alignement de votre pied, cheville, genou et hanche doivent être droit afin qu'ils fonctionnent normalement.

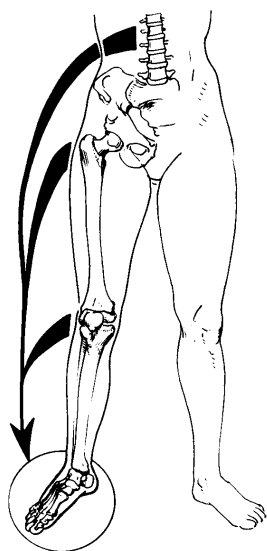
Bien que le pied, la cheville, le genou, la jambe et la hanche soient évalués souvent individuellement, nos spécialistes pensent plutôt qu'ils sont interreliés et que l'alignement de ce groupe fonctionnel est primordial afin de bien maintenir et de propulser normalement le corps humain.

Nos orthésistes sont souvent consultés par des patients qui ont une douleur aux genoux et/ou une bursite à la hanche et que lorsqu'on procède à l'examen leurs pieds sont versés.

Ayant fait plus de 55 000 consultations depuis 30 ans, ils pourront évaluer l'alignement de votre pied, cheville, genou, jambe et hanche.

S'il y a lieu, le travail de l'orthésiste est de reproduire le pied de chaque patient à partir d'un moulage plâtré, de polir, sabler et **corriger** celui-ci. Il doit s'assurer que chaque moulage est bien aligné avant sa fabrication, par la suite le laboratoire orthopédique accrédité MSSS fabriquera la forme parfaite de votre **nouveau pied** aligné.

Il existe aujourd'hui plusieurs méthodes de fabrication rapide comme l'orthèse préfabriquée mais nos spécialistes d'expérience préconisent toujours la bonne vieille méthode traditionnelle qui survit toujours après les 45 dernières années.



Les spécialistes de La Clinique du Pied de Québec de PLACE FLEUR DE LYS vous offrent pour un temps limité une consultation sans frais 418 614 5206

### L'exposition Mon pays c'est l'hiver du 7 au 24 février à la bibliothèque

(YG) Une trentaine d'artistes de la Société artistique et culturelle de Québec exposeront les jeudis et vendredis de 14 h à 16 h 30 et les samedis et dimanches de 13 h 30 à 16 h 30 du 7 au 24 février à la bibliothèque Charles-H.-Blais, 1445, avenue Maguire. Pour information : 418 657-1810. ■

## Retour des camps hivernaux de Qc.SkateboardCamp

(YG) De nouveau cette année, Qc.SkateboardCamp propose des camps hivernaux tout au long de l'hiver compte tenu du succès obtenu en 2011-2012. Lors de la saison passée, plus de 150 jeunes y ont participé. Ces camps sont offerts au skatepark Anti, le seul skatepark intérieur de la région de Québec, qui vient tout juste d'être rénové et resurfacé. Avec huit fins de semaine de camp et une semaine complète lors de la relâche de mars, les jeunes ne manquent pas de choix pour perfectionner leur mouvement dans un environnement optimal.

Jusqu'à présent, cette année, ils ont été plus de 50 à participer aux camps hivernaux. Les fins de semaine sont à 60 \$ plus taxes.

Voici les dates de camps à venir : les 26 et 27 janvier, les 16 et 17 février, du 4 au 8 mars,

lors de la semaine de relâche, les 30 et 31 mars et les 20 et 21 avril. Pour plus d'information, visitez leur site web au : [www.qcskateboardcamp.com](http://www.qcskateboardcamp.com) ou contactez Philippe Asselin au 418 655-2267. ■



Les jeunes se sont livrés à une compétition amicale.

Lors des camps, le skatepark est d'utilisation privée pour que les jeunes puissent utiliser toutes les parties du skatepark sans être dérangés. De plus, les instructeurs expérimentés du Qc.Skateboardcamp sont reconnus pour leur habileté à enseigner leur passion avec enthousiasme et professionnalisme. Ils enseignent une base solide aux jeunes pour qu'ils puissent se développer mieux par eux-mêmes ensuite. Tous les matins, les jeunes ont deux heures de cours et en après-midi, il y a des compétitions amicales, des cliniques, du skateboard libre et des prix de présence. Les camps sont de 9 h 30 à 15 h tous les jours.



PORTES  
OUVERTES

Pour le préscolaire



1<sup>er</sup> février 2013

Écoles

**Saint-Louis-de-France**  
1524, Route de l'Église  
418 652-2150  
de 8 h 30 à 16 h 30

et

**Saint-Yves**  
2475, rue Triquet  
418 652-2105  
de 12 h 30 à 16 h 30

Le personnel sera disponible pour répondre à vos questions et pour vous faire visiter les écoles Saint-Yves et Saint-Louis-de-France I.

[desdecouvreur.ca](http://desdecouvreur.ca)



LES DÉVELOPPEMENTS  
**ROBKO**

RBQ 8322-3883-24

### PLACE DE L'ENTENTE • SAINTE-FOY



BUREAU DES VENTES AU 3499, CHEMIN STE-FOY

CONDOS 3½ ET 4½

- Stationnements intérieurs - Ascenseur
- Livraison printemps 2013

#### SPÉCIAUX PRÉVENTE

- Douche en céramique - Armoires polyester
- Céramique 12 x 24
- Comptoir en granite (sous certaines conditions)

À partir de

**180 293\$** + txs

### ÎLOT CHAMPIGNY • SAINTE-FOY



BUREAU DES VENTES AU 7969, HAMEL

- GAZONNÉES, ASPHALTÉES
- COUR EXCLUSIVE
- POSS. IMMÉDIATE POSSIBLE

À partir de

**189 542\$** + txs

## 108 JUMELÉS DISPONIBLES DANS D'AUTRES SECTEURS :

- |                     |           |               |           |
|---------------------|-----------|---------------|-----------|
| • VAL-BÉLAIR        | 39 unités | • SAINT-ÉMILE | 15 unités |
| • CHARLESBOURG      | 30 unités | • SAINTE-FOY  | 12 unités |
| • LAC-SAINT-CHARLES | 12 unités |               |           |

BUREAU DES VENTES AU 8832, DES MARSOUINS



WWW.ROBKO.CA 418 520.2220

Gabriel Roberge courtier immobilier agréé Via Capitale Sélect

## Équipe des ventes

Denis Couture  
Courtier immobilierFrançoise Roy Michaud  
Courtier immobilier  
30 ans d'expérienceDenis Larose  
Courtier immobilier agrééAnne Turcotte  
Courtier immobilier agréé  
DesignerLouise Thomassin  
Courtier immobilier  
Adjointe

**Pour vendre ou acheter  
une propriété, faites confiance à notre  
équipe d'experts en immobilier !**



**RE/MAX 1er CHOIX INC.**  
Y.D.  
AGENCE IMMOBILIÈRE

## Équipe d'administration

Line Beaulieu  
SecrétariatCéline Côté  
InformatiqueCaroline Dumas  
Home StagingChristine Lavigne  
Administration

# Yvan Drouin

Courtier immobilier agréé

## pour la performance

# 418 687-3211

[www.yvandrouin.com](http://www.yvandrouin.com)  
[info@yvandrouin.com](mailto:info@yvandrouin.com)

facebook

**SILLERY**

2071, ch St-Louis  
Domaine Benmore

Superbe penthouse vue fleuve, impeccable, foyer, 2 balcons, fenêtres 4 côtés, 2 stationnements intérieurs. 1 125 000\$

**SILLERY**

2421, Marie-Victorin

Construction A. Rousseau, lumineuse, 4 chambres à coucher, 3 sb, 1 se, garage double, piscine creusée chauffée, terrain aménagé environ 8 400 pc.

**SILLERY**

2241, du Parc-de-Lotbinière

Boisé de l'Université. Impeccable maison de ville en pierre, 3 chambres, 2 salles de bains, 1 salle d'eau, climatisé, foyer, garage chauffé. 579 000\$

**SILLERY**

2180, Brulart

Superbe, rénové de belle façon, verrière, thermopompe, foyer, 4 chambres, 2 s. bains, 1 s. d'eau, climatisé, possibilité garage, terrain 8 000 pc. 639 000\$

**SILLERY**

2265, Rodrigue-Masson

Impeccable 4 500 pc incluant sous-sol + garage double, 4 chambres, 4 salles de bains, foyer, piscine creusée, terrain 11 810 pc. 797 000\$

**SILLERY**

1532, du Parc-Beauvoir

La nature en 3D. Unique, aires ouvertes, plafond cathédrale, mezzanine, 5 chambres à coucher, garage double, superbe terrasse. 795 000\$

**SILLERY**

2323, du Maire-Blais

Maison de ville de grand prestige. Aménagée sur 5 niveaux, 4 chambres, 2 salles de bains, 2 salles d'eau, foyer. Magnifique jardin intime. 595 000\$

**SAINTE-FOY**

3537, ch. Saint-Louis

#508 : penthouse 2 700 pc, vue fleuve, 3 cc, 2 sb, 1 se, bur, 2 stationnement intérieur 1 250 000\$  
#404 : vue fleuve 1 309 pc, 2 cc, stationnement intérieur 549 000\$  
#113 : raffiné, 2 cc, 2 sb, stationnement intérieur. 298 000\$

**SILLERY**

1400, du Parc-Champoux

Remarquable cachet, 4 étages, 5 chambres, chouchouté, terrain paysager, intime, piscine creusée chauffée, possibilité garage. 649 000\$

**MONTCALM**

12, Jardins-de-Méridci

Impeccable unité de coin avec vue panoramique sur le fleuve, 2 chambres, bureau, 2 salles de bains, planchers de bois, 2 terrasses, 2 stat. int. 995 000\$

**MONTCALM**

340, ave de Bernières

Direct sur les Plaines, rénovée, cachet d'origine, escalier majestueux, murs lambrissés, plafonds caissons, boiserie, 4 niveaux, 4 chambres, 3 s. bains, 1 s. d'eau.

**SILLERY**

2030, Bourbonnière

Superbe cottage, 3 chambres, 2 salles de bains, beaucoup rénovations effectuées, sans voisin arrière, possibilité garage. \*PD 525 000\$

**SILLERY**

2145, rue Dickson

Près de tout, clé en main, très beau design à aires ouvertes, étage pour les maîtres, sous-sol avec haut plafond, cinéma maison. 629 000\$

**SILLERY**

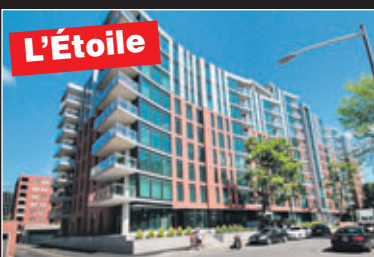
1616, Carrière-Vézina

Luxeux, vastes pièces, 4 chambres à coucher, 2 salles de bains, 2 salles d'eau, foyer, verrière, terrain aménagé environ 8 900 pc. \*PD 669 000\$

**MONTCALM**

1080, ave des Braves

Luxe et prestige à deux pas des plaines. Magnifique manoir de 30 pièces, piscine int., appartement intergénérationnel, garage double, terrain plus 18 000 pc.

**QUÉBEC**

1175, Turnbull

4 magnifiques condos près de tout, matériaux nobles : bois, granit, marbre. Stationnement intérieur, piscine, gym.

**QUÉBEC**

510, Wilfrid-Laurier

Copropriété divise les 2 étages supérieurs beaucoup de boiserie, raffinée, rénovée, 3 chambres, 2 salles de bains, garage. 1 195 000\$

**SAINTE-FOY**

3834, Philippon

Verger Pollack superbe cottage anglais, belle cuisine, magnifiques boiserie, climatisé, spa, piscine creusée (au sel) chauffée, cour intime. 679 000\$

**SAINTE-FOY**

3968, des Compagnons

Maison neuve, fin de projet, garantie du constructeur, très haut de gamme. Prix exceptionnel. 440 000\$

**SAINTE-FOY**

999, Beauregard #610

Magnifique unité de coin 1 160 pc, 150 000\$ rénos effectuées. Très éclairée, balcon, 2 stat. int. très larges, piscine ext, s. gym, salle communautaire. 419 000\$

Venez visiter notre site Internet : [www.yvandrouin.com](http://www.yvandrouin.com)

\*P.D. = prix demandé