

# NOEL

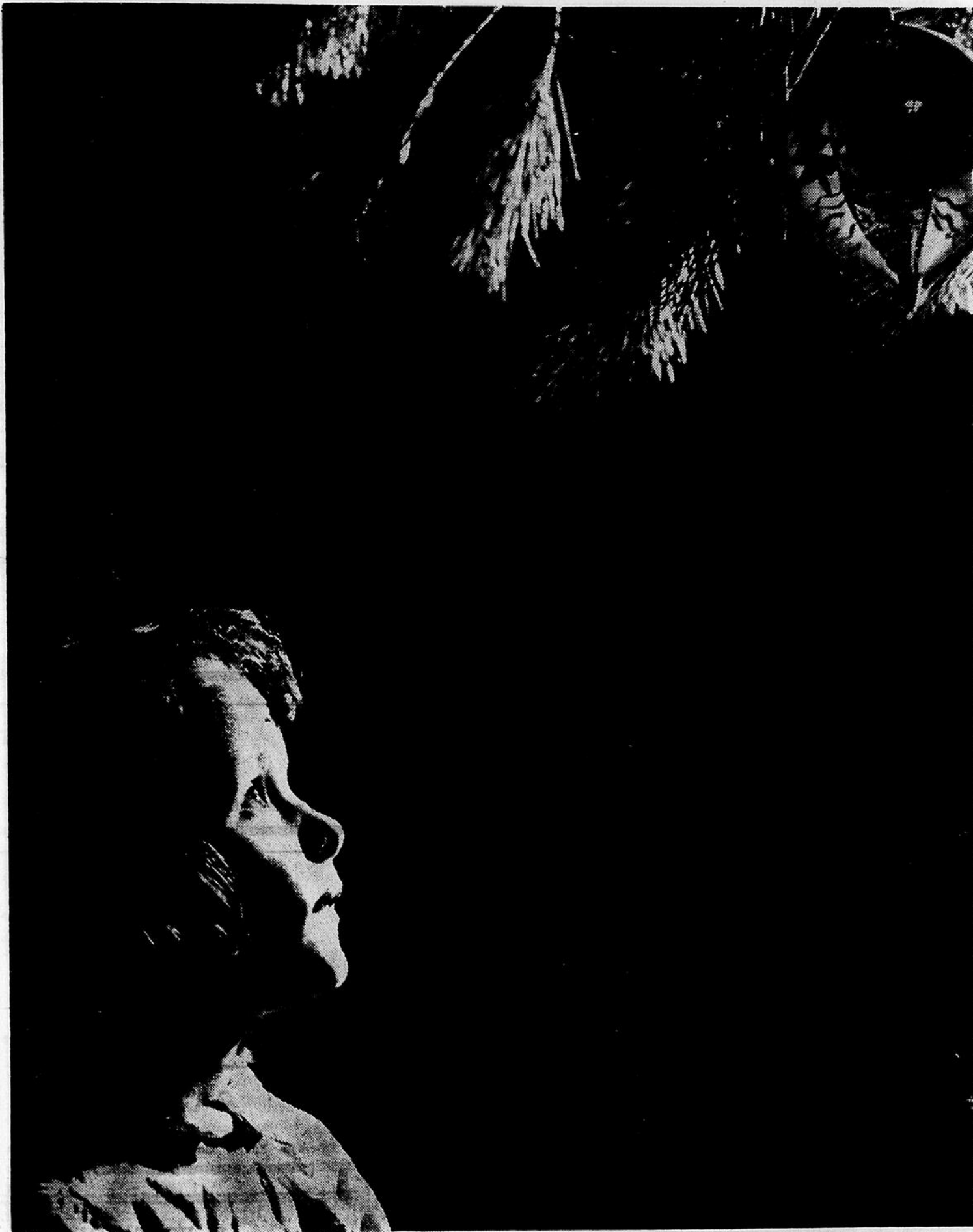
Mais l'Ange leur dit : Ne craignez point, car voici que je vous apporte la bonne nouvelle d'une grande joie pour tout le peuple; c'est qu'il vous est né aujourd'hui dans la ville de David un Sauveur, qui est le Christ Seigneur.  
(St-Luc, 2-1-14)

## Le Lac Saint Jean

VOLUME XVII — No. 25. 26

ALMA, JEUDI LE 19 DECEMBRE 1957

*c'est une inspiration pour l'enfant*



(Studio J. KRIEBER, Alma)



## Le Lac Saint Jean

Coin Scott-Labrecque — A L M A

Publié par  
LES IMPRIMEURS DU LAC-SAINT-JEAN, Ltée  
Tél: NO 2-3741

Abonnement: \$2.00 par année  
Directeur: EMILE HUDON

Rédacteur: PAUL TREMBLAY Rep. Mme FRANCOIS TREMBLAY  
Autorisé comme envoi postal de deuxième classe par le  
Ministère des Postes, Ottawa.

## Me André Gauthier, député fédéral du Lac-St-Jean prononce un discours en Chambre

Me André Gauthier, député fédéral du Lac-St-Jean, a appuyé une motion du député de Joliette-L'Assomption-Montcalm, à Ottawa, demandant un système de traduction simultanée à la Chambre des Communes. M. le député Gauthier, qui avait déjà eu l'avantage de faire l'expérience de ce système lors de son voyage aux Nations-Unies, a prononcé le discours suivant que nous prenons dans le Hansard:

Monsieur l'Orateur, c'est avec grand plaisir et beaucoup de satisfaction que je me lève pour appuyer la motion de l'honorable député de Joliette-L'Assomption-Montcalm (M. Breton) qui demande au gouvernement l'institution d'un comité parlementaire spécial de traduction simultanée. Une innovation de ce genre serait certainement de nature à

## Les Chambres de Commerce appuient le Bill d'Alma

Les deux Chambres de Commerce d'Alma ont étudié les clauses du Bill d'Alma et l'on appuyé au cours d'assemblée régulières.

La Chambre Senior, pour sa part a résolu ce qui suit: "La Chambre de Commerce d'Alma appuie la Ville d'Alma dans ses démarches pour la passation du Bill, tel que discuté antérieurement par la Chambre de Commerce et par les autres associations et selon les renseignements fournis par les autorités".

Le Chambre de Commerce des Jeunes d'Alma a également adopté une résolution en ce sens: "La Chambre de Commerce des Jeunes, à l'unanimité, après avoir étudié le projet de Bill de la Ville d'Alma, appuie entièrement la Ville d'Alma dans son projet d'amendements à sa chartre."

## LES MESSES DE MINUIT

Voici les endroits où il y aura des messes de Minuit à Noël dans les paroisses d'Alma, Naudville et Isle-Maligne ainsi que les horaires des messes du lendemain:

### A L M A

PAROISSE ST-JOSEPH: A l'église, à la sacristie, à la salle du Couvent, à l'Hôtel de ville, à la Salle du Collège Champagnat. — Le jour de Noël, les messes auront lieu à 7, 8, 9 et 10 heures.

PAROISSE ST-JUDES: Messes de minuit à l'église, au sous-bassement. — Le jour de Noël, messes à 7½, 9½ et 11 hres.

PAROISSE ST-PIERRE: Messe de minuit à l'église et à l'Ecole St-Pierre. — Le jour de Noël, trois messes basses à 8, 9½ et 11 heures.

### NAUDVILLE

Messes de minuit à l'église, au sous-bassement, aux écoles des garçons et des filles, à Riverbend et au Village St-Georges. — Le jour de Noël, il y aura messes à 8, 9, 10 et 11½ heures.

### ISLE-MALIGNE

Messes de minuit à l'église, à la Salle du Couvent de l'Isle-Maligne et à l'Hôtel-de-Ville. — Le jour de Noël, messes à 8.15, 9½ et 11 heures.

## A VENDRE

Plusieurs BUNGALOWS neufs à vendre - bâtis dans la Ville d'Alma, selon les normes de la Société Centrale. Léger comptant requis.

LOUIS-HENRI SAVARD

TEL: Bur. NO 2-5747 ALMA, P.Q. TEL: Rés. NO 2-2754

## PAUL MARTEL

B.A., M.S.C., C.A.

COMPTABLE AGREE

Edifice Magasin Parisien  
23, rue Sacré-Coeur, ALMA  
Tél: NO 2-2731

assurer une meilleure compréhension entre les membres de la Chambre des communes, et partant entre tous les Canadiens.

J'espère que l'on fera bon accueil à cette proposition des deux côtés de la Chambre, et j'ajoute que nos collègues de langue anglaise devraient être les premiers à applaudir un projet d'envergure nationale comme celui que propose la motion à l'étude.

Les députés de langue française sont probablement en partie responsables du fait que l'on a très peu senti, jusqu'à aujourd'hui, le besoin d'installer un système de traduction simultanée. En effet, ceux parmi nous qui maîtrisent parfaitement la langue anglaise, lorsqu'il parlent à la Chambre, s'adressent surtout en anglais. Je comprends qu'ainsi, on veut surtout accommoder la majorité unilingue et aussi être mieux compris.

Mais, la conséquence de tout cela, c'est que le français, qui, en théorie, est une des deux langues officielles du pays, disparaît pratiquement des débats et que la participation active aux débats est limitée aux seuls députés qui parlent parfaitement l'anglais; il est vrai que tous les orateurs ont le privilège de sa faire entendre en leur propre langue, mais tous n'ont pas la satisfaction d'être compris.

Au surplus, monsieur l'Orateur, l'interprétation simultanée apporterait pour nos visiteurs une amélioration notable. Chacun se sentirait plus chez lui en écoutant les débats dans sa langue maternelle.

Je ne veux pas ici discuter du coût de pareille installation, car, ce serait payer bien bon marché des améliorations considérables tant pour la députation que pour la cause de l'unité nationale.

J'ai eu l'avantage d'expérimenter un mode de traduction simultanée, en 1954, lors de mon séjour aux Nations Unies. Si un système de traduction donne satisfaction dans un endroit où l'on parle cinq langues, il sera bien plus facile d'application à la Chambre des communes, où il y a seulement deux langues officielles.

La Chambre de Commerce des jeunes du Canada, qui compte au-delà de 25,000 membres et qui, dans le passé, a donné plus d'une fois la preuve de son désir de cimenter davantage l'unité nationale, a adopté l'interprétation simultanée de ses délibérations, et, au cours du mois de mai 1956, par la voix de son président d'alors, M. Ross Smythe, elle a demandé au président de la Chambre des communes l'installation d'un système qui a favorisé une meilleure compréhension et un rapprochement si avantageux entre les différents éléments de la nation canadienne.

Monsieur l'Orateur, parce que je ne veux pas retarder davantage l'adoption de cette mesure et aussi parce qu'il ne s'est pas nécessaire d'ajouter d'autres arguments sur lesquels tout le monde est d'accord, je termine en formant le souhait que la demande de mon collègue de Joliette - L'Assomption - Montcalm soit accueillie à l'unanimité; cela serait un pas de plus dans la voie de l'unité nationale.

## H-JULIEN LEMIEUX, Ing.P. & A.G.

Ingénieur Conseil et Arpenteur-Géomètre  
Génie municipal et Sanitaire

Plans de villes et Urbanisme  
Subdivisions de lots, Certificats de localisation

Béton armé - Structure d'acier

59, rue Collard Tél: NO 2-2595 ALMA, P.Q.

Tél: Bur. NO 2-6097  
Tél: Rés. NO 2-5627

Case Postale 67

## J.-L. ROMEO JOBIN

Comptable Public Enregistré

"EDIFICE TREFFLE HARVEY"

44, rue Sacré-Coeur, Villa d'Alma, Qué.

## ENTREPRISES FUNERAIRES Limitée

Directeurs de funérailles • Service d'ambulance  
Tél: NO 2-8117

## J.-L. POTVIN

Embaumeur gradué • Chirurgie plastique

149 St-Joseph Tél: NO 2-2832 ALMA, P.Q.

## J.-M. BELLEY

Courtier en assurances

FEU - VIE - AUTOMOBILE

Tél: NO 2-2522

325, Boul. Dequén, Naudville  
Lac-St-Jean, P.Q.

## J-Edgar Tremblay

Avocat et Procureur

Bureau: Hôtel de Ville

Ch. 112-114 ALMA  
Tél: NO 2-2074

## J-VICTORIEN TREMBLAY, C.R.

AVOCAT

7, rue Sacré-Coeur TEL: NO 2-2272 A L M A

## GILLES DESJARDINS, B.A., B.Ph.

AVOCAT

7, rue Sacré-Coeur TEL: NO-2-2272 A L M A

## RAYMOND LAPOINTE

NOTAIRE

51, rue SACRE-COEUR ALMA Tél: NO 2-8114

## GAUTHIER & FALARDEAU

Avocats et Procureurs

L.-P. FALARDEAU, B.A. L.L.L.

A. GAUTHIER, B.A. L.L.L., M.P.

Bureau: Edifice Michaud  
ALMA — Tél: NO 2-2846

## J-AIME FORTIN

B.A. L.L.L.

NOTAIRE

Cessionnaire du greffe de feu  
le Notaire J.-A. Gingras

Directeur de l'Union St-Joseph  
du Canada

ALMA Cité Lac-St-Jean, P.Q.

## GASTON HARVEY

AVOCAT

Bureau: Edifice Caisse Populaire - Tél: NO 2-3111 - ALMA

SI VOUS VOULEZ BOIRE,

C'est votre affaire:

SI VOUS VOULEZ ARRETER DE BOIRE

C'est notre affaire.

Ecrivez à Case Postale 5, Alma

## La taxe de vente est portée à 5%

JUBILE D'OR EN MAI 1958



Monsieur le Chanoine Ludger Gauthier, qui fut pendant de nombreuses années d'un dévouement sans borne à la tête de la paroisse St-Joseph d'Alma, célébrera le 17 mai prochain, son jubilé d'ordination sacerdotale. M. le chanoine Gauthier, maintenant retiré à l'Hôtel-Dieu d'Alma, est encore alerte pour son âge et aura le grand plaisir et l'insigne honneur de recevoir les souhaits et les vœux de tous ses paroissiens et ses amis à cette occasion.

### Imposantes funérailles de M. Armand Lemay

D'imposantes funérailles ont eu lieu samedi dernier à Hébertville Station alors qu'une foule nombreuse de parents et d'amis se sont réunis pour rendre un dernier hommage à M. Armand Lemay, hôtelier d'Hébertville, décédé après quelques jours de maladie. Outre la famille et les amis du défunt, on remarquait dans l'assistance des représen-



tants du Gouvernement et de plusieurs compagnies ou industries, les maires de plusieurs municipalités ainsi qu'une foule nombreuse et recueillie.

Au départ de la maison mortuaire, la dépouille mortelle était précédée de plusieurs landaus de fleurs. Les Chevaliers de Colomb du 4e degré portaient le corps alors que d'autre suivaient le cortège.

Le service funèbre a été chanté par M. l'abbé Adolphe Tremblay, curé de Latérière, beau-frère du défunt, assisté comme

### A Alma, Naudville et la Paroisse d'Alma. - 1% de taxe spéciale pour les Commissions Scolaires.

La taxe de vente de 4% qui existait dans la ville d'Alma, la ville de Naudville et la paroisse d'Alma sera portée à 5%, probablement à partir de janvier prochain. En effet, la Législature provinciale ayant approuvé le Bill de la Commission Scolaire d'Alma pour le prélèvement d'une taxe spéciale de 1% dans les villes précitées, la Commission a adopté cette semaine une résolution mettant en force cette nouvelle taxe.

Cependant, la taxe ne sera en force que lorsque le Département de la Taxe de Vente aura avisé la ville d'Alma et Commission Scolaire de commencer à collecter cette taxe; ce qui ne saurait tarder puisque la Commission Scolaire, à sa séance régulière, a adopté la résolution suivante:

Conformément aux clauses du Bill No. 118, adopté par la Législature provinciale le 3 décembre

1957, il est résolu qu'une taxe de vente de 1% est imposée et sera prélevée, en sus de toute autre taxe, en conformité avec les dispositions de la Loi de l'Impôt sur la vente en détail (Statuts refondus 1941, ch. 88 et ses amendements), sur la prix de vente ou d'achat en détail de tous biens meubles, effets mobiliers, marchandises et articles de commerce quelconques, y compris la gaz et l'électricité utilisés pour l'éclairage, la force motrice ou la chaleur et le service de téléphone, vendus ou achetés, dans les limites actuelles de la ville d'Alma et, après résolutions adoptées également par les Commissions Scolaires concernées dans les limites de la paroisse de St-Joseph d'Alma et de la ville de Naudville, ainsi que dans tout territoire qui pourrait être annexé aux dits territoires; le tout sujet à toutes les conditions et dispositions énumérées dans le Bille en question.

### Jean Many et Roger Arseneault se classent premiers au concours de la Couronne d'Or

Deux brillants artistes d'Alma se sont classés premiers lors du concours éliminatoire de la Couronne d'Or, pour le choix des représentants du comté du Lac-St-Jean qui passeront à la télévision canadienne afin de déterminer les grands vainqueurs de ce concours organisé par la Brasserie DOW. Comme on le sait,

une douzaine d'artistes, venus de tous les coins du Lac-St-Jean, avaient été choisis au cours d'une élimination au poste CFGT.

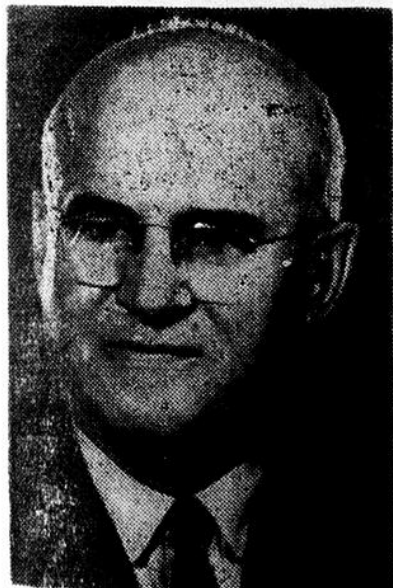
Le soir même de ce gala artistique au Théâtre Canadien, M. Michel Normandin agissait comme maître de cérémonie alors

diacre et sous-diacre de M. l'abbé Francis Lemay, curé de St-Nazaire et cousin du défunt et de M. l'abbé Jean-Marie Claveau, vicaire à Bagotville et neveu du défunt.

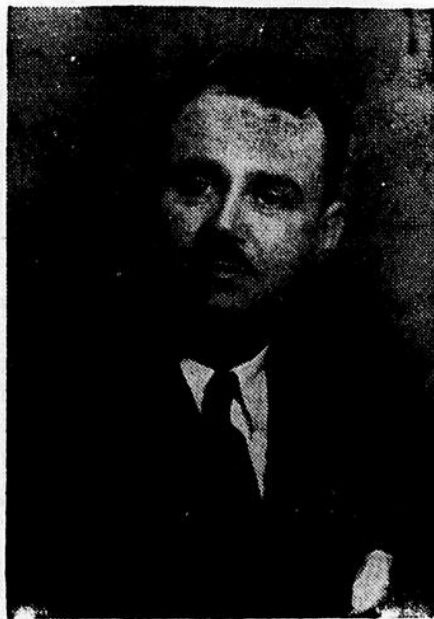
Le chant en partie durant le service funèbre a été exécuté par une chorale d'Alma sous la direction de M. Paul Gagnon.



### Directeurs honoraires de Jeune Commerce d'Alma



M. J.-Isidore Barrette, Grand Chevalier du Conseil d'Alma; président de la section d'Alma de l'A.P.I., directeur de l'Association des Maîtres-électriciens; directeur de l'Association des Constructeurs Saguenay Lac-St-Jean et président de J.-Isidore Barrette & Fils, entrepreneurs en électricité.



M. Jean-Charles Duchesne, membre Richelleu, membre de la Ligue des Propriétaires, président de la Station de Service BP à Naudville et président d'Alma Anto Ltée.



M. Gérard Baribeau, ex-président du Jeune Commerce d'Alma; ex-prés. régional; ex-président du Club Richelleu; directeur de la Chambre Senior d'Alma et co-propriétaire de la Maison d'assurance Harvey et Baribeau.

que MM. Paul Leduc et Gilles Potvin, agissait comme juges. La salle du Théâtre était remplie d'invités d'honneur, la plupart invités par M. Raoul Harvey, représentant National Breweries pour le comté du Lac-St-Jean.

Les deux gagnants de cette soirée, MM. Jean Many, tenor et Roger Arseneault, pianiste, furent choisis pour représenter notre région et passeront à la télévision dans le cours de l'hiver, à une date qui sera annoncé plus tard. Voici maintenant les artistes qui prirent part à ce grand gala artistique: Mlle Monique-L. Sénéchal, diseuse d'Alma; M. Claude Sénéchal, clarinettiste et saxophoniste; Mlle Sylvette Leblanc, de Naudville, diseuse; Mlle Normande Ouellet, d'Hébertville, soprano; Mlle Carmel Murray, soprano de St-Gédéon; Mlle Angèle Girard, de N.-D. d'Hébertville, pianiste, M.

# CFGFT présentera son 1er radio-théâtre

Réalisateur et interprètes recrutés dans le personnel même de CFGT. - Plusieurs autres productions locales à l'honneur dans le NOEL de CFGT cette année.

A l'occasion de Noël, le poste CFGT présentera son premier radio-théâtre entièrement local, si on peut dire. En effet le réalisateur et les interprètes se recrutent dans le personnel même de CFGT.

C'est Germain Tremblay, annonceur senior à CFGT, qui a conçu l'idée de ce radio-théâtre. Après avoir écrit les textes, émaillés de citations d'auteurs aussi célèbres que Claudel, Germain a distribué ses rôles. Il a tout d'abord confié la narration au gérant Jacques Fortin. Par la suite, il a fait appel à la collaboration de France Fortin, Lorraine Duguay, Rosaire Pelletier et Jacques Côté. C'est d'ailleurs dans cet ordre que les interprètes seront entendus dans le programme.

La pièce de Germain Tremblay comporte une conception bien personnelle. On serait déçu d'en attendre un drame, qui demande une mise en scène compliquée. Le drame, il existe, mais il se déroule "en dedans" de chaque personnage. France Fortin (clochard), Lorraine Duguay (une malade agonisante), Rosaire Pelletier (père de famille) et Jacques Côté (un prisonnier) exposent tour à tour leurs problèmes, et trouvent finalement dans la NATIVITE une raison de se consoler, de se réjouir même.

Mais n'en disons pas davantage. Qu'il suffise de savoir que ce programme d'une heure est un véritable travail d'équipe, répétitions, choix de la musique, etc. Il restera au public à juger du succès de cette première tentative, en écoutant CFGT de 3 heures à 4 heures, dans l'après-midi de Noël.

Ce n'est pas la seule produc-

## Demande d'annexion à Alma scolaire

La Commission Scolaire d'Alma a tenu une importante séance cette semaine et a étudié une demande des propriétaires de la Route St-Bruno qui demandent d'être annexés à la ville d'Alma au point de vue scolaire. Ces propriétaires, qui se trouvent actuellement dans la paroisse d'Alma trouvant qu'il y aurait avantage pour eux et surtout pour leur enfants, d'envoyer ces derniers à l'école à Alma. MM. les Commissaires étudieront cette question au cours des séances d'hiver.

La Commission Scolaire a été avisée par le Département de l'instruction publique qu'il étudie présentement les possibilités d'approuver le projet de l'agrandissement de l'Ecole Supérieure Champagnat.

Faisant suite à l'étude de cette question, MM. les Commissaires ont décidé d'organiser un système de recensement et de statistiques, qui serait continuellement tenu à date, afin d'étudier les besoins de constructions nouvelles en tenant compte des développements de la construction à Alma. Le secrétaire-trésorier aura donc charge d'organiser un fichier dans lequel il tiendra à date tous les développements de la construction à Alma, en consultant les dossiers de la Commission de l'Habitation d'Alma.

tion locale que CFGT portera à son horaire de Noël 1957. En effet, de 5 heures à 5.30 heures, Lorraine Duguay présentera une émission avec des jeunes. Ces derniers réciteront des contes de Noël. Le narrateur sera Gérard Potvin.

On entendra enfin quelques chorales de la région, dans des airs de circonstance. Comme par les années passées, CFGT restera en ondes toute la nuit de Noël. A minuit, il y aura tout d'abord irradiation de la messe, directement de l'église St-Joseph d'Alma.

Et voilà, chers lecteurs, une idée forcément résumée du Noël que CFGT entend vous présenter cette année. Puissiez-vous y trouver autant de plaisir à l'écouter, que l'équipe en a mis à vous le présenter.

Nous sommes heureux de profiter de l'occasion pour souhaiter aux milliers de lecteurs de l'hebdomadaire "Le Lac-St-Jean" un Noël Joyeux, et une Année 1958 remplie de Bonheur.

A la direction, au personnel du journal et de l'imprimerie, les mêmes souhaits, plus la prospérité de cette vaillante entreprise.

Rosaire PELLETIER

## Assemblée importante du J. C. d'Alma

La Chambre de Commerce des Jeunes d'Alma, siégeant cette semaine sous la présidence de M. Marcel Painchaud, a terminé l'étude du Bill d'Alma et l'a a-

## Ferméture des magasins aux fêtes

Le Comité Paritaire des employés de commerce et de bureaux, région du Lac-St-Jean avise que tous les établissements commerciaux des cités de Jonquièrre, Arvida et des villes de Kénogami, Alma et Naudville seront fermés à 5.30 h. les 24 et 31 décembre ainsi que les 26 décembre et 2 janvier toute la journée.

Ils resteront ouverts jusqu'à 9.00 h. p.m. les 20, 21 et 23 décembre soit vendredi, samedi et lundi.

dopté tel que rédigé. Le Jeune Commerce a alors adressé une résolution à la ville d'Alma pour l'aviser qu'elle appuyait son projet d'amender sa chartre.

Au cours de cette assemblée, M. André Cardinal a donné les grandes lignes du Carnaval d'Alma qui semble en bonne voie d'organisation. Selon ce qui a été soumis aux membres, le Carnaval sera un succès assuré, surtout si les membres apportent leur coopération tel que demandé par le président du comité.

Me Roger Gauthier, d'Alma, qui avait été élu directeur du Jeune Commerce lors de l'assemblée du bureau de direction, a été nommé président du comité de Ville Modèle. M. Guy Girard a également été nommé président du comité de l'illumination.

Le Cahmbre des Jeunes a également adopté une résolution demandant la réfection immédiate de la route Alma-Jonquièrre.

## La pasteurisation du lait n'est pas encore décidée à Alma

Le projet de la pasteurisation du lait, qui était à l'étude dans la ville d'Alma, a subi un dur coup cette semaine alors que les laitiers indépendants, qui vendent le lait nature, se sont rendus devant l'assemblée générale de la Chambre de Commerce Senior pour s'opposer fortement à ce que la pasteurisation devienne obligatoire dans la ville d'Alma.

On se souvient qu'il y a une quinzaine de jours, la Chambre de Commerce d'Alma avait formé un comité spécial qui avait fait l'étude de cette importante question et avait même invité des experts en la matière pour les éclairer sur les avantages de la pasteurisation. A la suite de cette étude, ce comité a présenté une résolution cette semaine, devant l'assemblée générale de la Chambre de Commerce, l'invitant à demander au conseil de ville d'Alma de for- tifier les mérites de la pasteurisation du lait.

La discussion au cours de la soirée a été fort animée et des deux côtés on a amené des avantages et objections sérieuses. A la suite de ces délibérations, la Chambre a décidé de laisser le champ libre à l'autorité compétente afin de décider quelle était la meilleure solution à prendre au sujet de la pasteurisation.

L'importation de produits étrangers est telle aujourd'hui que notre industrie du textile de coton qui est la propriété de Canadiens dans une proportion de 95 pour cent, ne possède que 52 pour cent du marché domestique. La majorité des importations nous viennent des Etats-Unis.

## Le conseil de Ville d'Alma est décidé d'élargir la rue Sacré-Coeur

Le Conseil de ville d'Alma, siégeant en comité cette semaine, a pris une importante décision qui est de nature à améliorer considérablement la section commerciale d'ici quelques années. En effet, après avoir pris connaissance de l'étude préparée par la Commission de l'Habitation Familiale de concert avec la maison H.-J. Lemieux, le conseil a décidé d'homologuer la rue du Sacré-Coeur sur toute sa longueur, soit de St-Joseph à

Labrecque. Le projet d'homologation a été soumis au conseil et étudié séance tenante, après quoi le conseil a décidé de faire préparer le plan complet pour élargir la rue Sacré-Coeur à 50 pieds sur toute sa longueur. C'est un premier pas vers la réalisation d'un projet beaucoup plus vaste, qui permettra à la Ville d'Alma de solutionner ses problèmes de stationnement et de circulation d'ici quelques années.

## LE BIEN ETRE VISUEL

Une bonne vue chez l'enfant

Il n'est plus besoin de souligner l'importance bienfaisante des verres teintés, plus ou moins sombres, qui protègent les yeux contre l'ardeur du soleil. La lumière du soleil n'a jamais été dangereuse pour les yeux si on ne la regarde pas directement, mais si on le fait, on expose volontairement sa rétine, c'est-à-dire, la partie vitale de l'oeil, sans laquelle la vision n'existe plus, à une grave brûlure.

Mais il ne faut pas croire non plus qu'avec des verres de soleil, des verres teintés, on puisse regarder en face l'astre du jour. Ce serait erreur profonde et bien dangereuse. Il n'existe pas, pour un usage courant, de verres assez puissants, même teintés, pour arrêter suffisamment les rayons ultra-violet et infra-rouges du soleil, rayons de chaleur invisibles mais très irritants, pour les rendre inoffensifs aux yeux.

La révélation sur la neige ou sur une grande étendue de glace, en ville ou à la campagne, offre souvent un danger aussi grand pour les yeux, si on fixe trop longtemps cette surface brillante, que les rayons du soleil en plein été. Le port de verres teintés est recommandé dans ce cas, mais l'hiver comme l'été, il faut consulter son optométriste, obligatoirement, pour le simple choix de verres contre le soleil. Des verres qui ne seraient pas appropriés aux yeux, qu'ils devraient avoir pour mission de protéger, pourraient au contraire leur causer le préjudice le plus grand. Seul l'optométriste peut les choisir avec sécurité.

La Ligue d'uiBen Etre Visuel Inc., 1369, rue du Parc Lafontaine, Montréal, P.Q., offre de répondre gratuitement et par lettre personnelle à toutes les questions qui lui seront posées sur des sujets visuels.

Dr Réqis Nadeau, o.d.  
Optométriste

Examen de la vue

Bureau: Edifice Caisse Populaire

Chambre 106 — ALMA

Tél.: NO 2-3033

Tél.: NO 2-2512

Dr Jules Simard, o.d.

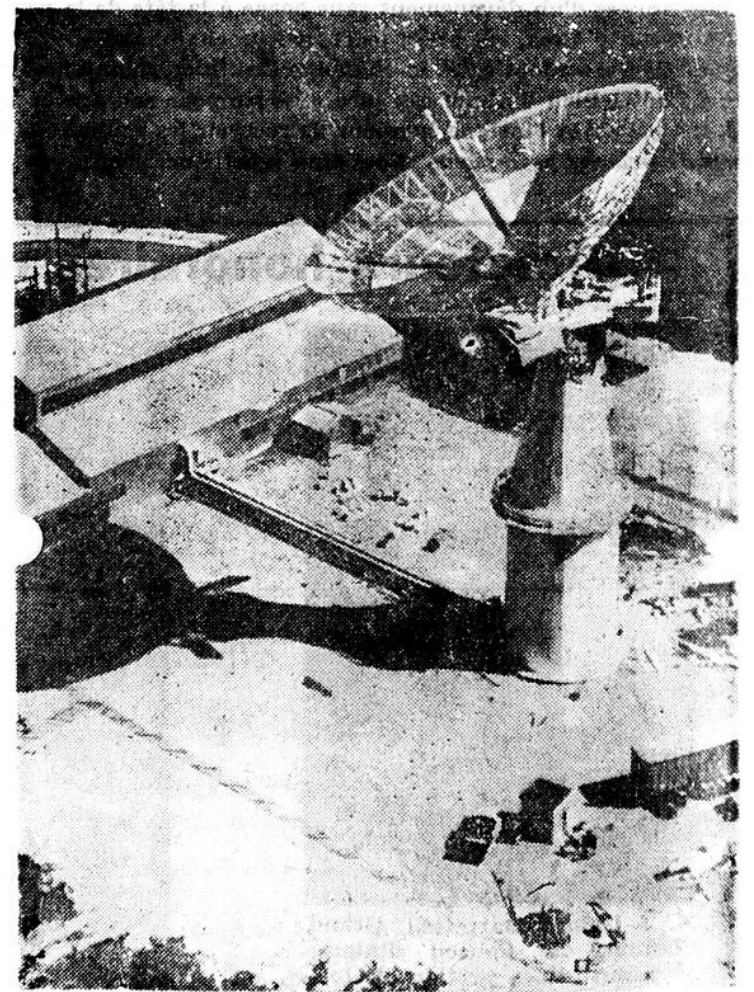
OPTOMETRISTE

Examen de la vue

Bureau: Edifice Michaud

4, rue Sacré-Coeur ALMA

## Un super radar contre les missiles



Les missiles russes à longue portée, aussi bien que Spoutnik I et Spoutnik II, ont été repérés par de puissants radars du genre de celui-ci, qui est installé à Westford au Massachusetts. L'installation de tels radars dans le Grand Nord canadien, à la ligne DEW, pourrait détecter tout lancement de missiles en Russie, par-delà le pôle Nord. On en installera un près de Prince-Albert, en Saskatchewan. L'énorme soucoupe du radar mesure 84 pieds de diamètre.

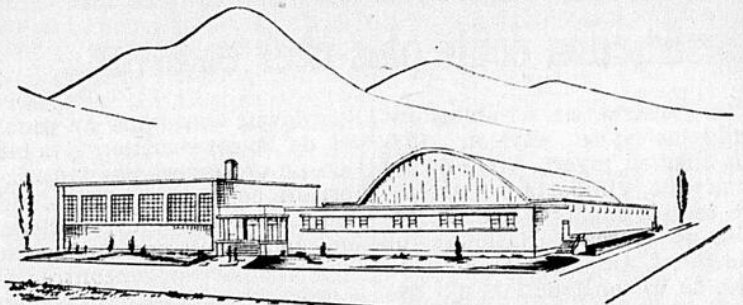


### La liste noire est trop longue

S'il était possible d'éliminer de la liste noire tous les accidents de la route survenant par suite d'une erreur de jugement, des centaines de pertes de vie inutiles et des souffrances douloureuses, des infirmités permanentes seraient du coup éliminées. Songeons donc tous un peu aux conséquences catastrophiques, parfois, que peut entraîner une conduite dangereuse.

### Si cet enfant était le votre

Des signaux routiers indiquent aux automobilistes l'approche des zones scolaires dans les villes et sur les grandes routes. Le Comité provincial de Sécurité routière (Prudentia) rappelle à ces automobilistes que les écoliers, pour la plupart inconséquents du danger, commettront des imprudences. A vous donc automobilistes de ralentir aux approches des zones scolaires et de prendre toutes les précautions pour éviter de frapper un enfant, tout comme si cet enfant était le vôtre.



Un centre récréatif construit par la Gaspé Copper Mines Ltd a été inauguré le 14 décembre dernier, par le président de la compagnie, M. John R. Bradfield, à Murdochville, P.Q. Cet immeuble, qui a coûté \$88,000, abrite des installations de hockey, de curling et de quilles, une piscine et une salle de bal. Il marque un autre progrès dans cette nouvelle localité bourdennante d'activité qui est en train de devenir l'une des plus modernes des localités aménagées du Canada.

M. R.E. ROSANE, a été récemment nommé directeur des Services du personnel à l'usine de l'Alcan à Kitimat. C'est ce qu'a annoncé M. G.H. Gwyn, directeur de cette usine. M. Rosane est entré au service de l'Alcan à Arvida le 1er avril 1953 en qualité de surveillant au Service du personnel. En 1954, il était nommé chef du département des relations industrielles. M. Rosane a obtenu son B.A. à l'Université Harvard, aux Etats-Unis en 1949. En 1951, il obtenait une maîtrise en économie à l'Université de la Nouvelle Zélande. Il retourna ensuite à Harvard où il suivit pendant un an un cours en relations industrielles. M. Rosane entrera en fonction le 1er janvier 1958.



M. F.A. DAGG, d'Arvida, directeur général de la Compagnie Saguenay Terminals Limited, vient d'être élu vice-président de cette Compagnie. Il succède à M. L.-P. Thomason décédé récemment. M. Dagg, qui est aussi vice-président et directeur général de la Compagnie du chemin de fer Roberval-Saguenay, est maintenant responsable des opérations des établissements portuaires de la Compagnie à Port-Alfred ainsi que de celles de la Compagnie du chemin de fer Roberval-Saguenay. M. Dagg, qui demeure à Arvida depuis une quinzaine d'années, est un ancien président de la Corporation des ingénieurs professionnels du Québec, chapitre du Saguenay.

Chaque automobiliste et chaque piéton peut prévenir un accident — celui dont il pourrait être la victime.

\* \* \* \*

La Conférence Canadienne de Sécurité Routière rappelle aux automobilistes qu'ils ne doivent pas nécessairement faire du cinquante dans une zone de 50 milles à l'heure. Dans certaines circonstances, il faut conduire beaucoup plus lentement.

# La pause qui rafraîchit



## FAITES VOS PROVISIONS DES FÊTES

King Size  
CARTON DE 6 BOUTEILLES 41¢ PLUS LE DÉPÔT

Format Régulier  
CARTON DE 6 BOUTEILLES 36¢ PLUS LE DÉPÔT

Embouteilleur de Coca-Cola autorisé sous contrat avec Coca-Cola Ltée



Signe de bon goût

**JOS. L. ABEL Ltée** 97, rue S.-Bruno  
ALMA Tél. NO 2-3253

## Les contracteurs sont d'opinion que la construction coûte plus cher en hiver

"La construction d'habitations familiales coûte environ 15% plus cher en hiver". Voilà ce qui ressort de l'importante assemblée tenue à Alma, samedi après-midi, au Bureau National de Placement, alors que le sous-comité, de la construction, qui dépend du Comité des Emplois d'hiver au Lac-St-Jean s'est rencontré avec les entrepreneurs en construction. L'assemblée était sous la présidence de M. Gérard Larouche et réunissait la plupart des entrepreneurs en construction d'Alma, Hébertville, St-Coeur-de-Marie et autres municipalités du Lac-St-Jean. M. J.-E. Doiron, gérant du Bureau National de Placement assistait également à cette entrevue de même que M. Emile Plourde, secrétaire du Comité Central, et M. Maurice Villeneuve de la SCHL.

Pendant plus de trois heures, on a discuté du problème de la construction d'habitation familiales en hiver comme remède au chômage. Diverses opinions ont été émises et fort discutées à l'amiable. M. J.-E. Doiron a donné des statistiques fort intéressantes sur la construction en hiver alors que M. Maurice Villeneuve, de la Société Centrale d'Hypothèques et de Logements a répondu à toutes les questions des membres présents. Il a donné des précisions sur les avantages des amendements à la loi d'habitation ainsi que les exigences de la Centrale.

Toutefois, même si l'on a émis des idées fort intéressantes, il ressort que la construction d'habitations familiales coûte environ 15% plus cher en hiver. De plus, il faut tenir compte d'une forte augmentation des salaires des ouvriers de la construction, effective en janvier 1958 et qui fait suite à la dernière convention signée dans le domaine de la construction.

Les entrepreneurs présents se sont donc montrés peu favorables à entreprendre des constructions cet hiver, vu qu'il est un peu tard. Toutefois, le travail qui a été fait à date permettra, c'est certain, de prévoir pour l'hiver prochain, de nombreuses constructions alors que les entrepreneurs se réuniront vers le mois de septembre pour déterminer combien ils construiront d'habitations au cours de l'hiver, tenant compte qu'ils pourront couler les solages avec les gelées et fermer ces constructions avant les neiges. Voilà l'opinion générale qui est ressortie des délibérations de samedi dernier.

Néanmoins, le Comité de la construction veut quand même tenter une expérience cet hiver et à cet effet, a invité tous les propriétaires de terrains d'Alma et des environs à une grande assemblée qui aura lieu samedi, à 2 heures, dans la grande salle de l'hôtel de ville d'Alma, afin de savoir ceux qui ont des terrains à vendre à des prix raisonnables ainsi que ceux qui sont propriétaires de terrains et qui seraient disposés à se construire dès cet hiver avec l'aide qu'on pourra leur fournir. Il est fort possible qu'à la suite de cette réunion, on puisse entreprendre la construction de quelques maisons dès cet hiver.

M. Roméo Fortin, échevin de la ville d'Alma et président de la Commission de l'habitation Familiale d'Alma, a offert toute la collaboration de la ville pour aider ceux qui voudront se construire maintenant.

L'opinion générale qui s'est dégagée de l'assemblée a été que

l'on devait s'attaquer au problème de la construction d'habitation ne dépassant pas \$10,000. le terrain compris, afin d'aider l'ouvrier à devenir propriétaire tout en n'ayant pas d'obligations trop difficiles à rencontrer. On a donc immédiatement adopté quelques plans de maisons de la Société Centrale, bungalows et 1½ étage, qui pourraient se construire dès le printemps et surtout l'hiver prochain.

Cette deuxième réunion du comité de la construction a été très fructueuse, surtout au point de vue échange d'idées et aidera considérablement à la construction l'été prochain au Lac-St-Jean car les entrepreneurs en construction, après avoir pris connaissance des avantages de la Loi de l'habitation et de ses amendements, se sont montrés très favorables à entreprendre de la construction sur une grande échelle.

Le Sous-comité de la Petite industrie a également commenté son travail en envoyant un questionnaire à toutes les municipalités afin de faire un inventaire complet des petites industries que nous avons présentement et des possibilités de chaque municipalité.

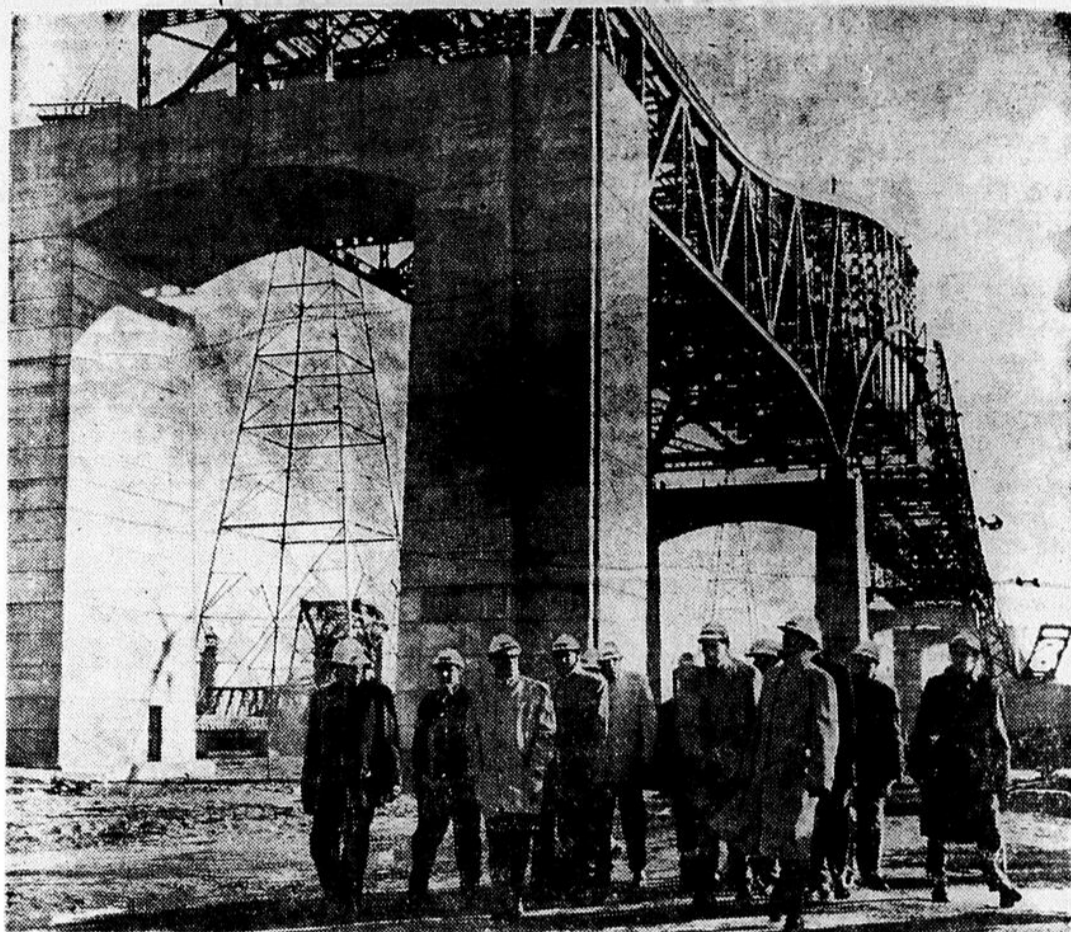
## Congé à la Cie Electrique

Au tout début de l'année 1958, la plupart des employés de La Compagnie Electrique du Saguenay jouiront d'un long repos de six jours, soit du Premier de l'An mercredi, au jour de l'Épiphanie, lundi 6 janvier inclusivement.

Ceci a été rendu possible grâce à une entente intervenue entre le Syndicat et la Compagnie à l'effet de remplacer le vendredi, 3 janvier, jour ouvrable, par une autre journée de travail donnée un jour habituellement chômé. C'est pour cette raison que les employés seront requis de travailler samedi, le 28 décembre prochain. Les 1er, 2 et 3 janvier sont des congés statutaires reconnus par la convention.

Fiers de cet arrangement, chacun voit d'un bon oeil cette vacance inusitée dans la période des Fêtes et ceux qui en bénéficieront en tireront certainement beaucoup de profit.

## Un grand viaduc de deux mille!



Avant le boulevard métropolitain de Montréal, dont plusieurs sections importantes seront en voie élevée, un immense viaduc de près de deux milles de longueur sera ouvert à la circulation, en 1958, le long de la plage Burlington, près de Hamilton, en Ontario. La structure aura exigé 20.000 tonnes d'acier et 90.000 verges cubes de béton.

## Précaution à prendre pour Noël

L'arbre de Noël, symbole de joie et de gaieté, se transforme trop souvent en brasier, devenant un symbole de désastre, dit la Fédération des Assureurs au Canada.

Les arbres, les décorations et les déguisements de Noël doivent être choisis avec grand soin et tenus à l'abri du feu. La Fédération, qui représente plus de 200 compagnies canadiennes d'assurance-incendie, automobile et accidents, fait ces recommandations pour la sécurité de votre maison durant la période de Noël:

- 1) Choisissez un petit arbre de Noël, qui offre moins de risques qu'un grand.
- 2) Placez le tronc de l'arbre dans un récipient plein d'eau; l'eau, absorbée, conservera l'arbre humide.
- 3) Ne placez pas l'arbre près des poêles, des appareils de chauffage ou des foyers.
- 4) Pour illuminer l'arbre, employez des lampes électriques de bonne qualité, et non pas des chandelles.

## Ouverts samedi, le 28 décembre

Pour l'information du grand public, nous tenons à souligner que tous les employés de la Compagnie Electrique du Saguenay travailleront samedi, le 28 décembre 1957 et prendront congé vendredi, le 3 janvier 1958, pour remplacer cette journée du 28 décembre 1957. Ses bureaux seront donc ouverts toute la journée samedi, le 28 décembre 1957.

Les intéressés pourront donc se présenter aux bureaux de Chicoutimi et de chacun des districts aux heures habituelles pour régler leurs affaires, car tout le monde sera au poste.

- 5) Vérifiez votre éclairage; une déficience peut causer un court-circuit.
- 6) Assurez-vous que les lampes de Noël ne surchargent pas le circuit électrique de votre maison.
- 7) Attendez la veille de Noël pour placer au pied de l'arbre les papiers de Noël, les cadeaux, ou tout autre objet inflammable.
- 8) N'employez pas du papier ou des étoffes qui s'enflamment très facilement pour les déguisements des enfants.
- 9) Vérifiez soigneusement les bouts de cigarettes mal éteints après chaque réception ou réunion d'amis à la maison.

## Voeux du Maire de Desbiens

Desbiens (DNC) — Au crépuscule d'une année remplie de joie pour la plupart, peut-être de peines pour quelques-uns, une autre viendra bientôt la remplacer. Ainsi va la vie... Oublions tout puisque c'est le temps de se donner la main et de présenter des voeux.

Je suis très heureux de souhaiter à la population de Desbiens, aux autorités religieuses, à mes collègues du Conseil, à ceux qui dirigent nos organisations, un heureux et gai Noël. Que la belle fête de Noël soit pour vous un gage de paix et que tous ensemble nous unissions nos efforts pour le bien de toute la population.

La situation actuelle du travail semble peut-être languissante, elle n'est que passagère, je l'espère. Soyons confiants en l'avenir.

Puisse la Divine Providence nous donner avec l'année nouvelle, la stabilité dans notre industrie et le bonheur dans tous les foyers. Je souhaite à tous une bonne et heureuse année!

Eugène AUDET,  
maire de Desbiens

Au cours d'une année, les Canadiens dépensent en taxes de toutes sortes environ le double de ce qu'ils consacrent à l'achat de vivres dans les magasins ou les restaurants.



de **KUYPER** BLENDED **GIN**

*La vraie saveur de Hollande*

DISTILLE AU CANADA



# LA CONSTRUCTION EN HIVER

Une campagne est en pleine activité dans les centres canadiens en vue d'accroître l'emploi en hiver. Elle a pour mot d'ordre "Pourquoi attendre au printemps? Faites-le dès maintenant", et son succès dépend de la réponse que donneront les chefs de ménage et les propriétaires d'ateliers et d'entreprises à l'invitation de faire exécuter durant les mois d'hiver leurs travaux intérieurs de transformation, de rénovation, de décoration et de nettoyage et ainsi de profiter des services des travailleurs spécialisés qui sont disponibles durant le relâchement

hivernal dans la construction au lieu d'attendre pour livrer une lutte acharnée pour l'obtention de ces mêmes services lorsque l'activité dans le bâtiment sera à son sommet l'été prochain. M. Emile Plourde, secrétaire du comité des emplois d'hiver du comté Lac-St-Jean souligne que cette campagne en faveur du travail intérieur de construction durant l'hiver ne représente qu'un côté de la médaille. L'activité extérieure dans la construction ralentit aussi en hiver pour une raison reconnue bonne depuis longtemps, le froid complice une bonne partie des tra-

vaux d'extérieur dans le bâtiment et peut même être une cause d'augmentation des frais. Ces dernières années, cependant, un mouvement d'expansion de la construction en hiver s'est manifesté, particulièrement dans le cas d'entreprises importantes où l'occupation le plus tôt possible veut dire économie de loyer et expansion plus hâtive des affaires qui souvent font plus qu'annuler les frais supplémentaires dus au froid. Une autre raison de cette tendance réside dans l'utilisation de plus en plus grande de machines lourdes qui doivent se payer qu'elle soient

du travail ou non, ce qui pousse les entrepreneurs à les garder à l'oeuvre toute l'année pour qu'elles rapportent.

L'expérience acquise sur les entreprises d'envergure a été reportée aux travaux de bâtiment de moindre importance, y compris la construction de maisons d'habitation, et a entraîné une augmentation croissante de ce genre de construction. Pour accélérer encore ce mouvement, l'industrie canadienne de la construction a formé récemment un comité permanent chargé de promouvoir la construction hivernale.

Se rendant compte de l'intérêt croissant que suscite cette question, la Division des recherches du bâtiment du Conseil national des recherches a entrepris des travaux sur les techniques

et méthodes propres à rendre la construction hivernale plus facile et plus économique et vient de publier un bulletin intitulé "Construction d'hiver", bulletin qui fait partie de la série "Bien bâtir".

Comme on doit s'y attendre, le bulletin, qui résume les recherches du Conseil et l'expérience des constructeurs canadiens ne donne pas de réponse unique et facile à tous les aspects variés de la construction hivernale. Il souligne, toutefois, que l'organisation est le facteur le plus important de réussite de la construction par temps froid. C'est sur ce point que ce bulletin peut être utile au propriétaire de l'immeuble proposé car c'est celui-ci qui décidera en définitive de la date de commencement des travaux.

## Dynamisme

"Ce que l'on reçoit du public, doit retourner au public en multiples services".

Voilà un principe dynamique et efficace qui doit être à la base de toutes les entreprises. Si le public daigne accepter les produits ou les services d'une personne, c'est qu'il a confiance en cette personne et celle-ci a le devoir important de faire en sorte que le public soit toujours satisfait de ses services ou de ses produits. Comme tout change, tout se modernise, on doit être à la page, prévoir, se créer des réserves et faire face à de nouvelles concurrences en donnant un produit ou un service supérieur en qualité et en prix.

A tous les échelons de la vie économique on rencontre la notion de RENDRE SERVICE. Rendre service est la base essentielle de toutes les entreprises florissantes. Dès qu'une entreprise ne rend plus service au public, ce dernier s'en désintéresse et elle n'est plus nécessaire. Ce n'est pas de la faute du public si tel commerce ou telle industrie périclité, cela dépend des administrateurs qui n'ont pas su prévenir les besoins du public et prendre les moyens de les satisfaire. Ce qui compte, ce n'est pas de faire de l'argent immédiatement mais de donner un excellent service au public.

Cependant, ce service doit être rémunéré. Plus il est de qualité, plus il doit être rémunéré. Le public ne critique pas lorsqu'il est bien servi.

Rendre service est un principe d'union pour les hommes d'affaires. Ils forment des compagnies, des sociétés, des syndicats et des associations, pourquoi? Simplement pour mettre en commun leur expérience, leur science et leurs argents afin d'étudier les besoins du public, de créer de nouveaux services et de faire face à de nouvelles concurrences en produisant d'avantage en donnant le meilleur produit ou le meilleur service au prix qui satisfait le plus le client. Ils ne se demandent pas si cela paie immédiatement, mais si cela rend service. Ensuite ils déterminent de quelle manière le service ou le produit sera rentable, payant, rémunérateur. Pour eux, ce n'est pas la "cent" d'aujourd'hui qui compte, mais les dollars de demain.

Ceux qui progressent véritablement, ce ne sont pas ceux qui travaillent pour la piastre immédiate, mais pour ceux qui travaillent à rendre service.

Au cours de la période de 1946-1956, le revenu ouvrier au Canada a profité d'une augmentation de 168 pour cent, comparativement à une augmentation de 104 pour cent aux Etats-Unis pour la même période.

**O'Keefe**

**NOËL**

**O'Keefe**  
Buvez O'Keefe... la bière douce!

**Joyeuses Fêtes**

**Roland Hébert**

Agent **O'Keefe**

## HISTOIRE REGIONALE

## LE ROYAUME DU SAGUENAY

Le nom et la chose

## III — LE SAGUENAY ACTUEL

## Une description

J'ai coutume de présenter le Saguenay actuel à peu près comme ceci, avant d'en préciser le détail.

"Sur les cartes de la province, le nom SAGUENAY désigne un comté qui comprend la Côte Nord du St-Laurent; il désigne aussi un cours d'eau par où se décharge le lac St-Jean.

"Ce que les compagnies de navigation appellent "le tour du Saguenay" se limite à une promenade sur la partie inférieure de ce cours d'eau: le fjord du Saguenay, de Tadoussac à Bagotville et Chicoutimi.

"En réalité, le Saguenay est d'abord une région, une vaste région, dont le comté n'est que la bordure et dont le cours d'eau n'est que l'entrée naturelle; région immense, qui pourrait former une province à elle seule et à laquelle la légende et l'histoire ont donné le titre de "royaume", titre que nous avons raison de lui garder.

"La désignation de "royaume du Saguenay", date de plus de quatre siècles. Les premiers habitants du pays, les Indiens, ont appris au découvreur, Jacques Cartier, que le vaste territoire qui commence à la rive du St-Laurent vers les Sept Iles et qui s'étend à l'intérieur des terres jusqu'à la distance "d'une lune" de trajet — c'est-à-dire un mois de marche — était le royaume du Saguenay, et que c'est de ce pays que sortent les cours d'eau qui coulent d'un côté vers le grand fleuve et de l'autre vers la "Mer du Nord", que nous appelons baie d'Hudson. — Le mot Saguenay, en langue montagnaise, signifie "eau qui sort" (pays d'où l'eau sort).

"Les Indiens ajoutaient que c'était dans le "royaume du Saguenay" qu'on trouvait le métal jaune et que le chemin le plus direct pour y pénétrer était ce passage taillé dans la montagne (le fjord) puis les rivières et les lacs qui en font la suite. C'est pour cela que le découvreur a lui-même donné le nom de "rivière du Saguenay" au cours d'eau, que les Indiens appelaient Pitchiaouitchez. S'il n'y avait pas de villes dans le prétendu royaume, il y en a aujourd'hui pour attester que le métal jaune n'était pas une chimère: Rouyn-Noranda, Val d'Or, Chibougamau....

La région qui a gardé le titre de Royaume du Saguenay est cette partie centrale du nord habitée de la province de Québec allant de Chibougamau à Sept-Iles et du pars des Laurentides au grand lac Mistassini; région qui comprend les cinq comtés actuels de Roberval, Lac-St-Jean, Jonquière-Kénogami, Chicoutimi et Saguenay (partie ouest).

"Par son étendue et ses ressources, par sa situation géographique et ses notes caractéristiques, par son organisation aussi c'est tout un pays.

"On n'exagère rien quand on dit que le Royaume du Saguenay est l'équivalent d'une province. Il l'est largement par son étendue: les trois provinces canadiennes de la Nouvelle-Ecosse, du Nouveau-Brunswick et de l'Île du Prince-Edouard mises ensemble (51,000 milles carrés,) forment à peine les deux tiers de la superficie du Saguenay, qui dépasse 75,000 milles carrés. (La carte produite au procès des frontières du Labrador lui donne le double de cette étendue).

"Le Saguenay comprend en réalité trois régions de caractère différent: la Côte Nord, qui ouvre sur la mer; le haut-Saguenay, plateau ensoleillé dont le cœur est occupé par le lac St-Jean; le bas Saguenay ou secteur de Chicoutimi, qui sépare les deux autres en les unissant.

"Nous y trouvons une grande variété: la montagne et la plaine, la mer et le plateau, l'activité et la solitude, des saisons capricieuses jusqu'à déconcerter les calculs, un ciel riche de couleurs et d'aspects changeants qui font penser à un cinéma perpétuel, un fjord merveilleux qui fait depuis cent ans la fortune des compagnies de navigation.."

## Pas un Etat, une région

Je me suis cité longuement, à la fois pour rassembler les données du point que nous étudions maintenant et pour indiquer nettement ce que nous entendons par "royaume du Saguenay". Cette description est évidemment conforme à la réalité démontrée par l'histoire, et personne ne peut sérieusement refuser d'y reconnaître le territoire qui s'appelle Saguenay depuis le temps de Jacques Cartier.

Faisons une précision. — Ce vaste ensemble que nous continuons d'appeler Saguenay ou

Royaume du Saguenay n'est pas un Etat dans l'Etat, n'est pas une unité administrative ayant droit à l'autonomie d'une province ou d'un comté; il n'est pas un territoire organisé constitutionnellement, prétendant exercer une juridiction ou une hégémonie quelconque sur qui ou quoi que ce soit. — N'y eut-il qu'un seul individu capable d'avoir des craintes à ce sujet, nous voulons le rassurer.

Le Saguenay est simplement une région de la province, un secteur formant, comme ailleurs la Gaspésie, la Mauricie, les Cantons de l'Est, une entité géographique et historique dont les parties sont associées par des conditions de situation, d'intérêts, de communications, de développements, d'organisation, d'intérêts communs, etc, qui permettent d'y reconnaître une sor-

(Suite à la page 9)

Pour les questions d'argent...  
un service éprouvé est le meilleur!

plus de  
79 années  
d'expérience



• Lorsque vous avez besoin d'argent, jusqu'à concurrence de \$1,000, consultez HFC, la maison de prêts domestiques la plus importante et la mieux recommandée du Canada. Notre service vous offre les avantages d'une expérience de 79 ans — attention immédiate, échelle de remboursements très étendue, et l'argent vous est remis le jour même. Venez nous voir ou appelez-nous dès aujourd'hui.



**HOUSEHOLD FINANCE**

Corporation of Canada

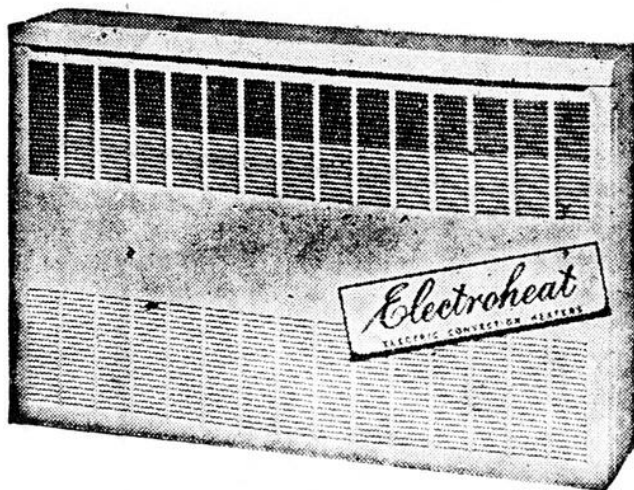
J. G. Lamoureux, gérant

2A, rue du Sacré-Coeur

Téléphone NO 2-3491

ALMA

DOLLAR POUR DOLLAR VOTRE MEILLEURE ACQUISITION EST...



Le merveilleux nouveau

Chauffage à Convection  
électrique

*Electroheat*

Coûte MOINS que n'im-  
porte quel autre système

## COMMENT FONCTIONNE LE CHAUFFAGE A CONVECTION:

C'est le principe à convection scientifique qui est mis en usage pour distribuer la chaleur également sans courant d'air. L'air pénètre à travers les persiennes inférieures... circule à travers l'élément de chauffage muni d'efficaces ailettes... et se répand dans la pièce au moyen des persiennes supérieures. SEUL LE CHAUFFAGE A CONVECTION ELECTRIQUE présente ces développements sensationnels surpassant les systèmes ordinaires de chauffage:

COMMANDE DE THERMOSTAT POUR CHAQUE PIECE — Chaque pièce est chauffée séparément — pas de surchauffage, pas de chauffage insuffisant! Pas de chaleur non mise à profit!

PROPRE ET INODORE — Pas de suite de combustible, pas de maniement ou de récipient. Pas de chaudière ou de tuyaux. Pas de sous-sol nécessaire. Un chauffage plus salubre. Un genre de chauffage que recommande votre médecin.

SANS DANGER ET SILENCIEUX — Pas de surfaces chaudes dangereuses exposées. Pas de ventilateur, pas de courant d'air! Approuvé par CSA No 12185.

GARANTI — L'élément porte une garantie de cinq ans endossée par une des premières compagnies d'assurances.

Il y a plus de gens que jamais qui adoptent le CHAUFFAGE A CONVECTION ELECTRIQUE parce qu'il est le système de chauffage le plus efficace et le plus économique que l'on puisse acheter!

Venez nous voir, téléphonez, écrivez-nous pour solliciter des détails.

VOYEZ L'INTERESSANTE DEMONSTRATION DU CHAUFFAGE A CONVECTION!

## COUTE MOINS CHER D'INSTALLATION:

LE CHAUFFAGE A CONVECTION vous épargne 40% ou plus sur l'installation que les radiateurs ordinaires. Pas de tuyaux, chaudières ou fournaies.

## COUTE MOINS CHER D'ENTRETIEN:

LE CHAUFFAGE A CONVECTION coûte presque rien d'entretien. Les systèmes ordinaires coûtent en moyenne \$25 par année ou plus.

## COUTE MOINS CHER EN DEPRECIATION:

LE CHAUFFAGE A CONVECTION peut vous épargner \$40 par année ou plus sur la dépréciation.



**Jean le Photographe**

PHOTOGRAPHIE COMMERCIALE

Caméras LEICA - CONTAFLEX - PAXETTE

KODAK - NIKON - VOIGTLANDER

246, Sacré-Coeur

ALMA

Tél.: NO 2-2797

Pour de plus amples informations, écrivez, téléphonez ou rendez-vous  
chez : **J.-ISIDORE BARRETTE & FILS**

CONTRACTEURS en ELECTRICITE

72, rue Collard

ALMA

Tél.: NO-2-2969

## Le Royaume...

(Suite de la page 8)

te d'unité distinctive.

Cette note distinctive qui fait du Royaume du Saguenay une région bien déterminée est particulièrement marquée. La géographie l'isole par une large zone de montagnes à travers lesquelles les voies d'accès sont rares et naturellement peu engageantes; elle lui impose des différences de climat qui affectent sa faune et sa flore; elle présente un réseau hydrographique qui suffit du premier coup d'oeil à lui donner le caractère de région; elle occasionne et commande toute une série de développements, de routes, de services et d'organisations dans un plan régional; bref, elle en fait une des plus caractérisées des régions de la province.

Région, à cause de cela, bien caractérisée aussi par son histoire, par la trame de sa vie. Son isolement géographique a suggéré et favorisé la condition de pays fermé qui a été celle du Saguenay pendant trois siècles (de 1535 à 1838) et qui en a fait un domaine à part pour l'entreprise apostolique. Cette isolement a posé un problème d'ordre majeur lorsqu'il s'est agi de pénétrer dans son territoire pour le coloniser, et il a mis dans l'oeuvre de sa conquête, et de son développement des conditions particulièrement difficiles, qui mettent une note spéciale dans la marche et l'évolution de cette oeuvre.

La distribution de ses ressources: forêts, sol, mines, cours d'eau et chutes, donne une autre note caractéristique à cette région et l'invite à constituer un ensemble sur le plan économique. — Bien aveugle et bien ignorant serait celui qui nierait que tout cela fait du Royaume du Saguenay une région distincte.

### Progression de son développement

Cet ensemble est loin d'avoir atteint son plein développement; on peut dire, même devant les splendides réalisations déjà faites, qu'il n'est encore qu'à son début en plus d'un domaine; de vastes étendues de son territoire sont encore intouchées et plusieurs de ses ressources sont à peine entamées.

Rappelons-nous qu'il n'y a pas encore 120 ans que la conquête de son territoire est commencée. Jusqu'à 1838 le tout était pays sauvage. La colonisation n'a touché d'abord que les rives du fjord et de l'estuaire de la rivière Saguenay (1838, 1842). Le premier geste de pénétration vers l'intérieur a été l'ouverture du Grand Brûlé (Laterrière, 1846), bientôt dépassé par l'audacieuse aventure des Défricheurs de la Rivière-au-Sable, dans le canton Jonquière (1847).

Deux ans après, c'était le tour du Lac-St-Jean. En 1849, par la voie du lac Kénogami, les colons du Curé Hébert montaient à l'assaut du plateau du haut Saguenay, la vallée du lac St-Jean; c'était la conquête du Saguenay agricole. Cette région connut un essor splendide, qui lui valut le titre de "grenier de la province".

La zone plus lointaine de l'arrière-pays, elle, devant attendre plus longtemps son tour. Elle l'a maintenant. L'exploitation de la forêt, l'utilisation des cours d'eau, l'industrie minière sont en voie de l'atteindre et d'étendre à tout le territoire du Saguenay l'occupation des lieux et la mise en valeur de ses ressources.

Chibougamau, après un demi

(Suite à la page 10)

## Un examen de conscience

Une enquête menée aux Etats-Unis chez les automobilistes a démontré que neuf sur dix violaient occasionnellement les règlements de la circulation, que quarante pour cent dépassaient parfois dans les courbes et seulement sept pour cent ont avoué être en mesure de déclarer que jamais ils ne conduisaient après avoir ingurgité des boissons alcooliques. Le comité provincial de Sécurité routière (Prudentia), demande à chacun des automobilistes, à l'occasion de la Semaine de sécurité routière commencée, de faire son petit examen de conscience et surtout de prendre de bonnes résolutions. La vie d'homme, de femmes et d'enfants dépend de la tenue de ces résolutions.

## La prudence est une affaire d'habitude

Cette semaine de sécurité routière, qui a débuté dans tout le Canada, samedi soir, à minuit, est une bonne occasion pour tous les automobilistes, piétons et cyclistes, d'apprendre à conduire et marcher sur la rue avec prudence. La prudence, dit le Comité provincial de Sécurité routière, est une affaire d'habitude et cette habitude peut s'acquérir en moins d'une semaine pourvu qu'on y mette un peu de bonne volonté. Le mot prudence ne veut pas dire lenteur exagérée, mais simplement respect des règlements concernant la vitesse, les arrêts, les dépassements, dans les zones scolaires ou les courbes dangereuses. La prudence, pour le piéton, signifie de regarder à gauche et ensuite à droite avant de s'aventurer sur la chaussée.

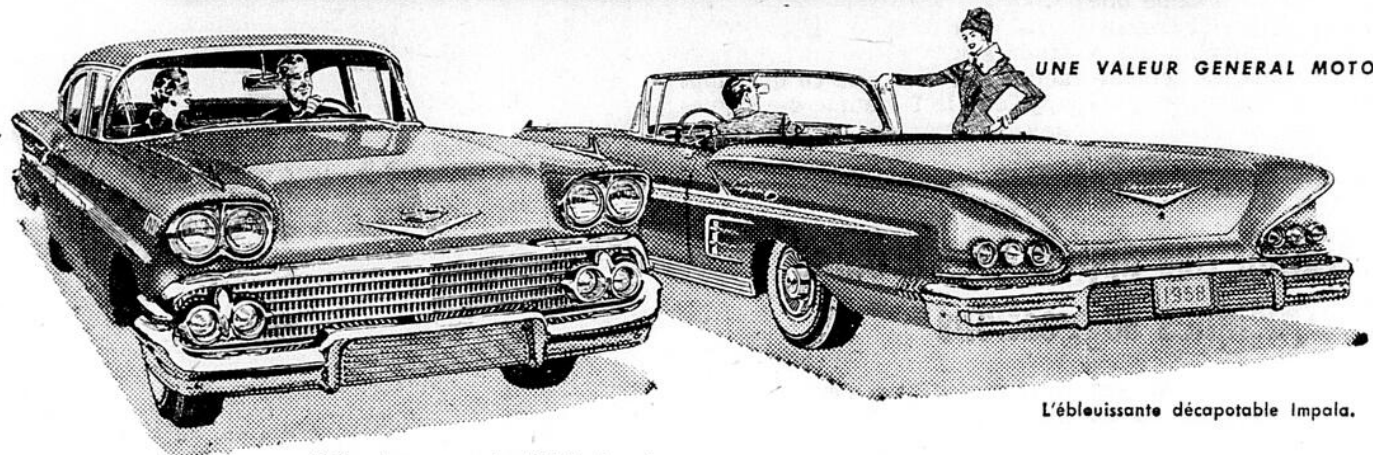
## Conduire doit être un plaisir

Cela dépend en grande partie de vous, de votre façon de conduire et de l'état de votre voiture. Vous pouvez éprouver du plaisir à conduire l'automobile si vous observez certaines méthodes raisonnables. Cela pourra vous éviter bien du souci, des souffrances et des pertes d'argent. Habituez-vous, dit la Ligue de Sécurité de la province de Québec, à observer l'état de la route et de la circulation. Vos nerfs et votre humeur souffriront moins d'avoir évité une mauvaise situation que de vous y être mis, et d'avoir à vous en tirer. Il est plus facile de prévoir les éventualités et les prévenir, qu'avoir à faire face aux conséquences d'un accident.

## Le méprisable tricheur au golf

Vous n'irez pas deux fois de suite jouer au golf avec un joueur qui vous prenez en flagrant délit de tricher; vous ne risquez même pas une carte contre un joueur dont vous doutez de l'honnêteté. Le tricheur est un être méprisable. Et maintenant, vous demandez le Comité provincial de Sécurité routière (Prudentia), que pensez-vous de l'homme au volant qui triche sur la rue ou la grande route et qui risque de vous faire perdre la vie ou l'usage de vos membres par sa conduite dangereuse? Ne mérite-t-il pas le terme méprisable de tricheur? Ne soyez pas cet homme. Conduisez avec prudence. Ne trichez personne.

# C'EST VRAI CE QU'ILS DISENT DE LA CHEVROLET 1958!



L'élégant nouveau sedan Bel Air 4 portes.

L'éblouissante décapotable Impala.

Partout au Canada, la Chevrolet 1958 a fait sensation! En un peu plus d'un mois des millions de personnes l'ont acclamée d'un océan à l'autre. On vient en foule voir et essayer la nouvelle Chevrolet — et les acheteurs sont plus nombreux que jamais! Voici, rapportés fidèlement, quelques commentaires entendus dans les salles d'exposition.

"C'est vraiment une belle voiture"

"Ces tissus! Ils sont si riches et confortables"

"La carrosserie Fisher fait vraiment une différence dans la qualité"

"La suspension pneumatique, c'est quelque chose"

"Neuf pouces plus longue! On en a vraiment pour son argent"

"Et regardez l'ampleur du coffre!"

"Seule Chevrolet donne le choix de n'importe quelle équipe de puissance dans tous les modèles"

"Chevrolet est la seule voiture à prix modique offrant tout ce que je veux"

"La Chevrolet a tellement plus d'allant que les autres"

"Elle roule comme une voiture de luxe"

"La suspension pneumatique Chevrolet est extraordinaire!"

"Je ne pensais jamais trouver tant de luxe au prix de la Chevrolet"

"Cette année, la Chevrolet est beaucoup plus grosse et bien supérieure"

"Comment ont-ils fait? Non seulement paraît-elle plus basse, mais elle l'est vraiment... pourtant elle a une pouce de plus de dégagement"

"Je les ai toutes vues et maintenant, j'achète une Chevrolet"

"Le prix surtout, m'a étonné"

AVEZ-VOUS VU ET CONDUIT LA NOUVELLE CHEVROLET? QUAND VOUS L'AUREZ FAIT... VOUS RECONNAÎTREZ QUE C'EST LA VOITURE LA PLUS AVANTAGEUSE QUE VOUS AYEZ JAMAIS VUE!

## ALMA AUTOMOBILES LTEE

Coin SCOTT - ST-BRUNO ALMA, P.Q.  
Tél.: NO 2 - 3451

## Le Royaume...

(Suite de la page 9)

siècle d'hésitations, devient une importante réalisation. Le développement de la Côte Nord, dont les débuts datent du mouvement de colonisation le 1838, a été longtemps au ralenti; il est actuellement en plein essor, et après avoir eu tendance à s'isoler de celui du reste du Saguenay, il commence à obéir au besoin de s'y rattacher. Ainsi, en progressant du côté nord, les développements et les communications reconstituent graduellement l'unité historique et naturelle du Royaume du Saguenay.

### La région du Lac-St-Jean

La région du Lac-St-Jean est incluse sans être perdue dans le vaste territoire du Saguenay. Elle constitue une section bien distincte — comme les autres d'ailleurs et tout comme la région de Sherbrooke dans les Cantons de l'Est, comme celle de Trois-Rivières ou celle de La Tuque dans la Mauricie. Marquée par le lac St-Jean, qui précise sa position et qui sert normalement à la désigner, elle s'étend tout autour, sans limites définies, mais sans rien y perdre de son identité. Elle s'est taillé une place au soleil du grand "royaume" et s'est fait un nom qui a pris la sienne dans les dénominations géographiques de la province de Québec.

Ce nom a même connu une période de célébrité particulière, à l'époque du grand courant de colonisation, du centre touristique de Roberval, de la navigation sur le lac et du chemin de fer Québec et Lac-St-Jean. Il reçut un caractère officiel quand, à la division du comté de Chicoutimi en 1890, il fut donné à un territoire déterminé par le bassin hydrographique du lac St-Jean. Depuis 1929 il ne désigne plus, à ce titre, qu'un territoire restreint entre la limite des anciens comtés du côté est et le comté de Roberval, qui prend environ 93% du Lac-St-Jean effacé.

Le nom Lac-St-Jean reste donc, comme celui de Saguenay, avec un double emploi comme désignation: il nomme une région située autour du lac, et un comté qui comprend la moindre partie de cette région.

En raison de sa position au cœur de la grande région du Saguenay, la région du Lac-St-Jean a un intérêt vital au maintien et au développement de l'unité géographique et économique du Royaume du Saguenay; elle est, de toutes les parties du Saguenay, celle qui a le plus besoin de la solidarité saguenéenne.

### Conclusion

La conclusion de notre brève étude sur le point du Saguenay actuel est bien que ce que nous appelons le Royaume du Saguenay est une région, une région

bien déterminée, dont l'immensité et la variété ne compromettent pas l'unité, mais l'enrichissent et la fortifient par tous les éléments qu'elles apportent à son potentiel de développement.

Cet ensemble régional, constitué par les conditions géographiques et par une tradition historique déjà quatre fois séculaire, que l'avenir promet de prolonger et d'affermir, il est nécessaire qu'il ait un nom pour le

désigner. Ce nom est établi, reconnu, légitime à tous les titres: c'est le Saguenay.

Dans ses limites, une région particulière, avec des titres moins anciens mais sans conteste, s'appelle Lac-St-Jean.

Les deux régions existent; il serait stupide de discuter ce fait. Elles sont distinctes, sans être séparées puisque l'une fait partie de l'autre. L'une est désignée par le nom Saguenay, c'est la

grande; l'autre par le nom Lac-St-Jean, c'est la petite, déjà assez grande pour n'être pas en risque de disparaître dans les fentes.

Vraiment on ne saurait, avant d'en avoir la preuve, soupçonner qu'une notion aussi simple pût dépasser la capacité de compréhension de qui que ce soit.

Victor Tremblay, ptre, P.D.  
de la Société Historique  
du Saguenay

## Augmentation des appels interurbains à Noël - Quelques suggestions

Le jour de Noël se trouvant cette année au beau milieu de la semaine, moins de personnes se rendront chez elles et, en conséquence, le nombre des appels interurbains s'accroîtra considérablement, selon les prévisions de la compagnie de téléphone Bell.

M. G.R. Lapointe, gérant local de la compagnie Bell, prédit qu'un nombre record de 3,350 appels destinés à des endroits éloignés émaneront d'ici la veille et le jour de Noël. Cela représenterait une hausse de 23% comparativement à la même période l'an dernier. On s'attend que le nombre de bons souhaits que recevra la population locale par téléphone établisse aussi un nouveau record.

Plusieurs mois avant Noël, des experts de la compagnie de téléphone commencent à étudier des chiffres et des tendances pour savoir à quels endroits on aura le plus besoin de services interurbains additionnels à Noël. Le problème se complique toutefois cette année, par le fait que, pour la première fois depuis 1946, le jour de Noël se présentera un mercredi. On prévoit un nombre sans précédent d'appels pour ce temps des Fêtes qui tombe au beau milieu de la semaine.

En plus de la quantité énorme des appels qui seront acheminés vers des localités de tout le Canada et des États-Unis, un nombre sans précédent d'appels transatlantiques émanant de toutes les parties du Canada a été retenu au tableau interurbain de la compagnie Bell à Montréal. La capacité maximum - 40 appels par heure - sera bientôt réservée entièrement pour la veille, le jour et le lendemain de Noël, ce qui représente une hausse de 250 pour

cent comparativement à la même période de trois jours pour l'an dernier.

Des appels destinés à plusieurs pays d'Europe sont prévus pour le 24 décembre, car on y célèbre la veille de préférence au jour même de Noël.

La compagnie de téléphone suggère que les appels destinés aux Maritimes, à l'Ouest du Canada et aux États-Unis soient logés avant ou après Noël, pour éliminer les délais causés par l'allure inhabituelle des appels de Noël. En temps normal, la plupart des appels sont logés entre les grands centres, mais à Noël les communications se présentent dans une plus grande proportion entre villes moins importantes et avec les endroits reculés où il ya moins de circuits.

Cependant, le problème des appels devrait être moins aigu au cours des fins de semaine précédant et suivant Noël et l'on aura de meilleures chances d'obtenir la communication l'après-midi que le soir du 24 décembre. De plus, le volume des appels est quelque peu moindre après minuit.

M. Lapointe a offert les suggestions suivantes aux personnes qui désirent éviter les délais et accélérer l'acheminement de leurs appels: Donner le numéro et éliminer ainsi le temps nécessaire pour atteindre la téléphoniste de l'information dans la localité désirée; loger des appels entre postes et tâcher d'obtenir d'avance que la personne appelée soit chez elle; si les circuits sont occupés ou qu'on ne répond pas à l'appel, loger l'appel plus tard au lieu de demander à la téléphoniste de vérifier à diverses reprises et de faire rapport de la situation.



1—M. Fernand Berthiaume du journal "L'Argenteuil" reçoit le trophée Louis Francoeur pour le meilleur journal grand format. 2—Le trophée Raymond Douville pour le meilleur journal format tabloid est présenté à Mlle Lisette Morin, du "Progrès du Golfe". 3—M. Aimé Gagné, président sortant de charge, présente à Mlle Lucette Lafrenière, représentante du journal "Le Progrès de Rouyn-Noranda", le 2e prix du meilleur journal format tabloid. A gauche, on remarque M. Lucien Fontaine, président des concours. 4—M. Lionel Bertrand, du journal "La Voix des Mille-Îles", reçoit du Rév. Père Roland Gauthier, supérieur de l'Oratoire St-Joseph, le prix pour la meilleure page d'information religieuse. 5—M. Maurice Marquis (à droite) et M. Osias Poirier (à gauche) qui se sont vus décerner par l'Association Canadienne de l'Urbanisme, les 2e et 3e prix du concours sur l'Urbanisme. Au centre, on remarque M. C.-E. Campeau, de l'Association Canadienne d'Urbanisme, division de la province de Québec. C'est à M. Jean Cimon, du journal "Le Réveil", que fut décerné le premier prix de ce concours. M. Cimon n'apparaît pas sur la photo. 6—Un appareil de télévision offert par Quebecair, Rimouski, fut gagné lors du tirage par Mme Lucien Guertin. De gauche à droite, M. Maurice Marquis, 2e vice-président de l'Association, l'hon. Antoine Rivard, conférencier au banquet du 25e anniversaire, Mme Lucien Guertin et M. Lucien Guertin, le nouveau président de l'Association. 7—Réception des directeurs au Café Martin, offerte par Hilton of Canada Ltd, à qui la direction de l'Hôtel Reine Elizabeth a été confiée par les autorités du Canadien National. De gauche à droite, M. Aimé Gagné, M. MacDonald, M. Mumford, gérant général de l'hôtel et M. Raymond Douville. 8—Un magnifique poêle, don de la Cie A. Bélanger, Limitée, a été gagné par M. Gérard Poulin du journal "L'Echo de Frontenac". M. Aimé Gagné, à gauche, lui remet son prix. 9—Enregistrement des premiers congressistes le 24 octobre. Dans le groupe, on remarque M. Lucien Guertin, M. Cécil Day de Liverpool, N.S., président de la Canadian Weekly Newspapers Association, M. Aimé Gagné, M. Omer Perrier, M. Bill Telfer, directeur-gérant de la C.W.N.A., M. Marcel Hamel. Mme Jean-Marie Paré, Mlles Lisette Morin et Denise Marquis étaient chargées de l'enregistrement.

Sur les ondes de

# CKRS

TELEVISION

Semaine du 23 au 29 décembre 1957

**LUNDI LE 23 DEC.**

- 2.00 Mire et 400 cycles
- 4.30 Propos culinaires
- 5.00 La boîte à surprises
- 5.30 Pépinot
- 6.00 Invitation au voyage
- 6.30 Charivari
- 6.45 Nouvelles locales
- 6.50 Température
- 6.55 Les sports
- 7.00 Nuit de Noël à Notre-Dame
- 7.15 Frankie Laine
- 7.30 Invitation à l'élégance
- 7.45 Rolande et Robert
- 8.00 Les belles histoires des pays d'en haut
- 8.30 La rigolade
- 9.00 Porte ouverte
- 9.30 Savez-vous voyager?
- 10.00 Le théâtre Colgate
- 10.30 Reportage
- 11.00 Téléjournal
- 11.10 Ciné-feuilleton
- 11.25 Nouvelles anglaises
- 11.35 Fin des télémissions

**MARDI LE 24 DEC.**

- 2.00 Mire et 400 cycles
- 3.00 Long métrage : "Noël au camp 119"
- 4.30 Bobino
- 5.00 La boîte à surprises
- 5.30 Pinocchio
- 6.00 Ciné-feuilleton
- 6.15 L'enjeu, c'est la vie
- 6.30 Charivari
- 6.45 Nouvelles locales
- 6.50 Température
- 6.55 Les sports
- 7.00 Variétés JAT
- 7.30 Patti Page
- 7.45 Par le trou de la serrure
- 8.00 Rendez-vous des sports
- 8.30 Quatuor "C.Q.F.D."
- 9.00 C'est la vie
- 9.30 Chantons Noël
- 10.00 Les fiançailles
- 11.00 Téléjournal
- 11.10 Nouvelles sportives
- 11.15 Je vous annonce une grande joie
- 11.45 Messe de minuit à l'église Notre-Dame
- 1.15 Fin des télémissions

**MERCREDI LE 25 DEC.**

- 1.00 Mire et 400 cycles

- 2.00 Voeux de A.D. Dunton
- 2.05 Film
- 2.30 Film
- 3.00 Les contes d'Hoffmann
- 4.30 Bobino
- 5.00 La boîte à surprises (1ère partie)
- 5.30 La boîte à surprises (2ème partie)
- 6.00 Ciné-feuilleton
- 6.15 Libéface
- 6.45 Nouvelles locales
- 6.50 Température
- 6.55 Les sports
- 7.00 La musique que vous aimez
- 7.30 Croyez-le ou non
- 7.45 Les collégiens troubadours
- 8.00 Le point d'interrogation
- 8.30 La famille Plouffe
- 9.00 Pays et merveilles
- 9.30 Le pension Velder
- 10.00 Les cloches de Corneville
- 11.00 Téléjournal
- 11.10 Nouvelles sportives
- 11.15 Long métrage "La vie est belle"
- 12.45 Nouvelles anglaises
- 11.55 Fin des télémissions

**JEUDI LE 26 DEC.**

- 2.00 Mire et 400 cycles
- 4.30 Propos culinaires
- 5.00 Rin Tin Tin
- 5.30 La rivière perdue
- 6.00 Film
- 6.15 Encyclopédie sportive
- 6.30 Charivari
- 6.45 Nouvelles locales
- 6.50 Température
- 6.55 Les sports
- 7.00 Télématch
- 7.30 Bâtissons
- 7.45 Toi et moi
- 8.00 Cap-aux-Sorciers
- 8.30 Au Chenal du Moine
- 9.00 Rendez-vous avec Michelle
- 9.30 La Couronne d'Or
- 10.00 Histoires d'amour
- 10.30 Les idées en marche
- 11.00 Téléjournal
- 11.10 Ciné-feuilleton
- 11.25 Nouvelles anglaises
- 11.35 Fin des télémissions

**VENREDI LE 27 DEC.**

- 2.00 Mire et 400 cycles
- 4.30 Propos culinaires
- 5.00 La boîte à surprises
- 5.30 Le trègle à quatre feuilles

- 6.00 Le chemin des écoliers
- 6.30 Charivari
- 6.45 Nouvelles locales
- 6.50 Température
- 6.55 Les sports
- 7.00 Film
- 7.15 La clinique du coeur
- 7.45 Pour elle
- 8.00 Chansons canadiennes
- 8.00 Quiz-variétés
- 9.00 Panoramique "Abitibi"
- 9.30 Le théâtre des étoiles
- 10.00 Divertissement
- 10.30 Affaires de famille
- 11.00 Téléjournal
- 11.10 Ciné-feuilleton
- 11.25 Ciné-tard
- 12.55 Nouvelles anglaises
- 1.05 Fin des télémissions

**SAMEDI LE 28 DEC.**

- 10.00 Domino
- 11.00 Fon Fon
- 12.00 Mire et 400 cycles

- 4.00 Long métrage
- 5.30 Beau temps mauvais temps
- 6.00 La vie sportive
- 6.25 Musical
- 6.45 Nouvelles locales
- 6.50 Température
- 6.55 Les sports
- 7.00 Film
- 7.15 Film
- 7.30 Film
- 7.45 Quelles nouvelles
- 8.00 Aventures
- 8.30 Chacun son métier
- 9.00 La soirée du hockey Red Wings vs Canadiens
- 10.30 A la romance
- 11.00 Téléjournal
- 11.10 Ciné-feuilleton
- 11.25 Ciné-tard
- 12.55 Nouvelles anglaises
- 1.05 Fin des télémissions

**DIMANCHE LE 29 DEC.**

- 10.00 Messe au Grand Séminaire

- 11.00 Film
- 11.30 Aux 4 coins du monde
- 12.00 Ciné-parade
- 12.30 Opinions
- 1.00 Les travaux et les jours
- 1.30 Film
- 1.35 L'Eglise vivante
- 2.00 Rencontre
- 2.30 Eaux vives
- 3.00 Long métrage
- 4.30 Quilles
- 5.30 Radisson
- 6.00 Kim
- 6.30 L'actualité
- 7.00 Point de mire
- 7.30 Le clé des champs
- 8.00 Le Théâtre populaire : "La sauterelle"
- 9.00 Faites vos jeux
- 9.30 Le gala des artistes
- 11.30 Téléjournal
- 11.40 Le monde du sport
- 12.00 Fin des télémissions



"Ah!...une MOLSON complète le tableau!"

En toute occasion on préfère...

une MOLSON généreuse et légère!

Ce moment de détente, vous l'avez bien mérité. Offrez-vous donc ce qu'il y a de meilleur: une Molson. Généreuse et légère, elle constitue le rafraichissement idéal entre les repas comme aux repas. Pour que la détente soit complète et plaisante, dites toujours:

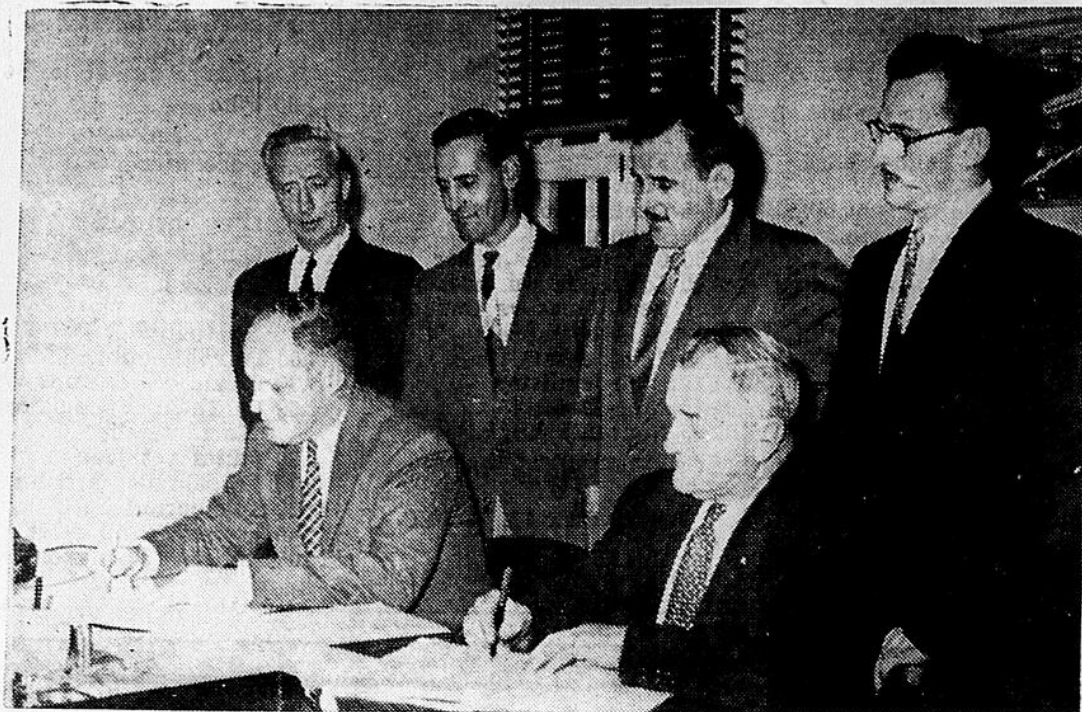
"Une MOL pour moi!"

La bière favorite de chez nous



L'AIR DES FETES — La femme élégante n'accompagne que l'homme bien mis. La cravate noire exige des souliers masculins très chics, légers, en cuir verni noir ou veau souple, avec sobre empeigne. La dame portera pour le bal un bel escarpin à bout pointu, fait de riche soie noire, avec ornement redressé. Le couple idéal.





LA SIGNATURE DE LA CONVENTION collective de travail entre le Syndicat national des employés du Pouvoir d'Isle Maligne, Inc., et la Saguenay Power Company, Ltd., de cette ville, avait lieu vendredi dernier en l'hôtel de ville de la municipalité. Assis à la table, M. André Ro-

bert, directeur des opérations de la compagnie et M. Gérard Laforest, président du syndicat. A l'arrière M. J.-D. Butler, commis en chef de la compagnie et MM. Pierre-Eugène Jean, Adrien Plourde et Isidore Barrette, jr., représentants du syndicat sur le comité des négociations.

Roger est d'une belle galanterie



Roger, c'est un dinosaure de Radio-Canada; il joue à la télévision. Il est supposé être âgé d'un million d'années, mais des hommes de la moitié de son âge seraient contents de sa popularité auprès des demoiselles. Cette situation présente un problème au constable, puisque le dinosaure ne fait que protéger deux femmes des cavernes, ses compagnes dans un programme de télévision. Un technicien le commande à distance.

BRADING REMPORTE LE PREMIER PRIX



M. Martin J. Marshall, délégué commercial du Royaume-Uni à Montréal, remet ici à M. R.S.S. Grier, vice-président et gérant général de Canadian Breweries (Quebec) Limited, l'attestation officielle du premier prix remporté par la bière Brading au cours du Grand Concours de bières en bouteilles de l'Empire Britannique et du Commonwealth, qui eut lieu récemment à l'Olympia de Londres, Angleterre.

Au grand concours de bières en bouteilles de l'Empire Britannique et du Commonwealth, tenu récemment à l'Olympia de Londres, Angleterre, Brading, une bière canadienne, remporta le premier prix de la première catégorie.

Ce concours, qui date de 1879, est reconnu comme l'un des plus importants du genre dans le monde entier. Les juges, tous des maîtres-brasseurs indépendants, avaient cette année à choisir parmi de nombreuses bières provenant de tous les pays membres de l'Empire Britannique et du Commonwealth. Leur premier choix, déterminé par la saveur, la limpidité et la qualité du collet des bières inscrites, s'est porté unanimement sur Brading.

A ce sujet, Monsieur Martin J. Marshall, délégué commercial du Royaume-Uni à Montréal, s'est exprimé en ces termes: "Je suis enchanté d'apprendre que plusieurs brasseries canadiennes participèrent au concours du Commonwealth".

Le Canada peut être fier de ce que Brading, une bière canadienne, ait remporté les premiers honneurs dans l'un des plus grands concours au monde de bières en bouteilles... un concours où sont inscrits les meilleurs produits de tout le Commonwealth.

En marge de ce concours, M. Marshall présenta récemment à M. R.S.S. Grier, vice-président et gérant général de la Canadian Breweries (Quebec) Limited, un parchemin, symbole officiel du premier prix remporté par la bière Brading; il y joignit, au nom de son pays, des félicitations chaleureuses aux brasseurs de la bière Brading.



du chic ...  
de l'exclusivité...

Des fourrures de haute  
qualité et d'une  
confection soignée

Nous nous spécialisons dans la  
confection sur mesures, de tous genres  
de manteaux de fourrures.

NETTOYAGE - TEINTURE  
et REPARATIONS GENERALES  
DE TOUTES VOS FOURRURES

**MESDAMES,**

Nous gardons toujours en démonstration, à notre magasin, des manteaux longs et courts, des étoles, mantes ou autres fourrures afin de vous assurer le meilleur choix.

**J.-A. Lavoie Fourrures**

Vente, Echange, Lustrage, Remodelage, Entreposage

**GRANDE RÉDUCTION**

dans toutes les lignes jusqu'au 1er janvier

**NOUS SOLLICITONS VOTRE VISITE**

**89, Collard**

**ALMA**

**Tél. NO 2-3763**

# VOYEZ!

Tout en elle  
est  
ultra-moderne



# LA VOICI!

# la DE SOTO 1958

La voici, cette toute nouvelle création qui dépasse de beaucoup tout ce dont vous avez pu rêver: la De Soto 1958. La nouvelle De Soto est l'oeuvre unique issue de la collaboration de techniciens d'élite et d'artisans habiles. En 1958, les plus gros moteurs V-8 jamais présentés par De Soto s'associent à la transmission automatique Torque-Flite à boutons-poussoirs. Du bout du doigt, vous choisissez la vitesse; puis vous effleurez du pied l'accélérateur... et la

Torque-Flite douce et silencieuse répond instantanément à sa commande.

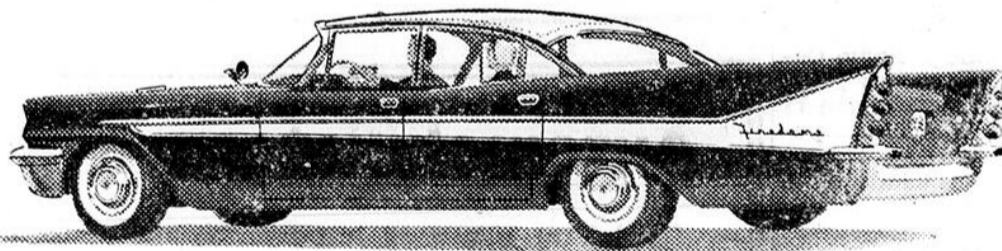
Mais vous trouverez le roulement De Soto tout aussi surprenant. Grâce à la Torsion-AIRE, la plus révolutionnaire de toutes les suspensions, il est velouté et sûr, et la tenue de route est impeccable. Venez essayer les nouvelles De Soto Fire-dome ou Fireflite: ce sont deux sensationnelles séries nouvelles qui vous offrent le choix de dix modèles 1958.



**Suspension Torsion-AIRE.** La suspension De Soto aplanit les cahots, permet de virer sans roulis, et de s'arrêter sans plongeon. *Seule la Torsion-AIRE* présente ces trois avantages.



**Transmission à boutons-poussoirs.** Les commandes modernes à boutons-poussoirs entièrement mécaniques, font du levier de vitesse un accessoire démodé. Vous pressez un bouton, et la transmission automatique Torque-Flite fait le reste.



Voyez la De Soto 1958 et conduisez-la. La nouvelle De Soto est conçue pour rester nouvelle et à la mode, et conserver sa fougue.

• Les élégants ailerons aérodynamiques arrière accroissent la stabilité aux grandes vitesses. • Les nouveaux phares jumelés projettent plus de lumière à une plus grande distance

et rendent la conduite nocturne plus sûre. • Le nouveau différentiel facilitatif Sure-Grip supprime le patinage des roues arrière dans le sable, la boue et la neige, ou sur la glace. • Nouveaux intérieurs plus luxueux, plus vastes, plus confortables que jamais.

CHRYSLER CORPORATION OF CANADA, LIMITED

Vous êtes toujours à l'avant-garde dans une voiture de style élané

## GARAGE SIMARD LTEE

Tél.: NO 2-5863 — ALMA

68, Rue COLLARD

# Témoignages d'estime à Mgr Victor Tremblay

## Une malheureuse intervention du député de Roberval

Plusieurs journaux ont rapporté une intervention de M. Georges Villeneuve, député du comté de Roberval, dans laquelle il fait une dénonciation contre le président de la Société Historique du Saguenay au sujet d'une causerie donnée à la télévision de Radio Canada, à "Pays et merveilles".

Nous regrettons vivement et nous ne pouvons pas nous empêcher de blâmer l'acte du député Villeneuve en cette circonstance.

Le président de la Société Historique du Saguenay, Mgr Victor Tremblay, qui est natif du Lac-St-Jean et qui dirige depuis des années une société appliquée à l'étude de la région, doit savoir ce qu'il dit; l'accuser de confondre le Saguenay avec le Lac-St-Jean est simplement ridicule. Cela saute aux yeux.

Dans le cas présent, nous avons suivi l'émission avec plaisir et satisfaction; nous connaissons notre région autant que d'autres, et nous n'avons rien trouvé d'inexact dans tout ce que l'éminent conférencier y a dit au sujet du Saguenay. Au contraire, quand il a indiqué les limites de cette région, il a nettement mentionné la place que la région du Lac-St-Jean y occupe.

Si M. le député Villeneuve y a remarqué quelque chose qui lui déplaisait, il pouvait le faire savoir au conférencier lui-même; l'enceinte du parlement n'est pas la place qui convient pour crier son mécontentement personnel. C'est triste et humiliant pour les Canadiens français qu'un des leurs, un député, étale ainsi des petites misères devant tout le pays, et en plus qu'il fasse colporter cela par tous les journaux.

Nous trouvons aussi odieux qu'il se soit attaqué à un homme qui, en plus d'être un membre éminent du clergé et un professeur de carrière dont la compétence est reconnue, est une personnalité qui fait grand honneur à notre région et à notre race par sa science et son dévouement. L'outrage qui lui est fait atteint même l'institution qui le regarde comme un de ses membres les plus qualifiés et nous atteint tous.

Mgr Victor Tremblay, le président de la Société Historique du Saguenay a donné à Radio Canada une des plus belles pages de l'histoire de notre région et lui a fait une des meilleurs publicités qu'elle ait jamais eue; ce n'était pas le moment d'en détruire l'effet par une pareille dénonciation, que nous trouvons absolument déplacée et nuisible aux intérêts des nôtres. C'est mal de travailler à détruire ainsi ses compatriotes méritants et de nuire aux efforts qu'ils font pour le bien commun.

Si M. le député du comté de Roberval a peur de voir oublier le nom du Lac-St-Jean, il n'a qu'à commencer par le faire remettre sur la carte au lieu de celui de Roberval qui a pris sa place. Quand il aura fait quelque chose pour lever ce voile, il aura plus de chance qu'on prenne ses protestations au sérieux.

Nous ne voulons pas l'empêcher plus que d'autres d'exprimer ses opinions ni même de profiter de ses chances pour se faire du capital politique; mais nous ne pouvons pas admettre

qu'il se permette pour cela des indignités à l'égard des hommes qui méritent le respect de tous et dont le prestige et les services nous sont nécessaires.

La géographie et l'histoire ont placé la région du Lac-St-Jean au cœur du Royaume du Saguenay, c'est travailler contre le simple bon sens et contre les intérêts du Lac-St-Jean lui-même que de contredire ce fait.

Pour quiconque jette un coup d'oeil sur cette réalité, sur les merveilleuses perspectives qu'elle ouvre pour la prospérité à venir du Lac-St-Jean, qui est à la porte de cet immense arrière-pays, il n'y a qu'un sentiment et une conviction qui soient raisonnables, c'est de remercier la Providence d'avoir donné au Lac-St-Jean cette situation privilégiée entre toutes.

**Bernard WILSHIRE,**  
professeur  
Président de la Corporation  
Educatrice LaSalle, Inc.  
Jonquière-Kénogami, P.Q.

## Chevalier de l'Ordre du Mérite Scolaire

Desbiens (DNC) — Mme Elie Turcotte, institutrice au couvent du St-Rosaire de Desbiens, a été dernièrement l'objet d'un beau témoignage de considération de la part des autorités scolaires. Mme Turcotte a, en effet, vu reconnaître sa longue et fructueuse carrière enseignante en recevant l'insigne honneur d'un diplôme et d'une décoration la créant "Chevalier de l'Ordre du Mérite Scolaire".

M. Julien Ruel, inspecteur d'écoles pour le district 503, remettait ces décorations à l'institutrice méritante au couvent, lors de la tenue du premier cercle d'études.

On se souvient qu'au printemps dernier, à l'occasion de la Semaine de l'Éducation, Mme Turcotte fêtait son 25ième anniversaire d'enseignement. Félicitations!

## La Chambre de Commerce senior approuve le projet du Bill de la Ville d'Alma

La Chambre de Commerce senior d'Alma a tenu, cette semaine, sous la présidence de M. Léopold Harmégnies, une des plus importantes assemblées de l'année en cours. Outre le fait que l'assemblée était particulièrement nombreuse et très représentative, la Chambre senior a adopté plusieurs résolutions importantes et a étudié des questions de grande actualité.

La Chambre a en particulier étudié certaines clauses du Bill de la Ville d'Alma qui sera présenté à la Législature provinciale en janvier. S.H. le maire Paul Levasseur, qui assistait à la séance, a donné les explications demandées et la Chambre a approuvé les clauses du Bill tel qu'il a été étudié et adopté par les diverses associations de la ville. De plus, la Chambre a proposé qu'une délégation de la Chambre de Commerce se ren-

de à Québec accompagner le Conseil de Ville pour appuyer ce Bill.

Parmi les autres résolutions importantes, mentionnons que MM. Conrad Bergeron et Rosaire Hébert ont été délégués pour représenter la Chambre Senior sur le Comité du Centenaire d'Alma; on a demandé au Soleil et à l'Action Catholique de bien vouloir rajouter le mot LAC-SAINT-JEAN sur leur section du Saguenay; on a appuyé la Chambre régionale qui demande des améliorations au Canadien National pour la section Chicoutimi-Québec; on a également appuyé la région pour demander d'abolir la clause hypothécaire pour les charges publiques; on a décidé de prendre une part active au comité qui s'occupe des emplois d'hiver; on a demandé au Ministère de la Chasse et des Pêcheries une station piscicole au Lac-St-Jean;

## Félicitations de la St-Jean-Baptiste Régionale à Mgr Victor Tremblay

Au cours d'une réunion du bureau de direction de la Société St-Jean Baptiste régionale du Saguenay, tenue à Alma dimanche après-midi, les directeurs de cette société ont décidé d'appuyer la position de Mgr Victor Tremblay dans la controverse survenue au sujet de la désignation de la région. Cette décision a été prise à l'unanimité, après plusieurs minutes de délibérations où plusieurs firent valoir leur point de vue, surtout sur la façon dont cette intervention serait faite. Voici le texte de la résolution qui a été finalement adoptée:

"Considérant la controverse qui s'est élevée au sujet de l'appellation de notre région et coyant qu'une dispute publique sur cette question ne peut servir qu'à embrouiller les esprits et à créer des divisions malheureuses;

Considérant d'autre part que Mgr Victor Tremblay, notre historien régional, qui a contribué plus que tout autre à faire connaître notre belle région (région que nous aimons tant que chacun voudrait l'avoir à lui seul), mérite au moins qu'on veuille bien l'entendre et l'écouter avec objectivité, sans heurts ni éclats inutiles et vains;

Pour ces raisons, les membres du bureau de direction de la Société St-Jean-Baptiste Régionale le félicitent Mgr Victor Tremblay de l'étude historique qu'il est à publier sur la question et encouragent et incitent notre population à en prendre connaissance. De plus, sans se prononcer pour le moment sur le fonds de la controverse, ils souhaitent que dans quelque temps une rencontre intime des principaux responsables puisse se faire afin qu'une entente harmonieuse intervienne et que cesse cette sorte de guerre froide.

on a demandé la construction de la route La Tuque-Lac-St-Jean.

Au sujet de l'aéroport municipal, la Chambre de Commerce a adopté une résolution invitant la ville d'Alma à demander au Gouvernement fédéral d'étudier les possibilités d'utiliser l'aéroport municipal d'Alma comme aéroport métropolitain. A ce sujet, on a souligné que la ville d'Alma était au centre de la région, au point de vue géographique; que de grands boulevards étaient en construction venant de tous les points de la région et qu'enfin cet aéroport se construirait quand même. Pour toutes ces raisons, la Chambre senior croit qu'il y aurait des possibilités de combiner les deux projets pour faire de cet aéroport municipal un aéroport métropolitain.

M. Jacques Roberge, président du comité de recrutement a souligné que la Chambre comptait présentement 143 membres et qu'il espérait porter le recrutement à 180 d'ici la fin du présent mois.

L'industrie manufacturière joue un rôle prépondérant dans le marché de la main d'œuvre depuis deux décennies, étant responsable de 26 pour cent des emplois civils en 1951 comparativement à 18 pour cent 1931.

de autour d'un nom, ce qui sera dans le plus grand intérêt de toute la communauté régionale".

Cette réunion de la Société St-Jean-Baptiste Régionale a eu lieu sous la présidence de M. J.-Albert Perron de Dolbeau, président, et au cours de cette même assemblée plusieurs projets intéressants ont aussi été étudiés. On a d'abord mis la dernière main à l'organisation des deux concours annuels sur l'histoire régionale et sur l'histoire du Canada. Le sujet du concours d'histoire régionale cette année sera "Notre première industrie". Ce sont les sociétés St-Jean-Baptiste locales qui verront à l'organisation de ces deux concours dans chaque localité.

Un rapport du Cercle des Philanthropes a aussi été fait et ce rapport nous apprend que l'effectif de ce cercle d'entraide est maintenant de 2,500 membres et qu'une somme de \$15,500.00 a été versée depuis la fondation du Cercle en dons pour les membres décédés.

Dans le domaine de la retransmission, le comité régional continue son travail auprès des conseils municipaux et son action se porte surtout sur les nouveaux établissements, afin qu'ils se donnent des noms français. Actuellement, par exemple, le comité est saisi de deux cas concrets, soient un projet de motel près de Chambord et un hôtel à N.-D. d'Hébertville, et des démarches se font pour que ces deux nouveaux établissements se donnent des noms typiquement français.

La St-Jean-Baptiste Régionale a aussi décidé de créer deux nouveaux trophées. L'un sera décerné chaque année à la St-Jean-Baptiste locale qui fera preuve des meilleures initiatives, et l'autre sera à l'intention du poste de radio régional qui se fera remarquer par la qualité de ses émissions. Au sujet de cette dernière décision, un comité a été formé, dont le responsable est M. Léopold Grenon, en vue d'établir les critères qui décideront de l'octroi du trophée. Le but de cet initiative est d'encourager nos postes privés à soigner la tenue de leurs émissions.

M. Paul Martel d'Alma a également été nommé responsable d'un comité qui prendra l'initiative d'une grande enquête économique dans la région, afin d'établir la situation exacte des canadiens-français dans l'économie de la région. Une belle enquête a déjà été entreprise par la St-Jean-Baptiste d'autres régions et s'est révélée très utile. Enfin, en terminant, l'assemblée a demandé à ses sociétés locales de ne pas oublier de souligner le 10e anniversaire de l'adoption du drapeau provincial le 10 janvier prochain et le président a donné quelques précisions sur la tenue de la conférence nationale sur l'éducation qui aura lieu à Montréal les 7, 8 et 9 février. C'est la Fédération des SSJB qui organise cette conférence, en collaboration avec quelques autres organismes nationaux, en vue de saisir le public d'un problème qu'il importe de clarifier dans le meilleur sens et dans l'intérêt de la collectivité canadienne-française.

## Automobilistes

Voici un message important pour vous

Pourquoi n'êtes-vous pas membre du

CLUB AUTOMOBILE DE QUEBEC

afin de bénéficier de tous les avantages qu'il vous offre,

particulièrement dans le domaine de

l'assurance-automobile.

REMORQUAGE GRATUIT

HATEZ-VOUS!

Demandez des renseignements à

**Gilles Larouche**

193, Sacré-Coeur

ALMA

Tél.: NO-2-2225

# Annonces classifiées

## MIRACULEUX

### SECRET INDIEN

Pour vos affections de la peau, votre eczéma et vos démangeaisons de toutes sortes. Demandez l'onguent ECZEMANOL.

Pour un prompt soulagement de l'acné, du chapeau, des clous, des feux sauvages, des brûlures, des inflammations, des dartres, spécialité des hémorroïdes, etc. Demandez ECZEMANOL dans votre pharmacie ou écrivez à ECZEMANOL Enr, 39, rue Gagné, Alma, Lac-St-Jean, P.Q.

**A LOUER** — Une bâtisse en ciment, située dans un centre commercial, pouvant servir d'atelier pour tout genre d'ouvrage. S'adresser à 65, rue COL-LARD, ou par téléphone à NO 2-2762.

**DESIREZ-VOUS UNE POSITION PERMANENTE?** — Voulez-vous augmenter vos revenus pour faire face à la nouvelle année 1958? Pensez-vous à assurer votre avenir? Excellente ouverture pour homme ambitieux dans Alban, Labarre, Roberval, St-Bruno, St-Gédéon, St-Prime et les environs. Nombreuses possibilités et escompte intéressant avec notre agence. T. GAUDREAU, Dépt. R, 1600 Délorimier, Station C, Montréal. 19-12-57

**AVEZ-VOUS UN REVENU EN PROPORTION DE VOS CAPACITES?** Beaucoup de gens qui pourraient obtenir un meilleur revenu sont "captifs" d'un petit emploi de routine qui offre très peu de sécurité. Leur emploi n'est pas certain si les conditions changeaient quelque peu. Si c'est votre cas, avons quelque chose de sécurité pour vous. Ecrivez immédiatement à la Compagnie J. R. WATKINS, 350 rue St-Roch, Montréal.

## SOLUTION CARDA

Foie, Reins, Digestions, Vessie  
Dans toutes les pharmacies

## LE SERVICE CIVIL DU CANADA

VILLE D'ALMA, P.Q.  
demande

## DES COMMIS DES POSTES

\$2,550. - \$3,600.

Le détail et les formules de demande d'emploi peuvent être obtenus à la Commission du service civil et aux bureaux de Poste. S'inscrire auprès de la Commission du service civil, suite 950, 685, rue Cathcart, Montréal, au plus tard le 7 janvier 1958.

Mentionner le numéro 58-M506 pour ce concours.

CANADA  
PROVINCE DE QUEBEC  
DISTRICT DE ROBERVAL  
No. 20,845

## COUR SUPERIEURE ROBERVAL

GERMAINE COTE, épouse commune en biens de SIMON SIMARD et son époux pour l'autoriser aux fins des présentes, ménagère d'Isle Maligne,

Demanderesse,

—vs—

LEDIT SIMON SIMARD, opérateur, 50 Avenue Laurier, Isle Maligne,

Défendeur.

## AVIS:

AVIS est par les présentes donné que sous le numéro 20,845, Cour Supérieure, District de Roberval, la demanderesse a pris action en séparation de biens contre son époux.

ROBERVAL, ce 14 décembre 1957.

J.-V. TREMBLAY, C.R., avocat  
Procureur de la demanderesse

## Positions disponibles

partout au Canada et aux Etats-Unis, pour hommes et femmes de tout métier ou profession

prix à l'heure : jusqu'à  
Ouvriers ..... \$3.70  
Electriciens ..... \$4.00  
Chauffeurs de camion \$3.55  
Journaliers ..... \$3.00

Voyage et dépenses payés.  
Demandez votre blanc de demande d'emploi.  
Ecrivez à :

SERVICE D'INFORMATION  
POUR EMPLOI  
Boîte Postale 41,34  
La Baie, Qué.

**CHANCE D'AUGMENTER VOTRE REVENU ACTUEL** — Vendez à chaque famille de votre voisinage un joli set de toilette. Pour tous les goûts. Prix à la portée de toutes les bourses. Ligne régulière de produits connus et garantis qui vous assure un commerce répété à l'année longue. FAMILIX, Dépt. 104 - 1600 Délorimier, Station C, Montréal, Qué. 19-12-57

**A LOUER** — Un logement de 3 appartements chauffés et meublés sur la rue Sacré-Coeur, pour couple sans enfant. S'adresser par téléphone à NORMAN-2-5073. i.n.o.

**A VENDRE OU A LOUER** — Une maison de 7 appartements avec chauffage à l'eau chaude à l'huile. S'adresser à 250, rue Scott, Alma, Tél.: NO-2-2876.

**ATTENTION** — Je désirerais échanger des timbres du Canada et de Terre-Neuve. Tous les philatélistes intéressés sont priés de s'adresser à Marc-André Deschênes, St-Nazaire, Tél.: NORMAN-2-6789.

**ETES-VOUS FATIGUE** de la culture, des mines ou de votre situation actuelle. Des milliers sont devenus détaillants prospères. Vacance avantageuse dans Alma. Ecrire pour plus amples détails. RAWLEIGH'S Dépt. L-638-913, 4005, Richelieu, Montréal.

**ASSUREZ-VOUS** bel avenir en vendant cosmétiques français renommés. Excellente qualité et emballages attrayants garantissent beaux profits. Aucune expérience nécessaire. Ecrivez REGINE DE FRANCE, Casier 89, Section C, Montréal ou téléphoner 2-5957.

**A VENDRE** — Un coffre-fort (39 pouces de hauteur, 28 pouces de largeur et 24 pouces de profondeur), en parfaite condition, à vendre à prix d'occasion. S'adresser à 475, St-Joseph, Alma, par téléphone à NO-2-5201.

**A LOUER** — Un logement neuf de 5 appartements avec eau chaude. S'adresser par téléphone à NO-2-9240.

## AVIS PUBLIC

AVIS PUBLIC, est par les présentes, donné que la Corporation municipale de St-Emilien, Desbiens, comté Lac-St-Jean, s'adressera à la Législature de Québec, à sa prochaine session, pour l'adoption d'une loi, en vue d'annexer à son territoire actuel, une partie de la municipalité de Chambord, pour fin municipale, scolaire et d'enregistrement, ou pour toutes autres fins.

GASTON HARVEY

Procureur et agent autorisé

## AVIS

- La Corporation du Village d'Hébertville-Station,
- La Corporation du Village du Lac à la Croix,
- La Corporation du Village de N.-D. d'Hébertville,
- La Corporation du Village de St-Bruno,
- La Corporation du Village de St-Coeur de Marie,
- La Corporation du Village de St-Emilien,
- La Corporation du Village de St-Gédéon,
- La Corporation du Village de St-Jérôme,
- La Corporation de la Paroisse de Ste-Croix,
- La Corporation de la Paroisse de St-Gédéon,
- La Corporation de la Paroisse de St-Jérôme,
- La Corporation du Canton Delisle,
- La Corporation d'Hébertville,
- La Corporation de St-Bruno,
- La Corporation de St-Henri de Taillon,
- La Corporation de Ste-Monique,

Toutes corps politiques légalement constitués ayant leur bureau en leur propre territoire et étant toutes situées dans le comté Lac-St-Jean-Est provincial, donnent, par les présentes, avis, qu'au cours de la présente Session provinciale, ils présenteront un projet de loi demandant le pouvoir de créer une zone dite taxe de vente, dans tout le territoire municipal du Comté Lac-St-Jean-Est, étant l'ensemble des territoires des requérants ainsi que celui de la ville d'Alma, de la Ville de Naudville, de la Paroisse d'Alma, de la Ville de Riverbend et de la Ville d'Isle Maligne, afin d'y percevoir la taxe de vente 2% et augmenter ainsi en se la distribuant, les revenus dont ils ont absolument besoin.

Saint-Joseph d'Alma, ce 7 décembre 1957.

Préfet du Conseil de Comté  
(S) Joseph-Elie MALTAIS,  
dûment autorisé

Secrétaire du Conseil de Comté  
(S) Laurent PLOURDE,  
dûment autorisé

Procureurs et agents dûment autorisés  
(S) J.-V. TREMBLAY, C.R.  
René LAMBERT, avocat

VRAIE COPIE  
J.-V. Tremblay, C.R., avocat

## AVIS

est par les présentes donné conformément à l'article 1571 (d) du Code Civil que La Chaîne Coopérative du Saguenay, dont la principale place d'affaires dans la province de Québec est située à St-Bruno, comté Lac-St-Jean, a cédé et transporté toutes ses créances actuelles et futures à la Banque Royale du Canada, à titre de garantie, par acte exécuté le 11e jour de décembre 1957, et enregistré au bureau d'enregistrement de Lac-St-Jean-Est (Hébertville) le 12e jour de décembre 1957, sous le numéro 66806, et au bureau d'enregistrement de la division Lac-St-Jean-Ouest (Roberval) le 12e jour de décembre 1957, sous le numéro 77656.

Ce 18e jour de décembre 1957.

BANQUE ROYALE DU  
CANADA  
Alma

## NOTICE

is hereby given pursuant to article 1571 (d) of the Civil Code that an assignment and transfer of all debts, present and future, of La Chaîne Coopérative du Saguenay, whose principal place of business in the Province of Quebec is in St-Bruno, Lac-St-Jean, to the Royal Bank of Canada, by way of security, executed on the 11th day of December 1957, was registered in the Registry Office for the Registration Division of Lac St-Jean-Est (Hébertville), on the 12th day of December 1957 under no. 66806, and in the Registry Office for The Registration Division of Lac St-Jean-Ouest (Roberval), on the 12th, day of December 1957, under no. 77656.

Dated the 18th day of December 1957.

ROYAL BANK OF  
CANADA  
Alma

## THEATRE CANADIEN

Lundi et Mercredi

les 23 et 25 décembre

## THE BUSTER KEATON STORY

VistaVision  
avec Donald O'Connor et Ann Blythe

## PRELUDE A LA GLOIRE

Film musical.  
avec Jean Debucourt et le jeune chef d'orchestre prodige Roberto Benzi  
24 DECEMBRE  
FERME TOUTE LA JOURNEE

Jeudi, Vendredi, Samedi, Dimanche —  
les 26, 27, 28 et 29 décembre

## AMOUR TANGO MANDOLINE

Film musical en couleurs  
avec Georges Guétary et Claude Rorell  
ACTUALITES FRANCAISES  
LA MOUCHE  
Version Française  
avec Bernard Wicki et Hild Kraw

Lundi, Mardi, Mercredi —  
les 30, 31 décembre et 1er janvier

## QUANTEZ

CinémaScope en couleurs  
avec Fred McMurray et Dorothy Malone

## QUAND LA JUNGLE S'VEILLE

Version Française en couleurs  
avec John Bromfield et Beverly Garland

## JEAN MANY...

(Suite de la page 3)

Roger Arseneault, d'Alma, pianiste; M. Jean Manny, d'Alma, ténor; M. Bernard Hudon, de St-Jérôme, pianiste; M. Jacques Couture, d'Hébertville Station, baryton; M. Jacques Imbeault, d'Alma, joueur de trombone et M. André Boissonneault, d'Alma, troubadour, siffleur.

M. Jean Manny, professeur de solfège et répétiteur à l'Harmonie d'Alma, possède une voix magnifique et connaît le chant pour l'avoir étudié avec de grands professeurs. Il s'est fait entendre à plusieurs reprises depuis son arrivée à Alma et il a toujours su charmer ses auditeurs. Il saura, certes bien représenter notre région.

M. Roger Arseneault, qui exécutait pour la première fois en public sa propre composition: "Le tango des neiges", a été chaudement applaudi. C'est un jeune qui a beaucoup de talent et qui se voue entièrement à la musique. Nul doute qu'avec Maurice Myrthe et son ensemble pour l'accompagner à la télévision, il saura également faire honneur au Lac-St-Jean. M. Arseneault, présentera lui-même les arrangements pour les 21 musiciens qui l'accompagneront à la télévision.

Nous offrons, au nom de toute la population du Lac-St-Jean, nos meilleurs vœux de succès à MM. Jean Manny et Roger Arseneault.

Aidez votre  
bibliothèque  
en vous  
abonnant

## M. Léopold Tremblay élu président de l'U.C.C.

M. Léopold Tremblay, vient d'être élu président du Syndicat de l'U.C.C. de Notre-Dame d'Hébertville, lors de la tenue de l'assemblée générale annuelle de cette institution.

M. Tremblay succède à M. Marius Larouche qui occupa la fonction durant plusieurs années. M. Larouche demeure cependant directeur.

Les autres administrateurs élus sont: MM. Donald Vaillancourt, Léopold Lavoie, Philippe Vaillancourt, Roland Gervais et Lorenzo Lajoie.

Le secrétaire du Syndicat est M. Lionel Fortin.

A son assemblée annuelle, le Syndicat de l'U.C.C. de Notre-Dame d'Hébertville a décidé de tenir une réunion mensuellement spécialement en vue d'étudier le cours à domicile de l'U.C.C., qui porte cette année sur le syndicalisme agricole et forestier.

M. Philippe Harvey représentant la Fédération de l'U.C.C. du Saguenay assistait à cette assemblée.

## Elève méritante

Desbiens (DNC) — Mlle Nicole Alain du couvent du St-Rosaire, vient de recevoir de M. Julien Ruel i.e., deux volumes en récompense de ses succès aux derniers examens du Département. Mlle Alain s'est classée première en français dans toutes les classes de 7ème année du district 503. Nicole est la fille de M. et Mme Honoré Alain de Desbiens. Félicitations à cette élève méritante ainsi qu'à son institutrice de l'année dernière, la R. Mère St-Thomas de Galilée des RR. SS. du St-Rosaire.

## Elus directeurs

Monsieur Arthur Maddison Wood, Shawinigan Falls, a été élu président lors du 12ème congrès annuel de la Fédération des Associations de Chasse et de Pêche du Québec tenu au Cascade Inn, Shawinigan Falls, le 7 décembre. M. Alphonse Leclaire, Montréal, devient 1er vice-président; M. A.J. Bradbury, Granby, 2ème vice-président et M. J.B.S. Huard, Shawinigan Falls, 3ème vice-président. M. Maurice Massé, Québec, a été élu trésorier et M. Alfred Legendre, Montréal, secrétaire-gérant.

## Jeûne eucharistique et communion aux messes de minuit

Les fidèles voudront bien se rappeler que pour pouvoir communier aux messes de minuit, ils devront observer la nouvelle loi du jeûne eucharistique telle que promulguée par le Saint Père en mars dernier. Jusqu'ici il suffisait d'être à jeun depuis minuit pour pouvoir communier après minuit.

Conséquemment, les fidèles qui ont l'intention de communier aux messes de minuit à Noël, devront s'abstenir de toute

nourriture solide et de toute boisson alcoolique pendant les trois heures qui précèdent la communion, et de tout autre breuvage (à l'exception de l'eau) une heure avant.

Cependant les malades peuvent toujours prendre des remèdes soit solides, soit liquides, ainsi que des breuvages non alcooliques, même immédiatement avant la communion.

Le Chancelier

## SÉNÉCAL AIR SERVICE Enr.

Louis Sénécal, prop

Inspection et réparation d'avions

Tél.: NO-2-5625

ALMA, P.Q.

## Ce soir

à 7 heures

# telematch

à CKRS-TV

OPPOSERA

LE CLUB RICHELIEU d'Arvida

au

CLUB DE SECURITE ROUTIERE du Saguenay-Lac-St-Jean

une présentation de

Aluminum Company of Canada, Limited  
Saguenay Power Company, Ltd.

et leurs compagnies affiliées au Saguenay

## Ecole Germain Simard Enr.

Route St-Bruno, Alma, P.Q.

COURS DE SOUDURE ELECTRIQUE ET DE COUPAGE AU GAZ

Ecole sous permis seulement, conformément à la Loi des Ecoles Professionnelles

GERMAIN SIMARD, prop.

### Suggestions pour CADEAUX DES FETES

Offrez des produits de beauté de marque  
YARDLEY — COTY — MAX FACTOR

Nous vous offrons également un choix magnifique de cartes de souhaits



## La Pharmacie SIMARD

Normand Simard, B.A., B.Ph., L.Ph.  
propriétaire

LA PHARMACIE QUI VEND DES PRODUITS PHARMACEUTIQUES

20, rue Collard

Téléphone NO 2-5342

ALMA, P.Q.

Joyeux  
Noël  
Heureuse  
Année



Faites que la paix et la joie des Fêtes  
pénètrent dans vos demeures  
et y restent longtemps

Le plus grand choix de  
produits de beauté

- DOROTHY GRAY
- YARDLEY
- COTY
- HOUBIGANT
- MAX FACTOR

— en exclusivité "ELISABETH ARDEN" —

LA PHARMACIE

# LEFEBVRE

NOEL DESJARDINS, B.A., B.Ph., L.Ph.

6, rue Sacré-Coeur

ALMA

TEL.: NO-2-2055



Joyeux  
Noël  
Heureuse  
Année

Que ce message apporte à tous nos clients  
nos remerciements sincères,  
l'invitation de nous continuer leur patronage  
et l'expression de nos sentiments  
les meilleurs.

ATTENTION AU FEU PENDANT LA  
PERIODE DES FETES

## Harvey & Baribeau

COURTIERS en ASSURANCES

Feu - Vie - Vol - Accident - Maladie, etc.

Edifice de la Caisse Populaire, 2e Etage

ALMA, P.Q.

Tél.: NO 2-3439