

OPINIONS / F4



Vie religieuse
Le pasteur reprend
sa houlette / Page F5

Info-tourisme
Des camps de vacances
pour tous les goûts / Page F5



Tourisme

Voyage au bout du monde



West-End, en Nouvelle-Zélande, les longues branches des pongas nous laissent entrevoir le paradis des surfers.

Collaboration spéciale, René Marquis

René Marquis
Collaboration spéciale

NOUVELLE-ZÉLANDE

En ce début de siècle où les distances semblent s'amoindrir d'une découverte technologique à l'autre, la Terre n'est toujours pas si petite que l'on pense. La preuve, il faut voyager en avion pendant 21 heures pour se rendre en Nouvelle-Zélande, littéralement de l'autre côté de la planète.

De Montréal, on vole vers Détroit, puis Los Angeles, et Fidji pour ensuite atteindre Auckland, métropole de l'Île du Nord de ce pays connu pour ses kiwis et ses troupeaux de moutons. C'est sans compter les interminables heures d'attente dans les aéroports pour se rendre au paradis des surfers.

Mais quelques minutes suffisent à cet archipel de volcans actifs pour vous décocher un coup de foudre: des couleurs dignes des plus beaux calendriers exotiques, une faune diversifiée, des plages invitantes et encore plus. Les gens vivant sur ce maillon de la ceinture de feu du Pacifique ne manquent pas de gentillesse.

Une légende millénaire dit que la Nouvelle-Zélande aurait été façonnée par Dieu, à la toute fin de sa besogne de création de la Terre, rassemblant toutes les merveilles de la planète au même endroit.

La forme géographique de ce pays de verdure bordé de plages a de quoi rappeler celle de l'Île-du-Prince-Édouard, mais en plus grand. Avec ses 268 000 kilomètres carrés, il paraît quand même bien petit à côté de son immense voisin l'Australie (à 1300 kilomètres de là), une autre île faisant elle 7 682 000 kilomètres carrés.

Le monde à l'envers la vie à l'envers

La monde à l'envers, c'est aussi la vie à l'envers. Bienvenu cher Nord-Américain au pays du décalage horaire. Première journée. Au matin, très tôt, on se pointe le nez dehors direction bord de mer. Il fait frais. Partis du Canada en plein automne, nous voilà au beau milieu du printemps; 14 degrés qui font bien notre affaire.

Un bruit de vagues se fait entendre, trame musicale coutumière pour les riverains du Saint-Laurent que nous sommes. En quelques minutes, voilà déjà la plage; 11 kilomètres de sable se déroulent devant nous avec des vagues à faire frémir le kayakiste gaspésien que je suis et à faire jouir le surfeur que j'espère devenir.

La petite ville fleurie de Ohope Beach, dans l'Île du Nord, fait le rêve de beaucoup de touristes qui y affluent surtout à la période des Fêtes et au mois de janvier. Un célèbre camping peut accueillir jusqu'à 3000 vacanciers.



Collaboration spéciale, René Marquis

Le surf est un sport très spectaculaire. Il faut travailler fort pour une glisse de cinq secondes. Le spectacle est impressionnant.

Ohope Beach est le havre de paix que choisissent plusieurs retraités pour aller finir leurs jours.

À l'Ouest de là, West End, avec ses vagues géantes qui déferlent de façon régulière, est tout le contraire de sa voisine. West End attire une clientèle touristique plus jeune et branchée, avec des cafés et des boutiques à la mode.

Il faut y voir les surfers se lancer à l'eau en quelques minutes comme des enfants à qui on a promis la plage de-

VOYAGES
LENNOXVILLE
346-2277

Jacinthe Bélisle
Présidente

Guyloine Jutras
Acc. groupes

Notre programmation pour l'été 2003 est maintenant disponible et vous offre un vaste choix de voyages pour tous les goûts. Surveillez la publicité pour les détails concernant nos tournées régionales.

5 avril Salon des aînés et route des fleurs

19, 20 avril Pâques au Manoir Richelieu

15 mai Ottawa/Hull, tulipes et casino

18 mai Brunch et aquarium de Québec

Voyages accompagnés par Guyloine Jutras, 564-9427.

219, rue Queen, Lennoxville

AUSSI:
MOSAÏCULTURE
ELVIS STORY

puis longtemps. Même pour les non-initiés à ce sport extrême, le spectacle impressionne à coup sûr.

La jungle de Ponga

Toujours dans la North Island, il ne faut pas manquer la ville de Whakatane. Une courte distance la sépare de Ohope, une montagne en fait. Sur une distance de trois à quatre kilomètres, on plonge dans la jungle de Ponga, un endroit de toute beauté meublé d'arbres exotiques et uniques à la Nouvelle-Zélande.

Il est possible de traverser cette pointe par des sentiers pédestres faciles à repérer. Ceux-ci livrent des paysages superbes et donnent accès à de petites plages.

La charmante ville de Whakatane est l'endroit tout désigné pour faire des achats en vue d'un séjour dans la région. Une ambiance agréable animée par d'accueillants petits cafés toutes portes ouvertes flotte dans son jolie petit centre-ville très pratique pour les achats ou pour simplement remplir le frigo du «camping car».

Une flânerie au port tout proche s'impose. Sur un mignon petit quai, des diverses excursions nautiques sont offertes aux touristes: pêche en haute mer, visite du fameux volcan White Island (qui laisse s'échapper un nuage de fumée), des randonnées, etc.

On poursuit sa route en direction Nord. Une heure et demie de trajet en longeant la mer dans la Bay of Plenty nous mène à Tauranga, agglomération d'importance dans la région. Cette ville portuaire a connu une forte croissance

économique ces dernières années avec une fréquentation touristique accrue.

Non loin de là, Mont Maungaui fait la vedette avec sa population aisée implantée sur une petite péninsule. À son extrémité pointe une colline de 231 mètres particulièrement dénudée d'arbres. Rendu à son sommet, on peut admirer les alentours avec une vue à 360 degrés.

Au centre-ville de Mont Maungaui, un vent de vacances souffle continuellement. Ici, le surf est une tradition, sinon une religion. Dans les boutiques, les cafés et les centres de location de planches, on parle surf. Devant un bon café, on attend la marée montante et ses fortes vagues.

Dans les bars, les posters de surfers légendaires occupent les places que prennent au Québec ceux des Lafleur et Richard.

Voyage dans les terres

Le dépaysement est total lorsque l'on quitte la route du rivage pour entrer dans les terres. Cinq heures de car séparent Tauranga de la ville de Napier, au sud est de la North Island. Voilà une balade très intéressante, car il faut traverser la campagne néo-zélandaise par Rotorua et Taupo.

Dans cette région se trouvent deux magnifiques parcs à voir: le Whirinaki

Voir VOYAGE en page F2

RÉUNION D'INFORMATION
DÉPARTS DE GROUPE

756, 12e Avenue Nord, Sherbrooke
S.V.P. confirmer votre présence au 564-4433

LA FRANCE - Réunion 8 avril à 19 h
Dép. 12 sept. Acc. M. Landreville

OUEST CANADIEN - Réunion 9 avril à 19 h
Dép. 21 juillet. Acc. H. Massé

DÉPARTS DE GROUPE

OUEST CANADIEN - 3 juillet
Incluant Stampede. Acc. R. DeCourcel

CROISIÈRE EN ALASKA
Dép. 1er juil. Acc. D. Tardif
Faites vite! Places limitées!

SHERBROOKE
564-4433 - 756 12e Avenue nord
563-7131 - 2759, rue King Ouest
566-8663 - Voyages Bellevue

MAGOG
843-4747 - Galeries Orford
LAC-MEGANTIC
583-2801

www.voyagesbellevue.ca Permis du Québec CarlsonWagonlit

VOYAGES
ESCAPADE 2000
www.voyagesescapade2000.com
Permis du Québec

VOYAGES DE GROUPE
accompagnés

Du 9 au 17 mai 2003
- VÉLO-PÉNICHE EN HOLLANDE.
Acc. Denis Dagenais

Du 17 au 19 mai 2003
BOSTON en autocar.
Acc. Réjean Beaudoin.
Inclus : tour de ville de Boston, 2 nuitées au Sheraton, 2 déjeuners, 1 dîner et plusieurs visites

Du 10 au 17 août 2003
Croisière en ALASKA.
Acc. Nicole Demers

Du 18 septembre au 3 octobre 2003 (16 jrs)
- CIRCUIT ITALIE ET SICILE.
Acc. Micheline Gingras.
Inclus : 28 repas et plusieurs visites.

Fin septembre : ESPAGNE en préparation
Du 25 octobre au 8 novembre 2003 (15 jrs)
CIRCUIT ET CROISIÈRE EN GRÈCE.
Acc. Denis Dagenais.
Inclus : la majorité des repas et visites

Soirée d'information :
ITALIE, le mardi 29 avril 2003 à 19 h 00

Endroit: Motel Ermitage au 1888, rue King Ouest, Sherbrooke

S.V.P. Veuillez confirmer votre présence à
Micheline au 563-5344

INFO-TOURISME

Gilles HOUDE
COLLABORATION SPÉCIALE



Le Camp Musical d'Asbestos s'adresse aux jeunes musiciens désirant poursuivre leur formation durant la saison estivale. Les activités musicales sont de première qualité à cause des programmes, professeurs et concerts, mais aussi en raison de l'activité physique, sa place avec ses aires de jeux, sa piscine et sa plage.

La Tribune, archives

Des camps de vacances pour tous les goûts

Le 8 décembre 1940, Fête de l'Immaculée Conception, alors âgé de huit ans, je faisais «ma promesse de Louveteau» à l'église Saint-Alphonse d'Youville.

Devenu Louveteau, en même temps que mon inséparable ami Guy Lécuyer, le grand comédien qu'il deviendra, et m'efforçant d'écouter mon Akela et de remplir mon petit livre de «plaisirs» pour chacune de nos réunions, (une B.A. par jour) je ne pensais, rendu vers cette date (22 mars) qu'à mon premier camp d'été qui approchait à grands pas.

À la maison, mon père me racontait souvent que deux de ses frères et lui avaient été parmi le premier groupe de campeurs à fréquenter Les Grèves de Contrecoeur, colonie de vacances fondée en 1912 par un abbé Desrosiers et quelques séminaristes, libres durant l'été.

Ni mon père ni moi savions alors que bien avant Les Grèves, le YMCA de Montréal avait déjà, dans les Laurentides, son Kamp Kanawana depuis 1894.

Le but des pionniers des camps de vacances était de sortir des villes, des garçons et plus tard des filles aussi, surtout issus des milieux urbains. On voulait qu'ils respirent le «bon air».

Aujourd'hui près de 100 000 jeunes de trois à 17 ans peuvent profiter d'une multitude de camps de vacances, dans tous les coins du Québec, du Canada, des USA et de l'Europe.

Mieux encore, une centaine de camps de vacances offrent maintenant, outre des activités traditionnelles de pleine nature comme le camping, la voile, le canotage et la natation, des programmes très spécialisés dans des secteurs pointus comme la musique, les sciences naturelles, les sciences pures, l'équitation, le théâtre, les langues, la cuisine, le dressage de chiens et que sais-je encore?

Les camps de vacances sont souvent pour un enfant, la première occasion de voyager en dehors de sa région immédiate, première occasion aussi de quitter ses parents et d'apprendre à se débrouiller sans eux tout en partageant une vie de groupe formidable.

Un congé de parents, c'est aussi important qu'un congé des enfants pour les parents! Croyez-en mon expérience d'ex-moniteur et d'ex-propriétaire du Camp Éducation-Physique de Saint-Émile de Suffolk.

Toutes les semaines je rencontre d'anciens campeurs et moniteurs, ex-louveteaux, scouts ou sportifs et tous se souviennent des bons moments vécus dans les camps. Comment, pourrais-je oublier les discussions et chants autour d'un feu, au bord d'un lac, passés en présence d'un père Ambroise ou d'un père Sablon? Jamais!

J'insiste pour rappeler à certains lecteurs qui l'ignorent peut-être, que des camps très spécialisés pour des enfants handicapés ou ayant des affections spécifiques, existent au Québec.

Comme l'écrivait récemment dans La Presse (8 mars), Nicolas Yates «certains camps de vacances se sont spécialisés au fil des ans dans l'accueil des personnes (enfants, adolescents et adultes) vivant avec un handicap.

Les camps ont développé une expertise permettant à tous et chacun de dépasser ses limites... Les sites de chacun de ces camps sont aménagés afin de garantir à tous un séjour sécuritaire et de qualité. Des activités de toutes sortes sont au programme et l'imagination des animateurs fait en sorte que chacun peut profiter au maximum de liberté.

Il y a des camps extraordinaires pour les personnes atteintes de surdité, de diabète, de déficience physique ou mentale et même d'hyperactivité. Je connais très bien le Camp des enfants infirmes (affreux nom du temps) du Lac Vert à Saint-Alphonse de Joliette, camp, qui fut durant de nombreuses années dirigé par Tony Shorgan. Tony, enfant, a été le premier bénéficiaire d'une bourse des «Timbres de Pâques» à profiter du camp durant l'été.

Malgré son handicap aux jambes, Tony Shorgan, se qualifia comme instructeur en natation et sécurité aquatique de la Croix Rouge, et, une fois adulte, il fut nommé directeur général de ce Camp du Lac Vert que, dans un reportage TV pour Radio Canada, Marcel Baulu et moi avions baptisé Le Camp du Sourire... pure réalité!

Les camps de l'Estrie veulent aussi des étrangers

Comme citoyens des Cantons-de-l'Est, il faut apprécier les nombreuses possibilités de vacances qu'offre notre privilégiée région.

Mais nous pouvons aussi inviter parents et amis à venir en profiter ce qui contribue évidemment au mieux-être du tourisme.

Ainsi, faites profiter vos jeunes de l'École de langue estivale du Bishop's College de Lennoxville. Le programme s'adresse aux filles et garçons âgés de 11 à 15 ans qui, en plus des cours

en français ou anglais, utilisent la gamme complète des facilités de loisirs et des sports.

Le camp se déroule du 29 juin au 26 juillet.

Que dire, aussi, du camp des Ursulines de Stanstead et de son programme intensif d'immersion anglaise?

Pour l'aventure, l'action, les défis et les nouveaux amis, pourquoi pas le Camp Claret du lac Elgin qui, depuis 40 ans, accueille les campeurs de sept à 16 ans. De même pour le camp spécialisé en équitation le Ranch Massawippi en opération depuis 40 ans également à Granby.

Un autre membre de l'Association des camps du Québec, le Centre Équestre Saint-Léonard d'Aston près de Drummondville. Et celui de Jacques Robidas à North Hatley.

Enfin quelques mots au sujet du très joli site des Trois-Lacs d'Asbestos où Jenny Aumais m'a récemment accueilli au Camp Musical. Ce Camp Musical s'adresse aux jeunes musiciens désirant poursuivre leur formation durant la saison estivale. Les activités musicales sont de première qualité à cause des programmes, professeurs et concerts, mais aussi parce que l'activité physique, sa place avec ses aires de jeux, sa piscine et sa plage.

En bref

- * Absolument choisir un camp qui est membre de l'Association des Camps du Québec. Consulter le répertoire, il est dans tous les CLSC. Ou faites le 1-800-361-3586.
- * Bishop's College School: (819) 822-8917.
- * Collège des Ursulines de Stanstead: (819) 876-2795.
- * Camps Claret: (819) 562-1435.
- * Ranch Massawippi: (450) 777-4511.
- * Centre Équestre Aston: (819) 399-3208.
- * Échanges Canada: 1-800-622-6232.
- * Camp Musical d'Asbestos; Jenny Aumais d.g. ventes: 1-888-834-4342.
- * Les Randonnées Jacques Robidas: 1-888-677-8767.

Jeune filles, jeunes hommes, rendez-vous utiles et voyagez!

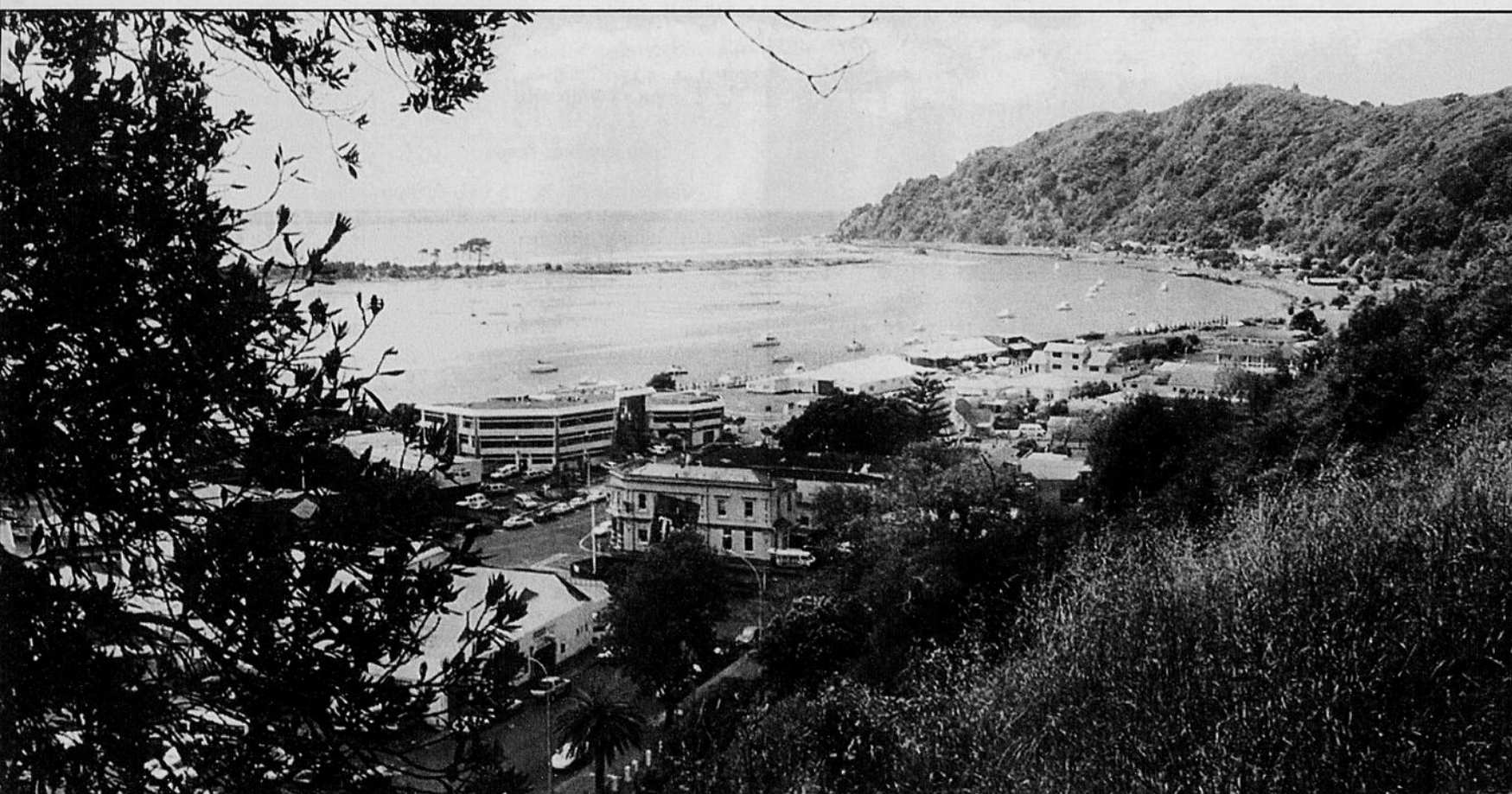
Dès l'âge de 15 ans vous pouvez vous inscrire dans un programme de formation d'aspirant-moniteur. Quel meilleur job que celui d'animer des jeunes dans des habiletés que vous possédez et... même pouvoir gagner un salaire une fois bien qualifiés par l'Association des camps du Québec.

Vous vivrez des expériences enrichissantes et vous rendrez un immense service à la société. Les opportunités

sont là, c'est à vous, d'au moins faire l'effort pour vous documenter. Comme c'est engageant de voir des filles et des gars qui s'emmerdent et qui sont blasés alors qu'il y a pleins de choses intéressantes et agréables à faire. Pensons seulement aux jeunes qui travaillent dans les camps durant l'été. Vivre en montagne et au bord d'un lac c'est quand mieux que de s'ennuyer dans un job insignifiant à mourir, non! Ou de passer ses journées devant sa télé, dans une arcade.

Vous voulez voyager, informez vous auprès de l'Office franco-québécois de la jeunesse (OFQJ). Vérifiez auprès de Patrimoine Canada qui s'occupe d'échanges entre jeunes du pays. Vous aimerez animer dans un camps de vacances en France, questionne votre Association Québec-France, celle de Sherbrooke, par exemple!

Enfin, bref, pauvres ou riches ne venez pas nous dire que la vie est plate et qu'il n'y a rien à faire. Visez haut et foncez.



Collaboration spéciale, René Marquis

Une bonne randonnée, puis une aire de repos avec vue sur la ville de Whakalane, île du Nord, en Nouvelle-Zélande.

VOYAGE

Suite de la page F1

Forest Park et le Raukumara Forest Park.

Dès qu'on croise la pancarte «Welcome to Rotorua», une forte odeur de soufre vous monte aux narines. Connue pour ses sources thermales, Rotorua est installée sur une faille volcanique de 200 kilomètres. On s'y arrête pour jouer, entre autres, de bains de boue.

Un hôpital du coin, le Reine Elisabeth, utilise encore les eaux sulfureuses pour certains traitements comme l'arthrite. Il n'est pas rare, en circulant autour de la ville, de voir des vapeurs s'échapper entre les arbres.

Le lac Taupo

Plus loin apparaît le fameux lac Taupo. Il s'agit d'une étendue d'eau de 608 kilomètres carrés reposant au fond d'un ancien volcan qui fit trembler la région à plusieurs reprises au cours de l'Histoire. Son eau d'un bleu jade, qui, balayée par un fort vent, peut lui donner l'allure d'une mer déchainée.

Il est possible de faire une balade sur le lac à bord du Ernest Kemp, magnifique bateau à vapeur parfait pour découvrir la région par les eaux. Beaucoup d'autres activités s'offrent aux touristes qui passent dans la région de Taupo chaque année.

Les moutons...

Entre Taupo et Napier, on attache sa ceinture. Les paysages superbes de l'unique campagne néo-zélandaise sont portés par des routes qui n'en finissent plus de monter et de descendre en serpent. Tout cela pigmenté de milliers de moutons laissés à eux-mêmes dans un décor de montagnes.

Au hasard, on croise un type dans sa vieille 4X4 Landrover un peu usée par le temps, circulant sur ses terres. Avec lui voyagent ses bras droits canins rassembleurs de troupeau à l'arrière du véhicule.

Le berger moderne, quoi! Un cellulaire avec ça?

VACANCES SOLEIL 24

Enfin à Sherbrooke www.sunholidays.ca

Formule Club tout inclus 1 semaine

CANCUN/RIVIERA MAYA		CAYO COCO / GUILLERMO	
GOLDEN CROWN PARADISE 4**	Dép. 5 avril 1 449 \$	TRYP CAYO COCO 3**	Dép. 4 avril 1 089 \$
Dép. 12 avril	1 599 \$	Dép. 11 avril	1 119 \$
OASIS CANCUN 3** ou PLAYA 4*	Dép. 5 avril 1 279 \$	Dép. 19 avril	1 179 \$
Dép. 19 et 26 avril	1 479 \$	Dép. 25 avril	1 199 \$
OCCIDENTAL GRAND FLAMENCO XCARET 4**		EL SENADOR 4* Dép. 4, 11, 18 et 25 avril	
Dép. 5 avril	1 509 \$	CAYO GUILLERMO	
Dép. 12 avril	1 589 \$	IBEROSTAR DAIQUIRI 4* Dép. 4 et 13 avril	
PUERTO VALLARTA		Dép. 19 et 26 avril	
GRAND MARIVAL 4* Dép. 5 avril	1 239 \$	SOL CAYO GUILLERMO 3** Dép. 4, 11 et 18 avril	
Dép. 12 avril	1 529 \$	Dép. 25 avril	
PUNTA CANA		HOLGUIN	
PUNTA CANA		BRISAS GUARDALAVACA 4* Dép. 5 avril	
SIRENIS COCOTAL 4* Dép. 4 avril	1 099 \$	Dép. 14 avril	
Dép. 13 avril	1 289 \$	Dép. 21 et 28 avril	
Dép. 18 avril	1 329 \$	PLAYA PESQUERO 5* Dép. 7, 14 et 21 avril	
BARCELO BAVARO OCEAN VILLAGE 3* Dép. 6 avril	999 \$	Dép. 28 avril	
Dép. 11 avril	1 179 \$	CAMAGUEY	
SANTO DOMINGO		BRISAS CUATRO VIENTOS 4* Dép. 3 et 10 avril	
OCCIDENTAL PLAYA REAL 3** Dép. 6 avril	1 129 \$	Dép. 17 avril	
DON JUAN BEACH RESORT 3* Dép. 12 avril	1 179 \$	VARADERO/HAVANE	
PUERTO PLATA		PLAYA DE ORO 4* Dép. 6 avril	
CASA MARINA 3* Dép. 5 avril	1 099 \$	Dép. 12, 19 et 26 avril	
Dép. 12 avril	1 119 \$	SOL SIRENIS CORAL 4* Dép. 5, 12 et 19 avril	
Dép. 19 avril	1 189 \$	Dép. 11 avril	
Dép. 26 avril	1 229 \$	TROPICOCO 2* Dép. 13 avril	
RIU MAMBO 4* Dép. 4 et 11 avril	1 189 \$	Dép. 26 avril	
Dép. 18 avril	1 279 \$	BREEZES JIBACOA 4* Dép. 5, 12 et 19 avril	
LA ROMANA		Dép. 26 avril	
CASA DEL MAR 4* Dép. 5 avril	1 199 \$	CIENFUEGOS	
Dép. 11 avril	1 279 \$	RANCHO LUNA 2* Dép. 3 avril	
Dép. 19 avril	1 249 \$	Dép. 10 avril	
CAYO SANTA MARIA		Dép. 17 avril	
SOL CAYO SANTA MARIA 4*	1 149 \$	SAN ANDRES	
Dép. 6, 13, 20 et 27 avril		DECAMERON SAN LUIS 3* Dép. 7, 14 et 21 avril	
CAYO LARGO		Dép. 7 avril	
SOL CAYO LARGO 4* Dép. 6 et 27 avril	1 289 \$	Dép. 14 et 21 avril	
Dép. 13 avril	1 319 \$	PANAMA	
Dép. 21 avril	1 449 \$	ROYAL DECAMERON 4* Dép. 7 avril	
Appellez et comparez nos prix!		Dép. 14 et 21 avril	
AUCUNS FRAIS DE DOSSIER			

Les forfaits tout inclus sont en occupation double incluant les taxes. Prix par personne. Le tout sujet à disponibilité et changement sans préavis.

Pour vous conseiller : Nicole Nolin et Lise Corriveau.

3025, rue King Ouest, local 54, Sherbrooke

(819) 564-9376 ou 1 800 613-3159

Québec.

À CE PRIX LÀ, QU'ATTENDEZ-VOUS ?

109\$* Au cœur du Vieux-Québec et de la Grande-Allée. À quelques pas des musées, du Grand Théâtre et du Théâtre Le Capitole de Québec. 377 chambres et suites luxueuses. Profitez de la piscine extérieure chauffée ainsi que du centre de santé complet. **Stationnement intérieur inclus sur présentation de cette publicité (valeur de 19 \$). 20 % de rabais sur le souper table d'hôte au restaurant La Table du Bistro.**

QUÉBEC - CENTRE-VILLE
Hôtel Radisson Québec
690, boulevard René-Lévesque Est
Québec (Québec) Canada
(418) 647-1717
www.radisson.com/quebeccityca
1 800 333-3333

*Tarif à partir de 109 \$ par nuit, par chambre, en occupation simple ou double. Taxes en sus. Sur réservation, nombre de chambres limité à ce tarif. Vous devez présenter cette publicité pour profiter du stationnement gratuit. En vigueur jusqu'au 21 avril 2003.

Napier, la ville reconstruite

René Marquis
Collaboration spéciale
Nouvelle-Zélande

En 1931, la région de Hawke Bay, à l'Est de la North Island de la Nouvelle-Zélande, est frappée par un séisme. La ville de Napier fut la plus touchée. Ses habitants ont dû être évacués et relogés dans des camps pendant deux ans. Il fallait tout reprendre à zéro.

On se relève les manches et on reconstruit avec de nouvelles normes et une idée originale d'architecture de style «art déco». Avec ses tons pastel, ses lignes avant-gardistes et son vent frais

de renouveau, Napier est aujourd'hui une ville magnifique.

Faut voir l'hôtel central dans Dalton Street. Les cafés, les rues piétonnières, les couleurs qui découpent et rendent Napier très agréable à visiter.

Les gens de Napier aiment leur ville. Tous se sont passé le mot pour lui donner un unique style art déco. Après trois semaines, il reste encore des choses à voir.

C'est le bon moment pour tester la gentillesse des Néo-Zélandais en allant voir les artisans et les artistes dans leurs boutiques et galeries d'arts.

En bordure de la mer sur Hawke Bay, elle permet encore une fois de prendre une marche sur la plage, et ce,

à quelques pas du centre-ville. Fantastique non?

Toujours de la nature

Les touristes de la Nouvelle-Zélande voyagent peu dans l'île du Sud, pourtant la plus grande des deux îles formant ce pays de l'Océanie. Le développement économique et du même coup touristique sont plus prononcés dans l'île du Nord.

Le nec plus ultra en ce pays est de visiter à bord de minis caravanes de camping qui permettent à leurs usagers d'être autonomes en voyageant d'un terrain conçu pour les recevoir à un autre. Attention, on conduit à gauche sur

les routes de cette ancienne colonie anglaise.

Voilà un pays où les forces de la nature sont omniprésentes. De un, la verdure occupe tous les paysages. Pas un centimètre carré de ce pays n'est pas occupé par de la végétation. C'est comme si les plantes vertes de nos salons se retrouvaient toutes à l'extérieur!

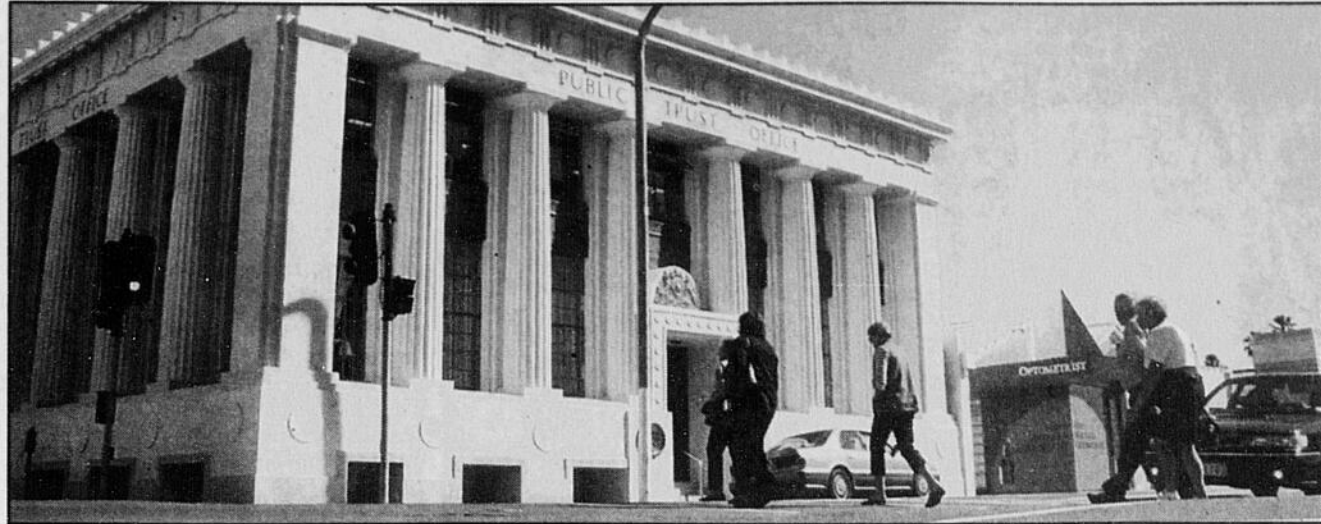
Aidé par un climat toujours favorable, les Néo-Zélandais cultivent de beaux jardins aux plantes multiples.

Après la terre, c'est la mer qui retient l'attention. Le pays des surfeurs porte bien son nom. On devrait même

dire le paradis des surfeurs. Les vagues peuvent porter les plus téméraires. À certains moments, elles peuvent atteindre la hauteur d'un immeuble de deux étages. Le déferlement donne des frissons...

Les baigneurs doivent prendre note que l'eau y est plutôt froide. Les gens qui se risquent à se mouiller revêtent un «wet suit».

L'eau couleur jade de la mer recèle d'une faune aquatique impressionnante qui attire davantage les pêcheurs sportifs. Il est possible de prendre part à des excursions de pêche.



Collaboration spéciale, René Marquis
Napier, ville toute art-déco. Magnifique. Ici, sur Dalton street, le «Public Trust office».

Repères

Capitale

ses longs congés scolaires embourbent les campings.

Wellington est située à l'extrémité sud de l'île du Nord.

Gouvernement

La Nouvelle-Zélande est gouvernée par un parlement fédéral.

Climat

Le climat est tempéré, entre 19 et 25 degrés Celsius. L'été est de décembre à mars; le mois où les Néo-Zélandais prennent leurs vacances est généralement en décembre; mais janvier et

Population

Les îles du Nord et du Sud regroupent 3 440 000 habitants.

Langues officielles

Les Néo-zélandais parlent l'anglais ou le maori.

Unité monétaire

Le dollar néo-zélandais équivaut à environ 0,83 \$ canadien.

Restauration

Bien sûr, on peut manger chinois, indien et autres cuisines exotiques; mais le «fish and chips» demeure très populaire; l'agneau et le bœuf sont excellents et bon marché.

Hébergement

Il est assez facile de se loger, en motel, hôtel ou établissement de grand luxe; les auberges jeunesse (backpackers) sont les endroits les moins chers (225 \$ par semaine); ils sont propres et près des centre-villes, donc pratiques pour ceux qui n'ont pas d'auto.

DEPUIS 55 ANS

✓ Les Meilleurs Produits
INSIGHT TRAFALGAR contiki

✓ Les Meilleurs Prix
39 circuits à partir de 1599 \$

✓ Les Meilleurs Promotions
Réservez-Tôt et Économisez jusqu'à 1120 \$ par couple

Circuits Européens

Sélection Supérieure

VACANCES air transat

Trésors Ibériques (Espagne - Portugal) 15 jours - 15 avril 2439\$	Tour d'Europe Classique (Allemagne - Belgique - France - Italie - Suisse) 14 jours - 3 mai 2299\$	Panorama Anglais (Angleterre - Écosse - Irlande) 16 jours - 17 mai 2699\$
Couleurs du Portugal 12 jours - 29 avril 2399\$	France - Suisse - Italie 14 jours - 10 mai 2299\$	Le Bénélux (Belgique - Hollande - Luxembourg) 16 jours - 25 mai 2999\$
Le Meilleur de l'Italie 16 jours - 1 mai 2599\$	L'Europe Romantique (Allemagne - Autriche - Belgique - France - Hollande - Hongrie - Rép. Tchèque - Slovaquie) 17 jours - 16 mai 2599\$	Paysages Alpains (Allemagne - Autriche - Suisse) 16 jours - 6 juin 2499\$

Les prix comprennent : Billets d'avion, Guide et chauffeur professionnels présent à l'aéroport de votre arrivée en Europe, transport en autocar de luxe, Politique de retour des sièges, Toutes les nuits d'hôtel, Tous les déjeuners, La plupart des soupers, Toutes les assurances et visites classiques, Pourboires au personnel hôtelier, Manutention d'une valise par personne, Frais de dossier, Prix par personne en occupation double à partir de et sujet à certaines conditions, Taxes et frais de service en sus (33 \$ à 181 \$).

AGENCE DE VOYAGES CAA

www.caaquebec.com

2990 rue King Ouest Tél. : (819) 566-5132

Dé détenteur d'un permis du Québec

PROMOTION EXCLUSIVE

100\$

d'excursions optionnelles par couple (non applicable pour le circuit de Contiki) 002074

GRANDS PRIX DU
TOURISME QUÉBÉCOIS

CENTRE-DU-QUÉBEC

FÉLICITATIONS AUX LAURÉATS RÉGIONAUX

Prix hébergement (50 à 149 chambres)
Auberge Godefroy de Bécancour

Prix hébergement (moins de 50 chambres)
Manoir du Lac William de Saint-Ferdinand

Prix hébergement (gîte touristique)
Plaisirs Partagés de Warwick

Prix hébergement (camping)
Camping Domaine Lac Cristal de Saint-Rosaire

Prix restauration (développement touristique)
Restaurant Le Globe Trotter
de Hôtel & Suites Le Dauphin de Drummondville

Prix attraction touristique
(moins de 100 000 visiteurs)
Légendes Fantastiques de Drummondville

Prix attraction touristique
(plus de 100 000 visiteurs)
Rose Drummond de Drummondville

Prix manifestation touristique
(budget moins de 1 000 000 \$)
Ex æquo Le Festival du Cochon de Sainte-Perpétue
et le Festival des Fromages de Warwick

Prix manifestation touristique
(budget de plus de 1 000 000 \$)
Mondial des Cultures de Drummondville

Prix tourisme plein air et aventure
(moins de 10 000 visiteurs)
Ferme du Joul Vair de Bécancour

Prix tourisme plein air et aventure
(plus de 10 000 visiteurs)
Centre Aquatique Lac Le Mirage de Princeville

Prix services touristiques
Office du tourisme de Drummondville

PRIX HORS CONCOURS

Prix coup de cœur
Restaurant Bar La Baraka de Baie-du-Febvre

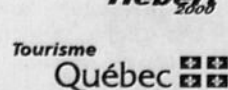
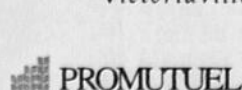
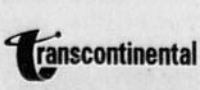
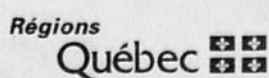
Prix spécial du jury
Village d'accueil de Saint-Grégoire

Prix de l'excellence
Auberge Godefroy de Bécancour

Prix de la reconnaissance
Jacques Baril, député et ministre régional



Tourisme Centre-du-Québec
C'est toujours bon de s'y retrouver!



Une apocalypse en vue?

Le Canada vivra, au cours des 30 prochaines années, un vieillissement accéléré de sa population. La proportion des plus de 65 ans passera de 13 pour cent actuellement à 22 pour cent en 2031, en raison surtout de l'arrivée des baby-boomers dans ce groupe d'âge. En comparaison, dans la plupart des pays européens, cette augmentation de la proportion de personnes âgées s'est étalée sur une période de 50 à 60 ans. Une telle transformation démographique aura de profondes répercussions sur tous les aspects de la vie personnelle, sociale et nationale.

La pression qu'exerce le vieillissement de la population sur notre système de santé public et universel est-elle véridique ou un mythe populaire? Les prédictions apocalyptiques concernant l'utilisation démesurée des services de santé par les personnes âgées au cours des années à venir peuvent-elles être démenties par des données scientifiques récentes?

Toute projection doit tenir compte de deux facteurs importants: les changements dans la demande de services, conditionnés par l'évolution de l'état de santé et des habitudes de consommation; et les changements dans l'offre de services déterminés par l'évolution des thérapeutiques, des pratiques, des programmes et des politiques.

L'état de santé des nouvelles cohortes de personnes âgées pourrait être bien meilleur que celui des aînés actuels. Plusieurs recherches montrent que la génération des baby-boomers présente une diminution de la fréquence des maladies cardiaques, de l'hypertension, de l'arthrite et des limitations fonctionnelles comparativement aux cohortes précédentes aux mêmes âges. Ils arriveront donc à l'âge de la retraite en meilleure santé, résultat de meilleures habitudes de vie, du traitement précoce et de la prévention de maladies chroniques, de même que d'une diminution de l'exposition à des risques environnementaux, notamment au travail. Toutefois, peu de données documentent les habitudes anticipées de consommation des services de santé par cette génération. On peut supposer que les baby-boomers auront des attentes et des exigences différentes de celles des personnes âgées actuelles en terme d'accessibilité et de qualité.

Au plan de l'offre de service, le vieillissement attendu de la population est un argument supplémentaire en faveur de l'importance et la pertinence d'un système de santé financé publiquement. Toute ouverture au financement privé aurait des effets néfastes pour les personnes âgées dont les revenus et les risques de santé en font une clientèle beaucoup moins attrayante pour des assureurs privés. Ajoutons à cela la perte d'accessibilité au système public que l'exode des professionnels vers un réseau privé parallèle induirait inévitablement. Plusieurs études montrent de plus que les coûts ne sont pas moins élevés dans des systèmes privés et que la qualité des services peut même en souffrir.

Plusieurs problèmes d'accessibilité



La pression qu'exerce le vieillissement de la population sur notre système de santé public et universel est-elle véridique ou un mythe populaire? Les prédictions apocalyptiques concernant l'utilisation démesurée des services de santé par les personnes âgées au cours des années à venir peuvent-elles être démenties par des données scientifiques récentes?

résultent de l'important sous-financement des soins de santé pendant la dernière décennie. Espérons que les annonces budgétaires récentes aideront à corriger cette situation. Parmi les clients vulnérables, les personnes âgées nécessitant des soins de longue durée ont écopé particulièrement de ce sous-financement. Le «virage ambulatoire» des dernières années a eu pour effet de transférer certains soins de convalescence des hôpitaux de courte durée vers les services à domicile. Sans addition budgétaire dans les services à domicile, ce phénomène a eu pour conséquences perverses de diminuer la couverture des services à domicile aux personnes âgées en perte d'autonomie au profit des soins post hospitaliers.

Pour répondre aux besoins de santé d'une population vieillissante, il importe d'améliorer l'efficacité et le rendement du système de santé, surtout en ce qui a trait à la prise en charge à long terme des maladies chroniques qui affectent les personnes âgées. Plusieurs études québécoises et canadiennes ont montré les avantages de substituer aux services traditionnels plus coûteux (hôpital, établissement d'hébergement) des services à domicile. Les soins et services dispensés à domicile aux personnes âgées en perte d'autonomie sont toujours moins coûteux pour l'État que s'ils sont dispensés dans d'autres for-



Dr Réjean Hébert

mes d'établissements. En terme de coûts sociaux (incluant la valorisation des interventions de la famille), les soins à domicile sont même avantageux jusqu'à des niveaux élevés d'incapacité.

Le récent Rapport Romanow recommandait, avec raison, d'étendre aux soins à domicile la définition des services médicaux nécessaires dans la Loi canadienne sur la santé. Toutefois, pour avoir un impact réel sur l'efficacité du système de santé, on doit identifier clairement la clientèle des personnes âgées en perte d'autonomie comme prioritaire. Cibler les soins post hospitaliers ne ferait qu'accroître l'utilisation inouïe des services coûteux de l'hôpital pour accéder aux services à domicile et amplifier le phénomène de marginalisation des personnes âgées en perte d'autonomie dans les services à domicile enclenché par le «virage ambulatoire». Une amélioration importante de l'efficacité du système de santé pourrait être obtenue par un véritable «virage communautaire» en fournissant à domicile plutôt qu'en établissement les soins et services de longue durée. Ce nouveau virage permettrait aussi de réduire la pression sur les hôpitaux en évitant le recours aux services d'urgence et à l'hospitalisation pour l'évaluation et le traitement des maladies chroniques et en permettant le congé rapide des malades dont le recours à l'hospita-

lisation s'est avéré malgré tout inévitable. Dans la perspective d'une augmentation substantielle de la clientèle aux prises avec de telles affections chroniques avec le vieillissement attendu de la population, les gains pourraient être considérables.

Un autre moyen éprouvé pour améliorer l'efficacité du système de santé est l'intégration des services dans le but de réduire la duplication et la fragmentation des services et d'améliorer la continuité des soins. Plusieurs modèles de réseaux intégrés de services ont été expérimentés avec succès au Québec. Soulignons notamment le projet SIPA à Montréal qui fut malheureusement suspendu malgré les évidences de son efficacité et de sa rentabilité. Une autre expérience intéressante de coordination des services aux personnes âgées a cours dans deux régions du Québec (Estrie et Bois-Francs) dans le cadre du projet PRISMA (Programme de recherche sur l'intégration des services de maintien de l'autonomie). Ce projet exige la concertation de tous les établissements et organismes d'une région, qu'ils soient publics, privés ou bénévoles, autour des services continus à dispenser aux personnes âgées en perte d'autonomie. Tous ces acteurs conviennent d'un mécanisme d'accès unique à tous les services nécessaires de même que d'outils d'évaluation, de communication (dossier informatisé) et de gestion communs. Un gestionnaire de cas procède à l'évaluation de la personne et agit en véritable courtier pour obtenir rapidement pour son client les services requis, peu importe l'établissement ou l'organisation qui les dispensent. Les résultats de ce projet montrent que ce modèle est généralisable et qu'il a des effets positifs sur l'autonomie et les taux d'hébergement des sujets de même que sur le fardeau des aidants et ce, sans augmentation de coût.

En conclusion, nous croyons que le vieillissement attendu de la population n'aura pas les conséquences apocalyptiques que les projections simplistes laissent croire et que notre système public et universel de santé ne sera pas mis en péril. Ce système représente le meilleur moyen de faire face au vieillissement de la population puisqu'il permet d'améliorer plus facilement l'efficacité de l'offre de services. Les soins à domicile et les réseaux intégrés de services sont des solutions éprouvées. Un véritable «virage communautaire» s'impose pour renverser l'approche traditionnelle hospitalocentrique, inappropriée pour la prise en charge des maladies chroniques. Il faut enfin continuer à trouver des moyens efficaces pour améliorer l'état de santé des personnes âgées et contenir ainsi la demande de services tout en améliorant la qualité de vie de ces personnes que nous servons maintenant et que nous serons bientôt, inévitablement.

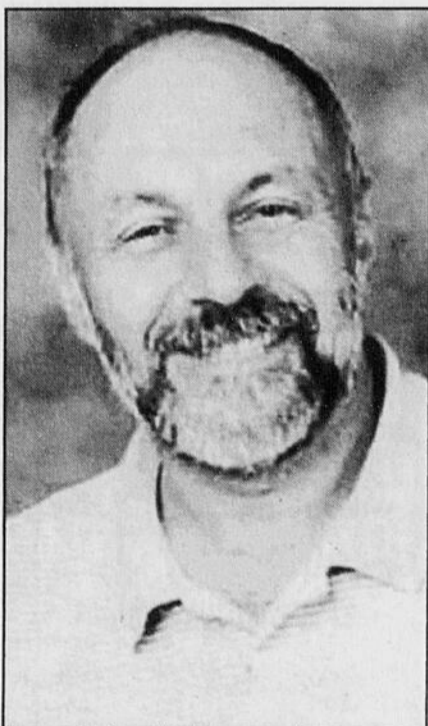
Dr Réjean Hébert
Directeur scientifique
Institut du vieillissement
Instituts de recherche
en santé du Canada

Où doit-on investir nos efforts?

Il y a un an déjà, alors que des débats houleux perduraient au sein de plusieurs Conseils d'établissement scolaires, je signalais un article dans La Tribune en référence à la place importante de l'éducation physique et à la santé dans nos écoles et pour nos jeunes. Intitulé *L'éducation à la santé... un REER pour nos jeunes!*, cet article faisait état des problématiques contemporaines de santé découlant de la sédentarité et des mauvaises habitudes de vie des jeunes. Il mettait l'accent spécifiquement sur les mots «responsabilisation» et «éducation» dans le cadre des compétences recherchées en milieu scolaire (...). De plus, ce texte appuyait fortement l'importance d'orienter notre recherche de solutions dans le «préventif» et non plus dans le «curatif».

La rétroaction à cet article fut des plus positives et nul ne pouvait contredire les énoncés. Par contre, nous étions encore loin de la coupe aux lèvres en matière d'actions!

Les annonces faites tout dernièrement par le gouvernement concernant l'augmentation du temps hebdomadaire passé à l'école par nos jeunes et l'obligation de dispenser 120 minutes d'éducation physique dans les écoles élémentaires de la province, de même que les possibilités que ces actions soient appliquées pour les élèves du secondaire et qu'il y ait crédits d'impôts remboursables pour dépenses en matière d'activités physiques, entre autres, sont des pas notables dans la bonne direction, celle d'une prise en charge de la santé de nos jeunes. Les bienfaits se feront sentir, j'en suis certain, dès l'ap-



Jean-Pierre Cuerrier

plication des modalités inhérentes à ces décisions et les résultats tangibles à court et moyen termes de la condition générale de santé de nos jeunes sauront démontrer le bien-fondé de celles-ci. Mais encore faudra-t-il que tous les intervenants de première ligne «tirent dans la même direction».

En préambule à l'énoncé de certaines pistes à privilégier dans cet ordre d'idée, il me semble essentiel de faire ressortir le travail efficace et rentable jusqu'à présent des vrais artisans des

changements que nous vivons à cet égard. D'abord, les éducatrices et éducateurs physiques qui ont défendu au sein des Conseils d'établissement scolaires le rôle de l'éducation physique et à la santé auprès des jeunes des écoles, et ce, très souvent par l'intermédiaire du Mouvement PEP (Plus d'Éducation Physique).

En second lieu, les parents, les titulaires et les membres de direction siégeant aux Conseils d'établissement scolaires qui, suite à de nombreuses discussions, ont pris l'engagement de supporter des projets reliés à l'éducation physique et à la santé dans leurs écoles et l'ont appuyé par des missives adressées aux instances gouvernementales. Et pour terminer, les intervenants qui, continuellement ou sporadiquement, s'affairent à disséminer l'information en matière de santé, d'éducation physique et d'activité physique. L'impact des commentaires de personnes telles que madame Josée Lavigne, les responsables régionaux de la FÉÉPEQ (Fédération des éducateurs et éducatrices physiques enseignants du Québec) et Daniel Auger de Kino-Québec, a été et est toujours capital dans le changement des croyances et des perceptions chez la population.

Mais à court et moyen termes, que devront privilégier les éducatrices et éducateurs physiques du milieu, de même que celles et ceux actuellement en formation? Ces responsables de l'intervention sauront-ils intégrer leurs connaissances en matière de santé dans leur pratique auprès des jeunes? L'addition de l'éducation à la santé à l'éducation physique se fera-t-elle au détriment de ce temps qui vient de nous être accordé (et nous en sommes très reconnaissants) de façon plus formelle? La tendance à l'augmentation des heures en éducation physique et à la santé saura-t-elle se concrétiser au niveau secondaire et au niveau collégial pour nos adolescents et nos jeunes adultes? L'accès à la formation continue et la possibilité de recourir à des outils pédagogiques adéquats alliant les connaissances aux compétences pratiques des intervenants auront-elles chez ces derniers des places de choix pour les années à venir?

Selon moi, la balle est maintenant, et une fois de plus, dans le camp des divers intervenants des domaines de la santé, de l'éducation physique et de l'activité physique. Il est essentiel que toutes ces actrices et tous ces acteurs de première ligne «tirent dans la même direction» en ayant le soutien des organismes responsables. Pour ce faire, les entités universitaires et leurs programmes de formation doivent exiger de leur clientèle étudiante une connaissance accrue des bases du développement et du fonctionnement humain qui sous-tendent l'atteinte des compétences d'action, car «on ne peut enseigner ce que l'on ne connaît pas!» Ces mêmes entités, en collaboration avec la Fédération provinciale et les Associations régionales, doivent offrir aux intervenants du milieu des ateliers de ressourcement dans le cadre de la formation continue, ateliers permettant spécifiquement l'intégration des connaissances des clientèles-cibles et de celles en matière de santé aux activités psychomotrices ludiques et sportives pratiquées par les jeunes, car «un bon vendeur qui ne connaît ni sa clientèle ni

son produit ne peut réussir impunément» et «le gymnase se doit de demeurer en tout temps un lieu d'action».

Un effort tout particulier de la part des organismes compétents dans le domaine et des intervenants se doit d'être apporté à la production d'outils pédagogiques transférables et en relation avec les compétences recherchées en milieu scolaire, car de bien belles choses sont effectuées dans les écoles, mais peu sont connues et reconnues. Il est impératif que les efforts actuellement réalisés dans le cadre des Mondiaux Jeunesse 2003 soient poursuivis et aboutissent à l'application d'un «carnet de santé» pour les jeunes du milieu scolaire. Tous les intervenants dans le domaine se doivent de considérer d'appuyer leur organisme professionnel provincial mais aussi, et surtout, de s'impliquer au sein de leur association régionale. C'est dans les régions que s'opèrent les actions, mais l'essoufflement des protagonistes, souvent les mêmes depuis de nombreuses années, se fait sentir de plus en plus.

Ces pistes de réflexion et d'implication, sans être exhaustives, sont toutes à la portée des intervenants du milieu et des organismes impliqués. Et les jeunes seront alors «les vrais gagnants» de cette implication. Enfin, un pas dans la bonne direction... une lueur d'espoir face aux problèmes de santé des adultes de demain. Saurons-nous tirer dans la même direction?

Jean-Pierre Cuerrier, Ph.D.
Professeur titulaire
Faculté d'éducation
physique et sportive
Université de Sherbrooke

Vie religieuse

Le pasteur reprend sa houlette



SHERBROOKE

Le pasteur du diocèse de Sherbrooke reprend sa houlette et poursuit sa grande tournée pastorale en s'attardant cette fois à la Zone Sherbrooke-Nord qu'il visitera intensivement du 3 au 10 avril puis du 27 avril au 1er mai 2003.

Mgr André Gaumond, archevêque du diocèse, se donne ainsi l'occasion de rencontrer les chrétiens et les chrétiennes de la base, ceux et celles des communautés paroissiales.

«Mgr Gaumond tient à rencontrer les gens là où ils sont, là où ils vivent, là où ils travaillent. Cette visite pastorale permettra à Mgr Gaumond de se sensibiliser aux réalités du milieu, de se faire attentif aux besoins et de répondre aux interrogations» ont mentionné, lors d'une entrevue accordée à *La Tribune* plus tôt cette semaine, l'abbé André Castonguay, curé de Saint-Charles-Garnier et président de la Zone Sherbrooke-Nord et Louise Dazé, secrétaire de la Zone Sherbrooke-Nord où Mgr Gaumond en sera à sa première visite.

Son prédécesseur, Mgr Jean-Marie Fortier, avait visité Sherbrooke-Nord dans le milieu des années 1990. Quant à Mgr Gaumond, il a pratiquement effectué la tournée pastorale de tout son diocèse.

Mission évangélicatrice de l'Église

«Cette visite permettra également à Mgr Gaumond de mieux se faire connaître, de partager ses préoccupations et d'ouvrir les consciences à des réalités



Imacom, Martin Blache
André Castonguay, curé de Saint-Charles-Garnier et président du Conseil de pastorale de la Zone Sherbrooke-Nord et Louise Dazé, secrétaire du Conseil de pastorale de la Zone Sherbrooke-Nord, ont décrit à *La Tribune* les buts et l'itinéraire de la visite que Mgr André Gaumond fera dans cette Zone, les jours prochains.

d'Église et à des projets de plus grande envergure, comme la mission évangélicatrice de l'Église. Par cette visite, Mgr Gaumond veut également porter attention aux gens impliqués dans le milieu, de prendre le pouls de la vitalité chrétienne dans le milieu, de vérifier le sentiment d'appartenance des communautés avec l'ensemble du diocèse. Il se veut à l'écoute de tous et de toutes», souligneront M. Castonguay et Mme Dazé.

Lors de cette visite pastorale, le pasteur visitera chacune des paroisses de la Zone: La-Résurrection-du-Christ, Nativité-de-Jésus, Notre-Dame-de-Liesse, Notre-Dame-du-Perpétuel-Secours, Saint-Charles-Garnier, Saint-Denis, Saint-Élie, Sainte-Praxède, Saint-Roch. Comme on peut s'en douter, une telle tournée ne s'improvise pas. Depuis novembre 2002, 25 personnes de ces différentes paroisses se rencontrent une fois par mois.

Elles ont échangé, demandé à Mgr Gaumond d'exprimer ses attentes tout comme le pasteur en attendait autant des communautés, ont procédé, à la suite du dialogue entre le Haut-Lieu et la Base, au mixage de ces attentes puis ont vu à la préparation de documents.

«Rien n'a été et ne sera imposé par les parties concernées. Une fois les documents réalisés, ils ont été soumis à l'analyse et aux commentaires de chaque partie. Curés, diacres, agents et agentes de pastorale, membre des Conseils paroissiaux de pastorale... bref tous ces gens ont été mis à contribution.»

Ainsi les paroisses offriront lors du passage de leur pasteur un éventail d'activités reflétant leur personnalité, leur couleur locale. L'archevêque visitera des industries, des résidences pour personnes âgées, des maisons de jeunes, fera équipe avec des bénévoles de la popote roulante, présidera des confirmations, célébrera l'Eucharistie...

Activités communes à la Zone

Mgr Gaumond sera convié à quatre activités communes aux paroisses de la Zone.

Un grand déjeuner-rencontre avec prêtres, diacres, agents et agentes de pastorale est prévu pour le jeudi 3 avril, de 9 h à 11 h 30, à la salle de l'église Saint-Charles-Garnier.

«Il sera question, lors de cette rencontre, des relations et interactions entre les prêtres, diacres, agents et agentes de pastorale en rapport avec le travail pastoral, de la coordination des rôles et des charismes, du travail d'équipe, de l'avenir des communautés, enfin non le moindre volet, des responsabilités confiées aux laïcs.»

Une rencontre des catéchètes se tiendra au sous-sol de l'église Sainte-Praxède, le lundi 7 avril, de 19 h 30 à 21 h 30.

«La rencontre portera sur l'harmonisation des parcours catéchétiques entre les différentes paroisses et du suivi à apporter à ces parcours, sur la place des sacrements dans les parcours catéchétiques et sur la formation des catéchètes.»

Un souper et une soirée populaires se vivront le dimanche 27 avril, de 17 h à 21 h, au sous-sol de l'église Saint-Boniface.

Le souper est préparé par les Chevaliers de Colomb des paroisses Notre-

Dame-du-Perpétuel-Secours et Saint-Charles-Garnier. On suggérera un débourse de 5 \$ pour couvrir les frais de base.

«Cette activité est offerte aux paroissiens et paroissiennes qui ne sont pas nécessairement dans les comités, qui ne sont pas assidus à la messe dominicale et qui se posent des questions sur l'Église. Après le souper, l'évêque s'entretiendra avec les participants et les participantes. Il donnera sa vision de l'Église et partagera ses préoccupations pastorales. Puis il écoutera les réflexions, les commentaires des gens et répondra aux questions qui lui seront posées.»

Autre rencontre majeure, le lundi 28 avril, de 19 h 30 à 21 h 30, au sous-sol de l'église Saint-Boniface, à savoir celle des membres des Assemblées de fabriques et des Conseils paroissiaux de pastorale.

«La rencontre portera sur le sens de la paroisse aujourd'hui, les priorités à établir et l'évangélisation. On réfléchira sur l'importance de la catéchèse et la place à lui donner dans la paroisse. On échangera sur la reconnaissance et la formation des catéchètes, la pastorale paroissiale et enfin les regroupements paroissiaux centrés sur la Mission de Jésus-Christ.»

À prendre connaissance de cet horaire, il ne fait aucun doute que Mgr Gaumond rencontrera les gens là où ils sont, là où ils vivent et travaillent, les écoutera et échangera avec eux!

Manifestation pour la paix au mont Ham

Sylvie Pion
sypion@netrevolution.com
HAM-SUD

En guise de solidarité avec les femmes et les enfants victimes de la guerre en Irak, la population est invitée à manifester son désir de paix et de justice dans le monde en prenant part à un événement qui se déroulera ce dimanche 30 mars, à l'accueil du mont Ham, à Ham-Sud. Trois activités sont prévues au programme, dont la création d'une banderole qui flottera au sommet de la montagne.

L'événement est organisé par Développement du Mont Ham et comprend trois activités distinctes qui auront lieu entre 10 h et 16 h. Le président, Robert Bourque, signale que ces activités s'adressent aux enfants et aux adultes.

«Dans tout conflit armé, où le dialogue et la diplomatie cèdent au profit du grondement sourd des armes, les premières victimes furent et sont encore les enfants. Des enfants qui sont

odieusement dépouillés de leur droit fondamental de s'épanouir dans un environnement sécuritaire par une des activités essentielles à leur développement. N'est-ce pas le jeu qui, peu importe notre culture et origine, permet aux enfants de connaître, d'explorer et de rêver notre monde? En solidarité avec ces innocentes victimes de la guerre, nous demandons aux enfants et aux adultes de venir participer à l'élaboration de deux oeuvres collectives représentant leur désapprobation à la guerre», dit-il.

La première activité concerne les enfants qui seront invités à se départir d'un de leurs jouets et de le suspendre à un arbre situé près du stationnement de l'accueil du mont Ham. «Ce symbole de paix manifestera notre indignation face à l'héritage néfaste de la guerre et à son empreinte morbide inoculée dans l'imaginaire de tous les enfants victimes ou témoins de cette flagrante injustice. Si le conflit perdure, nous serons tous témoins de la dégradation des jouets soumis aux intempéries, caricature cin-

glante des dommages à long terme occasionnés par tout conflit armé. Si par chance la guerre s'estompe rapidement, tous les jouets seront acheminés à des organisations qui oeuvrent auprès d'enfants victimes de la guerre», précise M. Bourque.

Lors de la deuxième activité de la journée, une grande banderole messagère de paix et de justice sera confectionnée à partir de petits messages inscrits sur des bouts de tissus. Celle-ci sera suivie de la troisième activité, soit d'une montée pour la paix. Cette dernière aura lieu à la fin de l'après-midi et servira à accrocher la banderole sur la croix sise au sommet du mont Ham. Le président de Développement mont Ham révèle que ces activités sont gratuites et invite les gens à apporter leur lunch. «Il faut noter que 40 % des profits du bar qui seront récoltés durant le mois d'avril seront remis à une organisation non gouvernementale oeuvrant auprès des femmes et des enfants qui sont victimes de la guerre en Irak», indique-t-il.

Le Bourgeois gentilhomme
de Molière
Mise en scène de Pascale Tremblay

3, 4 et 5 avril 2003,
19 h 30

THÉÂTRE
Léonard-St-Laurent
(entrée rue Peel)

Présenté par les finissants
du programme Arts et Lettres,
profil théâtre

SEMINAIRE DE SHERBROOKE
ORDRE COLÉGIAL

En partenariat avec
notre imprimeur
officiel

Réservations : 563-2050

LE TOUR DU MONDE SELECTION INTERNATIONAL^{MD}

Ne ratez pas cette occasion ! Offrez-vous un tour du monde tout en arômes et en saveurs en produisant et dégustant ces vins remarquables, à un prix vraiment imbattable :

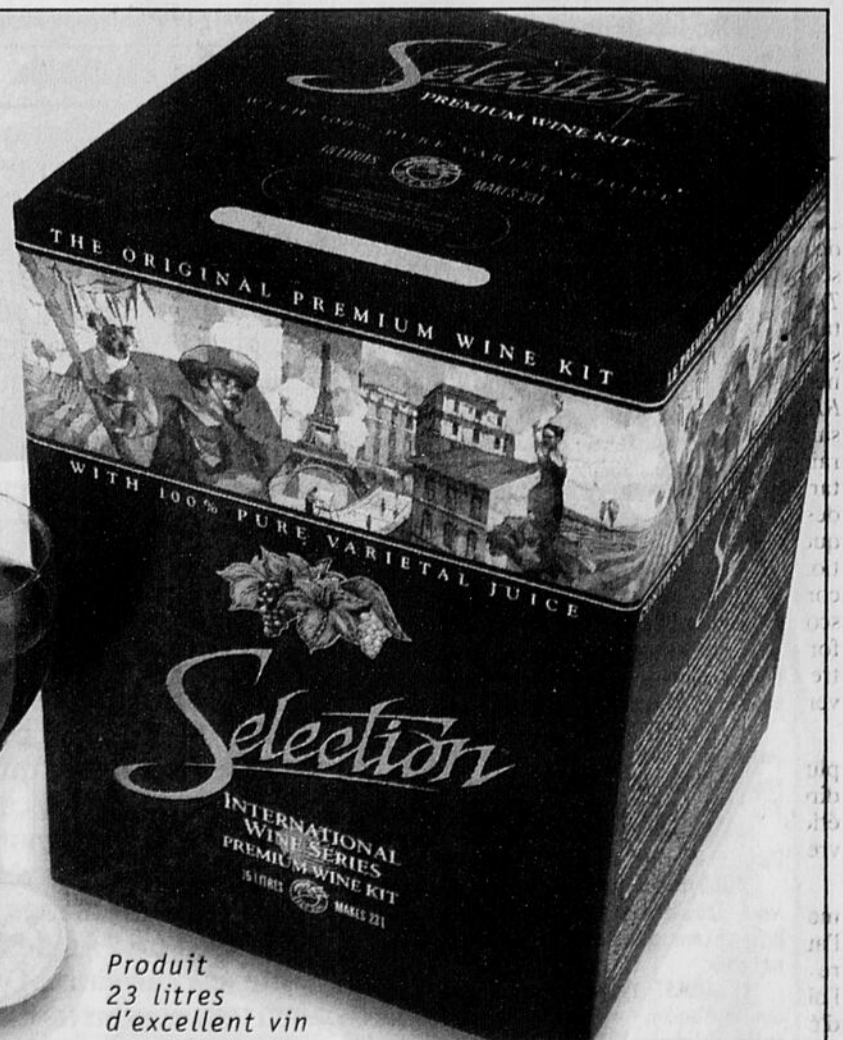
- MERLOT DE FRANCE (rouge)
- MONTEPULCIANO D'ITALIE (rouge)
- PINOT GRIGIO D'ITALIE (blanc)
- RIOJA D'ESPAGNE (rouge)
- CHARDONNAY D'AUSTRALIE (blanc)
- CABERNET SAUVIGNON DU CHILI (rouge)

Exclusivement chez le marchand VINEXPERT de votre région
VINESTRIE
538, King Est, SHERBROOKE • (819) 562-4551

VINESTRIE
1508, King Ouest, SHERBROOKE • (819) 822-4612



www.vinexpert.com



Produit
23 litres
d'excellent vin

Épargnez 15 \$

sur le prix courant de nos variétés vedettes

Du 1^{er} au 5 avril 2003 seulement

Ben



Blondinette



Hagar l'horrible



Le bridge

Les gagnants de la séance de bridge du Club Saint-Boniface du 19 mars sont:

NORD-SUD: Bânâ Bastin et Nicole Circé, Michel Nault et Richard Beaulé, Pierre Massicotte et Marie-Paule Melançon, Julienne Millette et Luc Blouin, Claudette Girard et Gilberte Bombardier, Gaston Roy et Irène Corribeau.

EST-OUEST: Benoit et Fleurette Bouchard, Monique et Yves Guay, Jeannine Ruel et Julien Therriault, Thérèse et Jacques Roy, Louise Farladeau et Phara Joyal, Madeleine Therriault et Rita Leblanc.

Les gagnants de la séance de bridge du Club Saint-Boniface du 20 mars sont:

NORD-SUD: Lucette Bilodeau et Jacqueline Letendre, Huguette Gilbert et Suzanne Gendron, Madeleine Allaire et Madeleine Therriault, Mariette Bolduc et Marie Poirier.

EST-OUEST: Gérard et Monique Beaudreau, Gérard et Rita Grégoire, Jeannine Ruel et Julien Therriault, Jean et Marie-Ange Fredette.

Les gagnants de la séance de bridge du Club du jeu du 20 mars sont:

Claire Beaulieu et Florence Boilard, Fabiola Paquin et Mado Beaudin, Germaine Goyette et Pauline Fortier, Pauline Roy et Ruth Côté.

Les gagnants de la séance de bridge Notre-Dame de l'Assomption du 21 mars sont:

NORD-SUD: Jeanne Labrecque et Jeannette Bolduc, Jacqueline Brûlotte et Claire Fisette, Huguette Riendeau et Pauline Roy, Germaine Goyette et Ruth Côté, Henriette Boucher et Lise Lamarche, Gaston Roy et Irène Corribeau.

EST-OUEST: Marlène Decouvreur et J. M. Beaudoin, Loretta Collard et Lise Rodrigue, Ruth Zaor et Madeleine Desmarais, Armande Forget et René Arsenault, Fernande Mayhew et Jacqueline Letendre, Claudette Bérard et Claire Hamel.

Les gagnants de la séance de bridge du Club Aramis de Magog du 20 mars sont:

NORD-SUD: Antoine Sylvestre et Jean Claude Cantin, Lucille Choquette et Madeleine Gauthier, Renée et Monique Gouette, Claire et Adrien Rompré.

EST-OUEST: Irène Roy et Gilles Gendron, Bernard Paquette et Jacqueline Tremblay, Jacqueline Ouellette et Lise St-Amour, Pauline Hamel et Huguette Boucher.

Les gagnants de la séance de bridge du Club Aramis de Magog du 24 mars sont:

NORD-SUD: Marlène DeCouvreur et Joan Fraser, Cécile Gendron et Colette Audet, Jacqueline Brûlotte et Georgette Bombardier, Gerry Lawlis et Gérard Laforest.

EST-OUEST: Jacqueline Tremblay et Marielle Fleurant, Jacqueline Ouellette et Huguette Boucher, Lise Laviguer et Len Dorey, Adrien Rompré et Larry Bates.

Les gagnants de la séance du Club de bridge de Magog (affilié à l'ACBL) du 26 mars:

NORD-SUD: Gerry Lawlis et Gérard Laforest, Lise Laviguer et Francine Roy-Beauregard, Marielle Fleurant et Jean-Claude Belleau.

EST-OUEST: Claudette Roy et Richard Roux, Serge Bouchard et Clermont Senneville, Gilles Gendron et Raymond Grenier.

Les gagnants de la séance de bridge du Club plein air âge d'or du parc Jacques-Cartier du 23 mars sont:

Mouvement Suisse, Classe A: Marlène de Couvreur - Germaine Goyette - Lise Rodrigue - Jacqueline Brûlotte.

Classe B: Jacques Roy - Gaston Roy - Guy Larose - Diane Bergeron.

Les gagnants de la séance de bridge du Club plein air âge d'or du parc Jacques-Cartier du 25 mars sont:

NORD-SUD: Manon Enslin et Jeannette Bolduc, Jeanne Labrecque et Madeleine Gagnon, Jacqueline Brûlotte et Thérèse Clément, Jeannine Grondin et Pierrette Pâpin, Laurence Bouchard et Denise Labrecque.

EST-OUEST: Loretta Collard et Claudette Bérard, Jacques et Thérèse Roy, Gaston Roy et Irène Corribeau, JF Bolduc et Thérèse Coderre, Françoise Joncas et Rita Pagé.

Les gagnants de la séance du Club de bridge Notre-Dame du Perpétuel Secours 24 mars sont:

NORD-SUD: Micheline Grondin et Paulette Simard, Fabiola Paquin et Françoise Joncas, Huguette Boire et Carmen Bourassa, Germaine Goyette et Pauline Fortier.

EST-OUEST: Yvonne Landreville et Jacqueline Lessard, Emilien Roux et Aline Lamontagne, Tony Beaulieu et Marcel Lefrançois, Antonin Fournier et Thérèse Goselin.

Les gagnants de la séance du Club de bridge du 26 mars sont:

NORD-SUD: Paul et Carmen Bourassa, Rita Pagé et André Lippée, Micheline Grondin et Fabiola Paquin.

EST-OUEST: Emilien Roux et Aline Lamontagne, Pauline Cabana et Marius Fluet, Lorraine Gauthier et Denyse Dubreuil.

MARTINE LACROIX LE BRIDGE

collaboration spéciale
martine.lacroix@lapresse.ca

Donneur : Nord
Vulnérabilité : N/S

NORD
♠ 73
♥ R42
♦ V107
♣ RDV54

QUEST	EST
♠ R8	♠ V10965
♥ DV53	♥ 7
♦ 654	♦ 982
♣ A972	♣ 10863

SUD
♠ AD42
♥ A10986
♦ ARD3
♣ —

Les enchères:	QUEST	NORD	EST	SUD
—	—	—	—	1 ♥
—	—	—	—	2 ♣*
—	—	—	—	2 ♠
—	—	—	—	3 ♥
—	—	—	—	6 ♥
—	—	—	—	—

* Drury : 10-12 H avec un fit à cœur.
Entame : L'As de trèfle.

Pauvre Ouest qui n'a pu se retenir de contrer tellement son désir était grand d'infliger une pénalité juteuse à ses adversaires ! Il peut pratiquement compter 3 levées sûres dans sa main : l'As de trèfle, un atout et le Roi de pique qui, de toute évidence, devrait s'avérer bien placé. C'est donc avec un bel optimiste qu'il a entamé son... As de trèfle, seule entame qui donne le contrat au déclarant sur un plateau d'argent.

Le déclarant coupe l'entame, et présente le 10 de cœur. Ouest fournit un petit cœur en tempo, mais Sud, alerté par le contre, laisse filer le 10, qui tient la levée. Un deuxième cœur est joué, pour le Roi du mort. Le déclarant encaisse les trèfles maîtres tout en écartant ses piques perdants, joue l'As de cœur, et défie ses carreaux. Ouest ne fera en tout et pour tout qu'une seule levée d'atout. Aurait-il pu faire mieux ? Oui, le fait que le déclarant n'ait pas demandé les As aurait dû attirer son attention sur la présence d'une chicane en Sud. Une entame négative à carreau aurait été plus appropriée.

Le mot perdu

PREMIERE GUERRE MONDIALE - Un mot de 9 lettres

R	U	E	F	M	L	I	G	N	E	T	E	I	S	A
A	A	R	E	C	H	E	C	I	S	U	L	P	F	
H	L	V	B	L	E	S	S	E	Q	S	L	P	T	R
C	L	A	U	D	E	L	U	S	I	T	A	N	I	A
A	I	L	K	U	A	O	A	X	E	R	B	R	V	N
S	E	V	R	E	S	M	A	N	G	I	N	A	R	C
Q	S	O	A	I	I	T	A	L	I	E	N	B	C	A
U	P	O	I	L	U	N	L	S	E	C	A	R	R	I
E	T	A	N	I	E	M	E	N	E	P	L	I	I	S
E	B	R	E	S	I	O	R	G	N	O	H	R	S	M
S	A	Y	U	G	E	P	T	I	V	A	U	X	E	R
P	T	R	I	Y	P	R	E	S	V	M	A	R	N	E
I	T	E	L	L	E	V	I	N	A	V	I	R	E	P
O	R	E	L	O	R	N	E	N	N	A	S	U	A	L
N	E	E	Y	S	E	R	I	G	A	R	R	O	S	I

- | | | | |
|--------|----------|-----------|---------|
| ABRI | DAMAS | LIGNE | POILU |
| ALEP | ECHEC | LUSITANIA | REPLI |
| ALERTE | ENROLER | MANGIN | RIGA |
| ALLIES | ENVAHIR | MARNE | SERBE |
| ARRAS | ESPION | MASQUE | SEVRES |
| ASIE | EUROPE | MER | TAXIS |
| AVANCE | FEU | NAMUR | TUE |
| AVRE | FRANCAIS | NAVIRE | UHLAN |
| BALLE | GARROS | NEULLY | UKRAINE |
| BATTRE | GENIE | NIEMEN | VAUX |
| BLESSE | GRAPPA | NIESSEL | YPRES |
| CASQUE | HONGROIS | NIVELLE | YSER |
| CHAR | ITALIEN | OUEST | |
| CRISE | LAUSANNE | PEGUY | |

Solution du dernier problème : BACCHUS

29 mars 2003

No 251

MOTS CROISÉS

No 43

Par Michel Hannequart www.hannequart.com

	1	2	3	4	5	6	7	8	9	10	11	12	13	14	15	16	17	18	19	20		
1																						1
2																						2
3																						3
4																						4
5																						5
6																						6
7																						7
8																						8
9																						9
10																						10
11																						11
12																						12
13																						13
14																						14
15																						15
16																						16
17																						17
18																						18
19																						19
20																						20

- HORIZONTALEMENT**
- Dieu des Songes - Sommeil artificiel - Sommeil enfantin.
 - Tranchant - Cacher - Ronchonnes.
 - Do - Agacé - Tonus - Marque une liaison - Écoute la liste.
 - Rudolf Nouriev, par exemple - Mauvais rêve - Dieu.
 - Ivette - Faire partie d'un tribunal - Passe à Creil - Fiel des poissons.
 - Épreuve de course - Influence réciproque - Souverain d'Éthiopie.
 - Trop gros - Lentilles - Tendu.
 - Fleuve d'Allemagne - Cumin - Autrement nommé - Pour désigner.
 - Améliorations momentanées - Elle jacasse - Victoire de Napoléon.
 - Quelqu'un - Vaincus complètement - Altesse royale - Père de l'aviation.
 - Coutumes - Costume de rat - Dentier - Mèche.
 - Se rendre maître de - Vadrouiller - Sur le derrière - Le matin.
 - Auteur italien - Antilope - Prend parti - Impose une conduite à tenir.
 - Concerne le cosmos - Propagée.
 - Insignifiante - Matière grasse - Oublie.
 - Animaux fabuleux - Patronne - Qui a subi une défaite.
- VERTICALEMENT**
- Exprimer sa colère contre - Être au comble de la fureur - Vive répugnance.
 - Empereur romain - Titre abrégé - Bourse - Ville de la Marne - Masse de pierre.
 - Île de France - Lotus sacré - Formation végétale.
 - Très occupé - Distraite - Point cardinal - Impayé.
 - Sacrilège - L'ours en est un - Montant des enjeux.
 - Cours d'eau - Informer.
 - Allongé - Sensuel - Navire à voiles.
 - Astate - Organe de la voix - Personnes voraces - Sous la croûte.
 - Parentes - Danse populaire hongroise - Carnation.
 - Argon - Qui tient un fusil - Classification pour l'huile - Bois précieux.
 - Rassasié - Métal précieux -
- Solution du dernier numéro**
- | | | | | | | | | | | | | | | | | | | | | | |
|----|---|---|---|---|---|---|---|---|----|----|----|----|----|----|----|----|----|----|----|--|--|
| 1 | 2 | 3 | 4 | 5 | 6 | 7 | 8 | 9 | 10 | 11 | 12 | 13 | 14 | 15 | 16 | 17 | 18 | 19 | 20 | | |
| 1 | A | B | A | B | O | R | D | I | R | S | T | U | P | E | R | I | E | R | | | |
| 2 | M | O | D | E | R | N | E | L | C | A | R | N | E | B | A | I | N | E | | | |
| 3 | E | R | O | S | C | R | O | N | I | T | T | E | B | A | C | H | I | L | | | |
| 4 | R | E | A | G | I | L | I | T | E | I | M | I | T | A | T | I | O | N | | | |
| 5 | T | A | S | M | A | N | I | E | S | O | N | A | T | E | R | I | E | | | | |
| 6 | U | L | S | E | R | A | C | H | E | C | | | | | | | | | | | |
| 7 | M | O | D | E | R | E | C | H | E | C | A | L | U | N | I | O | N | | | | |
| 8 | E | M | P | E | R | E | R | E | R | E | R | E | R | E | R | E | R | | | | |
| 9 | M | O | D | E | R | E | N | E | L | C | A | R | N | E | B | A | I | N | E | | |
| 10 | P | S | R | E | T | I | N | E | C | E | R | N | E | B | A | I | N | E | | | |
| 11 | A | S | L | E | A | S | T | R | A | L | A | N | N | O | U | I | T | E | | | |
| 12 | T | I | O | N | A | S | I | E | C | A | R | N | E | B | I | T | E | N | | | |
| 13 | H | O | R | E | S | O | R | N | E | T | E | B | A | C | H | I | L | E | | | |
| 14 | E | N | A | B | E | L | A | R | E | R | O | I | T | E | L | E | T | | | | |
| 15 | Y | H | O | S | E | C | Z | E | M | A | P | R | E | M | A | R | A | | | | |
| 16 | I | M | P | E | R | E | R | E | R | E | R | E | R | E | R | E | R | | | | |
| 17 | Q | I | A | T | I | E | R | N | I | N | O | C | E | N | T | | | | | | |
| 18 | U | L | S | E | R | A | C | H | E | C | | | | | | | | | | | |
| 19 | E | L | E | R | O | S | I | O | N | I | O | D | I | L | L | A | | | | | |
| 20 | S | E | N | S | E | R | I | G | A | R | R | O | S | I | | | | | | | |

L'OFFICE QUÉBÉCOIS DE LA LANGUE FRANÇAISE ET SES PARTENAIRES HONORENT LES LAURÉATS DES MÉRITES DU FRANÇAIS 2003



« **Gouçons la saveur des mots!** » : c'est sous ce thème alléchant que s'est déroulée cette année, du 7 au 24 mars, la Francotête, célébration du français et de la francophonie. Au menu : une panoplie d'activités concoctées dans toutes les régions du Québec, assaisonnées par l'humour piquant de Clémence DesRochers, porte-parole de la Francotête. Parmi les plats de résistance de cette grande fête, deux galas, au cours desquels l'Office québécois de la langue française a récompensé les efforts marquants d'entreprises, d'organismes ou de personnes en matière de promotion et d'usage du français.

Félicitations à tous les gagnants et gagnantes des Mérites du français!



Le 10 mars 2003

Le gala des Mérites du français dans les technologies de l'information

Par ces Mérites, l'Office québécois de la langue française célèbre la conquête du cyberspace par les francophones et la vitalité du français dans les applications logicielles, les produits multimédias interactifs ainsi que dans les articles ou les médias traitant des nouvelles technologies. De plus, l'Office a souligné l'exceptionnelle contribution de monsieur Jean-Claude Guédon à la francisation

du cyberspace en lui décernant le Mérite « Hommage ». Les prix, offerts à ceux et celles qui sont passés « de l'ombre à la lumière », ont été remis par M. Guy Dumas, sous-ministre associé responsable de l'application de la politique linguistique, M^{me} Nicole René, présidente-directrice générale de l'Office québécois de la langue française, ainsi que par les représentants des partenaires de l'Office, soit la Fédération de l'informatique du Québec (FIQ), l'Alliance numériQC, le Centre francophone d'informatisation des organisations (CEFRIO) et le Réseau inter logiQ.

MÉRITES



Site Internet - Grande organisation RONA inc. pour le site rona.ca

M. Guy Dumas, M^{me} Nicole René, M^{me} Liette D'Amours, directrice Marketing et Communications du CEFRIO, MM. Sylvain Morrisette et Luc Landry, respectivement directeur des communications et chef senior commerce électronique et marketing interactif de RONA inc.



Site Internet - Petite et moyenne organisation Netsym communication inc. pour le site AgentSolo.com

M. Guy Dumas, et M^{me} Liette D'Amours, directrice Marketing et Communications du CEFRIO, M^{me} Nicole René, Mme Martine Gingras, directrice des communications de Netsym communication inc.



Application logicielle Nomino Technologies inc. pour le logiciel *Nomino Atelier*

M. Guy Dumas, M^{me} Nicole Martel, présidente-directrice générale du Réseau inter logiQ, M^{me} Nicole René, M. Alain Thibault et M^{me} Josée Charbonneau, respectivement président et directrice des services professionnels de Nomino Technologies inc.



Multimédia interactif Tarentulemedia inc. pour le *communicateur Orallys*

M. Guy Dumas, M^{me} Nicole René, M. Alain Aubut, président du conseil de l'Alliance numériQC, MM. Pedro Picard et Michel Paquin, respectivement président et vice-président de tarentulemedia inc.

MÉRITES



Article, reportage ou média sur les technologies de l'information Branchez-vous! pour le portail *Branchez-vous*

M. Guy Dumas, M^{me} Nicole René, M. Robert Gagnon, vice-président de la Fédération de l'informatique du Québec, MM. Patrick Pierra et Sébastien Goulet, respectivement éditeur et chargé des ventes publicitaires et des commandites de Branchez-vous!



Hommage M. Jean-Claude Guédon

M. Guy Dumas et M^{me} Nicole René, accompagnant M. Jean-Claude Guédon. L'Office a rendu hommage à M. Guédon, auteur, chercheur, conférencier, professeur à l'Université de Montréal et président-fondateur d'ISDC-Québec, la section québécoise de l'Internet Society.

MENTIONS SPÉCIALES

Site Internet - Grande organisation
Commission scolaire de la Région-de-Sherbrooke
pour le site csrs.qc.ca

Site Internet - Petite et moyenne organisation
Productions Macumba International inc.
pour le site eXtremis.tv

Application logicielle
De Marque
pour le logiciel *BudgetExpress*

Millogiciel inc.
pour le logiciel *Le millogiciel du camionnage™*

Article, reportage ou média sur les technologies de l'information
Guide Internet - Quebecor Media
pour le publication *Guide Internet*, le magazine des sites à découvrir

Le 17 mars 2003

Le Gala des Mérites du français au travail, dans le commerce et pour la francisation des nouveaux arrivants

Par ces Mérites, l'Office québécois de la langue française et le ministère des Relations avec les citoyens et de l'Immigration reconnaissent les efforts de ceux et celles qui font rayonner le français dans leur milieu. Le prix Camille-Laurin est décerné à une personne qui, par son engagement, contribue à la promotion du

français dans sa sphère d'activité. Les prix ont été remis par M^{me} Diane Lemieux, ministre d'État à la Culture et aux Communications, ministre responsable de la Charte de la langue française, M. André Boulerice, ministre délégué aux Relations avec les citoyens et à l'Immigration (MRCI), M^{me} Nicole René, présidente-directrice générale de l'Office québécois de la langue française (OQLF), M. Jacques Laurin, lauréat du Prix Camille-Laurin 2002 ainsi que MM. John Saywell et Gilles Dulude, membres de l'Office québécois de la langue française.

LANGUE DU TRAVAIL



MÉRITE DE L'OQLF
Corus S.E.C.
M. Laurent Bélsile, chef du Service de la francisation des entreprises et des technologies de l'information de l'OQLF, M^{me} Louise Robitaille, coordonnatrice principale des systèmes de qualité, ainsi que M. Gérard Gamache, directeur du génie industriel, tous deux de Corus S.E.C.



MÉRITE DE L'OQLF
CMC Électronique inc.
M. Richard Labossière, représentant syndical des TCA, M. Denis Roy, vice-président aux ressources humaines de CMC Électronique, et M. Fernand Daoust, qui a remis le Mérite. Par ailleurs, M. Daoust a reçu un prix hommage de l'Office au cours du gala.

MENTIONS

• SPB Canada inc. • SSQ Groupe Financier

• Commission de la construction du Québec et Fonds de formation des travailleurs de l'industrie de la construction

FRANCISATION DES NOUVEAUX ARRIVANTS



MÉRITE DU MRCI
Le Mieux-être des immigrants
M^{me} Gloria Lizama et Yvonne Ayoub, respectivement directrice et vice-présidente de l'organisme, accompagnées de M. le ministre André Boulerice.



MÉRITE DU MRCI
Collège de l'Outaouais et Université du Québec à Montréal (ex aequo)
M^{me} Carole Gervais, conseillère au Collège de l'Outaouais, M^{me} Joanne Moreau, coordonnatrice à la formation continue, ainsi que M. le ministre André Boulerice. Représentant l'UQAM, M. Léon-Gérald Ferland, vice-doyen de la Faculté des lettres, langues et communications, M^{me} Marguerite Hardy, coordonnatrice de l'École des langues, et M. Roch Denis, recteur.

LANGUE DU COMMERCE ET DES AFFAIRES



MÉRITE DE L'OQLF
Groupe Dumoulin



MENTION
Wal-Mart du Canada et Sony du Canada ltée (ex aequo)

M. Roland Boudreau et M^{me} Louise Ziliani, respectivement vice-président principal et chef de la traduction de la compagnie Wal-Mart du Canada. Représentant Sony : M. Denis Bergeron, président du comité de francisation, et M. Claude Chartrand, directeur régional des ventes de Sony du Canada, accompagnés de M^{me} Carole Gauthier, conseillère en francisation de l'OQLF.

PRIX POUR LA PROMOTION D'UNE LANGUE DE QUALITÉ



Dans les entreprises et l'Administration :
Fax-Affaires-Communications Marie Gouin et ministère des Ressources naturelles
M^{me} Carole Guerra, présidente de Fax-Affaires, le directeur du développement M. Georges Benoit. N'apparaît pas sur la photo, M^{me} Marie Gouin, traductrice agréée, des Communications Marie Gouin. M^{me} Luce Sainte-Marie, conseillère en langue française, M^{me} Elaine Paris, éditrice du ministère des Ressources naturelles, en présence de M. Armand Bélanger, conseiller en francisation de l'OQLF.



Dans l'enseignement collégial et universitaire :
Centre collégial de développement de matériel didactique du Québec (CCDMD) et Faculté de musique de l'Université Laval
M. Marc-André Roberge, professeur à la faculté de musique de l'Université Laval, ainsi que M. Yves Laurendeau, directeur du CCDMD, accompagnés de M. Jacques Laurin.

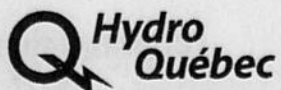


Dans les médias et les communications :
Radio française de Radio-Canada pour le groupe de travail sur la qualité de la langue
M. Sylvain Lafrance, vice-président de la Radio française et des Nouveaux Médias de Radio-Canada, ainsi que M. Jacques Laurin

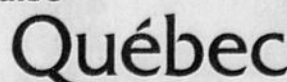
PRIX CAMILLE-LAURIN



Prix Camille-Laurin
M^{me} Diane Riopel
M^{me} Diane Riopel accompagnée de M^{me} la ministre Diane Lemieux et de M^{me} Nicole René, présidente-directrice générale de l'OQLF.



Office québécois de la langue française



• Secrétariat à la politique linguistique
• Ministère des Relations avec les citoyens et de l'Immigration
• Ministère de la Culture et des Communications

Pour nous joindre:
1950, rue Roy
J1K 2X8
Télécopieur: 564-8098

Ça se passe chez nous

Courrier électronique
redaction@latribune.qc.ca

Souper aux homards



Imacom, Vincent Conoir
L'organisme le Carrefour des cuisines collectives de Sherbrooke tiendra son prochain souper aux homards le 9 mai prochain (18h) à la salle de la cathédrale Saint-Michel. La présidence d'honneur de l'événement a été confiée à Janvier Cliche, président estrien de la CSN et du CRD. On reconnaît ici, dans l'ordre, Jacques Talbot, coprésident du comité organisateur, Louise Ostiguy, présidente du conseil d'administration et coprésidente du comité organisateur, M. Cliche et Marie-Laure Pilette, directrice du Carrefour.

Promotion communautaire



Imacom, Martin Blache
Le Regroupement des organismes communautaires de l'Estrie lançait récemment sa première campagne de promotion des organismes communautaires de la région. La ministre déléguée à la Lutte contre la pauvreté, Nicole Léger, était du lancement. On la voit ici en compagnie d'Yves D'Amboise, directeur général de la Régie régionale de la santé et des services sociaux de l'Estrie.

CARNET COMMUNAUTAIRE
Votre message doit donner simplement le nom de l'organisme, l'activité, le date, l'heure, l'endroit et les raisons avec une référence téléphonique pour les lecteurs.
Acheminer par e-mail à : redaction@latribune.qc.ca ou par télécopie au 564-8098

Le couple, c'est important!

Naissance Renaissance Estrie invite les nouveaux parents, qui se demandent comment vivre une vie de couple satisfaisante dans leur nouvel univers familial, à son atelier «Complice, jour et nuit», avec Line Boutet, qui les aidera à découvrir des solutions pour prendre soin de leur couple dans le tourbillon du quotidien avec bébé. Cela se fera le mardi 1er avril, de 19 h à 22 h, 1190 rue Bowen Sud, Sherbrooke. Coût/5 \$ par personne; 8 \$/pour le couple. Inscription obligatoire, 569-3119.

Mardi-rencontre

Le prochain mardi-rencontre thématique, organisé par le Centre des femmes du Val-Saint-François, traitera de «Vivre seule sans s'ennuyer» avec Louise Dallaire, le 1er avril, de 9 h à 11 h 30, 75 rue Allen, Windsor. La solitude est un tremplin vers l'exploration de soi-même. Il est possible de faire des activités pour développer l'art de s'apprécier. Infos, 845-7937.

Un comité de citoyens



Imacom, Jocelyn Riendeau
Le conseiller municipal du district des Châteaux-d'Eau de la Ville de Sherbrooke, Bernard Sévigny, est accompagné de membres du comité de citoyens, Stéphane Bombardier, Marc Carrier et Paul Martel. Ils ont récemment présenté la mission, la structure et le fonctionnement du comité de citoyens.

Un projet étudiant applaudi



La Tribune, François Gougeon
Six finissants du Collège de Sherbrooke en techniques administratives, option gestion, Karine Perreault, Dany Vaillancourt, Karine Valois, Francis Viger, Nicolas Doyon-Valières et Nancy Desruisseaux, ont été applaudis pour leur projet étudiant, qui permet à la Chambre de commerce de Fleurimont d'avoir accès à une banque de données informatisée de haut niveau, sur le profil économique de l'arrondissement de Fleurimont.

Journée du travail invisible

L'Afés et l'Entourlaine d'East Angus invitent toutes les femmes et amies à souligner la Journée du travail invisible, en participant à un déjeuner-brunch le mardi 1er avril, à 8 h 30, au restaurant de l'Aéroport. Infos ou réservation: 832-2656 ou 832-3409.

Rencontres prénatales

Le Carrefour de la santé et des services sociaux du Val St-François avise les couples en attente d'un enfant qu'il y aura une série de 7 rencontres prénatales à Richmond. Cette série débutera le mercredi 2 avril au CLSC, rue Barlow et sera animée par l'infirmière responsable, Lyne Roussel. Inscription obligatoire, 826-3781. Coût/5 \$.

Cancer de la prostate

Le Groupe de soutien et d'information tiendra sa rencontre mensuelle le mercredi 2 avril, à 19 h, au sous-sol de l'église St-Jean-de-Brébeuf, 1811 rue King Ouest, Sherbrooke. Les invitées sont Catherine Forget et Danielle Matte, technologues-radiologues au CHUS qui traiteront du sujet «Être bien informé, c'est le premier pas vers la guérison». Invitation aux hommes atteints du cancer de la prostate et à leur conjointe. Infos: 566-6552 ou 565-8643.

Amitié Âge d'Or

Club Amitié Âge d'Or East Angus invite membres et amis à une partie de sucre à l'Érablière Bertrand Paré, route 112, le mercredi 2 avril, à 16 h 30, souper et soirée avec orchestre avec orchestre. Coût: membre/14 \$; non-membre/16 \$. Infos, 832-3647.

Déjeuner-causerie

L'Association de la fibromyalgie de l'Estrie tiendra son prochain déjeuner-causerie le mercredi 2 avril, de 9 h 30 à 11 h, au resto Pizzeria Demers, 936 rue du Conseil (coin 13e Avenue). Infos, 566-1067.

Proches et aînés en perte d'autonomie

Les personnes qui prennent soin d'un proche en perte d'autonomie (son mari, sa femme, sa mère, son père ou un autre membre de l'entourage...), qui font leur possible mais qui se sentent parfois débordé-e-s, sont invitées par le Centre de santé Memphrémagog à une session d'information et d'échange, du mercredi 2 avril au mercredi 14 mai. Infos et inscription, Céline Lareau (843-2292 poste 2331).

Focus sur la théologie

Dans la dernière de quatre conférences sur la théologie, Louis-Georges Deschênes, étudiant au Ph.D. à l'Université de Sherbrooke, traitera de «The Extinction of Christianity in the Middle East: Causes for Concern», le mercredi 2 avril, à 19 h 30, au St.Patrick's Church Hall, 20 rue Gordon (coin King), Sherbrooke. Entrée libre.

Entretiens du carême

La prochaine rencontre des Entretiens du Carême 2003, le mercredi 2 avril, de 19 h à 20 h 30, à l'église St-Boniface, portera sur «Parlez-vous de la persévérance dans l'épreuve» avec l'Honorable Lise Thibault.

Centre d'accès communautaire branché



Imacom, Claude Poulain
Le Centre d'accès communautaire a rejoint la communauté virtuelle mondiale, en se branchant à Internet, alors que la Fédération des communautés culturelles de l'Estrie célébrait le lancement officiel de son Centre d'accès communautaire à Internet et ce, grâce au Programme d'accès communautaire d'Industrie Canada. Le Programme d'accès communautaire (PAC) établit des partenariats avec des groupes communautaires pour brancher la population canadienne rurale, éloignée et urbaine à l'infornoute. On reconnaît ici Michel Kinumbe, responsable du centre d'accès communautaire, Michèle Laliberté, coordonnatrice, et Frida Mulibinge, agente de développement.

À la Galerie des Artistes



Nicole et Luc Demers, artiste peintre et sculpteur, exposent leurs oeuvres à la Galerie des Artistes du Canton, 52 rue Laurier, Magog, jusqu'à demain, 30 mars.

Des fumeurs en moins



Plusieurs employés de Waterville TG ont profité de la récente campagne contre le tabagisme pour arrêter de fumer. On y retrouve, entre autres, Luc Houle et Francine Provencal, ainsi que Lionel Goupil et Francine Lantôt.

Lait'Xcellent d'or



Véréna et Jakob Nyfeler, de St-Pierre-les-Becquets, ont obtenu les meilleures performances au concours «Lait'Xcellent» parmi les producteurs laitiers du Centre-du-Québec. Ils ont reçu Lait'Xcellent d'or ainsi qu'une bourse de 150 \$ de François Bélisle, administrateur du Syndicat des producteurs laitiers du Centre-du-Québec.

Entre nous

Haut-Saint-François L'AFÉAS souligne le travail invisible

EAST ANGUS (JL) - L'AFÉAS de East Angus tiendra cette semaine deux activités en rapport avec le thème du travail invisible. La première, une exposition d'artisanat de toutes sortes se déroule aujourd'hui au Centre culturel de East Angus, 288 rue Maple, de 13 h à 21 h et demain de 10 h à 17 h. Avec la participation des Mamies d'ici, sous le thème, «Que reste-t-il de nos amours», l'historique de l'AFÉAS y sera présenté ainsi que quelques ateliers et des démonstrations. L'entrée est gratuite et toute la population y est invitée.

Par ailleurs, toujours en lien avec le travail invisible, l'AFÉAS et l'Entourlaine de East Angus invitent toutes les femmes à venir célébrer la Journée du travail invisible avec un déjeuner-brunch le mardi 1er avril à 8 h 30 au restaurant de l'aéroport. Pour réservation, il est possible de composer le 832-2656.

Granit Deux boursiers grâce à Tafisa

LAC-MÉGANTIC (KC) - La compagnie Tafisa Canada a remis des bourses d'études à deux étudiants inscrits en Technique de production manufacturière au Cégep Beauce-Appalaches de Saint-Georges de Beauce. Les deux étudiants, Jonathan Turcotte et Tommy Rancourt, proviennent de la région de Lac-Mégantic.

Les bourses, au montant de 250 \$ par session pour quatre sessions, sont offertes aux deux étudiants à la condition qu'ils poursuivent leurs études avec succès dans le même programme.

Tafisa Canada s'est par ailleurs engagée à recevoir ces étudiants en alternance travail-étude et à leur offrir un emploi étudiant à l'été 2003. «Nous avons déjà ciblé un projet en santé et sécurité sur lequel nous voulons les faire travailler», informe le nouveau président directeur général de l'entreprise, Louis Brassard.

Par la remise des bourses, la compagnie méganticoise désire favoriser le développement du Centre d'études collégiales de Lac-Mégantic. «Nous voulons également encourager les jeunes de Lac-Mégantic à poursuivre des études post-secondaires, ajoute le PDG. Finalement, nous avons de plus en plus besoin de gens qui possèdent une formation, donc les étudiants dans ce programme peuvent être d'éventuels travailleurs ici.»

Érable Cours de boîtes à savon

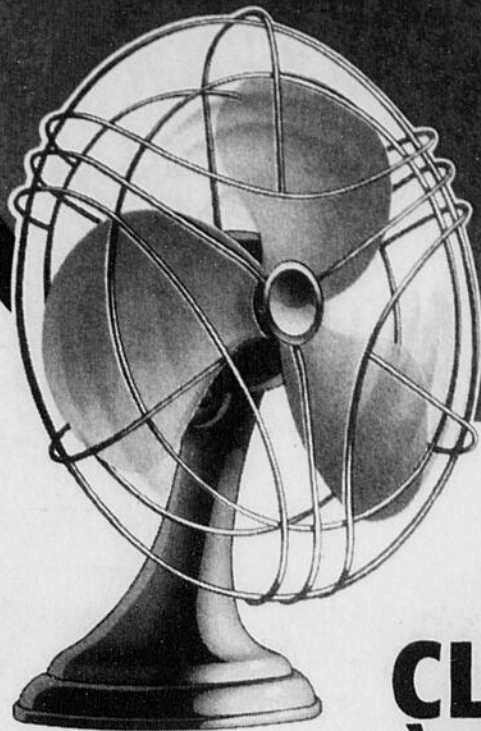
PLESSISVILLE (GB) - Les clubs Optimistes de Plessisville et de Princeville s'associent au Service des loisirs de Plessisville pour l'organisation d'une course de boîtes à savon, le samedi 31 mai, sur la rue Théodore dans la capitale de l'érable.

L'inspection, la pesée des bolides (le poids total voiture-conducteur ne doit pas dépasser 250 livres) et la réunion des pilotes auront lieu à compter de 9 h 30, le départ des courses (compétition et amateur divisées en quatre classes) est prévu pour 11 h 30 et la remise des trophées à 15 h 30. L'activité aura lieu beau temps, mauvais temps.

La course est ouverte aux garçons et aux filles de 7 à 15 ans et le comité organisateur se réserve le droit de limiter le nombre de participants. Pour obtenir des informations supplémentaires ou pour s'inscrire, on communique avec le Service des loisirs de la Ville de Plessisville au (819) 362-3284.

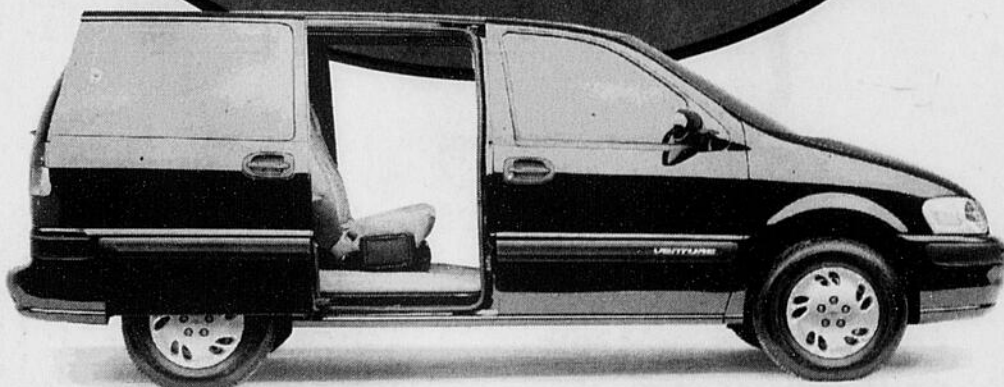
CHEVROLET 

CLIMATISEZ À VOLONTÉ 



CLIMATISEUR À NOS FRAIS*

0% À L'ACHAT*
À LA LOCATION 0\$
Aucun comptant***
GM paie la 1^{re} mensualité**
et le dépôt de sécurité***

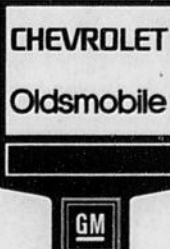


Venture
Maxi valeur - mini prix

Garantie de 5 ans ou 100 000 km
sur le groupe motopropulseur sans franchise
La plus faible consommation d'essence de sa
catégorie pour une quatrième année consécutive**

Moteur V6 3,4 litres de 185 HP, boîte automatique 4 vitesses électronique, verrouillage électrique des portes et volant inclinable, deux portes latérales coulissantes, sièges repliables amovibles, lecteur CD, siège pour enfant intégré, sacs gonflables avant, à déploiement adapté côté conducteur et passager, climatiseur, système antivol PASS-Key III

323 \$/mois**
0 \$ comptant
Location 48



Vos concessionnaires  du Québec

L'Association des concessionnaires Chevrolet du Québec suggère aux consommateurs de lire ce qui suit. Offres d'une durée limitée, réservées aux particuliers, s'appliquant aux modèles neufs 2003 en stock suivants: Venture (1UN16/R7A). Photos à titre indicatif seulement. Sujet à l'approbation du crédit de GMAC. Frais relatifs à l'inscription au registre des droits personnels et réels mobiliers, frais d'administration et droits payables à la livraison. *Offre valide en autant que le consommateur prenne livraison du véhicule au plus tard le 2 juin 2003. S'applique à l'achat ou à la location. La taxe d'accise applicable au climatiseur est à la charge du consommateur. **Taux de financement à l'achat de 0% disponible pour des termes allant jusqu'à 48 mois. ***Conditions applicables à la location pour des termes allant jusqu'à 48 mois, premier versement mensuel (taxes incluses) payé par General Motors. **À la location, aucun versement initial requis et dépôt de sécurité payé par General Motors. Le dépôt ne sera pas remis au consommateur à la fin de la période de location. Paiements mensuels basés sur un bail de 48 mois sans versement initial et dépôt de sécurité. À la location, transport et préparation inclus. Immatriculation, assurance et taxes en sus. Frais de 12¢ du km après 80 000 km. *Les mensualités à la location tiennent compte des crédits applicables. **Données fournies par le ministère des Ressources naturelles du Canada dans le Guide de consommation de carburant 2003. L'offre de financement à l'achat et celle du climatiseur ne s'appliquent pas aux Vibe, Corvette, Cadillac, Hummer, fourgonnettes passagers et marchandises/coaches, Sierra/Silverado 2500/3500 cabines classiques et allongées (sauf G8P), Sierra/Silverado 2500/3500 à cabine multiplexe et chaises-cabine, Sierra/Silverado 3500 HD chaises-cabine (style rapporté) et aux camionnettes W et poids moyens. L'offre de financement à l'achat ne s'applique pas non plus aux Tahoe, Yukon, Yukon Denali, Suburban, Yukon XL et Yukon XL Denali. Ces offres sont exclusives et ne peuvent être jumelées à aucun autre programme incitatif d'achat ou de location à l'exception des programmes de La Carte GM, des Diplômés et de GM Mobilité. Le concessionnaire peut fixer son propre prix. Un échange de véhicules entre concessionnaires peut être requis.

Renseignez-vous chez votre concessionnaire participant, à gmcanada.com ou au 1 800 463-7483.



Centre hospitalier universitaire de Sherbrooke
3001, 12e Avenue Nord, Fleurimont
(Québec) J1H 5N4



Vous souffrez
d'emphysème ou de
bronchite chronique?
(Fumeur ou ex-fumeur)

Nous faisons actuellement un **essai clinique** avec un **nouveau médicament** pour traiter ce problème de santé.

Cette étude est sous la supervision du
Dr Pierre Larivée, pneumologue.

Une **compensation monétaire** sera attribuée pour les frais encourus.

Pour information, communiquez avec Robert Lacasse :

346-1110, poste 12886

092573

Grande Exposition horticole

Cette année, Serres et pépinière St-Élie fête ses 25 ans de croissance. Une merveilleuse occasion de se régaler des couleurs printanières et de mettre la main... à la terre!

Ce samedi 29 et ce dimanche 30 mars, c'est la Grande Exposition horticole. Venez visiter les serres et assister aux ateliers organisés spécialement pour l'occasion.

Le premier atelier aura lieu samedi à 11 h. Michèle Tanguay, notre gérante de production, vous initiera aux secrets des jardinières victorienne. Quelles plantes utiliser? Quel terreau choisir? Comment agencer vos couleurs? Elle répondra à toutes ces questions et saura vous suggérer des confections personnalisées.

Samedi, à 13 h, les passionnés d'orchidées seront comblés! Assistez à une conférence destinée à vous faire découvrir de nouvelles variétés, mais surtout, à vous démontrer comment soigner et faire fleurir votre orchidée.

Toujours samedi, à 15 h, Jean Grégoire vous convie à une conférence tout à fait naturelle: des produits alternatifs aux pesticides.

Il sera accompagné de son frère, Michel Grégoire, président de l'Association des services en horticulture ornementale du Québec. Ils vous dévoileront les solutions naturelles pour l'entretien de votre pelouse, de vos fleurs et de votre jardin.

Dimanche 30 mars, les ateliers reprennent dès 11 h. M. Létourneau, de la Société d'horticulture de Sherbrooke, viendra démystifier l'entretien des bonsaïs lors d'une conférence intitulée: «Apprivoisez l'art des bonsaïs».

À 13 h, Michèle Tanguay vous offre une dernière chance d'entendre sa conférence portant sur les jardinières victorienne. À ne pas manquer!

Pour finir, moi-même, Mélanie Grégoire, vous parlerai d'une façon facile et agréable d'aménager un bassin d'eau: les plantes d'eau en pots. Pour l'occasion, je serai accompagnée d'Alexandre Marquis, qui est sans conteste notre expert en matière de bassin aquatique.

En plus de ces six ateliers gratuits, nous aurons pour vous des conseils judicieux sur les hibiscus (des arbres tropicaux), les terrariums (des jardins

miniatures poussant en vase clos dans un récipient), les annuelles, etc. Plusieurs spécialistes seront sur place dont M. Nadeau de Fafard, qui présentera les différents terreaux offerts sur le marché. M. François Lapointe sera présent pour vous démontrer son savoir-faire dans le domaine de l'éclairage des jardins. Également, M. Mario Langevin de «Entretien paysager Mario Langevin» sera disponible toute la fin de semaine pour vous aider à élaborer l'aménagement de votre propriété. Plusieurs autres kiosques seront aménagés pour vous prouver qu'en Estrie, quand on parle d'horticulture, il n'y a qu'une destination: Serres et pépinière St-Élie.

Soyez des nôtres!
Mélanie Grégoire



4675, boul. Industriel, Sherbrooke
J1L 2W5 (819) 562-8328

092556



Serres et pépinière
St-Élie



AUCUN PAIEMENT AVANT 6 MOIS

ET

0% DE FINANCEMENT

mazda *Protegé* 2003

« Le meilleur achat de sa catégorie »
- Le Guide de l'auto

179\$

/MOIS*

mazda *Protegé5* 2003

« Le meilleur achat de sa catégorie »
- Le Guide de l'auto



Mazda Speed représenté



0\$ COMPTANT
DISPONIBLE
TRANSPORT
PRÉPARATION

Miata



MPV



TRIBUTE



B3000



AUCUNE EXCEPTION!

SUR TOUTES **mazda** 2003 EN INVENTAIRE

ÉQUIPEMENT DE SÉRIE ÉPOUSTOUFLANT:

- Moteur 2,3 L - V6, 3 L de 220 ch
- Freins à disque aux 4 roues
- Freins ABS
- Système antipatinage
- Double boyau d'échappement
- Air climatisé
- Groupe électrique
- Lecteur CD
- Régulateur de vitesse

WOW!



mazda 6 2004

« Le coup de coeur du Guide de l'auto »

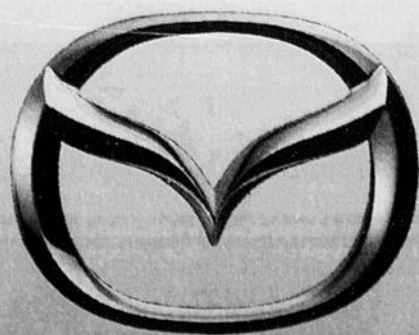
« Qui sait si elle ne deviendra pas
la "SUPERSTAR" de la catégorie
intermédiaire? »

- Le Guide de l'auto 2003,
J. Duval

Les constructeurs japonais ont toujours
privilegié les berlines intermédiaires fiables
mais aux lignes fades sans grand plaisir de
conduite.

CE TEMPS EST RÉVOLU. La Mazda 6 2004
est la première grande berline sport aux
lignes agressives et au cockpit
époustouffant assorti d'aluminium.

SHERBROOKE LA CAPITALE MAZDA!



mazda

DE SHERBROOKE

GARANTIE LEADERSHIP
3 ANS / 80 000 km
5 ANS / 100 000 km
sur le groupe motopropulseur
ASSISTANCE ROUTIÈRE 24 h / 24

**PROGRAMME
MAZDA POUR
LES DIPLÔMÉS**

* Aucun paiement avant
6 mois et 0 % de
financement de 24 à 60
mois selon le modèle
2003 choisi en achat.
Basé sur une location 48
mois d'une Protegé SE
2003, 80 000 km inclus,
10 4 le km excédentaire.
Comptant ou échange de
2 100 \$. 0 \$ comptant
disponible. Photos à titre
indicatif. Sujet à app. de
crédit. Détails sur place.

LE GROUPE **Beaucage**

Parce que vous faites partie de la famille!

4787, BOUL. BOURQUE, SHERBROOKE 564-8664