

skipresse



Vivez L'ÉVASION À L'ANNÉE
UNIFAMILIALE • JUMELÉ • CONDO



DÉVELOPPEMENT RÉSIDENTIEL AU PIED DU MONT-STE-ANNE

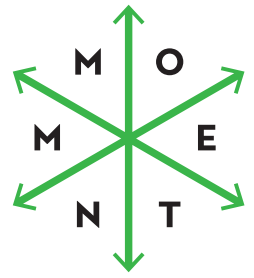
UN ENVIRONNEMENT EXCEPTIONNEL
ET UN MILIEU DE VIE NATUREL

ÇA, C'EST LA *Vie!*

418 871-9148 / 418 955-6696
www.lelegsdespionniers.com



RBQ : 5709-5838-01



Les flocons qui fondent
au contact de mon corps.
La brise qui sent le sapin.
Le son de ma planche
glissant sur la pente.
Je suis là. Moi.
À cet instant précis.

*Découvrez notre vaste
collection de vêtements pour
hommes et pour femmes et
d'accessoires pour les pentes.*



**chloro
phyllé**

chlorophylle.com

Éditeur Charles Duhamel

Collaborateurs Chantal Petit,
Marie-Pierre Beslile-Kennedy,
Émile Dontigny, Marius Bulota

Remerciement spécial Sébastien Moquin

Photographes Sofia DeWolfe, Félix Rioux,
The Loners, Rory Bushfield, Maolin Gu

Couverture Samuel Lamhamedi - Actuariat
(Rouge & Or Université Laval),
par Jean-Baptiste Benavent

Graphisme Pika Design agence créative

Fournisseurs Imprimerie L'Empreinte, À L'Affiche

© 2018 Les Nouvelles SkiPresse inc.
Tous droits réservés. ISSN 1205-2043

www.skipresse.com

Le ski et l'école - Athlètes **6**

L'école du ski - Récits **14**

L'étude des skis - Dossier **22**

Pour tout connaître sur les nouveautés **28**





MAISON **G**ERVAIS
&
CIE

HABITEZ AU BORD DU LAC TREMBLANT

LOCATION DE CONDOS
COURT-MOYEN-LONG TERME

À 5 minutes des pentes de ski
et des nombreuses activités l'entourant

•
info@maisongervais.com
514 591-3050



Photo: Gabriel de Varennes, Le Relais avril 2017, FIS du printemps Super Séries

Ski et études !

Compétitionner dans une équipe universitaire afin de vivre sa passion pour la course de ski alpin est une alternative plus qu'intéressante tant au niveau sportif qu'académique.

Le sport au niveau élite demande de nombreux sacrifices et un investissement monétaire important. Quelques alternatives s'offrent aux skieurs de haut niveau, dont les équipes de ski universitaire.

Gabriel a bénéficié du programme sport-études de l'école secondaire Cardinal-Roy à Québec et a ainsi performé au sein de l'équipe élite régionale. Ensuite, il a eu la chance d'être membre de l'équipe du Québec durant sa première année de cégep. Cette année, il a décidé de continuer sa carrière de coureur sur le circuit FIS avec le programme d'excellence du Rouge et Or de l'Université Laval avec les mêmes objectifs élevés de performance qui le motivent depuis toujours. Il est dans sa ville et la proximité de plusieurs montagnes de ski facilite la conciliation et l'équilibre entre les entraînements, les études, le travail et la vie sociale.

À partir de 18 ans, l'étudiant-athlète inscrit au Rouge et Or a droit à 8 années d'admissibilité collégiales et universitaires dans le programme de ski alpin s'il est inscrit à temps plein au cégep ou à l'université. Le programme offre plusieurs forfaits de courses FIS-universitaire et courses FIS selon l'intérêt du skieur, et ce, dans un encadrement professionnel à tous les niveaux : entraîneur, préparateur physique, conseiller pédagogique, psychologue sportif, médecine sportive, etc.

Mère du talentueux skieur Gabriel de Varennes, j'ai le désir de le voir s'accomplir dans son sport tout en priorisant les études. Il faut bien préparer l'après-carrière. Par ce programme universitaire d'excellence où l'implication sportive et la réussite scolaire vont de pair, je suis convaincue que lorsqu'un athlète comme Gabriel a la discipline et la détermination pour performer dans son sport, il a tous les outils aussi pour réussir dans ses études.

Chantal Petit

Gabriel de Varennes, coureur de ski alpin sur le circuit FIS :
www.facebook.com/GabrieldeVarennesathleteskialpin



Photo : Coupe du Monde Ski Acro, Tremblant, février 2018

Maxime Dufour-Lapointe fait le grand saut !

Changement de carrière: une rentrée universitaire bien réfléchie

Entrevue par Marie-Pierre Beslile Kennedy

Lorsque l'on passe plus de douze ans à gravir les plus hauts échelons au sein de l'équipe canadienne de ski acrobatique et que cette grande roue cesse de tourner, il faut avoir un plan pour ne pas tomber de haut! C'est pourquoi l'aînée du trio des Sœurs Dufour-Lapointe a voulu prendre une pause. Le 8 août dernier, Maxime annonçait qu'elle accrochait ses skis afin de poursuivre ses études en médecine à l'Université de Montréal. Voilà un autre grand exploit pour cette Olympienne de 29 ans, qui compte plus d'une centaine de Coupes du monde à son actif, dont le fameux podium avec ses sœurs à Val St-Côme!

SP: Bravo Maxime. Comment as-tu réussi à conjuguer ski et études et a obtenir de si bonnes notes en sciences ?

MDL: Au programme international du secondaire, les valeurs étaient similaires entre la vie d'étudiante et celle d'athlète: discipline, sens de l'organisation et rigueur. Au Cégep, j'ai suivi plusieurs cours à distance, mais en sciences il fallait être sur place pour les labos, donc j'ai pris plus de temps. Avec les Jeux olympiques de Sotchi en 2014, j'avais le goût de poursuivre mon sport vraiment à fond et de savourer pleinement chaque instant. L'école allait toujours être là. Ce printemps, ce fut vraiment une grande célébration lorsque j'ai reçu ma lettre d'acceptation en médecine, ce qui confirmait que j'ai fait le bon choix, au bon moment!

«J'étais Maxime l'athlète, oui, mais aussi juste Maxime. Je me suis épanouie à travers le sport, il en sera de même avec la médecine.»

SP: Aujourd'hui, tu entreprends ta nouvelle vie d'étudiante à Montréal. Comment vois-tu cette transition, après autant d'années passées avec tes sœurs en ski ?

MDL: Lorsque Justine et Chloé sont parties s'entraîner, cela m'a fait un petit pincement au cœur, mais je suis prête à passer à autre

chose. J'ai attendu et j'ai consulté des gens autour de moi avant d'annoncer ma retraite du ski. J'ai voulu prendre le temps d'arrêter (Elle regarde la cédule du CEPsum, Pilates, danse, etc.). J'ai fait des voyages, dont celui en Grèce avec l'Académie Olympique. Je continuerai d'encourager mes sœurs bien sûr, de faire du ski pour le plaisir, et de voir les occasions qui se présenteront... nous resterons toujours les «3 sœurs Dufour-Lapointe»!

SP: Tu as beaucoup voyagé à travers le monde et vu de près différentes approches en santé globale. As-tu des suggestions pour notre système de santé en tant que future docteur ?

MDL: La médecine est un travail de collaboration. Grâce à mon expérience d'athlète, j'ai eu beaucoup de ressources autour de moi: docteurs, physio, entraîneur, psy, etc. J'ai appris à prendre soin de moi. Je vois un certain manque du côté de la prévention. J'ai rencontré des médecins en clinique et en urgence pour mieux comprendre la réalité. La politique se mélange à ce domaine, donc il faut naviguer dans tout ça. C'est une vocation. Ce n'est pas tout de maîtriser la science, c'est un art de savoir comment l'appliquer.

SP: Ce n'est pas facile pour tous les athlètes de trouver leur identité d'après-carrière. Quelles ressources conseilles-tu ?

MDL: Je participe au programme Maison des Champions, mis sur pied par Maxime Boilard il y a quelques années à Montréal. Il y a aussi Plan de match pour aider les athlètes. Il est important aussi de garder un équilibre de vie. J'ai le goût de bouger et de rester active, mais différemment (vous la croiserez sûrement au Cepsu!).

Suivez Maxime sur Instagram où elle nous a promis de partager ses aventures en ski libre cet hiver! @maximedufourlapointe

Ressources: <http://canuinc.com/maison-des-champions> et <https://mygameplan.ca/>

sports
experts®



VOTRE
DESTINATION
SKI

SMITH

salomon **S**

ATOMIC

ROSSIGNOL
PURE MOUNTAIN
COMPANY **R**

völkl

OAKLEY

Magasinez en ligne sur sportsexperts.ca





PARTENAIRE DE
VOS AVENTURES

PLEIN AIR



Magasinez en ligne sur sportsexperts.ca/fr-CA/plein-air



FAT RENDEZ-VOUS

DU MASSIF DE CHARLEVOIX

[2 FÉVRIER 2019]

40 KM DE
FUN BRUT

Dévallez le plus haut dénivelé
à l'est des Rocheuses!

Inscription sur velocharlevoix.com

 LE MASSIF
DE CHARLEVOIX

LES GRANDS
RENDEZ-VOUS
DE CHARLEVOIX
CYCLISTES
VELOCHARLEVOIX.COM
EN COLLABORATION AVEC Desjardins



GRANDBAZAR.CA

L'HIVER ON AIME ÇA

L'EXPÉRIENCE, ON L'A!

LOCATION
DE SKIS JUNIORS

VÊTEMENTS D'HIVER
POUR TOUTE LA FAMILLE

 AU GRAND BAZAR
La Source
du sport

LE SPORT, ON CONNAÎT ÇA.

1141 rue Principale, Granby

 ATOMIC

 DRAKE

 NORTHWAVE

 HEAD

 K2

 OAKLEY

ROSSIGNOL 

Projet immobilier distinctif à Bromont

Situé sur un site naturel enchanteur et exclusif bordé d'une rivière paisible, Parc Sur Rivière Bromont vous propose un refuge de la vie quotidienne avec une offre de maisons et condominiums diversifiée. Que ce soit comme résidence principale ou secondaire, vous pourrez profiter de la vie, de la tranquillité de la campagne et des atouts de la ville sans ses inconvénients.



Condominiums / 8PLEX / 6PLEX



Nouvelle phase en construction Bloc de 8 unités Stationnement intérieur

Ascenseur

Vue sur la Rivière Yamaska et le Mont Shefford

Bungalow- Condo – Jumelé – Cottage

- Projet de 35 acres dont 22 sont protégés
- À quelques minutes de marche du village
- Pistes cyclables, sentiers pédestres et golfs à proximité
- À 1,3 km de l'autoroute 10
- À 50 minutes de Montréal
- Service de NAVETTE pour le ski 7/7
- Unités locatives disponibles
- À partir de 215 000\$ + taxes

UN SITE UNIQUE À BROMONT

CONTACTEZ-NOUS !

450 534-3111- 450 775-5573
R.B.Q.: 8358-2957-01

www.parcsurriviere.com



Crédit photo: Félix Rioux | Athlète: JF Houle, Station Stonham, avril 2018

Débuter sa saison au IF3

Pour sa 11^e année, le Festival IF3 a reçu l'inscription de plus de 100 films. On peut consulter la sélection officielle et le programme pour savoir lesquels seront présentés au TAZ «skatepark» (jour) et au Bain Mathieu (soir). Cet événement rassemble la communauté de freestyle et permet à ses athlètes de nous démontrer leurs talents artistique et athlétique. Ces skieurs et planchistes créatifs ont tout inventé. Des différents styles d'acrobaties en passant par les modes vestimentaires et les parcs à neige. Vous pourrez constater la progression du freestyle à travers les réalisations cinématographiques qui seront présentées.

Juste pour filles

Le monde du freestyle a beaucoup évolué avec le temps. Les filles se sont imposées dans ce milieu typiquement masculin et elles ont réussi à démontrer qu'elles peuvent réaliser des prouesses athlétiques du même niveau que leurs compatriotes masculins. Le Festival IF3 a donc préparé une programmation s'adressant spécifiquement aux filles avec des passes VIP et des événements qui leur sont réservés. Vous trouverez les détails sur le site: festivalif3.ltibooking.com.

Place aux familles

Le Festival désire, à travers ses films, inspirer une communauté de jeunes skieurs et planchistes qui prendront un jour la relève. Des présentations gratuites et une zone de films en continu permettent aux familles de venir avec les jeunes au Festival et de profiter des événements avec eux. Il y a aussi des présentations de films majeurs en début de soirée, à prix modique pour les enfants de moins de 13 ans. De plus, le Festival aura un village avec des exposants (accès gratuit), incluant une section réservée au backcountry, une activité hivernale qui gagne en popularité.

Gala

Il va sans dire que la soirée gala IF3 Movie Awards 2018, qui se déroulera au Bain Mathieu, a fait la renommée du Festival. C'est dans une ambiance festive que IF3 veut célébrer les producteurs, les photographes, les athlètes et récompenser le meilleur de ce que la communauté de ski et de planche à neige a à offrir. Au cours des dernières années, des présentations légendaires réalisées par les J-P Auclair, Tanner Hall, J-F Cusson et Matchstick Productions ont inspiré de jeunes réalisateurs tels que The Loners, Alexis Godbout et plusieurs autres à produire des films à leur tour.





L'ultime « backcountry »

Monts Mealy, Labrador

1 800 km de Montréal, 120 km d'approche, 500 m en amont dans une rivière, 8 km de lac, des montagnes aux flancs vierges

C'est lors d'une soirée à arpenter minutieusement les cartes topographiques du Labrador qu'Émile Dontigny, du groupe de skieurs et vidéastes The Loners, est tombé sur les Monts Mealy, au Labrador. Méconnue, voire quasi ignorée, cette chaîne de montagnes dénudées au sommet de plus de 1 100 m ne pouvait pas esquiver l'œil du skieur en quête de potentiel insoupçonné sur la côte Est.

Près d'un an plus tard, c'est en discutant avec Thomas Thierry, fondateur du collectif Estski, qu'il a appris que ces montagnes sauvages avaient aussi piqué la curiosité de son groupe et qu'ils commençaient même à rêver d'une expédition pour l'hiver prochain. C'était à l'automne 2017 et, peu de temps après, une équipe composée de six personnes, dont quatre skieurs et deux cinéastes/photographes, était montée. Estski allait s'occuper de l'organisation et amener une expertise terrain, alors que The Loners allait prendre en charge la documentation photo et vidéo du périple.

Le principal défi des Monts Mealy est l'accès. Situés au sud du Lac Melville, les hauts sommets sont éloignés de plus d'une centaine de kilomètres des routes et des villages les plus proches. De plus, aucune institution touristique n'offre quelconque moyen d'atteindre le massif en hiver. L'organisation en résulte donc d'un vrai casse-tête, mais l'équipe réussit à dénicher deux motoneigistes d'une communauté du coin pour traverser l'énorme Lac Melville et atteindre le pied des montagnes.

Le 21 mars 2018, entassée dans une fourgonnette, l'équipe prenait la route pour parcourir les 1 800 km qui relient Montréal et la petite ville d'Happy Valley-Goose Bay d'où se fait le départ de l'approche.

C'est un monde inconnu qui attend le groupe de skieurs. La traverse de 120 km du Lac Melville sur un traîneau à motoneige chambranlant relève déjà du défi, mais que dire de ce qui s'en suit. Pour atteindre le secteur tant prisé des hauts sommets des Mealy, l'équipe doit franchir les contreforts des montagnes en remontant une rivière à moitié gelée sur plus de 500 m de dénivellation pour ensuite traverser une passe entre deux falaises et aboutir sur un lac qu'elle doit traverser sur 8 km. À la suite de cette longue approche, le groupe allait découvrir si ces montagnes aux flancs vierges promettaient autant qu'elles en laissaient paraître...

Émile Dontigny

À propos de The Loners :

C'est à l'âge de 15 ans qu'Émile Dontigny et des amis ont formé le collectif The Loners avec le désir de filmer et partager leurs hivers de ski dans les stations des Laurentides et de Lanaudière. Depuis deux ans, le groupe a quitté les pentes de neige artificielle pour explorer le potentiel de ski hors-piste de la côte Est en réalisant plusieurs courts-métrages, notamment en Gaspésie et dans Charlevoix.



EXTRA EN LIGNE
skipresse.com/mag



Voyez le film



Squamish, le meilleur endroit au monde

Le premier souvenir de Rory Bushfield dans la vie est de recevoir des bonbons de son moniteur de ski Edmore sur le télésiège du Mont Norquay Ski Resort à proximité de Banff en Alberta. Il avait seulement deux ans et son destin de skieur se dessinait déjà. Résident de Squamish depuis maintenant 10 ans, c'est selon lui le meilleur endroit au monde. Tout près de Whistler Blackcomb, c'est la mecque du plein air. Le terrain est infini et les perspectives d'activités sont sans limites.

Inspirée par une équipe de réputation mondiale qui propulse le ski dans une dimension future, Orage propose une gamme de produits spécifiquement conçus pour répondre aux défis que nous lançent nos athlètes tels que Rory. Ils sont par ailleurs une excellente source d'inspiration dans notre processus de création de produits. Nous voulons leur offrir le style qu'ils recherchent et la fonctionnalité dont ils ont besoin pour atteindre les plus hauts niveaux de performance.

L'innovation par le style — c'est la philosophie qui définit Orage dans sa quête exploratoire, tant sur la montagne qu'ailleurs sur le terrain.

D'est en ouest, sur les plaques de glace ou dans la poudreuse profonde, peu importe où évoluent nos athlètes et ce que mère Nature leur réserve, ils font confiance à Orage pour les protéger dans leurs activités extérieures toute la journée. La sobriété de notre collection de vêtements se définit par l'uniformité des styles et des textures, ainsi chacune des pièces s'agence harmonieusement entre elles. Des couches isolées aux coquilles et pantalons techniques, tout va avec tout. Vous aurez une liberté de style et serez prêt à vivre une aventure en montagne à tout moment.

Nous vivons pour skier, nous sommes obsédés par les vêtements, nous croyons en l'innovation par le style.





Crédit photo: Mason Mashon | Athlète: Rory Bushfield

Owl's Head, la nouvelle expérience

La prochaine saison de ski promet d'y être palpitante. La nouvelle équipe Destination Owl's Head est à l'oeuvre pour que la montagne et ses installations soient prêtes à offrir une expérience de ski des plus envoûtantes.

La phase 1 du projet comprend la remise à neuf des remontées mécaniques, un nouveau système d'enneigement, la rénovation du chalet et une nouvelle image de marque. En tout, il s'agit d'un projet de 162 millions de dollars.

Outre les remontées mécaniques remises à neuf, le nouveau système d'enneigement, qui représente à lui seul un investissement de 7,5 millions de dollars, sera beaucoup plus écologique, efficace et fiable. Celui-ci garantira la meilleure expérience possible aux skieurs avec l'installation de nouvelles tours et d'un système d'enneigement automatisé à la fine pointe de la technologie consommant moins d'eau et d'électricité.

Le chalet de ski se verra quant à lui offrir une cure de rajeunissement complète: nouveau lobby, billetterie et vestiaires, nouvelle boutique en partenariat avec la boutique Wax de Mansonville, nouvelle cafétéria avec un menu repensé et nouveau concept resto-pub pour un après-ski des plus endiablés. Le volet hébergement ne sera pas en reste puisque l'étage y étant réservé sera refait à neuf. Pas moins de 10 suites remplaceront les 20 chambres initialement en place. Une plus grande offre d'hébergement est prévue dans la phase 2 du projet.

Un projet de cette envergure mérite également qu'on s'attarde à l'image de marque du centre de villégiature. Cette image sera dévoilée graduellement, en commençant par le nouveau logo qui rassemblera la tradition et le renouveau du projet.

Un développement immobilier écoresponsable de la montagne est aussi en marche, en commençant par le projet de condo Glaz, idéal pour les skieurs adeptes du «ski in, ski out». Pour plus d'information à ce sujet, consultez le site web d'Owl's Head.



OWL'S HEAD

CANTONS-DE-L'EST



Crédit photo: Owls Head

Une machine à «tester» les skis

Par Marius Bulota ing., niv3 AMSC, cofondateur Sooth Selector inc.

C'est le seul processus qui permet d'illustrer n'importe quel ski, sans se faire influencer par l'humeur du testeur ou les conditions de neige.

Voyez comment fonctionne la machine



EXTRA EN LIGNE
skipresse.com/mag



Il aura fallu quatre ans à Alexis et son équipe pour développer cette machine à mesurer, aux capacités incomparablement supérieures. Ses avantages sont nombreux, mais on dénote surtout la rapidité d'opération et la capacité unique au monde à mesurer des profils complets de distribution en flexion et en torsion. À partir de ces mesures, qui sont en quelque sorte «l'ADN» du ski, nous générons des indices à la fois quantitatifs et objectifs. Ce sont ces indices qui représentent une sensation unique sur la neige.

C'est sur ce défi que le prof Alexis Lussier Desbiens (Génie mécanique - Université de Sherbrooke et cofondateur de Sooth Selector inc.) s'est acharné avec ses étudiants. Pour combler le manque d'information, ils ont développé une machine unique spécialisée à mesurer les propriétés des skis. Ce qui manquait surtout, ce sont des données sur la flexion et la torsion. Ces données influencent énormément la sensation sur la neige.

Choisir les bons skis

Des évaluations de skis, il y en a plein sur Internet, tellement que ça en est mélangeant! Avec plus de 300 manufacturiers qui fabriquent des centaines de nouveaux modèles chaque année, même les plus passionnés auront de la difficulté à faire le tour des options. Pourtant, sur la neige, les skis sont bien différents les uns des autres. Les évaluations de skis ne permettent pas de comparer objectivement toutes les options disponibles. Quant aux journées démos, il n'est pas évident d'essayer des dizaines de skis avant de faire l'achat d'équipement. **Bien choisir ses skis peut carrément faire la différence entre une saison de plaisir et une saison passée à s'adapter à son nouvel équipement.**

C'est pourquoi notre objectif est de **développer le meilleur outil de sélection de skis**. Nous voulons comparer n'importe quel modèle de n'importe quelle marque, de façon objective et indépendante, afin d'exprimer clairement comment le skieur se ressentira sur la neige!

Comparer des skis

À la base, chaque ski a des propriétés différentes et pour comparer, il faut mesurer. On pourrait diviser les propriétés en quatre catégories: la **géométrie** (rayon, longueur), la cambrure (rockers, spatules), le profil de **flexion** et le profil de **torsion**. Par contre, très peu de ces données sont fournies par les fabricants. Nous avons la longueur et le rayon, parfois un peu d'information sur la cambrure et les rockers, mais rien de suffisant pour faire de vraies comparaisons.

Définitions: LA FLEXION

La rigidité en flexion est la résistance que l'on ressent en essayant de plier un ski sur sa longueur. De façon générale, plus un skieur aime la vitesse, plus il lui faut un ski rigide en flexion pour se sentir stable. Au contraire, un skieur aimant l'agilité d'un ski et sa facilité d'utilisation aimera davantage un ski plus faible en flexion. Il y a aussi un lien direct entre le poids d'un skieur et le choix idéal de rigidité en flexion.

LA TORSION

La rigidité en torsion, c'est la propriété du ski à garder le même angle sous la botte qu'aux extrémités sur la neige. C'est un facteur qui varie énormément d'un ski à l'autre, qui influence grandement la sensation sur la neige et qui est impossible à évaluer à la main. Un ski plus rigide en torsion demandera plus de précision au skieur et pardonnera moins. On aura davantage l'impression qu'il «mord». Mais attention, car trop de rigidité en torsion donne une sensation que le ski est accrochant, comme si les carres étaient trop aiguës. À l'inverse, une rigidité plus faible en torsion rendra le ski plus versatile sur différents terrains et il sera plus facile à initier et à enchaîner les virages.



SAISON LANCEMENT ANNUEL SKI 2018 2019

Dimanche 4 novembre 2018

De 9 h 30 à 17 h

Théâtre Desjardins - LaSalle

INSCRIPTION GRATUITE OBLIGATOIRE AU
gendronski.com/evenementski/

- + 35 exposants stations/équipementiers
- + 45 conférences voyages/destinations
- + Film de ski
- + Prix de présence

gendronski.com

450-373-8747 | 514-866-8747 | 1-800-561-8747

Permis de Co.

ENTRE QUÉBEC ET CHARLEVOIX !



MICROBRASSERIE DES BEAUX PRÉS

16 BIÈRES BRASSÉES SUR PLACE !

9430 Boul. Sainte-Anne
Sainte-Anne-de-Beaupré (Québec) G0A 3C0

418-702-1128 | MDBP.CA | INFO@MDBP.CA



AUBERGE
SUTTON
BROUËRIE



BOIRE
·
MANGER
·
DORMIR

Une auberge de 8 chambres avec mezzanine, une microbrasserie et un restaurant situés au bord de la rivière Sutton, au cœur du village. Notre mission: offrir un lieu qui fait décrocher de la réalité. En solo, en famille ou entre amis, nous souhaitons vous faire vivre une expérience épicurienne dans un endroit chaleureux.



Les skis tout-terrains: très variables

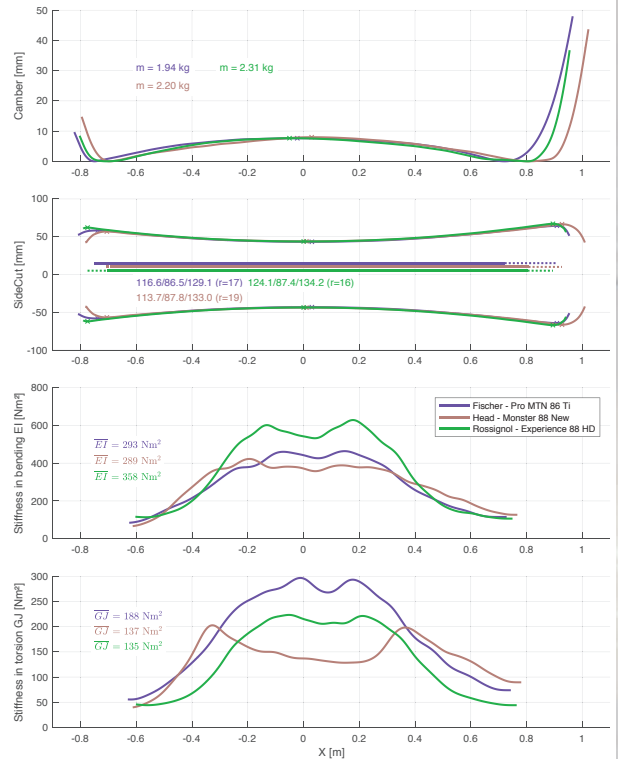
Attention en choisissant vos skis tout-terrains, car les modèles ont de grandes variations de sensation, même si les spécifications publiées par les fabricants sont similaires. Ce tableau représente les données couramment présentées :

SKI TOUT-TERRAIN AVANCÉ	Fisher Pro MTN 86 Ti	Rossignol Expérience 88 HD	Head Monster 88
TAILLE RÉFÉRENCE	175	180	177
RAYON	16,5 m	16 m	17,4 m
COTES	128-86-116	135-88-124	133-88-114
POIDS/SKI	1 750 g	2 100 g	2 000 g
PROFIL CAMBRURE	Cambre et rocker avant	Cambre et double rocker	Cambre et rocker avant
PRIX RÉGULIER	750 \$	750 \$	750 \$

Bien que ces skis soient tous dans la même catégorie «tout-terrain» et aient des spécifications de géométrie et de cambrure similaires, leurs profils de flexion et de torsion sont très variables.

Le **Rossignol Expérience** est nettement plus rigide en flexion que le Fisher Pro MTN et le Head Monster. Il s'adresse donc à une clientèle qui aime skier plus vite que la moyenne.

Les profils de torsion des trois skis sont complètement différents. En moyenne, le **Fisher Pro MTN** est le plus rigide. Il sera donc très précis, donnera le sentiment de «mordre» et pardonnera peu. On dira qu'il faut savoir le maîtriser. Toutefois, la moyenne de rigidité en torsion n'est pas un indice suffisant. En effet, le Rossignol Expérience et le Head Monster ont une moyenne de torsion quasi identique, mais essayez-les et vous verrez qu'il ne se ressentent pas de la même manière sur la neige. Les deux pardonnent plus que le Fisher Pro MTN, mais la distribution différente du **Head Monster** donnera une sensation de maniabilité, comme s'il s'adaptait plus en terrain varié. D'ailleurs, le profil de distribution en torsion du Head Monster est typique de bien des modèles chez Head. C'est en quelque sorte une «signature» que l'on voit dans beaucoup de leurs modèles. Si vous en faites l'essai, vous verrez immédiatement la différence sur la neige. Ils se ressentent faciles à apprivoiser, tout en conservant un bon contrôle de carres.



AllMountain88

- Graph 1: Profil de cambrure et poids par ski – Tous très similaires
 Graph 2: Profil de géométrie, rayon moyen et les barres avec pointillés représentant la longueur du point de contact sur la neige – Tous similaires
 Graph 3: Le profil de distribution en flexion ainsi que les valeurs moyennes calculées – Très variable
 Graph 4: Le profil de distribution en torsion ainsi que les valeurs moyennes calculées – Très variable

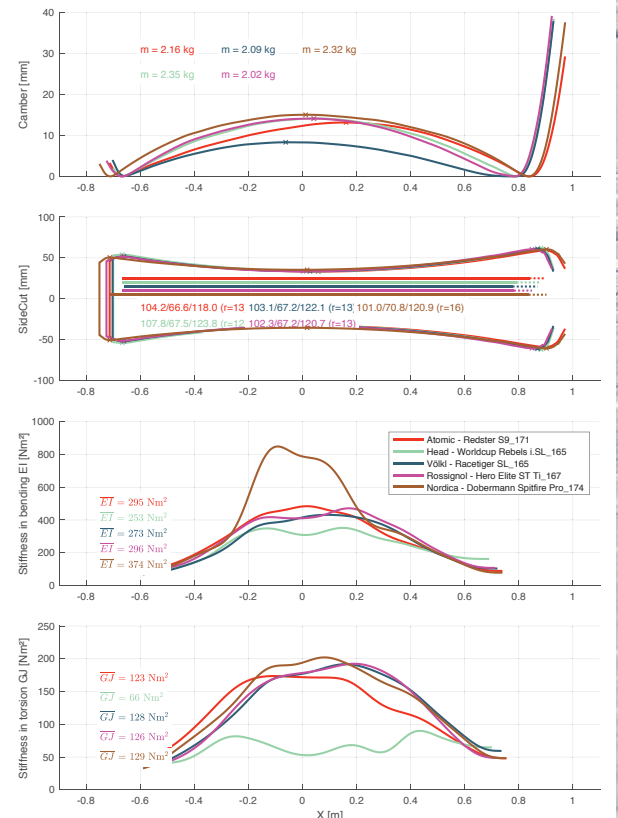
Des skis de slalom: très similaires

Les skis de slalom sont certainement parmi les plus vendus au monde. À quel point sont-ils différents les uns des autres ?

La majorité sont très similaires. En comparant le **Rossignol Hero Elite ST Ti**, le **Volkl Racetiger SL**, le **Head Worldcup Rebel iSL**, l'**Atomic Redster S9** et le **Nordica Spitfire Pro**, dans des grandeurs similaires, on peut pratiquement superposer les courbes, à l'exception du Head et du Nordica.

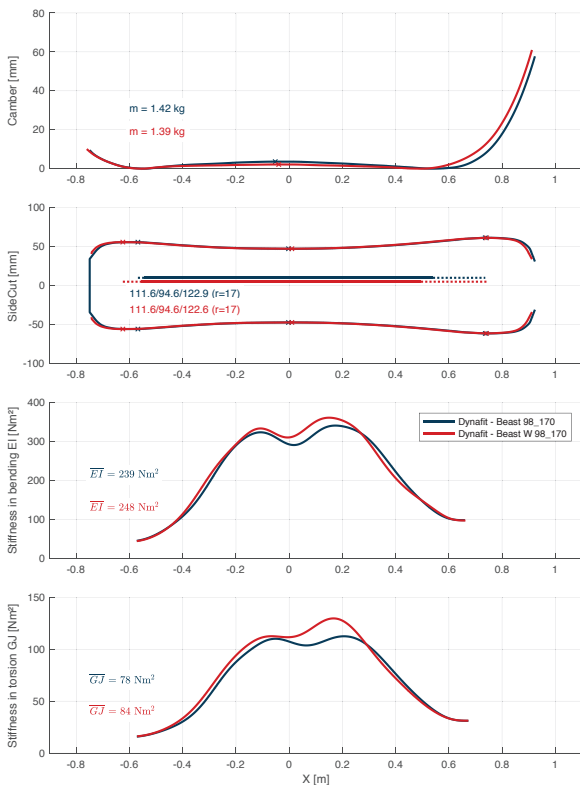
Tous les skis ont été mesurés avec des plaques de fixation. Le **Nordica** est beaucoup plus rigide en flexion et sera donc très stable à haute vitesse.

Il nécessite beaucoup d'énergie pour le faire plier, ce qui représentera un plus grand défi pour être maîtrisé dans un terrain variable tel qu'en bosses. En torsion, c'est le profil du **Head** qui est très différent, tout comme son représentant en tout-terrain, le Monster 88. Parmi les skis de slalom, le **Head** est le seul qui est vraiment différent en piste, il se ressentira plus accessible et joueur, sans sacrifier la tenue de carres, puisque la torsion demeure rigide au devant et au derrière du ski.



Slaloms

- Graph 1: Les profils des skis sont tous similaires
 Graph 2: La géométrie est pratiquement identique dans tous les cas !
 Graph 3: Le Nordica est très différent, il est beaucoup plus rigide en flexion dans le centre
 Graph 4: Le Head est très différent, il est plus souple en torsion, principalement dans le centre.



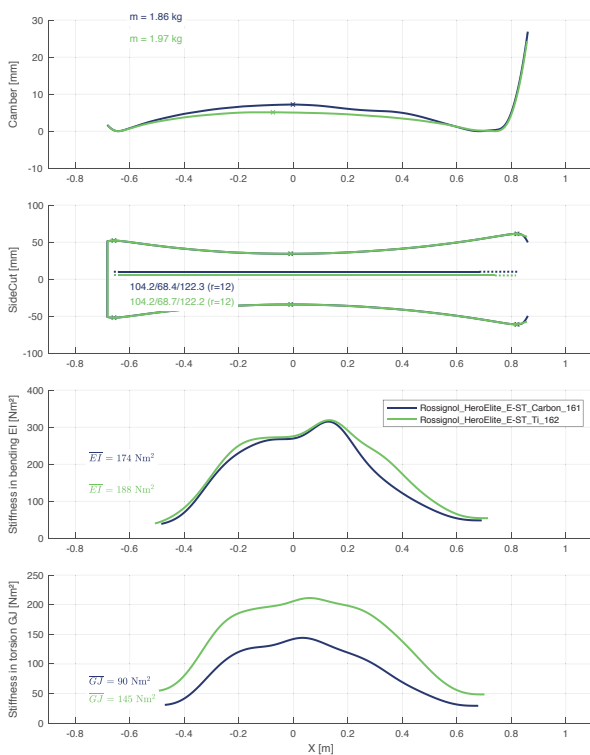
Dynafit Beast

Graph 1: La variation de profil est à peine perceptible

Graph 2: La géométrie est identique

Graph 3: Presque identique en flexion, la version pour femmes est légèrement plus rigide

Graph 4: Presque identique en torsion, la version pour femmes est légèrement plus rigide, mais un skieur régulier aurait de la difficulté à le percevoir



Hero

Graph 1: Les profils sont presque identiques

Graph 2: La géométrie est identique (même moule)

Graph 3: Les profils de flexion sont presque identiques

Graph 4: En tout point du ski, la version carbone est 50 % moins rigide que la version titane.

Des skis pour femmes: différents ou pas de ceux pour hommes ?

Doit-on s'attendre à ce qu'un ski pour femmes ait une rigidité en flexion ou en torsion différente d'un ski pour hommes? En parcourant quelques forums de skis, nous dénotons que ce sujet est controversé. Plusieurs commentaires indiquent que les skis pour femmes sont plus souples que ceux pour hommes en général. Il y a peut-être une logique basée sur la force musculaire et le poids moyen qui est, règle générale, plus important chez les hommes. Toutefois, ce n'est pas le cas pour toutes les compagnies. Vous êtes peut-être une femme qui désire un ski aussi rigide que celui des hommes?

L'exemple suivant présente les Dynafit Beast en version pour hommes et pour femmes. Les profils sont très similaires. D'ailleurs, Backcountry Magasin traitait de ce sujet il y a quelques années, en indiquant que la compagnie DPS différenciat les skis pour femmes par l'esthétique, le choix de longueurs et la position des fixations. Autrement, la construction est la même, donc les profils de flexion et de torsion le sont aussi, comme nous le constatons avec les Dynafit Beast.

Des skis en carbone ou en titane

En général, les fabricants ajoutent du titane dans les skis pour les rendre plus rigides en torsion. Durant les années 1960, Head désirait rendre ses skis plus légers, croyant qu'ils seraient plus faciles à tourner. Ils ont introduit le laminage de métal. Ils se sont finalement aperçus que le métal rendait le ski beaucoup plus rigide en torsion, presque trois fois plus que le bois, et que c'est la torsion qui avait une immense incidence sur la capacité du ski à tourner.

Les graphiques sont évidents. Les profils de distribution en flexion sont identiques, alors qu'en torsion, la version en titane du Rossignol Héro Elite ST est 50 % plus rigide que son équivalent en carbone.

Donc oui, la rigidité est différente, mais seulement en torsion, chose que vous ne pourrez pas ressentir en manipulant les skis en magasin. **Nos recherches démontrent que les skieurs sont très sensibles aux variations du profil de torsion.** C'est une question de goût, il s'agit d'identifier ce que l'on aime. Beaucoup de compagnies offrent deux versions de skis de slalom avec une variation de torsion entre les deux modèles. Il s'agit d'identifier quel niveau de rigidité nous convient.

Une start-up québécoise vous aide à sélectionner vos skis !

Ultimement, notre outil vous permettra de comparer n'importe quel ski de n'importe quelle marque. Mieux encore : vous avez essayé un ski et vous l'avez aimé ? Nous pourrions vous dire quels autres modèles sont similaires et comment vous ressentirez les petites différences sur la neige, le tout basé sur les indices mesurés. Nous pourrions ainsi vous dire quel ski est adéquat pour vous, peu importe la marque, sans avoir à tester des dizaines de démos ou à démêler les centaines d'évaluations ! Notre objectif chez Sooth Ski est de vous fournir le meilleur outil au monde pour sélectionner vos skis. Notre outil se base sur des données objectives, indépendantes et mesurables.

Surveillez les prochaines parutions du SkiPresse pour la suite. Nous présenterons d'autres comparaisons de skis.

soothski.com

EXTRA EN LIGNE
skipresse.com/mag



SOOTH|SKI
TRUE PRODUCT DATA

TREES

COASTAL JIBS

Giro nouveauté 2019

Les nouveaux casques Jackson et Terra MIPS marquent un pas en avant dans la performance et les attributs fonctionnels des casques de ski et de snowboard. Giro propose une évolution importante en matière de conception et de style, un profil de casques modernes aux volumes réduits avec des très belles finitions. Il est doté d'un système de ventilation discret et haut de gamme qui autorégule efficacement la température interne. Les nouveaux Jackson et Terra sont offerts dans une palette de ton neutre rappelant les couleurs terre: violet, kaki et graphite. Pour tracer les plus belles pentes en sécurité et confort.

Giro Terra femme / Jackson homme MIPS / 220 \$

https://fr.giro.com/ca_en/



Le Roller, fabriqué au Canada

Trees vous propose le chandail Roller, une couche de base indispensable pour cet hiver. Minutieusement conçu en faisant des choix de matières de façon stratégique, il est composé des tissus Polartec Power wool et Power stretch Pro. Cette combinaison permet d'offrir le maximum de confort et de durabilité. L'utilisation d'une laine de mérinos soyeuse et durable, grâce à son mélange de fibre naturelle et synthétique, offre une isolation tout en étant très respirante. L'amalgame de fibres flexibles, permet une grande aisance dans les mouvements. Testé en Fatbike et en ski haute route, ce vêtement polyvalent vous accompagnera dans tous vos sports hivernaux.

Le Roller de TREES / prix 90 \$

<https://en.treemountainapparel.com>



Dévalez les pentes avec style

Faites-vous remarquer sur les pistes avec les couleurs franches et le style audacieux de cette nouvelle lunette de ski cylindrique sans monture, alliant style et performance. La lentille Phantom, spécifique à la marque Bollé, s'adapte à la luminosité pour révéler les différents aspects de la surface enneigée. Le large champ de vision assure une vue périphérique maximale, nécessaire pour passer les portes d'un slalom ou encore admirer le paysage du haut d'un sommet. Maintenant, tout le monde peut attaquer la montagne avec cette combinaison parfaite de style et de technologie.

Lunette Bollé NEVADA / prix variant entre 120 \$ et 220 \$ (selon le choix de lentille)

www.bolle.com

Pour sportifs hightechs Gants ou mitaines chauffants IR WARM GTX

Vous voulez bien paraître sur les pistes cet hiver en plus d'être à la fine pointe de la technologie ?

Le gantier français Racer nous présente son tout dernier gant chauffant résistant à l'eau : le IR WARM GTX. Utilisant la toute dernière version du système chauffant IR WARM développé par la marque, les fils chauffants vont maintenant jusqu'au bout des doigts pour un confort optimal. Il est doté de trois niveaux de chauffe réglables par un bouton minimaliste et un microprocesseur permettant de réguler le gant, puis l'autonomie de la batterie a été poussée jusqu'à 12 h. La confection de ces gants est minutieuse et de très grande qualité. À l'ère de l'IA, vous ferez des jaloux sur les pistes au Québec!

Vous préférez skier avec des mitaines au lieu de gants? Vous pouvez vous offrir la version mitaine du CONNECTIC 3 ayant les mêmes propriétés chauffantes que la version gantée. La paume est entièrement faite de cuir de chèvre avec un rappel en piqué sur le dessus. Gage d'une qualité de confection très haut de gamme.

Gants IR WARM GTX de Racer / 460 \$

Mitaines CONNECTIC 3 de Racer / 400 \$

www.racergloves.com

Exclusif chez:

OBERSON⁺

www.oberson.com/fr/cie/racer



Heidi Liebt par amour

L'idée originale de la marque Heidi Liebt est née lors d'un voyage en été 2011, à bord d'une caravane, dans le magnifique paysage des Alpes françaises. Le fondateur s'est inspiré du personnage de Heidi, et de son amour pour les sports de montagne. Les tuques et bandeaux Heidi Liebt sont entièrement fabriqués en Hollande, tricotés et assemblés à la main. Ils ont un système à plusieurs épaisseurs en laine de mérinos et d'acrylique. Une bande intérieure en THERMOCOOL™ surpasse les doublures en polar souvent utilisées dans les tuques. Pour les amoureux de pompons, la tuque «Penguin» allie style et confort!

Tuques et bandeaux prix variant entre 45 \$ et 90 \$

www.heidiliebt.ca



Une vision «Aérospace» de votre terrain

Lors de vos marches d'approche avant d'entamer la descente des pentes vierges enneigées, il n'est pas rare que vos lunettes de ski s'embuent. JULBO a ainsi créé une lunette qui est aussi aérée en montée qu'en descente. Pour éviter l'apparition de buée, le SuperFlow System permet de déporter l'écran vers l'avant pour plus de ventilation, tout en restant parfaitement protégé des rayons du soleil. «Aérospace» est disponible avec tous les écrans techniques et photochromiques de JULBO. Une combinaison gagnante pour un maximum d'aération lors de vos sorties en ski.

JULBO Aerospace / 270 \$

www.julbo-canada.ca



Le Casque Jackson Riley Leboe



Le casque Jackson MIPS
& la lunette Article



FORESTER 2019



Confiance et évolution

ENTIÈREMENT REDESSINÉE ET MEILLEURE À TOUS LES NIVEAUX

La toute nouvelle Forester 2019 est arrivée. C'est la première Forester construite sur la nouvelle plateforme globale Subaru. Plus maniable, plus puissante, plus spacieuse, avec plus de protection et plus d'espace de chargement. Le X-Mode amélioré se décline en deux versions, pour plus de traction sur tous les types de routes, et une adhérence contrôlée dans la montée et la descente des pentes même les plus abruptes. Dans l'ensemble, c'est une meilleure Forester, quel que soit le terrain. Découvrez-la sur subaru.ca/forester.



AWD
Traction intégrale asymétrique

X MODE

EyeSight
Technologie d'aide à la conduite



PHANTOM

LIGHT ADAPTIVE LENS TECHNOLOGY



REVEAL THE INVISIBLE*

Vision améliorée = confiance amplifiée.

La technologie d'écran Phantom - développée en partenariat avec Essilor® Sun Solution™ - redéfinit votre façon de voir sur la neige. Une clarté optique à la pointe du marché ainsi que des écrans qui s'adaptent à la luminosité vous permettent de révéler l'invisible.

