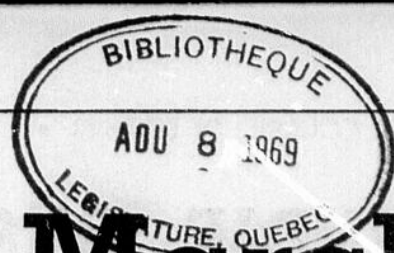


INC

BIBLIOTHEQUE DE LA  
LEGISLATURE DE LA  
PROVINCE DE QUEBEC  
HOTEL DU  
GOUVERNEMENT  
1er JANV. 70-132  
QUEBEC, CANADA

E Place du Marché



## EXPOSITION AGRICOLE ET COMMERCIALE - 69

Voir photo-reportage en pages centrales

LE *Courrier*  
DE BERTHIER

— HEBDOMADAIRE DEVOUE AUX INTERETS DU COMTE DE BERTHIER —

36e année — Nos 44 - 45 — Berthierville, les jeudis 31 juillet et 7 août 1969

Nouvelle importante pour  
les joueurs de quilles de la  
ligue Commerciale en p. 15

### LA CHORALE MIXTE DE BERTHIER À L'HONNEUR

### *Fin de la saison des Terrains de Jeux*

### TROU D'UN COUP AU GOLF DE BERTHIERVILLE

### CHANTAL PARY à la Fête du Travail de Berthier

### L'ESCOUADE DES VOLS À MAIN ARMÉE ENQUÊTE À LANORAIE

### L'abbé Mario Beauséjour décline l'offre du Parti Québécois

# INCENDIE "PLACE du MARCHÉ"

**BERTHIERVILLE** — Un incendie qui a pris naissance dans deux immeubles du centre ville à Berthierville a causé des dommages considérables jetant une vingtaine de personnes sur le pavé. Le feu a pris naissance à l'arrière de l'une des deux maisons pour se propager immédiatement à l'autre. Les pompiers ont dû alors faire très rapidement pour que l'incendie n'augmente pas davantage.

## LES DEBUTS

Quand un des employés d'un des établissements commerciaux situés au rez-de-chaussé des immeubles s'est aperçu du feu, déjà il semblait trop tard pour essayer d'éteindre, lui-même, le début d'incendie. En moins de rien les pompiers volontaires de la ville sous les ordres du nouveau chef M. Alphonse Vadnais, se sont rendus sur

les lieux, mais déjà les flammes avaient pris des proportions alarmantes. On voyait à ce moment jusqu'à 35 pieds de feu qui montait au-dessus des deux bâtisses.

## LA MAITRISE DU FEU

Les pompiers ont rapidement installé les pompes et les boyaux

(suite à la page 7)



TÉL.: 836-4897

## PHOTO RONDEAU ENRG.

MARIAGES — RECEPTIONS — REPORTAGES  
COULEURS — NOIR ET BLANC

A votre disposition à toute heure

**CLAUDE RONDEAU**  
Diplômé de I.A.P.

730, ST-VIAEUR

BERTHIERVILLE

PHOTOS DE TOUS GENRES



# LE Courrier DE BERTHIER

JOURNAL HEBDOMADAIRE

Courrier de la deuxième classe — Enregistrement no-0886



## IMPRIMERIE GAGNÉ Ltée

Editeurs-Propriétaires

Gilles Tessier, Rédacteur-Gérant

30 Place du Marché • Tél. 836-3796

Le prix de l'abonnement est de \$3.00 par année pour le Canada et \$4.00 pour les Etats-Unis — Toute année commencée est due en entier. Conformément à la tradition et dans l'intérêt d'une juste liberté, il est entendu que les articles du "Courrier" sont publiés sous la responsabilité de leurs auteurs.

Pour le tarif des annonces, impressions, etc., on voudra bien s'adresser à nos bureaux.

## SPECIALS POUR LE MOIS D'AOUT

### GABRIEL MÉLANÇON FOURRURES

Vente — Réparations — Entreposage — Fabrication  
457 PAPINEAU TEL. 756-6640 JOLIETTE

VOYEZ

### MICHEL RIVEST

773 GRANDE COTE TEL. 836-2679 BERTHIER

Tout pour la famille  
Hommes - Femmes - Garçons - Filles

## NECROLOGIE

### De la résidence funéraire Bernard Lanoix Limitée

Valère Parenteau, propriétaire et directeur de funérailles  
51 De Bienville — Berthierville — 836-4166 - 836-4857

A St-Cuthbert, le 25 juillet, est décédé à l'âge de 76 ans M. Edouard Destrempe époux de Léonidas Roberge.

Il laisse dans le deuil, 4 fils et 4 belles-filles : M. et Mme Armand Destrempe, M. et Mme Albert Destrempe, M. et Mme Fernand Destrempe, tous de St-Cuthbert, M. et Mme Aldège Destrempe de l'île Dupas; 5 filles et 5 gendres : M. et Mme Alcide Cartier (Thérèse) de St-Barthélemy, M. et Mme Louis-Joseph Coulombe (Pauline) de St-Cuthbert, M. et Mme Normand Dauphin (Madeleine) de l'Assomption, M. et Mme Paul Lavallée (Gertrude) de Joliette, M. et Mme Martial Paquin (Marie-Paule) de St-Léon; une sœur : Sr Marie-Joseph du Sacrement de Mont St-Anne Lachine; une belle-sœur : Mme Alfred Destrempe; 26 petits-enfants et 3 arrière petits-enfants.

Les funérailles, sous la direction de Lanoix et St-Louis ont eu lieu le 28 juillet en l'église de St-Cuthbert et l'inhumation au cimetière du même endroit.

A Berthierville, le 29 juillet, est décédé à l'âge de 78 ans M. Alfred Champagne époux de feu Amélie Bonin.

Il laisse dans le deuil, 4 fils et 4 belles-filles : M. et Mme Normand Champagne, ex-Grand Chevalier du Conseil 2928 de Berthierville, M. et Mme Laurent Champagne de Berthierville, M. et Mme André Champagne de Berthierville, M. et Mme Alain Champagne de Montréal; 2 gendres : M. René Bayeur de Berthierville, M. Eugène Breault de Montréal; 2 frères et 2 belles-sœurs : M. et Mme Emery Champagne de Montréal, M. et Mme Arthur Champagne de Montréal; une sœur et un beau-frère : M. et Mme Atchez Ducharme de Lanoraie; 2 belles-sœurs : Mme Louis Hétu de Lanoraie, Mme Alcide Champagne de Berthierville; 11 petits-enfants.

Les funérailles, sous la direction de Valère Parenteau, ont eu lieu le 31 juillet en l'église Ste-Geneviève de Berthierville et l'inhumation au cimetière de Lanoraie.

La résidence Bernard Lanoix Limitée offre à votre disposition 6 salons modernes avec air climatisé, service d'ambulances, service de fleurs et service d'oxygène à domicile.

VENTE DE MONUMENTS ET LETTRAGE

MAISON DE CONFIANCE POUR L'ACHAT DE VOS FLEURS POUR TOUTES CIRCONSTANCES :

FIANÇAILES — MARIAGES  
NAISSANCES — ANNIVERSAIRES  
DECES — ETC.

## ADRIEN DUCHARME

107, rue Frontenac — Tél. : 836-4025 — Berthierville

Bouquet de tous genres  
Ouvert le soir et le dimanche  
Service rapide et garanti

# SOIRÉE DE FERMETURE DES TERRAINS DE JEUX

Depuis la semaine dernière, plusieurs activités se sont déroulées au terrain de jeux : les olympiades, le pique-nique à St-Gabriel, les compétitions de natation. Tous les jeunes ont travaillé de leur mieux pour remporter des trophées lors des olympiades. Félicitations aux vainqueurs !

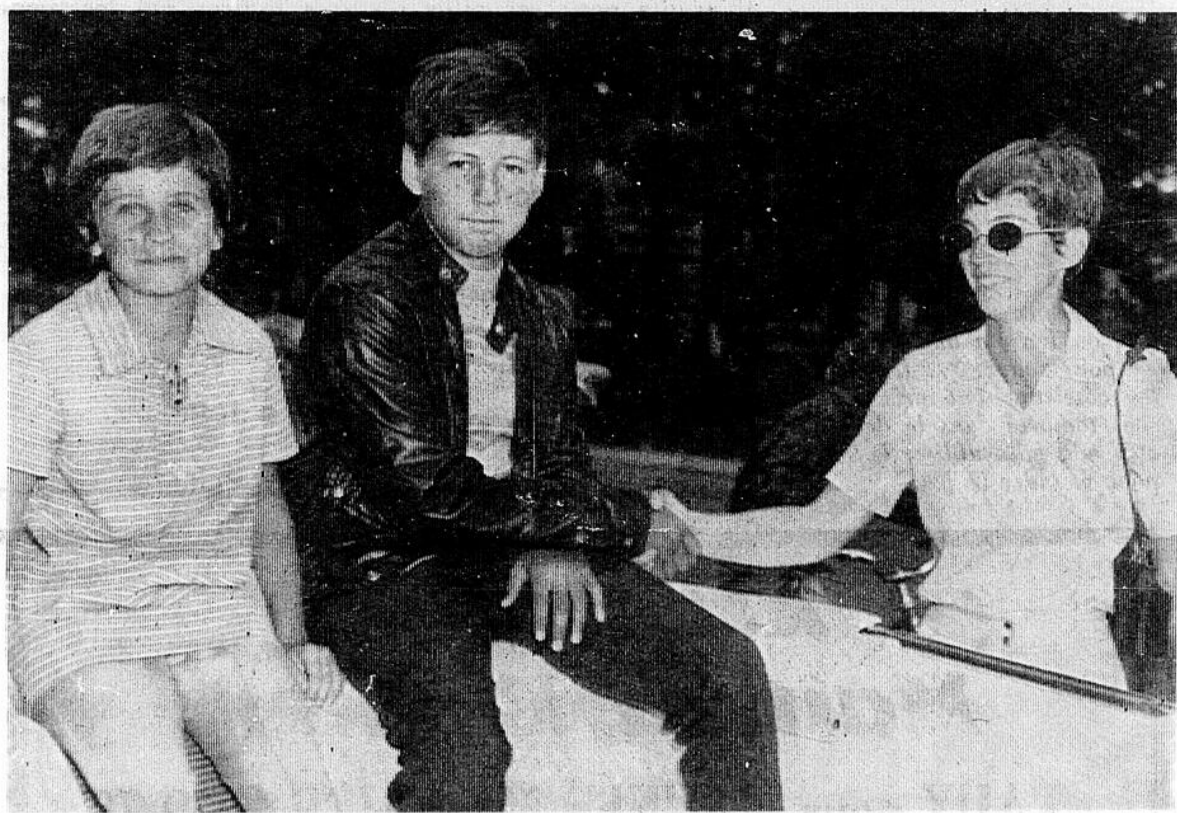
Une saison de loisirs se termine toujours par une fête gigantesque. Cette année, la fête se fera jeudi soir, 7 août à 8 h. p.m. à l'auditorium de la polyvalente. C'est une soirée à ne pas manquer et c'est le meilleur moyen de prouver aux organisateurs que vous, les parents, êtes intéressés à ce que les loisirs prennent de l'ampleur. Votre présence est donc absolument nécessaire, non seulement pour nous encourager, mais aussi pour montrer que c'est une invitation personnelle à chaque parent ! C'est une invitation personnelle à chaque parent !

Louise Mousseau

## Portefeuille perdu

Un étudiant a perdu la semaine dernière un portefeuille contenant la somme de \$110.00, fruit de son travail d'été. Si quelqu'un a trouvé ce petit trésor on demande de bien vouloir communiquer aux bureaux de notre journal à 836-3796. Une récompense est promise.

## Monsieur le maire et madame la mairesse de l'O.T.J.



Berthierville (G.T.). — Cette photo fut prise la semaine dernière à la suite des élections aux terrains de jeux de Berthierville. On voit ici mademoiselle Mousseau félicitant les nouveaux élus, Mlle Isabelle Marcoux et M. Richard Bouchard.

Photo : Le Courrier par Claude Rondeau

*"Vous nous avez rendu tous très heureux"*

Shirley Penner-Steinbach  
Au nom des "Treble Teens" et en mon nom personnel, il me fait plaisir d'exprimer la plus profonde appréciation pour toute la bienveillance qui nous fut manifestée par la population jolietaine et des environs lors de notre séjour à Joliette.

Notre remerciement spécial va au R.P. Fernand Lyndsay et à chaque chanteur de la "Place Bourget". Vous avez fait de notre séjour, dans votre ville, un réel plaisir.

Merci à toutes les personnes qui nous ont reçu dans leur demeure. Chacun de nous n'oubliera jamais tous ces gens ainsi que votre belle ville de Joliette. Vous nous avez rendus tous très heureux et nous vous en remercions du plus profond de notre cœur.

La directrice  
des Treble Teens  
Shirley Penner,  
Steinbach, (Manitoba)

## Installation de lumières dans le Parc Ste-Geneviève

BRTHIERVILLE — Les autorités municipales ont décidé dernièrement de faire installer des lumières dans le grand parc Ste-Geneviève. C'est maintenant fait et le parc est suffisamment éclairé maintenant. On a pris une telle décision d'adéquatement éclairer le parc parce que

la population, le maire et les conseillers étaient d'avis qu'avec les beaux arbres et toute la verdure qu'offre le parc, il fallait ne pas laisser dans l'ombre un si beau spectacle surtout pour le touriste qui semble s'y plaire.

## THÉÂTRE MÉTRO

BERTHIERVILLE

TEL. 836-4536

JEU., VEN., SAM., DIM., 7 - 8 - 9 - 10 AOUT

POUR TOUS

POUR LA PREMIERE FOIS VENEZ RIRE, RIRE AVEC



## HÔTEL LA GLACIÈRE

ST-ZÉNON

Cté Berthier

EN VEDETTE  
LES 9 - 10 AOUT

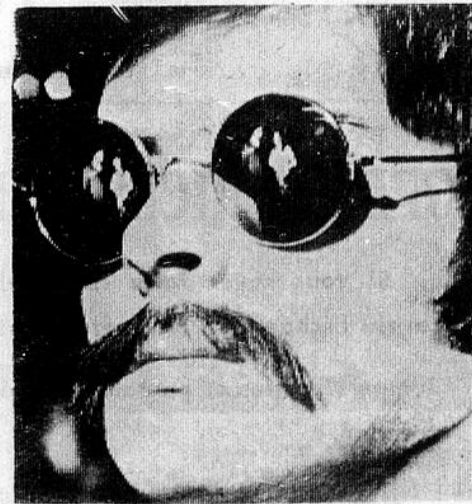
SPECTACLE A VENIR  
SAMEDI 16 AOUT



CLAUDE VALADE



FRANÇOIS VIVIER, M.C.



DONALD LAUTREC

(Entrée libre le dimanche)

ORCHESTRE ET DANSE. POUR RESERVATIONS : 884-5565.

# LE PARTI QUÉBÉCOIS VOUS PARLE



Le Parti Québécois et l'Éducation

Le Parti Québécois affirme que la politique de l'enseignement doit être conçue et appliquée comme un instrument de transformation et d'émancipation économique et sociale, autant que comme un facteur de progrès culturel et de promotion individuelle.

## 1er La participation

La participation est un des éléments importants de l'éducation. En effet nous devons assurer la participation des enseignants, des étudiants et des parents afin de garantir selon les besoins de chaque niveau, une cogestion interne des institutions d'enseignement :

— les étudiants et les professeurs doivent participer à part égale à la gestion pédagogique des universités et des collèges et d'autre part les étudiants, les professeurs et les administrateurs doivent participer à part égale à la gestion administrative ;

— les professeurs des niveaux élémentaire et secondaire doivent être appelés à participer à part égale avec les autorités concernées aux décisions d'ordre académique et d'ordre administratif du ministère de l'éducation et des directions d'écoles ;

— les professeurs doivent être appelés à participer à part entière avec les autorités concernées à la planification du développement de l'enseignement à tous les niveaux ;

— la participation des parents à la prise de décision dans notre système d'éducation, participation amorcée depuis peu, doit devenir une réalité au niveau de chaque institution des niveaux élémentaire et secondaire ;

— les étudiants des niveaux collégial et universitaire doivent être représentés au niveau des directions générales de l'enseignement supérieur, de l'éducation des adultes, de la formation des maîtres et de la planification du ministère de l'éducation ;

— tous les secteurs intéressés au domaine du travail doivent être appelés à participer à titre consultatif aux diverses directions générales du ministère de l'éducation afin de forcer l'industrie à faire connaître ses besoins et ses débouchés en main-d'œuvre.

## 2è Gratuité et démocratisation

L'obligation scolaire doit être étendue jusqu'à l'âge de 18 ans. L'accès effectif de tous les jeunes aux divers niveaux de l'enseignement, en tenant compte de l'aptitude intellectuelle, suppose, outre la gra-

tuité générale, l'institution d'un système cohérent de bourses de subsistance et éventuellement d'un régime d'allocations ou de pré-salaire pour compenser, tant dans l'intérêt des familles que des étudiants, le manque à gagner. La démocratisation réelle du système d'enseignement suppose également l'existence d'un instrument efficace d'information des familles et d'orientation des élèves.

## 3è Formation des maîtres

Le rôle de l'enseignement dans une société et la nécessité de revaloriser la profession d'enseignant font de la formation des maîtres une des priorités du système d'enseignement. Cette formation doit favoriser une compétence professionnelle complète et assurer des possibilités de recyclage permanent.

## 4è Français parlé

L'école devra viser à donner aux élèves un instrument efficace et juste d'expression et de communication : une langue authentique, ce qui suppose l'institution d'un enseignement du français parlé et le recours à tous les moyens audio-visuels pour redonner aux élèves le sens et la connaissance intime de leur langue. A cette fin, il faut encourager la publication de textes français et décourager la mauvaise traduction des textes américains.

## 5è Service civique

L'institution d'un service civique obligatoire doit permettre à tous les jeunes, en donnant une année de leur vie à la communauté, de participer à l'édification d'une société nouvelle, d'acquiescer la notion de service et de compléter leur formation en même temps qu'elle facilitera le brassage de tous les éléments de la société.

Dans le but d'éviter que cette institution ne devienne un instrument au service d'un gouvernement, il est proposé que son application soit faite avec la collaboration des syndicats d'étudiants, d'ouvriers et de professionnels.

Voilà l'essentiel de la politique de l'éducation du Parti Québécois.

L'Exécutif du Parti Québécois du comté de Berthier. Pour de plus amples informations, adressez-vous à : Jean-Marc Ferland, Président du Parti Québécois du comté de Berthier, 1281 Frontenac, Berthierville, Tél. : 836-4564.



## Pour rire

*C'est la saison des vacances, et même si la plus perdue de toutes les journées, est celle où l'on n'a pas ri, la plus que perdue de toutes les journées, lorsque l'on est en villégiature, c'est en plus celle où l'on ne s'est pas baigné. Jeanine dixit.*

— 0 —

*La femme ne tombe pas amoureuse, elle veut l'être.*

— 0 —

*La meilleure recette pour ne jamais s'ennuyer, c'est de rire soi-même de ses propres bêtises.*

— 0 —

*L'amour des femmes est aussi injuste que la justice des hommes.*

— 0 —

*Il ne suffit pas d'avoir de l'esprit, il faut encore en avoir assez pour s'abstenir d'en avoir trop.*

— 0 —

*Quand elles ne sont pas amoureuses, elles s'ennuient, et quand elles sont amoureuses, elles ont des ennuis.*

— 0 —

*Nouveaux mariés : Veux-tu dire qu'il n'y a que du fromage pour souper?... Oui chéri, les côtelettes ont pris feu et sont tombées dans le dessert... et il m'a fallu utiliser la soupe pour éteindre le feu."*

## À St-Cuthbert

### Bénédiction de deux nouveaux terrains de jeux

St-Cuthbert (G.T.). — Deux nouveaux terrains de tennis seront inaugurés et bénis dimanche prochain à St-Cuthbert. De nombreuses personnalités de la paroisse et de la région se donneront rendez-vous à St-Cuthbert pour cette occasion. Un tirage est présentement en cours pour aider à défrayer le coût de construction et d'aménagement de ces nouveaux tennis.

### L'escouade des vols à main armée enquête à Lanoraie

Les policiers enquêteurs de la Sûreté du Québec de l'escouade des vols à main armée de Montréal ont aidé les agents enquêteurs de Berthierville concernant le vol à main armée perpétré à la caisse populaire de Lanoraie la semaine dernière. Effectivement, l'enquête aurait été remise aux mains des agents de Montréal.

Maintenant, on a laissé entendre que les agents de Montréal auraient appréhendé certains individus qui pourraient avoir des relations avec ce vol de Lanoraie.

Hier, les enquêteurs de Montréal sont venus à Berthierville pour recueillir d'autres indices qui les mèneront sûrement à la découverte des auteurs du vol qui a rapporté environ \$2,000.00.

Lors de l'incendie du 31 juillet le propriétaire du "Restaurant Chez Jean" tient à remercier la population qui lui est venue en aide.

Merci à tous.

## Assurance Maîtres Ecoliers

### TAUX pour L'ANNÉE SCOLAIRE 1969-70

|  |         | Âge        |                |
|--|---------|------------|----------------|
|  |         | 5 à 12 ans | 13 ans et plus |
| Plan A                                 | \$ 1.00 | Plan A     | \$ 4.00        |
| Plan B                                 | \$ 3.00 | Plan B     | \$ 6.00        |
| Plan C                                 | \$ 5.00 | Plan C     | \$ 8.00        |
| professeurs... plan C seulement \$8.00 |         |            |                |

CONSULTEZ ASSUREUR-VIE

## Adrien Lavallée

300 DE BIENVILLE  
BERTHIER  
TEL. : 836-3163



AGENT AUTORISÉ POUR BERTHIER  
ILE ST-IGNACE, ET LES ENVIRONS.

## OPÉRATRICES À DOMICILE

Si vous savez faire l'assemblage d'un vêtement d'après l'échantillon, vous êtes l'opératrice requise.

"Jumpers", jupes et pantalons payés à la douzaine sur réception.

### SÉVILLE INDUSTRIES

Madame Villeneuve — Tél. 836-3903  
BERTHIERVILLE

## ICI ET LÀ dans Berthierville

Plus de 16,000 personnes ont visité cette année l'Expo-Berthier. Cette dernière a connu un succès sans précédent. Nous félicitons les organisateurs et également les exposants.

Les pompiers de Berthierville, sous la direction de leur nouveau chef Alphérie Vadnais, ont fait du très beau travail lors de l'incendie de la Place du Marché, la semaine dernière. Nous tenons à les en féliciter et à les remercier. Grâce à leur excellent travail les dégâts ont été minimisés, car cet incendie aurait facilement pu dégénérer en conflagration.

Enfin dimanche, on a bien voulu ouvrir les fenêtres à l'église Ste-Geneviève. Je remercie les ambulanciers St-Jean, car j'ai su que ce sont eux qui en ont pris la décision. Espérons maintenant que l'on continuera à agir en ce sens.

La plus cordiale bienvenue dans la paroisse à l'abbé Eloi Venne, nouveau vicaire à Ste-Geneviève.

Les organisateurs de la Fête du Travail invitent les établissements commerciaux et les mouvements locaux à construire des chars allégoriques pour la parade du premier septembre. Tous sont les bienvenus à cette fête collective.

C'est la Troupe Scout de Berthierville qui organisera une messe en plein air sur la Place de l'Esplanade, le matin de la fête du Travail. Ce sont également les scouts qui vendront au profit de leur troupe les "Tag-day" de cette fête annuelle.

Il est très malheureux et infiniment disgracieux d'entendre sacrer nos jeunes aux abords de la piscine municipale. Même des jeunes demoiselles qui semblent pourtant charmantes n'hésitent pas à employer le langage des disques de Charlebois pour revendiquer leurs droits. C'est déplorable et évidemment très vulgaire.

On nous rapporte également la disparition de plusieurs objets, notamment des serviettes de plage, à la piscine municipale. Nos jeunes devraient avoir définitivement plus de civisme et de sens de la propriété.

La nouvelle discothèque "Elle et Lui" de l'Île St-Ignace est définitivement très bien. La décoration fait preuve du bon goût de Maurice Goulet et de Suzanne et Michel qui sont ses principaux collaborateurs. L'ambiance est excellente, l'ordre est respecté... en somme un endroit où il fait bon se divertir. Bravo!

A la semaine prochaine  
Gilles Tessier

# L'abbé Mario Beauséjour décline l'offre du Parti Québécois

Berthierville (G.T.) — A la demande de l'abbé Mario Beauséjour, nous publions le texte entier de sa déclaration, laquelle se passe évidemment de commentaires :

Il a été question depuis quelque temps que je serais candidat au prochain Congrès de nomination du Parti Québécois dans le Comté de Berthier.

Eh bien! pour des raisons personnelles, j'ai décliné l'offre de cette candidature et j'en ai avisé qui de droit.



Je remercie bien sincèrement tous ceux qui avaient placé en moi leur confiance. Je peux même les assurer de tout mon appui et de ma collaboration, le cas échéant. De plus, il n'est pas dit qu'en une autre conjoncture je ne puisse revenir.

Je me suis toujours très sérieusement intéressé à la vie civile et sociale, aux affaires de l'Etat et des Citoyens. La Politique répond à une nécessité de la vie sociale; et s'engager dans cette voie, c'est participer à la prise en charge du destin global d'une collectivité.

Je me souviens d'avoir lu quelque part cet axiome: "Les problèmes politiques sont les problèmes de tout le monde; et les problèmes de tout le monde sont des problèmes politiques". De fait, il n'est pas une seule sphère de l'activité humaine qui ne soit régie par la Politique.

En tant que prêtre j'ai oeuvré durant huit ans avec des travailleurs et des travailleuses engagés dans l'Action Catholique Ouvrière et aussi dans l'Action syndicale. Je me suis toujours vivement intéressé aux problè-

mes des travailleurs de toute catégorie. Avec eux je cherchais les meilleures solutions et je les soutenais dans leur action.

Aussi j'ai la conviction de plus en plus grande que l'homme peut et doit non seulement renforcer sans cesse sa maîtrise sur la création, mais qu'il peut et doit instituer un ordre politique, social et économique qui soit toujours plus au service de l'homme, et qui permette à chacun, à chaque groupe, d'affirmer sa dignité propre et de la développer.

En l'occurrence, je me suis engagé dans le Parti Québécois, parce qu'il est le seul parti à affirmer sans équivoque que le Québec doit devenir au plus tôt un Etat Souverain. Ce mouvement de liberté et d'indépendance est, à mon avis, irréversible, et c'est une priorité politique:

D'abord pour des raisons d'ordre sociologique:

Nous sommes deux nations dans un pays. Depuis plus de 100 ans, ce régime n'a engendré que des tiraillements pénibles. En outre, tout nous fait prévoir des affrontements de plus en plus difficiles. Chaque conférence fédérale-provinciale est un nouveau cul-de-sac. Il faut donc que nous saisissons pour nous-mêmes l'entière liberté du Québec, son droit à tout le contenu essentiel de l'indépendance.

Ensuite pour des raisons d'ordre économique:

Il y a belle lurette que je me demande pourquoi nous payons pour des Ministres parallèles à Québec et à Ottawa. En 100 ans, on n'a pas réussi à déterminer les juridictions du Gouvernement central et celles des Provinces. C'est clair qu'on n'y arrivera jamais. Tous les plans conjoints ont engendré des conflits et éparpillé les capitaux. La planification économique est impossible parce que les priorités du Québec ne sont jamais celles d'Ottawa. Le partage des recettes fiscales n'a jamais été à l'avantage du Québec, au contraire, etc.

Nous en sommes donc à un tournant décisif de notre histoire. Au moment où tous les Citoyens du Québec vont vivre des heures si importantes et si déterminantes pour leur avenir, je veux vivre en solidarité profonde avec eux. Je ne peux pas et ne veux pas me contenter d'assister à cet événement historique en simple spectateur. Je veux y participer d'une façon active parce que c'est au Québec que je vis comme prêtre et comme citoyen à part entière.

Cela ne veut pas dire que je refuse toute relation, toute collaboration avec les citoyens d'autres nationalités, du Québec ou d'ailleurs. Loin de là ma pensée! Je crois, au contraire, que la situation sera meilleure parce que les relations de partenaires seront librement consenties.

Il y a déjà un grand nombre de citoyens du Québec, et aussi dans toutes les localités du Comté de Berthier, qui partagent cet idéal politique et qui sont engagés dans le Parti Québécois. Il y en aura certainement une majorité au moment des prochaines élections. Un travail si bien commencé ne peut que nous conduire ensemble à la victoire.

Mario Beauséjour, prêtre.

## Nécrologie

A Berthierville, le 25 juillet 1969, est décédée subitement à l'âge de 57 ans, Mlle Alice Carpentier, fille de feu Wilfrid Carpentier et de feu Marie Carpentier, demeurant au 311 Montcalm à Berthierville.

Les funérailles sous la direction de la Maison A. Lemire et Fils, 528 Frontenac, ont eu lieu en l'église paroissiale de Ste-Geneviève, lundi le 28 juillet à 3 hres, et de là au cimetière du même endroit, lieu de la sépulture.

Elle laisse dans le deuil 2 soeurs, 2 beaux-frères: M. et Mme Emmanuel Aubuchon, (Armandine). M. et Mme Paul Rainville (Annette) tous de Berthierville. Plusieurs neveux et nièces, ainsi que de nombreux autres parents et amis.

Direction: A. Lemire et Fils, 528 Frontenac.

A Berthierville, le 22 juillet, à l'âge de 73 ans est décédé M. Arthur Lamarche, époux de Angéline Dubé, demeurant au 371371 Montcalm à Berthierville.

Les funérailles sous la direction de la Maison A. Lemire et Fils, 528 Frontenac, ont eu lieu vendredi le 25 juillet en l'église paroissiale Ste-Geneviève à 10 h. et de là au cimetière du même endroit, lieu de la sépulture.

Il laisse dans le deuil, outre son épouse, 1 garçon, 1 belle-fille: Mme Léopold Lamarche de Berthierville. 7 filles, 5 gendres: Mlles Léonne et Lucille Lamarche de Berthierville; M. et Mme Roger Lafontaine (Suzanne) de Berthierville, M. et Mme Jacques Calmette (Madeleine) de St-Ignace de Loyola, M. et Mme Jean Desroches (Thérèse) de Berthierville, M. et Mme Cécilien Latour (Janine) de St-Ignace, M. et Mme Uldège Valois (Lucette) de St-Ignace également. 1 belle-soeur: Mme René Dubé de Berthierville. 16 petits-enfants, plusieurs neveux et nièces, ainsi que de nombreux autres parents et amis.

Direction: A. Lemire et Fils, 528 Frontenac.

**Voyage à**  
**TERRE des HOMMES**  
TOUS LES SAMEDIS  
PAR LES AUTOBUS BRISSETTE & FRERES  
DEPART: 8 heures à la Salle Paroissiale



**JEAN LEMIRE**  
Embaumeur  
Diplômé & Licencié  
de P.I.D.F.E.P.Q.  
(Université de Montréal)



## A. LEMIRE & FILS

DIRECTEURS DE FUNERAILLES

BERTHIEVILLE

ILE ST-IGNACE

A l'heure de l'épreuve, confiez vos pénibles soucis à une maison responsable et qualifiée.

- Spacieux salons — Air climatisé — Service professionnel assuré
- Automobile et chauffeur mis gratuitement à la disposition de la famille éprouvée
- Vaste stationnement à l'avant et à l'arrière (stationnement municipal gratuit)

SERVICE D'AMBULANCE 24 HEURES PAR JOUR  
OXYGENE MEDICAL A DOMICILE GRATUIT  
PROPRIETAIRE DE "LISE FLEURISTE"  
MONUMENTS & LETTRAGE

TEL.: 836-4552

si occupé 836-4515 — 836-2683

# BEAU SUCCÈS À LA TOMBO- LA DE ST-BARTHÉLEMY

Notre grande Tombola qui eut lieu les 1, 2 et 3 août fut très bien réussie; nous vous donnerons quelques détails la semaine prochaine.

Voici les noms des heureux gagnants :

\$100.00 : M. Etienne Sylvestre.

\$25.00 : Mlle Marie-Anne Barrette de St-Viateur.

Une glacière : M. Etienne Sylvestre.

Félicitations à ces heureux gagnants !

Un merci reconnaissant aux généreux donateurs ainsi qu'à tous ceux et celles qui ont prêté leur concours. Merci également aux personnes de la paroisse et des environs qui sont venues nous encourager en prenant part à cette tombola.  
La Direction

## A L'HOPITAL

M. Richard Bernèche, 16 ans, repose à l'Hôpital Ste-Marie des Trois-Rivières aux suites d'un accident d'auto. Son état est satisfaisant.

Voeux de prompt rétablissement !

## NAISSANCE — Adam

Le 17 juillet, à l'Hôpital St-Eusèbe de Joliette, est née une fille à M. et Mme André Adam (Francine Valois) : Marie, Françoise, Vicky, baptisée le 27 juillet en l'église St-Pierre de Joliette par le Père Emile Lavigne C.S.V., grand oncle de l'enfant. Parrain et marraine : M. et Mme Isidore Valois, grands-parents. Porteuse : Mlle Carole Valois, tante de l'enfant.

## NAISSANCE — Ross

Le 26 juillet, fut baptisée : Marie, Normande, Dany, fille de M. et Mme Clément Ross (Lucille Lebeau). Parrain et marraine : M. et Mme Normand Ross, oncle et tante de l'enfant. Porteuse : Mme Jules Gauthier, G.M.E., de Montréal.

## NAISSANCE — Champagne

Le 3 août, fut baptisé : Joseph, Roger, Alain, fils de M. et Mme Roger Champagne (Bella Sylvestre). Parrain et mar-

raine : M. et Mme Roger Parent, de St-Norbert, oncle et tante. Porteuse : Mme Roger Champagne, mère de l'enfant.

## NAISSANCE — Luneau

Le 3 août, fut baptisé : Joseph, Eric, François, Stéphane, fils de M. et Mme Claude Luneau (Suzanne Sylvestre) de Tunisie. Parrain et marraine : M. et Mme Wilfrid Luneau, grands-parents. Porteuse : Mme H. St-Yves, arrière grand-mère.

Félicitations à tous ces heureux parents !

## VA ET VIENT

Dr et Mme Léo Lebeau de Grand-Mère, MM. et Mmes Marcel Bastien et Gérard Sylvestre de St-Barthélemy, tous revenus d'un voyage d'une semaine à Old Orchard, Maine.

## AVIS

Le Salon Fernande sera fermé le 9 août toute la journée.

## LISTE DES DONATEURS DES PRIX POUR LA TOMBOLE ST-BARTHÉLEMY

### St-Barthélemy

M. le curé H. Héty, Fernand Cournoyer, La Carrière St-Barthélemy, Banque Provinciale, Caisse Populaire, Marché Croisette, Dr P. Chauveau, Dr M. Gélinas, Hôtel Montmartre, No-

taire B. Gervais, Bertrand Bellemare, Restaurant M.-Paule Perrault, Clément Transport, Gilles Sarrazin, Jean-Paul Doyon, Amicale du Couvent, René St-Yves, Jacques Mercure, Mme Léopold St-Yves, Cyrille Massé, Demers et Frères, Aimé Côté, Romuald Farly, Conrad Bérard, Germain Caumartin, Gilles Bernèche, Salon Fernande, Martial Brizard, Fafard et Frères, Alcide Laurendeau, Armand Fafard, Victorin Savoie, Gérard Beaucauge, Georges Rousseau, Plante Auto Service, Raymond Bélisle, A.F.E.A.S., Paul-Emile Trudel, Au Toit Bleu, Maurice Valois, Napoléon Sarrazin, Viateur Bérard, Garage Cossette, Meunerie Coopérative, Garage Lacharité et Plante, René St-Louis, René Michaud, Ferdinand Laurendeau, Lucien Sylvestre, Mme Joseph Hébert, Benoît Laurendeau, Yvon Cartier, Jacques Joly, Salon Gaétan, Marcel Caron Taxi, Garage Pierre Dugré, Brasserie Molson, Brasserie Dow, Brasserie Labatt, Gilles Lebeau, Jean-Luc Roy, Transport; Bertrand Clément.

### Louiseville

Mme Bruno Noury, Bijouterie Pothier, Mercerie Maurice, Réjane Chevalier, Chez Thérèse, Jacques Allard, Chrétien Chaussures, Robert Viau, Chez Adrienne, Lina Lingerie, Handy Andy, Bijouterie Giguère, Yvonne Bazinet, Pharmacie Bonin, Clément et Frère, Lapointe Photo, S. Dubé Chaussures, Maison Oscar, D. Dulude, J.A. Giguère, René Savoie, J. Hamelin, Pharmacie Louiseville.

### Maskinongé

J.-L. Lafrenière, Mme Donat Croisette, Gabriel Philibert, Pain Breton, Maurice Vertefeuille, Détaillant Familex, Guy Otis, Produit Caillette, Garage Brouillard.

### St-Justin

Imprimerie Gagné Ltée.

### Yamachiche

R. Duchesne et Fils.

### Berthier

Bijouterie Blais, Lucien Caron Inc., Marché Moderne, Mme Roland Sylvestre, Jean Houle, Patrice Massé, B. Bellerose Inc., Ch. E. Magnan Enrg., A. Richard, Dentiste L. Hénault, Sylvio Dubois, G.A. Daviault, Motel Canada, Teinturerie Berthier, Oneil Lafrenière, Salon Madeleine, J.A. Robidoux, Lise Textile, Bijouterie St-Jean, Hôpital des Chaussures, J.A. Laforest, Handy Andy Ass., Adrien Ducharme, Lionel Robert, Maison Dupont, Mme Z. Dubois, François Desrosiers, Mme O. Morel, J.P. Dubé, J.A. Champoux, Maison Gervais, Melchers Distillerie, Pharmacie Berthierville, Jules Dampousse, Great Lakes Carbon Corp., Lafontaine et Fils, Coke, Cardin Electrique Enrg.



## Horticulture ornementale

## GRANDE CULTURE

Le professeur R. Van den Hende de la Faculté d'Agriculture de l'Université Laval étudie présentement la possibilité d'augmenter le nombre d'arbres et d'arbustes ornementaux par l'introduction, le croisement et la sélection de nouvelles lignées adaptées aux conditions climatiques du Québec. Le Conseil des Recherches agricoles du Québec subventionne ces travaux.

Une étude de l'influence du stade de croissance de la luzerne à la récolte sur le rendement, la qualité du fourrage, la survie de la luzerne et l'accumulation des réserves nutritives dans les racines est présentement effectuée par le Dr Paul Gervais, de la Faculté d'Agriculture de l'Université Laval, grâce à une subvention du Conseil des Recherches agricoles du Québec.

# Appel d'offres

## Ministère de la Voirie

Projet 0266-69 — Revêtement en béton bitumineux de divers chemins, dans diverses municipalités, comté de Berthier. Longueur de 9.21 milles.

Sont admis à soumissionner ceux qui ont leur principale place d'affaires dans les comtés de Berthier, Joliette, l'Assomption et Montcalm.

Un versement de \$10.00 non remboursable, à l'ordre du Ministre des Finances, est requis pour obtenir les devis nécessaires.

Chèque visé ou cautionnement de soumission exigé : \$8,400. Clôture des soumissions à 3 heures de l'après-midi (h.a.e.), mercredi, le 20 août 1969;

Pour ce projet les documents nécessaires sont obtenus au Ministère de la Voirie, Bureau E-5, Hôtel du Gouvernement, Québec.

Le Sous-ministre  
Eddy MONETTE, ing.



GOVERNEMENT  
DU QUÉBEC

## CEGEP de JOLIETTE

# appel d'offres

Des soumissions adressées au directeur de l'équipement du CEGEP de Joliette, 20 Sud St-Charles, sont demandées pour la fourniture des marchandises ci-dessous :

| Soum. No :       |     | AMEUBLEMENT  |
|------------------|-----|--|
| 1486             | 500 | Tables-pupitres, 24" x 30" structure tubulaire dessus contreplaqué recouvert d'un plastique lamellé. |
| 1486             | 500 | Chaises empilables   |
| 1485             | 500 | Vestiaires métalliques   |
| 1487             | 500 | Cadenas combinés avec clé maîtresse.   |
| <b>ECLAIRAGE</b> |     |  |
| 1603             | 100 | Luminaires fluorescents 4 tubes  |
|                  | 20  | Luminaires fluorescents 2 tubes.   |

Les documents nécessaires pourront être obtenus en communiquant avec le :

Service des Achats  
CEGEP de Joliette  
20, Sud St-Charles  
Tél. : 753-7466

Les soumissions devront parvenir à l'adresse ci-dessus au plus tard le 15 août 1969.

Province de Québec,  
Commission scolaire  
Berthier Dautraie,  
Berthierville, Qué.

# Appel d'offres

## FOURNITURE D'HUILE A CHAUFFAGE No 2

Des offres seront reçues sous enveloppe scellée, au 584 rue Montcalm, Berthierville, jusqu'à 4h.00 P.M. (heure avancée de l'Est) le 12 août 1969 pour le contrat de fourniture d'huile à chauffage no 2 pour les écoles de la Commission scolaire Berthier Dautraie.

La documentation nécessaire à la présentation de soumission peut être obtenue sur demande au 584, Montcalm, Berthierville.

Les soumissionnaires sont invités à assister à l'ouverture de soumissions mardi le 12 août 1969 à 8h.00 P.M. au 584 rue Montcalm, Berthierville.

Un bon de garanti d'exécution d'une valeur de \$1,000. devra être remis lors de l'adjudication du contrat.

La Commission scolaire Berthier Dautraie ne s'engage à accepter ni la plus basse, ni aucune des soumissions présentées. Elle se réserve, de plus le droit d'accepter celles-ci en tout ou en partie.

Commission scolaire Berthier Dautraie

M. Geoffroy, secrétaire-trésorier

# Incendie . . .

(suite de la page 2)

pour s'empresser de localiser le lieu de naissance de l'incendie de façon à le maîtriser plus facilement. Ce n'est toutefois qu'après environ deux heures de travail hardi que les sapeurs ont réussi à avoir un certain contrôle de l'élément destructeur. Ils ont travaillé sans cesse et plusieurs autres volontaires les ont aidés dans leur travail.

## LA CAISSE POPULAIRE ET LE THEATRE ROYAL

Pour protéger le plus possible les autres immeubles situés très près des deux bâtisses en feu, les pompiers ont installé un mur d'eau, communément appelé entre une des maisons en flamme et la caisse populaire tandis que de l'autre côté on arrosait le théâtre Royal pour que le feu ne se propage pas jusque-là.

## DE LONGUES HEURES

Les pompiers volontaires de

Berthierville ont commencé à travailler pour combattre l'incendie vers 17.00 heures jeudi et certains n'ont cessé d'oeuvrer qu'à 9.00 heures le lendemain. La plus grande partie des pompiers ont travaillé sans relâche même sans manger de façon à ce que le feu ne ravage pas tout le centre ville de Berthierville.

## LES CAUSES ?

Le chef des pompiers M. Alphonse Vadnais a dit qu'il ne connaissait pas encore les causes

de l'incendie, mais qu'il avait su que les flammes auraient pris naissance à l'arrière d'un des magasins à l'extérieur de la bâtisse.

## LES PERTES

Les pertes ont été pour certaines personnes totales tandis que d'autres ont quand même réussi à sortir un peu d'objets, les principaux et le plus souvent les premiers qui leur tombaient sous la main. On estime dans le moment les pertes des

deux immeubles comme totales. Toutefois des investigateurs détermineront sous peu le montant exact des pertes causées par le sinistre.

Photos: Le Courrier par Claude Rondeau

# Nouvelles de St-Edmond

## Horaires des messes :

Samedi : minuit.

Dimanche : 10 h. a.m.

La grand-messe du dimanche le 27 juillet fut chantée par M. l'abbé Fafard qui était de passage chez ses parents M. et Mme Roméo Fafard de St-Cuthbert, nous le remercions.

Merci à ceux qui sont venus au pèlerinage annuel au Cap-de-la-Madeleine.

Il y a des dames généreuses qui ont fait une corvée pour faire le ménage de l'église. Grand merci.

Nous souhaitons la bienvenue à M. Roger Durand et M. Serge Forget de Montréal qui se sont portés acquéreurs de chacun un chalet d'été chez M. Ch.-Ed. Lauzon à St-Edmond.

Prompt rétablissement à Mme Normand Vincent de St-Edmond qui est hospitalisée à l'hôpital de Trois-Rivières pour une intervention chirurgicale.

Dimanche le 3 août nous avons eu à la grand-messe une messe rythmée et ce fut un vrai succès et nous tenons à remercier tous ces jeunes qui ont mis du travail à sa réussite.



## A COTE DE TRUTONE, LES AUTRES BLANCS PARRAISSENT JAUNES

- Pour tous genres de maison
- Contient l'agent super-blanchissant I.D.B.
- Ne s'écaille pas, ne cloque pas, ne jaunit pas
- Recouvre totalement, facilement
- Qualité supérieure à prix ordinaire
- Choix de tapisserie vinyl "ENCORE"
- Panneaux muraux
- Papier enduit vinyl

vendu par

## Marché Moderne

M. BELLEMARE

85 Iberville, Berthierville

# Marché CHAMPLAIN

A. BEULAC, PROPRIÉTAIRE

ENRG.

Épicier - Boucher - Licencié ★ Viande de choix ★ Fruits et légumes

RUE CHAMPLAIN

BERTHIERVILLE

Tél.: 836-4554

## SPÉCIAUX DE CETTE SEMAINE

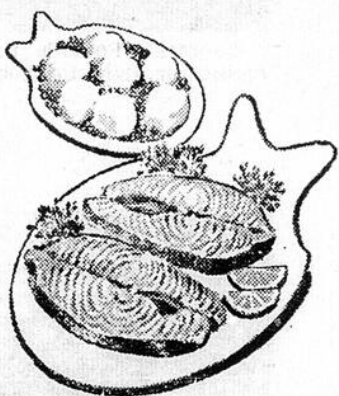
### Profitez de la GRANDE semaine des viandes fumées FÉDÉRAL

#### Saumon

ROUGE EN PIECES 2 à 3 LB.

79¢ la livre

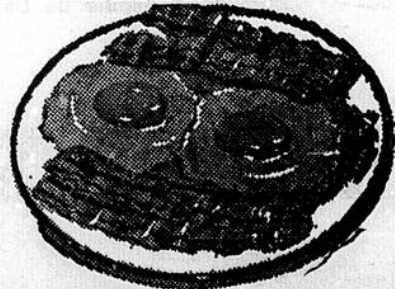
#### Steak de Saumon



89¢ la livre

#### Bacon

FEDERAL CRAY-O-VAC



89¢ la livre

#### Poulet

PRESSE FEDERAL

49¢ la livre

#### Jambon

PRESSE FEDERAL

59¢ la livre

#### Jambon

CUIT A SANDWICH FEDERAL

\$1.19 la livre

#### Bologna

FEDERAL EN PIECES

29¢ la livre

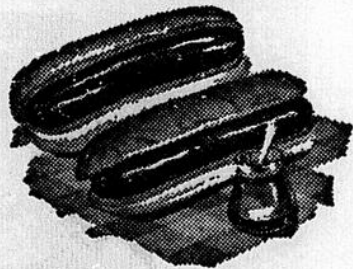
#### Bologna

FEDERAL TRANCHE

33¢ la livre

#### Saucisses

HOT-DOGS FEDERAL EN VRAC



53¢ la livre

Bte 6 lb pour \$2.94

#### Raisin

VERT NO 1

39¢ la livre

#### Salade

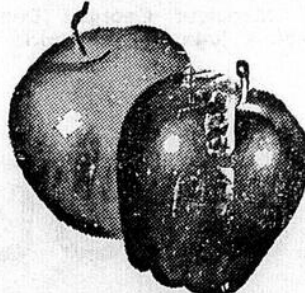
EN POMME DU QUEBEC



9¢ la pomme

#### Pommes

ROUGES NOUVELLE RECOLTE



SAC DE 3 LIVRES

59¢ la livre

#### Fromage

PARTY SNACK A LA CIBOULETTE OIGNONS ET PIMENT

3/89¢

# L'EXPO BERTHIER '69 =

L'EXPOSITION AGRICOLE ET COMMERCIALE DES COMTES DE BERTHIER, JOLIETTE, ST-MAURICE, L'ASSOMPTION ET MONTCALM A REMPORTE UN TRES GRAND SUCCES CETTE ANNEE. IL NOUS FAIT PLAISIR DE PUBLIER CETTE SEMAINE QUELQUES PHOTOS DES GAGNANTS DE CETTE EXPOSITION ET DES EXPOSANTS.



M. Azellus Lavallée reçoit un trophée de la Banque Royale des mains du gérant M. Denis Gautreau.



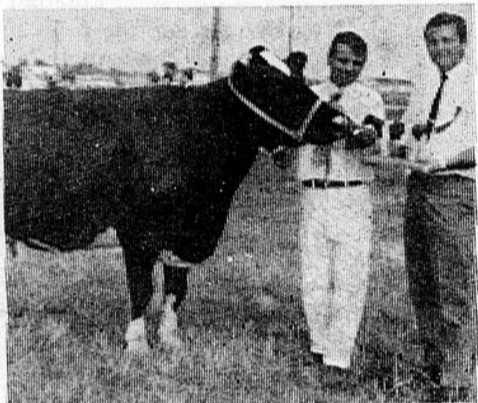
Un gagnant heureux reçoit le trophée de Monsieur Lavallée.



Le trophée de la Bijouterie J-Omer Blais est remis à M. Raynault par le Maire J.-Louis Poulette, secrétaire de l'Exposition.



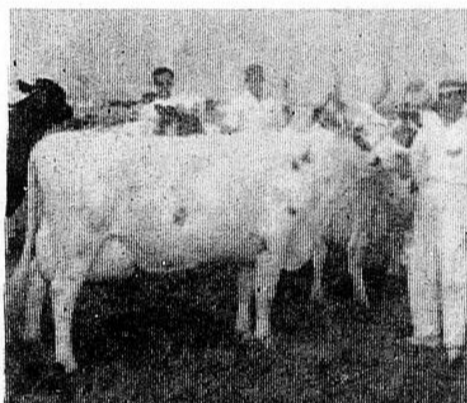
Le jeune Sylvestre pose fièrement avec un très bel animal de la ferme de son papa, Jacques.



Un trophée de championnat est reçu par le propriétaire de la ferme Montours.



Le propriétaire de la ferme Raynault de Vaucluses reçoit un trophée de championnat de la Banque Royale.



La ferme Sylvestre a remporté le trophée de la grande championne des vaches à pis.



Le maire Poulette est heureux de remettre un autre trophée de championnat.



La ferme Desroches s'est également mérité un trophée de championnat que reçoit ici la jeune Desroches.



Monsieur Georges Denis au moment où il juge une catégorie de moutons.



M. Jean Raynault reçoit le trophée "Ayrshire Inter-Race" des mains de M. Bernard Héneault, distributeur des moulinées Ralston-Purina.



Photo prise à l'ouverture de l'exposition. On y remarquera entre autres le curé et le député de Berthier.

## LES KIOSQUES COMMERCIAUX



Le kiosque de l'Hôtel Vincent de Berthier-Jonction. Un kiosque très achalandé... et rafraichissant!



On voit ici Madame Claude Rondeau qui recevait les visiteurs au kiosque de Photo Rondeau Enrg.

# FRANC SUCCES!



Le garage Morand de Berthierville, exposait les autos-neige de marque SKIROULE.



Madame Gérard Champagne reçoit le prix du tirage au kiosque "PFAFF", des mains de M. Benoit Massé vendeur "PFAFF".



De nombreux appareils INGLIS étaient en montre au kiosque du représentant INGLIS de la région, Monsieur Marcel Laporte.



Un kiosque fort apprécié des agriculteurs, celui de M. Léopold Elie représentant des semences CHAMPS-PLEINS.



Portes et fenêtres d'aluminium de marque "ALCO" étaient exposées au kiosque de Monsieur FAFARD de ST-CUTHBERT.



Les automobiles de la compagnie CHRYSLER étaient exposées par le garage Brissette.



C'est madame Fafard qui remporta le prix du kiosque J.-G. Clément Tapis.



Le cercle des fermières a exposé de très belles choses à cette exposition.



Les visiteurs pouvaient admirer les oeuvres du studio JOLYBERT.



Le kiosque des moulées "SUPER-SWEET" de Monsieur Fernand Gravel.



Le garage André Soulières de Berthierville exposait les autos-neige de marque "SNOW-PRINCE".



Monsieur Jude Guévremont recevait ses clients à son kiosque d'articles publicitaires et d'imprimerie.



Perruques et coiffures ont fait rêver les belles au kiosque du salon PRESTIGE de Berthierville.



Monsieur Jules Damphousse à son kiosque des "COUVRE-PLANCHERS BERTHIERVILLE" au moment de son tirage.



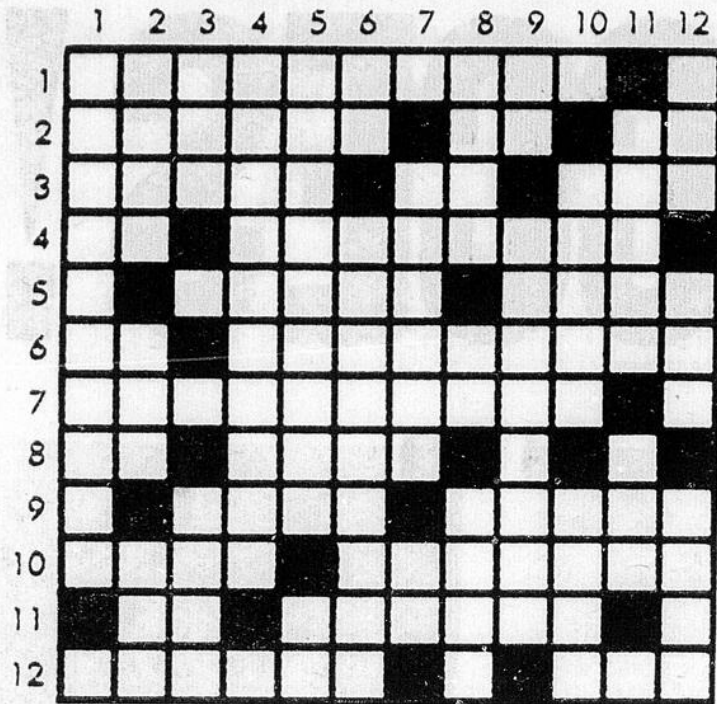
C'est madame Hénault qui gagna le tirage au kiosque FIRESTONE du garage D. Aubin.



Madame Bellehumeur, épouse de Robert Bellehumeur et la gagnante à leur kiosque de tapis et d'aspirateurs électriques.

FAUTE D'ESPACE NOUS N'AVONS PU CETTE SEMAINE PUBLIER LES PHOTOS DE TOUS LES KIOSQUES DE CETTE EXPOSITION. LES EXPOSANTS QUI AIMERAIENT VOIR LEUR KIOSQUE DANS LA PROCHAINE EDITION SONT PRIES DE COMMUNIQUER AVEC NOUS CETTE SEMAINE OU AVEC NOTRE PHOTOGRAPHE CLAUDE RONDEAU.

## Mots croisés



### Horizontalement

1. Personne considérable, illustre.
2. Fragment mélodique déclamé — Numéro — Fl. d'Italie.
3. Empereur de Russie, pl. — Outil de la couturière — Négation.
4. Note de mus. — Qui taitonne.
5. Panneau de verre qui

garnit les châssis de fenêtres — Colère, pl.

6. Aluminium — Eclat, brillant, pl.
7. Lanterne munie de réflecteurs, pl.
8. Mis pour ici — Rivière qui arrose Auch.
9. Du verbe peser — Hydrocarbure deux fois éthylique.
10. Exprime la totalité — Série de quatre cartes de même

## Tarte idéale pour compléter les repas à la salade

Les repas d'été, habituellement composés de salades, se terminent bien par une tarte sucrée. La riche saveur de la tarte complète bien le caractère léger du plat de résistance et contribue à l'équilibre du repas.

Encore faut-il que la tarte soit bien choisie. Pendant la

couleur, pl.

11. Pron. pers. Voile carée au-dessus des basses voiles.

12. Se dit d'une journée de repos considérée comme une fête religieuse ou civile — La première femme.

### Verticalement

1. Dignité, fonction de patriarche.

2. Anneau de cordage — Pl. de leu — Enlève.

3. Partie aval d'une vallée envahie par la mer — Sentir très mauvais.

4. Maléfice de sorcier, pl.

5. L'ensemble des os, pl. — Interj. qui sert à appeler.

6. Numéro — Pied formé de trois brèves.

7. Signe qui hausse d'un demi ton la note qu'il précède, pl. — Le premier de tous les nombres.

8. Anneau qui tient rapprochées les deux branches d'une tenaille de forgeron — Altesse Royale — Le mâle de la daine.

9. Sert à exciter à encourager — Qui se rapporte aux lignes.

10. Nom donné au cochon domestique, pl. — Exister.

11. Couverte de chapelure — Homme ignorant.

12. Adj. poss. — Dans la rose des vents. — Cheville de métal.

saison chaude, la tarte doit être servie bien froide. Il faut aussi servir des portions plus petites, sans craindre d'offusquer les convives. Ceux qui sont en appétit n'hésiteront pas à en redemander, sachant qu'en le faisant, ils rendent honneur à la cuisinière !

La TARTE AUX PACANES conviendra plutôt au repas léger composé d'une salade de légumes à la vinaigrette et de quelques fromages.

- Tarte aux Pacanes**
- 1 abaisse de 9", non cuite
  - 3 oeufs légèrement battus
  - 1 tasse de sirop de maïs X
  - 1/8 c. à thé de sel
  - 1 c. à thé de vanille
  - 1 tasse de sucre
  - 2 c. à table de beurre fondu
  - 1 tasse de pacanes en moitiées

Mélanger tous les ingrédients de la garniture, sauf les pacanes. Verser dans l'abaisse. Placer les pacanes sur le dessus, faire cuire à 400°F. pen-

15 minutes, réduire la chaleur à 350°F., laisser cuire encore 30 à 35 minutes. Le bord de la garniture sera ferme alors que le centre sera encore un peu mou. Laisser refroidir complètement avant de servir.

Que servir comme dessert lorsqu'on offre une Salade comme plat de résistance ? Une bonne gâterie : la tarte aux pacanes nature ou allégée de pêches ou de fromage à la crème.



## SECTION DES PETITES ANNONCES

Il y a quelque chose pour vous dans les annonces classées

### A LOUER

BUREAU 2 PIÈCES, CENTRE PROFESSIONNEL, BERTHIERVILLE. 836-3796 ou 756-1350.

Logement ultra-moderne, 3 1/2 pièces chauffées, eau chaude à l'année — 220 — face au fleuve, site résidentiel. S'adresser : Tél. : 836-4273 à 588 rue Frontenac, Berthierville.

Logement situé sur Ave du Collège à Berthierville en face de la maternelle, 4 pièces, grand passage et chambre de bain, s'adresser : Maurice Lacoursière, St-Cuthbert.

### A VENDRE

Ford Fairlane G.T.A. en bonne condition moteur 390 p.c. power-steering, power-brake, bucket seats. S'adresser : Tél. 836-4933.

Un râteau fileur hydraulique "Massey-Harris". Un rouleau 6 pieds de large en fer. Un épandeur à fumier marque "Jutras". S'adresser : Tél. 836-3946.

Set de cuisine (7 morceaux) \$75.00. S'adresser : Tél. : 836-4975.

Maison moderne de 7 appartements située au 321 Berthier Nord, terrain 10 arpents, toutes commodités : 220, eau chaude, etc. Prix \$12,800.00. S'adresser : samedi, dimanche et lundi sur les lieux (321 Berthier Nord) ou à Montréal (les autres jours). Tél. : 733-6203.

2 chevaux de selle avec équipement, bulldozer TD9, tracteur Case avec loader et wayner, le tout en parfaite condition. Pour informations, s'adresser : Tél. : 836-2661.

Maison située au 1541 Grande-Côte sur le bord du fleuve. En brique blanche 4 chambres à coucher, 2 salles de bain, système de chauffage. S'adresser : Tél. : 836-4326.

Une voiture de marque PONTIAC-61. Prix réduit, en très bon ordre. S'adresser 836-4444.

Robe de mariée longue avec traine et voile (médium). Moulin à laver Connor. Fournaise à l'huile. Carosse pour bébé. S'adresser : Tél. : 836-2046.

Terrain situé sur la rue Frontenac à Berthierville. S'adresser à : Yvon Brisson 3795 Hampton, Montréal. Tél. : 481-9733.

### Percy Paquin

Encanteur licencié bilingue à votre service, pour tous genres d'encan, fermes, ménages, successions, etc., etc.  
Tél. 836-3979 — Route 41 Berthierville

### Marchandise de faillite

Peinture \$4.95 le gallon  
Disques long-jeu 99¢  
Bidons 3 gallons \$7.95

S'adresser à la Station Supertest Lajoie & Dessureault, Louiseville — Tél. : 228-4635

Terrain bien situé près de la ville 75 pi. x 150 pi. Pour toutes informations veuillez vous adresser à Mlle Aimée Paquin. Tél. : 836-3239.

Maison située au 130 Rivière Bayonne N. de 8 pièces toutes les commodités. Grand terrain. S'adresser : Tél. : 836-3167.

Légumes de toutes sortes et fleurs coupées. S'adresser : Mme Alphonse Parent, 853 Montcalm, Berthierville. Tél. : 836-4134.

Moulin à battre de marque Dion à peine 40 heures d'ouvrage. S'adresser : Eugène Plante St-Barthélemy.

A VENDRE OU A LOUER : Futurs mariés, venez voir maison de 3 1/2 appartements, hivernisée, 220, eau chaude, grand terrain, clôturé, lac artificiel, pêche, bas prix, paiement facile (libre) nouvelle construction. Magnifique emplacement. S'adresser : Tél. : 836-3024, 666 Rang des Cascades, Berthier.

Terrain 90 x 90 avec bord de l'eau à l'île Dupas. S'adresser : Tél. : 885-3422.

Poêle à frites, poêle à Hot-Dogs complet avec wode, tables-comptoir-bancs, machine à mousse et à crème glacée molle, vaisselle, ustensiles, chaudrons et autres, à prix d'au-baines. S'adresser : 594 est Route 2 Lanoraie.

### DIVERS

Pédicure. Le pédicure Ludger Houle sera à l'hôtel Berthier le 2e mercredi d'août (le 13) pour le traitement des pieds : Durillons, cors, ongles épais et incarnés. S.V.P. prendre rendez-vous après 9 heures trente A.M. à l'Hôtel Berthier. Tél. : 836-4833.

Prendrais pensionnaires, hommes femmes, enfants. Prix très modiques. Dans une très bonne famille. S'adresser : Tél. : 887-2357.

Une montre en or avec bracelet extensible couleur or de marque Armstrong a été perdue à la Piscine Municipale de Berthier, jeudi le 17 juillet dernier. Une récompense est offerte. Communiquez : 586 Frontenac. Tél. : 836-4273 ou remettre au moniteur.



### A VENDRE

PROPRIETE située au 151 Ave du Parc à Berthierville, face au parc, place idéale, voisinage de l'Ecole Polyvalente et de l'église.

Cause de vente : règlement de succession.

Pour prix et conditions : Jean C. Carrier, courtier, 582 Bordeleau, Joliette, Tél. : 753-7354.



Acceptons ski-doo en échange

## Brissette Automobile Ltée

Route nationale 2 Tél. : 836-3795 Berthierville

## LE MAGASIN DE MEUBLES

# Jean HOULE Enrg.

AVISE SA CLIENTELE QU'IL A AMENAGE UN MAGASIN TEMPORAIRE A SA RESIDENCE DE L'AVENUE DU COLLEGE (Route 41). LE NUMERO DE TELEPHONE RESTE LE MEME : 836-4733. VEUILLEZ EN PRENDRE BONNE NOTE.

# Billet Féminin de Marie



Il est admis par les plus récentes recherches scientifiques que, si la femme connaît son plein épanouissement physique aux environs de la vingt-cinquième année, c'est entre trente et quarante-cinq ans qu'elle atteint sa meilleure harmonie physique et psychologique et son équilibre intellectuel plus satisfaisant. Tout le problème est donc de maintenir cette bonne forme physique et de la conserver aussi fraîche et disponible le plus longtemps possible au fur et à mesure que les années passent. Aujourd'hui, la grande différence avec les décades précédentes, c'est que tous les phénomènes liés au vieillissement ne sont plus inévitables. Une femme peut, en 1969, sinon ne pas vieillir, du moins rester jeune jusqu'à un âge avancé.

La prévention médicale constitue, à la base, la méthode idéale qui, sans douleur, vous permet de garder votre corps intact et sain, en exigeant de vous un petit effort seulement. Sans attendre des signes de fatigue, vous devez donc vous livrer de façon suivie à des bilans médicaux complets. Selon les résultats de ces examens, qui constituent un véritable "check-up" de santé, le médecin pourra rétablir l'équilibre momentanément perdu et vous redonner la vigueur organique et la fraîcheur d'esprit que vous voulez conserver.

Ce n'est pas tout. Maintenant que vous êtes assurée d'un bon état de santé, condition première d'une éternelle jeunesse, vous devez respecter certaines règles d'hygiène qui vous maintiendront en bonne forme. Tous les médecins témoignent de l'efficacité de la gymnastique respiratoire sur les poumons, le coeur, le tube digestif et la circulation. Faites donc cinq minutes de gymnastique le matin et le soir. Complétez-la par une gymnastique articulaire et musculaire pour bien éliminer toutes les toxines qui amènent les troubles.

En dehors de ces simples exercices, vous devez pratiquer la marche, qui est très importante pour se maintenir jeune. Elle assouplit et fortifie les articulations, tonifie le coeur, facilite la circulation. Enfin l'idéal serait que vous puissiez pratiquer de façon régulière soit des exercices de relaxation, soit du yoga. Ces disciplines, qui permettent d'acquiescer la maîtrise de soi, de son corps et de son esprit, empêchent dans bien des cas le laisser-aller physique et donnent à l'organisme le tonus dont il a besoin pour surmonter les défaillances passagères qui peuvent l'assaillir.

Vous pourrez lire la suite dans le prochain billet.

## MADAME LIONEL RIVEST

représentante pour le Courrier de Berthier  
occupe maintenant un nouveau local au  
291 RUE DE LEVIS — TEL. : 836-4994

### AVIS

#### REGIE DES ALCOOLS DU QUEBEC

La personne ci-après mentionnée a demandé le permis suivant :

| NOM        | ADRESSE  | CATEGORIE |
|------------|--|-----------|
| JOLY, Réal | 80 St-Charles-Boromé<br>St-Charles de Mandeville | Epicérie  |

Toute objection à cette demande doit être faite par écrit, dûment motivée, dans les 15 jours du présent avis au

**GREFFIER DE LA REGIE**  
CASE POSTALE 1058  
PLACE D'ARMES  
MONTREAL, QUEBEC

## SUIVEZ L'ÉCLAIREUR

Continuons notre visite de l'île Ste-Hélène par le Pavillon de la Photo, ex-pavillon des Pays-Bas.

Quelque 800 photos y sont exposées en trois thèmes : Qu'est-ce que l'homme une projection multi-écrans sur le thème : Les quatre saisons ; et enfin une troisième section présente les meilleures photos canadiennes pour 1968. C'est un pavillon à visiter, surtout si vous êtes amateur de photographies.

La Belgique est encore présente sur les îles. Son pavillon est pratiquement complètement rénové, mais dans le même style qu'en 67 et 68. Ce qu'on y voit, ce sont des produits du pays, des timbres et des volumes.

Au sujet de l'Autriche, nous avons oublié de vous signaler que certaines pièces dataient du 16e siècle et que les hôtes du pavillon, toutes originaires d'Autriche, sont elles-mêmes instructeurs de ski en hiver. C'est à donner le goût du ski, même en été !

L'Iran occupe toujours son Pavillon face à la station du Métro. C'est un pavillon très riche par ses objets. Plus d'un million de \$\$\$ en tapis, bijoux, objets précieux. De plus, des films et des diapositives montrent les joyaux de la couronne du Shah d'Iran.

L'ex-pavillon des compagnies du téléphone est toujours là, attirant des milliers de spectateurs chaque jour. Le film est toujours le même, mais il faut le voir plus d'une fois afin d'en saisir tous les détails. La deuxième partie du pavillon, intitulé : Montréal 327 présente à l'aide de documents et de maquettes l'évolution de la ville, les grandes découvertes des explorateurs.

La grande vedette du pavillon du Japon est cette année la maquette d'EXPO 70. Malheureusement, les noms des pavillons n'y sont pas indiqués. On y présente également un aperçu des Jeux Olympiques d'hiver de 1972. C'est réellement fantastique !

L'ex-pavillon d'Air-Canada est consacré cette année aux Communications. Ce Pavillon est à visiter sans faute. De Graham Bell à nos jours, et même à quelques années à venir, c'est toute l'évolution de la technique des communications. De plus, les visiteurs peuvent eux-mêmes manoeuvrer une multitude de manettes, de boutons actionnant les divers moyens de communications allant jusqu'au fameux rayon laser.

"LSD" C'est probablement le pavillon le plus d'actualité chez la génération actuelle. Les files d'attente sont parfois assez longues. LSD occupe l'ex-pavillon de l'Etat de New-York à l'Expo 67. Le thème

du pavillon est surtout dirigé sur l'information que sur le sermon. Vous pourrez participer à un "voyage" sans avoir à absorber ces fameuses drogues.

La Biosphère est encore là avec une présentation semblable à celle de l'an dernier. Quelques oiseaux ont été ajoutés, mais la beauté des jardins enchanteurs n'en est nullement affectée.

Vous retrouverez également sur l'île Ste-Hélène les Pavillons de la Chine, le Théâtre des marionnettes, l'Auditorium Du Pont, le Centre du Scoutisme, la Corée et Signé Jeunesse.



### Joly & Trudel

Avocats — Procureurs  
Centre Professionnel  
BERTHIERVILLE  
Tous les lundis soirs  
de 7h.30 à 9h.30 — Tél. 836-3796

### Dumont, Aubin & Cie

Comptables agréés.  
Centre Professionnel  
836-3796 Berthierville



### Conseiller professionnel

## LE COURTIER D'ASSURANCES

est votre "homme de confiance"

Rés. : 836-4603

### JEAN-GUY HOUDE

C. D'A. Ass.

Centre Professionnel — 836-3796

Tél. : 836-4353

### O. LAFRENIÈRE ASSURANCES INC.

Oneil Lafrenière

Courtier d'assurances agréé  
610 Frontenac

Représentant :  
André Lavergne, C. d'ass. ass.  
Rés. : 836-2693

Rés. 836-4483 Bureau 836-4211

### PAUL CHAMPOUX

Courtier d'Ass. Ass.

51 Iberville BERTHIERVILLE

### AIMÉ DARVEAU

C. d'ass. Ass.

800 St-Viateur — 836-2038

Rés. : 836-2075 — Bur. : 836-3748

### PAUL GIROUX

C. D'A. Ass.

180 Champlain

### HAMELIN & ASSOCIÉS, LTÉE

23 St-Gabriel Ville St-Gabriel  
835-2302

550 Ave. Collège  
Berthierville  
836-4045

Ivan E. Hamelin — J.E. Hamelin  
C. d'A. Ass.

245 Montcalm 836-3730  
836-2612

### Sylvio Dubois Ltée

Courtiers d'assurances agréés  
Sylvio Dubois, C. d'A. A.  
Claude Lamothe, C. d'A. A.

450 Frontenac 836-4582

### L. A. De Grandpré & Fils

par Germain De Grandpré  
C. d'Ass. Ass.

BERTHIERVILLE

## Un vaste programme pour aider à l'élevage du mouton

QUEBEC — Un vaste programme de normalisation et d'aide financière a été mis au point par le ministère de l'Agriculture et de la Colonisation dans le dessein de développer l'élevage du mouton de façon rationnelle dans les régions agricoles particulièrement propices à cet élevage.

### CENTRES D'ELEVAGE

La première mesure prise par le Ministère consiste en une aide accordée pour l'organisation de centres d'élevage de moutons demi-sang et de reproduction d'agneaux de marché.

Les centres d'élevage d'agneaux demi-sang ont pour but d'encourager l'élevage de brebis de même type et de fournir des femelles aux centres de production d'agneaux de marché.

Les centres de production d'agneaux de marché, pour leur part, doivent promouvoir les meilleurs croisements en vue d'une production avantageuse d'agneaux de marché.

Ces centres regrouperont au moins 10 agriculteurs professionnels qui devront établir des troupeaux suffisamment considérables pour être rentables et déférer à un certain nombre de normes établies par le ministère en vue d'obtenir les meilleurs résultats de production possibles.

L'organisation de ces centres est soumise à l'approbation du directeur de l'Insémination ar-

tificielle et de l'Amélioration des troupeaux qui donnera son autorisation sur demande formulée chaque année avant le 1er juillet par le spécialiste en zootechnie du bureau régional.

L'aide financière consentie par le ministère consistera :

1— en la cession, aux membres des centres d'agnelles au prix de \$10 pièce pour l'établissement de nouveaux troupeaux ou augmenter ceux qui existent déjà.

2— en la fourniture aux membres qui auront acheté des agnelles approuvées de un ou deux béliers de race appropriée au prix de \$15.

Les agnelles fournies par le ministère devront, bien entendu, être accouplées à des béliers enregistrés et de race désignée par le service d'insémination artificielle et d'amélioration des troupeaux.

### CLASSIFICATION

En second lieu, le ministère offre les services d'agronomes spécialistes du service de l'insémination artificielle et de l'Amélioration des troupeaux pour la classification des béliers de race.

Cette classification tiendra compte des caractères de la race concernée, du type, de la qualité des membres, du développement normal de l'animal ainsi que de son état de santé.

Les béliers retenus seront tatoués comme suit, dans l'oreille gauche lors de la classification :

XX — bélier recommandable pour troupeaux de moutons croisés  
 XXX — bélier recommandé pour troupeaux de moutons de race  
 XXXA — bélier d'élite, âgé d'un an et plus, dont la progéniture (au moins 3 sujets de l'année) a été inspectée et trouvée très bonne par le classificateur.

### PRIME

D'autre part, afin d'inviter les éleveurs de moutons à utiliser les meilleurs béliers, des primes sont offertes pour l'achat de béliers classés. L'échelle des primes est conçue ainsi :

|                             | troupeaux classe |      |
|-----------------------------|------------------|------|
|                             | A                | B    |
| Agneaux XX                  | \$ 5             |      |
| Agneaux XXX                 | \$10             | \$12 |
| Béliers d'un an et plus XXX | \$12             | \$20 |
| Béliers d'un an et plus A   | \$15             | \$25 |

### CLASSIFICATION DES TROUPEAUX

Quatrième mesure, destinée à stimuler et à aider les éleveurs de moutons de race à améliorer leur élevage : l'inspection et la classification des troupeaux de race.

Seuls, les troupeaux d'au moins quinze femelles enregistrées d'une même race et âgées d'un an et plus, ayant à leur tête un bélier de même race classé XXX ou XXXA seront éligibles à la classification.

### PRIME POUR LES AGNEAUX

Enfin, une prime pour les agneaux abattus est accordée sous certaines conditions aux agriculteurs qui habitent en permanence une seule ferme d'au moins dix-sept arpents en superficie et dont la culture ou l'exploitation pour des fins connexes à l'agriculture est sa principale occupation.

La prime est de \$3 pour un agneau conforme aux normes de la classe 1 ou 2 de la catégorie "Choix" et de \$2 pour un agneau conforme aux normes de la classe 1 ou 2 de la catégorie "Bon" selon les normes alors applicables au classement des agneaux abattus sous le régime de la loi sur les normes des produits agricoles du Canada.

Tous renseignements complémentaires sur ces mesures ainsi que les formulaires de demande afférant à chacune d'elles peuvent être obtenus au Service de l'insémination Artificielle et de l'Amélioration des troupeaux du ministère de l'Agriculture et de la Colonisation à Québec.

## Prix de soutien de la betterave à sucre

OTTAWA — Le ministre de l'Agriculture, l'hon. H.A. Olson, a annoncé aujourd'hui le prix de soutien du gouvernement fédéral à l'égard de la betterave à sucre, récolte de 1969.

Le niveau de soutien pour ce produit, assuré par des paiements d'appoint, s'établit à une moyenne nationale de \$15.98 la tonne régulière (environ 250 livres de sucre), livrée à la betteraverie.

Le programme fédéral met le producteur canadien à l'abri des baisses exagérées de prix qui peuvent survenir sur le marché mondial. Cette culture se pratique en Alberta, au Manitoba et dans le Québec.

Le prix moyen de \$15.98 la tonne assurera aux producteurs la même protection que le niveau de soutien de l'an passé.

## Horoscope

Voici notre horoscope pour le mois d'août :

**Profession :** Les marchands de gomme auront une attitude effacée. Si vous êtes réglé comme du papier à musique, c'est à vous qu'on présentera la note. Petit déplacement imprévu, notamment si vous êtes victime d'un tremblement de terre.

**Si vous êtes un chômeur intellectuel, sans qualification rien ne vous empêche de demander un emploi de critique d'art ou de journaliste. Ne vous prenez pas pour un microscopiste, et ne voyez les choses en grand qu'avec mesure.**

**Sentiment :** C'est en cassant la croute que vous briserez la glace. Si votre bonne est une perle, faites-la monter en épingle à cravate. Il vaut mieux manquer d'affection, que d'avoir une affection pulmonaire. Si votre amant est cultivateur,

il rira à tout bout de champ. Si l'on vous demande la main de votre soeur, ne dites pas qu'il faut aller la chercher dans les poches d'un garde paroissial. Il vaut mieux recevoir un coup de fil qu'un coup de pied au...

**Santé :** Pour vos lavages de cerveaux, ne perdez pas de vue qu'OMO, lave plus blanc. Si votre santé est compromise, adressez-vous à un bon avocat. Ceux qui sont dans le vent, risquent de porter de pet. N'oubliez jamais que le meilleur remède contre les cheveux blancs, c'est la calvitie. Assistez à tous les enterrements, cela vous fera un très bon entraînement pour vos prochaines funérailles. Ne crachez vos poumons qu'aux endroits réservés à cet usage.

— 0 —

Un politicien disait : "Lorsque je veux connaître mes intentions... je consulte les journaux."

## QUE PEUT FAIRE LA BEI POUR VOUS?

Un de nos représentants

M. E. C. Molleur  
 sera à  
 L'Hôtel Joliette  
 Joliette, Qué.  
 Le 19 août 1969.

Dans cette région et à travers le Canada plusieurs personnes ainsi que des entreprises engagées dans divers genres d'opérations, y compris :

Agriculture • Tourisme et Services de divertissements • Construction • Services professionnels • Transport • Commerces de gros et de détail • Fabrication

ont obtenu des prêts de la BEI pour l'acquisition de terrains, d'immeubles, de machinerie ou encore pour améliorer leurs fonds de roulement, lancer une nouvelle affaire ou pour d'autres fins. Si vous croyez que la BEI peut vous être utile, nous vous invitons à prendre rendez-vous avec notre représentant en téléphonant à :

ou en écrivant à l'avance à la

**BEI BANQUE D'EXPANSION INDUSTRIELLE**

110 Ouest boulevard Crémazie,  
 Suite 601,  
 Montréal 351, Qué.

## — ENCAN —

JEUDI LE 14 AOUT 1969 à 1 hre précise  
 CHEZ M. FERNAND MORIN  
 Rang Bas de la Rivière, à Maskinongé

Seront vendus :

Troupeau d'animaux HOLSTEIN et AYRSHIRE croisé et clair de test comprenant 19 têtes dont 15 vaches, 1 taure de 2 ans saillie, 3 veaux d'élevage. Tous ces animaux sont de très bon type laitier. Le quota de lait suivra chaque vache à l'égalité.

MACHINERIE : tracteur Massey-Harris 44 au gaz avec pelle à fumier et à terre, charrue Massey-Harris 3 versants traînante en très bon état, herse à roulette John Deere 12 x 12 traînante, herse à finir, charrue 2 raies sur pneus traînante, 3 voitures sur pneus 4 roues, charue une raie, sarcler, semoir 12 disques, fileur à foin semi-portée, faucheuse semi-portée Massey-Harris en très bon état, monte-balles 16 pi. neuf, remorque avec racks à animaux, charette à lait, barils pour gazoline, balance, chaînes, pelles et outils de toutes sortes. 3000 pi. de bois de sciage, madriers de pin et planches d'épinette, barils, chaises antiques, sièges antiques, bureaux antiques, broche carrelée, roues antiques, 2 échelles, piquets de cèdre, 2 chaudrons de fonte, 20 poules.

Trayésé Surge 2 chaudières avec compresseur, charette, moteur au gaz, 10 bidons à lait comme neufs, frigidaire 12 bidons. Une partie du ménage de la maison sera vendue. Métier à tisser et plusieurs choses antiques trop longues à énumérer.

CAUSE : terre vendue

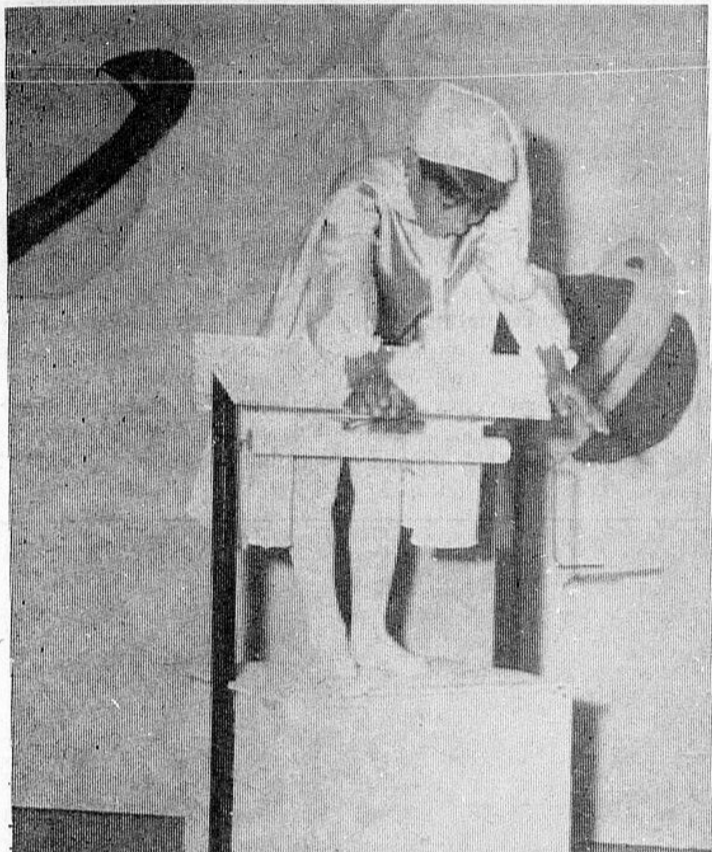
CONDITIONS : argent comptant

Pour informations : s'adresser à M. Georges Etienne Leblanc, encanteur licencié, St-Barnabé Sud, Cité St-Hyacinthe. Tél. : 792-3595.

CANTINE SUR LES LIEUX

## Le Petit Prince à l'École Pierre de l'Estage

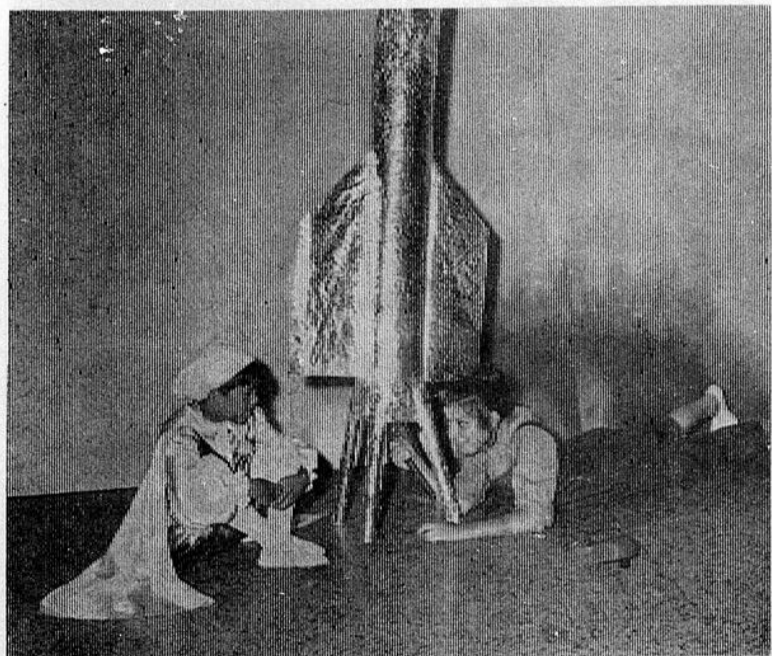
Berthierville (GT) — Le petit Prince de St-Exupéry sera présenté par une troupe locale jeudi soir de cette semaine sur la scène de la salle de théâtre de la nouvelle école polyvalente Pierre de l'Estage, dans le cadre des festivités qui marqueront la clôture des activités de l'OTJ-69. Cette pièce de théâtre sera réalisée par Monique Lafortune et mettra en vedette de jeunes interprètes de notre ville. La représentation débutera à 8 heures. Ces trois photos ont été prises au cours des dernières répétitions.



"Quelle est cette histoire-là... tu parles avec les serpents maintenant?"



La rose : C'est l'heure, je crois, du petit déjeuner. Auriez-vous la bonté de penser à moi ?



Mon petit bonhomme, il ne s'agit plus du renard ! Pourquoi ? Parce qu'on va mourir de soif !

## AU TOURNOI DE GOLF DE LA LIGUE RURALE

# NELSON MINEAU REMPORTE LES HONNEURS

## Marcel Caplette se classe 2e

En premier lieu, le "Tournoi Ligue Rurale Molson" fut un succès.

Le terrain était en excellente condition et la température des jours agréable.

Les commanditaires, la Brasserie Molson et ses agents, Georges Roy de Joliette, Del Dugré de Trois-Rivières, Henri-Paul Chevalier de Shawinigan et Héroux de Grand'Mère ainsi que André Boisclair gérant de district pour la Brasserie Molson n'ont rien ménagé pour faire de ce tournoi un succès. Ils ont offert aux participants de magnifiques prix et surtout en quantité car presque tous les participants ont reçu l'un des prix offerts par les commanditaires.

Le gagnant du tournoi Nelson Mineau en plus d'un prix s'est vu décerné un magnifique trophée offert par la Brasserie Molson.

Le fait saillant du tournoi a été certes que deux trous supplémentaires ont dû être disputés pour déterminer le gagnant. En effet Nelson Mineau et Marcel Caplette ont terminé leur ronde avec un compte identique de 37 coups soit un au-dessus de la normale. Au premier trou supplémentaire les deux joueurs se sont retrouvés encore une fois sur un pied d'égalité et au deuxième trou, Nelson Mineau a réussi le par avec un

coup roulé de 15 pieds tandis que Caplette devait finir avec un coup de plus ratant un coup de 5 pieds sur ce deuxième vert.

Voici la liste des 5 premiers

| joueurs avec score brut : |    |
|---------------------------|----|
| Nelson Mineau             | 37 |
| Marcel Caplette           | 37 |
| Jean-Guy Wolfe            | 42 |
| Jean-Jacques Granger      | 44 |
| René-Paul Ringuette       | 45 |
| Denis Marion              | 45 |

Le plus haut score : Claude Gervais 88 qui s'est vu octroyé le prix d'honnêteté.

### LES JOURNALISTES :

|                                   |    |
|-----------------------------------|----|
| Jean-Charles Charest, CHLN        | 48 |
| Paul Charest, CHLN                | 48 |
| André Dupont, CHLN                | 49 |
| Kid Martel, CJTR                  | 50 |
| André Lauzon, de L'Echo           | 55 |
| Gaston Pepin, Nouvelliste         | 59 |
| Roland Gauvreau, Action Populaire | 61 |
| Michel Rochon, CJLM               | 64 |

### INVITES :

|                   |    |
|-------------------|----|
| André Pleau       | 42 |
| André Boisclair   | 42 |
| Jean-Paul Campeau | 44 |
| Camille Bédard    | 48 |
| Laurier Quessy    | 53 |
| Jules Lafrance    | 63 |
| Fernand Ferron    | 74 |

On peut dire en toute sincérité que personne n'a eu à re-

gretter d'avoir participé à ce premier tournoi organisé pour les joueurs de la Ligue Rurale qui semble-t-il deviendra un événement annuel. Bien sûr, c'en fut un d'expérience et malgré que ce fut un succès on a déjà prévu quelques améliorations pour l'an prochain car on croit que le nombre sera plus élevé puisque le tournoi aura lieu en juin soit avant les périodes de vacances. On déterminera les heures de départ pour chaque joueur et les inscriptions seront payables à l'avance.

Au nom de tous les participants nous désirons remercier tous ceux qui ont contribué au succès de ce premier tournoi de la Ligue Rurale, principalement la Brasserie Molson et ses agents de nos régions, le dynamique gérant Serge Noury ainsi que le pro Clément Ladouceur pour ne nommer que ceux-là.

Et sur ce, à l'an prochain.

### PROCHAIN TOURNOI

Le 23 août se déroulera le tournoi des Hautes Etudes Commerciales. Ce tournoi sera commandité encore une fois par le formidable Georges Roy, Agent Molson de la région.

L'organisateur est Guy Trudeau, lequel nous remercions pour toutes ses démarches et son temps qu'il offre gratuitement au succès de ce tournoi.

A bientôt

## 'Jouez Québec' 69 à Trois-Rivières

L'exposition itinérante "JOUER QUEBEC" 69 sera à l'édifice du Terrain de l'Exposition à Trois-Rivières, dans le cadre de l'exposition industrielle et commerciale régionale, du 8 au 17 août prochain.

"JOUER QUEBEC" 69 constitue une présentation audiovisuelle avant-gardiste : d'abord, une projection simultanée de diapositives au sujet de tous les services gouvernementaux du Québec, projection liée par une chanson originale de Robert Charlebois; ensuite, un film de trois minutes — sur trois écrans — qui emprunte le rythme d'un appareil à jeton (slot machine) pour montrer les produits du Québec. Une musique instrumentale moderne anime cette présentation jeune et dynamique. "JOUER QUEBEC" 69 s'inscrit dans le cadre de la campagne "Québec sait faire" pour promouvoir la vente des produits du Québec.

A l'intérieur du pavillon, des coupons de demandes de renseignements sont à la disposition du public dans les boîtes "Québec vous répond". Au moyen de ces coupons, les visiteurs peuvent demander des renseignements sur chacun des services gouvernementaux. Ils recevront une réponse par la poste.

## Chantal Pary à Berthierville pour la Fête du Travail



Le monde de la chanson populaire se souviendra probablement de l'année 1969 comme de l'année Chantal Pary. En effet, après avoir remporté le trophée de popularité au Festival du disque — et une bourse de perfectionnement du ministère des Affaires culturelles du Québec, dont elle compte se servir pour graver un disque en Angleterre, où les techniques d'enregistrement passent pour les plus perfectionnées au monde —, Chantal a été choisie Révélation féminine de l'année au Gala des artistes.

Il y a cependant déjà trois ans que cette jeune fille de dix-huit ans s'est révélée au public, et qu'elle construit sa popularité à grands coups de tournées, de disques et d'apparitions à la télévision. En novembre dernier, Radio-Canada l'a envoyée défendre la chanson québécoise au Festival de la Communauté radiophonique des programmes de langue française à Bruxelles, où elle fit belle figure.

Cet automne, Chantal Pary partagera l'affiche d'une des salles de la Place des Arts avec Gilles Dreu, et ses disques seront distribués en France sous étiquette Decca.

Chantal Pary sera à Berthierville pour la Fête du Travail alors qu'elle sera la vedette du spectacle de nuit présenté sur la scène du théâtre Royal dans la nuit de dimanche au lundi 1er septembre. Les billets sont présentement en vente aux bureaux du Courrier de Berthier.

## Ligue Centrale de Berthier

# ST-NORBERT SEUL EN TÊTE

Pour la première fois cette année, la première position n'est occupée que par un club soit St-Norbert. C'est un gain important que ces derniers ont enregistré aux dépens de l'équipe de St-Cuthbert. Le classement demeure cependant des plus serrés et trois clubs occupent la deuxième position. Seules les dernières parties décideront probablement quels adversaires s'affronteront dans les finales.

### LAVALTRIE 27 BERTHIER 3

Luc Gingras a connu encore une fois une formidable partie au monticule pour conduire les protégés de Guy Roberge à une victoire facile sur les représentants de Berthier. Le lanceur de Lavaltrie a enregistré 15 retraits au bâton pour se mériter sa sixième victoire contre un revers. En plus de se distinguer à la défensive, Luc Gingras a cogné un dynamique coup de circuit pour protéger sa victoire. Gilles Ostiguy et Ronald Maillot ont pour leur part chacun 5 coups sûrs. Yves Bacon a encaissé le revers pour Berthier. Daniel Lava-lée et Jean Rocheleau se sont le plus illustrés pour les perdants réussissant chacun 2 coups sûrs.

### ST-NORBERT 16 ST-CUTHBERT 2

Les hommes de Guy Dauphin ont pris les représentants de St-Cuthbert par surprise dès le début de la partie en enregistrant 10 points dans les deux premières manches pour ne plus être rejoint dans la partie. C'était la huitième victoire de Jacques Dauphin et le troisième revers d'Alain Rousseau cette année. Les frappeurs de St-Norbert ont su profiter d'une série d'erreurs du St-Cuthbert, ce qui n'a pas aidé la cause d'Alain Rousseau. André Bacon, Jacques et Guy Dauphin ont chacun 3 coups sûrs. Jacques Dauphin a limité ses adversaires à seulement 4 coups sûrs réussis par Guy Belhumeur, Normand Rousseau, Marcel et Clément Laferrière. Les représentants de St-Norbert ont brillé à la défensive et les deux points du St-Cuthbert n'étaient pas mérités.

St-Thomas a disposé du Firestone deux fois lors d'un programme double mais les résultats étaient inconnus lors de la rédaction de ce compte-rendu.

### LAVALTRIE 6 ST-NORBERT 0

Luc Gingras a connu tout un exploit dimanche en lançant une partie d'un coup sûr pour conduire ses coéquipiers à une importante victoire sur un des clubs de première place. Ce lanceur de fort calibre a offert toute une performan-

ce en effectuant 20 retraits au bâton. C'est André Bacon du St-Norbert qui a eu l'honneur de se mériter le seul coup sûr résultant d'un coup retenu. La partie s'est disputée à un rythme serré jusqu'à la septième manche alors que le pointage était de 0 à 0. Les gros frappeurs du Lava-trie ont alors fait ressentir leur présence et principalement Claude Forest avec un triple faisant produire deux points. C'était d'ailleurs la deuxième partie consécutive où il amorçait le ralliement gagnant. Yvan Racine et Yves Pelletier y sont allés pour leur part de chacun deux coups sûrs. Jacques Dauphin a encaissé son troisième revers de la saison.

### BERTHIER 31 FIRESTONE 18

Les hommes de François Drainville ont fait retentir leur coup de bâton pour permettre à Yves Bacon de remporter sa première victoire de la saison. Deux circuits de Jean Rocheleau faisant produire 3 points et d'Alain Guévremont bon pour deux points ont surtout retenu l'attention parmi les 49 points enregistrés pendant la partie.

Tous les joueurs ont pour la plupart bien fait au bâton ce qui explique le pointage de disputer; Berthier reste s'est rapproché à seulement deux points de St-Thomas mais avec deux parties de plus de disputées; Berthier reste donc encore dans la lutte et peut participer aux finales en gagnant régulièrement d'ici la fin de saison. Marcel Brousseau a encaissé la défaite. André Lamontagne a volé la vedette à la défensive, en réussissant d'excellents jeux.

#### Le classement

|             | J  | G | P  | Pr. |
|-------------|----|---|----|-----|
| St-Norbert  | 12 | 8 | 4  | 16  |
| St-Thomas   | 11 | 7 | 4  | 14  |
| St-Cuthbert | 10 | 7 | 3  | 14  |
| StCuthbert  | 10 | 7 | 3  | 14  |
| Berthier    | 12 | 4 | 8  | 8   |
| Firestone   | 12 | 1 | 11 | 2   |

Dimanche prochain, la principale partie sera celle où St-Norbert ira rendre visite à St-Thomas; c'est là une partie très importante dans le classement. Berthier de son côté se rendra à St-Cuthbert et Lavaltrie à Joliette pour rencontrer les représentants de Firestone.

## A propos de voyage...

Q. — Le franc français. 2.50 florins — 70¢ E.-U.  
J'irai en France à l'automne. J'aimerais savoir la valeur de notre argent là-bas. L'Allemagne et la Hollande sont sous mon itinéraire.

Merci pour tous les renseignements utiles que vous nous donnez par cette chronique.

R. — Voici en détails un guide monétaire pour la France, la Hollande et l'Allemagne.

FRANCE  
Le franc français — 100 centimes  
1 franc — 20¢ E.-U.  
5 francs — \$1.01 E.-U.  
10 francs — \$2.02 E.-U.  
50 francs — \$10.20 E.-U.  
100 francs — \$20.40 E.-U.

HOLLANDE  
Le florin — 100 cents  
1 florin — 28¢ E.-U.

2.50 florins — 70¢ E.-U.  
10 florins — \$2.80 E.-U.  
25 florins — \$7.00 E.-U.  
50 florins — \$13.75 E.-U.  
100 florins — \$28.00 E.-U.

#### ALLEMAGNE

Le mark allemand  
100 pfennige  
1 MA — 25¢ E.-U.  
5 MA — \$1.25 E.-U.  
10 MA — \$2.50 E.-U.  
50 MA — \$12.50 E.-U.  
100 MA — \$25.00 E.-U.  
500 MA — \$125.00 E.-U.

Q. — Puis-je obtenir des réservations et informations nécessaires pour Osaka en 1970.

R. — Oui les voyages organisés sont déjà en vente. Pour un voyage de 14 jours avec arrêt à Hong Kong, Osaka, Hakone, Tokyo et Nikko. Le

prix \$1185.00 voyage au complet, 3 repas par jour.

Guide multilingue. D'autres voyages de 23 jours et plus sont également en vente maintenant. Réservez tôt.

Sur demande je peux vous expédier par courrier un itinéraire gratuitement.

Q. — Je ne connais pas l'Europe. J'ai l'intention d'y faire un voyage bientôt. Croyez-vous qu'un billet Eurail Pass serait pratique dans mon cas.

Me conseillez-vous plutôt un voyage organisé?

R. — Le billet d'Eurail Pass sont pour les voyageurs chevronnés.

Nous aurons un autre départ le 19 septembre. 21 jours, \$693.00 en chambre standard 3 repas inclus, sauf à Paris et Rome où le repas du midi n'est pas inclus.

Consultez votre "Agence de Voyages" Yvette Roy, 217 Guilbault, Joliette. Tél.: 753-3989.

**MAXI DRY** **MINI PRÉX \$8.15**

*Melchers Dry Gin*

**Maxi-Dry de Melchers**

maintenant en vente en **MAXI-FORMAT** 40 oz seulement (N° 182) dans tous les magasins de la R.A.Q.

Dr GERMAIN LEFEBVRE, O.D.

Optométriste

EXAMEN DE LA VUE

LUNETTES & VERRES DE CONTACT

484 FRONTENAC — TEL. 836-4746 — BERTHIERVILLE

**CLUB DE  
GOLF DE  
BERTHIER  
INC.**



**Trou d'un coup au Club  
de Golf de Berthierville**

Berthierville (GT) : — Monsieur Alex Nimmo, membre du club Roxboro a réalisé un trou d'un coup, dimanche après-midi sur le parcours du club de Berthier. Monsieur Nimmo, utilisant un fer 7 a réussi cet exploit sur le 17ième trou d'une distance de 145 verges.

**Tournoi mixte —  
Meilleure balle :**

Ce même dimanche, 27 juillet, deux équipes ont détaillé pour se mériter les honneurs du tournoi mixte-Meilleure balle. Finalement l'équipe composée de Madame Devault et de MM. Gérard Pelletier, Jacques Casaubon et Jacques Tremblay se sont adjugés la bourse offerte à l'équipe la plus méritante.

**Deux coups adroits**

Mademoiselle Fernande De-Grandpré, au cours d'une même partie a réussi par deux fois son coup d'approche dans la cup, lui évitant ainsi des "Putts" inutiles. Nos félicitations.

Dimanche le 27 juillet ne fut pas un jour chanceux pour le gérant du club de golf de Berthier, le sympathique Roland Michon. Non seulement son équipe ne s'est pas classée dans le tournoi mixte-meilleure balle, mais il a perdu tous les paris qu'il avait faits et sur son équipe et sur les autres. Sombre dimanche !

**Du faux bois mort :**

Se croyant "Bois mort" pour son équipe, Pat Martone a tout de même sauvé cette dernière du désastre par deux fois !

**Ligue commerciale de  
quilles de Berthier**

Bonjour les amis quilleurs. J'espère que vos vacances ont coïncidées avec la magnifique période de chaleur du mois de juillet. A ceux qui n'auraient pas encore profité des chauds rayons du soleil je leur souhaite une température aussi clémente pour ce dernier mois de l'été qui vient tout juste de débiter.

Cette saison d'été vécue en majeure partie au grand air nous fait oublier quelque peu les sports d'intérieur et c'est normal. Cependant même si nous ne le désirons aucunement les fraîches soirées d'automne approchent rapidement.

Ceci veut dire pour nous, les adeptes des quilles, qu'une nouvelle saison débutera dans quelques cinq ou six semaines et lorsque débutera la prochaine cédula nous franchirons notre dixième année d'existence.

Nous devons être fier de franchir ce cap. Car maintenir un mouvement sans but lucratif durant dix saisons consécutives, laisse sous-entendre une coopération étroite et sincère de tous ses membres.

En effet, ça fait déjà dix ans que nous voyons quarante-vingt quelques joueurs, tous les mardis durant trente semaines, qui se lancent des défis et qui fraternisent dans la

pratique d'un sport sain et en maintes occasions très formateur.

Chaque saison quelques-uns doivent nous quitter à cause de leur travail. Ils sont immédiatement remplacés par de nouveaux que nous avons le plaisir de mieux connaître et par le fait même d'apprécier davantage.

**Nouvelles intéressantes**

Comme promis à la fin des hostilités le printemps dernier, par le propriétaire, je suis heureux de vous communiquer que les allées sont maintenant remises à neuf et que d'ici le début de la prochaine campagne il s'attaquera aux machines automatiques et fera le ménage complet de la salle.

**Réformes :**

Avec dix ans de vie, un organisme comme le nôtre a besoin de réformes pour que l'intérêt subsiste. Ce que je vais vous proposer va paraître assez radical à première vue mais soyez certain que la chose a été étudiée et discutée longuement.

A la prochaine assemblée qui se tiendra à la salle de quilles mercredi le 13 août à 8.30 hres, il sera proposé au vote de tous les capitaines et

joueurs présents (tous doivent se faire un devoir d'assister à cette assemblée) ce qui suit :

— Chaque équipe devra être formée de dix joueurs ou moins.

— La moyenne des six meilleurs joueurs ne devra cependant pas excéder un certain chiffre. Ce nombre sera basé sur la moyenne des dix formations de l'an dernier plus une légère compensation.

Ceci nous permettrait d'avoir dix équipes qui rivaliseraient du début jusqu'à la fin de la saison.

Trois ou quatre équipes devront faire quelques sacrifices pour le bénéfice des six autres.

Il y aura aussi quelques nouveaux règlements qui seront étudiés pour l'amélioration de notre sport.

Donc que tous se fassent un devoir d'assister à cette importante assemblée qui débutera par l'élection du Président et du Secrétaire pour la saison 1967-70.

Jacques Bellemare, prés.

N.B. — Tous ceux qui seraient intéressés à faire partie de notre ligue cet hiver peuvent me donner leur nom en appelant 836-4578 le jour seulement avant l'assemblée du 13 août.

**LES SPORTS  
du Courrier de Berthier**

Dimanche dernier avait lieu à St-Etienne la partie d'étoiles, de la ligue rurale, sous la présidence de M. Lafrance. L'équipe de l'ouest a dû s'avouer vaincu à la 10ième manche.

Bernard Ethier des Jets de St-Ignace a débuté au monticule faisant face à seulement 2 frappeurs, pour être remplacé par Claude Boudreau, Yvon Garceau, Yvon Alarie et finalement Yvon Gervais, pour 3 manches, et être débité de l'échec, Jack St-Pierre réussissant le circuit, point décisif à la victoire de la section est.

L'ouest a réussi 10 coups sûrs contre seulement 5 pour sa rivale, mais deux étaient des circuits. Les 3 erreurs commises par la section ouest devaient toutefois lui coûter un point.

Guy Plourde a débuté au monticule suivi de Denis Marion, et Jean-René Marchand fut crédité de la victoire.

Pour la Section Ouest, Réjean Lajoie le receveur, a frappé un circuit, tandis que pour la section Est Denis Bourbeau et Jack St-Pierre, se distinguaient également avec chacun un 4 buts, St-Pierre produisant ainsi le point gagnant aux dépens d'Yvon Gervais.

Une foule nombreuse et enthousiaste a assisté à la rencontre, il y avait au moins tout près de 1,000 spectateurs, ce qui prouve, l'intérêt suscité par le calibre de jeu de la ligue rurale.

La semaine prochaine, les Jets de St-Ignace reçoivent la

visite des Loups de Louiseville à 1.15 h. p.m. et se rendront à Yamachiche disputer la victoire au club de l'endroit, le match débutera à 4.30 h. p.m. Donc supporteurs des Jets qu'on se le dise.

Samedi avait lieu le tournoi de golf annuel de la Ligue Rurale.

Nelson Mineau a eu raison de Marcel Caplette au 2ième trou supplémentaire. Les deux avaient présenté chacun une carte de 37 coups.

**Bovins de  
boucherie**

Le Dr Jean-Paul Lemay étudie présentement l'efficacité de certaines substances hormonales comme moyen de synchroniser la période des chaleurs chez ces bovins. Il considère également les effets secondaires de ces produits sur la reproduction et la gestation.

Cette recherche a pour but de permettre à l'éleveur d'établir un plus grand contrôle des accouplements et est subventionnée par le Conseil des Recherches agricoles du Québec.

**Tirage moitié-moitié**

au profit  
du Club de Ballon-Balait des  
Iles et de Berthier  
ainsi que le club de baseball.  
Procurez-vous vos billets  
sans tarder.  
Tirage à chaque semaine

Casier Postal 2  
**André Daviault**  
AVOCAT  
Tél. : Bur. (514) 836-4202  
Rés. (514) 836-4796  
600, Frontenac — Berthierville  
Heures de bureau :  
le jour : 9.00 h. a.m. à midi  
1.30 h.p.m. à 5.00 h. p.m.  
le soir : sur rendez-vous

LOUIS-PHILIPPE HETU, C.A. TEL. : 255-3541  
FERNAND HETU, C.A. 759-0130  
JEAN-GUY HETU, C.A. 759-1337  
BERNARD HETU, C.A. 883-6669  
JEAN-NEVEU, C.A. 255-4271

**Hétu, Hétu & Cie**  
COMPTABLES AGREES  
746, boul. Manseau 4055, boul. St-Joseph E.  
Tél. 753-7645 Tél. 725-9506  
Joliette, Qué. Montréal 36, Qué.

**Paul Grégoire**  
AVOCAT  
Heures de bureau : vendredi : 7 h. p.m. à 10 h. p.m.  
samedi : 9 h. a.m. à 1 h. p.m.  
841 Montcalm — AU 836-4795 — Berthierville  
DURANT LA SEMAINE : AU suite 320 Montréal  
159 Craig Ouest  
Tél. : 866-5355

Bur. : 270-4196 Rés. : 279-2428  
**Gaëtan Goulet, C.A.**  
Comptable agréé — Chartered accountant  
DUCHARME, GOULET ET CIE, COMPTABLES AGREES  
1252 est, rue Beaubien Montréal 10

**GRANDE VENTE D'ÉTÉ à  
La MAISON DUPONT**  
471 Frontenac — Tél. : 836-4598 — Berthierville  
ROBES régulier : \$19.00 à \$32.00  
pour seulement \$7.95 — \$9.95 — \$12.95 — \$14.95  
SACOCHEs d'été en grand spécial  
VENTE DE BRASSIERES de différentes marques  
VETEMENTS SPORTS D'ETE.

## La Chorale Mixte de Berthier

Berthierville (G.T.). — La "Chorale mixte de Berthier" est en train de se faire un nom dans toute la province de Québec, tant par la qualité artistique de son exécution du chant que par le climat spirituel qu'elle peut susciter dans une assemblée.

Cette chorale est composée de soixante voix. Son président est monsieur Jean Gendron ; son directeur, monsieur François Desrosiers, et son organiste, mademoiselle Elise Caron. Cette chorale ne fait pas qu'exécuter du chant religieux ; elle est très appréciée aussi pour ses concerts de chants classiques, folkloriques ou populaires.

Des visiteurs de toute la province se rendent à la paroisse Ste-Geneviève de Berthier pour retrouver un authentique chant religieux, et ils ne sont pas déçus. C'est ce qui explique que cette chorale est maintenant invitée à l'extérieur de Berthier.

En septembre, c'est la Cathédrale de Montréal, la basilique Marie-Reine du Monde qui la recevra.

## Chronique de la Chambre de Commerce

par Gilles Tessier

La chapelle Cuthbert a complètement été repeinturée par les bons soins de la Chambre de Commerce récemment. On en a profité également pour refaire les portes et les châssis du temple. Il est malheureux cependant que les travaux de pose des nouveaux égouts sur la route deux ont complètement défilé l'entrée principale et miné cette dernière. Il est à remarquer que plusieurs touristes ont visité cette chapelle cet été, après en avoir demandé des renseignements au kiosque touristique de la Chambre. Ce sont Messieurs Guy Héroux et Jean-Guy Lacoursière qui sont en charge du comité de la chapelle Cuthbert et ils font un excellent travail. Mentionnons cependant que la Chambre n'a reçu aucune nouvelle de la Commission des Monuments Historiques pour le subside de cette année.

Nous remercions infiniment Monsieur Agénor Blais, propriétaire de la vitrerie de Berthierville qui a donné et posé gratuitement les vitres du kiosque touristique de notre Chambre de Commerce.

## Université du Québec à Trois-Rivières

sur 30) et les 45 programmes de disciplines mineures (10 cours) ont donc pu être publiés dans un premier annuaire.

Le travail de collaboration avec les universités existantes et avec le milieu est sans doute

## Adoption des programmes de premier cycle

Tous les programmes d'études de l'Université du Québec à Trois-Rivières ont été mis au point au cours du mois de juin, sous la direction du doyen du premier cycle, M. Christian Demers. Une dizaine d'équipes de professeurs ont en effet procédé à une révision générale des programmes proposés par le Comité de planification, en consultant des professeurs d'autres universités, des spécialistes du marché du travail ou des étudiants : les quelque 30 programmes de baccalauréats spécialisés, les 40 programmes de disciplines majeures (20 cours

## DÉCÈS

Mme Robert Arcand née Jeanne-d'Arc Paul est décédée à Joliette lundi le 28 juillet.

Mme Arcand était la soeur de M. Arthur Paul de Berthierville.

l'un des points les plus originaux de ces programmes. Dans les listes des consultations, on retrouve bien sûr très souvent des professeurs de l'Université de Sherbrooke, de l'université Laval ou de l'Université de Montréal ; on trouve également des professeurs des universités anglophones de la métropole, de l'Université d'Ottawa (programmes de psychologie notamment). Des consultations ont de plus été faites aux Etats-Unis, pour les programmes de beaux-arts et de physique.

Enfin, il est à noter que des étudiants ont siégé dans plusieurs comités (philosophie, histoire) et que l'avis de spécialistes des industries locales a servi à l'élaboration des programmes d'ingénierie.

Quant au travail d'élaboration du programme de deuxième cycle, il se poursuit, mais sur une moins grande échelle. En physique, le Dr Tapan Beauce met actuellement au point un projet de recherche qu'il poursuivra en étroite collaboration avec

le Dr Robert-H. Cole, de la "Brown University of Providence".

Tous les programmes de 1er cycle étant prêts, les semaines à venir seront consacrées à la mise au point définitive d'un système de codification des cours, à la préparation d'un horaire et d'un plan d'occupation des locaux. De plus, l'organisation des modules et des familles de modules (chefs et commissions de modules) sera entreprise dès le mois d'août.

## Remerciements du Théâtre ROYAL

La direction du Théâtre ROYAL de Berthierville remercie bien sincèrement les pompiers de Berthierville pour l'excellent travail de ces derniers lors de l'incendie de la semaine dernière, ainsi que toutes les personnes qui ont aidé les employés à cette occasion.

Le Théâtre ROYAL est fermé cette semaine pour permettre aux ouvriers d'effectuer les réparations qui s'imposent à la suite de cet incendie. Il ouvrira à nouveau ses portes sous peu, et de nombreuses améliorations seront apportées à la salle.

La direction par Fernand Aucoin, gérant.

## Laquelle de ces autos usagées répond le plus à vos besoins ?

|          |    |   |
|----------|----|---|
| IMPERIAL | 62 | Crown 4 por., H-Top, Aut., servo-br., servo-dir., radio   |
| CHRYSLER | 67 | New Port Custom, h. top, 2 portes, aut., radio, haut-parleur arrière, servo-brake, servo-direction. |
| CHRYSLER | 66 | New Port, 4 dr., sed., Aut., P. Brake, P. Strg., Radio  |
| CHRYSLER | 65 | Convertible, P. Strg., P. Brake, Radio, Aut., 8 cyl.  |
| DODGE    | 68 | 4 portes, sedan, 8 cyl., aut., radio.   |
| DODGE    | 66 | Polara 4 portes, sedan, aut., radio, 8 cyl.   |
| DODGE    | 64 | 2 portes, h-top, b. seat avec consol, moteur 383, 4 barils, p. strg, p. breake, radio.              |
| DODGE    | 62 | 4 por., Sed., 6 cylindres, standard   |
| CORONET  | 66 | 2 portes, sedan, 6 cyl., aut., radio.   |
| PLYMOUTH | 61 | 2 portes Sed., 6 cylindres, standard.   |
| CAMERO   | 68 | convertible 4 vitesses au plancher moteur 350, radio.   |
| ENVOY    | 66 | 2 portes radio  |
| PONTIAC  | 65 | Parisienne, convertible, servo-br., servo-dir., radio.  |

|            |    |  |
|------------|----|--|
| PONTIAC    | 60 | 6 cyl. 2 portes sedan, standard                                      |
| OLDSMOBILE | 65 | 2 portes, h. top, p. brake, p. strg, radio, bucket seat              |
| MUSTANG    | 66 | 8 cyl., aut., sièges baquets avec consol et radio.                   |
| METEOR     | 65 | 8 cyl. Servo-freins et direction. 4 portes. Hard-Top. Toit de vinyl. |
| FORD       | 55 | 4 portes, sedan, 8 cyl., standard.                                   |
| FALCON     | 60 | Station, Automatique   |
| AUTOBUS    | 63 | CHEVROLET — 36 passagers   |

### CAMIONS USAGES

|               |    |                    |               |    |                         |
|---------------|----|--------------------|---------------|----|-------------------------|
| GMC           | 65 | 8 cylindres, radio | FORD          | 63 | Econoline, 6 cylindres  |
| INTERNATIONAL | 62 | 4 tonnes, 5 vit.   | INTERNATIONAL | 62 | 6 cyl. Van livr.        |
|               |    |                    | FARGO         | 65 | 6 cylindres, 3 vitesses |

QUE CE SOIT POUR AUTOS NEUVES OU USAGÉES  
AVONS DU CHOIX ★ AVONS DES PRIX

## Brissette Automobile Ltée

ROUTE NATIONALE 2

TEL. : 836-3795

BERTHIERVILLE