

DOSSIER L'ŒUF SOUS TOUTES SES FORMES



Expansion et bien-être animal

Aussi dans cette édition :

Bilan des réalisations 2016-2017 - MAPAQp. 8-9

De nouveaux admis au Temple
de la renomméep. 15

Vers une gestion écoefficace
des fermes laitières canadiennesp. 18

Photo Fédération des producteurs d'œufs du Québec



CULTIVER *le Rendement*

ANDREW HODGES
Expert conseil depuis 2009



Ceresco

Faire du soya une culture

1 888 427-7692

www.sgceresco.com

Louer son bâtiment agricole inoccupé, quelques repères

FRANCK DJEA, AGRONOME

Conseiller en économie
et gestion
Ministère de
l'Agriculture, des Pêcheries
et de l'Alimentation
Direction régionale de la
Montérégie



BONY DON PIERRE, AGRONOME

Conseiller en
économie et gestion
Ministère de l'Agriculture,
des Pêcheries et de
l'Alimentation
Direction régionale du
Centre-du-Québec



Des bâtiments agricoles inoccupés, il s'en retrouve un peu partout au Québec. Au cours de la dernière décennie, plusieurs producteurs agricoles ont vendu en partie ou en totalité leur ferme, mais des circonstances particulières font que certains se retrouvent avec ce type de patrimoine foncier non exploité. Plusieurs pensent tirer profit de la location. Même si tout dépend de l'état de la bâtisse et de l'usage qu'on en fait, certains se demandent encore comment établir la valeur de location d'un bâtiment agricole disponible.

Le texte qui suit vous donne quelques lignes directrices pour des pourparlers en ce sens. Le propriétaire doit d'abord penser à ses coûts fixes dits frais de possession du bien. À ceux-là, s'ajoutent des éléments de coûts variables, liés à l'exploitation du bâtiment. Regardons l'exemple dans le tableau ci-dessous

d'une étable froide fermée conventionnelle de 5 000 pi² (50' X 100') pouvant loger 50 vaches à bœuf.

La location tient compte des éléments de dépréciation, de coût d'opportunité du capital, des travaux d'entretien, des taxes et des assurances payées. Ces éléments composent un acronyme couramment nommé DIRTA. Les frais assumés par le propriétaire peuvent être chargés au locataire. Dans notre exemple, le propriétaire peut envisager une location à 0,85 \$/pi² en tenant compte de la dépréciation du bâtiment.

Le locataire de son côté devrait aussi penser à d'autres dépenses pouvant se greffer au coût de la location et qui peuvent être précisés dans le contrat à la suite des négociations. Il s'agit entre autres des travaux d'entretien, de l'assurance responsabilité et des frais de services inhérents.

Il serait judicieux que le locataire cherche l'accompagnement de professionnels pour bien mener son projet. Par exemple, un conseiller en gestion peut l'aider à réaliser une analyse de sensibilité de cette location sur les marges de son entreprise. Les aspects légaux ne sont pas aussi à négliger. Les deux parties peuvent consulter le document « Guide de rédaction de contrats en milieu agricole » accessible en ligne sur le site Agriréseau. Ils peuvent aussi utiliser

les services d'un expert juridique pour planifier et prévoir l'imprévisible dans leur contrat de location.

La location d'un bâtiment vide peut représenter une excellente option autant pour le propriétaire que le locataire. Dans un contexte où la capitalisation constitue un frein majeur au démarrage de nombreux projets agricoles, la location de bâtiments non exploités peut s'avérer la meilleure voie pour concrétiser son rêve d'agriculteur.



Étable froide fermée conventionnelle de 5 000 pi² pouvant loger 50 vaches

		Paramètres	Locataire	Propriétaire
FRAIS FIXES	Valeur à neuf du bâtiment*	125 000 \$		
	Durée de vie	30 ans		
	Âge du bâtiment	20 ans		
	Valeur marchande au début du bail (Un évaluateur agréé est recommandé pour l'évaluation)**	26 930 \$		
	Durée du bail	10 ans		
	Valeur marchande estimée à la fin du bail	12 500 \$		
	Dépréciation (totale et annuelle)			1 443 \$
	Intérêt sur capital investi***	2,75 %		542 \$
	Réparations mineures (taux établi avec la valeur à neuf)	1,40 %	1 750 \$	
	Taxes foncières (70 à 100 % est remboursé)	1,00 %		38 \$
	Assurance responsabilité propriétaire; Max 2 000 000 \$			135 \$
Assurance bâtiment; feu, foudre et vent (80 % valeur à neuf du bâtiment et 20 000 \$ d'équipements de contenus (5 \$/1 000 \$)	5,00 \$		600 \$	
FRAIS VARIABLES	Électricité			1 500 \$
	Assurance responsabilité locataire; Max 2 000 000 \$		280 \$	
	Assurance animaux (5 \$/1 000 \$); Max 100 000 \$	5,00 \$	500 \$	
	Déneigement		400 \$	
	Divers			
FRAIS DE LOCATION		Par an	Par mois	Par pi ²
	Location avec dépréciation	4 258 \$	355 \$	0,85 \$
	Total des coûts assumés par le locataire avec dépréciation	7 188 \$	599 \$	1,44 \$
	Location sans dépréciation	2 815 \$	235 \$	0,56 \$
	Total des coûts assumés par le locataire sans dépréciation	5 745 \$	479 \$	1,15 \$

*AGDEX 722/420b : Étable à bouvillons ou vaches-veaux, coûts de construction

** Calculé en considérant un solde dégressif et une valeur résiduelle de 10 %.

*** Coût d'opportunité; Obligations à taux fixe du Québec, Épargne et Placement Québec

FÉDÉRATION DES PRODUCTEURS D'ŒUFS DU QUÉBEC

Une industrie incontournable au Québec



Véronique
LEMONDE
GTA



Les œufs, au Québec, c'est une industrie des plus modernes qui mise principalement sur la santé animale et les normes de bien-être animal. Une industrie qui tire sa force et sa stabilité du système de la gestion de l'offre, un moyen de garantir un revenu décent aux producteurs, un approvisionnement du marché en quantité suffisante pour le consommateur et un contrôle rigoureux des importations de produits de l'œuf.

« On ne se le cachera pas, la gestion de l'offre dans l'industrie de l'œuf protège nos frontières comme c'est le cas pour les produits laitiers, le poulet et le dindon, lance le président de la Fédération des producteurs d'œufs du Québec depuis sept ans, Paulin Bouchard. À court terme, la possible renégociation de l'ALENA est tout de même préoccupante pour notre marché. »

Présentement, à peine 5 % des produits de l'œuf sont importés des États-Unis, une donne qui pourrait bien changer selon les exigences de notre voisin du Sud. « Les États-Unis ont une industrie des œufs très très intégrée qui se concentre en peu de producteurs, mais en des complexes gigantesques. Au Canada, nous avons 25 millions de poules dans l'industrie, alors que de leur côté, leurs quatre principaux producteurs d'œufs possèdent 30 millions de poules, chacun! Leur industrie est extrêmement concentrée. Compétitionner cela est quasi impossible. »

Une industrie en croissance

Lui-même producteur d'œufs dans la région de Saint-Gédéon, en Beauce, Paulin Bouchard a vu l'industrie des œufs connaître une croissance importante ces dernières années.

Depuis une dizaine d'années, la consommation des œufs augmente de 5 % par année, un retour du balancier après une bien longue période où les œufs étaient vus comme néfastes pour la

santé en raison du « mauvais » cholestérol qu'ils auraient contenu. Les études ont démontré depuis que la consommation d'œufs a de nombreux bienfaits pour la santé des gens et que la consommation d'œufs, même quotidienne, ne modifierait pas le ratio entre le cholestérol sanguin total et le cholestérol lié aux HDL, si le sujet est en bonne santé. « Les œufs sont très protéinés, économiques, polyvalents et se cuisinent rapidement. Les gens apprécient aussi que ce soit un produit zéro transformé, seulement lavé et emballé. Nos habitudes de vie changent, nous sommes plus pressés, donc les œufs sont une manière de retourner à la base », de dire M. Bouchard. De plus, avec l'identification de chaque œuf à l'aide d'un code, le consommateur est à même de connaître la provenance précise de son œuf, une traçabilité simple et exacte jusque dans l'assiette (vous pouvez entrer le code de tout œuf à œufs.ca en cliquant sur l'icône **Traçabilité**).

L'heure est à l'investissement

Alors que les maladies aviaires causent toujours quelques inquiétudes aux producteurs d'œufs et que la biosécurité est de plus en plus exigeante, les normes sur le bien-être animal sont l'autre enjeu majeur d'une industrie qui se doit de se tourner vers le futur.

Ayant conclu de nouveaux codes de bonnes pratiques animales, les producteurs d'œufs se dirigent inévitablement vers des systèmes enrichis, c'est-à-dire sans cage. « Le système enrichi permet aux poules d'utiliser des nichoirs, des perchoirs, de bénéficier de l'éclairage adapté pour couvrir, en fait, tout est en

place pour que l'instinct naturel de l'animal soit mis de l'avant, explique Paulin Bouchard. Naturellement, cela demande beaucoup de réinvestissements pour les producteurs, mais c'est payant, car c'est ce que le consommateur demande. Tout notre marché mise sur des œufs et des animaux en santé. »



Paulin Bouchard, président de la Fédération des producteurs d'œufs du Québec, et son fils Charles-Éric. Photos Fédération des producteurs d'œufs du Québec

ÉDITEUR :
Benoît Chartier

RÉDACTEUR EN CHEF :
Martin Bourassa

ADJOINTE À LA RÉDACTION :
Josée Bachand

TEXTES :
Véronique Lemonde

COORDINATION :
Véronique Lemonde

CONTRÔLEUR :
Monique Laliberté

DIRECTEUR DU TIRAGE :
Pierre Charbonneau

DIRECTEUR ADJOINT PRODUCTION :
Louis Pelletier

DIRECTEUR DE LA PUBLICITÉ
Guillaume Bédard

PUBLICITAIRES :

Louise Beauregard
Michel Bienvenue
Manon Brasseur
Candy Corriveau
Luc Desrosiers
Philippe Dumaine
Johanne Lafontaine
Josée Malo
Isabelle St-Sauveur

PUBLIÉ PAR :

DBC COMMUNICATIONS INC.

TÉL. : 450 773-6028
TÉLÉCOPIEUR : 450 773-3115
SITE WEB : www.dbccomm.qc.ca
COURRIEL : admin@dbccomm.qc.ca

Publié 12 fois par année par DBC Communications inc.
655, avenue Sainte-Anne, Saint-Hyacinthe, Québec J2S 5G4

Imprimé par Imprimerie
Transcontinental SENC division Transmag,
10807, rue Mirabeau, Ville d'Anjou Québec H1J 1T7.

Envoi de publications canadiennes
Enregistrement no 50350540
Dépôt légal Bibliothèque nationale du Canada
Copyright © Tous droits réservés sur les textes et les photos.
Les articles sont la responsabilité exclusive des auteurs.
Prix d'abonnement : 1 an (taxes incluses).....3500\$

GTA
GESTION ET
TECHNOLOGIE AGRICOLES
journalgta.ca

Canada
Nous reconnaissons l'appui financier du
gouvernement du Canada par l'entremise
du Fonds du Canada pour les périodiques,
qui relève de Patrimoine canadien.

PAPIER FABRIQUÉ
AU QUÉBEC.

Merci de recycler ce journal.
FSC
MIXTE
Papier issu de
sources responsables
FSC® C011825

26 500 Exemplaires
Distribué dans Le Courrier
de Saint-Hyacinthe
et par la poste
aux producteurs agricoles
dans les régions suivantes :

**Région Montérégie
Est et Ouest**

Région Centre du Québec

Région de l'Estrie

Un survol de l'industrie des œufs au Québec



Les œufs au Québec c'est...

- 130 producteurs
- 4,7 millions de poules pondeuses
- 1,4 milliard d'œufs produits/année

Photo Fédération des producteurs d'œufs du Québec

L'industrie des œufs au Québec offre aux consommateurs une panoplie de produits de toute sorte. La plupart des œufs produits sont encore les **œufs blancs classiques** provenant de poules gardées en cages, mais de plus en plus, les producteurs se dirigent vers les systèmes enrichis sans cage. Le système enrichi deviendra la norme d'ici 2025. Ce système plus aménagé comporte des logements où l'on retrouve

un espace de nidification, des perchoirs et parfois des tapis à gratter. Les poules ont alors un libre accès à la nourriture et l'eau. Une fois pondus, les œufs sont lavés, mirés, calibrés et classés par les classificateurs. Six jours après la ponte, les œufs sont déjà sur les tablettes des supermarchés. Toutes les poules pondeuses du Québec produisent des œufs de façon naturelle, c'est-à-dire sans aucun ajout d'hormone ni de stéroïde.

Cela est illégal depuis des décennies au Canada.

Au-delà des œufs classiques, le consommateur peut se procurer des **œufs enrichis en oméga-3**, des **œufs biologiques** (les poules étant nourries de moulée biologique), des **œufs de poules en liberté** ou élevées en **libre parcours**.

Pour ce qui est des œufs de poules en liberté, leurs œufs sont pondus par des poules élevées dans des poulaillers à

aires ouvertes équipés de nids et de perchoirs, en voilière ou sur parquet.

Finalement, la différence de couleur des œufs dépend de la race des poules pondeuses. La Leghorn blanche pond des œufs blancs. La Rhode Island pond des œufs bruns. Blancs ou bruns, goût et valeur nutritive sont identiques.

Source : œufs.ca

Ariens
LE ROI DE LA NEIGE®

NOTRE SNO-THRO®, NO. 1 AU MONDE, DEVIENT ENCORE MEILLEURE

PENSEZ-Y MAINTENANT MISE AU POINT
pour votre souffleuse à neige

ATELIER Tanguay
Vente • Réparation • Service

17360 Saint-Louis, Saint-Hyacinthe, QC J2T 3H1
450 773-3708
www.ateliertanguay.com

HEURES D'OUVERTURE
Lundi au mercredi : 8 h 30 à 17 h 30
Jeudi et vendredi : 8 h 30 à 18 h
Samedi : 8 h 30 à 12 h • Fermé pour le dîner

Kubota

DE LA PUISSANCE, ET ENCORE DE LA PUISSANCE, DANS CE TRACTEUR FIABLE ET ÉCOÉNERGÉTIQUE!

La puissance...c'est ce qui fait avant tout la supériorité d'un tracteur. Et de la puissance, le M7 en a à revendre! Il vous en faut encore davantage pour les travaux plus ardues? Activez le dispositif Power Boost et vous obtenez une bonne dose de puissance supplémentaire instantanée!

0% SUR 84 MOIS FINANCEMENT SAC*

GARANTIE 6 ANS GROUPE MOTOPROPULSEUR*

Le nouveau tracteur M7 se caractérise par sa supériorité hydraulique et ses commandes sophistiquées qui permettent de travailler rapidement et efficacement. Le moteur V6108 génère respectivement 168, 148 et 128 HP, selon les modèles.

kubota.ca

aubin-st-pierre

350 Raygo, La Présentation, Qc. • sortie # 123, autoroute # 20
Tél: 450-796-2966 • Mtl: 514-875-1600

www.monkubota.ca

75 ANS
1939 - 2014

La force du nombre

Véronique LEMONDE
GTA

Si vous passez devant Groupe Nutri, rue Picard à Saint-Hyacinthe, vous remarquerez immédiatement le nouveau panneau indiquant Groupe Nutri Fermiers Propriétaires, remplaçant l'ancien Nutri-Oeuf. Signe des temps et d'une expansion fulgurante, l'entreprise spécialisée dans le classement, la distribution et la mise en marché des œufs annonçait récemment un partenariat avec l'Association des producteurs d'œufs de la Saskatchewan.

Le Groupe Nutri vient également d'acquiescer l'usine de transformation d'œufs de Saint-Hyacinthe Vitoeuf, raffinant ainsi une chaîne déjà fort complète de la ferme à l'assiette. L'usine Vitoeuf produit des œufs cuits durs et des œufs entiers liquides depuis 1984.

« Nous sommes un regroupement de 120 producteurs d'œufs partout au Canada, d'où notre appellation « fermiers propriétaires ». Nous sommes une extension de la ferme en quelque sorte, des producteurs qui participent à la mise en marché de leur produit et qui ont une vision commune », souligne Serge Lefebvre, président du Groupe Nutri pour un troisième mandat.

Devant l'augmentation constante de la consommation des œufs et les défis que l'industrie doit relever, M. Lefebvre pense que le Groupe Nutri doit être présent partout au Québec. « Diriger la destinée d'un groupe qui crée des outils de mise en

marché personnalisés dans le domaine des œufs, c'est tout un challenge. Nous tentons de suivre les tendances du marché et de donner plein pouvoir décisionnel aux producteurs. Tout le monde veut faire partie de notre marché parce qu'il s'agit d'un aliment de base très important. »

M. Lefebvre évalue à environ 2 milliards le nombre d'œufs qui sont mis en marché annuellement par le biais des sept « unités

d'affaires » que compte le Groupe Nutri. Celles-ci sont situées au Québec, en Ontario, au Manitoba, dans les Maritimes et en Saskatchewan. Au Québec, le Groupe Nutri dispose des deux usines, l'une à Saint-Hyacinthe (Nutri-Oeuf) et l'autre à Saint-Lambert-de-Lauzon (Les Oeufs Ovale). Le Groupe Nutri regroupe 400 employés, dont une centaine dans les installations de la rue Picard.

« Le concept de fermiers propriétaires s'exporte de plus en plus en dehors du Québec, c'est pourquoi nous sommes toujours à planifier de nouveaux partenariats. Nous souhaitons demeurer un acteur majeur dans la commercialisation des œufs partout au Canada. »

Le Groupe Nutri veille ainsi à la mise en marché de 65 % de la production d'œufs au Québec.



Serge Lefebvre, président du Groupe Nutri.
Photo François Larivière | Le Courrier ©



LES ENTREPRISES
LAFRANCE
DIVISION GRAINS INC.

Nous avons les **meilleurs outils**
pour développer **votre stratégie de ventes.**

SOYEZ À
L'AFFÛT
DES
MARCHÉS!



Venez nous voir ou contactez nous
nous travaillerons à vous aider

Claude LaFrance 514 953-7157
Mathieu Pigeon 450 518-0238
David Michon 450 888-2652

Bureau : 6260, boul Laframboise
Saint-Hyacinthe, Québec J3N 1M3
450 653-1384



La référence en immobilier agricole au Québec



DAVID COUTURE
Ctr. imm., ing. agricole
450 525-0052

SARA DE GRADY
Ctr. imm., B.A.A.
450 521-8811

Groupe Sutton avantage plus
Agence immobilière

SUTTON
québec

PRÈS DE
400 PROPRIÉTÉS
AGRICOLES VENDUES
DEPUIS 2010

BANQUE
D'ACHETEURS IMMÉDIATS
Pour tous genres
de fermes.

-SAVOIR-FAIRE
-EXPÉRIENCE
-COMPÉTENCE

107571

Visitez notre site web

WWW.IMMOBILIER-AGRICOLE.COM

ENTREPRISES AGRICOLES - FERMES - TERRES AGRICOLES - TERRES À BOIS - ÉRABLIÈRES

NOUVEAUTÉS



ST-ADALBERT, Magnifique érablière de 32 000 entailles et quota de 106 821 lb, terre 800 acres, équipements de 1er qualité, lac et beaucoup plus, 2 675 000\$



MARICOURT, Érablière +/- 8000 entailles avec quota 14 000 lb., et autre érablière de +/- 7 800 entailles, terre 321 acres dont +/- 130 acres cultivables, maison et plus, 1 750 000\$



ST-PIE, Terre agricole de 93 arp. entièrement cultivable, drainée et nivelée, façade sur la Route 235, en face du parc industriel, 1 625 000\$



ST-DENIS-SUR-RICHELIEU, Vignoble Clos St-Denis, parfaitement entretenu, exploitations de 13 500 cep, +/- 900 pommiers et +/- 30 acres cultivables, boutique, chai, bureau, garage et plus, 845 000\$



POTTON, Terre de 167 acres entièrement boisée, potentiel d'érablière de +/- 8000 entailles, 3 droits de bâtir en façade, site tranquille et privé, 660 000\$



ST-IGNACE-DE-STANBRIDGE, Ferme/Domaine de 94 acres dont +/- 10 acres culture/prairie, jolie maison loin de la route, plusieurs garages, nuisseau et +, 775 000\$



ST-JACQUES-LE-MINEUR, Domaine équestre sur 50 acres avec culture, écurie 10 stalles, carroussel, manège intérieur, grande maison, garages et plus, 1 649 000\$



ST-ADRIEN-DE-HAM, Terre de 526 arp. dont +/- 120 arp. en culture/prairie, le reste boisé, droit de bâtir une maison et plus, 595 000\$



MT-ST-GRÉGOIRE, Terre agricole de 36 acres principalement boisés, écurie, garages et remise, 2 lacs, 199 000\$



ST-EUGÈNE, Fermette 50 acres dont +/- 5 acres culture/prairie, le reste boisé avec érablière, jolie maison, grand garage de mécanique et autres, 549 000\$



ST-GILLES (Lotbinière), Terre 620 acres cultivables, plusieurs porcheries totalisant 4 000 places à l'engraissement, pouponnières et maternités, 4 795 000\$



ST-MICHEL (Napierville), Complexe de serres 65 000 pi.ca., terre 33 arp. dont 21 arp. de terre franche et 7 arp. de terre noire drainée, maison et entrepôt, 1 375 000\$

FERMES À VENDRE



ST-BERNARD-DE-MICHAUVILLE, Terre 92 arp. dont +/- 55 arp. cultivables, abris à machinerie, grande maison luxueuse et plus, 1 195 000\$



COOKSHIRE-EATON, ferme de 1 231 arp. dont +/- 275 arp. sont cultivables, site d'exception, maison, plusieurs garages, entrepôt, rivière et plus, 3 495 000\$



COOKSHIRE-EATON, Ferme 176 arp. majoritairement cultivables et pâturage, bonne étable, garages, maison et plus, 835 000\$ Poss. de séparer la terre en 2 lots.



HINCHINBROOK, Ferme de 205 arp. dont +/- 170 cultivables, drainés et nivelés, argile, maison impeccable, garage, 4 silos et plus, 2 250 000\$



WICKHAM, Terre 82 arp. dont +/- 62 arp. cultivables ASRA, terre louée long terme, maison, garages, grange, 616 000\$



VALCOURT, Ferme porcine de +/- 1 650 porcs en intégration, terre 195 arp. dont +/- 60 cultivables, 2 porcheries rénovées 2001, grande maison et plus, 975 000\$



ST-HUGUES, Ferme d'élevage de veaux de lait 210 places, terre 24 arp. presque tous cultivables, garage à machinerie, maison, 625 000\$



WICKHAM, Ferme d'élevage de veaux de lait 180 places, terre 96 arp. dont +/- 32 cultivables, étable, remise, garage et magnifique maison, 549 000\$



STE-HÉLÈNE-DE-BAGOT, Ferme d'élevage de veaux de grain, historique 1 705 veaux, bâtiments récents, terre 99 arp. dont +/- 72 cult., 2 695 000\$



ST-THÉODORE-D'ACTON, Élevage de veaux de grain avec historique annuel +/- 1 000 veaux, terre 227 arp. dont 150 cultivables, 2 195 000\$



ST-JEAN-SUR-RICHELIEU (secteur L'Acadie), Terre de 284 arp. presque tous cultivables, drainés et nivelés, maison, 2 grands garages et plus, 4 695 000\$



ANGE-GARDIEN, Terre de 115 arp. presque tous cultivables, drainés et nivelés, remise à fumier, fosse à purin et maison, 1 695 000\$



STE-CLOTILDE-DE-CHATEAUGUAY, Ferme/domaine de 102 arp. dont +/- 70 arp. culture/prairie, maison ancestrale, garages, 895 000\$



ST-JOACHIM-DE-SHEFFORD, Ferme bovine, terre 438 arp. dont +/- 195 cultivables, étable, garage, maison, 1 295 000\$



DRUMMONDVILLE, Vignoble en exploitation, certifié bio, terre 43 acres drainés, +/-30 en culture, boutique, chai, équipement, maison et +, 995 000\$



ST-GERMAIN-DE-GRANTHAM, Ferme de 214 arp. dont +/- 140 cultivables, boisé ayant un bon potentiel pour érablière, étable, grand poulailler, garages à machinerie, maison, 1 995 000\$



MASCOUCHE, Ferme 91 arp. dont +/- 60 arp. cultivables, vieille grange, avec maison 1 075 000 ou sans maison 745 000\$



STE-PERPÉTUE (Drummond), Ferme porcine naisseur/finisseur, 135 truies à haut statut sanitaire, terre 455 arp. cult., garages, plan de séchage complet, 4 495 000\$

La référence en immobilier agricole au Québec

TERRES À VENDRE



BÉCANCOUR (Ste-Gertrude), Terre 552 arp. dont +/- 350 arp. sont cultivables, loam argileux, grandes parcelles nivelées, 3 695 000\$



ST-HUGUES, aux limites de Ste-Hélène, Terre de 119 arp. dont +/- 112 arp. cultivables, drainés et nivelés, sans bâtiment, 1 350 000\$



LANORAIE, Terre 455 arp. presque tous cultivables, terre noire, sans bâtiment, site d'exception, 4 950 000\$



ST-PAUL, Mée St-Ours, Terre de 89 arp. dont +/- 79 cultivables, loam sablonneux, pas de roche, bon drainage naturel, sans bâtiment, 1 295 000\$



STE-CÉCILE-DE-MILTON, aux limites de St-Dominique, Terre de culture, 73 arp. dont +/- 63 arp. cultivables ASRA, principalement drainés et nivelés, 925 000\$



ST-ANTOINE-SUR-RICHELIEU, Ferme/fermette 39 arp. dont +/- 26 cultivables, ASRA, loam argileux, vendue avec ou sans bâtiments, terre 399 000\$



STE-ANNE-DE-SOREL, Terre de 19 arp. dont +/- 16 cultivables, vendu avec ou sans autre terrain permettant un droit de bâtir, 129 000\$ ou 175 000\$



FRANKLIN, Terre 137 arp. dont +/- 70 cultivables, en partie drainés, beau loam sans roche, garage, 499 000\$



ST-EUGÈNE, Terre 95 acres dont +/- 20 cultivables, drainés, le reste boisé, excellent secteur pour la chasse, 325 000\$



L'AVENIR, Gigantesque terre de 403 arpents dont +/- 70 arp. en prairie, le reste boisé, bordé par une rivière et droit de bâtir une maison, 495 000\$



ST-OURS, Terre 73 acres entièrement boisée, cabane à sucre équipée avec chalet, petite érablière, garage, lac, site très privé, havre de détente, 299 900\$



LA VISITATION, Érablière de 24 acres, +/- 1 700 entailles, tubulures, cabane à sucre et équipements, magnifique ruisseau et plus, 229 000\$

FERMETTES ET DOMAINES À VENDRE



BOLTON-OUEST, Fermette de 19 acres avec érablière, +/- 1 800 entailles sur tubulure, équipement complet et plus, 357 000\$
Nouveau prix!



HAVELOCK, Magnifique domaine de 91 acres boisés, érablière et petite prairie, maison luxueuse, grand garage, vue panoramique et plus, 1 199 000\$



STE-ANNE-DE-LA-ROCHELLE, Fermette 105 acres, principalement boisés, plantation de sapins et épinettes, maison, garages, 439 000\$



MELBOURNE, Vaste domaine de 444 acres dont +/- 40 acres de prairie, le reste boisé, bonne maison, écurie, étang, 795 000\$



ST-PAUL-D'ABBOTSFORD, Domaine de 28 acres principalement cultivables et drainés, verger 800 pommiers, maison impeccable, garage, vue sur la montagne et plus, 695 000\$



MERCIER, Fermette de 8,5 acres presque tous cultivables, bonne maison bi-génération, garages, idéal pour projet avec animaux ou culture maraîchère, 525 000\$



ST-ALPHONSE-DE-GRANBY, Fermette 19 acres, érablière +/- 1 000 à 1 500 entailles, cabane à sucre équipée, maison bi-génération rénoverée, garages, 535 000\$



STE-CÉCILE-DE-MILTON, Fermette de 95 acres, prairie et boisé, bonne maison, écurie 7 stalles, étable, plusieurs enclos et plus, 525 000\$



ST-PAUL-D'ABBOTSFORD, Domaine d'exception situé au sommet du mont Yamaska, grand chalet, terrain de 38 acres, érablière et plus, 975 000\$



ST-JOACHIM-DE-SHEFFORD, Ferme de 64 acres dont +/- 50 cultivables, érablière, maison rénovée, garage de mécanique, ancienne grange et plus, 359 000\$



WICKHAM, Splendide domaine de 102 acres, prairie et boisé, écurie 5 stalles, garages, étable, enclos et manège extérieur et plus, 1 295 000\$



MELBOURNE, domaine de 80 acres, maison spacieuse, écurie 5 stalles, entrepôt à machinerie, garage, lac, 850 000\$

RÉCEMMENT VENDUS



ST-HUGUES, Terre 121 arp. principalement cultivables et drainées, **VENDU**



ANGE-GARDIEN, Terre 219 arp. dont +/- 90 arp. cultivables, drainés en partie, garages, **VENDU**



STANBRIDGE-EAST, Terre 508 arp. dont +/- 125 arp. cultivables, maison et plus, **VENDU**



ANGE-GARDIEN, Rang Séraphine, Terre 130 arp. dont +/- 58 cultivables, **VENDU**



ROUGEMONT, Verger de 52 arp., grande maison, entrepôt réfrigéré, garage à machinerie et plus, **VENDU**



LEMIEUX, Terre 294 arp. dont +/- 160 arp. cultivables, 2 maisons, garage et plus, **VENDU**



LA PATRIE, Terre à bois 204 acres, droit de bâtir une maison, **VENDU**



STE-JULIE, Terre 60 arp. entièrement cultivables, **VENDU**



CARIGNAN, Terre boisée de 19 acres, sans bâtiment, **VENDU**



ST-PAUL-D'ABBOTSFORD aux limites de ST-PIE, Terre 79 arp. en partie cultivables, **VENDU**



Photos par drone

DAVID COUTURE

Ctr. imm., ing. agricole
450 525-0052

WWW.IMMOBILIER-AGRICOLE.COM

SARA DE GRADY

Ctr. imm., B.A.A.
450 521-8811

-David Couture est ingénieur agricole et courtier immobilier, diplômé de l'Université Laval.

-Sara de Grady est experte en marketing et courtière en immobilier, diplômée de l'Université de Sherbrooke.

-Eux-mêmes producteurs agricoles, propriétaires de terres et d'érablières.



BILAN DES RÉALISATIONS 2016-2017

DIRECTION RÉGIONALE DE LA MONTÉRÉGIE

— MINISTÈRE DE L'AGRICULTURE, DES PÊCHERIES ET DE L'ALIMENTATION —

L'INDUSTRIE BIOALIMENTAIRE DE LA MONTÉRÉGIE, C'EST :

- un produit intérieur brut (PIB) de 4,6 milliards de dollars, ce qui représente 20,9 % du PIB québécois de cette industrie;
- près de 7100 entreprises agricoles, soit le quart des fermes du Québec;
- une agriculture qui génère 2,5 milliards de recettes ainsi que 15 900 emplois;
- quelque 420 entreprises de transformation alimentaire qui offrent 15 300 emplois.

Source : Profil régional de l'industrie bioalimentaire au Québec – Estimations pour 2013

NOTRE MISSION ET NOS ORIENTATIONS

Le ministère de l'Agriculture, des Pêcheries et de l'Alimentation (MAPAQ) a pour mission de favoriser la prospérité du secteur bioalimentaire et de veiller à la qualité des aliments dans une perspective de développement durable.

Nous sommes guidés par trois grandes orientations :

- contribuer au développement économique du secteur bioalimentaire;
- soutenir un développement bioalimentaire responsable;
- renforcer la gouvernance organisationnelle.

QUELQUES-UNES DE NOS RÉALISATIONS

AGRICULTURE BIOLOGIQUE

- Conversion d'environ 30 hectares de production maraîchère et fruitière et de 230 hectares de production céréalière.
- Réalisation de 61 projets dans le cadre du Programme d'appui pour la conversion à l'agriculture biologique.
- Optimisation de la production de pleurote de l'orme sous abris et mise en œuvre d'un budget de culture après la collecte des données de l'essai.
- Essai de fertilisation pour la production biologique de l'ail.
- Soutien technique et financier de trois fermes (avicole, laitière et ovine) en ce qui concerne le processus de conversion à l'agriculture biologique.

AGROENVIRONNEMENT

- Soutien de 255 entreprises dans l'adoption et la mise en œuvre de techniques, de méthodes et de moyens de rechange pour diminuer l'utilisation des pesticides et réduire les risques pour la santé qui en découlent.
- Soutien de 46 entreprises pomicoles dans l'utilisation d'une technique de confusion sexuelle pour contrer le carpocapse de la pomme.
- Comparaison de l'efficacité de six fongicides à risque réduit pour la santé et l'environnement dans la protection de la culture du melon contre l'oïdium.
- Soutien de deux projets d'utilisation de drones pour l'amélioration des opérations agricoles (planification du nivellement du sol et dispersion d'insectes prédateurs).
- Appui technique et financier offert à des fermes de production bovine quant à la conformité environnementale de l'entreposage des fumiers.
- Appui technique et financier offert à 13 fermes de production animale quant à la conformité environnementale de l'entreposage des fumiers par l'entremise du programme Prime-Vert.
- Soutien de 13 entreprises maraîchères dans l'utilisation de mouches stériles pour contrer la mouche de l'oignon.

HORTICULTURE

- Traitement de 21 dossiers pour le volet de la replantation et de 30 dossiers pour le volet de l'arrachage du Programme de modernisation des vergers de pommiers au Québec.
- Comparaison de la rentabilité économique et de la productivité de deux régies de culture dans la patate douce.
- Coordination du réseau provincial de suivi de la teigne du poireau.
- Mises au point technique de méthodes de lutte biologique contre les aleurodes dans la tomate de serre et le tarsonème du fraisier en serre et en champ.
- Collaboration à l'homologation de trois biopesticides en serre.
- Rédaction de 34 messages publiés sur le blogue d'Agri-Réseau et traitant des risques liés à la tavelure primaire dans le secteur de la pomme.
- Rédaction de 14 avertissements et de 3 bulletins d'information pour le Réseau d'avertissements phytosanitaires (RAP) du secteur des vignes de l'ensemble du Québec.
- Rédaction de 14 avertissements et de 3 bulletins d'information pour le RAP du secteur des cucurbitacées de l'ensemble du Québec.
- Rédaction de 10 communiqués pour le RAP des productions maraîchères en serre.



ÉCONOMIE ET GESTION

- Formation relative au calcul des coûts de production offerte à cinq entreprises de grandes cultures.
- Formation relative au calcul des coûts de revient offerte à sept entreprises d'agrotourisme.
- Création d'un chiffrier pour le calcul des coûts de production des différentes productions agricoles.
- Élaboration d'un outil de validation des revenus agricoles.
- Analyses économiques comparatives entre la production biologique et conventionnelle de la tomate, du concombre et du poivron cultivés en serre.

AGROTOUTISME ET MISE EN MARCHÉ DE PROXIMITÉ

- Soutien financier et promotion de la campagne régionale « La Montérégie, le Garde-Manger du Québec » qui regroupe environ 80 entreprises.
- Soutien de deux projets de promotion et de mise en valeur des produits alimentaires régionaux dans le cadre de la campagne « Les aliments du Québec : toujours le bon choix! ».
- Promotion d'une quarantaine de marchés publics et d'une vingtaine de marchés de Noël.
- Soutien financier des initiatives mettant en valeur les produits et les savoir-faire locaux.
- En partenariat avec la Table agrotourisme Montérégie, organisation d'un quatre à sept sur le thème de l'expérience client pour une trentaine d'intervenants en agrotourisme.
- Soutien financier offert à 14 entreprises ou organismes pour favoriser la mise en marché des produits d'entreprises agroalimentaires de la région et la réalisation d'initiatives de mise en marché de proximité.
- Coordination de la mise en œuvre en Montérégie de la Stratégie de positionnement des aliments du Québec sur le marché institutionnel.
- Implication auprès de la Table agrotourisme Montérégie.

GRANDES CULTURES

- Tenue de 4 démonstrations au champ pour 154 participants.
- Présentation de 13 conférences traitant de fertilisation, de culture de couverture et de santé du sol dans 7 régions du Québec et pour 625 participants.
- Rédaction de textes publiés sur le blogue d'Agri-Réseau et d'articles pour le journal *Gestion et technologie agricoles*.

MISE EN VALEUR ET OCCUPATION DU TERRITOIRE

- Participation à l'élaboration de cinq plans de développement de la zone agricole (PDZA) (Pierre-De Saurel, Le Haut-Saint-Laurent, Les Jardins-de-Napierville, Le Haut-Richelieu et La Vallée-du-Richelieu).
- Suivi de la mise en œuvre de quatre PDZA (Les Maskoutains, Longueuil, Beauharnois-Salaberry et Vaudreuil-Soulanges).

PRODUCTION ANIMALE

- Soutien offert à 15 entreprises de production bovine pour l'amélioration de leur gestion de fumier.
- Accompagnement de 11 fermes « vache-veau » et de 5 fermes laitières dans le cadre du Programme d'appui à l'implantation de systèmes de salubrité alimentaire, biosécurité, traçabilité et santé et bien-être des animaux.
- Offre de conseils techniques et supervision lors de la construction de 3 nouveaux aménagements alternatifs (enclos d'hivernage et bande végétative filtrante) dans le secteur de la vache-veau et de la semi-finition en Montérégie-Ouest, soit 260 unités animales.
- Recherche de solutions aux problèmes observés dans les prairies et pâturages destinés aux chevaux et aux alpagas. Rédaction de deux articles techniques destinés aux producteurs de ce secteur.
- Développement approfondi d'une nouvelle régie de plantes fourragères pour les ensemencements et la rénovation des enclos d'hivernage et des bandes végétatives filtrantes du secteur de la vache-veau.

RELÈVE AGRICOLE

- Organisation d'une journée de réseautage pour les nouveaux producteurs à laquelle ont participé 40 intervenants et 60 nouveaux producteurs.
- Réception de 161 projets d'entreprises agricoles.
- Suivi effectué auprès de 203 entreprises ayant commencé leurs activités au cours des 5 dernières années.
- Accompagnement technique de six nouveaux exploitants de fermes de production animale qui en sont à l'étape du démarrage (0-5 ans) et de huit exploitants ayant terminé les cinq premières années de leur établissement agricole.

- En collaboration avec les partenaires du milieu :
 - instauration d'une table des partenaires avec Développement économique de la MRC des Maskoutains;
 - présentation, avec le Fonds d'investissement pour la relève agricole, d'une relève au concours LADN Montérégie.

ACTIVITÉS DE DIFFUSION

- Tenue de 81 activités de transfert de connaissances auxquelles ont participé 5289 personnes.
- Organisation de la 21e édition des Journées horticoles et grandes cultures à Saint-Rémi auxquelles ont participé 1600 personnes.
- Participation à l'organisation de la Journée bovine régionale à laquelle ont assisté 80 personnes.
- Participation à l'organisation de la Journée laitière du Suroît, où 110 producteurs laitiers ont pu connaître certaines innovations et techniques en cours de développement.
- Transfert de connaissances agronomiques à 20 élèves du Macdonald College de l'Université McGill et suivi des stages bovins et ovins de 5 fermes.
- Organisation de 15 sorties de la Caravane Santé des sols pour un total de 759 participants.
- Organisation d'une conférence portant sur les facteurs clés du succès des entreprises agricoles.
- Présentation du logiciel Rotation\$+ aux étudiants de l'Institut de technologie agroalimentaire (ITA) et du Cégep Saint-Jean-sur-Richelieu.
- Organisation de plusieurs formations et conférences sur les maladies des cultures maraîchères en serre, la lutte biologique et l'utilisation des biopesticides en serre et en champ, etc.
- Collaboration avec l'IRDA dans la mise au point de tests PCR pour la détection de maladies du collet dans le fraisier.
- Présentation et participation au projet nord-américain de mise au point technique dans le développement des modèles de détection et de prédiction des principales maladies du bleuets en corymbe.

TRANSFORMATION ALIMENTAIRE

- Accompagnement de 36 entreprises de transformation alimentaire par l'offre de conseils techniques ou de gestion.
- Appui financier de 12 projets d'entreprises de transformation alimentaire.
- Collaboration à la tenue de la Journée transformation alimentaire et agrotourisme.
- Collaboration au développement de la stratégie entrepreneuriale de la MRC des Maskoutains.
- Collaboration à l'établissement d'un portrait technico-économique des microfromageries du Québec.



© Photos : Martine Blache et Éric Labonté, MAPAQ.

DE L'AIDE FINANCIÈRE POUR APPUYER NOS ENTREPRISES

Près de 70 millions de dollars ont été accordés aux entreprises agricoles et agroalimentaires de la Montérégie en 2016-2017 afin de soutenir la vitalité du secteur bioalimentaire.

SECTEUR D'INTERVENTION	MONTANT
Agroenvironnement	7 052 741 \$
Développement économique du secteur bioalimentaire	6 815 400 \$
Orientation du développement régional	150 605 \$
Mise en valeur du territoire, des produits et des activités agricoles	835 855 \$
Crédit de taxes foncières agricoles	54 403 954 \$
Appui à la formation	266 300 \$
Autres	235 975 \$
Total	69 760 830 \$

WWW.MAPAQ.GOUV.QC.CA/MONTEREGIE

Québec



Sylvain Trépanier

courtier immo. agréé

CONSERVEZ CETTE PUB

514 239-7520

Sylvain.Trepanier@maxxum100.com

MAXXUM^{INC.}
100 CENTRE INC.
AGENCE IMMOBILIERE

LA RÉFÉRENCE en IMMOBILIER-AGRICOLE depuis plus de 34 ANS



DURHAM-SUD
Ferme prod. veaux de grain 800 pl.,
180 arp. en culture, pls bâtiments
380 arp. 1 895 000 \$



SHEFFORD
Domaine équestre avec érablière,
3 garages, 1 hangar, superbe vue
240 arp. 975 000 \$



STE-CATHERINE-de-HATLEY
Maison de campagne,
3 chambres, rang tranquille
5 000 m² 219 000 \$



GODMANCHESTER
Terre de grande culture
maraîchère, terre noire
351 acres 3 200 000 \$



ST-BONIFACE
Magnifique maison, accès lac
des Six, tout boisé, loin du chemin
6,84 acres 347 000 \$



ST-JOACHIM-de-COURVAL
Maison avec superbe forêt, chasse,
terre à bois, ruisseau, hangar
230,19 arp. 445 000 \$



MATAWIN / TROIS-RIVES
Domaine, 2 chalets, lac privé
et St-Maurice, pls possibilités
183 arp. 699 000 \$



NEWPORT
Domaine avec lac privé,
écurie, 3 garages, sentiers, forêt
97,9 arp. 945 000 \$



ST-GERMAIN-de-GRANTHAM
Domaine agricole avec terre de culture
d'environ 25 ha, garage 60 x 130 pi
112 arp. 1 750 000 \$



ST-ÉDOUARD-de-MASKINONGÉ
Ferme laitière avec érablière
et terre agricole
434 arp. 975 000 \$



MARSTON
Superbe propriété avec vue,
forêt, plantation, chevreuils...
144 acres 429 000 \$



ST-JULIEN
Ferme, vue pano, rivière, 65 acres
en culture, érablière 3 000 ent., 6 252 lb
166,95 arp. 695 000 \$



STE-CHRISTINE
Grande maison bigénération,
serre 4 saisons 26 x 50, tranquille
9,12 arp. 445 000 \$



ST-PROSPER-de-CHAMPLAIN
Érablière 5 500 entailles, 13 123 lb
contingent, poss. louer chez voisins
140,54 arp. 449 000 \$



ST-MARTIN (Beauce)
Ferme ancestrale, superbe vue,
forêt, terre agricole part. drainée
281,58 arp. 395 000 \$



WICKHAM
Centre du village, zoné blanc,
belle maison, terre de culture
52,8 arp. 695 000 \$



NOTRE-DAME-de-PORTNEUF
Domaine privé, sur la rivière,
grande maison, jardins européens
Pls poss. 4,45 acres 695 000 \$



ST-MICHEL
Entreprise spécialisée en service
d'entreposage de légumes et
fabrication de glace, avec gr. maison
8,42 arp. 1 795 000 \$



VIGNOBLE à STE-ANGELE
Surplombant le fleuve, microclimat,
10 000 plants de vignes, 11 cépages,
7 variétés de vin, pls prix remportés
27,94 arp. 2 800 000 \$



**POSS. CHENIL
POSS. DROIT CONSTR.**



ST-NICÉPHORE
Domaine équestre, 22+ box,
écurie, hangar, pâturages,
poss. de chenil et maison voisine
19 arp. 220 000 \$ +



HEMMINGFORD
Entr. horticole, serres 47 835 pi +
entrepôt, domaine fleurs, plantes...
avec maison pièce sur pièce
112,82 acres 1 495 000 \$



**BÉCANCOUR
agrotouristique
(Ste-Gertrude)**
Ferme avec auto-cueillette pommes,
prunes, dégustations, jeux enfants,
kiosque, maison, bât. agricoles
128,6 arp. 895 000 \$



STUKELY-SUD
Spacieuse maison en bois rond
4 chambres, cabane dans l'arbre,
garage, petit étang, meublée
3,7 acres 695 000 \$

Plusieurs autres sur :

www.SylvainTrepanier.com

TERRE
AGRICOLE
À VENDRE

Godmanchester

Actonville

St-Germain-de-Grantham

Durham-Sud

Maskinongé

Wickham

St-Nicéphore

Chester

Plessisville

St-Timothée

May

Cookshill

St-Hyacinthe

La Presse

Actonville

St-Cuthbert

St-Prosper

St-Céleste

St-Amand

Ulverton

Danville

Thetford

Godmanchester

The North

Bu

Lotbinière

Mansfield

Bromfield

Sherbrooke

Dun

Dun

St-É

St-S

La Vis

Ting

War

Victor

...



Sylvain Trépanier

courtier immo. agréé

CONSERVEZ CETTE PUB

514 239-7520

Sylvain.Trepanier@maxxum100.com



DRONE

FERMES
FERMETTES

DOMAINES
COMMERCIAL

TERRES À BOIS
TERRES AGRICOLES

MAXXUM INC.
100 CENTRE INC.
AGENCE IMMOBILIERE



DELEAGE / Maniwaki

Ferme maraîchère, culture et bois, CA de 300 animaux, 3 lacs, 2 serres, étable, grange, 3 garages, 2 kiosques
457 arp. 1 295 000 \$



DRUMMONDVILLE GOLF

Terrain de golf, 18 trous exécutif 65 normal, jonction rtes 139 et 55, zonage blanc récréatif, pls possibilités
182,25 arp. 950 000 \$



ST-SAMUEL

Terre à bois + plantation, chemins, droit de constr., beaucoup chevreuils
Poss. acheter maison tout près
314 acres 425 000 \$



TINGWICK

Domaine avec lac privé, érablière, cabane à sucre, belle forêt, maison de campagne, rang tranquille.
59,28 arp. 395 000 \$



WEEDON

Superbe domaine avec garage, terre à bois, ruisseau, sentiers, excellent pour chasse ou activités
219 arp. 375 000 \$



COOKSHIRE-EATON

Magnifique ferme, terres agricoles, garage chauffé type atelier, étable
42 x 100 pi, 36 places + 4 box
70,7 arp. 795 000 \$



FARNHAM

Verger 2 143 pommiers, 1 026 un./arbre, poiriers, 2 étangs, maison, garage et local commercial
57,26 arp. 995 000 \$

SABLIÈRE À VENDRE

ST-FÉLIX-DE-KINGSEY

Sablière à vendre, très bon potentiel, terre en culture, forêt, bord de l'eau, 2 chalets
400,5 arp. 2 200 000 \$



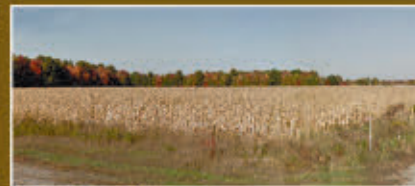
« OUTAOUAIS »

Terre à bois, avec cours d'eau
Boileau : 111 acres 129 000 \$
Boileau : 53 acres 69 000 \$
Lantier : 63 acres 115 000 \$
Lac-des-Plages: 7 361m² 29 000 \$



ST-ALBAN, Lac Montauban

Terrain avec 225 pi sur le lac, droit de constr., navigable, sans électricité, chemin privé
53 619 pi 225 000 \$



ST-NICÉPHORE (Drummond)

Superbe terre agricole, loam sablonneux avec terre à bois, sable, excellent investissement
344 arp. 895 000 \$



ST-ANICET

Terre agricole (21 acres) + terre à bois mixte, plan d'amén. forestier, excellent pour chasse
126,7 acres. 295 000 \$

ST-ÉTIENNE-de-BOLTON

Grand terrain résidentiel près de l'autoroute 10, boisé, prêt à construire
6,4 arp. 89 000 \$



ST-SAMUEL

Domaine, cul-de-sac, rivière, maison et garage type scandinave, poss. de construire une 2^e maison
5,71 arp. 895 000 \$



ST-ÉDOUARD-de-LOTBINIÈRE

35 min Québec, terre agricole + bois
Terre zone blanche : 100 000 \$
Terre zone verte : 200 000 \$
Zone blanche et verte : 275 000 \$



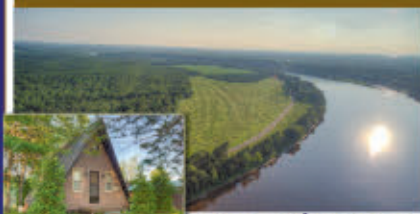
BROSSARD DIX30

Près du centre-ville et Dix30
domaine équestre, manège int. +30 box, école réputée et rentable
5,04 arp. 1 495 000 \$



ST-ROCH-de-RICHELIEU

Site enchanteur pour réceptions de tous genres, mariages, repas de cabane, érablière, jeux d'enfants
20 arp. 450 000 \$



ST-NICÉPHORE

Chalet + 3 terrains bord de l'eau rivière St-François (navigable) avec terre à bois et pâturage
160,78 arp. 445 000 \$



ST-CYRILLE-de-WENDOVER

Centre équestre, manège intérieur, 28 box, 2 écuries, 2 appartements
33,68 arp. 545 000 \$



CHAMPLAIN

Domaine agricole + forestier, vue sur le fleuve, maison de pierres
164,38 arp. 679 000 \$



PLESSISVILLE

Domaine, écurie, bord de l'eau, dôme, terre agricole + forêt, poss. érablière,
127,52 arp. 489 000 \$



ST-TITE

Ferme, terre agricole, forêt (érablière), pot. agro-touristique, vue pano., rivière
211,4 arp. 595 000 \$



BROMONT sur l'aut. 10

Terre zonée commerciale sortie 78, 2,76 millions pi²
63 acres 3,5 millions \$



ST-JEAN-sur-RICHELIEU

Fermette, écurie 5 box, plusieurs bâtiments, maison ancestrale, manège intérieur, loin chemin
5,13 arp. 499 000 \$



CHESTERVILLE

Domaine avec table champêtre, cabane à sucre, 1 800 entailles
168 arp. 695 000 \$

Plusieurs autres sur :

www.SylvainTrepanier.com

AGRICULTRICE DE L'ANNÉE

Oser sortir des sentiers battus et innover



Véronique **LEMONDE**
GTA

En recevant le titre d'Agricultrice de l'année, parmi neuf autres finalistes, Martine Bourgeois voit en quelque sorte son rêve de jeune fille reconnu et tous ses efforts récompensés. En devenant productrice d'œufs, en compagnie de son complice de vie Serge Lefebvre et de sa sœur Chantal, en 1993, Martine Bourgeois sortait vraiment des sentiers battus, elle qui a été élevée sur la ferme laitière familiale, à Saint-Ours.

« Nous avons acheté la ferme de mes parents en 1993, nous sommes donc la sixième génération au même endroit, sur la même ferme. Ma fille Marie-Pier qui est maintenant actionnaire avec nous est la septième génération qui débute à la Ferme St-Ours. À l'époque, nous avons reconverti un bâtiment en poulailler, puisque c'était une ferme laitière, de dire Mme Bourgeois. Les œufs sont une belle production et à ce moment-là c'était plus accessible financièrement pour nous que le laitier. » Agronome, diplômée en sciences de l'agriculture de l'Université McGill, Martine Bourgeois avait déjà de l'expérience en nutrition avicole, alors qu'elle travaillait et travaille toujours pour Shurgain. Un atout qui ne sera pas négligeable pour la nouvelle production d'œufs. « Je me souviens encore d'avoir dit à mon père, vers 14 ans, de penser également à ses filles pour sa relève. La piqûre pour l'agriculture, je l'avais déjà. »

En quête d'information

D'une petite production de 20 000 poules pondeuses, la Ferme St-Ours possède aujourd'hui 190 000 poules pondeuses destinées à la consommation et 20 000 poules pour œufs d'incubation, ces derniers prenant la route de couvoirs. « Entre ces deux types, il y a toute une génétique qui diffère », explique Martine Bourgeois.

Une des grandes forces de Mme Bourgeois est justement de se renseigner à fond, sur la nutrition des poules, sur les besoins des consommateurs, sur l'innovation en production des œufs, sur les tendances du marché, etc. « Je vais où l'information se trouve. Lorsque nous avons introduit des œufs biologiques à notre production, en 1998, nous sommes allés voir en Allemagne parce qu'ils étaient plus avancés dans ce domaine. Nous avons senti que ce marché était pour rester et que même si notre marché est moins gros, le biologique était là pour demeurer. »

C'est donc Martine Bourgeois qui a créé les mélanges de moulées biologiques pour ses poules pondeuses élevées en libre parcours, sur parquet, à Saint-Ours et sur l'un de leurs sites à Saint-Charles-sur-Richelieu. « Nous cherchons toujours à répondre aux besoins des consommateurs et c'est pourquoi nous nous sommes aussi lancés dans l'élevage de poules plus rustiques en liberté dont les œufs sont de couleur bleuté vert. C'est seulement une question de génétique, mais ces œufs répondent très bien à un marché plus montréalais, de spécialité et intéresse certaines communautés culturelles. Nous avons plus de 5 000 poules pondeuses de race *Ameraucana* dont les poussins nous arrivent d'Allemagne à un jour. »

Une production d'excellence

La Ferme St-Ours c'est 11 poulaillers à Saint-Ours, dont deux en voilière et déjà plusieurs en système enrichi - la norme à mettre en place en matière de logements pour les poules pondeuses d'ici quelques années -, des poulaillers pour poules en liberté sur parquet à Saint-Charles-sur-Richelieu (Ferme des Patriotes), et aussi de la poulette commerciale à Saint-Hugues (Ferme Avistar) et L'Ange-Gardien (Ferme Avitech) - on y retrouve des poules pondant des œufs blancs et des œufs Oméga-3. Il s'agit du site comportant le plus grand nombre de poules de la Ferme St-Ours.

« Nous avons tous les systèmes possibles dans la production d'œufs, en plus d'une érablière et de la production d'huile de tournesol. Avec notre fille qui est maintenant actionnaire dans l'entreprise, j'espère lui transmettre toutes les connaissances que j'ai et lui partager le plus d'informations. C'est important pour moi qu'elle développe aussi son propre réseau de contacts et ses propres connaissances. Par exemple, présentement, elle travaille sur une ferme au Nouveau-Brunswick dans laquelle nous sommes partenaires. Elle fait ses classes. » Également, leur fils David s'implique sur la ferme depuis le mois d'août et plus récemment, leur neveu Jonathan Laperle.

Parce qu'une tradition d'excellence se doit de puiser dans plusieurs sphères et domaines, Martine Bourgeois croit profondément que les jeunes doivent s'impliquer et faire leurs propres expériences. « Ensuite, s'ils font le choix de revenir sur la ferme nous serons contents et fiers s'ils sont heureux », conclut-elle. La Ferme St-Ours dans son ensemble emploie près de 25 personnes à temps plein.



Martine Bourgeois a été nommée Agricultrice de l'année tout récemment.
Photos François Larivière | Le Courrier ©

COLUMBIA

VENEZ FAIRE VOTRE MISE AU POINT AVANT L'HIVER

TROUVEZ LA SOUFFLEUSE CONÇUE POUR VOUS.

Columbia® vous offre la souffleuse à neige idéale pour débayer la neige et la glace pendant l'hiver. Tous nos modèles de souffleuses vous permettront d'accomplir vos tâches plus rapidement.

PLUSIEURS OPTIONS DE FINANCEMENT À 0% DISPONIBLES.**
PLUS DE 30 ANS DE SERVICE, C'EST ÇA LA DIFFÉRENCE

17360 Saint-Louis, Saint-Hyacinthe, QC J2T 3H1
450 773-3708 • www.ateliertanguay.com

HEURES D'OUVERTURE
Lundi au mercredi : 8 h 30 à 17 h 30
Jeudi et vendredi : 8 h 30 à 18 h • Samedi : 8 h 30 à 12 h
Fermé pour le dîner

ATELIER Tanguay
Vente • Réparation • Service

Husqvarna
READY WHEN YOU ARE

Parlons formation!



Connaissez-vous les programmes d'apprentissage en milieu de travail. (PAMT)?

Ils permettent de développer et de reconnaître des compétences liées au travail existant en milieu agricole. Les PAMT se déroulent entièrement en entreprise,

un employeur ou employé expérimenté transmet son savoir-faire à un employé. Élaboré avec les producteurs agricoles ces programmes sont ancrés dans le milieu et répondent aux exigences des métiers.

Dans le contexte actuel de rareté de main-d'œuvre qualifiée dans le secteur agricole les PAMT permettent de former rapidement des travailleurs sans devoir les libérer pour fréquenter une école.

Les PAMT en milieu agricole sont dédiés aux ouvriers ou ouvrières des secteurs suivants :

- Productions laitière, production porcine et serricole.
- Deux nouveaux secteurs sont maintenant couverts par les PAMT : Les ouvriers avicoles et les opérateurs de machinerie agricole.

Des avantages marqués pour les employeurs

- Les PAMT donnent une aide financière grâce au crédit d'impôt
- Augmentation et rétention de la main-d'œuvre

Pour les employés

- Obtention d'un certificat de qualification
- Fierté d'exercer un métier reconnu

Faites appel à votre centre d'emploi agricole pour des informations supplémentaires. En Montérégie, au 450 774 9154, et au Centre-du-Québec, au 819 519-5838 poste 177.

Des formations en région de tout pour tous!

Lors d'un sondage les producteurs agricoles ont mentionné que la raison première de suivre de la formation est pour assurer le rendement de leur entreprise. Les collectifs offrent donc des activités qui vous aideront à aller plus loin dans votre entreprise et vous permettront de vous démarquer.

Voici des thématiques abordées :
Ressources humaines, gestion d'entreprise, techniques de production, mise en marché, agroenvironnement, etc.

Consultez le site www.uplus.upa.qc.ca il regorge d'activités de perfectionnement offertes partout au Québec. Vous trouverez des cours pour vous, vos employés ou votre relève.

N'hésitez pas à entrer en contact avec votre répondante en formation agricole elle vous renseignera sur les multiples possibilités de perfectionnement dans votre secteur.

Les Collectifs régionaux en formation agricole des ressources incontournables

Peut-être avez-vous suivi des formations dernièrement, pour vous perfectionner, pour améliorer le rendement de votre entreprise agricole, pour assurer la gestion financière de votre entreprise. Les collectifs en collaboration avec leurs partenaires de formation élaborent la programmation dans chacune des régions.

Sur le site www.uplus.upa.qc.ca vous pourrez constater l'ampleur de la formation offerte et la diversité de l'offre de perfectionnement.

La mécanique agricole, quels sont vos besoins de formation?

Dans un contexte où la mécanique agricole est de plus en plus complexe s'occuper de sa machinerie devient de plus en plus compliqué. La formation est un outil de taille pour acquérir de nouvelles connaissances.

Afin de répondre à vos attentes, les partenaires de formation des régions de la



Montérégie et du Centre-du-Québec ont le souci de concevoir des cours répondant à vos besoins de perfectionnement. Nous aimerions réunir une dizaine de producteurs agricoles qui souhaitent nous exprimer quel contenu de cours leur serait utile pour eux.

La rencontre aura lieu le 21 novembre prochain entre 14 h et 16 h au Centre de formation Paul Rousseau : 220, boul. Industriel, à Saint-Germain-de-Grantham.

Merci de communiquer votre présence à Marie-Claude Séguin, par téléphone au 450 774 9154 poste 5283 ou par courriel à mcseguin@upa.qc.ca.



**UN SEUL ENDROIT
POUR VOS ÉQUIPEMENTS AGRICOLES**

CONTACTEZ-NOUS
1 800 361-1003
jolco.ca | ventec.ca | equipementsdussault.com
Suivez-nous sur Facebook

JOLCO EQUIPEMENTS
DEPUIS 1960 - SINCE

VENTEC

DUSSAULT LES EQUIPEMENTS

LBJ FARM EQUIPMENT

Membres du Groupe Jolco / Jolco Group members

De gentleman farmer à producteurs d'œufs!

Véronique LEMONDE
GTA

En Montérégie, à Elgin, Catherine Gruber et son conjoint Markus Ritter veillent à la destinée de 4 600 poules pondeuses, toutes élevées en liberté et dont la moitié sont nourries de moulée biologique. Le couple s'est lancé dans l'aventure des œufs vers 2009, sans quota au départ. Puis, c'est en 2015 que le couple acquiert 556 unités de quota qu'il double assez rapidement.

Copropriétaire avec deux autres producteurs de la coopérative de fermes familiales Les Fermes Valens, à Huntingdon, offrant des produits frais et souvent biologiques, Markus Ritter sent une demande grandissante pour les œufs dans la clientèle. Et comme les Fermes Valens possèdent également un poste de classification d'œufs, l'occasion de se lancer dans la production était très tentante. Pour Catherine Gruber qui travaille alors à Montréal, voilà aussi une occasion en or de travailler de la maison et de concilier de meilleure manière le travail et la famille.

« Nous nous sommes fait offrir un quota spécial pour 500 poules pondeuses qui seraient dédiées à la production d'œufs fermiers. Il s'agissait donc de vente directe en marché, mais nous avons renoncé à ce prêt, car notre clientèle cible n'est pas dans les marchés fermiers pour notre part. Nous avons décidé d'acheter du vrai quota en 2015 », explique Catherine Gruber.

C'est ainsi que La Ferme Ritter inc. a pu ajouter les œufs à l'offre déjà abondante de produits des Fermes Valens que ce soit les viandes et les huiles biologiques, les pâtes, la farine, la charcuterie, le miel et le sirop d'érable. « Nous étions pour ainsi dire *gentleman farmer* depuis que nous étions à Elgin en 2005, avec des bœufs et des veaux biologiques. Notre ferme s'est beaucoup diversifiée depuis. »

En pleine croissance

« Je ne pensais jamais dans ma vie me retrouver à m'occuper d'une production d'œufs avec 4 600 poules pondeuses. Comme Markus est plus aux Fermes Valens, je m'occupe quotidiennement de mes poules et j'adore cela, lance Catherine. J'aime les poules comme animal et j'aime les soigner, les manipuler, même si une bonne partie est automatisée. Je les reconnais, j'aime gérer l'entreprise. C'est un coup de cœur pour moi. »

Petit producteur d'œufs, La Ferme Ritter inc. a fait le pari du biologique et des poules élevées en liberté (libre parcours) avec perchoirs et niochirs, sur parquet. 2 600 poules pondeuses en biologique et 2 000 poules pondeuses en conventionnel. « Nous avons dû adapter les bâtiments que nous avons et en construire certains. L'an passé, nous avons construit un deuxième pondoir, puis cette année nous avons adapté un autre bâtiment. C'est assez intense, nous sommes passés de 0 à 4 600 pondeuses en deux ans! » produisant uniquement des œufs bruns, très en demande chez le consommateur, la Ferme Ritter inc. vend ses œufs aux Fermes Valens, mais également dans les supermarchés Avril, Rachele-Béry, Marchés Tau et dans d'autres magasins d'alimentation naturelle.

« Nous avons le vent dans les voiles. Les œufs, c'est vraiment une belle production », conclut Mme Gruber.



Markus Ritter et Catherine Gruber, propriétaires de la Ferme Ritter inc.



Poules pondeuses en liberté, sur parquet.



FORMATION

Trucs pour mieux coexploiter

À la formation continue, les formations qui portent sur la communication sont l'occasion de prendre et pratiquer des trucs pour mieux communiquer et mieux co-gérer. Des formations aident à la communication au quotidien et d'autres à préparer le transfert de ferme.

La formation « Couples dans la vie et partenaires en affaires » a changé de titre pour « *Famille dans la vie et partenaires en affaires* » afin d'accueillir dans le groupe non seulement les couples, mais aussi deux frères, un frère et une sœur, un frère et le beau-frère,

etc. La formation est prévue à Victoria-ville les 27 et 28 février, mais elle peut être organisée partout où il y a une douzaine d'intéressés.

Le défi des familles agricoles est de concilier, avec succès, la vie professionnelle et la vie privée. La formation propose des trucs pour prendre des décisions, gérer les conflits et trouver un équilibre.

Pour plus d'information, consultez le site formationagricole.com ou contactez votre répondante en formation agricole.



Ronald Drapeau, Robert Lefebvre et Claude Pépin admis au Temple de la Renommée de l'Agriculture du Québec

Ronald Drapeau, Robert Lefebvre et Claude Pépin ont été admis au Temple de la renommée de l'agriculture du Québec, le 23 septembre dernier. Leur photographie sera installée en permanence à la galerie du Temple de la renommée, au 2740 avenue Beauparlant à Saint-Hyacinthe.

Ronald Drapeau - Agronome

La production porcine québécoise doit une fière chandelle à Ronald Drapeau qui a, tout au long de sa carrière d'agronome, contribué de manière significative au développement de cette filière. Ainsi, la mise en place de différentes orientations à titre de directeur général du Centre d'insémination porcine du Québec (CIPQ) a permis à cette industrie de profiter des bénéfices procurés par l'insémination porcine et ainsi améliorer la productivité et la capacité concurrentielle de la production.

En début de carrière, alors que Ronald Drapeau est recruté par le MAPAQ pour superviser un projet pilote visant à valider la faisabilité de la pratique de l'insémination auprès des producteurs de porcs, il recommande au ministère la mise sur pied d'un Centre d'insémination artificielle. Suite à l'intérêt suscité par le projet, il est nommé responsable du Centre puis directeur général lors de sa privatisation en 1990. La notoriété de Ronald Drapeau dépasse les frontières québécoises et il a été invité à prononcer des conférences

Robert Lefebvre - Producteur laitier
Robert Lefebvre vient d'une famille d'agriculteurs passionnés depuis 3 générations. Il a contribué fortement au développement de l'entreprise familiale Bois Mou ayant comme but premier de demeurer à l'avant-garde de la technologie.

Robert Lefebvre a travaillé sans relâche à la progression de l'agriculture québécoise. Il a occupé plusieurs fonctions dans différentes organisations, notamment délégué animateur chez Agropur, administrateur et président de la SCA de Saint-Félix-de-Kingsey, directeur et président du Club Holstein Drummond, directeur d'Holstein Québec, président fondateur du Syndicat de gestion de Saint-Félix-de-Kingsey, président de la Caisse populaire de sa municipalité, membre du comité conjoint des races laitières, administrateur et vice-président de la Coopérative agricole des Bois-Francs. Alors qu'il occupe la présidence de son Syndicat de gestion, Robert Lefebvre engage un agronome économiste afin de réaliser une étude sur le prix du lait

Claude Pépin - Producteur laitier

La vie active comme agriculteur prédisposait Claude Pépin à devenir un ambassadeur des éleveurs de la race Holstein au Canada et à l'étranger. Après ses études secondaires, il travailla sur la ferme laitière familiale à Warwick pour s'établir par la suite sur une ferme de la région. C'est le début de l'élevage Holstein sous le préfixe Pin-o-Lis. Les progrès sont fulgurants et en 1979, il obtient le titre de Maître-Éleveur de Holstein Canada.

Engagé à titre de secrétaire-trésorier-publiciste du Club Holstein Bois-Francs, Claude Pépin est le principal organisateur de trois pique-niques Holstein provinciaux. Il est également à cette époque, agent de vente de sujets d'élevage laitiers de sa région. Plus tard, il devient sélectionneur et acheteur de bovins qui sont expédiés à Cuba, en Haïti, au Maroc, au Mexique et aux États-Unis.

Directeur et président de Holstein Québec, il s'est bâti une renommée à l'extérieur du pays. Il a donné des conférences en France, portant, entre autres, sur la sélection des bovins ainsi que sur les

lors d'événements d'envergure internationale. Il est un des fondateurs de l'Association du Congrès du Porc du Québec et membre du conseil d'administration. Il est également membre du conseil d'administration du Centre d'excellence en production porcine.



Ronald Drapeau admis au Temple de la renommée avec Luc Forget, président de La Coop Fédérée.

qui a permis d'influencer la fusion de deux classes de lait. De plus, il a été l'instigateur avec une cinquantaine de membres, d'un projet d'étude pour l'informatisation à la ferme en collaboration avec l'Université Laval. Bon nombre de projets agricoles qu'il a initiés se sont traduits par une portée provinciale et ont contribué à l'avancement de l'agriculture québécoise.



Robert Lefebvre accompagné de son épouse Nicole Marcotte.

perspectives d'avenir via la transplantation embryonnaire. Il est l'un des principaux artisans de la création d'un organisme pour la vente des bovins Holstein au Québec, en Ontario, aux États-Unis et en Europe. Les actions accomplies par Claude Pépin depuis plus de 50 ans témoignent de son dynamisme, de son ouverture d'esprit et de son engagement envers l'élevage laitier.



Claude Pépin Admis au Temple de la renommée et son épouse Lise Carrier.

FIRA

Fonds d'investissement
pour la relève agricole

Des solutions d'accès à la propriété agricole



**VOUS AVEZ 39 ANS OU MOINS
ET ÊTES ENTREPRENEUR AGRICOLE
OU EN VOIE DE LE DEVENIR**

**LOCATION-ACHAT DE TERRE
PRÊT DE MISE DE FONDS**

Pour une évaluation préliminaire de votre
projet sans obligation, communiquez avec nous

1 855 270-3472

lefira.ca

Les effets anti-inflammatoires des probiotiques pourraient améliorer la santé intestinale des animaux d'élevage



Les probiotiques sont bons pour la santé humaine et plus particulièrement pour votre appareil digestif. Toutefois, savez-vous qu'ils peuvent également avoir des bienfaits pour la santé des animaux d'élevage? Selon des recherches réalisées par Agriculture et Agroalimentaire Canada (AAC), les probiotiques, c'est-à-dire les micro-organismes vivants appelés aussi « bonnes bactéries », pourraient servir à améliorer la santé intestinale et à prévenir les maladies de l'appareil digestif des volailles et des porcs.

« Lorsque combinés à des fibres alimentaires d'orge, d'avoine, de seigle et de soja, les probiotiques peuvent offrir des solutions naturelles de remplacement des antibiotiques classiques administrés aux animaux d'élevage », affirme Magdalena Kostrzynska (Ph. D.), chercheuse scientifique d'AAC au Centre de recherche et de développement de Guelph (CRDG).

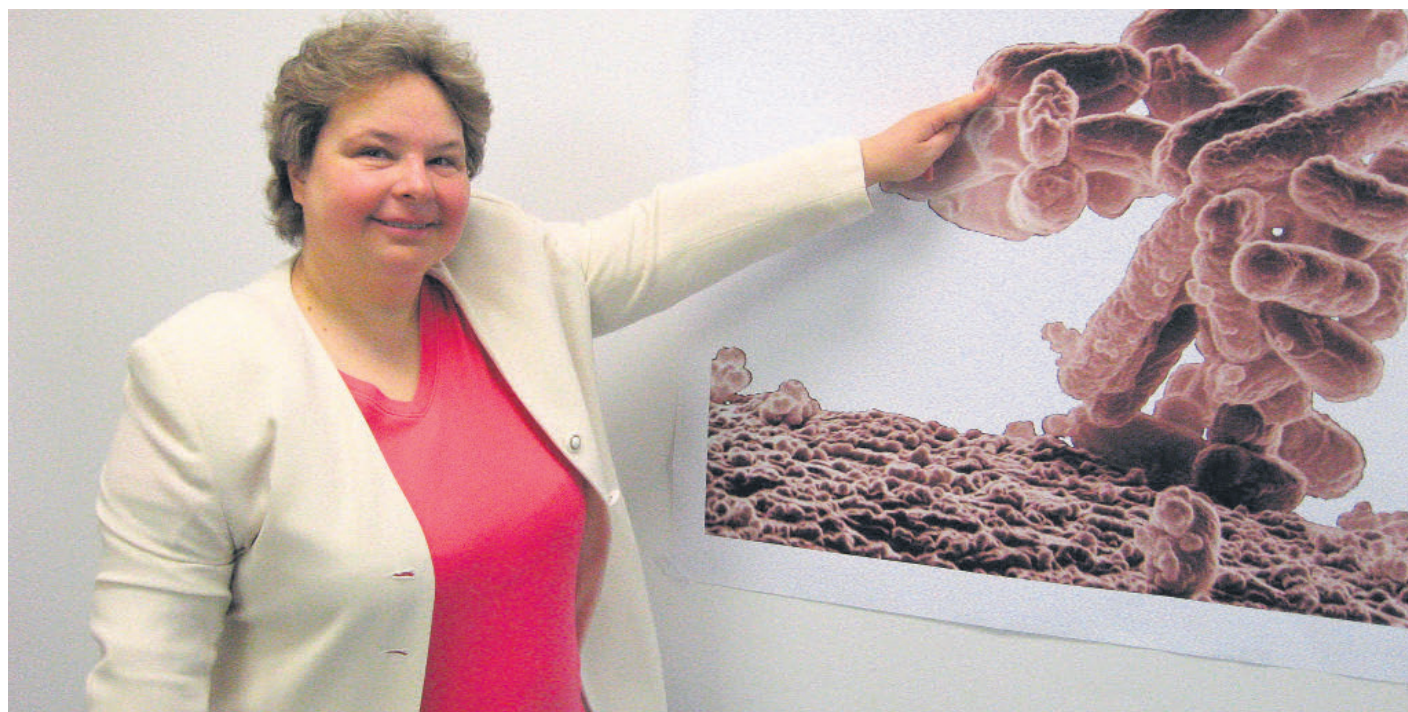
Mme Kostrzynska étudie le rôle que jouent les probiotiques dans la réduction de l'inflammation et l'amélioration de la microflore intestinale chez les animaux d'élevage et les humains. Cette découverte pourrait avoir des applications utiles dans l'industrie de l'élevage, car les producteurs sont en quête de solutions pour remplacer les antibiotiques dans la lutte contre les maladies intestinales causées par les pathogènes d'origine alimentaire.

En collaboration avec son ancienne collègue d'AAC Susan Tosh (Ph. D.), Mme Kostrzynska a utilisé une méthode de culture cellulaire pour étudier les effets anti-inflammatoires de probiotiques combinés à des fibres alimentaires. Les résultats de l'étude ont révélé que les probiotiques consommés avec des fibres peuvent rétablir les populations de microbes bénéfiques dans l'intestin, tout en réduisant l'inflammation et en régénérant la couche de mucus intestinal. Les

fibres alimentaires combinées à des probiotiques capables d'atteindre le tube digestif inférieur aident à stimuler la croissance de ces bactéries utiles. Pour les animaux d'élevage comme les volailles et les porcs, cela signifie une croissance plus saine et une réduction de l'utilisation d'antibiotiques. Les antibiotiques sont utilisés habituellement pour tuer les bactéries pathogènes, réduire l'inflammation et promouvoir la croissance.

« Lorsque combinés à des fibres alimentaires d'orge, d'avoine, de seigle et de soja, les probiotiques peuvent offrir des solutions naturelles de remplacement des antibiotiques classiques administrés aux animaux d'élevage. »

Mme Kostrzynska mène des recherches sur les probiotiques depuis plus d'une décennie et elle prévoit étudier plus à fond les bienfaits des probiotiques pour la santé des animaux d'élevage et des humains.



Magdalena Kostrzynska (Ph. D.), chercheuse d'AAC, montre le pathogène d'origine alimentaire *E. coli*.

PARTICIPEZ À LA
JOURNÉE
GRANDES CULTURES
AGRI-VISION
2017

LE 6 DÉCEMBRE 2017 | DE 9 H À 16 H

Érablière Domaine de l'érable, 5760, rang des Érables à Saint-Hyacinthe

INSCRIVEZ-VOUS MAINTENANT! > WWW.LEPOINTDEVENTE.COM/BILLETTS/GRANDES-CULTURES-2017

Une initiative du
MAPAQ Montérégie
en collaboration avec
Expansion PME

Dix consignes fondamentales

Il y a un intérêt grandissant pour l'élevage de poules pondeuses en milieu urbain. Bien prendre soin des poules exige d'apporter certaines modifications à une arrière-cour traditionnelle, d'allouer du temps au quotidien pour l'entretien de vos volailles, de posséder un grand niveau d'expertise et d'être bien préparé.

Si vous envisagez de faire l'élevage de poules dans votre arrière-cour, voici un exemple d'une liste de consignes que vous allez devoir suivre.

Le saviez-vous ?

- Une poule produit approximativement deux livres d'excréments par semaine.
 - Une poule peut paraître en santé et pondre des œufs au détriment de sa propre santé si l'on n'en prend pas bien soin.
 - Les poules pondeuses ont besoin de grain à haute teneur en protéines et calcium. Le niveau élevé de calcium dont une poule a besoin dans sa diète est toxique pour les animaux non producteurs, tels que les chats ou les chiens.
1. L'achat de moulée pour poules pondeuses doit se faire auprès d'un fournisseur spécialisé. Les commerces de nourriture pour animaux ne sont pas reconnus pour garder en stock le grain dont les poules ont besoin.
 2. Lorsqu'il fait chaud, les poules doivent avoir un endroit à l'ombre pour se sentir confortables, et une source de chaleur par temps froid.

3. Assurez-vous d'encager vos poules la nuit afin de les protéger contre les mouffettes, rats, ratons laveurs et animaux domestiques du voisinage qui tenteront de les manger, ainsi que leur grain.
4. Ne pas mettre de l'eau saine à la disposition des poules peut engendrer des infections aviaires et des maladies.
5. Les œufs sont poreux et peuvent absorber des bactéries invisibles s'ils ne sont pas manutentionnés avec soin.
6. Renseignez-vous sur les signes avertisseurs indiquant qu'une poule est malade. Les poules requièrent des vaccins et des soins de santé de la part d'un vétérinaire qualifié.
7. Il n'est pas approprié de composter du fumier de poule en raison de la haute teneur en minéraux qu'il contient (surtout le phosphore). Cela peut nuire aux processus de compostage si le fumier est introduit dans un composteur maison. Établissez un plan pour vous départir de votre fumier de poule.
8. Tous les animaux de bétail, y compris les poules, sont susceptibles d'être porteurs de maladies pouvant être transmises aux humains qui sont en contact direct avec eux, incluant les enfants. Il est important d'apprendre comment s'occuper et de prendre soin des poules sans vous exposer accidentellement à une maladie animale comme la grippe aviaire.
9. Les poules peuvent vivre jusqu'à l'âge de 7 à 10 ans. Une poule plus âgée

doit régulièrement interrompre sa ponte d'œufs. La mue des poules se définit par un arrêt de la production, un phénomène naturel et nécessaire pour préserver la santé des poules âgées.

10. Tout endroit où vivent des animaux sera contaminé davantage lors d'un hébergement prolongé. Planifiez un temps d'arrêt où aucune volaille ne sera présente dans votre cour, vous donnant ainsi l'occasion de décontaminer l'endroit et de briser le cycle de vie des bactéries et des virus.

Être un producteur d'œufs en milieu urbain peut être une expérience enrichissante et une grande source de fierté. Toutefois, manquer à ces tâches quotidiennes peut grandement nuire à la santé des poules, leur bien-être, la qualité de leurs œufs, et par conséquent, la santé humaine.

Ce feuillet d'information a été préparé par Dr Mike Petrik, Dr Lorn Cruise, Dr Martine Boulianne et Dr Jean-Pierre Vaillancourt au nom des producteurs d'œufs de l'Ontario,



Photo Fédération des producteurs d'œufs du Québec



SIGNALEZ en toute SÉCURITÉ et de façon ANONYME



1 800 711-1800 • ECHECAUCRIME.COM

ENSEMBLE, FAISONS ÉCHEC AU CRIME!

Vers une gestion écoefficace des fermes laitières canadiennes - Vaste étude nationale interdisciplinaire

 Agriculture et Agroalimentaire Canada  Agriculture and Agri-Food Canada

Un groupe de 13 chercheurs d'Agriculture et Agroalimentaire Canada (AAC), passionnés d'environnement, ont uni leurs expertises variées pour travailler à un même objectif : aider les producteurs laitiers à choisir des pratiques qui réduisent l'empreinte environnementale de leur ferme tout en demeurant rentables.

Pour Martin Chantigny, chercheur et directeur du projet sur la gestion écoefficace des fermes laitières canadiennes : « Cette recherche agroenvironnementale en réseau à l'échelle nationale a permis de développer des pratiques agricoles visant à abaisser l'empreinte environnementale de la production laitière en tenant compte des différentes réalités climatiques du Canada ».

Voici quelques-unes des découvertes réalisées dans le cadre des quatre volets de ce projet de la Grappe de recherche laitière¹. Les essais ont été menés au Québec, en Nouvelle-Écosse, en Alberta et en Colombie-Britannique.

Méthodes de production de fourrages

Les recherches ont démontré que les vaches produisent 5 % plus de lait lorsqu'elles mangent de la luzerne plus sucrée. Les chercheurs Gilles Bélanger et Gaëtan Tremblay, aidés d'autres collaborateurs, ont développé des méthodes permettant de produire de la luzerne ou des mélanges luzerne/graminées plus

sucrés. Plusieurs facteurs, comme le moment de la coupe et de la récolte, font une différence importante, comme l'indiquent un article et une vidéo à consulter sur le site web d'Agriculture et Agroalimentaire Canada.

Nourrir les vaches avec un fourrage plus sucré est bénéfique pour l'environnement. On retrouve moins d'azote dans leur fumier, ce qui réduit la production de gaz à effet de serre.

(Référence pour l'article : <http://www.agr.gc.ca/fr/nouvelles/realisations-scientifiques-en-agriculture/cheptel-laitier-porc-volaille-et-dautres-animaux-delevage/une-nouvelle-methode-de-fabrication-des-ensilages-donne-de-bons-resultats/?id=1420815581730>; Vidéo : <https://www.youtube.com/watch?v=qcK4AGuNMco>)

Nouveaux fourrages

Gaëtan Tremblay et neuf autres chercheurs ont aussi testé des fourrages alternatifs au maïs, une culture très exigeante en engrais azoté. Les cultures du sorgho sucré et du millet perlé sucré ont été plus efficaces à utiliser l'azote du sol. Ces cultures alternatives présentent un fort potentiel, car dans trois des quatre sites d'essais, les rendements obtenus étaient équivalents et parfois supérieurs au maïs. Cependant la teneur en matière sèche à la récolte n'était pas suffisamment élevée pour se prêter facilement à l'ensilage. Les recherches doivent donc se poursuivre pour développer des variétés plus hâtives adaptées à l'ensilage.

Fertilisation des sols

Martin Chantigny et Denis Angers ont démontré qu'utiliser des lisiers de vaches plutôt que des fertilisants minéraux améliore la capacité des sols à retenir le carbone et l'azote. L'impact positif est maximal lorsque le lisier est utilisé sur des cultures pérennes, comme la fléole, le brome ou le dactyle, mais l'est moins avec des cultures annuelles. Grâce à l'épandage de lisiers, les stocks de carbone séquestrés dans les sols sont de 16 % supérieurs à ceux obtenus avec la fertilisation minérale. L'azote quant à lui est retenu par les sols selon un ratio variant entre 15 et 20 %, comparé à seulement 10 % pour la fertilisation minérale. Cette rétention accrue contribue à réduire les gaz à effet de serre.

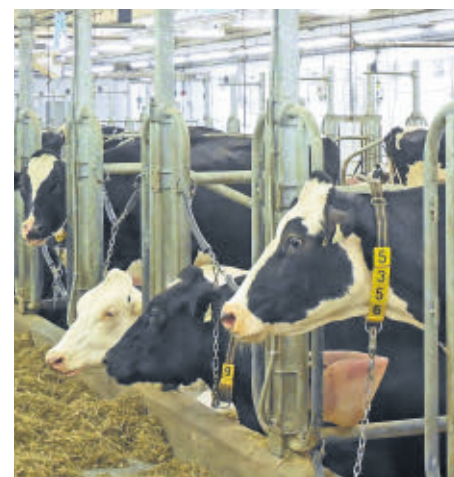
Modèles prévisionnels

Les essais menés dans le cadre de ces différents projets de recherche ont permis de fournir des métadonnées au chercheur Guillaume Jégo responsable d'améliorer le modèle IFSM (Integrated Farm System Model) initialement développé pour les États-Unis. Adapté au climat canadien, IFSM permet de prédire la viabilité économique et l'empreinte écologique de différents scénarios de pratiques de gestion dans trois des principales régions laitières du Canada : Québec/Ontario, Maritimes et Prairies. Il est possible de réaliser des simulations avec la version améliorée d'IFSM en se rendant au <http://www.ars.usda.gov/News/docs.htm?docid=8519>.

Selon M. Chantigny, « le travail concerté entre chercheurs praticiens du champ et modélisateurs a permis d'optimiser la mise en valeur des résultats et de développer rapidement des modèles simulant de façon adéquate les divers types de fermes laitières ».

Les producteurs laitiers ne sont pas seuls devant les défis de l'adaptation aux changements climatiques. Les nouvelles approches développées par les chercheurs d'AAC et leurs partenaires de la Grappe de recherche laitière pourront les aider à rendre leurs fermes encore plus écoefficaces!

¹ La Grappe de recherche laitière bénéficie du soutien financier d'Agriculture et Agroalimentaire Canada, des Producteurs laitiers du Canada, du Réseau laitier canadien et de la Commission canadienne du lait.



12^e ÉDITION DE L'ANNÉE
AVEC LE THÈME

TRANSFORMATION ALIMENTAIRE
SPÉCIAL FROMAGERIES
et beaucoup plus!

Tirage 27 000 EXEMPLAIRES
CLIENTÈLE CIBLÉE

PUBLICATION
JEUDI 7 DÉCEMBRE 2017

Date limite pour réservation et matériel
VENDREDI 23 NOVEMBRE 2017

DISTRIBUÉ DANS LE COURRIER DE SAINT-HYACINTHE ET PAR LA POSTE AUX
PRODUCTEURS AGRICOLES DE TOUTE LA MONTÉRÉGIE ET DU CENTRE-DU-QUÉBEC

- Acton
- Brome-Missisquoi
- Beauharnois - Salaberry
- Drummond

- La Haute-Yamaska
- Lajemmerais
- La Vallée-du-Richelieu
- Le Bas-Richelieu

- Le Haut-Richelieu
- Le Haut-Saint-Laurent
- Vaudreuil-Soulange
- Les Jardins-de-Napierville

- Les Maskoutains
- Longueuil
- Nicolet-Yamaska
- Rousillon
- Rouville

Distribué dans plus de 130 municipalités

GTA La promotion de l'agriculture depuis 1975
GESTION ET TECHNOLOGIE AGRICOLES

En collaboration avec le  Québec

journalgta.ca

Pour informations:

Tél.: 450 773-6028

Télec.: 450 773-3115 • Mtl: 514 875-1948

publicite@courrierclairon.qc.ca

LA RÉALITÉ DES MAUX DE DOS EN AGRICULTURE

Quand les douleurs au dos sont trop importantes, travailler sur une ferme devient presque impossible!

St-Hyacinthe – À 63 ans, Mel Norris pensait bien que sa carrière était terminée. Des douleurs vives au bas du dos et aux deux jambes rendaient ses journées de travail de véritables calvaires. Ne sachant pas vers qui se tourner, Mel sombre dans la dépression. C'est un traitement avec une technologie de pointe qui lui a « sauvé la vie »!

Monsieur Norris a décidé de partager son histoire pour redonner espoir à ses collègues agriculteurs qui vivent le découragement suite à des maux de dos invalidants. « *Il est possible de s'en sortir et de retrouver le plaisir de travailler* » dit-il.

La chute qui déclenche tout

En 1993, alors qu'il était monté dans un escabeau pour couper une branche, Monsieur Norris perd pied et tombe violemment au sol. Il subit alors de multiples fractures, une hémorragie interne et une épaule amochée. Ce n'est que plus tard que des douleurs au bas du dos apparaissent.

Au début, ses maux de dos ne sont que sporadiques et tolérables. Avec les années, ils s'amplifient au point de vivre une crise violente tous les mois. À l'été 2016, les épisodes de douleurs atteignent des sommets et sont dorénavant constants.

Il pensait sa vie « finie »

À force de souffrir, Mel devient un fardeau pour sa femme qui ne peut plus tolérer la situation. Son fils doit mettre les bouchées doubles et se taper toutes les tâches les plus physiques. Orgueilleux, monsieur Norris se traîne pour aller fendre du bois... à genoux!

Voyant ses capacités décliner si rapidement, lorsqu'il est seul, Mel est au désarroi.

Une voisine lui prend un rendez-vous

Monsieur Norris est découragé, inquiet et même en « mode panique ». Il ne sait pas vers qui se tourner. C'est sa voisine qui prend pour lui un rendez-vous chez *Solutions Discales*, une clinique ayant comme champs d'intervention primaire, le traitement des problèmes chroniques au dos à l'aide de technologies de pointe.

Mel se présente à la clinique avec des douleurs vives au bas du dos et des douleurs sciatiques aux deux jambes sous forme de chocs électriques. À l'examen, le chiropraticien constate une perte de sensibilité au niveau de sa cuisse droite indiquant une compression nerveuse importante dans le bas du dos.

Le début d'une nouvelle vie

Après une analyse exhaustive de son dossier, un protocole de soins de décompression neurovertébrale lui est proposé. Après seulement quelques semaines de traitements, monsieur Norris constate une amélioration de ses douleurs au dos et aux jambes. À la fin de la période initiale de soins, il quantifie ses améliorations globales à plus de 75%. « *Considérant sa condition de départ, cela représente un succès thérapeutique important* » précise la Dre Marie-Claude Voyer, chiropraticienne et directrice de la clinique de Bromont.



Aujourd'hui, Mel a retrouvé sa joie de vivre, il a plus d'énergie et il peut travailler à nouveau.

La technologie à la rescousse

Les chiropraticiens des cliniques *Solutions Discales* rencontrent des cas similaires à celui de monsieur Norris toutes les semaines. Lorsque les douleurs proviennent d'une dégénérescence chronique aux disques, la décompression neurovertébrale demeure une option de choix.

« *Les maux de dos chroniques ont des répercussions profondes sur la vie de ceux qui en souffrent et de diminuer les douleurs contribue à améliorer la qualité de vie. Nous changeons des vies à toutes les semaines avec nos traitements* » mentionne fièrement le Dr Yves Bélanger, chiropraticien et directeur de la clinique de St-Hyacinthe.

Programme SECONDOS®

Afin de permettre à des personnes qui souffrent de maux de dos (ou de cou) chroniques d'obtenir une seconde opinion, *Solutions Discales* a mis sur pied le Programme SECONDOS®. Il s'agit d'une initiative exclusive par laquelle vous pouvez rencontrer un chiropraticien pour une consultation, un examen et

l'analyse de radiographies antérieures dans le but de recevoir une autre opinion relativement à votre condition, et ce, sans frais. Si des radiographies supplémentaires sont nécessaires, ce sera les seuls honoraires qui vous aurez à déboursier pour cette rencontre.

Pour obtenir plus d'information
ou pour prendre un rendez-vous,
voici les numéros à composer



consultation & examen
SANS FRAIS

radiographie en sus si nécessaires

Solutions Discales Bromont

103, boul. Bromont, suite 101
Bromont (Québec) J2L 2K7
Tél. : 450 919-1989

Dre M-C. Voyer, chiropraticienne D.C.

Dr L-P. Brunel, chiropraticien D.C.

Solutions Discales St-Hyacinthe

750 Boulevard Casavant Ouest
St-Hyacinthe (Québec) J2S 7S3
Tél. : 450 250-2550

Dr Y. Bélanger, chiropraticien D.C.

www.solutionsdiscales.ca



OUTILLAGES MIGMARO

.COM

LE MAGASIN POUR LES PROFESSIONNELS



Harnais classe A
PEAKWORKS

À partir de
37⁹⁵\$



Clé à chocs JET

À partir de
99⁹⁵\$



Nettoyeur haute
pression JET

À partir de
549⁹⁵\$



Étau pivotant JET

À partir de
109⁹⁵\$



Sommier roulant ITC

À partir de
69⁹⁵\$



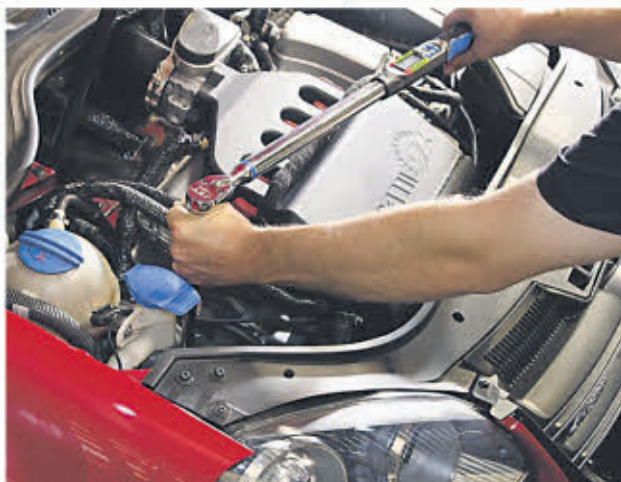
Cric d'atelier
3 tonnes ITC

À partir de
179⁹⁵\$



Genouillère KNEEPRO

À partir de
27⁹⁵\$



Clé dynamométrique JET

À partir de
107⁹⁵\$



Lampe de poche DEL
STARTECH

À partir de
35⁹⁵\$



6360 boul. Choquette, Saint-Hyacinthe
J2S 8L1 (Quartier industriel)

450 250-7666 www.migmaro.com

