



RE/MAX SIGNATURE M.A.B.

AGENCE IMMOBILIÈRE LICENCIÉE INDÉPENDANTE ET AUTONOME DE RE/MAX SIGNATURE INC.

MARC-ANDRÉ BOURDON

Courtier immobilier agréé, B.A.A., FRI

Courtiers engagés
Estimation gratuite

Contactez nous : 450 449-4411

equipebourdon.com

130 boul. de Mortagne, bureau 200 Boucherville



ÉQUIPE BOURDON



Nouvelles mesures pour assurer la santé et la sécurité des citoyens L'accès au Vieux-Boucherville est restreint



La Ville de Boucherville met en place un projet pilote afin de réduire la circulation automobile sur le boulevard Marie-Victorin.

page 3



Pour approvisionner le Québec en produits essentiels

page 2

LE GROUPE ROBERT à pied d'œuvre durant la crise de la COVID-19

Mélanie Thibault, chauffeuse, travaille pour le Groupe Robert depuis dix ans.

On protège aussi la santé mentale de nos jeunes!

Information et conseils à l'intérieur.

Votre gouvernement

Québec

LE HOT-DOG VAPEUR

59¢

Bon appétit!

Pour vos commandes à emporter

344, DE LA MARINE, VARENNES 450.985.5559

Pour approvisionner le Québec en produits essentiels

Le Groupe Robert à pied d'œuvre durant la crise de la COVID-19



Récemment recruté par l'entreprise, Abderrezak Talbi agit au sein du Groupe Robert à titre de préparateur de commandes.

Superviseur, remballage au Centre de distribution, Maxime Dubuc-Chevalier, qui travaille pour l'entreprise depuis 2006, donne ses indications à ses collègues au centre de distribution.

| Steve Martin |

Depuis le début de la crise générée par l'écllosion de la COVID-19, le regard que nous posons sur certains métiers a bien changé. Parmi ceux-ci, les camionneurs et les travailleurs qui font partie de la chaîne de distribution des biens essentiels.

« C'est vraiment le jour et la nuit, admet Isabelle Robert, directrice du développement des affaires au Groupe Robert. Dernièrement, il y a des gens qui ont changé leur photo sur les réseaux sociaux pour mettre des messages de support aux camionneurs. Habituellement, les gens s'attardaient plus au côté négatif associé à leur travail, comme le bruit et tout. Aujourd'hui, ils comprennent vraiment le rôle important qu'ils jouent dans la société. »

Parmi les initiatives menées par certains entrepreneurs, quelques propriétaires d'hôtels ont ouvert les portes de leurs établissements afin notamment de permettre aux camionneurs de prendre leur douche. Une attention fort appréciée à un moment où les haltes routières sont fermées, nous rappelle M^{me} Robert.

« Nous avons vu de beaux gestes, admet-elle. Les gens ont compris que nous avons besoin d'eux. »

Si le chauffeur de camion demeure la figure la plus visible de cette industrie qui emploie des milliers de personnes à travers le pays, Isabelle Robert souligne que derrière eux, d'autres employés font également partie de cette chaîne de distribution.

« Le Groupe Robert, oui, ce sont les camions jaunes, mais ce sont aussi les employés du centre de distribution, les répartiteurs, les mécaniciens qui travaillent jour et nuit. Ils n'ont pas arrêté depuis le début de la crise. Derrière chaque voyage, il y a quelqu'un qui a parlé au client, d'autres qui ont préparé la commande, qui ont veillé à ce que tout soit en bon état et sécuritaire avant que le chargement ne prenne la route. Il y a beaucoup de monde impliqué derrière le chauffeur. »

Sans cette chaîne de travailleurs, le ravitaillement des épiceries serait aujourd'hui impossible et la crise aurait des allures de catastrophe. « C'est grâce à eux si nos produits congelés, nos légumes, nos croissants se retrouvent sur les tablettes aujourd'hui. »

Malgré l'aspect essentiel du service offert par les camionneurs et les

centres de distribution, les entreprises œuvrant dans le même domaine que Groupe Robert ont dû procéder à des mises à pied en raison de la baisse d'activités et même de la fermeture de certains commerces avec lesquelles elles font d'ordinaire affaire.

« Certains secteurs d'activité sont très affectés, ajoute Isabelle Robert, alors nous avons dû nous aussi nous ajuster et relocaliser une partie de notre personnel. Certains secteurs ont dû mettre des employés à pied alors que d'autres fonctionnent à plein régime en ce moment. »

Malgré ces perturbations dans le marché, M^{me} Robert croit par ailleurs que la situation est appelée à se normaliser.

« La courbe va s'aplanir un peu au niveau de la demande, croit cette dernière. Certaines personnes ont ressenti la panique au départ et ils ont vidé les tablettes, alors nous avons dû livrer certaines denrées à une vitesse incroyable afin de renflouer les épiceries. Tranquillement cependant, les choses se stabilisent. »

Groupe Robert, dont l'un des centres est situé à Boucherville, embaucherait aujourd'hui autour de 3 500 employés. L'entreprise demeure bien enracinée au Québec tout en ayant un centre de distribution et un terminus de transport en Ontario ainsi que des activités de l'autre côté de la frontière américaine.

Groupe Robert en chiffres

1946 Fondation à Rougemont par Rosario Robert de l'entreprise qui portera son nom.
1973 Claude Robert, le fils de Rosario, devient président de Groupe Robert.

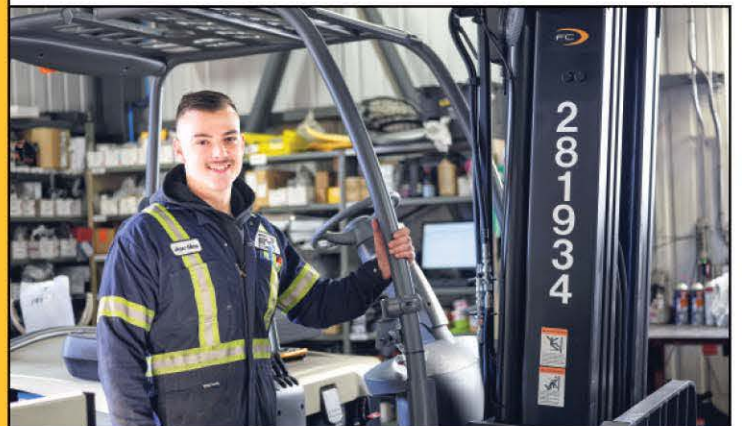
1999 L'entreprise inaugure son centre de distribution de Boucherville d'une superficie totale de 889 625 pieds carrés. Il est alors équipé de 120 portes et de 4 zones thermiques.

2015 Claude Robert cède la présidence à son fils Michel qui sera épaulé par ses sœurs Julie et Isabelle dans ses fonctions.

2020 Groupe Robert peut compter sur 3 500 employés. L'entreprise possède 3 000 remorques, 1 400 tracteurs, 41 centres de distribution et terminaux ainsi que 3 500 000 pi² d'entreposage.



Les mécaniciens, comme Loïc Bergeron-Touchette et Philippe Vaudeville, ont un rôle important à jouer afin d'assurer la sécurité des chauffeurs et le bon fonctionnement des véhicules.



Mécanicien, Jean-Marc Rivest est à l'embauche du Groupe Robert depuis 2016.

Nomination de Steve Martin, journaliste/photographe

C'EST AVEC PLAISIR que je vous annonce la nomination de Steve Martin à titre de journaliste/photographe pour couvrir les activités des municipalités de Varennes, Saint-Amable, Contrecoeur, Verchères et Calixa-Lavallée dans la MRC de Marguerite-D'Youville, en plus de Boucherville et Longueuil Est. Il travaille à temps plein au sein de notre équipe depuis le mercredi 1^{er} avril dernier.

Steve possède une vaste expérience du milieu de l'édition, non seulement à titre de journaliste et de photoreporter, mais également en tant que premier rédacteur en chef du magazine hebdomadaire *La Semaine*, lors de son lancement en 2005.

Depuis près de quatorze ans, il œuvre à titre de pigiste et son parcours l'a amené à collaborer avec un nombre diversifié de publications, sites Internet et de boîtes de production télé.

Steve est un journaliste productif et efficace, ayant publié jusqu'à 900 feuillets de textes dans une année, et ce, pour différents médias imprimés incluant le *Journal de Montréal* ainsi que des périodiques comme *TV Hebdo* et *7 Jours*. Il possède par ailleurs un bon jugement, un flair pour la recherche et une capacité certaine à mettre les gens en confiance, ce qui nous permet d'obtenir l'information pertinente et précise, nécessaire au bénéfice des lecteurs.

Il a surtout eu l'occasion de couvrir le secteur culturel au cours des dernières années, ses champs d'intérêt sont multiples et incluent notamment la politique, l'implication sociale et le sport.

Nous lui souhaitons nos meilleurs vœux de succès!

Charles Desmarteau
Éditeur – directeur

La Relève
L'hebdo de Boucherville/Longueuil Est



Steve Martin

Une section dédiée à la circulation piétonnière et cycliste est aménagée sur le boulevard Marie-Victorin entre les rues De Varennes Nord et des Seigneurs



La Ville restreint l'accès au Vieux-Boucherville

Le secteur est envahi de marcheurs



Afin que le Vieux-Boucherville ne soit pas « envahi de monde », la Ville a mis en place un projet pilote visant à réduire la circulation sur le boulevard Marie-Victorin, entre le boulevard De Montarville et la rue De Varennes Nord.

| Diane Lapointe |

Le Vieux-Boucherville est tellement couru depuis le début de la crise sanitaire que la Ville a décidé de restreindre son accès aux automobilistes. De nouvelles mesures sont mises en place pour limiter les déplacements vers ce secteur, et aussi pour y permettre des déplacements sécuritaires à pied. Ce projet pilote vise à limiter la propagation de la COVID-19.

« Je comprends que les gens sont en confinement et qu'ils ont le droit de faire une promenade pour se distraire, mais le village et la piste multifonctionnelle longeant le fleuve sont très populaires. Nous voulons que ce soit sécuritaire pour tous », explique le maire Jean Martel.

Stationnements fermés

Ainsi, un peu dans la même philosophie que celle de la mairesse de Montréal, Valérie Plante, qui a interdit le stationnement du parc du Mont-Royal, la Ville de Boucherville a procédé à la fermeture complète ou partielle de stationnements.

Le stationnement de l'ancienne école Marguerite-Bourgeois (voisine de l'église Sainte-Famille); le stationnement situé face au Café centre d'art, près du fleuve; celui de la rue Pierre-Boucher qui se trouve face au Cercle social Pierre-Boucher; et celui situé sur la rue De Muy, près du boulevard Marie-Victorin, sont tous fermés.

Ces fermetures de stationnements pourront décourager certaines personnes qui souhaitaient

se rendre en voiture dans le village pour y faire une promenade. Le maire Martel invite d'ailleurs les citoyens à fréquenter les parcs dans leur quartier respectif.

Réduire la circulation sur le boulevard Marie-Victorin

En plus d'avoir procédé à la fermeture de quelques stationnements du Vieux-Boucherville, la Ville a décidé d'aménager une section dédiée à la

circulation piétonnière et cycliste sur le boulevard Marie-Victorin, entre les rues De Varennes Nord et des Seigneurs. La piste multifonctionnelle est ainsi élargie dans l'emprise de l'artère, et balisée avec des cônes orange.

Cette mesure vise à offrir un espace sécuritaire permettant aux piétons et aux cyclistes de circuler aux abords du fleuve dans le respect des consignes de distanciation physique et de

restreindre l'affluence automobile provenant de l'extérieur de ce quartier.

Cette nouvelle mesure est mise à l'essai pour l'instant. À la suite des observations des impacts de ce projet pilote sur la fréquentation de ce secteur, cette décision pourrait être révisée.

« Si le résultat n'est pas celui escompté, et qu'il y a encore trop de monde, nous allons devoir penser à d'autres solutions, et nous n'excluons rien. On pourrait même allonger d'est en ouest l'interdiction de circulation », a exprimé M. Martel.

Précisons que deux voies de circulation seront toutefois maintenues sur le boulevard Marie-Victorin, seulement pour la circulation automobile locale.

Aires de jeux et plateaux sportifs

Rappelons que tous les terrains et plateaux sportifs extérieurs (soccer, baseball, volleyball, tennis de table, etc.) sont fermés. Les aires de jeux, les modules récréatifs et certains terrains sportifs seront dorénavant cadenassés, lorsque possible. Certains équipements pourraient quant à eux être retirés temporairement.

Parcours marche et course

Les citoyens sont invités à circuler (marche, vélo) dans leur quartier résidentiel respectif autant que possible. Les parcours de marche et de course de la ville peuvent également être empruntés. Pour prendre connaissance des trajets proposés, consultez le boucherville.ca/parcours.

Les citoyens qui ont des questions relatives à la situation entourant le coronavirus (COVID-19) peuvent écrire à la Ville à covid-19@boucherville.ca.



Parmi les nouvelles mesures, des stationnements dans le Vieux-Boucherville sont fermés complètement ou partiellement.



**AVIS
IMPORTANT**

COVID-19

**SUIVEZ NOTRE CAPSULE VIDÉO
ET RESPECTEZ LES CONSIGNES**
boucherville.ca/coronavirus

Boucherville

SUIVEZ-NOUS ÉGALEMENT :



Pour faire rouler l'économie d'ici ensemble!

Plus de 20 établissements de Boucherville inscrits dans **Le Panier Bleu**



FAISONS ROULER L'ÉCONOMIE D'ICI

| Diane Lapointe |

La relance de l'économie québécoise durement affectée par la crise de la COVID-19 passe par l'achat local. Le Panier Bleu est une plateforme lancée la semaine dernière. Elle permet aux consommateurs de retrouver facilement tous les détaillants québécois et leurs produits. Et de façon encore plus locale, les Bouchervillois peuvent y repérer actuellement 21 établissements de Boucherville qui offrent encore leurs produits et services. D'autres pourraient s'ajouter, car le Panier Bleu est appelé à se développer davantage au cours des prochains jours.

Le site est non transactionnel. La semaine dernière, près de 2154 commerces du Québec (689 en ligne et 1465 commerces physiques) qui maintiennent leurs activités étaient inscrits. La recherche peut se faire par région, catégorie de commerce, et mode de vente, c'est-à-dire en ligne, livraison ou sur place.

Des commerces de Boucherville toujours en activité et inscrits dans **Le Panier Bleu**

Café Expert, 888 765-1333

Naturiste (Promenades Montarville), 450 655-2501

Mondou, 450 641-2511

Toujours pâtes fraîches et sauces inc., 450 906-1661

Fleuriste Des Fleurs et des Choses, 450 641-4646

Poissonnerie René Marchand, 450 655-1064

Pâtisserie Rolland, 450 655-3821

Fromagerie Hamel, 450 877-3000

Épicerie Réserves, 450 300-2988

Coup de Pousse, 514 308-1526

Boutique d'animaux Chico, 450 300-2733

Boulangerie L'Amour du Pain, 450 655-6611

Boulangerie Ange, 450 655-1226

Boucherie Auclair, 450 857-1294

Pour François Legault, si le « gouvernement a rapidement mis en place des mesures pour venir en aide aux entreprises les plus touchées, l'effort pour soutenir les entrepreneurs de chez nous doit venir de tout le monde. L'initiative Le Panier Bleu vise à encourager les Québécois à y mettre du leur pour assurer la pérennité des entreprises de toutes les régions du Québec. Rappelons-nous que chaque dollar compte et contribue à appuyer nos produits locaux et notre expertise tout en stimulant davantage notre économie. »

Les consommateurs peuvent s'inscrire gratuitement à la plateforme Le Panier Bleu afin d'avoir accès à une cartographie des entreprises participantes ainsi qu'à un moteur de recherche qui les aidera à cibler les produits et les commerces québécois.

Rappelons que l'on retrouve également sur le site de l'Association des gens d'affaires de Boucherville le répertoire des entreprises de la ville.

L'UMQ lance une campagne pour stimuler l'achat en ligne chez les commerçants locaux

| Diane Lapointe |

À son tour, l'Union des municipalités du Québec (UMQ) a lancé une campagne ayant pour objectif de favoriser l'achat local sur le Web.

Sur le thème « Au Québec, on se lave les mains, on se serre les coudes et on achète en

ligne chez nos commerçants locaux », le monde municipal invite les Québécois à encourager les entreprises de leur région en consommant localement tout en restant à la maison.

« De nombreuses municipalités québécoises sont à pied d'œuvre pour soutenir leurs commerces et leurs entreprises. Le gouvernement du

Québec a mis sur pied le projet Le Panier Bleu pour stimuler l'achat local. Aucun effort ne doit être épargné pour encourager les citoyens à faire leur achat dans leurs commerces locaux », a déclaré Suzanne Roy, présidente intérimaire de l'UMQ et mairesse de Sainte-Julie.

Selon le ministère de l'Agriculture, des Pêcheries et de l'Alimentation du Québec, si chaque consommateur achetait pour 30 \$ de plus en produits québécois par année, c'est un milliard de dollars supplémentaires qui seraient injectés dans l'économie au bout de cinq ans.



Suzanne Roy, présidente intérimaire de l'UMQ et mairesse de Sainte-Julie.

POUR L'OPTIMISATION DE VOTRE PATRIMOINE FINANCIER

Nous veillons à la croissance et à la protection de votre patrimoine, au-delà de la gestion de vos placements : planification successorale, analyse de votre niveau de protection et de votre portefeuille, services fiduciaires.



Louise Giard, M. Sc.
Conseillère en placement
Gestionnaire de portefeuille

Gaston Chouinard, Pl. Fin.
Conseiller en placement
Gestionnaire de portefeuille

Tél. : 450 462-6332 • Sans frais : 1 855 362-2552
9160, boul. Leduc, bureau 710, Brossard (Qc) J4Y 0E3

FINANCIÈRE BANQUE NATIONALE
GESTION DE PATRIMOINE

Chouinard & Giard
CONSEILLERS EN PLACEMENT

Financière Banque Nationale - Gestion de patrimoine (FBNGP) est une division de la Financière Banque Nationale inc. (FBN) et une marque de commerce appartenant à la Banque Nationale du Canada (BNC) utilisée sous licence par la FBN. FBN est membre de l'organisme canadien de réglementation du commerce des valeurs mobilières (OCRCVM) et du Fonds canadien de protection des épargnants (FCPE) et est une filiale en propriété exclusive de la BNC, qui est une société ouverte inscrite à la cote de la Bourse de Toronto (NA : TSX).

15014

Au Québec,
on se lave les mains, on se serre les coudes et
on achète en ligne chez
nos commerçants locaux.



Armoires Nouveau Concept



Service de décoration offert
Directement du manufacturier
Estimation gratuite à domicile
Réalisation de plan 3D

**Prix qui défient
toute compétition !**

1420-A, rue De Coulomb
à Boucherville

Tél. : 450 645-0665

www.armoiresnouveauconcept.com | armoironouveauconcept@gmail.com

Nuisances : Boucherville modifie son règlement pour le rendre plus mordant

Les citoyens délinquants s'exposent à des amendes de 1000 \$



Les personnes qui fréquenteront les aires de jeux pourront se voir remettre une contravention de 1000\$.

Diane Lapointe |

Le règlement municipal sur les nuisances aura plus de mordant. En raison de la crise sanitaire, le conseil municipal a ajouté des articles qui prévoient des amendes salées pour les personnes qui n'obéiraient pas aux mesures de sécurité gouvernementales.

Des nuisances

Le règlement stipule que le fait de se trouver dans un endroit public qui est fermé ou dont l'accès est restreint, par décision du gouvernement fédéral, du gouvernement provincial ou de la Ville, dans le cadre de l'application de toute loi visant la protection de la santé ou de la sécurité publique, constitue une nuisance.

Cette infraction est passible d'une amende de 1 000 \$ dans le cas d'une personne physique. Pour toute récidive, l'amende est de 2 000 \$.

Blasphèmes interdits

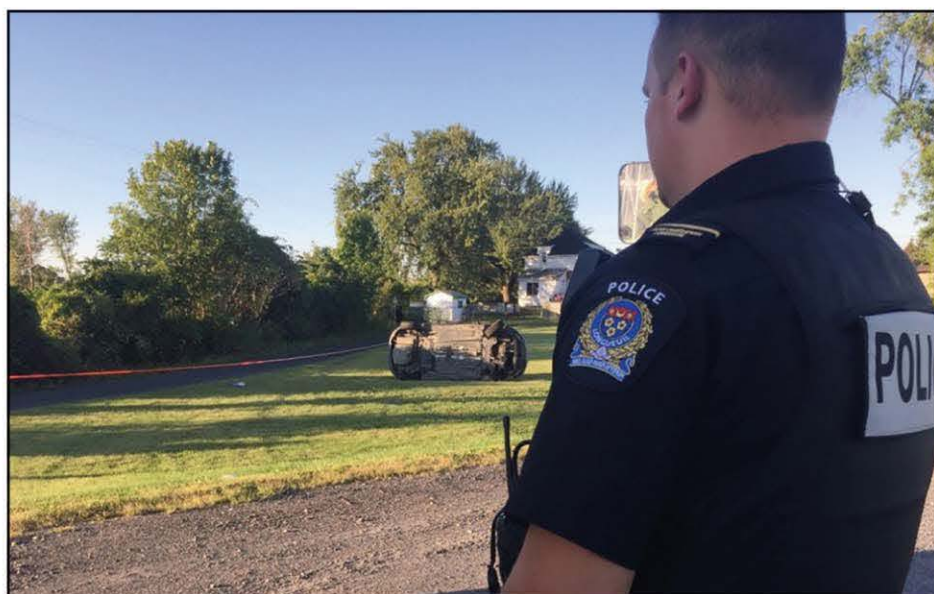
Par ailleurs, le fait de blasphémer, d'injurier ou d'insulter un agent de la paix, un élu municipal, un fonctionnaire, ou un employé municipal, à tout endroit et par tout mode de communication, notamment sur les médias sociaux, est défini comme étant une nuisance.

Cette infraction est passible d'une amende de 150 \$. Pour toute récidive, l'amende est de 300 \$.

Le règlement sur les nuisances de la Ville est maintenant presque similaire à celui de la Ville de Longueuil, cela, dans le but de faciliter le travail des agents de la paix.

Finis les avis!

Le directeur du Service de police de l'agglomération de Longueuil, Fady Dagher, a par ailleurs indiqué que les policiers ont depuis trois semaines émis des avertissements aux citoyens délinquants et que dorénavant, ceux qui seront interpellés recevront une contravention.



Mot du maire

COVID-19 : PARFOIS, 95 % CE N'EST PAS SUFFISANT

Que ce soit au niveau de résultats académiques, de performances sportives, de gestion d'entreprises ou de classement des villes où il fait bon vivre par exemple, obtenir une évaluation de 95 % constitue une réussite exceptionnelle. Toutefois, avec l'écllosion de la COVID-19

et les chiffres rendus publics au moment d'écrire ces lignes, en ce qui concerne le nombre de cas confirmés, d'hospitalisations et de décès, on ne peut se contenter du fait que 95 % des gens respectent les consignes gouvernementales. Il faut atteindre le 100 % si l'on veut se protéger tous ensemble et contrer la propagation.

Imaginez un instant un milieu de travail, un commerce ou encore une résidence pour aînés où 5 % des gens ne respecteraient pas les consignes. Les 95 % de ceux qui les respectent deviendraient presque autant à risque que ceux qui ne les respectent pas, et ce, malgré leurs efforts soutenus. Entre autres, lorsqu'on observe les données du Québec et de la France sur les décès constatés, les chiffres sont vraiment préoccupants pour les résidences pour aînés. En effet, le tiers des décès est survenu dans de telles résidences en France alors qu'au Québec, les données du 5 avril indiquaient que 40 % des décès seraient survenus dans les CHSLD et 20 % dans les autres types de résidences pour aînés.

Boucherville compte une douzaine de résidences pour aînés, dont certaines de type CHSLD. Encore plus qu'ailleurs, il devient impératif que les consignes gouvernementales y soient rigoureusement respectées, autant par les employés, par les fournisseurs que par ceux qui y habitent ainsi que par leurs amis et par leurs proches. Si tous ne s'y conforment pas, les conséquences susceptibles d'en découler seraient catastrophiques et nous tenons absolument à les éviter, par amour pour nos aînés.

Depuis les deux dernières semaines, les membres du conseil municipal sont en communication régulière avec les gestionnaires de chacune des résidences que compte Boucherville, ainsi qu'avec plusieurs de leurs résidents afin de contribuer à prévenir toute contagion. Des affiches ont été installées pour rappeler l'importance du respect des consignes. Je suis convaincu que tous sauront faire leur part pour prévenir toute propagation auprès de nos aînés. Faites-le pour eux. Faites-le pour vous. Et pour les résidents de ces établissements, la formule « S'en sortir sans sortir ! » n'aura jamais été aussi pertinente et alors, comme on le dit de plus en plus, « Ça va bien aller ! ».

Jean Martel, maire

CORONAVIRUS (COVID-19)

1^{er} avril

RAPPELS ET NOUVELLES DIRECTIVES DU GOUVERNEMENT

État d'urgence sanitaire sur tout le territoire du Québec

NOUVEAUX POINTS DE CONTRÔLE ROUTIER

pour limiter les déplacements entre les régions

- Région sociosanitaire de l'Outaouais : notamment entre le Québec et l'Ontario
- Région sociosanitaire des Laurentides : territoires des MRC d'Antoine-Labelle, d'Argenteuil, des Pays-d'en-Haut et des Laurentides
- Région sociosanitaire de Lanaudière : territoires des MRC d'Autray, de Joliette, de Matawinie et de Montcalm
- Région sociosanitaire de la Mauricie et Centre-du-Québec : agglomération de La Tuque

Ces points de contrôle s'ajoutent à ceux déjà prévus pour d'autres régions et territoires éloignés du Québec de même que ceux le long des différentes frontières.



TOUT DÉPLACEMENT non essentiel est INTERDIT



RESSEREMENT DES CONTRÔLES dans les résidences pour personnes âgées
Toute visite ou sortie des résidents est interdite



LES RASSEMBLEMENTS SONT INTERDITS

FERMETURE OBLIGATOIRE DES COMMERCES NON ESSENTIEL

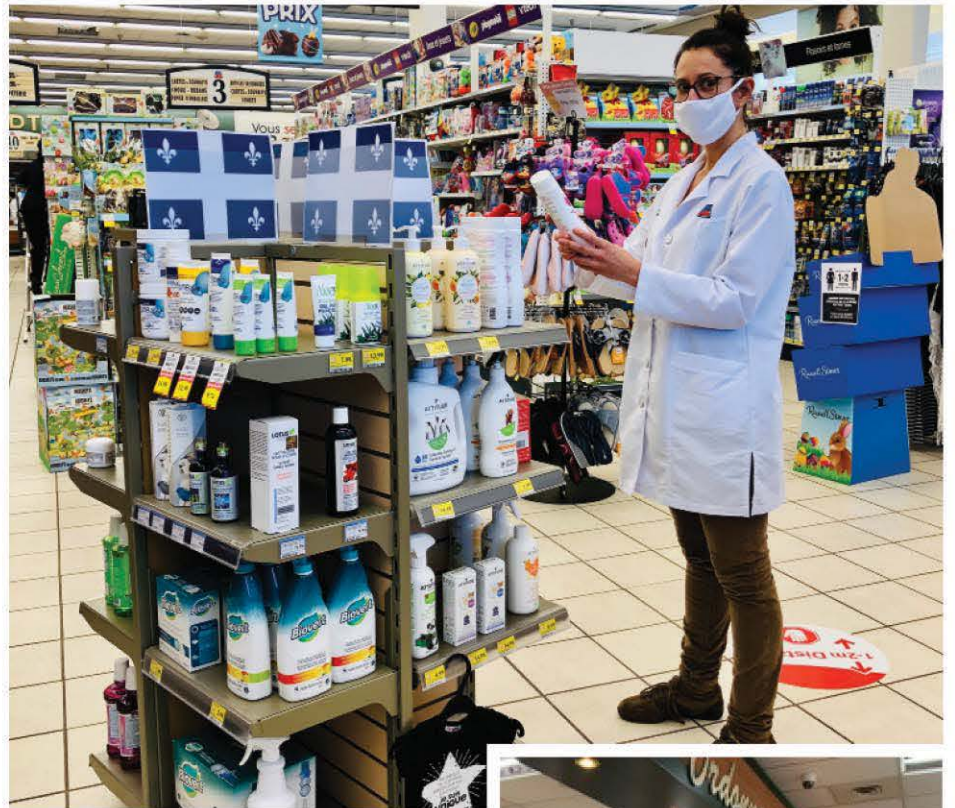


418/450/514/819
ou 1 877 644-4545
Québec.ca/coronavirus

Acheter des produits du Québec en pharmacie pour faire rouler l'économie



Ian-Philip Paul-Hus, pharmacien et propriétaire affilié à Familiprix, était l'an dernier parmi les distributeurs des produits 3 fois par jour ainsi que Petite Lou & Co de Marilou.



Geneviève Labonté, pharmacienne et propriétaire de la pharmacie Jean Coutu du boulevard Fort-Saint-Louis offre plusieurs produits « faits au Québec ».



La pharmacienne propriétaire du Proxim de la rue Samuel-De Champlain, Julie Anne Gagnon, offre habituellement sur son plancher plusieurs produits québécois.

| Diane Lapointe |

Des succursales de chaînes de pharmacie de Boucherville encouragent les créateurs et les entreprises du Québec.

Des médicaments, des produits de beauté, pour les soins de la peau, et des nettoyants fabriqués au Québec et même dans la région se retrouvent sur les étagères.

« Nous sommes distributeurs de la gamme complète de produits de beauté 100% naturels de la Maison Jacynthe, et ils sont bien placés à la vue de la clientèle », mentionne le propriétaire de la succursale Familiprix du boulevard Montarville, Ian-Philip Paul-Hus.

« Nous offrons aussi les produits Mon Derm conçus au Québec. Quant aux produits pharmacologiques, plusieurs médicaments génériques sont faits au Québec, notamment chez Sandoz à Boucherville, ou dans les laboratoires de Pharma science », mentionne-t-il.

Parmi les autres produits locaux, on retrouve les oursins Béké-Bobo fabriqués à Saint-Amable et dont les propriétés sont similaires au Sac magique.

Jean Coutu

À la pharmacie Jean-Coutu du boulevard du Fort-Saint-Louis, Geneviève Labonté accorde une grande importance aux produits québécois. Elle mentionne de plus que le Groupe Jean Coutu achète majoritairement des produits canadiens.

« J'essaie comme propriétaire de tenir plusieurs produits locaux et québécois.

Nous offrons notamment les produits d'entretien des Laboratoires Choisy de Sainte-Julie. Nous tenons de plus les crèmes et les hydratantes de l'entreprise Cutimed établie à Boucherville, ainsi que les articles de décoration et les masques de Sarah Concept réalisés à Longueuil. Nous vendons aussi la ligne de nettoyants Biovert conçus à Laval, ainsi que les produits pour les soins corporels et domestiques Altitude.

Proxim

À la pharmacie Proxim de la rue Samuel-De Champlain, la pharmacienne propriétaire, Julie Anne Gagnon, explique que l'établissement est présentement en mode urgence sanitaire. « Notre attention actuellement n'est pas portée vers le magasinage, mais plutôt sur les services pharmaceutiques que l'on doit assurer. » Elle ajoute que même si les heures d'ouverture au public ont été réduites, les heures demeurent les mêmes pour les employés qui répondent aux appels et commandes afin d'assurer la continuité des services, principalement par livraison. De plus, toutes les mesures de sécurité ont été mises en place pour protéger le personnel et les clients. Cela dit, l'établissement offre habituellement sur son plancher des produits québécois. Quant au comptoir d'ordonnances, comme partout ailleurs, des médicaments génériques fabriqués au Québec, dont à Boucherville, sont aussi accessibles.

Mentionnons en terminant que les médicaments génériques fabriqués au Québec font travailler plus de 1500 personnes.

— RECEVEZ NOS —



AVIS IMPORTANT

TÉLÉPHONE
TEXTO
COURRIEL

Inscrivez-vous!
boucherville.ca/avis

Renseignements : 450 449-8100

SUIVEZ-NOUS!  



Boucherville

700 emplois sauvés chez Héroux-Devtek



Martin Brassard, PDG d'Héroux-Devtek.

| Diane Lapointe |

Grâce à ses contrats du secteur de la défense jugés essentiels, l'entreprise aéronautique Héroux-Devtek établie à Longueuil a pu sauver des centaines d'emplois. En réaménageant ses installations dans ses usines et en modifiant ses méthodes de production pour se conformer aux mesures de distanciation physique imposées par le gouvernement, l'entreprise a obtenu la permission de poursuivre ses activités.

Héroux Devtek peut ainsi honorer son carnet de commandes, et éviter plusieurs pertes d'emplois. Environ 700 personnes ont en effet conservé leur

travail, tandis que 85 se sont retrouvés temporairement à pied. Il y a 317 employés à l'usine de Longueuil, tandis que les autres sont dispersés aux installations à Montréal et à Laval.

« Je préfère voir les employés au travail plutôt que sur le chômage », s'est réjoui le PDG de la compagnie, le Bouchervillois Martin Brassard.

Parmi les principaux clients d'Héroux-Devtek, signalons les Forces armées des États-Unis, Northrop, Grumman, Raytheon, General Dynamics, Lockheed Martin Corporation, Boeing et Bombardier Aéronautique.

COVID-19 – Masques N-95, jaquettes et gants Nitrile

Le député Xavier Barsalou-Duval lance un appel de solidarité aux entreprises

Le député Xavier Barsalou-Duval lance un appel aux entreprises de la circonscription afin qu'elles rassemblent tous les masques N-95, les jaquettes jetables et les gants Nitrile dont elles disposent et qu'elles n'utilisent pas, pour en faire don aux services de santé de la région. Ce geste en est un de solidarité envers le personnel du réseau de la santé qui aura besoin de tout le soutien du public en vue du sommet de la contamination prévu à la mi-avril.

« Nous recueillerons, de façon sécuritaire, les dons de masques N-95, de jaquettes et de gants Nitrile à notre bureau de Varennes pour ensuite les redistribuer au CISSS de la Montérégie-Est qui chapeaute toutes les installations sanitaires de notre circonscription. Notre personnel soignant a besoin de notre soutien moral. Mon appel en est un à la prévoyance, car les jours qui viennent seront déterminants dans notre bataille contre la maladie », a déclaré le député de Pierre-Boucher-Les Patriotes-Verchères.

Veillez prendre note qu'une preuve de réception sera remise aux entreprises participantes lors du dépôt et une copie de preuve de réception sera remise au CISSS au moment de la livraison.

Point de dépôt:

Bureau du député Xavier Barsalou-Duval
En semaine, de 9 h à 17 h
1625, boulevard Lionel-Boulet, bureau 202



Varennes (Québec) J3X 1P7

Téléphone : 450 652-4442

Courriel : xavier.barsalou-duval@parl.gc.ca

Responsable Varennes : Stevens Héroux.

450 652-4222

Matériel recherché:

Masques N-95 Jaquettes jaunes jetables,
2 attaches arrière, 1 au poignet, longueur genou
Gants Nitrile 9,5 pouces ou autres, pas de latex.
(Source : Bureau du député Xavier Barsalou-Duval)

Des masques en tissu lavable fabriqués ici



| Diane Lapointe |

Une Bouchervilloise, copropriétaire d'une PME de Longueuil spécialisée dans les articles de cadeaux, s'est lancée, à la fin du mois de mars, dans la production de masques lavables en tissu. « C'est la folie! Nous avons eu plusieurs dizaines de milliers de commandes », affirme la fondatrice de Sarah Concept, Julie Lecomte.

M^{me} Lecomte a mobilisé une quinzaine de couturières pour confectionner, de leur maison, les masques qui ne sont pas destinés au personnel de la santé, mais à monsieur et madame tout le monde. Le tissu utilisé a, précise-t-elle, des propriétés antibactériennes. Il est taillé et imprimé à son atelier de Longueuil, avant que le tout soit acheminé aux couturières.

Les masques de la collection Arc-en-ciel sont

vendus dans plusieurs pharmacies du Québec et en ligne au coût de 9\$.

Des réserves

Signalons que les autorités de la santé publique du Canada recommandent le port du masque comme mesure supplémentaire à prendre dans les espaces publics pour éviter davantage la propagation du virus. Mais elles avisent que cette mesure peut donner une fausse impression de sécurité et qu'elle n'offre pas une protection complète contre les particules de la taille d'un virus. Il peut nécessiter un ajustement constant, augmentant le nombre de fois où vos mains entrent en contact avec votre visage et augmentant la probabilité d'infection. Santé Québec rappelle que le lavage des mains, la distanciation physique et le respect des normes de confinement sont à privilégier.



8 h à 18 h

23
avril

au

26
novembre

RÉSIDUS
VERTS



BOUCHERVILLE.CA/COLLECTES



COVID-19 : Plus de 45 cas à Boucherville

| Diane Lapointe |

La Direction de santé publique de la Montérégie a dévoilé, pour la première fois le 9 avril dernier, le nombre de cas de personnes atteintes de la COVID-19 par leur ville de résidence. À Boucherville, 45 personnes ont été déclarées positives en date du 10 avril.

Actuellement, l'épicentre de la pandémie est la ville de Montréal et les municipalités entourant la métropole sont particulièrement touchées.

Sur le territoire de l'agglomération de Longueuil, le nombre de cas ne cesse en effet de s'alourdir. En date du 9 avril, 411 personnes étaient atteintes par le virus, soit 216 à Longueuil, 97 à Brossard, 42 à Boucherville, 36 à Saint-Lambert, et 20 à Saint-Bruno-de-Montarville.

Le bilan dressé par la Direction de santé publique de la Montérégie fait état sur le territoire de la Montérégie, en date du 9 avril, de plus de 1115 personnes infectées (10 912 au Québec, et 19 774 au Canada).

41 % des personnes atteintes l'ont été au contact d'une personne positive. 30 % sont des voyageurs et leurs contacts, alors que dans 29 % des cas, il s'agit de transmissions communautaires.

La COVID-19 n'est pas sexiste puisque 45 % des personnes atteintes sur le territoire sont des hommes et 55 % des femmes.

C'est le groupe des 50-59 ans qui est le plus fortement touché (21 %), suivi du groupe des 40 à 49 ans (19 %). Une proportion de 11 % des personnes âgées de plus de 70 % a contracté le virus.

Parmi tous les cas en Montérégie, 61 personnes (6 %) sont hospitalisées, toujours en date du 9 avril. Au Québec, 679 personnes étaient

Nombre de cas dans les villes de la couronne sud

Longueuil : 236
Brossard : 101
Boucherville : 45
Saint-Bruno-de-Montarville : 21
Saint-Lambert : 36
Sainte-Julie : 35
Chambly : 31
Saint-Amable : 13
Beloeil : 11
Varenes : 10
Verchères : moins de 5

hospitalisées (6 %) alors que cette donnée n'est pas disponible pour la Canada.

En Montérégie, on rapporte 11 décès (1 %), 216 (2 %) au Québec, et 461 (2 %) au Canada.

15 clients à bord des autobus

Dans le cadre des recommandations gouvernementales de distanciation sociale, le Réseau de transport de Longueuil (RTL) a mis en place une nouvelle mesure temporaire pour assurer la santé et la sécurité de ses clients. Il maintient une cible de quinze passagers à bord de ses autobus.

Des autobus additionnels ont été déployés sur le terrain au cas où des clients ne pourraient embarquer dans un autobus. Les secteurs les plus à risque de surcharge ont été pris en compte par les opérations du RTL avant l'instauration de cette nouvelle mesure.



Pas plus de 15 clients à bord des autobus

Dans le cadre des recommandations gouvernementales de distanciation sociale, le Réseau de transport de Longueuil (RTL) a mis en place une nouvelle mesure temporaire pour assurer la santé et la sécurité de ses clients. Il maintient une cible de quinze passagers à bord de ses autobus.

Des autobus additionnels ont été déployés sur le terrain au cas où des clients ne pourraient embarquer dans un autobus. Les secteurs les plus à risque de surcharge ont été pris en compte par les opérations du RTL avant l'instauration de cette nouvelle mesure. (D.L)

DEL' AIDE

EN PÉRIODE DE CRISE

Nous demeurons en opération pour soutenir les entreprises manufacturières, industrielles, technologiques et B2B de l'agglomération de Longueuil.

Nous offrons de **l'accompagnement sans frais** aux entreprises touchées par les impacts du coronavirus.

Tous nos services sont disponibles en mode virtuel. Pour plus d'information : **delaglo.ca** ou **450 645-2335**

DEL
DÉVELOPPEMENT
ÉCONOMIQUE DE
L'AGGLOMÉRATION
DE LONGUEUIL

On protège aussi la santé mentale de nos jeunes!

Votre enfant est inquiet en raison de la pandémie? Les conseils suivants vous permettront de mieux le soutenir durant les événements entourant l'épidémie du coronavirus COVID-19 au Québec.

La pandémie du coronavirus (COVID-19) qui se déroule actuellement ainsi que les mesures inédites de prévention qui y sont liées représentent une réalité inhabituelle à laquelle il peut être particulièrement difficile de s'adapter. Comme pour vous, les enfants et les adolescents peuvent avoir des inquiétudes devant ces événements exceptionnels.

Votre enfant, peu importe son âge, a besoin d'être rassuré, de savoir qu'il peut compter sur vous et sentir que vous le protégez.



Soyez à l'écoute

Laissez votre enfant s'exprimer dans ses mots ou à travers le jeu (poupées, dessins, etc.). Écoutez ses inquiétudes et son besoin d'être rassuré. Répondez avec bienveillance à ses craintes et donnez-lui beaucoup d'amour et d'attention.



Parlez avec franchise : expliquez-lui la situation

Utilisez des mots simples et adaptés en fonction de son âge. Dites-lui qu'il existe des mesures d'hygiène très simples pour se protéger : se laver les mains souvent, tousser dans le pli du coude, etc. Enseignez-lui ces mesures.

Restez positif en mentionnant que des médecins et des chercheurs travaillent pour trouver des solutions, des médicaments et un vaccin. Répondez à ses questions et n'hésitez pas à lui dire que vous ne connaissez pas la réponse lorsque c'est le cas.

Évitez les discours moralisateurs avec votre adolescent. Vérifiez s'il comprend bien la situation et rectifiez l'information dont il dispose lorsque nécessaire. Ne minimisez pas la situation et invitez-le à consulter une ligne d'aide et de soutien téléphonique, s'il en ressent le besoin.



Maintenez une routine

La routine et le maintien d'un milieu familial stable préservent le sentiment de sécurité. Établissez un horaire qui prend en compte les heures de lever, de coucher, de repas, les périodes de jeux, d'activités structurées et les moments de détente. Adoptez de saines habitudes de vie en mangeant sainement, en buvant beaucoup d'eau, en restant actif et en essayant de vous reposer et de dormir suffisamment.



Donnez-lui l'occasion de jouer et de se détendre

Il est important que votre enfant puisse trouver du réconfort en jouant et en pratiquant des activités qu'il aime.

Vous êtes à court d'idées?

Activités physiques : danser, faire des parcours à obstacles, de la corde à danser, des jeux d'adresse, du vélo, du yoga, jouer dehors dans la cour, effectuer des exercices aérobiques et musculaires, etc.

Loisirs créatifs : dessiner, bricoler, peindre, écrire, chanter, faire de l'origami, de la pâte à modeler, tricoter, prendre des photos, etc.

Jeux : jouer à des jeux de société, de blocs, de rôles, de mémoire, jouer à la cachette, aux cartes, se déguiser, assembler un casse-tête, faire des mots croisés, des sudokus, des mots cachés, etc.

Divertissement : écouter de la musique, des films, des spectacles, des balados, des séries, etc.

Détente : lire un livre, un conte, une bande dessinée, une revue, méditer et faire des exercices de relaxation, etc.

Activités éducatives : faire des exercices scolaires, naviguer sur une plateforme éducative comme ecoleouverte.ca, apprendre une nouvelle langue, visiter des musées virtuellement, etc.

Autres : cuisiner, participer aux tâches ménagères, classer des photos, etc.



Les signes de stress chez votre enfant :

- ✓ Il a des troubles du sommeil;
- ✓ Il présente des inquiétudes (veut se faire prendre, pose des questions);
- ✓ Il a des douleurs physiques (maux de ventre);
- ✓ Il a un comportement plus agité (contestation);
- ✓ Il ne veut plus jouer et n'apprécie plus ses activités préférées;
- ✓ Il a un comportement régressif (fait pipi au lit).



Les signes chez votre adolescent :

- ✓ Il est inquiet pour sa santé et celle de ses proches;
- ✓ Il ne se sent pas touché par la situation ou bien il en minimise les risques;
- ✓ Il ne veut plus s'adonner à ses activités préférées;
- ✓ Il éprouve des troubles du sommeil, montre un changement dans son appétit (trop ou pas assez);
- ✓ Il a envie de consommer de l'alcool, des drogues;
- ✓ Il est agressif, irritable, il refuse de respecter les consignes de santé publique.



Prenez soin de vous

Votre enfant vit les événements à travers votre regard. Demeurez attentif à vos sentiments, émotions et réactions. Au besoin, retirez-vous quelques minutes dans un milieu isolé, la salle de bain par exemple, pour retrouver votre calme.



On conserve des liens sociaux virtuels

Permettez à votre enfant de maintenir des liens virtuels avec ses amis ou les autres membres de la famille, comme les grands-parents. Garder un réseau social actif permet de rompre l'isolement. Plusieurs moyens peuvent être utilisés pour communiquer et même jouer à distance comme le téléphone, le clavardage, les appels vidéo, les réseaux sociaux, le Web ou le courriel.



On reste informé

Pour maintenir une attitude calme auprès de votre enfant, il importe que vous restiez bien informé sur la situation. En tout temps, faites appel à des ressources fiables, comme le site officiel du gouvernement du Québec : Quebec.ca/coronavirus

Ne laissez pas votre enfant regarder en boucle les reportages qui couvrent la pandémie et évitez toute discussion alarmiste (augmentation des décès, aggravation de la situation, scénarios pessimistes, etc.) devant lui.

Quand est-il nécessaire de chercher de l'aide ?

Malgré toutes vos tentatives auprès de votre enfant pour le réconforter et le rassurer, si vous ne remarquez aucune amélioration ou si vous constatez que les réactions négatives persistent ou s'intensifient, n'hésitez pas à communiquer avec le service Info-Social en composant le 811 (option 2).

Vous pourrez alors obtenir plus d'information et être dirigé vers des professionnels en intervention psychosociale qui vous offriront du soutien et des conseils, selon vos besoins.

Pour les personnes sourdes ou malentendantes, veuillez composer le 1 800 361-9596 (sans frais).

Ressources

Pour mieux gérer l'inquiétude :

- inspq.qc.ca/mieux-vivre
- ecolebranchee.com
- carrefour-education.qc.ca

Pour intégrer les saines habitudes de vie :

- defisante.ca
- force4.tv

Pour mieux gérer son temps en famille :

- ecoleouverte.ca
- alloprof.qc.ca
- teteamodeler.com
- viedeparents.ca
- naitreetgrandir.com
- vifamagazine.ca

Services téléphoniques pour les personnes ayant besoin d'écoute ou de soutien :


- **Tel-Aide**
Centre d'écoute offrant des services 24/7 aux gens qui souffrent de solitude, de stress, de détresse ou qui ont besoin de se confier : www.acetdq.org (pour connaître le centre d'écoute de votre région)
- **Écoute Entraide**
Organisme communautaire qui soutient les personnes aux prises avec de la souffrance émotionnelle : 514 278-2130 ou 1 855 EN LIGNE (365-4463)
- **Tel-Jeunes**
Ligne d'écoute 24/7 destinée aux jeunes ayant besoin de soutien : 1 800 263-2266
- **LigneParents**
Ligne d'écoute 24/7 destinée aux parents ayant besoin de soutien : 1 800 361-5085

Services téléphoniques pour les personnes en détresse psychologique ou ayant des idées suicidaires :

- **Regroupement des services d'intervention de crise du Québec**
Offre des services 24/7 pour la population en détresse : centredecrise.ca/listecentres
- **Service d'intervention téléphonique en prévention du suicide**
1 866 APPELLE (277-3553)

Québec.ca/coronavirus

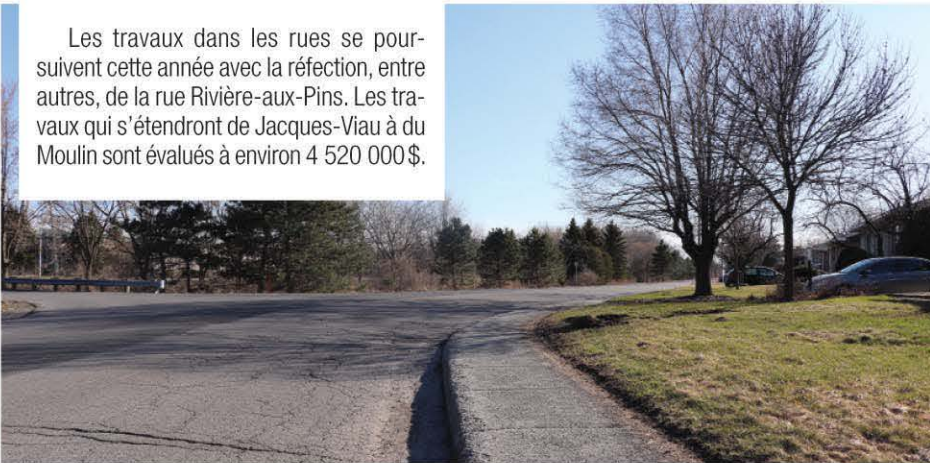
1 877 644-4545

Québec 

| Diane Lapointe |

Réfection de la rue Rivière-aux-Pins

Les travaux dans les rues se poursuivent cette année avec la réfection, entre autres, de la rue Rivière-aux-Pins. Les travaux qui s'étendront de Jacques-Viau à du Moulin sont évalués à environ 4 520 000 \$.



La navette fluviale de retour?

La navette fluviale reliant la Ville de Boucherville au parc national des Îles-de-Boucherville devrait reprendre du service pour la période du 15 juin au 14 octobre si la crise sanitaire est terminée. Le conseil municipal de Boucherville a reconduit le contrat à Croisières Navark inc. pour 134 341 \$.



Un fonds d'urgence pour les étudiants dans le besoin

La Fondation du Cégep Édouard-Montpetit a créé un fonds d'urgence pour venir en aide aux étudiants aux prises avec des besoins criants durant la crise actuelle. Plusieurs ne sont pas admissibles à l'aide financière ponctuelle des gouvernements fédéral et provincial, à l'assurance-emploi, aux prêts et bourses, ou, encore, ne bénéficient pas d'un soutien financier de leur conjoint ou de leurs parents. La demande est d'ailleurs énorme. En seulement quelques jours, plus de 500 étudiants ont signifié avoir besoin d'un appui financier pour les aider à



traverser cette crise. La population est aussi invitée à faire un don au fonds d'urgence. Renseignements : www.cegepmontpetit.ca

Les CPE à l'heure de la solidarité

Les 108 centres de la petite enfance (CPE) du Québec qui ont reçu la consigne de rester ouverts, afin d'accueillir les enfants des parents employés des services essentiels, ont accueilli, selon les jours, une moyenne de trois à six enfants de 0 à 5 ans dans l'un ou l'autre de leurs installations ou services de garde en milieu familial.

Les CPE ont dû s'adapter à une multitude de nouvelles consignes pour suivre scrupuleusement les protocoles de contrôle sanitaire, leur permettant ainsi de protéger les enfants et le personnel.



Des précautions à prendre avec les animaux

COVID-19

MESURES À PRENDRE AVEC NOS ANIMAUX

Savoir quoi faire et les bons gestes à adopter. Soyez prudent et responsable.

Promener son chien Propriétaire teste positif au Covid-19 Propriétaire sans aucun symptôme [X] [✓]	Éviter les lieux de rassemblement • parcs • centres • permis... [X]	Tenir son chien en laisse 2,5m nous [X]	Éviter le contact avec des étrangers [X]
Aucune preuve de transmission animaux/humain* [X]	Il y a eu contact ? Lavez votre animal avec eau et savon (bain ou linget) Lavez-vous les mains [X]	Laisser sortir votre chat • si votre chat est craintif • si son comportement ne permet pas de le garder à l'intérieur [X]	Santé de votre animal 1. Contactez votre vétérinaire 2. Ne vous présentez pas sur place à moins d'une urgence [X]

*Le chat pourrait théoriquement transporter le virus durant un certain temps.

Attention : ne désinfectez pas vos animaux! Les produits à base d'alcool ou l'eau de javel sont dangereux pour eux.

proanima

Même si les cas de transmission de la COVID-19 vers les animaux demeurent extrêmement rares, certains animaux ont été infectés par contact étroit avec des humains atteints. Pour l'instant, rien n'indique que la situation inverse soit possible, à savoir une infection de l'animal à l'humain, soutient l'Ordre des médecins vétérinaires du Québec.

La prudence est quand même de mise. Voici par ailleurs un schéma conçu par l'équipe de

santé animale de Proanima, le service animalier de la région, résumant les bonnes pratiques à prendre avec les animaux durant cette période de pandémie.

Il est par ailleurs très important de ne pas utiliser de produits à base d'alcool (Purell et autres) ou de l'eau de Javel pour désinfecter vos animaux. C'est très dangereux et nocif pour eux. Utilisez plutôt de l'eau et du savon au besoin.



J'achète en ligne...
LOCALEMENT!

SOUTENONS LES COMMERÇANTS DE NOTRE RÉGION FAISONS DE L'ACHAT LOCAL UNE PRIORITÉ!

Par les temps difficiles liés à la crise de la COVID-19, le journal **La Relève** et l'**AGAB** tiennent à soutenir leurs commerçants durant cette période. C'est pourquoi une campagne d'achat local sera mise en ligne au www.lareleve.qc.ca afin de poursuivre le rayonnement économique de notre communauté.

Tous ensemble, faisons en sorte de contrer cette crise qui ébranle notre région.

Soyez assurés que **La Relève** et l'**AGAB** prendront les mesures adéquates afin de continuer à vous offrir une vitrine d'information sur les activités tant communautaires que commerciales.



La Ville de Boucherville fait à nouveau don de 25 000 \$ à deux organismes d'entraide

En raison de la situation entourant le coronavirus (COVID-19), de la forte progression des cas à Montréal et en Montérégie et des défis auxquels sont confrontés les Bouchervillois, la Ville de Boucherville offre un deuxième don de 25 000 \$ au Centre d'action bénévole de Boucherville (CABB) et au Comité d'entraide de Boucherville (CEB).

Les conseillers municipaux ont convenu à l'unanimité, lors d'une séance extraordinaire tenue le 6 avril dernier, d'apporter de nouveau leur aide à ces organismes. Ces sommes permettront, entre autres, de bonifier les services d'aide alimentaire ainsi que l'accompagnement aux personnes vulnérables.

Centre d'action bénévole de Boucherville

Le CABB offre plusieurs services allant de l'aide alimentaire au service de transport, en plus d'accompagner les individus qui ont besoin de soutien et de réconfort. Le CABB aide également tous les organismes du territoire, en s'assurant d'acheminer les demandes d'aide aux bonnes ressources.

Tout récemment, le CABB a mis sur pied en collaboration avec la Ville de Boucherville, un système de jumelage permettant aux familles de trouver un gardien pour leurs enfants. Les renseignements du programme (autant pour les familles que pour les gardiens qui souhaitent offrir leurs services) sont accessibles sur la page Facebook du CABB et sur le cabboucherville.ca/gardiens.

Une plateforme d'aide est également offerte aux citoyens dans une optique d'entraide et de solidarité. Cette plateforme permet à des personnes de devenir bénévoles, par exemple, en effectuant les emplettes d'une famille dans le besoin et à d'autres personnes, de recevoir de l'aide.



Comité d'entraide de Boucherville

Le CEB recueille des denrées alimentaires et des dons afin de soutenir les familles dans le besoin. Il est actif tout au long de l'année, mais particulièrement dans le contexte actuel en venant en aide aux citoyens qui se retrouvent dans une situation d'insécurité alimentaire.

Coordonnées pour joindre les deux organismes
Téléphone : 450 650-1286
Site Web : cabboucherville.ca

N'hésitez pas, osez demander de l'aide si vous en avez besoin. Entraidons-nous également en cette période difficile.

La Ville tient à rappeler que les organismes communautaires demandent de ne plus faire de dons de denrées alimentaires pour l'instant, car ils reçoivent suffisamment d'aliments de la part

de Moisson Rive-Sud et des marchands de la municipalité. En ce moment, la priorité est le partage des ressources et la distribution des paniers de dépannage alimentaire. Les dons de vêtements sont également à éviter, car les deux principaux organismes qui gèrent ceux-ci sont présentement fermés. En effet, les consignes gouvernementales d'isolement des aînés, de distanciation sociale et de désinfection ne permettent plus le bon déroulement des opérations. Merci de votre collaboration.

Pour suivre l'évolution de la situation concernant



le coronavirus (COVID-19), consultez régulièrement le boucherville.ca/coronavirus. Vous y trouverez des informations utiles, des idées d'activités ainsi que diverses ressources en cas de besoin.

(Source : Ville de Boucherville)

Report de la date limite pour le retrait des abris temporaires

En raison de la situation entourant le coronavirus (COVID-19), la Ville de Boucherville tient à informer les citoyens que la date limite pour retirer leur abri temporaire, initialement prévue le 15 avril, a été reportée au 15 mai prochain. La date pourrait toutefois être réévaluée selon l'évolution de la situation.

Renseignements

Pour toute question portant sur la réglementation d'urbanisme, la Ville vous invite à joindre le comptoir des permis de la Direction de l'urbanisme et de l'environnement en composant le 450 449-8625 ou en transmettant un courriel à urbanisme@boucherville.ca. Vous pouvez également consulter le boucherville.ca/reglementsurbanisme.

Les entreprises
Cournoyer Asphalte Itée Depuis 1960

TOUJOURS OUVERT
SERVICES ESSENTIELS
TRAVAUX URGENTS

- Réparations
- Travaux publics
- Infrastructures
- Stationnements
- Commerces

ESTIMATION GRATUITE
RÉSIDENTIEL - INDUSTRIEL - COMMERCIAL

Travail spécialisé de haut niveau
Asphalte - Pavé-uni - Excavation, etc.

450 746-2869
3961, boul. Fiset, Sorel-Tracy
www.cournoyerasphalte.com • info@cournoyerasphalte.com

ATTENTION !
mesures spéciales pour la **COVID-19**

Prolongez la vie de votre béton

BÉTON DESIGN RBQ:8310-7151-45
restauration et protection de béton

PROBLÈMES DE BÉTON? NOUS AVONS LA SOLUTION!

AVANT

- Finition de solage (crépi et Acrylique)
- Base de béton pour cabanons et spas
- Trottoirs
- Contours de piscine
- Balcons
- Planchers de garage
- Escaliers
- Solages, etc.
- Patios

APRÈS

BÉTON NEUF ET RESTAURATION

PROJET PERSONNALISÉ
PYRITE
ÉPOXY
SCCELLANT

- Nettoyage et décapage à pression
- Fini décoratif
- Réfection, restauration et scellant de toute surface de béton

ESTIMATION GRATUITE
450 645.0016
WWW.BETONDESIGN.CA
WWW.BETONENTREPRENEUR.CA

15026

RBQ:8310-7151-45

13091

Durant cette crise reliée à la Covid-19, votre épicer local **metro** met tout en œuvre pour répondre au besoin de sa clientèle tout en protégeant la santé de tous et un chacun. Soyez assurés que nos employés font tout en leur pouvoir afin de continuer à assurer un service de qualité.

EMMENTAL EMBORG MIN. 400 g EMBORG EMMENTAL CHEESE 9,03/lb **1,99** le 100 g

BRIE LE BARON MILK 400 g LE BARON BRIE CHEESE 9,03/lb

TOUS LES JOURS **3,99** PAIN TRANCHÉ GRAINS GERMES BIOLOGIQUE PREMIÈRE MOISSON 500 g, MICHÉ CAMPAGNARDE 700 g, VITR VARIÉTÉS EN MAGASIN PREMIÈRE MOISSON Sliced ORGANIC SPROUTED BREAD

1,49 /lb RAISIN ROUGE SANS PÉPINS CAT. No 1 SEENLESS RED GRAPES 3,28/kg

7,99 /lb FILET DE TRUITE SURGÉLÉ TROUT FILLET 17,61/kg

1,99 LAITUE BOSTON DUO MIRABEL PRODUIT DU QUÉBEC MIRABEL BOSTON LETTUCE DUO

99¢ PETITES POMMES DE TERRE PRODUIT DU QUÉBEC CANADA No 1, 3 lb, VOIR VARIÉTÉS EN MAGASIN CREAMER POTATOES

5,99 /lb RÔTI DU BIFTECK DE HAUT DE SURLONGE DÉOSSÉ FORMAT ÉCONOMIQUE BONELESS TOP SIRLOIN ROAST OR STEAK, ECONOMIC PACK 13,21/kg

1,99 CHAMPIGNONS BLANCS PRODUIT DU CANADA/7 OUS DES É-UL, 227 g WHITE MUSHROOMS

7,99 CÔTES DE DOS DE PORC CUITES IRRESISTIBLES SURECUISES 550-600 g, PILEONS DE POULET 900 g, VOIR VARIÉTÉS EN MAGASIN IRRESISTIBLES FROZEN COOKED PORK BACK RIBS

2,49 /lb CÔTELETTES DE PORC FRAIS DÉOSSÉES COUPE DU CENTRE, FORMAT ÉCONOMIQUE DU RÔTI DE LONGUE DE PINE, FRAIS DÉOSSÉES FRESH BONELESS PORK LOIN CARDS, CENTER CUT, ECONOMIC PACK OR FRESH BONELESS PORK LOIN ROAST 5,49/kg

3,99 MARGARINE MOLLE BECEL 850-907 g, 95-800 g, 950-ACTIV 454 g, VOIR VARIÉTÉS EN MAGASIN BECEL SOFT MARGARINE

4,99 HUILE D'OLIVE EXTRA VIERGE GALLO 1L GALLO EXTRA VIRGIN OLIVE OIL

3,99 YOGOURT GREC LIBERTÉ 750 g, YOGOURT SANS PRODUIT LAITIERS 500 g, IRRESISTIBLES JUS D'ORANGE RÉFÉRIGÈRE 2,5 L, VOIR VARIÉTÉS EN MAGASIN LIBERTÉ GREEK YOGURT

2,97 PIZZA CRÔUTE MINCE RISTORANTE CUISILLÉE 300-390 g, CASA DI MAMA 395-440 g, VOIR VARIÉTÉS EN MAGASIN RISTORANTE THIN CRUST PIZZA

1,77 BARRES VAL NATURE 100-230 g, QUAKER 150-175 g, BETTY CROCKER COLATION AUX FRUITS 228 g, VOIR VARIÉTÉS EN MAGASIN NATURE VALLEY BARS

SOUTENONS LES ENTREPRISES d'ici

Repérez facilement plus de 6000 produits du Québec en magasin.

ENVIE DE VOUS ENGAGER? ON ENGAGE.

Postulez en magasin.

BOUTEILLES OU CANETTES

16,99 Bonus 50 pts/m

BIÈRE RICKARD'S, GOOSE ISLAND, BELLE GUEULE, BOREALE, SLEEMAN LA BITTA à TBI, CAISSE, BOUT. OU CANETTES CONSOMÉES 12/330-355 mL, VOIR SÉLECTION EN MAGASIN BEER

BOUTEILLES OU CANETTES

2/5798 ou 31,99 la caisse

BIÈRE MOLSON COORS LIGHT, DRY, LABATT BUDWEISER, BUD LIGHT, SLEEMAN LIGHT, ORIGINAL DRAUGHT ULTRA, CAISSE, BOUT. OU CANETTES CONSOMÉES 24/341-355 mL, MICHELOU ULTRA, CANETTES 24/355 mL, VOIR SÉLECTION EN MAGASIN BEER

CANETTES

2/4898 ou 25,99 la caisse

BIÈRE MOLSON COORS LIGHT, EXPORT, DRY, LABATT BUDWEISER, BUD LIGHT, SLEEMAN LIGHT, ORIGINAL DRAUGHT CAISSE, CANETTES CONSOMÉES 24/355 mL, MICHELOU ULTRA, CANETTES 24/355 mL, VOIR SÉLECTION EN MAGASIN BEER

BOUTEILLES OU CANETTES

19,99 Bonus 50 pts/m

BIÈRE HEINEKEN, CORONA EXTRA, STELLA ARTOIS, STAROPRAMEN, 1664 CAISSE, BOUT. OU CANETTES CONSOMÉES 12/330-355 mL, GUINNESS, DÉCOUVERTES IRLANDAISES, CANETTES 8/440 mL, VOIR SÉLECTION EN MAGASIN BEER

NOUVEAU!
SPECIAL
K
FORMAT FAMILIAL
Cheerios
au miel et aux noix
Toutes saveurs du vrai miel

CÉRÉALES KELLOGG'S,
GENERAL MILLS
VOIR FORMATS ET VARIÉTÉS EN MAGASIN
KELLOGG'S, GENERAL MILLS CEREAL

3.99

NESCAFÉ GOLD
30 tasses de café moyen

LAVAZZA
CLASSICO
ORIGINAL

CAFÉ MOULU TIM HORTONS
815-930 g, NESTLÉ CAPSULES DE CAFÉ OU DE CHOCOLAT
CHOCOLAT, 30 tasses, LAVAZZA CAPSULES DE CAFÉ 8-CUP 30 mL,
VOIR VARIÉTÉS EN MAGASIN
TIM HORTONS GROUND COFFEE

14.99

Bear Paws
Pattes dours
12 x 2

Whippet
Original

BISCUITS WHIPPET DARE
400-455 g, PÂTES D'OURS 330-400 g,
VOIR VARIÉTÉS EN MAGASIN
DARE WHIPPET COOKIES

3.99

Macaroni au fromage
Stouffer's

Lasagne à la viande
Stouffer's

DINER STUFFER'S
SUNGELÉ, CUISINE MARIÉE
232-340 g, BISTROT CROISSANT
272/278 g, VOIR VARIÉTÉS
EN MAGASIN
STUFFER'S DINNER

2/5\$



BÂTONNETS DE FROMAGE AMOOZA!
TWISTS
232 g, PETIT OMBRE, CRACKER
BARRE CROÛTES AU FROMAGE 168 g,
VOIR VARIÉTÉS EN MAGASIN
KRAFT AMOOZA! TWISTS
CHEESE STICKS

3.99



MAYONNAISE
HELLMANN'S
SAUCE À SALADE, 710-890 mL,
VOIR VARIÉTÉS EN MAGASIN
HELLMANN'S MAYONNAISE

3.99

Ruffles
REGULAR NATURE
ALL DRESSED ASSAISONNÉES

CROUSTILLES RUFFLES
150-200 g, VOIR VARIÉTÉS EN MAGASIN
RUFFLES POTATO CHIPS

2.99



GRUAU INSTANTANÉ
QUAKER
232-344 g, VOIR VARIÉTÉS
EN MAGASIN
QUAKER INSTANT OATMEAL

1.99



CROUSTILLES
IRRÉSISTIBLES
IRRÉSISTIBLES NATURALIA,
150 g, VOIR VARIÉTÉS
EN MAGASIN
IRRÉSISTIBLES POTATO CHIPS

1.99

VIN ROUGE, BLANC
OU ROSÉ
NICOLAS LAULOX, ELLE, L'ÉCARTIS,
REVOLUTION, SPINELLE, BONACCORS,
HOCHSTÄTER, HARFANG-DES-NEIGES,
AMORETTI, ARLE NOVA, LES TROIS
PIEDONS, AIGRAVA MARIÉE,
BU, 750 mL-L, VOIR SÉLECTION
EN MAGASIN
RED, WHITE OR ROSÉ WINE

JUSQU'À 15% DE RABAIS

Colgate
Irish Spring

DÉSODORISANT
CORPOREL AXE
150 g, ANTIOUÏRTOIRE 16-85 g,
LAVY SPEED STICK 45-70 g,
SPEED STICK 15-85 g, BEIGRE,
40-85 g, SOFTSOAP GEL DOUCES,
332 mL, BRUSH SPRING 532 mL, NIVEA
NETTOYANT POUR LE CORPS 500 mL,
COLGATE DENTIFRICE 70-150 mL,
BOUSSE À DENTS 1 mL, VOIR VARIÉTÉS
EN MAGASIN
AXE BODY DEODORANT

2.99

Uncle Ben's
Bistro EXPRESS

RIZ BISTRO
EXPRESS
UNCLE BEN'S
440-500 g, VOIR
VARIÉTÉS EN MAGASIN
UNCLE BEN'S BISTRO
EXPRESS RICE

2.49

TORTELLINI

PÂTES FARCIES
IRRÉSISTIBLES
1 kg, VOIR VARIÉTÉS EN MAGASIN
IRRÉSISTIBLES STUFFED PASTA

7.99

POP
hamburger

PAINS À HOT-DOG
OU À HAMBURGER
SELECTION
12 UN., SÂTEAUX MALIBANNE 195 g,
MUSTESS PETITS GÂTEAUX 6 UN.,
VOIR VARIÉTÉS EN MAGASIN
SELECTION HOT DOG
OR HAMBURGER BUNS

2/4\$

**metro&moi,
on donne.**

Faite un don
en points **m**
et **metro**
égalera votre don*

Ce don soutiendra directement

LES BANQUES ALIMENTAIRES DU QUÉBEC

Centraide

Donnez maintenant

*Détails sur metro.ca

POUR ASSURER LA SÉCURITÉ DE TOUS

Nous nous assurons de faire un nettoyage des poignées de nos paniers en magasin.

PAYEZ AVEC UNE CARTE si possible.

À la caisse, MINIMISEZ LES CONTACTS et emballez vos articles.

RESTEZ COURTOIS avec nos employés et les autres clients.

Du jeudi 16 avril au mercredi 22 avril 2020 From Thursday, April 16th to Wednesday, April 22th, 2020



**MARCHÉ
SABREVOIS INC.**
535, Samuel-de-Champlain,
Boucherville
Tous les jours de 8 h à 21 h.



**MARCHÉ
J.C. MESSIER INC.**
650, Fort Saint-Louis,
Boucherville
Tous les jours de 8 h à 22 h.



**MARCHÉ CENTRAL
C.J.C. LTÉE**
2642, Chemin Chambly,
Longueuil
Tous les jours de 8 h à 22 h.

Les prix annoncés dans ces pages sont en vigueur chez les marchands Metro participants de la province de Québec du jeudi 16 avril au mercredi 22 avril 2020 jusqu'à la fermeture. Nous nous réservons le droit de limiter les quantités. Si certaines marques de commerce de produits annoncés ne sont pas disponibles dans certaines régions, elles seront alors remplacées par une autre marque de commerce de même nature et d'un prix coûtant égal ou supérieur. Pas de vente aux marchands. Photos à titre indicatif seulement. Consultez votre marchand pour connaître les heures d'ouverture. Pour toutes les conditions du programme, voir sur metro.ca. Sous la présentation de la carte metro&moi, l'attribution des points est calculée sur le montant total, avant taxes, et exclut les produits stipulés dans les modalités du programme. Ne s'applique pas sur les points bonus. metro&moi et points **m** sont des marques de commerce de Metro inc. La circulaire affichée sur metro.ca prévaut sur les circulaires affichées sur des sites externes.

metro.ca

La circulaire affichée sur metro.ca prévaut sur les circulaires affichées sur des sites externes.

Offrez-vous des extras
 ✓ Encadré ✓ Titre centré
 ✓ Couleur ✓ Caractères gras
 Informez-vous auprès
 de votre téléconseiller

Profitez également de la parution GRATUITE
 de votre annonce sur **VosClassées.ca**.

Heure de tombée: mercredi 16 h 30

Heures d'affaires du service téléphonique: lundi au vendredi 8 h 30 à 16 h 30

Mode de paiement:

À NOS ANNONCEURS: Assurez-vous que le texte de votre annonce est exact dès sa parution, sinon il faut nous en aviser immédiatement. En cas d'erreur, notre responsabilité se limite uniquement au montant de l'achat de la première semaine de parution de votre annonce. Toute discrimination est illégale.

**POUR TOUT ACHETER
 ET TOUT VENDRE,
 près de chez vous**

Un seul numéro **1-866-637-5236**

Depuis le 3 avril,
 la centrale des annonces classées est ouverte
 de 8h30 à 12h et de 13h à 16h30

IMMOBILIER 100 à 299 | MARCHANDISE 300 à 399 | SERVICES 400 à 599 | EMPLOI ET FORMATION 600 à 799 | ÉVÉNEMENTS SPÉCIAUX 800 à 899 | VÉHICULES 900 à 999

Pour vos recherches locales

ANNUAIRE LOCAL

guide de ma Ville.com

Annuaire imprimé ou en ligne
guidedemaville@videotron.ca

205 Logements / appartements à louer

4-1/2, Ste-Julie, 2^e étage, libre 1^{er} juillet, électricité locale, entrées laveuse sècheuse, "locker", cabanon, 850\$. PAS D'ANIMAUX. Non-fumeurs. Enquête crédit. Références demandées. 514-755-5260

210 Logements / appartements chauffés à louer

BOUCHERVILLE 2-1/2
 Tout inclus, chauffé, éclairé, semi-meublé, (poêle, frigo) un stationnement, non-fumeur. 1^{er} juillet. 580\$. 514-519-6433

245 Chambre à louer

CO-LOCATAIRE: St-Amable.
 Meublées, internet, câble, inclus. 90 \$/ semaine. 438-868-3855

270 Bureaux / locaux à louer

BOUCHERVILLE:
 Local industriel, 7,500 pi.ca. sur 2 étages, bureau et entrepôt, porte de garage au sol, occupation immédiate 514-718-6753

280 Entrepôts à louer

À Ste-Julie. Mini entrepôts, à partir de 100 pi.ca. 450-649-8867

MINI-ENTREPÔTS chauffés, éclairés, caméra de surveillance, libre service, 7/7. Ste-Julie, 514-993-5643 option 1

310 Divers à vendre

VÉLO E-BIKE neuf, autonomie 150 KM. Essai virtuel gratuit. 438-492-2103

365 Poêle / fournaise / bois de foyer

BOIS de foyer Borduas et Bossé. Érable, bois franc 100%. Prenons réservations. Livraison toute l'année. 450-347-2751; possibilité texto

424 Astrologie/occultisme

Ana Médium pure, 40 ans d'expérience, ne pose aucune question, réponses précises et datées, confidentielles. Tél.: 514-613-0179 (Avec ou sans Visa/ Mastercard)

440 Déménagement / Transport / Entreposage

TRANSPORT, livraison, service déménagement. Assurances. Employés disponibles. Bas prix! 514-969-3636

442 Constructions / Rénovations / Réparations

HOMME à tout faire, 30 ans d'expérience, tireur de joints, peinture, céramique, finition sous-sol. Prix compétitif. Contactez André: 450-649-1729

452 Planchers / Pose et sablage

SABLAGE de Planchers
 Pose, réparation, teinture
 Sablage d'escaliers
 Finition au choix
450-653-3109
 planchersduclous.com
 R.B.Q.: 5735-6396-01

474 Terrassement/paysagiste

AMÉNAGEMENT paysager complet, pavé, gazon, redressement de muret. Disponibilité immédiate. Appelez au 514-791-0539

555 Argent à prêter

FINANCEMENT HYPOTHÉCAIRE PRIVÉ ET AUTOMOBILES À VENDRE.
 Service rapide peu importe votre région. Aucun cas refusé, léger dépôt. Conditions de financement flexible. Financement Brisson 1-866-566-7081 www.automobilebrisson.com

585 Services financiers divers

SOLUTIONS à l'endettement. Restez à la maison! Tout se fait en ligne. Laissez nous vous aider. Trop de dettes? Un seul versement par mois. 7 sur 7, de 8 h à 20 h. MNP Ltée, Syndics autorisés en insolvabilité. 514-839-8004

605 Emplois divers

AMÉNAGEMENT 2J inc. recherche: Manœuvre/ Paysagiste avec ou sans expérience. Temps plein et temps partiel. 17.00\$ à 28.00\$/ hre selon expérience. Permis de conduire classe 5 (atout). Installation de tourbe, pavé uni, conduite de véhicule dompeur et remorque. 514-267-4284. Ou info@amenagement2j.com

945 Achat d'autos

ACHETONS AUTO pour route ou ferraille jusqu'à 10,000\$! 7/7 jours. Licencié pour le recyclage. Aidez-nous à garder notre environnement propre! **PAT PIÈCES D'AUTOS succ. Brossard, (jour) 450-676-1577; (soir) Alain 514-576-6565**

638 Métier de l'auto

Mr Compresseur, garage air climatisé et mécanique générale recherche mécaniciens d'expérience (5/10 ans), pour travailler du lundi au vendredi 8 h 15 17 h 15 sous la responsabilité du propriétaire, formations disponibles, travaux de mécanique générale, travaux l'été de climatisation de véhicule, alignement un atout, gens de confiance et travaillant, responsable et autonome dans ses tâches, salaire selon expériences, possibilité d'avancement, possibilité d'assurances collectives après 3 mois. Vous pouvez nous contacter par courriel mr.compresseur@hotmail.com ou 450-649-9449.

Consultez nos deux éditions en ligne: www.lareleve.qc.ca

Ouverture de deux cliniques désignées d'évaluation à Longueuil

Le Centre intégré de santé et de services sociaux (CISSS) de la Montérégie-Est a ouvert deux nouvelles cliniques désignées d'évaluation (CDE) à Longueuil, au CLSC Simonne-Monet-Chartrand et au Cégep Édouard-Montpetit.

Ces cliniques ont le mandat de procéder à l'évaluation médicale des personnes qui désirent

une consultation médicale de première ligne et qui présentent des symptômes d'allure grippale, de gastroentérite ou s'apparentant à ceux de la COVID-19. C'est d'ailleurs dans ces cliniques que sera désormais fait le dépistage de la COVID-19.

Ces cliniques sur référence sont ouvertes 7

jours par semaine, de 8 h à 20 h. Toute personne inscrite ou non à un médecin de famille, qui a un besoin de consultation doit téléphoner au 450 644-4545 ou encore au 1 877 644-4545 afin d'obtenir une évaluation clinique par une infirmière pour être ensuite dirigée vers la ressource adéquate. **(D.L)**



Inscrivez-vous et recevez les avis importants de la Ville par téléphone, message texte et courriel!

La Ville de Boucherville profite de la situation entourant le coronavirus (COVID-19), pour rappeler qu'elle offre la possibilité à tous les citoyens (résidentiels et corporatifs) qui le désirent, de s'inscrire en ligne à son outil d'alertes qui diffuse les avis importants de la municipalité par téléphone, message texte et courriel.

Ainsi, si ce n'est déjà fait, la Ville invite les citoyens à s'inscrire aux Avis importants. Votre inscription se fera en trois étapes faciles! Consultez le boucherville.ca/avis pour prendre connaissance de tous les détails et pour procéder à votre inscription.

Un avis important, c'est quoi?

Les avis importants concernent:

- **Toutes les situations relatives à la sécurité civile:** pandémie, COVID-19, avis d'ébullition d'eau, de mise à l'abri, d'évacuation, etc. Les messages concernant des catastrophes naturelles ou encore des accidents majeurs, par exemple, seront transmis via notre système.
- **Les travaux dans des secteurs précis de la ville:** bris d'aqueduc, fermeture de rues, travaux majeurs, etc.
- **D'autres avis jugés importants:** situations jugées importantes ou urgentes par les autorités compétentes.

Inscription

Votre inscription se fera en 3 étapes faciles! Consultez le boucherville.ca/avis pour tous les détails.

Afin de remplir votre inscription, vous serez redirigé vers le site de «OMNIAAlert». Vous pouvez faire confiance à ce site. Les renseignements fournis demeurent confidentiels.

Une fois inscrit, vous pourrez recevoir tous les avis importants de la Ville de Boucherville.

Comment ce système fonctionne-t-il?

Dès votre inscription, vous pouvez choisir plusieurs modes de communication (téléphone, message texte, courriel). Vous pourriez être avisé via tous les modes de communication auxquels vous vous inscrivez. Ainsi, si vous choisissez d'entrer plus d'un numéro de téléphone (cellulaire, domicile, travail) ou encore plus d'une adresse courriel (personnel, travail), on pourrait communiquer avec vous via tous ces moyens.

Le système tentera de joindre les abonnés aux différents numéros de téléphone enregistrés lors de l'inscription, et ce, jusqu'à ce qu'une personne réponde à l'appel ou qu'un répondeur permette au système de laisser un message, lorsque possible.

Vous recevez un appel?

Lorsque vous recevez un appel, il est important de répondre une fois «ex.: Bonjour» et d'attendre quelques secondes. Le message commencera lorsque le système aura détecté un silence.

C'est le numéro général de la Ville (450 449-8100) qui apparaît sur votre afficheur, le cas échéant. On vous conseille d'enregistrer ce numéro dans vos contacts sous «Alerte Boucherville».

Que faire si vos coordonnées changent?

Il est toujours possible de modifier vos coordonnées en vous connectant à votre compte via votre identifiant et votre mot de passe. Puis, dans la page «Mon profil», vous pourrez mettre vos renseignements à jour.

Entreprises, commerces, institutions et industries

Ne soyez pas pris au dépourvu! En vous inscrivant, vous serez rapidement informés de toutes les situations qui pourraient avoir un impact sur vos opérations telles qu'une fermeture d'eau, un avis d'ébullition d'eau ou encore une baisse de la pression de l'eau. Vous recevrez également tous les autres avis importants.

Inscription et renseignements

boucherville.ca/avis

Aide à l'inscription

450 449-8100, durant les heures d'ouverture

Le château d'eau de Boucherville

| Guy Bachand |

À l'été 1920, l'eau du Saint-Laurent, en face de Boucherville, fut déclarée dangereuse par le Conseil supérieur de l'hygiène. Afin de remédier à ce problème, la municipalité, dirigée par le maire Joseph-Tancrede Lassonde, fit l'acquisition, à l'automne 1921, d'une machine à chloration pour désinfecter l'eau de l'aqueduc.

Le 6 avril 1925, le conseil municipal adopta le règlement numéro 93 sur la protection des incendies. S'ensuivit l'achat d'une pompe, de tuyaux en fonte pour les canalisations, de bornes-fontaines ainsi que de l'équipement nécessaire au nouveau corps de pompiers volontaires commandé par le chef Roméo Poudrette.

Le 13 septembre de cette même année, «M. Moïse Chapron fut victime d'un accident tragique en voulant réparer les dégâts de la dernière tempête à Boucherville», titrait le journal *La Presse* de l'époque. Selon le journaliste, une panne d'électricité avait provoqué une coupure d'eau dans le village. Pour rétablir au plus tôt l'électricité dans les foyers, le responsable de l'aqueduc



La belle maison de ferme de M. Josaphat Dulude au temps de sa splendeur, sise à l'actuel n° 17 de la rue De Montarville.

avait cru bon d'aller réparer lui-même le fil électrique brisé, prenant soin au préalable de couper le courant sur le réseau. Mais, sur ces entrefaites, les employés de la «Sorel Light and Power Company Limited» avaient remis le courant en marche, ne sachant rien de l'intervention menée par M. Chapron. D'où le malheureux accident par électrocution qui entraîna la mort de l'homme de soixante-cinq ans, survenue le 23 septembre suivant à l'Hôtel-Dieu de Montréal, après avoir reçu pendant dix jours les bons soins du docteur du village, Laurent Lussier.

Boucher, puis traitée au chlore et acheminée à l'aide d'une pompe commandée par un moteur électrique jusque dans le réservoir placé en hauteur. Ce réservoir, sans jauge, devait être rempli à ras bord, chaque jour, pour assurer l'approvisionnement en eau potable de la population et maintenir une pression suffisante au robinet. C'est là que les gens de la campagne allaient s'approvisionner en eau potable lorsque leurs puits se tarissaient.

l'aqueduc, rue Pierre-Boucher. Pour permettre à sa mère et à ses sœurs de garder la maison, le jeune Arsène renonça à la navigation pour prendre la relève de son père», poursuivait le journaliste.

De lourdes responsabilités pesaient sur les épaules de l'employé municipal, chargé à la fois des services de l'eau, d'incendie, de la voirie (chaussées, trottoirs) et des égouts.

Le responsable de l'aqueduc veillait à la collecte, au traitement et à la distribution de l'eau potable. L'eau était pompée à l'état brut dans le fleuve, en bas de la rue Pierre-



Le jeune Arsène Chapron à l'âge de l'insouciance. Collection M^{me} Gisèle Cadieux-Charron.

Le poste laissé vacant par la mort de M. Chapron fut repris par son fils Arsène (1895-1987), qui accepta avec une rare abnégation de succéder à son père par solidarité et affection envers sa famille. Un défi de taille pour un jeune homme de trente ans seulement, à l'esprit d'aventure et sans expérience dans le domaine, comme l'écrivait Madame Jeannine Laporte-La Bossière dans son très beau texte d'hommage au disparu, «Boucherville perd une de ses figures légendaires», paru dans *La Seigneurie* du 16 février 1987 :

«Arsène Chaperon fut d'abord un navigateur. Il travailla sur le «Boucherville» et le «Longueuil», des traversiers qui faisaient la navette entre la rive sud et Montréal. Il fut aussi à l'emploi de la Canada Steamship Lines et navigua sur les Grands Lacs. Il rêvait de devenir capitaine un jour. Hélas le destin tragique de son père devait l'inciter à modifier ses plans d'avenir.»

«À cette époque la famille Chaperon habitait dans une maison que la municipalité mettait à sa disposition juste à côté de



Aspect actuel de la maison qui servait de logement de fonction à la famille Chapron, rue Pierre-Boucher. Photo M. Guy Bachand.

Journée de quarantaine en images à Boucherville...

mais oui, ça va bien aller!

| Diane Lapointe |

La photographe SOL (Sophie Lemay) a eu la géniale idée, le premier avril dernier, d'immortaliser des Bouchervillois et des Bouchervilloises qui vivent à leur manière la quarantaine.

Capter, en image, une tranche de vie historique de couples, de familles, d'enfants, de futures mamans qui ont mis le nez dehors, sur leur balcon, pour prendre un peu d'air frais en ces temps surréels.

Avec son amie et complice Brigitte Sicard, Sol a donc parcouru les rues de la ville.

En plus de ramener des images inédites, l'expérience lui aura permis de faire des rencontres avec des gens remplis d'espoir, des Bouchervillois et des Bouchervilloises qui lui ont répété, du haut de leur balcon que, oui, ça va bien aller malgré tout. Voici donc, en images une journée de quarantaine à Boucherville.



Steve et "sa gang"



Oui ça va bien aller... lancent les membres de la famille d'Anne-Marie Bourgoïn.



La famille de Catherine Letendre



La famille de Caroline Bédard.



La famille de Chrystelle Huard.



La famille de Marc Richard.



Valérie Lavoie et ses enfants s'amuse bien.



La famille de Vanessa Savard.



La famille de Véronique Cloutier et de Louis Morissette.



Jean-François Comeau, sa conjointe, Mahée Paiement et les enfants.



La famille de Karyne Brossard.



La famille d'Annie Charbonneau.



La famille d'Isabelle Manseau est remplie d'espoir.

15000 Boucherville

Avis public

L'avis public d'entrée en vigueur a été publié dans le journal Le Devoir le 8 avril 2020. Le règlement numéro 2020-112-3 – Règlement concernant les nuisances et remplaçant les règlements numéros 265, 560, 1607, 1608 et 1716 ainsi que leurs amendements a été adopté par le conseil de la Ville de Boucherville lors de sa séance extraordinaire du 6 avril 2020.

Ce règlement entrera en vigueur conformément à la loi, soit le 8 avril 2020.

DONNÉ À BOUCHERVILLE,
ce 8^e jour de avril 2020
Marie-Pier Lamarche, greffière

15005 B

La Relève

Journal hebdomadaire indépendant membre de **hebdos QUÉBEC**

www.lareleve.qc.ca
450 641-4844
528, rue Saint-Charles, Boucherville

ÉDITEUR/DIRECTEUR
Charles Desmarteau

ADJOINTE ADMINISTRATIVE
Chantal Lachapelle

RÉDACTION/PHOTOS
Daniel Bastin
Daniel Hart
Diane Lapointe
Steve Martin

TEXTES ET COMMUNIQUÉS
Johanne St-Martin

PUBLICITÉ
Linda Bourdua
Chantal Lachapelle
Manon Lejour
Brigitte O'Connor

INFOGRAPHIE
Karine Gagnon (chef d'atelier)
Mariette Tomé (graphiste senior)
Alain Trottier (responsable Web)
Daniel Charbonneau (réseaux sociaux)

DISTRIBUTION LES MARDIS ET MERCREDIS
par **Publi-sac** Montréalie
450 926-1256

DÉPÔTS COMMERCIAUX - 1438 COPIES
Manon Lejour

IMPRESSION / ÉDITION DE BOUCHERVILLE
Tirage certifié - **26 750 copies**
Transmag, Anjou

Nos bureaux sont fermés les lundis
Envoi de communiqués : lareleve@lareleve.qc.ca
Heure de tombée : mercredi midi

ABONNEMENT ANNUEL
195 \$ + T.P.S. et T.V.Q.

DÉPÔT LÉGAL
Bibliothèque nationale du Québec,
3^e trimestre Courrier de 2^e classe
enregistrement 7727

RÉSEAU SELECT
Maison de représentation multilingue

PEFC
Certifié PEFC
Ce produit est issu de forêts gérées durablement et de sources contrôlées
www.pefc.org



Suggestion de lecture
par Pierre Chagnon

Devenir
Par Michelle Obama

Ce livre de 500 pages est d'une très grande humanité. C'est une autobiographie sans condescendance dans laquelle madame Obama parle de ses origines modestes, de ses qualités, de ses défauts, de ses peurs, de ses rêves, de ses ambitions. Pour tout dire, ce livre doit être lu par toute personne issue d'un milieu modeste ou ouvrier. Et si vous êtes né avec une cuillère d'argent, vous devez aussi le lire. Il y a beaucoup de leçons de vie à en tirer.

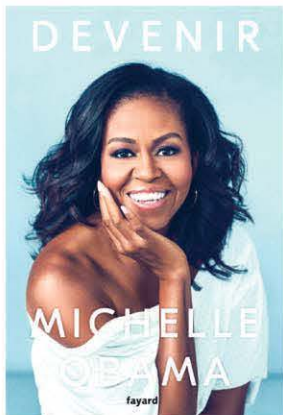
Michelle Obama est née dans un quartier ouvrier de Chicago. Son père était un col bleu travaillant pour la municipalité et chargé de l'entretien des chaudières d'une station d'épuration. Nous sommes loin des familles Kennedy ou Bush. Elle est plus âgée que son mari Barack Obama et c'est même elle, alors avocate, qui le reçoit dans son bureau de plus de 400 avocats, et qui le prend comme stagiaire. C'est bien pour dire.

Évidemment, pour moi, 500 pages à lire c'est un peu long. Mais « ça vaut le détour ». Il y a tellement de choses qui peuvent nous faire réfléchir. Par exemple cette toute petite phrase, mais chargée de sens: « Je suis une personne ordinaire qui s'est retrouvée dans une aventure extraordinaire. » Ses plus grandes inquiétudes concernaient ses deux petites filles entourées d'une armée d'agents secrets pour qui elle souhaitait une vie d'enfance ou d'adolescence normale, si l'on peut dire. Comment faire lorsque des millions de personnes connaissent vos parents, comment inviter des amis à la maison, comment aller à une fête d'enfant sans gardes du corps. Comment « ne pas perdre la tête » pour gêner vos parents ou les mettre dans le trouble.

C'est un livre fascinant qui nous montre une famille qui se veut normale, mais plongée dans un milieu tout à fait ahurissant, tout à fait hors norme. La célébrité est parfois lourde à porter. Et puis, comment allez-vous vous comporter quand Donald Trump, pas encore élu président, dénigre ouvertement toutes les réalisations de Barack Obama? Comment allez-vous vous comporter lorsque Donald Trump, maintenant élu, doit prendre les clés de la maison. Si Barack Obama sent le besoin d'agir avec courtoisie et sourire, Michelle Obama, elle, n'a pas tout à fait la même obligation.

Bon, tout compte fait, ce livre traite des gens riches et célèbres, mais qui ne s'attendaient pas à l'être autant, qui ne s'attendaient pas à vivre un tel tourbillon. Michelle Obama, dans ce livre, est presque votre voisine, presque votre collègue de travail, presque votre amie.

Bonne lecture!



Boucherville aura son équipe dans la nouvelle Ligue nationale de hockey balle



Boucherville sera représentée dans la nouvelle Ligue nationale de hockey balle.



Diane Lapointe |

L'organisation de Dek hockey de Boucherville aura une franchise dans la nouvelle Ligue nationale de hockey balle.

Pour le président de Dek Hockey Boucherville, Jocelyn Descary, il était tout à fait normal que son organisation soit considérée dans la LNHB car, précise-t-il, le plus gros calibre de Dek hockey se joue à Boucherville. La direction est tout simplement fébrile à l'idée de joindre cette ligue. Ce sont des joueurs âgés de 18 ans et plus qui évolueront dans cette ligue. La saison devait débuter à la mi-mai pour se terminer en août pour laisser place à des séries éliminatoires.

La LNHB comptera douze formations, dont Boucherville, Anjou, Drummondville, Granby, Joliette, Lévis, Mirabel, Québec, Saint-Léonard-d'Aston, Sherbrooke, Trois-Rivières et Victoriaville.

Un an après avoir mis sur pied l'Association des joueurs de hockey balle de l'Amérique du Nord, l'ancien joueur des Canucks de Vancouver, Alex Burrows, et ses partenaires créent la Ligue nationale de hockey balle (LNHB). L'ancien attaquant des Canucks et des Sénateurs d'Ottawa sera le président de ce circuit qui a officiellement été annoncé il y a quelques jours.

Un repêchage se tiendra au cours du mois d'avril afin de former les équipes de vingt joueurs (seize choix et quatre non repêchés). Les matchs se joueront à neuf joueurs et deux gardiens dans une formule de trois contre trois. Les joueurs qui évolueront durant la saison régulière seront rémunérés. C'est une première dans ce sport.

Dans un communiqué publié sur les réseaux sociaux, Alex Burrows exprime sa satisfaction sur la création de cette nouvelle ligue: « Nous avons travaillé très fort sur ce nouveau projet qui devient réalité aujourd'hui. Nous aurons une ligue professionnelle de hockey balle comprenant 12 équipes, 240 joueurs, des dizaines de commanditaires, et surtout beaucoup de plaisir.

Les retombées économiques seront importantes un peu partout au Québec ».

À Boucherville, on compte 130 équipes, dont 110 composées de joueurs adultes et 20 de jeunes âgés de 4 à 16 ans. Le nombre de joueurs et de joueuses de hockey balle au Québec est évalué à 50 000.

Avis public

Régie des alcools, des courses et des jeux

AVIS DE DEMANDES RELATIVES À UN PERMIS OU À UNE LICENCE

Toute personne, société ou association au sens du Code civil peut, dans les **trente jours** de la publication du présent avis, s'opposer à une demande relative au permis ou à la licence ci-après mentionné en transmettant à la Régie des alcools, des courses et des jeux un écrit sous affirmation solennelle faisant état de ses motifs ou intervenir en faveur de la demande, s'il y a eu opposition, dans les **quarante-cinq jours** de la publication du présent avis.

Cette opposition ou intervention doit être accompagnée d'une preuve attestant de son envoi au demandeur ou à son procureur, par courrier recommandé ou certifié ou par signification à personne, et être adressée à la **Régie des alcools, des courses et des jeux, 1, rue Notre-Dame Est, bureau 9.01, Montréal, (Québec) H2Y 1B6.**

NOM ET ADRESSE DU DEMANDEUR	NATURE DE LA DEMANDE	ENDROIT D'EXPLOITATION
Molson Canada 2005 A/S Mme. Corinne Pothier 1555, rue Notre-Dame Est Montréal (Québec) H2L 2R5 Dossier : 55-10-0890	Changement d'endroit d'exploitation du permis de brasseur BR-007.	6125, Route de l'Aéroport Longueuil (Québec) J3Y 0V9

15045

Québec

Les professionnels

SERGE HAMEL D.D.

Denturologiste
Fabrication et réparation de prothèses dentaires amovibles

450-655-3516
655, Marie-Victorin,
Boucherville, J4B 1X6



Du lundi au jeudi

La solution aux problèmes d'infiltration d'eau et d'humidité

FINAL FISSURE

- Réparation de fissures de solage
- Imperméabilisation de fondation avec membrane élastomère
- Inspection de drain français par caméra
- Drain Français :
- Réparation • Nettoyage
- Installation
- Enlèvement de pyrite
- Ocre ferreuse
- Installation de margelles

Garantie de 10 ans sur la membrane, par le fabricant Supréma Inc.

Denis Bélanger prop. 450.641.9667

Vendirect.ca
agence immobilière

Jean-Pierre Lebrun
Courtier immobilier
jplebrun@vendirect.ca

Cell.: (514) 214-4776 Depuis 1992

Jacques-Olivier Thibeault
COURTIER IMMOBILIER RÉSIDENTIEL

514.377.4613
jothibeault@propiodirect.com

Proprio Direct
PLACE D'AFFAIRES
100, boul. Montarville bureau 100,
Boucherville (QC) J4B 5M4

RE/MAX SIGNATURE

PIERRE PHILIBERT
COURTIER IMMOBILIER AGRÉÉ

450-449-4411



merci

**Travailleuses
et travailleurs
du réseau
de la santé:**

**Merci de continuer de travailler.
Merci d'aller au front pour nous soigner.
Merci de combattre l'ennemi invisible.
Merci de répondre à l'appel.
Merci de veiller sur notre santé.
Merci de nous soutenir.
Merci de nous rassurer.
Merci d'être aussi dévoués.
Merci d'être là pour nous.**

**Merci d'être
nos anges gardiens.**