

Centre de santé et de services sociaux
de la Montagne

Centre affilié universitaire

Naissances sur le territoire du CSSS de la Montagne

Du 1^{er} avril 2008 au 31 mars 2011



Par Christian Paquin
Direction de la santé publique
Août 2011

Centre de santé et de services sociaux

DE LA MONTAGNE

TABLE DES MATIÈRES

INTRODUCTION	1
MÉTHODOLOGIE	1
TERRITOIRE	2
FAITS SAILLANTS	3
NOMBRE DE NAISSANCES	4
LE SEXE DES BÉBÉS	5
L'ÂGE DES MÈRES	6
QUELQUES ASPECTS CULTURELS DES PARENTS	9
SCOLARITÉ	12
TYPE D'ACCOUCHEMENT	14
JOUR DE L'ACCOUCHEMENT	19
ALLAITEMENT	22
POIDS DES BÉBÉS	23
NAISSANCES SIMPLES	24
NAISSANCES DE FAIBLE POIDS	27
CERTAINS ASPECTS CULTURELS DES BÉBÉS DE FAIBLE POIDS	31
FAIBLE POIDS ET PARITÉ.....	35
RÉPARTITION DES NAISSANCES DE FAIBLE POIDS ET DÉFAVORISATION MATÉRIELLE	35
RETARD DE CROISSANCE INTRA-UTÉRIN.....	37
NOUVEAU-NÉS DE FAIBLE POIDS NÉS À TERME.....	39
MACROSOMIE FŒTALE OU COMMUNÉMENT APPELÉ GROS BÉBÉ.....	39
GESTATION	41
LES PRÉMATURÉS.....	42
CERTAINS ASPECTS CULTURELS DES PARENTS DES PRÉMATURÉS	48
RÉPARTITION DES NAISSANCES PRÉMATURÉES ET DÉFAVORISATION MATÉRIELLE.....	49
LA PARITÉ (NOMBRE TOTAL D'ENFANTS VIVANTS MIS AU MONDE PAR UNE FEMME) .	51
LA PARITÉ SELON LE GROUPE D'ÂGE	54
LA PARITÉ SELON LA LANGUE MATERNELLE	55
LES MULTIPLES (JUMEAUX ET TRIPLETS)	57
MÈRES ÂGÉES DE MOINS DE 20 ANS	60
LIEU DE L'ACCOUCHEMENT	63
DÉLAI DE TRANSMISSION	63
DONNÉES LOUFOQUES ET INUTILES, MAIS DONT TOUS SE SOUVIENNENT	64
CERTAINES CARACTÉRISTIQUES POUR 2010-2011	66
CONCLUSION	68
ANNEXE 1	69

INDEX DES TABLEAUX

TABLEAU 1. NOMBRE DE NAISSANCES	4
TABLEAU 2. TOUTES LES NAISSANCES, CSSS DE LA MONTAGNE, 2008-2011	6
TABLEAU 3. ASPECTS CULTURELS DES PARENTS, CSSS DE LA MONTAGNE, 2008-2011	9
TABLEAU 4. PAYS D'ORIGINE ET LANGUE MATERNELLE DE LA MÈRE, CSSS DE LA MONTAGNE, 2008-2011	10
TABLEAU 5. PAYS D'ORIGINE ET LANGUE MATERNELLE DE LA MÈRE SELON LE VOISINAGE, CSSS DE LA MONTAGNE, 2008-2011	11
TABLEAU 6. SCOLARITÉ DE LA MÈRE, CSSS DE LA MONTAGNE	13
TABLEAU 7. TOUTES LES NAISSANCES SELON LE TYPE D'ACCOUCHEMENT ET LE LIEU DE NAISSANCE DE LA MÈRE, CSSS DE LA MONTAGNE, 2008-2011	14
TABLEAU 8. TYPE D'ACCOUCHEMENT SELON LE CENTRE HOSPITALIER, CSSS DE LA MONTAGNE, 2008-2011	18
TABLEAU 9. ALLAITEMENT SELON LE VOISINAGE, CSSS DE LA MONTAGNE, 2008-2011	22
TABLEAU 10. CARACTÉRISTIQUES SUR LE POIDS, TOUTES LES NAISSANCES, CSSS DE LA MONTAGNE, 2008-2011	24
TABLEAU 11. NAISSANCES SIMPLES SELON LE POIDS ET LE VOISINAGE, CSSS DE LA MONTAGNE, 2008-2011	25
TABLEAU 12. PORTRAIT DES NAISSANCES DE FAIBLE POIDS, NAISSANCES SIMPLES, CSSS DE LA MONTAGNE, 2008-2011	28
TABLEAU 13. ASPECTS CULTURELS DES PARENTS DES NOUVEAU-NÉS DE FAIBLE POIDS, CSSS DE LA MONTAGNE, 2008-2011	31
TABLEAU 14. NAISSANCES DE FAIBLE POIDS SELON LE LIEU DE NAISSANCE, CSSS DE LA MONTAGNE, 2008-2011	33
TABLEAU 15. NAISSANCES SIMPLES SELON LE RETARD DE CROISSANCE INTRA-UTÉRIN (RCIU), CSSS DE LA MONTAGNE, 2008-2011	38
TABLEAU 16. NAISSANCES SIMPLES DE POIDS ÉLEVÉ, CSSS DE LA MONTAGNE, 2008-2011	40
TABLEAU 17. TOUTES LES NAISSANCES, GESTATION, CSSS DE LA MONTAGNE, 2008-2011	41
TABLEAU 18. NAISSANCES SIMPLES, GESTATION, CSSS DE LA MONTAGNE, 2008-2011	42
TABLEAU 19. PORTRAIT DES NAISSANCES PRÉMATURÉES (NAISSANCES SIMPLES), CSSS DE LA MONTAGNE, 2008-2011	44
TABLEAU 20. ASPECTS CULTURELS DES PARENTS DES PRÉMATURÉS, CSSS DE LA MONTAGNE, 2008-2011	48
TABLEAU 21. TOUTES LES NAISSANCES SELON LA PARITÉ ET LE PAYS DE NAISSANCE DE LA MÈRE, CSSS DE LA MONTAGNE, 2008-2011	51
TABLEAU 22. ÉTABLISSEMENTS ACCOUCHEURS, CSSS DE LA MONTAGNE, 2008-2011	63
TABLEAU 23. CARACTÉRISTIQUES DES NAISSANCES, CSSS DE LA MONTAGNE, 2008-2011 (DONNÉES ANNUALISÉES)	65
TABLEAU 24. CARACTÉRISTIQUES DES NAISSANCES, CSSS DE LA MONTAGNE, 2010-2011	67

INDEX DES GRAPHIQUES

GRAPHIQUE 1. ÂGE DES MÈRES, CSSS DE LA MONTAGNE, 2008-2011	7
GRAPHIQUE 2. ÂGE DES MÈRES SELON LE VOISINAGE DE RÉSIDENCE, CSSS DE LA MONTAGNE, 2008-2011	8
GRAPHIQUE 3. ACCOUCHEMENTS PAR CÉSARIENNE SELON LE VOISINAGE, CSSS DE LA MONTAGNE, 2008-2011	15
GRAPHIQUE 4. TYPE D'ACCOUCHEMENT SELON LE LIEU DE NAISSANCE DE LA MÈRE, CSSS DE LA MONTAGNE, 2008-2011	16
GRAPHIQUE 5. PROPORTION DE CÉSARIENNES SELON LA PARITÉ DE L'ENFANT, CSSS DE LA MONTAGNE, 2008-2011	17
GRAPHIQUE 6. PROPORTION D'ACCOUCHEMENTS DE NAISSANCES SIMPLES PAR CÉSARIENNE SELON L'ÉTABLISSEMENT ACCOUCHEUR, CSSS DE LA MONTAGNE, 2008-2011	18
GRAPHIQUE 7. RÉPARTITION DES NAISSANCES SIMPLES, CSSS DE LA MONTAGNE, 2008-2011	19
GRAPHIQUE 8. RÉPARTITION PAR JOURNÉE DE LA SEMAINE DES NAISSANCES SIMPLES SELON LE TYPE D'ACCOUCHEMENT, CSSS DE LA MONTAGNE, 2008-2011	20
GRAPHIQUE 9. RÉPARTITION DES NAISSANCES MULTIPLES, CSSS DE LA MONTAGNE, 2008-2011	21
GRAPHIQUE 10. PROPORTION DE NAISSANCES SIMPLES DE FAIBLE POIDS SELON LE NOMBRE D'ANNÉES DE SCOLARITÉ, CSSS DE LA MONTAGNE, 2008-2011	29
GRAPHIQUE 11. PROPORTION DE NAISSANCES SIMPLES DE FAIBLE POIDS SELON LE GROUPE D'ÂGE, CSSS DE LA MONTAGNE, 2008-2011	30
GRAPHIQUE 12. PROPORTION DE NAISSANCES DE FAIBLE POIDS SELON LE LIEU DE NAISSANCE DE LA MÈRE, NAISSANCES SIMPLES, CSSS DE LA MONTAGNE, 2008-2011	32
GRAPHIQUE 13. NAISSANCES DE FAIBLE POIDS SELON LA RÉGION DE NAISSANCE DE LA MÈRE, NAISSANCES SIMPLES, CSSS DE LA MONTAGNE, 2008-2011	34
GRAPHIQUE 14. TAUX DE NAISSANCE DE FAIBLE POIDS SELON LA PARITÉ, 2008-2011	35
GRAPHIQUE 15. PROPORTION DE NAISSANCES SIMPLES DE FAIBLE POIDS SELON LE NIVEAU DE DÉFAVORISATION, CSSS DE LA MONTAGNE, 2008-2011	36
GRAPHIQUE 16. TAUX DE NAISSANCES PRÉMATURÉES SELON LA PARITÉ, (NAISSANCES SIMPLES), CSSS DE LA MONTAGNE, 2008-2011	45
GRAPHIQUE 17. TAUX DE NAISSANCES PRÉMATURÉES SELON LE NOMBRE D'ANNÉES DE SCOLARITÉ, (NAISSANCES SIMPLES), CSSS DE LA MONTAGNE, 2008-2011	46
GRAPHIQUE 18. TAUX DE NAISSANCES PRÉMATURÉES SELON L'ÂGE DE LA MÈRE, (NAISSANCES SIMPLES), CSSS DE LA MONTAGNE, 2008-2011	47
GRAPHIQUE 19. PROPORTION DE NAISSANCES PRÉMATURÉES SELON LE LIEU DE NAISSANCE DE LA MÈRE, CSSS DE LA MONTAGNE, 2008-2011	49
GRAPHIQUE 20. PROPORTION DE NAISSANCES PRÉMATURÉES SELON LE NIVEAU DE DÉFAVORISATION, CSSS DE LA MONTAGNE, 2008-2011	50
GRAPHIQUE 21. PARITÉ SELON LE LIEU DE NAISSANCE DES DEUX PARENTS, CSSS DE LA MONTAGNE, 2008-2011	53
GRAPHIQUE 22. PARITÉ SELON LE GROUPE D'ÂGE, CSSS DE LA MONTAGNE, 2008-2011	54
GRAPHIQUE 23. PARITÉ SELON LA LANGUE MATERNELLE DE LA MÈRE, CSSS DE LA MONTAGNE, 2008-2011	55
GRAPHIQUE 24. QUATRIÈME ENFANT OU PLUS SELON LA LANGUE MATERNELLE ET LE GROUPE D'ÂGE DE LA MÈRE, CSSS DE LA MONTAGNE, 2008-2011	56
GRAPHIQUE 25. PROPORTION DE NAISSANCES MULTIPLES SELON LE NIVEAU DE DÉFAVORISATION MATÉRIELLE, CSSS DE LA MONTAGNE, 2008-2011	58
GRAPHIQUE 26. PROPORTION DE MÈRES ÂGÉES DE MOINS DE 20 ANS SELON LE NIVEAU DE DÉFAVORISATION, CSSS DE LA MONTAGNE, 2008-2011 (TAUX POUR 1 000 NAISSANCES)	62

INDEX DES CARTES

CARTE 1. NOMBRE DE NAISSANCES SIMPLES, CSSS DE LA MONTAGNE, 2008-2011	5
CARTE 2. NOMBRE DE NOUVEAU-NÉS DE FAIBLE POIDS, CSSS DE LA MONTAGNE, 2008-2011	26
CARTE 3. PROPORTION DE NOUVEAU-NÉS DE FAIBLE POIDS, CSSS DE LA MONTAGNE, 2008-2011	27
CARTE 4. RÉPARTITION GÉOGRAPHIQUE DES NOUVEAU-NÉS DE FAIBLE POIDS SELON LEUR NIVEAU DE DÉFAVORISATION, CSSS DE LA MONTAGNE, 2008-2011	37
CARTE 5. NOMBRE DE NOUVEAU-NÉS PRÉMATURÉS, CSSS DE LA MONTAGNE, 2008-2011	43
CARTE 6. NOMBRE DE JUMEAUX ET TRIPLETS, CSSS DE LA MONTAGNE, 2008-2011	59
CARTE 7. NOMBRE DE JEUNES MÈRES ÂGÉES DE MOINS DE 20 ANS, CSSS DE LA MONTAGNE, 2008-2011	61

INTRODUCTION

Ce portrait présente un état de la situation des enfants nés sur le territoire du Centre de santé et de services sociaux (CSSS) de la Montagne entre le 1^{er} avril 2008 et le 31 mars 2011. Afin d'éliminer les effets de « soubresauts annuels », les données sont analysées sur une période de trois années. Par contre, les données dans les tableaux sont annualisées et constituent donc une moyenne sur trois ans. Il est à noter que la somme des données de tous les voisinages n'égal pas nécessairement celles du CSSS à cause de l'arrondissement de la moyenne.

Les avis de naissance nous permettent de mieux connaître le portrait de la natalité et certaines de ses facettes. Après avoir fourni des données sur l'ensemble des naissances, nous étudierons principalement la présence des bébés de faible poids et des prématurés afin de jeter un éclairage sur cette réalité. La connaissance de l'état de la situation, dans ce domaine, nous permettra de mieux planifier les activités à mettre en œuvre afin d'atteindre les objectifs de santé publique du Ministère de la santé et des services sociaux (MSSS) et ceux du CSSS de la Montagne.

MÉTHODOLOGIE

Les CLSC reçoivent régulièrement les avis de naissance des enfants nés sur leur territoire. L'information contenue dans ces documents a été transférée entièrement sur un fichier Excel. Chaque information a été colligée dans un champ qui lui est approprié, soit l'âge de la mère, l'adresse, le temps de gestation, le poids de l'enfant, la parité, la langue maternelle des parents, le pays d'origine des parents, etc. Pour des raisons comparatives, nous avons inclus les données disponibles les plus récentes de la Direction de santé publique (DSP) de Montréal, concernant l'Île de Montréal pour la période 2006-2008 ou des données provisoires de 2009, données les plus récentes pour Montréal tirées non pas des Avis de naissance, mais du Fichier des naissances (Voir plus loin – Mise en garde).

Les données sont souvent comparées avec la période précédente, soit 2007-2010. De plus, on trouvera à la fin du document un condensé des caractéristiques des naissances pour l'année 2010-2011. Nous mettons toutefois en garde le lecteur, lorsqu'il désire comparer les données d'une seule année. Le nombre de nouveau-nés est moindre sur une telle période. Cela est encore plus vrai, lorsque nous considérons les voisinages. Ces petits nombres peuvent produire des variations importantes qui, souvent, ne s'expliquent que par le hasard. Par exemple, la variation de naissances de faible poids à l'intérieur d'un voisinage, d'une année à l'autre, peut être importante dans un sens comme dans l'autre, sans pouvoir l'expliquer.

La note d'avertissement sur la scolarité des mères sera importante à lire et à retenir.



TERRITOIRE

Les données sont présentées en fonction des territoires de voisinages, tels que définis en 2008 par la Direction de santé publique de Montréal, ce qui permet d'observer l'évolution de la situation et d'en distinguer les indicateurs à suivre. Nous avons, par contre, réuni les voisinages de Peter-McGill et de Milton-Parc dans le CLSC Métro sous le vocable Métro-Montréal, à cause du faible nombre de naissances dans Milton-Parc. Aussi, ce jumelage peut être fait en raison de la ressemblance des quartiers (caractéristiques de la population semblable). De plus, soulignons que le voisinage de Mont-Royal comprend la partie située au nord de la voie ferrée, communément appelée Glenmount, qui est enclavée dans Mont-Royal.

Mise en garde : Avis de naissance (ADN) vs Fichier des naissances vivantes

Les données que nous avons utilisées pour la production de ce document sont tirées des Avis de naissances que les établissements accoucheurs nous font parvenir lors d'une naissance. Il s'agit d'un formulaire qui contient les informations colligées par un employé de l'hôpital ou de la maison des naissances. Certaines de ces informations ne sont pas nécessairement colligées avec précision et la Direction de santé publique de Montréal n'a pas les moyens de valider ces informations, bien qu'un suivi rigoureux soit effectué par la DSP.

Par ailleurs, les données fournies par la Direction de santé publique de Montréal sont issues du Fichier des naissances du MSSS. Il est réputé plus complet et mieux validé. Une étude de comparabilité a été effectuée par la DSP en 2010. Cette étude comparait les données du Fichier des Naissances avec les données d'Avis de naissance pour l'année 2006. Bien que l'étude émette un avis de prudence quant à l'interprétation des données, la plupart des indicateurs évalués montrent peu de différences entre les deux banques de données, à l'exception notable de la scolarité. Lorsque l'étude fait état d'une variable utilisée dans ce portrait, vous pourrez consulter les données relatives au CSSS de la Montagne en annexe.

D'autre part, les récentes données provisoires issues du Fichier des Naissances de 2009, inscrites au site Internet de l'ÉMIS, indiquent des différences notables quant à la langue de la mère ainsi que la proportion des premier-nés¹. Nous ferons état de ces différences, lorsque les données sont disponibles, tout au long de notre document.

¹ <http://emis.santemontreal.qc.ca/sante-des-montrealais/axes-d'intervention/tout-petits/naissances-et-fecondite/>

FAITS SAILLANTS



- ✓ Du 1^{er} avril 2008 au 31 mars 2011, il y a eu en moyenne, annuellement, 2 825 naissances. Il s'agit d'une diminution de 0,2 %, comparativement à la période 2007-2010.
- ✓ Il y a eu 183 bébés de faible poids dont 136 de naissance simple, soit 5 % de l'ensemble des naissances simples. Par rapport à la période 2007-2010, il s'agit d'une augmentation de 5,5 % de la proportion de naissances de faible poids. La proportion est sensiblement plus élevée chez les femmes nées à l'extérieur du Canada (5,3 % vs 3,9 %), et plus élevée parmi celles qui ont moins de 11 années de scolarité (8 % vs 4,7 %).
- ✓ Il y a eu 194 nouveau-nés prématurés dont 143 de naissance simple, soit 5,2 % de l'ensemble des naissances simples.
- ✓ 7 % des femmes ayant accouché n'ont pas complété d'études de niveau secondaire, 13,3 % ont complété leurs études de niveau secondaire et 79,6 % ont continué d'étudier après leur diplôme d'études secondaires.
- ✓ 86,4 % des nouveau-nés ont un des deux parents qui n'est pas né au Canada.
- ✓ 65,8 % des nouveau-nés ont un des deux parents dont la langue maternelle est une autre langue que le français ou l'anglais.
- ✓ Il s'agissait de leur premier bébé pour 38,8 % des femmes, du deuxième bébé pour 35,9 %, du troisième enfant pour 14,3 % et 10,7 % d'entre elles en étaient à leur quatrième enfant ou plus.
- ✓ 35 mères sont âgées de moins de 20 ans, soit 1,3 % de toutes les mères. Il s'agit d'une diminution de 10 % de la proportion de jeunes mères par rapport à la période précédente, 2007-2010.
- ✓ On constate d'importantes variations d'un voisinage à l'autre. Les voisinages de Côte-des-Neiges-Nord et de Parc-Extension sont les plus affectés par des indicateurs de défavorisation qui peuvent avoir un impact négatif sur certaines dimensions entourant la naissance.

NOMBRE DE NAISSANCES

Tableau 1. Nombre de naissances

Toutes les naissances selon le voisinage, CSSS de la Montagne, 2008-2011 (données annualisées)

Indicateurs		Naissances	Multiples	Féminin	Masculin
Métro-Montréal	Nb	323	11	146	177
	%	100,0	3,5	45,1	54,9
Westmount	Nb	150	16	72	78
	%	100,0	10,6	47,9	52,1
Outremont	Nb	347	15	171	176
	%	100,0	4,2	49,3	50,7
Mont-Royal	Nb	181	10	92	89
	%	100,0	5,5	50,9	49,1
CDN-Sud	Nb	378	11	182	196
	%	100,0	2,8	48,1	51,9
CDN-Nord	Nb	953	25	455	498
	%	100,0	2,6	47,7	52,3
Parc-Extension	Nb	493	18	245	248
	%	100,0	3,6	49,7	50,3
CSSS	nb	2 825	106	1 363	1 463
	%	100,0	3,7	48,2	51,8

Du 1^{er} avril 2008 au 31 mars 2011, il y a eu 8 476 naissances sur le territoire du CSSS de la Montagne, pour une moyenne de 2 825 naissances par année. Il s'agit d'une diminution de 0,2 %, comparativement à la période 2007-2010.

De ces 2 825 naissances, 106 étaient des jumeaux ou des triplets, soit 3,7 % de naissances multiples. Il y avait 85 naissances multiples pour la période précédente. Il s'agit d'une augmentation de 24,5 % de la proportion des naissances multiples.

Le nombre de naissances, en moyenne, est réparti comme suit, par territoire : Côte-des-Neiges-Nord : 953 naissances (+1,3 % par rapport à la période 2007-2010), Parc-Extension : 493 naissances (-5,1 %), Côte-des-Neiges-Sud : 378 naissances (-1 %), Outremont : 347 naissances (+2,6 %), Montréal-Métro : 323 naissances (+2,4 %), Mont-Royal : 181 naissances (+2,5 %) et Westmount : 150 naissances (-4,9 %).

Pour l'ensemble du territoire du CSSS, il s'agit d'une diminution de 0,2 % du nombre de naissances par rapport à la période précédente, 2007-2010. Le nombre de naissances a varié d'un voisinage à l'autre, d'une baisse de 5,1 %, pour le voisinage de Parc-Extension à une augmentation de 2,6 % à Outremont.

(Voir annexe 1. A pour les données de comparaison entre le Fichier des naissances et les données d'ADN).

Carte 1. Nombre de naissances simples, CSSS de la Montagne, 2008-2011



LE SEXE DES BÉBÉS

Il y a eu 51,8 % des naissances de garçons et 48,2 % de filles.

(Voir annexe 1. B pour les données de comparaison entre le Fichier des naissances et les données d'ADN).

L'ÂGE DES MÈRES

Tableau 2. Toutes les naissances, CSSS de la Montagne, 2008-2011

Toutes les naissances selon l'âge de la mère, CSSS de la Montagne, 2008-2011 (Données annualisées)										
Indicateurs	Nb	Médiane	Moyenne	Plus jeune	Plus âgée	13-17 ans	18-19 ans	20-24 ans	25-34 ans	35 ans et +
Métro-Montréal	323	30	30,6	17	50	0 0,1	3 0,8	31 9,5	217 67,3	72 22,3
Westmount	150	34	33,9	19	49	0 0,0	1 0,7	2 1,3	84 56,1	63 41,9
Outremont	347	31	30,3	18	47	0 0,0	3 1,0	69 20,0	182 52,4	93 26,7
Mont-Royal	181	33	33,3	16	55	0 0,2	0 0,2	8 4,4	97 53,7	75 41,5
CDN-Sud	378	32	31,8	17	48	1 0,2	2 0,5	25 6,6	242 64,1	108 28,6
CDN-Nord	953	31	30,7	17	47	2 0,2	11 1,2	121 12,7	576 60,4	243 25,5
Parc-Extension	493	29	29,3	14	50	2 0,4	9 1,9	94 19,1	295 59,7	93 18,9
CSSS	2 825	31	30,9	14	55	6 0,2	30 1,1	350 12,4	1 693 59,9	747 26,4

L'âge moyen des mères est de 30,9 ans et l'âge médian est de 31 ans. L'âge de la plus jeune mère est de 14 ans et celui de la plus âgée est de 55 ans.

En 2008-2011, la proportion de jeunes mères (moins de 20 ans) sur le territoire du CSSS est relativement faible, par rapport à Montréal. Il y a eu, en moyenne, 35 mères âgées de moins de 20 ans, soit 1,3 % de toutes les mères.

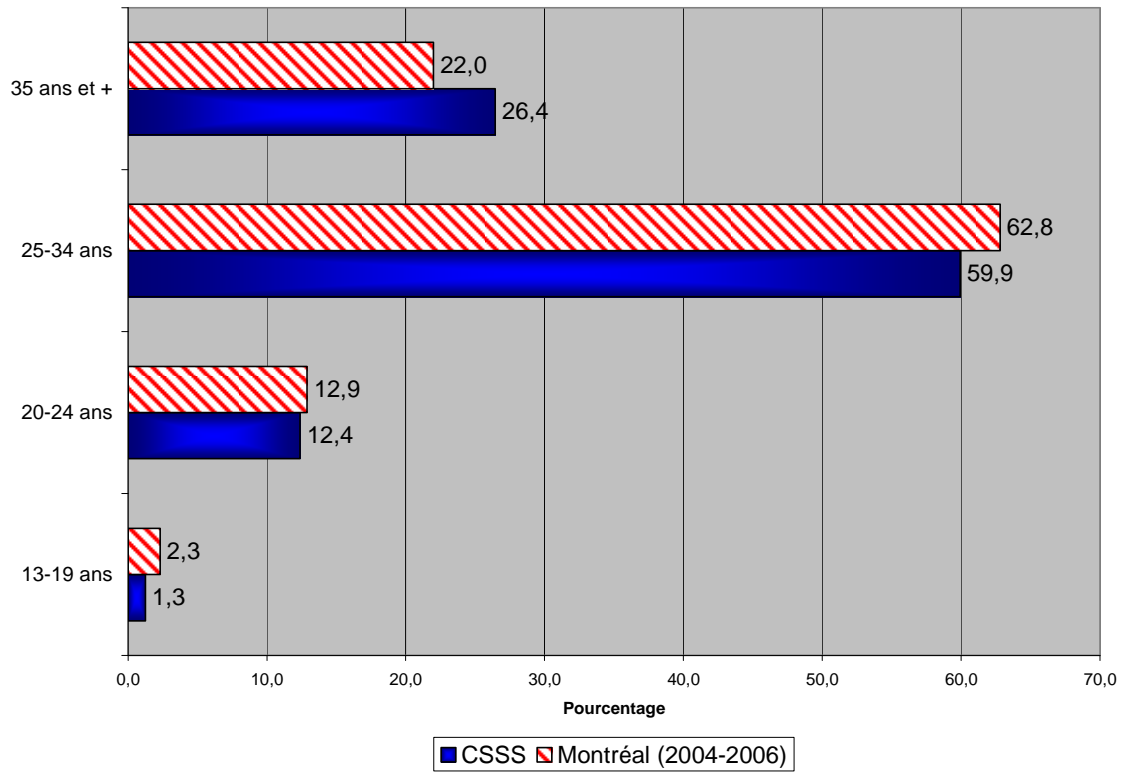
La proportion de jeunes mères varie de 0,4 % à Mont-Royal à 2,3 % à Parc-Extension. Par rapport à la période précédente, la proportion de jeunes mères a diminué de 10 %.

Pour l'année 2009, période où l'on peut se comparer avec l'ensemble de Montréal, la proportion de jeunes mères était de 1,4 % pour l'ensemble du CSSS de la Montagne, comparativement à 2,2 % à Montréal. Le CSSS de la Montagne se situait au deuxième rang pour la plus faible proportion de jeunes mères, rang qu'il partage avec le CSSS de l'Ouest de l'Île.

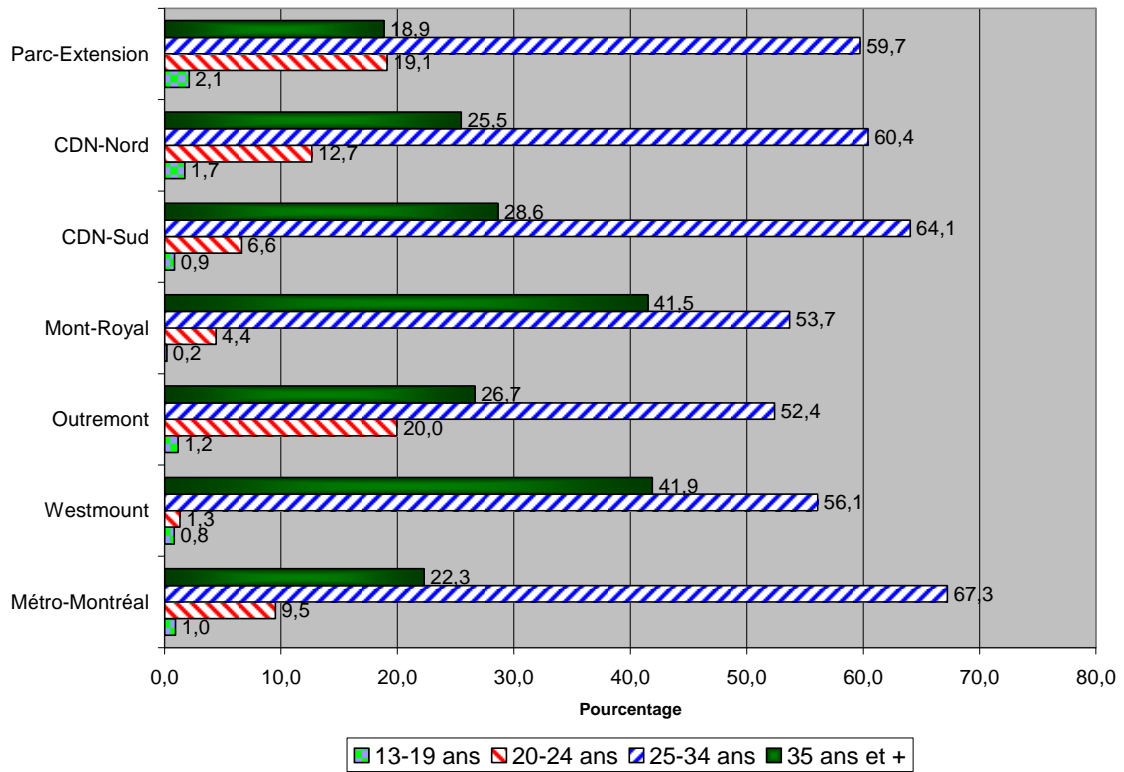
À l'autre extrémité des groupes d'âge, les femmes âgées de 35 ans et plus constituent 26,4 % de toutes les mères, en comparaison à 23,6 % des mères de l'ensemble de l'Île de Montréal (2009).

(Voir annexe 1. C pour les données de comparaison entre le Fichier des naissances et les données d'ADN).

Graphique 1. Âge des mères, CSSS de la Montagne, 2008-2011



Graphique 2. Âge des mères selon le voisinage de résidence, CSSS de la Montagne, 2008-2011



QUELQUES ASPECTS CULTURELS DES PARENTS



La très grande majorité des mères (75,4 %) et des pères (80,1 %) des nouveau-nés sont originaires d'un autre pays que le Canada. De plus, 86,4 % des enfants avaient soit une mère, soit un père qui était né à l'extérieur du Canada, comparativement à 63,2 % à Montréal (2009).

La proportion de nouveau-nés dont un des deux parents est né dans un autre pays varie de 57,5 % à Mont-Royal à 94,1 % à Côte-des-Neiges-Nord. La proportion varie peu entre le père et la mère dans l'ensemble des voisinages, à l'exception d'Outremont. Ce voisinage se distingue par une présence hassidique importante. L'écart s'explique par l'importance des mariages « internationaux » à l'intérieur de la communauté hassidique. Plusieurs femmes nées à Montréal marient des hommes de la même communauté religieuse située dans d'autres pays tels que les États-Unis, la Belgique et Israël, pays où les communautés hassidiques sont établies. Lorsque nous comparons le pays de naissance des pères et des mères qui ont l'hébreu ou le yiddish comme langue maternelle 84,7 % des couples n'ont pas le même pays d'origine pour les deux parents comparativement à 28 % pour les autres couples.

La proportion de nouveau-nés, dont au moins un des deux parents est né à l'extérieur du Canada, a augmenté de 2,3 % depuis la période 2007-2010.

NB. Les données provisoires du Fichier des naissances de 2009 de la DSP indiquent que 84,8 % des nouveau-nés du CSSS de la Montagne ont un des deux parents nés à l'extérieur du Canada, comparativement à 84,2 % des données d'ADN. À Montréal, le taux était de 63,2%.

Tableau 3. Aspects culturels des parents, CSSS de la Montagne, 2008-2011

Portrait des parents , selon le voisinage , CSSS de la Montagne , 2008-2011 (données annualisées)									
Indicateurs		Méto- Montréal	Westmount	Outremont	Mont- Royal	CDN- Sud	CDN- Nord	Parc- Extension	CSSS
Pays d'origine de la mère	Nb	262	68	99	85	288	820	430	2 053
Autre que le Canada	%	81,4	45,6	28,8	47,5	76,3	86,2	87,4	75,4
Langue maternelle de la mère	Nb	169	34	119	50	134	385	195	1 086
Autre que le français et l'anglais	%	55,0	23,3	35,0	28,5	38,6	43,6	44,5	42,1
Pays d'origine du père	Nb	251	67	213	89	268	765	399	2 050
Autre que le Canada	%	81,8	47,2	63,3	52,1	77,0	88,0	90,5	80,1
Langue maternelle du père	Nb	192	39	128	71	190	576	345	1 540
Autre que le français et l'anglais	%	62,7	27,5	38,0	41,6	55,2	67,7	81,7	61,5
Les deux parents	Nb	271	82	243	98	291	818	407	2 211
Dont un des deux parents n'est pas né au Canada	%	88,3	58,3	72,6	57,5	83,8	94,1	92,4	86,4
Les deux parents	Nb	205	47	147	77	207	598	349	1 631
Dont un des deux parents n'a pas le français ou l'anglais comme langue maternelle	%	67,7	33,3	43,9	45,5	61,2	70,9	83,9	65,8

Parmi les données obtenues, concernant le pays d'origine de la mère, au moins 148 pays différents ont été mentionnés. Les quatre pays d'origine les plus souvent mentionnés après le Canada sont : les Philippines, le Maroc, la Chine et le Bangladesh. Il s'agit du même rang que lors de la période précédente.

D'un voisinage à l'autre, les pays le plus souvent mentionnés varient énormément.

Tableau 4. Pays d'origine et langue maternelle de la mère, CSSS de la Montagne, 2008-2011

Pays d'origine et langue maternelle de la mère, CSSS de la Montagne, 2008-2011			
Pays		Langue	
Nom	%	Nom	%
Canada	27,1	Anglais	32,2
Philippines	6,9	Français	26,6
Maroc	5,1	Arabe	9,6
Chine	3,9	Espagnol	4,1
Bengladesh	3,8	Yiddish ou Hébreu	4,0
Pakistan	3,7	Chinois	3,5
Inde	3,5	Tagalog	2,3
Sri Lanka	3,0	Roumain	1,4
Algérie	3,0	Russe	1,1
États-Unis d'Amérique	2,5	Bengali	1,1
France	2,1	Tamil	1,0
Mexique	2,0	Ourdou	1,0
Liban	1,9	Créole	0,7
Tunisie	1,8	Grec	0,7
Haïti	1,7	Vietnamien	0,6
Roumanie	1,6	Punjabi	0,5
Israël	1,0	Farsi	0,5
Russie	1,0	Turc	0,4
Vietnam	0,9	Portugais	0,4
Autres	23,5	Autres	8,5
Total	100,0	Total	100,0



Tableau 5. Pays d'origine et langue maternelle de la mère selon le voisinage, CSSS de la Montagne, 2008-2011

Pays d'origine et langue maternelle de la mère selon le voisinage, CSSS de la Montagne, 2008-2011						
Méto- Montréal	Westmount	Outremont	Mont- Royal	CDN- Sud	CDN- Nord	Parc- Extension
Chine	USA	USA	Liban	Chine	Philippines	Pakistan
Liban	Liban	France	Maroc	Philippines	Maroc	Inde
Inde	France	Israël	Vietnam	Maroc	Algérie	Bengladesh
Arabie Saoudite	Chine	Maroc	USA	Tunisie	Sri Lanka	Sri Lanka
Libye	Maroc	Belgique	France	Algérie	Bengladesh	Maroc
Maroc	Syrie		Russie	France	USA	Haiti
Égypte			Chine	Roumanie	Mexique	Algérie
Iran			Syrie	Mexique	Roumanie	Mexique
France			Roumanie	Liban	Chine	Turquie
Mexique			Pakistan	Russie	Tunisie	Tunisie
Méto- Montréal	Westmount	Outremont	Mont- Royal	CDN- Sud	CDN- Nord	Parc- Extension
Arabe	Arabe	Yiddish ou Hébreu	Arabe	Arabe	Arabe	Arabe
Chinois	Espagnol	Hébreu	Russe	Chinois	Tagalog	Ourdou
Espagnol	Chinois	Arabe	Espagnol	Espagnol	Espagnol	Espagnol
Farsi		Espagnol		Roumain	Roumain	Grec
Bengali				Tagalog	Chinois	Bengali
Ourdou				Russe	Tamil	Tamil
Russe					Russe	Créole
Tamil					Bengali	Punjabi
Portugais					Yiddish ou Hébreu	Chinois
					Vietnamien	Turc

En ce qui concerne la langue maternelle, 42,1 % des mères et 61,5 % des pères ont une langue maternelle autre que le français et l'anglais. De plus, 65,8 % des enfants avaient un des deux parents ayant une langue maternelle autre que le français et l'anglais, comparativement à 44,5 % à Montréal (2004-2006).

Parmi les données obtenues concernant la langue maternelle de la mère, au moins 83 langues différentes ont été mentionnées. Les quatre langues les plus souvent mentionnées, après l'anglais et le français, sont l'arabe, l'espagnol, le yiddish ou l'hébreu et le chinois. Le chinois a perdu de l'ampleur au profit de l'espagnol et de l'hébreu ou le yiddish.

La proportion de mères allophones a diminué de 2,4 %, depuis la période 2007-2010. On ne peut s'expliquer cette importante diminution. Nous devons être toutefois prudents sur cette donnée. Le taux de réponse à cette question est nettement supérieur chez les mères que chez les pères. On pourrait croire qu'il y a peut-être eu confusion entre langue maternelle, parlée et d'usage. Si le français ou l'anglais est inscrit comme langue d'usage dans l'avis de naissance le témoignage des intervenantes nous laisse croire que le niveau de connaissance de ces deux langues n'indique pas nécessairement que l'une d'entre elle soit leur langue maternelle.

Les données provisoires du Fichier des naissances de 2009 de la DSP indiquent que 59,4 % des nouveau-nés du CSSS de la Montagne ont un des deux parents dont la langue maternelle n'est ni l'anglais, ni le français, comparativement à 61,7 % des données d'ADN. À Montréal, le taux était de 44 %. Toutefois, la différence est importante en ce qui concerne uniquement les mères, car la proportion du Fichier des naissances est de 52,3 %, comparativement à 44,7 % avec les données d'ADN. À Montréal, le taux était de 37,7%.

SCOLARITÉ

L'avis de naissance nous informe sur le nombre d'années de scolarité de la mère. À cause d'une modification apportée à l'avis de naissance, le calcul du nombre d'années de scolarité a pu être interprété de manière erronée en 2005-2006 par les personnes qui ont colligé les informations. Plutôt que d'inscrire le nombre d'années complétées, il est demandé d'indiquer le niveau de scolarité. Pour certaines mères qui avaient moins de 11 années de scolarité, il a été inscrit que le niveau de scolarité était le secondaire. Comme le niveau de scolarité est ensuite transformé en années de scolarité, on indiquait 11 années, ce qui n'est pas le cas. Il est donc impossible de distinguer les mères qui ont 11 années de scolarité de celles qui ne l'ont pas. Cette précision est importante, car nos portraits précédents ont établi qu'il y avait un lien direct entre la scolarité et différents indicateurs de naissance, tel que le faible poids.

Dans ce sens, plusieurs mères qui n'ont pas complété leur 11^e année ont été comptabilisées avec celles qui l'avaient complétée. Par conséquent, nous observons une sous-estimation du nombre de mères qui n'ont pas complété leurs 11 années de scolarité et une surestimation de celles qui ont une 11^e année de scolarité.

Toutefois, la confusion dans la prise de notes de ce type d'information nous indique que la proportion serait probablement beaucoup plus élevée, pour la proportion de mères n'ayant pas 11 années de scolarité, et moins élevée pour les mères ayant exactement 11 années de scolarité.

Durant la période 2008-2011, 7 % des femmes ayant accouché n'avaient pas complété d'études de niveau secondaire, 13,3 % avaient complété leurs études de niveau secondaire et 79,6 % ont continué d'étudier après leur diplôme d'études secondaires.

Le nombre d'années d'étude médian pour l'ensemble du CSSS est de 15 années de scolarité. La proportion de mères qui n'ont pas 11 années de scolarité varie de 2,4 % des mères de la partie montréalaise du CLSC Métro à 15 % pour celles de Parc-Extension.

(Voir annexe 1. D pour les données de comparaison entre le Fichier des naissances et les données d'ADN).

Les données provisoires du Fichier des naissances de 2009 de la DSP indiquent que 3,4 % des nouveau-nés ont une mère ayant moins de 11 ans de scolarité, comparativement à 7,9 % des données d'ADN. À Montréal, le taux était de 6,1%. En 2009, selon le Fichier des Naissances, le CSSS de la Montagne avait le 4^{ème} plus faible taux de mères faiblement scolarisées.



Tableau 6. Scolarité de la mère, CSSS de la Montagne

Scolarité de la mère selon le voisinage CSSS de la Montagne 2008-2011 (données annualisées)						
		Médiane	< de 11 années	11 années	12 années et +	Total
Métro-Montréal	Nb	17	7	20	283	310
	%		2,4	6,3	91,3	
Westmount	Nb	17	4	7	136	147
	%		2,9	4,5	92,5	
Outremont	Nb	14	14	58	268	339
	%		4,1	17,0	78,9	
Mont-Royal	Nb	17	4	9	160	174
	%		2,5	5,2	92,3	
CDN-Sud	Nb	16	13	29	318	360
	%		3,6	8,1	88,3	
CDN-Nord	Nb	14	78	119	701	898
	%		8,7	13,2	78,1	
Parc-Extension	Nb	12	67	116	266	449
	%		15,0	25,8	59,2	
CSSS	Nb	15	188	357	2 132	2 677
	%		7,0	13,3	79,6	

TYPE D'ACCOUCHEMENT

Les trois quarts (77,4 %) des naissances ont eu lieu par voie vaginale tandis que 22,6 % ont nécessité une césarienne. La proportion des accouchements par césarienne varie de 15,9 % à Outremont à 31,2 % à Mont-Royal. Les mères dont la langue maternelle est le yiddish ou l'hébreu ont eu une césarienne dans une proportion trois fois moindre que celles ayant une autre langue maternelle (7,5 % vs 25,4 %).

Lorsqu'on exclut les naissances multiples, le taux d'accouchement par césarienne pour les territoires de Mont-Royal et Westmount est moindre que pour celui de l'ensemble du territoire. L'importance du nombre de jumeaux dans ces deux voisinages et principalement dans Westmount a un impact majeur sur le type d'accouchement.

Le taux de césarienne est de 23,2 % pour les naissances simples et de 66,7 % pour les naissances multiples. Bien que le territoire ait connu une augmentation importante de naissances multiples depuis la période 2007-2010, la proportion de césariennes est demeurée la même. En 2008, le taux de césariennes pour les résidentes de Montréal-Centre était de 24 %².

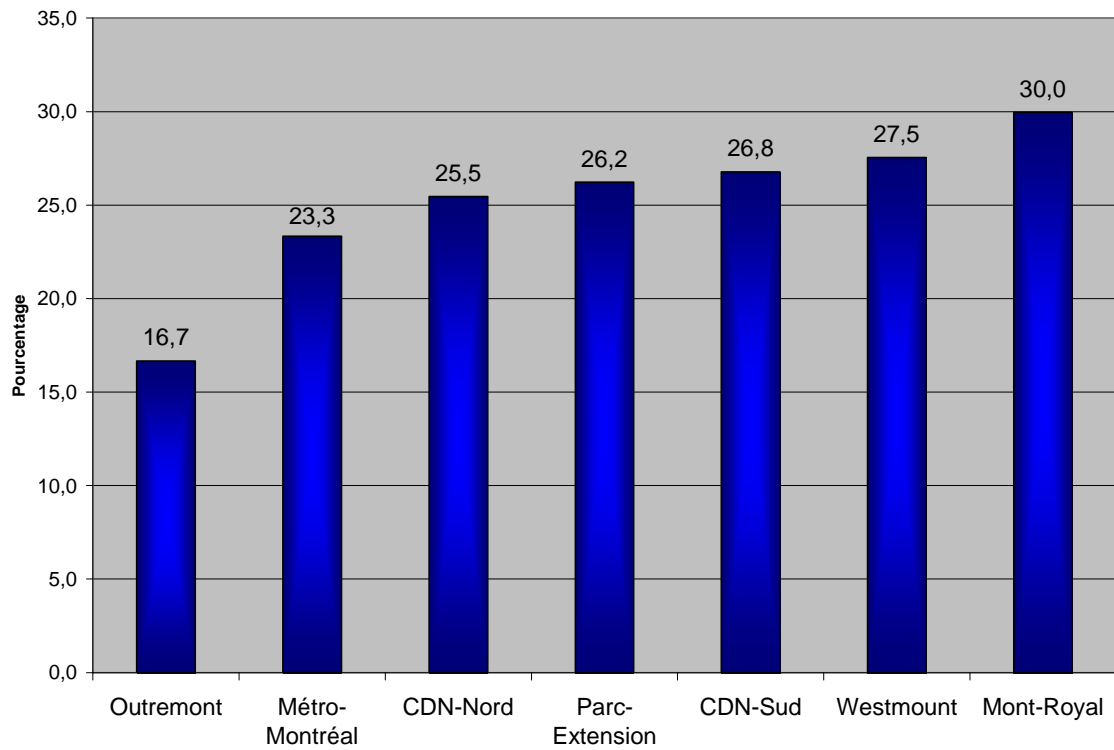
Selon l'Institut canadien d'information sur la santé : « Le taux de césariennes renseigne sur la fréquence des accouchements chirurgicaux par rapport à toutes les méthodes d'accouchement. Étant donné que les accouchements par césarienne sont coûteux et augmentent la morbidité et la mortalité des mères, le taux de césariennes sert souvent à contrôler les pratiques cliniques, étant implicitement entendu que de faibles taux signifient des soins plus adéquats et plus efficaces. »².

Tableau 7. Toutes les naissances selon le type d'accouchement et le lieu de naissance de la mère, CSSS de la Montagne, 2008-2011

Toutes les naissances selon le type d'accouchement selon le voisinage, CSSS de la Montagne, 2008-2011 (données annualisées)							
		Total		Nées à l'extérieur du Canada		Nées au Canada	
		Nb	%	Nb	%	Nb	%
Métro-Montréal	Vaginal	734	76,6	605	77,5	129	72,9
	Césarienne	224	23,4	176	22,5	48	27,1
Westmount	Vaginal	321	72,5	147	72,8	174	72,2
	Césarienne	122	27,5	55	27,2	67	27,8
Outremont	Vaginal	836	83,4	240	81,9	596	84,1
	Césarienne	166	16,6	53	18,1	113	15,9
Mont-Royal	Vaginal	358	70,1	176	71,5	182	68,7
	Césarienne	153	29,9	70	28,5	83	31,3
CDN-Sud	Vaginal	814	73,3	623	73,1	191	73,7
	Césarienne	297	26,7	229	26,9	68	26,3
CDN-Nord	Vaginal	2 074	74,6	1 774	73,8	300	79,6
	Césarienne	707	25,4	630	26,2	77	20,4
Parc-Extension	Vaginal	1 058	73,7	925	73,4	133	76,4
	Césarienne	377	26,3	336	26,6	41	23,6
CSSS	Vaginal	6 195	75,2	4 490	74,4	1 705	77,4
	Césarienne	2 046	24,8	1 549	25,6	497	22,6

² <http://www.cihi.ca/hireports/SearchServlet>

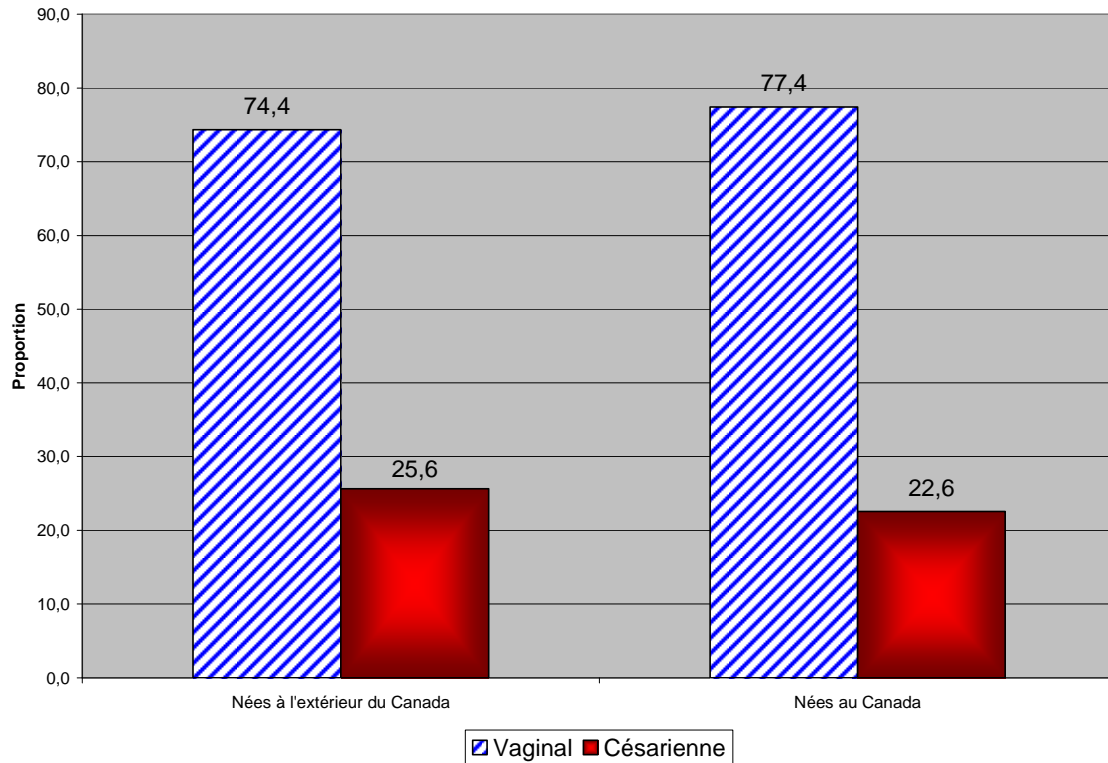
Graphique 3. Accouchements par césarienne selon le voisinage, CSSS de la Montagne, 2008-2011



Parmi les mères pour lesquelles nous disposons d'informations, à la fois sur le pays d'origine et sur le type d'accouchement, nous constatons peu de différences entre les femmes nées à l'extérieur du Canada et celles nées au Canada.

En fait, chez ces dernières, la césarienne a été pratiquée pour 25,6 % d'entre elles, comparativement à 22,6 % chez les premières.

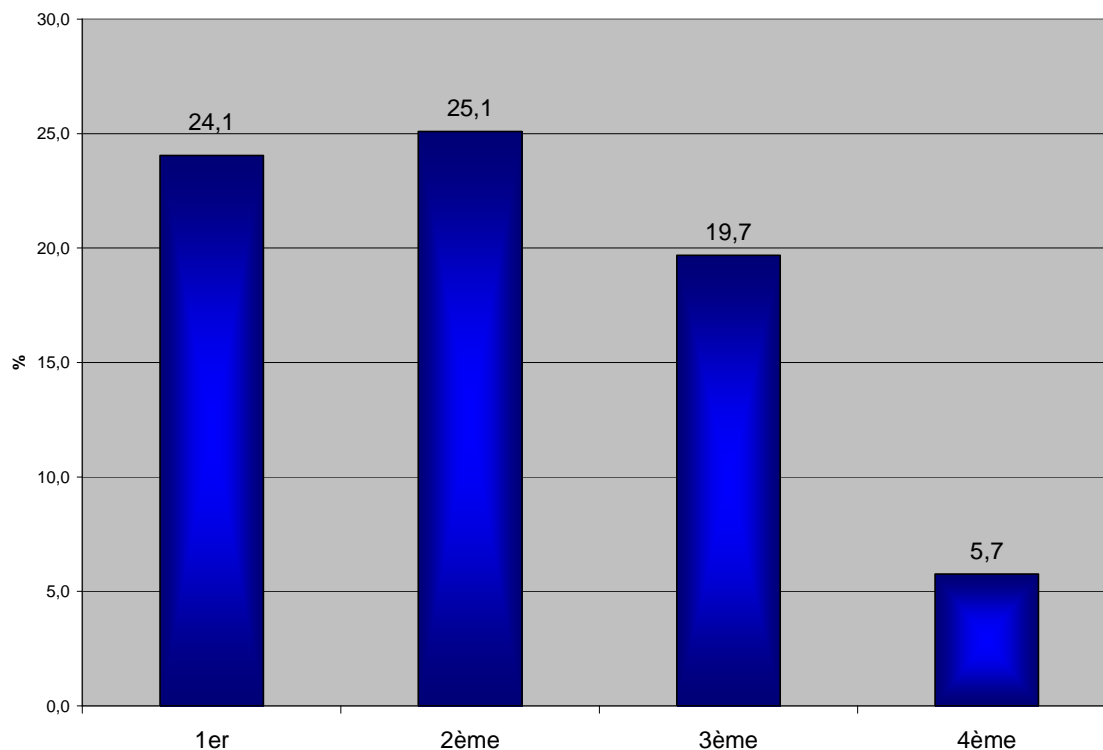
Graphique 4. Type d'accouchement selon le lieu de naissance de la mère, CSSS de la Montagne, 2008-2011



Selon la parité, le recours à la césarienne varie avec le rang. Si une femme sur cinq accouche par césarienne lors de la naissance de son premier enfant, la proportion baisse à 5,7 % pour les mères qui en sont à leur quatrième enfant ou plus.



Graphique 5. Proportion de césariennes selon la parité de l'enfant, CSSS de la Montagne, 2008-2011

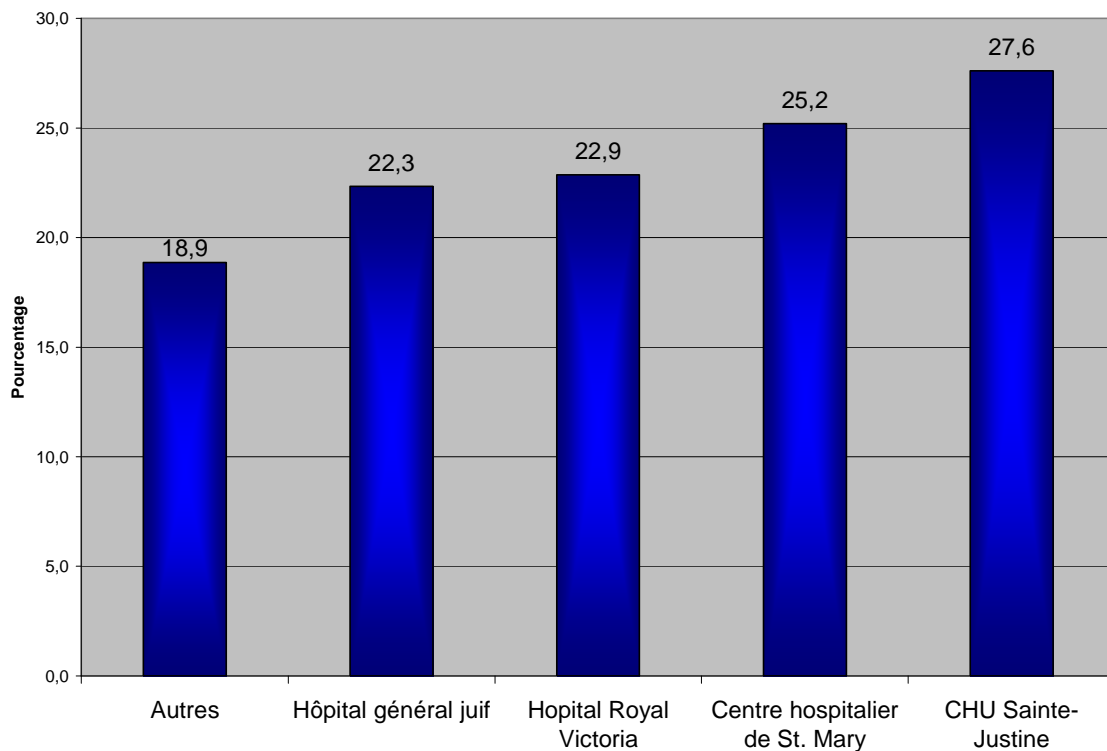


Les taux d'accouchement par césarienne varient beaucoup d'un hôpital à l'autre. Regardons la situation parmi les plus importants lieux d'accouchement pour les mamans du territoire du CSSS de la Montagne. Lorsque nous tenons compte uniquement des naissances simples qui ont eu lieu dans un hôpital, nous constatons que l'Hôpital général juif affiche un taux de 22,3 % de césariennes et l'Hôpital Sainte-Justine un taux de 27,6 %. Soulignons que les hôpitaux universitaires sont appelés à recevoir des femmes qui vivent une grossesse à risque plus souvent que les autres hôpitaux.

Tableau 8. Type d'accouchement selon le centre hospitalier, CSSS de la Montagne, 2008-2011

<i>Type d'accouchement selon le centre hospitalier montréalais, CSSS de la Montagne, 2008-2011 (données annualisées)</i>					
	Césarienne		Vaginal		Total Nbre
	Nbre	%	Nbre	%	
Centre hospitalier de St. Mary	207	25,2	615	74,8	823
Hopital Royal Victoria	107	22,9	361	77,1	468
CHU Sainte-Justine	64	27,6	169	72,4	233
Hôpital général juif	202	22,3	703	77,7	906
Autres lieux d'accouchement	35	18,9	152	81,1	187
Total	616	23,6	2 000	76,4	2 617

Graphique 6. Proportion d'accouchements de naissances simples par césarienne selon l'établissement accoucheur, CSSS de la Montagne, 2008-2011



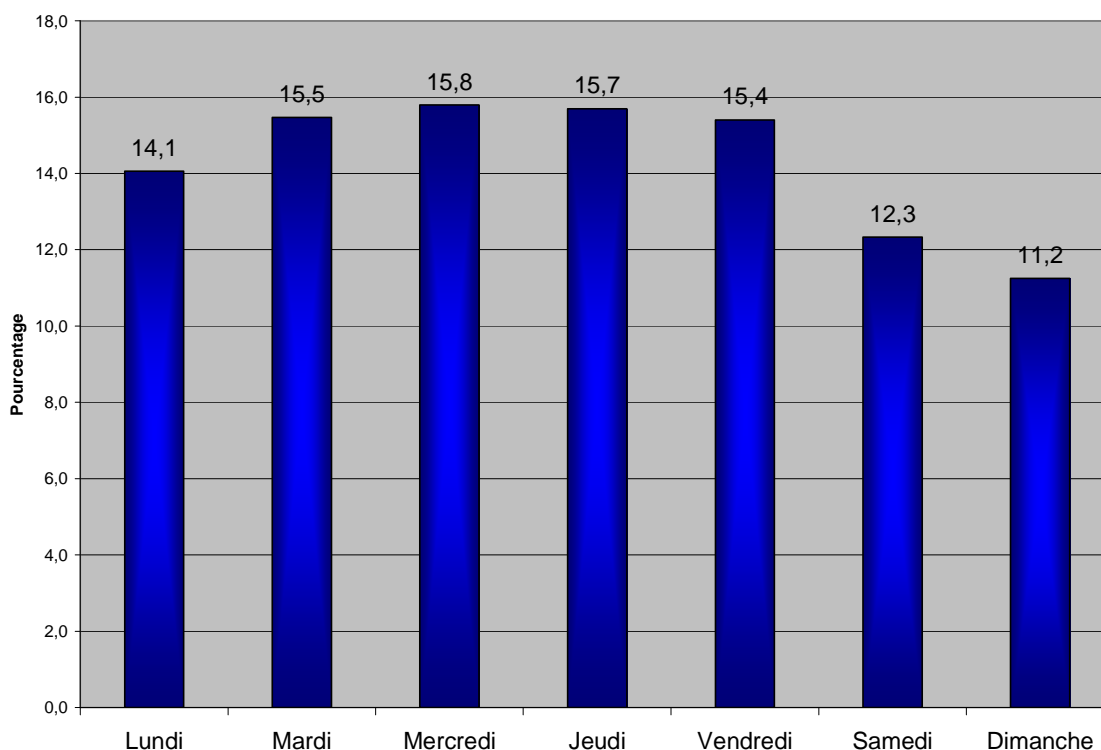
JOUR DE L'ACCOUCHEMENT



Normalement, comme il y a sept jours dans une semaine, il devrait y avoir en moyenne 14,3 % de l'ensemble des accouchements chaque jour. Or, il semble que les femmes accouchent moins souvent durant les fins de semaine, et cela principalement pour les femmes qui accouchent par césarienne. Encore une fois, nous n'avons tenu compte que des naissances simples.

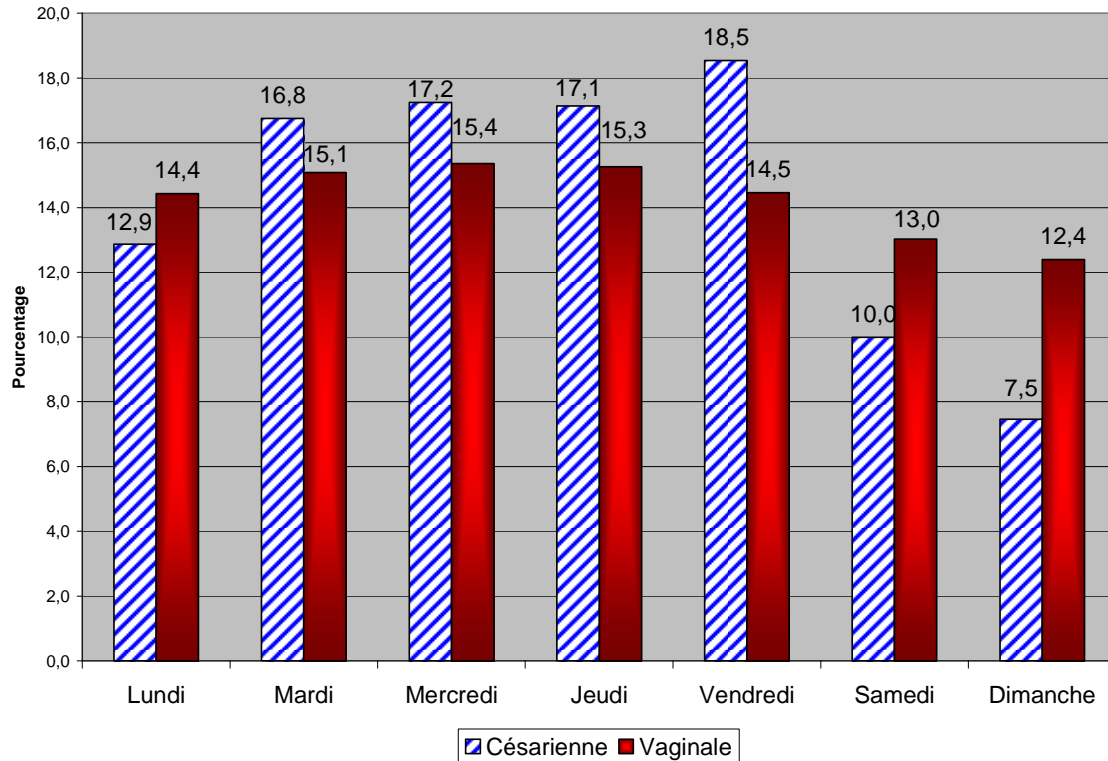
Durant la période 2008-2011, les samedis et dimanches comptent uniquement pour 17,5 % de l'ensemble des accouchements par césarienne, comparativement à une moyenne attendue de 28,6 %. Le vendredi est une journée productive en césarienne, car 18,5 % des césariennes se produisent la journée précédant la fin de semaine.

Graphique 7. Répartition des naissances simples, CSSS de la Montagne, 2008-2011



Dans une moindre proportion, les accouchements par voie vaginale tendent aussi à diminuer, au fur et à mesure que la fin de semaine approche et baissent jusqu'au dimanche, pour ensuite augmenter le lundi.

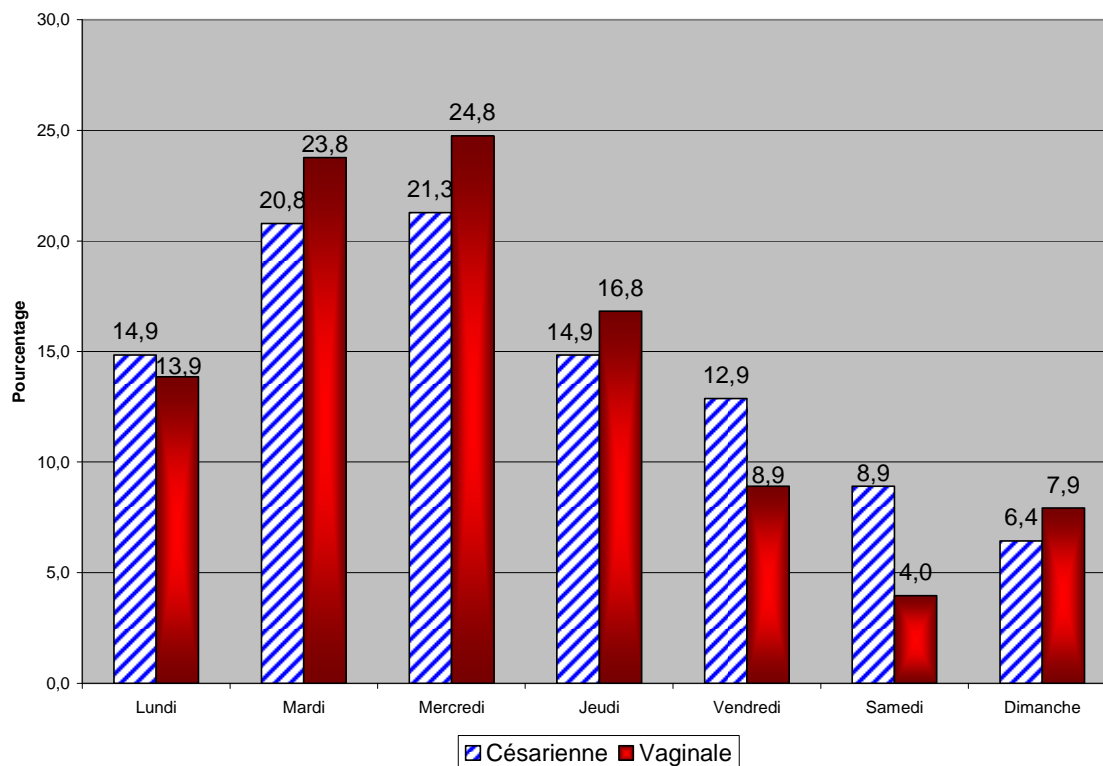
Graphique 8. Répartition par journée de la semaine des naissances simples selon le type d'accouchement, CSSS de la Montagne, 2008-2011



Par ailleurs, les naissances multiples s'effectuent davantage en milieu de semaine. Comme 66,7 % des naissances multiples s'effectuent par césarienne, il n'est pas étonnant de constater que seulement 14,2 % des accouchements ont eu lieu un samedi ou un dimanche.



Graphique 9. Répartition des naissances multiples, CSSS de la Montagne, 2008-2011



ALLAITEMENT

En 1997, l'allaitement maternel est devenu une priorité nationale de santé publique au Québec.

L'objectif du MSSS était un allaitement maternel exclusif dans une proportion de 85 % en centres hospitaliers ou en maisons de naissance. Le taux montréalais, en 2005-2006, était de 88 %. Six mois après l'accouchement, ce taux diminue à 61 %.

De plus, le MSSS a fixé à 75 % le taux d'allaitement exclusif en centres hospitaliers ou en maisons des naissances. À Montréal, ce taux est de 48 %. Après 6 mois, ce taux est de 5 %³.

Soulignons que les données d'ADN sur l'allaitement présentent une idée de ce que les mères prévoient comme type d'alimentation pour leur enfant, au moment de l'accouchement. Les proportions importantes d'intention d'allaiter nous indiquent qu'il serait intéressant de vérifier, six mois après l'accouchement, la concordance avec les réponses exprimées au lendemain de l'accouchement. Ce qui nous informerait sur la poursuite et la réussite et de l'allaitement jusqu'à 6 mois après l'accouchement.

La très grande majorité (96,9 %) des femmes indiquent vouloir offrir un allaitement maternel à leur enfant. De plus, 83,5 % affirment qu'il s'agira d'un allaitement maternel exclusif.

Tableau 9. Allaitement selon le voisinage, CSSS de la Montagne, 2008-2011

	Allaitement maternel (oui)		Allaitement maternel exclusif	
	Nb	%	%	%
Métro-Montréal	(314 données) 307	97,8	(239 données) 202	84,5
Westmount	(145 données) 140	96,3	(101 données) 85	84,2
Outremont	(329 données) 322	97,9	(209 données) 206	84,9
Mont-Royal	(167 données) 160	95,8	(102 données) 91	76,8
CDN-Sud	(364 données) 353	97,1	(193 données) 161	83,1
CDN-Nord	(918 données) 896	97,6	(429 données) 327	76,2
Parc-Extension	(468 données) 443	94,7	(193 données) 153	79,3
CSSS	(2 705 données) 2 621	96,9	(1 467 données) 1 225	83,5

³ Direction de santé publique de Montréal. L'allaitement maternel à Montréal, septembre 2010.

POIDS DES BÉBÉS



« Les bébés dont le poids à la naissance est insuffisant, ou qui sont nés prématurément, ont des risques accrus de présenter des problèmes de santé, d'être hospitalisés à plusieurs reprises et même de décéder au cours de la première année de vie. »⁴.

Le poids moyen des enfants à la naissance du territoire du CSSS de la Montagne est de 3 299 grammes et le poids médian est de 3 330 grammes. On trouve 183 bébés de faible poids, soit une proportion de 6,5 % de l'ensemble des naissances. Il s'agit d'une augmentation de 6,8 % de cette proportion par rapport à celle de la période 2007-2010. Les jumeaux et les triplets comptent pour beaucoup parmi ceux-ci. En effet, la proportion de faible poids parmi les naissances multiples est de 44,8 %, comparativement à 5 % parmi les naissances simples. Comme une très grande proportion des naissances multiples sont de faible poids, nous allons les exclure de nos calculs, dans la prochaine partie concernant les naissances simples.

Cette proportion varie de 4,7 % à Outremont à 8,4 % à Parc-Extension.

En 2006-2008, la proportion de naissances de faible poids dans le territoire du CSSS de la Montagne était de 6,2 %. Il se plaçait au 8^e rang parmi les 12 CSSS de Montréal pour la proportion de faible poids, le premier rang ayant la plus faible proportion. Durant la même période, la proportion de naissances de faible poids dans le territoire du CLSC Métro était de 5,9 % (17^{ème} position parmi les 29 CLSC de l'Île), à Côte-des-Neiges de 6 % (19^{ème}) et à Parc-Extension de 7,2 % (27^{ème}). (Voir annexe 1. E pour les données de comparaison entre le Fichier des naissances et les données d'ADN).

Les données provisoires du Fichier des naissances de 2009 de la DSP indiquent que 4,8 % de tous les nouveau-nés avait un faible poids, comparativement à 4,9 % des données d'ADN. À Montréal, le taux était de 4,5%.

⁴ *Portrait de la santé du Québec et de ses régions*, 2006 p.85.

Tableau 10. Caractéristiques sur le poids, toutes les naissances, CSSS de la Montagne, 2008-2011

Toutes les naissances selon le poids à la naissance et le voisinage, CSSS de la Montagne, 2008-2011 (données annualisées)							
		Nb	Médiane (gr.)	Moyenne (gr.)	Plus petit (gr.)	Plus gros (gr.)	Faible poids
Métro-Montréal	Nbre	323	3 335	3 320	450	4 918	17
	%						5,2
Westmount	Nbre	150	3 380	3 317	170	4 798	12
	%						8,0
Outremont	Nbre	347	3 350	3 344	860	5 820	16
	%						4,7
Mont-Royal	Nbre	180	3 390	3 373	830	5 020	9
	%						5,2
CDN-Sud	Nbre	378	3 335	3 318	475	4 940	21
	%						5,6
CDN-Nord	Nbre	952	3 325	3 290	270	4 995	66
	%						7,0
Parc-Extension	Nbre	493	3 270	3 221	100	5 090	41
	%						8,4
CSSS	Nbre	2 825	3 330	3 299	100	5 820	183
	%						6,5

Naissances simples

Ainsi, lorsqu'on exclut les naissances multiples, le poids moyen des enfants à la naissance est de 3 338 grammes et le poids médian est de 3 350 grammes. On compte, annuellement, 136 bébés de faible poids (moins de 2 500 grammes), soit 5 % de l'ensemble des naissances simples. Il s'agit d'une augmentation de 5,5 % de la proportion de naissances de faible poids, depuis 2007-2010. Durant cette période, la proportion était de 4,7 %. On observe des diminutions de la proportion dans les voisinages de Westmount (-4,1 %), de Côte-des-Neiges-Sud (-2,6 %) et de Mont-Royal (-2,3 %).

NB. Les données provisoires du Fichier des naissances de 2009 de la DSP indiquent que 6,2 % de tous les nouveau-nés avait un faible poids, comparativement à 6,3 % des données d'ADN. À Montréal, le taux était de 5,9 %.



Tableau 11. Naissances simples selon le poids et le voisinage, CSSS de la Montagne, 2008-2011

Naissances simples selon le poids à la naissance et le voisinage, CSSS de la Montagne, 2008-2011 (données annualisées)							
		Nb	Médiane (gr.)	Moyenne (gr.)	Plus petit (gr.)	Plus gros (gr.)	Faible poids
Métro-Montréal	Nbre	311	3 386	3 382	450	4 955	12
	%						4,0
Westmount	Nbre	134	3 377	3 372	170	4 670	5
	%						3,7
Outremont	Nbre	333	3 370	3 386	860	5 820	10
	%						3,1
Mont-Royal	Nbre	170	3 396	3 404	830	5 020	6
	%						3,7
CDN-Sud	Nbre	368	3 370	3 352	610	5 230	16
	%						4,4
CDN-Nord	Nbre	927	3 325	3 307	270	5 105	55
	%						5,9
Parc-Extension	Nbre	475	3 280	3 253	225	5 209	31
	%						6,5
CSSS	Nbre	2 719	3 350	3 338	170	5 820	136
	%						5,0



Carte 2. Nombre de nouveau-nés de faible poids, CSSS de la Montagne, 2008-2011



Carte 3. Proportion de nouveau-nés de faible poids, CSSS de la Montagne, 2008-2011



La proportion de naissances de faible poids varie sensiblement de 3,1 % à Outremont, à 6,5 % à Parc-Extension.

Ainsi, en excluant les naissances multiples, la proportion de naissances de faible poids est de 5 % sur le territoire du CSSS de la Montagne, comparativement à 4,5 % à Montréal (2006-2008). Soulignons que la proportion de naissances simples de faible poids en 2006-2008, sur le territoire du CSSS de la Montagne, était de 4,8 %. Il se plaçait au 10^e rang parmi les 12 CSSS de Montréal pour la proportion de faible poids, le premier rang ayant la plus faible proportion. En 2006-2008 la proportion de naissances de faible poids dans le territoire du CLSC Métro était de 4,3 % (12^{ème} position parmi les 29 CLSC de l'Île), à Côte-des-Neiges de 4,7 % (19^{ème}) et à Parc-Extension de 5,7 % (27^{ème}).

Naissances de faible poids (*)

(*) Le poids des nourrissons issus de grossesses multiples (jumeaux, triplets) ayant tendance à être inférieur à celui des naissances uniques, les naissances multiples ont été exclues du numérateur et du dénominateur afin d'éviter de surestimer le nombre et la proportion de nouveau-nés de faible poids. Les nombres et les pourcentages ont été calculés à partir des naissances dont le poids à la naissance est connu.

Tableau 12. Portrait des naissances de faible poids, naissances simples, CSSS de la Montagne, 2008-2011

<i>Naissances de faible poids (naissances simples) CSSS de la Montagne, 2008-2011 (données annualisées)</i>		
Indicateurs		
Poids (Grammes)	136 naissances	
	Nbre	%
Mediane	2 230	
Moyenne	2 013	
Plus petit	100	
Plus gros	2 498	
Gestation (semaines)		
Mediane	36	
Moyenne	34,7	
Plus petit	16	
Plus gros	41	
Prématurés (nombre)	79	58,3
Âge de la mère		
Mediane	31	
Moyenne	30,7	
Plus jeune	17	
Plus vieille	45	
13-17 ans	1	0,5
18-19 ans	2	1,7
20-24 ans	22	15,9
25-34 ans	71	52,2
35 ans et plus	40	29,7
Années de scolarité de la mère		
Médiane	14	
Moins de 11 années	15	11,6
11 années	19	15,0
12 années et plus	93	73,4

Du groupe des 136 bébés de faible poids, 79 sont nés prématurés, soit 58,3 % d'entre eux. L'âge moyen des mères est de 30,7 ans et la médiane est de 31 ans, soit sensiblement la même que pour l'ensemble des mères du territoire du CSSS. On observe quand même une plus forte proportion de mères âgées de moins de 25 ans (18,1 %) chez les naissances de faible poids, comparativement à l'ensemble des naissances qui regroupent 13,6 % des mères du même groupe d'âge.

Le poids des bébés varie de 100 à 2 498 grammes. Le poids médian est de 2 230 grammes. Certains de ces bébés de faible poids ont vécu quelques heures tout au plus.

La proportion de mères qui n'ont pas un diplôme d'études secondaires est de 11,6 %, soit plus que les 7 % pour l'ensemble des mères. La proportion de bébés de faible poids était de 4,5 % chez les mères qui avaient 12 années de scolarité ou plus, et de 6,4 % pour celles qui avaient moins de 12 années de scolarité.

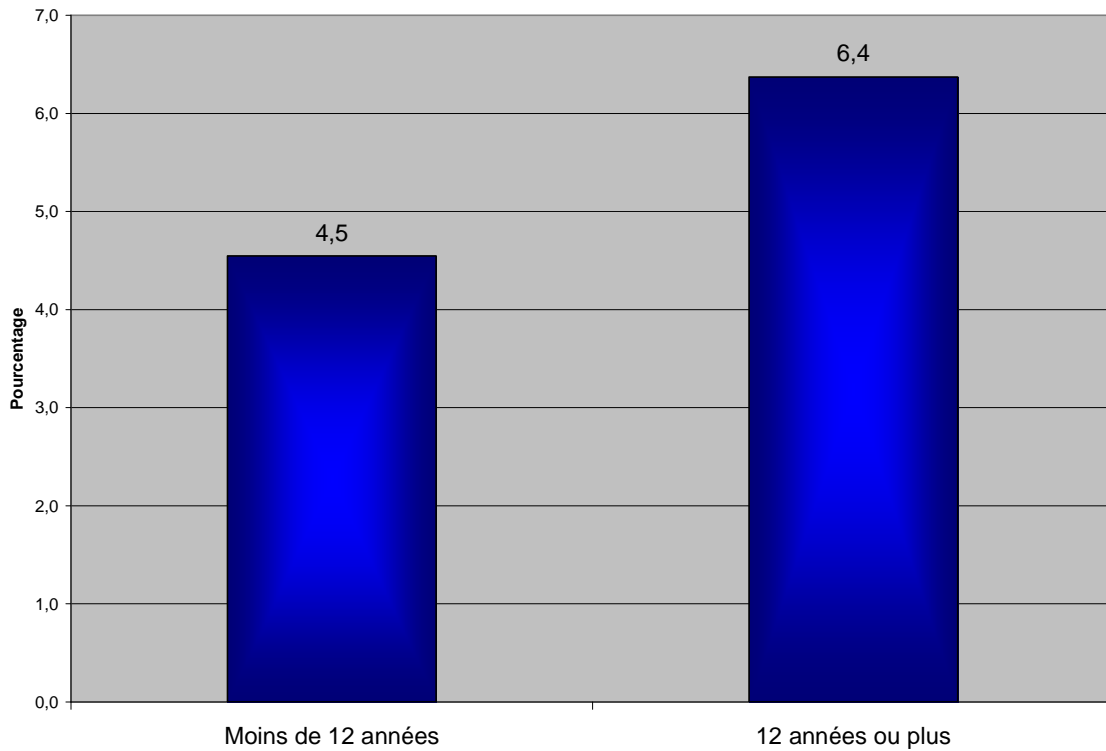
Près d'une mère sur trois (29,7 %) qui ont eu un bébé de faible poids était âgée de 35 ans et plus et 2,2 % étaient âgées de moins de 20 ans, comparativement à 26,4 % et à 1,3 % pour l'ensemble des naissances.

La proportion de bébés de faible poids était de 8,7 % chez les mères qui avaient moins de 20 ans, de 3,4 % pour celles qui étaient âgées de 20 ans ou plus et de 5,7 % chez les 35 ans et plus.

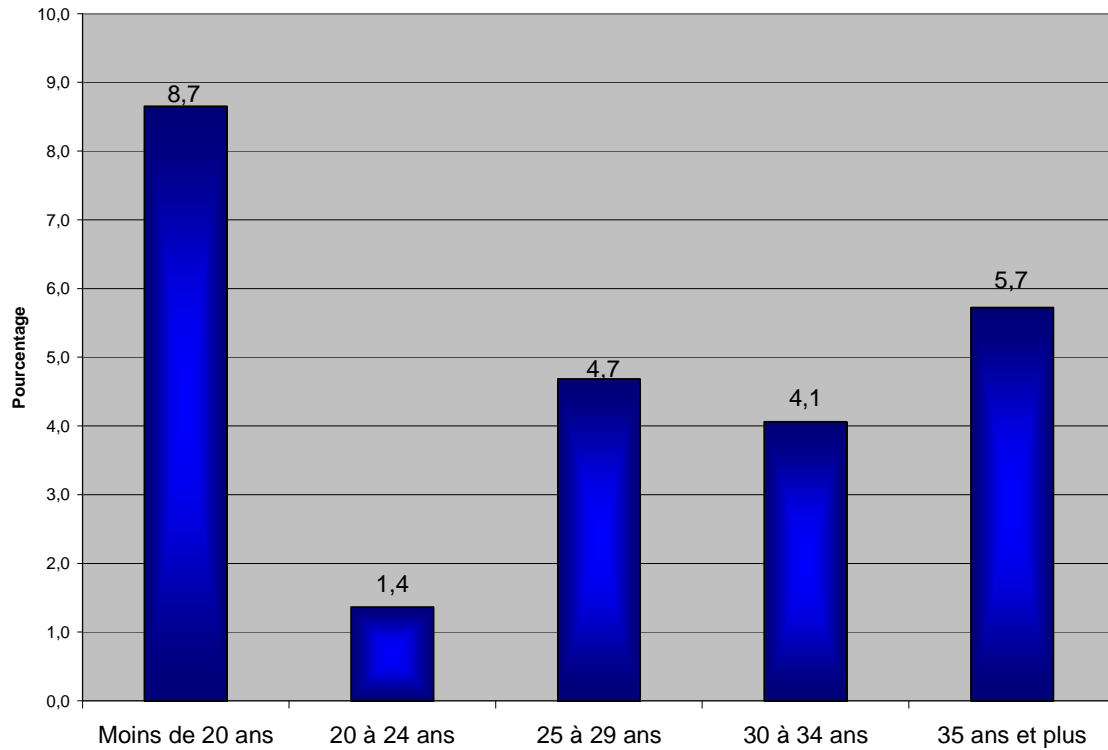
Il s'agissait de leur premier bébé pour 46,9 % d'entre elles.



Graphique 10. Proportion de naissances simples de faible poids selon le nombre d'années de scolarité, CSSS de la Montagne, 2008-2011



Graphique 11. Proportion de naissances simples de faible poids selon le groupe d'âge, CSSS de la Montagne, 2008-2011





Certains aspects culturels des bébés de faible poids

- ✓ Parmi les 134 mamans qui ont eu un bébé de faible poids pour lesquelles nous avons de l'information sur le pays de naissance, 106 étaient nées à l'extérieur du Canada, soit 78,9 % des bébés de faible poids, comparativement à 75,4 % pour l'ensemble des bébés.
- ✓ La proportion de nouveau-nés de faible poids était de 5,3 % chez les mères nées à l'extérieur du Canada et de 3,9 % chez les mères nées au Canada.

Tableau 13. Aspects culturels des parents des nouveau-nés de faible poids, CSSS de la Montagne, 2008-2011

<i>Pays d'origine et langue maternelle des parents des nouveau-nés de faible poids, (naissances simples) CSSS de la Montagne, 2008-2011 (données annualisées)</i>		
Indicateurs	Nbre	%
Pays d'origine de la mère	134	
Autre que le Canada	106	78,9
Langue maternelle de la mère	128	
Autre que le français et l'anglais	65	50,7
Pays d'origine du père	121	
Autre que le Canada	102	84,3
Langue maternelle du père	118	
Autre que le français et l'anglais	77	65,4
Les deux parents	120	
Dont un des deux parents n'est pas né au Canada	108	89,5
Les deux parents	116	
Dont un des deux parents n'a pas le français ou l'anglais comme langue maternelle	80	68,8

Graphique 12. Proportion de naissances de faible poids selon le lieu de naissance de la mère, naissances simples, CSSS de la Montagne, 2008-2011

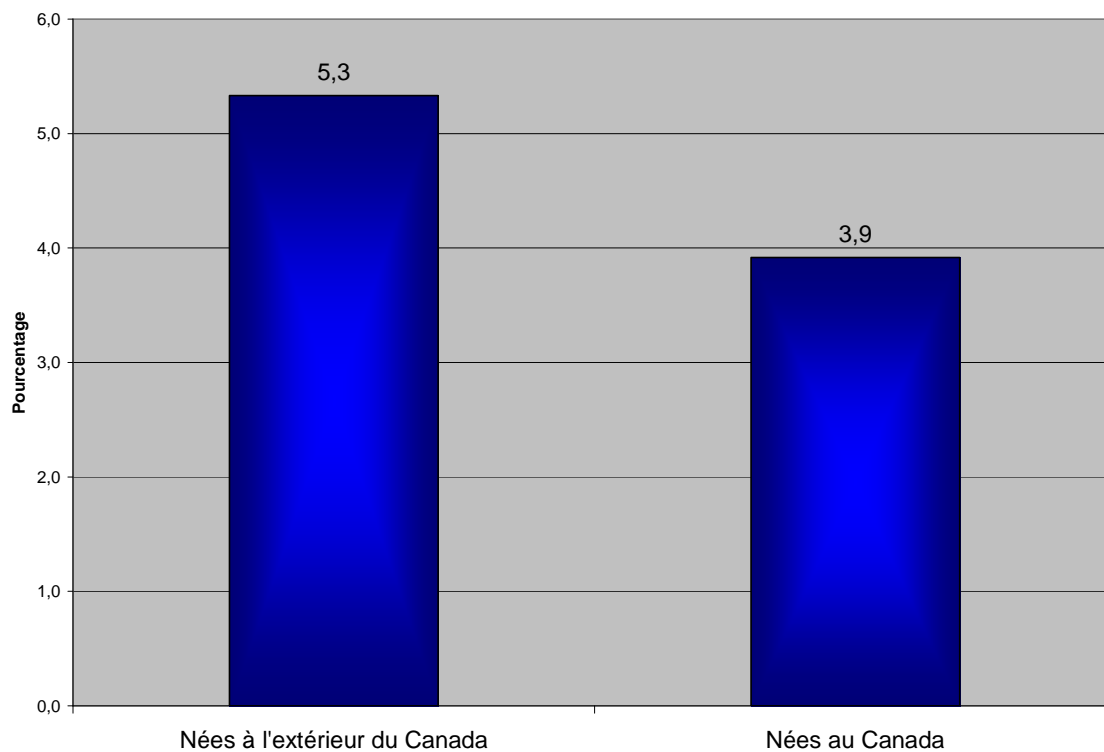
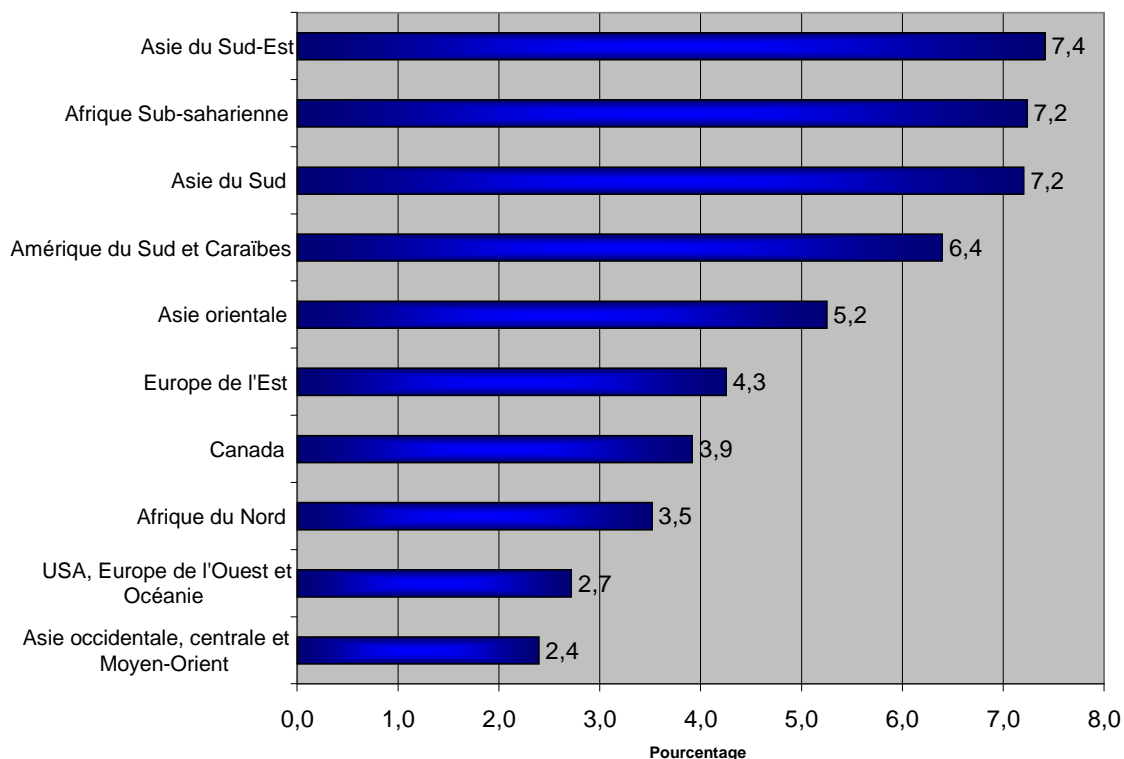


Tableau 14. Naissances de faible poids selon le lieu de naissance, CSSS de la Montagne, 2008-2011

<i>Naissances de faible poids selon le lieu de naissance de la mère, (naissances simples) CSSS de la Montagne, 2008-2011 (données annualisées)</i>			
	Total des naissances	Naissances de faible poids	
	Nbre	Nbre	%
Asie du Sud-Est	229	17	7,4
Asie du Sud	389	28	7,2
Amérique du Sud et Caraïbes	203	13	6,4
Afrique Sub-saharienne	124	9	7,2
Europe de l'Est	133	6	4,3
Asie orientale	127	7	5,2
Canada	723	28	3,9
Afrique du Nord	303	11	3,5
USA, Europe de l'Ouest et Océanie	172	5	2,7
Asie occidentale, centrale et Moyen-Orient	181	4	2,4
Total	2 585	127	4,9



Graphique 13. Naissances de faible poids selon la région de naissance de la mère, naissances simples, CSSS de la Montagne, 2008-2011



On connaît le lieu de naissance de 8 135 mères, pour des naissances simples, durant la période 2008-2011. Nous avons regroupé ces mères dans 10 groupes géographiques, afin de distinguer davantage le lien entre le lieu de naissance et le poids de l'enfant.

On retrouve les proportions de nouveau-nés de faible poids les plus élevées parmi les femmes originaires d'Asie du Sud-Est (7,4 %), d'Afrique Sub-saharienne (7,2 %), d'Asie du Sud (7,2 %) et d'Amérique du Sud et des Caraïbes (6,4 %). Plus de la moitié (52,8%) de tous les bébés de faible poids ont une mère originaire d'une de ces quatre régions. Toutefois, ces quatre régions comptent pour seulement 36,6 % de toutes les naissances.

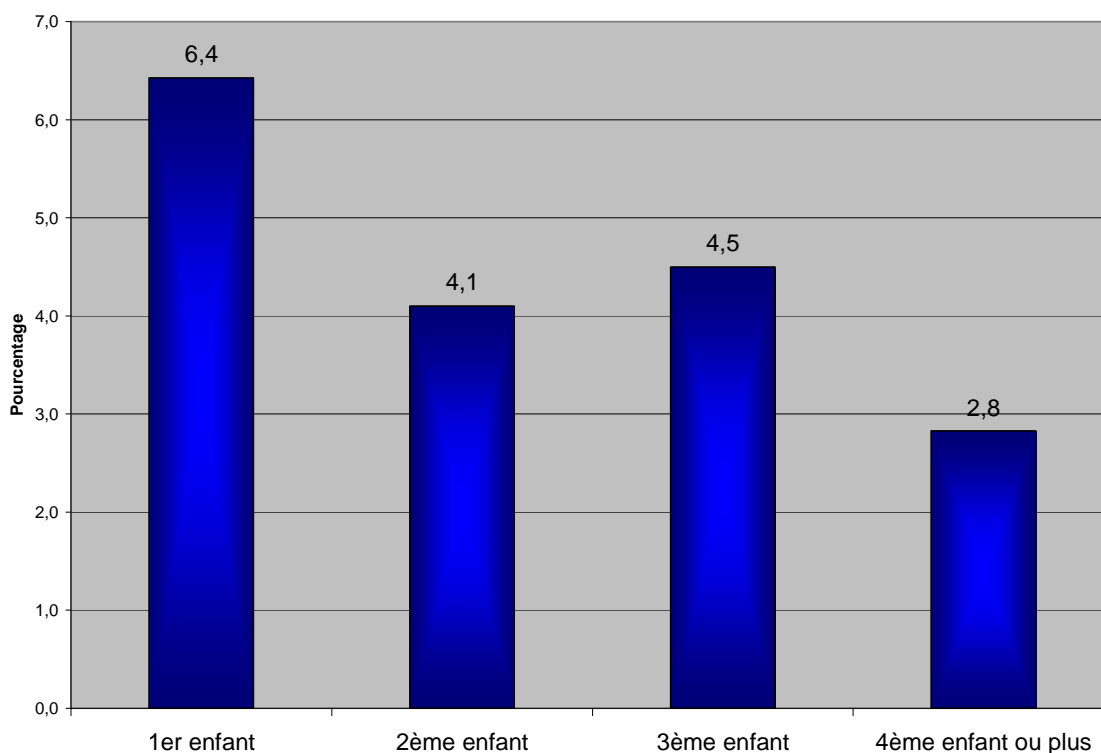




Faible poids et parité

Nous nous sommes interrogés sur la relation entre la parité et la proportion de naissance de faible poids. Les calculs donnent à penser que la probabilité d'avoir une naissance de faible poids soit plus grande lors de la première naissance. En effet, le taux est de 6,4 %, lorsqu'il s'agit d'une première naissance. Toutefois, les données sont moins claires pour ce qui est de la deuxième et troisième naissance. Le taux de naissance de faible poids est légèrement supérieur pour la seconde que pour la troisième naissance. Cependant, il semble que pour la quatrième naissance et plus, le taux soit nettement faible, soit 2,8 %.

Graphique 14. Taux de naissance de faible poids selon la parité, 2008-2011



Répartition des naissances de faible poids et défavorisation matérielle

Le lieu de résidence de la mère des nouveau-nés nous permet de déterminer le niveau de défavorisation du territoire où habite la mère.

Nous avons réparti l'ensemble de la population du territoire du CSSS de la Montagne en cinq groupes (quintiles). Dans un deuxième temps, nous avons octroyé le niveau de défavorisation des mères en tenant compte de leur lieu de résidence.

Finalement, nous avons calculé la proportion de naissances de faible poids pour chacun de ces groupes.

Durant la période allant du 1^{er} avril 2008 au 31 mars 2011, parmi 7 900 naissances simples situées dans une zone géographique pour laquelle nous avons des données de

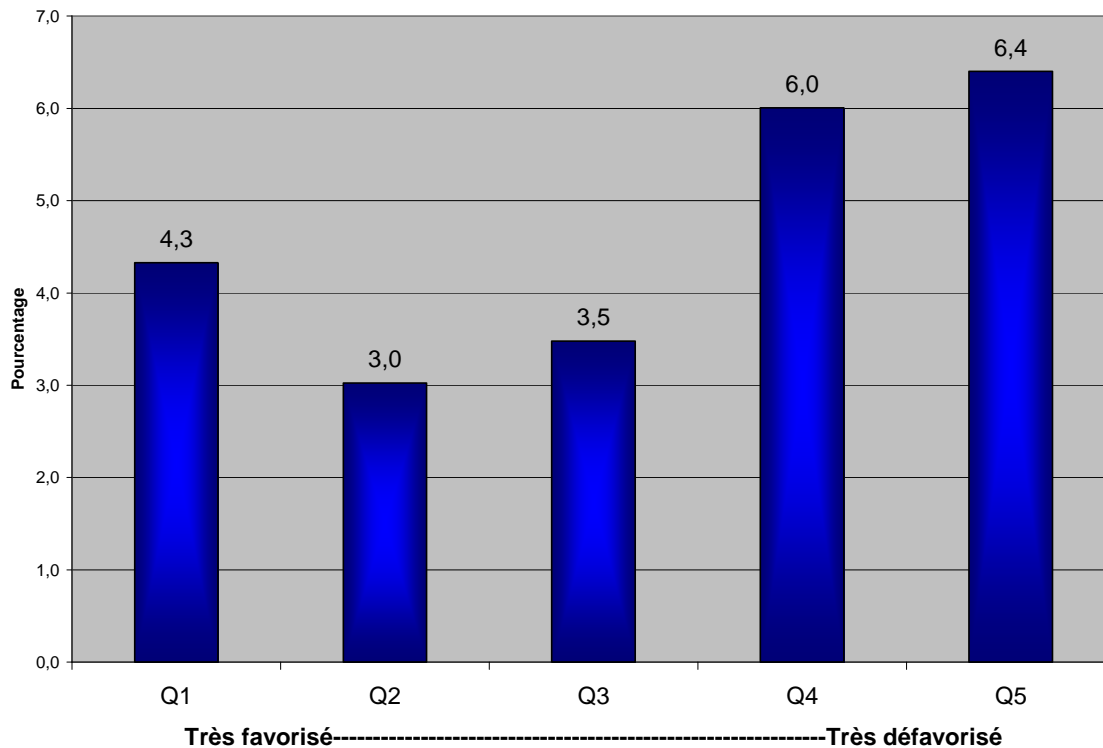
défavorisation, il y a eu 390 naissances de faible poids, soit 4,9 % du total. Par contre, nous constatons que cette proportion est de 4,3 % chez les enfants du quintile 1, le plus favorisé et de 6,4 % dans le quintile 5, le plus défavorisé. Un enfant avait donc 47,8 % plus de chance de naître avec un faible poids si sa mère résidait dans le territoire le plus défavorisé que si elle habitait dans le territoire le plus favorisé. Le graphique suivant illustre que la proportion de naissance de faible poids est relativement plus faible dans les quintiles plus favorisés.

Notons, qu'habituellement, une courbe croissante aurait donné une proportion de faible poids plus petite pour le quartier le plus favorisé. Ce qui n'est pas le cas ici, bien que cette proportion soit nettement plus faible que pour les quintiles 4 et 5, les plus défavorisés.

Nous avons remarqué que l'âge peut avoir un impact sur le faible poids. En effet, la proportion de naissances de faible poids parmi les mères âgées de 35 ans et plus est de 5,7 %. Or, l'âge médian parmi les femmes qui ont donné naissance à un enfant de faible poids dans les deux quintiles les plus favorisés est de 33 ans, tandis qu'il était de 30 ans pour les trois autres quintiles.

Les données de défavorisation nous ont été fournies par Robert Pampalon, de l'Institut national de la santé publique du Québec⁵.

Graphique 15. Proportion de naissances simples de faible poids selon le niveau de défavorisation, CSSS de la Montagne, 2008-2011



⁵ http://www.msss.gouv.qc.ca/statistiques/atlas/atlas/index.php?id_carte=11

Carte 4. Répartition géographique des nouveau-nés de faible poids selon leur niveau de défavorisation, CSSS de la Montagne, 2008-2011



Retard de croissance intra-utérin

Tel que mentionné sur le site Internet de la santé publique⁶ :

« On calcule ici la proportion de nouveau-nés dont le poids est insuffisant compte tenu de la durée de gestation pour une période donnée, par rapport au total des naissances vivantes durant la même période.

Un nouveau-né ayant un retard de croissance intra-utérin (RCIU) est un nouveau-né dont le poids est insuffisant compte tenu de la durée de gestation. Cette notion s'appuie sur des courbes de croissance *in utero* qui diffèrent selon le sexe du nouveau-né. À partir de ces courbes, on établit une frontière qui délimite une croissance normale d'une croissance retardée. Le calcul de l'indicateur ne s'applique qu'aux naissances simples dont le poids est connu et la durée de gestation se situe entre 22 et 43 semaines.

Les nombres et les proportions ont été calculés à partir des naissances dont le poids à la naissance et la durée de gestation sont connus. Les naissances pour lesquelles ces informations étaient inconnues ont été exclues au numérateur et au dénominateur (ensemble des naissances vivantes), afin de ne pas sous-estimer les proportions. ».

On constate, pour la période 2008-2011, un taux de retard de croissance intra-utérin de 11,8 % pour l'ensemble des nouveau-nés du territoire du CSSS de la Montagne. Il s'agit d'une diminution de 1,4 % de cette proportion depuis 2007-2010. Encore une fois, les

⁶ <http://www.santepub-mtl.qc.ca/Portrait/methodologie/naissances.html#11>

taux varient beaucoup d'un voisinage à l'autre, allant de 7,2 % à Mont-Royal à 13,3 % à Côte-des-Neiges-Nord.

NB. Les données provisoires du Fichier des naissances de 2009 de la DSP indiquent que le taux de croissance intra-utérin était de 11,1 %, comparativement à 11,9 % des données d'ADN.

Tableau 15. Naissances simples selon le retard de croissance intra-utérin (RCIU), CSSS de la Montagne, 2008-2011

Nouveaux-nés avec un retard de croissance intra-utérin (RCIU) (naissances simples), selon le voisinage, CSSS de la Montagne, 2008-2011 (données annualisées)				
		Féminin	Masculin	Total
Métro-Montréal	Total	139	172	311
	RCIU			
	Nbre	14	18	32
	%	9,9	10,5	10,2
Westmount	Total	66	67	133
	RCIU			
	Nbre	4	7	11
	%	6,1	10,9	8,5
Outremont	Total	162	170	333
	RCIU			
	Nbre	13	18	31
	%	8,2	10,6	9,4
Mont-Royal	Total	87	83	170
	RCIU			
	Nbre	7	5	12
	%	8,0	6,4	7,2
CDN-Sud	Total	174	194	368
	RCIU			
	Nbre	21	27	49
	%	12,3	14,1	13,2
CDN-Nord	Total	443	483	926
	RCIU			
	Nbre	55	68	123
	%	12,3	14,2	13,3
Parc-Extension	Total	235	249	485
	RCIU			
	Nbre	27	37	64
	%	11,5	14,7	13,1
CSSS	Total	1 307	1 419	2 725
	RCIU			
	Nbre	141	181	322
	%	10,8	12,8	11,8

Pour la période 2006-2008, le CSSS de la Montagne arrivait en 12^e position parmi les 12 CSSS de Montréal avec un taux de 11,1 %. La moyenne de Montréal était de 9,1 %.

En 2006-2008, la proportion de naissances qui a un retard de croissance intra-utérin dans le territoire du CLSC Métro était de 8,1 % (8^{ème} position parmi les 29 CLSC de l'Île), à Côte-des-Neiges de 11,4 % (28^{ème}) et à Parc-Extension de 12,7 % (29^{ème}).



Nouveau-nés de faible poids nés à terme

Nous nous sommes intéressés à la question des nouveau-nés de faible poids nés à terme. Ils sont peu nombreux, seulement 57 en moyenne par année, soit 2,2 % de l'ensemble des naissances simples.

Macrosomie fœtale ou communément appelé gros bébé

La macrosomie fœtale désigne à la naissance un enfant avec un poids supérieur à 4 000 grammes. Le diabète gestationnel en est la première cause. La multiparité en est une autre, de même que l'âge avancé de la mère et la présence d'obésité chez la mère. La macrosomie est aussi plus fréquente chez les nouveau-nés de sexe masculin.

Au moment de l'accouchement et même avant, la macrosomie fœtale peut causer des complications. Bien que les experts ne s'entendent pas sur le sujet, il se pourrait que la macrosomie augmente le risque de décès du fœtus.

Au Canada, on calcule qu'environ de 5 % à 10 % des nouveau-nés présentent un poids supérieur à 4 000 grammes, et c'est le cas de 17 % à 29 % des enfants nés de mère ayant un diabète gestationnel⁷.

Dans le cas du CSSS de la Montagne, la proportion est de 8,5 % pour les nouveau-nés qui présentent un poids supérieur à 4 000 grammes et de 1 % pour ceux qui ont un poids supérieur à 4 500 grammes. La proportion varie de 7,3 % à Parc-Extension à 10,7 % à Westmount.

La meilleure prévention est le contrôle du diabète gestationnel. La biométrie fœtale n'est pas une méthode de prévention, elle ne permet que le suivi de la grossesse et le choix des mesures à prendre à l'accouchement.

NB. Les données provisoires du Fichier des naissances de 2009 de la DSP indiquent que le taux de poids élevé était de 8,6 % soit le même que pour les données d'ADN. À Montréal, le taux était de 10,1%.

⁷ http://www.passeportsante.net/fr/Maux/Problemes/Fiche.aspx?doc=diabete_gestationnel_pm

Tableau 16. Naissances simples de poids élevé, CSSS de la Montagne, 2008-2011

Naissances simples de poids élevé, CSSS de la Montagne, 2008-2011

		> 4000 gr.	> 4500 gr.
Métro-Montréal	Nbre	90	10
	%	9,6	1,1
Westmount	Nbre	43	4
	%	10,7	1,0
Outremont	Nbre	81	9
	%	8,1	0,9
Mont-Royal	Nbre	54	4
	%	10,6	0,8
CDN-Sud	Nbre	95	12
	%	8,6	1,1
CDN-Nord	Nbre	225	30
	%	8,1	1,1
Parc-Extension	Nbre	104	9
	%	7,3	0,6
CSSS	Nbre	692	78
	%	8,5	1,0



GESTATION

Le nombre moyen de semaines de gestation est de 39 semaines pour l'ensemble des bébés et la médiane est également de 39 semaines.

La gestation minimum est de 16 semaines et de 42 semaines pour le maximum.

On compte 194 bébés prématurés (moins de 37 semaines) ou 6,9 % de toutes les naissances. Il s'agit d'une augmentation de 7 % par rapport à la proportion de la période 2007-2010.

En 2006-2008, on dénombrait 7,3 % de prématurés dans le territoire du CSSS de la Montagne et 7,3 % à Montréal. Durant cette période, le CSSS se situait au 7^e rang, le premier rang ayant la plus petite proportion.

En 2006-2008, la proportion de naissances prématurées dans le territoire du CLSC Métro était de 6,4 % (5^{ème} position parmi les 29 CLSC de l'Île), à Côte-des-Neiges de 7,3 % (17^{ème}) et à Parc-Extension de 8 % (24^{ème}).

Les jumeaux et les triplets comptent pour beaucoup parmi ceux-ci. En fait, ils comptent pour 73,4 % de tous les prématurés. C'est pourquoi nous les avons exclus dans le tableau 17. (Voir annexe 1. F pour les données de comparaison entre le Fichier des naissances et les données d'ADN).

Les données provisoires du Fichier des naissances de 2009 de la DSP indiquent que 7,3 % de tous les nouveau-nés étaient prématurés, comparativement à 6,8 % des données d'ADN. À Montréal, le taux était de 7,3 %.

Tableau 17. Toutes les naissances, gestation, CSSS de la Montagne, 2008-2011

Toutes les naissances selon la gestation et le voisinage, CSSS de la Montagne, 2008-2011 (Données annualisées)							
		Nb	Médiane (sem.)	Moyenne (sem.)	Plus petit (sem.)	Plus gros (sem.)	Prématurés
Métro-Montréal	Nbre	323	39	39,0	20	42	22
	%						6,7
Westmount	Nbre	150	39	38,8	16	42	13
	%						8,6
Outremont	Nbre	347	40	39,4	28	42	19
	%						5,5
Mont-Royal	Nbre	181	39	39,1	25	42	12
	%						6,5
CDN-Sud	Nbre	378	39	39,1	22	42	22
	%						5,7
CDN-Nord	Nbre	953	39	39,0	20	42	65
	%						6,8
Parc-Extension	Nbre	493	39	38,7	19	42	43
	%						8,6
CSSS	Nbre	2 825	39	39,0	16	42	194
	%						6,9

Les prématurés (*)

Tableau 18. Naissances simples, gestation, CSSS de la Montagne, 2008-2011

CSSS de la Montagne, 2008-2011 (Données annualisées)							
		Nb	Médiane (sem.)	Moyenne (sem.)	Plus petit (sem.)	Plus gros (sem.)	Prématurés
Métro-Montréal	Nbre	311	39	39,1	20	42	15
	%						4,7
Westmount	Nbre	134	39	39,2	16	42	6
	%						4,5
Outremont	Nbre	333	39	39,1	28	42	12
	%						3,5
Mont-Royal	Nbre	171	40	39,3	25	42	8
	%						4,9
CDN-Sud	Nbre	368	39	39,2	22	42	18
	%						4,8
CDN-Nord	Nbre	928	39	39,1	20	42	53
	%						5,7
Parc-Extension	Nbre	475	39	38,9	20	42	31
	%						6,5
CSSS	Nbre	2 720	39	39,1	16	42	143
	%						5,2

Ainsi, lorsqu'on exclut les naissances multiples, le nombre de bébés prématurés est de 143, soit 5,2 % de l'ensemble des naissances simples. Il s'agit d'une augmentation de la proportion de 1,9 %, depuis la période 2007-2010.

Le taux varie de 3,5 % à Outremont à 6,5 % à Parc-Extension.

(*) Le temps de gestation des nourrissons issus de grossesses multiples (jumeaux, triplets) ayant tendance à être inférieur à celui des naissances uniques, les naissances multiples ont été exclues du numérateur et du dénominateur, afin d'éviter de surestimer le nombre et la proportion de nouveau-nés prématurés. Les nombres et les pourcentages ont été calculés à partir des naissances dont le nombre de semaines de gestation est connu.



Carte 5. Nombre de nouveau-nés prématurés, CSSS de la Montagne, 2008-2011



Tableau 19. Portrait des naissances prématurées (naissances simples), CSSS de la Montagne, 2008-2011

Naissances prématurées (naissances simples) CSSS de la Montagne, 2008-2011 (données annualisées)		
Indicateurs	143 naissances	
Poids (grammes)		
Mediane	2 435	
Moyenne	2 339	
Plus petit	170	
Plus gros	4 607	
Faible poids	79	53,7
Gestation (semaine)		
Mediane	35	
Moyenne	34	
Plus petit	16	
Plus gros	36	
Âge de la mère (années)		
Mediane	31	
Moyenne	31,4	
Plus petit	17	
Plus gros	55	
13-17 ans	1	0,5
18-19 ans	3	1,9
20-24 ans	16	11,2
25-34 ans	78	54,4
35 ans et plus	46	32,0
Années de scolarité de la mère		
Médiane	14	
Moins de 11 années	12	9,1
11 années	19	14,4
12 années et plus	101	76,5

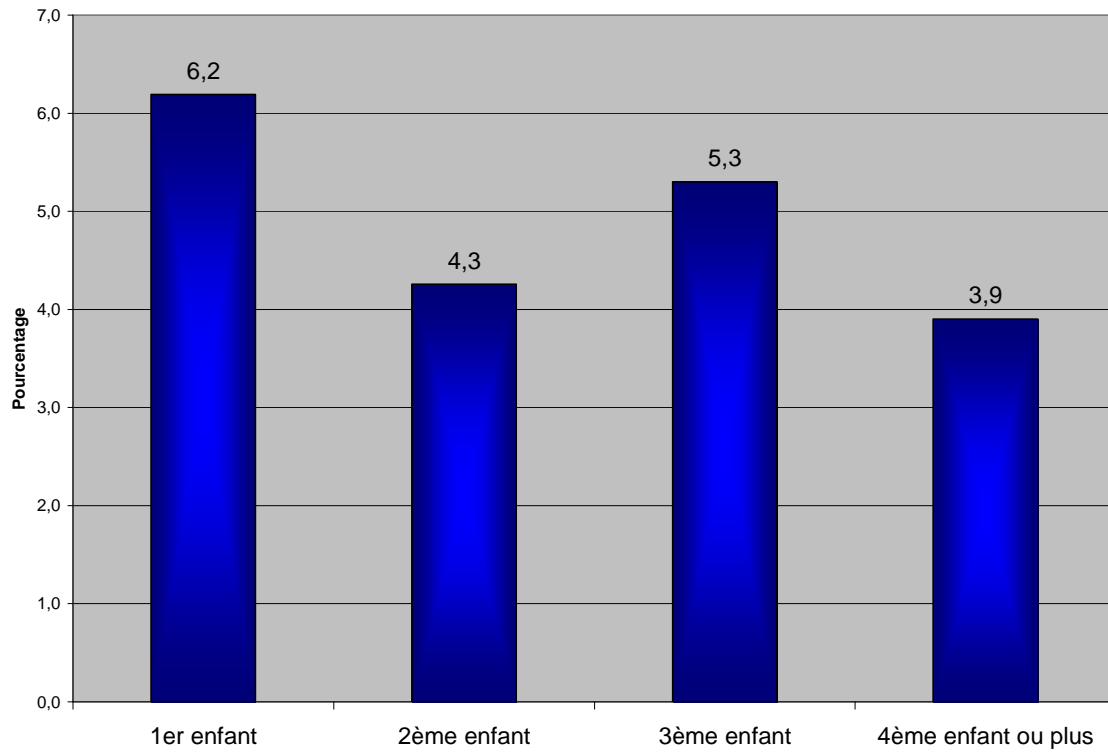
Le temps de gestation pour les bébés prématurés varie de 16 à 36 semaines. La gestation médiane est de 35 semaines.

79 bébés prématurés étaient aussi de faible poids, soit 53,7 % d'entre eux.

L'âge moyen et médian des mères est semblable à celui des mères de bébés de faible poids, soit respectivement 31 ans. Toutefois, on remarque une plus grande proportion de prématurés chez les mères âgées de moins de 20 ans (9,6 %) et chez celle âgées de 35 ans et plus (6,5 %).

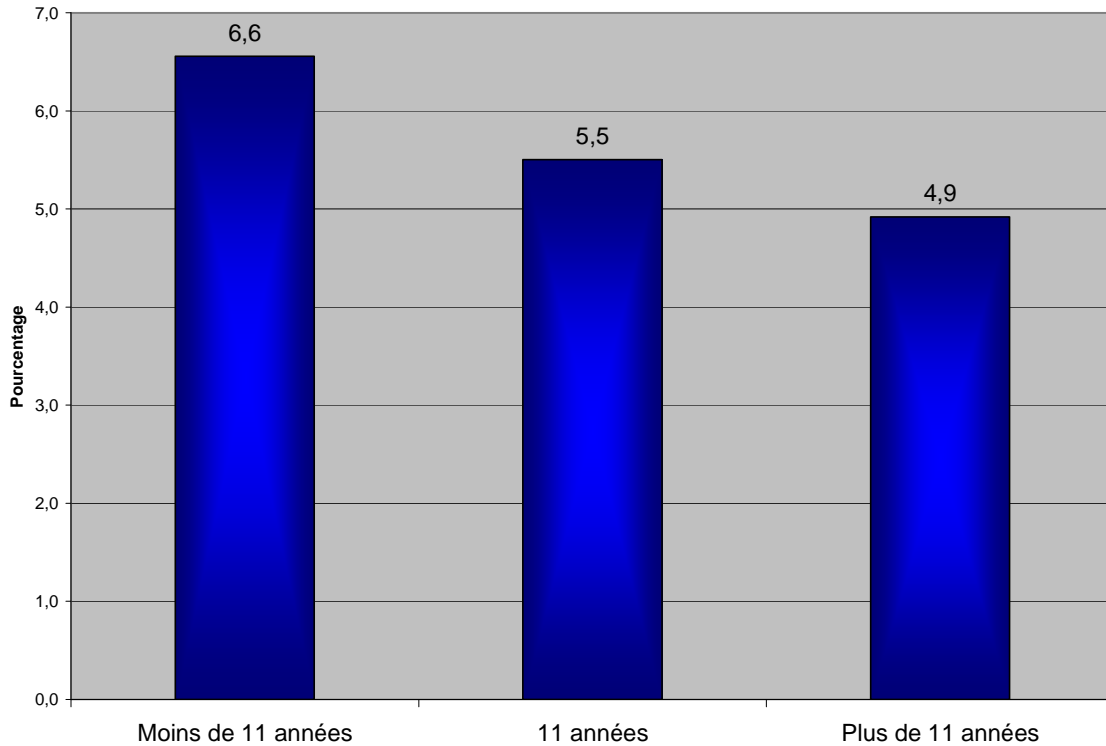
Il s'agissait d'un premier accouchement pour 46,3 % des femmes, d'un deuxième pour 30,3 % et d'un troisième ou plus pour 23,4 % d'entre elles.

Graphique 16. Taux de naissances prématurées selon la parité, (naissances simples), CSSS de la Montagne, 2008-2011



La proportion de mères qui n'ont pas de diplôme d'études secondaires est de 9,1 %, soit 29,6 % de plus que la proportion pour l'ensemble des mères du territoire du CSSS. (Voir la mise en garde sur la scolarité à la page 2).

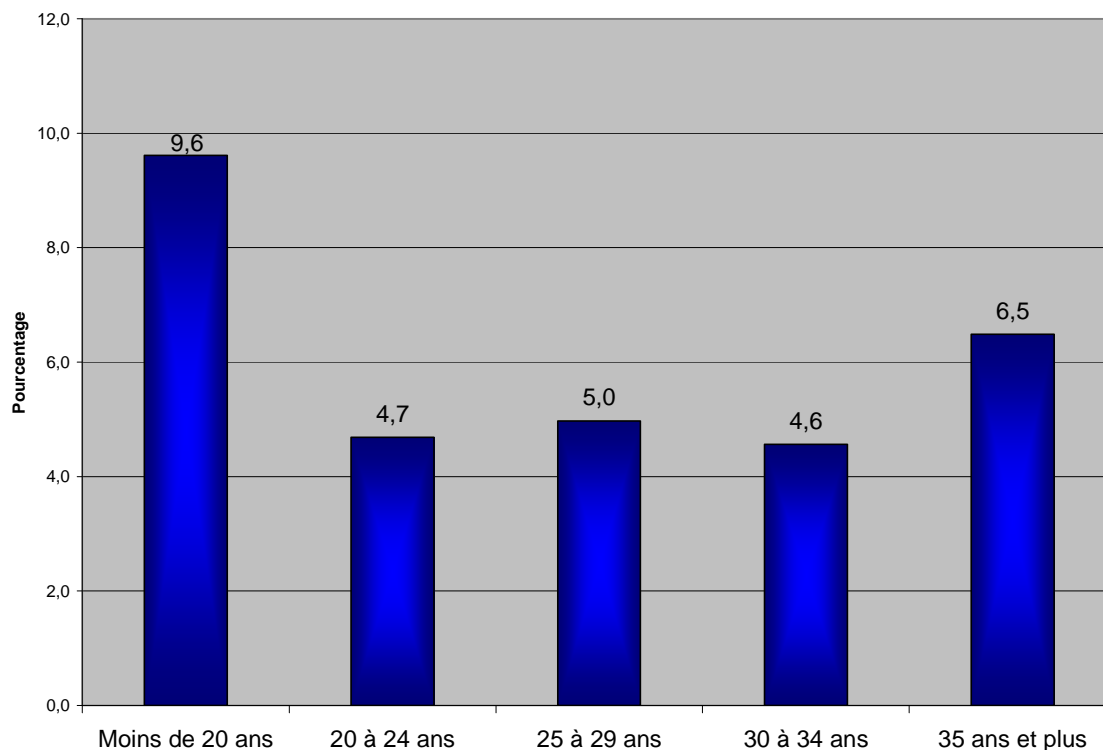
Graphique 17. Taux de naissances prématurées selon le nombre d'années de scolarité, (naissances simples), CSSS de la Montagne, 2008-2011



Notons que la proportion de naissances prématurées parmi les mères âgées de moins de 20 ans est de 9,6 %, comparativement à 5,2 % pour celles âgées de 20 ans et plus. On dénote une proportion plus importante chez les mères âgées de 35 ans et plus.



Graphique 18. Taux de naissances prématurées selon l'âge de la mère, (naissances simples), CSSS de la Montagne, 2008-2011



Certains aspects culturels des parents des prématurés

- ✓ 76,5 % des bébés prématurés ont une mère qui est née dans un autre pays que le Canada, comparativement à 75,4 % de l'ensemble des bébés.
- ✓ Par ailleurs, 5,4 % des mères nées à l'extérieur du Canada ont eu un bébé prématuré, comparativement à 4,6 % pour les mères nées au Canada.

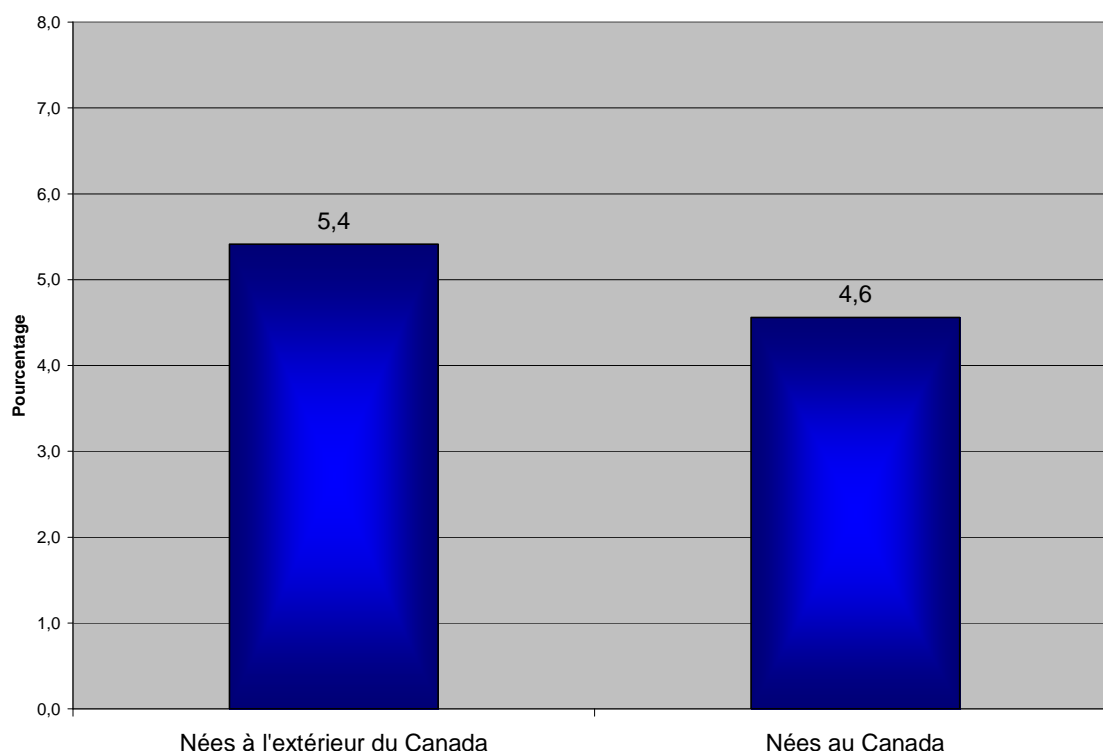
Tableau 20. Aspects culturels des parents des prématurés, CSSS de la Montagne, 2008-2011

<i>Pays d'origine et langue maternelle des parents des nouveau-nés prématurés, (naissances simples) CSSS de la Montagne, 2008-2011 (données annualisées)</i>		
Indicateurs	Nbre	%
Pays d'origine de la mère	141	
Autre que le Canada	108	76,5
Langue maternelle de la mère	136	
Autre que le français et l'anglais	64	47,2
Pays d'origine du père	130	
Autre que le Canada	104	80,3
Langue maternelle du père	129	
Autre que le français et l'anglais	81	62,9
Dont un des deux parents n'est pas né au Canada	129	
	112	86,3
Dont un des deux parents n'a pas le français ou l'anglais comme langue maternelle	127	
	85	66,8

- ✓ 47,2 % des bébés prématurés ont une mère dont la langue maternelle n'est ni le français ni l'anglais, comparativement à 42,1 % de l'ensemble des bébés.
- ✓ 86,3 % des bébés prématurés ont une mère ou un père qui est né dans un autre pays, comparativement à 86,4 % de l'ensemble des bébés.
- ✓ 66,8 % des bébés prématurés ont une mère ou un père dont la langue maternelle n'est ni le français ni l'anglais, comparativement à 65,8 % de tous les bébés.



Graphique 19. Proportion de naissances prématurées selon le lieu de naissance de la mère, CSSS de la Montagne, 2008-2011



Répartition des naissances prématurées et défavorisation matérielle

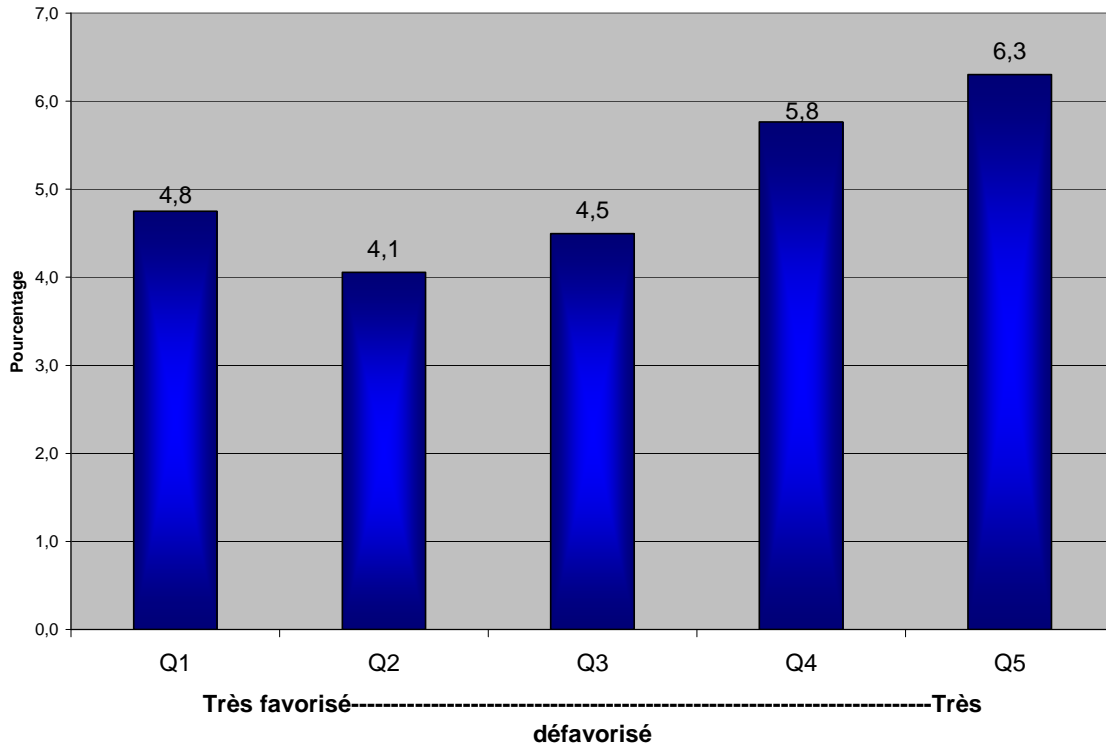
Le lieu de résidence de la mère des nouveau-nés nous permet de déterminer le niveau de défavorisation du territoire où habite la mère.

Nous avons réparti l'ensemble des naissances en cinq groupes (quintiles) en fonction du lieu de résidence de la mère, en allant du territoire le plus favorisé au territoire le plus défavorisé. Finalement, nous avons calculé la proportion de naissances prématurées pour chacun de ces groupes.

Durant la période allant du 1^{er} avril 2008 au 31 mars 2011, parmi 7 902 naissances simples situées dans une zone géographique pour laquelle nous avons des données de défavorisation, il y a eu 416 naissances prématurées, soit 5,3 % du total. Par contre, nous constatons que cette proportion est de 4,1 % chez les enfants du quintile 2, plus favorisé et de 6,3 % dans le quintile 5, le plus défavorisé. Un enfant avait donc 55,3 % plus de chance de naître prématuré si sa mère résidait dans le territoire le plus défavorisé (quintile 5) que si elle habitait dans un territoire plus favorisé (dans le quintile 2). Notons que l'exception dans la gradation de la prévalence concerne le quintile le plus favorisé (quintile 1) qui présente une proportion plus élevée que les quintiles 2 et 3. Fait inusité et difficile à expliquer. D'autres facteurs doivent être considérés.

Le graphique suivant illustre la tendance croissante, en fonction de la défavorisation matérielle. Plus la défavorisation augmente, plus la proportion de naissances prématurées s'accroît. À l'exception du quintile le plus favorisé.

Graphique 20. Proportion de naissances prématurées selon le niveau de défavorisation, CSSS de la Montagne, 2008-2011



LA PARITÉ (NOMBRE TOTAL D'ENFANTS VIVANTS MIS AU MONDE PAR UNE FEMME)

Tableau 21. Toutes les naissances selon la parité et le pays de naissance de la mère, CSSS de la Montagne, 2008-2011

Toutes les naissances selon la parité et le pays de naissance de la mère selon le voisinage de résidence, CSSS de la Montagne, 2008-2011 (données annualisées)							
	Nombre d'enfants	Total (277 données)		Nées à l'extérieur du Canada		Nées au Canada	
		Nb	%	Nb	%	Nb	%
Métro-Montréal	1	164	59,3	128	56,7	36	71,1
	2	80	28,9	70	30,8	10	20,4
	3	24	8,8	21	9,3	3	6,6
	4 et +	8	3,0	7	3,2	1	2,0
			Total (138 données)		Nées à l'extérieur du Canada		Nées au Canada
Westmount	1	58	41,9	23	37,5	35	45,4
	2	48	35,1	24	38,6	25	32,3
	3	25	18,2	11	17,9	14	18,3
	4 et +	7	4,8	4	6,0	3	3,9
			Total (331 données)		Nées à l'extérieur du Canada		Nées au Canada
Outremont	1	107	32,9	30	33,1	76	32,8
	2	92	28,3	29	31,3	63	27,2
	3	38	11,6	12	12,7	26	11,2
	4 et +	88	27,2	21	22,9	67	28,9
			Total (162 données)		Nées à l'extérieur du Canada		Nées au Canada
Mont-Royal	1	55	34,1	25	32,7	31	35,2
	2	70	42,9	29	38,9	40	46,4
	3	28	17,0	17	22,1	11	12,6
	4 et +	10	6,0	5	6,2	5	5,7
			Total (306 données)		Nées à l'extérieur du Canada		Nées au Canada
CDN-Sud	1	143	46,8	96	41,9	47	61,4
	2	117	38,3	93	40,6	24	31,1
	3	33	10,9	29	12,8	4	5,3
	4 et +	12	4,0	11	4,6	2	2,2
			Total (783 données)		Nées à l'extérieur du Canada		Nées au Canada
CDN-Nord	1	274	35,0	227	34,2	46	39,3
	2	294	37,5	265	39,9	28	24,0
	3	123	15,7	104	15,6	19	16,4
	4 et +	92	11,8	68	10,3	24	20,3
			Total (379 données)		Nées à l'extérieur du Canada		Nées au Canada
Parc-Extension	1	120	31,8	93	28,4	27	53,6
	2	153	40,4	135	41,1	18	35,9
	3	69	18,3	66	20,0	4	7,2
	4 et +	36	9,6	35	10,6	2	3,3
			Total (2 376 données)		Nées à l'extérieur du Canada		Nées au Canada
CSSS	1	921	38,8	623	37,1	298	43,1
	2	854	35,9	645	38,4	209	30,2
	3	340	14,3	259	15,4	81	11,8
	4 et +	254	10,7	150	9,0	104	15,0

Il s'agissait du premier enfant pour 38,8 % des mères du territoire du CSSS de la Montagne, du deuxième pour 35,9 % d'entre elles, du troisième pour 14,3 % d'entre elles et du quatrième ou plus pour 10,7 % de l'ensemble des mères.

NB. Les données provisoires du Fichier des naissances de 2009 de la DSP indiquent qu'il s'agissait d'un premier-né pour 46 % des naissances, comparativement à 40,1 % des données d'ADN. À Montréal, le taux était de 48,2 %. Notons que pour le CSSS de la Montagne, il manquait 18,2 % des valeurs pour cette variable dans les fiches ADN.

Si on distingue les mères en fonction de leur lieu de naissance, on constate qu'il s'agissait de leur premier enfant pour 37,1 % des mères nées à l'extérieur du Canada et pour 43,1 % des mères nées au Canada.

À l'opposé, les femmes nées au Canada en étaient à leur 4^e enfant ou plus pour 15 % d'entre elles, comparativement à 9 % pour les mères nées à l'extérieur du Canada.

La proportion d'un premier enfant varie de 31,8 % à Parc-Extension à 59,3 % dans Métro-Montréal. Les grosses familles sont davantage concentrées à Outremont. Parmi tous les quatrièmes enfants ou plus du territoire du CSSS de la Montagne (254), 34,6 % sont situés à Outremont, bien que seulement 13,9 % de toutes les naissances du territoire du CSSS origine de ce quartier.

Lorsque nous tenons compte du lieu de naissance des deux parents, la situation diffère pour le premier-né et pour le quatrième et plus. Lorsqu'on tient compte de la mère ainsi que du père, on constate qu'il s'agit du premier-né pour 37,5 % des enfants dont les deux parents sont nés à l'extérieur du Canada, et de 48,3 % pour ceux dont les deux parents sont nés au Canada. À l'opposé, il s'agit du quatrième né ou plus pour les enfants dont les deux parents sont nés à l'extérieur du Canada, dans une proportion de 9 % et de 5,5 % pour ceux dont les deux parents sont nés au Canada.

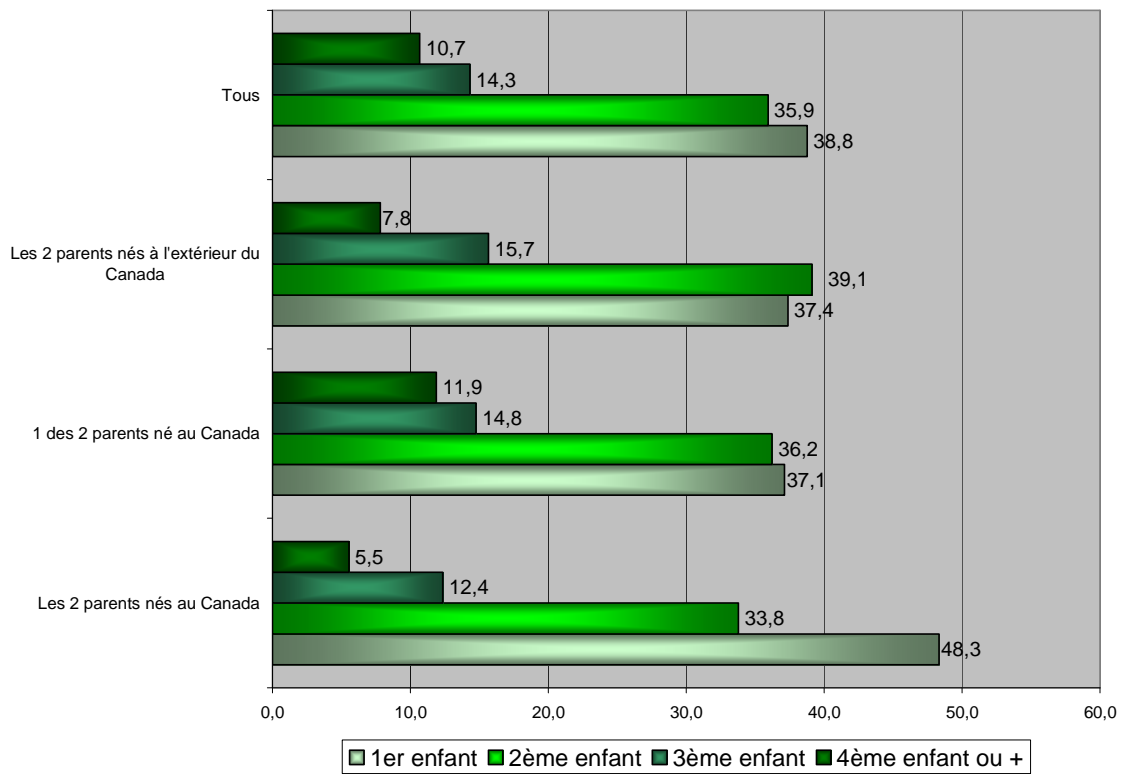
C'est lorsqu'il n'y a qu'un des deux parents qui est né au Canada que la différence est la plus marquée. Il s'agit du quatrième né ou plus pour les enfants dont un des deux parents est né à l'extérieur du Canada, dans une proportion de 27,3 %.

L'importante présence hassidique, ayant un fort taux de natalité et des mariages intra-communautaires à l'échelle de la planète, expliquent cette situation. On a calculé que, parmi les parents dont la langue maternelle est soit l'hébreu, soit le yiddish, 94,5 % des couples sont formés d'au moins un parent qui n'est pas né au Canada. Dans une proportion de 64,1 %, la femme est née au Canada et son mari dans un autre pays (essentiellement États-Unis, Israël et Belgique). Dans le cas où c'est le mari qui est né au Canada et sa femme dans un autre pays, cette situation a lieu dans uniquement 9,9 % des cas.

Ceci correspond aussi avec la parité chez les enfants dont un des deux parents a l'hébreu ou le yiddish comme langue maternelle. Il s'agissait du premier bébé pour 25 % des femmes et 44,3 % d'entre elles en étaient à leur quatrième bébé ou plus.

En 2009, 48,2 % des naissances montréalaises étaient des premiers nouveau-nés. Pour la même période, le Fichier des naissances donnait 46 % comme proportion pour le CSSS de la Montagne. Les données d'ADN pour cette même période affichaient 40,1 %. Ce qui est une nette sous-estimation de la réalité illustrée par le Fichier des Naissances.

Graphique 21. Parité selon le lieu de naissance des deux parents, CSSS de la Montagne, 2008-2011



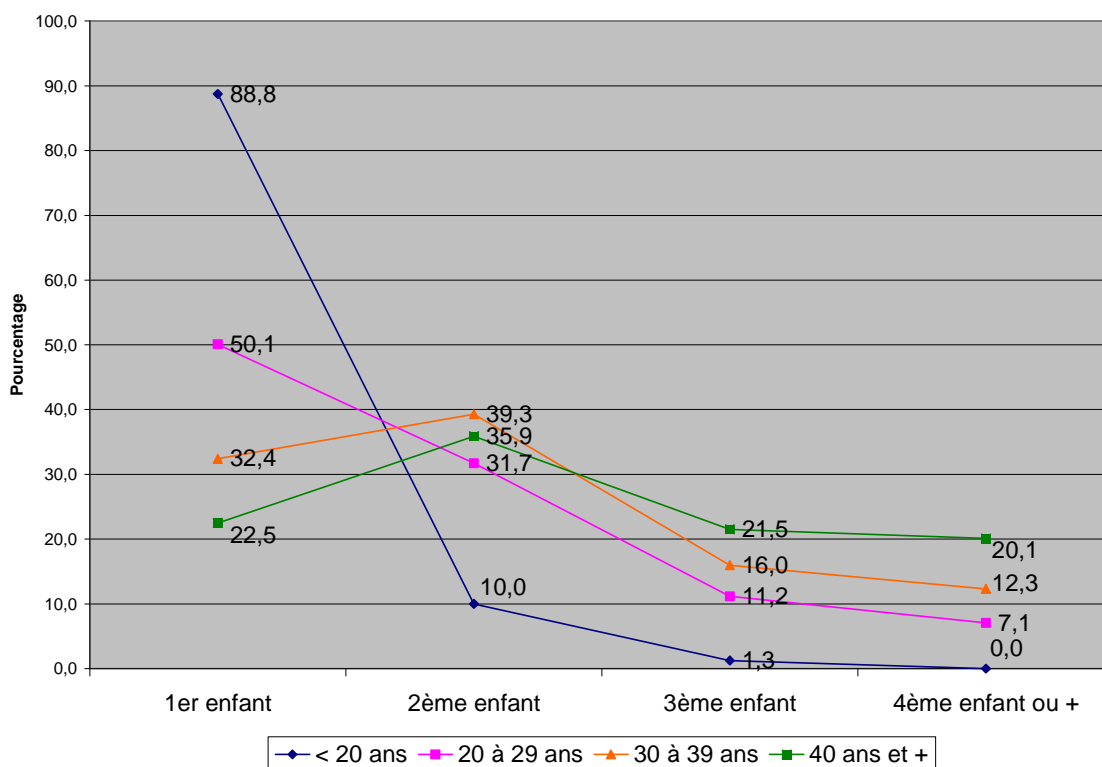
La parité selon le groupe d'âge

On s'attend habituellement à ce que le nombre d'enfants augmente avec l'âge de la mère. Plus la mère est jeune, plus les chances qu'il s'agisse de son premier enfant sont grandes. Et l'inverse est aussi vrai, le nombre élevé d'enfants se trouve plus souvent chez les femmes plus âgées.

Nous avons auparavant observé que 38,8 % des résidentes du territoire du CSSS de la Montagne, qui ont donné naissance durant la période 2008-2011, en étaient à leur premier enfant. Cette proportion est de 88,8 % chez les mères âgées de moins de 20 ans et de 20,1 % chez celles âgées de 40 ans et plus.

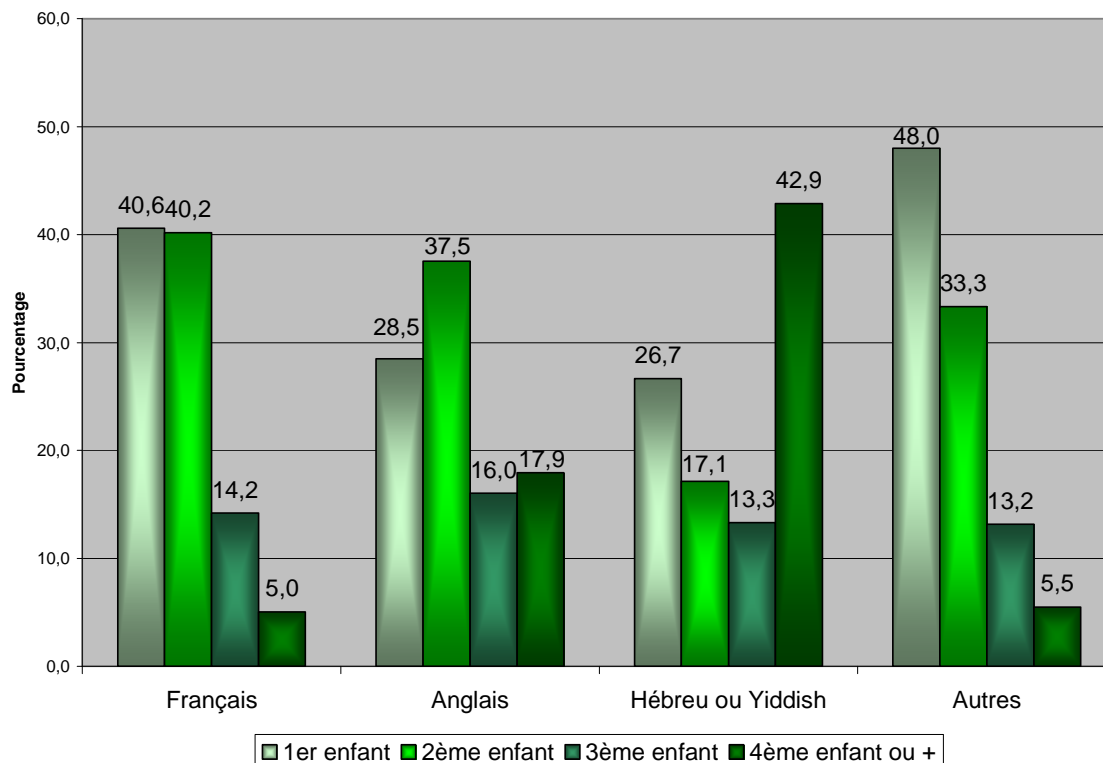
On a aussi constaté que 10,7 % des mères en étaient à leur quatrième enfant ou plus. Cette proportion est de 0 % chez les mères âgées de moins de 20 ans et de 20,1 % chez celles âgées de 40 ans et plus.

Graphique 22. Parité selon le groupe d'âge, CSSS de la Montagne, 2008-2011



La parité selon la langue maternelle

Graphique 23. Parité selon la langue maternelle de la mère, CSSS de la Montagne, 2008-2011

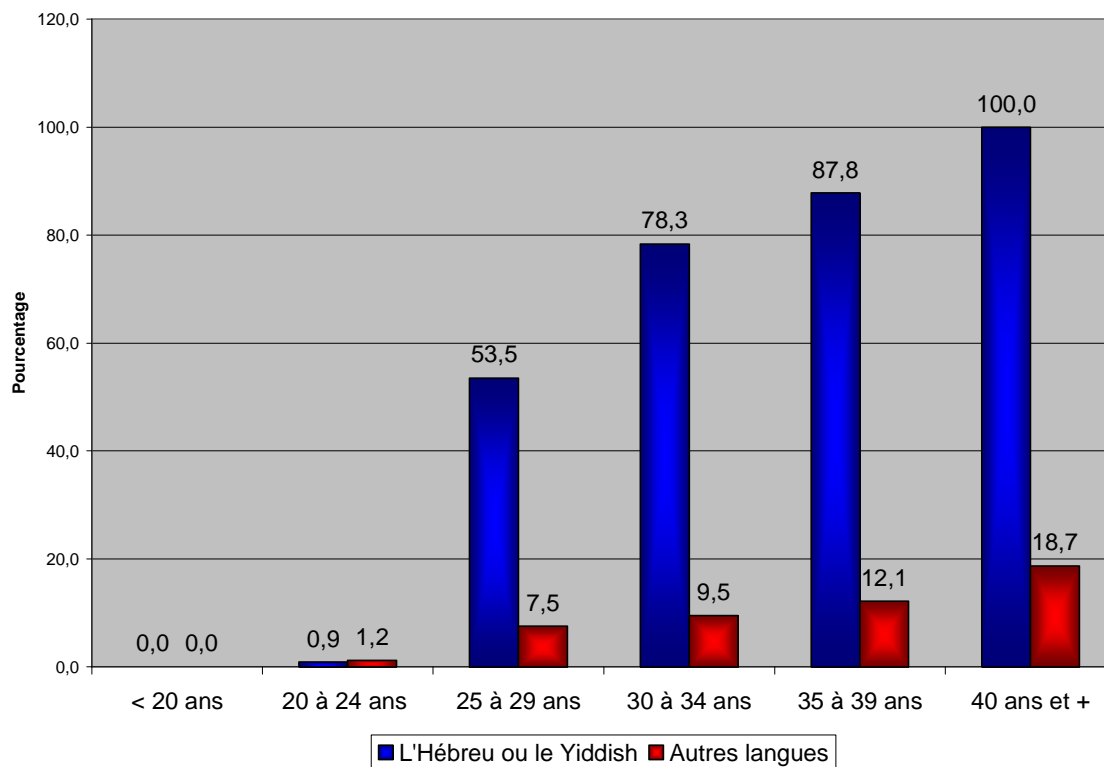


À cause de la particularité de l'importante présence de la communauté hassidique dans Outremont ainsi qu'à Côte-des-Neiges-Nord, nous avons voulu connaître l'impact de cette présence sur la parité. Étant donné que nous n'avons pas de données spécifiques sur la religion ou la pratique religieuse, nous avons tenu compte de la langue maternelle comme indicateur indirect. Nous avons donc comparé la parité des femmes dont la langue maternelle est l'hébreu et le yiddish avec le français, l'anglais et les autres langues. L'avis de naissance ne distingue pas toujours l'hébreu et le yiddish. Les hassidim parlent essentiellement le yiddish.

Nous avons constaté que 42,9 % des femmes dont le yiddish ou l'hébreu est la langue maternelle en étaient à leur quatrième enfant ou plus, comparativement à 9,2 % pour les mères qui ont une langue maternelle autre que l'hébreu ou le yiddish.

Il s'agissait du quatrième enfant ou plus pour 53,5 % des femmes âgées de 25 à 29 ans, dont la langue maternelle est l'hébreu ou le yiddish et pour 7,5 % parlant une autre langue. Il s'agissait du quatrième enfant ou plus pour 100 % des femmes âgées de 40 ans ou plus, dont la langue maternelle est l'hébreu ou le yiddish et pour 18,7 % parlant une autre langue.

Graphique 24. Quatrième enfant ou plus selon la langue maternelle et le groupe d'âge de la mère, CSSS de la Montagne, 2008-2011



LES MULTIPLES (JUMEAUX ET TRIPLETS)



Durant la période 2008-2011, il y a eu 317 naissances multiples (pour une moyenne de 106 par année), soit 305 jumeaux (il en a un qui n'apparaît pas dans la banque de données) et 12 triplets. Le taux de grossesse multiple est de 3,7 % pour l'ensemble du CSSS. Cette proportion varie de 2,6 % dans Côte-des-Neiges-Nord à 10,6 % à Westmount. Il s'agit d'une augmentation de 24,5 % de la proportion de naissances multiples, par rapport à la période 2007-2010.

En 2009, le taux était de 3,3 % pour Montréal. La proportion de multiples du CSSS de la Montagne était de 3,7 % et arrivait au 10^{ème} rang. Seuls deux CSSS avaient un taux plus élevé.

Le taux plus élevé dans les voisinages plus favorisés peut s'expliquer par l'usage de la technique de procréation assistée plus répandue. Lorsque nous utilisons les données de défavorisation matérielle pour le territoire du CSSS de la Montagne, nous constatons que la proportion de naissances multiples varie de 7,1 % dans le quintile le plus favorisé à 3,1 % dans le quintile le plus défavorisé.

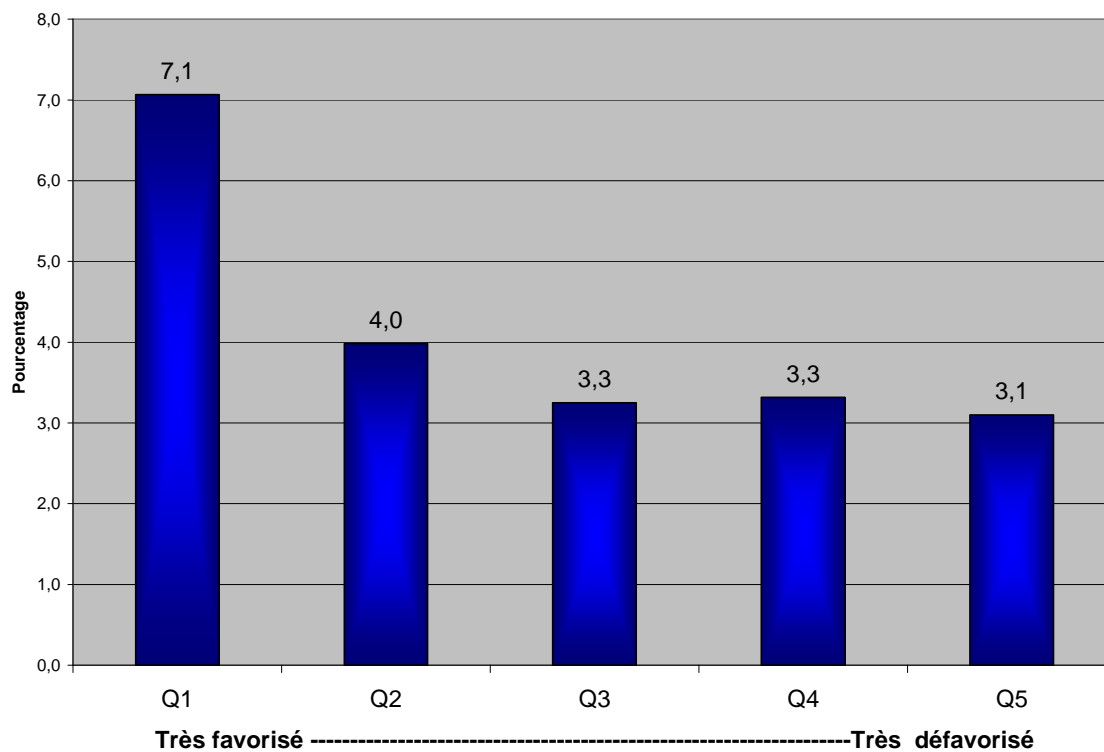
L'âge médian des mères de jumeaux est de 33 ans. Ces mères sont légèrement plus âgées que l'ensemble des mères (31 ans).

44,8 % des bébés de naissances multiples n'atteignaient pas 2 500 grammes et 48,9 % étaient prématurés.

62,5 % des mères de nouveau-nés multiples sont immigrantes, beaucoup moins que les 73,3 % pour les mères des nouveau-nés de naissance simple.

NB. Les données provisoires du Fichier des naissances de 2009 de la DSP indiquent que les naissances multiples comptaient pour 3,7 % des naissances, comparativement à 3,8 % des données d'ADN. À Montréal, le taux était de 3,3 %. Le CSSS de la Montagne avait le 2^{ème} taux le plus important de naissances multiples.

Graphique 25. Proportion de naissances multiples selon le niveau de défavorisation matérielle, CSSS de la Montagne, 2008-2011



Carte 6. Nombre de jumeaux et triplets, CSSS de la Montagne, 2008-2011



MÈRES ÂGÉES DE MOINS DE 20 ANS

Durant la période 2008-2011, il y a eu 106 mères âgées de moins de 20 ans pour une moyenne de 35 par année, soit 1,3 % de toutes les naissances. Cette proportion varie de 0,4 % à Mont-Royal à 2,3 % à Parc-Extension. Il s'agit d'une diminution de 10 % par rapport à la période précédente de 2007-2010.

En 2006-2008, la proportion était de 1,4 % pour le territoire du CSSS de la Montagne et de 2,2 % à Montréal. Le CSSS se classait au 3^e rang, le premier rang ayant la plus petite proportion.

NB. Les données provisoires du Fichier des naissances de 2009 de la DSP indiquent que les jeunes mères comptaient pour 1,4 % des naissances, comparativement à 1,5 % des données d'ADN. À Montréal, le taux était de 2,2 %. Le CSSS de la Montagne avait le 3^{ème} taux le plus faible de jeunes mères.

La proportion de bébés de faible poids chez les nouveau-nés des jeunes mères est de 8,7 %, comparativement à 5 % pour les autres mères.

La proportion des naissances prématurées chez les jeunes mères est de 9,6 %, comparativement à 5,2 % pour les autres mères.

56,6 % des mamans âgées de moins de 20 ans sont immigrantes et 43,2 % n'ont ni le français, ni l'anglais comme langue maternelle, comparativement à 75,4 % et 42,1 % pour l'ensemble des mères du territoire du CSSS de la Montagne. La différence au sujet du lieu d'origine, entre les jeunes mères et l'ensemble des mères, s'explique par le fait que la plupart des jeunes mères, de par leur jeune âge, sont nées au Canada.

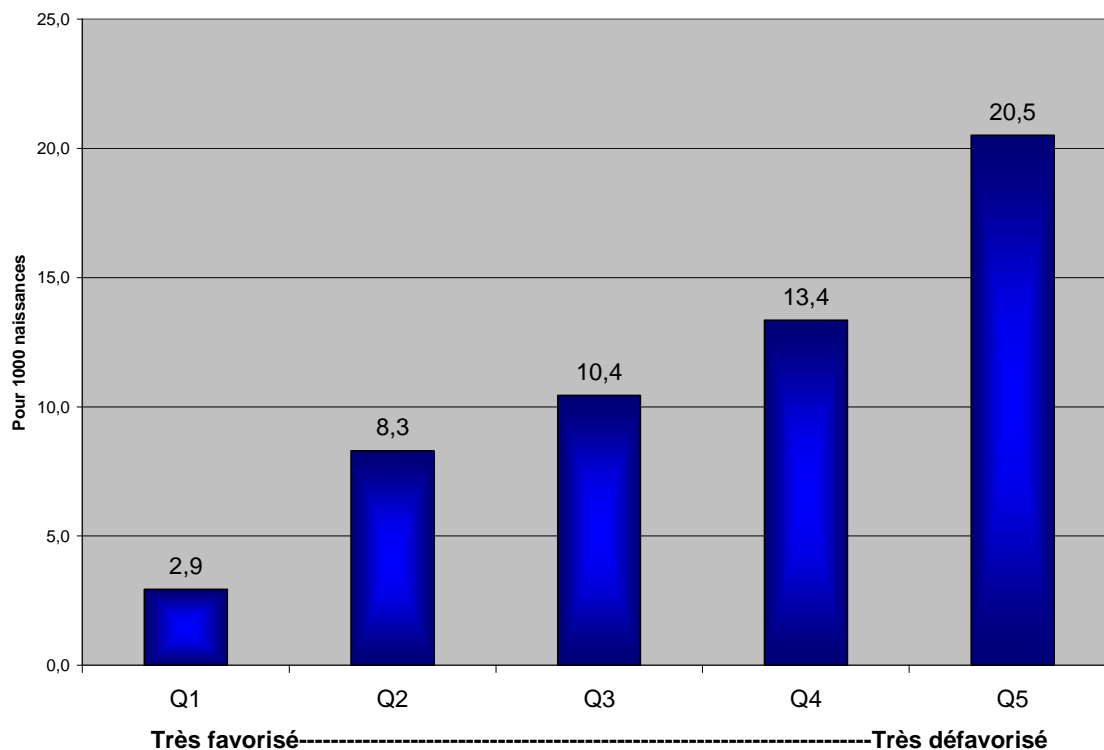
20,6 % des mères âgées de moins de 20 ans ne vivaient pas avec le père de l'enfant, comparativement à 3,1% pour les autres mères. On mentionne que le père est non déclaré dans 16 % des cas, comparativement à 1,4 % pour les autres mères.



Carte 7. Nombre de jeunes mères âgées de moins de 20 ans, CSSS de la Montagne, 2008-2011



Graphique 26. Proportion de mères âgées de moins de 20 ans selon le niveau de défavorisation, CSSS de la Montagne, 2008-2011 (taux pour 1 000 naissances)



LIEU DE L'ACCOUCHEMENT



Les naissances ont eu lieu dans 29 établissements accoucheurs, dont 90,9 % dans quatre établissements. L'hôpital général juif vient en tête avec 34,3 % de toutes les naissances, suivi par le Centre hospitalier St. Mary avec 29,9 % des accouchements. La Maison de naissance de Côte-des-Neiges arrive au 7^{ème} rang avec 29 naissances en moyenne, par année, soit l'équivalent de 1 % de toutes les naissances du territoire du CSSS de la Montagne.

(Voir annexe 1. G pour les données de comparaison entre le Fichier des naissances et les données d'ADN).

Tableau 22. Établissements accoucheurs, CSSS de la Montagne, 2008-2011

Établissement où a eu lieu la naissance, CSSS de la Montagne, 2008-2011 (données annualisées)		
Nom de l'établissement	Nb	%
Hôpital général juif	969	34,3
Centre hospitalier de St. Mary	844	29,9
CUSM	500	17,7
CHU Sainte-Justine	255	9,0
Hôpital Saint-Luc	64	2,3
Centre hospitalier de LaSalle	57	2,0
Maison de naissance Côte-des-Neiges	29	1,0
Hôpital du Sacré-Coeur de Montréal	28	1,0
Autres	79	0,9
Total	2 825	100,0

DÉLAI DE TRANSMISSION

Rappelons que « le système de transmission des avis de naissances a été implanté à Montréal, en 2003, dans le but de soutenir l'application des *Rôles et modalités d'articulation en périnatalité* qui demandent que les mères soient contactées par un intervenant du CLSC dans les 24 heures suivant leur retour à la maison et visitées dans les 72 heures.»⁸.

Dans ce sens, il est important que le CLSC soit notifié rapidement d'une naissance par l'établissement accoucheur. Nous avons constaté que, lors de la période 2008-2011, le délai médian de transmission était de 12 heures.

Toutefois, 13,9 % de toutes les naissances ont été notifiées plus de 24 heures après la naissance et 1,4 % à plus de 72 heures après la naissance.

⁸ Comeau Martine. Utilisation des données des naissances issues du système ADN, 2010, p.3.

DONNÉES LOUFOQUES ET INUTILES, MAIS DONT TOUS SE SOUVIENNENT

- ✓ Durant la période 2008-2011, 3,4 % des enfants du territoire du CSSS de la Montagne sont nés lors de la pleine lune, soit exactement la même proportion que la probabilité de naître n'importe quel autre jour de l'année. En fait, la différence est de 0,022 % entre les deux possibilités. Donc, arrêter d'y penser et de vous faire couper les cheveux lors de la pleine lune. Il n'y a aucun effet.
- ✓ Les mères des enfants qui sont nés durant cette période habitaient dans 414 rues, avenues ou boulevard différents. Par contre la rue Barclay détient le record du plus grand nombre de naissances, soit 329.
- ✓ Le 4 000 boulevard de Maisonneuve ouest, à Westmount, détient le record du plus grand nombre de naissances pour une seule adresse, soit 40 durant cette période de trois années. À quand, l'installation d'un CPE dans cet édifice!
- ✓ On sait que la population du territoire est très multiculturelle, et davantage les mères qui ont donné naissance durant la période 2008-2011. On compte 76 mamans dont le nom de famille est Patel, avec le Gujarati comme langue maternelle. Loin derrière, suivent les Begum et les Kaur au nombre de 39 tous les deux, avec le Bengali comme langue maternelle. Les Tremblay suivent très loin derrière avec 6 mamans et les Smith avec 5. Pour ceux qui veulent savoir et faire intelligent le dimanche, au souper de famille, les Nguyen, qui constituent le nom de famille non francophone ou anglophone le plus souvent mentionné dans l'annuaire téléphonique de Montréal, arrivent en huitième place.



Tableau 23. Caractéristiques des naissances, CSSS de la Montagne, 2008-2011 (données annualisées)

Caractéristiques des naissances , CSSS de la Montagne , 2008-2011 (données annualisées)

	Méto- Montréal	West- mount	Outre- mont	Mont- Royal	CDN- Sud	CDN- Nord	Parc- Extension	CSSS
Naissances totales (Nb)	323	150	347	181	378	953	493	2 825
Naissances totales (+ ou -)	2,4	-4,9	2,6	2,5	-1,0	1,3	-5,1	-0,2
Naissances multiples (Nb)	11	16	15	10	11	25	18	106
Naissances multiples (%)	3,5	10,6	4,2	5,5	2,8	2,6	3,6	3,7
Naissances multiples (+ ou -)	58,2	48,4	10,0	-2,4	15,5	23,3	29,4	24,5
Naissances simples (Nb)	311	134	333	170	368	927	475	2 719
Faible poids (Nb)	12	5	10	6	16	55	31	136
Faible poids (%)	4,0	3,7	3,1	3,7	4,4	5,9	6,5	5,0
Faible poids (+ ou -)*	7,8	-4,1	31,9	-2,3	-2,6	2,9	13,5	5,5
Prématurés (Nb)	15	6	12	8	18	53	31	143
Prématurés (%)	4,7	4,5	3,5	4,9	4,8	5,7	6,5	5,2
Prématurés (+ ou -)	5,7	-11,5	-7,4	-2,5	-6,6	-0,3	-13,0	1,9
Jeunes mères (Nb)	3	1	3	1	3	13	11	35
Jeunes mères (%)	0,9	0,7	1,0	0,4	0,7	1,4	2,3	1,3
Jeunes mères (+ ou -)	-2,3	-21,2	-18,7	95,2	-19,2	-19,5	8,6	-10,0
Moins de 11 années (Nb)	7	4	14	4	13	78	67	188
Moins de 11 années (%)	2,4	2,9	4,1	2,5	3,6	8,7	15,0	7,0
Moins de 11 années (+ ou -)	-23,5	-28,8	-2,9	-10,0	-8,5	-6,0	-8,5	-9,0
11 années (Nb)	20	7	58	9	29	119	116	357
11 années (%)	6,3	4,5	17,0	5,2	8,1	13,2	25,8	13,3
11 années (+ ou -)	8,4	4,1	2,4	-3,1	-19,1	-13,2	-4,5	-7,6
Moins de 12 années (Nb)	27	11	72	13	42	197	183	545
Moins de 12 années (%)	8,7	7,5	21,1	7,7	11,7	21,9	40,8	20,4
Moins de 12 années (+ ou -)	-2,6	-11,9	1,3	-5,4	-16,1	-10,5	-6,0	-8,1
12 années et plus (Nb)	283	136	268	160	318	701	266	2132
12 années et plus (%)	91,3	92,5	78,9	92,3	88,3	78,1	59,2	79,6
12 années et plus (+ ou -)	0,3	1,1	-0,3	0,5	2,6	3,4	4,6	2,3
Césarienne (Nb)	75	41	55	51	99	236	126	682
Césarienne (%)	23,4	27,5	16,6	29,9	26,7	25,4	26,3	24,8
Césarienne (+ ou -)	8,5	0,8	-14,1	14,1	5,4	-0,6	-4,4	0,0
Allaitement exclusif (Nb)	202	85	206	91	161	327	153	1 225
Allaitement exclusif (%)	84,5	84,2	84,9	76,8	83,1	76,2	79,3	83,5
Allaitement exclusif (+ ou -)	1,1	0,1	0,3	-9,4	4,8	-0,8	2,5	4,0
RCIU (Nb)	95	34	94	37	146	369	191	966
RCIU (%)	10,2	8,5	9,4	7,2	13,2	13,3	13,1	11,8
RCIU (+ ou -)	16,3	-9,4	-8,0	-4,9	15,7	-7,1	-2,5	-1,4
Pays de naissance autre que le Canada (mère) (%)	81,4	45,6	28,8	47,5	76,3	86,2	87,4	75,4
Pays de naissance autre que le Canada (mère) (+ ou -)	1,7	-10,6	-0,3	2,2	-0,6	0,2	-0,5	3,8
Pays de naissance autre que le Canada (les 2 parents) (%)	88,3	58,3	72,6	57,5	83,8	94,1	92,4	86,4
Pays de naissance autre que le Canada (les 2 parents) (+ ou -)	2,0	-6,9	1,1	1,0	-2,3	0,8	-0,7	2,0
Langue maternelle autre que le français et l'anglais (mère) (%)	55,0	23,3	35,0	28,5	38,6	43,6	44,5	42,1
Langue maternelle autre que le français et l'anglais (mère) (+ ou -)	-1,9	-24,3	6,2	-10,5	-14,5	-16,1	-22,9	-11,7
Langue maternelle autre que le français et l'anglais (les 2 parents) (%)	67,7	33,3	43,9	45,5	61,2	70,9	83,9	65,8
Langue maternelle autre que le français et l'anglais (les 2 parents) (+ ou -)	-0,2	-12,8	7,6	1,1	-1,8	-0,7	-1,6	1,8

* Différence par rapport à la période 2007-2010. À l'exception des naissances totales, il s'agit de la différence de la proportion et non du nombre, sauf pour les naissances totales

CERTAINES CARACTÉRISTIQUES POUR 2010-2011

Comme mentionné dans l'introduction, le présent portrait fait état des naissances durant la période 2008-2011. La présentation des données sur une période de trois années permet d'éviter les soubresauts qui surviennent d'une année à l'autre, sans explication, et qui ne constituent pas une tendance. Toutefois, sous la pression incessante des praticiennes, nous vous présentons les faits saillants des naissances de l'année 2010-2011. Il faut donc tenir compte que les variations brusques qui ont pu apparaître depuis l'année précédente doivent être interprétées avec prudence.

On compte 2 882 naissances pour l'année 2010-2011. Il s'agit, sensiblement, du même nombre de naissances que pour la période 2009-2010 (2 821). Une petite différence de 2,2 % en plus. On dénombre 132 naissances multiples ou 4,6 % de toutes les naissances. Une augmentation de 24,2 %, par rapport à la période 2009-2010.

Parmi les naissances simples, on compte 144 naissances de faible poids ou 5,2 % des naissances. Une différence de quatre dixième de point de pourcentage en plus, par rapport à la période 2009-2011 ou de 8,6 %, en terme d'augmentation de la proportion.

Parc-Extension a connu une forte augmentation de la proportion de naissances de faible poids, par rapport à la période 2009-2010, soit de 51,4 %. La proportion de naissances comportant un retard de croissance intra-utérin est de 11,4 %, soit une différence de 1,4 % ou d'une diminution de 10,2 %, comparativement à la période 2009-2010.

Le nombre de mères âgées de moins de 20 ans est de 29 ou 1 % de l'ensemble des mères. Il s'agit d'une diminution de 16,5 % de la proportion de jeunes mères, en comparaison à la période 2009-2010.

Pour l'ensemble des naissances du territoire du CSSS, on ne note pas de grands changements quant à la provenance des parents, soit du Canada ou d'autres pays. Près des trois-quarts (73,3 %) des mères sont nées dans un autre pays que le Canada, soit une augmentation de 0,5 % de la proportion, par rapport à 2009-2010. Et 85,2 % des nouveau-nés avaient au moins un des deux parents né à l'extérieur du Canada.

Certains pays de naissance des mères sont proportionnellement plus représentés tels que les Philippines, le Maroc, la Chine et le Bangladesh. Les mères originaires de ces deux derniers pays ont connu une augmentation de 19,8 % et de 26,7 % depuis la période 2009-2010, même si certaines rumeurs indiquaient que pour les chinois, 2010 n'était pas une bonne année pour avoir un enfant. Par contre, le nombre de mères originaires du Mexique et d'Haïti a reculé de 22,9 % et de 21,2 %.

Il en est de même pour la langue parlée des parents, soit l'anglais et le français ou une autre langue. Moins de la moitié (40,9%) des mères avaient une langue maternelle autre que l'anglais ou le français, soit une diminution de 8,3 % de la proportion, par rapport à 2009-2010. Et 65,3% des nouveau-nés avaient au moins un des deux parents dont la langue maternelle était autre que l'anglais ou le français. Notons qu'il existe une grande marge d'erreur, en ce qui concerne les données sur la langue.

Paradoxalement, l'arabe ainsi que le yiddish et l'hébreu semblent davantage présents en 2010-2011 que durant l'ensemble de la période 2009-2010.

Tableau 24. Caractéristiques des naissances, CSSS de la Montagne, 2010-2011

Caractéristiques des naissances dans le CSSS de la Montagne, 2010-2011

	Méto- Montréal	West- mount	Outre- mont	Mont- Royal	CDN- Sud	CDN- Nord	Parc- Extensior	CSSS
Naissances totales (Nb)	338	150	353	215	376	997	453	2 882
Naissances totales (+)	9,7	-1,3	2,9	20,1	-0,8	5,3	-11,7	2,2
Naissances multiples (Nb)	17	20	22	8	14	33	18	132
Naissances multiples (%)	5,0	13,3	6,2	3,7	3,7	3,3	4,0	4,6
Naissances multiples (+ ou -)	40,8	12,6	113,8	-16,7	0,8	30,6	7,3	24,2
Naissances simples (Nb)	321	130	331	207	362	964	435	2 750
Faible poids (Nb) (simples)	16	4	14	5	14	59	32	144
Faible poids (%)	5,0	3,1	4,2	2,4	3,9	6,1	7,4	5,2
Faible poids (+ ou -)*	13,9	-31,3	76,1	-41,0	-25,7	4,6	51,4	8,6
Prématurés (Nb) (simples)	15	4	11	6	22	52	33	143
Prématurés (%)	5,0	3,1	3,3	2,9	6,1	5,4	7,6	5,2
Prématurés (+ ou -)	-6,6	-31,3	-26,2	-38,0	38,6	-12,7	38,8	-1,7
Jeunes mères (Nb)	2	1	4	1	1	9	11	29
Jeunes mères (%)	0,6	0,7	1,1	0,5	0,3	0,9	2,4	1,0
Jeunes mères (+ ou -)	-8,9	1,3	29,6	nd	-74,8	-28,8	3,8	-16,5
Moins de 11 années (Nb)	3	1	9	1	11	66	53	144
Moins de 11 années (%)	0,9	0,7	2,6	0,5	3,0	6,8	12,1	5,1
Moins de 11 années (+ ou -)	-72,8	-83,1	-59,0	-88,2	-42,7	-33,6	-18,1	-38,7
11 années (Nb)	25	5	61	13	18	114	113	349
11 années (%)	7,6	3,4	17,4	6,2	4,9	11,7	25,8	12,4
11 années (+ ou -)	74,2	-15,5	16,8	-2,2	-46,0	-9,0	-1,4	-5,3
Moins de 12 années (Nb)	28	6	70	14	29	180	166	493
Moins de 12 années (%)	8,5	4,0	20,0	6,7	7,9	18,4	37,9	17,5
Moins de 12 années (+ ou -)	-5,1	-52,6	-4,1	-17,5	-43,2	-24,7	-12,6	-21,0
12 années et plus (Nb)	302	143	280	195	338	796	272	2 326
12 années et plus (%)	91,5	96,0	80,0	93,3	92,1	81,6	62,1	82,5
12 années et plus (+ ou -)	-0,9	4,3	1,5	4,1	7,5	5,9	5,1	5,0
Césarienne (Nb)	78	43	55	59	98	239	106	678
Césarienne (%)	23,3	29,3	16,2	28,5	26,5	24,6	24,6	24,2
Césarienne (+ ou -)	6,3	14,7	21,7	4,1	4,3	-9,2	-9,4	-1,5
Allaitement exclusif (Nb)	211	76	204	96	151	314	132	1 184
Allaitement exclusif (%)	85,4	88,4	83,3	89,7	88,3	79,3	79,0	83,5
Allaitement exclusif (+ ou -)	-3,0	7,2	-3,7	2,2	13,8	4,2	-2,9	2,2
RCIU (Nb)	42	10	31	14	45	110	63	315
RCIU (%)	13,1	7,7	9,4	6,8	12,5	11,4	14,2	11,4
RCIU (+ ou -)	29,1	-43,2	4,0	5,6	-22,9	-17,6	0,4	-10,2
Pays de naissance autre que le Canada (mère) (%)	85,2	40,0	32,2	50,7	75,5	86,1	88,1	73,3
Pays de naissance autre que le Canada (mère) (+ ou -)	7,9	-13,7	9,9	2,0	0,1	-0,6	1,3	0,5
Pays de naissance autre que le Canada (les 2 parents) (%)	90,7	53,7	75,1	60,4	82,9	94,4	93,4	85,2
Pays de naissance autre que le Canada (les 2 parents) (+ ou -)	2,4	-10,4	9,7	3,1	1,7	0,0	3,0	2,0
Langue maternelle autre que le français et l'anglais (mère) (%)	55,4	14,0	37,8	28,8	35,8	43,2	46,5	40,9
Langue maternelle autre que le français et l'anglais (mère) (+ ou -)	-6,8	-51,2	15,9	-11,2	-17,9	-11,6	-1,9	-8,3
Langue maternelle autre que le français et l'anglais (les 2 parents) (%)	69,7	26,5	48,0	49,0	61,1	71,8	86,1	65,3
Langue maternelle autre que le français et l'anglais (les 2 parents) (+ ou -)	1,8	-29,6	21,7	11,8	-0,7	3,2	7,2	5,1

* Différence par rapport à la période 2009-2010. À l'exception des naissances totales, il s'agit de la différence de la proportion et non du nombre.



CONCLUSION

Nous constatons que, par rapport à Montréal, la proportion de bébés de faible poids de naissance simple est encore relativement élevée (5 %) dans le territoire du CSSS, et il en est de même, pour ce qui est de la proportion des bébés prématurés (5,2 %). La proportion de retard de croissance intra-utérin est nettement plus importante (11,8 %).

Toutefois, la répartition très inégale des nouveau-nés de faible poids dans les voisinages et leur grande concentration géographique nous informent que les mères les plus vulnérables sont situées, essentiellement, dans les voisinages de Côte-des-Neiges-Nord et de Parc-Extension. Nous y retrouvons près des deux-tiers (63,2 %) des naissances de faible poids de l'ensemble du territoire du CSSS, pour près de la moitié (51,6 %) des naissances.

Pour l'ensemble du territoire du CSSS de la Montagne, la proportion de mères qui ont une scolarité de moins de 11 années est relativement faible. Toutefois, les proportions sont très élevées à Parc-Extension et à Côte-des-Neiges-Nord ainsi qu'à Outremont. Dans ce quartier, on peut croire à la faible scolarité chez les femmes hassidiques. Tout en soulignant que les données sur la scolarité doivent être utilisées avec grande prudence.

On remarque un plus faible niveau de scolarité chez les mères d'enfant de faible poids.

La place des immigrantes est très importante et semble avoir un impact sur la proportion de bébés de faible poids. Les mères originaires d'Asie du Sud-Est, du Sud, d'Afrique subsaharienne, d'Amérique du Sud et des Antilles ont plus souvent un bébé de faible poids que la moyenne. Il va sans dire que ces femmes habitent principalement dans les zones de défavorisation importante.

Les mères âgées de moins de 20 ans forment 1,3 % de l'ensemble des mères. La proportion des jeunes mères est l'une des plus faibles à Montréal et leur proportion a diminué, par rapport à la période précédente. On remarque que la majorité des jeunes mères sont issues de l'immigration, soit nées à l'extérieur du Canada ou de parents immigrants. De plus, il va sans dire que leur niveau de scolarité n'est pas élevé. Elles sont peu nombreuses, mais la présence d'un père fait souvent défaut. L'avis de naissance souligne souvent que le père n'est pas déclaré ou que le père ne vit pas avec la mère. Leurs besoins sont d'autant plus importants.

Les naissances multiples (jumeaux, triplets) ont augmenté de manière importante.

Les données obtenues par le fichier Avis de Naissances nous permettent de mieux cerner les différentes dimensions sociodémographiques des nouveau-nés et de leurs parents. Au-delà des ententes de gestion et des objectifs fixés par le Ministère de la santé et des services sociaux ou par l'Agence de la santé et des services sociaux de Montréal, ces données devraient nous permettre d'orienter nos interventions afin d'atteindre des objectifs qui nous sont propres, comme la diminution de nouveau-nés de faible poids, ou d'intensifier nos interventions en milieu défavorisé.

ANNEXE 1.



Comparaison des données du système ADN et du Fichier de Naissances.

- A. L'étude de comparaison de la DSP indique que le pourcentage de naissances non enregistrées dans l'ADN, pour l'année 2006, était de 1,6 % au CLSC Métro, 0,6 % au CLSC de Côte-des-Neiges et de 0,2 % au CLSC de Parc-Extension.
- B. L'étude de comparaison de la DSP indique que le pourcentage de différences entre les données de l'ADN et du Fichier des naissances pour le sexe de l'enfant, pour l'année 2006, était de 0,6 % au CLSC de Côte-des-Neiges, 0,5 % au CLSC de Parc-Extension et de 0,4 % au CLSC Métro.
- C. L'étude de comparaison de la DSP indique que le pourcentage de différences entre les données de l'ADN et du Fichier des naissances pour l'âge de la mère, pour l'année 2006, était de 0,6 % au CLSC Métro, 0,1 % au CLSC de Côte-des-Neiges et de 0,0 % au CLSC de Parc-Extension.
- D. L'étude de comparaison de la DSP indique que le pourcentage de différence entre les données de l'ADN et du Fichier des naissances pour la scolarité de la mère, pour l'année 2006, était de 37,5 % au CLSC de Côte-des-Neiges, 31,4 % au CLSC Métro et de 26,8 % au CLSC de Parc-Extension.
- E. L'étude de comparaison de la DSP indique que le pourcentage de différences entre les données de l'ADN et du Fichier des naissances pour le poids de l'enfant (à plus ou moins 5 grammes), pour l'année 2006, était de 2,4 % au CLSC de Parc-Extension, 1,8 % au CLSC Métro et de 1,5 % au CLSC de Côte-des-Neiges.
- F. L'étude de comparaison de la DSP indique que le pourcentage de différences entre les données de l'ADN et du Fichier des naissances pour la durée de gestation, pour l'année 2006, était de 5,3 % au CLSC de Côte-des-Neiges, 4,1 % au CLSC Métro et de 3,5 % au CLSC de Parc-Extension.
- G. L'étude de comparaison de la DSP indique que le pourcentage de différences entre les données de l'ADN et du Fichier des naissances pour l'établissement accoucheur, pour l'année 2006, était de 0,4 % au CLSC de Côte-des-Neiges, 0,4 % au CLSC Métro et de 0 % au CLSC de Parc-Extension.

Source : Comeau, Martine et al. Utilisation des données des naissances issues du système ADN, 2010. 26 p.