



Les oiseaux du Québec enregistrent leur premier disque



Texte :
Hélène SABOURIN

Photos :
J.-Y. LETOURNEAU

QUEBEC — C'est en y mettant le temps qu'on devient ornithologue amateur. L'observation des oiseaux est un hobby ou un sport qui ne supporte pas les gens pressés et impatientes.

L'observateur d'oiseaux n'aura pas assez d'une vie de loisirs pour écouter, discerner, reconnaître les seuls oiseaux du Québec. Il y en a plus de trois cents espèces qui varient leurs cris et leurs chants selon la saison, les amours, l'heure du jour, ou pour défendre un territoire, éloigner un intrus.

On aurait tort de croire, pourtant, que seuls les scientifiques ou quelques rares naturalistes, amateurs et passionnés, ont les atouts

nécessaires pour se livrer à l'étude des oiseaux pratiquée sur le terrain. L'ornithologie, aujourd'hui, est accessible à tous. Ni l'âge, ni la condition sociale, ni les diplômes n'y ont à voir.

Et on ne risque pas de se tromper en disant que l'intérêt pour l'observation des oiseaux naît souvent par hasard.

Hasard d'une rencontre avec un initié.

Hasard des vacances qui nous replongent en pleine nature.

Hasard, comme il m'est arrivé, de l'écoute d'un disque sur le chant des oiseaux.

Le "Guide sonore des oiseaux du Québec" est le premier du genre à être fait par un Québécois, avec des cris et chants d'oiseaux typiques à nos régions.

L'auteur de ce guide est ornithologue, professeur à l'Université Laval, à Québec. C'est d'abord un chercheur qui avoue être encore surpris de s'être lancé dans cette aventure. "Pour moi, l'enregistrement des chants d'oiseaux a toujours été un hobby, très distinct de mon travail universitaire. Depuis longtemps, j'ai pris l'habitude de me lever de bonne heure, de partir avec mon équipement (réflecteur parabolique et machine enregistreuse) pour aller sur le terrain — un parc, un bosquet, un pré — à l'écoute d'un chant nouveau.

"Encouragé par des amis, subventionné par la Société Zoologique de Québec, j'ai enfin décidé d'écrire ce guide qui s'adresse aux amateurs."

Jean Bédard a choisi de faire entendre, sur son premier disque (également disponible en cassette et cartouche 8-pistes), les espèces les plus connues. Un quart des espèces du Québec y apparaissent, présentées et situées dans leur habitat naturel :

- les champs, les pâturages ou les terrains en culture;
- la ville et les parcs urbains;
- la forêt de conifères;
- les abords du Saint-Laurent;
- le voisinage des habitations à la campagne et aux abords de la ferme;
- les champs humides, marécages et tourbières;
- les champs abandonnés envahis par les arbustes et en bordure des forêts;
- la forêt mixte et forêt feuillue;

• l'abond des lacs, des ruisseaux ou des rivières.

Comment un tel guide peut-il aider celui qui veut faire de l'observation sur le terrain?

"Il suffit de savoir que les oiseaux sont stimulés par leur propre chant. Aussi, rien de plus simple pour capter l'attention d'un oiseau que de lui faire entendre son cri.

"En utilisant la cassette où est enregistré le chant des oiseaux, on parvient à de bons résultats. Même sur un tout petit magnétophone. On doit prendre l'habitude de retracer sur la bande le cri de l'oiseau que l'on entend dans le voisinage, puis de la faire jouer. Alors, on a la surprise de voir l'oiseau s'approcher, parfois tout près de soi."

Il est bon d'avoir des jumelles (lunettes d'approche) pour suivre l'oiseau dans ses déplacements, dans son vol.

M. Jean Bédard croit qu'une personne vraiment intéressée par l'étude des oiseaux en viendra vite à vouloir enregistrer elle-même les vocalises de certaines espèces. "Alors, là, l'observation devient des plus passionnantes."

Enregistrer les chants d'oiseaux n'est tout de même pas une sinécure. Il faut un matériel approprié si l'on veut obtenir des résultats satisfaisants. M. Bédard utilise, entre autres, le réflecteur parabolique au centre duquel est branché un microphone omnidirectionnel relié à un magnétophone. Le coût de cet équipement est très variable; aussi, il vaut mieux s'adresser à des connaisseurs avant de faire la dépense. A la Société Zoologique de Québec (8191, avenue du Zoo, Orsainville, Québec), par exemple, ou au Club des Ornithologues de Québec (même adresse). A Montréal, les Cercles des Jeunes Naturalistes pourront également donner des informations.

Mais, avant que de courir au plus difficile (enregistrement) le non-initié aura beaucoup d'agrément à observer, écouter, reconnaître les différentes espèces, à l'oeil nu, avec des jumelles, et surtout avec un bon guide d'identification.

"Les oiseaux du Québec" de Raymond Cayouette et Jean-Luc Grondin en est un. "Charmants Voisins", de Claude Melançon, et un guide qui malheureusement n'est pas traduit: "A Field Guide to the birds", de Roger Tory Peterson, en sont deux autres excellents.

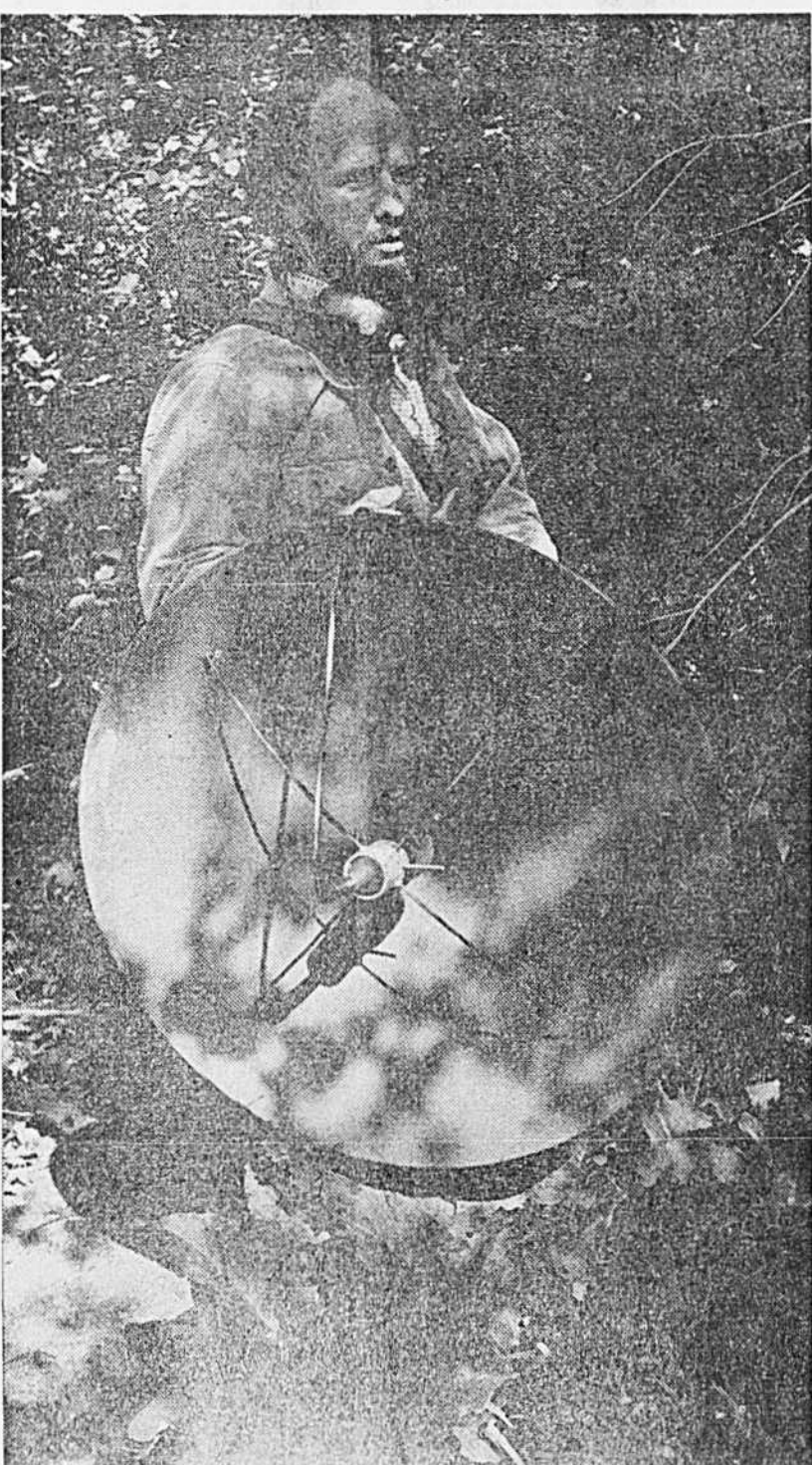


Il ne manque pas de points d'observation intéressants sur le campus même de l'université Laval, à Québec, où ce reportage a été réalisé.

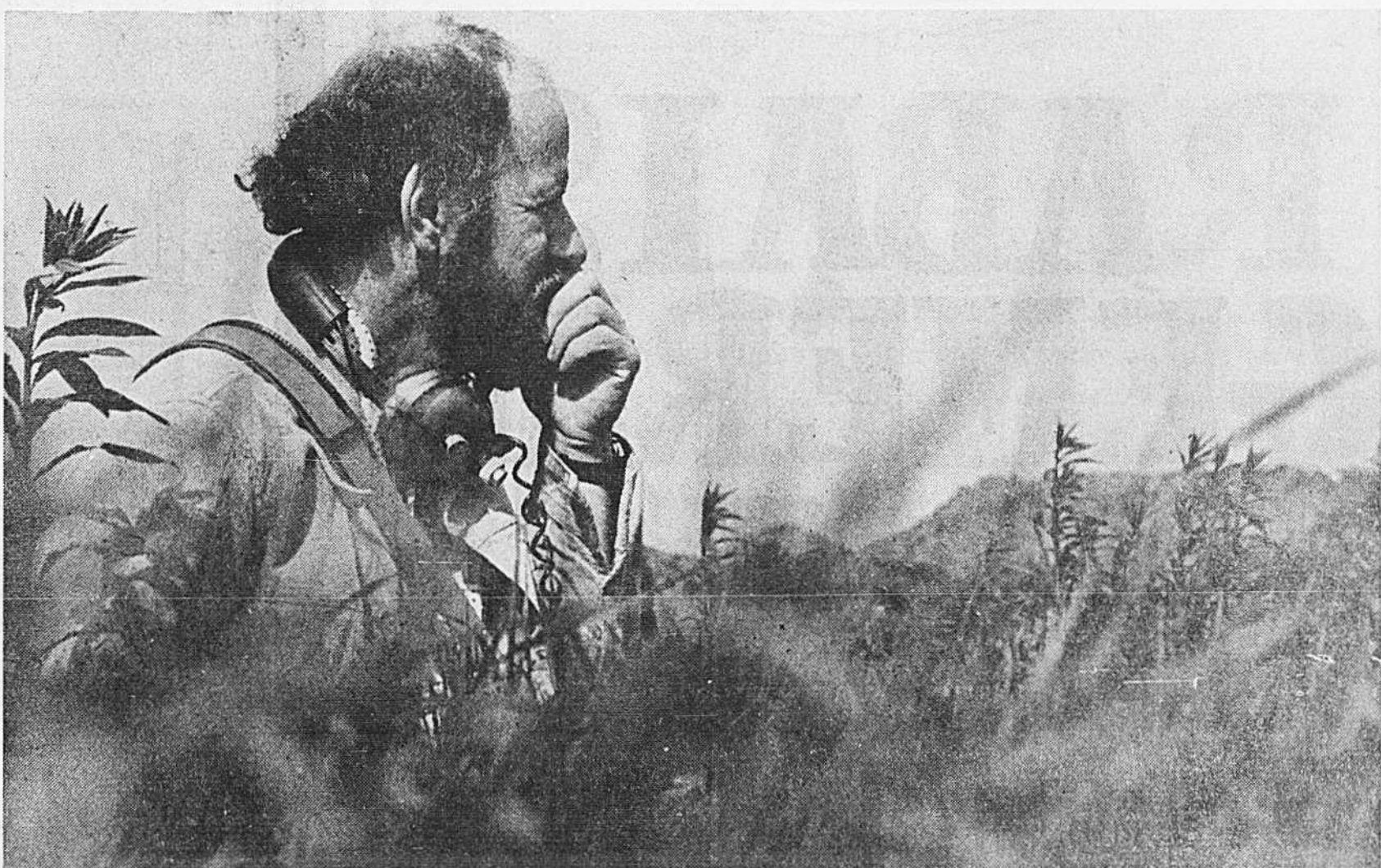
"Attention. Le pinson chanteur va revenir sur cette branche... Le voilà! Regardez, observez. Ah! Il s'envole déjà."



André Bédard dans son cabinet de travail, entouré d'objets familiers.



L'auteur du "Guide sonore des oiseaux du Québec" enregistre ici le chant d'un "moqueur-chat", à l'aide d'un réflecteur parabolique relié à un magnétophone.



Comme un chasseur à l'affût!

MON OEIL SUR MONTREAL



PAR DOLLARD PERREAULT

La fête des Canadiens

Après la Saint-Jean, fête nationale des Canadiens francophones, ce sera la fête des Canadiens tout court.

"Comité-Canada" vient de dévoiler un programme d'activités pour souligner

à Montréal la Semaine du Canada, du 25 juin au premier juillet.

Comité-Canada est une organisation sans but lucratif créée en 1964 pour promouvoir le maintien de l'unité canadienne. Dans la semaine précédant la fête du Canada, il organise à travers le pays diverses manifestations.

À Montréal, il y aura un défilé dans le centre-ville suivi d'une brève cérémonie à la Place Ville-Marie, mardi prochain, à 12h30.

Toujours au même endroit et à la même heure, il y aura mercredi, un spectacle de musique de l'athlétisme; jeudi, un salut aux provinces avec la Compagnie franche de la marine; vendredi le 28, un défilé de mode en présence de quelques vedettes du monde sportif; lundi, le 1er juillet, un spectacle folklorique, cette fois, à la Place des Nations, Terre des Hommes, à 14 h.



M. Henri Dumond vient d'être nommé consul général de France à Montréal en remplacement de M. Etienne Coidan qui, au terme d'un séjour de quatre ans, a été appelé à d'autres fonctions. M. Dumond a été en poste de 1946 à 1955 successivement à Changhai, New Delhi et Buenos Aires; il a ensuite exercé les fonctions de consul général à Bombay et à San Juan. Depuis 1970 il était sous-directeur des Affaires atomiques à la direction des Affaires culturelles et scientifiques du ministère français des Affaires étrangères.

Environnement gâché

Un groupe de citoyens de Bellefeuille, dans les Laurentides, est désolé de voir son environnement gâché par l'exploitation d'une carrière de sable, à une cinquantaine de pieds de la rue Brière. Le conseil municipal n'aurait pas les pouvoirs de faire cesser les travaux, c'est pourquoi quelque 150 citoyens auraient demandé au ministre des Affaires municipales et de l'Environnement d'intervenir.

• Dans le cadre de la Semaine de l'amitié québécoise, on rend hommage demain aux Québécois d'origine italienne.

• C'est aujourd'hui qu'est inaugurée l'exposition de pièces d'archives sur le Vieux Montréal, dans le hall d'entrée du ministère des Affaires culturelles à Montréal, 100 est, rue Notre-Dame.

La contrebande d'oeuvres d'art est florissante

Selon un officier des douanes américaines, M. John A. Grieco, le trafic des oeuvres d'art constitue, après celui des narcotiques, le plus important cas de contrebande que doit affronter le bureau américain des douanes. Des données précises concernant ce nouveau type de contrebande ne sont pas encore disponibles mais la question a été jugée suffisamment importante pour qu'on établisse un service spécial de recouvrement des oeuvres d'art, sous la direction de M. Grieco.

Cette surveillance étroite est devenue nécessaire suite à la vague soudaine dont jouissent les idoles africaines sculptées, les statuettes de pierre du Cambodge, celles de bronze de l'Inde et les sculptures pré-colombiennes. Ces pièces souvent volées sur les lieux mêmes de sites archéologiques sont illégalement transportées en Europe et aux Etats-Unis où de riches collectionneurs et de prestigieux musées s'en portent acquéreur à des prix fort élevés.

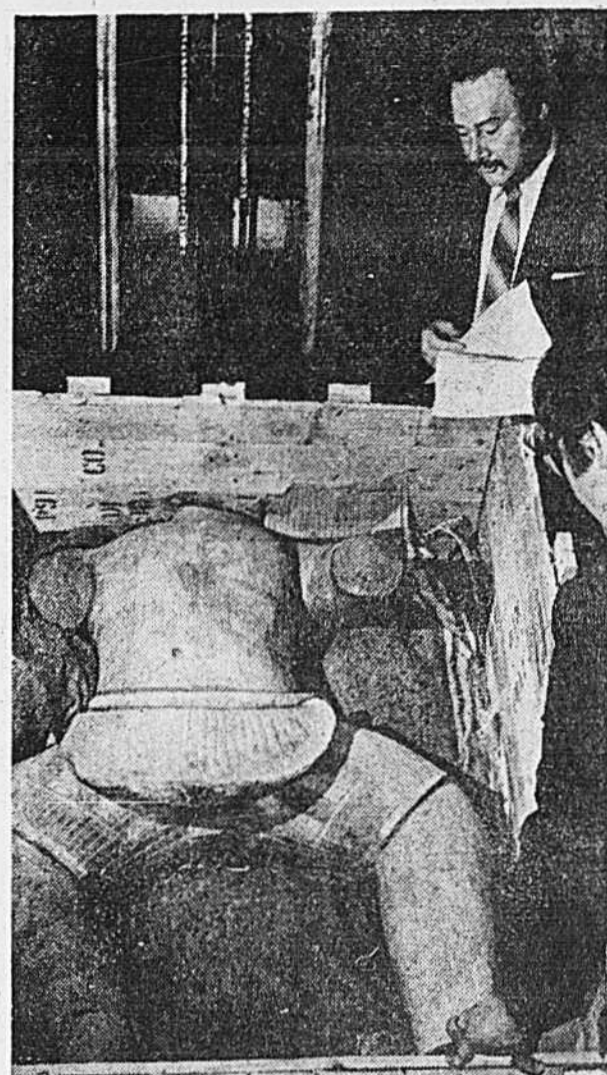
Le nouveau service qui travaille en collaboration avec une division spéciale du service de la police de New-York et avec Interpol a déjà plusieurs réussites à son crédit, bien que sa création ne remonte qu'à trois mois. Parmi ces dernières, une oeuvre du peintre Utrillo évaluée à \$14,000 et un jaguar en pierre sculptée provenant de la civilisation mexicaine des Olmecs (de 800 à 200

A.C.) ont été récupérés en début d'année. Présentement le service fait porter ses recherches sur une pièce pré-colombienne (époque Maya) dont il n'existe que trois autres exemples actuellement connus dans le monde.

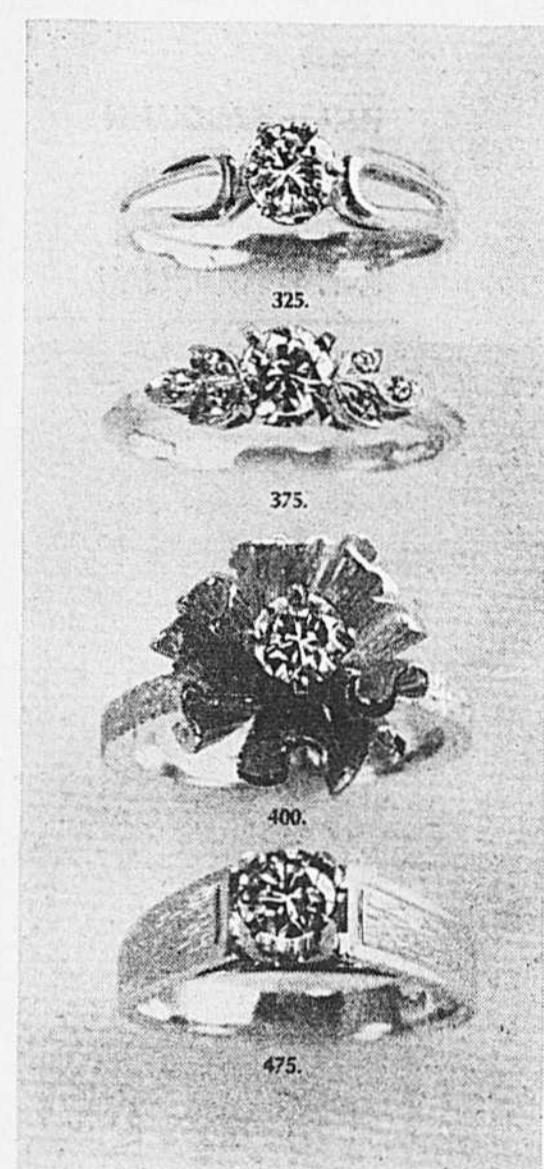
Le service a particulièrement été efficace dans la récupération d'oeuvres mexicaines et pré-colombiennes puisqu'un traité de coopération impliquant le recouvrement et la remise d'oeuvres volées ayant une valeur archéologique, historique ou culturelle lie les Etats-Unis et le Mexique. Quant aux autres pays possédant un héritage exportable, les mesures de protection diffèrent passablement.

Le service de recouvrement qui comprend présentement trois agents doit, en plus du travail régulier d'enquête, se familiariser avec les divers aspects d'une telle contrebande. De concert avec le comité international des musées, le service procède à la compilation de la législation des différents pays relative au trafic des oeuvres d'art. De plus, les trois agents sont présentement inscrits à des cours d'histoire de l'art à l'Université de New-York et doivent ensuite transmettre leur nouveau savoir artistique aux agents locaux des douanes.

Concrètement, le service de récupération assiste les officiers si un doute existe au moment de l'inspection régulière quant à l'origine, la valeur ou la méthode d'achat d'une oeuvre d'art.



Des spécialistes du service américain des douanes vérifient si cette sculpture cambodgienne du XIème siècle ne serait pas un nouveau cas de contrebande d'oeuvres d'art.



325.

375.

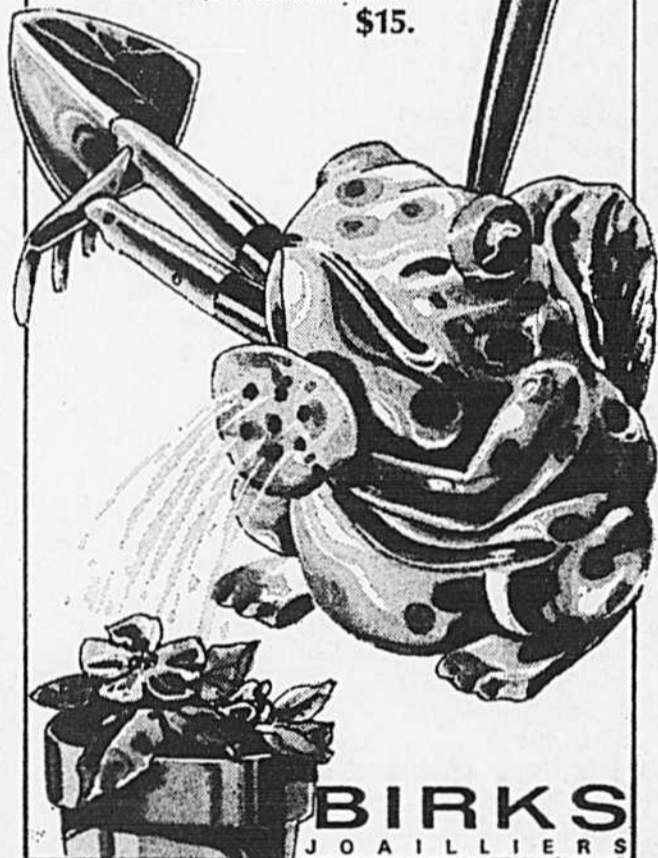
400.

475.

Si vos plantes pouvaient parler

Elles apprécieraient cette gentille grenouille à points verts. Utile pour le soin des plantes d'intérieur. Mesurant moins de 5" de haut, elle n'en contient pas moins un petit râteau, un plantoir et une bêche — et peut servir d'arrosoir.

\$15.



BIRKS JOAILLIERS

Avec amour... C'est ainsi que nous l'entendons chez Birks

Nous aimons vendre des bagues à diamants pour plusieurs raisons. D'abord, parce que notre choix de montures est vaste et fascinant. Aussi, parce que l'importance de notre volume de ventes de diamants nous permet de maintenir nos prix au plus bas.

Quelles que soient la classe et la valeur du diamant Birks que vous achetez... il sera de la meilleure qualité possible.

Facilités de paiement



RABAIS GÉNÉRAL

de 10% à 33 1/3% sur presque tout dans tous les rayons des 3 magasins Ogilvy

Centre-Ville • Fairview • Anjou

OGILVY

Tender Tootsies®

... POUR PIEDS FATIGUÉS

... POUR CHAQUE PAS DANS LA VIE!!!

... soignez vos pieds... donnez-leur une CARESSE DE CONFORT — pour une marche plus heureuse dans la vie, avec

Tender Tootsies Ltd.



HEART THROBS

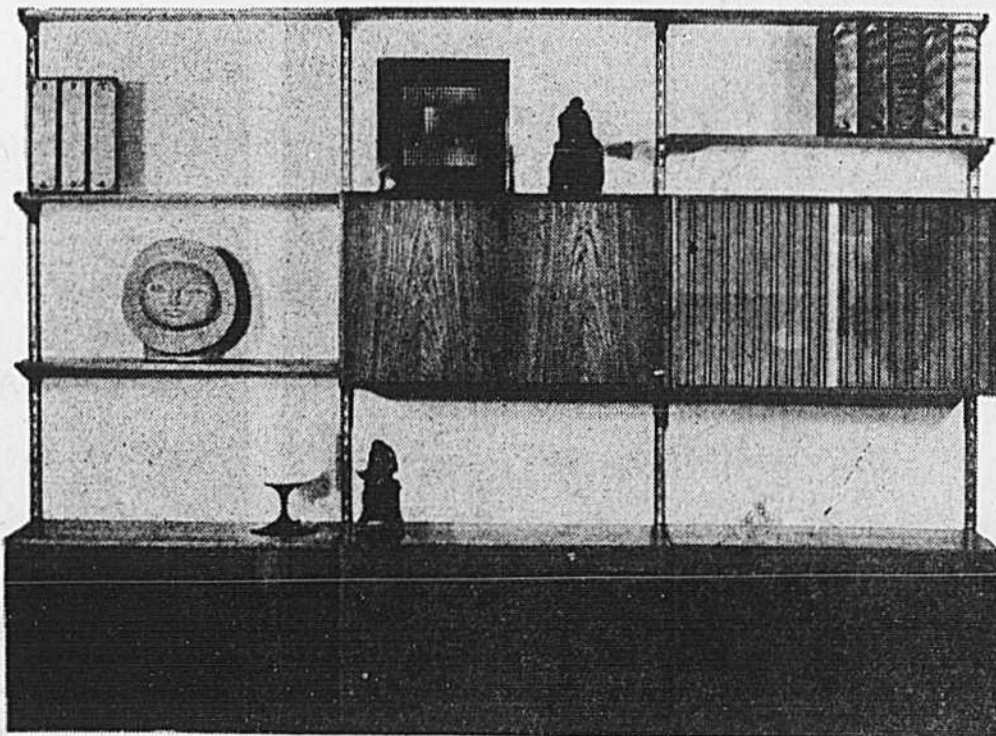
... en vente partout dans tous les heureux magasins de chaussures et magasins à rayons

prix populaire!

mobilia

1 westmount square c 27 montreal 216 que. 932-2101
7815 les galeries d'anjou montreal 433 que. 353-5710
183-A hymus blvd. pointe claire que. 695-2701

le carrefour laval 687-1447



Jusqu'à 40% DE RABAIS

SYSTEME DE RANGEMENT MURAL DANOIS
Teck noyer palissandre

Une maison semblable à un cerf-volant

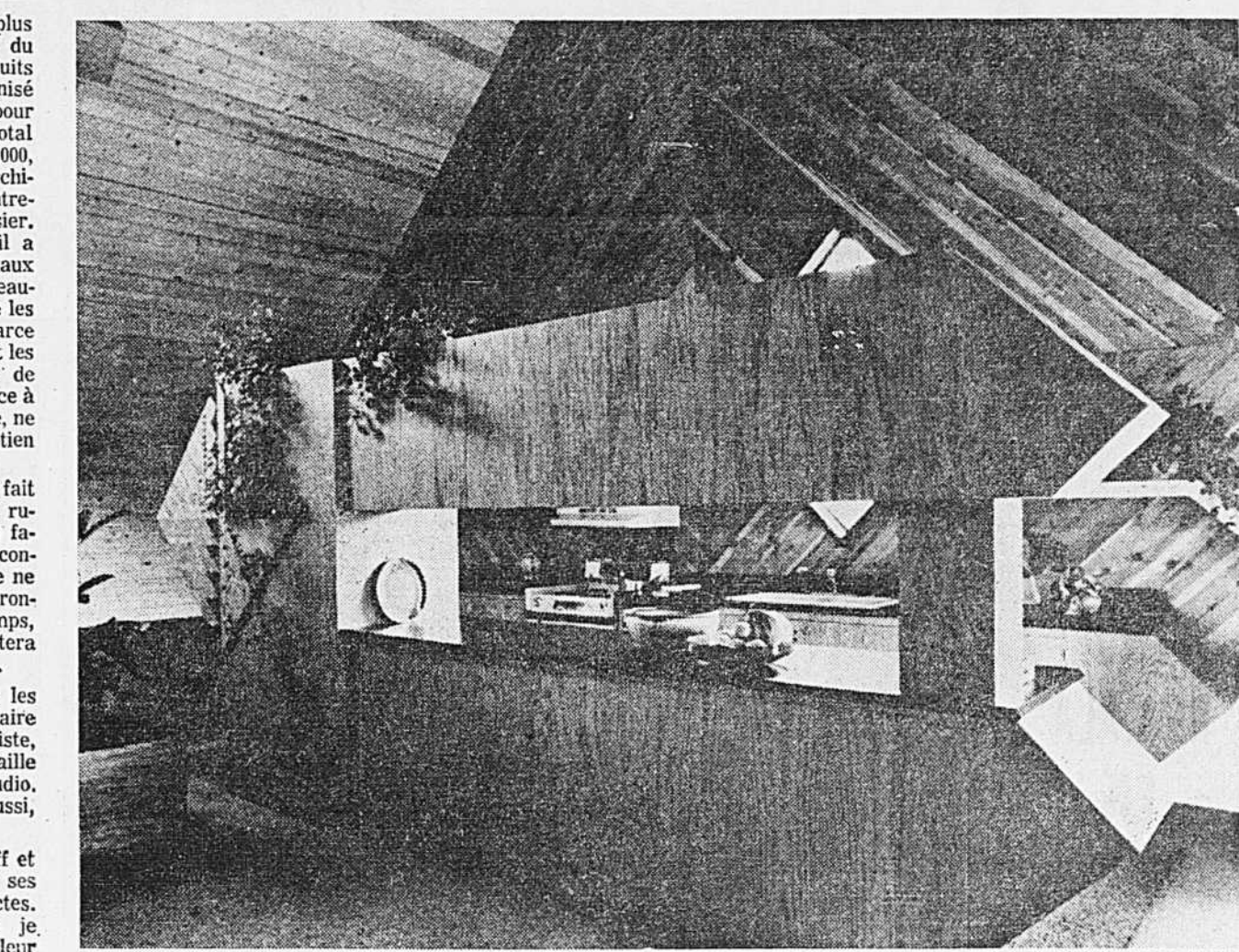
ERIN, Wisconsin — La maison de Truman Holland, de cette localité, ressemble assez, vue de côté, à un immense cerf-volant rectangulaire dont une des pointes serait plantée en terre. C'est la sixième de 18 immeubles que l'architecte Michael Johnson, beau-fils de Holland, doit construire sur un terrain de 68 acres, en pleine campagne, à 40 milles de Milwaukee. Jeune, aventureux, Johnson en tient pour l'audace des formes, cercles, carrés, angles.

La maison des Holland s'apparente à la sculpture moderne, à l'art abstrait. Peut-on parler de style futuriste? "Non, répond l'architecte. Un artiste ne vit qu'avec son époque. Peu importe le caractère radical du dessin, une maison est encore construite comme il y a des siècles, avec de la pierre, du bois."

A l'étage la construction comprend une salle de séjour-salle à manger-cuisine de grandes dimensions. La chambre des maîtres ouvre sur une galerie. Il y a en plus une chambre d'amis.

Au-dessous se trouvent une cheminée, un cabinet de travail, une salle tous usages et un garage pour deux voitures.

Comme pour la plupart de ses autres réalisations Johnson a employé les matériaux les moins coûteux, des blocs



La cloison en chêne blanc, qui sépare la cuisine du reste de la maison, reproduit le caractère angulaire de celle-ci.



L'AMOUR ET LA LOI

ADRIAN POPOVICI
MICHELINE PARIZEAU-POPOVICI
avocats
(collaboration spéciale)

Le mari, la femme et l'immeuble

Il faut dire que rares sont les maris qui paient volontiers une pension alimentaire à leur femme à la suite d'une mésaventure qui conduit à des procédures judiciaires. Pour des motifs qui sont du ressort d'un psychologue, le mari répugne très souvent à payer toute pension alimentaire ou estime que le montant auquel il a été condamné est excessif.

Le mari prend même tous les moyens parfois pour éviter de payer une pension alimentaire à sa femme. Cette dernière, au cas où son mari ne paie pas, a, bien entendu, divers moyens en sa possession. Elle peut faire saisir le salaire de son mari ou, éventuellement, les biens que son mari possède et les faire vendre en justice pour se faire payer. Ce sont là, d'ailleurs, les recours de tout créancier reconnu comme tel par un jugement, et dont le débiteur ne s'acquitte pas de ses obligations.

Mais la situation peut se compliquer. Nous allons examiner maintenant un cas qui s'est présenté récemment devant nos tribunaux. Le mari, que nous appellerons Gabriel, a tout fait pour mettre en échec la condamnation à une pension alimentaire qui avait été prononcée contre lui dans le cadre d'une action en séparation de corps. Mais c'est sa femme, Léonie, qui a eu le dernier mot.

Léonie a d'abord obtenu un jugement provisoire lui accordant \$175, par semaine. C'est alors que Gabriel, homme d'affaires assez fortuné, a commencé à liquider ses biens. Il a vendu les divers immeubles dont il était propriétaire dans divers endroits de la province de Québec. La plupart des immeubles ont été vendus comptant et Gabriel a empêché l'argent

qu'il a caché, plutôt que de le déposer en banque.

Le procès de séparation de corps a eu lieu et Gabriel a été condamné alors à payer \$200, par semaine de pension alimentaire à sa femme.

Gabriel a, alors, vendu le dernier immeuble qui lui restait pour \$50,000. Malheureusement pour lui, l'acheteur ne pouvait le lui payer comptant en entier, de sorte que Gabriel a gardé une hypothèque de \$40,000, sur l'immeuble en sa faveur.

Pour pouvoir encaisser l'argent et disparaître — car précisément Gabriel est parti sans laisser d'adresse, Gabriel se décide à vendre sa créance hypothécaire de \$40,000, pour la somme de \$25,000, à un M. Leblanc.

Avant que le contrat pour cette dernière transaction ne soit complété devant le notaire, Léonie, qui a eu vent de l'opération, fait écrire par son avocat ou notaire pour le prévenir que l'opération sera faite en fraude de ses droits. Le notaire complète cependant la transaction et Gabriel reçoit les \$25,000.

C'est à ce moment-là que l'avocat de Léonie a saisi le tribunal pour faire annuler la transaction pour faire retourner la créance hypothécaire de \$40,000, dans le patrimoine de Gabriel et ainsi pouvoir la saisir en exécution du jugement de pension alimentaire.

Le genre d'action prise par Léonie s'appelle ACTION PAULIENNE en jargon juridique. L'action paulienne permet à un créancier (Léonie) de faire annuler les actes faits par le débiteur (Gabriel) en fraude de ses droits. Il faut que la personne qui contracte avec le débiteur (M. Leblanc) ne soit pas de bonne foi.

Un appel aux étudiants

Les vacances arrivent avec leur cortège de soleil et de loisirs. C'est aussi le moment de la désertion provisoire de la ville, pour de nombreuses personnes qui ne peuvent poursuivre momentanément l'engagement rempli avec tant de fidélité tout au long de l'année. Cependant le besoin à combler, demeure. C'est pourquoi un appel est lancé aux étudiants et étudiantes qui pourraient offrir deux heures par semaine pour maintenir en activité les Popotes Roulantes plus démunies à cette période de l'année. Certains secteurs ont des besoins plus grands: Rosemont, Pointe-St-Charles, Côte-des-Neiges, etc.

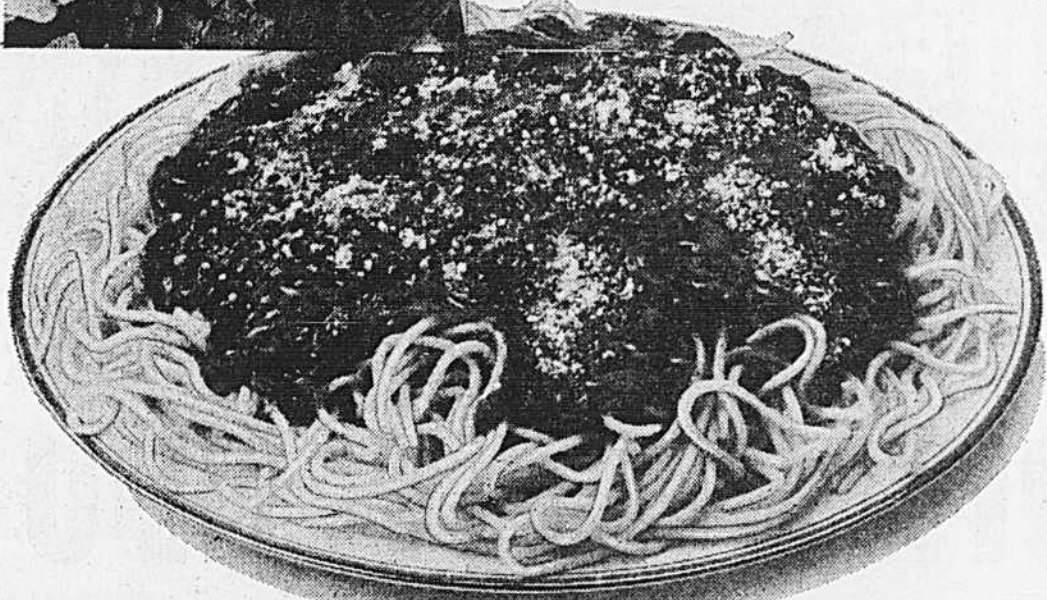
Ce qu'on attend de vous est à la fois très peu et très im-

aidons-nous

portant, et peut-être aussi varié que porter les repas à domicile, assurer la vaisselle au retour, peler les légumes, être chauffeur, si vous avez une voiture, etc. etc. Si vous avez une disponibilité quelconque, même réduite, n'hésitez pas à appeler le Service Bénévole de Montréal, agence de la Campagne des Fédérations, 844-4442, qui se fera un plaisir de vous mettre en communication avec les milieux en demande. Le bonheur que vous apporterez à toute ces personnes solitaires et démunies, qui ne semblent même pas avoir leur part de soleil, sera votre meilleure satisfaction.



CATELLI
c'est beau, c'est rond
et c'est bon, bon, bon.



OFFRE SPÉCIALE 10¢ en moins sur le format de 2 livres

DÉCOUPEZ ICI

10¢

Economisez 10¢ à l'achat de spaghetti ou de macaroni CATELLI en FORMAT DE 2 LIVRES.

M. LE MARCHAND: Catelli Ltée vous rembourse 10¢ plus 3¢ de manutention pourvu que ce coupon ait servi seulement à l'achat de spaghetti ou de macaroni Catelli en FORMAT DE 2 LIVRES. Toute autre utilisation constitue une fraude. Des factures prouvant l'achat (durant les derniers 90 jours) d'un stock équivalent au nombre de coupons échangés doivent être présentées sur demande. Nous nous réservons le droit de refuser d'honorer ce coupon s'il est présenté par des agents, courtiers ou quiconque n'est pas détaillant de nos produits, à moins que nous n'ayons dûment autorisé celui-ci à présenter des coupons pour remboursement. Valeur en argent 1/20¢.

POUR REMBOURSEMENT des coupons, postez à:
HERBERT A. WATTS, LTD.
B.P. 2140, Toronto, Ontario M5W 1H1
Inscrivez au no 38 du bordereau.
Cette offre se termine le 31 août 1974.

LP-420

Renfrew ouvert jeudi et vendredi jusqu'à 21h.

HOLT RENFREW

LE SOLDE BI-ANNUUEL

tant attendu

A tous nos magasins

REDUCTIONS

20% à 50%

Plusieurs de nos grandes collections d'articles-mode pour femmes, enfants et hommes; chaussures; accessoires; ainsi que nos fourrures sont offerts. En voici quelques exemples:

Réductions en Sportswear

\$29 - \$39

habituellement \$45-\$65

Robes de notre stock courant à solder! Venez voir notre collection. Plusieurs styles; acétate, polyester, coton et mélanges. Choix de couleurs, imprimés. 8-16 dans le groupe. Sportswear, deuxième étage. Sélections à tous les magasins Renfrew.

Chaussures pour Dames

\$26 - \$45

habituellement \$42-\$75

Chaussures importées, collections H.R. italienne, américaine, espagnole. Modèles couturier. Escarpins, sandales de jour ou soir. Toile, cuirs vernis, chevreau. Noir et autres couleurs. Largeur AAA, AA, B, dans le groupe. Chaussures, troisième étage. Magasin principal seulement.

Faites-Vite! Spéciaux Miss R.

Prêt-à-porter —

Miss Renfrew

\$28

habituellement \$40-\$42

Groupe à prix spécial ensembles pantalons, robes, ensembles jupes-chemisiers. Tissus d'été, coton, polyester, mélanges offerts dans la sélection. Choix de coloris. Quatrième étage.

Vêtements sport —

Miss Renfrew

\$15 - \$22

habituellement \$20-\$30

A l'allure de toile, les tout-aller à prix sensationnels! Le groupe comprend, vestes, jupes, pantalons, jupes-culottes. Polyester-rayonne. Sélection de couleurs printemps-été. 8-16 dans le groupe. Quatrième étage.

Sélections à tous les magasins Renfrew.

Toutès ventes finales!

Pas de commandes téléphoniques ni postales.

HOLT RENFREW

SHERBROOKE ET DE LA MONTAGNE

Place Ville-Marie • Rockland • Fairview • Anjou • Dorval

MÉDECINE D'AUJOURD'HUI

L'Enurésie

Nom médical du classique "pipi au lit", l'énurésie est une miction normale, active et complète, nocturne essentiellement, involontaire et inconsciente, sans lésion de l'appareil urinaire, chez un enfant de plus de trois

ans. Elle s'oppose donc à l'incontinence d'urine qui, elle, est un symptôme traduisant l'existence d'une lésion organique.

Une affection fréquente

L'énurésie est une affection fréquente qui pose aux parents des problèmes

que pédiatres, urologues et neuro-psychiatres ont parfois quelques difficultés à résoudre.

La multiplicité des hypothèses avancées pour expliquer ce trouble rend bien compte de la complexité du problème. Il s'agit très souvent d'un retard de maturation avec déséquilibre neuro-végétatif et où l'élément affectif a un rôle indéniable. A ceci s'ajoutent la satisfaction des besoins de punition qui contrebalance le sentiment de culpabilité, l'obtention de bénéfices secondaires

parfois évidents comme l'impossibilité d'une mise en internat.

Enfin, l'entourage et le milieu familial ont un rôle, soit efficient, soit même déclenchant : l'énurésie peut être une réponse à l'attitude de la mère (abandon, surprotection, infantilisation) ou à des conflits familiaux : traumatisme psychique, mort d'un parent, naissance d'un frère ou d'une soeur.

Le traitement préventif est uniquement et seulement l'apprentissage cor-

rect de la propreté par le tout jeune enfant. L'éducation diurne a un rôle primordial et conditionne la propreté nocturne, qui ne peut être acquise que quelques mois après l'installation du contrôle mictionnel dans la journée. Cette éducation ne doit pas commencer avant 14 mois, c'est-à-dire quand la marche est assurée.

Ce n'est pas à heures fixes, mais en sachant repérer la manifestation de l'envie que l'on mettra l'enfant sur le pot: la miction

apporte alors à l'enfant qui résiste à l'envie soulagement et sensation de puissance et évite les stations interminables et infructueuses sur le pot. Cette éducation doit être menée avec calme et bons sens, en évitant aussi bien la surprotection que la sévérité excessive.

Le traitement curatif comporte, outre des règles d'hygiène ordinaire et quelques drogues, des procédés récents et efficaces qui sont l'éducation mictionnelle, l'explication anatomo-physiologique, le ré-

veil nocturne conditionné et la psychothérapie.


L'éducation mictionnelle a pour but d'accélérer ou de parfaire la maturation fonctionnelle; elle n'est donc possible qu'après 4 ans et consiste à faire uriner l'enfant à heures fixes régulièrement.

L'explication anatomo-physiologique très simple et adaptée aux possibilités intellectuelles de l'enfant a pour but de démystifier le symptôme et le déculpabiliser tout en combattant sa passivité. Le réveil

Cette chronique quotidienne est préparée par des spécialistes. Ils ne répondent pas aux lecteurs personnellement mais s'efforcent d'aider le plus vaste éventail possible de questions d'intérêt général. Le médecin de famille est toujours, dans les cas personnels, le meilleur conseiller.

nocturne conditionné peut être réalisé avec un appareil avertisseur.

Il n'existe certes pas de traitement passe-partout de l'énurésie, mais ces procédés ont à leur actif le plus grand nombre de succès.



TENUE DE GALA EN LOCATION

FUTURS MARIÉS
Notre spécialité, les grands mariages. Vous apprécierez sans contester notre service complet incluant un choix de modèles dernier cri. Pour toutes occasions requérant la tenue de gala. Nos costumes habillent à la perfection et nos prix sont des plus raisonnables.

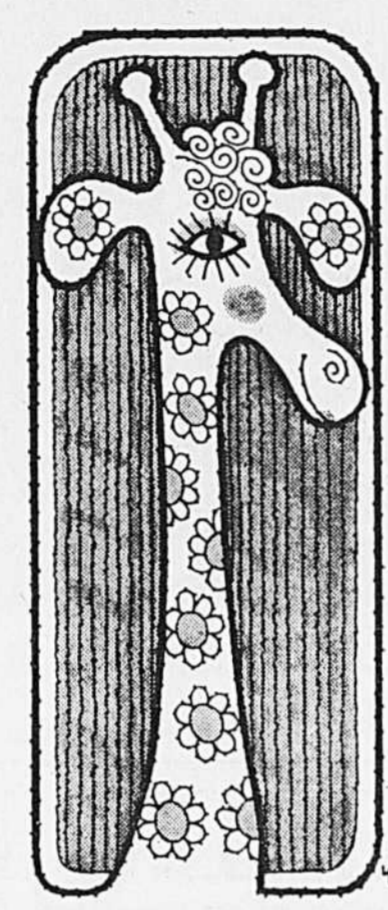
SOYEZ À LA PAGE LOUEZ VOTRE ENSEMBLE CHEZ

Classy
tenue de gala inc.

SEPT MAGASINS MODERNES À MONTRÉAL

- 1227, carré Phillips 861-3625
- 4806, avenue du Parc 272-5704
- 6884, Saint-Hubert 271-1166
- 6580A, Saint-Hubert 274-3636
- 5320, chemin de la Reine-Marie 482-5240
- Plaza Alexis-Nihon 931-3333
- Carrefour Laval 681-4339

CLIENTS DE L'EXTÉRIEUR 861-3625
SUCCURSALES: QUÉBEC - TORONTO - OTTAWA - HAMILTON



SANS ÊTRE COLLET MONTÉ
On peut soigner son élégance grâce aux patrons de

la presse

la presse

arts et lettres vous renseigne

sur les horaires des cinémas, théâtres, concerts, variétés et sur la liste des expositions.
Arts et lettres, la culture mise à la portée de tous dans LA PRESSE du samedi

la Saie
D'HUDSON

Prime-vacances
lors d'un traitement
Adrien Arpel Spa Facial
Épilation des sourcils et maquillage gratis



Primo votre peau est nettoyée selon une méthode d'aspiration, brossée, débarrassée des peaux mortes et soumise à un bain de vapeur avec des machines européennes spéciales et uniques à Adrien Arpel. Pour activer la circulation, nettoyer en profondeur les pores de la peau en extrayant poussières et surplus d'huile.



Secundo: vos sourcils sont épilés de façon à mettre en valeur votre personnalité, vos yeux, votre beauté.



Tertio: un maquillage complet et des conseils précieux dispensés par une experte.

Traitement nettoyant d'une heure \$20
Maquillage personnalisé \$7 et plus

Telephoner à 844-1515, poste 271, Salon de coiffure, rayon 011, au cinquième centre-ville. Ou 631-6741, poste 53, au Salon de coiffure, succursale Dorval.

VENTE DE TAPIS

ENTREPÔT: 8280, boul. Saint-Laurent
MAGASIN: 1477, rue Mansfield

AU SERVICE DE MONTRÉAL DEPUIS 35 ANS

25% à 50% DE RABAIS

Satisfaction garantie ou argent remis
Avant d'acheter ailleurs, magasinez et comparez!

ROULEAUX À SOLDER:

VERGE CARRÉE	DESCRIPTION	PRIX LISTE	NOTRE PRIX	GRANDEUR APPROX.	DESCRIPTION	PRIX LISTE	NOTRE PRIX
53	Blanc sable shaggy nylon caoutchouc	8.99	4.99	12 x 4'7"	vert intérieur, extérieur	24	9
30	Or lime nylon shaggy	8.99	3.99	12 x 10'3"	Vert intérieur — extérieur	56	28
93	Brun cisele ton sur ton	8.99	4.99	4'6" x 11'9"	Vert nylon caoutchouc	50	25
60	Lilas nylon shaggy épais	11.95	5.99	12' x 4'9"	Rose nylon caoutchouc	54	30
62	Blanc noir nylon shaggy épais	13.95	6.99	7'2" x 10'8"	Ivoire nylon shaggy très épais	112	63
64	Orange nylon shaggy très épais	13.95	7.99	12' x 13'	Bleu nylon tweed caoutchouc	139	49
54	Blanc nylon velours très épais	15.95	7.99	12' x 12'3"	Vert nylon cisele épais	145	49
45	Vert lime nylon shaggy très épais	13.95	7.99	12' x 10'6"	Vert tweed commercial tel quel	126	56
65	Rose nylon shaggy imprimé	11.95	5.99	9' x 8'6"	Pourpre nylon cisele caoutchouc	73	29
60	Vert polyester cisele très épais	11.95	5.99	12' x 12'3"	Vert nylon shaggy caoutchouc	146	69
93	Bleu polyester velours très épais	13.95	7.50	12' x 11'6"	Rouille nylon cisele caoutchouc	127	49
67	Or polyester velours très épais	13.95	7.50	12' x 10'	Sable nylon shaggy caoutchouc	120	65
110	Or nylon frise	11.95	6.99	12' x 7'9"	Bleu nylon cisele caoutchouc	90	29
100	Rose laine wilton velours	21.95	12.95	12' x 8'3"	Lilas nylon velours uni	121	49
50	Vert laine wilton velours	21.95	12.95	12' x 5'6"	Jaune acrilan velours épais	84	22
110	Or laine wilton frise	18.50	11.95	12' x 16'3"	Vert nylon shaggy très épais	264	135
				12' x 20'6"	Vert nylon shaggy très épais	308	139
				12' x 16'7"	Lilas nylon velours uni	198	89
				12' x 15'3"	Blanc acrilan velours épais	263	139
				12' x 8'6"	Blanc nylon shaggy très épais	189	95
				12' x 15'2"	Bleu nylon shaggy épais imprimé	242	139
				12' x 18'	Brun nylon shaggy très épais	312	180
				12' x 13'3"	Blanc noir nylon shaggy imprimé	216	126
				12' x 21'5"	Or nylon shaggy épais	348	196
				12' x 10'	Brun polyester velours très épais	155	92
				12' x 14'	Bleu foncé nylon velours uni	150	95
				12' x 17'9"	Bleu vert nylon commercial	238	115
				12' x 10'	Or nylon shaggy épais	134	80
				12' x 14'	Or frise Wilton laine	304	165
				12' x 8'4"	Orange shaggy Wilton laine épais	275	131

Nous pouvons acheter n'importe quelle grandeur que vous désirez
CECI EST UNE LISTE PARTIELLE!

NYLON SHAGGY TRÈS ÉPAIS ET SERRÉ
Meilleure qualité faite au Canada
Divers rouleaux à solder.
Vert, or, orange, etc.
Prix de liste 16.95 à 18.95 **\$9.95** NOTRE PRIX

CHARGEX
OUVERT TOUTS LES JOURS jusqu'à 5 heures
JEUDI ET VENDREDI OUVERT 9.00 a.m. à 5.00 p.m.
SAMEDI OUVERT toute la journée 9.00 a.m. à 5.00 p.m.

ANGLO-FRENCH CARPET
8280, boul. St-Laurent 382-2201
(coin Guizot, une rue au nord du parc Jarry)
1477, rue Mansfield 288-4113

VENTE DE FAILLITE PLAZAMART

continue pour les derniers jours chez

7017, rue SAINT-HUBERT

Par ordre de M. B. Miller c.a. syndic et autres intérêts

PROFITEZ DE LA DERNIÈRE CHANCE **DES VRAIES AUBAINES À BAS PRIX**

TOUT DOIT ÊTRE VENDU

VÊTEMENTS — CHAUSSURES, SOUS-VÊTEMENTS, ARTICLES DIVERS POUR HOMMES — DAMES ET ENFANTS

LE TOUT RÉDUIT À 1/2 prix et plus

MOBILIERS ET AMEUBLEMENTS DE TOUS GENRES
TOUT DOIT ÊTRE VENDU AUX PRIX COÛTANT
BICYCLETTES — CHAISES D'ÉTÉ — VALETS — ÉTAGÈRES — BIBLIOTHÈQUES

SUPER AUBAINE

ÉGALEMENT ÉQUIPEMENT ET FIXTURES DE MAGASIN EN VENTE

HEURES D'AFFAIRES: **MARDI & MERC.** de 9 h 30 à 6 h p.m.
JEUDI & VEND. de 9 h 30 à 9 h p.m.
SAMEDI de 9 h 30 à 5 h p.m.

7017, rue Saint-Hubert

VENTE CONDUITE PAR LES ENCANTEURS CONTINENTAL LTÉE

vosre horoscope
(AGENCE SCRIBED)

LES ENFANTS NES CE JOUR seront droits et prétextueux. Ils seront également avides de stabilité et soucieux de leur standing social. Doués pour l'organisation, dotés d'un sens aigu de l'ordre et de la méthode, ils sauront apporter à leur travail, quelle que soit l'orientation choisie, une conscience professionnelle.

♈ DU 21 MARS AU 20 AVRIL
BELIER

Ne prenez pas les choses trop au sérieux, surtout dans le domaine sentimental. Vous avez tendance à tout ramener à votre propre personne. Ne perdez aucune occasion de faire de l'exercice.

♉ DU 21 AVRIL AU 20 MAI
TALIEUR

Vous êtes plus ouvert, plus sociable. Favorisez le dialogue avec votre entourage. Vos transactions sont en bonne voie. Prenez des mesures très strictes pour améliorer votre santé.

♊ DU 21 MAI AU 21 JUIN
GEMEAUX

Organisez-vous, occupez-vous des tâches quotidiennes, réglez les affaires en instance. Vous auriez intérêt à suivre un régime équilibré. Ne perdez pas de temps sur des questions de détail.

♋ DU 22 JUIN AU 22 JUILLET
CANCER

Ne faites rien sans consulter les personnes concernées dans l'affaire. Cette journée de travail est extrêmement constructive. Certains projets qui étaient au point mort sont en voie de réalisation.

♌ DU 23 JUILLET AU 23 AOUT
LION

Vous n'avez pas l'avantage, et l'on profite de votre position de faiblesse momentanée. Vous devrez faire face à des imprévus. Les mauvaises langues ne sauront pas vous faire de tort si vous êtes franc.

♍ DU 24 AOUT AU 22 SEPTEMBRE
VIERGE

Ne faites rien qui puisse donner naissance à des commérages ou nuire à votre réputation. Jugulez un mouvement de colère qui assombrirait vos rapports sentimentaux. La chance est avec vous.

♎ DU 23 SEPTEMBRE AU 23 OCTOBRE
BALANCE

N'écoutez pas l'éventualité d'un changement inattendu dans le cours de vos occupations quotidiennes. Faites un effort pour maintenir un climat de bonne entente avec votre conjoint et vos enfants.

♏ DU 24 OCTOBRE AU 22 NOVEMBRE
SCORPION

Répondez chaleureusement aux attentions et marques d'affection. Les astres vous rendront influençable et boudeur. Vous chercherez un amour impossible ou une martingale qui doit donner la richesse.

♐ DU 23 NOVEMBRE AU 21 DECEMBRE
SAGITTAIRE

Méliez-vous de votre imagination, elle ne vous vaudra que des déceptions. Les réunions familiales ou amicales seront particulièrement favorisées, aujourd'hui. Vous ferez preuve de beaucoup de sagesse.

♑ DU 22 DECEMBRE AU 20 JANVIER
CAPRICORNE

La chance sera à vos côtés, mais ne vous engagez pas à la légère envers une récente conquête. Vous serez en vedette et vous remporterez partout beaucoup de succès. Par contre, ne soyez pas trop vaniteux.

♒ DU 21 JANVIER AU 19 FEVRIER
VERSEAU

Invitez la famille et organisez une soirée agréable. Mettez à jour votre courrier et préparez un bon programme de réjouissances. Vous saurez créer autour de vous un climat d'harmonie et de gaieté.

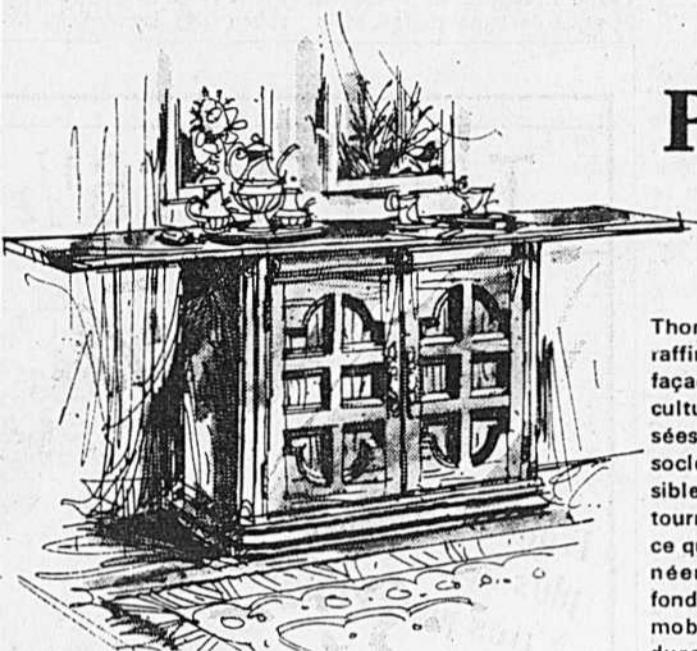
♓ DU 20 FEVRIER AU 20 MARS
POISSONS

Oubliez vos problèmes en compagnie des êtres chers et passez une soirée sous le signe de la joie. Cette journée et cette soirée seront pleines de promesses et de joies affectives.

Kayvan

Air climatisé pour votre confort.
Aucuns frais pour livraison, service et mise en place.

Un nouveau sens de la beauté méditerranéenne...

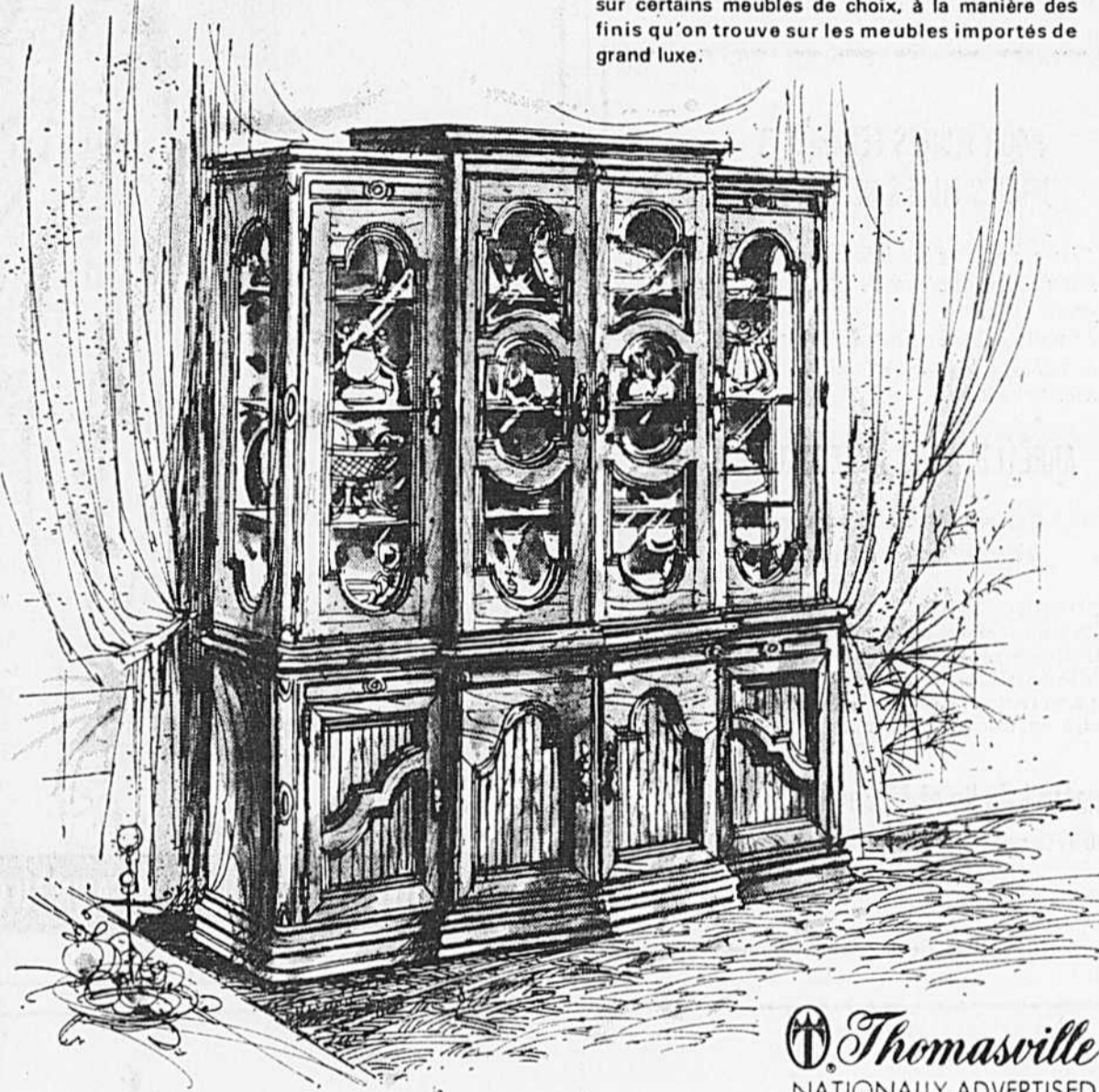


PORTFOLIO

signé
Thomasville

Thomasville vous offre, avec Portfolio, un nouveau raffinement du style méditerranéen. Voyez ces façades de meubles qui nous révèlent la tradition culturelle. Coins arrondis et moulures superposées aux tiroirs sont impressionnants. Surface et socles sont d'une harmonie qui se rapproche sensiblement du style baroque. Les panneaux chantournés et fuselés nous révèlent la grande élégance qui a connu sa source dans le bassin méditerranéen. Les ferrures, de conception originale, se fondent bien avec les lignes romantiques de ce mobilier. Les contreplaqués de pacanier et les bois durs de pacanier sont finis bois fruitier façon Thomasville d'une brillance absolument limpide. Une peinture vous offrant un fini très sophistiqué et tout dernier cri a été mise au point et utilisée sur certains meubles de choix, à la manière des finis qu'on trouve sur les meubles importés de grand luxe.

DESSERTÉ
Prix suggéré \$595
SPÉCIAL \$449



Thomasville
NATIONALLY ADVERTISED



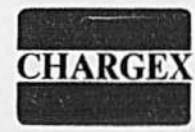
Mobilier de salle à manger 9 morceaux

comprenant une table ovale à piédestal, 2 panneaux d'extension, 4 chaises, 2 fauteuils, un buffet et une huche.

Prix de liste suggéré \$4695
Spécial de la Saint-Jean \$3650

AIR CLIMATISÉ POUR VOTRE CONFORT

4646, AV. DU PARC 273-9901
près de Mont-Royal



844, BOUL. TASCHEREAU
Centre Commercial Bonimart 678-9981

Ouvert tous les jours de 9h. à 6h. Jeudi et vendredi de 9h. à 9h. Samedi de 9h. à 5h.

SOLDE DE LA SAINT-JEAN

Jeudi 20 juin, vendredi 21 juin,
samedi 22 juin.

Fermé lundi le 24 juin.

ÉPARGNEZ SUR MOBILIERS DE CHAMBRE

PEPLER 7 pièces MOBILIER de CHAMBRE à coucher, style méditerranéen Prix suggéré \$2195 PRIX DE VENTE \$1795	STANLEY 7 pièces MOBILIER de CHAMBRE à coucher "Old English" fini pacanier Prix suggéré \$2295 PRIX DE VENTE \$1495	THOMASVILLE 7 pièces MOBILIER de CHAMBRE à coucher, pacanier brun méditerranéen Prix suggéré \$2295 PRIX DE VENTE \$1695	HOKE 9 pièces MOBILIER de CHAMBRE Provincial Français Prix suggéré \$4995 PRIX DE VENTE \$2995	PRINCEVILLE 7 pièces MOBILIER de CHAMBRE à coucher style espagnol tête de lit grand format Prix suggéré \$1295 PRIX DE VENTE \$995
PEPLER 6 pièces MOBILIER de CHAMBRE à coucher, contemporain Très grande tête de lit Prix suggéré \$1495 PRIX DE VENTE \$1095	BASSETT 7 pièces MOBILIER de CHAMBRE à coucher, style colonial, fini pin rouge Prix suggéré \$595 PRIX DE VENTE \$649	BURLINGTON 7 pièces MOBILIER de CHAMBRE à coucher en pin Prix suggéré \$1795 PRIX DE VENTE \$1195	THOMASVILLE 7 pièces MOBILIER de CHAMBRE à coucher, style méditerranéen Tête de lit grand format Prix suggéré \$2,495 PRIX DE VENTE \$1795	UNITED 7 pièces MOBILIER de CHAMBRE à coucher, en pacanier très haut semainier Prix suggéré \$1295 PRIX DE VENTE \$1995
HIPPOINT 7 pièces MOBILIER de CHAMBRE à coucher, style Louis XVI, pacanier, blanc et bleu Prix suggéré \$3495 PRIX DE VENTE \$2595	STANLEY 7 pièces MOBILIER de CHAMBRE à coucher, style italien Prix suggéré \$1795 PRIX DE VENTE \$1095	STANLEY 7 pièces MOBILIER de CHAMBRE Style méditerranéen Prix suggéré \$2,395 PRIX DE VENTE \$1,695	AMERICAN OF MARTINSVILLE 7 pièces MOBILIER de CHAMBRE à coucher provincial français Prix suggéré \$1595 PRIX DE VENTE \$1095	BASSETT 7 pièces MOBILIER de CHAMBRE à coucher, style provincial français Prix suggéré \$1295 PRIX DE VENTE \$1195

ÉCONOMISEZ SUR MOBILIERS DE SALON

CUSTOM DIVAN Modèle contemporain or antique Prix suggéré \$1195 PRIX DE VENTE \$895	SIMMONS-SELIG Toile Dublin, bois ébène ou hêtre étonné Divan et fauteuil Prix suggéré \$695 PRIX DE VENTE \$495	CUSTOM CAUSEUSE Capitonné, rayures bon bois Prix suggéré \$349 PRIX DE VENTE \$250	KESSLER DIVAN Ton outre Prix suggéré \$995 PRIX DE VENTE \$795	CUSTOM MOBILIER 2 pièces Fauteuil et divan modernes, rayures rallye Prix suggéré \$695 PRIX DE VENTE \$475
FAUTEUIL BERCANT PIVOTANT Velours côtelé brun Prix suggéré \$189 PRIX DE VENTE \$139	SKLAR Velours bleu contemporain, mobilier 2 pièces Prix suggéré \$875 PRIX DE VENTE \$725	NEWPORT Divan et fauteuil, contemporain, Velours multicolore. Prix suggéré \$1095 PRIX DE VENTE \$895	BREAMORE Causeuse et fauteuil en velours de ton orchidée Prix suggéré \$544 PRIX DE VENTE \$410	SKLAR Mobilier contemporain 2 pièces, velours ciselé de ton or Prix suggéré \$895 PRIX DE VENTE \$725
CUSTOM DIVAN Fin brocard multicolore Prix suggéré \$1095 PRIX DE VENTE \$850	VICTORIAN Fauteuil pour dames ou messieurs, acier capitonné de velours or. Prix suggéré \$399 PRIX DE VENTE \$259	CAUSEUSE Style victorien Prix suggéré \$599 PRIX DE VENTE \$429	DIAMOND Ensemble de salon 2 pièces, style contemporain Prix suggéré \$949 PRIX DE VENTE \$725	SIMMONS Divan, style Tuder, imprimé fleur multicolore Prix suggéré \$895 PRIX DE VENTE \$695
DIAMOND 3 tiges, 4 sections Prix suggéré \$1895 PRIX DE VENTE \$1395	NEWPORT Divan et fauteuil contemporains, velours de ton bronze. Prix suggéré \$1095 PRIX DE VENTE \$825	CUSTOM Fauteuil de repas pivotant, Ton orange Prix suggéré \$299 PRIX DE VENTE \$225	SIMMONS SELIG Sofa Velours brun Prix suggéré \$579 PRIX DE VENTE \$429	STYLE ESPAGNOL Divan et fauteuil de velours ciselé rouge Prix suggéré \$995 PRIX DE VENTE \$749

ÉCONOMISEZ SUR MOBILIERS SALLE À MANGER

BASSETT MOBILIER de salle à manger Contemporain, 7 pièces Prix suggéré \$1095 PRIX DE VENTE \$795	BASSETT Mobilier salle à manger, 9 pièces style contemporain Prix suggéré \$1195 PRIX DE VENTE \$895	"AMERICAN" création Martinsville Mobilier salle à manger de style provincial français, 9 pièces en bois fruitier. Prix suggéré \$1998 PRIX DE VENTE \$1495	CUSTOM Mobilier de salle à manger 6 pièces, pacanier, Table ronde. Prix suggéré \$1485 PRIX DE VENTE \$995	CUSTOM Mobilier de salle à manger 9 pièces, table sur tréteaux. Prix suggéré \$2995 PRIX DE VENTE \$1995
STANLEY Mobilier de salle à manger 9 pièces, fini vénitien Prix suggéré \$2695 PRIX DE VENTE \$1995	THOMASVILLE 9 pièces Mobilier Salle à manger Style méditerranéen Prix suggéré \$3,195 PRIX DE VENTE \$2,295	BURLINGTON Mobilier de salle à manger 9 pièces, style méditerranéen, siège et dossier capitonnés. Prix suggéré \$3595 PRIX DE VENTE \$2495	UNITED Mobilier de salle à manger 9 pièces, style méditerranéen, sièges et dossiers coussinés de velours or. Prix suggéré \$3195 PRIX DE VENTE \$2095	STANLEY Mobilier de salle à manger 9 pièces, style méditerranéen. Prix suggéré \$2995 PRIX DE VENTE \$2295
CUSTOM Mobilier de salle à manger, 9 pièces Prix suggéré \$1295 PRIX DE VENTE \$795	CUSTOM Mobilier de salle à manger, espagnol, 9 pièces, avec montants sculptés. Chaises à dossier et siège de velours rouge. Prix suggéré \$3395 PRIX DE VENTE \$2195	"AMERICAN" création Martinsville Mobilier salle à manger, Blanc et or Prix suggéré \$2150 PRIX DE VENTE \$1595	BASSETT Mobilier de salle à manger 9 pièces, style méditerranéen contemporain, Table ronde sur demande. Prix suggéré \$1195 PRIX DE VENTE \$749	"WHITE OF MEBANE" Mobilier de salle à manger 9 pièces, Provincial français Prix suggéré \$3295 PRIX DE VENTE \$3995
HIBRITEN Mobilier de salle à manger 9 pièces Style provincial français Prix suggéré \$3,695 PRIX DE VENTE \$2,650	CUSTOM Mobilier de salle à manger 9 pièces Style méditerranéen Blanc et or Prix suggéré \$3,695 PRIX DE VENTE \$2,395	STANLEY Mobilier de salle à manger 9 pièces, style "Vieille Angleterre", table rectangulaire sur tréteaux. Prix suggéré \$2695 PRIX DE VENTE \$1695	THOMASVILLE Mobilier de salle à manger 9 pièces, style provincial français, sièges et dossiers rembourrés. Prix suggéré \$1295 PRIX DE VENTE \$855	HIBRITEN Mobilier de salle à manger 9 pièces, incrustations en garniture et table sur tréteaux. Prix suggéré \$4095 PRIX DE VENTE \$2895



Université du Québec à Montréal

PROGRAMME DE CERTIFICAT EN ADMINISTRATION (Soir)

en accord avec les associations professionnelles suivantes :

- I. Association canadienne de gestion des achats (A.C.G.A.)
- II. Association des comptables généraux licenciés (C.G.A.)
- III. Association des principaux de Montréal Inc. (A.P.M.I.)
- IV. Conseil de la coopération du Québec (C.C.Q.)
- V. Corporation des évaluateurs agréés du Québec (C.E.A.Q.)
- VI. Corporation des officiers municipaux agréés du Québec (C.O.M.A.Q.)
- VII. Fédération de Montréal des caisses populaires Desjardins (F.M.C.P.D.)
- VIII. Fédération des administrateurs des services de santé et des services sociaux du Québec (F.A.S.S.Q.)
- IX. Fédération des principaux du Québec (F.P.Q.)
- X. Institut d'assurances de la province de Québec (I.A.P.Q.)
- XI. Institut des banquiers canadiens (I.B.C.)
- XII. Institut canadien du crédit (I.C.C.)
- XIII. Société des comptables en administration industrielle du Québec (S.I.A.)
- XIV. Union régionale de Montréal des caisses populaires Desjardins (U.R.M.C.P.D.)

DOMAINES D'ORIENTATION

- Administration bancaire
- Administration de la coopération
- Administration de la santé
- Administration générale
- Administration policière
- Administration publique
- Administration scolaire
- Approvisionnement
- Assurance
- Évaluation foncière
- Gestion de personnel et relations de travail
- Informatique de gestion
- Marketing
- Sciences comptables

CONDITIONS D'ADMISSION

Toute personne ayant une expérience professionnelle et une préparation intellectuelle pertinente l'habilitant à suivre des études universitaires, peut être admise et ce, sur recommandation du comité de sélection concerné.

DATE LIMITE POUR PRÉSENTER UNE DEMANDE D'ADMISSION le 1er août 1974

PRIÈRE D'ADRESSER TOUTE DEMANDE DE RENSEIGNEMENTS À:

Service de l'admission
Bureau du Registraire
UNIVERSITÉ DU QUÉBEC À MONTRÉAL
1180, rue de Bleury, C.P. 8888
Montréal, H3C 3P8
Tél.: (514) 878-2161

**Enquête sur la mort de P.-A. Lafantaisie
Deux témoins: la fonderie Dion
a fait preuve d'imprudence**

par Georges LAMON

SAINT-JEROME — Les dirigeants de la fonderie Dion, de Bois-Briand (anciennement Sainte-Thérèse-Ouest) ont fait preuve d'imprudence en ne prévoyant pas l'installation de supports temporaires autour d'une excavation destinée à recevoir une lourde machine.

C'est ce qui ressort du témoignage de deux experts: un ingénieur conseil et un architecte, à la première journée de l'enquête du coroner sur les circonstances qui ont entouré la mort tragique de M. Paul-André Lafantaisie, un ouvrier de la fonderie Dion, le 22 avril 74.

En effet, M. Alex Lorrain, ingénieur conseil en génie civil spécialisé en charpente et fondations, a précisé qu'un homme prudent se serait assuré les services d'un ingénieur spécialisé en charpente et fondations avant de faire exécuter ces travaux.

M. Marcel Paquette, l'un des huit témoins à être entendus, hier, a expliqué que la fonderie Dion, dont il est le président, avait fait appel à deux entrepreneurs pour faire exécuter les travaux d'excavation.

Comme ceux-ci, selon lui, ne pouvaient exécuter ces travaux que dans un délai de

deux à trois semaines, et que sa compagnie était pressée par le temps pour obtenir une subvention du gouvernement fédéral, il a alors été décidé de ne retenir ni l'une ni l'autre des soumissions.

On fit plutôt appel à un "entrepreneur local" qui n'est en définitive qu'un cultivateur faisant des petits travaux à l'occasion, M. Laurent Labelle, de Saint-Augustin.

En fait, il s'agissait de creuser un trou de huit pieds de profondeur pour y ensuite couler du béton, afin d'y placer par la suite une machine. Or dans cette excavation se trouvait un empâtement (footing) supportant une poutre d'acier, elle-même, soutenant le toit.

On creusa donc sous l'empâtement. Cela devenait alors, comme l'a signalé M. Lorrain, "un danger continu". A la moindre vibration ou même dû à un poids trop grand, le toit, n'étant plus supporté, pouvait s'écrouler.

C'est ce qui arriva. L'ouvrier qui manipulait le pont roulant à proximité de la colonne provoqua des vibrations et entraîna le basculement de la poutre sans appui et l'ouvrier.

M. Paul-G. Brossard, archi-

te, est d'ailleurs venu corroborer les constatations de l'ingénieur Lorrain.

Comme on avait excavé sous l'empâtement, la poutre était en équilibre instable, laquelle au moindre choc ou vibration céderait sous le poids.

"Il aurait fallu étonner le trou, a expliqué l'architecte Brossard, en libérant la poutre de toute charge. Mais

à partir du moment où l'on excavait à côté de la poutre, c'était courir au devant du danger."

Or, ni M. Paquette ni M. Réal Gagné, vice-président de la fonderie, ne voyait de danger dans l'effondrement du toit. C'est d'ailleurs pour cette raison qu'ils ne se sont pas préoccupés de prendre des mesures de sécurité pour éviter une tragédie.

Il reste aussi qu'ils ont admis l'un comme l'autre n'avoir aucune connaissance dans le domaine de la construction.

Sa préoccupation première était de terminer les travaux avant le 30 avril, date d'expiration des subventions fédé-

rales d'aide à l'industrie, a expliqué M. Paquette.

D'ailleurs, au cours de son témoignage, l'ingénieur Lorrain a insisté sur le fait que s'il avait été l'ingénieur conseil dans le cas de ces travaux, il aurait, en plus d'étonner le trou, interdit aux ouvriers d'y travailler si cela n'avait pu être fait.

Il s'est étonné d'ailleurs que le toit ne se soit pas écroulé avant lundi matin, puisque, à son avis, cela aurait pu arriver bien avant.

L'enquête présidée par le coroner du district de Terrebonne, M. Jean-Louis Taillon, doit reprendre ce matin au palais de Justice de Saint-Jérôme.

TAILLES 16 1/2 à 24 1/2

Fraicheur pour vos plus belles heures... à très justes prix!!!



Deux jolies modèles, reflets d'un parfait art de vivre pour les beaux jours. Choix d'imprimés.
GAUCHE: Soyeux surah polyester. Tailles 16 1/2 à 24 1/2.
\$18.98.

DROITE: Chemisier en tissu façon toile, 50% coton, 50% polyester. Tailles 16 1/2 à 24 1/2.
\$14.98.

Pennington's

Elegance pour grandes tailles.

- Place Ville-Marie
- Centre commercial Garval
- Plaza Alexis Nihou
- Galeries d'Anjou
- Centre Laval
- Carrefour Laval

VISITEZ NOTRE NOUVEAU MAGASIN AU CARREFOUR LAVAL

POUR JEUNES FEMMES ET JEUNES FILLES SEULEMENT

Si vous aimez les beaux tricots italiens dans un choix de couleurs et de grandeurs...
Si vous cherchez qualité, exclusivité, originalité et un travail impeccablement exécuté...

ARRÊTEZ! VOUS AVEZ TROUVÉ!

Des aubaines, des aubaines et encore des aubaines...!

C'EST UNE OCCASION UNIQUE pour vos toilettes d'été de haute élégance à compter de \$18... POURQUOI? Simplement parce que ces vêtements destinés à des boutiques et grands magasins nous sont arrivés trop tard et nous DEVONS les écarter nous-mêmes, avant le mois de juillet...

Ginette Labelle et Madeleine Tremblay
6970, rue St-Denis (près Métro J.-Talon)
270-1182

laura ashley

LE PREMIER MAGASIN

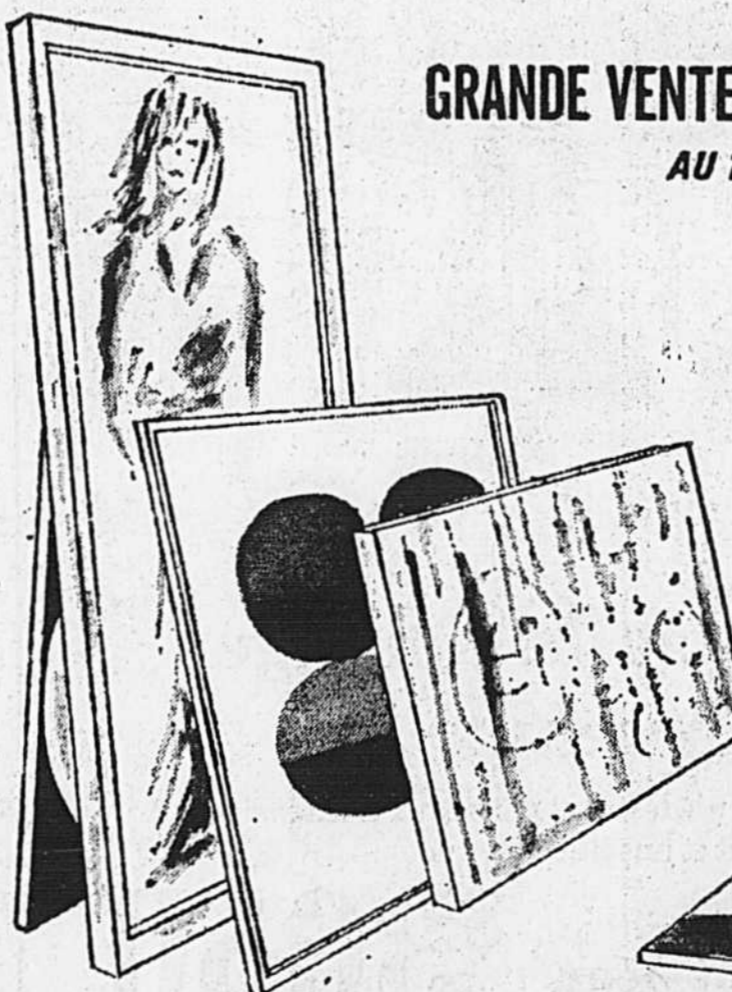


COLLECTION D'ÉTÉ 100% COTON... ROMANTISME ACTUEL... "À LA RECHERCHE DU TEMPS PERDU"...

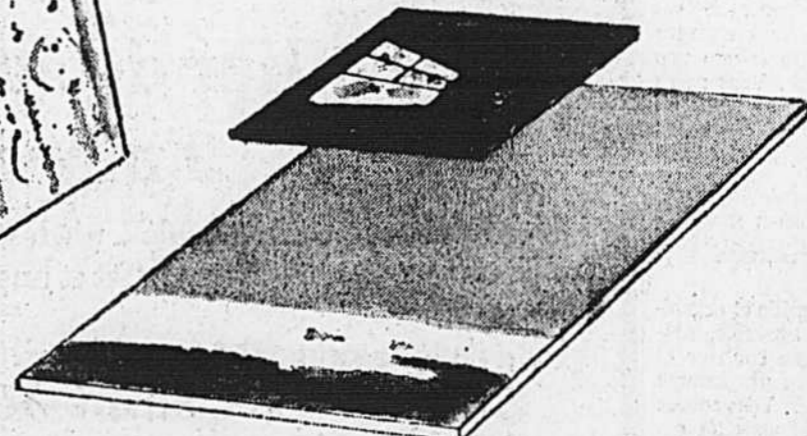


2110, rue CRESCENT 843-8115

**GRANDE VENTE FINALE
AU 1er ÉTAGE**



TABLEAUX, LITHOGRAPHIES et REPRODUCTIONS À PARTIR DE \$9



PENDANT 3 JOURS SEULEMENT

N. G. VALIQUETTE LTÉE 510 Ste-Catherine est 842-8811

En banlieue de Québec Nouvelle saisie chez Holiday Magic

Des huissiers ont effectué une saisie avant jugement, mardi soir, dans les bureaux de la compagnie Holiday Magic, à Sainte-Foy, en banlieue de Québec. Des poursuites d'un montant total de \$39.963 ont déjà été intentées contre cette entreprise par l'intermédiaire du Centre communautaire juridique de Québec.

Répondant à M. Fabien Roy qui l'avait questionné sur l'attitude du ministère de la Justice à l'égard de la firme Holiday Magic, M. Jérôme Choquette a rappelé hier à l'Assemblée nationale que 52 accusations criminelles ont été portées contre des dirigeants et des participants au système de mise en marché de Holiday Magic Limited, système que le juge Marcel Marier, de la Cour municipale de Montréal, a déclaré illégal, le 13 juin dernier.

Les enquêteurs de la Sûreté du Québec, affectés à la section pyramidale du service d'enquête sur les faillites et fraudes, établissent que de nouvelles inculpations seront portées incessamment dans plusieurs autres districts.

Les biens saisis, mardi soir dernier, ont toutefois été laissés sur place. Les huissiers se sont contentés d'en faire l'inventaire en vue de la nomination d'un gardien légal qui sera chargé de leur conservation, en attendant que le tribunal ait rendu son jugement.

Les demandeurs soutiennent qu'il y a eu fausses représentations de la part de la défenderesse. Ils affirment être devenus, à leur insu, non pas des vendeurs ou distributeurs de cosmétiques, mais des trafiquants et que "c'était là la seule façon de récupérer les sommes qu'ils avaient versées et de réaliser les profits qu'on leur avait frauduleusement promis".

Les pompiers: des gicleurs dans les édifices en hauteur

par Lucien RIVARD

L'Association des chefs de services de protection des incendies du Québec ont pressé l'Assemblée nationale du Québec d'adopter au plus tôt une législation ordonnant l'installation de gicleurs automatiques dans tous les édifices en hauteur actuellement existants ou à construire dans la province.

Réunis en congrès à Baie-Comeau, les chefs de pompiers ont été unanimes à adopter une résolution de-

mandant au gouvernement du Québec de prévoir de telles dispositions dans le nouveau code de prévention des incendies que l'on est actuellement à rédiger.

Se remémorant l'incendie funeste qui a fait plus de 50 morts, l'hiver dernier, à Sao Paulo, au Brésil, les chefs de pompiers ont signalé les difficultés que posent le combat des incendies qui se déclarent dans les édifices en hauteur.

Les échelles aériennes ne

sont d'aucun secours dans de tels incendies, alors que les pompiers ne peuvent atteindre le brasier en utilisant les ascenseurs qui bloquent à coup sûr ou les escaliers qui sont immédiatement envahis par la fumée et qui transportent l'incendie d'un étage à l'autre.

Les chefs de services de prévention des incendies ont également résolu de faire des pressions auprès du gouvernement du Québec afin que l'on adopte des normes de

sécurité uniformes à travers tout le Québec.

Au cours de ce congrès, le directeur du service des incendies de Longueuil, M. Léon Daigneault, a été élu président de l'association pour la prochaine année.

M. Daigneault a été pendant de nombreuses années directeur du service des incendies de Jacques-Cartier et, depuis 10 ans, il assume les mêmes fonctions à Longueuil.

Le nouveau président a exploré le peu de cas que l'on porte actuellement au Québec à la prévention des incendies, ce triste fléau qui fauche indifféremment les immeubles et les vies humaines sans prévenir.

Il a ajouté que si de véritables programmes de prévention étaient élaborés et suivis scrupuleusement, on pourrait éviter chaque année des millions de dollars de pertes matérielles, sans compter le nombre incalculable

de vies humaines que l'on sacrifie par pure négligence.

Rappelant que l'association a été fondée en 1968, à Montréal, pour promouvoir la sécurité dans le domaine des incendies au niveau provincial, par le biais de la protection, la prévention et l'intervention en cas de nécessité, M. Daigneault a souligné que celle-ci comptait aujourd'hui plus de 500 membres.

Brossard refuse tout permis de construction à la firme Stonecrest

La municipalité de Brossard a pris, hier, la décision de ne plus délivrer de permis de construction à la firme Stonecrest (entrepreneur en construction), tant que les plaintes formulées par 65 citoyens de Brossard contre cette dernière n'auront pas été entendues.

Lors d'une assemblée tenue mardi soir au Good Shepherd Catholic Church, une centaine de propriétaires insatisfaits de la maison que leur a construite la Stonecrest ont exprimé leurs doléances au maire de Brossard, M. Léon Gravel, au député fédéral, M. Ian Watson, et au représentant de M. Tetley, ministre provincial des Institutions financières. Ceux-ci les ont appuyés sans réserve dans leurs revendications.

MM. Schulman et Goldman, deux avocats qui ont déjà défendu avec succès des propriétaires de Pointe-Claire et de Beaconsfield, ont agi auprès des propriétaires en tant que conseillers juridiques. Ils les ont informés de leurs droits et se sont chargés de leurs plaintes qui seront déposées devant MM. Tetley et Watson.

Stonecrest, qui opère à Brossard sous diverses raisons sociales (Park View, Magno, Presto), a construit des maisons pour un bon nombre de citoyens des municipalités de la Rive sud et de l'ouest de l'île de Mont-

réal. Or ces maisons, qui ne sont que construites que depuis quelques années, sont déjà pour la plupart dans un piteux état: système de chauffage défectueux, murs lézardés et mal isolés, circuits électriques présentant de graves dangers d'incendies, etc. De plus, certaines de ces maisons ont été livrées en retard, de sorte que les propriétaires qui les ont acquises ont un surplus d'intérêt à payer sur l'hypothèque.

On reproche en outre à la Stonecrest d'avoir dans certains cas négligé de toucher à temps les paiements mensuels et d'avoir ainsi laissé courir les intérêts à son profit. Ce sont ces intérêts qu'elle réclame aujourd'hui des propriétaires mécontents. Mais ceux-ci se sont regroupés et n'ont nullement l'intention de payer. Ils exigent de plus des gouvernements qu'ils établissent une législation plus sévère dans le domaine de la vente immobilière et qu'ils dressent (comme l'a suggéré mardi M. Watson) une liste noire des entrepreneurs malhonnêtes.

Une femme décapitée par son mari dément

Une résidente de Pierrefonds, Mme Victoria Townsend, 45 ans, a été trouvée décapitée dans le sous-sol de la maison familiale, hier après-midi, par son fils, que le comportement démentiel du père, Leonard Townsend, 46 ans, avait attiré dans la maison.

Selon les voisins, M. Townsend était souvent en proie à la démence et chaque fois qu'il sortait de ses gonds, il malmenait violemment sa femme. Il semble que la police intervenait souvent pour calmer le mari, qui a même été interné au poste de police à plusieurs reprises.

Il aurait subi plusieurs opérations au cerveau et l'alcool le rendait dangereusement colérique, disent les voisins.

La tragédie d'hier porte à 24 le nombre de meurtres commis depuis le début de l'année dans la Communauté urbaine de Montréal.

Le fils a déclaré qu'il avait été attiré par le bruit d'une vitre brisée et d'un tiroir projeté sur le trottoir.

En voyant son père en proie à une véritable crise de folie, il a d'abord tenté de le calmer et il a ensuite emmené au sous-sol le chien excité par le remue-ménage.

C'est au sous-sol, dit-il, qu'il a découvert le corps décapité de sa mère. Une scie et une hache se trouvaient à côté du cadavre.

Le fils a d'ailleurs été hospitalisé pour choc nerveux.

M. Townsend, 46 ans, est détenu comme témoin important dans cette affaire en vertu d'un mandat du coron-

ner.



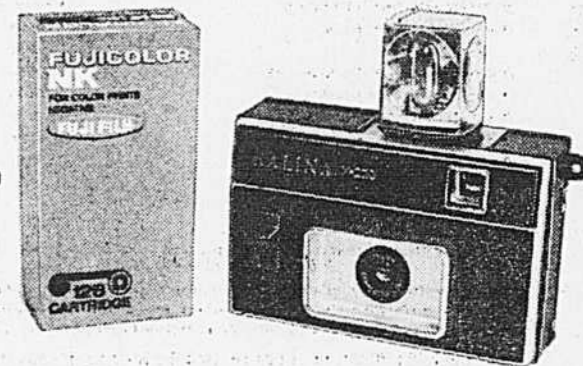
Express Film vous offre ses spéciaux d'été Des ensembles-photo comprenant le développement gratuit du film couleur!

Ensemble-photo Halina X 220

Magnifique ensemble comprenant un appareil-photo Halina 126, un film photo-couleur de 12 poses et une courroie. Le tout présenté dans un joli emballage-cadeau!

De plus, cet ensemble comprend le développement gratuit de votre premier film photo-couleur de 12 poses. (Valeur de \$3.52)

Le tout pour
seulement: **\$14.95**



Passer voir ces aubaines à l'un
des magasins suivants:

Centre ville:
367 Près. Kennedy (près de Bleury)
844-9200

Nord:
8697 rue St-Denis (coin sud-est Crémazie)
384-8288
8085 rue Lajeunesse (près de Jarry)
272-7333

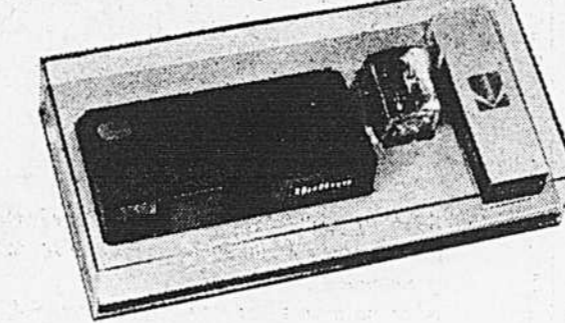
Est:
2544 est. rue Ontario (angle Frontenac)
523-3414
780 est. rue Beaubien (près de St-Hubert)
279-6500
2940 rue Masson (Rosemont) 721-3931

Ouest:
6255 rue Victoria (près de Van Horne)
739-2666
5661 rue Monkland (N.D.G.) 481-4910

Sud-Ouest:
6222 boul. Monk (près de Jolicoeur)
767-3588
4912 rue Wellington (Verdun) 766-9771

Centre d'achats Le Cavalier, LaSalle — 366-3501
Centre d'achats Mercier, LaSalle — 366-8662
Centre d'achats Place Brossard, Brossard — 678-9731

Profitez de notre plan mise-de-côté
ou utilisez votre carte Chargex ou
Master Charge



Ensemble-photo Halina 110A

Ensemble comprenant le fameux appareil de poche Halina 110 (mesuré seulement 1" x 5" 2/4), un film photo-couleur de 12 poses, une courroie, un magicube et son adaptateur. Le tout présenté dans un emballage-cadeau.

De plus, cet ensemble comprend le développement gratuit de votre premier film photo-couleur de 12 poses. (Valeur de \$3.52)

Le tout pour
seulement: **\$21.95**



Ensemble Coffret-Sourires de Kodak

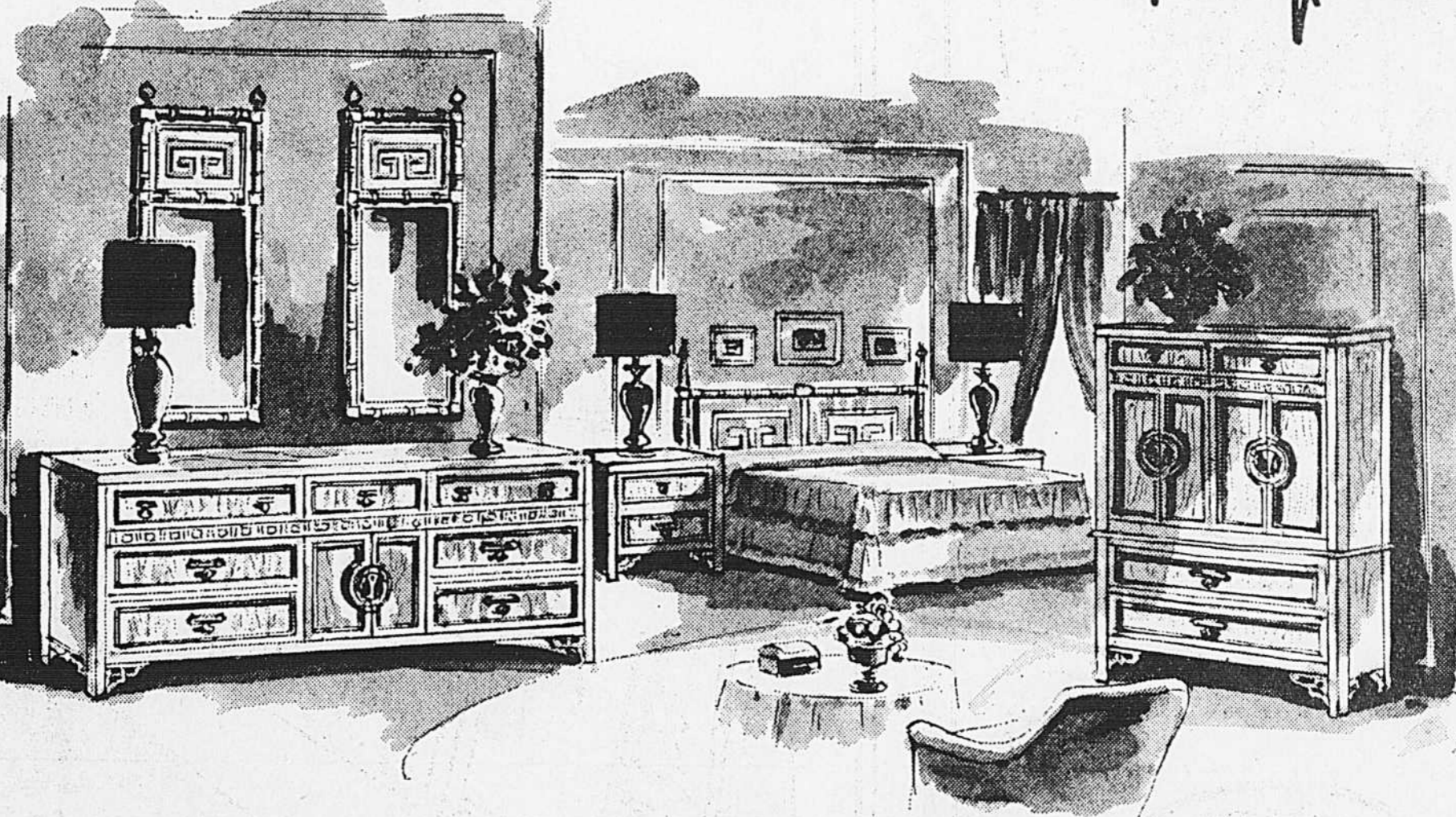
Le cadeau idéal qui contient une caméra Kodak Pocket 10, 3 magicubes, un adaptateur de magicube, un film-couleur Kodacolor II de 12 poses, un étui, une courroie, un cadre transparent pour photos et un livret d'instructions.

De plus, Express Film développera tout à fait gratuitement le film-couleur contenu dans cet ensemble (Valeur de \$3.52)

Le tout pour
seulement: **\$29.95**

Le Shangri-La de Dixie

Valiquette



au 4e ÉTAGE

Mobilier de chambre oriental, fini blanc antique avec bordure bleu ciel, poignées finies ancien cuivre, comprenant: bureau triple, 9 tiroirs, 1 porte, 2 miroirs verticaux, armoire, 4 tiroirs, 2 portes avec compartiments, tête de lit en paille tressée 60".

5 MCX **995.**

Tête de lit 6/6 disponible.

5 MCX **1050.**

Table de chevet 2 tiroirs.

115. LIVRAISON IMMÉDIATE

N.G. VALIQUETTE LTÉE

510 est. Ste-Catherine, à la sortie du métro-
Tél.: 842-8811



la **baie**
D'HUDSON

exceptionnelles
pantalons
de marque renommée
d'été

achetez-en plusieurs
à ce prix de
9.99
ch.

Modèles "habillés" et sport. Un bas prix extraordinaire!
Marque bien connue, renommée par la qualité et la belle confec-
tion de ses vêtements. Le choix de l'homme élégant.
Avantages à part du bas prix:

- Tissu polyester d'aspect toile
 - Entretien facile, lavage en machine, sans repassage.
 - Coupe jeune, classique avec bas évasé, poches cavalières et passants de ceinture.
- 1) Tissu 65% polyester et 35% Avril* (rayonne). Tons unis pas-
tel de bruyère... gris, vert, avoine ou bleu. Tailles 30 à 40.
 - 2) Tissu 65% Trevira* (polyester) et 35% Avril* (rayonne).
Carreaux madras en brun ou bleu. Tailles 32 à 40.
 - 3) Tissu 50% Dacron* (polyester) et 50% coron peigné. Gros
carreaux en vert-blanc. Tailles 30 à 40.

*Marque déposée.
Téléphoner à 842-6261. Vêtements sport pour hommes rayon
314, au rez-de-chaussée, centre-ville, Versailles, Laval,
Dorval, Rockland et Boulevard.

Tél.-achat
842-6261

7 magasins à Montréal et en banlieue

CENTRE-VILLE
PLACE VERSAILLES
CENTRE LAVAL
DORVAL
ROCKLAND
BOULEVARD
SNOWDON

TÉLÉPHONER
À
842-6261
à compter de
8h30 a.m.

40 autres magasins au Québec

HEURES D'OUVERTURE: DU LUNDI AU MERCREDI, DE 9h30 à 6h p.m. LES JEUDI ET VENDREDI, de 9h30 à 9h p.m. LE SAMEDI, de 9h à 5h p.m. TEL-ACHAT: 842-6261 à compter de 8h30 a.m.