



BOOK WEEK AT ROYAL CHARLES

D-9

Le Courrier du Sud invite au Ciné-Parc Odéon
600 ENTRÉES GRATUITES

PAGE C-7



Claude Ryan - page A-3

DEUX CHRONIQUES
PRÉ-RÉFÉRENDAIRES
EXCLUSIVES AU "COURRIER"



René Lévesque - page A-5

LE COURRIER DU SUD

DESSERVANT UNE POPULATION DE 450.000

l'Hebdomadaire régional au plus fort tirage au Québec

LAFLECHE - LONGUEUIL - ST-LAMBERT - LEMOYNE - PREVILLE - GREENFIELD PARK
BROSSARD - NOTRE-DAME-DU-SACRE-COEUR - BOUCHERVILLE - ST-HUBERT

MERCREDI 25 AVRIL 1979 - WEDNESDAY MARCH 25th 1979

Volume 33 - Numéro 2

THE
SOUTH SHORE
COURIER

Prix
.15 cents

PROMOTION - VACANCES

DES PRIX DE VALEUR

\$20,000

EN COLLABORATION AVEC 40 MARCHANDS

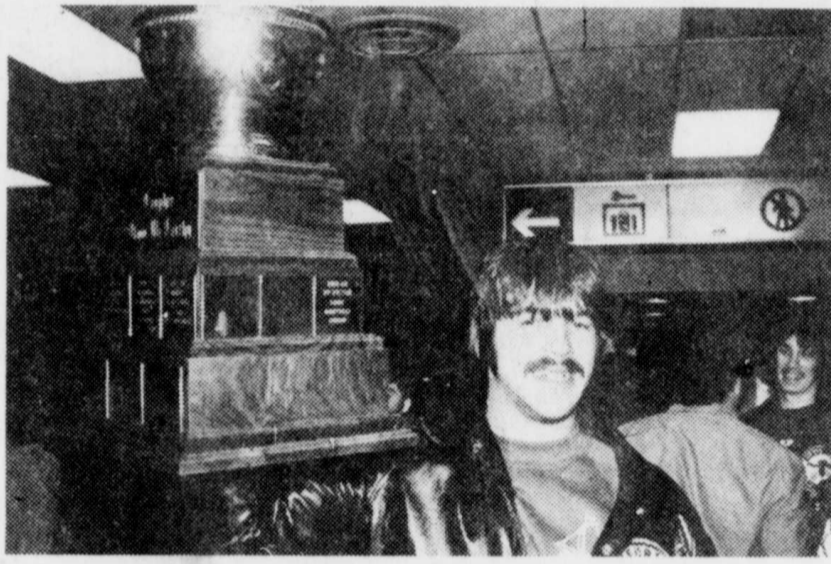
E-6

UNE COURSE DE JOGGING
OÙ TOUT LE MONDE GAGNE



Kino-Québec dit d'aller jouer dehors. En fin de semaine dernière c'était Kino-Québec, Module Longueuil, qui organisait une course de jogging de 5 km, 10 km et 30 km. Un texte de Louise Legault et des photos de Claude Beaubien en page B-6

LES SIEURS
CHAMPIONS



Le capitaine des Sieurs Normand Dubois fait son entrée à l'aéroport de Dorval portant le trophée Clyde McCarthy, emblème du championnat provincial du hockey junior "B". Les Sieurs ont remporté une brillante victoire de 8-2 dimanche pour s'emparer du championnat. (Photo: Bernard Braut). Voir texte et photos en page B-1

A la C.S. Jacques-Cartier
LES PROBLÈMES
DE CLIMATISATION
DE 4 ÉCOLES
SERONT RÉGLÉS
AVANT L'AUTOMNE

B-5

La misère de vivre



La misère de vivre pour Robert Lallemand de Longueuil, c'est d'être victime d'une loi qui en principe devrait assurer le respect des droits des handicapés. Même s'il est handicapé physiquement, M. Lallemand est loin d'être handicapé d'esprit comme il l'a prouvé en prenant les moyens qui s'imposaient pour obtenir justice (voir article de Raymonde Bellerive en page A-5) photo Bernard Braut.

Grand défi pour le salon de la sous-traitance de la SPRS

Changer les attitudes et faire naître
la confiance chez les industriels

Le salon de la sous-traitance organisé par la Société pour le progrès de la Rive-

par Louise Legault

Sud et qui a ouvert ses portes aux industriels de la Rive-Sud les 23 et 24 avril derniers n'aura pas été qu'un agent de

développement économique pour la région mais il aura eu un rôle encore plus

important et qui est à la base de tout: changer les attitudes des industriels.

En effet, selon M. Pierre Shooner, sous-

ministre adjoint au ministère de l'Industrie et du commerce, le défi qu'a un salon de la sous-traitance est de faire changer des attitudes, amener les industriels à penser différemment, leur faire voir et croire que les produits peuvent être meilleurs ici qu'ailleurs.

Pour M. Shooner, qui remplaçait le ministre Rodrigue Tremblay au dîner-causerie du salon de la sous-traitance, la première étape pour le sous-traitant est de sensibiliser son interlocuteur pour l'intéresser à son produit.

"Au départ, les (Suite à la page B-6)



manifestation populaire

Kino-Québec
module Longueuil

La présente est pour certifier que: Yves Legault a participé à la manifestation de la Rive-Sud le 23 avril 1979.

Les journalistes ne font pas que couvrir les événements mais ils les courent. Notre journaliste Louise Legault a participé au 5km et a terminé avec un temps de 28:59.

La Rive-Sud en plein progrès

M. TAPIS

offre un nouveau système de décoration
avec "Décor-à-tout"



Publi-reportage

Non, M. Tapis n'a pas fini de nous épater! Toujours à l'affût de nouvelles idées, M. Tapis vous offre cette fois-ci un service de décoration complet: Décor-à-tout.

Avec son nouveau système de décoration "Décor-à-tout", M. Tapis vous propose la planification et le design convenant à votre intérieur et le transposera même sur une maquette afin de vous donner une meilleure idée du nouveau décor.

Ce concept de décoration pour le moins innovateur comprend tout pour votre intérieur que ce soit le tapis, les draperies, la céramique et même les meubles.

Des spécialistes de la décoration vous guideront en ce qui concerne le choix de la couleur, du style, de la disposition etc. En effet, M. Tapis reçoit la collaboration de décoratrices diplômées qui feront une estimation gratuite pour votre intérieur.

Que ce soit pour votre décoration résidentielle, commerciale ou industrielle, M. Tapis est là avec son nouveau système "Décor-à-tout" qu'il vous présente au contrat ou à l'heure, comme il vous convient, et ce,

(Suite à la page A-2)

DANS NOTRE
EDITION

K-
MART

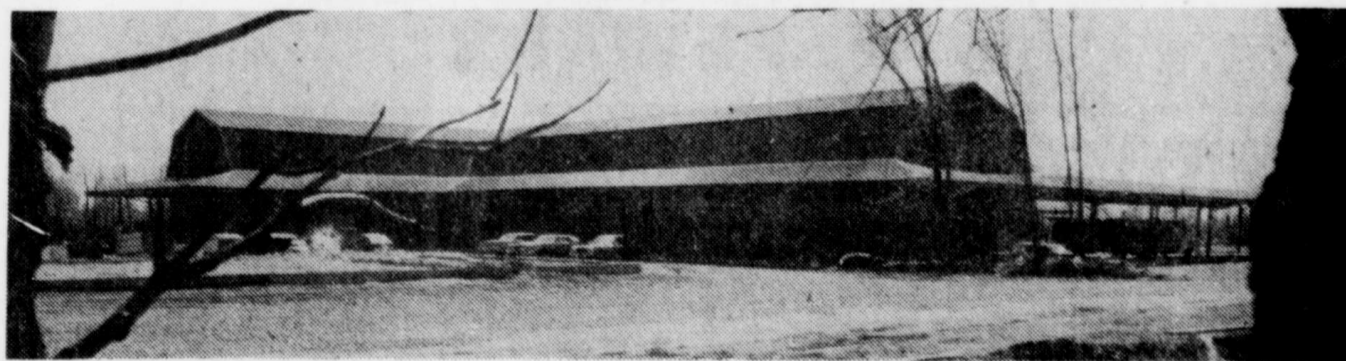
50^e
ANNIVERSAIRE

La Rive-Sud en plein progrès

LES HALLES DE LONGUEUIL

votre marché public

OUVERTURE 3 MAI



Nos fruitiers, bouchers, charcutiers, fleuristes, pâtisseries-boulangers seront prêts à vous accueillir et à vous diriger dans cette odyssée alimentaire.

Pour reprendre votre souffle, le comptoir à biscuits, le comptoir à miel et à café ainsi que le bar laitier seront sur place pour vous recevoir et vous délecter.

La tabagie et la boutique d'accessoires de cuisine seront à votre service.

C'EST UN RENDEZ-VOUS LE 3 MAI, DATE A RETENIR, ET QUI RESTERA DANS L'HISTOIRE DE LA RIVE-SUD.

Publi-reportage

(Suite à la page A-2)



DE TOUT ...
DE TOUT ...
DE TOUT ...
POUR TOUS!

KIOSQUES DE
RENSEIGNEMENTS
SUR LES
VACANCES D'ÉTÉ
DU 23 AU 28 AVRIL

EXPOSITION DE
VOITURES TOYOTA
ET DE VOILIERS
COUR CENTRALE
DU 23 AVRIL AU 5 MAI

CONCOURS-VACANCES
POUR LES ENFANTS
DE 6 A 12 ANS
GAGNEZ UN SEJOUR DE
2 SEMAINES AU
CAMP "ON S'AMUSE"



Potinage et Patinage

par Lucien Beauregard

LE COURRIER SYNCHRONISE AVEC LA JUSTICE

Mercredi dernier, tous les quotidiens mentionnaient le lancement de la revue "Justice" publiée par le ministère de la Justice. A l'intention de ses lecteurs, le "Courrier" allait au-delà de la simple annonce en publiant trois articles de cette nouvelle revue. En page B10: "La télé - un réseau violence?" de Guy Lamarche. En page D10: "Grand ménage dans le code civil" par Denise Gervais et dans le "Courrier Longueuil" en page 38 "Longueuil région-pilote - L'alternative à la prison" de Gérard Galant. (édition du 18 avril).

Il est difficile d'être plus rapide sur ses patins. Si c'est nouveau et si c'est bon, les lecteurs du "Courrier" sont toujours les premiers renseignés.

Tous les citoyens qui désirent obtenir gratuitement la revue "Justice" doivent en faire la demande à: Direction des communications du ministère de la Justice, 1200 de

"VISAGE" NOUS PRESENTE JACQUES GRANDMAISON A LA TELEVISION DE RADIO-QUEBEC



Au cours de l'émission "Visage" diffusée le samedi 28 avril à 21h00, les téléspectateurs pourront faire plus ample connaissance avec le sociologue bien connu, Jacques Grandmaison. A travers la philosophie de ce professeur de l'Université de Montréal qui a récemment publié "L'école enfrouapée", le réalisateur Marius Teodoro nous trace le profil du personnage qu'est Jacques Grandmaison. C'est donc tout un monde à regarder à la télévision de Radio-Québec, canal 17 Montréal.

l'Eglise, à Sainte-Foy. Il s'agit d'une publication bi-mestrielle.

AU CIRQUE

Un obscur petit monteur achève, au sommet des mâts, de tendre la toile du chapiteau.

Tout à coup, sous l'oeil inquiet mais émerveillé du directeur du cirque, il saute dans le vide, attrape au passage un trapèze, fait un double saut périlleux dans l'espace, se raccroche de justesse à une corde, descend sur la piste et salue...

- Formidable!... s'écrie le patron. Je vous embauche à n'importe quel prix... C'est un numéro extraordinaire!

- Mais non, refuse l'homme. Vous ne pensez pas que je vais me foutre tous les soirs un coup de marteau sur les joyeuses!...

DU COTE DE STE-HELENE

Deux copines se rencontrent - Que fais-tu, maintenant? - Je suis modéle, chez les peintres.

- Toute nue? - Evidemment! - Que cela a dû te paraître difficile, de te déshabiller complètement devant un homme, la première fois? - Mon Dieu, non... Il était à poil, lui aussi.

PRECISION

On ne vous l'a jamais dit, mais Adam et Eve ont dû rester au Paradis jusqu'au 15 septembre... parce qu'avant cette date, les pommes ne sont pas mûres.

ELECTO-GRAMMES

Sous ce titre, un quotidien publiait récemment les résultats probables suite au prochain scrutin fédéral. De 60 sièges qu'il détient actuellement au Québec, le parti libéral augmenterait sa représentation de 4 sièges, pour passer à 64 cotés, grâce à la nouvelle carte électorale. Les conservateurs conserveraient (sic) les trois sièges qu'ils détiennent et le Crédit social perdrait 3 sièges sur les 11 qu'ils ont présentement.

Pas plus que les "voyants", adeptes de l'occultisme ou autres grands imaginatifs, n'avaient su prévoir l'élection d'un gouvernement Péquiste majoritaire, en octobre '76, je m'abstiendrai d'accorder plus de crédibilité qu'il n'en faut à mes prédictions qui se lisent comme suit: Libéraux, 54

- Conservateurs, 7 - Crédit social, 14 - N.P.D. et autres, ZERO.

Il est bien évident que si ces pronostics devaient s'avérer à peu près conformes à la réalité, Pierre Trudeau représenterait sa Gracieuse Majesté dans la Royale Opposition pour les quatre prochaines années, ou les cinq si le gouvernement élu décidait aussi de "s'agripper" au pouvoir.

RESULTATS UNE SEMAINE PLUS TOT

A la salle de rédaction, nous avons commencé à inscrire les pronostics de nos savants confrères et nous entreprendrons de les compiler pour notre édition du 16 mai. La moyenne du nombre de sièges inscrits pour chacun des partis devraient en additionnant le nombre de bras et de jambes des participants et en divisant par 4 fournir des résultats aussi probants gratuitement que ceux des sondages à dix mille piastres.

ETRANGE COMPORTEMENT DE MOINEAUX

De ma fenêtre donnant sur la rivière, j'ai vu tout à l'heure dans un arbre perchés, deux petits moineaux. Ils n'étaient pas sur la même branche et ne se regardaient même pas. Ce qui n'empêcha pas à un moment donné, au petit moineau qui était le plus haut perché, d'un coup d'aile se laisser choir sur le dos de l'autre moineau. Rapide frémissement d'ailes et l'agresseur retourne à sa branche. Bah! y a rien là, me direz-vous. Erreur! Durant ces quelques secondes, j'ai vu tout le drame d'une humanité malade et souffrante. (Bon, le v'la r'parti) Lisez et essayez de comprendre mon raisonnement. D'abord, le moineau le plus haut juquer, il me faut présumer que c'est un mâle avec la femelle un échelon plus bas. Secondu, lorsqu'il en a eu envie, le mâle sans même une ritournelle, un simple coup de sifflet, s'est laissé choir sur le dos de la femelle, son inférieur sur la branche.

Bien sûr, toute une ligue pourrait me dire qu'il pouvait s'agir de deux mâles et je ne saurais refuter l'argument, puisque de ma fenêtre je distingue très mal le sexe des moineaux. Mais je continuerais de présumer que mes deux moineaux étaient convention-

nels, histoire de simplifier mon argumentation.

Durant les deux ou trois secondes qu'a duré l'agression, j'ai bien vu que les quelques soubresauts n'étaient que du côté de l'agresseur. Satisfaction personnelle sans soucie de satisfaire la partenaire. Mais ce qu'il y a de plus grave et en cela je m'en prends violemment à la femelle, tout le temps de l'agression, elle n'a pas bougée son corps, se contentant de tourner la tête un peu à droite, un peu à gauche, un peu en haut et j'ai même cru discerner une espèce de bailllement, si tant est qu'un moineau peut bailler. C'est l'histoire vécue d'un couple usagé et ces deux moineaux que je voyais devaient être ensemble depuis des mois sinon des années. C'est comme si la femelle avait dit: "bon, ça va, soulage-toi pendant que je regarde si la tapisserie aurait besoin d'être rafraîchie, si le plafond est sale, si le réveille-matin est branché."

Avec une attitude pareille, faudrait pas que la femelle soit surprise si son compagnon finisse par se faire une réputation "de joli moineau" en vieillissant.

Moralité: Les torts sont des deux bords, donc, un mâle et une femelle c'est fait pour se rencontrer mais pas pour vivre ensemble. "Et l'institution du mariage me direz-vous? Et je répondrai: et les centrales nucléaires?"

PRIMAUTE MAXIMUM AU FRANCAIS

Dans son édition de mars-avril, le bulletin du CERCLE-JUIF (24e année de publication) consacre ses pages centrales à l'allocution du premier ministre l'Hon. René Lévesque devant un auditoire remplissant à capacité la salle de la synagogue Chevra Kadisha B'nai Jacob. Au terme de la réunion je citerai un paragraphe de propos de M. Alan Rose, Vice-Président National du Congrès Juif Canadien, en remerciement au Premier Ministre: "... puis-je réitérer le fait que la communauté juive appuie entièrement l'épanouissement de nos concitoyens de langue française. La position de la communauté juive quant à l'emploi du français dans notre Province a déjà été affirmée à savoir: le fait que nous encourageons à son maximum la primauté de la langue française. Nous sommes fiers de compter dans notre communauté de nombreuses personnes de culture française et un pourcentage élevé de personnes qui parlent et travaillent dans cette langue."

Moralité: Les Italiens pour Claude Ryan, les Juifs pour René Lévesque.

J'ai répété souvent au cours des ans que j'avais de nombreux amis dans la communauté juive ayant travaillé avec eux et pour eux. Malheureusement, je ne compte aucun ami Italien. C'est bien involontaire, croyez-moi.

FIDELITE

De Gunther Sachs, millionnaire play-boy ex-époux de Brigitte Bardot: "au retour d'un voyage, seul un idiot demande à sa femme si elle lui est restée fidèle. Je me contente de demander si elle m'aime toujours."



La présentation de cette photo n'a pas d'autres buts que de faire plaisir au maquetiste. J'ai remarqué une meilleure mise en page quand l'imagination est nourrie de féminité. En ce qui nous concerne, gens de plume, quand nous avons vu une femme couverte d'un maillot, nous cherchons mieux.



Une photo de Claude Beaubien qui cadre très bien dans une année consacrée à l'enfant. Ces jeunes minois sont de la région. Leurs parents les reconnaîtront et nous serons heureux d'entendre parler d'eux. A intervalles irréguliers comme nous l'avons fait depuis le début de l'année, d'autres photos de qualité vous seront soumises pour identification et appréciation.

Le directeur général de l'un des trois premiers S.O.D.E.Q. du Québec prochain conférencier à la SPRS

Le directeur général du S.O.D.E.Q. du Saguenay-Lac St-Jean, M. Gérard Brassard, sera conférencier au prochain déjeuner-causerie de la Société pour le Progrès de la Rive-Sud, mercredi le 2 mai, à Longueuil.

Rappelons que les S.O.D.E.Q. - Société de Développement de l'entreprise québécoise - sont des entreprises privées à caractère régional qui investissent dans les petites et moyennes entreprises du Québec. Le premier S.O.D.E.Q. a vu le jour dans la région de la Beauce en 1978 et deux autres ont été créés depuis, dont celui de Chicoutimi.

M. Brassard a choisi pour thème de sa conférence: "Les S.O.D.E.Q.: une expérience vécue".

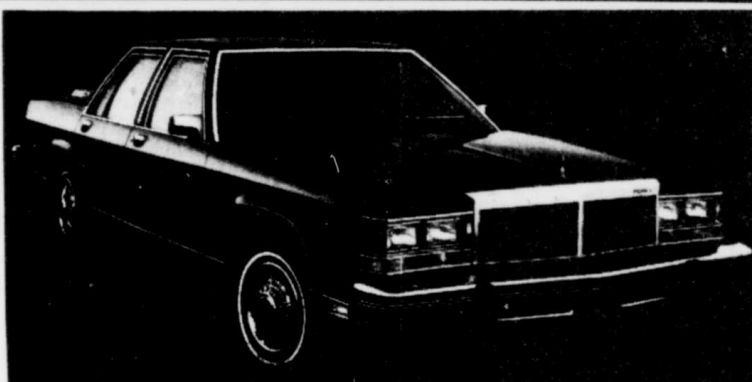
Directeur général de la Corporation de développement économique de Chicoutimi depuis 1976, M. Brassard a occupé auparavant le poste de Commissaire industriel à Richmond dans les Cantons de l'Est. De 1976 à 1978, il a d'ailleurs été président de l'Association des Commissaires industriels du Québec.

Toutes les personnes intéressées à entendre la conférence de M. Gérard Brassard sont cordialement invitées à prendre part à ce déjeuner-causerie de la SPRS mercredi, le 2 mai à 12h.30 à la Rôtisserie St-Hubert, 1435 ouest, rue St-Charles à Longueuil.

Une femme qui sanglote dans le noir, derrière les volets, c'est pour moi quelqu'un qui implore un peu d'amour.

HENRY MILLER

SPECIAL DE LA SEMAINE



FORD LTD 1979: UNE ROUTIERE SPACIEUSE, MANIABLE, REDESSINEE!

\$6575⁰⁰
STOCK F-9284

La Ford LTD 1979 offre... Plus d'espace à l'avant Plus d'espace à l'arrière Plus grande maniabilité Plus grande surface vitrée Plus de plaisir au volant ... que la LTD 1978

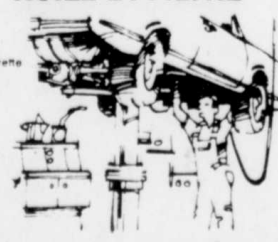
SERVICE NOS SPECIAUX *

VÉRIFICATION DU PRINTEMPS

jusqu'à \$18.95

compris HUILE ET FILTRE

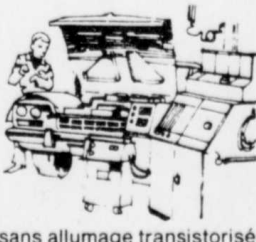
- ✓ Huile Motorcraft (le genre à verser)
- ✓ Piste d'un pneu Motorcraft
- ✓ Inspection Système de refroidissement
- ✓ Amortisseurs
- ✓ Trippage de direction
- ✓ Suppléments avant et arrière
- ✓ Ressort et ressort de chaîne arrière
- ✓ Câbles de frein et raccords
- ✓ Toutes les courroies
- ✓ Tous les niveaux des liquides
- ✓ Filtre de carburateur et Lames d'échappement
- ✓ Lubrification: Lignes de l'arbre à cames
- ✓ Chambres de ponts
- ✓ Vérification Température du liquide de refroidissement
- ✓ Contrôle rapide de la batterie
- ✓ Tous les autres phares
- ✓ Voitures et camions légers



MISE AU POINT DES MOTEURS

pas plus de \$27.95 \$36.95 \$43.95

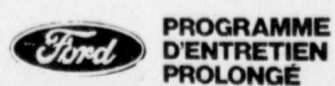
- ✓ Remplacement des bougies (par des bougies neuves Motorcraft) les contacts d'allumage du condensateur d'ignition par des pièces neuves Motorcraft
- ✓ Réglage de l'ouverture du carburateur et des courroies
- ✓ Vérification du chapeau de distributeur, des bobines du système de redistribution des câbles de bougies de la bobine de la soupape VTC des "trees" à air et à essence
- ✓ Comprend les camions légers et les voitures engagées
- ✓ Réglage et maintenance complètes
- ✓ Pour un confort de conduite et un plus grand plaisir de conduite
- ✓ Ajouter \$4.00 pour voitures sans allumage transistorisé



AMORTISSEURS

Robuste - La paire inst. \$38.00
Extra robuste - La paire inst. \$43.00
Alignement \$16.75
Balancement de roue La roue \$3.00

* Ce spécial prend fin le 31 mai 1979



MONT BRUNO FORD
Ouvert tous les soirs jusqu'à 9h 30 p.m.
177 Boul. Laurier (ROUTE 9)
ST-BASILE-LE-GRAND 653-3613 SALES INC.

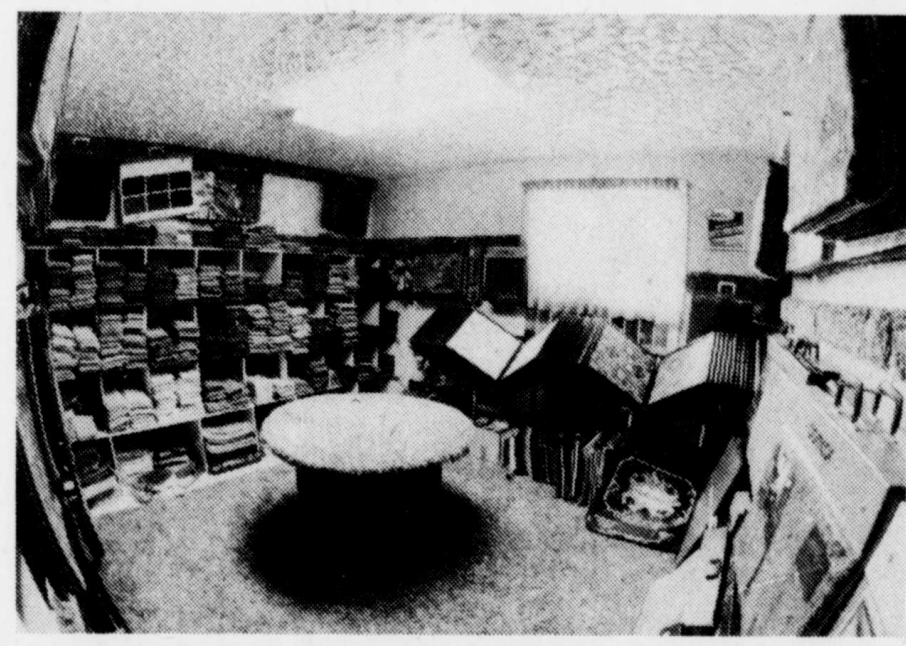
M. TAPIS

SUITE DE LA PAGE A-1

toujours dans le but de mieux vous satisfaire.

M. Tapis tient à préciser que "Décor-à-tout" est tout désigné pour

vos budgets. Avec un minimum d'argent, il rendra votre décor doux et chaleureux. "Décor-à-tout", c'est l'atout dans votre vie!



SERVICE D'ÉCHANTILLONS À DOMICILE

Outre son nouveau système de décoration, M. Tapis offre à sa clientèle un service d'échantillons à domicile. Ce système que M. Tapis est le seul à offrir sur la Rive-Sud, permet de choisir un tapis parmi plus de 5,000 échantillons selon la couleur désirée.

Tout ce que vous avez à faire c'est de communiquer avec M. Tapis qui se chargera de vous apporter chez vous l'ensemble des échantillons de fibres et de textures dans la couleur que vous aurez choisie.

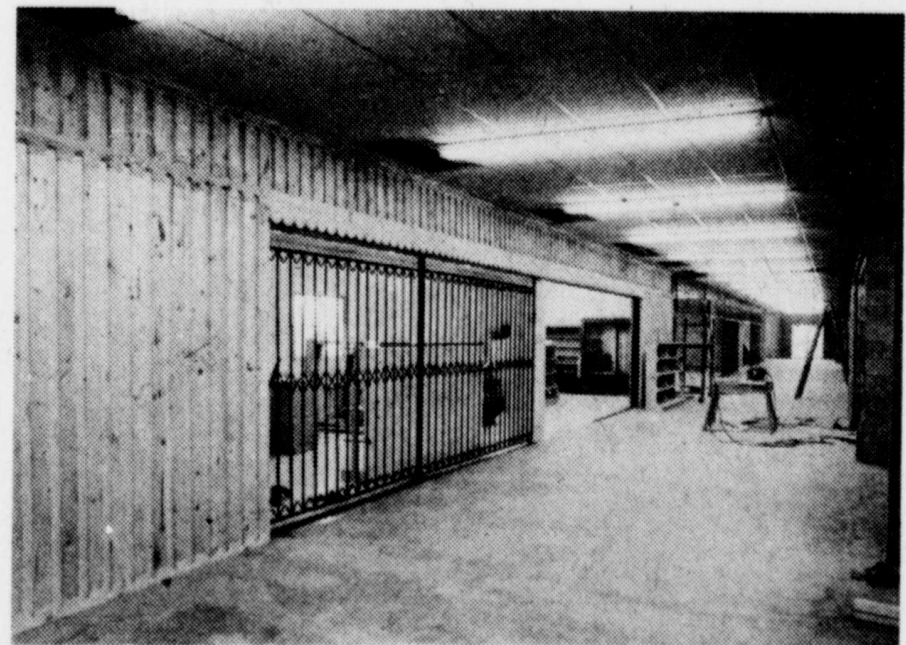
LES RABAIS DE MAI
M. Tapis, situé au 3001 Chemin Chamblay à Longueuil (voisin de la Villa du poutel), pense à tous ceux qui déménagent ou qui, tout simplement, veulent donner un nouvel air à leur logis pour le printemps. Ainsi, M. Tapis vous présente des rabais pouvant atteindre jusqu'à 50% sur toute la marchandise d'inventaire de tapis et de prélatris.

N'hésitez pas. Les vingt-deux années d'existence de M. Tapis n'ont d'égalées que sa compétence et sa fiabilité. D'ailleurs depuis ses débuts, M. Tapis a toujours respecté sa politique disant: qualité, service et garantie sur tous ses tapis.


Il ne vous reste plus qu'à vous rendre chez M. Tapis au 3001 Chemin Chamblay à Longueuil ou encore à lui téléphoner à 674-3035.

L'OUVERTURE DES HALLES DE LONGUEUIL votre marché public

Pour plus d'informations s'adresser à M. Lucien Rouleau, gérant: 670-8047



Les Halles de Longueuil sont situées sur le Chemin Chamblay à la hauteur de la rue Cuvillier



Henri Lessard
REPRESENTANT
DES VENTES

DUVAL CHEVROLET INC
1450 Marie-Victorin Longueuil
670-9300

Georges Perrier candidat conservateur dans Longueuil lance sa campagne avec un pseudo-scandale

Raymonde Bellerive

Le candidat progressiste-conservateur du comté de Longueuil Georges Perrier s'est mis le doigt dans l'oeil jusqu'au coude lundi

matin en convoquant les média d'information pour dénoncer un scandale chez les enquêteurs de l'assurance-chômage à Longueuil.

Selon M. Perrier, l'un de ces enquêteurs lui aurait téléphoné pour lui faire part d'une directive émise le 2 avril dernier par le surveillant du Service des enquêtes et contrôle

M. Normand Côté à l'effet de réduire de 35% le nombre de prestataires recevant actuellement des chèques d'assurance-chômage.

Cette mesure qui affecterait directement un ouvrier spécialisé sur trois de 20% de chômeurs de l'industrie de la construction à Longueuil aurait pour but de réduire le taux de

chômage actuel, catastrophique pour une période électorale.

Toujours selon Georges Perrier qui a négligé d'aller aux sources mais s'est plutôt fié à des "on-dit" pour dénoncer ce prétendu scandale, le député sortant de Longueuil Jacques Olivier n'aurait pas été étranger à l'adoption de cette procédu-

re qui menace de faire crever de faim des chômeurs de Longueuil pourtant parfaitement éligibles à l'assurance-chômage.

Pour appuyer ses dires, le candidat PC a remis aux journalistes des copies d'un document interne du Service des enquêtes, document assez nébuleux pour le profane qui pouvait facilement l'interpréter de façon erronée si le dit document n'était pas étayé par des explications de l'auteur.

Georges Perrier a déclaré avoir été incapable de rejoindre M.

Côté, tandis que son attaché de presse Hélène Vaillancourt renforçait la théorie de son patron en précisant que, selon l'enquêteur qui a fait la dénonciation (et dont on ne dévoile pas le nom "pour ne pas faire un chômeur de plus), celui-ci (il en serait de même pour ses confrères) devrait se soumettre, pour assurer sa promotion à l'intérieur du bureau à ces directives d'exclusion par quotas-

Service des enquêtes et contrôle de l'assurance-chômage de Longueuil a fourni au Courrier, à la demande de M. Normand Côté, des explications tout à fait plausibles démontrant que le candidat Perrier a parlé à travers son chapeau et que le scandale qu'il dénonce n'est que charriage dû à l'ignorance.

Le document dont Georges Perrier a fait état est, précise M. Dubois, un document de planification opérationnelle dont le but est de justifier le travail des agents de ce service qui, en

principe, devraient être en mesure de faire 12.889 enquêtes en 1979-80.

Or, d'après les statistiques passées du service, 35,86% des enquêtes effectuées à Longueuil ou ailleurs font preuve de la non-admissibilité des requérants.

Ce 35% d'exclusions ou d'inadmissibilité représente donc simplement un chiffre de Base, une "cible" comme on l'a mentionné dans le document rendu public lundi matin, pour les enquêteurs dont le rôle a toujours été le même depuis l'entrée

en vigueur de la loi de l'assurance-chômage en 1941, soit d'éliminer les demandes injustifiées de prestations de chômage.

M. Perrier qui parlait des chômeurs comme de la cible démagogique de Trudeau & Cie mentionnait que le PC au pouvoir verrait à ce que la loi soit respectée, mais comme il avait précédemment parlé d'une marge entre l'esprit et la lettre de la loi, on peut supposer que, puisqu'il demande aux travailleurs de contester l'attitude discutée dans cette affaire de l'ex-leader syndical Jacques Olivier, la loi sera respectée dans un esprit beaucoup plus large pour ne pas affecter davantage les citoyens qui subissent déjà les contre-coups du ralentissement économique actuel. On peut supposer, c'est tout, G.P. s'étant empressé de crier au scandale (d'ailleurs sans aucun motif), sans pour autant déterminer autrement que très vaguement comment le PC s'y prendra pour respecter les droits des travailleurs... et des chômeurs.

Avec cette conférence de presse, Georges Perrier n'aura finalement prouvé qu'un seul point, et c'est son amateurisme politique qui flagrant qu'il en était gênant pour les journalistes présents.

LE CÂBLE À SON MEILLEUR

35 CANAUX DE TÉLÉVISION

SERVICE APRÈS-VENTE GRATUIT

ABONNEZ-VOUS À

656-2111

télécable vidéotron

GRANDE OUVERTURE

SALON PRESTIGE HAUTE COIFFURE INC.
(Ancien salon Emérillon)

3075 De Lyon, Longueuil

677-9822

LE 1^{er} MAI 1979

Nous avons réuni nos 35 ans d'expérience pour vous offrir le meilleur dans



La coupe Permanente teinture de tout genre

Offre spéciale d'ouverture valide jusqu'au 12 mai

Permanente: Rég: \$45.00 spécial \$35.00 Rég: \$35.00 spécial \$25.00



Teinture \$15.00 avec mise en plus Coupe \$5.00 en spécial

Heures d'ouverture
Lundi 9hres à 17:00 hres
mardi, mercredi, jeudi et vendredi 9 hres à 21:00 hres
Samedi 8 hres à 16 hres
Salon entièrement renové pour votre bien-être

Nous offrons un spécial de 10% en tout temps pour les gens de l'âge d'or
Francine et Micheline se feront un plaisir de vous servir.



Les différences fondamentales entre l'option de la souveraineté-association et l'option fédérale canadienne

Certains s'imaginent que les formes de gouvernement sont interchangeable et que l'on pourrait facilement passer d'une forme de gouvernement à une autre - par exemple du fédéralisme à la souveraineté-association - sans que cela change grand-chose. C'est là une dangereuse illusion d'optique.

Entre la forme fédérale de gouvernement et la souveraineté-association, il existe en effet une différence non seulement de degré mais de nature. Voici les principaux éléments qui différencient les deux options:

- 1- sous le régime fédéral, il existe et continue d'exister un seul pays, le Canada, au sein duquel le Québec jouit toutefois d'une très large autonomie. Sous la souveraineté-association, il existerait au contraire deux pays distincts et séparés, le Québec et le Canada, ceci en supposant que ce qu'il resterait du Canada continuerait à fonctionner à l'état de pays;
 - 2- sous le régime fédéral, il existe une seule et même citoyenneté pour tous les citoyens du Canada. Ils sont tous des citoyens canadiens. Sous la souveraineté-association, il existerait au contraire une citoyenneté québécoise distincte et, séparément et distinctement, une citoyenneté canadienne;
 - 3- sous le régime fédéral, il existe au niveau canadien un parlement fédéral investi de pouvoirs réels et habilité à agir au nom de l'ensemble de la population dans certaines matières. Sous la souveraineté-association, ce parlement fédéral n'aurait plus le pouvoir de prélever des impôts au Québec, de faire des lois devant s'appliquer au Québec ou d'assurer l'application de ses décisions au Québec. Le Québec n'aurait plus aucune représentation au sein du parlement fédéral, du gouvernement fédéral et des institutions fédérales;
 - 4- sous le régime fédéral, les provinces sont propriétaires de leur sol et de leur sous-sol, ainsi que des richesses qu'ils contiennent. Mais ce droit de propriété demeure subordonné à l'intérêt supérieur du pays tout entier. Cet intérêt supérieur peut être invoqué pour faire face à des situations extraordinaires ou pour assurer que la richesse des uns sera partagée dans une certaine mesure avec les autres. Sous la souveraineté-association, le droit de propriété de chaque pays serait au contraire absolu et exempt de toute obligation envers l'ensemble;
 - 5- sous le régime fédéral, le Canada possède aux yeux de leur sol et de leur sous-sol, ainsi que des richesses qu'ils contiennent. Mais ce droit de propriété demeure subordonné à l'intérêt supérieur du pays tout entier. Cet intérêt supérieur peut être invoqué pour faire face à des situations extraordinaires ou pour assurer que la richesse des uns sera partagée dans une certaine mesure avec les autres. Sous la souveraineté-association, le droit de propriété de chaque pays serait au contraire absolu et exempt de toute obligation envers l'ensemble;
 - 6- sous le régime fédéral, il existe un régime de péréquation qui transfère des fonds des provinces les plus riches aux provinces les plus pauvres, de façon à donner aux gouvernements de ces dernières une capacité accrue d'offrir des services à leurs citoyens. L'objectif essentiel du régime est de permettre à tous les citoyens du Canada, où qu'ils demeurent, l'accès à des services publics comparables en qualité et en quantité. Le système de péréquation est inhérent à la formule fédérale de gouvernement et ne saurait être mis en vigueur dans un régime de souveraineté-association. Puisque c'est l'autorité centrale qui taxe et répartit les fonds de péréquation, il n'existe aucune formule imaginable de souveraineté-association qui permettrait la poursuite d'une telle politique.
- Tout projet de fédéralisme renouvelé repose nécessairement sur l'acceptation des principes fondamentaux et des éléments essentiels du fédéralisme. La souveraineté-association nie au départ les principes fondamentaux du fédéralisme.
- On voudrait faire croire que les partisans de la souveraineté-association n'ont rien contre le Canada, qu'ils ne veulent aucunement la disparition du Canada mais plutôt son renouvellement. A entendre parler certains porte-parole de cette option depuis quelque temps, on croirait qu'ils tiennent plus que tout le monde au maintien du Canada. Pareille prétention relève de la pure supercherie, ou tout au mieux de l'illusion d'optique.
- Le lien fédéral est l'élément vital qui unit le Canada et assure sa consistance. Si l'on fait disparaître le lien fédéral sans le remplacer par un lien au moins aussi fort et stable, la réalité canadienne sera très rapidement vidée de tout contenu politique réel.
- Chaque pièce, chaque dimension de l'édifice canadien trouve sa pleine signification dans une relation de complémentarité avec les autres. Toute cloison étanche que l'on prétendrait dresser d'une dimension à l'autre risquerait de compromettre l'équilibre du tout.
- La souveraineté-association signifie l'abandon du système fédéral de gouvernement, c'est-à-dire d'un système de gouvernement où il existe deux ordres de gouvernement répondant chacun directement au peuple de son action et détenant une autorité exclusive dans les domaines qui lui ont été attribués. Ce système serait remplacé, en vertu de la souveraineté-association, par un système où le Québec serait entièrement souverain dans tous les domaines et consentirait ensuite, moyennant l'acceptation encore hypothétique du reste du Canada, à certaines formes d'association économique qui ne saurait être précisée qu'une fois prise la décision de l'indépendance.

Claude Ryan

L'implantation de la première phase du programme de conservation d'énergie coûtera \$9,200 à la CS de Brossard

Le conseil des commissaires de Brossard devait accepter hier soir la recommandation du comité exécutif de procéder à l'implantation de la première phase du programme de conservation d'énergie en acceptant l'offre de service globale d'Econergie pour les écoles Guillaume-Vignal, Marie-Victorin, Georges-P.-Vanier, Ste-Claire, St-Michel et Notre-Dame, étudie dont le coût ne doit pas excéder \$9,200.

par Jean LeBeau

plus élevée de toutes les écoles. Dans une extrapolation des frais d'énergie éparpillés, le comité estime "posséder le potentiel pour réduire les coûts d'environ du tiers, soit \$43,853 annuellement sur l'ensemble des écoles".

Toutefois, le directeur des services financiers, M. Guy Pelletier, qui agissait comme directeur général adjoint à la dernière réunion de l'exécutif s'est dit sceptique quant à l'économie réelle réalisée et a suggéré d'attendre quelques mois avant d'être fixé sur l'économie réelle.

Le président, l'ingénieur Luc Laliberté, s'est dit du même avis affirmant que "si les chiffres pour le premier six mois de consommation, à l'école Champlain, étaient révélés ils ne permettraient pas encore de tirer une conclusion". Le commissaire Maurice Nadeau, membre du comité de conservation énergétique, devait indiquer que le rapport avait permis de détecter des anomalies de fonctionnement dans certaines écoles et que la CSB se devait, dans un deuxième temps, de procéder à l'exécution des travaux d'amélioration.

Pour ce qui est de confier à la firme Econergie un suivi pour une période de deux à cinq ans, l'exécutif écarte cette proposition du comité. Le président Luc Laliberté ne veut pas que "la CSB soit attachée pour cinq ans avec un mandat en blanc avec Econergie". Le commissaire Serge Duchesne s'est également montré restrictif, tout comme le directeur des services financiers, M. Pelletier, qui n'est pas d'accord à confier un mandat en blanc au comité.

Le directeur des services financiers, M. Pelletier, qui n'est pas d'accord à confier un mandat en blanc au comité. Effectivement, le comité constate qu'il existe à l'école Vignal un fort taux de consommation d'énergie par rapport aux autres écoles, ainsi qu'à l'école Ste-Claire où le problème est tout

LESSEARD
Maison établie sur la rive-sud depuis 20 ans

Sansui



G-300
Receveur-Stereo
52 watts Total avec TDH 0.15%
SR232 - Table semi-automatique
EDS-777x2 Hauts-parleurs 3 voies

\$689.

ZENITH

TELECOULEUR DE 20"
Decoratif et compact



\$569.00

NOUVEAU!
Comptoir de pièces pour le bricoleur en électronique

Tel que:
* corde de raccordement audio
* ruban magnétoscopique
* Ruban magnétique
* Haut-parleurs toutes dimensions et beaucoup d'autres choses.

Service après vente par nos électroniciens qualifiés

LESSEARD
2219 Ch. Chambly, Longueuil 677-8984

ARRET STOP **GRANDE VENTE** **ARRET STOP**

- * HABITS POUR HOMMES
- * HABITS POUR ENFANTS
- * COSTUMES POUR DAMES

Prix défiant toute compétition sur des milliers d'habits, habits boulique, vestons sport, pantalons chemises et accessoires, imperméables, manteaux de cuir courts ou longs.



ALTERATIONS GRATUITES
(Faites sur place)

Galerias

LA MANUFACTURE D'HABIT ST-HUBERT
(Aux Galeries de l'Habit)

LES PREUVES SONT FAITES AUX GALERIES DE L'HABIT
8585 Chemin Chambly
St-Hubert 678-2738

6336 Papineau Montréal 274-5131
332 boul. Notre-Dame des Champs Répétingy

Editorial

Elections fédérales

A la recherche de candidats qui sauront répondre à deux questions

Des candidats d'au moins quatre formations politiques se disputent les votes dans quatre comtés de la région: Verchères, Chambly, Longueuil, Laprairie.

Nous sollicitons de tous ces candidats, une réponse écrite aux deux questions suivantes:
a) quelles sont les priorités du comté que vous désirez représenter?
b) quelles sont les priorités du Québec que vous entendez défendre à Ottawa?

Dans la présente élection, 90% des candidats étant choisis en désespoir de cause, nous parions que ces deux questions n'ont effleuré l'esprit d'aucun.

Est-ce à dire que les vieux candidats, ceux qui cherchent une réélection sont mieux renseignés?

En parcourant leur curriculum vitae nous en doutons fortement.

Dans Laprairie, en huit années, nous trouvons un bout de piste cyclable et le député qui en est responsable est rendu dans Châteauguay.

Le député de Chambly est rendu dans Verchères et pour le remplacer, le candidat vient de Montréal Sainte-Marie.

Le député de Longueuil s'est surtout fait remarquer par son silence durant le conflit des Gens de l'air, durant les mois qui ont précédé ce conflit et durant ceux qui l'ont suivi.

Au fédéral, l'absence de convictions personnelles est un atout, les chefs se chargeant des déplacements d'air.

Jusqu'ici, dans une campagne d'une platitude exemplaire, le programme des partis se fabrique au fil des semaines, improvisé d'une ville et d'une province à une autre.

Des restrictions budgétaires empêchaient de doter un bureau des Postes d'un système d'alarme, ce qui n'empêche cependant pas le gouvernement sortant de faire miroiter des ristournes d'un milliard de dollars, Joe Clark l'ayant devancé dans cette veine. D'autres promesses en mal de nous attendrir viendront. Dans cette attente, nous en revenons à nos deux questions.

Les candidats sauront-ils répondre convenablement?

Notre vote en dépend.

L. Beauregard.

Les 26 et 27 avril

La population longueuilloise se décidera pour la 4e aréna

C'est demain et après-demain, soit les 26 et 27 avril, que la population de Longueuil aura à s'enregistrer à l'hôtel de ville entre 9 heures et 19 heures si elle est défavorable à la construction d'une quatrième aréna dans la ville.

par Louise Legault

Le projet, qui remonte à 1,970 nécessite un emprunt de \$1,547,000.00. Cet emprunt est effectué sur une période de vingt ans et sera remboursé par une taxe spéciale imposée sur tous les immeubles de la municipalité selon leur valeur au rôle d'évaluation.

Ainsi, il en coûtera \$7.62 de plus au propriétaire pour un immeuble de \$30,000.00, \$8.89 pour un immeuble de \$35,000.00 et \$10.16 pour un immeuble de \$40,000.00.

petit ne sont pas d'accord avec une aréna et préféreraient un plateau d'athlétisme, ce qui répondrait plus aux besoins des jeunes de 16 et 17 ans lesquels profiteront du complexe sportif qui sera construit entre la polyvalente Jean-Jacques Rousseau et le Collège Edouard Montpetit.

Les conseillers Defoy et Bouchard ont eux-aussi signalé leur opposition au projet d'une quatrième aréna. M. Defoy est contre car il ne veut pas que les taxes augmentent. Quant à M. Bouchard, il se dit conscient de la déficience de la ville pour les équipements mais d'après lui, le projet devrait être différé d'un an. Selon des normes établies il faudrait une aréna par 25,000 personnes et la ville de Longueuil compte une population de 125,000 habitants.

M. Briand ajoute que même certains responsables du CEGEP Edouard Mont-

faudrait une aréna par 25,000 personnes et la ville de Longueuil compte une population de 125,000 habitants.

L'Association des propriétaires de Longueuil, sous la présidence de M. Jean-Guy Roy, a commencé des actions pour faire déplacer plus de 500 personnes pour s'opposer au règlement décrétant la construction de l'aréna. Selon la loi, il faut l'enregistrement de 500 noms pour que la ville retire son règlement ou décide d'aller en référendum.

Pour d'autres, la construction d'une quatrième aréna est nécessaire. Aux dires d'un citoyen, il y a beaucoup d'équipes de hockey mais il manque de patinoires. Il ajoute qu'en plus des équipes pour handicapés qui se forment le patinage artistique prend plus ampleur dans la ville.

Des présomptions.

Alors que des citoyens s'indignaient du court laps de temps entre l'adoption du règlement et la tenue de la consultation, le greffier a annoncé que les avis publics indiquant la date de la consultation étaient déjà envoyés aux journaux et en train d'être imprimés, ce qui a soulevé des protestations.

Le maire Robidas a expliqué qu'il avait été facile de présumer que le règlement serait adopté c'est pourquoi les avis ont été envoyés aux journaux. Et à ceux qui trouvaient qu'ils n'avaient pas assez de temps pour donner des informations à la population, M. Robidas a répondu que depuis le temps qu'on en parle de ce projet, tout le monde est au courant.

LE GRAND CIRQUE ÉLECTORAL!



Les assureurs-vie interrogent Parizeau

Monsieur Jacques Parizeau Ministre des finances Hôtel du Gouvernement Québec (Québec)

Monsieur le Ministre, Nous avons suivi avec grand intérêt le débat parlementaire sur la déductibilité des dépenses d'automobile amorcé le 11 avril et ajourné au 25 avril prochain.

Malgré votre désir souvent répété d'assurer l'équité entre les contribuables, les arguments que vous avez utilisés dans votre réplique n'ont pas apporté de réponses valables aux situations discriminatoires dénoncées, notamment: 1- Il a été démontré dans un exemple typique que le contribuable autonome ne pourra déduire de son revenu qu'un maximum de .9 du km (1.10 en 1979 s'il achète une nouvelle voiture de \$12,000) alors que l'employé continuera de recevoir des remboursements non imposables de .12 du km dans les secteurs publics et parapublics et de .15 du km dans le secteur de l'entreprise privée. Suite à ces mutations forcées, le syndicat de Taillon logeait une plainte qui accusait la Commission d'avoir muté ces enseignantes pour activités syndicales. La commission n'a jamais voulu admettre ce fait. Les deux parties l'une représentée

deuxième automobile destinée uniquement à des fins personnelles. Est-ce équitable?

Outre les trois questions susmentionnées, nous insistons également sur l'iniquité résultant de l'ensemble des mesures restrictives comme le démontrent le document ci-joint et nos représentations antérieures.

Nous nous demandons donc de nouveau d'apporter les correctifs qui s'imposent.

Veillez agréer, Monsieur le Ministre, l'assurance de ma très haute considération.

Gilbert J. Mullie CLU Président

nos représentations antérieures. Nous nous demandons donc de nouveau d'apporter les correctifs qui s'imposent. Veuillez agréer, Monsieur le Ministre, l'assurance de ma très haute considération.

Gilbert J. Mullie CLU Président

La commission scolaire Taillon s'incline devant le syndicat

En effet, le 30 mars dernier, le juge René Beaudry du Tribunal du Travail rejetait l'appel de la Commission scolaire Taillon pour maintenir la décision du commissaire-enquêteur René Gosselin. Celui-ci reconnaissait que madame Massé avait été mutée à cause de ses nombreuses activités syndicales et pour ce, ordonnait à la commission la réintégration de madame Massé à l'école Lajeunesse.

Rappelons-nous qu'en juin 76, la Commission Scolaire Taillon s'appuyant sur les rapports fournis par leur dauphin, monsieur le principal Paul Lagacé, décidait de muter aveuglément mesdames Massé et Bordeleau, toutes deux occupant des postes syndicaux. Suite à ces mutations forcées, le syndicat de Taillon logeait une plainte qui accusait la Commission d'avoir muté ces enseignantes pour activités syndicales. La commission n'a jamais voulu admettre ce fait. Les deux parties l'une représentée

par maître Jean Pominville (commission) et l'autre par maître Claude Mélançon (syndicat), se livrent donc la bataille au ministère du travail. Après dix séances d'audition devant le commissaire enquêteur René Gosselin, celui-ci ordonnait à la commission scolaire Taillon de réintégrer les plaignantes dans les huit jours suivant l'ordonnance avec leurs droits et privilèges et de leur payer à titre d'indemnité l'équivalent du salaire et des autres avantages dont ce déplacement les avait privées.

ÉCHEC pour la Commission Scolaire Taillon! Ne pouvant admettre sa défaite, la commission décida d'aller en appel. Entente-temps, madame Rolande Bordeleau réintègre l'école Lajeunesse avec tous ses privilèges, la commission, jugeant n'avoir aucune possibilité de gain de cause, dans son cas.

Quant à madame Massé, la commission maintenant l'appel. Il va s'en dire que Madame Massé,

Assistée sociale par la force des choses

Comme beaucoup de femmes, aujourd'hui, je suis assistée sociale, par la force des choses et j'en suis fatiguée, tannée de toujours attendre de chèques du début de mois, mais il nous faut bien exister un peu, n'est-ce pas?

Nous n'avons demandé à personne d'en venir là, mais que voulez-vous à quarante ans nous avons à faire un choix et le possible fut fait: ménagère, mère, maîtresse, téléphoniste, secrétaire du mieux que je pouvais, tout le kit. Je ne suis pas une perfection, j'ai aussi mes défauts, mais je fis mon possible et après seize ans de vie à deux je dus prendre des mesures de séparation et de divorce.

Ce fut pour moi, et aussi pour mes enfants, d'assez pénibles moments à passer par la force des choses. Tout s'écroulait davantage sous nos pas, là je me suis prise davantage en mains avant d'en faire une dépression. Je communiquai à ma paroisse, je commençai à m'occuper un peu, je pris des cours de connaissance de soi, de relations humaines, etc... Car à quarante et un ans après une huitième année de scolarité, deux enfants, une adolescente de 13 ans et une petite de 19 mois, lorsque je quittai mon mari, pour moi donc, il n'était pas question de travail à l'extérieur.

J'aurais eu une gardienne à payer, le strict salaire minimum, mon adolescent en classe spéciale, donc pour moi, il n'y avait pas d'autres alternatives que l'aide sociale pour subsister et cela fait 5 ans et demie que, par la force des choses, je suis mère chef de famille assistée sociale.

Avec mon agent d'aide sociale, aucune difficulté pour moi, sauf que cela fait trois fois que je suis obligée de lui écrire le pourquoi de la non-

prise, je sautai de deux villes. Quelques mois après je perdis celle qui m'avait donné la vie et qui était aussi pour moi ma très grande amie, car elle avait vécu aussi ses misères et ses peines à elle, et c'est lorsque nous avons passé par certaines choses que nous sommes plus en mesure de comprendre les autres, surtout lorsque c'est notre fille.

Comment voulez-vous qu'il n'y ait pas de discrimination de par le monde, quand il y en a dans nos propres familles! La charité, ce n'est pas uniquement une tranche de pain, le dollar au bout des doigts, c'est avant tout et beaucoup plus, une pensée, une visite, un petit téléphone de temps à autre.

Quand on voit des gens aller à l'église, s'occuper de pastorale etc... et qu'ils ne s'occupent même pas de leurs propres familles, sœurs, frères. Moi je me dis que ce n'est qu'une façade, il y a un manque de charité chrétienne.

Quelqu'un me disait d'abdicuer, me faire sur ce sujet. A se faire, on n'aide pas toujours. Ceci n'est pas dit uniquement pour moi, mais aussi pour beaucoup de mes consœurs vivant les mêmes problèmes. Et aussi dans le but d'aider nos enfants, l'année de l'enfant s'en vient, pensons à eux aussi! On ne sait jamais ce que l'avenir nous réserve.

Rita Fileau

pension alimentaire et la lui signer pour la bureaucratie.

Comment voulez-vous qu'il n'y ait pas de discrimination de par le monde, quand il y en a dans nos propres familles! La charité, ce n'est pas uniquement une tranche de pain, le dollar au bout des doigts, c'est avant tout et beaucoup plus, une pensée, une visite, un petit téléphone de temps à autre.

Quand on voit des gens aller à l'église, s'occuper de pastorale etc... et qu'ils ne s'occupent même pas de leurs propres familles, sœurs, frères. Moi je me dis que ce n'est qu'une façade, il y a un manque de charité chrétienne.

Quelqu'un me disait d'abdicuer, me faire sur ce sujet. A se faire, on n'aide pas toujours. Ceci n'est pas dit uniquement pour moi, mais aussi pour beaucoup de mes consœurs vivant les mêmes problèmes. Et aussi dans le but d'aider nos enfants, l'année de l'enfant s'en vient, pensons à eux aussi! On ne sait jamais ce que l'avenir nous réserve.

Rita Fileau

le mot du jour

Ls - Béguin

Un automobiliste expert et bilingue

Voici la troisième partie de la série de mots du jour portant sur les mauvaises traductions. Troisième opération pénible, qui est de sortir le français de l'ornière où l'ont mis des pseudo-traducteurs qu'il me faut encore pourfendre. Dans un journal bilingue (ha!) je lis une annonce demandant ce qu'on appelle en anglais: claim adjuster. Le titre est suivi de "required", verbe qu'on trouve souvent en anglais et qui signifie "demandé". Évitions le passif, donnons à cet: "adjuster" son nom correct en français, et nous obtenons: On demande un expert en règlement de sinistres (ou expert d'assurance).

Mais cela aurait été trop demander du traducteur qui n'a pas hésité à écrire: agent de réclamations requiert. Allez donc y comprendre quelque chose. Que ce "requiert" est dur à avaler. De plus, il continue ainsi: bilingue, avec voiture. Expérience requise, automobile. Donc le candidat doit avoir une voiture et savoir s'en servir? Non. Ce qu'il faut lire et qu'on devine est: "Possédant une voiture. Doit avoir l'expérience des règlements des sinistres automobile". Quant à être bilingue, espérons qu'il doit l'être plus que le traducteur de l'annonce.

LES FEMMES ET L'AMOUR

Un mot venant du coeur peut récompenser tellement de sacrifices et nous faire oublier tellement de peines! Le coeur est si riche!... Mais le nombre est trop grand des hommes qui en

dispensent les trésors aussi pauvrement que l'avance donne son or: il l'enterre et personne n'en tire de bénéfices.

MATHILDE FROMENT-BOURDON

Un homme EST ce qu'il pense à coeur de jour.

"H&R Block vous représentera auprès du bureau du revenu de votre région"

Dans l'éventualité où votre déclaration d'impôt serait mise en doute, en plus d'assumer toute responsabilité pour la préparation de votre déclaration, nous vous représenterons auprès de votre bureau régional du revenu durant toute l'année, sans frais supplémentaires. Chez H&R Block, nous sommes des spécialistes de l'impôt.

H&R BLOCK POUR VOTRE IMPÔT

Longueuil 2177 Ch. Chambly 671-1116
St-Lambert 309 Ctre Ach. Laurier 671-5368
Sur semaine: 9-9 Samedi: 9-5
Ouvert ce soir - Rendez-vous disponibles

Aux CENTRES D'ACHATS suivants:
Brossard Place Portobello 671-7597
Boul. Taschereau
Longueuil Place Longueuil 463-2925
La Seigneurie 655-2937
280 Fort St-Louis
St-Hubert Les Galeries Cousineau 676-6151
5245 Boul. Cousineau
SUIVANT HORAIRES DES MAGASINS

Aux MAGASINS suivants:
St-Hubert LaSalle 676-8466
3555 Bl. Taschereau

Brossard Mail Champlain 465-1000
1655 Boul. Provencher

St-Bruno Les Promenades 461-0353
Si Bruno SUIVANT HORAIRES DES MAGASINS

LE COURRIER DU SUD THE SOUTH SHORE COURIER

Hebdomadaire bilingue

Bilingual Weekly Newspaper
édité par La Cie d'Imprimerie et de publication de la Rive-Sud Ltée.
267 ouest, rue St-Charles Longueuil

674-6251

Jean-Paul AUCLAIR Directeur-Fondateur

Jules Racine Gérant

Lucien Beauregard Chef de la rédaction

Agence: Sud-Press Ltée

463-2730

Abonnement annuel

Annual subscription \$48.00

Autorisé comme envoi postal de 3e classe, sous le permis 114 Longueuil, Qué.

Imprimé par Imprimerie Dumont 9130 Boulevard Boivin, Ville LaSalle.

COLLÈGE FRANÇAIS

185 OUEST RUE FAIRMOUNT

- Reconnu d'intérêt public
- Mixte - Programmes et Exams du Ministère
- Élèves Canadiens-Français, Néo-Canadiens et Immigrants

INSCRIPTIONS: A TOUS LES NIVEAUX
PRIMAIRE - SECONDAIRE - COLLEGIAL

PENSIONNAT
Primaire (Longueuil 300 places)
Secondaire (Montréal 200 places)

Transport scolaire à partir de: St-Hilaire, Ste-Julie, Brossard et Prévillé

A TITRE INDICATIF:

- Le Collège Français compte une majorité d'étèves Canadiens-Français (2,500 à 3,000)
- Les programmes d'études et les examens sont ceux de la Province de Québec.
- Le Collège Français est un des rares collèges privés où les cours sont déclassés avec promotion par matières.
- Le Collège Français assure avec ses autobus scolaires, le transport, à des prix très abordables.

Inscriptions en secondaire I
Date limite 1er mai
Pour renseignements - Prospectus:
tél: 272-0754 • 272-3848 • 274-9401
Permis du Ministère de l'éducation No. 749-971 et 749-555



Un mercredi de chaque mois, des volontaires de la Société Canadienne du Cancer (Section Longueuil) viennent préparer plusieurs douzaines de paquets de bandages et pansements qui seront livrés aux malades de la Rive-Sud.



La misère de vivre...

par Raymonde Bellerive

Un cruel effet de ressac de la loi assurant la projection des droits des handicapés

Un homme condamné à la chaise roulante parce qu'il souffre de dystrophie musculaire, M. Robert Lallemand de Longueuil qui, depuis une dizaine d'années, a voyagé d'un océan à l'autre toujours en utilisant les transports en commun s'est vu, le vendredi saint, refuser pour la première fois l'accès aux autobus de la CTRSM à bord desquelles il montait jusqu'alors régulièrement sans problème.

"Question de sécurité", s'est-on contenté de lui dire. Pourtant M. Lallemand est toujours accompagné dans ses déplacements par un ami qui a l'habitude de lui aider à monter rapidement dans l'autobus de façon à ce qu'il ne retarde pas les autres passagers et à installer, dans un endroit où elle ne dérange personne, la chaise roulante de M. Lallemand à laquelle celui-ci est bien attaché et qui est munie de bons freins, donc finalement beaucoup plus sécuritaire que les bancs d'autobus qui eux n'ont pas de ceintures de sécurité.

M. Jacques Gilbert président directeur général de la CTRSM à qui nous avons fait part du problème de M. Lallemand a pour sa part, invoqué la question des assurances pour justifier cette nouvelle politique de la CTRSM.

Il ajoutait qu'en vertu de la Loi 9 qui assure le respect des droits des handicapés, la CTRSM devait déposer, dès ce printemps, un plan définitif de transport pour les handicapés de la Rive-Sud, et qu'au plus tard au début de 1980 un service de minibus sera à leur disposition. Entretemps, ajoutait-il, les handicapés de Longueuil peuvent s'adresser à la CTRSM qui a pris la relève d'un projet Canada au Travail qui leur offrait un service de transport par voitures particulières.

M. Lallemand a tenté cette expérience qui n'a guère été satisfaisante puisque ce service ne couvre que le transport "médical" et, qu'en plus, il faut réserver deux jours à l'avance.

Comme tous les usagers "normaux" des transports en commun, M. Lallemand n'apprécie guère un service aussi restrictif et il ne voit d'autre solution à son problème que de se limiter aux véhicules de la CTCUM qu'on lui a toujours permis et qu'on lui permet encore d'utiliser.

M. Lallemand qui habite rue Valade, tout près d'un arrêt d'autobus de la CTRSM, devra donc désormais s'organiser pour se rendre à l'arrêt de la CTCUM le moins loin, en l'occurrence sur le Chemin Chambly, ce qui représente une distance incroyablement grande pour un handicapé.

LA MEILLEURE SOLUTION: PAYER DES TAXIS AUX HANDICAPÉS?

M. Yvon Clairmont conseiller juridique de la CTCUM à qui nous avons demandé si des directives avaient récemment été émises par le Ministère des Transports à l'effet d'interdire aux handicapés incapables de s'installer ailleurs que dans leurs chaises roulantes d'utiliser les transports en commun, nous a répondu que le seul élément nouveau apporté par le Gouvernement sur cette question était la mise en vigueur depuis le 1er avril dernier de certains règlements de la loi assurant la protection des droits des handicapés. Les Commissions de transport ont un délai d'un an à compter de cette date pour organiser un service adéquat de transport pour les handicapés. Entretemps, et c'est disoit-il la

un cruel effet de ressac de la Loi 9, les handicapés n'ont aucun recours contre toute discrimination dont ils seraient victimes.

Aucune directive nouvelle n'a donc été donnée aux chauffeurs d'autobus de la CTCUM qui jusqu'à maintenant se sont servis de leur bon jugement pour déterminer si le fait de laisser monter un handicapé en chaise roulante dérangeait ou non le service normal.

M. Clairmont de toute évidence sympathique à la cause des handicapés, et après avoir étudié les services offerts aux marginaux dans certaines grandes villes comme Washington et St-Louis, semble d'avis que, règle générale, les transports en commun organisés de façon à être accessibles aux handicapés coûtent trop cher, et que les minibus spécialement équipés pour leur part ne répondent pas adéquatement aux besoins des handicapés qui reviennent les mêmes droits que les gens normaux. Selon lui, compte tenu du fait que les handicapés ne représentent qu'une très petite minorité, la solution la moins onéreuse et la plus pratique serait probablement que l'Etat leur paie des taxis.

Le principe du respect des droits des handicapés qui veulent être intégrés à la vie normale est en lui-même excellent, concluait le conseiller juridique de la CTCUM, mais de la théorie à la pratique il y a la réalité qui trace une ligne entre, d'une part les droits des handicapés, et d'autre part la capacité de payer de la majorité.

Dernière heure

M. Pierre Authier de la CTRSM nous annonçait que les directives émises récemment par la Commission relativement au transport des handicapés avaient sans doute été rédigées trop rapidement, c'est sans doute pourquoi quelques chauffeurs ont pu mal les interpréter et refuser de laisser monter M. Lallemand à bord de leurs véhicules.

De nouvelles directives ont donc été émises jeudi dernier qui mettront fin à toute discrimination. Il est maintenant clairement établi que les personnes en chaises roulantes qui sont accompagnées d'une autre personne pour les aider à monter dans l'autobus pourront le faire même après qu'un service de minibus spécialement équipé pour faciliter les déplacements des handicapés sera offert, si les horaires et les véhicules réguliers leur conviennent mieux. Comme quoi les gens en place trouvent toujours moyen de régler des problèmes qui, s'ils sont amenés sur la place publique, risquent d'être plutôt embêtants.



D'égal à égal

Le référendum qui approche nous invite à nous poser, tous ensemble, quelques questions d'actualité plus d'actualité qu'elles sont directement reliées à notre avenir comme peuple.

QU'EST-CE, D'ABORD, QUE LE DROIT À L'AUTODÉTERMINATION?

C'est le droit pour la nation québécoise de décider librement de son avenir et de se donner démocratiquement le statut et les institutions qu'elle désire. Ce droit est reconnu par à peu près tout le monde. C'est important de le souligner, car ça veut dire clairement que le choix des Québécois, exprimé par le référendum, sera respecté.

QU'EST-CE QUE LA SOUVERAINÉTÉ-ASSOCIATION?

La souveraineté implique le contrôle de tous les pouvoirs d'un Etat souverain, essentiellement les pouvoirs de faire des lois et de lever des impôts. Pour nous, Québécois, la souveraineté va consister à remplacer un régime fédéral qui est au service d'une autre majorité et qui nous coûte cher sans se soucier de nos priorités par un autre système qui, celui-là, nous permettra d'assumer pleinement la responsabilité de notre développement, de construire une société où nous serons maîtres chez nous et d'édifier une société à notre image et selon nos particularités.

ET L'ASSOCIATION...

En même temps, et dans la même démarche, cette souveraineté donne la possibilité d'établir volontairement les liens et les mises en commun que nécessite l'interdépendance entre les Etats. Répondant à un besoin moderne, cette association assure la continuité et le maintien d'échanges et d'institutions mutuellement avantageux pour deux pays, le Québec et le Canada, dont les économies sont fortement intégrées et qui partagent déjà un espace économique, une monnaie et un marché commun. Il ne s'agit donc pas de séparer pour unir ensuite mais de conserver ce qui doit être dans l'intérêt mutuel des partenaires.

Certains nous reprochent de manquer de clarté en disant cela. Or non seulement leur supposé renouvellement du fédéralisme demeure parfaitement obscur mais c'est notre clarté même qui, en fait, les dérange le plus. Il n'est guère besoin d'être grand historien pour savoir que le fédéral s'est toujours appliqué à jeter des écrans de fumée sur la réalité et les aspirations québécoises. Désormais ces écrans vont disparaître. Et cette clarté que nous voulons, c'est bien le système fédéral qui la redoute et qui n'en veut pas.

QUE SIGNIFIE UN "OUI"?

Soyons plus clairs encore. Quelle que soit la formulation définitive de la question qui sera posée à la population québécoise, un "oui" au référendum signifiera quatre choses:

1. les québécois sont d'accord avec la souveraineté-association en tant qu'objectif dont les deux éléments sont indissociables;
2. la population a donné un accord de principe à la souveraineté, mais celle-ci ne peut devenir politiquement et juridiquement acquise que si elle est accompagnée par une association avec le Canada;
3. nécessairement, les deux éléments se réalisent de façon simultanée dans le temps, l'un n'allant pas sans l'autre;
4. l'essence du mandat confié au gouvernement est donc de réaliser, par voie de négociation, la souveraineté-association afin d'établir, au plan du droit, à la fois le statut de l'Etat souverain et l'accord d'association.

Nous avons la profonde conviction - et s'il n'en était pas ainsi, le peuple québécois serait à nouveau consulté ultérieurement - qu'une volonté de changement clairement exprimé par les Québécois ne laissera pas à Ottawa d'autres choix que de négocier. Par simple bon sens économique et politique et par respect de la démocratie.

C'est dire le poids de notre "oui" qui peut à lui seul - c'est notre très grande chance - sans coût exagéré comme sans violence, sereinement et démocratiquement, par le seul fait de notre vote, nous permettre de nous réaliser comme pays.



René Lévesque

LA CAISSE POPULAIRE DE LONGUEUIL

Deux bureaux: 1 ouest, rue St-Charles succursale Métro



Paul Paquette président

vous invite à son
ASSEMBLÉE GÉNÉRALE ANNUELLE

Salle de l'école St-Antoine

(angle Ch. Chambly et St-Charles)

Lundi 7 mai 1979 à 20 heures

Les projets de modification du règlement de régie interne suivants seront soumis:
articles 9-10-43-44-46-48-50-84-90-91-92

PRIX DE PRESENCE:

- un téléviseur portatif • un appareil radio am/fm et plusieurs autres prix

UNE CORDIALE BIENVENUE À TOUS



Maurice Brault gérant

LONGUEUIL

Dépôt du projet de loi créant le nouveau district judiciaire

Le projet de loi 11 qui vise à autoriser la création de deux nouveaux districts judiciaires à Longueuil et à Laval a été déposé à l'Assemblée nationale le 29 mars dernier.

Dans un communiqué faisant état de ce nouveau projet de loi, le député du comté de Laprairie, M. Gilles Michaud souligne que bientôt la population de la Rive-Sud n'aura plus à traverser les ponts pour bénéficier des services offerts par le ministère de la Justice" ce qui constituera, dit-il, une nette amélioration par

rapport à notre dépendance vis-à-vis Montréal".

Le district judiciaire de Longueuil aura ses bureaux à Longueuil et desservira les municipalités suivantes: Chambly, Boucherville, Brossard, Candiac, Carignan, Delson, Greenfield-Park, La Prairie, Lemoine, Longueuil, St-Basile-le-Grand, St-Bruno-de-Montarville, Ste-Catherine, St-Constant, St-Hubert, Ste-Julie, St-Lambert, St-Rémi, St-Philippe, St-Mathieu et la réserve

indienne de Caughnawaga.

En fait il s'agit de détacher la partie Sud de l'actuel district de Montréal et de détacher du district d'Iberville les municipalités de Chambly, Carignan, Ste-Julie, St-Rémi.

Le district judiciaire de Longueuil deviendra la 3e en importance quant à la population à desservir (environ 366 000) après Montréal et Québec et également au 3e rang en ce qui concerne le volume d'activités.

Le projet de loi 11 apportera également certaines modifications mineures au découpage actuel d'autres districts judiciaires en vue d'améliorer les services existants.

Ce qu'on peut faire pour un autre, voilà le test de sa puissance; ce que l'on peut souffrir pour un autre, voilà l'épreuve de l'amour.



GENS DE LONGUEUIL

Pour pouvoir déduire vos taxes municipales et vos intérêts hypothécaires de vos impôts.

le 22 mai votez GEORGES PERRIER progressiste-conservateur

Comité PC Longueuil
1412 Chemin Chambly 463-3371



Publié par Jacques Perrier, agent officiel
1039 Bellevue, Longueuil

Besoin d'un prêt hypothécaire? Chez nous, c'est pas compliqué.



BANQUE ROYALE

Maison établi sur la rive-sud depuis 20 ans

DE NOTRE DÉPARTEMENT DE LOCATION

Nous avons actuellement un surplus d'appareils récents et garantie 3 mois. Venez constater et profitez de ce bas prix.

Quasar. \$299.
20" couleur
Garantie 3 mois

Service après vente par nos électroniciens qualifiés

2219 Ch. Chambly, Longueuil 677-8984

CARTES D'AFFAIRES ET PROFESSIONNELLES

SANTÉ

CLINIQUE OPHTHALMOLOGIQUE DE LONGUEUIL
 Dr. Roger Blanchette M.D.
 Dr. Luc Mailoux M.D.
 Dr. Montcalm Grenier M.D.
MEDECINS OPHTHALMOLOGISTES
 1344 Chemin Chambly, Longueuil
SUR RENDEZ-VOUS
 677-2100

CLINIQUE MEDICALE VICTORIA + RIVE-SUD
 277 Boul. Churchill, Edifice Concorde
 Suite no. 201, Greenfield Park
 • Nouvelle Clinique Médicale
 • Urgence médicale 7 jours par semaine de 9h. à 9h.
 • Sans rendez-vous - Visite à domicile
 • Urgence - Enfants - Adultes
 • Chirurgie mineure
 • Physiothérapie Dalmar
465-4980 671-1183

CLINIQUE OPTOMETRIQUE DE LONGUEUIL
 Dr. Bertrand St Germain o.d.
 Dr. Pierre Laverdure o.d.
 Dr. Daniel Brizeau o.d.
 Dr. Christiane Lamarche o.d.
 Examen de la vue
 Lentille cornéennes - rigides et souples
 Rééducation Visuelle
 1398 Chemin Chambly, Longueuil
670-6400

F. FARHAT, o.o.d.
 Opticien d'ordonnances
 au 1340 Chemin Chambly
 Longueuil
677-2865
 Prescription d'ophtalmologistes et d'optométristes
 Lundi au mercredi: 9:00 à 18:00 hrs
 Jeudi et vendredi: 9:00 à 21:00 hrs
 Samedi: 9:00 à 17:00 hrs

CLINIQUE DENTAIRE DE LONGUEUIL
 Dr. Yvon Barrière D.M.D.
 Dr. Jean Yves Côté D.M.D.
 Dr. Richard Drouin D.M.D.
 Dr. Claude Dupuy D.M.D.
 Dr. Guy Duquet D.M.D.
 Dr. Serge Langlois D.M.D.
 41 De Gentilly, Ouest, Longueuil
463-2450

Centre dentaire Charles Lemoyne
 100 Place Charles-Lemoyne
 Suite 260
 Métro Longueuil
 Tél: 674-1504
 Lun. au ven. 9h à 12h
 3h à 21h
 Sam-Dim 10h à 15h
 Pratique: Adultes et enfants
 Service d'urgence

DRS LAVALLÉE, SIMONEAU & ASS.
 Chirurgiens-Dentistes
 Dr. J.N. Lavallée
 Dr. Luc Lavallée
 Dr. M. Simoneau
 Dr. D. Robert
 1494 Chemin Chambly, Longueuil
651-6610

CENTRE DENTAIRE BROSSARD
 Drs. Gilles Dion
 Yvon Gagnon
 René Levesque
 H. Jacques Nadeau
 Normand Roy
 Lundi à jeudi 9:00 a.m. à 10:00 p.m.
 Vend sam 9:00 a.m. à 5:00 p.m.
465-1220

CLINIQUE DENTAIRE EMERILLON
 DOCTEURS: Donald Lord
 Serge Thibault
 SERVICES: Urgence (24 heures)
 Traitement complet enfants et adultes
 Anesthésie générale
 2886 de Lyon Longueuil 651-9934

HENRI ARENSTEIN M.A.P.s.
 Psychologue (Evaluations - Thérapie)
 100 Pl. Ch. Lemoyne Longueuil
 592 Victoria St-Lambert
 651-5700 465-1340

ALCOOLIQUE ANONYMES
 SI VOUS VOULEZ BOIRE ET LE POUVEZ
 C'EST VOTRE AFFAIRE
 SI VOUS VOULEZ ARRÊTER ET NE LE POUVEZ
 C'EST NOTRE AFFAIRE
TEL: 670-9480

JUSTICE
FERLAND & ARCHAMBAULT AVOCATS
 Gilles Archambault B.A.L.E.S.L.L.L.L.
 Jean Y. Ferland B.A.L.E.S.L.L.L.L.
 235 ouest, de Gentilly, Longueuil
677-9189 Rés: 467-2959

JUSTICE

Brissette & St-Jacques
 AVOCATS - LAWYERS
 C.R.
 Damasse Brissette C.R. GINETTE TRIPIANIER
 Paul Lamare LOUIS DE L'ÉTOILE
 Michel Bouclin JACQUES CHANDONNET
 Jules Bernier
 Avocat Conseil
 Albert Côté Edifice Caisse Populaire
 3 ouest, rue St-Charles Longueuil 677-9144

Yves Bourbonnais, B.A.L.L. 465-2324
 Jean-Pierre Hurllet, B.A.L.L.
BOURBONNAIS & HURLET
 Avocats - procureurs
 Conseillers juridiques
 1570 Rendez-vous
 Provencher, suite 340 tous les jours
 Brassard, Québec samedi inclus
 J4W 2T8 8hrs a.m. à
 9hrs p.m.

CIMONE & POUPART
 Avocats & procureurs
 Me Pierre Cimone, D.E.C.L.L.L.
 Me Serge Poupart, D.E.C.L.L.L.
 CENTRE VERONNEAU
 365 St-Jean, suite 220
 LONGUEUIL, QUE.
 670-1900-1 BUREAU OUVERT
 LES MARDIS SOIRS

Hugues Nadon, LL. L.
 AVOCAT
 6185 Boul. Taschereau Suite 200
 Brossard, J4Z 1A3
 Bur: 676-7174
 Rés: 672-5318

CHABOT & BELANGER
 Notaires - Notaries
 Conseillers juridiques
 André Chabot B.A.L.L.L.
 Huguette Bélanger B.A.L.L.L.
 245 ouest rue de Gentilly BUREAU: 674-7505
 Longueuil 674-0052

ASSURANCE
O. René Gravel & cie inc.
 Courtiers d'assurances
 Insurance brokers
 100 Place Charles-Lemoyne 670-9000
 (station du métro), Longueuil 871-9299
 J4K 2T4

PAUL DESILETS
 ASSURANCES
 405 Notre-Dame (Coin Desaulniers)
 671-7875 St-Lambert 871-1475
 TOUS GENRES D'ASSURANCES
 465-5177

COMPTABILITE
YVON R. LAMARRE B. COMM. M. S. C.
 Comptable agréé
 Chartered accountant
 1550 FILION SUITE 112
 ST-LAMBERT P.Q.
 Tél: 672-1200

IMPOT
 TENUE DE LIVRES - SYSTEME COMPTABLE
 ETUDES DE RENTABILITE
 Vanier & Vanier
672-5877

EVALUATION
GILLES MARTEL & ASSOCIES
 Évaluateurs agréés
 - Contestation d'évaluation - Valeur assurance
 - Prêt hypothécaire - Résidentiel, commercial & industriel
 37, ouest St-Charles 463-1290
 Longueuil, Que. J4H 1C5 Si occupé 463-1262

AUTRES
 TÉL: 678-1722
MONSIEUR LAVEUSE ENR.
 Service - Réparation
 LAVESSE SÈCHEUSE POËLE
 WASHER DRYER STOVES
 M. J. ST-PIERRE ST-HUBERT P.Q.,

AUTRES

OUVERTURE DE PISCINES 1979
 S'adresser à: P. QUOIBION
 659-1377
 - TAUX HORAIRE:
 - LIVRAISON A DOMICILE
 DE PRODUITS CHIMIQUES
 - SPECIALISTE EN PROBLEMES DE PISCINE
 - REPARATION DE POMPES ET MOTEURS
 - AUSSI: TRAVAUX DE CIMENT
 PAVAGE D'ASPHALTE

URGEL BOURGIE LTÉE
933-1145
 70 boulevard Lemoyne, 63 avenue Lorne,
 LONGUEUIL ST-LAMBERT
 674-0756 671-0780
M. René Asselin, gérant

M.B. PHOTOS
MICHEL BRUNEAU
 PHOTOGRAPHIE DE TOUS GENRES
 1820 BOUL. EDOUARD ST-HUBERT, QUE.
 TÉL: 676-4878

M & L Electric Inc.
 Entrepreneur electricien. Spécialistes en:
 chauffage électrique, distributeurs Glassheat,
 Camions équipés d'échelle hydraulique.
 Rés: 671-4037
 770 Green, St-Lambert
 Bur: 549-8071
 Si c'est électrique, nous le faisons.

BOUCHARD & FILS ENRG
 RENOVATION GENERALE
 A L'HEURE OU AU CONTRAT
 ESTIMATION GRATUITE
655-4161

TIMBRES - MONNAIES
Monic & Hubert Du Mésnil
 Négociants
 247 St Charles ouest
 Longueuil 670-4257
 ACHATS - VENTES - ACCESSOIRES

ANTIQUITES
MAGASIN D'ANTIQUITES à Beloeil
 ANTIQUITES DE TOUS GENRES
 • Meubles canadiens • Poèles à bois
 899 Ruisseau Nord
 (1/2 milles de la Trans-Canadienne, sortie 109
 Ouvert le dimanche
 TEL: 467-7965 Prop.: Roger Boissonneau

Le cardinal Léger à "Le jour du Seigneur"
 Dans le cadre de l'émission "Le Jour du Seigneur", dimanche le 13 mai à 10 heures, Radio-Canada diffusera une célébration eucharistique présidée par le Cardinal Paul-Emile Léger à l'Oratoire Saint-Joseph de Montréal.
 Il s'agit de la grande fête organisée par le diocèse de Montréal à l'occasion du 50ième anniversaire de sacerdoce de son ancien archevêque qui célèbre aussi son 75ième anniversaire de naissance.
 Cette grande eucharistie, diffusée par la télévision de Radio-Canada, devrait rassembler tous ceux pour qui le Cardinal Léger demeure un témoin exceptionnel de la foi chrétienne, au sein de l'Eglise Canadienne

AVEZ-VOUS FAIT VOTRE TESTAMENT? AVEZ-VOUS SONGÉ À UN PRÉ-ARRANGEMENT FUNÉRAIRE?
 Les deux sont d'une importance capitale pour vous et vos proches.
 Que vous ayez fait ou non votre testament, le pré-arrangement vous procurera sérénité et tranquillité d'esprit. Pensez-y maintenant; c'est important.
 QUE VOUS CHOISISSIEZ L'INHUMATION OU L'INCINERATION. Nos services sont disponibles à partir de \$295. Incluant transport de l'hôpital ou résidence, transport au cimetière ou au crématoire, cercueil et formalités. Les transports sont inclus dans un rayon de 25 kilomètres de Longueuil.

Ed. Barthe & Fils Inc.
 DIRECTEURS DE FUNÉRAILLES
 Siège social:
 505, ouest Boul. Curé-Poirier
 Longueuil, 674-3238
 8 résidences funéraires sur la Rive-Sud.
SERVICE DE DISTINCTION DEPUIS TROIS GÉNÉRATIONS

La bi et vous
 par Hugues Nadon LL.L.

Qu'est-ce qu'une action de compagnie?

Une action est en fait une unité de capital-action. En toute logique le capital-action sera l'ensemble de ces unités appelées actions. Ces actions portent souvent le nom d'ordinaire ou privilégiée. L'action ordinaire est celle qui a un droit de vote et un droit de participation dans les profits et les actifs de la compagnie. L'action privilégiée, elle, possède des droits et privilèges différents de l'action ordinaire, notamment elle a bien souvent aucun droit de vote. Ceci est important car les détenteurs d'action privilégiée ne peuvent participer aux décisions de la compagnie car aucun droit de vote n'est attaché à leurs sections. Les actions privilégiées sont fréquemment utilisées pour financer la compagnie en attirant du capital du public en général.

Les droits et privilèges des actions privilégiées sont très variables. Par exemple, l'action privilégiée donne à son détenteur, le droit à un dividende, lequel dividende pourra être cumulatif ou non cumulatif. Un dividende cumulatif est celui qui s'additionne d'année en année, lorsque la compagnie décide de ne pas verser de dividende et les arrages de dividende seront payés aux détenteurs d'action privilégiée avant même que les détenteurs d'action ordinaire reçoivent leur participation dans les profits de la compagnie.

Les détenteurs d'action privilégiée ont souvent le droit d'être payés avant les détenteurs d'action ordinaire lorsqu'il y a liquidation (faillite) ou dissolution de la compagnie. Également l'action privilégiée peut comporter un droit de conversion en d'autres actions de la compagnie; ce droit devra être exercé avec prudence par celui qui est intéressé à acheter de telles actions privilégiées pour des raisons qui seraient trop long d'énumérer ici.

Songez à tout ce que vous pourriez faire avec une somme pouvant aller jusqu'à 25.000 dollars

Téléphonez dès aujourd'hui à Beneficial et renseignez-vous au sujet de la somme importante qui vous permettra de faire les choses en grand - régler les frais de scolarité, voyager, faire des achats, liquider les grosses factures, et tout ce que vous voudrez! Un Prêt-Propriétaire de Beneficial représente une somme importante d'argent que vous pouvez utiliser à votre gré - et non pas seulement pour votre maison. Il n'est même pas indispensable que votre maison soit entièrement payée! Taux compétitifs. Pas de frais de commission. Propriétés urbaines et rurales. Nous voulons vous prêter le plein montant - à concurrence de 25.000 dollars - en vous accordant des facilités de paiement. Beneficial vous offre plus.

Beneficial
 LONGUEUIL - (2 bureaux)
 • 1494 Chemin Chambly 674-1516
 • 173 rue St-Charles, Ouest 677-2828
 ST-HUBERT - 3487 Boul. Taschereau 676-7796

Le libéral Deniger lance sa campagne le 29 avril
 C'est dimanche le 29 avril, à 11h, que le candidat libéral dans le comté de Laprairie à l'élection du 22 mai, M. Pierre Deniger, fera le lancement de sa campagne, dans le cadre d'un brunch, au club de golf de Candiac.
 Le lancement qui sera en quelque sorte le premier coup de canon des libéraux de Laprairie dans la présente campagne devrait réunir quelque 300 personnes. Pour donner plus de poids, un ministre du cabinet libéral de la région de Montréal sera présent et donnera son appui au candidat Pierre Deniger. Des billets sont encore disponibles. On peut se les procurer en communiquant au 462-0860, au bureau du comité Pierre Deniger.
 Dans toute amitié, si incomplète et si troublée qu'elle soit, il existe des attaches plus fortes et plus durables que les luttes d'intérêt et les accès de colère. Nous pensons parfois détester les gens que nous aimons. Des montagnes de disputes nous séparent d'eux; souvent, un mot suffit pour franchir ces montagnes.
GEORGES SAND
 AMI: quelqu'un qui sait tout de vous et vous aime quand même.
 AMI: Un cadeau que l'on se fait à soi-même.
ROBERT LOUIS STEVENSON

La gratuité

Quand on s'attarde un peu à analyser les mobiles des actes humains, on s'aperçoit vite que la plupart d'entre eux sont inspirés par l'intérêt personnel bien plus que par la générosité. C'est une constante du comportement humain. Sans doute parce que c'est une faiblesse originelle de la nature.
 Mais il y a quand même parmi nous des êtres exceptionnels qui ont oublié l'égoïsme et qui sont capables de gestes gratuits. Ils sont l'honneur de l'humanité. Et le spectacle de leur bonté nous console de vivre dans un monde dur où l'âpreté des combats est, hélas, bien plus fréquente que la douceur de l'amour.
 Je pense à tous ceux et celles qui, n'écouant que la voix de leur coeur, travaillent au bonheur des autres sans espérer d'autre récompense que le plaisir d'avoir fait du bien. Gratuitement. On les appelle les "bénévoles".
 Puisque c'est leur semaine, je voudrais leur dire merci. Ils font le don obscur de leur présence et de leur travail à ceux qui en ont besoin mais qui ne peuvent pas payer. D'ailleurs comment pourrait-on payer le dévouement puisqu'il n'a pas de prix? Car il y a des choses sur la terre qui n'ont pas de prix à force d'avoir la valeur. La gratuité est de celles-là. Emmanuel Mounier disait un jour: "Dans la vie, on n'est pas riche de ce qu'on possède; on est riche de ce qu'on donne".
 Si nous retournons en arrière vers nos souvenirs heureux, nous nous apercevons que les plus grands bonheurs que nous avons goûtés sont ceux qui ont fait celui des autres. Le spectacle de la joie qu'on donne est plus gratifiant que le plaisir de recevoir: "on n'est riche que de ce qu'on donne..." Il faut donner de ce qu'on a quand on en a. Et quand on n'a rien, on donne de ce qu'on est. Sans espoir de retour. La vraie générosité marche sans se retourner pour voir si la reconnaissance la suit.
 Les "bénévoles" sont les héros obscurs du coeur. On ne leur donne jamais de médailles ni de certificats d'honneur. Disons-leur au moins merci.
 Doris Lussier

Exposition numismatique et philatélique
 Samedi le 28 avril 1979 de 10 h. à 22 h.
 et Dimanche le 29 avril 1979 de 10 h. à 18 h.
 A l'Aréna La Providence de Saint-Hyacinthe, 605 boul. Laflamme.
 Toute la population est invitée à visiter cette 17e édition de notre exposition qui est la plus grande du genre au Canada.
 En plus de la monnaie, des timbres et des antiquités, nous aurons des exhibits spéciaux et la participation de des institutions bancaires de Saint-Hyacinthe.
 Il y aura pas moins de 100 participants avec 300 exhibits de tout genre plus 50 marchands de monnaies, timbres et médailles.
 Le Ministère des Postes du Canada sera sur les lieux pour répondre à la demande des philatélistes avec vente et informations. Un comptoir pour fournitures numismatiques et philatéliques sera sur place.
 Nombreux tirages. Informations: Denis Marcil 773-1577

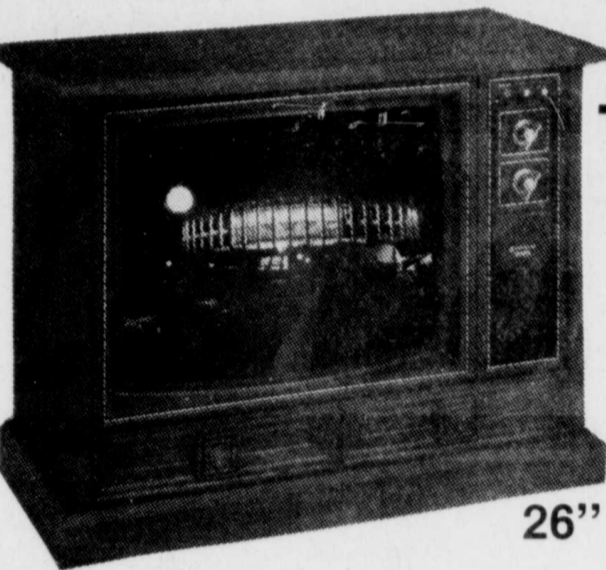
groupement des assureurs automobiles
 1010 ouest rue de la gauchetière bureau 210 montreal H3B 2N2
DEMANDE D'EXPLOITATION DE CENTRES D'ESTIMATION DE DOMMAGES AUTOMOBILES
 Le Groupement des assureurs automobiles est prêt à étudier des demandes d'exploitation de centres dans le "GRAND MONTRÉAL". Dans un premier temps, nous agréons des centres dans les régions suivantes: Laval est, Ville St-Laurent, Rive-Sud, Verdun/Lachine/Lasalle. Les postulants devront répondre aux critères de sélectivité établis par le Groupement et avoir une solide expérience dans le domaine de l'estimation des dommages automobiles et/ou celui des réparations. Les formulaires requis peuvent être obtenus sur demande envoyée par courrier recommandé à l'adresse suivante: GROUPEMENT DES ASSUREURS
 1010 ouest, rue de la Gauchetière Suite 210 Montréal, P.Q. H3B 2N2
 Les demandes de formulaires doivent être accompagnées d'un dépôt de \$100 (remboursable sur remise des formulaires et matériel pertinent) sous forme de chèque à l'ordre du Groupement des assureurs automobiles. Les demandes seront étudiées d'ici le 22 Juin 1979



Hotpoint
LAVE-VAISSELLE MOBILE
 SPÉCIAL A PARTIR DE
\$369.00



Rabais allant jusqu'à \$35.00 offerts pour les CLIMATISEURS DE PIÈCE Hotpoint

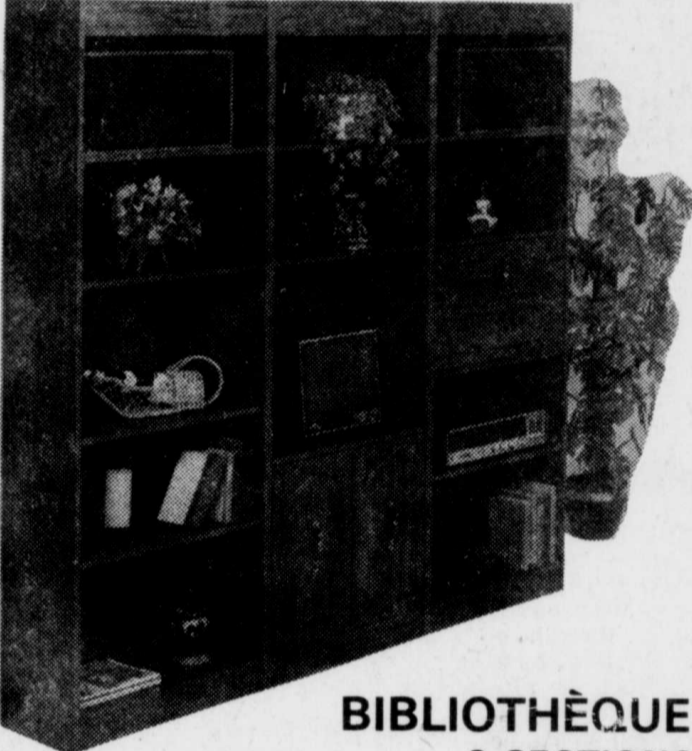


TELECOULEURS
HITACHI
 26" **Luminar**



20"

3 ANS DE SERVICE INCLUS



BIBLIOTHÈQUE 3 SECTIONS
\$239.00



MATELAS OU SOMMIER
 Ensemble de haute qualité

39 po. **\$59.**
 54 po. **\$79.**

ENSEMBLE SCOTSTOWN



EPARGNEZ JUSQU'À \$1000.00 SUR CET ENSEMBLE
 SUR CET ENSEMBLE 3 PIÈCES

ENSEMBLE 3 PIÈCES St-Barthélémy
 en merisier massif

comprenant:
 MOBILIER DE SALON
 - Sofa
 - Fauteuil berçant

\$1789.00



MOBILIER DE CUISINE
 - Table
 - 4 chaises droites
 - 2 extensions (buffet et huche en sus)

MOBILIER DE CHAMBRE
 - Bureau triple
 - Miroir huche
 - Commode
 - Tête de lit (tables de nuit en sus)

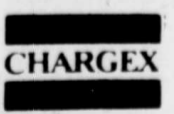
Maison du Merisier Massif

ENSEMBLE JUVÉNILE EN EXTRA SPÉCIAL



Le Bon Gars

- FACILITES DE PAIEMENTS
- RESERVEZ POUR JUILLET
- MISE DE COTE SANS FRAIS
- LIVRAISON GRATUITE



106 ST-LOUIS
 VILLE LEMOYNE
671-5433

297 TASCHEREAU
 MEME COTE QUE L'HOPITAL
 GREENFIELD PARK
672-9760

3483 NOTRE-DAME
 OUEST
 MONTREAL
932-6593

