



La venue des Jeux olympiques ne laissent pas les habitants de Los Angeles songeurs, loin de là. Ici, le Penseur de Rodin (reproduction) attend les visiteurs devant le Musée municipal.

## LOS ANGELES: Plus que les Jeux olympiques de 84

page 5

## LAUSANNE centre mondial

par Paul Hofman  
correspondant du New York Times



Dans les rues de Lausann

**nouvelles frontières**

**P A R I S**

**499\$**

À partir du  
13 août 1984

- Places réservées
- Vois ABC Québécois et Minerve en DCB
- Taxe d'aéroport 12,50\$ en sus

Représentant exclusif à Québec  
**Le Groupe Voyages Québec**  
176, Grande-Allée ouest

525-5255 / 545 (extérieur de Québec sans frais 1-800-463-5222)  
1730, boul. Maisonneuve ouest, Montréal, 228 4800  
15, Yonge St suite 104, Toronto, 596 1161  
Voyages Orford inc, 930 13e Avenue nord, Sherbrooke, 564 4411  
Permis du Québec - Voyages Tourisme inc.



JOIGNEZ-VOUS À  
L'UN DE NOS GROUPES  
EXCLUSIFS

**ANGLETERRE -  
IRLANDE - ÉCOSSE**

14 sept. au 30 sept.  
Prix à partir de **1 950\$**

**PORTUGAL**

Accompagné par  
Mme Lise Larose  
Du 20 sept. au 4 octobre  
Prix à partir de **1 515\$**

**CHINE**

Accompagné par  
M. Marc Boulanger  
Du 14 oct. au 5 nov.  
Prix par  
personne **4 110\$<sup>50</sup>**

**VOYAGES-LAURIER**

Les Saules 872-5817 Place Laurier 659-1330 Beauport 663-2655

**PLUS QUE DES VOYAGES**



EXCLUSIF!

**CROISIÈRES AUX BERMUDES**

DE NEW YORK SUR LE S.S. BRITANIS

DÉPARTS DE QUÉBEC PAR AUTOBUS SPÉCIAUX  
AVEC ACCOMPAGNATEUR DE VOYAGES EN LIBERTÉ  
LES 13 et 27 AOÛT, 10 et 24 SEPTEMBRE

Prix de Québec, à compter de **399\$<sup>can.</sup>**

Incluant: Autobus spécial de Québec directement au bateau et retour — La croisière de quatre nuits, occupation quadruple, sur le Britanis — Tous les repas à bord du bateau — Toutes les distractions, animation et spectacles à bord — Les services d'un accompagnateur depuis Québec.

\*N.B.- Ces conditions sont valables pour occupation quadruple. Un supplément est applicable pour les départs des 13 et 27 août. Autres types de cabines disponibles sur demande.

**LE TORTILLARD DU SAINT-LAURENT** Billets disponibles à tous nos bureaux

RENSEIGNEMENTS ET RÉSERVATIONS:

**STE-FOY**  
2360, ch. Ste-Foy  
Centre Innovation  
418-659-4580

**ST-AUGUSTIN**  
(Cité Portneuf)  
334 route 138  
418-878-3336

**LORETTEVILLE**  
294 rue Racine  
418-843-4731

**BEAUPORT**  
Place Seigneuriale  
540, rue Cambronnie  
418-663-8666

**SILLERY**  
1320, rue Maguire  
418-688-1813

**CHARNY**  
Place Charney  
1900, 9e Avenue, Charney  
418-832-4646

**QUEBEC**  
350, ch. Ste-Foy  
418-687-5550

**QUEBEC**  
600, boul. Charest est  
Mail centre-ville  
418-529-1721

**VANIER**  
130, av. Plante  
418-681-0176

**PLESSISVILLE**  
1694, rue St-Louis  
819-362-3247

**VICTORIEVILLE**  
309, boul. Bois-Francs sud  
819-758-1564

**ALMA**  
65, av. St-Joseph  
— Plaza 3  
418-668-7904

**DOLBEAU**  
1282, boul. Walberg  
418-276-1301

**MONCTON**  
128, rue Archibald  
506-382-6026

**RIMOUSKI**  
Place Segars  
140, St-Barnabé  
418-723-7747

Détenteurs de permis du Québec

TOURISME

# Lausanne se veut olympique, elle aussi

par Paul Hofman

Correspondant du New York Times

En cette année des Jeux olympiques, l'élégante ville de Lausanne a voulu souligner ce fait en désignant ce chef-lieu du canton de Vaud "ville olympique". Le but n'est pas de diminuer l'importance des Jeux de Sarajevo ou de Los Angeles mais plutôt d'attirer l'attention sur le fait que l'une des cinq grandes villes suisses abrite en permanence, le Comité olympique international au Château Vidy.

Située tout au long du côté qui domine le lac de Genève, à 1.200 pieds d'altitude du niveau du lac et à 1.625 pieds du centre de la ville, Lausanne, ville francophone et cosmopolite établissait récemment de nouveaux liens avec le monde extérieur. Bien qu'elle fut peu fructueuse, la récente conférence libanaise attirait à Lausanne assez de politiciens arabes, d'observateurs occidentaux, de diplomates, de journalistes et de présumés agents secrets réunis au magnifique hôtel Beau Rivage pour redorer l'image de Lausanne en tant que centre mondial.

Lausanne demeure un endroit privilégié pour les riches désireux de se retirer, tout en attirant des jeunes de plusieurs pays. Les quelque 6.000 étudiants de son université ainsi que plusieurs centaines d'autres fréquentant les écoles privées de la ville et de la région périphérique viennent s'ajouter aux 250.000 résidents de Lausanne et

des banlieues. Ces jeunes que l'on aperçoit particulièrement le soir et en fin de semaine aiment aller au bord du lac soit pour écouter la musique de leur appareil Walkman ou faire de la planche à voile.

Visites à pied

Le visiteur qui ne craint pas les rues escarpées et les escaliers peut facilement découvrir à pied, en quelques heures seulement, les principaux centres d'attraction de Lausanne qui est construite sur trois collines reliées par trois ponts traversant les rues et tout le voisinage.

Un bon endroit pour entreprendre cette excursion à pied est la gare située au nord de la rue de Petit Chêne. Au numéro 3, vous y verrez l'affiche délavée de l'hôtel Gibbon, un édifice de style victorien qui n'est plus une hôtellerie. Tout près, la petite rue Gibbon où se trouve la maison habitée il y a 200 ans par l'historien Edward Gibbon, auteur de L'Histoire de la décadence et de la chute de l'empire romain. La maison a subi un sort similaire à celui de l'empire romain.

Un peu plus loin, se trouve la place Saint-François d'après une église du XIIIe siècle du même nom adjacente à un monastère franciscain devenue aujourd'hui une église protestante. Avec son arcade souterraine commerciale, le carré qui constitue le cœur du quartier des affaires de Lausanne délimite l'endroit réservé aux piétons qui

englobe plus d'un mille de rues. En haut de l'étroite rue de Bourg sont regroupées de jolies boutiques de bijoux, parfums, cadeaux et vêtements ainsi que des agences de voyage.

En tournant à gauche, vous êtes sur la rue Caroline. En traversant le pont Bessières, vous vous retrouvez à la Cité, le vieux quartier de la ville, dominé par la cathédrale, un imposant édifice de style gothique vieux de plus de 700 ans.

Consacrée par le pape Grégoire X en 1275, la cathédrale de Notre-Dame est considérée comme l'un des plus beaux monuments d'architecture de la Suisse. Non loin de là, plus au nord, on y trouve le palais de Rumine qui renferme une bibliothèque et un musée. Construit au début du siècle à l'aide de fonds publics, cet immense édifice de style Renaissance est assez vaste pour contenir une bonne partie de l'université de Lausanne.

Au pied de la cathédrale se trouve le palais Bishop datant du XVe siècle, avec un jardin et une vue magnifique sur la ville et, comme arrière-scène, le lac et les cimes enneigées des Alpes de la Savoie. Un long escalier de bois mène à place de la Palud et à l'hôtel de ville construit au XVIIe siècle. A l'entrée de l'édifice restauré, à gauche, on note sur la pierre l'inscription romaine d'un monument dédié au roi soleil de Lousonna, nom que l'endroit portait dans les temps anciens. Les carrés et les rues du vieux quartier de la ville offrent

un décor idéal aux marchés en plein air qui se tiennent les mercredis et samedis.

Ouchy

Dans le port de Lausanne s'étendent sur une longueur d'un mille les hôtels, cafés, restaurants, parcs et promenades situés à l'est et à l'ouest du vieux port de Lausanne qui possède une nouvelle marina pouvant accueillir 700 yachts et bateaux. Entre le port Ouchy et le centre-ville se trouve une calme banlieue remplie de villas et d'appartements. La banlieue de Vidy à l'ouest de Ouchy possède une vaste marina ainsi que des stades et diverses installations sportives près des quartiers olympiques.

Les transports

Vieux de 114 ans, le métro de Lausanne, un train électrique à roues dentées relie le centre-ville et la gare avec Ouchy en six minutes. Départs toutes les 7 minutes, de 6h15 à 23h45. Tarif: un franc suisse (environ 0,48 cents). Pour \$3,80, on peut se procurer un billet valide pour trois jours consécutifs avec un nombre indéfini de passages. Les trolley-bus et autobus parcourent toute la périphérie de Lausanne. Le tarif est de 0,57 cents pour les 19 parcours aux endroits indiqués sur la machine distributrice de billets située aux arrêts ou encore \$1,66 pour un nombre indéfini de passages répartis sur 24 heures.

Tous les matins, dimanche compris, ainsi que le jeudi après-midi, un autocar d'excursions part de l'Office du tourisme, 60 avenue d'Ouchy et de l'hôtel Lausanne-Palace. Pour horaires et réservations appeler: (121)27-73-21. Tarifs: adultes, \$7,15; enfants \$3,80. Le dernier arrêt de cette visite guidée se fait dans les vignobles de Lavaux à l'est de la ville. Pour une visite individuelle des vignes accompagnée de dégustation de vin nouveau, il faut s'adresser à l'Office des vins Vaudois, 58 avenue Tivoli, 100 Lausanne ou appeler (021)25-04-46. On vous fera parvenir un guide des vignobles Vaudois.

L'hébergement

Le nec plus ultra des hôtels de Lausanne est sans contredit le Beau-Rivage (tél.: 26-38-31) situé à Ouchy en bordure du lac, avec ses 320 chambres et suites. Chambre double avec salle de bains, entre \$104 et \$133. Le déjeuner est inclus dans les tarifs de tous les hôtels de la Suisse.

Dans la même catégorie, le Lausanne-Palace (27-37-11) au centre-ville. Chambre double, entre \$76 et \$114. Un autre hôtel digne de mention est le Château d'Ouchy construit dans l'enceinte d'une forteresse du XIIIe siècle située sur une péninsule, à quelques pieds du terminus du métro. Chambre double \$62 à \$81.



Le beffroi de la cathédrale du XIIIe siècle.



Le port de Ouchy et sa marina font le délice des photographes.

Pour ceux qui voyageront en Floride:

## Hertz annonce le tout nouveau bon 1984 pour voiture intermédiaire.

Si vous avez l'intention de visiter la Floride cet été, vous pouvez épargner 10\$ U.S. sur le prix hebdomadaire modique de location d'une voiture intermédiaire. Avec ce bon, les prix hebdomadaires pour une voiture intermédiaire sont à compter de 99\$ U.S. seulement. Vous n'avez qu'à réserver la voiture sept jours à l'avance, la prendre d'ici le 30 septembre et la garder pour un minimum de sept jours. Le nouveau bon Hertz pour voiture intermédiaire vous permet de réaliser de grosses économies.

Pour de plus amples renseignements ou pour réserver une voiture, téléphonez à votre agent de voyage ou à Hertz.

Numéro sans frais 1-800-268-1311.  
À Toronto 245-2211.  
En C.-B. 112-800-268-1311.



Le choix #1 pour louer une voiture.

Hertz loue des Ford et d'autres grandes marques.



Economisez 10\$ sur le prix hebdomadaire modique de location d'une voiture intermédiaire en Floride. Ce bon vous est communiqué en vertu de votre bon Hertz en Floride. Les frais d'assurance, les taxes, ainsi que les ETC. AAF et autres frais facultatifs ne sont pas inclus. Le tarif quotidien sera plus élevé si vous retournez la voiture avant sept jours. Les prix sont sujets à modification sans préavis. L'offre est limitée à un bon par location et ne peut être combinée à d'autres rabais promotionnels ou réductions. L'offre se termine le 30 septembre 1984 à minuit. Le choix des voitures est sujet à la disponibilité. Des frais de registre peuvent s'appliquer. MARQUE DÉPOSÉE AMÉRICAINES C. HERTZ SYSTEM INC. 1984

**Economisez 10\$**

La Floride Abordable **Economisez 10\$**

économisez sur le coût de location d'une voiture intermédiaire en Floride

PC-2564

# Qu'est-ce que vous attendez?

Nous avons les vacances qu'il vous faut

## POURQUOI PAYER 30% D'ÉCHANGE US? PROFITEZ DE LA DÉVALUATION DU FRANC!

Economisez 100\$ par couple\* ANTILLES FRANÇAISES

LA MARTINIQUE A RABAIS!

	1 sem.	2 sem.
Hôtel Anse Caritan, Rég.	649\$	789\$
ep	Special* 599\$	Special* 739\$
Hôtel Frantel, cp	Rég. 729\$	Rég. 999\$
	Special* 679\$	Special* 949\$
Hôtel PLM Batelière, Rég.	749\$	999\$
cp	Special* 699\$	Special* 949\$

LA GUADELOUPE A RABAIS!

	1 sem.	2 sem.
PLM Village Soleil Rég.	599\$	679\$
APP EP	Special* 549\$	Special* 629\$
studio STD. ep	Rég. 619\$	Rég. 739\$
	Special* 569\$	Special* 689\$
PLM Arawak Rég.	699\$	919\$
ch. sup. cp	Special* 649\$	Special* 869\$
Frantel ch. cp	Rég. 719\$	Rég. 939\$
	Special* 669\$	Special* 889\$

AIR CANADA TOURAM

\* la réduction de 10\$ par personne s'applique sur les départs de juillet et août, d'une durée de 1 et 2 semaines.

Les combines FRANCE - MAROC - TUNISIE

**CASABLANCA + PARIS** 899\$  
5 nuits d'hôtel à Casablanca. Reste du séjour libre au Maroc et à Paris. a partir de

**CASABLANCA + TUNIS + PARIS** 936\$  
1 nuit d'hôtel et séjour libre a partir de

**MAROC** (circuit des villes impériales) + **PARIS** 1388\$  
16 jours a partir de

**MAROC** (circuit des villes impériales) + **PARIS + AGADIR** 1665\$  
23 jours a partir de

**PROVINCES DE FRANCE + AGADIR** 1319\$  
combinés voiture/hôtels en France et séjour à Agadir (demi-pension) 16 jours a partir de 1529\$  
23 jours a partir de



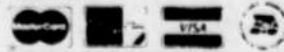
Les prix sont par personne, occupation double, exception pour le PLM Village Soleil appartement, occupation quadruple. Les prix et la disponibilité peuvent varier selon la date de départ choisie. Venez consulter nos agents de voyages pour de plus amples informations.



## Voyages la Baie

Les Galeries de la Capitale - 627-2580

Détenteur d'un permis du Québec. AGENCE CANADIENNE OFFICIELLE DES JEUX OLYMPIQUES 1984



# Nourritures de l'âme et du corps

Le palais de Rumine, 6 place de la Riponne, renferme plusieurs musées. Parmi ceux-ci, le musée des Beaux-Arts qui fait une large place aux artistes vaudois contemporains (ouvert de 10h à midi du mardi au dimanche et de 14h à 17h tous les jours à l'exception du jeudi ouvert jusqu'à 20h. Admission: 0.95 cents, enfants, 0.47. Le musée naturel cantonal dont une section est réservée à la géologie et la zoologie. Ouvert tous les jours de 10h à midi et de 14h à 17h; entrée libre. Le musée cantonal d'archéologie et d'histoire; de 10h à midi et 14h à 17h tous les jours; entrée libre.

Situé près du lac, le musée Romain, chemin du Bois-de-Vaux à Vidy, à l'ouest de Ouchy. Renferme des fouilles archéologiques de l'époque romaine. Ouvert de 14h à 17h les mercredi et samedi, de 10h à

midi et 14h à 16h le dimanche. Entrée libre. A proximité de la gare, le musée olympique, 18 avenue Ruchonnet, renferme provisoirement une collection consacrée aux Olympiques. Des boiseries sculptées rappellent les jeux athlétiques de la Grèce ancienne et plusieurs photographies illustrent les événements olympiques des temps modernes. Ouvert de 9h à midi et 14h à 18h du mardi au samedi. De 14h à 18h le samedi et de 14h à 20h le lundi. Entrée libre. Un autre musée plus spacieux sera construit en permanence sur un site plus près du lac.

## Les restaurants

Parmi les spécialités du canton de Vaud, capitale de Lausanne se

trouvent la fondue suisse, le chou et les saucisses farcies, les poissons d'eau douce, en particulier la truite, la perche et l'ombre. Dans la plupart des restaurants de Lausanne on y sert le filet de perche presque tous les jours. A l'automne, le gibier est sur plusieurs menus. De nombreux restaurants italien, grec, espagnol, nord-africain, indien et chinois ont ouvert leurs portes récemment. La plupart des vins vaudois sont blancs; Aigle, Lavaux et Yverne comptent parmi les bons crus. Egalement populaires sont le blanc Fendant de la région de Valais et le rouge Dôle.

Situé à mi-chemin du centre-ville et Ouchy près du jardin botanique de la ville est le Richelieu (tél. 26-32-35) au rez-de-chaussée de l'hôtel Carlton, 4 avenue de Cour. Renommé pour être l'un des meilleurs restaurants de toute la région. Un déjeuner pour deux, salade de légumes frais et variés, perche grillée, plateau de fromages et une bouteille de Lavaux, \$45.

Parmi les nombreux restaurants du quartier populaire de Lausanne se trouvent des cafés sans prétention comme l'Etrier en face de l'hôtel de ville. Entrecôte et morelles; \$10.75; brochette de poissons, \$6.70 et pizza, \$3.75. Le vin local est servi en carafes de deux, trois ou cinq décilitres; environ \$2 pour un demi-litre (cinq décilitres ou une pinte).

A Ouchy, le Navigation Ouchy, une terrasse sur le bord du lac est un bon endroit pour déguster un châteaubriand \$27.30 pour deux; un filet de perche, \$9.60. Un demi de vin blanc local; \$5. La Croix d'Ouchy, 43 avenue d'Ouchy est re-

nommé pour ses fettuccine et autres plats italiens; de \$5.90 à \$7.30.

## Transport aérien

De Montréal, la meilleure façon de se rendre à Lausanne est d'atterrir à Genève où un autobus fait la navette de l'aéroport de Genève à la gare de Lausanne et dans la banlieue de Ouchy, en 50 minutes.

doze fois par jour. Tarif; environ \$8.50.

## Information

Pour l'hébergement et autre information touristique, commu-

niquer avec l'Office du tourisme et le bureau des congrès de Lausanne, 60 avenue d'Ouchy, 1000 Lausanne, tél. (021) 27-73-21 ou avec l'Office du tourisme suisse, P.O. Box 215, Commerce Court W, suite 2015, Toronto, Ontario, M5L 1E8.



La statue équestre du commandant de l'armée suisse, Henri Guisan, oeuvre du sculpteur Charles Banninger.



Ouchy offre une multitude de restaurants et de cafés le long du lac de Genève.

Les Voyages  
**Treasure Tours** INC.  
**LE SAINT-LAURENT, LA NOUVELLE-ÉCOSSE, LA NOUVELLE-ANGLETERRE, EN CROISIÈRE**

DE QUÉBEC, 29 JUILLET, 12 AOÛT  
 OU DE NEW YORK, 21 JUILLET, 4, 18 AOÛT

ÉCONOMISEZ **500\$** PAR COUPLE DEUX PAR CABINE  
 SEULEMENT **445\$** PAR PERSONNE QUATRE ADULTES PAR CABINE

**CROISIÈRE DE 6 JOURS**

Prix régulier par personne (deux par cabine) à partir de 850\$, en vente à partir de 600\$, enfants de moins de 12 ans partageant avec deux adultes seulement 95\$. Dollar canadien au pair. Dollar EU à bord du navire. Train Amtrak entre Montréal et New York seulement 57 \$CAN. Hôtel à New York disponible à partir de 65 \$CAN. Demandez les détails complets.

<b>Vers le sud</b> Dim Québec Lun. Fjord Saguenay* Mar. En mer Mer. Halifax Jeu. En mer Ven. Canal du Cap Cod* Sam. Fall River, Mass. Dim. New York	<b>Vers le nord</b> Sam. New York Dim. New Bedford Dim. Canal du Cap Cod* Lun. En mer Mar. Sydney Mer. Ile de Bonaventure* Jeu. Fjord du Saguenay* Ven. Québec	<b>ENEZ CÉLÉBRER AVEC NOUS ÉCOUTEZ</b> notre émission de radio directement du Veracruz le dimanche 15 juillet, entre 10 heures et midi, sur les ondes de <b>CKCV 1280</b>
---	--	--

\*En croisière

**VERACRUZ**  
 The Friendly Ship - Bahamas Cruise Line

**Voyages LOUIS-HÉBERT inc.**  
 C'est l'assurance des meilleurs prix et du meilleur service  
 3194, chemin Ste-Foy Ste-Foy Québec G1X 1R4  
 Tél.: 659-6811  
 Détenteur d'un permis du Québec

**SCANDINAVIE**  
 FINLANDE - SUEDE NORVÈGE - DANEMARK  
 SUITE SCANDINAVIE - 18 jrs  
 DEP. 22 août 2679\$  
 05 sep 2499\$  
 RHAPSODIE SCANDINAVE - 16 jrs  
 DEP. 24 août 2479\$  
 07 sep 2299\$  
 VISITEZ LES CAPITALES LES FJORDS ET CROISIÈRE DE LUXE  
**LE PRIX COMPREND:** Avion de Montréal, hôtels de première classe, petit-déjeuner quotidien, la plupart des diners, visites quotidiennes.  
**exotik tours** de FINAIR PERMIS DU QUÉBEC  
 Pour renseignements et réservations contactez votre agent de voyages.

**Collège du Tourisme**  
 2600, boul. Laurier, suite 220 Ste-Foy G1V 4K6  
**COURS D'INITIATION À L'AGENCE DE VOYAGES**  
  
**Mariène BERNIER**  
 conseillère en voyages chez Voyages Iberville 5 ans d'expérience dans l'industrie du voyage  
 membre de l'équipe de professeurs  
**PROCHAIN COURS**  
 Lundis et mercredis (soirs) du 6 août au 5 septembre  
 • Réservez maintenant  
 • Places limitées  
 Renseignements et inscription: lundi au samedi, aux heures de commerce  
 Permis du ministère de l'Éducation 749801  
**659-7058**

Départs spécifiques. Renseignez-vous chez votre agent Club Voyages

**PARIS DE QUÉBEC**

Wardair Gros porteurs Service 1<sup>re</sup> classe Super Valeur Club

A COMPTER DE **499\$** RES. ET PAIEMENT AVANT LE 31 JUILLET 1984

<b>STE-FOY</b> 2600, boul. Laurier Ste-Foy 653-1024	<b>ELYSEE</b> 3246, boul. Neilson Ste-Foy 653-6221	<b>LOUISBOURG</b> 9600, boul. Ste-Anne de-Beaupré 827-3795	<b>QUE-BOURG</b> 9456, boul. Henri-Bourassa Charlesbourg 626-3061	<b>CARAVEL</b> 1035, avenue Cartier Québec 647-1454
--	---	---	--	--

Le plus important regroupement d'agences de voyages au Québec. Détenteur d'un permis du Québec.

**Notre fabuleux voyage vers les Bermudes dure sept jours. Vous ne l'oublierez jamais.**

Home Lines Les célèbres Croisières **MVAtlantic**.

Votre destination: un atoll aux mille divertissements. Votre paquebot: l'unique MV Atlantic et son équipage des plus expérimentés. Notre personnel italien comblera vos moindres desirs. Les départs ont lieu tous les samedis de New York et ce, jusqu'au 20 octobre. Votre paquebot sera amarré sur la rue du Port, au cœur d'Hamilton. Venez vous joindre à nous pour une semaine que vous n'oublierez jamais. Contactez votre agence de voyages ou téléphonez à 800-361-8485 si vous êtes en Ontario et au Québec et à 514-842-1441 si vous êtes à Montréal ou si vous résidez dans une province autre que le Québec. (Certificat d'immatriculation libérien)

**TOURISME**

# Brasilia: folie ou merveille?

par François CASTERAN

BRASILIA (AFP) — Folle ou géniale entreprise d'un Brésil à la conquête de son immense territoire, capitale caserne rêvée par les militaires, îlot bureaucratique ou oasis de tranquillité, monstre ou merveille, vingt-quatre ans après sa création, Brasilia continue de provoquer des polémiques dans tout le Brésil. Certains adorent cette ville bien rangée, tracée au cordeau, où chaque chose est à sa place dans les ensembles en béton divisés en secteurs: secteur des banques, des tribunaux, des hôtels, des entreprises d'Etat, secteurs d'habitation

ou de divertissements. Aucune pollution de l'air, pas de panneaux publicitaires, pas d'embouteillages, le plus beau ciel du Brésil, du vert à perte de vue et un immense lac artificiel pour les amateurs de voile ou de planche à voile.

Le bouillonnement de Rio de Janeiro et de ses plages est bien loin, à 1,300 km de là.

L'immense avion que forme Brasilia (les ailes étant les quartiers d'habitation et le fuselage les quartiers de bureaux et des ministères) est sans conteste une réussite d'urbanisme et d'architecture où Oscar Niemeyer a réalisé

quelques-uns de ses plus beaux projets: la cathédrale, les ministères de la Justice et des Relations extérieures, le Congrès, le palais présidentiel de l'Alvorada qu'André Malraux admirait pour ses colonnades en forme de Croix du Sud. Mais le projet social de Lucio Costa (urbaniste) et de Niemeyer n'a été qu'un demi-succès. Casser les barrières sociales par un habitat intégrant toute la population de la nouvelle capitale était une utopie: si les classes supérieures et les classes moyennes cohabitent dans les "superquadras", les plus nantis ont trouvé refuge dans les quartiers de villas au bord du lac de Paranoa et les plus défavorisés ont été rejetés à 20 ou 40 km de la capitale dans les "villes satellites". Brasilia a aussi ses "favelas" où s'entassent les pauvres attirés par le mirage de la capitale.

Si le transfert de la capitale de Rio de Janeiro à Brasilia a indéniablement favorisé la "conquête de l'Ouest brésilien", la concentration de tout le pouvoir politique et administratif à Brasilia provoque des anomalies que les paulistes (habitants de Sao Paulo) ne se privent pas de signaler régulièrement.

**Un monstre**

Pour eux, Brasilia est un monstre. Un monstre de pouvoir. Une véritable cour avec ses favoris et ses courtisans en disgrâce, où le roi et les princes font et défont les carrières, accordent ou suppriment largesses et bénéfices. Une cour à l'abri des revendications populaires, coupée du reste du pays, où les sujets n'ont pas encore obtenu le droit d'élire leurs représentants, où l'armée est toujours prête à intervenir dès que la tranquillité des gouvernants est menacée. En moins d'un an, Brasilia a vécu, par deux fois, le régime des mesures d'exception pour garantir la sérénité des députés lors de deux votes importants au Congrès. Les plus grandes manifestations jamais vues au Brésil (en faveur des élections directes à la présidence) n'ont eu qu'un écho très faible dans la capitale, qui compte 700.000 habitants dont la moitié sont des fonctionnaires.

Un journal de Sao Paulo, citant un habitant de Brasilia, écrit récemment: "Je vis dans une ville où les voitures sont noires, les rues sont des axes et les habitants sont des fonctions".

Capitale politique et administrative du Brésil, Brasilia est économiquement pauvre et culturellement misérable. La nouvelle capitale importe pratiquement tous les spectacles, comme elle importe la plus grande partie de ses produits de consommation.

**Isolément**

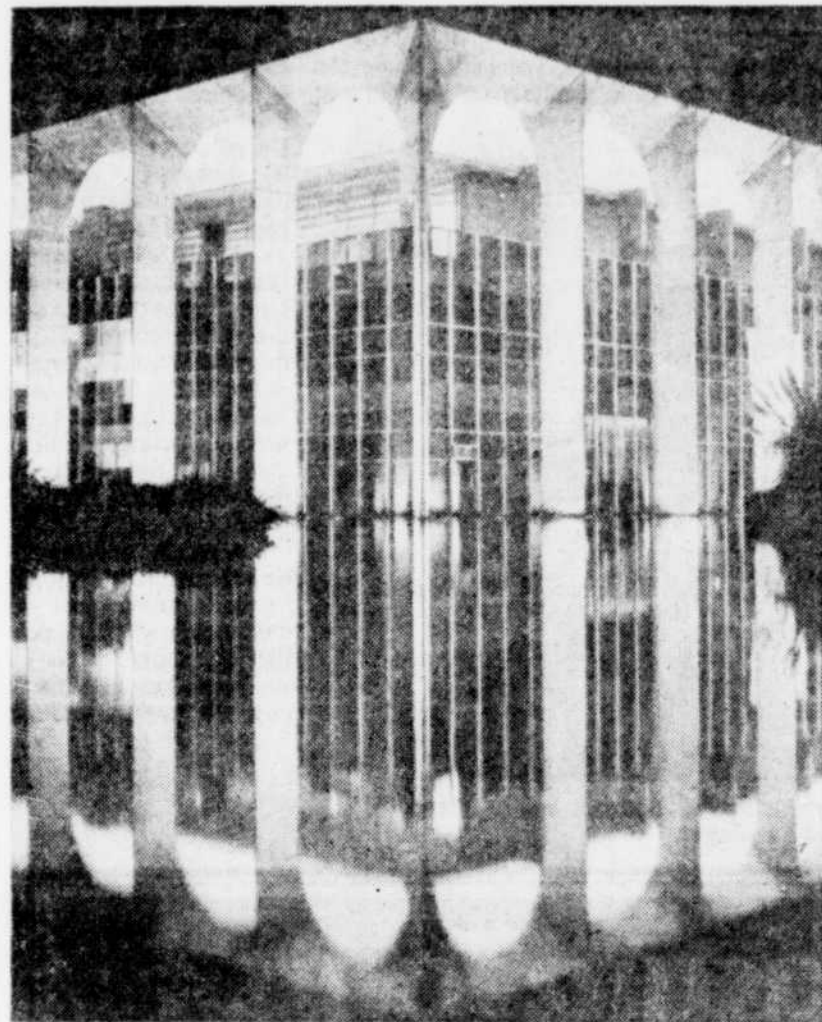
Isolée du reste du Brésil et privée de moyens de communications directs avec le reste du monde (l'aéroport international de Brasilia n'a d'international que le nom), Brasilia vit en circuit fermé.

Cette capitale-cocon fait le bonheur de certains mais aussi le désespoir d'autres. L'indice des divorces et des suicides y est plus élevé qu'ailleurs au Brésil, alors que le pouvoir d'achat et les conditions matérielles de vie y sont meilleurs. L'austérité de la capitale a sans doute contribué largement à la naissance d'innombrables sectes religieuses comme le Vale do Amanhecer, mélange de catholicisme, de spiritisme et de religions afro-brésiliennes.

Pour les adeptes de ces religions, le plateau central brésilien et Brasilia seront le dernier refuge après le cataclysme final, une région préservée et un terrain favorable pour les contacts avec les extra-terrestres.



Les deux tours de 30 étages du Congrès national du Brésil ont jailli du néant à la fin des années 50 tout comme tout le reste de la capitale brésilienne.



Le Palacio dos Arcos, ministère des Affaires étrangères, Brasilia

**VOYAGES TOURING** 

vous propose...



**L'OUEST CANADIEN**

...au meilleur prix

Un forfait **Avion AUTO**

Rendez-vous de **Montréal à Vancouver** ou **Calgary** en spacieux **B-747** ou **DC-10** de la classe **Wardair** et repartez de l'une ou l'autre destination. Prenez le volant d'une voiture

de la catégorie de votre choix et pour le temps qu'il vous plaira **au meilleur prix SANS LIMITE DE KILOMETRAGE.**

Exemple du coût du forfait avion-auto GAA pour

à destination de	maximum	par personne*
<b>Calgary</b>	<b>355\$</b>	
à destination de	maximum	par personne*
<b>Vancouver</b>	<b>430\$</b>	

\* sur la base d'une voiture compacte et de deux occupants par voiture.

**VOYAGES TOURING** 

vous offre gratuitement dans ce forfait (offre valide sur deux passages)



UN GUIDE DE LA ROUTE DU CANADA 180 itinéraires à votre portée - une valeur de 30\$

ou le renouvellement de votre carte de membre. L'accès au service exclusif du Club Automobile

des cartes routières planifiées selon votre itinéraire

un trace personnalisée de votre voyage ou **TRIPTIK** le guide de la route **TOURBOOK** et le guide de camping **CAMPBOOK**

des chèques de voyages sans frais d'acquisition. une assurance-accident de 100 000,00\$ par passager. Toutes les conditions du FORFAIT GAA sont disponibles à nos succursales.

Québec  
2600, boul. Laurier,  
C.P. 9600  
Tél.: (418) 653-9200

18, Ste-Anne, Québec,  
Tél.: (418) 692-4720

**VOYAGES TOURING** 

**VOYAGE HISTORICO-SPIRITUEL**  
COTE-NORD et MINGANIE  
accompagné par le Père Adrien Pouliot, jésuite  
DU LUNDI 23 JUILLET AU MARDI 31 JUILLET  
700\$ AUTOBUS FOURNIER - HÔTELS - REPAS  
Tadoussac - Baie-Comeau - Sept-Iles - Rivière-au-Tonnerre - Mingan - Havre Saint-Pierre - etc.

**VOYAGES BEL-AIR**  
Téléphone: 692-2221  
ou Père Pouliot: 694-9616

**CHINE**  
22 jours 4075\$

DEPART: 21 septembre

VISITEZ: Shanghai, Hangzhou, Suzhou, Nanking, Beijing (Pékin), Xi'an, Guilin, Guangzhou et Hong Kong.

LE PRIX COMPREND: Avion de Montréal, hôtels de première classe et de luxe, tous les repas, visites quotidiennes, visa, etc.

**Exotik tours**  
Pour renseignements et réservations contactez votre agent de voyages

**HAVRE DU VILLAGE**

**MAGNIFIQUES CONDOMINIUMS**  
à partir de **235\$** pour 5 nuits

Au Mont Tremblant dans les Laurentides à quelques minutes du Lac Mercier, Vacances-Familles vous offre les magnifiques condominiums "Havre du Village". Ces condos sont entièrement équipés et entourés d'une piscine et d'un tennis accessible sans frais pour les vacanciers. De plus, un service d'animation est en place pour vous aider à bien profiter de votre séjour. Réservez rapidement l'une des quelques unités disponibles pour le mois d'août.

POUR RESERVATIONS:  
Détenant d'un permis du Québec  
**VACANCES-FAMILLES inc.**  
L'agence de voyages qui donne un Boni-Vacances à ses membres

STE-FDY 1661, AVENUE DU PARC, STE-FDY, G1W 3Z3, TEL.: (418) 658-0576

JONQUIERE 2665 EST. BOUL. DU ROYAUME, JONQUIERE, QC G7S 4S9, TEL.: (418) 548-4676

**FLORIDE**

Le forfait comprend: Avion, hôtel, transferts et plus

A partir de **199\$** 7 NUITS

**STAN-BUY CLUB**

MONTREAL: (514) 337-5542  
QUEBEC: (418) 648-8888

"LE RENDEZ-VOUS DES QUÉBÉCOIS" à partir de **105\$** U.S. par personne, en occ. double

séjour de 7 nuits au prix de 6 nuits  
séjour de 14 nuits au prix de 12 nuits  
GRATUITS POUR ENFANTS DE MOINS DE 14 ANS

4 bonnes raisons pour passer vos vacances à Sunny Isles

Suez Resort (418) 647-3646 105\$ U.S. Incluant:  
(305) 947-6748 frais vtrés • "Cocktail du gérant" gratuit  
Château (305) 931-8800 frais vtrés 105\$ U.S. • Stationnement gratuit  
Hawaiian Isle (305) 932-2121 frais vtrés 105\$ U.S. • Tennis gratuit  
Thunderbird (305) 931-7700 frais vtrés 140\$ U.S. • Cocktail de bienvenue

Nuits supplémentaires et cuisinettes disponibles sur demande.  
Pour renseignements ou réservations, voyez votre agent de voyages.

FRANCE - ITALIE - SUISSE - FRANCE - ITALIE - SUISSE - FRANCE

**EUROPE - TOURS SPÉCIAUX**  
NOUVEAUX BAS PRIX

FRANCE - ITALIE - SUISSE 18 septembre au 8 octobre - 21 jours - accompagnée **2 056\$**  
PORTUGAL - ESPAGNE - MADÈRE 6 octobre au 27 octobre - 3 semaines - accompagnée **1 690\$**

**TOUR D'ITALIE**  
Suivi du XIe Congrès de gérontologie à Rome  
6 octobre au 20 octobre - 2 semaines - accompagnée **1 915\$**

Ailleurs... autrement

**QUÉBEC S'ENVOLE VERS PARIS Sans Escale**

**AIR CANADA**

**GROUPE VOYAGES QUÉBEC**  
174, Grande-Allée ouest, Québec, Qc G1R 2G7  
(418) 525-4585  
Détenant de permis du Québec

Approuvés par la Fédération de l'âge d'or du Québec (FADOQ)

FRANCE - ITALIE - SUISSE - FRANCE - ITALIE - SUISSE - FRANCE

# De tout pour tous dans l'olympique Los Angeles

par Gérard MARCOUT

LOS ANGELES (AFP) — Los Angeles, hôte pour la deuxième fois des Jeux olympiques d'été, après avoir déjà accueilli ceux de 1932, surprendra plus d'un des 650.000 visiteurs attendus du 28 juillet au 12 août par ses dimensions hors du commun et ses mille et un visages.

L.A., ou la Grosse Orange, comme on la surnomme aussi, est en effet la cité de la démesure et de la diversité. Et le petit village indien, baptisé El Pueblo de Nuestra Señora la Reina de Los Angeles de Porciuncula le 4 septembre 1781 par le gouverneur mexicain de la Californie, qui comptait seulement 44 citoyens à l'époque, est devenu, avec 7.4 millions d'habitants, la deuxième agglomération des Etats-Unis derrière New York.

Le grand Los Angeles, arc de cercle de 100 km de rayon à partir du Pacifique, qui englobe 140 communes et 12.4 millions d'habitants, devrait même occuper le premier rang d'ici à l'an 2010. Le réseau routier est obligatoirement à l'échelle d'une métropole tentaculaire, avec 820 km d'autoroutes, freeways aux fréquents ralentissements, empruntés chaque année par cinq millions de véhicules, et avec d'interminables

boulevards, Sunset, Wilshire, Santa Monica...

D'Hollywood à Little Tokyo

L'extraordinaire cosmopolitisme de la cité californienne est également un grand sujet d'étonnement. Los Angeles 1984, c'est aussi bien le quartier d'affaires de Downtown, centre ville artificiel avec ses gratte-ciel défiant les séismes, Santa Monica et sa plage, Venice et ses hippies, Westwood, le village étudiant près de l'université de UCLA, qu'Hollywood, ex-paradis des stars abandonné aux voyous, Watts, la banlieue noire, théâtre de sanglantes émeutes en 1965, Little Tokyo, où se retrouve la communauté japonaise la plus importante d'Amérique, ou les abords d'Exposition Park, l'un des fiefs des latino-américains qui représenteront 40 pour 100 des Angelinos à la fin du siècle. Sans oublier la riche et indépendante commune de Beverly Hills...

Ce brassage des milieux et des cultures n'a pas empêché Los Angeles de profiter au maximum, comme toute la Californie, de son potentiel industriel (pétrole, aéronautique, cinéma, télévision, tourisme) et de devenir un véritable phare pour l'économie américaine.

Avec un produit annuel brut de \$166 milliards, L.A. est, en fait, la quatorzième puissance du monde.

Cette gigantesque métropole, qui a été à sa tête en 1973 le premier maire noir de son histoire, le démocrate Tom Bradley, 66 ans, un des principaux artisans de la tenue

des JO dans sa ville, attend sans grande passion la fête olympique. En espérant qu'elle ne sera pas gâchée par le redoutable (mot issu de smoke, fumée, et de fog, brouillard), l'un des soucis permanents, avec la sécurité, des responsables municipaux.



La sculpture très controversée de Robert Graham, située à l'entrée du Coliseum de Los Angeles.



La tour de l'hôtel de ville de Los Angeles

## EUROPE de QUEBEC

<b>MOSAÏQUE EUROPÉENNE</b> 15 jours, départ avion de Québec, OCC double • France • Pays-Bas • Allemagne • Autriche • Italie • Suisse <b>1899\$</b> Départs: 13 juillet et 13 sept.	<b>GRANDE AVENTURE EUROPÉENNE</b> • Autocar de Québec inclus 22 jours • Angleterre • France • Allemagne • Autriche • Italie • Suisse Occ double <b>2459\$</b> Départs: 11 août, 8, 15 et 22 sept.	
<b>AVION Québec-Floride</b> au "Beachbour" du 30 juin au 26 août 2 sem. 519\$ occ double 1er sept. au 14 oct. 2 sem. 499\$ occ double du 20 oct. au 9 déc. 2 sem. 519\$ occ double	<b>QUÉBEC-PARIS</b> à partir de du 24 mai au 20 juin <b>509\$</b> à partir de du 21 juin au 12 août <b>619\$</b>	
<b>SPECIAUX (places limitées)</b>		
PUERTO VALLARTA 439\$ FORT LAURENDALE 299\$ FREEPORT 399\$ JAMAÏQUE 399\$ ACAPULCO 449\$	1 sem. 2 sem. 3 sem. Jusqu'au 439\$ 529\$ 619\$ 16 déc. 299\$ 470\$ 439\$ 1984 489\$ 589\$ 489\$ 559\$ 449\$ 539\$ 619\$ double	
De juin à septembre		
<b>AUTOCAR AUTOCAR AUTOCAR</b> OCCUPATION QUADRUPLE		
OTTAWA 2 et 3 j. à partir de 179\$ MARITIMES 9 j. 489\$ MARITIMES et ÎLES-DE-LA-MADELEINE 11 j. 640\$ CAPE COD BOSTON N.Y. 12 j. 1219\$ WASHINGTON 7 j. 1219\$ OUEST CANADIEN 22 j. 1219\$ ARIZONA 5 j. 229\$ NIAGARA 3 j. 199\$-4 j. 229\$ CALIFORNIE 22 j. 1325\$	WASHINGTON N.-Y. 10 j. 269\$ ST-PIERRE MIOUJON 7 j. 745\$ TORONTO NIAGARA 1000 ILES 3 à 5 j. 194\$-4 j. 179\$ NEW YORK 4 j. 199\$ ÎLES-DE-LA-MADELEINE 11 j. 640\$ DOMAINE ST-LAURENT COMPTON 3 j. 6 repas incl. occ. double 199\$ TOURNEE ONTARIO AGAWA CANYON 7 j. 129\$	TEXAS LOUISIANE NOUVELLE-ORLÉANS 17 j. 985\$ GASPÉ 5 j. 269\$ BAIE ST-PIERRE ILES MINGAN 1 j. 239\$ VILLA BELLEVUE MONT-TREMBLANT 3 j. 6 repas incl. 179\$ OLD ORCHARD 5 j. 262\$ OGNONUIT 3 j. 301\$ ATLANTIC CITY 7 j. 439\$ WASSAGA BEACH 7 j. 355\$
<b>Voyages Solange Goulet Inc.</b> 1010, 80e Rue est, Charlesbourg - 626-8966 - Pour l'extérieur sans frais: 1-800-463-5151		

super spécial

# Wardair

jusqu'à la fin juillet pour ses départs vers

# Paris

# 499\$

nombre de sièges limité

minimum: 7 jours  
maximum: 30 jours  
paiement entier à la réservation  
aucun remboursement dans le cas d'annulation

Pour de plus amples renseignements, voyez votre agent de voyage Wardair ou communiquez avec le service de réservations

**Vacances par Wardair**

DETENTEUR D'UN PERMIS DU QUÉBEC  
NOLISE PAR VACANCES INTERNATIONALES LIMITEE FILIALE DE WARDAIR

**Wardair. Vive la différence.**

L'agence de voyages  
Sears vous propose  
La Guadeloupe

a partir de **13\$** par nuit du 30 juin au 18 août (tarif aérien en sus)

**PLM Village Soleil** ..... par nuit **13\$**  
Studio standard climatisé, navette vers la plage du PLM Arawak

**PLM Arawak** ..... par nuit **21\$**  
Chambre supérieure, sur la plage, petit déjeuner compris

**Frantel** ..... par nuit **21\$**  
Petit déjeuner compris, courts de tennis, planche à voile

Départ le samedi de Montréal.  
Vos vacances Touram comprennent: transferts aller-retour entre l'hôtel et l'aéroport y compris la manutention des bagages, séance d'information, service d'un représentant local Touram, sac de plage Touram. Renseignez-vous auprès de votre conseiller en voyages Sears sur le rabais de 50\$ dont vous pouvez bénéficier sur le forfait lors d'un séjour d'une ou deux semaines pendant les mois de juillet et août.

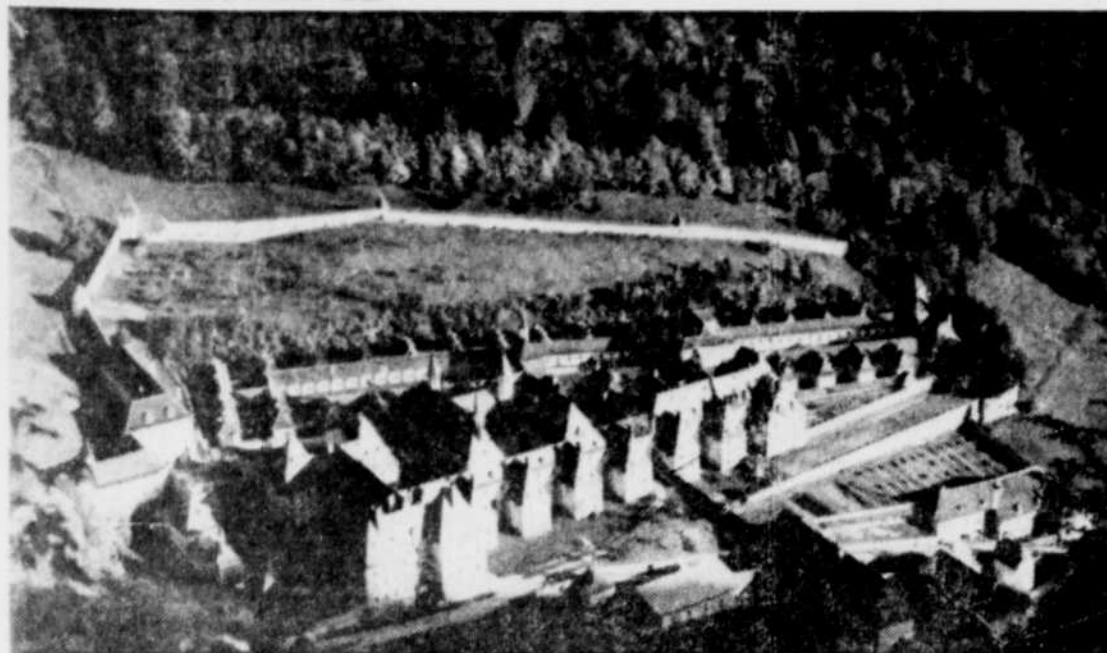
**AIR CANADA** **TOURAM**

Detenteur d'un permis du Québec

Les prix indiqués sont par personne sur la base de deux personnes par chambre. Les prix et la disponibilité peuvent varier selon la date de départ choisie. Place Fleur de Lys, Québec 529-8451; Place Laurier, Ste-Foy 658-3211

Sears

vous en avez pour votre argent...et plus



La Grande Chartreuse, dans les Alpes

# Les Chartreux ont neuf siècles

par Jacqueline CLEMENT

PARIS (AFP) — Il y aura neuf cents ans ce mois-ci, saint Bruno, rompant avec le siècle, fondait avec six compagnons, dans un site grandiose et sauvage des Alpes, ce qui allait devenir la Grande Chartreuse.

Si le nom de chartreux évoque un ordre religieux aux règles sévères, une vie de silence, de privations et de prière totalement à

l'écart du monde, pour les gourmets la Chartreuse est la fameuse liqueur jaune ou verte mondialement connue, toujours élaborée par trois frères chartreux spécialement investis de cette mission. Ils travaillent non plus au monastère, mais à Voiron, distant d'une vingtaine de kilomètres, une société étant chargée de la vente du produit.

C'est cette industrie qui, actuellement, as-

sure la vie matérielle des moines.

**L'extraordinaire destin de Bruno**

Le destin de Bruno, né à Cologne vers l'an 1032, apparaît assez extraordinaire. Venu, semble-t-il, très jeune à Reims où il devait résider trente ans, il devient "écolâtre" — c'est-à-dire responsable des études de l'université — et chanoine séculier. A l'époque sévit un trafic des charges et fonctions ecclésiastiques, et l'archevêque lui-même est excommunié. L'archevêché est offert à Bruno, qui le refuse (il refusera de même plus tard l'évêché de Reggio, en Calabre).

Révolté par ce qu'il voit à Reims, Bruno décide de vendre tous ses biens et de chercher un "désert" où il pourrait créer un ermitage.

A ce moment la vie de Bruno, telle que la présente la tradition, prend l'aspect d'un conte merveilleux. Attraité par la réputation d'intégrité du jeune évêque Hugues de Grenoble — le futur saint Hugues — Bruno fait appel à lui pour qu'il trouve un site pour lui et ses six compagnons. Or, peu auparavant, l'évêque avait eu un rêve prémonitoire, il avait vu Dieu construisant pour sa gloire une demeure au désert de Chartreuse: sept étoiles de-

vaient lui en indiquer le chemin.

En juin 1084, vers la Saint-Jean-Baptiste, l'évêque guide les sept voyageurs vers le lieu qu'il avait aperçu en songe. L'endroit était solitaire, d'une austérité beauté, dominé par le massif de la Chartreuse qui culmine à près de 2,100 mètres.

Le blason de la chartreuse rappelle le sonnet de saint Hugues: on y voit le bloc terrestre dominé par une croix entourée de sept étoiles, avec la devise: "Stat crux dum volvitur orbis" (la croix demeure alors que le monde passe).

Commentent les travaux de construction: des cellules de bois reliées à une chapelle et à des bâtiments destinés à la vie communautaire. Toutes les chartreuses seront par la suite édifiées sur ce modèle. Certains des frères se consacrent totalement à la vie contemplative, d'autres pourvoient plus spécialement aux besoins matériels. Les premières bases de l'ordre sont jetées.

Bruno ne restera que six ans à la Grande Chartreuse. Il est appelé en Italie par le pape Urbain II, l'un de ses anciens disciples à Reims. Mais, très vite, il obtient l'autorisation de fonder un autre monastère en Calabre, dans le sud de l'Italie. C'est là qu'il mourra, en 1101, sans avoir re-

vu sa chère chartreuse du Dauphiné. Le pape Léon X le canonisera en 1514.

### Une règle sévère

La vie des chartreux est une vie solitaire en cellule, faite de silence, de renoncement, de mortification et de prière. Sauf cas exceptionnels, la chartreuse ne s'ouvre pas aux visiteurs. L'entrée en est en tout cas strictement interdite aux femmes.

Le religieux ne quitte sa cellule que trois fois par jour pour se rendre à l'église (dans la nuit pour l'office des matines, le matin pour la messe conventuelle, et vers 16h pour les vêpres). Le reste de son temps est partagé entre la prière personnelle, le travail manuel et l'étude. Les dimanches et jours de fête les repas sont pris en commun. La viande est proscrite et le repas du vendredi ne comporte que du pain et de l'eau.

La cellule est en fait un petit ermitage que longe le cloître. Au rez-de-chaussée un jardin, un promenoir, un atelier. A l'étage, une petite entrée et une chambre comportant un oratoire. Les moines se retrouvent cependant pour une promenade hebdomadaire appelée "spacimento". Pour cette promenade la règle du silence est levée.

Au terme de sa vie, le chartreux ira rejoindre ses frères qui reposent dans le cimetière du monastère, enterré sans cercueil dans sa robe blanche. Une croix de bois sans inscription marquera sa sépulture. Seul le prieur a droit à une croix de pierre.

Les "statuts rénovés de l'ordre cartusien" ont été promulgués entre 1971 et 1974, après le concile Vatican II, mais les chartreux continuent de célébrer une messe datant du XIe siècle.

### La Grande Chartreuse

Les bâtiments de la Grande Chartreuse actuelle ont une superficie de 5 hectares. Les toits d'ardoise (quatre hectares) ont un plan très incliné pour éviter qu'en hiver — très rude dans la région — la neige ne s'accumule. Elle abrite 12 religieux prêtres et 13 frères, auxquels s'ajoutent 5 jeunes profès, 4 novices et 4 postulants.

Au cours des âges, le monastère a été détruit une fois par une avalanche et huit fois par des incendies.

A deux reprises les moines en ont été expulsés: pendant la Révolution française, en 1792, après que l'Assemblée nationale eut décrété l'évacuation des maisons religieuses, et en 1903, au moment de la séparation des Eglises et de l'Etat. A l'époque, les chartreux se réfugièrent en Italie. Ils ne sont revenus qu'en 1940.

### Les chartreux, premiers "maîtres de forges"

On sait que la vie matérielle des chartreux est assurée à l'heure actuelle par la fabrication de leur fameuse liqueur. Mais ce que l'on sait moins, c'est que les chartreux ont peut-être été les premiers "maîtres de forges", et ont, à ce titre, grandement contribué à l'essor industriel du Dauphiné.

## CET ETÉ, L'AMBIANCE DU "CLUB MED"



Nouveau: Condo-Vacances en temps partagé  
Hébergement en Hôtel ou dans une Villa spacieuse de 3, 4 ou 5 chambres à coucher.  
Aussi: Studio, 2½ et 3½ avec cuisinette. Certains avec patio en bordure du plan d'eau.  
Tennis à volonté et gratuit (4 courts)  
Piscine intérieure, bains sauna et tourbillon.  
Gymnase, 20 salles et salons de travail et de détente.  
Badminton, pétanque, croquet, fers, balle-molle, pratique du golf (driving range).  
Équitation: Handicaps et clinique.  
Chasse au faisan - tir-à-l'arc - chasse au sanglier - pêche à la truite - Vélos 12 vitesses en location.  
Haute cuisine, diners dansants, piano bar, brunch musical tous les dimanches.

**FORFAITS:**  
GOLF ILLIMITÉ: Chambre, 2 repas, golf différent chaque jour, taxes et services: 66.00\$ par jour\* (du lundi au vendredi)  
ESCAPADE DE FIN DE SEMAINE: Vendredi souper dansant, samedi 3 repas, dimanche brunch, chambre, taxes et service 132.00\$.  
\*Par personne, occupation double.

Visite gratuite du parc historique national Louis S. St-Laurent

Entre le mont Orford et le Vermont 20km au sud de Sherbrooke.  
C.P. 180 Renseignements: EN DIRECT DE MONTREAL 397-9667  
AUTRES RÉGIONS (819) 835-5461  
Bureau d'affaires à Montreal: (514) 465-6564

Domaine Saint Laurent de Compton (Estrie)

**VOYAGES FLEURY**

**VOYAGES EN AUTOCAR CANADA**

<b>MANOIR DES LAURENTIDES</b> 3 et 4 jours à compter de <b>160\$</b>	<b>ILES DE LA MADELEINE</b> 6 jours - 4 août à compter de <b>430\$</b>
<b>TOUR DE LA GASPESIE</b> 5 jours - 6 août à compter de <b>255\$</b>	<b>PROVINCES MARITIMES</b> 9 jours - 28 juillet à compter de <b>500\$</b>
<b>TORONTO - CHUTES NIAGARA</b> 4 jours - départs hebdomadaires à compter de <b>175\$</b>	<b>HAVRE ST-PIERRE, ILES MINGAN</b> 5 jours - 28 juillet à compter de <b>230\$</b>
<b>BAIE JAMES</b> 7 jours - 30 juillet à compter de <b>465\$</b>	<b>TERRE-NEUVE ST-PIERRE MIQUELON</b> 12 jours - 6 août à compter de <b>795\$</b>

Tous les prix sont par personne en occupation quadruple.

2891, 1re AVENUE, QUÉBEC, QUÉ. G1L 3P1 — 628-7801 - 1 (800) 463-4388

TATA

• Détenteur d'un permis du Québec  
• Appels sans frais pour l'extérieur

**Dimanche-Matin**  
Le no 1 des hebdomadaires français d'Amérique

**CJRP 1060**

**COMMENT PARTICIPER**

- postez le coupon de participation que vous trouverez tous les dimanches dans le journal Dimanche-Matin entre le 17 juin et le 22 juillet 1984!

# INVITENT 2000 PERSONNES À UNE CROISIÈRE AU CLAIR DE LUNE SUR LE LOUIS JOLLIET.

- musique, danse, animation, paysages magnifiques dans l'atmosphère de Québec '84!
- sur le 'nouveau' Louis Jolliet rénové... avec ses petits recoins romantiques!
- gagner un soir de croisière au clair de lune, le 7 ou 8 août 1984 de 23h30 à 02h00!
- du 22 juin au 29 juillet 1984 plusieurs tirages par jour sur les ondes de CJRP!

**2 OUTILS INDISPENSABLES**

**CARTE GÉOGRAPHIQUE ET GUIDE TOURISTIQUE OFFICIELS DE QUÉBEC 84.**

Chaque couple gagnant recevra en plus, un Guide touristique officiel ou une Carte géographique officielle de Québec 84.

- deux produits d'édition officiels de Québec 84!
- restaurants, programmation culturelle et artistique de Québec 84, calendrier des activités nautiques etc.!
- en vente pour seulement \$4.95 et \$3.95 respectivement dans tous les marchés **METRO** et **RICHELIEU**

Obtenue pour une bouchée de pain

# Thetford-Mines achète l'usine Bellevue

par Fortunat MARCOUX  
du bureau du Soleil

**THETFORD-MINES**  
— Le vendredi 13 a été profitable à la ville de Thetford-Mines alors que cette dernière a réalisé une véritable aubaine, hier, en se portant acquéreur, pour le prix net de \$450,000, des installations de l'ancien fabricant de caravanes Bellevue, de la Banque fédérale de développement (BFD). Ces installations, évaluées à \$3,9 millions par la municipalité de Thetford-Sud, seront transformées en un motel industriel.

Pour la BFD, le coût réel de la transaction est de \$602,339,65 puisque la municipalité de Thetford-Sud abandonne une créance de \$152,339,65 pour taxes dues depuis 1981.

Bien situées sur la route 112, les installations de Bellevue comprennent une usine de 225,000 pieds carrés construite sur un terrain d'une superficie

de trois millions de pieds carrés.

**La BFD perd \$1 million**

La BFD perd \$1 million dans le dossier Bellevue. Ce chiffre a été confirmé au SOLEIL par le directeur général adjoint de l'organisme pour le district de l'Est du Québec, M. Claude Martin. La BFD avait l'usine sur les bras depuis la faillite du fabricant de roulettes à la fin de 1979. Il lui en coûtait \$100,000 annuellement en frais d'entretien. Initialement, les installations étaient à vendre pour un prix variant entre \$1,2 et \$1,5 million. A cause de la récession, les acheteurs potentiels étaient rares. Quand le nouveau maire de Thetford-Mines, Me Marc Bergeron, est intervenu dans le dossier, le printemps dernier, la BFD avait réduit son prix à \$500,000 plus les taxes dues (\$202,339,65) à la municipalité de Thetford-Sud. Finalement,

la transaction a été bâclée pour \$400,000 plus les taxes.

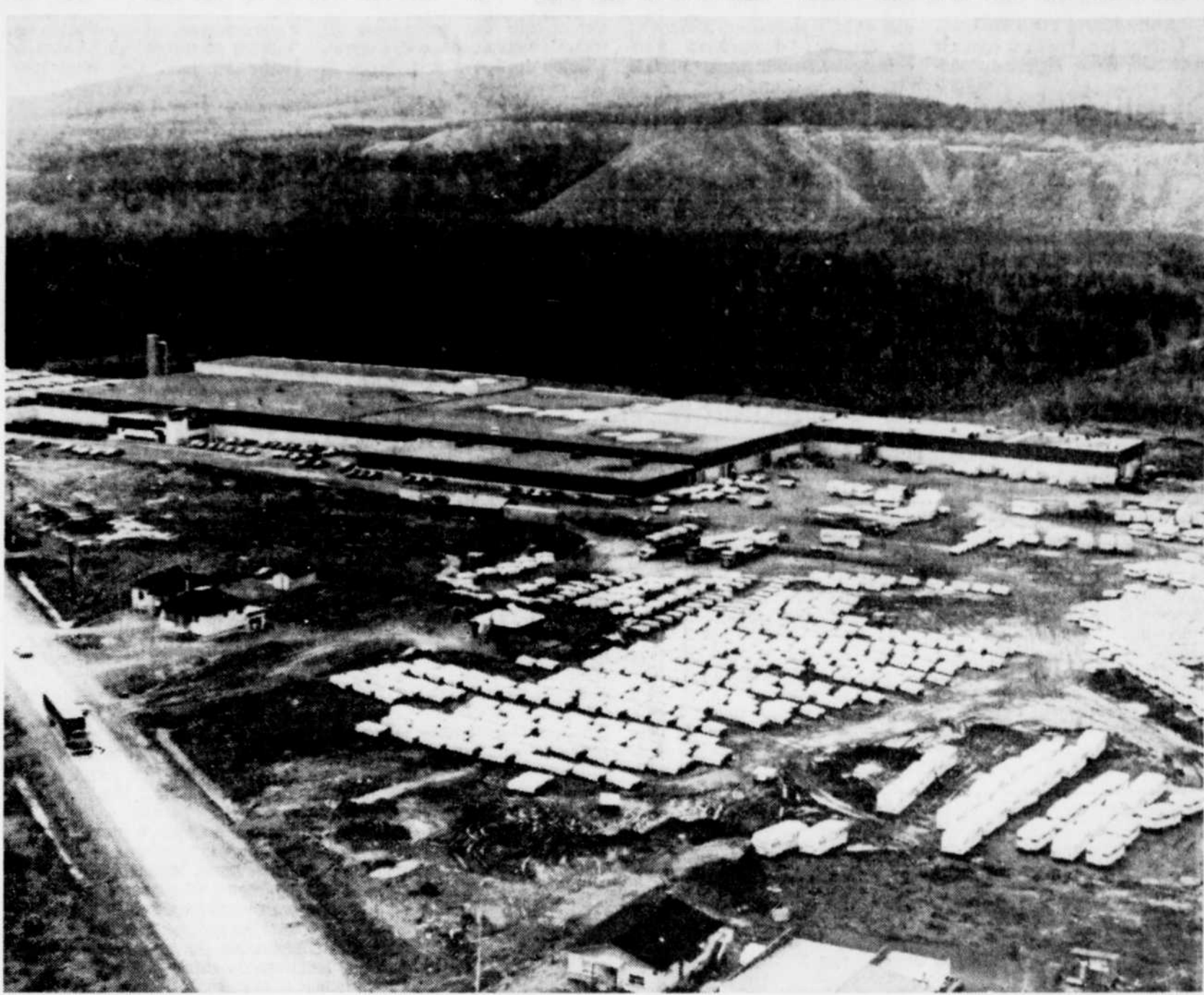
**Contribution de \$152,000 de Thetford-Sud**

La ville de Thetford n'a eu qu'à déboursier \$450,000 pour se porter acquéreur des actifs de Bellevue, soit \$400,000 à la BFD et \$40,000 à Thetford-Sud pour les taxes qui lui étaient dues. Cette dernière a renoncé à une créance de \$152,339,65 pour taxes. Ce montant est énorme pour une municipalité de 3,000 habitants où aucune compagnie minière n'est en exploitation, et dont le budget atteint près de \$775,000, a reconnu le maire Lorenzo Saint-Cyr.

Cependant, a admis le maire Saint-Cyr, cette contribution de Thetford-Sud n'est pas tout à fait désintéressée. La BFD contestait devant les tribunaux l'évaluation des installations établie à \$3,9 millions, la jugeant trop élevée pour une usine vide et un terrain inoccupé qu'elle ne pouvait pas vendre. La BFD voulait que l'évaluation soit abaissée à \$1 million.

Au risque de perdre sa cause, Thetford-Sud a préféré faire volte-face en profitant de l'occasion qui s'offrait à elle tout en contribuant à la relance de l'économie de la région.

En devenant propriétaire de l'ancienne usine Bellevue, la ville de Thetford n'a pas à payer de taxes à Thetford-Sud. Cependant, elle s'est engagée à lui payer, pendant 10 ans, une compensation annuelle de \$6,000 si l'usine restait inoccupée.



Les installations de Bellevue qui comprennent une usine de 225,000 pieds carrés, viennent d'être acquises par la ville de Thetford-Mines, pour en faire un motel industriel.

## Un premier locataire pour le motel industriel

par Fortunat MARCOUX  
du bureau du Soleil

**THETFORD-MINES**  
— Etabli à Toronto depuis 20 mois, le fabricant de rotors, pièces composantes de freins avant, "Roto Brokers Ltd", transportera ses pénates le mois prochain à Thetford-Mines, où il s'est associé avec la Société nationale de l'amiante (SNA) et des investisseurs locaux. Une quarantaine d'emplois seront créés.

La nouvelle compagnie deviendra le premier locataire de l'ancienne usine de caravanes Bellevue que la ville de Thetford-Mines a acquise, hier, de la Banque fédérale de développement en vue de la transformer en un motel industriel. Elle occupera une superficie de 60,000 pieds carrés dans le complexe qui en compte 225,000.

La SNA et des investisseurs du milieu se sont porté acquéreurs de 50 pour 100 du capital-action dans la nouvelle entreprise. La SNA a souscrit \$400,000 et les hommes d'affaires, \$100,000. En plus, les deux groupes prêteront respectivement \$400,000 et \$100,000 à la nouvelle compagnie pour accroître de \$1 million le fonds de roulement. Les actionnaires ontariens prêteront autant.

Six membres formeront le nouveau conseil d'administration de la compagnie. Les trois administrateurs locaux

### DEMANDE DE DISSOLUTION

Prenez avis que la corporation CENTRE MUSICAL GERMONT INC. DEMANDERA à l'inspecteur général des institutions financières la permission de se dissoudre.

Diane D. Montreuil, présidente.

### Deuxième publication

Prenez avis que M. Charbonneau Hilarion, 553 RR5 Mistassini (Lac-St-Jean Ouest) G0W 2C0 titulaire du permis de camionnage en vrac numéro Q-504170-001 pour la région 02 s'adressera à la Commission des Transports du Québec pour obtenir le transfert de son permis, en faveur de M. Martin Charbonneau, 553 RR5, Mistassini (Lac-St-Jean Ouest) G0W 2C0.

Tout intéressé à ladite requête peut porter opposition ou intervention dans les cinq (5) jours qui suivent la deuxième publication dans ce journal à: Commission des Transports du Québec, 585, boul. Charrest est, Québec G1K 7W5

sont deux fonctionnaires de la SNA, M. Benoît Cartier et M. André Busque, et le président du comité de relance, M. Jacques Ferron. Selon ce dernier, qui occupe le poste de secrétaire au sein de cette nouvelle PME, l'entreprise a un avenir illimité.

### APPEL D'OFFRES

LA SOCIÉTÉ DU GRAND THÉÂTRE DE QUÉBEC  
DIRECTION DES SERVICES SCÉNIQUES  
BUDGET SPECIAL 2e ANNEE:  
EQUIPEMENT DE SCENE

L'objet de ce projet est la confection et la fourniture d'équipements de scène, en l'occurrence:

- a) rideaux, pendrillons, frises (velours)
- b) panoramas, cyclorama (plastique)
- c) rideaux (tulle)
- d) rideau (marquise)

Il ne s'agit pas d'une soumission globale: quatre unités de soumission seront prises en considération

- 1—le velours
- 2—le plastique
- 3—les tulle
- 4—la marquise

Sont admis à soumissionner les entrepreneurs spécialisés qui sont en mesure de fournir au moins une de ces quatre unités.

Le cahier des charges ainsi que des échantillons de tissus seront disponibles à compter du dix-sept (17) juillet 1984 à:

Société du Grand Théâtre de Québec  
Direction des services scéniques  
269, boul. St-Cyrille est  
Québec G1R 2B3  
Tél.: 643-5376

INT.: Danièle Michaud  
Les soumissions devront être accompagnées d'un cautionnement de soumission d'une compagnie d'assurance à l'ordre de la Société du Grand Théâtre de Québec représentant 10% de la valeur de la soumission ou d'un chèque visé à l'ordre de la Société du Grand Théâtre de Québec représentant 5% de la valeur de la soumission.

Les soumissions devront nous parvenir au plus tard le vendredi, 10 août 1984 à l'adresse ci-haut mentionnée. La Société ne s'engage pas à accepter quelque soumission que ce soit, même la plus basse.

Signé: PIERRE DUGUAY  
Directeur Général

Le 12 juillet 1984

## ENCAN PUBLIC

Dans l'affaire de la fermeture:

Cafétéria Pavillon Lacerte  
Université Laval  
Pavillon Lacerte  
Sainte-Foy

### EQUIPEMENT DE RESTAURANT:

Congélateur Milner 12 portes avec unité de réfrigération (2) - hot cuisine avec système CO<sub>2</sub> - laveuse à vaisselle Hobart moteur 1 1/2 h.p., 550 volts, cyl. 60, 3 phase, 1,8 amp. - plaque chauffante Moffat 2x3 110-220 volts - cafetière 3 jets avec accessoires - ouvre-boîtes - comptoir de service sur roulette (2) - étagère en acier (2) - distributrice à papier - table en acier avec prise 110 volts et unité de rangement - comptoir en acier incluant tablette de réchaud, réchaud à soupe et prise 110 volts - comptoir en acier incluant comptoir réfrigéré et prise 110 volts - comptoir en acier incluant distributeur d'eau, compartiment réfrigéré - comptoir en acier incluant 3 éviers, prises 110 volts, tiroirs en acier, tablettes de rangement longueur 38" -

**VISITE ENCAN**  
LE MARDI 17 JUILLET  
de 9h00 à 11h00 a.m.

**ENCAN**  
LE MARDI 17 JUILLET à 11h00 a.m.

**ENDROIT**  
Pavillon Lacerte, Université Laval  
Sainte-Foy

**CONDITION**  
25% sur adjudication,  
balance à la livraison.



### APPEL D'OFFRES

SERVICE DES TRAVAUX PUBLICS  
CAMIONNEURS DEMANDÉS  
POUR LES TRAVAUX DE  
DÉNEIGEMENT 1984-1985

La Ville de Québec, par son Service des Travaux publics, demande des offres de services de camionnage par camions 6 roues, 10 roues ou semi-remorque pour effectuer, l'hiver prochain, le transport de la neige provenant de certaines rues de son territoire.

La Ville a l'intention de faire appel à des camionneurs privés lors des accumulations de neuf (9) centimètres et plus et le travail s'effectuera sur une durée approximative de seize (16) heures pour une accumulation se situant entre neuf (9) et dix-neuf (19) centimètres et une durée approximative de vingt-quatre (24) heures pour une accumulation de dix-neuf (19) centimètres et plus.

Les camionneurs résidant dans la ville de Québec auront priorité, au moment de l'engagement. Les camionneurs intéressés devront signer un contrat qui les liera pour toute la saison 1984-85 et ils devront fournir un dépôt de 100,00 \$.

Les intéressés pourront obtenir des renseignements supplémentaires et une formule d'application en s'adressant au personnel du Service des Travaux publics, au numéro de téléphone 694-6391 (65, rue Ste-Anne), 7e étage. La formule d'application devra être retournée dûment remplie avant le 24 août 1984 Québec

LE GREFFIER DE LA VILLE  
ANTOINE CARRIER, AVOCAT  
Québec, le 13 juin 1984

### AVIS PUBLIC

QUÉBEC  
DISTRICT DE TROIS-RIVIÈRES  
R.S.P. No 84-020

SOGETEL INC., Gestion Bon Conseil Inc., Location Bon Conseil Inc., Jean-Marie Guévremont, Ronaldo Guévremont, Requêteurs, et, Le Téléphone Bon Conseil Inc., Mise en cause.

### REQUÊTE POUR APPROBATION D'UNE VENTE ET CÉSSION DU CAPITAL-ACTIONS DE LE TÉLÉPHONE BON CONSEIL INC.

PRENEZ AVIS QUE les requêteurs ont produit à la Régie des services publics, le 4 avril 1984, une requête en vertu de l'article 34 de la Loi sur la régulation des services publics demandant d'approuver la vente et cession à Sagetel Inc. des actions du capital-actions de Le Téléphone Bon Conseil Inc. détenues par Gestion Bon Conseil Inc., Location Bon Conseil Inc., Messieurs Jean-Marie Guévremont et Ronaldo Guévremont.

Cette requête a pour seul but d'obtenir de la Régie l'approbation de la vente et cession des actions du capital-actions de Le Téléphone Bon Conseil Inc. comme susdit.

**DEMANDE DE RENSEIGNEMENT**  
Pour prendre connaissance de la requête et des pièces qui y sont jointes, ou pour tout renseignement complémentaire, on peut communiquer avec le bureau d'affaires ou le siège social de son entreprise de téléphone, dont le numéro et l'adresse apparaissent à l'annuaire téléphonique ou encore avec la Régie des services publics, à l'adresse indiquée ci-dessous.

**COMMENT INTERVENIR**  
Toute personne désirant intervenir pour appuyer ou s'opposer à cette demande (Dossier R.S.P. no 84-020), doit faire parvenir à la Régie des services publics, avant le premier (1er) septembre 1984, un écrit référant à ce numéro de dossier et contenant les motifs de son intervention et les conclusions recherchées, avec copie, si possible, à l'un des procureurs des requêteurs, à l'adresse suivante: Me Louise Bégin, 160, rue Fortier, Case postale 1150, Nicolet (Québec), J0G 1E0, ou Me Denis Hardy, 21, rue Saint-Charles, Sainte-Thérèse (Québec), J7E 2A3. Les intervenants seront ensuite avisés des lieu, date et heure de la tenue d'une audition publique, le cas échéant. Sainte-Foy, le 5 juillet 1984.

Me Jean-Guy Paquet  
Secrétaire  
Régie des services publics du Québec  
2875, boulevard Laurier  
Édifice Delta, Bureau 1200  
Sainte-Foy (Québec)  
G1V 2M2  
Tél.: (418) 643-5560

que ce soit la communauté et non quelques individus qui bénéficient de cette aubaine. Selon lui, il en coûterait \$8 millions pour construire une telle usine aujourd'hui.

### AVIS AUX CONSOMMATEURS:

## CONSIGNE DE 5¢ SUR LES CANETTES DE BOISSON GAZEUSE

Il y aura une consigne de 5¢ sur chaque canette de boisson gazeuse à compter du 16 juillet 1984. D'ici à ce que les canettes portent mention de cette consigne, le marchand remettra, à l'achat de boissons gazeuses en canette, un nombre de timbres équivalent au nombre de canettes achetées.

Pour vous faire rembourser la consigne, le timbre devra être collé sur le dessus de la canette qui devra être rapportée au marchand. Les canettes sans timbre seront refusées.

Cette mesure vise à protéger notre environnement en récupérant les contenants métalliques uniservices de boisson gazeuse.

Le Fonds québécois de Récupération

l'environnement, j'en prends soin

A Québec

# Congrès des profs de français du monde

par **Anne-Marie VOISARD**  
 Québec sera l'hôte, à compter de demain, d'une importante ren-

contre mondiale qui regroupera plus de 1.200 professeurs de français et écrivains d'expression franco-québécoise. Sous le thème "Vivre le français", la Fédération internationale des professeurs de français entreprend son 6<sup>e</sup> congrès. L'Union des écrivains québécois se

joint à ces assises, dans le cadre d'une conférence internationale, où "culture et technologie" seront à l'ordre du jour. Ces deux ma-

nifestations se déroulent sous le patronage de l'Unesco.

La Fédération internationale des professeurs de français, qui recrute ses membres dans toutes les parties du monde, ne se réunit qu'une fois à tous les trois ans. Le dernier congrès avait eu lieu à Rio de Janeiro. C'est la première fois que le groupe se retrouve à Québec. L'Association québécoise des professeurs de français, connue notamment par la publication de la revue Québec français, s'est chargée de l'organisation matérielle et technique du congrès.

internationale, insiste d'ailleurs à ce sujet. "Au-delà des objectifs purement scolaires, l'enseignement d'une langue, dit-il, comporte des enjeux psychologiques et sociaux considérables". C'est donc qu'il faut tenir compte de la personne, de son environnement et de la culture véhiculée à travers une langue, en l'occurrence le français.

**Les écrivains aussi**

Dans ce contexte, les écrivains ont leur place parmi les professeurs de français. Ils ont décidé d'étudier ensemble l'impact culturel des nouvelles technologies en se demandant s'il y a fusion ou collusion.

Des théoriciens se joindront aussi aux professeurs. Ensemble, ils échangeront dans le but de faciliter un meilleur rapprochement entre les diverses cultures représentées à ce congrès. Dans une rencontre de cette envergure, il arrive pour plusieurs que le français ne soit plus qu'une langue seconde. Comment vivre le français en Amérique du Sud, en Scandinavie, en Corée ou même en Acadie? Et comment former les maîtres qui ont à l'enseigner?

Voilà autant de questions qui seront posées pendant les six jours de ce congrès. Du dialogue des cultures au traitement de textes et aux programmes de français, langue maternelle ou seconde, la diversité des sujets garantit l'intérêt de cette sixième rencontre internationale.

## Qualité de vie au Foyer de Rimouski

# Les bénéficiaires sont satisfaits

par **Michel POMERLEAU**  
 RIMOUSKI — La majorité des bénéficiaires du Foyer de Rimouski, soit 87 pour 100, sont satisfaits des conditions de vie à ce centre d'accueil pour personnes âgées. C'est la conclusion à laquelle est arrivé le comité du Conseil régional de la santé et des services sociaux, région de l'Est, chargé d'étudier cette question suite aux

déclarations publiques de certains bénéficiaires qui auraient été maltraités.

Menée auprès de 214 des 245 patients du foyer, cette étude visait strictement à vérifier leur degré de satisfaction à l'égard des soins qui leur sont prodigués "et non à mesurer leur degré d'autonomie ni les services requis par leur état", comme l'a précisé le responsable du comité, M.

Renald Turcotte. Dans son rapport, le comité a donc bien pris soin de souligner "que cette opération ne pouvait aucunement conclure à la suffisance ou à l'insuffisance des ressources humaines" au foyer.

En dépit de cette satisfaction générale, le comité a cependant identifié certaines lacunes. Ainsi, les principales remarques négatives recueillies touchaient principalement la nourriture, la propreté et l'organisation des loisirs. "Ce sont cependant des cas isolés et mineurs qui ne permettent pas de conclure à de l'insatisfaction", a soutenu M. Turcotte.

En ce qui touche le personnel, des bénéficiaires auraient toutefois dénoncé "certains comportements et attitudes" chez des employés. La nature de ces comportements n'a pas été précisée, mais ces cas devraient être transmis à la direction du foyer. Par ailleurs, parmi les 13 pour 100 de personnes se disant insatisfaites, le comité a recueilli huit plaintes qui ont été transmises au CRSSS-01. M. Turcotte a refusé de préciser la nature de ces plaintes pour préserver l'identité des bénéficiaires qui les ont portées.

En vertu des commentaires recueillis, le comité d'étude a proposé une série de dix recommandations visant à améliorer le climat dans l'établissement et la programmation des activités à l'intention des bénéficiaires. Essentiellement, ces recommandations demandent l'amélioration des communications entre les groupes vivant et travaillant à l'intérieur du foyer, la promotion du respect et de l'écoute de la personne âgée, la mise sur pied d'un programme d'accueil et de préparation des nouveaux bénéficiaires ainsi que d'un programme d'animation de la vie sur les étages. Le comité suggère également une évaluation de l'application du programme de rééducation fonctionnelle auprès des bénéficiaires, de leur famille et du personnel.

Les recommandations ont été transmises au directeur général du CRSSS-01 qui devra voir à prendre les moyens pour les mettre en application.

Seule ombre au travail du comité: la participation des parents des bénéficiaires. Seulement 4 pour 100 d'entre eux ont en effet répondu à l'appel du comité pour donner leurs commentaires.

## Création d'un centre d'évaluation des produits vétérinaires

TROIS-RIVIERES (PC) — Annonce surprise à Trois-Rivières, vendredi, soit celle de la construction, au coût de \$7 millions, d'un centre d'évaluation de produits vétérinaires susceptible de créer une quarantaine d'emplois permanents, dont sept à caractère scientifique.

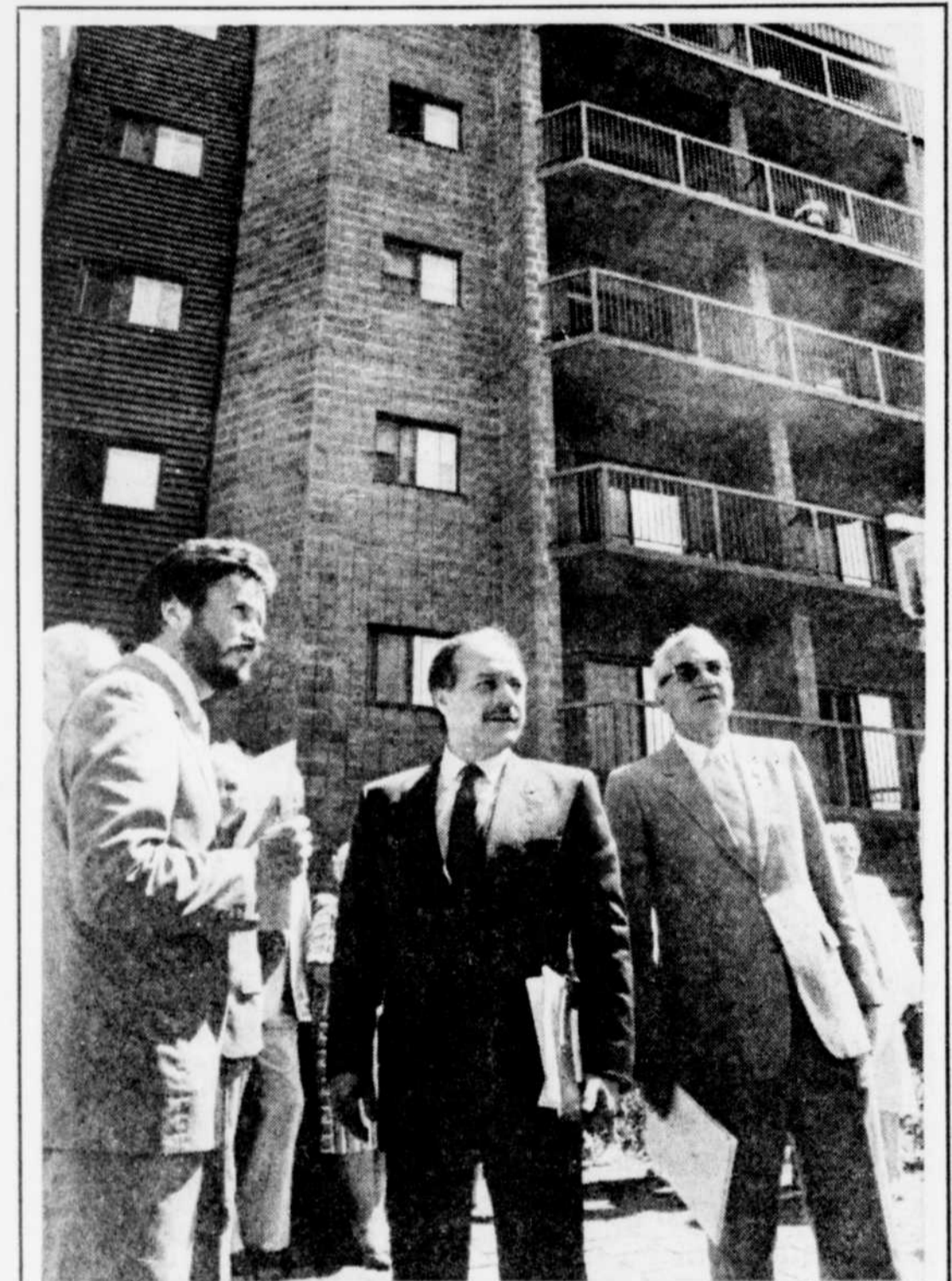
C'est le vice-premier ministre et secrétaire d'Etat aux Affaires extérieures du Canada, M. Jean Chrétien qui, flanqué du député Claude G. Lajoie, est venu en faire l'annonce, au milieu d'une brochette d'invités convoqués à la hâte par l'hôtel de ville de Trois-Rivières et recrutés notamment au sein de la communauté universitaire, des membres du conseil municipal et de la Cor-

poration économique de développement industriel et commercial.

Parlant au nom du nouveau ministre de l'Agriculture, M. Ralph Ferguson, M. Chrétien a déclaré que le futur centre sera construit par Agriculture Canada et qu'il aura comme fonction principale l'essai de nouveaux produits et de médicaments vé-

térinaires utilisés en production animale.

Le centre mettra à la disposition du secteur privé des laboratoires modernes permettant l'expérimentation des médicaments dans des conditions proches de celles qui existent chez les éleveurs. Les coûts des expérimentations seront assumés par les utilisateurs.



**Nouvel immeuble pour retraités à Sainte-Foy**  
 Un nouvel immeuble à logements pour personnes retraitées a été inauguré hier à Sainte-Foy. Situé au 2715 chemin Sainte-Foy, l'habitation Vital a été construit par un comité de citoyens préoccupés des problèmes de logement pour les personnes du troisième âge. Regroupés dans un organisme à but non lucratif, le comité est dirigé par le directeur de la Caisse populaire Sainte-Foy, M. Hubert Arteau. L'inauguration officielle a été présidée par le ministre fédéral des Approvisionnement et services, M. Charles Lapointe.

## De nombreuses personnes sont attendues à la journée du renouvellement de la foi

par **Jean MARTEL**  
 Les groupes de prière sont invités à participer à une journée de renouvellement de la foi, en l'église du Saint-Sacrement, à Québec, le lundi 16 juillet. Cet événement se déroulera de 16 à 22h. Ces six heures constitueront les étapes conduisant les participants à une conversion du cœur à Dieu et à un engagement au service de l'évangélisation.

Cette journée de ressourcement est organisée par les groupes de prières du plateau (haute ville de Québec). Elle s'adresse particulièrement à eux, mais tous — quel que soit l'endroit d'où ils viennent — sont les bienvenus.

Responsable des groupes du plateau, soeur Jacqueline Bernard, ursuline, croit que l'assistance sera nombreuse. Malgré les fêtes qui ont lieu à Québec, dit-elle, le milieu de l'été convient bien à un ressourcement en profondeur.

Cette journée proposera aux participants une démarche vers une consécration de plus en plus authentique de leur personne. Pour y arriver, elle se déroulera en deux temps: un premier temps dans l'après-midi, de 16 à 18h; et l'autre, dans la soirée, de 19 à 22h.

La première étape se tiendra dans la crypte de l'église. Il y aura enseignements, courts témoignages des groupes du plateau et chants. Le souper suivra, que chacun pourra prendre dans la crypte ou ailleurs. Pendant l'heure du souper, on

pourra aller à l'église pour y faire l'adoration du Saint-Sacrement.

De 19 à 22h, tous se retrouveront à l'église pour la messe et pour un enseignement donné par le père Emilien Tardif. Il y aura prières de guérison sur les malades, effusion du Saint-Esprit et renouvellement de la foi.

"En plein milieu de l'année, dit soeur Bernard, cette journée du 16 juillet mettra chacun en présence de certaines réalités. Par exemple, à quoi le Seigneur nous appelle-t-il en cette année 84? Quels sont les projets d'évangélisation qu'il a pour le plateau de Québec et les autres régions? Cette prise de conscience veut agir à la manière d'un stimulant et donner plus de dynamisme".

Soeur Bernard fait remarquer que les besoins se font de plus en plus urgents. Par exemple, l'indifférence religieuse fait des gains. Le retour à Dieu devient de plus en plus impérieux. Le 16 juillet, chacun sera appelé à sortir de lui-même et à se tourner vers des projets d'évangélisation.

D'autre part, cette journée permettra de signaler les 10 années que l'abbé Hermann Giguère a consacrées aux groupes de prières à titre de réponsant diocésain. Soeur Bernard signale que l'abbé Giguère a su guider les groupes de façon éclairée et dévouée. Elle note aussi l'appui que les groupes ont reçu de la part de l'archevêque de Québec, Mgr Vachon, au dernier congrès charismatique diocésain.

## Un nouveau parti politique voit le jour à Beauport

Un nouveau parti politique municipal vient d'être créé, à Beauport.

En effet, le directeur général des élections, M. Pierre F. Côté, vient d'autoriser la création du Parti civique de Beauport. Le

chef de ce nouveau parti est M. Gaston Tremblay.

Ceci porte à 53 le nombre de partis politiques à détenir une autorisation en vertu de la loi sur les élections dans certaines municipalités.

### sélectronic le Centre SONY

**Casque d'écoute**  
 ultra léger pour système de son modèle MDZ  
**29<sup>95</sup>\$**

**l'été en musique...**

A. Portatif CFM-150 AM-FM cassette à prix économique **129<sup>95</sup>\$**

B. Portatif Stéreo AM-FM cassette CF-500 **99<sup>95</sup>\$**

C. Walkman WM5 cassette stéréo le plus petit au monde, AM-FM stéréo WMF10 **79<sup>95</sup>\$**

D. Réprouveur de l'eau Walkman FM STEREO SR-5 **199<sup>95</sup>\$**

**Télé-couleurs**

G. F-KU-1532 14 pouces, synchronisateur express, image Trinitron, cotret ultra moderne **499<sup>95</sup>\$**

H. KV-1932 20 pouces, synchronisateur S.M.P. VHF à bouton poussoir, image Trinitron **649<sup>95</sup>\$**

**VIDÉO, magnéto-scope**

H. SL-2500, programmation 5 jours, télécommande, recherche et cadrage d'image **599<sup>95</sup>\$**

**Le premier vidéo qui parle**

J. SL-2410, télécommande sans fil, câble-sélecteur, minuterie, barrière, programmation 21 jours/4 prog **799<sup>95</sup>\$**

**VIDÉO CASSETTE**

L-750 de Sony pour magnéto-scope Beta **12<sup>99</sup>\$**

**Microphone**

N° 250F Grande sensibilité et dynamique **29<sup>95</sup>\$**

**SONY présente la Betamovie.**

**GRATUIT** 1 cassette Sony + 1 cassette magnéto-cassette CTK d'achat du magnéto-scope TCFX25

**GRATUIT** 1 cassette Sony + 1 cassette magnéto-cassette CTK d'achat d'un magnéto-scope TCFX25

**Chaîne stéréo**

STPX 250 récepteur 56 watts RMS total, digital table tournante PSX-22 entrainement direct, enregistrement direct, 55-915 40 watts, magnéto-cassette et meuble en option **499<sup>95</sup>\$**

**Prix spécial sur place**

**Magnéto-cassette**

TCFX 25, touches ultra souples, Dolby, lecture métal normal CRIU **199<sup>95</sup>\$**

**Antenne parabolique**

Le monde via satellite, soucoupe et récepteur à partir de **2995<sup>95</sup>\$**

**GARANTIE CERTIFIÉE**

informez-vous auprès des conseillers

**SONY** Commodore

**BOSE** Pioneer

**SANYO** marantz JBL

**YACHI Technics**

**ADVENT**

**NERGY** Panasonic

**FINANCEMENT FACILE** sur demande