

JOURNAL Ski-se-Dit



Réunir, informer, représenter le cœur laurentien

MAI 2024 | Vol. 51, n° 5 | 28 pages



L'accès à l'école n'est pas simple pour les Haïtiens vivant dans les bateys en République dominicaine. Voici la première chronique de notre concitoyenne Nelly Allard, enseignante d'anglais à Munoz : p. 7

JEUX POUR RIRE • ACTUALITÉ D'ICI • VIE COMMUNAUTAIRE • IMMOBILIER POUR TOUS • ARTS VIVANTS • CULTURE QUI BOUGE
SPORT EN PLEIN AIR • CUISINE MULTI-PAPILLES • AGENDA PLANÈTE • SAVOIR • PLAISIRS ACTUELS • PLUMES LÉGÈRES...



bonjour
Agence immobilière

Etienne
SAVARD inc.
Société par actions d'un courtier immobilier

Le seul courtier
RE/MAX
avec bureau situé
à Val-David

2515, rue de l'Église
VAL-DAVID



819 322-3666
etienne.savard@remax-quebec.com
www.etiennesavard.com

**JE M'OCCUPE DE VOUS
POUR VENDRE OU ACHETER**

**CONTACTEZ-MOI
ESTIMATION GRATUITE**

SUIVEZ NOS **CHRONIQUES EXCLUSIVES** DANS NOS PAGES ET SUR **SKI-SE-DIT.INFO!**

LES JEUX

Votre moment de détente proposé par

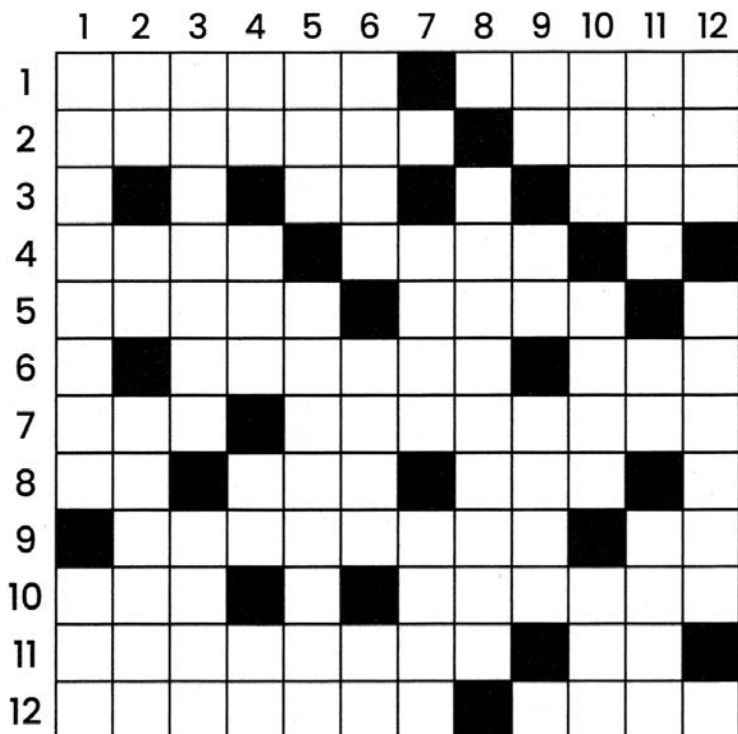


HONDA
de
STE-AGATHE

2020, route 117, VAL-DAVID

819 320-0068 | 1 877 326-1717 | hondasteagathe.com

MOTS CROISÉS



HORIZONTALEMENT

- Épais — Ville du Québec.
- Diligence — Philosophe et économiste britannique.
- Chrome — Comité international olympique.
- Mets mexicain composé d'une tortilla de maïs garnie de viande — Achevés.
- Lombes — Pays.
- Petit tour de graveur — Elle s'est fait connaître grâce à *Baila*.
- Première page — Engourdir.
- Xénon — Goulot — Fabrication assistée par ordinateur.
- Entoir — Symbole de l'unité de mesure nanonewton.
- Insecte sans ailes — Tenté.
- Âpre — Cube.
- Ordinateur qui met ses ressources à la disposition d'autres ordinateurs — Interjection exprimant le froid.

VERTICALEMENT

- Affecté d'une hypertrophie de la glande thyroïde — Aucun.
- Lumen — Albert Einstein — Transaction.
- Singularité — Rivière d'Allemagne.
- Bradype — Direction de la rose des vents — Pronom démonstratif — Avant.
- Réseau de télévision américain — Offre plus intéressante qu'une offre faite au préalable.
- Habitant du pays dont la capitale est Ankara — Petite construction élevée sur le pont d'un navire — Vide.
- Position — Essayer.
- Affermie.
- Avant-midi — À lui — Barde.
- Mot latin qui signifie « ainsi » — Unité de mesure de masse — Union des démocrates pour la République.
- Incurvé — Moi — Ne pas avouer.
- Groupe qui a popularisé *Poker* — Mère.

JEU DE LA MONTGOLFIÈRE



Le premier vol de montgolfière a eu lieu en **1783**. Les frères Joseph-Michel et Jacques-Étienne Montgolfier ne soupçonnaient pas qu'un jour notre illustrateur se mêlerait les pinceaux en commettant 8 anachronismes en reproduisant cet événement. Quelles sont ces 8 erreurs?



SOLUTIONS PAGE 12

Un hybride
électrisant.
C'est sûr.

BONI DE
1500\$
À LA LOCATION
SUR TOUTES LES VERSIONS



LE **CR-V** | LOCATION À PARTIR DE
HYBRIDE 2024 | **2,99%**
JUSQU'À 24 MOIS

Faire le
bon choix.
C'est sûr.



LA **CIVIC** | LOCATION À PARTIR DE
BERLINE 2024 | **3,99%**
JUSQU'À 30 MOIS APPLICABLE
SUR LES MODÈLES CIVIC 2024
NEUFS à l'exception de
la version Si

Toutes les routes
seront votre
terrain de jeu.
C'est sûr.



LE **HR-V** | LOCATION À PARTIR DE
2024 | **3,99%**
JUSQU'À 36 MOIS

Pour une
TRANSACTION CLAIRE
et SANS PRESSION



HONDA
de
STE-AGATHE

UNE ENTREPRISE
FAMILIALE
RECOMMANDÉE PAR



ONYVA
AVEC HONDA

2020, Route 117, Val-David | 819.320.0068 | 1.877.326.1717 | www.hondasteagathe.com

Photos à titre indicatif. Voyez votre concessionnaire Honda pour plus de détails.

Communiquez avec votre concessionnaire Honda
dès aujourd'hui pour réserver un essai routier

JOINDRE CHAQUE MOIS NOS 15 000 LECTEURS POUR 1 CENT PAR LECTEUR, C'EST PAYANT. C'EST AUSSI UNE FAÇON DE FAIRE SAVOIR À LA COMMUNAUTÉ DE LA RÉGION QUE VOUS ÊTES LÀ POUR TOUT UN CHACUN.



**MITSUBISHI
OUTLANDER PHEV
2024**

LOUEZ PARTIR DE
469\$

PAR MOIS À **6,49 %**
PENDANT **60 MOIS**

**PLUS UN FORFAIT DE MAINTENANCE
SANS FRAIS DE 2 ANS**

PRIX TOUT COMPRIS SUGGÉRÉ : **50 967,50 \$**

*L'offre prend fin le 2 juillet 2024



**MITSUBISHI
MOTORS**
Réalisez vos Ambitions



**Giroux
Mitsubishi**
Sainte-Agathe des Monts

76, rue Préfontaine Est, Sainte-Agathe-des-Monts, Québec **819 326-1615** | www.girouxmitsubishi.com



**Les Marchés
À VAL-DAVID**

POUR INFO 819 321-5681
www.marchesdici.org |  

DERNIER MARCHÉ INTÉRIEUR

11 MAI

ÉGLISE
DE VAL-DAVID
10 H À 13 H

En partenariat avec:
Québec 

NADIA



Michel Viau
Marc Poellhuber
Daniel Lacoste

20 \$

DANSE
DANSE

**H A U T E S
F R É Q U E N C E S**

SAMEDI, 18 MAI - 19h30

Lézarts Loco - 1287, rue Jean-Baptiste Dufresne



COIFFURE



Service personnalisé
pour Elle et Lui

Certificat-cadeau

2507, de l'Église, Val-David (Face au Métro)
819 322-5858

Heures d'ouverture
Mardi à jeudi 9h à 18h | Vendredi 9h à 20h | Samedi 9h à 16h

L'ANZA® AG|hair BIOLAGE
MOROCCHOIL PAUL MITCHELL Schwarzkopf PROFESSIONAL

soins des pieds

lyne pinard
service à domicile



**SOULAGEMENT
ET PRÉVENTION**

Soins comprenant :

- Hygiène, bain des pieds
- Coupe et amincissement des ongles
- Traitement des cors, callosités, mycoses, ongles incarnés, etc.
- Massage des pieds après le soin
- Soins adaptés pour les diabétiques

Utilisation de produits naturels seulement

Association des Naturothérapeutes du Québec - Reçus pour assurances

819 322-5388
soinslp@gmail.com



**Lorraine
HAMEL**
Courtier immobilier
résidentiel et commercial

C 450 436 0206
info@lorrainehamel.com
lorrainehamel.com



STE-AGATHE-DES-MONTS 288 000\$

Propriété sur un acre de terrain, idéale pour une petite famille. Aire ouverte cuisine-salle à manger & salon. Terrasse à l'arrière et grande cours. Plusieurs améliorations: finition intérieure planches, réparations, améliorations sous-sol. A 4 min. de la 15 et la 117, hôpital. À proximité: écoles, centre sportif, activités de plein-air, commerces, théâtre le Patroite. Camping, etc. Un bel endroit pour s'installer! MLS 10442836



STE-AGATHE-DES-MONTS 489 900\$

Construction 2020. Lumineuse fonctionnelle parfaite pour une famille. Belle aire ouverte, 4 chambres, 2 salles de bain, veranda 3 saisons et en dessous c'est l'ain d'auto. Rdg, salle familiale avec 2 sorties extérieures, rangement. Bordée par un ruisseau. Vous êtes près de tout de 5 à 15 minutes. Très belle opportunité. Secteur tranquille, pas de bruit d'autoroute. Ça vous dit de venir visiter? Sur rendez-vous seulement! MLS 10442836



STE-AGATHE-DES-MONTS 338 300\$

Magnifique propriété lumineuse et chaleureuse. Décorée avec goût, bien aménagée. Aire ouverte cuisine, salle à manger salon avec foyer au bois et vue sur les montagnes. 2 chambres spacieuses, salle de bain avec plancher chauffant. Cour arrière aménagée. Aire et garage. Prés des activités de plein-air, du Lac à la Truite, plage du Lac des Sablons, accès gratuit aux sentiers du Camping Sainte-Agathe, Théâtre le Patroite, commerces, hôpital, tous les services. À 5 minutes de la 15. Vous cherchez un pied à terre? Vous avez trouvé l'endroit paisible et confortable pour vous déposer! MLS 24232137



bonjour
Agence immobilière

Franchisé, indépendant et autonome
de RE/MAX Québec Inc.

15, rue Principale Est
Sainte-Agathe-des-Monts 819 326.6860

**JE M'OCCUPE
DE TOUT
ET DE VOUS**



LA JEUNESSE DU CŒUR et de la raison

Michel-Pierre Sarrazin

Éditeur Journal Ski-se-Dit

«Tout être, individuel ou collectif, protège son identité de diverses façons. C'est à cela que servent les pelures, les cosses, les écorces, les fourrures, les écales et les écoles. C'est à cela que servent les frontières.»
Jean-Paul Desbiens (Frère Untel), éducateur et essayiste, in *La Presse*, 1971.

Ce n'est pas tous les jours que nous voyons, sur les visages des parlementaires à Québec, l'expression de ravissement qu'ils avaient, ce 11 avril dernier, en écoutant le premier ministre français Gabriel Attal parler de la France et du Québec comme *deux Nations sœurs; des Français et des Québécois, comme deux peuples frères*. Évoquer, avec la fermeté et la conviction de la jeunesse, *la relation entre la France et le Québec [qui] a de multiples visages. Les visages de la jeunesse, de ces 20 000 étudiants français, qui, chaque année, partagent les bancs de l'université, ici même, avec les étudiants québécois. Les visages de la culture alors que nous avons musique, film, création et littérature en partage. Les visages de l'entrepreneuriat, dans cette terre qui le cultive et le consacre. Les visages du travail auprès des autres, du travail dans une entreprise française qui regarde vers le nouveau monde, dans une entreprise québécoise qui se tourne vers la France. Vous êtes les visages de l'engagement, tout simplement.*

En deux mots, le premier ministre des Français venait sur cette terre d'Amérique (comme ils disent là-bas) pour rappeler aux gens du pays qu'ils parlent « une langue belle avec des mots superbes, qui porte son histoire à travers ses accents, où l'on sent la musique et le parfum des herbes, de l'île d'Orléans jusqu'à la



Photo : Jacques Boissinot, La Presse canadienne

Contrescarpe¹... ». Eh oui, c'est cette langue-là qu'il parlait, Gabriel, avec les mots pour le dire, et la ferveur de l'enthousiasme véritable. Un symbole, disait-il. D'être aujourd'hui le plus jeune premier ministre de France à venir ici comme l'était le plus jeune premier ministre de France il y a quarante ans, Laurent Fabius, tout juste élu.

Il insiste : «Toujours, notre Histoire a été guidée par la jeunesse. Toujours, c'est elle qui a su l'animer, la pousser, la raviver. En entrant ici, dans le cœur battant de la démocratie québécoise, je m'imagine, je me rappelle, je dirais même que "je me souviens".»

De la réalité politique, aussi, inévitablement, se souvient-il, qui s'appuie sur la langue comme sur un bouclier thermique, capable de chauffer les cœurs à blanc et d'armer le bras de la révolte, quand les patriotes en ont plein leur casque de se faire tasser sur la bande. Ou pour envelopper dans son identité contemporaine, avec impétuosité, le verbe qui nous distingue. Car il s'agit maintenant d'un peuple de plus ou moins 30 millions de francophones

(11 M aux USA, 9,6 M au Canada, 9,7 M dans les Caraïbes) parmi 230 millions d'anglophones juxtaposés, soit 1,3 milliard sur la planète, contre 321 millions de francophones tous horizons confondus. Ça fait du monde.

Nonobstant, l'histoire le confirme : les statistiques n'ont jamais fait gagner de batailles, de marchés, de concours de popularité : elles ne servent qu'à nous rappeler notre triomphante fragilité, notre orgueilleux bonheur d'appartenir à une même famille linguistique.

Et le frisson qui parcourt les gens du pays quand ils entendent un chef de gouvernement parler un français plein de verve et de conviction venir nous dire que nous sommes des frères, ça a quelque chose d'irremplaçable. C'est un événement qui est de la même nature qu'une éclipse du soleil : c'est rare et ça remue. Tout autant que pour un Canadien de l'Ouest d'entendre John F. Kennedy dire, en 1961 : «La géographie a fait de nous des voisins, et l'histoire, des amis.»

D'autant plus que, dans la froide confusion d'un monde où tous les drapeaux sont maintenant jetés pêle-mêle dans la marmite du consumérisme, nous autres du Québec avons le sismographe de la langue ultra-sensible, car notre avenir n'est assuré par personne, sinon par nos propres enfants. Et s'il devait survenir une nouvelle éclipse de notre langue, mère porteuse de notre culture, il n'est pas certain qu'une nouvelle révolution tranquille suffirait à sauver sa fleur de lys.

Comme le disait en 1977 René Lévesque devant l'Assemblée nationale française, *après plus d'un siècle et demi d'histoire commune commencèrent alors deux siècles où se construisit [au Canada] un fossé d'ignorance et de méconnaissance.*

Et Gabriel Attal de reprendre : *Une éclipse de deux siècles. Une éclipse coupable. Mais une éclipse qui, je le crois très profondément, jamais ne se reproduira*².

Car, en effet, voilà sans doute le plus grand défi qui attend nos descendants. Sauver une langue qui n'est plus celle, principale, des affaires, ni celle de la Foi, mais celle de millions de personnes éparpillées sur plusieurs continents où leur goût de l'aventure les a entraînées. Cette langue est celle des aventuriers, des prospecteurs, des conquérants, des artistes, des scientifiques innovateurs. Cette langue est notre passeport pour un avenir où la démocratie et la laïcité seront le fer de lance d'un Nouveau Monde.

¹ Extrait de *La langue de chez nous*, chanson composée en 1985 par Yves Duteuil en hommage à Félix Leclerc.

² Dixit le premier ministre Attal dans son discours du 11 avril 2024 à Québec.



L'événement
Hyundai
en séries

Financement à partir de

3.99%

sur les modèles sélectionnés



2017 Route 117. Val-David. J0T 2N0.

hyundaivaldavid.com

819.321.3777

HYUNDAI

Je m'occupe de vous!
13 ans d'expérience!



VENDU

STE-MARGUERITE-DU-LAC-MASSON

Magnifique plain-pied de style contemporain sise sur un beau grand terrain plat et boisé de 58 125 pieds carrés. Cette propriété vous offre 3 chambres à coucher, dont une pourrait être votre bureau à la maison, une salle de bain, une belle grande aire ouverte au salon et la salle à manger avec plafond cathédral. Une fenestration abondante laissant pénétrer le soleil et la lumière naturelle. Que ce soit pour votre résidence principale ou secondaire, cette propriété vous comblera! De plus, vous bénéficiez d'un accès au lac St-Louis à quelques pas de là, idéal pour la baignade ou simplement vous balader en kayak. Une visite s'impose!



VAL-MORIN 579 000 \$

Très belle maison construite avec des matériaux de qualité, belle aire ouverte au rez-de-chaussé ainsi qu'au rez-de-jardin avec chacun leur foyer au bois. Trois belles grandes chambres avec 2 salles de bain. Magnifique vue panoramique sur les montagnes. A proximité du terrain de golf de Val-Morin, de la plage publique du lac Raymond, de la piste cyclable le P'tit train du Nord, ainsi qu'à un accès notarié au lac Raymond. Cette propriété vous offre en plus une grande remise avec beaucoup de rangement et une grande terrasse. **MLS 27627618**



RIVIÈRE-ROUGE 379 000 \$

Très joli plain-pied de construction récente, situé dans un beau secteur de maisons neuves de Rivière-Rouge. Belle aire ouverte avec le salon, salle à manger et la cuisine. Une fenestration abondante plein sud laissant entrer la belle lumière naturelle. 2 chambres à coucher, une grande salle de bain, des planchers chauffants au glycol, le tout sise sur un terrain plat et boisé à l'arrière. Cour arrière intime avec son spa. Une demeure très pratique avec tout sur le même plancher. Accès privé à la rivière Rouge avec débarcadère. Un secteur prisé, à qui la chance! **MLS 14272679**



VAL-DAVID 759 000 \$

Nouveauté sur le marché dans le domaine du Mont-Césaire! Magnifique plain-pied impeccable et très lumineux, une propriété située dans un rond-point avec comme voisin arrière un sentier de ski de fond! Elle vous propose une grande aire ouverte dans la cuisine avec un coin repas plein soleil! Elle vous offre aussi 4 chambres à coucher, 2 salles de bain, une belle verrière, un très beau garage avec atelier au 2^e étage, les services municipaux (aqueduc et égouts) ainsi qu'un terrain privé sans voisin arrière. Située à moins de 1.5 km du coeur du village, vous ne voulez pas manquer cette rare opportunité! **MLS 11563102**



RIVIÈRE-ROUGE 669 000 \$

Magnifique petit domaine! Très belle maison sur 2 étages avec 2 chambres à coucher et 2 salles de bain. Grand garage double avec grand rangement au 2^e étage. Bel atelier et remise à bois. Terrain de rêve de 7 acres boisé avec ruisseau. Belle longue entrée permettant d'être loin des regards et s'assurer de la tranquillité. Location court terme permise! **MLS 19624037**



SAINTE-ADELÈ 369 900 \$

Beau grand condo/maison de ville sur 2 étages avec piscine creusée chauffée et accès au lac Rond, 3 chambres à coucher et 2 salles de bain. Belle aire ouverte à l'étage, très lumineuse avec sa nombreuse fenestration, et chaleureuse avec son majestueux foyer au bois. Idéal comme pied à terre dans les Laurentides pour les nombreuses activités disponibles à proximité, ou encore comme résidence principale. Beaucoup d'espace pour une petite famille ou comme travailleur à la maison. A pieds du centre-ville de Ste-Adèle, tout en étant situé dans un secteur très privé et intime. **MLS 17297959**



APPARTEMENT

SAINTE-ADELÈ 319 000 \$

Magnifique condo récent de 2 chambres à coucher, situé au coeur du village à proximité des services et de la piste cyclable le P'tit Train du Nord. Plafond de 9 pieds, plancher de bois, foyer au gaz au salon, magnifique cuisine avec îlot, salle de bain avec douche en céramique, beaucoup de rangement, une grande fenestration laissant entrer le soleil qui nous donne une belle luminosité! Très beau balcon cosy! 2 stationnements et à proximité de la piste cyclable, de mont de ski, de l'autoroute et du centre-ville de Sainte-Adèle. **MLS 28076016**



SAINTE-ADELÈ 359 000 \$

Joli plain-pied ensoleillé, à distance de marche des services (épicerie, pharmacie, école primaire, CPE, restaurants, cinéma, etc...). Très beau secteur tranquille et homogène. Maison très bien entretenue, beau terrain intime et paysagé. Excellente opportunité qualité/prix. Une belle petite clé en main! **MLS 18960141**



LAC-SAGUAY 899 000 \$

Majestueuse propriété de 4 chambres à coucher avec accès au Lac Allard, belle grande aire ouverte de la salle à manger, du salon et de la cuisine. Plafond cathédral au salon avec son magnifique foyer de pierre. Une fenestration abondante laissant pénétrer la lumière naturelle partout dans la maison. Construite avec des matériaux nobles et de grande qualité. Cette propriété vous offre un immense garage à faire rêver les amateurs de mécanique ou encore pour entreposer vos véhicules! Entourée de nature sans voisin arrière! La paix, l'espace et le confort à son meilleur! **MLS 17140052**



Carole Ringuette INC. B.A.LLB
Société par actions d'un courtier immobilier

819 507-0297
cringuettecourtier@gmail.com



Petit délire astral - MAI

Chaque mois, je vous transmets un message offert par les cartes, en contact avec chacun des signes du zodiaque. En espérant de tout cœur que ces messages puissent vous rejoindre et toucher le vôtre, de cœur. Je vous embrasse très fort. **Pour m'écrire :** letarotlumiere@gmail.com et **pour en apprendre un peu plus :** www.letarotlumiere.com

Véronique Nicolas

Résidente de Val-David

♈ Bélier : Comme un enfant qui se cache avec son livre au pied du plus grand saule, vert et géant, tu ouvres un mur de branches et viens t'asseoir dans un rayon scintillant. Et tu grattes la terre, tu creuses. Dans ta poche, cette pierre bleu-gris, précieuse, et pleine comme un nuage avant l'orage. Alors tu la plantes, paisible et souriante, parce que tu sais que ton rêve est sur le point d'arriver. Et qu'il sait très bien par où passer.

♉ Taureau : Il fait super soleil, les oiseaux chantent. Pis tout d'un coup, il se met à venter pas possible; faut se dépêcher de rentrer le linge sur la corde pis de fermer toutes les fenêtres. Quand le vent pogne pis qu'on ne l'attend pas, ça fait peur. Étrangement, on se met à penser au pire, genre des tornades de fin du monde. Alors que. C'est pareil quelque chose de beau. Parce que c'est fort, la Terre, tellement plus fort que nous. C'est plein de vie et de mystères.

♊ Gémeaux : Que t'es beau, mon Gémeaux, dans ton miroir aux reflets jaune et mauve. Toi, en train de faire courir les chevaux et traverser les rivières. Toi, aux commandes et qui, minutieusement, tires les ficelles entre les mondes. La ligne est mince.

Et parfois, sur les planches de ton théâtre, tu te sens un peu seul. Rappelle-toi : ce sont tes doigts sur la corde, habiles, qui gardent le mouvement et annoncent l'équilibre.

♋ Cancer : C'est la traversée océanique, un plongeon au fond des mers, comme un rêve des temps anciens. Un navire immense sur lequel tu montes. Ta valise, prête. Une valise féconde, remplie seulement de ce qui te plaît. Parce qu'il est temps de laisser sur le quai ces souvenirs illusoire. De t'alléger... De laisser les vagues, les poissons et les sirènes prendre ce qui pèse encore. De tout emporter.

♌ Lion : Parfois, perdre un lien, c'est perdre un village tout entier. Trop d'histoires. Trop de souvenirs qu'on ramasse depuis des années. Pourtant, il faut laisser les pages tourner, les saisons s'étendre sans chercher à faire quelque chose. Le blé danse au vent. Le soleil monte. Un enfant attend dans son petit chandail jaune. Et on apprend à tenir la main d'une personne en étant présent, parce qu'on avait oublié comment.

♍ Vierge : Tu as dû apprendre à devenir fort pour casser ta coquille. Pour tenter de sortir de l'ombre. Parfois encore, la peur te prend et tu montes haut dans les branches. Loin des souvenirs, loin du sol, où trop de choses se passent. C'est rassurant de se tenir seul, au sommet d'un arbre... Mais durant

ce temps, tu caches à toi-même et au reste du monde la grandeur de ta présence.

♎ Balance : Un *warrior* à vélo. Une couronne incrustée d'or. Et un ciel de roches. Voilà. C'est comme des morceaux de ton histoire sur laquelle tu vagabondes, un peu endormi. Parce que tu voyages pour te rappeler ta force. Toujours, la mer te suit... Parfois, ça prend juste un bord de plage et du silence pour que l'histoire à nouveau t'enchanter, et que tout retrouve son sens.

♏ Scorpion : Une mère qui couve. Un père caché. Une mère qui veut tellement bien protéger. Un père qui tourne les doigts sous ses lunettes orangées, vie de star, vie mélangée. Est-ce que tout a été dit? Parce que nos histoires de parents ne sont pas tout le temps les plus faciles à accepter, ça aide de juste au moins regarder. Comme ça, sans vouloir rien changer. Juste voir.

♐ Sagittaire : On dirait plein de bras qui tirent ton corps, comme par derrière. Qui veulent t'amener. Et toi, tu regardes devant, avec tes yeux d'enfant, tes yeux éternellement brillants. Et ces bras sur toi te pèsent. Tu ne te sens plus aussi libre. Parce que ton cœur est tellement rempli de couleurs. Te le rappelles-tu? C'est une de tes plus grandes forces, ton pouvoir magique de partager.

♑ Capricorne : Ton souhait est une tige qui sort de terre, une pousse de blé, un bout de foin. Comme une main tendue s'élevant vers le ciel, tes prières sont silencieusement entendues. Tout l'univers a fait le vide pour te laisser le chemin complètement libre. Alors tu cours dans ce vide, léger, nouveau, sous les nuages grandioses parce que tu ne veux rien manquer. Tu l'attends depuis longtemps, ce renouveau enfin exaucé.

♒ Verseau : La vie, elle a des mains, aussi. Parfois, elle nous arrête en pleine course, nous tire la manche et nous assoit. Elle nous regarde de ses grands yeux noirs, profonds comme l'espace, pour nous faire rebrousser chemin. Parce qu'on s'était avancé dans un cul-de-sac sans trop s'en rendre compte. Avec ses mains solides, la vie, elle nous fait reprendre la bonne direction.

♓ Poissons : C'est une croisée de trésors millénaires. Une caverne d'Ali Baba. C'est toute l'histoire de l'humanité que tu portes dans ta couronne, mon beau Poissons. T'en rends-tu compte? Ta grandeur se tient en plein centre, droite comme le temps, solide comme le roc. Ton nom est celui des rois, il est temps que tu avances et que tous ces trésors, ces poussières d'espace, servent ta voix.

Dr Simon Grondin, Dre Charlotte Déziel et leur équipe

BIENVENUE AU NOUVEAU SITE DE NOS CLINIQUES

1362, route 117, à l'angle de la rue de l'Église, à Val-David

CLINIQUE
DENTAIRE | DES
CIMES

IMPLANTOLOGIE
LAURENTIDES



INFO : 819 320-0265 | info@dentistesimongrondin.com

CHRONIQUE

ÉCOLE de brousse

Nous avons aujourd'hui le privilège de vous présenter en exclusivité une nouvelle chronique rédigée par Nelly Allard, enseignante d'anglais en République dominicaine. Vous y découvrirez la vie intense et souvent difficile mais combien passionnante d'une prof qui n'a pas froid aux yeux. Et qui aime les enfants par-dessus tout.

Nelly Allard

Résidente de Sainte-Adèle

Dans les prochains numéros, j'aurai la chance, via le *Ski-se-Dit*, de partager avec vous mon projet BeCause Munoz, un programme offrant des cours d'anglais dans le batey de Munoz en République dominicaine.

D'abord : qu'est-ce qu'un batey?

Le pays en compte environ 450. Huit pour cent de la population du pays y vit. Les bateys sont d'anciens camps de coupeurs de canne à sucre où vivent des générations d'Haïtiens en situation irrégulière. L'intimité y est inexistante. L'accès à l'eau et à des toilettes, presque absent. La peur de voir débarquer l'immigration la nuit pour déporter des gens qui, souvent, n'ont jamais mis les pieds à Haïti est constante. Même si la plupart des habitants sont bien nés en République dominicaine, la police peut les déporter en tout temps, faute d'avoir des papiers.

Que leur réserve la vie?

L'accès à l'école y est problématique. L'accès à la propriété, impensable. Le mot « projet » est inexistant. En effet, si on ne peut ouvrir un compte bancaire ou se véhiculer librement sur le territoire... Les bateys deviennent des ghettos où les habitants sont vulnérables face à l'immigration, qui sait exactement où les trouver.

Dans ce chaos où chacun porte son trauma, des enfants jouent au foot. Des mères élèvent une demi-douzaine d'enfants aux besoins grandissants. Des enfants travaillent. Des jeunes filles choisiront le chemin de Sosua, avec ses plages de gringos, pour « on sait quoi ». Des femmes âgées voyagent des kilomètres pour attendre des heures, avocats à la main, dans l'espoir d'en vendre quelques-uns. Les hommes partent tôt le matin pour aller brasser du ciment pour quelques centaines de pesos sous un



soleil cuisant. C'est la vie haïtienne dans un pays où bon nombre ne veulent pas d'eux.

La situation haïtienne

En début d'année, un politicien a lancé l'idée de ne pas donner accès au transport collectif aux Haïtiens. Sauf que certains possèdent leurs papiers. Imaginez avoir pensé contrôler les gens en se basant sur leur couleur. Il faut savoir que les Dominicains ont la peau beaucoup plus claire. Il devient donc très facile d'identifier les Haïtiens.

La question haïtienne en République dominicaine est complexe. La communauté internationale, depuis l'indépendance d'Haïti, a toujours profité de l'instabilité du pays. À tour de rôle, les États-Unis, la France et le Canada ont empêché le pays de tenir des élections justes et sécuritaires en s'ingérant dans le

processus électoral. Les Clinton ont fait des millions sur le dos des Haïtiens lors du tremblement de terre de 2010. Alors que j'habitais Cap-Haïtien, j'entendais souvent parler du scandale du riz américain, qui, instauré par Bill Clinton, poussera plusieurs agriculteurs à la faillite.

La situation géopolitique ne s'arrête pas à la frontière dominicaine. Sans être systématiquement racistes, nombre de Dominicains sont exaspérés de la pression que cause l'arrivée de tous ces Haïtiens. Quelle est la solution? Est-ce qu'il y a une solution si personne ne sait que ces personnes existent? Pour ma part, j'ai la conviction que cela passera par le dévoilement de l'existence de ces bateys, qui sont souvent à quelques pas seulement de ces hôtels 5 étoiles.

First, it is important to understand the batey, a village of Haitian sugar cane cutters living in deep and unrelenting poverty in the Dominican Republic. It is a contrast as stark and vast as any on earth.

– John Powers, Directeur de la Dominican Republic Mission Team (sur huffpost.com)



Nelly Allard, à droite, en compagnie de Paola et Edison Casseus, frère et sœur. Tous deux diplômés de l'école de langue, Paola avec mention. D'ailleurs, leur famille au complet a pu quitter le batey car les deux ont trouvé du travail.

Originaire de la baie des Chaleurs, en Gaspésie, Nelly Allard a choisi Sainte-Adèle il y a 20 ans pour sa nature. Coordonnatrice aux opérations succursale à la SAQ depuis 24 ans, mais aussi au service du Baril roulant depuis 2 ans, elle fréquente nos belles montagnes et nos magnifiques commerces. « Val-David est pour moi un espace accueillant où vivent des gens incroyables! » nous a-t-elle dit. Elle écrira dans les pages du *Ski-se-Dit* au cours des prochains mois. Bienvenue, Nelly!

PROCHAINE PARUTION FORMAT PAPIER EN KIOSQUE : 6 JUIN 2024
PROCHAINE DATE LIMITE POUR ENVOYER VOS PHOTOS ET TEXTES : 20 MAI 2024

2496, rue de l'Église, suite 200, Val-David (Qc) J0T 2N0 • 819 321-9269 • redaction@ski-se-dit.info • www.ski-se-dit.info  

RÉDACTRICE EN CHEF : Maryse Froment-Lebeau | ÉDITEUR : Michel-Pierre Sarrazin, membre FPJQ | RESPONSABLE DES COMPTES : Francis Hamel | RÉVISION LINGUISTIQUE & WEBMESTRE : Maryse Froment-Lebeau | MISE EN PAGE : Pixel Créatif | IMPRESSION : Hebdo Litho | REPRÉSENTANTE PUBLICITÉ : Isabelle Monette | LIVRAISON COMMERCIALE : Isabelle Monette | SOUTIEN TECHNIQUE : Sylvain Breton | CHRONIQUEURS ET INVITÉS DANS CETTE ÉDITION : Paul Carle | Michel Allard | Marie-Josée Larouche | Judith Lavoie | Michel-Pierre Sarrazin | Nicole Davidson | François Gohier | Phil Shaw | Nicole Vézina | Marlène Gosselin | Gilles Bourret | Gilles Chamuel | Véronique Nicolas | Manon Regimbald | Lorraine Hamel | France-Élaine Duranceau | Yves Nantel | Louise Duhamel | Gilles Parent | Véronique Bonin | Louis Babin | Nelly Allard | CONSEIL D'ADMINISTRATION : Suzanne Lapointe, présidente | Julie Leblanc, vice-présidente et secrétaire | Caroline Boulanger, administratrice | Marie-Josée Larouche, administratrice | NOTE : Les opinions et textes publiés dans ce journal n'engagent que leur signataire.

LE SKI-SE-DIT REÇOIT L'APPUI DU MINISTÈRE DE LA CULTURE ET DES COMMUNICATIONS.



Le journal est publié au complet sur le site www.ski-se-dit.info sous l'onglet « archives » depuis 2008.

DROITS DE REPRODUCTION : Les articles de ce journal peuvent être reproduits à condition de l'être intégralement et sous réserve que leur provenance soit indiquée. Toute autre forme d'utilisation du contenu de ce journal est interdite sans autorisation expresse de la rédaction.

DISTRIBUTION RÉPÉTÉE CHAQUE SEMAINE AUX ENDROITS SUIVANTS : METRO VAL-DAVID, METRO SAINTE-AGATHE, IGA SAINTE-AGATHE, IGA SAINTE-ADÈLE.

PRINCIPAUX POINTS DE DISTRIBUTION EN NOMBRE DU JOURNAL. OBTENEZ VOTRE EXEMPLAIRE CHAQUE MOIS AUX ENDROITS SUIVANTS :

BMR Val-David et Sainte-Agathe-des-Monts | Caisse Desjardins Val-David et Sainte-Agathe-des-Monts | IGA Sainte-Agathe-des-Monts | IGA Sainte-Adèle | Metro Val-David | Metro Sainte-Agathe-des-Monts | Metro Sainte-Adèle | Pharmacie Jean Coutu Sainte-Agathe-des-Monts | Pharmacie Uniprix Sainte-Agathe-des-Monts | Pharmacie Familiprix Val-David | Lortie & Martin Sainte-Agathe-des-Monts | Maxi Sainte-Agathe-des-Monts | Marché Val-Morin

POUR TOUTE RÉSERVATION PUBLICITAIRE

Isabelle Monette : 819 323-6417 | isabelle@ski-se-dit.info
DATE LIMITE DES RÉSERVATIONS PUBLICITAIRES JUIN 2024 : 3 JUIN 2024

LES EFFETS NÉFASTES de la lumière bleue sur la peau

Marlène Gosselin

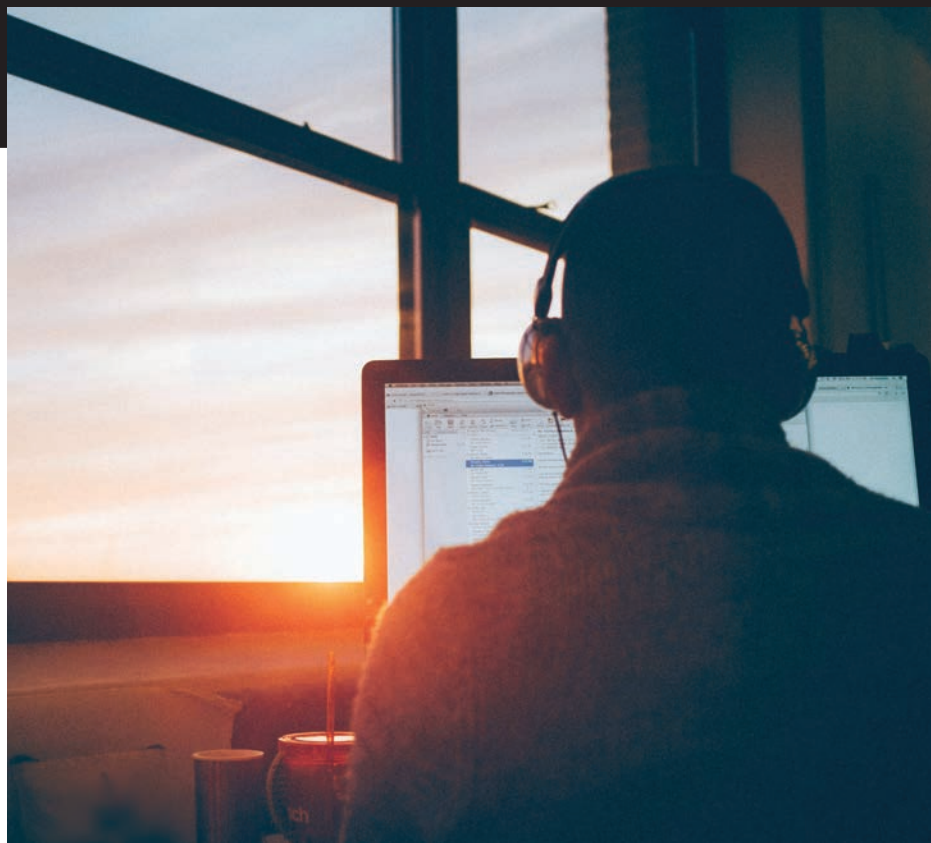
Institut Marlène

Dans notre monde moderne, nous passons de plus en plus de temps devant les écrans, que ce soit pour travailler, étudier ou nous divertir. Cependant, l'exposition à la lumière bleue émise par ces écrans peut avoir des effets néfastes sur la peau et les yeux en raison de sa longueur d'onde élevée. Elle peut entraîner une production accrue de radicaux libres, qui peuvent endommager les cellules de la peau et causer une inflammation, qui, à son tour, cause un vieillissement prématuré. Elle peut aussi perturber la production de mélanine, ce qui peut entraîner l'apparition des taches pigmentaires.

Comment protéger la peau de la lumière bleue?

Il existe plusieurs moyens simples et efficaces :

- **Utiliser des filtres d'écran** : Les filtres d'écran sont conçus pour bloquer la lumière bleue émise par les écrans d'ordinateur, de tablettes et de téléphones portables. Ils sont disponibles dans des formes et des tailles différentes pour s'adapter à tous les types d'écrans;
- **Réduire la durée de l'exposition** : Il est fortement recommandé de réduire la durée d'exposition aux écrans et de prendre des pauses fréquentes pour reposer les yeux et soustraire notre peau à l'exposition.



Voici les types d'ingrédients actifs ou de produits qui peuvent aider à protéger la peau des méfaits de la lumière bleue :

- **Les antioxydants**, qui aident à neutraliser les radicaux libres produits par la lumière bleue (ex. : les vitamines C et E);
- **Les écrans solaires** peuvent protéger la peau contre les effets nocifs des rayons UV et de la lumière visible, y compris la lumière bleue. Les

filtres physiques tels que l'oxyde de zinc et le dioxyde de titane sont plus efficaces. Ils existent sous forme de crème, de lotion ou de poudre compacte qui s'ajoute avec un pinceau pardessus les crèmes de jour. En plus de matifier la peau et d'uniformiser le teint, cet écran vous protège durablement;

- **L'acide hyaluronique** est un ingrédient hydratant qui aide à prévenir la perte d'hydra-

tation causée par la lumière bleue et à maintenir la barrière cutanée intacte;

- **La niacinamide** est un dérivé de la vitamine B3 qui augmente l'hydratation et diminue l'hyperpigmentation; elle a un pouvoir restaurateur incroyable.

Ajoutez un filtre contre les lumières bleues dans vos verres correcteurs sur ordonnance. Vos lunettes pourront filtrer la lumière bleue émise par les écrans ainsi que toute autre exposition provenant de sources naturelles ou artificielles. Parlez-en avec votre optométriste.

Au quotidien, utilisez des crèmes contenant des antioxydants et ajoutez un écran solaire ou une poudre avec une protection UV, vous serez ainsi protégé tout au long de la journée. Ces crèmes peuvent aider à protéger la peau contre la lumière bleue en renforçant sa barrière cutanée. Elles peuvent également aider à réduire l'inflammation et à prévenir les dommages causés par les radicaux libres. Certaines formulations intègrent l'acide hyaluronique et la niacinamide; il s'agit même d'une association idéale pour lutter efficacement contre les signes de l'âge! En effet, leurs bienfaits sur la peau répondent à deux mêmes besoins : l'hydratation et l'anti-âge.

Bon début de printemps.

Référence : Livret de formation Guinot

ORTHÈSES PLANTAIRES

Vous trouverez tout chez le spécialiste.

laboratoirebelanger.ca

1-800 481-7434



1052, RUE VALIQUETTE,
SAINTE-ADÈLE (QUÉBEC) J8B 2M3
(450) 229-7433



Soli Terre

créateur de paysages

Gilbert Dionne 819-322-2876

Conception de plans et croquis
Réalisation d'aménagements paysagers
Services d'entretien horticole

www.soliterre.ca
info@soliterre.ca

Nouveau
Format
100 ml!

VITEX

Soulage les
symptômes de la
ménopause.

Producteur de plantes
médicinales biologiques

Présent dans notre
communauté depuis 1978

Disponible à Val-David :
Bio Sattva
Familiprix Charland

clefdeschamps.net



Afin d'aider les nouveaux élèves, Ski-se-Dit publie, en collaboration avec le Centre collégial de Mont-Tremblant, une chronique régulière d'information générale. Ce mois-ci, nous vous présentons une collaboration des plus réussies entre des mentors du collégial et des enfants du primaire.

SKI S'ÉTUDIE

ALLER À L'ÉCOLE des grands

Véronique Bonin

Conseillère pédagogique

Au Centre collégial de Mont-Tremblant (CCMT), nous avons la ferme conviction que l'accès à l'éducation postsecondaire est crucial pour l'égalité des chances. C'est pourquoi, depuis l'automne 2023, nous travaillons en étroite collaboration avec des écoles primaires ciblées de la région pour offrir le programme l'École des Grands.

L'École des Grands (EDG) est un programme parascolaire d'aide aux devoirs et d'éveil scientifique qui soutient la réussite éducative et la résilience scolaire d'élèves vulnérables du primaire issus de milieux défavorisés ainsi que celles des personnes étudiantes au collégial à travers une relation de mentorat.

Les activités se déroulent les samedis avant-midi de l'année scolaire dans les installations du cégep. Les élèves du primaire consolident leurs acquis en français et en mathématiques grâce aux mentors collégiens,



qui les soutiennent dans leurs devoirs et leçons. Les élèves prennent aussi part à des activités d'éveil scientifique et d'introduction à la programmation informatique dans les laboratoires du CCMT. Le transport scolaire ainsi que le déjeuner sont offerts aux participants. Le programme est gratuit et les mentors collégiens sont bénévoles.

Ce programme permet, entre autres, aux enfants du primaire de se projeter dans un parcours d'études postsecondaires et de diminuer les risques de décrochage scolaire. La mission de l'EDG est de contribuer à l'égalité des chances et de permettre un réel accès à la réussite éducative des élèves du primaire et des personnes étudiantes vulnérables du collégial en utilisant comme leviers l'expertise, les infrastructures et l'engagement social du collège.

À ce sujet, plusieurs études démontrent que les étudiant.e.s de première génération ont plus de difficulté à entrevoir un parcours d'études postsecondaires. Le fait d'appivoiser le milieu collégial tôt dans leur parcours scolaire contribue à atténuer cette difficulté. Ce projet, qui a lieu entre les murs du cégep, fait en sorte que les élèves du primaire cumulant plusieurs facteurs de vulnérabilité peuvent plus facilement s'y projeter et vivre moins d'appréhensions vis-à-vis des études collégiales. Ainsi, ce projet favorise l'accès aux études supérieures chez une population vulnérable.

L'impact est aussi notable chez les personnes étudiantes du collégial, chez qui on mesure une augmentation réelle des indicateurs de réussite éducative à la suite de la participation à l'EDG, soit : l'autonomie, l'engagement, la perception de compétence, la motivation intrinsèque et l'attachement au

cégep. Il est à noter que ce sont les collégien.ne.s à risque de difficultés scolaires qui sont celles et ceux qui bénéficient le plus des retombées du programme.

Le programme contribue également au développement des facteurs de protection, tant chez les mentors que chez les élèves. Ces facteurs de protection sont reconnus, dans la littérature scientifique, pour soutenir la résilience scolaire notamment par le développement de compétences sociales, la capacité à résoudre des problèmes, le développement de l'autonomie, les attentes positives élevées du milieu envers la personne étudiante, les occasions d'implication dans l'environnement, le sentiment d'agir pour une cause et vers un futur, la présence de soutien, les relations attentionnées et l'engagement des personnes étudiantes.

Pour toutes ces raisons, le Centre collégial est fier de participer à ce programme qui a une portée sociale hors du commun et, comme le dit si bien la devise du cégep, nous travaillons très fort à être « Plus grands ensemble »!



MAISON PHOENIX

Joute d'échecs LE 24 MAI

Pour souligner la Semaine québécoise intergénérationnelle et clôturer l'année scolaire des élèves ayant réalisé plusieurs activités avec des retraités bénévoles, Maison Phoenix organise à nouveau la joute d'échecs intergénérationnelle, **le vendredi 24 mai à 15 h 30**.

Toute l'équipe est heureuse de recevoir jeunes et moins jeunes à la **salle Athanase-David** pour l'événement. Une occasion pour les participants de se mesurer à des personnes de tous âges où chacun apprendra de l'autre. Les bénévoles, retraités et élèves de l'école Saint-Jean-Baptiste, pourront répondre aux questions et rafraîchir les règles d'échecs pour les moins habitués. Collations et breuvages seront servis et il y a aura tirage de prix de présence! Un coin des petits avec une animatrice sera à disposition avec des jeux ludiques proposés par Espace Ludiko.



Depuis l'an dernier, le club d'échecs a repris vie grâce à Jean-Pierre et Liette Poirier, qui l'avaient fondé à

l'école Saint-Jean-Baptiste il y a une vingtaine d'années. Plus d'une centaine de « cavaliers au

galop » de la 1^{re} à la 6^e année participent aux midis échecs guidés par les organisateurs et les bénévoles qui leur transmettent leur passion pour les échecs.

L'équipe de Maison Phoenix, avec le soutien de généreux bénévoles, a organisé une foule d'autres activités intergénérationnelles au courant de l'année scolaire 2023-2024.

Peu importe votre âge, nous avons besoin de bénévoles qui organisent ou participent aux activités.

+info : Marie-Eve Bernard
Coordonnatrice adjointe des activités intergénérationnelles de Maison Phoenix
bernardme@maisonphoenix.org

RÉGIE INCENDIE DES MONTS

COMMENT CHOISIR ET ENTRETENIR nos extincteurs à la maison

Dès un début d'incendie, vous devez appeler le 9-1-1 afin qu'une équipe du service d'urgence soit rapidement sur place pour éviter toute propagation et y faire les vérifications nécessaires. Ne mettez jamais votre vie et celle des autres en danger en tentant d'éteindre un feu ou pour un début d'incendie.

Il existe cinq classes de feu qu'un extincteur peut éteindre pour un début d'incendie : les classes A, B, C, D et K. Vous pouvez retrouver l'indication des différentes classes que votre extincteur est en mesure d'éteindre sur le cylindre de l'extincteur avec un petit aide-mémoire de l'acronyme (R.O.S.E.).

Voici comment choisir le bon extincteur pour le type de feu à éteindre :

- Tous les extincteurs avec la mention **classe A** seront en mesure d'éteindre tous les feux de matériaux combustibles du type papier, bois, caoutchouc, linge, certains plastiques, etc.
- Tous les extincteurs avec la mention **classe B** pourront éteindre tous les feux de liquides inflammables, comme essence, peinture, solvant, etc.
- Tous les extincteurs de **classe C** seront en mesure d'éteindre tous les feux d'équipement électrique sous tension, comme moteur électrique, appareil ou outil électrique, etc.



- Pour le résidentiel, on recommande un extincteur **2A-10BC**;
- Tous les extincteurs avec la mention **classe D** pourront éteindre tous les feux de matériaux combustibles, comme magnésium, poussière de métal, lithium, etc.
- Tous les extincteurs avec la mention **classe K** (pour kitchen) seront en mesure d'éteindre tous les feux d'huile ou de graisse de cuisson, comme l'huile de cuisson commerciale.

Voici les façons de vérifier et de faire l'entretien d'un extincteur. Une fois par mois, vérifiez que l'extincteur

est encore à l'endroit où vous l'avez installé la première fois et que l'aiguille qui se trouve à l'intérieur du manomètre se trouve dans la zone verte et non dans la zone rouge. Vous pouvez regarder l'état général du cylindre afin de déceler s'il y a des dommages et de la rouille. Lorsque vous utilisez un extincteur afin d'éteindre un début d'incendie, vous devez penser à votre sécurité en premier, puis à celle des autres en second.

Voici l'acronyme facile à vous rappeler lorsque vous devez utiliser un extincteur lors d'un début d'incendie : **R.O.S.E.** Retirez la goupille, orientez l'extincteur

vers la base des flammes, serrez le levier en tenant l'extincteur à la verticale, effectuez des mouvements de gauche à droite, toujours à la base des flammes.

Assurez-vous que vous avez le vent dans le dos si vous êtes à l'extérieur et que vous avez toujours accès à une porte de secours si vous vous trouvez à l'intérieur d'un bâtiment.

Vous pouvez vous procurer un extincteur dans un magasin de grande surface ou dans toute quincaillerie du coin. Assurez-vous qu'il ait l'homologation UL ou ULC inscrite sur l'extincteur et que les classes de feux pour lesquelles l'extincteur est conçu sont indiquées sur le cylindre.

Pour un extincteur que l'on retrouve à domicile, il est recommandé de le faire vérifier annuellement par une entreprise spécialisée, et sa durée de vie est de 12 ans après sa date de fabrication.

Sources :
Ce que vous devez savoir sur les extincteurs d'incendie (federated.ca)
Extincteur d'incendie pour la maison | Gouvernement du Québec (quebec.ca)
Tout savoir sur la durée de vie des extincteurs (radio-canada.ca)

La fée Morigane

ET LES FOLKS de Val-David

Épisode deux

La fée Morigane reste pour un moment songeuse... Cette révélation de l'existence des Folks de Val-David l'intrigue, mais aussi l'agace, l'irrite, l'importune, car ces Folks sont la cause de son dérangement.

-Non, je n'ai jamais été informée de la présence de ces mineurs, de ces Folks insouciants, se dit-elle. Ils ne font pas partie de mes sujets, si éloignés que soient mes royaumes. Décidément, j'ai dû dormir trop longtemps... Tant pis pour eux! Ils vont voir de quel bois je me chauffe, ces casse-pieds. Ils vont apprendre qu'on ne trouble pas le sommeil de la fée Morigane, un point c'est tout. Alors, mon ami Merlin, avec ton aide et surtout ton expérience à bouleverser tout et n'importe quoi à ta guise, ensemble, mettons toute la charge, faisons péter cette mine, ce ramassis de boyaux sous terre et inconnu de mon royaume. C'est maintenant mon tour de perturber leur existence. Ça va sauter! Ce sera vite fait, la fermeture de cette mine dérangeante, on n'en parlera plus, c'est moi qui vous le dis! Et vivement que je retourne à mes rêves, et sans turbulence...

Mais au même moment chez les Folks de Val-David, dans leurs galeries profondes sous la montagne du Césaire, rien ne semble les perturber. L'activité

minièrse poursuit comme de coutume. Les commandes d'objets en or ne cessent d'augmenter et poussent chacun de ces infatigables lutins Folks à redoubler d'efforts dans son travail.

Si bien que les artificiers, ces spécialistes des détonations, multiplient comme jamais les explosions dans les galeries de la mine pour en extraire le plus d'or possible, tandis que les Folks fondeurs chauffent les cubilots à leur maximum, que les Folks mouleurs s'activent sans arrêt, et que les Folks orfèvres fignolent des couronnes, des colliers, des médaillons et des bagues de toutes sortes.

Soudain, le Folk chargé de la surveillance des secousses perçoit une certaine vibration annonçant la venue d'une explosion gigantesque jamais ressentie de toute l'histoire de la mine et celle du peuple Folk! Sans hésiter un seul instant, de son énorme cor, il sonne l'alerte générale d'évacuation, mais hélas, juste un peu trop tard...

La terrible explosion provoquée par la fée Morigane se produit dans un vacarme abominable à la mine des Folks... tous sont projetés haut dans le ciel et vers les quatre coins de la terre. De ceux-là, Nicolin Folk, livreur de commandes, et le vieux Folk sage sont lancés dans la même direction, vers celle de l'île de



Féerie, en mer d'Irlande... à plus de quatre mille kilomètres de Val-David.

(À suivre dans la prochaine édition du Ski-se-Dit...)

Texte et illustrations - Gilles Parent



Lexique

Révélation : Une découverte soudaine, un dévoilement

Folk : Nom propre d'un petit peuple de lutins (en français il peut signifier, une race, un peuple, une nation, les amis, les parents, les gens); les lutins Folks sont connus dans le monde « elfique » comme étant ingénieux et bienveillants, exploitant les ressources sous terre, et cela, dans tous les contes où ils sont concernés.

Insouciant : Négligent, qui ne s'inquiète de rien

Sujet : Une personne soumise à un roi ou une reine

Ramassis : Un mélange, un méli-mélo, un groupe nombreux

Perturber : Bousculer la tranquillité, déranger

Cubilot : Fourneau pour faire fondre le métal

Orfèvre : Une personne qui fait des bijoux de métal précieux, comme l'or

NOTE SUR L'AUTEUR

Gilles Parent a fréquenté l'école des Arts et Métiers et l'École des Beaux-Arts à Montréal, avant de suivre un stage de formation à Paris en « langage du cinéma ». Il a enseigné 5 ans au secondaire en éducation cinématographique, puis s'est lancé dans la scénarisation, tant en documentaire qu'en dramatique, pour plus de 30 ans. En 2011, son premier roman a été édité. Depuis, il continue à écrire. Résident de Val-David, il est aussi intronisé au Temple de la Renommée du ski des Laurentides. Il fut l'investigateur de l'Association des stations de ski de fond du Québec et est un des rares Canadiens à détenir une reconnaissance de guide de montagne en Suisse.



NDLR L'épisode un publié le mois dernier n'était pas signé. Toutes nos excuses à nos lecteurs, mais particulièrement à Gilles Parent, auteur et illustrateur du conte de Morigane et des Folks de Val-David.

CHARLI IA

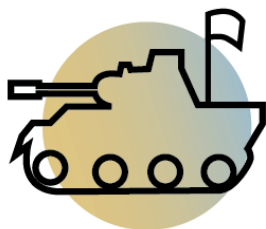
Les régimes NON DÉMOCRATIQUES

RAPPEL : Charli IA est le cerveau artificiel auquel nous faisons appel, au journal, pour épicer nos connaissances et trouver des réponses goûteuses dans la grande marmite Web. À prendre au sérieux mais toujours avec un grain de sel, C.h.a.r.l.i. est l'acronyme de Cerveau humanoïde artificiel réactif librement intelligent. Si l'intelligence veut réellement dire quelque chose, Charli n'est pas si bête que ça! Et comme le dit si bien Michel Tournier : « Si on définit l'intelligence comme la faculté d'apprendre des choses nouvelles, de trouver des solutions à des problèmes se présentant pour la première fois, qui donc est plus intelligent que l'enfant? » C'est un pensez-y-bien.

En dehors de la démocratie, dont nous avons parlé le mois dernier, il existe plusieurs autres systèmes politiques qui sont couramment pratiqués à travers le monde. Voici quelques-uns des systèmes politiques les plus courants, comme repérés par Charlie IA :

Plusieurs pays sont souvent cités comme des modèles de démocratie en raison de leurs institutions politiques stables, de leurs processus électoraux transparents, de leurs libertés civiles robustes et de leur respect de l'État de droit. Voici quelques exemples :

1. **La monarchie** : Dans une monarchie, le pouvoir est détenu par une seule personne, appelée monarque, qui peut être un roi, une reine, un empereur ou une impératrice. La monarchie peut être *absolue*, où le monarque exerce un contrôle total sur le gouvernement, ou *constitutionnelle*, où le monarque agit en



tant que chef d'État symbolique tandis que le pouvoir exécutif est exercé par un gouvernement élu.

2. **La république** : Dans une république, le pouvoir est détenu par le peuple ou leurs représentants élus, plutôt que par un monarque. Les républiques peuvent prendre différentes formes, telles que la république *présidentielle*, où le président est le chef de l'État et du gouvernement, ou la république *parlementaire*, où le président est distinct du chef du gouvernement et est souvent une figure symbolique.

3. **La dictature** : Dans une dictature, le pouvoir est concentré entre les mains d'une seule personne ou d'un petit groupe de personnes, souvent sans l'accord du peuple. Les dictateurs exercent un contrôle autoritaire sur le gouvernement, souvent en supprimant les droits et libertés fondamentaux des citoyens.

4. **La théocratie** : Dans une théocratie, le pouvoir politique est exercé par des dirigeants religieux ou en fonction de principes religieux. Les lois et les politiques sont basées sur les croyances religieuses dominantes et les dirigeants religieux jouent un rôle central dans le gouvernement.

5. **L'oligarchie** : Dans une oligarchie, le pouvoir est détenu par un petit groupe de personnes, souvent des élites économiques, politiques ou militaires. Les décisions politiques sont prises pour servir les intérêts de ce groupe restreint, au détriment du reste de la population.

Ces systèmes politiques peuvent varier en fonction de leur degré de représentativité, de leur respect des droits de l'homme et de leur stabilité politique. Pourtant, quel que soit le régime politique adopté par les peuples de la terre, nous vivons et avons toujours vécu dans un monde chaotique. Ce qui fait dire au philosophe Henri Bergson : « Sur dix erreurs politiques, il y en a neuf qui consistent simplement à croire encore vrai ce qui a cessé de l'être. Mais la dixième, qui pourra être la plus grave, sera de ne plus croire vrai ce qui l'est pourtant encore. »

Ce qu'en pense Charlie IA : La phrase de Bergson met en lumière un aspect crucial de la politique et de la prise de décision politique : la nécessité de s'adapter aux changements dans le monde et de remettre en question les idées préconçues. Elle met en évidence la nécessité d'un équilibre délicat entre la remise en question critique des idées établies et la reconnaissance des vérités persistantes.

La rédaction

Ski-se-Dit



META BLOQUE LE JOURNAL SUR FACEBOOK.
SUIVEZ-NOUS SUR INSTAGRAM
pour ne rien manquer!

Du contenu régional et local, de l'actualité à la culture, en passant par les sports, sans oublier des photos en plus et des sujets exclusifs.
Suivez-nous @journal_ski_se_dit

Abonnez-vous
À NOTRE INFOLETTRE

www.ski-se-dit.info



SOLUTIONS DE LA PAGE 2

	1	2	3	4	5	6	7	8	9	10	11	12
1	G	L	U	A	N	T		G	A	S	P	E
2	O	M	N	I	B	U	S		M	I	L	L
3	I	I	C	R	F		C	I	O			
4	T	A	C	O		C	L	O	S		E	
5	R	E	I	N	S		I	R	A	K		P
6	E		T	O	U	R	E	T		I	M	A
7	U	N	E		R	O	U	I	L	L	E	R
8	X	E		C	O	U		F	A	O	E	
9		G	R	E	F	F	O	I	R		N	N
10	P	O	U		F		S	E	D	U	I	T
11	A	C	H	A	R	N	E	E		D	E	
12	S	E	R	V	E	U	R		B	R	R	R

JEU DE LA MONTGOLFIÈRE

L'enseigne de cinéma • La Banque de France (qui n'existait pas en 1783) • L'appareil photo • L'accordéon • La bicyclette • Le saxophone • Le bonnet de marin à pompon sur la tête de l'enfant (bonnet inauguré en 1858 seulement) • Le journal *La Presse* (fondé à Montréal en 1884)



Un accompagnement plus grand, qui va au-delà du financement

Avec **EspaceProprio**, nous sommes maintenant à vos côtés pour vendre, acheter et rénover l'espace le plus important de votre vie.

desjardins.com/proprio

 **Desjardins**
Caisse de Sainte-Agathe-des-Monts

CENTRE D'EXPOSITION DE VAL-DAVID

RÉSONANCE SOLO & DUO

Visite guidée avec Susan Edgerley et Donald Robertson

C'est la relation qui illumine l'être.
– Gaston Bachelard

Visiter avec les artistes verriers Susan Edgerley et Donald Robertson leur exposition *RÉSONANCE SOLO & DUO* fut un moment privilégié et attendu pour le public, venu nombreux. Ce couple lumineux qui travaille de concert depuis près de 40 ans démontre le pouvoir de la création et de l'amour. Chacun est investi dans une démarche artistique singulière qui complète l'autre. Cela coule et concorde d'une pièce à l'autre.

Les séries d'Edgerley jouent avec l'idée de multiples qui, ce faisant, manifeste l'interdépendance des éléments variés et réunis. Répéter ces gestes qui rassemblent ces parties en un tout ritualise le processus qui devient temps et lieu de méditation. La matière se fait immatérielle. Noirceur et lumière contrastent dramatiquement l'espace du dedans et du dehors. Des formes mobiles suspendues reflètent à la fois l'espace environnant montrant la dimension éphémère, instable, et la fragilité



incroyable du verre, une matière pourtant bien solide. « Très attachée à l'idée de fragilité », Edgerley confiait à l'auditoire : « c'est un peu la façon dont je vois le monde, on est tous très fragile ». Il y a la vie du dedans où existent l'espoir et la poésie et la vie en société qui cohabitent dans son art, empreint de la condition humaine, de la précarité individuelle et collective.

Inspiré par la forme de la spirale présente partout dans la nature – torsades, hélices, vortex, mouvements, *coriolis* –, Robertson transmute l'énergie de la matière dans son art tellurique et ses bleus aquatiques. Mises à la lumière naturelle, ses sculptures changent continuellement. Sa pratique gravite autour de trois axes, explique-t-il : les phénomènes naturels de l'eau et de l'atmosphère,

le temps et les conflits humains, des guerres antiques à celles d'aujourd'hui, cycles perpétuels. D'où son *pendulum* et ses « chronométries géologiques » qui rythment l'histoire en devenir. Clairvoyant, Robertson signale à dessein qu'on entre dans un nouvel âge du verre avec l'omniprésence de la fibre optique en communication.

En duo, la ronde des cercles sans fin et des spirales s'entrelace et se poursuit en permanence chez ces alchimistes. Passant la parole à Donald, Susan cristallisait leur manière de faire et de voir en ces mots : *Contemplant le ciel le soir, on y voit le passé autant que l'espoir du futur.*

Manon Regimbald
Au plaisir de vous accueillir

ENTRÉE LIBRE
www.culture.val-david.qc.ca

CINÉMATHÈQUE MÉLIÈS

Nos choix pour MAI



14 mai

Testament - comédie Qc

Filles en cavale / Drive-Away Dolls
- comédie

21 mai

Dune, 2^e partie - science-fiction

Une vie / One Life - drame étranger

28 mai

Bob Marley: One Love - drame

La société américaine des Noirs magiques / The American Society of Magical Negroes
- comédie

4 juin

La grande marée / The King Tide - suspense
Canada

Note : Plusieurs films non prévus s'ajouteront chaque semaine, surveillez notre site : www.cinemathequemelies.wordpress.com

Horaire : 14 h à 19 h, 7/7 jours
(à moins de changement de dernière minute)
Tél. : 819 322-2741
cinemathequemelies@outlook.com | f

SERVICES : Photocopie, télécopie (fax), courriels, numérisation, polissage de CD, DVD, plastification de carte. Faites transférer vos vidéos ou données personnelles sur un autre médium en vous adressant à la Cinémathèque.

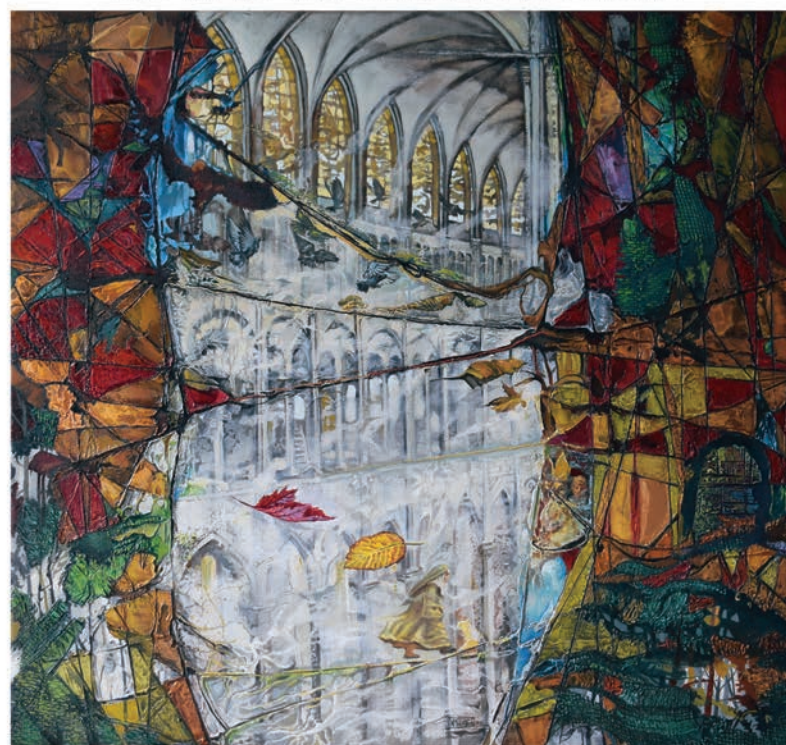
CLUB MÉLIÈS ZONE 2 : Collection de films européens récents en prêt
(certaines conditions s'appliquent)
Nouveautés : *La panthère des neiges*, documentaire
Délicieux, comédie dramatique

L'ensemble vocal

Ô CHŒUR DU NORD

Chorale de Val-David depuis 1974
présente

50 ans de chœur à cœur



Artiste-peintre Normand Ménard

Concerts le 7 juin à 19 h et les 8 et 9 juin à 16 h
à la salle Athanase-David de Val-David (ancienne église)
Billets 35 \$ adultes, 15 \$ enfants de 3 à 17 ans
en vente auprès des choristes,
à la boutique Val-Mode de Val-David
et via notre site web www.ochoeurdunord.org
Exposition Arts & Voix de concert les 2, 3, 4 et 5 juin de 11 h à 16 h



Chorale de Val-David depuis 1974
www.ochoeurdunord.org

Maison de la Poésie des Laurentides

www.poesielaurentides.com

10 001 recueils à préserver

C'est l'automne des idées
On veut des journaux à sornettes
et bévues
on veut des amants pour gazettes
bien vendues
on veut des trouble-fêtes
hiérarchisés
on veut des casse-tête
identifiés.

Danielle Laudrin

La vie de métal

éd. : La table rase / levée d'encre

T
R
I
L
O
G
U
E
+

Poésie
Laurentides
présente

HORIZONS

invité spécial
Thomas Carbou
en échappée belle

Musique Éphémère
poèmes passagers

Dimanche 26 mai
15 h entrée libre
2301, rue de l'Église, Val-David.

LE MOUTON noir
CAFÉ BISTRO

la main aime
son nom le dit
à la renverse :
paume qui verse

le vin
vivant de la caresse

miroir d'une main
sur ce qu'elle aime
__de loin

mirage
qu'elle prend
pour ce qu'elle tient, retient

saisie du pire :
une ombre entre les doigts
tachés de sang

je tiens à la vie

par cette main
posée sur ce que j'aime

les vérités meurent
trop belles __
reviennent en vie, en vain.

Pierre Ouellet

Christine Palmiéri

Le corps pain, l'âme vin

éditions du Noroît

J'attends l'éclaircie
J'attends d'être mûre de moi

Les vidanges jonchent le sol
Je jonche la terre

Difficile de trouver de la poésie dans le désastre
Je suis en apnée sur l'asphalte

Dans la glaise éphémère et le ciment du dimanche

Arroser les rosiers de fleuves insecticides

Remonter le larynx en smog et en vent de panique

Difficile de trouver de la poésie dans le désastre
Je suis en apnée sur l'asphalte

On s'est tus
Par manque de courage
Par manque d'air

Le soleil s'éclipse
Les enfants s'égarant

Les oiseaux ont le chant d'absence des grandes tragédies

Tout se joue sur la trame silencieuse de la connerie humaine

Le volcan implosé aux tempes
À l'urgence
Le poumon étouffé en attente

Plus de destination
Plus d'aurore
Plus de cartes

L'itinéraire en itinérance

Pour aller planter le drapeau dans une terre boueuse
Respirer le vent panique

Du paysage sépia qui s'éveille en haut des tours

Les doigts dans l'aorte
La révolution s'asphyxie dans les déserts numériques
Saluons l'iceberg comme un voyage manqué

on s'est tus
dans les détails abstraits
de notre impuissance

Notre pouvoir étioilé est affaibli
la nature a décidé notre sort

et les arbres

Les arbres mènent une guerre à se déraciner l'échine

à s'étouffer l'oxygène

Le brasier au cœur
et la peur aux racines

Pendant que les lièvres
les orignaux
et les chevreuils
courent leurs petits

toi, mon Abitibi
tu m'envoies tes S.O.S.
hurlent le sauvetage et l'agonie
et je te lis

Je sais lire les signaux de fumée
ils m'ont dit de me taire

alors

je me suis tue



éditions Li b/v rE

ISBN 978-2-924945-13-1

edition@libvre.com

Humeurs musicales n°22

La novatrice

Gilles Chaumel

Animateur radio à CKRL 89,1 Québec, historien et mélomane

C'est dimanche et, comme chaque fois que je me mets à la rédaction de cette chronique en ce jour, l'idée qui me vient est de vous proposer encore une fois du Bach. Plus fort que moi, et plus accessible que je free jazz posé sur mon tourne-disque. Encore un mec, me suis-je dit de cette époque tout aussi phalocrate que bien d'autres. N'y a-t-il pas eu, dans l'histoire, de fameuses compositrices baroqueuses? Et j'ai tout de suite pensé à **Élisabeth-Claude Jacquet de La Guerre**, rien de moins. Qui, dites-vous, à bon droit?



Oui, elle, cette jeune fille surdouée qui, à l'âge de 5 ans, jouait du clavecin pour le bon plaisir de Ti-Louis, le quatorzième, ci-devant roi de France. Pour la biographie, je vous renvoie à Wikipédia. Pour la musique, elle était du côté des modernes, c'est-à-dire pour la vive musique italienne contre l'ampoulée musique française. En plus de l'enseignement et

des concerts, la dame composait tragédies lyriques, cantates profanes et pièces de clavecin, pour lequel elle fut une virtuose exceptionnelle! Pour cette chronique, je vous suggère les deux enregistrements suivants :

1. Blandine Verlet. **Pièces de clavecin d'Élisabeth-Claude Jacquet de La**

Note brève sur Claude-Élisabeth Jacquet de La Guerre (1665-1729)



Image tirée du site <https://pqpbach.ais.blog.br/category/elisabeth-jacquet-de-la-guerre/>

« Elle est la seule que je connaisse à avoir gardé, en ce XVII^e siècle, son nom de « jeune fille » une fois mariée. Claude-Élisabeth Jacquet a épousé Marin de La Guerre, lui aussi musicien. Associer leurs deux noms pour faire croître leur renommée respective, c'était moderne en diable... » G.C.

Guerre. Disque Naive, 1998, disponible sur les plateformes web.
2. Isabelle Desrochers/Les Voix humaines. **Le Sommeil d'Ulysse, cantate avec symphonie**. Disque Alpha, 2000.

MUSIQUE

PODIUM 2024 :
Voix libres, esprits ouverts

Louis Babin

Compositeur, Directeur musical et artistique, Ô Chœur du Nord, Les Chanteurs de la Place Bourget, Chœur Tremblant

Une première à Montréal, du 16 au 19 mai, c'est la venue du plus gros congrès et festival qui célèbre l'art du chant choral : **PODIUM 2024**¹. Cet événement d'envergure nationale et internationale met en présence les chefs de chœur, les choristes, les enseignants, les institutions, les compositeurs, les éditeurs, le public et tous les amoureux de l'art choral. C'est un événement biennuel organisé par Canada Choral² depuis 1982. Pour son édition québécoise, il s'allie à l'Alliance chorale du Québec³. La dernière visite au Québec de PODIUM était en 1996 à Québec.

Le volet congrès offre une foule de présentations qui vont de l'intégration de technique de répétition à des classes de maître pour les chefs. Tous les genres musicaux sont discutés : musique ancienne, haïtienne, gospel, autochtone et contemporaine. Tous les aspects pratiques sont vus, comme le travail avec les chœurs d'enfants, les stratégies d'improvisation avec les choristes, l'impact du chant choral dans

la communauté. On y explore les commandes d'œuvres, la découverte de répertoires pour tous les types de formations vocales, l'arrivée d'aide électronique pour l'apprentissage des musiques. Bref, tous les sujets qui tournent autour des besoins de la réalité sur le terrain.

Le volet festival est tout aussi spectaculaire. Des séries de concerts qui mettent en présence des ensembles

vocaux d'ici et d'ailleurs : 3 concerts à la Cathédrale Christ Church⁴; 4 grands concerts thématiques, Église St. Andrew & St. Paul⁵ et à la salle Pierre-Mercure⁶; **Chœur en rafale**, marathon choral qui présente des dizaines de chœurs québécois et d'ailleurs, à l'Espace culturel Georges-Émile-Lapalme⁷ de la Place-des-Arts; des concerts éphémères présentés dans 3 lieux publics, Mezzanine de l'hôtel Delta⁸, qui accueille **PODIUM 2024**, qui s'ajoute au parvis

de la Cathédrale Christ Church et un lieu à déterminer à proximité de la salle Pierre-Mercure.

Pour couronner le tout, l'édition 2024 ajoute PODIUM Jeunesse : tous en chœur avec QW4RTZ! C'est le fruit d'une collaboration de jeunes avec le quatuor vocal QW4RTZ. Près de 300 jeunes seront sur scène le lundi 20 mai.

Pour tous les détails de cet incontournable choral, visitez le site de **PODIUM 2024** : www.podium2024.ca. Les prix sont abordables. Il y a même un tarif de groupe. Au plaisir de vous y rencontrer.

¹ <https://www.podium2024.ca/fr/accueil/>

² <https://www.choralcanada.org/fr/accueil>

³ <https://www.chorales.ca/fr/>

⁴ <https://www.montrealcathedral.ca/fr/>

⁵ <https://standrewstpaul.com/>

⁶ <https://pierre-mercure.uqam.ca/>

⁷ <https://placedesarts.com/fr/salle/espace-culturel-georges-emile-lapalme>

⁸ <https://www.marriott.com/en-us/hotels/yuldb-delta-hotels-montreal/overview/?scid=f2ae0541-1279-4f24-b197-a979c79310b0>

IMMOBILIER

CERTIFICAT de localisation

Lorraine Hamel

Courtier immobilier et résidentiel
Remax bonjour
450 436-0206 | bureau : 819 326-6860
info@lorrainehamel.com
www.lorrainehamel.com

Le certificat de localisation est essentiel dans une transaction, car c'est un titre, tout comme l'acte de vente, l'acte de prêt. Depuis quelques années, vous devez garder votre certification à jour, ce qui veut dire moins de 10 ans. La mise à jour est aux frais du vendeur, car il est responsable de fournir un titre clair. Eh oui, cela crée parfois des irritants, comme lorsque votre certificat date de 12 ans et que rien n'a été modifié (terrasse, remise, etc.). Cette facture crée une surprise dans un budget.

Depuis la réforme cadastrale, il peut y avoir correction des marges de votre terrain. Cela peut parfois créer des empiètements, comme la remise du voisin qui est sur une petite partie de votre terrain. Il est donc primordial que vous vous informiez auprès de l'urbaniste de votre municipalité, car si le voisin devait reconstruire sa remise, il aurait possiblement à la déplacer.

Au fil des ans et en raison des changements climatiques, les bandes de protection riveraine ont été modifiées. Que ce soit une rivière, un lac, ou même un ruisseau, le gouvernement, les villes et municipalités apportent des modifications dont nous ne sommes pas au courant. Nous n'en sommes pas automatiquement informés en tant que propriétaires. Même si votre certificat de localisation date de 2019 et qu'un changement a été apporté en 2020, si vous vendez en 2025, vous aurez besoin de refaire votre titre.



Récemment, lors d'un achat avec mes clients, le certificat datait de 2014. La propriété étant très près de l'eau, j'avais besoin de plus d'informations. La bande de protection riveraine était de 15 mètres à cet endroit. Mes recherches m'ont révélé que la ville avait ajouté un 3 mètres, donc la bande est désormais de 18 mètres. Aussi, si mes clients avaient l'intention d'apporter un changement sur le terrain, par exemple ajouter une remise, un garage, alors les dérogations en bord de l'eau sont plus sévères.

Dans une autre transaction, le garage était construit sur la limite du terrain depuis les années 70. Mes vendeurs reçoivent alors le nouveau certificat. Le garage empiète sur la marge du terrain. L'acheteur, inquiet de ce détail, demande aux vendeurs de corriger la situation. Mes vendeurs, en panique, demandent au département de l'urbanisme quelles sont les solutions. Ils n'ont pas eu à reconstruire le garage. Une demande de dérogation a été déposée et le comité du CCU (Comité

consultatif d'urbanisme) a accepté la dérogation. Vendeurs et acheteurs ont signé l'acte de vente avec une transaction claire.

C'est donc très important d'avoir un bon arpenteur qui vous conseille bien, et également un bon courtier immobilier.

Le marché est propice pour tous, avec des taux d'intérêt intéressants. Contactez-moi!

C'est donc très important d'avoir un bon arpenteur qui vous conseille bien, et également un bon courtier immobilier.



Marché d'été DE VAL-DAVID

25 MAI AU 19 OCTOBRE
SAMEDI 9 h à 13 h | rue de l'Académie

POUR INFO 819 321-5681 | www.marchesdici.org | f @



Slow Food®
Marché de la Terre



LA TOUR À FEU : dernier vestige d'une époque

ALBUM souvenir VAL-DAVID

Michel Allard et Paul Carle, historiens

Si, d'aventure, vous empruntez la route 329 pour vous rendre à Montebello, vous devrez traverser Saint-Rémi-d'Amherst. En passant devant l'église, si le cœur vous en dit, tournez à votre droite et empruntez le chemin Saint-Louis. À un ou deux kilomètres, vous apercevrez à gauche, sur le sommet d'une montagne, une tour. Ne vous méprenez pas. Ce n'est pas une tour observation comme celle de la municipalité de Mont-Blanc (autrefois Saint-Faustin-Lac-Carré), c'est la tour à feu n° 651 érigée en 1930. Elle fait partie de l'inventaire culturel de la MRC des Laurentides¹. Elle est orpheline. Si vous désirez la voir de plus près, empruntez le sentier qui y conduit. Il a été aménagé et entretenu par la municipalité de Saint-Rémi, qui a acheté la tour en 1987. Mais, il est interdit d'y monter².

Les feux de forêt au Québec

Vaste contrée recouverte d'une forêt surtout de conifères, le Québec a connu, au cours de son histoire, plusieurs feux de forêt. Vers 1650, Marie de l'Incarnation note dans ses lettres que les feux sont si intenses que le ciel de Québec est couvert de fumée. À cette époque,



La tour à feu de Saint-Donat, tour et cabane

c'est la foudre qui, dans la majorité des cas, provoque ces feux. Au dix-neuvième siècle, l'invasion de la forêt par les compagnies forestières, par les chasseurs, par les touristes a sans doute contribué à l'augmentation et à l'ampleur des feux de forêt. À titre d'exemple : « En 1870, un terrible incendie avait jeté environ 6000 personnes à la rue dans la région du Lac-Saint-Jean³. » Tant et si bien qu'en 1889, on nomma les premiers garde-feu; leurs principales tâches consistaient « à informer les utilisateurs de la forêt des risques de feu, à dénoncer les contrevenants de la loi et à organiser la lutte, le cas échéant⁴. » Au surplus, « la détection, au même titre que la prévention, relevait des patrouilleurs qui arpentaient le territoire à pied, à dos de cheval ou en canot⁵. »

Le grand feu de 1903⁶

Au printemps 1903, une bonne partie du Québec, de l'Ontario, des Maritimes et même du Maine connut une sécheresse qui, dans son sillage, provoqua des feux de forêt. La région des Laurentides ne fut

pas épargnée. Dès la fin avril, le feu éclate dans les Hautes-Laurentides et s'étend vers le sud en suivant la voie ferrée. Il atteint la région de Val-David et se répand jusqu'à Saint-Jérôme. Ce n'est qu'au début du mois de juin que des pluies diluviennes vinrent à bout de l'élément destructeur⁷.

Réseau des tours à feu

Ce gigantesque feu contribua sans doute à la décision prise en 1907 d'ériger sur le territoire du Québec un réseau de tours à feu « à partir des points culminants des plus hauts sommets de la région⁸. » Déjà, certains États américains s'étaient dotés de ces tours pour détecter le plus rapidement possible le feu susceptible de se répandre.

« Chaque tour à feu est construite sensiblement de la même façon. Faites d'une structure d'acier, elles peuvent atteindre une hauteur de 25 mètres et sont surmontées d'une cabine octogonale de 2 mètres de diamètre qui permet d'observer jusqu'à 260 000 hectares de forêt par beau temps. Le système de communication était composé d'un téléphone avec fil reliant la tour au village le plus près. La cabine de chaque tour est équipée d'une chaise, d'une carte du territoire à protéger, d'un cercle azimutal (outil apparenté à la boussole), d'une alidade (règle mobile autour d'un point fixe et munie d'un instrument de visée. Elle permet au topographe de déterminer une direction ou de mesurer un angle), de jumelles et des formulaires de rapport que le gardien doit remplir⁹. »

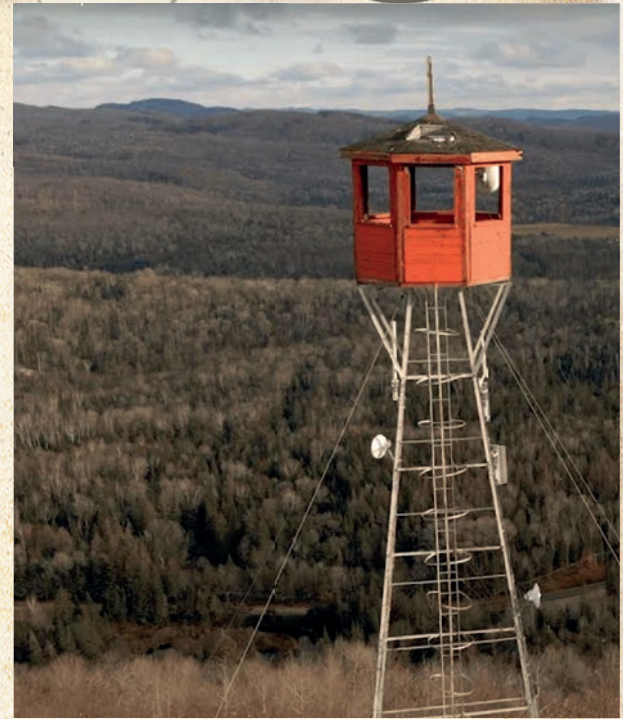
Au pied de la tour, on construisait une cabane assez rudimentaire où logeait dès le début de la saison dite des feux (grosso modo d'avril à octobre) le gardien, accompagné quelquefois de sa famille. Son rôle consistait à scruter le territoire afin de détecter la moindre fumée ou tout autre signe d'incendie.

La première tour à feu fut construite en 1912 en Gaspésie. Par la suite, plus de

550 furent érigées à travers le Québec. Dans notre région, on en compte entre autres à Saint-Donat et à Mont-Tremblant. Seule demeure celle de Saint-Rémi. Elle fait désormais partie de notre mémoire collective.

La SOPFEU

Aujourd'hui, c'est à la SOPFEU, formée en 1994, que revient la mission « de protéger la forêt, les communautés et les infrastructures stratégiques contre les incendies de végétation, tout en assurant la pérennité du milieu forestier¹⁰. » À cet égard, elle tient dans notre région deux bases d'opérations, l'une à Mont-Tremblant et la seconde à Maniwaki.



La tour à feu de Saint-Rémi-d'Amherst

¹ <https://www.patrimoine-culturel.gouv.qc.ca/rpcq/detail.do?methode=consulter&id=196596&type=bien>

² Route des Belles-Histoires <https://www.laurentides.com/fr/belleshistoires-route/53#:~:text=Les%20premières%20à%20feu,de%202%20mètres%20de%20diamètre>

³ Marie-Lyse Paquin, « La triste histoire des feux de forêt », in *Avenues*. CA. 6 juin 1923. <https://avenues.ca/comprendre/histoire-en-photos/la-triste-histoire-des-feux-de-foret/>

⁴ <https://www.societehistoriquesaint-donat.ca/Historique-des-tours-a-feu>

⁵ <https://municipalite.amherst.qc.ca/tour-a-feu/>

⁶ Voir le numéro de *Ski-se-Dit*, vol. 50, n° 6, juin 2023.

⁷ *Le Canada*, 5 juin 1903.

⁸ Route des Belles-Histoires.

⁹ <https://www.societehistoriquesaint-donat.ca/Historique-des-tours-a-feu>

¹⁰ Société de protection des forêts contre le feu, <https://sopfeu.qc.ca/organisation/>



1932, départ de la première Kandahar à l'ombre de la tour à feu de Mont-Tremblant. (Musée du ski des Laurentides)

DANS L'AGENDA de France-Élaine

Députée de Bertrand et ministre responsable de l'Habitation, France-Élaine Duranceau présente ici les principales activités auxquelles elle ou les membres de son équipe ont participé le mois dernier.

Résumé des principales activités/rencontres de Mme Duranceau et son équipe au cours du mois d'avril.

** = indique une activité où ce sont les membres de l'équipe de comté qui ont représenté Mme Duranceau.

- 2 avril :
- ** Rencontre de travail avec différents gestionnaires du CISSS des Laurentides (Marianne Laliberté, Hugo Paquette)
- 4 avril :
- ** Conférence du ministre Pierre Fitzgibbon, organisée par la Chambre de commerce du Grand Sainte-Agathe (Marianne Laliberté, Hugo Paquette);
- ** Rencontre du ministre Fitzgibbon avec élus de la circonscription, à Sainte-Agathe-des-Monts (Marianne Laliberté, Hugo Paquette);
- ** Gala Entrepreneur.e de la SADC des Laurentides, au Théâtre du Marais, à Val-Morin (Hugo Paquette)
- 6 avril :
- ** Vernissage de l'exposition *Une porte vers...* de Clara Clémentine à la bibliothèque Gaston-Miron, à Sainte-Agathe-des-Monts (Jacqueline Martin)
- 9 avril :
- ** Dîner spaghetti des Chevaliers de Colomb, conseil 3555, au restaurant Chez Milot, à Sainte-Adèle (Jacqueline Martin, Lyne Lapointe)
- 11 avril :
- Rencontre de travail avec les élus de la MRC de Roussillon, à Saint-Constant;
- ** Remise de soutien financier, Ste-Agathe Academy, à Sainte-Agathe-des-Monts (Lyne Lapointe);
- ** Rencontre de travail avec des représentants de l'organisme Éco-corridors laurentiens et la municipalité de Val-des-Lacs (Hugo Paquette);
- ** Inauguration Maison de la Famille du Nord, à Mont-Tremblant (Hugo Paquette)
- 12 avril :
- Allocution à la Conférence en habitation du Conseil des préfets et élus de la région des Laurentides - CPÉRL - à Saint-Colomban;

- Annonce des projets sélectionnés pour la Ville de Montréal dans le cadre du 2^e appel à projet du Programme d'Habitation Abordable du Québec, à Montréal;
- ** Annonce investissements et travaux 2024-2026 du ministère des Transports et de la Mobilité durable (MTMD) pour la région des Laurentides, à Blainville (Hugo Paquette)
- 13 avril :
- Présence sur les lieux d'un affaissement routier à la suite d'une inondation, à Chertsey;
- ** Souper hommage aux bénévoles du Centre d'action bénévole communautaire Matawinie, à Rawdon (Lyne Lapointe)
- 15 avril :
- Participation au balado de l'Association de la construction du Québec, à Montréal;
- Entrevue avec Vincent Brousseau-Pouliot, de *La Presse*, à Montréal
- 16 avril :
- Dîner communautaire de l'organisme La Maison des aînés, à Chertsey (Lyne Lapointe);
- ** Conseil d'administration de la Corporation de développement économique - CDE - de la MRC des Laurentides (Hugo Paquette)
- 17 avril :
- Entrevue avec René St-Louis, de l'émission *Le 15-18* de Radio-Canada, à Québec;
- ** Soirée d'improvisation-LNI des élèves de l'école Chante-au-Vent, à Sainte-Adèle (Hugo Paquette)
- 18 avril :
- Rencontre avec les élus de la MRC de la Vallée-du-Richelieu, à McMasterville;
- Remise soutien financier, Parents uniques des Laurentides, à Sainte-Agathe-des-Monts (Lyne Lapointe);
- ** Fête des bénévoles de la municipalité de Saint-Donat, à l'Étoile du Nord de Saint-Donat (Hugo Paquette)
- 19 avril :
- Participation à un panel au Forum stratégique sur les grands projets d'habitation de la Chambre de commerce du Montréal métropolitain (CCMM), à Montréal;

- Annonce d'une subvention au groupe GALOPH pour poursuivre les analyses concernant la construction d'un écoquartier sur le terrain de l'hippodrome, à Montréal;
- Visite des installations de La Hutte-hébergement d'urgence, à Saint-Jérôme
- 20 avril :
- Événement Vert-Électrique organisé par la Chambre de commerce du Grand Sainte-Agathe, à Sainte-Agathe-des-Monts;
- Visite des installations de la Microbrasserie La Veillée, à Sainte-Agathe-des-Monts;
- Gala de la Nuit Adéloise, organisé par la Chambre de commerce et de tourisme de Sainte-Adèle, au Club de golf Val-Morin
- 21 avril :
- Dîner spaghetti du Club optimiste Lac Masson, au profit des écoles Lionel-Sheffer et Mgr.Ovide-Charlebois, à Sainte-Marguerite-du-Lac-Masson;
- ** Salon des artisans et artisanes de Sainte-Lucie, à Sainte-Lucie-des-Laurentides (Jacqueline Martin)
- 22 avril :
- Rencontre de travail avec le maire de Laval, à Laval;
- ** Conférence de presse du Conseil régional de l'environnement des Laurentides, à Sainte-Agathe-des-Monts (Hugo Paquette);
- ** Souper hommage aux bénévoles de l'Entraide bénévole des Pays-d'en-Haut, à Saint-Sauveur (Jacqueline Martin, Lyne Lapointe)
- 23 avril :
- Annonce de mesures concrètes pour aider les ménages qui peinent à se trouver un logement à l'approche du 1^{er} juillet, à Québec;
- ** Souper des élèves de l'École hôtelière des Laurentides, à Sainte-Adèle (Hugo Paquette)



« Je suis là, avec vous, pour aider et soutenir la communauté dans l'organisation d'une foule d'activités. J'ai d'ailleurs eu beaucoup de plaisir avec Danielle Corbeil, présidente du Club optimiste Lac Masson, lors d'un dîner spaghetti le 21 avril à Sainte-Marguerite-du-Lac-Masson. »

- 24 avril :
- ** Activité réseautage de la Chambre de commerce du Grand Sainte-Agathe, Trévi Sainte-Agathe, à Sainte-Agathe-des-Monts (Hugo Paquette)
- 25 avril :
- Période d'étude des crédits budgétaires attribués à l'habitation, à l'Assemblée nationale à Québec;
- ** Tournée des régions 2024 - Économie sociale Lanaudière, à Rawdon (Lyne Lapointe)
- 27 avril :
- ** Souper de fin d'année d'activités, Club FADOQ de Rawdon, à Rawdon (Lyne Lapointe)
- 28 avril :
- Concert *Brahms réinventé* au Théâtre Le Patriote, à Sainte-Agathe-des-Monts
- 29 avril :
- Allocution à la Chambre de commerce de l'Est de Montréal, à Montréal;
- ** Symposium Laurentides, organisé par le CPÉRL, à la municipalité de Mont-Blanc (Hugo Paquette)
- 1^{er} mai :
- ** Assemblée générale annuelle de l'Université du Troisième Âge, secteur Saint-Donat (Hugo Paquette)



FRANCE-ÉLAINE DURANCEAU

DÉPUTÉE DE BERTRAND
MINISTRE RESPONSABLE DE L'HABITATION

☎ 819-321-1676

✉ france-elaine.duranceau.berr@assnat.qc.ca

ASSEMBLÉE
NATIONALE
DU QUÉBEC

Le mois de mai marque le retour
des marchés extérieurs :
**Faisons nos achats au marché,
soutenons directement les producteurs.**

COUPS DE CŒUR ARTISTIQUES de Marie

Évènements à voir et artistes à découvrir! Tout près de chez nous ;))

Crédit photo Marie-Pier Tremblay



Marie-Josée Larouche
résidente de Val-Morin | Chorégraphe en danse contemporaine
et enseignante en danse-études à ANM



Actrice/Comédienne/Théâtre : Marie-Claude Giroux

Voici une comédienne que j'ai eu l'honneur de découvrir au Théâtre entre amis, établi dans les Laurentides et où elle est comédienne depuis 2018. Une artiste de grand talent en arts créatifs, en théâtre et en musique. Professionnelle dotée d'une forte aptitude à acquérir différents rôles, elle a suivi sa formation au cégep de Saint-Hyacinthe en Interprétation théâtrale. Elle a acquis son expérience au Théâtre du Gros Mécano, à Québec, au Festival international du théâtre universitaire de Debrecen, en Hongrie, en passant par le Venezuela et l'Italie et a travaillé avec différentes équipes et plusieurs metteurs en scène. Nous aurons l'honneur de la voir jouer dans *L'homme éléphant* les 7-8-9 juin prochain. Mise en scène : Etienne Boivin, au Théâtre du Marais, Val-Morin, à 20 h.

m_c_giroux@hotmail.com



Photographe : Virginie Blais

Photographe qui me touche par ses images douces et remplies d'une profondeur vraiment touchante. La connexion intime avec son monde intérieur et ses états d'âme sont au cœur de sa démarche artistique. Elle met en images de façon poétique et parfois surréaliste l'ombre et la lumière inhérentes à la nature humaine, sa beauté et sa vulnérabilité. Ses photographies aux ambiances douces et enveloppantes sont un reflet de sa profonde sensibilité et une invitation à connecter la magie et le mystère de l'expérience humaine.

www.virginieblaisphotographie.com



Musique/Groupe émergent/ Auteur-compositeur-interprète : duo

Jean-Baptiste Cardineau et Sophie Wellington sont une collaboration euphonique de leur amour pour tout ce qui concerne le violon *old-time*, la mandoline bluegrass, et la musique folk nord-américaine de Boston, Massachusetts. Sophie amène ses talents comme chanteuse, violoniste, guitariste et fait de la Flat-Footing (danse traditionnelle des Appalaches) avec Jean-Baptiste, musicien et chansonnier franco-américain connu pour son style de mandoline sans pareil, son chant et son répertoire transatlantique. Leur intersection unique de musique traditionnelle et originale évoque une époque lointaine et met en valeur notre passé et notre présent dynamiques. Le duo présentera son spectacle à l'Auberge du Baril Roulant mercredi le 15 mai à 19 h 30. Un duo émergent à découvrir!

www.sophiewellington.com



Groupe/Musique du monde : Bataka

Bataka, c'est tout un coup de cœur pour moi d'avoir vu ce groupe d'artistes passionnés se créer et évoluer ici, à Val-David, depuis trois ans, fondé avec un chef d'orchestre, Eve Copland, percussionniste résidente de Val-David, et l'instigatrice de la formation batucada, Katherine Jarno. Le groupe de percussions inspiré des batucada brésiliennes partage ainsi des moments privilégiés avec le public dans la rue. Une vingtaine de membres apportant chacun sa saveur unique s'y sont joints.

Bataka s'influence de rythmes traditionnels brésiliens et de rythmes plus contemporains. Cet ensemble de musiciens laurentiens offre des performances déambulatoires dynamiques qui s'adaptent aux événements auxquels il participe.

Il vous invite à célébrer au rythme des percussions tout en encourageant une OBNL de votre communauté. Soirée vibrante de musique ;) Le 11 mai à 19 h, à notre église de Val-David!



Danse/Théâtre/Improvisation

Cassiopée danse, c'est mon collectif artistique en danse depuis 1998 et comme résidente de Val-David depuis 2002, avec la codirectrice artistique Nathalie Lebel. Ce que j'ai envie de vous annoncer, c'est l'événement que l'on crée depuis maintenant 14 ans au LézArts Loco à Val-David : un match d'improvisation danse/théâtre créatif!

Un public déjà conquis profite de ces soirées magiques, inspirantes, hilarantes et pour toute la famille! Un événement où l'on peut découvrir des comédiens et des danseurs professionnels, un DJ ou musicien live, artistes peintres et poètes. Des soirées innovatrices bien amusantes et touchante à la fois...

Si vous n'avez pas eu encore la chance de découvrir ce concept artistique sous forme de jeu, le prochain spectacle sera le vendredi 24 mai à 19 h. Espace artistique du LézArts Loco Val-David, animé par notre super comédien Martin Boucher. Danseurs : Emmanuel Proulx, Karine Bernier, Mariem Valdes, Stéphanie Juteau, Béatrice Cardinal. Comédiens : Jacob Lévesque, Isabelle Burlesk, Sylvie Desrosiers, David Girard, Simon Chénier et Patricia Poulin. Musicien : Eric Begin. Peintre : Francis-Jame Hawkins. Un événement incontournable à ne pas manquer!

Contact : Nathalie Lebel : cassiopedanse2@gmail.com



Quelques faits saillants

La vie municipale vous préoccupe? Faites-nous connaître le sujet d'intérêt général qui vous touche plus particulièrement et nous publierons les faits le concernant.

Par courriel : redaction@ski-se-dit.info

Cliquez sur les liens pour accéder directement aux sites internet, courriels et téléphones indiqués dans cette chronique.

Région

- **Le pôle pédiatrique des Laurentides est officiellement ouvert.** Il réunit une clinique en pédiatrie, la clinique médicale spécialisée en pédiatrie, le Groupe de médecine familiale universitaire (GMF-U), la vaccination 0-6 ans, les services du programme Agir tôt et des services en santé mentale jeunesse. 1000, rue Labelle, Saint-Jérôme
- Les **ventes de garage** sont permises les 18-19-20 mai. Informez-vous auprès de votre municipalité pour les détails
- **Collecte du bac à ordures** de retour aux 2 semaines

Val-David

- **Prochaines séances** ordinaires du Conseil municipal : 14 mai, 11 juin à 19 h 30
- La Municipalité a lancé sa nouvelle politique Familles et aînés
- **Prochains marchés : 11 mai 2024 de 10 h à 13 h** à la salle Athanase-David (église), puis tous les samedis dès le 25 mai, de 9 h à 13 h rue de l'Académie
- À compter du 17 mai 2024, la **Caisse Desjardins de Val-David**, située rue de l'Église, n'offrira plus de services aux membres à l'intérieur de ses locaux. **Seuls les guichets automatiques seront toujours en fonction.** Pour tous les autres services, il faudra s'adresser à la Caisse Desjardins de Sainte-Agathe-des-Monts.

Val-Morin

- Les travaux vont bon train aux habitations **La Capucine** pour aînés autonomes de 75 ans et plus ou en légère perte d'autonomie. La résidence, située derrière la mairie, devrait ouvrir en janvier 2025
- **Prochaines séances** ordinaires du Conseil municipal : 14 mai, 11 juin à 19 h

Sainte-Adèle

- La tournée 2024 des humoristes de **l'École nationale de l'humour** sera à Sainte-Adèle le 10 mai à 20 h
- À la place des Citoyens, **exposition De l'école à la galerie d'art** du 31 mai au 9 juin (du merc. au dim.), 11 h-16 h, par les élèves de la 1^{re} à la 5^e secondaire de l'école secondaire Augustin-Norbert-Morin
- **Café-causerie de la mairesse**, Michèle Lalonde : 25 mai à la salle du conseil municipal de 9 h 30 à 11 h 30 (1386, rue Dumouchel)

Sainte-Agathe-des-Monts

- Ateliers gratuits d'**éducation canine** le 19 mai au parc à chiens, avec Rose Proulx, spécialiste en comportement canin
- **Collecte des encombrants** les semaines du 27 mai et du 1^{er} juillet (inscription obligatoire avant le 15 mai et le 19 juin, respectivement)

CLUB DES VAL-HEUREUX DE VAL-DAVID (AFFILIÉ À LA FADOQ)

ASSEMBLÉE GÉNÉRALE ANNUELLE, DÎNER ET SOUPER



Dîner le jeudi 16 mai 2024 à 12 h

Le jeudi 16 mai 2024, nous aurons notre dîner mensuel avant l'assemblée générale annuelle. Le dîner sera à midi. Pour vous inscrire, vous communiquez avec Jean-Claude RIFFET par téléphone au **819 320-0264** ou par courriel jcriffet@cgocable.ca Le coût est 15 \$.

Assemblée générale annuelle

Le Club des Val-Heureux de Val-David inc. vous invite à assister à l'assemblée générale annuelle du Club le **jeudi 16 mai 2024** à 13 h 30 à la salle Athanase-David (église) située au 2490, rue de l'Église à Val-David. Il y a trois postes qui viennent en élection cette année. Les personnes intéressées pourront poser leur candidature jusqu'au 15 mai 2024 à 16 h 30 en remplissant le formulaire de mise en candidature et en le remettant à Gilles BOURRET ou à Gaétane MOREST.

Pour assister à l'assemblée générale annuelle, il est nécessaire de donner vos noms afin de préparer la liste des présences en me contactant par courriel gbourretqc@yahoo.ca ou au **514 970-5800**. Si vous donnez votre nom pour l'assemblée et le dîner, je transmettrai vos noms à Jean-Claude RIFFET. **L'assemblée sera précédée d'un dîner à midi.**

Souper de fin d'année et soirée dansante

le souper de fin d'année aura lieu le 1^{er} juin 2024 à 18 h et l'arrivée est prévue à compter de 17 h 30. Vous pouvez apporter votre boisson et une coupe pour éviter le plastique. Le coût est de 20 \$ et vous devez réserver et payer au plus tard lors du dîner du 16 mai. Pour vous inscrire, vous communiquez avec Jean-Claude RIFFET par téléphone au **819 320-0264** ou par courriel jcriffet@cgocable.ca ou auprès de Gilles BOURRET au **514 970-5800** ou par courriel à gbourretqc@yahoo.ca

Nous comptons sur votre présence en grand nombre à ces deux événements.

Gilles BOURRET, président

Club des Val-Heureux de Val-David inc.
Cellulaire : 514 970-5800



Le dimanche 14 avril 2024, j'ai reçu la médaille d'argent de la Lieutenant-gouverneure du Québec en reconnaissance de mon bénévolat. J'avais reçu le prix Yves-Lamarque de la FADOQ des Laurentides le 28 mai 2023 comme bénévole de la Région. Ensuite le 30 septembre 2023 j'avais reçu un hommage avec huit autres bénévoles de la Table de concertation des Aînés des Laurentides et la finale dimanche dernier. - Gilles Bourret

LOGEMENT À LOUER

Beau 4 ½ à Val-Morin, situé au rez-de-chaussée d'un duplex construit en 2011 dans un environnement boisé, à la limite de Val-Morin et Sainte-Adèle.

CARACTÉRISTIQUES du logement :

- Superficie de 780 pieds carrés
- Grande terrasse
- À 5 minutes de l'entrée de l'A15, à 10 minutes de Sainte-Adèle et de Val-David

À NOTER :

1. Non-fumeur
2. Non-meublé
3. Charges telles qu'internet, Hydro et déneigement non incluses dans le loyer
4. Animaux non acceptés
5. Une enquête de crédit complète sera requise

Loyer : 1150 \$
Pour plus d'informations :
514 803-7424

LE FLAMANT ROSE des Laurentides

Judith Lavoie

Résidente de Val-David et professeure de traduction à l'Université de Montréal

Je vous donne la définition, vous me donnez le mot. Ça vous dit?

Animal à plumes (donc *oiseau*, oui, j'aurais dû le dire direct, pourquoi tourner autour du pot, on regarde le pot, le joli pot, on veut l'ouvrir, goûter la confiture, l'étendre sur nos toasts, on tergiverse, on atermoie, le pot reste là, au milieu de la table, seul, abandonné, pauvre pot), *oiseau*, donc, *se cachant l'été dans les forêts de Val-David et dont le chant évoque une mélodie flûtée*.

Zavez deviné?

Ce n'est pas la tourterelle triste. Ni le bruant à gorge blanche. Mais ça aurait pu. Un chant flûté, c'est vaste. Je connais pas d'oiseaux qui sonnent comme un mellotron (j'écris ce mot pour faire plaisir à mon cher époux... il me parle de cet instrument depuis des semaines... ça m'intéresse, oui..., j'aime ça, la musique, moi aussi... peut-être pas autant que lui, c'est sûr, mais j'aime ça... alors il me raconte le mellotron, les Beatles qui l'ont utilisé les premiers... à moins que ce soit Genesis?... en tout cas, un groupe, qui a eu l'idée de génie de se servir de cet instrument



révolutionnaire (vous saisissez l'allusion, bravo) qui contient des musiques, des mélodies, des airs, je sais pas comment dire, pré-enregistrés, on appuie sur un bouton, on entend du clavecin ou du violon ou toutes sortes d'autres affaires (lisez Wikipedia pour en savoir plus parce que moi, vous l'expliquer, je ne peux plus, non), mais comme la flûte, oui, y en a plein (des oiseaux dont le chant ressemble au son de la flûte... vous ne suivez pas, j'ai l'impression).

Vous voulez un autre indice?

C'est un nom féminin.

Donc ça ne peut pas être le paon du Congo, ni le condor des Andes (vous y aviez pensé, avouez). Ce n'est pas non plus le flamant rose.

Dernier indice?

L'oiseau aime la solitude (faut croire que oui, parce que sinon... il aurait un autre nom, me semble).

J'ai donné beaucoup d'indices, avec tout ça, le nom devrait surgir dans vos esprits... Non? Rien? (Soupir.) On cherchait la grive solitaire.

Le jeu vous a plu? On le refait? Un dernier coup? OK. Mais on va quitter le monde ailé, c'était trop difficile pour vous, je crois, sans vouloir vous vexer.

Voici la nouvelle définition : *état de plénitude, de bien-être*.

Ataraxie?

Ouf! Vous m'impressionnez. Vous voulez vous reprendre pour tout à l'heure, c'est ça? C'est très fort, je vous l'accorde, mais non, ce n'est pas le mot recherché. D'autant plus que l'ataraxie (« tranquillité absolue de l'âme », dit Antidote), ça doit exister juste dans les dictionnaires (CQFD).

Bonheur?

Oui, exactement. Bonheur.

Entendre la grive solitaire chanter dans les bois de Val-David en procure assurément, du bonheur. C'est un bref instant, on tâche pourtant d'en profiter au mieux; on écoute sans rien dire.

CHRONIQUE N° 5

QUEL BON VENT vous amène?

Nicole Davidson

819 325-0444
nicoledavidson743@gmail.com

Au restaurant, un bon midi, m'attendait « la fille de la campagne qui se pensait citadine ». Elle aurait pu inspirer La Fontaine pour écrire sa fable du *Rat de ville et du Rat des champs*.

Marie-France Turgeon a fourni cette photo prise sur la ferme bio de l'un de ses fils, à Brownsburg-Chatham; elle y est bénévole depuis maintenant 5 ans. Je crois que le cliché fera bien rire ses anciens collègues du journal *Le Devoir*, où elle a travaillé de nombreuses années en tant que directrice de production. Sa formation universitaire en communication transparait dans sa façon d'aborder les sujets, dans la finesse de ses propos et la profondeur de ses réflexions. Sous un calme apparent, c'est une femme énergique qui désire préserver sa ferveur pour s'engager et s'indigner, si besoin est!

Comme dans les cas de mes précédents interlocuteurs, c'est en louant des chalets ou des maisons qu'elle a fait connaissance avec notre village avant de décider de s'y établir. À Montréal, elle se consacrait entièrement à son travail trépidant et exigeant. Elle fréquentait les théâtres, les salles de concert, les bons restaurants. Ses petits-fils jumeaux grandissaient presque sous son toit. Mais, il y avait un « mais » : elle avait besoin de calme, de nature et de plein air pour se ressourcer, réfléchir et méditer.

Val-David est devenu le terreau propice à cette inconditionnelle de la protection de l'environnement. Elle a fait sienne la devise de Val-David : Culture et Nature.

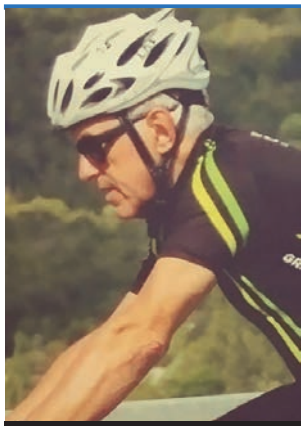
Ce n'est pas un hasard si son mari et elle ont célébré leur 35^e anniversaire de mariage le Jour de la terre, puisque ce doit faire longtemps qu'ils sont fidèles à leurs valeurs. Ils ont donc décidé de se lancer dans l'autoconstruction d'une maison dans les Boisés Champêtres, il y a deux ans, maison intergénérationnelle où vivent maintenant l'un de leurs trois enfants adultes et sa conjointe.

Au début, elle éprouvait une certaine crainte de voir pointer l'ennui, ce qui s'est avéré non fondé. Elle déplore le fait de devoir souvent prendre l'auto, mais, comme elle le dit si bien, force est de constater que les terrains au cœur du village ne pleuvent pas et sont hors de prix. C'est une marcheuse. Elle laisse la voiture en arrivant au village et marche pour tout ce qu'elle a à parcourir pour les besoins de la semaine.

Femme impliquée, elle siège sur le conseil d'administration de la Butte à Mathieu, elle est membre de Mères au front Laurentides et participe activement à ce que l'environnement devienne une priorité municipale.

Marie-France est un bon exemple d'implication citoyenne. Merci d'avoir participé à cette chronique.





LA CIGALE et la fourmi

François Gohier

Résident de Sainte-Agathe-des-Monts

J'arrive à Massanutten en Virginie en cette fin d'avril avec mon hyperactif partenaire de vélo Michel Trottier pour la mise en jambes annuelle, et nous comptons la faire cette année en compagnie de millions, voire de milliards de cigales!

Phénomène surréaliste que l'existence de ces bestioles qui restent sous terre pendant 17 ans (exactement) et ressortent, simultanément, le temps de batifoler et de se reproduire. J'ai lu quelque part que le volume de bruit produit par les ailes de ces nuées d'insectes peut atteindre 90 décibels. C'est hallucinant!

Un fait exceptionnel : deux cohortes de cigales en même temps!

L'année 2024 nous aura fait vivre une éclipse solaire totale au Québec. Elle sera aussi l'occasion d'un autre phénomène inusité dans le centre et le sud-est américain : la sortie de terre d'une autre variété un peu plus rare de cigales, qui, elles, ont un cycle de reproduction de treize ans! Les deux couvées sortiront donc incessamment, une coïncidence dans la même année dont la dernière remonte à... 1803! Ne manquez pas la prochaine en 2245!



Michel Trottier, à gauche, s'entraînant à la barre, et François Gohier, debout à droite

Un peu cigale, un peu fourmi...

La cigale et la fourmi est une fable de La Fontaine, mémorisée à l'adolescence, que je m'amuse

encore à réciter occasionnellement d'un bout à l'autre! Certains m'accompagnent d'ailleurs pour quelques vers lorsque je m'exécute! C'est un texte familier pour bien des gens et dans lequel on peut parfois se reconnaître.

Cette visite au pays des amoureux (*Virginia is for lovers... and bikers*) en ce printemps hâtif tend à renforcer notre « tendance cigale », c'est-à-dire une propension hédoniste à rechercher la chaleur et le beau bitume pour démarrer la saison de vélo. À partir du condo, on peut aller dans toutes les directions, les surfaces de roulement sont à peu près impeccables. Les paysages magnifiques en cette saison ajoutent au confort de l'âme. Nous sommes comblés!

Pour autant, notre besoin fondamental de bouger, de dépenser de l'énergie rejoint notre « tendance fourmi », car il est essentiellement tourné vers le soin du corps et le maintien de la santé au fil des ans. Pierre Lavoie, notre modèle québécois en cette matière, avait déjà écrit un papier à ce sujet dans *La Presse+* et qu'il avait intitulé :

« Le REER santé! » J'ai recherché cet article dans les archives du journal mais il est daté de 2015 et n'est plus accessible pour le moment. On en imagine néanmoins le contenu : il importe de sécuriser le confort de ses vieux jours durant toute sa vie adulte avec des investissements réguliers de temps en activités physiques. Des loisirs propres à maintenir un bon moral également. Tout cela pour éviter, dans la mesure du possible, la consommation effrénée de médicaments « sur le tard... ».

Le loup et l'agneau...

« La raison du plus fort est toujours la meilleure... » Ainsi débute cette fable qui traite de l'aspect parfois impitoyable de l'existence et auquel il faut faire face dans les meilleures dispositions. Peut-être que, dans les circonstances, ça peut vouloir dire de bien choisir son peloton avant de partir. Il y a toujours des plus rapides et des plus forts quelque part. La clé : éviter les excès et bien doser son effort...



**Nos publicités
se DÉMARQUENT!**

Annoncez-vous!

CONTACTEZ
ISABELLE MONETTE
819 323-6417
isabelle@ski-se-dit.info

EXCLUSIVEMENT DANS SKI-SE-DIT

L'ITALIE sur des roulettes

Phil Shaw

Fin janvier de cette année, lors de notre voyage en Italie, nous avons fait du ski alpin à la station alpine appelée Latemar, à Pampeago, dans le nord de l'Italie. Il va sans dire que les conditions et les vues étaient tout simplement époustouflantes! Ça fait drôle de nous rappeler ça maintenant que nous sommes au début de l'été et que toutes les stations de ski sont fermées. Alors, que pouvons-nous faire pour satisfaire notre envie de skier?

Je vais vous raconter ma visite à l'usine SkiSkett à Sandrigo et j'espère que ceci vous incitera à vous intéresser au ski à roulettes!

Cette visite était planifiée depuis des mois et les deux propriétaires, Carlo et Alessandra, nous attendaient à leur atelier. Nous avons été reçus avec chaleur et un double expresso! La salle d'exposition était garnie d'anciens produits SkiSkett datant de 1973-74 et des nouveaux skis à roulettes de haute technologie très séduisants qui venaient de sortir de la chaîne de fabrication. J'ai pu voir et aussi tester



Photo prise dans les Dolomites, Italie, en juillet 2023 de deux skieurs à roulettes italiens.

l'ergonomie et la rigidité des bâtons en aluminium SkiSkett et wow! j'ai été impressionné. Inutile de dire

que j'ai commandé un *container* de bâtons et oui, vous me verrez avec sur la 117!

La visite à l'entrepôt SkiSkett était peut-être ma première, mais je connais les propriétaires depuis de nombreuses années grâce à leur kiosque à La Marcialonga, course à laquelle je participe depuis 2004, et j'ai pu découvrir que, comme moi, ils sont passionnés de ski à roulettes.

Avant de les quitter, ce fut plus fort que moi, j'ai glissé une paire de skis à roulettes classique et des bâtons dans mes bagages pour mon vol de retour au Canada. J'aurais amené tout l'entrepôt SkiSkett, mais il n'y avait pas suffisamment d'espace dans un avion 747 pour ramener le tout!!

Si vous êtes curieux, vous pouvez voir leurs produits sur mon site rollerski.ca.



ROLLERSKI.CA
philshaw@rollerski.ca



UN NOUVEAU LOGO

POUR L'ÉCOLE INTÉGRÉE Saint-Jean-Baptiste de Val-David

L'école intégrée Saint-Jean-Baptiste de Val-David présente son nouveau logo, qui a été créé à la suite d'un appel aux suggestions à tous les élèves. Trois dessins ont été déclarés gagnants pour ensuite

inspirer Catherine Lacelle, maman de l'école et graphiste de formation, qui a créé ce joli logo intégrant la vision éducative de l'école.

ENVIRONNEMENT

COMPRENDRE la taxe carbone

Yves Nantel

Chroniqueur sur l'environnement
et résident de Val-David

Le gouvernement fédéral, de concert avec les provinces et les territoires, a fixé au cours des années des cibles à atteindre pour contribuer à la réduction des émissions de GES : 45 % en 2030 et la carboneutralité en 2050. Sachant que le gaz carbonique (CO₂) constitue 72 % des GES, il a élaboré un plan spécifique de « tarification de la pollution par le carbone ».

S'appuyant sur le principe du pollueur-payeur, il comprend deux mesures : 1) une redevance sur la vente des combustibles imposée aux distributeurs et, par ricochet, aux consommateurs; 2) un système de tarification fondée sur le rendement (STFR) imposé aux grandes industries.

Soulignons tout de suite que le Québec et la Colombie-Britannique ne sont pas soumis à ces mesures, car ils ont leur propre système, compatible avec le plan canadien.

La redevance sur les combustibles

La première mesure consiste à imposer une redevance sur l'essence, l'huile à chauffage, le kérosène, le gaz naturel, etc. Ce sont les distributeurs (Esso, Petro-Canada, Shell, Énergir) qui la prélèvent puis la retournent au gouvernement, mais ils ont le loisir de la répercuter sur les consommateurs. En définitive, ce sont ces derniers qui la paient lors de leurs achats de combustible. C'est cette mesure qu'on appelle la « taxe carbone ».

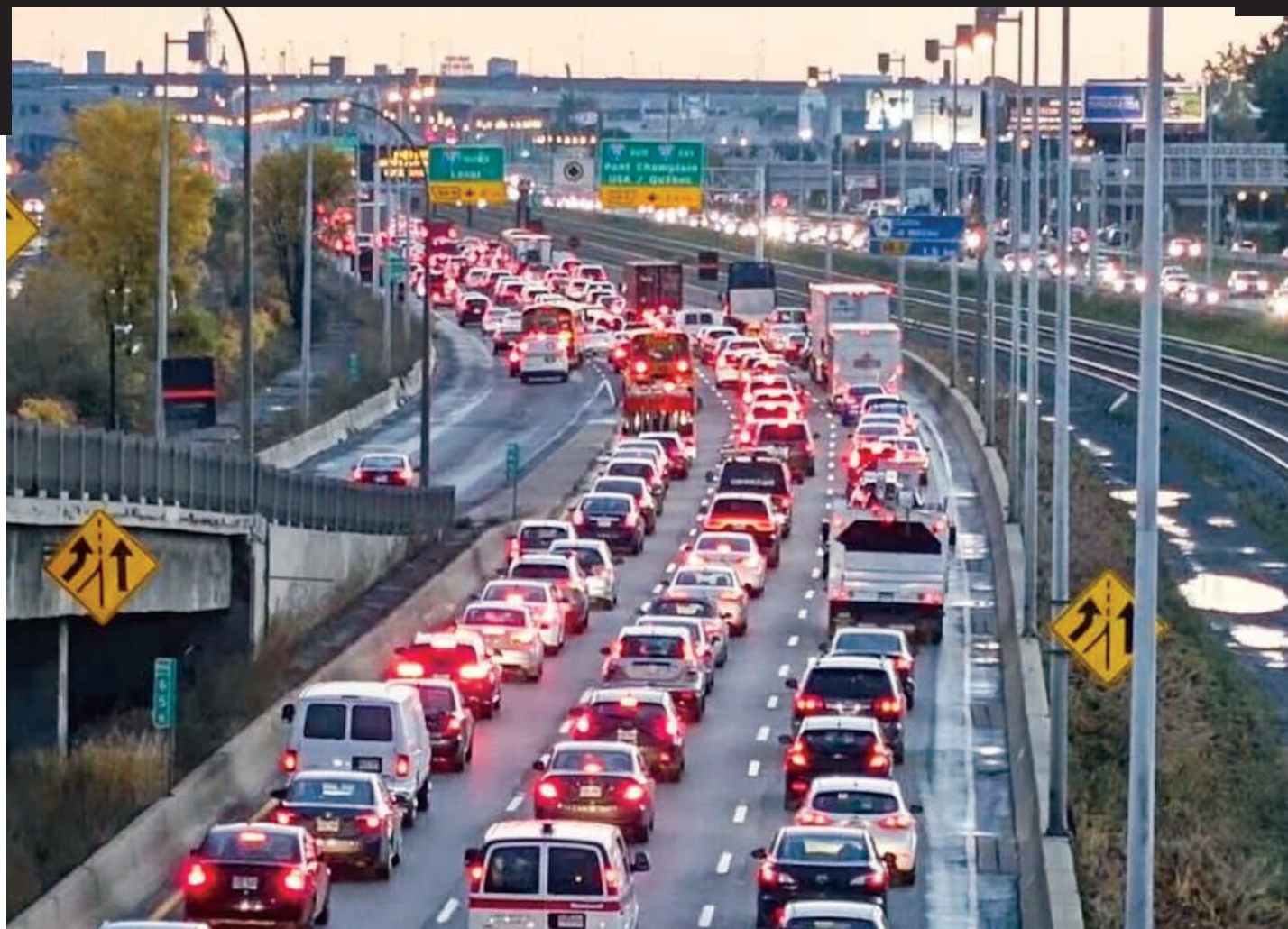
La tarification sur le rendement

La deuxième mesure s'applique aux industries les plus émettrices de carbone telles que les pétrolières, les raffineries, les papetières, les cimenteries, les transformateurs de métaux. Les experts du gouvernement calculent les émissions de CO₂ selon les secteurs d'activité et fixent des niveaux d'émission (en tonnes) à ne pas dépasser. En cas de dépassement, les industries déboursent un montant qui va croître chaque année.

L'administration des mesures

Le 1^{er} avril dernier, le montant des « taxes » est passé de 65 \$/tonne à 80 \$/tonne. Rapporté au litre d'essence, cela signifie une augmentation de quelque 3 ¢/litre. Ajoutons qu'il est prévu que ce montant augmente de 15 % par année pour atteindre 170 \$/tonne en 2030.

Le gouvernement fédéral offre aux provinces d'administrer les mesures, mais elles sont libres d'appliquer leurs mesures particulières. Sous la



Congestion routière échangeur Turcot

gouverne du fédéral, ce dernier renvoie 90 % des sommes directement aux familles tous les trois mois en ce qui concerne la redevance sur les combustibles.

Le Directeur parlementaire sur le budget a estimé que les familles les moins nanties recevaient des sommes supérieures à leur mise. Dans le cas du STFR, les sommes sont retournées aux provinces afin qu'elles investissent dans l'aide aux entreprises à réduire leurs émissions.

Dans les faits, les provinces ont très largement laissé l'administration de la redevance au fédéral, se préservant celle du STFR.

Comment agissent-elles sur la réduction des GES?

La tarification sur le carbone est considérée par les experts de différents organismes internationaux comme le meilleur moyen d'atteindre les objectifs et les cibles de réduction de GES. À ce jour, plus de 73 pays ont implanté cette mesure ou sont en processus d'implantation.

Cette tarification sur le carbone vise à dissuader les consommateurs individuels et les entreprises d'utiliser les combustibles impliqués :

- le pétrole dans les autos, les camions, les autobus, les avions (kérosène) pour le transport;

- l'huile à chauffage pour le chauffage;
- le gaz naturel pour le chauffage et la cuisson.

Comme mentionné plus haut, les sommes récoltées sont redistribuées aux ménages, et cela, en fonction de leur taille (personne seule, avec conjoint.e et nombre d'enfants). Celles qui ont déjà adopté les énergies renouvelables, donc qui ne paient plus la redevance, reçoivent aussi cette ristourne : une sorte de récompense pour avoir fait le pas.

C'est certain que les ménages qui possèdent deux ou trois véhicules, surtout des VUS, qui font des trajets longs ou voyagent souvent par avion, qui possèdent des VTT ou autres n'y gagneront pas au change, et la pression sera plus forte pour qu'ils passent aux renouvelables. C'en est l'objectif.

Ces mesures sont complétées par les subventions aux véhicules électriques ou encore à l'achat de thermopompes.

Cette pression vise aussi à ce que les producteurs et fournisseurs d'énergie convertissent leur capital vers les énergies renouvelables.

Le gouvernement estime que la tarification de la pollution (les deux mesures expliquées ici) contribuera dans une proportion de 30 % à

l'atteinte de l'objectif de réduction des GES pour 2030, avec des cibles annuelles présumées passant de 19 millions de tonnes en 2022 à 79 millions en 2030.

Qui est du côté de dame Nature?

Même si les Québécois n'y sont pas assujettis, il est important de comprendre l'impact de ces mesures car, en 2025, nous aurons à voter à l'élection fédérale. Pierre Poilievre, chef du Parti conservateur, fait déjà campagne en promettant d'abolir la « taxe carbone » et en laissant les entreprises s'autoréguler. « Niet » de sa part sur les options pour la réduction des GES. Cette décision serait irresponsable et de courte vue.

Les experts s'entendent pour affirmer que l'absence d'agir coûterait énormément plus cher en adaptation, à la suite des feux de forêt, inondations, sécheresses et autres conséquences, que ce que nous appliquerions pour contenir les émissions en vue de la réhabilitation du climat.

Il faut se placer du côté de dame Nature.

Yves Nantel prendra une pause de sa chronique environnement; nous lui souhaitons de belles vacances.

MAI, pour cuisiner sans recette

Louise Duhamel

Chroniqueuse culinaire, chef bénévole des dîners communautaires et résidente de Val-David

Dans ma chronique d'avril, je vous ai mis au défi de cuisiner un plat sans recette en utilisant une truite entière, un oignon, de l'aneth, du persil, du citron, du gros sel et un blanc d'œuf. Moi, j'ai cuisiné la truite dans une croûte de gros sel (liée au blanc d'œuf). J'ai assaisonné son intérieur d'aneth et de citron et je l'ai servie avec une sauce crue faite d'oignon, d'aneth, de persil, de citron, d'huile d'olive, à laquelle j'ai ajouté une tomate qui allait se perdre. Nous avons festoyé! Et vous, qu'avez-vous cuisiné?

J'aime beaucoup la saveur de l'aneth. Cela dit, j'aime toutes, ou presque toutes, les herbes fraîches : coriandre, estragon, thym, sauge, romarin, sarriette, persil, ciboulette, cerfeuil, basilic, menthe, mélisse, origan, laurier, marjolaine, livèche, hysopé... Juste cette évocation me met l'eau à la bouche. On dit souvent qu'un bon plat témoigne d'un bon assaisonnement. Je vous ai déjà parlé de l'importance du sel comme assaisonnement. Mais si vous devez limiter le sodium dans votre alimentation, sachez qu'il suffit d'aromatiser vos mets avec des herbes, des épices, des marinades et des condiments en faisant les bonnes combinaisons.

La présence de ciboulette sur la soupe vichyssoise, un classique, me surprend encore par son efficacité gustative. Récemment, une amie nous a servi une bisque de homard garnie de coriandre fraîche... un accord pas classique du tout mais très réussi. L'agneau rôti ou grillé, parfumé au romarin, c'est un



MICHEL GUERTIN

autre classique, mais remplacer le romarin par de la livèche, cela vous attirera des wow, c'est garanti! François Chartier, bien connu pour ses recherches en matière de créations de recettes et d'harmonies vins et mets, nous a appris que la livèche est riche en sotolon, la molécule aromatique dominante dans le sirop d'érable, le cari indien et les xérès andalous. Pour une expérience aromatique à partager, il suggère un popcorn au caramel d'érable à saveur de cari saupoudré de livèche déshydratée.

On connaît bien les combinaisons tomate-basilic, tomate-coriandre, tomate-estragon. La prochaine fois, essayez donc un mélange de tomate et menthe auquel vous ajouterez du melon d'eau, des olives Kalamata et un trait d'huile d'olive citronnée. Vous obtiendrez une salade pleine de fraîcheur. Mélisse et menthe, voilà une autre combinaison

intéressante pour parfumer une salade de fruits. Les pommes de terre travaillées en gnocchis, en gratins, en frites ou Hasselback s'accrochent bien avec la sauge et le laurier. Ces herbes se combinent aussi très bien avec les courges, le rôti de porc ou les plats en sauce réconfortants. La liste des fines herbes est longue et chacune a son utilisation propre selon qu'elle soit sèche ou déshydratée. N'hésitez pas à improviser ou consultez Internet pour des conseils.

Vous êtes plutôt du genre épices mais vous n'êtes pas trop à l'aise avec les accords? Voici quatre combinaisons qui ont été mises à l'épreuve :

- anis étoilé, joue de bœuf braisée, purée de légumes racines au carvi;
- cannelle, agneau grillé, abricots et amandes rôties au gingembre;

- cardamome, côtelettes de porc fumé, figues au clou de girofle, zeste d'agrumes;
- cumin, poisson grillé, bananes, jalapeno, menthe fraîche, jus de lime.

L'équilibre d'un mets savoureux dépend du bon dosage des assaisonnements choisis. « Dieu a fait l'aliment; le diable, l'assaisonnement. » Cette citation de James Joyce peut s'interpréter comme on veut, mais à trop assaisonner, on risque d'altérer le goût naturel de l'aliment principal. Quoi penser alors des cuisines orientales qui, à l'opposé de la cuisine méditerranéenne, sont si complexes de par l'utilisation qu'elles font de *Masala*, cinq-épices, *Ras-el-hanout*, *Harissa*, *Moo shu*, *Baharat*... Je n'irai pas jusqu'à penser, comme Sénèque, que les assaisonnements doivent impérativement être rejetés parce qu'ils sont des exhausteurs d'appétit et au service de la gourmandise. Ce philosophe stoïcien n'avait cependant pas complètement tort de penser que se nourrir de manière sophistiquée, c'est aller contre la volonté de la nature qui met à notre disposition des aliments simples et nourrissants.

Oh! Que j'ai hâte de voir pousser les premières feuilles d'oseille dans mon jardin et d'assister à l'ouverture du marché d'été de Val-David. Un trait d'huile d'olive suffira à compléter les légumes frais, un filet de sirop d'érable, pour rendre les fraises encore plus délectables, une noisette de beurre sur des pommes de terre nouvelles... pas besoin de recettes complexes pour bien cuisiner, il suffit d'avoir de bons produits!

Bon appétit!

ÉVÉNEMENTS ET CONCOURS

SLOW FOOD AU MARCHÉ de Val-David cet été



25 mai : OUVERTURE du marché d'été rue de l'Académie. Au kiosque de l'accueil, le quiz-concours sera lancé. Les participants peuvent gagner des coupons en dollars à dépenser dans le marché. Les réponses aux questions du quiz-concours peuvent être trouvées sur le site www.marchesdici.org ou sur internet.

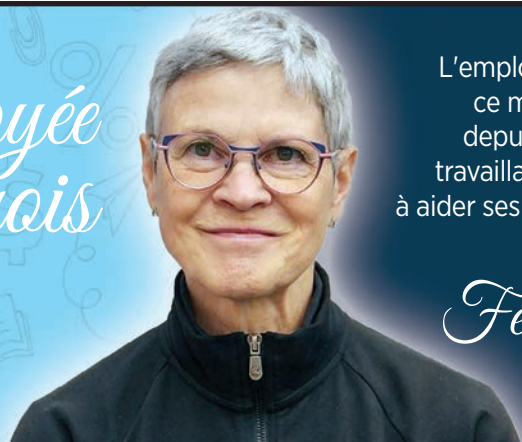


22 juin : Première dégustation des produits saisonniers vedettes des producteurs : asperges, charcuteries, fromages, olives.



Un kiosque spécial au cœur du marché et tenu par Suzanne Lapointe permettra à celles et ceux qui s'intéressent à l'organisme Slow Food et à sa philosophie de se renseigner.

Employée
du mois



L'employée qui s'est démarquée ce mois-ci fait partie de l'équipe depuis quelques mois déjà. Elle est travaillante, souriante et toujours prête à aider ses collègues. Une femme au grand cœur qu'on apprécie beaucoup.

Félicitations Christine
pour ton beau travail!

- SANTÉ VOYAGE
- VACCINATION
- HYPERTENSION
- DIABÈTE
- CHOLESTÉROL
- NETTOYAGE D'OREILLE (AVEC PRESCRIPTION)
- SOINS DES PIEDS

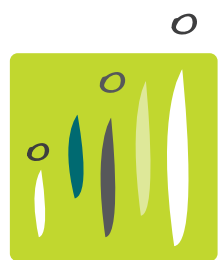
LUNDI AU VENDREDI
9 h à 18 h
SAMEDI
9 h à 17 h
DIMANCHE FERMÉ



familiprix

Maxim Charland
PHARMACIEN

1291, rue J.-B.-Dufresne, Val-David, Qc J0T 2N0
T 819 322.3232 F 819 322.6434



clinique
DENTAIRE
VAL-DAVID inc.

DR JEAN-FRANÇOIS PITT
Chirurgien-dentiste

HEURES D'OUVERTURE
Lundi : 8 h 30 à 17 h
Mardi - Mercredi - Jeudi : 8 h 30 à 16 h
Vendredi (1 sur 2) : 8 h 30 à 15 h

Dentisterie familiale - Esthétique - Chirurgie - Ponts - Traitement de canal
Service d'implants et denturologie Jordan Martin-Magny

2350, rue de l'Église, Val-David • 819 322-9999



GRAPHISME
IMPRIMERIE
NUMÉRIQUE
T-SHIRTS
PROMO

pour tous vos projets
VISUELS ET IMPRIMÉS

SAINTE-ADÈLE

450 229-0395 | pixelcreatif.com | Pixel Créatif



SALLE À MANGER | TERRASSE

CHANSONNIERS
Tous les jeudis

DÉJEUNERS - Buffet à volonté
Tous les samedis et dimanches

987, Route 117, Val-David | 819 322-3422
www.restaurantnikos.ca



PETER RADO
B. SC. A., A.-G.
prado@rcgag.net
www.rcgag.net

519, RUE PRINCIPALE
SAINT-DONAT
QC J0T 2C0
TÉL.: 819 424-2815
TÉLÉC.: 819 424-5478

18, RUE ST-HENRI EST
STE-AGATHE-DES-MONTS
QC J8C 1S9
TÉL.: 819 326-0323
1 877 226-0323
TÉLÉC.: 819 326-8157

TENUE DE LIVRES
HAMEL

FRANCIS HAMEL

819 325-3580
www.tenedelivreshamel.ca

La famille Chan & Chen
à votre service depuis 1979

FERMÉ
Dimanche,
lundi et
mardi



RESTAURANT
Le PORT de CHINE
SAINTE-AGATHE

Cuisine asiatique par excellence!

COMMANDES POUR EMPORTER
SERVICE DE LIVRAISON
SALLE À MANGER

1100, rue Principale, Sainte-Agathe-des-Monts
819 326-8939
leportdechine.com

b v o u a
8 q p é
d m e y e
j 2 é d e
h c p s p
g q 7 y ?
é p d k v
P o { } & *
d e h s w
h g y d a
5 % c é Q
7 d i n g
H & b n e
é a s k e
g t o v x
w b 8 4 m
@ i é é « »
3 e e 2

Révision
Correction d'épreuves
Traduction

Maryse Froment-Lebeau
www.revisiondetextes.ca
fl.maryse@gmail.com
514 347-8634



Etienne
SAVARD inc.

Société par actions d'un courtier immobilier

819 322 3666

etienne.savard@remax-quebec.com

www.etiennesavard.com



bonjour
Agence immobilière

Le seul courtier
RE/MAX
avec bureau situé
à Val-David

2515, rue de l'Église
VAL-DAVID



VAL-DAVID

Secteur du Lac Paquin avec accès notarié au lac. Plain pied au goût du jour, 3 chambres (inst. septique Ecoflo pour 2 chambres) et 2 salles de bain. Aire ouverte au rez-de-chaussée et grande salle familiale au sous-sol avec poêle à bois et accès extérieur. Desservi par l'aqueduc municipal. En excellente condition, Fondation de béton coulé. Secteur paisible au bout d'une rue sans issue.



SAINTE-ADÈLE

Propriété en montagne offrant une magnifique vue panoramique de plusieurs pièces de la maison et de la terrasse. Pièces spacieuses, lumineuses et ensoleillées. 2 chambres dont une immense chambre principale au 2^e étage avec vue imprenable sur les montagnes. Beau secteur paisible, sur une rue sans issue, à proximité des services, golf, ski, activités de plein air, etc.



VAL-DAVID - 475 000 \$

À distance de marche du cœur villageois, parc linéaire et régional. Grand plain pied lumineux de 3 chambres + beau grand bachelor. Offrant la possibilité de relier facilement les deux logements ensemble selon vos besoins. Les deux Logements sont présentement loués à l'année (bail jusqu'au 30 juin 2025). Idéal pour investisseur, ou sinon pour une famille. Avis de 24 h minimum pour les visites. **MLS 27628880**



SAINTE-LUCIE-DES-LAURENTIDES - 330 000 \$

Grand plain pied lumineux, aire ouverte, 3 chambres, possibilité de 2 chambres supplémentaire mais installation septique pour 3 chambres. Cuisinière au bois au rez-de-chaussée et poêle à bois à la salle familiale. Garage simple + annexe attaché avec autre porte de garage pour VTT, tracteur à gazon etc. Terrain plat de 36 446 pieds carrés. **MLS 15265549**



VAL-DAVID - 345 000 \$

Duplex commercial et résidentiel, Local commercial au rez-de-chaussée avec excellente visibilité et grand stationnement donnant sur la route 117, Vous offrant plusieurs possibilités ou pour investissement, à proximité de tous les services, centre de ski Belle Neige et Vallée Bleue etc. Au sous-sol, beau logement de 2 chambres, grande aire ouverte, avec accès privé par la rue des Peupliers (cul de sac). Le local commercial ne doit pas être converti en logement résidentiel. Zonage C-01. **MLS 17546694**



VAL-DAVID - 468 000 \$

Au cœur du village, de ses activités de plein air et des services. À distance de marche de tout. Maison lumineuse. Rez-de-chaussée complètement réaménagé. Beaucoup d'améliorations de qualité en 2022. Cuisine relocalisée et refaite au complet, spacieuse salle à manger avec porte patio donnant sur la cour intime et clôturée, immense salon avec foyer combustion lente, nouveau plancher d'érable, 2 chambres et espace bureau à l'étage. Beau terrain aménagé et clôturé de 10 968 PC. Surplombant le ruisseau Doncaster avec petit passage menant à l'eau. Secteur recherché. Faites vite! **MLS 13045118**



VAL-DAVID - 279 000 \$

Charmant jumelé lumineux. Terrain en copropriété avec une autre unité qui est à l'arrière. Grande fenestration sur les 2 étages, RDC à aire ouverte et salle d'eau, foyer au salon. Demi sous-sol avec 2 grandes chambres avec grande fenestration. Cette unité fait toute la façade sur le chemin public, son entrée est à l'avant et du côté droit. Le sous-sol (2 chambres + salle de bain + corridor) a été entièrement refait en 2022. Idéal pour couple, petite famille ou pied à terre. Proximité du ski Vallée Bleue, du village, des services, du parc linéaire et régional Val-David/Val-Morin. **MLS 11015968**



SAINTE-AGATHE-DES-MONTS - 475 000 \$

Charmante propriété. Emplacement privé et intime secteur paisible, rue sans issue, à environ 10 minutes du centre-ville de Sainte-Agathe-des-Monts, de l'autoroute 15 et la route 117. Grand salon, cuisine et salle à manger à aire ouverte. 3 chambres au rez-de-chaussée. Grande salle familiale ainsi qu'une salle d'eau au sous-sol. Garage détaché. Grand terrain privé et boisé de 86 278 pieds carrés avec petit étang privé. **MLS 25935445**



VAL-DAVID - 425 000 \$

Propriété de style contemporain. Construction 2017. Vue sur les montagnes et accès notarié au lac Ménard. Propriété lumineuse, avec grand espace commun à aire ouverte, cuisine bel îlot offrant de beaux espaces de travail et de rangement. Immense porte patio de 11.6 p dans la salle à manger donnant sur la cour. Terrain boisé et terrasse arrière. Plancher chauffant sur tout l'étage. 2 ch. (petites dimensions), immense salle de bain, salle de lavage et rangement. Remise. À proximité du village, de ses activités de plein air et culturelles, de ses services, centres de ski, etc. Idéal pour un couple, petite famille ou pied à terre. **MLS 22388423**



VAL-DAVID - 599 000 \$

Propriété unique, spacieuse et ensoleillée! Immense cuisine au goût du jour offrant beaucoup d'espace de travail (grand îlot 2023) et de rangement avec une fenêtre de 14 pieds donnant sur la cour arrière. Plafond cathédrale au salon et salle à manger, fenestration abondante, porte patio de 12 pieds à la salle à manger donnant sur la grande terrasse intime 15 x 23. 4 chambres et 1 bureau, 2 salles de bain et 1 salle d'eau. Garage/atelier, belle serre de 16 x 12. Terrain plat, privé et ensoleillé de 51 764 pieds carrés avec plusieurs espaces. L'escalier menant au 2^e étage rénové et nouvelle rampe. **MLS 11364976**



VAL-DAVID - 499 000 \$

Propriété de 5 chambres à coucher sur le même étage. Grand salon avec foyer. 2 salles de bain. Située dans un secteur paisible avec un grand terrain plat, ensoleillé, boisé et privé de 37 189 pieds carrés. À proximité du village et du parc régional et linéaire. Desservi par l'aqueduc municipal. Grande remise de 20 x 16 et hangar 9 x 24. **MLS 13807219**



VAL-DAVID - 399 000 \$

Spacieux plain-pied de 3 chambres, foyer au salon, grande salle à manger donnant sur la grande terrasse ensoleillée, sous-sol aménagé donnant accès au grand garage 20 x 22. Desservi par l'aqueduc et l'égout municipal. Vue sur la montagne de Vallée bleue. Secteur paisible, à proximité du centre de ski Vallée Bleue et du village, des services, des activités de plein air (vélo, marche en montagne, ski, raquette, etc), parc linéaire et régional. **MLS 23179578**

TERRAINS À VENDRE

VAL-DAVID - NOUVEAU

PRIX DEMANDÉ : 199 999 \$ - MLS 24482672

Vue sur le Mont Césaire. À distance de marche du cœur villageois, des services, épicerie, pharmacie, resto, des activités, des sentiers de plein air, du parc régionale et du parc linéaire. Terrain de 13 247 PC. Zonage H-17, permettant unifamilial isolé ou jumelé et duplex.

VAL-DAVID

PRIX DEMANDÉ : 149 900 \$ - MLS 14726274

Terrain de boisé de 66 250 pieds carrés, offrant une possibilité de vue sur les montagnes à l'arrière. À proximité des pistes de ski de fond du réseaux de plein air et du parc régional, du village et ses activités.

VAL-DAVID

PRIX DEMANDÉ : 125 000 \$ - MLS 14106523

Secteur recherché, produit rare! Terrain de 4799.6 pieds carrés. Au cœur du village rue tranquille en retrait, à distance de marche de tout (parc linéaire et régional), ski, vélo, pharmacie, épicerie, resto, école primaire public et privé et plus encore. Desservi par les services d'aqueduc et d'égout municipaux. Zone mix-06 permettant unifamilial et duplex, voir courtier pour détails du zonage.

SAINTE-LUCIE-DES-LAURENTIDES

PRIX DEMANDÉ : 29 900 \$ - MLS 19556008

Terrain boisé de 43 206 pieds carrés. Secteur paisible. À environ 12 minutes du village de Val-David, de son parc régional et service. Conditions d'aménagement et des restrictions d'utilisation de l'immeuble du domaine. Voir courtier pour détails. Rue privée. Prix pour vente rapide.

SAINTE-LUCIE-DES-LAURENTIDES

PRIX DEMANDÉ : 29 900 \$ - MLS 12611706

Terrain boisé de 43 118 pieds carrés. Secteur paisible. À environ 12 minutes du village de Val-David, de son parc régional et des services. Conditions d'aménagement et d'utilisation de l'immeuble du domaine. Rue privée.

VAL-MORIN

PRIX DEMANDÉ : 2 200 000 \$+TPS/TVQ - MLS 14841989

Magnifique domaine privé de 1 475 549 pieds carrés au cœur de la nature, avec chemin privé aux normes municipales déjà en place. Il ne manque que la couche de gravier de finition qui sera faite. 11 lots subdivisés et cadastrés dont 6 lots donnant une façade sur le magnifique lac Léon. Vendu dans l'ensemble seulement donnant la possibilité de faire votre domaine privé ou déjà prêt pour un développement éventuel

**JE M'OCCUPE DE VOUS
POUR VENDRE
OU ACHETER**

**ESTIMATION GRATUITE
CONTACTEZ-MOI :
819 322-3666**