

# LES YOYO YOYO

Rog Bollen



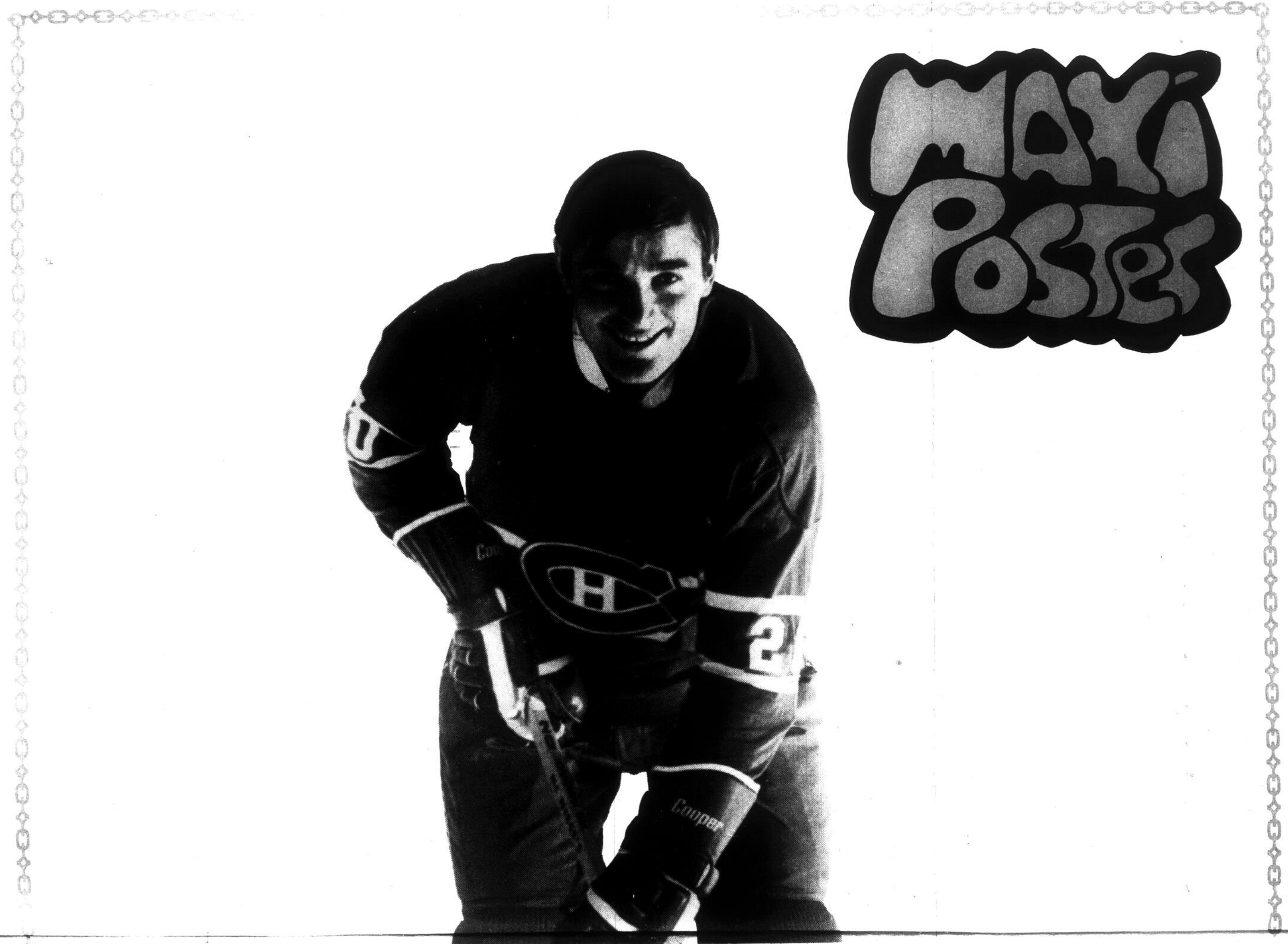
VEUX-TU VOIR UN TRUC EN PARTICULIER?



A QUOI CA SERT D'AVOIR ETUDIÉ LE YOYO PENDANT 14 ANS ?

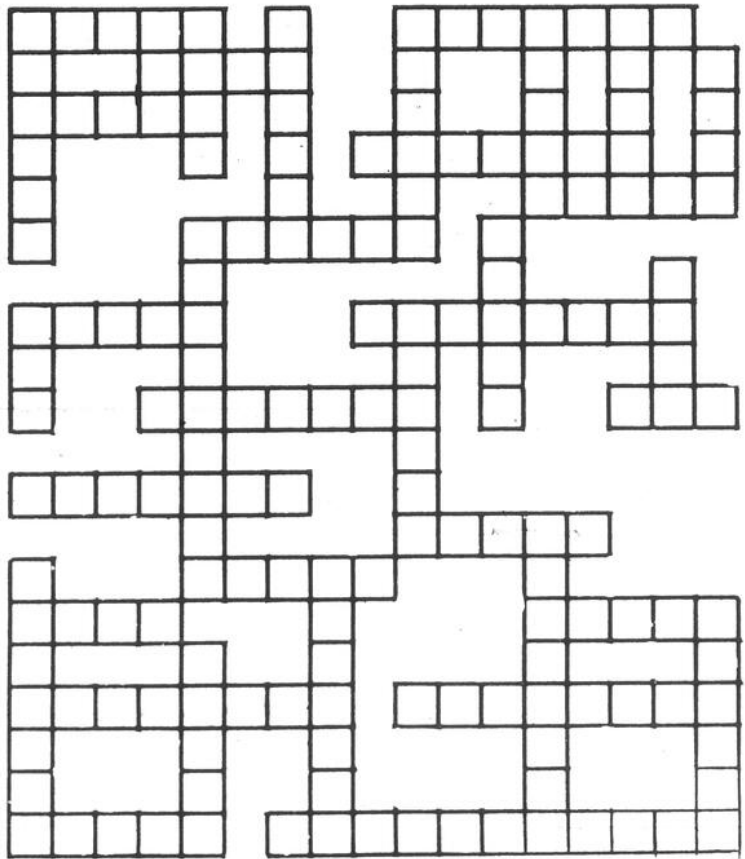


# MAXI POSTER



# Entrecroisé

- Incrire à leur place respective, dans le diagramme, chacun des mots ou chiffres contenus dans la liste donnée au-dessus de la grille.
- Rayer de la liste chaque mot (ou chiffre) inscrit dans la grille.
- Commencer par les mots (ou les chiffres) les plus longs.



- Lorsque la grille sera complétée, il restera dans la liste, un seul mot (ou chiffre) non employé. Il constitue la solution du problème.

2 Lettres  
Ce

3 Lettres  
But  
Eté  
Roi

4 Lettres  
Epée  
Ines  
Rime  
Test  
Unir

5 Lettres  
Crête  
Email  
Etang

Gerbe  
Halbi  
Morte  
Nièce  
Otage  
Renom  
Rouet  
Toile  
Trier

6 Lettres  
Exerce  
Homard  
Miette  
Sensée  
Tresse  
Triste

7 Lettres  
Adresse  
Aridité  
Crevant  
Entente  
Essence  
Surette

8 Lettres  
Attendre  
Encercle  
Intimité  
Isométrie  
Ventrale

9 Lettres  
Mémoriser

11 Lettres  
Téléphéage

# Mot caché

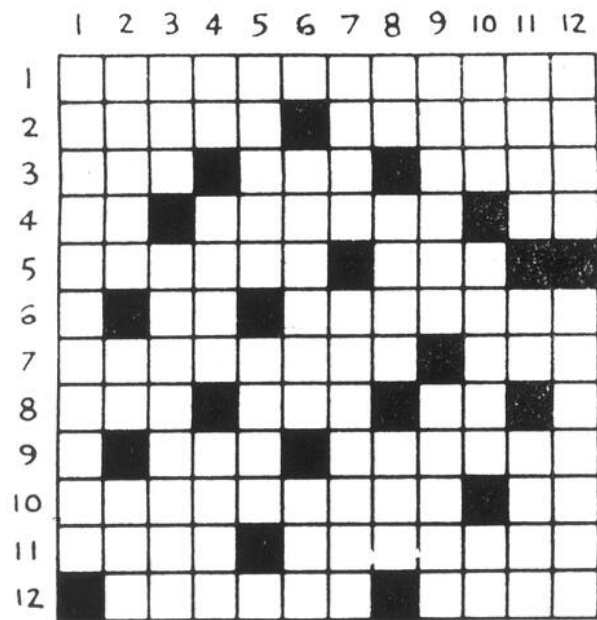
S	T	N	E	M	E	N	G	I	E	S	N	E	R	P
P	S	N	E	C	N	E	C	M	S	S	H	R	O	R
R	H	M	E	E	H	A	M	E	E	O	O	I	O	O
E	E	E	I	R	D	P	G	O	M	S	S	N	E	I
S	L	G	R	E	I	A	E	M	I	E	S	N	G	D
E	E	Y	A	O	M	O	A	R	C	D	D	I	R	E
N	M	U	H	S	D	G	L	A	D	I	X	O	E	S
T	X	E	I	R	E	E	D	G	E	U	I	L	I	J
S	E	O	L	S	U	O	O	U	A	G	S	T	E	U
E	R	N	O	U	R	O	E	E	A	E	N	L	J	I
R	I	I	I	A	S	N	M	T	G	E	I	O	J	F
V	R	O	T	A	F	A	E	A	I	O	I	R	M	S
E	I	I	F	A	H	A	G	R	T	E	N	I	E	R
F	O	E	N	C	U	A	O	E	T	O	I	L	E	S
N	G	T	N	I	M	E	H	C	E	R	T	U	A	E

12 Lettres

"Epiphanie"

- |  |   |  |  |
|--|---|--|--|
| A<br>Adoration<br>Amour<br>Autre chemin<br>Cadeaux<br>Chameaux<br>D<br>Dieu-enfant<br>E<br>Elus<br>Emoi<br>Encens<br>Etoile<br>Etoiles | F<br>Fèv(r)e<br>Foi<br>G<br>Gage<br>Gâteau<br>Gloire<br>Guidés<br>H<br>Haine<br>Hérode<br>Hommages<br>J<br>Joie (2) | L<br>Loin<br>M<br>Messie<br>Myrrhe<br>N<br>Neige<br>O<br>Or<br>Orient<br>P<br>Perdus<br>Pois<br>Présents | R<br>Reine<br>Renseignements<br>Roi<br>Roi des Juifs<br>Rois Mages<br>S<br>Sage<br>Soir<br>Songe<br>V<br>Vie |
|--|---|--|--|

# Mots croisés



HORizontalement

- Il nous permet de trouver le sens d'un mot.
- Mari - Inaugurer.
- Monnaie roumaine - Colère - Qui est au bon air.
- Actinium - Jeter en moule - En matière de.
- Expositions annuelles - Attaché.
- Adverbe de lieu - Longueur d'un pied d'homme chaussé.
- Préparé à un sport - Agent de Louis XV.
- Amie - Pose - Quatre.
- Monarque - Il a des ailes.
- Qui commence à paraître - Strontium.
- Occise - Manque d'activité.
- Dont on a ôté l'eau - Epoques.

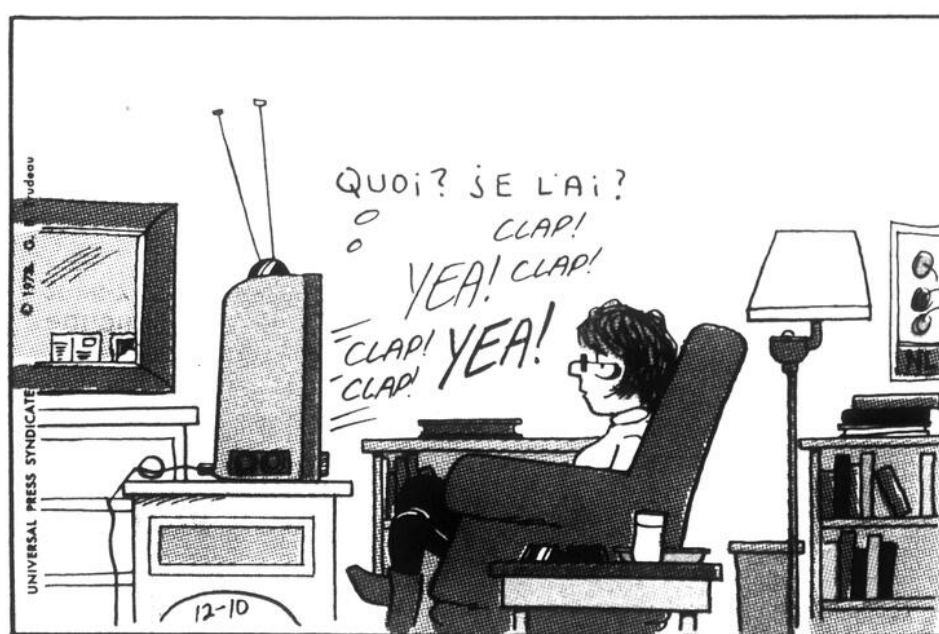
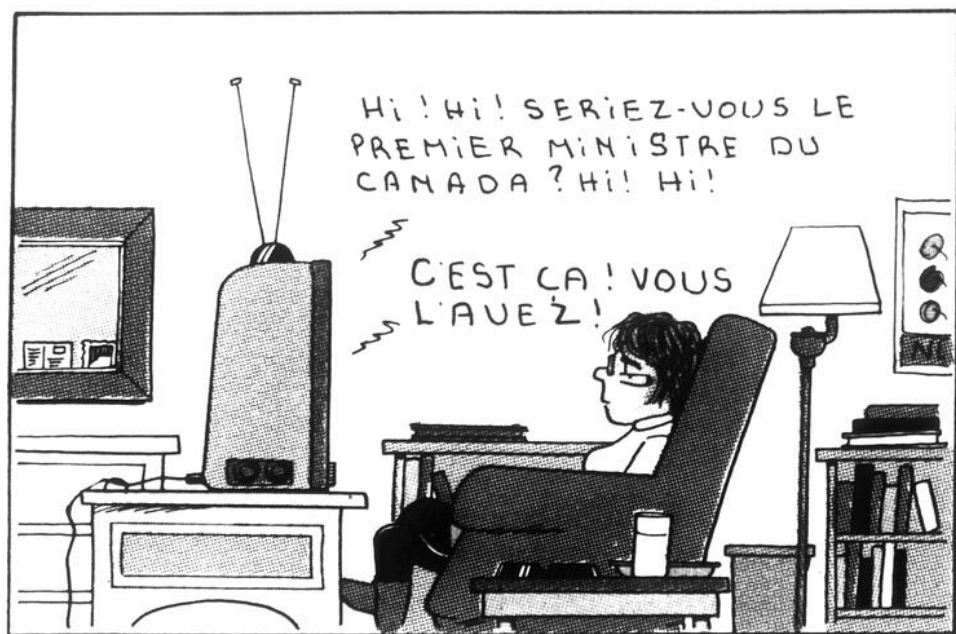
VERTICALEMENT

- Divertissement.
- Ipécacuana - Négation - Hartmann d'Aue.
- Joint la tête aux épaules - Jeux de hasard.
- Se dit entre intimes - Dénomination de certains tribunaux importants - Audacieux.
- Il fut attaché à une roue enflammée - Alliés.
- Sa capitale est Moscou - Vent.
- Se fête toujours en décembre - Commence un chant.
- Déshabillé - Erasme (saint) - Allez, en latin.
- Dégât - Passe à Grenoble.
- Irritation poétique - Ecolier - Tour.
- Acte de bonne humeur - Saint normand - Elle touche à l'Europe.
- Epoques - Assemblage par entailles.

SOLUTION DES JEUX EN PAGE 6

# Les 5 CLÉS

GB Trudeau



# Prince Vaillant

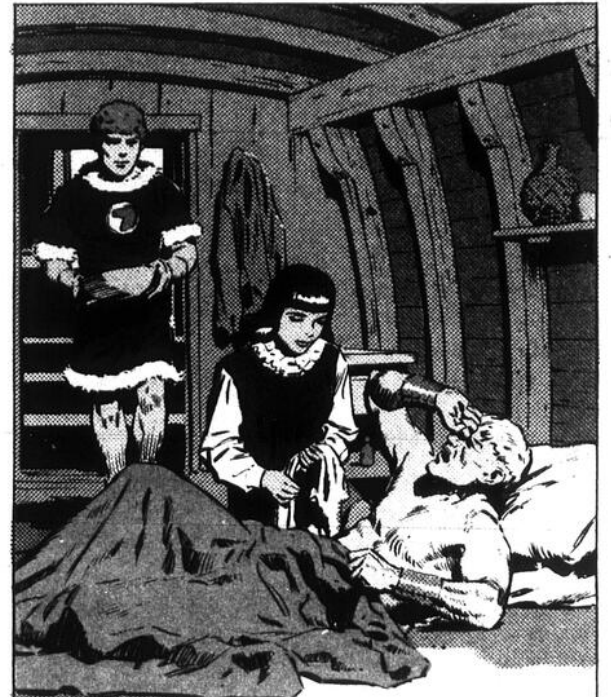
HAL FOSTER



Après la bagarre de la taverne, Vaillant atteint finalement son navire et réussit à partir juste au moment où les gardes de nuit arrivent.



Le jour se lève lorsqu'ils atteignent la mer.



Jeanne soigne son frère mourant mais on ne peut plus rien pour lui.



On doit l'ensevelir dans la mer. Jeanne, à dix-sept ans, se retrouve donc toute seule sans aucune protection.



Comme la vie était belle! Tous les trois ils voyageaient quand bon leur semblait et ils amusaient les gens. Même dans les tavernes elle n'avait jamais peur car ses frères étaient là pour la protéger.



Jacques est amoureux de la jeune chanteuse mais il ne peut le lui dire. Pour le moment il souffre atrocement du mal de mer.



Jeanne ne connaît qu'une façon d'exprimer sa tristesse: elle chante doucement sa solitude pendant que le silence se fait sur le navire.



Même Jacques est ému et souhaiterait vivre éternellement pour l'entendre chanter.

La semaine prochaine:

le Maître de Musique.



## le rêve

**ENSEVELISSEMENT:** Assemblée jeune et gaie.  
**ENTERREMENT:** Union heureuse.  
**ENTONNOIR:** Soyez sobre, car dans l'ivresse vous risqueriez de commettre de graves impairs.  
**ENTORSE:** Un contre-temps, vous cause un désappointement profond.  
**ENTRACTE:** Une courte période de calme et de paix se fera bientôt ressentir entre deux périodes cruelles et hostiles.  
**ENTRAVE:** Des obstacles imprévus se dresseront sur votre chemin.  
**ENTRETENIR:** Une femme: rupture entre amoureux. Se faire entretenir: contrariétés.  
**ENVELOPPE:** Vous ne saurez vous montrer digne de la confiance que l'on

si entière et désintéressée.  
**EPAGNEUL:** Fidélité dans l'amitié.  
**EPAULE:** D'hommes: vous recherchez la compréhension dans l'amitié. De femme: sentiment noble et partagé.  
**EPAULETTE:** La situation que vous désirez demande beaucoup de compétence, à vous de l'acquérir.  
**EPAVE:** Entrée d'argent peu importante, mais imprévue et fort à propos.  
**EPEE:** On profère des menaces à votre égard.  
**EPERON:** Votre indocilité vous fera perdre une somme importante.  
**EPERVIER:** Vos amis, vous cachent leurs vrais visages.  
**EPIDEMIE:** Le naturel est toujours de mise la simplicité est toujours un symbole de bon goût.

## je m'appelle

**JACQUELINE**

**Caractéristiques:**

Jacqueline s'oublie parfois dans son immense besoin de faire plaisir aux êtres qui lui sont particulièrement chers. Elle donne sans jamais rien demander en retour. Sensible et sincère presque continuellement au prise avec des problèmes intérieurs frôlant le cas de conscience. On verra souvent une femme prénommée Jacqueline, s'amouracher bêtement d'un homme ne pouvant rien lui apporter, sauf des problèmes et des ennuis. Elle ne sait et ne cherche pas à apprendre, à diriger ses sentiments. Elle aime et c'est tout. Elle sait qu'elle ne doit pas s'attacher d'une manière aus-

si possessive, mais elle le fait quand même, comme malgré elle. Elle souffre en silence et tait son impossible amour.

De là, le fait que plusieurs femmes nommées ainsi, resteront célibataires, sans que l'on ne leur connaisse vraiment d'amoureux. Mais au fond de leur cœur et de leur vie se cache presque inmanquablement un amour en marge des lois établies.

Jacqueline dans une telle situation ne pourra jamais accepter de construire son propre bonheur sur le malheur d'une autre, elle préférera souffrir elle-même et elle sacrifiera son bonheur pour ne pas détruire le semblant de bonheur d'une autre.

## Solution des jeux

(de la page 3)

MOT CACHE: MELCHIOR MAGE

ENTRECROISE: INTIMITE

MOTS CROISES:

	1	2	3	4	5	6	7	8	9	10	11	12
1	D	I	C	T	I	O	N	N	A	I	R	E
2	E	P	O	U	X		O	U	V	R	I	R
3	L	E	U		I	R	E	A	E	R	E	
4	A	C		C	O	U	L	E	R	E	S	
5	S	A	L	O	N	S		L	I	E		
6	S	O			S	E	M	E	L	L	E	
7	E	N	T	R	A	I	N	E		E	O	N
8	M	I	E		M	E	T		I	V	T	
9	E		R	O	I		O	I	S	E	A	U
10	N	A	I	S	S	A	N	T	E		S	R
11	T	U	E	E		I	N	E	R	T	I	E
12		E	S	S	O	R	E		E	R	E	S

## à colorier





## 20 Peter Mahovlich

Né à Timmins, Ont., le 10 octobre 1946.

Ailier gauche. Lance de la gauche. 6'5", 205 livres.

Dernier club amateur: Hamilton (junior)

Marié — 1 enfant.

### RECORD PROFESSIONNEL

Calendrier régulier

Éliminatoires

SAISON	CLUB	LIGUE	Calendrier régulier					Éliminatoires				
			PJ	B	A	TP	PUN	PJ	B	A	TP	PUN
1965-66	Détroit	LNH	3	0	1	1	0	—	—	—	—	—
1966-67	Détroit	LNH	34	1	3	4	16	—	—	—	—	—
1966-67	Pittsburgh	LAH	18	4	7	11	37	9	0	0	0	2
1967-68	Détroit	LNH	15	6	4	10	13	—	—	—	—	—
1967-68	Fort Worth	LHCP	42	20	14	34	103	—	—	—	—	—
1968-69	Fort Worth	LHC	34	19	17	36	54	—	—	—	—	—
1968-69	Détroit	LNH	30	2	2	4	21	—	—	—	—	—
1969-70	Montréal	LHA	31	21	19	40	77	—	—	—	—	—
1969-70	MONTREAL	LNH	36	9	8	17	51	—	—	—	—	—
1970-71	MONTREAL	LNH	78	35	26	61	181	20	10	6	16	43
1971-72	MONTREAL	LNH	75	35	32	67	103	6	0	2	2	12
Totaux LNH			271	88	76	164	385	26	10	8	18	55



**UN BON COPAIN DU CAMPEUR EST LE BICARBONATE DE SOUDE, COMMUNEMENT APPELÉ SODA. ASSUREZ-VOUS D'EN AVOIR TOUJOURS À LA PORTÉE DE LA MAIN.**

1. LE SODA EST UN AIDE PRÉCIEUX POUR LES PREMIERS SOINS. EN CAS DE PIQÛRE D'INSECTES, APPLIQUEZ SUR LA PARTIE ATTEINTE UNE PÂTE COMPOSÉE DE SODA ET D'EAU. LA MÊME PRÉPARATION SOULAGERA LA DOULEUR CAUSÉE PAR UNE BRÛLURE SUPERFICIELLE.

UN MÉLANGE MOITIÉ SEL, MOITIÉ EAU DEVIENT UNE EXCELLENTE PÂTE À DENTS. SI ON Y AJOUTE UN PEU D'EAU TIÈDE IL DEVIENT UN RINCE-BOUCHE EFFICACE. QUAND ON DISSOUT 1/2 CUILLÈRE À THÉ DE SODA DANS UN VERRE D'EAU ON OBTIENT UN BON DIGESTIF.

POUR SOULAGER LES PIEDS DOULOUREUX ET FATIGUÉS, BAINÉZ-LES DANS UNE SOLUTION D'EAU ET DE SODA (QUELQUES CUILLÈRES À THÉ SUFFISENT).

2. POUR RAFFRAÎCHIR VOS BOUTEILLES THERMOS, FAITES-LES TREMPER TOUTE UNE NUIT DANS DE L'EAU ET DU SODA.

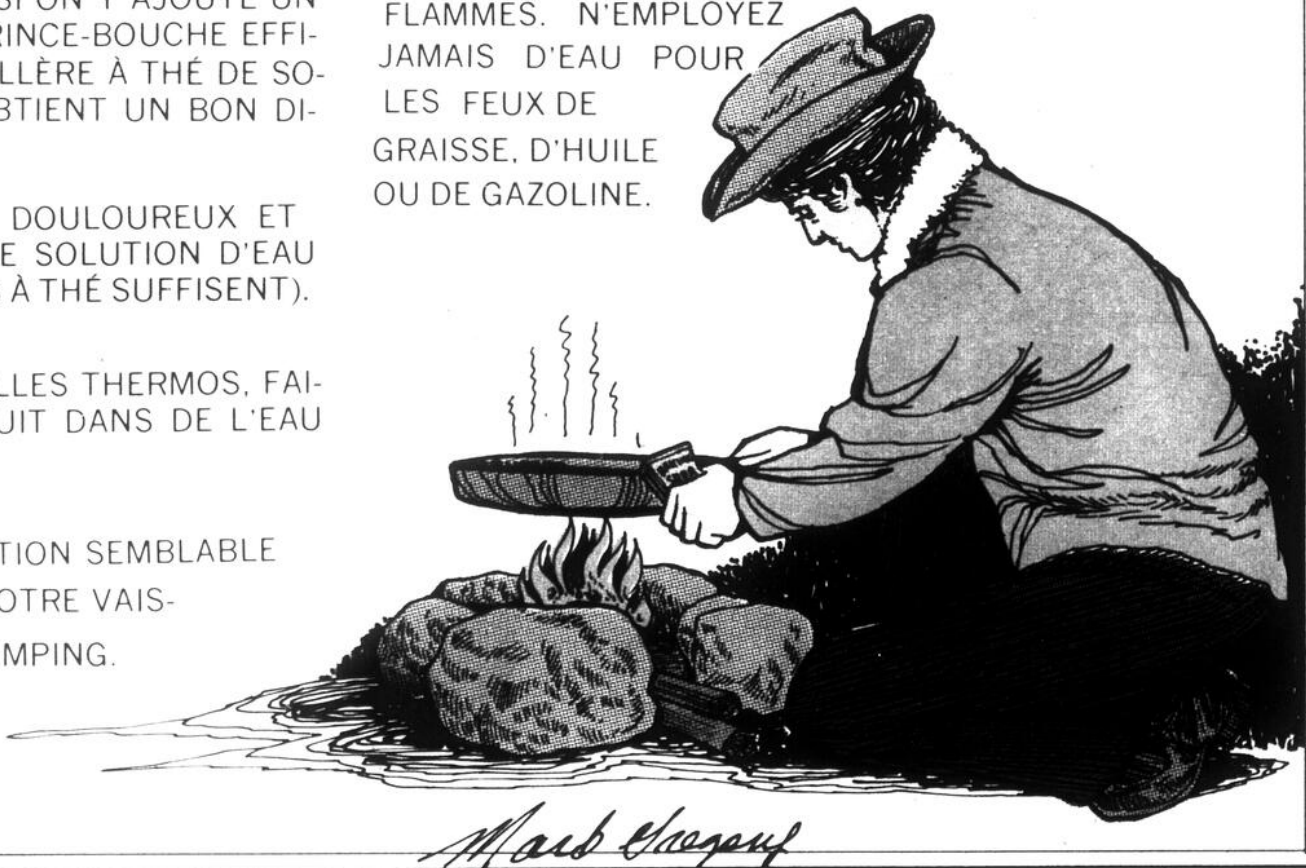
Good Earth Almanac No 1  
Ce magnifique livre de 54 pages  
comprenant des réimpressions est  
maintenant disponible par  
l'intermédiaire de votre journal.  
Envoyez \$2.00 (Tous frais compris)  
à: Good Earth Almanac No 1  
2210 W. 75 St. - suite 305  
Prairie Village, Kansas 66208  
(en anglais seulement)

3. UNE SOLUTION SEMBLABLE NETTOIRA VOTRE VAISSELLE EN CAMPING.

4. POUR ENLEVER TOUTE ODEUR DANS VOS BOTTES OU VOS SOULIERS, SAUPOUDREZ-Y UN PEU DE SODA QUE VOUS LAISSEREZ PENDANT UNE NUIT.

5. POUR ENLEVER L'ODEUR DE POISSON SUR VOS MAINS, FROTTEZ UN PEU DE SODA ENTRE VOS PAUMES PUIS LAVEZ-LES À L'EAU TIÈDE SAVONNEUSE.

6. LE SODA SERT AUSSI D'EXTINCTEUR POUR UN FEU CAUSÉ PAR DE LA GRAISSE OU PAR UNE ÉTINCELLE DE FEU DE CAMP. JETEZ-EN UNE POIGNÉE SUR LES FLAMMES. N'EMPLOYEZ JAMAIS D'EAU POUR LES FEUX DE GRAISSE, D'HUILE OU DE GAZOLINE.



©1972 UNIVERSAL PRESS SYNDICATE 12-24

