

AVENIRS

LE DEVOIR, LE MARDI 14 SEPTEMBRE 1993



Agenda culturel Pages B6, B7
Annonces classées Page B2
Culture Page B8
Économie Pages B3, B4
Sports Page B5

L'ÉDUCATION EN BREF

LES 25 ANS DE LA FACULTÉ DE THÉOLOGIE DE L'UDEM

C'est le 25^e anniversaire de la faculté de théologie de l'Université de Montréal. Dans le cadre des célébrations, la faculté remettra cette semaine un doctorat honorifique au Péruvien Gustavo Gutiérrez, auteur de *La Théologie de la libération*.
Il y a 25 ans, au moment où la faculté quittait le Grand Séminaire pour aller s'implanter à l'UdeM, 80% des 769 étudiants inscrits allaient devenir des prêtres. Aujourd'hui, sur une clientèle totalisant 1100 étudiants, 64% sont des femmes.

ESPAGNE: PARENTS MIS À L'AMENDE POUR NÉGLIGENCE SCOLAIRE

En Espagne, le quotidien *El País* rapporte qu'un juge de Malaga a condamné une dizaine de parents à 25 000 pesetas (2008) pour ne pas avoir conduit leurs enfants à l'école. «Le plus souvent, ces enfants ne se rendent pas à l'école pour s'occuper à la maison de leur petit frère, ou bien parce que les parents ne s'en préoccupent pas. Il s'agit de parents de très bas niveau culturel», a tranché le juge.

MULTIPLICATION DES ÉCOLES PRIVÉES EN CHINE

Le nombre d'institutions d'enseignement privées se multiplie en Chine malgré des taux de scolarité pouvant atteindre plusieurs milliers de dollars. Selon le *China Daily*, il y a en Chine 17 universités, 54 écoles secondaires et 655 écoles primaires privées. L'école internationale Xiaozhuang de Nankin, dans l'est du pays, demande annuellement pour le primaire et le secondaire 24 000 yuans (5000\$) en frais d'inscription et 6000 yuans (plus de 1500\$) en frais de scolarité. Le revenu moyen en Chine dans les grandes villes est de 400 yuans (150\$).

BOURSES: LES ÉTUDIANTS RUSSES ONT GAIN DE CAUSE

Le ministère des Finances de la Russie a accepté d'augmenter le montant des bourses étudiantes. Les étudiants avaient menacé de manifester à Moscou pour réclamer la démission du gouvernement s'il ne débloquent pas les fonds promis par le président Boris Eltsine pendant la campagne du référendum. Le président avait signé en avril dernier un décret portant les bourses de 1800 à 4275 roubles (75\$) par mois. Mais les universités n'avaient pas reçu l'argent leur permettant de tenir cet engagement. C'est maintenant chose faite. Il y a en Russie près de 5 millions d'étudiants.

GRANDE-BRETAGNE: HAUSSE DU NOMBRE DE MÈRES ADOLESCENTES

En Grande-Bretagne, selon *The Guardian*, environ 8400 adolescentes sont enceintes chaque année — environ deux par école secondaire. Dans les années 80, le taux de grossesse a augmenté de 24% chez les moins de 16 ans et de 35% chez les moins de 15 ans.
«Environ 30% des jeunes filles affirment avoir eu leurs premières relations sexuelles avant l'âge de 16 ans — alors qu'elles n'étaient que 2% en 1964. La majorité des écoles ne sont pas équipées pour les accueillir. Elles sont donc confiées soit aux autorités locales, qui les regroupent en classes séparées, soit à des institutions privées, où l'enseignement est souvent dispensé par des bénévoles.

L'école de l'intolérance

À New York, un guide pédagogique sur la réalité homosexuelle provoque une levée de boucliers

PETER KUITENBROUWER

New York — Les écoles élémentaires de New York ont été secouées l'année dernière par un débat sur l'homosexualité que les New-Yorkais ne sont pas prêts d'oublier. Un débat déchirant sur le rôle social de l'école: faut-il enseigner la tolérance ou seulement les mathématiques? Parler du sida ou s'en tenir à la dictée?

La controverse a éclaté en décembre dernier lorsqu'un conseil scolaire local s'est opposé à l'utilisation d'un nouveau guide d'enseignement à l'intention des enseignants de première année, intitulé *Les enfants de l'arc-en-ciel*, prônant le respect des gays et lesbiennes. À la fin du guide, perdus parmi des centaines d'ouvrages recommandés aux enseignants mais non requis, on retrouvait deux livres qui ont semé la colère dans une partie de la population: *Heather a deux mamans*, l'histoire de Heather, qui naît d'un couple de lesbiennes lorsqu'une des deux femmes se fait inséminer, et *Le colocataire de papa*, le récit d'un garçon dont le père est gai.

«Je n'ai rien contre les homosexuels en soi», dit Mary Cummins, la grand-mère de la banlieue de Queens qui a organisé l'opposition au guide. «Quand ils sont chez eux et ne font pas la promotion de leur sexualité. Ça ne me dérange pas ce que tu fais chez toi dans ton lit, mais n'en fais pas la propagande.» Dans la tourmente, le président du Conseil scolaire de New York en a perdu son emploi. Et le débat sur l'enseignement de la sexualité et de la prévention du sida se poursuit, interminablement.

La Commission scolaire de la ville de New York est la plus grande aux États-Unis: un million d'élèves. Le tout est géré par un conseil non élu de sept personnes: cinq sont nommées par le président de chaque «borough» (Bronx, Brooklyn, Manhattan, Queen's, Staten Island) et deux le sont par le maire de New York.

Un défi formidable

David Dinkins, le premier maire noir de New York, a été élu en 1988 avec le mandat de rapprocher les communautés culturelles: Juifs, Italiens, Irlandais, Noirs, Hispaniques. Il nomme à la présidence de la commission scolaire Joseph Fernandez, de Miami, connu au niveau national comme un innovateur et un fin stratège politique.

Le défi est formidable: 80% des écoliers de la ville sont noirs, latino-américains ou asiatiques. Le défi n'en est pas qu'un d'intégration, mais d'harmonisation des multiples cultures qui se côtoient dans les écoles de la mégapole américaine. En septembre 1991, M. Hernandez lance le manuel *Les enfants de l'arc-en-ciel*, une tentative d'adapter l'enseignement à la réalité multiculturelle de la ville.

Selon ce guide, «l'éducation multiculturelle donne de la valeur à la pluralité culturelle et rejette la notion que les écoles devraient tenter de fondre les différences culturelles ou tout simplement tolérer la diversité culturelle; plutôt, l'éducation multiculturelle accepte la diversité culturelle comme une ressource précieuse qu'il faut préserver et accroître.»

Le guide présente une définition modernisée de la famille: «C'est démodé de ne parler que de la famille traditionnelle. Les structures de famille maintenant incluent certes la famille traditionnelle, mais aussi les familles où les deux parents travaillent, les familles monoparentales, les familles avec parents adolescents, les familles «mêlées» (avec enfants de deux familles ou plus); d'autres enfants peuvent vivre chez des parents lesbiens ou gays, chez leurs grands-parents, ou chez des parents adoptifs ou désignés par l'État.» On demande aux enseignants de parler de façon positive des lesbiennes et gays dans toutes les matières, pour apprendre aux enfants la tolérance et l'acceptation de ce type de relation. «Si les enseignants ne parlent pas des questions des gays et lesbiennes, elles ne seront pas abordées», indique le guide.

Le contraire de la tolérance

Indignée, Mme Cummings, présidente d'un conseil scolaire local de la banlieue de Queens, a organisé la résistance. Elle est devenue une vedette nationale quand, avec ses huit partenaires du conseil (tous Blancs même si 70% des écoliers du conseil ne le sont pas) ont interdit l'utilisation des *Enfants de l'arc-en-ciel* dans leurs écoles. M. Fernandez les a suspendus.

En bout de ligne, ce sont Mme Cummings et ses disciples à travers New York qui ont obtenu gain de cause: le guide a été modifié. «L'arc-en-ciel», dit-elle, est le symbole de la communauté homosexuelle. Il y avait partout dans le guide une entreprise de lavage de cerveau. Ils voulaient que les enfants entendent parler d'homosexualité dans toutes les matières, tous les jours, toute la journée.»

La fille de Mme Cummings a fréquenté l'école privée, sa petite-fille aussi. «Dès qu'on a un peu de jugement, on ne peut pas envoyer son enfant à l'école publique. Ils n'apprennent rien. Ils sont trop préoccupés par le «génie social» pour apprendre la lecture, les mathématiques, l'orthographe. Ils passent leur temps à enseigner *Heather a deux mamans*.»

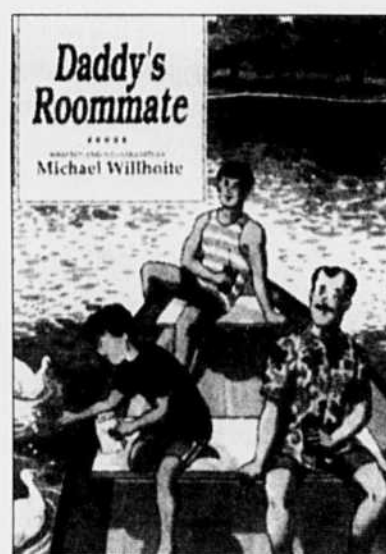
Ce qui était conçu au départ comme une façon d'accroître la tolérance a eu l'effet opposé, a récemment déploré M. Hernandez dans un texte publié dans le quotidien *New York Newsday*.

«À l'école primaire, il est nécessaire que les différentes structures familiales soit reconnues. Malheureusement, la campagne malveillante attaquant un guide conçu pour promouvoir la tolérance a rendu hystérique une partie de la population. J'espère que cette ironie n'a pas échappé aux New-Yorkais qui ont un souci profond pour notre ville, ses écoles et son avenir.»

Peter Kuitenbrouwer est journaliste indépendant



Les illustrations sont tirées de *Heather has two mommies*.



The next day Mama Kate and Mama Jane bring Heather to Molly's house.

Prisonniers en pénitence

Combien de temps encore les détenus pourront-ils faire des études collégiales?

LOUIS LAFRANCE

Après le programme d'études universitaires abandonné il y a quelques années, assistons-nous à la lente agonie de la formation collégiale dispensée dans les pénitenciers fédéraux?

Au printemps dernier, le Service correctionnel canadien (SCC) annonçait la fin de la majorité des programmes collégiaux dans les pénitenciers du Québec, auxquels, en 1992, 120 détenus s'étaient inscrits. Une récente directive du sous-commissaire régional, Jean-Claude Perron, fait craindre le pire aux étudiants collégiaux du pénitencier de Cowansville. Dans une note de service datée du 20 août, M. Perron rappelle à cinq directeurs d'établissement carcéral que «la décision d'abolir ou de réduire les programmes d'éducation de niveau collégial dans vos institutions doit malgré tout faire l'objet d'une consultation des détenus».

La responsable des communications au SCC, Loretta Mazzotoci, n'y voit qu'une tempête dans un verre d'eau. «La consultation actuelle des détenus résulte d'une décision de la Cour fédérale qui a statué que nous devions consulter les détenus lors des modifications des programmes d'enseignement». Pris en faute parce qu'il a négligé au printemps dernier de prendre le pouls des détenus avant de sabrer dans les programmes académiques, le Service correctionnel corrige le tir en consultant les détenus-étudiants sur la décision prise au printemps 93! Aux dires de Mme Mazzotoci, il n'y a donc aucune nouvelle abolition de programmes en vue.

Autre son de cloche chez M. Gérard Morin, chef de la formation au pénitencier de Cowansville, qui affirme que le programme collégial en sciences humaines sera maintenu cet automne mais qu'il ne peut rien assurer sur l'avenir du programme pour la session d'hiver. «On devrait le maintenir, mais tout dépend du nombre d'étudiants inscrits», dit-il.

D'ailleurs, un fonctionnaire fédéral affirme que les étudiants de l'établissement Archambault de Sainte-Anne-des-Plaines ont été consultés afin de savoir s'ils étaient prêts à fournir une contribution financière pour sauver leur programme collégial.

Une information circule à l'intérieur des murs à l'effet que les dirigeants du système carcéral vont statuer dans les prochains jours sur l'avenir du programme d'études collégiales. Les coupures budgétaires, le petit nombre d'étudiants-détenus au collégial et la nécessité d'affecter plus de ressources dans les programmes à caractère psycho-social vont peser lourd dans la balance.

Une faible excuse selon le député néo-démocrate de Chambly, Phillip Edmonston, qui dénonce les millions consacrés aux nouveaux uniformes «plus à la mode» et aux repas gratuits que prennent chaque jour les 10 000 fonctionnaires du Service correctionnel. «C'est connu que l'éducation diminue le taux de récidive des détenus», rappelle l'ancien enseignant.

LE DEVOIR a obtenu copie des lettres de protestation de détenus du pénitencier de Cowansville qui font part de leur grande inquiétude face «à ce qui semble être une menace de fermeture du programme d'études collégiales». Malheureusement, les autorités pénitentiaires nous ont refusé l'accès aux étudiants-détenus de Cowansville.

Louis Lafrance est journaliste indépendant

LE CITOYEN ET LE DÉVELOPPEMENT DURABLE

L'Association Métropolis tiendra cette année son congrès à Montréal, du 21 au 24 septembre. Sur le thème «LE CITOYEN ET LE DÉVELOPPEMENT DURABLE», ce congrès sera l'occasion pour l'association d'affirmer le rôle majeur que les instances métropolitaines et municipales jouent dans le développement social, économique et culturel des agglomérations urbaines.

Le Devoir y consacrera un cahier spécial, samedi le 18 septembre.

Metropolis 93
Montréal

21 AU 24 SEPTEMBRE 1993



TÉL.: 985-3344

ANNONCES CLASSÉES

FAX: 985-3340

I.N.O.E.X. REGROUPEMENTS DE RUBRIQUES

- 100 • 199 IMMOBILIER RÉSIDENTIEL
100 • 150 Achat-vente-échange
160 • 199 Location
200 • 299 IMMOBILIER COMMERCIAL
200 • 250 Achat-vente-échange
251 • 299 Location
300 • 399 MARCHANDISES
400 • 499 OFFRES D'EMPLOI
500 • 599 PROPOSITIONS D'AFFAIRES ET DE SERVICES
600 • 699 VÉHICULES

LES ANNONCES CLASSÉES

DU LUNDI AU VENDREDI DE 8H30 A 16H00
Pour placer, modifier ou annuler votre annonce, téléphonez avant 14 h 30 pour l'édition du lendemain.
Téléphone: 985-3344
Télécopieur: 985-3340
Pour placer votre annonce par la poste: C.P. 6033, succ. Place d'Armes Montréal H2Y 3S6

164 CONDOMINIUMS À LOUER

MÉTRO Place des Arts, 5 1/2, stat. int., a.c., 2 ch. à coucher, poss. bureau, 768-2849.

170 HORS-FRONTIÈRES À LOUER

ALBURG-VERMONT Merveilleuse propriété sur bord LAC CHAMPLAIN, 3 c.c. Poss. option d'achat, 800\$ US/mois. 939-2287, (802) 796-3962.

175 MAISONS DE CAMPAGNE À LOUER

ILE D'ORLÉANS, St-Jean, bord de l'eau, québécoise, 2 c.c., foyer, semaine (+/-) jusqu'à mi-oct. 418-629-1256.

176 CHALETS À LOUER

LAC DES SABLES (STE-AGATHE) Luxueux 6 pièces, foyer, tout équipé, gr. terrain paysager. Sem/mois, 256-0179

180 A PARTAGER

MÉTRO PRÉFONTAINE (4 stations Berni-UQAM), 7 1/2, toute commodité, 2905. Enc. 522-3745

186 MAISONS DE REPOS, RETRAITE

AU BORD DE LA RIVIÈRE Excellente nourriture, divers services, ambiance familiale. 665-6283.

259 ESPACES COMMERCIAUX À LOUER

LASALLE MOIS GRATUITS coin Clément et St-Patrick, 2 500 p.c. Libre immédiat. 364-4030 365-0370

303 ANTIQUITÉS

TABLE de salle à manger style LOUIS XV, dessus acajou avec pattes en boisivoire antique, valeur 4 800\$ pour 1 800\$. Tél: 284-3774

325 INSTRUMENTS DE MUSIQUE

PIANO A QUEUE "Ivers & Pond", 60", excellent état. 4.500\$. 739-5478

330 MATÉRIAUX DE CONSTRUCTION

DIRECTEMENT MANUFACTURIER, portes fenêtres aluminium, 939-3411

530 COURS

ANGLAIS cours privés. Horaires flexibles. Méthodes rapides. Hilda. 342-9906.

555 GARDERIES

GARDERAIIS ENFANTS de 0 à 5 ans, au centre-ville. Jours sem. et fins sem. 982-1960.

575 DÉMÉNAGEMENT

GILLES JODOIN TRANSPORT INC Déménagements de tous genres. Spécialité: Appareils électriques. Assurance complète. 253-4374.

599 MESSAGES

RECHERCHE toute personne ayant des informations sur Oliver St John et son père Maurice St-John pour mon arbre généalogique. Oliver à Québec Montréal en 1864. Mercil Robert St John, 266 17179 Street, Leavenworth, Kansas, 66048

695 AUTOMOBILES

ACADIAN 86 5 vit., l.b. cond., 1100\$. MAZDA B2000, "Pick-Up", 1986, 2 000\$. SUBARU 88 Chaser, aut., excell. cond., 2500\$. Roger Gagné Autos. 527-0725

Mercedes 560 SL, 1989, décapotable, 33 000 km, auto impeccable. 44 500 \$ demandez Jacques. Jour: (514) 756-6363, (514) 755-5233.

ENCADREZ votre ANNONCE CLASSÉE 985-3344

À LOUER 50 \$
appartements
condominiums
maisons de campagne
chalets

ANNONCES CLASSÉES 985-3344



VENDEZ VOTRE AUTO

Pour seulement 24 \$, annoncez votre auto sur 3 lignes durant 6 jours consécutifs.

8 \$ la ligne supplémentaire

Il est possible d'annuler la parution des annonces, mais la facturation demeure inchangée.

De plus, aucune modification ne peut être apportée au texte après la première parution.

ANNONCES CLASSÉES 985-3344

101 PROPRIÉTÉS À VENDRE

BORD DE L'EAU, Chomedey, Aubanel Luxueuse maison de ville. Site enchanteur. Vue exceptionnelle, avec quel pour bateau. 235.000\$. 882-5292.

OUTREMONT, Vendrais/échangerais propriété (duplex et pierre) pour maison de campagne ou condo. 270-6676.

ST-LAMBERT, Pl. Fontainebleau Maison de ville, adj. parc, 3 niveaux, 9 pièces, 2190 pi.ca., 2 s/bains, 2 s/eau, foyer, garage, stat. ext., 149 000\$. Proprio. 671-8716, 1-297-0068

103 CONDOMINIUMS CO-PROPRIÉTÉS

D.D.O., 3 chambres à coucher, 2 bains complets, sous-sol fini, près de toutes les commodités, 82 500\$. Visites sur R.d.V. 696-5844

ILE DES SOEURS, Verrières VI, Luxueux 1,530 p.c. vue ville, fleuve, 2 c.c., 2 s/b, 5 électro. (416) 255-1875. (514) 341-5885

LOFTS, Luxes et Voluptés, insonorisés... 700 à 3 000 pi.ca., stat. int., terr., 65 000\$ plus 252-LOFT

MAGNIFIQUES CONDOS, 6 1/2, 8 1/2, 12, 15, 18, 21, 24, 27, 30, 33, 36, 39, 42, 45, 48, 51, 54, 57, 60, 63, 66, 69, 72, 75, 78, 81, 84, 87, 90, 93, 96, 99, 102, 105, 108, 111, 114, 117, 120, 123, 126, 129, 132, 135, 138, 141, 144, 147, 150, 153, 156, 159, 162, 165, 168, 171, 174, 177, 180, 183, 186, 189, 192, 195, 198, 201, 204, 207, 210, 213, 216, 219, 222, 225, 228, 231, 234, 237, 240, 243, 246, 249, 252, 255, 258, 261, 264, 267, 270, 273, 276, 279, 282, 285, 288, 291, 294, 297, 300, 303, 306, 309, 312, 315, 318, 321, 324, 327, 330, 333, 336, 339, 342, 345, 348, 351, 354, 357, 360, 363, 366, 369, 372, 375, 378, 381, 384, 387, 390, 393, 396, 399, 402, 405, 408, 411, 414, 417, 420, 423, 426, 429, 432, 435, 438, 441, 444, 447, 450, 453, 456, 459, 462, 465, 468, 471, 474, 477, 480, 483, 486, 489, 492, 495, 498, 501, 504, 507, 510, 513, 516, 519, 522, 525, 528, 531, 534, 537, 540, 543, 546, 549, 552, 555, 558, 561, 564, 567, 570, 573, 576, 579, 582, 585, 588, 591, 594, 597, 600, 603, 606, 609, 612, 615, 618, 621, 624, 627, 630, 633, 636, 639, 642, 645, 648, 651, 654, 657, 660, 663, 666, 669, 672, 675, 678, 681, 684, 687, 690, 693, 696, 699, 702, 705, 708, 711, 714, 717, 720, 723, 726, 729, 732, 735, 738, 741, 744, 747, 750, 753, 756, 759, 762, 765, 768, 771, 774, 777, 780, 783, 786, 789, 792, 795, 798, 801, 804, 807, 810, 813, 816, 819, 822, 825, 828, 831, 834, 837, 840, 843, 846, 849, 852, 855, 858, 861, 864, 867, 870, 873, 876, 879, 882, 885, 888, 891, 894, 897, 900, 903, 906, 909, 912, 915, 918, 921, 924, 927, 930, 933, 936, 939, 942, 945, 948, 951, 954, 957, 960, 963, 966, 969, 972, 975, 978, 981, 984, 987, 990, 993, 996, 999, 1002, 1005, 1008, 1011, 1014, 1017, 1020, 1023, 1026, 1029, 1032, 1035, 1038, 1041, 1044, 1047, 1050, 1053, 1056, 1059, 1062, 1065, 1068, 1071, 1074, 1077, 1080, 1083, 1086, 1089, 1092, 1095, 1098, 1101, 1104, 1107, 1110, 1113, 1116, 1119, 1122, 1125, 1128, 1131, 1134, 1137, 1140, 1143, 1146, 1149, 1152, 1155, 1158, 1161, 1164, 1167, 1170, 1173, 1176, 1179, 1182, 1185, 1188, 1191, 1194, 1197, 1200, 1203, 1206, 1209, 1212, 1215, 1218, 1221, 1224, 1227, 1230, 1233, 1236, 1239, 1242, 1245, 1248, 1251, 1254, 1257, 1260, 1263, 1266, 1269, 1272, 1275, 1278, 1281, 1284, 1287, 1290, 1293, 1296, 1299, 1302, 1305, 1308, 1311, 1314, 1317, 1320, 1323, 1326, 1329, 1332, 1335, 1338, 1341, 1344, 1347, 1350, 1353, 1356, 1359, 1362, 1365, 1368, 1371, 1374, 1377, 1380, 1383, 1386, 1389, 1392, 1395, 1398, 1401, 1404, 1407, 1410, 1413, 1416, 1419, 1422, 1425, 1428, 1431, 1434, 1437, 1440, 1443, 1446, 1449, 1452, 1455, 1458, 1461, 1464, 1467, 1470, 1473, 1476, 1479, 1482, 1485, 1488, 1491, 1494, 1497, 1500, 1503, 1506, 1509, 1512, 1515, 1518, 1521, 1524, 1527, 1530, 1533, 1536, 1539, 1542, 1545, 1548, 1551, 1554, 1557, 1560, 1563, 1566, 1569, 1572, 1575, 1578, 1581, 1584, 1587, 1590, 1593, 1596, 1599, 1602, 1605, 1608, 1611, 1614, 1617, 1620, 1623, 1626, 1629, 1632, 1635, 1638, 1641, 1644, 1647, 1650, 1653, 1656, 1659, 1662, 1665, 1668, 1671, 1674, 1677, 1680, 1683, 1686, 1689, 1692, 1695, 1698, 1701, 1704, 1707, 1710, 1713, 1716, 1719, 1722, 1725, 1728, 1731, 1734, 1737, 1740, 1743, 1746, 1749, 1752, 1755, 1758, 1761, 1764, 1767, 1770, 1773, 1776, 1779, 1782, 1785, 1788, 1791, 1794, 1797, 1800, 1803, 1806, 1809, 1812, 1815, 1818, 1821, 1824, 1827, 1830, 1833, 1836, 1839, 1842, 1845, 1848, 1851, 1854, 1857, 1860, 1863, 1866, 1869, 1872, 1875, 1878, 1881, 1884, 1887, 1890, 1893, 1896, 1899, 1902, 1905, 1908, 1911, 1914, 1917, 1920, 1923, 1926, 1929, 1932, 1935, 1938, 1941, 1944, 1947, 1950, 1953, 1956, 1959, 1962, 1965, 1968, 1971, 1974, 1977, 1980, 1983, 1986, 1989, 1992, 1995, 1998, 2001, 2004, 2007, 2010, 2013, 2016, 2019, 2022, 2025, 2028, 2031, 2034, 2037, 2040, 2043, 2046, 2049, 2052, 2055, 2058, 2061, 2064, 2067, 2070, 2073, 2076, 2079, 2082, 2085, 2088, 2091, 2094, 2097, 2100, 2103, 2106, 2109, 2112, 2115, 2118, 2121, 2124, 2127, 2130, 2133, 2136, 2139, 2142, 2145, 2148, 2151, 2154, 2157, 2160, 2163, 2166, 2169, 2172, 2175, 2178, 2181, 2184, 2187, 2190, 2193, 2196, 2199, 2202, 2205, 2208, 2211, 2214, 2217, 2220, 2223, 2226, 2229, 2232, 2235, 2238, 2241, 2244, 2247, 2250, 2253, 2256, 2259, 2262, 2265, 2268, 2271, 2274, 2277, 2280, 2283, 2286, 2289, 2292, 2295, 2298, 2301, 2304, 2307, 2310, 2313, 2316, 2319, 2322, 2325, 2328, 2331, 2334, 2337, 2340, 2343, 2346, 2349, 2352, 2355, 2358, 2361, 2364, 2367, 2370, 2373, 2376, 2379, 2382, 2385, 2388, 2391, 2394, 2397, 2400, 2403, 2406, 2409, 2412, 2415, 2418, 2421, 2424, 2427, 2430, 2433, 2436, 2439, 2442, 2445, 2448, 2451, 2454, 2457, 2460, 2463, 2466, 2469, 2472, 2475, 2478, 2481, 2484, 2487, 2490, 2493, 2496, 2499, 2502, 2505, 2508, 2511, 2514, 2517, 2520, 2523, 2526, 2529, 2532, 2535, 2538, 2541, 2544, 2547, 2550, 2553, 2556, 2559, 2562, 2565, 2568, 2571, 2574, 2577, 2580, 2583, 2586, 2589, 2592, 2595, 2598, 2601, 2604, 2607, 2610, 2613, 2616, 2619, 2622, 2625, 2628, 2631, 2634, 2637, 2640, 2643, 2646, 2649, 2652, 2655, 2658, 2661, 2664, 2667, 2670, 2673, 2676, 2679, 2682, 2685, 2688, 2691, 2694, 2697, 2700, 2703, 2706, 2709, 2712, 2715, 2718, 2721, 2724, 2727, 2730, 2733, 2736, 2739, 2742, 2745, 2748, 2751, 2754, 2757, 2760, 2763, 2766, 2769, 2772, 2775, 2778, 2781, 2784, 2787, 2790, 2793, 2796, 2799, 2802, 2805, 2808, 2811, 2814, 2817, 2820, 2823, 2826, 2829, 2832, 2835, 2838, 2841, 2844, 2847, 2850, 2853, 2856, 2859, 2862, 2865, 2868, 2871, 2874, 2877, 2880, 2883, 2886, 2889, 2892, 2895, 2898, 2901, 2904, 2907, 2910, 2913, 2916, 2919, 2922, 2925, 2928, 2931, 2934, 2937, 2940, 2943, 2946, 2949, 2952, 2955, 2958, 2961, 2964, 2967, 2970, 2973, 2976, 2979, 2982, 2985, 2988, 2991, 2994, 2997, 3000, 3003, 3006, 3009, 3012, 3015, 3018, 3021, 3024, 3027, 3030, 3033, 3036, 3039, 3042, 3045, 3048, 3051, 3054, 3057, 3060, 3063, 3066, 3069, 3072, 3075, 3078, 3081, 3084, 3087, 3090, 3093, 3096, 3099, 3102, 3105, 3108, 3111, 3114, 3117, 3120, 3123, 3126, 3129, 3132, 3135, 3138, 3141, 3144, 3147, 3150, 3153, 3156, 3159, 3162, 3165, 3168, 3171, 3174, 3177, 3180, 3183, 3186, 3189, 3192, 3195, 3198, 3201, 3204, 3207, 3210, 3213, 3216, 3219, 3222, 3225, 3228, 3231, 3234, 3237, 3240, 3243, 3246, 3249, 3252, 3255, 3258, 3261, 3264, 3267, 3270, 3273, 3276, 3279, 3282, 3285, 3288, 3291, 3294, 3297, 3300, 3303, 3306, 3309, 3312, 3315, 3318, 3321, 3324, 3327, 3330, 3333, 3336, 3339, 3342, 3345, 3348, 3351, 3354, 3357, 3360, 3363, 3366, 3369, 3372, 3375, 3378, 3381, 3384, 3387, 3390, 3393, 3396, 3399, 3402, 3405, 3408, 3411, 3414, 3417, 3420, 3423, 3426, 3429, 3432, 3435, 3438, 3441, 3444, 3447, 3450, 3453, 3456, 3459, 3462, 3465, 3468, 3471, 3474, 3477, 3480, 3483, 3486, 3489, 3492, 3495, 3498, 3501, 3504, 3507, 3510, 3513, 3516, 3519, 3522, 3525, 3528, 3531, 3534, 3537, 3540, 3543, 3546, 3549, 3552, 3555, 3558, 3561, 3564, 3567, 3570, 3573, 3576, 3579, 3582, 3585, 3588, 3591, 3594, 3597, 3600, 3603, 3606, 3609, 3612, 3615, 3618, 3621, 3624, 3627, 3630, 3633, 3636, 3639, 3642, 3645, 3648, 3651, 3654, 3657, 3660, 3663, 3666, 3669, 3672, 3675, 3678, 3681, 3684, 3687, 3690, 3693, 3696, 3699, 3702, 3705, 3708, 3711, 3714, 3717, 3720, 3723, 3726, 3729, 3732, 3735, 3738, 3741, 3744, 3747, 3750, 3753, 3756, 3759, 3762, 3765, 3768, 3771, 3774, 3777, 3780, 3783, 3786, 3789, 3792, 3795, 3798, 3801, 3804, 3807, 3810, 3813, 3816, 3819, 3822, 3825, 3828, 3831, 3834, 3837, 3840, 3843, 3846, 3849, 3852, 3855, 3858, 3861, 3864, 3867, 3870, 3873, 3876, 3879, 3882, 3885, 3888, 3891, 3894, 3897, 3900, 3903, 3906, 3909, 3912, 3915, 3918, 3921, 3924, 3927, 3930, 3933, 3936, 3939, 3942, 3945, 3948, 3951, 3954, 3957, 3960, 3963, 3966, 3969, 3972, 3975, 3978, 3981, 3984, 3987, 3990, 3993, 3996, 3999, 4002, 4005, 4008, 4011, 4014, 4017, 4020, 4023, 4026, 4029, 4032, 4035, 4038, 4041, 4044, 4047, 4050, 4053, 4056, 4059, 4062, 4065, 4068, 4071, 4074, 4077, 4080, 4083, 4086, 4089, 4092, 4095, 4098, 4101, 4104, 4107, 4110, 4113, 4116, 4119, 4122, 4125, 4128, 4131, 4134, 4137, 4140, 4143, 4146, 4149, 4152, 4155, 4158, 4161, 4164, 4167, 4170, 4173, 4176, 4179, 4182, 4185, 4188, 4191, 4194, 4197, 4200, 4203, 4206, 4209, 4212, 4215, 4218, 4221, 4224, 4227, 4230, 4233, 4236, 4239, 4242, 4245, 4248, 4251, 4254, 4257, 4260, 4263, 4266, 4269, 4272, 4275, 4278, 4281, 4284, 4287, 4290, 4293, 4296, 4299, 4302, 4305, 4308, 4311, 4314, 4317, 4320, 4323, 4326, 4329, 4332, 4335, 4338, 4341, 4344, 4347, 4350, 4353, 4356, 4359, 4362, 4365, 4368, 4371, 4374, 4377, 4380, 4383, 4386, 4389, 4392, 4395, 4398, 4401, 4404, 4407, 4410, 4413, 4416, 4419, 4422, 4425, 4428, 4431, 4434, 4437, 4440, 4443, 4446, 4449, 4452, 4455, 4458, 4461, 4464, 4467, 4470, 4473, 4476, 4479, 4482, 4485, 4488,

LE DEVOIR

ÉCONOMIE

XXM	TSE-300	DOW JONES	S CAN	OR
-11,31	-29,92	+12,30	-0,02	-7,50
1884,22	3971,77	3633,93	76,08	342,70

E N B R E F

LÉGÈRE HAUSSE DE L'INFLATION

Ottawa (PC) — Le taux annualisé d'inflation a grimpé à 1,7% en août dernier, contre 1,6% le mois précédent. Selon Statistique Canada, ces données ne sont que préliminaires et pourraient être modifiées lors de la publication des chiffres définitifs, vendredi prochain. Les hausses signalées dans le coût des vêtements, des produits du tabac et des alcools ont été largement compensées par une baisse des prix des produits alimentaires, souligne l'agence fédérale. Sur une base mensuelle, le taux d'inflation, mesuré en parallèle à l'indice des prix à la consommation, a donc grimpé d'environ 0,1% de juillet à août. L'indice des prix à la consommation, basé sur le niveau 100 établi en 1986, s'établissait à 130,6 en août, ce qui signifie qu'un panier de provisions coûtait 100\$ en 1986 en coûtait 130,6\$ le mois dernier.

REYNOLDS FABRIQUERA PLUS DE CANNETTES

Reynolds Metals entend accroître de 50% sa capacité de production de cannettes d'aluminium aux États-Unis, une augmentation qui découlera de l'acquisition de cinq établissements de fabrication de la brasserie Miller. À la conclusion de la vente, une entente à long terme liera les deux entreprises, selon laquelle Reynolds fournira la quasi-totalité des cannettes nécessaires à Miller. Autre développement, Reynolds augmentera sa capacité de production de 1,35 milliard de cannettes en Amérique du Sud avec la construction de deux usines, au Brésil et au Chili.

ÉNERGIE ET CONSTRUCTION

Les principaux chantiers de construction en activité et liés au secteur énergétique totalisent près de 11 milliards\$ d'investissement dans les diverses régions du Québec. C'est ce qui ressort du dernier numéro du bulletin *En Primeur* que vient de publier le ministère de l'Énergie et des Ressources. Le chantier de la phase II du complexe de la Grande de la Société d'énergie de la Baie James domine le secteur, avec pour 5,3 milliards\$ de travaux. La région de la Côte Nord accueille à elle seule plus du cinquième de la valeur des travaux pour 2,2 milliards. Au total, 22 chantiers totalisant 3,5 milliards\$ d'investissement relèvent d'Hydro-Québec.

PLASTIBEC ÉTUDIE UNE FUSION

Plastibec étudie actuellement l'opportunité d'acquiescer une société de son groupe, aussi membre du Groupe Royal Plastics, qui fabrique des parements de vinyle, pour environ 60 millions\$. La quasi-totalité du prix d'achat serait payée au moyen de l'émission d'actions ordinaires de Plastibec au prix prévu de 4,55\$ l'action. Malgré la forte dilution qui en découlerait, cette acquisition ferait à peu près doubler la taille de Plastibec, dont les ventes au cours du dernier exercice se sont élevées à environ 69 millions\$. Un comité spécial du conseil d'administration a été nommé pour examiner l'opération et les services d'un évaluateur indépendant ont été retenus afin d'établir la valeur de l'entreprise à acheter et des actions ordinaires de Plastibec.

GUERRE DES PRIX DANS LE CIEL AMÉRICAIN

La guerre des prix s'intensifie dans le transport aérien aux États-Unis. À l'approche de la saison morte, les grandes compagnies ont annoncé hier des réductions de tarifs pouvant atteindre 45%, une campagne valide jusqu'au 14 décembre prochain qui succède à l'escompte moyen de 25% accordé jusqu'à présent. Malgré l'énormité de ces réductions, les compagnies aériennes ont tout de même accru progressivement leurs prix au cours des dernières années.

PERTE POUR TRIZEC

Après neuf mois, Trizec a affiché une perte de 12,7 millions\$, ou de 14 cents par action, comparativement à un bénéfice net de 10,4 millions\$ (6,6 cents par action) au cours de la période correspondante de 1992. Les revenus du géant de l'immobilier en difficultés ont tout de même progressé de 12% pour atteindre 768,8 millions\$. Ces résultats excluent ceux de Bramalea, retirée des livres de Trizec le 1er août 1992.

Technocap

Du capital de risque pour les entreprises de haute technologie

CLAUDE TURCOTTE
LE DEVOIR

Technocap, une nouvelle société de capital de risque, vient de voir le jour à Montréal. Pouvant compter au départ sur une capitalisation de 40 millions\$, cette compagnie s'intéresse aux petites et moyennes entreprises dans les secteurs de technologie de pointe. Selon Richard Prytula, qui en sera le gestionnaire, il n'y a pas de raison pour que Montréal ne devienne un centre mondial de technologie, au même titre que la Silicon Valley en Californie ou la route 121 à Boston.

Pour l'instant toutefois, ce projet est surtout «un message d'espoir pour l'avenir», selon les termes utilisés par Daniel Johnson, président du Conseil du Trésor québécois, en faisant allusion sans doute aux retombées économiques et industrielles que cette semence pourrait susciter éventuellement.

Les 40 millions\$ proviennent d'investisseurs qui pour la plupart sont très bien connus. La Caisse de dépôt et placement du Québec apporte la plus importante contribution avec un montant de 10 millions\$. Investissement Desjardins et la Caisse de retraite des employés de Bombardier et de de Havilland suivent avec chacun 7,5 millions\$. Le Fonds de solidarité FTQ met 5 millions\$. Investissement des sociétés Innovatech du Grand Montréal et Nouvelle filiale d'Hydro-Québec. M. Prytula apporte une contribution personnelle de 250 000\$, mais

pour lui il ne s'agit que d'un début.

Il veut en effet atteindre un niveau de capitalisation d'au moins 70 millions\$, au cours de la prochaine année si possible, ce qui à son avis donnerait une base suffisante pour vraiment aider au démarrage d'entreprises dans les secteurs technologiques visés, soit l'information, les télécommunications, l'informatique et les logiciels, l'électronique, l'instrumentation, l'énergie, l'environnement et la santé.

Technocap cherchera à élaborer avec les entrepreneurs des stratégies commerciales destinées à en faire des chefs de file sur les marchés canadien et étranger. Ses participations varieront généralement de 200 000\$ à 2,5 millions\$. Pour les projets requérant des investissements plus importants, Technocap pourra faire appel à la participation de ses actionnaires ou de d'autres partenaires.

Pourquoi, ont demandé les journalistes, créer une nouvelle société de capital de risque, alors qu'il y en existe déjà au moins une vingtaine au Québec? À cela, les Claude Béland du Mouvement Desjardins, Claude Blanchet du Fonds de solidarité et Guy Savard de la Caisse de dépôt répondent qu'il est extrêmement utile, voire nécessaire, à des investisseurs de pouvoir compter sur les conseils d'experts dans les domaines précis où ils songent à investir.

Il y a en outre le pouvoir d'attraction qu'une telle compagnie spécialisée peut exercer sur les investisseurs étrangers, comme l'a constaté M. Blanchet depuis la création en 1990 de

Capital, un fonds tourné vers les biotechnologies. Avec une capitalisation initiale de 10 millions\$, BioCapital a placé 8 millions\$ dans 11 entreprises en moins de trois ans et il a attiré au Québec trois sociétés étrangères.

Les actionnaires-fondateurs de Technocap espèrent évidemment que leur initiative engendrera un dynamisme comparable. Le Fonds de solidarité estime que 500 emplois seront maintenus ou créés d'ici cinq grâce à Technocap. Les dirigeants des caisses de retraite des employés de Bombardier et de de Havilland semblent pour leur part convaincus d'avoir misé sur la bonne société. M. Jean-Pierre Goyer, président des comités de retraite de ces deux fonds, confiait hier que «ce n'est qu'après avoir examiné des propositions d'investissement en capital de risque provenant non seulement du Québec, mais aussi du reste de l'Amérique du Nord et d'Europe que la décision d'investir dans Technocap a été prise».

On peut s'étonner de voir des employés de l'entreprise ontarienne de Havilland investir dans une société de capital de risque québécoise, mais Technocap pourra investir hors du Québec; aucun contingentement n'a été établi à cet égard, bien que les actionnaires prennent pour acquis que la majorité des placements seront effectués au Québec. Pour sa part, M. Prytula pense qu'il faut être prêt à aller n'importe où dans le monde pour se mettre en contact avec les meilleures technologies.

Technocap entend couvrir tous les angles

de son mandat en ayant une équipe possédant une expertise dans la finance, les techniques de pointe et l'entrepreneuriat. M. Prytula correspond lui-même à cette description en étant un ingénieur et MBA, en plus d'avoir été au cours de sa carrière entrepreneur, gestionnaire et investisseur.

Tout cela n'élimine en rien les risques considérables qu'il y a d'investir dans une petite entreprise en voie de démarrage dans un domaine de haute technologie. Historiquement, on sait que sur 10 PME comportant ce type de risques, il s'en trouve deux qui sortent gagnantes, deux qui échouent totalement et six autres qui restent en quelque sorte entre la vie et la mort.

M. Prytula s'attend tout de même à un rendement annuel d'au moins 20% sur son investissement dans Technocap, mais il devra patienter de sept à 10 ans avant d'y arriver. Depuis cinq ans, le capital de risque fait peur aux investisseurs. M. Prytula souligne que Technocap est le premier fonds à être créé depuis cinq ans de 10 millions\$ à être créé depuis cinq ans.

Technocap a pour l'instant trois employés qui travaillent chacun chez eux, en se servant de la technologie moderne pour communiquer entre eux. Les frais administratifs sont donc limités au minimum. Néanmoins, au moment même de l'annonce officielle de sa création, Technocap avait hier matin déjà reçu une vingtaine de dossiers de petites entreprises à la recherche de capital de risque.



Le secteur ferroviaire est aux prises avec une restructuration majeure et lutte pour sa survie.

PHOTO ARCHIVES

Le président du CN défend les fermetures de lignes

«Les pertes du secteur ferroviaire canadien atteignent des proportions alarmantes», a déclaré Paul Tellier, lors de son passage hier à Halifax.

Le président et directeur général du CN a réitéré la volonté de l'entreprise de protéger le lien vital qui unit le port de Halifax aux principaux centres commerciaux du pays. «Mais il faut regarder la réalité en face: pour assurer la pérennité de la liaison avec Halifax, il importe que les décideurs ne se dérobent pas devant les choix difficiles qui doivent être faits ailleurs dans l'Est du Canada.»

«L'ensemble du secteur des transports est aux prises avec des problèmes de surcapacité», a-t-il ajouté, tout en faisant observer qu'au cours des cinq dernières années, les pertes cumulatives du CN à l'est de la tête des Grands Lacs ont dépassé le milliard de dollars.

Le CN a déjà entrepris de réduire d'environ du tiers sa plus grosse charge d'exploitation, sa main-d'oeuvre. Elle étudie aussi active-

ment avec les syndicats les moyens de moderniser les pratiques traditionnelles en matière de travail. En 1992, le CN a encaissé une perte de 1 milliard\$, comprenant une ponction de 887,4 millions\$ reliée au programme de compressions des emplois qui devrait retrancher 11 100 des quelque 35 600 employés de l'entreprise au cours des trois prochaines années. Au premier semestre de l'exercice 1993 la perte se chiffre à 32,8 millions\$, comparativement à la perte nette de 8,6 millions\$ enregistrée au cours du semestre correspondant de 1992.

Enfin, le seul moyen, selon M. Tellier, d'assurer la survie des corridors cruciaux est de se départir des lignes non rentables ou à rentabilité marginale «qui grugent les précieuses ressources du chemin de fer». Il endorse ainsi par ses propos la décision prise par sa concurrente au début de septembre d'abandonner sa liaison ferroviaire entre Sherbrooke, au Québec, et Saint-Jean, Nouveau-Brunswick.

Mais l'abandon ne constitue pas le seul moyen de régler le problème de voies excédentaires, insiste M. Tellier. Ainsi, la création de chemins de fer d'intérêt local, grâce auxquels les industries régionales continuent d'être desservies par rail, «s'avère dore et déjà une réussite». Par ailleurs, à la fin de 1992, le CN et le CP se sont entendus pour exploiter conjointement un tronçon de voie entre Montréal et North Bay sous un régime appelé de coentreprise.

Le CN tire 90% de ses revenus du tiers de son réseau et 9% de l'autre tiers, ce qui laisse un infime 1% pour le dernier tiers. Le plan de compression de l'entreprise porte donc, notamment, sur une réduction de la taille de son réseau constitué de 36 000 kilomètres de voie ferrée au pays. Elle souhaite vendre une partie de son réseau à des exploitants locaux, et désire abandonner d'autres tronçons. Dans l'Est du pays, le CN veut conclure des ententes avec son concurrent CP pour l'utilisation commune de tronçons de voie ferrée.

Michel Lord quitte Transcontinental

GÉRARD BÉRUBÉ
LE DEVOIR

Michel Lord, en poste depuis 11 ans au sein de Publications Transcontinental, a remis sa démission vendredi pour se joindre à Bombardier.

«C'est une bonne nouvelle pour lui, mais une mauvaise pour nous», a lancé Alain Guilbert, président de Publications Transcontinental. Michel Lord, un des artisans de la première heure de la division Publications du Groupe Transcontinental G.T.C., a annoncé son départ aux employés vendredi dernier. Il quittera le 27 septembre pour se joindre à Bombardier à titre de vice-président, Communications, et veillera à promouvoir l'image de Bombardier sur la scène internationale.

Son départ sera comblé. «La division Publications économiques est la plus importante du groupe en termes de nombre de titres (*Les Affaires*, *revue Commerce*, *Affaires Plus*, etc.), d'activités et de revenus. Je me donne encore quelques semaines de réflexion et j'assurerai l'intérim

entretiens, a précisé M. Guilbert. Nous sommes à préparer un plan de relève pour les postes-clés dans l'entreprise. Une fois complété, je saurai si l'on doit recruter à l'extérieur ou combler le poste vacant de l'intérieur.»

M. Guilbert n'a pas voulu préciser si un jeu de chaise musicale impliquant Jean-Paul Gagné, président directeur en chef et éditeur adjoint du journal *Les Affaires*, allait s'engager. «Tout est prématuré à ce stade-ci.»

Entré chez Transcontinental en novembre 1982, Michel Lord a occupé les fonctions d'éditeur de la revue *Commerce* avant d'être promu, sous Claude Beauchamp, à la tête des publications économiques. Convoitant le poste de M. Beauchamp à son départ, à l'été 1990, il a vu tout de même David Clarke puis Alain Guilbert se voir confier les rênes du secteur Édition du groupe.

Au moment de sa démission, M. Lord cumulait les fonctions de président, Publications économiques, et d'éditeur à la fois de revue *Commerce* et d'*Affaires Plus*. Son départ alimente les rumeurs de fusion entre ces deux mensuels.

Héroux: 70% de la production a été transférée

GÉRARD BÉRUBÉ
LE DEVOIR

Engagée dans un processus de transfert de la production à sous-traitance, et en l'absence de toutes ouvertures quant à retour à la table de négociations, Héroux a déjà remis à la sous-traitance 70% de la production de son atelier d'usinage.

«Les deux parties sont tellement éloignées que je ne vois pas comment le processus de recours à la sous-traitance pourrait être arrêté», a laissé entendre Jacques L. Bonaventure, vice-président Développement corporatif du spécialiste en trains d'atterrissage. Engagé dans un processus qui devrait

se terminer cette semaine, l'entreprise de Longueuil a déjà transféré aux États-Unis et en Ontario 70% de la production de son atelier d'usinage, fermé depuis le début du cycle de travail le 5 juillet.

Un chiffre d'affaires d'environ 8 millions\$ sur les 12 millions dégagés par l'atelier a ainsi été démenagé. «Cela représente l'équivalent d'une cinquantaine d'emplois perdus, soit la moitié de la force de travail de l'atelier, des emplois qui, par surcroît, ne sont pas récupérables à court terme.» M. Bonaventure parle d'une période d'au moins un an.

Hier, il n'y avait toujours pas de nouvelle rencontre inscrite à l'agenda.

Visa lutte contre la falsification

Visa International a lancé hier «Visa Cardshield», un programme complet réparti sur plusieurs années qui munit les institutions financières affiliées à Visa du plus vaste arsenal d'armes de haute technologie pour lutter contre les cartes falsifiées. Avec des innovations comme les bandes magnétiques à l'épreuve des falsifications, les cartes à circuits intégrés, la mise en réseau neuronal et les programmes d'activation de cartes, «Visa Cardshield» veut rendre la vie difficile aux fraudeurs de cartes de paiement.

Les programmes en cours comprennent le «Chiffre vérificateur de la carte» (CVV), qui a limité de façon importante l'action des fraudeurs de cartes de crédit. Au cours des quatre premiers mois de mise en application, le programme CVV a sauvé plus de 30 millions\$ pour les membres. «ce qui constitue pour la première fois de la décennie une réduction importante des pertes imputables à la falsification», retrouve-t-on dans le communiqué de Visa.

Ainsi, les mesures perfectionnées de prévention des fraudes de Visa entrent dans leur phase finale d'analyse. Les deux solutions les plus viables de validation de cartes, «HoloMagnetics» et «WaterMagnetics», seront mises à l'essai plus tard cette année. Après le test pratique, «une technologie avancée de validation des cartes devrait s'imposer comme la norme mondiale de l'industrie pour assurer une protection complète de la bande magnétique», poursuit le communiqué.

En septembre 1992 Visa a annoncé, de plus, sa décision d'intégrer la technologie de carte à circuits. Depuis cette date, l'on travaille sur les spécifications internationales pour l'intégration de puces sur les cartes bancaires. «Les normes provisoires, qui garantissent la fonctionnalité directe internationale de la carte à mémoire, sont maintenant complètes et actuellement à l'étude.» Visa s'attend à communiquer les spécifications finales au cours du troisième trimestre de 1993.

Enfin, Visa International ainsi que son partenaire stratégique HNC, «le leader dans l'industrie pour les applications de réseau neuronal», travaillent présentement à l'élaboration d'un système complet de détection des risques en ce qui concerne les marchands, qui sera disponible en 1994. Le système «Visa-HNC» projeté est conçu pour réduire encore plus les pertes dues aux fraudes en assignant une note d'évaluation de risques à chaque autorisation traitée. «Grâce aux capacités du réseau neuronal de Visa, les membres seront plus en mesure d'évaluer les risques au point-de-vente et par conséquent, de rendre des décisions d'autorisation mieux informées.»

Au moyen des renseignements obtenus grâce à la recherche en matière de réseau neuronal, les membres Visa ont mis en oeuvre deux armes qui ont eu beaucoup de succès dans leur lutte à la fraude des marchands. «La première, «International Points-of-Compromise» continue d'être très efficace pour identifier les marchands qui pourraient fournir aux fraudeurs des renseignements sur les comptes. La seconde, «Central Deposit Monitoring» (CDM), fait correspondre les activités du marchand avec les caractéristiques de blanchiment de factures de ventes et identifie les dépôts des marchands qui pourraient être suspects.» CDM démantèle actuellement plus de trois opérations de blanchiment par semaine.

ÉCONOMIE

GATT

Paris reçoit l'appui de Madrid

Washington refuse de rouvrir l'accord de Blair House

Bruxelles (Reuter) — L'Espagne s'est rangée, hier, derrière la France en exigeant une renégociation du projet d'accord de Blair House sur le volet agricole du Gatt, mais les Etats-Unis ont fait savoir aux Douze qu'ils y étaient opposés.

L'appui de Madrid aux thèses françaises a été rendu public en marge d'une réunion des directeurs généraux des ministères de l'Agriculture des Douze consacrée à l'examen de la compatibilité de l'accord de Blair House avec la Politique agricole commune.

Cette réunion a été convoquée pour préparer la rencontre des ministres des Affaires étrangères et de l'Agriculture des Douze qui, le 20 septembre, doivent se prononcer sur la demande française de renégociation du compromis américano-européen.

«Le gouvernement espagnol ne pourra prendre une position finale sur le volet agricole du cycle (d'Uruguay), et encore moins sur la conclusion globale de ces négociations, tant que ses préoccupations ne seront pas rencontrées», peut-on lire dans un communiqué de la mission espagnole auprès de la CE.

Ces préoccupations recourent exactement les principales réserves françaises: Blair House ne garantit pas une paix commerciale avec les Etats-Unis et la réduction de 21% des exportations subventionnées obligera la CE à réduire sa production de manière plus importante que prévue. «La Commission devra (...) explorer avec les Etats-Unis et les autres parties contractantes la possibilité de trouver des moyens qui faciliteront l'application de ce compromis», ajoute le gouvernement espagnol dans son communiqué.

Il s'agit d'allonger de 6 à 9 ans la période d'application de la réduction de 21% des exportations et d'en exclure les produits transformés, l'aide alimentaire et les stocks.

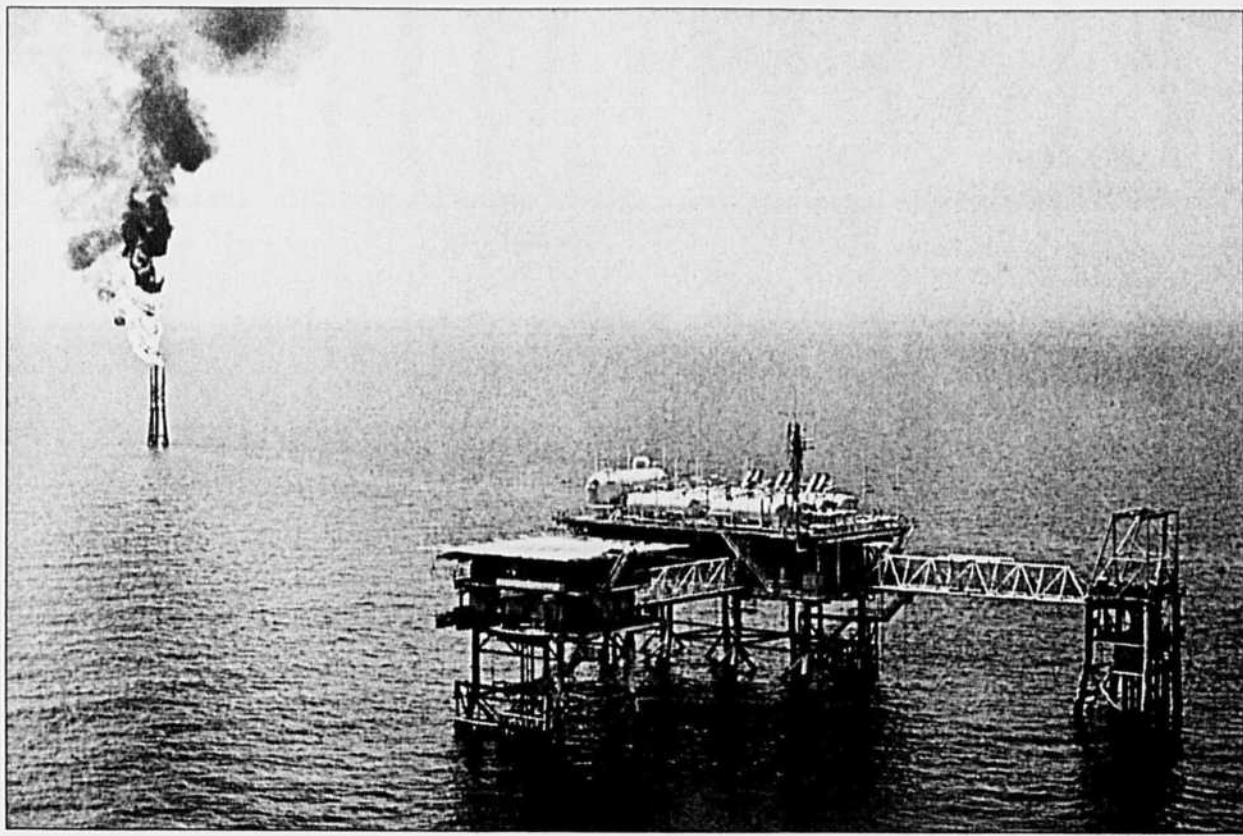
Ces revendications, qui ont été en partie exprimées par l'Irlande dans un document transmis aux autres pays de la Communauté, recourent aussi celles de la France.

D'autres Etats membres de la CE ont aussi exprimé des réserves vis-à-vis de Blair House, mais l'Espagne et l'Irlande sont les premières à se ranger derrière la France et à exiger clairement une renégociation.

Les Etats-Unis ne l'entendent cependant pas de cette oreille et les Douze ont reçu à la fin de la semaine dernière un «message» de l'administration américaine insistant sur le danger qu'il y aurait à rouvrir le compromis de Blair House, a déclaré hier un diplomate européen.

Washington évoque dans ce document «l'importance de Blair House pour le commerce mondial et la nécessité que tout le monde s'y tienne», a ajouté le diplomate.

Le président américain Bill Clinton s'est lui aussi déclaré hostile à toute renégociation de Blair House. Dans une interview publiée hier par le *Washington Post*, le chef de la Maison Blanche estime que la réouverture du dossier risque de compliquer les efforts pour faire aboutir les négociations commerciales du GATT, bloquées depuis plusieurs années.



À partir d'une plate-forme, le Qatar extrait du pétrole des profondeurs de la mer.

PHOTO ARCHIVES

Le baril sous les 16\$ US

L'OPEP traverse sa pire crise en vingt ans

NATHALIE SLEZARSKI
AGENCE FRANCE-PRESSE

Londres — Le pétrole traverse sa pire crise des prix depuis 20 ans avec un cours du Brent qui vient de passer à Londres sous la barre des 16\$ US le baril, une situation délicate pour les pays producteurs de l'OPEP qui se réunissent à partir du 25 septembre prochain à Genève.

Sur le marché londonien, le baril de Brent cotait hier 15,68\$ US, livraison en octobre, après être tombé vendredi jusqu'à 15,47\$ US, son niveau le plus bas depuis trois ans.

Mais «en termes réels, déflaté de l'inflation, il a retrouvé son niveau d'avant la guerre du Yom Kippour à l'automne 1973, précédant le premier choc pétrolier», indique Nick Antill, analyste à la maison de courtage Hoare Govert.

Selon lui, la dégringolade des cours liée à la surproduction devrait se poursuivre tant que les pays de l'OPEP, qui fournissent 40% de l'offre mondiale de pétrole, ne se seront pas décidés à s'entendre pour réduire leur production.

Déjà, le respect par l'OPEP de son actuel plafond de production semble une mission impossible: en août, l'organisation a produit 24,6 millions de barils par jour, soit un million de plus que son quota autorisé.

La concorde s'annonce difficile à obtenir à l'OPEP: déjà certains pays appellent à une hausse de leur production au quatrième trimestre, en arguant de la traditionnelle augmentation de la demande en hiver. De plus, les tensions politiques entre deux principaux producteurs, l'Arabie Saoudite et l'Iran, la volonté farouche du Koweït

de retrouver sa capacité d'avant la guerre du Golfe ainsi que les besoins accrus de devises de certains pays sont autant de facteurs qui réduisent la cohésion au sein du cartel.

Inquiétude supplémentaire, les prix baissent alors que les «menaces» d'une reprise des exportations irakiennes, soumises à embargo depuis l'invasion du Koweït en août 1990, semblent pour le moment écartées. L'Irak devrait être mis à l'épreuve «pendant une période d'au moins six mois dans la meilleure hypothèse» en matière de désarmement, avant que l'ONU puisse se prononcer sur une éventuelle levée de l'embargo, avait indiqué la semaine précédente à New York un haut représentant des Nations Unies.

Comme toujours, le marché n'exclut pas un coup de théâtre à Genève. «Nous attendons de savoir quel lapin va sortir l'OPEP de son chapeau», résume un analyste de Smith Barney. Car les opérateurs gardent encore en mémoire la période explosive 1982-1985, quand l'OPEP avait réussi — une exception — à enflammer le marché en maintenant des prix artificiellement élevés grâce au strict respect des quotas de production.

Il avait fallu alors que l'Occident, inquiet de sa dépendance, mette en place des programmes d'économies et développe d'autres sources d'énergie pour que les cours finissent par plier en 1986 avant de sombrer jusqu'à 15\$ US le baril.

Une chose est sûre aujourd'hui: la chute des prix ne peut se poursuivre très longtemps, car «à ce niveau, dit un analyste, les opérations de forage ne sont plus rentables pour les compagnies pétrolières et les revenus des producteurs se réduisent comme peau de chagrin».

Le respect par l'OPEP de son actuel plafond de production semble une mission impossible.

Les membres de la CEE devront se concerter davantage pour rétablir la santé du SME

Bruxelles (AFP) — Les ministres des Finances de la CEE ont insisté hier à Bruxelles sur la nécessité de mieux coordonner leurs politiques économiques et monétaires, avant d'envisager un retour à des marges étroites de fluctuation des monnaies au sein du Système monétaire européen (SME).

Au cours d'un débat public en introduction à une séance ministérielle, les Douze ont également prôné la modération salariale et l'assouplissement du marché de l'emploi, pour redonner sa compétitivité à l'écono-

mie de la CEE et combattre ainsi le chômage.

Un retour rapide à des marges de fluctuation étroites dans le SME serait «périlleux», a affirmé le ministre belge Philippe Maystadt, ouvrant publiquement la première réunion des ministres des Finances depuis la tempête monétaire de l'été.

Le 2 août, les ministres des Finances avaient été contraints de porter de 4,5% à 30% les marges de fluctuation des monnaies dans le SME.

«Dans sa forme actuelle, le système n'est pas équipé pour faire face

aux déplacements financiers massifs qui peuvent se produire dans des marchés entièrement libéralisés», a-t-il souligné.

M. Maystadt a donc appelé à un renforcement de «la coordination des politiques économiques» et «des méthodes de coopération monétaire».

Les ministres ont tous déclaré leur intention de s'en tenir au calendrier de l'Union économique et monétaire, tel qu'il est défini dans le traité de Maastricht. «Nous devons absolument veiller à ce que la deuxième phase de l'Union économique et monétaire puisse démarrer normalement au 1er janvier 1994», a dit M. Maystadt.

La deuxième phase prévoit essentiellement l'installation de l'Institut monétaire européen (IME), préfiguration de la banque centrale européenne, chargé de coordonner les politiques monétaires des Douze.

«La France pense que le respect de cette échéance est fondamental», a déclaré le ministre français de l'Economie Edmond Alphandéry, soulignant lui aussi que «la priorité doit être donnée au renforcement de la convergence des politiques économiques».

Le ministre néerlandais Wim Kok a souligné que les questions économiques et monétaires étaient «intimement liées». «Il faut mettre de l'ordre dans nos maisons» en réduisant notamment les déficits publics, «avant d'adapter» les règles du SME, a-t-il précisé.

M. Kok a également estimé nécessaire de «rendre à la Communauté la force concurrentielle suffisante pour assurer un niveau d'emplois suffisant». Il faut plus de souplesse sur le marché de l'emploi, un effort pour améliorer la formation et une politique de modération salariale. «Nous devons placer l'emploi en priorité par rapport aux salaires», a-t-il dit.

«L'alignement automatique des salaires sur les prix est un système rigide, dépassé, désuet», a appuyé la Danoise Marianne Jelved. Le ministre britannique Kenneth Clarke est intervenu dans le même sens.

Mais le Luxembourgeois Jean-Claude Juncker a mis en garde contre une remise en cause des acquis sociaux. «La simple transplantation de modèles asiatiques ou américains n'est pas appropriée», a-t-il dit. «La frénésie déréglatrice ne doit pas être encouragée au niveau communautaire», a-t-il ajouté.

La Commission doit présenter en décembre aux Douze un «livre blanc» sur la compétitivité de l'économie européenne. Ce livre blanc sera confectionné à partir de contributions des Etats membres. Huit d'entre eux ont fourni ou sont sur le point de fournir leurs contributions.

Enfin, la Grande-Bretagne et les Pays-Bas ont souligné les bienfaits prévisibles d'un accord au GATT. «Une conclusion positive de l'Uruguay round serait l'élément le plus important d'ici à la fin de l'année, car il permettrait une croissance non inflationniste», a déclaré M. Clarke.

PERDRE UN ÊTRE CHER C'EST DIFFICILE. PERDRE L'ESPOIR C'EST INTOLÉRABLE.

L'Association du diabète du Québec investit la totalité des dons «In Memoriam» dans la recherche.

NE LAISSEZ PAS FONDRE VOS DERNIERS ESPOIRS!

Association du diabète du Québec Inc.

1160, rue Panet
Montréal (Québec)
H2L 2Y2

Un géant des communications

Viacom achète Paramount

Washington (AFP) — Le rachat annoncé dimanche de Paramount Communications (films, édition) par la société de télévision par câble Viacom (MTV) donne naissance à un nouveau géant de la communication mondiale, le cinquième en terme de chiffre d'affaires avec 6,13 milliards\$ US.

Les discussions entamées il y a quatre ans entre les deux groupes ont finalement abouti à une opération de participation croisée de 8,2 milliards\$ US, la plus importante dans les communications depuis la naissance de Time Warner en 1989. Chaque actionnaire de Paramount recevra environ 69,14\$ US par action en argent et en participation.

«La révolution technologique mondiale est en marche», a déclaré le PDG de Viacom, le milliardaire Sumner Redstone, 70 ans, qui sera le président de la nouvelle société. Martin Davis, 66 ans, PDG de Paramount, en sera le directeur général. «Cette fusion est une alliance stratégique idéale entre deux sociétés fortes et complémentaires aux possibilités illimitées», a ajouté M. Redstone.

Fortes, Viacom et Paramount le sont certainement. Après deux années difficiles, Viacom a réalisé en 1992 un chiffre d'affaires de 1,8 milliard\$ US et un bénéfice de 48 millions\$ US. Viacom, c'est surtout la chaîne musicale MTV diffusée dans 77 pays et première chaîne pour les jeunes aux Etats-Unis. Elle détient en totalité quatre autres chaînes par câble et partiellement deux autres et compte 1,1 million d'abonnés à ses réseaux.

Paramount pèse plus lourd avec 4,26 milliards\$ US et un bénéfice de 26,4 millions en 1992. Paramount, c'est d'abord le cinéma (*La Firme*, *Proposition indécente*), des parcs de loisirs, des maisons d'édition (Simon and Schuster) et le Madison Square Garden de New York. C'est aussi la télévision avec des programmes célèbres (*Star Trek*, *Les incorruptibles*) et deux chaînes câblées.

L'endettement à long terme des deux partenaires est aussi limité, 812 millions\$ US pour Paramount, 2,3 milliards\$ US pour Viacom.

Viacom et Paramount sont aussi complémentaires, notamment en télévision où elles détiennent, à elles deux, 12 stations aux Etats-Unis qui pourraient servir de base à un réseau national. Leurs ressources en séries télévisées et en films, pour Paramount, leur confèrent un argument de poids dans l'explosion multimédia mondiale à venir. Car il faudra des programmes pour alimenter les centaines de chaînes annoncées sur les télévisions-ordinateurs interactives qui doivent faire leur apparition d'ici l'an 2000. Paramount consacre 800 millions\$ US par an à la programmation et Viacom 100 millions\$ US.

Parmi les grands studios de Hollywood, seul Walt Disney reste désormais sans lien avec une compagnie étrangère (Universal-Matsushita, Columbia-Sony, MGM-Crédit Lyonnais) ou un cablo-opérateur (Time-Warner).

Le rachat de Paramount par Viacom, qui devrait être terminé en 1994, pourrait d'ailleurs être contesté par d'autres groupes américains du secteur comme TCI, premier cablo-opérateur américain, ou QVC Networks, principale chaîne américaine de télé-achat.

Mais les deux partenaires ont prévu la parade. Paramount a donné à Viacom une option d'achat supplémentaire de 20% de son capital à 69,14\$ US par action et s'est engagé à verser 100 millions\$ US à Viacom si l'achat était annulé.

Le titre Paramount gagnait 4,12 à 65,25\$ US en fin de matinée à Wall Street. Viacom était en hausse de 1\$ US à 67\$ US par rapport à son cours de clôture vendredi soir.

Trois ex-présidents à l'aide de Clinton

D'APRÈS L'AGENCE FRANCE-PRESSE

Washington — Les trois ex-présidents américains Jimmy Carter, George Bush et Gerald Ford se joindront aujourd'hui au président Bill Clinton pour le lancement d'une campagne d'appui à l'ALENA (traité de libre-échange entre les Etats-Unis, le Mexique et le Canada).

Bill Clinton a reçu en héritage ce traité de l'ALENA qui a été négocié et paraphé sous les mandats de Bush. Il doit signer aujourd'hui les protocoles complémentaires, portant sur l'environnement et sur les droits des travailleurs, qu'il a pilotés depuis son accession à la présidence en janvier. Par ces outils additionnels, Clinton espère vaincre les opposants au traité, au nombre desquels se trouvent plusieurs élus de son parti démocrate. L'opposition exprimée à l'ALENA se fonde en général sur la crainte de la fuite d'emplois en direction du Mexique.

Le président fera parvenir l'ensemble des documents au Congrès, y inclus les protocoles additionnels qu'il signera officiellement aujourd'hui. Des sources proches du gouvernement ont laissé entendre que le président se mettra ensuite en campagne pour tenter de renverser la tendance actuelle, défavorable, de l'opinion publique. Demain, par exemple, Clinton prononcera un discours important sur l'ALENA, à la Nouvelle-Orléans. Plusieurs membres de son conseil des ministres se déplaceront plus tard dans d'autres villes pour contrer les critiques et faire ressortir les avantages du libre-échange.

Les opposants au libre-échange n'acceptent pas de se croiser les bras. Deux heures à peine après la cérémonie prévue ce matin à la Maison Blanche, David Bonior, adjoint au leader de la majorité démocrate à la Chambre des Représentants, doit donner une conférence de presse; il sera flanqué de représentants de l'AFL-CIO et du groupe écologique Sierra Club qui s'opposent au traité.

Partenaires en affaires

UNE PROFESSION COMPTABLE FORTE ET COMPLÈTE constitue un actif important pour une société moderne, ouverte sur le monde et désireuse d'y prendre sa place. Avec 15 000 comptables agréés occupant des positions stratégiques dans les différents secteurs d'activité, le Québec part gagnant.

L'Ordre des comptables agréés du Québec met tout en œuvre pour assurer la qualité des services rendus par ses membres. Notre objectif: protéger le public, adapter la pratique professionnelle des CA aux besoins d'une société en mutation et bâtir sur les acquis de notre profession pour en faire profiter l'ensemble de la société québécoise.

En tant que présidente de l'Ordre depuis juin dernier, je réaffirme notre volonté de poursuivre nos efforts dans cette direction. Notre mot d'ordre: passer à l'action pour consolider l'avenir de la profession et préparer la relève. Les Québécois continueront ainsi d'avoir en nous les partenaires économiques de premier choix.

Monique F. Leroux, CA
Présidente, Ordre des comptables agréés du Québec
Associée, Caron Bélanger Ernst & Young

Comptables agréés du Québec



Comité administratif 1993-1994

À l'avant, la présidente de l'Ordre,
Monique F. Leroux, CA, Caron Bélanger Ernst & Young,
entourée des membres du Comité administratif:
Jean-Pierre Dubeau, CA, I.D. Nova Inc.;
L.G. Serge Gadbois, CA, Métro-Richelieu Inc.;
André Trépanier, CA, Poissant Thibault - Peat Marwick Thome;
Richard Quevillon, FCA, vice-président de l'Ordre,
Raymond, Chabot, Martin, Paré;
Vivienne M. Livick, CA, McGill University;
Benoît Dalgic, représentant du public,
Université du Québec à Trois-Rivières.

À droite, le directeur général et secrétaire général de l'Ordre des comptables agréés du Québec, Richard Jacques, CA.

Comptables
agréés
du Québec

LE DEVOIR

LES SPORTS

16 millions\$ pour quatre ans

Patrick Roy devient le deuxième plus haut salarié

Un dernier contrat avant la retraite

FRANÇOIS LEMENU
PRESSE CANADIENNE

Patrick Roy est devenu, hier, le deuxième plus haut salarié de la Ligue nationale derrière Mario Lemieux en parant une entente d'une valeur nominale de 16 millions échelonnée sur quatre ans. En commentant la conclusion de l'accord, survenu sur le coup de midi, Roy a indiqué son intention de prendre sa retraite une fois l'expiration du contrat.

«J'aurai alors 32 ans et une carrière de 12 ans derrière moi. Il sera alors temps d'arrêter», a déclaré le gardien du Canadien, qui a surpris tout le monde en parlant de son éventuelle retraite.

Mais une fois cette «bombe» lancée, Roy et son conseiller Pierre Lacroix ont paru heureux et soulagés de la tournure des négociations.

«Mon principal objectif était de jouer à Montréal et de terminer ma carrière avec le Canadien. J'ai toujours été loyal envers l'organisation et j'ai toujours porté le «C-H»

avec fierté. De plus, mes trois enfants sont nés à Montréal. Pour toutes ces raisons, je voulais finir ma carrière ici», a expliqué Roy, dont c'est le quatrième contrat avec l'équipe.

Être au camp d'entraînement

«Contrairement à ce que se passe ailleurs dans la Ligue nationale, je ne voulais pas soumettre mon différend salarial à l'arbitrage et encore moins faire la grève, a-t-il ajouté. Pour moi, il était important d'être au camp.

Roy était déjà le plus haut salarié chez les gardiens de la LNH, ex-aequo avec Grant Fuhr, des Sabres de Buffalo, à 1,6 million. Mais une seconde coupe Stanley et un deuxième trophée Connie Smythe ont considérablement augmenté sa valeur. Pourtant, il y a un an seulement, des rumeurs l'envoyaient sous d'autres cieux.

«Patrick Roy a remporté trois trophées Vézina, deux Connie Smythe, deux coupes Stanley, quatre trophées Jennings en plus de faire partie de plusieurs équipes d'étoiles, a rappelé Savard. Nous le payons en conséquence.»

Les Expos dans la course au championnat

Felipe Alou a fait des miracles

En 24 jours, son équipe a repris neuf matches et demi aux Phillies

MICHEL LAJEUNESSE
PRESSE CANADIENNE

La fièvre du baseball, la course au championnat. Ça fait des années que les Expos ne se sont pas retrouvés en pareille position à trois semaines de la fin du calendrier.

On s'est même remis à parler baseball dans la métropole et on a déjà hâte à la série du week-end prochain contre les Phillies de Philadelphie, série qui sera déterminante pour le classement final de la section est de la Ligue nationale.

Pourtant, le plus grand responsable de la remontée des Expos, ne s'en fait pas avec tout cela.

Les Expos ont eu congé hier avant de s'envoler en fin d'après-midi pour St. Louis où ils disputeront une série de trois matches aux Cards. Felipe Alou, lui, a profité de ses quelques heures de congé pour aller à la pêche, une passion pour lui.

Saison moins difficile

Alou a déjà participé à des courses au championnat comme joueur et comme gérant dans les ligues mineures et dans le baseball d'hiver. Il réalise que finalement, cette présente saison est bien moins difficile pour lui que celle de l'an dernier quand il a fait ses premières armes comme gérant dans le baseball majeur.

«C'est bien évident pour moi que la saison dernière a représenté un défi bien plus grand, a confié Felipe Alou. Partout dans le baseball, j'étais connu et catalogué comme un gérant de classe A. Certains m'avaient connu comme gérant dans la classe AAA à Denver, mais c'est à West Palm Beach que j'étais cantonné. Ce fut beaucoup plus difficile pour moi. J'ai dû établir mon programme, prou-

ver ma compétence. J'avais confiance en mes moyens. Je savais que je pouvais m'en tirer, mais les gens devaient apprendre à me connaître.»

Après avoir pris la succession de Tom Runnels quand l'équipe se retrouvait en sérieuses difficultés, Felipe Alou a redonné un air de respectabilité aux Expos. Son défi est tout autre maintenant.

Les Expos ne gagneront peut-être pas le championnat de leur section, mais le simple fait qu'ils se retrouvent dans la course, le simple fait qu'ils aient réussi à créer une course au championnat contre les Phillies, qui faisaient cavalier seul depuis le tout début, relève presque du miracle.

Tout est possible

Les Expos se retrouvaient à 14 matches et demi des Phillies le 20 août. En 24 jours, ils ont repris neuf matches et demi aux meneurs. Tout est maintenant possible et Alou aura réalisé cela avec des joueurs qui n'avaient jamais fait leur marque dans les ligues majeures auparavant.

On a connu une période creuse où Dennis Martinez lançait très mal, Ken Hill était blessé et Chris Nabholz avait perdu tous ses moyens. On a trouvé les Kirk Rueter et Jeff Fassero pour les remplacer. Quand Delino DeShields et Moises Alou ont été blessés, on a fait appel à des gars comme Lou Frazier et Randy Reddy.

Et voilà que Sean Berry s'affirme finalement au troisième sac et que Oreste Marrero, que personne ne connaissait il y a à peine quelques semaines, vient stabiliser la situation au premier coussin, situation qui était carrément ridicule.

On a demandé des miracles à Felipe Alou et jusqu'à présent il en a réalisés.

TÉL.: 985-3344

AVIS PUBLICS

FAX: 985-3340

Suite des avis de la page B 2

CANADA PROVINCE DE QUÉBEC

DISTRICT DE MONTREAL NO. 500-04-001819-938

COUR SUPÉRIEURE (Chambre civile) PRÉSENT

LINDA VAILLANCOURT -et- ALAIN FEX

MARIETTE LABELLE -et- JEAN THUOT

ASSIGNATION ORDRE est donné à M. THUOT, de comparaitre au greffe de cette Cour...

ORDRE est donné à M. THUOT, de comparaitre au greffe de cette Cour...

ORDRE est donné à M. THUOT, de comparaitre au greffe de cette Cour...

ORDRE est donné à M. THUOT, de comparaitre au greffe de cette Cour...

ORDRE est donné à M. THUOT, de comparaitre au greffe de cette Cour...

ORDRE est donné à M. THUOT, de comparaitre au greffe de cette Cour...

ORDRE est donné à M. THUOT, de comparaitre au greffe de cette Cour...

ORDRE est donné à M. THUOT, de comparaitre au greffe de cette Cour...

ORDRE est donné à M. THUOT, de comparaitre au greffe de cette Cour...

ORDRE est donné à M. THUOT, de comparaitre au greffe de cette Cour...

ORDRE est donné à M. THUOT, de comparaitre au greffe de cette Cour...

ORDRE est donné à M. THUOT, de comparaitre au greffe de cette Cour...

ORDRE est donné à M. THUOT, de comparaitre au greffe de cette Cour...

ORDRE est donné à M. THUOT, de comparaitre au greffe de cette Cour...

ORDRE est donné à M. THUOT, de comparaitre au greffe de cette Cour...

ORDRE est donné à M. THUOT, de comparaitre au greffe de cette Cour...

ORDRE est donné à M. THUOT, de comparaitre au greffe de cette Cour...

ORDRE est donné à M. THUOT, de comparaitre au greffe de cette Cour...

ORDRE est donné à M. THUOT, de comparaitre au greffe de cette Cour...

ORDRE est donné à M. THUOT, de comparaitre au greffe de cette Cour...

ORDRE est donné à M. THUOT, de comparaitre au greffe de cette Cour...

ORDRE est donné à M. THUOT, de comparaitre au greffe de cette Cour...

ORDRE est donné à M. THUOT, de comparaitre au greffe de cette Cour...

ORDRE est donné à M. THUOT, de comparaitre au greffe de cette Cour...

ORDRE est donné à M. THUOT, de comparaitre au greffe de cette Cour...

ORDRE est donné à M. THUOT, de comparaitre au greffe de cette Cour...

ORDRE est donné à M. THUOT, de comparaitre au greffe de cette Cour...

ORDRE est donné à M. THUOT, de comparaitre au greffe de cette Cour...

ORDRE est donné à M. THUOT, de comparaitre au greffe de cette Cour...

ORDRE est donné à M. THUOT, de comparaitre au greffe de cette Cour...

ORDRE est donné à M. THUOT, de comparaitre au greffe de cette Cour...

ORDRE est donné à M. THUOT, de comparaitre au greffe de cette Cour...

ORDRE est donné à M. THUOT, de comparaitre au greffe de cette Cour...

ORDRE est donné à M. THUOT, de comparaitre au greffe de cette Cour...

ORDRE est donné à M. THUOT, de comparaitre au greffe de cette Cour...

ORDRE est donné à M. THUOT, de comparaitre au greffe de cette Cour...

ORDRE est donné à M. THUOT, de comparaitre au greffe de cette Cour...

ORDRE est donné à M. THUOT, de comparaitre au greffe de cette Cour...

ORDRE est donné à M. THUOT, de comparaitre au greffe de cette Cour...

ORDRE est donné à M. THUOT, de comparaitre au greffe de cette Cour...

ORDRE est donné à M. THUOT, de comparaitre au greffe de cette Cour...

ORDRE est donné à M. THUOT, de comparaitre au greffe de cette Cour...

ORDRE est donné à M. THUOT, de comparaitre au greffe de cette Cour...

ORDRE est donné à M. THUOT, de comparaitre au greffe de cette Cour...

ORDRE est donné à M. THUOT, de comparaitre au greffe de cette Cour...

ORDRE est donné à M. THUOT, de comparaitre au greffe de cette Cour...

ORDRE est donné à M. THUOT, de comparaitre au greffe de cette Cour...

ORDRE est donné à M. THUOT, de comparaitre au greffe de cette Cour...

ORDRE est donné à M. THUOT, de comparaitre au greffe de cette Cour...

ORDRE est donné à M. THUOT, de comparaitre au greffe de cette Cour...

CANADA PROVINCE DE QUÉBEC

DISTRICT DE MONTREAL NO. 500-12-213013-935

COUR SUPÉRIEURE PRÉSENT

PROTONOTAIRE ADJOINT CHRISTIAN ABI-NAKHLÉ

DOULA EL-MUR

ASSIGNATION ORDRE est donné à DOULA EL-MUR, de comparaitre au greffe de cette Cour...

ORDRE est donné à DOULA EL-MUR, de comparaitre au greffe de cette Cour...

ORDRE est donné à DOULA EL-MUR, de comparaitre au greffe de cette Cour...

ORDRE est donné à DOULA EL-MUR, de comparaitre au greffe de cette Cour...

ORDRE est donné à DOULA EL-MUR, de comparaitre au greffe de cette Cour...

ORDRE est donné à DOULA EL-MUR, de comparaitre au greffe de cette Cour...

ORDRE est donné à DOULA EL-MUR, de comparaitre au greffe de cette Cour...

ORDRE est donné à DOULA EL-MUR, de comparaitre au greffe de cette Cour...

ORDRE est donné à DOULA EL-MUR, de comparaitre au greffe de cette Cour...

ORDRE est donné à DOULA EL-MUR, de comparaitre au greffe de cette Cour...

ORDRE est donné à DOULA EL-MUR, de comparaitre au greffe de cette Cour...

ORDRE est donné à DOULA EL-MUR, de comparaitre au greffe de cette Cour...

ORDRE est donné à DOULA EL-MUR, de comparaitre au greffe de cette Cour...

ORDRE est donné à DOULA EL-MUR, de comparaitre au greffe de cette Cour...

ORDRE est donné à DOULA EL-MUR, de comparaitre au greffe de cette Cour...

ORDRE est donné à DOULA EL-MUR, de comparaitre au greffe de cette Cour...

ORDRE est donné à DOULA EL-MUR, de comparaitre au greffe de cette Cour...

ORDRE est donné à DOULA EL-MUR, de comparaitre au greffe de cette Cour...

ORDRE est donné à DOULA EL-MUR, de comparaitre au greffe de cette Cour...

ORDRE est donné à DOULA EL-MUR, de comparaitre au greffe de cette Cour...

ORDRE est donné à DOULA EL-MUR, de comparaitre au greffe de cette Cour...

ORDRE est donné à DOULA EL-MUR, de comparaitre au greffe de cette Cour...

ORDRE est donné à DOULA EL-MUR, de comparaitre au greffe de cette Cour...

ORDRE est donné à DOULA EL-MUR, de comparaitre au greffe de cette Cour...

ORDRE est donné à DOULA EL-MUR, de comparaitre au greffe de cette Cour...

ORDRE est donné à DOULA EL-MUR, de comparaitre au greffe de cette Cour...

ORDRE est donné à DOULA EL-MUR, de comparaitre au greffe de cette Cour...

ORDRE est donné à DOULA EL-MUR, de comparaitre au greffe de cette Cour...

ORDRE est donné à DOULA EL-MUR, de comparaitre au greffe de cette Cour...

ORDRE est donné à DOULA EL-MUR, de comparaitre au greffe de cette Cour...

ORDRE est donné à DOULA EL-MUR, de comparaitre au greffe de cette Cour...

ORDRE est donné à DOULA EL-MUR, de comparaitre au greffe de cette Cour...

ORDRE est donné à DOULA EL-MUR, de comparaitre au greffe de cette Cour...

ORDRE est donné à DOULA EL-MUR, de comparaitre au greffe de cette Cour...

ORDRE est donné à DOULA EL-MUR, de comparaitre au greffe de cette Cour...

ORDRE est donné à DOULA EL-MUR, de comparaitre au greffe de cette Cour...

ORDRE est donné à DOULA EL-MUR, de comparaitre au greffe de cette Cour...

ORDRE est donné à DOULA EL-MUR, de comparaitre au greffe de cette Cour...

ORDRE est donné à DOULA EL-MUR, de comparaitre au greffe de cette Cour...

ORDRE est donné à DOULA EL-MUR, de comparaitre au greffe de cette Cour...

ORDRE est donné à DOULA EL-MUR, de comparaitre au greffe de cette Cour...

ORDRE est donné à DOULA EL-MUR, de comparaitre au greffe de cette Cour...

ORDRE est donné à DOULA EL-MUR, de comparaitre au greffe de cette Cour...

ORDRE est donné à DOULA EL-MUR, de comparaitre au greffe de cette Cour...

ORDRE est donné à DOULA EL-MUR, de comparaitre au greffe de cette Cour...

ORDRE est donné à DOULA EL-MUR, de comparaitre au greffe de cette Cour...

ORDRE est donné à DOULA EL-MUR, de comparaitre au greffe de cette Cour...

ORDRE est donné à DOULA EL-MUR, de comparaitre au greffe de cette Cour...

ORDRE est donné à DOULA EL-MUR, de comparaitre au greffe de cette Cour...

ORDRE est donné à DOULA EL-MUR, de comparaitre au greffe de cette Cour...

ORDRE est donné à DOULA EL-MUR, de comparaitre au greffe de cette Cour...

ORDRE est donné à DOULA EL-MUR, de comparaitre au greffe de cette Cour...

ORDRE est donné à DOULA EL-MUR, de comparaitre au greffe de cette Cour...

DANS L'AFFAIRE DE LA FAILLITE DE :

Gestion Miron Gravel Inc. de la ville de Montréal-Nord, dans la province de Québec

AVIS est par les présentes donné que Gestion Miron Gravel Inc. a déposé une cession le 7e jour de septembre 1993, et que la première assemblée des créanciers sera tenue le 30ème jour de septembre 1993 à 10h00 heures de l'avant-midi, au bureau du séquestre officiel, au 5 Place Ville Marie, 8e étage, Pièce 800, en la ville de Montréal, dans la province de Québec.

Datée de Montréal, ce 10ème jour de septembre 1993.

Caron Bélanger Ernst & Young Inc., Syndic Sylvain Vincent, Administrateur

1, Place Ville Marie Bureau 2400 Montréal (Québec) H3B 3M9



WESTMOUNT

APPEL D'OFFRES

Le Bureau du greffier de la Ville, situé au 4333, rue Sherbrooke Ouest, Westmount, Québec, H3Z 1E2, recevra des soumissions jusqu'à midi (12 h) le lundi 27 septembre 1993, lesquelles seront ouvertes publiquement le même jour à 12 h 15 dans la Salle du Conseil, pour ce qui suit:

RENOVATIONS AU PAVILLON D'AISANCE DU PARC WESTMOUNT DANS LA VILLE DE WESTMOUNT

Appel d'offres numéro: PW-93-472

Le cahier des charges pourra être obtenu au bureau du directeur des travaux publics et ingénierie de la Ville, 4333, rue Sherbrooke Ouest, Westmount, Québec, H3Z 1E2, à compter du mardi 14 septembre 1993.

Un montant de vingt dollars (20,00 \$) sera exigible pour le cahier des charges et ledit montant ne sera pas remboursable.

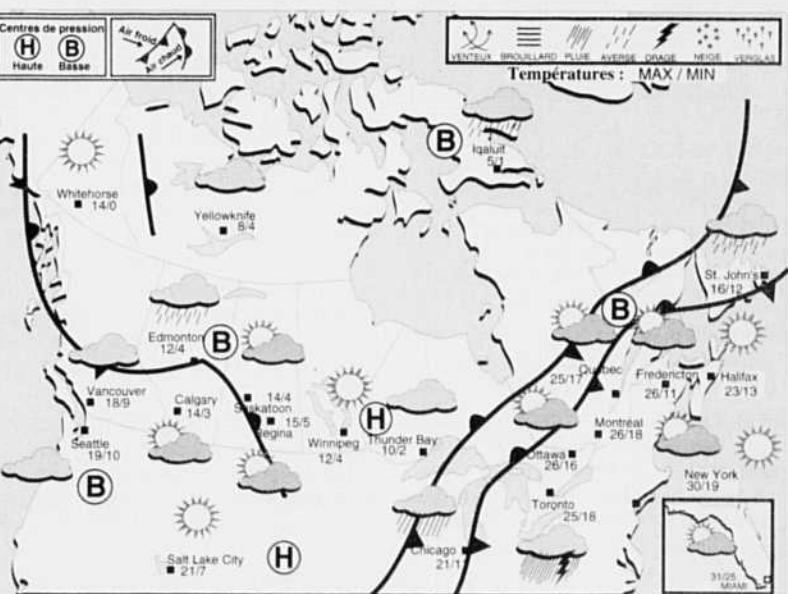
La Ville ne s'engage à accepter ni la plus basse ni aucune des soumissions reçues, ni à encourir aucune obligation ni aucuns frais d'aucune sorte envers les soumissionnaires.

Me Marie-France Paquet Greffier de la Ville

LA MÉTÉO

Prévision à long terme pour Montréal

Aujourd'hui	Ce Soir	Mercredi	Judi	Vendredi
max 26	min 18	max 22	12/18	9/21



Situation générale:

De la pluie est prévue est prévue dans le nord de la province, tandis que les régions du sud continueront de bénéficier d'un vigoureux flux du sud gardant le mercure bien au-dessus de la normale saisonnière mardi.

Un front froid s'approchera du nord-ouest et sera le long de la vallée du St-Laurent mercredi matin. Averses et orages à l'avant du front feront place à un temps un peu plus frais et sec sur la plupart des régions mercredi.

Montréal, Ottawa, Hull et Cornwall: Ciel variable le matin. Devenant nuageux en après-midi suivi de 70 % de probabilités d'averses et risque d'orages. Min. 17. Max. 25. Vents de 30 à 50 km/h. Demain: nuageux avec averses surtout le matin. Min. 15. Max. 18.

Trois-Rivières et Drummondville: Ciel variable le matin. Devenant nuageux en après-midi suivi de 70 % de probabilités d'averses et risque d'orages. Min. 16. Max. 24 à 26. Vents de 30 à 50 km/h. Demain: nuageux avec averses surtout le matin. Min. 15. Max. 21.

Québec: Ciel variable le matin. Devenant nuageux en après-midi suivi de 60 % de probabilités d'averses et risque d'orages. Min. 17. Max. 20. Vents de 15 à 30 km/h. Demain: 60 % de probabilités d'averses le matin. Dégradation en après-midi. Min. 6. Max. de 10 à 12.

Ponitac, Gatineau et Lévis: Averses débutant le matin. Risque d'orages. Doux. Min. 17. Max. 25. Vents de 20 à 40 km/h. Demain: nuageux avec éclaircies. 60 % de probabilités d'averses surtout le matin. Min. 10. Max. 18.

Estrie et la Beauce: Ciel variable le matin. Devenant nuageux en après-midi suivi de 60 % de probabilités d'averses et risque d'orages. Doux. Min. 13. Max. de 24 à 26. Vents de 30 à 50 km/h. Demain: nuageux avec averses. Min. 13. Max. 22.

Sept-Îles: Pluvieux. Min. 10. Max. 12. Vents de 15 à 30 km/h. Demain: nuageux avec averses. Min. 12. Max. 16.

Lever.....6h31
Coucher.....19h07

Prévision à long terme pour Québec

Aujourd'hui	Ce Soir	Mercredi	Judi	Vendredi
max 25	min 17	max 22	9/18	6/19

Prévision à long terme pour OTTAWA

Aujourd'hui	Ce Soir	Mercredi	Judi	Vendredi
max 26	min 16	max 22	9/19	12/21

BASEBALL

LIQUE NATIONALE

Section Est	G	P</
-------------	---	-----

AGENDA CULTUREL



ASTRE: (849-3456) — *Undercover Blues* 7 h 10, 9 h 10, sam. dim. 1 h 5, 7 h, 9 h, ven. sam. dern. spect. 11 h — *The Romance* 7 h 05, 9 h 20, sam. dim. 3 h 15, 5 h 20, 7 h 30, 9 h 40, ven. sam. dern. spect. 11 h 50 — *Fugitive* 7 h, 9 h 30, sam. dim. lun. 1 h, 3 h 30, 7 h, 9 h 30, ven. sam. dern. spect. 11 h 55 — *Son of the Pink Panther* sam. dim. 1 h, 3 h, 5 h — *Real McCoy* 7 h 15, 9 h 15, sam. dim. 1 h 15, 3 h 15, 7 h 15, 9 h 15, ven. sam. dern. spect. 11 h 15

BERRI: (849-3456) — *Jurassic Park* 1 h 30, 4 h 15, 7 h, 9 h 35 — *L'inconnu de Castel Rock* 1 h 30, 4 h, 7 h, 9 h 30 — *Le fugitif* 1 h 30, 4 h, 7 h, 9 h 30 — *L'homme sans visage* 1 h 40, 4 h 20, 7 h 15, 9 h 35 — *Ma saison préférée* 1 h 45, 4 h 20, 7 h 10, 9 h 30

BROSSARD: (849-3456) — *L'inconnu de Castel Rock* 7 h 05, 9 h 30, sam. dim. 1 h 35, 4 h 20, 7 h 05, 9 h 30 — *À cœur perdu* 7 h 05, 9 h 25, sam. dim. 1 h 40, 4 h 25, 7 h 05, 9 h 25 — *Fugitif* 7 h, 9 h 35, sam. dim. 1 h 30, 4 h 15, 7 h, 9 h 35

CARREFOUR LAVAL: (849-3456) — *Calendar Girl* 7 h 25, 9 h 45, sam. dim. 1 h 25, 3 h 25, 5 h 25, 7 h 25, 9 h 45 — *À cœur perdu* 7 h 05, 9 h 35, sam. dim. 1 h 10, 4 h 05, 7 h 05, 9 h 35 — *Fugitif* 7 h, 9 h 35, sam. dim. 1 h, 4 h, 7 h, 9 h 35 — *Jurassic Park* 7 h, 9 h 45, sam. dim. 1 h, 4 h, 7 h, 9 h 45 — *L'inconnu de Castel Rock* 7 h 20, 9 h 45, sam. dim. 1 h 05, 4 h 05, 7 h 20, 9 h 45 — *Hard Target* 7 h 30, 9 h 40, sam. dim. 1 h 20, 3 h 20, 5 h 20, 7 h 30, 9 h 40

CENTRE EATON: Mtl — *The Fugitive* 12 h 50, 3 h 30, 6 h 15, 9 h, sam. dim. 11 h 25 — *True Romance* 1 h 20, 4 h, 6 h 45, 9 h 20, sam. dim. 11 h 40 — *Undercover Blues* 1 h 10, 3 h 10, 5 h 15, 7 h 20, 9 h 30, sam. dim. 11 h 30 — *Bad Lieutenant* 7 h 25, 9 h 25, sam. dim. 11 h 30 — *Secret Garden* 12 h 40, 2 h 55, 5 h 10 — *Pas de vacances pour les blues* 1 h, 3 h, 5 h, 7 h 05, 9 h 10, sam. dim. 11 h 15 — *Son of the Pink Panther* 1 h 05, 3 h 05, 5 h 05, 7 h 10, 9 h 15, sam. dim. 11 h 20

CINÉMA ÉGYPTIEN: (849-3456) — *Manhattan Murder Mystery* 2 h, 4 h 30, 7 h, 9 h 15, lun. 2 h, 4 h 30, 9 h 30 — *Oriando* 1 h 30, 3 h 30, 5 h 30, 7 h 30, 9 h 30 — *Oriando* 1 h 30, 3 h 30, 5 h 30, 7 h 30, 9 h 30

CINÉMA LANGELIER: Mtl — *L'inconnu de Castel Rock* 7 h, 9 h 15, sam. dim. 1 h 05, 3 h 15, 5 h 25, 7 h 35, 9 h 45, ven. sam. dern. spect. 11 h 55 — *Sur la ligne de feu* 7 h 05, sam. dim. 1 h 10, 3 h 30, 7 h 35 — *Hard Target* 9 h 30, sam. dim. 5 h 50, 9 h 20, ven. sam. dern. spect. 11 h 35 — *Jurassic Park* 6 h 45, 9 h 15, sam. dim. 3 h 35, 8 h, 10 h 20 — *Mon ami Willy* sam. dim. 1 h, 6 h — *L'homme sans visage* 7 h 15, 9 h 40, sam. dim. 1 h, 3 h 10, 5 h 15, 7 h 25, 9 h 40, ven. sam. dern. spect. 11 h 50 — *À cœur perdu* 7 h, 9 h 15, sam. dim. 1 h 15, 3 h 30, 5 h 35, 7 h 45, 9 h 55, ven. sam. dern. spect. 11 h 55 — *Fugitif* 7 h 10, 9 h 40, sam. dim. 1 h 05, 3 h 45, 7 h 10, 9 h 40, ven. sam. dern. spect. 11 h 55

CINÉMA NOUVEL ÉLYSÉE: (288-1857) — *mar. Stalingrad* 16 h 45, 21 h — *Trahir* 17 h, 21 h 30 — *Oriando* 19 h — *Le pays des sourds* 19 h 15

CINÉMA OMÉGA: (647-1122) — *Fils de la panthère rose* 9 h 30, sam. dim. 1 h, 3 h, 5 h, 9 h 30, 7 h — *Fugitif* 7 h, 9 h 30, sam. dim. 1 h, 3 h, 5 h, 9 h 30 — *Grandeur indécents* 7 h 15, 9 h 30 — *Denis la petite peste* 7 h 15, sam. dim. 1 h, 3 h, 5 h, 7 h 15 — *Mon ami Willy* sam. dim. 1 h, 3 h — *Sur la ligne de feu* 7 h, 9 h 30

CINÉMA ONF: (496-6895) — *mar. Pearl's Diner / The Rise and Fall of English Montreal* 18 h 30 — *Le singe blanc / Fin de millénaire* 20 h 30

CINÉMA PARADIS: (354-3110) — *Mar. Aladdin* 6 h — *Des pilotes en l'air* 6 h — *100% américain* 6 h 10 — *Falaise de la mort* 7 h 45 — *Dave* 7 h 45 — *Le genre 8 h 20* — *Proposition indécente* 9 h 55 — *Sliver* 9 h 55 — *L'avocat du diable* 10 h 10

CINÉMA PARALLÈLE: (843-6001) — *Les cent jours d'art contemporain* du 9 au 25 sept. — *mer. Août 1942: Raid sur Dieppe / autopsie d'un massacre* 20 h.

CINÉMA DE PARIS: (875-7284) — *mar. Panama Deception* 2 h 30, 9 h 30 — *Dave* 4 h 45 — *The Crying Game* 7 h.

CINÉMA POINTE-CLAIRE: (849-3456) — *Jurassic Park* 7 h, 9 h 30, sam. dim. 1 h, 4 h, 7 h, 9 h 30 — *Calendar Girl* 7 h, 9 h, sam. dim. 1 h, 3 h, 5 h, 7 h, 9 h — *Needful Things* 9 h 30, sam. dim. 4 h 30, 9 h 30 — *In the Line of Fire* 7 h, sam. dim. 2 h, 7 h — *Hard Target* 7 h 10, 9 h 10, sam. dim. 1 h 10, 3 h 10, 5 h 10, 7 h 10, 9 h 10 — *Real McCoy* 7 h, 9 h 15, sam. dim. 2 h, 4 h 15, 7 h, 9 h 15 — *Rising Sun* 7 h, 9 h 30 — *Rookie of the Year* sam. dim. 2 h, 4 h 15

CINÉMATHEQUE QUÉBÉCOISE: (842-9768) — *mar. Lola* 18 h 35 — *Le grand embouteillage* 20 h 35

CINÉPLEX CENTRE-VILLE: (849-3456) — *Hard Target* 9 h 30 — *Jardin secret* 3 h 05, 5 h 10, 7 h 15, sam. dim. 1 h, 3 h 05, 5 h 10, 7 h 15 — *Sur la ligne de feu* 4 h, 7 h, sam. dim. 1 h, 4 h, 7 h — *Needful Things* 9 h 30 — *Grandeur et descendants* 3 h 10, 5 h 10, 7 h 10, 9 h 10, sam. dim. 1 h 10, 3 h 10, 5 h 10, 7 h 10, 9 h 10 — *La crise* 3 h 10, 5 h 10, 7 h 10, 9 h 10, sam. dim. 1 h 10, 3 h 10, 5 h 10, 7 h 10, 9 h 10 — *Soleil levant* 7 h, 9 h 30 — *Denis la petite peste* 3 h 10, 5 h 10, sam. dim. 1 h 10, 3 h 10, 5 h 10 — *Sleepless in Seattle* 3 h 45, 7 h 10, 9 h 25, sam. dim. 1 h 10, 3 h 45, 7 h 10, 9 h 25 — *Fugitif* 4 h 15, 7 h, 9 h 35, sam. dim. 1 h 05, 4 h 15, 7 h, 9 h 35 — *Like Wather for Chocolate* 3 h 05, 5 h 10, 7 h 20, 9 h 30, sam. dim. 1 h, 3 h 05, 5 h 10, 7 h 20, 9 h 30 — *Heart and Souls* 3 h 10, 5 h 15, 7 h 20, 9 h 25, sam. dim. 1 h 05, 3 h 10, 5 h 15, 7 h 20, 9 h 25

COMPLEXE DESJARDINS: (849-3456) — *Kalifornia* 1 h 45, 4 h 20, 7 h 10, 9 h 40 — *Tout ça pour ça* 1 h 30, 4 h, 7 h, 9 h 30 — *Mazepa* 2 h, 4 h 15, 7 h, 9 h 15 — *Roulez jeunesse* 1 h 30, 4 h 05, 7 h 05, 9 h 25, lun. 1 h 30, 4 h 05, 9 h 30

CONSERVATOIRE D'ART CINÉMATOGRAPHIQUE: (848-3878) — *Bad Lieutenant* 7 h 25, 9 h 25, sam. dim. 11 h 30 — *Secret Garden* 12 h 40, 2 h 55, 5 h 10 — *Pas de vacances pour les blues* 1 h, 3 h, 5 h, 7 h 05, 9 h 10, sam. dim. 11 h 15 — *Son of the Pink Panther* 1 h 05, 3 h 05, 5 h 05, 7 h 10, 9 h 15, sam. dim. 11 h 20

CINÉMA ÉGYPTIEN: (849-3456) — *Manhattan Murder Mystery* 2 h, 4 h 30, 7 h, 9 h 15, lun. 2 h, 4 h 30, 9 h 30 — *Oriando* 1 h 30, 3 h 30, 5 h 30, 7 h 30, 9 h 30 — *Oriando* 1 h 30, 3 h 30, 5 h 30, 7 h 30, 9 h 30

CINÉMA LANGELIER: Mtl — *L'inconnu de Castel Rock* 7 h, 9 h 15, sam. dim. 1 h 05, 3 h 15, 5 h 25, 7 h 35, 9 h 45, ven. sam. dern. spect. 11 h 55 — *Sur la ligne de feu* 7 h 05, sam. dim. 1 h 10, 3 h 30, 7 h 35 — *Hard Target* 9 h 30, sam. dim. 5 h 50, 9 h 20, ven. sam. dern. spect. 11 h 35 — *Jurassic Park* 6 h 45, 9 h 15, sam. dim. 3 h 35, 8 h, 10 h 20 — *Mon ami Willy* sam. dim. 1 h, 6 h — *L'homme sans visage* 7 h 15, 9 h 40, sam. dim. 1 h, 3 h 10, 5 h 15, 7 h 25, 9 h 40, ven. sam. dern. spect. 11 h 50 — *À cœur perdu* 7 h, 9 h 15, sam. dim. 1 h 15, 3 h 30, 5 h 35, 7 h 45, 9 h 55, ven. sam. dern. spect. 11 h 55 — *Fugitif* 7 h 10, 9 h 40, sam. dim. 1 h 05, 3 h 45, 7 h 10, 9 h 40, ven. sam. dern. spect. 11 h 55

CINÉMA NOUVEL ÉLYSÉE: (288-1857) — *mar. Stalingrad* 16 h 45, 21 h — *Trahir* 17 h, 21 h 30 — *Oriando* 19 h — *Le pays des sourds* 19 h 15

CINÉMA OMÉGA: (647-1122) — *Fils de la panthère rose* 9 h 30, sam. dim. 1 h, 3 h, 5 h, 9 h 30, 7 h — *Fugitif* 7 h, 9 h 30, sam. dim. 1 h, 3 h, 5 h, 9 h 30 — *Grandeur indécents* 7 h 15, 9 h 30 — *Denis la petite peste* 7 h 15, sam. dim. 1 h, 3 h, 5 h, 7 h 15 — *Mon ami Willy* sam. dim. 1 h, 3 h — *Sur la ligne de feu* 7 h, 9 h 30

CINÉMA ONF: (496-6895) — *mar. Pearl's Diner / The Rise and Fall of English Montreal* 18 h 30 — *Le singe blanc / Fin de millénaire* 20 h 30

CINÉMA PARADIS: (354-3110) — *Mar. Aladdin* 6 h — *Des pilotes en l'air* 6 h — *100% américain* 6 h 10 — *Falaise de la mort* 7 h 45 — *Dave* 7 h 45 — *Le genre 8 h 20* — *Proposition indécente* 9 h 55 — *Sliver* 9 h 55 — *L'avocat du diable* 10 h 10

CINÉMA PARALLÈLE: (843-6001) — *Les cent jours d'art contemporain* du 9 au 25 sept. — *mer. Août 1942: Raid sur Dieppe / autopsie d'un massacre* 20 h.

CINÉMA DE PARIS: (875-7284) — *mar. Panama Deception* 2 h 30, 9 h 30 — *Dave* 4 h 45 — *The Crying Game* 7 h.

CINÉMA POINTE-CLAIRE: (849-3456) — *Jurassic Park* 7 h, 9 h 30, sam. dim. 1 h, 4 h, 7 h, 9 h 30 — *Calendar Girl* 7 h, 9 h, sam. dim. 1 h, 3 h, 5 h, 7 h, 9 h — *Needful Things* 9 h 30, sam. dim. 4 h 30, 9 h 30 — *In the Line of Fire* 7 h, sam. dim. 2 h, 7 h — *Hard Target* 7 h 10, 9 h 10, sam. dim. 1 h 10, 3 h 10, 5 h 10, 7 h 10, 9 h 10 — *Real McCoy* 7 h, 9 h 15, sam. dim. 2 h, 4 h 15, 7 h, 9 h 15 — *Rising Sun* 7 h, 9 h 30 — *Rookie of the Year* sam. dim. 2 h, 4 h 15

CINÉMATHEQUE QUÉBÉCOISE: (842-9768) — *mar. Lola* 18 h 35 — *Le grand embouteillage* 20 h 35

CINÉPLEX CENTRE-VILLE: (849-3456) — *Hard Target* 9 h 30 — *Jardin secret* 3 h 05, 5 h 10, 7 h 15, sam. dim. 1 h, 3 h 05, 5 h 10, 7 h 15 — *Sur la ligne de feu* 4 h, 7 h, sam. dim. 1 h, 4 h, 7 h — *Needful Things* 9 h 30 — *Grandeur et descendants* 3 h 10, 5 h 10, 7 h 10, 9 h 10, sam. dim. 1 h 10, 3 h 10, 5 h 10, 7 h 10, 9 h 10 — *La crise* 3 h 10, 5 h 10, 7 h 10, 9 h 10, sam. dim. 1 h 10, 3 h 10, 5 h 10, 7 h 10, 9 h 10 — *Soleil levant* 7 h, 9 h 30 — *Denis la petite peste* 3 h 10, 5 h 10, sam. dim. 1 h 10, 3 h 10, 5 h 10 — *Sleepless in Seattle* 3 h 45, 7 h 10, 9 h 25, sam. dim. 1 h 10, 3 h 45, 7 h 10, 9 h 25 — *Fugitif* 4 h 15, 7 h, 9 h 35, sam. dim. 1 h 05, 4 h 15, 7 h, 9 h 35 — *Like Wather for Chocolate* 3 h 05, 5 h 10, 7 h 20, 9 h 30, sam. dim. 1 h, 3 h 05, 5 h 10, 7 h 20, 9 h 30 — *Heart and Souls* 3 h 10, 5 h 15, 7 h 20, 9 h 25, sam. dim. 1 h 05, 3 h 10, 5 h 15, 7 h 20, 9 h 25

COMPLEXE DESJARDINS: (849-3456) — *Kalifornia* 1 h 45, 4 h 20, 7 h 10, 9 h 40 — *Tout ça pour ça* 1 h 30, 4 h, 7 h, 9 h 30 — *Mazepa* 2 h, 4 h 15, 7 h, 9 h 15 — *Roulez jeunesse* 1 h 30, 4 h 05, 7 h 05, 9 h 25, lun. 1 h 30, 4 h 05, 9 h 30

CONSERVATOIRE D'ART CINÉMATOGRAPHIQUE: (848-3878) — *Bad Lieutenant* 7 h 25, 9 h 25, sam. dim. 11 h 30 — *Secret Garden* 12 h 40, 2 h 55, 5 h 10 — *Pas de vacances pour les blues* 1 h, 3 h, 5 h, 7 h 05, 9 h 10, sam. dim. 11 h 15 — *Son of the Pink Panther* 1 h 05, 3 h 05, 5 h 05, 7 h 10, 9 h 15, sam. dim. 11 h 20

CINÉMA ÉGYPTIEN: (849-3456) — *Manhattan Murder Mystery* 2 h, 4 h 30, 7 h, 9 h 15, lun. 2 h, 4 h 30, 9 h 30 — *Oriando* 1 h 30, 3 h 30, 5 h 30, 7 h 30, 9 h 30 — *Oriando* 1 h 30, 3 h 30, 5 h 30, 7 h 30, 9 h 30

CINÉMA LANGELIER: Mtl — *L'inconnu de Castel Rock* 7 h, 9 h 15, sam. dim. 1 h 05, 3 h 15, 5 h 25, 7 h 35, 9 h 45, ven. sam. dern. spect. 11 h 55 — *Sur la ligne de feu* 7 h 05, sam. dim. 1 h 10, 3 h 30, 7 h 35 — *Hard Target* 9 h 30, sam. dim. 5 h 50, 9 h 20, ven. sam. dern. spect. 11 h 35 — *Jurassic Park* 6 h 45, 9 h 15, sam. dim. 3 h 35, 8 h, 10 h 20 — *Mon ami Willy* sam. dim. 1 h, 6 h — *L'homme sans visage* 7 h 15, 9 h 40, sam. dim. 1 h, 3 h 10, 5 h 15, 7 h 25, 9 h 40, ven. sam. dern. spect. 11 h 50 — *À cœur perdu* 7 h, 9 h 15, sam. dim. 1 h 15, 3 h 30, 5 h 35, 7 h 45, 9 h 55, ven. sam. dern. spect. 11 h 55 — *Fugitif* 7 h 10, 9 h 40, sam. dim. 1 h 05, 3 h 45, 7 h 10, 9 h 40, ven. sam. dern. spect. 11 h 55

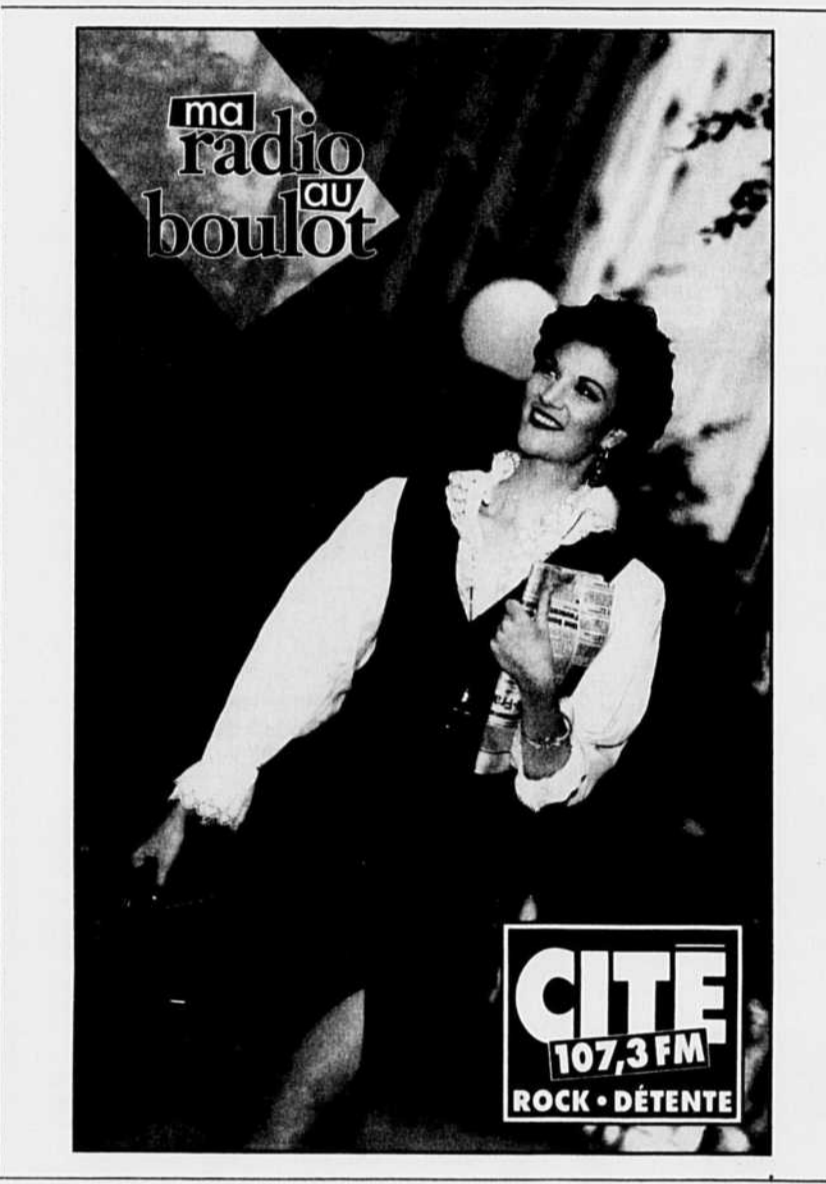
GOETHE INSTITUT: (499-0905) — *jeu. Mariène* 20 h.

GREENFIELD: (671-6129) — *The Fugitive* 7 h, 9 h 30 — *Tom et Jerry le film* sam. dim. 1 h, 2 h 50 — *Pas de vacances pour les blues* 7 h 10, 9 h 10, sam. dim. 1 h 05, 3 h 10, 7 h 10, 9 h 10 — *La firme* 6 h, 9 h — *Aladdin* sam. dim. 1 h 15, 3 h 05

IMAX: (496-4629) — *IMPÉRIAL:* (288-7102) — *El Cid* 2 h, 8 h.

LAVAL: (688-7776) — *Man without a Face* 12 h 30, 2 h 50, 7 h, 9 h 25, sam. dim. 12 h 10, 2 h 25, 4 h 40, 7 h, 9 h 25, ven. sam. dern. spect. 11 h 50 — *The Fugitive* 3 h, 6 h 50, 9 h 20, sam. dim. 2 h, 4 h 25, 6 h 50, 9 h 20, ven. sam. dern. spect. 11 h 45 — *Blanche Neige* 1 h, sam. dim. 12 h 15 — *Tom et Jerry le film* 12 h 10, 2 h, 3 h 40 — *Son of the Pink Panther* 7 h 10, 9 h 15 — *Aladdin* 12 h 45, sam. dim. 12 h, 1 h 45 — *La firme* 2 h 40, 6 h 25, 9 h 20, sam. dim. 3 h 30, 6 h 25, 9 h 20 — *True Romance* 12 h 50, 3 h 10, 6 h 40, 9 h, ven. sam. dern. spect. 11 h 40 — *L'étrange lieutenant* 7 h 10, 9 h 30 — *Jardin secret* 1 h, 3 h 10 — *Undercover Blues* 1 h 20, 3 h 30, 7 h, 9 h, sam. dim. 12 h 50, 3 h, 5 h, 7 h, 9 h, ven. sam. dern. spect. 24 h — *Le sexe*

PARISIEN: (866-3856) — *Tom et Jerry le film* 1 h, 3 h — *Indochine* 5 h, 8 h 15 — *Les visiteurs* 12 h 15, 2 h 30, 4 h 40, 7 h 10, 9 h 25 — *À cœur perdu* 1 h 40, 4 h 10, 6 h 50, 9 h 20 — *Le sexe des étoiles* 12 h 30, 2 h 40, 4 h 50, 7 h, 9 h 15 — *Le sexe des étoiles* 1 h 30, 3 h 45, 6 h 10, 8 h 30 — *La firme* 6 h, 9 h — *Le fils de la panthère rose* 1 h 10, 3 h 20 — *Libera Me* 1 h 20, 3 h 30, 5 h 30, 7 h 30, 9 h 30



FAMOUS PLAYERS POINTE-CLAIRE: — *Free Willy / Dennis the Menace* 7 h, sam. dim. mar. 12 h 30, 7 h — *Robin Hood Men in Tights* 9 h 20 — *Secret Garden* 7 h, sam. dim. mar. 12 h 30, 2 h 40, 7 h, 9 h — *Son of the Pink Panther* 7 h, 9 h 05 — *Snow White* sam. dim. mar. 1 h, 3 h — *The Fugitive* 6 h 40, 9 h 30, sam. dim. mar. 12 h, 2 h 40, 6 h 50, 9 h 30 — *True Romance* 6 h 50, 9 h 30, sam. dim. mar. 12 h, 2 h 40, 6 h 50, 9 h 30 — *The Firm* 6 h 30, 9 h 30 — *Tom and Jerry* sam. dim. mar. 1 h, 3 h — *Undercover Blues* 7 h 10, 9 h 20, sam. dim. mar. 1 h, 3 h 10, 7 h 10, 9 h 20 — *Man without a Face* 6 h 40, 9 h 15, sam. dim. mar. 1 h, 3 h 10, 6 h 40, 9 h 15

FAUBOURG SAINTE-CATHERINE: (849-3456) — *Jurassic Park* 1 h, 3 h 45, 6 h 45, 9 h 20 — *In the Line of Fire* 1 h 20, 4 h 15, 7 h, 9 h 30 — *Kalifornia* 1 h 10, 4 h, 7 h, 9 h 35 — *Rising Sun* 1 h 15, 4 h, 6 h 50, 9 h 20, lun. 1 h 15, 4 h, 9 h 30

30, 4 h 05, 6 h 30, 9 h 10, ven. sam. dern. spect. 11 h 30 — *Another Stakeout* 3 h 05, 7 h 15, 9 h 30, ven. sam. dern. spect. 11 h 40 — *Hocus Pocus* 1 h, 5 h 15 — *Searching for Bobby Fisher* 12 h 15, 2 h 30, 4 h 50, 7 h 10, 9 h 35, ven. sam. dern. spect. 11 h 45

PALACE: — *Son-in-law* 12 h 30, 2 h 25, 4 h 20 — *Apocalypse Now* 6 h 15, 9 h 15, sam. dim. 24 h — *Cliffhanger* 12 h, 2 h 20, 4 h 50, 7 h 15, 9 h 40, sam. dern. spect. 24 h 05 — *Silver* 1 h 30, 3 h 30, 5 h 30, 7 h 30, 9 h 30, sam. dern. spect. 11 h 30 — *Indecent Proposal* 7 h 05, 9 h 25, sam. dern. spect. 11 h 45 — *Aladdin* 12 h 40, 2 h 30, 4 h 30 — *Guilty as Sin* 5 h 10, 7 h 25, 9 h 30, sam. dern. spect. 11 h 35 — *Free Willy / Dennis the Menace* 1 h, 3 h 10 — *Story of Olu Ju* 3 h, 7 h 35 — *What's Love Got to do with It* 12 h 35, 5 h 05, 9 h 35, sam. dern. spect. 11 h 55

PARISIEN: (866-3856) — *Tom et Jerry le film* 1 h, 3 h — *Indochine* 5 h, 8 h 15 — *Les visiteurs* 12 h 15, 2 h 30, 4 h 40, 7 h 10, 9 h 25 — *À cœur perdu* 1 h 40, 4 h 10, 6 h 50, 9 h 20 — *Le sexe des étoiles* 12 h 30, 2 h 40, 4 h 50, 7 h, 9 h 15 — *Le sexe des étoiles* 1 h 30, 3 h 45, 6 h 10, 8 h 30 — *La firme* 6 h, 9 h — *Le fils de la panthère rose* 1 h 10, 3 h 20 — *Libera Me* 1 h 20, 3 h 30, 5 h 30, 7 h 30, 9 h 30

PLACE ALEXIS NINON: (849-3456) — *Real McCoy* 1 h 30, 4 h, 7 h, 9 h 30 — *Needful Things* 4 h 15, 9 h 15, mer. 4 h 15 — *Calendar Girl* 1 h 30, 7 h — *Hard Target* 1 h 30, 4 h, 7 h, 9 h, mer. 1 h 30, 4 h, 9 h.

PLACE LONGUEUIL: (849-3456) — *Jurassic Park* 7 h 05, 9 h 35, sam. dim. 2 h 05, 4 h 25, 7 h 05, 9 h 35 — *L'homme sans visage* 7 h, 9 h 30, sam. dim. 2 h, 4 h 30, 7 h, 9 h 30

PLAZA CÔTE DES NEIGES: (849-3456) — *Undercover Blues* 7 h 10, 9 h 20, sam. dim. mar. 1 h 40, 3 h 35, 5 h 25, 7 h 10, 9 h 20 — *Secret Garden* 7 h 30, sam. dim. mar. 1 h 30, 3 h 30, 5 h 30, 7 h 30 — *Rising Sun* 9 h 35 — *Man without a Face* 7 h 05, 9 h 25, sam. dim. mar. 1 h 35, 3 h 55, 7 h 05, 9 h 25 — *Calendar Girl* 7

PLACE ALEXIS NINON: (849-3456) — *Real McCoy* 1 h 30, 4 h, 7 h, 9 h 30 — *Needful Things* 4 h 15, 9 h 15, mer. 4 h 15 — *Calendar Girl* 1 h 30, 7 h — *Hard Target* 1 h 30, 4 h, 7 h, 9 h, mer. 1 h 30, 4 h, 9 h.

PLACE LONGUEUIL: (

AGENDA CULTUREL

VARIÉTÉS



MUSÉE POINTE-À-CALLIÈRE: 350 Place Royale, Vieux-Montréal— Rythmes en mouvance, Irka et Tadeu, voix et percussions, le 15 sept. à 12h.10— Cinéma du mer. Des lumières dans la grande norceuse, en présence de la réalisatrice Sophie Bissonnette, le 15 sept. à 17h.30

LE QUAI DES BRUMES: 4481 St-Denis, Montréal— Les mar. et mer. Bob Walsh et Billy Craig, blues, à 22h.

RESTO CHAR-B-QUE: 1476 rue Crescent, Montréal (289-1943)— Paul Buonassini au piano et Graham Chambers à la batterie, deux musiciens de blues, en spectacle à tous les mar. et mer. de 18h. à 22h.

ST-LOUIS BLUES: 3580 St-Dominique, Montréal— Saramanda, les 17-18 sept.— Les dim. Blues Jam avec Capitaine Nô— Les lun. mar. Jimmy James— Les mer. Big Band— Les jeu. Tam Tam

SALLE DU GÉSU: 1200 rue Bleury, Montréal— Spectacle de jazz avec Karen Young, le 15 sept. à 20h.

L'UNION FRANÇAISE: 429 ave Viger, Montréal (845-5195)— Maxime rend hommage à Brassens, le 18 sept. à 20h.

THÉÂTRE



ESPACE LIBRE: 1945 Fullum, Montréal (521-4191)— Omnibus présente «La mort des rois» de Robert Clain, m. en s. Jean Asselin, du 7 au 25 sept., mar. au sam. à 20h.

MAISON DE LA CULTURE FRONTENAC: 2550 est Ontario, Montréal (598-5810)— Le Théâtre Populaire du Québec présente «Les reines de la réserve» de Tomson Highway, m. en s. Fernand Rainville, du 22 sept. au 2 oct. à 20h.

MONUMENT NATIONAL: 1182 St-Laurent, Montréal (790-1245)— «La trahison orale» théâtre musical de Mauricio Kagel, une coproduction du Nouvel Ensemble Moderne et du Théâtre Ubu, du 14 au 18 sept. à 20h.30

NOUVELLE COMPAGNIE THÉÂTRALE: 4353 est Ste-Catherine, Montréal (253-8974)— Salle Denise-Pelletier: «Roberto Zucco» de Bernard-Marie Koltès, m. en s. Denis Marleau, coproduction de la NCT, du Théâtre Ubu et du Festival de Théâtre des Amériques, du 12 oct. au 4 nov.

PLACE DES ARTS: 5e Salle, Montréal (842-2112)— «Fin de partie» de Samuel Beckett, m. en s. Jean Salvy, du 8 sept. au 2 oct., mar. au ven. à 20h., sam. à 16h.30 et 21h.

RESTAURANT-THÉÂTRE LA LICORNE: 4559 Papineau, Montréal (523-2246)— «Gilmore, Que vaut la vie d'un homme?» de Pierre Legris, m. en s. Martine Beaulne, du 8 sept. au 2 oct., mar. au sam. à 20h., dim. à 15h.

THÉÂTRE D'AUJOURD'HUI: 3900 St-Denis, Montréal (282-3900)— «Shéhérazade, contes osés et gourmands» paroles de Anne Létourneau, musique de Yves Décaré et Anne Létourneau, à compter du 14 sept. à 20h.

THÉÂTRE BEAUHARNOIS: 600 rue Éliée, Beauharnois (514-429-3546)— «Ma grosse chum de fille» adaptation de Louise Latraverse, m. en s. Diane Langlois, jusqu'au 14 sept.

THÉÂTRE LA CHAPELLE: 3700 St-Dominique, Montréal (843-7738)— Le Théâtre L'Air de Jeu présente «Le lion de Bangor» de Jovette Marchessault, m. en s. Guy Beausoleil, du 14 sept. au 2 oct. à 20h.

THÉÂTRE DU NOUVEAU MONDE: 84 ouest Ste-Catherine, Montréal (866-8667)— «Le

marchand de Venise» de Shakespeare, m. en s. Daniel Roussel, du 5 au 30 oct.

THÉÂTRE DE QUAT'SOUS: 100 est ave des Pins, Montréal (845-7277)— «Natures mortes» de Serge Boucher, m. en s. Michel Tremblay, du 4 oct. au 12 nov.

THÉÂTRE DU RIDEAU VERT: 4664 St-Denis, Montréal (844-1793)— «Mademoiselle Julie» de August Strindberg, adaptation Boris Vian, m. en s. Denise Filiatrault, du 28 sept. au 23 oct.

GRAND THÉÂTRE DE QUÉBEC: Québec (418-643-8131)— Salle Octave-Crémazie: Le Théâtre du Trident présente «Sainte Carmen de la Main» de Michel Tremblay, m. en s. Lou Fortier, du 14 sept. au 9 oct., mar. au sam. à 20h.

MAISONS DE LA CULTURE

MAISON DE LA CULTURE CÔTE-DES-NEIGES: 5290 chemin de la Côte-des-Neiges, Montréal (872-6889)— Mois de la photo à Montréal, photographes de S. Andrews, A. Ramsden, A. Renwick, C. White et K. Campbell, jusqu'au 10 oct.

MAISON DE LA CULTURE FRONTENAC: 2550 est Ontario, Montréal (872-7882)— Le mois de la photo à Montréal, photographes de R. Muirhead, G. Staats, M. Egan, K. Yee et D. Rasmus, jusqu'au 10 oct.

MAISON DE LA CULTURE MAISONNEUVE: 4120 est Ontario, Montréal (872-2200)— Exposition d'un montage de photos sur la vie quotidienne au Nicaragua à la Bibliothèque du cégep Maisonneuve, du 7 oct. au 14 nov.

MAISON DE LA CULTURE MARIE-UGUAY: 6052 boul. Monk, Montréal (872-2044)— Photo-Perceptions, paysages urbains, jusqu'au 3 oct.— L'histoire des techniques photographiques, jusqu'au 3 oct.— Contraste de paysages, jusqu'au 3 oct.

MAISON DE LA CULTURE MERCIER: 8105 Hochelaga, Montréal (872-8755)— La relève photographique, œuvres d'une dizaine de jeunes photographes, jusqu'au 17 oct.

MAISON DE LA CULTURE NOTRE-DAME-DE-GRÂCE: 3755 Botrel, Montréal (872-2157)— Dix photographes présentent leur vision de Montréal, jusqu'au 10 oct.— La culture québécoise vue par Plume Latraverse, du 11 sept. au 24 oct.— Danse Danse mon bonhomme, L'illusion Théâtre de marionnettes, du 14 sept. au 24 oct.

MAISON DE LA CULTURE DU PLATEAU MONT-ROYAL: 465 est Mont-Royal, Montréal (872-2266)— Mois de la photo: Oeuvres photographiques de Serge Clément, jusqu'au 29 sept.— Hôtel, les héros sont fatigués, œuvres gravées et installation de Françoise Lavoie, du 5 au 31 oct.

MAISON DE LA CULTURE ROSEMONT LA PETITE PATRIE: 6707 ave DeLorimier, Montréal (872-1730)— Le mois de la photo à Montréal, Prairies de George Webber, jusqu'au 3 oct.— La griffe québécoise dans l'illustration du livre pour enfants, du 19 sept. au 24 oct.

À SURVEILLER

Conférence de l'Association culturelle T.X. Renaud, Du cubisme à la peinture contemporaine, avec Suzel Perrotte, le 15 sept. à 20h., à l'Auditorium St-Albert-Le-Grand, Les Dominicains, 2715 chemin de la Côte-Ste-Catherine, Montréal. Rens. 332-4126 de 17h. à 19h. les lun. mar. et jeu.

Vie Nouvelle présente sa conférence mensuelle intitulée Les coûts des médicaments: un choix à faire, le 14 sept. à 19h.30, à l'Auditorium du Pavillon Jeanne-Mance, Hôtel-Dieu de Montréal, 3840 St-Urbain, Montréal

Lévesque Beaubien Geoffrion organise un séminaire d'information Comment atteindre vos objectifs financiers, les 14-15 sept. à la succursale de Laval à 19h. L'admission est gratuite mais vous devez réserver au 629-3111

L'Institut de recherche en santé et en sécurité du travail du Québec présente une conférence de Alain Garigou, du Conservatoire National des Arts et Métiers, Paris, thème: Ergonomie, participation des travailleurs et processus de conception de systèmes industriels, le 16 sept. à 12h.30, à la Salle 1201 du 505, boul. de Maisonneuve ouest, Mtl Renseignements: 288-1551 poste 205

L'Association des arthritiques de la région de Montréal vous invite à son deuxième Salon de l'arthrite 1993, une trentaine d'exposants du milieu médical, paramédical et de santé alternative seront sur place, le 19 sept. de 11h. à 16h. à l'Auditorium Édouard-Asselin, Hôpital St-Luc, 1112 rue Sanguin, Montréal. Renseignements: 273-8027

Clé-Montréal centre de lecture et d'écriture offre des cours gratuits en alphabétisation. Pour vous inscrire composez le 527-9097

L'Association des femmes d'affaires du Québec reçoit Michelle Rossignol, dir. du Théâtre d'Aujourd'hui, lors d'un déjeuner-causerie, le 15 sept. à 12h. à l'Hôtel Inter-Continental, 360 ouest St-Antoine, Montréal. Rens.: Mme Dubois 849-7591

Musée Pointe-à-Callière vous invite à une rencontre avec Vittorio Fiorucci, illustrateur, le 14 sept. à 12h.10

Accès Sentiers organisme à but non lucratif offre aux individus et aux familles des randonnées pédestres et en raquette trois dimanches sur quatre. Renseignements: 932-0732

Guidatour offre des visites guidées pour découvrir le Vieux-Montréal, les départs se font au Monument Maisonneuve de la Place d'Armes, tous les jours jusqu'au 30 sept. à 13h.30. Réservations et informations: 844-4021

Le Centre des Arts Visuels tient présentement sa période d'inscription aux programmes Jeunesse Automne 93, dessin, peinture, céramique, initiation à l'art photographique, bandes dessinées et animation. Les cours débutent le 20 sept. Inscriptions: 488-9558 ou vous présenter au 350 Victoria, Westmount

L'Ensemble vocal d'Outremont cherche de nouvelles voix. Sous la direction de Christine Harel, musique de la Renaissance, musique baroque, Negro Spirituals, chansons populaires et œuvres contemporaines sont au programme. Auditions jusqu'au 15 sept. Renseignements: 274-9004

Le Musée du Québec dans le cadre des mercredis du Musée présente une conférence de Gilles Daigneault intitulée Ayot et son musée circus: Mesdames, messieurs... Pierre Ayot, illusionniste, le 15 sept. à 19h.30, au Musée du Québec, 1 ave Wolfe-Montcalm, Québec

Pleidoyer-Victimes tiendra une journée d'étude sur la problématique de la victimisation en milieu de travail, le 14 sept. Rens.: 526-9037

Le Centre de bénévolat de la Rive-Sud est à la recherche de personnes bénévoles pour accueillir les gens et répondre au téléphone. Renseignements: Claire Charron au 465-6130

L'Orchestre symphonique de Cammam est à la recherche de musiciens, (cordes, cuivres et hautbois), l'Orchestre reprend ses activités le 22 sept. à 19h.30 au 1191 rue Sauvé est, Montréal. Renseignements: 277-6014 ou 681-6950

Les Ateliers d'éducation populaire de Mercier est à la recherche de bénévoles pour leur boutique de vêtements usagers et pour leur casse-croûte. Rens.: Lise au 596-4477

L'Ensemble vocal Dorval sous la dir. de Denise Descary Cardinal, recherche des choristes pour sa prochaine saison musicale, les répétitions se font au 225 rue de La Présentation à Dorval, le mar. de 19h.30 à 22h. Rens.: 636-4989

La Bibliothèque de Beaconsfield présente une conférence gratuite intitulée Quelle langue parlons-nous? à la maison, au bureau ou avec les amis, présentée par Jacques Laurin, dir. du Conservatoire LaSalle, le 15 sept. à 9h.30 au 303 boul. Beaconsfield à Beaconsfield

Le Club de marche Dynamique vous invite les mar. et ven. soirs à une marche sur le Mont-Royal. Rens.: 449-3241

Le Cégep de St-Laurent lance un avis de recherche à tous les anciens et anciennes. De grandes retrouvailles auront lieu le dim. 24 oct. à 15h.. Les intéressés(es) sont invités à transmettre leurs coordonnées le plus tôt possible en téléphonant au 747-6521 poste 262 ou en écrivant à l'Association des anciens et anciennes du Cégep St-Laurent, 625 ave Ste-Croix, Ville St-Laurent H4L 3X7

Info-Femmes présente un spectacle pour dénoncer la violence faite aux femmes, le 17 sept. en fin de journée. Inscription et Réservation: 355-4529

L'Ensemble vocal Katimavik sous la dir. de Patrick Brodeur est à la recherche de choristes (sopranos, altos, ténors et basses). La saison

sera consacrée à Mozart, les répétitions ont lieu les mardis à 19h.30 à l'Académie Ste-Anne, 1050 rue Beaubien. Renseignements: M. Brodeur au 388-2322

Anthropos vous invite à découvrir la Sagesse des Civilisations «La psychologie symbolique des mythes et légendes» conférence audio-visuelle avec Maurice Rheaume, le 14 sept. à 19h.30, au 6377 rue St-Hubert, Montréal. Renseignements: 277-1378

L'Écomuséum de la Société d'Histoire Naturelle de la Vallée du St-Laurent à Ste-Anne-de-Bellevue tient sa session d'inscriptions pour le programme d'éducation et de formation hivernal de ses guides bénévoles. Les cours ont lieu le mar. de 19h. à 21h. dans l'édifice de l'Écomuséum au 21,125 chemin Ste-Marie à Ste-Anne-de-Bellevue, du 5 oct. au 5 avril 1994. Renseignements: 457-9449

Le Parrainage civique de l'Est de l'île de Montréal est la recherche constante de bénévoles pouvant contribuer à l'intégration sociale de personnes vivant avec un problème de santé mentale ou une déficience intellectuelle. Renseignements: 255-1054

Re-Partir est un organisme communautaire qui offre un service d'écoute et d'accompagnement à la Cour dans des procédures en séparation, divorce, garde d'enfant(s), etc. Renseignements: 923-8274

L'Association des familles Doré se réunissent pour la première fois en assemblée générale à Neuville samedi le 18 septembre. Informations: M. Roland Doré, 1-418-285-2104.

La Maison des Enfants organise une soirée casino, samedi le 18 septembre, dans le cadre de sa campagne de levée de fonds «Achat de la maison du 1844 boulevard Pie IX Mtl». Au Centre Pierre-Charbonneau, 3000 rue Viaud. Prix: 25\$/billet ou 200\$/commandite. Informations: 526-9128.

Montréal des utopies organise sa dernière visite historique de Montréal le dimanche 19 septembre. Départ du Carré St-Louis à 10h00 et retour vers 15h00. Les billets sont disponibles à la Librairie du Square, 3453 St-Denis, 845-7617 au coût de 11.50 \$. Renseignements: 521-7802

Le Groupe de recherche sur les aspects sociaux de la prévention de l'Université de Montréal présente, dans le cadre de ses conférences scientifiques, «Technologies médicales et changements de valeurs: le cas du diagnostic prénatal» avec M. Marc Renaud, Jeudi, le 16 septembre à 13 heures au 2910, boul. Édouard-Montpetit, #1, salle 101, Montréal. Info: 343-6193

Le Choeur interhospitalier de Montréal passe actuellement les auditions de nouveaux membres dans le cadre de son programme d'automne. Informations: Dr Léonard O. Wosu, 345-8041.

La Chorale du Centre d'éducation et d'action des femmes de Montréal, «Voix d'elles du CEAF», invite les femmes qui désirent se joindre à la chorale à venir s'inscrire au Centre, 1468 rue Fullum, coin de Maisonneuve, à Montréal, de 9h30 à 12h00 et de 13h30 à 16h30. Pour plus d'informations: 524-3901 ou le 524-5656.

Du sang neuf au Soleil

Dix jeunes embauchés... si les plus vieux partent

ISABELLE PARÉ
LE DEVOIR

Dans l'espoir d'injecter une dose de sang neuf à sa salle de rédaction, le quotidien *Le Soleil* a amorcé hier l'embauche d'une dizaine de jeunes journalistes. Une première étape qui sera suivie lundi prochain d'un plan de pré-retraite et de rachat d'emplois visant ses employés plus âgés.

«Pour *Le Soleil*, ce n'était pas une question de survie à court terme mais une opération à long terme car la moyenne d'âge des journalistes atteint 48 ans», a indiqué hier Jean-Jacques Samson, éditeur et rédacteur en chef adjoint du quotidien de la Vieille capitale.

Des dix jeunes recrutés, cinq se mettront à la tâche dès cette semaine, et cinq autres intégreront la salle de rédaction d'ici la fin du mois. Plus de mille candidatures avaient été reçues par la direction du journal.

Une entente que signeront demain le syndicat des journalistes et la direction du journal permettra à cette dernière de déroger à la convention collective pour prolonger de six à douze mois la période d'essai de ces jeunes recrues. «Ils auront un statut d'occasional pendant un mandat d'un an. Des permanences ne seront accordées qu'à raison d'une à chaque fois que trois journalistes partiront», précise M. Samson.

De fait, la direction du *Soleil* espère obtenir le départ volontaire de trente de ses journalistes actuels d'ici un an par le biais de programmes de pré-retraite ou de rachat d'emplois. La teneur de ces programmes sera présentée lundi aux 96 journalistes de la boîte, dont près d'une vingtaine est âgée de plus de 55 ans.

Après un début d'année difficile,

précédé d'une grève de deux mois de ces journalistes l'automne dernier, la proposition patronale n'est tout de même pas attendue avec trop d'inquiétude.

«Plusieurs sont intéressés à la pré-retraite dans la mesure où ça se fera de façon civilisée. Les gens sont aussi conscients qu'il faut du sang neuf dans la maison. Tout ce qu'on espère, c'est un plan universel qui ne vise personne en particulier», a expliqué Vianney Duchesne, secrétaire du Syndicat des journalistes de Québec.

Quant au statut des jeunes journalistes, M. Duchesne a indiqué que la dérogation à la convention collective avait été consentie par le syndicat pour laisser à ces membres plus de temps pour étudier les offres de la direction. «On ne voulait pas qu'il y ait de pression sur personne», a-t-il dit.

La direction du *Soleil*, propriété du groupe Hollinger, contrôlé par le Torontois Conrad Black, a proposé en août un plan semblable de pré-retraite à ces pressiers, avec un succès certain. Sans en dire plus sur le contenu du programme envisagé pour ses journalistes, M. Samson a soutenu que «la main gauche ne peut ignorer ce que fait la main droite».

L'éditeur du *Soleil* a ajouté qu'aucune permanence n'avait été accordée dans ce quotidien depuis l'arrivée du journaliste Michel Vastel, il y a quelques années. Le vent de jeunesse attendue au sein de l'équipe de rédaction du *Soleil* dépendra donc pleinement du succès des offres de pré-retraite.

La moyenne d'âge des jeunes embauchés oscille autour de 26 ans, a précisé M. Samson, et la moitié de ce nouveau contingent sera féminin. Un signe des temps dans ce journal composé à 90% de journalistes masculins!

L'«homme de fer» est mort

ASSOCIATED PRESS

Los Angeles — Raymond Burr, qui incarnait l'«homme de fer», l'impassible policier analytique du célèbre feuilleton télévisé des années soixante-dix, est décédé dimanche soir dans son ranch du nord de la Californie. Il avait 76 ans.

Raymond Burr avait également joué le rôle du «méchant» que James Stewart espionnait à la jumelle dans *fenêtre sur cour* d'Alfred Hitchcock.

Selon son ami Charles Macaulay et son médecin Paul Margulio, l'acteur est mort d'un cancer du foie qui s'était généralisé. Il s'est éteint parmi ses vignobles de son ranch de Dry Creek, dans le comté de Sonoma.

Cruauté du sort, Raymond Burr, qui joua, de 1967 à 1975, le rôle d'un policier paralysé des deux jambes dans le feuilleton télévisé de NBC *L'homme de fer*, a lui aussi fini ses jours dans un fauteuil roulant.

Malgré sa maladie, il a terminé récemment le tournage d'un téléfilm de Perry Mason *The Case of a Killer Kiss* qui exigeait pourtant qu'il fut sur le plateau dès 4h00 du matin.

Il avait également joué dans un autre feuilleton célèbre aux États-Unis, *Perry Mason* où il incarnait le rôle d'un avocat-détective de 1957 à 1966.

Canadien de naissance, il était arrivé à Hollywood en 1946 après avoir combattu pendant la seconde guerre mondiale dans la marine américaine. Son visage sombre, son regard triste et inquiétant, l'ont longtemps cantonné dans le rôle du méchant.

FAMINE EN AFRIQUE

En Afrique, la sécheresse gagne du terrain. Des milliers d'hommes, de femmes et d'enfants n'ont plus de quoi se nourrir.

Faites parvenir votre contribution à:

563, Sherbrooke est
Montréal, QC
H1N 1A3
Tél.: (514) 257-8711

(Mentionner qu'il s'agit d'une contribution versée aux victimes de la famine en Afrique. Un reçu d'impôt vous sera envoyé sur demande.)

Matinées
FAMOUS PLAYERS à 5\$

DEUX FOIS GAGNANT AU FESTIVAL DES FILMS DU MONDE 1993

le sexe des étoiles

PARISIEN 866-3858

Charlton Heston

EL CID

IMPERIAL THX 209-7102

COMPÉTITION OFFICIELLE CANNES '93

LIBERA ME

PARISIEN 866-3858

Code	18h00	18h30	19h00	19h30	20h00	20h30	21h00	21h30	22h00	22h30	23h00	23h30	24h00
2	CBFT (R.C.) Montréal	Ce soir	Marilyn	M'aimes-tu?	Femme de Dieu (2e/6)		Au nord du 60e		Le Téléjournal	Le point / météo / sport		Découverte	
3	WCAX (CBS) Burlington	News	News	Entertain-ment Tonight	Rescue 911		Cinéma: Distant Cousins—Am. 92				News	Late Show with David Letterman	
5	WPTZ (NBC) Plattsburgh	News	News	Jeopardy!	Wheel of Fortune	Saved by the Bell: The College Years	John Larroquette	The Second Half	Dateline NBC		News	The Tonight Show	
6	CBMT (CBC) Montréal	News	News	On The Road Again	Market Place	Witness	News		Adrienne Clarkson Presents		Ear to the Ground	Centre Stage	E.N.G.
10	CFTM (TVA) Montréal	Le TVA éd. 18 hrs	Piment fort	Chambres en ville		Le match de la vie	Minisérie: Le dernier rendez-vous (3e/6)		Ad Lib		Le TVA, éd. réseau TVA sports et loterie	Première ligne	
12	CFCF (CTV) Montréal	Pulse		Entertain-ment Tonight	Dallaire	Star Trek: Deep Space Nine	Roseanne	John Larroquette	ABC New's Special Anim: Linda Ellerbee		News	The Arsenio Hall Show	
15	TV5 (Télé Francophones)	Station d'été	Des chiffres et des lettres	Journal de TF1	Vision 5	Télescope	Taratata fête la musique (2e/2)		Passionnement votre		Le film du ciné-suisse	Journal de F3	
17	CIVM (R.-Q.) Montréal	Passé-Partout	Degrassi	Téleservice		Questions d'argent en direct	Consommation		Document culturel		Droit de regard	Montagne	Téleservice
20	Musique Plus	Musique vidéo	Rock en bulle	Flashback VJ: Francis Bay		Musique vidéo		Perfecto					
22	WVNY (ABC) Burlington	News	News	Star Trek		Full House	Phenom	Roseanne	Coach	ABC New's Special Anim: Linda Ellerbee	News	Married... with Children	Commercial Programs
26	Much Music	19h / Fax		Spotlight: Billy Idol		Soul in the City		Vidéoflow					
33	ETV (PBS) Vermont	The MacNeil/Lehrer Newshour		The Nightly Business...	Crossroads	Nova	Divided Nation: Americans Speak Out	The Next Generation: An Innovation Series	Rights and Wrongs...		Cinéma: Swimming To Cambodia—Am. 87		
35	TOS Montréal	La guerre des clans	Sonia Benezra	Quelle histoire!	Croque-Madame		Cinéma: L'arme au poing—Am. 89		The Grand Journal		Sports plus	Cinéma	
57	WCFC (PBS) Plattsburgh	ITN World News	The Nightly Business...	The MacNeil/Lehrer Newshour		Cosmos	Cosmos	Roger Revelle: Statesman of Science		Eastenders		Secret Agent	

NOS CHOIX À LA TÉLÉ

- CHAMBRES EN VILLE**
À regarder pour connaître ce que regardent les plus jeunes téléspectateurs, et ce dans quoi ils se retrouvent.
TVA, 19 h
- M'AIMES-TU?**
Magazine aux vertus pédagogiques et thérapeutiques qui veut aborder les relations inter-familiales. Entre autres sujets ce soir, l'infidélité.
Radio-Canada, 19 h 30
- L'ART ET L'ARGENT**
Un document de Jacques Giraldeau, de l'ONF, sur l'art érigé en système.
Radio-Québec, 22 h
- LATE SHOW WITH DAVID LETTERMAN**
En changeant de réseau et d'heure David est en train d'enfoncer la concurrence. Il reçoit ce soir John Hiatt, et ce serait vraiment une bonne action que je puisse vous convaincre de découvrir cet auteur-compositeur, majeur mais méconnu de la scène rock.
CBS, 23h 30
- LE MATCH DE LA VIE**
Retour de ce magazine grand public qui, cette année, propose plusieurs reportages par émissions plutôt qu'un seul sujet thématique. Ainsi on étudie ce soir le cancer du sein, le travail dans un grand hôtel et les bingos. Cherchez le rapport.
TVA, 20 h
- L'ARME AU POING**
Version de «Blue Steel», un

53 60 65 75 85 100 120 140 165

LE DEVOIR

LA RADIO ET LA TÉLÉ

en un clin d'œil tous les jours dans

LE DEVOIR

LE DEVOIR

CULTURE



ROBERT LÉVESQUE

Un bingo pour Tremblay

Michel Tremblay a peur. D'abord pour sa première mise en scène, bien sûr, *Natures mortes* de Serge Boucher au Théâtre de Quat'Sous, première le 4 octobre, et d'ici là il vit les doigts croisés, touchant du bois et du fer, quasiment sans dormir (c'est ce qu'il dit). Il m'a confié que la peur serait plus grande qu'à l'approche de la première d'une de ses pièces...

Mais il a une autre peur, plus existentielle celle-là, il a peur d'être soudain l'homme dont on parle trop, qu'on voit trop, et dont on va se lasser. Il le disait ce week-end à la radio... Le plus médiatisé (volontaire) de nos écrivains à des vapeurs de star inquiète au ciel des surexposés... Michel Tremblay par ici, Michel Tremblay par là, c'est vrai que cet automne la rentrée s'appelle Tremblay...

Une première mise en scène, un ouvrage savant sur son oeuvre (publié par les Cahiers Jeu et un éditeur de Bruxelles), quatre de ses pièces présentées en reprise au cours de la saison (au Trident, au Théâtre d'aujourd'hui, à la salle Maisonneuve et au Nouveau Monde), des entrevues à gauche et à droite, à la télé, à la radio, un roman qui se maintient dans les listes de best-seller (*Le coeur éclaté*), c'est vrai que Michel Tremblay pourrait, comme il le craint, épuiser la patience de ses ennemis... s'il en a.

Mais en a-t-il? Devant la popularité sans précédent de cet écrivain, qui fait partie du paysage urbain depuis 25 ans, on peut se le demander. En tout cas, s'il en a, ils ne se presseront sans doute pas à l'événement qui sera la cerise sur le sundae de l'automne Tremblay: le 18 octobre prochain le tout-Montréal des théâtres et le grand public sont conviés à un grand bingo Tremblay.

L'auteur des *Belles-soeurs*, et de l'ode au bingo qui en fait partie, participera à ce gigantesque bingo-bénéfice dont les sommes récoltées iront grossir le Fonds Gratien Gélinas d'aide aux jeunes dramaturges.

L'an dernier Marcel Dubé avait été ainsi fêté (plus soûrement) à l'hôtel Bonaventure lors d'une soirée-bénéfice pour ce fonds géré par le Centre des auteurs dramatiques (CEAD). Cette année, Michel Tremblay prête son concours à un grand bingo où la plupart de ses interprètes et camarades seront là, et où, on imagine, le dramaturge saura se faire «caleur»...

Florence, on remet ça

On semble avoir tellement aimé l'expérience qu'on la réédite; aussi étrange que cela puisse paraître, le festival Intercity, à Florence, sera pour une seconde année consécutive consacré à Montréal. Du 20 septembre au 10 octobre, la sixième édition de ce petit festival présentera des spectacles, des lectures publiques, des panels sur la dramaturgie, etc., avec plusieurs artistes de Montréal dont certains reprennent le chemin de Florence une seconde année de suite.

Ainsi Paula de Vasconcelos sera de nouveau sur place pour présenter *Du sang sur le cou du chat* de Fassbinder, un spectacle de sa compagnie Pigeons International, et elle dirigera des comédiens italiens dans *Fragments d'une lettre d'adieu lue par des géologues* de Normand Charette. Le texte de Charette avait été présentée en lecture publique l'an dernier par ces comédiens italiens.

Par ailleurs, Barbara Nativi, co-directrice du festival Intercity, dirigera les acteurs québécois de Pigeons International dans une pièce de Angelo Saveli, *D'après Ruzante*, qui sera adaptée en «québécois archaïque»...

On reprendra la mise en scène en italien de *Being at home with Claude* de René Daniel Dubois que Mme Nativi avait mis en scène l'an dernier. Yves Sioui-Durand et le groupe amérindien Ondinnok seront là pour jouer son *Porteur des peines du monde*, et le groupe Il Va Sans Dire se rendra à Florence pour présenter *Cabaret Neiges Noires* de Jean-Frédéric Messier, Pascale Rafie, Dominic Champagne et Jean-François Caron.

Quatre textes québécois seront traduits en italien et «mis en espace» lors de rencontres entre traducteurs, comédiens, metteurs en scène. Il s'agit de *La Charge de l'original épormyable* de Claude Gauvreau, de *Province-town Playhouse juillet 1919, j'avais 19 ans* de Normand Charette, et de deux pièces de Tremblay, *Les Belles-soeurs* et *Le Vrai monde?*...

Michel Tremblay s'échappera-t-il de Montréal quelques jours pour aller calmer sa peur à Florence...?

Alceste et Célémène sur la route

Le Café de la Place lance sur la route sa production de *Célémène et le cardinal*, cette pièce de Jacques Rampal qui met en scène la rencontre, vingt ans plus tard, d'Alceste et de Célémène. Extrait de la pièce de Molière, *Le Misanthrope*, ces deux personnages se revoient: elle est mariée à un bourgeois, il est cardinal. La pièce a connu à Montréal un grand succès avec les comédiens André Lachapelle et Albert Millaire.

Dès le 3 octobre, les deux acteurs prennent la route pour jouer dans pas moins de 36 villes une cinquantaine de représentations.

EN BREF

JACQUES LACOMBE À L'OSL

Jacques Lacombe dirige le concert hors-série de l'Orchestre symphonique de Laval le vendredi 17 septembre à 20h au Palais de Laval, 1717 boul. Le Corbusier. Réservations: 662-7222. Une soirée napolitaine avec le soprano Gail Desmarais et le ténor Pierre Duval. Réservations: 662-7222.

SHAKESPEARE LORD EN CONCERT

Le pianiste Roger Shakespeare Lord donne un récital vendredi prochain à 20h à la salle Pollack dans un programme consacré à Satie, Ravel et Liszt. Entrée libre.

PRÉCISION

Le récital du luthiste Sylvain Bergeron aura lieu à la salle Redpath à 20h le jeudi 16 septembre à 20h et non à Pollack comme nous l'écrivions distraitemment hier.

CINÉMA

Trente-deux fois Glenn Gould

François Girard crée l'événement de la journée

ODILE TREMBLAY
ENVOYÉE SPÉCIALE
DU DEVOIR À TORONTO

Hier, c'était le très beau film d'un Québécois qui faisait l'événement et le gala au Festival de Festivals. *Trente-deux fois Glenn Gould* est signé François Girard, cinéaste surtout connu pour son passé de vidéaste.

Le film nous arrive précédé d'une rumeur positive, ayant été acclamé la semaine dernière — ovation debout, ce qui n'est pas rien au Festival de Venise. On comprend pourquoi.

Le coup de génie de ce film, c'est qu'il est conçu comme une mosaïque, en 32 courts métrages autonomes les uns des autres, éclairant chacun une facette de la personnalité du célèbre virtuose disparu en 1982. Cela donne une œuvre qui est tout sauf linéaire. Vraiment belle, très pudique, l'envers du potin. Alors ceux qui cherchent des révélations croustillantes sur l'excentrique mysanthrope resteront sur leur faim. Son perfectionnisme, ses manies, ses célèbres pilules qu'il gobait à la volée, ses craintes de vieillir, ses amitiés, son grand froid intérieur qui le faisait s'habiller comme un oignon à longueur d'année: Chaque court métrage lève un voile sur Glenn Gould, mais l'artiste nous échappe toujours. Le film, les films plutôt, sont portés par une poésie, par un respect mêlé de mystère.

L'acteur Colm Feore interprète le rôle du pianiste. D'autres capsules sont autant de témoignages d'amis, de personnalités réelles, Yehudi Menuhin entre autres qui racontera comment Glenn Gould préférerait la compagnie d'un simple pêcheur à

celle du plus chic auditoire new yorkais. Réalité et fiction s'entremêlent. Le film commence comme un tableau de Jean-Paul Lemieux, sur l'image d'un homme en noir s'avancant sur la glace blanche. Ailleurs, on voit des ondes noires des *Variations Goldberg* parcourir l'écran. Le piano s'ouvre et nous entraîne. Ces 32 brefs regards soignés, figués avec art, allient la beauté de la forme et la pudeur du fond. Un très beau film, qui fait pénétrer le jeune François Girard dans les ligues majeures de la réalisation québécoise. Venise avait bien raison.

Parlant d'Italie et de films réussis, on présentait à Toronto le dernier film de Lina Wertmüller *Io Speriamo che me la cavo*. Elle a vraiment changé de propos, cette cinéaste italienne depuis les jours gringants et ironiques du *Film d'amour et d'anarchie*, et de *Vers un destin insolite*. Wertmüller a perdu en cynisme ce qu'elle gagnait en humanité, tout en conservant cette nervosité de caméra si vivante, ce regard curieux, amusé posé sur ses compatriotes.

Io Speriamo che me la cavo aurait pu être un film italien de plus sur la mafia et ses méfaits. Il est bien davantage et bien mieux. Une sorte de fable. On y fait la rencontre d'un professeur envoyé par erreur enseigner à des enfants napolitains délinquants et déchainés, qui travaillent depuis qu'ils savent marcher, dont les parents sont complètement saouls à moins qu'ils n'aient été assassinés par la mafia dont la grosse main velue plane sur Naples. La pauvreté du quartier est endémique. Le film et les enfants qui jouent dedans sont d'un charme dévastateur auquel nul ne résiste. On

pense, par analogie littéraire à *Ces enfants de ma vie* de Gabrielle Roy. La même humanité, la même douceur, la même douleur nous parviennent apprêtées par Wertmüller. La Cosa Nostra se profile en fond de scène. Le film constitue une terrible accusation par l'absurde du terrorisme qui pèse sur l'Italie mais elle est servie au second degré, sur une histoire touchante, des personnages attachants, un humour adorable. Vivement que ce film émouvant vienne à Montréal.

Un mot sur le dernier film de Polanski *Lunes de fiel*, sorti depuis bel lurette en France, mais qui tarde à venir chez nous, et tant qu'à moi, il peut bien tarder encore. *Lunes de fiel* constitue une adaptation du roman de Pascal Bruckner. Je ne sais pas si c'est l'univers de Bruckner ou celui de Polanski qui déraile ici ou les deux. Mais le film m'est apparu comme une série de clichés servis à la pelle, clichés sur le personnage classique de *L'Américain à Paris*, clichés sur les hommes et leurs fantasmes érotiques, sur les femmes réduites à l'idiotie et à leurs fonctions sexuelles. L'histoire est vieillotte et déjà-vue. Au XIX^e siècle, les écrivains peuplaient déjà leurs romans de ces confessions d'un vieux beau à un jeune nageur sur le paquebot d'une croisière, lui révélant bien évidemment sa mise en esclavage par une belle femme sans pitié aux goûts pervers. Qui croirait qu'un siècle a passé sur cette histoire redondante. Vraiment des fois Polanski retarde avec ses bibites d'un autre âge. La salle rigolait devant cette avalanche de clichés.

Voir l'Espagne de La belle époque

ODILE TREMBLAY
LE DEVOIR À TORONTO

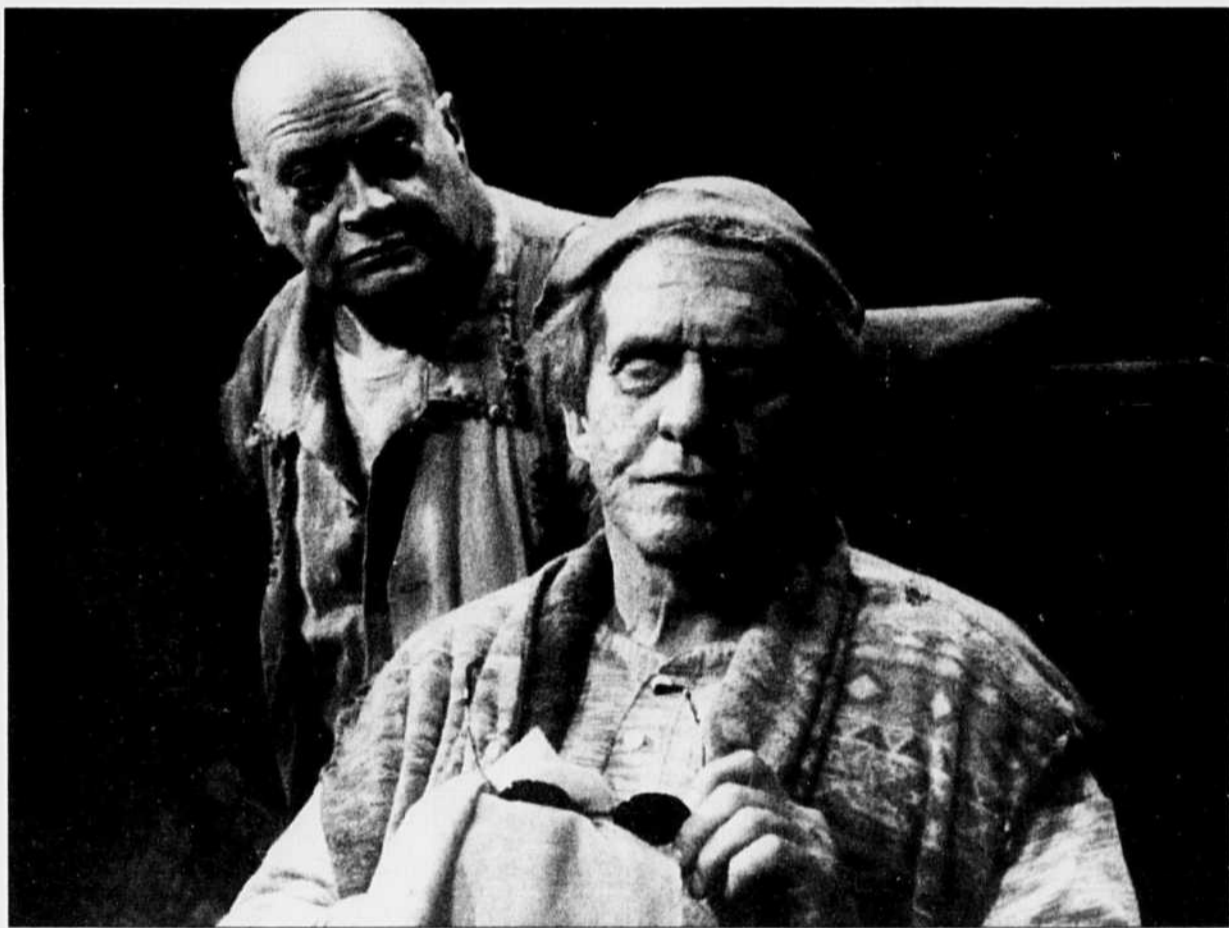
Le cœur du festival de Toronto bat évidemment comme partout, au rythme des gros morceaux très attendus, comme cette première nord-américaine de la *Leçon de piano*, la tant méritée Palme d'or cannoise qui couronnait le magnifique film de la Néo-Zélandaise Jane Campion, présenté à Toronto dimanche. On espère encore l'actrice Holly Hunter qui doit venir commenter le film avec Sam Neill. En attendant, les festivaliers font leur programme. Et pourquoi pas risquer un détour par l'Espagne, pour voir *La Belle Époque* de Fernando Trueba, une drôle de comédie de mœurs sur fond de grande libération politique? Nous sommes en 1931, le roi Alphonse XIII se prépare à

abdiquer, l'Espagne rêve de république, le film met en scène un jeune déserteur, hôte d'un vieux peintre excentrique père d'une floppée de jolies filles. *La Belle Époque*, c'est un moment d'humour, avec des garde-civils présentés comme des polichinelles ridicules, et l'Église catholique romaine qui vascille en chantant des cantiques. C'est drôle et leste, totalement irréaliste, d'une frivolité réjouissante, peuplé de demoiselles qui cèdent au premier venu devant leur papa attendri (dans l'Espagne des années trente?). Un portrait satirique de société porté par un absurde à la Almodovar et un humour boulevardier tout fait réjouissant.

Et puis, il y a le Québec très présent à Toronto. Samedi, était projeté le premier long-métrage (en langue anglaise) d'un Montréalais d'origine arménienne: Arto Paragamian. Il est de la génération X, son style s'en imprime. *Because Why* compose une sorte d'œuvre sans attache, qui traduit l'errance et les amours successives, avec des maladroites de premier film, mais derrière lesquelles on sent une vraie vision d'auteur. Le film a pour cadre classique une maison-appartement de Montréal où tout arrive. Les rencontres amoureuses se font et se défont, les enfants mettent le feu, l'électricité flanche.

Le film met en vedette Alex, jeune homme d'une vingtaine d'années qui collectionne les petits boueux et n'arrive pas à se fixer émotionnellement. Arto Paragamian pose un regard frais et sensible, très jazzé, qui nous fait croire à son petit monde un peu tout croche, à cause de l'humour omniprésent, et de la souplesse de Michael Riley, l'interprète du rôle d'Alex, qui rebondit d'une scène à l'autre comme un chat. Et, malgré une distribution inégale, malgré des longueurs, des langueurs, ce film-là possède un je-ne-sais-quoi qui traduit la vision personnelle originale, une poésie, un rythme, un spleen, un rire. À suivre ce Pragamian.

THÉÂTRE

Jacques Godin (Hamm) et Jean-Louis Millette (Clov), dans une scène de *Fin de partie*, de Samuel Beckett.

Pas loin du désastre

FIN DE PARTIE

Une pièce de Samuel Beckett. Mise en scène de Jean Salvy. Décor et éclairages de Jean-Charles Martel. Costumes de Michel Robidas. Avec Jacques Godin (Hamm), Jean-Louis Millette (Clov), Jean-Louis Paris (Nagg) et Kim Yarochevskaia (Nell). Une production du Café de la Place, à la 5e salle de la Place des Arts jusqu'au 2 octobre.

ROBERT LÉVESQUE
LE DEVOIR

Production très attendue, puisque les mêmes acteurs reprennent 33 ans plus tard les rôles qu'ils endosseront à l'Egrégoire, ce *Fin de partie* de Samuel Beckett avec Jacques Godin et Jean-Louis Millette, sous la direction de Jean Salvy, ne laissera pas de traces, si ce n'est que Jean-Louis Millette, dans le rôle de Clov, prouve une fois de plus qu'il est un comédien exceptionnel.

Il est en fait la seule raison pour le déplacement, il vaut le détour, dans cette production qui évite grâce à ce comédien immense un désastre total. On est face, ici, à une mise en scène des plus fâdes que l'on puisse imaginer pour cette pièce si forte, si magistrale dans sa constatation d'un désespoir fondamental. Jean Salvy ne semble pas avoir très bien compris le caractère hautement monstrueux et définitif de ces deux personnages inséparablement liés que Beckett a voulu à la fois ignobles (sadisme et masochisme) et pathétiques (la solitude commune). Il a, au contraire, mais sans vision précise que l'on pourrait déceler, tenté de les banaliser (pensant sans doute que Hamm et Clov c'est vous et moi) mais la manoeuvre a échoué:

on s'ennuie ferme devant son *Fin de partie*.

Il y a pourtant dans cette pièce en un acte un formidable équilibre, une armature solide, toute en dualité: deux êtres en relation maître-esclave, les deux «maudits géniteurs» qui croupissent dans deux poubelles, deux fenêtres, et un huis clos total. On peut penser que cette «organisation» scénique rigoureuse de *Fin de partie* correspond à la métaphore d'un crâne, tout ça se passant dans une tête (les fenêtres étant les yeux). C'est pourquoi il est si essentiel que cette pièce soit traitée avec un maximum de rigueur, comme une partition. C'est une des œuvres essentielles du théâtre du 20^e siècle.

Mais Jean Salvy a visiblement manqué de cette rigueur nécessaire pour aborder une telle œuvre. Le personnage de Hamm, joué par Godin, qui est le roi de cette cérémonie précise (rejouée de jour en jour, «vieux fin de partie perdus», comme un jeu d'échecs toujours recommencé), est abordé de deux ou trois façons et il est somme toute mal évalué. On ne semble pas avoir pris une décision à son sujet; c'est un Hamm qui parfois rigole, parfois prend un ton agacé, n'a pas d'autorité, et souvent se donne une allure efféminée, comme si nous n'avions pas compris ce qu'il y a d'homosexualité insondable dans ce couple condamné à vivre ensemble.

Le génie de Beckett était de laisser cette homosexualité non dite, non jouée, non utilisée. Salvy tombe dans ce piège primaire avec une facilité désarmante. Et Jacques Godin, jouant ainsi, frise constamment le cabotinage, n'arrivant pas à imposer le totalitarisme cérébral et émotif de Hamm (dont le nom vient de *hammer*, marteau).

Dans les circonstances, ce *Fin de partie*, sans la mathématique beckettienne, apparaît dans un déséquilibre qui étouffe jusqu'au

moteur de l'oeuvre. Et Clov (le clou) en devient même, à l'encontre du sens profond, le personnage central du spectacle. Bien sûr, à cause de l'immense talent de Millette, qui est l'un des plus grands comédiens de Montréal. On a avec son Clov, dès qu'il est en scène (lorsqu'il n'y est pas il manque une électricité), une tension haut placée que l'acteur donne à son personnage et momentanément à tout le plateau. Mais *Fin de partie* devient pratiquement le solo de la victime, alors que cette pièce est supposée être le duo du bourreau et de la victime.

Millette joue cette «victime» avec une grandeur palpable, mais Godin joue Hamm avec une désinvolture qui relève de la paresse d'un comédien laissé à lui seul.

Millette signe un Clov pathétique, pitoyable, à vingt lieues des rires, qui sait rendre le sentiment de l'inutile vie d'un homme. Un Clov qu'il porte avec son grand métier d'acteur. Dans le moindre geste et le moindre regard, tout le personnage est là, mais il y a quelque chose de gênant à voir une parfaite performance dans une mise en scène qui n'a aucune force d'ensemble, donnée de plus devant un décor franchement laid et sans invention, entre contre-plaqué et macramé.

On remarque le retour de Jean-Louis Paris, qui a débuté du temps des Compagnons du père Legault. C'est un comédien de la vieille école, celle qui avait naturellement la maîtrise de la diction française. Il est ici, dans le bref rôle de Nagg, absolument parfait. Saluons-le.

Kim Yarochevskaia, dans le plus bref encore rôle de Nell, est gracieuse à souhait dans sa poubelle; on l'imagine jouant les rarissimes beautés beckettiennes, Winnie par exemple. Ce qui serait formidable.

Monument National

«Notre théâtre mérite une ovation»

MARIE LAURIER
LE DEVOIR

Il y avait les Gratien Gélinas, Alys Robi, Olivette Thibault, Monique Mercure, Antonine Maillet, Pauline Vaillancourt, Madeleine Pellan, Jean-Marc Audet, Françoise Sullivan réunis hier midi au Monument National pour évoquer les grandes productions des arts de la scène depuis cinquante ans. D'autres artistes représentant les diverses générations de 1937 à aujourd'hui se mêlaient joyeusement à ces retrouvailles dans un lieu qui fut en quelque sorte leur *alma mater* et qui a été revampé, réaffirmant ainsi sa vocation d'accueil des artisans de la culture.

Cet hommage «aux gens qui forment le tissu de notre culture», pour reprendre une expression de Johanne Rémillard, responsable des relations publiques de la Banque Nationale — qui fut le premier locataire du Monument National il y a cent ans et qui tenait à souligner, par cet événement, son implication dans le domaine de la création artistique — avait pris la forme hier d'une mini-exposition d'accessoires de scène tous rattachés à des productions marquantes ainsi qu'à des artistes de renom.

Des costumes et des pièces de décor que l'on retrouvera dans les encarts publicitaires de la BN qui paraîtront dans les programmes de spectacles et revues culturelles au Québec. On verra la célèbre chaise sur laquelle Gratien Gélinas s'assoyait à califourchon pour raconter ses *Fridolines* en 1937, un prototype de l'horrible chaise chromée de la cuisine des *Belles-Soeurs* de Michel Tremblay en 1968, la chaise à haut dossier ayant servi à *Inespéré* et *Inattendu* de l'invisible Réjean Ducharme en 1976, la berceuse de *La Sagouine* d'Antonine Maillet (1972), toutes vignettes proclamant astucieusement le message suivant: «Notre théâtre mérite une ovation debout».

Pour démontrer que «Notre musique habille la vie», les concepteurs ont sorti des boules à mite des costumes de scène dont la robe et les maracas d'Alys Roby dans ses heures de gloire de *Tico-Tico* en 1942 et la cote de maille de Léopold Simonau chantant *La Flûte enchantée* en 1949. Et en vidéo pour les besoins de la rencontre hier, on pouvait voir les costumes et les décors que signait Alfred Pellan pour les tournées de Madeleine et Pierre, inspirées du feuilleton radiophonique fort populaire de André Audet qui a tenu l'antenne de 1938 à 1947.

«Ces objets parleront longtemps des œuvres qu'ils symbolisent, et ils remettent en mémoire les noms de nos plus grands artistes», rappelait Monique Mercure, directrice de l'École nationale de théâtre qui loge au Monument National.