

AFFAIRES

CLAUDE PICHER > LES EMPLOIS DE QUALITÉ ET LES RÉGIONS PAGE 5

S&P/TSX 8616,15 -51,72 (-0,60%)	Actions négociées ▲ 99 ▼ 120 Inchangées : 5	TSX CROISSANCE 1737,39 -8,20 (-0,47%)	QUÉBEC 30 1065,19 -5,58 (-0,52%)	Actions négociées ▲ 13 ▼ 17 Inchangées : 0	NASDAQ 2036,77 -13,00 (-0,63%)	DOW JONES 10444,73 -28,11 (-0,27%)	S&P 500 1135,53 -5,07 (-0,45%)
--	--	--	---	---	---	---	---

Noranda garde un espoir de relance de Magnola

MARTIN VALLIÈRES

TORONTO — Le géant minier et métallurgique Noranda garde espoir de relancer éventuellement la fonderie de magnésium Magnola près d'Asbestos, fermée l'an dernier après seulement trois ans d'exploitation, envoyant 380 salariés au chômage.

Mais le président de Noranda, Derek Pannell, croit qu'il pourrait se passer « quelques années » avant que les circonstances du marché mondial du magnésium ne soient favorables à une relance de Magnola.

« Le prix du magnésium s'est relevé récemment mais je crois que c'est temporaire, en raison des problèmes de livraison de certaines fonderies en Chine qui ont été provoqués par des pannes d'électricité », a répondu M. Pannell à une question de *La Presse Affaires*, après l'assemblée des actionnaires de Noranda hier à Toronto.

L'entreprise avait surtout blâmé l'afflux de magnésium d'origine chinoise à très bas prix sur le marché pour justifier la fermeture de Magnola, l'an dernier.

Mais hier, Derek Pannell aussi indiqué que « la relance éventuelle de Magnola ne sera pas qu'une question de prix du magnésium. Nous voudrions aussi compter sur des contrats de livraisons à long terme avec un ou des clients importants, pour au moins la moitié de la capacité de production de l'usine ».

Selon le président de Noranda, de tels clients à long terme pour la relance de Magnola proviendront sans doute du secteur de l'automobile.

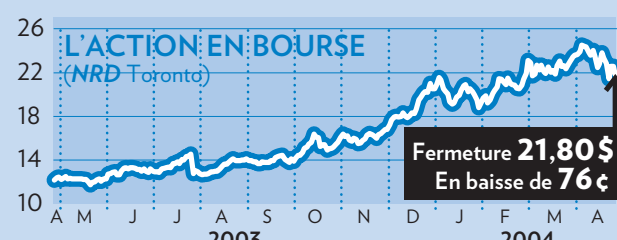


Le président et chef de la direction de Noranda, Derek Pannell, s'est adressé aux actionnaires hier, dans le cadre de l'assemblée annuelle à Toronto.

LES RÉSULTATS DE NORANDA

Premier trimestre, en dollars américains

	2004	2003
Chiffre d'affaires	1,65 milliard	1,06 milliard
Bénéfice net	150 millions	-40 millions
Bénéfice par action	50 ¢CAN	-18 ¢CAN



Sources : Noranda et Bloomberg

PHOTO PETER JONES, REUTERS ©

> Voir NORANDA en page 2

AUJOURD'HUI

Sears laisse les actionnaires sur leur appétit

Sears Canada, l'un des plus gros détaillants au pays, entend faire « tout son possible » pour éviter de faire affaire avec des fournisseurs qui ont des mauvaises pratiques de travail dans des pays en développement.

PAGE 3

Au tour du fisc de s'en prendre à l'ex-patron de Jitec

Le fisc québécois soupçonne l'ancien dirigeant de Jitec, Benoît Laliberté, de Mont-Saint-Hilaire, et des sociétés qu'il administre d'avoir réclâmé les mêmes montants de TVQ à plusieurs reprises. Les sommes en jeu frôlent le demi-million.

PAGE 4

Manuvie affiche un bénéfice net trimestriel de 428 millions

L'action de la société financière Manuvie a atteint un nouveau sommet alors que l'entreprise a annoncé, quelques jours avant de compléter sa fusion avec la compagnie américaine John Hancock, avoir enregistré un bénéfice net de 428 millions au premier trimestre, une hausse de 28 % par rapport à la même période l'an dernier.

PAGE 7

Roberge offre de racheter le Groupe San Francisco

LAURIER CLOUTIER

Avec des partenaires, le fondateur du Groupe San Francisco, Paul Roberge, a offert hier de racheter la compagnie à capital ouvert, incluant son siège social de Boucherville, les quatre Ailes de la mode et les 55 Bikini Village et San Francisco Maillots.

En fin de journée hier, Paul Roberge a confirmé à *La Presse Affaires* le dépôt d'une offre de « recapitalisation, sérieuse, avec un groupe d'investisseurs, pour protéger les emplois » et relancer la compagnie. Hier matin, Paul Roberge n'avait pas encore tout bouclé le refinancement.

Plusieurs autres offres ont été déposées hier soir, dont celle d'acheter les deux chaînes de maillots, présentée par les groupes Claudel et Dynamite, présidés respectivement par Michel Lapierre et Andrew Lutfy.

Gaétan Frigon, chef de la restructuration de San Francisco, a déclaré de son côté qu'une fois ouvertes, hier soir, les offres seront analysées pendant une journée ou deux. Outre Gaétan Frigon, le comité d'ana-

Plusieurs autres offres ont été déposées hier soir, dont celle d'acheter les deux chaînes de maillots, présentée par les groupes Claudel et Dynamite.

lyse des offres comprend le cabinet d'avocats Fasken Martineau Dumoulin, le coordonnateur de la restructuration, Benoit Gingues, de Richter & Associés, le bureau de comptables PricewaterhouseCooper et les trois administrateurs in-

dépendants de San Francisco. Il faut d'abord déterminer si toutes les offres sont recevables, selon Gaétan Frigon, et choisir la meilleure pour les actionnaires, a renchéri par ailleurs Paul Roberge. Après une première rencontre, hier soir, il y aura quelques jours d'analyses, selon M. Roberge. « Si notre offre n'est pas la meilleure, notre groupe sera éliminé », a ajouté le fondateur.

Depuis la protection du tribunal obtenue, au tournant de l'année, en vertu de la Loi sur les arrangements avec les créanciers des compagnies (C-36), le Groupe San Francisco cherche avant tout à attirer des investisseurs pour une recapitalisation, plutôt que des acheteurs de l'entreprise, selon Gaétan Frigon.

> Voir SAN FRANCISCO en page 2

Jours fastes en vue dans l'industrie aéronautique canadienne

REUTERS ET PRESSE CANADIENNE

L'industrie aéronautique canadienne devrait renouer avec la croissance cette année et même afficher des profits records en 2005, tournant la page sur la crise provoquée par les attentats du 11 septembre 2001, selon une étude publiée hier par le Conference Board du Canada.

Selon l'étude du Conference Board, l'industrie canadienne des aéronefs a besoin de temps pour rattraper les retards enregistrés par l'industrie mondiale de l'aéronautique.

Le groupe de recherche privé prévoit que l'industrie aéronautique, fortement concentrée dans la région de Montréal, dégagera un bénéfice d'un peu plus de 1 milliard cette année, comparativement à 890 millions l'an dernier.

Le directeur associé du service de prévisions économiques du Conference Board, Louis Thériault, soutient que le ralentissement récent a été l'un des plus marqués de toute l'histoire de l'industrie de l'aviation civile.

Mais, dit-il, l'avenir est prometteur puisque l'on prévoit une augmentation du trafic international en 2004 et 2005. Pour M. Thériault, lorsque l'industrie de l'aviation civile aura recouvré la confiance mondiale, l'industrie canadienne devrait profiter de meilleurs revenus et d'une structure de coûts plus compétitive.

« À partir du premier trimestre 2004, l'industrie commencera à voir la lumière au bout du tunnel », a déclaré M. Thériault.

Les profits de l'industrie devraient ensuite doubler et grimper à 2,3 milliards en 2005.

Cette hausse considérable s'appuiera sur une croissance de 14 % des revenus, décuplée par l'amélioration des marges bénéficiaires suivant deux années de compressions des dépenses.

Les profits surpasseront peut-être le précédent record établi en 2001, mais les emplois ne reviendront pas au même rythme, selon le Conference Board.

L'industrie a éliminé 13 700 emplois, soit 20 % du total, depuis deux ans. Louis Thériault ne prévoit qu'une remontée partielle de l'embauche, non suffisante pour ramener les effectifs à leur niveau record de 62 600 en 2002.

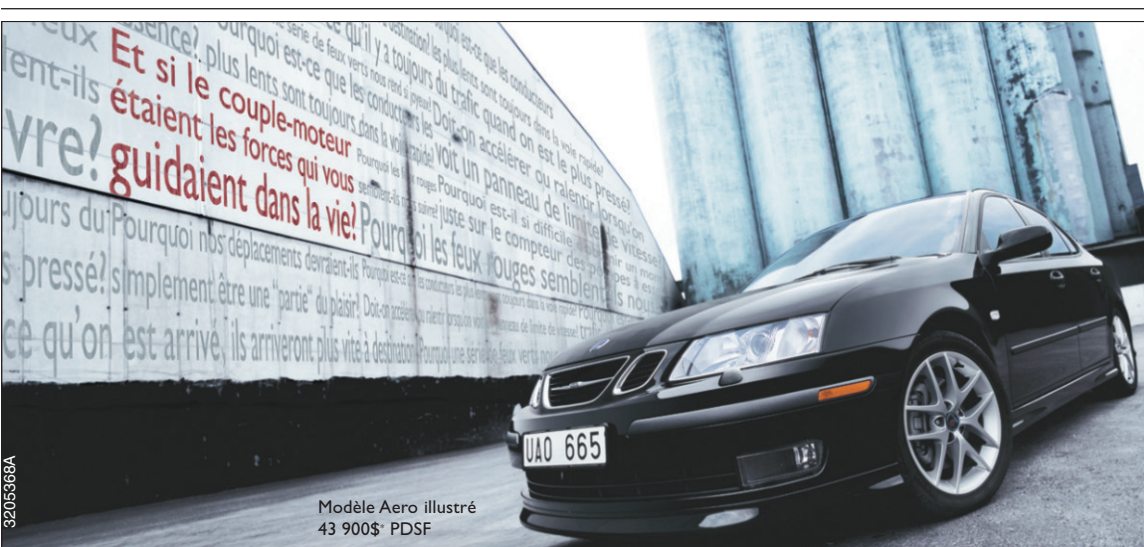
> Voir AÉRONAUTIQUE en page 2

LE CHIFFRE DU JOUR

88%

Le revenu personnel par habitant de Montréal représente 88 % de celui de Toronto en 2003. En 1988, ce taux se situait à 78 %. La bonne tenue de l'économie montréalaise au cours des dernières années a permis de réduire de manière appréciable l'écart entre les deux villes.

Source: Montréal International



Pour certains, c'est le ski extrême. Pour d'autres, le yoga. Prenez le volant d'une Saab 9-3 berline sport et découvrez jusqu'où l'accélération et le couple-moteur peuvent vous combler de bonheur. Pour un essai routier, composez le 1 888 888-SAAB ou visitez saabcanada.com.

La berline sport 9-3 2004 de Saab

À partir de 34 900\$* PDSF

Louez pour 375\$*/mois pendant 48 mois

Saab 93 berline sport



*Prix basé sur la location d'une Saab 9-3 berline sport Linear 2004 pendant 48 mois. Un comptant ou échange de 3 775 \$ est exigé. Un dépôt de sécurité (450 \$) peut être requis. Le taux de location de la 9-3 berline sport est de 2,9 % par an. Le montant total de l'obligation est de 21 756\$. Si vous désirez acheter votre véhicule Saab 2004 au terme du bail de location, le montant est de 15 862 \$, taxes en sus. *Le PDSF est de 34 900 \$ pour la Saab 9-3 berline sport Linear 2004. Limite de kilométrage annuelle de 20 000 km, frais de 0,12 \$ par kilomètre excédentaire. Le transport (1 050 \$), la taxe d'accise (100 \$), la TPS, la TVQ, la préparation à la route, les taxes, l'enregistrement, les frais d'administration, l'immatriculation, les frais reliés à l'inscription au Registre des droits personnels et réels mobiliers (PPSA), les droits, le dépôt de sécurité (si requis), l'assurance, et l'équipement en option ne sont pas inclus. Les offres s'appliquent uniquement aux modèles 2004 neufs ou en démonstration de la 9-3 berline sport Linear qui ont été achetés ou loués provenant des stocks du détaillant. Les détaillants peuvent fixer leurs propres prix. Les offres s'appliquent uniquement aux clients admissibles au détail. Les offres sont d'une durée limitée et ne peuvent, dans certains cas, être combinées à d'autres offres. Pour plus d'information sur les conditions et détails de ces offres, visitez saabcanada.com ou appelez le 1 888 888-SAAB.

Modèle Aero illustré 43 900\$ PDSF

LA PRESSE AFFAIRES

REPÈRES

DOLLAR CANADIEN

74,12¢ US

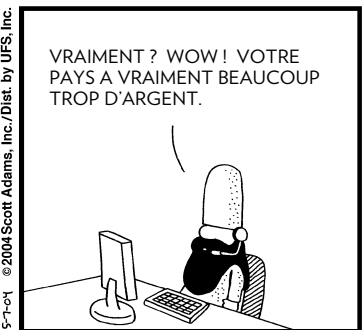
VARIATION **+0,63¢**

62,51¢€ **+0,47¢**

SOMME REQUISE POUR ACHETER
UN DOLLAR US: **1,3492\$**
UN EURO: **1,5995\$**

TAUX PRÉFÉRENTIEL 3,75%
TAUX DE LA BANQUE DU CANADA 2,00%
OR (NY gold) **396,00\$ US +0,90\$ US**
PÉTROLE (North sea brent) **33,80\$ US +0,49\$ US**

DILBERT



Noranda garde un espoir de relance de Magnola

NORANDA

suite de la page 1

« L'usage croissant du magnésium dans cette industrie rehaussera l'intérêt envers un fournisseur nord-américain qui soit plus fiable que ceux de la Chine », a indiqué M. Pannell.

« Pour le moment, on se préoccupe beaucoup de la capacité de production de métaux de la Chine, à coûts réduits. Mais la croissance de l'économie chinoise est telle qu'elle ne suffira plus à ses propres besoins d'ici peu, notamment pour des métaux comme le magnésium.

« Par ailleurs, a poursuivi le président de Noranda, la production du magnésium requiert beaucoup d'énergie mais peu de main-d'œuvre. Mais contrairement au Canada, la Chine a beaucoup de main d'œuvre et peu

d'énergie. Je m'attends donc à ce que la capacité d'exportation de magnésium de la Chine diminue d'année en année. »

Noranda est encore partenaire à 80 % de Magnola aux côtés de la part de 20 % du Groupe SGF, une société d'État du gouvernement québécois dont le mandat est en révision majeure après des pertes de 511 millions de dollars en 2003.

Radiation d'actif

Noranda a aussi subi l'an dernier une radiation d'actif de 700 millions à propos de Magnola à ses états financiers. L'usine demeure toutefois inscrite avec une valeur comptable résiduelle de 300 millions.

Il y a un an, après une autre assemblée d'actionnaires, Derek Pannell avait suggéré que l'usine Magnola puisse être vendue en

cas d'offre satisfaisante. Mais rien ne s'est manifesté encore en ce sens.

Par ailleurs, forte de la forte remontée des cours des métaux industriels, Noranda a publié hier ses meilleurs résultats trimestriels depuis une décennie.

Ses revenus trimestriels ont grimpé d'un demi-milliard de dollars US en un an pour atteindre 1,65 milliard US durant les trois mois terminés au 31 mars dernier (Noranda publie ses résultats en dollars américains).

Son profit trimestriel net a atteint 153 millions ou l'équivalent de 49 cents par action, ce qui représente un redressement considérable par rapport à la perte nette de 40 millions ou 18 cents par action à pareille date l'an dernier.

Les bénéfices tirés du cuivre et du nickel ont grimpé en flèche au moment où l'essor économique en Chi-

ne et aux États-Unis a fait en sorte que les prix ont presque doublé au cours de la dernière année. Certains investisseurs s'attendaient à des profits encore plus élevés au cours du trimestre après que le producteur de nickel Falconbridge Ltd. eut fait mieux que les prévisions des analystes la semaine dernière, a indiqué Ian Howat, analyste de la Financière Banque Nationale.

« Les investisseurs espéraient des résultats encore meilleurs », a dit M. Howat à Toronto. Noranda possède 59 % de Falconbridge.

Hier, l'action de Noranda a perdu près de 4 % de sa valeur. Elle a clôturé à 21,80 \$, en baisse de 76 cents, à la Bourse de Toronto. Thomson Financial a fait savoir que les analystes qu'il avait sondés s'attendaient à un bénéfice par action de 45 cents par action.

Avec Bloomberg.

Air Canada pourrait confier ses ressources humaines à un sous-traitant

PRESSE CANADIENNE

TORONTO — Air Canada pourrait confier à une entreprise californienne ses activités de gestion des ressources humaines, dans le cadre d'un contrat d'impartition de sept ans qui pourrait entraîner un transfert d'emplois.

Exult, une entreprise basée à Irvine en Californie qui se spécialise dans ce genre de contrats d'impartition, a fait part hier de la signature d'« une lettre d'intention non contraignante » avec Air Canada concernant des services de gestion des ressources humaines.

Les deux parties négocient en vue d'une entente de sept ans et espèrent compléter la phase de « transition » d'ici la fin de la présente année.

Selon Exult, la lettre d'intention prévoit le transfert de fonctions administratives et de gestion des ressources humaines.

« Air Canada a sélectionné Exult au terme d'un processus d'évaluation détaillé et hautement concurrentiel, a précisé l'entreprise californienne. Les négociations contractuelles sont en cours et une conclusion est prévue pour bientôt. »

Il était impossible de savoir, hier, combien d'emplois pourraient être transférés ou abolis dans le cas où une entente serait conclue entre les parties.

« Nous ne serons pas en mesure de donner plus de détails tant que l'ampleur et les termes du contrat n'auront pas été définis », a déclaré en entrevue une porte-parole d'Air Canada, Laura Cooke.

Dans un communiqué, le transporteur a dit qu'une entente avec Exult viserait à réduire ses coûts et améliorer ses services administratifs.

Roberge offre de racheter le Groupe San Francisco

SAN FRANCISCO

suite de la page 1

Un C-36 a d'ailleurs pour but la relance de l'entreprise, plutôt que sa vente, en pièces détachées. Vendredi dernier, la protection du tribunal a été prolongée jusqu'au 21 mai prochain.

Le plan de relance de janvier dernier prévoyait tout de même de limiter les pertes du groupe par

l'abandon des Ailes d'Ottawa et de Pointe-Claire et la vente d'éléments d'actif déficitaires. Tout ça a déjà été conclu, sauf une transaction concernant le siège social de San Francisco, faute d'obtenir une offre assez intéressante.

Les boutiques San Francisco ont été vendues au groupe Marie-Claire, tandis que Ace Style International, de Hong Kong, a mis la main sur les deux chaînes de lingerie,

Victoire Delage et Moments Intimes. Tristan & America a de son côté acheté les chaînes L'Officiel et West Coast.

Paul Roberge et son groupe d'investisseurs veulent maintenant relancer ce qu'ils considèrent le cœur de l'entreprise, soit les deux chaînes de maillots et les Ailes. Il faut cependant s'entendre avec les créanciers, à qui San Francisco doit 62 millions.

Selon le gestionnaire de fonds chez Claret, Jean-Paul Giacometti, Les Ailes ont des ventes de 100 millions et les deux chaînes de maillots, de 60 millions, pour un total de 160 millions avec des profits de 4 millions. Chacune des 12,5 millions d'actions de San Francisco vaudrait 3,20 \$, soit un total de 40 millions de dollars, dont 15 millions pour les deux chaînes de maillots.

Jours fastes en vue dans l'industrie aéronautique canadienne

AÉRONAUTIQUE

suite de la page 1

L'industrie aérospatiale canadienne

a dégagé des profits record de 2,2 milliards en 2001, avant que les attentats du 11 septembre ne plongent l'industrie aérienne en crise.

Le décroissement s'est poursuivie jusqu'en 2003, alimentée par le ralentissement économique, les campagnes militaires en Afghanistan et en Irak et l'épidémie de SRAS en Asie et à Toronto.

Le groupe Bombardier est le plus important employeur canadien du secteur avec environ 13 500 employés à ses usines de Montréal et Toronto. Bombardier est le troisième avionneur civil mondial, derrière

Boeing et Airbus. Le motoriste Pratt & Whitney Canada, filiale du conglomérat américain United Technologies Corp., vient en deuxième position avec 5700 employés, qui travaillent pour la plupart à Longueuil.

Le fabricant de simulateurs de vol CAE inc. compte 3350 employés à Montréal, tandis que Bell Helicopter Textron, filiale du groupe américain Textron Inc., emploie 1200 travailleurs à son usine de Mirabel.

LA FIÈVRE DU PRINTEMPS NOUS FRAPPE



VOLVO S40 2004

390 \$*

Notre Volvo de départ, moteur 168 chevaux, boîte automatique 5 vitesses, cuir, roues en alliage et plus. **Acompte de 2 800 \$**



VOLVO S60 2.5T 2004

530 \$*

Performance turbo, 208 chevaux, toit ouvrant, cuir, sièges électriques et plus. **Acompte de 3 700 \$**



VOLVO XC70 2004

598 \$*

Notre traction intégrale la plus en demande + 1 000 \$ d'accessoires gratuits. **Acompte de 3 700 \$**



VOLVO XC90 2004

660 \$*

Traction intégrale, 7 passagers, contrôle du roulis + 1 000 \$ d'accessoires gratuits. Taux de location 4,8 %. **Acompte de 5 485 \$**

UPTOWN VOLVO

Exclusivement Volvo depuis 1967

4900, rue Paré
737-6666
www.uptownvolvo.com

1^{er}

VENTES NATIONALES

1997-2003

Bail de 48 mois. Transport et préparation inclus. 20 000 km par an. Kilométrage excédentaire .08 \$/S40 et .16 \$/XC70/XC90. Taxes, immatriculation en sus. OFFRE VALIDE JUSQU'AU 30 AVRIL 2004



Chambre de commerce du Montréal métropolitain
Board of Trade of Metropolitan Montreal






>>> Jeudi 6 mai 2004
12 h à 14 h

Hilton Montréal Bonaventure
1, Place Bonaventure

Luc Vilandré
Président et chef de la direction
TELUS solutions d'affaires

>La convergence des réseaux et des contenus : adaptation et rentabilité

>Réservations
par télécopieur (514) 871-5971 en ligne
www.cmm.qc.ca/activites

>Renseignements
Rina Bevilacqua (514) 871-4000, poste 4001

>>Billet(s)
Membres : 50 \$
Non-membres : 80 \$

>>Table(s) de 10
Membres : 475 \$
Non-membres : 800 \$

Taxes en sus

En association avec :





3222979A

APPEL À TOUS

Air Canada, Jetsgo ou WestJet?

Lorsque vous devez vous déplacer vers Toronto ou vers une autre grande ville canadienne, quelle ligne aérienne choisissez-vous ?

La compétition est de plus en plus intense entre Air Canada, Jetsgo et WestJet, notamment pour le trajet Montréal-Toronto. Personnellement, quelle compagnie préférez-vous ? Pour quelles raisons ? Trouvez-vous que les deux rivaux d'Air Canada offrent un service équivalent ?

Écrivez-nous en grand nombre à lpa-forum@lapresse.ca

Participez à notre sondage sur www.lapresseaffaires.com



Tous les jours dans LA PRESSE



700

Affaires



800

Avis

710

OCCASIONS D'AFFAIRES

850

AVIS DE DISSOLUTION, CHANGEMENTS DE NOM

24/7

Primes, revenu hebdomadaire et mensuel 514-886-8930

725

TENU DE LIVRES, IMPÔT

EX-TRAVAILLEUR

AU MINISTÈRE DU REVENU

36 ans d'expérience, problème d'impôts, tenue de livre. Allons chercher. 514-352-9603

PRENEZ AVIS que la compagnie **TECHNOR SERVICES DE BUREAUTIQUE INC.** demandera au Registraire des entreprises la permission de se dissoudre. Me Claude Boulanger, procureur de la compagnie. R850

LA PRESSE AFFAIRES

Investissement éthique Conditions de travail chez les fournisseurs étrangers

Sears laisse les actionnaires sur leur appétit

MARTIN VALLIÈRES
LA PRESSE
À TORONTO

Sears Canada, l'un des plus gros détaillants au pays, entend faire « tout son possible » pour éviter de faire affaire avec des fournisseurs qui ont des mauvaises pratiques de travail dans des pays en développement.

Néanmoins, a insisté son président Mark Cohen à des questions d'actionnaires réunis hier à Toronto, dont un groupe de congrégations religieuses du Québec, les achats de Sears dans des pays à faibles coûts demeurent une « décision économique pour répondre aux besoins des consommateurs canadiens, qui font leur choix chaque jour dans nos magasins ».

« La question d'avoir des fournisseurs étrangers qui respectent des bonnes normes de travail demande une attention constante et elle sera sans doute jamais résolue. Mais pour demeurer concurrentiel, nous devons continuer de chercher partout dans le monde les produits qui sont les plus avantageux pour notre clientèle », a indiqué M. Cohen.

Le président de Sears Canada a aussi expliqué que ses approvi-



Mark Cohen, président de Sears Canada.

sionnements internationaux étaient gérés surtout par la maison mère américaine, Sears Roebuck, de Chicago. Et selon M. Cohen, Sears Roebuck a une politique de surveillance des normes de travail chez ses fournisseurs étrangers qui suffit aux besoins de Sears Canada.

Mais cette explication n'a pas satisfait les actionnaires qui ont posé des questions à ce sujet lors de l'assemblée. Pour la Québécoise Diane Boudreault, coordonnatrice

du Regroupement pour la responsabilité sociale des entreprises (RRSE), la réponse de Mark Cohen était même trompeuse.

« Il dit que Sears Canada suit la politique de Sears Roebuck pour les normes de travail de ses fournisseurs étrangers. Mais ce qu'il ne dit pas, c'est que Sears Roebuck a accepté de rencontrer des groupes d'actionnaires préoccupés, ce que refuse Sears Canada », a commenté M^{me} Boudreault à *La Presse Affaires*, après l'assemblée

au siège social du détaillant à Toronto.

« Sears Canada se contente d'interpréter la politique de sa maison mère sans en rendre compte à ses actionnaires et ses clients, qui sont des consommateurs canadiens. Ces derniers pourraient finir par lui reprocher », a-t-elle suggéré.

Contrairement aux années précédentes, la coordonnatrice du RRSE n'avait pas hier à soutenir de proposition formelle pour un vote des actionnaires de Sears à propos des pratiques de main d'oeuvre de ses fournisseurs étrangers.

Mais à l'assemblée de l'an dernier, une telle proposition soumise par deux organisations de l'Ontario et de Vancouver, qui coordonnent leurs interventions avec le RRSE du Québec, avait obtenu l'appui de 7 % des actionnaires.

« Ça semble peu de prime abord, mais il faut considérer que 55 % des votes chez Sears Canada sont contrôlés par Sears Roebuck. Dans les faits, notre demande a donc obtenu un appui non-négligeable parmi les actionnaires minoritaires », selon M^{me} Boudreault.

Elle a rappelé qu'un important concurrent de Sears, la Compagnie de la Baie d'Hudson, qui gè-

re les magasins La Baie et Zellers, a instauré l'an dernier une politique de surveillance des normes de travail chez ses fournisseurs étrangers après des votes de ses actionnaires, même minoritaires.

« Notre objectif est de sensibiliser les grandes entreprises sur l'impact de certaines de leurs pratiques d'affaires. C'est un clou qu'on essaie d'enfoncer de plus en plus », a dit la représentante du RRSE, un groupe de 22 communautés religieuses au Québec qui coordonnent leurs placements boursiers.

La semaine dernière, toujours à Toronto, des propositions appuyées par deux congrégations membres du RRSE avaient obligé le président de la plus grosse société pétrolière au Canada, l'Impériale (ESSO), à s'expliquer longuement sur les pratiques de l'entreprise envers l'environnement.

Hier, à l'assemblée de Sears, Diane Boudreault du RRSE était accompagnée par Sherazad Adid, du Groupe Investissement responsable, de Montréal.

Ce groupe, affilié à la firme Demers Conseil, agit comme consultant auprès d'une vingtaine de caisses de retraite du Québec en matière de régie d'entreprise et de vote aux assemblées d'actionnaires.

« Même si le vote aux propositions d'actionnaires est parfois faible, les entreprises n'aiment pas ce genre de couverture à leur assemblée annuelle, surtout celles qui font affaire avec le public comme les gros détaillants, a indiqué M^{me} Adid.

« Sur le sujet des pratiques de travail des fournisseurs étrangers, après La Baie et Sears, notre prochaine cible est d'ailleurs Canadian Tire. Ce détaillant refuse répondre à nos questions. Nous préparons donc une proposition pour son assemblée d'actionnaires de l'an prochain. »

1^{re} année 4% 6% OBLIGATION PROVINCIALE à taux croissant 7^e année

WESTMOUNT 934-0586 POINTE-CLAIRE 697-0035

GESTION DE CAPITAUX ROTHENBERG www.rothenberg.ca

Mobilier de bureau de qualité LIQUIDATION

3155 Deville Tél.: (514) 725-5295

BOSS HUGO BOSS

italmoda Inc. 6873, Plaza St-Hubert (514) 276-1360

PENSÉ, CRÉÉ, TESTÉ ET ADOPTÉ PAR LES INVESTISSEURS ACTIFS.

Classé #1 Pour investisseurs actifs par GómeZ^{mc}

DisnatDirect: le courtier en ligne classé n°1* pour les investisseurs actifs par Gomez. Loin devant les grands noms de l'industrie, en matière de services, de performance et de prix. Gérez votre portefeuille en temps réel avec une technologie de pointe, tout en payant des commissions parmi les moins chères. À partir de **9,95\$ par transaction** les 30 premiers jours, plus un **crédit de 200\$ en commissions!**

DisnatDirect: le meilleur tuyau pour les vrais investisseurs actifs.

DisnatDirect

Essayez notre démonstration au www.ddmontreal.com et courez la chance de gagner l'ultime centre de transaction, une valeur de 3000\$!**

* Selon un sondage mené par la maison Gomez (spécialisée en solutions financières sur Internet) au cours du 4^e trimestre de 2003, DisnatDirect figure au premier rang pour les services offerts aux investisseurs boursiers actifs, parmi tous les courtiers en ligne. ** Règlements complets disponibles au www.ddmontreal.com

Desjardins Courtage en ligne Disnat Membre FCPE Division de Valeurs mobilières Desjardins inc.



Mon Moncton!

Vols quotidiens sans escale

Md/mc Marque déposée/de commerce d'AIR MILES International Trading B.V. employée en vertu d'une licence par Loyalty Management Group Canada Inc. et par WestJet.

AIR MILES

SERVICE EN BOEING 737 COLLATIONS GRATUITES

RÉSERVATIONS DE VOITURE ET D'HÔTEL SUR WESTJET.COM

APPELEZ VOTRE AGENT DE VOYAGES OU WESTJET AU 1 877 956.6982

RÉSERVEZ EN LIGNE SUR westjet.com

WESTJET Moins cher. Plus sympa.

LA PRESSE AFFAIRES

CellMed veut acheter la californienne NewBiotics

DENIS ARCANO

CellMed, filiale de Theratechnologies, négocie l'acquisition d'une participation importante dans NewBiotics, une firme biopharmaceutique de San Diego spécialisée en cancérologie, selon des sources proches du dossier.

NewBiotics est une firme à capital fermé qui mis au point deux médicaments, dont un, Thymectacin, contre le cancer du côlon, est rendu à la première étape des études cliniques. La firme explore aussi des applications contre les maladies infectieuses.

CellMed, qui développe à l'hôpital Maisonneuve-Rosemont une thérapie contre certaines leucémies, a annoncé il y a un an son intention de se recentrer sur la

cancérologie et d'abandonner ses autres activités. Hier, la compagnie a finalisé le largage de son laboratoire de neurologie de Los Angeles.

Le président de CellMed, le médecin et entrepreneur André De Villers, a refusé de commenter la transaction concernant NewBiotics, mais il a indiqué que la rétrocession des activités neurologiques à Los Angeles « ne signifie pas que CellMed n'est plus intéressée aux États-Unis. Le siège social de CellMed doit rester Montréal, mais nous irons là où se trouve l'expertise, s'il y a des occasions ailleurs ».

Le labo américain cédé hier par CellMed avait été acheté en 2001: la firme s'appela alors Neurogeneration et avait développé des thérapies très promet-

teuses contre la maladie de Parkinson, grâce à l'usage de cellules souches pour recréer des cellules neuronales.

Belle technologie

« C'est une belle technologie, très prometteuse, mais l'analyse des coûts nous a fait nous rendre compte que nous ne pouvions financer le développement de ces thérapies », a dit le Dr De Villers.

La firme de Los Angeles été rendue hier à son fondateur, le Dr Michel Lévesque, un spécialiste montréalais du Parkinson qui pratique maintenant à l'hôpital Cedars-Sinai, de Los Angeles.

« En échange, CellMed aura un petit pourcentage des revenus si nos thérapies atteignent la commercialisation », a dit le Dr Lévesque, qui a dit hier regretter

son association avec CellMed. « Il y a eu des changements à la direction de CellMed, puis des divergences de vues, et des délais. Je trouve ça dommage, on a pris du retard. » Le Dr Lévesque, qui détenait 8 % des actions de CellMed, n'en a plus au terme de la cession effectuée hier.

Pour ce qui est de NewBiotics, la firme de San Diego que CellMed veut acheter, elle appartient à un sept investisseurs institutionnels américains, européens et asiatiques, de même qu'à un investisseur de Montréal, la firme de capital-risque GeneChem. Le président de GeneChem, Louis Lacasse, n'a pu être joint hier.

Selon les sources, la transaction implique que les actionnaires actuels de NewBiotics rajoutent environ 3 millions de dollars cana-

Au tour du fisc de s'en prendre à l'ex-patron de Jitec

STÉPHANE PAQUET

Le fisc québécois soupçonne l'ancien dirigeant de Jitec, Benoît Laliberté, de Mont-St-Hilaire, et des sociétés qu'il administre d'avoir réclamé les mêmes montants de TVQ à plusieurs reprises.

Les sommes en jeu frôlent le demi-million.

Le ministère du Revenu du Québec a annoncé qu'il avait exécuté, les 14 et 15 avril derniers, 24 mandats de perquisition concernant Benoît Laliberté ainsi que les sociétés Maxalex Corp., Vec-

toria Informatique et Télécommunications inc., de même que six sociétés à numéro.

« Le ministère du Revenu soupçonne M. Laliberté et plusieurs des sociétés qu'il administre d'avoir demandé plusieurs fois des remboursements de TVQ pour les mêmes transactions », écrit le ministère dans un communiqué.

En tout, les montants des remboursements demandés indument et les montants de TVQ non déclarés représenteraient 471 717 \$. Les fraudes alléguées auraient eu lieu entre décembre 1997 et septembre 2003.

Si les infractions sont prouvées, Benoît Laliberté et les entreprises

qu'il dirige devront vraisemblablement payer au gouvernement du Québec une amende représentant entre 125 et 200 % des sommes éludées, soit entre 589 646 \$ et 943 434 \$.

Le ministère du Revenu a de plus l'intention d'enquêter sur des infractions similaires reliées à la TPS. Si des accusations sont portées contre lui et qu'il est reconnu coupable, l'homme d'affaires pourrait donc se voir imposer une peine supplémentaire en vertu du Code criminel.

Il ne sera toutefois pas fixé sur son sort avant plusieurs mois. En effet, d'après Donald Soucy, de la direction principale des enquêtes du ministère du Revenu, les piè-

diens. La Presse n'a pu obtenir la valeur attribuée à NewBiotics, mais CellMed paierait essentiellement en actions de CellMed.

Depuis avril 2000, 17,3 millions US ont été investis dans NewBiotics, par des placements privés, dont 11 millions en juillet 2001.

Le dernier communiqué de presse de NewBiotics, tel qu'il apparaissait sur son site Internet, remonte à novembre 2002 et concerne des résultats cliniques positifs mais très préliminaires sur le médicament anticancer.

Par ailleurs, M. De Villers a indiqué à La Presse qu'il a signé au mois de mars un contrat qui le reconduit dans son mandat de président de CellMed. Il avait été nommé comme président intérimaire il y a un an, quand son prédécesseur avait été contraint de démissionner.

M. De Villers est un fondateur et vice-président du conseil d'administration de Theratechnologies, l'actionnaire principal de CellMed. Avec la rétrocession du labo de Los Angeles et l'annulation des actions du Dr Lévesque, Theratechnologies voit sa participation dans CellMed passer de 58,5 % à 59,7 %, mais ce chiffre diminuera passablement si l'achat de NewBiotics se concrétise.

DATES D'ASSEMBLÉE

Données fournies par la société émettrice par l'entremise de LA CAISSE CANADIENNE DE DÉPÔT DE VALEURS LTÉE

* Modifications aux renseignements déjà publiés. A = annuelle; S = spéciale; G = générale; X = supplémentaire; E = extraordinaire. % = annulé; @ = ajournée.

Raison sociale	Date inscr.	Date d'ass.	Type d'ass.
Exp. min. du Nord Ltée	10 mai	15 juin	AS
Aastra Technologies Limited	10 mai	9 juin	AS
Abacus Mining & Exploration Co	14 mai	28 juin	AG
Abentauer Resources Corp.	14 mai	16 juin	AG
Absolute Resources Corp.	14 mai	24 juin	AG
Adeptron Technologies Corp.	14 mai	14 juin	AG
Adulis Resources Inc	14 mai	30 juin	AGS
Aecon Group Inc. *	25 mai	29 juin	AS
Alamos Gold Inc	12 mai	21 juin	AG
Albury Resources Ltd	12 mai	16 juin	AG
Almacora Resources Ltd.	12 mai	29 juin	AG
Allied Hotel Properties Inc.	7 mai	9 juin	AG
Altamira Dividend Fund Inc.	7 mai	22 juin	A
AltaCanada Energy Corp. *	5 mai	9 juin	AGS
Amerigo Resources Ltd	7 mai	17 juin	AEG
Amerpro Industries Inc.	12 mai	25 juin	AS
Andantia Minerals Development	10 mai	22 juin	AS
Antigua Enterprises Inc.	7 mai	7 juin	AG
Arapahoe Energy Corporation	13 mai	14 juin	AGS
Arawak Energy Corporation	11 mai	15 juin	A
Arcland Resources Inc.	26 avr.	31 mai	AG
Arctic Star Diamond Corp.	14 mai	28 juin	AG
Atkoken Resources Inc.	10 mai	17 juin	AG
Avenir Diversified Income Trst	10 mai	15 juin	AGS
Axmin Inc.	14 mai	22 juin	A
ASC Industries Ltd.	11 mai	15 juin	A
Bakbone Software Incorporated *	29 mars	17 mai	S
Balaton Power Inc.	13 mai	25 juin	AEG
Bear Creek Mining Corporation	6 mai	15 juin	AG
Belmonts Medical Corp.	10 mai	30 juin	AG
Black Pearl Minerals Cons Inc	3 mai	16 juin	AS
Black Pearl Minerals Cons Inc %	12 avr.	1 juin	AS
Bluepoint Data Storage, Inc.	10 mai	29 juin	A
British Controlled Oilfields	7 mai	10 juin	AG
Buffalo Oil Company Limited	12 mai	11 juin	AS
Byron Resources Inc.	12 mai	25 juin	AS
BC Pacific Capital Corporation	13 mai	25 juin	A
BM Diamondcorp Inc	14 mai	25 juin	AS
Calpine Power Income Fund	16 avr.	18 mai	AGS
Calterra Freehold Ventures	17 mai	29 juin	AG
Canadian Empire Exploration	12 mai	18 juin	AG
Canadian Superior Energy Inc.	7 mai	11 juin	A
Capital Alliance Group Inc.	12 mai	30 juin	AG
Cardiocore Solutions Inc.	17 mai	21 juin	AG
CareerExchange Interactive Cor	14 mai	18 juin	AG
Caribou Resources Corp.	17 mai	17 juin	AGS
Century II Holdings Inc.	11 mai	10 juin	A
Chemical Resources Inc.	14 mai	21 juin	AG
Cinram International Inc.	14 mai	16 juin	AS
Columbia Metals Corp Limited	11 mai	22 juin	AS
Connors Bros. Income Fund	10 mai	16 juin	A
Conquest Resources Limited	10 mai	28 juin	AS
Consolidated Firstfund Capital	10 mai	15 juin	AG
Consolidated Mercantile Incomp	12 mai	24 juin	A
Consolidated Petroquin Resources	19 mai	25 juin	AE
Consolidated Puma Minerals	12 mai	17 juin	AG
Constellation Copper Corporation *	4 mai	8 juin	AEG
Contec Innovations Inc.	12 mai	18 juin	AG
Copacabana Capital Limited	12 mai	15 juin	AG
Copper Creek Ventures Ltd	2 mai	25 juin	AG
Corsco Inc.	19 avr.	19 mai	A
Corona Gold Corporation	10 mai	10 juin	AS
Corp. Technologies BioEnvelop	13 mai	23 juin	AS
CCR Technologies Ltd.	10 mai	18 juin	AG
CIBT Canadian Institute of Bus	12 mai	30 juin	AG
CIBC System Corp.	12 mai	18 juin	AG
CZM Capital Corp	14 mai	18 juin	AG
Dasher Exploration Ltd	10 mai	24 juin	AG
Daugherty Resources Inc	14 mai	24 juin	AGS
Defiance Mining Corporation	3 mai	7 juin	AS
Devin Energy Corp	12 mai	30 juin	AG
Dolly Varden Resources Inc. %	2 avr.	3 mai	AS
Doublestar Resources Ltd.	12 mai	16 juin	AEG
Drake Pacific Enterprises Ltd.	14 mai	25 juin	AG
Dnicorp Energy Ltd	13 mai	17 juin	AG
Dunsmuir Ventures Ltd	14 mai	17 juin	AG
Dynasty Metals & Mining Inc.	12 mai	22 juin	AG
Extreme Energy Corp.	14 mai	14 juin	AG
Emerald Bay energy Inc.	14 mai	25 juin	AS
Empold Mining Corporation	11 mai	16 juin	AG
Empower Technologies Corporati	13 mai	28 juin	AG
Energy Savings Income Fund	14 mai	29 juin	AG
Epicentrix Technologies Inc	17 mai	17 juin	E
Exploration Orbite VSPA Inc.	26 avr.	17 juin	AS
Extreme Energy Corporation	12 mai	18 juin	AGS
Eyelogic Systems Inc.	10 mai	17 juin	AG
E3 Energy Inc.	10 mai	15 juin	AG
Financial Models Company Inc.	12 mai	15 juin	AGS
First Calgary Petroleum Ltd.	14 mai	15 juin	AGS
Fonds de Croissance Templeton	25 mai	22 juin	A
Footcannex Holdings Inc.	19 avr.	3 juin	AG
Foremost Industries Income Fd	12 mai	16 juin	AG
Forum Energy Corporation	14 mai	30 juin	AG
Garbell Holdings Limited	12 mai	17 juin	A
Geocan Energy Inc. *	14 mai	23 juin	AGS
Gibraltar Springs Capital Corp	4 mai	11 juin	AS
Gintars Exploration Inc.	10 mai	23 juin	AG
Glacier Ventures Intl. Corp.	15 mai	25 juin	AS
Glencanair Gold Corp	7 mai	7 juin	AS
Global Railway Industries Ltd.	14 mai	18 juin	AG
Globex Resources Ltd.	17 mai	22 juin	AG
Goldcora Resources Ltd	14 mai	18 juin	AG
Golden Quest Mining Co. Ltd.	13 mai	17 juin	AG
Goldsource Mines Inc.	14 mai	22 juin	AG
Goose River Resources	14 mai	16 juin	AS
Gopher Media Services	14 mai	16 juin	AG
Grande Portage Resources Ltd	11 mai	15 juin	AS
Greenfield Resources Ltd.	12 mai	24 juin	AG
Great Western Minerals Grp Ltd	14 mai	29 juin	AG
Grey Island Systems Int'l Inc. *	5 avr.	25 mai	AS
Gulf Int'l Minerals Ltd.	10 mai	17 juin	A
GFM Resources Limited	13 mai	30 juin	A
GOLDFEY EXPLORATIONS LIMITED	10 mai	17 juin	AG
GVIC Communications Inc	15 mai	25 juin	A
Habanero Resources Inc	13 mai	16 juin	AG
Hawk Energy Corp.	10 mai	10 juin	AS
Heritage Explorations Ltd	12 mai	16 juin	AGS
Hornburg Invest Inc	3 mai	18 juin	AS
Home Capital Group Inc	5 avr.	12 mai	AS
Huntington Explorations Inc.	14 mai	15 juin	AGS
Icon Industries Limited	17 mai	25 juin	AG
Innergex Energie, Fds de Revenu	11 mai	10 juin	AG
Innovative Water & Sewer Sys	12 mai	15 juin	AG
Int'l Coromandel Resources Ltd	14 mai	28 juin	AG
Inter-Asia Equities Inc	10 mai	11 juin	AG
Interop e-Commerce Inc.	17 mai	22 juin	AG
Int'l PetroReal Oil Corporation	7 mai	11 juin	AG
Int'l Technologies Corp	19 mai	22 juin	AG
Ivernia Inc.	11 mai	30 juin	AS
IAMGOLD CORPORATION *	28 avr.	8 juin	AS

Raison sociale	Date inscr.	Date d'ass.	Type d'ass.
ISACSOFT inc.	12 mai	17 juin	AGS
Kane Biotech Inc.	12 mai	17 juin	AG
Kit Resources Ltd	14 mai	21 juin	AGS
K2 Energy Corporation	12 mai	14 juin	AG
Landore Resources Inc	12 mai	15 juin	AGS
Lange SilverCobalt Mining Co	16 mai	16 juin	AS
Leis Industries Limited	11 mai	11 juin	AS
Leimontonic Inc.	11 mai	10 juin	AG
Les Entreprises Microtec Inc.	14 mai	17 juin	AG
Les Mines J.A.G. Ltée	26 avr.	17 juin	A
Lingo Media Inc.	14 mai	30 juin	AGS
Longbow Resources Ltd.	14 mai	21 juin	AGS
LongBow Energy Corp.	11 mai	10 juin	AGS
Loon Energy Inc.	13 mai	17 juin	AGS
Lumina Copper Corp.	10 mai	14 juin	AG
Luzon Minerals Ltd	17 mai	21 juin	AG
Madison Pacific Properties Inc.	10 mai	14 juin	AG
Manley Resources Corporation	11 mai	23 juin	AG
Manhattan Minerals Corp.	20 mai	24 juin	AE
Martinea International Inc.	12 mai	16 juin	AS
Matachewan Consolidated Mines	17 mai	24 juin	A
Maxim Resources Ltd.	12 mai	15 juin	AS
McChp Resources Inc	14 mai	24 juin	A
McGrath-Hill Ryerson Limited	14 mai	15 juin	A
MediaNet Communications Corp.	14 mai	28 juin	AG
Megastar Development Corp.	20 mai	24 juin	AGS
Mengold Resources Inc.	16 mai	22 juin	AS
Mercator Minerals Ltd	13 mai	25 juin	AEG
Metallica Resources Inc.	5 mai	10 juin	AS
Misago Energy Inc.	10 mai	10 juin	AG
Minacs Worldwide Inc *	7 mai	23 juin	AG
Mindoro Resources Ltd.	10 mai	24 juin	AG
Minterra Resource Corp	11 mai	11 juin	AG
Monster Copper Corporation	15 mai	29 juin	AG
Morgan Minerals Inc.	10 mai	17 juin	AG
Movigard Corporation	10 mai	17 juin	A
Moydow Mines International Inc.	12 mai	17 juin	A
MDSI Mobile Data Solutions Inc *	12 mai	14 juin	S
MPAC Industries Corp.	7 mai	24 juin	AG
Netco Energy Inc.	10 mai	17 juin	AG
New Orpore Resources Inc	17 mai	25 juin	AG
New Millennium Commercial Cor	10 mai	30 juin	AGS
Nextar	12 mai	17 juin	AS
North American Palladium Ltd.	10 mai	23 juin	AS
Northern Lion Gold Corp.	10 mai	22 juin	AG
Northstar Aerospace Inc	26 avr.	3 juin	A
NQI Drilling Tools Inc	12 mai	29 juin	A
NSI Strategic Investments Ltd.	24 mai	15 juin	AEG
Oily Industries Inc.	12 mai	16 juin	AGS
Olympia Financial Group Inc.	10 mai	17 juin	AG
Olympus Pacific Minerals Inc.	14 mai	17 juin	AS
Onbus Technologies Inc.	3 mai	5 juin	S
Orca Petroleum Inc.	14 mai	25 juin	AG
Orca-Leave Capital Inc.	19 mai	23 juin	AG
Orca Ventures Corp	17 mai	23 juin	AG
Pacific Imperial Mines Inc	24 mai	24 juin	AS
Pacific Ridge Exploration Ltd.	13 mai	17 juin	AGS
Pacific Stratus Ventures Ltd.	13 mai	16 juin	AG
Panoramic Mirrors Inc.	12 mai	30 juin	AG
Panoro Minerals Ltd.	14 mai	21 juin	AG
Payment Services Interactive	14 mai	25 juin	AG
Pelangio Mines Ltd.	10 mai	21 juin	AS
Petroleum Energy & Resources	14 mai	17 juin	AGS
PetHealth Inc.	7 mai	18 juin	AS
PharmaGap Inc.	14 mai	25 juin	AG
Phenix International Inc. *	19 avr.	31 mai	AGS
Phonetime Inc	10 mai	23 juin	AS
Pligold Inc. *	2 avr.	28 mai	EG
Platinex Inc.	18 mai	22 juin	AG
Points International Ltd.	14 mai	24 juin	AG
Premium Brands Inc.	12 mai	9 juin	AG
Proxim Explorations Corporation	10 mai	16 juin	AEG
PBB Global Logistics Income *	30 avr.	3 juin	AG
Quaterra Resources Inc	12 mai	28 juin	AEG
Qwestor Technology Inc.	5 mai	3 juin	AG
QGK Ltd.	14 mai	22 juin	AG
Radius Explorations Ltd. *	2 avr.	28 mai	EG
Rally Energy Corp	14 mai	28 juin	AG
Ranchgate Energy Inc.	13 mai	17 juin	AG
Raystar Enterprises Ltd.	12 mai	16 juin	AG
Redcorp Ventures Ltd.	10 mai	17 juin	AS
Renetworks Software Inc.	10 mai	15 juin	AG
Ressources Minieres Pro-Or Inc	26 avr.	16 juin	A
Ressources Robex Inc.	13 mai	23 juin	A
Ressources Vibeau Inc	17 mai	25 juin	AGS
Rival Energy Ltd.	14 mai	24 juin	AGS
River Valley Energy Services	10 mai	14 juin	AS
Road New Media Corporation	17 mai	18 juin	AS
Rockwater Capital Corporation	14 mai	23 juin	AS
Rodinia Minerals Inc.	7 mai	16 juin	AG
Roma Resources Ltd	14 mai	23 juin	AS
Rosetta Exploration Inc.	7 mai	7 juin	AS
RSX Energy Inc.	7 mai	8 juin	AS
Sable Resources Ltd	7 mai	25 juin	AGS
Sawtooth International Inc.	13 mai	24 juin	AS
Seabridge Gold Inc.	10 mai	10 juin	A
Seafield Resources Ltd. *	14 mai	17 juin	AGS
Seymour Exploration Corp.	19 avr.	20 mai	AG
Shane Resources Ltd.	14 mai	23 juin	A
Sheer Energy Inc	12 mai	16 juin	AS
Siebel Janna Arrangement Inc.	29 avr.	23 juin	AS
SignalEnergy Inc.	10 mai	9 juin	AGS
Silvercrest Mines Inc.	14 mai	24 juin	AG
Simberly Gold Corporation	10 mai	14 juin	AG
Sino-Forest Corporation	7 mai	21 juin	AS
Skeena Resources Limited	14 mai	21 juin	AG
Skylight Resources Ltd.	14 mai	28 juin	AG
Solitario Resources Corporati	10 mai	28 juin	A
Sonoma Hearing Healthcare Inc	17 mai	25 juin	AG
Sonor Investments Limited	7 mai	17 juin	A
Sparta Water Corp	3 mai	2 juin	AGS
Spur Ventures Inc. *	3 mai	17 juin	AEG
Sterling Centrecorp Inc.	14 mai	15 juin	AS
Strategic Technologies Inc.	10 mai	9 juin	AG
Streetlight Intelligence Inc. *	13 mai	17 juin	AG
Sultan Minerals Inc	13 mai	17 juin	AG
SBI Skin Biotech Incorporated	14 mai	18 juin	AG
ST.Andrew Goldfields Ltd	13 mai	28 juin	AS
Tartan Energy Inc.	11 mai	16 juin	AS
Telehop Communications Inc.	7 mai	10 juin	AS
Tauton Resources Corp.	21 mai	21 juin	AG
The Descartes Systems Group In	11 mai	10 juin	A
Thistle Mining Inc	12 mai	24 juin	AS
TransAKT Corp.	14 mai	21 juin	AGS
Trinity Plumax Capital Corp.	14 mai	18 juin	



CLAUDE PICHER

LA VIE ÉCONOMIQUE

Les emplois de qualité et les régions

Les spécialistes de marché du travail savent déjà que la répartition de l'emploi au Québec est fort inégale, et que cela est à la source d'un cercle vicieux qui ronge les économies régionales. Les emplois sont concentrés dans la région de Montréal, tandis que les régions périphériques doivent se contenter des miettes. Ce déséquilibre contribue à vider les régions de leur population, exode qui entraîne à son tour de nouvelles pertes d'emplois.

Selon une projection réalisée par l'Institut de la statistique du Québec, les régions périphériques du Québec perdront 11,4 % de leur population entre 2001 et 2026 ; pendant la même période, la population des régions centrales augmentera de 7,2 %, et la population de la grande région de Montréal grimpera de 15,6 %.

À des fins administratives, les régions périphériques (que l'on désigne aussi plus pudiquement sous l'appellation de « régions ressources ») sont le Bas-Saint-Laurent, le Saguenay—Lac-Saint-Jean, la Mauricie, l'Abitibi-Témiscamingue, la Côte-Nord, le Nord-du-Québec et la Gaspésie. Les régions dites « centrales » comprennent la Capitale-Nationale, l'Estrie, l'Outaouais, Chaudière-Appalaches et le Centre-du-Québec. Enfin, la « grande région » de Montréal englobe Montréal, Laval, Lanaudière, les Laurentides et la Montérégie.

Le dépeuplement touchera beaucoup plus durement certaines ré-

gions que d'autres ; ainsi, si rien ne change, la Gaspésie et la Côte-Nord perdront 18 % de leur population. Presque une personne sur six : c'est énorme.

Encore plus dramatique : ce sont surtout les jeunes qui partent. Les conséquences de cet exode des jeunes se traduira par un rythme de vieillissement de la population sera beaucoup plus rapide dans les régions périphériques que dans l'ensemble du Québec. Toujours pour la période 2001-2026, la proportion de personnes âgées de 65 ans et plus passera de 15 à 33 % dans le Bas-Saint-Laurent, de 13 à 30 % au Saguenay—Lac-Saint-Jean, de 16 à

Le dépeuplement touchera beaucoup plus durement certaines régions que d'autres ; ainsi, si rien ne change, la Gaspésie et la Côte-Nord perdront 18 % de leur population. Presque une personne sur six : c'est énorme.

36 % en Gaspésie. Pour l'ensemble du Québec, les chiffres correspondants sont de 13 et 24 %.

Le moins que l'on puisse dire, c'est que le portrait n'est pas particulièrement encourageant pour les régions.

Or, voici qu'une recherche du CETECH, le Centre d'étude sur l'emploi et la technologie, vient confirmer que la situation est encore pire qu'il n'y paraît à première vue (!). Non seulement Montréal offre-t-el-

le plus d'emplois, mais encore y trouve-t-on une concentration démesurée d'emplois de qualité. Certes, on savait déjà que les meilleurs emplois se trouvent à Montréal, mais l'étude vient fournir des chiffres aussi éclairants qu'inquiétants.

L'enquête vise à établir un indicateur de l'emploi et de la demande de main-d'oeuvre dans les secteurs de haute technologie, ainsi que dans les secteurs requérant des travailleurs hautement qualifiés. Elle est fondée sur un vaste échantillon de 6500 employeurs représentant tous les secteurs de l'économie québécoise à l'exception du secteur primaire, de la fonction publique et

de l'industrie de la construction. La recherche porte sur l'année 2002, et les premiers résultats ont été publiés à l'automne 2003. Ce que le CETECH vient de publier, ce sont les résultats étudiés sous un angle régional.

Même s'il s'agit des chiffres de 2002, on peut raisonnablement penser que la situation n'a pas changé de façon dramatique depuis ce temps ; dans ces conditions, l'étude reflète sans doute la réalité d'assez près.

Il faut lire les chiffres qui suivent

en gardant à l'esprit que la grande région de Montréal compte pour 59,3 % de la population québécoise, par rapport à 25,4 % pour les régions dites centrales et 15,4 % pour les régions périphériques.

Dans le secteur de la fabrication, 90,1 % des emplois de haute technologie sont concentrés à Montréal, contre 8,2 % dans les régions centrales et à peine 1,7 % dans les régions éloignées.

Dans le secteur des services de haute technologie, Montréal accapare 77,3 % des emplois, contre 17,2 % dans les régions centrales et 5,5 % dans les régions périphériques.

Enfin, dans le secteur des services professionnels, Montréal fournit 79 % des emplois contre 12,7 % dans les régions centrales et 8,3 % dans les régions périphériques.

Autrement dit, lorsqu'il est question d'emplois de haute technologie et de services professionnels, donc pour une large part d'emplois de qualité, offrant des salaires alléchants et de bonnes conditions de travail, la domination de Montréal est presque absolue.

Même les régions centrales, c'est-à-dire principalement situées dans le quadrilatère Québec-Beauce-Sherbrooke-Drummondville, arrivent très loin derrière. Bien que réputées pour leur dynamisme éco-

nomique, ces régions demeurent victimes d'un déséquilibre important et inquiétant entre leur poids démographique et leur capacité à offrir des emplois de haut de gamme.

Quant aux régions périphériques, c'est le désastre. Sur les 42 104 emplois recensés par l'enquête dans la fabrication de haute technologie, on n'en compte que 718 dans les régions éloignées.

En revanche, dans le reste du secteur de la fabrication, où on compte de nombreuses petites entreprises manufacturières, Montréal ne compte que 55 % des emplois, contre 32 % dans les régions centrales et 13 % dans les régions périphériques.

L'enquête fournit aussi, entre autres, des données inédites et intéressantes sur les difficultés de recrutement, les mouvements de personnel, les emplois vacants, les pénuries de candidats qualifiés, l'embauche de candidats à l'extérieur du Québec, la répartition des emplois par catégories professionnelles.

1 — J'ai déjà eu l'occasion de dire tout le bien que je pense du CETECH, ce petit organisme relevant d'Emploi-Québec, et qui publie régulièrement des études de très haute qualité sur le marché du travail. Pour avoir accès gratuitement et directement au document de 19 pages, taper www.cetech.gouv.qc.ca/site/Documents/Ereq%20dimension%20reg%202002.pdf

CAE obtient un contrat d'une centrale nucléaire suisse

PRESSE CANADIENNE

La société CAE a obtenu un contrat de 13 millions pour réaliser un simulateur pour la centrale nucléaire suisse de Beznau, propriété de la NOK.

Ce simulateur, qui devra être terminé pour la fin de 2006, desservira deux réacteurs à eau pressurisée Westinghouse de la centrale de Beznau, située dans le nord-est de la Suisse. Ces deux réacteurs sont iden-

tiques et délivrent chacun une puissance nominale nette de 365 MW. Ils fournissent de l'électricité à neuf cantons suisses.

Complet et convivial

Le simulateur comportera une réplique des tableaux de la salle de contrôle-commande ainsi qu'un poste instructeur à la fois extrêmement complet et convivial du modèle Isis de CAE.

Divers systèmes informatiques de la cen-

trale entrent également dans le domaine de définition du simulateur à fournir.

CAE est actif dans le domaine des technologies de simulation et des services intégrés de formation destinés aux compagnies aériennes, aux constructeurs d'avions, aux forces de défen-

se et aux marines du monde entier. Présent sur quatre continents avec ses unités de fabrication et ses centres de formation répartis dans 18 pays, CAE réalise annuellement un chiffre d'affaires dépassant le milliard de dollars canadiens.

Transamerica Vie Canada
Assemblée générale annuelle de 2004

AVIS EST DONNÉ PAR LES PRÉSENTES qu'une assemblée générale annuelle (« l'assemblée ») des titulaires de police avec participation (les « titulaires de police ») établie par la Transamerica Vie Canada (« Transamerica Vie ») ou la « compagnie » se tiendra au siège social de la Transamerica Vie au 5000, rue Yonge, Toronto (Ontario) le 26 mai 2004 à 9 h, heure locale, en vue de la présentation des états financiers pour l'exercice terminé le 31 décembre 2003 et des rapports du vérificateur et de l'actuaire, de l'élection des administrateurs, de la nomination du vérificateur et de la discussion de toute autre question qui pourrait être dûment soumise à l'assemblée ou à toute autre assemblée ajournée ou reportée.

Transamerica Vie Canada

Offrez-vous un cadeau inoubliable : développez votre charisme !

Atelier de Communication Pratique pour tous

**S'EXPRIMER BRILLAMMENT
RIRE ET FAIRE RIRE
CONVAINCRE ET CHARMER**

Méthode innovatrice en 9 étapes, inspirée de l'art dramatique
Augmenter sa confiance en soi
Développer sa mémoire
Contrôler son émotionnel dans l'action
Faciliter ses relations interpersonnelles
Découvrir ces qualités qui font de Soi un être unique

Ateliers printemps-été

Assistez à une démonstration (publique et gratuite)
Au choix : de 12 h à 13 h les 3, 4, 5, 6 et 7 mai, de 19 h à 20 h 15 les 5 et 6 mai
au 100, rue Sherbrooke Est, local 3100
Une méthode éprouvée en Europe depuis 20 ans

CAST Carole Meyer Formation
RÉSERVEZ : (514) 356-2232 ou www.cmformation.com

Et voilà, mon gars, comment j'ai rencontré ta mère.

La berline G35 d'Infiniti
À un prix plus que performant à partir de **39 600 \$***

La **berline G35**. Puissance. Style. Performance. Tous omniprésents dans un seul véhicule. Avec : • moteur V6 à DACT de 3,5 litres 260 chevaux • boîte de vitesses automatique 5 rapports avec mode manuel • aérodynamique à soulèvement zéro qui maximise l'adhérence à la chaussée • jantes en alliage d'aluminium de 17 pouces • contrôle dynamique du véhicule • contrôle de la traction • phares au xénon • dessus de siège en cuir et sièges avant chauffants • sonorisation Bose® de 200 watts, changeur de six CD au tableau de bord et 7 haut-parleurs • système de navigation sur DVD Infiniti de pointe (en option) ! La **berline G35** d'Infiniti.

Faites un essai routier aujourd'hui même. **Infiniti.ca** **INFINITI**

Méridien Infiniti
4000, rue Jean-Talon Ouest, Montréal, PQ
Téléphone : (514) 731 7977 • Télécopieur : (514) 731 9668
www.meridieninfiniti.com

* PDSF pour la berline G35 2004 (G4T674 AA00). Taxes, immatriculation, assurance, frais de transport et de préparation 1250 \$ en sus. Les concessionnaires peuvent fixer leurs propres prix. Voyez votre concessionnaire Infiniti pour plus d'information. ** Disponible pour certains ensembles en option. Voyez votre concessionnaire Infiniti pour plus d'information.

Votre nouvelle flamme

À un taux qui vous allume

Comptant	Paiement
3950 \$	369 \$
2000 \$	425 \$
0 \$	483 \$

TAUX DE LOCATION OFFERT SUR LA 320i: 3,3%*

BMW 320i

www.bmwmontreal.ca

Le plaisir de conduire.™

Montréal
BMW Canbec
4090, rue Jean-Talon Ouest
(514) 731-7871
www.bmwcanbec.com

Banlieue Ouest
Automobiles Jalbert
16 710, autoroute Transcanadienne
Kirkland
(514) 695-6662
(514) 343-3413
www.jalbert-auto.qc.ca

BMW Laval
2450, boul. Chomedey
(450) 682-1212
(514) 990-2269
www.bmwlaival.com

Rive-Sud
Park Avenue BMW
Nouvelle adresse
8400, boul. Taschereau Ouest
Brossard (450) 445-4555
Montréal (514) 875-4415
www.parkavenuebmw.com

Les taux de location sont ceux offerts par Services Financiers BMW sur approbation de crédit uniquement quant au modèle BMW 320i en inventaire. Le PDSF pour le modèle 320i BMW de base est de 34950\$. *Pour une location de 36 mois comportant une mensualité de (i) 369\$, un montant de 6551 \$ est exigé à la signature du contrat de location, (ii) 425\$, un montant de 4723 \$ est exigé à la signature du contrat de location, (iii) 483\$, un montant de 2848 \$ est exigé à la signature du contrat de location (ces montants incluent le dépôt requis, les frais de transport et de préparation, un dépôt de sécurité, l'enregistrement d'une hypothèque mobilière ainsi que la première mensualité). Le taux de location applicable est de 3,3%. Les frais d'administration du concessionnaire sont facturés selon le concessionnaire et s'ajoutent aux commissions dues à la signature du contrat. Le coût de l'enregistrement du véhicule, les frais d'immatriculation, les options, l'assurance, les taxes applicables sur le dépôt et sur les mensualités sont en sus. La valeur résiduelle du véhicule à l'échéance du terme est de 20271 \$. La mensualité varie selon le montant emprunté et le dépoula valeur de la reprise. Le kilométrage annuel alloué est de 20000 km; 0,15 \$ du kilomètre excédentaire. Des frais peuvent être exigés pour usure excessive. Offre sujette à disponibilité. Le véhicule doit être livré au plus tard le 30 juin 2004.

LA PRESSE AFFAIRES

Malartic-Sud Exploration devrait faire des annonces sous peu

STÉPHANE PAQUET

Les actionnaires de Malartic-Sud Exploration ne se sont pas fait dire que leur mine d'or

près de Val-d'Or entrerait en production comme prévu ce mois-ci. Mais les signes semblent plutôt prometteurs...

« Aussitôt que les ententes seront conclues

avec tout le monde, ça nous fera plaisir d'en parler », a dit hier à ses actionnaires réunis en assemblée annuelle le président de la petite minière québécoise, Léon Méthot. « On a des annonces à venir, c'est sûr », a-t-il précisé plus tard à *La Presse Affaires*.

Ce qui reste à attacher, a expliqué le directeur général Patrick Moryoussef, c'est une entente pour traiter le minerai qui sera extrait de la propriété Croinor, située à une soixantaine de kilomètres de Val-d'Or. « Pour le vrac, on a fait affaire avec l'usine Camflo, une filiale de la mine Richmond. Et ça a bien marché », a précisé M. Moryoussef, laissant entendre que des discussions étaient en cours entre les deux compagnies.

En fait, du portrait dressé hier par Malartic-Sud à ses actionnaires, il ressort que la compagnie s'interroge sur la façon la plus optimale d'extraire l'or de sa mine : conçoit-elle

uniquement une mine à ciel ouvert ou opte-t-elle pour un système mixte, incluant des galeries souterraines ?

« Depuis environ deux mois, on étudie différentes alternatives au projet. Si on va sous terre, habituellement, ça devient environ quatre fois plus cher » que de garder le mine à ciel ouvert, souligne encore M. Moryoussef. La compagnie se dit prête à examiner des partenariats avec d'autres acteurs.

Au début de l'année, la minière a produit ses six premiers lingots d'or de Croinor, du métal récupéré lors de l'échantillonnage de 20 000 tonnes de minerai. Malartic-Sud a réussi à récolter 3,1 grammes d'or par tonne, ce qui est plus que l'estimation qu'elle avait faite après sa campagne de forage. « On a des poches plus riches et des poches plus stériles », explique encore M. Moryoussef.

En choisissant les « poches plus riches », Malartic espère obtenir une teneur de cinq grammes d'or par tonne de minerai.

Au cours de l'année qui vient, la compagnie minière va aussi se pencher sur la possibilité de créer une filiale qui aura pour mission d'évaluer les investissements à l'étranger. « Cambior a évolué de cette manière-là », précise le directeur général.

Malartic-Sud Exploration est sans dette et détient 3,5 millions de liquidités, a précisé hier M. Méthot.



Muffins et céréales froides ?

Chez Holiday Inn^{MD} nous appelons cela des plats d'accompagnement.

Réservez votre forfait au taux *Best Breaks*^{ms} dans un hôtel Holiday Inn^{MD} et vous aurez droit à un déjeuner chaud gratuit* préparé à la perfection. De plus, Les enfants mangent et logent gratuitement** et nos chambres sont équipées de toutes les commodités, depuis un sèche-cheveux jusqu'à une entrée de données.†

Séjournes chez nous une fois et vous n'irez jamais plus ailleurs.



3215/75

Visitez le site www.holiday-inn.com ou composez le 1-800-HOLIDAY pour réserver votre chambre et recevoir un petit déjeuner gratuit* avec notre taux *Best Breaks*.

*Le tarif comprend une chambre standard ainsi qu'un coupon échangeable contre un déjeuner au restaurant de l'hôtel. Valeur jusqu'à 10 \$ par personne avec un maximum de 20 \$ par chambre par jour. Valable dans les hôtels Holiday Inn^{MD} participants. ** Le programme Les enfants mangent et logent gratuitement est appliqué dans les hôtels Holiday Inn^{MD}, Holiday Inn Select^{MD}, Holiday Inn SunSpree^{MD} Resort, et dans les Holiday Inn Family Suites Resort^{MD} aux États-Unis et au Canada. Le programme Les enfants mangent gratuitement s'adresse aux enfants de 12 ans et moins à condition qu'ils choisissent leur repas au menu pour enfants et soient accompagnés d'un membre de la famille qui choisit son repas au menu régulier du restaurant de l'hôtel. Pour les clients enregistrés seulement. Maximum quatre enfants par famille qui dîne. Ne s'applique pas au service en chambre. Ne s'applique pas aux tarifs des chambres pour les groupes de 10 personnes ou plus, aux tarifs de l'industrie du voyage ou aux tarifs pour les employés. Les enfants de 19 ans et moins logent gratuitement dans la chambre de leurs parents. L'occupation maximale est soumise aux lois locales; des frais pour lit d'appoint peuvent être appliqués. †Les commodités peuvent varier légèrement selon les hôtels. ©2004 InterContinental Hotels Group. Tous droits réservés. Les propriétaires et/ou exploitants de la plupart des hôtels sont des personnes indépendantes.

270 concessionnaires offrent 15 000 véhicules d'occasion

LA PRESSE

Un réseau de 270 concessionnaires de toutes les régions, soit près du tiers des 850 du Québec, ont lancé hier leur nouvelle bannière « Occasions en Or » pour offrir aux consommateurs plus de 15 000 véhicules d'occasion. Rapidement, le directeur de la bannière, André Gingras, veut rejoindre tous les concessionnaires, pour ainsi reprendre la part de marché qu'ont gagné récemment les encans, dont H. Grégoire. Les retours de location et la force du dollar canadien face à la devise américaine ont changé le marché. Les

ventes de véhicules d'occasion au Canada ont grimpé de 1,9 million à plus de 2,2 millions en trois ans, dont 45 % réalisées par les concessionnaires. Au Québec, plus de 500 000 de ces autos ont été vendues l'an dernier, dont 40 % par les concessionnaires. Les acheteurs américains n'ont absorbé que 96 621 des véhicules d'occasion canadiens l'an dernier, comparativement à 211 797 en 2002. Selon les porte-parole du nouveau réseau, les acheteurs trouveront des véhicules inspectés et garantis chez les concessionnaires et sur le nouveau site www.occasionenor.com.

Aventis deviendra le numéro 3 mondial de la pharmacie

REUTERS

PARIS — Les présidents des groupes pharmaceutiques Sanofi-Synthelabo et Aventis ont présenté hier les termes d'une fusion amicale qui donnera naissance au troisième groupe mondial du secteur avec un chiffre d'affaires estimé de 26 milliards d'euros (41 milliards CAN) en 2004.

Lors d'une réunion d'information commune, les PDG de Sanofi et d'Aventis, Jean-François Dehecq et Igor Landau ont commenté une offre qui coûtera au plus petit des deux groupes 55,3 milliards d'euros.

À l'issue de 48 heures de négociations intenses, Sanofi a convaincu son rival d'accepter sa nouvelle offre dont le prix est augmenté de près de sept milliards d'euros et qui fait une place importante aux dirigeants d'Aventis, ont confirmé hier les deux laboratoires.

Dès dimanche soir, les pouvoirs publics français se sont réjouis de l'issue de trois mois d'affrontement entre les deux frères ennemis de la pharmacie, une issue qui met hors jeu le suisse Novartis qu'Aventis avait appelé au secours il y a trois semaines.

Hier, Igor Landau a pris la parole après une

brève intervention de Jean-François Dehecq qui l'a invité à s'exprimer en ces termes : « Igor, je vais te laisser la parole. »

Visiblement affecté par un dénouement où il n'aura pas sa place, Igor Landau a déclaré qu'il avait « trois motifs de satisfaction » : les efforts et l'énergie dévolus à se battre vont désormais être « consacrés à construire une nouvelle entreprise. » Il a aussi évoqué « les termes satisfaisants de la nouvelle offre qui reflètent la vraie valeur d'Aventis ».

Sanofi a affirmé que son offre, dont il prévoit toujours la réalisation au deuxième trimestre 2004, représente une prime de 31,4 % par rapport à la moyenne pondérée des cours de clôture pour le mois se terminant le 21 janvier. Il a assuré qu'elle sera « relative sur le résultat net ajusté dès 2004 » et que Total et l'Oréal, ses deux grands actionnaires, voteront le 24 mai prochain l'augmentation de capital nécessaire.

La nouvelle offre de Sanofi comporte une offre principale mixte (attribution de 5 actions Sanofi et 120 euros en numéraire pour six actions Aventis), une OPE subsidiaire en actions Sanofi (1,1739 action Sanofi pour 1 action Aventis) et une OPA subsidiaire (68,93 euros en numéraire pour chaque action Aventis).

Prévoyez votre avenir



Le CPG taux croissant^{MC} CIBC

7,0%

Taux de la 5^e année*

Établissez votre plan de placement sur la sécurité d'un CPG CIBC.

- Rendements supérieurs
- Taux garantis à la hausse chaque année
- Choix de placements encaissables ou non remboursables avant l'échéance

Passez à tout centre bancaire, visitez cibc.com/francais ou appelez au 1 877 434-1910 dès aujourd'hui.



Pour ce qui compte dans votre vie

3221625A

*Le taux indiqué ci-dessus est le taux de l'année finale en date du 19 avril 2004 pour les CPG taux croissant CIBC non remboursables avant l'échéance de 5 ans, seulement. En date du 19 avril 2004, les taux des 1^{re}, 2^e, 3^e et 4^e années pour les CPG taux croissant CIBC non remboursables avant l'échéance étaient respectivement de 1,75 %, 2,25 %, 3,00 % et 3,50 %, et le rendement réel était de 3,4837 %. Les taux peuvent fluctuer. Les CPG taux croissant non remboursables avant l'échéance donnent des rendements plus élevés que les CPG taux croissant encaissables (lesquels peuvent être encaissés à chaque date anniversaire de leur achat ou dans les 7 jours qui suivent). ^{MC}Marque de commerce de la Banque CIBC. Le logo CIBC et « Pour ce qui compte dans votre vie » sont des marques de commerce de la Banque CIBC.

Manuvie affiche un bénéfice net de 428 millions au premier trimestre

PRESSE CANADIENNE
ET BLOOMBERG

TORONTO – L'action de la société financière Manuvie a atteint un nouveau sommet alors que l'entreprise a annoncé, quelques jours avant de compléter sa fusion avec la compagnie américaine John Hancock, avoir enregistré un bénéfice net de 428 millions au premier trimestre, une hausse de 28 % par rapport à la même période l'an dernier.

La fusion des deux sociétés, une transaction évaluée à 15 milliards en septembre, créera la plus importante compagnie d'assurance-vie au Canada et la deuxième en Amérique du Nord.

Le bénéfice net a grimpé à 428 millions de dollars, ou 91 cents par action, contre 336 millions, ou 72 cents par action, un an plus tôt, a précisé l'assureur canadien établi à Toronto. On s'attendait à ce que la compagnie touche un bénéfice de 89 cents par action, selon un sondage mené par Thomson Financial auprès de neuf analystes.



PHOTO ARCHIVES LA PRESSE ©

Dominic D'Alessandro, président et chef de la direction de Manuvie.

Les profits ont été stimulés par les gains réalisés par l'indice composite Standard & Poor's/TSX

et par l'indice S&P 500, ce qui a augmenté la rentabilité de la division des rentes variables de la

Financière Manuvie. L'indice de référence canadien a progressé de 4,4 % au cours du trimestre.

Contexte favorable

« La Financière Manuvie profite depuis un certain temps déjà de la bonne tenue des marchés des actions au moment où l'économie continue de bien performer », explique Ian Nakamoto, stratège de MacDougall MacDougall & MacTier Inc., qui gère l'équivalent d'environ 1,9 milliard de dollars américains, y compris des actions de la Financière Manuvie.

« Nous avons accompli beaucoup de boulot au cours des sept derniers mois pour finaliser notre plan d'intégration afin d'être prêts mercredi (demain) », a déclaré le chef de la direction de Manuvie, Dominic D'Alessandro, au cours d'une téléconférence, hier. Il a ajouté que l'entreprise avait enregistré une croissance dans la plupart de ses activités au Canada, aux États-Unis et en Asie.

Le total des primes et dépôts du trimestre s'est chiffré à 9,1 milliards, une augmentation de 16 %

par rapport au premier trimestre de 2003, malgré les variations de la valeur du dollar canadien.

Sans tenir compte de la remontée du huard, les primes et dépôts ont augmenté d'environ 27 % au cours du trimestre, grâce à la croissance des souscriptions dans le secteur de la gestion de patrimoine. Les fonds gérés ont atteint 165,1 milliards au 31 mars 2004, une hausse de 17 % par rapport à l'année précédente.

« Nos résultats du premier trimestre démontrent que nous continuons sur notre lancée de 2003, la Financière Manuvie ayant continué d'augmenter sa part du marché dans plusieurs secteurs d'activité », a indiqué M. D'Alessandro par voie de communiqué. Selon lui, la fusion avec John Hancock « permettra à la société de poursuivre sa forte croissance ».

La compagnie américaine a déjà annoncé avoir enregistré un profit de 254,5 millions US au cours du premier trimestre, une hausse de seulement 0,5 % par rapport à l'an dernier. Manuvie a indiqué que les résultats de John Hancock correspondaient à ses prévisions.

Une fois l'acquisition réalisée, la Financière Manuvie supplantera probablement la Banque Royale du Canada à titre d'action la plus pesante au sein de l'indice de référence canadien.

L'action de Manuvie (MFC) a atteint hier 54,80 \$, un sommet pour la compagnie, avant de retomber à 53,40 \$ en fin de séance, un gain de 12 cents, à la Bourse de Toronto.

Pour une fois,
rouler la pédale
au plancher
est synonyme
de sécurité.

Freins ABS avec freins d'appoint

Côté sécurité, pas question de lever le pied. Quand vient le temps de s'arrêter hâtivement, vous pouvez compter sur la fonction d'assistance au freinage d'urgence. En plus du dispositif ABS aux quatre roues, celle-ci applique automatiquement la pression maximale sur les freins, jusqu'au relâchement de la pédale. C'est ce qui a arrêté Paul Williams du *Ottawa Citizen* :

« ... une voiture extrêmement agréable à conduire et étonnamment agile... »



OnStar

Toujours là. Toujours prêt.

Privilèges offerts en exclusivité à tous les propriétaires Cadillac :
Garantie limitée et programme d'entretien prescrit sans frais de 4 ans ou 80 000 km, service de communication et d'assistance OnStar intégré au véhicule avec le plan Sain et sauf pour un an, le dépannage routier 24 heures et le transport de dépannage.

À partir de
478 \$ /mois*
Location 36 mois

40 998 \$ **
à l'achat



CADILLAC CTS
NOUVELLE RACE

LA PRESSE AFFAIRES

INVESTIR

Les investisseurs flairent les bonnes nouvelles

REVUE BOURSIÈRE

Crainte d'une hausse des taux



RICHARD DUPAUL
FIN DE SÉANCE
rdupaul@lapresse.ca

Outre les résultats trimestriels de quelques entreprises, ce sont surtout les nouvelles économiques qui retiendront l'attention des investisseurs cette semaine...

Compte tenu de son poids dans l'échiquier mondial, c'est évidemment l'économie américaine qui préoccupe les investisseurs ces temps-ci...

Les économistes, recensées par l'agence Bloomberg, estiment que la croissance économique a atteint 5 % aux États-Unis au cours des trois premiers mois de 2004...

Pour leur part, Benoît P. Durocher et ses collègues économistes au Mouvement Desjardins tablent

LAPRESSEAFFAIRES.COM

Les 10 titres les plus consultés par les internautes hier

- 1 Diagnocure (CUR)
2 ConjuChem (CJC)
3 Nortel (NT)
4 Aeterna (AEL)
5 Neurochem (NRM)
6 Procyon Biopharma (PBP)
7 Mitec Telecom (MTM)
8 Transition Therapeutics (TTH)
9 Look Communications (LOK)
10 Premier Tech (PTLA)

PARTS DE FIDUCIE

Table listing various mutual funds with columns for name, volume, and performance metrics.

RÉSULTATS FINANCIERS

Table of financial results for various companies, including revenue, net income, and earnings per share.



Inscrivez-vous au site www.lapresseaffaires.com et découvrez une foule d'informations sur les entreprises inscrites en bourse.

sur une croissance plus modeste mais néanmoins fort enviable de 4,7 % pour la même période.

« Une croissance importante (de l'ordre de 4,5 à 5 %) au premier trimestre viendrait valider les bonnes nouvelles que les marchés financiers ont déjà anticipées », affirme M. Durocher.

Et les taux ?

Curieusement, les marchés boursiers ont mal réagi récemment aux récentes indications pointant vers une croissance nettement au-dessus des 5 % aux États-Unis en 2004.

Au début du mois, on apprenait que les entreprises américaines ont créé plus de 300 000 emplois en mars — le meilleur résultat en quatre ans.

Puis, il y a une quinzaine de jours, Washington annonçait que l'indice des prix à la consommation a bondi de 0,5 % le mois dernier...

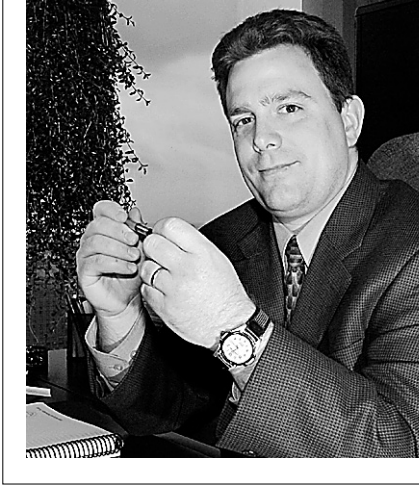
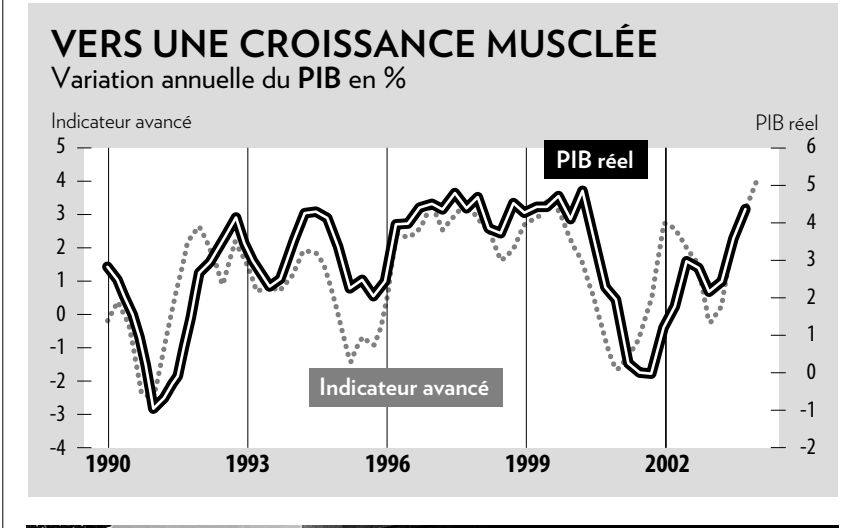
Suite à ces résultats, un vent de panique a balayé les marchés obligataires, où les taux d'intérêt à long terme ont fait un bond de quelque 50 centièmes en deux semaines...

Des investisseurs redoutent ainsi que la Réserve fédérale hausse son taux directeur — actuellement à 1 % — dès le mois d'août alors que, tout récemment, on écartait un tel geste avant la fin de 2004.

Les maisons neuves

Ces craintes ont refait surface hier, avec l'annonce que les ventes de maisons neuves ont bondi de

ÉCONOMIE AMÉRICAINE



Source : Conference Board et Études économique Desjardins

BENOÎT P. DUROCHER
Économiste au Mouvement Desjardins

PLUS : la forte croissance de l'économie américaine, qui aurait atteint 4,7 % au premier trimestre 2004, continuera de favoriser le marché boursier.

MOINS : avec les perspectives d'une remontée éventuelle des taux d'intérêt, le rendement des obligations risque encore d'être pénalisé.

8,9 % en mars à un rythme annuel record de 1,2 million d'unités.

Or, M. Durocher croit que le scénario d'une éventuelle hausse des taux d'intérêt aux États-Unis est déjà reflété sur les prix actuel des actions.

L'économiste est aussi d'avis que les pressions inflationnistes ne sont toujours pas inquiétantes dans la mesure où le secteur manufacturier tourne à faible régime, avec un taux d'utilisation de sa capacité de seulement 76,5 %.

« On ne prévoit pas un dérapage (de l'inflation) à court terme », affirme M. Durocher. D'autant plus que la reprise actuelle repose en partie sur les mesures d'incitation fiscales consenties par Washington l'an dernier...

« Si on examine les bénéfiques, on constate qu'ils ont été plus importants que prévu au cours de ce trimestre, a indiqué Fred Ketchen, de Scotia Capitaux. Donc, si on observe la situation, on se demande : « Pourquoi sommes-nous englués dans cette situation et pourquoi ne peut-on pas s'en sortir ? »

Un rapport américain mentionnant une augmentation de 8,9 % des ventes des maisons neuves, la plus forte hausse mensuelle en neuf mois, a aussi soulevé les inquiétudes des investisseurs.

Table listing various companies with columns for name, volume, and performance metrics.

LES DEVICES

Table of exchange rates for various currencies against the Canadian dollar.

L'ARGENT

Les courtiers londoniens ont haussé lundi le prix de l'argent de (\$+0 0100) cents américains par rapport à l'ouverture de la veille.

PRESSE CANADIENNE

TORONTO — Les cours boursiers étaient à la baisse, hier, alors que les résultats des grandes sociétés ont amené les investisseurs à s'interroger sur la possibilité d'une augmentation des taux d'intérêt dans un avenir rapproché.

À Toronto, le S&P/TSX a perdu 51,72 points à 8616,15, essentiellement à cause des secteurs des finances et des technologies de l'information.

Les marchés étaient également moroses à New York, où l'indice Dow Jones des 30 industrielles a perdu 28,11 points à 10 444,73, le NASDAQ 13 points à 2036,77, et le S&P 500 5,12 points à 1135,48.

Bénéfices

D'excellents résultats financiers de sociétés importantes n'ont pas détourné l'attention des investisseurs de plus en plus inquiets d'une hausse possible des taux d'intérêt telle que l'a envisagée le président de la Réserve fédérale américaine, Alan Greenspan, la semaine dernière.

« Si on examine les bénéfiques, on constate qu'ils ont été plus importants que prévu au cours de ce trimestre, a indiqué Fred Ketchen, de Scotia Capitaux. Donc, si on observe la situation, on se demande : « Pourquoi sommes-nous englués dans cette situation et pourquoi ne peut-on pas s'en sortir ? »

Un rapport américain mentionnant une augmentation de 8,9 % des ventes des maisons neuves, la plus forte hausse mensuelle en neuf mois, a aussi soulevé les inquiétudes des investisseurs.

SOCIÉTÉS EN COMMANDITE

Table listing various companies with columns for name, volume, and performance metrics.

LES MÉTAUX

Table of metal prices for various commodities like copper, lead, aluminum, nickel, and zinc.

LE PÉTROLE

Table of oil prices for various grades like Saudi Arabian light, North Sea Brent, and West Texas Intermediate.

Ne manquez pas le retour d'ALAIN DUBUC tous les samedis, mercredis et vendredis...

DÈS LE 1er MAI

dans LA PRESSE

Cascades perd son vice-président aux finances

HÉLÈNE BARIL

Le Groupe Cascades a annoncé hier la démission de son vice-président responsable des finances de l'entreprise, André Belzile, « qui a décidé de relever de nouveaux défis ailleurs ».

Le départ de M. Belzile survient à la veille de la publication des résultats du premier trimestre et au début d'un exercice de réflexion sur les activités de Cascades, le premier de son histoire.

Il n'est toutefois pas du tout lié à une mésaventure, a soutenu hier le porte-parole Stéphane Mailhot. « Il nous quitte en très bons termes », a-t-il dit.

André Belzile, 43 ans, était chez Cascades depuis 17 ans et il occupait depuis 11 ans le poste de responsable des Finances. Il vient d'accepter un autre emploi « dans un tout autre secteur d'activités », a indiqué Stéphane Mailhot, sans préciser davantage.

Pas de divergence

Selon un analyste qui suit de près le Groupe Cascades, le départ du vice-président aux finances n'est probablement pas dû à une divergence d'opinions avec la direction de l'entreprise.

Il part au moment où ça va moins bien chez Cascades, reconnaît-il, mais ça arrive souvent dans ce secteur d'activités. « C'est cyclique, alors il y a des hauts et des bas », a-t-il commenté.

La date du départ d'André Belzile n'est pas encore connue mais Cascades a déjà entamé le processus pour lui trouver un successeur.

La rentabilité du Groupe Cascades est à la baisse. Son dernier exercice s'est soldé par un bénéfice net de 55 millions, en baisse de 67 % sur le précédent.

Le hausse du dollar canadien et

la faiblesse des prix du papier font mal à l'entreprise et son président, Alain Lemaire, a annoncé que toutes les activités seront examinées à la loupe.

Il pourrait y avoir des ventes

d'éléments d'actif, des fermetures d'usines et des mises à pied au terme du processus, a déjà prévenu Alain Lemaire.

Les résultats de l'examen devraient être connus en mai.

Cascades est active dans la pâte, les papiers-tissus, l'emballage, le plastique et les matériaux de construction.

L'entreprise a des usines au Canada, aux États-Unis et en Europe

et emploie quelque 15 000 personnes. Hier, le titre a fini la journée à 13,04 \$ à la Bourse de Toronto, en hausse de 14 cents. Depuis un an, l'action a oscillé entre 11,15 \$ et 14,93 \$.

CHEZ FORD SERVICE DE QUALITÉ, ON FAIT AUSSI ROULER VOTRE ÉCONOMIE !

Pneus, freins, réglage de la géométrie ou service d'entretien, nos prix sont toujours avantageux. Et nos techniciens formés chez Ford utilisent des pièces et de l'équipement conçus par Ford pour votre véhicule Ford.

ENTRETIEN DU PRINTEMPS*

À partir de

2995 \$**

pour l'Entretien n° 1

- Comprend :
- vidange d'huile¹
 - remplacement du filtre à huile
 - inspection multipoint

Un rapport d'inspection détaillé vous est remis suivant chaque service d'entretien.

**L'offre s'applique à la plupart des voitures et camionnettes. Frais supplémentaires pour les véhicules équipés d'un moteur diesel. ¹Jusqu'à 5 litres d'huile-moteur MotorCraft™.

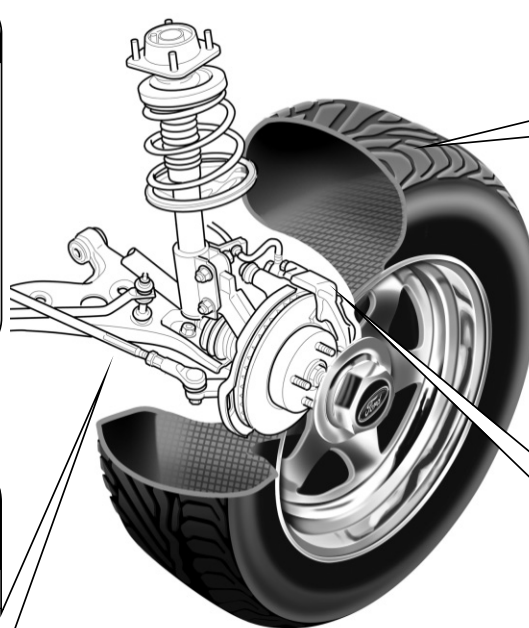
RÉGLAGE INFORMATISÉ DE LA GÉOMÉTRIE AUX 4 ROUES*

3995 \$**

Prix courant : 5995 \$

à l'achat de 4 pneus

**L'offre s'applique à la plupart des véhicules utilitaires légers dont le PTAC n'excède pas 3 863 kg. Des frais supplémentaires peuvent s'ajouter.



PNEUS*

Continental®/General® Uniroyal® Goodyear® Bridgestone® BFGoodrich® Michelin™
à partir de **6928 \$****

Exemple : Goodyear Integrity P185/65R14. Autres pneus de marques réputées aussi offerts à des prix concurrentiels.

**Toutes les garanties courantes des fabricants de pneus s'appliquent. Taxes et droits gouvernementaux de 3,00 \$ par pneu en sus.

FREINS*

Installation de plaquettes de frein avant ou arrière Motorcraft™ « Valeur Plus » sur la plupart des voitures et camionnettes Ford.

12995 \$**

Comprend :

- les pièces et la main-d'œuvre
- notre garantie longue durée¹

**Usinage des disques et des tambours exclus (si requis). ¹La garantie longue durée s'applique aux pièces dans les conditions normales d'utilisation à des fins non commerciales, tant que le client possède le véhicule.

*Taxes en sus. Chez les conseillers Ford Service de Qualité participants. Ces derniers peuvent vendre moins cher. Cette offre prend fin le 31 mai 2004.



Service de Qualité
On connaît votre véhicule, on l'a construit.

ford.ca



L'UNE EST SPORTIVE, L'AUTRE FONCTIONNELLE. ET VICE-VERSA.



Mazda6 Familiale Sport 2004
Très bientôt chez votre concessionnaire.



mazda 6 Sport - 5 portes 2004

Achetez à partir de
25 495 \$¹



Modèle GT-V6 illustré

Toujours « Coup de cœur »
« elle est ultrasportive tout en étant pratique »
Le Guide de l'auto 2004

mazda 6 GS 2004

Louez à partir de **319 \$** par mois, pour 48 mois*
Transport et préparation inclus
0 \$ Comptant
Dépôt de sécurité



Prix AJAC Voiture de l'année 2004
Meilleur véhicule à vocation familiale

— OU — Obtenez **3,8 %** de financement à l'achat jusqu'à 60 mois¹
Et aucun paiement avant **90 jours¹**



NOTRE ENGAGEMENT VOUS CERTIFIE QUE VOTRE NOUVELLE MAZDA EST INSPECTÉE, REÇOIT DES PROTÈGE-TAPIS ET UN PLEIN D'ESSENCE À LA LIVRAISON.
GARANTIE LEADERSHIP MAZDA Garantie complète de 3 ans ou 80 000 km et de 5 ans ou 100 000 km sur le groupe motopropulseur.
ASSISTANCE ROUTIÈRE 24 HEURES MAZDA Renseignez-vous sur le programme d'assistance routière Mazda, offert gratuitement avec toute nouvelle Mazda.



mazda

www.mazda.ca



Vous trouverez beaucoup **plus** chez vos concessionnaires Mazda du Québec.

INFORMEZ-VOUS AU SUJET DU PROGRAMME MAZDA POUR LES DIPLÔMÉS.
Offre réservée aux particuliers et portant sur les Mazda6 Sport 2004 (modèle GS554400) neuves. Frais de transport et préparation (PST), immatriculation, assurances, taxes et frais d'inscription au Registre des droits personnels et réels mobiliers (RDPRM) en sus. *Taux de location personnalisée Mazda: offre portant uniquement sur la location ou détail des Mazda6 GS-4 2004 (modèle GS415-54400) neuves. Premier versement mensuel exigé. Aucun comptant initial, ni dépôt de sécurité requis. Offre soumise à l'approbation de Credit Mazda Canada inc. Limite de 100 000 km. Frais de 8 ¢/km additionnel. Location avec limite de 23 ¢/jour jusqu'à 60 mois sur les berlines Mazda6 2004 neuves. Financement par le biais de la banque Scotia. Sur approbation du crédit. Autres taxes et frais de financement disponibles. ¹L'offre aux particuliers de «cocon paiement» avant 90 jours s'applique au financement de location ou détail des Mazda6 2004 neuves. Aucun intérêt pendant les premiers 60 jours. Après cette période les intérêts commencent à croître et le montant du capital ainsi que les intérêts devront être payés mensuellement par le locataire en fonction du terme prévu au contrat.
Les modèles illustrés peuvent différer et sont utilisés à titre indicatif seulement. Certains équipements illustrés peuvent être offerts en option ou de série sur d'autres modèles. Les concessionnaires peuvent vendre ou louer à prix intérieur. Voir un concessionnaire participant pour les détails. Aucune combinaison d'offres possible. Offres d'une durée limitée à compter du 17 avril 2004.

3221750

322161A

LA PRESSE AFFAIRES

Bénéfice record chez Nissan

BLOOMBERG

Le bénéfice de Nissan Motor a progressé de 28 % au deuxième semestre et a atteint un nouveau record. Ces résultats sont le fait d'une hausse des ventes de nouveaux modèles plus coûteux, tels que la camionnette Titan, et ils ont probablement contribué à ce que Nissan surpasse Honda à titre de deuxième constructeur automobile japonais.

Le bénéfice net au cours du semestre terminé le 31 mars dernier a atteint 266 milliards de yens (2,44 milliards de dollars américains), comparativement à 208 milliards un an plus tôt. Nissan appartient à 44,4 % à Renault.

Ce résultat a été obtenu en sous-trayant les premiers six mois des données pour l'exercice entier four-

nies par Nissan dans un communiqué.

Nissan a connu une quatrième année de suite de ventes records, ce qui lui a permis de battre Honda pour la première fois en cinq ans, selon des estimations d'analystes touchant Honda, qui doit faire connaître ses résultats aujourd'hui. Carlos Ghosn, PDG de Nissan, qui doit devenir patron de Renault l'an prochain, a indiqué que la compagnie pourrait vendre 11 % plus de véhicules cette année parce qu'elle lancera neuf nouveaux modèles.

« La croissance de Nissan va probablement se poursuivre cette année parce que le constructeur proposera de nouveaux modèles et connaîtra de l'essor à l'étranger », avance Yoshio Inamura, qui participe à la gestion d'environ 40 milliards de yens chez

Tokyo Mitsubishi Asset Management, à Tokyo. « M. Ghosn s'assurera que Nissan est sur la bonne voie » avant de prendre les rênes chez Renault, dit-il.

Au deuxième semestre, les ventes de Nissan ont augmenté de 9,3 % à 3,87 billions de yens, par rapport à 3,54 billions un an plus tôt. Selon l'estimation moyenne de huit analystes sondés par Bloomberg News, on s'attendait à un bénéfice de 262,1 milliards de yens au cours du semestre. Le titre de Nissan gagnait 1,4 % à 1278 yens hier à Tokyo. Les résultats ont été dévoilés après la fermeture des marchés au Japon.

Le fabricant prévoit que le bénéfice net au cours de l'exercice qui se terminera en mars 2005 augmentera d'environ 1,3 % pour atteindre un record de 510 milliards de yens.

Un instant... Repensez à vos placements.

Fonds Asie-Pacifique Altamira				
1 an	3 ans	5 ans	10 ans	Depuis la constitution
57,0%	8,4%	10,3%	-0,6%	3,5%

Votre dernière décision de placement a-t-elle été vraiment réfléchi ? Peut-être manquez-vous des bonnes occasions de valoriser votre portefeuille. Appelez-nous aujourd'hui et demandez des conseils personnels sur vos placements. Vous pouvez aussi nous écrire à advice@altamira.com ou aller à www.altamira.com



Des conseils aussi uniques que vous l'êtes.

1-866-805-3334

ÉPARGNE : FONDS D'INVESTISSEMENT : SERVICES DE COURTAGE : CONSEILS

MP Les placements en parts de fonds communs peuvent entraîner des frais et honoraires de gestion, des commissions d'entrée ou de sortie et des commissions de suivi. Prière de lire le prospectus avant d'investir. Les rendements indiqués sont les rendements composés annuels totaux historiques calculés au 31 mars 2004 ; ils tiennent compte de l'évolution de la valeur des parts et du réinvestissement des distributions, mais pas des frais de vente, de rachat ou de distribution, ni des frais facultatifs, ni des impôts sur le revenu, auxquels un porteur de ces titres peut être assujéti et qui auraient réduit les rendements. Les fonds communs de placement ne sont pas garantis, leur valeur change fréquemment et il se peut que leur rendement antérieur ne soit pas reproduit. 3217785

Les intergiciels sont partout.

Voyez-vous l'idée?



WebSphere™

Légende

1. Nouvelle conception déjà testée
2. Fournisseurs déjà connectés
3. Approvisionnement déjà automatisé
4. Plans déjà mis à jour
5. Moteur déjà prêt à décoller

LES INTERGICIELS SONT DES LOGICIELS IBM. De puissants logiciels comme WebSphere. Fondés sur une structure ouverte et évolutive, les logiciels WebSphere d'IBM permettent de vous adapter rapidement à tout changement. À la demande. Les applications sont mises à jour, testées et déployées facilement. Le délai de production est raccourci. Et tout fonctionne, peu importe la plateforme. WebSphere livre la marchandise. En respectant votre budget. À la demande.

@affaires électroniques à la demande™

Rendez-vous à www.can.ibm.com/websphere

INVESTIR

En tout temps, consultez les cotes boursières en direct sur lapresseaffaires.com

LPA 50

La Presse Affaires présente une sélection de 50 titres qui suscitent un grand intérêt chez les lecteurs

	IQ 30	FERMETURE (\$)	CHANGEMENT		VARIATION CETTE ANNÉE (%)	VAL. BOUR. (M \$)	52 SEMAINES	
			NET	%			HAUT	BAS
Abitibi-Consolidated (A)	✓	10,11	-0,06	-0,59	-2,51	4 450	10,97	8,22
▲ Aeterna (AEL)		10,94	0,95	9,51	154,42	551	11,23	3,57
Air Canada (AC)		1,12	-0,01	-0,89	-15,79	101	2,11	0,56
Alcan (AL)	✓	57,95	-0,55	-0,94	-4,33	21 309	66,08	39,30
Alimentation Couche-Tard (ATD/B)	✓	23,95	0,05	0,21	0,21	2 369	29,25	12,55
▲ Astral Media (ACM/A)		29,25	0,38	1,32	4,28	1 633	30,20	22,36
Axcan Pharma (AXP)	✓	24,53	-0,06	-0,24	21,14	1 110	27,48	15,85
Banque de Montréal (BMO)	✓	52,07	0,02	0,04	-2,67	26 189	59,65	39,44
Banque Laurentienne du Canada (LB)	✓	27,57	-0,24	-0,86	-1,01	647	29,47	25,25
Banque Nationale du Canada (NA)	✓	45,18	-0,12	-0,27	4,73	7 867	47,99	34,28
Banque Royale du Canada (RY)	✓	62,33	0,10	0,16	0,86	40 848	65,90	56,75
▼ BCE (BCE)	✓	27,38	-0,46	-1,65	-5,26	25 304	32,37	27,34
BCE Émergis (IFM)		6,25	-0,03	-0,48	13,64	644	8,05	4,83
▼ Bombardier (BBD/B)	✓	6,45	-0,10	-1,53	17,92	11 296	7,13	3,22
▲ Cambior (CBI)		3,91	0,10	2,63	-2,01	942	4,95	1,58
▲ Cascades (CAS)	✓	13,04	0,14	1,09	5,33	1 066	14,93	11,15
▼ CN (CNR)	✓	54,15	-0,82	-1,49	-0,95	15 403	55,74	42,63
▲ Cogeco (CGO)		19,50	0,50	2,63	22,18	319	19,50	14,75
▼ Corporation Financière Power (PWF)	✓	56,50	-1,65	-2,84	14,07	19 905	59,20	40,60
▼ Domtar (DTC)	✓	16,32	-0,38	-2,28	0,43	3 736	17,35	14,02
▼ Exfo (EXF)		6,71	-0,10	-1,47	40,38	459	9,30	3,30
Groupe CGI (GIB/A)	✓	8,41	0,05	0,60	3,83	3 384	9,29	6,62
▲ Groupe SNC-Lavalin (SNC)	✓	48,55	0,90	1,89	-4,80	2 453	52,00	33,70
▲ Groupe TVA (TVA/B)	✓	23,25	0,75	3,33	10,82	749	25,24	16,00
▲ Labopharm (DDS)		5,75	0,20	3,60	-37,30	207	9,30	3,55

▲ > Indique un titre qui a gagné ou perdu 1 % et plus de sa valeur par rapport à la fermeture de la séance précédente. / Caractère gras > Indique une société dont l'action a atteint un haut ou un bas de 52 semaines en cours de séance. / IQ 30 > Le crochet (✓) dans cette colonne identifie les titres qui font partie de l'indice Québec 30. La valeur de l'indice est présentée chaque jour à la UNE de La Presse Affaires. / M\$ > Millions de dollars US / La liste des titres est sujette à une révision périodique.

Le iPod, vague porteuse pour Apple

MATTHIEU DEMEESTERE
AGENCE FRANCE-PRESSE

NEW YORK — Steve Jobs, PDG d'Apple, trublion de l'industrie informatique américaine, réussit pour l'instant le pari de diversifier son groupe des ordinateurs vers la musique numérique, comme le prouve le succès retentissant du baladeur iPod.

Pour la première fois depuis la naissance de son baladeur en 2001, Apple a vendu en un trimestre davantage de iPod que d'ordinateurs : 807 000 exemplaires ont été écoulés en janvier-février-mars, soit une hausse de 900 % sur un an, s'est vanté Apple en présentant mercredi soir ses résultats.

Et même si le iPod ne compte que pour 14 % de ce montant, son succès explique en grande partie le bond du chiffre d'affaires (+29 %) à 1,9 milliard de dollars, permettant de multiplier par trois le bénéfice net, à 46 millions USD.

On reste très loin des géants du secteur informatique comme Microsoft, plutôt habitué aux 2 milliards de dollars de bénéfices trimestriels, mais l'attrait pour le iPod tend à prouver qu'Apple a eu raison de miser gros sur ce marché tout neuf lié à l'évolution des modes d'écoute de musique.

« Nous avons très bien fait d'innover et de créer de nouvelles activités, débouchant sur un marché d'1 milliard de dollars d'ici quelques années », a déclaré Steve Jobs récemment en référence au iPod.

Les grands courtiers ont salué les « impressionnants volumes d'iPod ayant tiré le trimestre vers le haut ».

« Le iPod se comporte peut-être bien mais le reste de l'activité d'Apple ne croît pas aussi rapidement », nuancit toutefois dans la presse Rob Cihra, de la firme de recherches indépendante Fulcrum Global Partners.

Le trimestre entamé en avril pourrait être « difficile », a renchéri Richard Gardner, analyste de la banque d'affaires Smith Barney, tout en se disant optimiste pour l'été 2004 et l'évolution de l'action d'ici un an.

A court terme, a expliqué M. Gardner, Apple est en phase de transition « dans plusieurs lignes de produits parmi les plus rentables » et doit également faire face à l'épuisement des stocks de la version mini du iPod (premier prix à 249 USD), retardant de trois mois, d'avril à juillet, sa commercialisation hors des États-Unis.

D'autre part, si le partenariat conclu avec Hewlett-Packard — qui mettra cet été le « iTunes Music Store » sur certains de ses ordinateurs portables et vendra des iPod — est riche de promesses pour le groupe à la pomme, sa portée est encore imprécise. On ignore par exemple dans quels pays HP distribuera du Apple.

L'éditeur de logiciels RealNetworks a également relancé le débat sur les risques pris par Steve Jobs en refusant d'ouvrir l'accès au iPod à d'autres vendeurs de musique en ligne, comme il refusait dans les années 80 de vendre sous licence son système d'exploitation Macintosh, condamné à n'équiper que les seuls ordinateurs Apple soit 5 % du marché global.

« Pourquoi Steve a-t-il peur d'ouvrir le iPod » en le rendant interopérable avec d'autres logiciels que iTunes ? « Steve fait preuve d'un degré élevé de crainte que je ne comprends pas », a déclaré au *New York Times* Bob Glaser, le PDG de RealNetworks, qui exploite le juke-box virtuel Rhapsody.

M. Glaser a menacé de se jeter dans les bras de Microsoft en adoptant son format de musique numérique WMA, si Steve Jobs n'acceptait pas l'idée d'un partenariat avec lui sur le iPod.

Bénéfice pour Norampac

PRESSE CANADIENNE

Le producteur de cartons-caisses Norampac a vu son bénéfice net chuter de 25 % au cours du premier trimestre, a annoncé la société, hier.

Norampac a réalisé un bénéfice net de 9 millions au premier trimestre de 2004. Au cours de la même période en 2003, le bénéfice net avait atteint 12 millions.

Les ventes du premier trimestre totalisent 293 millions, une baisse de 23 millions par rapport au premier trimestre de l'année dernière. Selon Norampac, cette diminution est attri-

buable « à la faiblesse du dollar américain ».

Cette faiblesse de la devise américaine explique aussi la baisse survenue au chapitre du bénéfice d'exploitation, qui est passé de 20,49 millions à 20,32 millions, ajoute la société.

Malgré ces résultats, le président et chef de la direction de Norampac, Marc-André Dépin, dit voir l'avenir avec optimisme. « Malgré la nature capricieuse des prix de l'énergie et de la fibre recyclée, nous sommes convaincus que la société réalisera des résultats supérieurs cette année. »

NOTE

Des difficultés techniques rendent impossible la publication des tableaux boursiers habituels pour aujourd'hui. Nos excuses.

TSX CROISSANCE LES QUÉBÉCOISES

	FERMETURE (\$)	CHANGEMENT		VOLUME	VAR. CETTE ANNÉE (%)		FERMETURE (\$)	CHANGEMENT		VOLUME	VAR. CETTE ANNÉE (%)	
		NET	%					NET	%			
Abcoust Mines Inc — CIB (ABI)	0,19	-0,01	-5,00	2 581	35,71		Isee3d Inc (ICG/H)	0,02	-0,01	-25,00	81 140	-40,00
Abitex Resources Inc (ABE)	0,46	0,01	2,22	387 000	-29,23		Junex Inc (JNX)	1,20	0,00	0,00	0	0,00
Afcan Mining Corporation (AFK)	0,34	0,00	0,00	67 128	-43,33		Kwg Resources Inc (KWG)	0,24	-0,01	-2,04	79 650	-26,15
Afri-Can Marine Minerals Crp (AFA)	0,16	-0,01	-6,06	44 800	-11,43		Limtech Lithium Industries I (LTI)	n.d.	n.d.	n.d.	n.d.	n.d.
Aldeavision Inc (ALD)	0,10	0,00	0,00	0	122,22		Look Communications Inc (LOK)	0,10	0,00	0,00	116 871	-76,74
Allican Resources Inc (ALI)	n.d.	n.d.	n.d.	n.d.	n.d.		Louback Top Environmental Inc (LTE)	0,09	0,00	0,00	0	-40,00
Andromed Inc (AD)	0,50	0,00	0,00	0	-7,41		Loubel Exploration Inc (LBX)	0,05	-0,01	-9,09	1 000	-28,57
Antoro Resources Inc (ORE)	0,21	0,01	5,00	7 100	-34,38		Louvo Mines Inc (LOV)	0,85	0,00	0,00	3 000	-22,73
Appalaches Resources Inc (APP)	0,18	-0,01	-2,78	30 540	-14,63		Lyrtech Inc CIA (LYT)	0,38	-0,03	-7,32	145 500	-22,45
Artquest Internat Alliances (AQ/B)	0,06	0,00	0,00	0	-14,29		Magistral Biotech Inc (MBS)	0,53	0,00	0,00	0	6,00
Azmut Exploration Inc (AZM)	0,33	-0,02	-5,71	10 165	10,00		Matamec Explorations Inc (MAT)	0,14	0,00	0,00	5 000	-30,00
Biophage Pharma Inc (BUG)	0,18	-0,02	-7,69	25 000	-21,74		Maude Lake Exploration Ltd (MAU)	0,10	0,00	0,00	43 500	-25,93
Bioxel Pharma Inc (BIP)	0,60	0,00	0,00	54 600	0,00		Melkor Resources Inc (MKR)	0,16	0,01	3,23	124 273	-5,88
Branchez-Vous Inc (BVZ)	n.d.	n.d.	n.d.	n.d.	n.d.		Metanor Resources Inc (MTO)	0,85	0,00	0,00	11 000	-15,00
Canadian Royalties Inc (CZ)	1,94	-0,01	-0,51	37 750	-1,52		Metro Resources Inc (MRO)	0,15	0,00	0,00	58 897	3,45
Ced-Or Corp (COQ)	0,30	-0,02	-4,76	132 900	39,54		Mirabel Resources Inc (RMB)	n.d.	n.d.	n.d.	n.d.	n.d.
Clemex Tech Inc — A SCS (CXG/A)	0,09	0,00	0,00	0	-32,00		Mty Food Group Inc (MTY)	1,27	-0,06	-4,51	22 500	139,62
Cl Technologies Inc (CT)	0,08	0,00	0,00	0	-20,00		Mukoro Resources Inc (MUG)	0,10	0,01	5,26	5 000	-25,93
Dacha Capital Inc (DAC)	1,90	0,00	0,00	0	31,03		Names Exploration Inc (NME)	0,48	0,00	0,00	281	0,00
D'arianne Resources Inc (DAR)	0,18	0,00	0,00	5	5,88		National Construction Inc (NAT)	0,16	0,00	0,00	100	68,42
D-Box Technologies Inc (DBO/A)	0,27	-0,03	-8,48	32 500	-18,18		Neptune Tech&Bioressources I (NTB)	0,30	0,00	0,00	2 000	-37,50
Deq Systems Corp (DEQ)	0,81	0,05	6,58	18 500	2,53		Normabec Mining Res Ltd (NMB)	0,25	0,01	4,17	33 000	127,27
Dia Bras Exploration Inc (DIB)	0,92	-0,02	-2,13	54 150	-50,27		Osisko Exploration Inc (OSK)	0,32	-0,01	-3,03	903	-16,88
Diagnos Inc (ADK)	0,37	-0,03	-6,41	2 500	204,17		Perlite Canada Inc (PCI)	0,30	0,00	0,00	0	15,39
Dianor Resources Inc (DOR)	0,12	-0,01	-7,69	182 000	0,00		Pershimco Resources Inc (PRO)	0,28	-0,06	-17,65	21 330	40,00
Dios Exploration Inc (DOS)	0,40	0,00	0,00	3 500	-8,05		Plexmar Resources Inc (PLE)	0,25	-0,02	-5,66	109 000	8,70
Ditem Explorations Inc (DIT)	0,18	0,01	5,88	10 000	33,21		Pro-Or Mining Resources Inc (POI)	0,97	0,05	5,44	6 500	-32,17
Divcom Technologies Inc (DVQ)	1,10	0,00	0,00	63 900	100,00		Radisson Mining Resources (RDS)	0,75	-0,05	-6,25	78 250	25,00
Dupont Capital Inc (DPN/P)	0,16	0,00	0,00	0	-21,95		Raymor Resources Inc (RAR)	0,09	0,00	0,00	64 608	-37,04
Dynacor Mines Inc (DYN)	0,37	0,01	1,39	50 000	-18,89		Systec Resources Inc (SYA)	0,26	-0,02	-5,56	63 500	-12,07
Ecu Silver Mining Inc (ECU)	0,39	0,01	1,32	198 000	42,59		Robex Resources Inc (RBX)	1,00	0,08	8,70	125 300	122,22
Environ Applied Research Tec (EAR)	0,17	0,01	3,13	110 500	-13,16		Rolland Virtual Business Sys (VBS)	0,75	0,05	7,14	2 000	-17,58
Events International Holding (EIH)	0,24	0,00	0,00	0	-4,00		Sarghead Resources Inc (RSG)	0,24	0,01	4,35	29 500	-18,64
Exploration Orbite Vspa Inc (ORT/A)	0,08	0,00	0,00	31 000	-23,81		Secton Rouge Media Inc (SRO)	0,38	-0,02	-5,00	1 000	-36,67
Forest Gate Resources Inc (FGT)	0,16	-0,02	-11,43	228 500	-29,55		Sierco Resources Inc (SOI)	0,10	-0,01	-9,09	2 000	-20,00
Freewest Resources Canada (FWR)	0,20	-0,02	-9,09	306 500	-43,66		Sonomax Hearing Healthcare (SHH)	0,65	-0,03	-4,41	2 000	3,18
Frv Media Inc-CIA (FRV)	0,40	0,00	0,00	0	-14,89		Sonus Venture Capital Corp (SOS/P)	0,50	0,00	0,00	0	66,67
Future Beach Corporation/A (FBC)	n.d.	n.d.	n.d.	n.d.	n.d.		South-Malartic Exploration (MSU)	0,53	0,00	0,00	38 369	3,92
G.I.E. Environment Tech Ltd (GIE)	0,37	0,00	0,00	4 000	-60,61		Sterco Resources Inc (RSC)	0,16	0,00	0,00	57 000	-3,13
Genomics One Corporation (GNX)	0,00	0,00	0,00	2 898	87,50		Syscan International Inc (SYA)	0,53	-0,06	-10,17	2 183	-29,33
Gold Hawk Resources Inc (CGK)	0,33	-0,04	-10,81	6 500	10,00		Tom Exploration Inc (TUM)	0,32	0,02	6,67	25 200	-3,03
Golden Goose Resources Inc (GGR)	0,29	0,00	0,00	847	-52,46		Typhoon Exploration Inc (TOO)	0,22	0,03	15,79	14 500	10,00
Golden Tag Resources (GOG)	0,19	-0,01	-5,00	3 500	-26,92		Upland Global Corporation (UPL)	0,06	0,00	0,00	0	50,00
Golden Valley Mines Ltd (GZZ)	0,29	0,00	0,00	0	-23,68		Victus Oil Gas & Minerals (VIG)	0,66	-0,02	-2,94	38 800	109,52
Goldstar Mining Inc (GOM)	0,11	0,00	0,00	0	0,00		Vanthum Human Biotech Inc (VHB)	1,85	-0,04	-2,12	84 815	19,36
Gopher Media Services Corp (GOX)	0,20	0,00	0,00	0	-16,67		Vigil Locating Systems Corp (VIG)	0,40	0,00	0,00	23 000	-33,33
H2O Innovation (2000) Inc (HOI)	0,20	-0,02	-7,14	118 130	18,18		Vior Exploration Inc (VIO)	0,18	0,00	0,00	3 700	0,00
Hinterland Metals Inc (HMI)	0,17	-0,01	-2,94	1 500	-21,43							
Honeybee Technology Inc (HBT)	2,30	0,00	0,00	500	30,68							
Iforum Financial Network Inc (IFF)	0,37	0,00	0,00	0	32,14							
Imaflex Inc (ISF)	0,51	0										

BOURSE TORONTO

Table of stock market data for Toronto, including columns for Société, Volume, Div., 100F, Ferm., Net, Haut, Bas, and various stock tickers.

Cui ! Ça le tue quand on le veut.



Maintenant, Toronto à chaque heure. Le nouveau service de navette à rabais de 7 h à 19 h.

Advertisement for jetsgo.net featuring a large image of a jet airplane and the jetsgo logo. Text includes 'Prix Web par trajet. Taxes et supplément en sus. Selon la disponibilité. Détails sur jetsgo.net.' and 'à partir de 74\$'.

Véhicules automobiles

550 AUTOMOBILES 550 AUTOMOBILES 550 AUTOMOBILES 550 AUTOMOBILES 550 AUTOMOBILES 550 AUTOMOBILES

Série Certifiée

par BMW

BMW Série 3

2002, BMW 325Ci cab, bleu topaz, 40 000 km
Jalbert (514) 695-6662

2002, BMW 320i, noir, 62 000 km
Park Avenue (450) 445-4555

2002, BMW 325Ci cab, bleu topaz, 15 000 km
Laval (450) 682-1212

2002, BMW 325iA, titane, 42 000 km
Laval (450) 682-1212

2001, BMW 330Ci cab, noir, 53 000 km
Park Avenue (450) 445-4555

2001, BMW 320i, argent, 79 140 km
Canbec (514) 731-7871

2001, BMW 330Xi, argent, 90 100 km
Canbec (514) 731-7871

2001, BMW 325Ci cab, noir, 58 000 km
Laval (450) 682-1212

Une BMW d'occasion est un investissement intelligent. Chacune est vérifiée rigoureusement en 87 points et offre une garantie de remboursement de 5 jours ou 300 km. De plus, avec le plan de protection de la Série Certifiée, elle peut bénéficier d'une couverture allant jusqu'à 6 ans ou 120 000 km. C'est une façon intéressante de conduire le véhicule de vos rêves à bon prix.

2001, BMW 540iA, noir, 37 500 km
Laval (450) 682-1212

2000, BMW 540i, noir, 65 365 km
Park Avenue (450) 445-4555

2000, BMW M5, rouge, 45 000 km
Park Avenue (450) 445-4555

2002, BMW 745iA, bleu toledo, 31 000 km
Jalbert (514) 695-6662

2002, BMW 745i, argent, 14 951 km
Canbec (514) 731-7871

2001, BMW 530i, titane, 42 000 km
Jalbert (514) 695-6662

2001, BMW 540iA, bleu, 49 300 km
Canbec (514) 731-7871

2001, BMW 530iA, argent, 65 850 km
Canbec (514) 731-7871

2001, BMW 530i, titane, 42 000 km
Jalbert (514) 695-6662

2001, BMW 540iA, bleu, 49 300 km
Canbec (514) 731-7871

2001, BMW 530iA, argent, 65 850 km
Canbec (514) 731-7871

NOS VOITURES SPORT 2004 SONT ARRIVÉES ET PRÊTES À PARTIR

2004 Boxster 5 disponibles neuves

2004 Boxster S 5 disponibles neuves

2004 Boxster S 550 Spyder **4 VENDUES**

2004 911 Coupé 5 disponibles neuves

2004 911 40 ans 1 disponible neuve

2004 911 Targa 1 disponible neuve

2004 911 Cabriolet 5 disponibles neuves

2004 911 C4 Cab 1 disponible neuve

2004 911 C4S Cab 2 disponibles à venir

2004 911 Turbo Cab 1 disponible neuve

Nous avons un beau choix de VUS

2004 Cayenne V6, S et Turbo neuves

2004 Cayenne V6 2 disponibles (Démo)

2004 Cayenne S 2 disponibles (Démo)

2004 Cayenne S argent/gris 13 500 km

2004 Cayenne S (Démo)

2003 911 Cab Tip Bleu cobalt 15 000 km

2003 911 C4S Tip noir métallisé 8 400 km

2000 911 Cab Tip bleu/beige 35 000 km

2002 911 coupé argent/noir 32 000 km

1999 911 coupé rouge aréna 49 200 km

2000 Boxter S 2 en stock **VENDEU**

2000 Boxter **VENDEU** 41 000 km

Voitures de démonstration et d'occasion "Certifiées"

2004 Cayenne V6 2 disponibles (Démo)

2004 Cayenne S 2 disponibles (Démo)

2004 Cayenne S argent/gris 13 500 km

2004 Cayenne S (Démo)

2003 911 Cab Tip Bleu cobalt 15 000 km

2003 911 C4S Tip noir métallisé 8 400 km

2000 911 Cab Tip bleu/beige 35 000 km

2002 911 coupé argent/noir 32 000 km

1999 911 coupé rouge aréna 49 200 km

2000 Boxter S 2 en stock **VENDEU**

2000 Boxter **VENDEU** 41 000 km

Centre Porsche Lazon

2455, boul. Chomedey, Laval
 Tél. : (450) 688-1144
 www.lazonporsche.com

VOLVO

01 V40 63 000km 19 500\$

01 V70 SE 75 000km 25 900\$

00 S80 40 000km 26 500\$

00 S70 SE 49 000km 20 500\$

00 S70 SE 75 000km 20 500\$

99 S70 87 000km 15 900\$

99 S70 57 130km 14 500\$

99 S80 176 87 000km 19 500\$

98 XC70 120 000km 16 500\$

VOLVO

01 V40 63 000km 19 500\$

01 V70 SE 75 000km 25 900\$

00 S80 40 000km 26 500\$

00 S70 SE 49 000km 20 500\$

00 S70 SE 75 000km 20 500\$

99 S70 87 000km 15 900\$

99 S70 57 130km 14 500\$

99 S80 176 87 000km 19 500\$

98 XC70 120 000km 16 500\$

VOLVO

01 V40 63 000km 19 500\$

01 V70 SE 75 000km 25 900\$

00 S80 40 000km 26 500\$

00 S70 SE 49 000km 20 500\$

00 S70 SE 75 000km 20 500\$

99 S70 87 000km 15 900\$

99 S70 57 130km 14 500\$

99 S80 176 87 000km 19 500\$

98 XC70 120 000km 16 500\$

VOLVO

01 V40 63 000km 19 500\$

01 V70 SE 75 000km 25 900\$

00 S80 40 000km 26 500\$

00 S70 SE 49 000km 20 500\$

00 S70 SE 75 000km 20 500\$

99 S70 87 000km 15 900\$

99 S70 57 130km 14 500\$

99 S80 176 87 000km 19 500\$

98 XC70 120 000km 16 500\$

VOLVO

01 V40 63 000km 19 500\$

01 V70 SE 75 000km 25 900\$

00 S80 40 000km 26 500\$

00 S70 SE 49 000km 20 500\$

00 S70 SE 75 000km 20 500\$

99 S70 87 000km 15 900\$

99 S70 57 130km 14 500\$

99 S80 176 87 000km 19 500\$

98 XC70 120 000km 16 500\$

Petites annonces

www.capresse.ca

VOLVO

D'OCCASION CERTIFIÉE

VOLVO

SALLE D'EXPOSITION INTERIEURE

NOUS AVONS UN GRAND CHOIX

VOYEZ NOS VOITURES AU: www.UPTOWNVOLVO.COM

Financement à partir de 0,8%

Sur les Volvo d'occasion certifiées 2000 à 2004 Et avec garantie jusqu'à 160 000km

UPTOWN VOLVO (514) 737-4321

Loisirs et véhicules récréatifs

655 MOTOCYCLETTES

BMW GS 1150 Adventure 02, 6000 km, 12 500 \$, 514-874-1522, 450-669-8025

BMW R1100R 2000, 30 000km valise, pare-brise, poignées chauff., 10 900 \$ 514-222-3611

BMW R69S 1962, remise à neuf par prof., remorque, 10 000\$ ferme, 450-646-7304

DUCATI 748 biposto 01, A1, rouge, 12 500 km. Pipe Vance & Hines en carbone. Pneus neufs, 15 500 \$, 514-830-5762

DUCATI ST2 2002, 944 cc, jaune, valises rigides, seulement 400 km, alarme Viper, gar., 450-430-5622, 514-801-6953

HARLEY-DAVIDSON XL 883 HUG 2003, 100e ann. édition sportster, neuf avec beaucoup d'options rajoutées, 2 000 \$, 450-247-2227

HARLEY 2000, 1550 TOURING, FLHTCUI 27 000km, bu-rine Sherlock. Couleur originale bourgeoise/noir. Tout équipé. Impeccable, 27 500 \$, 514-278-6655, 514-814-1661.

HONDA REBEL 250 CC 2002, idéal débutant(e), pas servie, état neuf, 3200 \$ 514-947-4828

KAWASAKI Vulcan 93, 750 CC, 18 000 km., 3000 \$, + demi-casque. 514-272-5273

SCOOTER YAMAHA BWS 2003, 1000 km, 2 casques, 2700 \$ 514-353-9265

VÉTÉMÉS moto, 3013 cm3, état neuf, 5005 450 669-3013

YAMAHA Roadstar 2002, 1600cc, 25 000 km., exc. état. A Voir! 450 460-5014

VÉHICULES RÉCRÉATIFS

FIFTHWHEEL Bonair 98, 27,5 pi. couche 8, litte superettes, état double, 21 500\$, 514-299-1628

FIFTH WHEEL, Jayco 2001, 29 pi, grande extension, équipé, 22 500 \$, 514-378-8000

FIFTHWHEEL Prowler Lynx 1990, 26,5 pi., tout équipé, très propre, 9500 \$ 450-227-6272

FORD Camion campeur E150, 1977, 160 000 km, bonne mécanique, 4900 \$, 514-387-9813

GOLDEN Falcon 28 FL 98, 97 000 km., 450-432-8080

MOTORISÉ, Classe B Dodge 98, 318 cc., 20 pi., 120 000 km., A1, #15 500\$ 450 539-0228

MOTORISÉ 99 classe B 207, 68 000 km, malade, 450-432-8080

MOTORISÉ classe A, 37 pi. luxueux, très propre, 45 000 \$, 819-275-7240, 819-275-1616.

MOTORISÉ Ford 27 pi., 87, 97 000 km., tout équipé, A-1, 18 400 \$. Dany 450-658-3307

MOTORISÉ Newmar Country Aire 1993, 34 pi, classe A, 66 000 km, tout équipé + bank power pack, 65 000\$ nég. Très propre. 1 proprio. 450-435-8880

REALTA Voiks 96, 70 700 km., état A1, gar. 1 an, mec. et acc. 43 500 \$, 450-965-0062

ROULOTTE, Hybride 19' Cub 2000, 2680 lbs, très équipée, A1, 15 700\$. 450-688-7462

ROULOTTE Appalache 1974, 23' tout incl., sur site piscine, ri-voire, 6600 \$, 514-727-5271

ROULOTTE BobCat 29,5 2002 servie 1 fois, slide out 14 pi., TV 25", 28 000\$. 450-466-9757

ROULOTTE Bonair 18' 1988, propre, tout équipé, attaché, 6350\$. 450-687-0512.

ROULOTTE Grand Surveyor 03 30 pi, tout équipé, a/c, ch. fermée, 23 500\$ 514 706-1678

ROULOTTE SHASTA 2000 Ultra light, 21 pi, fibre, A/C, Etat neuf. 16 000 \$, 514-820-7323

ROULOTTE SKYLINE Noman 2001, 31 pi, tout équipé, 23 000 \$ nég. 514 244-1095

ROULOTTE Wildermess 2001, 37 pi, tout équipé, rallonge, 22 000 \$, 450-965-2234

SAFARI Condo SE 2003, jamais campé, état neuf, blanc 2 tons, 13 000 km, plusieurs extra, 46 000 \$, 514-386-1233.

TEENTE-ROULOTTE Palminto Cnt 1999, 6 pi, poêle, frigo 3 énergie, comme neuve, + auvent, access. 514-354-3601

TEENTE ROULOTTE, Coleman Bayridge 2002, 2 lbs king, "slide-out" 6-8 pers, chauff., cuisinière de luxe, frigo, toilette portable 15 000\$, (450) 435-5637

TEENTE ROULOTTE Coleman 01, 55 pi, cuisine, extension dinette, 12 500 \$, 514-378-8028

WESTFALIA 87, 235 000km. Moteur relati. Bonnes peinture, 12 000\$. 514-389-7853.

WESTFALIA 87, 11 400\$. Moteur relati. mag. 450-449-5009, 514-973-6500.

WESTFALIA 88, grise, pas d'iver, 190 000 km, mec. A1, 16 500 \$. 514-453-8558

WESTFALIA 95 allongé, 5 vit., équip. a/c, cruise, comme neuve, 27 000\$. 514-502-5607

WESTFALIA Volks 79, moteur A-1, équipement camping West 92, 9500\$. 450-974-2388

WINNEBAGO, Le Sharo 88, 21 pied, très propre, mécanique A1, couche 4, 450-782-2058

WINNEBAGO Vista 2002, 6 eqpi, économique, couche 5, 14 000\$, comme neuf, 64 500\$. 450-926-0920, 514-237-1029

BATEAUX, SPORTS NAUTIQUES

BARQUE fibre 14 pi + moteur Honda 15, 4 temps + remorque, tout neuf, 514-374-9409

BAYLINER 1990 30' 4", SunBridge, 283 hrs. Couche 6 pers. Equipement complet. Moteur et pied Bravo II. Avec remorque. 819-784-2034

CARVER 28 pi., 1991 780 heures d'utilisation, moteur Mercury 7 litres, pied Bravo 2, très propre, 514-983-1108

CATAMARAN Nacra 6.0, 2002 + remorque, castillage Harken, enrouleur, trapeze double + couches, etc. 18 500 \$ 514-626-6153.

CHALUTIER 45' renové, diesel tout équipé, plastiques, électronique complet, évalué 2003, 39 000\$ nég. 450-628-9051

CHAPARRAL 2002, modèle 205 SSE, 4.3i Mercruiser 2002, 60 heures utilisé avec remorque Shoreland 2002, tout équipé, prix demandé 37 000\$. 514-926-4773, Jean, 514-707-5244

CRESTLINER 2000 1650SC moteurs 75hp et 5 hp Honda. 16 500\$. 518-943-1844.

HUGHES 29 pi., 1974, très équipé + remorque de route, 22 500 \$, 514-258-4030

J CRAFT 19 pi., 2000, 150 HP, très bon état, pour ski et plaisir, +++ extra, 13 500 \$ 1-450-229-3392

SEARAY Select 190BR 98, 19' 100hrs. "Open deck" remorque, toiles, 26 450\$ 514 726-9241

TANZER 22, (24 pi), 5 voiles, bonne cond., équipé, 9.9 Johnson, 8500 \$. 514-994-3078

VOILIER 23 pi., moteur 9.9 hp, quill retractable, remorque incl. 4200 \$. 450-646-7310.

VOILIER CATALINA 36', '92 très équipée, éq. état. 95 000 \$. 514-811-5837

VOILIER Jeanneau 25, 96, dériveur, très équipé avec remorque, très bonne cond. 29 500 \$, nég. 514-570-9137

VOILIER JEANNEAU Fantasia 86, 27 pi, diesel, dériveur lesté, 28 500 \$. 450-621-5793

VOILIER Scampi 30', diesel 12 hp., inspecté 2002, couche 5, 10 voiles, 30 000\$ ou à louer 450 467-5620 514 235-2033 maudou@videotron.ca

VOILIER Shark 1962, 24'. Bonne condition. Moteur Yamaha 9.9 pi long. 4 500\$ nég.

VOILIER Tanzer 7.5 (24.5 pi), enrouleur neuf, très bonne condition, 15 000 \$. 514-352-0923

WELLCRAFT Martinique, 2000, longueur 30' 4", tout équipé, 2 moteurs Volvo outdrive, 105 hrs (en eau douce), 12000 \$, 514-768-7474

VOLVO

D'OCCASION CERTIFIÉE

VOLVO

SALLE D'EXPOSITION INTERIEURE

NOUS AVONS UN GRAND CHOIX

VOYEZ NOS VOITURES AU: www.UPTOWNVOLVO.COM

Financement à partir de 0,8%

Sur les Volvo d'occasion certifiées 2000 à 2004 Et avec garantie jusqu'à 160 000km

UPTOWN VOLVO (514) 737-4321

VOLVO

01 V40 63 000km 19 500\$

01 V70 SE 75 000km 25 900\$

00 S80 40 000km 26 500\$

00 S70 SE 49 000km 20 500\$

00 S70 SE 75 000km 20 500\$

99 S70 87 000km 15 900\$

99 S70 57 130km 14 500\$

99 S80 176 87 000km 19 500\$

98 XC70 120 000km 16 500\$

VOLVO

01 V40 63 000km 19 500\$

01 V70 SE 75 000km 25 900\$

00 S80 40 000km 26 500\$

00 S70 SE 49 000km 20 500\$

00 S70 SE 75 000km 20 500\$

99 S70 87 000km 15 900\$

99 S70 57 130km 14 500\$

99 S80 176 87 000km 19 500\$

98 XC70 120 000km 16 500\$

VOLVO

01 V40 63 000km 19 500\$

01 V70 SE 75 000km 25 900\$

00 S80 40 000km 26 500\$

00 S70 SE 49 000km 20 500\$

00 S70 SE 75 000km 20 500\$

99 S70 87 000km 15 900\$

99 S70 57 130km 14 500\$

99 S80 176 87 000km 19 500\$

98 XC70 120 000km 16 500\$

VOLVO

01 V40 63 000km 19 500\$

01 V70 SE 75 000km 25 900\$

00 S80 40 000km 26 500\$

00 S70 SE 49 000km 20 500\$

00 S70 SE 75 000km 20 500\$

99 S70 87 000km 15 900\$

99 S70 57 130km 14 500\$

99 S80 176 87 000km 19 500\$

98 XC70 120 000km 16 500\$

VOLVO

01 V40 63 000km 19 500\$

01 V70 SE 75 000km 25 900\$

00 S80 40 000km 26 500\$

00 S70 SE 49 000km 20 500\$

00 S70 SE 75 000km 20 500\$

99 S70 87 000km 15 900\$

99 S70 57 130km 14 500\$

99 S80 176 87 000km 19 500\$

98 XC70 120 000km 16 500\$

AVIS LÉGAUX APPELS D'OFFRES SOUMISSIONS - ENCANS

SOCIÉTÉ DE TRANSPORT DE MONTRÉAL (STM)

PROCHAINE ASSEMBLÉE ORDINAIRE PUBLIQUE DU CONSEIL D'ADMINISTRATION

Le mardi 4 mai 2004 - 17 h 30

Siège social de la STM, 800 de la Gauchetière Ouest, 8^e étage, salle 8200, Portail Nord-Est, Montréal.

Une période de questions est prévue pour le public au début de l'assemblée. Les personnes désirant poser une question doivent s'inscrire dans les 15 minutes précédant le début de l'assemblée.

Louise Pouliot
Secrétaire adjointe

STM

APPEL D'OFFRES

Projet Fourniture de service de patrouilleurs et agents de sécurité

Dossier P04-008

Ouverture 14 mai 2004 à 11 h 30 (heure locale)

Document disponible au coût de vingt-cinq dollars (25 \$) (argent comptant ou chèque visé) non remboursable, à compter du mardi 27 avril 2004 à 9 h, au Service des achats du RTL, 1150, boul. Marie-Victorin, Longueuil.

Un cautionnement de soumission est requis pour soumissionner.

Pour information, s'adresser au (450) 442-8600, poste 8603.

Nos bureaux sont ouverts du lundi au jeudi de 8 h 30 à 16 h 30 et le vendredi de 8 h 30 à 15 h.

Réseau de transport de Longueuil
rtl-longueuil.qc.ca

Concession hâtive

MARTINE LACROIX LE BRIDGE

collaboration spéciale
martine.lacroix@lapresse.ca

Donneur: Nord

Vulnérabilité: Personne

NORD			
♠ 9 7 3			
♥ A 10 6 2			
♦ —			
♣ 9 8 6 3 2			

OUEST		EST	
♠ D V 8	♠ 2	♥ D 9 4 3	♥ A D 10 4 3 2
♥ 7 5	♥ 6	♦ A 10 7 5 4	♣ R V
♣ A 10 7 5 4	♣ SUD	♠ A R 10 6 5 4	♥ R 8
♠ A R 10 6 5 4	♥ R 8	♥ R 9 8 7	♣ D

Les enchères:

OUEST	NORD	EST	SUD
—	Passé	1 ♦	1 ♠
1 SA	2 ♠	3 ♦	4 ♠
Passé	Passé	Passé	Passé

Entame: Le 5 de carreau.

APPEL D'OFFRES

Projet Fourniture de service de patrouilleurs et agents de sécurité

Dossier P04-008

Ouverture 14 mai 2004 à 11 h 30 (heure locale)

Document disponible au coût de vingt-cinq dollars (25 \$) (argent comptant ou chèque visé) non remboursable, à compter du mardi 27 avril 2004 à 9 h, au Service des achats du RTL, 1150, boul. Marie-Victorin, Longueuil.

Un cautionnement de soumission est requis pour soumissionner.

Pour information, s'adresser au (450) 442-8600, poste 8603.

Nos bureaux sont ouverts du lundi au jeudi de 8 h 30 à 16 h 30 et le vendredi de 8 h 30 à 15 h.

Réseau de transport de Longueuil
rtl-longueuil.qc.ca

APPEL D'OFFRES

Projet Fourniture de service de patrouilleurs et agents de sécurité

Dossier P04-008

Ouverture 14 mai 2004 à 11 h 30 (heure locale)

Document disponible au coût de vingt-cinq dollars (25 \$) (argent comptant ou chèque visé) non remboursable, à compter du mardi 27 avril 2004 à 9 h, au Service des achats du RTL, 1150, boul. Marie-Victorin, Longueuil.

Un cautionnement de soumission est requis pour soumissionner.

Pour information, s'adresser au (450) 442-8600, poste 8603.

Nos bureaux sont ouverts du lundi au jeudi de 8 h 30 à 16 h 30 et le vendredi de 8 h 30 à 15 h.

Réseau de transport de Longueuil
rtl-longueuil.qc.ca

##

LA PRESSE AFFAIRES

L'élargissement d'une Europe encore très peu unie



FRÉDÉRIC WAGNIÈRE
ANALYSE
fwagnier@lapresse.ca

Le 1^{er} mai, l'Union européenne accueillera officiellement 10 nouveaux membres. La cérémonie se déroulera à Dublin, ce qui est de bon augure. L'Irlande est, en effet, le pays qui a le plus profité de l'intégration économique. Lors de son accession, en 1973, son revenu par habitant se situait à 62 % de la moyenne européenne. Il est aujourd'hui à plus de 120 %.

Les nouveaux membres veulent copier le miracle irlandais, mais la tâche sera très difficile, car leur retard par rapport au reste de l'Europe est beaucoup plus prononcé que ne l'était celui de l'Irlande ou de l'Espagne, du Portugal et de la Grèce quelques années plus tard. Et ils entrent dans une Union qui a relativement moins de moyens financiers pour leur venir en aide. Ils recevront, par conséquent, une aide financière par habitant d'entre 10 % et 20 % de ce qu'ont obtenu l'Irlande et la Grèce à l'époque.

Ce handicap est toutefois moins grave que les chiffres ne le laissent supposer. L'exemple de la réunification de l'Allemagne montre que des centaines de milliards de marks de subventions aux nouveaux Lan-

der par l'Allemagne de l'Ouest n'ont pas encore porté les fruits escomptés, faute de réformes adéquates. Le gouvernement du chancelier Helmut Kohl, désireux de ménager les sensibilités des Allemands de l'Est, n'a pas voulu lier l'élévation de leur niveau de vie à leur productivité. Cette erreur est une des causes de problèmes économiques et financiers de l'Allemagne aujourd'hui.

Parmi les nouveaux membres, les huit de l'Europe de l'Est ont été livrés à eux-mêmes pendant 14 ans, après avoir abandonné le modèle

Les huit nouveaux membres issus de l'Europe de l'Est ont été livrés à eux-mêmes pendant 14 ans, après avoir abandonné le modèle soviétique de dirigisme économique et politique.

soviétique de dirigisme économique et politique. Ils ont créé des économies de marché dans le but de s'intégrer économiquement à leurs voisins de l'Ouest. Ils semblent avoir compris que cette intégration serait le résultat de la mise sur pied d'industries concurrentielles et non des bénéfices financiers qu'ils pourraient obtenir de Bruxelles, ce que la Grèce et le Portugal n'ont pas immédiatement accepté lors de leur accession.

L'Irlande a compris plus rapidement que les autres que son niveau de vie dépendrait d'une industrialisation plus poussée et que, pour y parvenir, il fallait attirer des investissements étrangers. Or, les investisseurs étrangers sont moins intéressés dans les avantages fiscaux que pourraient financer les subventions de Bruxelles que par la qualité de la main-d'oeuvre. L'Irlande a donc fait un effort très particulier dans l'éducation. Le résultat est que les entreprises étrangères sont attirées par l'Irlande même si les salaires n'y sont plus substantiellement plus bas qu'ailleurs.

Les nouveaux membres ne pourront pas encore rivaliser avec l'Irlande par l'excellence de leur éducation. Ils misent donc surtout sur

le fait qu'ils peuvent offrir une main-d'oeuvre relativement bon marché. Cela changera au fur et à mesure que les investissements permettent d'augmenter la productivité. C'est surtout vrai pour un pays comme la Slovaquie, qui se spécialise dans l'automobile et attire de grands fabricants mondiaux. Mais la plupart des pays devront continuer à chercher les domaines dans lesquels ils peuvent se spécialiser afin de pénétrer les marchés européens et mondiaux. Ils pourront ainsi mettre sur pied des PME modernes, qui sont la garantie la plus sûre d'une création d'emplois continue.

L'Union européenne ayant des moyens financiers limités à mettre à la disposition de ses nouveaux membres, elle doit trouver d'autres façons de les aider et de les intégrer. Cela pourrait être le rôle de l'« Agenda de Lisbonne », dont le but était à l'origine de créer pour 2010 l'économie du savoir la plus concurrentielle et la plus dynamique au monde. Le président de la Banque centrale européenne, Jean-Claude Trichet, a déclaré récemment que cet objectif semble de plus en plus irréalisable, ce que tout le monde soupçonnait déjà.

Mais l'agenda lui-même est d'une grande importance pour l'Europe, même s'il ne débouche pas sur son ambitieux objectif. Ses auteurs ont en effet cerné les problèmes qui empêchent l'Europe de connaître une croissance plus forte, que ce soit dans le domaine du savoir ou ailleurs. Il s'agit notamment d'intégrer les marchés des capitaux, d'assurer une concurrence plus vive dans tous les marchés et d'augmenter la flexibilité des conditions de travail.

Ainsi, les réformes structurelles, qui permettront aux nouveaux membres d'augmenter la productivité et le niveau de vie, doivent aussi être entreprises par des pays aussi avancés que l'Allemagne et la France. Les efforts que doivent faire des pays comme la Pologne et la Hongrie sont partagés avec tous les autres membres dans le cadre d'un programme. Ils ont même un avantage par rapport aux anciens

membres parce que les mauvaises habitudes sont moins fortement ancrées.

Le retard pris par l'Agenda de Lisbonne ne vient pas du fait qu'il est trop ambitieux, mais du manque de coordination dans la gouvernance de l'Union. Trop de décisions doivent être prises à l'unanimité des membres pour que les réformes puissent être adoptées rapidement. La nouvelle Constitution pourrait arranger les choses mais, depuis que le premier ministre Tony Blair a décidé de la soumettre à un référendum, il se pourrait qu'elle ne soit jamais ratifiée.

Pour l'instant, seule la Banque centrale européenne a un pouvoir centralisé et efficace, même si trois des membres actuels n'y participent pas et que les nouveaux membres devront faire un long apprentissage avant d'en faire partie. Depuis quelques mois, M. Trichet et le vice-président, Lucas Papademos, insistent sur l'importance d'une intégration plus poussée, notamment pour rendre la politique monétaire de la Banque plus efficace.

La plupart des nouveaux membres voudraient adopter l'euro le plus vite possible. D'une part, cela les aiderait à assurer la stabilité économique et financière intérieure. D'autre part, cela renforcerait un processus de prise de décision purement européen aux dépens des décisions trop politiques des instances de Bruxelles, qui rendent les petits pays inquiets et les inquiètent.

ASTROLOGIE DU JOUR

♉ TAUREAU DU 21 AVRIL AU 20 MAI

Vous êtes habituellement capable d'évaluer assez justement les gens que vous rencontrez. Toutefois, la Lune en Lion qui s'oppose aujourd'hui à Neptune, pourrait vous inciter à idéaliser certaines personnes. Si un doute persiste concernant une nouvelle fréquentation, fiez-vous à votre première impression. Elle trompe rarement. Mais laissez-vous gâter par le Soleil en Taureau!

♊ GÉMEAUX DU 21 MAI AU 21 JUIN

Les opportunités financières qui vous seront offertes actuellement peuvent être particulièrement lucratives. Toutefois, il est recommandé de ne pas signer de contrat d'affaires pendant que la Lune s'oppose à Neptune. Ce qui est aujourd'hui le cas! Alors tâtez le terrain et recherchez de l'information, mais attendez une journée ou deux avant de finaliser un accord.

♋ CANCER DU 22 JUIN AU 22 JUILLET

Le bilan de ce mardi ne devrait pas vous décevoir si vous ne déployez pas vainement vos efforts pour combattre l'imbattable. En acceptant l'inévitable, vous atteindrez un nouveau palier de joie de vivre, et avec Saturne en Cancer, vos affaires pourront prendre une tournure plus stable ou plus sérieuse. Vous pourrez diversifier vos intérêts, mais sans vous éparpiller.

♌ LION DU 23 JUILLET AU 23 AOÛT

Maintenant que la Lune effectue son séjour mensuel dans votre Signe, il est superflu de redouter un entretien avec une personne en position d'autorité. Car on pourrait vous offrir un cadeau ou proposer de vous rendre un service avant que vous n'ayez à le demander. Des émotions, bien sûr, mais vous devriez facilement développer les aptitudes requises pour effectuer une nouvelle tâche.

♍ VIERGE DU 24 AOÛT AU 22 SEPTEMBRE

Vos rapports avec les autres bénéficient actuellement de la généreuse influence de Jupiter en Vierge. Il se pourrait également que votre vie sociale subisse une expansion à un rythme accéléré. Assurez-vous toutefois de ne pas faire des concessions excessives dans le cadre de vos relations personnelles ou professionnelles. Ne donnez pas de mauvaises habitudes aux autres.

♎ BALANCE DU 23 SEPTEMBRE AU 23 OCTOBRE

Actuellement, la transmission d'informations devrait occuper une place importante. Quelqu'un pourrait même vous faire une annonce étonnante. Toutefois, la propagation de rumeurs demeure aujourd'hui possible avec la Lune qui s'oppose à Neptune. Si vous rapportez certaines nouvelles, assurez-vous donc de fournir des explications exactes, sans les déformer.

♏ SCORPION DU 24 OCTOBRE AU 22 NOVEMBRE

Une nouvelle alliance pourrait actuellement modifier le climat de votre milieu de travail ou d'un groupe auquel vous appartenez. Dans un premier temps, cela risque de ne pas trop vous plaire. Toutefois, votre place n'est pas menacée. Vous devriez donc accueillir ce changement avec le sourire, ne serait-ce que pour faire preuve de bonne volonté.

♐ SAGITTAIRE DU 23 NOVEMBRE AU 21 DÉCEMBRE

Même si la Lune arrive aujourd'hui en Lion, l'humilité et la modestie vous attireront davantage de sympathie que la vantardise ou la hardiesse. Vous n'avez donc pas besoin de faire des pieds et des mains pour épater les autres. En agissant tout naturellement, vous mériterez bien plus facilement la reconnaissance qui vous est due. Surprise possible en soirée.

♑ CAPRICORNE DU 22 DÉCEMBRE AU 20 JANVIER

Ce n'est surtout pas le moment d'abandonner. Même si Saturne s'oppose actuellement à votre Signe, persistez, et vos efforts seront récompensés. Des personnes qui vous fréquentent depuis longtemps seront probablement plus aptes à vous soutenir et à vous rendre service que des nouvelles connaissances. Possibilité aussi de retrouver quelque chose qui avait disparu.

♒ VERSEAU DU 21 JANVIER AU 19 FÉVRIER

La Lune rend aujourd'hui visite à votre Signe complémentaire, le Lion, et la démarche que vous envisagez devrait engendrer les conséquences souhaitées. Mais attendez peut-être une ou deux journées, car Neptune en Verseau s'oppose à cette Lune. Et ne laissez pas les autres vous transmettre leur insécurité. L'inattendu se présentera pour vous en soirée.

♓ POISSONS DU 20 FÉVRIER AU 20 MARS

Il ne sert à rien de nourrir un ressentiment à l'égard d'un parent ou d'une personne avec laquelle vous entreteniez jadis des rapports cordiaux. Cette rancœur ne brime essentiellement que vous, alors n'hésitez pas à faire les premiers pas vers la réconciliation. En accordant votre pardon à autrui, vous éprouverez ensuite un profond sentiment de liberté.

♈ BÉLIER DU 21 MARS AU 20 AVRIL

Avec l'arrivée de la Lune en Lion, autre Signe de Feu, une nouvelle que vous n'espérez plus pourrait enfin vous parvenir. Par extension, un effort passé pourrait maintenant être reconnu ou récompensé. Un éventuel malaise disparaîtra alors dès que vous aborderez le sujet avec la personne concernée. En ce mardi, une suggestion pourrait aussi mener à une affaire lucrative.



Une des nombreuses manifestations qui se tient ces temps-ci contre la chasse aux phoques. Celle-ci a eu lieu devant un magasin Prada de Beverly Hills en Californie.

PHOTO HECTOR MATA. AGENCE FRANCE-PRESSE ©

CHASSE AUX PHOQUES

Les ambassades canadiennes inondées de lettres

STÉPHANE PAQUET

Les groupes environnementalistes ont beau ne plus avoir Brigitte Bardot comme porte-parole couchée sur la banquise, leur message contre la chasse aux phoques passe toujours. Tellement que, depuis quelques semaines, des ambassades canadiennes en Europe sont inondées de lettres de protestation.

Dans son bureau de l'ambassade à La Haye, aux Pays-Bas, Melanie ter Meulen n'a jamais vu pareil flot de cartes postales et autres lettres de protestation. « On en reçoit facilement 500 par jour, parfois davantage », dit la responsable de l'éducation et des médias à l'ambassade, en montrant une table dans un coin, où elle accumule le courrier avant de l'expédier à Ottawa. À côté d'elle, une collègue tient religieusement les statistiques du nombre de cartes reçues. Le 24 mars, c'était 682 cartes, le record. « C'est pire cette année, dit cette autre employée de l'ambassade. Les gens appellent, ils sont enragés. »

Tellement que la responsable de l'éducation a décidé qu'il ne valait pas la peine d'essayer de communiquer avec les protestataires. « Il y a trois ans, j'ai répondu à chaque personne. Ça a engendré beaucoup de discussions, beaucoup de haine. Cette année, je ne réponds pas », dit M^{me} ter Meulen, qui a fait des exceptions dans le cas d'écoles qui envoient des lettres pour déplorer la chasse aux phoques au Canada.

Cette vigueur retrouvée du débat sur la chasse aux phoques ne se limite pas aux Pays-Bas. Un relevé des Affaires étrangères révèle que les ambassades canadiennes dans pas moins de 14 pays européens ont remarqué que le sujet avait été abordé cette année par les médias locaux. Même en Pologne, note le relevé des Affaires étrangères, « où les médias avaient été muets sur la question depuis cinq ou six ans », l'ambassade a noté « une attention médiatique significative ». En Allemagne, précise encore la note du ministère, la campagne contre la chasse aux phoques « atteint des proportions qu'on n'avait pas vues depuis des années — plus de 7000 lettres ».

Aux Pays-Bas, trois groupes se font particulièrement entendre : *Fur for Animals*, le Fonds international pour le bien-être des animaux (IFAW) et la *Zeehondencreche Pieterburen*. « On a des crèches pour les phoques ici ! », s'exclame M^{me} ter Meulen.

Jusqu'à présent, les Affaires étrangères canadiennes ont décidé de laisser passer la tempête. « C'est une question d'argent. IFAW a énormément de moyens financiers. On n'a pas les moyens de se payer de pleines pages de publicité dans les journaux », souligne M. Doiron.

Les protecteurs des phoques canadiens ont aussi organisé des manifestations de-

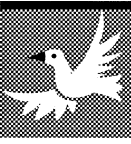
vant au moins six ambassades ces dernières semaines, même si certaines étaient plutôt clairsemées.

« Ha ! C'est excellent ! », s'est exclamée hier Hathy Heath-Eves, responsable du dossier de la chasse aux phoques au Fonds international pour le bien-être des phoques (IFAW), quand on lui a mentionné que la campagne de cette année semble assez bien fonctionner. « La plupart de nos donateurs sont en Europe. Il y a beaucoup d'actions en ce moment. » Et elle renchérit : « Il n'y a personne en Europe présentement qui ne sait pas qu'il y a une chasse aux phoques au Canada. »

Outre les campagnes de lettres, des groupes comme la *Humane Society* américaine recommandent aux voyageurs de boycotter le Canada comme destination touristique. « C'est très difficile d'évaluer l'impact de leur campagne » sur les choix de vacances des touristes, souligne M. Doiron, des Affaires étrangères.

Cette année, Ottawa a haussé à 350 000 le nombre de phoques, essentiellement des phoques du Groenland, qui peuvent être abattus sur la côte atlantique, contre 300 000 l'an dernier.

Le groupe écologiste Greenpeace, pourtant l'un des principaux artisans de la violente campagne internationale lancée contre le Canada dans les années 70, a quant à lui refusé de se joindre au concert de protestations, en faisant savoir que l'espèce n'est pas en danger.



Décès, prières, remerciements

INDEX DES DÉCÈS

- BAYARD (née Dulude), Nicole**
Châteauguay
- BOCK, Normand**
La Plaine
- BOISCLAIR, Soeur Irène**
Montréal
- CHAUMONT (Dussault), Françoise**
Terrebonne
- CLÉMENT (née Ledoux), Pauline**
- CONYERS, David**
Candiac
- DE BELLEFEUILLE, Paul-Aimé**
Sherbrooke
- DUBÉ, Raymond**
- FARLEY, Micheal**
Pincourt
- FONTAINE, Bernard**
Montréal
- GAUMOND (née Chabot), Éliane**
Québec
- GAUTHIER, Serge-Martin**
Brossard
- HONE, Cécile**
Grand-mère
- LACHAINE, Antonio**
Montréal
- LEDOUX (née Cusack), Claire**
Montréal
- MIRON, Jean**
Montréal
- PERRAULT, Louis**
Montréal
- RIOUX, Soeur Antoinette, OFSJ**
Montréal
- RIVEST, Michel**
Beloëil
- RIVEST, Soeur Aline, s.s.a.**
Lachine
- SEAGRAM, Joséphine, SNJM**
Outremont

N'oubliez pas de commander votre signet. Laissez vos coordonnées au 514-285-6816 (Un signet par annonce)
cyberpresse.ca/necrologie

DÉCÈS



BAYARD (née Dulude), Nicole
1938 - 2004

À Châteauguay, le 25 avril 2004, à l'âge de 65 ans, est décédée subitement Nicole Dulude, anciennement de Verchères, épouse de M. Roméo Bayard. Elle laisse dans la plus profonde tristesse ses enfants Lorraine, Maryse, Richard, ses petits-enfants Éli-sabeth, Laurence, François-Roméo, son gendre Pierre, ses sœurs, ainsi que de nombreux amis dont elle a contribué au bonheur. Elle repose au complexe funéraire **Alexandre Nicole**
Complexe funéraire Châteauguay
96, boul. St-Jean-Baptiste
Châteauguay
le mercredi 28 avril de 19 à 22 heures. Les funérailles auront lieu le jeudi 29 avril à 15 heures en l'église St-Joachim (1 boul. d'Youville, Châteauguay). Au lieu de fleurs, des dons à la Fondation des maladies du coeur du Québec seraient appréciés.

BOCK, Normand

1933 - 2004
À La Plaine, le 25 avril 2004, à l'âge de 70 ans et 11 mois, est décédé M. Normand Bock, fils de feu M. Georges Bock et de feu Mme Aurore Gauthier, demeurant à La Plaine. Le défunt laisse dans le deuil ses sœurs Jeannine, Réjeanne (Jean Joubert), Fernande (Marcel Cadieux), son amie Mme Denise Allard, ses cousins Mario (Lynda), Daniel (Mélanie), Martin (Karine), ainsi que ses cinq petits-neveux. Exposé le mercredi 28 avril de 19 heures à 22 heures, à la **Résidence funéraire André Légaré**
1008, St-Isidore
St-Lin/Laurentides
Jeudi, le salon sera ouvert à compter de midi, suivront les funérailles à 14 heures, en l'église St-Joachim de La Plaine. Inhumation au cimetière de St-Joachim.

BOISCLAIR, Irène

S. Albert-de-Messines, c.s.c.
À Montréal, le dimanche 25 avril 2004, à l'âge de 92 ans, est décédée Soeur Irène Boisclair, de la Congrégation de Sainte-Croix. Outre sa famille religieuse, elle laisse dans le deuil des neveux et nièces. Elle sera exposée au **Pavillon Saint-Joseph**
900, boul. Côte-Vertu, Montréal
le mardi 27 avril de 14 h à 17 h et de 19 h à 22 h. Rencontre de prière le mardi 27 avril à 19 h 30. Les funérailles auront lieu le mercredi 28 avril à 10 h en la chapelle du Pavillon Saint-Joseph. Prière de ne pas envoyer de fleurs.
Direction: Magnus Poirier inc.



Tout communiqué d'avis de décès publié dans La Presse sera plastifié et remis gratuitement à la famille éprouvée.

514.285.6816 La Presse



CHAUMONT (Dussault), Françoise
1943 - 2004

De Terrebonne, le 24 avril 2004, à l'âge de 61 ans, est décédée Mme Françoise Dussault, épouse de M. Gilles Chaumont. Outre son époux, elle laisse dans le deuil ses fils Daniel (Francine Grenier), Sylvain (Chantal Lord), ses petits-enfants Philippe et Ariane, son frère Jean-Pierre (Marthe Bouchard), beaux-frères, belles-soeurs, neveux et nièces, oncles, tantes, cousins, cousines. Exposée mercredi de 14 h à 17 h et de 19 h à 22 h au salon.

Fernand Groulx inc.
173, boul. Ste-Anne
Ste-Anne des Plaines

Les funérailles seront célébrées le jeudi 29 avril à 14 h en l'église de Ste-Anne des Plaines, inhumation au cimetière du même endroit. Ouverture des salons jeudi à 10 h. Des dons pour la Fondation des maladies du coeur seraient appréciés.

CLÉMENT (née Ledoux), Pauline

1927 - 2004
Entourée des siens, le 24 avril 2004, à l'âge de 76 ans, est décédée Mme Pauline Ledoux, épouse de Lionel Clément, fille de feu Paul-Émile Ledoux et de feu Blanche Louisa Brodeur. Outre son époux, elle laisse dans le deuil ses enfants Serge (Micheline Beaugregard), Nicole, feu Michel (Suzanne Brouillette), et Sylvie, ses petits-enfants chéris Jasmin, Rémi (Mélodie), François et Étienne ainsi que ses sœurs Fernande (Rodolphe Gauthier) et Pierrette (Bernard Marcoux), ses beaux-frères et belles-soeurs, ses neveux et nièces, ses autres parents et ami(e)s. La famille recevra les condoléances au complexe:

Alfred Dallaire
GROUPE YVES LÉGARÉ INC.
7200, boul. Newman, LaSalle
(514) 595-1500

le mercredi 28 avril 2004 de 14 à 17 h et de 19 à 22 h et le jeudi 29 avril 2004, à compter de 11 h. Le service religieux aura lieu en l'église Notre-Dame-du-Sacré-Coeur, 7675 Edouard, LaSalle, le jeudi 29 avril 2004 à 14 h. La famille remercie très chaleureusement les membres du personnel du 15e étage Est de l'hôpital Général de Montréal pour leur grand dévouement. Vos témoignages de sympathie peuvent se traduire par un don à la Fondation de l'hôpital Général de Montréal, 1650 Cedar, #E6129, Montréal H3G 1A4.

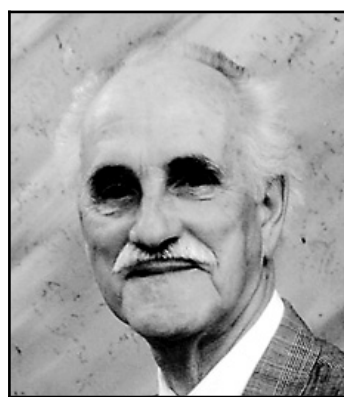
CONYERS, David

1939 - 2004
De Candiac, le 26 avril 2004 à l'âge de 65 ans, est décédé M. David Conyers époux de Laurence Pellerin. Outre son épouse, il laisse dans le deuil ses 2 filles: Joanne (Sylvain), Diane (Carlo); ses petits-enfants: Valérie, Jessica, Anthony, Thomas, Patrick; sa soeur Brenda; sa nièce Kirsty; ses neveux Doug, Al, Cam; ses beaux-frères, belles-soeurs ainsi qu'autres parents et amis. Exposé à:

La Maison Darche
Réseau Dignité

7679, boul. Taschereau, Brossard

Les funérailles seront célébrées jeudi le 29 avril à 11 h, en la chapelle de notre résidence et de là au crématorium. Heures des visites: mercredi 14 à 17 h et de 19 à 22 h, jeudi à compter de 11 h. Des dons à la Société canadienne du cancer seraient appréciés.



DE BELLEFEUILLE, Paul-Aimé
1924 - 2004

À Sherbrooke, le 24 avril 2004, est décédé Paul-Aimé de Bellefeuille, conjoint de Hélène Lambert. Outre son épouse, il laisse dans le deuil sa fille Lissia, son fils prédécédé David, ainsi que ses autres enfants: Luc (Hélène Meilillo), Luce (Denis Turmel), Marc (Huguette Blouin), Charlotte (Yves Castonguay) et Odette (Sylvain Charbonneau), ses petits-enfants: Patrice, Alexis, Charles, Marie et Chantale; ses sœurs et beaux-frères, feu Marie-Paule (feu Sarto Roy), Thérèse C.N.D., Françoise (feu Renaud Lemire), Lise (André Letarte); ses frères et belles-soeurs: feu Roger (Fernande Lemire), feu Pierre (Lucie Abran), feu Jean (Grâce McCarthy); ses beaux-frères et belles-soeurs: Yvonne (Jean-Louis Gauthier), Jacques (feu Claire Livermoche), Diane (Robert Simard), Normand (Anne Vivier), Rita (Benoît Boissy), Monique (Mario Bérard), Sylvie (Charles Gobert), feu Jean-Marie, ainsi que ses neveux, nièces, autres parents et amis. M. de Bellefeuille a consacré 30 ans de sa vie professionnelle comme directeur général de centres hospitaliers. Membre émérite de l'Association des administrateurs d'hôpitaux de la province de Québec, il s'est dévoué sans compter pour le bien-être, le respect et la dignité des malades, notamment par l'ajout de services spécialisés et de lits. Ses proches collaborateurs se rappelleront les nombreuses démarches et négociations souvent serrées avec le Ministère afin d'augmenter toujours un peu plus la qualité des soins de santé aux malades. La famille vous accueillera à la:

Résidence funéraire Steve L. Elkas inc.
601 rue du Conseil, Sherbrooke
Québec J1G 1K4

tél: 819-565-1155, téléc.: 819-820-8872
mercredi le 29 avril 2004 de 12h30 à 14h10. Le service religieux sera célébré, le mercredi 28 avril 2004 à 14h30, en l'église St-Charles Garnier de Sherbrooke suivi d'inhumation au cimetière Le Jardin du Souvenir. Veuillez également noter que dans cet avis de décès s'adressent les remerciements de la famille pour vos visites, marques de sympathie et unions de pensée. Des dons à l'Association des cérébrave-vasculaires ou à l'Association des maladies du coeur seraient appréciés.

DUBÉ, Raymond

1917 - 2004
Le 24 avril 2004, à l'âge de 86 ans, est décédé Monsieur Raymond Dubé, époux de Madame Arlene Gobeil. Outre son épouse, il laisse dans le deuil ses enfants Louise (Pierre), Daniel (Lise), Jean-Pierre (Roxane) et Robert, ses onze petits-enfants ainsi que de nombreux parents et amis. La famille recevra les condoléances en l'église Saint-Thomas d'Aquin, au 311 rue St-Thomas, à Saint-Lambert, le jeudi 29 avril à compter de 10 h 30. Les funérailles auront lieu à 11 h. Vos témoignages de sympathie peuvent se traduire par un don à la Fondation des maladies du coeur. Direction funéraire:

Coopérative funéraire de la Rive-Sud de Montréal
Tél. (450) 677-5203, fax: (450) 677-6221

FARLEY, Micheal

1951 - 2004
À Pincourt, le 25 avril 2004, à l'âge de 52 ans, est décédé M. Micheal Farley. Il laisse dans le deuil son épouse Théadora Berkhoff, ses deux enfants, Paul et Marc, sa mère Jacqueline D'Amour, ses deux frères, Roland (Nicole Magny), Jacques (Diane Rose), sa soeur Ann (Philippe D'acremont), sa belle-mère Ina de Uries, son beau-frère Théo Berkhoff et sa belle-soeur Irene Berkhoff. Exposé au salon funéraire:

F. Aubry & Fils inc.
28 St-Michel

Vaudreuil - Dorion
Le mercredi 28 avril de 14 à 16 h et de 19 à 21 h, jeudi à compter de 10 h. Les funérailles auront lieu le jeudi 29 avril à 11h, en l'église Notre-Dame-de-Lorette. Des dons à la Société canadienne du cancer seraient appréciés.

FONTAINE, Bernard

1915 - 2004
À Montréal, le 25 avril 2004, à l'âge de 88 ans, est décédé M. Bernard Fontaine, époux de Mme Gertrude Cadieux. Outre son épouse, il laisse dans le deuil son fils Marcel (Jacqueline Fioriello), ses petits-enfants Luc (Nadia) et Daniel (Marie-Andrée). Il laisse également ses frères et sœurs, beaux-frères et belles-soeurs, neveux et nièces, parents et amis. Il sera exposé au complexe

Alfred Dallaire | MEMORIA
3254, Bellechasse (angle boul. St-Michel)
Montréal
Tél. (514) 277-7778

le mercredi 28 avril de 14 h à 17 h et de 19 h à 22 h, le jeudi dès 10 h. Les funérailles auront lieu le jeudi 29 avril à 11 h en l'église Notre-Dame-du-Foyer, 5999, 40e Avenue, Rosemont. Des dons pour l'Association Diabète Québec seraient appréciés.



GAUMOND (née Chabot), Éliane
1914 - 2004

À l'hôpital Saint-Sacrement de Québec, le 24 avril 2004, à l'âge de 89 ans et 7 mois, est décédée dame Éliane Chabot, épouse de feu M. Eugène Gaumond. Elle demeurait à Montmagny. Elle laisse dans le deuil ses enfants: Mgr André Gaumond, Archevêque de Sherbrooke, Monique Gaumond (Jean-Paul Boucher), Madeleine Gaumond (Denis Collin), Solange Gaumond (Michel Lamothe), Diane Gaumond (Daniel Monnier) et Marielle Gaumond; ses petits-enfants: Line et Simon Collin, Paule et Carl Boucher, Diego et Lydia-Eliane Rey, Jean-Philippe et François Mercier; ses arrière-petits-enfants: Émilie, Gabrielle, Renaud, Maxime et Xavier; sa belle-soeur Lauretta Gaumond, ainsi que plusieurs neveux et nièces, cousins, cousines et ami(e)s. La famille recevra les condoléances à la:

Maison funéraire Laurent Normand inc.
115 rue St-Louis, Montmagny
pour renseignements: 481-248-0545
sans frais: 1-888-248-0545
télécopieur: 418-248-2621
courriel: lnormand@globetrotter.net

Montmagny, Bellechasse et l'Islet-Sud
Membre de la Corporation des thanatologues du Québec
mardi de 14 à 16 h et de 19 à 22 h, mercredi jour des funérailles à compter de 9h. Le service religieux sera célébré le mercredi 28 avril 2004 à 11 h, en l'église St-Mathieu de Montmagny, suivi de l'inhumation au cimetière de Montmagny. Vos témoignages de sympathie peuvent se traduire par un don à la Fondation des maladies du coeur du Québec. Des formulaires seront disponibles au salon.



GAUTHIER, Serge-Martin
1961 - 2004

À Brossard, le 23 avril 2004, à l'âge de 42 ans, est décédé M. Serge-Martin Gauthier, designer graphique. Il laisse dans le deuil son père le Dr S.-André Gauthier, sa mère Jacqueline Poitras et son frère Charles ainsi que de nombreux autres parents et amis. Au lieu de fleurs, veuillez faire parvenir des dons à l'organisme de votre choix. Exposé au

Centre communautaire de la Résurrection

Les funérailles auront lieu le mercredi 28 avril 2004 à 14 h au centre communautaire de la Résurrection, 7685 boul. Milan à Brossard, et de là au crématorium Darche. Heures de visites: mercredi 28 avril dès 13 h. Direction:

La Maison Darche
Réseau Dignité

info@lamaisondarche.com
Mon beau Serge... Sur le chemin de l'Éternité, tu as enfin trouvé la Paix, la Sérénité et le Bonheur à tout jamais.

HONE, Cécile

1911 - 2004
Au centre hospitalier Lafèche de Grand-mère, le 25 avril 2004 est décédée à l'âge de 92 ans Mme Cécile Hone, fille de feu Jules Hone et de feu Gabrielle Gérin-Lajoie. Demeurant à St-Mathieu du Parc en Mauricie. Elle laisse dans le deuil: ses sœurs: Geneviève (feu Louis Empain), Thérèse (feu Joseph Saine), Pascale, Monique (feu Louis-Philippe Carrier); plusieurs neveux, nièces, cousins, cousines et ami(e)s. La famille accueillera parents et ami(e)s à l'église St-Mathieu du Parc, 30 minutes avant le service religieux. Les funérailles auront lieu le samedi 1er mai 2004, en l'église St-Mathieu du Parc, à 14 h. L'inhumation aura lieu au cimetière de Côte-des-Neiges Mtl, à une date ultérieure.

Direction des funérailles:
Oscar St-Ours Ltée
Shawinigan

Si désiré, condoléances par télécopieur au 819-536-4259
Pour renseignements 819-536-3717



LACHAINE, Antonio
1924 - 2004

À Montréal, paisiblement, le 26 avril 2004, à l'âge de 79 ans, est décédé M. Antonio Lachaine, époux de feu Jacqueline Timmons. Il laisse dans le deuil ses enfants Jean (Chantal), Luc (Johanne), Marie-Françoise (Gaétan Charbonneau) et Éric (Sylvie), ses petits-enfants Maxime, Emilie, Louis, Pierre-Marc et Hugo, ses frères et sœurs, de nombreux parents et amis. La famille recevra les condoléances au

Complexe funéraire Magnus Poirier inc.
6825, Sherbrooke Est, Montréal

Les funérailles auront lieu le jeudi 29 avril 2004 à 11 h en l'église Ste-Germaine Cousin (14 205 Notre-Dame Est, Pointe-aux-Trembles), et de là au Repos St-François d'Assise. Heures de visites: mercredi de 19 h à 22 h, jeudi dès 9 h 30.

LEDOUX (née Cusack), Claire

1916 - 2004
À l'hôpital Jean-Talon de Montréal, le 24 avril 2004, à l'âge de 87 ans, est décédée Claire Ledoux, épouse de feu Bernard Ledoux. Elle laisse dans le deuil ses enfants, André (Rolande Desjardins), Pierre (Lina Potvin), Robert (Marjolaine Lacombe), Raymond (Christiane Carrier), Louise (Richard Farley), Jean (Sylvie Ringuet), Michel (Jeannine Cyr), Paul (Caroline Bouchard). Elle laisse également ses petits-enfants: Nancy, Nathalie L., Dominique, Nathalie F., Jean-Philippe, François, Maxime et Nicolas, ses belles-soeurs Aurore Cusack et Huguette Cusack, des neveux, des nièces et des amis. Les funérailles seront célébrées en l'église Saint-Bernardin-de-Sienne, 8e avenue, coin Crémazie Nord, le jeudi 29 avril à 11 h et de là, au crématorium Poirier. La famille recevra vos condoléances à l'entrée de l'église, dès 10h15, (45 minutes avant). Des dons à la Fondation de l'Institut de cardiologie de Montréal.

Direction funéraire:
Magnus Poirier inc.

MIRON, Jean

1924 - 2004
À l'aube de ses 80 ans, à Montréal, le 25 avril 2004, est décédé M. Jean Miron, époux de feu Madeleine Meunier. Il laisse dans le deuil ses enfants Francine, Claudette (Jocelyn Villemaire), Danielle (Jean-Louis Martin), Jean (Johanne Wolfe), ses petits-enfants Olivier, Alexandre, Bruno, Christian et Stéphane, ses frères et sœurs, beaux-frères et belles-soeurs, ainsi que de nombreux parents et amis. La famille recevra les condoléances aux salons

Giguère & Tomasso inc.
8989, Hochelaga, Montréal
Tél. 514-351-4370, téléc. 514-351-4373
www.salontomasso.com

Les funérailles auront lieu le jeudi 29 avril à 11 h à l'église Ste-Claire et de là au cimetière Repos Saint-François d'Assise. Heures de visites: mercredi 14 h à 17 h et de 19 h à 22 h, jeudi à compter de 9 h.

Nous désirons exprimer notre gratitude au Dr Vincent Pichette pour son attention particulière auprès de papa. Également merci au personnel de dialyse et du 6e étage de Maison-veuve-Rosemont. Plutôt que des fleurs, S.V.P. des dons à l'Association générale des insuffisants rénaux.

PERRAULT, Louis

1954 - 2004
Après une longue maladie, à Montréal, le 26 avril, est décédé Louis Perrault, à l'âge de 49 ans. Il laisse dans le deuil son frère Jacques, ses neveux et nièce Mathieu, Vincent et Marjolaine ainsi qu'une nombreuse parenté. Il sera exposé une heure avant les funérailles qui auront lieu le mercredi 28 avril à 10 h, en l'église St-Marc de Rosemont (coin Beaubien et 1ère avenue). Parents et amis sont priés d'y assister sans autre invitation. Au lieu de fleurs, des dons faits à la Paroisse Sacré-Coeur (pour les pauvres), 2000 Alexandre-de-Sève, Montréal H2L 2W4 seraient appréciés.

AARON
MAISON FUNÉRAIRE DE COMMUNICATIO.N

...Pour célébrer une vie...
1031 St-Denis, Montréal
514-284-5440
www.maisonaron.com
info@maisonaron.com

RIOUX, Soeur Antoinette, OFSJ

À Montréal, le 25 avril 2004, à l'âge de 87 ans, est décédée Soeur Antoinette Rioux, de la Congrégation des Oblates Franciscaines de St-Joseph. Soeur Antoinette a fait profession religieuse le 23 janvier 1945. Elle laisse dans le deuil, outre sa famille religieuse, sa soeur Germaine, sa belle-soeur Yvonne ainsi que des neveux et nièces. La dépouille mortelle sera exposée au

Pavillon Saint-Joseph
900, chemin Côte-Vertu, St-Laurent
le lundi 26 avril 2004 à 19 h. Les funérailles auront lieu en la chapelle du Pavillon Saint-Joseph, au 900, chemin Côte-Vertu, St-Laurent, le mardi 27 avril 2004 à 11 h. L'inhumation se fera au cimetière Notre-Dame-des-Neiges. Parents et amis sont priés d'y assister sans autre invitation.
Direction: Magnus Poirier inc.



RIVEST, Michel
1940 - 2004

À son domicile, le 24 avril 2004, à l'âge de 64 ans, est décédé M. Michel Rivest, époux de Mme Lise Alarie. Outre son épouse, il laisse dans le deuil son fils Stéphane (Sylvie Gagnon), sa fille Marie-Josée, ses petits-enfants Gabriel, Michèle, Fantin, Fiona, ses sœurs, son frère, sa belle-famille, neveux et nièces, nombreux parents et amis. Exposé au

Salon funéraire Maurice Demers inc.
231, boul. Laurier, Beloëil

Tél. 450-467-4780, téléc. 450-467-9468
Courriel: salon.demers@sympatico.ca
le jeudi 29 avril de 14 h à 17 h et de 19 h à 22 h. Les funérailles auront lieu le vendredi 30 avril à 11 h en l'église St-Mathieu de Beloëil. Vendredi, ouverture du salon dès 9 h. Des dons pour la Fondation des maladies du coeur seraient appréciés.

RIVEST, Soeur Aline, s.s.a.

Soeur Marie-Reine-Aline s.s.a.
À la Maison mère des Soeurs de Sainte-Anne, à Lachine le 26 avril 2004, à l'âge de 85 ans, est décédée Soeur Aline Rivest, originaire de Rawdon, elle était la fille de feu Euclide Rivest et de feu Adéline Ricard. Elle laisse dans le deuil, outre sa famille religieuse, ses sœurs: Noëlla (Fernand Simard), Cécile (Guy Lane), Soeur Idda s.s.a.; ses frères: Roland (Marguerite Trottier), Jean-Paul (Yvonne Chevrete), Lucien (Pierrette Marchand) ainsi que plusieurs neveux et nièces. Elle sera exposée à la:

Maison mère des Soeurs de Sainte-Anne
Pavillon Sainte-Anne
745 avenue Esther-Blondin (18e ave)
Lachine

le 27 avril de 14 à 17 h et de 19 à 21 h. Il y aura célébration de la Parole à 19h30 au salon funéraire. Les funérailles auront lieu en la Chapelle de la Maison mère, le 28 avril 2004, à 10h15. La célébration de l'inhumation collective des soeurs aura lieu: le 7 mai 2004, à 13h30. Prière de ne pas envoyer de fleurs.

Direction
Alfred Dallaire
GROUPE YVES LÉGARÉ INC.
(514) 595-1500

SEAGRAM, Joséphine, SNJM

À Outremont, le 26 avril 2004, à l'âge de 92 ans, est décédée Soeur Joséphine Seagram, en religion: Soeur Inez de Mary. Outre sa famille religieuse, elle laisse dans le deuil des ami(es). Elle sera exposée à la **Maison mère des Soeurs des Saints Noms de Jésus et de Marie**
1410, boulevard Mont-Royal, Outremont
le mardi 27 avril 2004 de 15 h à 21 h. Les funérailles auront lieu à la Maison mère également, le mercredi 28 avril 2004 à 10 h. Inhumation au cimetière de Longueuil, chemin Chambly.
Direction: Alfred Dallaire Memoria
www.memoria.ca
514 277.7778

PRIÈRES

MERCI MON DIEU

Dites 9 fois *Je vous salue Marie* par jour durant 9 jours. Faites trois souhaits, le premier concernant les affaires, les deux autres pour l'impossible. Publiez cet article le 9e jour, vos souhaits se réaliseront même si vous n'y croyez pas. Merci mon Dieu. C'est incroyable mais vrai. L.G

MERCI MON DIEU

Dites 9 fois *Je vous salue Marie* par jour durant 9 jours. Faites trois souhaits, le premier concernant les affaires, les deux autres pour l'impossible. Publiez cet article le 9e jour, vos souhaits se réaliseront même si vous n'y croyez pas. Merci mon Dieu. C'est incroyable mais vrai. D.G.

Remerciements au Sacré-Coeur pour faveur obtenue. Que le Sacré-Coeur de Jésus soit loué, adoré et glorifié, à travers le monde pour les siècles. Amen. Dites cette prière 6 fois par jour pendant 9 jours et vos prières seront exaucées même si cela semble impossible. N'oubliez pas de remercier le Sacré-Coeur avec promesse de publication, quand la faveur sera obtenue. M.L.

Remerciements au Sacré-Coeur pour faveur obtenue. Que le Sacré-Coeur de Jésus soit loué, adoré et glorifié, à travers le monde pour les siècles. Amen. Dites cette prière 6 fois par jour pendant 9 jours et vos prières seront exaucées même si cela semble impossible. N'oubliez pas de remercier le Sacré-Coeur avec promesse de publication, quand la faveur sera obtenue. G.R.

REMERCIEMENTS

REMERCIEMENTS au Sacré-Coeur pour faveur obtenue. R.B.
REMERCIEMENTS à Marie, Joseph, Sacré-Coeur, St-Jude. H.F.
REMERCIEMENTS au Sacré-Coeur pour faveur obtenue. R.B.

Soutenir la recherche en épilepsie c'est aider les personnes atteintes à sortir de l'ombre



ÉPILEPSIE CANADA

1 877 734-0873

www.epilepsy.ca

LA PRESSE AFFAIRES

Le nouveau Boeing 7E7 prend son envol

AGENCE FRANCE-PRESSE

PARIS — Boeing a approuvé hier le lancement formel du programme de nouvel avion 7E7, après une première commande de 50 appareils du deuxième transporteur japonais, All Nippon Airways (ANA), estimée à 6 milliards de dollars américains.

Le conseil d'administration du constructeur américain, qui avait autorisé mi-décembre la commercialisation de ce nouvel appareil à vocation « super économique », a justifié cette décision par la commande d'ANA et « la solidité du modèle économique général » du 7E7.

« La commande d'ANA est la plus

importante commande de lancement reçue par Boeing pour un nouvel avion commercial », a indiqué le constructeur, qui l'a estimée à environ 6 milliards (tous les montants sont en dollars américains), au prix catalogue.

L'appareil, vanté par ses concepteurs pour sa technologie ultramoder-

ne et sa consommation réduite de 20 % par rapport aux modèles comparables en service, entrera en service dans la flotte d'ANA en 2008.

Son premier vol est prévu en 2007.

ANA doit annoncer ultérieurement son choix de motorisation entre l'offre de l'américain General Electric (moteur GENX) et celle du britanni-

que Rolls-Royce (Trent 100). Boeing a désigné début avril les deux motoristes de son futur avion, écartant Pratt and Whitney.

Le PDG de Boeing, Harry Stonecipher, avait alors prévenu que l'annonce du client de lancement du 7E7 aurait lieu, au plus tôt, au mois de mai.

Les dirigeants de Disney débattent de la succession d'Eisner

AGENCE FRANCE-PRESSE

LOS ANGELES — Le conseil d'administration de Disney se réunit dans la plus grande discrétion hier et aujourd'hui pour discuter du sort de son très contesté PDG Michael Eisner, aux commandes depuis 20 ans.

Le débat sur la succession de M. Eisner, 62 ans, a pris de l'ampleur ces derniers mois et s'est accentué depuis la fronde des actionnaires qui, le 3 mars, lui a coûté son poste de président du conseil.

Son mandat de PDG n'expire qu'en septembre 2006 mais sa succession est l'objet de « discussions », a récemment reconnu le nouveau président du conseil d'administration, l'ancien sénateur George Mitchell, en indiquant qu'elle serait au menu de la réunion des 11 administrateurs dans le cadre enchanteur du Disneyland d'Anaheim, en Californie.

Cette question s'ajoute aux incertitudes liées à l'offre hostile d'achat lancée contre Disney par le numéro un américain du câble, Comcast. Ce dernier semble hésiter aujourd'hui entre améliorer son offre, évaluée à une soixantaine de milliards de dollars américains, ou la retirer, comme le souhaiteraient certains dirigeants, a indiqué hier le *Financial Times*.

La position du conseil d'administration de Disney, qui a rejeté cette offre, ne devrait pas évoluer cette semaine.

Comcast pourrait en revanche détailler sa stratégie à l'occasion, demain, de la publication de ses résultats trimestriels.

Baisse espérée

Certains analystes prévoient que le câble-opérateur laisse son offre en l'état, en espérant un affaiblissement du cours boursier de Disney à cause « des récentes déconvenues » de ce dernier : « Résultats décevants dans le cinéma, changements à la tête du réseau télévisé ABC et apparents désaccords internes », souligne Lowell Singer, analyste chez SG Cowen.

Les cinéphiles américains ont en effet boudé la dernière superproduction des studios Disney, *Alamo*, tandis que son dessin animé *La ferme se rebelle* faisait moins d'entrées que prévu.

Sur le front des médias, Disney a annoncé le 20 avril une vaste réorganisation de la chaîne hertzienne ABC à cause de mauvais chiffres d'audience pour ses programmes en période de pointe.

Ces difficultés n'ont pas entamé l'optimisme de Michael Eisner. « Je n'ai jamais eu une plus grande confiance dans les perspectives du groupe », a-t-il déclaré début avril, en relevant la prévision de croissance des bénéfices pour 2004 de 30 % à 40 %. Disney publiera ses résultats trimestriels le 12 mai.

La direction tente ainsi de rassurer les caisses de retraite actionnaires qui s'inquiètent ouvertement de l'avenir du groupe et critiquent la gestion de M. Eisner, aux côtés du « dissident » le plus virulent, Roy Disney, fils et neveu des cofondateurs.

Après trois mois d'une intense campagne anti-Eisner, cette contestation a éclaté à l'assemblée générale du 3 mars, où 45 % des actionnaires ont souhaité ne pas renouveler le PDG dans ses fonctions de président du conseil d'administration.

Au sein de ce dernier, M. Eisner aurait le soutien ferme de deux membres tandis que deux autres prôneraient la nomination d'un successeur, selon la presse financière. Parmi les noms cités, figure celui de Robert Iger, l'actuel numéro deux de Disney.

HYUNDAI

LA MEILLEURE GARANTIE AU PAYS. DE SÉRIE SUR TOUTES LES HYUNDAI NEUVES.

SONATA GL 2004

LOUEZ À PARTIR DE **205\$*** PAR MOIS/60 MOIS ou **0% FINANCEMENT À L'ACHAT†** JUSQU'À 60 MOIS
0 \$ DE DÉPÔT DE SÉCURITÉ. COMPTANT DE 2495 \$.

- Moteur 2,4 litres à DACT
- Glaces, verrouillage et rétroviseurs dégivrants à commandes électriques
- Radio AM/FM/CD et 6 haut-parleurs
- Climatiseur • Régulateur de vitesse
- Transmission automatique SHIFTRONIC™
- Télédverrouillage avec alarme
- Et beaucoup plus



ELANTRA GL 2004

LOUEZ À PARTIR DE **159\$*** PAR MOIS/60 MOIS
0 \$ DE DÉPÔT DE SÉCURITÉ. COMPTANT DE 1995 \$.
TRANSPORT ET PRÉPARATION INCLUS

ou **0% FINANCEMENT À L'ACHAT†** JUSQU'À 60 MOIS



ELANTRA GT 5 PORTES

LOUEZ À PARTIR DE **214\$*** PAR MOIS/60 MOIS ou **0% FINANCEMENT À L'ACHAT†** JUSQU'À 60 MOIS
0 \$ DE DÉPÔT DE SÉCURITÉ. COMPTANT DE 1995 \$.
TRANSPORT ET PRÉPARATION INCLUS

- Moteur 2,0 litres à DACT, CVCS et 16 soupapes
- Deux coussins gonflables
- Transmission manuelle à 5 rapports
- Dossier arrière rabattable 60/40
- Radio AM/FM/CD
- Télécommande d'ouverture du coffre et du volet de réservoir
- Porte-verre double
- Suspension indépendante aux 4 roues
- Et beaucoup plus

TOUT TOUT TOUT
CE QUE VOUS RECHERCHEZ DANS UNE VOITURE

0%
financement à l'achat jusqu'à
60
mois
sur modèles sélectionnés*

LA MEILLEURE GARANTIE AU PAYS

7 ans/120 000 km
Groupe motopropulseur

5 ans/100 000 km
Garantie globale*

5 ans/100 000 km
Assistance routière

HYUNDAI Gagnant

Lorsqu'un véhicule est conçu pour durer longtemps, sa garantie devrait l'être tout autant.

*Programme de location des Services financiers Hyundai pour les véhicules 2004 neufs suivants : Elantra GL/Elantra GT/Sonata GL; PDSF à partir de 15 625 \$/19 025 \$/22 395 \$, taux d'intérêt annuel de 0,26%/2,92%/0,53 %, mensualités de 159 \$/214 \$/205 \$ pour 60/60/60 mois, sans obligation au terme du contrat de location. Coût total de location de 11 535 \$/14 835 \$/14 795 \$, option d'achat de 4829 \$/6574 \$/7965 \$. Comptant de 1995 \$/1995 \$/2495 \$, première mensualité exigée. Dépôt de sécurité de 0 \$ pour tous les modèles. Frais de transport et de préparation inclus pour l'Elantra, en sus pour la Sonata. Toutes taxes applicables, frais d'immatriculation et frais d'acquisition de location de 350 \$ en sus. Kilométrage annuel de 20 000 km, 10 ¢ par kilomètre additionnel. †Taux annuel de financement à l'achat de 0 % jusqu'à 60 mois pour tous les modèles Elantra et Sonata 2004. Les frais d'inscription au Registre des droits personnels et réels mobiliers sont en sus (Québec). Exemple de financement : 10 000 \$ à un taux annuel de 0 % équivalent à des mensualités de 166,67 \$ pour 60 mois. Coût de prêt de 0 \$ pour une obligation totale de 10 000 \$. Toutes les offres de financement à l'achat et de location sont pour une durée limitée, sur approbation du crédit, et ne peuvent être combinées à aucune autre offre. • La garantie globale de Hyundai couvre la plupart des pièces du véhicule contre les défauts de fabrication sous des conditions normales d'utilisation et d'entretien. En vigueur pour les véhicules vendus le ou après le 22 mars 2004. Voir le concessionnaire pour les détails.

Metro Hyundai
5008, rue Decarie
Montréal (514) 485-0001
Hyundai Président
4600 "B" boul. St-Jean
Dollard-des-Ormeaux
(514) 624-7777
Ulsan Hyundai
1625, boul. Hymus
Dorval (514) 683-5702
Vaudreuil Hyundai
125, Aimé-Vincent
Vaudreuil (450) 455-3677

Seray Auto Inc.
730, boul. Périgny
Chambly (514) 875-1959
Longueuil Hyundai
1680, boul. Marie-Victorin
Longueuil (450) 670-2080
Les Automobiles Cloginor
359, rue Laberge
St-Jean-sur-Richelieu
(450) 348-6817
Brossard Hyundai
8450, boul. Taschereau
Brossard (450) 671-2225

Hyundai Casavant
200, rue Johnson, Est
St-Hyacinthe
(450) 774-6344
Hyundai Granby
1196, rue Principale
Granby 1-888-549-8632
Hyundai de Châteauguay
77, boul. St-Jean-Baptiste
Châteauguay
(450) 699-8585
Hyundai Varennes
1855, route 132
Varennes (450) 652-4979

Hyundai Valleyfield
860, boul. Monseigneur Langlois
Valleyfield (450) 370-3330
Desmeules Hyundai
1237, boul. Des Laurentides
Laval (450) 668-6393
Hyundai Auto St-Jérôme
1180, boul. Des Laurentides
St-Jérôme (450) 432-4252
Chomedey Hyundai
2480, boul. Curé Labelle
Laval (450) 682-6000
Hyundai Blainville
1053, boul. Curé Labelle
Blainville (450) 434-5484

Houle et Frères Hyundai
290 Montée Masson
Mascoche (450) 474-1110
Hamel Hyundai
130, rue Dubois
St-Eustache (450) 974-0440
Hyundai Ste-Agathe
1701, Route 117
Ste-Agathe-des-Monts
(819) 321-3777
Performe Hyundai
1453, boul. Paquette
Mont-Laurier (819) 623-4844
Hyundai de Lanaudière
1165, rue de Lanaudière
Joliette (450) 759-7669

Coiteux Hyundai
5235, av. Papineau
Montréal (514) 521-3201
Hyundai Repentigny
845, rue Notre Dame
Repentigny (450) 582-3182
Hyundai Sorel-Tracy
1864, boul. Fiset
Sorel-Tracy (450) 743-1244
Hyundai Gabriel
7020, boul. Henri-Bourassa, Est
Montréal (514) 329-7777
Valois Hyundai
125 boul. Lemire Ouest
Drummondville (819) 478-8148

Hyundai Victoriaville
433, boul. Bois-Francis, Nord
Victoriaville
(819) 758-5775
Hyundai N. Paquin Auto
51, 10^{ème} Avenue, Ouest
Amos (819) 732-5995
Dynastie Automobile Ltée
494, Avenue La Rivière
Rouyn (819) 762-1741
Poirier Hyundai
1940, 3^{ème} Avenue
Val d'Or (819) 874-2886