

# The Stratford Shakespearean Festival

By C. B. Shipton

Something new in the Canadian theater, in fact something quite unusual anywhere in the world, is being accomplished in the small and very charming city of Stratford, this summer. There, has been assembled a professional theatrical company of 50 or 60 players, the bulk of them Canadian, under the direction of a leading Shakespearean director and with two top ranking stars of the English and American stage to present, on alternate days, for a six week season, the Shakespeare plays, "Richard III" and "All's Well that Ends Well".

The man who first dreamed of this project is a modest person named Tom Patterson, a chap who has grown up and lived most of his life in Stratford and who many of old Stratfordians still think of as the "Patterson boy".

Mr. Patterson is a magazine editor but for many years he has dreamed of the pleasure it would bring, of the Shakespearean Festival in the Canadian city named in honour of William Shakespeare's birth place. Late in 1951, sufficient local interest in this idea was developed to put him in touch with professional theater people in Canada and the United States for their advice on the ambitious project. It was a transatlantic telephone call however that really laid the cornerstone of the festival, and that was the occasion when Tom Patterson of Stratford spoke to Dr. Tyrone Guthrie of the "Old Vic", and practically every other famous playhouse of the world, inviting him to Stratford. Dr. Guthrie came, met the people who were sponsoring this project, explained to them from his wealth of experience the tremendous difficulties that they would encounter, but because of his sincerity, interest, and the tremendously high artistic standards which guide his efforts increased their enthusiasm to the point where the festival became a reality.

The first question was: Who should be the leading actors in the production planned? The Stratford Shakespeare Festival was supremely fortunate in persuading Mr. Alec Guinness and Miss Irene Worth to play the leading parts. Alec Guinness

is best known for a half-dozen outstanding British film comedies including "Lavender Hill Mob" and "The Man in the White Suit", and his leading role on the stage in T.S. Eliot's "Cocktail Party". Less well known on this Continent are his Shakespearean performances as "Richard II" and "Hamlet". Miss Worth is a young American who has established a tremendous reputation for her beautiful voice and timing. She is perhaps best known for her performance as "Celia" in the "Cocktail Party."

Stage and costume design were placed in the hands of Miss Tania Moiseiwitsch, a celebrated international stage designer who is, incidentally, the daughter of the famous pianist Benno Moiseiwitsch.

With these people at the helm, The Stratford Shakespearean Festival moved rapidly toward brilliant success. High up on the banks of a little stream, which they call the Avon, a concrete theater shell under a huge blue tent was constructed which seats 1,500 people all within less than 50 feet of the stage, which juts out into the audience so that for the people in the front rows the actors are within touching distance. Miss Moiseiwitsch has designed a setting of charming simplicity. You will see no gilt in the Stratford Theater, no trimming or ornamentation but the proportions of the simple columns, balconies and stairways are so fine that gold leaf is not necessary. There are 9 entrances to the stage, including two ramps which lead up through to the audience, a trap door and doorways at each of three levels, but even these are not enough for some of the scenes which Dr. Guthrie has arranged and there are times when processions enter by the aisles through the audience.

Incidentally, in addition to the production of plays, Louis Applebaum, of Toronto, musical director of the festival, has arranged a series of afternoon concerts by young Canadian artists such as Lois Marshall, Albert Pratz, Jan Rubes, the Spivak Quartet, Gerhard Kander and many others, which provide a very pleasant way of

# Le Lingot

Un Journal du Saguenay

La culture est une curiosité désintéressée que l'individu a de soi-même, de son milieu, de ses relations avec l'univers; c'est une recherche de ce qui a été pensé, senti, exprimé avant nous et ailleurs que chez-nous. — André SIEGFRIED

LE LINGOT, ARVIDA, JEUDI 27 AOUT 1953



THE BALLROOM SCENE in "All's Well that Ends Well" At the Stratford Shakespearean Festival. The two stars of the play, Miss Irene Worth and Mr. Alec Guinness are seen at the centre of the stage.

spending an hour during the afternoon.

The production of "Richard III" which Tyrone Guthrie has prepared, gives the full panorama of Mediaeval life and emotion inherent in the play. There are scenes of brutality and cruelty, scenes of pageantry, diabolical plotting and cunning, and moments of broad humour and tender emotion. Because of the flexibility of the stage at his disposal, all these elements are combined in fast moving and brilliant fashion.

As the Duke of Gloucester, later Richard III, Alec Guinness in responsible for defining the mood of the whole play. This he does superbly. Ruthless, cold-blooded, and fierce he is always; in the last scenes he is also frenzied. Miss Worth who appears only briefly in this production plays the part of mad Queen Margaret and makes this character the superb withered crone. Among many outstanding performances in smaller parts, that of Robert Christie as Buckingham is specially note-worthy for grace of movement and beauty of diction. Robert Goodier acts the Duke of Richmond, who is crowned as Henry VII at the end of the play, with fine authority.

The second production "All's Well that Ends Well" in modern dress provides sharp contrast to the violent emotion of "Richard". Here Miss Worth is outstanding and the production can be best described as full of poetry of motion and the spoken word. Helen Stuart and Michael Bates performed beautifully as the Countess of Roussillon and Lafeu, an old French courtier, and Douglas Campbell who played the very difficult part of Parolles, a braggart and coward, gave a very witty and polished performance.

The town people of Stratford are extremely proud of their festival and well they may be because almost every one you meet has something to do with the

production, though there are only two Stratford people who appear on the stage. But the town-folk are opening their homes to visitors, handling publicity, selling tickets and the ladies; auxiliaries of the churches of the town, are operating dining rooms to look after the influx of visitors. One very charming woman has been conducting courses on Shakespeare plays during the last 6 months to prepare her friends for the festival. In visi-

sing Stratford it is interesting to see that the town has not gone flagrantly commercial: the merchants, hotel keepers and boarding house operators are not behaving towards the festival as if they were feverishly anxious to make a killing.

Stratford in 1953 is a delightful place to visit. If the present spirit carries on to the future, the 1954 festival, which is already being planned, will provide enjoyment for thousands.



MR ALEC GUINNESS in the title role of Richard III. The cast in one eye effect is obtained by means of clever make-up.



DEATH SCENE in the play Richard III a few moments before the end.



Mlle Ella M. Lawson, professeur d'Economie domestique à l'Ecole supérieure de la Cité et du district de Waterford, montre deux magnifiques exemples de gravures à l'eau forte réalisées par ses élèves.



Après avoir tracé un dessin original, l'élève le décalque sur le disque d'aluminium.



La jeune fille de gauche fait l'ondulation sur le pourtour de son cabaret pendant que les jeunes filles à droite recouvrent de peinture protectrice les parties du cabaret qui ne doivent pas être gravées.



L'acide chlorhydrique mêlé d'eau dans des proportions déterminées est versé dans les cabarets pour faire le travail de décapage.



Les élèves se servent de plumes d'oiseau pour agiter l'acide. Après vingt minutes, l'acide est enlevé et le cabaret est lavé à l'eau.

## La gravure à l'eau-forte de l'aluminium devient populaire

Vers la fin de 1950, Mlle Ella M. Lawson, professeur d'Arts et métiers à l'Ecole supérieure de la Cité et du district de Waterford, visitait la Galerie des Arts de Brantford en Ontario. Cette visite est à l'origine de l'introduction dans cette école de la gravure à l'eau-forte de l'aluminium au programme d'enseignement d'économie domestique.

Mademoiselle Dawson qui enseigne aussi le travail à l'aiguille, le tissage à la main, la confection des carpettes et le travail sur cuir, fut saisie par la beauté du travail de gravure sur aluminium qu'elle vit à la galerie d'art. Elle projeta aussitôt d'étudier la possibilité d'ajouter la gravure à l'eau-forte de l'aluminium à son programme de cours.

Elle découvrit que depuis des années, des artisans amateurs et de métiers réalisaient des articles d'aluminium à la fois utiles et décoratifs. L'intérêt croissant montré par les écoles canadiennes comme l'Ecole supérieure de la Cité et du district de Waterford pour l'enseignement du travail sur l'aluminium développera sûrement le nombre des amateurs qui s'adonnent au travail sur l'aluminium comme d'un "hobby" fascinant.

Andrey E. Rushbrook prétend un article du numéro de septembre 1951 de la revue "Light Metals", "qu'on peut utiliser l'aluminium pour réaliser des articles de très belle apparence, car ce métal possède beaucoup d'avantages sur les autres métaux. On peut le polir et lui donner un beau lustre ou un fini velouté. On peut le colorer par des réactions chimiques ou par des applications de peintures ou d'émaux. Il est facile à travailler, léger et moins coûteux que les autres métaux.

Cette enquête personnelle assura Mlle Lawson que la gravure sur l'aluminium serait une addition désirable à son cours d'arts et métiers. Elle ne perdit pas de temps à mettre son programme de l'avant et avant la fin de 1951, ses élèves dessinaient et gravaient à l'eau-forte des cabarets d'aluminium.

La première étape consiste à choisir un dessin qui s'adapte à la forme du cabaret: on emploie d'ordinaire des disques de feuille d'aluminium de 12, 16 ou 22 pouces de diamètre.

Le disque est placé sur le papier à dessiner et celui-ci est découpé de même grandeur. On plie le papier en deux et en quatre pour obtenir le centre du cabaret. On trace ensuite le dessin sur le papier à tracer en ayant soin de le centrer convenablement.

Il faut ensuite laver les deux faces du disque avec un savon doux et de l'eau chaude. On attire l'attention des élèves sur la nécessité de travailler suivant le grain du métal et de polir légèrement jusqu'à ce que la surface soit luisante et débarrassée de toute graisse.

On emploie un papier à décalque spécial qui est placé sur le disque et recouvert du papier sur lequel a été tracé le dessin en ayant soin encore de disposer celui-ci suivant le grain du métal. On trace ensuite le dessin et des lignes-guides suivant lesquelles le pourtour sera ondulé.

Le dessin est recouvert d'une peinture d'asphalte au moyen d'un bon pinceau de poil de martre. On trace un mince trait le long de l'arête. Le pourtour est ensuite ondulé et le tout est laissé à sécher pour quatre jours afin de s'assurer que la peinture est complètement sèche. Avant de procéder à la gravure proprement dite, le cabaret est lavé à l'aide d'un nettoyage liquide ou de térébenthine et d'un applicateur de coton absorbant. Les lignes du dessin sont accentuées et les traces de décalque qui apparaissent encore sont enlevées.

La cabaret, maintenant prêt à être décapé, est déposé sur un plan horizontal. La solution mordante est composée d'acide chlorhydrique et d'eau dans des proportions déterminées. Cette solution est versée dans le cabaret en prenant soin de recouvrir toutes les surfaces non peintes. Pendant environ 20 minutes, cette solution est agitée à l'aide d'une plume d'oiseau. L'acide est alors vidée du cabaret et celui-ci est rincé à l'eau claire.

Les jeunes filles, portant un tablier protecteur, enlèvent ensuite la peinture d'asphalte à l'aide de tampons trempés dans un nettoyeur liquide domestique. Le cabaret est frotté avec une laine d'acier fine dans le sens du grain du métal. Enfin, le cabaret est poli jusqu'à ce qu'il brille avant de lui appliquer une couche de cire qui le protégera des marques de doigts. C'est avec l'orgueil du créateur que l'élève apportera chez elle cette réalisation faite de ses mains.



BIBLIOTHEQUE PUBLIQUE EN ANGLETERRE - Les goûts pour la musique du bibliothécaire, M. Harris, l'ont encouragé à développer la section musicale de la bibliothèque de Leytonstone qui contient une importante collection de partitions musicales reliées en volume. M. Robert Ewer, des assistants, a dressé un catalogue de tous les livres ayant trait à musique.

(Photo Pictorial Press London)

## Les Discothèques Pub

par A

Les Anglais qui aiment la musique sans pouvoir s'offrir une discothèque ni aller souvent au concert ont une dette de reconnaissance envers un obscur fonctionnaire de la Bibliothèque publique de Walthamstow, dans les faubourgs de Londres.

C'est lui qui, le premier, eut

l'idée de créer, dans les bibliothèques publiques, des services de prêt de disques. Cette initiative remporta un succès extraordinaire et aujourd'hui presque toutes les grandes bibliothèques publiques anglaises ont leur discothèque.

L'une des premières à mettre



LES BIBLIOTHEQUES WESTMINSTER - Une acquisition importante est la collection de musique en feuilles Felix White qu'on est en train de cataloguer. Le district Westminster possède des bibliothèques de musique qui sont très populaires; quelque 20,000 volumes de musique sont mis en circulation chaque année.

(Photo Pictorial Press London)



L'ASSISTANT LIBRAIRE, M. RUPERT EWER, un musicien amateur est en charge des récitals de musique à Leytonstone, Mademoiselle Savage, une bibliothécaire de nationalité américaine, choisit les disques pour le concert.

(Photo Pictorial Press London)

## ques de Grande-Bretagne

BRANSTON

ces facilités à la disposition du public fut la Bibliothèque de la Cité de Westminster, au cœur de Londres. On s'attendait à des réactions assez favorables de la part du public, mais la vogue de cette nouvelle entreprise dépassa toutes les prévisions: une semaine seulement après l'inauguration du service on n'arrivait déjà plus à satisfaire les demandes: tous les disques de la collection (5.000) étaient "sortis".

A l'heure actuelle, la Bibliothèque de Westminster possède plus de 11.000 enregistrements et quelque 4.000 personnes viennent y chercher régulièrement des disques. On compte en moyenne cent demandes par jour et certains mélomanes emportent jusqu'à six disques à la fois. Ces facilités sont offertes — gratuitement — à tous les habitants du quartier, sans distinction aucune. On ne pose qu'une condition: l'usager doit résider ou travailler dans l'arrondissement de la bibliothèque.

Les charges occasionnées par l'installation et le fonctionnement de ces discothèques publiques sont beaucoup moins lourdes qu'on ne l'avait craint tout d'abord. A la Bibliothèque de Westminster, par exemple, elles se chiffrent comme suit: achat de 5.000 disques — 2.000 livres sterling (environ deux millions de francs français); boîtes et enveloppes pour les disques — 75 livres (75.000 francs); impression d'un catalogue — 350 livres; remplacement du matériel (par année): disques — 1.650 livres; boîtes, enveloppes, etc. — 100 livres. Il faut ajouter à cela le traitement du personnel (d'ailleurs restreint) qui assure le service de la discothèque.

A titre de comparaison, on notera également les frais occasionnés par l'installation et le fonctionnement de la discothèque de Lewisham, — qui serait, par ordre d'importance, la deuxième d'Angleterre. Les dépenses initiales — achat de meubles, de mille disques, d'enveloppes, de fournitures, etc. — se sont chiffrées à environ mille livres sterling. Une subvention annuelle de mille livres permet de couvrir tous les frais d'en-

retien ainsi que l'achat de nouveaux disques. Sauf aux heures d'affluence, il suffit d'un seul employé pour assurer le service et tenir à jour le fichier.

Il va sans dire que les usagers sont priés de prendre le plus grand soin des disques qui leur sont confiés. Au début, beaucoup de bibliothécaires s'attendaient au pire: "On va nous voler des disques", disaient-ils, "ou, pour le moins, les rapporter rayés, ébréchés, fêlés."

Pourtant — si extraordinaire que cela puisse paraître — ces craintes étaient vaines. Sauf dans quelques cas isolés, le public se montre extrêmement soigneux. Bien sûr, il arrive qu'un disque soit endommagé et on demande alors à l'usager de payer une petite amende, calculée en fonction des dégâts. Pour une rayure superficielle, par exemple, l'amende est de un shilling (50 francs), pour des dégâts plus importants, de deux shillings ou de deux shillings six (100 ou 150 francs). Un disque fêlé est évidemment inutilisable, mais on n'exige le tarif plein que lorsqu'il s'agit d'un disque ayant servi moins de six mois. S'il est en usage depuis un an, l'amende n'atteint guère que la moitié du prix d'achat.

La vogue que ces discothèques publiques connaissent en Angleterre est d'autant plus remarquable qu'il s'agit uniquement de musique classique, à l'exclusion du jazz, du "swing" et de ce qu'on appelle "musique légère". On y trouve des symphonies, des concertos, de la musique de chambre et de ballet, des airs d'opéra, etc., soit en enregistrement ordinaires (78 tours), soit en microsillons (33 tours).

Pour ceux qui ne possèdent ni gramophone, ni pick-up, beaucoup de discothèques organisent toutes les semaines, parfois tous les mois, des concerts de musique enregistrée. A ces manifestations — entièrement gratuites — se côtoient des gens de toutes classes, jeunes et vieux, animés par un même amour de la bonne musique. (UNESCO)

NUL ne s'étonne en Suède de rencontrer en pleine campagne des enfants de 10 ou 12 ans, seuls ou en groupes, qui, munis d'une boussole et d'une carte, partent à l'aventure. Ils s'en vont à travers champ, sautant les ruisseaux et les haies pour découvrir, qui un lac à 10 kilomètres de là, qui une ferme-modèle.

Sans doute ces petits Suédois n'empruntent pas toujours le chemin le plus direct ou le plus facile. Mais, grâce à leur boussole et à leur carte, ils arrivent à bon port sans jamais s'égarer. On admirera que ces enfants, dont beaucoup sont de petits citadins, sachent ainsi se diriger à travers les champs et les bois, loin des grandes routes et des poteaux-indicateurs. C'est que la plupart d'entre eux suivent les cours d'orientation qui figurent au programme de toutes les écoles suédoises et dont la pratique constitue en quelque sorte un sport national. Avec leur "silva", (boussole ordinaire, munie d'un rapporteur), que tant de petits Suédois reçoivent pour leur anniversaire, ils apprennent à lire les cartes, à reconnaître les points de repère, les accidents de terrain et à suivre des itinéraires fixes.

L'extension extraordinaire prise par ces cours d'orientation — "Orientering" en suédois — montre comment une idée très simple, exploitée intelligemment, peut apporter une contribution importante à l'enseignement. "L'Orientering" est essentiellement l'art de se diriger à l'aide d'une boussole et d'une carte. Cependant la valeur pédagogique de cette formation, qui trouve son application dans toutes les branches de l'enseignement primaire et secondaire, est aujourd'hui reconnue et les cours d'orientation sont obligatoires dans les écoles suédoises.

On retient mieux ce que l'on pratique de bonne heure, aussi les professeurs suédois commencent dès le début de l'école primaire à enseigner les premières notions d'orientation à leurs élèves. Ils le font au moyen de jeux éducatifs dont le but est de développer chez l'enfant le sens de la direction et de l'observation.

Les témoignages des professeurs apportent d'intéressantes indications sur la valeur pédagogique de cette méthode:

"Le tracé de cartes très simples", écrit un instituteur rural du centre de la Suède, "constitue, à mon sens, la meilleure introduction à l'étude de la géographie. Les enfants aiment tout ce qui se rapporte au dessin, et notamment les cartes, les graphiques, etc. Lorsqu'ils au-



Deux jeunes enfants au pas de course suivent un parcours indiqué sur une carte que la jeune fille consulte pendant que le jeune homme se guide d'après la boussole qu'il tient à la main.

(Photo Woodruffs)

## Les écoliers suédois transforment la campagne en salle de classe

par YVES DU GUERNY

ront appris à dresser le plan de leur classe, de l'école et du préau, ils s'habitueront vite à regarder en "cartographes" la campagne avoisinante. Dès lors, il sera facile d'aborder l'étude de la géographie en les intéressant à des cartes représentant l'ensemble de la Suède ou d'autres pays du monde."

Un autre instituteur souligne la valeur de cet enseignement pour le cours de morale civique: "Grâce aux leçons d'orientation", écrit-il, "l'enfant apprend à mieux connaître la vie de sa communauté et du pays dans son ensemble; il s'intéresse aux moeurs et aux coutumes d'autres nations et d'autres peuples". Dans un rapport adressé au

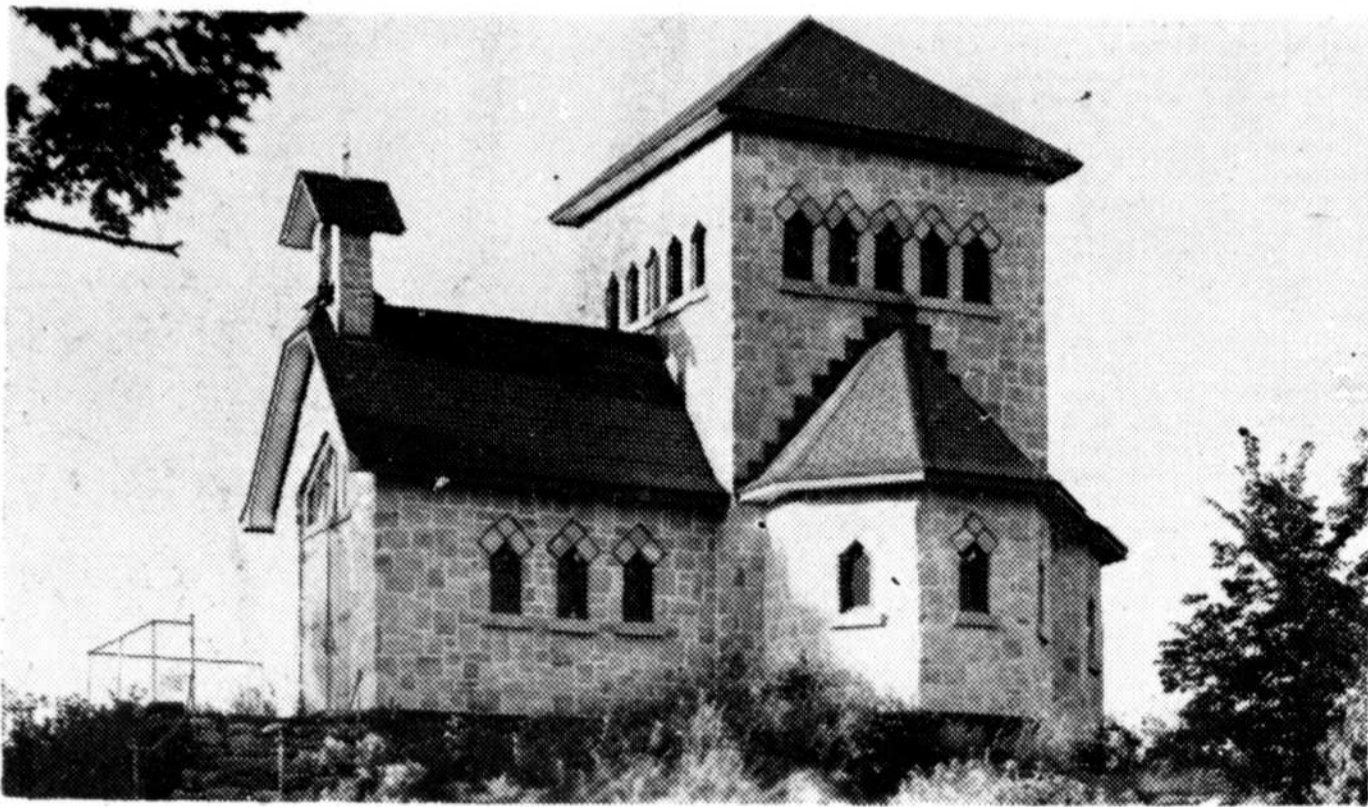
Ministère de l'Instruction Publique à Stockholm, un troisième professeur déclare: "Les cours d'orientation constituent une excellente préparation à d'autres branches du programme. Habituez dès leurs premières années d'école à observer les phénomènes de la nature, les enfants ont plus de facilités pour décrire le monde qui les entoure. Au retour d'une promenade, mes élèves sont tout joyeux de rédiger leurs impressions, surtout s'il leur a fallu trouver leur chemin tout seuls. Ils s'intéressent à l'histoire des sites et des monuments visités en cours de route et se passionnent pour l'histoire naturelle et la botanique."

(UNESCO)



Sac au dos, deux excursionnistes s'enfoncent dans la forêt suédoise.

(Photo Bild-Nytt)



La foi chrétienne au XXe siècle

## Saint-Benoît-Du-Lac

Après des débuts hérissés d'obstacles et grâce à la pratique de la plus stricte pauvreté, à un travail persévérant, grâce aussi à l'appui des autorités religieuses et à la générosité de la population de la province de Québec et des Chrétiens des régions avoisinantes, les moines de Saint-Benoît-du-Lac sont parvenus à construire en quarante ans un bon tiers du plan définitif de la magnifique abbaye qu'ils ont fait voeu d'ériger sur les hauteurs de Bolton-Est, dominant le splendide Lac Memphrémagog en face de Georgeville.

Alors que l'objet principal des fondateurs — une poignée de moines bénédictins venus de France en 1912 — était à la recherche du salut de leur âme par la prière, le travail en commun, l'obéissance, la charité fraternelle et l'hospitalité observées selon la règle de Saint Benoît, il leur a fallu dès le début se créer des moyens de subsistance indépendants des aumônes et secours qu'ils attendaient des fidèles.

### Le chant grégorien

Parmi ces moyens de subsistance il en est un qui a répandu la réputation de l'Abbaye aux quatre coins du monde libre. En effet, les moines ont déjà publié cinq albums de disques de Chants grégoriens qui contribuent à porter l'influence du chant traditionnel de l'Eglise catholique dans les milieux les plus variés et qui ont attiré vers les bancs de leur "école" de nombreux musicologues du Canada et de l'étranger.

Ils ont également publié plusieurs volumes de spiritualité et de liturgie.

### Une ferme de 600 acres

C'est dans l'exploitation de leur ferme de 600 acres que les moines ont fait montre de leur proverbiale ténacité au travail manuel. Partant d'une terre inculte et d'une petite ferme de bois en 1912, ils ont, à la sueur de leur front, graduellement défriché tout le domaine et en 1943 ils ont construit une fromagerie où ils fabriquent de leurs propres mains un fromage renommé sur tout le continent sous le nom "l'Ermite".

Mais subsistance ne signifie pas développement, ni progrès.

Ces diverses ressources permettent à la communauté de quelque 70 religieux de vivre — elles défrayent le coût du chauffage, l'éclairage, la nourriture, les vêtements, les assurances et les études — mais elles ne leur permettent pas d'entreprendre de nouvelles constructions. Et c'est

pourquoi les moines de Saint-Benoît-du-Lac font appel à la générosité des chrétiens pour continuer leur oeuvre, si bien commencée au coeur des Cantons de l'Est.

### Foyer de vie contemplative

L'Abbaye est essentiellement, selon la définition même de Saint-Benoît, une école du service du Seigneur, une famille chrétienne avec à sa tête un abbé élu à vie; la célébration solennelle de la Messe conventuelle quotidienne et le chant au chœur de l'Office Divin — Bréviaire — occupent la première place.

Le reste de leur temps est partagé entre la prière privée, la méditation, le travail intellectuel et manuel et l'exercice de l'hospitalité, qui permet d'ailleurs aux laïques de venir parmi eux prendre part à cette reconfortante vie de contemplation.

### L'Abbaye de Solesmes...

C'est à Dom Prosper Guéranger que l'on doit d'avoir restauré, en 1937, la vie bénédictine traditionnelle en France.

Profitant de la première accalmie réelle sur la scène politique de la France, après la tempête de la Révolution de 1789, le moine entreprit courageusement de rebâtir à l'Abbaye Saint-Pierre de Solesmes, dans le département de la Sarthe, la congrégation bénédictine de France.

### et Saint-Benoît-du-Lac

En 1912, moins de cent ans après cette renaissance sur le sol français, la congrégation de Solesmes se sentit déjà assez forte pour lancer un essaim au delà de l'océan et Saint-Benoît-du-Lac fut fondé.

Doté d'un noviciat en 1924, agrandi par une nouvelle construction en 1927, et érigé en prieuré conventuel en 1935 alors qu'une troisième construction venait s'ajouter aux deux premières, le monastère alla en se développant. Entre 1939 et 1941 et sous la direction éclairée du Révérend Pere Dom Paul Bellot également venu de Saint-Pierre de Solesmes et agissant comme architecte, un imposant édifice en pierre, complètement à l'épreuve du feu, fut construit à quelques pas au sud des anciennes bâtisses.

Par rescrit pontifical du 25 juillet, promulgué le 23 septembre 1952, le monastère fut élevé à la dignité d'Abbaye. Et le 26 septembre, le Révérendissime Dom Odile Sylvain, o.s.b., fut élu premier abbé de Saint-Benoît-du-Lac. Sa bénédiction par S. E. Mgr Georges Cabana, archevêque de Sherbrooke, suivit le 18 octobre.

**LA TOUR SAINT-BENOIT** — Ce charmant petit sanctuaire est situé à quelque 150 verges au nord de l'Abbaye, sur un terrain qui s'élève au-dessus de la campagne environnante. L'été, des milliers de pèlerins viennent s'agenouiller là et trouvent la consolation en présence d'une relique de saint Benoît. Ce sanctuaire fut construit en 1947. Son style concorde avec celui de l'abbaye dont les deux-cinquièmes ont été achevés en 1941, et est dû au moine-architecte Dom Paul Bellot, qui mourut en 1944.

**VIE CONTEMPLATIVE** — La première pré-occupation à Saint-Benoît-du-Lac est naturellement la recherche du salut par la contemplation spirituelle selon la règle de saint Benoît.

**LE MONASTERE** — On aperçoit ici les deux ailes sud du monastère telles qu'elles ont été finies en 1941. Trois autres ailes suivront pour compléter le pentagone originalement conçu. Le monastère est situé sur une butte au-dessus du lac Memphrémagog.

**CE PERE BENEDICTIN** est à préparer un lot des réputés fromages "Ermite", qui sont recherchés par les gourmets du continent tout entier.

**LA RECOLTE ET LA DEMEURE** — C'est après de nombreuses années de labeurs que les moines bénédictins ont obtenu de telles récoltes et une si magnifique demeure. Il est presque impossible de voir les cheminées sur la plus basse tour. Afin de ne pas nuire à la beauté architecturale de l'édifice, l'architecte (feu le R. P. Dom Paul Bellot), a caché le réservoir d'eau de 6,000 gallons dans le pignon de la tour que l'on voit à droite.

