

KMontréal,
samedi
12 avril
1997

Mon toit

La Presse

LAMBERT
 QUINCAILLERIE
 Le plus grand choix de
 produits
WEISER
 au Québec
 274-3521 6524, PLAZA ST-HUBERT

PETITS COMPAGNONS / PHILATÉLIE / BRIDGE / ÉCHECS / JARDINER

Des COULEURS plus franches



PHOTO PEINTURES PARA

Dans la cuisine aussi, on privilégie la couleur. Pour la rendre plus chaleureuse.



Vive les couleurs vives et les contrastes. Le bleu et le jaune sont des mélanges gagnants.

Le rouge domine cette année. Des murs roses et quelques touches de rouge suffisent à transformer cette pièce.

DANIELLE BONNEAU

Oubliez la fadeur et la morosité. L'optimisme est dans l'air, entraînant dans son sillon une palette de couleurs gaies et franches qui n'ont pas peur de s'affirmer. Place au rouge, au jaune et au bleu... mais aussi à l'orangé, au vert lime et au bleu turquoise!

Cette palette de couleurs chaleureuses a commencé à s'imposer tranquillement au cours des deux dernières années. Les teintes sont maintenant plus vives et plus lumineuses.

Après s'être entourés de couleurs sobres, neutres et conservatrices, les consommateurs veulent du changement, estime Francine Alepins, chef designer-coloriste chez Benjamin Moore.

«L'économie est incertaine depuis le début des années 90, précise-t-elle. Or peu à peu, les gens ont l'impression de s'en sortir, ce ça va un peu mieux. Les couleurs sont plus optimistes et plus claires parce que le monde en a besoin.»

Au cours des dernières années, les finis très naturels, les agencements monochromes et les matériaux recyclés, aspect sac brun, avaient la cote, renchérit Céline Bédard, designer-coloriste chez Sico.

«On quitte ça pour avoir un décor plus joyeux, plus chaleureux, dit-elle. Même si l'économie ne va pas tellement mieux, on veut faire ce qu'on peut avec ce qu'on a.»

«On voit beaucoup de contrastes, poursuit-elle. Entre des couleurs pâles, douces, et des accents très vifs, ou le contraire. Le bleu et le jaune sont des mélanges classiques, gagnants.»

Le jaune (du très doux à l'éclatant) illumine d'ailleurs beaucoup de décors. Son influence donne lieu aux teintes d'ocre, appelées à remplacer les teintes de beige, précise-t-elle. Pour donner un effet beaucoup plus chaleureux.

La couleur dominante, cette année, s'avère toutefois le rouge. C'est elle qui influence le plus la palette, la rendant très joyeuse. Elle ne se trouve plus seulement employée comme accent.

Voir COULEURS en K2



PHOTO BENJAMIN MOORE & CIE



PHOTO PEINTURES SICO

Un mélange heureux de bleu et de vert. Pourquoi pas ?

DES FAÇONS LES PLUS ÉCONOMIQUES D'ACHETER UN MATELAS DE PREMIÈRE QUALITÉ

OPTION N° 1

N° Payer LE PLUS BAS PRIX GARANTI N° pour la gamme complète de matelas Sealy et Simmons... ET NOUS PAIERONS LA TPS ET LA TVQ !

OPTION N° 2

N° NE PAYER RIEN AVANT UN AN. Choisissez lequel qui vous convient MAINTENANT. • AUCUN PAIEMENT MENSUEL • AUCUN INTÉRÊT • AUCUN DÉPÔT

Nous offrons la gamme COMPLETE de Sealy et de Simmons

Plus DES OFFRES AVANTAGEUSES

- CHOISISSEZ PARMI PLUS DE 100 MODÈLES ET FORMATS!
- ESSAI GRATUIT DE 30 JOURS
- CADRE DE LIT GRATUIT AVEC TOUS LES ENSEMBLES SEALY ET SIMMONS
- MATELAS "SPATZ ET IMPORTÉES", À PARTIR DE 36,95 \$
- LIVRAISON GRATUITE ET IMMÉDIATE



LE SUPERCENTRE DE LA MODE MAISON
LINEN CHEST

Place Portabell, Brossard 671-2202
 Les Galeries Level 681-7070
 Centre Richelieu 341-7810
 Les Promenades de la Cathédrale 277-4530



L'orangé fait une percée dans les intérieurs. Les plus in osent davantage et l'utilisent abondamment.

PHOTO PEINTURE LAURENTIDE

Trucs et astuces d'une spécialiste

DANIELLE BONNEAU

Un corridor très étroit et long à n'en plus finir vous agace dans votre logement ? En peignant d'une couleur plus foncée le plafond et le haut du mur, sur une bande de 30 à 40 cm, vous créerez l'impression que le plafond se trouve moins haut et que l'espace entre les murs s'est élargi. Une autre solution, plus classique, consiste à installer une moulure à environ un mètre du plancher et à peindre la partie inférieure du mur d'une couleur plus foncée que la partie supérieure.

Cette « idée-déco » illustre la nouvelle direction qu'entend prendre Crown Diamond au cours des prochains mois. Désirant se rapprocher des femmes (son public cible), la firme a mis au point divers outils susceptibles de les inspirer et de les guider dans la réalisation de

leurs projets de décoration. Pour ce faire, elle a demandé à Marie-Lise Pilote, elle-même férue de décoration, de lui servir d'ambassadrice.

Les sujets abordés seront variés : techniques de peinture et préparation d'une surface à peindre, mais aussi agencement des couleurs et des tissus, harmonies et contrastes, le choix de l'éclairage, habillage de fenêtres imparfaites, etc.

La peinture Crown Diamond, une des marques de commerce du groupe Sico, est surtout distribuée à l'extérieur de Montréal. Lors de sa tournée en région, l'automne prochain, Marie-Lise Pilote en profitera pour animer des cliniques. À Montréal, les 16 fiches « idées-déco » seront offertes dans de grands présentoirs chez les détaillants participants, à compter du début de mai. Renseignements : 1-800-363-0150.

Couleurs plus franches

COULEURS / Suite de la page K 1

On ose l'utiliser sur de grandes surfaces et on constate sa présence dans les teintes de bleu, de jaune, de brun et de violet, poursuit Mme Bédard. Le rose, par ailleurs, effectue un retour.

Les couleurs chaudes répondent au besoin de vivre dans un décor chaleureux, pour riposter à notre style de vie trépidant, indique Josette Buisson, vice-présidente marketing chez Peinture Laurentide.

« On a besoin de couleurs fortes. Avant, les gens avaient peur de faire des erreurs. Or aujourd'hui, il n'y a pas de demi-mesures. Les consommateurs assument davantage leurs goûts et personnalisent beaucoup leur décor. Ils se laissent influencer par d'autres cultures et incorporent des éléments et des couleurs avec lesquels ils se sentent à l'aise. Même si la tendance Santa Fe est populaire depuis un bon moment, par exemple, le terracotta est encore très populaire. Il y a d'ailleurs tellement de tendances, les gens peuvent aller dans différentes directions. »

Les couleurs en vogue ce printemps ne sont pas austères, précise-t-elle. « Il y a une acceptation du passage à l'autre siècle et de la nouvelle technologie. On se dit qu'on va y arriver, qu'on va passer à travers. »

Les consommateurs se sont

adaptés aux nouvelles conditions du marché, renchérit Wendy Burton, directrice du marketing chez Peintures Para. « Ils se sentent mieux, même si les compressions persistent. Ils ont besoin d'être revigorés et veulent s'entourer d'un peu de couleur. La période d'ennuagement est terminée et des jours plus ensoleillés pointent à l'horizon. »

D'où la popularité des couleurs acidulées (associées aux fruits acides comme le citron, l'orange et la lime), qui font un malheur ce printemps dans la mode et effectuent une percée du côté des accessoires pour la maison.

« Ces couleurs sont très présentes en Europe depuis deux ans, indique Mme Bédard. Elles ne sont pas aussi populaires ici, mais elles s'agencent bien ensemble. Elles rappellent les années 70. »

Elles sont surtout utilisées comme accents, précise Mme Burton.

De la nostalgie dans l'air

À l'aube du nouveau millénaire, il y a beaucoup de nostalgie dans l'air, souligne Francine Alepins. « Comme si les gens craignaient que tout change, le matin du premier janvier 2000, et avaient peur d'aller vers l'inconnu. »

« On le voit avec la mode, les vieux artistes qui reviennent sur la scène, comme Tom Jones et Tony

Bennett, la popularité des cigares, etc. Les couleurs plus audacieuses comme le turquoise, le vert lime et l'orange brûlé répondent à ce regard tourné vers le passé. On utilise les couleurs des années 60 et 70, mais elles sont combinées de façon différente, pour donner un effet différent. »

Et le bleu ? Cette teinte est appelée à prendre la place qu'occupait le vert depuis le début de la décennie, révèle Josette Buisson.

L'engouement pour l'environnement, qui s'est d'abord traduit par l'apparition des teintes de vert, au début des années 90, puis des tons de terre, se manifeste maintenant par la popularité croissante du bleu, symbole de l'eau.

« C'est notre ressource naturelle la plus précieuse, explique Wendy Burton. Dans plusieurs endroits du monde, elle se trouve en quantité limitée et même chez nous, beaucoup de personnes doutent des procédés d'épuration utilisés. On n'a qu'à voir le nombre de bouteilles d'eau vendues ! Après la qualité de l'air, la couche d'ozone et la diminution des déchets, les gens sont préoccupés par l'eau. Le bleu et le turquoise représentent les qualités de fraîcheur et de propreté qui y sont associées. »

Les couleurs ont le pouvoir d'influencer notre humeur. Elles évoluent, à leur tour, au gré des événements et des préoccupations qui marquent notre époque.



Crown Diamond, qui entend être plus près des gens, sera dorénavant représentée par Marie-Lise Pilote, une passionnée de décoration. Cette dernière en profitera, au cours des prochains mois, pour partager certains de ses trucs.

RÉALISEZ !

Avec le début des travaux, le rêve se concrétise. Devenez propriétaire d'un loft dans le Vieux-Port pour aussi peu que 589 \$ par mois! (tout inclus)

QUAI DE LA COMMUNE
LE LOFT DU VIEUX PORT

(514) 848-8910
20, RUE DES SŒURS-GRISES

UNE RUE À L'OUEST DE LA RUE MC GILL, À L'ANGLE DE LA RUE DE LA COMMUNE.
DU LUNDI AU JEUDI, DE 16 H À 21 H, LE SAMEDI ET LE DIMANCHE, DE 13 H À 17 H.

Le Village des Légendes

RIVE-SUD, SAINT-LUC

Secteur de prestige sur le golf, à 15 min. de Montréal, doté d'un environnement exceptionnel, golf, ski de fond, parcs, piste cyclable

Une Fenêtre sur le Golf

Plusieurs possibilités de projet à partir de 160 000 \$ (taxes en sus), maison + terrain, infras inclus à 100 %

Bienvenue aux constructeurs et auto-constructeurs

Terrains disponibles à partir de 4 \$ / pi car., infras inclus à 100 %

Tél. : (514) 348-0517
Pagette : 480-0993
Internet : http://www.k-os.ca/jeandami

Maison modèle à visiter : 9, rue Pierre-Vézina

Les Habitations

Signature

462-9721 BROSSARD

CONDOS DE VILLE
sur 2 étages
1 ou 2 chambres
à partir de 57 900 \$

Devenez propriétaire avec un revenu de 19 500 \$

330\$*
/ mois cap. et int.

- Piscine extérieure
- Structure en béton
- Voisins latéraux seulement

TRIPLEX EN CONDO
284 \$/ MOIS cap. et int. 3 1/2 (sous-sol) 49 900 \$
455 \$/ MOIS cap. et int. 4 1/2 (2 ch. sur 2 étages) 79 900 \$
682 \$/ MOIS cap. et int. 5 1/2 (3 ch. garage) 119 900 \$

NOUVEAUX MODELES

LES DERNIÈRES MAISONS DE VILLE AU COURS DES PRIMEVÈRES

189 000 \$*
(taxes incluses)

- 3 chambres à coucher
- Situées dans un paisible cul-de-sac
- Grand terrain gazonné
- Choix d'aménagement intérieur

Occupation juillet 1997

Hâtez-vous et visitez-nous maintenant!
2, rue Berlioz Île des Soeurs **769-4524**

* Prix préconstruction

Le meilleur rapport qualité-prix dans le Vieux-Montréal!

LES CONDOMINIUMS CHAUSSEGROS-DE-LÉRY

Choisir le Vieux-Montréal c'est résider au cœur de l'activité urbaine tout en profitant d'un cadre de vie unique et enchanteur.

Les condominiums Chaussegros-de-Léry offrent un vaste choix d'unités, allant du studio au 1, 2 et 3 chambres, à des prix s'échelonnant de 79 000 \$ à 300 000 \$ et admissibles à un congé de taxes foncières pouvant atteindre 10 000 \$.

Un centre sportif complet, avec piscine et sauna ainsi que des commerces pratiques sont accessibles à même le complexe.

Bureau des ventes:
333, rue Notre-Dame Est, (coin Bonsecours) Vieux-Montréal

Lundi-jeudi: 12h-17h, samedi-dimanche: 13h-17h
Renseignements: (514) 395-6078
Stationnement gratuit pour visiteurs
Métro Champ-de-Mars

MAISONS UNIFAMILIALES
à partir de 121 900 \$

440\$**
/ mois cap. et int. Avec garage 133 800\$

Directions: Pont Champlain, boul. Taschereau Ouest 3e feu à gauche sur boul. Napoléon, à droite sur Océanie et à droite sur Ouimet

8471, rue Ouimet

* 5 % comptant, taux 5,05 %, terme 1 an, amort. 25 ans.
** 5 % comptant, taux réduit grâce au rachat de taux du constructeur, terme 1 an, amort. 25 ans.

TAXES INCLUSES

Soutenez nos athlètes!

A-Q-S-F-R
Association québécoise des sports en fauteuil roulant
4545, Pierre-de-Coubertin, Montréal, Qc, H1V 3R2
(514) 252-3108

Une touche de couleur, un décor plus chaleureux

DANIELLE BONNEAU

Vous ressentez le besoin de vous entourer de couleur? De mettre un peu de piquant dans votre intérieur? Ce désir peut être exaucé à peu de frais en peignant ne fut-ce qu'un seul mur dans la pièce de votre choix. L'ajout de quelques accessoires judicieusement sélectionnés peut aussi faire toute la différence.

« Après avoir été enfermés à l'intérieur tout l'hiver, bien des gens ouvrent leurs fenêtres pour enfin laisser entrer de l'air frais et regardent leur décor avec des yeux neufs, indique Wendy Burton, directrice du marketing chez Peintures Para. Ils ne peuvent pas encore s'asseoir à l'extérieur et ont un goût de changement. Peindre quelques murs s'avère un projet très satisfaisant et peu coûteux.

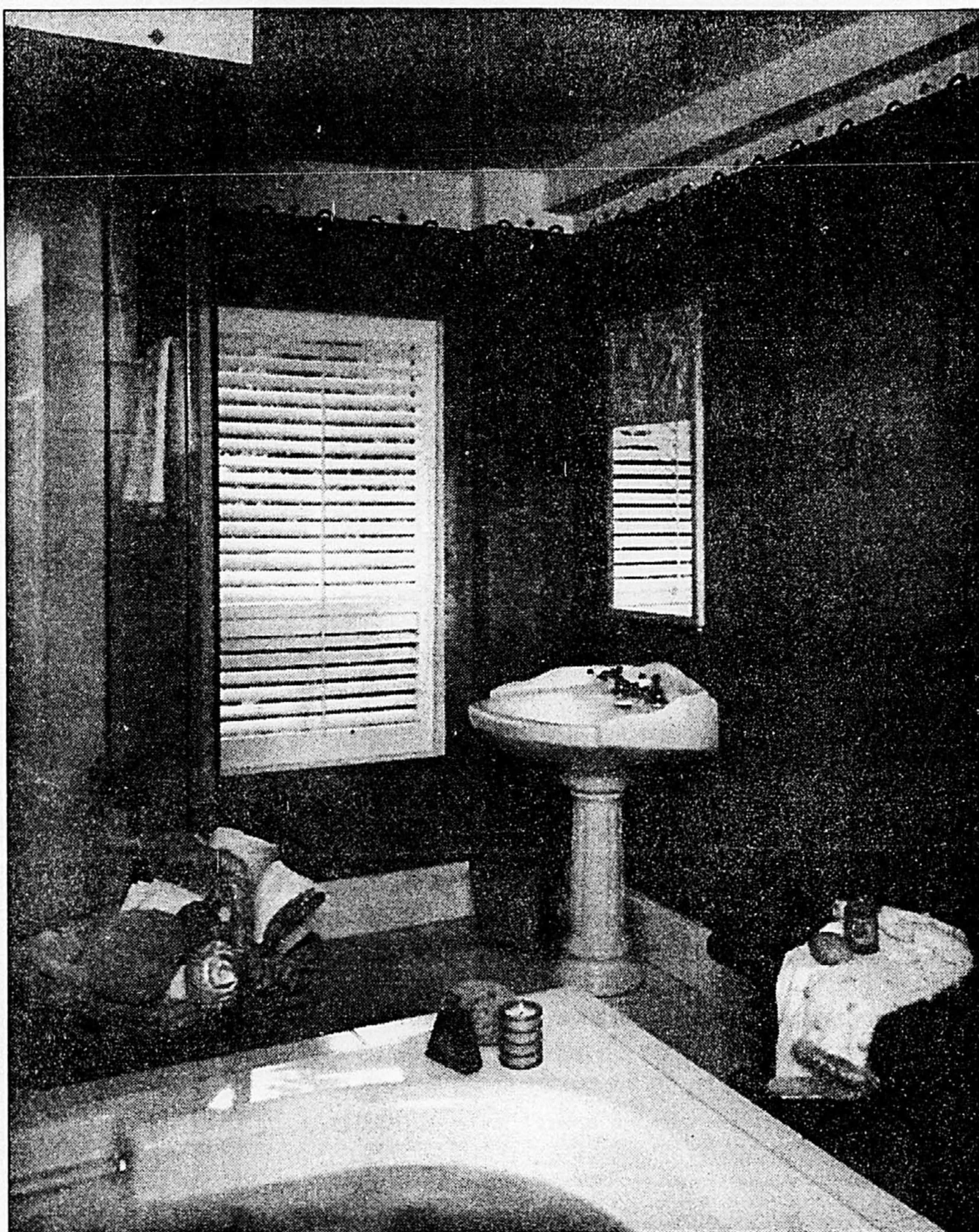
« Les consommateurs ne sont plus aussi intimidés par la couleur, poursuit-elle. Ils osent davantage. Ils peuvent facilement transformer une pièce en ajoutant quelques accessoires colorés comme des coussins ou une poterie. »

Selon Francine Alepins, chef designer-coloriste chez Benjamin Moore, il en faut peu pour mettre un décor à jour: il suffit d'ajouter des panneaux de rideaux (avec lesquels on peut vivre de trois à cinq ans), une nouvelle carpe, des encadrements, de nouveaux abat-jour ou encore des housses sur les fauteuils.

« Ce n'est pas la fin du monde, s'exclame-t-elle. Ce n'est pas comme remplacer un sofa de 4000 \$. Le recours aux couleurs contrastantes donne du dynamisme à une pièce et en change les proportions. Si les consommateurs n'osent pas appliquer une couleur forte ou plus en vogue sur leurs murs, ils peuvent choisir une teinte plus audacieuse et l'intégrer dans la pièce à l'aide de pochoirs. Quelqu'un qui a le goût du risque et ne veut pas acheter des tissus chers peut reproduire les mêmes dessins au pochoir sur des rideaux, des coussins ou des housses. C'est facile à faire et ça permet de créer un décor unique, personnalisé. »

Les consommateurs travaillent beaucoup avec ce qu'ils ont, constate Céline Bédard, designer-coloriste chez Peintures Sico. « Ils sont plus conscients des effets que la couleur a sur eux et sur leur environnement, dit-elle. Pour transformer leur décor, ils peignent par exemple des meubles qu'ils possèdent depuis un certain temps, mariant deux teintes pour faire ressortir les tiroirs. Ils découpent leurs cadres de porte en les peignant d'une couleur contrastante. Ils ajoutent des moulures à la mi-hauteur de certains murs et en peignent la partie supérieure, ou encore, ajoutent simplement des accessoires colorés comme des coussins ou une lampe. »

Ils ne changent pas tout leur intérieur au complet, renchérit Josette Buisson, vice-présidente marketing chez Peinture Laurentide. Ils ajoutent une touche de couleur sur leurs murs ou sur leurs meubles, souvent à l'aide de pochoirs, et intègrent quelques petits objets pour réchauffer leur intérieur. Ils mettent de plus en plus leur touche personnelle, a-t-elle remarqué, en intégrant les influences qui les amusent et avec lesquelles ils se sentent à l'aise. Pour avoir un décor à leur image.



Si on n'ose pas appliquer une couleur forte ou plus en vogue sur ses murs, on peut choisir une teinte plus audacieuse et l'intégrer à la pièce à l'aide de pochoirs.



PHOTO PEINTURES SICO

Des éponges trempées dans de la peinture de différentes couleurs tiennent lieu de céramique et donnent beaucoup de vie à cette cuisine.

VITRUM CANADA

Une première dans l'industrie
ACHETEZ DIRECTEMENT DE L'USINE...

Poignées, taxes et installation en sus.

600\$

555\$

525\$

Vitraux

- Sans soudure
- Une finition de qualité, solide et sécuritaire
- Cadre en PVC massif
- Fini simili bois - cache-vis

Panneaux d'acier

- Acier calibre 24
- galvanisé à chaud

Prémontage

- Cadre de bois fini laminé polyester blanc intérieur
- Épaisseur de cadre 7 1/2 x 1 1/2 po
- Triple coupe froid
- Retenue de recouvrement amovible
- Plaque de sécurité pour pêne dormant et protège poussière installés
- Gâche pour pêne à ressort et protège poussière installés
- Peinture à billes
- Peinture Flexacron

Garantie 10 ans par le fabricant

Horaires
Lun. - mar. - merc.: 9 h à 17 h
Jeudi et vendredi: 9 h à 21 h
Samedi: 10 h à 15 h

2484060-405

12000, Albert-Hudon, Montréal-Nord
Tél.: (514) 328-4795 / 1 800 361-8686

HABITATIONS
MAJO

de 97 800 \$ à 250 000 \$ et +

Longueuil 448-3242

LES JARDINS DE MEDICIS

Angle des rues Béliveau et Belcourt à Longueuil
(Empruntez la rue Béliveau située face à l'hôpital Pierre-Boucher)

Saint-Bruno 441-4414

Montarville et rang des 25 à l'arrière du marché Métro

NOUVEAU PROJET DE CONSTRUCTION

condominium

PHASE II OCCUPATION 31 MAI 1997
PHASES 3 ET 4 OCCUPATION 30 JUIN 1997

Luxeux appartements

4 1/2 (2 ch.) 1020 pi car.
Charpente en béton et acier
Insonorisation supérieure
À deux pas de la station de métro Viau

À partir de 63 500\$ à 80 500\$ taxes en sus

Congé de taxes foncières pour 2 ans.

Visitez notre appartement témoin.
Heures d'accueil:
Tous les jours de 13h à 18h.

Tél. : 251-2051

PHASE 4 MAISONS DE VILLE 1175 pi car.

sur 2 étages + sous-sol 2 et 3 chambres à coucher.

À partir de **96 900 \$** (taxes en sus)
OCCUPATION 30 JUIN 1997

SQUARE MONT-ROYAL
Ville Mont-Royal

Un choix tout naturel
votre QUALITÉ DE VIE!

Incluant tout le confort que procure le gaz naturel :

- Système de chauffage central
- Chauffe-eau
- Sortie extérieure pour le barbecue
- Foyer

Maisons de ville à partir de 159 900 \$ taxes incluses

Le Groupe **ALLIANCE** Immobilier

115, AVENUE DRESDEN (JEAN-TALON), VILLE MONT-ROYAL • TÉLÉPHONE : 340-9770. DU LUNDI AU JEUDI, DE 13 H À 21 H. LE SAMEDI ET LE DIMANCHE, DE 13 H À 17 H.

2 étages (cottage)
À partir de **119 850 \$**
(mod. non illustré) taxes et infras. incl.

5 MODÈLES

MAISONS DÉTACHÉES
Un vrai chez-vous à prix abordable

Le Groupe **Chantignole inc.**

SAINT-HUBERT

445-0263

443-0989

Le verre d'art progresse au Québec

DESIGN



Danielle Bonneau

Le verre d'art réalisé par les artisans québécois se fait remarquer par son originalité ici et à l'étranger. Mais pour les jeunes verriers, la partie n'est pas pour autant gagnée d'avance. Se distinguer et vendre sa production demeure un défi de tous les instants.

Pour donner un coup de pouce à ses anciens élèves qui tentent tous de se tailler une place sur le marché depuis relativement peu de temps (ses premiers diplômés sont sortis en mai 1992), le Centre des métiers du verre du Québec organise une exposition inusitée d'ici à la fête des Mères: il présente les toutes dernières productions de dix artisans verriers et permet aux consommateurs, un peu comme dans une boutique, d'acheter des pièces et de partir immédiatement avec leurs trouvailles.

Porte-couteaux en forme de bons ciselés au chalumeau, parfumeuses en verre soufflé aux formes envoûtantes, petites bouteilles en verre soufflé enveloppées dans des filets d'acier, bols en pâte de verre reposant sur le dos de grenouilles ou d'éléphants, porte-plumes, gobelets, presse-papiers et bouteilles en verre soufflé. Tous ces objets décoratifs se différencient les uns des autres et offrent un aperçu de la vitalité de ce métier d'art au Québec.

« Il y a 10 ou 15 ans, le mot verre d'art avait peu de résonance ici, indique Gisèle Beauchemin, directrice administrative du centre, aussi connu sous le nom de Galerie Espace Verre. Il se faisait du vitrail, mais pas de verre soufflé. Tout ce qu'on achetait était importé d'Italie, de France, de Tchécoslovaquie et des États-Unis. Or il y a aujourd'hui une demande pour les produits en verre fabriqués ici. »

L'absence de tradition joue en faveur des artisans, qui laissent libre cours à leur créativité. Au Centre des métiers du verre du Québec, un des six ateliers-écoles établis dans la région de Montréal, les étudiants profitent de l'enseignement de plusieurs professeurs, qui ont chacun leurs propres techniques.

« Alors qu'en Europe les apprentis travaillent pendant des années avec un grand maître, ici, les professeurs encouragent l'individualité et la créativité des étudiants. C'est pourquoi on ne trouve pas beaucoup de produits qui se ressemblent. »

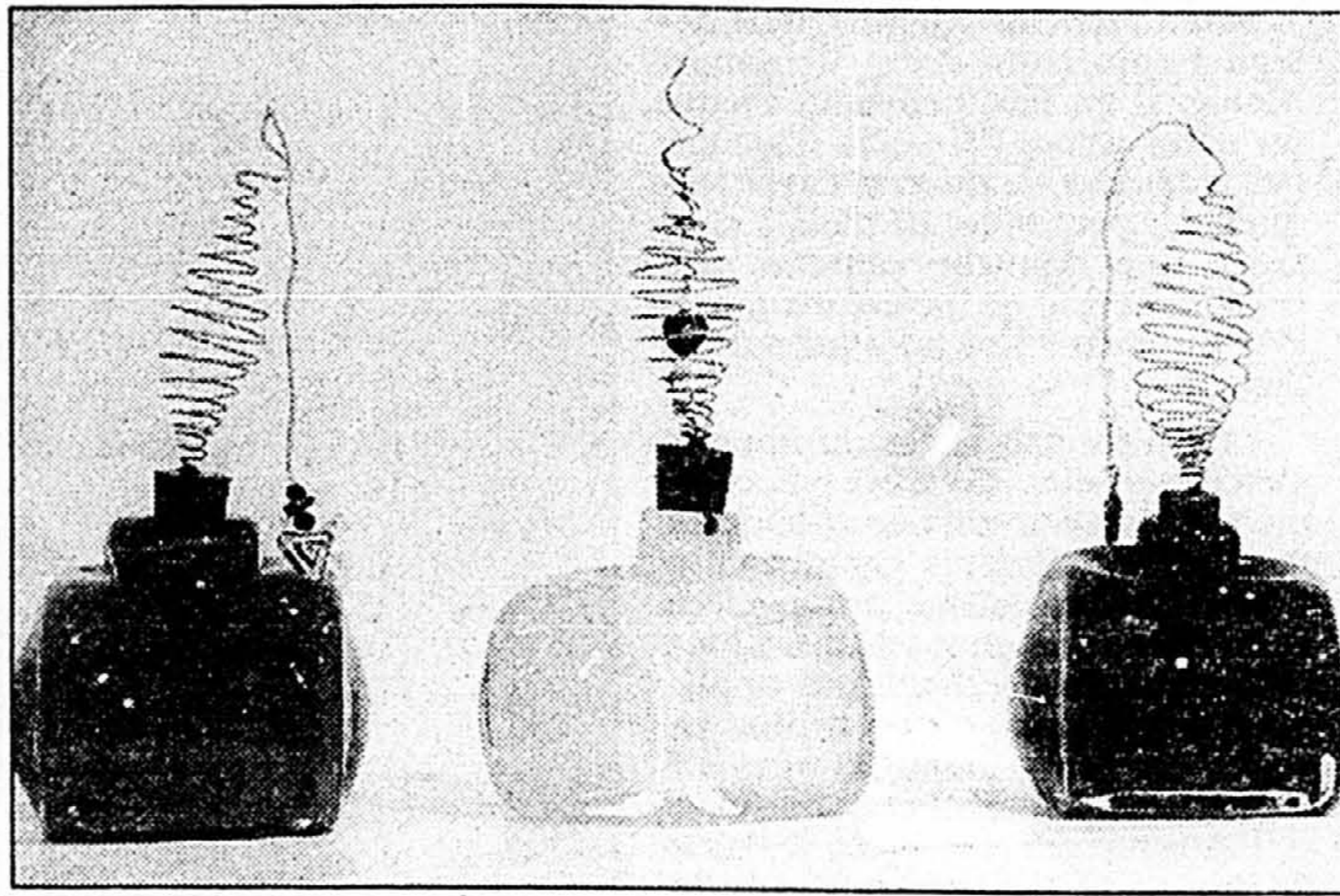
L'organisme, qui est à la fois un centre de formation, de recherche, de diffusion et d'innovation, a été fondé en 1983, mais n'est vraiment actif que depuis 1988. Les étudiants et les verriers y travaillent de longues heures, confectionnant leurs pièces en fonction de leurs champs de spécialisation (thermoformage, pâte de verre, verre soufflé, verre coulé, verre à froid ou néon). La majorité, comme le montre si bien l'exposition « Séries », privilégie le verre soufflé.

« C'est un milieu très dynamique, indique Ronald Labelle, un des deux fondateurs du centre. Le verre se développe à une vitesse vertigineuse. Mais les jeunes poussent plus vite que le marché ne s'ouvre. Le public n'apprécie pas encore ce qu'ils font à leur juste valeur. Il y a encore beaucoup d'éducation à faire. Les jeunes sont bourrés de talent, mais je crains que certains ne se découragent. »

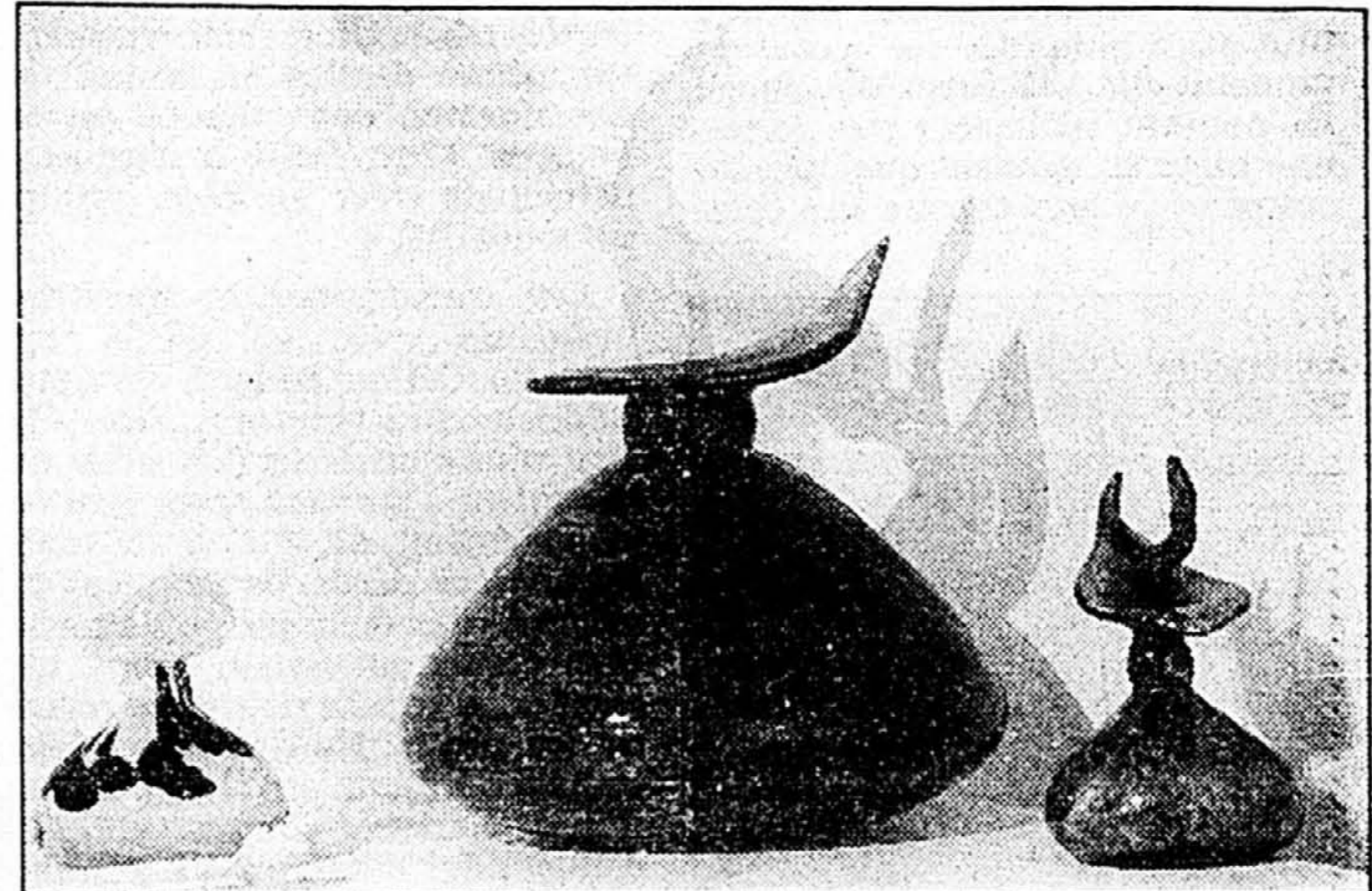
« Ça prend trois ou quatre ans avant de percer et de parvenir à vendre tout ce qu'on fait, poursuit le verrier, qui s'est bâti une intéressante clientèle américaine au cours des deux dernières années. Avant d'y arriver, il faut souvent traverser des périodes creuses. »

Jusqu'au dimanche 11 mai, la galerie, sise au 1200, rue Mill (à l'ouest du Vieux-Port), ouvre ses portes de 9 h à 17 h du lundi au vendredi, et exceptionnellement, de 11 h à 17 h les samedis et dimanches. Les pièces, toutes signées, sont réalisées en séries plus ou moins limitées. Pour demeurer abordable et plaire au public le plus vaste possible.

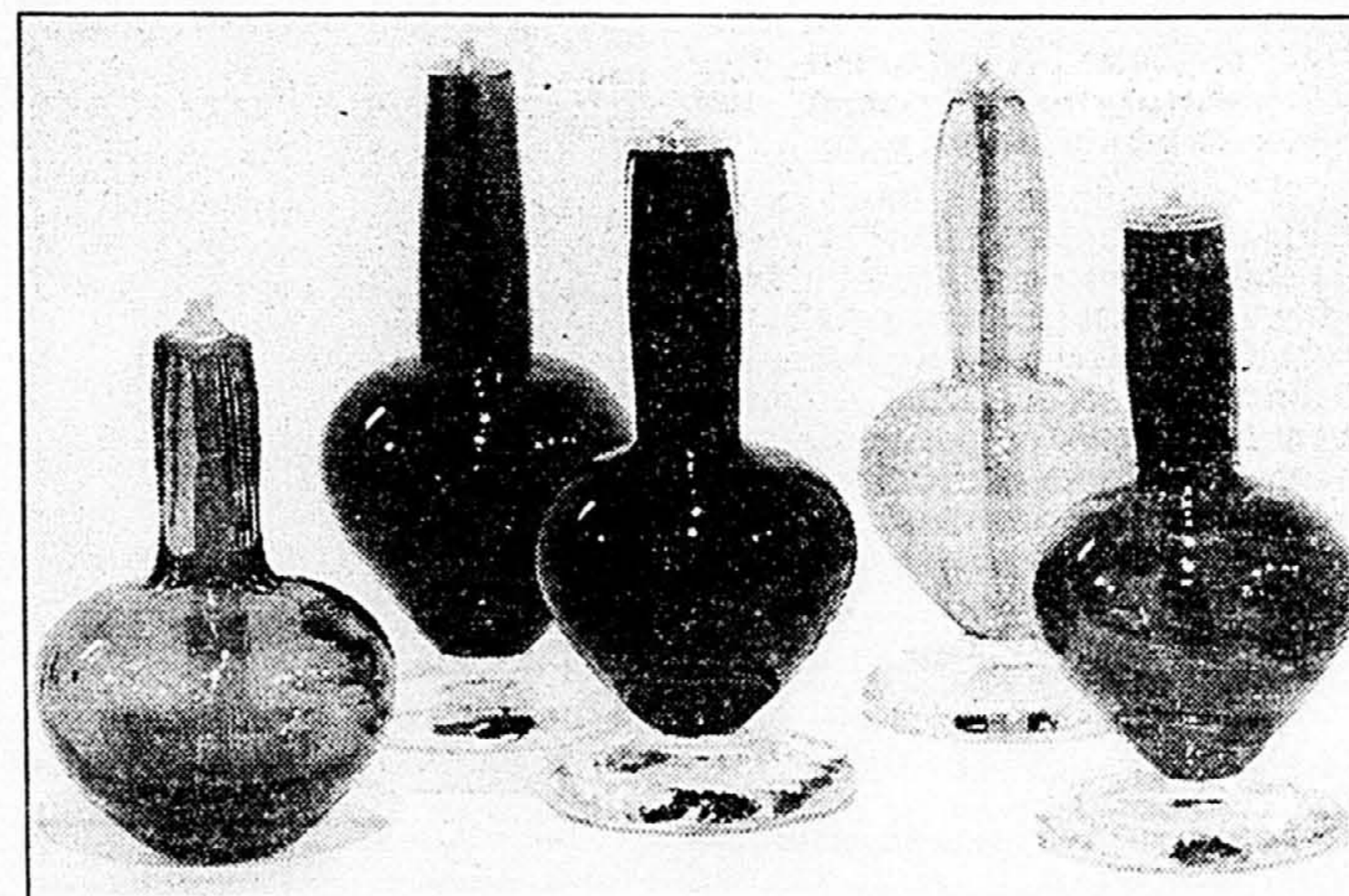
On peut joindre la Galerie Espace Verre au (514) 933-6849.



Bouteilles de verre coloré, en verre soufflé, de Louise Gingras. Bouchons en uréthane et liège. 100 \$ chacune (3 pour 250 \$).



Parfumeuses en verre soufflé de Marc Courchesne. Les petites, 75 \$ (chacune), la plus grande, 180 \$.



Lampes à huile en verre soufflé, de Verre Minuit (Karine Bouchard). 33 \$ sans pied, 38 \$ avec pied.

PHOTOS ARMAND TROTTIER, La Presse

Laval domaine chomedey
réalisé par le complexe Curé-Labelle inc.

Modèle AG avec garage
INCLUANT:
TPS, TVO, notaire, terrain, infras à 100 %, asphalté, gazon, clôture, parc et stationnement privé

2 ou 3 chambres disponibles
Cottages de ville

Autoroute 440
boul. St-Martin
boul. Samson
77e Avenue
boul. Chromagby
boul. Cartier
boul. Lévesque
Pont Lachapelle

à partir de **87 000 \$**

Bureau des ventes
766, 77e Avenue (près de Curé-Labelle)
Lundi au jeudi 13 h à 20 h / Samedi et dimanche 13 h à 17 h
973-3526 / Adm.: 323-7220

Modèles en stock
Nouveaux prix pour maisons en inventaire
448\$ par mois

AQUAFUGE **RÉPARATION DE FISSURES** **FONDATION**

ET INFILTRATION DE TOUTE SORTE AU SOUS-SOL
- Licencié
- Garantie transférable
- Estimation gratuite
956-0203

Bord de l'eau
CHEMIN SENNEVILLE

Maison-témoin à visiter

Luxueuses maisons « de ville » avec vue superbe, mezzanine et terrasse.
à partir de **159 900 \$**

Heures d'ouverture:
lun., mar., mer.: 18 h à 20 h
jeu. et ven.: sur rendez-vous
sam. et dim.: 13 h à 17 h

457-6257
Niki Di Stefano

Autos 40 sortie 41
Lac des Deux Montagnes
St-Anne
Boul. St-Joseph
Autos 20 sortie 39

CONSTRUCTION **QUORUM**

Quatre sur quatre!

Bois-Franc remporte quatre prix Domus en quatre ans

- 1994** Le Groupe Sotramont remporte un prix Domus pour la qualité remarquable du projet « Square Gauvain ».
- 1995** Le Groupe Montclair remporte le prix Domus « Constructeur de l'année » pour la qualité exceptionnelle de « Bois-Franc-sur-le-Lac ».
- 1996** Le Groupe Maltais remporte le prix Domus « Excellence du concept — Multifamilial — 40 unités et moins » pour la qualité admirable de ses réalisations à Bois-Franc.
- 1997** Le Groupe Montclair remporte le trophée Domus « Excellence du concept — Unité d'habitation neuve de plus de 100 000 \$ et de moins de 175 000 \$ » pour la qualité remarquable du Village Renaissance à Bois-Franc.

M. Gregory Galardo
Président
Développements Groupe Montclair Bois-Franc inc.

Élégance de l'architecture, fonctionnalisme des intérieurs, excellence de la construction... voilà ce qui caractérise le Village Renaissance à Bois-Franc. Ces résidences superbes témoignent de la qualité exceptionnelle des modèles de maisons que l'on trouve à Bois-Franc, et dont les prix s'échelonnent de 70 000 \$ à 250 000 \$ et plus.

Bois-Franc
à Ville Saint-Laurent

2700, boul. Poirier, Ville Saint-Laurent - Tél. : (514) 333-3066

Les Vieilles PROVINCES de France

BOUCHERVILLE
Payez VOTRE maison...
Pas celle d'un autre!
À partir de **85 800 \$**
taxes en sus

Normandie
Condominium 2 chambres à coucher.
Unités avec garage double disponibles

HABITATION CLASSIQUE
CENTRE D'INFORMATIONS

1290-11, boul. de Montarville, Boucherville (Québec)
(514) 449-0444

Quelques conseils pour l'achat de fenêtres

Actualité Canada

Voici quelques conseils lorsque viendra le moment d'acheter de nouvelles fenêtres :

— Les fenêtres éconergétiques économisent argent et énergie. Elles peuvent aussi accroître le confort de votre habitation. Assurez-vous que votre fenêtre comporte une cote de rendement énergétique (RE). Celle-ci fonctionne à la manière d'un thermomètre : une cote de -30 est moins préférable qu'une autre de -10.

— Il y a actuellement de nombreux styles différents de fenêtres, et elles sont fabriquées avec une grande diversité de matériaux. Avant d'acheter, tenez compte de l'entretien que le modèle envisagé vous imposera.

— Examinez la réputation du fabricant, du marchand et du poseur de fenêtres dont vous prévoyez retenir les services.

Grâce à l'aide de Ressources naturelles Canada et d'autres partenaires du gouvernement et de l'industrie, l'Association canadienne des manufacturiers de fenêtres et portes (ACMFP) a lancé un programme volontaire d'homologation des fenêtres et des portes panoramiques coulissantes. Ce programme fournit des renseignements qui permettent aux consommateurs de prendre des décisions éclairées sur la qualité et le rendement énergétique des produits.

Pour plus de détails sur le programme d'homologation de l'ACMFP, faites le (613) 233-9804. Vous pouvez aussi obtenir des renseignements généraux sur les fenêtres éconergétiques en envoyant une télécopie à RNCAN, au (613) 943-1590.

Fenêtres : recherchez l'étiquette éconergétique

Actualité Canada

Si vous avez acheté des fenêtres récemment, vous avez sans doute remarqué une nouvelle étiquette éconergétique.

Grâce à l'aide de Ressources naturelles Canada et d'autres partenaires du gouvernement et de l'industrie, l'Association canadienne des manufacturiers de fenêtres et portes (ACMFP) a lancé un programme volontaire d'homologation des fenêtres et des portes panoramiques coulissantes. Ce programme fournit des renseignements qui permettent aux consommateurs de prendre des décisions éclairées sur la qualité et la performance éconergétique des produits.

La cote de rendement énergétique d'une fenêtre correspond à sa performance globale d'après trois facteurs : 1) les gains de chaleur par les rayons solaires ; 2) les pertes de chaleur par le cadre, l'entretoise et la vitre ; 3) les pertes de chaleur par infiltration d'air.

À l'aide d'une formule mathématique, on obtient un nombre positif ou négatif selon qu'il y a une perte ou un gain de chaleur pendant la saison

froide. Plus le chiffre est élevé, plus la fenêtre est éconergétique (le RE fonctionne à la façon d'un thermomètre : une cote de -30 est moins à conseiller qu'une autre de -10).

Selon Raynald Charest, de RNCAN, « les consommateurs ont toujours été en mesure de comparer des fenêtres en se basant sur des facteurs visibles comme leur taille, leur couleur et leur coût. Ils ont cependant eu des difficultés à mesurer la performance éconergétique. »

Le nouveau programme d'étiquetage changera complètement cette situation. Comme le signale Charest, « ce programme aura effectivement pour conséquence de sensibiliser davantage le consommateur au rendement éconergétique des fenêtres. Il aidera aussi à simplifier le processus d'achat, qui peut être assez difficile compte tenu du vaste éventail de produits et de matériaux disponibles aujourd'hui sur le marché. »

Pour commander un exemplaire du Guide du consommateur — l'achat de fenêtres et de portes à bon rendement énergétique, communiquez avec Ressources naturelles Canada au (800) 387-2000.

L'étiquetage : une innovation

Actualité Canada

Les fenêtres ont une qualité magique : elles laissent passer le soleil tout en vous protégeant des intempéries. Cependant, elles peuvent aussi être une source importante de perte de chaleur.

Heureusement, il existe en ce moment des moyens faciles de comparer l'efficacité éconergétique de nouvelles fenêtres. Grâce à l'aide de Ressources naturelles Canada et d'autres partenaires du gouvernement et de l'industrie, l'Association canadienne des manufacturiers de fenêtres et portes (ACMFP) a lancé un programme volontaire d'homologation des fenêtres et des portes panoramiques coulissantes.

Fonctionnant à peu près sur le même modèle que le système de cotes EnerGuide pour les appareils électroménagers et les climatiseurs individuels, le nouveau programme d'homologation recourt à une étiquette affichant un rendement énergétique (RE). En indiquant l'efficacité éconergétique de chaque fenêtre, l'étiquette incite le consommateur à comparer les modèles et à faire des achats judicieux. Une étiquette est apposée sur toutes les fenêtres qui répondent aux exigences du programme. Les premières étiquettes sont apparues au début de 1995.

Pour plus de détails sur le programme d'homologation de l'ACMFP, faites le (613) 233-9804. Vous pouvez aussi obtenir des renseignements généraux sur les fenêtres éconergétiques en envoyant une télécopie à RNCAN au (613) 943-1590.

PLUS DE 25 SALLES DE BAINS EN MONTRE EN MAGASIN

DÉCOR CADEAUX **TUILE CÉRAMIQUE**

ACRYLON
Avalan

NOUS OFFRONS LA GAMME COMPLÈTE DE ROBINETTERIE

SUPERGRIF

FUTURA THERMO, mode DIVA
Mobilier intégré de salle de bains

CARRON PHOENIX

P l o m b e r i e
Payette & Perreault inc.

SALLES D'EAU ET ACCESSOIRES • DÉCORS & CADEAUX
DÉPARTEMENT DE PIÈCES À VOTRE SERVICE **OUVERT DU LUNDI AU SAMEDI**

MAINTENANT 2 SUCCURSALES POUR MIEUX VOUS SERVIR !

251, boul. Brien Repentigny
Tél. : (514) 581-5512
Numéro de MtI 990-3076

669, Chemin du Lac Boucherville
Tél. : (514) 449-0593

ACHETEURS DE MAISONS NEUVES... ATTENTION AUX HYPOTHÈQUES LÉGALES!

G R O U P E
PROTHÈQUE LÉGAL INC.
Une protection sans égale

L'HYPOTHÈQUE LÉGALE: un risque pour les acheteurs de maisons neuves

Selon le nouveau Code civil, tout fournisseur de matériaux ou sous-entrepreneur du domaine de la construction peut enregistrer une hypothèque légale contre votre maison neuve si l'entrepreneur général ne le paye pas.

Cette hypothèque légale lui donne plein droit sur votre propriété et à défaut de payer ce créancier, vous risquez de perdre votre maison!

Groupe Prothèque Légal est un organisme neutre et indépendant qui regroupe des spécialistes de diverses disciplines. Ensemble, ils ont conçu un plan de gestion efficace pour mieux vous protéger.

LE PLAN PROTHÈQUE LÉGAL: le meilleur « outil » pour la protection de votre maison!

Le Plan vous protège contre les hypothèques légales en assurant le paiement de tous les intervenants: sous-entrepreneurs, fournisseurs, etc.

Le Plan Prothèque Légal est conforme aux exigences et méthodologies des assureurs hypothécaires et des institutions financières.

Le Plan Prothèque Légal est un excellent outil de gestion qui appuie le travail des notaires et représente la meilleure protection contre les hypothèques légales pour les acheteurs de maisons neuves.

NOS ENTREPRENEURS GÉNÉRAUX MEMBRES ACCRÉDITÉS

LAVAL/RIVE-NORD:
ANOBID CONSTRUCTION CORP. (514) 733-5106 • CONSTRUCTION J.A.V. INC. (514) 654-9352
• CONSTRUCTION MIRABEL ENR. (514) 974-7345 • GESTION BENOÎT DUMOULIN INC. (514) 472-6303
• CONSTRUCTIONS CROISSANT DE LUNE INC. (514) 665-9766 • HABITATIONS P. NADON (514) 565-1717
• HABITATIONS D. GUILBEAULT LTÉE (514) 437-6363 • HABITATIONS TOURVILLE INC. (514) 471-2096
• HABITATIONS ULTIMA 2000 INC. (514) 979-7575 • RÉSIDENCES TREMCO ENR. (514) 623-3315
• 2625-8582 QUÉBEC INC. (LES CONSTRUCTIONS ST-GERMAIN THÉORÉ) (514) 627-2205
• CONSTRUCTIONS CHRISTIAN & URCEL QUELLET INC. (514) 433-1804
• T.S. CONSTRUCTION SENC (514) 436-9254 • CHARBO ENR. (514) 431-4252

MONTREAL:
HABITATIONS KONA INC. (514) 981-3159 • RÉSIDENCES MARSAN INC. (514) 455-5450
• SOCIÉTÉ IMMOBILIÈRE CAMPZ LTÉE (514) 273-5834 • LES CONSTRUCTIONS GESTION-ART (514) 424-1934

RIVE-SUD:
C. LAURIN & FILS INC. (514) 460-7529 • DEFCO CONSTRUCTION INC. (514) 638-5374
• HABITATIONS CHATEAUNEUF (514) 449-9188 • L.S.O.C. inc. (514) 447-5227
• LES RÉNOVATIONS RICHARD & LEHOUX INC. (514) 447-3173
• HABITATION CLASSIQUE 2000 INC. (514) 651-8000

ESTRIE:
• CONSTRUCTION R.NEIL LTÉE (514) 777-4763

Exigez que votre maison soit inscrite au Plan de protection Prothèque Légal!

Ne risquez pas de perdre votre maison. Protégez-vous contre les hypothèques légales avec le Groupe Prothèque Légal.

TOUCHEZ PAS À MA MAISON!

7005, boul. Taschereau, bureau 255, Brossard (Québec) J4Z 1A7
(514) 445-9199 (Montréal) 1 800 340-9199 (ext. de Montréal) (Ind. rég. 514)

Service Liaison

Le Service Liaison est rapide, GRATUIT* et accessible 24 heures sur 24, 7 jours par semaine, à l'aide d'un téléphone Touch-Tone™.

* Dans la zone d'appel locale seulement

Questions du jour 285.7333

1 • Question du jour
2 • Question sportive, du jour

Commentaires aux chroniques 285.7343

| | | | |
|----------------------|------|--------------------|------|
| • Claude Picher | 8204 | • Michel Girard | 8209 |
| • Réjean Tremblay | 8205 | • Alain Dubuc | 8210 |
| • Pierre Foglia | 8206 | • Michel Blanchard | 8211 |
| • Claude Masson | 8207 | • Louise Cousineau | 8212 |
| • Nathalie Petrowski | 8208 | | |

Bulletins météorologiques d'Environnement Canada 285.7353:

| | |
|--------------------------------------|---|
| • Région de Montréal | 1 |
| • Prévisions à long terme (Montréal) | 2 |
| • Estrie, Québec, Laurentides | 3 |

La Presse
en ligne avec vous chaque jour

Les chercheurs de « diamants noirs »

LES PETITS COMPAGNONS



Dr François Lubrina

collaboration spéciale



PHOTO: THEQUE La Presse

Le porc est un fin gourmet qui possède un odorat fort développé et trop méconnu.

nomiques de ce tubercule sauvage et rare: 400 \$ et plus la livre, au marché de Saint-Alvère, en Périgord. Récoltée l'hiver, la truffe pousse dans les terrains calcaires ou argilo-calcaires de micro-régions d'Espagne, de France et d'Italie.

Mieux vaut donc être bien équipé pour partir à la cueillette de ces perles noires fort comestibles, enfouies un pied sous terre. Pour ce faire, on se sert traditionnellement d'une truie ou d'un cochon dressé (espèce qui, comme on ne le sait

pas toujours, a l'odorat fort fin). Encore faut-il offrir une fève en échange avant que cet omnivore ne gobe le précieux tubercule.

Mais un porc, même de bonne compagnie, ce n'est pas toujours odorant, et ce n'est guère plus facile à manipuler ou à transporter en voiture. Voilà pourquoi les « caveurs » utilisent aussi des chiens. Le labrador est une race très utilisée. Mais un brave berger ou corniaud inspiré et ayant du flair fera parfaitement l'affaire.

Le dressage consiste à lui faire

découvrir de la viande enterrée et parfumée à la truffe, les toutous n'ayant pas, comme les porcs, un penchant inné pour *tuber melanosporum* et *tuber brumale*. Lorsque Pitou repère les précieuses excroissances noires, il prend l'arrêt et lève la patte. Le « caveur » doit déterrer le champignon avant que l'animal à truffe ou à groin chercheur ne gratte fébrilement le sol. Il remettra ensuite et délicatement les mottes de terre en place pour ne pas attirer l'attention des braconniers qui, eux, rôdent jour et nuit.

Une méthode plus curieuse encore pour repérer les truffes: celle dite « des mouches ». On sait, en effet, que certaines mouches pondent leurs oeufs juste au-dessus des truffes. Comme par hasard, leurs larves s'en régèrent! Pour cueillir les truffes « à la mouche », il suffit donc d'observer le vol de ces insectes avec patience et perspicacité... Ou bien encore de les faire lever à coups de badine près des racines des chênes.

La trufficulture est donc une activité essentiellement empirique et artisanale. La demande mondiale est forte mais la production de plus en plus faible: 1800 tonnes récoltées en 1914 en Périgord, 200 tonnes aujourd'hui pour toute la France. Les bons chiens truffiers sont donc fort recherchés. Ce qui explique que de nombreux toutous talentueux et à truffe chercheuse soient kidnappés ou se négocient à prix d'or. Après tout, la truffe n'est-elle pas le « diamant de la cuisine », comme se plaisait à le dire Brillat-Savarin, ce prince des gastronomes?

Peu d'intérêt pour un match entre Kasparov et Karpov

LES ÉCHECS

Sylvain Barbeau

collaboration spéciale

Le moins que l'on puisse dire, c'est que les commanditaires ne se bousculent pas pour obtenir l'organisation du match de réunification du titre mondial entre Garry Kasparov et Anatoly Karpov.

À moins de six mois de la date prévue, un seul organisateur s'est montré intéressé et les chances qu'il puisse convaincre les deux joueurs de disputer ce match dans une organisation où la FIDE serait représentée semblent très faibles. Dès lors, la recherche du financement devient problématique, sinon impossible.

Il faut dire aussi que la supériorité de Kasparov est très claire, comme l'ont prouvé ses performances aux tournois de Las Palmas et de Linarès. Étant donné que Karpov a terminé dernier à Las Palmas...

En ce moment, Karpov dispute le fort tournoi de Dos Hermanas (Kasparov n'y est pas) et après cinq rondes, il se maintient au milieu du peloton. Il a subi une raclée aux mains de Kramnik en troisième ronde (voir la partie plus loin), ce qui ne risque pas de promouvoir son match contre Kasparov.

Kramnik, Anand et Judith Polgar se partagent la tête avec deux victoires et trois nulles chacun.

À suivre sur *The Week in Chess* (<http://www.tcc.net/twic/twic.html>).

Partie de la semaine

Blancs: Vladimir Kramnik
Noirs: Anatoly Karpov
Dos Hermanas, 1997

1. Cf3 (Kramnik aime bien l'ordre de coups qu'on retrouve dans cette partie; il transpose habituellement dans les ouvertures du pion-dame, comme c'est le cas ici; d'une Réti on se retrouve dans une Nimzo-Indienne classique.) Cf6 2. c4 e6 3. Cc3 Fb4 4. Dc2 O-O 5. a3 Fxc3 6. Dxc3 b6 7. b4 Fb7 8. Fb2 d6 9. e3 (L'un des avantages de cet ordre de coups est que le cavalier noir ne peut s'amener à e4 avant que les blancs n'aient poussé d4, sous peine de voir ce cavalier chassé par le coup intermédiaire d3.) Cbd7 10. d4 (Nous y voilà enfin!) Ce4 11. Db3 (Jusqu'à maintenant, 11.Dc2 était un choix unanime, un exemple étant la partie Kasparov-Hjartarsson aux Olympiades de Manille en 92.) a5 (Un coup qui ne teste pas l'idée des blancs: 11...f5 s'impose pour développer au plus tôt le contre-jou à l'aile-roi.) 12. Fe2 axb4 13. axb4 Txa1+ 14. Fxa1 Cdf6 ? (Encore là 14...f5 et si 15.c5 Fd5 16.Fc4 Cdf6 devrait assurer un minimum vital de jeu aux pièces noires.) 15. O-O Dd7 (Déjà les noirs sont embêtés pour trouver des cases intéressantes pour leurs pièces lourdes.) 16. b5 (L'avantage d'espace des blancs est clair.) Ta8 17. Fb2 c6 (Les noirs s'affaiblissent pour se donner un peu d'air.) 18. bxc6 Dxc6 19. Tc1 Cd7 (Un retour un peu honteux.) 20.Ce1 ! (Les pièces noires vont maintenant être refoulées sans merci.) Da4 21. Dxa4 Txa4 22. f3 Cef6 23. Fd1 Ta2 (La tour s'agit de mieux qu'elle peut, mais sans aide elle devra retraiter aussi.) 24. Cd3 Rf8 25. Fb3 Ta8 26.e4 (Conquiert un peu plus d'espace et prépare la percée décisive.) Cb8 ? (Pas du grand Karpov, 26...Re7 aurait forcé les blancs à travailler plus fort.) 27. c5 ! (Ouvre les lignes, ce qui libère la puissance des pièces blanches.) bxc5 28.dxc5 dxc5 (Il fallait fermer les yeux et jouer 28...d5; Karpov s'offre plutôt un enterrement de première classe.) 29. Cxc5 Fc8 30. e5 Ce8 (30...Cd5 31.Td1 perd du matériel.) 31. Fa4 Cc7 32.Fa3 Rg8 33. Ce4 ! Txa4 (33...Cb6 34.Cd6 suivi de 35.Cxc8 Txc8 36.Fb5 Cb8 37.Fd6 perd aussi une pièce.) 34. Txc7 Fa6 35. Ce5 et Karpov a abandonné, puisqu'il doit perdre une pièce pour éviter la mat.

La belle aventure de Mon Club

LE BRIDGE

André Trudelle

Dans quelques semaines, Mon Club aura cessé toute existence légale. La belle aventure de ce club de bridge, installé d'abord au 10805, rue Millen, à Ahuntsic, puis tout à côté, au 10807, a pris fin l'été dernier pour le duplicata, quelques semaines plus tard pour le robe. M^{re} Jean Sauriol, président de Mon Club de 1981 à la fin, complètera bientôt les formulaires de liquidation.

Ils ont été jusqu'à 200 membres actifs. S'inscrire coûtait 70 \$ en 1978. Puis le coût d'inscription a grimpé à 90 \$. Puis à 100 \$.

L'initiative était heureuse. Elle a connu des jours florissants. Guy Michaud, Lucille Perreault et quelques autres en avaient été les fondateurs.

Une quarantaine de personnes ont participé, bénévolement, aux différents conseils d'administration. Jean Sauriol a certainement été celui qui a été le plus dévoué. Pendant 12 ans, il a consacré une douzaine d'heures par semaine à l'administration et au bon fonctionnement de Mon Club.

Au nombre des autres qui ont donné beaucoup de leur temps, on

relève les noms de Jeannine Rémylard, Ernest Pilote, Francis Caron, Fernande Lavallée, Roland Carey, Lise Hébert, Kevin Grégoire, Oscar Jodoin, Michel Morin, Christian Chantigny et plusieurs autres.

« Dès mon arrivée en 1981, rappelle M. Sauriol, j'ai mis sur pied de nombreux comités susceptibles de se partager les tâches. Il y en avait une bonne douzaine, dont l'accueil, la déontologie, les cours, les prix, le tournoi de golf, le bridgathon, l'immobilier. Les meilleures années de Mon Club sont attribuables au travail de ces comités. »

Le président aime évoquer les véritables parties de plaisir que représentaient les différentes corvées de nettoyage ou de peinture auxquelles participaient des membres bénévoles du club.

Le 10^e anniversaire de Mon Club a été célébré dignement, de janvier à décembre 1988, par de nombreux événements. Mon Club a lancé diverses activités complémentaires. Par exemple, le tournoi de golf qui a tenu l'affiche pendant huit années; le bridgathon, qui a duré 11 ans; un rallye automobile qui a fait trois ans.

Gérard Falardeau s'est occupé de l'enseignement du bridge à Mon Club du début, en 1978, jusqu'en 1984. Yolande Dolbec, Kamel Fergani et Kevin Grégoire ont pris la relève.

Les affaires allaient si bien, pendant longtemps, que Mon Club a songé à se porter acquéreur d'un

immeuble. Qu'est-ce qui a bien pu en provoquer la fin ?

« Les difficultés de stationnement, répond M. Sauriol. Puis, avant l'arrivée des classements stratifiés, le fait que les mêmes paires gagnaient invariablement. Plusieurs paires se sont découragées. »

Quoi qu'il en soit, Mon Club a marqué l'histoire du bridge à Montréal.

À Brossard

■ À partir de la mi-avril, le Club de bridge de Brossard offrira des cours pour débutants avec Monique Villeneuve. Renseignements: (514) 444-8882. Le Club de Brossard présente ses séances de duplicata le lundi, à 19 h 30, au 3205, boulevard de Rome.

■ À Saint-Sauveur, il y aura du bridge dirigé à compter du mardi 22 avril, à 9 h 15, au centre Pauline-Vanier. Tous les intéressés sont invités.

Un contrat de 6 SA

■ Sud joue un contrat de 6 SA avec la main qui suit. Ouest entame du Roi de Pi. Comment jouez-vous ?

Le déclarant laisse filer. Ouest continue de la Dame de Pi. Sud gagne de l'As. Il encaisse trois Co et cinq Tr. Sur le dernier Tr du mort, le déclarant abandonne son 9 de Pi. Ouest est squezé. Il doit abandonner sa garde à K ou libérer le 10 de Pi du mort. En réalité, il défause un petit K et le déclarant encaisse

| Donneur: Sud | | | |
|---------------------|---------|--------|-------------|
| Vulnérabilité: tous | | | |
| NORD | | | |
| ♠ 10 8 7 3 | | | |
| ♥ A R 7 | | | |
| ♦ V | | | |
| ♣ D 10 8 5 4 | | | |
| OUEST | | EST | |
| ♠ R D V 4 | ♠ 6 2 | ♥ 10 5 | ♥ V 9 8 6 3 |
| ♦ D 10 6 4 3 | ♦ 8 7 2 | ♣ 9 2 | ♣ 7 6 3 |
| SUD | | | |
| ♠ A 9 5 | | | |
| ♥ D 4 2 | | | |
| ♦ A R 9 5 | | | |
| ♣ A R V | | | |
| Les enchères: | | | |
| SUD | OUEST | NORD | EST |
| 2 SA | pas | 3 Tr | pas |
| 3 K | pas | 3 Pi | pas |
| 3 SA | pas | 4 SA | pas |
| 6 SA | pas | pas | pas |
| Entame: Roi de Pi | | | |

Infographie La Presse

trois K pour la réussite du petit chelem.

Croyez-vous que la défense aurait pu faire mieux ?

La police fichée

PHILATÉLIE

Denis Masse

Notre police nationale, connue sous le nom de Gendarmerie royale du Canada et peut-être plus encore sous celui de Police montée, jouit d'une telle réputation dans le monde qu'elle est souvent prise pour un des symboles de notre pays à l'étranger, au même titre que la feuille d'érable, le castor, les Rocheuses et les chutes du Niagara.

D'autant plus qu'Hollywood a tout fait pour répandre cette image de marque du « policier qui attrape toujours son homme ».

Nos timbres-poste n'ont pas été étrangers dans l'entretien de ce mythe. Ainsi, si la Poste consacre, en 1990, une série de quatre vignettes aux poupées anciennes, elle ne manque pas d'en illustrer une qui montre, parmi les figurines de son et de porcelaine, une « police montée » sur cheval à roulettes, reconnaissable à ses habits rouges et à son large chapeau à bosses — c'est

dire que la « police montée » est toujours égale aux oursins en peluche dans les préférences des enfants. Et encore, sur un timbre de 1994 à la mémoire de Timothy Eaton (fondateur de la grande chaîne des magasins Eaton), le designer n'a pas manqué de faire une niche à une « police montée » parmi les articles familiers qui ont garni, au fil des ans, les fameux catalogues Eaton: c'est toujours un objet que les touristes emportent avec eux à l'étranger.

En 1935, pour meubler une très belle série de timbres, dits « touristiques », la Poste n'avait pas manqué d'insérer une figurine de 10 cents montrant un officier de la Police montée, bien droit sur sa monture. Plus tard, on a appris que le commissaire MacBrien en personne avait posé pour ce timbre sur son cheval préféré, animal répondant au nom de Canuck. Ce timbre, grand favori des collectionneurs du monde entier, autant que le « Blue-nose » qui l'avait précédé en 1929, n'était pas particulièrement prisé des membres eux-mêmes de la GRC: leur digne représentant sur le timbre portait la longue cravache qui, à l'époque, faisait partie de l'uniforme officiel, mais qui finit

par être regardée comme un symbole impopulaire de la répression.

Plusieurs de nos timbres, mis bout à bout, retracent l'histoire mouvementée de notre Police montée, créée en 1873 par le premier ministre John A. Macdonald. C'est ainsi qu'un timbre de 1973, à l'effigie du premier commissaire, George Arthur French, décrit la « longue marche vers l'Ouest » de 1874, alors qu'une colonne de 350 policiers à cheval se dirige vers le fort Whoop-Up, plaque tournante du trafic d'alcool dans les plaines de l'Ouest. Un autre timbre, en 1986, consacrera la mémoire du commissaire Macleod, son successeur, montrant également le fort qui porte son nom, au pied des Rocheuses. Un autre timbre, émis l'année dernière, évoquera l'épopée du surintendant Steele, qui réussit à maintenir l'ordre au Yukon pendant la ruée vers l'or. Même la figure légendaire de Jerry Potts, métis employé comme guide et interprète de la GRC auprès des nations indiennes, a été saluée par un timbre en 1992.

C'est toutefois un policier de ville que l'on voit sur un timbre reproduisant une scène du film *Les Ordres*, de Michel Brault, alors que

des agents armés font irruption chez Claude Gauthier, au petit matin, en vertu de la Loi des mesures de guerre. Cette série de timbres, rétrospective du cinéma au Canada, en représente un autre qui est un bandit déguisé en agent de la GRC, dans un film de 1919, *Back to God's Country*, du producteur Ernest Shipman.

Les Fiches MAS-NO, qui viennent d'éditer une nouvelle série de fiches documentaires sur le thème de la police dans la philatélie canadienne, ont relevé pas moins de 23 timbres différents qui sont reliés à ce thème populaire, depuis les nombreuses vignettes consacrées à la GRC jusqu'à cette surprise de 1986 montrant, à son insu, le policier à la retraite Jean Sainte-Marie, de Longueuil, qui se reconnut sur le timbre en en achetant quelques exemplaires au bureau de poste; cela sans oublier l'athlète Étienne Desmarreau, exclu de la police de Montréal, en 1904, pour avoir participé sans autorisation aux Jeux olympiques de St. Louis.

L'ensemble de 32 fiches est proposé à 13 \$ (plus frais de poste de 1,50 \$), que l'on peut commander auprès des éditeurs des Fiches MAS-NO, B.P. 1212, Place d'Armes, Montréal H2Y 3K2.

La Presse
ANIMAUX DOMESTIQUES
RUBRIQUE 220

(0,33 \$ par ligne supplémentaire). Vu les conditions particulières de cette offre, aucun changement ne peut être apporté au texte original en cours de publication. On peut d'autre part se prévaloir du privilège d'annulation en tout temps à partir de la première parution, mais une telle annulation n'affecte en rien la facturation qui s'établit obligatoirement sur 4 jours de publication.

Les petites annonces 285-7111
Appels interurbains sans frais: 1 800 361-5013



3 lignes d'annonce
4 jours consécutifs
24,99 \$ + taxes

seulement

L'hybridation des saintpaulias : une expérience à la portée de tous

JARDINER



Pierre Gingras

De toutes les plantes d'intérieur cultivées pour leurs fleurs, les violettes africaines sont probablement les plus populaires au monde.

On peut en acheter partout, même chez le plus petit détaillant, elles se vendent souvent deux fois rien, leurs coloris varient à l'infini, elles fleurissent presque tout le temps et sont faciles à entretenir. Certains cultivars donnent des fleurs qui peuvent même atteindre six ou sept centimètres de diamètre. Les saintpaulias, de leur nom scientifique, possèdent aussi une autre facette méconnue : elles sont très faciles à hybrider.

Il faudra environ un an, peut-être un peu plus, pour obtenir des résultats de votre expérience. Cette première floraison ne donnera probablement pas la violette de la décennie mais vous aurez au moins la satisfaction d'avoir entre les mains « votre » création, une plante unique que vous pourrez ensuite reproduire par boutures, un cultivar qui pourra rejoindre les rangs de ceux qui sont enregistrés.

Comme l'hybridation est facile à réaliser chez les saintpaulias, les amateurs ne sont pas privés. Aujourd'hui, on compte pas moins de 55 000 hybrides enregistrés dans le monde, sans compter les milliers d'autres qui sont restés dans l'anonymat.

Un taux de succès de 40 %

Michel Tremblay a pris plaisir durant une vingtaine d'années à croiser des violettes africaines et il est particulièrement satisfait de certains de « ses » rejetons, notamment le Picasso, qui a le feuillage panaché et des fleurs violettes dotées, au centre, de petits pétales plus pâles. Il vous parlera aussi avec une fierté évidente de « Ma Jolie », un hybride dont les fleurs rouges atteignent huit centimètres de diamètre.

Officier à la police de Laval, M. Tremblay confesse que depuis plusieurs années, il a troqué les saintpaulias pour les orchidées. Ce qui ne l'a pas empêché de publier en 1987 un excellent ouvrage sur les violettes, un petit bouquin⁽¹⁾ qui a été réédité il y a trois ans par la Société des saintpaulias de Montréal.

On multiplie artificiellement des violettes africaines comme on le fait pour toutes les



Les violettes africaines, saintpaulias de leur nom scientifique, ont des coloris très variés. Elles fleurissent presque tout le temps et sont très faciles à entretenir.

autres plantes. Il suffit de prendre un peu de pollen de l'anthere, au bout de l'étamine, et de le placer sur le stigmate, au bout du pistil, d'une autre violette dont on voudra conserver les caractères. Il faut cependant procéder méticuleusement.

Le taux de succès est de l'ordre de 40 %. Si la première étape de l'expérience réussit, on constatera que l'ovaire commence à grossir au bout d'une dizaine de jours. Il faudra alors quatre à six mois pour que les graines arrivent à maturité.

Il ne restera plus alors qu'à planter soi-

gneusement quelques-unes de ces graines, on en compte de 500 à 1000 par capsule, pour obtenir vos premières fleurs, six ou sept mois plus tard. Entre-temps, il faudra fertiliser les plantules avec du 20-20-20 (un huitième de la dose normale) et repiquer à quelques reprises pour garder les plants qui montrent le plus de vitalité.

(1) Comment cultiver la violette africaine, Michel Tremblay, éd. Société des saintpaulias de Montréal, Montréal, 1994, 94 pages : 11,95 \$

L'excès d'eau : principale cause d'insuccès avec les saintpaulias

L'excès d'eau est la principale cause d'insuccès avec les violettes africaines, explique Michel Tremblay.

Comme elle est originaire de milieux rocaillieux, la plante pourra plus facilement résister à une période de sécheresse qu'à l'inondation. Il ne faut donc jamais laisser l'eau dans la soucoupe sous le pot plus de quelques heures, dit-il. Cela pourrait faire pourrir les racines. Il faut que la surface du terreau soit sèche avant d'arroser, soit à tous les cinq ou six jours, ou trois fois par période de deux semaines. En cas de doute, il vaut mieux retarder l'arrosage d'une journée. Certains vont aussi se servir d'un hygromètre pour mesurer le taux d'humidité du sol. Comme l'eau tache les feuilles, on arrose sous le feuillage ou encore en versant l'eau dans la soucoupe.

Pour assurer une bonne floraison, il importe aussi de placer sa violette au bon endroit, près d'une fenêtre côté est ou ouest, ou encore côté sud si le soleil est filtré par des rideaux. Les violettes sont sensibles aux coups de soleil et peuvent même devenir irrécupérables si l'exposition a duré trop longtemps.

Mais la plupart des grands amateurs de saintpaulias utilisent plutôt l'éclairage artificiel, plus stable, plus fiable et peu coûteux. On peut obtenir un boîtier pour une trentaine de dollars.

Attention aux fertilisants. On en abuse souvent, indique notre expert. Si les collectionneurs utilisent plusieurs formules, on peut aussi se servir d'engrais spéciaux, appliqués à tous les arrosages mais dilués au quart de la potion normale.

Une exposition courue...

Avec ses 250 membres, la Société des saintpaulias de Montréal serait la plus importante du genre au... monde.

« Habituellement, les sociétés d'amateurs de violettes africaines comptent quelques dizaines de membres seulement, explique la présidente du regroupement montréalais, Nicole Charbonneau. C'est le cas un peu partout dans le monde, notamment à Toronto, un endroit où on retrouve des centaines d'amateurs. Nous sommes l'exception à la règle. »

C'est la semaine prochaine, les 19 et 20 avril, au chalet du parc Maisonneuve (4601, rue Sherbrooke Est, en face du Stade olympique), que la société tient son exposition annuelle, une occasion unique de voir des spécimens originaux et « pétants » de santé. Plus de 450 plants seront en montre dans des arrangements qui doivent s'harmoniser avec le sujet d'un film, le thème central étant le cinéma. L'entrée est libre. On peut aussi devenir membre de la société (cotisation annuelle : 25 \$ ou 35 \$ par couple) ou obtenir plus d'informations sur le monde des violettes en faisant le (514) 990-5701.



Vivez sans étouffer.

En plus de ses nombreux espaces verts, Boucherville vous offre une gamme diversifiée de propriétés à prix abordables.

- Plus d'une dizaine de projets domiciliaires, certains avec des résidences à partir de 80 000 \$;
- Près de 50 % des propriétés à moins de 120 000 \$;
- Un taux de taxation parmi les plus bas de toute la région montréalaise ;
- L'accès à une multitude d'activités sportives, culturelles et communautaires.

Pour obtenir de l'information, composez le (514) 449-3131.



Boucherville

Plus accessible que jamais.

Sortie de Montagne, de l'autoroute 20
Sortie De Montarville, de la route 132

DÉCOUVREZ
Candiac

99 900 \$ et +



Unifamiliales détachées
Style cottage anglais
Terrains de 5 000 pi ca et +
Construction soignée
Harmonisation des architectures

HABITATIONS
MAJO inc.
444-MAJO (6256)
Boul. Jean-Léman

25 000 \$ et +

TERRAINS DE CHOIX



De l'oxygène
à 15 minutes
de Montréal

444-7373
89, ch. d'Auteuil

REPORTAGE PUBLICITAIRE

LES GAGNANTS DU CONCOURS HABITATION

Mme Suzanne Potvin de Jonquière a gagné un certificat cadeau pour la rénovation d'une salle de bain d'une valeur de 15 000 \$, des Salles de bains Thalassa et Mme Francine Senay de Longueuil, qui recevra une valeur de 15 000 \$ de la Banque Scotia. Cette somme pourra servir de mise de fonds ou au remboursement d'une hypothèque, ou encore au paiement de tout type de travaux de rénovation.



C'est le jeudi 27 avril 1997, qu'avait lieu le grand tirage du concours. Les animateurs Bernard Fortin et Danielle Dubuc ont procédé à la pige, accompagnés de M. Philippe Bertrand de la Banque Scotia et de Simon Baronet des Salles de bains Thalassa.