

## Nos commissaires d'écoles



**Charles-Henri Lecours**  
Président du conseil

- Lac-Etchemin
- Saint-Louis-de-Gonzague
- Sainte-Rose-de-Watford
- Saint-Luc-de-Bellechasse



**Diane Roy**  
Vice-présidente du conseil

- Saint-Ludger
- Saint-Gédéon-de-Beauce
- Saint-Robert-Bellarmin
- Saint-Théophile



**Dominique Morin**  
Présidente du comité exécutif

- Saint-Prosper
- Saint-Benjamin
- Sainte-Aurélie



**Marc-Ange Doyon**  
Vice-président du comité exécutif

- Notre-Dame-des-Pins
- une partie de Saint-Georges



**Ghislaine Goulet**  
Membre du comité exécutif

- Saint-Odilon-de-Cranbourne
- une partie de Saint-Joseph-de-Beauce



**Luc Provençal**  
Membre du comité exécutif

- Saint-Simon-les-Mines
- une partie de Beauceville



**Claude Turmel**  
Membre du comité exécutif

- Saints-Anges
- Frampton
- Vallée-Jonction
- une partie de Sainte-Marie



**Jocelyne Larose**  
Représentante du comité de parents



**Berthe Poulin**  
Représentante du comité de parents



**Luc Bergeron**

- une partie de Saint-Georges



**Louise Bilodeau**

- Saint-Frédéric
- Tring-Jonction
- Saint-Séverin
- Saint-Jules
- Saint-Joseph-des-Érables
- une partie de Saint-Joseph-de-Beauce



**Suzie Bouffard**

- Saint-René
- Saint-Martin
- une partie de Saint-Georges



**Stéphane Côté**

- Saint-Elzéar
- une partie de Sainte-Marie



**Jacqueline Dubois-Lambert**

- une partie de Saint-Georges



**Claude Fortin**

- Saint-Patrice-de-Beaurivage
- Saint-Narcisse-de-Beaurivage
- Saint-Bernard
- Saint-Sylvestre



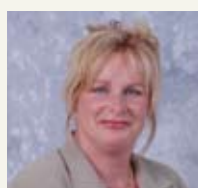
**Nathalie Lehouillier**

- Saint-Isidore
- Sainte-Hénédiène
- Sainte-Marguerite



**Juliette Métivier**

- Saint-Victor
- Saint-Alfred
- une partie de Beauceville



**Monique Morissette**

- Saint-Zacharie
- Saint-Côme-Linière
- Saint-Philibert



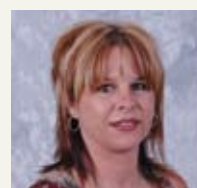
**Richard Roy**

- Courcelles
- La-Guadeloupe
- Saint-Évariste-de-Forsyth
- Saint-Hilaire-de-Dorset
- Saint-Honoré-de-Shenley



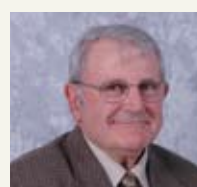
**Hélène Tremblay**

- Scott
- une partie de Sainte-Marie



**Roxanne Turcotte**

- Sainte-Justine
- Saint-Camille-de-Lellis
- Saint-Magloire
- Saint-Cyprien
- Sainte-Sabine



**Marc Vallée**

- Saint-Benoît-Labre
- Lac-Poulin
- Saint-Ephrem-de-Beauce
- une partie de Saint-Georges



**Jean-Louis Veilleux**

- une partie de Saint-Georges



# Rapport annuel 2006-2007



## Message du président

Madame la Ministre de l'Éducation,  
du Loisir et du Sport,  
Citoyennes et citoyens de notre communauté,

Une fois de plus, je suis fier de vous présenter, en mon nom et au nom des membres du conseil des commissaires, le rapport annuel 2006-2007 de la Commission scolaire de la Beauce-Etchemin.

Le contenu de ce document nous permet de constater que notre organisation se soucie constamment de la réussite de ses élèves. Les résultats obtenus par ces derniers ainsi que les reconnaissances dont nous faisons l'objet aux niveaux local, régional et provincial, en sont une preuve évidente.

Je tiens à remercier tout le personnel de la commission scolaire qui a largement contribué à ce bilan. Un merci bien spécial à mes collègues commissaires ainsi qu'aux parents et bénévoles qui ont investi temps et énergie à la réussite de notre clientèle.

*Charles-Henri Lecours*  
Président



**Charles-Henri Lecours**  
président

## Message du directeur général

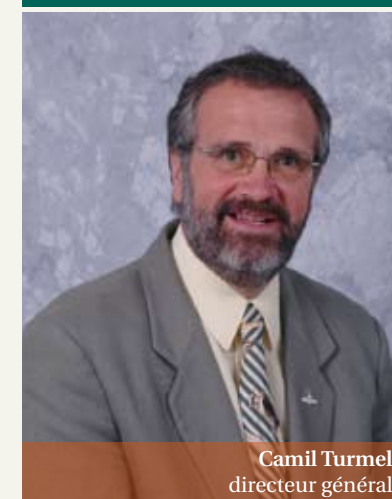
Monsieur le Président,  
Mesdames et messieurs les commissaires,

Le rapport annuel 2006-2007 vient conclure la reddition de comptes que nous devons présenter à la population au regard de la Planification stratégique 2003-2006 de la Commission scolaire de la Beauce-Etchemin. Le contenu de ce document vous expose les résultats obtenus en fonction de chacun des objectifs que nous nous étions fixés au début de l'année scolaire 2003-2004. L'analyse de ces résultats nous confirme l'atteinte et même le dépassement de la plupart de ces objectifs.

Suite à une large consultation, le conseil des commissaires a adopté, en mai dernier, le Plan stratégique 2007-2012 de la commission scolaire. Vous trouverez à l'intérieur du présent rapport les orientations et objectifs associés à celui-ci. Ce dernier guidera les travaux des membres du conseil des commissaires et de l'ensemble du personnel afin de maintenir un haut niveau de service à notre clientèle et ainsi assurer la réussite du plus grand nombre.

L'implication de l'ensemble du personnel associée à celle des parents et de nos différents partenaires n'est pas étrangère aux succès que connaît notre commission scolaire.

*Camil Turmel*  
Directeur général



**Camil Turmel**  
directeur général

### Rapport du comité d'éthique et de déontologie applicable aux commissaires

Aucune plainte n'a été portée à ce comité durant la dernière année de sorte que le comité ne s'est pas réuni.

### Distribution

Ce rapport annuel est distribué à tous les citoyens du territoire de la Commission scolaire de la Beauce-Etchemin. Il est disponible à toute personne qui en fait la demande auprès du Secrétariat général de la commission scolaire ou sur notre site Internet à :

[www.csbe.qc.ca/rapportannuel](http://www.csbe.qc.ca/rapportannuel)

## 1<sup>re</sup> orientation

Rendre l'élève autonome et le responsabiliser face à sa formation

### Les objectifs du primaire et du secondaire

#### Objectif 1 : Accroître la proportion des élèves sortants avec diplôme ou qualification au secondaire

Situation au 30 juin 2002	Objectif au 30 juin 2006	Résultats au 30 juin 2006	
		CSBE	Québec
78,00 %	80,00 %	74,40 %	75,80 %

Le taux de diplomation des élèves de la commission scolaire est supérieur à l'objectif de 80 % que nous nous étions fixé en 2002. Ce taux témoigne du succès de mesures mises en place pour maintenir les élèves à l'école et les aider à se qualifier et ainsi obtenir un diplôme.

#### Objectif 2 : Accroître le taux de persévérance

Situation au 30 juin 2002	Objectif au 30 juin 2006	Taux de persévérance annuel	
		Juin 2003	Juin 2006
86,50 %	89,50 %	97,91 %	98,53 %

La persévérance scolaire réfère aux élèves sortants qui ont obtenu un diplôme ou une qualification au secondaire ou qui poursuivent en continuité leurs études à l'éducation des adultes ou à la formation professionnelle. Avant 2003, les élèves qui poursuivaient leur cheminement à l'éducation des adultes ou à la formation professionnelle étaient considérés comme décrocheurs, ce qui explique l'écart entre 2002 et 2003.

De juin 2003 à juin 2006, le taux de persévérance s'est amélioré témoignant de tous les moyens déployés et des efforts constants des communautés éducatives pour suivre le cheminement des élèves.

#### Objectif 3 : Maintenir le taux de réussite aux épreuves du ministère de l'Éducation, du Loisir et du Sport

Situation au 30 juin 2002	Objectif au 30 juin 2006	Résultats au 30 juin 2006	
		CSBE	Québec
91,70 %	91,70 %	82,2 %	80,6 %

Le taux de réussite de juin 2006 n'a pas atteint pas la cible que nous nous étions fixée. Il a aussi diminué pour l'ensemble du Québec.

Il faut cependant noter que le taux de persévérance des élèves s'est amélioré, comme on peut l'observer dans le tableau précédent. Ainsi, plus d'élèves poursuivent leur cheminement scolaire à l'école et se présentent aux épreuves ministérielles. Le taux de réussite s'en voit légèrement diminué au fil des années, tout en demeurant supérieur à celui de la province, témoignant du plus grand nombre d'élèves qui se dirigent vers la réussite.

### Les objectifs de la formation professionnelle

#### Objectif 4 : Accroître le taux de diplomation pour l'ensemble des programmes en formation professionnelle

Situation au 30 juin 2002	Objectif au 30 juin 2006	Résultats au 30 juin 2006
68 %	74 %	70 %

Le taux de diplomation a augmenté de 2% pour l'ensemble de la formation professionnelle. Les efforts et la concertation mis en œuvre par le personnel enseignant, de direction et des conseillers pédagogiques pour améliorer de façon significative la situation de juin 2002 n'est pas le reflet du résultat obtenu en juin 2006. Il est important de souligner que le pourcentage d'élèves de moins de 20 ans s'élève à 52 % à notre commission scolaire, tandis que la moyenne provinciale est à 18 %.

#### Objectif 5 : Augmenter le nombre de nouveaux inscrits dans l'ensemble des programmes

Situation au 30 juin 2002	Objectif au 30 juin 2006	Résultats au 30 juin 2006
880	918	984

Tous les personnels associés au dossier de la valorisation de la formation professionnelle ont travaillé très fort à l'atteinte de cet objectif. Depuis 2002, nous constatons une augmentation de 11,8 % de nos nouveaux inscrits.

### Les objectifs de l'éducation des adultes

#### Objectif 6 : Augmenter le taux de réussite des élèves quant au diplôme d'études secondaires, quant aux préalables à la formation professionnelle et aux études supérieures

Situation au 30 juin 2002	Objectif au 30 juin 2006	Résultats au 30 juin 2006
25%	31%	27,5%

Même si notre objectif initial était d'atteindre 31 % au 30 juin 2006, nous considérons que le résultat obtenu est quand même significatif. Toutefois, les élèves inscrits en formation professionnelle pour une qualification auront pu considérablement améliorer leur situation professionnelle et personnelle en obtenant leur diplôme d'études secondaires. Une meilleure promotion des services offerts à l'éducation des adultes et les efforts investis aideront à augmenter ce taux de réussite dans les années futures.

#### Objectif 7 : Augmenter le nombre d'élèves qui participent à l'élaboration d'objectifs personnels pour leurs apprentissages et leur orientation scolaire et professionnelle (éducation des adultes)

Situation au 30 juin 2002	Résultats au 30 juin 2006
95 %	100 %

Au 30 juin 2006, nous pouvons affirmer que tous les élèves reçoivent un profil de formation qui les aidera à élaborer leur projet personnel. A cet effet, la mise en place du service d'accueil, de référence, de conseil et d'accompagnement (SARCA) en Beauce-Etchemin contribuera davantage à la réalisation et à la réussite de ces élèves.

#### Objectif 8 : Augmenter la proportion des diplômes d'études secondaires obtenus à l'éducation des adultes – par rapport à la diplomation totale – principalement pour les élèves de 18 ans et plus

Situation au 30 juin 2002	Objectif au 30 juin 2006	Résultats au 30 juin 2006
12,50%	15,50%	22,00%

Une forte augmentation a été réalisée pour ce champ d'activités, principalement sur la diplomation obtenu par la concomitance en formation professionnelle. Ainsi, plusieurs élèves ont obtenu un diplôme d'études secondaires en plus de leur diplôme d'études professionnelles. Les objectifs reliés à la mise en place de la Politique gouvernementale de l'éducation des adultes et de la formation continue favoriseront l'augmentation du nombre de diplômés en Beauce-Etchemin.

### L'objectif particulier en lecture

#### Objectif 9 : Accroître le taux de réussite en lecture pour les élèves du primaire et du secondaire

Situation au 30 juin 2002	Objectif au 30 juin 2006	Résultats au 30 juin 2006
69,00%	75,00%	75,73 %

La compétence à lire est un facteur de réussite scolaire de première importance. À chaque année, les établissements primaires et secondaires ciblent la lecture en priorité et déploient de nombreux moyens pour développer cette compétence chez les élèves. Ce sont les efforts conjugués de tous les intervenants de l'école, de la communauté et de la famille qui ont permis d'atteindre l'objectif fixé pour 2006. Ces efforts se poursuivront pour maintenir ces résultats et particulièrement pour les garçons dont la réussite accuse un retard par rapport à celle des filles.

### L'objectif sur la condition physique des jeunes

#### Objectif 10 : Accroître la proportion des élèves ayant une puissance aérobique maximale se situant dans la moyenne ou supérieure à la moyenne provinciale.

Situation au 30 juin 2002	Objectif au 30 juin 2006	Résultats au 30 juin 2006
37,00%	42,00%	43,4%

La puissance aérobique maximale est mesurée annuellement chez les élèves du primaire et du secondaire. Les résultats se sont nettement améliorés depuis 2002. Les activités mises en place par les écoles, entre autres par le programme « Écoles en forme et en santé » et l'ajout de temps en éducation physique au primaire, ont sans doute contribué à l'amélioration de la condition physique de nos jeunes.

Le concept « Écoles en santé » se déploie progressivement sur le territoire. En 2006-2007, huit nouvelles écoles ont adhéré au réseau « Écoles en forme et en santé », ce qui porte à 19 les établissements primaires et secondaires qui ont amorcé une démarche pour intégrer ce nouveau concept, issu d'une entente entre le ministère de l'Éducation, du Loisir et du Sport et le ministère de la Santé et des Services sociaux.

## 2<sup>e</sup> orientation

Développer une complicité avec la famille

### Objectif 11 : Favoriser une pratique courante de lecture en milieu familial

C'est dans la famille, accompagné et soutenu par ses parents, que l'enfant vit ses premières expériences de lecture.

À la Commission scolaire de la Beauce-Etchemin, divers moyens ont été mis en place pour sensibiliser et renforcer la pratique de la lecture dans la famille.

Les intervenants de Passe-Partout présentent des activités d'éveil à la lecture et à l'écriture tant au niveau des parents que des enfants :

- prêt d'un livre à l'enfant à chacune des rencontres;
- activités visant le développement de la conscience phonologique;
- présentation à tous les parents d'un atelier portant sur l'éveil à la lecture et à l'écriture au quotidien.

Pour une troisième année, le programme « Lire et écrire à la maison » (LÉA) a suscité un très grand intérêt. LÉA est un programme de littératie familiale pour les parents ayant un enfant en première année du primaire. L'intérêt des parents et des écoles s'est traduit par une augmentation du nombre de parents inscrits aux rencontres de même que le nombre d'écoles ayant offert le programme en 2006-2007. Plus de 200 parents ont participé aux différents ateliers présentés par les intervenants du milieu scolaire.

### Objectif 12 : Susciter une plus grande implication de la famille dans l'accompagnement de leur enfant face à son engagement dans son cheminement scolaire

Les parents, premiers éducateurs de leur enfant, se révèlent des alliés indispensables à la réussite de leur enfant. Dans sa planification stratégique, la Commission scolaire de la Beauce-Etchemin reconnaît l'importance de développer et d'affermir les liens entre l'école et la famille.

Dès son entrée dans le monde scolaire, le programme Passe-Partout propose, à l'ensemble des parents des enfants de 4 ans, des occasions d'identifier les attitudes gagnantes afin d'assurer à leur enfant une expérience scolaire des plus prometteuse. Ce sont 86 % des parents qui ont participé au programme Passe-Partout en 2006-2007.

En 2006-2007, différents thèmes ont été proposés aux parents. Des échanges, en lien avec l'apprentissage par le jeu, les habiletés sociales, les saines habitudes de vie, la discipline et l'encadrement, l'éveil à l'écrit et la communication parents et enfants, ont permis aux parents de réfléchir et de partager sur les attitudes à développer et les moyens appropriés pour accompagner leur enfant dans le monde scolaire et ainsi « prendre leur enfant par la main et le conduire vers demain dans le respect de ce qu'il est avec sa grandeur et ses limites ».

## 3<sup>e</sup> orientation

Participer au développement de la communauté

### Objectif 13 : Au cours des cinq prochaines années, s'assurer que notre offre de service contribue, en partenariat avec les familles et la communauté, à diminuer de 3 % le nombre de citoyens (cohorte de 15 à 44 ans) ayant un niveau inférieur au diplôme d'études secondaires dans les différentes municipalités régionales de comté (MRC)

Compte tenu que les statistiques produites par Statistiques Canada ne sont pas disponibles, il nous est impossible de fournir des informations à ce sujet.

### Objectif 14 : Accroître nos partenariats avec les milieux économique, municipal, social et communautaire dans la promotion de l'éducation afin que chaque citoyen obtienne un premier diplôme ou une première qualification

Les diverses communautés de notre territoire vivent de nouvelles réalités; que l'on songe à la dénatalité et à l'exode vers les milieux urbains qui fragilisent la survie de certaines écoles. On observe également la volonté de recruter des populations immigrantes afin d'augmenter le nombre d'élèves de certaines de nos écoles. Dans le cadre de cet exercice, un représentant de la commission scolaire siège aux tables des différents comités.

La vitalité de nos communautés est liée à notre volonté et à notre capacité de collaborer et d'œuvrer en partenariat. La concertation des acteurs autour de projets dynamise la communauté. Les ententes déjà conclues par notre commission scolaire, tout comme les projets actuels de partenariat avec les municipalités, témoignent de notre volonté d'agir en ce sens. La commission scolaire a été très active au niveau régional en occupant plusieurs postes sur divers conseils d'administration.



## 4<sup>e</sup> orientation

Mettre en place une gestion de projets et de plans axée sur les résultats, l'imputabilité et la reddition de comptes.

### Objectif 15 : S'assurer que tous les établissements élaborent un projet éducatif et son plan de réussite qui tiennent compte de la planification stratégique de la commission scolaire, des objectifs de la réforme, de la Politique relative à l'organisation des services éducatifs aux élèves handicapés et aux élèves en difficulté d'adaptation ou d'apprentissage (EHDAA) et des programmes de services éducatifs complémentaires et qu'ils en rendent compte publiquement

L'ensemble des établissements primaires, secondaires, de la formation professionnelle et de l'éducation des adultes a élaboré un projet éducatif et un plan de réussite répondant aux modalités prescrites par la Loi sur l'instruction publique soit : instruire, socialiser et qualifier. Une démarche de concertation dans les établissements aura permis une élaboration et une évaluation continue du projet éducatif et du plan de réussite.

Après une cinquième année de mise en œuvre, les six écoles secondaires associées à la stratégie d'intervention *Agir autrement* ont élaboré, de façon plus particulière, des mécanismes de suivi aux moyens et aux objectifs ciblés dans les plans de réussite des établissements. Une session de transfert a été tenue pour faciliter un réseautage entre le personnel des écoles concernant les volets suivants : lire pour apprendre, les pannes d'apprentissage, le travail des orthopédagogues. Une culture de collaboration et de partage entre les six écoles a pris forme.

## 5<sup>e</sup> orientation

Faire appel au partage de l'expertise et favoriser la qualité des relations humaines

### Objectif 16 : Favoriser le développement d'une culture d'organisation apprenante

Au cours de l'année scolaire 2006-2007, la commission scolaire s'est engagée dans le processus d'élaboration d'un nouveau plan stratégique. Elle a favorisé une approche permettant à divers intervenants de s'exprimer et de s'inscrire dans une démarche d'apprentissage et de résolution de problèmes. Celle-ci a permis d'établir des orientations et des objectifs qui seront annuellement actualisés afin de permettre à chacun de s'adapter et de continuer d'apprendre. Ce processus a concrétisé divers concepts de l'organisation apprenante.

### Objectif 17 : Augmenter l'assiduité au travail en réduisant de 5 %, au cours des trois prochaines années, le nombre de jours d'absence au travail pour motifs de santé mentale et physique

Le taux d'absentéisme est passé de 2,93 % qu'il était en 2005-2006 à 3,07 % en 2006-2007. Des efforts ont été déployés principalement dans l'accompagnement des personnes qui se sont absentes pour des raisons de santé psychologique. À cet effet, un service axé sur la prévention, l'information et la démystification des problèmes de santé mentale a été déployé. Un projet pilote, visant l'accompagnement des personnes faisant un retour au travail, sera offert au personnel en 2007-2008.

## 6<sup>e</sup> orientation

Susciter et soutenir la recherche et le développement dans les différents champs d'activités éducatives, administratives et communautaires

### Objectif 18 : Augmenter le nombre de projets de développement et de recherches effectués à la commission scolaire en relation avec les thèmes prioritaires retenus

Durant l'année 2006-2007, treize nouveaux projets ont été acceptés et sept projets ont nécessité des demandes additionnelles de fonds. Ces projets visent principalement la réussite du plus grand nombre d'élèves.

### Objectif 19 : Rendre accessibles au personnel les résultats des recherches internes et externes à la commission scolaire afin d'assurer une amélioration continue des pratiques pédagogiques et administratives

Durant l'année 2006-2007, la section Recherche et développement du site Internet de la commission scolaire a été consultée 8844 fois. Dans cette section, on y retrouve 92 projets différents, disponibles pour consultation et plus de 100 rubriques Saviez-vous que?

## Indicateurs de réussite

### Enseignement primaire

	CSBE		
	2003-2004	2004-2005	2005-2006
Proportion des élèves du 1 <sup>er</sup> cycle (1 <sup>re</sup> et 2 <sup>e</sup> année)	98,90 %	98,90 %	98,50 %
Proportion des élèves du 2 <sup>e</sup> cycle (3 <sup>e</sup> et 4 <sup>e</sup> année)	91,70 %	94,60 %	93,90 %
Proportion des élèves du 3 <sup>e</sup> cycle (5 <sup>e</sup> et 6 <sup>e</sup> année)	89,30 %	90,30 %	90,80 %

	CSBE		
	2003-2004	2004-2005	2005-2006
Proportion des élèves qui passent au secondaire sans retard scolaire			
Proportion des élèves du 3 <sup>e</sup> cycle (5 <sup>e</sup> et 6 <sup>e</sup> année)	82,80 %	84,60 %	86,80 %

	CSBE		
	2003-2004	2004-2005	2005-2006
Proportion des élèves EHDAA intégrés dans les classes ordinaires au primaire			
Proportion des élèves du 3 <sup>e</sup> cycle (5 <sup>e</sup> et 6 <sup>e</sup> année)	81,60 %	78,20 %	80,90 %

### Enseignement secondaire

	CSBE			Québec
	2003-2004	2004-2005	2005-2006	2005-2006
Proportion des élèves parmi l'ensemble des sortants du secondaire d'une année qui obtiennent un diplôme ou qualification du secondaire				
Proportion d'élèves diplômés ou qualifiés	77,40 %	82,20 %	74,40 %	75,80 %

	CSBE			Québec
	2003-2004	2004-2005	2005-2006	2005-2006
Proportion des élèves EHDAA intégrés dans les classes ordinaires au secondaire				
Proportion d'élèves intégrés	38,80 %	43,90 %	42,30 %	45,20 %

	CSBE			Québec
	2003-2004	2004-2005	2005-2006	2005-2006
Proportion des élèves qui se présentent à une épreuve et qui réussissent cette épreuve				
Épreuves de français	94,80 %	95,50 %	93,50 %	90,80 %
Épreuves du ministère	90,30 %	88,10 %	89,10 %	88,80 %

## Formation professionnelle et éducation des adultes

### Formation professionnelle

En 2006-2007, deux grands dossiers sont à souligner d'une façon particulière, soit la mise en place de la Politique d'évaluation des apprentissages en formation professionnelle et le premier diplôme d'études professionnelles en ligne au Québec.

Au regard de la Politique d'évaluation des apprentissages en formation professionnelle, celle-ci a permis au personnel des centres d'élaborer leurs normes et modalités en évaluation. Cette réflexion et mise en commun de pratiques pédagogiques devraient améliorer les taux de réussite des élèves en formation professionnelle.

Deuxièmement, le premier diplôme d'études professionnelles en ligne au Québec a vu le jour à notre commission scolaire, soit le diplôme d'études professionnelles en dessin industriel offert au centre intégré de mécanique industrielle de la Chaudière. Ce projet innovateur s'est mérité le Prix d'excellence en innovation pédagogique remis par la Fédération des commissions scolaires du Québec.

### Éducation des adultes

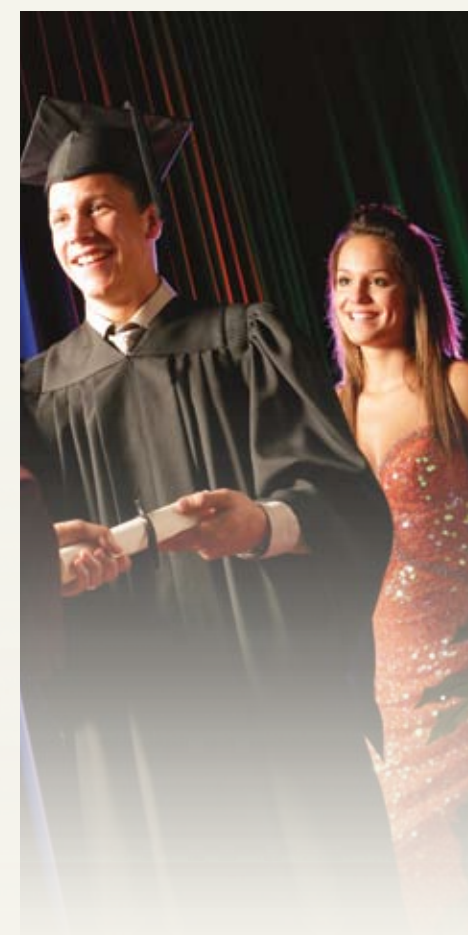
L'appropriation du renouveau pédagogique à l'éducation des adultes a été traité en priorité par le personnel de ce service. Ainsi, le nouveau curriculum à la formation de base commune (alphabétisation, présecondaire, 1<sup>er</sup> cycle du secondaire), que nous retrouvons à l'intérieur de la Politique gouvernementale à l'éducation des adultes et de la formation continue, a mobilisé les enseignants, professionnels et gestionnaires.

La Commission scolaire de la Beauce-Etchemin a déposé au ministère de l'Éducation, du Loisir et du Sport un plan d'action sur la mise en place du Service d'accueil, de référence, de conseil et d'accompagnement du (SARCA). Ce plan d'action présente un partenariat avec différents organismes socio-économiques et communautaires.

### Services aux entreprises

Favorisant une approche axée sur la qualification de la main-d'œuvre, les services aux entreprises de la commission scolaire se sont démarqués sur la scène provinciale notamment par ses interventions chez Manac, où certains employés ont aujourd'hui une plus grande mobilité dans cette entreprise.

Grâce à la reconnaissance des acquis, ces employés bénéficient d'une formation les menant vers une diplomation. Ce concept a fait la manchette dans l'hebdomadaire « Les Affaires » et a été présenté au Comité de partenaires en éducation. Conséquemment, l'union des forces vives du milieu, vouées à l'augmentation de la diplomation de nos travailleurs, fait émerger des façons nouvelles et innovatrices de faire.



## États financiers 2006-2007

### ÉTAT DES RÉSULTATS POUR L'EXERCICE TERMINÉ LE 30 JUIN 2007

REVENUS	
Fonctionnement	165 709 618 \$
Investissements	12 725 030 \$
<b>Revenus totaux</b>	<b>178 434 648 \$</b>

DÉPENSES	
Fonctionnement	166 716 086 \$
Investissements	13 127 802 \$
<b>Dépenses totales</b>	<b>179 843 889 \$</b>

<b>RÉSULTAT NET DE L'EXERCICE:</b>	<b>(1 409 241 \$)</b>
------------------------------------	-----------------------

### BILAN AU 30 JUIN 2007

ACTIFS	
Encaisse	9 813 290 \$
Taxe scolaire à recevoir	761 129 \$
Subventions à recevoir:	
• Fonctionnement	9 997 361 \$
• Investissement	7 638 378 \$
Comptes débiteurs	1 711 707 \$
Stocks	73 511 \$
Immobilisations	210 903 267 \$
Autres actifs	718 458 \$

<b>TOTAL</b>	<b>241 617 101 \$</b>
--------------	-----------------------

PASSIF	
Emprunts à court terme	94 600 \$
Comptes créditeurs	16 195 371 \$
Revenus reportés	744 918 \$
Emprunt à long terme à la charge de la commission scolaire	1 079 315 \$
Autres passifs	895 059 \$
	<b>19 009 263 \$</b>

AVOIR	
Surplus cumulé	12 783 885 \$
Capital permanent	209 823 952 \$
	<b>222 607 837 \$</b>

<b>TOTAL</b>	<b>241 617 101 \$</b>
--------------	-----------------------

## Plan stratégique 2007-2012

Vous trouverez ci-contre le Plan stratégique 2007-2012 présentant les enjeux, les orientations, les axes d'intervention et les objectifs qui guideront les actions de la Commission scolaire de la Beauce-Étchemin au cours des prochaines années.



Enjeux	Orientations	Axes d'intervention	Objectifs
Offrir des services adaptés aux besoins de tous nos élèves	Un but partagé : la réussite éducative de chaque élève	1.1 La réussite du plus grand nombre d'élèves inscrits au secteur des jeunes, de l'éducation des adultes et de la formation professionnelle	1.1.1 Soutenir le personnel des établissements dans la mise en œuvre de stratégies d'intervention particulières pour accroître le taux de réussite à la compétence à lire.
			1.1.2 Contribuer au maintien et à l'amélioration de la persévérance scolaire, en particulier celle des garçons.
			1.1.3 Soutenir la mise en œuvre des pratiques visant la réussite des élèves.
			1.1.4 Accompagner le personnel des établissements dans la mise en œuvre de programmes ou d'activités de promotion de saines habitudes de vie.
			1.1.5 Collaborer au maintien du taux d'inscription des élèves âgés de moins de 20 ans à la formation professionnelle.
		1.2 La collaboration école/famille : un facteur de réussite pour les élèves	1.2.1 Aider le personnel des établissements dans la mise en place de moyens visant à impliquer les parents dans l'accompagnement de leur enfant.
Répondre aux besoins des élèves ainsi qu'aux besoins du marché du travail quant à la formation de la main-d'œuvre	La formation professionnelle et l'éducation des adultes : une diversification des voies de qualification nécessaire au développement de notre région	2.1 La valorisation de la formation professionnelle	2.1.1 Soutenir la mise en place d'activités permettant la valorisation de la formation professionnelle.
		2.2 L'éducation des adultes et la formation professionnelle en réponse aux besoins de formation de notre population	2.2.1 Contribuer à la diversification de l'offre de formation à l'éducation des adultes et à la formation professionnelle.
Favoriser le développement d'une culture de collaboration impliquant tous les acteurs de la commission scolaire	Le développement d'une culture de collaboration	3.1 La collaboration de tous les acteurs pour atteindre des objectifs communs	3.1.1 Soutenir le développement d'une culture de collaboration en misant sur le développement des compétences de chacun.
Améliorer les services visant la réussite et le bien-être des élèves en concertation avec tous les acteurs de la communauté	Le développement de la communauté : une volonté de partenariat réaffirmée	4.1 La communauté	4.1.1 Collaborer avec la communauté au développement de notre région.
			4.1.2 Soutenir les établissements dans la mise en place et le développement de partenariats avec les groupes culturels, économiques, sociaux, sportifs et scientifiques qui contribuent à la promotion de l'éducation.
			4.1.3 Accompagner le personnel des centres d'éducation des adultes dans l'offre de service des différents programmes de l'éducation populaire.
		4.2 Le développement de la région en concertation avec les entreprises : l'intégration du concept de formation continue	4.2.1 Soutenir, en collaboration avec les centres, la mise en œuvre de programmes adaptés aux besoins des entreprises.
			4.2.2 Maintenir l'offre de développement de la formation en entreprise.

## Projets particuliers

### Partenariat avec la communauté

La Commission scolaire de la Beauce-Etchemin, le milieu, le ministère de l'Éducation, du Loisir et du Sport ainsi que les établissements ont réuni leurs efforts afin de permettre la réalisation de divers projets de réaménagement de cours d'écoles.

Ces réalisations ont nécessité des investissements de l'ordre de 942 649 \$ répartis comme suit :

- le milieu et le ministère de l'Éducation, du Loisir et du Sport 700 305 \$
- les établissements 93 087 \$
- la commission scolaire 149 257 \$

### Maintien des bâtiments

Le ministère de l'Éducation, du Loisir et du Sport annonçait durant l'année 2006-2007 l'octroi d'une somme additionnelle de 2 256 000 \$ permettant la réalisation de 21 projets d'investissements. Cette annonce fut faite dans le cadre d'une mesure d'aide et visant prioritairement l'enveloppe architecturale des bâtiments : toitures, fenêtres et revêtements extérieurs.

### Renouveau pédagogique

Des investissements de l'ordre de 1 377 100 \$ ont été réalisés pour la mise à niveau des locaux dans le cadre du renouveau pédagogique à la Commission scolaire de la Beauce-Etchemin. À ce montant s'ajoute une somme de 100 000 \$ pour le développement de locaux multifonctionnels et de 148 601 \$ pour l'achat de matériel requis pour les élèves de 3<sup>e</sup> secondaire.



École la Découverte de Sainte-Hénédine

## Mention d'honneur

### Une mention d'honneur pour le cours de Français correctif en ligne.

La Commission scolaire de la Beauce-Etchemin a reçu une mention d'honneur de l'Office québécois de la langue française pour son projet du cours de Français correctif en ligne.

Ce prestigieux prix a été décerné à la Commission scolaire de la Beauce-Etchemin dans le cadre du Gala des Mérites du Français 2007 de l'Office québécois de la langue française. Il récompense la contribution d'un organisme à la promotion du français dans les technologies de l'information.

Rappelons que le cours de Français correctif est offert via Internet à toute personne, jeune ou adulte, possédant une scolarité équivalente ou supérieure à la 3<sup>e</sup> année du secondaire. Il propose à l'apprenant de parfaire ses connaissances de la grammaire, de développer sa démarche d'autocorrection, d'accroître sa compétence en écriture, d'apprendre à rédiger des textes sans fautes, etc.



M. Charles-Henri Lecours, président, Mme Marie Labbé coordonnatrice au secondaire et responsable du projet, M. Alexandre Nadeau, conseiller pédagogique et concepteur du cours en ligne, M. Camil Turmel, directeur général.

## Prix d'excellence

### Fédération des commissions scolaires du Québec

#### Catégorie « Innovation pédagogique »

Le projet « Dessin industriel en ligne » du centre intégré de mécanique industrielle de la Chaudière (CIMIC) a reçu une distinction prestigieuse.

Le 24 mai 2007, la Commission scolaire de la Beauce-Etchemin a remporté le Prix d'excellence de la Fédération des commissions scolaires du Québec dans la catégorie Innovation pédagogique, pour son projet « Diplôme d'études professionnelles en dessin industriel en ligne », offert au centre intégré de mécanique industrielle de la Chaudière.

Ce projet innovateur permet d'offrir en ligne une formation complète menant à l'obtention d'un diplôme reconnu par le ministère de l'Éducation, du Loisir et du Sport. Réalisé en collaboration avec les enseignants de dessin industriel, la direction du CIMIC, le Centre d'apprentissage en ligne de Chaudière-Appalaches (CALCA) ainsi que le Service de la formation professionnelle et de l'éducation des adultes de la commission scolaire, ce nouveau programme a débuté en janvier 2007 avec une cohorte de 15 élèves originaires de partout en province, notamment de Baie-Comeau, de Gatineau et de Montréal.



M. André Caron, président de la FCSQ, M. Charles-Henri Lecours, président de la CSBE, M. Normand Lessard, directeur du Service de la formation professionnelle et de l'éducation des adultes, Mme Chantal Doyon, directrice du CIMIC, M. Smail Kalla, enseignant en dessin industriel, M. Camil Turmel, directeur général de la CSBE, M. Jean-Pierre Proulx, président du jury des Prix d'excellence.

### Catégorie « Ordre du mérite de la Fédération des commissions scolaires du Québec »

Lors de la soirée du Regroupement des commissions scolaires de la région Chaudière-Appalaches tenue le 3 mai à Saint-Henri, messieurs Christian Lagueux, enseignant à la polyvalente de Saint-Georges et Jean-Pierre Lagueux, enseignant à la polyvalente Bélanger de Saint-Martin, ont reçu chacun la médaille d'argent de l'Ordre du mérite de la Fédération des commissions scolaires du Québec.

Ces deux frères sont les instigateurs d'un projet en histoire auquel des milliers d'élèves de plusieurs écoles du Québec ont participé. Ce projet utilise notamment la reproduction d'objets historiques variés et à la production de pièces de théâtre à caractère historique pour créer un contexte d'apprentissage qui convient au plus grand nombre d'élèves. L'activité joue aussi un rôle important dans le cadre des Fêtes de la Nouvelle-France depuis 5 ans où le travail des élèves est présenté annuellement, ce qui offre une vitrine sans pareille pour valoriser le travail de l'élève et la réussite scolaire.

