

Autorisé comme envoi postal de deuxième classe, Ministère des Postes, Ottawa. Membre de l'Association des hebdomadaires canadiens-français et de la C.W.N.A. Pour tous renseignements, tél. 576, Matane.

LA VOIX

DE MATANE

10e ANNEE

LA VOIX DE MATANE Rimouski, 29 novembre 1956

NUMERO 51

LE PORT DE MATANE EN PLEINE ACTIVITE

Le port de Matane aura vu partir, cette année, un nombre record de cordes de bois de pulpe. En effet, c'est ce qui a occasionné les plus fortes activités dans le port depuis le mois de mai. Les Industries Soucy, de Rimouski, sont les plus gros expéditeurs au port de Matane avec leurs barges "Robert McMichael" et "Guy Bartholomew".

Cette dernière barge a laissé le quai de Matane la semaine dernière avec le plus gros chargement de bois de pulpe sorti du port de Matane sur un seul bateau. La "Guy Bartholomew" est partie pour le moulin de l'Anglo Pulp, de Limoilou, Québec, avec l'importante cargaison de 1902 cordes de bois. Ordinairement, elle ne prend pas plus de 1600 ou 1700 cordes. Le bateau avait une allure assez curieuse lorsqu'il a largué les amarres; l'avant s'enfonçait plus que l'arrière et la

ligne d'eau était submergée.

C'était son 16e voyage de la saison; elle est partie, mercredi, avec son 17e. Les arrimeurs ont fait le travail du chargement record en 24 heures. Il reste à peu près une dizaine de mille cordes à prendre à Matane, ce qui signifie 7 ou 8 voyages pour les barges de l'Anglo Canadian Pulp.

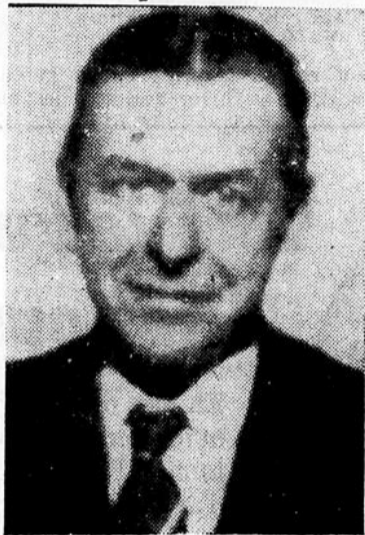
On a aussi 25,000 cordes à prendre à Méchins; comme les réparations au quai seront terminées bientôt, les chargements pourront se faire à une cadence plus rapide. Quelques centaines d'hommes auront du travail jusqu'au mois de décembre.

CARNET MONDAIN

— M. Valmont Côté, sa soeur Mlle Marguerite ont effectué un voyage merveilleux aux îles Bahama.

— Mlle Pâquerette Forbes est de retour d'un voyage en la Métropole.

Funérailles de M. Nap. Meunier



Lire en page 12

66,000 personnes radiographiées au cours de 1956

Accidents dus à la chaussée glissante

Quatre accidents, dus à la chaussée glissante, sont survenus la semaine dernière. Les automobiles des résidents suivants ont subi des dommages: MM. Léo St-Laurent, Roger Fradette, Roger Simard, Jean-Baptiste Imbeault, Louis Michaud, Laurence Halverson, Pierre-Paul Leclerc et Maurice Hibault. Les dommages sont assez considérables.

Avec la venue de l'hiver, les automobilistes doivent redoubler de prudence.

Cette année encore, l'équipe mobile antituberculeuse a accompli un travail gigantesque, puisque 66,000 personnes ont été radiographiées dans les régions de Rimouski, Mont-Joli, Matane, Gaspé, Rivière-du-Loup, Bonaventure, Matapédia, Gaspé-Nord, Kamouraska, Tadoussac et Sept-Îles.

Un montant global de \$26,709.73 a été dépensé pour la campagne de dépistage, nourriture et remèdes aux personnes malades. On espère que la campagne du timbre de Noël de 1957 remporte un grand succès. On sait que cette campagne a débuté le 19 novembre et que nos évêques de Rimouski, Ste-Anne et du Golfe St-Laurent y ont accordé leur bienveillant patronage.

Matane figure bien à la clinique régionale du Jeune Commerce



M. Wellie Dion, de Matane, président régional du Jeune Commerce du Bas St-Laurent, présidait, dimanche dernier, à Rimouski, la clinique régionale annuelle

du mouvement. Sur la photographie du groupe, ci-dessus, on reconnaît, au premier rang, de gauche à droite, M. Camille Nazair, président du Jeune Commerce de Matane;

le Dr Benoît Lefebvre, du Jeune Commerce d'Amqui; Georges-H. Dubé, de Mont-Joli, 1er vice-président régional; M. Jean Ménard, de Rimouski, vice-président pro-

vincial; M. Wellie Dion, de Matane, président régional; M. Raymond Desrosiers, président de la Chambre de Mont-Joli; M. Jean-Paul Legaré, président du Jeune

Commerce de Rimouski.

(Photo Lavoie, Rimouski)

DU 1er AU 7 DECEMBRE

Période de Sécurité Routière

GUERRE AUX ACCIDENTS!

Prenons de bonnes résolutions à ce sujet

POLICE MUNICIPALE, VILLE DE MATANE



La construction en hiver

N.D.L.R. — Cet article fait partie d'une série ayant pour objet de rapporter ce qui s'est fait dans d'autres centres pour résoudre le problème que pose le chômage en hiver. Chez nous on encourage les entreprises commerciales, lorsque la chose est possible, à s'arranger pour faire leurs travaux de construction, de transformation et de rénovation dans les mois froids, alors que les affaires languissent".

Une enquête afin d'établir si la construction en hiver était une affaire payante nous a conduit chez un entrepreneur important d'Ottawa qui nous a déclaré ce qui suit : son organisation ne s'attaquait pas pour la première fois au problème de la construction en hiver. Quand nous lui avons demandé pourquoi il bâtissait durant le temps le plus dispendieux de l'année, il répondit en souriant : "Parce que c'est une affaire payante. C'est une saine question de dollars qui devrait intéresser tout homme d'affaires avisé".

"Mes trois premiers immeubles étaient terminés et prêts à recevoir des locataires en mars. Les loyers provenant de ces trois immeubles en mars, avril et mai m'ont dédommagé des frais supplémentaires encourus en construisant en hiver. Les dix immeubles étaient prêts à louer dès le mois de juillet. La location de ces immeubles durant l'été, alors que je ne suis pas obligé de les chauffer, a contribué au coût du chauffage de l'hiver suivant. Si je construis des bâtiments au printemps et en été et que je suis obligé de les chauffer aussitôt que je les loue, l'affaire n'est pas aussi bonne.

"Ensuite, mon équipement, mes poêles, réfrigérateurs, baignoires, me dédommagent également. J'obtiens un meilleur service et une livraison plus rapide en plaçant mes commandes au cours de la morte-saison du fabricant, alors que ses ventes ne sont pas aussi actives. Il désire faire des affaires et il offrira des prix de concurrence".

Est-il possible d'évaluer le coût supplémentaire de la construction en hiver au regard des coûts en été ?

"Ce n'est pas difficile", dit-il.

Coûts supplémentaires

"Il m'a fallu un supplément de main-d'œuvre non spécialisée qui m'a coûté \$100 par jour. J'avais besoin de ces travailleurs pour pelletter la neige, placer les

ches, transporter du bois, des châssis de fenêtres, etc. J'ai brûlé 150 gallons d'huile par jour pour le chauffage, au coût de \$33 par jour. Ces frais doivent être calculés pour les mois de janvier, février et mars et s'établissent à environ \$11,970. En outre, à la fin de l'hiver, j'avais dépensé \$800 pour remplacer les bâches abîmées par déchirures, incendies, etc., ce qui fait un coût additionnel total de \$12,770 ou de \$1,277 par immeuble. Naturellement, il y a eu un léger supplément de perte à cause de la coupe du bois mouillé et, peut-être, le gaspillage d'un de mortier. Il aurait pu y avoir des frais supplémentaires de sautage mais nous n'avons pas eu à effectuer de ce genre de travail au projet".

Les immeubles sont-ils aussi durables et aussi bons que des bâtiments de même catégorie construits en été ?

"Ma meilleure réponse serait peut-être de vous dire que nous n'avons pas construit ces immeubles en vue de les vendre. Ils resteront notre propriété à titre de placement. Maintenant, si nous avions eu le moindre doute que la construction en hiver aurait une influence défavorable sur la valeur, n'aurions-nous pas attendu au printemps pour construire des immeubles dont nous resterons propriétaires ? Pourvu que le constructeur prenne des précautions raisonnables, le travail peut se faire aussi bien en hiver qu'en été. Et, n'oubliez pas que si l'un de mes contremaîtres se trompe quelque part, il y a toujours là un inspecteur du gouvernement pour m'en avertir.

"Mon risque principal dans la construction en hiver réside dans

le délai de location des appartements, mais le risque vaut la peine d'être couru". Et il ajouta avec un large sourire : "Un plaisir que donne la construction en hiver c'est de pouvoir réunir les travailleurs au cours du mois de novembre, un mois environ avant la saison de Noël, pour leur apprendre qu'ils sont libres de rester au travail durant tout l'hiver. En passant, il est aussi un autre côté qui devrait intéresser le gouvernement. Les hommes en emploi durant l'hiver contribuent à l'assurance-chômage; ils ne touchent pas de prestations".

Cet entrepreneur a construit au-delà de 500 unités de logements depuis qu'il s'est lancé dans la construction en 1946. Il a bâti dans la région d'Ottawa depuis 1949. Il prévoit qu'à la fin de 1957, il aura construit un millier d'unités de logement, dont le plus grand nombre à Ottawa et d'autres à Cornwall, North Bay, Kingston et Sudbury; il espère étendre bientôt son activité à la province

de Québec. Il dirige présentement un vaste projet de construction de 12 immeubles à appartements à Eastview.

Enquête sur nos ressources naturelles

M. le président J.-Ovide Bradet annonce que le bureau de direction de la Chambre de Commerce de la province de Québec a décidé, lors de sa dernière assemblée, que le Congrès provincial de cet organisme sera tenu à Chicoutimi les 26, 27 et 28 septembre 1957.

La Chambre de Commerce entend commencer cette année une vaste enquête sur les inventaires actuels de nos ressources naturelles, et fera appel à des spécialistes en démographie, géographie économique, transport, finance, sociologie, etc. Un nombre considérable de Chambres de Commerce y sera représenté.

Voici ce qu'a fait ma Compagnie pour M. Gagnon



A. O. MIRON
Gérant
Agence de A. O. Miron

En plus des bénéfices d'hospitalisation et de chirurgie, la compagnie m'indemnise mensuellement depuis la date de mon accident du montant de l'indemnité achetée, soit \$100.00 par mois et je recevrai, d'après mon contrat, une indemnité de \$100.00 par mois, à tous les mois durant la balance de ma vie.

Robert Gagnon
Arvida, Lac St-Jean.

MUTUAL OF OMAHA

Une indemnité en argent

VOUS EST VERSÉE, QUE VOUS SOYEZ À L'HÔPITAL... OU IMMOBILISÉ À LA MAISON

Oui, chaque mois, et pendant TOUTE LA VIE MÊME*, des paiements EN ARGENT pour maladie ou accident.

Si une maladie ou un accident vous prive de votre salaire, la Mutual of Omaha vous vient immédiatement en aide par le versement mensuel d'une indemnité en espèces, que vous soyez hospitalisé ou non.

Peu importe la durée de votre invalidité...

qu'elle soit d'un jour... d'une semaine... de plusieurs mois ou qu'elle se prolonge toute la VIE, un chèque vous sera remis chaque mois.

Nous sommes la plus importante société d'assurance-maladie et accidents du monde et nous nous occupons exclusivement de protection contre la maladie et les accidents.

INDEMNITÉ VIAGÈRE POUR INVALIDITÉ TOTALE*

*Vous employez les chèques à votre guise—pour payer l'épicière, le médecin ou le propriétaire—car ils vous sont directement adressés.

Cette indemnité vous est versée aussi longtemps que se prolonge votre invalidité due à un accident ou une maladie.



MUTUELLE D'ASSURANCE-ACCIDENT ET MALADIE

Siège social pour le Canada: Toronto

LA PLUS IMPORTANTE SOCIÉTÉ D'ASSURANCE-MALADIE ET ACCIDENT DU MONDE

Aucune nécessité d'appartenir à un groupe—Programmes pour tous les budgets et toutes les familles

Envoyez-moi ce coupon aujourd'hui

MUTUAL OF OMAHA
425 est, boul. Charest,
Chambre 42, Québec 6.

Veillez m'envoyer, sans obligation de ma part, des renseignements sur les programmes suivants.

Programme de "protection du revenu"
Indemnités en espèces au cas de perte de revenu par suite de maladie ou d'accident.

Programme familial d'hospitalisation
Indemnités en espèces lorsque vous ou un membre de votre famille êtes hospitalisés.

Indemnités chirurgicales
Versement comptant pour toute intervention chirurgicale exécutée à la maison, à l'hôpital ou chez le médecin.

Indemnités de maternité
Indemnités en espèces pour les cas de maternité lorsque prévus par le programme familial d'hospitalisation. Couvre les frais d'accouchement à l'hôpital ou à la maison.

Nom.....

Adresse.....

Municipalité ou ville..... No de tél.....

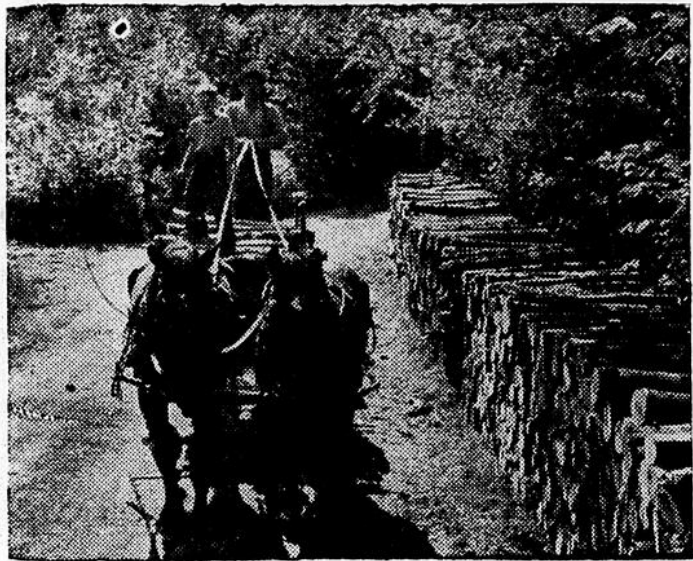
À VOTRE SANTÉ



LE MÉDECIN EST LE MEILLEUR AMI DES HUMAINS, GRANDS ET PETITS. CONSULTEZ-LE DONC AVEC DILIGENCE ET ACCORDEZ-LUI VOTRE CONFIANCE.

Ministère de la Santé Nationale et du Bien-Être Social

La forêt du Québec produirait plus dans l'avenir



Les boisés de ferme constituent une source de revenus appréciables pour les agriculteurs du Québec, signale l'Association des industries forestières de Québec dans une plaquette qu'elle vient de publier sous le titre "La Forêt du Québec". Bien aménagées, ces terres à bois pourraient fournir le quart des bois utilisés par l'industrie la plus importante de la province tant par la valeur de sa production que par le nombre d'emplois qu'elle crée.

La forêt du Québec, qui alimente déjà la plus importante de nos industries, pourrait produire encore plus dans l'avenir, déclare l'Association des Industries Forestières de Québec dans une plaquette qu'elle vient de publier sous le titre "La Forêt du Québec".

Selon l'Association, la possibilité de la forêt ne serait pas encore atteinte, en raison particulièrement de trois facteurs importants:

1.— Une grande proportion de la forêt du Québec est encore vacante. Le tiers des forêts de la Couronne, qui constituent les neuf-dixièmes de la forêt accessible, ont été affermées à l'industrie sous forme de concessions. Cependant, la province cède pour des

périodes de courte durée de petites parcelles de terres dites "vacantes".

2.— L'industrie récolte moins de bois dans les concessions forestières que le gouvernement ne l'y autorise. En 1955, par exemple, on ne coupa que 88.5% des quantités autorisées.

3.— La capacité productive de la forêt a déjà été sensiblement augmentée du fait de l'expansion de l'industrie des plastiques et conjuguée avec les méthodes modernes d'aménagement forestier. Et les réalisations actuelles dans le domaine de la recherche laissent prévoir qu'on peut accroître encore plus le potentiel de la forêt.

L'Association signale de plus que l'industrie elle-même est la première intéressée à la préservation de la récolte forestière et qu'elle administre les boisés en vue de s'assurer le rendement à perpétuité. L'industrie consacre donc à la conservation et à l'administration forestières des sommes importantes.

La province règlemente les coupes dans les terres affermées de la Couronne à tel point qu'il ne se pratique pour ainsi dire aucune coupe de bois sur les terres affermées de la Couronne, sauf au su et avec l'approbation des forestiers provinciaux.

On explique aussi dans la plaquette que tous les frais de l'aménagement et de la mise en valeur de la forêt sont assumés par l'industrie: routes, barrages, aménagement des cours d'eau et d'autres installations, ainsi que la protection contre le feu. Cependant, la province assume la moitié du coût de la lutte, lors des incendies. En sus de ces frais et des taxes générales, l'industrie paie des droits de coupe et autres redevances qui, en 1954-55, s'élevèrent à plus de \$14,000,000.

Méditation par téléphone

La ville de Charlotte, dans la Caroline du Nord, est une des villes les plus protestantes d'un des Etats les plus protestants des Etats-Unis. Animé par son zèle de converti, M. Dale Francis, qui y dirige *The Sign of the Cross*, un Centre d'information catholique, a cherché un moyen, non seulement d'enseigner la doctrine catholique, mais aussi de semer un peu de spiritualité dans la vie quotidienne des citoyens. Il a imaginé un programme *Inspiration Please*. Il s'agit de courtes élévations spirituelles, alertes, souriantes, incisives, qui provoquent à la réflexion, soutiennent le courage, châtient avec un bri nd'humour. Elles tiennent toutes dans deux lignes, et sont enregistrées. On n'a qu'à composer entre 5 h. 30 du soir et 9 heures du matin, le numéro de téléphone du Centre d'information. Une voix répondra ceci, par exemple: "Ici *Inspiration Please*, — un service de *Sign of the Cross*, votre centre d'information catholique, coin des rues First et Tryon". — "Le bon Dieu promet de pardonner les péchés à tous ceux qui veulent vraiment qu'Il les leur pardonne et qui sont prêts à faire pénitence, mais le Bon Dieu ne promet pas qu'Il attendra jusqu'à demain..." Ou encore: "Ne dis du mal de personne. Si tu veux parler des péchés de quelqu'un, commence par parler des tiens". Ce service est extrêmement achalandé, surtout vers onze heures du soir, et entre 5 heures et 9 heures du matin. Un grand nombre de protestants ont écrit à Dale Francis pour lui dire qu'ils commencent et finissent leur journée en composant le numéro du *Sign of the Cross*.

Un membre des hebdomadaires au Vénézuéla

M. Harry Bernard directeur du "Courrier de Sainte-Hyacinthe" et membre du bureau de direction de l'Association des Hebdomadaires de langue française du Canada, vient de partir pour Caracas, au Vénézuéla, où il représentera la Société Royale du Canada et la Société des Ecrivains canadiens au premier festival du livre de l'Amérique du Sud, à l'université du Vénézuéla, à Caracas.

M. Bernard est membre de la Société Royale du Canada depuis 1943, auteur d'une quinzaine d'ouvrages et docteur ès lettres de l'université de Montréal.

• La Banque Royale du Canada, avec des dépôts de \$3,114,289,347 au 31 décembre 1955, se classait au quatrième rang pour son importance parmi toutes les banques de l'Amérique du Nord.

Les Frères missionnaires chez les Pères Blancs d'Afrique

Voici, ami lecteur, quelques renseignements sur ces valeureux ouvriers qui sont les frères missionnaires. Hommes pas assez connus et qui ont droit à toute notre admiration. Trop souvent on pense au frère comme à un serviteur, un domestique. Et pourtant, telle n'est pas la réalité. Chez les Pères Blancs d'Afrique, la seule différence qu'il y ait entre les Pères et les Frères, c'est que les premiers sont revêtus de la dignité sacerdotale. A part cela, les Pères et les Frères sont des confrères. Le Supérieur vivant dans la plus cordiale intimité avec ses confrères. Tous ensemble ils mènent une vraie vie de communauté où tout se fait en commun: la prière, le travail, les récréations, les repas. Dans les postes de mission en Afrique, le Frère aide le Père dans les différents travaux de l'apostolat. Chacun a son travail bien déterminé. Le Père s'occupe des travaux du ministère sacerdotal tandis que le Frère, là où il se trouve, prend soin de tout ce qui regarde le matériel. Et pendant toute sa vie de missionnaire il est appelé à mettre en valeur ses capacités. A ses heures, il sera mécanicien: les motos, les camions seront réparés par lui. Il verra à choisir la meilleure sorte d'argile pour la fabrication des briques. Aussi pour les arbres, il fera un choix judicieux, s'il ne veut pas que les charpentes de ses constructions s'é-

crasent, victimes des termites. Avant de construire, il lui faudra faire des plans. Il surveillera les nombreux ouvriers affectés aux travaux de construction, aux plantations. Et sa journée passera, toute occupée à différents travaux. Et le soir venu, à la table commune et à la récréation qui suit, il échangera avec ses confrères ses impressions sur cette journée qui se termine.

Le Frère Missionnaire fait réellement partie de la famille, il en est un vrai membre qui a sa part déterminée dans le travail de l'apostolat. Il est l'auxiliaire du Père et collabore réellement à l'oeuvre de l'apostolat. Il unit ses efforts à ceux des autres pour l'extension du règne du Christ en Afrique. Si le Frère Missionnaire n'était pas là, le Père devrait abandonner une partie de son travail sacerdotal pour s'occuper du matériel et l'évangélisation en souffrirait. Mais ces auxiliaires précieux ne sont pas assez nombreux, hélas!

Toi qui lis ces lignes, ne te sens-tu pas attiré vers cette noble vocation? Ne veux-tu pas mettre au service du Christ et de l'Afrique tes capacités intellectuelles, morales et physiques? Répondras-tu oui? Alors écris au R.P. Supérieur, Pères Blancs d'Afrique, Lennoxville, pour plus de renseignements.

La prochaine entrée aura lieu le 25 janvier 1957, à Lennoxville.

La grande famille des Levasseur se réunira à Ste-Anne, en 1957 Un livre que tous les Levasseur doivent lire

Un livre que tous les Levasseur doivent lire c'est le livre que vient de publier le R.P. L. Leveck, rédemptoriste. Le livre a pour titre: *La Confrérie de Sainte-Anne à Québec*. Il raconte de la manière la plus intéressante l'histoire de cette confrérie fondée en 1657 par mon ancêtre Jean Levasseur. Jean Levasseur avec son frère Pierre joua un rôle de premier plan dans la fondation de cette confrérie. Cette confrérie s'appela pendant deux cents ans la confrérie des Menuisiers de Sainte-Anne. Elle groupa dès le commencement de la colonie tous les adultes de la ville de Québec sous l'égide de la Bonne Sainte Anne.

L'histoire de cette confrérie illustre à merveille cette parole de Monseigneur de Laval: "Rien ne nous a aidé plus efficacement à porter le poids de notre charge pastorale que la dévotion que portent à Sainte-Anne tous les habitants de ce pays, dévotion qui les distingue de tout autre peuple". Et pour nous, les descendants de Jean et Pierre Levasseur, quelles belles leçons se dégagent de la lecture de cette histoire. Leçon de confiance en Sainte-Anne d'abord, mais aussi leçon de piété éclairée et convaincue et de fidé-

lité au travail. On voit au récit de leur vie que les Levasseur avaient le souci de l'ouvrage bien fait, selon la devise qui fait partie de mes armoiries, et qui fut, depuis bien longtemps, la devise des Levasseur: Du mieux que je puis. Souci de la perfection dans sa vie et dans ses oeuvres.

Le livre du Père Leveck n'intéressera pas seulement les Levasseur mais tous ceux qui ont des amis de trouver dans le passé la règle de vie présente et le motif d'espérer dans l'avenir. Ces bâtisseurs de pays, nos ancêtres, étaient des croyants et des travailleurs. Ils ont laissé une oeuvre durable: une civilisation catholique et française dont nous jouissons encore.

Théo. LEVASSEUR, journaliste, Saint-Basile, Comté de Portneuf.
On peut se procurer ce livre du R.P. David Leveck, c.s.s.r., à La Librairie de la Bonne Sainte Anne, Basilique Sainte-Anne, P. Q., au prix de \$2.00 franco.

• Au cours du premier semestre de 1956, on a vendu 229,041 véhicules-automobiles, soit plus qu'en toute autre période comparable.

Hé l'ami! Pour te remonter... prends une Brading... la bière robuste!



BRASSÉE AU RALENTI AU GOÛT DU QUÉBEC



FABRICATION SYNDICALE

Recette de saumon couronnée

La bonne ménagère recueille souvent des compliments de la part de sa famille ou de ses invités lorsqu'elle leur sert un plat particulièrement bien réussi. Il est plus rare cependant que ses succès culinaires lui rapportent de l'argent. Voici une circonstance où la chose s'est produite.

Il y a plusieurs années, une société de conserveurs de saumon de la Colombie-Britannique, avec la collaboration d'une des premières revues féminines du Canada, avait lancé un concours national de recettes de saumon. C'est une délicieuse Cocotte de saumon aux amandes qui valut à une ménagère de l'Ontario le grand prix du concours, en l'occurrence une voiture neuve.

Pour apprécier les qualités de ce plat exceptionnel, il faut l'essayer. La recette gagnante, donnée ci-dessous, a été conçue pour 10 bonnes portions. Si vous en voulez moins, il est facile de couper les quantités en deux, disent les économistes ménagères du ministère des Pêcheries du Canada. Cependant, si vous agissez ainsi, elles recommandent de mettre un peu moins de lait que la moitié, soit les 2-3 d'une tasse au lieu d'une, et de faire cuire le plat au four une trentaine de minutes seulement.

Cocotte de saumon

aux amandes
 2 boîtes (d'une demi-livre chacune) de saumon
 2 tasses de riz cuit
 2 c. à soupe de beurre
 1 gros oignon, haché
 3 c. à soupe de piment vert, haché
 2 boîtes (de 10 onces chacune) de soupe à la purée de champignons
 2 tasses de lait
 2 1/2 tasses de croustilles, en grosses miettes
 2-3 de tasse d'amandes blanchies
 Verser le contenu des 2 boîtes de saumon, y compris le liquide, dans un grand bol à démêler. Emietter le poisson et écraser les arêtes. Ajouter le riz cuit en le mêlant légèrement au poisson. Chauffer le beurre et ajouter l'oignon et le piment vert haché, en faisant frire ces légumes jusqu'à ce qu'ils soient tendres. Les ajouter au saumon et au riz en brassant légèrement. Incorporer le lait à la soupe aux champignons. Mettre la moitié des croustilles dans le fond d'une cocotte graissée de 2 pintes (10 tasses). Couvrir avec des couches successives du mélange de saumon et du mélange de soupe. Finir avec le reste des croustilles. Garnir avec les amandes blanchies. Cuire à découvert dans un four chauffé modérément d'avance (375 degrés F.) durant 45 minutes environ. De huit à dix portions.

vrait être le fait de tous.

On devine les mille occasions que la vie familiale peut offrir pour l'apprentissage de ces vertus, que ce soit dans l'attitude des parents, dans l'organisation même de la routine quotidienne, et même dans l'ouverture de la famille aux problèmes de l'extérieur.

Les participants de la discussion seront: Mme Rodolphe Laplante et MM. Gilles Gendreau, éducateur à Boscoville, Charles Gil, orientateur professionnel, et Jean-Paul Savard, directeur du Centre d'Apprentissage des Métiers du Bâtiment.

La famille forme-t-elle de vrais citoyens? Auditeurs et téléspectateurs pourront profiter du prochain débat, puisque les "Idées en Marche" passe simultanément à la radio et à la télévision, tous les lundis soir, à 10 h. 30.



EXPORT

LA MEILLEURE
 CIGARETTE AU CANADA



Bonnes Nouvelles pour les Ménagères

Anne Marshall

RÉVEILLEZ-VOUS AVEC LE SOURIRE



Avec un déjeuner joyeux, tous vos dormeurs vont se réveiller avec le sourire! Oui, le fait de savoir ce qu'on va trouver à la cuisine rend le réveil le matin superflu.

Commencez bien la journée avec un breuvage piquant qui étanche la soif... des verres de V-8 rempli de saveurs potagères, soit chaud, soit froid. D'une façon ou de l'autre son bon goût réveillera tout le monde et mettra un sourire sur les lèvres. Le jus V-8 fournit une bonne quantité de vitamines A et C, deux facteurs importants pour maintenir les vôtres "en forme." Garnissez-le de tranches de citron ou servez-le tel qu'il sort de la boîte. Tout le monde en redemandera.

Continuez avec une omelette baveuse des tranches de bacon croquant, des biscuits à la cannelle et votre breuvage favori. La ménagère avisée qui sait s'organiser peut préparer un déjeuner attrayant, savoureux, et aussi bon que le repas le plus important de la journée doit l'être.

MENU

Jus V-8
 Biscuits à la cannelle, chauds
 Omelette avec tranches de bacon
 Café, Thé ou Lait

OMELETTE À LA FRANÇAISE

2 oeufs
 2 cuillerées à soupe de lait ou de crème
 Une pincée de sel
 Une pincée de poivre
 2 cuillerées à thé de beurre

Battez les oeufs jusqu'à ce qu'ils moussent. Incorporez-y en battant le lait ou la crème, le sel et le poivre. Faites fondre le beurre dans une petite poêle. Versez-y le mélange d'oeufs. Faites cuire doucement, à feu doux. Quand l'omelette commence à prendre, soulevez-la légèrement avec une spatule afin que la partie qui n'est pas cuite coule en dessous. Quand tout est pris, pliez l'omelette et servez-la immédiatement. Fait 1 portion.

La famille forme-t-elle de vrais citoyens?

Jamais peut-être aura-t-on senti aussi vivement chez nous la nécessité d'une éducation civique.

Et sur ce point, comme beaucoup d'autres, famille et école se renvoient la balle, car cette éducation civique doit commencer dès le plus jeune âge.

Quelle part revient à la famille dans le développement des vertus sociales de l'enfant? L'importance de ce rôle a été mis en lumière dans une déclaration récente de l'épiscopat canadien sur la pratique canadienne du civisme. On peut y en lire en effet:

"Parce que l'égoïsme est le principal obstacle à la pratique du civisme, on ne saurait commencer trop tôt à le combattre; c'est d'abord au foyer qu'il faut inspirer aux jeunes le dévouement aux tâches communes, le goût de servir plutôt que d'être servi".

Aussi la question semble-t-elle particulièrement opportune: La famille forme-t-elle de vrais citoyens? Elle sera l'objet du prochain débat à l'émission "Les Idées en Marche", lundi soir, le 3 décembre.

Les quatre débattants, parents et éducateurs, assistés de Gérard Pelletier, animateur, examineront successivement ce qui devrait se faire, ce qui se fait en pratique, à l'intérieur même de la famille, pour l'épanouissement chez l'enfant des vertus sociales qui feront de lui un citoyen éclairé, généreux, responsable.

Car c'est au sein même de la famille que ces vertus peuvent

naître et croître dans un climat de responsabilité et de dévouement, de discipline et de liberté.

Apprendre à vivre avec les autres, à tenir compte de leur présence; savoir se plier de bonne grâce à certaines lois disciplinaires; être capable d'accepter sa part de responsabilité sociale, et surtout de s'en acquitter pour le bien de tous et à son profit personnel; tout cela fait partie d'une éducation civique normale, qui de-

VOTRE SILHOUETTE RECLAME

SARONG est la gaine célèbre
 qui amincit en beauté. Vous vous asseyez,
 vous marchez, vous vous penchez
 sans contrainte, grâce au devant croisé
 exclusif. Grand choix de styles.

Demandez également qu'on vous montre
 le nouveau SOUTIEN-GORGE SARONG
 en nylon brodé, avec dos entièrement
 élastique pour ajuster parfaitement
 et confortablement.

Recherchez Sarong dans
 cette nouvelle boîte
 bleu-blanc-cerise, dans
 tous les magasins.

LA CIE LTÉE DOMINION CORSET

GOTHIC-VOUS RÉVÈLE LE SECRET D'UNE SILHOUETTE PLUS GRACIEUSE

Aux Fêtes
 offrez un cadeau de
 choix, utile et attrayant



Employez toujours l'essence
 et la pierre Colibri



*MARQUE DÉPOSÉE

POSTEZ VOS ENVOIS DES FETES DE BONNE HEURE

A l'approche des Fêtes, il est important pour la population en général de connaître la manière de poster leurs envois des Fêtes afin d'assurer une meilleure distribution des envois et colis postaux pendant cette période.

On sait que pendant la période des Fêtes les bureaux de poste sont encombrés d'envois et colis de toute sorte. Il faut donc de la coopération de la part de la population en général afin que tous ces envois soient distribués à temps et parviennent à leurs destinataires en bonne condition.

Pour l'envoi de vos cartes de Noël, la poste vous invite à tenir compte des dates limites suivantes :

Grande-Bretagne : par bateau : lettres, 5 décembre; colis, 30 novembre; par avion : lettres, 15 décembre; colis, 13 décembre.

Ailleurs en Europe : lettres, 13 décembre; colis, 11 décembre.

Pour vos envois en dehors du Canada, prendre bien soin d'inscrire sur le colis la note : Colis-Cadeau.

Dates-limites pour le Canada et les Etats-Unis :

Etats-Unis (états éloignés) : colis, surtout à cause de la douane, avant le 8 décembre.

Terre-Neuve (pour endroits reculés, informez-vous au bureau de poste), avant le 11 décembre.

Colombie-Britannique, avant le 11 décembre.

Alberta, avant le 12 décembre. Manitoba et Saskatchewan, avant le 13 décembre.

Provinces Maritimes, avant le 14 décembre.

Québec et Ontario, avant le 15 décembre.

Pour la distribution locale, postez vos envois avant le 17 décembre, c'est plus sûr. Pour les cartes de Noël, si l'enveloppe n'est pas cachetée, c'est .02 chacune pour tous les pays. Les lettres écrites à la main ou à la machine demandent .05 d'affranchissement, cachetées ou non cachetées. Les enveloppes ayant moins de 2 3/4 pouces par 4 pouces ne sont pas acceptées. Il y a avantage à envoyer vos souhaits au tarif des lettres. Vous pouvez alors y insérer un message et cacheter l'enveloppe.

Les plaisirs de la route

Pendant l'hiver, la saison des lieux clairs et des champs blancs, n'oubliez jamais votre appareil de photos lorsque vous faites une promenade en automobile. Le paysage a une beauté spéciale à cette époque de l'année et vous aurez envie de garder un souvenir concret des plaisirs de votre famille et de vos amis.

Si vous voulez profiter au maximum de votre appareil pendant l'hiver, utilisez un garde-soleil. Avec ceci, vous pouvez attraper les effets subtils de la lumière sur la surface de la neige et les contrastes dramatiques de l'hiver. Il faut aussi de la pose additionnelle pour empêcher les ombres d'obscurcir les détails intéressants d'une scène ou d'un visage.

Pour obtenir une impression tridimensionnelle, "encadrez" la vue que vous désirez photographier entre des arbres chargés de neige, ou regardez-la à travers les rameaux d'un pin tortu.

Veillez à ce que tous vos efforts ne soient pas ruinés par la manipulation maladroite de l'appareil ou du film même. Essayez sans délai tout flocon de neige qui tombe sur l'appareil. Enroulez le film lentement lorsqu'il fait froid, car il peut devenir raide et vous risquez de le déchirer ou d'abîmer le négatif avec de l'électricité statique. Il est recommandable de faire développer le film exposé le plus tôt possible.

En outre, l'envoi sera admis au transport par avion s'il doit être livré au Canada.

Pour les colis, prendre soin de les emballer et de les ficeler solidement. Les emballages de Noël sont trop délicats pour résister aux chocs pendant l'expédition. Il est plus prudent de refaire un emballage extérieur plus fort. Ainsi vos colis ne risqueront pas d'arriver à destination complètement défaits. Ecrire l'adresse du destinataire au complet et lisiblement. L'expéditeur doit également écrire son nom et son adresse à l'angle gauche du paquet ainsi qu'à l'intérieur. S'assurer que l'affranchissement est suffisant. En cas de doute, informez-vous à votre bureau de poste. N'attendez pas à la dernière minute à l'heure de fermeture des bureaux pour poster vos colis.

Pour vos cartes de souhaits, votre bureau de poste vous distribuera des étiquettes indiquant le courrier local et le courrier de l'extérieur. Séparez vos cartes en deux paquets, collant sur chaque paquet l'étiquette Courrier local ou Courrier de l'extérieur, selon le cas. Vous éviterez les retards dans la distribution.

On demande aux maisons d'affaires de ne pas poster de circulaires ou de calendriers après le 15 décembre, à cause de l'encombrement pendant la période des Fêtes.

TELE-CLUBS

C'est dans certaines régions rurales françaises qu'ont été créés les premiers télé-clubs. Cette expérience, dont le but était de mettre la télévision à la portée d'un grand nombre de personnes n'ayant pas les moyens d'acquiescer un poste, a été étendue par la suite, avec l'aide de l'Unesco, au Japon et à l'Italie méridionale.

Un groupe d'experts en éducation des adultes, réuni par le ministère belge de l'Instruction publique avec la participation de spécialistes de l'Unesco, vient d'étudier la question de l'utilité des télé-clubs dans les pays fortement industrialisés où de nombreuses familles possèdent leur propre poste. Ce colloque s'est tenu à Wégimont, en Belgique.

Ces experts — professeurs, dirigeants de mouvements de jeunesse, représentants de syndicats, personnalités religieuses ainsi que réalisateurs de programmes de télévision — sont arrivés à la conclusion que les groupes de réception collective présentent un intérêt certain dans les pays industrialisés, pour les organisations et institutions telles que les associations de jeunesse, les écoles normales, les mouvements laïques et

Cette courtoisie

Depuis près de trois ans déjà, la Ligue de Sécurité de la province de Québec a adopté le slogan

Activités à la maison des Retraites Fermées, de Mont-Joli

Les deux dernières fins de semaine furent marquées par un accroissement sensible de retraitants : du 16 au 19 novembre, 34 retraitants, dont 31 de St-Germain de Rimouski; du 23 au 26 novembre, 46 retraitants dont 44 de Mont-Joli.

Félicitations à ces deux paroisses pour le travail de conquête qui y fut pratiqué.

La retraite de lundi à jeudi fut moins réussie. A quoi en devons-nous attribuer la cause : travaux pressants ? occupations astreignantes ? manque de décision ? sentiment de n'en pas avoir besoin ? résistance à la grâce ? absence de zèle ou de conviction chez les recruteurs ?

Que chacun sonde son coeur ou

gan aujourd'hui bien connu : "Au volant, soyez courtois". Cette courtoisie au volant se résume à ceci : "Ne pas faire aux autres ce que l'on ne veut pas que les autres nous fassent". Et si l'on demande aux automobilistes d'être courtois envers les piétons, le réciproque est demandé de ces derniers. Ils peuvent se montrer courtois en ne traversant les rues qu'aux intersections et lorsque les feux de circulation sont verts. Les bonnes manières contribuent à la diminution des accidents de la rue.

son cerveau et cherche à répondre. Depuis janvier 1956, nous avons reçu 3603 retraitants en 67 retraites préchées, donc une moyenne de 52.4 par retraite.

Continuons notre travail jusqu'au 20 décembre, il faudrait faire profiter des bienfaits d'une retraite fermée plus de 3,800 âmes.

Il nous reste 6 retraites d'ici la fin de l'année. Remplissez les cadres, venons en retraite fermée, le Divin Maître nous y attend.

Donnez vos noms à M. le Curé ou aux recruteurs locaux, ou écrivez au R.P. Directeur, Retraites Fermées, Mont-Joli, ou signalez PR 5-3412.

Futures retraites : 30 novembre au 3 décembre; 3-6 décembre; 7-10 décembre; 10-13 décembre; 14-17 décembre; 17-20 décembre.



Le brasseur explique aux visiteurs pourquoi ils aimeront la nouvelle lager CROWN & ANCHOR

"Je suis content de vous voir, mes amis, afin de vous dire combien notre nouvelle 'CROWN' est plus moelleuse, plus légère et d'un goût plus fin. Elle pétillonne comme pas une...et elle est si limpide! Croyez-moi, c'est du vrai soleil en bouteille!"

"C'est que nous utilisons maintenant pour la fermentation une nouvelle levure sélectionnée, importée directement de Copenhague, qui rend la bière encore plus moelleuse. Et nous avons prolongé le temps de maturation."

"Nous avons également apporté un très léger mais important changement dans le dosage du malt, du houblon et des autres

ingrédients que l'on mélange dans la cuve de brassage. Puis nous avons varié de quelques minutes seulement — mais des minutes combien essentielles! — le temps consacré au brassage. Enfin, cette nouvelle bière Molson est filtrée sous pression, passant à travers des milliers de couches filtrantes, ce qui lui assure sa limpidité exceptionnelle.

"Des détails qui peuvent vous sembler minimes mais qui créent une importante différence! Trinquons donc tous ensemble en dégustant un grand verre de la nouvelle Crown & Anchor Molson!"

exigez une CROWN "la bière blonde"



C'EST UN PRODUIT DE MOLSON, BRASSEURS DEPUIS 1786



VOTRE HOROSCOPE

DU BELIER (21 mars-20 avril) Vous pouvez lutter efficacement contre les retards et les lenteurs qui se manifestaient dans vos affaires, ce qui permet des règlements plus rapides des transactions en cours. Démarches utiles.

DU TAUREAU (21 avril-20 mai) Une semaine au cours de laquelle il importera de ménager quelque peu votre santé, et de réserver votre avenir, privé ou familial surtout. Des amis, des relations influentes peuvent vous aider dans vos affaires matérielles.

DES GEMEAUX (21 mai-21 juin) Si vos affaires d'intérêts exigent des démarches, il faut les faire très rapidement, tout retard pouvant être préjudiciable à vos intérêts. La plus grande prudence est de rigueur dans vos déplacements, vers le 21.

DU CANCER (22 juin-23 juillet) Vous vous trouvez dans d'excellentes conditions pour traiter de vos affaires tant sur le plan matériel que social, familial et privé: votre confiance en vous-même et l'optimisme dont vous faites preuve est un grand facteur de succès.

DU LION (24 juillet-23 août) Une semaine au cours de laquelle il importe d'agir prudemment dans les discussions d'intérêts personnels au familiaux: dans les affaires professionnelles et d'intérêts, heureuses nouvelles possibles. Démarches utiles devant être entreprises prudemment.

VIÈRGÉ (24 août-23 septembre) Allez de l'avant avec confiance et fermeté: toute hésitation ou toute lenteur dans les entreprises du moment n'entraîneraient que des complications. Prudence lors des déplacements vers le 21.

BALANCE (24 septembre-22 octobre) Bien des membres de votre entourage connaissent quelques difficultés, vous êtes capable de les aider et de les seconder utilement: affermissement possible de votre situation matérielle et familiale grâce à des démarches opportunes.

SCORPION (23 octobre-21 novembre) Une semaine délicate durant laquelle il sera préférable de vous abstenir le prendre des décisions ou des engagements importants, surtout dans le cadre de la vie privée. Attention aux refroidissements: gorge et voies respiratoires plus sensibles. Evitez les efforts excessifs.

SAGITTAIRE (22 novembre-20 décembre) Abstenez-vous d'entreprendre d'importants voyages ou déplacements cette semaine. Dans le cadre des affaires et des transactions vous pouvez obtenir des résultats satisfaisants en faisant preuve d'initiative et de confiance en soi.

CAPRICORNE (21 décembre-20 janvier) Vous êtes capable d'amener votre entourage à partager vos idées, vos points de vue et à suivre vos directives pour le règlement d'affaires d'intérêts importants. Sentiment de quiétude et de bien-être.

VERSEAU (21 janvier-19 février) Vous devez veiller à votre santé afin d'être en bonne condition physique pour entreprendre les démarches et opérations nécessaires à la consolidation de votre situation. Nouvelles encourageantes. Prudence dans le foyer.

POISSONS (20 février-20 mars) Vous pêchez par excès de prudence et d'hésitation dans les affaires en cours, lesquelles requièrent plus de dynamisme, d'optimisme, de confiance en soi. Montrez de la prudence dans vos déplacements, le 21.

W. H. HIRSIG

Assemblée de la Chambre de Commerce des Jeunes

Les membres de la Chambre de Commerce des Jeunes de Matane se réunissaient, vendredi dernier, à l'hôtel de ville. Plus de quarante membres étaient présents.

Chaque comité donna un rapport de ses plus récentes activités.

Comité d'embellissement — Ce comité a pris une très belle initiative en illuminant les rues St-Jérôme et St-Pierre. 1.000 lampes multicolores de 65 watts chacune donne à la partie la plus commerciale de la ville un véritable air de fête. Les propriétaires concernés souscrivirent généreusement et nous souhaitons que cette initiative, qui mérite l'encouragement de tout le monde, soit menée à bonne fin. Le président du comité d'embellissement est M. Lucien Richard.

Le Comité des Relations extérieures a en vue la formation d'une Chambre de Commerce des Jeunes à Cap-Chat. M. Gaétan Ross affirme que cette future Chambre devrait prendre corps au cours de janvier 1957.

Sous la présidence de M. Albert Landry, un autre comité étudie la possibilité de faire imprimer un

timbre publicitaire dont le principal avantage serait de répondre le nom de notre ville dans tout le Canada.

Le comité des Jeunes travaille à la formation d'une ligue de hockey interparoissiale. Les cercles d'AJC de même que les écoles Victor Côté et D'Amours auraient chacun une équipe.

Le comité d'Art oratoire est entré en opération. A cette occasion trois membres adressèrent la parole. M. André St-Arnaud fit un excellent exposé sur la publicité. M. Jean-Guy Ouimet avait choisi comme sujet "l'immigration". M. Guy Boucher nous entretint sur un sujet d'éducation externe et internat. M. Yvon Sirois, président du comité, se dit enchanté des résultats obtenus et donna les noms des quatre prochains orateurs. Ce sont MM. Bertrand Gauthier, Yves Otis, Albert Landry, Benoit Bouffard.

Pour terminer, M. Camille Nazair, président de la Chambre, invita tous les membres à assister à la réunion régionale des Chambres qui s'est tenue à Rimouski, dimanche le 25 novembre.

UN HELICOPTERE SAUVE UNE INDIENNE ET SES TROIS ENFANTS

Un hélicoptère de la Marine Royale canadienne a procédé, dimanche, à l'évacuation d'une Indienne et de ses trois enfants isolés par la neige dans une maisonnette sise à 30 milles au nord de Clarke City. Ils ont été conduits à l'hôpital de Sept-Iles.

La mère et ses enfants n'avaient pris aucune nourriture depuis trois jours. Le père les avait quittés plusieurs jours auparavant en vue de se procurer des provisions mais il avait été incapable de rejoindre sa famille en raison

régulière à Sept-Iles, en marge de sa participation au transport du personnel et des matériaux aux avant-postes du réseau préliminaire d'avertissement, avec base à Shearwater, N.E.

MESSAGE SPÉCIAL AUX CLIENTS DE LA B DE M

"C'est le miroir de la rue principale"

Charles Garon, gérant
Succursale de Matane,
Banque de Montréal



Chaque fois que je lis un des rapports annuels de ma banque, cela me rappelle le temps où j'étais jeune commis de la Banque dans une ville assez pareille à celle-ci. Le gérant de la succursale avait le merveilleux talent de voir les choses de plus d'un point de vue. Il pouvait prendre le rapport annuel de la Banque et montrer comment il se rattachait aux opérations quotidiennes de notre propre succursale et de notre ville.

"La situation qui existe ici dans la Rue Principale, disait-il, se reflète dans le tableau général de la prospérité du pays, parce que, une fois que tout a été dit et fait, le Canada est bien la somme totale de centaines de rues principales comme la nôtre."

"Les gens qui achètent et vendent dans la Rue Principale — et cela inclut chacun de nous dans cette banque — sont les mêmes types de gens — multipliés des tas de fois — qui fixent les structures de notre progrès à travers tout le pays."

Ainsi en est-il du 139e rapport annuel de la Banque de Montréal pour l'exercice clos le 31 octobre 1956. C'est le miroir de la rue principale. Ce rapport, certes, parle de milliards de dollars et reflète la situation dans l'ensemble du pays, mais ses chiffres sont le miroir du progrès des succursales de la B de M tout comme la mienne et de la prospérité des villes qu'elles desservent d'un océan à l'autre.



Charles Garon

Les faits derrière les chiffres
du 139e rapport annuel
de la B de M

LES DÉPÔTS s'élèvent à \$2,589,031,509, dont bien plus de la moitié représente l'épargne personnelle des Canadiens de toutes les sphères de la société. Le reste est l'argent déposé par les maisons d'affaires, les institutions et les gouvernements. Le gros de cet argent est à l'oeuvre sous la forme de prêts aux gens et aux entreprises de toutes catégories.

LES PRÊTS, à \$1,383,079,003, établissent un nouveau record. Les prêts de la B de M au Canada — les plus élevés de son histoire — concourent à la prospérité de tous les secteurs de l'économie canadienne. Considérables ou modestes, ils ont été consentis à des entreprises commerciales et industrielles de toutes sortes — aux agriculteurs, pêcheurs, mineurs, producteurs de pétrole, marchands de bois et éleveurs — aux citoyens de tous les milieux, aux gouvernements des provinces et des municipalités et aux commissions scolaires.

LES PLACEMENTS en obligations de premier ordre des gouvernements s'élevaient à \$697,652,544. Cet argent concourt à financer les divers projets qu'élaborent les gouvernements pour le bénéfice de tous. Les autres valeurs du portefeuille de la Banque — qui comprennent une liste variée d'émissions industrielles à court terme de premier ordre — portaient le total des placements à \$916,113,032.

BANQUE DE MONTRÉAL
La Première Banque au Canada

AU SERVICE DES CANADIENS DANS TOUTES LES SPHÈRES DE LA VIE DEPUIS 1817

Où conduit la sécurité sociale?

A l'insécurité totale où se trouvait hier réduit le travailleur, se substituent de plus en plus diverses mesures qui lui fournissent un abri contre les revers de l'existence.

La liste est déjà longue de ces mesures: assurance-chômage, allocations familiales, pension de vieillesse, de plus en plus assurance-santé, peut-être bientôt salaire annuel garanti...

"Où conduit la sécurité sociale?" C'est à cette question que devront répondre les quatre invités des "Idées en Marche", lundi soir, le 19 novembre.

Les débattants, assistés de Gérard Pelletier, animateur, devront d'abord s'entendre sur le principe même de cette sécurité sociale, sa nécessité, ses effets dans la vie des gens qui en profitent.

Autre fois l'Eglise se portait seule au secours des gens que le malheur frappait ou dont leur état ne leur permettait pas de gagner leur vie: hôpitaux, hospices, orphelinats, oeuvres multiples d'assistance et de charité.

Depuis lors, dans des conditions différentes, et face à des besoins croissants, l'Etat a dû intervenir et faire sa part. Par ailleurs, l'entreprise privée, par l'assurance-santé surtout, travaille dans le même sens.

Le problème se pose donc: Qui de l'Etat ou de l'entreprise privée doit prendre la plus grande part? Et dans le cas de l'Etat, qui du gouvernement provincial ou du gouvernement fédéral doit prendre l'initiative?

Ce forum devra aborder aussi les conséquences de l'un et l'autre système, étatique ou privé. Car l'initiative privée est-elle seulement capable de suffire aux besoins et exigences actuels? D'autre part, une intervention trop importante de l'Etat ne conduirait-elle pas au socialisme?

"Les Idées en Marche", un forum de libre discussion, passe simultanément à la radio et à la télévision, tous les lundis soir, à 10 h. 30.

C'est une production de Radio-Canada, en collaboration avec l'Institut Canadien d'Education des Adultes.

Directeur de l'Union des Municipalités

S.H. le maire de Rimouski, M. Elzéar Côté, a été nommé, ces jours derniers, au nombre des directeurs de l'Union des Municipalités de la province de Québec. Il succède à S.H. le maire Gérard Lapointe, de Rivière-du-Loup.

La nomination de M. Côté a été faite sur une proposition du maire de Hull, M. Moncion, secondée par le maire de Lévis, M. J.-A. Bégin.

• Pendant plus d'un demi-siècle, le tissage du coton a occupé une place d'importance dans l'industrie canadienne. Encore aujourd'hui, c'est le principal segment de l'industrie textile de base au Canada.

Cédule de la Ligue du Bas St-Laurent

9 décembre :	Trois-Pistoles vs Rimouski Amqui vs Matane
11 décembre :	Trois-Pistoles vs Matane Amqui vs Mont-Joli
13 décembre :	Rimouski vs Trois-Pistoles Matane vs Amqui
16 décembre :	Rimouski vs Mont-Joli Matane vs Trois-Pistoles
18 décembre :	Rimouski vs Matane Trois-Pistoles vs Mont-Joli
20 décembre :	Mont-Joli vs Rimouski Amqui vs Trois-Pistoles
23 décembre :	Mont-Joli vs Amqui Matane vs Rimouski
25 décembre :	Trois-Pistoles vs Matane Amqui vs Mont-Joli
27 décembre :	Trois-Pistoles vs Amqui Mont-Joli vs Matane
30 décembre :	Rimouski vs Trois-Pistoles Matane vs Amqui
1 janvier :	Rimouski vs Matane Trois-Pistoles vs Matane
3 janvier :	Amqui vs Rimouski Matane vs Mont-Joli
6 janvier :	Mont-Joli vs Rimouski Amqui vs Trois-Pistoles
8 janvier :	Mont-Joli vs Trois-Pistoles Rimouski vs Amqui
10 janvier :	Trois-Pistoles vs Rimouski Amqui vs Matane
13 janvier :	Trois-Pistoles vs Amqui Mont-Joli vs Matane
15 janvier :	Rimouski vs Mont-Joli Matane vs Trois-Pistoles
17 janvier :	Mont-Joli vs Amqui Matane vs Rimouski
20 janvier :	Amqui vs Rimouski Matane vs Mont-Joli
22 janvier :	Trois-Pistoles vs Matane Amqui vs Mont-Joli
24 janvier :	Rimouski vs Trois-Pistoles Matane vs Amqui
27 janvier :	Mont-Joli vs Trois-Pistoles Rimouski vs Amqui
29 janvier :	Rimouski vs Matane Trois-Pistoles vs Mont-Joli
31 janvier :	Mont-Joli vs Rimouski Amqui vs Trois-Pistoles
3 février :	Trois-Pistoles vs Rimouski Amqui vs Matane
5 février :	Trois-Pistoles vs Amqui Mont-Joli vs Matane
7 février :	Amqui vs Rimouski Matane vs Trois-Pistoles
10 février :	Rimouski vs Mont-Joli Matane vs Trois-Pistoles
12 février :	Mont-Joli vs Trois-Pistoles
14 février :	Rimouski vs Amqui
17 février :	Mont-Joli vs Amqui Matane vs Rimouski

Matane participe au Bonspiel pour le trophée Lord Calvert

Samedi et dimanche avait lieu au Pee Bee Curling Club, de Rimouski, le "Early Bird Bonspiel" pour l'obtention du trophée "Lord Calvert". Les équipes qui participaient à ce bonspiel étaient les suivantes: Matane, Edmundston, Price (2 équipes); les joueurs de St-Léonard et de Sept-Îles n'ayant pu se rendre à Rimouski vu la mauvaise température ont été remplacés par une équipe de Price et une de Rimouski.

Le trophée a été gagné par l'une des deux équipes de Rimouski, composée de MM. Réginald Tremblay, skip, Roger Bouchard, 3e, Jacques Martin, 2e, et Claude Harvey, 1er. Afin d'être éligible à ce tournoi, l'équipe gagnante avait dû participer à une élimination et vaincre l'équipe des médecins composée des docteurs J. Ringuet, skip, Guy Bérubé, Gérard Forbes et Langis Lamontagne et celle de M. Henri-A. Martin, skip, Ernest Wells, Léo Dubois et Dr G. Forbes.

Lors du tournoi, les vainqueurs ont eu à rencontrer les équipes de Matane, Edmundston et Price.

Le tournoi pour le trophée "Lord Calvert" est joué pour la troisième année consécutive à Rimouski; la première année il fut gagné par Price, la seconde année par Matane.

Félicitations à nos joueurs qui nous l'ont assuré pour cette année.

L'OXYDE DE CARBONE

Il est difficile, par un froid matin d'hiver, de faire tourner le moteur de l'automobile. Il est risqué d'essayer de le faire lorsque les portes du garage sont fermées. L'oxyde de carbone que le moteur dégage a vite fait de remplir le garage et de s'infiltrer dans la voiture. Ses vapeurs sont inodores, incolores et insipides. Sans avertissement, le conducteur sera pris d'engourdissement et mourra. Quelque froid qu'il fasse il faut tenir les portes du garage ouvertes et les étayer au besoin, aussi longtemps que le moteur est en marche.

La ligue de hockey du Bas St-Laurent fait le choix des joueurs en vue de garder l'équilibre entre les équipes

Procès-verbal de l'assemblée officielle de la Ligue du Bas St-Laurent, tenue à l'hôtel Commercial, de Mont-Joli, le 26 novembre 1956, à 9 heures p.m.

Etaient présents: MM. Adrien Côté, directeur de l'équipe de Trois-Pistoles; Philippe Gasse, directeur de l'équipe d'Amqui; Luc Dionne, directeur de l'équipe de Matane; Pat Poirier, directeur de l'équipe de Rimouski; Dan Janelle, directeur de l'équipe de Mont-Joli.

L'assemblée est officiellement ouverte par M. le président, à 9 heures p.m., assisté du secrétaire, M. Grandmaison.

Equilibre des équipes

a) Il a été proposé par M. Philippe Gasse, secondé par M. Dan Janelle, que la liste des joueurs de Matane soit complétée avant la soumission d'autres noms à la prochaine assemblée et acceptée par les directeurs.

b) Proposé par Philippe Gasse, secondé par Adrien Côté, que les noms des joueurs suivants soient ajoutés à la liste déjà soumise de l'équipe de Mont-Joli: les joueurs Gendron, Bourassa, Marcel Rouleau (St-Octave), Fournier et Gontran Beaulieu. Accepté à l'unanimité.

c) L'équipe de Trois-Pistoles soumet et demande que les joueurs Jean-Eudes Dumont et Robert Michaud soient rayés de la liste pour être remplacés par le joueur Bob Norman. Sur proposition de Luc Dionne appuyé par Philippe Gasse c'est accepté à l'unanimité.

d) L'équipe d'Amqui soumet les joueurs Jean Leclerc, Gérard Legaré, Gilbert Roy pour ajouter à la liste déjà existante. Le joueur Marcel Ouellet est ajouté également à la liste des joueurs d'Amqui. Les joueurs Normand et Jean-Roch Bellavance sont soumis par le directeur du club d'Amqui et acceptés à condition que le joueur Gaétan Désy ne soit pas inscrit sur la liste. Cependant si Jean-Roch et Normand Bellavance ne s'alignent pas pour Amqui des concessions seront faites pour le joueur Gaétan Désy. Accepté à l'unanimité sur proposition de Pat Poirier secondé par Adrien Côté.

Cédule

La cédule est acceptée telle que rédigée à l'unanimité sur proposition de Dan Janelle secondé par Luc Dionne. Cependant il est laissé à la discrétion du club receveur, après entente avec le club visiteur, que les parties étant cédulées pour le jour de Noël et le jour de l'An soient remises à une date ultérieure. Entendu qu'il n'y a aucune partie ces jours de fête.

Prix d'entrée aux arénas locaux

Proposé par Pat Poirier, secondé par Luc Dionne, que le prix d'admission aux arénas locaux de chaque club, qui est fixé par la ligue, soit de \$0.75 pour les entrées générales et de \$1.00 pour les billets réservés.

Sujet à l'étude

Il a été suggéré qu'une somme de \$25 soit payée à chaque arbitre qui officiera à une partie, frais compris (deux arbitres par partie). Les officiels devront être affiliés à la QAHA. La liste des arbitres soumise est la suivante: Sabin Pelletier (Matane); Léo St-Laurent et Conrad Heppell (Rimouski); Gaston Pelletier (Trois-Pistoles). Le club receveur paierait les arbitres. Les arbitres exigeraient deux policiers pour assurer leur protection. Aucun arbitre n'aurait le droit d'officier dans sa propre localité.

Fin de la session

Sur proposition de M. Dan Janelle, secondé par M. Adrien Côté, l'assemblée est levée à 11 h 30. La prochaine assemblée aura lieu le 5 décembre, aux lieu et heure

habituels.

Le secrétaire:
Robert Grandmaison.

PARLONS SPORT

HOCKEY

Depuis quelque temps, on parle de hockey un peu partout. Les séances de pratique viennent de débiter avec l'ouverture du Palais des Sports. On discute beaucoup de la force probable des autres équipes et des changements apportés à l'équipe matanaise.

D'abord, Raymond Lapointe, notre gardien de buts, a été remplacé par Paul Bouchard, de Québec. Pour plusieurs, ce gardien de buts n'est pas inconnu puisqu'il a gardé les buts du Junior B de Rivière-du-Loup et du Junior A de Jonquière. Frank Dionne, étudiant à Granby, ne fait plus partie de l'équipe. Jacques Rock, en compagnie de Lapointe et Marmen, jouera à Baie-Comeau. On ne sait pas encore si Gilles Talvesque et Jean-Yves Thibault febot, Lucien Dionne, Jean-Yves Léron, partie de l'équipe. Quant à Jean-Marie Durette, il devrait rejoindre l'équipe après la saison fluviale. A l'entraînement, nous remarquons la présence de Gaston Thibault, Pierre Dumais, Roland Côté, Bernard Girard, Yvon Tremblay, Luc Dionne, qui jouera à l'aile gauche; Bertrand Côté, Paulo Métivier, Bernard Otis, Bertrand Martin, Gilles Bernier, Ghislain Tremblay et Rodrigue Bernier. Fait à signaler, depuis que l'entraînement est commencé, on a remarqué que les joueurs du Red Rock affichent un jeu différent de celui des saisons passées. Ils ont adopté de nouvelles tactiques qui en feront une équipe difficile à battre. A la défensive, Pierre Dumais démontre une amélioration considérable sur son jeu de la saison passée. Cependant, l'entraînement vient à peine de commencer et il est encore assez difficile de se prononcer sur le succès qu'obtiendra notre équipe cette année.

Chez les nouveaux, Bernard Otis ainsi que le nouveau gardien de buts seraient de précieuses acquisitions. Avant de terminer cette chronique, il convient d'aborder la question de l'assistance. A en juger par les conversations entendues jusqu'à maintenant, la saison s'annonce des plus fructueuses. Espérons que les amateurs de hockey de Matane sauront garder cette année la réputation de bons sportifs qu'ils se sont méritée dans le passé. Un vrai sportif sourit à la défaite comme à la victoire, reçoit les joueurs étrangers avec le sourire, discute avec eux sans chercher la bagarre.

Comme mot de la fin, qu'est-ce que l'ami sincère? L'ami sincère est celui qui nous tend la main quand tout le monde nous abandonne. Celui qui considère vos besoins avant vos mérites. Celui qui comprend votre silence. Celui qui oublie les fautes et qui vous donne de bons conseils. Celui qui se réjouit quand la fortune vous sourit. Celui qui, une fois arrivé au sommet de l'échelle, ne vous oublie pas si vous êtes au bas. Celui qui est vrai en tout et partout et qui est de même avec vous. Celui qui vous regarde de la même manière dans l'infortune que dans la prospérité. Celui qui prend soin de vos intérêts comme des siens. Enfin, celui qui vient vous secourir au moment du danger.

Coups d'oeil sportif

La chambre des joueurs brille de propreté car elle vient d'être recouverte d'une couche d'émail aux teintes ivoire et verte. Ce luxe "56" est une grâce de la part de Jean-Yves Robitaille, entrepreneur peintre, de la rue Soucy, à Matane.

Le Québécois Paul Bouchard gardera les filets du Matane cet hiver. Alfred Garon est à l'entraînement comme substitut.

Le sympathique Noël Leclerc est heureux comme un roi car il est en possession de beaux certificats le qualifiant expert en réfrigération, glace artificielle et entretien des moteurs.

Frank Dionne arbore, cette année, les couleurs de l'Ecole Technique, de Granby.

D'après les quelques séances de pratique, Pierre Dumais sera l'un des joueurs de défense du Red Rock que les adversaires craindront le plus.

Le jeune Rodrigue Bernier aura trois parties d'essai avec le club local. Nous lui souhaitons beaucoup de succès.

Le beau Luc pilotera l'équipe matanaise en attendant le pilote Adrien Tremblay.

Le dynamique "Ti-Von" sera-t-il, cette année encore, l'inspiration de son équipe?

Le carnaval de Québec

Le Carnaval d'Hiver de Québec, qui se déroulera dans la capitale du Canada français du 13 janvier au 5 mars 1957, aura pour thème général la chanson: entendons par là la chanson sous toutes ses formes, gaie, pétillante de vie et d'esprit, celle que les jeunes chantent avec entrain et que les vieux se rappellent avec regret.

L'arrivée du "Bonhomme Carnaval", le jovial personnage qui dirige toutes les réjouissances, marquera, le 13 janvier, l'ouverture officielle du Carnaval, laquelle sera suivie à intervalles réguliers de manifestations spectaculaires dans les rues et les places publiques de l'histoire et pittoresque cité de Québec.

Citons brièvement, parmi les plus importantes, l'inauguration du Palais de Glace, le 22 janvier, avec parade aux flambeaux des raquetteurs; le Derby international, course de 100 milles pour atelages de chiens, les 1, 2 et 3 février; la fête de nuit des skieurs, au Lac Beauport, le 11 février; le couronnement de la Reine du Carnaval, au Colisée, le 16 février; la première parade du Carnaval, avec chars allégoriques, personnages costumés et masqués, musiques, mimes et clowns, le 24 février; le grand bal costumé de la Régence, au Château Frontenac, le 1er mars; le grand bal costumé du Carnaval, au Colisée, le 2 mars; la course de canots à glace sur le Saint-Laurent, entre Québec et Lévis, le 3 mars; la seconde grande parade du Carnaval, le 4 mars; et la parade des mardigras avec danses dans les rues, ainsi (Suite à la page 12)

LA SEMAINE DU LIVRE



La Semaine du Livre a été officiellement ouverte vendredi dernier, à Montréal, par une réception à l'hôtel de ville et le lendemain, 17 novembre, une autre réception était donnée au Cercle Universitaire pour marquer l'inauguration de cette grande manifestation.

Parmi les 200 personnes environ qui avaient répondu à l'invitation de la Société des Editeurs Canadiens, on remarquait de nombreuses personnalités du monde des lettres.

Sur notre photo, de gauche à droite, au premier plan (assis): M. Victor Martin (Editions Fides), vice-président de la Société; Mgr Irénée Lussier, recteur de l'Université de Montréal; M. Paul Michaud (Institut Littéraire du Québec), président, et Mlle Juliette Chabot, représentant M. Joseph Leduc, président de l'Association des Bibliothécaires de langue française.

Au second plan, de gauche à droite: M. Guy Boulizon (Editions Beauchemin), secrétaire-trésorier de la Société; M. Louis Bélisle (Editions Bélisle), M. André Constantin (Editions Granger Frères); le R.P. A.-M. Granger, o.p. (Editions du Lévrier), M. Jean-Marie Houle (Editions du Bien Public à Trois-Rivières), M. Henri Masson (Editions Chantecière), ancien président de la Société, le R.F. Joseph, f.e.c. (Editions des Frères des Ecoles Chrétiennes), M. Robert Rumilly, le

R.F. Luc-M. Lacroix, o.p. (Editions du Lévrier), et M. Adrien Vesin, chef de la propagande aux Editions Fides.

Campagne des Festivals de Montréal

Le but de la grande campagne de recrutement de la Société des Festivals de Montréal est de recueillir l'adhésion de 10,000 membres dans toute la province, à raison de \$2.00 par membre. Les membres ainsi recrutés jouiront de divers avantages lors des manifestations annuelles de la Société. Ils auront notamment le premier choix des billets pour toutes les représentations et ils recevront à cette fin le programme des manifestations avant que les billets soient mis en vente dans le public. Une réduction de 10% leur sera également consentie sur une série de billets. Les membres de la Société des Festivals auront en outre la satisfaction de contribuer à une oeuvre hautement artistique dont le retentissement ne peut être que très profitable au bon renom de Montréal et de toute la province dans le domaine du théâtre et de la musique.

LA BIBLE VOUS PARLE

Ne vous plaignez pas les uns des autres, frères, afin de n'être pas jugés.

(Jac 5, 9)

L'art du vitrail revit

L'art du vitrail, pourtant vieux comme le monde, n'en est qu'à ses débuts au Canada. Un récent article de l'Ovale C-I-L signale toutefois l'intérêt que suscite cet art, grâce à quelques artistes qui s'y consacrent.

Ainsi, à Montréal, Delphis Brousseau emploie ses heures de loisir à la décoration d'églises et d'édifices publics d'un océan à l'autre. Il est l'auteur d'imposantes verrières dans des églises de Québec et de Terre-Neuve de même que dans des hôtels du Pacifique Canadien.

Chaque artiste-verrier a son secret, mais quelle que soit la méthode employée, elle est le fruit d'un labeur délicat et appliqué.

Le métier du verrier remonte bien avant l'ère chrétienne. C'est aux 13e et 14e siècles qu'il connut son apogée comme en font foi les oeuvres de cette période dans les cathédrales de France, Notre-Dame et la Sainte-Chapelle. Suivit malheureusement une époque de décadence; vers la fin du 16e siècle, des peintres habiles travaillaient sur la vitre comme sur la toile, oubliant le véritable but du vitrail. Ce n'est qu'au présent siècle que l'art renoué retrouva sa splendeur.

LE FROMAGE CANADIEN

Des pays étrangers on découvre les mérites du fromage canadien; mais les Canadiens eux-mêmes ne mangent pas suffisamment de cet excellent aliment. Le fromage peut se manger nature ou avec d'autres aliments. Il fournit du calcium, des protéines et des vitamines. N'étant pas difficile à mastiquer, les personnes âgées peuvent souvent en manger à la place de la viande.

Fondation d'un "musée de l'homme du Canada"

Notre pays aura désormais un "Musée de l'homme du Canada". La création de ce nouveau Musée — dont la fonction sera parallèle à celle du Musée Canadien d'histoire naturelle — a été annoncée par l'hon. Jean Lesage, ministre du Nord canadien et des Ressources nationales, parlant devant les membres du Club Canadien, de Montréal, à leur réunion hebdomadaire.

Le Musée de l'homme du Canada, établi à la suite des recommandations de la Commission Massey, aura pour mission de conserver les pièces documentaires relatives à l'homme depuis sa plus lointaine apparition au Canada jusqu'à nos jours. Le nouveau Musée comprendra les sections de l'Archéologie et de l'Ethnologie du Musée national du Canada. Au début de l'an prochain, ce dernier deviendra le Musée canadien d'histoire naturelle. Ainsi, en même temps que se poursuivront les importants travaux d'histoire naturelle, la réorganisation du Musée national du Canada mettra particulièrement en relief l'étude des antécédents du peuple canadien.

Aux stades initiaux, les deux Musées occuperont l'édifice du Musée Victoria. Le déménagement de la Galerie nationale et du Service géologique dans de nouveaux locaux d'ici environ deux ans rendra disponible un espace dont le besoin est devenu urgent et permettra de placer les étalages des deux musées en groupements distincts.

M. Lesage a également annoncé qu'à la suite d'un concours tenu par la Commission du Service civil, M. Loris Shano Russell, d'Ottawa, est nommé directeur du Musée canadien d'histoire naturelle, et le Dr Jacques Rousseau, de Montréal, devient directeur du Musée de l'homme du Canada.

LA BIBLE VOUS PARLE

Tout ce que me donne le Père viendra à moi, et celui qui viendra à moi, je ne le rejetterai pas.

Jn 6, 37)

SEMAINE DE SECURITE

Pour faire de la semaine de sécurité nationale un succès complet, le Club Automobile du Québec demande aux automobilistes de redoubler de prudence. Que cette semaine, du 1er au 7 décembre, soit une semaine sans accident. S'il vous faut arrêter brusquement, appliquez vos freins par intervalles et signalez vos intentions.

Avant de prendre la route, nettoyez vos pare-brise, avant et arrière. Vous aurez une meilleure idée de la circulation, autour de vous. Le Club Automobile du Québec vous invite à prolonger votre vie au volant de votre voiture en protégeant votre compagnon de la route. Que la semaine du 1er au 7 décembre n'ait aucun accident de la route à signaler.

Pour une meilleure conduite, cet hiver

L'hiver est à nos portes. Il entraîne avec lui ses intempéries et ses exigences. Le Club Automobile du Québec fait aux automobilistes les recommandations suivantes pour une meilleure conduite et moins d'ennuis, cet hiver:

- 1.— Gardez une vitesse raisonnable. Evitez d'accélérer ou de ralentir soudainement.
- 2.— Tournez les coins lentement, à une vitesse régulière, accompagnée d'une action douce au volant.
- 3.— Pour immobiliser votre voiture sur la glace, freinez par intervalles plutôt que brusquement.
- 4.— Gardez une bonne distance de la voiture qui vous précède.
- 5.— Pour monter une côte glacée, maintenez une vitesse égale.
- 6.— Pour descendre une côte glacée, employez la "petite" vitesse. La compression ralentira votre voiture.
- 8.— Immobilisé sur la glace? Employez la "grande" vitesse et accélérez lentement pour vous dégager.

LA RADIOGRAPHIE PULMONAIRE MISE A LA PORTEE DE TOUS



Le principal objet de la campagne du timbre de Noël est de recueillir les fonds nécessaires pour pourvoir aux besoins du dépistage. Plus tôt un tuberculeux est découvert, plus grandes sont ses chances de guérison. Il faut donc étendre à toute notre population le bienfait de l'enquête radiologique.



Achetons tous des timbres de Noël Combattons la tuberculose...

Bon premier...

Le Canada français... paradis du chasseur! Ses forêts abondent en gibier de toutes sortes: perdrix, canard, outarde, chevreuil, orignal, etc.

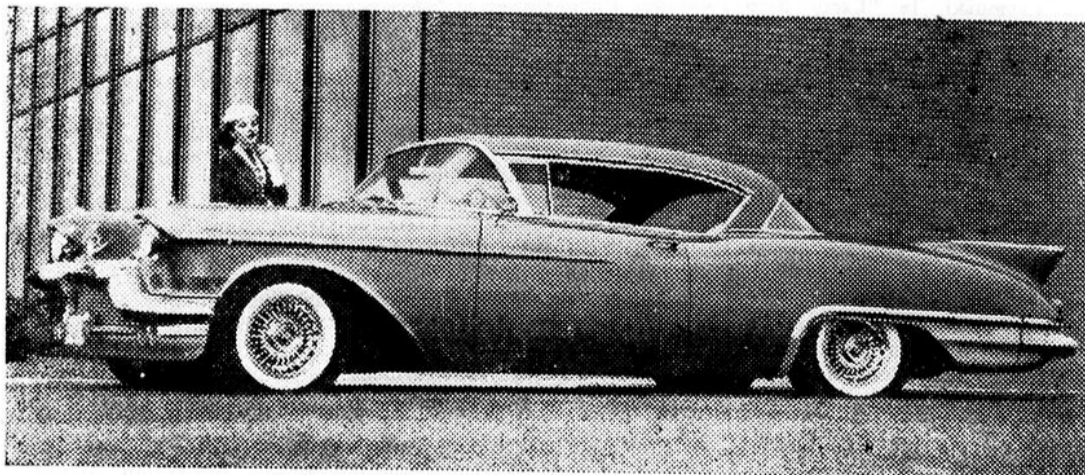


Bonne première...

Rien comme une bonne bière DOW pour désaltérer le chasseur après une journée dans les bois... et aussi pour rehausser le goût superbe du gibier qu'il a tué!



DOW est la seule bière 'CLIMATISÉE'



General Motors annonce pour la Cadillac 1957, "la métamorphose la plus complète de toute l'histoire de la Cadillac". La hauteur de la carrosserie a été surbaissée de trois pouces, et pourtant son allure demeure toujours celle de la qualité Cadillac. Nous voyons ici le coupé Eldorado Seville 1957 avec toit à panneau spécial. Les propriétaires de la Seville ont le choix de deux moteurs — le moteur Cadillac de 300 chevaux à grande performance ou une version perfectionnée de 320 chevaux.



Campagne du Timbre de Noël

(1er bulletin)

RECETTE DE \$5,467.17

Me Paul-Emile Gagnon, C.R., de Rimouski, souscrit \$50.00 — Beaudet & Compagnie Limitée, Mont-Joli, \$30.00 — Mgr Chs-Eugène Parent, archevêque de Rimouski, \$25.00 — Pineau & Frères Enr., de Price, M. J.-B. Gagnon, d'Amqui, l'Hôtel St-Louis, de Rimouski, la Municipalité de Rivière-du-Loup, Méthot & Gagné Ltée, de Rivière-du-Loup, souscrivent chacun \$25.00.

IL Y A ENCORE DES TUBERCULEUX...

en 1955. Qu'il nous suffise de me- par par l'origine. 'ce, et ainsi le sexe tuberculeuse détaillant les décès de l'Association Canadienne Anti- coup d'oeil sur le tableau officiel connaître, il suffit de jeter un regard sur le tableau qui nous en- l'ont, et il y en a encore qui ne- l'ont, il y a encore des tubercu- comme on le devrait.

ne se présente pas à la roulotte annuels des poumons et ainsi on oublie l'importance de l'examen localités de la région, on semble passages de la roulotte dans les la propagande faite autour du pas demandé mieux. Malgré toute

l'ont, et il y en a encore qui ne- l'ont, il y a encore des tubercu- comme on le devrait. ne se présente pas à la roulotte annuels des poumons et ainsi on oublie l'importance de l'examen localités de la région, on semble passages de la roulotte dans les la propagande faite autour du pas demandé mieux. Malgré toute

l'ont, et il y en a encore qui ne- l'ont, il y a encore des tubercu- comme on le devrait. ne se présente pas à la roulotte annuels des poumons et ainsi on oublie l'importance de l'examen localités de la région, on semble passages de la roulotte dans les la propagande faite autour du pas demandé mieux. Malgré toute

l'ont, et il y en a encore qui ne- l'ont, il y a encore des tubercu- comme on le devrait. ne se présente pas à la roulotte annuels des poumons et ainsi on oublie l'importance de l'examen localités de la région, on semble passages de la roulotte dans les la propagande faite autour du pas demandé mieux. Malgré toute

l'ont, et il y en a encore qui ne- l'ont, il y a encore des tubercu- comme on le devrait. ne se présente pas à la roulotte annuels des poumons et ainsi on oublie l'importance de l'examen localités de la région, on semble passages de la roulotte dans les la propagande faite autour du pas demandé mieux. Malgré toute

l'ont, et il y en a encore qui ne- l'ont, il y a encore des tubercu- comme on le devrait. ne se présente pas à la roulotte annuels des poumons et ainsi on oublie l'importance de l'examen localités de la région, on semble passages de la roulotte dans les la propagande faite autour du pas demandé mieux. Malgré toute

l'ont, et il y en a encore qui ne- l'ont, il y a encore des tubercu- comme on le devrait. ne se présente pas à la roulotte annuels des poumons et ainsi on oublie l'importance de l'examen localités de la région, on semble passages de la roulotte dans les la propagande faite autour du pas demandé mieux. Malgré toute

l'ont, et il y en a encore qui ne- l'ont, il y a encore des tubercu- comme on le devrait. ne se présente pas à la roulotte annuels des poumons et ainsi on oublie l'importance de l'examen localités de la région, on semble passages de la roulotte dans les la propagande faite autour du pas demandé mieux. Malgré toute

l'ont, et il y en a encore qui ne- l'ont, il y a encore des tubercu- comme on le devrait. ne se présente pas à la roulotte annuels des poumons et ainsi on oublie l'importance de l'examen localités de la région, on semble passages de la roulotte dans les la propagande faite autour du pas demandé mieux. Malgré toute

l'ont, et il y en a encore qui ne- l'ont, il y a encore des tubercu- comme on le devrait. ne se présente pas à la roulotte annuels des poumons et ainsi on oublie l'importance de l'examen localités de la région, on semble passages de la roulotte dans les la propagande faite autour du pas demandé mieux. Malgré toute

l'an dernier. Il faudrait toutefois ne pas oublier que notre objectif est de \$25,000 à comparer avec \$20,000 l'an dernier, pour la bonne raison que le dépistage coûte de plus en plus cher depuis quelques années parce qu'il nous faut aller dans les coins les plus reculés, dans des chemins souvent impraticables, mais nous avons la conviction de faire une oeuvre salutaire en tâchant d'atteindre ceux qui sont éloignés des grands centres et qui ne peuvent pas toujours se présenter à la roulotte justement parce que les moyens de transport ne leur sont pas faciles.

Plusieurs souscripteurs qui faisaient déjà parvenir de très belles souscriptions dans le passé ont tenu à augmenter leur souscription, et dans quelques cas nous pouvons mentionner avec reconnaissance qu'elle a été doublée.

Cette année, un nouveau système d'adressage de nos enveloppes du Timbre de Noël a été inauguré. Les noms des souscripteurs ont été dactylographiés sur des labels gommés en plusieurs copies afin de retenir un record le plus exact possible des souscriptions reçues et de ne pas avoir à envoyer inutilement des lettres d'appel à ceux qui pour une raison ou pour une autre se voient dans l'obligation de nous retourner les timbres. Malheureusement, on ne semble pas comprendre l'idée de ce nouveau système parce que nous avons reçu plusieurs lettres sur lesquelles l'adressage a été enlevé et nous ne pouvons ainsi retracer la personne qui effectue le retour des enveloppes. Afin d'éviter un rappel et des dépenses inutiles au Comité, nous aimerions bien que ces labels gommés soient laissés sur les enveloppes, et que les enveloppes soient retournées dans le même état qu'elles sont reçues.

Voici la liste des souscriptions de \$5.00 et plus reçues au cours de la première semaine :

Me Paul-Emile Gagnon, C.R., Rimouski, \$50; Beaudet & Cie Ltée, Mont-Joli, \$30; M. J.-B. Gagnon, Amqui, \$25; Hôtel St-Louis, Rimouski, \$25; Méthot & Gagné, Ltée, Rivière-du-Loup, \$25; Municipalité de la ville de Rivière-du-Loup, \$25; Mgr Chs-Eug. Parent, archevêque de Rimouski, \$25; Pineau & Frères Enr., Price, \$25; J.-F. Coulombe & Cie, St-Noël, \$20; J.-Henri Duval, Trois-Pistoles, \$20; Laiterie Idéale, Mont-Joli, \$20; Edmond Martin, Ste-Anne de la Pocatière, \$20; Dr Emile Pelletier, Cap-Chat, \$20; J.-O. Bérubé & Fils, Amqui, \$15; Compagnie de Bois de Luceville, \$15; J.-Alphonse Ratté, Rivière-du-Loup, \$15.

A SOUSCRIT \$12.00
Mlle Y. St-Pierre, g.m., Ste-Marguerite-Marie.

ONT SOUSCRIT \$10.00
Omer Bélanger, Ste-Angèle; abbé Emile Bernier, curé, St-Athanas; Dr Guy Bérubé, Rimouski; Dr Marc Blanchet, Rimouski; Hon. Jules-A. Brillant, Rimouski; Dr Jos. Brulé, Val-Brillant; Caisse Populaire de Matane; Caisse Populaire de Price; La Compagnie de Construction Mitis Ltée, Rimouski; La Compagnie de Pouvoir du Bas St-

Laurent, Rimouski; Cie de Transport du Bas St-Laurent, Rimouski; Anselme Côté & Fils Limitée, Rimouski; Roméo Crevier, Rimouski; Deschênes & Frères Ltée, Trois-Pistoles; J.-B. Deschênes, Trois-Pistoles; Deschênes Planing Mill Ltée, Trois-Pistoles; Ecole d'Agriculture, Rimouski; Philippe Fournier, Les Boules; Garage Dionne Automobiles Enr., Rimouski; Chs-Eugène Goulet, Luceville; Industrial Acceptance Corp., Rimouski; Dr Lionel Jean, Mont-Joli; Dr Albert Kimpton, San. St-Georges, Mont-Joli; Harry Lamontagne, Mont-Joli; Georges-Alex. Lebel, Matane; Ludger Leblanc, Amqui; Emilien-L. Morin, Cabano; Arthur-L. Pelletier Endr, Rivière-du-Loup; J.-B. Renaud & Cie Inc., Mont-Joli; James Richardson Co. Ltd, Cap-Chat; Benoit Rioux, Mont-Joli; abbé L.-David Rioux, curé, Trois-Pistoles; Michel Rossignol, Méchins; C.-E. Roy, Trois-Pistoles; J.-A. St-Pierre, Méchins; Soeur Enfant Jésus, Rivière-du-Loup; Dr François Soucy, San. St-Georges, Mont-Joli; chan. Zénon Soucy, curé, Bic; Syndicat Coopératif Agricole, St-Léon-le-Grand; Léo Tremblay, Sayabec; H.E.P. Wilson, Rimouski.

ONT SOUSCRIT \$5.00
N. Aboussafy & Fils Ltée, Mont-Joli; Atlantic Trading Co., Robitaille; Omer Auclair, Bic; Edouard Audet & Fils, Matane; Banque Canadienne Nationale, Rimouski; Banque Provinciale du Canada, Rimouski; Ant. Bard, Sully; Claude Beaudet, Mont-Joli; Alphonse Beaulieu, Rimouski; C. Beaulieu, Rimouski; Dr F.-X. Beaulieu, San. St-Georges, Mont-Joli; Dr Gaston Beaulieu, Rimouski; abbé Jean-Baptiste Beaupré, curé, Cacouana; J.-W. Bégin, St-Noël; Antonio Bélanger, Bic; abbé Auguste Bélanger, Rimouski; Bélanger Automobiles Enr., Matane; Cyprien Bélanger, Amqui; Gérard Bélanger, Amqui; Chs-Eug. Belzile, St-Clément; Alexis Bérubé, St-Léon-le-Grand; Christophe Bérubé, Rimouski; Joseph-Wilfrid Bérubé, St-Pacôme; Charles (Auguste) Blais, Trois-Pistoles; André Bouchard, Ste-Anne de la Pocatière; C.-E. Boucher, St-Paul-de-la-Croix; P.-E. Bouffard Ltée, Matane; J.-André Bourdeau, Rivière-du-Loup; Caisse Populaire, St-Alexis de Matapédia; Caisse Populaire, St-Donat; Caisse Populaire, Mont-Joli; Perrault Champlai, Ste-Anne de la Pocatière; Chs-Edouard Chartier, Mont-Joli; Georges Chrétien, Grand-Dé- tour; Collège Ste-Anne de la Pocatière; Compagnie Industrielle de Matane Ltée, Matane; La Compagnie Mitis Ltée, Rimouski; Elzéar Côté, Rimouski; abbé Georges Côté, curé, Rivière-Bleue; Louis Côté, Rimouski; abbé Marius Côté, archevêché de Rimouski; P. Schmid, Rivière-du-Loup; C. Crawford, Metis-Beach; Rév. Donat Crousset, Principal de l'Ecole Normale, Matane; chan. Philippe Cyr, curé, Cabano; Les Dames de Ste-Anne, Mont-Joli; abbé Wilfrid D'Amours, curé, St-Valérien; Adélarde D'Anjou, St-Pascal; Chs-Henri D'Anjou, Rimouski; Raymond D'Auteuil, Rimouski; Maurice Dechamplain, Rimouski; Mgr J.-Eudore Desbiens, vicaire général, Rimouski; abbé Jean-Paul Deschênes, curé, St-Eusèbe; Médard Desrosiers, Mont-Joli; abbé Zénon Desrosiers, curé, St-Omer; Albert Dionne, Rimouski; Hector Dionne, Matane; L.-E. Dionne, Trois-Pistoles; Louis-Léo Doyon, Rimouski; Jos.-N. Dubé, Mont-Joli; C.-F. Dufeu, Sayabec; abbé J.-N. Dumont, curé, Ste-Hélène; Electricité Municipale, Ste-Anne-des-Monts et Cap-Chat; Fer Ornamental, Rimouski; RR. SS.

Me Paul-Emile Gagnon, C.R., Rimouski, \$50; Beaudet & Cie Ltée, Mont-Joli, \$30; M. J.-B. Gagnon, Amqui, \$25; Hôtel St-Louis, Rimouski, \$25; Méthot & Gagné, Ltée, Rivière-du-Loup, \$25; Municipalité de la ville de Rivière-du-Loup, \$25; Mgr Chs-Eug. Parent, archevêque de Rimouski, \$25; Pineau & Frères Enr., Price, \$25; J.-F. Coulombe & Cie, St-Noël, \$20; J.-Henri Duval, Trois-Pistoles, \$20; Laiterie Idéale, Mont-Joli, \$20; Edmond Martin, Ste-Anne de la Pocatière, \$20; Dr Emile Pelletier, Cap-Chat, \$20; J.-O. Bérubé & Fils, Amqui, \$15; Compagnie de Bois de Luceville, \$15; J.-Alphonse Ratté, Rivière-du-Loup, \$15.

Me Paul-Emile Gagnon, C.R., Rimouski, \$50; Beaudet & Cie Ltée, Mont-Joli, \$30; M. J.-B. Gagnon, Amqui, \$25; Hôtel St-Louis, Rimouski, \$25; Méthot & Gagné, Ltée, Rivière-du-Loup, \$25; Municipalité de la ville de Rivière-du-Loup, \$25; Mgr Chs-Eug. Parent, archevêque de Rimouski, \$25; Pineau & Frères Enr., Price, \$25; J.-F. Coulombe & Cie, St-Noël, \$20; J.-Henri Duval, Trois-Pistoles, \$20; Laiterie Idéale, Mont-Joli, \$20; Edmond Martin, Ste-Anne de la Pocatière, \$20; Dr Emile Pelletier, Cap-Chat, \$20; J.-O. Bérubé & Fils, Amqui, \$15; Compagnie de Bois de Luceville, \$15; J.-Alphonse Ratté, Rivière-du-Loup, \$15.

Me Paul-Emile Gagnon, C.R., Rimouski, \$50; Beaudet & Cie Ltée, Mont-Joli, \$30; M. J.-B. Gagnon, Amqui, \$25; Hôtel St-Louis, Rimouski, \$25; Méthot & Gagné, Ltée, Rivière-du-Loup, \$25; Municipalité de la ville de Rivière-du-Loup, \$25; Mgr Chs-Eug. Parent, archevêque de Rimouski, \$25; Pineau & Frères Enr., Price, \$25; J.-F. Coulombe & Cie, St-Noël, \$20; J.-Henri Duval, Trois-Pistoles, \$20; Laiterie Idéale, Mont-Joli, \$20; Edmond Martin, Ste-Anne de la Pocatière, \$20; Dr Emile Pelletier, Cap-Chat, \$20; J.-O. Bérubé & Fils, Amqui, \$15; Compagnie de Bois de Luceville, \$15; J.-Alphonse Ratté, Rivière-du-Loup, \$15.



TENDRE ADIEU — Deux aviateurs sont venus à l'aide d'une jolie fille qui a voulu faire une dernière caresse à son amie du Queen's Own Rifles au moment du départ de celui-ci en destination de Halifax à bord d'un 'Flying Box-car' du CARC. Le soldat en question fait partie de la force policière des Nations Unies que le Canada envoie en extrême-Orient. (Photo de la Défense nationale)

Filles de la Sagesse, San. St-Georges, Mont-Joli; Alfred Fortin, St-Gabriel est; chan. Alph. Fortin, Séminaire de Rimouski; Sylvio Fleurant, Rimouski; abbé Adrien Gagnon, curé, St-Noël; Emile Gagnon, Bic; abbé Geo. Gagnon, curé, St-Octave de Métis; Philippe Gagnon, Matane; Gagnon & Frères, Matane; Irénée Gaudreau, Rimouski; Garage Bélanger Auto Enr., Rimouski; Léo Garant, Riv. Caplan; abbé Paul Gendron, curé, St-Jean l'Evangéliste; Rosario Gendron, Val-Brillant; J.-A. Goulet, New-Richmond; Jean-Marie Guérette, Causapsal; Nérée Guérette, Causapsal; chan. Emile Guimond, curé, Isle-Verte; Gulf Maritime Const. Ltée, Matane; Léopold Hamel, Matane; Grégoire Harvey, Amqui; chan. Ludger Harvey, curé, Causapsal; chan. Chs-Octave Hudon, curé, St-Alexandre; abbé Georges-David Jean, curé, St-Eloi; Dr Georges-A. Joubert, Price; George Kerr, Carleton; Laiterie Laval Enr., Rimouski; J.-A. Landry, Trois-Pistoles; Rodolphe Landry, St-Omer; Alphonse Laplante, Causapsal; Arsène Laplante, Amqui; abbé Laurent Lavoie, curé, Squatteck; Aurélien Lebel, Mont-Joli; abbé Roland Lebel, curé, St-Pierre Lamy; Onésime Leblanc, St-Gabriel; Isidore Lechasseur, Mont-Joli; J.-Joachim Leclerc & Fils Ltée, Drapeau; Legaré Limitée, Rimouski; abbé Edouard Lepage, curé, Ste-Blandine; H.-G. Lepage Enr., Rimouski; J.-Auguste Lévesque, Mont-Joli; J.-Xavier Lévesque, Mont-Joli; Philippe Lévesque Enr., Ste-Florence; Robert Lévesque, Rimouski; Hervé Lizotte, Notre-Dame-du-Lac; Henri-A. Martin, Rimouski; abbé Camille Michaud, curé, Price; E.-L. Morin Ltée, Matane; André Morisset, St-Octave; Dr Jean Morisset, Rimouski; Philippe Morissette, Mont-Joli; N. McMullen, Matane; Municipalité de Ste-Blandine; Municipalité de la Ville de Trois-Pistoles; Armand Nadeau, Rimouski; Jean Normand, Mont-Joli; Dr Ant. Paradis, Rivière-du-Loup; Paradis & Frères, Nouvelle ouest; J.-Mario Paradis, Rimouski; Pierre Paradis, Mont-Joli; Mlle M.-Ange Pelletier, Amqui; Téléphore Pelletier, Riv. du-Loup; Dr Téléphore Pelletier, St-Léon-le-Grand; Romulus Pinault, Rimouski; Dr Ls-Jos. Plante, Bic; Quebec Stores Reg'd, Matane; Mgr Jules Rancourt, curé, St-Patrice;

D.-A. Rioux, Price; Thuribe Rioux, Mont-Joli; Restigouche Salmon, Matapédia; Jos.-E. Ross, Mont-Joli; Art. Rousseau, St-Jean de Dieu; Louis Roussel & Fils Enr., Mont-Joli; Royaume du Bébé, Mont-Joli; Mgr C.-E. Roy, curé, Carleton; abbé Herman Roy, curé, Sully; chan. René Roy, archevêché, Rimouski; Maurice St-Laurent, St-Octave de Métis; abbé Honoré St-Pierre, curé, St-François d'Assise; Jos.-A. Santerre, Baie-des-Sables; Dr Paul Sarrazin, Matane; Gilbert Sasseville, Ste-Anne-des-Monts; Mlle Pauline Savard, Rivière-du-Loup; abbé Pierre Sirois, curé, Ste-Félicité; Maurice Soucy, Rivière-du-Loup; Spécialités du Golfe Enr., Rimouski; Paul Sylvestre, Rimouski; Charles Théberge, Rimouski; Léandre Thibault & Fils Enr., Matane; N.C. Turriff, Metis-Beach; Valet Service Eclair, Rimouski; Charles Veit, Metis-Beach; Mlle Azilda Vignola, Rimouski; World Wide Airways Inc., Mont-Joli.

Voici la position des diverses sections en date du 26 novembre :

Mont-Joli et vallée de la Matapédia	1,408.95
Rimouski et environs	1,280.44
Riv.-du-Loup et Témis	1,161.68
Kamouraska	560.15
Matane et environs	492.40
Bonaventure	403.75
Gaspé	138.00
Sollicitation personnelle	21.80
Total	5,467.17

Nous aimerions bien mentionner tous les montants que nous recevons, mais si nous nous limitons à la publication des monts de \$5.00 c'est que la liste totale serait trop longue, mais que tous soient convaincus que les argents reçus sont enregistrés sur une fiche apparaissant au nom de chaque souscripteur à qui nous envoyons des lettres.

Nous espérons donc une deuxième semaine aussi fructueuse sinon plus que la première, car votre Comité du Timbre de Noël du Bas St-Laurent et de la Côte Nord tient à garder son nom enviable au tableau d'honneur de la province de Québec comme par le passé. Merci à l'avance à tous ceux qui contribueront au succès de notre campagne que nous considérons comme une oeuvre de première importance.

RAOUL FAFARD, .R.

AVOCAT

Téléphone : 69 — Case postale 100
207, St-Jérôme — MATANE

C. P. 237

Tél.: 159W

Jean-Louis GAUTHIER

Vendeur de peinture et pinceaux Berry Brothers

Gros et détail
ÉPICERIE GÉNÉRALE

24, rue St-Rédempteur — MATANE

Dr MAURICE PIUZE

Heures de bureau :

2h p.m. à 4h p.m.—6.30h p.m. à 8h p.m.

Le soir : bureau le lundi, mercredi et vendredi.

124, Ave. St-Jérôme — MATANE.

Dr Claude D'Amours

CHIRURGIEN-DENTISTE

Rue Soucy, — Téléphone : 805
MATANE

Heures de bureau: 9hrs à 12hrs a.m.—1h.30 à 5hrs p.m.

Samedi: 9hrs à 12hrs.—Le soir sur appointment

JEAN LEBEL, L.S.C., C.A.

Comptable agréé

Chartered Accountant

145, Ave St-Jérôme, — Téléphone : 130

MATANE.

RODRIGUE COTE

NOTAIRE

Heures de bureau :

9h a.m. à 12h — 1.30h p.m. 5h p.m.

Palais de Justice — MATANE

L. THIBAUT & FRERES

Représentants de

GENERAL MOTORS PRODUCTS OF CANADA LTD

Pontias, Buick, Camions G.M.C.

Pièces de rechange G.M.C.

RESTAURANT RENDEZ-VOUS

REPAS A TOUTES HEURES

Spécialités : Smoked meat, spaghetti italien

hot-chicken et Bar-B.Q.

212, Ave St-Jérôme MATANE Tél: 665-6877

**Apostolat
par la chanson**

Nombreux et variés sont les moyens d'apostolat que suscite le bien des âmes. A côté des grandes oeuvres collectives, il est de modestes initiatives, souvent d'un caractère assez original, et qui émeuvent des coeurs que la grande prédication laissait insensibles. En voici une, née en France récemment, d'après le récit d'un témoin: "C'était un soir pendant la Semaine sainte. Il faisait froid, le village était tout engourdi. Et pourtant le café de cette petite commune près de Reims était rempli d'ouvriers agricoles, de paysans. Dehors on entendait une voix, tout à la fois sourde et frémissante, chanter des chansons sur un rythme de guitare. Non ce n'était pas un chanteur de cabaret ou quelque "artiste" de passage, mais un religieux, le Père Aimé Duval, s.j., qui chantait son Seigneur et nous apprenait ainsi que tous les moyens d'apostolat sont bons et qu'il faut aller chercher les hommes là où ils se trouvent. Quelques années se sont écoulées depuis ce jour, et j'ai eu la joie d'entendre un petit disque "Seigneur, mon ami" qui contient les chansons du Père Duval. Et l'on m'a assuré que tout tranquillement, sans grande publicité, ce disque était en train de battre le record de vente. Les raisons de ce succès sont simples; le Père Duval s'est ému de l'absence de chanson louant le Seigneur et composées au goût du jour. C'est pourtant ce qu'il a réalisé; il s'accompagne lui-même à la guitare. Et vraiment, ces chansons sortent de l'ordinaire. "Seigneur, mon ami" est l'homme voyageur qui chante au hasard de la route... avec le Seigneur qui l'accompagne dans sa solitude. La seconde chanson "Pourquoi viens-tu si tard?" est le reproche affectueux que le chrétien adresse à Son Seigneur. Une autre "Qu'est-ce que j'ai dans ma petite tête" est un cri de désespoir et aussi d'immense confiance. Enfin "La Nuit", composée par le Père Duval lors d'insomnies, évoque le thème de l'homme qui sent une présence à côté de lui pendant la longueur interminable de la nuit.

**Accident de
la circulation
à Causapsal**

Un militaire dont le nom nous est inconnu s'est tiré indemne d'un accident alors que son automobile a subi des dommages de plus de \$1,000, lundi après-midi, le 26 novembre. Il perdit le contrôle de son véhicule sur la chaussée recouverte de glace, à l'entrée du pont reliant les deux rives de la rivière Causapsal. Après avoir accroché une camionnette, lui causant quelque dommage, il alla donner contre la rampe du pont et enfin versa sur le côté en plein centre du pont. Des témoins de l'accident l'aiderent à sortir de son automobile mais heureusement il ne souffrait d'aucune blessure. Le trafic fut bloqué pendant une vingtaine de minutes, le temps de remettre l'automobile à sa position normale et de la tirer hors du pont.

Ste-Paule

Mariage.—Le 24 novembre, en l'église de Ste-Paule, M. l'abbé Jean-Marie Beaulieu bénissait le mariage de Mlle Andréa Truchon, fille de M. et Mme Anatole Truchon, de Ste-Paule, avec M. Laurent Ouellet, fils de M. Georges Ouellet, décédé, et de Mme Ouellet, d'Amqui. Pendant la cérémonie nuptiale, un programme de chant fut interprété par des jeunes filles de la paroisse; à l'orgue, Mme Roland Desrosiers. Les nouveaux époux résideront à Amqui. Nos meilleurs voeux de bonheur.

Chartre, Samson, Beauvais, Belair & Cie

Comptable Agréés

Montréal - Québec - Rouyn - Rimouski - Val d'Or

54, ave de la Cathédrale - Tél. RA 3-2775 - RIMOUSKI
BENOIT SYLVAIN, C.A. - TELEPHONE TREMBLAY, C.A.**Dr PAUL SARRASIN**

Chirurgien-orthopédiste

227, St-Jérôme, - Edifice Richard - Tél : 1055

Spécialité : fracture et maladie des os.

Heures de bureau :

2h p.m. à 4h p.m. — 7h p.m. à 8h p.m.,
Le soir sur appointment**J.-ARTHUR DESJARDINS (Inc.)**

Assurances Générales

Edifice de la gare - Téléphone : 971

MATANE.

LUCIEN MERCIER, C.A.Comptable agréé—Chartered Accountant
Syndic licencié—Licensed Trustee

Bureau : Edifice de la Gare — Téléphone : 602

Résidence : 31 D'Amours — C. P. 409
MATANE.

Téléphone : 287 MATANE 40, rue Soucy

BELANGER AUTOMOBILES ENR.

VENDEUR AUTORISÉ

FORD — MONARCH — TRACTEUR

Pièces de rechange — Gros et Détail

**La Compagnie
d'assurance-vie
Crown Life****Antoine Harrison**

Assurances générales

4, rue Dionne.

MATANE

Tél : 1015

BENOIT FILLION

NETTOYEUR

Satisfaction garantie

Téléphone : 875 — 40, St-Georges
MATANE**FERNANDO LEMIEUX**

B. A., LL.L.

AVOCAT

Téléphone : 121 Case postale 55

227, Avenue St-Jérôme, - MATANE.

Confidences d'André Giroux

"14, rue de Galais n'est pas et ne veut pas être la peinture d'un milieu en particulier, et surtout pas du milieu bourgeois", nous déclarait sans ambage André Giroux, au cours d'une conversation téléphonique où il était évidemment question de son populaire téléroman.

"Je fais évoluer des personnages qui ont une certaine aisance matérielle et qui, forcément, ont des contacts nombreux avec le milieu bourgeois. Cependant, à mon avis, le milieu bourgeois se distingue par son raffinement et sa culture, ce qui n'est certes pas le cas d'un personnage comme l'oncle Albert, par exemple... 14, rue de Galais est vraiment l'étude psychologique d'individus et non pas la peinture d'un milieu".

Dans une conversation où il nous rapporte un peu tout ce qui lui vient à l'esprit, l'auteur de 14, rue de Galais, le téléroman que l'on retrouve à la TV, nous signale que l'un de ses principaux problèmes consiste justement en ce que, à cette heure, l'auditoire n'est pas entièrement composé d'adultes, et "les aspects uniquement adultes doivent être bannis de l'intrigue. Il faut réussir à intéresser aussi bien les enfants que les adultes et, à cause de toutes ces responsabilités, on ne peut pas toujours pousser la vérité d'un personnage jusqu'à ses limites..."

"D'aucuns ont voulu voir, dans certaines de mes intrigues, une volonté de moralisation, une attitude dont je me défends bien. Il arrive parfois, cependant, que certains résultats soient acquis un peu malgré soi. Il me vient à l'esprit cette lettre d'une mère qui m'affirmait que son fils, absolument réfractaire à tout conseil, se laisse cependant influencer par la conduite de Louis Delisle (Robert Gadouas), et que les conseils qu'on

donne à ce dernier, au cours de l'intrigue, lui sont également profitables. Dans de pareilles conditions, l'auteur ne peut s'empêcher de réfléchir longuement aux responsabilités qui sont les siennes".

"Pour tout dire, même si parfois ce ne semble pas dans la logique apparente du personnage, celui-ci doit toujours s'orienter vers la solution la plus saine".

"Vous me demandez s'il y a une correspondance dans la réalité aux personnages que je présente dans 14, rue de Galais? Non, pas le moins du monde. Je les ai créés de toutes pièces. Malgré tout, dans un bon nombre des lettres que je reçois chaque semaine, l'on me signale souvent la ressemblance d'un de mes personnages avec certain oncle ou certaine tante, ce qui me permet tout de même de penser que les personnages que j'ai créés ont un certain caractère d'authenticité".

"De quel côté s'orientent présentement l'intrigue de 14, rue de Galais? Sans vouloir en révéler trop, disons tout de même que l'oncle Albert (Maurice Gauvin) va de nouveau s'engager dans une aventure amoureuse et qu'il aura peut-être, de nouveau également, à faire face à Louis dans la réalisation de ses desirs. Mais, comme il peut profiter des conseils de Richard (Georges Groulx), on ne sait jamais... Une chose amusante: Albert, qui a toujours été en concurrence avec quelqu'un pour obtenir la faveur des femmes qu'il aime, se voit soudain dans une nouvelle situation où, cette fois, deux femmes se disputent son attention... Mais laissons aux téléspectateurs le plaisir de découvrir eux-mêmes les développements qui, nous l'espérons, sauront les intéresser".

Comme on le sait, l'équipe d'interprétation de 14, rue de Galais, une réalisation de Georges Delanoë, comprend, outre Maurice Gauvin, Robert Gadouas et Georges Groulx, les comédiens suivants que tous les téléspectateurs connaissent bien: Andrée Lachapelle, Roland Longpré, Tania Fédor, Diane Giguère, Claude Sutton et Fanny Tremblay.

André Giroux, qui était décidé en grande veuve au moment où nous avons eu le plaisir de lui parler, nous disait qu'à son avis, la formule idéale du téléroman serait "une saison par sujet". Je suis persuadé que cette formule serait meilleure pour l'auteur, pour l'oeuvre, pour le public, et même pour les acteurs... Et il y a un autre point sur lequel j'aimerais dire le fond de ma pensée: dans certains milieux, on se plaît à répéter que l'écriture pour la télévision amenuise le talent créateur de l'écrivain pour toute autre forme d'expression. En ce qui me concerne, je n'ai jamais eu autant d'idées de romans, de nouvelles et de pièces que depuis que j'écris 14, rue de Galais, et je considère que ce travail est en réalité un stimulant pour moi. J'espère publier bientôt un recueil de nouvelles. En fait, il devait être publié cet automne, mais je crois qu'il n'est pas encore tout à fait prêt".

André Giroux, qui a "toujours eu la mauvaise habitude d'écrire" selon son expression, a déjà publié, comme on le sait, deux romans: **Au-delà des visages** et **Le Gouffre a toujours soif**. André Giroux, qui s'est toujours intéressé aux questions littéraires et artistiques, publiait, de 1940 à 1942, la revue littéraire **Regards**.

Derrière le sang humain

UN LIVRE COURAGEUX ET PROFONDEMENT HUMAIN

Rarement dans notre littérature canadienne, n'avons-nous pas lu un livre aussi sensationnel, aussi courageux que celui du romancier canadien Robert De Vallières, intitulé "Derrière le Sang Humain", publié par les Editions Serge

Brousseau.

On sait déjà que cet ouvrage, vraiment extraordinaire, traite proprement et simplement de l'épineux problème de l'homosexualité dans le monde. De 400 pages et sous forme romanesque, "Derrière le Sang Humain" relate, honnêtement et sans détour, la profondeur d'âme de l'homosexuel qui veut se délivrer de son effroyable "malaise"; celui qui doit le conduire vers le marasme de sa vie.

Serait irréflecti celui qui n'admet pas que ce problème existe ou qui ne peut être éliminé dans la conscience du jeune homme. Le romancier Robert De Vallières n'hésite surtout pas à combattre l'intolérance de notre régime social désuet et condamne même l'obscurantisme existant dans notre province. L'auteur va jusqu'à affirmer que l'éducation sexuelle présente est l'une des raisons premières de tant de perversions sexuelles chez notre jeunesse.

Ne serait-il pas plus logique de préparer attentivement le bonheur de nos hommes de demain par une courageuse et honnête éducation sexuelle, plutôt que de les laisser dans l'incertitude de leurs sens et les jeter ainsi dans les griffes effroyables des perversions.

"Derrière le Sang Humain" nous raconte une vie brisée par une éducation sexuelle faussée. Il nous soumet courageusement les hantises et les passions d'un jeune homme, issu de très bonne famille, mais dont la vie s'oriente, en dépit de lui-même, vers l'homosexualité.

A part une exception, la critique montréalaise a très bien accueilli le récit pathétique de "Derrière le Sang Humain". Elle a louangé le courage de son auteur et accentué sur le fait que "Derrière le Sang Humain" constitue, à l'heure présente, le document le plus révélateur de notre génération.

Pourquoi ne pas lire et faire lire ce livre foudroyant, le seul qui puisse être publié au Canada, le seul qui ouvre les yeux avec une puissante moralité? Pourquoi ne pas lire le premier livre canadien qui analyse ouvertement ce grave problème, tout en suggérant à diverses autorités, d'élémentaires moyens d'enrayer le problème, car les homosexuels du monde sont-ils vraiment des détraqués, des malades, des criminels? Il est temps que des hommes courageux se mettent au blanc et prennent l'attitude suivante: "Il faut guérir plutôt que de punir l'homosexuel". Retenez immédiatement votre copie en complétant le coupon ci-dessous.

GAUPEL ENR.,
4009, rue Hochelaga,
Montréal 4.

Messieurs,
Je vous invite cordialement à me faire parvenir, C.O.D., à mes nom et adresse, copie du livre intitulé "Derrière le Sang Humain", par le romancier Robert De Vallières.

Nom
Adresse
Ville

St-Jean Cherbouurg

Va-et-vient.—M. Raymond Thibault est en convalescence dans sa famille après avoir été victime d'un accident, à Lac Ste-Anne, où il travaillait.

—M. Arthur Lévesque, qui travaillait au Lac Ste-Anne, à Godbout, a fait un séjour dans sa famille. Il travaille présentement à Labrieville.

—M. Roger Chassé, qui travaillait à Labrieville, est revenu dans sa famille. Il est actuellement à l'emploi de la Cie Price Brothers, à Rimouski.

—Garde Bernier, de la Côte Nord, est maintenant installée au dispensaire de St-Jean de Cherbouurg. Nous lui souhaitons un long séjour parmi nous.



Lundi, 3 décembre :

3.15 Variétés musicales	7.15 Télé-journal
3.30 Kimo	7.20 Dorval prévoit
4.00 Votre menu	7.25 Colonne des sports
4.30 Dans les coulisses de Hollywood	7.30 Invités de Jean et Jeannette
5.00 Howdy Doody	7.45 Actualités régionales
5.30 La vie qui bat	8.00 Ciné-feuilleton
6.00 Mire et musique	9.15 Actualités de Radio-Canada
6.50 A l'affiche ce soir	8.30 Mélodies mystérieuses
7.00 Au royaume du Père Noël	8.45 Toi et moi
7.15 Télé-journal	9.00 Fil d'Ariane
7.20 Dorval prévoit	9.30 14, rue de Galais
7.25 Colonne des sports	10.00 Rendez-vous avec Michelle
7.30 Libérence	10.30 Théâtre des Etoiles
8.00 Ciné-feuilleton	11.00 Heure du concert
8.15 Actualités de Radio-Canada	12.00 CBC-TV News
8.45 Rolande et Robert	12.10 Dernière édition
9.00 Belles Histoires de pays d'en haut	
9.30 Rigolade	
10.00 Porte ouverte	
10.30 Théâtre Colgate	
11.00 CBC News Magazine	
11.30 Idées en marche	
12.00 CBC-TV News	
12.10 Dernière édition	

Mardi, 4 décembre :

4.45 Variétés musicales	7.15 Télé-journal
5.00 Howdy Doody	7.20 Dorval prévoit
5.30 Pinocchio	7.25 Colonne des sports
6.00 Mire et musique	7.30 Ciné-parade
6.30 Les affaires de l'Etat	8.00 Ciné-feuilleton
6.50 A l'affiche ce soir	8.15 Actualités de Radio-Canada
7.00 Rendez-vous de Pierrot	8.30 Paris chante
7.15 Télé-journal	8.45 Pour elle
7.20 Dorval prévoit	9.00 Passe-partout
7.25 Colonne des sports	9.30 Chansons vedettes
7.30 Dans les coulisses de Hollywood	10.00 Théâtre du mystère
7.45 Epopees modernes	10.30 Quatuor
8.00 Ciné-feuilleton	11.00 Profil d'adolescents
8.15 Actualités de Radio-Canada	11.30 Conférence de presse
8.30 Revue de Frankie Layne	12.00 CBC-TV News
9.00 Survenant	12.10 Dernière édition
9.30 Cap-aux-Sorciers	
10.00 C'est la vie	
10.30 Histoires d'amour	
11.00 Rendez-vous des sports	
11.30 Arts et Lettres	
12.00 CBC-TV News	
12.10 Dernière édition	

Mercredi, 5 décembre :

3.15 Mire et musique	7.15 Télé-journal
3.45 Variétés musicales	7.20 Dorval prévoit
4.00 Votre menu	7.25 Colonne des sports
4.30 Dans les coulisses de Hollywood	7.30 Florian Zabach
5.00 Howdy Doody	8.00 Ciné-feuilleton
5.30 Ile au trésor	8.15 Actualités de Radio-Canada
6.00 Mire et musique	8.30 Y a d'la joie
6.50 A l'affiche ce soir	8.45 Quelles nouvelles
7.00 Au royaume du Père Noël	9.00 Aventures
7.15 Télé-journal	9.30 Chacun son métier
7.20 Dorval prévoit	10.00 Pick the stars
7.25 Colonne des sports	10.30 Lutte de Chicago
7.30 Kit Carson	11.30 Sherlock Holmes
8.00 Ciné-feuilleton	12.00 CBC-TV News
8.15 Actualités de Radio-Canada	12.10 Dernière édition
8.30 Terre et ses hommes	
8.45 Troubadours	
9.00 Pays et merveilles	
9.30 Famille Plouffe	
10.00 Soirée de lutte	
11.00 Point d'interrogation	
11.30 Au p'tit café	
12.00 CBC-TV News	

Jeudi, 6 décembre :

4.45 Variétés musicales	7.15 Télé-journal
5.00 Hoody Doody	7.20 Dorval prévoit
5.30 Sophie Magazine	7.25 Colonne des sports
6.00 Mire et musique	7.30 Florian Zabach
6.40 A l'affiche ce soir	8.00 Ciné-feuilleton
6.45 Rendez-vous de Pierrot	8.15 Actualités de Radio-Canada
7.00 Dans les coulisses	8.30 Y a d'la joie
	8.45 Quelles nouvelles
	9.00 Aventures
	9.30 Chacun son métier
	10.00 Pick the stars
	10.30 Lutte de Chicago
	11.30 Sherlock Holmes
	12.00 CBC-TV News
	12.10 Dernière édition

Dimanche, 9 décembre :

3.00 Théâtre au coin du feu
4.30 Travaux et les jours
5.00 Eaux vives
5.30 Pépinot
6.00 Beau temps, mauvais temps
6.30 Variétés musicales
6.50 A l'affiche, télé-journal
7.00 Ed Sullivan Show
8.00 Digeste sportif
8.15 Encyclopédie sportive
8.30 Clé des champs
9.00 Music Hall
9.30 Cléopâtre
10.30 Théâtre populaire
11.30 Prise de bec
12.00 Dernière édition

Théâtre

NATIONAL

102 Ave D'Amours
MATANE

ECRAN GEANT

SAM. DIM. LUN.

1, 2, 3 DECEMBRE

Toute la ville tremble

Version française
AVEC

Gordon Howard
Irène Garden
Sujets courts.

MAR. MER. JEU. VEN.
4, 5, 6, 7, DECEMBRE

Opération Tonnerre

AVEC

J. Pierre Kerlen
Blanchette Brunoy

FOTO-NITE
TOUS LES JEUDIS SOIRS

LES FETES APPROCHENT; ACHETONS CHEZ-NOUS

En effet, les Fêtes seront là dans quelques jours, nous ramenant les longues séances dans les magasins, à choisir les cadeaux que nous voulons offrir à nos parents et amis, selon la coutume.

Un point qu'il est important de signaler, surtout pendant cette période, est celui du magasinage dans notre localité. Nombre de gens croient qu'ils réaliseront des aubaines en se rendant magasiner à l'extérieur de notre ville. Ces gens-là se gardent bien cependant de calculer les dépenses qu'occasionnent les voyages à l'extérieur; ils se gardent bien de calculer également le temps qu'exige ces déplacements. On croit économiser alors qu'en réalité les dépenses sont plus considérables.

Ces gens, qui ont peur d'encourager nos commerçants locaux, nous disent ensuite: "Il n'y a rien à Matane; pas d'industrie, pas de travail". Il fut un temps où Matane comptait plusieurs industries, mais elles n'ont pu survivre à cause du manque d'encouragement des gens de la localité. C'est ce qui arrive quand on méprise les produits locaux et qu'on croit que tout est mieux ailleurs. Cependant, il n'est pas trop tard pour bien faire. Lorsque vous magasinez, exigez les produits locaux. Chez votre épicer, exigez les "Produits de la Gaspésie". On vous offre un choix complet de tout ce que vous pouvez désirer. Votre marchand de meubles possède certainement les meubles manufacturés par "L'Atelier de Matane Enr." et "Chez Yvon". Votre vendeur de matériaux de construction possède également les briques et blocs de béton de Deschênes et Bernier Ltée. Il en est ainsi pour tous vos marchands locaux. Pourquoi ne pas donner la préférence aux commerçants de produits de chez nous. La demande étant plus grande, par le fait même, nos commerçants se verront forcés d'agrandir leurs locaux, d'augmenter leur personnel et leur pouvoir d'achat. Nous contribuerons ainsi à l'avancement de notre ville.

Faisons-nous donc un point d'honneur de consommer de préférence les produits locaux, de les acheter chez nos marchands locaux et nous aurons la satisfaction de collaborer au progrès de l'industrie et du commerce chez nous.

Stationnement interdit dans les rues durant la nuit

La police municipale tient à avertir la population que, pendant la saison froide, le stationnement est interdit dans les rues pendant la nuit. Donc, si ce règlement n'est pas observé, la police devra sévir.

Le chef de police rappelle également qu'il est interdit de se débarrasser de la neige accumulée dans les cours en la jetant dans la rue ou sur le trottoir.

Règlements de la SSJB

La devise de la société est "Dieu et Patrie jusqu'au bout".

Le drapeau officiel est le drapeau fleurdelisé.

Le patron est St-Jean-Baptiste.

La Société a pour but de:

Favoriser l'union des Canadiens d'origine, de langue française ou réputés tels, pratiquant la religion catholique, leur fournir les moyens de cultiver en eux un amour éclairé et raisonné de leur patrie, les unir dans l'action pour conserver les croyances, la langue et les traditions des ancêtres, augmenter l'influence des Canadiens-français en unissant dans une même société ceux d'entre eux qui veulent travailler au bien-être de leurs compatriotes et au développement de leur ville et paroisse.

Constitution

Les affaires de la société sont régies par un exécutif composé de l'aumônier, d'un président, d'un vice-président, d'un secrétaire-trésorier et du nombre de directeurs que la société juge convenable d'élire.

Pour être membre d'une société St-Jean-Baptiste, il faut être âgé d'au moins 10 ans révolus, être Canadien-français ou réputé tel, professer la religion catholique, avoir une bonne réputation morale, avoir payé la contribution exigée par les règlements, adhérer à la constitution, suivre les règlements et les directives.

Pour intéresser les gens et pour développer leur confiance en notre société, nous avons institué un service d'entraide. Il est établi conformément aux dispositions de l'article 29 du chapitre III, Elisabeth II, 1954.

Hier et aujourd'hui

A MEDITER

Hier, on saluait une femme d'un coup de chapeau. Aujourd'hui, on lui crie familièrement: "Allo, Jacqueline".

Hier, on lui baisait respectueusement la main. Aujourd'hui, on lui flanque une tape dans le dos, à la bonne franquette.

Hier, on lui offrait un bouquet de fleurs. Aujourd'hui, on lui tend le paquet de cigarettes.

Hier, on lui cédait sa place en tramway, en autobus, à l'église, au théâtre. Aujourd'hui, on la bouscule pour s'asseoir avant elle.

Hier, on lui demandait la permission de fumer devant elle. Aujourd'hui, on lui souffle cavalièrement de la fumée au nez.

La campagne des emplois d'hiver a réduit le chômage

Près de 300 employeurs ont signalé à quarante-deux bureaux du Service national de placement du Canada que plus de 3,000 travailleurs qui auraient normalement été mis à pied ont été retenus en emploi l'hiver dernier par suite de la campagne entreprise conjointement par le Service national de placement et le ministère du Travail.

On a admis que quelques-uns des travailleurs ont été retenus en emploi par suite de l'amélioration de la situation économique, mais on estime que la campagne a encouragé des employeurs à retenir un bon nombre de travailleurs à leur service et qu'elle a contribué à faire employer un grand nombre de travailleurs normalement sans travail l'hiver et dont le cas n'a pas été signalé aux bureaux du SNP.

Le SNP estime à 8,000 le nombre des emplois d'hiver dus à la propagande en leur faveur.

4 JEUNESSES DE NOS REGIONS APPREHENDÉES POUR VOLS

La police municipale de Québec a appréhendé quatre jeunes filles pour les interroger en marge de trois vols à main armée commis dans des banques depuis un peu plus d'un mois. La police identifie les quatre individus comme étant Gérard Couture, 34 ans, de St-Isidore de Gaspé, Roma Lafrenière, 31 ans, de Newport, Armand Paradis, 31 ans, de Price, et Jean-Guy Lévesque, 24 ans, de Ste-Anne-des-Monts.

Ils seront interrogés au sujet des vols perpétrés à Laurier-Sta-

Anniversaire de naissance et fiançailles

Le 5 novembre dernier était célébré l'anniversaire de naissance de Mlle Murielle Gagné, fille de M. et Mme Xavier Gagné, de St-Luc. Cet anniversaire coïncidait avec ses fiançailles avec M. Don Leboutillier, fils de Mme Leboutillier-Rioux et de M. Charles Rioux, de Matane. A cette occasion, un groupe de parents et d'amis s'étaient réunis à la demeure de M. et Mme Charles Rioux.

Nos sincères félicitations.

Bruits de ma ville

Les "Noëls" semblent très populaires ces temps-ci, à cause de la fête de Noël qui approche à grands pas.

Il paraît que pour un acheteur consciencieux un agréable bonheur résulte du magasinage accompli dans les beaux et grands magasins de sa localité.

Il semble que l'histoire du hockey ne soit pas définitivement réglée, à Matane. Des réunions de "sauveteurs" de ce sport doivent avoir lieu pour en discuter. Tout vient à point à qui sait attendre...

Les résidents des côtes doivent déjà, comme dirait Séraphin, ménager l'eau potable. Mais cette fois, il semble que le chantier sera de beaucoup plus pitoyable que l'an passé, tandis que la vedette de "L'Épave", Nicolas Dubé, dirait: "La vie ça fait dur en queue de coat".

LA BIBLE VOUS PARLE

La supplication fervente du juste a beaucoup de puissance.

(Jac 5, 16)

Hier, on donnait à sa blonde un rendez-vous au clair de lune. Aujourd'hui, on la rencontre au cabaret chantant.

Hier, beaucoup d'hommes étaient polis envers les femmes. Aujourd'hui, beaucoup trop se croient plus fins en étant seulement polis.

Ouf! Les temps ont changé!!!

Nouvelles brèves

Notre ville prend vraiment un air de fête à l'approche de Noël. Cette année, le Jeune Commerce s'est attiré des félicitations pour sa belle initiative de l'éclairage des rues St-Jérôme et St-Pierre. Cette dernière est complètement pourvue de son éclairage et la rue St-Jérôme sera bientôt terminée.

Nos marchands locaux rivalisent d'originalité dans la décoration de leurs vitrines. De même, les résidences privées seront magnifiquement décorées.

Que les amicalistes du Bon-Pasteur n'oublient pas que c'est dimanche, le 2 décembre, que sera tenue leur réunion annuelle à l'École Normale. Une pressante invitation est adressée à chacune par la voie de ce journal.

Le centre de ski de Matane a ouvert sa piste aux skieurs, mercredi soir dernier. Dimanche, un bon nombre de personnes sont attendues, tantôt skieurs que spectateurs.

M. Noël Savard, propriétaire de la maison Retone Inc., a fait l'acquisition de l'établissement "Nettoyeur Pilon Enr.". Le nouveau propriétaire a pris possession de ce local le 26 novembre. L'ex-proprétaire dirigera l'hôtel Chouinard, dont il est le propriétaire.

M. Lucien Deschênes, courtier en assurances, de la rue St-Jérôme, est à restaurer la façade de sa résidence et de son bureau. Le plan exclusif est dessiné par M. François Vinet, de Matane.

La nouvelle annexe de l'entrepôt frigorifique est presque terminée à l'extérieur. Cette construction sera à l'épreuve du feu.

La session régulière se fera du 8 janvier au 14 août, a annoncé, mercredi dernier, le premier ministre St-Laurent. On sait que, présentement, se tient la session extraordinaire à laquelle assiste M. Léandre Thibault, M.P., député de Matapédia-Matane.

A un dîner-causerie qui aura lieu le 4 décembre, le Jeune Commerce présentera M. André St-Arnaud, qui intitulera sa causerie "La publicité".

La semaine de la Sécurité Routière se tiendra du 1er au 7 décembre. Comme d'habitude, le poste CKBL aidera au succès de cette semaine en apportant toute la collaboration nécessaire. Le soir, on présentera des causeries par le chef Laforest.

Un automobiliste a comparu en cour municipale pour conduite en état d'ébriété et dommages causés à une clôture. Il a été condamné à \$50 d'amende et les frais, et son permis lui fut enlevé pour le prochain trimestre. Sur la deuxième offense, il a dû payer \$10 d'amende et la réparation des dégâts.

Pour les meilleures décorations de Noël, le Jeune Commerce accordera deux prix: l'un aux établissements commerciaux, l'autre aux résidences privées. Les prix seront remis après les fêtes, à une soirée dansante.

Le carnaval...

(Suite de la page 7)

qu'un gigantesque feu d'artifice lancé des hauteurs de Québec, le 5 mars.

Citons encore, parmi les manifestations populaires, le congrès international des raquetteurs, les 25, 26 et 27 janvier; le 44e Bonspiel international de Curling, du 3 au 10 février; la soirée canadienne et danse de la Saint-Valentin, au Colisée, le 9 février; et les danses dans les rues, presque chaque semaine du Carnaval.

Funérailles de M. Nap. Meunier

Un dernier hommage a été rendu, lundi le 19 novembre, à M. Napoléon Meunier, décédé le 14 novembre 1956 à l'âge de 75 ans et 4 mois, époux de Angèle Côté.

Le convoi funéraire, précédé d'un landau de fleurs, se rendit à l'église St-Jérôme, où la levée du corps fut faite par M. l'abbé Jules Côté, vicaire à Sayabec. Le service fut chanté également par M. l'abbé Jules Côté, neveu du défunt, assisté de MM. les abbés Chrtian Paradi et Léonide April, vicaires de la paroisse. Au chœur, assistait M. le chanoine Théodule Desrosiers, curé de la paroisse.

Assistaient aux funérailles, le gérant de la compagnie Price Brothers Ltd et plusieurs employés. M. Meunier avait été à l'emploi de cette compagnie pendant cinquante ans.

Le défunt, qui était avantageusement connu, jouissait de l'estime de tous ses concitoyens.

Le deuil était conduit par ses 6 fils suivis de plusieurs parents et amis.

M. Meunier laisse pour pleurer sa perte, outre son épouse, six fils, Philippe, Joseph, Amédée, Georges, Wilfrid et Raymond; six filles, Mme Gaby Trahan (Yvonne), Alice, Eva, Jeanne et Evelyn; un gendre, M. Gaby Trahan; ses belles-filles, Mmes Philippe, Amédée, Joseph, Georges et Wilfrid Meunier, ainsi que plusieurs petits-enfants.

Petites annonces

A VENDRE: maison située à 14 rue Thibault, Matane, près de l'hôpital, 10 pièces. Pour visiter, s'adresser à M. Geo. Simard, 16, rue Thibault, tél. 941, Matane.

A VENDRE: maison située rue St-Georges. Téléphoner à 516-W.

A VENDRE: terre située au 2e de la Grande-Anse, 276 arpents dont 130 en culture, bâtiments en très bonne condition, instruments aratoires et animaux. Pour informations, s'adresser à M. Emile Coulombe, St-Ulric, R.R. No 2, Matane.

A VENDRE: 3 poêles électriques de marque "Moffat", à prix de sacrifice. S'adresser par téléphone à 1079 ou 345.

A LOUER: un logement de 5 pièces et 2 autres à St-Luc. S'adresser à tél. 31W, rue Fraser.

ATTENTION! ATTENTION! Amateurs de chasse et de pêche. Pour rembourrage de têtes d'originaux et de chevreuils, tous genres d'oiseaux et de poissons, s'adresser à Hervé Pineault, taxidermiste, Notre-Dame du Sacré-Coeur, Rimouski. Tél. RA 3-3939.

A VENDRE: 2 fournaises en très bonne condition offertes à prix de sacrifice. S'adresser à tél. 287.

A LOUER: logement de 3 appartements, libre au début de novembre. S'adresser à tél. 892, 46 rue Soucy.

RESTAURANT A LOUER, à 16, rue Dionne. \$125 par mois, installé. S'adresser à tél. 687 ou 1005.

SPECIAL! SPECIAL! A vous s'adresse l'offre de représenter une compagnie avantageusement connue. Belle ligne de produits. Revenu assuré de \$50 à \$75. Territoires disponibles dans Pointe-au-Père, St-Simon, St-Valérien, Lac-Lavoie, St-Alexandre, St-Tharcisius, Luceville, Neigette, St-Anaclet. Ecrivez pour détails gratuits à Familex, dépt. R, Station C. Montréal.

DEMANDE — Homme pour voyager régulièrement parmi consommateurs et vendre dans Matane. Relations permanentes avec manufacturier important. Bras-seur d'affaires seulement. Ecrire Rawleigh's, Dépt. K-552-131, Montréal, P. Q.