



*Cahier  
spécial*

UN PROJET,  
UN CHANTIER,  
UNE RÉALITÉ !

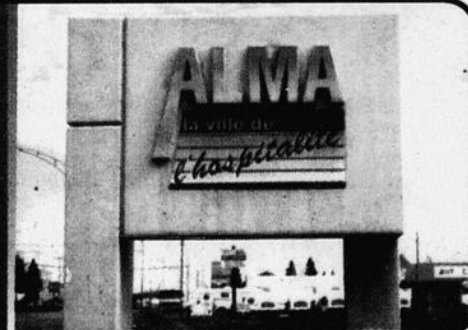


**Le Lac-St-Jean**  
une région à lire



*Alma en action  
vers l'avenir!*

«UN CARREFOUR INDUSTRIEL  
...DE LA COMPÉTITION»





# Un Projet ... Une Réalité !

## Plus du quart du projet est complété

**A** la fin août, le chantier Alcan était complété à environ 25 %, soit quelque 5 % de moins que ce qui était prévu initialement. Vers le début octobre, on en était à environ 30 % du projet. Directeur de projet, Frank Farago attribue majoritairement ce glissement d'un mois au débrayage des monteuses d'acier.

Fin août, environ 35 % de toutes les charpentes d'acier étaient en place. Au début octobre, plus de la moitié (55 %) l'étaient. A la fin, ces charpentes vont atteindre 47 000 tonnes métriques, ce qui est plus ou moins l'équivalent du vieux pont de Québec.

A ce moment-là, plus des deux tiers du béton (70 %) était coulé. Au début octobre, ce pourcentage est normalement passé à environ 80 %. Le projet dans son ensemble en nécessite 200

000 mètres cubes, l'équivalent de 24 000 camions. Il vient en bonne partie de deux entreprises du parc industriel d'Alma.

C'est à la mi-septembre environ que le nombre de travailleurs a atteint son maximum, soit 2400 à 2500. Au début octobre, on en emploie quelque 2500 le jour et environ 300 autres le soir (4 à minuit), dans des bâtiments fermés, pratique occasionnelle, cet automne.

Même au cours de l'hiver, il en trouvera quelque 2000 et plus (sauf en décembre), grâce au fait que plusieurs bâtisses seront alors fermées aux intempéries. On changera simplement de corps de métier, faisant de la place notamment aux mécaniciens et électriciens.

Alcan prévoit maintenir plus ou moins deux milliers de travailleurs dès

janvier et jusqu'à l'ouverture graduelle prévue pour septembre.

### Adaptation nécessaire

Règle générale, sauf le conflit des monteuses d'acier, les choses se sont bien passées, si on fait exception du sable qu'il a fallu ajouter en grandes quantités. Ainsi, alors qu'on avait prévu entre 500 000 et 800 000 tonnes métriques de sable, il en a fallu, pour "assécher" le sol, 1,5 million de tonnes métriques (100 000 camions), des quantités fournies par les entrepreneurs. Or, l'annonce du projet en février 98 plutôt que fin 97, a amené l'excavation dans des conditions printanières. Fin août, plus de 90 % du sable était transporté.

Entre juin 1998 et juillet 1999, les besoins du chantier (routes, remplissage) ont par ailleurs commandé la production de plus de 2 millions de tonnes métriques de matériaux concassés, produits en bonne partie dans la carrière attenante à la halte d'observation. Début octobre, plus de 80 % sont en place.

M. Farago souligne par ailleurs le travail de coopération que font les différents membres de cette énorme équipe, qu'ils soient au chantier d'Alma, au Saguenay ou à Montréal. Il attribue la collaboration dont bénéficie l'équipe de gérance du chantier à la fierté qu'ont les gens d'être associés à ce projet: «Je sens que les gens veulent que ce soit une réussite...» Alcan souligne aussi l'excellent travail de tous les commissariats industriels. On souligne l'excellente collaboration des intervenants du milieu, pour aider les



entreprises de la région.

M. Farago se montre satisfait dans l'ensemble, de la façon dont les entrepreneurs se sont acquittés de leurs responsabilités. Il est très satisfait de la coopération manifestée, mais déplore que tous n'aient pu rencontrer leurs échéanciers. Cela retarde parfois une étape du travail. L'équipe de gérance du chantier travaille main dans la main avec les contracteurs, afin de rattraper les échéanciers.

### Ingénieurs

Dans un autre ordre d'idées, la compagnie a dépassé le point maximal d'utilisation des ingénieurs, de sorte qu'on a amorcé en juin le processus de réduction de personnel des bureaux d'ingénierie. Ainsi, au début de l'été, quelque 400 ingénieurs oeuvraient au projet, nombre qui était passé fin août à quelque 350, tant à Montréal que dans la région.

La baisse sera plus radicale à partir du quatrième trimestre de la présente année (octobre); puisque les travaux d'ingénierie devront être complétés, dans certains secteurs. Ainsi, au premier trimestre 2000, un total de 150 ingénieurs travailleront à ce projet. Ce dernier fait appel à trois bureaux d'ingénieurs et deux d'architectes.

*Nutrinor félicite  
la compagnie Alcan  
de leur décision  
de continuer  
leur développement  
dans notre région*



# NUTRINOR

50  
TRADITION 1949 & 1999 PROGRÈS

Depuis 50 ans toujours si près de vous...

425, RUE MELANÇON, SAINT-BRUNO - 343-2470

## Rémi Bouchard inc.

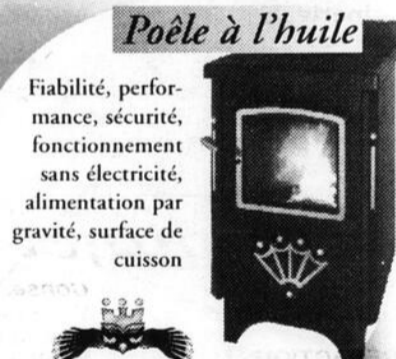
### LE SPÉCIALISTE EN CHAUFFAGE

PASSEZ VOIR TOUTE LA GAMME DE PRODUITS DE CHAUFFAGE TELS:



Fournaise combinée PSG 3000 ou 4000 au bois, à l'huile et à l'électricité

**FOURNAISE PSG**



Fiabilité, performance, sécurité, fonctionnement sans électricité, alimentation par gravité, surface de cuisson



Fournaise à l'huile à air chaud haute efficacité

**Lincoln**  
Fournaise à l'huile



Poêle à l'huile

Offert dans un choix de quatre magnifiques couleurs: vert, prune, cuivre, argent et noir mat régulier

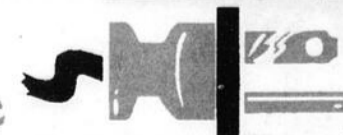


VENEZ NOUS RENCONTRER!

ESTIMATION GRATUITE

FINANCEMENT DISPONIBLE SUR PLACE

**Rémi Bouchard Électrique**



135, av. Grande-Décharge, Delisle

Tél.: 662-5663 - Fax: 662-9776



# Un Projet ... Une Réalité !

## Un projet, un chantier, une réalité... !

En début de semaine, Alcan précisait son orientation quant à la vocation du centre de coulée de sa future aluminerie Alma. C'est finalement une roue de coulée dédiée à la fabrication de tiges d'aluminium pour le marché du transport d'énergie et des équipements de production de lingots de fonderie destinés au marché de l'automobile, qui y seront installés.

Du coût, le gigantesque projet de l'aluminerie Alma est majoré de quelque 200 millions de dollars additionnels, portant cet investissement privé à près de 2,4 milliards de dollars.

Et ça continue... !

Il y a des choses qui s'imposent d'elles-mêmes.

À titre de journaliste, j'ai suivi de près tout le processus du projet de l'aluminerie Alma depuis 1996 avec les audiences publiques, les décrets du gouvernement sanctifiant le projet, l'annonce officielle de février 1998 et les débuts de la construction du plus grand chantier privé en Amérique du Nord.

Quand est venu le temps de choisir le titre coiffant la page Une de cette édition spéciale, les mots se sont imposés d'eux même.

«Un projet, un chantier, une réalité... !».

Que dire d'autres quand, étalé sur une période d'à peine 3 ans, on a assisté à la naissance d'une partie de notre devenir industriel pour les 25 prochaines années!

Ce qui n'était qu'un projet sur papier et maquettes il y a peine trois ans, se traduit maintenant sous forme d'un gigantesque chantier pour que demain, l'aluminerie Alma soit enfin une réalité.

Dans quelque 10 mois, les premières livres d'aluminium devraient être produites par les premières cuves de la nouvelle alu-

minerie.

Après quelque 20 mois de travaux sur le chantier, nous avons voulu faire le point avec les grands joueurs de ce projet, Alcan, Ville d'Alma, la région, les employés, les entreprises et la population.

En septembre et octobre, tout en tenant compte des problèmes de relations de travail vécus sur le chantier, nous avons rencontré ces intervenants pour recueillir leurs commentaires que nous vous livrons dans la présente édition spéciale.

Jamais un projet n'aura autant fait jaser; jamais un projet n'aura déplacé autant de monde; jamais un projet n'aura soulevé une telle effervescence dans notre milieu; jamais un projet n'aura été aussi grandiose et aura autant mis Ville d'Alma et toute la région du Saguenay-Lac-Saint-Jean sur la grande carte mondiale.

De partout, les gens nous regardent, nous envient et nous admirent pendant que petit à petit, jour après jour, le chantier de construction de l'aluminerie Alma donne naissance à une usine aux dimensions gigantesques, aux formes élancées vers le ciel.

Peu importe d'où l'on vienne en direction d'Alma, il est possible d'apercevoir les bâtiments en hauteur de la future usine. Les grues géantes s'animent pour mettre en place les ossatures d'acier de ce qui deviendra des bâtiments.

Depuis le début du projet, on a vu défiler sous nos yeux des centaines de camions de toutes sortes, transportant, avec la même patience que des fourmis, ces pièces de toutes dimensions qui, une fois assemblées, donnent les différentes composantes de ce qui sera dans quelques mois l'aluminerie la plus moderne au monde.

France Paradis

## Fermeture de bâtisses Des étapes qui se bousculent



Alors qu'on travaille à la dernière phase de mise en place des charpentes d'acier et de bétonnage, les travaux du chantier Alcan d'Alma ont commencé, en août, à franchir une nouvelle étape avec la fermeture de certains bâtiments. Le débrayage d'un mois des monteurs d'acier a encore un impact, qu'on tente de rattraper graduellement, en comprimant les travaux.

On ne prévoit retrouver l'horaire original de travail que dans le second trimestre de l'an 2000. Directeur de projet, Frank Farago a indiqué en effet difficile de rattraper le retard, depuis déjà plusieurs semaines, à cause de l'effet des saisons. Le chantier n'aurait perdu que 5 % des heures ouvrables, durant cette période (10 mai/7 juin), à cause de la pluie, alors que presque 100 % du temps de travail a été effectivement perdu.

Or, dès qu'il commence à pleuvoir, l'acier devient mouillé; il est alors trop dangereux pour les monteurs d'acier de travailler en hauteur, de sorte qu'on interrompt les travaux, pour des raisons de sécurité. Fin septembre, quelque 35 % des sept millions d'heures totales, ont été travaillées. Les travailleurs de la construction proviennent à 78 % de la région, rapporte un autre porte-parole autorisé d'Alcan.

Par ailleurs, la compagnie va compléter les vérifications préopérationnelles, au début février, secteur par secteur. Le rodage suivra dans les secteurs de support des salles de cuves. Tout sera ensuite prêt pour la mise en service des premières salles de cuves, en septembre.

### Démarrage des cuves

Sauf imprévu, les premières cuves entreront en activité le premier septembre 2000, puis au rythme d'environ une douzaine par semaine, jusqu'à l'été 2001. L'usine comprendra 432 cuves, le même nombre qu'à Laterrière. Celles d'Alma auront cependant presque le double de la dimension de celles des deux usines les plus récentes du Saguenay. A Alma, elles vont opérer avec un ampérage beaucoup plus élevé: 300 000 à 320 000 ampères, par rapport à 175 000 à La Baie et Laterrière.

Il y a encore beaucoup à faire, d'ici là. Dans le secteur Carbones, on a commencé peu après la fermeture des premiers bâtiments, celle de blocs cathodiques, en vue du revêtement des cuves d'électrolyses, après l'étape du briquetage. Une fois débutée l'opération des cellules d'électrolyse, dans les salles de cuves, on se tournera vers l'objectif: la mise en marche d'une douzaine de cuves par semaine.

Cette étape s'inscrit dans la foulée de l'érection des structures d'acier et

de béton. Cette préparation s'est amorcée vers le 20 septembre plutôt qu'au début du mois, à raison de sept jours par semaine, et trois quarts de travail par jour. Le directeur de projet, Frank Farago, précise que la grève illégale des monteurs d'acier a retardé cette étape.

### Travail à l'intérieur

Tout de même, à la fin août, on avait fermé 80 % de l'entrepôt des blocs des anodes et la moitié de la fournaise de cuisson des anodes. On en était à l'installation de briques réfractaires dans le four d'anodes. Le travail se fait à partir des deux bouts de la fournaise, sorte d'immense piscine de béton, une opération qui se terminera ce mois-ci.

De plus, la mise en place des charpentes d'acier et divers silos s'est poursuivie cet été à l'atelier de pâte crue (production des anodes). Il était prévu pour mars 2000 la mise en marche des opérations à ce bâtiment, le plus élevé de la nouvelle usine, avec une hauteur prévue de 76 mètres. Cela ne se fera qu'au début avril. Ce sera alors la première fois qu'Alcan utilisera cette technologie pour la fabrication de la pâte.

Ailleurs, Alcan en était, à compléter le centre administratif. L'installation du revêtement extérieur en aluminium est débutée pour ce bâtiment et des ateliers.

Une fois que leur construction est complétée, on commence la vérification préopérationnelle des divers secteurs. Cela consiste en une vérification technique systématique des installations, circuit par circuit, étape qui précède le transfert, secteur par secteur, au groupe d'exploitation d'Alcan. Après cela seulement, débutera la mise en marche.

Au début février 2000, on vise à compléter la station de déchargement le système de déchargement de coke (matériau servant à la fabrication des anodes) et le système d'entreposage de brai liquide. Par la suite, il sera possible d'alimenter la tour de pâte crue, pour une mise en marche définitive en avril.

La première fabrication d'anodes sera acheminée à l'usine Grande-Baie où on les cuira et les testera dans les cuves d'électrolyse de cette usine et celle de Laterrière. On vérifiera alors concrètement la nouvelle méthode de fabrication et malaxage de la pâte, ce qui servira, au besoin, à mettre la recette au point. Le débrayage des monteurs d'acier aura pour effet de raccourcir la période d'essais, avant la production régulière.

## Un projet Une réalité !

Éditeur:  
Gaston Martin

Conseillers:  
Yvan Leroux  
Carole Guay-Maltais  
Marlène Claveau

IMPRESSION:  
«Le Progrès du  
Saguenay»

RÉDACTION:  
textes et recherches:

France Paradis  
Paul-Émile Thériault  
Julie Bergeron

PRODUCTION:  
Directeur:  
Marc Boivin

DISTRIBUTION:  
Distribulac

PUBLICITÉ :

Directeur:  
Michel Dupont

Infographistes:  
Richard Plourde  
Diane Lemieux

Les Hebdomadaires UniMédia

région Lac-Saint-Jean / Mauricie

UNE DIVISION DE GROUPE UNIMÉDIA INC.

PRESIDENT-DIRECTEUR GÉNÉRAL:  
Gilles A. Cérat  
DIRECTEUR GÉNÉRAL DES OPÉRATIONS:  
Gaston Martin  
DIRECTEUR DU MARKETING:  
Michel Dupont  
DIRECTEUR DE LA DISTRIBUTION:  
Jean-Yves Gagnon

Un rendez-vous à ne pas manquer

## SALON DU SERVEUR À... À L'IMPRESSION

Judi 11 novembre 99, de 10 heures à 21 heures  
Vendredi 12 novembre 99, de 10 heures à 17 heures



~BUREAUTIQUE ~GESTION  
~MICRO-INFORMATIQUE

375, boul. Dequen Nord, Alma  
Tél.: 668-0744 Fax : 668-5692  
1-800-578-0744  
bharvey@bgm.qc.ca

La solution en  
informatique  
et impression  
numérique !

MOTEL UNIVERSEL

SALLE ALCAN DU COMPLEXE JACQUES-GAGNON  
(2 jours 1 soir)

NOS PARTENAIRES INVITÉS

mita  
Copieurs numériques



Panafax  
Panasonic  
Système de bureau multifonctionnel

SEANIX  
Outilleur

# Un Projet ... Une Réalité !

## Une période de transition

Alcan complétera en décembre la fermeture de l'usine d'Isle-Maligne, amorcée en avril. En service depuis 1943, cette usine produit annuellement 75 000 tonnes métriques d'aluminium.

Devant la 97<sup>e</sup> Assemblée annuelle des actionnaires d'Alcan, au printemps, le président et chef de la direction, Jacques Bougie avait expliqué que la compagnie devançait la fermeture de l'usine Isle-Maligne, compte tenu de la faiblesse des prix de ce métal et du degré élevé des stocks mondiaux

d'aluminium de première fusion; le prix était tombé aussi bas que 1159 \$ la tonne au début de mars.

Cette fermeture se traduira par une réduction de 90 000 tonnes métriques de la production de métal de première fusion, en 18 mois. À l'origine, la fermeture était prévue pour septembre 2000.

Le processus s'est mis en branle officiellement le 9 avril, quand on a enlevé le courant à la salle de cuves # 403. Le démantèlement se complétera fin octobre, alors que la démarche a débuté

trois semaines avant l'interruption de courant.

Il n'y aura aucune période d'attente pour les travailleurs, les horaires de démantèlement coïncidant avec la formation à la technologie de la nouvelle usine.

### Autres fermetures

La salle de cuves #406 a aussi été fermée le vendredi 20 août, ce qui signifie que 150 personnes ont été transférées vers la nouvelle usine. Les autres demeurent sur place pour les activités de démantèlement. On fermera la salle # 404 à la mi-décembre (courant coupé), avec les mêmes procédures. La formation en cours et les travaux conduiront à la mise en service de l'usine à l'automne 2000, probablement en septembre.

### Centre de coulée

Alcan a confirmé en ce début novembre la vocation du centre de cou-

lée. Un investissement additionnel de 200 M \$ permettra la mise en place d'équipements de production dédiés à la fabrication de tiges d'aluminium pour le marché du transport d'énergie et de lingots de fonderie destinés au marché de l'automobile.

À l'origine, le projet prévoyait déjà des équipements pour couler des gueuses de refonte de même qu'un centre de transfert de l'aluminium en fusion pour acheminer le métal vers les autres centres de coulée au Saguenay.

Une équipe de travail d'Alcan commence à analyser les différentes possibilités, mais la fermeture précipitée des installations d'Isle-Maligne a ralenti son échéancier de travail, rappelle-t-elle, grosso modo. Même si son travail va s'inspirer de la tradition d'écoute du milieu manifestée par le passé par la compagnie, la décision sera prise en fonction de considérations d'affaires, ajoute Mme Tapp.




**apollo**  
RESTAURANT

*La Grèce et l'Italie  
à votre table*

**31 décembre 1999**  
**Méga party**  
avec disco mobile  
Venez fêter avec vos parents et amis (es)  
l'arrivée du nouveau millénaire  
25\$ par pers. champagne inclus  
RÉSERVEZ DES MAINTENANT POUR VOS PARTYS DES FÊTES  
(Salle pouvant recevoir jusqu'à 50 pers.)

**MENU DU MIDI**  
à partir de **6.95\$**

.....  
**SPÉCIAL EN SOIRÉE**  
à partir de **13.95\$**

TOUT INCLUS

**Heures d'ouverture**  
Du lundi au samedi de 11 h à 23 h  
Dimanche de 16 h à 23 h

STATIONNEMENT À L'ARRIÈRE

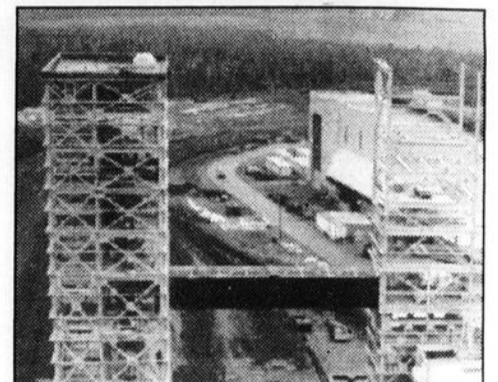
435, rue Sacré-Coeur, Alma **480-4888**

## À la Une

Photo du haut: une vue entre les deux bâtiments des salles de cuves de la série centrale.

Photo du bas: vue générale du chantier le 26 octobre 1999

(Photos: Alcan)



CENTRE

Des professionnels de la décoration et du design d'intérieur

COMMERCIAL - RÉSIDENTIEL

**ART DÉCO**  
200, av. du Pont Sud, Alma  
**669.0980** Fax: 669.0009




*Offrez-vous un intérieur différent...*

**PROMOTION DE NOVEMBRE**

Visites à domicile **GRATUITES**  
(minimum d'achat requis)

**20%** de rabais  
sur papiers peints sélectionnés

## Votre projet... notre réalité



**PARIZEAU TREMBLAY  
FOREST LAPOINTE & ASS.**

**Toute une équipe de professionnels  
à votre service**

- ◆ Me Christian Forest
- ◆ Me Nancy Gervais
- ◆ Me Michel Lapointe
- ◆ Me Michel Parizeau
- ◆ Me Marlène Simard
- ◆ Me André Tremblay
- ◆ Me Pierre Tremblay
- ◆ Me Audrey Villeneuve

**Le plus important  
bureau de notaires au  
Saguenay-Lac-Saint-Jean**

- 8 notaires
- 2 techniciennes en droit
- 10 collaborateurs

**SPÉCIALITÉ, LE MONDE DES AFFAIRES !**

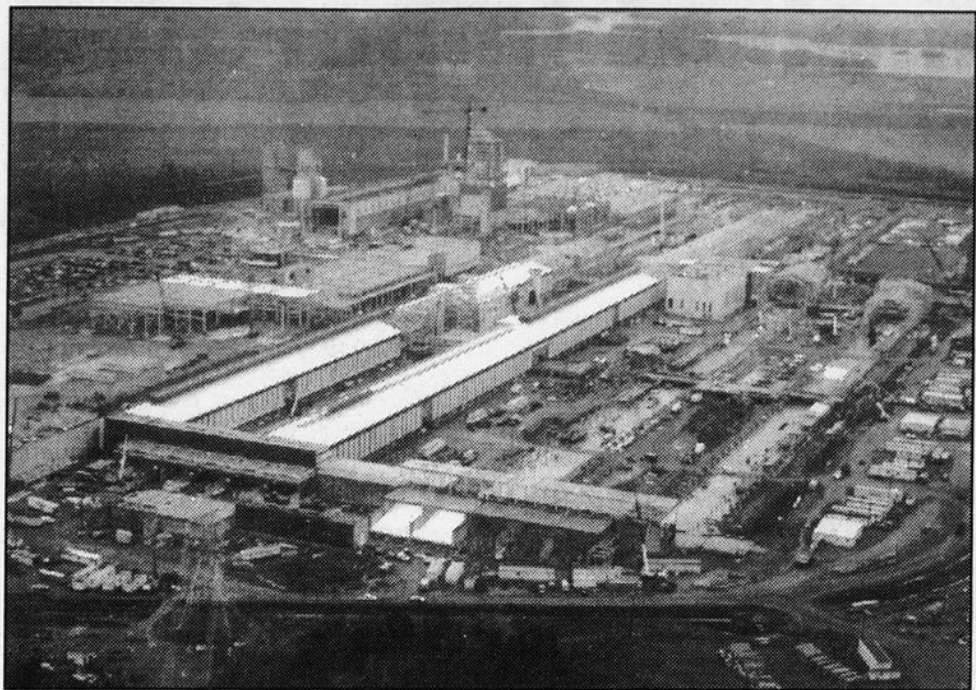
**Le meilleur  
en «droit» des  
gagnants !**

Bureau membre du  
réseau P.M.E. inc.  
25 bureaux en province

**510, RUE COLLARD OUEST, ALMA**  
Tél.: 668-2336 Téléc.: 668-0777



# Un Projet ...



Sélection de personnel

## Le processus vient de s'amorcer

La fermeture, plus rapidement que prévu, de l'usine Alcan d'Isle-Maligne, a eu pour effet de ralentir le processus externe d'embauche de personnel. Il comporte des tests, mises en situation, entrevues et le reste, autant d'étapes qui s'échelonnent dans le temps. La démarche va donc se développer au cours des prochaines semaines.

Même si la démarche est amorcée, on ne peut procéder rapidement. «Les candidats vont passer les étapes du processus de sélection mais leur choix ne se fait pas tout de suite: on ne sait pas vraiment quand on aura besoin d'eux», résume Margot Tapp, chef de l'information à la Direction des communications Québec Groupe Alcan Métal primaire.

Au début octobre, personne n'est encore embauché, à l'externe. Il y a un mois, Alcan ne pouvait avancer de date quant aux moments d'embauche, ni cerner précisément le moment d'entrée en poste de ces travailleurs. Cela dépendra de la mise en service des différents secteurs de l'usine.

Avant cela, la compagnie va compléter les vérifications préopérationnelles, secteur par secteur. Le rodage suivra ensuite, pour en arriver à la livraison officielle des unités au département de la production. Il procédera à la mise en service des premières salles de cuves, en septembre.

Également, les travailleurs d'Isle-Maligne sont arrivés plus vite que prévu dans la chaîne de formation, une réalité avec laquelle il a fallu composer.

Depuis septembre, les processus de sélection du personnel se sont mis en branle, et vont se poursuivre au cours des prochaines semaines, mentionne la porte-parole d'Alcan. Ils vont s'échelonner jusqu'à l'été 2000, estime-t-elle.

### Sélection des employés

La sélection des futurs employés est intimement liée à la formation. Cette dernière est de deux ordres et comporte aussi ses retombées, dans la région. Alcan assume elle-même une part de la formation et en commande à l'extérieur, au milieu de l'éducation. Locations, hébergement et restauration ajoutent aux impacts régionaux de l'actuel chantier, et ce qui l'entoure.



Margot Tapp, chef de l'information à la Direction des communications Québec Groupe Alcan Métal primaire

# Les jeudis et vendredis 4 à 10



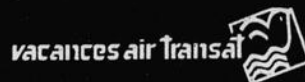
Prix instantanés  
Petites bières • T-Shirt • Casquettes  
Bons d'achat à la Boutique le Dôme  
Bons d'achat Restaurant Appollo

## Grand prix

Tirage le vendredi 7 janvier 2000 d'un voyage de 2 semaines à Puerto Vallarta Royal Decameron pour 2 personnes tout inclus d'une valeur de 4 000\$



414/281 58324.1



### MOLSON DRY-CORONA EXTRA

## Nous sommes heureux de faire partie des fournisseurs d'Alcan

### Au coeur de l'activité nocturne et gastronomique almatoise!



Restaurant **Le bordelais**  
668-7419

SALON DE PARIS  
**HIPPO CLUB**  
INTERNATIONAL  
D'ALMA  
OUVERT 7 JOURS SUR 7  
de 11 h à 23 h  
668-5261



## Mario Brisson

Notre nouveau chef

### Mario Brisson

vous invite à venir le rencontrer au Restaurant Le Bordelais

Hôtel :	Restaurant :	Bar :
• 13 salles de 10 à 600 pers.	• Salle à manger	SALON DE PARIS
• 74 chambres	• Table d'hôte	sur les courses
• Mariages-réunions	• Menu du jour	de chevaux
• Congrès	• Menu à la carte	
	• Mets chinois	

414/281 58325.1

1 0 0 0 , B O U L E V A R D D E S C A S C A D E S , A L M A



Un Projet ... Une Réalité !

# La formation est un pivot important

La formation est l'un des éléments sur lesquels il a fallu se pencher depuis plusieurs mois, avant même le début du chantier Alcan. Les responsables ont débuté l'estimation en besoins de formation à partir de l'ingénierie de concept, en 1997.

Tout autant les quelque 225 à 250 nouveaux venus que les 450 travailleurs de l'usine actuelle doivent développer de nouvelles compétences. Il faut consacrer environ 400 heures par personne, en moyenne, pour s'assurer de

la mise à jour des connaissances des employés. Les travailleurs doivent augmenter leurs connaissances spécifiques avant d'entrer à l'usine. Ce principe est valable pour tout le monde, que cela concerne la formation de base ou la production.

La formation précède la mise en action de l'usine, mais il s'en fera pendant et après cette étape. Les travailleurs sont amenés à s'intéresser à la fois aux notions théoriques et pratiques. Vers le printemps 1998, la formation s'est structurée autour du Consortium

de formation réseau de l'éducation, projet d'usine Alma.

Alcan confie le développement du matériel pédagogique tant au secteur privé que public. Des firmes régionales spécialisées dans la formation du personnel ont obtenu des mandats dans plus des trois quarts des cas.

Une autre équipe assume la formation sur le chantier, notamment celle donnée aux entrepreneurs. Bectel a pris la responsabilité de ce volet, indépendamment des autres éléments de formation.

pour la région! «Elle en bénéficie pour au moins 80 %.»

Le Consortium de formation Alcan, regroupement régional formé spécialement, est l'organisation qui reçoit particulièrement le mandat de formation concernant les métiers. Il peut aussi s'en faire à l'interne. Le fait d'avoir accéléré la fermeture de l'usine actuelle a une incidence sur les échéanciers de formation.

Le Consortium a fait tout le travail de préparation, en collaboration étroite avec Alcan. On s'est penché sur les contenus, tout de suite après avoir défini les besoins spécifiques. Président du consortium en question, Gérard Tremblay rappelle qu'Alcan connaît ses employés et leurs compétences actuelles: «Cela permet de définir plus aisément les lacunes à combler.»

CÉCOM-formation a grandi avec l'important mandat. L'organisation compte aujourd'hui environ 25 employés.

## Environ 30 millions \$ pour la formation

Dans l'ensemble, la construction de l'aluminerie Alma nécessite un investissement de formation d'environ 30 millions \$. On situe à environ 300 000 heures les besoins de cette nature, pour un projet comme l'usine Alcan d'Alma. Coordonnateur à la formation, Yves Cantin parle d'importantes retombées

**Bienvenue chez nous!**

**Poulet - Pâtes - Pizza**  
**Chicken - Pasta - Pizza**



**5 à 7** JEUDI-VENDREDI-SAMEDI  
Au bar

**le Coq Rôti**

RÉSERVATION - COMMANDE  
POUR EMPORTER LIVRAISON  
**430, SACRÉ-COEUR, ALMA**  
**668-4571**

**Pizza Delight**

5 SALLES POUVANT ACCUEILLIR  
DE 10 À 70 PERSONNES/VASTE STATIONNEMENT

Nous sommes heureux de faire partie des fournisseurs d'Alcan

## NOTRE OBJECTIF

préparer et informer  
les entreprises pour  
**MAXIMISER**  
les retombées d'Alcan

**Une équipe  
au service des entrepreneurs  
et des entreprises**



CLD LAC-SAINT-JEAN EST

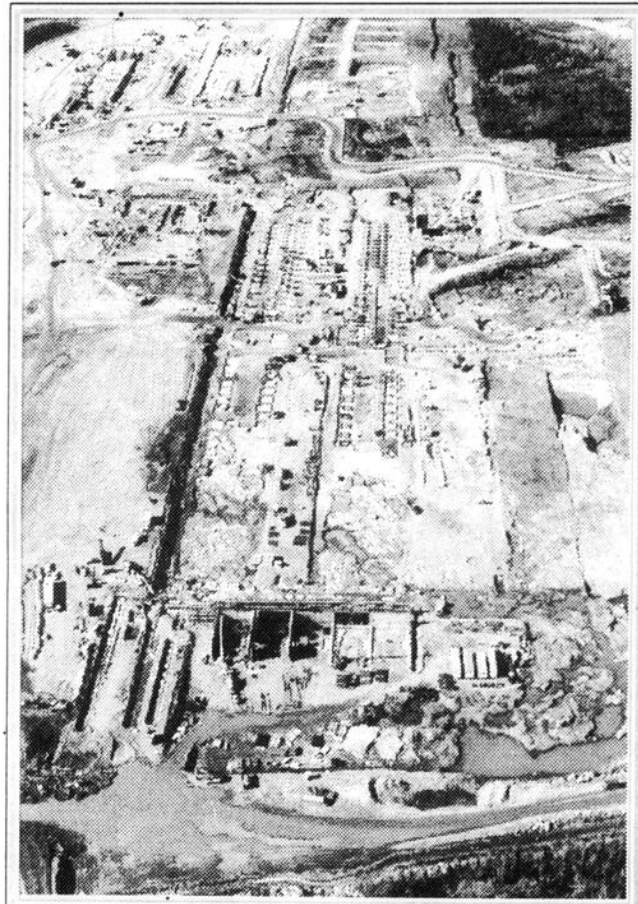
Centre local de développement de Lac-Saint-Jean Est  
625, rue Bergeron Ouest, Alma, G8B 1V3  
Téléphone: 662-6645 Télécopieur: 662-3297  
Courrier électronique: info@cel.lacstjean.qc.ca

216/28/58295.1

## En route AVEC VOUS

Depuis mars 1998

Nous sommes fiers de participer à la réalisation de ce projet



- Génie civil
- Génie environnemental
- Réseaux d'égouts et d'aqueduc
- Ponts, batardeaux, routes, etc.



Les Entreprises  
**Rosario Martel inc.**

Entrepreneur général

700, av. Sicard, Alma

**662-9406**



# Un Projet ... Une Réalité !

Jusqu'à maintenant

## 27 % de la construction va au secteur d'Alma

La construction de la nouvelle aluminerie d'Alcan à Alma transforme le paysage entrepreneurial almatois. Les entreprises d'Alma et sa périphérie immédiate ont obtenu, selon la compilation du 31 juillet, 51 contrats de construction représentant 27 % du total de ceux octroyés par Alcan, dans le cadre de l'actuel chantier.

Cela concerne principalement l'excavation et le terrassement, les constructions de béton, la mécanique, la charpente métallique et les revêtements, ainsi que l'électricité.

Directeur du service d'urbanisme et de planification socio-économique, Jean-Claude Lusinchi rapporte qu'on avait ciblé un total de 14 %, à la fin du chantier. Il juge ce résultat « excessivement intéressant. » La différence avec l'actuel pourcentage s'explique facilement. Il faut se garder de pavoiser, dit-il.

Alma et sa zone rapprochée ont à son avis obtenu davantage de contrats jusqu'à maintenant qu'elles n'en obtiendront dans le futur, à cause de la nature même des travaux passés et à venir: « Nous avons obtenu des contrats de béton, de charpentes, de métal, mais quand nous allons toucher aux phases de l'équipement, avec les robots et autres appareils à composantes électroniques, ce sera différent. »

En ce qui a trait aux achats, les entreprises d'Alma et sa zone immédiate ont obtenu six contrats, pour 1,8 % de tous les achats effectués. Même si cela paraît faible, il s'agit tout de même d'une retombée intéressante, compte tenu des sommes en cause et du fait que le

secteur ne comprend, à toutes fins utiles que très peu de fabricants susceptibles de proposer leurs produits. Quant aux montants concernés, Alcan ne les dévoilera pas avant la fin du chantier, afin d'éviter de perturber le processus de soumissions en cours.

On fait ici référence à des produits apportés sur le chantier, qu'il s'agisse d'appareillages électriques, ameublement, et autres.

Compte tenu des faibles retombées attendues du volet des achats, les projections attendues de 14 %, à la fin du chantier, incluent le 1,8 % des achats. Ce chiffre global concerne les contrats et achats effectués par soumissions, mais d'autres dépenses de chantier n'y figurent pas.

Les véritables dépenses sont cumulées à tous les trois mois. Cette compilation tient compte des achats effectués directement à partir du chantier. On pense à de l'essence, à du bois d'oeuvre, à un laboratoire particulier ou aux services spécialisés d'un professionnel. Ce n'est qu'à la fin du chantier qu'on additionnera ces éléments aux chiffres de base évoqués plus haut. « Ca ne peut que les porter à la hausse. Les dépenses de chantier sont faites localement », explique Lusinchi.

Bien sûr, à l'échelle d'un projet de 2,2 milliards de dollars ce n'est pas réellement important, mais ces millions de dollars le deviennent au plan de la communauté. Pourtant, au strict plan statistique, cela peut tout au plus faire augmenter le 1,8 % de .6 % ou .8 %, pour un maximum de 2,4 % ou 2,6 %.

Quand des biens sont fabriqués localement, ils génèrent aussi de l'emploi indirect, chez les fournisseurs, transporteurs et autres membres du personnel des entreprises concernées.

Jean-Claude Lusinchi observe que les entrepreneurs de la région sont plus

nombreux à être en mesure d'intervenir, dans un projet d'une telle envergure. Ils sont presque trois fois plus nombreux à être en mesure de soumissionner à la construction de l'usine d'Alma: on en a invité 150 pour ce projet. C'est plus qu'à l'usine de Laterrière.

**Pourquoi vous déneiger vous-même?**

Appellez-nous pour une soumission gratuite

**Spécial résidence** Deux passages à chaque tempête

À partir de **190\$** Entrée moyenne

Un **SERVICE** professionnel, efficace et rapide

Une flotte de **9 véhicules** munis de souffleur vous donnera le meilleur résultat!

Disponible **24h/24** (cellulaire, radio FM)

Confiez votre déneigement à des gens fiables à votre service depuis 9 ans!

**DENEIGEMENT / SERGEMARC**

662-3316 • 668-0626 • 668-4597

# clearNET

875, av. du Pont Nord, Alma • Tél.: 662-8120 - Fax: 662-7309  
Chicoutimi: 1-800-463-6527 — Dolbeau: 276-9409



**MOTOROLA**

**MIDLAND**

**uniden®**

**vertex®**

**NOS SERVICES:**

- Vente, location, réparation • Location de site de communication • Consultation • Conception
- Accès à des réseaux locaux et provinciaux (temps d'ondes) • Téléphonie • Système de télémétrie
- Téléphone satellite • Système de micro-ondes • Câblage téléphonique et informatique

## Centre de communications d'affaires

- Le plus grand réseau national privé de communication
- 8 systèmes de communication Trunking régionaux
- Réseau de radiocommunication dédié exclusivement aux entrepreneurs du chantier Alcan Alma
- Votre fournisseur de radio communication mobile depuis plus de 20 ans
- Atelier de service à proximité du projet avec techniciens diplômés



le futur est simple



# Un Projet ... Une Réalité !

Alma et sa périphérie

## Retombées de 180 à 200 millions \$



À la fin septembre, les retombées globales directes et indirectes du chantier Alcan se situaient entre 180 et 200 millions de dollars, pour Alma et sa périphérie immédiate. Telle est l'évaluation de la personne ressource du comité local de coordination des retombées, Jean-Claude Lusinchi, directeur du service d'urbanisme et de planification socio-économique d'Alma.

Il s'agit, dit-il, d'un chiffre conservateur. Pour en venir à cette évaluation, le directeur du Service d'urbanisme et de planification économique s'appuie sur son expérience et divers recoupements.

Pour en donner une idée, notons qu'à la fin septembre, la main-d'oeuvre locale y avait travaillé plus d'un million d'heures soit 1 100 282 heures, comme l'ont rapporté les entrepreneurs d'Alma et sa périphérie. Cela représente 44 % de la main-d'oeuvre totale du chantier. Les gens du Saguenay et du reste du Lac-Saint-Jean ont pour leur part travaillé 1 052 291 heures, pour un autre 42 %.

L'apport d'un travailleur de Chibougamau, oeuvrant pour une entreprise de Jonquière et habitant dans Lac-Saint-Jean-Est est compilé dans cette dernière catégorie, même si ses dépenses dans le secteur Alma ajoutent à l'économie locale.

### Autres impacts

Les autres 14 % concernent tout autre travail fait ailleurs au Québec et au Canada, et même à l'étranger. M. Lusinchi avait obtenu cette forme de compilation sous trois classifications (Alma, reste de la région, extérieur), afin de pouvoir évaluer les retombées locales réelles.

D'autre part, les gestionnaires que sont les firmes d'ingénieurs, spécialistes d'Alcan surveillants de chantier et autres, en deux mots la gérance, totalisent 44 436 heures travaillées par des gens résidant ici, ou de l'extérieur, pour de plus longs séjours. Cela représente 17 % des heures allouées à la gérance de chantier. Ce pourcentage va croître, alors que pour l'ingénierie, on vivra le phénomène contraire.

### Retombées indirectes

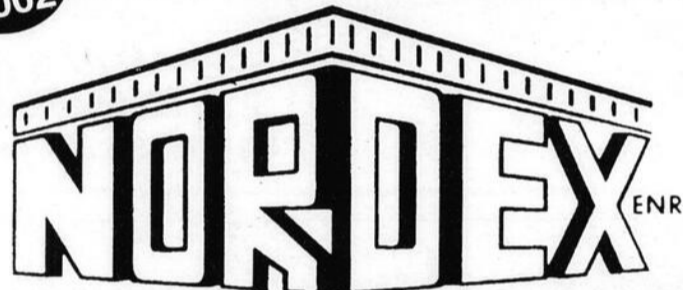
Les retombées indirectes ont surtout touché l'hôtellerie, la location de salles

de réunion et la restauration, l'hébergement résidentiel de diverses natures (locations surtout et acquisitions), ainsi que l'accentuation de l'amélioration commerciale et la création de nouveaux commerces. En plus, s'ajoutent le commerce des produits pétroliers, la mécanique spécialisée et ce qui est connexe à l'entretien de véhicules et machineries, ainsi que la bureautique et l'informatique et autres articles de bureau. Le secteur de la formation bénéficiera aussi de retombées très importantes.

Par ailleurs, tant le type de commerce que sa localisation sur des artères passantes ou non, la qualité des produits et l'accueil des clients par le commerçant influent sur l'impact Alcan. Autres éléments non comptabilisés officiellement, les locations de locaux de travail par Alcan, et les achats de matériel de bureau et ordinateurs, dynamisent la vie économique du milieu.

## DES TRAVAUX À LA GRANDEUR DE NOS POSSIBILITÉS

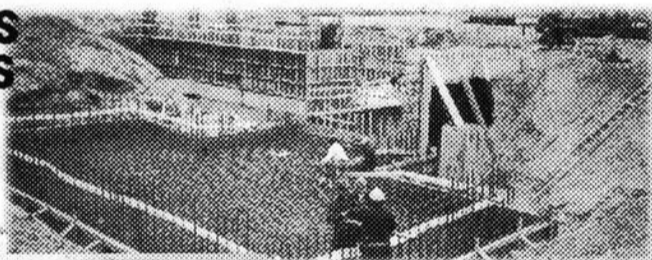
ISO 9002



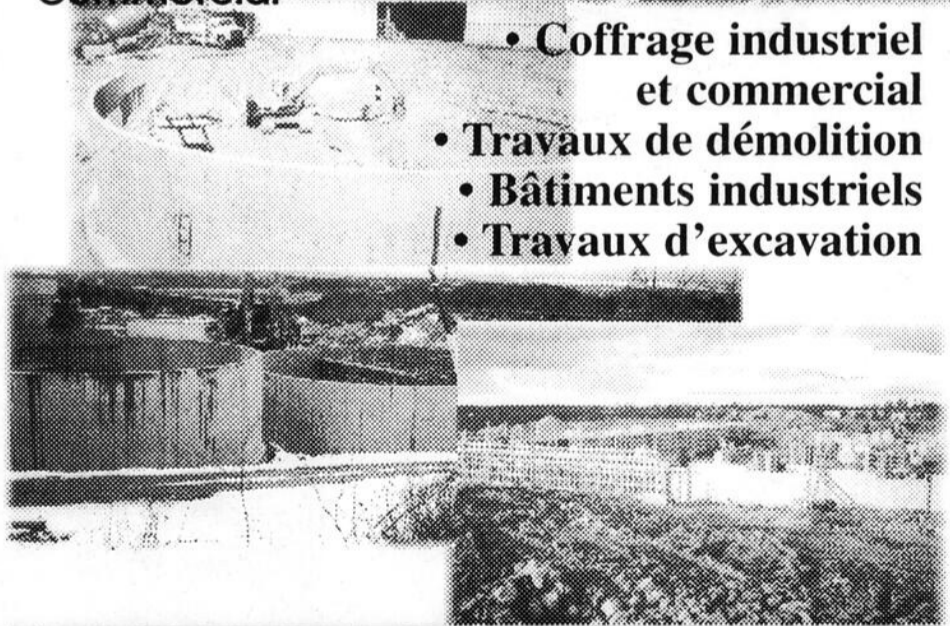
entrepreneur spécialisé

### PARTENAIRES DES GRANDS CHANTIERS RÉGIONAUX

- Industriel
- Commercial



- Coffrage industriel et commercial
- Travaux de démolition
- Bâtiments industriels
- Travaux d'excavation



ÉQUIPEMENTS ET PERSONNEL À LA FINE POINTE DE LA TECHNOLOGIE

200, des Pins O., suite 201, Alma (Qc) G8B 6P9

Tél.: 668-0420 • Téléc: 668-0452

▲

Anicet Tremblay  
Serge Harvey  
**ARCHITECTES**  
400, rue Scott O., Alma (QC) G8B 1R2  
Tél.: (418) 668-3384  
Fax: (418) 668-5999

*Nous sommes fiers d'être associés à la réalisation de la nouvelle usine ALCAN ALMA*

- ◆ Notre firme compte sur la collaboration de dix-neuf (19) professionnels et techniciens oeuvrant depuis près de vingt-cinq ans dans tous les domaines de l'architecture.
- ◆ Nous maîtrisons les techniques de pointe de conception et de rédaction informatisées.
- ◆ Dans un but premier de fournir à notre clientèle un ensemble de services professionnels de qualité supérieure, nous sommes maintenant accrédités à la norme ISO 9001.

ISO 9001





# Un Projet ... Une Réalité !

M. Claude Munger



Construction de l'usine Alcan

## La région obtient plus de la moitié des contrats

Les choses vont bien pour la région, au plan des retombées de la construction du chantier Alcan. Telle est l'opinion du président du Comité de suivi sur la maximisation des retombées, Claude Munger, aussi président du Conseil régional de concertation et de développement (CRCD).

Cependant, il aurait aimé que la région puisse faire davantage au plan des achats.

A la fin septembre. Elle en avait obtenu un peu plus du cinquième. Les choses vont mieux pour les contrats, avec plus de la moitié octroyés dans la région. Lors des séances du Bureau des audiences publiques sur l'environnement, on avait évalué le potentiel global de retombées régionales à 46 %.

Depuis le début du chantier jusqu'au 31 septembre, la valeur des contrats émis pour toute la région était de 51,7 %. Ce pourcentage concerne tout ce qui fait partie de la construction: la préparation du terrain, les fondations, les armatures et le bétonnage, la mise en place des équipements, la fabrication et l'installation du revêtement métallique, les aérateurs, toitures multicouches et le réseau de distribution de l'électricité, mais pas les achats.

Quelque 230 contrats auront été octroyés de la fin août à la fin octobre, moment à partir duquel il en restera une quarantaine d'autres à attribuer, jusqu'à la première coulée, en septembre 2000, précise Munger: «Pour arriver à temps, il faut que les entreprises fabriquent! Ce sont des mandats

qui doivent se donner longtemps à l'avance.»

### Les achats

Le volet des achats fait partie d'une comptabilité distincte. Il comprend l'acquisition des pièces d'outillage et d'équipements venant souvent de l'étranger. D'ailleurs, jusqu'à maintenant, 55 % des achats ont été faits à l'extérieur du pays. La région n'en tire pas moins des retombées, notamment à cause de la sous-traitance, par exemple pour de l'installation. Concrètement, la région a obtenu 22 % des achats, selon les chiffres disponibles à la fin septembre. Claude Munger rappelle qu'il s'agit d'une technologie étrangère et que la région ne s'attendait pas à obtenir la moitié des achats. Tout de même, il avance que la région aurait pu faire plus: «D'une part, des entreprises n'étaient peut-être pas suffisamment grosses pour pouvoir faire des affaires avec les multinationales; d'autre part, nous avons peut-être sous-estimé nos capacités de réalisations...» Il évoque ici la possibilité que des entreprises régionales aient formé des consortiums.

D'ici au 31 décembre, 75 autres lots d'achats seront attribués, puis 50 autres le seront, en l'an 2000. Cela n'inclut pas les achats de ce qu'on appelle les petits lots comme de la papeterie, qui sont tout de même comptabilisés.

Lors de ses rencontres régulières, le comité prend connaissance de ce qui a été octroyé, tandis qu'à tous les trois mois, Alcan fait un rapport sur ce qui a

été effectivement payé. A la fin, le comité compilera les données pour une comptabilité consolidée tout au long du processus de construction. Alcan ne rendra tous ses chiffres publics qu'à la fin du chantier, entre autres pour des raisons de compétition.

La région est plus riche de l'expérience qu'elle acquiert dans le dossier de l'aluminerie Alcan et se positionne encore mieux pour le futur. Président du Comité de suivi sur la maximisation des retombées, Claude Munger fait ici

référence à l'usine de remplacement de Jonquière.

Il tire profit des lacunes observées pour l'actuel projet d'Alma, par exemple au plan des achats, volet pour lequel la région a décroché moins du quart des possibilités: «Nous avons tout de même fait beaucoup mieux que pour Laterrière. Lors du contrat de la 12<sup>e</sup> ligne d'Hydro-Québec, nous avons considéré comme un succès l'obtention de 10 % de retombées...»

## MARCHÉ METRO DUBÉ

D'ALMA

Prix D'EXCELLENCE AU QUÉBEC

MAGASIN D'OR



Dans sa catégorie, R. Dubé Ltée a obtenu la première position dans le cadre du concours «Le Magasin d'Or» pour la qualité des services offerts, ainsi que pour le respect des critères d'excellence exigés par Métro-Richelieu Inc. pour l'année 1999. Photo: Messieurs Richard, André et Louis Dubé, avec leur certificat d'excellence.

Merci à notre fidèle clientèle! Félicitations à notre équipe!

Toujours à la recherche de l'EXCELLENCE et des PLUS BAS PRIX

METRO  
PROFESSION:ÉPICIER

R. DUBÉ  
370, av. Bégin Sud, Alma  
OUVERT TOUS LES JOURS DE 8 H À 22 H

## LA VENTE DU MILLENAIRE

Lot de bijoux

30% même les nouveautés

Chaîne en argent

20%

Montres BULOVA et CITIZEN



Nous payons les taxes

Offrez-lui un cadeau brillant, offrez-lui...



Même avec ces spéciaux nous acceptons les mises de côté pour Noël!

BIJOUTERIE  
Le Cristal

Bijouterie - Cadeaux - Réparation

CARREFOUR  
ALMA  
662-9333



Un Projet ... Une Réalité !

# Les travaux routiers majeurs achèvent

La flot des travailleurs qui quittent le chantier, aux fins des quarts de travail est éloquent des besoins routiers et de l'à-propos des travaux qui prennent fin cet automne. Il ne restait, en 1999, qu'à procéder aux trois opérations routières touchant les dernières infrastructures routières périphériques au chantier.

On a donc procédé cet été à la déviation de l'avenue Boudreault et aux aménagements avec la nouvelle intersection Des Pins, avant de procéder à l'asphaltage, en septembre. Parmi les

derniers travaux à faire en 1999, figurait aussi la deuxième section du prolongement du Chemin de la Dam-en-terre, ainsi que le raccordement de l'ancien Chemin de la Traverse avec le rang Mistook. On y refait le tournant et asphalté le pavé. Ces deux derniers dossiers sont réalisés cet automne.

Le tout fait suite à l'aménagement du nouveau profil de la première section du Chemin de la Dam-en-terre. Les deux aménagements de ce secteur et les réparations du rang Mistook nécessitent des déboursés évalués à 1,6

millions \$.

En 1998, on avait en effet réalisé des travaux routiers majeurs de plus de 3,8 millions \$. Finalisé l'an dernier, le nouveau Chemin de la Traverse en faisait partie, comme le nouvel aménagement de l'avenue des Pins, ainsi que le nouvelle rue desservant le quartier Dequen-Ouest, tout comme le réaménagement Des Pins-Du Pont.

Au total, Alma a réalisé des travaux routiers de 5,4 millions de dollars, afin d'adapter son système routier à l'arrivée de la nouvelle usine et à l'afflux de circulation que sa construction génère, surtout depuis le printemps. Le ministère des Transports a versé une aide de 3 millions de dollars à ce chapitre. La municipalité veut utiliser l'argent des premiers certificats d'Alcan

pour compenser la différence.

## Certificats et taxes

Au moment d'écrire les présentes lignes le mois dernier, le maire Jean-Maurice Harvey retenait ses commentaires quant à l'utilisation des sommes provenant des premiers certificats reliés à l'usine. Il se proposait d'analyser, avec l'aide des spécialistes municipaux, l'impact du retard d'un mois causé par le débrayage des monteuses d'acier, au printemps. Après cette étape, il se proposait de partager ces informations, d'abord avec les élus, et faire le point avec eux, peu après, sur l'ensemble des informations relatives à la mise à jour du dossier.

# EXCAVATION

## L. Gagnon & fils

c'est

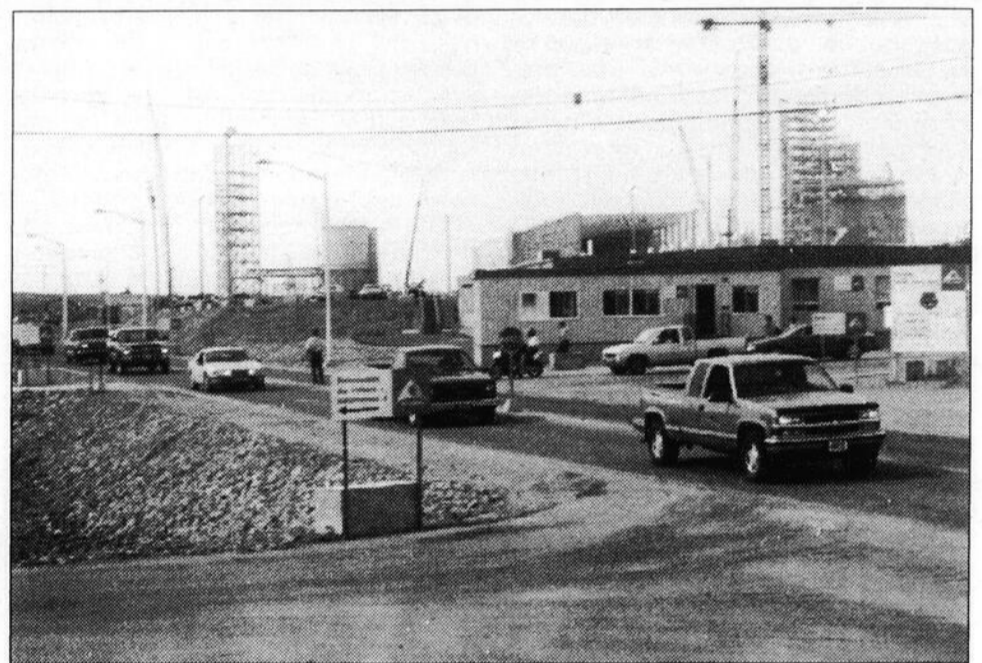
Toute une équipe à votre service



- Travaux génie civil
- Cassage de béton
- Sable et gravier
- Démolition
- Dénéigement
- Transport longue distance



930, av. Tanguay (Parc industriel), Alma - Tél.: 668-8738 Téléc.: 668-9160



L'affluence est forte, à la sortie des travailleurs du chantier

Merci Alcan  
pour la confiance accordée  
à nos entreprises

- RÉSIDENTIEL  
- COMMERCIAL  
- INDUSTRIEL

- PLOMBERIE
- VENTILATION
- CHAUFFAGE
- GAZ NATUREL

PLOMBERIE

Tremblay &  
Asselin inc.



575, AV. DU PONT NORD, ALMA - 668-7072 • Fax: 668-9156



Un Projet ... Une Réalité !

# La transformation intéresse de plus en plus

**A**vant même l'annonce du projet de construction d'une nouvelle aluminerie à Alma, le volet transformation faisait partie des discussions courantes sur l'avenir de l'industrie de l'aluminium dans la région. Beaucoup d'intervenants misent sur la transformation pour que la région reprenne une partie des emplois perdus par l'industrie régionale de l'aluminium.

Selon des données d'Alcan, la région employait 6528 travailleurs de l'aluminium, en 1997 et l'an passé, comparativement à 7570 en 1987, dans les usines régionales. Certaines déclarations récentes sur la transformation davantage susceptible de se faire dans les grands centres, ont inquiété.

Le 27 août, le vice-président groupe Alcan, Métal primaire Québec, Yvon D'Anjou, écrivait à tous les employés que «la stratégie d'affaires d'Alcan se prête bien à la fabrication de produits en aluminium de première transformation (lingots, fil, tôle) dans la région, mais moins bien à la seconde transformation (canettes, pièces d'automobiles).

Il situait cette analyse dans la perspective de la nature même des secteurs d'activités que l'entreprise a choisis. Cet employé cadre d'Alcan ajoute dans la même lettre que le Saguenay-Lac-Saint-Jean peut très bien développer une industrie de transformation de l'aluminium, ce pourquoi Alcan est prête à le supporter et l'aider. Il croit que d'autres projets de transformation peuvent aboutir dans la région.

Son écrit rappelle aussi divers appuis déjà en cours, par Alcan: support technologique aux entreprises, à la recherche et au développement qui se font en partenariat avec les institutions régionales, ainsi que partage d'expertises techniques, de connaissances et ressources en personnel. A cela s'ajoute la participation d'Alcan au comité TransformActions.

La compagnie met aussi à la disposition des entrepreneurs

de la région entre 30 000 et 50 000 tonnes d'aluminium, cela depuis trois ans. Les transformateurs en utilisent encore moins de 1000 tonnes.

Porte-parole d'Alcan, Margot Tapp résume ainsi: «Alcan va se concentrer sur la production d'aluminium primaire et les produits transformés qui correspondent à notre stratégie d'affaires. Nous transformons tout de même 200

000 tonnes de métal dans la région!» Elle ajoute que la compagnie laisse à d'autres la deuxième et la troisième transformation.

## La recherche

Le député André Harvey, de Chicoutimi, se fait le promoteur de l'implantation, dans la région, d'un institut canadien de recherche. Il voit dans cette éventuelle réalisation, le moyen d'appuyer les investisseurs. Le député estime que le Saguenay a tout ce qu'il faut pour accueillir la présence d'un tel institut. S'appuyant sur l'intérêt manifesté dans la région et sur ce qu'il perçoit du gouvernement à ce sujet, il se montre optimiste.

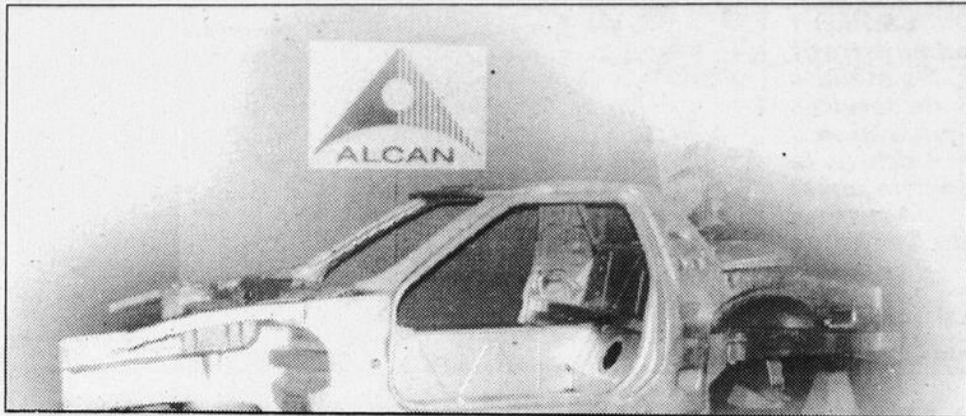
André Harvey est d'avis qu'un institut constituerait un moteur de développement complémentaire des actifs actuels que sont notamment le Centre québécois de recherche et de développement de l'aluminium et les deux chaires créées à l'UQAC. Le député va plus loin: en août, il a dit considérer la présence d'un institut canadien comme «le dossier le plus important pour la région, depuis un demi-siècle.»

## A Alma

A Alma, les conseillers municipaux Jean-Roch Pedneault (président du comité de planification socio-économique) et Gilbert Tremblay sont de ceux qui estiment qu'il se fait encore trop peu de transformation dans la région.

Jean-Claude Lusinchi avance pour sa part que des compagnies peuvent en venir à livrer du métal chaud avec matériaux composites pour diverses fabrications. Après la mise en service de l'usine, plusieurs entreprises verront aussi à se préparer pour devenir des fournisseurs. Puisque cela se fera sur une base récurrente, cela aura des retombées encore plus intéressantes que pour la période de construction, ajoute-t-il.

Le président Pedneault renchérit en parlant de l'importance de prendre sa place. Ainsi, les différentes entreprises ont à bien se préparer, dit-il. Pour leur part, les élus et les organisations municipales comptent bien faire ce qu'il faut pour que le contexte soit encore plus favorable et puisse apporter le maximum de développement économique. Lui-même et Tremblay parlent de saisir l'instant.



## LA DIFFICULTÉ... Réussir à faire son choix



Resto  
**Roberto**  
Une franchise de chez nous!

Notre variété de mets est inégalable

**NOUVEAU**

Salle de conférence pour 15 personnes

OUVERT 24 HEURES  
SERVICE DE LIVRAISON

11, Scott Est, Alma

662-2191

**TENDANCES**  
meubles

La nouvelle façon de s'offrir un chez-soi

*Partenaires à la découverte...*

Mobilier Jeannois,  
1710, av. du Pont sud, Alma, Qc (418) 668-2359

Garantie de 10 ans  
Mobilier de qualité  
Livraison gratuite  
TOTAL

# Un Projet ... Une Réalité !

Au centre du site, le Poste d'accueil, la passerelle, le Bâtiment administratif, les ateliers de services généraux et, à droite, la partie ouest du secteur du Centre de coulée.



Les fondations de béton du troisième silo d'alumine fraîche, entre les deux bâtiments des salles de cuves d'un demi-kilomètre.

## POUR VOTRE ENTRETIEN PAYSAGER FAITES-NOUS CONFIANCE

Confiez-nous le soin de votre pelouse, arbres et arbustes

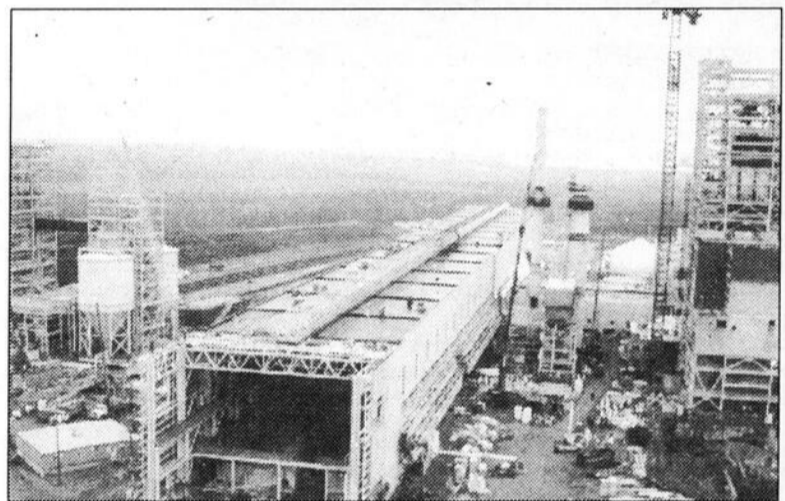
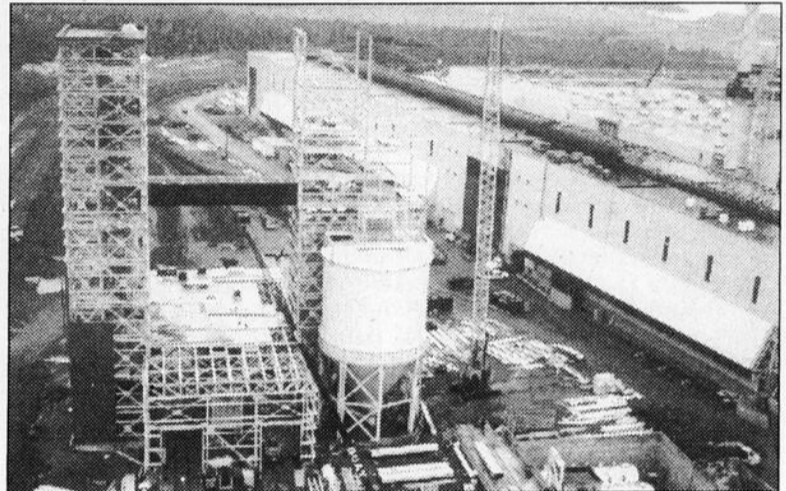
Présentement **15%** de rabais

Belle Pelouse, une entreprise spécialisée, reconnue dans la région pour son expertise, sa compétence et son personnel qualifié, est à votre service pour:

- FERTILISATION DES GAZONS • AÉRATION DE PELOUSE
- FERTILISATION (Arbres et arbustes)
- TAILLE ARBRES ET ARBUSTES
- TONTE DE PELOUSE • PLANTATION
- NETTOYAGE PRINTANIER ET MISE EN HIVERNISATION

**BELLE PELOUSE**  
2423, AVENUE DU PONT SUD, ALMA **662-7581**

À côté des fours de cuisson des anodes, la Station de déchargement des matières premières. Au bas à droite, les réservoirs à l'intérieur du Centre de déchargement de brai liquide.



Vue générale du secteur Carbone (production des anodes). À droite : l'Atelier de pâte crue à sa hauteur finale (76 mètres). Au centre, les 2 fours de cuisson des anodes ainsi que le Centre de traitement de fumée.

DE TOUT POUR VOS PROJETS !

**RONA**

"Renovateur"

Alma

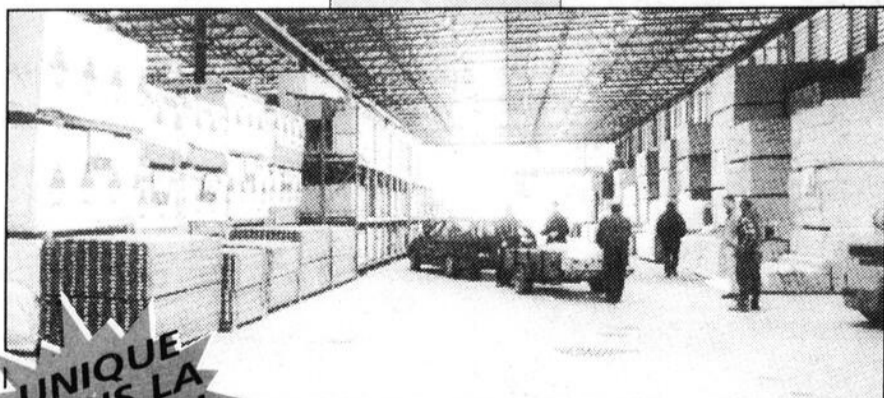
105, route du Lac Est  
480-3939

SERVICE de livraison

DISPONIBLE À DOMICILE OU AU CHANTIER!  
Détails en magasin

Le plus grand choix de produits au meilleur prix !

Magasinez à l'abri des intempéries dans notre immense **GOUR À BOIS INTÉRIEURE**

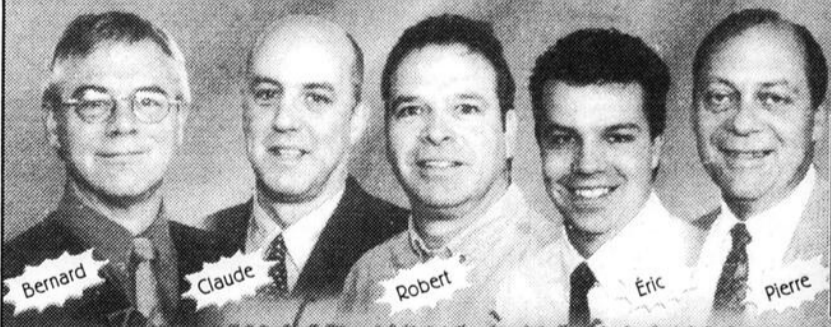


UNIQUE DANS LA RÉGION!

Aussi dépositaire de la boutique **Excellence sports**

Un rendez-vous à ne pas manquer

UNE ÉQUIPE À VOTRE SERVICE !



**BGM**  
INFORMATIQUE

Les techniciens (Eric Boily, Martin Néron et Yves Beaumont) seront aussi sur place afin de répondre à toutes vos questions.

SALON DU SERVEUR À... À L'IMPRESSION

En plus de la gamme de copieurs MITA, un copieur numérique de plans sera sur place ainsi que l'équipe technique de MITA.

Judi 11 novembre 1999, de 10 heures à 21 heures  
Vendredi 12 novembre, de 10 heures à 17 heures

MOTEL UNIVERSEL  
SALLE ALCAN DU COMPLEXE JACQUES-GAGNON  
(2 jours 1 soir)

NOS PARTENAIRES INVITÉS

**mita**  
Copieurs numériques

**SEANIX**  
Ordinateur

**Panafax Panasonic**  
Système de bureau multifonctionnel



Le copieur à papier brut aux applications multiples. Il fait même des copies de deuxièmes originaux ou de dessins et de schémas. Le dispositif d'alimentation de rouleau permet une alimentation automatique et continue de rouleaux de papier de formats jusqu'à 36"x79".

**BGM** - BUREAUTIQUE - GESTION - MICRO INFORMATIQUE

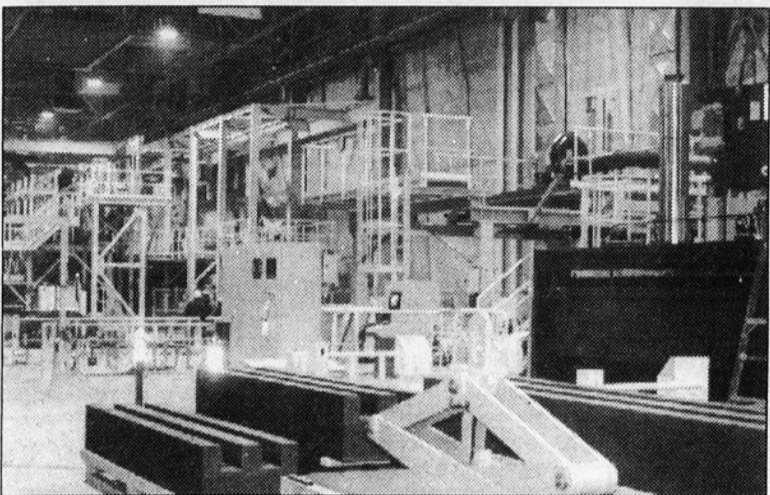
375, boul. Dequen Nord, Alma  
Tél.: 668-0744 Fax : 668-5692  
1-800-578-0744  
http : //www.bgm.qc.ca



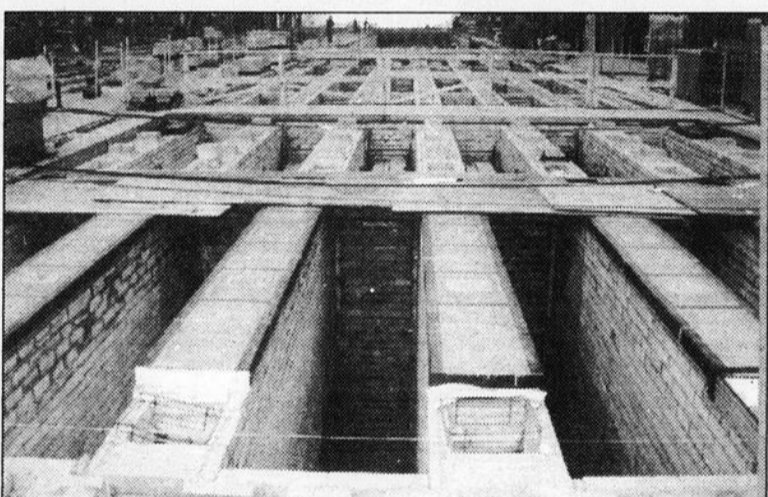
# Un Projet ... Une Réalité !



Le Poste électrique, au nord-est du site. Les premiers transformateurs-redresseurs sont en place devant les deux bâtiments des salles de cuves de la série longue d'un kilomètre.



Le processus de démarrage de l'Atelier de scellement des blocs cathodiques est en cours pour une production continue à partir du présent mois.



À l'intérieur du 1er four de cuisson des anodes, l'installation de plus de 2 millions de briques réfractaires va bon train.

## Party du Jour de l'An

Le 31 décembre venez accueillir

### L'AN 2000

avec nous!

**BILLETS DISPONIBLES**

• Souper table d'hôte **25\$**  
et soirée

• Souper seulement **10\$**

**CHANSONNIER  
DISC-JOCKEY**

**RÉSERVEZ DÈS MAINTENANT**

### 480-2109



Tous les samedis

## MÉCHOUI

et

## SUPER 5 à 10



### BAR UNION

455, BOUL. DEQUEN NORD, ALMA

### 480-2109

conception **Céline Bouchart enr.**

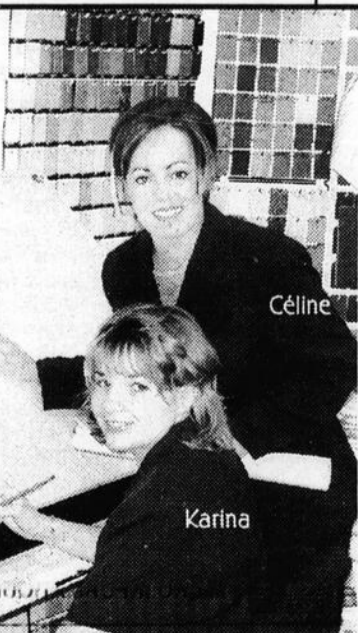


494, 6<sup>e</sup> Rang Sud  
Saint-Bruno

**343-2199**

Téloc.: 343-2774

- Design résidentiel et commercial
  - Planification de bureaux
- Gestion de projet
  - Rénovation
- Décoration
  - Aménagement extérieur

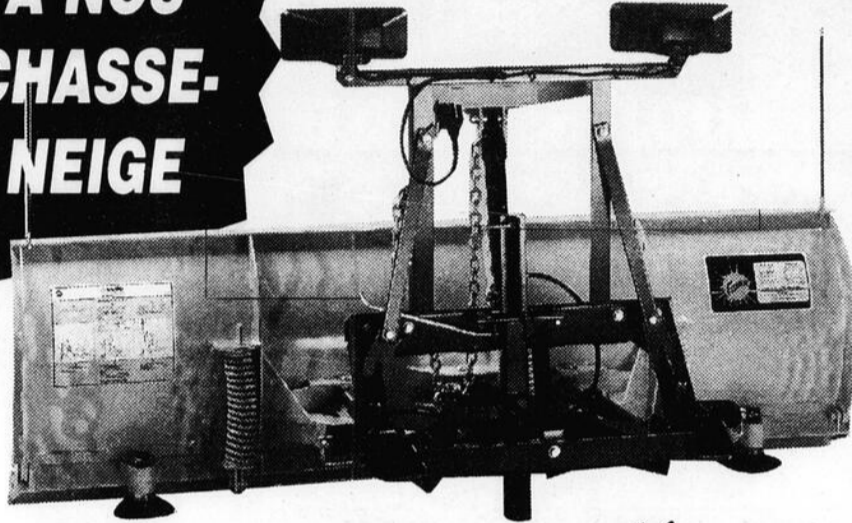


Céline

Karina

# N'oubliez pas, l'hiver s'en vient !

**PENSEZ  
À NOS  
CHASSE-  
NEIGE**



**Minute  
Mount**  
SYSTEM

*S'installe en  
une minute!*

**POUR TOUT GENRE DE  
VÉHICULES, DU PLUS GROS  
AU PLUS PETIT !**

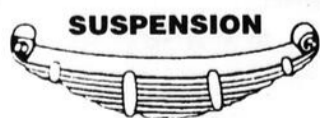
**PRIX SPÉCIAUX  
AVANT L'HIVER**

**Le vrai spécialiste pour  
vos déneigements  
en tout genre**

**TOUT pour votre camion, EN TOUT TEMPS**  
Centre accrédité pour  
la vérification  
mécanique de la S.A.A.Q.



Bernard Gagnon  
Prés.- dir. gén.



**TURCOTTE  
(ALMA)**

970, av. Bombardier, Alma,  
TÉL.: 668-4501 FAX: 668-5029

Lundi au jeudi de, 8 h à minuit  
Vendredi de, 8 h à 7 h  
Samedi de, 8 h à midi



## Un Projet ...

### Vox pop commerces

**N.D.L.R. : Le Lac-Saint-Jean a voulu mesurer l'effet Alcan chez les commerçants d'Alma. Nous avons donc rencontré des représentants de commerces de diverses natures et situés en différents points de la région. Ce sont autant d'éléments qui font varier les réponses des gens d'affaires. Les entrevues ont été réalisées à la fin août**



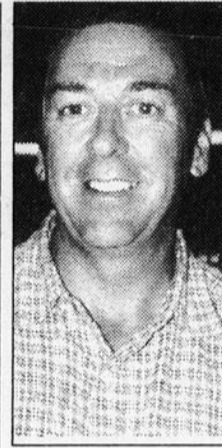
**Denise Lamontagne,**  
assistante  
gérante, Bout.  
Bizou,  
Carrefour Alma

« Il y a un surplus de clientèle. Dire que c'est vraiment attribuable à l'Alcan, ce n'est pas vraiment possible, pas dans la vente de bijoux et accessoires. On dirait que la reprise économique fait qu'il y a une remontée... L'an prochain, il y aura peut-être des retombées plus importantes, quand les familles rejoindront les travailleurs de l'usine. »



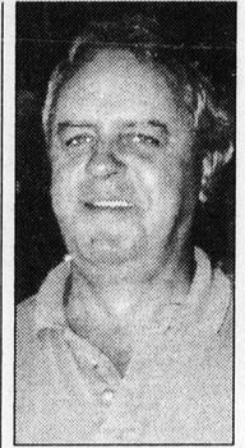
**Marcel Tremblay,**  
gérant Radio  
Shack,  
Carrefour Alma

« Plusieurs travailleurs d'Alcan viennent chez nous, pour une raison ou une autre. Nous vendons beaucoup d'antennes parce qu'ils écoutent la télévision et, dans des logements temporaires, ne se câblent pas. Ici, ils ont ce qu'il faut! L'année prochaine, ceux qui vont rester vont faire que la situation va aller en s'améliorant. Nous sommes assez près de l'usine. »



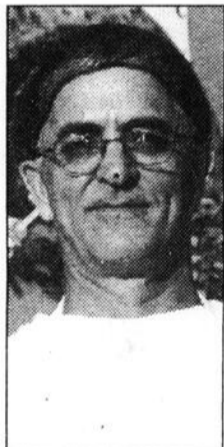
**Jean Lambert,**  
Lunetterie Jean  
Lambert,  
Carrefour Alma

« Il y a un fort achalandage au Carrefour. Pour les lunettes de sécurité, nous vivons l'effet Alcan. Chaque travailleur qui entre à l'usine en a besoin, c'est la loi. Nous avons obtenu des contrats d'Alcan. Si nous donnons un bon service aux travailleurs qui viennent en prendre livraison, cela peu se traduire par une vente, s'ils ont besoin de lunettes personnelles. »



**Jean Langlais,**  
propriétaire  
bars L'Union et  
Le Crapaud

« L'effet Alcan, c'est très bon pour un commerce comme le mien. A L'Union, j'ai beaucoup de travailleurs qui viennent ici le midi et pour souper. Au Crapaud aussi, le jeudi et vendredi, j'ai des clients d'Alcan. Dans quelques mois, beaucoup d'électriciens, plombiers et autres viendront pour la finition... Et 850 personnes seront greffées à la nouvelle usine... »



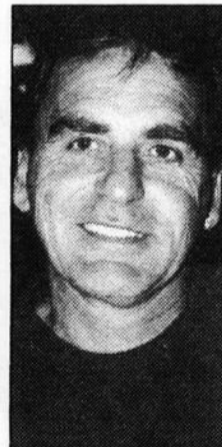
**Jean-Roch Devin,**  
propriétaire La  
Maison du pain

« J'ai beaucoup plus de clientèle cette année, beaucoup de gens d'en dehors. Les travailleurs amènent leur famille; ça fait plus de touristes. Ça paraît beaucoup sur les affaires. Je prévois que 2000 sera encore meilleur, avec la suite de la construction de l'usine et la mise en service à l'automne 2000; des travailleurs vont venir avec leur famille. »



**Denis Tremblay,**  
coprop. Chez  
Mario  
Tremblay

« L'effet Alcan, on s'en aperçoit un peu plus qu'au début, mais nos attentes étaient un peu plus fortes. J'ai l'impression qu'à partir de septembre, on va sentir davantage les effets des retombées, parce que de plus en plus de travailleurs spécialisés s'en viennent... Ensuite, il y aura aussi beaucoup de visiteurs d'usines du monde entier qui vont venir visiter... »



**Jacques Maltais, prop.**  
Polysons  
Musique, Plaza II

« La construction fait beaucoup travailler les gens de la région. Dans les commerces, on s'en ressent, parce que plus de gens travaillent. Les gens de la place consomment plus. Avec Alcan et tous les événements à Alma et les environs, le chiffre d'affaires est très bon. C'est inévitable que ça va être excellent l'an prochain. Alcan, ce sont de très bons salaires! »



**Gérard Larouche, prop.**  
Hôpital de la  
machine à  
coudre, Plaza II

« Ce n'est pas selon nos attentes. On pensait que ça allait être mieux que ça. Pour nous autres, ça n'a pas été formidable: les travailleurs se déplacent mais pas leurs familles. J'espère que ça va être meilleur l'an prochain, si des familles s'installent dans le coin! Nous offrons un service de réparation de linge etc., c'est différent d'un hôtel ou un restaurant. »

# Une Réalité !

## Vox pop employés d'Alcan

**N.D.L.R.** Nous avons voulu mesurer les impressions qu'éprouvent les travailleurs qui prennent part à la construction de l'aluminerie Alma d'Alcan. Le hasard nous a conduit à interroger des travailleurs de la région et d'ailleurs, à la sortie d'un quart de travail. Tous rapportent des réactions positives et affichent leur fierté



**Pierre Gagnon, Saint-Bruno**

«Je suis électricien depuis quatre ans et demi. Je travaille au chantier Alcan depuis à peu près trois mois. C'est spécial, travailler sur le plus grand chantier en Amérique du Nord. Je pourrai dire que j'aurai fait ça dans ma vie. Nous autres, on fait toujours de la grosse construction. C'est mon plus gros chantier. Je serai ici pour au moins deux ans et demi.»



**Nicolas Côté, Chicoutimi**

«Je suis électricien chez Sirois électrique de Chicoutimi. C'est tout le temps plaisant de travailler sur de gros chantiers comme ça. C'est moins épuisant que sur les petits. J'exerce mon métier depuis 30 ans. J'ai fait Alouette, La Baie et Laterrière, des projets d'Alcan. Je suis bien content de travailler ici.»



**Yves Belley de Jonquière**

«Je suis aussi électricien, ce que je fais depuis 1984. Auparavant, je travaillais en contrôle et là, je fais de la mécanique. C'est bien plaisant de travailler sur le plus gros chantier en Amérique du Nord. C'est un travail qui se fait en équipe, vous savez. J'ai commencé il y a trois semaines. Je pense travailler ici pour, peut-être deux ans et demi.» Yves Belley de Jonquière «Je suis aussi électricien, ce que je fais depuis 1984.»



**Roger Boucher, St-Honoré**

«Je suis chaudronnier. J'ai commencé à travailler ici une semaine avant les vacances de la construction. Nous en avons pour un an. Je travaille pour B.F.C. Fondation, une compagnie de l'Ontario. Je travaille au dépoussiéreur. C'est l'un de travailler sur le plus grand chantier en Amérique du Nord. C'est une occasion rare. J'ai déjà travaillé à la Reynolds...»



**Fernand Côté, Chibougamau**

«Je suis moniteur d'acier. Je travaille ici depuis environ six semaines et j'y suis pour environ un an et demi. Je demeure à Chibougamau, mais actuellement, je suis chez ma soeur à Hébertville. Je suis natif de Dolbeau. C'est bien l'un de travailler sur ce chantier. C'est un beau travail. Il y a une belle ambiance de chantier, un travail d'équipe,»



**Éric Munger, Hébertville**

«Je suis journaliste sur la construction. Nous sommes contents de travailler sur ce chantier. Nous allons travailler à l'année. Nous avons commencé ce printemps et souhaitons aller au moins à l'été prochain. Il y en a certainement pour un an. Je travaille pour Laval Fortin Ltée. Il y a tellement de travail que nous allons passer tout droit cette année.»



**Rémi Gaudreault, Falardeau**

«Moi, je travaille en maçonnerie. Je travaille ici depuis sept mois et j'y serai encore un an. C'est bien plaisant de travailler sur le plus gros chantier en Amérique du Nord. Et l'ambiance de travail, c'est super! Ça me fera de quoi parler à mes enfants...»



**Janick Émond, Saint-Bruno**

«Je suis menuisier. Je travaille ici depuis avril l'an passé. Je travaille pour Lapointe et Gagnon de Jonquière. J'ai déjà vu de gros chantiers. J'ai aussi travaillé au chantier Alcan de Laterrière. Ici, l'ambiance est numéro un. Ça va très bien. Travailler sur le plus gros chantier en Amérique du Nord, ça fait du bien!»

# Félicitations

aux travailleurs et  
aux contracteurs  
pour le travail  
accompli jusqu'à  
maintenant au  
chantier Alcan!

Les marchands du



*Le centre différent...*

sont fiers de voir la progression  
du projet.





# Un Projet ... Une Réalité !

Électro Saguenay Ltée

## Branché sur le chantier

C'est à Électro Saguenay de Delisle qu'on a confié la tâche de construire les installations électriques temporaires sur le chantier de la nouvelle aluminerie. Fondé en 1961 par Clément Fleury, cette entreprise se spécialise dans la construction de lignes électriques à haute tension et dans les réseaux de télécommunication.

Trois contrats ont été octroyés à Électro Saguenay Ltée pour le projet de la nouvelle aluminerie à Alma. Le

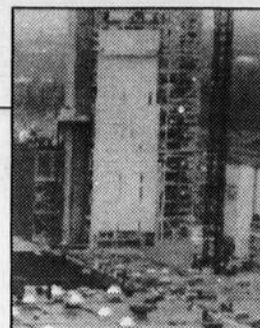
premier contrat consistait à remplacer les jeux de barres existant par des conducteurs doubles par phases et refaire tous les cavaliers dans le poste 161 000 volts près de la Centrale Islemaligne et dans le poste 345 000 volts à Delisle.

Ensuite, l'entreprise a procédé à l'installation d'une ligne temporaire de 25 kV sur tout le parcours de la nouvelle usine afin de desservir les installations électriques des entre-

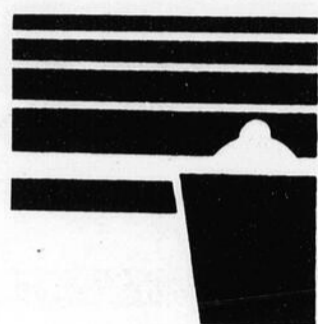
preneurs.

Le troisième contrat qui s'échelonne jusqu'à la fin de la construction de la nouvelle aluminerie, consiste au prolongement de la ligne électrique temporaire de 25 kV et l'installation de lignes à basse tension de 600 volts et moins. Ces installations temporaires relient les différents postes de travail des entreprises sur le chantier pour les desservir en basse tension.

"Nous espérons obtenir d'autres contrats avec la multinationale Alcan et ce à l'intérieur ou à l'extérieur de l'usine sur des projets satellites. Nous sommes heureux de contribuer à l'avancement du plus gros projet en Amérique du Nord" de préciser monsieur Réjean Fleury, Président-directeur-général d'Électro Saguenay Ltée.



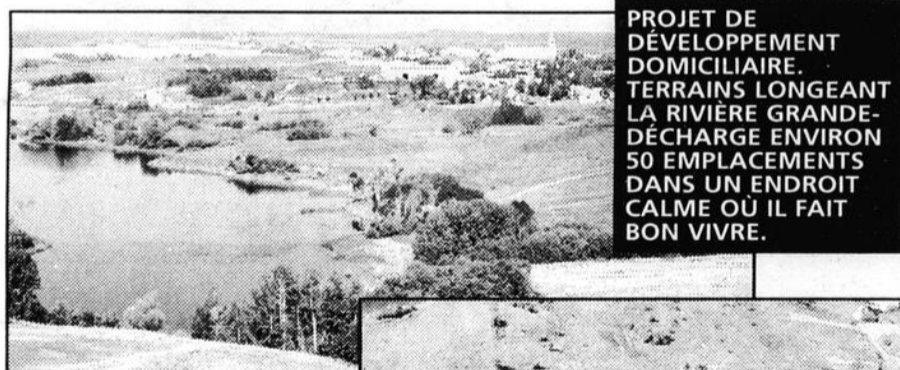
Les deux bâtiments des salles de cuves de la série d'un kilomètre et, à droite de la photographie, les premières fondations et charpentes d'acier du corridor central long d'un kilomètre devant relier tous les secteurs de la nouvelle usine.



# ÉLECTRO SAGUENAY LTÉE

Haute tension - Télécommunication

**Nous sommes heureux de contribuer à l'avancement du plus gros projet en Amérique du Nord, l'usine Alcan d'Alma**

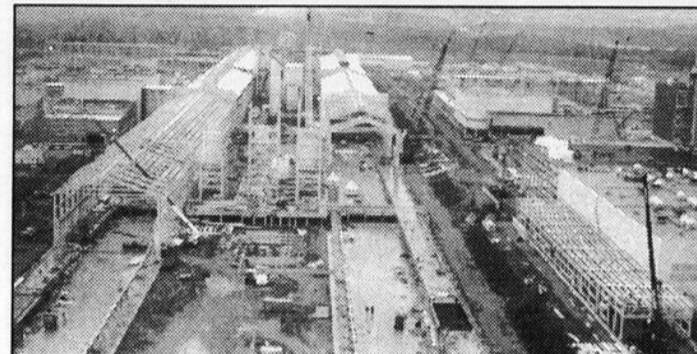


PROJET DE DÉVELOPPEMENT DOMICILIAIRE. TERRAINS LONGEANT LA RIVIÈRE GRANDE-DÉCHARGE ENVIRON 50 EMPLACEMENTS DANS UN ENDROIT CALME OÙ IL FAIT BON VIVRE.

SITE ENCHANTEUR, AGRÉMENTÉ D'UN DÉCOR À COUPER LE SOUFFLE

**1450, du Quai, C.P. 220, Delisle**  
**347-3371**

**Réjean Fleury**  
président-directeur général (rés.: 347-3419)



## Des retombées pour la MRC

Depuis le début des travaux de la nouvelle aluminerie Alcan à Alma, plusieurs entreprises, organismes et individus ont bénéficié des retombées de ce chantier de construction. Du début des travaux l'été dernier jusqu'à la fin avril 1999, ont compté entre 110 et 150 millions de dollars en retombées économiques globales pour Alma et les environs. Des secteurs comme l'éducation, l'hébergement, la restauration, les services informatiques, la mécanique et évidemment les entreprises directement reliées au monde de la construction, plusieurs ont touchées leur part du gâteau.

Le nombre d'heures travaillées par des habitants d'Alma et des autres municipalités de la MRC s'élève à 563 114 heures. Cela représente 54% des heures totales travaillées sur ce projet jusqu'à la fin avril. Les autres travailleurs proviennent à 40% du Saguenay-Lac-Saint-Jean excluant notre MRC et 6% de l'extérieur de la région.

Quant au nombre de contrats octro-

yés à des entreprises de la MRC Lac-Saint-Jean Est, ils sont beaucoup plus nombreux que prévu. "Au départ, nous visions à ce que 14% des contrats soient octroyés à des entreprises de chez nous. Finalement, 27,5% des contrats ont été accordés à des entreprises d'Alma et des environs. Nous en sommes très heureux" mentionne Jean-Claude Luzinchi, chef du service d'urbanisme de Ville d'Alma.

(Au niveau de la gérance des travaux, le pourcentage d'activité locale diminue nettement et n'atteint que 13%. Comme le souligne monsieur Luzinchi, le tout s'explique par le fait que l'équipe de projet de la nouvelle aluminerie se situe à Montréal.)

Finalement, la construction et la rénovation unifamiliale ont également profité du projet de la compagnie Alcan tout comme la construction industrielle. De janvier à mai 1999, le service d'urbanisme de Ville d'Alma a délivré plus de 700 permis contre 626 à pareil date l'an dernier.

## Une entreprise d'ici qui grandit !

Nous avons tout tout tout... ce que vous avez besoin en toile:

- industrielle (camion, usine, sur mesure)
- commerciale - résidentielle

Chiffre d'affaires quadruplé depuis 7 ans !

Confiez tous vos besoins en toile à ...



Raynald Lapointe



Jean-René Desbiens

410, Claire-Fontaine (Parc industriel) - Alma

**662-4246**



# Un Projet ... Une Réalité !

Rentabilité de 700 M \$

## Alcan est ambitieuse pour le nouveau millénaire

**A**lcan Aluminium Limitée a amorcé la deuxième phase du programme devant lui permettre de générer au minimum le coût de son capital dans le contexte de prix du métal de plus en plus bas. Cet objectif sera réalisé grâce à une amélioration de la rentabilité avant impôt de 700 millions de dollars sur les trois prochaines années, par le programme du plein potentiel d'affaires (PPA).

Le programme PPA initial, lancé par Alcan en 1997, a permis d'améliorer la rentabilité avant impôt de 300 millions \$ avant la fin de 1998. Les programmes combinés produiront des améliorations totales de un milliard de dollars d'ici la fin de 2001 et permettront à la Société de réaliser son objectif, soit générer plus que le coût de son capital pour tous ses éléments d'actifs existants, de même que les projets d'expansion de 2 milliards \$ actuellement en cours, à des prix du métal aussi bas que 1 380 \$/tonne (63 cents/livre).

Pour appuyer le deuxième volet du programme PPA, la Société a mis sur pied deux groupes mondiaux; cette structure d'exploitation rationalisée est totalement axée sur le PPA, elle reflète mieux la situation actuelle de l'industrie de l'aluminium et aidera Alcan à répondre aux besoins changeants de tous ses clients.

«Ces nouveaux objectifs reflètent notre détermination à procurer aux actionnaires les plus hauts rendements de l'industrie et à atteindre le plus haut taux de croissance de la valeur économique ajoutée (VEA®)\*. Les objectifs et la nouvelle structure d'entreprise s'appuient sur les priorités stratégiques d'Alcan et ses réalisations des dernières années», a déclaré Jacques Bougie, président et chef de la

direction d'Alcan.

D'ici la fin de 2001, le groupe Alcan Transformation mondiale atteindra des améliorations de 310 millions de dollars en vertu du PPA et générera au minimum le coût de son capital, sans égard au prix du métal. Le groupe Alcan Métal primaire réussira dans le même intervalle à générer plus que le coût de son capital au prix moyen de 1998, soit 1 380 \$/tonne, grâce à des améliorations de 390 millions de dollars au titre du PPA.

Pour Alcan dans son ensemble, l'amélioration de la rentabilité, après impôt, se chiffrera à environ 500 millions de dollars, soit 2,25 \$ par action.

### Restructuration

Alcan a aussi une nouvelle structure d'exploitation rationalisée pour appuyer la réalisation de ces objectifs financiers. La Société est formée de deux groupes d'exploitation: le groupe Alcan Métal primaire, dirigé par Emery P. LeBlanc, et le groupe Alcan Transformation mondiale, dirigé par Richard B. Evans. Toutes les fonctions de service sont assurées par ces groupes d'exploitation et le siège social d'Alcan concentre ses efforts sur les stratégies et la croissance rentable, ainsi que sur la régie, les politiques et les dossiers de conformité.

«Cette nouvelle structure soutiendra Alcan dans son passage au prochain siècle, positionnant la Société comme partenaire par excellence de clients mondiaux et comme producteur d'aluminium le plus dynamique, à faibles coûts. Il s'agit d'une évolution naturelle des stratégies et de la structure d'Alcan, qui tient compte de la réalité de l'industrie, où les facteurs de réus-

site essentiels diffèrent pour les secteurs du métal primaire et de la transformation», affirme Jacques Bougie,

### Plein potentiel d'affaires - phase II

Le plein potentiel d'affaires est une approche holistique conçue pour optimiser l'utilisation de toutes les ressources de l'entreprise, ressources humaines, équipement, installations, produits et clients, afin de générer la plus

grande valeur possible. Il englobe une utilisation accrue des usines, une gamme de produits améliorée, une sélection de clients et de marchés, un meilleur usage du fonds de roulement ainsi que des réductions de coûts.

## FALMEC ÉNERGIE

### FABRICANT DES CENTRES DE TRAITEMENT DES GAZ POUR ALCAN



FABRICANT DE PLATE-FORMES DE SERVICE

CERTIFIÉ ISO 9002 ET A.S.M.E.

## Le succès de l'organisation réside dans l'innovation

LES INDUSTRIES FALMEC INC.  
ÉNERGIE THERMIQUE AG INC.

995, av. Bombardier, C.P. 7

Alma

Tél.: 662-3461 / Téléc.: 662-5787

email: falmecc@mail.digicom.qc.ca

## Menus chauds et froids pour emporter Concept unique



SERVICE DE LIVRAISON 668-2338

• Service rapide



Alain Tremblay  
Copropriétaire



Nancy Tremblay  
Copropriétaire

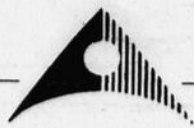


Carolyne Nadeau  
Adjointe

delice jeannois



390, boul. St-Jude, Alma  
668-2338



# Un Projet ... Une Réalité !

Transformation de l'aluminium.

## Un congrès majeur dans la région

Jonquières a reçu au début octobre, un important congrès, en français, portant sur la transformation de l'aluminium. Les participants au congrès «TransAl99» provenant du Québec, de France, Suisse, Belgique ainsi que du nord de l'Espagne et de l'Italie.

Le rythme d'inscriptions a permis à l'organisation d'atteindre l'objectif de 300 inscrits. Ce nombre inclut les 40 stands réservés par autant de com-

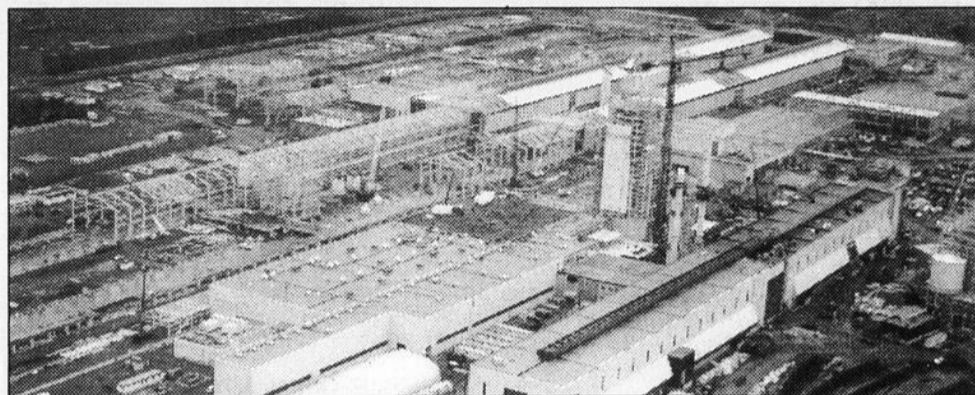
pagnies, dans le cadre du Salon industriel, intégré à la présentation. L'objectif initial était de 25 participants, pour ce dernier volet.

Bien que le Québec soit le troisième producteur d'aluminium au monde, il en transforme encore peu: seulement 12 % à 15 % de ce qu'il produit. En comparaison, la France en transforme quatre fois sa production.

La transformation soulève cepen-

dant de plus en plus d'intérêt et d'attentes, dans la région. C'est un peu ce qui a amené, en 1993, la formation du Centre québécois de recherche et de développement de l'aluminium, dont

Les congressistes pouvaient aussi découvrir, avec la seconde activité, une exposition de produits en aluminium sous le thème du transport. Les responsables l'ont retenu à cause du potentiel



les bureaux sont à Chicoutimi. Les responsables du congrès soulignent d'ailleurs l'importance de se pencher sur la transformation, au Québec. Coordinatrice du comité d'organisation du congrès, Mme Gisèle Pagé (du CQRDA), rappelle à ce sujet que la transformation est plus génératrice d'emplois que la production.

### Trois thèmes

L'organisation du congrès a regroupé les conférences autour de trois thèmes principaux: les alliages de première fusion, les procédés de fonderie et leur évolution, de même que les besoins des clients, et les marchés. Des chefs de file de l'industrie de l'aluminium ont traité des défis auxquels elle est confrontée à quelques mois d'un changement de siècle. Cela s'est fait lors de plénières socio-économiques.

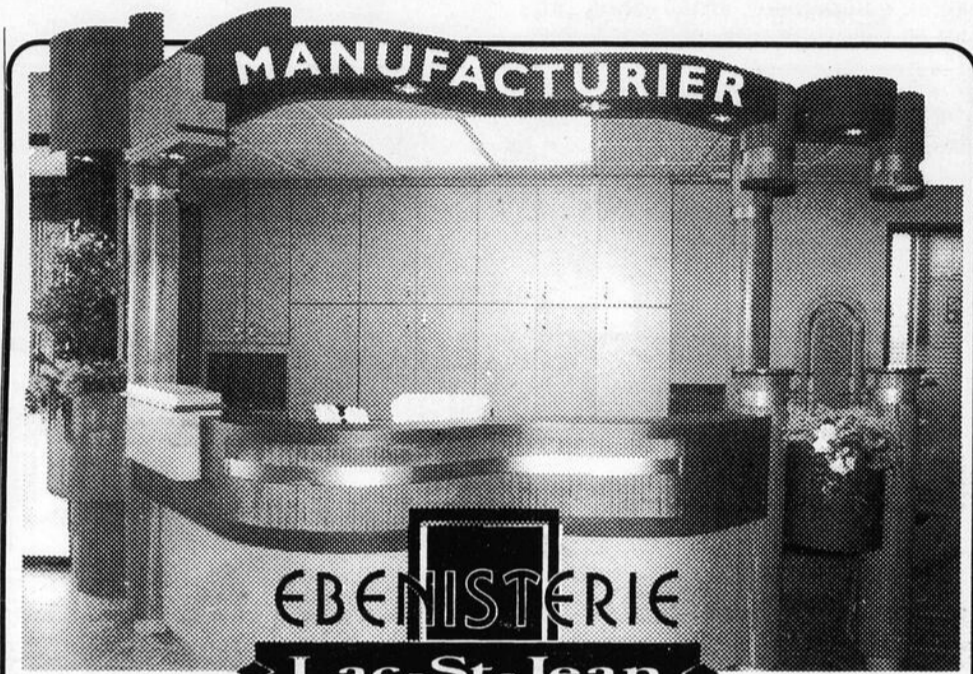
D'autre part, le congrès offre deux activités d'importance aux délégués. L'une d'elles consistera en un Salon industriel. Une quarantaine de fabricants d'équipements et de fournisseurs de produits et de services y présenteront leurs nouveautés.

élevé qu'il présente, au chapitre des développements futurs.

Le directeur, "Appui au développement des entreprises du secteur aluminium au Québec", chez Alcan, M. D-André Tremblay, préside les deux activités en question.

Le Premier ministre Lucien Bouchard présidait le banquet officiel du congrès. Patrick Grandier Vazeille du Centre technique des industries de la fonderie de France (CITF) et Lucien Gendron, directeur général du Centre québécois de recherche et de développement de l'aluminium (CQRDA) en étaient coprésidents. Le président du Conseil de la science et de la technologie du Québec, Camille Limoges, en était le président d'honneur.

Cet événement est le résultat d'une coopération franco-québécoise entre le CQRDA et le CITF. Cette dernière organisation a été partenaire du CQRDA dans la mission économique Aluminium France-Québec, en Europe, en 1997. Cette dernière rencontre a conduit au congrès «TransAl99». Le prochain congrès se tiendrait en 2002, à Lyon, en France.



Pour des ameublements de bureau qui sortent de l'ordinaire

RÉSIDENTIEL • COMMERCIAL

Pour tous vos projets dignes d'attention et de précision

AMEUBLEMENT  
DE CHAMBRE  
OU DE SALON

343-3487

575, av. du Château, St-Bruno

REPRÉSENTANTS DES VENTES:  
Daniel Bouchard • Richard Pedneault

- Armoires de cuisine
- Vanités • Lingeries
- Meubles de tout genre

### Entreprise...

Faites affaire  
avec des gens  
de chez nous!

# MESSAGERIE D.M.G.

vous offre le  
MEILLEUR SERVICE !

Messagerie DMG

668-5672



## Merci de nous faire confiance

À titre de firme d'arpentage pour  
la réalisation de tous les travaux hors-site  
nous sommes heureux d'être partenaires  
avec Alcan, dans le plus gros chantier privé  
en Amérique du Nord.

UNE ÉQUIPE RAPIDE,  
EFFICACE ET EXPÉRIMENTÉE

EN  
AFFAIRES  
DEPUIS  
1979



### Girard Tremblay et Ass.

Arpenteurs-géomètres

Pierre Girard A.G. Luc Tremblay A.G.  
Pierre Lamarre Bach.Sc.géo  
Frédéric Gilbert Bach.Sc.géo

• ARPENTAGE MINIER • ARPENTAGE LÉGAL • ARPENTAGE INDUSTRIEL

11, rue Melançon, Alma  
662-3443 (téléc.) 662-4924



# Un Projet ... Une Réalité !

## Avec 2600 travailleurs, la pointe des travaux se poursuit

**A** la fin de septembre, Alcan a suspendu les activités au chantier du Projet Usine Alma durant une période d'une semaine en vue de permettre la résolution de conflits en matière de relations de travail qui prévalaient sur le site. À la faveur d'une entente entre les diverses parties, les travaux ont repris progressivement à partir du 6 octobre. Plus de 2 600 personnes sont à l'oeuvre présentement sur le chantier qui traverse sa période de pointe. L'état d'avancement de l'ensemble du projet se situe à près de 32 %.

Aussi, environ 46 % de l'ensemble des charpentes d'acier est en place et près de 83 % des besoins en béton ont déjà été coulés. Près de 45 % des 7 millions d'heures ont été travaillées à ce jour.

Ce sont toujours le bétonnage pour les fondations et la mise en place des charpentes d'acier qui constituent les activités dominantes dans les divers secteurs. Les bâtiments prennent forme un peu partout sur le site.

\* Dans le secteur Électrolyse, au Nord du site, les travaux de bétonnage, l'érection des charpentes d'acier et l'installation du revêtement extérieur en aluminium sont complétés pour les deux premières sections des salles de cuves de la série centrale longue d'un kilomètre, qui entreront en production à l'automne 2000.

La mise en place des fondations de même que des charpentes d'acier progresse pour les deux autres sections de la série centrale ainsi que pour les deux sections de la série d'un demi-kilomètre. Aussi, dans les deux premières sections des salles de cuves de la série longue d'un kilomètre, des travailleurs poursuivent l'installation du premier centre de traitement des gaz d'électrolyse.

Par ailleurs, le bétonnage des fondations du passage central long d'un kilomètre reliant les divers secteurs de l'usine ainsi que l'installation des charpentes d'acier sont en cours du côté Ouest du site.

Toujours dans le secteur Électrolyse, le revêtement extérieur est complété pour les Bâtiments des manipulateurs polyvalents (ponts roulants). C'est au cours des prochains jours que sera entrepris l'assemblage du premier pont roulant.

Notons que l'installation des premières cuves (caissons d'acier) dans la première section des salles de cuves de la série centrale longue d'un kilomètre est prévue dans les prochains jours, de même que le début de la mise en place du 2e centre de traitement des gaz d'élec-

trolyse dans les deux dernières sections de la série centrale.

\* Au Poste électrique à l'Est du site, les travaux pour les fondations de béton sont maintenant terminés pour l'ensemble du secteur du Poste électrique. La mise en place de la charpente d'acier est très avancée pour la deuxième moitié de l'aire des transformateurs-redresseurs (en face de la série d'un demi-kilomètre des salles de cuves).

Devant la série centrale des salles de cuves longue d'un kilomètre, les premiers équipements d'envergure ont fait leur apparition dans l'aire des transformateurs-redresseurs. Tout juste à côté, l'installation du revêtement en aluminium du Centre d'alimentation en air comprimé est maintenant terminée et les compresseurs sont en place dans le bâtiment en vue de répondre aux besoins de l'ensemble de la nouvelle aluminerie.

\* Dans le secteur Carbone, au Sud-ouest du chantier, de nombreux travailleurs s'activent dans les bâtiments en construction en prévision de la production à partir du printemps 2000 des blocs anodiques requis pour le procédé électrolytique. Au bâtiment abritant le 2e four de cuisson des anodes, la mise en place des charpentes d'acier et du revêtement extérieur est très avancée. L'installation des 2 millions de briques réfractaires à l'intérieur de ce four sera entreprise très prochainement, tandis qu'elle progresse rondement à l'intérieur du 1er four de cuisson des anodes.

À l'extérieur des deux fours, l'installation du Centre de traitement des fumées de cuisson des anodes avance de façon marquée et la cheminée est maintenant visible.

L'érection des charpentes d'acier de l'Atelier de pâte crue, pour la production des anodes, est presque terminée. Ce bâtiment, qui sera le plus élevé de l'usine avec une hauteur de 76 mètres (équivalent d'un immeuble de 25 étages), a maintenant atteint sa hauteur finale. L'installation d'équipements dans ce bâtiment se poursuit, de même que la mise en place du revêtement extérieur qui a débuté en septembre.

À l'Atelier de scellement des cathodes, le processus de mise en opération des équipements de ce premier secteur de la nouvelle aluminerie a été entrepris au milieu d'octobre avec la production d'une première cathode scellée. Le scellement des cathodes est une des premières étapes devant conduire à la mise en marche des premières cuves d'électrolyse à l'automne 2000.

\* Dans le secteur du Centre de coulée, au sud-est du chantier, les travaux de bétonnage sont terminés pour les fondations des bâtiments de la partie Ouest. L'érection des charpentes d'acier y est très avancée.

\* Au centre du site, l'installation du revêtement extérieur en aluminium continue pour ce qui est du Bâtiment administratif, des ateliers de services généraux et du Poste d'accueil (en face du stationnement permanent). Celui-ci sera accessible au personnel de l'usine dans les premiers mois de l'an 2000.

\* À côté du secteur Carbone, au Sud-ouest, l'installation des charpentes d'acier est terminée et la mise en place du revêtement extérieur est en cours à la Station de déchargement des matières premières. L'aménagement des équipements dans ce bâtiment se poursuit.

\* Autour du site, l'épandage de terre végétale et la plantation d'arbres ont progressé sur la levée acoustique.

\* Le site de la nouvelle aluminerie est maintenant alimenté en gaz naturel nécessaire notamment pour les 2 fours de cuisson des anodes.

\* À l'extérieur du chantier, les travaux de modernisation du chemin de fer du Roberval-Saguenay reliant Saint-Bruno et Alma sont très avancés. Le tronçon de la voie ferrée d'une longueur de 16 kilomètres est l'objet d'une réfection d'envergure pour maintenir la fiabilité du transport des matières premières à la nouvelle usine.

Aussi, les travaux d'envergure se poursuivent avec vigueur dans le secteur de Ville d'Alma afin de moderniser des équipements au sein du réseau hydro-électrique Alcan.

### Tarif Spécial pour travailleur de la construction



Prix sur chambre

• 4 jours • 5 jours ou 7 jours

Services: • Bar  
• Cafétéria  
• Buanderie  
• Divertissement



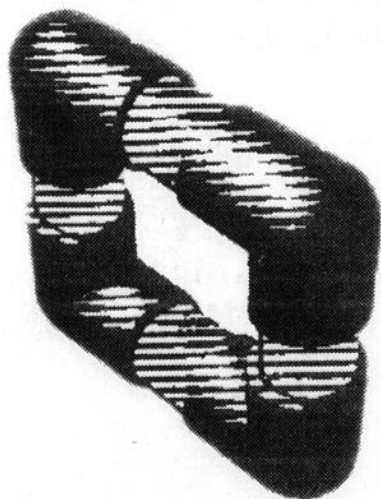
Informez-vous!

662-5913  
662-4876

46, av. du Quai Sud, Alma Fax : 662-7271

## Plomberie Roy Alma

Depuis 25 ans à votre service !



Spécialiste en:

- Plomberie
- Chauffage
- Ventilation
- Climatisation
- Gaz naturel

**FALRO**

795, boul. Saint-Jude Sud, Alma  
Tél.: 668-2351 Fax: 668-8989

## GTA ALMA

CHAÎNE DE TRAVAIL ADAPTÉ

SERVICE D'ENTRETIEN MÉNAGER 668-4758

- D'ÉDIFICES PUBLICS ET COMMERCIAUX
- LOCATION DE MAIN-D'OEUVRE



ATELIER DE NETTOYAGE ET LOCATION DE CARPETTES 668-7713

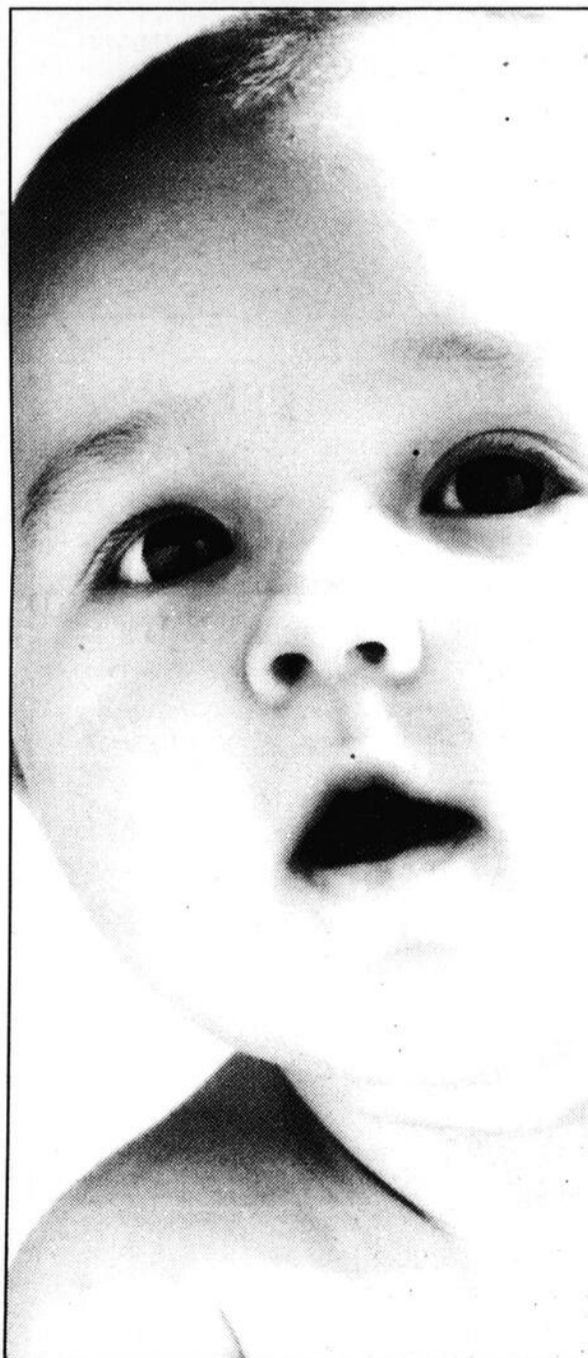
Location et nettoyage de carpettes

INDUSTRIEL  
COMMERCIAL ET  
RÉSIDENTIEL

SERVICE GRATUIT DE CUEILLETTE ET LIVRAISON

- NETTOYAGE DE REFROIDISSEURS D'EAU
- NETTOYAGE ET RÉPARATION DE PANIERS À PROVISIONS

Merci!  
de nous faire confiance



**« Franchement, est-ce que j'ai une tête  
à ne pas prendre l'avenir au sérieux? »**

L'avenir n'est pas un notion intemporelle. Pour le constater, il suffit de poser sa main sur la tête d'un enfant. On comprend alors à quel point l'avenir est proche. Tout proche. C'est en pensant à tous ces enfants qu'Alcan, avec la complicité de ses employés, travaille à leur bâtir un avenir.

Alcan a amorcé la construction, au coût de 2,2 milliards \$, d'une nouvelle usine d'électrolyse à Alma. À la fine pointe de la

technologie, cette aluminerie remplacera l'usine Isle-Maligne et aura une capacité de production de 375 000 tonnes d'aluminium par année.

Ce projet constitue l'un des plus gros investissements de l'histoire d'Alcan. En investissant dans la modernisation et l'expansion de ses installations, Alcan améliore la qualité du milieu de travail de ses

employés de même que l'environnement des communautés où elle est installée.

Alcan prend vraiment l'avenir très au sérieux.

**L'avenir est si proche.**



[www.alcan.com](http://www.alcan.com)