

LA VOIX DU SUD

VOL. 10 NO 31

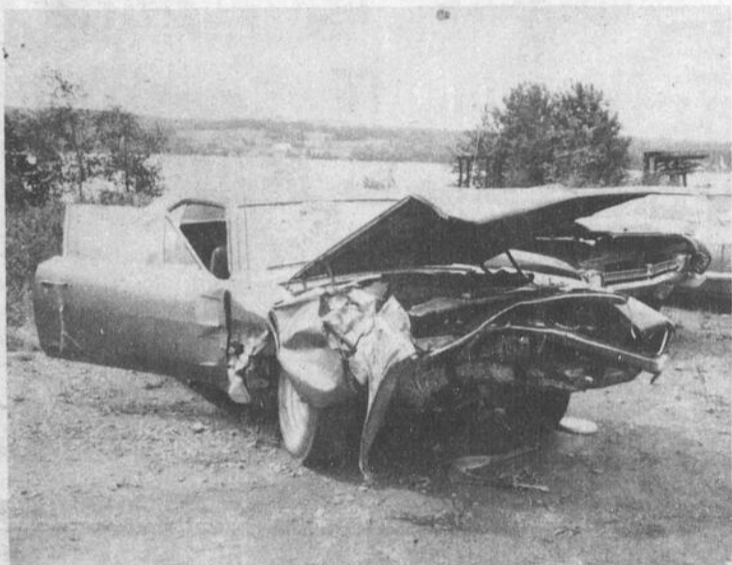
LAC ETCHEMIN, LE 12 AOUT 1971

PORT PAYE A LAC ETCHEMIN

BIBLIOTHEQUE
NATIONALE
12 AOUT 1971

12

UNE COLLISION IMPLIQUANT TROIS VOITURES FAIT DEUX MORTS ET SIX BLESSES A LAC ETCHEMIN



Dimanche le 1er août dernier, une collision frontale impliquant trois voitures a fait deux morts et six blessés à Lac Etchemin. L'accident est survenu vers les six heures sur la route 53 à environ 1 mille de Lac Etchemin. Les morts sont M. Gilles Lavoie, 27 ans de Jonquière et M. Paul-André Lacroix de Saint-Anselme. Les au-

tres conducteurs impliqués dans cet accident sont M. Robert Cloutier de Lac Etchemin et M. Gilles Poulin de Sainte-Germaine St. Parmi les 6 blessés, deux ont subi des blessures sérieuses. La voiture ci-dessous est celle qu'occupaient M. Gilles Lavoie et M. Paul-André Lacroix.



Une industrie de St-Bernard recoit une subvention du Ministère de l'Expansion économique régionale

La firme Les Oeufs Bégin & Cie Ltée de Saint-Bernard, comté de Dorchester, recevra deux subventions totalisant quelque \$27,000. Une première subvention de quelque \$9,000, aidera la compagnie à moderniser son usine et créer des emplois. L'offre à la compagnie représente 15% du coût d'immobilisation approuvé, estimé à environ \$64,000.

La seconde subvention de quelque \$18,000, aidera la compagnie à réaliser un agrandissement, en vue de produire des oeufs cuits dur et des omelettes congelées. Quelque 3 emplois seront ainsi créés. L'offre à la compagnie représente 15% du coût d'immobilisation approuvé, estimé à environ \$81,000, plus \$2,000, par emploi créé.

TOURNOI INVITATION J.-D. BEGIN: REUSSITE TOTALE

Yves Pelletier remporte

les grands honneurs

Dimanche dernier, le 8 août, avait lieu au Club de Golf Lac Etchemin le tournoi "Invitation" commandité par M. Jos. D. Bégin de Lac Etchemin.

Par une température idéale, près de 75 golfeurs venus de Frampton, Saint-Georges, Ste-Marie, Thetford et Lac Etchemin s'affrontèrent sur un terrain que tous les visiteurs qualifièrent de magnifique par son site et d'excellent par l'état de son parcours et de ses verts.

Près de \$500, de cadeaux furent distribués aux vainqueurs des catégories A, B, C. Yves Pelletier du Club de Golf de Saint-Georges décrocha les grands honneurs avec une ronde de 81, le meilleur pointage brut de la journée, soit 9 au-dessus de la normale. Suivirent dans la classe A, Eric Gendron de Saint-Georges, jeune golfeur très prometteur de 18 ans, avec un 93, Paul McCollough de Saint-Georges classe B avec un 83 et Michel Dallaire de Lac Etchemin, classe C avec 93. Au total, 22 prix furent décernés, dont un prix "coco" pour le plus haut pointage brut de la journée.

La direction du Club de Golf de Lac Etchemin profite de l'occasion pour remercier très sincèrement M. J. D. Bégin qui par son aide financière a permis la réalisation de ce magnifique tournoi.

La direction, par Hugues Poulin, directeur.



Sur la photo apparaissent de gauche à droite: M. Henri Bouchard, président du Club, Eric Gendron vainqueur de la classe A, Michel Dallaire vainqueur de la classe C, M. Jos. D. Bégin, commanditaire du tournoi, Yves Pelletier, grand champion de la journée, M. Paul McCollough, vainqueur de la classe B et Simon Nolet, capitaine du club.



M. Jos. D. Bégin, devant l'étalage des magnifiques cadeaux qu'il a offerts aux golfeurs, remercie les participants d'avoir répondu en si grand nombre à son invitation.

AMENAGEMENT DE LA FORET DANS 6 LOCALITES DU SUD DE DORCHESTER

Un comité d'action communautaire achève présentement l'étude d'un projet pilote d'exploitation et de réaménagement forestier dans le secteur sud du comté de Dorchester. Ce service consiste surtout à promouvoir les intérêts de ce milieu sur le plan socio-économique par une participation la plus large possible de toutes les personnes intéressées au développement social de leur milieu. Cette participation est rendue possible grâce à l'agence du Service social de Sainte-Germaine qui collabore étroitement avec ce comité interparoissial, lequel s'est justement donné pour mission d'orienter le développement dans les six localités du territoire concerné. Ce comité qui travaille maintenant depuis plusieurs mois à la préparation du plan a

aussi tenu des assemblées d'information dans les paroisses concernées. Ils ont aussi reçu l'aide de deux étudiants universitaires qui ont été embauchés par l'agence de Service social de la région dans le but de faire un travail de recherche et d'animation.

Ce projet de regroupement forestier permettra la formation d'une société commerciale à laquelle se joindraient des propriétaires forestiers qui pourraient vendre ou louer leurs terrains. Cette société pourrait assurer aux membres concernés un plan détaillé pour une exploitation rationnelle et un réaménagement adéquat. Une chartre et des règlements établiront clairement des moyens pour éviter toutes spéculations de la part d'indi-

vidus et prouveront le sérieux de la compagnie qui aura à demander des subventions spéciales au gouvernement, notamment pour la restauration forestière et dans le paiement des intérêts se rapportant aux investissements.

Les objectifs de la compagnie dont le projet est à l'étude, seront très vastes, s'étendant de la gestion en passant par l'aménagement, l'équipement, l'exploitation y compris l'implantation de moulins à bois de toutes sortes, l'achat et la vente, la fabrication et même l'exploitation d'établissements et jusque dans le domaine de la récréation en forêt. On prétend même qu'il serait possible de créer une forêt communale, laquelle pourrait être constituée des lots qui sont actuellement la propriété de la Couronne.

12

12

COLLISION A SAINTE-JUSTINE



Les occupants de ces deux voitures ont été chanceux de s'en tirer sans blessures sérieuses dimanche soir dernier, lorsqu'ils sont entrés en collision. M. Marcel Racine de Sainte-Justine qui venait tout juste de sortir de son entrée fut violemment frappé à l'arrière par une autre voiture qui venait dans le même sens. Les deux voitures sont une perte totale.

Fête de l'Assomption au Sanctuaire Notre-Dame d'Etchemin

Comme par les années passées, il y aura, dimanche soir prochain, le 15 août, au Sanctuaire Notre-Dame d'Etchemin, grande démonstration mariale à l'occasion de la Fête de l'Assomption.

Aucun groupe particulier n'a été accepté pour venir en pèlerinage ce soir là afin de réserver le Sanctuaire au grand public pour cette fête en l'honneur de l'Assomption de la T.S. Vierge Marie.

A 7.30 hres p.m., on entendra les confessions. Il y aura ensuite procession aux flambeaux et récitation du chapelet dans les Jardins du Sanctuaire. Le tout se terminera par une messe au cours de laquelle l'abbé Adrien

Ouellet, gardien du Sanctuaire, prononcera une homélie sur la T.S. Vierge.

Toutes les paroisses du comté de Dorchester et des comtés avoisinants sont cordialement invitées à prendre part à cette grande démonstration mariale. Ceux qui ont participé à la fête du 15 août 1970 se souviennent encore du magnifique succès remporté à cette occasion. Il faut que ce soit encore mieux cette année. Notre peuple a tellement besoin du secours de Marie à l'époque où nous vivons. Alors, on se rend en foule au Sanctuaire Notre-Dame d'Etchemin dimanche soir prochain, le 15 août. Cordiale invitation à tous et à chacun.

Musicorama '71 a remporté un succès monstre à Saint-Georges de Beauce

Plusieurs centaines de jeunes de Saint-Georges-de-Beauce et de toute la région ont passé une soirée vraiment à leur goût ces jours-ci, au Palais des Sports.

En effet, ils assistaient au spectacle probablement le plus enlevé qu'il leur ait encore été donné de voir dans nos murs.

Musicorama '71, présenté par les Productions Mutuelles Limitée en collaboration avec Coca-Cola Ltée, leur a permis de voir sur scène, dans bien des cas pour la première fois, plusieurs des artistes qu'ils connaissaient déjà par la télévision, la radio et le disque.

Un Donald Lautrec en pleine forme, appuyé par une troupe de choix, n'a pas manqué de provoquer les cris de joie de la foule.

Vedette chevronnée, Lautrec était accompagné de ses propres danseuses. Accueilli par les cris d'enthousiasme de l'assistance, il sut maintenir son intérêt jusqu'à la fin de son numéro.

En première partie du spectacle, la foule a pu acclamer plusieurs autres vedettes, dont Renée Martel, l'artiste féminine qui vend actuellement le plus de disques au Canada français, et nul autre que Steeve Fiset, choisi récemment comme la "révélation de l'année".

Devant des décors entièrement renouvelés et particulièrement réussis, nous avons également admiré le couple le mieux connu actuellement dans le domaine de la chanson, François et Liette.

Musicorama '71, la troupe itinérante à grand succès à laquelle collabore Coca-Cola Ltée à cause de son orientation vers la jeunesse, nous a également permis d'entendre un autre groupe très populaire, L'Evolution, qui sut capter l'attention de l'auditoire par ses interprétations très dans le vent.

Si l'on ajoute à cela la chorégraphie vraiment soignée des danseuses de Donald Lautrec et les chansons enlevantes de ce dernier qui a rempli dans son entier la seconde partie du spectacle, nous pouvons affirmer sans hésitation que Musicorama '71 a remporté un succès sans précédent dans notre ville.

Modification à la loi concernant les Caisses d'Etablissement

Les caisses d'épargne et de crédit pourront, jusqu'au 30 juin 1972, agir à titre de courtier pour obtenir des prêts d'argent en faveur de leurs membres ou pour leur propre compte à titre de courtier au sens de la Loi du courtage immobilier. C'est ce que prévoit le Bill 43 "Loi modifiant la Loi concernant les caisses d'établissement".

Cette loi prolonge d'un an, soit jusqu'au 30 juin 1972 au lieu du 30 juin 1971, l'application de la Loi concernant les caisses d'établissements.



LE SPORT D'EQUIPE EN VEDETTE AUX JEUX D'ETE AU QUEBEC - Parmi les très nombreuses disciplines à l'affiche des premiers Jeux d'été du Québec, à Rivière-du-Loup, du 14 au 22 août prochain, les sports d'équipe seront particulièrement en évidence, et cela tout autant pour les garçons que pour les filles. Nous voyons ici une équipe de soccer et une représentante de l'équipe féminine de balle-molle. Ces photos ont été prises à Hauterive lors de l'élimination finale de la Côte-Nord. On sait que toutes les régions du Québec ont procédé à des éliminations et que les gagnants de chaque discipline se disputeront les honneurs des premiers Jeux d'été du Québec lors des compétitions de Rivière-du-Loup.

PROGRAMME DES ACTIVITES DE "STE-CLAIRE EN ORBITE 1971"

Vendredi 13 août, 8 heures: SOIREE DE DANSE POUR LES JEUNES. Tous les jeunes de la région se donnent rendez-vous pour danser au son de la musique psychédélique. Orchestre au programme "LA NATION". Organisation Jeune Chambre.

Samedi 14 août: TOURNOI DE TENNIS (toute la journée). Organisation Centre Récréatif.

Samedi 14 août, 2 heures: COURSES DE LITS, MINI TRAIL, TRICYCLE, ETC. Organisation Centre Récréatif.

Samedi 14 août, 8 heures: SOIREE à la discothèque pour les jeunes avec danse et jeux variés. Prix de présence durant la soirée. Entrée 50¢. Organisation Fermières & Lacordaires.

Samedi 14 août, 8.30 heures: SOIREE DE DANSE à la salle du couvent. Orchestre "LES GIMINIX 4". Organisation Chambre de

Commerce.

Dimanche 15 août, 12.30 heures: MESSE RYTHMEE en plein air sur le terrain de M. BOUCHARD (à l'église s'il pleut). Organisation Comité Liturgique.

Dimanche 15 août, 2 heures: GRAND PROGRAMME DE LUTTE en plein air sur le terrain de M. ARTHUR BOUCHARD. Commanditaire: Prévost Car. Organisation Jeune Chambre.

Dimanche 15 août, 5.30 heures: SOUPER CANADIEN toujours en plein air cette fois sur le terrain du couvent. Commandité par LA COOP. LAITIERE DU SUD. Organisation Jeune Chambre.

Dimanche 15 août, 8.30 heures: SOIREE "WESTERN" à la salle du couvent gratuite pour tous ceux qui seront venus au souper canadien. Commandité par LA COOP. LAITIERE DU SUD. Organisation Jeune Chambre.

VENTE A L'ENCAN

Sur la ferme de M. Joseph Turcotte Frampton, rang 4, samedi le 14 août à 9½ hres.

On y mettra en vente 13 vaches avec quota, 2 génisses, 2 veaux, 1 taureau 1½ an, 2 chevaux (herse disque, faucheuse, râteau, truck, 2 sleighs, épandeur d'engrais) et d'autres outils.

La vente sera créée par l'encanteur licencié M. Amédée Bourget, St-Léon de Standon.

ASSURANCES U.C.C.

GERVAIS ROYER
REPRESENTANT
STE-JUSTINE, CO. DORCHESTER
TEL.: 383-3260



VOUS OFFRE UN SERVICE COMPLET EN ASSURANCES
VIE-FEU-AUTO-RESPONSABILITE
COMPAREZ NOS PRIX
SERVICE D'ASSURANCES U.C.C. INC.
GERANT EXCLUSIF AU QUEBEC POUR
LA COMPAGNIE COOPERATIVE INCENDIE ET ACCIDENT



C.E.G.E.P. de Lévis-Lauzon
Service de l'Education permanente
Session d'automne 1971
DU NOUVEAU

Possibilité de suivre des cours dans six (6) centres. Lauzon, Ste-Marie, Beauceville, St-Damien, Montmagny et St-Agapi. Procurez-vous notre prospectus dans les caisses populaires de la rive-sud.

INSCRIPTION: a) Lauzon les 1, 2 et 3 septembre de 9h. à 22h.
b) Dans les autres centres par la poste jusqu'au six (6) septembre.

Début des cours: semaine du treize (13) septembre.

RENSEIGNEMENTS: 837-0253, local 21.

EXPO DE PEINTURE A SAINT-GEORGES DE BEAUCE

Tous les artistes amateurs sont invités à participer à une exposition de peinture qui aura lieu à la discothèque de l'O.T.J. de l'Assomption les 14 et 15 août prochain. Cette exposition est ouverte à tout le monde, jeunes et moins jeunes de la région intéressés par le dessin, la gouache, la peinture à l'huile, les montages.

Les intéressés sont priés de communiquer avec M. Jean-Sébastien Doyon, au numéro suivant: 228-2091, avant vendredi le 13 août, 6 hres p.m. pour obtenir plus de renseignements.

DEUX NOUVEAUX ENREGISTREMENTS

Voici quelque chose d'extrêmement rare. C'est l'enregistrement Select S-398.190 mettant en scène Guillermo de la Roca, qui se fait entendre à la flûte indienne, accompagné par la guitare de Virgilio Rojas et de quelques autres interprètes. Pour des raisons de disparité de langues, nous nous excusons de ne pas citer tous les titres. Précisons cependant que l'audition commence avec BAILE CUZQUENO, danse du Pérou; puis, suivent un air pour l'Argentine, un autre pour la Bolivie et, de nouveau, la danse folklorique avec WACA WACA. Ensuite on entend SOROCHE triste, qui est encore du répertoire du Pérou.

L'autre face du disque nous présente six autres airs de folklore consacrés au Pérou. En résumé, on nous présente douze pièces, dont on ne saurait trop reconnaître la valeur et l'intérêt.

Au moment où l'échelle des valeurs est brouillée un peu partout, nous demandons à nos lecteurs d'écouter ces disques qui plairont, nous n'en doutons pas. L'auditeur le plus indifférent sera conquis par ces airs qui détonnent de façon agréable dans notre monde adonné aux cacophonies les plus saugrenues. Nous répétons que cette musique folklorique est très agréable et nos lecteurs, s'ils se soucient d'écouter ces disques, seront charmés.

Le deuxième disque, S.398.191, est intitulé LOS ANDINOS. Les airs qui y sont gravés nous parviennent de l'Argentine, de la Bolivie, de l'Équateur et du Pérou. Douze airs sollicitent notre choix et notre plaisir. C'est d'abord un enregistrement folklorique intitulé FLORE DE HUAYNO. À l'avers encore, des airs qui proviennent du vieux fonds du folklore sud-américain.

C'est une musique extrêmement émouvante, vibrante, qu'il ferait bon d'écouter par les soirées de l'été quand l'âme est susceptible d'apprécier le charme de cette musique entraînante. L'important, c'est d'écouter ces disques et vous serez conquis.

Rodolphe LAPLANTE

PROVINCE DE QUEBEC CORPORATION MUNICIPALE DU COMTE DE DORCHESTER

DEMANDE DE SOUMISSIONS

La Corporation Municipale du Comté de Dorchester, demande par les présentes des soumissions pour l'entretien à la circulation des véhicules automobiles durant l'hiver sur les chemins suivants: -

10- Le chemin entre les rangs V et VI du Canton Langevin à partir du lot No 1 jusqu'au lot 35 inclusivement (long. 5.62 milles).

20- Le chemin à partir de la route No 53 au lot 68 du rang VIII Canton Frampton à St-Malachie jusqu'à la limite de St-Malachie et St-Nazaire (long 3.04 milles).

30- Le chemin de la limite de St-Malachie jusqu'à et y compris le village de St-Nazaire (long. 2.66 milles).

40- Le chemin de Front et la route entre les rangs X et XII du Canton Cranbourne à la limite des Municipalités de Ste-Germaine, St-Odilon et St-Benjamin (long. 1.42 mille).

50- Le chemin et route reliant le village de St-Luc à la route No 53 dans la Municipalité de la paroisse de Ste-Germaine à partir de la route No 53 jusqu'à la demie des lots 24 des rangs VIII et IX du Canton Standon dans le village de St-Luc (long 7.82 milles).

60- De la route No 23 au Quatre Chemins dans la Municipalité de St-Isidore Par. de là jusqu'à la limite du rang St-Jacques et la route du Chef-Lieu de cette Municipalité (long. 2.28 milles).

70- La route connue sous le nom de Route Chez-Lieu (long. 0.93 mille).

80- Le chemin à partir de l'intersection entre la route Megwan et la route de St-Malachie dans St-Edouard de Frampton y compris la partie en face de MM. Patoine et Fournier, de là jusqu'à l'intersection de la route du rang VIII et la route No 53 dans St-Malachie (long. 3.96 milles).

90- Ste-Germaine du Lac Etchemin Par. de la route No 53 le chemin du rang VI, à la limite de Ste-Germaine entre les lots Nos 351 et 352 (long. 3.76 milles).

100- Dans la Municipalité de St-Odilon, rang VI, à partir des lots Nos 351 et 352 de là jusqu'au pont de la Rivière Calway, limite de St-Odilon et St-Joseph (long. 8.77 milles).

NOTE: Chaque item demande des soumissions séparées.

Les soumissionnaires devront épandre du sable ou gravier et sel sur toute la longueur lorsque la chose sera nécessaire pour la sécurité de la circulation, à fournir une police de responsabilité publique et à accorder priorité à cet entretien sur tous les autres chemins dont ils pourront avoir la charge.

Les soumissions devront parvenir au bureau du Secrétaire-Trésorier au plus tard le 6 septembre 1971, à 5 heures de l'après-midi et porter la mention de soumission, le soumissionnaire devra de plus mentionner le prix par mille entretenu, elles seront ouvertes à la session régulière du 8 septembre 1971, à 10 heures de l'avant-midi.

La Corporation Municipale du Comté de Dorchester accordera les contrats selon les exigences et les devis du Ministère de la Voirie et ne s'engage à accepter ni la plus basse ni aucune des soumissions.

Donné à Ste-Hénédine ce 2ème jour d'août 1971.
Henri-Paul Bouffard, Sec.-Trés.
Ste-Hénédine,
Comté de Dorchester.

GAGNANT MINI-LOTO

M. Martial Drouin de Lac Etchemin s'est mérité la somme de \$100. lors du tirage Mini-Loto de vendredi dernier. M. Drouin avait en sa possession un billet portant les trois derniers numéros 919. Son billet lui avait été vendu par M. Emilien Bouchard de Lac Etchemin.

AVIS PUBLIC, est par le présent donné que les TERRES et HÉRITAGES sous-mentionnés ont été saisis et seront vendus aux temps et lieux respectifs, tels que mentionnés plus bas.

BEAUCE

Canada — Province de Québec
District de Beauce

Cour Provinciale, No 7752. { LA SOCIÉTÉ COOPÉRATIVE AGRICOLE LANGEVIN, corporation légalement constituée ayant sa place d'affaires à Ste-Justine, comté de Dorchester et district de Beauce, demanderesse, vs DIOGÈNE DROUIN, domicilié à ville Lac Etchemin, Dorchester, district de Beauce, défendeur.

Pour être vendu l'immeuble ci-après décrit:
« Le lot trente-huit (38), rang XI, du cadastre primitif du canton Cranbourne, correspondant au lot 697 du cadastre officiel du canton de Cranbourne. »

Pour être vendu au bureau d'enregistrement de la division de Dorchester, à Ste-Hénédine, comté de Dorchester, le TRENTE ET UNIÈME jour d'AOÛT 1971, à DIX heures de l'avant-midi.
Bureau du Shérif, Ville St-Joseph de Beauce, le 2 juillet 1971.
Le député shérif, ADALBERT LESSARD, 40995-0

Appel d'offres

MINISTÈRE DE L'AGRICULTURE
ET DE LA COLONISATION
Assainissement des sols et Conservation des eaux

Projet no 9132-30-712

Exécution de travaux de drainage dans la RIVIERE NOIRE et branche no 1, en les municipalités de Saint-François-de-Beauce, comté de Beauce et paroisse de Saint-Odilon-de-Cranbourne, comté de Dorchester.

Sont admis à soumissionner ceux qui ont leur établissement principal dans la région no 5 (Chaudière), soit les districts électoraux de Beauce, Dorchester, Frontenac et Mégantic.

Pour chacun de ces projets, les documents nécessaires sont obtenus du directeur du service de l'Assainissement des sols et Conservation des eaux, ministère de l'Agriculture et de la Colonisation, édifice "Le 200", 200 chemin Sainte-Foy, 9e étage, Québec 6, Québec, tél.: 643-2450.

Un versement de \$10. sous forme de CHEQUE VISE ou de mandat, non remboursable, à l'ordre du ministre des Finances, est requis pour obtenir les plans, devis et formules de soumission d'un projet.

Garanties: chèque visé à l'ordre du ministre des Finances ou cautionnement de soumission équivalant à 10% du montant total de la soumission.

Clôture de l'appel d'offre: 14 h. 30 (h.a.e.), bureau du Sous-Ministre à l'édifice "Le 200", 12e étage, Québec 6, Québec. L'ouverture des soumissions aura lieu publiquement et immédiatement après l'heure de la clôture de l'appel d'offres.

LE JEUDI, 19 AOÛT 1971.

Le ministre ne s'engage à accepter ni la plus basse ni aucune des soumissions.

Gaétan Lussier
Sous-ministre



GOUVERNEMENT
DU QUÉBEC

COURS DE YOGA PRIVE OU EN GROUPE POUR INFORMATION

ECRIRE A:

Yoga
C.P. 306
Lac Etchemin
P.Q.

OU TELEPHONER A 636-2801 (St-Luc)

PUBLIC NOTICE, is hereby given that the under-mentioned LANDS and TENEMENTS have been seized, and will be sold at the respective times and places mentioned below.

BEAUCE

Canada — Province of Québec
District of Beauce

Provincial Court, No. 7752. { LA SOCIÉTÉ COOPÉRATIVE AGRICOLE LANGEVIN, a corporation legally constituted, having a place of business in St. Justine, county of Dorchester, district of Beauce, plaintiff, vs DIOGÈNE DROUIN, domiciled in town Lac Etchemin, Dorchester, district of Beauce, defendant.

The hereinafter described immoveable to be sold:
"Lot thirty-eight (38) range XI, on original cadastre for the township of Cranbourne, corresponding to lot 697 on official cadastre for the township of Cranbourne."

To be sold at the Registry Office of Dorchester Division, in St. Hénédine, county of Dorchester, the THIRTY-FIRST day of AUGUST, 1971, at TEN o'clock in the forenoon.
SHERIFF'S OFFICE, ADALBERT LESSARD, Deputy Sheriff.
Town of St. Joseph de Beauce, July 2, 1971. 40995

OPINION D'UN LECTEUR

Le district électoral de Dorchester menacé de disparition

Après la disparition du comté fédéral de Dorchester, en 1968, il semble bien que l'adoption du projet de loi 80 marquera à son tour la disparition définitive du district électoral de Dorchester, au niveau provincial.

Cette loi crée en effet une Commission permanente qui devra soumettre à l'Assemblée nationale, au plus tard le 1er mars 1972, un projet de nouvelle distribution des districts électoraux provinciaux.

Il est évident que la refonte de la carte électorale québécoise constitue un impératif pressant. Pour mieux illustrer la situation anormale qui prévaut actuellement en ce domaine, il convient d'utiliser une comparaison extrême: les comtés de Terrebonne et des Îles-de-la-Madeleine. C'est ainsi que le député Louis-Philippe Lacroix des Îles ne représente en fait que le 1/11e du député de Terrebonne, son collègue Denis Hardy. En effet, l'actuel comté de Terrebonne comprend près de 80,000 électeurs contre 7,000 seulement pour celui des Îles. Bien qu'à des degrés moindres, ce malheureux

exemple se répète plusieurs fois sur l'actuelle délimitation des comtés du Québec.

Or, l'article neuf du bill 80 établit à 32,000 le nombre moyen d'électeurs par nouvelle circonscription à constituer. Il s'agit là, bien sûr, d'un nombre idéal et c'est pourquoi l'article neuf stipule encore qu'on pourra tolérer des écarts de 25 pour cent, en plus ou en moins. Sauf exceptions, toutes les nouvelles circonscriptions ne devront compter moins de 24,000 électeurs et plus de 40,000.

Une bonne trentaine de circonscriptions provinciales dénombrent présentement moins d'électeurs que Dorchester. Mais, il n'en demeure pas moins qu'avec un nombre relativement stable de 20,000 électeurs, le comté de Dorchester se situe au-dessous de la limite minimum fixée par le bill 80.

Quant au comté voisin de Bellechasse, il se trouve placé dans une situation encore moins favorable. En effet, il compte à peine 14,000 électeurs et sa population ne cesse de décroître.

A la lumière de ces constata-

tions, il est facile de prévoir que les membres de la Commission chargée de refaire la carte électorale réuniront tout simplement les actuelles circonscriptions de Dorchester et Bellechasse pour n'en constituer qu'une seule qui portera vraisemblablement le nom de... Bellechasse.

Pourquoi conserver "Bellechasse" au lieu de "Dorchester"? Parce que, n'en déplaise à Guy Carleton (Lord Dorchester), 3e gouverneur du Canada sous le régime anglais (1766-1796), Bellechasse est un nom beaucoup plus poétique, un nom qui résonne tellement mieux aux oreilles des Québécois de 1971 que le nom d'un lord britannique.

Pour plusieurs résidents du comté de Dorchester, c'est avec une nostalgie certaine que ce nom anglais devenu familier disparaîtra graduellement du vocabulaire quotidien. Pour l'actuel député, Monsieur Guay, c'est la perspective d'un adversaire de taille (Monsieur Loubier) aux prochaines élections provinciales.

Claude LACHANCE, prof. St-Nazaire

CREATION DE LA SOCIETE DE DEVELOPPEMENT DE LA BAIE JAMES

L'Assemblée nationale du Québec a adopté le Bill 50 "Loi du développement de la région de la Baie James". En vertu de cette loi, c'est la "Société de développement de la Baie James" qui sera chargée de mettre en valeur les richesses naturelles du territoire de la Baie James ainsi que d'administrer et d'aménager ce territoire.

Les affaires de la Société seront administrées par un conseil d'administration de cinq membres nommés par le gouvernement; il disposera d'un capital-actions de \$100 millions payé par le ministre des finances à raison de \$10 millions par année pendant dix ans. La société devra veiller à la protection du milieu et prévenir la pollution dans le terri-

toire. Elle pourra exproprier tout immeuble situé dans le territoire et se faire concéder tout bien du domaine public qui en fait partie; elle ne pourra toutefois céder les biens acquis par expropriation ou autrement, si ce n'est avec l'autorisation du gouvernement et par vente à l'enchère ou par soumission publique. La Société devra faire un rapport de ses activités annuellement au premier ministre qui devra le déposer à l'Assemblée nationale.

La loi prévoit que le développement des ressources hydroélectriques du territoire sera effectué par une filiale dont au moins la majorité des actions seront détenues par l'Hydro-Québec et au plus 40% par la Société. Cette filiale sera administrée par un conseil composé de cinq membres nommés par le gouvernement, dont trois le seront sur la recommandation d'Hydro-Québec et deux sur celle de la Société.

La loi prévoit également la constitution d'autres filiales, en collaboration avec SOQUIP, SOQUEM et REXFOR, où la Société détiendra 51% des actions et chacun de ces autres organismes 49%.

Le territoire de la région de la Baie James sera érigé en une municipalité administrée par la Société. Cependant, des conseils locaux pourront exercer certains pouvoirs de la Société en matière municipale, lorsque au moins cinq cents personnes habiteront en permanence une localité sur ce territoire. Les municipalités déjà existantes sur le territoire et les réserves indiennes ne font pas partie de la municipalité.

Enfin, la loi prévoit que toute concession du domaine public dans le territoire devra être soumise à l'avis préalable de la Société.

CREATION DE LA SOCIETE DES ALCOOLS DU QUEBEC

L'Assemblée nationale du Québec a adopté récemment le Bill 47 créant la Société des alcools du Québec. Les fonctions que remplissait la Régie des alcools seront partagées entre la Société des alcools du Québec qui s'occupera du commerce des alcools et la Commission de contrôle des permis d'alcool créée par le Bill 44.

La Société est dirigée par un conseil d'administration de sept membres nommés par le gouvernement. Le mandat du président ne peut excéder dix ans; et celui des autres membres, trois ans. Le fonds social de la Société est de \$30,000,000.

La Société a pour fonctions de faire le commerce des boissons alcooliques et elle peut, en outre, avec l'autorisation du gouvernement, fabriquer des boissons alcooliques. Dans l'exercice de ses fonctions, elle peut notamment

autoriser toute personne à vendre des boissons alcooliques à titre d'agent de la Société, lorsqu'il ne lui paraît pas opportun d'ouvrir un magasin dans une localité donnée.

En vertu de la loi, tout fabricant de boissons alcooliques doit obtenir un permis à cette fin. Il existe six catégories de permis: permis de brasseur, permis de distillateur, permis de fabricant de vin, permis de fabricant de cidre fort, permis de fabricant de cidre léger et permis d'entrepôt.

Le gouvernement peut adopter des règlements en vue de l'application de la loi, notamment quant aux conditions de fabrication, de conservation et de manutention des boissons alcooliques.

La Société doit, chaque année, faire au ministre des finances un rapport de ses activités, lequel est déposé devant l'Assemblée nationale.

LA FATIGUE DES VACANCES

Elle commence pour de nombreux vacanciers le jour même des vacances. Pour ne pas perdre un instant, ils prennent la route en sortant de leur travail et font parfois d'une traite plusieurs centaines de kilomètres en voiture. L'Encyclopédie pratique Larousse Bien-Etre et Loisirs donne les conseils suivants pour agir avec sagesse:

"A l'arrivée, il est nécessaire de s'habituer progressivement au changement de climat, au changement de vie, de ne pas faire d'emblée de longues marches en montagne, de ne pas tenter de battre des records de natation ou s'ex-

poser longuement au soleil.

La nourriture, différente, exige aussi quelques précautions et il est imprudent d'imposer à l'estomac une surcharge digestive, et au foie un surcroît de travail, sous prétexte qu'"au grand air tout passe".

Les longues veillées, les grandes fatigues physiques doivent être compensées par 48 heures de repos; les repas gastronomiques, par une diète légère si l'on veut, à la fois, profiter des vacances et ne pas accabler l'organisme d'une fatigue supplémentaire."

LA VOIX DU SUD

Journal hebdomadaire desservant toutes les familles de Dorchester, entièrement dévoué aux intérêts du comté.

Courrier de la deuxième classe - Enregistrement no 1026

LA VOIX DU SUD est publiée par LES JOURNAUX ASSOCIES S.F. INC., C.P. 490, Lac Etchemin - TEL.: 625-7471

Imprime aux Ateliers LES PRESSES LITHOGRAPHIQUES (1965) INC.

Paul AUDET, publicitaire 625 5852
Micheline GAGNE, secrétaire 625 7471
Jean CHABOT, rédacteur

BULLETIN D'ABONNEMENT

La Voix du Sud, C.P. 490, Lac Etchemin, P.Q.

Veuillez m'adresser régulièrement votre publication

Ci-inclus: \$2.00 pour 1 an (dans la région)

\$3.00 pour 1 an (en dehors de la région)

Veuillez indiquer s.v.p. abonnement réabonnement

NOM

ADRESSE



dans Dorchester et Bellechasse on est **1,004*** membres maintenant

et on a investi **\$1,457,180***

* derniers chiffres

dans l'Entraide Economique pour participer au développement de notre région...

Fais-tu ta part?

Les recruteurs actuellement à notre service soit:

Gaétan Garon, Ste-Justine

Maurice Bégin, Lac Etchemin

A noter: Les membres ne recevront pas le bulletin ce mois-ci l'imprimeur étant en vacances. Le tout sera condensé dans un seul que vous recevrez au cours du mois d'août.

Oui, je voudrais faire ma part et retirer un bon 10% sur mes épargnes, donnez-moi plus de détails.

Nom.....

Adresse.....

Tél.....

Postez à: Entraide Economique de Dorchester et Bellechasse C.P. 399, Lac Etchemin, Qué. 625-6951

APERCU DU DEVELOPPEMENT DU SERVICE SOCIAL DE STE-GERMAINE DEPUIS SA FONDATION EN 1959

Le Service Social de Ste-Germaine fut fondé officiellement le 11 novembre 1959, alors qu'un groupe de citoyens de la région du Lac Etchemin obtenait une charte d'incorporation en vertu de la troisième partie de la loi des Compagnies. Selon les dispositions de cette loi, le Service Social de Ste-Germaine se trouve constitué en corporation sans but lucratif, et administré bénévolement par un Conseil d'administration dont les membres sont des représentants de la population élus à l'occasion des assemblées générales annuelles.

Le territoire desservi par l'Agence était au début constitué de dix-sept (17) paroisses, dont trois (3) dans le haut du comté de Bellechasse et quatorze (14) autres dans le haut et le centre du comté de Dorchester. Un peu plus tard, soit le 19 décembre 1961, les membres de la Corporation acceptaient à l'occasion de leur assemblée générale annuelle d'ajouter une autre paroisse au territoire de l'agence, soit celle de St-Nazaire dans le comté de Dorchester pour former un total de dix-huit (18) paroisses.

Avant la fondation de l'agence, toutes ces paroisses étaient desservies par le Service Familial de la Rive Sud à Lévis. En raison de la distance qui séparait Lévis du haut des comtés de Dorchester et de Bellechasse, la population de cette région ne bénéficiait que rarement des services dispensés par cette agence de Service Social, et c'est pourquoi un groupe de gens du milieu ont décidé de fonder le Service Social de Ste-Germaine.

L'agence a ouvert officiellement ses portes le 1er avril 1960, par suite de l'engagement par le Conseil d'administration du premier employé permanent en la personne de M. Pietro Velloni, travailleur social professionnel. Quelques jours plus tard, un secrétaire venait l'assister dans ses fonctions qui étaient de venir en aide aux familles et aux personnes défavorisées et aux prises avec des problèmes de fonctionnement social. Toutefois, comme à cette période-là plusieurs familles rencontraient de sérieuses difficultés financières et que les services gouvernementaux n'étaient pas organisés pour répondre adéquatement aux besoins, les activités de l'agence ont surtout consisté au cours des premières années à distribuer de l'assistance financière aux indigents.

C'est ainsi qu'à partir du 1er août 1960 et après une entente avec le gouvernement, l'agence s'est occupée de l'administration de la loi d'assistance-chômage, i.e. qu'elle recevait les demandes d'aide sociale, déterminait l'éligibilité des gens à bénéficier d'une aide financière en conformité avec les règlements établis par le Gouvernement et distribuait les chèques d'assistance dont les fonds provenaient de l'Etat.

Après cette première expérience qui dura presque un an, et afin de mieux faire connaître les différents services de l'agence à la population, le Conseil d'administration décidait en juin 1961 de diviser l'agence en deux (2) sections différentes, soit la section de Bien-Etre pour la distribution des prestations d'assistance et la section de réhabilitation ou de Service Social proprement dit. Ces deux sections étaient localisées dans des bureaux différents à Lac Etchemin mais continuaient de relever de la même direction. Tout en permettant aux gens de mieux distinguer la nature des deux (2) services, cette formule assurait la coordination et la collaboration nécessaires entre les

deux services et facilitait le dépistage de divers problèmes sociaux. Cette formule permettait aussi de mieux préparer le personnel des 2 secteurs à leurs fonctions propres en plus de faire défrayer par le gouvernement le coût d'opération de la section assistance financière considérant que la principale source de revenus pour l'agence venait à ce moment-là du Conseil Central des Oeuvres (maintenant COBEQ) à même les souscriptions recueillies au cours de la campagne de la Plume Rouge.

Il est arrivé cependant que la distribution des fonds d'assistance publique a accaparé le personnel du Service Social, au point qu'il a souvent été empêché d'exercer son rôle principal. Après avoir recommandé au gouvernement de reprendre sous sa responsabilité la distribution des fonds d'assistance publique, le transfert de cette responsabilité au Ministère de la Famille et du Bien-Etre Social (aujourd'hui devenu Ministère des Affaires Sociales) s'est effectué le 1er avril 1963. La section de l'assistance financière qui relevait de l'agence devenait ainsi un bureau gouvernemental de bien-être complètement indépendant de l'agence et administré directement par le gouvernement. Ce bureau qui est demeuré à Ste-Germaine a toujours continué également de desservir le même territoire que celui de l'agence, ce qui facilite la collaboration entre le personnel des deux organismes.

Un tel changement dans l'orientation de l'agence a permis à celle-ci de s'occuper davantage des individus et des familles aux prises avec des problèmes de fonctionnement social. C'est ainsi que l'agence a développé des services de consultation, d'orientation et de traitement social, en plus des services de placement d'enfants et de personnes âgées dans des institutions ou des foyers substitués à leur famille. Ces services visent essentiellement à aider les gens à surmonter les difficultés qui les empêchent de fonctionner adéquatement et qui nuisent à leur épanouissement. Le personnel de l'agence reçoit, par exemple, en consultation sociale des familles aux prises avec des difficultés éducationnelles, des couples en difficultés conjugales, les parents d'un enfant délinquant, déficient ou inadapté, les époux qui ont des difficultés à administrer leur budget, les mères célibataires, les enfants abandonnés par leurs parents ou privés de leur famille, les personnes âgées qui sont dans l'insécurité et toute personne aux prises avec des difficultés sociales de quelque nature qu'elles soient.

De plus, depuis 1970 l'agence a développé un Service d'Action Communautaire pour promouvoir le développement social d'une collectivité. Par ce nouveau service limité pour le moment à un groupe de six (6) paroisses du haut du comté de Dorchester, l'agence veut aider les groupes et les communautés à développer leurs ressources et à coordonner leurs efforts en vue d'un mieux-être collectif.

Tous ces services sont rendus par un personnel spécialisé que l'agence met à la disposition de la population du territoire, et dont le nombre a augmenté progressivement au cours des années. C'est ainsi que d'un seul travailleur social professionnel qu'il y avait en 1960, l'agence comptait au 31 mars 1971 un total de seize (16) employés, dont trois (3) travailleurs sociaux avec une formation universitaire, quatre (4) techniciens en bien-

être diplômés de CEGEP ou en cours de formation, quatre (4) aides sociaux de même qu'un personnel de comptabilité et de secrétariat au nombre de cinq (5) pour faciliter l'accomplissement du travail social.

Cette expansion assez considérable de l'agence qui cherche sans cesse à répondre aux divers besoins sociaux du milieu tant au niveau individuel, familial que collectif, a été rendue possible grâce à des subventions de plus en plus importantes du COBEQ et du Ministère des Affaires Sociales. Toutefois, depuis 1969 le coût d'opération de l'agence est en majeure partie absorbé par le Ministère des Affaires Sociales, alors que le Conseil des Oeuvres et du Bien-Etre de Québec a complètement abandonné en 1969 de verser des subventions d'opérations aux agences sociales du Diocèse de

Québec, à l'exclusion de subventions particulières pour des projets spéciaux tels que celui du Service d'Action Communautaire, actuellement en expérimentation au Service Social de Ste-Germaine. Ainsi l'agence qui était au début un organisme entièrement privé dont les fonds provenaient presque exclusivement des campagnes de souscriptions volontaires, est plutôt aujourd'hui un organisme para-public ou para-gouvernemental au même titre que les écoles ou les hôpitaux et dont les fonds proviennent du gouvernement presque à cent pour cent (100%). L'agence demeure toutefois une Corporation sans but lucratif dont les activités continuent d'être gérées par un Conseil d'administration choisi parmi les membres de l'assemblée générale et qui rend compte au moins une fois par année de son administration à tous les

membres formant la Corporation du Service Social de Ste-Germaine.

Avec les changements prévus au niveau de la réorganisation des services de santé et des services sociaux (bill 65), l'agence est appelée à subir de profondes transformations, mais il est assuré que la population pourra continuer de bénéficier des mêmes services déjà dispensés par l'agence et qu'elle pourra possiblement avoir accès à d'autres services selon les besoins de chaque milieu. Il est à espérer toutefois que cette réorganisation puisse vraiment assurer des services de qualité à toute la population, et que celle-ci puisse participer davantage à la définition de ses besoins et à une répartition adéquate des ressources disponibles.

Yvon Larochelle, t.s.p. Directeur

Yves Caron
votre agent Molson
vous offre
à l'année
longue
le meilleur choix de bières

12

12

12



Le Golf dans Dorchester

Dimanche dernier, au Club de Golf Lac Etchemin, c'était fête. Fête pour tous les golfeurs qui se sont adonnés à leur sport favori, mais fête aussi et surtout pour les directeurs du club.

Quelle satisfaction en effet ce fut pour eux de constater que ce projet pour lequel ils se sont dépensés sans relâche depuis deux ans était enfin devenu réalité. Le plein succès qu'a remporté le tournoi Invitation J. D. Bégin est un gage de réussite future.

FAITS DIVERS

Le Club de Golf Dorchester Inc de Frampton tiendra un important tournoi dimanche le 22 août. Tous les golfeurs de la région y sont cordialement invités. Plus amples renseignements relatifs à ce tournoi vous seront communiqués dans notre prochaine chronique.

Les 14 et 15 août, soit samedi et dimanche, sera disputé au Club de Golf de Lac Etchemin le tournoi pour le championnat féminin et masculin du club. Le comité féminin invite tout particulièrement les épouses des membres à participer au tournoi. Les femmes disputeront au total deux rondes de 9 trous samedi et dimanche respectivement, tandis que les hommes joueront 18 trous samedi et 18 trous dimanche.

Les visiteurs seront les bienvenus et pourront jouer comme d'habitude même s'il ne leur est permis de participer au tournoi.

La direction
par Hugues Poulin, directeur.

L'édition de livres au Québec en 1970

Au Québec, en 1970, 1,310 titres furent publiés avec un tirage total de 7,955,000 exemplaires; en 1969, 1,272 titres avaient été publiés avec un total de 6,933,000 exemplaires. On constate une augmentation de 15% en ce qui concerne le nombre moyen d'exemplaires à chaque tirage; cependant, le tirage moyen du livre en français n'est passé que de 4,500 à 4,600 exemplaires tandis que celui du livre de langue anglaise est passé de 4,000 à 15,000 exemplaires. Le tirage moyen pour les manuels scolaires accusait une baisse de 12,000 à 7,400 exemplaires.

Il est intéressant de remarquer que la proportion de titres classés dans chaque catégorie de sujets varie peu dans le Québec d'une année à l'autre.

Pour la troisième année consécutive, au Québec, le pourcentage des livres classés en mathématiques était supérieur à ce-

lui de la plupart des autres pays tandis que le pourcentage des textes littéraires était nettement inférieur à la moyenne des autres pays. Le pourcentage demeure faible pour les livres classés en technologie et industrie ainsi que pour les livres publiés à l'intention des enfants.

La Bibliothèque nationale du Québec qui publie annuellement les statistiques de l'édition du livre, a commencé en juillet 1970 la réalisation de son projet de bibliographie rétrospective. Elle s'apprête à réaliser une des tâches spécifiques de toute Nationale, c'est-à-dire la compilation et la publication périodique de la bibliographie courante et rétrospective des documents publiés au Québec et de ceux publiés à l'étranger dont le sujet principal est le Québec. Ce projet répond à un besoin urgent d'un Québec qui prend de plus en plus conscience de son identité culturelle.

Prévenez les rhumes cet hiver:
Faites installer votre humidificateur

WAIT-SKUTTLE-S-90

Automatique pour (6 et 7 pièces)
Consultez immédiatement:
FERNAND DUPONT
Entrepreneur, Plomberie-Chauffage
Tél.: 625-2682, Lac Etchemin

HOTEL DORCHESTER - SALLE NORMANDIE

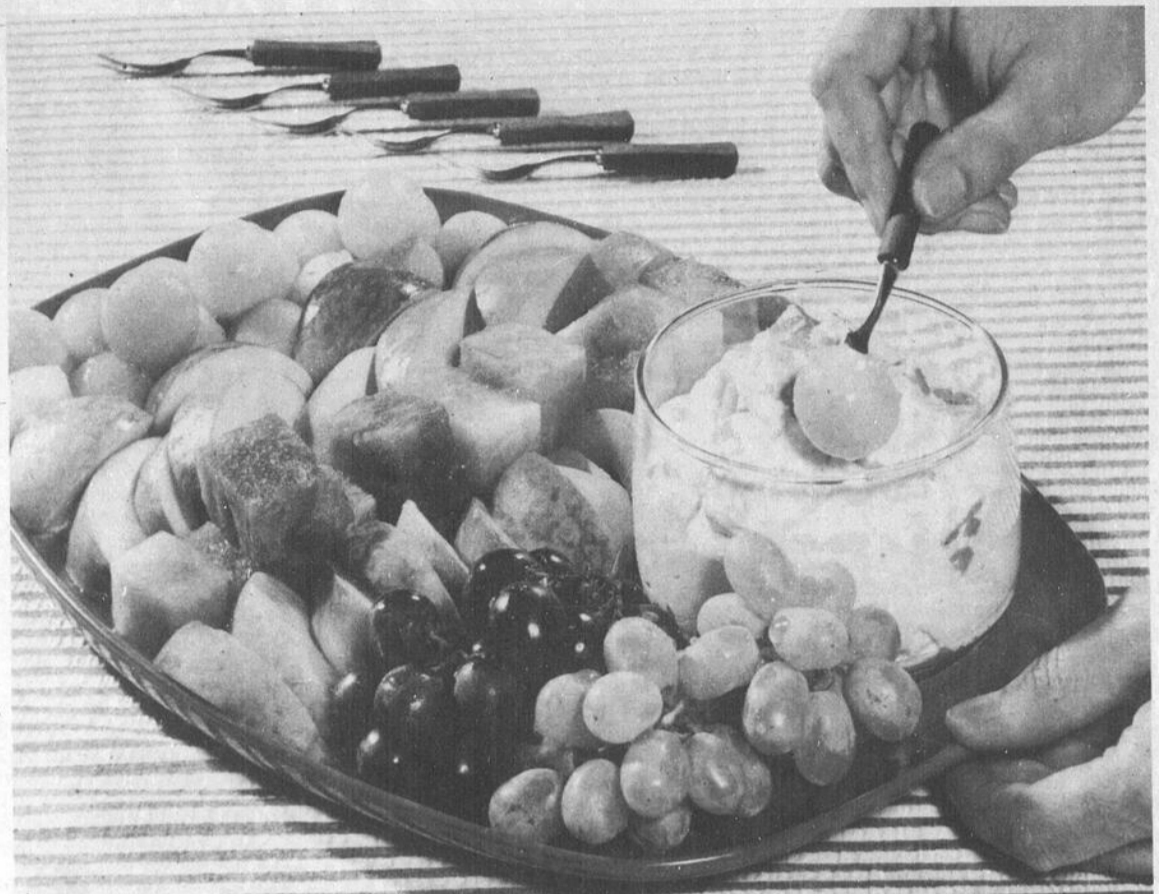
à Saint-Anselme.

Capacité: 400 personnes, est l'endroit idéal pour vos réceptions de tous genres: noces, fiançailles, anniversaires de mariage, réunions sportives ou autres, caucus.

MENUS & TABLES GARNIES au choix, selon vos goûts, vos besoins et vos moyens.

LA SALLE EST OUVERTE A L'ANNEE. Faites vos réservations à: **885-4480** ou **885-9997.**

DES SAUCES POUR LES AMATEURS DE FRUITS



Une sauce veloutée et savoureuse, comme celle-ci, fait des merveilles pour les fruits frais. Peut-on obtenir un mariage plus heureux à ce temps-ci de l'année? Les services consultatifs de l'alimentation du ministère de l'Agriculture du Canada vous encouragent à régaler les vôtres de cette façon puisque c'est un vrai régal!

lorsqu'elles sont servies avec une sauce faite de mayonnaise additionnée de crème acidifiée (sure) et de jus de fruits. Une autre merveilleuse possibilité: ajoutez 2 c. à thé de sucre et 2 c. à thé de zeste d'orange à un demiard de crème acidifiée commerciale. Pour un effet plus joli, agrémentez le tout de feuilles de menthe... cette sauce accompagnant boules de melon, morceaux de cantaloup, raisins, pêches, poires, pommes est digne d'une réception.

Afin d'augmenter votre collection de recettes de sauces-tremettes, les services consultatifs de l'alimentation du Ministère de l'Agriculture du Canada vous offrent 3 suggestions.

SAUCE TREMPETTE "AMBROSIA"

1/4 tasse de mayonnaise
2 c. à thé de miel
1/2 c. à thé de jus d'orange
1/2 c. à thé de zeste d'orange râpée
2 c. à table de noix hachées finement
1/2 tasse de crème à fouetter, fouettée

Mélanger les 5 premiers ingrédients; incorporer la crème et

refroidir. Servir avec des fruits. Quantité: 1 3/4 tasse.

SAUCE TREMPETTE AU FROMAGE ET AU YOGOURT

1 paquet (4 onces) de fromage à la crème, amollie
1/4 tasse de sucre
1/2 c. à thé de vanille
1 oeuf battu

*1/2 tasse de yogourt nature
Mélanger fromage à la crème, sucre, vanille et oeuf. Incorporer le yogourt et refroidir. Servir avec des fruits. Quantité: 1 1/4 tasse.

*Le yogourt peut être remplacé par 1/2 tasse de crème acidifiée (crème sure commerciale)

SAUCE TREMPETTE AUX ARACHIDES

1 demiard de crème acidifiée (crème sure commerciale)
2 c. à table de sucre
1/4 tasse d'arachides salées, hachées

Mélanger crème acidifiée et sucre; refroidir. Au moment de servir, tremper les fruits dans la crème puis dans les arachides. Quantité: 1 tasse.

LA NOUVELLE TOYOTA CORONA MARK II



72
IL VOUS FAUT LA VOIR chez

GARAGE GERARD LAGRANGE

LAC ETCHEMIN

VENTE et SERVICE TOYOTA
aussi voitures usagées

TEL.: 625-3651

PROVINCE DE QUEBEC,
COMMISSION SCOLAIRE REGIONALE DE LA CHAUDIERE,
270, BOULEVARD LACROIX,
ST-GEORGES EST, BEAUCE.

AVIS PUBLIC

Appel d'offres pour l'opération d'une cafétéria par un concessionnaire

Avis public est par la présente, donné par le soussigné secrétaire de la Commission Scolaire Régionale de la Chaudière que des soumissions publiques pour l'opération d'une cafétéria à l'Institut La Mennais du Lac Etchemin, pour une durée de 10 mois, à compter du 7 septembre 1971.

1) L'entrepreneur devra visiter les lieux, voir l'organisation matérielle existante pour l'opération de la dite cafétéria, fournir lui-même tout ce qui peut lui manquer dans la dite organisation. Les visites de la cafétéria se feront le 10 août 1971 à compter de 1.30 P.M., avec un représentant de la Commission Scolaire Régionale de la Chaudière.

2) Remettre le tout dans le même état, avec les mêmes quantités de vaisselle ou autres fournitures de la dite cafétéria en fin d'année, suivant l'inventaire qui sera fait au début de l'année scolaire 1971-1972.

3) La Commission Scolaire Régionale de la Chaudière fournira l'électricité et le gaz nécessaire à l'opération de la dite cafétéria, mais ne sera responsable d'aucune réparation à faire dans la dite cafétéria pendant l'année scolaire.

4) Le soumissionnaire devra fournir un dépôt de garantie de \$500.00 en chèque certifié. Ce chèque lui sera remis en entier, si la cafétéria est dans le même état physique qu'au début de l'année scolaire 1971-1972 suivant l'inventaire.

5) Les soumissionnaires devront se procurer un cahier de charges qui complètera les renseignements sur les engagements du soumissionnaire. Pour cela, s'adresser à la Commission Scolaire Régionale de la Chaudière, 270 Boulevard Lacroix, St-Georges est, Beauce.

6) Les soumissions seront ouvertes le 16 août 1971 à 7.30 P.M. au Bureau de la Commission Scolaire Régionale de la Chaudière.

7) La Commission Scolaire Régionale de la Chaudière ne s'engage à accepter ni la plus basse ni aucune des soumissions reçues et ouvertes.

8) Pour tous renseignements spéciaux, s'adresser au Responsable des cafétérias à 270, Boulevard Lacroix, St-Georges est, Beauce, téléphone: 228-5541.

La Commission Scolaire Régionale
de la Chaudière
par: J.-Gérard Fournier, Sec.

COMPILATION DES POINTS AUX JEUX DE LA CHAUDIERE

Bien que le tir à la carabine ne soit pas encore terminé puisqu'il est fait en plusieurs étapes et que l'on a du déplacer le tir à l'arc à samedi prochain à cause des trop nombreuses compétitions de fin de semaine, plusieurs jeux comprenant: la balle-molle juvénile, le baseball moustique, le tennis, la nage de longue distance, la balle-molle Pee-Wee, le badminton, le soccer Pee-Wee, le soccer Bantam, et la natation sont maintenant terminés.

Grâce à la natation, St-Georges Est a pris la commande des villes en ce qui a trait au pointage, mais la lutte demeure très serrée en ce qui a trait aux places suivantes:

Voici d'ailleurs cette compilation à date:

1- St-Georges Est	1239.25
2- Beauceville	485.31
3- Lac Drolet	452
4- St-Georges Ouest	439.73
5- St-Evariste	431
6- Vallée-Jonction	420

7- Lac Etchemin	367.95
8- St-Prosper	191.99
9- Ste-Marie	188.30
10- St-Joseph	89.76
11- Tring-Jonction	60
12- Lampton	18.66

Les prochains événements qui seront importants pour le classement des villes et qui d'ailleurs sont les derniers pour la présente saison sont: le judo, le 11 août; le ballon-volant, le 12 août au Palais des Sports; la balle-molle Pee-Wee, Bantam le 13 août à St-Joseph; le tir à l'arc samedi à St-Georges Ouest; l'expo de peinture le 14 et 15 août à la discothèque de l'O.T.J. de l'Assomption et finalement l'Athlétisme, dimanche prochain à St-Georges.

DANS LES JEUX DE LA CHAUDIERE STE-MARIE REMPORTE LE TOURNOI DE BASEBALL PEE-WEE

A Lac Etchemin, samedi, des équipes en provenance de St-Georges Ouest, Lac Etchemin,

St-Georges Est, St-Prosper, Ste-Marie et Beauceville s'affrontaient pour obtenir les honneurs du tournoi Pee-Wee.

L'équipe Richelieu de Ste-Marie grâce à leur très belle tenue du lanceur Jocelyn Brie et de leur solide performance au bâton, ont remporté la finale contre l'équipe de l'O.T.J. de St-Georges Ouest qui elle avait très bien figuré.

En préliminaire, St-Georges Ouest avait eu raison de Lac Etchemin, St-Georges Est avait baissé pavillon devant St-Prosper et Ste-Marie avait disposé du Beauceville en période supplémentaire.

St-Georges Ouest se rendit en finale en disposant de St-Prosper ou Ste-Marie les attendait ayant eu un bye.

Ce fut une très belle compétition ou comme d'habitude les jeunes ont donné la mesure de leurs talents et les nombreux spectateurs ont eu encore une fois bien des raisons d'applaudir.

Toutes nos félicitations à l'équipe de Ste-Marie et à Normand Gagnon pour la réussite de ce tournoi.

DANS LES JEUX DE LA CHAUDIERE, BEAUCEVILLE ET ST-GEORGES SONT GAGNANTS AU SOCCER

Vendredi dernier, malgré la mauvaise température de la nuit précédente, le tournoi de Soccer pour catégorie Bantam et Pee-Wee a été tenu sur les terrains du Séminaire de St-Georges.

Dans la catégorie Bantam, Beauceville a disposé de l'équipe de St-Evariste en finale, dans une partie qui a nécessité plusieurs périodes supplémentaires et qui s'est terminée par le pointage de 1 à 0. Des équipes de St-Georges Ouest et de St-Georges Est participaient à cette compétition.

Dans la catégorie Pee-Wee St-Georges Est l'a remporté en finale contre celle de Beauceville dans une partie très contestée et qui s'est terminée au compte de 2 à 1.

LES JOIES DE LA PLONGEE SOUS-MARINE

La plongée exige une technique spéciale suivant le but que l'on veut atteindre. Elle peut se faire sous appareil inhalateur, avec un simple tuba (le tube respiratoire qui permet de nager tout en conservant la tête sous l'eau), ou avec un scaphandre autonome. Ce dernier augmente considérablement les possibilités du plongeur et lui permet de voir, avec une joie intense, un monde merveilleux. Dans son ouvrage l'Homme et le monde sous-marin (Larousse éditeur), Raymond Vaissière, sous-directeur du Musée océanographique de Monaco, décrit le bonheur de la découverte de l'univers sous-marin:

"L'homme de la surface n'a qu'une vision déformée, incomplète, de la vie sous-marine. Une drague pleine à craquer, un filet

de chalut pansu, une senne lentement ramenée peuvent être très beaux, magnifiquement colorés, émouvants aussi. Leur contenu, petites formes argentées encore palpitantes, déversé brutalement sur le pont d'un navire ou ramené au rivage, ne devient plus alors qu'une collection d'espèces ramassées au hasard, déjà ternies par l'air. L'âme s'en est échappée, c'est une nature morte. L'imagination, même fertile, ne peut remplacer la grâce des attitudes, la souplesse d'un mouvement dans un décor extraordinaire, souvent sauvage, grandiose et parfois bucolique. Un rideau sombre, bleu, vert, changeant selon les jours et l'heure, doit être écarté par l'homme s'il veut découvrir, comprendre, participer à ce monde qui s'ouvre sous lui. Il lui faut

rompre ses entraves terrestres, se baigner, s'imbiber du fluide qui entoure, le faire sien. Il faut sentir cette liberté toute neuve et, enfin, esclave affranchi, ouvrir tout grands ses yeux sur de nouvelles richesses. La vie se manifeste, intense, dès les premiers centimètres. Une sensation troublante, indéfinissable, un sentiment d'isolement agréable, favorable aux pensées, le saisissent. Un silence accueillant, ouaté, protecteur, l'enveloppe. Nouvelle liberté le laissant tout à lui.

Le clapotis s'est tu, et seul, régulièrement, l'éclatement des bulles rythme la descente. Les pinces de soleil, or pâle, jouent sur une prairie verte dont les feuilles s'agitent régulièrement avec les mouvements de la houle ou du ressac, ou encore scintil-

lent dans les paillettes d'une vasque de sable ou de gravier. Ils essaient de pénétrer l'ombre froide, émouvante, d'une grotte cachée sous la roche recouverte d'Algues vertes ou brunes, ou caressent timidement les taches jaunes, blanches ou rouge flamboyant des Eponges. Eblouis, les yeux ne savent pas encore voir. Pourtant, dans la plaine, sur le pic ou la falaise, le peuple du plateau s'agite. Couleurs mouvantes qui chassent, virevoltent, s'éparpillent, sont chassées, se remplacent. Petit monde caché dans les herbes qui abritent ses amours, protègent ses nids, assurent la vie de sa progéniture. Farandoles de teintes qui perdent de leur éclat, de leur joie frivole en s'enfonçant dans le bleu de plus en plus sombre."

Vendredi-Samedi-Dimanche
Duo-Western

Avec Mathieu et Giroux

musiciens et chanteurs

aussi

Danseuse a gogo

C'est une invitation

à tous ceux

qui veulent s'amuser

à

Hôtel Robert Plante

Lac-Etchemin

Tél.:625-4461

Chambre à louer

Bon marché...



MANOIR ETCHEMIN

JEUDI, VENDREDI, SAMEDI

EN VELETTE

la charmante

SUSAN FRANK

danseuse striptiseuse

Entre libre

Manoir Etchemin

SPECIALITE: BANQUETS DE TOUS GENRES

LAC ETCHEMIN, TEL.: 625-2101

N'oubliez pas pour vos banquets, réceptions de noces ou tout autre genre, nous sommes toujours à votre disposition. Faites vos réservations dès maintenant.

LA BRASSERIE LAVERNE

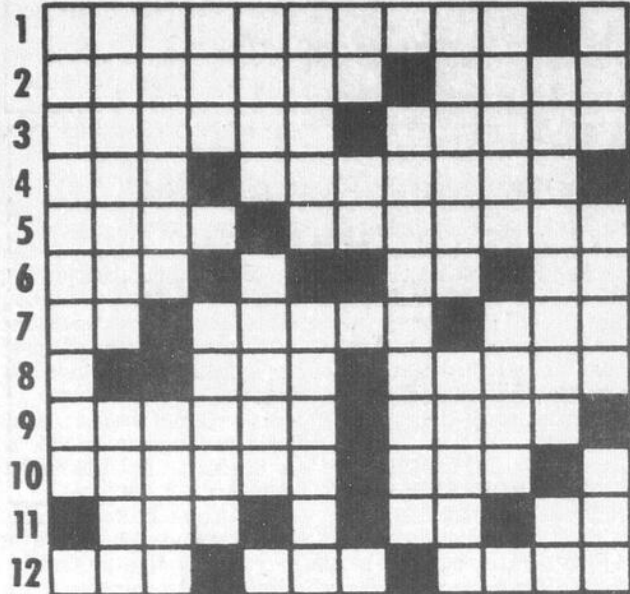
cette
SEMAINE



MOTS CROISES DE LA VOIX DU SUD

PROBLEME 300

1 2 3 4 5 6 7 8 9 10 11 12



HORIZONTALEMENT

- 1—Défaut de soin.
- 2—Prêter l'oreille — En forme d'oeuf (pl.).
- 3—Réciter — Ceux qui suivent.
- 4—Roi des Israélites — Réfléchir.
- 5—Côté, pour les Anglais — Plaque de fonte indiquant l'altitude d'un lieu (pl.).
- 6—Voir (anglais) — Consonnes. — Nég.
- 7—Altesse royale — T.S.F. — Fin de participe.
- 8—Mélodie — Dieu marin.
- 9—Espèce de gros chêne peu élevé — Sombre.
- 10—Greffées — Ale, inversé.
- 11—Durillon — Lettre grecque — Douze mois.
- 12—Heu, inversé — Condiment — Tire dans sa bouche en y faisant un vide.

VERTICALEMENT

- 1—Dont on a absolument besoin.
- 2—Qui fréquente une école — Espèce de grand chat.
- 3—Glande sexuelle à sécrétion interne — Un des Etats-Unis d'Amérique.
- 4—Enduit tenace — Compositeur français.
- 5—En outre — Premier magistrat.
- 6—Administrer — Relevé.
- 7—Terminaison de verbe — Petit cube.
- 8—Transvaser avec un syphon.
- 9—Etre acheté au prix de. — Fils d'Hellen.
- 10—Table de pierre creusée en bassin — Mélodie.
- 11—Porter pour la première fois — Prép. lat.
- 12—Banal, pour avoir été trop souvent répété — Paysage — Animal domestique.

SOLUTION DU MOT CROISE DE LA SEMAINE DERNIERE

PROBLEME 299



UNITE SANITAIRE DORCHESTER

- Mardi 17 août: St-Benjamin, 10.00 hres.
- Mardi 17 août: St-Prosper, 1.30 hre.
- Mercredi 18 août: St-Cyprien, 10.00 hres.
- Mercredi 18 août: Ste-Justine, 1.30 hre.
- Jeudi 19 août: St-Louis, 10.00 hres.
- Jeudi 19 août: St-Luc, 1.30 hre.

COURRIER de ST-PROSPER

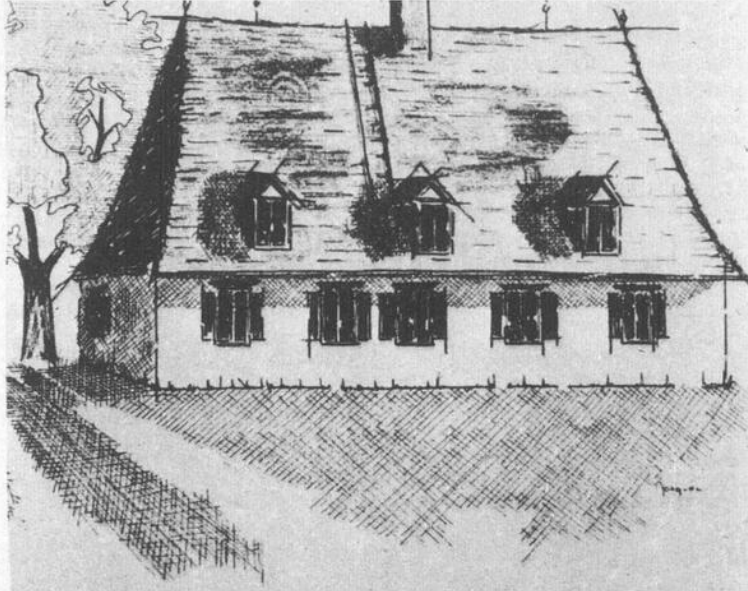


NOCES D'OR

Dimanche le 18 juillet 1971 une belle fête familiale a été organisée en l'honneur du 50e anniversaire de vie conjugale de M. et Mme Napoléon Beaudoin à la résidence de leur fils, M. Adrien Beaudoin. Leurs enfants sont: M. et Mme Adrien Beaudoin, M. et Mme Antonio Beaudoin, M. et Mme Clovis Beaudoin (Adrienne Beaudoin) M. et Mme Lionel Rancourt (Florida Beaudoin) 16 petits-enfants et une arrière petite fille Annie Roy. La fête débuta par la présentation des hommages et des vœux à nos jubilaires. Ce fut ensuite un souper rehaussé par la présence de M. le curé C. André Jobin qui bénit les anneaux des jubilaires, chants et musique ont tour à tour amusé les uns et les autres. Les jubilaires remercient leurs enfants qui ont contribué au succès de cette belle fête. Nos félicitations et nos meilleurs vœux aux jubilaires.

Le 1er août 1971, les parents et amis de M. et Mme Victorian Pruneau se réunissaient pour cé-

lébrer leurs nocés d'or. Cette belle fête a été organisée par leurs frères et soeurs, beaux-frères et belles-soeurs M. et Mme Joachim Toulouse de Dalember. M. et Mme Euchariste Toulouse de Saint-Prosper, M. et Mme Wilfrid Toulouse de Saint-Georges. M. et Mme Marie-Louis Rodrigue (Yvette) de Saint-Prosper, Mme Rosaire Toulouse et Mme Rose-Hélène, La Rév. Sr Flavia Toulouse de Québec, la Rév. Sr Auria Toulouse de Grande-Rivière de Gaspésie, leurs filles: Mlles Jeanne-D'Arc et Yolande Pruneau, des cousins: M. Hector Toulouse de Welland Ontario, M. Fernand Toulouse de Saint-Fabien, neveux et nièces: M. et Mme Paul Dalaire de Dalember, M. et Mme René Paquet de Rouyn Noranda, M. et Mme Yvon Savard de Dalember, M. Gérard Toulouse et son amie Marielle Rousseau, MM. Jocelyn et Nicol Toulouse, Mlle Lucie Toulouse et André Toulouse, Mlle Diane Rodrigue et son ami Réjean Bergeron, Mlles Johanna et Estelle Rodrigue. Tous se réunissaient



LES VIEILLES MAISONS DU QUEBEC - La maison à quatre versants dits à "pavillon", type commun d'habitation en Provence et dans le Gers en France, se rencontre un peu partout aux environs de Québec (Charlesbourg, Sainte-Foy, Beaumont, Côte de Beaupré). Qu'elle soit de bois ou de pierre, cette maison a la même élégance. Le modèle a été adapté à des constructions plus importantes: manoirs ou maisons de vacances. Les fenêtres et les lucarnes, dans ce cas, se succèdent avec une régularité inconnue des habitations familiales. Le Château-Bellevue au Petit-Cap et le manoir Mauvide-Genest à l'île d'Orléans appartiennent à ce genre de bâtisse. Ces renseignements proviennent des Services éducatifs du Musée du Québec qui relève du ministère des Affaires culturelles.

CINEMA REX

AIR CLIMATISE — 800 SIEGES POUR VOTRE CONFORT
Le plus vaste cinéma de la rive sud
Tél. JOUR 227-6670. SOIR 227-9951

AOÛT 5-6-7-8-9-10-11-12-13-14-15-16-17

PLUS DROLE QUE "LES DEUX FEMMES EN OR" !

après 553 jours en forêt sans femmes

DONALD PLOW
HENE BLOUM
ANDRÉ PELLETIER
KATHLEEN MCKENNA
JAYE LUCYER
JULIENNE
KELLY DEE

THE COMEDY PARTNER
DE GILLES CASPI
THE PERFECT PLEIN
CONCEPTEUR
THE DISTRIBUTION
DE THOMAS FIRM



2 ieme FILM
REGLEMENT DE COMPTE A SAN ANGELO
COULEURS

arrivent en ville...

chez M. Euchariste Toulouse où fut servi un buffet froid. Une adresse fut lue par Sr Flavia. Une magnifique gerbe de fleurs fut présentée à Mme Pruneau par Mme Yvon Savard. Des souhaits et vœux furent formulés à l'égard des jubilaires. Puis M. et Mme Victorian Pruneau offrirent leurs remerciements aux organisateurs et aux participants de cette fête.

MISSIONNAIRE EN VISITE

Soeur Jeanne D'Arc Champagne fille de M. David Champagne de Saint-Prosper était de passage dans sa famille après un séjour de 8 ans et demi au Malawi en Afrique. Voici ce qu'elle nous dit de son nouveau pays d'adoption.

Le Malawi est un tout petit pays mesurant 49,000,910 habitants et est gouverné par le président Dr Kamzu Banda. On compte 803,330 catholiques et 115,000 catéchumènes répartis en 100 paroisses, 7 diocèses. L'archevêque de Blantyre et les évêques de Dedza et Zomba sont africains (304 prêtres dont 107 sont africains), 100 frères dont 6 africains) 629 religieuses dont 228 africaines. Notre travail missionnaire consiste à préparer un laïc chrétien responsable et c'est surtout par les visites à domicile que nous pouvons connaître davantage la mentalité et les coutumes du peuple africain. Les enfants désirent s'instruire mais 60% seulement fréquentent les écoles, faute d'argent pour payer leur scolarité. Nous en aidons quelques-uns avec les aumônes reçues de l'Oeuvre missionnaire des enfants mais comme cette somme d'argent est divisée entre les pays de mission, elle est insuffisante. Aux paroissiens que cette oeuvre peut intéresser, je serai reconnaissante des aumônes qui me parviendront à notre procure des Missions.

Jeanne D'Arc Champagne M.J.C.
58, Desnoyer, Pont Viau,
Cité Laval

★ CINEMA ★

ETOILE

STE-JUSTINE Qué.

Horaire des Programmes:
Samedi: 8 hres
Dimanche: 7.30 hres
Programme sujet à changement sans avis

SAM. DIM. 14-15

GAGNANT DE 2 OSCARS. A NE PAS MANQUER!

COLUMBIA PICTURES présente à Stanley Kramer production
Spencer TRACY | Sidney POITIER
Katharine HEPBURN

UN SUCCES FOUDROYANT

CINEMASCOPE COULEURS
14 ans et plus
TRES BON FILM

DEVINE QUI VIENT DINER

Programme double

18 ans et plus

FACE d'ANGE

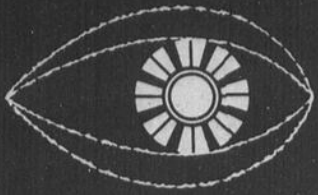
Kerwin Mathews

14 ans et plus

FACE d'ANGE

Kerwin Mathews

CHRONIQUE OCCULTE



du Professeur AUDOIR

Le but de cette chronique est de renseigner les lecteurs sur les différents secteurs de la science occulte, nous aborderons aussi comme complément certains renseignements sur la naturopathie. Les lecteurs qui voudraient avoir des réponses supplémentaires sur les sujets abordés pourront écrire à Case Postale 306, Lac Etchemin, en signant leur propre nom et un pseudonyme et la réponse leur sera donnée par l'entremise de cette chronique.

ASTROLOGIE

Souvent on me demande de calculer l'ascendant astrologique d'une personne, et bien si vous voulez le faire vous-même c'est très simple, voici comment procéder. Vous prenez l'heure à laquelle vous êtes né et vous faites la correction suivante, selon la place la plus proche ou vous êtes né

St John N.B.	plus 35 minutes
Québec	plus 15 minutes
Montreal	plus 06 minutes
Ottawa	moins 03 minutes
Toronto	moins 20 minutes

Ensuite enlevez une heure si vous êtes né à partir de 1928, entre le dernier dimanche d'avril et le dernier samedi de septembre, pour enlever l'heure avancée.

Vous référez ensuite au tableau "A" pour avoir l'heure sidérale, que vous ajoutez au résultat déjà obtenu. Si vous dépassez 24 hres, soustrayez 24 hres, ensuite allez au tableau "B" où vous trouverez votre ASCENDANT ASTROLOGIQUE.

Jours Janv. Fév. Mars Avril Mai Juin Juil. Août Sept. Oct. Nov. Déc.

TABLEAU A

1	6 34	8 38	10 33	12 36	14 33	16 36	18 34	20 37	22 39	0 37	2 39	4 38
2	6 40	8 42	10 37	12 40	14 37	16 43	18 38	20 41	22 43	0 41	2 43	4 42
3	6 44	8 46	10 40	12 44	14 41	16 43	18 42	20 45	22 47	0 45	2 47	4 46
4	6 48	8 50	10 44	12 48	14 45	16 47	18 46	20 49	22 51	0 49	2 51	4 50
5	6 52	8 54	10 48	12 52	14 49	16 51	18 50	20 53	22 55	0 53	2 55	4 54
6	6 56	8 58	10 52	12 55	14 53	16 55	18 54	20 57	22 59	0 57	2 59	4 57
7	7	9 02	10 56	12 58	14 57	16 59	18 58	21	23 03	1 01	3 03	5 01
8	7 04	9 06	11	13 02	15 01	17 03	19 02	21 04	23 07	1 05	3 07	5 05
9	7 08	9 10	11 04	13 06	15 05	17 07	19 06	21 08	23 11	1 09	3 11	5 09
10	7 12	9 14	11 08	13 10	15 09	17 11	19 10	21 12	23 14	1 13	3 15	5 13
11	7 15	9 18	11 12	13 14	15 13	17 15	19 14	21 16	23 18	1 17	3 19	5 17
12	7 19	9 22	11 16	13 18	15 17	17 19	19 18	21 20	23 22	1 21	3 23	5 21
13	7 23	9 26	11 20	13 22	15 21	17 23	19 22	21 24	23 26	1 25	3 27	5 25
14	7 27	9 30	11 24	13 26	15 24	17 27	19 26	21 28	23 30	1 29	3 31	5 29
15	7 31	9 33	11 28	13 30	15 28	17 31	19 30	21 32	23 34	1 32	3 35	5 33
16	7 35	9 37	11 32	13 34	15 32	17 34	19 34	21 36	23 38	1 36	3 39	5 37
17	7 39	9 41	11 36	13 38	15 36	17 38	19 38	21 40	23 42	1 40	3 43	5 41
18	7 43	9 45	11 40	13 42	15 40	17 42	19 42	21 44	23 46	1 44	3 47	5 45
19	7 47	9 49	11 44	13 46	15 44	17 46	19 46	21 48	23 50	1 48	3 50	5 49
20	7 51	9 53	11 48	13 50	15 48	17 50	19 49	21 52	23 54	1 52	3 54	5 53
21	7 55	9 57	11 52	13 54	15 52	17 54	19 53	21 56	23 58	1 56	3 58	5 57
22	7 59	10 01	11 55	13 58	15 56	17 58	19 57	22	0 02	2	4 02	6 01
23	8 03	10 05	11 58	14 02	16	18 02	20 02	22 04	0 06	2 04	4 06	6 05
24	8 07	10 09	12 02	14 06	16 04	18 06	20 06	22 08	0 10	2 06	4 10	6 09
25	8 11	10 13	12 06	14 10	16 08	18 10	20 10	22 12	0 14	2 12	4 14	6 13
26	8 15	10 17	12 10	14 14	16 12	18 14	20 14	22 16	0 18	2 16	4 18	6 17
27	8 19	10 21	12 14	14 18	16 16	18 18	20 18	22 20	0 23	2 20	4 22	6 21
28	8 23	10 25	12 18	14 22	16 20	18 22	20 22	22 24	0 26	2 24	4 26	6 24
29	8 26	10 29	12 22	14 26	16 24	18 26	20 26	22 27	0 30	2 28	4 30	6 28
30	8 30	12 26	14 29	16 28	18 30	20 30	22 31	0 34	2 32	4 34	6 32	
31	8 34	12 30	16 32	20 33	22 35	2 36	6 36					

0.44 à 3.22 Lion
 3.22 à 6.00 Vierge
 6.00 à 8.39 Balance
 8.39 à 11.16 Scorpion
 11.16 à 13.42 Sagittaire
 13.42 à 15.34 Capricorne
 15.34 à 16.56 Verseau
 16.56 à 18.00 Poisson
 18.00 à 19.05 Bélier
 19.06 à 20.27 Taureau
 20.27 à 22.18 Gémeaux
 22.18 à 0.44 Cancer

TABLEAU B

Les personnes intéressées aux cours de conduite préventive seront contactées prochainement

Au-delà de 60,000 automobilistes ont récemment retourné au ministère des Transports du Québec une demande de renseignements concernant les cours de conduite préventive donnés par les Jeunes Chambres régionales en collaboration avec le ministère. Les personnes qui n'ont pas encore été contactées par les Jeunes Chambres devraient l'être au cours des prochaines semaines et pourront, si elles le désirent, suivre les cours qui seront organisés à l'automne.

C'est ce qu'a fait savoir aujourd'hui le ministre des Transports du Québec, monsieur Georges-E. Tremblay.

Le ministre a rappelé que les cours de conduite préventive visent essentiellement à perfectionner les conducteurs. Ils s'adressent spécialement aux gens qui détiennent déjà un permis et qui désirent améliorer leur manière de conduire. Le coût total des cours est de \$5.00 seulement.

BLAISE BEDARD
 entrepreneur en fondations de tout genre
Ste-Hénédine, Dorchester
Tél.: (418) 935-3387

POUR VOTRE SECURITE
 CONSULTEZ-NOUS

ASSURANCES



GÉNÉRALES

LS-R. MORENCY

COURTIER D'A. ASS.
 3ième AVENUE

C.P. 338 - LAC ETCHEMIN, QUÉ. - TÉL.: 625-2631

**TERRAINS DE CHALETS A VENDRE
 AU LAC PRIVE DE EUDORE POULIOT**

Plusieurs terrains de chalet à vendre ou à louer. Chacun environ 80 X 150 pi. Avec droit de pêche. Circulation en automobile pour aller à chaque terrain.

S'adresser à
EUDORE POULIOT
 Lac Etchemin, C.P. 363
 Tél.: 625-3721



AVIS



CULTIVATEURS

ETABLISSEMENT D'EQUARRISSAGE

pour animaux morts ou malades avec permis provincial no 19

Monsieur, nous achetons des animaux de toutes sortes. SPECIALITE: animaux morts ou malades, chevaux, vaches etc. etc...

AMEDEE FORTIER

St-Claire

Tél.: 883-3575

BEUCE MÉTAL INC.

FORESTO INC.

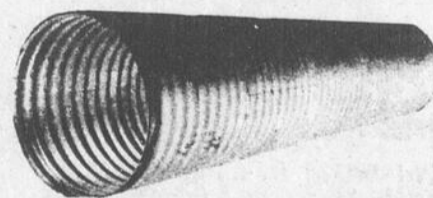
R.R. 5, ST-GEORGES STATION

Tél.

Bur. 228-5566 Rés. 228-2464

ACIER A STRUCTURE
 ACIER D'ARMATURE
 TREILLIS METALLIQUES
 PLAQUES

TUYAUX et VALVES usagés
 de toutes grosseurs
 CABLES D'ACIER et
 CHAINES pour opérations
 forestières.



Tuyaux en tôle ondulée pour ponceaux de 12" à 96" de diamètre.

SPÉCIAL

Tuyaux de 24" de diamètre pour ponceaux, en longueur de 3' au prix de

\$1.00 le pied

Baril de 45 gal. Prix à partir de

\$1.00 chacun

**Vendeur d'automobiles
 avec expérience demandé.**

S'ADRESSER A :

DUFOUR ET LAPOINTE AUTO

STE-MARIE DE BEUCE

CONCESSIONNAIRE MERCURY

tél.: 387-6691

12

12

12

CARTES D'AFFAIRES



Monnette & Thériault Inc.
Déboussage-Peinture
Réparations générales de carrosseries

Remorquage jour et nuit

STE-CLAIRE, Dorch. TEL.: 645-3381

DORCHESTER REFRIGERATION

Ste-Claire, Dorchester

TEL.: 883-3383

VENTE ET REPARATION

de tous systèmes de réfrigération, vente et installation de chambre froide. Réfrigérateurs et congélateurs, meubles et accessoires électriques, prélatris de tous genres, tapis de vinyle et tuiles ainsi que vaste choix de cadeaux.

L. G. LACASSE, prop.

Pour ceux qui désirent la Perfection*



NETTOYEUR **Moderne** INC.

SERVICE DE LAVAGE DE CHEMISES
ENTREPOSAGE DE FOURRURES

Lac Etchemin,

Tél.: 625-3821

DYNAMITAGE ET FORAGE

Ciment - Roc - Pavage - Portes de caves - Fossés.

OUTILLAGE COMPLET

2 compresseurs pour mieux vous servir
Marteaux et accessoires.

RUSSELL VACHON

Ste-Germaine

Tél.: 625-5272

Service d'Optique Elite Ltée

RAYON D'OPTIQUE ET D'OPTOMETRIE
Détailants opérant en vertu de la Loi des optométristes et opticiens de la province de Québec.

Place Laurier, Ste-Foy 653-8396
Gare Centrale d'autobus 529-4655
1050, St-Jean, Québec 524-2543

HENRI ROY D.C.

CHIROPATICIEN

Lun. à sam. de 9 h. a.m. à 7 h. p.m.
MARDI SUR RENDEZ-VOUS
461, 1ère Ave, Tél. 228-3852
ST-GEORGES-EST
Edifice Gagnon, photographe

LA COMMISSION DE CONTROLE DES PERMIS D'ALCOOL

Un nouvel organisme remplacera la Régie des alcools du Québec en ce qui a trait au contrôle des permis d'alcool au Québec. En effet, l'Assemblée nationale du Québec a adopté le Bill 44 créant la Commission de contrôle des permis d'alcool. Quant au commerce des boissons alcooliques par la Régie, il fait l'objet du Bill 44 créant la Société des alcools du Québec.

Le Bill 44 réduit de vingt à dix-huit ans l'âge des personnes à qui il est permis de vendre des boissons alcooliques, uniformise les heures de fermeture des débits de boissons alcooliques, crée des permis de brasserie analogues aux permis de taverne mais permettant la présence de personnes du sexe féminin dans l'établissement, confie l'administration de la Commission à un secrétaire général, tout en réservant les fonctions quasi-judiciaires aux membres de la Commission, et interdit en général les transferts des permis.

La Commission est composée de quatre membres dont un président et un vice-président; ces membres, dont le mandat ne peut excéder dix ans, ne pourront être démis pendant la durée de leur mandat que sur rapport de la Cour d'appel, après enquête sur requête du procureur général. De plus, la loi institue le poste de secrétaire général de la Commission. Le titulaire de ce poste est chargé de recevoir les demandes pour la délivrance de permis, de constituer des dossiers à ces fins, de faire effectuer des enquêtes au sujet des détenteurs ou des requérants de permis et de faire des recommandations à la Commission au sujet de la délivrance, du renouvellement, du transfert, de la suspension ou de l'annulation de permis.

En vertu de la nouvelle loi, les membres d'un corps de police pourront effectuer des arrestations et des saisies et tenter des poursuites.

La loi édicte aussi que tout règlement de prohibition en vigueur dans une municipalité cesse d'être en vigueur trois mois après que la Commission aura envoyé un avis à cette fin à la municipalité, sauf si celle-ci transmet dans ce délai à la Commission une copie de ce règlement.

Un mot dans le vent :

"DESIGN"

Ce vocable technique, dont l'emploi se généralise, signifie en anglais "plan, étude, avant-projet, présentation, modèle", c'est-à-dire le dessein aboutissant au dessin, ces deux termes ayant, on le sait, une origine commune. Le designer est un concepteur - (ou projeteur, ou créateur) dessinateur doué d'imagination esthétique dans le domaine de l'industrie, de l'architecture, de la vie au foyer, de l'affiche ou de l'habillement d'un produit. Le développement de son projet s'appelle designing, et le designing office où il travaille est un bureau d'étude.

Le terme de design a fait une percée en force dans le vocabulaire quotidien français avec deux

acceptions différentes. En matière de production d'objets usuels, le design correspond à ce qu'on appelle l'esthétique industrielle, notion mise en évidence par Raymond Loewy. Dans le domaine de l'ameublement et de la vie quotidienne, le design englobe les différentes interventions de l'ensemblier, tant en ce qui concerne les formes des meubles, l'impression des tissus, les formes et matériaux des luminaires, etc., qu'en ce qui a trait à leur agencement harmonieux dans un ensemble.

L'ouvrage les Mots dans le vent, (Larousse), auquel nous empruntons ces lignes, ajoute qu'en matière de mode design paraît avoir la signification de style.

CARTES PROFESSIONNELLES

JAMES DUFOUR

notaire

LAC ETCHEMIN - TEL.: 625-2751

9 à 12 heures - 1½ à 5 heures

LE SOIR SUR RENDEZ-VOUS

St-Léon de Standon: mardi à 11 heures

St-Malachie: Mardi à 1 heure (tél.: 642-2843)

St-Qdilon: Vendredi à 2 heures.

DR ALAIN LANGIS O.D.

OPTOMETRISTE

Lac Etchemin, Dorchester

Tél.: 625-4981

Bureau: Dr LaFontaine

Mercredi: 10 A.M. à 10 P.M.

Examen de la vue Ste-Claire



Tel: 789-2888

Studio Gil-Met Enr.

PHOTOGRAPHES PROFESSIONNELS

INDUSTRIELLE - COMMERCIALE - MARIAGE

St-Damien,

Cité Bellechasse

BUREAU: heures d'ouverture

-9.00 hres a.m. à 5.30 hres p.m. tous les jours,

-le soir sur rendez-vous,

-Frampton mardi après-midi 2.00 hres,

-bureau à St-Malachie sur demande.

JEAN BERNARD notaire

cessionnaire du greffe et des dossiers de
Me Laval Langlois, notaire.

STE-CLAIRE TEL.: 883-3366

St-Malachie: tous les vendredis 7 hres p.m. à 9 p.m.
Tél.: 642-2038

LOCAL: Voisin de la Sûreté du Québec

Reynald Brochu

Avocat

SUITE 550
580 EST. GRANDE ALLÉE
QUÉBEC 4

BUR.: 529-0314
RÉS.: 651-7682



LA SOCIÉTÉ DES ARTISANS

COOPÉRATIVE D'ASSURANCE-VIE

51 SYSTEMES D'ASSURANCE INDIVIDUELLE

VIE - ACCIDENT - MALADIE

SERVICE GRATUIT D'ANALYSE DE SUCCESSION

CONSULTEZ

Gérard Lehoullier

REPRESENTANT

STE-CLAIRE

TEL.: 883-3730



LA SOCIÉTÉ DES ARTISANS

COOPÉRATIVE D'ASSURANCE-VIE

51 SYSTEMES D'ASSURANCE INDIVIDUELLE

VIE - ACCIDENT - MALADIE

SERVICE GRATUIT D'ANALYSE DE SUCCESSION

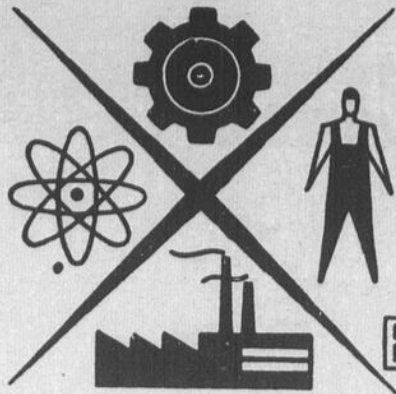
CONSULTEZ

André Hébert

REPRESENTANT

St-Malachie
Ste-Foy

Tél.: 642-2088
Tél.: 656-0997



CENTRE DE
MAIN D'OEUVRE
DU
CANADA

BONJOUR

CENTRE DE MAIN-D'OEUVRE DU CANADA

Cette chronique sur les occasions d'emplois est un message d'intérêt public présenté par votre journal "LA VOIX DU SUD", en collaboration avec le Centre de Main-d'Oeuvre du Canada de Ville St-Georges.

OPPORTUNITES D'EMPLOIS DANS LA REGION

FEMMES:

F-201 Quelques postes comme secrétaires parfaitement bilingues. Doivent posséder quelques années d'expérience dans un bureau.

F-332 Apprentie-coiffeuse. Doit avoir terminé un cours de coiffure. Emploi permanent.

HOMMES:

H-001 Dessinateur en architecture avec un an d'expérience.

H-363 Jeune homme ayant de l'expérience comme presseur de pantalons.

H-620 Mécanicien avec carte de compétence B ou C.

H-915 Mécanicien avec carte d'apprenti 3ième année.

H-940 Bûcherons pour travailler dans la Beauce. Doivent être mariés. Du travail jusqu'aux Fêtes.

Une industrie de textile de St-Georges recherche les candidats suivants:

- Fileurs

- Cardeurs

- Tisserands

Emploi à l'année.

EMPLOYEURS AMERICAINS

HOMMES:

H-920 Besoin urgent de "Skiddeurs" pour emploi à Jackman, Permis américain disponible. L'emploi est permanent.

MESSAGE SPECIAL

Une bonne partie de nos étudiants cherchent encore du travail pour l'été. Vous pouvez les aider. "Y avez-vous pensé?" Adressez-vous donc sans tarder au Centre de Main-d'Oeuvre du Canada, Ville St-Georges, et M. René Fortin et Mlle Louise Poulin vous enverront, tout de suite, les étudiants dont vous avez besoin. Le numéro de téléphone: 228-8806.

**Activités de l'O.T.J.
de Saint-Anselme**

1- Tournoi Pee-Wee de balle-molle (14 ans et moins). Ouvert à toutes les paroisses des alentours. Inscription \$3.00 par équipe. Envoyez le montant de l'inscription et le nom et l'âge des joueurs à M. Gérard Simard, St-Anselme, tél.: 885-4686 (avant-midi seulement) pour vendredi le 19 août.

2- Tournoi régional de pétanque pour la région Lévis Rive Sud. Inscription de 12.45 heures à 13.30 heures. Début du tournoi à 13.30 heures. Par équipe de 3 joueurs dont au moins 1 dame ou un ju-

nior (15 ans ou moins au 1er janvier 1971). Une bourse de \$100.00 est offerte par la Compagnie O'Keefe. L'inscription est de \$2.00 par joueur, la carte de membre de la fédération est requise. Ces cartes pourront être obtenues sur le terrain au prix de \$2.00.

Entrée sur le terrain 0.50 adulte, 0.25 (14 ans et moins). Les pétanqueurs munis de leur carte ont accès gratuit. La piscine chauffée à 80' sera ouverte au prix habituel.

**BUCHERONS &
DEBUSQUEUSES DEMANDES**

La Compagnie E.B. Eddy de Hull désire engager 45 bûcherons et 10 débusqueuses sur base forsaitaire pour ses opérations d'arbres en longueur, de coupe de pin et de bois franc.

Endroit: District Basse Coulonge,

Camp No 208 au lac Nilgault,

situé à 75 milles de la route 58

au millage 32. Au nord de Mont Laurier.

Pour tarifs et autres informations. Veuillez vous adresser au Bureau: à

**M. Léonard Plante
317, 2ème Avenue, Tél.: 625-3681
LAC ETCHEMIN**

**LES
REGLES D'OR
DU
CAMPEUR**

700,000 nouveaux campeurs chaque année! Il y a là un phénomène collectif. Le camping, c'est la grande évasion... On peut craindre que le campeur, ivre d'espace, n'oublie la civilisation et ses règles élémentaires, que liberté signifie pour lui anarchie, désinvolture, oubli total d'autrui... Cela arrive. Mais, en fait, l'expérience prouve que la vie au grand air décontracte la grande majorité des campeurs sans les relâcher, les fait sortir d'eux-mêmes pour les ouvrir aux autres. L'ambiance des camps est le plus souvent une ambiance de gentillesse et de respect du voisin. L'ouvrage **Camping et caravaning** (Larousse éditeur) rappelle néanmoins quelques principes élémentaires:

"TROIS GRANDES LOIS"

-Respecter la propriété d'autrui.

-En partant, laisser le terrain dans l'état de propreté où on aimerait le retrouver, quel que soit celui dans lequel on l'a trouvé.

-Avoir une tenue correcte au camp et lorsqu'on en sort.

**REGLES DU CAMPING SUR
TERRAIN AMENAGE**

-Prendre dès son arrivée contact avec le gérant ou le gardien du camp; suivre ses indications.

-S'installer sans gêner les voisins (ne pas leur couper la vue; ne pas mêler les haubans avec les leurs; ne pas placer la porte juste en face de la leur; ne pas empêcher leur voiture de se dégager facilement).

-Ne pas déballer tout le matériel, comme s'il s'agissait de le vendre au marché.

-Se soucier du sommeil et du repos des autres. Un silence total doit être observé entre 22 h. et 7 h. Pendant la journée, régler le son du transistor ou de la télévision. Eviter de crier, rire, chanter à tue-tête, d'emballer le moteur de l'auto, etc.

-En voiture, rouler doucement à cause des enfants et pour ne pas faire de poussière. Ne pas claquer les portières si on quitte le camp très tôt ou si on rentre tard.

-Ne pas faire de grands étalages de lessive.

-Ne pas laisser traîner de papiers ni de détritrus (il y a des poubelles). Déverser les eaux usées aux endroits prévus pour elles.

-Traiter les installations communes comme s'il s'agissait d'installations personnelles: ne pas inonder les points d'eau; laisser en état parfait de propreté lavabos, douches, lavoirs, etc.

COMMANDEMENTS DU CAMPEUR SAUVAGE

-Prendre contact avec le propriétaire du terrain pour obtenir l'autorisation de s'établir (même pour une nuit).

-Si l'on veut faire du feu, lui demander également l'autorisation (se rappeler que tout feu est interdit dans un rayon de 200 m d'un bois).

-Bien enterrer ses détritrus.

-Respecter arbres, fruits, fleurs, etc. Agir autrement serait commettre un délit.

Se conduire de la sorte ne peut qu'améliorer l'accueil fait aux campeurs par les gens du pays et contribuer par conséquent au développement du camping."

ANNONCES CLASSEES

625-7471

TROIS FACONS DE COMMANDER:

Au bureau: La Voix du Sud,

aux Presses Lithographiques de Lac Etchemin.

Par la poste: C.P. 490, Lac Etchemin, Dorchester.

Par téléphone: La Voix du Sud, 625-7471.

Les petites annonces sont payables d'avance et doivent parvenir à nos bureaux au plus tard le mardi midi pour parution le jeudi.

TARIF

Une insertion de 25 mots ou moins \$2.00
Chaque mot additionnel05
Location de case postale50
Annonce encadrée, prix minimum \$2.50
ou 10¢ la ligne agate.

625-7471

A VENDRE

A VENDRE maison et boutique à St-Anselme. S'adresser à tél.: 885-4212.

A VENDRE foin non coupé sur 2 terres (environ 3,000 balles) prêt à être coupé immédiatement. Pour informations: tél.: 625-2861 Lac Etchemin.

A VENDRE scie à chaîne Partner R 18. Etat neuf. 2 mois d'usage. Prix modique. S'adresser à Jacques Boulet, Ste-Justine, tél.: 383-3745.

A VENDRE réfrigérateur parfaite condition. Idéal pour chalet. Poêle électrique 110 v. avec four. Moteur pour chaloupe 18 h.p. Etat neuf. S'adresser à tél.: 625-2311 ou 625-3590.

A VENDRE tours d'avions tous les jours à l'Aéroport du Lac Etchemin. Voyez votre région du haut des airs pour aussi peu que \$5.00. Pour informations s'adresser à tél. 625-7111 et 625-6901.

ON DEMANDE

DEMANDEE, cuisinière avec expérience pour travailler dans un hôtel. S'adresser à tél.: 789-2181, St-Damien.

Garderait des enfants en pension du lundi au vendredi. Pour renseignements tél.: 625-3672 Lac Etchemin, sur semaine seulement.

DEMANDEE fille avec expérience comme serveuse dans un bar salon. S'adresser à tél.: 789-2181, St-Damien.

Gardiennne d'enfants offre ses services à partir du 7 septembre, (sur semaine le soir seulement, les fins de

semaine le jour et le soir). Pour informations tél.: 625-3672 Lac Etchemin (sur semaine).

ACHETEUR de bouleau 51 pouces de longueur, 6 pouces de diamètre. S'adresser à M. Rhéaume Labbé, Ste-Justine tél.: 383-3513 et 383-3014.

ON DEMANDE dame ou demoiselle pour faire connaître Régine de France Studio Girl dans Dorchester. S'adresser à Mme Lacasse, C.P. 63, Ste-Claire, Dorchester ou téléphonez à 883-3530.

A LOUER

A LOUER logement 4½ pièces, situé sur la 2e avenue, au centre de la ville. \$85.00 par mois. Chauffé et eau chaude fournie. Paul Cloutier prop., s'adresser à M. Léandre Provencal, 625-7661; M. Joseph Poulin 625-5481; M. Paul Cloutier 625-2701.

A LOUER logement situé à 194, 2ème Avenue Lac Etchemin. 5 pièces, chauffé. Pour plus d'informations, s'adresser à tél.: 625-2121.

A LOUER maison sur la 1ère Avenue. Occupation 1er septembre. S'adresser à tél.: 625-3831.

A LOUER logement à partir du 1er septembre. 4 appartements plus grande chambre de bain, douche, entrée pour laveuse automatique et sècheuse. Situé au 155, 3e Avenue. Pour informations, s'adresser à M. Adrien Bouchard, tél.: 625-5851 Lac Etchemin.

A LOUER 2 logements, 4 pièces modernes près de la route 53 dans la localité de Ste-Germaine. Pour informations, communiquez à 625-4771, Lac Etchemin.

CULTIVATEURS



Notre camion est à votre disposition pour le transport des animaux de votre ferme, à notre abattoir.
VOUS N'AVEZ QU'A TELEPHONER A:

Résidence:
625-5181

Bureau:
625-6201

ABATTOIR GOSSELIN LTEE



**STE-GERMAINE STATION
DORCHESTER, P.Q.**





Quelques instants avec vous, madame

Gracieuseté de l'Hydro-Québec, région Montmorency

LA CUISSON DES VIANDES

(1)

Une viande cuite à point, juteuse, tendre, savoureuse est un délice dont on ne se lasse pas. Cependant, on a souvent de la difficulté à obtenir ce résultat escompté et on se demande pourquoi. Nous passerons donc en revue, à la demande d'une lectrice, les divers modes de cuisson des viandes. Tout d'abord, quelques points importants à considérer lors de l'achat de la viande:

1) La catégorie qui indique la qualité (rouge = qualité de choix; bleu = bonne qualité)

2) La partie de l'animal d'où provient le morceau: la partie centrale est la plus tendre; plus on s'éloigne de la colonne vertébrale, moins la viande est tendre.

3) La proportion de maigre et d'os

4) La fraîcheur de la viande, qui se distingue par la couleur du gras et du maigre et par l'odeur.

Notez que le prix de la viande n'est pas fonction de la valeur alimentaire, mais de la qualité seulement. Une viande moins chère est généralement moins tendre, mais bien apprêtée, elle peut être aussi savoureuse qu'un morceau plus cher et plus tendre. Et tous deux ont la même valeur nutritive.

Méthode de cuisson

- 1) Chaleur sèche pour les coupes tendres: rôtir - sauter - griller.
- 2) Chaleur humide pour les coupes moins tendres: braiser - rôtir en casserole - bouillir - cuire sous pression
- 3) Friture

Rôtir

C'est la méthode la plus populaire pour cuire les viandes tendres, telles que côte de boeuf, longe ou épaule roulée d'agneau, filet ou cuissot de veau, gigot, longe ou épaule de porc. Pour toutes les viandes, sauf le porc qu'on cuit à

350 F, on utilise un four plutôt lent, soit 325 F, ou même moins.

Une cuisson longue et lente, à cette température, évite le rétrécissement de la viande, donne un rôti à surface d'un brun riche et l'intérieur cuit à point. L'usage d'un thermomètre à viande peut assurer une cuisson parfaite. On doit l'insérer dans le centre de la partie la plus épaisse de la viande et sa pointe ne doit pas toucher l'os ni le gras.

1) Déposer le rôti préparé sur un treillis dans une lèche-frite peu profonde et sans eau non couverte, en ayant soin de placer le côté gras de la viande sur le dessus afin que le gras arrose la viande en cuisant. Si le morceau est maigre, parsemer la surface de noisettes de gras ou encore de tranches de lard ou de bacon pour l'empêcher de sécher.

2) Assaisonner de sel et de poivre. D'autres épices peuvent être utilisées au goût. Ne pas arroser durant la cuisson.

3) A 325°F, calculer pour un rôti de boeuf saignant environ 15 minutes par livre ou 140°F au thermomètre à viande; médium, 22 à 25 minutes par livre (160°F); bien cuit, 30 minutes par livre (175°F)

— Pour le veau et l'agneau, environ 30 minutes par livre (180°F)

— Pour les jambons fumés attendris, 20 minutes par livre (160°F) pour ceux non attendris, 40 à 60 minutes par livre (160°F)

— Pour le porc, à 350°F, 35 à 40 minutes par livre (185°F)

4) Avant de servir, laisser reposer le rôti une demi-heure dans un réchaud; il se découpera facilement.

5) Faire une sauce avec le jus de cuisson. Ajouter 1 tasse d'eau bouillante et de bouillon, lier avec de la fécule délayée ou du beurre manié (1 c. à table de beurre et 1 c. à table de fécule), laisser mijoter 5 minutes, vérifier l'assaisonnement, passer au tamis et servir.

Griller

1) Au four: chauffer le grilleur et la grille, graisser celle-ci avec le gras de la viande, déposer la viande assaisonnée (dont le gras a été entaillé pour éviter qu'elle ne roule durant la cuisson) sur la grille placée à 3" de l'élément du haut. Griller tel que désiré, retourner la viande et cuire l'autre côté. On peut assaisonner avant ou après la cuisson.

2) A la poêle: pour les viandes minces et tendres également: chauffer une poêle épaisse, la graisser, déposer la viande et brunir et cuire des deux côtés au point de cuisson. C'est de qu'on appelle aussi faire sauter une viande désirée.

On doit utiliser des pinces pour manipuler la viande et ne pas la piquer avec une fourchette ce qui ferait sortir le jus.

Lors de la prochaine chronique, nous parlerons des cuissons à chaleur humide, utilisées pour les coupes de viande moins tendres.

Et si vous voulez tenter votre chance de gagner une bouilloire électrique, **envoyez-nous, avant le 15 septembre, votre nom, votre adresse, le nom de l'hebdo que vous lisez en mentionnant l'appareil à gagner (bouilloire)**. Adressez le tout à Michelle Goulet-Auger, Hydro-Québec, case postale 1607, Québec 2, Qué.

La gagnante du séchoir à cheveux est Mme Henri Boutin, St-Prospér, R.R. no 3, Cté Dorchester, P.Q.

A la prochaine,

Michelle Goulet-Auger

Règlements concernant la conduite automobile

Le ministère des Transports du Québec par la voix du directeur du bureau des véhicules automobiles vient de prescrire un règlement concernant l'affichage à être apposé sur les véhicules servant à l'enseignement de la conduite automobile.

Le règlement stipule que tout véhicule servant à l'enseignement pratique de la conduite automobile doit être immatriculé avec des plaques à préfixe EC. De plus ces véhicules doivent arborer le nom de l'école de conduite qui les utilise, ainsi que le numéro du permis d'exploitation. Cette identification doit être parfaitement lisible et doit se situer sur chaque portière-avant de la voiture.

Enfin, ces véhicules doivent être munis d'un panonceau placé sur la toiture, afin d'être visibles autant de l'arrière que de l'avant. Sur ce panonceau, ne doivent être indiquées que les inscriptions suivantes: "Elève au volant" et "Auto-école". Ce panonceau doit être lumineux ou fabriqué avec du matériel réfléchissant, afin que les inscriptions soient parfaitement lisibles lorsque les cours sont dispensés le soir.

Un autre règlement stipule que le véhicule doit être muni d'un dispositif de double commande de freins, d'un coupe-courant disposé de façon à ce qu'il soit facilement accessible au moniteur et de deux rétroviseurs latéraux extérieurs. S'il s'agit d'un véhicule à transmission manuelle, il doit en plus être muni d'un double dispositif de débrayage.

CONCOURS

LA RONDE DES MARCHES



8 gagnants se partagent la somme de \$95.85

12 juin	:	Yves Leclerc	\$ 1.93
19 juin	:	Claude Bilodeau	14.63
26 juin	:	Lorenzo Deblois	11.26
3 juillet	:	Gérard Drouin	18.72
10 juillet	:	Louis Leblond	7.79
17 juillet	:	Lorenzo Deblois	9.91
24 juillet	:	Vilmar Bolduc	5.94
31 juillet	:	Yves Gourde	25.67

BOUCHERIE: 1- Zéphirin Fortin 4- Yves Leclerc 7- Gérard Drouin
 2- François Gagnon 5- Adrien Poulin 8- Rosaire Lagrange
 3- Bernard Poulin 6- Emile Grégoire

se partagent une valeur de \$4.00 à \$5.00 chaque semaine.

LE CONCOURS SE POURSUIT

Inscrire au dos de votre facture: Nom
 Adresse
 No de téléphone

Déposer ce coupon dans le baril désigné à cet effet. Tirage tous les vendredis soir à 8½ hres p.m.

VOTRE MAGASIN CO-OP
 "Toujours compétitif dans son service de prix."