



PLUSIEURS MUNICIPALITÉS FÊTERONT LA FLAMME OLYMPIQUE JEUDI

La 17e journée du relais du Flambeau Olympique verra la flamme s'arrêter dans notre région. De St-Roch-des-Aulnaies à St-Vallier, quelque 85 coureurs s'échangeront le flambeau tout au long d'un parcours sillonnant la plupart de nos municipalités.

HYUNDAI EXCEL GLS 1986
18,000 KM • MANUELLE

SPÉCIAL
\$6,625



LA PLACE DE LA BONNE OCCASION

TOYOTA



ACHAT — VENTE
MONTMAGNY

J.P. SIMARD
AUTOS INC.

248-2323

LE MINISTRE D'ÉTAT À LA JEUNESSE DE PASSAGE DEMAIN À MONTMAGNY



En tournée de consultation dans l'est du Québec, le Ministre d'État à la Jeunesse doit rencontrer demain soir les membres de la maison des jeunes de Montmagny.

ST-EUGÈNE TIENDRA DE NOUVELLES ÉLECTIONS LE 13 DÉCEMBRE

L'oise BLANCHE

JOURNAL
de Montmagny
L'Islet
Bellechasse

VOL. 3 NO 7

MONTMAGNY

30 NOVEMBRE 1987

BILAN RÉVÉLATEUR DE LA SITUATION FINANCIÈRE À L'HÔTEL-DIEU DE MONTMAGNY

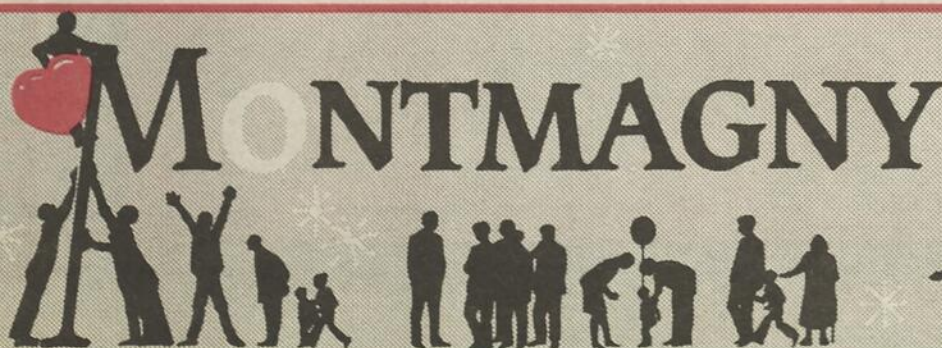


Les dirigeants de l'Hôtel-Dieu livraient la semaine dernière, les résultats du dernier exercice financier, lequel s'équilibre pour la première fois depuis bien des années.

LE CLUB OPTIMISTE
REMET SES PRIX D'APPRÉCIATION
DE LA JEUNESSE

CHASSE AU GROS GIBIER
MONTMAGNY, L'ISLET ET BELLECHASSE
ONT CONNU UNE BONNE SAISON

UNE EXPOSITION DE COMTÉ,
LA SOCIÉTÉ D'AGRICULTURE DE
L'ISLET SEMBLE FAVORABLE



*La Ville
en fête!*

RUES PRINCIPALES MONTMAGNY

À NE PAS MANQUER!

MONTMAGNY
PLUS
QU'UNE VILLE!

ARRIVÉE DU PÈRE NOËL
VENDREDI 4 DÉCEMBRE

À 18h00

POUR LE VOIR, IL FAUT SE TENIR
AUX ABORDS DES PRINCIPALES
RUES COMMERCIALES:
ST-JEAN-BAPTISTE
DE LA GARE
ST-THOMAS
ST-LOUIS

OU À **PLACE PÈRE NOËL**

STATIONNEMENT
VOISIN DE CHEZ
JACQUES GAUMOND
SURPRISES
POUR LES ENFANTS

HORAIRE

VENDREDI 4 DÉCEMBRE
DE L'ARRIVÉE À 21h00
SAMEDI 5 DÉCEMBRE
DE 13h00 À 15h00

PLUS QUE
24 JOURS
AVANT NOËL!



ATTENTION!
TIRAGE
POUR LES PETITS
ET POUR LES GRANDS

POUR LES PETITS
CONCOURS DE DESSINS
DÉPOSEZ VOTRE DESSIN AVEC
NOM, ADRESSE ET NO DE TÉLÉ-
PHONE DANS LA BOÎTE À PLACE
PÈRE NOËL.
UN PRIX À CHAQUE SEMAINE SERA
ATTRIBUÉ POUR LE PLUS BEAU
DESSIN!

PROMOTION CENTRE-VILLE

Nom: _____
Adresse: _____
Tél.: _____
TIRAGE À CHAQUE SEMAINE JUSQU'À NOËL
PAR LE PÈRE NOËL LUI-MÊME LE SAMEDI À 15h00

POUR LES GRANDS
DÉPOSEZ LE COUPON CI-JOINT DANS LA BOÎTE
À PLACE PÈRE NOËL ET COUREZ LA CHANGÈDE
GAGNER UN DES DEUX BONS D'ACHAT
(VALEUR DE \$100.00 CHACUN) QUI SERONT
TIRÉS À CHAQUE SEMAINE JUSQU'À NOËL.
Applicable chez n'importe lequel des marchands
participants.
Liste des marchands remise avec le bon.

UNE INVITATION DE VOS MARCHANDS DU CENTRE-VILLE

NOËL AU CENTRE-VILLE

L'Hôtel-Dieu de Montmagny atteint l'équilibre budgétaire

par Claire Corriveau

L'année financière 86-87 en a été une de consolidation budgétaire à l'Hôtel-Dieu de Montmagny. Alors qu'on enregistre un déficit de 980 000 \$ l'an passé, les membres du conseil d'administration du centre hospitalier étaient particulièrement fiers, mardi dernier, de présenter l'exercice financier, terminé le 31 mars 87, lequel affiche un surplus de 27 150 \$ cette année.

Les dépenses se chiffrant à 13,5 millions \$ n'ont pratiquement pas augmenté cette année. L'équilibre budgétaire a

donc pu être atteint grâce à l'accroissement des revenus. Le directeur général, M. Rodrigue Blanchet, précisait que le respect du budget est principalement attribuable aux efforts consentis tout au long de l'année à une gestion rigoureuse des ressources humaines, financières et matérielles.

En 86-87, l'Hôtel-Dieu a consacré plus d'un million \$ à des transformations majeures dans le cadre d'un programme de sécurité-vétusté. En 88, on prévoit d'autres travaux de réfection au coût de 700 000 \$. Ceux-ci

toucheront principalement les départements de psychiatrie, soins de longue durée, orthopédie et la clinique d'urgence qu'il faudra réaménager de façon à contrer les problèmes d'engorgement de plus en plus grands.

Du côté des services professionnels, le département de chirurgie s'est enrichi d'un nouveau service soit celui de l'ophtalmologie qui sera opérationnel au début de janvier 88. L'Hôtel-Dieu compte également recruter au moins un gynécologue afin de combler ce poste vacant depuis un an. Montmagny étant le

point de chute d'une population de 78 000 habitants, il s'avère important d'embaucher le plus tôt possible deux psychiatres afin de combler les besoins de plus en plus pressants en ce domaine.

Enfin, M. Blanchet a tenu à souligner qu'il importe à l'Hôtel-Dieu de continuer à rechercher l'excellence afin de répondre le plus adéquatement possible aux besoins actuels des usagers. Ce défi appartient bien sûr à tous les membres du personnel de l'établissement, mais la collectivité est aussi invitée à exprimer ses attentes.



Mario Bilodeau, vice-président du conseil d'administration de l'Hôtel-Dieu de Montmagny, et Rodrigue Blanchet, directeur général du centre hospitalier.



Deux membres de l'équipe-ressource Diane Simard, architecte et Cameron Charlebois, économiste, posent en compagnie de Michel Pelletier, chargé de projet pour Rues Principales de Montmagny.

Rues Principales à Montmagny

Vers une plus grande concertation

par Claire Corriveau

L'équipe-ressource de la Fondation canadienne pour la protection du patrimoine, dont relève le programme Rues Principales, effectuait une tournée de consultation à Montmagny les 17, 18 et 19 novembre derniers afin de prendre le pouls du milieu et établir des priorités d'action en matière de développement économique.

À l'issue de ces rencontres avec les commerçants, les organismes voués au développement économique et le grand public, certaines préoccupations ressortent.

Chez les commerçants, on s'inquiète particulièrement des fuites commerciales occasionnées par l'attrait des grands centres. Certains en attribuent la cause au manque de fierté des montmagnois pour leur ville ou à la fausse

croissance qui veut qu'un produit acheté à l'extérieur soit de qualité supérieure. Il faudrait donc, selon eux, promouvoir davantage l'achat chez nous.

En ce qui a trait à l'environnement physique, on soulève les problèmes de stationnement, d'intersections dangereuses et de signalisation inadéquate tant aux entrées qu'à l'intérieur de la ville. Quant à l'amélioration de façades et d'enseignes d'édifices commerciaux, il importe qu'elle se fasse selon une certaine concertation de façon à ce que les intérêts de chacun ne nuisent pas à l'ensemble. Les propositions d'aménagement qui seront soumises devront, par conséquent, solutionner ces problèmes tout en respectant l'architecture et la géographie du milieu.

Du côté des organismes de développement économique, il ressort une volonté accrue de concertation des divers intervenants dans les actions à entreprendre pour la mise en valeur de Montmagny. Associations de marchands, Chambre de Commerce, Conseil Économique, comité Rues Principales, etc... tous doivent tendre vers un même objectif, mais en se dotant de mandats précis afin de ne pas décupler inutilement les services offerts.

Lors de sa visite à Montmagny, l'équipe-ressource a constaté le fort potentiel architectural, géographique et environnemental que recèle la ville. Le groupe de consultant a de plus identifié trois axes commerciaux, soit les Gale-

ries Montmagny, le Boulevard Taché et le centre-ville. Leur proximité et la variété des biens et services qu'on y retrouve constituent une force. C'est pourquoi il faudra travailler à l'harmonisation de ces pôles.

Un rapport préliminaire de la consultation devrait être remis sous peu au comité Rues Principales qui, après analyse du dossier, soumettra aux groupes intéressés des recommandations pour sa mise en application.

Prochain chef de police à Montmagny Aucun candidat de la région

(C.C.) Des 17 candidats qui ont postulé en vue de devenir directeur de la Sûreté Municipale, trois ont été retenus par la commission de police. C'est au conseil municipal que revient maintenant la sélection finale, ce qui devrait se faire d'ici la fin décembre selon le maire Normand. Fait à remarquer, aucun des postulants ne semble provenir de la région. Pour le moment, le chef par intérim, Fernand Cloutier, demeure toujours en poste, bien que son contrat soit échu depuis le 1er octobre dernier.

Le Ministre d'État à la Jeunesse visite les jeunes de Montmagny

(C.C.) Le Ministre d'État à la Jeunesse, M. Jean J. Charest, rencontrera demain, mardi, les membres de la Maison des jeunes de Montmagny à compter de 20h00. M. Charest sera accom-

pagné du député-ministre Pierre Blais.

Actuellement en tournée de consultation dans l'est du Québec, le Ministre d'État à la Jeunesse rencontre des groupes de

jeunes dans diverses municipalités, dont Montmagny, afin de connaître la situation des jeunes en région.

Demain sera également l'occasion pour les membres de la Maison

des jeunes de faire part au Ministre Charest de leurs objectifs et projets. On sait que la Maison des jeunes de Montmagny caresse depuis longtemps un projet de relocalisation de ses locaux.

LE NATURISTE
Dr Jean-Marc Brunet

ALIMENTATION
SUPPLÉMENTS ALIMENTAIRES
(VITAMINES)
TISANES, HERBAGES,
PRODUITS DE BEAUTÉ
IMPORTATIONS
APPAREILS, LIVRES, ETC.

248-3220

**40, 3e Avenue sud
MONTMAGNY**

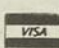




Lucille
Coulombe Gendron
Propriétaire

Les
LUMINAIRES
du
VIEUX MOULIN

PAULINE GENDREAU
22, AVENUE DES CANOTIERS,
MONTMAGNY

TÉL.: (418) 248-6015

**QUAND
ON VEUT REJOINDRE
TOUT SON MONDE!**

**PLUS DE
14 858 COPIES**

**L'oise
BLANCHE**

**SERVICE
DE LA PUBLICITÉ**

248-8820

**PROCHAINE PARUTION: 14 DÉCEMBRE
HEURE DE TOMBÉE:
16h00 MERCREDI 9 DÉCEMBRE**



Les récipiendaires de la semaine d'appréciation de la jeunesse posent ici en compagnie des responsables Optimistes. Ce sont, de gauche à droite: Germain Simard, président Optimiste, Guy Roy, Bruno Picard, Bernard Martineau, Marie-Claude Lachance, Diane Guimont, Francine Blais, mère de Geneviève, André Lemieux, Gaëtan Caron, responsable du comité de sélection, François Gagné, Hélène Guillemette, Isabelle Simard, Sara Raby, Isabelle Mathurin et Réjean Lapointe, lieutenant-gouverneur chez les Optimistes.

Semaine d'appréciation de la jeunesse

Le Club Optimiste remet ses prix d'excellence

par Claire Corriveau

Dans le cadre de la semaine d'appréciation de la jeunesse parrainée par le Club Optimiste International, les optimistes de Montmagny reconnaissent mercredi soir dernier le mérite de jeunes magnymontois pour leur implication dans le milieu.

La remise des certificats et trophées avait lieu à l'occasion d'un souper donné à l'intention des jeunes récipiendaires.

Cette année, une quinzaine d'organismes et regroupements de jeunes ont été contactés afin de soumettre la candidature d'un de leur membre à la semaine d'appréciation et mercredi douze jeunes, provenant de dix associations différentes, se voyaient honorés par le Club Optimiste de Montmagny. Ce sont Guy Roy (Baseball mineur), Bruno Picard (A.H.G.M.), Bernard Martineau (Club de natation), Marie-Claude Lachance (Magny-Gym), Geneviève Blais (cadets de l'air), François Gagné

Bazar à l'Hôtel-Dieu de Montmagny

Les bénévoles de l'Hôtel-Dieu de Montmagny s'affairent présentement à organiser un bazar à l'occasion des Fêtes qui approchent.

Les bénéficiaires de cette vente contribueront à opérer nos services et à offrir des dons à plusieurs départements de notre centre hospitalier; cette année s'est ajoutée une boutique à cadeaux.

Ce bazar se tiendra les 3-4-5 et 6 décembre de 1h30 à 4h00 p.m. et de 7h00 à 9h00 p.m. à la salle de conférence à l'entrée de l'hôpital, avec la courtoisie de la direction.

Invitation à la population de Montmagny et des environs ainsi qu'au personnel de l'Hôtel-Dieu à venir nous rencontrer.

Bienvenue à tous, un accueil chaleureux vous attend.

(Maison des jeunes), Diane Guimont (Guides), André Lemieux (Scouts), Isabelle Simard et Sara Raby (Corps de Cadets 2591) ainsi que Hélène Guillemette et Isabelle Mathurin (Nage synchronisée).

La semaine d'appréciation de la jeunesse est soulignée à Montmagny depuis la fondation du Club Optimiste il y a 13 ans. Organisme à but non lucratif voué à la cause des jeunes, le Club Optimiste regroupe à Montmagny une quarantaine de membres.

Cette année encore, le club s'impliquera dans l'organisation du tournoi Pee-Wee de Montmagny en janvier prochain, mais pour l'instant, les mem-

bres consacrent leurs efforts à la mise sur pied d'une loto-jeunesse dont les profits iront à l'aide aux jeunes démunis.

Au coût de 120 \$ chacun, 400 billets seront mis en vente sous peu. Les intéressés sont invités à former des groupes et à se procurer des billets auprès des membres optimistes. Un premier tirage de 2 000 \$ est prévu le 17 février prochain et par la suite un prix de 1 000 \$ sera attribué mensuellement pendant un an. Les sommes amassées permettront l'achat d'équipements qui seront prêtés à des jeunes démunis afin qu'ils puissent participer à des activités sportives ou culturelles de leur choix.

Fermières de Montmagny

Réunion mensuelle du Cercle des Fermières de Montmagny lundi le 7 décembre à l'école Beaubien. Buffet froid à 18h suivi de la réunion à 20h et de l'échange de cadeaux. Chacune apporte sa part pour le buffet. Bienvenue à toutes.

Bur.: 248-7419
246-3196

Service SG
SIMON GAUDREAU, PROP.
307 TACHÉ EST, MONTMAGNY, P.Q.
RÉFRIGÉRATION COMMERCIALE
CLIMATISATION
VENTE - INSTALLATION

248-2012



Le Nettoyeur Magnymontois Inc.

NETTOYAGE A SEC
SERVICE DE BUANDERIE

124, AVE ST-PIERRE, MONTMAGNY

LIVRAISON GRATUITE
DANS MONTMAGNY

À Montmagny

Le 8e Salon des Artisans ouvre ses portes mercredi

(C.C.) Une quinzaine d'artisans de Montmagny et des environs se sont regroupés encore cette année pour présenter la 8e édition du Salon des Artisans qui se tiendra au Manoir Couillard Dupuis du 2 au 6 décembre prochain.

Environ 3 000 visiteurs sont attendus lors de cette exposition qui regroupera plusieurs métiers d'art dont tissage, poterie, peinture, chocolat maison, reliure, email sur cuivre, couture et bien d'autres.

Le salon sera ouvert à compter de 18h mercredi. De jeudi à samedi, il sera

accessible au public entre midi et 22h, alors que dimanche les visiteurs pourront s'y rendre entre 10h et 21h.

En plus de contribuer à

mieux faire connaître nos artisans, ce salon s'avère une excellente occasion d'effectuer quelques emplettes en prévision des Fêtes.

	RÉJEAN
	248-3943
	248-2396

Robert Corbin & Fils inc.
ENTREPRENEUR ÉLECTRICIEN
CLIMATISATION ET RÉFRIGÉRATION

SPECIALITÉ EN CHAUFFAGE
INDUSTRIEL - COMMERCIAL - RÉSIDENTIEL

1358, boul. Taché Est,
Montmagny

À VOTRE GOÛT!

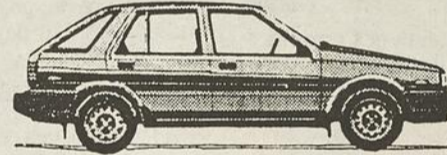
PAS CHÈRE!



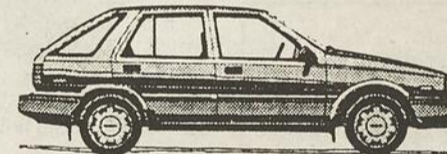
HYUNDAI EXCEL L 88 3 PORTES
6 995\$*



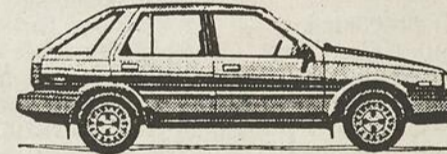
HYUNDAI EXCEL GL 88 3 PORTES
8 195\$*



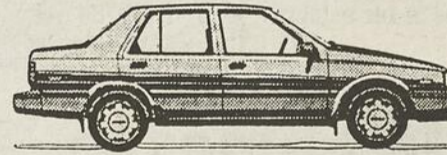
HYUNDAI EXCEL L 88 5 PORTES
7 895\$*



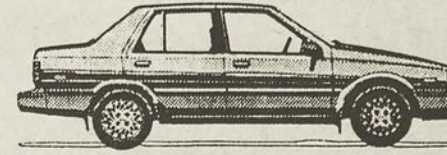
HYUNDAI EXCEL GL 88 5 PORTES
8 945\$*



HYUNDAI EXCEL GLS 88 5 PORTES
9 545\$*



HYUNDAI EXCEL GL 88 4 PORTES
9 195\$*



HYUNDAI EXCEL GLS 88 4 PORTES
9 795\$*

HYUNDAI

Des voitures bien pensées.

Une nouvelle garantie complète
2 ans/40 000 km.
Une nouvelle garantie 5 ans/100 000 km
des éléments principaux

+Selon le prix de détail suggéré par le fabricant.
Taxe, transport, préparation et immatriculation en sus.



OUVERT JUSQU'À 21h00 DU LUNDI AU VENDREDI ET LE SAMEDI DE 9h00 à 15h00

150, Boul. Taché Ouest
MONTMAGNY
248-7877



M. Claude St-Jean, du comité provincial du Téléthon des étoiles pose en compagnie de MM. Yves-Marie Lagacé et Alain Gaudreau, responsables du comité organisateur de Montmagny.

Rénovation du Manoir C. Dupuis

La Ville obtient une première subvention

par Claire Corriveau
Le Ministère des Affaires Culturelles vient d'octroyer une subvention de 13 500 \$ à la municipalité de Montmagny pour la préparation de plans et devis en vue de la restauration du Manoir Couillard-Dupuis.

C'est l'architecte Pierre Bernier qui a été retenu pour la réalisation des plans et devis, lesquels devraient être soumis d'ici la fin janvier prochain, après quoi la municipalité espère débiter les travaux le plus tôt possible de façon à loger plusieurs organismes à cet endroit dès l'été prochain.

Évalué, pour l'instant à 150 000 \$, le coût des tra-

voux devrait être défrayé à 80% par le Ministère des Affaires Culturelles, laissant une facture à payer de 30 000 \$ à la municipalité de Montmagny.

Le projet consiste principalement à redonner au manoir son aspect original en le dotant d'une verrière en façade et d'un appentis du côté est. On prévoit également des travaux de rénovation intérieure tels que fenestration, isolation et installation de gicleurs afin de rendre le bâtiment conforme aux normes du Ministère du Travail en matière de sécurité publique. Il est de plus question d'aménager des espaces de stationnement supplémentaires sur le ter-

rain du manoir en bordure de la rue Marquis.

La municipalité entend loger au manoir l'Office du Tourisme de la Côte-du-Sud, le kiosque d'information touristique et le comptoir d'artisanat

Popularti. La Corporation de mise en valeur de la Grosse-Île occuperait, quant à elle, le second étage de l'édifice. Enfin, il est prévu de conserver une salle pour la tenue d'expositions et de réceptions à caractère culturel.

TEL.: 248-2872

CLINIQUE D'OPTOMÉTRIE DE MONTMAGNY

JACQUES DESCHÊNES O.D. Optométriste
SERGE LAFOND O.D. Optométriste

EXAMEN DE LA VUE · LUNETTES · VERRES DE CONTACT

1 PLACE DE L'ÉGLISE SUITE 304 MONTMAGNY QUÉ
G5V 2L9

Téléthon des étoiles

Le Club Optimiste s'implique

par Claire Corriveau

Samedi et dimanche prochain, soit les 5 et 6 décembre, se déroulera à travers la province le 11e Téléthon des étoiles. Durant 22 heures consécutives, artistes de renom et personnalités connues se succéderont sur les ondes de Télévision Quatre-Saisons et CFCF 12 dans le but d'amasser des argents pour la poursuite des recherches sur les maladies infantiles.

À Montmagny, le Club Optimiste s'implique encore cette année dans

l'organisation de ce téléthon et recevra les dons à la Banque Nationale dès 20h00 samedi jusqu'à 18h00 dimanche. Les gens pourront se rendre sur place pour faire leur contribution ou communiquer au 248-2255.

L'an passé, le Club Optimiste avait amassé 6,500 \$ dans le milieu à l'occasion du Téléthon des étoiles. Cette année, l'objectif visé est de 10,000 \$ et on compte l'atteindre grâce à la collaboration de nombreux bénévoles et comman-

itaires qui depuis septembre dernier travaillent à l'organisation de l'événement

GLOBUS

Certificats Cadeaux



Pour un Noël d'aubaines

90 St-Thomas, Montmagny



Chez Estelle

Nous avons en magasin une foule de suggestions pour vos cadeaux des Fêtes

Une visite vous en convaincra

Un très vaste choix

- LINGERIE
- BÉRETS
- ENSEMBLES DE ROBES DE CHAMBRE
- FOULARDS
- MITAINES
- CHEMISES DE NUIT
- GANTS
- CHAPEAUX
- BAS ASSORTIS, ETC...

Chez Estelle

NOUVEAUTÉS POUR DAMES

114, De la Gare
Montmagny

248-1972

IMMEUBLE BLANCHET — FACE AU BUREAU DE POSTE
GRAND STATIONNEMENT GRATUIT



Le comité organisateur du Relais Olympique à Montmagny se compose de Clément Laliberté, Denise Deschênes, Jean-Luc Després, Raynelle Dumas, Marc Couillard, Jeanne d'Arc St-Pierre Morin et Philippe Cloutier.

Le Flambeau Olympique brillera à Montmagny jeudi

par Claire Corriveau

Le 17 novembre dernier, le Relais du Flambeau Olympique s'ébranlait à partir de St-Jean, Terre-Neuve. Après un périple de 88 jours qui l'aura menée à travers des centaines de villes et villages, la Flamme atteindra Calgary le 13 février prochain, jour d'ouverture des 15e Jeux Olympiques d'Hiver.

À Montmagny, l'un de sites majeurs retenus pour les activités de Célébration 88, La Flamme Olympique est attendue vers 17h37 jeudi, le 13 décembre. Cependant, la cérémonie officielle qui aura lieu au podium, installé pour la circonstance du côté sud de l'église St-Thomas, débutera quant à elle à 17h00.

DÉROULEMENT

Quatre coureurs résidents de Montmagny ont été sélectionnés pour porter le Flambeau Olympique à travers la ville. Ainsi, revient à Chrystiane Bélanger, Johanne Poitras, Yvon Roy et François Prévost l'insigne honneur de porter la Flamme. Ils emprunteront le Boulevard Taché, direction ouest, les rues

du Bassin, St-Ignace et de la Fabrique jusqu'au Podium. Après un court arrêt, la Flamme sera portée ensuite sur les rues St-Jean Baptiste et Ste-Brigitte pour rejoindre enfin le Boulevard Taché en direction de Berthier-sur-Mer.

M. Claude Coulombe, athlète sportif par excellence à Montmagny cette année, a été retenu pour faire l'allumage de la vasque qui sera installée près du podium. M. Coulombe circulera de plus parmi la foule pour allumer les mini-flambeaux fournis par le comité organisateur local aux citoyens présents. Sélectionnée lors d'un concours littéraire tenu dans toutes les écoles primaires de la ville, la jeune Valérie Picard, prononcera un discours d'une minute sur l'esprit olympique.

Le député-ministre, Pierre Blais, sera également présent aux cérémonies du Flambeau Olympique. Au nom de son gouvernement, il remettra des médailles de mérite à six personnalités magnymontoises. Ce sont Guylaine Cloutier, membre de l'équipe

canadienne de natation, Claude Coulombe, sportif par excellence à Montmagny, Jacques Carrier, président de la Caisse Populaire St-Thomas élu commanditaire par excellence de ces cérémonies, Denis Boulet, officiel par excellence, Clément Gaudreau, entraîneur par excellence et Gynette Brochu, volontaire par excellence.

En outre 44 personnes se verront remettre un certificat honorifique par le maire Normand et le ministre Blais.

CIRCULATION DÉVIEE

Pour faciliter l'installation des estrades, la circulation automobile sera modifiée à partir de midi jusqu'à environ 19h00 jeudi pour empêcher tout stationnement sur la rue St-Jean Baptiste entre l'avenue de la Fabrique et Place de l'église. De plus, à partir de 16h00, seule la circulation piétonnière sera autorisée sur le même tronçon de la rue St-Jean Baptiste.

Les véhicules motorisés pourront plutôt emprunter la rue St-Joseph, du côté nord de l'église St-Thomas pour reprendre

Place de l'église et ensuite la rue St-Jean Baptiste pour ceux qui désirent circuler vers l'ouest et le contraire pour la circulation vers l'est.

FINANCEMENT

Le comité organisateur des cérémonies du Relais Olympique à Montmagny estime que les coûts d'une telle manifestation ne devraient pas dépasser 1 200 \$. Pour en assurer l'autofinancement, les institutions financières de Montmagny ont été mises à contribution. Déjà, trois institutions se sont impliquées et on s'attend à ce que deux autres confirment leur appui.

LE JOURNAL L'OIE BLANCHE EST DISTRIBUÉ GRATUITEMENT À PLUS DE 14.858 COPIES



MME LUCETTE NORMAND, propriétaire des Tissus Normand, 280, ave St-David, Montmagny, a vérifié le tirage du JOURNAL L'OIE BLANCHE édition du 16 novembre 1987. Selon les factures de Postes Canada et de Distribution Rapide, Mme Normand est en mesure de certifier que le journal a bien été distribué à plus de 14,858 copies.

À chaque parution une femme ou un homme d'affaires de la région procédera à la même vérification. Ainsi la crédibilité de notre tirage bien établie.

L'esprit olympique gagne les coureurs

(C.C.) À la veille de porter le flambeau, les coureurs sélectionnés pour le Relais de la flamme se sentent peu à peu gagnés par l'esprit olympique.

ne dernière à l'émission Le Point de Radio-Canada. C'est donc en signe de solidarité pour cette dame qui doit défrayer

entièrement ses coûts de déplacement que M. Fafard lui offre le gîte pour la durée de son séjour.

Concert de Noël

C'est du moins le cas de M. Pierre Fafard qui a décidé d'offrir l'hospitalité à Mme Donalda Garner, une résidente de Régina en Saskatchewan qui doit participer au Relais du Flambeau Olympique jeudi à St-Denis de Kamouraska.

Pour la période des Fêtes qui approche rapidement, avez-vous prévu d'assister au Concert de Noël de la chorale Joli-Cap qui sera présenté à la salle communautaire de Cap St-Ignace, samedi le 5 décembre '87 à 20h30. C'est en recevant la chorale Amitié Chantée que nous « Unissons nos voix » pour une soirée remplie de grande amitié et de joie en compagnie de tous les membres de la chorale qui uniront leur cœur à tous les nôtres.

C'est un rendez-vous. On vous attend. Roselyne Bourgault, publiciste. Cartes 5,00 \$ disponibles auprès des choristes et à 246-5807.

Croyant qu'elle devait courir le 17 décembre, Mme Garner s'est vite rendue compte qu'elle avait été choisie pour participer au 17e jour du Relais, soit celui qui verra passer la Flamme Olympique dans la région de Montmagny-L'Islet.

M. Fafard qui, pour sa part, portera le flambeau à St-Roch-des-Aulnaies, a contacté Mme Garner à la suite d'une entrevue qu'elle accordait la semaine



248-0226



Jeanne L. Boulanger Inc.

COURTIER D'ASSURANCES GÉNÉRALES
31, av. de la Fabrique Montmagny, Qué. G5V 2J3
Vie - Feu - Vol - Auto
Responsabilité

ONGLES PERMANENTS sculptés en gel



Venez en essayer un gratuitement

Pour des ongles des plus naturels! Méthode à 3 gels Kératineux

Gel rouge pour sa flexibilité
Gel blanc pour sa durabilité
Gel bleu pour son fini lustré

- Gel à base de kératine (élément naturel des ongles)
- Inter-compatibles avec ongles naturels
- S'appliquent comme un vernis sur l'ongle directement
- Non toxiques
- Non dommageables
- Sans acrylique ni porcelaine
- Sans odeur

Salon d'Esthétique



Gina-Lyn Enr.

NOUVELLE ADRESSE
215, rue du Manoir, Montmagny

MÊME NUMÉRO

248-3081

L'OIE BLANCHE

JOURNAL de Montmagny L'Islet Bellechasse

440, boul. Taché Est
C.P. 40, Montmagny, Qué.
G5V 3S3
248-8820

Éditeur
Thomas Tremblay

Imprimerie Nationale
Joliette

Information
Claire Corriveau
Directrice-adjointe

Notre responsabilité pour une erreur ou une omission ne peut excéder le montant déboursé pour l'annonce.

COLLABORATEUR:
Raynald Fortier,
pigiste

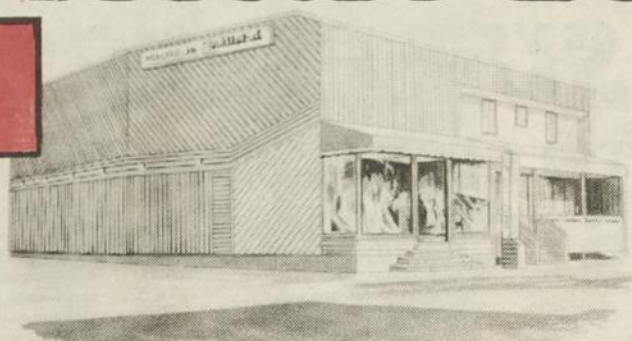
Toute reproduction intégrale ou partielle du contenu de ce journal est interdite sans l'autorisation de l'éditeur.

Publicité
Thomas Tremblay

Secrétariat
Réjeanne Tremblay

Dépôt légal - 3e trimestre 1985.
Bibliothèque Nationale du Québec.

JB Cuillard



Janvier
EN DÉCEMBRE

V

ENTE



Dames

Hommes

30% à **40%**
DE RÉDUCTION SUR LES
MANTEAUX
SPORT ET
DE TOILETTE

50%
DE RÉDUCTION SUR UN
ASSORTIMENT DE
CHANDAILS
EN COTON OUATÉ

20% à **50%**
DE RÉDUCTION SUR LES
JUPES

50%
DE RÉDUCTION SUR LES
CHANDAILS
DÉBARDEURS

30%
DE RÉDUCTION SUR LES
CHANDAILS

40%
DE RÉDUCTION SUR TOUS LES
VESTONS
SPORT

30%
DE RÉDUCTION SUR LES
COSTUMES ET
ENSEMBLES
DEUX PIÈCES

30%
DE RÉDUCTION SUR TOUS LES
COMPLETS

30%
DE RÉDUCTION SUR LES
PANTALONS

40%
DE RÉDUCTION SUR UN
ASSORTIMENT DE
CHEMISES
SPORT

40%
DE RÉDUCTION SUR LES
ACCESSOIRES
FOULARDS ET
BONNETS

40%
DE RÉDUCTION SUR LES
PALETOTS
DE LAINAGE

JB Cuillard

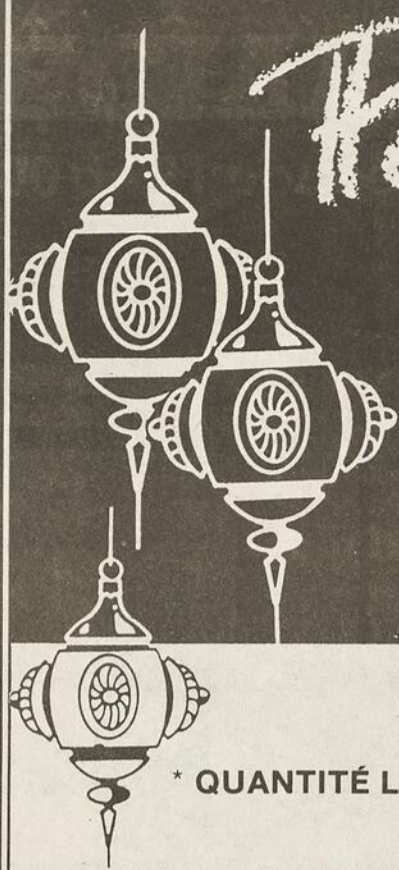


PLAN MISE DE CÔTÉ

213 AVE DE LA GARE
MONTMAGNY

248-1731

RCA RCA RCA RCA



Pour Noël

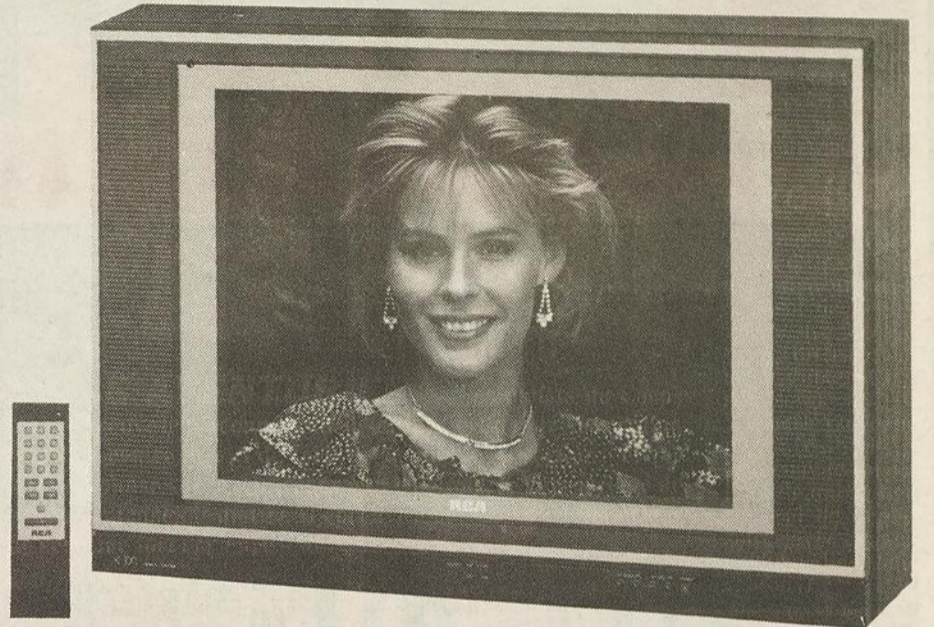
\$499⁰⁰

VALEUR DE \$699.00

* QUANTITÉ LIMITÉE!

- Télécommande numérique ChannelLock
- Affichage à l'écran de l'indicatif de canal
- Système sonore stéréo avec son multivoie de télévision
- Haut-parleurs à gamme étendue et à coefficient d'élasticité élevé
- Commandes séparées des basses et des aigües
- Capacité de réception des émissions à deux versions
- Autoprogrammation
- Syntonisation à quartz câblocompatible
- Tube-image COTY à coins carrés
- Écran à tube-image Hi-Con^{MD}
- Autorepérage de la couleur du contraste
- Circuit de contraste BlackLock
- Commande de finesse du trait
- Châssis monoplaque Longue Vie
- Antennes VHF et UHF

SUPER SPÉCIAL!
TÉLÉCOULEUR XL 100 de 21 pouces
STÉRÉO modèle FPR 518R



STÉRÉO • STÉRÉO • STÉRÉO • STÉRÉO • STÉRÉO

RCA CAMÉSCOPES RCA CAMÉSCOPES RCA



Au choix!

\$1649⁰⁰

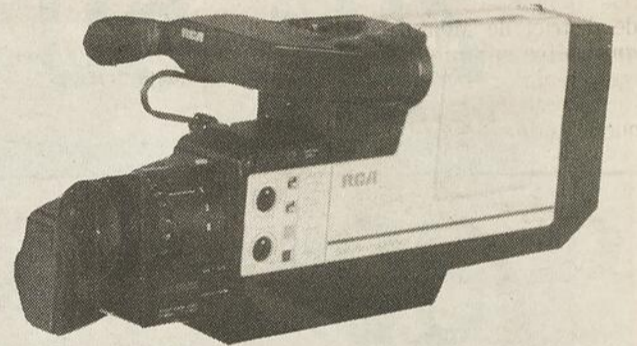


CPR250 Caméscope à prix avantageux

Nous avons conçu pour les vidéophiles qui désirent la qualité RCA à un prix réaliste, le modèle CPR250 pleine grandeur entièrement automatique. Il est aussi facile et amusant à faire fonctionner que notre caméscope "Pro Wonder" et comprend bon nombre des mêmes caractéristiques de rendement de luxe. Les spécifications comprennent: un objectif F1.6 pour un fonctionnement à des niveaux d'éclairage aussi bas que 7 lux; un zoom motorisé à amplification 6 pour 1 permettant d'effectuer des gros plans ou des panoramiques en douceur; la focalisation macro à 3/8 po du sujet; un nouvel obturateur électronique rapide qui permet de "figer" les objets en mouvement lors vous faites la lecture sur des magnétoscopes offrant les effets numériques ou "trame fixe"; un protège-objectif; plus de 2 1/2 heures d'enregistrement sur une cassette VHS standard, un large éventail d'accessoires facultatifs, y compris le générateur de caractères CGA020.

CPR150

RCA est fière de présenter son appareil compact par excellence, le caméscope "Small Wonder" CPR150. Sa forme compacte et bien ajustée permet de le faire fonctionner très facilement d'une seule main. Grâce au mini-format VHS-C, son poids n'est que de 2.8 lb (sans pile ni cassette). Malgré ses petites dimensions, le CPR150 possède d'étonnantes caractéristiques de rangement. Le couvre-objectif coulissant sert aussi d'interrupteur marche-arrêt, ce qui évite de filmer avec le couvre-objectif en place. Objectif f1.2 rapide avec zoom 6.1. Deux vitesses d'enregistrement - jusqu'à une heure sur une seule cassette compacte (adaptateur fourni pour la lecture sur les magnétoscopes VHS standard). Vous pouvez enregistrer sous des niveaux d'éclairage aussi bas que 7 lux. Que vous soyez expérimenté ou novice, le "Small Wonder" de RCA vous assurera plus de plaisir que jamais. La cassette VHS-C s'insère dans l'adaptateur (fourni) pour permettre la lecture instantanée sur tout magnéscope VHS standard.



Caméscope pleine grandeur CPR 300

L'amateur de vidéo que vous êtes doit se laisser tenter par ce caméscope "Pro Wonder" de RCA. Cet appareil est suffisamment simple pour être utilisé par un débutant, mais il possède les caractéristiques exigées par les fanatiques de la vidéo. Il n'y a aucun réglage ni commande complexes —vous n'avez qu'à viser et à filmer. Le CPR 300 est entièrement automatique. Vous ne manquez donc jamais ces prises de vue uniques. Il comprend un objectif f1.2 rapide qui permet de filmer à des niveaux d'éclairage aussi bas que 5 lux. Il est aussi doté d'un Zoom 8:1 qui vous assure des zooms tout en douceur pour des enregistrements de qualité supérieure pendant les gros plans ou les plans en grand angle. Les vidéocassettes VHS de grandeur standard vous assurent plus de 2 1/2 heures d'enregistrement. La focalisation macro vous permet de faire des gros plans sur des sujets situés à 3/8 po de l'objectif. L'avant de l'objectif est fileté de façon à recevoir des accessoires de caméra 52mm standard comme des adaptateurs grand angle et des téléobjectifs. De plus, le nouvel obturateur électronique ultra-rapide peut "figer" les sujets qui se déplacent très rapidement. Lorsque la cassette est jouée avec la fonction Ralenti trame fixe, l'image est nette et non doublée. De plus, avec le générateur de caractères facultatifs CGA020, vous pouvez enregistrer des titres ou des notes sur le ruban.

Spécial

\$1849

RCA

NOMBREUX AUTRES SPÉCIAUX EN MAGASIN

RCA

29

ANNÉES
DE SERVICE
EFFICACE



Léonard Chabot Inc.

6 de la Rivière sud, Montmagny
248-1071 BUREAU

JUSQU'À ÉPUISEMENT DES STOCKS

Une première chez nous

Le conseil diocésain de pastorale tient une audience à Montmagny

Environ 150 personnes, agents de pastorale ou délégués de mouvements et d'organismes de la zone pastorale de Montmagny-Nord participaient, le 14 novembre dernier, à l'audience tenue par le Conseil de Pastorale du diocèse de Sainte-Anne de La Pocatière. Ces assises se sont tenues au sous-sol de l'église de Saint-Mathieu, à Montmagny, de 9h à 17h.

Présidée par Mgr André Gaumond, évêque du diocèse de Sainte-Anne, cette audience constitue vraiment une première. L'expérience sera répétée, au cours des prochaines années, dans chacune des zones pastorales du diocèse. L'Évêque et les membres du Conseil diocésain de Pastorale (C.D.P.), dont la majorité sont des laïques, désirent, par ce moyen, aller cueillir sur place les besoins et les attentes de la communauté diocésaine en offrant aux chrétiens et aux chrétiennes l'opportunité de prendre la parole pour exprimer leur vécu, leurs désirs, leurs espoirs.

La première partie de la journée a été consacrée à l'audition de quinze mémoires présentés soit par des individus soit au nom de groupes. Ces mémoires ont abordé un large inventaire de questions, entre autres: les Conseils paroissiaux de pastorale; la situation des personnes « sans-voix » dans l'Église; le monde du travail; la situation de la femme dans l'Église; les jeunes dans l'Église; les démunis; la liturgie du mariage; la vie des groupes de prière.

En après-midi, l'audition s'est poursuivie en six sous-groupes:

- Les jeunes et les adultes engagés en éducation.
- Les personnes engagées en paroisse.
- Les personnes engagées dans le Cursillo, (les fraternités Foi et Vie, le Laïcat franciscain, les groupes de prière).
- Les personnes appartenant à des groupes d'entraide et de charité.
- Les personnes reliées à des groupes sociaux.
- Les personnes engagées dans les rencontres préparatoires à l'audience.

Dans chaque sous-groupe se retrouvaient des membres du C.D.P. qui agissaient comme auditeurs ou auditrices. Ces personnes devront, d'ici Noël, préparer un rapport de leur sous-groupe, lequel rapport sera déposé lors de la réunion du C.D.P. prévue pour le 14 janvier.

Comme dernière étape de la démarche, un Comité plénier a permis aux personnes qui le désiraient d'émettre leurs opinions,

leurs interrogations, leurs souhaits. Certains sujets ont été particulièrement abordés; retenons, entre autres, la question des homélies, de l'engagement social des chrétiens, de l'impact de l'Évangile dans le monde du travail.

Il est à noter que l'audience avait été préparée de longue main, à partir d'une grille d'animation proposée par le C.D.P. Les personnes présentes étaient donc les porte-parole des différents groupes qui ont mené une réflexion sur les ressources, les besoins et les attentes de leur milieu. Par ailleurs, les participants et participantes se situaient dans toutes les catégories d'âge, depuis les jeunes du second cycle du primaire jusqu'aux personnes de l'Âge d'Or.

Il reste au C.D.P. l'immense tâche de faire une synthèse la plus exhaustive possible des données recueillies afin de déterminer les suites à donner.



Le bureau de direction de la Société d'agriculture du comté de L'Islet se compose de, sur la première rangée, Colombe Lagacé, Annette Leclerc, secrétaire-trésorière, Cyrille Dubé, président et Julien Miville, vice-président. À l'arrière se côtoient les directeurs Denis Lord, Jocelyn Boucher, Jean-Louis Caron, Gervais Pelletier et Marcel Grenier.

La Société d'agriculture de L'Islet projette de tenir une exposition de comté

par Claire Corriveau

Réunis en assemblée générale jeudi dernier, les membres de la Société d'agriculture du comté de L'Islet semblaient favorables à la proposition d'un des leurs de tenir, à compter de l'été 89, une exposition agricole de comté.

L'événement, qui se déroulait à l'Amphithéâtre L'Islet-Nord de St-Jean Port-Joli, permettrait à de nombreux agriculteurs l'accès à des jugements à leur mesure et une meilleure préparation en vue de l'exposition de district de Montmagny. Mise sur pied en remplacement de la journée champêtre annuelle, cette exposition de

comté, qui pourrait éventuellement regrouper Montmagny et L'Islet, se tiendra sur une journée pour débiter, de façon à limiter les coûts d'organisation. Bien qu'elle ne soit encore qu'à l'état de projet, l'idée semble avoir trouvé des adeptes parmi ceux qui souvent ne se sentent pas prêts à participer à une exposition de l'envergure de Montmagny, mais qui ont tout de même le goût de confronter leur troupeau entre eux.

Cette année, l'exercice financier de la Société d'agriculture de L'Islet, enregistre un léger déficit de 674 \$ attribuable à l'augmentation de la

valeur des prix décernés lors de différents concours agricoles. Toutefois, ce manque à gagner est absorbé par les surplus qu'a réalisés la Société au cours des dernières années.

Les membres ont décidé de reporter le bureau de direction actuel dans ses fonctions. Suite au désistement de Hervé Dancause, Jocelyn Boucher a été élu. Outre M. Boucher, le bureau de direction de la Société se composera donc cette année de Cyrille Dubé, Julien Miville, Bertrand Bernier, Gervais Pelletier, Denis Lord, Marcel Grenier, Jean-Louis Caron, Colombe Lagacé et Annette Leclerc.

Terre Solaire®

SUPER VENTE

JUSQU'À NOËL

50%

sur COFFRET DE TRAITEMENT formule de rajeunissement "Reculer le Temps" Rég.: \$79.95 *Spécial* \$39⁹⁵



20%

sur tous les PRODUITS DE SOINS Terre Solaire à base de Ginseng Vitamines A-E-C (Produits naturels)



10%

sur POUIDRE DE MAQUILLAGE Terre Solaire (argile et minéraux) sur PINCEAUX Terre Solaire



sur PINCES À SOURCILS de très grande qualité sur CIRES À ÉPILER (chaude et tiède)

Demandez à nos esthéticiennes: UN SOIN FACIAL avec les produits Terre Solaire de composition NATURELLE de grande qualité et à des prix plus QU'ABORDABLES. Elles se feront un plaisir de vous expliquer toute la gamme de soins Terre Solaire.

MARTINE, esthéticienne
massothérapeute
AU SALON CAROLINE ENR.
101, ST-JEAN-BAPTISTE EST
MONTMAGNY 248-0227

Huguette De Roy
Esthéticienne visagiste - Phytosérapeute
246-5529
91, RUE JACOB, CAP ST-IGNACE

SUPER VENTE

sur tous nos tissus saisonniers

0.50 et plus le mètre

SINGER

déménagement!

Dernière vente au

74, St-Thomas, Montmagny

248-3734

PROFITEZ-EN!

Plusieurs Spéciaux sur

- MACHINES À COUDRE
- SURJETTEUSES 3 et 4 fils
- MEUBLES

SINGER...l'ami sincère

BIENTÔT AU 125, RUE DE LA GARE

LES GENS

ACCUEILLANT DES GALERIES MONTMAGNY

COSMÉTIQUES MARILU ENR.
COSMÉTIQUES ET PARFUMS POUR HOMMES ET FEMMES

NOUVEAU
EXCLUSIF À MARILU
DANS LA RÉGION

MAXIM'S
DE
PARIS

- FIDJI • AZZARO • TABAC
- ANAIS • ADIDAS • JACOMO
- OSCAR DE LA RENTA: POUR LUI
- CHARLES JOURDAN • ETC...
- PALETTES DE COULEURS

SUGGESTIONS DE CADEAUX POUR ELLE OU LUI...

NOUVELLE ADMINISTRATION: MARIE-JOSÉE ET LUCILLE BOUTIN 248-9366

*Pour un Noël tout en beauté...
et une foule de cadeaux-mode!*

BOUTIQUE **Tébelle**

Bibyane Doyon, prop.
248-8027

**BRASSERIE
Chez Hagar**



MERCI!
POUR VOS RÉSERVATIONS
DU TEMPS DES FÊTES

La Direction 248-4601

RENDEZ-VOUS AU MAGASIN

PEOPLES

CONSULTEZ NOTRE CIRCULAIRE "SUPER AUBAINES"
SUGGESTION CADEAU DE NOËL

Le plus grand choix de jouets en ville!

Boutique Anila inc.

TOUTE LA MARCHANDISE
EN MAGASIN

20% à 40%
DE RABAIS

LOT DE
JUPES
\$20⁰⁰

248-4813

FORT LAUDERDALE

199\$

MAUDE
HÉLÈNE
JOHANNE
LYSE

DÉPARTS DE MONTRÉAL
14 DÉCEMBRE
04-11-18-25 JANVIER
01-08 FÉVRIER
SÉJOURS DE
10, 17, 24 ou 31
JOURS

L'AGENCE DE

**VOYAGES
MONTMAGNY INC.**

Détenteur d'un permis du Québec



248-0710



Françoise, prop.
Hélène & Annie

**SALON
AUDREY ENR.**

À Noël, pour avoir la tête
en fête, choisissez le
Salon Audrey!

AVEC OU SANS RENDEZ-VOUS

248-6043

**LA BOÎTE
À JOUETS ENR.**



- Jouets éducatifs Nathan
- Jouets enfants Kiddicraft
- Playmobil - peluches
- blocs "TENTE"

- Maquettes à coller
- Jeux de société pour tout âge

248-4912

ON GRANDIT ENSEMBLE!

101, boul. Taché ouest, Montmagny

Nathalie Cloutier accède à la présidence

par Claire Corriveau
Réunis en assemblée générale le 22 novembre dernier, les membres de l'association progressiste-conservatrice de Bellechasse ont élu un nouvel exécutif.

Me Jacques Parent, qui oeuvrait dans le parti à titre de président de l'association de comté depuis quelques années, a choisi de ne pas solliciter un nouveau mandat. C'est Mme Nathalie Cloutier de St-Eugène qui lui succédera dans ses fonctions.

Mme Cloutier n'est pas une nouvelle venue dans le parti puisqu'elle a déjà occupé un poste similaire à la section jeunesse de l'association P.C. de Bellechasse et qu'elle occupait depuis un an un poste de directrice à l'exécutif du parti.

M. Roger Fiola, de L'Islet, assumera, quant à lui, la vice-présidence alors que Jean-Claude Roy, de St-Pierre, a été reconduit au poste de secrétaire. La trésorerie a été confiée à Marc Boulanger, de Montmagny. Enfin, Jeanine Giasson, de St-Jean Port-Joli, Stewart Humphrey, de St-Malachie, Philippe Corriveau, d'Armagh, François Jacques, de Montmagny, Bernard Duchesneau, de St-Fabien, et Yvon Mercier, de St-Apolline, oeuvreront à titre de directeurs. Dressant un bilan des

activités de l'année, Me Parent s'est dit satisfait des réalisations du parti dans le comté. La campagne de recrutement a permis d'aller chercher plus de 950 nouveaux adhérents. De plus, les différentes activités de financement tenues au cours de l'année, telles que le souper bénéfique avec Jos Clark et le tournoi de golf, ont rapporté 5 800 \$, laissant un solde à la caisse de 7 600 \$.

CARTE ELECTORALE

C'est à compter du 13 juillet prochain qu'entrera en vigueur le nouveau découpage de la circonscription électorale de Bellechasse. Selon la nouvelle carte, les municipalités de Beaumont, St-Charles village et paroisse de même que St-Anselme village et paroisse s'ajouteront au comté alors que certaines municipalités du sud-ouest telles que St-Louis-de-Gonzague, St-Cyprien et Ste-Rose iront rejoindre la circonscription de Beauce. Précisons toutefois que s'il se tenait des élections avant le 13 juillet prochain, elles se feraient selon la présente carte électorale.

Pour clore l'assemblée, le député et Ministre d'État à l'Agriculture, Pierre Blais, en a appelé à la solidarité des troupes en vue de la prochaine campagne électorale.



Le nouveau bureau de direction de l'Association PC de Bellechasse. Assis: Jean-Claude Roy, secrétaire, Nathalie Cloutier, présidente, Roger Fiola, vice-président, Pierre Blais, député et Marc Boulanger, trésorier. À l'arrière se tiennent les directeurs Yvon Mercier, Stewart Humphrey, Philippe Corriveau, Jeanine Giasson, Jacques Parent, président sortant et François Jacques.

Élections à la mairie de St-Eugène le 13 décembre

(C.C.) Le Ministère des Affaires Municipales a décrété la tenue de nouvelles élections à la mairie de St-Eugène afin de combler le poste laissé vacant lors des dernières élections municipales.

On se souvient que le maire sortant de St-Eugène, M. Gérard Thibault, avait décidé de ne pas solliciter de renouvellement de mandat et qu'aucune candidature n'avait été enregistrée

pour lui succéder.

De nouvelles mises en nomination avaient lieu hier le 29 novembre et s'il devait y avoir élections entre deux ou plusieurs candidats, elles se tiendraient dimanche le 13 décembre prochain. Toutefois, ceux qui ne pourront se prévaloir de leur droit de vote à ce moment pourront tout de même participer au scrutin lors du vote par anticipation prévu le 6 décembre.

SPÉCIAUX DE LA SEMAINE

CHEMISES DE FLANALETTE

doublées pour hommes

Rég.: \$19.98

SPÉCIAL

\$14.98

CHEMISES CARREAUTÉES

de marque Régent

65% laine

Rég.: \$41.98

SPÉCIAL

\$31.98

VESTES

en nylon

sans manches, réversibles

Rég.: \$16.98

SPÉCIAL

\$11.98

GILET EN COTON OUATÉ

genre chemisier

Rég.: \$24.98

SPÉCIAL

\$14.98

BAS DE TRAVAIL

SPÉCIAL

\$1.29

GANTS DE COTON BRUN

doublés rouge

SPÉCIAL

\$1.29

BOTTINES DE FEUTRE

doublées rouge

Rég.: \$29.98

SPÉCIAL

\$24.98

BOTTILLONS SPORT

doublés avec fermeture éclair

Rég.: \$49.98

SPÉCIAL

\$26.98

NOMBREUX AUTRES SPÉCIAUX EN MAGASIN



■ Boulons métriques et réguliers
■ Boyaux hydrauliques



ESCOMPTE DE QUANTITÉ

Garage Minville & Fils Inc.
VENTE ET RÉPARATION MACHINERIE AGRICOLE

407, boul. Taché Est
MONTMAGNY

248-2477



248-3465
248-3466



Yves Proulx



Suzanne Caron-Proulx

YVES et JEAN-MARIE PROULX inc.
Assurances générales

SUZANNE C. PROULX

Assurance-vie

62, RUE ST-LOUIS
MONTMAGNY

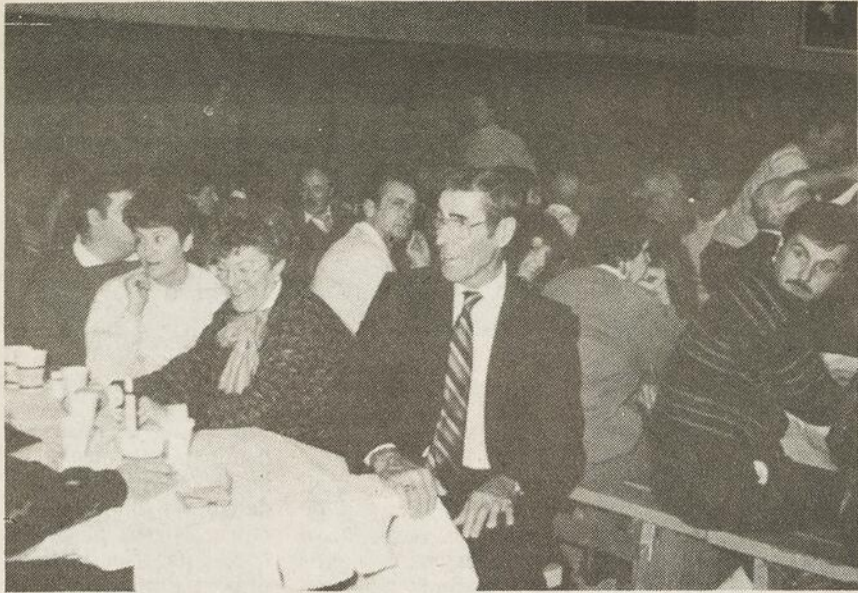


Vigneauff
MONTMAGNY ENR.

Plan de Mise de Côté

128, av. de la Gare

248-4919



SOIRÉE DES BÉNÉVOLES DU FESTIVAL DE L'OIE

— Parce qu'ils donnaient généreusement de leur temps alors que les autres s'amusaient, c'était au tour des bénévoles du Festival de l'Oie de festoyer samedi le 21 novembre dernier. Environ 350 d'entre eux ont pris part au souper suivi d'une soirée organisée en leur honneur pour souligner leur contribution remarquable au succès du festival, la plupart des bénévoles présents ayant donné un minimum de 20 heures à l'organisation des différentes festivités. Comme quoi avec de la bonne volonté et beaucoup de coopération il est possible de réaliser de grandes choses.

Pierre Roberge au dîner des gens d'affaires

Le dîner des gens d'affaires du Conseil Économique de la Côte-du-Sud aura lieu le 16 décembre prochain au Centre Civique de Montmagny à 12h00. Le conférencier invité

sera Monsieur Pierre Roberge, directeur général de l'Association Touristique du Pays de l'Érable.

Monsieur Roberge, mieux qui quiconque, peut donner l'heure juste

au sujet du virage touristique que s'apprête à prendre le secteur de Montmagny dans le développement touristique régional.

Réservez tôt à 248-4825.

Commission scolaire de Montmagny

Nouveau conseil des commissaires

par Claire Corriveau
Lors des élections du 15 novembre dernier, seuls deux quartiers ont dû élire des commissaires, tous les autres ayant élu leur représentant par acclamation.

Dans le quartier no 12, Lyne Roy, de St-Philémon, l'a emporté sur le commissaire sortant de charge Germain Langevin. À St-Juste-de-Bretannières, soit le quartier no 17, Bernard Fortin, qui était opposé à Ginette Fortier-Toulouse, s'est vu accorder un renouvellement de mandat.

Le conseil des commissaires s'est déjà réuni une première fois et a décidé de reporter dans ses fonctions le président sortant de la Commission scolaire, M. Georges DeRoy.

M. DeRoy sera en outre assisté dans son travail par M. Denis Gaudreau qui agira à titre de vice-président.

Quant au comité exécutif, il sera composé de Georges DeRoy, de Cap St-Ignace, Denis Gaudreau et Annette Lemieux, tous deux de Montmagny, Arthur Bernier, de Ste-Apolline, et Marius Brisson, de St-Fabien. Bernard Morin, de St-François, a été, pour sa part, délégué par

le comité de parents pour siéger à la fois au conseil des commissaires et au comité exécutif.

M. Jean-Pierre Després, directeur général de la Commission scolaire de Montmagny à qui revenait le rôle de présider les dernières élections, s'est dit fort satisfait du taux de participation dans les deux quartiers où s'est tenu un scrutin. En effet, 50% des électeurs ont exprimé leur droit de vote alors

que la moyenne provinciale ne se situe qu'à 20%.

« Rencontre avec un psychiatre »

Lundi le 7 décembre 1987, dans la grande salle du Foyer d'Youville, 168 rue St-Joseph à Montmagny, aura lieu, à compter de 19h30, une rencontre d'information et d'échange avec Monsieur Marc-André Laliberté, psychiatre. La rencontre s'adresse, plus particulièrement, aux familles et amis qui côtoient des personnes vivant des problèmes psychiatriques et psychologiques.

Spécialités pour bébé



- DÉCORATIONS
- ACCESSOIRES
- PIÈCES POUR RÉPARATION
- LOCATION
- JOUETS NEUFS ET PRESQUE NEUFS

La Boîte à Couche

91 de la Fabrique
MONTMAGNY
248-8040



VENTE

PRÉ-INVENTAIRE

TAPIS \$4.95 À PARTIR DE V.C.

PRÉLART \$4.95 À PARTIR DE V.C.

COUPONS 30% RABAIS JUSQU'À V.C.



TAPIS MONTMAGNY

391, BOUL. TACHÉ EST MONTMAGNY

248-7840

EN FACE DE L'ÉCOLE ST-PIE X

SKI SPÉCIAUX

BOTTES DE SKI ALPIN

valeur de \$100 à \$250.00
SPÉCIAL

\$49.95 À \$119.95

QUANTITÉ LIMITÉE

ENSEMBLES DE SKI ALPIN

COMPRENANT • SKIS • FIXATIONS
ADULTES JUNIOR

Ensemble intermédiaire
SKIS ÉLAN OU DYNASTAR
FIXATIONS SALOMON 347
Valeur: \$264.00

SKIS ROSSIGNOL
OU ÉLAN
FIXATIONS SALOMON 137
Valeur: \$175.00

SPÉCIAL: \$169.00

SPÉCIAL: \$99.00

Ensemble pour le skieur avancé

SKIS DE FOND

SKIS ROSSIGNOL SAPHIR
FIXATIONS SALOMON 547
Valeur: \$469.00

À PARTIR DE

SPÉCIAL: \$309.00

\$39.95

SPÉCIAL

Mise au point!

COMPRENANT:

- Ajustement des fixations
- Aiguisage
- Cire chaude

\$9.95

GARANTIE DE 1 ET 2 ANS SUR TOUT MATÉRIEL NEUF

LE BAZAR DU SPORT

CENTRE NAUTIQUE DE MONTMAGNY

YVES GENDREAU, PROP.
22 des Canotiers, Montmagny
PRÈS DE LA MARINA

248-6015



Gros gibier

Bilan de la saison de chasse

par Claire Corriveau

Selon les experts, sans être une année record, la chasse au gros gibier s'est tout de même avérée passablement bonne cette année et de nombreux adeptes de ce sport y ont trouvé leur compte.

LOUISE CHÂTILLON CHEZ LES FEMMES D'AFFAIRES — Les femmes d'affaires de Montmagny recevaient récemment une conférencière de marque en la personne de Me Louise Vaillancourt-Châtillon, vice-présidente aux affaires juridiques et secrétaire de la Banque Nationale. Seule femme parmi plus de 50 hommes à la haute direction de la Banque Nationale, Mme Châtillon a entretenu son auditoire sur le rôle de la femme d'affaires tel que vu par l'institution financière qu'elle représente. Selon elle, depuis le début du siècle, la situation de la femme sur le marché du travail s'est beaucoup améliorée. Cependant, il importe à son avis, que nos sociétés s'adaptent rapidement à l'affluence de femmes dans tous les secteurs d'activités puisque celles-ci ont de plus en plus de compétences à faire valoir et qu'aucune société n'a les moyens de s'en priver. Aussi a-t-elle insisté sur l'importance de donner aux femmes l'accès à l'emploi en mettant sur pied certaines mesures incitatives. Une centaine de femmes d'affaires de Montmagny assistaient à cette conférence.

Dans les comtés de Montmagny-L'Islet et Bellechasse, 333 prises ont été rapportées aux postes d'enregistrement établis par le service de conservation de la faune à Montmagny, St-Pamphile et St-Camille. De ce nombre on rapporte 144 orignaux, 162 cerfs de Virginie et 27 ours noirs.

De l'avis des agents de conservation contactés, le nombre d'enregistrement s'est accru en ce qui a trait à la chasse à l'ori-

gnal cette année. Cependant, on note une baisse de prises pour le cerf de Virginie. Pour certains, les conditions climatiques en sont cause. On déplore, entre autre, le manque de neige durant les dernières semaines de chasse. Le sol étant passablement gelé à cette époque de l'année, il devient difficile de pister le gibier s'il n'y a aucune neige pour retenir sa trace. L'ours noir, quant à lui, s'est fait plus présent dans nos bois cette année, en particulier dans la région de St-Camille comme en font foi les tableaux ci-dessous.

Enfin, rappelons que la chasse à l'arc, tant pour l'original que le cerf de Virginie, se déroulait du 3

au 13 octobre. Les armes à feu étaient permises du 17 au 25 octobre pour la chasse à l'original et du 31 octobre au 15 novembre pour le cerf de Virginie. Seul l'ours noir peut être

chassé deux fois l'an, au printemps et à l'automne. Toutefois, les données sur l'ours noir présentées ci-dessous se limitent à la chasse d'automne exclusivement.

MONTMAGNY				
	Mâles	Femelles	Jeunes	Total
Original	34	15	10	59
Cerf de Virginie	54	8	7	69
Ours noir	1	2	-	3
				131

ST-PAMPHILE				
	Mâles	Femelles	Jeunes	Total
Original	13	14	11	38
Cerf de Virginie	52	2	8	62
Ours noir	2	2	4	8
				108

ST-CAMILLE				
	Mâles	Femelles	Jeunes	Total
Original	19	19	9	47
Cerf de Virginie	29	3	-	31
Ours noir	9	5	2	16
				94

À St-Jean Port-Joli on célèbre aussi la flamme

(C.C.) St-Jean Port-Joli sera également l'une des municipalités de la région à célébrer le passage de la Flamme Olympique jeudi. Une cérémonie du Relais du Flambeau est prévue vers 13h15 sur la Place de l'église de St-Jean Port-

Joli. La corporation municipale invite donc tous les citoyens de St-Jean Port-Joli et la population environnante à se rassembler pour souligner cet événement qui ne se reproduira plus de sitôt.

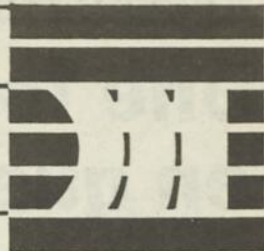
Guimont

RÉPARATIONS DE MEUBLES
(DÉCAPAGE ET FINITION)

109, du Manoir est,
Cap St-Ignace, Québec
G0R 1H0
tél.: (418) 246-5515

CONCEPTION ET FABRICATION DE MEUBLES
(MÉLAMINE, PARTICULES ET BOIS)

Le Groupe
Mallette



NOMINATION



Pierre Beaulieu, c.a.

Les associés de Mallette, Benoit, Boulanger, Rondeau, comptables agréés, sont heureux d'annoncer la nomination de Monsieur Pierre Beaulieu, C.A., au poste de vice-président régional du Groupe Mallette de la région de Québec.

Auparavant, Monsieur Pierre Beaulieu exerçait sa profession au cabinet de comptables agréés de Mallette, Benoit, Boulanger, Rondeau & Associés à Montmagny.

Mallette, Benoit, Boulanger, Rondeau & Associés opère trente bureaux à travers le Québec. En outre, diverses représentations lui permettent d'étendre ses services professionnels à l'ensemble du Canada et à plusieurs pays étrangers.

VENTE

16^{ième} ANNIVERSAIRE

LOT DE
ROBES
JUPES
CHANDAILS
PANTALONS

30%

DE RABAIS

BOUTIQUE

- PLAN MISE DE CÔTÉ
- CERTIFICATS-CADEAUX



Ginette & Denis

82, St-Jean-Baptiste est, Montmagny 248-3213

Gala du mérite sportif et culturel

Une formule remise en question

par Claire Corriveau

La faible participation au récent Gala du mérite sportif et culturel de Montmagny laisse ses organisateurs perplexes quant à la réédition de l'événement l'an prochain.

En effet, malgré une formule améliorée qu'on a voulu mettre de l'avant pour susciter une participation accrue, le directeur adjoint du service des loisirs, M. Clément Laliberté, s'est dit déçu des résultats obtenus.

Cette année, l'entrée gratuite au Gala n'aura

attiré que 275 personnes alors que l'an dernier 400 cartes à 8 \$ chacune avaient été vendues. On déplore également le nombre insuffisant de mises en candidature. Par le passé, une légère contribution était demandée aux organismes désirant soumettre la candidature d'un de leur membre à l'une des 14 catégories. Bien que cette clause ait été abolie cette année, le nombre de mises en nomination est resté faible, des titres ayant même dû être décernés par défaut dans

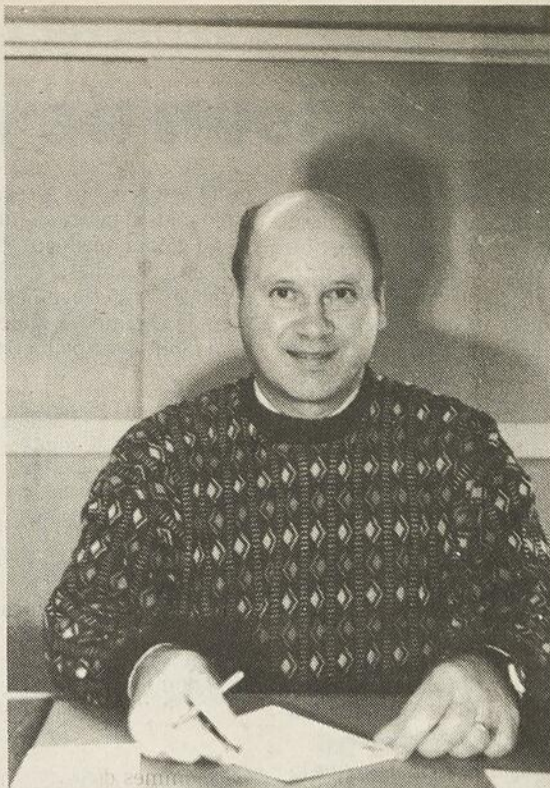
certaines catégories par manque de candidatures.

S'ajoute à cela, le peu d'intérêt manifesté par les candidats eux-mêmes puisque huit d'entre eux n'étaient pas présents le soir du Gala et que cinq titres furent par conséquent décernés en l'absence des récipiendaires.

Le comité organisateur se questionne donc sur l'intérêt que suscite ce gala annuel auprès des intervenants sportifs et culturels et sur la pertinence d'en poursuivre la tenue dans les années à venir.

Voici les gagnants pour les 14 catégories culturelles et sportives

Catégorie	Gagnant
CULTUREL	
Artiste de l'année	Thérèse Du Sablon, peintre
Groupe artistique junior	Atelier de Ballet-Jazz
Groupe artistique senior	Troupe du Vieux Moulin
Organisateur culturel	Louis Couillard, TVM
Révélation artistique	Nadine Lachance, TVM
Bénévole culturel	Lynne Landry, Hallélou
SPORTIF	
Sportive de l'année	Lise Fortin, Club des maîtres nageurs
Sportif de l'année	Claude Coulombe, course
Équipe junior	Duo Hélène Guillemette et Isabelle Mathurin, nage synchronisée
Équipe senior	Junior CC Montmagny Montel
Organisateur sportif	André Richard, A.H.G.M.
Révélation féminine	Isabelle Côté, natation
Révélation masculine	Martin Coulombe, athlétisme
Bénévole sportif	Alain Hudon, Club de patinage artistique



M. Raynald Rose, propriétaire du Garage Raymond Bernier.

Nouveau propriétaire du Garage Raymond Bernier

(C.C.) M. Raynald Rose, d'Amqui, vient de se porter acquéreur du Garage Raymond Bernier situé sur le boulevard Taché à Montmagny.

vaste expérience en ce domaine. Aussi entrevoit-il l'avenir de son nouveau commerce avec optimisme.

Ayant oeuvré dans le secteur automobile depuis une quinzaine d'années à Amqui, comme propriétaire de station-service puis grossiste de pièces automobile, M. Rose s'est acquis une

Le personnel du Garage Raymond Bernier s'enrichira de quatre nouvelles figures puisque Raynald Rose compte opérer la concession Chrysler de Montmagny avec l'aide de sa femme et deux de leurs enfants.

Club C-64 & IBM Rive-Sud

La prochaine rencontre de notre club aura lieu le jeudi 3 décembre, à compter de 19h30, à la Polyvalente Louis-Jacques Casault, local 2354. Tous les utilisateurs de micro-ordinateurs IBM compatibles et Commodore sont invités à y assister. Bienvenue tout spécialement à tous ceux qui voudraient se joindre à notre club. Pour de plus amples renseignements: 259-7924 (Denis) 243-2824 (Sylvie).



■ Vie — Invaliddité
 ■ Groupe — R.E.E.R.
 ■ Fonds d'investissement
 ■ Rentes

Pier LePage

ASSUREUR-VIE

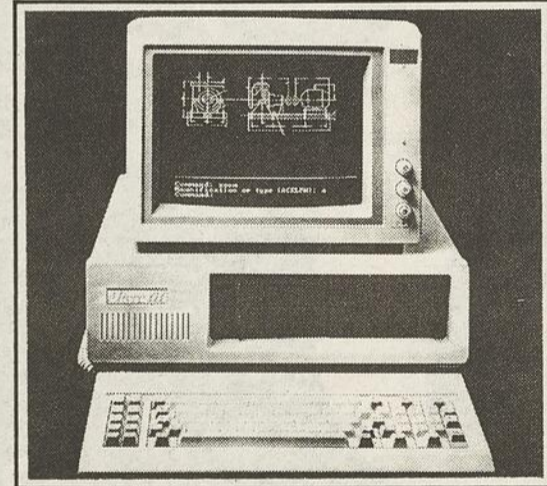
La Métropolitaine
 ET COMPAGNIES AFFILIÉES

83, 4e Rang Ouest, ST-LODISE
354-2626

SPÉCIAL AVANT NOËL

UN CADEAU POUR TOUTE LA FAMILLE

Micro III



- 1 MICRO III PC-XT (640 K) avec C.P.U.
- Intel 8088-2 de 16 bits; @ 8 Mhz;
- 8 Slots d'expansion et Alimentation de 150 W;
- 1 Clavier de 83 touches de type Keytronics;
- 2 Mini-Lecteurs de disques souples de 360 ko.;
- 1 Carte contrôleur de disque;
- 1 Moniteur de 12 po. (Ambre) (support graphique);
- 1 Carte pour Moniteur (Mono ou couleur graphique);
- 1 Carte Multi 1/0 avec: -1 Sortie Centronics (Parallèle);
- 1 Sortie RS-232 (Série);
- 1 Sortie de jeux (Game port);
- Horloge & Calendrier (pile incluse)

SPÉCIAL \$ 1 150⁰⁰ ordinateur seulement



- ### IMPRIMANTE BROTHER M-1509
- Impression à grande vitesse (180 cps)
 - Impression qualité courrier (45 cps)
 - Comptable avec l'IBM PC et l'Epson FX-100 +
 - Imprimante large (15 pouces de charriot)

SPÉCIAL \$ 1 699⁰⁰ pour les deux!

L'ORDINATEUR AVEC L'IMPRIMANTE BROTHER M-1509

Consultez
JEAN GUILMETTE
Notre conseiller en informatique



JACQUES GAUMOND INC.
Équipement de bureau
SERVICE DE RÉPARATION ET LOCATION

67 EST, ST-JEAN-BAPTISTE, MONTMAGNY, G5V 1J9
(418) 248-2454 SANS FRAIS: 1-800-463-7038

AMEUBLEMENT
ÉQUIPEMENT
LIBRAIRIE
PAPETERIE
INFORMATIQUE
BUREAULAB

Pour un hiver tout confort

Pour un hiver tout confort La Lingerie Enr. vous propose un choix imposant de robes de chambre

Vous découvrirez aussi d'intéressantes idées de cadeaux pour la période des fêtes

Et bien entendu le personnel de La Lingerie Enr. accepte de vous vendre le cadeau pour: "À moi de moi"



la lingerie enr

1 Est, St-Jean-Baptiste
Montmagny 248-3177

Le relais du flambeau olympique

Cap St-Ignace

Jeudi, le 3 décembre '87, à 16h20, la population de Cap St-Ignace accueillera le flambeau Olympique. La célébration se déroulera en face de l'église.

Les élèves de l'école primaire Mgr Sirois seront de la partie pour fêter la flamme. Ils illumineront la cérémonie avec leurs flambeaux miniatures qu'ils ont

achetés, et chanteront le chant « Fêtons la flamme » lors de son arrivée. Neuf dignitaires ont été choisis afin de représenter la communauté lors de la célébration. Six personnes qui se sont distinguées comme athlètes, bénévoles, officiel, entraîneur et commanditaire recevront une médaille de notre ministre, M. Pierre Blais.

Avant la cérémonie d'accueil, des activités seront organisées pour sensibiliser les élèves d'âge primaire aux jeux Olympiques d'hiver de Calgary. Les activités seront le visionnement de documentaires, de jeux en grands groupes, prix de présence, etc...

Un événement à ne pas manquer.

La Commission des loisirs, par Odette Lemay, coordonnatrice en loisirs.

Berthier-sur-Mer

Dans le cadre des célébrations entourant le relais du flambeau olympique et de son passage à Berthier-sur-Mer le 3 décembre prochain, médailles et certificats seront distribués à différentes personnalités ayant oeuvré dans le milieu sportif.

Les certificats de mérite seront distribués en deux occasions différentes, soit le vendredi 14 décembre lors d'une soirée pour les jeunes de 17 ans et moins à l'école et aussi pour les plus âgés le lendemain 5 décembre lors d'une soirée dansante au même endroit. À cela s'ajoutent naturellement, les médailles pour les efforts exceptionnels d'athlètes, d'entraîneurs, d'officiels et d'administrateurs en milieu de loisirs.

Cet événement aura lieu le jeudi 3 décembre entre 19h30 et 20h30 à l'école de Berthier. Le flambeau olympique

arrivera par la route 132 Est, pour prendre la rue principale et la rue du Couvent, nous profitons de l'occasion pour demander aux gens de décorer leur demeure.

Pour précéder la cérémonie protocolaire du relais du flambeau, il y aura musique d'ambiance pour réchauffer l'atmosphère. Après la cérémonie, nous demandons aux gens d'apporter avec eux des bougies pour qu'ils puissent prendre contact avec la flamme olympique, il y aura également des feux d'artifice pour égayer la soirée.

Sylvie Bernier, médaillée d'or aux Jeux de Los Angeles agira comme animatrice de ces cérémonies, donc gens de Berthier et des alentours, rendons nous en grand nombre pour fêter la flamme olympique, le jeudi 3 décembre à partir de 19h30 à l'école de Berthier.

Fenand Corriveau
Célébrations 88

Exposition sur la fabrication du poêle sur la Côte-du-Sud: appel à la population

La municipalité régionale de comté de Montmagny prépare actuellement une exposition sur la fabrication du poêle sur la Côte-du-Sud.

Il s'agit de présenter l'évolution de la production du poêle de fonte et des techniques de fabrication pour les deux industries importantes de la Côte-du-Sud, soit la Cie A. Bélanger Ltée et la Fonderie de L'Islet. L'exposition s'ouvrira sur l'année 1867, année de la création de la compagnie d'Amable Bélanger et s'échelonnera sur toute la période où l'on a manufacturé des poêles en fonte.

Nous sommes donc à la recherche de photogra-

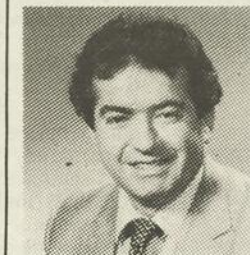
phies illustrant l'intérieur de l'une ou l'autre des industries, de travailleurs, de produits ou de bâtiments. Nous aimerions aussi retrouver des catalogues de la Cie A. Bélanger d'avant 1915 ou 1920 et de n'importe quelle année en ce qui concerne la Fonderie de L'Islet. Enfin, nous souhaitons présenter quelques petits objets portant le nom de A. Bélanger Ltée ou la Fonderie de L'Islet. Si vous en possédez, n'hésitez pas à nous contacter.

Toute personne intéressée à participer à cette exposition en prêtant une photographie ou un objet peut téléphoner à la MRC de Montmagny, à Mont-

magny, au numéro (418) 248-5985. Demandez Martine Côté. Vous pouvez aussi me rejoindre à St-David de l'Auberivière au

numéro (418) 833-8829.

Martine Côté
Historienne chargée de l'exposition



L'assureur-vie Desjardins

LÉANDRE BOUTIN, a.-v.a.
86, rue Jacob
Cap St-Ignace (Québec)
GOR 1H0
Bur.: (418) 246-5601
Rés.: (418) 246-5510



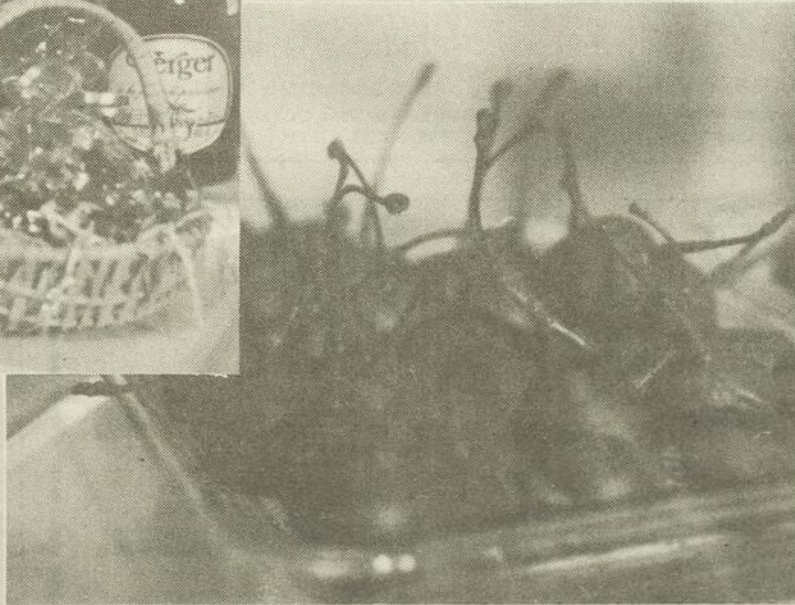
Assurance-vie Desjardins

Président
Le Cercle Desjardins 1985

Confiserie Amandière



La Distinction
par la
Présentation
et la
Qualité



Chocolats et bonbons parmi les plus grandes marques d'Europe.
Pâte d'amandes et fruits dans l'eau de vie. Confitures et biscuits Crabtree & Evelyn
198 de la Gare, Montmagny 248-7375 (voisin de la cordonnerie Répartout)

EN PLEIN
AIR...
FAITES-LE
DONC,
POUR VOIR!



Cordonnerie Répartou Enr.

PRENEZ NOTE:

DORÉNAVANT LA CORDONNERIE SERA OUVERTE JUSQU'À 17h00 LE SAMEDI AINSI QUE SUR L'HEURE DES REPAS LES JEUDI ET VENDREDI ENTRE 17h30 ET 18h45

Dépositaire des bottes et souliers de travail de sécurité



Jallatte

198, AVE DE LA GARE,
MONTMAGNY
248-7232



On s'informe ... et on s'active... à la Polyvalente Louis-Jacques Casault

A l'intérieur d'un projet éducatif visant le développement intégral de nos jeunes on retrouve deux grandes catégories de services éducatifs:

- les services pédagogiques (d'enseignement),
- les services complémentaires (individuels et collectifs).

Les services complémentaires constituent en quelque sorte l'environnement et le prolongement des services pédagogiques. Aujourd'hui je veux attirer votre attention sur quelques dimensions des services complémentaires, c'est-à-dire les activités socio-culturelles et sportives et la représentation étudiante. Les quelques données qui suivent vous permettront d'évaluer la diversité des activités offertes par votre polyvalente et de quantifier relativement l'engagement et la participation de vos jeunes.

Voici un tableau résumant la situation.

ACTIVITÉS SPORTIVES

- Badminton (participation):	3 midis/semaine	
	90 inscriptions, 40 participants/midi.	
- Badminton (compétition):	2 midis/semaine,	2 soirs/semaine
	50 inscriptions, 30 participants/midi/soir.	
- Ballon panier:	3 midis/semaine	
	40 inscriptions, 20 participants/midi.	
- Piscine (bain libre):	2 midis/semaine	
	15 participants.	
- Gymnastique:	2 soirs/semaine	
	17 inscriptions, 15 participants/soir.	
- Musculation:	5 midis/semaine	
	86 inscriptions, 20 participants/midi, 56 inscriptions, 15 participants/soir.	
- Ballon-volant:	2 midis/semaine	2 soirs/semaine
	27 inscriptions, 15 participants.	
- Football (saisonnier):	3 midis/semaine	2 soirs/semaine.
	50 inscriptions, 32 participants.	
- Athlétisme:	2 soirs/semaine	
	42 inscriptions, 30 participants/soir.	

ACTIVITÉS CULTURELLES

- Harmonie Junior: 70 participants	2 midis/semaine.
- Harmonie Senior: 35 participants	1 midi/semaine, 1 soir/semaine.
- Chorale: 60 participants	2 midis/semaine.
- Improvisation: 44 participants	2 midis/semaine.
- Art dramatique: 28 participants	2 soirs/semaine.
- Informatique: 60 participants (3 groupes de 20)	1 midi/semaine.
- Peinture: 17 participants	2 midis/semaine.
- Photo: 11 participants	2 midis/semaine.
- Dessin aquarelle: 37 participants	2 midis/semaine.
- Graphisme: 11 participants	1 midi/semaine.
- Radio: 12 participants	Tous les midis.
- Journal: 8 participants	2 fois/semaine.
- Jeunes du Monde: 22 participants	1 fois/semaine.
- Jeunes entrepreneurs: 20 participants	1 fois/semaine.
- Comité des finissants: 20 participants	1 fois/semaine.
- Club des Jeunes Scientifiques: 10 participants	1 fois/semaine.

STRUCTURE DE REPRÉSENTATION ÉTUDIANTE

Cette représentation se répartit par unité de formation (U.F.), près d'une centaine de jeunes s'y impliquent, y font l'apprentissage de règles de la démocratie et du fonctionnement en comité.

Ces jeunes abordent au cours de l'année des dossiers tels:

- le financement des activités,
 - l'environnement,
 - le règlement des élèves,
 - la santé, etc., découvrant ainsi l'importance de l'engagement social et du bénévolat.
- Globalement on peut affirmer que plus de 50% des élèves participent à l'une ou l'autre des activités et y développent leurs aptitudes intellectuelles et physiques.

Je crois que ces données méritent votre attention et vous inciteront à reconnaître que les jeunes savent «s'activer» si on leur offre l'occasion et qu'il y a corrélation positive entre la motivation, le succès académique et la participation aux activités scolaires.

À l'école comme dans la société, les oisifs ne trouvent jamais le temps... et les jeunes sont à l'image des plus grands!

Encourageons nos jeunes à la découverte et au dépassement.

Réal Martineau, directeur.

L'OIIE BLANCHE
vous est livré
GRATUITEMENT
grâce à nos annonceurs
ENCOURAGEZ-LES!

TÉL.: (418) 248-0849

André Normand, d.d.
DENTUROLOGISTE
25 BOUL. TACHÉ OUEST, SUITE 103
MONTMAGNY G5V 2Z9

Bientôt
le temps des
Fêtes. Prenez
rendez-vous
dès maintenant

Coiffure
La-Sim

248-1594
157, rue Saint-Jean
Baptiste ouest
Montmagny

PROMOTION MESSERVIER ET



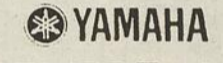
YAMAHA

GAGNEZ UN VOYAGE EN FLORIDE À

MIAMI

DEUX FAÇONS D'ÊTRE ÉLIGIBLES AU TIRAGE

VENEZ ASSISTER À LA TOURNÉE PROMOTIONNELLE D'ORGUES



LE 9 DÉCEMBRE 1987 À 20h00

AU CENTRE LE BÛCHERON

ORGANISTE: STÉPHANE TESSIER

ENTRÉE LIBRE. VOTRE PRÉSENCE VOUS
DONNE LA CHANCE DE PARTICIPER AU TIRAGE
DU VOYAGE



VOUS DEVENEZ
AUSSI ÉLIGIBLE
AU TIRAGE AVEC
TOUT ACHAT QUE
VOUS FAITES
À NOTRE MAGASIN
TIRAGE LE 31 DÉCEMBRE
1987 AU MAGASIN

LE PRIX:

* VOYAGE D'UNE SEMAINE

POUR DEUX PERSONNES

A MIAMI EN FLORIDE

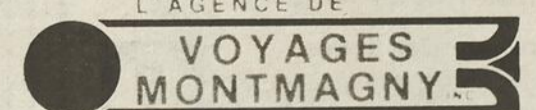
DATE: ENTRE LE 04 ET LE 27 JANVIER 88

AVION: MONTRÉAL/FORT LAUDERDALE
VOL DE JOUR

HÔTEL: SUEZ (OU ÉQUIVALENT SELON LES
DATES CHOISIES)

AUTO: UNE SEMAINE
TAXES ET FRAIS DE SERVICE INCLUS
ASSURANCES EN SUS

EN COLLABORATION AVEC
L'AGENCE DE



DÉTENTEUR D'UN PERMIS DU QUÉBEC
GALERIES MONTMAGNY 248-0710

UNE VALEUR
APPROXIMATIVE DE
\$1 096⁰⁰

PLUS DE DÉTAILS
AU MAGASIN



Messervier & Frères Inc.
MAGASIN DE MUSIQUE • VENTE • SERVICE
610, du Régiment, MONTMAGNY

(MISE DE COTE • PLAN DE FINANCEMENT SUR PLACE

248-1275

AUSSI SUCCURSALE: Les Boules, Cte Matane 936-3475

Souper de l'amitié

Une formule améliorée qui semble plaire aux participants

par Claire Corriveau

« Le 7e souper de l'amitié du Conseil Économique de la Côte-du-Sud s'est avéré le plus réussi » commentait dernièrement Mme Laurette Normand, commissaire industriel en milieu rural et coordonnatrice de ce souper. Cet excellent résultat, Mme Normand l'attribue à certaines innovations qu'on a voulu mettre de l'avant cette année.

D'abord, les critères de sélection ont quelque peu changé afin d'honorer non seulement des industriels, mais également des commerçants et des entreprises de service de la région ayant contribué de façon particulière à l'essor économique du milieu. De plus, il n'était pas nécessaire cette année d'être membre du Conseil Économique pour être éligible à la sélection.

Le protocole a également subi quelques transformations de façon à alléger et raccourcir le déroulement de la soirée. En somme, une formule qui a semblé plaire dans son ensemble aux participants et qu'on entend reprendre l'an prochain.

RÉCIPIENDAIRES

Cette année, trois industries, une entreprise

Souscrivez au
Timbre de Noël
Un Don de Souffle
et de Vie.



Association Pulmonaire du Québec
1173, boulevard Charest ouest
Bureau 240
Québec, Qc
G1N 2C9
(418) 687-0273



Apparaissent sur cette photo, Réal Gauvin, député de Montmagny-L'Islet, Hervé Jean, de Jean et Frères, Roger Dallaire, du Groupe Dallaire, Lucien Blais, de Publicité Plastique Blais, Réjean Fournier, de la Société d'entraide économique, Marcel Mercier, de Planchers Mercier, Léandre Boutin, président du conseil Économique et le Ministre d'État à l'agriculture et député de Bellechasse, Pierre Blais.

de service et une institution financière ont été honorés. Chez les industriels les lauréats sont Jean et Frères Inc., de Cap St-Ignace, Publicité Plastique Blais Ltée, de Montmagny, et Les Plan-

chers Mercier Inc., également de Montmagny. L'essor considérable qu'on connu ces trois entreprises au cours des dernières années en font des leaders économiques pour la région.



**CLINIQUE DENTAIRE
RICHARD ET COULOMBE
DENTISTES**

Dr. PIERRE RICHARD
Dr. RAYMOND COULOMBE
Dr. GASTON BERNIER
Dr. MARYSE FAUCHER

MONTMAGNY
25, boul. Taché ouest
248-2175

L'ISLETVILLE
82, 10ième Rue
247-5055

Une montre
sportive
au style

européen!



Rég.: \$79.50

Spécial
\$59⁹⁵

Pulsar Quartz

VENTE ET RÉPARATION
Bijouterie Roy
124, RUE ST-THOMAS
MONTMAGNY 248-0539

Dans le secteur des services, le Conseil Économique choisissait d'honorer cette année la compagnie Dallaire Transport qui, depuis sa fondation en 1930, n'a cessé d'innover et de multiplier ses activités de façon à se tailler une place enviable parmi les transporteurs.

Enfin, du côté des institutions financières, la palme est revenue cette année à la Société d'Entraide Économique du Québec Inc. dont les activités à Montmagny contribuent grandement à l'essor économique de la région entière.

CONFÉRENCIER

Le conférencier invité au souper de l'amitié était cette année le député-ministre Pierre Blais. M. Blais a servi aux entrepreneurs présents un

plaidoyer en faveur du libre-échange. Selon une étude produite avant la ratification de l'entente, 73.4% des entreprises de la région seraient en faveur du libre-échange. Du moins, c'est ce qui ressort d'un sondage mené auprès d'un cinquantaine d'entreprises. Les principales raisons invoquées sont les perspectives d'exportation et par conséquent l'augmentation du chiffre d'affaires qu'entrevoient les entrepreneurs avec l'avènement du libre-échange. Selon le ministre, ces données suffisent à conclure que la plupart des entreprises de la région sont prêtes à faire face au défi de la concurrence et de la compétition. En outre, il importe, à son avis, que le Canada s'ouvre sur le 21e siècle et envisage l'avenir avec confiance et dynamisme.

MÉMO

MÉMO

MÉMO

MÉMO

Chers(es) clients(es)
et

Futurs(es) clients(es)

MÉMO

Nous tenons à vous informer que nous avons un beau choix en inventaire de:

VOITURES USAGÉES

MÉMO

Nous vous invitons à venir nous rencontrer le plus tôt possible, ainsi vous vous prévaudrez d'un 1er choix.

L'équipe de ventes

MÉMO



Guy Thibault,
Pontiac - Buick - Cadillac

500 Avenue St-David, Sortie 378,
Route 20 Montmagny
Ligne directe St-Jean Port-Joli 598-3366

248-7122

MÉMO

MÉMO

MÉMO

Radio



59⁹⁵
~~99.95~~
rabais
40%



139⁹⁵
~~199.95~~
rabais
\$60

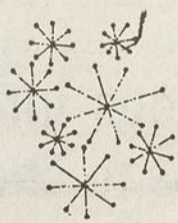
Des cadeaux de Noël bien pensés

A) Le walkie-talkie TRC-219 sera un cadeau idéal pour votre sportif favori à Noël. 3 canaux, 1,5 watts et une portée augmentée. 21-1639*
B) Offrez un TRC-474 à un voyageur, les randonnées en hiver tout comme en été seront plus agréables. En cas d'urgence on peut passer au canal 9 prioritaire pour appeler à l'aide. 21-1539



998
~~149.95~~
rabais
33%

Mallette pour garder vos cassettes dans l'auto, au dortoir, aux soirées, partout où vous allez. En fini vinyle, peut contenir 24 cassettes. Cadeau très pratique! 44-8030*



249⁹⁵
~~349.95~~
rabais
\$100

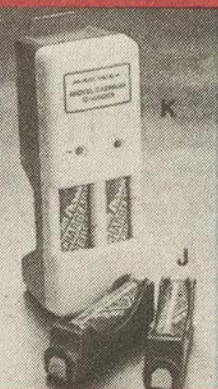
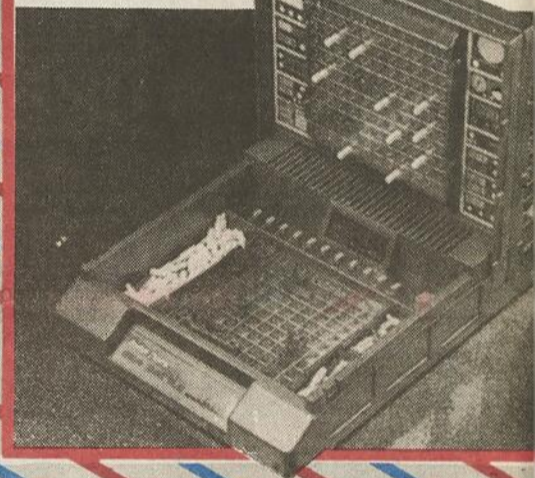


Système complet à prix incroyable

Le système 100, idéal comme première chaîne stéréo, inclus tuner AM/FM stéréo ampli, magnéto à 2 platines, tourne-disque avec cellule céramique, deux enceintes et un meuble élégant pour le garder bien organisé. 13-1228*



rabais
20%
1188
~~14.95~~



Chargeurs à bon prix

- E) Modèle de luxe. Pour 10 piles "C", "D", "AA" ou "N". 23-134* 49.95
- F) Modèle standard pour piles "D", "C", "AA" ou 9 V. 23-132* 19.95
- G) Portatif qui se branche dans la prise de l'allume cigarette. Pour piles "C", "D", "AA", 9 V. 23-139* 24.95
- H) Pour "AA"/"AAA". 23-136* 17.95
- J) Module "AAA". 23-135* 4/3.99
- Pour pile "N". 23-137* 4/3.99
- K) Chargeur pour "AA". 23-133* 11.95

Pour utilisation avec piles au nickel-cadmium seulement

Piles au nickel-cadmium



■ Elles sont réutilisables

Type	No. de cat.	Prix
D	23-123	2/8.99
C	23-124	2/8.99
AA	23-125	2/6.99
9 V	23-126	ch. 13.99
AAA	23-127	2/6.99
N	23-121	2/6.99

Alcalines première qualité



■ Longue durée de service et d'entreposage

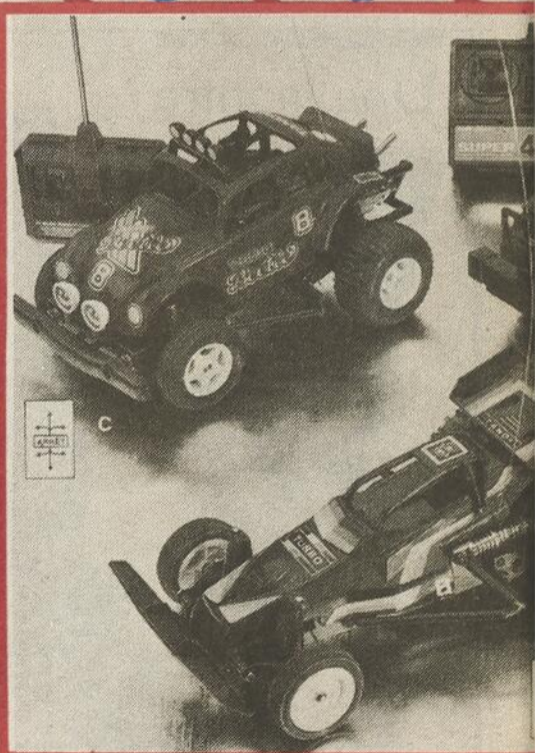
Type	No. de cat.	Prix
D	23-550	2/3.49
C	23-551	2/3.19
AA	23-552	4/4.69
9 V	23-553	ch. 3.29
AAA	23-555	2/2.69
N	23-023	2/2.99

Piles de longue durée



■ Idéales pour usage intensif

Type	No. de cat.	Chac.
D	23-580	.89
C	23-581	.79
AA	23-582	.59
9 V	23-583	1.29
AAA	23-584	.49
N	23-585	.44



Radio Shack
DÉTAILLANT AUTORISÉ

Électro-Plus

74, de Gaspé Est,
St-Jean-Port-Joli

Pour vos

VENET SE

Radio Shack

Les prix de solde expirent le 24 décembre 1987



2995^{ch.}
~~39.95~~
rabais 25%

1995^{ch.}
~~29.95~~
rabais 33%

1188^{ch.}
~~19.95~~
rabais 40%

2995^{ch.}
~~39.95~~
rabais \$10

Complétez vos achats de Noël, avec ces excellents soldes chez Radio Shack!

A) Magnétocassette pour enfants, fait spécialement pour eux. Solide, coloré, avec arrêt automatique. 14-846*
B) Téléphone une pièce, idéal pour le bas de Noël! Branchez-le, et il est prêt pour l'emploi. Blanc (43-501), brun (43-502).

Support muraux blanc (43-186) ou en brun (43-187) ... 4.99 chacun
C) Calculatrice à énergie solaire à la lumière, passe à la pile s'il fait trop sombre. 65-562
D) Radio-réveil AM/FM vous réveille pour Noël! Une protection à pile alimente l'horloge en cas de panne, avertisseur de pile déchargée qui vous indique s'il y a une baisse de celle-ci. 12-1560*



6995^{ch.}
~~99.95~~
rabais \$30

Téléphone à prix abordable

C'est facile! Appuyez seulement sur un bouton pour rester en contact avec votre famille et vos amis, ou appeler à l'aide. Le DUFONE®-8170 est le cadeau parfait à un prix raisonnable. Mémoire pour 20 numéros*, composition à impulsions/tonalités. 43-8605

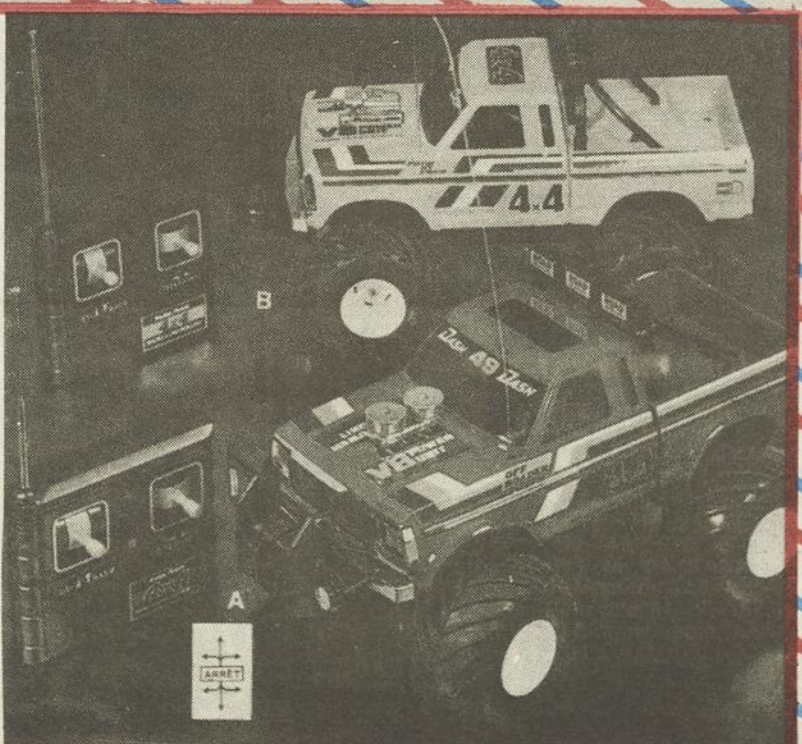


Des cadeaux pour plaire à tous ceux sur votre liste

Véhicule 4 x 4 pour affronter les terrains les plus hostiles. Gros pneus ballon pour traction efficace pour rouler dans la boue.

- A) 49 MHz. 60-4067 79.95 ch.
- B) 27 MHz. 60-4057 79.95 ch.
- C) Coccinelle turbo pour de l'action. Avec prise pour charger les piles au nickel cadmium. 60-4068 79.95
- D) Malibu 4 x 4. Traction sur 2 ou 4 roues pour affronter les épreuves. Reproduction authentique. 60-4071 179.95
- E) La Fox Turbo pour des heures de loisirs. 60-8010 59.95

Sauf mention contraire, les jouets sont fournis sans piles.



Radio Shack
DÉTAILLANT AUTORISÉ

YVON MONTMINY ENR.

TÉLÉPHONES CELLULAIRES

101, Boul. Taché Ouest,
Montmagny

248-2818

ORDINATEURS
SYSTÈMES DE SONS ET DE COMMUNICATION
PIÈCES ET ACCESSOIRES ÉLECTRONIQUES
VENTE ET SERVICE

Pierre Aubert Enr.

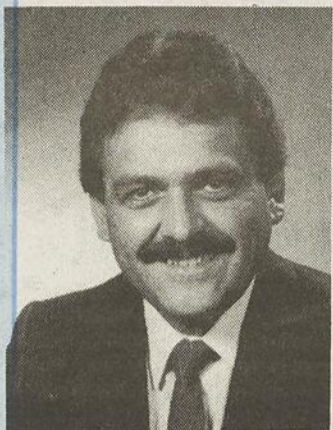
Spécialités en électronique

VENTE ET SERVICE

598-3703

L'AUTOBEAUCOUP

Encore une fois, W. Fortin Auto Inc.
de Ville L'Islet vous en met *plein la vue*



RICHARD MORIN
Co-proprétaire
Directeur des ventes
et de Location Clé d'Or

VOUS ÊTES À LA RECHERCHE D'UNE AUTOBEAUCOUP
ET LE CHOIX VOUS SEMBLE RESTREINT?

ET BIEN
attention

nous on en a du choix



LUDOVIC FORTIN
Co-proprétaire
Directeur du Service

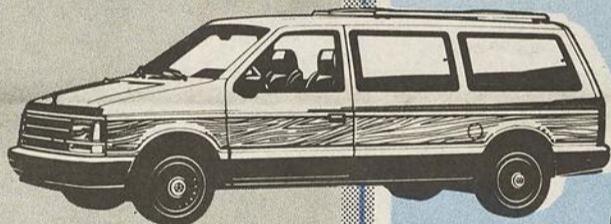


SUR LE ROUAGE D'ENTRAÎNEMENT

1988 AUTOBEAUCOUP S.E.

Version allongée
7 passagers

- Moteur 6 cylindres, injection électronique
- Équipée avec l'ensemble de luxe à rabais
- Couleur rouge

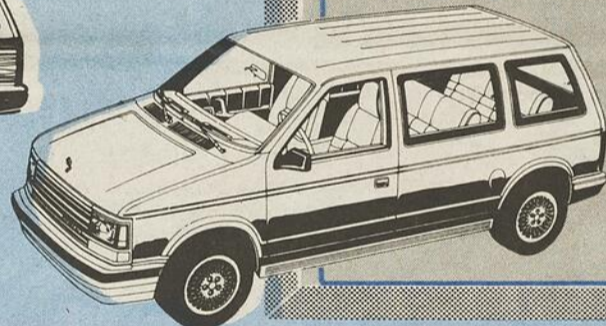


• Démonstrateur

1988 AUTOBEAUCOUP L.E.

Version allongée

- 7 passagers
- Équipée au complet incluant air climatisé
 - Moteur 6 cylindres, injection électronique
 - Couleur noire



1987 AUTOBEAUCOUP S.E.

- Démonstrateur du représentant de Chrysler Canada
- 22,000 km - garantie jusqu'à 115,000 km
- 7 passagers
- Moteur 6 cylindres, injection électronique
- Vitres intimitées
- Toit ouvrant électrique
- Équipée au complet excepté air climatisé

Rabais incroyable

EN PLUS,
plusieurs autres
modèles à venir
prochainement

Post... j'oubliais

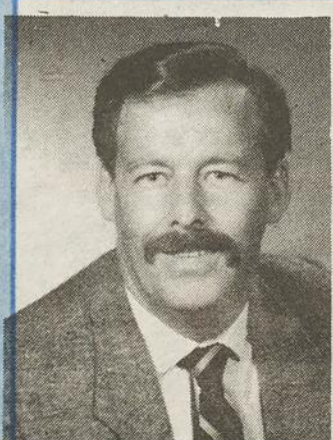
1986 AUTOBEAUCOUP L.E.

Usagée

- Équipée au complet incluant air climatisé
- 42,000 km
- Balance de garantie jusqu'à 80,00 km

Superbe

dans une semaine nous recevrons 5 Plymouth Colt



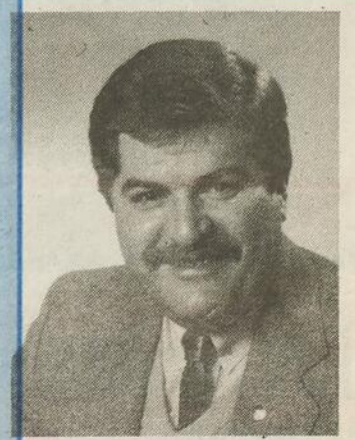
SIMON LEMIEUX
Représentant
et spécialiste CLÉ D'OR

*Le choix
Logique*

**W. Fortin
Automobiles**

VILLE L'ISLET

78, 9e rue VILLE L'ISLET 247-3914



MICHEL MORENCY
Représentant
et spécialiste CLÉ D'OR

« Nourrir sa santé » : c'est aux deux bouts de la vie que c'est le plus important

SYLVIE LAPLANTE

SHS SERVICE
HEBDO-SCIENCE

L'alimentation est de plus en plus reconnue comme un élément-clé d'une bonne santé. Il n'est donc pas surprenant que l'Association des médecins de langue française ait choisi « Nourrir sa santé » comme thème de son 59^e congrès, tenu à Montréal au début d'octobre.

Des futures mères mal nourries

« Nourrir sa santé », c'est même avant la naissance que ça commence, car la nutrition et le poids de la future maman ont une influence sur l'évolution de sa grossesse, a expliqué la Dr Jitka Vobacky, de l'Unité de nutrition humaine de l'Université de Sherbrooke.

Or selon des études de l'équipe de la Dr Vobacky, menées auprès de 500 femmes de classe moyenne, beaucoup ne se nourrissent pas adéquatement; on a par exemple observé des déficiences en vitamines C, en fer et en acide folique chez plusieurs. De plus,

près du tiers de ces femmes consommaient régulièrement de l'alcool, ce qui peut avoir une influence à la baisse sur le poids de leur bébé.

De même, les futures mamans trop maigres présentent de plus grands risques de donner naissance à un bébé de poids insuffisant. Ce risque est d'autant plus grand si elles ne gagnent pas plus de neuf kilos pendant la grossesse.

En 1980, au Québec, les bébés de faible poids (moins de 2 500 grammes) représentaient 6,5% des naissances vivantes. Or selon les spécialistes, ces bébés « naissent perdants » car ils sont plus exposés aux anomalies congénitales ainsi qu'à différentes maladies et problèmes de développement.

Le sein ou le biberon?

Pour bébé, quel est le meilleur choix: le sein ou le biberon? Le sein, répondent les pédiatres, car le lait maternel en plus d'être parfaitement adapté aux besoins nutritionnels de l'enfant, le protège des infections. « C'est un concentré d'an-

ticorps résistant à l'acidité gastrique. Les anticorps tapissent tout le tube digestif de l'enfant, de la bouche au rectum, empêchant les bactéries d'y adhérer » explique la Dr Elizabeth Rousseau, professeure au département de pédiatrie de l'Université de Montréal. La Dr Rousseau fait remarquer qu'à la sortie de la pouponnière environ 60% des mamans allaitent leur bébé, mais que le taux d'abandon au cours des deux premiers mois est très élevé.

Du lait pour six mois

Cependant, les préparations pour nourrissons, appelées aussi « lait maternisé », représentent une option valable. Par contre, le lait de vache est à bannir pendant les six premiers mois de vie parce qu'il est trop difficile à digérer et pas assez riche en fer et en vitamine C.

L'introduction de l'alimentation solide ne devrait pas être faite avant l'âge de quatre ou six mois, lorsque le système digestif du bébé a atteint une certaine maturité. On pense même que retarder le début de l'alimentation

solide peut contribuer à donner de bonnes habitudes alimentaires dès le jeune âge. Aussi, une étude effectuée à l'Université de Sherbrooke auprès de 455 enfants révèle que les enfants chez qui l'alimentation solide avait débuté très tôt consommaient, à l'âge de trois ans, une plus grande quantité de calories vides comme des sucreries et des pâtisseries.

Il est aussi recommandé de ne pas créer chez l'enfant « le syndrome de l'assiette vide » en l'obligeant à tout manger quand il n'a plus faim; ceci, pour ne pas l'encourager à absorber un excès de calories et prévenir ainsi les mauvaises habitudes pouvant conduire à l'obésité.

À 65 ans, on s'alimente mal

À l'autre bout de la vie, il faut aussi accorder une attention spéciale à l'alimentation. Mais les

problèmes sont nombreux, car chez les personnes âgées, tout le processus de se nourrir (faire son marché, préparer un repas, mastiquer, goûter, digérer) devient plus complexe. La pauvreté, qui affecte 70% d'entre elles, et l'incapacité physique rendent souvent difficile l'approvisionnement alimentaire et la préparation des repas. Les problèmes de dentition, le port de prothèse dentaire, la plus grande difficulté à mordre et à mâcher, contribuent aussi à éliminer du régime plusieurs aliments riches en fibres, en vitamines, en protéines. Ainsi, les personnes âgées consomment très peu de fruits.

Les bonbons sont meilleurs!

Autre effet du vieillissement sur la nutrition: les aliments perdent de la saveur, car la régénération des papilles gustatives s'effectue à un rythme beaucoup plus lent. « À 70 ans, nous avons 70 fois moins de papilles gustatives qu'à 30 ans », indique la Dr Andrée Imbach, professeure au département de physiologie de l'Université de Montréal. Même la perception du goût peut être modifiée. Les seuils de perception diminuent pour les saveurs salées, acides et amères, mais ils s'élèvent pour les saveurs sucrées... accentuant ainsi le goût des sucreries qui n'ont rien de nutritif.

La sensation de la soif connaît quant à elle une

baisse alors que les besoins en eau, essentiels au bon fonctionnement des reins et des intestins, demeurent aussi importants. Par exemple, le manque d'eau et de fibres alimentaires occasionne la constipation chronique et l'usage abusif de laxatifs.

Malheureusement, déplore la Dr Imbach, les connaissances manquent encore beaucoup au sujet des besoins nutritionnels des personnes âgées, surtout celles dont les problèmes de santé interfèrent avec l'absorption ou l'excrétion des aliments.



NE CHERCHEZ PLUS...
nous l'avons, ce modèle si recherché!



BROWN

MODÈLE S-3942
BOTTES 11 POUCES
NON DOUBLÉES
CUIR NOIR EN HUILE
SEMELLES NÉOPRÈNE
RÉSISTANTES À L'HUILE
TALON COW-BOY

Spécial
\$56⁹⁵
RÉG.: \$69.95

MODÈLES NON ILLUSTRÉS
S12995 NOIR — S12998 TAN
BOTTES 11 POUCES
DOUBLÉES EN CAMBRELLE
CUIR SYLFLEX
SEMELLES RÉSISTANTES À L'HUILE
ULTRA RÉSISTANTES
TALON MEXICAIN

NOTRE SPÉCIAL BOTTES DE TRAVAIL
se poursuit:

Modèle #61007 \$41⁹⁵ rég.: \$51.95
Modèle #61000 \$44⁹⁵ rég.: \$55.95
Modèle #61004 \$37⁹⁵ rég.: \$46.95

Spécial **\$64⁹⁵**
RÉG.: \$79.95

PROMOTION RÉPARATION!

POUR LE MOIS DE DÉCEMBRE
FAITES FAIRE VOS RÉPARATIONS CHEZ-NOUS
ET COUREZ LA CHANCE DE GAGNER
UN RADIO DE CUISINE (installation sous armoire)
OU L'UNE DES QUATRE CALCULATRICES ÉLECTRONIQUES
Le tirage aura lieu le 24 décembre

RÉPARER ÇA PEUT RAPPORTER! *Détails en magasin Réparations seulement

CORDONNERIE C.M. ENR.

Sim's
Comfort



BROWN

MARYO TREMBLAY
diplômé en cordonnerie
RÉPARATION DE
TOUT GENRE
Ouvrage garanti

91, ST-LOUIS, MONTMAGNY

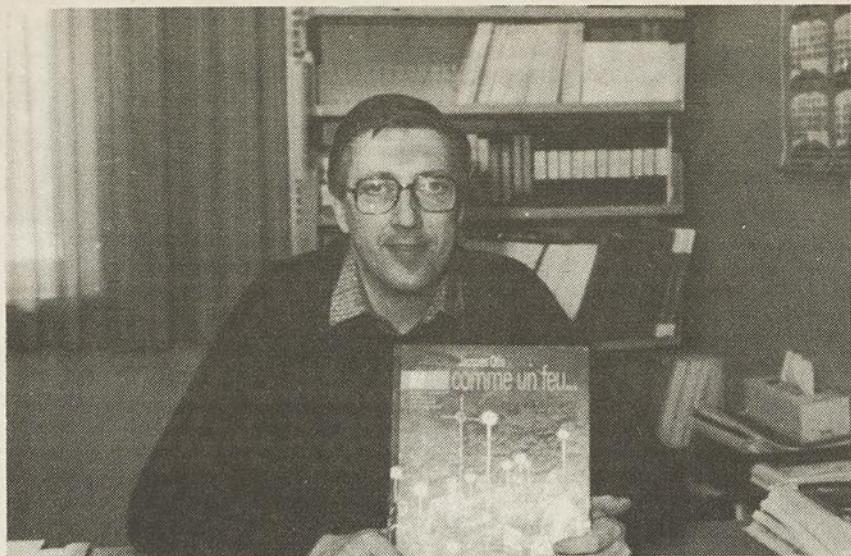
248-3245

UN
CADREAU
G. Lebeau
c'est
ce qu'il vous faut!



VOTRE SALON DE BEAUTÉ POUR L'AUTO
Personnalisez votre voiture avec Ent. Mario Vallée Inc., VOTRE CONCESSIONNAIRE

G. Lebeau
Face à J.P. Simard Auto
151 boulevard Taché Ouest, MONTMAGNY 248-8959



L'abbé Jacques Otis profitait du congrès annuel des professeurs de moral et de religion pour faire le lancement du matériel didactique pour l'enseignement religieux intitulé « Comme un feu... », dont il est l'auteur.

L'abbé Jacques Otis, auteur d'un manuel d'enseignement religieux

par Claire Corribeau

Ayant travaillé durant trois ans à la révision du programme d'enseignement moral et religieux du ministère de l'éducation, l'abbé Jacques Otis était bien au fait des besoins de matériel didactique pour l'enseignement de ces disciplines.

En effet, au secondaire il n'existait, jusqu'à tout récemment, aucun manuel d'enseignement moral et religieux. Il y a un an, l'abbé Otis se mettait donc à la tâche et en septembre dernier, paraissaient deux volumes destinés aux élèves de secondaire 3. Intitulé « Comme un feu... l'expérience spirituelle de la foi, au cœur de l'identité chrétienne », ce matériel didactique est constitué d'un manuel de l'élève et

d'un cahier d'activités. Mais ce n'est pas tout, le lancement d'un guide de l'enseignant lors du congrès de l'Association québécoise des professeurs de morale et de religion venait compléter les deux premiers ouvrages de Jacques Otis.

En confirmation avec le programme du ministère, les documents ont également reçu l'approbation de l'Assemblée des évêques du Québec avant d'être édités par la maison McGraw-Hill. Bien que le matériel ne soit pas obligatoire dans les écoles, déjà plusieurs milliers d'exemplaires ont été vendus. Bon nombre de commissions scolaires les utilisent cette année et tout laisse croire qu'ils seront diffusés encore plus largement l'an prochain.

Conseiller en éducation

chrétienne à la Commission Régionale Pascal Taché, l'abbé Jacques Otis espère que ce premier manuel d'enseignement moral et religieux aidera les élèves d'aujourd'hui à mieux se situer face à la foi chrétienne.

La Pharmacie Brunet revient à Montmagny

par Claire Corribeau

La chaîne de pharmacies Brunet opérera de nouveau une succursale à Montmagny à compter du 21 décembre prochain.

C'est ce que nous laissait savoir M. Michel Bonneau, superviseur pour la compagnie Brunet, lors d'une entrevue téléphonique. La Pharmacie Brunet établira domicile au 65, boulevard Taché ouest, là même où, il y a quelques années, elle opérait une succursale qui fut reprise ensuite par Mme Nicole Arsenaud sous la bannière Uniprix.

Déjà propriétaire du local d'une superficie de 3.500 pieds carrés, Brunet entend affronter la concurrence en misant sur la qualité professionnelle de son service, tant du côté pharmaceutique que de différents départements tels que cosmétiques, produits naturels, homéopathie et autres. Fait à remarquer, les Pharmacies Brunet n'offrent à la clientèle aucun tabac afin

de demeurer conséquentes au domaine de la santé dans lequel elles évoluent.

La chaîne pharmaceutique implantée dans l'est du Québec seulement ouvrira sa 15e succursale

à Montmagny. On prévoit créer ainsi un minimum de 12 emplois dont 8 à temps plein.

Félicitations à l'entreprise Jean et Frères Inc.

Le 14 novembre dernier, lors du 7e souper de l'Amitié du Conseil Économique De La Côte-Du-Sud, M. Hervé Jean, pour JEAN ET FRÈRES INC. de Cap St-Ignace recevait un prix Méritas «Entreprise Par Excellence 1987, MRC de Montmagny». Ce prix était contresigné par le Ministre de l'Industrie et du Commerce, M. Daniel Johnson.

La Chambre de Commerce, Industrie et Tourisme de Cap St-Ignace, son conseil et ses membres sont particulièrement fiers de cette reconnaissance qui rejaillit sur toute la population de notre milieu.

À partir des débuts modestes en 1954, jusqu'à la relocalisation de juillet

1987 et grâce à des investissements de plusieurs centaines de milliers de dollars, Jean et Frères est maintenant une entreprise assez solide pour envisager une percée sur le marché américain. L'avenir semble des plus prometteurs pour ce fabricant de meu-

bles juvéniles pour chambre d'enfant.

Toutes nos félicitations à M. Hervé Jean, sa famille et son personnel qualifié et le meilleur des succès dans sa conquête de nouveaux marchés.

Jacques Lévesque, publiciste.

MANUFACTURIER DE MATELAS DEPUIS 25 ANS

- Qualité
- Prix du manufacturier
- Grandeur spéciale sur demande
- Matelas et sommier caisse ressorts et mousse
- Gros et détail



matelas condor ltée

214, rue du Manoir, Cap Saint-Ignace 246-5611

ChaRO 2000

LA SATISFACTION UNANIME DE MILLIERS DE QUÉBÉCOIS

Système de purification d'eau en 3 étapes:

- Osmose inverse
- Lit de charbon actif granulé
- Bloc de charbon actif

Le ChaRO 2000 vous donne une eau pure, virtuellement exempte des bactéries, métaux lourds et produits chimiques tels les BPC, le fluor, le chlore et ses dérivés.

CONTRAIREMENT À LA DISTILLATION, le ChaRO 2000 à osmose inverse — la technologie la plus simple et la plus avancée — élimine tous les composés volatiles toxiques et cancérigènes tels les trihalométhanes (THM) dérivés du chlore et autres composés halogénés, conserve les minéraux dissous essentiels (ions), garde à l'eau un goût naturel et agréable.

Le ChaRO 2000 est un système de purification compact, auto-nettoyant, transportable, facile à installer, qui ne demande aucune source d'énergie extérieure et qui est garanti 5 ans.

Pour recevoir une documentation complète sur le ChaRO 2000 écrire à:

CLÉMENCE & MARYO TREMBLAY
35, Saint-Thomas, Montmagny, G5V 1L4
Tél.: (418) 248-3019 248-3245

Nom: _____
Adresse: _____
Ville: _____ Code: _____

Saviez-vous que? Raby Auto Inc.

revient à ses anciennes amours...

Avec plus de 30 années d'expérience dans la vente automobile.

Nous sommes à nouveau présents, et nous vous offrons un choix de plus de 20 véhicules en inventaire.

SERVICE APRÈS VENTE ASSURÉ

MAINTENANT DÉMÉNAGÉ

QUELQUES EXEMPLES!

- EAGLE 4 x 4 1987 BIEN ÉQUIPÉ, BAS MILLAGE
- P.U.P. 4 x 4 FORD RANGER XL 1986 6 CYLINDRES, BAS MILLAGE
- P.U.P. 4 x 4 GMC 1983 KING CAB 6 CYLINDRES, BAS MILLAGE
- JIMMY 1984 6 CYLINDRES, TRÈS PROPRE, BAS MILLAGE
- ET PLUSIEURS AUTRES

TOUTES NOS VOITURES VENDUES AVEC GARANTIE!

UN CHOIX INTELLIGENT!

VOITURES USAGÉES SPÉCIALISTE du 4 x 4

Raby Auto Inc

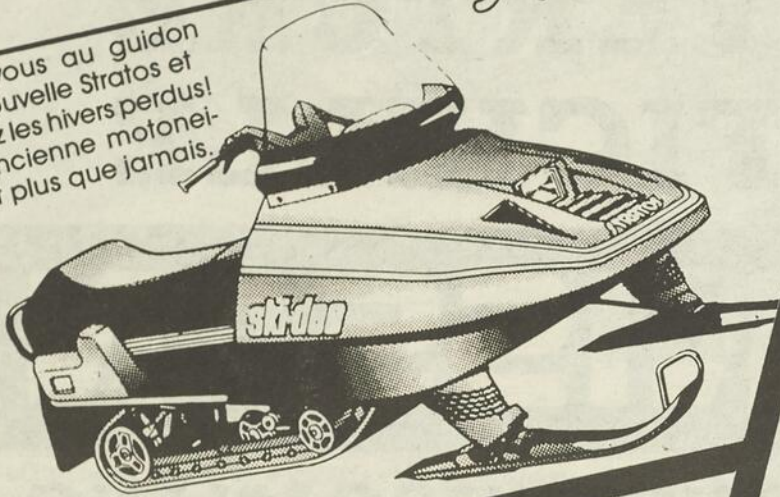
5, boul. St-François, St-François, Montmagny 259-7736

**NE PERDEZ PAS UNE MINUTE DE PLAISIR!
VENEZ NOUS VOIR DÈS AUJOURD'HUI!**

ski-doo 88

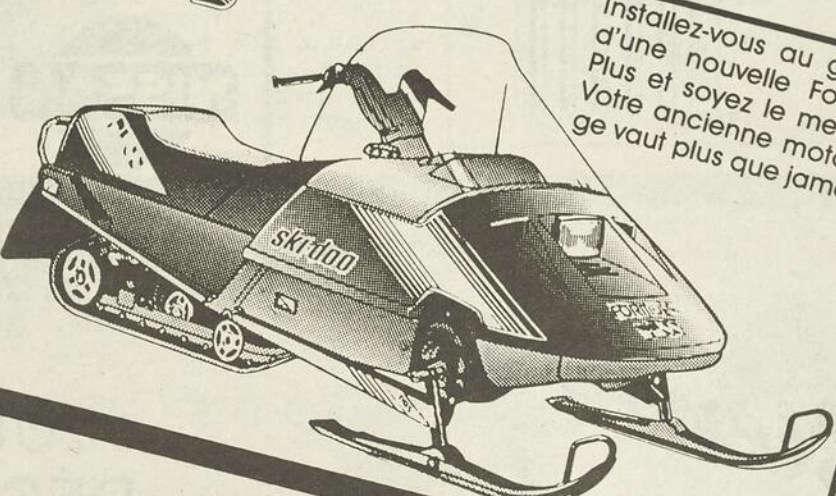
STRATOS

Installez-vous au guidon d'une nouvelle Stratos et rattrapez les hivers perdus! Votre ancienne motoneige vaut plus que jamais.



FORMULA PLUS

Installez-vous au guidon d'une nouvelle Formula Plus et soyez le meilleur! Votre ancienne motoneige vaut plus que jamais!



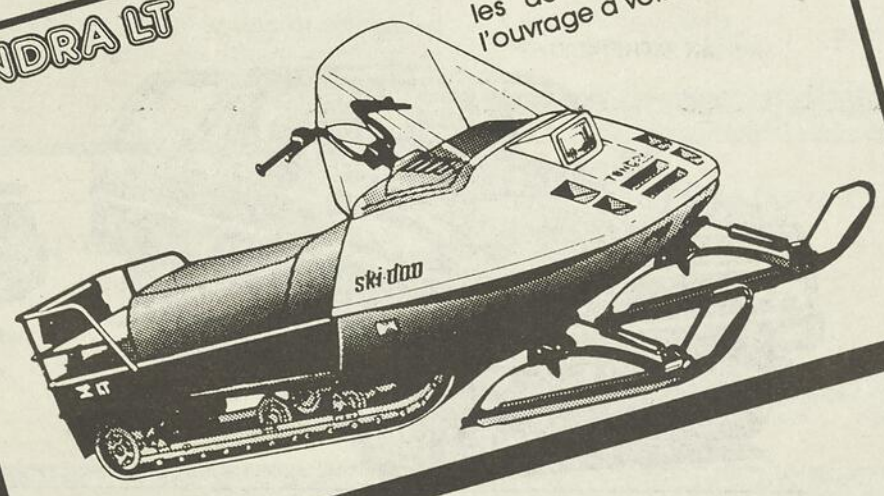
**SOYEZ BIEN AU CHAUD
ET CONFORTABLE
CET HIVER!**

Ski-Doo fabrique ses motoneiges en fonction de vos besoins. Même chose pour les vêtements. Ils sont faits pour vous tenir au chaud et au sec tout en étant confortables. Et les couleurs sont en harmonie avec votre motoneige! Venez-voir notre garde-robe complète de magnifiques vêtements d'hiver de la Boutique Ski-Doo!



TUNDRA LT

Légère avec chenille de 139 po, plaque d'accouplement et attelages... un des 4 modèles de Ski-Doo pour faire l'ouvrage à votre place!



Venez voir ce qui fait notre force!

ski-doo 88

®* Marques de commerce de Bombardier Inc.

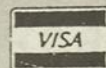


LANGLOIS & FRÈRE ENR.
143, ST-JEAN-BAPTISTE O. MONTMAGNY

HEURES D'OUVERTURE

Du lundi au mercredi
8h00 à 17h30
Jeudi et vendredi
8h00 à 21h00
Samedi
9h00 à 12h00

248-3276



LES MODÈLES NISSAN 88 SONT ARRIVÉS.



NOUVEAU DANS LA RÉGION
OUVERTURE
OFFICIELLE



GUY PAQUET NISSAN INC.

*Bienvenue
à tous!*

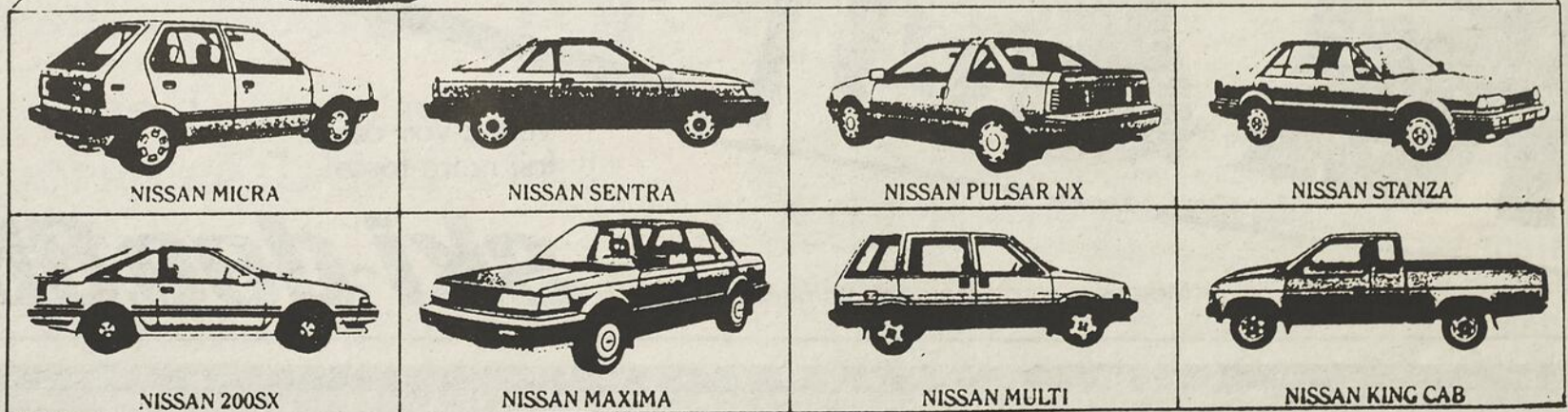
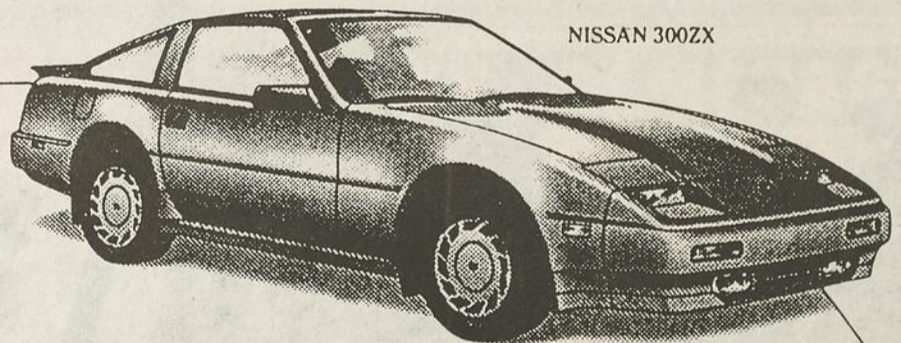
JEUDI ET VENDREDI 3 ET 4
 DÉCEMBRE
 VENEZ ADMIRER LES NOUVEAUX
 MODÈLES NISSAN 1988
 DANS NOS NOUVEAUX LOCAUX
 FRAÎCHEMENT RÉNOVÉS

DES RAFRAÎCHISSEMENTS
 VOUS SERONT SERVIS
 À CETTE OCCASION

NISSAN PATHFINDER



NISSAN 300ZX



AUTOROUTE 20 EST, (SORTIE 364), ST-FRANÇOIS DE MONTMAGNY

MARC PAQUET Bur.: 259-2701 Rés.: 249-4552
 Paget sans frais 1-878-0377



Musiciens en herbe

L'Harmonie, une des activités socio-culturelles qui, à la Polyvalente Louis-Jacques Casault suscite beaucoup d'intérêts chez les étudiants. Cette année, l'Harmonie junior compte en ses rangs 70 étudiants, alors que chez les seniors 35 participants sont inscrits à l'activité. Chaque groupe se réunit deux fois la semaine pour perfectionner son art avec l'aide du professeur responsable.

La Santé de vos Poumons Préoccupe votre Association Pulmonaire

Les 700 000 handicapés respiratoires du Québec ont besoin de vos dons pour les aider à "MIEUX RESPIRER POUR MIEUX VIVRE".



Gagnez l'un des cinq voyages pour deux à votre propre

PARADIS personnel



Ensemble de planification GRATUIT à l'achat d'un copieur personnel de Canon entre le 2 novembre et le 31 décembre 1987. (Une valeur d'environ 160 \$ au détail.)

L'ensemble comprend un agenda pour 1988, un stylo de luxe avec porte-clés assorti, un réveil-matin de voyage au quartz et une calculatrice solaire Canon.

Choisissez la destination personnelle de votre choix.



Canadien

- Honolulu, Hawaï
- Los Angeles, Californie
- Rio de Janeiro, Brésil

Canon
COPIEURS PERSONNELS

L'offre gratuite et les détails complets du concours sont disponibles auprès de:



JACQUES GAUMOND INC.
Équipement de bureau
SERVICE DE RÉPARATION ET LOCATION

67 EST, ST-JEAN-BAPTISTE, MONTMAGNY, G5V 1J9
(418) 248-2454 SANS FRAIS: 1-800-463-7038

AMEUBLEMENT
ÉQUIPEMENT
LIBRAIRIE
PAPETERIE
INFORMATIQUE

BUREAULAB

Inauguration d'une crèche sculptée à St-Jean Port-Joli

(C.C.) 17 sculpteurs de St-Jean Port-Joli ont uni leurs efforts pour doter la Fabrique d'une oeuvre unique. En effet, la période des Fêtes verra

cette année l'église de St-Jean Port-Joli s'enrichir d'une crèche dont tous les personnages auront été sculptés par des artistes locaux. L'oeuvre d'art

sera en outre exposée durant la période estivale pour le bénéfice des nombreux visiteurs qui s'arrêtent chaque année dans ce village dont la renommée n'est plus à faire.

La crèche sera dévoilée au grand public le 12 décembre prochain à 20h30, immédiatement après la messe. À cette occasion sera également présenté un concert de Noël réunissant deux chorales.

ENFIN, LE TIRE ROULOTTE!

(SHS) Campeurs et propriétaires de bateaux, vous êtes fatigués d'avoir à tirer «à bras» votre roulotte ou la remorque qui porte votre yacht, lorsque celles-ci ne sont plus rattachées à votre voiture? Alors il vous faut le *tire-remorque motorisé* mis au point par un inventeur belge. L'engin, qui a vaguement la forme d'un petit moteur de bateau monté sur deux roues, s'attache à la tige de votre remorque.

Vous le contrôlez tout en marchant à ses côtés. Le tire-remorque peut ainsi déplacer une charge de deux tonnes et demi à une vitesse de cinq km/h.



pierre bernier
architecte

25 Boul. Taché ouest, suite S-04
Montmagny, Québec
G5V-2Z9
Tel.: (418) 248-4942 Rés.: 248-7911

VOTRE C.A.

un expert **C.A.**
sur qui
vous pouvez compter

En recourant à la compétence d'un C.A. en matière de planification financière, de fiscalité, de comptabilité de gestion et de vérification, vous vous assurez les services non seulement d'un expert mais aussi d'un partenaire qui peut contribuer à **vos succès** en affaires.

Fernand Breton, c.a.

COMPTABLES AGRÉÉS

Édifice Banque Royale
Montmagny

248-1232

Camil Cloutier C.A.

Comptable agréé

535, Route du Petit Cap
Cap Saint-Ignace G0R 1H0

Bureau: 246-3430

MICHEL CHAMARD C.A.

COMPTABLE AGRÉÉ

123, de Gaspé Est, C.P. 909
St-Jean Port-Joli (Qué.)
G0R 3G0 (418) 598-9596

MALLETTE

**BENOÎT
BOULANGER
RONDEAU & ASSOCIÉS**

COMPTABLES AGRÉÉS

1 Place de l'Église, Montmagny 248-5777
271, rue Principale, St-Pamphile, 356-5269
26 rue du Roi Est, St-Jean-Port-Joli, 598-3338

ASSOCIÉS RÉSIDENTS

Pierre Beaulieu c.a. Martin Chouinard c.a.
Jeannine Caron-Giasson c.a.

Michel Dubé c.a. Jean Chouinard c.a.
Lucie Leclerc c.a. Benoît Poitras c.a.

BUREAUX DANS LES PRINCIPALES
VILLES DU QUÉBEC



**RAYMOND, CHABOT,
MARTIN, PARÉ
& ASSOCIÉS**

Comptables agréés

15 Ave. St-Magloire, Montmagny Tél.: 248-1303
G5V 2W4

ASSOCIÉS RÉSIDENTS

Gaston Bérubé C.A. Roland Pouliot C.A.
François Richard C.A. Claire Jean C.A.

Les Galeries La Pocatière Tél.: 856-2547

ASSOCIÉ RÉSIDENT
Louis-Marie Dionne C.A.

Denis Dionne C.A.

Bureaux dans les principales villes de la province

Ordre
des comptables agréés
du Québec



LES PETITES DÉBROUILLARD

Quels jolis filaments d'argent!

Depuis quelque temps, Robert s'est découvert une passion pour la chimie. L'expérience qui suit lui plaît beaucoup... ainsi qu'à Beppo.

Cette expérience de production de filaments d'argent est à la fois simple et impressionnante. Elle requiert toutefois un produit particulier que tu n'as peut-être pas à la maison. Il s'agit d'un sel d'argent, le nitrate d'argent.

Tu peux te procurer dans toutes les pharmacies des petits bâtonnets de nitrate d'argent au modique coût de 25¢ chacun. Ces bâtonnets sont utilisés comme traitement contre les verrues plantaires.

Dissous trois bâtonnets de nitrate d'argent dans un verre

étroit contenant de cinq à six cm d'eau. Lorsque le nitrate d'argent sera complètement dissout, enlève les petits bâtonnets de bois et introduis dans la solution un bout de fil de cuivre. Installe ton fil de cuivre pour qu'il plonge verticalement au milieu du verre.

Laisse reposer le tout. Ton travail est terminé, la nature se charge du reste. Sois maintenant comme Beppo: un observateur attentif.

Des cristaux d'argent apparaissent et se forment en filaments sur le fil de cuivre. Celui-ci, décoré de ces cristaux, prend allure de branche d'épinette. C'est très joli et très spectaculaire!

La solution de nitrate d'argent a la propriété d'oxyder le cuivre

en même temps qu'elle le dissout partiellement. Aussi, en solution, l'argent est électrisé et séparé des autres molécules du nitrate d'argent. Il est alors attiré par le fil de cuivre (lui aussi électrisé) et y adhère en formant des filaments.

Cette expérience te permet donc de réaliser à la maison de véritables réactions chimiques. Mais attention à la solution de nitrate d'argent, car elle pourrait tacher tes vêtements de façon définitive.

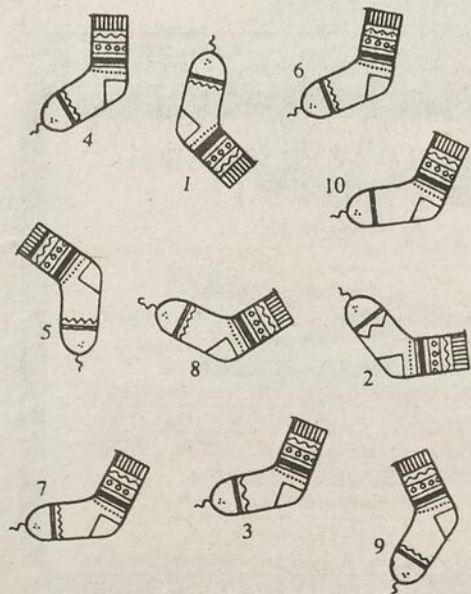
Bonne expérience!



Les jeux de l'esprit

Une paire de bas, s.v.p.

Soucieux de ton élégance, tu veux évidemment porter deux chaussettes semblables... lesquelles choisis-tu?

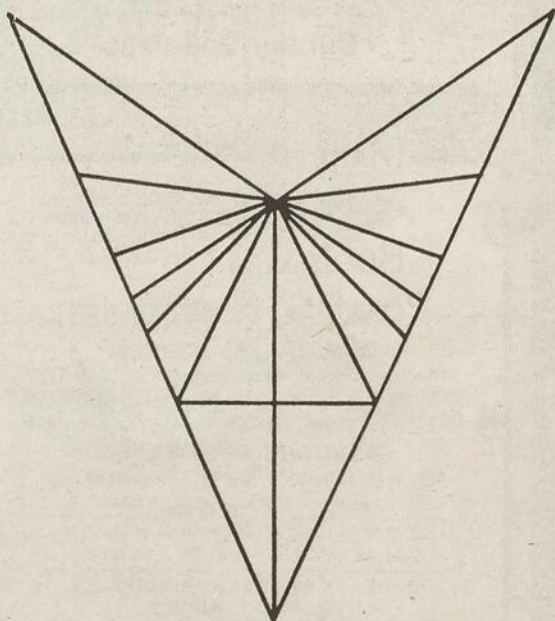


Réponse

Les bas 4 et 9 sont semblables.

Les triangles

Combien y a-t-il de triangles dans cette figure?



Réponse

50

CAPSULES

LA BIÈRE DE L'AN 2000

(ASP) Les biotechnologies à la rescousse des brasseurs de bière! En fait, on devrait plutôt dire « biotechnologies de pointe » car depuis sa mise au point par les Sumériens il y a 4000 ans, la fabrication de la bière fait appel à la biotechnologie: elle repose sur l'utilisation d'un micro-organisme, la levure de bière, pour la production d'alcool. Mais grâce au génie génétique, qui permet de modifier radicalement les propriétés des levures, les brasseurs d'aujourd'hui peuvent envisager d'importantes améliorations à un procédé qui n'a guère changé depuis plusieurs siècles. Ils espèrent ainsi créer des souches de levures capables de transformer directement l'orge en bière, sans avoir à passer par le maltage. Cette innovation permettrait d'accélérer considérablement le processus de fabrication. Des brasseurs encore plus enthousiastes espèrent même faire produire aux levures mijotant dans leurs cuves non seulement de l'alcool, mais des antibiotiques, de l'hormone de croissance et de l'interféron!

MOURIR D'AMOUR

(ASP) Une nouvelle étude vient de confirmer qu'on peut effectivement mourir d'amour. Cette recherche, effectuée auprès de 95 000 Finlandais veufs ou veuves, a révélé que leur taux de mortalité a augmenté de façon significative dans l'année suivant le décès de leur conjoint. Ce sont surtout les mortalités par suicide, accident et maladie cardiaque qui ont augmenté.

ROULER EN ESV

(ASP) Les Européens font de plus en plus de recherche sur la sécurité des automobiles. Récemment, ils ont créé le ESV (European Safety Vehicle), une version améliorée de l'automobile Metro. Grâce à un châssis qui absorbe les chocs, l'espace du conducteur est réduit de 61 à 54,5 centimètres lors d'un accident frontal à 60 km/h, comparativement à 45,5 cm pour un même véhicule non amélioré. Les concepteurs du ESV ont aussi renforcé les portières du véhicule, et, ce qui est nouveau, ils ont même pensé aux piétons: ainsi, des pare-chocs plus larges et moins durs permettraient de réduire les blessures des piétons frappés par une auto.

VIVE LE BACON AU MICRO-ONDES

(ASP) Non seulement le four à micro-ondes cuit-il le bacon plus rapidement, mais en plus il vous donne un bacon sans danger pour votre santé. Des scientifiques du Centre national de recherches en toxicologie, aux États-Unis, ont en effet découvert que la cuisson du bacon au micro-ondes n'amenait pas la formation de nitrosamines; par contre, le bacon frit sur le feu du poêle contenait un taux de nitrosamines de 8 à 18 parties par milliard, selon qu'il était cuit à moyenne (170 degrés C) ou haute (206 degrés C) température. Or de tels niveaux de nitrosamines se révèlent cancérigènes chez plusieurs animaux, ce qui a d'ailleurs soulevé une controverse il y a quelques années.

LE TAXI DE 60 000 VOLTS

(ASP) Chauffeurs de taxi, vous trouvez choquant d'être cambriolés par certains de vos clients? Alors ripostez. Infligez-leur un choc... électrique! Grâce à un dispositif mis au point par un inventeur israélien, il vous sera possible de faire subir une décharge de 60 000 volts aux passagers qui manifestent des intentions malhonnêtes envers vous. Ce moyen d'auto-défense original consiste en des électrodes logées dans chacun des sièges, reliées au système électrique de votre voiture, et actionnées par deux électrodes qui se trouvent au plancher. Si un client vous menace, vous choisissez d'abord au moyen du premier bouton le siège où va se produire la décharge. Puis vous actionnez le second bouton...

ENFIN, LA PILE VERTE

(ASP) Souvent critiqués pour ne se soucier guère de l'environnement, les Français ont pourtant mis au point la première pile écologique. Une firme vient en effet de breveter un composé organique, le polyéthoxyde perfluoré, pouvant remplacer le mercure qu'on utilise dans la grande majorité des batteries comme agent anti-corrosion. Cette pile « verte » ne durera pas aussi longtemps mais sera moins coûteuse que les piles alcalines. Un pas significatif dans la lutte contre la pollution par le mercure? Oui, car les Français rejettent chaque année 45 tonnes de mercure provenant de piles usées.

L'ENCYCLOPÉDIE D'AUJOURD'HUI

LES VIKINGS ET L'AMÉRIQUE

Éric le Rouge (ASP) An 986: le Viking Éric le Rouge est chassé d'Islande. Avec une centaine de fidèles, il vogue vers l'ouest, jusqu'à une immense île glacée ironiquement baptisée « Terre Verte » (Groenland). Une colonie dynamique s'y développe: on produit assez de foin pour élever des animaux; on réussit même à fabriquer un peu de fer. Puis, après 1410, l'Europe perd tout contact avec les descendants d'Éric le Rouge. Ont-ils été décimés par les épidémies? Massacrés par les pirates ou les Inuits? Sont-ils morts de faim? On l'ignore. Autre question aussi fascinante: entre l'an 986 et l'an 1410, les Vikings du Groenland ont-ils réellement atteint l'Amérique avant Colomb (1492)?

Éric ou Christophe

(ASP) Tout un folklore s'est développé autour de la soi-disant exploration de l'Amérique par les Vikings du Groenland, 500 ans avant Colomb. Au Minnesota, où vivent de nombreux descendants de Scandinaves, la population a pris plaisir à voir, dans des haches et épées exhumées, des vestiges d'une présence viking. L'analyse scientifique a plutôt révélé une origine française ou anglaise. Même résultat avec les supposés vestiges vikings découverts en Ontario et sur la côte Atlantique. Exemple cocasse: des hallebardes exhumées autour des Grands Lacs, et d'abord attribuées aux Vikings, se sont révélées être des répliques de hallebardes moyenâgeuses utilisées... pour la publicité d'une compagnie de tabac, au 19e siècle!

Éric n'a fait que passer

(ASP) Le seul site témoin hors de tout doute d'une présence viking en Amérique du Nord est situé à Anse aux Meadows, à Terre-Neuve. On y a découvert les vestiges de huit bâtiments construits en tourbe, comme en Islande. L'absence de cimetières et de dépotoir suggère cependant qu'il s'agissait non pas d'un village de colons, mais d'un lieu de passage où l'on entreposait les marchandises et réparait les navires. Ce site confirme donc que les Vikings ont atteint l'Amérique du Nord. Mais il ne nous apprend pas s'ils ont tenté de s'y établir, ou s'ils se sont contentés d'y passer.



HITACHI

La Science au Service des Sens

CAMÉRA

VM-3000 CAMCORDER

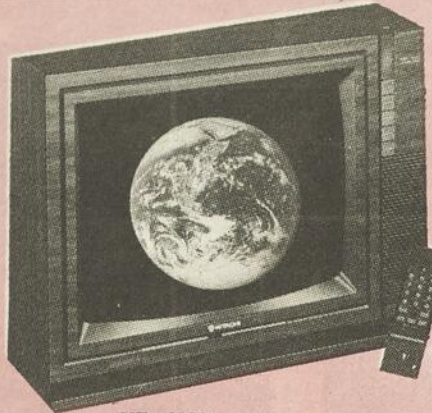
- HQ / Capteur d'image MOS™
- 7 Lux / Codage de la date et de l'heure
- Équilibrage automatique des couleurs
- Magnéscope toutes fonctions



GARDEZ VOS SOUVENIRS SUR IMAGES

\$1 699⁰⁰

TÉLÉCOULEUR 20 POUCES

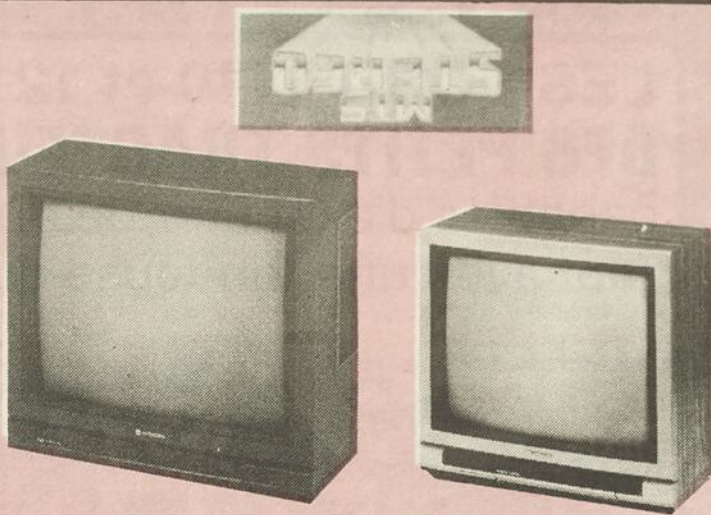


MT-2550 20" (48 cm)

- Câblodélecteur à 91 canaux • Minuterie de sommeil (30/60/90 minutes) • Affichage à l'écran du volume et du canal • Rappel du dernier canal • Télécommande, sans fil, à 19 fonctions • Lampe-écran teintée • Dimensions: (LxHxP) 23,0" x 18,4" x 18,2" (58,4 x 46,7 x 46,2 cm)

\$585⁰⁰

TÉLÉCOULEUR 21 POUCES



MT-2770 21" (51 cm)

- Lampe-écran teintée, plat et carrée • Câblodélecteur à 104 canaux • Commande des couleurs Luminar • Affichage graphique de la commande des couleurs • Affichage graphique du son • Filtre de décodage • Commande automatique du niveau du noir • Amplificateur vidéo à larges bandes • Définition de 430 lignes • Circuits anti-distorsion • "Scanalock" MD • Mémoire et effacement du canal • Système intégré pour émissions diffusées en stéréophonie • 6 watts RMS • Commande des graves et des aigus syntonisation de téléviseur pour un deuxième canal vidéo pour certains modèles de magnétoscopes • Affichage à l'écran du volume, du canal et de la fonction auxiliaire • Rappel du dernier canal • Minuterie de sommeil (30/60/90 minutes) • Prises d'entrée et de sortie audio et vidéo.

TELECOMMANDE À 25 FONCTIONS

\$749⁰⁰

MT-2750 21" (51 cm)

- Lampe-écran teintée, unie et carrée • Câblodélecteur à 104 canaux • Commande des couleurs Luminar • Affichage à l'écran du volume et du canal • Rappel du dernier canal • Minuterie de sommeil (30/60/90 minutes)

TELECOMMANDE À 23 FONCTIONS

\$649⁰⁰

MAGNETOSCOPES

VT-2100

- 4 têtes Vidéo "haute performance"
- Recherche visuelle améliorée
- Câblodélecteur à 108 canaux
- Lecture rapide à double vitesse
- 4 programmes / 14 jours
- Rebobinage et lecture automatique
- Reprise instantanée
- Minuterie d'enregistrement instantanée programmable
- Garantie de 24 mois sur les pièces.

\$599⁰⁰

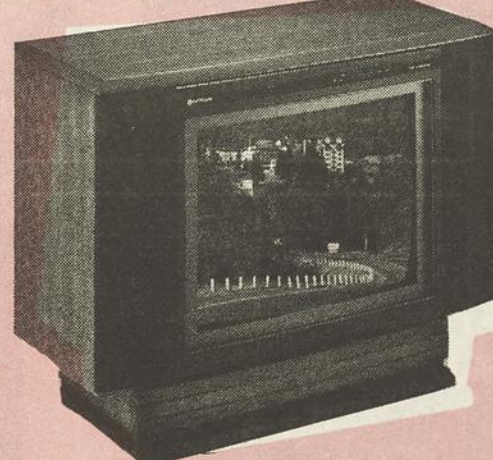
VT-2000

- 2 têtes vidéo
- HQ et DOC
- Accès direct à 10 touches sur télécommande
- Affichage de toutes les fonctions

\$499⁰⁰



TÉLÉCOULEUR 28 POUCES



STÉRÉO TE-6780

- Lampe-écran carrée et teintée • Câblodélecteur à 121 canaux • Télécommande, DOUBLE UTILITÉ sans fil, à 30 fonctions • Luminar VIP pour une image plus vivante et approfondie • Filtre de décodage/Amplificateur vidéo à larges bandes • Définition de 500 lignes avec l'entrée vidéo • Circuits anti-distorsion • Affichage à l'écran du volume, du canal, de la fonction auxiliaire • Commandes de tonalité d'équilibrage • Rappel du dernier canal • Deux prises d'entrée stéréo audio/vidéo • Une prise de sortie stéréo audio/vidéo • Deux prises d'entrée RF • Quatre haut-parleurs/10 watts RMS • Prise externe pour haut-parleur.

Dimensions: (LxHxP) TE-6790 46,9" x 30,9" x 22,8" (119,1 x 78,5 x 57,9 cm)
TE-6780 38,5" x 30,8" x 22,2" (97,9 x 77,3 x 53,6 cm)

\$1 499⁰⁰



HITACHI

LA SCIENCE AU SERVICE DES SENS

Nous sommes spécialisés dans la réparation des vidéo-cassettes

3

techniciens disponibles en tout temps

TARDIF ÉLECTRONIQUE INC.

NOTRE FORCE C'EST NOTRE SERVICE
910, Chemin Bellevue Est CAP ST-IGNACE

246-3774

À VOUS DE DÉCIDER LES PETITS FORD LE FONT



LES FORD 1110 et 1210

DES PETITS TRACTEURS POLYVALENTS ET MUSCLÉS

capables d'exécuter de durs travaux au jardin comme à la ferme, tant avec une tondeuse qu'avec un chargeur ou une charrue



1210 avec un puissant moteur de 16 forces.



1110 avec un puissant moteur de 13 forces.

LES TRACTEURS FORD 1310, 1510, 1710 et 1910 PETITS MAIS TOUT PUISSANTS

Ces tracteurs diesel tout usage peuvent exécuter beaucoup plus économiquement des tâches généralement confiées à des véhicules plus puissants et plus coûteux. Utilisés pour tondre le gazon, aménager un terrain, ou avec un chargeur ils vous impressionneront à tout coup.



1310 avec un puissant moteur de 19 forces.



1510 avec un puissant moteur de 22 forces.



1910 avec un puissant moteur de 32 forces.

Vous économiserez jusqu'à
de vos prochains déboursés
avec la location **TAPIS BLEU DE FORD**

30%

Louez pour **\$180⁰⁰** /par mois
incluant garantie prolongée de 36 mois

*Taxe, transport et réparation en sus
**Certaines caractéristiques illustrées peuvent être offertes en option
Les taux indiqués sont basés sur un bail forfaitaire de 60 mois
Le crédit est sujet à acceptation de la part de Crédit Ford du Canada Ltée



Ford 1710 avec un puissant moteur de 26 forces.

**Crédit
Ford**



LES ÉQUIPEMENTS BOLDUC INC.

180, 3e Avenue, Montmagny

248-0458 Michel Bolduc (rés.) **248-6169**



LES CADETS EN EXERCICE AVENTURIER — Les cadets du Corps 2591-Optimiste de Montmagny ont pu mettre à l'épreuve leurs connaissances en matière de survie lors d'un premier exercice aventurier qui les a menés au centre de ski de fond L'Inconnu les 31 octobre et 1er novembre derniers. L'exercice, qui mettait l'accent sur les marches à la boussole, le camouflage de même que sur les techniques de survie, a permis aux jeunes de mettre à l'épreuve leur esprit d'équipe et leur sens de l'initiative tout en vivant une fin de semaine fort enrichissante.

Le programme « Travaux communautaires », c'est peut-être pour toi

Tu as le goût de travailler et d'être actif. Donc, le programme « Travaux communautaires » vise à aider les jeunes âgés entre 18-30 ans qui reçoivent des prestations d'aide sociale. Ce programme, parrainé par le CLSC Antoine-

Rivard, t'offre l'opportunité d'apporter ton aide aux personnes âgées ou bien à la communauté.

En participant à ce programme et en effectuant 80 heures de travail par mois, tu recevras une allocation

supplémentaire et peut-être même 100,00 \$ de plus, dépendamment de ton âge ou de ta scolarité.

Si le programme t'intéresse et que tu veux acquérir une nouvelle expérience de travail, alors communique avec nous.

MONTMAGNY

Jacques Boulet,
du lundi au mercredi,
248-4787.

SAINT-FABIEN-DE-PANET

Ginette Toulouse,
244-3703.
Nancy Vallières,
CLSC Antoine-Rivard,
249-2501.


La Sûreté du Québec en période de recrutement

(C.C.) Pour combler ses besoins en personnel, la Sûreté du Québec mène actuellement une campagne de recrutement qui doit se poursuivre jusqu'au 31 décembre prochain.

Les intéressés peuvent se procurer un formulaire d'embauche, disponible au poste de la Sûreté du Québec à Montmagny, 37, ave Ste-Brigitte, ou à tout autre poste de la S.Q.

Pour être éligible à la sélection, il faut cependant répondre à certaines exigences. Les candidats doivent notamment posséder un certificat de fin d'études secondaires, ne pas avoir d'antécédents judiciaires majeurs et être âgés d'au moins 18 ans et 6 mois sans toutefois avoir atteint l'âge de 35 ans. Les aptitudes physiques et la condition de santé sont des facteurs d'embauche déterminants. Les postulants doivent en outre être prêts à

servir n'importe où au Québec. Enfin, mentionnons que ces emplois sont ouverts tant aux femmes qu'aux hommes.



Centre de Réparation H.B. Inc.

- MOTEURS DIESELS ET ESSENCE
- TRANSMISSIONS ET DIFFÉRENTIELS
- BOYAUX HYDRAULIQUES
- VENTE DE PIÈCES

MÉCANIQUE GÉNÉRALE
SOUDURE

RAYMOND HÉBERT, prop

708, Belle Vue est, Cap-Saint-Ignace Station **246-3296**
Rés.: 246-5004



248-2167

Les Entreprises Malenvin Inc.

- Plomberie
- Brûleurs à l'huile
- Installation de piscines

VENTE ET RÉPARATION DE BRÛLEURS À L'HUILE

Gilles Langevin, représentant
349, Ch. du Côteau, Montmagny

reagissez

Société Canadienne du Cancer

L'Escale du Mieux-Être, un service d'aide en croissance personnelle

(C.C.) Depuis février dernier, un service d'aide offre, à St-Jean Port-Joli, des sessions de croissance personnelle à l'intention de clientèles peu ou pas desservies telles que divorcés et familles reconstituées après le divorce.

Cette année, L'Escale du Mieux-Être entend élargir sa clientèle en offrant quatre nouvelles sessions soit, Réflexologie, Savoir communiquer, Apprivoiser le stress et éviter le « Burn out » et Grandir à travers les pertes. Ces sessions s'ajoutent à celles déjà

dispensées pour personnes divorcées et familles reconstituées.

Deux sessions sont proposées en décembre prochain. Il s'agit de Réflexologie du 4 au 6 décembre et

Divorcés du 11 au 13. Les autres ateliers débuteront à compter de janvier 88. Les personnes désireuses d'obtenir plus d'information peuvent contacter M. René Filion au 598-3311.

Activités de l'âge d'or

Samedi le 5 décembre, soirée avec l'orchestre Messervier au sous-sol de l'église St-Thomas. Goûter et prix de présence.

Jeudi le 10 décembre, partie de cartes et souper à compter de 17h00, suivis d'une soirée avec Francine Desjardins et Bertrand Gamache au sous-sol de l'église.


Âge d'Or

Samedi le 12 décembre, l'Âge d'Or de St-Mathieu organise une soirée au sous-sol de l'église avec l'orchestre Messervier. Il y aura distribution de prix de présence et un goûter sera servi.

Jeudi le 17 décembre, les membres de l'Âge d'Or sont conviés au souper de l'amitié qui se tiendra au sous-sol de l'église. Une soirée avec Francine Desjardins et Bertrand Gamache suivra.

GOR 1E0

Les fondations Guy Morin Inc.



Fondations résidentielles de tous genres

Tél.: 259-7993

Berthier-sur-Mer

SPÉCIAUX DE NOËL

VENTE 1^{er} ANNIVERSAIRE

SPÉCIAUX DE NOËL


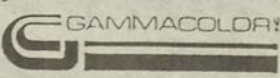
VENTE 1^{er} ANNIVERSAIRE

- NOTRE CHOIX EST À SON MEILLEUR
- EMBALLAGE ET LIVRAISON GRATUIT
- MISE DE CÔTÉ

BOUTIQUE

Exigence

119 est, St-Jean-Baptiste, Montmagny

248-3743

DEVEZ-VOUS COTISER AU RÉGIME DE RENTES?

Si vous êtes un travailleur âgé entre 18 et 70 ans, vous êtes obligé de cotiser au Régime de rentes du Québec, à moins que vous ne receviez déjà une rente de retraite ou d'invalidité. Que vous soyez travailleur salarié ou à votre compte (agriculteur, professionnel, commerçant), vous participez au Régime.

Mais il vous faut absolument avoir des revenus de travail visés par la Loi pour que vous puissiez cotiser: les revenus de placements, d'intérêt, de pension, les prestations d'aide sociale et d'assurance-chômage ne sont pas des revenus cotisables. Les cotisations volontaires ne sont pas non plus permises: la femme au foyer ne peut cotiser au Régime sauf la femme collaboratrice qui travaille dans l'entreprise familiale. Vous ne pouvez non plus racheter des années où vous n'avez pas travaillé.

C'est le ministère du Revenu qui a la responsabilité d'établir votre droit à cotiser et qui recueille les cotisations. Pour toute question se rapportant à ce domaine, il vous faut communiquer avec un des bureaux de ce ministère.

Le taux de cotisation en 1988 est de 2% de vos salaires compris entre 2 600 \$ et 26 500 \$ et de 4% de vos revenus nets si vous travaillez à votre compte. Exemple: Si vous avez un salaire de 20 600 \$ en 1988, vous paierez alors 2% de (20 600 \$ - 2 600 \$), soit 360 \$.

Vous ne pouvez être remboursé des cotisations que vous étiez tenu de payer. Toutefois, lorsque vous produisez votre déclaration de revenus, le Ministère du revenu vous rembourse les cotisations si vous n'avez pas gagné au moins un certain salaire (2 500 \$ en 1987 et 2 600 \$ en 1988) ou si vous avez payé plus que le maximum des cotisations permis qui est de 444,60 \$ pour le salarié en 1987 et 478 \$ en 1988.

Les cotisations que vous avez versées ne sont jamais perdues même si vous avez passé plusieurs années sans travailler; si vous retournez sur le marché du travail, vos nouvelles cotisations s'ajouteront alors à celles déjà inscrites à votre compte.

Pour en savoir davantage, communiquez avec la Division de la Régie de votre région dont le numéro paraît dans les pages bleues de votre annuaire ou appelez sans frais au numéro suivant: 1-800-463-5185.

Cette chronique vous est offerte grâce à la collaboration de votre C.L.S.C.

C L S C
Antoine Rivard

Les personnes résidant dans le comté de Montmagny peuvent également recevoir des informations de leur C.L.S.C. en téléphonant aux numéros suivants: St-Fabien 249-2501 Montmagny 248-1518

St-Mathieu: un marguillier, c'est quoi?

Au moment où approche les élections de marguilliers du 6 décembre prochain, il importe de tenter de comprendre le rôle du marguillier dans sa communauté paroissiale, autant pour susciter l'intérêt de tout paroissien intéressé à poser sa candidature aux postes vacants que pour bien préciser le rôle qu'a à jouer un marguillier engagé dans sa paroisse.

Disons tout d'abord qu'un marguillier n'est jamais seul; il fait partie d'un groupe de six (6) marguilliers (ères) appelé le «Conseil de Fabrique». Dès sa nomination, le nouveau marguillier doit donc être prêt à travailler en équipe et désireux de collaborer avec ses collègues.

Mais travailler sur quoi, à quoi et avec qui? Le Conseil de Fabrique s'occupe de l'administration de tous les biens matériels que possède la paroisse, leur entretien et leur amélioration. Ainsi, l'Église St-Mathieu, le terrain et autres biens temporels de la paroisse sont sous la responsabilité du Conseil de Fabrique. À cette fin, les

argents recueillis par la Capitation, la Part à Dieu, les quêtes du dimanche ou autres activités doivent être administrés avec beaucoup de soin pour assurer une bonne utilisation des fonds recueillis. Il arrive aussi que le Conseil de Fabrique doive mettre d'avant certains projets de financement susceptibles de combler le manque de fonds devant couvrir certaines réparations spéciales. À titre d'exemple, lors de la dernière année, la changement du système de son a nécessité l'organisation d'activités et quêtes spéciales pour couvrir les frais encourus.

Le Conseil de Fabrique ne travaille pas seul; il s'implique aussi avec les autres comités paroissiaux travaillant à l'animation de la vie paroissiale. Que ce soit un coup de main pour souligner un départ, l'arrivée d'un nouveau pasteur, une fête paroissiale majeure, etc... les marguilliers collaborent au succès d'une foule d'activités.

En conclusion, disons qu'un marguillier est un paroissien engagé, prêt à

mettre durant trois (3) ans son talent et ses connaissances pour aider à faire avancer la vie paroissiale. Tout citoyen de St-Mathieu, résidant dans un des deux quartiers laissés vacants par le départ de Arthur Chouinard ou Jean-Paul Lacroix, peut présenter sa candidature dimanche le 6 décembre prochain après la messe de 9h00 au sous-sol de l'Église St-Mathieu. Si vous êtes intéressé, n'hésitez pas à présenter votre candidat ou votre candidature.

Le Conseil de Fabrique de St-Mathieu



CAMPAGNE POLIO-PLUS, UN AUTRE ROTARIEN SE DISTINGUE

— Un autre membre du Club Rotary de Montmagny, M. Clément Gaudreau, recevait le 16 novembre dernier la médaille «Paul Harris Fellow» pour sa contribution majeure à la campagne Polio-Plus. M. Gaudreau a reçu cette distinction des mains du président du Rotary International, M. Royce Abbey, d'Australie. Jusqu'à maintenant, les membres du Club Rotary de Montmagny ont souscrit plus de 14,000 \$ à la campagne Polio-Plus dont l'objectif est de vacciner, d'ici cinq ans, tous les enfants des pays en voie de développement.

Concert de Noël

Après le grand succès remporté l'année dernière par nos artistes Claire Minville et Jean-Noël Laprise, la fabrique de St-Mathieu vous invite de nouveau cette année à un concert de Noël.

Soyez au rendez-vous dimanche le 6 décembre à 20h à l'Église St-Mathieu pour entendre Claire et Jean-Noël nous chanter Noël sous le thème: «Notre cadeau pour votre Noël». Les cartes sont en vente aux endroits suivants: Pharmacie Roger Blanchet, Pharmacie Nicole Arsenault, Presbytère St-Mathieu et auprès des marguilliers. Prix: 6 \$ par personne.



EXAMEN DE LA VUE
LUNETTES
VERRES DE CONTACT

Gobeil et
St-Martin Enr.

MARC-ANDRÉ
ST-MARTIN o.d.

OPTOMÉTRISTE

46, St-Jean-Baptiste est.
Montmagny
248-3420

hallelou
chante
NOËL



ÉGLISE
ST-THOMAS
DIMANCHE
13 DÉCEMBRE 87
À 20 HEURES

DÉPÔTS:

- La Babiole
- Pharmacie Blanchet
- La Lingerie
- Royaume du Fumeur
- Boutique Plus II
- Auprès des choristes

\$5.00
taxe incluse

Semaine de la sécurité routière

(C.C.) C'est du 1er au 7 décembre que se déroule cette année la semaine de la sécurité routière. Les différents postes de la Sûreté du Québec dans la région en profiteront donc pour accroître leur surveillance cette semaine.

Certaines opérations seront menées au cours des prochains jours dont contrôle des limites de vitesse, port de la ceinture, alcool au volant et vérification du bon état de fonctionnement des vieux véhicules.

En cette semaine de la sécurité routière, les automobilistes sont invités à être vigilants et à la plus grande prudence sur les routes.

RÉAGIS
à la
VIOLENCE
CONJUGALE

TOUT DOIT ÊTRE VENDU
FAITES VOTRE OFFRE!

DÉMÉNAGÉ

- CADILLAC FLEETWOOD 1985
ENTIÈREMENT ÉQUIPÉE
- PLYMOUTH VOYAGER 1986
AUTOMATIQUE
- CHEVROLET CAVALIER 1986
AUTOMATIQUE
- DATSUN SENTRA 1985
AUTOMATIQUE
- PLYMOUTH SAPORO 1983
MANUELLE
- PONTIAC ACADIAN 1983
AUTOMATIQUE
- PONTIAC J2000 1982
AUTOMATIQUE
- JEEP CHEROKEE 1979
4 X 4 AUTOMATIQUE
- FORD MODÈLE 350 1977
4 X 4

ET PLUSIEURS AUTRES MODÈLES
VENDUS AU PRIX COÛTANT

BAS MILLAGE
AVEC GARANTIE

MAINTENANT
au 190, boul. Taché Ouest

BUREAU 248-4525
RÉSIDENTE 248-1393

Automobile
Taché inc.
Montmagny

VENEZ VOIR ÇA!

AU SERVICE DES BÊTES...

ET DES MOINS BÊTES! Germain Boulet, dmv.



Journal intime d'une vache des années 80

Malgré le contenu plutôt pessimiste des dernières chroniques, voici de nouveau notre auteure qui, sous sa plume bovine, nous raconte une autre étape de sa vie.

Comme dans toute société, toute famille ou toute organisation, il y a toujours un individu qui se gagne de par sa sagesse ou tout simplement par sa vieillesse, l'admiration, le respect de tous ses semblables. Dans un regroupement animal, c'est la même chose: les bandes d'animaux sauvages ont toujours à leur tête un leader, un chef de file qui guide les destinées du troupeau. Ce droit de pouvoir être à la tête d'un groupe est parfois durement acquis; on n'a qu'à penser à l'étalon sauvage qui doit se battre pour défendre le droit de veiller sur ses juments. Chez les humains, le droit de gouverner amène généralement moins de violence physique, du moins dans les pays civilisés, mais ce sont surtout les gros sous qui font pencher la balance. Comme aux courses, si tu mises sur le bon candidat, tu risques d'en récolter des dividendes. Si au contraire, tu investis sur le mauvais parti, tes efforts autant physiques que financiers partent en fumée.

Tout ceci pour dire que pour nous dans la grange, il y a une représentante de notre espèce que nous respectons beaucoup, y compris le propriétaire et sa famille. C'est une vieille vache de race Holstein qui vient tout juste de célébrer ses 12 ans. Elle est arrivée ici il y aura bientôt 10 ans car c'était la première vache de race pure que le propriétaire achetait. Malgré son âge vulnérable, elle fait encore partie à part entière du troupeau. Elle a traversé avec succès toutes les intempéries de la vie: vélages difficiles, pneumonies, mammites, ...; c'est ce qu'on peut qualifier de vache solide. Même si elle n'a jamais établi de record de production, elle avait la réputation d'être en mesure de produire de façon équilibrée i.e. qu'elle donnait ses 50 livres de lait quotidiennement sauf dans les derniers temps de sa lactation, au moment où on la prépare à la période de deux mois de repos précédant le vélage.

Le vet est venu hier (on le voit moins souvent celui-là depuis que le troupeau a diminué); il avait été appelé pour examiner notre doyenne qui, depuis quelques jours, avait perdu le goût de vivre. De plus, elle attend la venue de la cigogne pour très bientôt, ce qui rend la situation encore plus pénible et plus inquiétante. Afin de lui féliciter les choses, elle a été placée dans un enclos où elle peut se déplacer à

volonté. Ça nous rend toutes un peu peinées de voir cette vieille dame qui a perdu l'appétit; elle passe la majorité de son temps couchée, ne rumine plus: c'est à peine si elle boit un peu d'eau à l'occasion. Est-ce que la fin est venue pour cette vénérable représentante de la race Holstein?

Ce soir le vétérinaire est revenu pour l'examiner de nouveau, car elle passe son temps à tourner en rond dans son enclos. Peut-être le temps de mettre-bas est-il venu? Après un examen gynécologique, il décide de l'aider à avoir son veau car la dilatation est totale. Comme le veau est très petit, tout se passe très bien. Mais la taille du veau suggère fètement la présence d'un autre dans l'utérus de la vache. Effectivement, un deuxième rejeton est expulsé. D'ordinaire, c'était une vache très maternelle; elle a toujours pris un grand soin de bien assécher ses rejetons. Mais cette fois-ci elle les regarde, vient les sentir mais ne s'en occupe pas. Elle retourne se coucher. Ceci n'est pas sans inquiéter le propriétaire et le vet et ce dernier décide de lui administrer un soluté dans le but de lui redonner un peu d'énergie. Environ une minute après le début de l'administration intra-veineuse de ce produit, la malade se cambre, ses yeux effectuent des rotations inhabituelles, ses membres se raidissent, sa respiration devient saccadée.... Notre troupeau vient de perdre un symbole, emportée par l'usure des années. Pour certaines d'entre nous, c'est la perte d'une racine puisque plusieurs des vaches du troupeau descendent directement ou indirectement d'elle. Elle aura toutefois prolongé au maximum sa convalescence afin de laisser un dernier héritage qui n'a pas de prix aux yeux du propriétaire: deux belles génisses, un peu faibles, mais qui auront tôt fait de reprendre des forces et de rappeler l'existence de cette pionnière.

Quand l'équarisseur vient la chercher le lendemain matin, on a toutes le coeur un peu serré. Si on était capables de chanter, on reprendrait toutes en chœur le refrain bien connu: « Ma chère doyenne, c'est à ton tour...! » Il est tout indiqué pour rendre un hommage ultime à quelqu'un qui a marqué son entourage...

Quels sont les cinq animaux préférés d'une femme?

Un vison pour se mettre sur le dos, un jaguar dans le garage, un tigre pour se mettre les pieds dessus au salon, un lapin au lit et... un poisson pour payer tout ça!

Campagne de chocolat de la Fondation G. Du-Beau

Pour une 4^{ème} année consécutive, la Fondation G. Du-Beau relance sa campagne de chocolat pour venir en aide au Tiers-Monde.

L'an passé, cette campagne, qui se fait à travers les 86 magasins G. Du-Beau de la province, avait rapporté près de 20 000 \$ qui ont été utilisés principalement pour venir en aide aux Haïtiens demeurant à l'Île à Vaches.

président de la Fondation G. Du-Beau, a visité dernièrement le Pérou et la Bolivie, afin de voir sur place d'autres projets d'aide qui pourraient être développés dans ces pays par la Fondation G. Du-

Beau. Donc, une aide originale que vous pouvez apporter aux pays du Tiers-Monde, c'est d'acheter une tablette de chocolat vendue chez G. Du-Beau au prix de seulement 2,00 \$.



LA FONDATION G. DU-BEAU

Cette année, l'objectif est de 25 000 \$ et l'argent recueilli servira pour un projet précis de cueillette d'eau potable, encore à l'Île à Vaches en Haïti. Ces gens, qui demeurent sur une île, n'ont que peu de moyens de s'alimenter en eau potable; c'est pourquoi ce projet leur permettra de recueillir et d'accumuler l'eau de pluie qui subviendra à leurs besoins vitaux.

M. Gaëtan Prévost, vice-

Shaklee JOCELYNE AUBIN
Distributeur Indépendant
LE JEUDI RENDEZ-VOUS NON NÉCESSAIRE

Saviez-vous comment vous pourriez vous sentir mieux? avec **Shaklee** naturellement

Micheline Leclerc, 246-5871



LES ENTREPRISES DE LA POINTE À LA CAILLE ENR.

B.P. 231
155, rue des Industries
Montmagny, Qué.
G5V 3S6



RÉPARATION ELECTRIQUE MONTMAGNY INC.

Vente

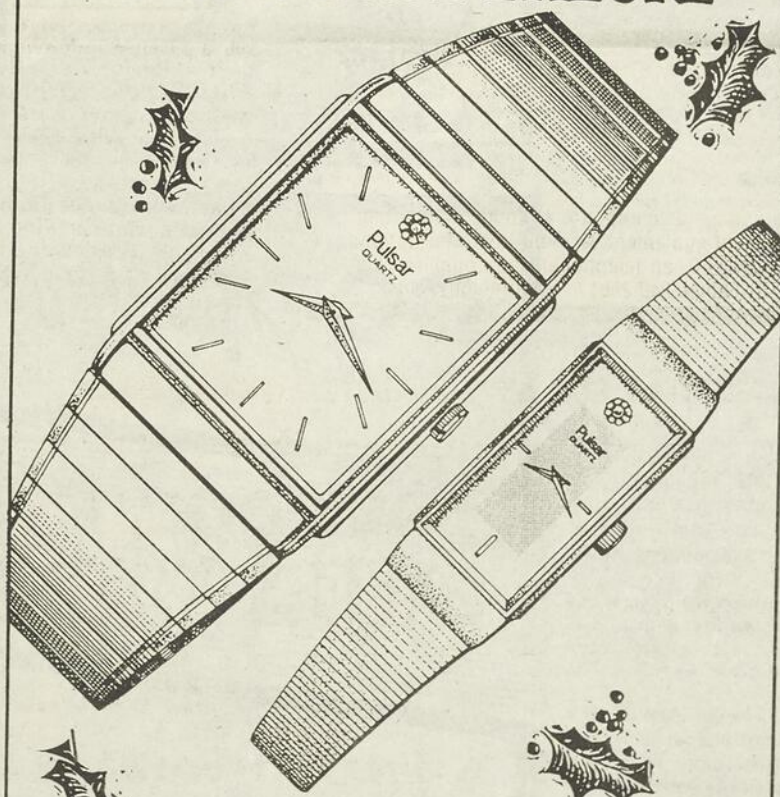


Réparation

Rebobinage de moteurs de 1/8 à 300 h.p.
isolation classe F ou classe H
pour tous genres d'applications

170 - 4^e RUE MONTMAGNY, QUÉ.
248-2072

LA BEAUTÉ DE L'HEURE



Diamant : La collection ultra-chic.
D'élégantes montres de soirées
qui ne manqueront pas d'épater.
Pour homme et femme.

Pulsar Quartz

Jean-Marc Rioux M.H.B.
HORLOGERS
BIJOUTIERS
248-3302



BOCADO ENR.
98, RUE ST-THOMAS, MONTMAGNY



Lettre ouverte

Les retombées d'un éventuel Centre d'Interprétation à vocation multiple à Montmagny

Ce deuxième article a pour but de démontrer aux autorités aux corps intermédiaires, aux investisseurs éventuels, à la population de l'importance de plusieurs niveaux de ce projet (investissements publics et privés).

Celui-ci est venu au monde par ma découverte de l'immense potentiel patrimonial de Montmagny et son archipel après la rédaction de 400 pages sur l'histoire de la Grosse-Isle. D'autres que moi ont été conscientisés par cette mine d'or inexploitée. Ainsi, en mars 1987, Marie-Claude Bergeron, architecte et présidente de Pro-Paysage, Gaston Duchesbe, designer et président de D.E.S., de Québec, et Pierre Bernier, architecte, se sont associés à mon projet. Notre groupe a déposé une offre de service pour une étude de faisabilité en avril 1987 auprès des autorités de Montmagny. Grâce à une telle étude bien articulée par une équipe multidisciplinaire, le maire aura un outil essentiel pour aller chercher des subventions à d'autres paliers gouvernementaux.

Les impacts de ce projet, ils sont multiples et complémentaires. En style énumératif en voici quelques exemples:

- Valorisation maximale de l'immense richesse historique de Montmagny et de Ses Îles.

- Centre d'intense animation culturelle, patrimoniale, technologique, scientifique, écologique, (inexistant à Montmagny).

- Augmentation substantielle de l'achalandage touristique (intégration de ce projet dans le développement global du bassin).

- Cette intensification de l'activité touristique permettra à son tour aux autorités municipales de justifier la requête de d'autres investissements publics et privés, par exemple le creusement du bassin, l'aménagement d'une piste cyclable, la réalisation d'une marina etc...

- Développement du tertiaire d'accueil: la construction de complexes hôteliers d'importances permettra, primo, de pouvoir développer une politique des congrès à Montmagny (impossible devant l'insuffisance actuelle des infrastructures d'accueil), secundo, loger les cadres d'industries en construction.

- Retombées économiques appréciables au niveau commercial de cet immense apport touristique, et même création de d'autres services.

- Création d'emplois directs et d'une multitude d'emplois indirects.

- Une ville où existe une telle animation culturelle grâce au point d'attraction du Centre d'Interprétation sera de nature

à attirer les investisseurs aux niveaux industriel et commercial.

Intégré aux autres projets d'aménagement du bassin, le Centre d'Interprétation à vocation multiple, une véritable P.M.E. de la culture, sera d'un apport appréciable pour le développement global de Montmagny.

En terminant deux souhaits, un que les autorités municipales continuent d'en faire une priorité en posant les actions d'appoint, deux, que je sois aux premières loges de la réalisation et du fonctionnement de ce centre à titre d'instigateur de ce projet.

Alain Bernier, historien Montmagny

Édifice "LE 25"
Boul. Taché O., Montmagny
 IDÉAL POUR: ARCHITECTES, INGÉNIEURS, ARPENTEURS, COMPTABLES, INFORMATIQUES, SALLE DE COURS, VENDEURS, ETC.
 259-2236
 248-9362
 248-0882

ESPACES À LOUER

- ASCENSEUR
- STATIONNEMENT
- PRIX COMPÉTITIFS
- GRANDEUR ET DURÉE VARIABLES

coop MAGASIN CO-OP DE MONTMAGNY

Avis de convocation

Avis vous est donné par la présente que l'assemblée générale annuelle des sociétaires du Magasin Coop de Montmagny aura lieu le lundi 7 décembre 1987 à 8 heures, à l'auditorium de l'école Polyvalente Louis-Jacques Casault.

coop MAGASIN CO-OP DE MONTMAGNY

LE PÈRE NOËL EST EN VILLE

C'est une entrée fort remarquable que le Père Noël à Montmagny le 14 novembre dernier. Organisée en son honneur, la parade composée de chars et de mascottes a arpenté les principales rues de la ville pour enfin se rendre aux Galeries Montmagny, là où le célèbre personnage a décidé d'élire domicile encore cette année. Jeunes et moins jeunes peuvent le rencontrer, et qui sait, lui soumettre quelques suggestions les jeudis et vendredis en soirée de même que les samedis de 10h00 à midi et de 14h00 à 16h00.

MAISON À VENDRE

Maison 2 étages, centre L'Islet Ville au 88, 5e rue. 5 chambres à coucher, salon double, 2 salles de bains, grande cuisine, chauffage au bois et à l'huile, bien isolée. Poêle foyer au sous-sol. Réduite à \$36,000. Tél.: 248-9356 ou 1-819-362-8313, propriétaire.

TRAVAIL À DOMICILE

PRÉPOSÉ(E) au courrier dans la vente par correspondance, travail à votre domicile, pas de porte à porte, pas d'appel de vendeur, pour détails gratuits, envoyez enveloppe affranchie de 4 x 9 à: Les Entreprises L.D. enr., 5505, rue Jacques-Cartier, St-Hyacinthe, J2S 3X6.

VILLE DE MONTMAGNY

PROVINCE DE QUÉBEC
VILLE DE MONTMAGNY

AVIS PUBLIC

AVIS PUBLIC est, par les présentes, donné par le soussigné que le conseil Municipal de la Ville de Montmagny tiendra une assemblée spéciale lundi, le 14 décembre 1987, à 20h00, en la salle du Conseil de l'Édifice de la Mairie de Montmagny, pour adopter le budget de l'année 1988 et le programme triennal des dépenses d'immobilisations pour les années 1988, 1989 et 1990.

Les délibérations du Conseil et la période de questions, lors de cette assemblée, porteront exclusivement sur les sujets tels que ci-dessus mentionnés.

Donné à Montmagny, ce 30 novembre 1987.

JACQUES PELLETIER, greffier



VILLE DE MONTMAGNY

PROVINCE DE QUÉBEC
VILLE DE MONTMAGNY

AVIS PUBLIC

Aux propriétaires inscrits le 9 novembre 1987 au rôle d'évaluation en vigueur dans la Ville de Montmagny et aux locataires inscrits à la liste électorale de ladite municipalité à l'égard d'un immeuble situé dans quelque secteur contigu à la RB103, soit les zones RB105, PB10, RA8, PC10, RB102 et PB7.

Avis public est donné par le soussigné, greffier de la Ville de Montmagny.

1.- QUE lors d'une séance spéciale tenue le 9 novembre 1987, le Conseil Municipal de la Ville de Montmagny a adopté le règlement numéro 522-25, amendement l'article 1.2 du règlement de zonage numéro 522.

2.- Ce règlement a pour objet et conséquence d'amender l'article 1.2 du règlement de zonage numéro 522 afin de détacher de la zone RB103 les lots numéros 1-1-1, 1-1-1-1, 1-1-2, 1-2-1, 1-2-2, 4-1-88 et 4-1-89 du cadastre officiel révisé de la Ville de Montmagny pour les inclure dans une nouvelle zone de type commercial qui sera identifiée CA75 au plan de zonage; ce règlement affecte la zone concernée, soit la zone RB105, ainsi que les zones y contigües, soit les zones RB105, PB10, RA8, PC10, RB102 et PB7, et décrites comme suit: DESCRIPTION DE LA ZONE CONCERNÉE: ZONE RB105:

Comprenant tous les lots situés entre le Boulevard Taché au nord, la Rivière du Sud à l'est, la rue Couillard au sud et l'Avenue des Érables et le terrain du Manoir des Érables à l'ouest.

DESCRIPTION DES ZONES CONTIGÜES:

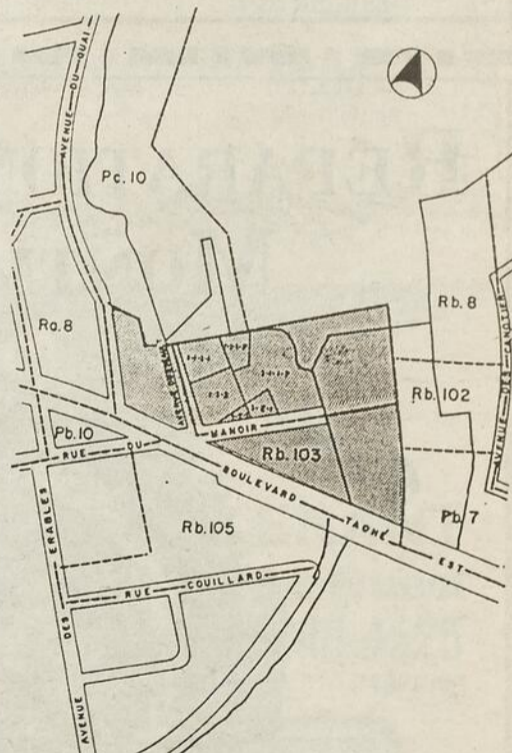
ZONE PB10: Comprenant l'espace vert situé entre le Boulevard Taché au nord, la Rue du Manoir du Sud et l'Avenue des Érables à l'ouest.

ZONE RA8: Comprenant tous les lots situés entre la Rue C. Deschênes au nord, l'Avenue du Quai à l'est, le Boulevard Taché au sud et l'Avenue C. de Beaumont à l'ouest.

ZONE PC10: Comprenant tout le parc public situé à l'est de l'Avenue du Quai.

ZONE RB102: Comprenant les numéros civiques 4 à 14 inclusivement de l'Avenue des Canotiers.

ZONE PB7: Comprenant tout l'emplacement occupé par le Manoir Couillard Dupuis.



3.- Que les propriétaires et locataires parmi ceux-ci contre visés et s'il s'agit de personnes physiques, qui sont majeures et possèdent la citoyenneté canadienne à la date du 9 novembre 1987, ou munies d'une résolution habilitante s'il s'agit de corporations, sociétés commerciales ou associations, sont habiles à voter sur le règlement numéro 522-25 et à demander, par voie de procédure d'enregistrement prévue aux articles 370 à 384 de la Loi sur les Cités et Villes, que ledit règlement numéro 522-25 fasse l'objet d'un scrutin secret moyennant la présentation au soussigné, dans les cinq (5) jours suivant la publication du présent avis, d'une requête signée pour chaque zone contiguë, par au moins douze (12) d'entre eux ou par la majorité d'entre eux si le nombre est inférieur à vingt-quatre (24).

Donné à Montmagny, ce 30ième jour de novembre 1987.

VILLE DE MONTMAGNY
JACQUES PELLETIER, greffier



Assemblée générale de l'Association touristique du Pays-de-l'Érable

L'Association touristique du Pays-de-l'Érable tiendra sa dixième assemblée générale annuelle, mardi 8 décembre 1987, à 19h30 à la salle du conseil de l'Hôtel de ville de Charny, sise au 333, 20e rue à Charny.

Au cours de cette soirée, l'Association rappela

à ses membres les résultats des activités qui se sont tenues en 1987. Il y aura aussi lecture et acceptation des états financiers.

De plus on discutera des perspectives et projets pour l'année 1988. Et enfin, on procédera à l'élection d'une partie des membres du Conseil

d'administration de l'Association puisque ceux-ci sont élus pour deux ans, la moitié étant rééligible à chaque année.

L'Association compte donc sur la présence de tous ses membres, cette soirée représentant une excellente opportunité d'échanges et d'informations.

LES RICHELIEU SOULIGNENT LE MÉRITE SPORTIF ET CULTUREL

Le Club Richelieu de Montmagny recevait, lors de son dernier souper, les récipiendaires du Mérite Sportif et Culturel. Apparaissent, à l'avant-plan, dans l'ordre habituel, Lyne Landry, Lisette Paradis, Thérèse Du Sablon, Lisa Fortier, Nadine Lachance, Hélène Guillemette et Isabelle Mathurin. À l'arrière, Claude Couombe, Louis Couillard, Clément Gaudreau, Jocelyn Fortin, Alain Hudon, Isabelle Côté, Lise Fortin et le président du Club Richelieu, Daniel Dufresne.



NOUVEAUX MEMBRES RICHELIEU

Lors de son souper régulier du 16 novembre, deux nouveaux membres furent intronisés au sein du Club Richelieu de Montmagny. Dans l'ordre habituel, Daniel Dufresne, président du club, Jacques Gaumont et Michel Picard, nouveaux membres, et Pierre Bernier, responsable du recrutement.



ADMINI-GESTION INC. (418) 248-2636

1, Place de l'Église, suite 402
Montmagny, Qué., G5V 2L9

PRODUITS ET SERVICES INFORMATIQUES

"NOUVEAU SERVICE"

FORMULAIRES EN CONTINU
POUR VOTRE SYSTÈME
INFORMATIQUE

L'ÉQUIPE INFORMATIQUE INDISPENSABLE!



Donald Després
président

Nouveau

COLUMBIA PRÉSENTE

LES DÉNEIGE-NEIGE



LE DÉNEIGEMENT DEVIENT UN PLAISIR!

GRATUIT!

OBTENEZ GRATUITEMENT CETTE CABINE D'UNE VALEUR DE

149,95\$

À L'ACHAT D'UNE SOUFFLEUSE À NEIGE 2 PHASES

COLUMBIA

CETTE OFFRE SPÉCIALE EST EN VIGUEUR JUSQU'AU 1er DÉCEMBRE 1987

NOUVEAU CONCEPT!


VENEZ RENCONTRER DES GENS DE SERVICE!

- EMBAUMEUR DIPLOMÉ LICENCIÉ
- DIRECTEUR DE FUNÉRAILLES
- DISCRÉTION ET COURTOISIE

de la Durantaye et Fils inc.
RÉSIDENCES FUNÉRAIRES

SAINT-CYRILLE	CAP-SAINT-IGNACE
SAINT-EUGÈNE	Bureau 246-5337
L'ISLET-SUR-MER 247-5571	Résidence 246-5525
VILLE DE L'ISLET 247-5733	

248-0545



Laurent Normand Inc.
Entreprise Funéraire - Pierre Normand, Prés.

Services
Crémation et Pré-arrangement
Thanatopracteurs (Embaumeurs) Diplômés Licenciés
Montmagny-Bellechasse

116 ave Ste-Julie, Montmagny, QC G5V 2M1

■ Service crémation ■ Service pré-arrangement

Ruelland & Boulanger Inc.

ENTREPRISE FUNÉRAIRE
31 AV. DE LA FABRIQUE, MONTMAGNY, QC, G5V 2J3



MAURICE BOULANGER, PRÉS.
ALAIN BOULANGER, T.D.L. 248-1363

Des gens de service



Gagné Équipement inc.

516, Rte du Petit-Cap
Cap St-Ignace 246-3127



BIBLIOTHÈQUE OUVERTE AU PUBLIC

Plus de 46.000 volumes à votre disposition
Polyvalente Louis-Jacques Casault
141, Boul. Taché Est, Montmagny, Qué.
Tél.: 248-2370 (local 246)

Heures d'accueil:
du mardi au jeudi: de 18h30 à 20h30
le samedi: 13h00 à 17h00

Nouveautés Bibliothèque

GÉNÉRALITÉS

1. SEHAN, J-François Super jeux Macintosh. (Macintosh (Ordinateur) - Programmation)

SCIENCES SOCIALES

2. LEGAUTL, M-Josée Ménagères et femmes collaboratrices. (Femmes au foyer - Québec (Province)).
3. PRÉVOST, Robert L'histoire de l'alcool au Québec. (Sociétés des alcools du Québec - Histoire)
4. ROACH, Marion La mémoire blessée. (Handicapés mentaux - États-Unis - Biographies)

SCIENCES PURES

5. --- Guide d'identification des oiseaux d'Amérique du Nord. (Oiseaux - Amérique du Nord - Identification)

SCIENCES APPLIQUÉES

6. IRVINE, Mat Les satellites. (Satellites artificiels)
7. OSTIGY, J-Paul Cuisine santé micro-ondes. (Cuisine par micro-ondes)

ARTS - SPORTS

8. TRETYAK, Vladislav Entre Moscou et Montréal. (Joueurs de hockey - U.R.S.S. - Biographies)

LITTÉRATURE

9. MORRELL, David Les conjurés de la pierre (Roman)
10. KEVERNE, Gloria Demeure mon âme à Suseshi (Roman)
11. MONTUPET, Janine La dentellière d'Alençon, v. 2 (Roman)
12. RIVARD, Yvon Les silences du corbeau (Roman)

COLLECTIONS

13. MORGENSTERN, Susie Alibi. (Roman jeunesse)
14. SERNINE, Daniel Les envoûtements. (Roman jeunesse)

N.B. Tous ces volumes sont étalés près du fichier central de la bibliothèque. S'ils sont en circulation, une simple réservation vous assurera la possibilité de les lire. L'ouverture au public du lundi au jeudi de 18h30 à 20h30 et le samedi de 13h00 à 15h00.

Sondage Santé Québec/Sorécom L'étude est presque complétée

Au moment où s'amorce la dernière période de cueillette de données sur la santé physique et mentale de la population, Santé Québec est assuré d'atteindre son objectif; plus de 80% des gens que nous avons sollicités ont accepté de répondre à nos questions.

Il reste quelque 50 ménages à rencontrer sur le territoire du Québec Montmagny qui résident à St-Jean Port-Joli, St-Pamphile, Montmagny. Ils recevront la visite de l'interviewer de Santé Québec/Sorécom entre le 27 novembre et le 19 décembre prochain. On

verra au cours de cette période si les sombres et courtes journées de fin d'automne influencent la santé mentale des gens d'ici.

Le 20 décembre, Santé Québec disposera donc de données suffisantes pour dresser le bilan de santé de la population du Québec alors que chacun des 32 DSC pourra cerner l'état de santé de la population qu'il dessert.

Santé Québec remercie tous ceux et celles qui ont accepté de répondre à ses questions. Dès septembre 1988, les premiers résultats seront publiés.

Projet d'expansion des populations d'originaux: consultations publiques dans la région

Dans le cadre d'un projet proposé par le ministère du Loisir, de la Chasse et de la Pêche, en vue de permettre l'expansion des populations d'originaux sur la rive sud du Saint-Laurent, la Direction régionale de Québec du ministère annonce la tenue de deux rencontres d'information et de consultation dans la région même de Montmagny.

L'objectif visé est de connaître l'opinion public, en particulier des adeptes de la chasse à l'original, relativement à la densité des populations d'originaux qu'il serait souhaitable d'atteindre dans la zone de chasse 3.

Ainsi, suite à des travaux

de recherche récents, les spécialistes du Ministère ont acquis la certitude que les populations d'originaux des régions de Montmagny, de Bellechasse et de la Beauce se maintiennent présentement à des niveaux bien inférieurs à ceux que pourrait supporter le potentiel des forêts de ces régions et ce, en raison d'une forte pression de chasse.

Lors des assemblées de consultation, une équipe du MLCP présentera aux participants un état de la situation actuelle, ainsi que des propositions visant à permettre l'expansion des populations d'originaux. Ils

auront également l'occasion d'exprimer leur opinion sur les propositions du Ministère au moyen d'un questionnaire qui leur sera remis à l'entrée.

Dans la région, les rencontres d'information et de

consultation se tiendront à Montmagny et St-Juste-de-Bretenières.

Les lieux et les dates de la tenue de ces rencontres feront l'objet de publicité dans les médias d'information régionaux et locaux.

Rallye Bicyclette du Festival de l'Oie, prix non réclamé

Lors du rallye bicyclette du Festival de l'Oie Blanche qui avait lieu en octobre, le Club Optimiste de Montmagny a fait tirer une troisième bicyclette, telle que promise. Le tirage fait suite à la journée sécurité cycliste qui a eu lieu en juin dernier. Le ou la détentrice de l'autocollant portant le numéro 231 est l'heureux(se) gagnant(e). Pour prendre possession de la bicyclette, prière de communiquer avec Dominique Gosselin, du Club Optimiste Montmagny, au numéro 248-7232.

POUR VENDRE OU ACHETER UN ARTICLE DE SPORT USAGÉ...

Nous prenons vos articles de sport en consignation. Emportez-nous les, pour vente rapide.

LE BAZAR

DU SPORT

YVES GENDREAU
22 DES CANOTIERS,
MONTMAGNY
248-6015



À LA RECHERCHE DE LA VIE

C'est à ne pas manquer

5-6 décembre

22 heures de spectacle continu, à compter de 20 h
le samedi 5 décembre jusqu'à 18h le dimanche
6 décembre télédiffusé sur les ondes de CFCF 12
et Télévision Quatre Saisons.



Téléthon
Des étoiles/Of stars

N'oubliez pas!
C'est l'événement annuel
pour la recherche sur les
maladies infantiles au
Québec.

Si vous prévoyez être absent lors du Téléthon, vous pouvez soutenir notre recherche pour une meilleure qualité de vie chez nos enfants en nous faisant parvenir votre contribution avec le coupon-réponse ci-joint.

Nom: _____
Adresse: _____
Ville: _____ code postal: _____

Votre chèque ou mandat doit être libellé au Téléthon des étoiles. S.V.P. ne pas envoyer d'argent comptant. Des reçus seront émis pour les contributions de 10\$ ou plus.

Reçu requis
Faites parvenir votre don à:
Montréal: Téléthon des étoiles, C.P. 190, Montréal, H3Z 2X4
Québec: Téléthon des étoiles, C.P. 8794, Québec, G1V 4N7

ASSURANCES

Jos. & Gilles Corriveau Inc.
Assurances générales

GILLES CORRIVEAU

C.D'A. Ass.

25 Boul. Taché Ouest
suite 105, Montmagny, Qué. G5V 2Z9
Bur.: (418) 248-0434 Rés.: (418) 248-3231



Télévision
Quatre Saisons



SOUS L'ÉGIDE DU CONSEIL DES CLUBS DE SERVICE



DES GENS EN FORME — Les bénéficiaires du Centre de jour de St-Paul entendent bien garder la forme. Aussi, depuis trois ans, ils sont 16 à suivre régulièrement les cours Aqua-forme dispensés à l'intention des aînés par le Centre culturel de Montmagny. Certains ont choisi la baignade pour la détente qu'elle procure, d'autres pour maintenir la forme grâce à un exercice des plus complets. Mais dans un cas comme dans l'autre, tous semblent apprécier cette activité leur étant offerte à raison de deux sessions de 12 cours par année. D'ailleurs, aux dires de Daniel Leblanc, coordonnateur au Centre de jour de St-Paul, certaines personnes qui ne savaient pas nager, se débrouillent maintenant très bien dans l'eau, arrivant même à faire plusieurs longueurs de piscine. Et puis, cet enthousiasme semble vouloir se communiquer aux bénéficiaires du Centre d'accueil de St-Fabien puisqu'au moment où fut prise cette photo, certains d'entre eux s'étaient rendus à la piscine de Montmagny, question de voir leurs camarades de St-Paul à l'oeuvre et qui sait, peut-être suivre l'exemple.

Le Club de Golf Trois-Saumons complète ses aménagements

(C.C.) Le Ministre d'Etat à l'Agriculture et député de Bellechasse, Pierre Blais, profitait de son passage à St-Jean Port-Joli dimanche le 22 novembre dernier pour confirmer une contribution financière versée par son gouvernement au Club de Golf Trois-Saumons afin de parachever l'aménagement d'un deuxième neuf trous, lequel fut inauguré en mai dernier.

L'aide financière de 40 480 \$ provenant du Ministère de l'Emploi et de l'Immigration en vertu de l'article 38 de la loi de l'assurance-chômage a permis l'embauche de six travailleurs qui ont procédé à l'ajout

de 25 nouvelles trappes de sable.

Cette dernière contribution porte à 120 000 \$ l'aide financière octroyée par Ottawa depuis deux ans au Club de Golf Trois-Saumons pour l'aménagement du deuxième neuf trous. Grâce à ces nouvelles infrastructures, le bureau de direction du Club espère recruter

environ 350 membres et ce qui aura pour effet de attirer davantage le tourisme à St-Jean Port-Joli, préserver ou créer des emplois dans la région.

Association provinciale des trappeurs indépendants

Tous les trappeurs des comtés de Montmagny et L'Islet sont invités à venir fraterniser lors d'une rencontre qui se tiendra au Centre sportif Le Bûcheron (sous-sol) de Montmagny, mardi le 1er décembre, à 7h00. Il y aura de l'information transmise de même qu'une séance d'écorchage de différentes espèces d'animaux à fourrure. Bienvenue à tous.

Ligue Olympique Chez Hagar

Jeudi le 19 novembre dernier, dans la première rencontre, le Garage Fernand Langlois l'a emporté au compte de 3 à 1 face au Québec Sportif. Dans la deuxième rencontre le Garage Laurent Brochu a vaincu le Raymond Bernier Auto au compte de 6 à 4. Odette Vaillancourt, publiciste.

Compteurs

NOM	EQUIPE	PJ	BUTS	ASS.	TOTAL
1. Jules Simoneau	G. Fernand Langlois	10	22	16	38
2. Réjean Paquet	G. Laurent Brochu	9	12	17	29
3. François Bossé	G. Fernand Langlois	10	12	16	28
4. Réjean Côté	G. Laurent Brochu	9	13	12	25
5. Rémi Richard	R. Bernier Auto	9	10	8	18
6. Marc Richard	R. Bernier Auto	8	4	10	14
7. Mario Boulet	Québec Sportif	10	8	5	13
8. Mario Fortin	G. Fernand Langlois	10	7	6	13
9. Martin Masson	G. Fernand Langlois	10	6	7	13
10. Bruno Marois	G. Fernand Langlois	10	1	12	13

Prochaines rencontres:

3 décembre	9h00	Raymond Bernier Auto vs Garage Fernand Langlois
	10h30	Québec Sportif vs Garage Laurent Brochu
10 décembre	9h00	Garage Laurent Brochu vs Raymond Bernier Auto
	10h30	Garage Fernand Langlois vs Québec Sportif



Kino-Québec: un programme du ministère Loisir, Chasse et Pêche

Le tournoi Pee-Wee se répétera pour la 28e fois

C'est du 16 au 24 janvier prochain que se tiendra à l'aréna locale la 28e édition du tournoi de hockey Pee-Wee de Montmagny.

Présidé par M. Michel Fortin, le comité organisateur travaille déjà depuis plusieurs semaines à pré-

parer l'événement.

Une quarantaine d'équipes venant d'un peu tous les coins de la province sont attendues cette année. Les catégories C et CC verront toutes deux 16 équipes s'affronter alors que chez les AA huit équipes seulement défendront leurs couleurs.

Tous les responsables des équipes intéressées doivent communiquer le plus vite possible avec le responsable de l'inscription, car près d'une vingtaine d'équipes se sont déjà inscrites.

Des laissez-passer sont

en vente depuis peu, de même que des épinglettes souvenir que les collectionneurs peuvent se procurer en communiquant avec Michel Fortin à: A.H.G.M., casier postal 464, Montmagny, G5V3S9 ou 184, St-Jean Baptiste ouest app. 1, Montmagny G5V 3C3.



Pourquoi pas TOSHIBA pour Noël?

NOUS AVONS UN VASTE CHOIX DE • RADIOS • TÉLÉVISEURS • VIDÉO • FOUR À MICRO-ONDES



CHOIX DE MODÈLES EN MAGASIN

EN SPÉCIAL POUR LES FÊTES

BV
MEUBLES

Roch Fournier Meubles Enr.

MEUBLES ET ACCESSOIRES ELECTRIQUES

BONNE VALEUR

Paul-A. Fournier, prop.

248-1328

165, RUE ST-IGNACE, CTE MONTMAGNY, QUE., G5V 1R7

31 décembre

SOIRÉE

"BEAT THE CLOCK"

NOUVELLE FORMULE

■ C'EST LA COURSE À LA MONTRE... PLUS VOUS ARRIVEZ TÔT, DÈS 21h00 ET MOINS LES PRIX SONT CHERS...

MUSIQUE CONTINUELLE AVEC L'ORCHESTRE "VISION" ET DISCO

ENTRÉE: \$5.00 INCLUANT UN GOÛTER DE FIN DE SOIRÉE SERVI AUX TABLES. CARTES EN VENTE À PLACE LE GERMOIR

JOUR DE L'AN 1^{er} JANVIER

SOUPER ET SOIRÉE DU BON VIEUX TEMPS

ANIMATION AVEC L'ORCHESTRE LAPRISE SOUPER À 18h00

COÛT: \$13.50, \$6.00 moins de 12 ans * TAXE INCLUSE

RÉSERVEZ À L'AVANCE



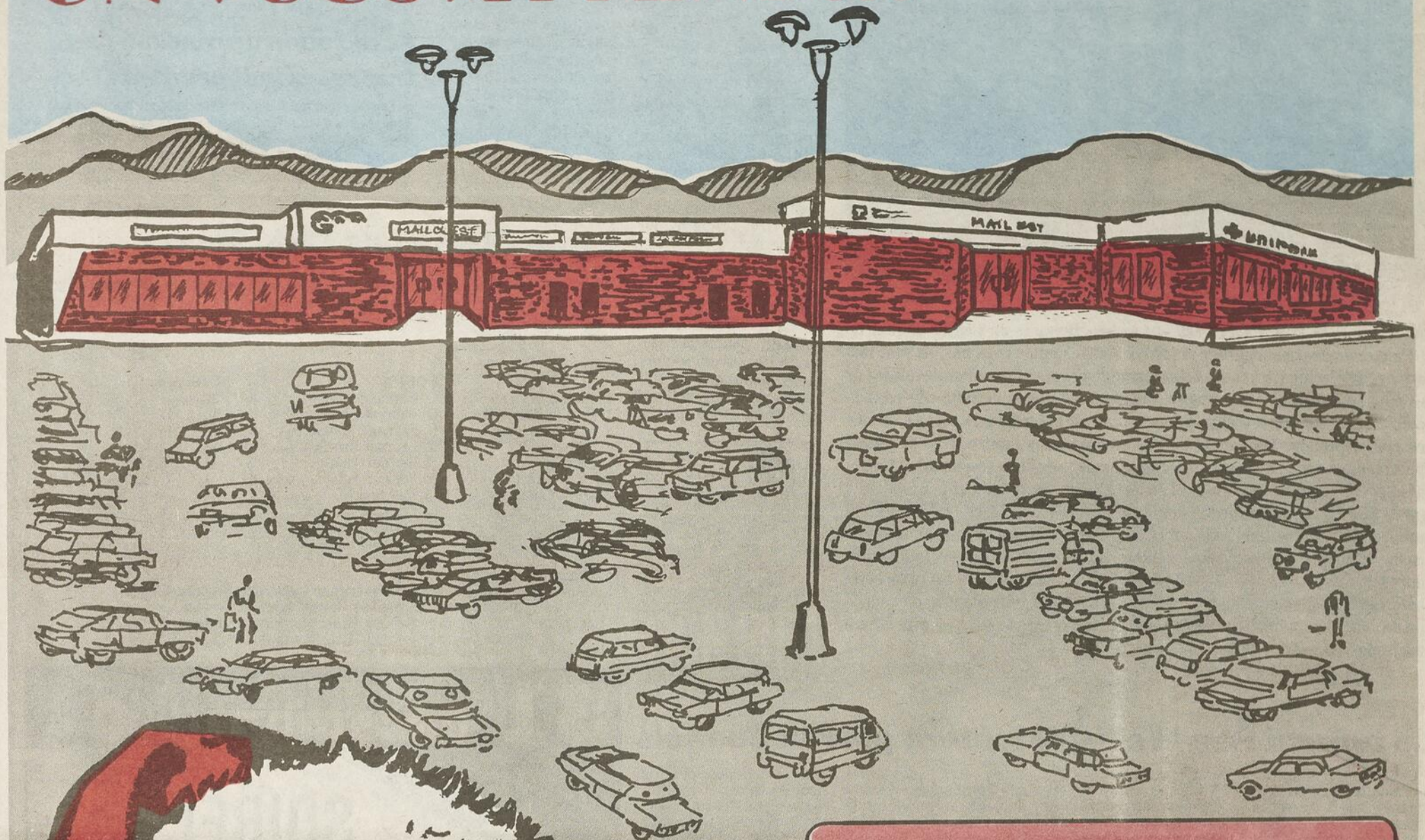
PLACE LE GERMOIR Inc.
GESTION GIMI

105, Chemin des Poirier, MONTMAGNY

Pour informations et réservations:

248-1640

POUR VOS ACHATS DES FÊTES ON VOUS ATTEND...



HORAIRE DU PÈRE NOËL

JEUDI ET VENDREDI

de 18h30 à 20h30

SAMEDI

de 10h00 à 12h00 et de 14h00 à 16h00

21-22-23 DÉCEMBRE

de 14h00 à 16h00

et de 18h30 à 20h30

24 DÉCEMBRE

de 14h00 à 16h00



LES GALERIES
MONTMAGNY

ESSO

101, boul. Taché ouest, Montmagny