

# JOURNAL en Bref



Municipalité de Saint-Côme - **Décembre 2018**



**38<sup>e</sup> édition**

## Festival St-Côme en glace

**Du 2 au 17 février**

Voir page 13

**19 janvier et 23 février**



## Randonnée en raquette au clair de lune

Voir page 11

### T-Shirt, Jeans, Baskets

### Musique et chansons traditionnelles

avec hommage aux aînés  
centre de Loisirs Marcel Thériault

**CFNJ**  
99,1  
88,9 | cfjn.net

UNE PRÉSENTATION DE **m** Librairie MARTIN

**14 décembre | dès 18 h**

Voir page 12



## Joyeuses Fêtes et Bonne Année!

# Monde municipal

Chères citoyennes, chers citoyens,

Octobre et novembre ont été pour les élus des mois chargés en termes de développement et d'implication municipale. En effet, plusieurs comités reprennent du service avec l'arrivée de l'automne et nous avons travaillé fort pour déterminer les grands axes que nous voudrions développer pour l'année qui vient et les priorités à inscrire au budget 2019. La présentation du budget aura lieu le **jeudi 20 décembre à 19h** à la Salle du Conseil municipal située sous la Bibliothèque.

Plusieurs comités reprennent le collier et c'est le cas entre autres du comité organisateur du Festival St-Côme en glace qui s'affaire à nous préparer encore cette année une merveilleuse édition. Merci à tous les bénévoles et à toutes les personnes impliquées dans le rayonnement de notre belle localité. Votre Conseil municipal, en partenariat avec les Municipalités de Saint-Alphonse-Rodriguez, Sainte-Marcelline de Kildare, Sainte-Béatrix et Sainte-Émilie-de-l'Énergie, a décidé d'unir sa voix à celle de Mme Isabelle Perreault, mairesse de Saint Alphonse-Rodriguez, pour une chronique radiophonique diffusée sur les ondes de la radio de CFNJ FM 99,1 tous les vendredis à 16h45. Cette chronique, intitulée *Au cœur de la Matawinie*, nous offrira une magnifique tribune pour énumérer les activités et les coups de cœur de notre municipalité, et ce, chaque semaine. N'hésitez pas à me soumettre vos suggestions de chroniques !


Vous aimez la musique traditionnelle ? Vous serez heureux d'apprendre que Ma Rivière en Chanson est fière de recevoir pour la première fois à Saint-Côme, la Capitale de la Chanson Traditionnelle, l'émission T-Shirt, Jeans, Baskets qui sera diffusée en direct sur les ondes de CFNJ 99,1. C'est un rendez-vous le vendredi 14 décembre à 18h au Centre de Loisirs Marcel Thériault sous formule admission générale. À titre de financement et dans sa grande générosité, CFNJ remettra les profits reliés à la vente de boisson lors de l'événement à l'organisme Ma Rivière en Chanson, hôte pour cette soirée mémorable.

Deux de nos employées, soient Mme Marie-Pier Guzzi et Mme Sophie Bleau, ont décidé de relever de nouveaux défis dans d'autres institutions. Mesdames, les membres du Conseil municipal et moi-même tenons à vous remercier pour les nombreuses années de service passées avec nous. Bon succès dans vos nouveaux projets !

Je tiens également à rappeler que les soirées jeunesse au sous-sol du Centre de Loisirs ont été interrompues de façon indéterminée. Malgré les rumeurs qui circulent à ce propos, cette décision n'est pas motivée par un manque de budget mais bien par le fait que nous avons remarqué une recrudescence des actes de vandalisme. Nous verrons à améliorer cette formule afin d'offrir aux jeunes un environnement plus encadrant et surtout plus sécuritaire.

En terminant, nous voilà bientôt rendus au temps des fêtes; cette période de plaisir et de réjouissance, je vous invite à la partager avec ceux qui sont seuls, démunis ou dans le besoin. La générosité démontrée en offrant de notre temps et de nos ressources est bénéfique tant à celui qui donne qu'à celui qui reçoit. Au nom du Conseil municipal, des employés et en mon nom personnel, je vous souhaite à tous un excellent temps des fêtes. Que ces moments passés en famille ou entre amis vous permettent de profiter de chaque instant magique que nous offre la vie.



  
Martin Bordeleau, maire

# Monde municipal

## DANS CE NUMÉRO :

Monde municipal	2-5
Environnement	6
Communications	7
Loisirs, culture et organismes	8-17
Feuilleton détachable	9-12
Festival St-Côme en Glace	13
Les Amis de Marie	14
La Chambre de commerce	16-17
Divers	17-18
Section commerciale	19-20

### Municipalité de Saint-Côme

1673, 55<sup>e</sup> Rue

Saint-Côme (Québec) J0K 2B0

Téléphone : 450 883-2726

Télécopieur : 450 883-6431

Courriel: [info@stcomelanaudiere.ca](mailto:info@stcomelanaudiere.ca)

Site: [www.stcomelanaudiere.ca](http://www.stcomelanaudiere.ca)

## BUREAUX MUNICIPAUX & BIBLIOTHÈQUE

Les bureaux municipaux ainsi que la bibliothèque seront fermés du 22 décembre au 6 janvier inclusivement. Nous reprendrons l'horaire habituel à compter du 7 janvier 2019.

## CALENDRIER DES SÉANCES ORDINAIRES 2019

Le lundi 14 janvier	Le lundi 8 juillet
Le lundi 11 février	Le lundi 12 août
Le lundi 11 mars	Le lundi 9 septembre
Le lundi 8 avril	Le mardi 15 octobre
Le lundi 13 mai	Le lundi 11 novembre
Le lundi 10 juin	Le lundi 9 décembre

## MATIÈRES RÉSIDUELLES ET CONTENEURS

Pendant la période des fêtes, les matières résiduelles seront ramassées le 24 décembre jusqu'à midi et les 27-28 décembre. La semaine suivante, la collecte se fera le 31 décembre jusqu'à midi et les 3-4 janvier 2019. Cet horaire est aussi valable pour le service des conteneurs situé au Garage municipal (1195, 39<sup>e</sup> Rue). En ce qui concerne la cueillette de la récupération, elle se fera les lundis 24 et 31 décembre 2018.

## OFFICE MUNICIPAL D'HABITATION

L'Office municipal d'habitation de Saint-Côme désire renouveler sa banque de requérants pour L'Accueil Saint-Côme situé au 101, 65<sup>e</sup> Avenue. Les personnes intéressées peuvent communiquer au **450 834-3317** pour obtenir un formulaire de demande. Cette habitation à loyer modique s'adresse aux personnes âgées de 50 ans et plus, seules ou en couple, n'ayant pas de personnes à charge.

### Office municipal d'habitation de Rawdon

À l'attention de Mme Josée Perreault

3220, 12<sup>e</sup> Avenue | Rawdon | J0K 1S0

## SIX PARUTIONS POUR LE JOURNAL EN BREF

Dans le but d'informer toujours mieux nos citoyens, le Conseil municipal a décidé de faire paraître 6 Journal En Bref par année, voici les dates de tombées et les sorties.

<b>Tombée :</b>	<b>Sortie :</b>
1 <sup>er</sup> août	25 août
15 septembre	10 octobre
15 novembre	10 décembre
15 janvier	10 février
15 mars	10 avril
15 mai	10 juin

[bref@stcomelanaudiere.ca](mailto:bref@stcomelanaudiere.ca)

**ADRESSE INVISIBLE = SECOURS IMPOSSIBLE**

**FACILITEZ LA VIE DE VOS SERVICES D'URGENCE !!!**

### SELON LE RÈGLEMENT 537-2014, LES CHIFFRES DU NUMÉRO CIVIQUE DOIVENT :

- Avoir une hauteur minimale de 10 centimètres (10 cm).
- Être installés sur la façade donnant sur la rue du bâtiment principal et doivent être visibles en tout temps.
- Si le bâtiment principal est situé à plus de vingt mètres (20 m) de l'emprise de la rue, le numéro civique doit être installé en bordure de celle-ci et doit être visible en tout temps.

10 cm  
**325**

SAINT-CÔME  
*Au système du plein air!*



LES CONTREVENANTS PEUVENT ÊTRE PASSIBLES D'UNE AMENDE.

## SERVICE GRATUIT D'INFIRMIÈRE EN MILIEU RURAL

### Infirmière EN MILIEU RURAL

Vous êtes âgé de plus de 55 ans ?  
Vous avez besoin de soins ou de services de santé ?



#### Soins et services offerts (sur rendez-vous seulement)

- Conseils et enseignement sur l'asthme, le diabète, l'hypertension, les maladies pulmonaires (MPOC), etc.
- Réponse aux inquiétudes générales sur la santé
- Traitement de blessures mineures (plaies, brûlures, coupures)
- Suivi de la pression artérielle
- Prélèvements
- Enlèvement de points de suture ou d'agrafes
- Injections de médicaments
- Lavage d'oreilles
- Information sur les services du CLSC et les ressources communautaires
- Référence vers les ressources disponibles

#### Services gratuits

**Pour prendre  
rendez-vous**

Composez le  
**450 886-3861**

Centre intégré  
de santé  
et de services sociaux  
de Lanaudière



## SERVICES MÉDICAUX ET DE SANTÉ

Des services médicaux sont accessibles au sous-sol de l'Hôtel de ville. Pour accéder au service de prélèvements sanguins, composez le 450 882-1054. Pour obtenir un rendez-vous avec le Dr Hertling, composez le 450 882-1078.

Les cas urgents peuvent être vus, et ce, peu importe l'âge du patient, dans la mesure où l'un des médecins est présent sur place.



## SUR LA ROUTE, NE VOUS LAISSEZ PAS DISTRAIRE

L'utilisation d'un appareil électronique portatif ou d'un écran d'affichage au volant est une des principales causes de collisions causant des blessures et des décès au Québec. Leur utilisation réduit l'attention et la concentration du conducteur et augmente les risques d'être impliqué dans une collision. Texter en conduisant augmente aussi grandement les risques de commettre d'autres infractions au Code de la sécurité routière, et ce même si vous quittez la route des yeux pour quelques secondes.



**Le saviez-vous ?** Le simple fait de tenir en main ou de toute autre façon un appareil électronique portatif en conduisant est strictement interdit.

Dès que vous êtes au volant d'un véhicule routier et que vous êtes sur une voie de circulation, vous conduisez. Même si vous êtes arrêté à un feu rouge ou dans un bouchon de circulation, vous conduisez !

Si vous faites usage d'un téléphone cellulaire ou de tout autre appareil portatif visé à l'article 443.1 du Code de la sécurité routière, en plus de recevoir une amende minimale de 484\$ (incluant les frais), 5 points d'inaptitude sont ajoutés à votre dossier de conduite. En cas de récidive, votre permis de conduire sera aussi suspendu sur le champ.

## RETOUR SUR LA JOURNÉE PORTES OUVERTES DU 13 OCTOBRE À LA CASERNE DE POMPIERS DE LA MUNICIPALITÉ DE SAINT-CÔME



**SERVICE INCENDIE**



**PREMIER RÉPONDANT**



Bonne retraite à  
Mme. Henriette Auger  
après 7 ans de  
loyaux services !

La relève...



### MERCI AUX COMMANDITAIRES !

- ◆ Caisse du Nord de Lanaudière
- ◆ Résidence Lacoursière
- ◆ Dépanneur Émery
- ◆ Marché Tradition
- ◆ Pharmacie Hélène Bolduc
- ◆ Restaurant La Marguerite
- ◆ Mamie Pizzeria
- ◆ Relai 347
- ◆ Korvette
- ◆ La patate à Patate
- ◆ Fosse septique Saint-Côme
- ◆ Motel Saint-Côme
- ◆ Les Amis de Marie
- ◆ M. Marcel Boisjoly
- ◆ Benoit Venne Excavation
- ◆ Val Saint-Côme
- ◆ Boulangerie Saint-Côme
- ◆ Quincaillerie Laroche
- ◆ Chevaliers de Colomb
- ◆ Ébénisterie L'Excellence
- ◆ M. le Maire, Martin Bordeleau, les conseillers, M. Jean-Pierre Picard et M. François Chevrier
- ◆ Dr. Robert Hertling, Mme Véronique Lagniez et Mme Nadine Mailloux pour leur participation à la journée

Le Service incendie et  
Premier Répondant espèrent vous  
revoir l'année prochaine !

# Environnement

NE PAS JETER SES VIEUX ÉLECTRONIQUES, C'EST BIEN;  
LES RECYCLER, C'EST MIEUX!

SAINT-CÔME  
*Au rythme du plein air!*

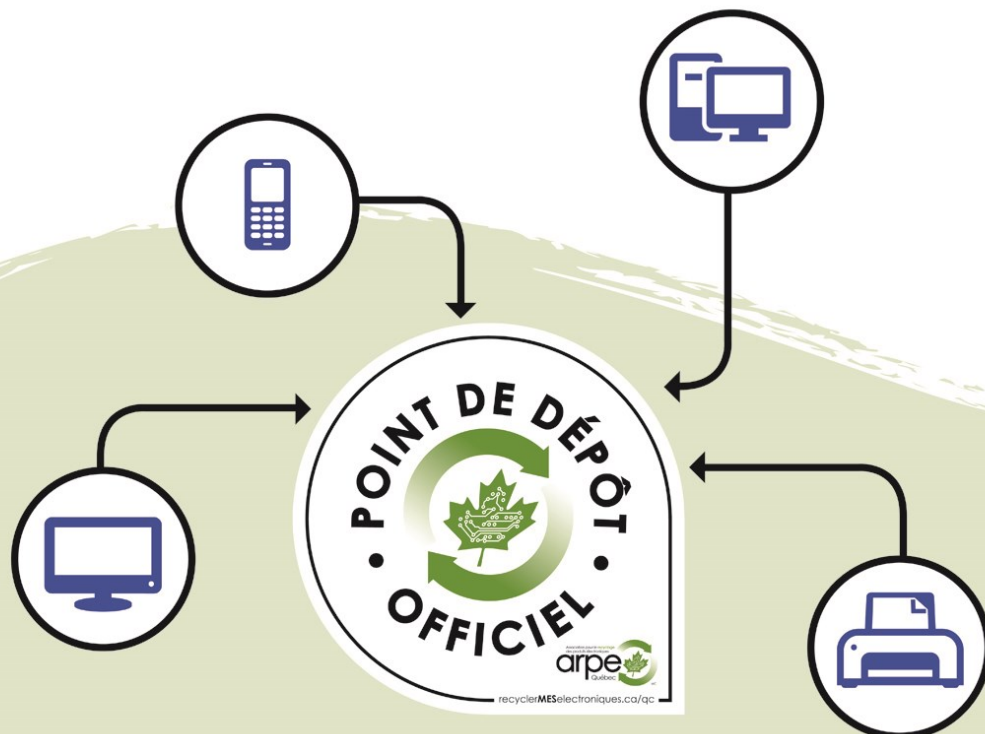


## HORAIRE

**Jeudi & vendredi**  
de 8h à 17h  
(fermé le midi)

**Samedi**  
de 8h à 16h  
(ouvert le midi)

**Garage municipal**  
1195, 39<sup>e</sup> rue,  
Saint-Côme  
J0K 2B0



[recyclerMESElectroniques.ca/qc](http://recyclerMESElectroniques.ca/qc)

## RÉCUPÉRATION DES PILES USAGÉES

À l'instar des journaux, du verre et du plastique, les piles peuvent et doivent être recyclées. Elles contiennent parfois des métaux qui peuvent être dangereux pour l'environnement lorsqu'ils sont envoyés dans les sites d'enfouissement. Toutefois, lorsqu'ils sont recyclés adéquatement, ces métaux peuvent être récupérés et utilisés pour fabriquer de nouveaux produits. **Vous pouvez disposer de vos piles domestiques à l'Hôtel de ville, nous sommes pourvus d'un récipient réservé à cet effet.**



## SERVICE DES CONTENEURS

Le garage municipal est situé au 1195, 39<sup>e</sup> Rue. Il est ouvert jeudi et vendredi de 8h à 17h (fermé de 12h à 13h) et samedi de 8h à 16h (ouvert le midi).

## RÉCUPÉRATION

La cueillette se fait tous les lundis; les bacs à récupération de 64 litres sont disponibles à l'Hôtel de ville. Toutefois, avant de vous en procurer un nouveau, nous vous prions de rapporter votre ancien bac. Après le deuxième bac, le prix que nous payons sera chargé afin d'éviter tout abus.

Si vous désirez un bac d'une plus grande capacité, soit 240 ou 360 litres, vous pouvez communiquer avec M. Martin Asselin, notre récupérateur, au 450 889-2773. Il pourra vous en procurer un à un prix compétitif.

## MATÉRIEL INFORMATIQUE ET ÉLECTRONIQUE & RÉSIDUS DOMESTIQUES DANGEREUX (RDD)

Ces matériaux étant des polluants importants, la Municipalité offre un service de récupération. Vous pouvez en disposer gratuitement au garage municipal durant les heures d'ouverture du service des conteneurs situé au 1195, 39<sup>e</sup> Rue.

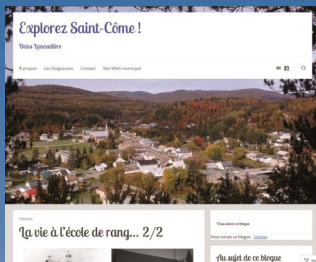
# Saint-Côme améliore ses moyens de communication!



## TROIS ANS PLUS TARD !

Le 10 décembre 2015, la Municipalité de Saint-Côme a procédé au lancement de son tout nouvel outil de communication et de la bonification des médias existants. Le blogue « **Explorez Saint-Côme !** » a été lancé.

C'est dans un processus d'amélioration des communications auprès de ses citoyens que la Municipalité de Saint-Côme a décidé de concrétiser un projet qui permet à la fois d'informer la population et d'interagir avec celle-ci. Ainsi, il est possible d'y consulter des billets à saveur plus personnelle, telle étant l'essence d'un blogue.



### BLOGUE EXPLOREZ SAINT-CÔME !

- 61 billets de blogue ont été publiés par 11 blogueurs
- **91 639 visites**
- 137 personnes abonnées par courriel
- <https://bloguesaintcome.wordpress.com/>



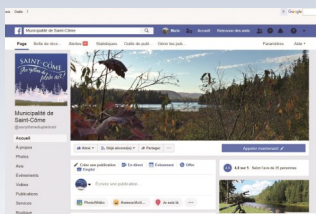
### SITE WEB

- **Moyenne de 8 202 visiteurs différents & 16 718 visites par mois**
- Fil d'actualités relié au blogue
- Calendrier des locaux municipaux en ligne
- Tenez-vous informés : [www.stcomelanaudiere.ca](http://www.stcomelanaudiere.ca)



### INFOLETTRE

- Le visuel met davantage le contenu en valeur
- **932 personnes abonnées**
- Inscrivez-vous par le biais du site Web : [www.stcomelanaudiere.ca](http://www.stcomelanaudiere.ca)



### PAGE FACEBOOK

- Progression des Mentions « J'aime » : 288 le 5 mai 2015  
**1752 le 21 novembre 2016 | 2499 le 19 novembre 2018**
- Suivez-nous au : [www.facebook.com/aurythmedupleinair](http://www.facebook.com/aurythmedupleinair)



### JOURNAL EN BREF

- 6 parutions par année
- Feuillet détachable afin de centraliser l'information des loisirs (voir p. 9-12)
- Disponible en ligne au [www.stcomelanaudiere.ca](http://www.stcomelanaudiere.ca)
- Les abonnés à l'Infolettre sont avisés de sa sortie en primeur

## GRANDE FÊTE DE NOËL

VEenez FÊTER NOËL AVEC NOUS À LA GRANDE FÊTE DU VILLAGE,

LE DIMANCHE 16 DÉCEMBRE 2018 DÈS 12H30

AU CENTRE DE LOISIRS MARCEL THÉRIAULT

UNE FOULE D'ACTIVITÉS THÉMATIQUES VOUS Y ATTENDENT !!

- BRICOLAGE
- PRÉSENCE DU LUTIN GUIMAUVE
- VISITE DU PÈRE NOËL ET DE LA MÈRE NOËL
- PLEIN D'AUTRES SURPRISES...

UNE PETITE COLLATION VOUS SERA SERVIE SUR PLACE.

UN CADEAU SERA REMIS À CHAQUE  
ENFANT ÂGÉ DE 0 À 12 ANS  
(JUSQU'À LA 6<sup>E</sup> ANNÉE)

**LES ENFANTS DOIVENT OBLIGATOIREMENT  
ÊTRE ACCOMPAGNÉS D'UN PARENT.**

CETTE ACTIVITÉ S'ADRESSE  
EXCLUSIVEMENT AUX RÉSIDENTS  
DE SAINT-CÔME.

**INSCRIPTION OBLIGATOIRE**  
(VOIR COUPON RÉPONSE AU BAS DE LA FEUILLE)

**ON VOUS ATTEND !!!**

LE COMITÉ BÉNÉVOLE DE LA FÊTE DE NOËL  
EN PARTENARIAT AVEC L'ASSOCIATION DES POMPIERS  
POUR INFORMATION : 450 883-2726



### COUPON RÉPONSE

NOM DU PARENT : \_\_\_\_\_

TÉLÉPHONE : \_\_\_\_\_

NOM DE L'ENFANT	SEXE	AGE	NIVEAU SCOLAIRE	ADRESSE
	M <input type="checkbox"/> F <input type="checkbox"/>			
	M <input type="checkbox"/> F <input type="checkbox"/>			
	M <input type="checkbox"/> F <input type="checkbox"/>			
	M <input type="checkbox"/> F <input type="checkbox"/>			

À REMETTRE AVANT LE 12 DÉCEMBRE À L'ÉCOLE OU À LA MUNICIPALITÉ

# ACTIVITÉS en Bref

Feuillelet détachable - **Décembre 2018**



Les encarts identifiés par un \* désignent une activité ou un cours offert par le Service des Loisirs de la Municipalité.

## Horaire - Local et Patinoires \*

### Sous-sol du Centre de Loisirs Marcel Thériault (250, 65<sup>e</sup> Avenue)

Lundi au mercredi	15h00 à 20h00
Jeudi et vendredi	15h00 à 21h00
Samedi et dimanche	10h30 à 17h00

Le local étant ouvert à tous, ne vous gênez pas pour venir profiter des jeux disponibles sur place et des collations en vente au casse-croûte. L'anneau de glace est aussi à votre disposition sur le terrain de balle; il sert principalement au patinage libre. Veuillez noter qu'en cas de tempête, le local et les patinoires peuvent être fermés sans préavis.

### Horaire des Fêtes du 22 décembre au 6 janvier

La patinoire sera spécialement FERMÉE  
les 24, 25, 26 et 31 décembre, 1<sup>er</sup> et 2 janvier

Pour les autres journées, la patinoire sera  
ouverte de **11h à 21h**.

## Badminton libre \*

Un terrain de badminton est disponible pour la pratique libre les lundis soirs, de 18h30 à 21h30. Un surveillant sera sur place pour prendre les paiements «à la carte» et vérifier les abonnements à la session. Les paiements se prendront en argent comptant seulement. Au besoin, une grille de rotation de jeu sera faite en fonction des présences.

<b>POUR QUI ?</b>	Tous
<b>DÉBUT ?</b>	Lundi, 7 janvier 2019
<b>FIN ?</b>	Lundi, 11 mars 2019
<b>OÙ ?</b>	Centre de Loisirs Marcel Thériault, Scène
<b>COÛT ?</b>	Présence «à la carte» : 4 \$

**Disponibilité :** Les places «à la carte» seront disponibles seulement lors d'absences des abonnés à la session.

**À prévoir...** Raquette de badminton, volants et souliers de course qui ne marquent pas le plancher sont requis.

La Station Touristique Val Saint-Côme est fière d'offrir des prix réduits aux résidents de la municipalité !

<b>DATES ?</b>	Jeudi, 27 décembre   Dimanche, 20 janvier   Dimanche, 17 février   Lundi, 4 mars
<b>COÛT ?</b>	27,52 \$ + taxes

## Bibliothèque \*

### Club de lecture

**QUAND ?** Le 16 janvier 2019 de 19h à 20h30  
Les 3<sup>e</sup> mercredis du mois

### Heures d'ouverture

Durant la période des Fêtes, la Bibliothèque sera fermée du 22 décembre au 6 janvier inclusivement.

### Ludothèque

Votre bibliothèque municipale offre un éventail de jeux de société, disponibles pour les prêts de trois semaines. Devenez membre de la Bibliothèque gratuitement et ayez accès à bien plus que des livres !

### Passé Accès-musée

Les abonnés pouvaient jusqu'à présent emprunter des livres, les livres audio, etc., voilà qu'ils peuvent emprunter un musée depuis le 18 juin !

La carte accès-musée a pour objectif de permettre aux familles des régions de la Mauricie, du Centre-du-Québec et de Lanaudière de visiter des musées, et ce, gratuitement. Elle donne accès gratuitement à une famille (2 adultes et 3 enfants) à toutes les institutions muséales participantes. Elle s'emprunte comme un livre à votre bibliothèque pour une durée de deux semaines.

CARTE ACCÈS - MUSÉE



**FAMILLE**  
TOUT INCLUS

## Salon du livre à Saint-Côme \*

En association avec l'École primaire Saint-Côme, la Librairie Lulu sera sur place pour vendre des livres pour tous !

**OÙ ?** Gymnase de l'École  
**QUAND ?** 11 décembre de 15h30 à 19h30

Ne manquez pas la 3<sup>e</sup> édition  
du Salon du livre à Saint-Côme !

Venez en grand nombre !



## Club FADOQ Belle-Montagne

### Bingo

**OÙ ?** 1624, rue Principale (nouveau local)  
**QUAND ?** Tous les deux jeudis à 19h  
13 décembre  
**Responsable :** Pierre Boucher | 450 883-1129

### Viactive

**OÙ ?** Centre de Loisirs Marcel Thériault  
**QUAND ?** Les mardis à 10h jusqu'au 11 décembre  
**Responsable :** Pierre Boucher | 450 883-1129

### Souper & danse

**OÙ ?** Centre de Loisirs Marcel Thériault  
**QUAND ?** Samedi, 15 décembre à 18h  
**Responsable :** Michel Gauthier | 450 883-2441

### Pétanque

**OÙ ?** Terrain de pétanque intérieur  
**QUAND ?** Tous les mardis et jeudis à 13h & 18h30  
**Responsable :** Gabriel Michel | 450 883-6662

### Bridge

**OÙ ?** 1624, rue Principale (nouveau local)  
**QUAND ?** Mercredi à 9h et 13h  
Nous offrons gratuitement une initiation au bridge sur demande.  
**Responsable :** Michel Lefebvre | 450 883-5805

### Club de Scrabble "Les Mots d'en Haut"

**OÙ ?** 1624, rue Principale (nouveau local)  
**QUAND ?** Tous les lundis à 13h15  
**Responsable :** Lorraine Morin | 450 883-5729



## Club de Marche \*

Nous venons juste de terminer notre saison 2018 qui fut une très belle réussite : de belles rencontres et la découverte de nouveaux sentiers très appréciés de nos marcheurs. Nous débuterons notre saison hivernale le 17 janvier, tous les jeudis de 13h à 14h30 environ. La marche pour la période hivernale se fera en après-midi au lieu de l'avant-midi à cause de la température.



La marche est sans contredit l'activité physique la plus populaire auprès des Québécois, autant pour les hommes que les femmes... et ce, gratuitement! Vous voulez vous joindre à nous... de plus en plus de gens se joignent au Club de marche

et toutes les raisons sont bonnes pour marcher : réfléchir, garder la forme, observer la nature ou rencontrer des amis. Nous nous rencontrons tous les jeudis, vous trouverez ci-joint les coordonnées :

**QUAND ?** Début le jeudi 17 janvier 2019  
**OÙ ?** Bureau d'Accueil Touristique  
**HORAIRE ?** Départ : 13h | Retour : 14h30

Au plaisir de vous rencontrer !

### Pour information :

Bureau d'Accueil Touristique au 450 883-2730

**Comité organisateur :** Liette Laverdière, France Girard, Joanne Bourdon et Sonia Cloutier

## Ski de fond et raquette \*

### Randonnée en raquette - Soirée au Clair de Lune

**QUAND ?** Samedi 19 janvier 2019  
**OÙ ?** Départ Gauthier à 20h vers la Halte à Gérard  
**À savoir...** Breuvages chauds gratuits

Cette soirée consiste en une randonnée au flambeau vers la Halte à Gérard où des bénévoles vous accueilleront.

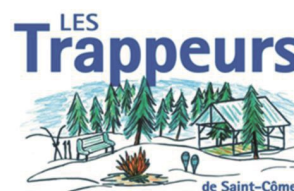
### Dîner Festival St-Côme en Glace

**QUAND ?** Samedi 9 février 2019  
**OÙ ?** À la Halte à Gérard à partir de midi  
**À savoir...** Hot-dogs gratuits

### Randonnée en raquette - Soirée au Clair de Lune

**QUAND ?** Samedi 23 février 2019  
**OÙ ?** Départ Gauthier à 20h vers la Halte à Gérard  
**À savoir...** Breuvages chauds gratuits et musiciens...

Nous invitons toutes personnes qui désirent faire partie de l'équipe de bénévoles à communiquer avec Alain Bordeleau au 450 883-8477.



## Motoneige

Procurez-vous vos droits d'accès du Club Motoneige Saint-Côme dès maintenant !

### COÛTS :

Droit d'accès annuel, acheté <u>avant le 9 décembre</u> :	325 \$
Droit d'accès annuel, acheté après le 9 décembre :	400 \$
Droit d'accès annuel, acheté dans le sentier :	575 \$
Droit d'accès annuel, motoneige antique :	240 \$
Droit d'accès journalier :	65 \$
Droit d'accès 3 jours :	135 \$
Droit d'accès 7 jours :	220 \$

### Les points de vente sont :

- Bar l'Entité, André Riopel et Sylvain Binette
- Dépanneur Emery
- Restaurant la Marguerite
- Mario Breault
- Raymond Gaudet
- David Gaudet
- Grégoire Sports, Rte 131, Notre-Dame de Lourdes
- Lapointe Sports, Rte 131, Notre-Dame des Prairies
- Géro Sports, Rte 131, Saint-Jean-de-Matha

Bonne saison à tous les motoneigistes et un gros MERCI à tous les donateurs de droits de passage sans qui le sport de la motoneige n'existerait pas.

Mario Breault, Président  
Club motoneige St-Côme | 450 883-1128

T-Shirt, Jeans, Baskets

# T-Shirt, Jeans, Baskets

Musique et chansons traditionnelles

Le 14 décembre dès 18h00

AVEC HOMMAGE AUX AINÉS

au centre de Loisirs Marcel Thériault

EN DIRECT

CFNJ<sup>fm</sup>

99,1

88,9 | cfnj.net

UNE PRÉSENTATION DE

 Librairie  
MARTIN



FAKTORY66

## Soirées Jeunes \*

### AVIS AUX ADEPTES DES SOIRÉES JEUNES

Veillez prendre note que l'animation jeunesse prévue du jeudi au samedi est interrompue de façon indéterminée. Cette décision est motivée par la réception de plaintes et considérant le bris de matériel ainsi que des actes de vandalisme de plus en plus fréquents.

Toutefois, cette formule d'animation est à revoir afin d'offrir aux jeunes un meilleur encadrement et un endroit plus sécurisant où chacun trouvera sa place !

Dans un souci d'offrir tout de même un endroit aux jeunes, notez que le sous-sol du Centre de Loisirs sera ouvert lorsque la patinoire sera fonctionnelle. Des jeux seront sur place !

## Disco des Neiges \*

Vous aimez la musique ? Vous aimez patiner ? Nous avons l'activité tout indiquée pour vous !!

QUOI ?

Disco des Neiges dans le cadre de *L'hiver dans Lanaudière... ça bouge*

POUR QUI ?

Tous

QUAND ?

9 février de 19h à 23h

OÙ ?

Anneau de glace près du Centre de Loisirs

À savoir...

Lumières disco au rythme de la musique !

Venez en grand nombre !



## Félicitations à tous les élèves !!!



LES JOURNÉES DE LA  
PERSÉVÉRANCE  
SCOLAIRE

JOURNEESPERSERVERANCESCOLAIRE.COM #JPS2018

PROCHAINE ÉDITION  
DU 11 AU 15 FÉVRIER 2019



# Loisirs, culture & organismes

Voici la programmation pour la 38<sup>e</sup> édition du Festival St-Côme en Glace qui se tiendra du 2 au 17 février 2019.



2 février

Tournoi de hockey à 11h

3 février

Déjeuner des Chevaliers de Colomb à 6h  
Tournoi de Hockey à 11h  
Atelier de sculpture à 13h30

9 février

*Cours Toutoune* - Spécial Festival St-Côme en Glace à 10h  
Dîner aux hot-dogs par le Club de raquette et ski de fond à 12h  
Journée familiale avec jeux gonflables, maquillage et animation pour enfants dès 13h  
Route des glaces avec Frisson à 13h  
Conférence Geneviève Gagnon (*Cours Toutoune*) à 14h  
Disco des Neiges à 19h (*voir p. 12*)

10 février

Atelier de sculpture à 13h30

16 février

Spectacle *5 Shades of Grey* à 14h  
Spectacle *Zébulon* à 15h30  
Journée familiale avec jeux gonflables, maquillage et animation pour enfants dès 13h

17 février

Atelier de sculpture à 13h30  
Mot de fermeture de la porte-parole Marie-Chantale Perron à 14h  
Spectacle Surprise à 14h15

Durant les trois fins de semaine, vous aurez accès à plusieurs activités :  
glissade, labyrinthe, Frisson et musique traditionnelle sur la rue Principale...

**Nous vous attendons en grand nombre pour cet événement d'envergure !**

Pour tous les détails et en savoir plus sur les activités et spectacles,  
suivez-nous sur Facebook @Festival Saint-Côme en Glace !

Site Web : [festivalstcomeenglace.com](http://festivalstcomeenglace.com)



## DES NOUVELLES DES AMIS DE MARIE

### FERMETURE DU TEMPS DES FÊTES



La période des Fêtes est un moment tout indiqué pour permettre à nos bénévoles de profiter d'un repos largement mérité auprès de leur famille et de leurs amis. Ainsi, nous tenons à vous informer des dates de fermeture du magasin communautaire : fermeture le samedi 22 décembre à 16h et

réouverture le lundi 7 janvier 2019 à 13h. Durant cette période, autant que faire se peut, nous demandons à la population de conserver les objets et vêtements à donner et de nous les apporter à la réouverture SVP.

Aussi, prenez note que les «Boîtes-à-7» ne seront donc pas disponibles les samedis 29 décembre et 5 janvier. Cela est dû, tout comme pour nous, à la fermeture de Moisson Lanaudière pour le Temps des Fêtes. Reprise le samedi 12 janvier à 9h. Quant à la cuisine communautaire, le service cessera à la mi-décembre et la reprise se fera en janvier. Les bénéficiaires seront rappelés directement par l'équipe de la cuisine communautaire pour les indications appropriées.

### DISTRIBUTION DES PANIERS DE NOËL

Toutes les personnes bénéficiaires des paniers de Noël seront contactées par téléphone afin de recevoir les heures où elles pourront venir chercher leur panier au local des Amis de Marie. La distribution se fera en une journée seulement. Comme chaque année, les familles bénéficiaires ont été admises sur la base de deux critères : preuve de résidence et preuve de revenus (rapport d'impôt). Sur ce dernier point, la référence du maximum admissible pour avoir accès aux paniers de Noël est le document de Statistiques Canada relatif au montant net de faibles revenus de base. Dans le Journal En Bref de février prochain, nous vous ferons le bilan de ce que la Guignolée 2018 a permis d'amasser pour les membres de notre communauté qui en ont bien besoin. Rappelons qu'en 2017, ce sont 60 familles, pour un total de 125 personnes, qui ont pu bénéficier de la générosité de la population de Saint-Côme. Nous sommes confiants que cette grande générosité cômienne ne se démentira pas cette année encore !

### LE BONHOMME À LUNETTES ET LES FÊTES

Le *Bonhomme à lunettes* sera au local des Amis de Marie le

jeudi 20 décembre aux heures habituelles (9h à 10h30), et ce, juste avant de s'arrêter pour la période des Fêtes. Au moment de l'édition de ce numéro du Journal En Bref, on ne nous avait pas donné la date de reprise. Alors, surveillez le tableau électronique et l'Infolettre de la Municipalité pour connaître les prochaines dates du début 2019 ou consultez le site Web du *Bonhomme à lunettes*.

### L'AGRANDISSEMENT VA BON TRAIN !

Dans le numéro d'octobre du Journal En Bref, nous vous indiquions que nous avons entrepris des travaux d'agrandissement du local afin de libérer de l'espace dans le magasin et pour répondre à certaines normes du ministère de l'Agriculture, des Pêcheries et de l'Alimentation du Québec (MAPAQ). Ces travaux se déroulent rondement sous la gouverne d'un dévoué bénévole, Jocelyn Chevrier, et avec la contribution très appréciée de différentes entreprises. Malgré un hiver précoce qui a imposé des ajustements dans le plan de travail, il est permis de croire que les travaux seront terminés au plus tard au début 2019.



### SOUHAITS DE JOYEUSES FÊTES !

La grande équipe des Amis de Marie souhaite un Joyeux Noël et une Bonne Année 2019 à toute la population de Saint-Côme ! Votre générosité, votre contribution par vos dons, votre appui et votre confiance en notre organisme sont les principaux gages de notre capacité à remplir notre mission d'aide à celles et ceux qui ont besoin de soutien communautaire. Aussi, le Conseil d'administration tient à transmettre ses meilleurs souhaits, tout particulièrement à ses nombreux bénévoles sans qui nous ne pourrions atteindre nos objectifs de qualité dans les services que nous offrons.

### HEUREUX TEMPS DES FÊTES !



# 2017

## DES CÉLÉBRATIONS SUR TOUTE UNE ANNÉE!

### UN CADEAU DE NOËL ORIGINAL!

Voici une idée de cadeau pour le temps des fêtes qui approche. L'année 2017 a été mémorable pour Saint-Côme. C'était son 150<sup>e</sup> anniversaire et toute une année de célébrations l'ont souligné.

Pour que les souvenirs de cette année exceptionnelle perdurent, le Comité historique de Saint-Côme a produit une **brochure-souvenir** intitulée **Souvenons-nous de notre 150<sup>e</sup>**. En 60 pages, revivez les festivités et amusez-vous à vous remémorer les activités auxquelles vous avez participé, par les textes et par les nombreuses photos qui composent la brochure.

Où se la procurer ?

Au Bureau d'Accueil Touristique de Saint-Côme (450 883-2730)

Combien ?

Seulement 10 \$

Quand ?

Dès maintenant

### BONNE BOÎTE BONNE BOUFFE

Les boîtes sont vendues à prix fixe et contiennent des fruits et des légumes de première qualité qui varient à chaque livraison. Trois formats sont offerts : pour une personne = 8 \$, deux personnes = 12 \$ et pour une famille = 18 \$.

Les produits sont diversifiés et accompagnés de suggestions de recettes. Pour un meilleur accès, pour faciliter vos déplacements et pour vous assurer de recevoir des légumes et des fruits encore plus frais, nous avons modifié l'horaire. **Vous pourrez donc venir chercher votre boîte le matin de 9h à 10h et l'après-midi de 16h à 18h au Bureau d'Accueil Touristique.**



Les prochaines dates de livraison sont : **20 décembre**    **17 janvier**    **31 janvier**    **14 février**

Le programme Bonne Boîte Bonne Bouffe vise à favoriser de saines habitudes de vie chez les Lanaudois en rendant accessibles des fruits et des légumes frais et en favorisant l'acquisition de compétences nutritionnelles et culinaires. De plus, le programme encourage les producteurs locaux en priorisant l'achat local. Pour plus de renseignements, n'hésitez pas à venir nous rencontrer au Bureau d'Accueil Touristique de Saint-Côme lors des livraisons.



#### RECHERCHE DE BÉNÉVOLES

Nous sommes présentement à la recherche de bénévoles.

Si ce projet vous intéresse, communiquez avec les préposées au Bureau d'Accueil Touristique.

Téléphone : 450 883-2730 | Courriel : [tourisme@stcomelanaudiere.ca](mailto:tourisme@stcomelanaudiere.ca)

# Loisirs, culture & organismes

## UN MOT DE LA CHAMBRE DE COMMERCE

À la suite de son Assemblée générale annuelle qui s'est tenue le 24 octobre dernier, la Chambre de commerce de Saint-Côme est heureuse d'annoncer la nomination des membres de son conseil d'administration pour la prochaine année. Nous tenons à remercier tous nos membres actuels et les nouveaux membres qui se sont déplacés pour cette rencontre. Nous tenons également à remercier M. Patrice Blain de nous avoir reçus au Camp Richelieu et de nous avoir servi un excellent goûter en soirée.

Voici la composition des membres du conseil d'administration de la Chambre de commerce de Saint-Côme pour l'année 2018-2019

### Exécutif

- Patrick Robidoux, président
- Évelyne Miljours, 1<sup>re</sup> vice-présidente
- Ana Marcela Vargas, 2<sup>e</sup> vice-présidente
- Louise Arbour, trésorière
- Martine Lessard, secrétaire

### Directeurs (trices)

- Jean Bilodeau
- Suzanne Boulet
- Sébastien Desnoyers
- Robert Hertling
- Jocelyne Lecavalier
- Maxime Legros
- Marthe Venne



**De gauche à droite :** Sébastien Desnoyers, Patrick Robidoux, Marthe Venne, Louise Arbour, Ana Marcela Vargas, Jean Bilodeau, Maxime Legros, Jocelyne Lecavalier, Évelyne Miljours, Robert Hertling, Suzanne Boulet et Martine Lessard.

Lors de l'assemblée, nous avons également fait le tirage du crédit voyage d'une valeur de 3 000 \$, la gagnante est Mme Aline Lepage de Saint-Côme. Nous tenons à remercier tous les participants de nous avoir encouragés.

### RENOUVELLEMENT ET ADHÉSION 2019

Nous sommes en période de renouvellement et adhésion 2019. Il est important de nous retourner votre formulaire signé et votre paiement d'ici le 31 décembre prochain. Si vous n'êtes pas membre et désirez adhérer à la Chambre de commerce, vous pouvez vous procurer le formulaire d'adhésion sur le site de la Municipalité Saint-Côme sous l'onglet Commerces, ou nous contacter par courriel à l'adresse suivante : [ccommerce@stcomelanaudiere.ca](mailto:ccommerce@stcomelanaudiere.ca)

Suivez-nous via notre page Facebook :

Chambre de commerce Saint-Côme



# Loisirs, culture & organismes

## MOT DU PRÉSIDENT

Je suis fier d'avoir accepté le poste de Président de la Chambre de commerce de Saint-Côme pour l'année 2018-2019. Au cours des deux dernières années, nous avons préparé un projet de restructuration des opérations de la Chambre de commerce pour mieux servir nos membres et arrimer notre désir de collaborer avec la Municipalité, les commerces, les organismes et les résidents. Nous avons conclu une entente de partenariat avec la Municipalité pour le développement de notre village. L'année 2019 sera celle des changements constructifs et surtout inclusifs.

Je tiens à remercier Mme Rosanna Cusinato et M. Patrice Hamel pour avoir élaboré les premiers documents qui ont servi de base pour débiter ce cheminement. Je remercie également Mme Chantal Morin et M. Yvon Mirandette de m'avoir recruté pour joindre la Chambre de commerce en 2016.

Cette année, nous vous tiendrons au courant de nos orientations, mais aussi nous vous demanderons de participer avec nous à l'élaboration de la nouvelle image que nous souhaitons promouvoir de Saint-Côme. Un village est l'image de sa population et la population de Saint-Côme est exceptionnellement résiliente.

Nous établirons des contacts avec les différents organismes locaux et régionaux pour coordonner nos efforts et nous les soutiendrons. Nous sommes déterminés à conserver et à enrichir l'âme culturelle traditionnelle de Saint-Côme à partager avec les visiteurs nos racines québécoises.

Cette démarche ainsi que le déploiement des ressources nécessaires pour soutenir le développement de notre village, aurait été impossible sans l'engagement et l'ouverture d'esprit du Maire Martin Bordeleau et de ses conseillers municipaux, merci de votre dévouement.

Avant de terminer, en cette période de festivités, j'aimerais en mon nom personnel et en celui de mes collègues du conseil d'administration de la Chambre de commerce vous offrir à vous et à vos proches nos meilleurs vœux de Bonheur, de Santé, de Paix et de succès pour l'année à venir.

Patrick Robidoux



## Divers



### Notre savoir-faire c'est d'aider

- Assistance à la personne
- Répit aux proches aidants
- Surveillance et stimulation
- Entretien ménager
- Préparation de repas
- Approvisionnement



- Entreprise d'économie sociale, établie depuis 1981, qui a pour mission le bien-être et la qualité de vie à domicile
- Personnel qualifié et professionnel, soutenu par un cadre d'intervention réglementé
- Accès aux subventions de la RAMQ (aide domestique)
- Reçus pour fins d'impôt – crédit pour maintien à domicile
- Services offerts à tous les citoyens



3674, rue Queen  
Rawdon, QC J0K 1S0

☎ (450) 834-1160  
1 888 834-1160

🖨 (450) 834-8016

[aidedomicile.ca](http://aidedomicile.ca)

L'alcool est-il un problème pour vous ?

**Alcooliques Anonymes** peut vous aider !

450 759-6000 | [www.aa-quebec.org/region90](http://www.aa-quebec.org/region90)

## LA SOCIÉTÉ DE L'AUTISME DE LA RÉGION LANAUDIÈRE

La Société de l'Autisme Région Lanaudière est un organisme à but non lucratif qui regroupe les familles de personnes atteintes du trouble du spectre de l'autisme (TSA) et toutes autres personnes intéressées à la cause.



### RENCONTRES PARENTS

Exclusives aux parents, les rencontres offrent de belles opportunités d'échanger et d'approfondir ses connaissances quant au trouble du spectre de l'autisme (TSA). Les rencontres d'information et d'échange sont animées en collaboration avec le CISSS de Lanaudière. De plus, ces soirées sont offertes gratuitement, et ce, aux parents membres ou non membres de l'organisme. Pour y participer, veuillez réserver votre place au numéro suivant : 450 759-9788 poste 1.

### Thème : « Les stratégies d'adaptation »

Lors de cette rencontre, nous discuterons des différentes subventions et ressources et des différents services disponibles pour les jeunes ayant un TSA. De plus, un parent d'un adulte TSA viendra nous livrer un témoignage qui nous expliquera son cheminement de la petite enfance à aujourd'hui.

- Le mercredi 12 décembre à Mascouche de 19h à 21h au 1280 Chemin St-Henri.

### Thème : « L'aventure sociale »

Lors de cette rencontre, nous traiterons du fonctionnement des divers établissements (Centre de réadaptation, écoles) ainsi que des droits et des responsabilités des familles.

- Le mercredi 16 janvier à Joliette de 19h à 21h, au 1075, boul. Firestone au 3<sup>e</sup> étage.
- Le mercredi 23 janvier à Mascouche de 19h à 21h, au 1280 Chemin St-Henri.

*De toute l'équipe de la Société de l'Autisme, Joyeuse Fêtes à tous !*

## CAPSULE REER - CÉLI

Faites fructifier vos placements à l'abri de l'impôt grâce au REER et au CELI.

Selon votre situation, vous miserez sur une combinaison des deux ou davantage sur l'un ou sur l'autre.

Vous avez cotisé le maximum à votre REER et disposez de liquidités additionnelles ? Le CELI est alors tout à fait indiqué.

Le régime enregistré d'épargne-retraite est un excellent moyen pour accumuler les sommes nécessaires pour réaliser vos projets de retraite tout en vous permettant d'économiser de l'impôt. De son côté, le compte d'épargne libre d'impôt constitue une option supplémentaire pour épargner pour vos projets à court et à moyen terme. Comme vos revenus de placements sont à l'abri de l'impôt et les retraits sont non imposables, le CELI est doublement avantageux. Il est ainsi très utile lorsque vous désirez planifier des voyages, rénovations, achats importants ou fonds d'urgence.

Votre conseiller Desjardins pourra vous faire profiter d'une stratégie optimale, convenant à votre situation et à votre profil d'investisseur. Il connaît aussi plusieurs stratégies gagnantes pour maximiser vos cotisations puisque nos conseillers connaissent bien les avantages et principales caractéristiques de chacun de ces produits.

Renseignez-vous aussi sur la formule d'investissement par versements périodiques : ils sont prélevés directement sur votre compte courant pour être déposés dans votre placement. Tout se fait automatiquement. C'est vous qui déterminez le montant et la fréquence, que vous pouvez modifier en tout temps.



Huit points de services pour mieux vous servir ! | 450 886-3843

## GRILLE TARIFAIRE | SECTION COMMERCIALE

Avant-dernière page et autres :

1/6 de page = 40 \$

1/3 de page = 75 \$

2/3 de page = 150 \$

Page complète = 225 \$

Dernière page :

1/6 de page = 50 \$

1/3 de page = 100 \$

2/3 de page = 200 \$

Page complète = 300 \$

[bref@stcomelanaudiere.ca](mailto:bref@stcomelanaudiere.ca)

**Votre électricien de confiance dans Lanaudière !**

Spécialiste en borne de recharge pour VE



**TOTAL**  
ÉLECTRIQUE INC.

Appelez-nous au (450) 541-4410

Nous offrons un service d'électricien dans le domaine résidentiel, commercial et industriel.

Que ce soit pour un projet de construction neuve ou de rénovation, l'expertise de Total Électrique saura répondre à vos besoins.



Soumission gratuite  
[info@totalelectrique.com](mailto:info@totalelectrique.com)

RBQ 5726-7098-01



**Session Hiver 2019**

\*Tous les cours se tiendront chez moi, au 2261 rang Versailles

## YOGA DOUX

Mardi & jeudi à 9h30

Coût : 100 \$ / session

(8 cours) 15 \$ / unité

**Début des cours le 22 janvier 2019 (places limitées)**

Inscription obligatoire :

450 883-2929 / 514 838-6714

[info@karineyoga.com](mailto:info@karineyoga.com)

[www.karineyoga.com](http://www.karineyoga.com)

## IG GESTION DE PATRIMOINE

- **Produits d'assurance :** Vie - Invalidité - Maladies graves - Soins longue durée (par l'entremise de Services d'assurance I.G. Inc.)
- **Produits de placement :** REER/FERR-CELI - REEE-REEI - CRI/FRV- NON-ENR. - Planification de la retraite
- **Produits bancaires :** Comptes bancaires - Prêt personnel - marge de crédit - Master Card (offerts par l'entremise de Solution bancaire)
- **Planification hypothécaire** offerte par l'entremise de notre spécialiste hypothécaire



Membre du groupe d'entreprises de la Corporation Financière Power

430, rue de Lanaudière, bureau 150 | 450 759-3215

De gauche à droite :

**Maxime Thériault**, b.a.a. Pl. Fin.  
Planificateur financier, Conseiller en sécurité financière, Représentant en épargne collective

**Mylène Thériault**, b.a.a. Pl. Fin.  
Planificateur financier, Conseillère en sécurité financière et Représentante en épargne collective

**Richard Thériault**, b.a.a. Pl. Fin.  
Directeur de division, Planificateur financier, Représentant en épargne collective, Conseiller en sécurité financière

**Geneviève Pelchat**  
Conseillère en sécurité financière et Représentante en épargne collective

# Commercial

## MAMI PIZZERIA ST-CÔME NOS SPECTACLES

### Septembre 2018



- 15 : Zizanie  
22 : Carole Langlois  
29 : **BSSR 30\$**



### Octobre 2018

- 5 : Barbe Rousse  
6 : Carole Langlois  
13 : Belle et Bête  
19 : **Marjo 40\$**  
20 : Johnny Desalliers et Yannick Gravel  
27 : BBG (Beauséjour, Bordeleau, Gagné) Halloween



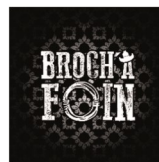
### Novembre 2018

- 3 : Barbara Diab  
10 : Alysson Daviault et Alex Bonneau  
17 : Jim Zeller  
24 : Fred Pothier



### Décembre 2018

- 1<sup>er</sup> : **B3 15\$**  
7 : **Angel Forrest 30\$**  
8 : **Les Campagnards 20\$**  
14 : **Hommage aux Aînés 20\$**  
15 : **Mythes et Légendes 20\$**  
22 : **Broch à Foin 20\$**  
29 : **Soirée Canadienne 20\$**  
**André Lejeune et André Proulx**



*La famille Morin Mirandette est heureuse de vous accueillir*

**Réservation : 450 883-6264 ou 450 760-0532**  
**Mami Pizzeria : 1430 rue Principale, St-Côme**