

# COMMERCE MONTRÉAL

COMMERCE MONTREAL, VOL. XXXVI, n° 2, 4 septembre 1979

## Le tertiaire moteur de Montréal

L'expression "tertiaire moteur", qui désigne l'ensemble des activités des sièges sociaux, la recherche et le développement, le génie et la consultation, le tourisme, la publicité et autres services professionnels générateurs d'activités économiques importantes, semble aujourd'hui fort à la mode. Cela est tout à fait normal, en période de relance ou d'adaptation industrielle: c'est à ce moment que le tertiaire moteur joue vraiment son rôle d'entraînement. L'avionnerie montréalaise en fournit un bon exemple.

Il y a quelques années, Canadair battait de l'aile; on lui cherchait une vocation. Puis vint la décision de produire le Challenger, nouveau modèle de la série Lear, qui connut un succès commercial instantané. Du coup, le nom de Canadair parcourt à nouveau les grandes capitales de l'aéronautique. On se rappelle ici et là que l'entreprise fabrique aussi le célèbre "pompiers volant", le meilleur instrument de lutte contre les incendies de forêt, auquel on a encore apporté des perfectionnements entre temps. Ce produit connaît une nouvelle demande, et on s'apprête à relancer la production. Canadair recrute à pleines pages ingénieurs et techniciens qualifiés. Une telle concentration de personnel spécialisé amène à l'entreprise un important contrat de sous-traitance avec la firme Boeing.

De l'autre côté du fleuve, Pratt & Whitney fait voler ses moteurs depuis longtemps sous toutes les latitudes. Après une longue grève, qui lui a porté un dur coup, l'entreprise reprend vite sa place sur les marchés mondiaux, grâce à son avance technologique et sa réputation d'excellence. On relance à fond la recherche, et on tente d'engager 300 ingénieurs. Des difficul-

tés de recrutement amènent la compagnie à envisager l'établissement de ce nouveau personnel à Mississauga, en Ontario. Trois ou quatre mille emplois stables, permanents et bien rémunérés, seront créés d'ici cinq ans. La localisation de ces emplois dépendrait de celle des ingénieurs; les emplois industriels suivent les centres de recherche.

L'exemple de l'avionnerie n'est pas le seul, et ne suffit pas à expliquer toute l'importance des centres de recherche et d'innovation. Que dire maintenant, lorsque ces centres sont uniques ou qu'ils répondent à des besoins bien spécifiques d'un climat ou d'une région? C'est la cas notamment du centre de recherche de Transport Canada et de l'Institut de génie des matériaux.

Avant de créer ces deux organismes, le gouvernement central avait tenu de longues et minutieuses consultations avec tous les agents concernés: chercheurs, utilisateurs, clients. Des motifs incontestables et impératifs désignaient la région de Montréal pour leur implantation et leur exploitation. C'est ici que ces deux organismes allaient bénéficier des meilleurs apports, et produire le plus de retombées. Ces raisons semblent aujourd'hui remises en question.

A l'heure où Montréal, tente désespérément de rattraper son retard industriel sur l'Ontario et d'affirmer son rôle irremplaçable en Amérique du Nord, nous avons plus que jamais besoin de centres d'innovation et de recherche. Une société qui renonce délibérément à augmenter la puissance de son tertiaire moteur, se place elle-même sur la voie de garage de la stagnation.

## NOUVEAUX MEMBRES

### Sociétés

#### CORPOREX LTEE

*Délégués:* Rémi Saint-Pierre  
Firmin Bernatchez  
Diane Saint-Pierre

#### HOTEL CHATEAU VERSAILLES

*Délégués:* Huguette de Lisle-Braun  
Diane Roy  
André Villeneuve

#### LEMAIRE EXPRESS INC.

*Délégués:* Fernand Charest  
Jacques Lemaire  
Bernard Rheault

#### PRODUITS TRITON LTEE

*Délégués:* Conrad Rodrigue  
Gilles Huot

### Nouveaux délégués

#### ARCWELD PRODUCTS LIMITED

L. Rogers  
M. Harris

#### BANQUE DE COMMERCE CANADIENNE IMPERIALE

R.J. Conley

#### BANQUE FEDERALE DE DEVELOPPEMENT

Paul A. Locas

#### B N E

Gilles Hébert  
Gilles Blouin  
Maurice Vincent

#### BRISTOL AERO-INDUSTRIES (MONTREAL) LTD

Gilles Morin

#### CAMPEAU CORPORATION

P. Shannon

#### CENTRE EDUCATIF ET CULTUREL INC.

Claude Trudel

#### COMMISSARIAT INDUSTRIEL DE LA REGION DE ST-JEAN ET ST-LUC

Yvon Lebeau

#### COMMISSION D'EMPLOI & D'IMMIGRATION DU CANADA

J.P. Ouellette

F. Pelletier

C. Lalande

C. Houle

G. Léveillé

#### COMPAGNIE D'ASSURANCES PROVINCES-UNIES

Claude A. Bouchard

#### COMPAGNIE MARCONI CANADA

Abdullah Soueidy

#### DECORMAG

Ronald Bannon

#### GEORGES PAINCHAUD INC.

R. Laurin

C. Cloutier

#### GULF CANADA LIMITED

Y. Fredette

#### HOTEL LOEWS LA CITE

Suzanne Côté

#### HOTEL REGENCE HYATT

Reto Wittwer

#### MELEOD YOUNG WEIR LTEE

P.M. de Grandpré

#### MEDIARAMA INC.

Renaud Daigle

#### METROPOLITAINE COMPAGNIE D'ASSURANCE-VIE

Jean-Claude Fournier

Guy Sauvé

Jacques Poirier

#### PRICE WATERHOUSE & COMPAGNIE

D. Brulotte

G. Bédard

B. Bélanger

A. Bleau

R. Cardinal

L. Laliberté

#### ROYNAT LTEE

Raymond J. Lavoie

#### SOCIETE DES ALCOOLS DU QUEBEC

André Lemaire

#### SOCIETE ASBESTONOS LIMITED

R.R. Robert

#### UNION FINANCIERE POUR L'INDUSTRIE ET LE COMMERCE UFICO, LIMITEE

Nguyen Ngoc Hiep

#### WEISS BRAZEAU ROUSSIN TREMBLAY BEAUREGARD & ASSOCIES

Claude Tremblay

### Individus

BELAND, Gabriel

DENIGER, Louise

DUBE, Françoise

GUILLOTTE, Réjean

LEBOEUF, Jean-Guy

MARCOUX, Gaston

PROVENCHER, Claude

**COMMERCE MONTREAL** est l'organe officiel de la Chambre de commerce du district de Montréal

**Le bureau de direction 1978-1979:** Yves Guérard, président — J.V. Raymond Cyr — Dan V. Pleshoyano — Jacques Deschênes — Jacques Douville — Guy J. Desmarais — Albert Hudon — Jean-Michel Paris — Pierre Lortie.



**Le conseil d'administration:** Marc Bovet — Paul Desrochers — Gilles Fontaine — Pierre Fréchette — Stephen Jarislowsky — Daniel Johnson — Georges Lafond — Pierre Laurin — François Leclerc — Jean Machabée — Claude Marceau — Yvon H. Masse — Raymond Morcel — Philip O'Brien — André Riendeau — Louis Rousseau — Jeannine Guillevin-Wood.

**Le secrétariat:** Claude Beauregard, directeur général

## CRISE ENERGETIQUE: OPPORTUNITES ECONOMIQUES

La Chambre de commerce de Montréal organise une importante journée sur la question énergétique, le mercredi 10 octobre prochain à l'Hôtel Méridien.

Alors que l'Agence internationale de l'énergie a décrété octobre le mois international des économies d'énergie, et que les organismes (para)gouvernementaux mettent l'accent sur les économies à réaliser, la Chambre de commerce de Montréal a préféré jouer un rôle complémentaire en étudiant les retombées économiques dans la région, du défi que doivent relever les industries du secteur énergétique.

A cet effet, nous avons réuni les experts les mieux informés des divers milieux, qui viendront nous expliquer comment ils entendent développer leur secteur, nous donner beaucoup de détails (certains inédits) sur leurs grands projets, et nous dire quelle participation ils attendent du milieu montréalais des affaires.

### PROGRAMME

Matinée: Les prévisions les plus sérieuses jusqu'en 2025, puis perspectives et stratégies de développement. Trois exposés d'en-

viron 30 minutes chacun, suivis de périodes de questions et précisions.

- M. George W. Tough (à confirmer)  
Stratégie de l'énergie et analyse des politiques, Energie/Mines/Ressources, Ottawa
- M. Fernand Martin  
Economiste, Université de Montréal
- M. Claude Roquet  
Sous-ministre à l'énergie, Québec

Après-midi: Les grands projets en cours d'é-laboration ou de réalisation dans les secteurs de l'électricité, du nucléaire, du gaz et du pétrole. Retombées économiques en termes de placements, de sous-traitance, de contrats d'approvisionnement et de service.

- Electricité: M. Paul Amyot  
Vice-président, programme d'équipement Hydro-Québec
- Nucléaire: M. Jim Donnelly  
Président, Energie atomique du Canada
- Gaz: Me John K. Archambault  
Vice-président, Trans Canada Pipelines
- Pétrochimie: (à confirmer)

### crise énergétique: opportunités économiques

10 octobre 1979

Prix: \$75. (remise de 10% par groupe de trois inscriptions de la même entreprise)  
Un acompte de \$25. par personne est requis lors de l'inscription.

Nom \_\_\_\_\_ Fonction \_\_\_\_\_

Entreprise \_\_\_\_\_

Adresse \_\_\_\_\_ Code postal \_\_\_\_\_ Tél. \_\_\_\_\_

( ) facture ( ) ci-joint un chèque au montant de \$ \_\_\_\_\_ à l'ordre de la Chambre de commerce du district de Montréal.

**CORPAV INC.**

**845-6277**



LOCATION:

EQUIPEMENT  
AUDIO-VISUEL ET VIDEO

congrès-réunions-séminaires

400 McGill

LEO BOURGAULT



RELEVÉS EXPERTISES  
PLANIFICATION  
PROGRAMMATION

**DUPUIS ET MATHIEU**

A R C H I T E C T E S

4189 NORTHCLIFFE MONTREAL H4A 3L2 481-9020



# BRUNCH - INFORMATION



La Chambre de commerce de Montréal, en collaboration avec l'Association des manufacturiers canadiens (section Québec), organise une rencontre d'information sur l'accord-cadre de coopération économique avec les communautés européennes.



L'ambassadeur du Canada en poste à Bruxelles, M. Richard Tait, viendra nous entretenir de toutes ces questions d'actualité, dans une allocution intitulée *Pourquoi un accord-cadre avec l'Europe?*

Cette importante rencontre aura lieu à la Maison du Commerce, le jeudi 25 octobre prochain de 12h à 14h environ, à la Salle internationale. Le prix est de \$20.

L'exposé de l'ambassadeur sera très bref, dix à quinze minutes. M. Tait répondra ensuite, *en français ou en anglais*, à toutes les questions qu'on lui posera, même si l'on doit dépasser la période de temps prévue.

Le nombre de places étant limité, nous vous prions de vous inscrire le plus tôt possible.

Date: 25 octobre 1979

Heure: 12h à 14h

Endroit: Maison du Commerce, Salle internationale, 4<sup>e</sup> étage

Prix: \$20.00

## Enquête annuelle sur les employés payés à l'heure 1979

Publiés en août dernier, les résultats de cette enquête qui a été conduite auprès de 204 entreprises de la région de Montréal au mois de juin et juillet 1979, nous renseignent sur les salaires et conditions de travail dans la région de Montréal; des informations chiffrées portent sur l'ensemble des dispositions des conventions collectives.

Le coût de cette publication est de \$5.00 (\$8.00 pour ceux qui ne sont pas membres de la Chambre) et on peut se la procurer au service de renseignements de la Chambre, 866-2861 poste 51.

**Madame C.M. La Bissonnière**  
ENRG.

1024 est, rue MONT-ROYAL  
TEL. 526-5577  
(1929-1979)

## dufresne farley et associés

ingénieurs-conseils

Chauffage — Plomberie — Climatisation Réfrigération —  
Electricité — Expertises — Etudes énergétiques.

200 ouest, rue Sauve, Montréal, H3L 1Y9

Tel 384-0440

## deGrandpré, Colas, Deschênes, Godin, Paquette, Lasnier et Alary

Avocats

2501, Tour de la Bourse, Place Victoria  
C.P. 108, Montréal H4Z 1C2

Téléphone: 878-4311

nous louons  
toutes les marques de voitures.



7000, boul. Louis-Hippolyte Lafontaine  
(entre les Galeries d'Anjou et la rue Beaubien)

**353-9821**

# Présence de la Chambre

## 16 août: Ligne ouverte

Le Président de la Chambre était le 16 août dernier, l'invité de Me Jean Cournoyer à l'émission *Face à Face* de 12 heures à 14 heures à CKVL. En réponse aux questions de l'animateur, Monsieur Guérard a d'abord brièvement retracé les principales étapes de sa carrière et tenté avec un succès bien relatif, d'expliquer ce qu'est l'actuariat, après quoi, en compagnie de Me Cournoyer, il s'est prêté aux questions des auditeurs dans le cadre de la partie ligne ouverte de cette émission. Ainsi, le Président a eu l'occasion de mentionner quelques-unes des interventions de la Chambre en vue d'un meilleur développement économique pour la région de Montréal ainsi que les graves conséquences de la taxation punitive des cadres résultant du budget Parizeau sur les sièges sociaux, les centres de recherche et d'autres industries clés faisant appel à des technologies de pointe. Monsieur Guérard a demandé à quel autre endroit dans le monde l'on décourageait ainsi l'expansion d'industries créatrices d'emplois, payant des salaires supérieurs à la moyenne, qui ne polluent pas, qui génèrent des retombées avantageuses pour l'ensemble des secteurs et qui sont moins que d'autres sujettes aux fluctuations des cycles économiques.

Parmi les initiatives de la Chambre, le Président a souligné la rencontre fixée au 13 septembre avec le nouveau ministre fédéral au développement économique, Monsieur Robert René de Cotret et la convocation

pour le 14 septembre, en collaboration avec le Montreal Board of Trade, des représentants des divers organismes privés à une rencontre de concertation sur les mesures propres à accroître, à court terme, la prospérité de la Métropole.

En réponse à une question portant sur le système d'éducation, Monsieur Guérard a rappelé les propositions faites par la Chambre lors du Sommet de Montebello en faveur d'une éducation économique plus généralisée et d'une meilleure orientation de l'enseignement professionnel; il a également souligné les difficultés d'un système rigide de contingentement en indiquant sa préférence pour une planification indicative dans le cadre de laquelle les étudiants seraient beaucoup mieux informés des perspectives d'emploi dans les différents secteurs. "Un système où l'Etat fait les choix, en plus des dangers de totalitarisme qu'il comporte, revient à faire prendre une décision par un fonctionnaire dans sa tour d'ivoire au nom

*Suite page 6: Présence*

## RAYMOND, CHABOT, MARTIN, PARÉ & ASSOCIÉS

Comptables agréés

17ième étage, La Tour de la Bourse  
C.P. 301, Place Victoria  
Montréal, Québec H4Z 1G9  
Téléphone: (514) 878-2691

350 est, boulevard Charest  
Québec, Québec G1K 3H5  
(418) 647-3151



# CLARKE

## Clarke Transport Canada Inc.

Division de Services Internationaux

★  
TRANSITAIRES ET GROUPEURS INTERNATIONAUX  
★  
FRET AÉRIEN ET CONSOLIDATION  
★  
COURTIERS EN DOUANES  
★  
CONSEILLERS EN TRANSPORT  
★  
EXCURSIONS ET CROISIÈRES DE LUXE  
★  
ASSURANCE TRANSPORTS  
★  
AGENT DE COMPAGNIE DE NAVIGATION

Bureaux d'un Océan à l'autre

<b>MONTREAL</b>	<b>TORONTO</b>	<b>VANCOUVER</b>
Tél.: (514) 876-5044	Tél.: (416) 868-1000	Tél.: (604) 669-4646
Telex: 05-24776	Telex: 06-217632	Telex: 04-54380

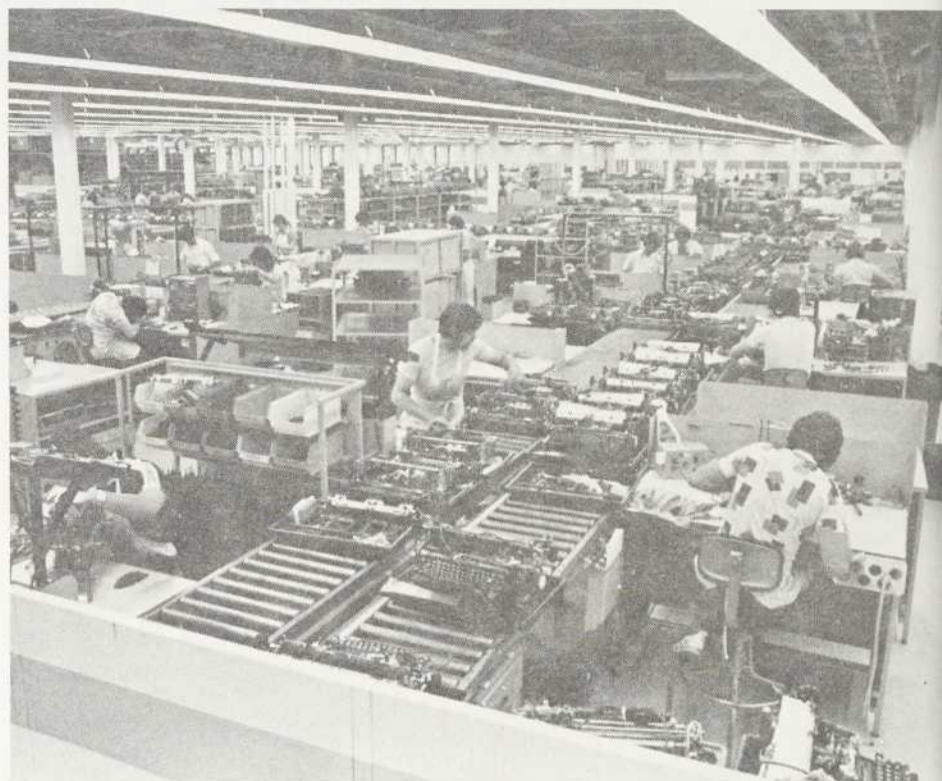
## 1ère visite industrielle

## IBM - BROMONT

La Chambre de commerce de Montréal vous invite à visiter l'usine IBM de Bromont, le jeudi 20 septembre. On y fabrique notamment les fameuses machines à écrire "SELECTRIC". Incidemment, IBM Canada Ltée annonçait en mars dernier un agrandissement de 100,000 pieds carrés à son complexe manufacturier de Bromont. Le nouvel édifice servira de centre de distribution de matériel pour l'entreposage de pièces et de produits finis fabriqués à l'usine de Bromont.

## Programme:

- 12h ● Départ de la Maison du Commerce  
 ● Arrivée; explication sur l'entreprise; projection de diapositives sur l'usine  
 ● Visite des différentes divisions: fabrication des substrats et des composants électroniques pour ordinateur; ligne d'assemblage, etc.
- 17h30 ● Retour à la Maison du Commerce.



Assemblage  
des machines à écrire.

Prix: \$15.00

Renseignements: Danielle Lalonde, 866-2861 (poste 42)

## ◆ Présence

de 1,000 ou 100,000 étudiants. S'il se trompe, c'est un problème majeur pour ces milliers de personnes qui justifiera une intervention ultérieure de l'Etat-Providence alors que si des milliers de décisions sont prises par autant d'individus bien au fait de leur propre situation, il y en aura des meilleures et des moins bonnes bien sûr, mais l'intéressé demeure à même de faire les corrections nécessaires ou requises compte tenu des changements survenant dans la conjoncture, ses goûts, capacités et compétences."

## Education économique

Anciennement sous-ministre adjoint à L'Education, puis directeur général de la Chambre jusqu'en juillet dernier, Claude Beauregard signe un intéressant article intitulé, *L'éducation économique: au seuil de la masse critique*, dans la revue Desjardins, numéro 3, 1979.

Le texte de cinq pages, d'une rare densité, fournit une excellente synthèse des efforts constatés et des intentions exprimées à propos de l'éducation économique, notamment dans le domaine scolaire, là où toute réforme sérieuse doit s'enraciner. Bref, un texte de référence.



LOCATION

LOCATION  
**mpnico**  
LEASING LTD

Toutes marques de voitures ou camions

TEL.: 382-4680 TEL.: 384-8550

Oui déjà 1980!

Emile vous propose de venir discuter dès maintenant des voitures 1980. Il est possible de vous préparer une transaction selon vos besoins dans le domaine de la location de voitures et de camions ou pour une location individuelle pour l'année 1980.

N'hésitez pas, Emile se fera un plaisir de vous servir.

Emile Gagnon  
Président

10802, rue Lajeunesse  
Montréal H3L 2E8

416 ouest, Jean-Talon

279-7337



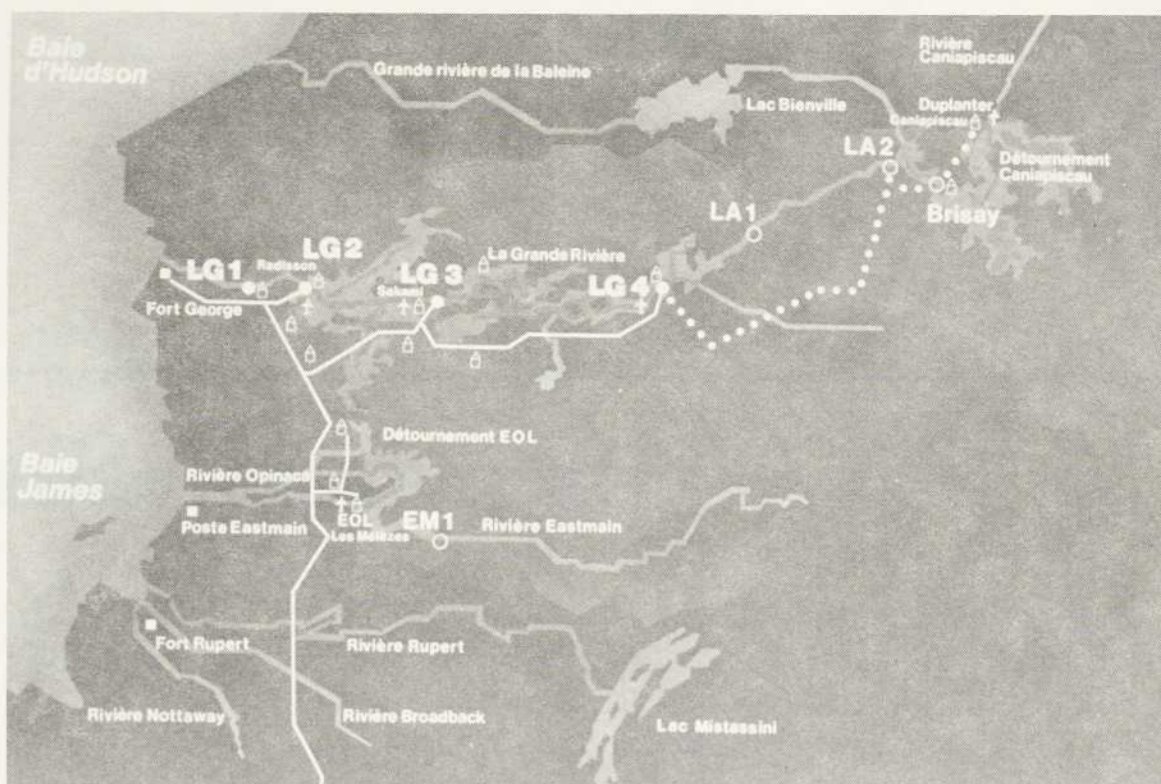
**Fleuriste Valois**



Pour continuer à bien vous servir et à mériter votre confiance, Armand a décidé de s'associer avec Robert Ternisien qui ne saurait manquer de vous donner satisfaction.

# Voyage à la Baie James

Nous avons effectué une visite au plus grand chantier québécois actuel, le 12 octobre dernier, puis une autre le 3 mai. Nous avons dû malheureusement limiter le nombre de participants, à cause du nombre de places disponibles dans l'avion. Nous avons alors placé les autres inscriptions sur une liste d'attente, en nous excusant auprès de ces personnes. Pour elles et d'autres candidats intéressés, nous retournons à la Baie James, jeudi le 4 octobre prochain. Mais encore cette fois, le nombre de places est limité. Inscrivez-vous donc le plus tôt possible, afin de ne pas rater cette journée intéressante.



Prix: \$195. (\$180. pour les membres de la Chambre)  
Renseignements: Danielle Lalonde, 866-2861.

## Journée de golf - 1979

Quelque 235 personnes ont participé à la journée de golf traditionnelle de la Chambre, et se sont partagé plus de 150 cadeaux, grâce à la générosité de nombreux commanditaires, dont la liste suivra dans un prochain numéro de ce bulletin. Voici pour l'instant la liste des gagnants des trophées annuels.

- Classe "A": M. Guy Boivin de Dufresne & Houllé Inc.  
Trophée, "Chambre de commerce de Montréal", remis par M. André Vallerand, directeur général.
- Classe "B": M. Laurent St-Onge, de BG Checo International Limitée.  
Trophée, "Zotique L'Espérance", remis par M. Jacques Lagassé, secrétaire et directeur des affaires publiques de la Brasserie Molson du Québec Ltée.
- Classe "C": M. Jean Corbeil, maire de Ville d'Anjou.  
Trophée, "Henri Ouimet", remis par M. Jacques Deschênes, président de Deschênes & Fils (1969) Ltée et vice-président de la Chambre.

Classe "D": M. Harry Plaflter, de Roynat Ltée  
Trophée, "Ciments Canada Lafarge", remis par M. Hubert Lavigne, directeur de la division ciment de Ciments Canada Lafarge Ltée.

Femmes: Mme Suzanne Horne, des Distillateurs Seagram Ltée.  
Trophée, "La Banque Provinciale", remis par M. Réal Tardif, directeur des relations publiques de la Banque Provinciale.

La balle la plus près du trou au "13<sup>e</sup>":  
M. Jacques Roy de Sogemec Corporation - \$100.  
- remis par M. Frank Léveillé, directeur des relations publiques de la Brasserie Molson du Québec Ltée.

La balle la plus près de trou au "2<sup>e</sup>":  
M. Guy Jeanneau de Restaurant Scott Québec Ltée. - \$100. - remis par M. Pierre Fréchette, vice-président de premier rang, affaires gouvernementales de la Banque Royale du Canada.

Le golfeur le plus honnête:  
M. Normand Guérin de Samson, Bélair & Associés, remis par Mlle Denyse Lalongé de la Maison C. Lalongé Inc.

