

Yamachiche: une municipalité dynamique et progressive

Depuis son érection canonique, le 11 octobre 1832, la paroisse Sainte-Anne d'Yamachiche a toujours maintenu sa progression. Cette petite municipalité aux limites du comté de Maskinongé est présentement en pleine effervescence.

Avec une population de près de 3,000 personnes, Yamachiche est une des rares municipalités au Québec à compter presque autant d'emplois que de résidents. Le plus gros employeur de la paroisse et de la MRC est sans contredit Marcel Duchesne et fils.

Petite histoire

Ce qui caractérise Yamachiche par rapport aux autres municipalités du comté, c'est sa valeur culturelle. L'alignement des maisons de briques rouges au centre du village est un attrait que peu d'endroits possèdent. D'ailleurs, l'architecture de plusieurs maisons situées dans le village et en périphérie démontre l'originalité et la patience des artisans du temps.

En 1988, Yamachiche passait une étape importante dans son histoire: la fusion du village et de la paroisse. La réunion des deux administrations allaient se faire sans trop de frictions. Depuis ce temps, le grand Yamachiche voit de plus en plus de projets d'envergure prendre forme. La réalisation du programme d'assainissement des eaux est le plus important et comprend la rue Sainte-Anne, à partir de la rue Desaulniers, aux Récupérateurs du Comté de Maskinongé. La construction d'un nouveau réservoir d'eau potable est également en bonne voie de réalisation. L'élargissement du rang des Cantons est un autre projet qui avance rondement.

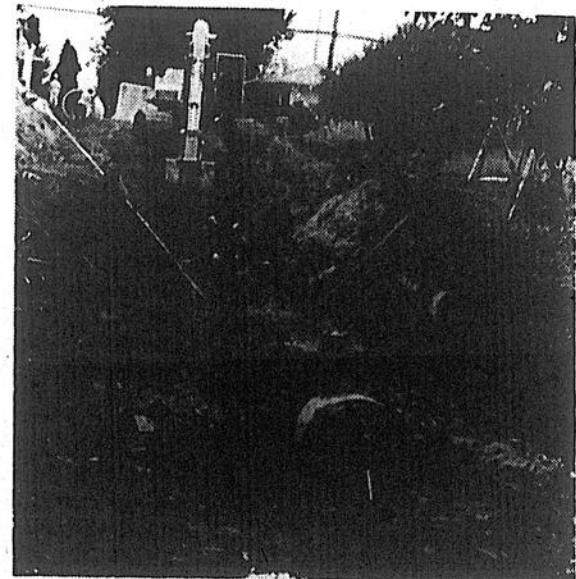
Les attraits sont nombreux à Yamachiche et ne manquent pas d'attirer des touristes de partout. Plusieurs maisons retiennent l'attention des amateurs d'architecture. Notons la maison d'Eugène Lamy, la maison Ferron, Omer-Jules Desaulniers sur la rue Sainte-Anne, etc. Parmi les maisons à caractère particulier, mentionnons celle du célèbre poète Nérée Beauchemin et le presbytère yamachichoïse.

Ce dernier a été complètement rénové dans la plus pure tradition architecturale des artisans de l'endroit. Au niveau des curiosités, un petit pont de broche, derrière l'église, permet à quelques téméraires de traverser la rivière Yamachiche à pied sec. La statue de la Sainte-Anne, dans le cimetière, près de l'église, est un autre élément qui possède une fière histoire et une dévotion peu commune. D'ailleurs, Yamachiche a le très grand privilège de posséder une des phalanges de la Sainte.

Avenir

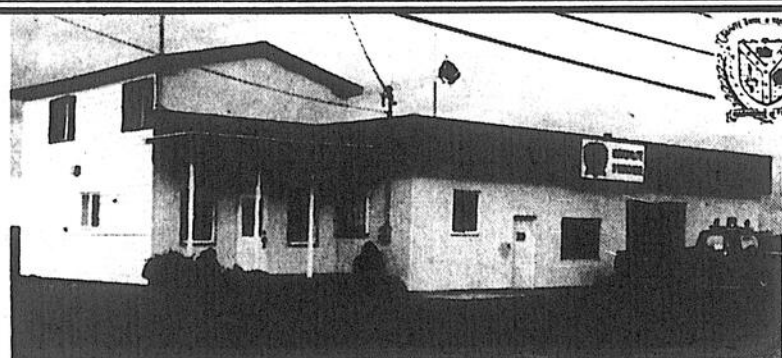
Comme le passé est garant de l'avenir, Yamachiche a hérité de la détermination de ses ancêtres pour continuer le développement de la municipalité. Aujourd'hui, ce coin de pays est tourné plus que jamais vers l'avenir. Le secteur industriel se porte très bien; le secteur commercial est en plein essor et le résidentiel connaît de très bons moments. Yamachiche se prépare à accueillir les nouveaux résidents de la meilleure façon possible. L'amélioration de son système d'eaux usées est une facette parmi tant d'autres.

C'est loin d'être tranquille à Yamachiche... Ça bouge et ça se développe!



Travaux

Depuis le début de l'automne, la patience des résidents et des automobilistes d'Yamachiche a été mise à rude épreuve. Heureusement, c'était pour la bonne cause! Voici un exemple de l'importance des travaux exécutés.



MUNICIPALITÉ D'YAMACHICHE

Améliorer la qualité de vie de ses citoyens et citoyennes, tel est l'objectif poursuivi par le conseil municipal.

La mise en place d'infrastructures est un gage d'avenir afin de poursuivre le développement économique et répondre aux aspirations du Yamachiche de demain.

Vivre à Yamachiche, voilà une philosophie de vie bien particulière, puisque c'est fuir l'anonymat des grands centres pour une implication sociale plus vivante.

Le maire
André Chainé

Siège 2
Serge Lamy

Siège 5
Carmen Girardin

Mairie:
André Chainé

Siège 3
Pierre Buisson

Siège 6
Yvon Lamy

Siège 1:
Réal Girardin

Siège 4
Michel Isabelle

Secrétaire-trésorier
Paul Desaulniers

Séances du conseil toujours à 20h00 au Pavillon des Loisirs, 440, Sainte-Anne, le 1er et 3e lundi du mois.



**Assurances Gilles
Bazinet**
355, Sainte-Anne
Yamachiche
(819) 296-3789

Une équipe à votre service.

Nous vous offrons des produits taillés sur mesure pour vous.

ASSURANCES: automobile, ferme, commerciale, résidentielle, bâtiment et contenu, valeur à neuf sans obligation de remplacer, assurance voyage.

SERVICES FINANCIERS: R.E.E.R. - F.E.E.R.

A VENIR: Prêt hypothécaire et dépôt.



Votre courtier
d'assurance comprend

Yamachiche se prépare à accueillir les nouveaux résidents

(Le maire André Chainé)

Si vous faites une petite promenade dans la municipalité d'Yamachiche, vous constaterez sans peine qu'il y a beaucoup de travaux en réalisation. Depuis le début de l'automne, et même depuis l'année dernière, Yamachiche grouille de travailleurs qui creusent, asphaltent, élargissent et préparent le terrain pour les nouvelles installations d'égout.

Le maire André Chainé nous parle de sa municipalité avec beaucoup d'enthousiasme. Sa vision d'Yamachiche en est une d'avenir. On ne peut le contredire avec l'ensemble des travaux qui s'exécutent sur le territoire municipal.

Travaux

André Chainé est devenu le premier maire de la nouvelle municipalité en 1988. Auparavant, il a été conseiller pendant près de deux ans et maire du village, en 1986. À son arrivée comme maire de la nouvelle municipalité,

il se concentra à continuer le cheminement des dossiers qui étaient en marche depuis un certain temps. Les travaux d'assainissement ont débuté en 1988 dans leur première phase. La deuxième phase, qui comprenait la rue Sainte-Anne jusqu'à la rue Gérin Lajoie, devait être complétée à la fin de septembre. Présentement, on est à terminer la dernière phase des travaux qui engloberont le parc industriel.

Ces vastes travaux auront permis de refaire une partie de l'aqueduc

et de donner un coup d'oeil nouveau sur le centre du village. Toujours au niveau de l'aqueduc, d'autres travaux permettront d'augmenter la capacité du réservoir d'eau potable de la municipalité. Pour les citoyens, cela veut dire, une meilleure protection contre les incendies grâce à une nouvelle pompe plus puissante, une alarme en cas de baisse critique du niveau de l'eau et une meilleure qualité de l'eau potable.

Développement

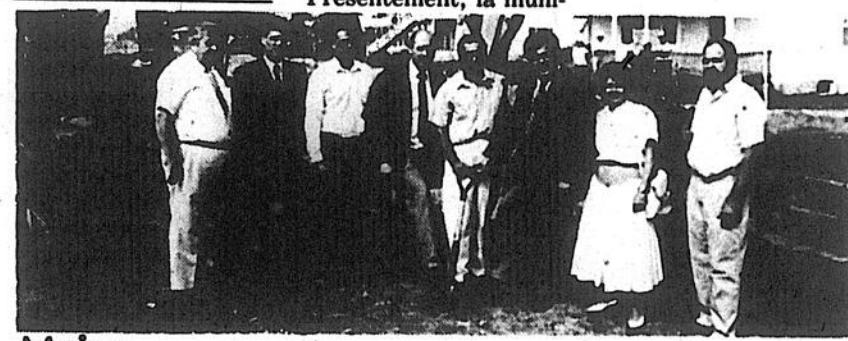
Une partie du Chemin du Canton a été améliorée grandement lors de travaux d'envergure visant l'élargissement et l'augmentation du niveau de la route. Dans un avenir plus ou moins rapproché, on veut refaire la route au complet.

Le secteur résidentiel est très bien supporté par trois développements majeurs: la Terrasse Sainte-Anne, Place Gélinau et Place Pellerin. Ces trois développements domiciliaires ont connu et connaissent encore beaucoup de nouveaux résidents.

Le conseil municipal a adopté un nouveau plan d'urbanisme qui pourrait recevoir l'approbation gouvernementale d'ici la fin de l'an prochain.

Présentement, la municipalité est à faire la restructuration de son administration, pour une meilleure gestion. Il ne faut pas oublier qu'il y avait deux entités avant la fusion, donc deux administrations.

Priorité

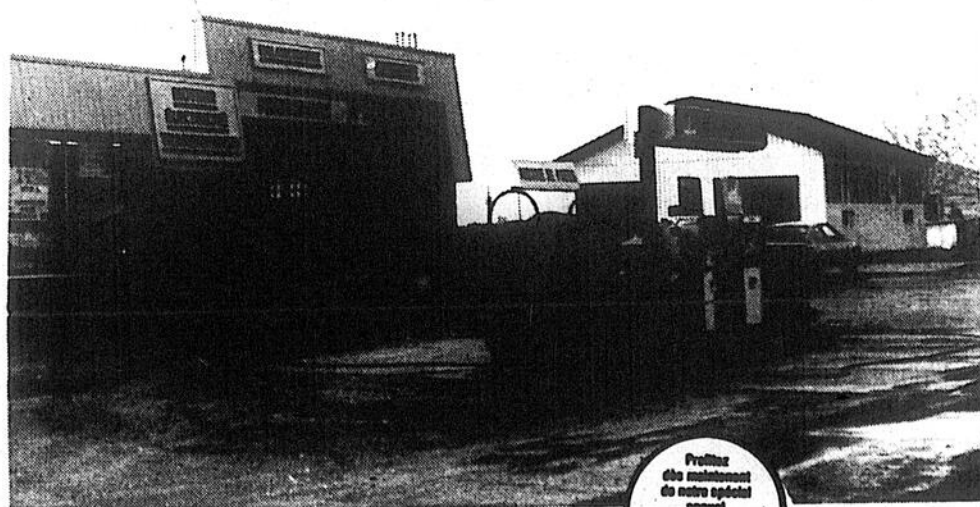


Maire

Le maire de la nouvelle municipalité, André Chainé, compte beaucoup sur le dynamisme des jeunes pour continuer le développement d'Yamachiche à tous les niveaux. Nous le voyons à la droite du nouveau ministre des Affaires municipales et député de Maskinongé, Yvon Picotte, lors du lancement des travaux d'assainissement.

L'administration Yamachichoise vise essentiellement à donner une qualité de vie toujours meilleure à ses concitoyens. La priorité pour l'avenir sera de veiller à donner une meilleure qualité d'eau potable aux citoyens et citoyennes. Présentement, la municipalité est à l'étape de l'ajustement et de la recherche. On veut continuer le développement amorcé pour que les nouveaux résidents se sentent bien à Yamachiche et que la municipalité continue sa poussée pour un avenir meilleur.

Merci à ma clientèle pour la confiance accordée depuis 16 ans.



DINITROL
Inhibiteur de Rouille

GARANTIE
aussi longtemps que
vous demeurez
propriétaire de votre
nouvelle voiture.
159.95

Spécial
annuel
59,95\$

Traitement
Contre la rouille
GARANTIE
qui ne coule pas

29.95

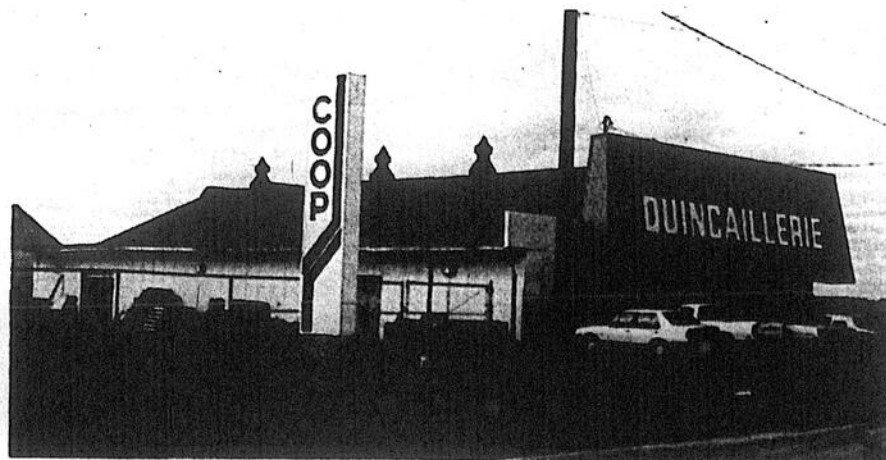
ANTIROUILLE
À L'HUILE CHAUDE

Tel: (819) 296-3111

PETRO-CANADA

Garage
Marcel Gauthier
260 Ste-Anne
Yamachiche, Qc

En hommage à la municipalité
de Yamachiche.



Le client...
Notre raison
d'être!

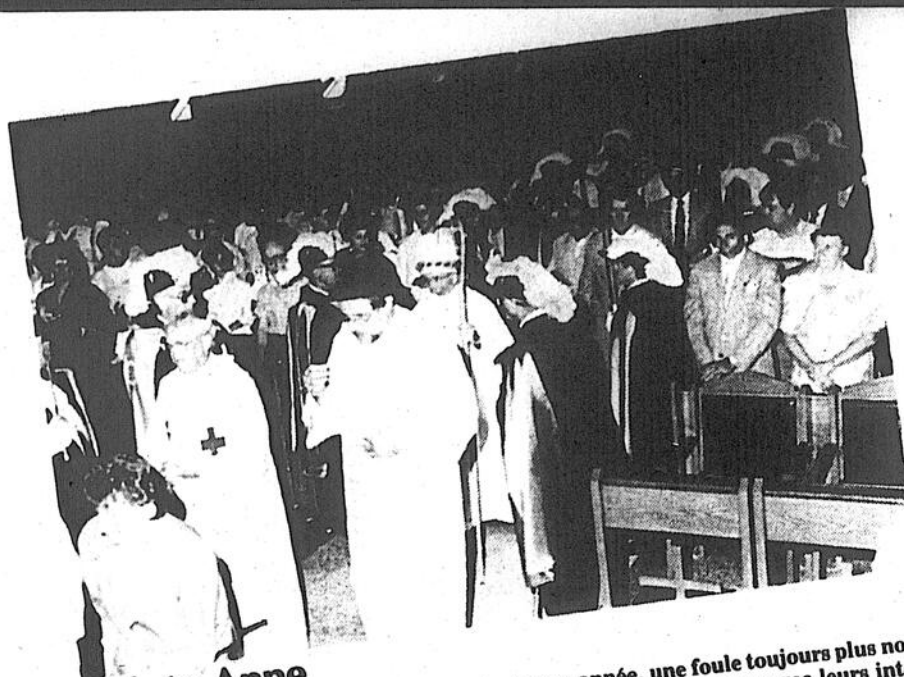
QUINCAILLERIE COOP YAMACHICHE

Articles divers de quincaillerie, Agricole et Résidentiel
Service d'engrais chimiques

143, boul. Trudel

(819) 296-3713

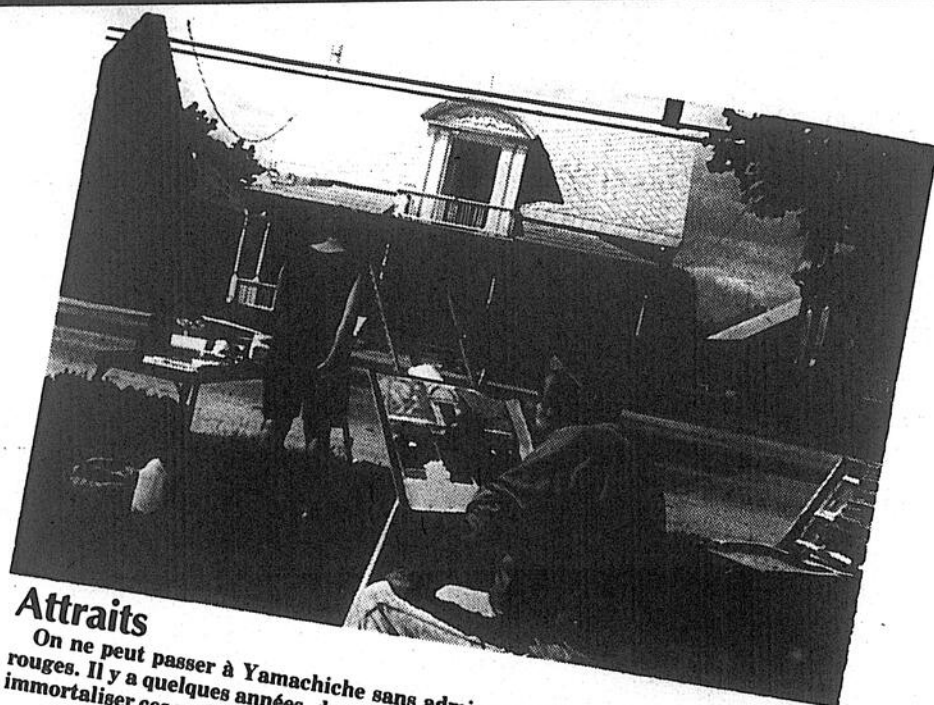
Yamachiche... Attirant



Sainte-Anne

Les fêtes de la Sainte-Anne déplacent, chaque année, une foule toujours plus nombreuse. Les gens viennent se recueillir aux pieds de Sainte-Anne avec leurs intentions. Par la suite, des chanteurs et joueurs de violon viennent mettre la gaieté dans tous les coeurs.

Yamachiche... Attirant



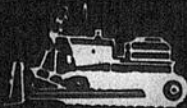
Attrait

On ne peut passer à Yamachiche sans admirer la beauté des maisons de briques rouges. Il y a quelques années, des peintres ont fait escale dans la municipalité pour immortaliser ces maisons uniques au Québec.

En hommage à la municipalité de Yamachiche.

Excavation Yvan Plante & Fils

Denis Plante, prop.
Excavation agricole et générale



511, Canton Nord, Yamachiche (819) 296-3773
res. (819) 296-3945

Francine Paquet

courtier d'assurance-vie
Membre de l'Association des intermédiaires en assurance
de personnes du Québec.

Assurance

- . Vie
- . Salaire
- . Police universelle
- . Régimes de retraite
- . Rentes
- . Fonds d'investissement

Taux pour non-fumeurs Vaste choix de compagnies

450, Canton-Sud, Yamachiche Bur: (819) 296-2244 Rés: (819) 296-2371



Francine Paquet

planification financière,
personnelle, familiale
et commerciale.



Construction Serge Lamy Inc.

ENTREPRENEUR GÉNÉRAL

Résidentiel • Commercial • Rénovation
Estimation gratuite

621, BOUL. TRUDEL, YAMACHICHE,

QC G0X 3L0

Chaussures pour dames, hommes, adolescents.

Boutique Le Chat Bête en
718 Ste Anne
Yamachiche
Qué. G0X 3L0
296-3516
1189 Guylaine Diamond



Guylaine Diamond, propriétaire remercie sa
clientèle de son appui depuis l'ouverture de son commerce.

Alphonse Doyon: un vrai spécialiste du remorquage

Yamachiche compte plusieurs commerçants dans différents domaines. Mais aucun ne compte autant d'années de service à sa clientèle que M. Alphonse Doyon. Ce dernier opère un garage spécialisé dans le remorquage depuis plus de 50 ans.

Les matins d'hiver, quand le vent souffle une petite neige qui se transforme en verglas, vous pouvez voir un gros camion vert et blanc sur le côté de la route, prêt à vous sortir du pétrin. C'est sûrement un des camions du garage Doyon. Du haut de ses 78 ans, Alphonse Doyon conserve encore des souvenirs très clairs de ses débuts.

Débuts

En débutant la conversation, notre homme nous dit tout de suite: «*Je suis parti de chez nous avec 18\$ seulement dans mes poches.*» Comme tout

bon fils, il avait aidé son père sur la ferme pendant plusieurs années. Un jour, il prend la décision de voler de ses propres ailes et apprend un métier. Son métier de mécanicien, il l'a appris sur «les planches». En 1937, il se fait «offrir» de partir sa propre affaire. Quelques mois plus tard, un garage de 30 pieds par 30 est construit sur la rue Sainte-Anne à Yamachiche.

Pour arriver à ses fins, il doit contracter une dette de 500\$ que son père endossera. Il se fait avancer plusieurs outils et du matériel de base par un homme du coin qui

était le prêteur «officiel». Les premières années furent très difficiles, surtout que les chemins n'étaient pas ouverts en hiver. Finalement, il arrive à prendre le dessus et construit une «rallonge» de 30 pieds en 1939. Dans la même année, il «construira» son premier camion de remorquage.

Professeur

Alphonse Doyon avait flairé le besoin des automobilistes, qui se faisaient de plus en plus nombreux, au niveau du remorquage. Pour connaître la bonne façon de remorquer une automobile, Alphonse reçoit des

conseils d'un maître en la matière: Thomas Bellemare. Ce dernier déplaçait des maisons et autres bâtiments. Donc à partir de ses conseils précieux, Alphonse Doyon se met à remorquer des véhicules de toutes les grosseurs.

D'année en année, il augmente sa flotte de camions en prenant les pièces des anciens pour mettre sur des plus neufs. Pendant toutes ces années, il se poste aux endroits stratégiques durant l'hiver pour sortir les malchanceux de leur inconfortable posture. En été, il était prêt à répondre à la demande 24 heures sur

24. Il se souvient d'avoir remorqué des camions de Duchesne et fils en Ontario et même dans le bas du fleuve.

En 1970, son garçon vient lui prêter main forte.

Accidents

Au cours des années passées sur les routes, il nous relate un accident qui s'est transformé en anecdote. «*On avait été appelés sur les lieux d'un accident, pas loin de Trois-Rivières. Un camion avec remorque avait viré sur le côté et son chargement (ketchup, jus de tomates et marinades) s'était déversé sur le pavé. Après avoir remis le camion sur ses roues, nous avions fait provision de ketchup et jus de to-*

mates pour un an!»

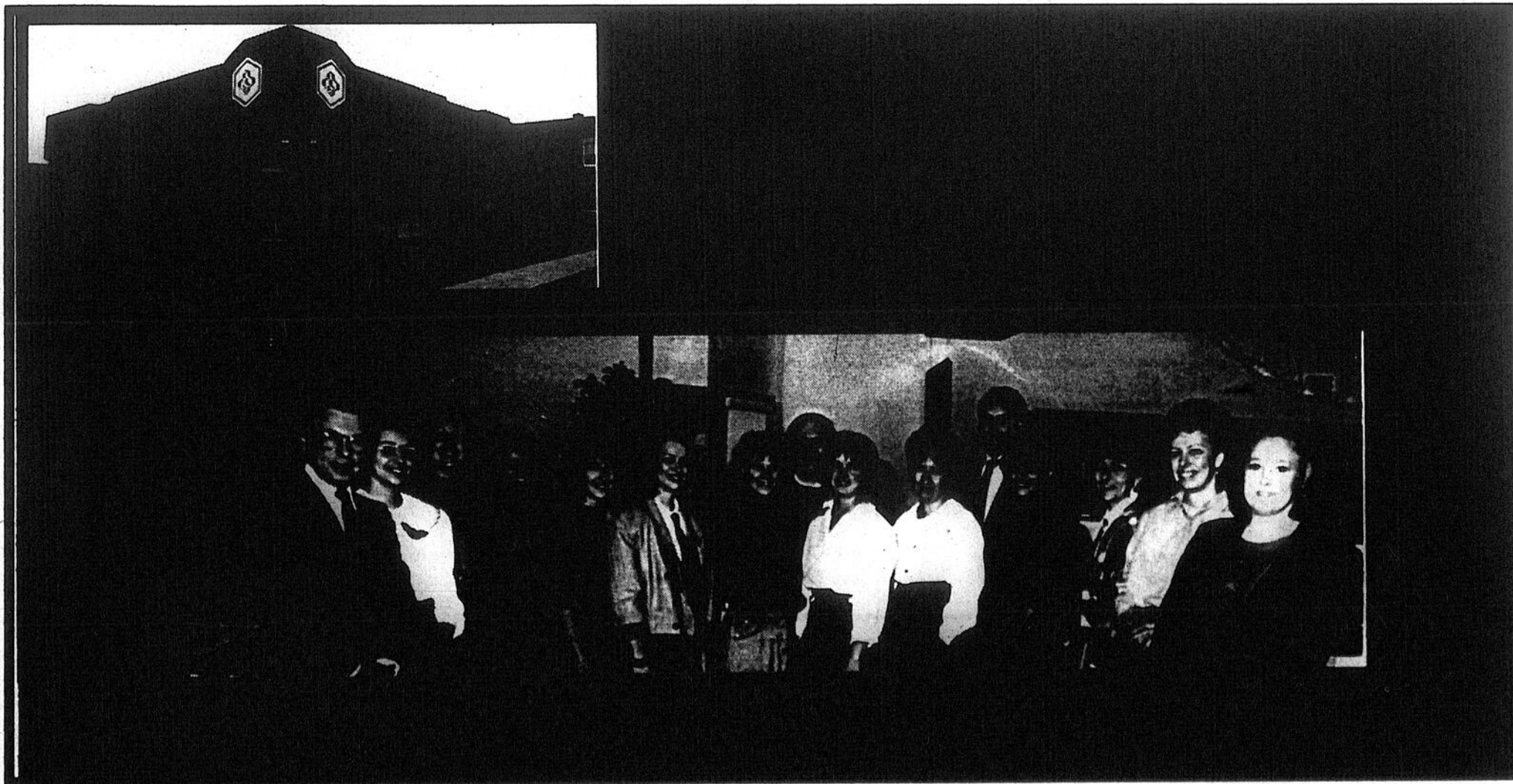
Plus sérieusement, il se souvient d'un homme qui était coincé dans son auto. Grâce à sa remorqueuse, il a pu facilement le libérer. Aujourd'hui, Alphonse Doyon se contente de venir donner un coup de main à son fils, de temps à

autres. Verrons-nous un autre 50 ans s'ajouter à l'histoire de ce commerce yamachichoïse? Nul ne le sait. Une chose est certaine, il y a pas mal d'automobilistes et de camionneurs qui doivent une fière chandelle à ce spécialiste en remorquage.



Alerte

Alphonse Doyon est un homme qui en vu d'autres dans sa vie. Aujourd'hui, il prend la vie du bon côté et se contente de venir donner un petit coup de main à son fils.



Jules Prieur: un artiste de la boiserie

Depuis quelques années, le consommateur semble favoriser les meubles de mélamine et de plastique au détriment du bois naturel. Jadis, nos grand-pères se faisaient un devoir de fabriquer les meubles qui allaient décorer la maison.

Comme le dit le vieil adage: «Autres temps, autres mœurs». Nous avons rencontré un des rares ébénistes qui consacrent encore tout son talent dans la fabrication de meubles en bois naturel. Jules Prieur est beaucoup plus qu'un simple ébéniste, il est un véritable «virtuose» de la boiserie.

Tradition

Ce talent est presque naturel. Notre ami ébéniste avait une famille de tailleurs de bois. Son père et son grand-père aimaient «travailler» le bois pour en faire une chaise, un lit, une table et d'autres objets qui étaient nécessaires dans la maison. En tout, cela fait 31 ans que Jules Prieur se consacre à l'ébénisterie. Il a suivi un cours à l'école technique, avant de décider de partir de Verdun pour venir s'installer à Yamachiche.

Pourquoi Yamachiche? Parce que notre homme avait de la parenté dans le coin et un certain attachement pour ce coin de pays. Toujours est-il qu'il décide de gagner sa vie dans son domaine: l'ébénisterie. Il se souvient de son premier contrat d'importance. Jules Prieur devait fabriquer des chaises scolaires en quantité astronomique. Il décide donc de fonder une compagnie spécialisée dans le domaine du

meuble. Il ne changera jamais d'idée et continuera de faire des meubles en bois naturel seulement.

Artiste

Jules Prieur est beaucoup plus qu'un simple ébéniste. Quand il doit remplir une commande spéciale, il y met tout son amour du métier et son talent. Il n'a jamais voulu toucher à autres choses que le bois naturel. Ne lui parlez pas de mélamine! Au cours des années, son entreprise allait se lancer dans la fabrication de meubles. On fabriquait toutes sortes de meubles pour la cuisine, le salon, la chambre à coucher, etc.

Malheureusement, un sérieux problème de santé allait l'obliger à fermer son usine et à ralentir considérablement ses activités. Aujourd'hui, son usine est toujours là, mais elle est devenue silencieuse. Jules Prieur l'utilise comme entrepôt et pour fabriquer quelques meubles. D'ailleurs, sa fille, Josée, s'y est installée avec son commerce de peinture et papiers peints. Notre homme continue de mettre ses talents d'ébéniste à l'oeuvre à l'occasion. Une chose est certaine: aujourd'hui, il fait les choses à son rythme, sans s'énerver et toujours pour son plaisir.



Semi-retraite

Aujourd'hui, Jules Prieur et son épouse vivent une semi-retraite bien méritée. Ils passent leur temps à rénover de vieux meubles antiques et à fabriquer des meubles pour des commandes spéciales.



CIMENTIER
Yvon Désaulniers
Entrepreneur spécialisé
FINITION DE BÉTON

Patio - Piscine - Trottoir - Entrée
Sous-sol - Garage - etc.

801, Ste-Anne
Yamachiche, QC

Tél.: (819) 296-2328



Boutique Le Secrétariat

Cartes d'anniversaires - Papier d'emballage
Service de photocopies
«Toutou Garfield»

Exposition dans les écoles (jeux éducatifs + livres) de 16h00 à 21h00
8 novembre Saint-Léon
9 novembre Saint-Sévère
15 novembre Yamachiche

631, Sainte-Anne, Yamachiche (819) 296-3367

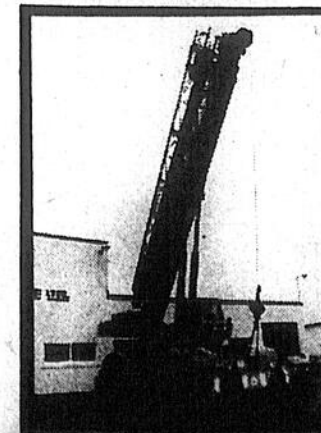
THOMAS

BELLEMARE
LTÉE

Trois-Rivières-Ouest
2950, Sidbec
(819) 379-2535

Yamachiche
171, Sainte-Anne ouest,
(819) 296-3767

Louiseville,
150, Grande Carrière
(819) 228-5354



Duchesne et fils: une compagnie en voie de devenir de calibre international

La municipalité d'Yamachiche a la chance d'avoir des gens qui ont le goût de créer des choses et de faire des affaires. On n'a qu'à regarder le nombre d'entreprises qui donnent de l'emploi aux résidents d'Yamachiche et d'ailleurs.

Une compagnie se démarque plus que les autres dans le monde industriel de ce coin de pays: Duchesne et fils. Quand le fondateur de la compagnie, Raoul Duchesne, décida de quitter le domaine de l'épicerie pour se lancer dans la quincaillerie et la ferronnerie, il ne se doutait pas de l'importance que son commerce allait prendre.

Dynamisme

La compagnie est à l'image plus que jamais de ses dirigeants. Marcel a pris la relève de son père pour mener l'entreprise aux sommets que

nous lui connaissons. La tradition familiale se poursuit avec le fils de Marcel, Yves, qui s'est joint à l'équipe pour donner une nouvelle dimension à la compagnie. Duchesne et fils est spécialisée dans la fabrication de clous, tôle profilée, treillis métallique, latte métallique pour les revêtements de stucco, le revêtement d'aluminium et de polyéthylène et les coupe-vapeurs en polyéthylène.

Tous ces produits de construction sont fabriqués par six usines qui ont en moyenne 50,000 pieds carrés chacune. Le tout est distribué à la

grandeur du Québec, des Maritimes et en Ontario. En tout, 437 personnes voient à la bonne marche de la compagnie yamachichoise à tous les niveaux. Plus que la production, Duchesne et fils donne une grande place à la protection de l'environnement et au mieux-être des employés. Juste au niveau de la protection de l'environnement, la compagnie de matériaux de construction a investi 4,5 millions \$.

Protection

Cet investissement vise à devenir moins dépendant des sources d'eau potable. La construction de trois grands

lacs artificiels a permis de récupérer les eaux pluviales, de drainage et usées des usines de la compagnie. Grâce à un procédé naturel de filtration, toute cette eau peut être récupérée et réutilisée pour les besoins de la compagnie au niveau des usines et du système de protection des incendies. Cela signifie également une réduction de 50% de la consommation d'eau sur le réseau municipal et une meilleure protection contre les incendies.

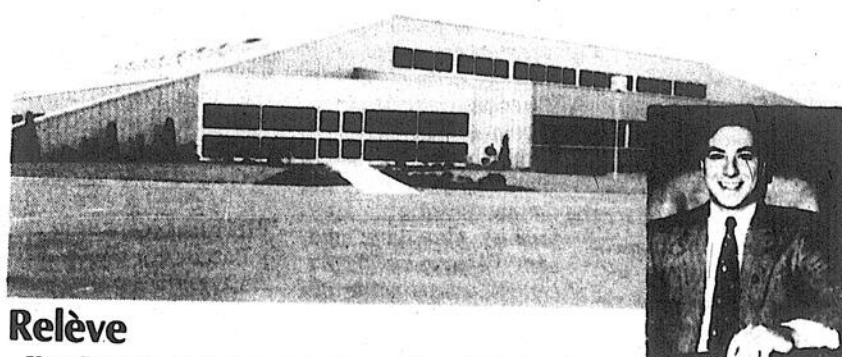
D'ailleurs, Duchesne et fils a été finaliste aux Mercuriades en 1989 à cause de ces travaux. Très récemment, la compagnie aménageait dans de nouveaux bureaux, sur le boulevard

Trudel, à deux pas des anciens. De 8,000 pieds carrés, les employés travaillent maintenant dans des espaces de 35,000 pieds carrés! Cette bâtisse est une merveille d'architecture et représente bien l'esprit de la compagnie. Elle est en forme de pyramide tronquée, ce qui laisse comprendre que la compagnie n'a pas terminé son développement.

Restructuration

Présentement, la compagnie est en pleine restructuration. De nouveaux postes de direction ont été créés afin d'avoir une meilleure gestion des ressources en place. On veut également mettre de l'avant des nouvelles méthodes de gestion, pour une plus grande productivité. Avec une équipe qui a

comme moyenne d'âge moins de 30 ans, on peut dire que Duchesne et fils est animée par un dynamisme et une détermination sans pareil. Le prix «Harfang» mérité par l'entreprise en 1988 au Gala de l'entreprise de la MRC de Maskinongé, est le signe tangible que le travail amorcé porte ses fruits.



Relève

Yves Duchesne est la digne relève de Marcel. Ce dernier continue quand même à s'impliquer dans la bonne marche de la compagnie et dans son développement. Avec le libre-échange, la compagnie veut devenir de calibre international, rien de moins!



HARMONIE

AMOUR

FIERTÉ

**Communauté chrétienne de
Sainte-Anne de Yamachiche**

Presbytère: 530, Sainte-Anne (819) 296-3289

Horaire des messes dominicales

Samedi: 7h30 p.m.

Dimanche: 8h00 et 10h30 a.m.

Les administrateurs de la Fabrique

Michel Ferron
Maurice Isabelle

Odette Lemire
Jules Bellemare

Jean-Louis Dupont
Lucien Girardin

Jacques Langevin ptre, curé



**SALLE A MANGER
L'AROME**

Dimanche soir:
Buffet fruits de mer
à volonté

-Soupe à l'oignon gratinée -Pain à l'ail à volonté
-Dessert, breuvage

Aussi, menu à la carte
Spécial
DINER D'AFFAIRES
du lundi au vendredi
CÔTE DE BOEUF AU JUS
en plus
menu table d'hôte

**SALLE
DES BANQUETS**

**BUFFET
CHAUD ET FROID**

Tous les dimanches
**PLUS DE
50 METS
DIFFÉRENTS**
de 17h00 à 20h00

Salle de réceptions pour noces et banquets.



**LA PORTE DE
LA MAURICIE**

Une vie économique sous le signe du développement

Quand on regarde la vie commerciale d'Yamachiche, on ne peut qu'admirer le dynamisme et le leadership des propriétaires de commerce. La municipalité se compose de toutes sortes de commerces touchant à une foule de secteurs.

Le développement commercial d'Yamachiche ne s'arrête pas là pour autant. Depuis le début de l'année, on a vu quelques nouveaux commerces s'ajouter à une liste déjà très impressionnante. En tout, on compte une soixante de commerces dans la municipalité se spécialisant dans divers domaines.

Secteurs

Mentionnons que dans les seuls secteurs de la construction, plomberie et soudure, on retrouve une dizaine d'entrepreneurs. Les autres secteurs d'activités se retrouvent dans le domaine de l'horticulture (1 commerce), hôtel et mo-

tel (3 commerces), instruments de musique (1), machinerie lourde (1), magasins d'alimentation et dépanneur (5), magasins de chaussures (2), vêtements (1), postes d'essence (3), quincaillerie (2), restaurants et casse-croûte (4), salons de coiffure (4), salon funéraire (1), transport et taxi (2) et divers petits commerces.

En plus, la municipalité compte sur deux institutions financières en excellente santé: la Banque Nationale et la Caisse populaire Desjardins. Ces deux maisons d'épargne et de placement ont des actifs très importants par rapport à la grandeur de la municipalité. Il ne faut pas oublier de mentionner la

présence d'un centre d'accueil important: le Foyer Ernest-Jacob. Ce dernier est né de la rénovation de la bâtisse de la Providence Sainte-Anne, propriété jadis des Soeurs de Sainte-Anne.

Finalement, on ne peut oublier de signaler l'école Omer-Jules-Desaulniers, une institution scolaire qui a connu des développements depuis quelques années au niveau de sa superficie. D'ailleurs, c'est la seule école qui a été agrandie en région, à cause de l'accroissement de sa population étudiante. Enfin, quelques professionnels viennent compléter le portrait commercial de la municipalité d'Yamachiche.



Leadership

Yamachiche peut compter sur une foule de commerces au centre du village et un peu partout dans la municipalité. La municipalité devait venir les appuyer lors des travaux d'assainissement de façon tangible.

En hommage à la municipalité de Yamachiche



PRODUITS D'ENTRETIEN Y.I. ENR.

Yves Isabelle, propriétaire

Distributeur autorisé de savon Evy Inc.

.commercial .industriel .résidentiel

404, Petite Rivière Nord, Yamachiche
(819) 296-3551

En hommage à la municipalité de Yamachiche

Dr Paul Ricard
MEDECINE GENERALE
411, rue Ste-Anne
Yamachiche (Québec)
G0X 3L0
Téléphone: 296-2411



Membre C.M.E.Q.

465, Trudel
Yamachiche

Les installations électriques

Claude - Denis Inc.

Entrepreneur électricien
Résidentiel - Commercial - Industriel

296-2226 - Yamachiche
268-2380 - St-Paulin

«En hommage à Yamachiche, une municipalité d'avenir.»



GARAGE YVON MASSÉ
Mécanique Générale
spécialité: CAMIONS

1101, boulevard Trudel, Yamachiche, (819) 296-3005

(819) 296-3930

MOTEL
La Bonne Étoile

Ouvert à l'année

- Chambres à miroirs
- Chambres panoramiques
- Bain / Douche
- Lits d'eau / Waterbeds
- Circuit fermé gratuit
- Téléviseur couleur
- FM

GAËTAN BAZINET
Propriétaire
191, Sainte-Anne (route 139)
Yamachiche (Québec)
G0X 3L0

GILLES LEMYRE

Farine de sarrazin
Moulin à scie et planeur

680, Grande-Rivière Sud,
Yamachiche
(819) 296-3578

A votre service depuis
quatre générations.

(819) 296-3791

Abattoir A. Trahan Inc. Yamachiche et
Salaison Trahan Inc. Berthierville et
Saindoux Trahan Inc. Berthierville

(514) 836-7617

Une industrie fort importante à Yamachiche: l'aviculture

La production de la volaille est en pleine progression au Québec. La municipalité d'Yamachiche compte une douzaine de producteurs de volaille sur son territoire. Nous avons rencontré l'un d'eux: Luc Lamy.

En plus d'exploiter son entreprise de volaille, Luc Lamy est vice-président de la Fédération des producteurs de volaille du Québec. En plus, il siège au conseil national des producteurs, à Ottawa. Ses fonctions l'amènent à connaître un peu plus la situation difficile des producteurs face au libre-échange.

Cheminement

Luc ne se destinait absolument pas vers le domaine de la volaille. Son père exploitait ce genre d'entreprise depuis 1957 et y faisait travailler son fils à l'occasion. Luc Lamy nous avoue qu'il se destinait vers le secteur de l'administration. Fi-

nalement, comme il travaillait très fort dans le but de terminer son cours avec succès, le décès de son père vint changer quelque peu ses plans. Très rapidement, il dut prendre une décision et relever le défi qui s'offrait à lui.

À ses débuts comme producteur indépendant, en 1972, il possède 30,000 poulets. Étant donné que le marché de la volaille connaît une progression spectaculaire, il achète des quotas pour grimper son élevage à 40,000 poulets supplémentaires. Sa détermination et son sens des affaires vont, encore une fois, faire grandir son entreprise à 100,000

poulets en 1986-87. Il avoue que depuis 1980, la production a augmenté à cause des nouvelles utilisations du poulet, comme les croquettes.

Qualité

Quand nous demandons à Luc comment on devient un bon producteur de volaille, il nous répond seulement: «*Ça, tu l'as ou tu l'as pas... Il faut vraiment avoir grandi dans ce type de production pour vraiment développer des «habitudes».* Il nous souligne en particulier que des signes sont facilement repérables quand les poules «couvent» une maladie ou sont carré-

ment malades. Le sens de l'observation et de l'odorat sont deux facultés très utilisées.

Les poulets d'aujourd'hui ont une alimentation beaucoup plus complète qu'en 1960. Le contrôle des maladies est également une autre facette qui s'est beaucoup améliorée au cours des années. En exemple, Luc mentionne les progrès en génétique qui font qu'un poulet qui prenait 11 semaines à venir à maturité en 1960, n'en prend que six aujourd'hui. N'allez surtout pas croire que cela est relié aux hormones! Pas du tout! L'alimentation des poulets est faite de protéines, de vi-

tamines, d'acides aminés et de bien d'autres choses que les humains devraient manger plus souvent.

Marché

Au Québec, on compte 800 producteurs de volaille dans toutes les catégories. La Fédération des producteurs de volaille du Québec regarde avec attention le traité de libre-échange entre le gouvernement canadien et américain. Luc Lamy indique que le marché canadien de la volaille ne peut absolument pas concurrencer le marché américain. Plusieurs raisons sont attribuables à cet état de chose. D'abord le climat qui multiplie les frais des producteurs, les coûts de fonctionnement et les coûts d'entretien des bâ-

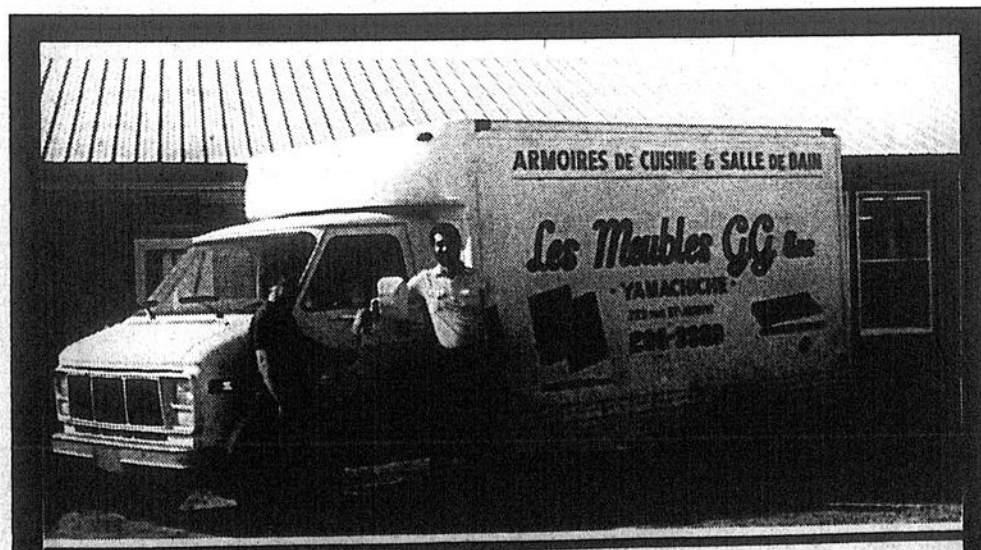
tisses.

Le seul moyen qui protège le marché de la volaille canadienne actuellement est le système de gestion des approvisionnements. Selon Luc Lamy, tant que ce système sera en place, les producteurs de volaille seront protégés. Actuellement, des géants américains de la volaille, comme TYSON, essaient de prendre une part du marché. Donc l'avenir des producteurs repose sur le système de gestion. Que dire de la relève dans ce type de production? La Fédération est à mettre des moyens incitatifs pour la relève familiale.

Comme dit la publicité: Quand on parle poulet... on pense à Luc Lamy.



Luc Lamy, producteur de volaille.



Armoires de cuisines et salles de bain

Les Meubles G.G. Inc.

223, Saint-Joseph, Yamachiche (819) 296-3389

Estimation gratuite

Daniel Gagnon, 11 ans d'expérience

Nouveau

- portes intérieures pré-montées
- matériaux et accessoires pour meubles et armoires au détail
- moulures diverses

Daniel Gagnon et son personnel profitent de l'occasion pour remercier leur clientèle de leur encouragement.



COFRANCA
IMPORT EXPORT INC.

Cofranca est fier de son implication dans le milieu...

210, Canton Sud, Yamachiche
(819) 296-3734

Une grande première au Québec: les ateliers des jeunes marmitons

L'alimentation est une chose qui préoccupe de plus en plus les parents. Bien se nourrir est encore plus difficile avec les enfants. À Yamachiche, une jeune maman a pris une initiative qui promet beaucoup pour plusieurs jeunes.

Comme tous les parents, nous avons tous tendance à agir comme des professeurs en essayant d'enseigner à nos enfants la bonne façon de s'y prendre. Lucie Gélinas s'est fait prendre à son propre jeu. Alors qu'elle indiquait à sa fille de 11 ans comment s'y prendre dans la cuisine, cette dernière devait lui donner une idée géniale.

Enseigner

Exaspérée par les interventions de sa maman, elle lui lance: «Tu devrais enseigner tout ça à l'école!». Dans la tête de Lucie, cela n'a fait qu'un tour. La voilà lancée dans des démarches avec le directeur de l'école et la commission scolaire pour mettre sur pieds son projet: un atelier de cuisine pour les jeunes. L'accueil de la commission scolaire fut très enthousiaste. Depuis quelques mois, «L'atelier des jeunes marmitons» mijote de bon petits plats.

Les jeunes de la 2e à la 6e année apprennent à manipuler les instruments de cuisine de façon sécuritaire, à faire cuire les aliments de la bonne manière et surtout à faire des menus équilibrés. Pour ce faire, Lucie reçoit l'appui d'une diététiste de la commission scolaire, Mme Suzanne Michaud. La session dure 10 semaines et devrait permettre aux jeunes de pren-

dre goût à la cuisine. Il faut dire que tous les menus sont basés sur le guide alimentaire canadien.

Inscription

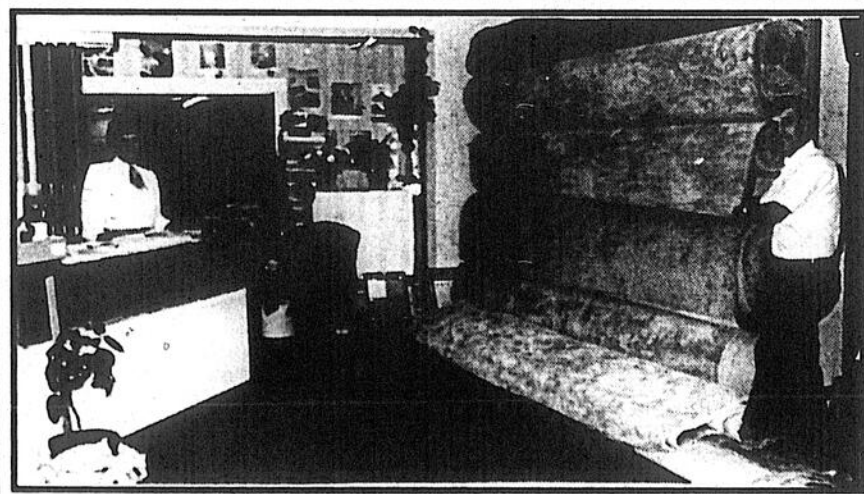
Les cours ont lieu le samedi, de 9h à 11h. Ce qui est le plus étonnant dans cette initiative, c'est que tous les participants et participantes viennent de leur plein gré. Un formulaire a été remis aux différentes classes de 2e à la 6e année. Les résultats donnent 37 participants à la première session. Après avoir mijoté plein de petites recettes faciles à faire, tout le monde se paie une bonne dégustation avec les plats mijotés.

L'expérience est tellement concluante que Lucie Gélinas songe à organiser une sorte de dégustation avec les parents. En passant, on y compte autant de garçons que de filles. Un bon point pour l'avenir, n'est-ce pas? Jusqu'à maintenant, cette initiative est unique pour des enfants de cet âge. Une autre expérience de ce genre se vivrait aux États-Unis. Qui sait, peut-être que certains se découvriront des talents de chef cuisinier. Les bonnes habitudes alimentaires, ça se prend jeune et avec l'initiative de Lucie Gélinas, plusieurs enfants se retrouveront plus en santé.



Bien manger

Lucie Gélinas est l'instigatrice des Ateliers des jeunes marmitons. Ses petits bouts de chou prennent leur rôle très au sérieux, sous l'oeil amusé du directeur de l'école, Gilles A. Lessard. Ils se font un devoir de faire des plats nourrissants et bons au goût. C'est pas mal mieux qu'un ragout en boîte!



Léon Lacerte et son épouse Juliette que l'on aperçoit sur la photo vous offrent un service personnalisé vous permettant de faire un choix judicieux.

• Travail professionnel •

Couvre plancher Léon Lacerte inc.

Entrepreneur licencié

Vente et installation de
• Tapis • Tules • Prêlart • Céramiques •
• Tapiserie • Stores Vertiflex •

Très beau spéciaux dans la marque Congoleum
A venir voir absolument.

683, rue Ste-Anne
Yamachiche

819-296-3161



Marché Jacques Desharnais Inc.

AXEP

Boucher - Épiciers licenciés

AXEP

Commandes téléphoniques.
Service de livraison.
Boulangerie - Pâtisserie
Buffet

680, Saint-Georges, Yamachiche
(819) 296-3721

Des organismes nombreux et dynamiques

Chaque municipalité compte sur une foule d'organismes qui viennent appuyer la vie communautaire et sociale des citoyens. Grâce à ces mouvements de toutes sortes, tout le monde peut avoir un moyen de couper la routine ou de se sortir d'une situation difficile.

Yamachiche n'échappe pas à la règle et compte sur un nombre impressionnant de groupements de toutes sortes. Le secteur sportif est très bien représenté par le hockey mineur, le comité du gymnase, les ligues de balle lente et de hockey balle. Pour coordonner cette vie récréative, il y a le service récréatif sportif de Yamachiche.

Groupements

Au niveau des groupements très actifs dans le milieu, on peut mentionner le club des jeunes naturalistes, l'Âge d'Or, les Chevaliers de Colomb, le Club Optimiste, la chorale de l'église, l'Aféas et les bénévoles du centre paroissial d'Yamachiche, les Filles d'Isabelle et finalement la Société Saint-Jean-Baptiste. La municipalité compte également sur plusieurs services à comité.

À ce niveau, mentionnons l'Association des pompiers volontaires qui fait toujours un merveilleux travail, le comité d'embellissement, les bénévoles du Foyer Ernest-Jacob, le comité d'école, le comité pour le carnaval Opti-Neige, pour les fêtes de la Sainte-Anne et pour la Résidence Girardin. Tous ces gens travaillent bénévolement pour mettre de la vie dans la municipalité et aider les personnes démunies et dans le besoin. On ne peut que saluer le travail fait par ces groupements au sein de la communauté yamachichoise.

DR. RAYMOND LAMY
Chiropraticien



1151, rue de la
Grande-Rivière Sud,
Yamachiche
(819) 296-2200
Sur rendez-vous seulement.

Nous sommes heureux de contribuer par nos services et notre entreprise au développement de notre région.



St-Louis & Fils Ltée

Saint-Louis et Fils Ltée
Directeurs de funérailles

Jacques Saint-Louis, prés.
Michel Saint-Louis, secré

Service - Dignité - Discrétion

En hommage à tous les Yamachichoises et Yamachichoises

Estimation gratuite

**LES ENTREPRISES
NOËL ASPHALTE ENR.**

- RÉSIDENTIEL
- COMMERCIAL
- INDUSTRIEL



796, Rivière-du-Loup, Yamachiche, QC
GOX 3L0 - Tél.: (819) 296-3720

MERCI A NOTRE CLIENTELE



DEPANNEUR VIC

Bière - Vin

Location de vidéo-cassettes

*Service de nettoyage
Développement de photos*

120, rue Saint-Jacques, Yamachiche (819) 296-3052



Pour une auto propre, propre, propre...

LAVE-AUTO PLUS

Lavage - cirage Brosse moussante Chauffé

Ouvert 24 heures

320, Sainte-Anne Ouest, Yamachiche

Richard Noël, prop.

Près de 1,400 emplois pour une population de 2,700 personnes

On ne le dira jamais assez, le leadership ne manque pas à Yamachiche. Les jeunes sont décidés et veulent sortir de la masse. On a qu'à regarder les industries qui peuplent le territoire de la municipalité pour s'en convaincre.

Yamachiche compte sur son territoire 13 industries se spécialisant dans toutes sortes de domaines. Bien sûr, la plus importante est sans contredit Duchesne et fils, qui emploie plus de 400 personnes. De ce nombre, une grande partie de ces gens viennent de l'extérieur de la municipalité et même du comté.

Emploi

Au niveau des autres entreprises d'importance, notons les Meuneries Marcel Bérard qui sont presque une institution dans la municipalité. Cette entreprise

spécialisée dans la fabrication de moulées, emploie une centaine d'hommes. La deuxième entreprise d'importance au chapitre des emplois est l'usine Cofranca Import-Export Inc. Cette dernière se spécialise dans la viande chevaline et emploie environ 125 travailleurs.

La liste se continue avec les Confections le Petit Moulin. Cette jeune entreprise spécialisée dans la confection de vêtements, peut employer près de 80 travailleuses en période de pointe. Thomas Bellemare Ltée est une autre entreprise qui fait partie

du portrait yamachichoïse depuis très longtemps. Cette entreprise se spécialise dans les travaux d'excavation et dans la machinerie lourde. Encore là, on retrouve près d'une centaine de travailleurs.

Moyenne

Une entreprise qui se démarque de toutes les autres au niveau de sa progression: Les Récupérateurs du comté de Maskinongé Inc. Employant une cinquantaine de personnes, cette entreprise se spécialise dans la récupération de toutes sortes de matériaux. Elle a connu une

progression fulgurante depuis sa fondation en 1982.

Une autre entreprise se signale également par son dynamisme et son leadership: l'abattoir A. Trahan Inc. Une trentaine de personnes oeuvrent au sein de cette compagnie.

Les autres entreprises se spécialisent dans les secteurs de la boiserie, fabrication de portes et fenêtres, armoires de cuisine et fabrication de chaises berçantes. Ces petites entreprises emploient une vingtaine de personnes. Il ne faut pas oublier le domaine de l'agriculture qui est omniprésent dans la vie économique d'Yamachiche. Son apport au niveau de l'économie et de

l'emploi n'est pas à négliger dans la prospérité de la municipalité.

Présentement, la municipalité est à mettre la dernière main à l'amélioration du service d'aque-duc dans son parc industriel. Ainsi, on veut s'as-

surer du meilleur service possible pour les entreprises futures. Comme la plupart des municipalités du Québec, Yamachiche est limitée dans son développement, à cause de la loi sur la protection des ter-

ritoires agricoles. Cela n'empêche pas l'administration yamachichoïse de se préparer pour l'avenir et de regarder avec attention les nouvelles avenues possibles.



Avenir

Dans ses travaux d'assainissement des eaux, la municipalité a pensé à son parc industriel. Pour être capable de répondre adéquatement à la demande de futures entreprises au niveau de l'eau potable, la municipalité a fait installer des tuyaux de plus grandes dimensions.

JOSÉE PRIEUR

Nouvelle détaillante des peintures «Benjamin Moore» au 1570, Chemin Sainte-Anne Est (Route 138), Yamachiche. (819) 296-3814



Josée Prieur
gérante

Au local attenant à: Jules Prieur Meubles



Choix de couleurs exceptionnelles

L'élégance intérieure commence avec la peinture. Produit de première qualité.

Aussi: pinceaux - rouleaux - papier peint

Ouvert à compter de jeudi 19 octobre.

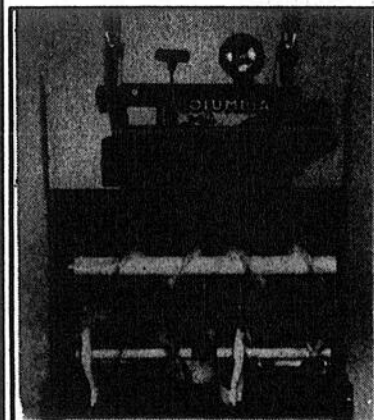
Bienvenue, nous serons heureux de vous rencontrer.



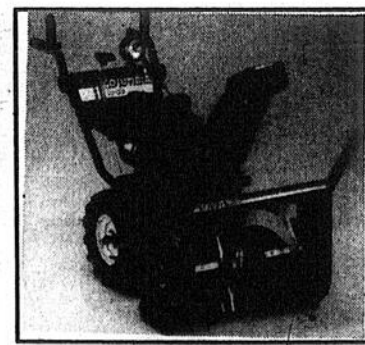
Avec **COLUMBIA**

LE DÉNEIGEMENT DEVIENT UN PLAISIR.

Venez dès maintenant, nous avons un modèle adapté à vos besoins.



Modèle 383-9



Modèle 851-9

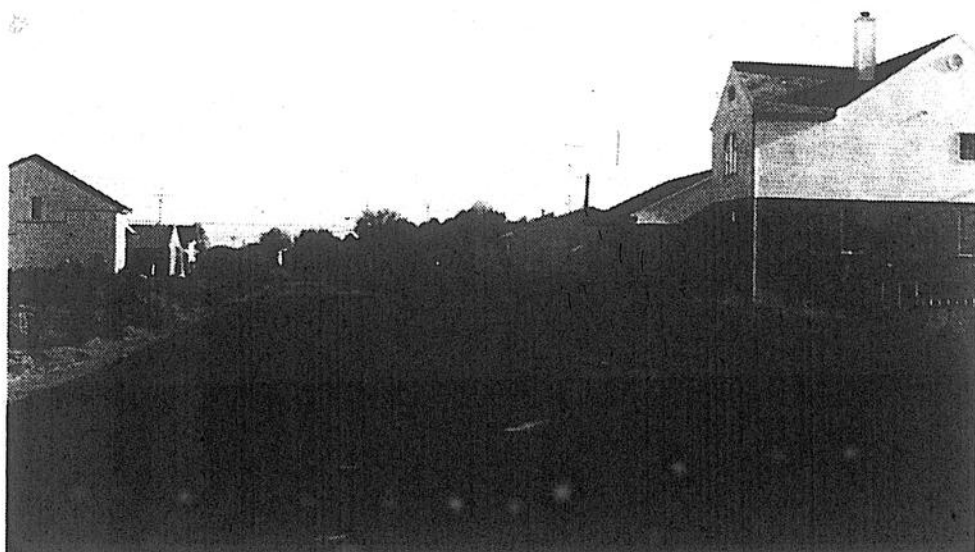


EQUIPEMENT ANDRÉ LEBLANC

Vente - Service - Réparation

379, boul. Trudel, Yamachiche.

(819) 296-3616



Les Terrasses Sainte-Anne ne sont qu'un exemple du développement résidentiel de la municipalité. On pourrait parler des Terrasses Gélinau et de la Place Pellerin qui ont encore quelques terrains disponibles. De plus en plus, le dynamisme et le leadership de la municipalité attirent de nouveaux résidents.

Une nouvelle dimension dans la fenestration

Fenêtres verre énergétique standard

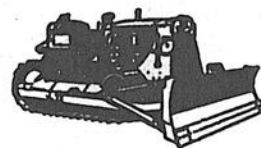
Serres Fenêtres Verrières

2 épaisseurs d'air de 1/2 po. - 1 1/4 po.

powrmatic
PRODUITS en PVC
Serres • Fenêtres • Lanternes

PORTES ET FENÊTRES
J. R. **FERRON**
1188 Ste-Anne Yamachiche
(819) 296-2121

VERUX



HENRI BELLEMARE & FILS ENR.

Entrepreneur général

MACHINERIE LOURDE
EXCAVATION - TERRASSEMENT
DÉNEIGEMENT

341, Ste-Anne, Yamachiche, Qué., G0X 3L0
Tél.: (819) 296-3956

Les Claviers Magiques Enr. 200, de Carufel, Yamachiche

13 ans de loyaux services dans la vente et location.

-des pianos «Baldwin»
et «Young Chang»
-des claviers «Technics»
-»Roland» «Yamaha» «Casio»



École de musique populaire et classique

-12 professeurs pour le piano, clavier, orgue
(819) 296-3449
à Yamachiche
(819) 371-2755
à Trois-Rivières
+ Chant, Sax, Clarinette, Violoncelle

Bientôt: studio d'enregistrement pour orchestres & chanteurs.

Vous songez à une nouvelle résidence...

CONSTRUCTION BRUNO GAUTHIER Ltée

Nous avons encore un beau choix de terrains de différentes grandeurs avec services: eau, égouts pluvial et sanitaire. Les rues sont déjà asphaltées.

CONSTRUCTION

BRUNO GAUTHIER LTÉE

(819) Tél.: (819) 296-3469

- Entrepreneur Général
 - Résidentiel
 - Commercial
 - Rénovation
- ANDRÉ GAUTHIER
Président



Terrasse Sainte-Anne

Condominiums de luxe
4 1/2 pièces
rue Pierre Boucher

stationnement - Patio - Terrasse
privée - Super insonorisation au
béton

André Gauthier
(819) 296-3469

Surveillez

La construction prochaine de maisons de ville (printemps 90)

Des logements ultra-modernes seront disponibles au printemps 90.

Le presbytère d'Yamachiche: une page d'histoire de la municipalité

Le vieux presbytère d'Yamachiche est plus jeune que jamais avec les rénovations en 1984. Cette bâtisse, qui a plus de 100 ans d'histoire, a retrouvé son air de jeunesse. Le curé Jacques Langevin, qui a la cure de la paroisse depuis 1983, a bien voulu nous faire visiter ce bijou architectural.

Il faut dire qu'à l'arrivée du curé Langevin, le presbytère était en bien piteux état. Il avait bien de la difficulté à supporter le poids de ses 100 ans. Tout était à refaire dans la bâtisse. Deux solutions s'offraient à la fabrique: rénover ou démolir tout simplement.

Attachement

La démolition fut bien vite écartée devant l'opposition des personnes qui voulaient protéger le bien culturel de la paroisse. On se retroussa donc les manches pour sensibiliser les autorités gouvernementales à la situation. La fabri-

que n'avait pas les reins assez solides pour se lancer dans cette aventure toute seule. Une participation financière du gouvernement restait la seule solution. Après de multiples démarches, le député fédéral du temps, Claude Lajoie, promit de faire débloquer un montant de près de 300,000\$ après les élections.

Mais voilà que le gouvernement en place est battu et un nouveau député fait son apparition. Allait-il respecter la promesse de son adversaire battu? Voilà une question qui inquiétait bien des gens. Finalement, P.H. Vincent dé-

bloqua la somme et les travaux purent enfin commencer, à l'automne 84.

Le curé Jacques Langevin se souvient que des ingénieurs, venus expertiser la bâtisse, lui avaient dit qu'il vivait sur une bombe. Heureusement, celle-ci n'a jamais explosé.

Rénovation

L'ensemble des travaux a duré six mois. Des menuisiers locaux, des artisans, des plombiers et des électriciens ont fait un travail digne de mention. L'ensemble des planchers a été complètement refait. Les murs

ont subi le même traitement. L'isolation, qui était pratiquement inexistante, a été ajoutée sur tous les murs. Les fenêtres ont conservé leur cachet d'antan grâce à la touche d'artisans de l'extérieur. Les cadres de porte et les moulures ont été complètement remis à neuf. Un artiste local a même ajouté un motif peint à la main sur chaque cadrage.

Le salon, très vaste est chaleureux, éclairé par les très grandes fenêtres, est accueillant. Un immense foyer trône entre la salle à manger et la cuisine. On a tellement respecté le caractère de la maison que les armoires de cuisines sont fabriquées dans le plus pur style de la planche en

«V». Un grand escalier en bois naturel donne accès aux chambres d'amis. Il y a encore une grande partie du presbytère qui demeure dans son état naturel. On cherche encore une vocation pour ces grandes

pièces inhabitées.

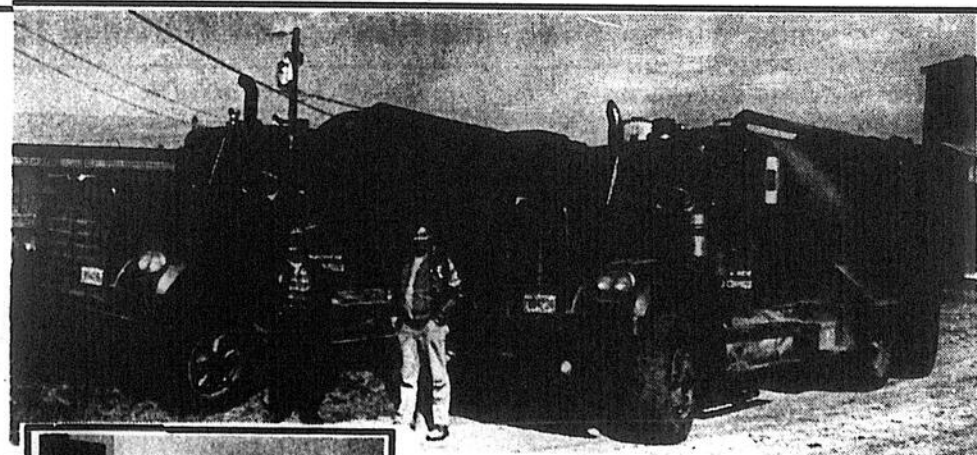
Le curé Langevin tient à souligner le travail inlassable de Madeleine Desaulniers qui a fait des pieds et des mains pour que le presbytère soit sauvé. Il faut également mentionner

que le reste de la somme a été amassé grâce à la générosité des paroissiens. Un presbytère unique au Québec et qui mérite l'attention de tous.



Oeuvre d'art

Le salon et la salle à manger font partie de la même pièce. En passant, le mobilier de salle à manger et le buffet est l'oeuvre de Jules Prieur, artisan bien connu à Yamachiche. On retrouve exactement l'architecture originale et le même détail dans la décoration qu'à la fin des années 1800.



GÉRARD MILETTE
Transport et épandage de purin

Possibilité de 2 camions

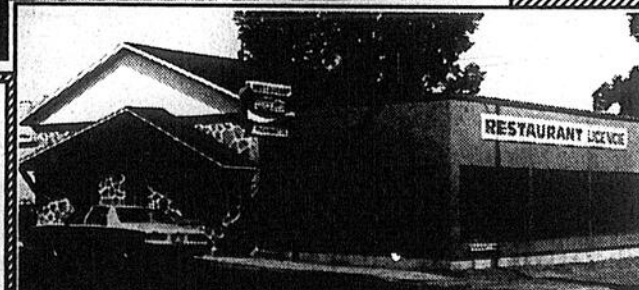
1250, boul. Trudel, Yamachiche
(819) 296-3829

M. Gérard Milette propriétaire de l'entreprise de transport depuis 5 ans, Thérèse son épouse responsable du secrétariat et de la comptabilité.

Monsieur Gérard Milette remercie sa clientèle de la confiance accordée depuis cinq ans. Il remercie également son épouse pour sa collaboration active à l'entreprise.



Depuis plus de deux ans, la clientèle du restaurant Picassiette peut profiter d'une vue intéressante sur Yamachiche à l'intérieur de la verrière qui peut accueillir plus de 50 personnes.



Restaurant
Picassiette

Spécial du jour du lundi au vendredi

Ghislaine ainsi que Cécile Bellemare remercient leur clientèle qui les encourage depuis deux ans.

Livraison Tél.: 296-3229

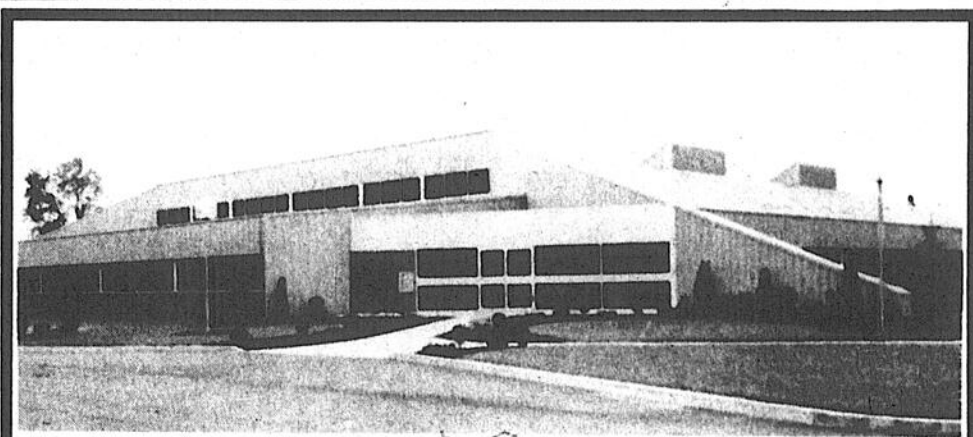
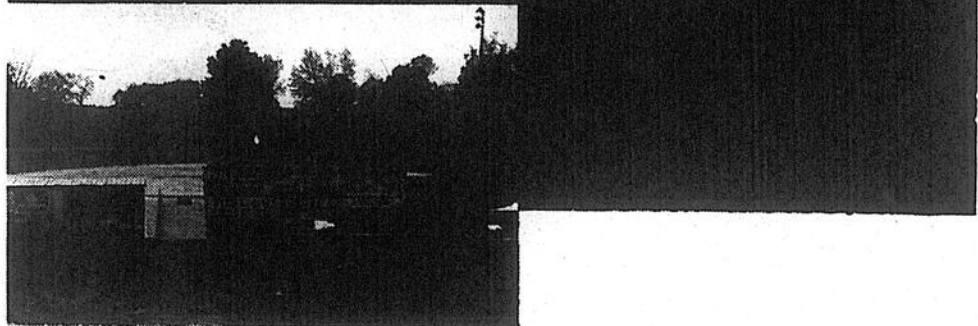
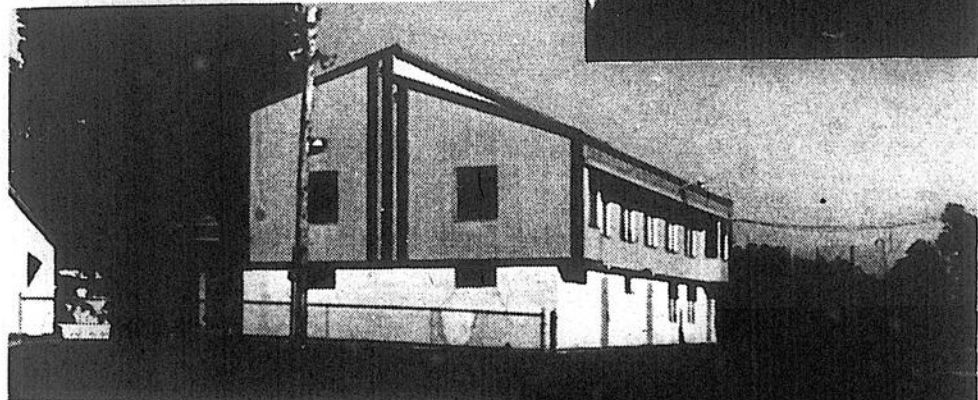
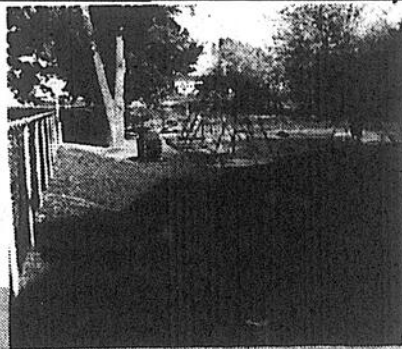
750 rue Ste-Anne, Yamachiche

NOUVEAU
2 livraisons à
votre disposition
du vendredi
au dimanche

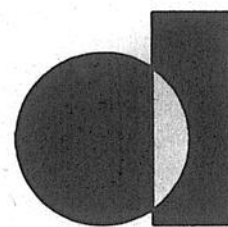
Bienvenue!

Loisirs

La municipalité n'a rien négligé pour permettre aux jeunes et moins jeunes de s'amuser. Un chalet accueille confortablement les utilisateurs, un terrain de jeux amuse les petits, un grand terrain de baseball divertit les amateurs et une patinoire toute neuve laisse libre cours aux amants du patinage. Que demander de mieux!



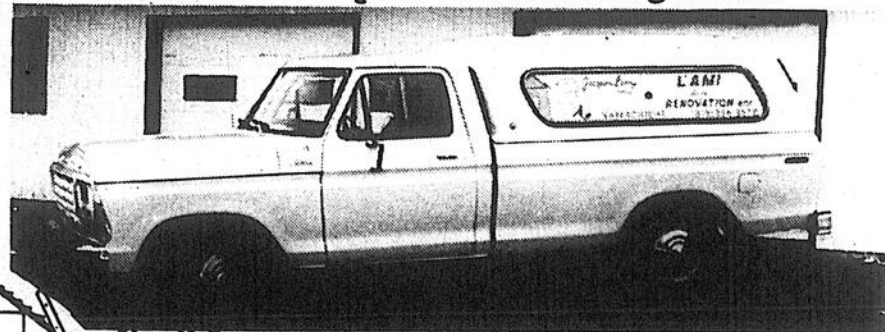
Yamachiche une municipalité vouée à un grand avenir grâce à l'esprit d'entrepreneurship d'hommes et de femmes du milieu.



DUCHESNE
& FILS LTEE

Fabricant de matériaux de construction.
160, rue Saint-Jean, Yamachiche.
(819) 296-3737

Merci à ma clientèle pour son encouragement.



Couverture
de
bardeaux

L'AMI de la Rénovation enr.
RÉNOVIATION DE TOUS GENRES

Spécialiste dans le domaine

Estimation gratuite

- Couverture de bardeaux
- Portes et chassis
- Revêtement extérieur
- Galerie
- Finition intérieure

20 ans d'expérience

Pour moi ce serait un plaisir de vous servir.

Prop. Jacques Lamy

850, Sainte-Anne, Yamachiche
(819) 296-3628

**En hommage à la municipalité de
Yamachiche ainsi qu'à tous ceux
qui travaillent à son développement.**



Transport
Yvan
Boisvert
(819) 296-3110

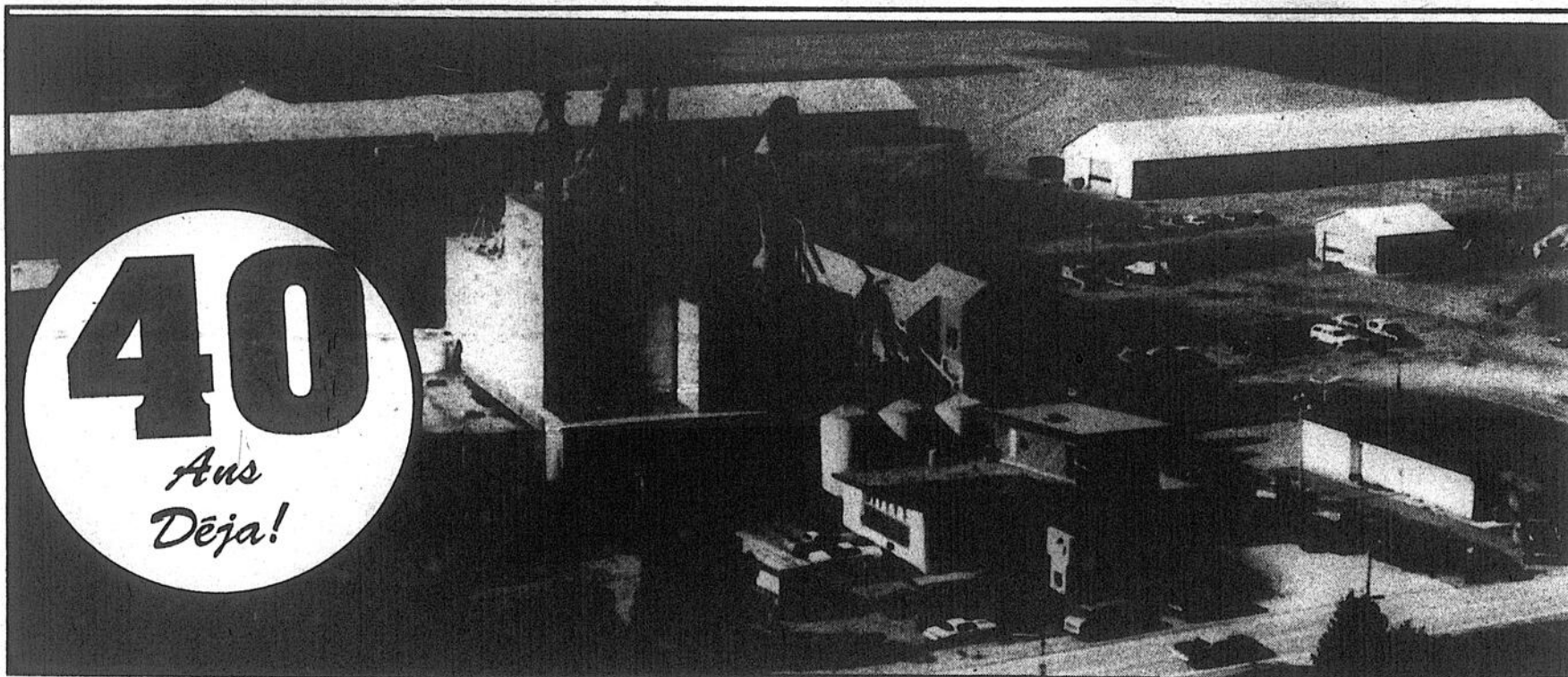
Spé
lourde et transport en vrac

Sablère
Les Grès
(819) 374-7277

SABLE, GRAVIER CONCASSÉ ET NATUREL

40, rue Boisvert, St-Thomas-de-Caxton 180, boul. La Gabelle, St-Étienne-des-Grès

LA MEUNERIE DES ANNÉE 90



Au coeur du Québec, l'agriculture est un rouage important de l'économie et la Meunerie Marcel Bérard Ltée de Yamachiche s'y implique activement depuis 1949.

ORIGINE

A cette époque, à l'âge de 27 ans, M. Marcel Bérard, possédant un cours de formation en travail de Meunerie, décide de construire sa propre meunerie.

Trois hommes y travaillent et 2 000 sacs de moulée y sont fabriqués et livrés à chaque semaine.

Bientôt, M. Bérard réalise la nécessité d'acheter une franchise afin de bénéficier de produits à l'avant garde du marché et surtout d'en faire profiter à ses clients.

«SHUR-GAIN» (division de Canada Packers) semble répondre positivement à tous les critères recherchés par M. Bérard...voilà donc le début d'une association qui se poursuit encore aujourd'hui!

Il fallait développer certaines productions comme la volaille, le laitier, le porc et M. Bérard travaille sans relâche à cette cause car il sait pertinemment que c'est la seule façon de faire prospérer sa meunerie.

Offrir au producteur des produits de très haute efficacité ainsi qu'un service personnalisé demeurent la formule du succès!

La compétition arrive bientôt et M. Bérard comprend très vite qu'afin de maintenir ses produits et services au plus bas prix

**361, boul. Trudel, C.P. 161,
Yamachiche.**

Tél: (appels locaux): 296-3725

Interrurbain sans frais: 1-800-567-7859

Télécopieur (fax): 1-819-296-3729

possible et en faire bénéficier le producteur, il lui faut fabriquer de plus en plus de moulé...Grossir continuellement, voilà la bonne recette!

Le cheminement ne se fit pas sans embûches car en 1966 toutes ses installations furent détruites par un incendie...Il reconstruit...en 1974 un autre sinistre par le feu et il lui faut encore tout reconstruire.

Sa détermination et son acharnement surprennent tout le monde.

AUJOURD'HUI

40 ans plus tard, la Meunerie Marcel Bérard Ltée, dessert plus de 500 producteurs agricoles et sa capacité de fabrication atteint 150 000 tonnes de moulée annuellement.

M. Bérard pourrait dire «mission accomplie» mais au contraire, il a passé le flambeau à son fils Georges qui est maintenant «DIRECTEUR GÉNÉRAL» de l'entreprise...M. Bérard en demeure toutefois PRÉSIDENT.

Marcel Bérard, son fils Georges, ainsi que toute l'équipe de la Meunerie (plus de 100 personnes) sont conscients que sans la confiance et l'encouragement des Producteurs Agricoles d'ici, rien n'aurait été possible!

Yamachiche et la région peuvent être fiers de la Meunerie Marcel Bérard Ltée, une des Meuneries les plus modernes et efficaces au Canada!

**MARCEL
BÉRARD**  **LTÉE**

Manufacturier des moulées Shur-Gain.