

## PHARMACIE LANDRY

LA PLUS GRANDE PHARMACIE DE LA REGION

Ouvert jusqu'à **MINUIT**

Dimanche jusqu'à 9 heures p.m.

Tél. 753-7557

# L'Action POPULAIRE

LVIIe année — NO 45

JOLIETTE, MERCREDI LE 19 NOVEMBRE 1969

3e CAHIER

3e journée sacerdotale

## Les curés du diocèse s'interrogent

JOLIETTE — Mardi le 11 novembre, les prêtres du diocèse se sont penchés ensemble sur le problème de l'évangélisation de l'homme d'aujourd'hui. Deux hommes-ressources animaient la rencontre: le Père Jacques Tellier, o.p., directeur de l'Institut de pastorale de Montréal et Michel Draper, sociologue au service de l'hôpital St-Charles

et membre du Conseil économique régional.

A 10 h. l'équipe sacerdotale de L'Épiphanie ouvrait la journée par une célébration de la parole. L'évangile du levain dans la pâte appelait déjà l'attention de tous sur le message du Christ qui questionne encore l'homme d'aujourd'hui et sensibilisait l'auditoire à l'écoute de l'Esprit qui ne man-

querait pas de parler à sa manière.

LE PERE TELLIER

Définissant son sujet, le P. Tellier propose un double regard: 1. sur le PROJET DE DIEU révélé en Jésus-Christ et vécu dans l'Eglise; 2. sur l'ANNONCE de ce projet AUJOURD'HUI.

(A suivre à la page 2)

## On demande des lecteurs laïcs a la messe

Les gens qui ne savent ni lire ni écrire sont maintenant rares au Canada. Pourtant, dans plusieurs paroisses, à voir certaines messes dominicales, — et les messes de semaine! — on croirait qu'il n'y a que le prêtre à pouvoir lire devant une assemblée. Depuis une dizaine d'années les lectures d'épître et d'évangile sont en français. On a invité et recruté des laïcs pour la fonction de lecture à la messe. Depuis peu, on a vu ici et là quelques femmes monter à l'ambon pour proclamer l'épître. Cependant, on s'aperçoit que ces premiers essais de partage des rôles liturgiques ne sont ni persévérants, ni largement répandus. Dans beaucoup de paroisses et de dessertes du diocèse, le prêtre joue encore tous les rôles: célébrant, lecteur, commentateur et animateur du chant. Cette situation est anormale.

UN PETIT EFFORT A FAIRE

Beaucoup de gens, hommes et femmes, pourraient rendre ce service à leur communauté paroissiale s'ils sentaient que la fonction de lecteur est importante. En effet psychologiquement, il n'est pas bon qu'un seul ait tous les rôles à la fois, accaparant ainsi tous les principaux moyens de communication avec l'assemblée. C'est d'ailleurs, donner une fausse image de l'Eglise, PEUPLE DE DIEU, que de laisser toutes les tâches au prêtre, comme s'il était seul à pouvoir être ACTIF dans la liturgie. Dans quelque temps, la messe du dimanche comportera trois lectures au lieu de deux. La diversité des voix deviendra plus nécessaire encore si on veut éviter la monotonie qu'engendrerait la lecture des trois textes par la même personne.

Dès maintenant, il faudrait que plusieurs bonnes volontés s'offrent pour le service de la Parole dans la célébration liturgique. Ce n'est pas une compétence professionnelle qui est exigée, bien qu'il faille ac-

quérir une bonne diction, pouvoir surmonter le tract, et avoir une voix qui porte suffisamment. Une certaine initiation est sans doute nécessaire. Mais il est vrai que "c'est en forgeant qu'on devient forgeron". Dans ce domaine, un peu d'audace est nécessaire. La compréhension des prêtres et la sympathie des fidèles sont également indispensables pour que les lecteurs laïcs se sentent à l'aise et progressent dans cet art de la parole publique.

On espère que plusieurs personnes, hommes et femmes, laïcs ou religieux, ne manqueront pas de s'offrir au comité de liturgie de leur paroisse. S'il n'en existe pas, ce serait une bonne occasion d'en susciter un. Il faut mettre fin à la messe en solo et donner le micro à d'autres voix que celle du prêtre célébrant. On verra bien s'il y a des laïcs qui savent lire et on saura si l'instruction qu'on a reçue sert à quelque chose!

## Les émissions Témoignage

CJLM 15 H. 45

du 24 au 29 novembre 1969

Paul Hamel, C.J., invite chaque jour, à l'émission TÉMOIGNAGE, des témoins du monde chrétien.

LUNDI, 24 nov.: J.-J. Corbeil, P.B.: Mon musée: reflet de l'âme africaine.

MARDI, 25 nov.: Jean Bouchard, S.J.: Difficultés que doivent affronter les laïcs missionnaires.

MERCREDI, 26 nov.: Emile Robichaud: Les vrais maîtres peuvent transformer une école.

JEUDI, 27 nov.: Cardinal Léger: L'Africain ne peut vivre seul.

VENDREDI, 28 nov.: Emile Legault: Pourquoi se confesser à un prêtre plutôt qu'à Dieu.

SAMEDI, 29 nov.: Emilien Vandal: Ce qu'on attend de la formation des maîtres.

## \$1,476,442,000 pour l'alcool au Canada

### La société nord-américaine fait preuve d'une opulence immodérée et d'un égoïsme brutal

(Jean-Pierre Côté)

Victoriaville — Les Canadiens ont dépensé en boissons alcoolisées, bières, vins et spiritueux, la somme de \$1,346,442,000 au cours de l'année 1967. L'année suivante, on a enregistré une augmentation de \$130,000,000!

Ces chiffres ont été fournis par l'Honorable Jean-Pierre Côté, ministre fédéral du Revenu, qui prenait la parole, à Victoriaville, lors de l'ouverture de la Semaine Nationale de la Sobriété organisée par l'Association Lacordaire du Canada.

Le représentant officiel du Premier Ministre Trudeau a souligné également que chaque Canadien de 15 ans et plus consacre en moyenne \$97.70 par année, à l'achat de boissons alcoolisées. La consommation moyenne pour chaque Canadien de cette catégorie d'âge est de 1.8 gallon d'alcool pur. "Quand on songe, dit le ministre, que le revenu moyen, en Asie et en Afrique, se situe entre \$60.00 et \$100.00 par année, il y a de quoi vous laisser songeur devant les dépenses des Canadiens en al-

cool. Il faudra très tôt, a ajouté le ministre, prendre conscience de l'écart grandissant entre les nations riches et les nations pauvres, sinon une confrontation globale entre privilégiés et damnés de la terre sera inévitable, à plus ou moins longue échéance!"

M. Côté a ajouté que "la société nord-américaine fait preuve d'une opulence immodérée et d'un égoïsme brutal et il nous est difficile de justifier certains aspects de notre société de consommation. Pourquoi, demanda le ministre, chaque Canadien ne se priverait-il pas et ne donnerait-il pas une partie des sommes qu'il consacre habituellement à l'achat de boissons alcoolisées à une fondation ou à une agence d'aide aux pays en voie de développement?"

Alcoolisme et coût social

M. Côté a précisé qu'en 1968, "près de 888 millions de dollars ont été prélevés en taxes et impôts sur les alcools par le gouvernement. Même s'il paraît anormal de voir un ministre du Revenu souhaiter une réduction des revenus de son département, songeons qu'il en coûterait moins cher à l'Etat si l'alcoolisme faisait moins de ravages. Ainsi, en 1965-66, on a calculé qu'il y avait 270,000 alcooliques au Canada. 7,662 personnes ont été admises pour la première fois dans des hôpitaux psychiatriques, 1,347 autres sont mortes de maladies résultant de l'abus de l'alcool et 302,000 sentences ont été rendues par les tribunaux pour différentes infractions résultant de l'abus de l'alcool".

Vivre en son temps, vivre sobriement

Après avoir rappelé les politiques d'ensemble qui viendront s'imbriquer et former la toile de fond de cette Société Juste promise par le gouvernement fédéral, le Ministre Côté a conclu en reprenant le fice des prestations et j'en ai association Lacordaire: Vivre en son temps, vivre sobriement.



Le Ministre du Revenu National, l'Honorable Jean-Pierre Côté, était le conférencier d'honneur lors de l'inauguration de la Semaine Nationale de la Sobriété à Victoriaville. M. Côté représentait à cette occasion le Premier Ministre Trudeau, président d'honneur à cette campagne d'information sur l'alcoolisme qui se tient du 9 au 15 novembre.

On aperçoit ci-dessus le président national de l'Association Lacordaire du Canada, M. Maurice Martin de Rimouski alors qu'il félicite M. Côté qui a été fait membre gouverneur de MODERATION. Ce nouveau service avait été dévoilé publiquement à cette occasion.

## RETRAITES FERMEES

MAISON DE L'IMMACULEE-CONCEPTION  
750, rue St-Louis, Joliette

Tél. 756-6533

ou La Directrice 756-0320

NOVEMBRE

21 au 23: Retraite pour Dames par le Père André Picot, SS. CC.

28 au 30: Rencontre pour COUPLES MARIÉS. Animateur: M. l'abbé Paul Lapierre.

## Réflexion hebdomadaire

## Les herbes folles

On ne peut donner ce qu'on n'a pas. L'arbre malade ne peut donner de bons fruits. Un sol en mauvaise condition ne produit rien de bon. La terre a ses caprices, et selon sa qualité elle est fertile pour telle culture et non pour telle autre; le cultivateur connaissant son terrain lui confie l'ensemencement qui lui convient. L'homme, comme le sol ne donne pas sa pleine mesure si la profession qu'il exerce ne correspond pas à ses aptitudes. On dit que 75% des adultes de notre pays souffrent de cette tragédie de la maladaptation professionnelle, qui déprime les nerfs d'un peuple.

On voit des artistes-nés qui travaillent comme mécaniciens et des mécaniciens-nés qui montent sur les planches. Il y a des médecins-nés qui sont professeurs, et vice-versa. Tel jeune homme aurait fait un brillant avocat et se morfond sur les livres de comptabilité. Tel père de famille a toujours "vent devant" parce qu'il n'est

pas dans sa vocation. Telle jeune fille est piètre secrétaire plutôt qu'infirmière, et telle mère de famille trouve la tâche ardue en raison de son inclination au maniement des affaires.

Tous ces inadaptés privent le monde de leurs talents naturels, et nuisent à la sobriété en bâclant à la diable un travail qu'ils n'aiment pas. — On ne peut donner ce qu'on n'a pas. — Qui n'est pas heureux ne sème pas le bonheur; qui est morose n'inspire pas la gaieté; le frustré ne prône pas la confiance; qui n'a pas souffert ne peut consoler; l'incrédule ne prêche pas la foi; celui qui n'aime pas, ne communique pas l'amour; l'injuste ne proclame pas la justice, et qui ne cultive pas la joie dans sa vie, ne publie pas la joie de vivre.

L'esprit est comme un champ; quand l'homme n'en est pas maître, et n'en dirige pas la culture, il y pousse du chiendent et des herbes folles. F.F.

## Reprendre en mains le chapelet

— Paul VI

Tout pousse "l'Eglise à chercher de l'aide au-delà du domaine humain et temporel, ... à requérir cette aide mystérieuse", promise tous les jours par le Christ: "Je suis avec vous tous les jours, jusqu'à la fin des siècles".

Or, "l'âme de l'Eglise", "la psychologie du peuple chrétien" a toujours, quasi spontanément, recouru à ce qu'on pourrait appeler une "recommandation": "A qui recourons-nous, pour arriver à qui?" — A Marie, pour arriver à Jésus. Evidemment, Jésus seul est "la cause de notre salut", mais il veut "une coopération humaine et ministérielle", c'est-à-dire, une "intervention qui ne soit pas la cause de la grâce, mais la facilité".

Si l'intercession des saints a beaucoup de valeur, combien davantage le culte rendu à la Mère du Christ, n'en a-t-il pas! à cause de la part "unique, active, très sainte qu'elle a prise dans l'incarnation et la Rédemption".

Plus les épreuves de l'Eglise sont grandes, plus il faut avec force veiller à la sauvegarde et à son intégrité. Actuellement, la paix est menacée au Vietnam, en Afrique, au Moyen-Orient, en Irlande et ailleurs. Voilà qui explique l'exhortation du 6 octobre à invoquer le "patronage maternel de Notre-Dame" et d'une manière spéciale durant le mois d'octobre. "Il convient à tous de reprendre en mains le chapelet; nous avons tous à

le réciter avec la simplicité et la ferveur des humbles, des petits, des dévots, des affligés et des âmes confiantes, pour la paix dans l'Eglise et dans le monde". "Le Concile lui-même a tacitement recommandé cette forme de dévotion de la musique populaire moderne, fondée sur le rythme vibrant, autour d'une parole, d'une pensée, nous font dépasser la difficulté, que rencontre parfois le chapelet, de la répétition et de la monotonie (Cf Senghor, *Négritude et humanisme*, p. 35)".

"Nous avons besoin de l'aide de la sainte Vierge". Péguy "comparait les Pater et les Ave à des navires en route victorieuse" (à suivre à la page 12)

## Les curés...

(Suite de la première page)

QUEL EST CE PROJET DE DIEU SUR L'HOMME D'HIER, D'AUJOURD'HUI ET DE DEMAIN?

Une relecture de la bible — "en lisant entre les lignes", continue le P. Tellier — découvre dans le plan divin l'homme universel comme un ETRE de RELATION: "Nul n'est une île" (Th. Merton D'abord, relation d'accueil à l'amour de Dieu pour l'homme. Et puis, relation d'échange avec les autres.

Et le P. Tellier poursuit: Une première contestation vient faire échec à ce projet de Dieu: rupture de la relation verticale, relation vraiment filiale au Seigneur, que la Bible traduit dans le récit du Paradis perdu. Et comme conséquence inévitable, rupture de la relation horizontale, la relation entre les hommes considérés comme des frères: la lutte fratricide de Cain-Abel et la confusion de Babel.

En Abraham, c'est Dieu TOUJOURS FIDELE qui réaffirme son projet "communautaire" sur l'homme. A un oeil attentif, Abraham apparaît comme le père d'une fraternité reliée en verticale à Dieu, auteur de toute pater-

nit. Selon le P. Tellier, tous les prophètes sont les haut-parleurs de la double exigence accueil-réponse. Accueil de l'Amour du Seigneur, réponse à l'Amour par la fidélité à ce même Seigneur. Et aussi d'un même mouvement, accueil du prochain, notre voisin, qu'on essaie de comprendre et réponse de fraternité qui aide et soutient, qui AIME. Ces voix des prophètes maintiennent Israël en constante alerte jusqu'au plein épanouissement du projet en Jésus-Christ.

"Le mystère du Christ, de poursuivre le P. Tellier, c'est le mystère de l'Homme qui fait passer dans la relation à ses frères humains la densité de sa relation comme Fils éternel du Père. Le Christ, c'est Celui qui a vécu avant de le proclamer "le premier commandement et le second qui lui est semblable" (Mtth. 22, 38-39). En sa mort-résurrection, le Christ nous a révélé 1. jusqu'où allait un Dieu qui aime: passer par la mort pour entrer dans la vie; 2. jusqu'où va un homme qui se laisse aimer: jusqu'à donner sa vie pour recevoir la Vie (Jn 10, 18)."

Vient le temps de l'Eglise, le temps de l'Esprit. Le P. Tellier le présente comme "celui qui va faire vivre ensemble avec le Père ensemble avec les frères. Le chrétien, c'est l'homme habité par l'Esprit qui accueille l'amour du Père et qui aime les hommes comme des frères. Et l'Eglise, c'est la communauté des hommes convoqués par l'Esprit pour VIVRE ce projet à deux dimensions. Il y a plus ou moins d'Eglise selon qu'il y a plus ou moins de fraternité en Dieu. L'homme d'Eglise — baptisés, nous le sommes tous, — c'est un messager de la fraternité des hommes en Jésus-Christ". ANNONCER LE

## MESSAGE, C'EST QUOI AUJOURD'HUI?

Du second exposé du P. Tellier sur l'ANNONCE, laissant tomber les deux médias classiques, la prédication et le service des sacrements, j'ai retenu la question: "Notre rôle de prêtre ne serait-ce pas aussi et beaucoup celui de sensibiliser les hommes au langage de l'Esprit, "l'Esprit semé dans l'univers" (s. Irénée)? Au langage de l'Esprit qui s'exprime à travers les événements les plus simples de la vie, dans "l'aujourd'hui de Dieu" (Max Thurian)?" En d'autres termes, l'évangélisation doit bien tenir ces deux pôles: fidélité au contenu du message (doctrine et morale) et attention à l'homme en situation de vie dans un dialogue authentique et un constant échange.

## MICHEL DRAPER: VISAGE DE L'HOMME AUJOURD'HUI

A partir de son expérience du milieu et des données de la sociologie moderne, Michel Draper a campé en trois traits caractéristiques ce visage de l'homme: 1. Dans une société post-industrielle, la société qui se donne des services, le système d'économie concurrentielle — plus le poids historique de deux cents ans de lutte pour survivre — a fabriqué un homme qui souffre d'un syndrome de dénigrement, maladie de démolir ceux qui réussissent pour se valoriser... 2. Notre système social du paraître et de l'avoir grosses voitures, élégantes toilettes, etc. — a fabriqué un homme en tension entre ses besoins réels ou fictifs et les moyens réduits d'y satisfaire... 3. Une civilisation du loisir — sp. loisir d'évasion: on regarde passivement la TV, on assiste à une joute, on écoute un concert, — a fabriqué un homme aliéné qui est DANS la société avant d'ETRE vraiment, iden-

## tique à lui-même. PISTES DE RECHERCHE

Michel Draper propose trois champs où engager l'action pastorale: 1. Le milieu du TRAVAIL qui appelle une éducation à la participation totale, à la corresponsabilité, à la stabilité et à la modération. 2. Le milieu FAMILIAL en voie de désintégration par la différence des niveaux de culture — 50% de nos adultes ont un niveau de connaissance inférieur à la 7e année; alors que les jeunes poussent leurs études — par les charges sociales qui sortent les parents du foyer, par le travail de la femme. 3. Le monde des JEUNES où s'accroît la coupure entre les générations. Un travail est à entreprendre: a) au plan de l'école où le système prime sur les besoins réels, sur la vie... CREATRICE. b) au plan des loisirs où manquent l'organisation les moyens d'une "culture tactile" (Mac Luhan) qui fait appel à l'imagination, au besoin de créer, de bâtir: "Québec sait faire!" c) au plan de la famille, pour une éducation à la mesure, à l'échange à une appréciation des valeurs nouvelles. d) au plan de l'introduction au marché du travail...

## QUE SORTIRA-T-IL DE CETTE RENCONTRE?

La période des questions qui a suivi les deux exposés a montré combien les hommes-ressources avaient ouvert le problème posé par l'évangélisation de l'homme d'aujourd'hui. Il est sûr et certain que les pasteurs regagnent leur troupeau avec une inquiétude nouvelle et un souci nouveau de prêter une oreille plus attentive que jamais aux appels à la compréhension mutuelle et à un commun effort pour réaliser le projet d'un peuple fraternel.

P.-E. Trépanier

SI

?

- Vous aimez votre gêne votre timidité.
- Vous êtes heureux de votre manque de confiance en vous-même.
- Vous êtes fier de vos complexes quels qu'ils soient.
- La nervosité — l'anxiété — l'angoisse — la crainte — le trac — et la peur paralysent vos moyens d'action et que

VOUS ETES SATISFAIT de cette situation; alors n'adhérez pas à notre

## COURS SUR LA PERSONNALITE AU CONTRAIRE

Si vous voulez vivre facilement votre vie, venez vous enquérir de ce que nous pouvons faire pour vous. Venez consacrer une soirée de votre vie pour juger vous-même de notre méthode.

## LE COURS COMPORTE

Une démonstration gratuite  
Dix (10) leçons régulières. 1 par semaine  
Une "ONZIEME" leçon spéciale et GRATUITE  
Devise: Aider sans exploiter

## CONDITIONS:

Aucun engagement à signer  
Documentation remise gratuitement  
Remise de diplôme à la fin du cours  
Prix: \$54.00 comptant ou 10 leçons à \$6.00 chacune  
Prix spécial pour couples mariés  
Nul solliciteur ne vous importunera

Avez-vous les moyens de remettre à plus tard???

## DEMONSTRATION GRATUITE

JEUDI 27 NOVEMBRE  
SOUS-SOL DE LA CATHEDRALE  
SALLE TETRAULT



## Institut des Loisirs Culturels Enr.

Jean Forget, directeur-adjoint

P.S. SI IMPOSSIBLE D'ASSISTER LE 27 NOV. VENEZ LE 4 DEC.

**Au Canada, le Québec est un précurseur dans l'utilisation des symboles pour la signalisation routière**



Chaque année, on fabrique près de 200,000 panneaux indicateurs à l'usine du ministère de la Voirie pour la signalisation routière du Québec. Cet atelier, l'un des plus modernes en Amérique, est situé dans un vaste complexe à Charlesbourg-Ouest en banlieue de Québec. Le montage photographique ci-dessus illustre quelques-unes des activités nécessaires à la conception et à la fabrication des signaux routiers. La façon dont est conçue un signal étant très importante, on propose généralement plusieurs modèles qu'une équipe de dessinateurs concrétise sur papier. Ainsi au stade de la conception (1), un dessinateur prépare un modèle à photographier. Dès que le modèle est approuvé, on passe à la deuxième étape: la préparation d'un pochoir (2) qui consiste à fixer une soie à un cadre de bois. Désormais, il est possible d'im-

primer le message à l'intention des automobilistes, mais auparavant il faut fabriquer un panneau sur lequel on le placera. Les feuilles d'aluminium (3) qui servent à la fabrication du panneau indicateur sont débarrassées de leur graisse protectrice dans un bain d'acide. Puis les plaques d'aluminium doivent subir une dernière transformation avant que l'on y inscrive le message: l'application d'un papier réfléchissant (4) à l'aide d'une presse à rouleaux. Tous les signaux, une fois terminés, sont enduits d'un vernis séché (5) pendant deux heures dans un immense four chauffé à l'électricité dégageant une chaleur de 1,500 degrés Fahrenheit. Autre méthode de collage (6) du papier réfléchissant sur les panneaux au moyen d'un applicateur à vide afin d'assurer une meilleure adhérence. (O.I.P.Q.)

## Sainte-Julienne

(DE NOTRE CORRESPONDANT)

### SOIRÉE DU CLUB D'AUTO-NEIGE

La semaine dernière avait lieu une soirée organisée par le club d'auto-neige de la paroisse. Le comité est formé comme suit: Président: M. Jacques Chaussé. Vice-président: M. Raymond Perreault. Directeurs: M. Jean-Paul Dionne, M. Marcel Contant, M. René Lesage, M. René Hélu, M. Gilles Thibodeau. Secrétaire: Mme Gilles Dufour. Aumônier: M. l'abbé Gilles Desrosiers.

Près de 250 personnes ont assisté à cette soirée. La soirée était commentée par M. Jean Laurent. Deux orchestres y étaient pour nous divertir. Durant la veillée de nombreux prix de présence furent tirés. L'habit d'auto-neige fut gagné par M. Eugène Marsan, un don du Garage Pinard. Nous avons eu l'honneur d'avoir la présence de M. le maire et ses conseillers. Durant cette soirée avait lieu une exposition d'auto-neige qui se trouvait au 2e plancher de la salle municipale.

Le club s'est acheté une auto-neige et construit plusieurs grattoirs qui permettront l'entretien des pistes durant l'hiver.

Le club d'auto-neige remercie tous ceux qui ont aidé à la réussite de cette soirée.

Ceux qui aimeraient faire parti du club, pourront se procurer leur carte de membre en s'informant au comité au prix de \$7.00.

### BAPTEME

Le 9 novembre 1969, à M. et

Mme Jean-Marie Savage (Louise Charron) un fils baptisé Joseph, Claude, Patrick. Parrain: M. Claude Charron, cousin. Marraine: Mlle Francine Charron, cousine. Porteuse: Yolande St-Jacques. L'officiant était le Rév. Père Paul-André Mailhot. Nos félicitations.

Dimanche soir, le 23 novem-

bre, nous aurons un concert d'orgue et de chants en l'église paroissiale donné par le musicien Raymond, ceci pour le profit des oeuvres paroissiales.

MM. Roger Landry, Georges Lachapelle et Claude Pichette sont revenus d'une excursion de chasse avec trois chevreuils. Félicitations à ces trois chasseurs.

## Chertsey

# Construction d'un pont sur la rivière Burton

Saint-Jacques — Le ministère de la Voirie est actuellement à compléter la construction d'un pont sur la rivière Burton, dans le rang 2 à Saint-Théodore de Chertsey.

C'est ce qu'a annoncé l'honorable Marcel Masse, député du comté de Montcalm, exprimant le voeu que la mise en service du pont Chertsey viendra satisfaire au désir formulé par les citoyens de Saint-Théodore depuis plus de 7 ans.

Le ministre Masse a précisé que le Pont Chertsey qui aura une portée de 20 pieds avec radiers et culées en béton ar-

mée, reliera plus adéquatement la population et favorisera le développement touristique dans le secteur sud-est de la municipalité de Saint-Théodore.

La construction du Pont Chertsey sera complétée au cours du mois de décembre et aura coûté approximativement \$12,500.

Le député de Montcalm a par ailleurs ajouté que le pont servira également de barrage au lac artificiel, qui constitue la seule plage publique de cette municipalité.

## St-Ambroise

# \$6,000 pour le Foyer des Laurentides

Saint-Ambroise (DNC) — La souscription pour le Foyer des Laurentides va bon train, si on considère malgré la mauvaise température et le peu de temps depuis le lancement.

A midi samedi le thermomètre situé à la porte de l'église de St-Ambroise indiquait \$6,000.

Plusieurs personnes de l'extérieur, anciens de la paroisse ont fait des dons considérables, les paroissiens leur sont bien reconnaissant.

L'exécutif du Comité conjointement avec M. le directeur M. Ronald Perreault de Ste-Marcelline rencontreront cette semaine les membres actifs et tous les paroissiens qui le désirent pour l'organisation de la souscription dans cette belle paroisse.

Quant à Ste-Mélanie, elle est en voie d'organisation, M. le Directeur Gérard Perreault nous dit sa confiance dans la générosité de ses paroissiens.

Le Comité du Foyer attend

des nouvelles de St-Alphonse qui normalement ne devraient pas tarder. Le Directeur et représentant du Foyer pour cette paroisse est M. Michel Coutu.

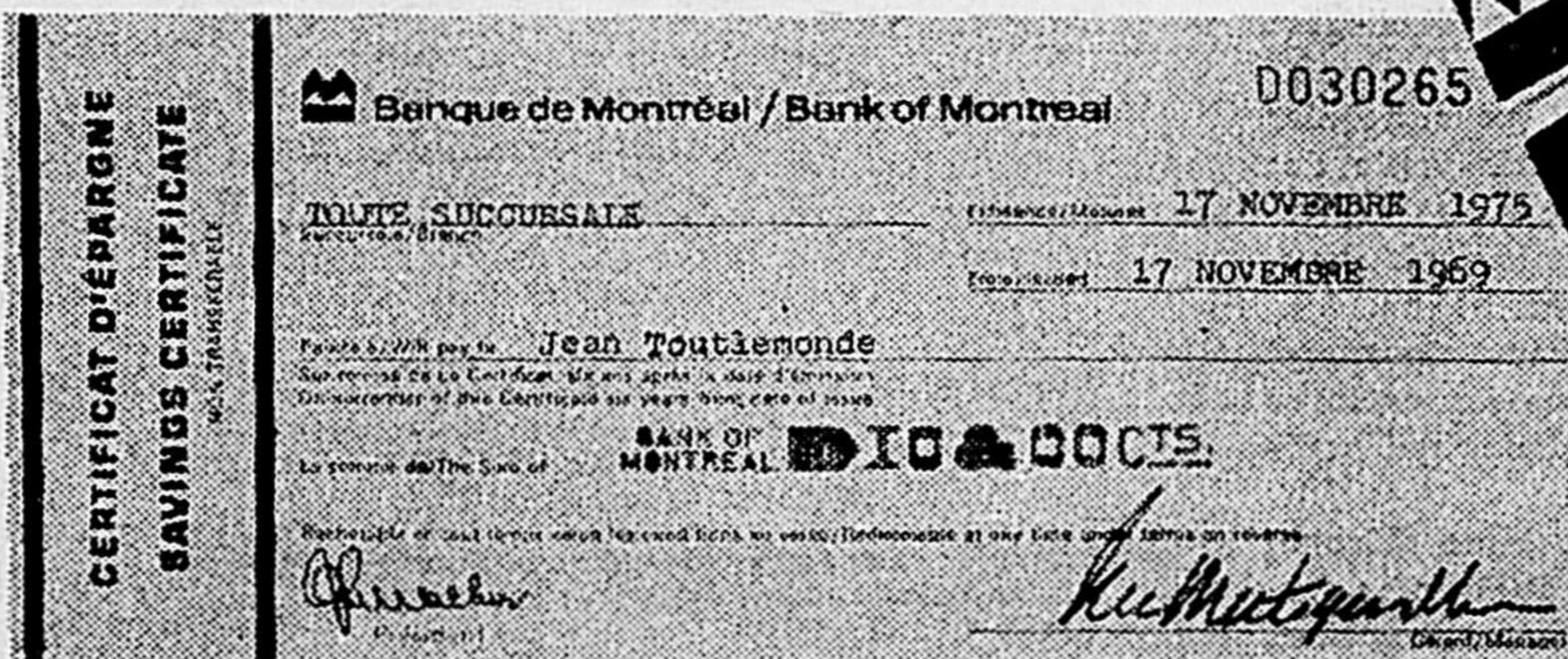
Les membres de la Corporation du Foyer des Laurentides remercie sincèrement tous ceux qui ont témoigné leur générosité rapidement et joyeusement, et tend la main aux organisations, mouvements quelque soit le nom, et toutes les personnes qui veulent par ce moyen manifester la nécessité d'un refuge pour les personnes âgées, également pour l'avancement et le progrès de ce magnifique projet.

### SYMPATHIES

A Mme Roland Malo, à l'occasion du décès de sa mère, Mme Achille Pin, de Ste-Marcelline.

A Mme Dents Lamontagne, à l'occasion du décès de son père M. J. Giroux, de Berthierville.

# Un cadeau plein d'intérêt...



Les certificats d'épargne "6 ans" augmentent leur valeur de plus de la moitié. Peut-on imaginer un cadeau plus intéressant. Sans compter qu'ils sont joliment présentés dans une enveloppe en forme de papillote.

Ça vous intéresse? Alors vous n'avez qu'à vous rendre à la Banque de Montréal. Vous payez \$6.34 et on vous remet un certificat, encaissable n'importe quand, suivant une échelle ascendante d'intérêt. Au bout de six ans, il vaudra un beau gros \$10, soit un accroissement de capital de plus de 50%. Le fait que les certificats d'épargne soient émis en

multiples de \$10 vous permet d'investir grosses ou petites sommes, à votre gré.

Offrez des certificats d'épargne en cadeau de Noël. C'est une idée en or. Et ça l'est tout autant à l'occasion d'un anniversaire de naissance, d'un Bar Mitzvah, d'une remise de diplôme ou autre événement important. Neveux, nièces, petits-enfants, étudiants ou toute autre personne à qui vous voulez vraiment faire plaisir en seront ravis... même vous.

Renseignez-vous au sujet de nos certificats d'épargne, le cadeau plein d'intérêt qui accroît sa valeur de plus de 50%.

**Banque de Montréal**  
La Première Banque au Canada

Succursale de Joliette:

J. C. P. E. Bastien, gérant

## Centre de la main d'oeuvre du Québec

# Offres d'emplois

Semaine du 10 nov. au 14 nov.

Outilleur classe A (exp.), usine \$3.17 l'heure.

Commis traffic (exp.), usine, \$90.00.

Prép. réception et expédition (exp.), usine, jusqu'à \$150.00.

Tech. électronique (diplômé), usine, \$90.00.

Commis inventaire (cardex), usine, \$70.00.

Secrétaire bilingue, usine, \$75.

Homme de service, garage, salaire comités paritaires.

Aide-familiale, maison privée, \$25.00 à \$30.00.

Livreur à bicyclette, épicerie, \$45.00.

Aide-familiale, maison privée, \$30.00.

Soudeur, garage, \$1.75 à \$2.00 de l'heure.

Serveuses, restaurant, \$0.90 à \$1.00 de l'heure.

Aide-familiale, maison privée, \$20.00.

Vendeur chaussure, magasin chaussure, salaire à discuter.

Cuisinière, hôtel, salaire à discuter.

Soudeurs (maint. et const.), usine, \$2.60 de l'heure.

Opérateur de lift truck, usine,

\$1.93 de l'heure.

Préposé au stock, épicerie, salaire à discuter.

Aide cuisinier, restaurant, \$35.00 nourri.

Comptable expérience, entrepreneur, salaire à discuter.

Contremaître (sse) (exp.), manufacture, salaire à discuter.

Aide-familiale, maison privée, \$40.00.

Stock man, magasin, \$1.25 de l'heure.

Préposé aux malades, hôpital, salaire con. collective.

Aide-familiale, maison privée, \$20.00 à \$25.00.

Aide-familiale, maison privée, \$35.00.

Aide-familiale, maison privée, \$25.00 et plus.

Tech. labo. médical (diplômé), hôpital, \$90.00.

Ferblantier maint., hôpital, \$104.

Aide-familiale, maison privée, \$30.00 et plus

Cuisinier 3e, restaurant, \$60.00 à \$75.00.

Préposé à la photographie, usine, \$1.77 de l'heure.

Homme de service, garage, \$1.31 de l'heure.

Gérant de district, compagnie, salaire commission.

Représentant, compagnie, salaire commission.

Aide-familiale, maison privée, \$25.00 à \$30.00.

Préposé aux malades, hôpital, salaire conv. collective.

Aide-familiale, maison privée, \$0.50 l'heure ou \$5.00 par jour.

Bar-maid ou serveuse, restaurant, salaire.

Aide-familiale, maison privée, \$25.00 à \$30.00.

Vendeur de meubles, commerce de meubles, salaire à discuter.

Aide-cuisinier du soir, restaurant, \$80.00.

Cuisinier de jour, restaurant, \$100.00.

Commis junior, caisse \$52.00.

Représentant, finance, \$325.00 à \$350.00 par mois.

Agent publicitaire, compagnie, salaire commission.

Travail de bureau, bureau, \$300. à \$375.00 par mois.

Agent Sûreté du Québec, en province, \$6,740.00 annuel.

### EMPLOIS A L'EXTERIEUR

Aide-familiale, maison privée, \$30.00.

Aide-familiale, presbytère, \$125. par mois.

Aide-cuisinière, restaurant, \$40.

Mécanicien classe B, garage, \$2.31 l'heure.

Opérateur, usine, salaire min.

Serveuse, restaurant, salaire minimum.

Agents de sécurité, agence de sécurité, \$1.55 l'heure.

Secrétaire bilingue, usine, \$50.

Homme à tout faire, épicerie, \$60.00.

Serveuse de table, restaurant, \$35.00.

Aide-familiale, presbytère, \$45. net.

Serveuse de table, restaurant, \$45.00.

Assembleur, usine, \$2.25 à \$2.51 l'heure.

Soudeurs, usine, \$2.08 à \$2.51 l'heure.

Représentant vendeur, compagnie, \$75.00.

Conseillère produits, conseillère prod. beauté, 40%.

## Sa réputation vaut bien des précautions

La meilleure méthode pour servir le Champagne consiste à placer la bouteille dans un seau contenant un mélange d'eau et de glace. Il doit être versé lentement dans des verres peu évaporés, flûtes ou verres tulipes de préférence, qui préserveront son bouquet et mettront en valeur sa mousse effervescente. Vin de qualité, vin noble, le Champagne mérite beaucoup de soins et de précautions. Bien conservé et bien servi, il sera toujours à la hauteur de sa juste réputation.



## LE PLACEMENT ET VOUS

Durant les deux derniers mois, les notions d'inflation dont nous avons parlé, permettent d'affirmer que le sur-emploi et l'inflation amènent une période d'instabilité ouvrière, d'affaiblissement de la conscience professionnelle, et des investissements non opportuns. Une telle période nous a conduit vers une mauvaise utilisation des ressources comme une diminution de la productivité et un haut niveau de vie. D'une façon générale, c'est ce qui ressort des différentes déclarations de nos hommes publics depuis quelques mois.

### DES CONTRACTIONS DE TOUTES SORTES

Pour faire entrer les choses dans l'ordre, des mesures économiques doivent être prises pour créer une période de déflation. Cependant, il ne faut pas que cette déflation soit trop brutale parce qu'il se pourrait bien qu'on se retrouve avec des indices suivis par des faits qui seraient défavorables à l'ensemble de notre économie.

La déflation se caractérise par une diminution du pouvoir d'achat. Une telle période est aussi caractérisée par le fait que les taux d'intérêt seront bas et en conséquence les placeurs ne seront pas tellement tentés de placer leurs épargnes. Les banques auront quand même de l'argent à prêter et les emprunteurs seront rares.

Ne désirant pas se lancer dans l'expansion, les industriels essayeront d'écouler les stocks accumulés au cours de temps meilleurs à des prix dérisoires. Même les consommateurs seront affectés au cours d'une telle période. Ils n'effectueront pas d'achat de biens dispendieux.

Même les individus qui ont une bonne situation craindront l'avenir et ils éviteront d'acheter des biens durables — l'automobile devra rouler un an ou deux de plus. D'autres n'achèteront que les biens qui répondent aux strictes nécessités de l'existence, et plusieurs attendront même que les prix descendent encore plus bas. Au moment de la rédaction de ces lignes, c'est ce qui se passe sur les marchés boursiers. Les ventes d'action se maintiennent à un bas niveau et on vit une période d'incertitude qui se reflète dans d'autres secteurs de l'activité humaine.

### LES VICTIMES SONT NOMBREUSES

Parmi les victimes d'une situation d'inflation on reconnaît les emprunteurs et ceux dont les revenus diminuent plus rapidement que le niveau des prix moyens. Quand les prix sont élevés et que la production augmente rapidement, les individus sont portés à emprunter. On voit l'avenir en rose. Mais la déflation apporte une situation où l'emprunteur s'aperçoit que ses emprunts deviennent de plus en plus dispendieux à tous les jours et qu'il dispose de moins en moins de revenus.

En temps de guerre, les fermiers empruntent pour acheter des terres et de la machinerie parce que les prix de vente des produits agricoles sont élevés. Avec la fin de la guerre, les prix agricoles baissent et la valeur d'une ferme baisse également. Pourtant, la dette de l'agriculteur doit être payée quand même.

C'est pourquoi, l'histoire nous montre que les emprunteurs ont toujours souhaité une situation d'inflation tandis que les prêteurs s'ingénient à créer une situation stable ou des politiques qui pourraient engendrer une déflation.

C'est un autre exemple qui prouve que notre système d'économie de marché est fondé sur l'équilibre entre les différentes forces en présence qu'elles s'appellent consommateurs, entreprises privées ou gouvernements. Tandis que ces trois facteurs prennent une importance prépondérante, l'équilibre risque d'être rompu et nous nous retrouvons dans une situation d'équilibre instable.

C'est la période que nous vivons actuellement.

Pour en sortir victorieux au profit de tous les membres constituant notre société, il faut retrouver les facteurs qui nous conduisent vers une certaine stabilité. Celle-ci nécessite la collaboration de tous et chacun.

*Claude Hoquin*



## Problèmes d'eau chaude?

Arrangez-vous donc pour "cascader" chez vous...

Voici pourquoi!

### Fait 1: Vous pouvez acheter un chauffe-eau électrique Cascade, taille familiale, à un prix très modique.

Fait 2: Une famille de quatre personnes utilise en moyenne 40 gallons d'eau chaude par jour. (Pourquoi paieriez-vous pour une surdisponibilité de 2000 gallons par jour?)

Fait 3: Si votre famille compte plus de quatre (4) personnes et que vos besoins en eau chaude sont très grands aux heures de pointe, un CASCADE (contenance de 60 gallons) suffit amplement à vos besoins.

Exemple: supposons que vous faites une grosse lessive, baignez deux enfants et utilisez 10 autres gallons à d'autres fins, tout cela en une heure. En bousculant tout, peut-être pourrez-vous aussi prendre un bain... et laisser couler un peu le robinet! Tout cela dans la même heure. Combien d'eau chaude pensez-vous avoir utilisée?

Le croirez-vous?

une grosse lessive — 28 gal.  
3 bains — 30 gal.  
Autres fins — 10 gal.

Total: 68 gal. (Pas plus!)

Notre CASCADE 60 aurait pu vous fournir 73 gallons de bonne eau chaude durant cette heure-là.

Fait 4: A la vérité, le CASCADE 40 (d'une contenance de 40 gallons) satisfait pleinement les besoins en eau chaude de la plupart des consommateurs.

Faits 5-6-7-8: Le CASCADE est très économique, étant conçu pour alimenter une famille, non une 'buanderette' ou un bain public!

Le CASCADE est très pratique. Nul besoin d'une caserne pour l'installer, il prend si peu de place.

Le CASCADE est d'une sécurité absolue, il fonctionne sans flamme, s'installe n'importe où, pas besoin de cheminée.

Le CASCADE est propre. Sans odeur. Aucun dépôt. Aucune impureté.

Sous tous les rapports, le CASCADE est la solution chauffe-eau la plus logique, économique, efficace qu'il soit.

Consultez votre fournisseur local ou le service des ventes de l'Hydro-Québec (il y a un Cascade qui convient à tous vos besoins).

L'électricité, le confort total à la portée de tous.

Hydro-Québec



# Campagne de recrutement de L'U. C. C.

## Rendement accru du maïs

OTTAWA, 19 septembre 1969 — Combien de plants de maïs faut-il semer à l'acre pour obtenir le rendement le plus souhaitable? Les chercheurs estiment qu'il y a autant de réponses différentes à cette question qu'il y a d'hybrides cultivables, de types de sols, de conditions climatiques différentes et de niveaux de fertilité du sol.

Un spécialiste en cette culture, M. H. Voldeng, a entrepris dans ce domaine des recherches à longue échéance à la

station de recherches d'Ottawa. Il a déjà mis à l'essai toute une gamme de densités de semis — de 5,000 à 55,000 plants à l'acre — et compte bien pousser ses expériences au cours des années à venir. Il a déjà obtenu des différences marquées de rendement, dont certaines attribuables aux hybrides mis à l'essai. En outre, la densité idéale peut varier avec les hybrides et elle ne constitue qu'un facteur de rendement; c'est l'ensemble des facteurs qu'il faut étudier, selon M. Voldeng.

L'Association professionnelle des Cultivateurs (U.C.C.) organise cet automne, une campagne intensive de recrutement, afin d'inciter tous les agriculteurs de la région, à joindre les rangs de leur association.

La campagne s'ouvrira lundi soir le 24 novembre au Restaurant Kambo à Joliette, par une réunion de tous les dirigeants locaux et régionaux à

8 h. 30 du soir.

A cette occasion les agriculteurs de la région auront l'avantage de rencontrer M. Clément Létourneau, second vice-président général de l'U.C.C., ainsi que M. Jean-Marc Kirouac, secrétaire général adjoint. Ce dernier bien connu de

nos agriculteurs tracera avec eux les objectifs et les modalités de la campagne de recrutement.

Les administrateurs des différents syndicats de l'U.C.C. sont particulièrement invités à cette réunion du 24 novembre. La Direction

## Succès des ventes dans le nord-est

Les prix étaient fermes aux trois dernières ventes de bouvillon pour engraissement organisées dans les régions les plus au nord. A La Sarre, Dupuy, dans la province de Québec, près de 800 têtes étaient vendues à un prix élevé allant jusqu'à \$40.25 le 100 livres pour un chargement de veaux de boucherie pesant 590 livres. A South River, Ontario, le prix le plus élevé, \$38.00, le 100 livres, était payé pour un groupe de 14 veaux de boucherie Hereford pesant en moyenne 400 livres. A toutes les ventes, on remarquait une bonne qualité et plusieurs commentaires favorables étaient faits. Un fait intéressant à noter, est qu'à South River, le meilleur groupe composé de 8 bouvillons pour engraissement étaient des fils d'un taureau Hereford qualifié, acheté à la vente des taureaux de l'Ontario; ce qui démontre une fois de plus le besoin d'utiliser davantage des taureaux qualifiés à la tête des troupeaux.

Le premier service exclusivement canadien entre Halifax et Québec a été établi en 1878, en raison de la révolution américaine.

tion saturée d'engrais s'éloignant des capsules est en grande partie le résultat des forces capillaires, soit une sorte d'action mouillante qui entre en jeu dans le mouvement qui s'établit depuis le sol humide jusqu'au sol sec.

Les recherches en cours sont orientées vers le dégagement réglé du magnésium, du bore et du zinc en provenance des capsules placées dans les trous où ont été plantés des pommiers Spartan âgés d'un an.

La mensuration de la croissance des arbres et l'analyse des feuilles se feront à chaque année durant cinq ans.

M. Ashby signale que "cette technique semble très prometteuse comme moyen de fournir à certaines cultures vivaces leurs besoins en oligo-éléments pour une période de plusieurs saisons de croissance."

Les avantages possibles de cette technique incluraient: —diminution de la toxicité du (A suivre à la page 12)

## Capsules d'engrais

SUMMERLAND (C.B.), 11 juillet 1969 — Les scientifiques sont à faire des expériences avec des capsules d'engrais pour régler le dégagement de nourriture des plantes.

En déposant de ces capsules dans le trou où l'on plante un pommier, l'arbre pourrait en tirer suffisamment d'engrais pour sa croissance durant une période de cinq ans.

Les cultivateurs font habituellement des apports d'éléments minéraux sous forme de pulvérisations foliaires, qui comportent plusieurs désavantages. Certains oligo-éléments pourraient devenir toxiques lorsque appliqués en trop grande quantité d'un seul coup.

Les recherches visent à inventer des capsules qui laisseraient dégager lentement, des quantités d'éléments nutritifs répondant aux besoins des cultures.

M. D.L. Ashby, de la Station de recherches du ministère de l'Agriculture du Canada, à Summerland, a entrepris des expériences avec des capsules en polyéthylène perforé pour fournir aux cultures ces oligo-éléments.

Ces capsules utilisées sur le seigle de serre, ont donné un niveau plus uniforme de zinc et réduit la toxicité du bore.

L'azote en capsules a aussi été plus efficace que l'application dans le sol; l'addition du magnésium aux capsules d'azote a réduit les rendements, mais le bore et le zinc ont eu peu d'effet.

Le zinc et le bore, de même que l'azote et le magnésium, se sont révélés antagonistes à leur libération des capsules.

Le taux de dégagement du magnésium en capsules incubées dans des colonnes de sol a été relativement constant durant 36 semaines.

Le pourcentage du magnésium dégagé a généralement été plus élevé en terre franche limoneuse qu'en terre franche sableuse.

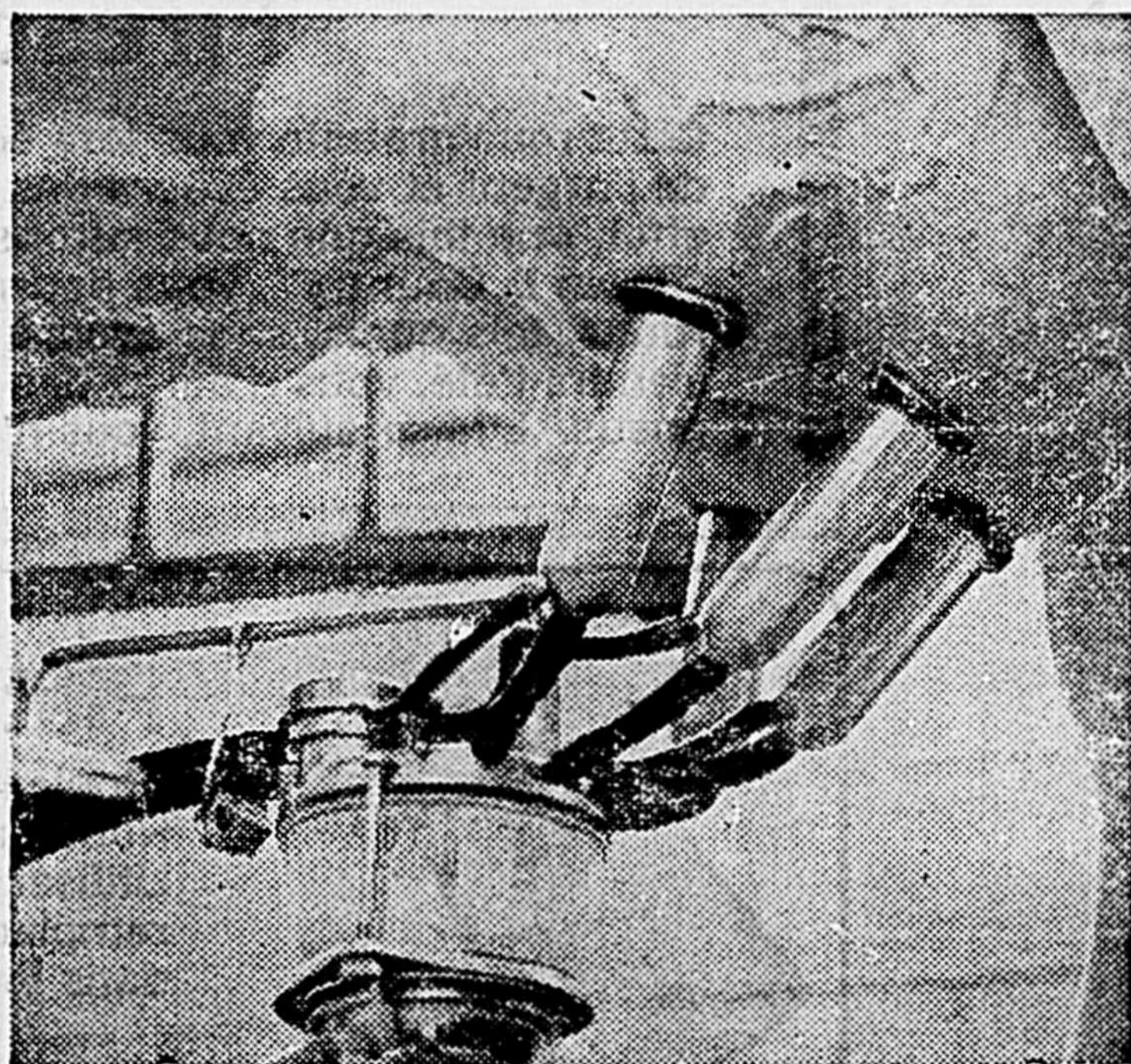
Le dégagement de magnésium a aussi été plus considérable dans le cas de capsules perforées à leur surface intérieure, alors que le mouvement du magnésium a généralement ralenti lorsque les capsules avaient les deux surfaces perforées.

Il s'est aussi rendu compte que le mouvement de la solu-



M. Harvey Voldeng, spécialiste en culture du maïs à la station de recherches d'Ottawa, examine les plants de plusieurs parcelles d'essai.

Quand vous servez les  
Chows Laitiers Purina vos  
bénéfices ne tarissent pas!



Les prix de ces fameux Chows Laitiers Purina vous sont garantis et protégés contre les hausses de prix jusqu'à **AVRIL 1970**  
Moulées laitières sacs et vrac

— **SPECIAL** —  
pour 2 semaines

- Cattle-Plus 10 livres \$11.50  
(Vitamine concentrée)
- I-O Dairy 160 oz \$ 5.50
- Purina Cleaner \$37.25

100 livres  
(Nettoyeur, réservoir à lait et équipement)

— AUSSI —

**Nouveau bain de trayons**  
(Vrai protecteur de mammite)

- Bovadine Purina 160 oz \$ 6.50

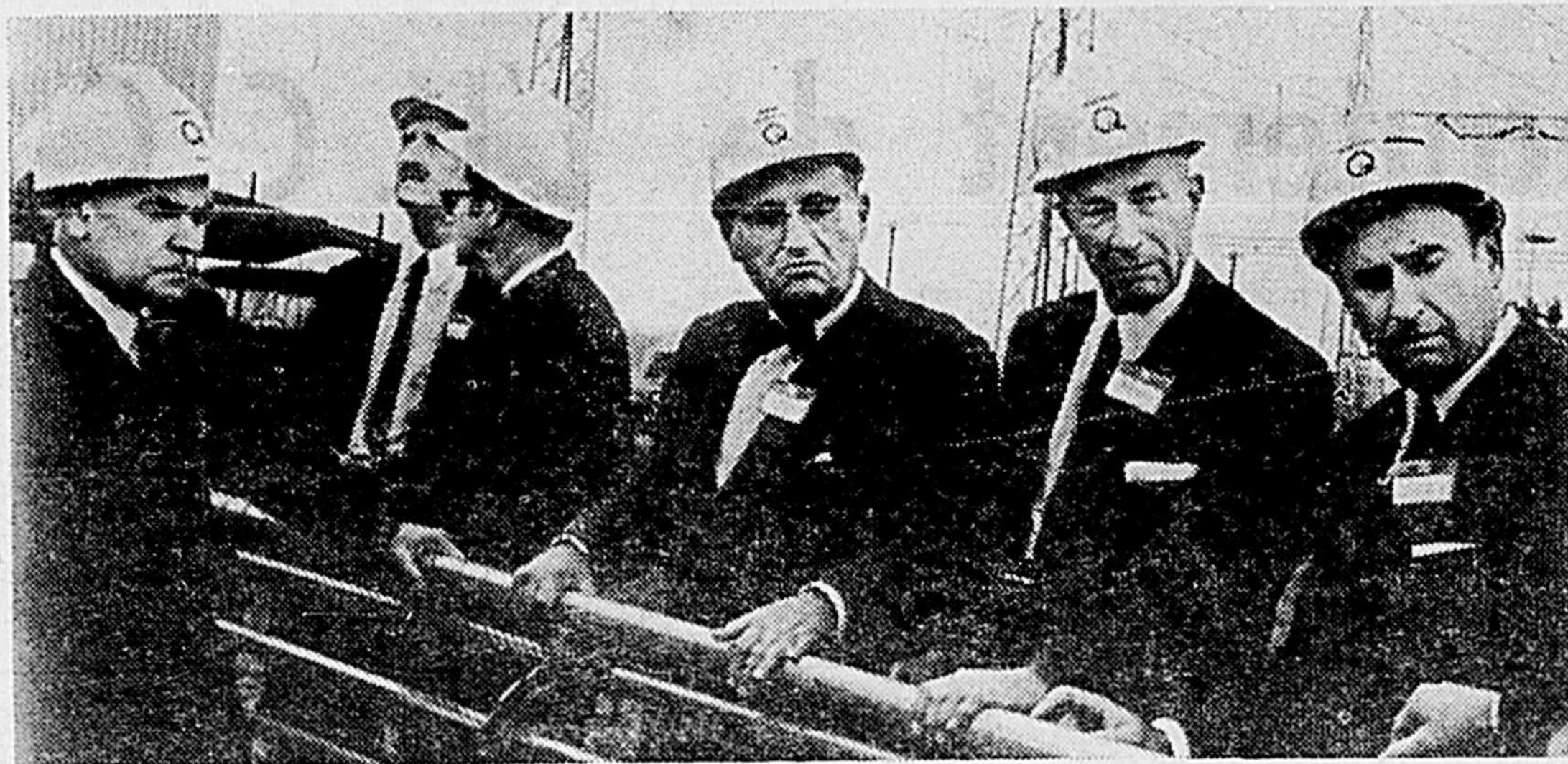
**André Bélanger & Frère**

DISTRIBUTEUR PURINA

Equipements de ferme Houle — Jamesway

ST-LIN  
Tél. 223-6011

ST-ESPRIT  
839-6165



Montréal, le 7 octobre 1969 — Sept représentants de l'Électricité de France spécialistes des travaux sous tension viennent de compléter une mission d'étude auprès des services de l'Hydro-Québec à Montréal et en province.

Cette mission figurait au programme de coopération technique sanctionnée le 25 novembre 1968 par les directions générales de ces deux grandes entreprises d'électricité.

Les spécialistes de l'Électricité de France ont étudié sur place l'organisation et l'exécution des travaux sous tension sur les réseaux de transport et de distribution de l'Hydro-Québec. La délégation française a apporté une attention toute particulière à l'analyse des méthodes permet-

tant d'effectuer des travaux d'entretien sous tension dans les postes de transformation et sur les réseaux aériens et souterrains.

Les représentants de l'Électricité de France et ceux de l'Hydro-Québec ont également échangé une foule de renseignements dans le domaine de la production et de la distribution de l'électricité.

Les directions "Appareillage et Entretien" et "Distribution" de l'Hydro-Québec avaient été chargées de l'élaboration du programme d'étude.

De part et d'autre, on a manifesté le désir que ces échanges se multiplient au plus grand profit de l'évolution de la technique de la production, du transport et de la distribution de l'électricité.

effort spécial; ils nous ont reçus avec beaucoup de gentillesse et une grande générosité.

Mentions aussi les heureux gagnants du tirage: 1er prix, \$25.00 gagné par Mme Lionel Desroches; 2e prix de \$25.00 gagné par M. Gérard Roberge; 3e prix de \$10.00 gagné par M. Jean-Pierre Lesard. Félicitations aux gagnants et aux vendeuses...

Mme Réjean Roy, responsable du comité d'éducation a su traiter avec "brillo" du sujet proposé: les loisirs. Une phrase à retenir: "l'orientation de nos loisirs reflète notre personnalité".

La recette culinaire fournie par Mme P. Paul Gravel et la démonstration du "Petit Point" pour tapisserie, exécutée par Mmes Lionel Rondeau, Muguette Perreault et Odile Houle ont semblé intéresser toute l'assemblée.

Les Canadiens savent s'en montrer dignes. Les Canadiens, que certains prétendent apathiques et peu enclins aux réjouissances, ont quand même trouvé moyen de consommer 407,037 bouteilles de Champagne en 1968, démontrant qu'ils savent célébrer les grandes occasions de façon digne.

C'est loin des 510,379 bouteilles consommées en 1967, année de l'Expo, mais il faut dire qu'une longue grève, l'an dernier a empêché le Québécois, grand consommateur, de sabler plus souvent le patrimoine des Champenois.

QU'EST-CE QUE LE COMITE DE CITOYENS?

Depuis quelques mois, un groupement appelé le comité de citoyens se réunit chaque semaine; discute et travaille à divers projets, entre autre les

laboration de chacune.

Nous devons des remerciements à tous ceux et celles qui nous ont encouragés, et en particulier aux marchands à qui nous avons demandé un

verset, venez vous joindre à nous jeudi prochain.

DECES

Le 8 novembre 1969, Mme Léonidas Gagnon (Rose-Eva Racette) décédait après une longue maladie soufferte avec la foi et la résignation de ces grandes chrétiennes. Les funérailles et l'inhumation eurent lieu à St-Roch où elle a vécu excepté ces dernières années. Nous offrons à M. Gagnon et à sa famille l'expression de notre sympathie.

SAINT-JEAN DE MATHA

NOTRE CORRESPONDANT

MEURTRE OU SIMPLE ACCIDENT?

C'est la question qui se pose et qui est sur toutes les lèvres de la population de St-Jean de Matha et même de toute la région, au sujet de la mort mystérieuse de Mme Louise Côté-Geoffroy, épouse du notaire Yves Geoffroy, résidant au Lac Noir, à St-Jean de Matha. L'enquête poursuit son cours, et apportera certainement sous peu une réponse à l'énigme. Mme Geoffroy a été exposé au salon funéraire Dubois de Montréal et inhumée samedi après-midi au cimetière de Joliette. A toute la famille Côté et à tous les amis et connaissances de la famille, nous offrons nos plus profondes sympathies dans cette cruelle épreuve.

AFEAS NOVEMBRE

La réunion de novembre a été l'une des plus actives, d'abord par le nombre impressionnant de présence; une dizaine de nouvelles se sont jointes au groupe habituel et nous leur souhaitons la plus cordiale des bienvenues. Nous atteignons maintenant le chiffre de 69 membres et nous en sommes très fières.

Toutes sont prêtes à collaborer et en passant je voudrais souligner la participation de tous les membres lors du tirage organisé par le cercle; il a remporté un succès formidable, et ce grâce au dévouement et je le répète, à la col-

VILLE DES LAURENTIDES

(DE NOTRE CORRESPONDANT)

REMERCIEMENTS

Le Comité du Centre d'Entraide Familial de St-Lin tient à remercier toutes les personnes qui ont collaboré au bingo du 27 septembre dernier, qui s'est avéré un succès, plus de 450 personnes étaient présentes à cette soirée. Merci aussi à nos généreux donateurs et merci à tous ceux qui ont contribué de près ou de loin à cette organisation dont les revenus permettront au Comité de fournir l'essentiel aux familles pauvres ce qui apportera dans ces foyers un peu de bonheur et de lumière.

Voici les noms des gagnants des prix du tirage:

1er prix de \$150.00 par M. Bernard Latour, du 640 rue Evariste Leblanc à Ville Laval.

2e prix de \$50.00 par M. J. Denis Beauchamp, du 480 rue Principale à St-Roch de l'Acadian.

3e prix de \$25.00, par Mme Raoul Lalonde, demeurant au Lac Morin à St-Lin.

4e prix de \$15.00 par M. René Rivest, demeurant à St-Esprit, dans le comté de Montcalm.

5e prix de \$10.00 par M. Réal Michaud du 10301, Ave d'Autueil, Montréal 357.

Merci à tous.

Le secrétaire

OUBLI

Nous nous excusons pour l'oubli qui s'est glissé dernièrement dans notre courrier dans le compte-rendu du décès de M. Alfred Trudel. Celui-ci laisse dans le deuil une quatrième fille, Mme Juliette Gariépy, de Joliette, à qui nous présentons aussi nos sincères condoléances.

CATECHESE

Les cours de catéchèse se poursuivent tous les jeudis soir au foyer paroissial; de nouvelles figures nous arrivent chaque semaine, ce qui rend ces cours de plus en plus intéressants. Merci à nos conférenciers qui nous édifient par leur grand esprit de foi. C'est un appel à ceux qui lisent ce

Saint-Félix de Valois

(DE NOTRE CORRESPONDANT)

AU SUJET DES ECUYERS COLOMBIENS CERCLE 1883 DE ST-FELIX DE VALOIS

Fondé depuis quatre ans, le cercle 1883, Curé-Avila-Gariépy fonctionne à merveille. Les Ecuyers donnent de leur temps et de leur argent pour faire en sorte que le cercle se maintienne toujours à un niveau viable et rivalise avec tous les autres cercles de la Province. Dans le pointage, le cercle 1883 est actuellement classé deuxième dans la Province pour le premier trimestre.

Depuis la fondation quatre membres se sont succédé au poste de Chef-Ecuyer: L'Ecuyer Luc Desrosiers, l'Ecuyer Yves Benny, l'Ecuyer Denis Geoffroy et l'Ecuyer Alain Laporte. Les trois premiers sont de St-Félix de Valois et le dernier est de Notre-Dame de Lourdes. Nous avons en effet des membres dans ces deux paroisses en nombre à peu près égal. Le territoire du Cercle est le même que celui du Conseil 4220 qui nous patronne. Nous avons donc plusieurs paroisses à parcourir.

Celui qui notre cercle doit une grande part de son exis-

tence, celui qui s'est dépensé pendant trois ans, ne regardant, ni son temps, ni son argent, se dévouant corps et âme pour les écuyers s'est vu remettre un magnifique trophée souvenir par le Conseil d'Etat à l'occasion du deuxième congrès provincial des Ecuyers Colombiens tenu à Valleyfield les cinq et six septembre 1969. Plusieurs ont reconnu le Frère Marcel Desrosiers à qui nous devons rendre un hommage spécial pour tout le travail qu'il s'est imposé durant les trois années de son mandat au poste de chef conseiller. Les Ecuyers ne sont pas prêts d'ou-

blier la somme de travail qu'a accompli leur chef conseiller fondateur. Aussi il est toujours le bienvenu à nos activités. On se demande peut-être la raison pour laquelle il a abandonné le poste. C'est qu'il y était obligé pour raison de santé après la dure épreuve qu'il a subie durant le mois d'avril 1969: Hospitalisation d'urgence et repos complet pendant quatre mois.

Le Cercle 1883 est un des rares Cercles de la Province à posséder ses propres costumes d'officiers. Ces costumes ont été obtenus grâce à la collaboration des Filles d'Isabelle qui

les ont confectionnés et des conseillers qui ont payé le matériel nécessaire à la confection. Il est impossible d'évaluer les heures de travail que les Filles d'Isabelle ont donné aux écuyers pour cette réalisation. Nous les remercions beaucoup.

Le cercle 1883 possède aussi son équipe de cérémonial. Nous avons procédé à une investiture le deux novembre dernier et ce fut un véritable succès. Merci aux écuyers et aux conseillers qui ont consacré plusieurs soirées de pratique pour préparer cette initiation.

Pour toutes les organisations qu'il a réalisées, le Cercle 1883 a reçu du Conseil d'Etat à l'occasion du congrès des Ecuyers Colombiens en septembre dernier un trophée soulignant le travail de l'année Colombienne 1968-69. En effet le Cercle s'est classé le troisième de la Province dans le pointage au cours de l'année 68-69. Cette récompense a été méritée grâce au travail de tous les membres. Il n'y a pas de bois mort et c'est heureux.

A titre de chef Conseiller de ce cercle, je suis très fier de faire part aux frères cheva-

(A suivre à la page 10)

Advertisement for G. DENOMME featuring a banner with 'DEBOSSAGE PEINTURE LETTRAGE' and 'G. DENOMME' in large letters. Below it says 'LETTRAGE DE CAMION ENSEIGNES NEON' and '167, St-Charles-Borromée, N. 756-4150 Joliette'.

Large advertisement for Firestone tires. Text reads 'UNE ROUE GRATUITE avec chaque paire de pneus d'hiver neufs "TOWN & COUNTRY" Firestone'. It includes images of a tire and a wheel, and a detailed tread pattern.

Advertisement for a 'Pistolet étiqueteur' (tagging gun) for \$2.99. Description: '(Rouleau de ruban compris.) Ruban adhérent à toute surface. Utiliser les rubans de remplacement Rotex en vente dans les papeteries.'

Advertisement for a 'Poubelle' (trash can) for \$2.29. Description: '16 gal. imp. Polyéthylène. Couvercle autoblocable.'

## A CJLM

## Le jeu de la vérité

M. Roland Gauvreau, rédacteur à L'Action populaire occupera la tribune de CJLM au programme quotidien "Le jeu de la vérité" du lundi 24 novembre au vendredi 28 novembre, de 8 heures à 8 h. 30.



Au cours de ce programme les auditeurs sont invités à poser des questions sur le sujet que traite le journaliste invité ou sur tout autre problème d'actualité.

Cette semaine, jusqu'à vendredi, c'est M. Claude Bergeron, de Joliette Journal L'Etoile du Nord, qui anime le programme "Le jeu de la vérité".

## Le Temps s'ouvre

12e EMISSION, 23 NOV.

L'espérance change radicalement notre vie. Elle lui trace un avenir et lui donne le souffle qui permet les défis. Deux prisonniers et une femme enceinte disent leur espoir. La liberté, la lumière, l'enfant. L'existence humaine est marquée du sceau de l'espérance, une espérance qui, en Jésus, s'éclaire et prend consistance. Animateur: le P. Emile Le-gault.

## Balzac et l'Académie française

Balzac ne fut jamais de l'Académie. Il en eut pourtant l'ambition avouée dès 1836. Son élection, outre qu'elle eut flatté sa vanité, lui aurait assuré des revenus réguliers, d'autant plus qu'il se voyait membre de la commission du dictionnaire et touchant d'appréciables jetons de présence. Balzac ne pouvait pas réussir. L'Académie ne se souciait pas d'accueillir un auteur dont certaines oeuvres avaient fait scandale, et qui était connu sur la place de Paris pour les dettes qu'il accumulait sans fin. Son vieil ami Nodier lui-même, qui l'avait vivement soutenu, lui confiait avec consternation qu'il était désolant de voir éloigner systématiquement un auteur du talent de Balzac, alors qu'étaient admis dans l'illustre société des aigrefins notoires (mais, sans doute plus discrets). Sans entreprendre ici l'histoire

des candidatures de Balzac, il convient de signaler que, à plusieurs reprises, il s'effaça devant des concurrents que l'estime ou l'amitié lui faisaient considérer comme plus qualifiés que lui. Il s'effaça devant Hugo, puis devant Vigny. Ceux-ci, à leur tour, essayèrent de patronner sa candidature; chaque fois en vain. En 1849, alors qu'il était à Wierzchownia, Balzac fut candidat à deux fauteuils successifs (dont celui de Chateaubriand). Il n'obtint

que deux voix. (Extrait du "Dictionnaire de Balzac", Larousse éditeur).

## Phares sur le monde

Série de 10 émissions sur la vie à deux, préparées avec la collaboration de Novalis

d'Ottawa, de la Fédération nationale des SPM et SPM de Trois-Rivières. Au canal 13, le dimanche à 11 h. 30 a.m.

En voici les titres: Un projet pour adultes — Des adultes sexués — Pleinement homme et femme — Notre projet: vivre ensemble — Ensemble créer la vie — Ensemble bâtir un foyer — Ensemble vivre avec les autres. — Un "oui" devant la communauté — Notre mariage et la loi.

## Tel quel

Le samedi, 22 novembre, à 11 h. 30 a.m. la radio de Radio-Canada diffusera une émission intitulée "Québec, pays de mission?"

En fin d'émission, les auditeurs pourront dialoguer avec Mgr l'archevêque de Sherbrooke, en composant soit 866-9421 (Montréal), soit 861-9796 (province).

## Horaire de la Télévision

CBFT — CANAL 2

CFTM — CANAL 10

## SAMEDI, LE 22 NOVEMBRE

8.55—Aujourd'hui à CBFT  
9.00—Cours universitaires: Histoire du Canada  
9.45—Cours universitaires: Littérature canadienne-française  
10.30—Roquet, Belles oreilles  
11.00—Robin Fusée  
11.30—Le défilé du Père Noël  
12.30—Si jeunesse pouvait  
1.00—Les quatre saisons  
1.15—Tennis  
2.00—Lassie  
2.30—Plein feu... l'Aventure  
3.00—Cinéma  
4.30—La jetée  
5.00—D'Iberville  
5.30—L'heure des quilles  
6.30—Téléjournal  
6.35—Atomes et galaxies  
7.00—Cher oncle Bill  
7.30—Jinny  
8.00—La soirée du hockey  
10.20—Les couche-tard  
10.50—La politique fédérale  
11.00—Téléjournal  
11.15—Nouvelles du sport  
11.30—Cinéma  
1.15—Ciné-nuit

## DIMANCHE, LE 23 NOVEMBRE

8.55—Aujourd'hui à CBFT  
9.00—Cours universitaires: Médecine d'aujourd'hui  
9.45—Cours universitaires: Prospectives  
10.30—Le jour du Seigneur  
11.30—Le francophonisme  
12.00—D'hier à demain  
1.00—Les travaux et les jours  
1.30—Langue vivante  
2.00—Football américain  
4.15—Echos du sport  
5.00—Cinquième dimension (5-D)  
6.00—Au pays des géants  
6.55—Téléjournal  
7.00—Quelle famille!  
7.30—Zoom  
8.30—Les beaux dimanches  
10.30—Prisme  
11.00—Téléjournal  
11.15—Sports-dimanche  
11.30—Cinéma

## LUNDI, LE 24 NOVEMBRE

9.10—Aujourd'hui à CBFT  
9.15—Les Oraliens  
9.30—Signé Berthe et Blanche  
10.00—Télévision scolaire  
10.30—En mouvement  
10.45—M. Surprise présente  
11.00—Le souris verte  
11.15—Cinéma  
1.00—Cinéma  
2.30—Ni oui ni non  
3.00—Bobino  
3.30—Apollo XII - Amerrissage  
5.30—Les aventures du Seaspray  
6.00—Salut Jean-Pierre  
6.30—Téléjournal  
6.40—Nouvelles du sport  
6.45—24 heures  
7.00—Format 30  
7.30—Apollo XII - Récapitulation  
8.30—Ma sorcière bien-aimée  
9.00—A la seconde  
9.30—La paradis terrestre  
10.00—Les espions  
11.00—Le point  
11.30—Nouvelles du sport  
11.40—Cinéma  
1.15—Téléjournal

## MARDI, LE 25 NOVEMBRE

9.10—Aujourd'hui à CBFT  
9.15—Les Oraliens  
9.30—Le train bleu s'arrête 13 fois  
10.00—Histoire des civilisations  
10.15—Télévision scolaire  
10.30—En mouvement  
10.45—M. Surprise présente  
11.00—La souris verte  
11.15—Cinéma  
1.00—Horizons verts  
1.30—Cinéma  
2.30—Ni oui ni non  
3.00—Femme d'aujourd'hui  
4.00—Bobino  
4.30—Sol et Gobelet  
5.00—Mini-fée  
5.30—La vie qui bat  
6.00—Skippy

6.30—Téléjournal  
6.40—Nouvelles du sport  
6.45—24 heures  
7.00—Format 30  
7.30—Cinéma du mardi  
9.00—Rue des Pignons  
9.30—Moi et l'autre  
10.00—Format 60  
11.00—Le point  
11.30—Nouvelles du sport  
11.40—Ciné-club

## MERCREDI, LE 26 NOVEMBRE

9.10—Aujourd'hui à CBFT  
9.15—Les Oraliens  
9.30—Zéro, un, Londres  
10.00—Le roman de la science  
10.30—En mouvement  
10.45—M. Surprise présente  
11.00—La souris verte  
11.15—Cinéma  
1.00—Cinéma  
2.30—Oui ou non  
3.00—Femme d'aujourd'hui  
4.00—Bobino  
4.30—Picolo  
5.00—Walt Disney présente  
6.00—Les 2-D  
6.30—Téléjournal  
6.40—Nouvelles du sport  
6.45—24 heures  
7.00—Format 30  
7.30—La Bohème  
8.00—La soirée du hockey  
10.26—La paire gagne  
10.50—La politique provinciale  
11.00—Le point  
11.30—Nouvelles du sport  
11.40—Médecine d'aujourd'hui  
12.25—Les incorruptibles  
1.25—Téléjournal

## JEUDI, LE 27 NOVEMBRE

9.10—Aujourd'hui à CBFT  
9.15—Les Oraliens  
9.30—Histoire sans paroles  
10.00—Télévision scolaire  
10.20—De sentiers et de rêves  
10.30—En mouvement  
10.45—M. Surprise présente  
11.00—La souris verte  
11.15—Cinéma  
12.30—Apollo XII, amerrage des véhicules spatiaux  
1.00—Cinéma  
2.30—Ni oui ni non  
3.00—Femme d'aujourd'hui  
4.00—Bobino  
4.30—Le major Plum Pouding  
5.00—Bidule et Tarmacadam  
5.30—Les chevaliers du ciel  
6.00—Thibaud ou les Croisades  
6.30—Téléjournal  
6.40—Nouvelles du sport  
6.45—24 heures  
7.00—Format 30  
7.30—Les grands films  
9.30—La part du lion  
10.30—Dossiers  
11.00—Le point  
11.30—Nouvelles du sport  
11.40—Cinéma  
1.15—Téléjournal

## VENDREDI, LE 28 NOVEMBRE

9.10—Aujourd'hui à CBFT  
9.15—Les Oraliens  
9.30—Grandes chasses et pêches  
10.00—Le roman de la science  
10.30—En mouvement  
10.45—M. Surprise présente  
11.00—La souris verte  
11.15—Cinéma  
1.00—Cinéma  
2.30—Oui ou non  
3.15—Femme d'aujourd'hui  
4.00—Bobino  
4.30—Le Ribouldingue  
5.00—Yogi l'ours  
5.30—Tour de terre  
6.00—Les 2-D  
6.30—Téléjournal  
6.40—Nouvelles du sport  
6.45—24 heures  
7.00—Format 30  
7.30—La sœur volante  
8.00—Donald Lautrec "chaud"  
8.30—Les règles du jeu  
10.00—Format 60  
11.00—Le point  
11.30—Nouvelles du sport  
11.40—Cinéma  
1.15—Téléjournal  
1.20—Ciné-nuit

## SAMEDI, LE 22 NOVEMBRE

7.45—Mire — Musique  
8.00—Ciné-jeunes  
9.30—Les p'tits bonshommes  
10.00—Le capitaine Bonhomme  
10.50—Mes amis les animaux  
11.00—Jeunesse en forme  
12.00—Bon week-end  
1.00—Ciné-samedi  
3.30—Sur le matelas  
4.30—La rampe sportive  
5.00—C'est arrivé cette semaine  
5.30—Les joyeux naufragés  
6.00—Terre des jeunes  
7.00—Jeunesse d'aujourd'hui  
8.00—Les grands spectacles  
10.30—Le 10 vous informe  
11.00—En pantoufles  
12.30—Pour adultes seulement  
2.00—Dernière édition  
2.05—Fermeture

## DIMANCHE, LE 23 NOVEMBRE

9.45—Mire — Musique  
10.00—La plus belle musique au monde  
10.30—Regards sur le monde  
11.30—Le temps s'ouvre  
12.00—Bon dimanche  
1.30—Ciné-dimanche  
3.15—Parti québécois  
3.30—Télé-killies  
4.30—Conquête de l'espace  
5.00—L'éducation à votre service  
5.30—Le Saint  
6.30—Music hall des jeunes  
7.00—Le rideau s'ouvre  
8.00—L'homme de fer  
9.00—Québec sait chanter  
9.30—L'homme à la valise  
10.30—Le 10 vous informe  
11.00—Franc parler  
12.00—En pantoufles  
1.30—Dernière édition  
1.35—Fermeture

## LUNDI, LE 24 NOVEMBRE

7.15—Mire — Musique  
7.30—Les p'tits bonshommes  
7.45—C'est parti  
8.45—36-24-36  
9.00—Madame est servie  
10.00—Bonheur du jour  
10.30—Leçons de beauté  
10.45—Le pause café  
11.00—Réponse à tout  
11.30—Eternel amour  
12.00—Les p'tits bonshommes  
12.10—Première édition  
12.15—Ciné-lundi  
2.00—Ciné-lundi  
3.30—Madame s'amuse  
4.00—La cabane à Midas  
4.30—Capitaine Scarlet  
5.00—Le 5 à 6  
6.00—Studio 10  
7.00—Le 10 vous informe  
7.30—Patrouille du cosmos  
8.30—Toute la ville en parle  
9.00—Claude Blanchard  
10.00—Coup de filet  
10.30—Le 10 vous informe  
11.00—En pantoufles  
12.30—Dernière édition  
12.35—Fermeture

## MARDI, LE 25 NOVEMBRE

7.15—Mire — Musique  
7.30—Les p'tits bonshommes  
7.45—C'est parti  
8.45—36-24-36  
9.00—Madame est servie  
10.00—Bonheur du jour  
10.30—Leçons de beauté  
10.45—Coup de dé  
11.00—Réponse à tout  
11.30—Eternel amour  
12.00—Les p'tits bonshommes  
12.10—Première édition  
12.15—Ciné-mardi  
2.00—Ciné-mardi  
3.30—Madame s'amuse  
4.00—La cabane à Midas

4.30—Sentinelles de l'air  
5.00—Le 5 à 6  
6.00—Studio 10  
7.00—Le 10 vous informe  
7.30—Hawai 5-0  
8.30—Cré-Basile  
9.00—Cherchez le magot  
9.30—Vaudeville  
10.00—Les détectives  
10.30—Le 10 vous informe  
11.00—En pantoufles  
12.30—Dernière édition  
12.35—Fermeture

## MERCREDI, LE 26 NOVEMBRE

7.15—Mire — Musique  
7.30—Les p'tits bonshommes  
7.45—C'est parti  
8.45—36-24-36  
9.00—Madame est servie  
10.00—Bonheur du jour  
10.30—Leçons de beauté  
10.45—Santé dans votre assiette  
11.00—Réponse à tout  
11.30—Eternel amour  
12.00—Les p'tits bonshommes  
12.10—Première édition  
12.15—Ciné-mercredi  
2.00—Ciné-mercredi  
3.30—Madame s'amuse  
4.00—La cabane à Midas  
4.30—Banana Split  
5.00—Le 5 à 6  
6.00—Studio 10  
7.00—Le 10 vous informe  
7.30—Les grandes productions  
9.30—Réal Giguère illimité  
10.30—Le 10 vous informe  
11.00—En pantoufles  
12.30—Dernière édition  
12.35—Fermeture

## JEUDI, LE 27 NOVEMBRE

7.15—Mire — Musique  
7.30—Les p'tits bonshommes  
7.45—C'est parti  
8.45—36-24-36  
9.00—Madame est servie  
10.00—Bonheur du jour  
10.30—Leçons de beauté  
10.45—La pause café  
11.00—Réponse à tout  
11.30—Eternel amour  
12.00—Les p'tits bonshommes  
12.10—Première édition  
12.15—Ciné-jeudi  
2.00—Ciné-jeudi  
3.30—Madame s'amuse  
4.00—La cabane à Midas  
4.30—Fusée XL-5  
5.00—Le 5 à 6  
6.00—Studio 10  
7.00—Le 10 vous informe  
7.30—Cinéma Kraft  
9.00—Elle et lui  
9.30—Ça prend un voleur  
10.30—Le 10 vous informe  
11.00—En pantoufles  
12.30—Dernière édition  
12.35—Fermeture

## VENDREDI, LE 28 NOVEMBRE

7.15—Mire — Musique  
7.30—Les p'tits bonshommes  
7.45—C'est parti  
8.45—36-24-36  
9.00—Madame est servie  
10.00—Bonheur du jour  
10.30—Leçons de beauté  
10.45—Santé dans votre assiette  
11.00—Réponse à tout  
11.30—Eternel amour  
12.00—Les p'tits bonshommes  
12.10—Première édition  
12.15—Ciné-vendredi  
2.00—Ciné-vendredi  
3.30—Madame s'amuse  
4.00—La cabane à Midas  
4.30—Marine Boy  
5.00—Le 5 à 6  
6.00—Studio 10  
7.00—Le 10 vous informe  
7.30—En première  
9.15—La clé d'or  
9.30—Vrai de vrai  
10.00—Brigade criminelle  
10.30—Le 10 vous informe  
11.00—En pantoufles  
12.30—En pantoufles  
2.00—Dernière édition  
2.05—Fermeture

Pour rendre service aux amateurs de films télévisés

## Ciné-sélection

## CANAL 2

## VENDREDI, 21 NOVEMBRE

11 h. 15 a.m. — LA LOI DE L'HOMME (5) — It. 1958. Drame sentimental avec Magali Noël et Jorge Mistral. — Une jeune danseuse est sauvée du désespoir par un colporteur ambulancier. — Réalisation moyenne. Sympathique. — Détails suggestifs.

1 h. — L'HOMME DE LA PLAINE (3) — E.U. 1955. Western avec James Stewart et Arthur Kennedy. — Un homme tente de découvrir ceux qui ont armé les Indiens meurtriers de son frère. — Film vigoureux aux allures de tragédie. Utilisation habile du cinémascope. — Vengeance, violence.

11 h. 40 — LES DIEUX SAUVAGES (6) — It. 1966. Drame musical — Un jeune bohème anglais connaît des aventures sentimentales en Italie. — Accumulation de poncifs. Personnages artificiels. — Violences. Effets suggestifs.

1 h. 20 a.m. — LES PORTES DE LA NUIT (5) — Fr. 1946. Mélodrame avec Nathalie Nattier et Yves Montand. — Une jeune femme quitte son mari pour essayer de trouver ailleurs le bonheur. — Film prétentieux. Très belle photographie. Fatalisme. Milieu amoral.

## SAMEDI, 22 NOVEMBRE

3 h. — LE SONGE DE BUTTERFLY (5) — It. 1942. Drame musical — Une cantatrice italienne vit le drame sentimental de "Madame Butterfly". — Nombreux intermèdes musicaux. Réalisation inégale. — Liaison. 11 h. 30 — L'ECLIPSE (3) — It. 1962. Drame psychologique — Une jeune fille quitte son amant et se dérobe à l'amour d'un autre homme. — Subtile étude psychologique. Rythme lent et expressif. Attention particulière aux décors et aux objets. — Amoralisme et amour libre.

1 h. 15 a.m. — UN VERRE WHISKY (6) — Fr. Esp. 1960. Drame avec Rossana Podesta et Arturo Fernandez. — Un jeune débauché se laisse entretenir par de riches étrangères. — Mélo invraisemblable. — Milieu dépravé. Mise en scène banale. Ivresse, débâche.

## LUNDI, 24 NOVEMBRE

11 h. 15 a.m. — MEURTRES A RESPONSABILITE LIMITEE (5) — E.U. 1954. Drame policier avec Dennis O'Keefe et Abbe Lane. — Un détective doit gagner la confiance de bandits pour prouver leur culpabilité. — Ton documentaire. Intérêt soutenu. Interprétation dans la note. — Situation irrégulière. Climat de violence.

1 h. — LE CAPITAN (4) — Fr. 1960. Film de cape et d'épée avec Jean Marais et Bourvil. — Un valeureux chevalier met son épée au service du roi pour le protéger d'un complot. — Fantaisiste et spectaculaire. — Triomphe du droit et de la justice. (e)

11 h. 40 — AGENT DOUBLE (6) — Autr. 1960. Film d'espionnage — En 1941, un espion allemand se substitue à un espion russe. — Banal et confus. Photographie médiocre. Interprétation quelconque. — Quelques éléments favorables. Milieux louches. Lances et scènes suggestives.

## MARDI, 25 NOVEMBRE

11 h. 15 a.m. — LE DEMON DE L'OR (5) — E.U. 1949. Film d'aventures avec Glenn Ford et Ida Lupino. Un homme part à la recherche d'une mine d'or qui coûte la vie à tous ceux qui tentent de la repérer. — Banal mais assez intéressant. Décors grandioses. — Personnages durs. Esprit de vengeance.

7 h. 30 — TERESA (4) — E.U. 1951. Drame social avec Pier Angeli et John Ericson. — Une jeune Italienne qui a épousé un soldat américain découvre que son mari est dominé par une mère possessive. — Délicatesse de touche. Style apparenté au néo-réalisme. Interprétation remarquable de justesse. Amour sincère. (a)

11 h. 40 — DEUX OU TROIS CHOSES QUE JE SAIS D'ELLE (3) — Fr. 1966. Etude de mœurs avec Marina Vlady et Roger Montsoret. — Une jeune femme mariée se prostitue pour arrondir les fins de mois. — Oeuvre insolite, volontairement irritante. Enquête sociologique présentée dans un style très personnel. Commentaire à peine audible. — Vision critique d'éléments déshumanisants. Aspects scabreux.

## MERCREDI, 26 NOVEMBRE

11 h. 15 a.m. — DIVISION BRANDEBOURG (6) — All. 1959. Film de guerre — Quelques exploits des saboteurs et des espions de la division Brandebourg. — Scénario confus et embrouillé. — Accumulation de violences.

1 h. — SUPERMAN CONTRE LES FEMMES VAMPIRES (7) — Mex. 1962. Drame d'horreur — Un lutteur d'une force exceptionnelle s'affronte à des femmes vampires. — Scénario d'un rare simplisme. Mise en scène morne et primaire. — Violences dans un climat d'invraisemblance (a)

## JEUDI, 27 NOVEMBRE

1 h. — LA REINE DE SABA (5) — It. 1952. Film d'aventures — Le fils de Salomon s'éprend de la reine de saba. — Mise en scène fastueuse. Ensemble artificiel. — Violences. Toilettes osées.

7 h. 30 — LE PROCES DE JULIE RICHARDS (4) — E.U. 1964. Drame avec Barbara Barrie et Bernie Hamilton. — Un homme s'oppose à ce que sa fille vive avec son ex-femme qui s'est remariée à un Noir. — Présentation sobre. Finale poignante. Quelques maladresses. — Thème anti-raciste. Remariage après divorce.

11 h. 40 — AVOUEZ DOCTEUR CORDA (4) — All. 1958. Drame — A cause d'une liaison avec une infirmière, un jeune médecin est mêlé à une affaire de meurtre. — Réalisation habile. Intérêt soutenu. Jeu sincère des interprètes. — Sujet délicat.

## CANAL 10

## VENDREDI, 21 NOVEMBRE

12 h. 15 — COMMANDO DE DESTRUCTION (4) — E.U. 1959. Drame de guerre avec James Stewart et Lisa Lu. — Un major est chargé de ralentir l'avance des Japonais en Chine du Nord. — Scénario intéressant. Couleur locale bien rendue. — Compréhension entre les peuples. Scènes dures. (a)

2 h. — LES RENDEZ-VOUS DU DIABLE (3) — Fr. 1958. Documentaire — Les cratères en activité de vingt volcans. — Spectacle prodigieux. Commentaire vivant et instructif. — Ensemble enrichissant. (a)

7 h. 30 — HARDI PARDAILLAN (4) — Fr. 1963. Film d'aventures avec Gérard Barry et Valérie Lagrange. — Le chevalier de Pardaillan accomplit une mission périlleuse pour le roi Henri III. — Rythme rapide. Humour et bagarres. Atmosphère souriante et détendue. — Conduite libre du héros.

11 h. — LA SOURIS QUI RUGISSAIT (4) — G.B. 1959. Comédie satirique — Un minuscule pays déclare la guerre aux Etats-Unis pour régler ses problèmes financiers. — Point de départ très original. Dialogue spirituel. — Quelques légèretés dans un ensemble sain. (a)

## SAMEDI, 22 NOVEMBRE

8 h. — LE RETOUR DU FILS DU CHEIK (5) — It. 1962. Film d'aventures — Un Bédouin venge sa soeur en détrônant le tyran qui l'a tuée. — Rebondissements prévisibles. Réalisation adroite. — Triomphe du bon droit. Scènes violentes. (a)

1 h. — LES DEUX NIGAUDS ET LA MOMIE (5) — E.U. 1955. Comédie avec Bud Abbott et Lou Costello. — En Egypte, deux compagnons de déveine sont aux prises avec une momie ressuscitée. Amusante parodie des films d'horreur. Comique facile. — Détails légers dans un contexte bouffon. (a)

8 h. — LA FRANÇAISE ET L'AMOUR (5) — Fr. 1960. Film à sketches — Divers aspects de la vie amoureuse de la femme française. — Plaisant mais superficiel. Sketches inégaux. Distribution impressionnante. — Eléments positifs. Passages d'un amoralisme désinvolte.

11 h. — SI LE ROI SAVAIT ÇA (5) — Fr. 1957. Mélodrame avec Magali Noël et Henri Villbert. — Un homme envoie un rival à la guerre pour pouvoir épouser celle qu'il aime. — Sent l'amateurisme. Attachant. — Liaison.

12 h. 30 — UNE GUILLOTINE POUR DEUX (6) — E.U. 1964. Drame d'horreur avec Connie Stevens et Dean Jones. — Pour toucher un héritage, une jeune fille doit passer une semaine dans une résidence mystérieuse. — Grosses ficelles. Mise en scène lourde et insistante. Effets de terreur ratés. — Comportements passionnels.

## DIMANCHE, 23 NOVEMBRE

1 h. 30 — LES YEUX DU TEMOIN (3) — G.B. 1959. Drame policier — Une fillette gagne la sympathie d'un meurtrier. — Mise en scène habile. Original et attachant. Bon suspense. Photographie nette. — Positif. Situations délicates.

12 h. — BONHEUR PERDU (6) — It. 1947. Mélodrame — Un violoniste virtuose est impliqué dans une affaire de meurtre par un accompagnateur jaloux. — Intrigue conventionnelle. Mise en scène artificielle et sans invention — Amour adultère. Violence meurtrière.

## LUNDI, 24 NOVEMBRE

11 h. 30 a.m. — LA VIERGE DU RHIN (4) — Fr.

## EXPLICATIONS

La valeur humaine et chrétienne du film est indiquée après le dernier tiret. A la fin du texte s'ajoute, quand il y a lieu, la convenance pour les jeunes: (e) enfants; (a) adolescents.

Les chiffres placés immédiatement à côté du titre réfèrent à la valeur artistique: (1) chef d'oeuvre; (2) remarquable; (3) très bon; (4) bon; (5) moyen; (6) médiocre; (7) minable.

1953. Film policier avec Jean Gabin et Andrée Clément. — Un prisonnier de guerre, dépossédé par un ami, rentre en France pour se venger. — Réalisation habile. Beaux extérieurs. — Remariage après divorce.

12 h. 15 — L'ESCLAVE DU GANG (5) — E.U. 1950. Drame policier avec Joan Crawford et Kent Smith. — Lasse d'une vie médiocre, une femme devient la maîtresse d'un puissant chef de gang. — Très mélo. Bien développé. — Milieu immoral.

2 h. — LES MYSTERES DE PARIS (6) — 1944. Mélodrame avec Lucien Coedel et Alexandre Rignault. — En 1830, un duc de Gerolstein connaît beaucoup de difficultés en voulant retrouver puis garder près de lui sa fille. — Pauvre. — Conduite répréhensible. Milieu de bas-fonds.

11 h. — TAM-TAM MAYUMBE (5) — It. 1955. Drame d'aventures — En Afrique, un médecin qui lutte contre la maladie du sommeil rencontre de nombreux obstacles. — Terne et décousu. Séquence finale excellente. — Tendance positive. Scènes sensuelles.

## MARDI, 25 NOVEMBRE

12 h. 15 — EL HAKIM (5) — All. 1958. Mélodrame avec O.W. Fischer et Nadja Tiller. — Un jeune médecin est amoureux d'une fille légère. — Invraisemblances et longueurs. Quelques belles photos. — Liaisons. Scènes suggestives. Fatalité.

2 h. — UN COEUR GROS COMME ÇA (3) — Fr. 1962. Film semi-documentaire avec Abdoulaye Faye. — Vie d'un boyeur noir fraîchement arrivé d'Afrique à Paris. — Trouvailles originales. — Personnage central vivant et attachant. Longueurs. — Héros sincère et courageux (a)

11 h. — BAS LES MASQUES (4) — E.U. 1952. Drame social avec Humphrey Bogart et Kim Hunter. — Le rédacteur en chef d'un journal lutte contre la corruption politique. — Excellente création d'atmosphère. Réalisation efficace — Situation conjugale irrégulière. Intégrité d'un journaliste.

## MERCREDI, 26 NOVEMBRE

12 h. 15 — LA FILLE ET LE GARÇON (5) — E.U. 1948. Comédie musicale avec Dennis Morgan et Jack Carson. — Les difficultés de deux jeunes gens qui veulent monter un spectacle. — Mise en scène spectaculaire. Interprétation pleine d'entrain. — Tenues légères.

2 h. — SOUS LE CIEL D'ANDALOUSIE (6) — Esp. 1961. Film musical — De retour chez les siens, un chanteur s'éprend d'une ancienne camarade. — Prétexte à chants et danses espagnoles. Mise en scène statique. — Photo plutôt sombre. Belles images d'Espagne. — Libertés de conduite.

7 h. 30 — MARQUE AU FER (5) — E.U. 1950. Western avec Alan Ladd et Mona Freeman. — Un aventurier se fait passer pour le fils d'un riche propriétaire qui a été enlevé à l'âge de cinq ans. — Eléments courants du western. Assez bonne réalisation. — Evolution positive du héros. (e)

11 h. — LE DESERT DE PIGALLE (4) — Fr. 1958. Drame avec Pierre Trabaud et Annie Girardot. — L'apostolat difficile d'un jeune prêtre dans un milieu de prostituées. — Oeuvre attachante par sa sincérité. Réalisation et interprétation bonnes. — Sujet délicat. Thème du rachat dominant.

## JEUDI, 27 NOVEMBRE

12 h. 15 — LE LONG DES TROTTOIRS (5) — Fr. 1955. Mélodrame avec Anne Vernon et Françoise Rosay. — Après avoir sombré dans la prostitution, une orpheline se relève grâce à l'aide d'une assistante sociale. — Thème banal mais intéressant. Réalisation passable. — Dévouement social. Milieu de proxénètes.

2 h. — ALERTE AU DEUXIEME BUREAU (5) — Fr. 1956. Drame d'espionnage avec Frank Villard et Geneviève Kervine. — Des formules secrètes ayant été photographiées, le Deuxième Bureau fait enquête. — Conventionnel et confus. Rythme rapide. — Situations délicates. Nombreuses brutalités.

7 h. 30 — LE TUMULTE (5) — E.U. 1963. Drame avec Geraldine Page et Dean Martin. — Une femme cherche à briser le ménage de son frère qu'elle aime d'un amour anormal. — Théâtre filmé. Scénario artificiel. Mise en scène correcte. — Sujet très délicat.

11 h. — LES CLAIRONS SONNENT LA CHARGE (5) — E.U. 1952. Western avec Ray Milland et Helena Carter. — Une haine farouche oppose deux officiers de cavalerie. — Sujet conventionnel. Réalisation honnête. — Haine et vengeance. Scènes brutales.

Je l'ai vu dans... L'Action POPULAIRE

## Emplois disponibles au Centre de main-d'oeuvre du Canada de Joliette

Semaine du 17 au 21 nov. 1969

**HOMMES:**

Commis-vedeur —  
Chaussures — H-1512

Expérience minima, 1 à 2 ans dans chaussures pour hommes, dames et enfants. Possibilité de gérance d'ici un an. Salaire: \$75 par semaine environ. Référence: M. Trudeau.

2 vendeurs — H-1431

Aspirateurs électriques à domicile. Prospects fournis. Commission intéressante. Référence: M. Trudeau.

Vendeur automobile — H-1521

Bonne expérience de la vente. Etre connu et avoir excellente réputation. Salaire et commission à discuter. Références exigées d'anciens employeurs. Référence: M. Trudeau.

Emballleur de meubles —  
H-1242

Expérience exigée. Référence: R. Vallée.

Peintre au fusil — H-1293

Manufacture de meubles. Référence: R. Vallée.

Mécanicien machines fixes—  
H-1362

Classe "C" en réfrigération.

Référence: R. Vallée.

Mécanicien machines fixes —  
H-1410

Classe 4-A. Travailleur âgé accepté. Référence: R. Vallée.

**FEMMES:**

Infirmière diplômée — F-955

Pour un hôpital de la région — chiffre de nuit. Faire la surveillance des malades et garder les dossiers à jour. Accepterait infirmière ne pouvant travailler que 3 à 4 jours par semaine. Référence: Y. Valois.

Barmaid F-935

Pour un employeur de Joliette. Travail à temps partiel les fins de semaine, de 4 h. p.m. à 2 h. a.m. Doit connaître la préparation de la boisson. Référence: Y. Valois.

Aux employeurs — Services domestiques

Pour tous genres de services domestiques, il vous est toujours loisible de vous adresser à notre bureau pour en obtenir.

Votre Centre de Main-d'oeuvre du Canada est pour la main-d'oeuvre ce que la banque et la caisse sont pour leurs clients. L'ESSAYER, C'EST L'ADOPTER. TEL. 756-1094.

Plus de 300,000 pièces de courrier ont reçu l'oblitération "Royal Train" pendant la visite royale de Leurs Majestés le roi Georges VI et la reine Elisabeth.

## Saint-Félix de Valois

(DE NOTRE CORRESPONDANT)

(Suite de la page 7)

liens du Conseil 4220 qu'ils peuvent compter sur les écuycers du cercle 1883 qui sont toujours prêts à aider comme ils l'ont fait dans le passé. J'espère que le cercle ira toujours en grandissant, non pas tellement dans la quantité de ses membres mais dans leur dignité et leur qualité. La DIGNITE, n'est-ce pas là, la devise des Ecuycers Colombiens? Longue vie au cercle 1883.

André Beaudry, c.c.

**DECES**

TESSIER: A l'hôpital St-Eusèbe, le 11 novembre, à l'âge de 56 ans, est décédé Georges Tessier, époux de Pauline Coutu. Les funérailles ont eu lieu vendredi le 14 novembre des Salons Fernand Thériault, rue Principale à St-Félix de Valois pour l'église paroissiale où le service a été célébré à 10 heures. Inhumation dans le cimetière paroissial.

Le défunt laisse dans le deuil outre son épouse ses enfants: René, Luc, Andrée, Johanne; ses frères et soeurs, beaux-frères et belles-soeurs: M. et Mme Lucien Laporte (Gilberte) M. et Mme Théodore Gravel (Jeanne) M. et Mme Azel-

lus Tessier (Madeleine Demers), Mme veuve Gérard Tessier g.m. (Anne-Marie Rioux) de Melançon, Lac St-Jean; son père M. Hildège Tessier, de St-Félix de Valois; sa belle-mère Mme veuve Adrien Coutu de Ste-Rose. Le défunt était membre des Chevaliers de Colomb, conseil 4220 et a reçu les honneurs de l'Ordre.

BOUCHER: — A l'hôpital St-Joseph de Rosemont, est décédé après une longue maladie, à l'âge de 62 ans, M. Lucien Boucher, époux de Alphonsine Rainville. Les funérailles ont eu lieu lundi après-midi le 17 novembre des Salons Fernand Thériault, rue Principale à St-Félix de Valois, pour l'église paroissiale où le service eut lieu à 3 heures. Inhumation au cimetière local.

Outre son épouse, le défunt laisse dans le deuil ses enfants: M. et Mme Bertrand Champagne (Simonne), de St-Jean de Matha, M. et Mme Maurice Boucher (Michelle Benny) de St-Félix de Valois, M. et Mme Gilles Joly (Lucille) de Joliette et 7 petits-enfants; ses frères et soeurs, beaux-frères et belles-soeurs: Mlle Irène Boucher, M. et Mme Florian Gareau (Lucienne) de St-Lazare de Vaudreuil, M. et Mme Victor Forget (Juliette), M. Charles-Edouard Boucher, de St-Félix de Valois.

SAINT-AUBIN — A Ramore, Ont. à l'âge de 74 ans est décédé, la semaine dernière M. Félix St-Aubin. Les funérailles ont eu lieu lundi le 17 novembre à Ramore, Ont. et l'inhu-

mation au même endroit. Le défunt était le frère de M. Jules St-Aubin, citoyen bien connu de notre municipalité. Il était l'oncle de notre sacristain M. Jean Georges St-Aubin. A l'occasion des funérailles, M. et Mme Jules St-Aubin, MM. Jean Georges St-Aubin et Jean Jules St-Aubin se sont rendus à Ramore, Ont.

GIROUX: A Berthierville, la semaine dernière est décédé M. Bertrand Giroux. Les funérailles ont eu lieu lundi le 17 novembre à Berthierville. Le défunt était le beau-frère de M. et Mme Bertrand Ducharme et l'oncle de M. et Mme Roger Ménard, tous deux de St-Félix de Valois.

MASSICOTTE — A Chomedy est décédé M. Lucien Massicotte, fils de feu Albert Massicotte de Ste-Mélanie. Il était le cousin de Mme Adrien Bruneau. Nos sympathies.

Nous prions toutes ces familles en deuil d'accepter nos sincères sympathies.

**REMERCIEMENTS**

Les Filles d'Isabelle de St-Félix de Valois, remercient sincèrement tous ceux et celles qui les ont encouragées de leur présence lors du Bnigo qui eut lieu dernièrement. Merci à tous ceux et celles qui de près ou de loin ont contribué au grand succès de ce Bnigo.

**EN PROMENADE**

Monseigneur Maurice Laforest de Macamic, Abitibi, a eu de la grande visite dernièrement, il s'agit de son oncle et tante, deux jeunes concitoyens âgés seulement d'environ 78 ans, M. et Mme Raoul Laforest, du rang St-Martin à St-

(A suivre à la page 11)

**Antoine Fortin, D.C.**  
CHIROPATICIEN  
Etabli à Joliette depuis 1928  
Tél. 753-5454  
140, St-Chs-Boromé sud

**MME JEAN-BAPTISTE FORGET**  
Assurances générales  
Société des Artisans  
378 FABRE, JOLIETTE  
TEL. 756-4616

Sur rendez-vous Tél. 753-4554  
**Clinique de Podiatrie de Joliette**  
Ronald Perrault, d.s.p.  
Maladies du pied  
Tous les soins complets du pied  
Cors, callosités, verrues plantaires, ongles incarnés, etc.  
70 SUD, PLACE BOURGET — SUITE 203 — JOLIETTE

**DR GERARD DHAITI**  
M. D.

MEDECINE INTERNE  
CONSULTATIONS SUR RENDEZ-VOUS  
TEL. 753-4031 615, GADOURY  
JOLIETTE

LOUIS-PHILIPPE HETU, C.A. 255-3541  
FERNAND HETU, C.A. (759-0130)  
JEAN-GUY HETU, C.A. (759-1337)  
BERNARD HETU, C.A. 883-6669

**Hétu, Hétu & Cie**

COMPTABLES AGREES  
746, boul. Manseau 4055 boul. St-Joseph E.  
Joliette, Qué. Montréal 36, Qué.  
Tél. 753-7645 Tél. 725-9506

698, St-Viateur Bureau 756-4434  
Joliette, Qué. Rés. 756-4227

**ST-GEORGES & LALONDE**

COMPTABLES PUBLICS  
B. ST-GEORGES, Comptable agréé  
J.-L. LALONDE, Comptable public enrg.

CONSEILLER PROFESSIONNEL

**LE COURTIER D'ASSURANCES**  
EST VOTRE  
"HOMME DE CONFIANCE"

Allard Assurances  
Générales Enrg.  
c.d'a.a.  
509 Notre-Dame Joliette  
Tél. 753-7413

Antonio Barrette  
& Fils Inc.  
c.d'a.a.  
375 Manseau Joliette  
Tél. 753-7554

J.A. Boisvert & Fils  
Inc.  
c.d'a.a.  
501 Notre-Dame Joliette  
Tél. 756-6442

Yvon Boyer Inc.  
c.d'a.a.  
815 Manseau Joliette  
Tél. 756-4750

J. E. Brault  
c.d'a.a.  
844 Manseau Joliette  
Tél. 753-5416

Yvon Champagne  
c.d'ass.ass.  
26 Guy N.-D. des P.  
Joliette Tél. 753-5875

C. Maurice  
Desrochers  
c. d'ass. ass.  
25 sud, Place Bourget  
Joliette Tél. 753-9811

J. Henri Gagnon  
c.d'a.a.  
Agences Laurentiennes  
Enrg.  
C.P. 95 Lanorale  
Tél. 887-2577

Les Assurances  
G. Lambert Inc.  
C. d'ass. ass.  
583 boul. Antonio Barrette  
Joliette Tél. 753-9392

Jean C. Ponton  
Courtier d'assurances  
360 St-Jacques Ste-Béatrix  
Tél. 883-2242

J. Marcel Payette  
c.d'a.a.  
565 Archambault Joliette  
Tél. 756-6180

Jean Tellier & Fils  
Ltée  
c.d'a.a.  
418 Manseau Joliette  
Tél. 753-7401

J. Alfred & Luc  
Tessier Enrg.  
c.d'a.a.  
1 sud, Ste-Angélique,  
Joliette Tél. 753-5595



## Le bureau d'orientation de la CSRL vous informe

### ORIENTATION, REALITE NOUVELLE

Nous savons tous que l'orientation n'est pas une forme de sorcellerie. Tout le monde parle d'orientation mais, trop souvent, on ignore tout ce qu'implique le travail du conseiller et de l'élève.

L'orientation est un carrière sociale qui vise à une meilleure adaptation des individus. Sur le plan idéal, elle atteint pleinement son but avec la sécurité économique, la stabilité émotive et l'adaptation de l'individu au travail.

Une consultation d'orientation comprend habituellement les étapes suivantes, tenant compte des problèmes de chaque individu:

- 1) inventaire personnel
- 2) interprétation de cet inventaire
- 3) inventaire des débouchés
- 1) inventaire personnel:

Il vise à aider l'élève à réaliser l'adage de Socrate: "Connais-toi toi-même". Il faut en arriver à favoriser chez l'élève une meilleure connaissance, sur les plans intellectuel et physique, de ses aptitudes, ses goûts et sa personnalité. Les entrevues occupent ordinairement la place d'honneur même si, parfois, des tests psychologiques sont utiles. Et un test, même excellent, ne peut suffire à décider d'une orientation. C'est donc dire que la partie la plus importante de l'orientation se

situe au niveau de la rencontre de l'élève avec le conseiller, où, ensemble, ils essaient d'envisager le rendement scolaire et l'histoire familiale. Cet entretien, qui a lieu ordinairement à la fin du cours secondaire, permet à l'élève de découvrir ce qu'il est vraiment, afin d'envisager, avec plus d'objectivité, un choix d'occupations.

2) **interprétation de cet inventaire:**  
Il ne suffit pas de savoir ce que l'on est, mais, encore, faut-il s'accepter! Cette connaissance objective de soi permet d'envisager, plus adéquatement, le monde du travail et des écoles professionnelles. D'où résulte, chez l'élève, une attitude de confiance face à l'avenir.

3) **inventaire des débouchés:**

Ce n'est pas tout de bien se connaître, il faut également posséder une information aussi précise que possible touchant les écoles de formation professionnelle, les professions, les perspectives d'embauchage, les possibilités d'avancement et autres critères de nature à profiter à l'étudiant. Cette information s'effectue au moyen d'une bibliothèque, en préparant des visites et des conférences, en projetant des films et en dispensant dans les classes, des leçons d'information

par des professeurs spécialisés. L'orientation peut donc vous aider:

1. en vous donnant une appréciation exacte de ce que vous êtes;
2. en vous aidant à voir les relations qui existent entre le talent de vos enfants et les exigences scolaires et professionnelles;
3. en évaluant les possibilités d'échecs scolaires et les inscriptions malheureuses à des écoles qui décevront;
4. en précisant certains secteurs de la personnalité qui sont de nature à compromettre le succès professionnel et social;
5. en révélant les débouchés nouveaux et fascinants;
6. en permettant d'envisager des possibilités scolaires et professionnelles correspondant à tous les goûts et à tous les talents;
7. en contrôlant les illusions provoquées par la publicité pour certaines carrières;
8. en enseignant la vraie méthode d'obtenir une information valable par une lecture critique de la documentation.

N.B.: Pour plus d'informations, concernant l'orientation et l'information scolaire, communiquez avec M. Roch Lasalle, documentaliste, à 333 rue Sir Mathias Telier, Joliette.

## Saint-Félix de Valois

(DE NOTRE CORRESPONDANT)  
(Suite de la page 10)

Félix de Valois. Il paraît qu'ils ont fait un fameux de beau voyage, et ça ne me surprend pas car Monseigneur Laforest (Maurice Laforest, tout court) pour nous autres, les gens de St-Félix, sait recevoir sa visite. Nos amitiés à Monseigneur Laforest pour qui nous gardons un grand souvenir.

**SOUPER DE L'AFEAS**  
Le souper traditionnel de L'AFEAS a remporté un grand succès. Assistance de 300 personnes. Souper succulent servi par MM. Benny du Joliette Barbecue, danses sans arrêt à partir de 8 heures jusqu'à une heure du matin et ça danse rondement vous savez lorsque Florian Chevrette avec son orchestre sont invités. M. le curé Geoffroy, MM. les maires Armand Coutu et Clifford Heaton avec leur épouse, ainsi que les membres du cercle étaient à la table d'honneur. La présidente, les membres du Cercle et les membres remercient sincèrement tous ceux et celles qui les ont encouragés de leur présence. Merci à tous ceux et celles qui ont contribué de près ou de loin à l'éclatant succès de cette soirée. La couverture tissée par les membres du Cercle et qui avait été offerte en tirage a été gagnée par Mlle Réjeanne Rainville de St-Félix. Félicitations.

**BIENVENUE**  
A M. et Mme Lucien Quintal de St-Jean de Matha, autrefois de Montréal qui ont acheté la jolie propriété de M. et Mme Lucien Rainville dans le rang Ste-Marie. M. Quintal faisait partie de la Police de Montréal. Il est maintenant à sa retraite.

**LOISIRS**  
Trois équipes de hockey Pee

Wee évolueront cet hiver sur notre patinoire, les instructeurs de ces équipes qui sont toutes de St-Félix de Valois sont Michel Hénault, André Geoffroy et Michel Poirier, trois jeunes gens dynamiques qui vous en feront voir de toutes les couleurs. Le magnifique trophée de la Banque Canadienne Nationale de St-Félix est toujours à la disposition de ces équipes depuis trois ans. L'hiver dernier ce trophée a été gagné par l'équipe de André Geoffroy. Qui sera gagnant cet hiver? L'avenir le dira mais l'enthousiasme est à son comble et la lutte sera chaude.

### REUNION DES LAICS FRANCISCAINS

Cette soirée a rassemblé environ 200 personnes tant de St-Félix comme des paroisses environnantes. L'animateur était le Père Desrosiers qui nous a présenté des projections sur la vie de saint François. Il y eut dialogue entre les membres présents qui étaient accompagnés de leur pasteur.

**ASSEMBLEE DE L'AFEAS**  
56 membres seulement ont assisté à la réunion mensuelle. La mauvaise température a empêché plusieurs personnes d'être présentes. L'étude sociale a été commentée par notre curé, l'abbé Geoffroy qui a demandé aux parents de veiller sur la qualité de l'enseignement religieux qui est donné à leurs enfants. Monsieur le curé a parlé aussi de l'orientation des Loisirs; les trois fonctions du loisir dit-il, se tiennent et

sont interdépendantes, mais encore faut-il les orienter. Ces périodes de temps sans travail qui nous libèrent et nous plaisent peuvent autant contribuer à notre déchéance qu'à notre épanouissement. Les trois fonctions des Loisirs sont les suivantes: d'abord le délassément qui permet au corps de refaire ses forces, le divertissement qui est très varié et le développement de la personnalité. Réflexions: l'utilisation de nos temps libres favorise-t-elle

1. une culture vraiment personnelle?
2. un rapprochement entre les époux?
3. une meilleure éducation de nos enfants?
4. un engagement social positif?

Savons-nous exprimer vraiment nos besoins? Comment s'y prendre pour transmettre nos demandes pour obtenir des loisirs à notre goût? Comment L'AFEAS peut-elle aider ses membres? Il y avait comme on voit amplement de matières à discussion, c'est justement ce qui a rendu la dernière rencontre très intéressante. A la prochaine!

### PROMPT RETABLISSEMENT

A M. Joseph Côté du Petit Rang de Ramsay, malade depuis un mois à l'hôpital Maisonneuve. Ceci de la part de son épouse, ses enfants et tous ses parents et amis.

**Dr Jean-Marc Fortin**  
pratique limitée  
à l'orthodontie  
**BUREAU LE SAMEDI**  
140 sud, Saint-Charles  
753-5454 Joliette

### Dr BERNARD FORGET, B.A., O.D.

OPTOMETRISTE  
Verres de contact — Rééducation visuelle  
100 rue St-Paul 756-4633

### Dr Donatien Leclerc, B.A. O.D.

OPTOMETRISTE — SPECIALISTE DE LA VISION  
556, boulevard Manseau Tél. 753-7545  
JOLIETTE

126, St-Paul  
Joliette

Téléphone  
759-2352

## JOLY & JOLY

OPTOMETRISTES

Dr Georges-E. Joly  
B.A., O.D.

Dr J.-François Joly  
B.A., O.D.

70 sud, Place Bourget  
Suite 300

Joliette

## Jacques Martin & Associés

COMPTABLES AGREES

JACQUES MARTIN, C.A.  
résident

Tél. 756-1033

## LUCIEN LECLERC

ARPENTEUR-GEOMETRE INGENIEUR CONSEIL

Arpentage — Pavage

Aqueduc et Usine de Filtration

Egout et Usine d'Épuration

IMPRESSION DE PLANS

Bur. 70 Pl. Bourget S.  
JOL. Tél. 753-3752

Rés. 1222, Pl. H.-Dunant  
JOL. Tél.: 753-5810

**S. Vessot** COMPANY LIMITED

Le mieux outillé de la région

Réparations de tous genres — Main-d'oeuvre expérimentée

Prompte livraison

FONDERIE ET ATELIER MECANIQUE

603, Querbes Tél. 756-4591 Joliette

### JEAN DUBEAU

ARCHITECTE

Téléphones 756-4541 — 883-6385

175, Salaberry Joliette

### ALBERT PIETTE

INGENIEUR CONSEIL

Electricité, Chauffage, Plomberie  
Ventilation, Air climatisé, réfrigération

593, Papineau Tél. 756-4484 Joliette

### BERNARD BEAUDOIN

ASSURANCES GENERALES

VIE — INCENDIE — AUTOMOBILE — DIVERS

110 nord, Beaudry 753-9313  
Rés. 1095, St-Louis 756-6664

JOLIETTE, QUE.

### MME EDMOND DUGAS

ASSURANCES GENERALES

108, ST-CHARLES BORR. SUD, JOLIETTE  
TEL. 756-4490

### ARCHITECTE

Auguste Martineau

175, De Salaberry  
Tél. 756-6253 Joliette

## Saint-Alexis

(DE NOTRE CORRESPONDANT)

### BAL DE COTON:

C'est votre dernière chance d'être des nôtres samedi le 22 novembre à notre grand bal de coton. La robe longue et la tenue de ville sont exigées. Des prix seront tirés, et la musique sera exécutée par un orchestre de renom. Venez-vous divertir à une veillée "pas comme les autres". Bienvenue à tous. Pour réservations de billets, vous adressez à Mme Adalbert Leblanc et Mme Robert Ricard.

### SOIREE D'INFORMATIONS:

C'est vendredi le 21 novembre que se tiendra à la sacristie une soirée d'informations sur le comité de liturgie. Vous êtes tous les bienvenus. Cette rencontre débutera à 8 h. pour se terminer vers 8 h. 30. "La compréhension facilite la participation." Bienvenue.

### CAISSE POPULAIRE:

C'est le 21 novembre que se tiendra la soirée annuelle de la Caisse populaire. Venez gagner de nombreux prix en argent tout en vous renseignant sur votre Caisse. Bonne chance à tous et bonne soirée.

### Capsules d'engrais...

(Suite de la page 5)

bore et du zinc pour les cultures qui y sont sensibles;

—diminution des pertes de magnésium et de bore par lessivage, ce qui se produit lorsque l'eau entraîne les éléments nutritifs dans le sol avant que les plantes puissent en profiter;

—diminution de la fixation (changement en composés chimiques que la plante ne peut pas utiliser) du zinc dans les sols calcaires.

## Indien et Hindou

Des interférences entre les religions et les peuples, entre l'anglais et le français, jouent dans le cas du mot *hindou*. Pendant tout le XIXe siècle, le français a désigné ainsi les habitants de l'Inde, sans distinction; pour la religion, il employait le mot *hindouiste* (ou *brahmaniste*). Le mot *Indien* était réservé aux originaires de l'Amérique — improprement et par erreur, on le veut bien, tout comme c'est par erreur qu'on les avait baptisés *Peaux-Rouges*, en raison de leurs bariolages et non de leur couleur très vaguement cuivrée; du moins le vocabulaire était-il clair.

Si maintenant, à l'instar de l'anglais et pour répondre à des susceptibilités dont on ne voit pas très bien la raison, nous employons le mot *Indien* dans un sens ethnique et géographique, il faut en trouver un autre pour les autochtones du Nouveau Monde: celui d'*Amérindiens*, qui progresse, garde aux yeux de la masse une allure un peu savante, et celui d'*hindou*, appliqué à la religion, a encore besoin d'explication. Il n'était peut-être pas utile de bouleverser l'usage par cémétisme pédant qui nous fait aussi orthographier à l'anglaise (tout en prononçant à la française) le mot *Nigériens* pour les habitants du *Nigeria*, dont le nom prononcé à l'anglaise suggérerait plutôt l'orthographe la plus normale en français, *Nigériens*. (VIE ET LANGAGE, Larousse éditeur.)

## Reprendre . . .

(Suite de la page 2)

rieuse vers le Père (Cf. *Le mystère des Saints Innocents*, 1912). Nous devons essayer nous aussi cette entreprise mystique".

En disant le chapelet, "nous n'instrumentalisons" pas la prière au bénéfice de nos besoins temporels et nous ne cédon pas à l'utilitarisme, qui pénètre toutes les formes de la vie moderne". "Il n'y a rien

de mal à faire de la prière une confession de nos limites, de nos besoins, de notre confiance de recevoir d'en-haut ce que nous ne pouvons pas obtenir par nos propres forces... Demandez et vous recevrez, cherchez et vous trouverez, frappez et on vous ouvrira, a dit le Christ".

"La prière de demande que le chapelet représente pour celui qui le récite, se fond et se transforme presque en une prière de contemplation", par la représentation en esprit des

"mystères du Rosaire". Ceux-ci "nous habituent à étudier le Christ à partir du meilleur point de départ qui soit, Marie elle-même: le Rosaire nous centre sur le Christ, sur le cadre de sa vie et de son enseignement", avec Marie, et, autant que faire se peut, comme Marie qui plus que n'importe qui a compris, aimé et vécu l'enseignement du Christ.

Le chapelet nous habitue aussi à parler à Marie; "il nous met à son niveau, nous oblige à subir son attrait, son

style évangélique, son exemple éducateur et transformant. C'est une école qui nous rend chrétiens. C'est un avantage imprévisible, mais combien précieux, et combien inscrit dans la série de nos besoins fondamentaux".

"Cette chaîne d'invocations répétées et riches de méditation, nous fortifie dans l'espérance, nous assimile au Christ et nous obtient la patience, la paix, la joie du Christ".

(Résumé par François Lanoue, ptre)

# PNEUS D'HIVER

## GOOD YEAR

# Suburbanite

**NOUVEAUX**  
**BAS PRIX**  
ch.

\$ 23.49

7.75 x 14  
flancs noirs  
type sans chambre  
**SANS REPRISE**

## Ancien prix \$33.61

AUTRES DIMENSIONS COURANTES A PRIX TRÈS BAS

## Les pneus d'hiver les plus en demande du Canada se vendent à prix d'aubaine

Economisez maintenant, pendant que vous pouvez acheter le pneu d'hiver le plus populaire du Canada à prix d'aubaine. Avec les pneus Suburbanite Goodyear, la conduite d'hiver ne présente aucun problème. Vous passez partout . . . vous arrêtez rapidement et vous roulez en toute sécurité.

- La semelle des célèbres pneus d'hiver Suburbanite Goodyear comporte 260 crampons à sculpture profonde qui procurent une adhérence sûre dans la neige et la boue.
- Construction en Tufsyn, le caoutchouc pour semelles le plus résistant jamais utilisé par Goodyear. C'est un pneu qui dure de nombreux hivers.
- Carcasse en câblé de nylon 3-T ultra-résistant, ultra-sûr.
- Les Suburbanites ont la garantie illimitée Goodyear.

**achetez dès maintenant**  
**SERVICE RAPIDE—POSE GRATUITE**



EN VENTE CHEZ

# DAVID LEPINE ENRG.

617, DE LANAUDIERE

JOLIETTE

TEL. 753-3712