

Mot d'ordre au CN: démanteler au plus tôt

On craint que des élections fédérales ne viennent entraver les coupures

RICHARD DUPAUL

Le vice-président pour le Québec du Canadien National, M. Roger Lagacée, n'a pas l'intention d'accélérer ou de devancer ses plans de rationalisation malgré les recommandations contraires que lui a transmises un supérieur, M. D. L. Fletcher, vice-président sénior des opérations. Ce dernier, dans un mémo interne daté du 11 janvier, avait demandé aux responsables régionaux de compléter «leurs coupures» afin d'éviter l'obstacle d'une élection fédérale attendue pour l'été.

«M. Lagacée considère cette lettre comme un rappel, sans plus, visant à éviter les erreurs administratives. Nous ne modifions pas nos plans pour autant», a déclaré à La Presse le porte-parole du CN, M. Jean-Guy Brodeur.

La lettre confidentielle de M. Fletcher, devenu publique hier à la suite d'une fuite, se lit comme suit. «L'opinion courante reflète une forte possibilité d'une élection fédérale, tard ce printemps ou tôt cet été. En conséquence, il pourrait être plus difficile d'instaurer des mesures de compression à mesure que cette date approche».

M. Fletcher suggère en ter-

tés en région et de syndicats ouvriers s'opposent. Les premiers estiment que le chemin de fer fait partie des services essentiels et qu'il doit être maintenu pour le bien du développement économique régional. Les seconds tentent de protéger leurs emplois menacés.

En vertu de la Loi canadienne des chemins de fer, les transporteurs ne peuvent trancher plus de 4 p. cent de leur réseau par année. Mais, d'après la lettre de M. Fletcher, il est clair que le CN veut éviter qu'une élection fédérale ne vienne chambarder ses plans pour cette année.

La Pointe

Hier, le directeur général de la Fraternité des Wagonniers du Canada, région du Saint-Laurent, M. Fernand Gadbois, était dans tous ses états. «Le CN veut en passer une vite à tout le monde pendant que les élections se préparent», a-t-il lancé.

M. Gadbois prétend que ce sont les emplois qui sont visés au départ par les «coupures accélérées» du CN, notamment ceux du centre d'entretien de La Pointe Saint-Charles. Il rappelle que ces ateliers ont déjà abrité plus de 4 000 ouvriers il y a une dizaine d'années alors



Le CN soutient que 17 000 des 47 000 km de voies ferrées sont sous-utilisées et qu'il faudrait en couper. PHOTO D'ARCHIVES

minant de «passer au plus tôt au processus d'approbation» des programmes de réduction «quitte à en retarder l'application si nécessaire».

Toutefois, la lettre ne précise pas à quel niveau — dans l'infrastructure ou parmi le personnel — ces mesures doivent s'appliquer.

Coupures

Cela fait des années que le CN réclame du gouvernement et de l'Office national des transports (anciennement la Commission canadienne des transports) le droit de réduire son infrastructure, et indirectement son personnel. Le but visé est d'assainir sa situation financière, durement éprouvée depuis la dernière récession.

Le transporteur soutient que plus du tiers de ses voies — soit 17 000 sur un total de 47 000 kilomètres — sont nettement sous-utilisées. Selon la compagnie, le tiers du réseau rapporte 90 p. cent de ses revenus alors qu'un autre tiers ne génère que 9 p. cent et le dernier tiers, 1 p. cent seulement.

Le souhait du CN, une société de la Couronne, est de démanteler certaines de ses voies ou d'en vendre une partie à des transporteurs régionaux.

Évidemment, des groupes de pression formés de municipali-

que maintenant, on y dénombre seulement 1 800 employés.

Récemment, La Presse annonçait que le CN étudie la possibilité de supprimer quelque 120 postes additionnels à La Pointe. Ces coupures découleraient d'une part, de la perte du contrat d'entretien des fourgons de queue qui sont appelés à disparaître et d'autre part, de la diminution de la charge de travail sur l'entretien des wagons de passagers de Via Rail.

M. Gadbois vient d'ailleurs d'apprendre, via une lettre signée de M. Lagacée, que le CN supprimera 42 des 188 postes à ses ateliers de motorisation du Québec. La plupart des coupures touchent des wagonniers. «Les intentions à long terme du CN sont claires, fermer ou vendre au secteur privé les ateliers de La Pointe», affirme M. Gadbois.

Selon lui les employés aux ateliers d'entretien du CN sont les grandes perdants dans la lutte politique qui les oppose à des concurrents comme Lavalin et Bombardier, «des amis du pouvoir», souligne M. Gadbois. Même s'il a obtenu peu d'appuis jusqu'à maintenant, M. Gadbois entend exercer d'autres pressions sur Ottawa afin qu'il force le CN à maintenir son service et les emplois en jeu.

Agropur vogue vers le milliard d'affaires

Le chiffre magique pourrait être atteint d'ici les trois prochaines années

JACQUES BENOIT

Les ventes de la grande coopérative agro-alimentaire Agropur (Yoplait, Québec, etc.) filent vers le milliard de dollars, après avoir progressé de 6,5 p. cent au cours du dernier exercice, pour atteindre \$821,3 millions, contre \$771,6 millions en 1986.

«Elles ont augmenté de \$50 millions cette année. Si on garde le même rythme, on pourrait atteindre le milliard dans trois ans, a déclaré hier son directeur général, M. Reynald Charest, dans une interview par téléphone à La Presse, à l'occasion de l'assemblée annuelle des 6 230 sociétaires d'Agropur, à Granby.

«Mais on envisage maintenant notre développement par acquisitions. S'il y a une occasion qui se présente, ça pourrait se faire en un an», a-t-il ajouté.

Même s'il ne devait pas se faire d'acquisitions pendant l'exercice, les ventes augmentent, mais dans une moindre mesure qu'en 1987, a-t-il précisé, Agropur s'étant défaite l'année dernière de Kik Cola ainsi que de sa division dite approvisionnement à la ferme (vente de moulées et d'équipement).

Déficitaires depuis déjà plusieurs années, cette division a enregistré une perte de \$375 000 en 1987, malgré des ventes de \$27 millions.

«En fin d'exercice, on a cédé les actifs à un groupe de producteurs, qui ont formé une nouvelle coopérative, à la valeur de liquidation, c'est-à-dire qu'on aurait obtenue si on avait décidé

d'abandonner. On voulait que ça reste dans le mouvement coopératif», a-t-il déclaré, tout en se refusant à en révéler le prix de vente.

L'excédent

L'excédent d'exploitation, qualifié de «très bons résultats» par son directeur général, a atteint \$36 millions (\$29,4 millions l'année dernière).

De cette somme, il faut soustraire les ristournes payées aux sociétaires (\$2,9 millions) ainsi que les paiements additionnels faits aux membres dans l'année, pour leur lait — les compléments de prix, dit-on — pour obtenir ce que la coopérative juge être l'excédent, ou bénéfice net, qui a atteint cette année près de \$10,2 millions.

Vendant déjà ses produits sous pas moins de 1 200 étiquettes (!), Agropur lancera au printemps, d'abord au Québec et ensuite ailleurs au Canada, une nouvelle gamme de «friandises glacées de haut de gamme, des produits qui n'existent pas encore au Québec et qu'on trouve dans le moment seulement en Europe», a indiqué M. Charest.

Avec le yogourt, produit toujours plus en demande, Agropur a maintenu sa part de marché (un peu plus de 20 p. cent dans tout le Canada) au niveau de l'année dernière, tout en voyant ses ventes progresser de 23 p. cent, comme cela avait déjà été le cas l'année précédente.

Toutefois, alors que la part de marché d'Agropur dans le créneau des yogourts a cru de façon très marquée en Ontario («Elle a

triplé, et est dans le moment d'environ 16 ou 17 p. cent a déclaré plus tôt, à La Presse M. Ken McCaughey, directeur des relations publiques), elle a régressé au Québec.

Le recul, de 3 ou 4 points de pourcentage, a ramené la part d'Agropur à environ 30 p. cent, a indiqué son directeur général. «La compétition est plus vive qu'elle était il y a dix ans. C'est un marché de promotions. Parfois on gagne, parfois on perd», a-t-il dit.

Côté lait (Québec), qui comp-

te pour environ 35 p. cent des ventes totales d'Agropur, les ventes ont augmenté en valeur de 13,5 p. cent, passant à \$290,8 millions contre \$256,3 millions l'année dernière.

En ce qui regarde les produits dérivés (beurre, crème glacée, yogourt, fromages), la progression a été de 2,7 p. cent, soit \$524,7 millions en 87 comparativement à \$510,8 millions en 1986.

Agropur, qui a son siège social à Granby, emploie plus de 2 400 personnes.

Finances personnelles

Sur la route du REER, il faut choisir la bonne voie

PAUL DURIVAGE



Après mûre réflexion, vous trouvez qu'il n'y a pas de meilleure façon d'utiliser vos épargnes. D'autant plus

que vous n'appréciez pas particulièrement de laisser tant d'argent au fisc à chaque année. Donc, vous avez décidé de contribuer au REER.

Sage décision. Maintenant, quelle sorte de REER? Racheables ou non rachetables; à taux fixe ou variable; pour un, trois ou cinq ans. Je ne cherche pas à vous vous décourager. Seulement, voici des choix qu'il vous faudra faire à un moment ou l'autre.

Si vous attendez («prenez un numéro SVP») d'être en présence (vraisemblablement debout) du préposé (qui a bien d'autres soucis), vous risquez de prendre des décisions précipitées. Comme à un échangeur d'autoroutes où il vous faut choisir entre différentes avenues inconnues, vous empruntez probablement la mauvaise voie.

Ce n'est pas catastrophique, tous les chemins mènent à Rome, mais en étudiant à l'avance le parcours, vous atteindrez votre but, en économisant temps et argent. Dans le cas du REER, ceci veut dire tirer le maximum de ses épargnes en vue d'une retraite la plus confortable possible.

Exit taux d'intérêt fixe

On vous proposera probablement d'abord un REER à taux variable. Il s'agit du REER le plus simple; ni plus ni moins qu'un compte d'épargne. Le gène de l'intérêt quotidien composé à tous les mois suivant les taux du marché, un taux beaucoup plus faible cependant que pour les placements à long terme.

Vous profitez ainsi des fluctuations du marché, vous diriez. Ce serait une bonne affaire si les taux d'intérêt devaient monter. Mais ce n'est pas ce que prévoient les économistes pour les prochaines années.

C'est en quelque sorte la route de campagne: l'occasion de profiter du paysage, mais aussi le chemin le plus tortueux. A moins de prévoir retirer son argent du REER dans un avenir très rapproché, on y préférera les placements à terme, à cet égard, une véritable autoroute.

Jonction certificats ou dépôts

Alors se pose le choix entre les certificats de placement et les dépôts à terme. Ces véhicules de placements rapportent tous deux de hauts taux d'intérêt, le premier un peu plus que le second. Par contre, les certificats ne sont pas rachetables alors que les dépôts le sont.

La liquidité d'un placement est un facteur important si l'on prévoit avoir besoin de cet argent dans un proche avenir. Mais c'est rarement le cas pour un REER dont l'objectif premier est de constituer un pécule en vue de la retraite. Par ailleurs, il faut voir aussi quel est le coût de l'opération. Les

dépôts à terme peuvent certes être retirés en tout temps, mais seulement la moitié environ des intérêts courus sont alors payés.

Acheter un dépôt à terme avec l'intention d'y mettre fin avant terme n'est certainement pas une bonne affaire. En ce cas, un REER compte d'épargne est plus lucratif encore. Par contre, si on a l'intention de laisser mûrir le contrat, pourquoi alors ne pas profiter du taux plus élevé des certificats de placement?

Rond-point des échéances

Vous voici arrivé au rond-point des échéances, une étape cruciale. On vous propose un taux intéressant pour une échéance d'un an, mais vraisemblablement un p. cent de plus pour trois ans et un point et demi de plus pour cinq ans. Quoi choisir?

En fait, il s'agit d'évaluer si les taux d'intérêt vont monter ou baisser sous peu. Les placements à court terme vous permettent en effet de profiter des taux à la hausse, tandis que les placements à long terme vous garantissent les taux élevés actuels pendant une période prolongée, ce qui est avantageux si les taux viennent à baisser.

Par bonheur, les économistes font une rare quasi-unanimité sur la direction prochaine des taux d'intérêt au Canada: vers le bas. La conclusion s'impose: prendre le terme le plus long possible. Évidemment, cinq ans, c'est long. Si vous avez quelque doute sur les prophéties des économistes, trois ans est un compromis intéressant et l'écart des taux d'intérêt n'est pas si élevé.

Si on vous offre la possibilité de réinvestir les intérêts à taux composé, sautez sur l'occasion. C'est la vitesse surmultipliée. Vos intérêts sont réinvestis au même taux élevé que votre capital. Autrement, ceux-ci ne profitent que du taux d'intérêt courant.

Exit REER auto-géré

Aimez-vous mieux la conduite sportive? Le REER auto-géré vous promet des sensations fortes. Très souple, ce régime vous donne la haute-main sur vos placements. Vous pouvez tout aussi bien spéculer en Bourse ou encore fournir l'hypothèque de votre maison.

Il faut cependant compter sur un capital important (au moins \$10 000, de préférence \$25 000) car les frais annuels sont élevés (entre \$100 et \$200) et peuvent gruger une bonne partie des profits accrus que permet d'espérer ce régime. Il faut aussi évidemment avoir le temps, les connaissances et les nerfs.

Sinon, il y a toujours le transport en commun: les REER fonds d'investissements. En ce cas, vous achetez des unités d'un fonds dont la gestion est confiée à des experts. Il y a différentes sortes de fonds, fonds en actions, en obligations, en hypothèques, etc.

Le ticket est cependant onéreux, en plus des frais de gestion annuels, il faut généralement payer des frais d'entrée. Les fonds en actions sont par ailleurs peu attrayants cette année avec les perspectives plutôt sombres pour le marché boursier.

Les Reichmann seraient-ils les partenaires de Campeau?

LAURIER CLOUTIER

Le conseil d'administration de Federated Department Stores doit répondre aujourd'hui à Campeau Corp., qui tente de mettre au pied du mur le groupe de 650 magasins et de \$10 milliards US de ventes.

Federated pourrait toutefois répliquer par un geste dilatoire ou par une offre d'achat concurrente de la part d'un «chevalier blanc».

Comme alternative à sa proposition de \$4,2 milliards US au comptant (\$47 pour chacune des 90 millions d'actions), Robert Campeau dévoilait cette semaine l'offre d'une fusion, d'une valeur de \$5,5 milliards US (\$61 par action).

Mais rusé, le financier torontois pose des conditions à cette offre plus alléchante: Federated doit l'accepter avant samedi soir. Sinon, Campeau Corp peut revenir à son offre de \$47 et placer les administrateurs de Federated au centre de l'arène de critiques acerbes des actionnaires.

Selon des analystes financiers, Robert Campeau a bonifié son offre juste avant que Federated trouve de nouveaux outils de défense.

Dans une semaine, la Cour pourrait permettre à Federated d'utiliser le «Ohio Takeover Act» contre la tentative de prise de contrôle hostile de Campeau Corp., déclare Michel Tessier, du courtier Tassé & Associés.

Federated pourrait aussi convaincre une compagnie-amie de présenter une offre concurrente, ou encore vendre une partie de ses magasins, etc. Des rumeurs veulent que plusieurs offres concurrentes s'en viennent. Campeau tente donc de forcer la main de Federated.

«\$5,5 milliards, ce n'est pas trop cher», déclare Ross Cowan, de Toronto, analyste de Lévesque Beaubien. «Campeau pourrait offrir encore plus, soit de \$65 à \$70 par action», ou jusqu'à \$6,3 milliards US.

C'est aussi l'avis de Bill Ran, de Geoffroy Leclerc. L'analyste cite l'étude de janvier de CG Lawren-

ce, une firme américaine spécialisée dans la recherche institutionnelle, selon laquelle Federated vaut \$76 par action, soit \$6,8 milliards US!

La même société CG Lawrence pointait, il y a deux mois, le groupe Federated comme pouvant être une cible prochaine de tentative de prise de contrôle. Campeau Corp fut le premier acheteur à réagir, même si la cible était connue de tous les vrais intéressés.

Ross Cowan ajoute que Robert Campeau n'est pas placé au pied du mur. Allied affichera des profits cette année, tout en complétant la vente de la plus grande partie de ses 659 magasins de la fin de 1986.

Mais où Campeau trouverait-elle le \$1 milliard de capital propre qu'elle a promis pour la transaction. Les frères Reichmann, propriétaires du géant torontois Olympia & York, pourraient devenir les partenaires. Ils ont par hasard acheté 10,5 p. cent de actions subalternes de Campeau au cours des derniers mois. Ils sont rapidement devenus les champions de l'immobilier en Amérique du Nord, une des valeurs aussi de Federated.

Bill Ran souhaite toutefois que Campeau ne se lance pas trop dans la surenchère parce que les conditions du marché se sont détériorées depuis l'acquisition d'Allied par Campeau il y a un an. Le financement pourrait coûter plus cher et les chaînes de magasins, se vendent plus difficilement, à la veille d'un ralentissement économique et du refroidissement des consommateurs.

Mais Robert Campeau a prouvé son talent avec l'acquisition d'Allied et convaincra plus facilement ses banquiers. Il peut aussi payer plus cher car il profitera de synergie en ajoutant Federated à son tableau de chasse, souligne Michel Tessier.

Bill Ran conclut toutefois que Campeau offre de payer 15 fois les profits de 1988 de Federated alors que les actions des concurrents May, Sears et J.C. Penney cotent environ 7,5 fois leurs bénéfices à la bourse.

MONTRÉAL	TORONTO	DOW JONES	L'OR (NEW YORK)	DOLLAR CANADIEN
1507,00 (+9,92) (+0,66%)	3000,63 (+11,96) (+0,33%)	1923,57 (-1,00) (-0,05%)	\$444,40 (+5,70) (+1,29%)	\$ 78,77 +20 / 100

REER DÉPÔTS GARANTIS • REER AUTOGÉRÉ • REER FONDS DE RETRAITE • REER FONDS D'HYPOTHEQUES • REER FONDS CANADIEN • REER FONDS OBLIGATIONS

REER
SÉCURITÉ, CONSEILS,
HAUT RENDEMENT
et une retraite tranquille!

REER jusqu'à
GARANTI 10 3/4%
INFORMEZ-VOUS DE NOS
TAUX MAJORÉS!

REER FONDS DE RETRAITE 11.4%
REER FONDS HYPOTHEQUES 11.68%
RENDEMENT 5 ANS AU 30 NOVEMBRE
NOUVEAU! REÇUS D'IMPÔT INSTANTANÉS

FIDUCIE PRÊT ET REVENU
MONTRÉAL, 225, rue SAINT-JACQUES
288-1221
QUEBEC - SAINT-FOY - MONTRÉAL - TROIS-RIVIÈRES -
CHICOUTIMI - GATINEAU - ROUIN
Institution membre de la Régie de l'assurance-dépôts du Québec.
Membre de la Société d'assurance-dépôts du Canada.

CONSOLIDATED-BATHURST INC.
Déclaration de dividendes
 Actions ordinaires

AVIS EST PAR LES PRÉSENTES DONNE que les dividendes suivants, rapportés par les actions ordinaires de la Société, ont été déclarés le 21 janvier 1988 et sont payables le 14 mars 1988 aux actionnaires inscrits à la fermeture des bureaux le 12 février 1988.

(1) Un dividende de seize cents (0,165) l'action, soit le dividende n° 45, rapporté par les actions ordinaires série A en circulation de la Société et payable en espèces;

(2) Un dividende-actions de 0,00871317 d'action ordinaire série B par action ordinaire série B en circulation de la Société, soit le dividende n° 45.

Par ordre du conseil,
 Le Secrétaire,
 E.C. Robichaud

Montréal (Québec)
 le 5 février 1988

Mémo Spécial
Pour Vous De

A. Gold & Sons

Si vous êtes un client qui faites confiance à A. GOLD & SONS pour ses vêtements sur mesure, Votre Vendeur Attire communiquera sous peu avec vous pour vous transmettre un message important et intéressant

MERCI de faire partie de notre Famille de l'Élégance

FONDATION DE L'HÔPITAL CHINOIS DE MONTRÉAL
CAMPAGNE DE SOUSCRIPTION
1987-88

UN DON DE \$ 10 000
DE LA FONDATION DOMINION TEXTILE

M. Thomas R. Bell (à gauche), président du conseil d'administration de la Fondation Dominion Textile, remet un engagement au montant de \$ 10 000 à M. Elvie L. Smith, président du conseil d'administration de Pratt & Whitney Canada. M. Elvie L. Smith reçoit ce don au nom de la Fondation de l'Hôpital Chinois de Montréal.

La Fondation de l'Hôpital Chinois de Montréal mène présentement une campagne de souscription — sa première en près de 22 ans — dans le but d'augmenter les fonds nécessaires pour la construction d'un nouveau centre hospitalier dans le Quartier chinois. L'objectif est de \$ 1 750 000 et \$ 1 300 000 ont déjà été recueillis au moment où se déroule la campagne corporative. Nous comptons sur la générosité de nos donateurs corporatifs pour atteindre notre objectif.

LA FONDATION DE L'HÔPITAL CHINOIS DE MONTRÉAL
 7500, rue Saint-Denis
 Montréal, Québec
 H2R 2E6
 Information: 273-8632

CU
CANADIAN UTILITIES LIMITED

Avis de remboursement partiel

Aux porteurs de Débiteures 17,50%, série 1982 de Canadian Utilities Limited échéant le 15 mars 1997 et émises en vertu d'un acte de fiducie daté du 1er mars 1972 et d'actes de fiducie qui lui sont supplémentaires, y compris le dixième acte de fiducie supplémentaire daté du 15 mars 1982 spécifiquement relatif à l'émission des Débiteures 17,50%, série 1982, chacun des actes ayant été conclu par Canadian Utilities Limited et la Compagnie Trust National, Limitée (maintenant désignée comme étant la Compagnie Trust National) à titre de fiduciaire (l'acte de fiducie principal et les actes de fiducie qui lui sont supplémentaires étant collectivement appelés aux présentes l'Acte de fiducie).

AVIS est par les présentes donné, qu'en vertu des dispositions de l'Acte de fiducie, les Débiteures 17,50%, série 1982 échéant le 15 mars 1997 et portant les numéros suivants, ont été tirées au sort par ledit fiduciaire à des fins de remboursement (en totalité ou en partie) pour le fonds d'amortissement desdites débiteures:

00023	00298	00600	00910	02444	02629	02782	03041
00052	00311	00624	00916	02564	02666	02836	02989
00063	00323	00656	00937	02583	02671	02843	02962
00238	00348	00723	01063	02595	02707	02875	02973
00251	00357	00741	01075	02610	02729	02882	02923
00274	00373	00758	02033	02620	02767	03032	02975
00289	00439	00772	02115				

Les débiteures à coupons, en coupures de 1 000 \$, chacune portant le préfixe distinctif 82-M, remboursées en totalité et numérotées:

00048	00431	00456	00487	04308	04333	04359	04383
00110	00434	00460	00488	04310	04335	04360	04385
00112	00437	00463	00490	04312	04337	04362	04387
00113	00440	00466	00491	04314	04340	04363	04388
00117	00441	00468	00493	04316	04341	04366	04390
00118	00442	00470	00494	04318	04344	04367	04391
00120	00443	00475	00499	04321	04347	04372	04394
00122	00445	00476	00500	04324	04347	04372	04395
00125	00446	00478	00430	04326	04349	04373	04396
00126	00449	00480	04304	04327	04352	04375	04399
00128	00451	00484	04305	04330	04354	04378	04529
00130	00454	00486	04307	04332	04357	04380	

Les débiteures à coupons, en coupures de 25 000 \$, chacune portant le préfixe distinctif 82XXV, remboursées jusqu'à concurrence de 1 000 \$ et numérotées:

00406	00433	00459	00482	04311	04334	04356	04381
00407	00435	00461	00483	04313	04336	04358	04382
00409	00436	00462	00485	04315	04338	04361	04384
00411	00438	00464	00489	04317	04339	04364	04386
00414	00439	00465	00492	04319	04342	04365	04389
00415	00444	00467	00494	04320	04343	04368	04392
00416	00447	00469	00495	04322	04346	04369	04393
00419	00448	00471	00497	04323	04348	04371	04397
00421	00450	00472	00498	04325	04350	04374	04398
00423	00452	00474	04301	04328	04351	04376	04400
00424	00453	00477	04303	04329	04353	04377	04530
00427	00455	00479	04306	04331	04355	04379	04532
00429	00457	00481	04309				

La débiteure à coupons, immatriculée quant au montant en capital, en coupure de 25 000 \$ portant le préfixe distinctif 82XXV, remboursée jusqu'à concurrence de 3 000 \$ et numérotée: 03119

Les débiteures à coupons, immatriculées quant au montant en capital, en coupures de 1 000 \$, chacune portant le préfixe distinctif 82 M, remboursées en totalité et numérotées:

09600	09601
-------	-------

AVIS EST ÉGALEMENT DONNÉ PAR LES PRÉSENTES que lesdites débiteures, ou la portion rattachée pour remboursement, seront remboursées le 15e jour de mars 1988, à leur montant en capital plus l'intérêt couru et impayé jusqu'au 15e jour de mars 1988, à toute succursale au Canada de la Banque de Montréal, sur présentation de ces débiteures et des coupons d'intérêt impayés y rattachés (le cas échéant).

Les débiteures à coupons remises à des fins de remboursement devraient porter les coupons non échus numérotés de F13 à F30 qui y sont rattachés. Le coupon numéro F12, échéant le 15 mars 1988, devrait être détaché des débiteures avant sa présentation et encaissé de la manière usuelle par le porteur. Canadian Utilities Limited fera en sorte que des chèques soient transmis aux porteurs de débiteures entièrement immatriculées, comprenant l'intérêt de tout le semestre échéant le 15 mars 1988.

Dans le cas de chacune des débiteures dont une partie seulement du montant en capital a été ainsi rattachée pour remboursement, le porteur remettra, à la présentation de ladite débiteure et à la réception de l'argent qui lui est payable en raison de ce remboursement, cette débiteure à des fins d'annulation, et le fiduciaire attestera et livrera, sans frais, audit porteur une débiteure ou des débiteures d'un montant en capital global égal à la partie non remboursée du montant en capital de la débiteure remise.

ET AVIS EST ÉGALEMENT DONNÉ PAR LES PRÉSENTES que l'intérêt portant sur toute débiteure ainsi rattachée à des fins de remboursement ne sera plus payable à partir du 15 mars 1988.

DATE à Edmonton, Alberta, ce 29e jour de janvier 1988.

Le présent avis est donné par
CANADIAN UTILITIES LIMITED

Baisse du bénéfice de DISNAT

■ Pour son premier trimestre complété le 31 décembre, Disnat a enregistré des pertes de \$ 111 000 après avoir connu un bénéfice de \$ 225 000 pour la même période en 1986. Pourtant, ses ventes ont grimpé de 60 p. cent, pour atteindre \$ 1,9 million. Les frais d'opération ont cependant connu une progression de 162 p. cent au cours du trimestre passant de \$ 818 000 à plus de \$ 2,1 millions. Le président de Disnat René Perrault attribue entièrement au krach boursier du 19 octobre, cette performance décevante. Selon lui, l'ouverture de deux succursales devrait apporter des revenus supplémentaires prochainement qui se combineront à une compression des dépenses de l'ordre de 20 p. cent. M. Perrault prévoit un bénéfice pour le prochain trimestre.

Immobilier: prix à la baisse confirmés

■ Les statistiques de l'activité immobilière résidentielle du Montréal métropolitain publiées par la Chambre d'immobilier de Montréal confirment les résultats de l'enquête de Royal LePage. En janvier, le prix moyen des résidences a baissé de 5,3 p. cent par rapport à décembre pour se situer à \$ 96 407. Il demeure toutefois en hausse de 15,2 p. cent par rapport à janvier 1987. Selon la Chambre, ce recul ne serait qu'un juste retour normal du balancier en ce début d'année. Le volume des ventes est en hausse de 4,3 p. cent par rapport à janvier 1987 pour atteindre \$ 129,7 millions. Plus de 1 300 résidences ont été vendues en janvier 1988 grâce au service inter-agences (MLS), une baisse de 9,4 p. cent par rapport aux ventes consignées en janvier 1987.

Groupe Investors

Hommage
 au
mérite

Andre Yvon Renee Bellavance

Investors est fier de rendre hommage, au nom de ses clients, à ces collaborateurs remarquables pour l'excellence de leur travail en 1987.

À titre de spécialistes en gestion financière personnelle, nos représentants conseillent des particuliers, des familles et des entreprises sur les stratégies d'épargne et de placement, sur la planification de la retraite, sur l'impôt et l'inflation et sur une variété de fonds de placement. Leurs clients ont confiance en leur expérience, en leur dévouement, en leur service personnalisé ainsi que dans les ressources techniques de la Société qui a ouvert la voie dans le domaine de la planification financière globale.

Les Services Investors Limitée est une des sociétés membres du Groupe Investors qui gère un actif de 8 milliards de dollars.

Les Services Investors Limitée
 1303, AVENUE GREENE
 SUITE 202
 WESTMOUNT 935-3553

PROPOSITIONS D'AFFAIRES

705 HYPOTHEQUES
 AAA 1ère, 2e, balance vente rapide, notaire Lavigne 729-4234.
 *** FINANCEMENT tous genres disponibles. Consultez Pierre, 342-9230, WESTLOCK CRTR.

710 OCCASIONS D'AFFAIRES
 FLORIDE, occasion unique pour commerce, pos de compétition, produit breveté, territoire exclusif. Travail de direction, environ une dizaine d'heures par semaine, possibilité de revenu plus 1/4 million US par année. La personne choisie devra disposer de \$150 000. M. Lochance, 379-9648.

712 ASSOCIES DEMANDES
 INVESTISSEUR demandé, prêt hors du commun, 277-1210.

710 OCCASIONS D'AFFAIRES
 ABRI FISCAL 1988
 Formation d'un petit groupe d'investisseurs (entre 10 et 15) pour l'achat d'un immeuble. Contrat non requi, rendement plus de 40%. Profits garantis. 844-5485.

712 ASSOCIES DEMANDES
 RECHERCHONS personnes désireuses d'avoir un "CLUB SANTE-DETENTE" dans votre région.

710 OCCASIONS D'AFFAIRES
 AVONS BUREAUX COMMERCIAUX
 A Paris, Bruxelles, Barcelone, Amsterdam, Anvers, etc. Profits exclusifs. Aucune concurrence. Possibilité de revenu de plusieurs millions par année. Les meilleurs personnes choisies de voir posséder un capital minimum de 250 000 \$. M. Lochance, 379-9648.

712 ASSOCIES DEMANDES
 BUREAU DE COMPTABLES AGRES RECHERCHE ASSOCIE AVEC CLIENTELE VILLE DE LAVAL
 INF: M. Gauthier 689-7131

712 ASSOCIES DEMANDES
 SOCIETE DE GESTION IMMOBILIERE recherche associés investisseurs pour différents projets d'acquisition, minimum \$20 000 par investisseur, financement disponible pour mise de fonds. Contactez M. Lefort ou M. Lalonde au 844-3285.

ÉCONO-FLASHES

Profits de DOMTAR encore en hausse

■ Le bénéfice net de Domtar a atteint \$ 161 millions en 1987 ou \$ 1,73 par action contre \$ 145 millions ou \$ 1,60 par action en 1986. Les ventes ont totalisé \$ 2,6 milliards contre \$ 2,3 milliards en 1986. Le bénéfice d'exploitation a quant à lui grimpé de 22 p. cent, passant de \$ 236 à \$ 288 millions. Au sein des pâtes et papier, il y a eu baisse de bénéfice d'exploitation dans les papiers fins. Par ailleurs, les coûts accrus des pâtes n'ont pu être compensés par des majorations de prix. Selon la direction, la conjoncture serait favorable à la mise en service de l'usine rénovee de Windsor dont le niveau d'exploitation commerciale sera atteint au cours du présent trimestre. Papier journal, emballage ont engendré des profits accrus tandis que ceux des produits chimiques et des matériaux de construction diminuaient. Pour le quatrième trimestre, le bénéfice net s'est établi à \$ 38 millions (41 cents par action ordinaire) contre \$ 39 millions (42 cents) en 1986. Les ventes sont respectivement de \$ 656 et \$ 605 millions.

NATIONAL SEA PRODUCTS achète BRETAGNE EXPORT

■ La société de pêche et de commercialisation de poisson canadienne National Sea Products, mieux connu sous sa marque de commerce High Liner, a conclu un accord pour l'achat de la société française Bretagne Export de Lorient. La transaction reste toutefois soumise à l'approbation des autorités françaises. Ce détail est d'importance compte tenu du différent canado-français sur les zones de pêche près de l'archipel de Saint-Pierre et Miquelon. National Sea Products est un leader mondial dans son secteur. Elle possède une soixantaine de navires et de nombreuses usines de traitement. Les ventes de Bretagne Export totalisent quelque \$ 70 millions.

Le GROUPE DEMETER reporte son émission

■ De concert avec le preneur ferme Geoffrin, Leclerc, les administrateurs du Groupe Demeter ont décidé de retirer l'émission d'actions subalternes prévue initialement pour l'automne 1987. Selon le président Jean Lambert, «l'intention de la compagnie est de permettre au public de participer à sa croissance lorsque les conditions économiques seront favorables à de nouvelles émissions». Le Groupe Demeter est propriétaire de poissonneries dans la Vieille Capitale et détient des intérêts dans Services de roulement Harvey et la Société de crédit et de location SCL.

Entente entre le GROUPE DMR et WOODWARD STORES

■ Le Groupe DMR et Woodward Stores ont signé un contrat de gestion intégrée de cinq ans par lequel DMR pourra gérer et développer en exclusivité le parc informatique de Woodward. DMR sera de plus le seul fournisseur en matière de consultation en gestion d'information. Les 36 employés de Woodward présentement affectés à de telles tâches ont tous reçu une offre d'emploi chez DMR. Il s'agit, selon DMR, du contrat le plus important de ce type à être octroyé en Colombie-Britannique. Woodward est la plus grande chaîne de magasins à rayon de l'Ouest canadien. DMR possède quant à elle 26 bureaux de conseils en gestion informatique et technologique.

Accord AIR CANADA-Corée du Sud

■ La conclusion d'un accord de services aériens entre le Canada et la Corée du Sud ajoute un maillon important au réseau du Sud-est asiatique et du Pacifique d'Air Canada. Aux yeux de la société d'État, il représente une étape capitale dans la mise sur pied d'un service fret régulier Tour du monde. Air Canada peut désormais déployer des services passagers et fret du Canada à Séoul, Bombay, Kuala Lumpur, Manille et Singapour. Selon le PDG d'Air Canada Pierre Jeannot, l'entente servira de base au développement du commerce et du tourisme entre le Canada et la Corée du Sud.

AGROMEX se rachète

■ Agromex a l'intention d'acquérir un certain nombre d'actions subalternes de son capital par l'intermédiaire de la Bourse de Montréal, dans le cours normal des activités du marché. Agromex désire racheter jusqu'à 200 000 actions, soit 5 p. cent des subalternes émises et en circulation. Agromex rachète parce que son conseil est d'avis que ses actions se transigent à un prix représentant un escompte important par rapport à sa juste valeur sur la base de la valeur liquidative d'Agromex ainsi que des perspectives de la compagnie. Aucun administrateur, dirigeant ou autre initié d'Agromex n'a l'intention d'offrir ses actions dans le cadre du rachat proposé.

Fusion de CENTRAL DYNAMICS et INTERNATIONAL DATACASTING

■ Les sociétés Dyanmics de Montréal et International Datacasting seront maintenant connues sous la raison sociale de International Datacasting Corporation — IDC — en vertu d'une opération de fusion. La première société met sur pied, fabrique et distribue des produits de technologie de pointe destinés à la télédiffusion et la post-production tandis que la seconde conçoit, fabrique et vend des réseaux de transmission de données numériques. IDC disposera de services de marketing et de vente séparés pour ses deux divisions. IDC a en circulation 13 millions d'actions ordinaires, 340 000 privilégiées de catégorie A série 1; 603 000 privilégiées de série B convertibles et près de 300 000 privilégiées convertibles aussi. L'actif total de l'entreprise fusionnée s'élève à \$ 14,9 millions, son passif à \$ 1,4 million et son fonds de roulement à \$ 7,8 millions. Le carnet de commandes ferme atteint \$ 4,9 millions. Les actions de IDC devraient pouvoir être négociées à la Bourse de Montréal dès lundi.

GÉNÉRALE ÉLECTRIQUE: ventes et bénéfices en hausse

■ Les résultats non vérifiés pour 1987 de Générale électrique du Canada indiquent une progression des ventes qui passent de \$ 1,64 à \$ 1,89 milliard par rapport à 1986. Pour le quatrième trimestre, la progression représente 9,6 p. cent, de \$ 513 à \$ 562 millions. Le bénéfice net de 1987 s'élève à \$ 62,4 millions ou \$ 1,27 l'action contre \$ 56,3 millions ou \$ 1,15 l'action en 1986. Pour le quatrième trimestre, les bénéfices atteignent respectivement \$ 29,5 millions (60 cents) et \$ 17,9 millions (37 cents). Les activités liées à la technologie ont généré au cours de l'exercice des ventes et un bénéfice net très supérieurs à celui de 1986 à cause de l'augmentation des volumes à marge bénéficiaires élevées. L'accroissement des ventes au détail des produits d'éclairage explique la progression enregistrée au quatrième trimestre.

et aussi pour LBL

■ Les revenus de Lessard, Beaucage, Lemieux (LBL) sont passés de \$ 9,97 millions à \$ 13,5 millions après trois trimestres terminés le 31 décembre. Le bénéfice net quant à lui a progressé pour atteindre \$ 1,25 million (18,8 cents l'action). L'an dernier, il totalisait \$ 905 401 (18,1 cents). Il y avait alors 5 millions d'actions en circulation contre 6,6 millions maintenant. Le troisième trimestre a permis de réaliser des revenus de \$ 6,5 millions et un bénéfice net de \$ 717 235 ou 10,5 cents l'action. Le carnet de commande de ce spécialiste de la fenestration atteint maintenant \$ 13 millions dont la moitié sont à réaliser pour le dernier trimestre.

AVCORP vend une partie de STANDARD AERO

■ Industries Avcorp a vendu son actif canadien du secteur de la distribution de sa filiale Standard Aero à la société Field Aviation de Toronto pour une somme évaluée à \$ 6 millions. Après avoir acquis les activités de Standard Aero de Winnipeg en juin, Avcorp avait mis sur pied un projet de dépouillement dans le but de se débarrasser de trois secteurs d'activité de Standard Aero. Cette transaction est la deuxième dans le cadre de ce programme. Le secteur principal d'activités de Standard qu'Avcorp entend conserver est la réparation et la révision de turbomoteurs.

Marchés financiers: le calme revient sur tous les fronts

PAUL DURIVAGE

Les marchés financiers étaient plutôt calmes hier, et ce sur tous les fronts. Les Bourses, malgré les apparences des cours de fermeture, ont néanmoins connu quelques hauts et bas durant la séance.

L'indicateur boursier le plus suivi au monde, le Dow Jones, recule ainsi de tout juste un point et marque 1 923,57 après avoir tout de même pris un recul de près de 25 points au cours de la journée. Hausses et baisses se sont à peu près équilibrées à la Bourse de New York.

À la Bourse de Toronto, l'indice composé clôture la séance avec un gain appréciable de 11,96 points à 3 000,63. Mais cela aurait été de 16 points n'eût été des prises de profits de fin d'après-midi. Les titres aurifères qui avaient chuté de 7,9 p. cent mercredi ont regagné 2,2 p. cent de leur valeur hier.

Pour ce qui est de la Bourse de Montréal, le marché prend un peu de mieux et l'indice général clôture en hausse de 9,92 à 1 507. Les sociétés minières ont connu en général une augmentation substantielle tandis que, à l'inverse, les forestières reculent de façon marquée pour s'établir dans l'ensemble à leur plus bas niveau cette année.

Le marché obligataire était de même peu animé hier. Le rendement des obligations à court terme est demeuré inchangé, l'argent au jour le jour commandant un taux d'intérêt de 8 1/2 p. cent. Le moyen terme est cependant en hausse de trois-huitièmes de point tandis que les titres à long terme émis par les corporations et les gouvernements gagnent 0,25 p. cent.

L'hésitation des investisseurs tant sur les marchés boursiers qu'obligataires est attribuée à l'attente des résultats des offres de \$ 27 milliards US que le Trésor américain a lancées cette semaine sur le marché. La plus grande incertitude règne en outre sur l'accueil qui sera réservé à la dernière tranche de ces adjudications, portant sur des bons à long terme, traditionnellement les plus recherchés.

Le taux d'escompte de la Banque du Canada est par ailleurs demeuré inchangé à 8,62 p. cent hier, ceci malgré la détente générale des taux observée ces derniers jours aux États-Unis.

En annonçant le maintien du taux directeur au même niveau, le gouverneur de la Banque du Canada, M. John Crow, a noté que l'économie du pays est solide et qu'il n'est pas nécessaire de réduire les taux d'intérêt pour activer la croissance.

Selon les cambistes, la Banque centrale est encore trop préoccupée par l'inflation pour suivre l'exemple américain. Ceci donne à penser que le loyer de l'argent à court terme ne bougera pas au cours des prochaines semaines, à tout le moins.

Pour sa part, le dollar canadien a continué de s'apprécier par rapport à la devise américaine. Le dollar canadien a gagné en effet à nouveau 20 centimes de point hier et vaut maintenant 78,77 cents US.

Le dollar américain a lui-même fait preuve d'une certaine fermeté sur les marchés internationaux des changes malgré quelques prises de bénéfices. Les opérateurs attendent en fait la publication prochaine d'indicateurs économiques importants aux États-Unis, comme les chiffres du chômage aujourd'hui et ceux du commerce extérieur la semaine prochaine, avant de se fixer.

Par contre, l'or, qui avait chuté de \$ 15 US mercredi, s'est redressé partiellement hier à New York. L'onze de métal fin a regagné près de \$ 6 US en clôture à \$ 444,40 dollars, comparativement à \$ 438,70 mercredi soir.

Les rumeurs faisant état de ventes d'or de la part de l'Union soviétique pour financer ses achats de blé se sont en effet dissipées hier cependant que l'on craint toujours une surproduction mondiale d'or. La baisse de la production sud-africaine est en effet plus que compensée par la découverte et la mise en exploitation de nombreuses mines dans d'autres pays comme l'Australie et le Brésil.

Ogivar signe une entente avec la firme AI, de Tokyo, pour effectuer une percée aux USA

LAURIER CLOUTIER

Ogivar vient de signer une entente de collaboration avec AI Electronics, de Tokyo, pour aller chercher... 20 p. cent du marché des ordinateurs portatifs aux USA.

Grâce à l'accord de développement conjoint, la firme québécoise pourra aussi lancer quatre nouveaux ordinateurs portatifs au cours des prochains mois.

C'est du moins ce qu'ont annoncé hier lors d'une rencontre de presse Jaime Benchimol et Paul Lachance, président et vice-président d'Ogivar. Le président, Keiji Kondoh, d'AI, avait délégué son représentant.

Après les micros, l'heure des portatifs

Après les micro-ordinateurs, c'est maintenant l'heure des portatifs, estiment les dirigeants d'Ogivar. Les premiers portatifs ne disposaient que d'un petit écran, d'une puissance relative faible, etc.

Comme toujours gonflés à bloc, les dirigeants d'Ogivar affirment qu'ils prendront rapidement le troisième rang aux USA dans cette niche, après Toshiba et Grid. Des géants comme IBM n'ont pas encore vraiment développé leurs portatifs, selon Ogivar qui estime détenir ainsi une longueur d'avance... de six à neuf mois. La part du marché des ordinateurs de table tombera de 70 à 50 p. cent du marché américain bientôt.

Avance de neuf mois
De nouveaux concurrents naitront d'ici à la fin de l'année, en Corée et à Taiwan par exemple. Ogivar devra alors avoir commencé à mettre en marché d'autres types de produits.

Après son Système IV portatif de haut de gamme, Ogivar en lancera d'autres, de différents niveaux de la gamme, à compter d'avril.

Baisse des prix en 1989
La force du yen et le protectionnisme défavorisent les concurrents japonais aux USA, aux



Déjà la centaine de techniciens d'Ogivar travaillent sur le nouveau «laptop» Système IV, un ordinateur portatif qui se donnera des frères cette année à la suite d'une entente avec AI.

quels Ogivar consacrera presque toute son énergie cette année. La firme veut vendre 15 000 ordinateurs cette année. Elle augmenterait ainsi ses ventes de 30 p. cent. Le président insiste toutefois sur la nécessité d'améliorer ses profits.

Jaime Benchimol estime par ailleurs que les prix des ordinateurs portatifs ne baisseront pas tellement cette année, avec seulement trois fabricants.

L'arrivée de concurrents forcera toutefois prochainement à des coupures de prix l'an prochain.

EN BREF

AIRBUS et McDONNELL DOUGLAS discutent
Le consortium européen Airbus Industrie confirme l'existence de discussions préliminaires avec le constructeur américain McDonnell Douglas en vue de la production en commun d'un nouvel avion. Il s'agirait d'un gros porteur capable de concurrencer le Boeing 747. Il pourrait s'agir d'une version allongée du MD-11 équipée d'une aile Airbus. De tels rapprochements, s'ils s'avèrent, ne doivent interférer avec aucun projet déjà en cours, précise-t-on de part et d'autre.

MATRA compte 300 000 actionnaires
Le nombre d'actionnaires du groupe Matra s'élève environ à 300 000, soit le double de l'objectif souhaité et 15 fois plus qu'avant sa privatisation, affirme, satisfait, le ministre de l'Économie et des Finances Edouard Balandier. Après la récente crise boursière, de tels résultats seraient réconfortants, d'après le ministre. L'offre publique de vente s'est déroulée du 20 au 27 janvier. Elle portait sur 3,7 millions de titres pour le grand public et 900 000 pour les employés de Matra. La demande portant jusqu'à 10 titres sera servie intégralement. Celle portant sur de 10 à 50 actions sera servie à 25 p. cent et au-delà à 4 p. cent.

Le TRADE BILL américain, c'est sérieux
Le président du comité des Finances du Sénat américain, le démocrate Lloyd Bentsen, et celui des voies et moyens de la Chambre, le démocrate Dan Rostenkowski, s'engagent à faire du commerce leur première priorité. Ils veulent que les travaux sur l'adoption d'une version amendée du Trade Bill commencent dès le 15 février. Du même souffle, ils ajoutent désirer travailler de pair avec l'administration Reagan afin de bonifier l'accord canado-américain de libre-échange avant qu'il soit soumis au congrès pour approbation.

BOUCLIER LAURENTIEN

Avis d'assemblée générale annuelle et extraordinaire des actionnaires

Le Bouclier Laurentien, Compagnie d'Assurances

AVIS est donné aux actionnaires que l'assemblée générale annuelle et extraordinaire se tiendra au 1100, boulevard Dorchester ouest, 25^e étage, à Montréal, le lundi, 22 février 1988 à 15 h pour:

- recevoir le rapport des administrateurs et les états financiers de la compagnie, incluant le rapport des vérificateurs pour l'exercice terminé le 31 décembre 1987;
- ratifier les actes, règlements et décisions des administrateurs et dirigeants depuis la dernière assemblée générale annuelle;
- élire les administrateurs;
- nommer les vérificateurs et fixer leur rémunération;
- étudier et, si jugé opportun, adopter la modification au règlement 16-A, entre autres, les signataires autorisés (cautionnements);
- étudier et, si jugé opportun, adopter le règlement 17-A stipulant l'augmentation du capital autorisée de la Compagnie et, à cet effet, autoriser la présentation d'une requête auprès du Ministre des Finances;
- étudier toute autre question dont l'assemblée pourrait être régulièrement saisie.

Par ordre du conseil d'administration
La vice-présidente, affaires juridiques et secrétaire,
Françoise Guénette
Montréal, le 1^{er} février 1988

LAURENTIENNE GÉNÉRALE

Avis d'assemblée générale annuelle des actionnaires

Laurentienne Générale, Compagnie d'Assurance Inc.

AVIS est donné aux actionnaires que l'assemblée générale annuelle se tiendra au siège social, 1100 boul. Dorchester ouest, 25^e étage, à Montréal, le lundi, 22 février 1988 à 15 h pour:

- recevoir le rapport des administrateurs et les états financiers de la compagnie, incluant le rapport des vérificateurs pour l'exercice terminé le 31 décembre 1987;
- ratifier les actes, règlements et décisions des administrateurs et dirigeants depuis la dernière assemblée générale annuelle;
- élire les administrateurs;
- nommer les vérificateurs et fixer leur rémunération;
- étudier toute autre question dont l'assemblée pourrait être régulièrement saisie.

Par ordre du conseil d'administration
La vice-présidente, affaires juridiques et secrétaire,
Françoise Guénette
Montréal, le 1^{er} février 1988

LAURENTIENNE AGRICOLE

Avis d'assemblée générale annuelle des actionnaires

Laurentienne Agricole, Compagnie d'Assurance Inc.

AVIS est donné aux actionnaires que l'assemblée générale annuelle se tiendra au siège social, 1100 boul. Dorchester ouest, 25^e étage, à Montréal, le lundi, 22 février 1988 à 15 h pour:

- recevoir le rapport des administrateurs et les états financiers de la compagnie, incluant le rapport des vérificateurs pour l'exercice terminé le 31 décembre 1987;
- ratifier les actes, règlements et décisions des administrateurs et dirigeants depuis la dernière assemblée générale annuelle;
- élire les administrateurs;
- nommer les vérificateurs et fixer leur rémunération;
- étudier toute autre question dont l'assemblée pourrait être régulièrement saisie.

Par ordre du conseil d'administration
La vice-présidente, affaires juridiques et secrétaire,
Françoise Guénette
Montréal, le 1^{er} février 1988

Donnez juste pour vivre!

LA FONDATION DU QUÉBEC DES MALADIES DU COEUR

Renseignements: Communiquer avec votre bureau local de la Fondation du Québec des maladies du coeur ou (514) 871-1551 ou 1-800-361-7650

Gérard Lebeau
Président du conseil TCG-Québec
Président de la Campagne 1988

Dr Martin Morissette
cardiologue
Hôpital Notre-Dame
président de la Fondation

Harold Cummings
président
Harold Cummings
Chevrolet & Oldsmobile

Paul Le Siège
retraité de
Bell Canada

John T. Pepper, c.r.
président
Montreal Board
of Trade

John Thompson
président
Roynat

Jean-Guy Moreau
porte-parole
de la Fondation

Normand Beauchamp
président
Radio-Mutuelle

André Chagnon
président
Vidéotron

Pierre Péladeau
président
du conseil
Québecor

Le Bâtonnier Jacques Viau, O.C., C.F.
Viau, Hébert
et Denault

Ronald Corey
président
Club de Hockey
Canadien

Raymond Lemay
président
du conseil
Canada Steamship
Lines

Donald W. McNaughton
président
du conseil
Schenley Canada

Herbert E. Sibling, f.c.a.
associé principal
Zitter, Sibling,
Stein, Levine

LAC MINERALS LTÉE
AVIS DE DATE D'ENREGISTREMENT

AVIS EST PAR LES PRÉSENTES DONNÉ que le Conseil d'administration de LAC Minerals Ltée a fixé à la clôture des affaires le 26 février 1988, la date limite pour la détermination des actionnaires autorisés à recevoir l'avis de la tenue de l'Assemblée annuelle de LAC Minerals Ltée, qui se tiendra à Toronto, Ontario, le 14 avril 1988.

Par ordre du Conseil,
Hazel L. Rodrigues
Secrétaire
Toronto, Ontario
le 29 janvier 1988

AETERNA-VIE
COMPAGNIE D'ASSURANCE

Prenez avis que l'assemblée générale annuelle des actionnaires d'Aeterna-Vie, Compagnie d'Assurance, aura lieu au numéro 850, Place d'Youville, 4e étage, à Québec, le lundi 22 février 1988, à quinze heures et trente, aux fins:

- de recevoir et d'étudier, quant à l'exercice terminé le 31 décembre 1987, le rapport des administrateurs sur les revenus et dépenses, le bilan, et le rapport des vérificateurs des comptes;
- de procéder à l'élection des administrateurs;
- de nommer les vérificateurs et de fixer leur rémunération;
- de ratifier les règlements n°30, 31 et 32, se rapportant au minimum d'actions à être détenues par un actionnaire pour être éligible comme administrateur, le nombre d'administrateurs et la rémunération globale pouvant être versée aux administrateurs;
- de discuter toute autre question qui pourra être soumise à l'assemblée.

Montréal, le 3 février 1988
Le secrétaire adjoint
GEORGES ROUSSIN

TEXACO CANADA INC.
PAIEMENT DE DIVIDENDE

Dividende n° 197
sur les actions ordinaires

Le Conseil d'administration de Texaco Canada Inc. a déclaré un dividende trimestriel de 30¢ par action sur les actions ordinaires en circulation, à payer le 1 mars, 1988 aux actionnaires inscrits à la fermeture des bureaux le 16 février, 1988.

Par ordre du Conseil d'administration,
secrétaire général, John Zych
North York (Ontario)
Le 21 janvier, 1988

CB PAK INC.

Déclaration de dividendes
Actions ordinaires

AVIS EST PAR LES PRÉSENTES DONNÉ que les dividendes suivants, rapportés par les actions ordinaires de la Société, ont été déclarés le 21 janvier 1988 et sont payables le 14 mars 1988 aux actionnaires inscrits à la fermeture des bureaux le 12 février 1988:

- (1) Un dividende de quinze cents (0,15\$) l'action, soit le dividende n° 17, rapporté par les actions ordinaires en circulation de la Société et payable en espèces;
- (2) Un dividende-actions de 0,00941442 d'action ordinaire par action ordinaire en circulation de la Société donnant droit à un dividende-actions, soit le dividende n° 17.

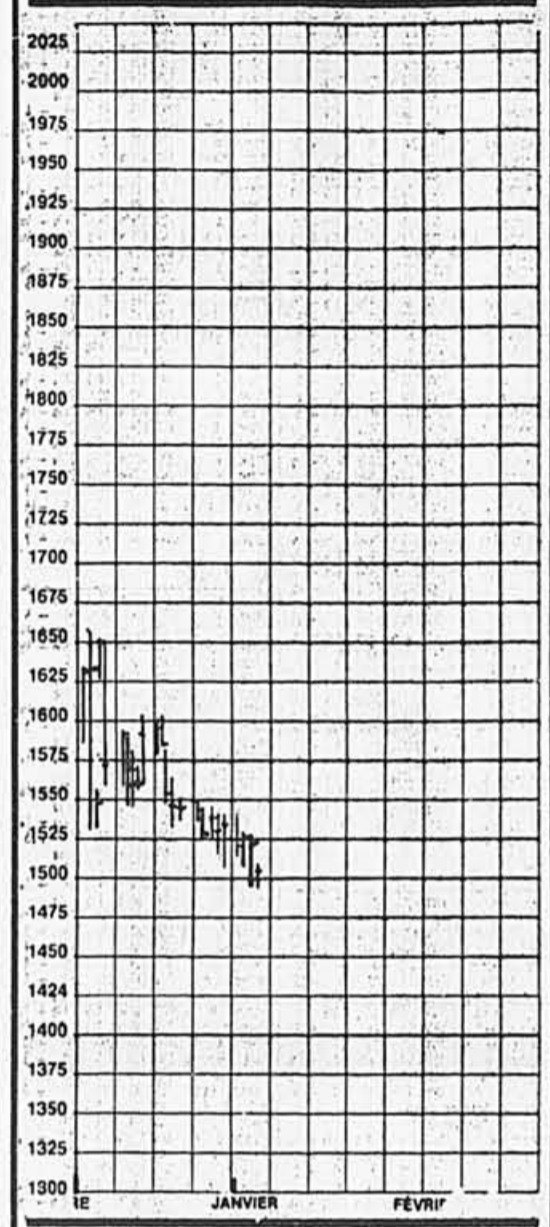
Par ordre du conseil,
Le Secrétaire,
E.C. Robichaud
Montréal (Québec)
le 5 février 1988

C 4

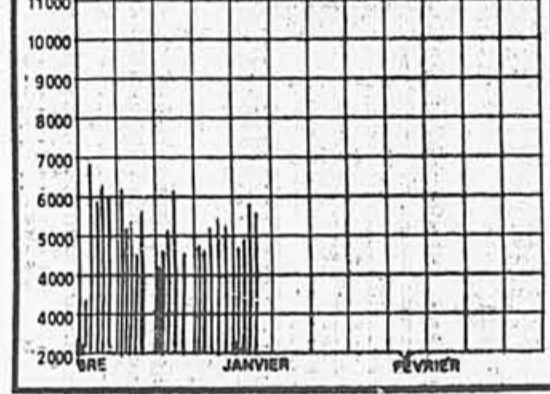
LA PRESSE, MONTRÉAL, VENDREDI 5 FÉVRIER 1988

MONTRÉAL

VARIATIONS QUOTIDIENNES DE L'INDICE COMPOSÉ (Indice canadien 25 titres)



VOLUME QUOTIDIEN DES TRANSACTIONS: 8 610 000



INDICES DE MONTRÉAL

Table of market indices including Marché Canadien (XXM), Marché Bancaire (XCB), Minerais (KCM), Hydrocarb. (KCO), Prod. Forestiers (KCF), Biens d'Équip. (KCI), and Serv. Publics (XCU).

NOTE: Cotes en cents sauf lorsque indiqué; f=actions non cotées...

Main table of stock prices for Montreal, listing various companies and their current prices and changes.

INDICES DE MONTRÉAL (continued)

Table of market indices including Farm&S, F&M, F&C, F&E, F&G, F&H, F&I, F&J, F&K, F&L, F&M, F&N, F&O, F&P, F&Q, F&R, F&S, F&T, F&U, F&V, F&W, F&X, F&Y, F&Z.

NOTE: Cotes en cents sauf lorsque indiqué; f=actions non cotées...

Main table of stock prices for Montreal (continued), listing various companies and their current prices and changes.

M/N

Table of stock prices for the M/N section, listing various companies and their current prices and changes.

NOTE: Cotes en cents sauf lorsque indiqué; f=actions non cotées...

Main table of stock prices for the M/N section (continued), listing various companies and their current prices and changes.

S/T

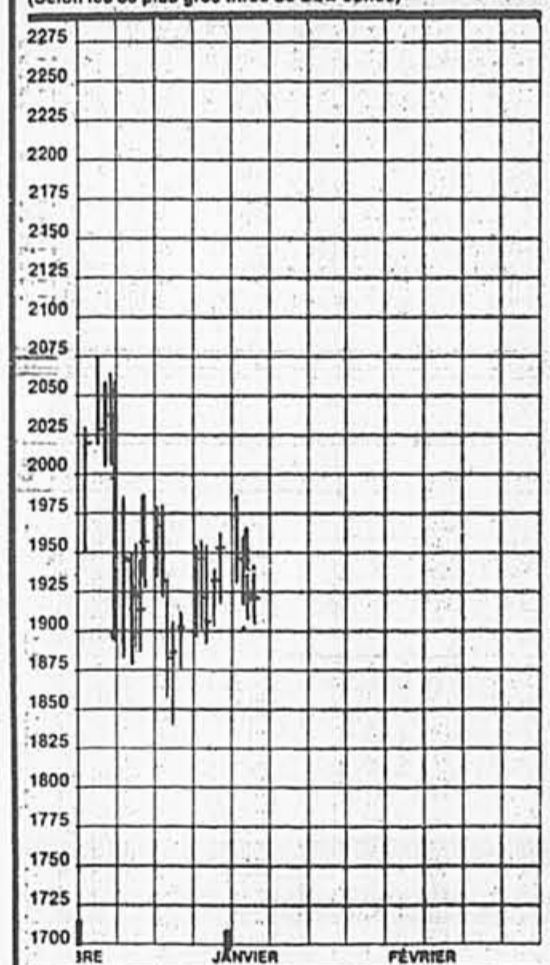
Table of stock prices for the S/T section, listing various companies and their current prices and changes.

NOTE: Cotes en cents sauf lorsque indiqué; f=actions non cotées...

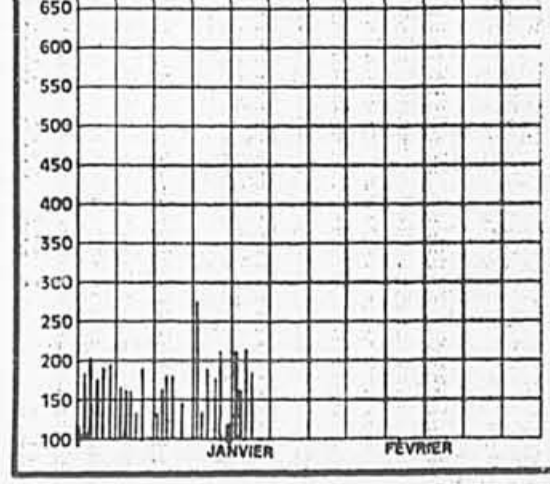
Main table of stock prices for the S/T section (continued), listing various companies and their current prices and changes.

NEW YORK

VARIATIONS QUOTIDIENNES DE L'INDICE COMPOSÉ (Selon les 30 plus gros titres de Dow Jones)



VOLUME QUOTIDIEN DES TRANSACTIONS: 187 200 000



INDICE DE NEW YORK

Table showing the composition of the New York index and its daily variations.

INDICE DE NEW YORK (continued)

Main table of stock prices for New York, listing various companies and their current prices and changes.

INDICE DE NEW YORK (continued)

Main table of stock prices for New York (continued), listing various companies and their current prices and changes.

M/N

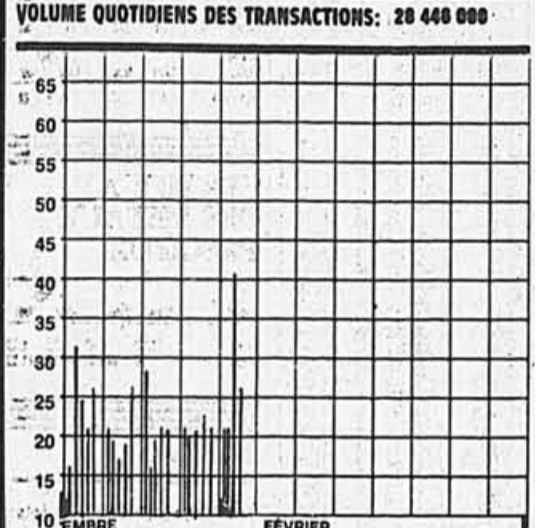
Main table of stock prices for the M/N section (continued), listing various companies and their current prices and changes.

S/T

Main table of stock prices for the S/T section (continued), listing various companies and their current prices and changes.

TORONTO

VARIATIONS QUOTIDIENNES DE L'INDICE COMPOSE (Indice composé 300 titres) - Table with columns for date, index value, and change.



INDICES DE TORONTO - Table listing various market indices and their values.

SOUS INDICES DE TORONTO - Table listing sub-indices for different sectors like gold, paper, and real estate.

A/B - Table listing various stocks and their prices.

Valeurs - Table listing stock prices for various companies.

C/D - Table listing stock prices for various companies.

E/F - Table listing stock prices for various companies.

A/B - Table listing various stocks and their prices.

Valeurs - Table listing stock prices for various companies.

G/H - Table listing stock prices for various companies.

I/J - Table listing stock prices for various companies.

K/L - Table listing stock prices for various companies.

Valeurs - Table listing stock prices for various companies.

M/N - Table listing stock prices for various companies.

O/P - Table listing stock prices for various companies.

Q/R - Table listing stock prices for various companies.

Valeurs - Table listing stock prices for various companies.

S/T - Table listing stock prices for various companies.

U/Z - Table listing stock prices for various companies.

Valeurs - Table listing stock prices for various companies.

VANCOUVER

VOLUME 11 400 000

INDICE GENERAL FERMETURE 1100,82

A/B - Table listing various stocks and their prices.

Valeurs - Table listing stock prices for various companies.

Valeurs - Table listing stock prices for various companies.

Valeurs - Table listing stock prices for various companies.

Valeurs - Table listing stock prices for various companies.

VANCOUVER

suite de la page C 5

Table with columns: Valeurs, Ventes, Meur, Bas, Ferm., Net. Lists various stock prices and market data for Vancouver.

Table with columns: Valeurs, Ventes, Meur, Bas, Ferm., Net. Lists various stock prices and market data for Vancouver.

Table with columns: Valeurs, Ventes, Meur, Bas, Ferm., Net. Lists various stock prices and market data for Vancouver.

Table with columns: Valeurs, Ventes, Meur, Bas, Ferm., Net. Lists various stock prices and market data for Vancouver.

Table with columns: Valeurs, Ventes, Meur, Bas, Ferm., Net. Lists various stock prices and market data for Vancouver.

Table with columns: Valeurs, Ventes, Meur, Bas, Ferm., Net. Lists various stock prices and market data for Vancouver.

Table with columns: Valeurs, Ventes, Meur, Bas, Ferm., Net. Lists various stock prices and market data for Vancouver.

Table with columns: Valeurs, Ventes, Meur, Bas, Ferm., Net. Lists various stock prices and market data for Vancouver.

Table with columns: Valeurs, Ventes, Meur, Bas, Ferm., Net. Lists various stock prices and market data for Vancouver.

Table with columns: Valeurs, Ventes, Meur, Bas, Ferm., Net. Lists various stock prices and market data for Vancouver.

Table with columns: Valeurs, Ventes, Meur, Bas, Ferm., Net. Lists various stock prices and market data for Vancouver.

Table with columns: Valeurs, Ventes, Meur, Bas, Ferm., Net. Lists various stock prices and market data for Vancouver.

FONDS MUTUELS

Table with columns: MEMBERS, AGF GROUP, and various fund names and values.

Table with columns: U/Z, and various fund names and values.

Table with columns: O/R, and various fund names and values.

Table with columns: LES DEVISES, and various currency exchange rates.

Table with columns: AMÉRICAIN, and various American market data.

Table with columns: DIVIDENDES, and various dividend information.

Table with columns: L'OR STRAË, and various gold market data.

Table with columns: MARCHÉ DE WINNIPEG, and various Winnipeg market data.

MARCHÉ DES OPTIONS - (Chicago)

Table with columns: Option de prix, Fév., Mars, Avr., and various option market data for Chicago.

INDICES STANDARD & POOR DES OPTIONS DE CHICAGO

Table with columns: Option de prix, Fév., Mars, Avr., and various index market data for Chicago.

OPTIONS SUR L'OR Canada, Europe, Australie

Table with columns: Série, Val. cours, and various gold option market data.

MINES ET PÉTROLES (OFFRE ET DEMANDE À TORONTO)

TORONTO (PC) - Les cotations sur les titres au comptoir (mines et pétroles), fournies par l'Association des courtiers de l'Ontario.

Table with columns: Offre Dem., and various mining and oil market data for Toronto.

OFFRE ET DEMANDE (TORONTO)

TORONTO (PC) - 4 février, les actions fournies par la Bourse de Toronto.

Table with columns: Offre Dem., and various stock market data for Toronto.

TITRES AU COMPTOIR (DE TORONTO)

TORONTO (PC) - 4 février, les actions transigées sur titres inscrits au comptoir fournies par l'Association des courtiers en valeurs mobilières du Canada.

Table with columns: Valeurs, Ventes, Meur, Bas, Ferm., Net., and various market data for Toronto.

LES AURIFÈRES

Table with columns: Valeurs, Ventes, Meur, Bas, Ferm., Net., and various gold market data.

Crédits d'impôt à la recherche: système qui ne fonctionne pas

Les entreprises blâment Revenu Canada

Presse Canadienne
OTTAWA

■ L'extrême rigueur de Revenu Canada a pour conséquence de décourager la recherche et le développement dans la haute technologie.

C'est la conclusion d'une enquête auprès de 212 compagnies de haute technologie, faite par l'Association canadienne de la technologie avancée.

L'association a demandé aux compagnies de faire part de leurs expériences avec le système de crédits d'impôt à l'investissement qui a remplacé, il y a trois ans, le système de crédits d'impôt à la recherche scientifique.

Le vieux système a été abandonné après avoir coûté au gouvernement fédéral des milliards de dollars en crédits d'impôt pour des projets d'une utilité souvent douteuse.

L'association a examiné 325 demandes de crédits d'impôt à l'investissement qui, selon la loi, doivent être vérifiées par Revenu Canada. Dans les deux tiers des cas, il a fallu 12 mois avant que la demande ne soit autorisée. Dans 21,5 p. cent des cas, il a fallu attendre un an et demi.

M. Gordon Gow, vice-président de la société ontarienne Gandalf Technologies, a résumé la pensée de tous en commentant: «Le nouveau programme du gouvernement nous plaît, mais non la façon de Revenu Canada de l'appliquer».

Il a ajouté: «Le système de crédits d'impôt à la recherche est une bonne idée, mais il ne fonctionne pas».

LES GRAINS

WINNIPEG (CONTRATS EN TONNES)

MARCHÉ À TERME	Ouv.	Haut	Bas	Ferm.	Hier
Mar 236,00	238,50	237,00	238,50	239,00	
May 241,00	243,50	242,00	244,00	244,00	
Jul 246,00	248,50	247,00	249,00	249,00	
Oct 251,00	253,50	252,00	254,00	254,00	
Dec 256,00	258,50	257,00	259,00	259,00	

VANCOUVER

GRAINE CANOLA	Ouv.	Haut	Bas	Ferm.	Hier
Mar 290,00	292,50	291,00	293,00	293,00	
May 300,00	302,50	301,00	304,00	304,00	
Jul 310,00	312,50	311,00	314,00	314,00	
Oct 320,00	322,50	321,00	324,00	324,00	
Dec 330,00	332,50	331,00	334,00	334,00	

SEIGLE

Mar	210,00	212,50	211,00	213,00	213,00
May	215,00	217,50	216,00	219,00	219,00
Jul	220,00	222,50	221,00	224,00	224,00
Oct	225,00	227,50	226,00	230,00	230,00
Dec	230,00	232,50	231,00	235,00	235,00

ORGE (Thunder bay)

Mar	72,00	74,00	73,00	75,00	75,00
May	74,00	76,00	75,00	78,00	78,00
Jul	76,00	78,00	77,00	80,00	80,00
Oct	78,00	80,00	79,00	82,00	82,00
Dec	80,00	82,00	81,00	84,00	84,00

BLE FOURRAGER

Mar	105,00	107,00	106,00	109,00	109,00
May	107,00	109,00	108,00	111,00	111,00
Jul	109,00	111,00	110,00	113,00	113,00
Oct	111,00	113,00	112,00	115,00	115,00
Dec	113,00	115,00	114,00	117,00	117,00

ORGE (Alberta)

Mar	85,00	87,00	86,00	89,00	89,00
May	87,00	89,00	88,00	91,00	91,00
Jul	89,00	91,00	90,00	93,00	93,00
Oct	91,00	93,00	92,00	95,00	95,00
Dec	93,00	95,00	94,00	97,00	97,00

AVOINE

Mar	85,00	87,00	86,00	89,00	89,00
May	87,00	89,00	88,00	91,00	91,00
Jul	89,00	91,00	90,00	93,00	93,00
Oct	91,00	93,00	92,00	95,00	95,00
Dec	93,00	95,00	94,00	97,00	97,00

MARCHÉ AU COMPTANT:

AVOINE: 1 cw 99,90; 2 cw 99,90	1 fourrageur
99,90	99,90
ORGE: 1 cw 99,90; 2 cw 99,90	1 fourrageur
99,90	99,90
BLE: 1 cw 109,30; 2 cw 107,30	1 fourrageur
109,30	107,30

GRAINE - CANOLA: Thunder Bay

Mar	3,20	3,25	3,20	3,25	3,25
May	3,25	3,30	3,25	3,30	3,30
Jul	3,30	3,35	3,30	3,35	3,35
Oct	3,35	3,40	3,35	3,40	3,40
Dec	3,40	3,45	3,40	3,45	3,45

CHICAGO

Ouv.	Haut	Bas	Ferm.	Hier
Mar 3,20	3,25	3,20	3,25	3,25
May 3,25	3,30	3,25	3,30	3,30
Jul 3,30	3,35	3,30	3,35	3,35
Oct 3,35	3,40	3,35	3,40	3,40
Dec 3,40	3,45	3,40	3,45	3,45

MAÏS

Mar	1,95	2,00	1,95	2,00	2,00
May	2,00	2,05	2,00	2,05	2,05
Jul	2,05	2,10	2,05	2,10	2,10
Oct	2,10	2,15	2,10	2,15	2,15
Dec	2,15	2,20	2,15	2,20	2,20

AVOINE

Mar	1,50	1,55	1,50	1,55	1,55
May	1,55	1,60	1,55	1,60	1,60
Jul	1,60	1,65	1,60	1,65	1,65
Oct	1,65	1,70	1,65	1,70	1,70
Dec	1,70	1,75	1,70	1,75	1,75

FÈVES-SOYA

Mar	6,00	6,10	6,05	6,15	6,15
May	6,10	6,20	6,15	6,25	6,25
Jul	6,20	6,30	6,25	6,35	6,35
Oct	6,30	6,40	6,35	6,45	6,45
Dec	6,40	6,50	6,45	6,55	6,55

HUILLE-SOYA

Mar	20,65	20,75	20,70	20,80	20,80
May	20,75	20,85	20,80	20,90	20,90
Jul	20,85	20,95	20,90	21,00	21,00
Oct	20,95	21,05	21,00	21,10	21,10
Dec	21,05	21,15	21,10	21,20	21,20

CANADAIS

Mar	176,70	181,00	178,00	185,00	185,00
May	181,00	185,00	182,00	190,00	190,00
Jul	185,00	190,00	187,00	195,00	195,00
Oct	190,00	195,00	192,00	200,00	200,00
Dec	195,00	200,00	197,00	205,00	205,00

EUROPE

Mar	135,15	134,75	133,50	134,60	134,60
May	134,75	134,35	133,10	134,20	134,20
Jul	133,85	133,45	132,20	133,30	133,30
Oct	132,95	132,55	131,30	132,40	132,40
Dec	132,05	131,65	130,40	131,50	131,50

EUROPE

Mar	136,50	137,00	136,00	137,50	137,50
May	137,00	137,50	136,50	138,00	138,00
Jul	137,50	138,00	137,00	138,50	138,50
Oct	138,00	138,50	137,50	139,00	139,00
Dec	138,50	139,00	138,00	139,50	139,50

EUROPE

Mar	140,25	140,75	140,00	141,50	141,50
May	140,75	141,25	140,50	142,00	142,00
Jul	141,25	141,75	141,00	142,50	142,50
Oct	141,75	142,25	141,50	143,00	143,00
Dec	142,25	142,75	142,00	143,50	143,50

EUROPE

Mar	145,00	145,50	145,00	146,50	146,50
May	145,50	146,00	145,50	147,00	147,00
Jul	146,00	146,50	146,00	147,50	147,50
Oct	146,50	147,00	146,50	148,00	148,00
Dec	147,00	147,50	147,00	148,50	148,50

EUROPE

Mar	145,00	145,50	145,00	146,50	146,50
May	145,50	146,00	145,50	147,00	147,00
Jul	146,00	146,50	146,00	147,50	147,50
Oct	146,50	147,00	146,50	148,00	148,00
Dec	147,00	147,50	147,00	148,50	148,50

EUROPE

Mar	145,00	145,50	145,00	146,50	146,50
May	145,50	146,00	145,50	147,00	147,00
Jul	146,00	146,50	146,00	147,50	147,50
Oct	146,50	147,00	146,50	148,00	148,00
Dec	147,00	147,50	147,00	148,50	148,50

EUROPE

Mar	145,00	145,50	145,00	146,50	146,50
May	145,50	146,00	145,50	147,00	147,00
Jul	146,00	146,50	146,00	147,50	147,50
Oct	146,50	147,00	146,50	148,00	148,00
Dec	147,00	147,50	147,00	148,50	148,50

EUROPE

Mar	145,00	145,50	145,00	146,50	146,50
May	145,50	146,00	145,50	147,00	147,00
Jul	146,00	146,50	146,00	147,50	147,50
Oct	146,50	147,00	146,50	148,00	148,00
Dec	147,00	147,50	147,00	148,50	148,50

EUROPE

Mar	145,00	145,50	145,00	146,50	146,50
May	145,50	146,00	145,50	147,00	147,00
Jul	146,00	146,50	146,00	147,50	147,50
Oct	146,50	147,00	146,50	148,00	148,00
Dec	147,00	147,50	147,00	148,50	148,50

EUROPE

Mar	145,00	145,50	145,00	146,50	146,50
May	145,50	146,00	145,50	147,00	147,00
Jul	146,00	146,50	146,00	147,50	147,50
Oct	146,50	147,00	146,50	148,00	148,00
Dec	147,00	147,50	147,00	148,50	148,50

EUROPE

Mar	145,00	145,50	145,00	146,50	146,50
May	145,50	146,00	145,50	147,00	147,00
Jul	146,00	146,50	146,00	147,50	147,50
Oct	146,50	147,00	146,50	148,00	148,00
Dec	147,00	147,50	147,00	148,50	148,50

EUROPE

Mar	145,00	145,50	145,00	146,50	146,50
May	145				

IMMOBILIER

133 A LOUER

LASALLE, 4 1/2 chaudières, piscine, 3100 m², 344-4425

LE VENDOME CUISINES LUXEUSES

485 OUEST SHERBROOKE (près Décarie) métro Vendôme. Luxueux décos, 17x planchers et comptoirs de cuisine en céramique, armatures en chrome, cuisinière et réfrigérateur neuves. 489-1255

LENDREY, grand 3 1/2, sous-sol, fin, chaudière, garage, libre. 387-0726

LETOURNEAU 1618, 5 1/2, 7000, non chauffé, 548-523-531

LOUIS-HEBERT près St-Zotique, 2 1/2, semi-meu. 374-7239

LUXURIEUX 3 1/2, rive, climatisé, boiserie chinoise, salle bain, laveuse sècheuse, 525-81-1211

MIC EACHTAN et VAN HORNE, 4 1/2 chaudières, très beaux, fin, climatisé, 212-2119

MAL 4 1/2, 2200, 2.800, Austral, libre, Loge info, 495-2458 (frs)

MASSON et 166, 4 1/2 non chauffé, refait à neuf, références extérieuses, 5423-1117-7878

METRO METROPOLIS, 5 1/2, 7000, 545-9111

METRO Beauharnois grand 4 1/2, ferm., bas, asc., climatisé, 274-3788

METRO Beauclair, 3 pièces sur 2 étages, 525-3752

METRO Beauclair grand 4 1/2, 5000 non chauffé, ref fait 325-3445-28-5279

METRO BERT, 1 1/2 sous-sol, 1er étage, 1200, vue sur parc, Carrière, Éclairage, tout confort, 520-284-1007 après 18h

METRO BEAUBIEN, Grands 5 1/2, 7000, 529-8340

METRO BEAUBIEN, Superbe 9 pièces, chambre, boiserie, 2000 m², 950-274-1231

METRO BEAUGRAND grand 3 1/2, 5225, libre, 600-3757

METRO Cadillac, beau grand 3 1/2, pour ouvrir au nord, vertueux, 2000 m², 950-274-1231

METRO Charlevoix, 5 1/2, 7000, 250-2500

METRO Charlevoix, 5 1/2, 7000, 250-2500

METRO Frontenac, 1 1/2, 3000, 525-3229, 678-2108

METRO FRONTENAC, 5 pièces, 4000, 744-3271

METRO J-Talon, bas, 5 1/2, 4 1/2, chaudière, 5000, 747-5176

METRO Jarry, 8100 de Gaspé, 4 1/2, chaudière, 277-5454

METRO Jean-Yves, 5 1/2, 5750, beau, climatisé, 485-7412

METRO Juliette, 3 1/2, 3000, 525-3229

METRO L'Assomption, triplex, 3 1/2, 2000, 776-2559

METRO Lanqueton, 4 1/2, 5000, 288-5811

METRO LAURENT, 4 1/2, 5000, 355-3372

METRO LAURENT, sur Grand Prt, 3 1/2, (2 pièces duplex), 3335 non-chauffé, 377-5750

METRO LE IX, 3 1/2, 4000, 525-3229

METRO LEIX, 3 1/2, 4000, 525-3229

METRO LEIX, 3 1/2, 4000, 525-3229

METRO LEIX, 3 1/2, 4000, 525-3229

METRO LEIX, 3 1/2, 4000, 525-3229

METRO LEIX, 3 1/2, 4000, 525-3229

METRO LEIX, 3 1/2, 4000, 525-3229

METRO LEIX, 3 1/2, 4000, 525-3229

METRO LEIX, 3 1/2, 4000, 525-3229

METRO LEIX, 3 1/2, 4000, 525-3229

METRO LEIX, 3 1/2, 4000, 525-3229

METRO LEIX, 3 1/2, 4000, 525-3229

METRO LEIX, 3 1/2, 4000, 525-3229

METRO LEIX, 3 1/2, 4000, 525-3229

METRO LEIX, 3 1/2, 4000, 525-3229

METRO LEIX, 3 1/2, 4000, 525-3229

METRO LEIX, 3 1/2, 4000, 525-3229

133 A LOUER

ORLEANS 2360, 3 1/2, chauffage électrique, 2000 m², 344-4425

OUTREMONT, 4 1/2 non-chauffé, tranquille, ensolle, 520, 271-9004

OUTREMONT ADJ., Villeneuve et Parc Superbe, 2 1/2 étages, complètement rénové, libre, 525-371-7663

OUTREMONT Occupation IMMEDIATE APPARTEMENTS LUXUEUX

Tour d'habitation Edifice sécuritaire, chauffage, piscine intérieure, salle d'exercices, saunas. 277-5873

OUTREMONT Vincent D'Indy 5 grand 3 1/2, libre, 737-8053, soit 1183-7271 ou 342-4067

OUTREMONT 400, Côte Ste-Catherine, 3 chambres, salon, salle de bain, 1000 m², 525-3229

OUTREMONT 1/2, 1000 m², 1/2 salle bain, lav. sec., garage fermé, non chauffé, 51,000 m², 776-2559

OUTREMONT 7 1/2, tranquille, près métro, 2e étages, peinture fraîche, stationnement, 1100, entre 5 et 4 à 849-8010, entre 5 et 9 à 714-5395

OUTREMONT, rue Dunlop, haut duplex 4 1/2, 3 chambres, occupation immédiate, Marie-Josée Le Roy 483-2177, 934-1818

MONTREAL TRIPLE, CANTIER

OUTREMONT, haut duplex 5 1/2, 4000, ensolle, climatisé, 5000 m², 525-3229

OUTREMONT 1000, Parc Chaudière, spacieux, béton, tranquille, climatisé, ascenseur, garage dispose-ble, 475, 675-5110

OUTREMONT 217, Bernard coin Bloomfield, 4 1/2, 5000, 271-5150, 935-3103

OUTREMONT 411, 2405, 7 1/2, 4750, autres. Loge info, 495-2458 (frs)

P.-A.-T., grand 4 1/2, 4000, 1er étage, 3000, 525-3229

P.A.T. duplex neu. 5 1/2, 4000, 525-3229

P.A.T. duplex neu. 5 1/2, 4000, 525-3229

P.A.T. duplex neu. 5 1/2, 4000, 525-3229

P.A.T. duplex neu. 5 1/2, 4000, 525-3229

P.A.T. duplex neu. 5 1/2, 4000, 525-3229

P.A.T. duplex neu. 5 1/2, 4000, 525-3229

P.A.T. duplex neu. 5 1/2, 4000, 525-3229

P.A.T. duplex neu. 5 1/2, 4000, 525-3229

P.A.T. duplex neu. 5 1/2, 4000, 525-3229

P.A.T. duplex neu. 5 1/2, 4000, 525-3229

P.A.T. duplex neu. 5 1/2, 4000, 525-3229

P.A.T. duplex neu. 5 1/2, 4000, 525-3229

P.A.T. duplex neu. 5 1/2, 4000, 525-3229

P.A.T. duplex neu. 5 1/2, 4000, 525-3229

P.A.T. duplex neu. 5 1/2, 4000, 525-3229

P.A.T. duplex neu. 5 1/2, 4000, 525-3229

P.A.T. duplex neu. 5 1/2, 4000, 525-3229

P.A.T. duplex neu. 5 1/2, 4000, 525-3229

P.A.T. duplex neu. 5 1/2, 4000, 525-3229

P.A.T. duplex neu. 5 1/2, 4000, 525-3229

P.A.T. duplex neu. 5 1/2, 4000, 525-3229

P.A.T. duplex neu. 5 1/2, 4000, 525-3229

P.A.T. duplex neu. 5 1/2, 4000, 525-3229

P.A.T. duplex neu. 5 1/2, 4000, 525-3229

P.A.T. duplex neu. 5 1/2, 4000, 525-3229

P.A.T. duplex neu. 5 1/2, 4000, 525-3229

P.A.T. duplex neu. 5 1/2, 4000, 525-3229

P.A.T. duplex neu. 5 1/2, 4000, 525-3229

P.A.T. duplex neu. 5 1/2, 4000, 525-3229

P.A.T. duplex neu. 5 1/2, 4000, 525-3229

P.A.T. duplex neu. 5 1/2, 4000, 525-3229

P.A.T. duplex neu. 5 1/2, 4000, 525-3229

133 A LOUER

REPENTIGNY, 5 1/2, neuf, prix spécial jusqu'en juin, 322-9116

ST-MICHEL, 3311 rue Legendre, 6 1/2, 5h à 18h, 387-5331

ST-MICHEL, 4013, 21e ave, 5259, 376-5669

ST-MICHEL, 8002-10e ave, 4 1/2, ferme, chauffage électrique, très propre, libre, 5425 jusqu'en 6/1, 681-5714

ST-ZOTIQUE/Val, 5 1/2 sous-sol, garage, garage, 307-7142

STE-CATHERINE est 1267 col Beauclair, 3 1/2, 5000, libre immédiate-ment, 525-6032

STE CLAUDE 3 1/2, cuisine moderne, planchers bois, libre. 352-9477

SUPER LUXUEUX

215 grands 2 1/2 meublés, semaine 6500 m², sons sol, entièrement redécorés, armoirés en chêne, planchers cuisine céramique, placards, 2 cuisinières, réfrigérateur, 6899 Papineau (coin Bélanger), 725-7670

TRETTAULTVILLE, 4 1/2, propre, libre, 525-3229

TRETTAULTVILLE 5 1/2 duplex, 5400, 1er av. ou, 503-5027

V.-ST-LAURENT, 2100 Keller, 4 1/2, ascenseur, béton, libre, près centre de drocchs, 336-6750, 334-6048

V.-ST-LAURENT Grenet/Dugrue, 2 1/2, 4000, propre, tranquille, pour avril 747-1137

V.-ST-LAURENT 4 1/2 duplex, 4555, 4000, libre, 744-6096

VAN HORNE Decelles, 3 1/2, 4000, libre, 483-2177

VERDUN, libre, grand 3, 5000, électricité, entrée lav. sec., toutes commodités, 453 Osborne

VERDUN, 4 1/2, électricité, 3255 m², 769-2715

VERDUN de Avenue, libre, 5 pièces, chauffage électrique, prix 5235. Aussi 4 pièces, 5000-3534

VERDUN, haut 4 1/2, 5310, références, 688-3600, 637-5754

VERDUN, Parc Lassalle, 3 1/2, 3e, 4000, libre, 483-2177

VERDUN, Egon, 4 1/2, tout rénové, chauffage électrique, toutes commodités, 5400, 383-764

VERDUN, 3 1/2, chaudière, Châteaueuve, 5458, impeccable, chauffage électrique, 4000 m², 768-7723, 768-2350

133 A LOUER

ST-MICHEL, 3311 rue Legendre, 6 1/2, 5h à 18h, 387-5331

ST-MICHEL, 4013, 21e ave, 5259, 376-5669

ST-MICHEL, 8002-10e ave, 4 1/2, ferme, chauffage électrique, très propre, libre, 5425 jusqu'en 6/1, 681-5714

ST-ZOTIQUE/Val, 5 1/2 sous-sol, garage, garage, 307-7142

STE-CATHERINE est 1267 col Beauclair, 3 1/2, 5000, libre immédiate-ment, 525-6032

STE CLAUDE 3 1/2, cuisine moderne, planchers bois, libre. 352-9477

SUPER LUXUEUX

215 grands 2 1/2 meublés, semaine 6500 m², sons sol, entièrement redécorés, armoirés en chêne, planchers cuisine céramique, placards, 2 cuisinières, réfrigérateur, 6899 Papineau (coin Bélanger), 725-7670

TRETTAULTVILLE, 4 1/2, propre, libre, 525-3229

TRETTAULTVILLE 5 1/2 duplex, 5400, 1er av. ou, 503-5027

V.-ST-LAURENT, 2100 Keller, 4 1/2, ascenseur, béton, libre, près centre de drocchs, 336-6750, 334-6048

V.-ST-LAURENT Grenet/Dugrue, 2 1/2, 4000, propre, tranquille, pour avril 747-1137

V.-ST-LAURENT 4 1/2 duplex, 4555, 4000, libre, 744-6096

VAN HORNE Decelles, 3 1/2, 4000, libre, 483-2177

VERDUN, libre, grand 3, 5000, électricité, entrée lav. sec., toutes commodités, 453 Osborne

VERDUN, 4 1/2, électricité, 3255 m², 769-2715

VERDUN de Avenue, libre, 5 pièces, chauffage électrique, prix 5235. Aussi 4 pièces, 5000-3534

VERDUN, haut 4 1/2, 5310, références, 688-3600, 637-5754

VERDUN, Parc Lassalle, 3 1/2, 3e, 4000, libre, 483-2177

VERDUN, Egon, 4 1/2, tout rénové, chauffage électrique, toutes commodités, 5400, 383-764

VERDUN, 3 1/2, chaudière, Châteaueuve, 5458, impeccable, chauffage électrique, 4000 m², 768-7723, 768-2350

133 A LOUER

VERDUN, 4 1/2, fermé, plancher bois, 768-1956, 767-7991

VILLE St-Laurent, 500 Quinlan coin Boul. Dupire, Immeuble neu. 4 1/2 occupation immédiate, 3 1/2, 5 1/2 occupation le mars, ascenseur, plan. réfrigérateur fournis, 336-5771, 735-5331

VILLE St-Laurent, grand 5 1/2, neuf, chauffage électrique, grand 1er av. 745-0145

VILLE St-Laurent, tout Dupire 101, Immeuble neu. 4 1/2 occupation immédiate, ascenseur, 10 pi sur mur, poêle, réfrigérateur fournis, concierge, 331-1900, 735-5331

VILLE St-Laurent, tout Dupire 101, Immeuble neu. 4 1/2 occupation immédiate, ascenseur, 10 pi sur mur, poêle, réfrigérateur fournis, concierge, 331-1900, 735-5331

VILLE St-Laurent, tout Dupire 101, Immeuble neu. 4 1/2 occupation immédiate, ascenseur, 10 pi sur mur, poêle, réfrigérateur fournis, concierge, 331-1900, 735-5331

VILLE St-Laurent, tout Dupire 101, Immeuble neu. 4 1/2 occupation immédiate, ascenseur, 10 pi sur mur, poêle, réfrigérateur fournis, concierge, 331-1900, 735-5331

VILLE St-Laurent, tout Dupire 101, Immeuble neu. 4 1/2 occupation immédiate, ascenseur, 10 pi sur mur, poêle, réfrigérateur fournis, concierge, 331-1900, 735-5331

VILLE St-Laurent, tout Dupire 101, Immeuble neu. 4 1/2 occupation immédiate, ascenseur, 10 pi sur mur, poêle, réfrigérateur fournis, concierge, 331-1900, 735-5331

VILLE St-Laurent, tout Dupire 101, Immeuble neu. 4 1/2 occupation immédiate, ascenseur, 10 pi sur mur, poêle, réfrigérateur fournis, concierge, 331-1900, 735-5331

VILLE St-Laurent, tout Dupire 101, Immeuble neu. 4 1/2 occupation immédiate, ascenseur, 10 pi sur mur, poêle, réfrigérateur fournis, concierge, 331-1900, 735-5331

VILLE St-Laurent, tout Dupire 101, Immeuble neu. 4 1/2 occupation immédiate, ascenseur, 10 pi sur mur, poêle, réfrigérateur fournis, concierge, 331-1900, 735-5331

VILLE St-Laurent, tout Dupire 101, Immeuble neu. 4 1/2 occupation immédiate, ascenseur, 10 pi sur mur, poêle, réfrigérateur fournis, concierge, 331-1900, 735-5331

VILLE St-Laurent, tout Dupire 101, Immeuble neu. 4 1/2 occupation immédiate, ascenseur, 10 pi sur mur, poêle, réfrigérateur fournis, concierge, 331-1900, 735-5331

VILLE St-Laurent, tout Dupire 101, Immeuble neu. 4 1/2 occupation immédiate, ascenseur, 10 pi sur mur, poêle, réfrigérateur fournis, concierge, 331-1900, 735-5331

VILLE St-Laurent, tout Dupire 101, Immeuble neu. 4 1/2 occupation immédiate, ascenseur, 10 pi sur mur, poêle, réfrigérateur fournis, concierge, 331-1900, 735-5331

VILLE St-Laurent, tout Dupire 101, Immeuble neu. 4 1/2 occupation immédiate, ascenseur, 10 pi sur mur, poêle, réfrigérateur fournis, concierge, 331-1900, 735-5331

VILLE St-Laurent, tout Dupire 101, Immeuble neu. 4 1/2 occupation immédiate, ascenseur, 10 pi sur mur, poêle, réfrigérateur fournis, concierge, 331-1900, 735-5331

VILLE St-Laurent, tout Dupire 101, Immeuble neu. 4 1/2 occupation immédiate, ascenseur, 10 pi sur mur, poêle, réfrigérateur fournis, concierge, 331-1900, 735-5331

VILLE St-Laurent, tout Dupire 101, Immeuble neu. 4 1/2 occupation immédiate, ascenseur, 10 pi sur mur, poêle, réfrigérateur fournis, concierge, 331-1900, 735-5331

VILLE St-Laurent, tout Dupire 101, Immeuble neu. 4 1/2 occupation immédiate, ascenseur, 10 pi sur mur, poêle, réfrigérateur fournis, concierge, 331-1900, 735-5331

VILLE St-Laurent, tout Dupire 101, Immeuble neu. 4 1/2 occupation immédiate, ascenseur, 10 pi sur mur, poêle, réfrigérateur fournis, concierge, 331-1900, 735-5331

VILLE St-Laurent, tout Dupire 101, Immeuble neu. 4 1/2 occupation immédiate, ascenseur, 10 pi sur mur, poêle, réfrigérateur fournis, concierge, 331-1900, 735-5331

VILLE St-Laurent, tout Dupire 101, Immeuble neu. 4 1/2 occupation immédiate, ascenseur, 10 pi sur mur, poêle, réfrigérateur fournis, concierge, 331-1900, 735-5331

VILLE St-Laurent, tout Dupire 101, Immeuble neu. 4 1/2 occupation immédiate, ascenseur, 10 pi sur mur, poêle, réfrigérateur fournis, conc

IMMOBILIER

186 BUREAUX A LOUER

COIN Fleur Est, 2e, salle d'attente, 3 bureaux, 744-6010, 747-6897...

188 MAGASINS A LOUER

LA COUR DU ROI Rue Ste-Catherine, entre de la Montrose et Drummond...

188 MAGASINS A LOUER

SHERBROOKE EST, près métro Langelier, 1500 pi car, tous services, air climatisé...

MARCHANDISES ET SERVICES

209 IMPRIMERIE

PRESTE à vendre, Heidelberg, GTO 64, 12 3/4" x 17 1/2", excellente condition...

214 EQUIPEMENTS COMMERCEUX

A BÉQUOT comptoir, tables, crédence, etc. 312-7272

217 LE COIN DE L'ORDINATEUR

STAR NX-10, imprimante à point, matricielle à Epson, cassettes...

228 ON DEMANDE A ACHETER

ACHAT comptoir, meubles usagés et antiques, VGC 317-4286

255 ENTREPRENEURS

PETITE ENTREPRISE cherche sous-traitant, spécialiste car...

OFFRES D'EMPLOIS

307 EDUCATION

ECOLE privée recherche professeur de physique-chimie, 4 temps partiel...

310 BUREAUX

COMMIS COMPTABLE

Concessionnaire automobiles à la recherche d'un commis comptable...

310 BUREAUX

COMMIS JUNIOR

Biligne demandé(e) pour une compagnie bien établie et en pleine expansion...

310 BUREAUX

COMMIS DE BUREAU

Personne mature et expérimentée demandée pour travail général de bureau...

310 BUREAUX

COMMIS DE BUREAU

Bureau-chef d'une chaîne de magasins recherche un commis à la reconnaissance bancaire...

310 BUREAUX

COMMIS DE BUREAU

Compagnie bien établie au centre-ville recherche: TELEPHONISTE BILINGUE...

310 BUREAUX

COMMIS DE BUREAU

Choix candidat(e) doit être bilingue, indépendante, avoir le sens de l'organisation...

310 BUREAUX

COMMIS DE BUREAU

Compagnie bilingue demande pour un poste de commis de bureau...

310 BUREAUX

COMMIS DE BUREAU

Communiqué au 333-666 pour un rendez-vous

310 BUREAUX

COMMIS DE BUREAU

Compagnie spécialisée dans le service de paie informatisée...

310 BUREAUX

COMMIS DE BUREAU

Entrepr. de distribution de pièces de rechange pour véhicules moteurs recherche pour son siège social...

310 BUREAUX

COMMIS DE BUREAU

Qualifications requises: bilinguisme oral et écrit impeccable, aptitudes à travailler avec des chiffres...

310 BUREAUX

COMMIS DE BUREAU

Si vous êtes intéressé(e) par ce poste, veuillez faire parvenir votre curriculum vitae avant le 12 février 88:

310 BUREAUX

COMMIS DE BUREAU

Entrepr. de distribution de pièces de rechange pour véhicules moteurs recherche pour son siège social...

202 MOBILIERS, ARTICLES DE MENAGE

POELE cuisinière combustion lente Elmira Oval \$1800-1366-3318

202 MOBILIERS, ARTICLES DE MENAGE

POELE cuisinière combustion lente Elmira Oval \$1800-1366-3318

202 MOBILIERS, ARTICLES DE MENAGE

POELE cuisinière combustion lente Elmira Oval \$1800-1366-3318

202 MOBILIERS, ARTICLES DE MENAGE

POELE cuisinière combustion lente Elmira Oval \$1800-1366-3318

202 MOBILIERS, ARTICLES DE MENAGE

POELE cuisinière combustion lente Elmira Oval \$1800-1366-3318

202 MOBILIERS, ARTICLES DE MENAGE

POELE cuisinière combustion lente Elmira Oval \$1800-1366-3318

202 MOBILIERS, ARTICLES DE MENAGE

POELE cuisinière combustion lente Elmira Oval \$1800-1366-3318

202 MOBILIERS, ARTICLES DE MENAGE

POELE cuisinière combustion lente Elmira Oval \$1800-1366-3318

202 MOBILIERS, ARTICLES DE MENAGE

POELE cuisinière combustion lente Elmira Oval \$1800-1366-3318

202 MOBILIERS, ARTICLES DE MENAGE

POELE cuisinière combustion lente Elmira Oval \$1800-1366-3318

202 MOBILIERS, ARTICLES DE MENAGE

POELE cuisinière combustion lente Elmira Oval \$1800-1366-3318

202 MOBILIERS, ARTICLES DE MENAGE

POELE cuisinière combustion lente Elmira Oval \$1800-1366-3318

202 MOBILIERS, ARTICLES DE MENAGE

POELE cuisinière combustion lente Elmira Oval \$1800-1366-3318

202 MOBILIERS, ARTICLES DE MENAGE

POELE cuisinière combustion lente Elmira Oval \$1800-1366-3318

202 MOBILIERS, ARTICLES DE MENAGE

POELE cuisinière combustion lente Elmira Oval \$1800-1366-3318

202 MOBILIERS, ARTICLES DE MENAGE

POELE cuisinière combustion lente Elmira Oval \$1800-1366-3318

202 MOBILIERS, ARTICLES DE MENAGE

POELE cuisinière combustion lente Elmira Oval \$1800-1366-3318

202 MOBILIERS, ARTICLES DE MENAGE

POELE cuisinière combustion lente Elmira Oval \$1800-1366-3318

202 MOBILIERS, ARTICLES DE MENAGE

POELE cuisinière combustion lente Elmira Oval \$1800-1366-3318

202 MOBILIERS, ARTICLES DE MENAGE

POELE cuisinière combustion lente Elmira Oval \$1800-1366-3318

202 MOBILIERS, ARTICLES DE MENAGE

POELE cuisinière combustion lente Elmira Oval \$1800-1366-3318

202 MOBILIERS, ARTICLES DE MENAGE

POELE cuisinière combustion lente Elmira Oval \$1800-1366-3318

202 MOBILIERS, ARTICLES DE MENAGE

POELE cuisinière combustion lente Elmira Oval \$1800-1366-3318

202 MOBILIERS, ARTICLES DE MENAGE

POELE cuisinière combustion lente Elmira Oval \$1800-1366-3318

202 MOBILIERS, ARTICLES DE MENAGE

POELE cuisinière combustion lente Elmira Oval \$1800-1366-3318

202 MOBILIERS, ARTICLES DE MENAGE

POELE cuisinière combustion lente Elmira Oval \$1800-1366-3318

202 MOBILIERS, ARTICLES DE MENAGE

POELE cuisinière combustion lente Elmira Oval \$1800-1366-3318

202 MOBILIERS, ARTICLES DE MENAGE

POELE cuisinière combustion lente Elmira Oval \$1800-1366-3318

202 MOBILIERS, ARTICLES DE MENAGE

POELE cuisinière combustion lente Elmira Oval \$1800-1366-3318

202 MOBILIERS, ARTICLES DE MENAGE

POELE cuisinière combustion lente Elmira Oval \$1800-1366-3318

202 MOBILIERS, ARTICLES DE MENAGE

POELE cuisinière combustion lente Elmira Oval \$1800-1366-3318

202 MOBILIERS, ARTICLES DE MENAGE

POELE cuisinière combustion lente Elmira Oval \$1800-1366-3318

202 MOBILIERS, ARTICLES DE MENAGE

POELE cuisinière combustion lente Elmira Oval \$1800-1366-3318

202 MOBILIERS, ARTICLES DE MENAGE

POELE cuisinière combustion lente Elmira Oval \$1800-1366-3318

202 MOBILIERS, ARTICLES DE MENAGE

POELE cuisinière combustion lente Elmira Oval \$1800-1366-3318

202 MOBILIERS, ARTICLES DE MENAGE

POELE cuisinière combustion lente Elmira Oval \$1800-1366-3318

202 MOBILIERS, ARTICLES DE MENAGE

POELE cuisinière combustion lente Elmira Oval \$1800-1366-3318

202 MOBILIERS, ARTICLES DE MENAGE

POELE cuisinière combustion lente Elmira Oval \$1800-1366-3318

202 MOBILIERS, ARTICLES DE MENAGE

POELE cuisinière combustion lente Elmira Oval \$1800-1366-3318

202 MOBILIERS, ARTICLES DE MENAGE

POELE cuisinière combustion lente Elmira Oval \$1800-1366-3318

202 MOBILIERS, ARTICLES DE MENAGE

POELE cuisinière combustion lente Elmira Oval \$1800-1366-3318

202 MOBILIERS, ARTICLES DE MENAGE

POELE cuisinière combustion lente Elmira Oval \$1800-1366-3318

202 MOBILIERS, ARTICLES DE MENAGE

POELE cuisinière combustion lente Elmira Oval \$1800-1366-3318

202 MOBILIERS, ARTICLES DE MENAGE

POELE cuisinière combustion lente Elmira Oval \$1800-1366-3318

202 MOBILIERS, ARTICLES DE MENAGE

POELE cuisinière combustion lente Elmira Oval \$1800-1366-3318

202 MOBILIERS, ARTICLES DE MENAGE

POELE cuisinière combustion lente Elmira Oval \$1800-1366-3318

202 MOBILIERS, ARTICLES DE MENAGE

POELE cuisinière combustion lente Elmira Oval \$1800-1366-3318

202 MOBILIERS, ARTICLES DE MENAGE

POELE cuisinière combustion lente Elmira Oval \$1800-1366-3318

202 MOBILIERS, ARTICLES DE MENAGE

POELE cuisinière combustion lente Elmira Oval \$1800-1366-3318

202 MOBILIERS, ARTICLES DE MENAGE

POELE cuisinière combustion lente Elmira Oval \$1800-1366-3318

202 MOBILIERS, ARTICLES DE MENAGE

POELE cuisinière combustion lente Elmira Oval \$1800-1366-3318

202 MOBILIERS, ARTICLES DE MENAGE

POELE cuisinière combustion lente Elmira Oval \$1800-1366-3318

202 MOBILIERS, ARTICLES DE MENAGE

POELE cuisinière combustion lente Elmira Oval \$1800-1366-3318

202 MOBILIERS, ARTICLES DE MENAGE

POELE cuisinière combustion lente Elmira Oval \$1800-1366-3318

202 MOBILIERS, ARTICLES DE MENAGE

POELE cuisinière combustion lente Elmira Oval \$1800-1366-3318

202 MOBILIERS, ARTICLES DE MENAGE

POELE cuisinière combustion lente Elmira Oval \$1800-1366-3318

202 MOBILIERS, ARTICLES DE MENAGE

POELE cuisinière combustion lente Elmira Oval \$1800-1366-3318

202 MOBILIERS, ARTICLES DE MENAGE

POELE cuisinière combustion lente Elmira Oval \$1800-1366-3318

202 MOBILIERS, ARTICLES DE MENAGE

POELE cuisinière combustion lente Elmira Oval \$1800-1366-3318

202 MOBILIERS, ARTICLES DE MENAGE

POELE cuisinière combustion lente Elmira Oval \$1800-1366-3318

202 MOBILIERS, ARTICLES DE MENAGE

POELE cuisinière combustion lente Elmira Oval \$1800-1366-3318

202 MOBILIERS, ARTICLES DE MENAGE

POELE cuisinière combustion lente Elmira Oval \$1800-1366-3318

202 MOBILIERS, ARTICLES DE MENAGE

POELE cuisinière combustion lente Elmira Oval \$1800-1366-3318

202 MOBILIERS, ARTICLES DE MENAGE

POELE cuisinière combustion lente Elmira Oval \$1800-1366-3318

202 MOBILIERS, ARTICLES DE MENAGE

POELE cuisinière combustion lente Elmira Oval \$1800-1366-3318

202 MOBILIERS, ARTICLES DE MENAGE

POELE cuisinière combustion lente Elmira Oval \$1800-1366-3318

202 MOBILIERS, ARTICLES DE MENAGE

POELE cuisinière combustion lente Elmira Oval \$1800-1366-3318

202 MOBILIERS, ARTICLES DE MENAGE

POELE cuisinière combustion lente Elmira Oval \$1800-1366-3318

202 MOBILIERS, ARTICLES DE MENAGE

POELE cuisinière combustion lente Elmira Oval \$1800-1366-3318

202 MOBILIERS, ARTICLES DE MENAGE

POELE cuisinière combustion lente Elmira Oval \$1800-1366-3318

202 MOBILIERS, ARTICLES DE MENAGE

POELE cuisinière combustion lente Elmira Oval \$1800-1366-3318

202 MOBILIERS, ARTICLES DE MENAGE

POELE cuisinière combustion lente Elmira Oval \$1800-1366-3318

OFFRES D'EMPLOIS

<p>310 BUREAUX</p> <p>COMPAGNIE d'immeubles en pleine expansion recherche secrétaire bilingue, excellente grammairienne française, avec connaissance de l'immobilier. Expérience de l'implantation de franchises un an. 687-6019.</p>	<p>310 BUREAUX</p> <p>DACTYLO</p> <p>Compagnie de location de voitures située près de la Côte de Liesse cherche dactylo bilingue, énergique pour un département des ventes très occupé. La personne choisie possèdera une bonne orthographe dans les deux langues. Nous offrons d'excellents avantages de compagnie et de belles possibilités d'avancement. Veuillez appeler Sharyn Robillard au 342-5730 pour prendre rendez-vous.</p>	<p>310 BUREAUX</p> <p>PREPOSE(E) à l'Entrée de Données de Soir</p> <p>PREQUIS: dactylo rapide et précise - secondaire V - Horaire: 4h30 p.m. à Minuit.</p> <p>Pour rendez-vous, prière de contacter:</p> <p>DIANE BELANGER 288-1211</p>	<p>310 BUREAUX</p> <p>RECEPTIONNISTE-SECRETARE bilingue demandé pour compagnie dans le domaine de l'électricité. Résumés à l'attention de Nicholas, 1413 Hyman Drive, D.D.O. HB 7K.</p> <p>RECEPTIONNISTE dactylo, français et connaissance de l'anglais pour transcrire International, tél. 842-8915.</p> <p>REPRESENTANT(E) au service à la clientèle, réception des commandes au comptoir ou par téléphone. Expérience souhaitable dans l'industrie du vêtement ou la vente au détail. Bilinguisme parlé seulement. Près de Plaza Côte Vertu. Appeler Richi au 745-6644.</p>	<p>310 BUREAUX</p> <p>SECRETARE</p> <p>Bureau-chef d'une chaîne de magasins recherche une secrétaire bilingue. Expérience antérieure un an.</p> <p>Présentez-vous en personne à:</p> <p>WISE INC. 845 DESLAURIERS VILLE ST-LAURENT</p>	<p>310 BUREAUX</p> <p>SECRETARE DE REDACTION avec connaissance du milieu artistique, télévision et journalisme. 598-1778.</p> <p>SECRETARE JURIDIQUE avec expérience pour bureau d'avocat, centre-ville, salaire selon expérience. Multielle Vallée, 284-0721.</p>	<p>310 BUREAUX</p> <p>SECRETARE-RECEPTIONNISTE Cherchons secrétaire-réceptionniste bilingue, expérimentée, francis-anglais écrits parfaitement, emploi immédiat, temps plein, pour 3 à 4 mois. Salaire à discuter. 382-2163.</p>	<p>310 BUREAUX</p> <p>SECRETARE</p> <p>Secrétaire d'expérience, efficace en dactylographie est requise pour un courtier en immeubles du quartier Snowdon. Les candidat(e)s doivent être parfaitement bilingues et posséder une certaine connaissance du logiciel Word Perfect. De l'expérience dans le secteur immobilier serait un atout. Les personnes sereuses et intéressées sont priées de faire parvenir leur curriculum vitae, en mentionnant le dossier no. 1212, à: Villor Consultants Inc. Conseillers en administration 1155, boul. Dorchester ouest Bureau 3610 Montréal, Qc H3B 3T9 878-9331</p>	<p>316 ASSURANCE</p> <p>AVONS centaines de prospects à offrir aux assureurs-vie, licenciés(les) compétent(es), s.v.p. ne pas tarder. M. Pelletier 661-5760, 321-2458</p> <p>COURTIER recherche candidat(e) pour vente et service lignes personnelles. Français anglais Italien. Demandez Mario 383-5850</p> <p>LAVAL, Recherchons personne avec minimum 5 ans d'expérience. Lignes personnelles pour service à la clientèle incluant certification nouvelles affaires. 336-9949</p>	<p>319 VENUE COMMERCE</p> <p>\$</p> <p>\$100 000 ET + CLOSER</p> <p>Dans le domaine des thermopompes. Meilleur rendement. Très vendu au Québec. S'adresser au 745-1318</p> <p>\$150 à \$300 par vente. Tu téléphones de chez-toi le soir. Gilles 385-1609</p>
<p>COMPTES A RECEVOIR</p> <p>Bilingue, 2 à 3 ans d'expérience, travail à l'ordinateur, à Ville St-Laurent. Pour rendez-vous appelez 335-9550.</p>	<p>ETUDIANTS CEGEP</p> <p>OPERATEUR(S) TELEPHONIQUE(S) BILINGUE(S) POUR VENTES PAR CATALOGUES RECHERCHONS NOTRE DIBETEMENT DE COMMANDES POSTALES ECRITURE LISIBLE DACTYLO ET TRAVAIL GENERAL DE BUREAU.</p> <p>S'adresser à M. WALSH, Se étage 95 Garesmith B.P. 1717 Montréal, Qc H2Y 3L5</p>	<p>DALMYS</p> <p>9475, rue Mellieur (coin Louvain)</p> <p>FIRME d'ingénierie recherche une jeune réceptionniste-secrétaire bilingue, expérimentée, près metro Namur, 738-5887</p> <p>LA COMPAGNIE MONTREAL TRUST succursale St-Leonard, recherche un(e) réceptionniste dactylo parfaitement bilingue. Avantages: bénéfices, marginaux, etc. Pour inf. 327-9261.</p>	<p>SECRETARE VERIFICATION DE CREDIT + COLLECTION</p> <p>Expérience + bilinguisme requis. Lieu de travail: Laval. 25.V. contactez: M. Paul Martin, 328-1879.</p> <p>SECRETARE commis dactylo bilingue. Mme. Bilivits 276-2632</p> <p>SECRETARE bilingue, 1 an d'expérience sur traitement de textes. Tél. à 382-5599 ou 591.</p>	<p>SECRETARE JURIDIQUE</p> <p>Excellent opportunité pour une secrétaire juridique bilingue avec 3 ans d'expérience pour un bureau d'avocats du centre-ville. Atmosphère de travail agréable. 866-9995</p>	<p>SECRETARE LEGALE</p> <p>Avec expérience pour bureau d'avocats situé à Laval. 668-4550.</p> <p>SECRETARE LEGALE d'expérience requise pour un avocat. Edifice moderne, centre-ville, traitement de textes Alcom, bilingue, salaire compétitif selon expérience. 288-2500 Mlle Lemieux.</p>	<p>SECRETARE JURIDIQUE</p> <p>Secrétaire d'expérience, efficace en dactylographie est requise pour un courtier en immeubles du quartier Snowdon. Les candidat(e)s doivent être parfaitement bilingues et posséder une certaine connaissance du logiciel Word Perfect. De l'expérience dans le secteur immobilier serait un atout. Les personnes sereuses et intéressées sont priées de faire parvenir leur curriculum vitae, en mentionnant le dossier no. 1212, à: Villor Consultants Inc. Conseillers en administration 1155, boul. Dorchester ouest Bureau 3610 Montréal, Qc H3B 3T9 878-9331</p>	<p>URGENT BESOIN</p> <p>C M Q Communications</p> <p>Une compagnie dynamique oeuvrant dans le domaine des communications informatiques, est à la recherche d'un(e) candidat(e) pour son service de relations à la clientèle. Le candidat(e) devra être parfaitement bilingue, orthographe impeccable. Une connaissance du marché boursier est un atout mais non obligatoire. Entrée en contact avec Mlle Joanne Marabelli au 868-9324</p>	<p>WEST-ISLAND</p> <p>Commis de bureau avec expérience pour répondre au téléphone, entrée des commandes sur ordinateur, travail général de bureau. Bilinguisme essentiel. Dactylo 50 mots/minute. Expérience sur ordinateur un atout. Téléphonat au bureau du personnel, 695-0772</p>	<p>319 VENUE COMMERCE</p> <p>Exclusivité dynamique. Candidat sérieux seulement. M. P. Paquet, 747-4414.</p>
<p>COURTIER EN DOUANE</p> <p>A la recherche d'un courtier d'expérience bilingue, pour la région de Dorval.</p> <p>Prière de faire parvenir votre résumé en confidence à:</p> <p>Courtesy Peace Bridge Limitée 95 Garesmith B.P. 1717 Montréal, Qc H2Y 3L5</p>	<p>DACTYLO-BILINGUE</p> <p>Urgent besoin d'une personne dynamique et responsable pour travail à temps plein.</p> <p>FONCTIONS -secrétaire -Compte clients -Ouvrage général de bureau -QUALIFICATIONS -Vitesse précise 50 min/min -Bonne orthographe -Conscience professionnelle -Salaire à discuter, avantages sociaux. Confidentialité assurée. Envoyez C.V. avant le 19 fév. 88, au 11 473 Côte de Liesse, suite 204, Dorval, P.Q. H9P 1B3</p>	<p>RECEPTIONNISTE, clinique médicale, centre-ville, 4 h/jour, 3 jours/semaine. Expérience pertinente et références requises. Envoyer C.V.: C.P. 11, Succ. Desjardins, Montréal, Qc H3B 1B2.</p> <p>RECEPTIONNISTE cette position requiert une personne avec une expérience générale de travail de bureau. Une attitude pour les chiffres, et aimer travailler avec les gens. La personne doit être capable de bien dactyler. Le bilinguisme est requis. Anne Marie 383-9824.</p>	<p>SECRETARE COMMIS DACTYLO ACHETEUR</p> <p>Compagnie d'alimentation recherche:</p> <p>SECRETARE RECEPTIONNISTE</p> <ul style="list-style-type: none"> - Parfaitement bilingue - dactylo 50 mots/min. - 3 ans d'expérience. <p>COMMIS DACTYLO</p> <ul style="list-style-type: none"> - Parfaitement bilingue - dactylo 40 mots/min. - ponctuelle - 3 ans d'expérience. 	<p>SECRETARE JURIDIQUE</p> <p>Excellent opportunité pour une secrétaire juridique bilingue avec 3 ans d'expérience pour un bureau d'avocats du centre-ville. Atmosphère de travail agréable. 866-9995</p>	<p>SECRETARE LEGALE</p> <p>Avec expérience pour bureau d'avocats situé à Laval. 668-4550.</p> <p>SECRETARE LEGALE d'expérience requise pour un avocat. Edifice moderne, centre-ville, traitement de textes Alcom, bilingue, salaire compétitif selon expérience. 288-2500 Mlle Lemieux.</p>	<p>SECRETARE JURIDIQUE</p> <p>Secrétaire d'expérience, efficace en dactylographie est requise pour un courtier en immeubles du quartier Snowdon. Les candidat(e)s doivent être parfaitement bilingues et posséder une certaine connaissance du logiciel Word Perfect. De l'expérience dans le secteur immobilier serait un atout. Les personnes sereuses et intéressées sont priées de faire parvenir leur curriculum vitae, en mentionnant le dossier no. 1212, à: Villor Consultants Inc. Conseillers en administration 1155, boul. Dorchester ouest Bureau 3610 Montréal, Qc H3B 3T9 878-9331</p>	<p>URGENT BESOIN</p> <p>C M Q Communications</p> <p>Une compagnie dynamique oeuvrant dans le domaine des communications informatiques, est à la recherche d'un(e) candidat(e) pour son service de relations à la clientèle. Le candidat(e) devra être parfaitement bilingue, orthographe impeccable. Une connaissance du marché boursier est un atout mais non obligatoire. Entrée en contact avec Mlle Joanne Marabelli au 868-9324</p>	<p>WEST-ISLAND</p> <p>Commis de bureau avec expérience pour répondre au téléphone, entrée des commandes sur ordinateur, travail général de bureau. Bilinguisme essentiel. Dactylo 50 mots/minute. Expérience sur ordinateur un atout. Téléphonat au bureau du personnel, 695-0772</p>	<p>319 VENUE COMMERCE</p> <p>Exclusivité dynamique. Candidat sérieux seulement. M. P. Paquet, 747-4414.</p>
<p>DACTYLO MATURE</p> <p>Compagnie de Lachine recherche dactylo bilingue pour travail intensif et varié, 16:00-18:00. S.V.P. appeler Cathy.</p>	<p>PAIE INFORMATISEE</p> <p>Compagnie de Laval spécialisée dans le service de paie informatisée recherche une personne avec expérience dans l'entrée des données et dans le service de paie. Cette personne devra aussi avoir des aptitudes pour le service à la clientèle.</p>	<p>RECEPTIONNISTE bilingue, centre-ville. Système S.I. Temps plein. Micheline Couillard, 849-2888.</p> <p>Le Permanent, crtr.</p> <p>RECEPTIONNISTE commis dactylo bilingue requis pour bureau d'avocats du centre-ville. 866-8607.</p> <p>RECEPTIONNISTES bilingues demandées à temps partiel, 2 à 3 jours/semaine. Faire parvenir votre curriculum vitae au Directeur du Personnel, 800 boul. Le Caribou, suite 105, Laval, Québec H7S 2K1.</p>	<p>SECRETARE bilingue, 1 an d'expérience sur traitement de textes. Tél. à 382-5599 ou 591.</p> <p>SECRETARE comptable, 3 à 4 jours par semaine, travail général de comptabilité et ouvrage général de secrétaire, pour petite entreprise de Ville St-Laurent. Bilinguisme oral obligatoire. Expérience sur ordinateur un atout. 334-3345.</p>	<p>SECRETARE JURIDIQUE</p> <p>Excellent opportunité pour une secrétaire juridique bilingue avec 3 ans d'expérience pour un bureau d'avocats du centre-ville. Atmosphère de travail agréable. 866-9995</p>	<p>SECRETARE LEGALE</p> <p>Avec expérience pour bureau d'avocats situé à Laval. 668-4550.</p> <p>SECRETARE LEGALE d'expérience requise pour un avocat. Edifice moderne, centre-ville, traitement de textes Alcom, bilingue, salaire compétitif selon expérience. 288-2500 Mlle Lemieux.</p>	<p>SECRETARE JURIDIQUE</p> <p>Secrétaire d'expérience, efficace en dactylographie est requise pour un courtier en immeubles du quartier Snowdon. Les candidat(e)s doivent être parfaitement bilingues et posséder une certaine connaissance du logiciel Word Perfect. De l'expérience dans le secteur immobilier serait un atout. Les personnes sereuses et intéressées sont priées de faire parvenir leur curriculum vitae, en mentionnant le dossier no. 1212, à: Villor Consultants Inc. Conseillers en administration 1155, boul. Dorchester ouest Bureau 3610 Montréal, Qc H3B 3T9 878-9331</p>	<p>URGENT BESOIN</p> <p>C M Q Communications</p> <p>Une compagnie dynamique oeuvrant dans le domaine des communications informatiques, est à la recherche d'un(e) candidat(e) pour son service de relations à la clientèle. Le candidat(e) devra être parfaitement bilingue, orthographe impeccable. Une connaissance du marché boursier est un atout mais non obligatoire. Entrée en contact avec Mlle Joanne Marabelli au 868-9324</p>	<p>WEST-ISLAND</p> <p>Commis de bureau avec expérience pour répondre au téléphone, entrée des commandes sur ordinateur, travail général de bureau. Bilinguisme essentiel. Dactylo 50 mots/minute. Expérience sur ordinateur un atout. Téléphonat au bureau du personnel, 695-0772</p>	<p>319 VENUE COMMERCE</p> <p>Exclusivité dynamique. Candidat sérieux seulement. M. P. Paquet, 747-4414.</p>
<p>DACTYLO</p> <p>Rapide. Temps partiel, 2 jours et +sem. position permanente, salaire de 17-55\$/hr. Se présenter au 815 Beaumont de 10h à 15h, demandez Therese Laverrière, 279-7255.</p>	<p>INFOBEC INC.</p> <p>Jacqueline Nadeau à 687-8855</p> <p>PRESSIER, sur AB Dick 3600 P.001, 2 ans d'expérience. 861-3487.</p>	<p>RECEPTIONNISTE bilingue, centre-ville. Système S.I. Temps plein. Micheline Couillard, 849-2888.</p> <p>RECEPTIONNISTE commis dactylo bilingue, 2 ans d'expérience, rapide et précis. Initiative, demandez Micheline Contant 489-5347.</p> <p>RECEPTIONNISTE bilingue, dactylo, travail général de bureau, poste permanent, connaissance de l'ordinateur un atout, entrez en contact avec Dorval. Appeler Diane au 631-7592, entre 9h et 5h.</p>	<p>SECRETARE bilingue, 1 an d'expérience sur traitement de textes. Tél. à 382-5599 ou 591.</p> <p>SECRETARE comptable, 3 à 4 jours par semaine, travail général de comptabilité et ouvrage général de secrétaire, pour petite entreprise de Ville St-Laurent. Bilinguisme oral obligatoire. Expérience sur ordinateur un atout. 334-3345.</p>	<p>SECRETARE JURIDIQUE</p> <p>Excellent opportunité pour une secrétaire juridique bilingue avec 3 ans d'expérience pour un bureau d'avocats du centre-ville. Atmosphère de travail agréable. 866-9995</p>	<p>SECRETARE LEGALE</p> <p>Avec expérience pour bureau d'avocats situé à Laval. 668-4550.</p> <p>SECRETARE LEGALE d'expérience requise pour un avocat. Edifice moderne, centre-ville, traitement de textes Alcom, bilingue, salaire compétitif selon expérience. 288-2500 Mlle Lemieux.</p>	<p>SECRETARE JURIDIQUE</p> <p>Secrétaire d'expérience, efficace en dactylographie est requise pour un courtier en immeubles du quartier Snowdon. Les candidat(e)s doivent être parfaitement bilingues et posséder une certaine connaissance du logiciel Word Perfect. De l'expérience dans le secteur immobilier serait un atout. Les personnes sereuses et intéressées sont priées de faire parvenir leur curriculum vitae, en mentionnant le dossier no. 1212, à: Villor Consultants Inc. Conseillers en administration 1155, boul. Dorchester ouest Bureau 3610 Montréal, Qc H3B 3T9 878-9331</p>	<p>URGENT BESOIN</p> <p>C M Q Communications</p> <p>Une compagnie dynamique oeuvrant dans le domaine des communications informatiques, est à la recherche d'un(e) candidat(e) pour son service de relations à la clientèle. Le candidat(e) devra être parfaitement bilingue, orthographe impeccable. Une connaissance du marché boursier est un atout mais non obligatoire. Entrée en contact avec Mlle Joanne Marabelli au 868-9324</p>	<p>WEST-ISLAND</p> <p>Commis de bureau avec expérience pour répondre au téléphone, entrée des commandes sur ordinateur, travail général de bureau. Bilinguisme essentiel. Dactylo 50 mots/minute. Expérience sur ordinateur un atout. Téléphonat au bureau du personnel, 695-0772</p>	<p>319 VENUE COMMERCE</p> <p>Exclusivité dynamique. Candidat sérieux seulement. M. P. Paquet, 747-4414.</p>

AVIS AUX ANNONCEURS

Nos annonceurs sont priés de noter que toutes leurs annonces doivent être publiées en conformité avec l'article 10 de la Charte des droits et libertés de la personne qui stipule:

«Toute personne a droit à la reconnaissance et à l'exercice, en pleine égalité, des droits et des libertés de la personne, sans distinction, exclusion ou préférence fondée sur la race, la couleur, le sexe, l'âge, l'état civil, la religion, l'handicap, les convictions politiques, la langue, l'origine ethnique ou nationale ou la condition sociale.»

LA PETITE PRESSE

<p>FERDINAND</p>	<p>CANDIDE</p>	<p>LA DEVEINE</p>	<p>PHILOMÈNE</p>	<p>FRED BASSET</p>	<p>CE CHER GUY!</p>	<p>PEANUTS</p>	<p>GARFIELD</p>	<p>LE PENSE-BÊTE</p>	<p>PIT ET PAT</p>
<p>ON GARDE LES POISSONS TROPICAUX DES VOISINS PENDANT LES VACANCES</p>	<p>JE NE ME LASSE PAS DE LES REGARDER... SURTOUT CE PETIT ANGE DE MER</p>	<p>C'EST UN COQUIN DE PETIT DIABLE!</p>	<p>ON N'A JAMAIS PU AVOIR UNE GARDIENNE POUR MOI AVANT D'AVOIR LE CABLE.</p>	<p>UN THÉ, S'IL VOUS PLAÎT.</p>	<p>IL VA FALLOIR QUE VOUS ATTENDIEZ.</p>	<p>JE REGRETTE DE VOIR PARTIR CES VOISINS, BOZO, ILS ÉTAIENT SI GÉNÉREUX.</p>	<p>REGARDE CE QUE MADAME MORRISSET NOUS A DONNÉ JUSTE AVANT QUE LE CAMION PARTE.</p>	<p>PAPA, C'EST QUOI, UN OPTIMISTE?</p>	<p>HAG À DUNOR LE VIKING</p>

OFFRES D'EMPLOIS

319 VENTE COMMERCIE AUX PERSONNES DÉSIREUSES DE REVENIR SUR LE MARCHÉ DU TRAVAIL

319 VENTE COMMERCIE A LAVAL GÉRANT DES VENTES OU ASSOCIÉ

319 VENTE COMMERCIE REPRÉSENTANT(E) Senior (MTL) Produits Micro-Ordinateur

319 VENTE COMMERCIE M. W. Grant McInnis et Associés Ltée

319 VENTE COMMERCIE REPRÉSENTANT-VEUNDEUR Désireux d'entreprendre une carrière?

319 VENTE COMMERCIE GÉRANT(E) DE MAGASIN SUSY SHIER

319 VENTE COMMERCIE SOLLICITATION TÉLÉPHONIQUE

319 VENTE COMMERCIE SOLLICITATION TÉLÉPHONIQUE

319 VENTE COMMERCIE MOT MYSTÈRE Temps - Un mot de 7 lettres

319 VENTE COMMERCIE MOT MYSTÈRE

319 VENTE COMMERCIE MOT MYSTÈRE

319 VENTE COMMERCIE AGENT DE RESERVATION Bilingue. Temps plein.

319 VENTE COMMERCIE CANDIDAT(E) SRIEUX(EUSE) Nous avons terminé vos études secondaires...

319 VENTE COMMERCIE AVENIR ASSURE Grossiste en alimentation recherche conseiller(trice) auto requise...

319 VENTE COMMERCIE BOUTIQUE BRAZZ Boutiques de vêtements (jeune homme) recherche vendeuse(s) et assistant(e)-gérant(e)...

319 VENTE COMMERCIE REPRÉSENTANT(E) Senior (MTL) Produits Micro-Ordinateur

319 VENTE COMMERCIE M. W. Grant McInnis et Associés Ltée

319 VENTE COMMERCIE SOLLICITATION TÉLÉPHONIQUE

319 VENTE COMMERCIE SOLLICITATION TÉLÉPHONIQUE

319 VENTE COMMERCIE MOT MYSTÈRE

319 VENTE COMMERCIE MOT MYSTÈRE

319 VENTE COMMERCIE MOT MYSTÈRE

319 VENTE COMMERCIE AVONS BESOIN vendeur(euse)s de publicité par téléphone, avec expérience...

319 VENTE COMMERCIE CANDIDAT(E) SRIEUX(EUSE) Nous avons terminé vos études secondaires...

319 VENTE COMMERCIE AVENIR ASSURE Grossiste en alimentation recherche conseiller(trice) auto requise...

319 VENTE COMMERCIE BOUTIQUE BRAZZ Boutiques de vêtements (jeune homme) recherche vendeuse(s) et assistant(e)-gérant(e)...

319 VENTE COMMERCIE REPRÉSENTANT(E) Senior (MTL) Produits Micro-Ordinateur

319 VENTE COMMERCIE M. W. Grant McInnis et Associés Ltée

319 VENTE COMMERCIE SOLLICITATION TÉLÉPHONIQUE

319 VENTE COMMERCIE SOLLICITATION TÉLÉPHONIQUE

319 VENTE COMMERCIE MOT MYSTÈRE

319 VENTE COMMERCIE MOT MYSTÈRE

319 VENTE COMMERCIE MOT MYSTÈRE

319 VENTE COMMERCIE PREPÔSÉ(E) ou magasin de souvenirs. Expérience de vente souhaitée...

319 VENTE COMMERCIE CANDIDAT(E) SRIEUX(EUSE) Nous avons terminé vos études secondaires...

319 VENTE COMMERCIE AVENIR ASSURE Grossiste en alimentation recherche conseiller(trice) auto requise...

319 VENTE COMMERCIE BOUTIQUE BRAZZ Boutiques de vêtements (jeune homme) recherche vendeuse(s) et assistant(e)-gérant(e)...

319 VENTE COMMERCIE REPRÉSENTANT(E) Senior (MTL) Produits Micro-Ordinateur

319 VENTE COMMERCIE M. W. Grant McInnis et Associés Ltée

319 VENTE COMMERCIE SOLLICITATION TÉLÉPHONIQUE

319 VENTE COMMERCIE SOLLICITATION TÉLÉPHONIQUE

319 VENTE COMMERCIE MOT MYSTÈRE

319 VENTE COMMERCIE MOT MYSTÈRE

319 VENTE COMMERCIE MOT MYSTÈRE

319 VENTE COMMERCIE VENDEUSE avec expérience dans le domaine de la vente de produits de beauté...

319 VENTE COMMERCIE CANDIDAT(E) SRIEUX(EUSE) Nous avons terminé vos études secondaires...

319 VENTE COMMERCIE AVENIR ASSURE Grossiste en alimentation recherche conseiller(trice) auto requise...

319 VENTE COMMERCIE BOUTIQUE BRAZZ Boutiques de vêtements (jeune homme) recherche vendeuse(s) et assistant(e)-gérant(e)...

319 VENTE COMMERCIE REPRÉSENTANT(E) Senior (MTL) Produits Micro-Ordinateur

319 VENTE COMMERCIE M. W. Grant McInnis et Associés Ltée

319 VENTE COMMERCIE SOLLICITATION TÉLÉPHONIQUE

319 VENTE COMMERCIE SOLLICITATION TÉLÉPHONIQUE

319 VENTE COMMERCIE MOT MYSTÈRE

319 VENTE COMMERCIE MOT MYSTÈRE

319 VENTE COMMERCIE MOT MYSTÈRE

325 TECHNIQUE, METIER CHERCHONS polisseur pour bilou, domaine Sont 277-4588

325 TECHNIQUE, METIER OPERATEUR/TRICE DE PRESSE Nous avons besoin d'opérateur/trice expérimenté pour une presse New Era 9X12...

325 TECHNIQUE, METIER PHOTOCOMPOSITION MONTAGE - Français, anglais parlé et écrits. - Connaissance de base sur Minolta serait un atout.

325 TECHNIQUE, METIER FABRICANT DE STRUCTURES D'ACIER Demande un "template maker" avec expérience seulement.

325 TECHNIQUE, METIER FABRIQUANT DE FEUILLE DE METAL EN PLEINE CROISSANCE BANLIEU OUEST

325 TECHNIQUE, METIER MACHINISTE MACHINISTE MACHINISTE MACHINISTE

325 TECHNIQUE, METIER MACHINISTES AVEC EXPERIENCE (5-10 ans) sur outillage vérificateur et outillage de production.

325 TECHNIQUE, METIER MACHINISTES MACHINISTES MACHINISTES MACHINISTES

325 TECHNIQUE, METIER MACHINISTES MACHINISTES MACHINISTES MACHINISTES

325 TECHNIQUE, METIER MACHINISTES MACHINISTES MACHINISTES MACHINISTES

325 TECHNIQUE, METIER MACHINISTES MACHINISTES MACHINISTES MACHINISTES

325 TECHNIQUE, METIER MACHINISTES MACHINISTES MACHINISTES MACHINISTES

325 TECHNIQUE, METIER MACHINISTES MACHINISTES MACHINISTES MACHINISTES

325 TECHNIQUE, METIER MACHINISTES MACHINISTES MACHINISTES MACHINISTES

328 INDUSTRIE DU VETEMENT PATRONNISTE La compagnie SOUTIEN-GORGE SAKARY INC est à la recherche d'une patronniste avec expérience...

328 INDUSTRIE DU VETEMENT COUTURIERE D'ECHANTILLONS FARGOUCHE Manufacturier de vêtements de bureau en étoffe, recherche une couturière d'échantillons avec expérience...

328 INDUSTRIE DU VETEMENT REPARITEUR Une compagnie œuvrant dans le domaine de la construction de vêtements de bureau...

328 INDUSTRIE DU VETEMENT SERIGRAPHIE Imprimerie à l'huile d'Anjou recherche une personne avec 1 à 2 ans d'expérience...

328 INDUSTRIE DU VETEMENT TECHNICIEN(NE) EN CONTROLE DE LA QUALITE

328 INDUSTRIE DU VETEMENT TECHNICIEN(NE) EN PHOTOCOPIE Avec expérience sur photocopieur 3M ou Toshiba.

328 INDUSTRIE DU VETEMENT BESON OPERATEUR, pour Centre de systèmes d'alarme. Per- sonne bilingue et responsable pour emploi à temps plein le soir.

328 INDUSTRIE DU VETEMENT CONCIERGE couple mature, bilingue, sans enfant, références, plein temps, centre ville, 475 + 5450/mois, 328-4324

328 INDUSTRIE DU VETEMENT COUPLE SÉRIEUX avec expérience, 40 ans et plus, résident bilingue, 40 loots en belt, à Mill Nord, 9 h à 17 h 328-1571

328 INDUSTRIE DU VETEMENT DEMANDONS COUPLES d'âge moyen pour conciergerie, expérience non nécessaire, 277-5953

328 INDUSTRIE DU VETEMENT BROSSARD gouvernante demandée, cuisine et tâches ménagères, enfant 3 ans, références exigées, 5 à 6 jours semaine, M. Josim 465-9049 ou 676-7184

328 INDUSTRIE DU VETEMENT CHERCHONS gardienne fiable et compétente pour enfant de 2 ans, 5 1/2 sem. Ste-Dorothée, 689-7084

328 INDUSTRIE DU VETEMENT CHERCHONS personne expérimentée pour conciergerie, 3 enfants, dans 2e étage scolaire, 5 jours semaine, Cartierville, Agnes 180 327-2532

328 INDUSTRIE DU VETEMENT CHERCHONS personne avec expérience en cuisine, 777-5737

328 INDUSTRIE DU VETEMENT DAME demandée avec permis de conduire pour repas, ménage, 6 à 8 jours semaine, (Laval), 669-4529

328 INDUSTRIE DU VETEMENT ENFANT-ADOLESCENT-ADULTE Vêtements de bureau et de loisir. Pas besoin de portfolio! Avez-vous l'inspiration? Envoyez-nous votre portfolio! Agence Orlando Galietta Inc. 270-8236 270-8237

328 INDUSTRIE DU VETEMENT MODE-SPECTACLE-TV AVEC DOUGLAS LEOPOLD Débutants & experts de tout âge Mannequins, modèles, danseurs figurants, artistes, costumes. Prod. T.V. 2001, 522-7826

328 INDUSTRIE DU VETEMENT TAILLES FORTES JOANNE SHERSKAY, 288-3310

328 INDUSTRIE DU VETEMENT MANNEQUINS, MODELES ADULTES Pour distribution de publicité demandée, 385-2282

328 INDUSTRIE DU VETEMENT ALIMENTATION Compagnie d'envergure nationale recherche représentant(e)s ayant déjà travaillé dans divers domaines (jeux, produits de consommation, etc.)

328 INDUSTRIE DU VETEMENT ANIMATEUR/TRICE en activités Plein Air Demandées vacances. Louverture, 2 postes, 5 semaines. Conditions: Critères du P.D.E.-CANADA. Communiqués au 776-2111/883-2271. M. Desjardins

328 INDUSTRIE DU VETEMENT ARGENT SUPPLEMENTAIRE Si vous avez une valeur bibelle et si vous pouvez travailler les mardis et samedis, nous aurons un poste idéal pour vous. Livraison rigoureuse avec un salaire et bonus attractifs. Pas d'expérience nécessaire. Appeler M. Michel Assouline au 743-7037

328 INDUSTRIE DU VETEMENT PERSONNE à tout faire Assistant au cuisinier. Conduire camion pour livraison, et être entraîneur cuisine barman et serveur. 328-4324

328 INDUSTRIE DU VETEMENT BESON IMMEDIATEMENT entrepreneur pour la finition de robes de dames. Appeler 384-9311

328 INDUSTRIE DU VETEMENT CAISSIERIÈRE(S) avec expérience commerciale sur centre-ville. Travail de jour, bonne paye. Se présenter au 2033 Peet

328 INDUSTRIE DU VETEMENT CAISSIERIÈRE(S) expérimentées. Bon salaire. Emploi stable. 5 à 6 jours semaine, 3500, Boul. St-Joseph est.

328 INDUSTRIE DU VETEMENT CAMELOTS adultes demandés, faire livraison de circulares, paye au milieu de la semaine. Contactez: CHAUFFEUR avec voiture 4 CV. Fin de semaine le soir, 722-6769

328 INDUSTRIE DU VETEMENT CHAUFFEURS Recherchons propriétaires de camionnettes pour effectuer livraisons et de marchandises générales pour notre marché canadien et américain. Se présenter à: HIGHLAND TRANSPORT 6360 NOTRE-DAME EST MONTREAL

328 INDUSTRIE DU VETEMENT PERSONNE à tout faire Assistant au cuisinier. Conduire camion pour livraison, et être entraîneur cuisine barman et serveur. 328-4324

Prêtre acquitté d'agression sexuelle "pour aliénation"

Presse Canadienne
SHAWINIGAN

L'ex-curé de Charette, l'abbé Marius Saint-Arnauld, a été acquitté « pour aliénation mentale » d'accusation d'agression sexuelle sur trois fillettes par le juge Robert Sansfaçon, de la Cour des sessions de la paix, hier matin, au palais de justice de Shawinigan.

En rendant sa décision, le juge Sansfaçon a ordonné que l'abbé Saint-Arnauld soit l'objet d'une « garde rigoureuse dans l'alle psychiatrique du centre hospitalier Sainte-Marie, de Trois-Rivières ».

De plus, le sexagénaire a été confié au bon vouloir du lieutenant-gouverneur en conseil.

L'abbé Saint-Arnauld a accueilli la décision sans broncher. Accompagné de son procureur, Me Jean-François Lacoursière, et de policiers de la Sûreté du Québec, il a quitté la salle d'audience avec calme. C'est dans le corridor que l'on a assisté à quelques scènes disgracieuses.

La mère d'une des jeunes victimes avait retenu seulement le mot « acquitté » et a lancé que « il n'y a pas de justice ». Une parente de l'abbé Saint-Arnauld aurait fait une crise de nerfs. Mais tout est rapidement entré dans l'ordre.

Avant de rendre sa décision, le juge Sansfaçon a rappelé les chefs d'accusation d'agression sexuelle. C'est entre le 1er septembre et le 15 novembre 1986 que les gestes auraient été posés sur deux fillettes et entre le 1er septembre et le 30 septembre 1986 sur une autre fillette. Au moment des agressions sexuelles, les trois victimes étaient âgées de 7 à 10 ans.

Le juge Sansfaçon a précisé qu'il y avait eu attouchements et exhibition et non pas de relations sexuelles avec les fillettes.

Le témoignage du Dr Pierre Mailloux, psychiatre, a été rappelé en maintes occasions par le juge Sansfaçon. Dans ce témoignage, on parle d'atteinte à la mémoire, de démenç sénile, jugement altéré, d'incapacité d'apprécier la nature des gestes que l'ancien possédait, qu'il projetait sur les autres les gestes qu'on lui reprochait.

Le juge Sansfaçon s'est dit satisfait de l'ensemble de la preuve après avoir mentionné que l'accusé a posé les gestes qu'on lui reprochait, mais « il était aliéné lorsque les gestes ont été posés ».

En réaction à cette décision du juge Sansfaçon, l'évêque auxiliaire du diocèse, Mgr Martin Veillette, a affirmé avec fermeté que « on continue de l'accompagner du mieux que l'on va pouvoir dans cette situation ; on se tient proche de la situation ».

« Dans l'immédiat, de dire Mgr Veillette, c'est la sentence qui est exécutée. Nous n'avons pas de représentation à faire. »

Quant à ce qu'il adviendra de l'abbé Saint-Arnauld, Mgr Veillette a précisé que « en ce moment, on ne peut pas présupposer de ce qui arrivera à long terme ; je suis heureux que l'acquiescement ait eu lieu ».

Mgr Veillette a conclu l'entretien en disant que l'ex-curé de la paroisse de Charette n'exerce plus aucun ministère depuis le mois de mars 1987.

Mgr Laurent Noël, évêque du diocèse, participe actuellement à une réunion d'évêques aux États-Unis.

Le défenseur de l'abbé Saint-Arnauld, Me Jean-François Lacoursière, a affirmé de son côté que l'abbé Saint-Arnauld : « C'est triste. Il a besoin d'être soigné pour le protéger de lui-même ».

Quant au procureur de la Couronne, Me Pierre Boutin, il a déclaré en entrevue que « compte tenu de la preuve, autant de la poursuite que de la défense, et de l'expertise psychiatrique non contredite, la décision du juge Sansfaçon convient très bien avec les faits reprochés à Marius Saint-Arnauld ».

Il a ajouté que « la défense n'est pas obligée de faire hors de tout doute raisonnable la preuve de l'aliénation mentale ».

Peu d'espoir de retracer les assassins de Jacinthe Levac

Presse Canadienne

Lionel Levac, dont la fille a été assassinée au Mexique il y a une quinzaine de jours, craint que le ou les tueurs ne soient jamais retracés.

M. Levac, âgé de 72 ans, a indiqué en entrevue mercredi qu'on l'avait informé du décès de sa fille neuf jours après celui-ci.

« Le cas a tout d'abord été confié à Interpol, qui est entré en contact avec la Gendarmerie royale, puis la police provinciale du Québec (SQ) et c'est la police provinciale qui est venue nous prévenir », a raconté le père.

Sa fille, Jacinthe, qui était âgée de 30 ans, a été atteinte de trois coups de feu à la tête durant la nuit du 21 au 22 janvier alors qu'elle se trouvait en vacances à Acapulco.

Les deux frères de la victime se sont rendus au Mexique afin d'identifier le corps, mais le visage de celui-ci n'était presque pas reconnaissable. Ils ont ensuite fait incinérer le corps avant de rentrer au Québec, deux jours plus tard.

La police d'Acapulco s'est montrée peu coopérante, a raconté M. Levac, et elle a refusé de donner à l'un de ses fils une copie de son rapport, l'enquête n'étant pas terminée.

Le consul du Canada au Mexique, M. Roger Ladouceur, a indiqué que la police n'a aucun indice et que personne n'a été arrêté.

Un service funéraire aura lieu samedi à Montréal.

DÉCÈS, PRIÈRES, REMERCIEMENTS

DÉCÈS

ARBIC (Gérard), Beloeil
BARIBEAU (Gilbert Yvette), Montréal
BÉLANGER (Vianney), Montréal
BRAY (Maria) née Cusson, Longueuil
BROUILLETTE (Simone c.s.c.), Ville St-Laurent
CHARBONNEAU LAUZON (Rolande), Longueuil
CHARETTE (Gérard), St-Hubert
GOUGER (Marie-Alda), Montréal
GRÉGOIRE (Edouard), Mascouche
HALLAK (Yacoub), Montréal
LALONDE (Gabriel), Côteau Landing
LAMARRE (Lucille Guay), St-Bruno
LAROCHELLE (Louis), Boucherville
LARUE (Alexandre), Québec
LECOMTE (Ovilio), Montréal
LEMIRE (Thérèse), Montréal
PROULX (Wilfrid), Montréal
ROBERT (Aurora), Montréal
ROSS (Claire), Granby
ST-LAURENT (Paul-Emile), Montréal
SAURIOU-GÉNEREUX (Lucienne), Montréal
SUPINO MOGLIA (Thérèse), Montréal

ARBIC (Gérard)
A Beloeil, le 3 février 1988, à l'âge de 63 ans, est décédé M. Gérard Arbic, époux de Cécile Blanchet. Père de Diane (André-Rolling), Michelle (Yves Coupland), René, Ginette. Exposé vendredi le 5 février à 14h au salon funéraire
Maurice Demers Inc.
231, boul. Laurier
Beloeil
Les funérailles auront lieu samedi le 6 courant, à 11 h a.m. en l'église Ste-Maria Goretti, Beloeil et de la au crématoire. Parents et amis sont priés d'y assister sans autre invitation.

BARIBEAU (Gilbert Yvette)
A Montréal, le 3 février 1988, à l'âge de 64 ans, est décédée Mme Yvette Gilbert Baribeau. Elle laisse dans le deuil M. Joffe Baribeau, sa tante Mme Cécile Jacob (Aldem Bourassa), cousins, cousines, ainsi que de nombreux amis. Selon la volonté de la défunte la dépouille ne sera pas exposée, une messe commémorative aura lieu samedi le 6 février à 11 h en l'église St-Jean-Berchmans, 1871, boul. Rosemont, Montréal. Parents et amis sont priés d'y assister sans autre invitation. Direction
Alfred Dallaire Inc.

BÉLANGER (Vianney)
A Montréal, le 4 février 1988, à l'âge de 72 ans, est décédé M. Vianney Bélangier, membre fondateur de la Caisse Populaire St-Mathieu, époux de Marthe Grenier. Outre son épouse, il laisse dans le deuil ses enfants Pierre (Enza lasenza), Michel (Diane Hébert), Anne-Marie (Luc-Jacques Grenier), Luc (Anita Clissa), Christian (Denise Gagnon), Chantal, Geneviève (Michel Chevalier), Marc, plusieurs petits-enfants, ses frères Roger, Richard, Paul-Yvon, Réjean ainsi que plusieurs neveux et nièces. Les funérailles auront lieu lundi le 8 courant. Le convoi funéraire partira des salons
Urgel Bourgie Ltée
2251, rue Jean-Talton est pour se rendre à l'église St-Mathieu, où le service sera célébré à 11 h et de là au cimetière de Notre-Dame-des-Neiges, lieu de la sépulture. Parents et amis sont priés d'y assister sans autre invitation. Prière de ne pas envoyer de fleurs. Heures de visites: samedi, dimanche de 2 h à 5 h et de 7 h à 10 h.

BRAY (Maria)
née Cusson
Paisiblement à Longueuil, le 2 février 1988, à l'âge de 93 ans, est décédée Mme Maria Bray, épouse bien-aimée de feu François Rosaire Bray. Chère mère de: Jacqueline (Mme Len Godwin) d'Ocala, Floride, Andrew (Cécile), Frank jr (Betty) et Peter (Toni) de Carson City, Nevada. Exposée à la résidence funéraire
Feron
2035, rue Wellington
Les funérailles auront lieu vendredi le 5 courant à midi à l'église St-Gabriel. Inhumation au cimetière de Notre-Dame-des-Neiges.

BROUILLETTE (Simone c.s.c.)
A Ville St-Laurent, le 3 février 1988, à l'âge de 72 ans, est décédée Sr Simone Brouillette c.s.c. (Sr Marie de St-Augustin c.s.c.), fille de feu Napoléon Brouillette et de feu Albertine Beaudoin. Elle laisse dans le deuil ses frères: Maurice (Marie-Jeanne Legault), Pierre (Jacqueline Lacasse), ses sœurs: Fernande (Marcel Guérin), Madeleine c.s.c., Blanche c.s.c., Marguerite c.s.c., une belle-sœur Béatrice Fortier ainsi que plusieurs neveux et nièces. Les funérailles auront lieu samedi le 6 février à 14 h au
Pavillon St-Joseph
900, Côte Vertu
Ville St-Laurent
où la dépouille mortelle est exposée. Parents et amis sont priés d'y assister sans autre invitation. Direction Urgel Bourgie Ltée.

CHARBONNEAU LAUZON (Rolande)
A Longueuil, le 3 février 1988, à l'âge de 64 ans, est décédée Mme Rolande Lauzon épouse de Maurice Charbonneau. Outre son époux, elle laisse dans le deuil son frère Gérard (Gaby), sa soeur Lucille Juteau ainsi que plusieurs neveux et nièces, parents et amis. Par respect pour ses volontés la dépouille ne sera pas exposée. Une cérémonie commémorative aura lieu samedi le 6 février à 14 h en la chapelle de la résidence
Ed Darche et Fils
505, Curé Poliquet ouest
Longueuil
S.V.P. pas de fleurs; des dons à la Société canadienne du cancer seraient appréciés.

CHARETTE (Gérard)
St-Hubert, le 2 février 1988, à l'âge de 78 ans, est décédé M. Gérard Charette, veuf de Germaine Fortier. Il laisse sa fille Lisa (Jacques Elie), ses deux sœurs: Mme Germaine Tremblay et Lucienne (Ernest Bourdeau) et son frère Aurèle, beaux-frères, belles-sœurs, neveux, nièces ainsi que plusieurs parents et amis. Les funérailles auront lieu samedi le 6 courant. Le convoi funéraire partira de la résidence funéraire
Ed. Darche et Fils
7679, boul. Taschereau ouest
Brossard
pour se rendre à l'église St-Thomas de Villeneuve, où le service sera célébré à 11 h a.m. et de là au cimetière de Notre-Dame-des-Neiges, lieu de la sépulture. Parents et amis sont priés d'y assister sans autre invitation. Heures de visites: vendredi de 14 h à 17 h et de 19 h à 22 h.

GOUGER (Marie-Alda)
A l'hôpital Fleury de Montréal, le 4 février 1988, à l'âge de 96 ans et 7 mois, est décédée Marie-Alda Hervé Gouger, épouse de feu Hervé Gouger, autrefois de Mascouche. Elle laisse dans le deuil ses enfants: Père Hervé Gouger C.S.V., Soeur Angèle Gouger N.I.C., Roland (Thérèse Marion), Joseph-Albert (Mariette Quimet), Marcel (Blanche Paquette) Prescille (Jacques Paquette), Maurice (Pierrette Sanscartier), Gilberte (Gérard Goulet), une belle-sœur, Flore Roch, plusieurs petits et arrière-petits-enfants, autres parents et amis. Exposé au salon funéraire
Guay Inc.
850, Montée Masson
Mascouche
Les funérailles auront lieu samedi le 6 courant à 14 h, en l'église St-Henri de Mascouche. Inhumation à Mascouche. Parents et amis sont priés d'y assister sans autre invitation.

GRÉGOIRE (Edouard)
Subitement, à Mascouche, le 2 février 1988, à l'âge de 81 ans, est décédé Edouard Grégoire, ex-cantonnier de Miron Ltée, époux de Mignonne Lussier, demeurant à Mascouche. Outre son épouse, il laisse ses enfants Guy (Rolande Couture), Gisèle (Fernand Guayot), Monique (Léo Forget), Michelle (Hervé Morency), Michel (Nicole De Marbro), cinq petits-enfants, 4 arrière-petits-enfants, trois sœurs, ainsi que plusieurs autres parents et amis. Exposé au salon funéraire
Guay Inc.
850, Montée Masson
Mascouche
Les funérailles auront lieu samedi le 6 courant à 11 h 30 en l'église St-Henri de Mascouche. Inhumation à Mascouche. Parents et amis sont priés d'y assister sans autre invitation.

LALONDE (Gabriel)
A Côteau Landing, le 31 janvier 1988, à l'âge de 84 ans, est décédé M. Gabriel Lalonde, fils de feu Albina Leroux, demeurant autrefois au 1310 chemin Ste-Claire à Rivière Beauport. À la demande du défunt la dépouille mortelle ne sera pas exposée, les funérailles auront lieu samedi le 6 février à l'église paroissiale de St-Ésèphore, le service à 14 h. Incinération au crématoire
Ernest Montpetit et Fils Inc.
200, rue Champlain
Valleyfield
Inhumation des cendres au cimetière de St-Ésèphore. Parents et amis sont priés d'y assister sans autre invitation.

LAMARRE (Lucille Guay)
A St-Bruno, le 3 février 1988, à l'âge de 49 ans, est décédée Mme Lucille Guay épouse de Maurice Larmarie, homme d'affaires. Outre son époux, elle laisse dans le deuil ses enfants: Michel, France et Jean, son père M. Omer Guay, ses sœurs: Alice (Weston Rabideau), Yvette (feu Jean-Paul Beauvieux), Suzanne (Gérard Larambosse), Claire (Yves Patenaude) et son frère Armand (Carmelle Legault) ainsi que plusieurs beaux-frères, belles-sœurs, neveux et nièces. Les funérailles auront lieu samedi le 6 courant. Le convoi funéraire partira de la résidence funéraire
E. Tétrault et Fils Ltée
Membre R.F.A.Q.
1559, rue Montarville
St-Bruno
à 10 h 45 pour se rendre à l'église paroissiale de St-Bruno, où le service sera célébré à 11 h et de là au cimetière du même endroit, lieu de la sépulture. Parents et amis sont priés d'y assister sans autre invitation. Heures de visites: vendredi de 14 h à 17 h et de 19 h à 22 h, samedi ouverture du salon à 9 h a.m.

LECOMTE (Ovilio)
A Montréal, le 4 février 1988, est décédé M. Ovilio Lecomte 87 ans, époux en 1res nocces de feu Antoinette Sicotte et en secondes nocces de Yvonne Dubuc. Outre son épouse il laisse dans le deuil ses enfants: Madeleine (Pierre Verne), Claire (Antonio Bouchard), Rita (Marcel Denis), Jean (Hélène Whissel) ainsi que ses petits-enfants et arrière-petits-enfants, son frère et ses sœurs, ainsi que sa belle-sœur, neveux et nièces. Exposé au salon funéraire
Alfred Dallaire Inc.
3254 Bellechasse
Montréal
Les funérailles auront lieu samedi le 6 courant, à 9 h à l'église St-Eugène et de là au cimetière St-Vincent-de-Paul lieu de la sépulture. Parents et amis sont priés d'y assister sans autre invitation. Salon fermé entre 5 h et 7 h.

LAROCHELLE (M. Louis)
A Boucherville, le 3 février 1988, à l'âge de 56 ans, est décédé M. Louis Larochelle, agent d'immeuble, Trans-Action, président de Immo-Pro Inc., époux de Rachel Giard. Il laisse dans le deuil outre son épouse, sa fille Claudine, son frère Pierre (Marie Bonneville), ses sœurs: Thérèse, Arthie, Rita (Claston Boivin) ainsi que beaux-frères et belles-sœurs, neveux et nièces. Les funérailles auront lieu samedi le 6 courant. Le convoi funéraire partira de la résidence funéraire
Boucherville
549, Samuel de Champlain
à l'est de Montarville
sortie 18 de la route 132
Boucherville
à 13 h 45 pour se rendre à l'église Ste-Famille, où le service sera célébré à 14 h et de là au cimetière des Saints-Anges de Sorel, lieu de la sépulture. Parents et amis sont priés d'y assister sans autre invitation. Heures de visites: vendredi de 14 h à 17 h et de 19 h à 22 h. Samedi ouverture du salon à midi. Direction Pierre Tétrault.

LARUE (Alexandre)
A Québec, le 2 février 1988, à l'âge de 84 ans, est décédé M. Alexandre Larue, époux en premières nocces de feu Marcelle Gendron et en deuxièmes nocces de feu Simone Otis. Le défunt ne sera pas exposé. Le service religieux sera célébré samedi le 6 février à 14 h en l'église St-Cœur de Marie. La famille recevra les condoléances à l'église à compter de 13 h 30. Il laisse dans le deuil son fils Pierre (Liliane Morin), ses filles: Lucile et Marie, ses petits-enfants: Sylvie Larue (François Paradis), Marie-Josée Larue, Jean Dufresne (Anne Brochu) et Louis Dufresne, son frère Lucien Larue (Margot Duhamel), sa soeur Rita Larue, ses beaux-frères et belles-sœurs: M. et Mme Paul Gendron, M. et Mme Maurice Gendron, Mme Paulette Gendron, Mme Simone Dupuis, M. et Mme Rodolphe Brunelle, Mme Germaine Gagnon, Mme Bernadette Marcotte et M. et Mme Cyrille Poivin, ses neveux, nièces, cousins et cousines. Compenser l'envoi de fleurs par des messages ou par un don à l'oeuvre de votre choix. La direction des funérailles a été confiée à la maison
Lépine-Cloutier Ltée
715 rue St-Vallier est
Québec.

LEMIRE (Thérèse)
A Montréal, le 3 février 1988 à l'âge de 85 ans, est décédée Mme Thérèse Provencal, épouse de feu Camille Lemire. Elle laisse dans le deuil sa fille Marielle (M. André Drouin), ses belles-sœurs ainsi que plusieurs neveux et nièces. Les funérailles auront lieu samedi le 6 courant. Le convoi funéraire partira des salons
Urgel Bourgie Ltée
2095, De Solaberry
pour se rendre à l'église St-Gaetan où le service sera célébré à 14 h et de là au cimetière de Notre-Dame-des-Neiges lieu de la sépulture. Parents et amis sont priés d'y assister sans autre invitation. Heures de visites: vendredi de 14 h à 17 h et 19 h à 22 h, samedi à compter de 11 h 30.

LEMIRE (Thérèse)
A Montréal, le 3 février 1988 à l'âge de 85 ans, est décédée Mme Thérèse Provencal, épouse de feu Camille Lemire. Elle laisse dans le deuil sa fille Marielle (M. André Drouin), ses belles-sœurs ainsi que plusieurs neveux et nièces. Les funérailles auront lieu samedi le 6 courant. Le convoi funéraire partira des salons
Urgel Bourgie Ltée
2095, De Solaberry
pour se rendre à l'église St-Gaetan où le service sera célébré à 14 h et de là au cimetière de Notre-Dame-des-Neiges lieu de la sépulture. Parents et amis sont priés d'y assister sans autre invitation. Heures de visites: vendredi de 14 h à 17 h et 19 h à 22 h, samedi à compter de 11 h 30.

LEMIRE (Thérèse)
A Montréal, le 3 février 1988 à l'âge de 85 ans, est décédée Mme Thérèse Provencal, épouse de feu Camille Lemire. Elle laisse dans le deuil sa fille Marielle (M. André Drouin), ses belles-sœurs ainsi que plusieurs neveux et nièces. Les funérailles auront lieu samedi le 6 courant. Le convoi funéraire partira des salons
Urgel Bourgie Ltée
2095, De Solaberry
pour se rendre à l'église St-Gaetan où le service sera célébré à 14 h et de là au cimetière de Notre-Dame-des-Neiges lieu de la sépulture. Parents et amis sont priés d'y assister sans autre invitation. Heures de visites: vendredi de 14 h à 17 h et 19 h à 22 h, samedi à compter de 11 h 30.

LEMIRE (Thérèse)
A Montréal, le 3 février 1988 à l'âge de 85 ans, est décédée Mme Thérèse Provencal, épouse de feu Camille Lemire. Elle laisse dans le deuil sa fille Marielle (M. André Drouin), ses belles-sœurs ainsi que plusieurs neveux et nièces. Les funérailles auront lieu samedi le 6 courant. Le convoi funéraire partira des salons
Urgel Bourgie Ltée
2095, De Solaberry
pour se rendre à l'église St-Gaetan où le service sera célébré à 14 h et de là au cimetière de Notre-Dame-des-Neiges lieu de la sépulture. Parents et amis sont priés d'y assister sans autre invitation. Heures de visites: vendredi de 14 h à 17 h et 19 h à 22 h, samedi à compter de 11 h 30.

LEMIRE (Thérèse)
A Montréal, le 3 février 1988 à l'âge de 85 ans, est décédée Mme Thérèse Provencal, épouse de feu Camille Lemire. Elle laisse dans le deuil sa fille Marielle (M. André Drouin), ses belles-sœurs ainsi que plusieurs neveux et nièces. Les funérailles auront lieu samedi le 6 courant. Le convoi funéraire partira des salons
Urgel Bourgie Ltée
2095, De Solaberry
pour se rendre à l'église St-Gaetan où le service sera célébré à 14 h et de là au cimetière de Notre-Dame-des-Neiges lieu de la sépulture. Parents et amis sont priés d'y assister sans autre invitation. Heures de visites: vendredi de 14 h à 17 h et 19 h à 22 h, samedi à compter de 11 h 30.

LEMIRE (Thérèse)
A Montréal, le 3 février 1988 à l'âge de 85 ans, est décédée Mme Thérèse Provencal, épouse de feu Camille Lemire. Elle laisse dans le deuil sa fille Marielle (M. André Drouin), ses belles-sœurs ainsi que plusieurs neveux et nièces. Les funérailles auront lieu samedi le 6 courant. Le convoi funéraire partira des salons
Urgel Bourgie Ltée
2095, De Solaberry
pour se rendre à l'église St-Gaetan où le service sera célébré à 14 h et de là au cimetière de Notre-Dame-des-Neiges lieu de la sépulture. Parents et amis sont priés d'y assister sans autre invitation. Heures de visites: vendredi de 14 h à 17 h et 19 h à 22 h, samedi à compter de 11 h 30.

LEMIRE (Thérèse)
A Montréal, le 3 février 1988 à l'âge de 85 ans, est décédée Mme Thérèse Provencal, épouse de feu Camille Lemire. Elle laisse dans le deuil sa fille Marielle (M. André Drouin), ses belles-sœurs ainsi que plusieurs neveux et nièces. Les funérailles auront lieu samedi le 6 courant. Le convoi funéraire partira des salons
Urgel Bourgie Ltée
2095, De Solaberry
pour se rendre à l'église St-Gaetan où le service sera célébré à 14 h et de là au cimetière de Notre-Dame-des-Neiges lieu de la sépulture. Parents et amis sont priés d'y assister sans autre invitation. Heures de visites: vendredi de 14 h à 17 h et 19 h à 22 h, samedi à compter de 11 h 30.

LEMIRE (Thérèse)
A Montréal, le 3 février 1988 à l'âge de 85 ans, est décédée Mme Thérèse Provencal, épouse de feu Camille Lemire. Elle laisse dans le deuil sa fille Marielle (M. André Drouin), ses belles-sœurs ainsi que plusieurs neveux et nièces. Les funérailles auront lieu samedi le 6 courant. Le convoi funéraire partira des salons
Urgel Bourgie Ltée
2095, De Solaberry
pour se rendre à l'église St-Gaetan où le service sera célébré à 14 h et de là au cimetière de Notre-Dame-des-Neiges lieu de la sépulture. Parents et amis sont priés d'y assister sans autre invitation. Heures de visites: vendredi de 14 h à 17 h et 19 h à 22 h, samedi à compter de 11 h 30.

LEMIRE (Thérèse)
A Montréal, le 3 février 1988 à l'âge de 85 ans, est décédée Mme Thérèse Provencal, épouse de feu Camille Lemire. Elle laisse dans le deuil sa fille Marielle (M. André Drouin), ses belles-sœurs ainsi que plusieurs neveux et nièces. Les funérailles auront lieu samedi le 6 courant. Le convoi funéraire partira des salons
Urgel Bourgie Ltée
2095, De Solaberry
pour se rendre à l'église St-Gaetan où le service sera célébré à 14 h et de là au cimetière de Notre-Dame-des-Neiges lieu de la sépulture. Parents et amis sont priés d'y assister sans autre invitation. Heures de visites: vendredi de 14 h à 17 h et 19 h à 22 h, samedi à compter de 11 h 30.

LEMIRE (Thérèse)
A Montréal, le 3 février 1988 à l'âge de 85 ans, est décédée Mme Thérèse Provencal, épouse de feu Camille Lemire. Elle laisse dans le deuil sa fille Marielle (M. André Drouin), ses belles-sœurs ainsi que plusieurs neveux et nièces. Les funérailles auront lieu samedi le 6 courant. Le convoi funéraire partira des salons
Urgel Bourgie Ltée
2095, De Solaberry
pour se rendre à l'église St-Gaetan où le service sera célébré à 14 h et de là au cimetière de Notre-Dame-des-Neiges lieu de la sépulture. Parents et amis sont priés d'y assister sans autre invitation. Heures de visites: vendredi de 14 h à 17 h et 19 h à 22 h, samedi à compter de 11 h 30.

LEMIRE (Thérèse)
A Montréal, le 3 février 1988 à l'âge de 85 ans, est décédée Mme Thérèse Provencal, épouse de feu Camille Lemire. Elle laisse dans le deuil sa fille Marielle (M. André Drouin), ses belles-sœurs ainsi que plusieurs neveux et nièces. Les funérailles auront lieu samedi le 6 courant. Le convoi funéraire partira des salons
Urgel Bourgie Ltée
2095, De Solaberry
pour se rendre à l'église St-Gaetan où le service sera célébré à 14 h et de là au cimetière de Notre-Dame-des-Neiges lieu de la sépulture. Parents et amis sont priés d'y assister sans autre invitation. Heures de visites: vendredi de 14 h à 17 h et 19 h à 22 h, samedi à compter de 11 h 30.

LEMIRE (Thérèse)
A Montréal, le 3 février 1988 à l'âge de 85 ans, est décédée Mme Thérèse Provencal, épouse de feu Camille Lemire. Elle laisse dans le deuil sa fille Marielle (M. André Drouin), ses belles-sœurs ainsi que plusieurs neveux et nièces. Les funérailles auront lieu samedi le 6 courant. Le convoi funéraire partira des salons
Urgel Bourgie Ltée
2095, De Solaberry
pour se rendre à l'église St-Gaetan où le service sera célébré à 14 h et de là au cimetière de Notre-Dame-des-Neiges lieu de la sépulture. Parents et amis sont priés d'y assister sans autre invitation. Heures de visites: vendredi de 14 h à 17 h et 19 h à 22 h, samedi à compter de 11 h 30.

LEMIRE (Thérèse)
A Montréal, le 3 février 1988 à l'âge de 85 ans, est décédée Mme Thérèse Provencal, épouse de feu Camille Lemire. Elle laisse dans le deuil sa fille Marielle (M. André Drouin), ses belles-sœurs ainsi que plusieurs neveux et nièces. Les funérailles auront lieu samedi le 6 courant. Le convoi funéraire partira des salons
Urgel Bourgie Ltée
2095, De Solaberry
pour se rendre à l'église St-Gaetan où le service sera célébré à 14 h et de là au cimetière de Notre-Dame-des-Neiges lieu de la sépulture. Parents et amis sont priés d'y assister sans autre invitation. Heures de visites: vendredi de 14 h à 17 h et 19 h à 22 h, samedi à compter de 11 h 30.

LEMIRE (Thérèse)
A Montréal, le 3 février 1988 à l'âge de 85 ans, est décédée Mme Thérèse Provencal, épouse de feu Camille Lemire. Elle laisse dans le deuil sa fille Marielle (M. André Drouin), ses belles-sœurs ainsi que plusieurs neveux et nièces. Les funérailles auront lieu samedi le 6 courant. Le convoi funéraire partira des salons
Urgel Bourgie Ltée
2095, De Solaberry
pour se rendre à l'église St-Gaetan où le service sera célébré à 14 h et de là au cimetière de Notre-Dame-des-Neiges lieu de la sépulture. Parents et amis sont priés d'y assister sans autre invitation. Heures de visites: vendredi de 14 h à 17 h et 19 h à 22 h, samedi à compter de 11 h 30.

LEMIRE (Thérèse)
A Montréal, le 3 février 1988 à l'âge de 85 ans, est décédée Mme Thérèse Provencal, épouse de feu Camille Lemire. Elle laisse dans le deuil sa fille Marielle (M. André Drouin), ses belles-sœurs ainsi que plusieurs neveux et nièces. Les funérailles auront lieu samedi le 6 courant. Le convoi funéraire partira des salons
Urgel Bourgie Ltée
2095, De Solaberry
pour se rendre à l'église St-Gaetan où le service sera célébré à 14 h et de là au cimetière de Notre-Dame-des-Neiges lieu de la sépulture. Parents et amis sont priés d'y assister sans autre invitation. Heures de visites: vendredi de 14 h à 17 h et 19 h à 22 h, samedi à compter de 11 h 30.

LEMIRE (Thérèse)
A Montréal, le 3 février 1988 à l'âge de 85 ans, est décédée Mme Thérèse Provencal, épouse de feu Camille Lemire. Elle laisse dans le deuil sa fille Marielle (M. André Drouin), ses belles-sœurs ainsi que plusieurs neveux et nièces. Les funérailles auront lieu samedi le 6 courant. Le convoi funéraire partira des salons
Urgel Bourgie Ltée
2095, De Solaberry
pour se rendre à l'église St-Gaetan où le service sera célébré à 14 h et de là au cimetière de Notre-Dame-des-Neiges lieu de la sépulture. Parents et amis sont priés d'y assister sans autre invitation. Heures de visites: vendredi de 14 h à 17 h et 19 h à 22 h, samedi à compter de 11 h 30.

PROULX (Wilfrid)
A Montréal, le 4 février 1988, à l'âge de 80 ans, est décédé M. Wilfrid Proulx, époux de Pierrette Bergeron. Outre son épouse, il laisse dans le deuil ses enfants: Gilles époux de Line Girouard, Odette et Carmen, plusieurs petits et arrière-petits-enfants, ses deux sœurs: Albertine et Yvonne, plusieurs neveux et nièces, parents et amis. Les funérailles auront lieu samedi le 6 courant. Le convoi funéraire partira des salons
Sansregret Ltée
3198 est, rue Ontario, Montréal
pour se rendre à l'église Notre-Dame-de-l'Assomption où le service sera célébré à 14 h et de là au cimetière de Châteauguay de la sépulture. Parents et amis sont priés d'y assister sans autre invitation. Salon fermé de 17 h à 19 h.

PROULX (Wilfrid)
A Montréal, le 4 février 1988, à l'âge de 80 ans, est décédé M. Wilfrid Proulx, époux de Pierrette Bergeron. Outre son épouse, il laisse dans le deuil ses enfants: Gilles époux de Line Girouard, Odette et Carmen, plusieurs petits et arrière-petits-enfants, ses deux sœurs: Albertine et Yvonne, plusieurs neveux et nièces, parents et amis. Les funérailles auront lieu samedi le 6 courant. Le convoi funéraire partira des salons
Sansregret Ltée
3198 est, rue Ontario, Montréal
pour se rendre à l'église Notre-Dame-de-l'Assomption où le service sera célébré à 14 h et de là au cimetière de Châteauguay de la sépulture. Parents et amis sont priés d'y assister sans autre invitation. Salon fermé de 17 h à 19 h.

PROULX (Wilfrid)
A Montréal, le 4 février 1988, à l'âge de 80 ans, est décédé M. Wilfrid Proulx, époux de Pierrette Bergeron. Outre son épouse, il laisse dans le deuil ses enfants: Gilles époux de Line Girouard, Odette et Carmen, plusieurs petits et arrière-petits-enfants, ses deux sœurs: Albertine et Yvonne, plusieurs neveux et nièces, parents et amis. Les funérailles auront lieu samedi le 6 courant. Le convoi funéraire partira des salons
Sansregret Ltée
3198 est, rue Ontario, Montréal
pour se rendre à l'église Notre-Dame-de-l'Assomption où le service sera célébré à 14 h et de là au cimetière de Châteauguay de la sépulture. Parents et amis sont priés d'y assister sans autre invitation. Salon fermé de 17 h à 19 h.

PROULX (Wilfrid)
A Montréal, le 4 février 1988, à l'âge de 80 ans, est décédé M. Wilfrid Proulx, époux de Pierrette Bergeron. Outre son épouse, il laisse dans le deuil ses enfants: Gilles époux de Line Girouard, Odette et Carmen, plusieurs petits et arrière-petits-enfants, ses deux sœurs: Albertine et Yvonne, plusieurs neveux et nièces, parents et amis. Les funérailles auront lieu samedi le 6 courant. Le convoi funéraire partira des salons
Sansregret Ltée
3198 est, rue Ontario, Montréal
pour se rendre à l'église Notre-Dame-de-l'Assomption où le service sera célébré à 14 h et de là au cimetière de Châteauguay de la sépulture. Parents et amis sont priés d'y assister sans autre invitation. Salon fermé de 17 h à 19 h.

PRO

La Presse des Six-Douze est une initiative de La Presse / Education. Cette page paraissant tous les vendredis en période scolaire est réalisée par deux enseignantes du primaire: Mesdames Christiane Labrie et Christiane Paquette, d'après une idée originale de Madame Christiane Labrie. Son objectif est de permettre aux jeunes de six à douze ans de lire avec intérêt et compréhension des textes d'actualité. Les articles sont rédigés de manière à faciliter leur utilisation à des fins pédagogiques. Pour renseignements: Cécile Landry (514) 285-6890

La Presse

B A I L D W I N
C A R T I E R

DES SIX-DOUZE

SEMAINE DU 27 JANVIER AU 2 FÉVRIER 1988



À PROPOS

BONJOUR,

Nous sommes heureuses car les lettres arrivent en grand nombre. Ce qui est surtout plaisant, c'est la diversité de vos envois. Du courrier pour la Tribune des jeunes, pour le club des «Jeunes journalistes» et enfin des dessins pour le concours de la mascotte. Au sujet de la mascotte, vous avez sûrement lu dans les règlements de concours que nous garderons l'idée originale du dessin gagnant mais qu'il se pourrait que celui-ci soit un peu modifié. Nous t'expliquons pourquoi: Robert Alarie, qui est responsable du graphisme de la page des Six-Douze, travaillera toutes les semaines avec la nouvelle mascotte. Il devra la dessiner et être capable de la faire bouger pour les différentes situations qui se présenteront au fil des semaines. Donc la mascotte doit être assez flexible. Bonne chance pour le concours de la mascotte et n'oublie pas de nous écrire pour la Tribune des jeunes et le club des «Jeunes journalistes».

Christiane Labrie
Christiane Paquette
Service de la Promotion
La Presse
7, rue Saint-Jacques
Montréal, H2Y 1K9

LES JEUNES JOURNALISTES

Le pain

Le vendredi 22 janvier 1988, les élèves de 6^e année de l'école Notre-Dame-du-Sacré-Coeur de Saint-Jean-sur-Richelieu sont devenus des petits cuisiniers. Eh oui! ils ont fait du pain. Monique leur professeur était le chef cuisinier. Une fois les pains dans le four, un arôme de bons pains chauds se répandait dans toute l'école. Après l'école les jeunes cuisiniers ont apporté leurs petits chefs-d'oeuvre chez eux pour les faire goûter à leurs parents. C'était Mélanie Bergeron pour le club des «Jeunes journalistes».

Un échange surprenant!



Chris Nilan, un joueur des Canadiens de Montréal depuis 1979, a été échangé aux Rangers de New York. Chris, un vétéran de la Ligue Nationale, est né à Boston le 9 février 1958. Ce joueur était mécontent car ses présences sur la patinoire étaient de moins en moins fréquentes. Il a donc accepté d'être échangé. La direction du Canadien n'a reçu aucun joueur en échange; elle préfère attendre un premier choix au repêchage de 1989. Ce premier choix va normalement aux équipes les plus faibles de la Ligue Nationale. Les Canadiens qui terminent toujours dans les premières positions à la fin de la saison n'ont, en conséquence, jamais le droit de choisir les recrues en

premier. Le but des dirigeants de la Ligue Nationale est d'équilibrer les équipes en donnant la chance aux plus faibles de se trouver de bons joueurs. L'organisation du Tricolore pourra éventuellement, par ce premier choix, bénéficier des services d'un des meilleurs joueurs des ligues juniors. Michel Bergeron, l'ancien entraîneur des Nordiques de Québec, sera son entraîneur à New York. Celui-ci affirme qu'il aura bien besoin de ce hockeyeur de stature imposante, son équipe étant composée de joueurs peu robustes. La direction du Canadien, Michel Bergeron et Chris Nilan se réjouissent donc de l'échange.

Concours musical

Nomme le musicien allemand qui, bien que frappé de surdité, continua à composer de grandes oeuvres?

Réponds à cette question et cours la chance d'emporter toute ta classe à un concert de la série, «Les Matins Symphoniques Métro». Envoie ta réponse à l'adresse habituelle en inscrivant «Concours musical» sur l'enveloppe. Date limite: le 15 février 1988.

NOUVELLES EXPRESS

Le concours mondial de sculptures sur neige a eu lieu à Montréal la semaine dernière. L'équipe canadienne a remporté la palme d'or. L'oeuvre gagnante a comme titre «Perce-neige». Il a fallu plus de 120 heures de travail à l'équipe canadienne pour réaliser son oeuvre.

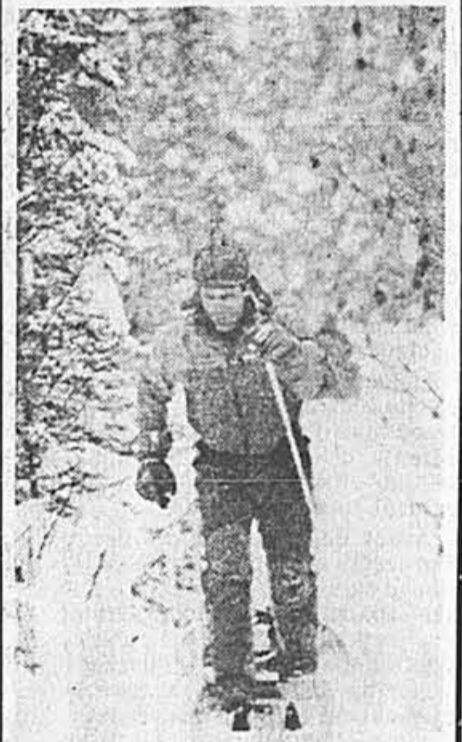


Bobino, un personnage bien connu de la télévision, est mort. Son véritable nom était Guy Sanche. Il fut pendant 28 ans le Bobino de la télévision. Son émission était diffusée tous les jours à 16 heures et est restée à l'affiche jusqu'à la fin de la saison 1984-1985. D'ailleurs elle a établi un record de longévité à la télévision canadienne et même celle nord-américaine. On estime que cinq millions de francophones de dix à 70 ans ont regardé cette émission pour enfants.

Un mot difficile, un mal difficile

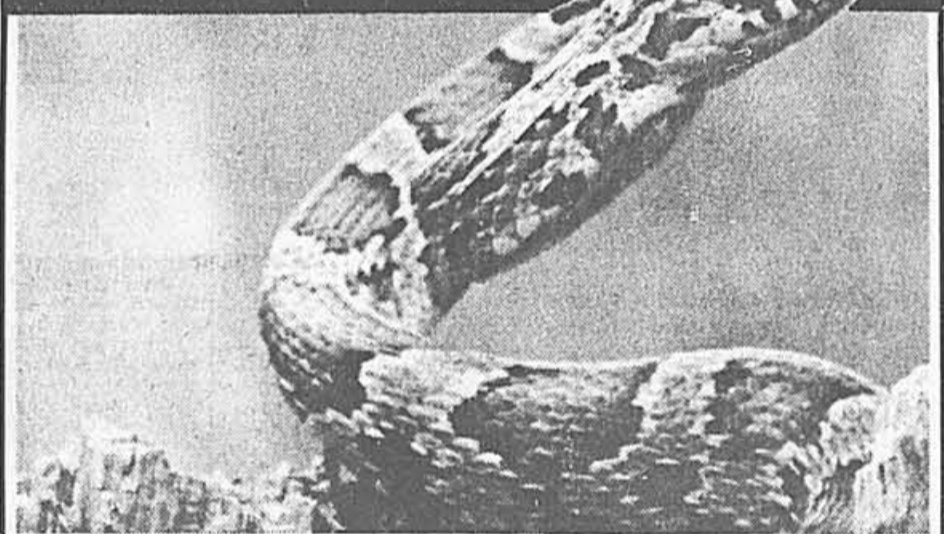
L'asthme est une maladie des bronches qui atteint de plus en plus de personnes, surtout des enfants entre 3 et 7 ans. L'hôpital Sainte-Justine a reçu, l'an dernier, plus de 6 500 cas d'enfants manifestant les symptômes les plus graves de cette maladie. L'asthmatique est en état de crise lorsqu'il a de la difficulté à faire entrer l'air dans ses poumons, qu'il étouffe et que sa respiration ressemble à un sifflement. Parmi les causes pouvant faire débiter une crise, on retrouve les allergies de toutes sortes. La fumée de tabac, l'odeur de combustion des poêles à bois, l'exposition à des produits forts ainsi que la pollution sont aussi des éléments qui peuvent occasionner des crises. Un espoir pourtant: 60% des enfants en guérissent après l'adolescence...

Laperrière à Chibougamau



Le skieur de fond André Laperrière est arrivé à Chibougamau le dimanche 31 janvier. Il lui reste encore 2 000 kilomètres à parcourir pour accomplir son exploit. Le but de notre skieur est de parcourir le Québec en solitaire et ceci en ski de fond. Il est parti de Montréal le 26 décembre et finira son exploit à Cap de Nouvelle-France.

NATURELLEMENT...



Guy Deland a une passion pour les serpents. Cette passion dure depuis vingt ans et il est devenu un vrai spécialiste dans ce domaine. D'après Guy Deland les gens ont une idée fautive du serpent. L'ignorance et la peur font qu'ils le perçoivent comme un animal laid, visqueux, froid et inutile. Avez-vous déjà touché à un serpent?

Sa peau écailleuse n'est pas visqueuse mais, au contraire, sèche. Quelques serpents sont venimeux, mais la plupart sont inoffensifs. La majorité des serpents pondent des oeufs. Les bébés de certaines espèces ont une «dent de l'oeil» temporaire qui leur permet de briser la coquille. Les serpents sont parfaitement capables de se débrouiller seuls dès leur

naissance. La peau des serpents ne grandit pas aussi vite que leur corps. C'est pourquoi les serpents doivent changer de peau plusieurs fois par an. On dit alors qu'ils muent. Guy Deland s'inquiète de voir des gens acheter des serpents sans connaître vraiment la façon de prendre soin de ce reptile. Par leur achat irresponsable, ils font endurer au serpent de mauvais traitements. D'ailleurs Guy Deland a publié un livre pour aider les gens qui veulent garder en captivité un serpent. Ils y apprendront le montage d'un vivarium, l'alimentation du serpent, sa santé, ses parasites, ses mues, son entretien et son hibernation.

REFERENCES:
«Vous et votre serpent» de Guy Deland dans la collection Animaux.
«Les serpents» dans la collection Mini-Documentation

Andréanne fait preuve de sang-froid

À Laval, une fillette de 7 ans, Andréanne Auger, l'aînée de 3 filles, a fait preuve d'un grand sang-froid. Elle a sauvé des membres de sa famille d'une mort certaine. Sa mère, voulant faire reprendre le feu de foyer, a utilisé un gaz comme celui que nous utilisons pour les barbecues. Les braises, encore actives, se sont rapidement enflammées et se sont accrochées aux vêtements de la mère. Elles se sont par la suite répandues à la vitesse de l'éclair dans toute la maison. Andréanne s'est alors précipitée chez les voisins, pieds nus, pour leur demander de téléphoner aux pompiers. Pendant ce temps, la mère a fait sortir un des



trois enfants par la fenêtre pour ensuite sauter elle-même. La maman et sa fille étaient sauvées. Le père est mort en allant chercher la troisième fille qui a péri elle aussi.

CONCOURS LA MASCOTTE DES SIX-DOUZE

La Presse des Six-Douze recherche une mascotte pour fêter son 1er anniversaire qui aura lieu le 19 février 1988.

Trouve une idée originale pour une mascotte et cours la chance de gagner UN MICRO-ORDINATEUR TANDY OU L'UNE DES 4 TROUSSES D'ARTISTES.

Comment participer:

Il te suffit de faire un dessin de ta mascotte et de le faire parvenir à l'adresse suivante:

La Presse / Éducation
Concours Mascotte
7, rue St-Jacques
Montréal, Québec
H2Y 1K9

Date limite: le mercredi 10 février 1988

N.B. Il est entendu que le dessin choisi devra être adapté pour répondre aux diverses utilisations que nous en ferons.