

**Bibliothèque
et Archives
nationales**

Québec 

Le Prix Courant

Page(s) manquante(s)

LE PRIX COURANT

REVUE HEBDOMADAIRE

Commerce, Finance, Industrie, Propriété Foncière, Assurance

Publié par ALFRED et HENRI LIONAIS, éditeurs-proprétaires, au No 25 rue Saint-Gabriel, Montréal, Téléphone Bell Main 2547, Boite de Poste 917. Abonnements: Montréal et Banlieue, \$2.00; Canada et Etats-Unis, \$1.50; France et Union Postale, 15 francs. L'abonnement est considéré comme renouvelé, à moins d'avis contraire au moins 15 jours avant l'expiration, et ne cessera que sur un avis par écrit, adressé au bureau même du journal. Il n'est pas donné suite à un ordre de discontinuer tant que les arrérages et l'année en cours ne sont pas payés.

Adresser toutes communications simplement comme suit: LE PRIX COURANT, MONTREAL, Can.

VOL. XXIX

VENDREDI, 27 JUILLET 1900

No 4

COMMERCE, INDUSTRIE ET FINANCE

En ce moment, la grande mode au Japon est de s'habiller avec des vêtements en papier.

Il y a des fabricants spéciaux qui confectionnent des papiers de soie très solides et de couleurs diverses, que l'on vend par coupons dans les magasins de nouveautés.

Il y a également des tailleurs et des couturières qui se sont fait une spécialité de ce genre de vêtements.

C'est à la fois léger et économique. Un complet en papier revient à 2 yen d'or, soit environ \$2.06. Quant à une toilette de dame même fort élégante, son prix ne dépasse jamais cinq ou six yen, —environ \$6.00.

Du reste, l'usage du papier pour remplacer le linge tend à se généraliser au Japon. Les sujets du Mikado ne font ni mouchoirs de poche ni serviettes en soie ou en étoffe; ils se servent d'une sorte de papier résistant, très souple, de couleur jaune pâle, qui supporte assez bien le lavage.

Certains de ces papiers ont la solidité et l'apparence du cuir de Russie; on en confectionne les objets les plus variés: coffres, étuis, harnais, chapeaux.

.

On fait de tout en papier aujourd'hui: des roues, des bicyclettes, des pavés, des maisons, des canons, etc. Il suffit de s'y bien prendre et de bien choisir son papier, car avec tout aussi on obtient du papier.

On fait en Corée des papiers d'aspect jaunâtre inférieurs en beauté aux papiers de Chine, mais qui mériteraient cependant d'être plus connus: ils possèdent un éclat soyeux agréable et sont d'une solidité extraordinaire. Huilés, ils servent aux fenêtres en guise de vitres. On en fait aussi de petits meubles. Au Japon, certains papiers sont fibreux et résistants; ils sont fabriqués avec 20 p.c. d'amidon de riz. La consommation a grandi au Japon d'une façon extraordinaire. La valeur du papier fait à la main a décuplé en quelques années et la production a encore augmenté pour le papier fait à la machine.

On prépare avec ce papier de soie japonais des mouchoirs incomparables, souvent décorés de dessins imprimés.

.

Une Compagnie de navigation allemande vient de spécialiser d'une façon charmante:

Frappée de la crainte manifestée par des personnes de sa clientèle d'être, en cas de mort au cours d'une traversée, cousues dans un sac, puis jetées par-dessus bord

avec une pierre aux pieds, cette Compagnie a embarqué un embaumeur sur chacun de ses navires.

Elle autorise tout passager de 1re ou 2e classe à se munir d'un cercueil qui est transporté sans supplément de prix.

Un clergyman américain a voulu profiter immédiatement d'un avantage si nouveau. Il a fait le voyage de Hambourg en Australie avec deux cercueils, sa femme l'accompagnant. Bien que la précaution ait été inutile, il s'en félicite cependant :

"Deux cercueils avec soi, dit-il, ce n'est pas plus gênant sur un steamer que les fauteuils pliants qu'on apporte pour s'asseoir sur le pont."

.

Le personnel des employés de la Compagnie d'Assurance-Vie London and Lancashire, a passé samedi dernier quelques heures bien agréables à la résidence d'été de M. B. Hal Brown gérant-général de la Compagnie à Montréal. Après le lunch, M. J. L. Kerr, au nom du personnel a offert à Madame Brown un joli souvenir.

Parmi les personnes présentes se trouvaient : M. J. L. Kerr, assistant-gérant ; le Dr et Madame J. C. Alloway, M. et Mme J. T. Ostell, M. et Mme Bissett, M. Geo. Luckhurst, jr ; M. W. S. Scott, M. J. A. E. Duckett, M. G. J. Seale, M. Percy Jackson, M. Emery Brown.

Etaient également présents : M. et Mme Tom Drummond, M. et Mme Geo. Drummond, M. Edson Pease gérant-général de la Banque des Marchands de Halifax ; l'hon. A. W. Atwater, M. Buell de Sydney, C. A. ; M. Torrance, inspecteur de la Merchants Bank of Halifax ; Melle Macdonald ; Melle Marguerite Brown, et Maîtres Hallowell Brown et Tom Drummond, Melles Kathleen et Lillian Drummond, Mtre Louis Drummond et Mtre Jack Hutchins.

La hausse s'accroît sur le papier et paraît due à deux causes : l'accroissement de la consommation et l'élévation du prix de la matière première, et surtout du charbon. C'est ce qu'indique *The World's Paper-trade Review*, de Londres.

"D'après le rapport d'un agent commercial de Christiania, adressé au Ministre du Commerce au Canada, les papeteries norvégiennes travaillent en ce moment de toutes leurs forces ; toutes ont des commandes pour plusieurs mois à l'avance. Déjà en novembre, une hausse générale dans les prix est survenue et maintenant on peut s'attendre de jour en jour à une augmentation beaucoup plus considérable, selon la résolution prise à une assemblée des fabricants. Outre la rareté de la pâte, les prix élevés du charbon augmentent les frais de fabrication, et où les papeteries dépendent de la force hydraulique, la grande sécheresse a empêché la plupart des usines de marcher par la force hydraulique seule. Pour ces raisons, l'agent commercial pense que les fabricants canadiens de pâtes et de papiers feront bien de maintenir les prix élevés, parce que toutes les prévisions montrent qu'il y a de fortes demandes et que les prix monteront encore."

La hausse est également constatée dans d'autres pays :

"Des menaces ont été faites, par les éditeurs, de construire des papeteries afin d'être indépendants, mais le résultat serait le même, la hausse ne provenant pas de la spéculation : ces nouvelles usines se trouveraient placées dans les mêmes conditions pour les achats en hausse des charbons et des pâtes, elles ne produiraient donc pas à plus bas prix.

En Allemagne, à Ulm, les papetiers ont été unanimes à décréter la hausse sur les papiers blancs et couleurs, ainsi que sur le papier journal. L'augmentation précédente a été ac-

ceptée d'une manière satisfaisante, les ordres continuant à devancer les livraisons."

C'est un argument de plus pour ceux qui voient dans l'abaissement des tarifs de transport un moyen d'arrêter la hausse du charbon, qui doit avoir fatalement sa répercussion sur toutes les industries.

* * *

On a beaucoup écrit au sujet de l'émigration des populations des campagnes vers les villes. M. R. Wuarin a trouvé moyen cependant, de traiter à nouveau cette question d'une façon intéressante dans la *Revue des Deux Mondes*. Quelles sont, se demande-t-il, les causes de cette perturbation démographique ?

" Il y en a deux sortes : les unes de tous les temps, les autres propres à notre époque.

D'abord, la ville fascine le campagnard : on y prend le tramway, la voiture du peuple. Puis quelles splendeurs dans les cités modernes ! Qu'est, après cela, la ferme modeste, noircie par l'âge, ornée seulement d'une fosse à purin ?

Ensuite, dans les villes, " Voilà, dit le paysan : on s'amuse."

" Le travail de ville, ajoute-t-il, est bien moins dur que celui des champs."

L'agriculteur madré réfléchit que, quand on a l'œil ouvert, on doit dans des centres semblables, pouvoir tirer son épingle du jeu.

Mais ce qui le séduit le plus, c'est la certitude du salaire régulier. Il a assez d'être frustré du fruit de son travail par la grêle, la mauvaise saison, les maladies du bétail.

Enfin, il perdra là-bas la gauche native qui le gêne ; il y grandira socialement.

Il y aura de bonnes écoles pour ses enfants qui pourront, un jour, faire honneur à leur père.

Quelques uns, cependant, apeurés devant le bruit de la cité, préfèrent

rester attachés au terroir ; ceux-là sont l'exception, les sages, que les jeunes ne manquent pas de blâmer."

Il est curieux de noter qu'il y a un demi-siècle, cette émigration des campagnes vers les villes perdait par suite de son importance restreinte, tout caractère inquiétant. Il n'en est plus de même aujourd'hui, et cela non seulement en France, mais dans tout le monde civilisé. Voici, à ce sujet, quelques chiffres à remarquer :

" En France, en 1886, la population agricole était de 17,700,000 personnes ; en 1891, de 17,400,000 ; en Suisse, en 1888, 419 070 ; en Angleterre, en 1851, 49 070 ; en 1880, 40 070 ; en Allemagne, en 1872, 63.9 070 ; en 1885, 56.3 ; en 1890, 52.96 ; en 1899, moins de 50 070.

Les Etats-Unis ont passé de 1850 à 1861, pour la population ouvrière des villes, de 11,211,000 à 23,905,000 ; pour la population cultivatrice, de 1881 à 1890, elle s'élevait de 3,280,000 à 8,215,000.

Les villes anciennes, envahies par les habitants des campagnes, ont pris un incroyable développement.

Ainsi, Londres a élargi progressivement son territoire, en absorbant chaque fois des nouvelles localités du voisinage.

Maintenant, après un *London Proper No 1*, d'une superficie de 302 kilomètres carrés et d'une population de 4,411,710 âmes, il y a un *Greater London No 2*, qui forme autour de Charing-Cross un cercle de 25 kilomètres de rayon, a une superficie totale de 1,794 kilomètres carrés et compte une population de plus de 6 millions d'âmes."

Tout cela est fort curieux, sans doute ; mais le difficile est de trouver le remède à un mal évident.

* * *

La réclame par le talon : Comme invention originale on nous permettra de signaler celle qui consiste

à placer sous le talon un tampon et un petit réservoir d'encre. Un voyageur de commerce portant de chaussures munies de l'appareil en question, peut tracer sur le sol une réclame dans le genre de celle-ci : "Les chaussures X... sont supérieures à toutes les autres."—Il n'a pas besoin de se donner la moindre peine pour cela ; tant qu'il marche, en effet, la pression du pied suffit ; l'encre sort, humecte le tampon, et l'inscription apparaît bien nette sur le pavé.

Inspection de la laiterie.— La petite ville Rochester (Etat de New-York) vient d'adopter un règlement assez sévère pour l'inspection de la laiterie. Dorénavant, il ne pourra être mis en vente aucun lait apporté du dehors ou produit intra-muros, que sous les conditions suivantes ;

1o Production d'un certificat de santé renfermant : nom et adresse du propriétaire ; signalement des animaux possédés ; état sanitaire des vaches ; attestation que depuis trois mois au plus elles ont subi l'épreuve de la tuberculine pratiquée suivant les méthodes les plus récentes ; tableau des courbes thermiques constatés lors de cette opération.

Le même certificat sera exigé pour les animaux nouvellement introduits, et ces documents seront établis par devant notaire.

Tout animal suspect de tuberculose sera signalé tout de suite au service sanitaire ;

2o Les contrevenants pourront encourir une pénalité de cinquante dollars ;

3o La vente du lait malpropre ou souillé est interdite ; tout lait renfermant plus de 100,000 bactéries par centimètre cube sera saisi comme dangereux. La même amende pourra être prononcée.

4o Cette ordonnance est en vigueur depuis le 1er octobre 1899.

Production et débouché de la farine de bananes : En réponse à une enquête de l'*Office Colonial*, l'Institut Colonial de Marseille a bien voulu fournir les renseignements suivants sur la production et le débouché de la farine de bananes :

" La farine de bananes est employée en Guyane sous le nom de *Coquintay* par les créoles qui l'appliquent à la nourriture des enfants et des malades ; depuis bien longtemps, elle est en usage dans les Indes Orientales et dans l'archipel malais. L'introduction de cet aliment dans le Nord de l'Amérique, ou il a été mis en honneur par Crichton Campbell, l'apôtre de la diffusion de la banane aux Etats Unis, a été faite par la Jamaïque à l'occasion de l'Exposition de Chicago en 1863. La maison Sprague Warner et Cie de cette ville a consacré 25,000 dollars à la réclame en faveur de ce produit. En 1894, une Société se constituait à Surinam, sous le nom de *Syndicat de Stanley* qui faisait valoir ses produits et les montra à l'Exposition Universelle de Bruxelles. D'autres tentatives de même genre, mais sans succès, ont été faites dans l'Afrique Allemande occidentale (à Tanga) et à Perak (dans la presqu'île de Malacca), pour propager la préparation et l'importation en Europe de la farine de bananes. Dans l'Amérique Centrale, en Colombie et au Venezuela, la farine de bananes est fabriquée sur une grande échelle pour être expédiée aux Etats-Unis d'Amérique.

La farine de bananes se prépare d'une manière très simple. On les coupe en rondelles, au besoin à la machine, en ayant soin de prendre les bananes non mûres et débarrassées au préalable de leur peau. Ces rondelles sont mises dans un appa-

reil à dessécher. Après complète dessiccation, qui exige deux heures environ, on les moud au moulin et on les passe au tamis. La production en farine est de 20 à 25/00 : un régime de bananes pesant 15 livres donne 3 livres de farine. Les appareils employés pour la fabrication doivent être en aluminium ou en argent parce que le fer colore en noir la farine de bananes. La seule difficulté des opérations réside dans la nécessité de ne pas troubler la couleur crème de cette farine.

La farine de bananes qui est très nutritive a été analysée par le docteur Thoms, au laboratoire chimique de l'Université de Berlin; elle contient : 1,455 0/0 d'azote, correspondant à 9.01 de matière azotées. Par conséquent, la valeur nutritive de cette farine se rapproche sensiblement de celle des meilleures farines de froment qui ne contiennent pas plus de 9 à 11 0/0 de gluten : elle renferme, en outre, de l'amidon 12.06 0/0, de sucre de raisin, 0.08, du sucre de canne, 1.34 et du tanin 6.53. C'est ce tanin qui est la cause de la coloration noire que prend cette farine au contact du fer.

Il n'y a pas de marché en France pour ce produit. Il arrive en certaine quantité en Angleterre où il vend 675 francs (\$135.00) la tonne de 2,240 livres anglaises, mais il n'est pas consommé par les Anglais. Il n'y a point de fabrique à Hambourg ; mais il en arrive cependant un peu des Indes Orientales dans ce port allemand où il est acheté par la maison Morlé et Cie, sans qu'on sache à quel emploi il est réservé et comment ni combien il est vendu. C'est un produit d'avenir, mais qui n'a pas encore de présent bien établi. Un jour viendra peut-être où l'Europe aura, comme l'Amérique du Nord, son Crichton Campbell qui se dévouera à la diffusion de ce produit dans l'alimentation publique. Ce serait un grand bienfait pour les

colonies qui produisent des bananes beaucoup plus qu'elles n'en consomment, et pour l'Europe qui pourrait avoir à bas prix un produit d'une valeur alimentaire considérable.

Le commerce des perles dans le Golfe Persique : D'après le dernier rapport consulaire publié par le *Foreign Office*, sur le commerce du Golfe Persique, le port de Linga a reçu en 1898 pour 248,500 liv. st. de perles et en a exporté pour 240,688 liv. st., alors que les exportations totales du port se sont élevées à 571,470 liv. st. Pour Bahreyn, les importations se chiffrent par 83,249 liv. st. et les exportations par 299,563 liv. st. pour un total d'exportations de 496,305 liv. st.

Le même rapport donne pour les exportations de perles de tous les ports du golfe, le chiffre de 937,411 liv. st. en 1897 (exportations totales 2,157,197 liv. st.) et 885,250 liv. st. en 1898 (exportations totales 2,068,470 liv. st.) On voit que les perles forment un des principaux articles de commerce dans le Golfe Persique.

Concours pour la création de gants protecteurs pour les électriciens : L'association des Industriels de France contre les accidents du travail ouvre un concours public international pour la création de gants isolants protecteurs pour les ouvriers électriciens.

Pour tous renseignements s'adresser au siège de l'Association, 3, rue Lutèce, à Paris.

La plus ancienne Société minière du monde. Parmi les exposants étrangers à Paris, on remarque dans la section suédoise la *Stora Kopparbergs Bergslags Aktiebolags*. C'est incontestablement la plus ancienne Société minière du monde car elle fut organisée au commencement du

treizième siècle et le début de sa production date de 1225. On a pu, à l'aide de documents authentiques, publier le tableau de cette production pendant une période de 259 années consécutives.

* **

En 1899, la flotte du monde entier s'est accrue de 2,500,000 tonneaux, soit 200,000 tonneaux de plus qu'en 1898.

La production de navires de l'Angleterre a été de 1,731,543 tonneaux, tant pour les chantiers privés que pour les chantiers du gouvernement. Celle de tous les autres pays réunis n'a été que de 838,000 tonneaux, soit moins de la moitié de la production de l'Angleterre. Dans ce chiffre de 838,000 tonneaux la France figure pour 62,000 tonneaux, l'Allemagne pour 260,000, les Etats-Unis pour 267,000, la Russie pour 40,000, l'Italie pour 46,000, la Belgique et la Hollande pour 59,000, etc...

Les plus grands constructeurs de navires, en 1899, ont été :

	Production en tonneaux
Harland and Wolf, à Belfast.....	83,634
William Gray, à West Harlep ol.....	77,500
Vulcan Gesellschaft, à Stettin.....	68,712
The Furness Co, à West Harlepool....	62,100
Blohm und Voss, à Hambourg.....	52,300
The Armstrong Withworth Co, à New- castle.....	57,750
Russel and Co, à Port-Glasgow.....	52,500

La construction des machines marines a naturellement un développement correspondant et c'est par milliers de chevaux que l'on peut chiffrer celles qui ont été livrées en 1899. Les maisons qui en ont fourni le plus sont :

	Puissance en chevaux
Vulcan Gesellschaft, à Stettin.....	88,300
A. Laring and Co, à Wallsend.....	67,600
Harland and Wolf, à Belfast.....	66,150

D'après M. Taylor, qui publie ces renseignements dans *Engineering Magazine*, l'accroissement de la

flotte du monde a comme caractéristiques :

1o L'emploi de plus en plus développé de l'acier ;

2o L'accroissement des dimensions des bateaux, aussi bien pour les bateaux à voyageurs que pour les bateaux à marchandises ;

3o L'accroissement de puissance et de vitesse des bateaux à voyageurs et des grands transports.

* **

Un projet de loi sur les pensions de vieillesse en Belgique : Le gouvernement belge a déposé dernièrement un projet de loi sur les pensions de vieillesse, puisqu'il s'étend non seulement aux ouvriers, mais à tous les affiliés des Sociétés mutuelles et aux petits bourgeois.

C'est l'extension d'un essai mis en pratique depuis 1894 pour favoriser par des subsides le développement des dépôts à la caisse de retraite de l'Etat.

A cette époque, le crédit affecté à cette mesure ne s'élevait qu'à 20,000 francs. Il s'élevait l'année passée à 600,000 francs et le nombre des affiliés de Sociétés profitant des subsides s'éleve actuellement à plus de 120,000.

Le subside s'élevait à 60 centimes par franc jusqu'à concurrence d'un dépôt annuel de 12 francs.

Le projet élève le total du dépôt à subsidier à 15 francs par an, toujours par 60 0/0, ce qui élève le subside annuel de 1 fr. 80 pour chaque affilié.

Chaque titulaire n'aura droit à ces subsides que pour un maximum de retraite de 360 francs par an, calculé à capital abandonné.

Seront considérées comme versées par lui les sommes déposées en son nom par des Sociétés coopératives dont il fait partie, par son patron ou par des tiers. La pension pourra être exigible à partir de 55 ans. à condition que la déclaration en ait

été faite au moment du premier versement.

En outre, les vieillards de 58 ans pourront toucher une pension annuelle de 65 fr., à condition d'avoir versé trois fois 6 francs par dépôts mensuels à la caisse de retraite.

Les vieillards de 65 ans toucheront la même pension sans faire aucun versement.

Un fonds spécial de 12 millions par an sera affecté à l'application de cette loi. Il sera emprunté aux ressources du budget ordinaire.

La loi a été adoptée par les deux Chambres.

* * *

Le record de la cordonnerie est détenu depuis quelque jours seulement, par une des principales fabriques américaines de chaussures, dont nous faisons le nom pour ne pas avoir l'air de lui faire une réclame, même indirecte.

Cette maison, qui occupe un personnel de six cents ouvriers, confectionne cependant à la machine toutes les bottines à bon marché qu'elle écoule principalement au Canada et dans les Etats de l'Ouest.

Il s'agit donc d'une paire de bottines faites à la machine, mais qui n'en a pas moins passé par les mains de cent seize personnes différentes avant d'être déclarée "bonne pour le service" par les experts convoqués à cet effet.

Le temps employé a été de 29 minutes et 30 secondes, se décomposant comme suit : 1 minute $\frac{1}{2}$ pour découper la peau, 8 minutes pour la coudre, 2 minutes et demie pour la mise en forme, 9 minutes $\frac{1}{2}$ pour la semelle, enfin 8 minutes pour la pose des œillets, des lacets, le dernier "coup de fion," comme l'on dit, et l'emballage.

Après cela on ne sera pas étonné d'apprendre que ces ateliers express fabriquent près de mille paires de chaussures par jour.

Un bail de 999 ans : Un genre tout à fait nouveau de location vient d'être inauguré en Angleterre. L'Ambassade de France à Londres, ayant besoin de s'agrandir, a voulu acheter des terrains contigus. Il s'est trouvé que ces terrains appartiennent à une Société religieuse. Or, la législation anglaise ne permet pas la vente de propriétés de ce genre. Il a fallu, dit le *Marseillais*, recourir à un expédient :

"Le terrain nécessaire à l'extension de l'hôtel de l'ambassadeur a été, non pas vendu, mais loué... jusqu'en 2899 !

"Ainsi, la loi anglaise n'est pas violée et le gouvernement français peut faire quelque dépense sur le terrain concédé sans trop avoir à craindre de faire des frais pour les autres."

Qui sait ce que seront devenus, en l'an 2899, les bâtiments, la France, l'Angleterre, la Société religieuse qui donne à bail et l'ambassade qui en profite ? Qui s'en préoccupe, d'ailleurs ? On ne peut pas même dire : "Nous verrons bien !" Personne de nous ne le verra.

QUINQUINA DUBONNET. — Toujours favori, le Quinquina Dubonnet voit une bonne demande, surtout depuis que les fabricants le livrent en demi-litres. La maison L. Chaput, Fils & Cie en a le dépôt pour le Canada.

ALLUMETTES—La Walkerville Match Co. qui, pendant un certain temps, a été littéralement débordée par les commandes, est aujourd'hui en mesure de faire face à toutes les demandes du commerce.

La Walkerville Match Co est aujourd'hui l'établissement le plus considérable et le mieux outillé du Canada.

Son emballage, notamment, est supérieur et ses produits reçoivent partout le meilleur accueil.

On trouvera dans nos listes de prix la nomenclature des produits de cette compagnie.



Le Byrrh



L'Apéritif Sans Rival,
Le Préféré des Gourmets,
Le Favori des Dames.

Representants au Canada :

Hudon, Hébert & Cie

MONTREAL

LA SITUATION DES BANQUES

La *Gazette du Canada* de samedi dernier publie le tableau de la situation des banques incorporées au 30 juin.

Comme au mois précédent, nous notons une augmentation de onze cents mille piastres dans le montant des réserves. Le chiffre total des réserves des banques dépasse maintenant d'une fraction le taux de 50 p. c. du capital payé.

Rien n'est plus propre que de fortes réserves à consolider la position de nos institutions de crédit. Leur avantage a été nettement expliqué à différentes reprises par ceux qui dirigent nos banques pour qu'il soit nécessaire de les rappeler ici. Mais ce que nous ne saurions trop répéter c'est que si, au lieu de s'attacher autant à distribuer de gros dividendes aux actionnaires, les directeurs de banques aujourd'hui disparues avaient songé davantage à accumuler des réserves, ils auraient évité bien des désastres et peut-être sauvé la situation. Les actionnaires, il est vrai, se montrent souvent exigeants sous le rapport des dividendes et ne comprennent pas suffisamment parfois qu'il est préférable de sacrifier une partie des avantages immédiats pour assurer l'avenir.

Mais, s'il est vrai que les banques actuellement existantes souhaitent qu'il ne soit pas accordé de charte à de nouvelles banques pour ne pas activer une concurrence déjà grande, il devient nécessaire qu'elles soient assez fortes et puissantes pour répondre aux demandes de crédit d'un pays en voie de développement et de progrès industriels et commerciaux. C'est par leur capital augmenté de réserves importantes qu'elles pourront le mieux y parvenir.

La circulation qui au mois de mai avait perdu un million et plus,

gagne en juin \$2,800,000 et s'élève à plus de quarante-cinq millions et demi.

Les avances au commerce sous forme d'escompte sont également en augmentation avec un chiffre de \$235,488,000 elles dépassent celles de mai de \$2,612,000, tandis que les prêts sur titres gagnent \$372,000 avec \$29,272,000.

Une augmentation sensible est celle de l'item *autres créances* qui, de \$4,282,000, avance à \$6,165,000.

Les dépôts du public en comptes courants ont peu peu varié; une augmentation de \$200,000 en porte le total à \$99,700,000.

Les dépôts portant intérêts accusent une augmentation plus forte (1,050,000) et forment un total de \$177,554,000.

Les banques étrangères, non compris celles du Royaume-Uni ont diminué leur passif vis-à-vis de nos banques de \$1,267,000, tandis que les banques anglaises qui, au mois de mai avaient une balance en leur faveur de \$166,000 sont, à fin juin, débitrices de \$1,360,000.

Pour terminer cette revue des différences d'un mois à l'autre, il nous reste à constater une diminution de \$1,000,000 dans l'encaisse des banques, numéraires et billets du Dominion réunis.

Voici un tableau résumé de la situation des banques au 31 mai et au 30 juin derniers :

PASSIF.	31 mai 1900	30 juin 1900
Capital versé.....	\$64,589,447	\$64,735,145
Réserves.....	31,699,989	32,792,608
Circulation.....	\$42,856,762	\$45,577,387
Dépôts des gouvernements.....	6,130,822	7,929,379
Dépôts du public remboursables après avis à demande.....	99,520,264	99,702,599
Dépôts du public remboursables après avis.....	176,503,361	177,554,117
Dépôts ou prêts d'autres banques garantis.....	479,470	478,082
Dépôts ou prêts d'autres banques non garantis.....	2,622,900	2,322,434
Balances dues à d'autres banques au Canada..	66,862	133,307

Nous sommes maintenant en mesure de
remplir toutes les commandes pour

Brandy

(COGNAC)

Gonzalez

Qui a fait sa Marque au Canada.

AUTRES MARQUES :

Il plait au
consommateur.
Il fait l'affaire
des Marchands.

Boulestin

V.V.S.O.P.
1 ETOILE

En bouteilles, demi-bouteilles, flasks et demi-flasks.

Hulot

En bouteilles, demi-bouteilles, flasks et demi-flasks.

Nous serons heureux de faire parvenir nos échan-
tillons de Cognacs en futs, aux marchands qui
nous en feront la demande.

Seuls Representants au Canada :

L. CHAPUT, FILS & CIE, MONTREAL



ORDINAIRE



V. S. O.

V. S. O. P.

Balances dues à d'autres banques à l'étranger..	925,571	808,945
Balances dues à d'autres banques en Angleterre	6,158,335	5,304,933
Autres dettes.....	917,941	484,059
Totaux du Passif...	\$336,182,352	\$340,295,278
Augmentation.....		\$4,112,926

ACTIF.

Espèces.....	\$10,729,280	\$10,185,868
Billets du Dominion..	18,494,795	18,035,608
Dépôts en garantie de la circulation.....	2,058,822	2,130,421
Billets et chèques d'autres banques.....	9,875,405	10,012,221
Prêts à d'autres banques en Canada, garantis..	458,185	445,438
Dépôts faits à d'autres banques au Canada..	3,922,429	3,925,552
Dû par d'autres banq. sur échanges journaliers	223,171	217,388
Balances dues par banques étrangères.....	21,217,311	19,833,013
Balances dues par banques anglaises.....	5,992,243	6,665,016
Obligations fédérales..	4,510,133	4,501,727
Valeurs mobilières....	31,230,696	31,754,669
Prêts sur titres et valeurs	28,900,129	29,272,904
Escomptes et avances en cours.....	282,876,813	285,488,152
Prêts aux gouvernements	2,144,429	2,099,815
Effets en souffrance:..	1,583,931	1,873,564
Immeubles.....	1,034,602	993,560
Hypothèques.....	650,227	643,664
Immeubles occupés par les banques.....	6,054,020	6,103,859
Autres créances.....	4,282,541	6,165,994
Totaux de l'Actif....	\$436,049,338	\$440,348,102
Augmentation.....		\$4,298,764

LA CHINE

(Suite.)

Elevage du bétail. Pisciculture. Education des vers à soie.—Le Chine est pauvre en pâturages; l'élevage du bétail est sans importance: la viande de boucherie n'entre que pour une très faible part dans l'alimentation, et les Chinois n'ont guère besoin, pour la plupart de leurs cultures, du concours des animaux domestiques; c'est avec la bêche qu'ils travaillent à leurs plantations de thé, de canne à sucre, de riz et de tabac. Le gros bétail, *bœufs*, *buffles* et *chevaux*, est très rare. Parmi le petit bétail, les porcs et les chèvres abondent. Les Chinois élèvent beaucoup de volaille.

Les plateaux de la Mongolie et du Tibet, où pousse une herbe courte et sèche, et les plaines de la Mandchourie, sont les parties de l'empire les plus favorables à l'élevage. Les Mandchoux élèvent surtout des chevaux estimés; c'est le petit bétail qui domine, au contraire, dans la Mongolie et le Tibet, à cause de la nature des pâturages: *yaks*, *moutons*, *chèvres* fournissent des toisons estimées.

La *pisciculture* est depuis longtemps fort en honneur en Chine, les fils de Han faisant une grande consommation de poissons. Les procédés de fécondation artificielle sont pratiqués depuis des siècles; les fleuves, les rivières, les lacs et les étangs sont ainsi peuplés d'une multitude de poissons d'espèces différentes et de formes bizarres.

Mais c'est surtout pour l'élevage du ver à soie que les Chinois sont restés les maîtres. C'est vraiment pour eux une industrie nationale, pour laquelle ils n'ont pas de rivaux; elle est la principale occupation de milliers de paysans qui ne possèdent souvent que quelques pieds de mûrier. Cette industrie est surtout

La maison Jos. Côté, marchand de tabac en gros, de Québec, reçoit en ce moment 3 chars de tabac en feuille, que M. Côté lui-même a choisi parmi les meilleures récoltes, et nous le connaissons comme expert dans cette ligne. C'est pour cette bonne raison que nous ne pouvons faire autrement que de le recommander à notre clientèle commerciale. Cette maison, qui marche à pas de géant dans le monde des affaires, a maintenant 5 voyageurs réguliers: M. A. Voyer, qui voyage de Québec à Dalhousie; M. A. Pelletier qui fait les lignes du Québec Central, le Grand-Tronc et le Drummond; M. Ménard qui fait les alentours de la ville de Québec, et MM. Dussault et Cantin qui s'occupent de la ville même. A part ces cinq voyageurs, M. Côté lui-même parcourt le Saguenay pour lequel il partira la semaine prochaine, toujours dans l'intérêt de son commerce.

Nous lui souhaitons un bon et heureux voyage.

Le temps c'est de l'argent!.. donc,

Je serai bref et précis.



J'ai ce qu'il vous faut en qualité, en quantités et en prix.

J'ai acheté au plus bas, directement des pays de production.

Je ne vends que des marchandises pures.

Mes thés proviennent, des meilleures maisons de la Chine, du Japon, des Indes et de Ceylan.

Je veux votre commerce, et je l'aurai facilement, si vous vous donnez la peine de demander mes échantillons et mes prix.

THÉS VERTS DE LA NOUVELLE RECOLTE—remarquables par haute qualité de leur liqueur, débarqués à Vancouver par le vapeur "Empress of India," seront ici dans quelques jours. 6

84 Catties, PEA LEAF GUN POWDER, belle couleur, belle feuille, belle liqueur, à.....	18c
72 Catties, PEA LEAF GUN POWDER, belle feuille glacée, liqueur extra, le plus beau et le meilleur du genre, à.....	20c
Une ligne de SIFTINGS, provenant des meilleurs thés Japonais, du mois de mai 1900, à.....	8½c
Une ligne de FANNING, possédant la qualité et l'apparence, à.....	8c
Une ligne de SIFTINGS, bonne liqueur, et en tout valeur extra, à...	7c

Malgré l'avance, un bargain en THÉ DU JAPON, à 15c.

Un bijou de Thé Japonais à 25c, vaut 27½c ailleurs.

LE THÉ NECTAR—Un mélange parfait des thés noirs de Chine, des Indes et de Ceylan, délicieux, rafraîchissant,

A.....21c, 26c, 38c et 45c

Se détaille à.....25c, 35c, 50c et 60c

Aussi en boîtes de fantaisie de 1 lb à..32½c, 42½c, et 50c

Il n'y en a qu'un meilleur et c'est le NECTAR.

LE CAFÉ DE MADAME HUOT—Unique dans la combinaison de ses qualités.

Il est délicieux au goût.

Il est riche en arôme.

Il est absolument pur.

En boîte de 1 lb, à 31c la lb.—En boîte de 2 lbs à 30c la lb.

E. D. MARCEAU,

Thés, Cafés et Epices en Gros

296 RUE ST-PAUL, - - - MONTREAL.

florissante dans le *Tché-Kiang* et le *Kiang-Si*, et en général dans toute la vallée du fleuve Bleu, où *Shanghai* est le grand entrepôt et le principal marché des soies brutes. La Chine conserve toujours le premier rang pour la production de la soie évaluée à près de 4000 tonnes. L'Italie seule approche de ce chiffre.

Mais la soie produite par le ver à soie du mûrier ne représente que la moitié environ de la production totale. Les vers du frêne, du ricin, du chêne fournissent, en effet, 4000 autres tonnes de soie plus commune, dont on fabrique des tissus pour les indigènes.

En résumé, la Chine a un sol d'une merveilleuse fécondité produisant, grâce à la variété du climat, les plantes des régions tropicales et des pays tempérés. L'universalité, tel est le caractère dominant de l'agriculture chinoise. Il faut ajouter que les paysans, fortement attachés à la terre, lui consacrent tous leurs moments : leurs champs sont tournés et retournés dans tous les sens, et entretenus avec un soin minutieux. C'est le seul secret de l'abondance des produits qu'ils savent en tirer. Car leurs méthodes de culture sont rudimentaires. On surfait certainement leur mérite, quand on les considère comme les premiers agriculteurs du monde ; car ils ignorent nos procédés de culture perfectionnée, et il n'y a pas trace chez eux de ces travaux d'irrigation que les peuples de la région méditerranéenne, où l'eau est si précieuse parce qu'elle est rare, ont porté à leur perfection ; aussi les terres incultes couvrent-elles encore de vastes étendues.

Mines.—La Chine est riche en métaux ; elle possède les gisements de houille les plus abondants et les plus anciennement exploités. Leur superficie n'est pas estimée par le professeur Richtofen à moins de

386,100 milies carrés, soit environ deux fois la France. Ces vastes dépôts de charbon minéral sont à peine exploités et ne produisent guère plus de 8 millions de tonnes, qu'on tire principalement de *Keelung* dans l'île de Formose, et de *Hankéou*. Les plus riches sont ceux du *Chan-si*, du *Setchouen*, du *Yunnan*, du *Petchili* et du *Ohantoung*. La Chine possédant du charbon de première qualité et en grande abondance, peut être assurée d'un grand avenir commercial et industriel, surtout quand ces gisements se rencontrent, comme cela se présente dans l'empire du Milieu, dans les mêmes régions qui fournissent du fer, du plomb, du cuivre et de l'étain. Le fer se trouve dans la province de *Chan-si*, du *Ohantoung* et du *Yunnan*, si riches en houille ; on exploite du cuivre et du plomb dans le *Ohantoung* et le *Chan-Si* ; mais le district minier le plus riche de la Chine en métaux communs est le *Yunnan*, qui produit du fer, du cuivre, du plomb et de l'étain. Les métaux précieux ne manquent pas non plus à l'empire du Milieu. L'or, qu'on retire du *Yunnan*, du *Setchouen* et du *Kouang-Si*, et l'argent, qu'on extrait du *Ohantoung*, donnent annuellement \$4,000,000. La Chine est riche en terre à porcelaine ; le meilleur kaolin est extrait près du lac *Poyang*, dans la province de *Kiang Si*.

Mais les capitaux, les connaissances techniques, les voies de transport manquent en Chine ; il est à présumer que, lorsque le temps et une politique plus intelligente auront procuré au pays ces trois facteurs essentiels de l'industrie moderne, les 3 et 4 millions de tonnes de houille pourront décupler et vingtupler même, et qui peut prédire les destinées industrielles de ce peuple, à l'esprit ingénieux, qui trouve, grâce au grand nombre de bras dont il dispose, la main-d'œuvre habile et à bon marché ?

Nous sommes les Agents pour...

Philippe Richard	—Cognac, France—	Brandy
Mitchell & Co.	—Glasgow,	—Scotch Whisky
Mitchell Brs. Co.	—Belfast	—Irish Whisky
Vve Amyot	—Saumur	—Champagne
Thos. J. Lipton	—Londres	—Thés
Hector Falcon	—Valence, “	—Vin St-Lehon

Nous controlons les marques suivantes :

THES JAPON,	Marque “	VICTORIA ”
“	“	“ PRINCESSE LOUISE ”
“ CEYLAN,	“	“ VICTORIA ”
“	“	“ PRINCESSE LOUISE ”

Nous invitons le commerce à essayer les marques ci-dessus.
Nous en garantissons la qualité et nos prix sont des plus faciles.

Laporte, Martin & Cie

EPICIERS EN GROS

MONTREAL

Industrie.—L'industrie chinoise ne connaît pas encore la division du travail, poussé à l'extrême dans l'Europe occidentale ; chaque produit est l'œuvre d'un seul ouvrier, souvent doublé d'un artiste. La dextérité manuelle supplée aux machines ; le bas prix de la main-d'œuvre, qui varie de 10 à 20 centims par homme et par jour, donne aux produits chinois un avantage incontestable sur ceux de l'Europe ; ils les éliminent partout sur les marchés de l'Extrême-Orient : la plupart des objets destinés à être consommés par les indigènes, sucre brut, faïences, porcelaines vulgaires, ustensiles de ménage, bougies, papier, bijoux, vêtements, chaussures et meubles, sont exclusivement fabriqués par des ouvriers du Céleste empire.

Les travaux les plus délicats de la construction ou de la mécanique n'échappent pas plus que les autres à l'intelligence et à l'activité des ouvriers chinois. Ce sont eux qu'on emploie presque exclusivement dans la construction des maisons aussi bien que dans celle des navires, dans les grands ateliers de menuiserie, de charpente, de serrurerie, aussi bien que dans les arsenaux. Dans les superbes ateliers de construction maritime de Hong-Kong, les outils les plus délicats et les plus modernes sont presque tous maniés par des ouvriers chinois que conduit un petit nombre d'Européens.

La première des industries de la Chine est celle de la soie. Les ateliers de dévidage et de moulinage sont établis un peu partout. Les Chinois ne se contentent pas de préparer la soie brute, ils la tissent et en font de jolies étoffes ; le bon marché de la main-d'œuvre leur permet de lutter avec les soieries européennes sur les marchés étrangers. Le coton est filé et tissé pour la fabrication d'étoffes communes, à l'usage du peuple ; mais pour les cotonnades, la substitution du métier mécanique

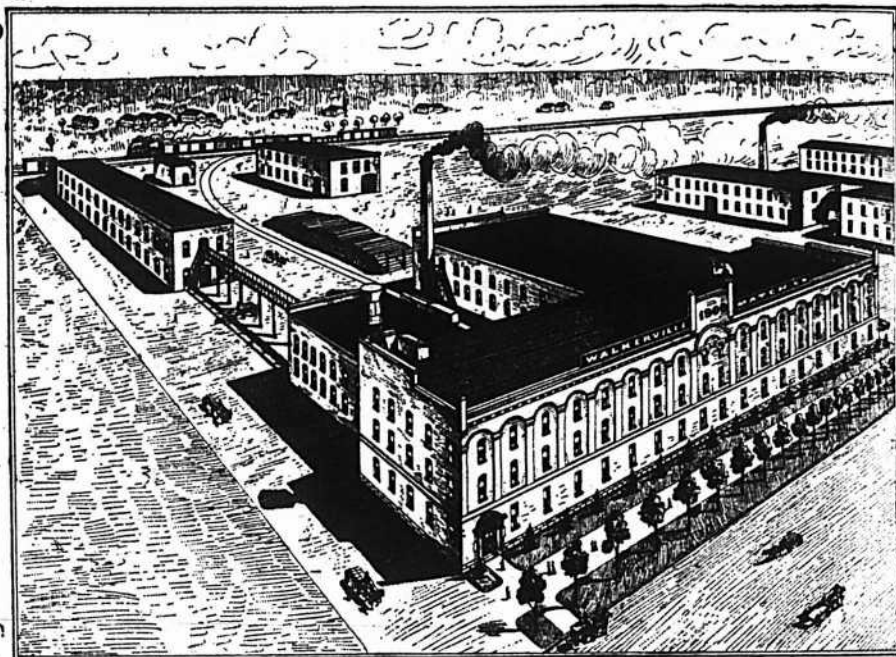
au métier à bras s'impose, si les Chinois veulent regagner leur marché intérieur, et disputer aux produits de Manchester et de Calcutta les marchés de l'Extrême-Orient. Ces divers tissus de soie et de coton sont teints de couleurs variées. L'industrie de la teinturerie est un art que les Chinois ont porté à sa perfection.

Les métaux que les ouvriers chinois travaillent de préférence sont le cuivre et le bronze. C'est avec du cuivre qu'ils fabriquent leurs ustensiles de ménage et un grand nombre d'objets d'un usage journalier. Les bronzes de Chine et les vases en cuivre ciselé de Nankin jouissent toujours d'une grande réputation en Europe.

Pour quelques industries la Chine est vraiment supérieure. Les porcelaines les plus fines et les plus estimées sortent de la manufacture impériale de King-té-chin et de la fabrique de Pékin. Les Chinois fabriquent des papiers pour toutes sortes d'usage. Il faut encore citer, parmi les produits que l'Europe et l'Amérique n'a pas dépassés, les nattes de paille, les objets en laque et l'encre de Chine.

En ce pays agricole par excellence, les industries alimentaires ont une grande importance. La préparation du thé est restée, pendant longtemps, une industrie exclusivement chinoise. La Chine produit plus de sucre qu'il ne lui en faut pour sa consommation ; elle en exporte sur les divers marchés de l'Orient. Elle fabrique, de temps immémorial, de l'eau-de-vie de riz. La fabrication des pâtes et la préparation des fruits confits sont des industries secondaires.

Les Chinois se sont surtout exercés à ces métiers gracieux et délicats, qui ornent et embellissent la vie et qu'on appelle arts décoratifs. Ils excellent dans les broderies et les cloisonnés d'un travail si fin, d'une



The Walkerville Match Co.

EN PLEINE OPERATION!

La WALKERVILLE MATCH COMPANY est en mesure aujourd'hui de répondre à toutes les demandes du commerce.

**C'est la Manufacture d'Allumettes
la plus considérable du Canada....**

Grâce à un outillage supérieur, ses allumettes "Parlor," "Our Standard," "Crown," "Maple Leaf," commandent l'attention du commerce, de même que ses allumettes soufrées : "Héros," "Ideal," "Stag," sont très estimées.

Pour prix et renseignements complémentaires,
écrire directement à la Compagnie ou à

MORIN & GIE, Bâtisse Impériale, Agents pour Montréal.

tonalité si délicate, que se disputent les collectionneurs. Ils *sculptent*, avec habileté, l'ébène et les bois durs, rehaussant par des incrustations de nacre ou d'ivoire les tons foncés du bois ; ils fabriquent des *meubles de luxe*, bahuts, tables, lits, incrustés et fouillés d'une façon à déconcerter l'ouvrier européen le plus habile. Sous leur pinceau incomparable, la porcelaine se pare des dessins les plus variés. En ce genre de travail, ils sont passés maîtres.

Voies de communication.—La Chine manque de bonnes routes, larges et bien entretenues ; ces moyens de transport ne lui ont pas toujours fait défaut ; il existe encore des débris d'anciennes chaussées, bordées d'arbres et dallées, qui reliaient Pékin aux grands marchés de l'empire, Lantchéou, Tchingtou, Canton, Foutchéou. Les seules routes sont aujourd'hui des sentiers à peine tracés, que suivent les caravanes (route de Pékin à Maïmatchin, route de Lantchéou dans les deux Tchian-Chan).

C'est par eau que se font surtout les transports dans l'intérieur de l'empire. Le *Yang-tsé-Kiang* est la grande artère navigable ; les plus grands navires de commerce le remontent jusqu'à 250 à 300 milles de son embouchure ; sur ses rives s'élèvent les cités les plus peuplées de l'empire du Milieu, qui sont en même temps des centres d'un commerce actif, *Tching-Kiang, Nankin, Vouhou, Ngan-King, Hankéou, Outchang*. Le mouvement de la navigation est considérable : à *Hankéou*, un des plus grands marchés de l'intérieur de la Chine et la première place pour la vente du thé, les jonques se pressent sur les deux rives du fleuve sur une longueur de près de 5 milles. Quelques-uns des affluents du Yang peuvent être remontés, sur une grande partie de leur cours, par des bateaux plats.

Le *Hoang-ho*, sujet à des crues redoutables et à des baisses considérables est moins favorable à la navigation. Un système de canaux complète cet ensemble de voies navigables. Le plus connu est le *canal impérial*, qui va de Hangtchéou à Tientsin, sur une longueur de 1250 milles. C'est cette voie aujourd'hui à peu près abandonnée, que suivaient des milliers de jonques, chargées de riz pour l'approvisionnement des provinces septentrionales de l'empire. Tientsin et Pékin reçoivent actuellement par mer les denrées du midi. Le cabotage, favorisé par une longue étendue de côtes est devenu des plus actifs. La mer reste pour toutes les places de cette côte, où la population est si dense et l'activité industrielle si intense, la seule voie de communication.

Commerce intérieur.—Le commerce intérieur, bien que paralysé par le manque de voies de communication, n'en a pas moins une importance considérable. " Il suffit d'avoir erré quelques heures en touriste dans les rues de Ning-po, d'avoir contemplé du rivage les deux fleuves rapides qui, après avoir uni leurs eaux au pied des murs à demi ruinés de la ville, emportent à la mer des milliers de barques chargées de produits de l'industrie et de l'agriculture chinoises, pour apprécier le rôle tout à fait secondaire que joue dans l'Extrême-Orient le commerce extérieur. L'Europe n'a point de part à cette agitation féconde dont les quais de Ning-po offrent le spectacle.

Il n'est guère de ville un peu considérable qui ne soit en Chine le centre d'un commerce aussi actif que celui qui anime les bords du Chou-Kiang et les rives du Wampou. Sur tous les points du territoire, on rencontre un peuple affairé ; des cultivateurs dans les champs, des artisans dans les villes, des portefaix le long des sentiers, des bateaux

LES MARINADES

Eureka ❀❀❀
 Maple Leaf
 Klondyke ❀❀

Sont garanties par les fabricants comme
 étant égales si non supérieures aux meil-
 leurs marques sur le marché. ❀❀❀❀

DEMANDEZ-LES A VOS FOURNISSEURS OU A

Eureka Vinegar and Pickle Works

QUEBEC et ST-JEAN, Q.

BUREAU PRINCIPAL
 ET ENTREPOT:

Alfred Robitaille, Prop.

34, rue St-Pierre, Montreal

F. Hughes & Co., Agents de Vente.

sur les lacs et sur les fleuves. Les uns sèment, labourent ou récoltent les moissons ; d'autres tissent la soie, pétrissent le kaolin ou l'argile ; d'autres enfin charrient ce butin dans leurs barques ou sur leurs épaules : on dirait une nation d'abeilles. D'un bout de l'année à l'autre, les hommes sont en mouvement, la terre est en travail.

Une masse énorme de produits divers, produits de tous les climats, des contrées les plus brûlantes comme des régions les plus glacées, est le prix de cet incessant labeur. Les provinces de l'empire suppléent l'une à l'autre. Le nord est le débouché du sud, l'orient est le marché de l'occident. C'est la circulation du sang dans le corps humain ; le commerce extérieur ne recueille, pour ainsi dire, que le trop plein qui s'échappe par les pores.

(A suivre).

L'EXPOSITION DE 1900

Jugée par la presse professionnelle étrangère

Opinion anglaise du *Boot and shoe trades journal*, de Londres :

Quels que soient les dissentiments pouvant exister entre la presse des deux nations, il faut reconnaître que les Français avec leur exposition, non seulement surpassent toutes les autres nations, mais qu'ils ont battu encore leurs propres records et que l'on peut considérer la France comme la nation-type des Expositions.

Constructions et exhibitions sont de toute beauté. Toutes les branches des arts, des sciences, de l'industrie, du commerce, des sports et de l'éducation y sont représentées. Tous les aspects du génie et du savoir humain se déroulent sous les yeux des visiteurs. Aucun artiste, aucun industriel, aucun commerçant et même aucun homme et aucune

femme, désirant se rendre compte des résultats des efforts faits pendant le XIX^e siècle ne peut négliger l'occasion qui leur est offerte, de faire des comparaisons intéressantes et instructives.

La section ou les sections dans lesquelles nous avons un intérêt spécial, sont bien représentées ; malheureusement les exhibitions de la chaussure et du cuir sont très disséminées. Non seulement l'on trouve des chaussures et des cuirs exposés dans leurs sections respectives, mais il s'en trouve aussi aux endroits les plus inattendus : parmi les instruments de chirurgie, dans la rue des Nations, etc.

Opinion américaine du *Hide and leather*, de Chicago :

Un ami jouissant de l'estime de tous, nous écrit de Paris : " L'exposition est ouverte, mais pas précisément terminée. Jamais dans ma vie, j'en ai vu une telle confusion. On marche dans le plâtre, la saleté, les débris de toutes sortes. Je suis complètement désappointé. Les constructions, à part les deux splendides Palais des Beaux-Arts, construits en pierre, et qui survivront à l'exposition, sont bien loin de valoir ceux qu'on a pu admirer à l'exposition de Chicago. Quant aux Palais des Etats-Unis, je suis tout simplement honteux chaque fois que je jette les yeux sur cette monstruosité. Ce qui le rend encore plus choquant, c'est qu'il est situé auprès de l'exquis Palais de l'Italie. La porte d'entrée est horrible et tout au plus bonne à servir de cadre aux milliers de lampes électriques, etc. L'Exposition est plus belle le soir que le jour.

Le prix d'entrée est meilleur marché qu'à Chicago, ce prix est nominalemeut de 1 franc, mais on peut se procurer des billets pour 0 fr. 60. Ce qu'il y a de plus intéressant, ce sont les diverses attractions disséminées çà et là. Bref, plus

Il n'y a qu'un derrière



qui négligerait de tenir en Stock le **Soda à Pate**

Dwight's

Cow Brand

Ça paie un bon profit, donne toujours satisfaction à l'acheteur, et dans le magasin, aide à l'apparence des tablettes.

John Dwight & Co., Toronto & Montreal.

EMPOIS. 3 Champions

LE BLÉ D'INDE PRÉPARÉ DE BENSON

L'EMPOIS ENAMEL DE BENSON

LE SILVER GLOSS D'EDWARDSBURG



Edwardsburg Starch Co., Ltd

Cardinal, Ont.

ETABLIE en 1858

Montréal, Qué.

j'examine l'exposition française, plus je suis fier de celle de Chicago. En quelque sorte, la foire de Paris paraît être le triomphe de la prétention et du mauvais goût.

LES FROMAGES ETRANGERS

Le Chester.—Il se fabrique en Angleterre avec le lait écrémé de la traite du soir, mélangé au lait intact de la traite du matin. Ce mélange est chauffé à environ 30° et additionné d'une quantité de présure capable de produire la coagulation en une heure ou une heure et demie. Lorsqu'elle est obtenue on divise le caillé, on le brasse pendant 20 ou 30 minutes, puis on laisse reposer le tout quelques instants pendant lesquels on enlève une partie du petit-lait, et on brasse de nouveau pour achever de diviser convenablement le caillé. On réunit ensuite le caillé sous une planche et on le presse graduellement de façon à le purger aussi complètement que possible de son petit-lait. Cela fait, on le pétrit avec 2 ou 3 p. 100 de sel, on l'enveloppe dans un linge et on le porte ainsi dans les moules où il reste sous pression plusieurs jours durant lesquels on lui fait subir de nombreux retournements. En sortant du moule les fromages sont portés à la cave où on les sale. Lorsqu'ils ont une croûte assez ferme on les plonge dans du petit-lait chaud pendant quelques minutes, puis on les essuie et on les transporte dans la cave de perfection où on les retourne plusieurs fois par semaine. En maintenant la température de cette cave au voisinage de 18°, la maturation se fait assez rapidement et dans d'excellentes conditions.

Le Stilton.—C'est un fromage très gras que l'on fabrique dans le comté de Leicester. Le lait est coagulé en une heure à la température

de 35° ; le caillé est divisé, égoutté dans un linge et introduit dans des moules en fer-blanc de 0m,30 de hauteur et de 0m,20 de diamètre. Lorsque le fromage est bien sec on le porte dans la cave de maturation. Généralement on enlève à la partie supérieure du fromage une tranche de quelques centimètres et on pratique à cet endroit une ouverture dans laquelle on verse du vin ordinaire ou un liquoreux tel que Xérès, Porto, etc. On ne cesse ce traitement que lorsque toute la masse du fromage est imbibée de liqueur.

Le Cheddar.—Préparé aussi en Angleterre, ce fromage se fabrique surtout en Amérique, aux Etats-Unis et au Canada. Le lait avant d'être emprésuré est additionné de colorant et chauffé de 28 à 30° suivant la saison et son degré d'acidité. La coagulation doit se faire en 20 minutes. Le caillé est alors divisé et brassé comme nous l'avons indiqué pour le gruyère, puis chauffé à 38 ou 40°. Cela fait, on le laisse en contact avec le petit-lait pendant une, deux ou trois heures, en brassant de temps en temps la masse. Quand le grain est à point on le sépare du petit-lait, on le pétrit dans un moulin, on lui ajoute environ 2 p. 100 de sel, puis on l'entoure d'un linge, on le porte dans un moule en zinc et on place le tout sous la presse. Le fromage est retourné plusieurs fois, rogné et transporté, après avoir subi une pression de 24 heures, dans la cave où on le frotte avec du beurre fondu additionné de rocou. Dans la suite, on le brosse et on le graisse ainsi chaque fois que cela est nécessaire jusqu'au moment où sa maturation est terminée. Elle dure environ deux mois si l'on a soin de maintenir la cave à une température de 24°. Le cheddar se fabrique quelquefois avec du lait écrémé dont on a remplacé la crème par une autre graisse émulsionnée dans le lait.



HEINZ

Le Ketchup aux Tomates de Heinz est fabriqué avec des tomates cultivées sur l'île Muscatine, Iowa, où elles développent un arôme plus délicat que dans n'importe quelle autre partie du monde.

AGENTS CANADIENS :

Hudon, Hébert & Cie Montréal. H. P. Eckardt & Co., Toronto.



Saumon

“Clover Leaf”

Qualité strictement choisie
de Sockeye rouge de la
Rivière Fraser.

La plus haute qualité et le plus bel emballage
sur le marché. ✨ ✨ ✨ ✨ ✨ ✨ ✨ ✨

DeLafield, McGovern & Co., - New-York.

Le Gorgonzola.—Ce fromage qui présente une certaine analogie avec le roquefort se fabrique surtout en Lombardie et en Piémont. On fait coaguler le lait du soir non écrémé à une température de 25°, puis on divise le caillé et on le recueille dans une toile où on le laisse égoutter jusqu'au lendemain matin. Le lait de la traite du matin est traité de la même façon, mais l'égouttage du caillé qu'on en obtient est beaucoup moins long. On introduit ensuite le caillé dans des moules, en alternant une couche de caillé froid, 12 heures après on retourne le fromage; puis au bout d'un temps égal on le retire du moule et on le porte dans un local où la température est de 20°; on le laisse à cet endroit, sur de la paille, pendant un certain temps, en ayant soin de lui faire subir deux retournements journaliers; il est ensuite salé et porté dans une cave fraîche favorable au développement des moisissures. La durée de la maturation est de trois à quatre mois.

Le Parmesan.—Sa fabrication se rapproche de celle du gruyère et est l'objet d'une industrie importante dans certaines fruitières du Piémont et de la Toscane. Le lait est additionné d'environ 1 p. 100 de poudre de safran et coagulé en 30 minutes. Le caillé est divisé, abandonné au repos pendant 10 minutes, puis chauffé lentement à 52-55° suivant la qualité du grain, lequel doit être constamment brassé pendant le chauffage. On laisse ensuite refroidir et quelquefois même on enlève une partie du petit-lait que l'on remplace par de l'eau froide afin d'activer le refroidissement, puis on rassemble le caillé, on l'enlève avec une toile et on le porte ainsi dans une caisse en bois où il s'égoutte pendant une heure. On procède ensuite à sa mise en moule, on recouvre le tout d'un disque de bois sur lequel on exerce une cer-

taine pression à l'aide de pierres ou mieux de poids, puis les fromages sont retournés et rognés. Après 24 heures de séjour en forme, le fromage est porté dans un endroit frais, salé, raclé et frotté avec de l'huile de lin additionnée de noir animal. La maturation se termine dans une cave de perfection qui doit être plutôt sèche qu'humide.

V. HOUDET.

LE CONGRES INTERNATIONAL DE L'EPICERIE

L'Épicerie de l'Avenir, par Finley Acker,
Philadelphie (Etats-Unis)

(Suite).

Dans les Etats-Unis, aujourd'hui, le peuple, par suite de la facilité plus grande qu'il possède de gagner sa vie, la fertilité variée de son sol, la perfection de l'art des conserves et mise en boîtes, les services rapides et à des taux modérés de transport par chemin de fer ou bateau, la table du riche peut avoir à profusion, à tout moment de l'année, une variété infinie de primeurs, fruits, légumes, viandes et poissons qu'à un moment plus éloigné il n'aurait pu se procurer à n'importe quel prix. Mais cet assortiment varié des denrées n'est point restreint aux riches uniquement; aussi elle est dans une grande mesure accessible à ceux qui vivent dans des conditions moyennes et même aux pauvres.

De fait les articles qu'une génération passée regardait comme de luxe, sont devenus les nécessités du pauvre aujourd'hui: les industriels qui ont fait leur chemin s'aperçoivent que le goût du public devient de plus en plus difficile. Non seulement, il faut satisfaire le palais mais l'œil également. Ils commencent à comprendre que les ingrédients dont ils se servent doivent être, si

2 Marques Types

La raison pour laquelle je désire inclure un ou deux cents de chacun de mes cigares Pharaoh à 10 c. et Pebble à 5 c. dans cette "commande à l'essai" dont je vous ai parlé, est que, à ces prix, ce sont les meilleurs articles de vente dans tout le Canada.

La qualité et la fabrication de ces deux marques ont établi l'étalon d'après lequel un grand nombre de marchands font leurs ventes avec la prétention que leurs cigares sont juste aussi bons que le "Pharaoh" et le "Pebble"—De fait, il n'en est pas ainsi—rien ne peut être aussi bon que l'article original.

J. Bruce Payne, Manufacturier de Cigares,
Granby, P.Q.

Nous venons de recevoir 88 sacs du...

Célèbre Café de la Plantation Zombassor

Egal à n'importe quel café cultivé.

Vert, 15 cts — Grillé, 19 cts

Echantillons gratuits.

Pure Gold Co.,

LIMITED

Toronto

non nourrissants, au moins inoffensifs et que la propreté et les règlements hygiéniques sont de rigueur pendant le moment de la fabrication.

Le monde est aujourd'hui mieux renseigné qu'auparavant touchant la qualité et les manufacturiers perspicaces s'aperçoivent que s'ils peuvent confectionner des produits aussi sains et surtout plus agréables au goût, que ceux que la ménagère sait faire dans sa cuisine et, s'ils sont en mesure de les établir presque au coût du produit chez soi, mainte ménagère préférera s'en approvisionner, pour être débarrassée de ce qu'elle regarde comme un gros ouvrage domestique.

Si nos prévisions sont justes et—l'expérience des 10 dernières années nous appuie, nous avons raison de soutenir que l'épicier de l'avenir aura encore une plus grande quantité de denrées alimentaires à vendre et par conséquent que son commerce augmentera et comme variété et comme volume même si la quantité de clients reste stationnaire.

C'est cette extension probable et possible de l'épicerie qui justifie l'attente confiante en son développement rapide et continu, car les progrès faits par les fabricants de conserves et metteurs en boîtes ouvrent un horizon de possibilités presque infinies dans leur nombre et leur choix.

La position donc basée sur les développements des dernières 50 années nous autorise à nous attendre que l'épicerie de l'avenir sera autre chose que la simple tenue d'une boutique, qui ne sert aujourd'hui simplement qu'à vendre les produits dont l'acheteur a besoin. Cela nous suggère l'élévation du métier à la dignité d'un grand marchandage, comprenant l'étude et le choix de produits, la création de nouveaux mélanges ou la fabrication directe de plusieurs articles; cela pourra comporter non seulement une con-

naissance technique des propriétés nutritives, dégustatives, ou digestives de chaque article vendu, mais aussi la meilleure manière de le préparer et le servir. De sorte qu'au lieu de se fier au hasard pour les meilleures denrées, l'acheteur pourra se fier absolument au marchand-épicer.

Pour aboutir au perfectionnement de cette idée et pour la mettre dans une forme tangible et la développer il faudrait créer un bureau d'experts en hygiène, chimie, étudiant et même publiant pour que chaque question de salubrité, constitution chimique ou préparation de nourriture ait une réponse intelligente et digne de foi et en outre un organe périodique des dernières nouvelles alimentaires portera à la connaissance des lecteurs tout ce qui concerne les plaisirs et les réjouissances de la table. Si on regarde cette vue comme chimérique je répondrai au sceptique que cela se fait actuellement dans une certaine mesure; mais avec le développement et la perfection de toutes les sortes de commerce il est à présumer que dans les grands établissements de l'avenir on estimera cet idéal pratique et lucratif: l'évolution de l'idée pourra comprendre avec le temps non seulement la vente de denrées mais aussi celle de toute alimentation brute ou préparée et les denrées préparées pourront être servis au restaurant de l'épicier à ceux qui le préfèrent ou chez eux par les soins de la section de pourvoyeurs.

Evidemment ces observations s'appliquent uniquement aux grands établissements qui ont affaire à une clientèle riche et aisée et qui regarde les questions de qualité, goût et agrément comme primant celle du coût.

Mais l'idée n'est pas sans intérêt même pour ceux qui ont affaire aux plus pauvres, car la santé et la force



**“La Qualité qui ne
fait jamais défaut”**

Lorsque l'épicier recom-
mande la marque . . .

“STERLING”

DE MARINADES

. . . Il sait qu'il fait plaisir
. . . à son client

T. A. LITTLE & CO.,

124-128 Rue Richmond, Ouest,

TORONTO.

Le plus grand économiseur de travail du 19ième siècle :

FERS A REPASSER “PERFECTION”

REVERSIBLE A CHAUFFAGE AUTOMATIQUE AU GAZ.

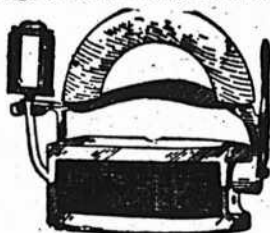
C'est un fer à double surface. Il se chauffe en 2 minutes. C'est un fer à repasser idéal, donnant du confort, économisant du temps, du travail et de la dépense. Vous n'avez pas à vous rôti au-dessus du pôle brûlant. Pas de souillures, pas de saleté, pas de perte de calorique, pas de perte de temps.



Brûle 2 pds de gaz par heure, 2c. par jour. Toutes les parties de ce fer peuvent se remplacer. On peut les chauffer soit au gaz, soit à l'alcool de bois. Fabriqués en toutes grandeurs et pour tous les besoins.

Fer à repasser reversible
se chauffant à l'alcool.

Il faut les voir pour les apprécier. Simples de construction, parfaits sous tous les rapports, ne sont jamais hors d'usage. Toujours prêts à servir 3 minutes après l'allumage. Pas de chaleur en été—ne fait pas explosion. Offrez-vous le confort d'une maison fraîche les jours de repassage en faisant usage de ces fers.



Coût de l'alcool brûlé par heure, 2 cts. Les poêles peuvent être chauffés avec l'alcool de bois ou avec fourneau à gaz. A vendre par tous les marchands de première classe.

Manufacturés et vendus dans le monde entier par

THE EDWARDS SAD IRON COMPANY,

Seuls Propriétaires.

Confederation Life Building, Toronto, Ontario.

Agent général demandé pour Toronto.

Agents demandés partout.

de l'individu dépendent beaucoup des qualités nutritives de sa nourriture. Je sens que la mission de l'épiciier est d'une grande responsabilité et envisagé au point de vue humanitaire, le détaillant sera richement récompensé qui acquiert telle connaissance pratique des propriétés nutritives des denrées pour qu'il puisse venir en aide au pauvre, pour qu'il puisse acheter autant de nourriture que possible pour l'argent qu'il a gagné si péniblement.

Les hommes scientifiques ont dirigé quelque attention sur l'étude de la nourriture convenant le mieux pour les hommes, femmes et enfants de professions différentes, mais je crains que ces connaissances n'aient point été utilisées d'une façon pratique pour régulariser les habitudes de la communauté, particulièrement celles des pauvres.

LA COMMISSION DU PORT

Rapport annuel du président. M. Robert Mackay. — Ce qui a été accompli pour l'amélioration de notre port national.

Le rapport annuel du président se lit comme suit :

Dans le rapport que j'ai eu l'honneur de présenter à cette commission, le 28 mars 1899, j'étais en état de signaler l'arrangement conclu entre cette commission du port, la corporation de la ville de Montréal et la Puissance du Canada, par lequel les agrandissements et améliorations de notre port, depuis si longtemps projetés et si ardemment encouragés par cette commission, étaient assurés.

Par cet arrangement, plusieurs difficultés qui avaient soulevé des discussions dans cette commission disparurent. Les plans pour les travaux d'élargissement et d'amélioration du port furent décidés et adoptés. Le plan des quais fut adopté; d'autres matières qui avaient été en controverse furent finalement arrangées; et il est maintenant convenu que dans toutes les questions concernant ce port et les chenaux de rivière descendant aux eaux profondes, Montréal doit être considéré comme le port national de la Puissance.

Quand les travaux d'amélioration et d'élargissement dans les arrangements plus haut mentionnés, auront été accomplis, le port sera parfaitement outillé pour suffire au grand commerce, qui y sera apporté, lequel il faut l'espérer augmentera sensiblement; et aussi pour servir les plus grands navires de transportation intérieure (pour l'avancement de quels de si grandes sommes ont été dépensées par notre gouvernement) de même que les grands steamers océaniques venant en ce port, et attendus dans un avenir très rapproché.

Une partie considérable des nouveaux travaux a été faite durant l'année dernière, finis ant le 31 décembre 1899. Ils comprenaient l'achèvement de la nouvelle jetée à haut niveau des sections 17 et 18; le commencement de la jetée des sections 13 et 14, et de la jetée du port entre ces dernières et l'entrée du canal Lachine; l'élargissement des eaux profondes dans le bassin de la Pointe au moulin à Vent; et l'élargissement du chenal pour les vaisseaux entre la jetée Victoria et l'entrée du canal Lachine.

Des creusages considérables ont été exécutés tout l'été, sur la batture de l'île, ce qui avec les autres représente un total de 781,514 verges cubes, au coût de \$72,013.47.

Les travaux furent continués à la jetée Protectorice (guard Pier) jusqu'à concurrence de \$18,580.93, pour l'année 1899, formant un coût total, au 31 décembre dernier, de \$355,500.

Les travaux nécessaires au maintien et les réparations du port durant l'année finissant le 31 décembre, représentèrent à peu près le montant habituel et ont été couverts par une dépense de \$52,325.05, qui a été payée sur le compte du revenu.

Un état complet et détaillé de tous ces nouveaux travaux et améliorations, est contenu dans le rapport de l'ingénieur en chef, lequel vous a été soumis.

REVENUS ET DÉPENSES.

Le revenu ordinaire pour l'année fut de	\$296,598 33
La dépense ordinaire fut pour l'administration, le maintien et les réparations.	90,716 25
Pour l'intérêt sur la dette solide et une annuité de \$800.....	152,953 84
	\$243,670 09

L'excédent du revenu ordinaire, sur la dépense ordinaire fut de \$52,928.24, c'est une augmentation du revenu sur 1897, de \$41,181.47 et pratiquement le même que celui de 1899. Le revenu de l'année, a été affecté par la diminution du tonnage enregistré à notre port, diminution causée par le nombre de vaisseaux détournés de cette route par le transport des troupes en Afrique-Sud.

De l'argent dans votre poche !

Cela c'est bien, ce sera de l'argent dans votre poche si vous voulez vous approvisionner de cette teinture ménagère anglaise, de la plus haute qualité : Le Savon Maypole. Une femme paiera volontiers le modeste prix que vous en demanderez, (10 cts pour les couleurs, 15 cts pour le noir) et le premier épicier ou marchand qui le vendra obtiendra la pratique de toutes les femmes économes de la ville ou du village.

Demandez conditions, échantillons et prix

Savon Maypole.

ARTHUR P. TIPPET & CO., Agents,

8, Place Royale, Montréal.

23, Scott Street, Toronto.



REGLISSE en bâtons-cannelés Y. & S., paquets 80 à la boîte de bois; caisses de 20 boîtes, breveté 20 août 1899; une nouveauté unique et désirable en bâtons de réglisse. Réglisse en bâtons Y. & S. (ordinaire), boîte de 5 lbs. et en vrac, caisse de 25, 50 et 125 lbs. net. Pastilles de réglisse Acme, boîtes de 5 lbs. et paquets de 5 cts. Lozanges de réglisse Y. & S., boîtes de 5 lbs. et flacons de 5 lbs. Manhattan Wafers (Réglisse mou) empaqueté en boîtes de 2½ lbs., un délicieux bonbon en réglisse. Vendus par les Droguistes en gros du Canada. Catalogue sur demande adressée aux manufacturiers.

Etablis en 1845.

YOUNG & SMYLLIE, Brooklyn, N.Y.

L'augmentation sur l'année dernière du revenu provenant des importations, fut de 13 p. c. et de 11 p. c. sur les droits de quaiage. Il y eut une diminution de 11 p. c. sur le revenu des exportations.

La dépense au compte du capital pour l'année fut de \$354,292 60 payées pour les nouveaux travaux et agrandissements en voie de construction ou terminés. De ce montant, la ville de Montréal doit contribuer pour sa part de \$82,254.89.

Il a été reçu du gouvernement de la Puissance durant l'année dernière, d'après l'acte 50 Victoria, chapitre 107, la somme de \$200,000 acompte sur les dépenses contractées pour les nouveaux travaux durant 1898 et 1899.

Il y a encore à venir, sur le coût des nouveaux travaux et améliorations du port, tel que convenu :

Emprunt de la Puissance du Canada.....		\$2,400,000 00	
De la ville de Montréal.....			
D'après un contrat fait le 12 septembre 1899.....	\$556,372 33		
Pour la construction de la jetée protectrice.....	10,978 32	537,350 65	
			\$2,967,350 65

La dette totale de la commission était de \$3,822,000.00 portant une moyenne d'intérêt d'à peu près 3½ pour cent.

Le trafic qui a passé par le port durant l'année est toujours considérable malgré les circonstances mentionnées plus haut.

Les arrivages sont de 851 vaisseaux océaniques, avec un tonnage de 1,517,611, contre 868 vaisseaux et un tonnage de 1,584,072 tonnes en 1898.

Des navires faisant le trafic intérieur, il y en eût 8,877, donnant une augmentation de 1,936 navires sur l'année dernière.

La fâcheuse question du pilotage a attiré l'attention des commissaires, et plusieurs amendements ont été faits aux lois, lesquelles, il faut espérer, seront satisfaisantes. Le parlement a aussi touché à la question et a amendé l'acte du pilotage en créant une cour pour les procès des pilotes.

Les accidents arrivés aux navires sur le fleuve, entre ce port et Québec, durant l'année, ont été heureusement limités et n'ont pas causé de pertes sérieuses. Il faut espérer que l'œuvre du creusement et de l'élargissement du chenal, l'amélioration des bouées et des phares, et les autres améliorations qui se font actuellement avec énergie par le gouvernement, diminueront le danger de semblables accidents pour l'avenir.

Peu de temps après leur retour de leur visite dans les ports américains les commissaires reçurent de W. J. Conners, de Buffalo, N.-Y., la demande d'un empla-

cement sur les quais pour la construction d'élevateurs et d'entreôts de fret.

La commission du port étudia cette demande sérieusement, mais comme ses vues étaient loin d'être d'accord avec celles de M. Conners et de ses associés, aucun arrangement ne fut conclu.

En novembre, au moyen d'annonces dans les journaux, la commission invita les particuliers à demander des emplacements dans le port pour y ériger des élevateurs et des entrepôts de fret. La seule demande reçue qui répondit aux conditions mentionnées dans l'annonce et qui put être étudiée, fut celle de M. Conners, de Buffalo, Richard Harcourt et Elias Rogers, de Toronto, et Alfred Brunet, de Montréal.

Un arrangement écrit avec ces particuliers fut préparé et soumis aux différents corps commerciaux de la ville avec demande de faire des suggestions. Dans un grand nombre de cas, on tint compte de ces suggestions et on en arriva à un arrangement qui fut approuvé par les institutions commerciales susdites et par le gouvernement; finalement, il fut signé, le 9 janvier 1900, après que MM. Conners et ses associés eurent déposé entre les mains de la commission une somme de \$50,000.00 comme garantie de leur bonne foi. Aux termes de l'arrangement, on ne pouvait commencer les travaux avant que les plans et devis eussent été approuvés par la commission et par les honorables ministres des Travaux Publics et des Chemins de Fer et Canaux.

Le 16 avril, on recevait les plans de l'élevateur qui doit être érigé sur le quai actuel de la Pointe du Moulin-à-Vent, et les devis pour ces travaux furent soumis le 7 de mai.

L'arrangement promettait un élevateur de 3,000,000 de minots. Les plans et devis étaient pour la construction d'un élevateur de 1,000,000 de minots ou "working-house," auquel devait s'ajouter un entrepôt d'une capacité de 2,000,000 de minots.

La commission du port envoya une délégation composée de MM. R. Préfontaine, maire; James Crather, E. H. Lemay et John Kennedy, ingénieur, à Duluth et Minneapolis, pour examiner les élevateurs et entrepôts construits dans ces villes sur le même principe que les élevateurs projetés par MM. Conners et associés.

Cette délégation fit un rapport favorable aux plans et devis soumis, lesquels furent approuvés par les commissaires le 14 mai. Ces plans furent aussi approuvés au nom des honorables ministres des Travaux Publics et des Chemins

**D'un jour à l'autre, d'un mois à l'autre,
d'un bou! de l'année à l'autre**

La demande pour le
TABAC A FUMER

EMPIRE

Augmente sans cessé. Il ne brûle pas la langue, et une palette de 5c est aussi grosse qu'une palette de 10c des autres marques.

TRADE



SUR CHAQUE PALETTE

MARK

IL EST EN VENTE PARTOUT

5. 10 et 15c LA PALETTE

**Même les Raquettes ont de la valeur,
rapportez-les.**

Cette marque donne un bon profit et plaira à chacun.
Demandez à votre marchand de gros un échantillon en boîte à

36c. LA LIVRE.

THE EMPIRE TOBACCO COMPANY, Limited, GRÄNBY, P. O.

La "Joliette Tobacco Co.," Joliette, Que.

MANUFACTURIERS DES MARQUES POPULAIRES SUIVANTES :

**Torquettes "Twist,"
Tabac a Chiquer et a Fumer "Club,"
Tabac a Chiquer "Atlas"**

Ces marques faites avec les feuilles canadiennes de premier choix, sont reconnues par le commerce comme étant les meilleurs tabacs domestiques sur le marché.

de Fer et Canaux, le 29 mai, les devis le furent le 4 juin.

Le 26 mai arrivèrent les plans et devis pour l'érection des entrepôts de fret projetés sur le quai de la Pointe du Moulin à Vent: ils furent approuvés par les commissaires le 28 mai.

Les plans furent aussi approuvés au nom des honorables ministres de Travaux Publics et des Chemins et Canaux, le 8 juin; les devis le furent le 18 juin.

Depuis l'adoption des plans et devis, M. Conners et ses associés ont informés la commission qu'ils ont demandé des soumissions des entrepreneurs pour la construction des différentes bâtisses, et qu'ils s'attendent que les travaux seront bientôt commencés.

A la demande du comité des finances de la cité de Montréal, la commission a conclu un contrat pour l'exécution de la partie des améliorations du port qui appartiennent à la ville, pour la balance de l'emprunt de \$1,000,000 fait dans ce but, laquelle balance s'élève à \$631,317.85.

Ce contrat a été signé le 12 septembre 1899. Grâce à cet arrangement, tous les délais inutiles seront évités dans l'exécution des travaux divers dont l'intime liaison aurait inévitablement amené des retards.

Cette ligne de conduite n'a pas été adoptée sans hésitation par la commission; mais c'était le seul moyen de résoudre la difficulté.

En vertu de l'Acte 62-63 Victoria, chap. 36, adopté le 11 août 1899, la section 4 du chap. 47 des Statuts de 1896 a été amendée en substituant \$250,000 aux \$750,000 affectées par la commission aux travaux d'amélioration dans cette partie du port qui se trouve située en bas de la pointe connue sous le nom de Courant Ste-Marie. Les autres \$500,000 devront être employées aux améliorations à faire à la Pointe du Moulin-à-Vent, d'après des plans et devis approuvés par l'hon. ministre des Travaux Publics.

Les plans et devis pour ces améliorations ont été soumis à l'hon. ministre et approuvés le 13 février et le 21 mars 1900.

Sur requête du département des Travaux Publics, demandant la permission d'exécuter des travaux d'amélioration dans cette partie du port située en bas du Courant Ste-Marie, un règlement a été passé et la Commission a accordé la permission demandée. Elle en a donné avis au département le 2 mai 1900 et des soumissions ont été demandées pour les travaux.

Je crois que vous admettez avec moi que de grands progrès ont été réalisés depuis trois ans pour l'agrandissement

et l'amélioration du port, en le mettant en état de répondre aux exigences du commerce toujours grandissant de la Puissance, et en lui donnant un outillage qui lui permette de recevoir le commerce de l'Ouest, de même qu'en donnant de l'espace aux steamers océaniques et aux navires de toutes classes qui viennent dans ce port. Pendant toute l'année dernière, notre personnel a travaillé constamment à cette fin. La flotte du port a été occupée nuit et jour durant toute la saison, et je suis certain que les labours des commissaires pendant ce temps ont beaucoup contribué à l'avancement de l'œuvre qui constitue présentement une grande partie des devoirs de cette commission du port.

TABACS.—Les personnes qui n'ont pas l'expérience voulue dans le commerce de tabacs, feront bien de s'adresser toujours pour leurs achats à une maison connue pour la loyauté de ses transactions. La maison B. Houde & Cie de Québec se recommande à cet égard d'une façon toute particulière.

VINAIGRE.—Une commande d'essai des vinaigres et marinades de la manufacture Lefebvre, Ryan et Cie 155 à 159 rue des Commissaires, Montréal, convaincra les marchands de l'excellence et de la pureté de leurs produits. Les prix répondent à la légitime attente du commerce auquel ils laissent un bon bénéfice. Leur vinaigre *Imperial* est tout particulièrement recommandé.

AUX FROMAGERS.—MM. St. Arnaud et Clément se recommandent à l'attention des fabricants de beurre et de fromages et des marchands d'œufs et de provisions pour l'achat aux plus hauts prix du marché de tout ce qui se rattache à la provision. Ils ont également en stock toutes les fournitures pour beurreries et fromageries et se feront un plaisir de fournir sur demande, toute information désirable. Bureau et entrepôt, 4 rue des Enfants Trouvés (Foundling) Montréal.

SCOTCH WHISKY.—Le whisky écossais de James Ainslie & Co, fournisseurs de la marine royale est d'une qualité indiscutable. MM. L. Chaput, Fils & Cie nous disent que ce produit à une très bonne demande. Le commerce recevra sur demande prix et échantillons.

Les acheteurs de 5 caisses reçoivent en cadeau 2 carafes de cristal et 1 douzaine de jolis verres: c'est une prime qui a sa valeur.

Bernier & Cie



Marchands de Farines

Grains,
Moulées,
Graines
de Semences,
Graines
Fourragères,
Etc.

Prix Spéciaux par quantité
de char ou pour char assorti.

BUREAU ET ENTREPOT :

Près la Gare du Grand Tronc,

St-Hyacinthe

CORRESPONDANCE SOLLICITEE.

TOUS LES HOTELS, EPICIERIS ET RESTAURANTS de cette ville vendent les Eaux Minérales Caledonia. La demande augmente continuellement et leur vente a atteint des proportions phénoménales — le peuple sait apprécier "ce qui est bon". Les Eaux Minérales Caledonia — comme tous ceux qui en ont bu le savent — sont absolument sans pareilles. Elles sont reconnues comme étant pures et bonnes; et supérieures à toutes les eaux minérales.

Si vous avez besoin d'un tonique, buvez à table, ainsi que dans les grands diners et autres fêtes, les Eaux Minérales Caledonia.

**M. TIMMONS
& SON,**

SEULS AGENTS ET
EMBOUTILLEURS

90-92, côté d'Abraham
QUEBEC



NOTE SPECIALE

THÉ NOIR.—La maison L. Chaput, Fils & Cie vient de recevoir une consignment de son excellent thé noir Ceylan, marque "abeille," en paquets de $\frac{1}{2}$ et 1 lb. Cotations et échantillons fournis sur demande.

Ventes de Fonds de Banqueroute par les Curateurs

Par Alex. Desmarteau, le stock de chaussures de Romuald Arbour, de Joliette, à 71c dans la piastre, à Frs Forest, et les dettes de livres à 47c dans la piastre à Euclide Lachapelle.

Enduit pour tabliers de voitures

Cet enduit, extrêmement solide, est appliqué à chaud au moyen d'un pinceau : il se compose :

Suif.....	500 grammes.
Lin.....	500 "
Alun.....	250 "

que l'on cuit dans 10 litres d'eau.

Trempe des limes

La trempe des limes demande des précautions spéciales ayant pour but de protéger les parties coupantes des dents ou de la taille. Les fabricants de limes ont chacun leur méthode spéciale qu'ils ne font pas connaître, néanmoins voici une de ces méthodes : On fait une pâte composée de levûre de bière et de sel gris à raison de 3 k. de levûre pour 1 de sel ; on y ajoute la quantité d'eau qu'il faut pour obtenir une pâte semi-fluide, et on enduit de cette pâte les limes prêtes à être trempées puis on les chauffe au rouge cerise et on les trempe à l'eau en ayant soin de les présenter verticalement dans le liquide.

On mélange quelquefois de la cornaille en poudre à la levûre de bière. D'autres fois, lorsqu'on n'a pas de levûre, on fait une pâte avec de la farine inférieure et du sel ou avec du petit son (remouillage) et du sel.

Les huitres perlières à Madagascar

M. le général Pennequin, gouverneur général de Madagascar a fait procéder à une enquête très détaillée sur l'exis-

tence des huitres perlières sur les Côtes de Madagascar. Le rapport à la date du 27 avril, était accompagné des considérations suivantes :

" Il résulte des renseignements recueillis, que les huitres perlières se rencontrent un peu partout sur le rivage de la Colonie, mais que leurs bancs n'ont jamais été explorés sérieusement et que l'exploitation des perles est à peu près inconnue.

Un seul colon, habitant Nossi-Bé, paraît s'en être occupé avec quelque succès sur les côtes nord-ouest, et aurait peut-être pu fournir des indications précises ; mais on comprend aisément qu'il n'ait pas voulu livrer à des concurrents un secret dont il compte encore profiter.

D'une façon générale, et à part la baie d'Antongil qui semble devoir être assez propice à une telle entreprise, la côte Est n'offre pas des ressources suffisantes pour que l'on puisse conseiller son exploitation dans le but sus-indiqué. De plus, on n'y trouve pas de criques abritées et la mer étant généralement très agitée, ne permet guère l'établissement de parcs. La côte Ouest doit donc être préférée ; elle possède beaucoup plus de sinuosités, les vents régnants y sont moins violents, enfin la mer y paraît beaucoup plus riche en poissons, tortues et huitres à nacre.

Il est malheureusement difficile, étant donné le manque d'échantillons, de pouvoir se prononcer sur la valeur commerciale des perles que l'on peut trouver à Madagascar. Mais ce qu'il y a de certain, c'est que les bancs d'huitres sont nombreux et que des perles y ont été découvertes sans que personne se soit occupé d'une façon sérieuse de l'exploitation de cette richesse naturelle.

Les régions qui pourraient le mieux convenir à l'élevage méthodique et rationnel de l'huitre perlière sont celles d'Analalava et de Tuléar, cette dernière surtout.

En dehors des huitres perlières, la mer y présente d'ailleurs des ressources importantes ; on pourrait y entreprendre aisément d'autres industries, telles que la préparation des poissons salés ou séchés, la fabrication de l'huile de poisson, l'extraction de la nacre, des écailles de tortues, la pêche des trépangs, etc.

Malheureusement, presque partout la main-d'œuvre indigène est rare et difficile à se procurer ; de plus on ne trouve guère de plongeurs à Madagascar et il serait avantageux d'en faire venir du dehors.



QU'Y A-T-IL DANS UN NOM ?

Une rose sous tout autre nom sentirait tout aussi bon, mais il n'y a qu'un seul nom pour désigner l'original, le meilleur

LIME JUICE

EST C'EST CELUI DE

ROSE.

Le Lime Juice de Rose est fourni au Gouvernement de Sa Majesté pour l'usage des troupes dans le Sud de l'Afrique, à la Marine de S. M., au Gouvernement des Etats-Unis, aux Hôpitaux, aux Sociétés de la Croix Rouge, etc.

L. ROSE & CO., LTD.

FINSBURY, LONDRES ; LEITH, ECOSSE ;
et INDES OCCIDENTALES ANGLAISES.

Seuls Agents au Canada :

MM. LAW, YOUNG & CO., MONTREAL.

LES
FABRICANTS
DU FAMEUX
BONBON.....

"Klondyke"

L. MARTINEAU & CIE

OFFRENT AU COMMERCE UNE LIGNE COMPLETE DE
SUCRERIES DE QUALITE ET DE FABRICATION GARANTIES.

Essayez leurs...

**Bonbons Melanges,
Buttercups,
Caramels,
Chocolats,
Cough Drops,
Fruit Drops,
Etc., Etc., Etc.**

TELEPHONE
BELL:
MAIN 3443

TELEPHONE
MARCHANDS:
37

++ DEMANDEZ LA NOUVELLE LISTE DE PRIX ++

1467, rue Notre-Dame, Montreal

LES NOUVEAUTES

EN

Papiers - Tapisseries

En vue de donner à nos lecteurs quelques renseignements sur les nouveautés en *Papiers-Tapisseries* pour la saison prochaine, un représentant du PRIX-COURANT de passage à Toronto est allé visiter la manufacture de M. Staunton & Co, et a pu voir l'assortiment complet des nouveaux papiers que les voyageurs de la maison actuellement sur la route, soumettent au commerce de détail.

Le gérant de la Compagnie nous a exprimé sa satisfaction du volume des affaires transigées pendant la dernière saison et qui dépasse de beaucoup le chiffre des années précédentes.

Les répétitions de commandes ont été nombreuses, ce qui est un indice de la vogue des splendides productions artistiques de la maison de M. Staunton & Co, de Toronto.

Nous n'avons pas la prétention de donner une description des trésors d'art contenus dans les échantillons qui nous ont été soumis; mais nous pouvons dire qu'il nous a été rarement donné d'admirer une collection aussi complète, aussi variée et aussi originale de dessins dont la fantaisie brillante attire le regard et le séduit.

Les "Ingrain Combinations" sont toute une révélation du grand art appliqué à l'industrie des papiers peints par cette firme progressive. Les bordures de 9, 18 et 21 pouces s'harmonisent délicieusement avec les papiers de fonds; l'argent, les bronzes et l'or ajoutent à l'effet saisissant de ces superbes papiers.

Certaines personnes ayant montré quelque préférence pour les "Ingrains" à dessins légers, de façon à ajouter à la décoration des murs, tout en contribuant à mettre en relief les tableaux,



L. H. HEBERT

ALF. JEANNOTTE

PROFITEZ DES BAS PRIX !

Nous avons encore un assortiment des plus complets dans les faux, fourches, rateaux, manches de faux et manches de fourches, que nous vendrons aux plus bas prix du marché.

L. H. HEBERT

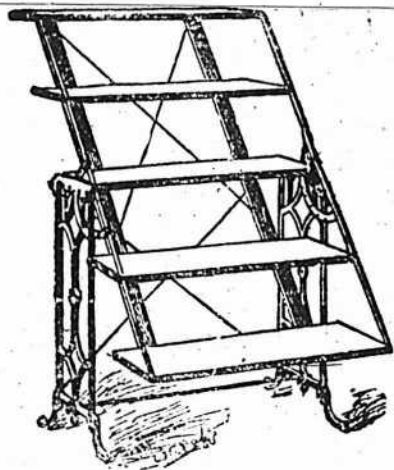
IMPORTATEUR DE

FERRONNERIE et QUINCAILLERIE

297 et 299 rue St-Paul et 21 rue St-Jean-Baptiste

STRICTEMENT EN GROS

MONTREAL



UN ETALAGE-ATTRAYANT et l'économie d'un espace précieux sont deux des nombreux avantages obtenus grâce à l'emploi des

TABLES AJUSTABLES POUR ETALAGE DE BOECKH

Faciles à ajuster instantanément à n'importe quel angle.

Utiles pour un grand nombre d'usages et toujours prêtes à l'usage.

D'un dessin et d'un fini artistiques. Adoptées partout par les étagistes experts.

Décoratives autant qu'utiles.

Ecrivez pour recevoir un avis illustré.



80 York St.,
TORONTO.

objets d'art et bibelots qui contribuent tant à égayer nos appartements, les artistes de M. Staunton ont rapidement saisi l'idée et l'ont réalisée dans une grande série de dessins d'une grande originalité et d'un cachet exquis.

Signalons aussi en passant les papiers à reflets soyeux, dans lesquels l'imitation du tissu soyeux atteint véritablement la perfection.

Que de jolis boudoirs, délicieux et coquets on peut, avec ces jolis papiers, installer rapidement et à peu de frais.

Combien de salons tristes vont se transformer pendant la saison prochaine, et puiser dans les collections de M. Staunton, les fraîches couleurs si réjouissantes dans leurs harmonieuses combinaisons.

Dans les papiers dorés et étampés, la variété est presque infinie. Il ne saurait entrer dans le cadre de cette rapide revue, d'en donner même une analyse sommaire.

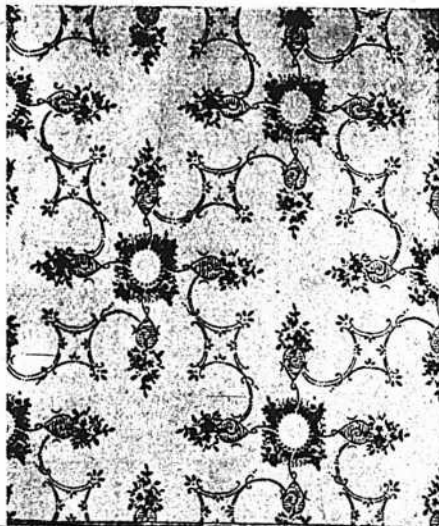
Signalons encore les papiers rayés de l'époque Impériale, dans une gamme de couleurs variées, pour chambres à coucher, salons et boudoirs.

N'oublions pas les genres Tapestry qui ont déjà eu tant de vogue l'an dernier; aussi quelques dessins orientaux qui trouveront bien des amateurs.

Nous sommes obligés d'en passer un grand nombre et des meilleurs.

MM. Staunton ont voulu mettre à la disposition des marchands canadiens une ligne de papiers-tapisseries qui plaisent à leur clientèle tout en leur donnant une bonne part de profits.

Nous croyons pouvoir affirmer que le programme a été parfaitement compris et exécuté dans l'intérêt du consommateur, comme dans celui du marchand: là est le secret de l'immense volume d'affaires toujours croissantes que d'année en année, enregistre M. Staunton de Toronto.





J. A. Vaillancourt

Marchand de

Beurre, Fromage, Provisions.

Achète aux plus hauts prix du marché, et vend à commission tous les produits de la ferme...

TELEPHONE BELL, MAIN 907.

Avances libérales sur consignations.
Fournitures générales pour Beurreries et Fromageries.

..... Spécialité de

Tinettes pour Beurreries. Boîtes paraffinées de 56 lbs. pour l'expédition du beurre.

Sels HIGGINS, ASHTON et WINDSOR, les meilleurs pour Beurreries.

333E T 335 RUE DES COMMISSAIRES, ————— MONTREAL.

THE ST. LAWRENCE SUGAR REFINING CO.

..... LIMITED

MONTREAL.

FABRICANTS DES QUALITÉS L PLUS-CHOISIES DE

Sucres Raffinés Jaunes Efflorescents

Comprenant nos



(Bloomy Yellows)

Café Clair (Bright Coffee Sugars)

Phenix (qualité suivant le granulé)

Granulés "Extra Standard"

Les Meilleurs sur le Marché.

REVUE COMMERCIALE

ET FINANCIÈRE

FINANCES

Montréal, 26 juillet 1900.

Il n'y a guère à parler cette semaine que de la bourse, les autres nouvelles financières faisant défaut. Et encore, cette pauvre bourse est-elle bien tranquille. Une partie de la liste seulement apparaît dans les transactions qui ne se montent pas à de bien gros chiffres.

Les cours se maintiennent tant bien que mal, peut-être un peu mieux dans l'ensemble. Il est vrai que nous sommes à l'époque des vacances et que la Bourse prend les siennes à sa façon.

Les valeurs suivantes sont celles sur lesquelles il s'est fait des ventes durant la semaine; les chiffres sont ceux obtenus à la dernière vente opérée pour chaque valeur:

C. P. R., 88½; Montreal Str. Ry., 250; Toronto St. Ry 96½; Twin City, 61; Richelieu et Ontario, 101; Halifax Tr, 85; Royal Electric 194½; Montreal Gas, 181½; Montreal Cotton, 135; Montreal Telegraph 160; War Eagle, 149; Payne, 97; Republic 88; Virtue 58½.

En valeurs de Banques, il a été vendu: Banque de Montréal, 252½; Banque de Banque Molson, 182½; Banque des Marchands, 152½; Banque du Commerce, 147; Banque de Québec, 123 et Banque de l'Amér. Brit. du Nord, 132.

COMMERCE

Les affaires sont tranquilles, aussi les associations de marchands font-elles tour à tour leur pique-nique annuel. Après les épiciers, ce sont les marchands détaillants de Nouveautés.

Si à la ville, la clientèle est en partie absente par suite des villégiatures, à la campagne les travaux des champs se poursuivent, les cultivateurs récoltent mais ne sèment, c'est-à-dire qu'ils ne dépensent guère mais amassent les produits.

En ce moment, avec les produits de la laiterie, c'est le foin qui a leur attention; pauvre température jusqu'ici pour la fenaison; heureux sont ceux qui n'ont pas été pressés de faucher car ils ont au moins l'espoir que la pluie cessera pendant quelques jours et que leur foin pourra être rentré dans des conditions convenables. Du foin coupé la semaine dernière une partie a été endommagée, nous dit-on.

La culture a besoin maintenant de plus de soleil que de pluie.

Cuir et Peaux.—Le commerce des cuirs est toujours tranquille. Il se fait plus d'affaires avec la campagne qu'avec le commerce de détail de la ville, principalement dans les cuirs à harnais, les cuirs à chaussures étant très peu demandés.

Les tanneurs paraissent eux-mêmes moins encombrés d'ordres car ils livrent facilement les quantités demandées.

Les prix sont sans changement.

Le marché des peaux vertes s'est un peu raffermi, avec un meilleur courant d'affaires, mais nous n'avons rien encore à changer aux prix de notre liste, d'autre part.

Epiceries, vins et liqueurs.—Encore une hausse de 10c par 100 lbs sur tous les sucres raffinés jaunes et blancs; notre liste de prix est d'accord avec cette nouvelle hausse.

Dans les conserves, un seul changement, les tomates très rares ne se vendent plus à moins de 95c. la doz de boîtes.

Il n'y a plus sur le marché de raisins de Malaga de la qualité Connoisseur Cluster, nous en avons nos cotes de la liste.

Dans les raisins de Corinthe, il ne se vend plus rien au-dessous de 4¼c la lb.

Les manufacturiers de cuves, cuvettes et seaux en bois ont baissé leurs prix de près de 10 p. c.

Un remaniement a été fait dans les prix des whiskeys canadiens au gallon et des gins de Kuyper à la caisse, nous renvoyons nos lecteurs à notre liste de prix pour les changements; nous signalerons le fait, cependant, que pour les whiskeys par quantité d'un quart d'origine au moins et pour les gins par cinq caisses au moins, le fret à destination est à la charge de l'expéditeur.

Fers, Ferronneries et Métaux.—Quelques changements cette semaine: Le fer en barres est plus faible, nous le cotons, suivant quantité de \$2.25 à \$2.35 les 100 lbs; pour quantités importantes on descendrait à \$2.20.

L'étain a une avance de 2c par lb, soit de 37 à 38c en lingots et de 38 à 39c en barres suivant quantité.

On s'attend à une hausse sur le plomb; on prétend que les événements de Chine ont créé une grosse demande pour les armements et que la marchandise se fait rare; le blanc de plomb pourrait également avancer pour la même raison de rareté du plomb.

Nous avons remanié notre liste d'escompte sur les boulons, c'est une baisse de 5 à 10 p. c. sur les prix.

Téléphone Bell Main 2461.
Téléphone des Marchands 238.

...Boite Poste 62.

N. F. BEDARD

MARCHAND ET COMMISSIONNAIRE EN

BEURRE, FROMAGE, ŒUFS, Etc.

ET NEGOCIANT DE

Fournitures et Matériaux pour les Fromageries et Beurreries

BOIS DE BOITE A FROMAGE, PROVENANT DES MEILLEURS MOULINS D'ONTARIO.

Cotations spéciales pour quantités d'un char ou plus livrées dans toutes les parties de la province.

Ganistre **EMPIRE STATE**, SANS RIVALE
AU CANADA
PRIX MODÉRÉS ET CONDITIONS FACILES.

N. F. BEDARD, 32-34 rue Foundling, Montreal

Etablis en 1856.

Adresse par cable "Hodgson," Liverpool.

HODGSON Brothers

27 & 29, rue Stanley,

LIVERPOOL, Angleterre

Marchands à Commission. Provisions Canadiennes. Provisions Générales.
Facilités spéciales pour l'écoulement directe du

BEURRE ET DU FROMAGE

aux consommateurs anglais aux plus hauts prix du marché.
Avances libérales faites sur consignations qui peuvent nous être envoyées directement ou par L'INTERMÉDIAIRE de

MM. Abrm. Hodgson & Sons, Mercantile Exchange Bldg., New-York, E. U. A

OU BIEN ENCORE PAR L'INTERMÉDIAIRE DE

Hodgson Brothers, 65-69 rue William, Montréal,

Qui ont des succursales à Montréal, St-Hyacinthe, Lawrenceville et Cowansville.

L'escompte sur les braquettes est également changé comme suit : braquettes coupées de 75 à 75 et 15 p. c., dito étamées de 70 à 75 p. c. ; braquettes à tapis de 80 à 80 et 5 p. c. et dito étamées de 80 à 80 et 5 p. c. et dito étamées de 80 à 80 et 10 p. c.

Huiles, peintures et vernis. — L'huile de pétrole canadienne ordinaire est à 17c et l'Acme Impérial à 18c le gallon, soit ½ de baisse.

L'huile américaine reste aux anciens prix.

Salaisons, saindoux, etc. — Les lards en quarts sont termes aux anciens prix. Il y a maintenant de gros jambons dont on a manqué quelque temps et qui se vendent depuis 10½c ; les petits jambons valent 13c la lb.

Les saindoux pris de qualité spéciale se vendent 10c de moins par seau, soit \$2.00 au lieu de \$2.10 ou ½ de moins par lb pour les canistres de 10, 5 et 3 lbs.

Revue des Marchés

Montréal, 26 juillet 1900.

GRAINS ET FARINES

MARCHES ETRANGERS

Les derniers avis reçus par dépêches ont été ainsi que suit les marchés d'Europe :

Londres—Blé en route, plus tranquille, pre-que pas de demande; blé d'inde un peu plus aisé; parties de blé de printemps No-1 du Nord en route, 30s 3d payé, parties de blé No 1 dur du Manitoba, juillet, 31s 3d; maïs américain mélangé, ex-navire, 19s 3d; avoines canadiennes mélangées, août et septembre, 14s 7½d payé; marché de Mark Lane; blés anglais et étrangers en meilleure demande; maïs américain plus facile à une baisse de 4½d; maïs du Danube, tranquille; farine américaine, tranquille.

Liverpool—Blé disponible, terne; maïs, tranquille; blé de Californie, étalon No 1, 6s 1½d à 6s 2½d; blé Walla-Walla, 5s 11d à 6s 1d; blé de printemps No 2, 6s 2½d à 6s 3½d. Futurs: Blé tranquille, septembre 6s; décembre, 6s 1d; maïs, tranquille, septembre 3s 10½d; novembre, 3s 10½d; maïs américain mélangé disponible, vieux, 3s 11d à 4s et nouveau, 3s 10½d à 3s 10½d.

Anvers—Blé disponible tranquille.

Paris—Blé soutenu, juillet frs 19.70 et décembre frs 20.75. Farine soutenue, juillet frs 25.70 et décembre 27.10.

Nous lisons dans le *Marché Français* du 7 juillet :

“Le temps a été pluvieux dans la journée de dimanche dernier et la soirée de lundi; depuis lors, il s'est maintenu à peu près au beau, quoique avec ciel couvert qui a eu pour effet de modérer un peu les ardeurs du soleil. Depuis deux jours, le vent souffle par moments avec une violence qui pourrait être inquiétante si les champs étaient mieux fournis, mais qui donne moins à craindre par suite de l'espacement des tiges.

En résumé, la situation agricole peut être considérée comme satisfaisante en général, l'amélioration que nous signalions il y a huit jours a fait depuis lors de nouveaux progrès et les épis semblent bien se nourrir. Il faudrait seulement un peu plus de chaleur pour les blés dans la partie extrême nord et des pluies nouvelles pour les avoines dans certaines régions, notamment dans la Beauce.”

Les marchés américains ont faibli. A Chicago, durant la semaine, le blé a fléchi de ½c en prenant pour point de comparaison les prix de jeudi de la semaine dernière et ceux d'hier mercredi. Cependant les prix de mardi étaient encore inférieurs de ¾c à ceux de mercredi.

La réaction s'est fait vivement sentir depuis quinze jours; mais, à cette baisse prononcée, on prétend qu'il y aura une réponse en hausse, la situation des récoltes ne se serait pas améliorée suffisamment pour justifier une baisse aussi sensible.

Voici les cours en clôture du blé sur le marché de Chicago pour chaque jour de la semaine.

	Août	Sept.
Jeu.	76½	77½
Vendredi.....	76½	77½
Samedi.....	77½	78½
Lundi.....	75½	76½
Mardi.....	74½	75½
Mercredi.....	74½	75½

On cotait en clôture à Chicago, maïs faible 38c juillet, 37½c août et 37½c septembre; avoine presque soutenue à 22½c juillet, 22½c août et 23c septembre.

MARCHES CANADIENS

Nous lisons dans le *Commercial* de Winnipeg du 21 juillet :

“Le marché local a été terne et sans caractère. Il n'y a pas de demande pour le blé du Manitoba et il n'existe de pression d'aucune sorte sur le marché. En fait, il y a rareté absolue d'offres de blé car les détenteurs croient à de plus hauts prix. Les prix actuels

TELEPHONE MAIN 3978

GEORGE HODGE & CO.

Exportateurs de Beurre et Fromage, 45 RUE WILLIAM MONTREAL

Nous payons le plus haut prix du marché pour Beurre et Fromage de la première qualité.

Attention spéciale donnée aux consignations de Beurre et Fromage.

Prompt retour pour toute consignation.

Correspondance sollicitée.

LEDUC & DAOUST MARCHANDS DE GRAINS et de PRODUITS

EN GROS ET A COMMISSION

Spécialité: Beurre, Fromage, Œufs et Patates.

AVANCES LIBERALES FAITES SUR CONSIGNATIONS.
CORRESPONDANCE SOLICITEE.....

1217 ET 1219, RUE SAINT-JACQUES, MONTREAL

A. D. MCGILLIS

596, RUE ST-PAUL, MONTREAL.

ACHETE LE BEURRE, LE FROMAGE, LES ŒUFS ET LES PROVISIONS GENERALES.

ENTREPOT FRIGORIFIQUE SUPERIEUREMENT INSTALLE.

MAISON-FONDEE
EN 1858**Cognac Sorin** Domaine du Mortier
COGNAC

MEDAILLES, AUX CONCOURS : 1868-1887-1889

Bouteilles : Carte Bleue, Carte Rouge, Carte d'Or. Flasks :
caisse de 24, avec verres. 1/2 Flasks : caisse de 48, avec
verres. Fûts, Quarts, Octaves, Demi-Octaves

J. SORIN & CIE, COGNAC.

Représenter par

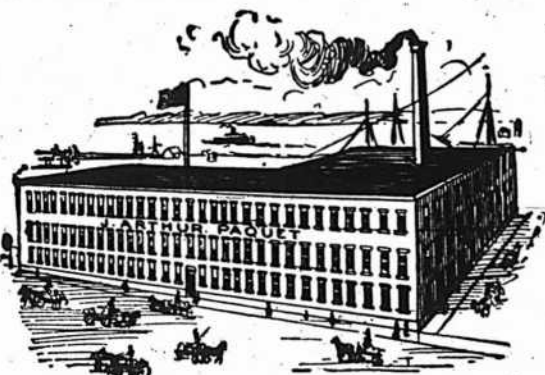
A. Robitaille & Cie, 354-356, rue St-Paul, Montreal

Tels : Bell, Main 705; Marchand, 321.

**LES MEILLEURES VALEURS
AUX PLUS BAS PRIX.**Fourrures, Gants, Mitaines,
Souliers-mous, Raquettes, Calottes,
Chapeaux : Paille et Feutre.**J. ARTHUR PAQUET**

Pointe-aux-Lièvres, QUEBEC.

SALLES D'ÉCHANTILLONS :

5, Carré Victoria, Montréal. 52, rue
Bay, Toronto.—Rue Main, Winnipeg
338, rue Hasting, Vancouver.

sont au-dessus de la parité des autres marchés, de sorte que les acheteurs de leur côté ne se montrent guère non plus. Le prix du disponible à Fort William en No 1 dur a été aux environs de 81 à 82c toute la semaine, mais avec la clôture d'hier il y a eu acheteurs à 82½c. Le No 2 dur et le No 1 du nord sont de 2½ à 3c au-dessous du No 1 dur et le No 3 dur à 6c au-dessous du No 1 dur; tous ces prix s'entendent en magasin à Fort William."

Les farines de blé ont une demande tranquille pour le commerce intérieur; la baisse dans les prix du blé a eu pour effet de restreindre les transactions aux besoins immédiats des acheteurs.

Les farines du Manitoba ont baissé, suivant qualités, de 25 à 35c par baril.

Nous cotons :

Patente d'hiver.....	3 95	à	4 25
Patente du printemps.....	0 00	à	4 65
Straight roller.....	3 85	à	3 90
Fort de boulangier cité.....	0 00	à	4 35
Fortes de Manitoba, second's	3 75	à	3 80

Pas de changement dans les farines d'avoine; ventes faibles; prix de \$3.30 à \$3.45 en barils et de \$1.60 à \$1.67½ en sacs.

Les issues de blé restent aux anciens prix, savoir: son d'Ontario en vrac, \$14.00; son du Manitoba, en sacs, \$15.00; gru d'Ontario, \$16.00 en vrac et du Manitoba, en sacs, de \$16.50 à \$17.00; moulée, de \$20.00 à \$24.00, le tout à la tonne en lot de char.

Les pluies au Manitoba seraient venues trop tard pour améliorer sensiblement la récolte en terre, nous disent des personnes bien au courant des choses de l'Ouest, et, depuis les pluies, une température élevée avec un soleil ardent a été nuisible au blé; on craint une récolte trop hâtive, une maturité trop prompte d'un grain sans corps, desséché par les rayons ardents du soleil. On savait que la récolte serait déficitaire sous le rapport de la quantité, mais on avait quelque espoir de conserver la qualité, aujourd'hui on ne le possède plus guère.

Le marché de Montréal est tranquille, les taux élevés du fret de notre port sont un obstacle à un mouvement d'exportation plus actif. Les ports américains ont sous ce rapport plus d'avantages, les frets y étant généralement plus bas.

L'avoine est plus facile, mais vendeurs et acheteurs ne s'entendent pas; les derniers ne veulent pas payer 30½c à flot.

Les pois sont tenus fermes par suite du peu d'offres, de 69½ à 70c en magasin. Le sarrasin est toujours nominal.

FROMAGE

MARCHÉ ANGLAIS

MM. Hodgson Brothers nous écrivent de Liverpool le 14 juillet 1900 :

"Il s'est produit une amélioration dans la demande pour la consommation et les prix se maintiennent bien.

"Nous cotons aujourd'hui :

Fromage coloré, choix E.-Unis	48 0	à	49 0
" " Cana-			
dien.....	48 0	à	49 0
Fromage blanc.....	47 6	à	48 6
Fromage, qualités moyennes, tout crème ont une bonne demande et se vendent de...	40 0	à	46s
Fromage, qualités inférieures négligé, cotés nominale-ment par cent livres de.....	10 0	à	30 0

MARCHES D'ONTARIO

		Boîtes offertes.	Boîtes vendues.	Prix payés.
Brockville	juil. 19	4631 b et c	4631	9½c
Vankleek Hill	" 19	956	956	9½ à 9½c
Madoc	" 19	1045	1045	9/9/16c
Barrie	" 19	570	520	9½ à 9½c
Kingston	" 19	1193 b et c	540	9½c
Tweed	" 19	900	900	9/7/16c
Chesterville	" 20	593	40b	9½c
South Finch	" 20	1120 b et c	offert	9½c
Perth	" 20	1800	1800	9½c
Winchester	" 20	871c	871	9½c
Ottawa	" 20	2096	548	9½c
Campbellford	" 20	2210b	2030	9/7/16 à 9½c
London	" 21	4205	1267	9½ à 9½c
Belleville	" 21	1620b	615	9½ à 9/9/16c
Cornwall	" 21	1934 b et c	..	9/7/16 à 9½c
do	" 21	américain	..	9/5/16 à 9/7/16
Lindsay	" 23	1902	1516	9½ à 9½c
Ingersoll	" 24	117½	offert	9½ à 9/9/16c
Pictou	" 25	1110c	890	9½c
Stirling	" 25	805b	655	9½c
Peterboro	" 25	4800c	3475	9½ à 9½c

MARCHES AMERICAINS

		Boîtes offertes.	Boîtes vendues.	Prix payés.
Watertown	juil. 21	7500	..	9c
Ogdensburg	" 21	1523	..	9c
Canton	" 21	8½ à 9c
Utica	" 23	7785	grosses	8½c
do	" 23	..	petites	9½ à 9½c
Little Falls	" 23	5835	grosses	8½ à 8½c
do	" 23	..	petites	8½ à 9c

MARCHES DE QUEBEC

		Boîtes offertes.	Boîtes vendues.	Prix payés.
Ormstown	juil. 18	1191	400	9½c
do	" 18	..	offert	9½ à 9/5/16c
Cowansville	" 21	4244	3913	9½ à 9½c
Ormstown	" 25	1106	790	9½ à 9/5/16c

MARCHÉ DE MONTREAL

Le ton du marché est faible; les acheteurs sont moins pressés et ne se montrent que peu chez les détenteurs. Nous pouvons coter encore aujourd'hui 9½c pour le fromage blanc et 9½c pour le coloré, qualité de choix. Mais nous croyons d'après les apparences que ces prix se maintiendront difficilement. La quantité produite cette année dépasse

BOITE DE POSTE 296.

TELEPHONE MAIN 1771.

FRANK DUCKETT

Exportateur de Beurre et Fromage, 55, 57 et 59 Rue William, Montréal.

Nous payons le plus haut prix du marché pour Beurre et Fromage de première qualité.

Attention spéciale donnée aux consignations de Beurre et de Fromage.

Prompt retour pour toute consignation.

CORRESPONDANCE SOLICITEE.

ALEX. W. CRANT

B. de Poste 2321

Tel. Main—1263

**Exportateur de Fromage
et Marchand à Commission****33, 35 et 37 RUE WILLIAM, MONTREAL.****2 à 6 HARRISON STREET, NEW-YORK.**

Nous payons le plus haut prix du marché pour le meilleur Beurre et Fromage.

Nous garantissons donner entière satisfaction sur toutes consignations.

GRAINS DE SEMENCE**Blé Manitoba, Blé Russe, Avoine Banner, Merveilleuse, Manitoba, &c. Orge, Sarrasin, Pois, Blé d'Inde à silos,****Lentilles, Graine de Mil canadienne et américaine, Graine de Trèfle rouge, blanc, alsike, Mammoth, Vermont. Plâtre à terre, Engrais chimiques, (le plus hautement recommandé). Assortiment des plus complets. Spécialité pour Cercles Agricoles.****J. B. RENAUD & CIE,**

Negociants en gros. Farines, Provisions, Etc.

126 - 140, rue St-Paul, QUEBEC

**ALLUMETTES
KLONDYKE ET IMPERIALES****CES ALLUMETTES SONT ABSOLUMENT GARANTIES.****Les EPICIERS et AUTRES MARCHANDS ont intérêt à les AVOIR EN STOCK.****Car elles se vendent bien,****Demandez prix, etc., de ARTHUR SAUCIER, Pont Maskinongé.****LAKE OF THE WOODS MILLING CO., Ltd.**

Les moulins à farines les plus parfaits en Canada.

Capacité : 2,500 barils par jour.

Moulins à KEEWATIN et PORTAGE LA PRAIRIE, Manitoba.

Des élévateurs à toutes les localités importantes à blé dans le Nord-Ouest. Toutes sortes de farines de blé dur, en barils et en sacs. Les prix et les autres informations sont fournis sur demande.

Bureau : Edifice du Board of Trade, MONTREAL.

la production de l'an dernier, comme d'ailleurs les exportations de 1900 l'emportent sur celles de 1899. L'important serait de connaître les stocks en Angleterre; nous aurons bientôt ceux à fin juillet et nous ne croyons pas qu'ils dépassent de beaucoup ceux existants l'an dernier à pareille date, si toutefois ils les dépassent.

Les prix actuels ne nuisent pas à la consommation et par les temps chauds, le fromage est un favori de la classe ouvrière anglaise; il n'y aurait donc pas raison de craindre une baisse sensible si les stocks n'étaient pas surchargés sur les marchés acheteurs, car ici il n'y a pas de surplus à proprement parler.

Les exportations de la semaine dernière ont été de 59,191 boîtes contre 73,383 boîtes pour la semaine correspondante de 1899.

Depuis le 1er mai les exportations totales ont été de 795,054 boîtes, tandis que pour la période correspondante de l'an dernier elles avaient été de 693,762 boîtes.

BEURRE

MARCHE ANGLAIS

M. Hodgson Brothers nous écrivent de Liverpool le 14 juillet 1900 :

« La demande pour les qualités de choix est presque entièrement remplie par les beurres du continent et d'Irlande; il se fait peu de transactions sur les beurres du Canada et des Etats-Unis, dont l'approvisionnement est maintenant abondant. Les importateurs, cependant, montent de la fermeté dans les prix du beurre de choix du Canada, par suite de cables plus fermes.

Nous cotons :

Beurre de crémeries du Canada, 1er choix, en boîtes.	s. d.	s. d.
	94 0	à 97 0
Beurre de crémeries des Etats-Unis, 1er choix, manque sur le marché. Nominal.....	90 0	à 95 0
Ladles et imitation crémeries de choix, en faible approvisionnement	76 0	à 84 0
Danois, 1er choix	100 0	à 108 0
Crémérie d'Irlande.....	90 0	à 102 0
Cork, Premiers.....	00 0	à 84 0
" Seconds.....	00 0	à 83 0
" Troisième.....	00 0	à 82 0

MARCHÉS AMÉRICAINS

Canton 21 juil.—Le beurre s'est vendu 29½c.

Utica 23 juil.—Les ventes ont été de 223 paquets de beurre de crémérie à 19½ et 20c.

MARCHÉS D'ONTARIO

Chesterville, 20 juillet.—Le plus haut prix offert pour le beurre a été de 19c.

MARCHÉS DE QUEBEC

Ormstown 18 juil.—Les ventes ont été de 75 paquets de beurre à 19½c.

Cowansville 21 juil.—Les ventes ont été de 64 paquets de beurre à 20½c.

Ormstown 25 juil.—Les ventes ont été de 85 tinettes de beurre à 20½c.

MARCHE DE MONTREAL

Le marché est plus actif et les prix payés par les acheteurs sont à l'avance. Un beurre de choix, frais, de crémérie trouve acheteur dans les environs de 20½c et la qualité au-dessous obtient 19½c ou environ.

Il y a eu amélioration la semaine dernière dans les quantités exportées mais on est loin encore d'un chiffre vraiment satisfaisant.

La quantité a été de 6,741 paquets contre 4,834 la semaine précédente et 7,333 la semaine correspondante de l'an dernier.

Depuis le premier mai les exportations totales ont été de 67,026 paquets comparativement à 104,515 pour la période correspondante de 1899.

ŒUFS

On nous écrit de Liverpool, le 13 juillet 1900 :

« Des arrivages réduits trouvent un bon marché à des prix de hausse.

« Nous cotons :	s. d.	s. d.
Œuf frais d'Irlande.....	5 10	à 6 6
" du Continent.....	4 6	à 5 6

A Montréal, marché soutenu de 12 à 12½c pour No 1 et de 11 à 11½c pour No 2.

LÉGUMES

Les pommes de terre nouvelles se vendent au détail à \$1.25 le quart.

Les prix des haricots triés à la main sont cotés de \$1.60 à \$1.70 par minot en lot de char complet.

On cote : Salade, de 10 à 20c la doz. de paquets; choux de Montréal, de 20 à 25c la doz.; carottes nouvelles, 15c la doz de paquets; fèves 35c le sac; navets, de 15 à 20c la doz de paquets; tomates du Mississippi, de 75 à 80c-la boîte et tomates, \$1.75 le minot; concombres de 15 à 20c la doz.; radis, 15 à 20c la doz. de paquets; persil, de 15 à 20c 25c la doz. de paquets; rhubarbe de 12½ à 15c la doz. de paquets; choux fleurs, de 75c à \$1.50 la doz.

FRUITS VERTS

Les arrivages des fruits de Californie sont excessifs et donnent de la lourdeur au marché.

COLD STORAGE

**Beurre,
Fromage,
Œufs,
Fruits.**

COIN DES RUES
des Sœurs Grises
et William,



Conservation d'après les
méthodes scientifiques les
plus approuvées.

Ventilation parfaite, air
sec, température appropriée
à la nature des produits à
conserver.

O. M. GOULD,
GÉRANT.

VICTOR PORTE

— Importateur de —

VINS, COGNAC, LIQUEURS, Etc.

Agent de Schroder, Schyler & Cie, Bordeaux; Guichard Potheret & Fils,
Chalon sur Saone; Théophile Roederer & Cie, Reims; Pellisson Père & Cie,
Cognac; L. A. Price, Bordeaux; Cardinal Quinquina, Paris; Delettrez, Paris.

A. BARBIER, - - - Directeur.

34, Rue Lemoine, MONTREAL.

L. P. LANGLOIS & Cie, TROIS-RIVIERES, QUE.

... MANUFACTURIERS DE ...

Cigares, Tabacs à Chiquer et Tabacs Coupés.

Nous vendons des ta-
bacs en feuilles Ques-
nel de qualité supérie-
ure, à bas prix.



ECHANTILLONS
FOURNIS
SUR DEMANDE.

Nous fabriquons à des
conditions spéciales,
des marques privées,
des bacs en palettes.

**Consumers Cordage Co., Ltd.**

283 Rue St-Patrick, Montréal, Qué.

Manufacturiers de

Fil à Liens et Gordages de toutes descriptions

Cable-Manille, Cable Sisal, Cable en Jute, Cable de Rus-
sie, Ficelle goudronnée pour les lattes, Merlin goudronné,
Cable de Russie goudronné, Paquetage, Cordes à linge,
Lignes dormantes, Licous en corde, Cable à lier.

Corde à Poches et Ficelle à Paquets.

Nous cotons :

Ananas de 10 à 15c pièce ; bananes, de 60c à \$1.60 le régime ; oranges de Valence, \$7.00 la caisse de 420 ; Messine, \$4.00 à \$4.50 la caisse et de \$3.00 à \$3.50 la 1/2 caisse ; oranges de Jamaïque, de \$6.50 à \$7.00 le quart ; citrons de Messine, de \$3.00 à \$4.00 la caisse ; pommes nouvelles à \$1.75 la boîte, \$1.25 le panier et de \$2.50 à \$3.00 le quart ; poires de \$1.50 à \$1.60 la boîte ; fraises de 14 à 15c le casseau ; groseilles, de 30 à 75c le panier ; gadelles, 50c le panier ; gadelles noires, 50c le panier ; framboises de jardin de 7 à 8c le casseau ; framboises, de 50 à 60c le seau ; mûres, de 10c à 11c le casseau ; bluets, 70c et dans les boîtes bleues à gin \$2.25 la boîte ; pêches de Californie, 60 à 85c la boîte ; prunes de Californie, de 90c à \$1.50 ; cerises, de \$1.00 à \$1.50 le panier ; melons d'eau 15c pièce.

FOIN PRESSE ET FOURRAGES

MM. Hosmer, Robinson & Co., nous écrivent de Boston le 19 juillet 1900 :

" Les arrivages pour la semaine écoulée ont été de 333 chars de foin et 12 chars de paille et 145 chars de ce foin pour l'exportation. La semaine correspondante, l'an dernier, 559 chars de foin et 15 chars de paille et 168 chars de ce foin pour l'exportation.

Le commerce est tranquille, la chaleur excessive en est une des causes. Nous ne pensons pas qu'il y ait eu réduction du surplus sur le marché durant la semaine dernière et les prix sont sans changement.

Il ne se fait pas de transactions en paille actuellement.

" Nous cotons :

	Grosse balles.	Petites balles.
Foin, choix	\$17.00 à \$18.00	\$17.00 à \$17.50
— No 1..	16.00 à 17.00	16.00 à 17.00
— No 2..	14.50 à 15.00	14.00 à 15.00
— No 3..	12.00 à 14.00	12.00 à 14.00
— mél. d. trèf.	12.00 à 14.00	12.00 à 14.00
— trèfle.	12.00 à 14.00	
Paille de		
seigle long.	15.00 à 16.00	
— — mêlée	9.00 à 10.00	9.00 à 10.00
— d'avoine	8.00 à 9.00	8.00 à 9.00

Le marché de Montréal est faible ; les offres sont considérables, les cultivateurs voulant faire de la place pour la récolte nouvelle, mais les affaires sont restreintes.

Les prix, sont comme la semaine dernière.

Nous cotons ici, au char :

Foin pressé, No 1 à choix.	\$9 00 à \$9 50
do do No 2.....	7 50 à 8 00
do mél. de trèfle.....	6 50 à 7 00
Paille d'avoine.....	0 00 à 4 50

Chronique de Québec

Mercredi, 25 juillet 1900.

Calme profond dans les affaires. La semaine qui se termine aujourd'hui devra compter parmi les moins animées de la saison, par suite de diminution dans le mouvement des touristes, d'absence de la ville d'un nombre considérable de familles, et aussi par suite de la température pluvieuse. Il faut encore ajouter le manque presque complet de travaux municipaux, et une notable accalmie dans les centres manufacturiers. Tout cela est cependant temporaire, nous dit-on, et la confiance règne qu'une reprise prochaine du commerce et du travail est une nécessité qui s'impose. Pour le moment, le séjour de la ville n'est pas désagréable, mais on y constate une certaine indolence, et il est désirable que cet état de stagnation dure le moins possible.

Les environs de Québec, au point de vue de la végétation, présentent un aspect réjouissant. A cause du froid persistant, les primeurs en fruits et légumes ne font presque de faire leur apparition sur nos marchés, et elles sont en abondance. Nous croyons même savoir qu'il s'en expédie des quantités considérables sur les marchés de Montréal et d'ailleurs. Les pommes de terre nouvelles se détaillent au prix normal, et tout fait croire que la récolte va en être au-dessus de la moyenne dans notre district. Il en sera, du reste, ainsi pour la plus grande partie de la moisson, au dire des connaisseurs.

Nous avons eu l'occasion de voir, chez plusieurs marchands de Québec, des exemplaires de la revue mensuelle intitulée *Tissus et Nouveautés*. C'est tout simplement admirable, et nous en avons entendu faire les plus grands éloges. Cette revue est d'une incontestable utilité pour le commerce, et elle devrait se trouver dans tous nos bons magasins de nouveautés. Le fait est que nous ne connaissons rien de supérieur parmi les publications de langue anglaise, et rien qui lui soit comparable parmi les publications de langue française. C'est un témoignage en faveur de la métropole commerciale qui encourage un tel luxe d'impression et aussi en faveur des éditeurs qui mènent à bonne fin une si importante et utile entreprise.



Papier-Glue: Tanglefoot

* CONTRE LES MOUCHES *
(Scellé)

EFFICACE HYGIÉNIQUE

Attrape les mouches et les germes qu'elles entraînent. Impénétrable. Dure longtemps.

Employé dans le monde entier

The O. & W. THUM CO., Grand Rapids.
Mich. E.U.A.
NEW YORK: 15 Jay St. SAN FRANCISCO: 121 California St.

LA COMPAGNIE CANADIENNE DE CAOUTCHOUC DE MONTREAL

a le plaisir d'annoncer au commerce, que son **CATALOGUE** pour la saison 1900-1901 est maintenant prêt, et entre les mains des Marchands en Gros et des Jobbers. Demandez-en une copie et vous y verrez nos **DERNIERS STYLES**.

Nos Produits, comme toujours, sont insurpassables
comme **FINI** et **DURÉE**.

Tant que vous n'aurez
pas goûté les célèbres



TABACS EN POUDRE... FRECHETTE

Echantillons
envoyés
gratuits
sur
demande.



vous ne saurez pas ce que c'est qu'un
tabac vraiment supérieur vendu
avec la garantie des fabricants.

Miller & Lockwell, - - Quebec



Peinture Préparée "Island City."

Pour l'intérieur et l'extérieur des maisons.
La meilleure peinture sur le marché. La mieux adaptée pour notre climat. La plus pure et la plus économique.

Peinture à plancher "Island City." Celle qui couvre le plus de surface. Celle qui couvre mieux le bois. Celle qui durcit en vieillissant.

Peinture à vernis "Island City." Pour Voitures, Instruments Aratoires, etc. Elle conserve le bois. Elle dure longtemps propre. Elle donne toujours satisfaction.

P. D. DODS & CIE

Entrepôts et Bureaux: 188 et 190 rue McGill,
Usines: 274, 276, 278 rue St-Patrice,
TORONTO. WINNIPEG. MONTREAL.

EPICERIES

Sucres : Jaunes, \$4.30 à \$4.50 ; Powdered, 7c ; Granulé, \$4.95 à \$5.00 les cent livres ; blanc \$4.35 à \$4.50 ; Paris lump, 7 à 7½c.

Sirops : Barbades pur, tonne, 40c à 42c ; Porto Rico, 38 à 42c ; Fajardos, 46 à 47c.

Beurre : Frais, 20c ; Marchand, 15c à 17c ; Beurrierie, 18 à 19c.

Conserves en boîtes : Saumon, \$1.60 à \$1.70 ; Clover leaf, \$1.60 à \$1.65 ; homard, \$3.55 à 3.75 ; Tomates, 95c. à 1.00 ; Blé-d'Inde, \$1.10 à \$1.15 ; Pois, 90c à \$1.00.

Allumettes : Eddy Telegraph, \$4.20 ; Telephone, \$4.00 ; Tiger, \$3.90 à \$4.00.

Raisins : Valence, 7 à 8c ; Sultana, 11 à 15c ; Californie, 7 à 8c ; C. Oluster, \$2.20 ; Imp. Cabinet, \$2.00 ; Pruneaux de Californie, 8 à 10c ; Imp. Russian, \$4.50.

Tabac Canadien : En feuilles, 9c à 10c ; Walker wrappers 15c ; Kentucky' 14c, et le White Burly, 15c à 16c.

Planches à laver : "Favorites" \$1.70, "Waverly" \$2.10, "Improved Globe" \$1.80.

Balais : A 2 cordes, \$1.90 la doz. ; à 3 do, \$2.60 la doz. ; à 4 do, \$3.40 la doz.

FARINES, GRAINS ET PROVISIONS

Farines : Forte à levain, \$2.25 à \$2.35 ; Deuxième à Boulanger, \$1.90 à \$2.10 ; Patente Hungarian, \$2.40 à \$2.60 ; Patente Ontario, \$2.10 à \$2.35 ; Roller, \$1.85 à \$1.90 ; Extra, \$1.70 à \$1.80 ; Superfine, \$1.60 à \$1.65 ; Bonne Commune \$1.35 à \$1.50.

Grains : Avoine (par 34 lbs) Ontario, 36 à 37c ; Province, 34 ; Oge, 60 à 70c ; Son, 80 à 85c ; Blé-d'Inde, 57½c ; Pois, 90 à 95c ; Fèves, \$1.80 à \$1.90.

Lard : Short Cut, \$17.00 ; Clear \$18.50 à \$19.50 ; Saïndoux pur en seau, \$1.90 à \$2.00 ; Composé, \$1.60 à \$1.80 ; en chaudière, \$1.90.

Les travaux de construction du pont de Québec emploient quelques centaines d'hommes, et paraissent être poussés avec activité. Les incrédules commencent à croire que la chose pourrait bien être sérieuse. De fait, l'entreprise est en pleine voie d'exécution. L'extraction et la préparation de la pierre sur le parcours du chemin de fer du Lac St Jean, à la Rivière-à-pierre, sont des faits qui témoignent que la période des tâtonnements et des délais est terminée.

Il en est de même de certains travaux du gouvernement à Lévis. Les expropriations sont faites et les constructions qui couvrent les terrains requis pour l'agrandissement de la gare de l'Intercolonial sont offertes aux enchères pu-

bliques. Encore là, le doute n'est plus possible.

La question des hôteliers est toujours à l'ordre du jour et crée un intérêt intense. Chose singulière, on nous dit que, l'année dernière, il n'y avait à Québec que soixante-sept porteurs de licence pour vente de liqueurs enivrantes au verre ; il y en a cent vingt cette année, et il y en a, paraît-il, beaucoup d'autres, qui s'obstinent à vendre ouvertement bien que la licence leur ait été refusée. Voilà trois mois bientôt que cela dure, et la loi continue d'être lettre morte. Il se fait, cependant, un mouvement énergique parmi les hôteliers licenciés pour enrayer le mal. Mais la résistance est également énergique. De là des contestations et des procès qui ne paraissent pas près de finir.

L. D.

EXTRA

RENSEIGNEMENTS COMMERCIAUX

PROVINCE DE QUEBEC

CESSIONS

Québec—Paquet J. A., épïc.

CONCORDATS

St-Félicien—Drolet Alf., mag. gén., à 35c dans la plâtre.

DISSOLUTIONS DE SOCIÉTÉS

Montréal—Morel Jos. & Frère, négociants.

St-Jean—Dansereau & Renaud, chaussures ; Magloire Dansereau continue.

EN DIFFICULTÉS

Montréal—David J. W. A., quincaillerie.

Monette Philias, hôtel, ass. 31 juil.
Thompson (The) Shoe Co, Ltd, ass. 26 juil.

Québec—Verret A. G., confiseur.

FONDS A VENDRE

Montréal—Brandon (The) Furniture Mf. Co, 1er août.

Raphaeiovitch, hardes, 28 juil.

Howard James H., épïc., 30 juil.

NOUVEAUX ETABLISSEMENTS

Little River—Société de Beurre et de Fromage.

Montréal—Canada (The) Cold Storage Co, Ltd.

Hall Robert, confiseur ; Mde Robt. Hall.

Imperial (The) Printing Co ; A. W. Guerrier.

Leblanc J. E. & Co, agents généraux ; Mde J. E. Leblanc.

Eivinson & Franklin, jobbers de laine.
Montreal (The) Automobile Co, Ltd.

Exposition Universelle de Paris de 1900

LA BANQUE D'HOCHELAGA

— EMET DES —

Lettres de Crédit Circulaires

Pour tous les Pays du Monde.



Typewriter Smith Premier

Facile à manœuvrer et à soigner.

A la hauteur du progrès, sous tous les rapports.

WILLIAM M. HALL & CO.,

1702, RUE NOTRE-DAME, MONTREAL,

AGENTS POUR LA PROVINCE DE QUEBEC

Un assortiment complet d'accessoires pour typewriters de toutes fabrications.
Typewriters loués, réparés, échangés.

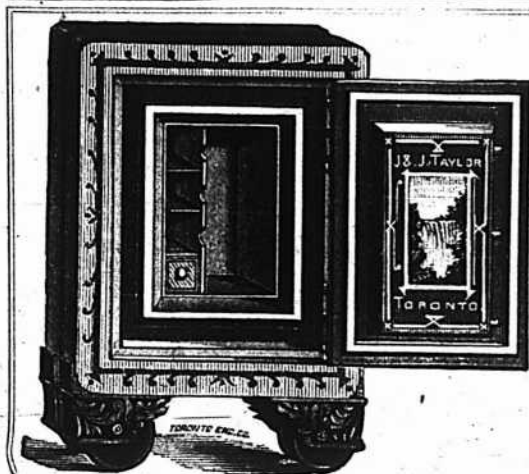
TEL. BELL: MAIN 983

Les MOUTARDES PURES DE DUNN

donnent une satisfaction sans mélange.

La raison en est — qu'elles donnent du profit aux marchands et de la satisfaction aux consommateurs.

DUNN'S MUSTARD WORKS, HAMILTON, ONT.



J. & J. TAYLOR TORONTO SAFE WORKS

TORONTO, ONT.

Etablis depuis près d'un demi-siècle.

Manufacturiers de Coffres-forts à l'épreuve du feu, à l'épreuve du feu et des voleurs; de portes de voûtes à l'épreuve du feu et des voleurs, et de plaques pour voûtes.

R. B. HILLS,

Agent pour Montréal

1804 Rue Notre-Dame.

Mélasse Barbades de choix Reçu cette semaine.

Ex. Barque "B. C. Borden"

575 TONNES 40 BARRIQUES 35 QUARTS
80 QUARTS SUCRE CRISTALLISÉ.

En Vente par **LANGLOIS & PARADIS, QUEBEC.**

C. H. LETOURNEUX, pres. C. LETOURNEUX, vice-pres. J. LETOURNEUX, sec.-tiés
LeTOURNEUX, FILS & CIE, Lim., MARCHANDS - FERRONNIERS
Nos 259, 261, 263 ET 265 RUE SAINT-PAUL MONTREAL

Ne commandez pas de **SEL** d'aucune sorte avant

d'avoir obtenu nos prix.

VERRET, STEWART & Co.
MONTREAL.

VINAIGRES PURS

Nous recommandons tout spécialement aux **Epiciers et Marchands Généraux** notre marque **TIGRE.**

Prix défiant toute compétition.

LA CIE CANADIENNE DE VINAIGRE, 35A, RUE ST-ANTOINE, MONTREAL.

Manufacture sous la surveillance du Revenu de l'Intérieur.

Ecrivez pour liste de prix et échantillons.

NAZAIRE TURCOTTE & CIE

- IMPORTATEURS -

Thés, Liqueurs et Epiceries

- - QUEBEC - -

EDMOND BOUCHER

BOUCHER & ROFFEY

HARRY OFFEY

...TAILLEURS...

Coin des rues St-Pierre et Notre-Dame,

Téléphone Main 1548.

MONTREAL

PAS DE STOCK COMPLET SANS

La meilleure à acheter.
La meilleure à vendre.
La meilleure à employer.
Les ingrédients sont tous absolument purs.

La véritable poudre à pâte "Cooks Friend," avec la marque sur chaque paquet, est en vente dans le gros.

COOKS FRIEND
BAKING POWDER.

Fruits Sechs.

Abrebot Calif.	0 00
Amendes " "	0 00
" " d'Espagne, 112 lbs	1 75
" " autre ord.	0 00
Vallencour " "	0 24
Amand. Jordan écaléarb.	0 00
" " écailéarb.	0 32 1/2
Dattes en boîtes.	0 00
" " en sacs.	0 08
Nectarines Californie.	0 00
Noisettes (Avelines) lb.	0 09 1/2
Noix Marbot.	0 07
" " Grenoble.	0 12
Noix du Brésil.	0 12 1/2
Noisettes poli.	0 12 1/2
Pommes Californie.	0 07 1/2
Pêches Californie.	0 10
Pommes séchées.	0 13 1/2
" " sèches.	0 00
Pommes Avaporées.	0 08 1/2
Pruneaux Bordeaux.	0 04
" " Rommé.	0 05
" " Californie.	0 07 1/2
Raisins Calif. 2 cour.	0 00
" " 4	0 00
Corinthe Provinciaux.	0 00
" " Filigras.	0 04 1/2
" " Patras.	0 00
" " Yotizias.	0 05 1/2
Malag. London Meyers bis.	0 00
" " Buckinghan.	0 00
" " Clunster.	0 00
Malaga Russean Clunster.	0 00
Sultana " " "	0 08
Valence fine of Stalk.	0 00
" " Selected.	0 00
" " 4 cour.	0 08

Fruits vorts

Ananas, pièce.	0 10	
Attocas.	0 00	
Bananes.	0 60	
Pommes barill.	2 50	
Raisins Malaga barill.	0 00	
Oranges Valence (420) case	0 00	
" " (714).	0 00	
" " Navel.	0 00	
" " Seedlings.	0 00	
" " Sauglines, 3 case	0 00	
" " Scronne, case.	0 00	
" " Melado.	4 00	
" " "	3 00	
" " Jamarque, barill.	6 00	
" " Citrons Messine, caisse.	3 00	
" " Malaga, bis 70 dz.	0 00	
" " "	0 00	
" " "	30 dz.	0 00

Liqueurs et spiritueux.

Brandies (droits payés)	A la caisse.
Sorlin - Carte bleu.	\$ 8 50
Carte rouge.	9 50
Carte d'or.	19 00
2 1/2 % d'assurance.	0 00
4 1/2 % Frais avec verre.	10 00

FUTS.

Quarts.	7 00
Octaves.	4 25
1/2 oct.	4 25
Hennessy "pintes.	13 50
" " chopines.	14 75
" " pinces.	16 25
" " V. O. pinces.	12 75
Martel "pintes.	17 00
" " chopines.	17 00
" " V. S. O. P. pintes.	18 50

Par lot de 10 caisses assorties ou non, 26c de moins par caisse.

F. O. B. Montréal, net 30 jours ou 1 1/2 %	9 00
Bouteilleau & Co., F. P.	10 00
" " O. B.	12 00
" " V. O. B.	14 00
" " X. O. B.	17 00
" " 1824.	21 00

Courrier. 8 00

Marlon. flasks. 6 00

Rivière-Gardat. flasks. 7 00

Optima. flasks. 10 00

Bisquit Dubouché. flasks. 17 00

Benaud & Cie. flasks. 9 25

E. Puet & Co. flasks. 12 25

" " " flasks. 10 75

" " " flasks. 12 50

" " " flasks. 14 50

" " " flasks. 16 25

" " " flasks. 18 25

" " " flasks. 24 25

E. Puet 1800. flasks. 24 25

" " 1840. flasks. 26 25

" " 1840. flasks. 30 25

J. Bordeau & Co. flasks. 6 75

Pellissier 1850. flasks. 42 50

" " S. O. P. flasks. 29 00

" " 1890. flasks. 22 00

C. M. Arguet. flasks. 16 00

V. Forté 1854. flasks. 11 50

" " " flasks. 22 00

Whisky Ecossais.

Martel.	0 00
Pellissier, vieux.	0 00
" " XXX.	9 50
" " autre ord.	6 50
V. Forté 1854.	8 75
E. Puet.	0 00
" " depuis.	0 00
Rivière-Gardat.	0 00
Bisquit-Dubouché.	4 30
Benaud & Cie.	4 10
Bouteilleau & Co.	3 84

à la caisse.

St-Georges, 12 lit.	12 50
" " 24 lit.	14 50
Chavret cachet or 12 lit.	18 00
" " rouge 12 lit.	12 75
St-John.	0 00
St-Joseph, Jamaïque.	0 00
St-Périx, Martinique.	0 00
Talbot frères.	0 00

Jamaïque. 4 25

Mullimore. 6 25

Heather Dew. 7 00

" " flasks. 10 00

" " flasks. 12 50

Special Reserve. 13 50

Ex. Spe Liqueur, flacons. 9 50

Dewar's Special Liqueur. 12 25

H. Fairman & Co. 7 25

Royal Eagle. 9 25

Black & White. 10 00

Black & White, spec. 18 00

Black & White, spec. 18 25

Glenlivet. 8 75

Cabinet 1 crown. 10 00

" " 2 9 50

" " 3 10 75

Harvey's R. O. S. spec. liq. 12 50

Fitz-James's old 9 75

Alex. McAlpine old scotch. 8 75

Watson old scotch, spec. 8 75

Thom & Cameron. 7 75

Bernard's Anchor. 7 75

Bonaire & Co. 9 25

Special blend. 10 75

" " extra special. 11 50

Usher's O. V. G. 8 75

" " special reserve. 9 50

" " G. O. H. 12 00

Gaelic Old Mungler. 9 50

Greer's O. V. H. 9 50

Stewart's Royal. 10 00

Whisky Ecossais.

Martel.	0 00
Pellissier, vieux.	0 00
" " XXX.	9 50
" " autre ord.	6 50
V. Forté 1854.	8 75
E. Puet.	0 00
" " depuis.	0 00
Rivière-Gardat.	0 00
Bisquit-Dubouché.	4 30
Benaud & Cie.	4 10
Bouteilleau & Co.	3 84

à la caisse.

St-Georges, 12 lit.	12 50
" " 24 lit.	14 50
Chavret cachet or 12 lit.	18 00
" " rouge 12 lit.	12 75
St-John.	0 00
St-Joseph, Jamaïque.	0 00
St-Périx, Martinique.	0 00
Talbot frères.	0 00

Jamaïque. 4 25

Mullimore. 6 25

Heather Dew. 7 00

" " flasks. 10 00

" " flasks. 12 50

Special Reserve. 13 50

Ex. Spe Liqueur, flacons. 9 50

Dewar's Special Liqueur. 12 25

H. Fairman & Co. 7 25

Royal Eagle. 9 25

Black & White. 10 00

Black & White, spec. 18 00

Glenlivet. 8 75

Cabinet 1 crown. 10 00

" " 2 9 50

" " 3 10 75

Harvey's R. O. S. spec. liq. 12 50

Fitz-James's old 9 75

Alex. McAlpine old scotch. 8 75

Watson old scotch, spec. 8 75

Thom & Cameron. 7 75

Bernard's Anchor. 7 75

Bonaire & Co. 9 25

Special blend. 10 75

" " extra special. 11 50

Usher's O. V. G. 8 75

" " special reserve. 9 50

" " G. O. H. 12 00

Gaelic Old Mungler. 9 50

Greer's O. V. H. 9 50

Stewart's Royal. 10 00

ST-ARNAUD & CLEMENT, 4 rue Foundling
MONTREAL

BEURRE, FROMAGE, ŒUFS ET PROVISIONS

... Achetés au plus Haut Prix ...

FOURNITURES FROMAGERIES ET BEURRERIES.

National Assurance Co. OF Ireland.

Incorporée par une charte royale et autorisée par
Acte spécial du Parlement.

Bureau Chef au Canada, 1735 rue Notre-Dame, Montréal.

M. O. HINSHAW - Agent Principal.

AGENTS SPECIAUX, DEPARTEMENT FRANCAIS

DROLET & ALARIE, No. 20 rue St-Jacques. ISIDORE CREPEAU, No. 34 Côte St-Lambert.



INSTITUT D'OPTIQUE AMERICAIN, 1856, Ste-Catherine
MONTREAL Coin Cadieux
2ème porte à l'Est

Seule maison à Montréal, faisant la Spécialité dans la fabrication de
Verres, "Cristal de Roche," Diamants, Etc., à Lunettes et Lorgnons,
taillés et ajustés à ordre et sur commande, selon la Force de la Vue et
aux Nerfs Optiques et rendant la Vue Forte pour bien Voir de Loin comme de Prés, etc.

††† Nous sollicitons tous ceux qu'ont déjà abandonnés les Docteurs de venir nous voir, ainsi que
les personnes non satisfaites de leurs vieilles Berniques d'essayer nos Célèbres Lunettes Elec-
triques, pour la guérison des yeux.

Consultations et Examen de la Vue **Gratis**. Satisfaction complète. Toutes prescriptions d'oculistes
seront soigneusement remplies. Ouvert de 8 hrs A. M. à 8 hrs P. M. Le Dimanche, de 1 à 4 hrs P. M.

Des Dames recevront dans des Salons Privés, Dames et Enfants.

LEFEBVRE, RYAN & CIE

MANUFACTURIERS DE

Vinaigres et Marinades, Vinaigres Purs, Marinades de toutes sortes

DE QUALITÉ SUPERIEURE SOUS TOUS RAPPORTS.

VINAIGRE IMPERIAL

Reconnu comme donnant toujours la plus
entière satisfaction.

BUREAUX ET ENTREPOTS :

**155 à 159 rue des Commissaires, et 4 à 10 rue Duc
MONTREAL**

LE SEL WINDSOR

POUR LA TABLE ET LA LAITERIE
Le Meilleur dans le Monde Entier.

BARGAIN! BARGAIN!

LA MAISON JOS. CÔTÉ, MARCHAND DE TABACS, OFFRE EN DE MOMENT UN LOT DE

500,000 Cigares a \$13.00 le mille

QU'ON SE HÂTE DE PROFITER DE CETTE OCCASION UNIQUE.

179 Rue Saint-Joseph,

QUEBEC.

The Canada Sugar Refining Co.

MONTREAL.

Limited

Manufacturiers de Sucres Raffinés
de la Célèbre Marque

REDPATH

De qualité et pureté les plus hautes, d'après les derniers procédés
et les machines nouvelles qui n'ont de supériorité nulle part.

SUCRES EN MORCEAUX.—Boîtes de 50 et 100 lbs.

GRANULÉ "CROWN."—Marque spéciale, la plus belle qu'on puisse produire.

EXTRA GRANULÉ.—Qualité très supérieure.

SUCRES "CRÈME."—Non séché.

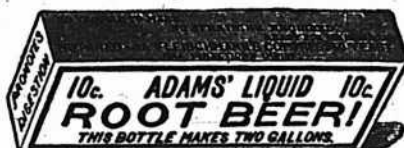
SUCRES JAUNES.—De tous les grades.

SIROPS.—De toutes qualités, en barils et demi barils.

Seuls fabricants de Sirops fins en canistres de 2 lbs. et de 8 lbs.

ADAM'S ROOT and GINGER

Beer



Extracts

Se vendent de l'Atlantic
au Pacifique.

Demandez à votre four-
nisseur de gros.

Grandeur de 10c donne 2 gallons. } Pour prix, voyez
Grandeur de 25c donne 5 gallons. } les prix courants

CANADIAN SPECIALTY CO., 118 King St. East, TORONTO, Ont. - Seule Manufacturière.

E. Mercier & Co. cartes dor.	28 00
Vin des Princes.	23 00
Vin d'Als.	17 00
E. Casanova.	22 00
Tessier.	15 50
Imperial extra dry.	20 00
Convert, très sec.	22 00
Theop. Roderer.	42 00
Cristal Champagne.	28 00
Roderer & Co.	28 00
Sportsman Ch.	18 00

Cuir et Peaux.

Cuir à semelles.

Spanish No 1, 18 lbs moy.	0 26
" No 1, 25 lbs et au-d.	0 26
" No 1, léger.	0 25
" No 2, 18 lbs moy.	0 28
Zanzibar.	0 24
Slaughter No 1 steers.	0 30
" No 1 p. ord.	0 27
" No 3.	0 25
" union crop No 1.	0 30
" No 2.	0 32
" No 3.	0 30
" union crop No 2.	0 30
" No 3.	0 30
" No 1 E.	0 32
" No 2.	0 33
" taurin No 1.	0 30
" taurin No 2.	0 28

Cuir à harnais.

(Prix à la livre.)

Harnais No 1.	0 33
" No 1 E.	0 32
" No 2.	0 33
" taurin No 1.	0 30
" taurin No 2.	0 28

Cuir à empeignes.

(Prix à la livre.)

Vache cirée mince.	0 40
Vache cirée forte No 1.	0 40
Vache grain pesante.	0 40
" écossaise.	0 38
Taure française.	0 95
" anglaise.	0 90
" canadienne, Lion.	0 75
Veau can. 25 & 30 lbs.	0 85
" 38 & 45.	0 80
" 45 et plus.	0 60
Vache femelle Ont H.	0 25
" " H. M.	0 25
" " J. M.	0 23
" " Quésambéan.	0 24
" " J. M. n. light.	0 23

Vernis à harnais.	0 00
" à tuyaux.	1 10
" Parisien.	0 70
" Royal polish.	0 00

Vins.

Non Mousseux.

Bordeaux ord.	2 60
" Médoc.	4 85
" St-Julien.	5 65
" Châteaux.	4 25
Bourgogne.	7 00
Bourgogne, ordinaire.	0 90
Stille.	1 35
Sherry.	4 35
" Gordon & Cie.	6 00
Monelle.	9 10
Sauvignac.	5 85
Malaga, Gordon & Cie.	5 50
Claret L. Finaud & Co.	0 00
" Faure Frères.	0 00
Robertson Bros Oporto gal.	1 50
" Sherry ca.	1 50

Mousseux.

(Prix à la caisse.)

Bourgogne Mousseux.	00 00
Moelle Mousseux.	18 00
Hock Mousseux.	17 00
Saumur, Tessier & Co.	15 50
" Norea Raphael.	13 00
Champagnes.	00 00
J. Mumm.	28 00
G. H. Mumm.	30 00
Arthur Roderer.	22 00
Vve Colquhoun.	28 00
Eng. Colquhoun.	24 00
Pommery.	28 00
Frémont.	23 00
Louis Roderer.	28 00
Piper Heidsiek.	27 00
Perrier-Jouet.	28 00

Thés de Chine.	0 14
Thés verts Young Hyson.	0 12
King Sney, bis 30 lbs bk.	0 18
" " (in cask)	0 16
" " (in cask)	0 20
Moynne, caisses.	0 38
Thés verts Gun Powder.	0 44
Moynne, caisses.	0 35
King Sney, bis, Pinhead.	0 22
Pea Leaf, choix, bis.	0 20
" commun.	0 14
Thés noirs.	0 12
Kalony.	0 10
Pan Young.	0 16
Keemun, Kin Tuck.	0 18
Moming, choix.	0 34
Packing, boîtes 20 lbs.	9 11
Packing, boîtes 20 lbs.	0 18
fin.	0 22
Orange Pekoe, bis 20 "	0 25
Formosa (Young's) bis.	0 24
20 lbs, (10 Paphion).	0 24
Darjeelings, Bloomfield, lb.	0 32
Assam Pekoe.	0 20
Pulcherra, Pekoe Sou.	0 16
chong.	0 14
Amrai, Souchong.	0 16

Thés de l'Inde.

Taurus, Golden Tipped Pekoe.	0 27
Gallaheria, Flowery Pekoe.	0 20
Bombra, Pekoe Sou-chong.	0 16
Peakmorr, Souchong.	0 14
Golden Tipped Pekoe, (marque Abellio), No 3 caisses.	0 38
150 x 1 lb et 60 x 1/2 "	0 38
Flowery Pekoe, (marque Abellio), No 8, caisses 40 lbs, 10 x 1 lb et 60 x 1/2 lb.	0 38

Thés de Ceylan.

Sanco Worcester, 1/2 ch. doz.	3 70
" Harvey chop.	6 50
Camp de tomates.	3 55
champignons.	1 00
Sauce aux anchois.	3 55
Sauce Chili.	4 05

Sol fin, quart, 3 lbs.	2 65
" " "	2 60
" 1/4 sac 5 lb.	2 40
" sac 2 1/2 lbs.	0 00
" gros, sac livré au villo.	0 40

Sirops.

Perfection.	0 02%
" sans 3 gall. seau.	0 00
Sirop Redpath, 1/2 sac 2 lbs.	0 00
" " "	0 00
" " "	0 35

Sucres.

Jannes raffinés.	\$4 50
Extra grand.	8 00
" " "	8 05
Cut loaf.	5 90
" " "	5 90
" " "	5 90
" " "	5 55
" " "	5 75
Extra granulé.	5 20
" " "	5 35

Thés du Japon.

Extra, choix du mois de mai.	0 37 1/2
Caster No 1.	0 35
Hibon No 1.	0 33
" " "	0 30
Caster No 2.	0 30
Hibon No 2.	0 30
" " "	0 22
Fancou (Hawk).	0 21
Spécial.	0 19
Hibon No 100.	0 20
oyen.	0 18
Délicate.	0 14
Commun.	0 08
Moulu (Sifings).	0 14
Nibs (choix).	0 16

Ces prix doivent être augmentés de 5c par 100 lbs pour les villes de Montréal et Québec.



A. BLONDIN

Appareils de Chauffage à Eau chaude, à Vapour, Haute et Basse Pression.
Buanderies et Cuisines à Vapour.
Devis et Prix fournis sur demande.
Ouvrage garanti. Prix raisonnables.

ECRIVEZ-NOUS.
A. BLONDIN & CIE.
PLOMBIERS
SAINT-HYACINTHE, P. Q.



O. DAoust

LES CHEVEUX GRIS...

reprennent la couleur noire de la jeunesse et acquièrent avec le

" Restaurateur de Robson "

une souplesse et un lustre absolument incomparables.

EN VENTE PARTOUT, 50c LA BOUTEILLE.

J. T. GAUDET, PROP., JOLIETTE, P. Q.

SERRURES, VERROUS et toutes les FERRURES pour Bâtiments.

AUSSI les fameuses **PEINTURES PREPAREES** de Sherwin-Williams
soit pour l'intérieur ou l'extérieur, **VERNIS, PEINTURES à PLANCHER,**
EMAIL pour bains ou bric-à-bracs, etc., aussi **PINGEAUX et BLANCHIS-**
SOIRS de toutes sortes.

L. J. A. SURVEYER, 6 RUE ST-LAURENT.

Des Milliers ONT DIT CELA

Je désire une ligne qui plaise à mes clients ;
Une ligne dont ils parleront et qu'ils annon-
ceront parceque c'est une bonne chose. ☘ ☘

CETTE DESCRIPTION REPOUD AU

Bœuf fumé émincé de CLARK

Il n'a pas d'heureux rival.

FOURRURES

Importateur, Exportateur
et Manufacturier en gros
de **FOURRURES** en
tous genres pour hommes
femmes et enfants. Les
plus hauts prix du marché
seront payés pour toutes
sortes de fourrures non-
apprêtées.

N. B.—Le plus haut prix
payé pour cire d'abeilles et
ginseng.

HIRAM JOHNSON

494 RUE ST-PAUL, MONTREAL.

La Grande Popularité des

GAGAO et
CHOCOLAT de **Gowan**

Est due à sa pureté absolue
et à son excellence.

Ils devraient se trouver dans toutes les
maisons. Chaque épicier du Dominion de-
vrait les avoir en magasin.

DÉPOT DE GROS :

454, St-Paul - - Montréal.

CHS. LACAILLE & CIE**Epiciers en Gros**

IMPORTATEURS DE

Mélasses, Sirops, Fruits Sees,
Thés, Vins, Liqueurs, Sucres,
Etc., Etc.

Spécialité de Vins de Messe de Sicile et Tarragone.

329 rue St-Paul et 14 rue St-Dizier
MONTREAL

Les annonces dans le journal de
commerce forment le complément
indispensable du texte : elles sont
lues avec intérêt toujours ; avec
profit, le plus souvent.

Lots a batir

dans la plus belle et
la plus saine partie
de la Ville Haute....

Tout
le
Confort
Desirable

Eau—Canaux—
Trottoirs et
Macadam—Gaz
—Lumière
Electrique.

Eglise—Ecole—
Couvent—
Médecins—
Pharmacie—
Boucherie—
Epicerie déjà
installées.

Pour
Résidences
Privées

AU
GRAND
AIR

Service de Tramways irréprochable.
Toutes informations fournies avec plaisir.

Prix Avantageux pour l'Acquéreur.

Il y a des lots de toutes grandeurs et à tous
prix, au choix de l'acheteur.

Choisissez vous un "Home"
à vous.

A. & H. LIONAIS

PROPRIETAIRES

25, rue St-Gabriel

PAIN POUR OISEAUX Est le "Cottam Seed," fabriqué d'après six brevets. Marchandise de confiance; rien ne peut l'approcher comme valeur et comme popularité. Chez tous les fournisseurs de gros.

FAUCHER & Fils

Importateurs et Marchands-Feronniers

Bois et Garnitures de Voitures

Fournitures pour Carrossiers et Forgeons, telles que Fer en barres, Acier, Charbon de forge, Peintures, Vernis, etc.

Nos. 796 à 802, Rue Craig,

MONTREAL.

Téléphone Main 576

**FERRONNERIES, HUILE,
PEINTURES, CHARBON,
ETC., ETC.**

E. Caron & Co.
CORPORATION D'AMÉRIQUE

Manufacturiers et Importateurs,
Montréal.

L. N. DENIS

Tapissier-Decorateur

Blanchissage,

Peinture à façon.

Stock considérable de Papiers Peints.
Ferreronnies. Prix défiant toute
concurrence.

Tel. Bell East 1774
Tel. Marchands 166

313 rue St-Laurent,
MONTREAL.

LOTS A BATIR — Localité Superbe, de Grand Avenir. S'adresser à A. & H. Lionais, 25, r. St-Gabriel, Montréal.

THE JAMES ROBERTSON CO., LTD

MARCHANDS DE METAUX,
FABRICANTS DE TUYAUX EN PLOMB.

Coudes en plomb comprimé, Plomb de chasse, Mastic, Blanc de plomb. Spécialité de l'enveloppe des Fils Electriques avec du plomb; aussi Scies rondes Scies à moulins, Godendards et autres scies.

Bureaux: 144 rue William,

Usines: coin rues William et Dalhousie. MONTREAL.

On Guérit l'Intempérance.

Il est généralement admis aujourd'hui que la passion de boire est une maladie dont la cure est facile. La **CURE DIXON** a donné les résultats les plus satisfaisants dans les cas réfutés incurables. Le traitement ne comporte aucune publicité ni injections hypodermiques. Envoi sur demande de la notice détaillée, sous enveloppe cachetée.

Dixon Cure Co.

J. B. LALIME, Gérant,

572 rue St-Denis, Montréal.

EDWIN HANSON.

WILLIAM HANSON.

Hanson Bros.

Courtiers en obligations des Gouvernements, Municipalités, Chemins de Fer et Industries.

Nous avons toujours en mains des obligations de premier ordre, convenant pour placements par les Fidéi-commissaires, les Banques, les Compagnies d'Assurances, les Sociétés et les spéculateurs privés. On peut obtenir des listes d'obligations ainsi que les prix sur demande adressée au bureau, chambre 20, bâtisse Canada Life, Montréal.

LES MARCHANDS...

Qui vendent le

SIPOP D'ANIS DE GAUVIN

Donnent satisfaction à leurs clients et réalisent un honnête profit.

Tous les marchands de gros vendent le SIROP D'ANIS DE GAUVIN.

DEPOT GENERAL

J. A. H. GAUVIN

1286 Rue Ste-Catherine, Montreal.

COMPTABLES.

F. X. BILODEAU.

A. O. CHALIFOUR.

BILODEAU & CHALIFOUR,Comptables, Auditeurs et
Commissaires, Liquidateurs
de faillites.No 15 rue Saint-Jacques,
Téléphone Bell Main 3232. Montréal.**ALEX. DESMARTEAU,**

Successeur de Charles Desmarteau,

**COMPTABLE, AUDITEUR,
LIQUIDATEUR DE FAILLITES.**Commissaire pour
Québec et Ontario.Bureaux, 1598 et 1608 rue Notre-Dame,
Montréal**DUPUIS & CHEVRIER,**Comptables,
Liquidateurs de Faillites,
Prêts sur Obligations,
Achats de Créances,
Collection de Comptes,
de Loyers, etc.Bâtisse de l'Assurance Royale,
1709 rue Notre-Dame, Montréal.**GAGNON & CARON,**

Curateurs, Experts Comptables.

Bâtisse des Chars Urbains,

Tel. Bell Main 815. B. P. 911 Montréal.

Arthur Gagnon, Gérant de la Succession
Hon. Jean Louis Beaudry.L. A. Caron, Auditeur de la ville de Mal-
sonneuve et de la Chambre de Com-
merce du district de Montréal.**WM. RENAUD,**Comptable, Auditeur et
Commissaire. Spécialité:
Règlement des affaires de
Faillites.No 15 rue St-Jacques,
Téléphone Main 2274. Montréal.**ST-AMOUR & TURGEON,**Commissaires
Comptables Liquidateurs
et administrateurs de suc-
cessions, etc.Chambres 512 à 514, Edifice New York Life,
11, Place d'Armes.

Tel. Bell Main 3285. Montréal.

GEO. GONTHIER**Expert Comptable et Auditeur**Expert Representant The Account,
Audit & Assurance Co'y, Limited.,
New York.

11 et 17, Côte de la Place d'Armes

Tel. Bell Main 1480.

Spécialité: Audition de livres et organisation
de comptabilité d'après méthode appelée "Balance
Sheet System of Accounts."**COURSE POUR LES TAPIS...**Tel est le mot qui exprime le mieux l'ac-
tivité qui prévaut en ce moment dans
les Tapis, Rideaux et Couvertures de
plancher à chacun de nos Trois Grands
Magasins de Tapis.**THOMAS LIGGET,**1884 rue Notre-Dame, Montréal.
2446 rue Ste-Catherine, Montréal.
175 à 179 rue Sparks, Ottawa.**SIMPSON, HALL, MILLER & CO.**Manufacturiers d'Articles Fins en Electro-plaqué
et seuls propriétaires et manufacturiers des**Célèbres Couteaux, Fourchettes et Cuillers
de WM. ROGERS.**Bureau Principal et Manufacture, Wallingford,
Conn.Succursale du Canada, 1794 rue Notre-Dame
Montréal. A. J. WHIMBEY, gérant.**THE**

TEL BELL UP 971

Canada Electric Co.,**L. ROUSSEAU Gérant****2501, STE-GATHERINE, COIN OREGON**Installations de lumière électrique et
d'Horloges de contrôle électrique
Téléphones pour e...épôts,
Cloches Electriques, Etc., Etc.

SEULS AGENTS POUR LA

STANDARD ELECTRIC TIME CO

de Waterbury, Con

Poudre à Pâte "Globe"Je, soussigné certifie avoir analysé
la (Poudre à Pâte) Globe Baking Pow-
der. Je la recommande comme étant
très pure, économique et excellente
sous tous rapports. Elle est d'une
qualité supérieure.**N. FAFARD,**Professeur de Chimie,
Université Laval, Montréal.**Globe Spice Mills Co.,**

1107 RUE NOTRE-DAME, - Montréal.

RENSEIGNEMENTS COMMERCIAUX

PROVINCE DE QUEBEC

CESSIONS

Québec—Dumas Mde Frs, quincaillerie.

DISSOLUTIONS DE SOCIÉTÉS

Bedford—Bedford (The) Stove Co ; H. Hulbura continue.

Coaticook—Kilton F. M. & Co, hôtel.
Montréal—Charlebois & Co, négociants.

Scott W. W. & Co, mfrs de meubles.
Rock Island—Porter & Wilby, mag. gén.

EN DIFFICULTÉS

Montréal—Flanigan James, merceries, conteste demande de cession.

Québec—Lacroix Pichette & Co, nouv. offrent 55c dans la piastre.

FONDS VENDUS.

Joliette—Arbour Rémi à Jos. Lemieux & Frère.

FONDS A VENDRE

Hull—Landry Nap., épïc.
Montréal—Forcimer E. & Co, bijoutiers.

NOUVEAUX ÉTABLISSEMENTS

Cookshire—Desrochers & McAdams, marbre et granit.

Dixville—Child & Humphrey, mfrs de boîtes à beurre et à fromage.

Foster—Foster-The Mfg. Co., mfr. de cuves, etc.

Lennoxville—Parker & Hunting, relieurs.

Montréal—Charlebois A. J. & Co, agents à com. ; A. J. Charlebois.

Lamoureux J. A. & Co, bouchers ; Ferdinand Leroux.

Richards J. & Co., épïc.
Rivet & Hervieux, nouv.

St. Amour & Goyette, mfrs. de chaussures.

Calcihide Gas Machine (The) Co.
Frank & Bryce Ltd.

Guaranteed Pure Milk (The) Co.
North West Hide & Cattle Trading Co.

Schleifer & Hirschebein, épïc.
Scott W. W. & Co., mfrs de meubles, etc. ; Wm. Wilson Scott.

Québec—Mulroney W. J. & G., papeterie ; Wm. J. Mulroney.

Sherbrooke—Précourt & Gatien, pulpe.

Smith's Mills—Jenkins Bros., mag. gén.

Ste-Cunégonde—Lapointe T., bois et charbon ; Toussaint Audet dit Lapointe.

St Henri de Montréal—Lamoureux Rosario & Co., contracteurs ; Mde Rosario Lamoureux.

St-Jean—Fairfield H. & Co., agents de voitures, etc.

St Louis Mile End—Vermette Nelson, restaurant ; Chs. Langlois.

PROVINCE D'ONTARIO

CESSIONS DE COMMERCE

Chatham—Degge James W., épïc.
Hamilton—Johnston John, poterie.

Stratford—Walper Louis A., hôtel.
Wheatley—Dales Thomas, épïc. etc.

Mosey R. E. & Co, meubles ; Campbell & Mosey succèdent.

CESSIONS

Bothwell—Burnside Ths, mag. gén.
Lyndhurst—Burns Wm J., mag. gén.

Ottawa—Mattice A. L., épïc.
Toronto—Kennedy & Douglass, marchands-tailleurs.

Gorrill L. E., marchand-tailleur.

CONCORDATS

Ottawa—Pratt J. & Co, chaussures à 65c dans la piastre.

DÉCÈS

Burlington—Roderick James, hôtel.
Toronto—Barton Geo., constructeur.

DISSOLUTIONS DE SOCIÉTÉS

Harwick—Parsons Wm & Son, forgerons ; Wm Parsons Jr continue.

London—Parkinson & Co, poêles, ferblanterie, etc.

EN DIFFICULTÉS

Alvinston—Irving Geo., tailleur.
Glencoe—Neal Wm, nouv. etc.

Napanee—Coxall Walter, épïc. etc., ass. 30 juillet.

North Buxton—Shreve G. B., épïc.
Ottawa—Cantin Nap., chaussures, offre 20c dans la piastre.

EN LIQUIDATION

Toronto—Hickman R. & Co, ppic.

FONDS A VENDRE

Clinton—MacDonald & Smith, modes.
Dresden—Kimmerley R. & Son, nouv. etc., 31 juillet.

Lucknow—Cameron R. J., mfr de pompes.

Ottawa—Buchanan John, chaussures, 27 juillet.

Paris—Finch N. P. & Co, nouv. etc., 1er août.

Pickering—Reazin W. J., quincaillerie

Woodstock—Bell Hannah, modes.

Whitechurch—Found James, moulin à scie.

FONDS VENDUS

Colborne—Ramsay C. W., tailleur à E. J. Cox.

Hamilton—Egener Lucy, hôtel.

OTTAWA FIRE INSURANCE CO. CAPITAL \$1,000,000
 (COMPAGNIE D'ASSURANCE CONTRE LE FEU OTTAWA)
 Bureau Principal pour la Province de Québec : 183, rue St-Jacques, Montréal.
 CARSON BROS., Agents en Chef. F. GAUTHIER, Inspecteur.

LA CIE D'ASSURANCE D'ANGLETERRE SECURITE ABSOLUE **LANCASHIRE**
 Capital et Actif dépassant \$20,000,000
 Succursales au Canada : BUREAU CHEF A TORONTO. J. G. THOMPSON, Gérant.
 Inspecteurs : A. W. GILES et J. A. FRIGON.

A la HAUTEUR des Circonstances

On ne perd pas une occasion d'améliorer les polices de la **Union Mutual**. Elles sont

Absolument modernes sous le rapport des privilèges. Véritablement protectrices sous le rapport des résultats. Assurance prolongée sans déductions. Incontestabilité sans restrictions. Les porteurs de Polices comme les agents toujours loyalement traités.

UNION MUTUAL LIFE CO., - PORTLAND, MAINE

Incorporée en 1848. Bon territoire disponible pour bons agents, adressez-vous à

FRED. E. RICHARDS, Président. **ARTHUR L. BATES, Vice-Président.**
HENRI E. MORIN, Agent en chef pour le Canada, 151 Rue St-Jacques, Montréal, Canada
 Pour les agences de la Division Ouest de la Province de Québec et Est de l'Ontario, adressez-vous à
WALTER I. JOSEPH, Gérant, 151 rue St-Jacques, Montréal.

WESTERN ASSURANCE CO.

Compagnie d'Assurance contre le Feu et sur la Marine.

Incorporée en 1851.

CAPITAL SOUSCRIT	\$2,000,000
CAPITAL PAYÉ	1,000,000
ACTIF, au-delà de	2,320,000
REVENU ANNUEL, au-delà de	2,530,000

BUREAU PRINCIPAL, TORONTO, Ont.

Hon. GEO. A. COX, président. J. J. KENNY, vice-prés. et directeur gérant. C. C. FOSTER, secrétaire

Succursale de Montréal : 189 Rue Saint-Jacques.

ROBT. BICKERDIKE, gérant. ROUTH & CHARLTON, agents de la ville.

AGENTS ET COLLECTEURS DEMANDÉS

—...PAR—
La Canadienne

S'adresser personnellement
 ou par lettre à
 F. GARON, Gérant.

Compagnie d'Assurance sur la Vie
 BUREAU PRINCIPAL : 7, PLACE D'ARMES, MONTREAL.

— Argent à prêter sur première hypothèque

LONDON & LANCASHIRE

LIFE INSURANCE COMPANY

Bureau Principal pour le Canada, Montréal

Rt. Hon. LORD STRATHCONA & MOUNT ROYAL, Président.
 B. HAL. BROWN, Gérant Général pour le Canada. J. L. KERR, Asst Gérant Général.
 F. SICOTTE, Gérant Département Français.

Yapp F. H., pharmacie à J. A. Zimmerman.

Petrolea—Gibson & Co, modes.

Palmerston—Falconer W. J., quincaillerie à Chalmers Bros.

Sarnia—Stevenson & Johnston, ferblanterie, etc.

Stratford—Johns E. J., pharmacie à C. E. Nasmyth.

Tilbury—Gagnier E., hôtel à Chs Peltier.

INCENDIES

Toronto—Toronto Plate Glass Importing Co, ass.

NOUVEAUX ÉTABLISSEMENTS

Ottawa—Cole (The) Butter & Cheese Co Ltd.

Stratford—Chiswell J. P., tailleur.

Toronto—Bremer A. R. Co Ltd.

Hay Robert (The) Grain Co Ltd.

Wilmott (The) Adv. Co Ltd.

NOUVEAU-BRUNSWICK

CESSATIONS DE COMMERCE

Mechanics' Settlement—Harmer Elias parti pour Norton.

FONDS VENDUS

Hartland—Thorton W. F., mag. gén.

Norton—Price J. E., mag. gén à Elias Harmer.

NOUVEAUX ÉTABLISSEMENTS

Butternut Ridge—Guion & Starratt, mag. gén.

Hartland—Cass Wm, fargeron.

St-Jean—Williams (The) F. E. Co Ltd.

NOUVELLE-ÉCOSSE

DÉCÈS

Halifax—Moland P, hôtel.

DISSOLUTIONS DE SOCIÉTÉS

New Glasgow—Chisholm & Co, plômiers,

FONDS A VENDRE

Bedford—Richardson R. & Son, bois de sciage et mag. gén.

Chester Basin—Keddy N. W., mag. gén.

NOUVEAUX ÉTABLISSEMENTS

Amherst—Ford W. E., modes.

Halifax—Independent Cordage Co. Ltd., de Toronto, a ouvert une succursale.

Kempt Shore—Mosher James R.

New Glasgow—Chisholm & Mackay, plombiers.

Truro—Hay J., tailleur.

MANITOBA ET TERRITOIRES DU NORD-OUEST

CESSATIONS DE COMMERCE

Napinka—McCorquodale & Co, harnais.

CESSIONS

Morden—Carley & Studer, mag. gén.

Winnipeg—Rayner & Marchant, épice.

DÉCÈS

Strathcona—Webster N. J., hôtel.

DISSOLUTIONS DE SOCIÉTÉS

Bates—Smiley & Co, mag. gén. ; H. A. Smiley continue.

Elva—Shearer & Modeland, élévateur ; J. W. Modeland continue.

Lacombe—Dolmage & Inskip, hôtel ; A. T. Inskip continue.

FONDS A VENDRE

Edmonton—Fitzgerald F., tab c, etc.

FONDS VENDUS

Carman—Fisher R. B., quincaillerie à Buatner Bros.

Deloraine—Hunter Mde C, E., articles de fantaisie, etc à Melle L. E. Waldo.

Fletwode—Davis A. T., mag. gén. à E. C. Warner.

Neepawa—Lipka P. W., charrou.

Prince Albert—Mitchell W. J. & Co, pharmacie à F. H. Walley & Co.

Reston—Smith B. J., mag. gén. à John White & Sons.

Rathwell—Forbes T. C., mag. gén.

NOUVEAUX ÉTABLISSEMENTS

Brandon—Shore W. W., hôtel, a admis W. L. Capell.

Deloraine—Deloraine (The) Elevator Co.

Fort Saskatchewan—Sera & Co, mag. gén., a ouvert une succursale à Star.

Winnipeg—Club (The) Cigar Store Co.

COLOMBIE ANGLAISE

CESSATIONS DE COMMERCE

Greenwood—Deems & Co, hôtel.

Wellington—Rolston E. (Mde A. W.) mag. gén. parti pour Ladysmith.

Balzans Joseph, épice., parti pour Extension.

CESSIONS

Vancouver—Clements Geo., marchand tailleur.

EN DIFFICULTÉS

Grand Forks—Nahey & Kerman, merceries.

FONDS VENDUS

Rosland—Shaw S. B., tabac à Levy & Co.

The American Fire Insurance Co.

...DE NEW YORK...

—ETABLIE EN 1857

Bureau Principal pour le Canada, **TORONTO.****JAS. BOONER, Gérant.**

DES DEMANDES D'AGENCES SONT SOLLICITEES DANS TOUT LE DOMINION.

N. B.—Les porteurs de polices de cette Compagnie ont la garantie additionnelle de la Manchester Fire Assurance Co., d'Angleterre.

FEU :::: COMPAGNIE D'ASSURANCE MARINE BRITISH + AMERICA

FONDEE EN 1833

Capital en Argent - \$750,000.00. Actif Total, au-delà de \$1,478,588.05
Pertes payées depuis sa fondation \$18,707,996.75

Bureau Chef à Toronto, Ont. Geo. A. C. Cox, Président; J. J. Kenny, Vice-Président; P. H. Sims Sec.

EVANS & JOHNSON, Agents Résidents, 1723 Notre-Dame, MONTREALFondée en
1710

SUN FIRE INSURANCE

LONDRES,
Angleterre.La plus ancienne compagnie au monde, faisant exclusivement des opérations d'assurance contre le feu.
Le surplus, au-delà du capital et des obligations, excède \$7,000,000.Succursale Canadienne à **TORONTO, Ont.** - - - - **H. M. BLACKBURN, Gérant.**

☛ On a besoin d'agents dans tous les districts non représentés.

Provident Savings Life Ass. Society of New York

La meilleure Compagnie pour les Assurés et les Agents.

... Les agents habiles, et les personnes recherchant une position rémunératrice peuvent s'adresser au bureau principal ou à aucun des agents généraux de la Compagnie.

Bureau Principal pour Ontario : Temple Building, Toronto.

do do do Québec : Temple Building, Montréal.

THE FEDERAL LIFE ASSURANCE COMPANY

Bureau principal : **HAMILTON, Ont.**

CAPITAL ET ACTIF	\$1,669,660.80
SURPLUS AUX PORTEURS DE POLICES	723,257.77
PAYÉ AUX PORTEURS DE POLICES EN 1899	125,454.89

☛ Les Polices-Contrats les plus désirables. ☛

JAS. H. BEATTY,
Président.**DAVID DEXTER,**
Directeur Gérant.**J. K. McCUTCHEON,**
Surtint. des Agences.

Revelstoke — Gill James & Co, mag. gén. à McArthur & Harper de Kamloops

NOUVEAUX ÉTABLISSEMENTS

Ashcroft—Clarke S., pharmacie ouverte une succursale à Lillooet.

Nelson—Clements & Reister, hôtel.

Rossland—Kelliher & Campion, nouv.

Vancouver — Kwong Hang Chong, mag. gén.

Victoria — Wing Ohong Co, mag. gén.

Victoria et Alberni—Saunders Grocery Co Ltd.

PROVINCE DE QUEBEC

Cour Supérieure.

DEFENDEURS	DEMANDEURS.	MONTANTS
------------	-------------	----------

ACTIONS

Absents

Gaudet O.	Succ. Ls Tourville	481
Patenaude Alex. et al.	G. Deserres	330

Bryson

MacCosham John.	A. L. Rinfret	101
----------------------	---------------	-----

Chatham, N. B.

Schachter Chs.	S. M. Boyd et al	222
---------------------	------------------	-----

Longueuil

Fonrouge Jos. H.	Hubert Lamarre	116
-----------------------	----------------	-----

Montréal

Alexandracos.	K. Metrakos	2e cl.
Banque d'Hochelega.	Alf. Gauthier	200
Boyer Donat.	Mich Ths Brennan	267
Cité de Montréal.	S. Oligny	800
do	Philiias Vanier (dom.)	375

Carpenter Robert.	Elie Duchesne	118
------------------------	---------------	-----

Can. Pac Ry Co.	Cyriac Bellehumeur	134
----------------------	--------------------	-----

Dumas Emma.	G. W. Foisy et al	150
------------------	-------------------	-----

Danis Zélie.	Abr Blumenthal	500
-------------------	----------------	-----

Desautlers Denis L.	T. Morrisset	120
--------------------------	--------------	-----

Dick Jas jr.	Albert Brunet	123
-------------------	---------------	-----

Griffin Dame O.	Aug. Dionne	165
----------------------	-------------	-----

Gosselin Géd.	Marcelline Laliberté	110
--------------------	----------------------	-----

Hastre Hy.	Jules Trépanier	116
-----------------	-----------------	-----

Lafontaine Lady et al.	Nap. Rhéaume	3090
-----------------------------	--------------	------

Lamarche Jos.	Gilb. Marsolais	363
--------------------	-----------------	-----

Leprohon M. E.	J. M. Grothé	180
---------------------	--------------	-----

Lavoie Alph.	Dame Julie Ethier	100
-------------------	-------------------	-----

Murray Jas.	John Corbett	210
------------------	--------------	-----

Malo A.	J. C. Wilson & Co	142
--------------	-------------------	-----

Miller Dame H. et al.	Dame M. A. Prévost	243
----------------------------	--------------------	-----

O'Connell Rob. Jas et al.	Agnes E. O'Connell et vir	1e cl.
--------------------------------	---------------------------	--------

Perrault J. A. et al.	Chs Langlois	112
----------------------------	--------------	-----

Rochon Félix.	L. A. Wilson	126
--------------------	--------------	-----

Bochon Félix.	J. B. P. Raby	2e cl.
--------------------	---------------	--------

Robertson John.	Frk B. Ditts	154
----------------------	--------------	-----

Roy Alph.	Dame Mary Sweeney	2e cl.
----------------	-------------------	--------

Silverstone Jacob.	Royal Hat & Cap Mfg Co	190
-------------------------	------------------------	-----

Société Nat. de Sculpture.	F. Poirier et al	184
---------------------------------	------------------	-----

Tessier Albert.	A. Brunet & Co	132
----------------------	----------------	-----

Vauthier Nap.	J. Morris	400
--------------------	-----------	-----

Watt A. McT.	Ths A. Temple & Sons	2e cl.
-------------------	----------------------	--------

Young J. H. & Co.	Sœurs de l'Hôpital Général	170
------------------------	----------------------------	-----

New York

Simpson R. C. et al.	L. R. Dowker	5211
---------------------------	--------------	------

Ottawa

Harris Chs A. E.	Gazette Printing Co	262
-----------------------	---------------------	-----

Points à Pic

Tremblay D.	McKenna Thomson & Co	168
------------------	----------------------	-----

Quyon

O'Meara & Hodgins.	J. G. Mackenzie et al	1707
-------------------------	-----------------------	------

Ste Angèle de Laval

Scott Robt et al.	Succ. Ls Tourville	502
------------------------	--------------------	-----

St Cyrille

Parenteau-Walter et al.	H. Laporte et Cie	194
------------------------------	-------------------	-----

St Henri

Dupont Dame Hélène et al.	Marie Bélanger	124
--------------------------------	----------------	-----

Robert Dame Vve Victor.	Fort. Robert et al	3306
------------------------------	--------------------	------

Cité de St Henri.	J. D. Tellier	10000
------------------------	---------------	-------

Gougeon Hyp.	Montreal Loan & M. Co	1e cl.
-------------------	-----------------------	--------

Palardy Geo.	Jos. Brunelle et al	255
-------------------	---------------------	-----

St Jovite

Lalonde Wm.	H. C. St Pierre et al	119
------------------	-----------------------	-----

St Lambert

Mann Wm.	Jos. Horsfall	341
---------------	---------------	-----

St Roch de Richelieu

Gervais Henri.	P. E. Panneton	100
---------------------	----------------	-----

Westmount

Watts Martin H. et al.	Alex. M. Foster	5e cl.
-----------------------------	-----------------	--------

Cour Supérieure

JUGEMENTS RENDUS

DEFENDEURS.	DEMANDEURS.	MONTANTS
-------------	-------------	----------

Bury

Buzzell A. B.	R. H. Pope et al	163
--------------------	------------------	-----

Dudswell

Stacey W. H.	D. W. Hyndman	135
-------------------	---------------	-----

Eaton

Garnsby G. N.	G. A. Le Baron	106
--------------------	----------------	-----

Lingwick

McRay Donald.	J. P. Gendron et al	106
--------------------	---------------------	-----

Longueuil

David Ernest et al.	Corinne Labbé et vir	100
--------------------------	----------------------	-----

Magog

Dussault Joseph.	G. E. Manson et al	129
-----------------------	--------------------	-----

Montreal

Berthiaume Trefflé et al.	Garand Terroux & Cie	161
--------------------------------	----------------------	-----

Coulter John et al.	Edw. Power	555
--------------------------	------------	-----

Dessane Alexis.	Chs F. Vinet	113
----------------------	--------------	-----

Giffin A.	Gasp. Deserres	133
----------------	----------------	-----

Goyer Albert.	La Reine	100
--------------------	----------	-----

Lafontaine Lady Mary J. et al.	Albina Tétrault	1633
-------------------------------------	-----------------	------

Lapointe Mich. et al.	Pierre Demers et al	183
----------------------------	---------------------	-----

Lasalle Emile.	Trefflé Berthiaume	347
---------------------	--------------------	-----

Lamarche Nap.	La Reine	200
--------------------	----------	-----

Martel Dame D. et al.	The John D. Ivey Co	401
----------------------------	---------------------	-----

Paré J.-B.	J.-B. Roy	300.
-----------------	-----------	------

Rochon Starniel's fils et al.	Quebec Bank	629
------------------------------------	-------------	-----

Whelan Wm.	La Reine	100
-----------------	----------	-----

Whelan John P. jr.	Hy Birks	146
-------------------------	----------	-----

Montréal Sud

Drolet Ths.	A. A. L. Brien	191
------------------	----------------	-----

McCaskey, Dougall & Co.
Fabricants de
Vernis Fins
et *Savons*.
Montreal

LS. DESCHENES
ENGANTEUR DE COMMERCE

— ET —

Jobber en Chaussures
NO 60 RUE ST-JEAN
QUEBEC

N. B.—Messieurs les marchands de la campagne épargneront de l'argent en venant me faire visite avant d'acheter ailleurs. J'ai constamment en mains toutes sortes de jobs pour leur commerce

Téléphone Bell Main 2681

Marc A. Brodeur & Cie

Marchands
Tailleurs...

1858 Rue Notre-Dame

A quelques portes à l'ouest
de la rue McGill,

MONTREAL.

C. H. WALTERS & CO.
BANQUIERS

3, Rue Saint-Sacrement, Montréal.

Achat et vente de Billets de Commerce.
Négociation de Bons et Débitures.

TEL. BELL MAIN 1571.

MAISON ETABLIE EN 1858.

D. COLLINS

(Près de la Gare Dalhousie)

44 Rue St-Paul, Montréal.

Manufacturier
de Balances en
tous Genres.



Balances à Poin
et à Charbon,
faites à ordre.

Spécialité : Réparations de tous genres.

COMMIRÉ & DEMERS
FONDEURS

Enverront sur demande leur liste
de prix et d'escompte pour les arti-
cles en fonte, comprenant : —

Poêles et Fourneaux de Cuisine, Tortues,
Poêles pour Repasseuses, -- Poêles à
Fourneaux, Chaudières, Bouilloires,
(Canards), Eviers, Bancs d'Ecoles,
Bancs de Jardins, -- Roues,
Et une grande quantité
d'autres articles en
fonte.

BUREAUX, ATELIER ET ENTREPOT

Coin des rues ONTARIO et DESJARDINS.

MAISONNEUVE, MONTREAL

THE NATIONAL LIFE ASSURANCE CO. OF CANADA

INCORPORÉE PAR ACTE SPÉCIAL DU PARLEMENT DU CANADA

CAPITAL AUTORISÉ \$1,000,000

Bureau Principal : Temple Building, Toronto.

H. S. HOWLAND, Président. R. H. MATSON, Directeur-Gérant. F. SPARLING, Sec.-Trésorier

Les personnes qui ont l'intention de s'assurer devraient examiner les plans
attrayants de la "National Life," avant de s'assurer ailleurs.

On demande des agents actifs et de confiance, dans tous les comtés de la Province de Québec : ils devront être des hommes d'une réputation inattaquable.

S'adresser au Bureau Principal, Temple Building, Toronto.

ou à Chs. G. Glass, Gérant Provincial, 180 rue St-Jacques, Montréal.

St Constant		
Robert Philippe.....	Dame A. Harrel	146
Ste Cunégonde		
Côté Basile.....	Dame P. Lecompte	200
Québec		
Brayère P. B. de la.....	G. Leclerc et al	2267
Sherbrooke		
Irwin J. A.....	Eastern T. Bank	475
St Louis-Mile End		
David J. A. W.....	John P. Seybold	154
Corbeil Chs.....	Nap. Rhéaume	1562
Trois Rivières		
Dufresne J. Ulric.....	M. T. Brennan	198
Westbury		
Lepitre Phil.....	C. King	185

Cour de Circuit

JUGEMENTS RENDUS

DEFENDEURS.	DEMANDEURS.	MONTANTS
Absents		
Chagnon H.....	V. Chicoine	33
Belœil		
Messier H.....	T. Préfontaine & Cie	36
Clifton		
Wheeler Oscar J.....	R. H. Pope et al	53
Caughnawaga		
Offret J.....	D. Dunberry	9
Cookshire		
Carr Isaac.....	R. H. Pope et al	17
Theunissen J. D.....	W. H. Wiggett	11
Côte St Paul		
Nantel J.....	R. Gohier	20
Dudswell		
Stacey Wm H.....	H. A. Taylor	66
East Angus		
Westgate Robt.....	A. Roux	97
Eaton		
Libley L. H.....	J. Kerr	8
Emberton		
Dabé Frk et al.....	L. R. Willard	34
Hereford		
McPheters A. B.....	E. Lafoc	87
Hadled Cove		
Boisvert Aimé.....	D. O. Bourbeau	34
Knowlton		
Scott Wm F.....	E. T. Bank	59
do.....	Hooey Bros Packg Co	52
Hingsley		
Belanger Ferd.....	J. Rosenberg	46
Lachine		
Lachapelle Pacifique.....	H. Trudel	29
Lennoxville		
Moulton Hy.....	W. H. Wiggett	16
Lingwick		
McAulay Donald.....	F. C. Dudley et al	75
Longueuil		
Daval Alph.....	J. C. Lamothe	25
Magog		
Lépine Ovila.....	Hooey Bros Packg Co	61
Melbourne		
Woodward John.....	G. A. Le Baron	75

Montréal

Amos Dame Mary.....	L. N. Moreau	28
Auger E.....	L. Villeneuve	32
Archambault E.....	E. B. Desmarteau	26
Blanchard F.....	J. L. Racicot	16
Bergeron H. et el.....	J. Abel	24
Binette P. E.....	Dame E. St Amand	10
Bazinet M.....	Bélanger & Amos	8
Birchman A.....	J. B. LeBlanc	12
Bélanger Dame N.....	J. Bacon	6
Brière Léon.....	Z. Renaud et al	25
Brown J. et al.....	S. Simpson et al	39
Bailey E.....	A. Galipeau	22
Brouillet J. L.....	P. Gravel et al	69
do.....	Dame S. L. G. Burn	24
Bordua Ulric.....	L. J. Hubert	25
Bolduc Alf.....	M. Vézina	12
Brunet J. E.....	J. Lizabel	55
Buswell Walter.....	Jos. Vernier	32
Beresford John.....	Damien Beaupré	11
Chabot Wm.....	M. Rafelovitch	97
Cunningham Dame E. A.....	L. H. Ewing et al	26
Cusson A.....	Montreal Canning Co	13
Cadotte Dame G.....	J. Bacon	13
Coullombe O. V.....	C. W. Lindsay	70
Coarse Arthur.....	Chs Harvey	25
Cousineau Ovila.....	J. L. Racicot	22
Clark Dame S.....	L. Hunter et al	6
Desjardins W.....	M. Rafelovitch	46
Drouin A.....	J. Pelletier	52
Drainville G.....	J. Pelletier	48
Décarie Gervais.....	U. Pazé et al	32
Dunham E. H. & Co.....	John L. Cassidy Co	20
Droesby Dr T.....	F. Wallace	25
Deguire Arthur.....	Dame E. M. Mussen	6
Desormeau Narc.....	A. A. L. Brien	35
Ethier A.....	G. Desautels	5
Ethier Jules.....	L. Gauthier	20
Goldstein Dame B. et vir et al.....	M. Vineberg	76
Guay Chs.....	G. Bertrand	14
Guerin O.....	A. Valiquette	5
Grignon H.....	W. Bessette	5
Gauthier A.....	L. Delcourt	45
Gariépy Dame C. et vir.....	Dame C. Labbé et vir	76
Hébert C.....	L. Deneau	30
Hamel Arthur.....	Dame M. Beauchamp	12
Johnson David.....	John Galley et al	8
Kennedy R.....	A. Griffin	18
Kelley E. R.....	Ths Ligget	22
Kingsley Victor.....	J. L. Racicot	12
Leblé T. père.....	E. Paquette	23
Langevin M.....	Dame L. Béclair	22
Latulippe A.....	G. W. Foisy et al	24
Lallemant A. G.....	Dame J. Sauvageau	10
Lefrovitz V. et al.....	L. Flohr	45
Lachance Jos.....	A. Coullé	23
Lepage Em.....	Narc. Léveillé	10
Loiseau C.....	F. X. Berthiaume	9
Marois A.....	L. A. Aubin	12
Massé T.....	J. E. Fortier	10
Morache C. O. et al.....	Dame E. St Amand	43
Malo A.....	P. Larivière	55
Meunier Evariste.....	Chs Racicot	81
Morel A. A.....	P. A. Lefebvre	7
Mooney Ths.....	G. R. Hutton	22
Malo App.....	J. T. Lalonde et al	59
Morache J.....	J. Bacon	10
Nadon E.....	S. Thibault	25
Paquin L. E.....	S. Craig et al	14

La Farine Préparée

(SELF-RAISING FLOUR)

de Brodie & Harvie

est aujourd'hui la farine préférée des ménagères. Elle donne une excellente pâtisserie, légère, agréable et recherchée par les amateurs. Pour réussir la pâtisserie avec la farine préparée de Brodie & Harvie, suffit de suivre les directions imprimées sur chaque paquet.

10 et 12 RUE BLEURY, MONTREAL

G. ELIE AMYOT

IMPORTATEURS D'ARTICLES DE

Modes et Hautes Fantaisies

EUROPÉENNES ET AMÉRICAINES

Téléphone 887 ♦ En gros seulement

59, rue Dalhousie, B. V., Québec



A. RACINE & CIE

IMPORTATEURS ET JOBBERS

— EN —

Marchandises Sèches

Générales

DE TOUTES SORTES.

340 et 342 Rue St-Paul

— ET —

179 et 181 rue des Commissaires

MONTREAL.

Almanach Agricole, Commercial et Historique

POUR 1900

Renseignements les plus complets sur l'Eglise du Canada, le Gouvernement, etc., etc.
5 Cts l'Exemplaire.

Almanach des Familles,

POUR 1900

Belles histoires, légendes, conseils pratiques.

En vente chez tous les libraires et principaux marchands. 5 Cts l'Exemplaire.
J. B. Rolland & Fils, Editeurs, rue St-Vincent, Montréal

Téléphone 13.

JOS. AMYOT

No 45 rue Dalhousie,

QUEBEC

Négociant en Marchandises



Européennes,

Américaines,

et....

Canadiennes.

J. W. HILL

Propriétaire d'Entrepôts

ENTREPOT, REFRIGERATEUR PUBLIC
POUR EFFETS PERISSABLES EN
DOUANE OU LIBRES

Entrepot No 73

Magasin :

Bureau :

Coin des rues
William et Queen

No 48 rue William
MONTREAL

Marchands

Ne laissez pas vieillir vos
comptes. Faites les collecter
ou vendez-les à

JEAN C. BRAZIER,

97 rue St-Jacques.

Tel. Main 2784.

Ne jouez pas avec la Saleté

MAIS EMPLOYEZ

VITO

La Poudre de Savon de Castille

Elle nettoie tout

et n'abime rien.

Perrault H.....	A. Mireault	33	Ste Hélène de Chester	
Pilette Armand.....	H. Laverdure	6	Langlois Nap.....	V. Dionne 44
Phelan Pat.....	S. A. de Lerimier	7	St Henri	
Provost S.....	J. Skelly et al esqual	16	Paquette A. & Cie.....	Delle H. Clough 13
Popps D.....	A. H. Graham	21	Driscoll J.....	E. H. Chamberlain 12
Primeau J.....	D. Dufresne	10	Jacob C.....	A. Boucher et al 35
Quintal P. F.....	P. Laferrrière	16	Evans J.....	A. Boucher et al 7
Rcy M.....	F. Lapointe	23	Gagnon Eng.....	Z. Vineberg 28
Koode C. L. de.....	Cie d'Imp. et de Pub. de Montréal	12	Dagenais A.....	J. Luttrell 5
Ryan P.....	Dame C. McLeod	35	St Louis Mile End	
Rutenberg W.....	S. Aronovitch	7	Lavoie Ulderic.....	A. Themens 9
Richard C.....	A. Lalonde	5	Chaussé A. et al.....	Dame E. St Amand 14
Reynolds P.....	Dame L. Luttrell	33	Héroux J.....	O. Proulx 21
Sauriole Hermisdas.....	E. Galarneau	10	Campeau Nap.....	A. A. L. Brien 35
Stauffer S. J.....	A. Leblanc	9	Tétreault L. Em.....	The Beaubien Produce Milling Co 11
Sloan E.....	Dame D. Lamontagne	50	St Rosaire	
St André Victor.....	Montreal Loan and M. Co	76	Desharnais Eugène.....	C. Rousseau 45
Séguin Dame A.....	Léandre Demers	24	Tingwick	
Tapin N.....	A. Gagner	29	Verville Olivier.....	V. Dionne 14
Tremblay Delle M. L.....	G. W. Foisy et al	25	Victoriaville	
Trestler Dr Chs.....	A. Bourret et al	13	St Onge Léandre.....	T. Michel 14
Turgeon J. E.....	S. Craig et al	15	Valleyfield	
Vaillancourt Benj. et al.....	J. E. Berthiaume	15	Rochefford O.....	J. C. Lamothe 17
N. D. du Bon Conseil			Verdun	
Foucault Frs N. & Norbert.....	Joséphine Richard	38	Woodwall J. et al.....	H. Blackford 35
N. D. des Neiges			Warwick	
Perrault Delle H.....	A. O. Desrosiers	12	Gendreau David.....	J. Rosenberg 23
Newport			Farley Wm.....	J. Moyles 91
Buchanan Alex.....	R. H. Pope et al	10	Westmount	
Buck T. W.....	do	30	Raphael J. F.....	J. Patterson 31
Statton Digray.....	do	58	Garceau L. A.....	S. Craig et al 13
Orford			Westbury	
Fosberry Wm.....	T. B. McKelvey	28	Bédard Geo.....	J. M. Stevenson 17
Sawyerville			Greenwood Frk.....	R. H. Pope et al 44
Mailloux Jos. A.....	T. Robertson Co	96	Levesque Chs.....	L. Laflamme 14
Sherbrooke			Levesque Chs.....	J. M. Stevenson 17
Codère Allida & vir.....	R. Hooper sr	47	Paré Alf.....	H. Aubin 25
Burbeck John J.....	R. Sampson	7	Quintin Ovide.....	L. J. D. Gauthier 59
Janelle J.....	C. C. Cabana	12	Whitton	
McFadden J. W.....	do	17	Kerr Geo. H.....	H. B. Brown et al 39
Page Ths W. et al.....	Eastern T. Bank	33	McLeod K. W.....	E. T. Bank 29
Parent Gaudias.....	J. F. Kerr	13		
Peck Thos F.....	F. L. Bean	37		
Pelletier Théod. et al.....	E. Martineau	48		
Roberts W. W.....	C. C. Cabana	33		
Smith Mary.....	J. A. McKechnie et al	28		
Wilson James F.....	S. & S. Montreal Fire Ins. Co	35		
Sorel				
Beauchemin Nap.....	S. D. Joubert et al	37		
St Adelphe				
Thiffault Frs.....	N. Matteau	57		
St Albert de Warwick				
Tourigny Onés.....	E. Crépeau	62		
St Constant				
Massé P. A.....	J. B. B. Prévost	6		
Ste Cunégonde				
Morin J. A.....	O. L. Hénault	7		
Joanette Duncan.....	J. B. Lalonde et al	11		
St Christophe				
Garneau Rosmer et al.....	E. Crépeau	62		
Ste Geneviève				
Léblanc F.....	F. X. Demers	45		

Automobile pour ambulance

Nous lisons dans l'*Eclairage Electrique* que l'hôpital de Saint-Vincent-de-Paul de New-York emploie depuis quelque temps comme voiture d'ambulance une automobile électrique construite chez Wood et Son. Les deux roues d'arrière sont mues par deux moteurs de chacun deux chevaux de puissance suspendus sur l'essieu; la batterie d'accumulateurs, placée dans une caisse située au-dessous de la voiture, comprend 44 éléments; le combinateur permet d'obtenir trois vitesses pour la marche arrière; la vitesse maximum est de 24 kilomètres à l'heure; les roues sont garnies de caoutchouc plein. L'intérieur est largement éclairé par une lampe à incandescence.

R. WILSON SMITH

COURTIER EN
DEBENTURES



Débetures Municipales, des Gouvernements et des Chemins de Fer achetées et vendues. - - - - -
Débetures de premier ordre pour placements de fonds en fidéi-dépôts, toujours en mains. - - - - -
Bâtisse Standard Life

151 rue St-Jacques, Montréal

BLEU CARRÉ PARISIEN



Le "Bleu Carré Parisien" est exempt d'indigo et ne tache pas le linge.

Il est plus fort et plus économique que n'importe quel autre bleu employé dans la buanderie

A obtenu une Médaille d'Or.

TELLIER, ROTHWELL & CIE.

Seuls fabricants. MONTREAL

Les Plus Purs,
Les Plus Forts et
Les Meilleurs



EXTRAITS DE FRUITS PURS DE DALLEY.



Ces extraits sont les plus fins qui se fabriquent. Ils ont le véritable parfum du fruit et toute sa force.

Vendus en bouteilles de 1 once à une livre.—Dix extraits différents.

10, RUE ST-JEAN,
MONTREAL

P. F. DALLEY CO.
LIMITED
HAMILTON, CAN.

EMILE JOSEPH, L.L.B.

AVOCAT

NEW YORK LIFE BLDG., MONTREAL

Chambre 701.

Tel. Bell Main 1787

UNE MEDECINE IDEALE

Pour la famille. Contre l'indigestion, l'état bilieux, le mal de tête, la constipation, le mauvais teint, la mauvaise haleine, et tous les dérangements de l'estomac, du foie et des intestins.

Les "RIPANS TABULES"

Agissent doucement et promptement. Une digestion parfaite résulte de leur emploi. Une seule soulage. En vente par tous les pharmaciens, ou envoyées par maille

Ripans Chemical Co., 10 Spruce St., N.Y.

HORMISDAS CONTANT, Entrepreneur Plâtrier, 290 rue Beaudry. Phone Bell E. 1177.

Journal des Débats, Paris

EDITION HEBDOMADAIRE

Le journal des Débats, dont la réputation est universelle, publie une édition hebdomadaire spécialement distribuée aux pays qui n'ont pas de relations postales quotidiennes avec la France.

Cette revue contient les meilleurs articles parus dans l'édition quotidienne.

Prix d'abonnement, \$2.60 pour six mois.

17 RUE DES PRETRES SAINT-GERMAIN L'AUXERROIS
PARIS, France.

A VENDRE et ECHANGER

Propriétés
payant **10%**

Conditions faciles. Bonne localité.

Maisons à Louer.

Argent à Prêter.

Art. G. Bourassa & Cie

26 Rue Saint-Jacques.

Ventes enregistrées à Montréal.

Pendant la semaine terminée le
21 juillet 1909

MONTREAL EST

QUARTIER ST-JACQUES.

Rue Visitation, Nos 344 à 354. Lots 1104, 1105, avec maison en brique, terrain 71.9 x 108 sup 7749. Eva St-Amand, épouse de Albert Jetté à François Lucien Sylvestre; \$9,500 [51285].

Rue Beaudry, Nos 328 à 332. Lots 718 et 719, avec maison en brique, terrain 20.9 x 78.3, sur 1624, 1 do 21.3 x 78, sup 1683. Jos. Edm. Renaud à Chs. H. A. Guimond; \$2678.67 [51297].

QUARTIER ST-LAURENT

Rue Prince Arthur, No 96. Lot pt 110-7, avec maison en brique, terrain 24.7 x 75. The Merchants Bank of Canada à Harry Bloom; \$5000 [51316].

QUARTIER ST-LOUIS

Rue Ste Elizabeth, No 128. Lot 363, avec maison en pierre et brique, terrain 42 d'un côté 39 de l'autre x 94.9 sup 3337. Joseph Binette à Alfred Gauthier; \$4000 [51305].

QUARTIER STE-MARIE

Rue St Adolphe, Nos 19 et 21. Lot 173, avec maison en brique, terrain 43 d'un côté 42.6 de l'autre x irrég sup 3594. The Montreal Loan & Mortgage Co à Ellen Buckley veuve de James Green; \$1775 [51286].

Rue Visitation, No 307. Lot 970, avec maison en brique, terrain 37x68.6 sup 2525. Louis Octave Perrault à Joseph Gravel; \$1287.50 [51288].

MONTREAL OUEST

QUARTIER STE-ANNE

Rue Centre, No 9. Droits dans le lot 663, avec maison en bois, terrain 53.8 x 169 sup 8586. Patrick Malone à Michael Malone; \$2500 [133997].

QUARTIER ST ANTOINE

Rue St Antoine, Nos 152 et 154. Lot 707, avec maison en bois et brique, terrain 36 pds x 1 arpent. Le Shérif de Montréal à Chs F. Smith; \$225 [133496].

Rue de la Montagne. Lot 1536-2, terrain 15x122 sup 3050 vacant. Thomas Lamb à Moïse Ritchot; \$4000 [133407].

Rue Bishop, Nos 236 à 246. Lots 1703-5, 6, 7, avec maison en pierre et brique, terrain 20x129.3 chacun. Dame Victoria Martin épouse de N. Deslauriers à la succession J. A. Massue; \$36000 [133413].

HOCHELAGA ET JACQUES-CARTIER

QUARTIER HOCELAGA

Rues Notre-Dame, Nos 431 à 439, et Ste Catherine. Lots 148-95 à 105, 118, pt 148-84 à 94, 106 à 117, 119, 198, 258 à 263, 268, avec entrepôt en bois, 1 terrain irrég sup 80411, 1 do 20 x 230; 1 do 15.6 x 120 sup 1860; 1 do sup 14700; 1 do sup 33450; 1 do sup 6775; 1 do sup 14403. Gaspard Deserres à Wm. de M. Marier; \$40000 [85680].

QUARTIER ST DENIS

Ave Mont Royal. Lots 324-49, 50 51, avec maison en pierre et brique (neuve), terrain 72 x 100. Joseph et Édouard Latreille à Napoléon Deslauriers, \$7200 [60705].

Ave Papineau. Lot 335-6, terrain 25 x 139 d'un côté et 139.1 de l'autre, sup 3476 vacant. Jos. Anthime Guénette à Arménie Chevalier; \$500 [85709].

Rue Rivard, No 540. Lot 162-179, avec maison en brique, terrain 22 x 70. Jos. Narc. Arsenault à Mendoza Langlois; \$2200 [85729].

QUARTIER ST GABRIEL

Rue Wellington, No 604 et Magdalen No 448. Lot pt 3151; 3152, avec maison en brique, terrain 48 x 87.6 d'un côté et 93.6 de l'autre, sup 4350. Jean McVicker Browne épouse de Wm Dawson Johnston et al à The Bank of Montreal; \$11000 [85653].

Rue Knox. Lots 3399-153 et 154, terrain 23 x 90, sup 2070 chacun, vacants. Jas A. Edwards à Louis Beaudry; \$900 [85708].

QUARTIER ST JEAN-BAPTISTE

Rue Rachel, Nos 43a et 45. Lot 1-222, avec maison en bois, terrain 25 x 117 d'un côté et 116.6 de l'autre, sup 2919. Michel J. B. Jos. Gariépy à Ed Nap. Hébert; \$1250 [85647].

Rue Rivard, No 352. Lot 15-381, ½ S. E. 15-380, avec maison en brique, terrain 30 x 70. Alice Charland à L. Charland & Cie; \$975 [85677].

Rue Berri, Nos 927 à 933. Lot 15-59, 59, 15-104-58 et 59, avec maison en pierre et brique, terrain 40 x 80. Joseph Arthur Allard à Joseph Filteau; \$5200 [85685].

Rue Lasalle. Lot 6-25, terrain 24 x 69, sup 1656, vacant. Joseph Filteau à Jos Arthur Allard; \$500 [80687].

Rue Cadieux, No 849 b et c, avec maison en pierre et brique, terrain 20 x 66.6, sup 1330. Joseph Narcisse Arsenault à L. Albéric Amiot; \$3300 [85690].

Rues St-Hubert, Ave Mont Royal, Massue, Bienville et Resther. Lot 11-92, 11-4 à 7, quartier St-Denis 325-26 à 35 325-40, 41, 42, 325-149 à 157, 168 à 176,

ON DEMANDE à acheter une maison double sur la rue Sherbrooke, ou au nord de la rue Sherbrooke dans les environs du Carré Saint-Louis.

A VENDRE — 2788, rue Ste-Catherine, à bas prix, pour clore une succession, une maison en parfait ordre. Pour plus amples informations, s'adresser à

H. M. SIMPSON,
No 29 Canada Life Building

TELEPHONE: MAIN 3344

E. R. GAREAU

AGENT D'IMMEUBLES

1511, RUE NOTRE-DAME, MONTREAL

Près de la rue Bonsecours.

TELEPHONE BELL MAIN 2154

Il y a profit pour les marchands à vendre les produits bien annoncés.

LES PILULES DE LONGUE-VIE
DU CHIMISTE BONARD

ont une vente toujours croissante. ...\$4.00 la doz. 5% escompte à 30 jours. Se détaillent à 56c. la boîte. 6 boîtes pour \$2.50. Dans toutes les pharmacies et épiceries de gros ou directement à la Cie Médicale Franco-Coloniale, 202, rue Saint-Denis, Montréal.

Modes d'Été

Pour Hommes

Idans les Derniers Genres

Coupe Parfaite, Façon Soignée,
Prix Raisonables.

A. L. Brault

MARCHAND-TAILLEUR

No 53, rue Bleury, Montréal.

TEL. MAIN 1961

T. F. TRIEY

..Immeubles..

Argent à prêter sur Propriétés de ville
et sur Fermes améliorées.

ASSURANCES—EVALUATIONS

Téléphone Main 3090

Chambre 33, Bâtisse "Imperial"

107 RUE ST-JACQUES.

La Viatorine

EMULSION SUPERIEURE D'HUILE DE FOIE DE MORUE.

GUÉRIT Toux, Bronchite, Asthme,
Rhume, Scrofule, Phtisie,
Dyspepsie, Débilité Générale.
25c, 50c, \$1.00 la bouteille. En vente partout.

DÉPÔT PRINCIPAL

Institution des Sourds-Muets, St-Louis du Mile End.

BREVETS D'INVENTION

(France-Etranger)

Marques de Fabrique, Procès en contrefaçon, etc.

CASALONGA Ingénieur-Cop-
seil (depuis 1867)
PARIS 15 r. des Halles

Prop. Direct. (depuis 1878) du Journal (25 f. par an)

"CHRONIQUE INDUSTRIELLE"

Les Hommes d'Affaires

Ont très peu de temps à dépenser. Je me tiens à leur disposition à toute heure du jour ou du soir.

HARDOUIN LIONAIS,

D.C.D., L.C.D.,

CHIRURGIEN DENTISTE,

Gradué du "Philadelphia Dental College," licencié
du Collège Dentaire de la P. de Q.

2359 RUE STE-CATHERINE

MONTREAL

Tél. de Bureau: Up 2498. Résidence, E. 870.

terrain 27.8 x 142, supr 4070; 4 do 22 x 84.6; 28 do 24 x 72; 3 do 24 x 85 chacun vacants. La succession J Aimé Massue à Victoria Martin, épouse de Napoléon Deslauriers; \$18000 [85704].

Ave Mont Royal. Lots 11-4 à 7, avec maison en pierre et brique neuve, terrain 22 x 84.6, supr 1859 chacun. Victoria Martin épouse de Nap. Deslauriers à Joseph et Edouard Latreille; \$7200 [85798].

Rue Chambord, Nos 226 à 236. Lots 6-166, 167 et 168, avec maison en brique, terrain 72 x 70. Le Shérif de Montréal à The Sun Life Assurance Co; \$2250 [85707].

STE-CUNEGONDE.

Rue Quesnel. Lot 830, avec maison en brique, terrain 30 x 80. Louis Roch à Arménus Legault; \$2,200 [85724].

ST LOUIS—MILE END

Rue Cadieux. Lot ½ N. 137-110, avec maison en bois et brique, terrain 21 x 87.6, supr 1859. Napoléon Archambault à Gédéon Germain; \$1300 [85723].

WESTMOUNT.

Rue Montrose. Lot 282-142, terrain 50 x 187.6 vacant. John Macfarlane à The Town of Westmount; \$5062.50 [85639].

Rue Montrose. Lot pt N.O. 282-142, terrain 5 x 187.6 vacant. The Town of Westmount à David Robertson; \$421.87 [85640].

Rue Ste Catherine. Lot pt S.E. 219-6 pt 219-5, terrain 60 x 150, supr 9000 vacant. Charles W. Davis à James M. Douglas; \$3850 [85655].

Ave Roslyn. Lot 219-182, terrain 50 x 111 vacant. The Westmount Land Co à Catherine F. Coupland, épouse de John Stewart; \$1942.50 [85667].

Ave Grosvenor. Lots 219-27 à 31, 219-129 à 133, 113 à 126, terrain 50 x 111 chacun vacants. Allan Arthur Phillips à Alexander McGregor; \$31968 [85669].

Ave Ingleside. Lot 252-2 et 3; avec maison en pierre et brique, terrain 25 x 125 chacun. La faillite Pascal & Martial Dagenais à la succession Alexander Ewan; \$6670.63 [85672].

Ave Ingleside. Lot 252-5, avec maison en pierre et brique, terrain 25 x 125. La faillite Pascal & Martial Dagenais à la succession Elizabeth A. Ramsay; \$3335.31 [85773].

ST-HENRI.

Rue St Jacques, No 1885. Lots pt 1152, 1151, avec maison en brique, terrain 46.5 de front 44.9 en arrière x 109 d'un côté et 103 de l'autre; 1 do 3x44.9. Ohs Depocas à Marie Adèle. Alice Duckett; \$2200 [85725].

MAISONNEUVE

Ave Letourneux. Lots 8-24, 25, avec

maison en pierre et brique, terrain 25 x 100 chacun. L. Albéric Amiot à Jos Narcisse Arsenault; \$8900 [85191].

5me Avenue. Lots 2-806 à 809, terrains 25x60 chacun vacants. La succession Ohs T. Viau à Joseph Riendeau fils; \$1282 [85697].

2me Avenue. Lots 1-433, 434, terrain 25x100 chacun vacants. La succession Ohs T. Viau à Délila Bissonnette veuve de Adolphe Trudel; \$1068 [85698].

Ave Lasalle. Lots 8-431, 432, 433 à 436, avec maison en pierre et brique, terrain 25 x 100 chacun. Marie Massy à Dame Philomène Dompiere épouse de Nap. Massy; \$12000 [85728].

OUTREMONT

Rue Hutchison. Lot 32-2-19, terrain 50x100 vacant. The Montreal Investment & Freehold Co à Joseph Henri Olivier; \$750 [85626].

Rue Durocher. Lots 32-1-21 à 74, terrain 25x90 chacun. Wilfrid Robitaille à Mendoza Langlois; \$3000 [85716].

Rue Durocher. Lots 32-1-71, 72, terrains 25x90 chacun vacants. Mendoza Langlois à Jos Jac Perrier; \$1400 [85726].

Rue Durocher. Lots 32-1-73, 74, terrains 25x90 chacun vacants. Mendoza Langlois à Jos. Narc. Arsenault; \$1400 [85730].

VERDUN

Rue Evelyn. Lots 3405-352, 353, terrains 25 x 112.6, chacun vacants. La succession Daniel Hadley à Arthur F. Bourne; \$450 [85679].

Rue Church. Lots 3405-174 à 177, terrains 25 x 117, chacun vacants. La succession Daniel Hadley à Joseph Guérin; \$915 [85683].

Rue Wellington. Lots 3405-150 et 151, avec maison en construction, terrains 25 x 112.6 chacun. Léon Bissonnette à Albina Allard; \$800 (à réméré) [85695].

Ave Galt. Lot 4544, terrain 70 x 131.6 vacant. James E. Wilder et al à John Bevington; \$235.80 [85710].

Droits dans le lot 3404-22, pt 3404. George Latour à Alfred Latour; Pas de prix mentionné [85720].

SAULT AUX RECOLLETS

Lot pt S. E. 466. Ovide Collettere à Hermas Corbell; \$1800 [85699].

Lots 18-22 à 29. Henriette Laurent épouse de Jos. Morin à Méthalie Jacques épouse de Roch Hurteau; \$100 [85711].

Lots 18-22 à 29. Méthalie Jacques épouse de Roch Hurteau à Jos. Timothée Dansereau \$100 [85712].

ST LAURENT

Lot 687. L'Institut Catholique des Sourds Muets à Joseph Côté et Hyacinthe Côté; \$3500 [85721].



TUE
à tout coup!

L'Exterminateur Common Sense contre les Rats, les Souris, les Coquerelles et les Punaises. Le seul remède de confiance connu.

En vente partout.

Bureau: 381 Rue Queen Ouest, - Toronto.
Méfiez-vous des imitations sans valeur.

V. L. ACOMBE,
897 rue Ste-Catherine.

J. E. MILE VANIER,
Ingénieur Civil et Architecte.
Ancien élève de l'Ecole Polytechnique. Constructions Civiles et Religieuses, Aqueducs, Egouts, Pava-vages. -- 20 années de pratique.
107 rue St-Jacques, Montréal.

L. R. M. ONTBRIAND,
Architecte et Mesureur,
No 230 rue St-André
Montréal.

Tel. Bell: Main 3397. 1er Etage, Chambre 3

M. VICTOR ROY
ARCHITECTE ET EVALUATEUR — MEMBRE A. A. P. Q.
146, rue St-Jacques, Montréal.

Tel. Bell Main 3951 Tel. Marchands 1381

T. PREFONTAINE & CIE
LIMITÉ
Bois de Sciage et de Charpente
GROS ET DETAIL
Bureau: coin des rues NAPOLEON ET TRACY
STE-CUNEGONDE

Clos à bois, le long du Canal Lachine, des deux côtés. Téléphone Bell 8141, Montréal.

Spécialité: Bois préparés de toutes façons, assortis par longueurs et largeurs en grande quantité.

Laurence & Robitaille
MARCHANDS DE
Bois de Sciage et de Charpente
BUREAU ET CLOS
Coin des rues Craig et St-Denis
Bell Tel., Main 1488. MONTREAL
Tél. des Marchands, 804.
CLOS AU CANAL
Coin des Rues William et Richmond
Bell Tel., Main 3841

HOTEL RICHELIEU

Rue St-Vincent

MONTREAL

Confortable. A proximité des chars et bateaux.

Prix populaires.

Tél, Main 514.

L. A. COTÉ, Prop.



L. Z. MATHIEU,

Peinture et Décoration à bon marché,

No 245 rue Richelieu,
Ste-Cunégonde.

O. M. L. AVOIE,

Peintre-Décorateur,
Peintre d'Enseignes
et de Maisons. -- --
Tapisser et Blanchisseur,

No 482 rue St-Hubert,
Montréal.
Telephone East 1412.

E. D. OUVILLE,
137B rue St-Urbain, Montréal.

L. GIRARD & CIE, Plombiers, Couvreurs,
Ferblantiers. Spécialité: Corniche en
tôle galvanisée. 695 rue St-Denis. Tel. Mar-
chands 1910. Tel. Bell, Est 1017.

BELL TEL. EAST 1517.

TOUT OUVRAGE GARANTI

J. G. DUQUETTE

Autrefois de la
Montreal Roofing Co.

Couverture et Pavage

---GENERAL---

Bureau et Atelier, 949 de Montigny, Montreal.

Spécialités pour les couvertures en Gravois et en
Ciment. Planchers en Asphalte, Planchers en
Volcanite, Caves mises à l'épreuve des rats et
de l'humidité.

Réparations de toutes sortes faites avec promp-
titude.
Neige enlevée des toits par des hommes expéri-
mentés.

PAQUETAGE --POUR ENGINs.
2-11111111

ENVELOPPES EN MAGNESIE
1111111111
POUR TUYAUX.

HUILES ET GRAISSES
POUR MACHINES.

The William C. Wilson Co.,
LIMITED
24 Front St. E., Toronto, Ont.

LONGUE-POINTE

Lot 290-18. François Galipeau à Joseph Vinet ; \$975 [85694].

STE ANNE DE BELLEVUE

Lot pt 20. Emélie Crevier, vve de J.-Bte. Lanthier à Regis Crevier ; \$200 [85631].

Lot pt 20. Emélie Crevier, vve de J. B. Lanthier à Joseph Crevier fils d'Etienne ; \$200 [85632].

Lot pt 20. Joseph Crevis fils d'Etienne à Félix Paquin ; \$250 [85633].

POINTE AUX TREMBLES

Lot pt N. E. 79. Adolphe Duperrault à Joseph David ; \$7000 [85700].

RIVIÈRE DES PRAIRIES

Lot pt 121. George Vandelac à Uiric Desormeau ; \$6500 [85637].

STE GENEVIÈVE

Lot pt 74. Joseph Laniel à Cléophas Therrien ; \$50 [85686].

Voici les totaux des prix de ventes par quartiers :

St Jacques.....	12,178 67
St Laurent.....	5,000 00
St Louis.....	4,000 00
Ste Marie.....	3,062 50
Ste Anne.....	2,500 00
St Antoine.....	40,225 00
Hochelaga.....	40,000 00
St-Denis.....	9,900 00
St Gabriel.....	11,900 00
St Jean-Baptiste.....	38,675 00
Ste-Cunégonde.....	2,200 00
St-Louis-Mile-End....	1,300 00
Westmount.....	53,22 00
St Henri.....	2,200 00
Maisonneuve.....	23,250 00
Outremont.....	6,550 00
Verdun.....	2,400 80

\$258,541 47

Les lots à bâtir ont rapporté les prix suivants ;

Rue de la Montagne, quartier St Antoine, \$1.31 le pied.

Ave Papineau, quartier St Denis, 14 $\frac{1}{2}$ c le pied.

Ave Mont-Royal et rues Massue, Resther et Bienvenue, quartier St Denis, 23 $\frac{1}{2}$ c le pied.

Rue Knox, quartier St Gabriel, 21 $\frac{1}{2}$ c le pied.

Rue Lasalle, quartier St Jean-Baptiste, 30c le pied.

Rue St Hubert, quartier St Jean-Baptiste, 23 $\frac{1}{2}$ c le pied.

Rue Montrose, Westmount, 54c le pied.

Rue Ste Catherine, Westmount, 42 $\frac{2}{3}$ c le pied.

Ave Roslyn, Westmount, 35c le pied.

Ave Grosvenor, Westmount, 25c le pied.

5e Avenue, Maisonneuve, 21 $\frac{1}{2}$ c le pied.

2e do do 21 $\frac{1}{2}$ c le pied.

Rue Hutchison, Outremont, 15c le pied.

Rue Durocher, Outremont, 33 $\frac{1}{2}$ c le pied.

PRÊTS ET OBLIGATIONS HYPOTHECAIRES

Pendant la semaine terminée le 21 juillet 1900, le montant total des prêts et obligations hypothécaires a été de \$68,549, divisés comme suit, suivant catégories de prêteurs :

Particuliers.....	\$49,449
Successions.....	16,100
Oies de prêts.....	3,000
	\$68,549

Les prêts et obligations hypothécaires ont été consentis aux taux de :

5 % pour \$250 ; \$1,100 ; \$1,500 ; \$2,000 ; \$9,000 ; \$10,000 et \$15,000 :

5 $\frac{1}{2}$ % p.c. pour deux sommes de \$2,000 et \$3,000.

Les autres prêts et obligations portent 6 p. c. d'intérêt à l'exception de \$575 et \$1,500 à 7 pour cent.

La Construction

M. L. R. Montbriand, architecte, prépare les plans et devis pour un cottage que M. A. W. Reeves fera ériger à Pointe aux Trembles.

M. Jos. Sawyer, architecte, demande des soumissions pour 4 maisons formant 8 logements que M. S. D. Vallières fera ériger sur l'avenue Atwater à Westmount.

M. Jos Sawyer prépare les plans et devis pour 8 maisons que MM. Hamelin & Gagné feront ériger rue Dufresne. Les soumissions seront demandées sous peu.

M. Jos Sawyer, architecte, prépare les plans pour une maison que M. G. Méloche fera ériger rue Aqueduct.

Durant la semaine qui vient de s'écouler aucun permis de construire n'a été enregistré au bureau de l'inspecteur des bâtisses à Montréal.

La Pharm. Ridsch assure que la colle se conserve pendant très longtemps même en été, si on a soin d'ajouter, tandis qu'elle est sur le feu, du bétanaphol à raison de 2 gr. et du thymol 0,5 gr., sur 300 gr. de farine de froment et 1,400 gr. d'eau. Lorsque la colle est froide, on en emplit des bouteilles à large goulot qu'on bouche avec du papier paraffiné, puis on les dépose dans un lieu frais.

Ventes par le Shérif.

Du 31 juillet au 7 août 1900.

DISTRICT DE MONTREAL

Ghysens de Villers & Cie vs Joseph Deslauriers.

Oôte St Paul—Le lot 3912-260, situé avenue Davidson, avec bâtisses.

Vente le 2 août, à 2 h. p. m., au bureau du shérif à Montréal.

Alfred Dalbec vs M. Guerin et al.

Montréal—La partie N. O. du lot 89 du quartier Ste Marie, situé rue de Salaberry.

Vente le 2 août, à 10 h. a. m., au bureau du shérif.

L'Institution Royale pour l'avancement des Sciences vs Hypolite Gougeon.

St Henri—Les lots 395-167, 168, 169, 170, 77 et 78, situés rue St Antoine, avec bâtisses.

Vente le 2 août, à 2 h. p. m., au bureau du shérif à Montréal.

James A. Gillespie et al esqual vs Rémi Guertin.

Montréal—Le lot 2881 du quartier St Gabriel, situé rue Ropery ainsi que partie du lot 2880, situé rue St Charles, au quartier St Gabriel, avec bâtisses.

Vente le 2 août, à 11 h. a. m., au bureau du shérif.

Delle Philomène Durocher vs Patrick C. Shannon esqual.

Vaudreuil—Les lots 55, 91, 34, 111, 2, 3, 4, 127, 15, 16, 24 et 25.

Vente le 2 août, à 11 h. a. m., à la porte de l'église paroissiale.

U. Pauzé et al vs John Normandeau.

St Louis-Mile End—Le lot 10-119a, situé rue De Gaspé, avec bâtisses.

Vente le 3 août, à 10 h. a. m., au bureau du shérif à Montréal.

La Cité de Ste Cunégonde vs Ferdinand Bayard.

Ste Cunégonde—Les lots 2303 et 2304, situés rue Lévis, avec bâtisses.

Vente le 3 août, à 2 h. p. m., au bureau du shérif, à Montréal.

Hon. Sir D. A. Smith et al vs John Napier Fulton.

Montréal—La partie du lot 918 du quartier St Louis, situé rue Cadieux, Nos 671 et 675, avec bâtisses.

Vente le 3 août, à 11 h. a. m., au bureau du shérif.

DISTRICT DE BEAUCE

Fortunat Veilleux vs Joseph Robitaille. St George—Le lot 705, contenant 42 arpents.

Vente le 31 juillet, à 11 h. a. m., à la porte de l'église paroissiale.

DISTRICT DE JOLIETTE

In re Dame Philomène Goulet failli.

Joliette—Le lot 416, situé rue Delaudière, avec bâtisses.

Vente le 2 août, à 10 h. a. m., au bureau du shérif.

DISTRICT DE QUÉBEC

Jean Lapointe vs Ferdinand Provençal. St Sylvestre—Les lots 688 et 689, avec bâtisses.

Vente le 1er août, à 10 h. a. m., à la porte de l'église paroissiale.

La Cité de Québec vs Dame Vve Jos. E. Deblois.

Québec—Le lot 2919 du quartier du Palais, situé coin des rues Garneau et St Flavien, avec bâtisses.

Vente le 1er août, à 10 h. a. m., au bureau du shérif.

DISTRICT DE ST FRANÇOIS

Chs King vs Onésime Lepitre.

St Louis de Westbury.—Les parties des lots 19 et 18.

Vente le 31 juillet, à 10 h. a. m., à la porte de l'église paroissiale.

DISTRICT DES TROIS-RIVIERES

J. A. Vandal vs Ferdinand Roy.

Ste Thècle—Le lot 150, avec bâtisses. Vente le 1er août, à 10 h. a. m., à la porte de l'église paroissiale.

Dame Vve Eusèbe Angers vs John Gauthier.

Ste Anne de la Pérade—La moitié sud-ouest d'une partie du lot 413, avec bâtisses.

Vente le 1er août, à 10 h. a. m., à la porte de l'église paroissiale.

Moyen d'obtenir la cire la plus pure

Au lieu de jeter les gâteaux dans l'eau bouillante, on les enferme dans des sacs de forte toile qu'on plonge dans des chaudières pleines d'eau en ébullition. La cire passe à travers la toile et vient à la surface du liquide; tous les corps étrangers qu'elle pouvait contenir restent dans les sacs. Ainsi traitée, la cire n'a besoin que d'une seule fonte pour être suffisamment propre.

**Bibliothèque
et Archives
nationales**

Québec 

Le Prix Courant

Page(s) manquante(s)