



À chacun son Écho

# l'écho

de Louiseville

## DÉSASTRE

Dès 10.00 heures, la Seigneurie de Grand'Pré était littéralement prise d'assaut par les curieux venus constater de visu les effets de l'affaissement de terrain qui avait failli emporter le chalet, peu après minuit. L'expression des sentiments éprouvés par les curieux devant le désastre allaient de l'effroi à la stupéfaction.

Nos illustrations démontrent bien l'ampleur de la catastrophe. En haut : une vue d'ensemble, soit près de deux millions de pieds carré de terrain complètement bouleversés comme si la terre s'était engloutie dans un trou immense.

Les lecteurs trouveront un photo-reportage réalisé par notre rédacteur, Normand Ferrier Le Clerc, en pages 8 et 9.  
(Photo Flec)

Louiseville, MERCREDI 23 AVRIL 1969 48e année, no. 24 2 cahiers, 28 pages 10¢



- Ouverture de la Seigneurie le 15 mai p. 17
- L'École des Métiers: pas encore acquise p. 24
- LE FILM DE LA SEMAINE p. 7
- L'Honorable Rémi Paul à St-Alexis p. 22
- Annexion à Maskinongé p. 26



## 20ième anniversaire de l'U.D.G.P.

L'année 1969 marque le vingtième anniversaire de la fondation de l'Union Diocésaine des Gardes Paroissiales de Trois-Rivières.

Aussi pour fêter cet événement comme il convient, plusieurs manifestations ont lieu à intervalles différents dans chacune des paroisses où il y a une Garde Paroissiale.

Mais l'événement qui revêt une importance primordiale, sera le "BAL DE COTON" qui aura lieu samedi, le 3 mai, au Manège Militaire de Trois-Rivières, sous la présidence d'honneur du Colonel Honoraire Emile Caron de Québec et de Mme Caron et sous la présidence active du Lt. Col. Claude Baron, président diocésain et premier vice-président de la Fédération du Canada et de Mme Baron.

De hautes personnalités telles que : ministres, députés, maires et autres dignitaires assisteront à ce grand événement de l'année.

Les frais de musique seront sous la direction d'un orchestre des plus réputés de la région et le maître de cérémonie sera nul autre que le sympathique Tom Roux de renommée internationale.

Un copieux buffet froid sera servi à la fin de la soirée.

Inutile d'insister pour dire que tous les membres des Gardes Paroissiales doivent se faire un devoir et un point d'honneur d'être présents avec leur compagne. Une invitation spéciale s'adresse aux amis du mouvement étant donné que ce sera nul doute un événement qui restera mémorable dans les annales des GARDES PAROISSIALES.

Bienvenue à tous, samedi le 3 mai au Manège Militaire.

Origène St-Pierre,  
publiciste diocésain.

# CONGRÈS RÉGIONAL DES JEUNES CHAMBRES DE LA MAURICIE À LOUISEVILLE

C'est à Louiseville que se tiendra, les 3 et 4 mai prochain, le Congrès Régional des Jeunes Chambres de la Mauricie, sous la présidence de M. Raymond Gagnon de Louiseville.

Je tiens, au nom de M. Chantal Gravel, président actuel de la Jeune Chambre de Louiseville, à vous faire part des nombreuses activités prévues pour tous les membres de la Mauricie. Soulignons, par la même occasion que M. Gravel a en charge le montage d'un magnifique album-souvenir, qui sera remis à tous les congressistes.

De nombreux comités ont été mis sur pied et la responsabilité en a été confiée à des personnes hautement qualifiées :

M. René Lepage dirigera le Comité "Accueil et Réception". Une tente d'accueil sera érigée à l'entrée de la ville dès la veille du congrès permettant aux congressistes de faire connaissance à la chaleur d'un magnifique feu de camp. De plus, il y aura des soirées de danse, cocktail, journées d'études et réceptions civiques organisées par le dit comité.

M. Julien Cordeau aura en charge le Comité "Réception féminine". Ce comité a déjà prévu des dégustations de vins et fromages, une visite au Zoo de

St-Edouard et une parade de mode, tout cela, dans le but de plaire aux épouses ou amies des congressistes.

M. Yvon Picotte assumera le Comité "Publicité" qui comprendra les annonces, affiches, horaires et nombre d'autres choses encore.

M. Pierre Rivard animera le Comité du "Réveil" et M. Claude Lahaie celui de "Récration". Ces deux comités seront chargés, comme le dit leurs noms, de mettre de l'entrain durant les deux jours du congrès. Il va sans dire que ces deux comités marcheront de pair.

M. Gaétan Blais sera en charge du protocole, rôle qui lui va très bien, nous avons pu le constater souvent.

La décoration a été confiée à MM. Gilles Jourdain et Roger Legeault. M. Jean-Guy Gagnon s'occupera du logement des congressistes et M. André Cournoyer des locaux.

Souhaitons que, grâce à ce congrès, nous réussissions à donner aux membres Jeunes Chambres de la Mauricie le sens de la responsabilité et par cela, "FORMER NOS CHEFS DE DEMAIN".

$$1 + 1 = 1$$

## ÉCONOMIE DE \$4,520.00

Louiseville (B.M.). — Cette semaine, nous aimerions vous entretenir des budgets comparés et fusionnés aux postes de l'hygiène, du Bien-Être et des dépenses générales pour l'année 1969.

**Hygiène:** A ce poste, il en coûte présentement \$12,000. dollars à la ville et \$11,255. à la paroisse. Ce qui représente une dépense totale de \$23,255. dollars. Dans un budget fusionné, il en coûterait: \$12,000. à la ville et \$7,000. à la paroisse.

Ce qui représenterait une dépense totale de \$19,000.

Dans un grand Louiseville fusionné, nous réaliserions donc une économie réelle de \$4,255 dollars annuellement. Au poste du Bien-être cependant, la situation est inversée.

**Bien-être:** Il en coûte présentement: \$2,500 dollars à la ville et \$225. à la paroisse. Ce qui représente une dépense totale de \$2,725. dollars. Dans un budget fusionné, il en coûterait \$2,500 à la ville et \$1,260. à la paroisse.

se. Ce qui représenterait une dépense totale de \$3,760. dollars.

Une fusion occasionnerait donc à ce poste une dépense supplémentaire de \$1,035. dollars. Si nous comparons ces deux postes au budget:

Hygiène \$4,255. dollars (Economie)

Bien-être \$1,035. dollars (Dépense)

nous réalisons quand même une économie nette de \$3,220. dollars.

**Dépenses générales:** Il en coûte présentement \$6,500. dollars à la ville et \$1,750. à la paroisse. Ce qui représente une dépense totale de \$8,250. dollars. Dans un budget fusionné,

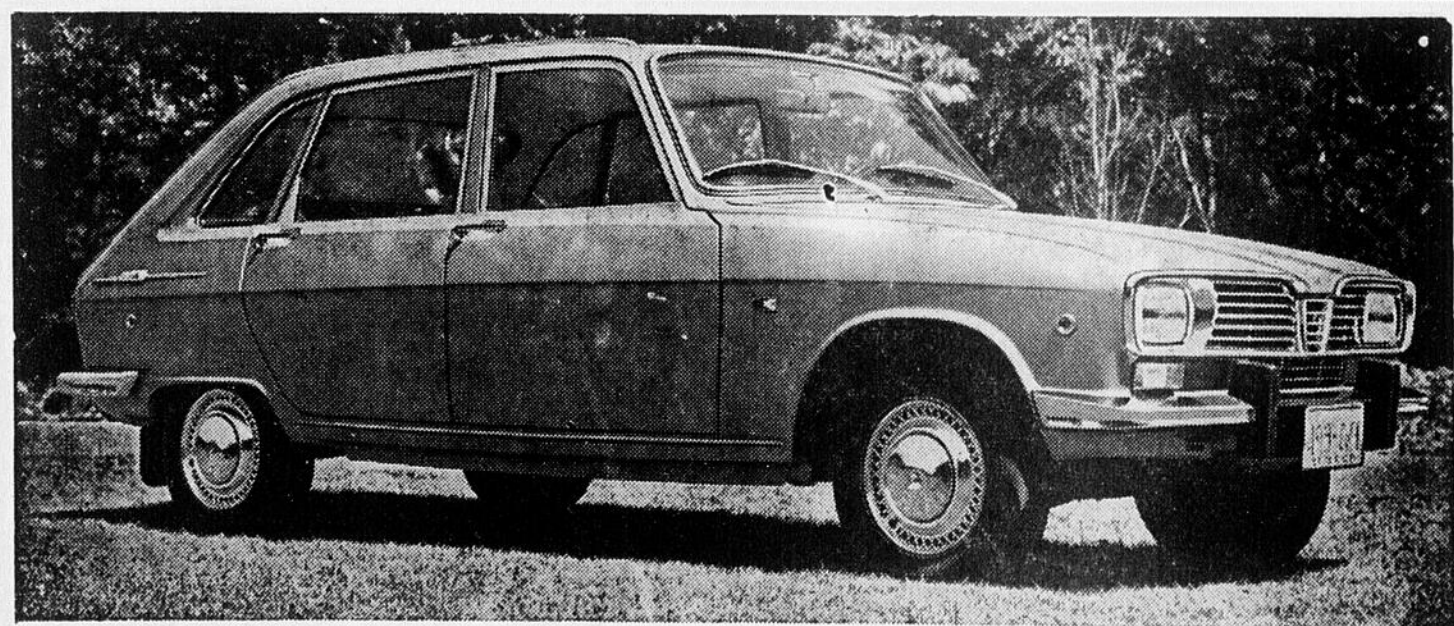
il en coûterait \$2,300. dollars à la ville et \$1,000. à la paroisse. Une fusion occasionnerait donc à ce poste un surplus budgétaire de \$1,300. dollars. Cela s'explique, en partie, par une diminution des frais de représentation qui seraient payés une seule fois dans une ville fusionnée.

**En bref:** Economie au Bien-être et Hygiène \$3,220.

Economie au chapitre des dépenses générales \$1,300.

Economie totale de \$4,520.

Quoiqu'il en soit, nous savons, chers concitoyens, que vous êtes capables d'analyser le problème dans son ensemble et de faire connaître objectivement votre opinion... Qu'en pensez-vous...?



## Voici revenu le plaisir de conduire. Avec la Renault 16

Unique en son genre, elle réunit des qualités qui en font la plus étonnante des voitures. 7 possibilités d'aménagement intérieur. Traction avant. Une suspension qui transforme en autoroutes les chemins les plus cahoteux. Sièges rembourrés de caoutchouc mousse. Pneus radiaux. Capacité de charge-

ment allant de 12 1/4 à 42 pieds cubes! 35 miles au gallon. Freins à disque. 5 portes. Excellent système de chauffage. Refroidissement en circuit scellé. Fabriquée au Québec.

**RENAULT 16**

**GILLES MASSE**

AUTO ENR.

701 Boul. EST

Tél. 228-2217

LOUISEVILLE

**La Salle**

**"LE FOYER DU QUÉBEC À MONTRÉAL"**

**Chambres:**  
A partir de \$11.00  
Air climatisé et télévision

**Et pour une cuisine de choix...**

**Le Pavillon:**  
Le Rendez-vous des Gourmets.  
Musique de danse avec Miguel Maura et son quartette.

**Le Cavalier:**  
Déjeuner d'affaires à partir de \$1.85.

**Le Pub Irlandais:**  
Le midi, Buffet chaud et froid \$2.00.

**Stationnement gratuit**  
Hôtel de La Salle,  
1240, Drummond,  
866-6492  
Montréal

# D'HIER à DEMAIN

CLUB OPTIMISTE  
LOUISEVILLE

## Tirage du Club Optimiste

Le troisième tirage mensuel, organisé par le Club Optimiste de Louiseville, s'est déroulé mardi soir dernier à la cabane à sucre de M. Léopold Pépin à St-Justin, en présence d'un groupe d'amis du Club. Nous vous donnons ci-après la liste des heureux gagnants pour le mois d'avril :

Mme Marcel Viau, Louiseville, \$100.00 ; Dr Yvon Simard, Louiseville, \$5.00 ; Mme Rena Bérard, St-Barthélemy, \$5.00 ; Dr Paulin Hébert, Maskinongé, \$5.00 ; M. Gilles St-Antoine, St-Léon, \$5.00 ; M. René Jourdain, Louiseville, \$5.00 ; Dr J. Julien Rinfret, Louiseville, \$5.00 ; M. René Savoie, Louiseville, \$5.00 ; Mlle Noëlla Durand, Louiseville, \$5.00 ; M. J. Jacques Plante, Louiseville, \$5.00 ; M. Viateur St-Yves, St-Léon, \$5.00.

Félicitations à tous ces heureux gagnants, et bonne chance à tous les participants pour le prochain tirage, qui aura lieu vers le 15 mai prochain.

## Varirole

Il y aura clinique de vaccin anti-variologique de 2 h. 30 à 3 h. : lundi le 28 avril, à Yamachiche, mardi le 29 à St-Alexis des Monts et mercredi le 30 à Maskinongé. Ce vaccin est obligatoire pour l'entrée à l'école.

Dr J.-André Lacroix  
CHIROPATICIEN

Bureau :  
Lundi-Mardi-Jeudi-Vendredi  
244, St-Laurent - Tél. 228-5221  
Louiseville

Les lettres  
patentes de  
l'Université du  
Québec à Trois-  
Rivières et à  
Chicoutimi  
seraient délivrées  
avant la  
fin d'avril

Québec — Les lettres patentes de l'Université du Québec à Trois-Rivières et celles de l'Université du Québec à Chicoutimi seraient délivrées vers la fin de ce mois d'avril. C'est ce qui ressort d'une déclaration de M. Alphonse Riverin, président de l'Université du Québec, annonçant le début des consultations d'associations représentatives du milieu des affaires et du travail dans les deux régions en question.

En effet, trois représentants du milieu socio-économique siègent, selon l'article 32, paragraphe f, de la Loi de l'Université du Québec, au conseil d'administration de chaque université constituante. L'article 28 de cette Loi stipule d'autre part que les lettres patentes désignent les quatre premiers membres du conseil d'administration, c'est-à-dire le recteur et les trois représentants en question.

M. Alphonse Riverin a donc envoyé, à la fin de mars, une lettre circulaire à une trentaine d'associations de Trois-Rivières et de la région environnante ainsi qu'à autant d'associations de Chicoutimi et de sa région. Ces dernières doivent proposer des noms le plus rapidement possible, de sorte que les lettres patentes puissent être délivrées dans quelques semaines.

## YOLAINE LAJOIE AU MUSIC-HALL

Mercredi soir a eu lieu à l'École Panneton un "Music-hall" organisé par le mouvement "Jeunesse en marche".

Sept participant de différentes écoles représentaient la zone Louiseville-Maskinongé.

France Baril chanteuse du Couvent de St-Sévère.

Pauline Bellemare, pianiste du Couvent de la Congrégation Notre-Dame de Yamachiche, a reçu une mention honorable.

Claire Gagnon, Alain Boisvert ont mimé tandis que Linda Chainé interprétait une chanson. Ce trio nous venait du Couvent de St-Thomas-de-Caxton.

Un trio de chanteuses : Mlles Solange Savoie, Francine Lambert, Carole Brunneau du Couvent de St-Justin.

Luc Allard interprétait une chanson et son compa-



YOLAINE LAJOIE

Roxanne McMurray et Martine McMurray interprétaient une chanson, elles venaient du Couvent Ste-Elizabeth de St-Alexis des Monts.

La dernière concurrente et gagnante est de Louiseville, École Panneton Yolaine Lajoie, violoniste.

Au moment où le jury a délibéré il y eut un panel pour faire connaître le mouvement J. E. M. : composé de Mme Marc Fortier (parent) Mme Claire Dubois (professeur de 6e) et Johanne Ferland (élève de 5e) et Soeur Evangéline Plamondon du Comité diocésain qui les interrogea.

Mlle Margot Vincent, instigatrice dans le Mouvement "Jeunesse en marche" a expliqué la semaine de la J. E. M. du 20 au 27 avril. Mlle Vincent a remis un cadeau à la gagnante, venant du comité diocésain.

M. Jean Chevalier rendit le verdict qui déterminait la gagnante, aidé de Mme Jean Rinfret et de Soeur Françoise Provencher. Ces trois personnes formant les membres du jury.

gnon Léonce Frappier l'accompagnait à la guitare. Ce duo nous venait de l'École St-Louis de St-Alexis des Monts.

## Dépotoir

Nous désirons aviser les résidents de St-Antoine que le dépotoir municipal ne sera ouvert au public que les mardi et vendredi de chaque semaine.

Pour faciliter le travail des employés municipaux, le secrétaire-trésorier de la municipalité, M. L.-P. Picotte demande aux résidents de déposer les poubelles le long de la voie publique.

## MICHEL LUPIEN

AVOCAT

Jours : 9 h. a.m. à 5 h. p.m.

N.B. : Le soir, sur rendez-vous seulement

41 ST-ANTOINE — TEL. : 228-5538 — LOUISEVILLE

## SOIRÉE HOMMAGE aux PEE-WEE de Louiseville

SAMEDI, 26 AVRIL 1969 à 8h.30 p.m.

A L'HOTEL WINDSOR  
LOUISEVILLE

INVITÉ D'HONNEUR: **MARCEL BONIN**

autrefois du Club Canadien

Admission : \$1.00

★ SPECTACLE ★ PRIX DE PRESENCE

Billets en vente par les joueurs, les membres de l'organisation.

Annonce publicitaire publiée et payée par

## FLORENT ST-YVES

Vendeur d'huile à chauffage GULF

Consultez-nous pour votre installation de système de chauffage.

481 rue St-Augustin,

Tél. 228-5312

Louiseville



## Futurs mariés

C'est le début d'une vie nouvelle. Ce jour doit être le plus beau pour les mariés.

Il faut garder ce souvenir en réservant dès maintenant votre photographe, pour un album de photos en couleurs ou en noir et blanc.

## LAPORTE PHOTO ENRG.

DEPUIS 12 ANS A VOTRE SERVICE

ATTENTION  
Ouvert tous les soirs jusqu'à 9.30 h.  
Dimanche de 10.00 h. a.m. à 3.00 h. p.m.

256 St-Laurent — Tél. 228-4111 — Louiseville

L'Écho, hebdomadaire régional, est dévoué aux intérêts des citoyens du comté de Maskinongé. Sans appartenance politique, recherchant la justice pour tous, L'Écho s'emploie à éclairer plutôt qu'à gouverner, diffuse la vérité et prône les réformes pouvant contribuer au mieux être des citoyens.

# Editorial

## LE COMTÉ DE MASKINONGÉ: UN VRAI DÉPOTOIR

Si quelqu'un a quelque chose à dire à propos du titre de cet éditorial il a intérêt, avant d'ouvrir la bouche, à regarder sa cour, et qui plus est, le cours d'eau, petit ou gros qui pourrait traverser son terrain.

Avec la fonte des neiges, le comté de Maskinongé : d'abord les cours d'eau, ensuite le bord des routes, et enfin, l'environnement des maisons et bâtiments, nous sont apparus comme des vraies "soues à cochons".

Franchement, je demande au bon Dieu que personne d'étranger au comté n'ait eu à nous visiter depuis la fonte des neiges. Nos rivières et ruisseaux ont transporté depuis une semaine tous les déchets domestiques et autres qu'il est possible d'imaginer. Des imbéciles (le mot n'est pas encore assez fort) ont décoré les accotements de nos routes avec toutes sortes de déchets. D'autres ont accumulé dans leurs cours ou autour de leurs maisons les objets les plus hétéroclites.

De là à dire que le paysage de la région ressemble à un dépotoir, ce n'est même pas exagéré. Que des individus accumulent sur leurs terrains toutes les sortes de déchets qu'il leur plaira; on peut le déplorer et considérer qu'ils ne sont pas déniaisés.

Que d'autres individus, distribuent le long des routes, leurs déchets domestiques et autres; que ces mêmes individus les dépo-

sent sur la glace de nos cours d'eau, ou nettoient leurs propriétés riveraines à l'occasion de la crue des eaux : on peut se révolter et en tenir responsable les autorités, qu'elles quel soient.

Nous publions dans ce journal des photos explicitant notre propos, et il y en aura d'autres. Nous avons également été témoins d'un fait inusité : un employé de la corporation municipale de St-Antoine de la Rivière-du-Loup débarrassait son terrain des ordures qui s'y trouvaient en les jetant dans la Rivière-du-Loup (pas la petite).

Les autorités qui ont juridiction dans notre région sont responsables de cet état de chose à cause de leur inertie devant cette situation malsaine et dégoûtante, wouah... caca disent les enfants. C'est sans doute ce que doivent dire les visiteurs dans l'état actuel des choses.

S'il plaît à certains de vivre comme des cochons, qu'ils n'obligent leurs semblables à les supporter. D'autre part s'il est des gouvernements municipaux qui ne peuvent prendre leurs responsabilités dans ce domaine, qu'ils démissionnent immédiatement et laissent la place à ceux qui ont une tête sur les épaules, et le sens de l'hygiène.

C'est écoeurant.

Normand Ferrier LeClerc.

### Tutelle et curatelle aux biens.

#### Séquestre

Notaires et avocats, juges et officiers des tribunaux, sont toujours frappés du nombre considérable de personnes qui décèdent sans testament ou ne laissent que des dispositions incomplètes, soit par absence d'exécuteurs, soit par absence de pouvoirs. S'il y a parmi les héritiers des mineurs ou des incapables, la loi doit intervenir pour les protéger. Elle y pourvoit en nommant aux premiers un tuteur et aux seconds un curateur. Dans ce choix, sur lequel les plus proches parents sont appelés à donner leur avis, on met toujours l'accent, et avec raison, sur l'aspect personnel. Ainsi, hors quelque circonstance très exceptionnelle, une mère a droit à la tutelle de ses enfants parce qu'elle les entourera d'amour et d'affection et verra mieux que quiconque à leur instruction en même temps qu'à leur santé physique et morale. Une épouse sera presque invariablement nommée curatrice à son mari interdit.

Il arrive toutefois que les qualités et le dévouement qui désignent précisément à une tutelle n'ont pas laissé le loisir de prendre contact avec les affaires ni le goût d'étudier l'administration des biens. Ceci offrait peu d'inconvénients

dans une économie rurale, où toute la famille continuait de subsister sur la terre, mais revêt une importance de plus en plus grande s'il s'agit de richesse mobilière. On obviava à cette difficulté en nommant une société de fiducie comme tutrice aux biens ou, pour nous servir de l'expression qui se trouve dans notre charte, agent financier du tuteur ou du curateur, chargé spécialement de l'administration des biens. Les décisions à prendre deviennent alors conjointes : le tuteur et le curateur

bénéficient de toute l'expérience de notre personnel pour les aider dans leur gestion et leur assurer automatiquement les divers services énumérés plus haut : le règlement de la succession, l'administration des immeubles et du porte-feuille, la garde des valeurs, la tenue des comptes, la préparation des rapports d'impôt et, plus que tout, la décision modératrice et sage dans l'intérêt des pupilles.

Un service analogue peut être rendu en nous faisant nommer conseil judiciaire. U-

ne autre fonction consiste à agir comme séquestre désigné par les parties ou par le tribunal lorsqu'il y a débat sur la propriété ou la possession d'un bien. L'intervention d'une compagnie de fiducie assurera l'administration au bénéfice du vainqueur éventuel, sans doute, mais en empêchant jusque là que les biens ne se détériorent et perdent de leur valeur économique. L'impartialité et la haute solvabilité d'une société donnent donc dans tous ces cas des garanties bien supérieure, à celles

qu'on peut espérer d'un individu, même s'il présente un cautionnement.

† Un berceau ou une baignoire en tissu sont des endroits dangereux pour laisser un bébé sans surveillance car ils n'ont pas la stabilité nécessaire pour soutenir un bébé qui s'agite.



## l'écho

Fondé en 1921,  
L'Écho de Louiseville  
édité et imprimé par  
L'Imprimerie Gagné Ltée  
610, rue Gagné  
St-Justin, Cté Maskinongé  
Tél. : 227-2212

Nos bureaux à Louiseville :  
153 rue St-Laurent,  
Président : Ernest Gagné  
Tél. : 228-4320

Directeur : Claude Gagné  
Réd. en chef : Normand F. Le Clerc  
Sports : André Lauzon  
Publicitaire : Léopold Comtois

**Le prix de l'abonnement :**

Canada : 3 mois \$2.00  
6 mois \$3.00  
12 mois \$5.00  
Etats-Unis : Un an \$7.50

Hebdomadaire publié à Louiseville  
et entièrement dévoué aux intérêts  
de la région.

Courrier de la deuxième classe —  
Enregistrement no-0645

## Réunion mensuelle Lacordaire à Saint-Édouard

Vendredi soir à huit heures, à la salle du Couvent, aura lieu la réunion mensuelle du Cercle Lacordaire. Il ne faudra pas l'oublier. La direction compte sur votre dévouement à la cause de la Sobriété, pour le succès de cette réunion. Un cercle d'étude-forum très intéressant, vous fera passer une agréable soirée.

*Trophée d'efficacité*

Pour une deuxième année consécutive le trophée d'effica-

cité Lacordaire a été attribué au Cercle Lacordaire de St-Edouard, pour le district de Louiseville. Il est de mise de remercier la direction du cercle et tous ceux qui ont pris part à ce succès en donnant au cercle leur entière collaboration. Un merci particulier à M. le curé Gagnon, aumônier, qui ne ménage pas son encouragement et ses conseils, en plus d'assister à chacune des réunions et d'y prendre une part active. Ce magni-

fique trophée est une gracieuseté des Produits Caillette de Mas-kinongé.

### À NOTER

Dimanche prochain les messes seront célébrées encore à l'heure solaire — à 7.30 h. et 10 h. — Le changement d'heure se fera après la dernière messe.

A partir du 4 mai, une troisième messe sera célébrée chaque dimanche à 11.15 h. pendant toute la saison d'été.

### HÔTESSES

Celles qui aimeraient être "hôtesses" à l'église n'ont qu'à donner leur nom à M. le curé ou à Mme Viateur Michaud.

## Aux contribuables de Saint-Édouard

A tous mes amis, à ceux qui ont été surpris et peinés d'apprendre que j'avais démissionné comme conseiller municipal, je vous dis tout de suite que ce n'est que pour une courte période. Le temps de me reculer un peu et d'essayer d'analyser les problèmes auxquels nous devons faire face, d'en connaître les causes et de mieux nous situer, pour comprendre et voir où nous allons.

J'ai été stupéfaite d'entendre quelqu'un dire que St-Edouard était en passe de devenir un "Village-Fantôme"! Avec un réseau d'aqueduc et système contre l'incendie qui nous coûteront au delà de \$136,000. Il faudra bien que quelqu'un paie et si tout le monde s'en va, nous faudra-t-il suivre pour ne pas que toutes les dettes nous retombent sur le dos?

Pourtant nous avons quelques petites industries qui sont rentables et donnent de l'emploi à quelques concitoyens, nos magasins sont bien achalandés; la preuve qu'ils prennent de l'expansion! les gens de la place encouragent leurs propriétaires.

Il y a des activités dans plusieurs domaines, nous essayons de nous tenir à la page en suivant le progrès.

Pour ce qui est du touriste, nous faisons notre large part. Plusieurs concitoyens de notre municipalité ont profité de la saison hivernale pour aller prendre un repos bien mérité sous le doux soleil des tropiques. Pendant ce temps-là, d'autres parcouraient les routes de notre vaste comté pour lutter contre les tempêtes de neige et déblayer nos routes. Et nos propriétaires de chalets d'été reviennent pour passer la belle saison dans notre magnifique paroisse. Et tous ces visiteurs qui sont attirés par

le paysage pittoresque ou la faune; ça donne de la vie à un village!

A ceux qui pensent que la population de St-Edouard est inconsciente et ne se rend pas compte de ce qui se passe sous leurs yeux, vous avez fait une petite erreur!

Bon, ne vous faites plus de peine, vous ne m'avez pas perdue, au contraire, je me suis achetée un "Code municipal" pour étudier, et préparez-vous à me revoir revenir au mois de novembre! Vous essayerez de voter avec toute votre intelligence et les 2 yeux ouverts. Nous voulons travailler au bien-être des gens de la Municipalité; nous voulons que les gens qui désirent venir se construire des demeures ne soient pas effrayés par le coût de la taxation!

Nous voulons tous faire notre part, mais que tous la fassent! Encore cette année nous disons "Que la Loi c'est la Loi!" et nous espérons ne pas nous tromper! et nous faire tromper!

Si vous avez quelques renseignements à demander, si vous savez quelque chose que nous devrions savoir et que nous ignorons, vous serez toujours les bienvenus pour discuter. C'est vrai que les conseillers municipaux ne peuvent pas tout faire, nous serons la "Ligue des Contribuables mécontents" et comme les jeunes étudiants nous contesterons. C'est la mode.

Mme Dollard Leblanc  
(Sylviane Alarie),  
ex-conseiller municipal.

VA ET VIENT

M. Alpha Morin, maire, ainsi que M. Bruno Clément, secrétaire et son épouse en voyage d'affaires à Québec

## UN NOUVEAU dynamisme

AU CERCLE DES  
PHILANTHROPIQUES  
DE LA S.S.-J.B.



SI VOUS ÊTES ÂGÉ ENTRE 6 MOIS ET 44 ANS

Vous pouvez maintenant jouir d'une protection allant jusqu'à \$2,000.00 maximum.

COÛT ANNUEL POUR \$1,000.00

— 6 mois à 20 ans = \$4.00 incluant carte de membre  
— 20 à 44 ans = \$10.00 incluant carte de membre

COÛT ANNUEL POUR \$2,000.00

— 6 mois à 20 ans = \$6.00 incluant carte de membre  
— 20 à 44 ans = \$15.00 incluant carte de membre

La protection se continue après cet âge

Pour les membres âgés de 6 mois à 44 ans, ils peuvent majorer leur protection de \$1,000.00 à \$2,000.00.

Ils déboursent selon leur âge un

COÛT ADDITIONNEL ANNUEL

de 6 mois à 20 ans \$2.00  
de 20 à 44 ans \$5.00

POSTEZ SANS DELAI CE COUPON

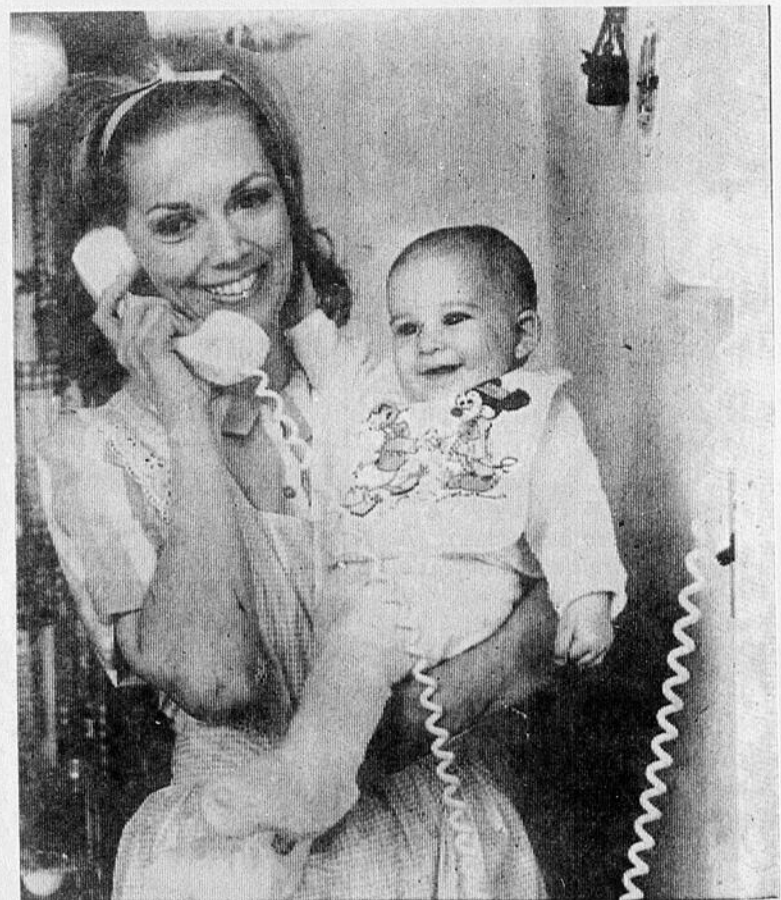
S.S.-J.-B. DE LA REGION DES TROIS-RIVIERES,  
SECRETARIAT, 3239, RUE PAPINEAU, C.P. 1059,  
TROIS-RIVIERES.

Je suis intéressé à la protection du  
Cercle des Philanthropes de la Mauricie.

NOM .....

ADRESSE .....

Tél. : .....



QUAND LE TELEPHONE SONNE pendant que vous occupez de bébé, ou quand vous devez aller dans une autre pièce, que devez-vous faire? Le Conseil Canadien de la Santé Familiale vous conseille de porter bébé avec vous ou de le mettre en sécurité dans son parc ou dans son lit, les côtés de celui-ci solidement fixés. Les bébés se déplacent en s'agitant et risquent de tomber; or, une chute, de quelque hauteur que ce soit, peut toujours être grave.



**Normand Ferrier  
Le Clerc**

## L'Échotier

La plus perdue de toutes les journées est celle où l'on a pas ri.

Je permets aux gars de la Seigneurie de ne pas avoir ri mardi dernier...

Docteur, j'ai fait la nuit dernière un rêve affreux, je me promenais toute nue sur la rue St-Laurent.

Mon Dieu... vous sentiez-vous gênée?

Bien sûr! Pensez donc, je rencontrais tout un tas d'amies et j'avais sur la tête un chapeau de l'an dernier.

La plus belle fille du monde ne peut donner que ce qu'elle a, disait quelqu'un. Et un autre d'ajouter: mais en le donnant elle peut recevoir tout ce qu'elle n'a pas.

La coquetterie est la petite monnaie de l'amour.

Les concours de bercetons ensoleillés doivent être commencés si j'en juge par la quantité de chaises berceuses installées sur les perrons un peu partout. C'est un fait que balconville demeure un lieu commun de divertissement et de tue-temps. Pourquoi pas après tout...

Pour reprendre une réflexion du gérant de la Seigneurie: c'est un fait que si l'on avait perçu un droit d'entrée à la Seigneurie depuis mardi, il n'y aurait aucun problème de financement pour les travaux de réfection.

Quand un homme fait la cour à une femme, s'il là, il s'en vante; et s'il ne l'a pas il dit qu'il l'a eue pour se venger.

Les femmes aiment les hommes timides parce qu'elles espèrent qu'ils le sont aussi avec les autres.

Un père à son fils: Ah! tu veux jouer au plus bête avec moi. Eh bien je te préviens tu as trouvé ton maître.

Je n'aurai jamais cru qu'il y avait autant de gens qui étaient aussi bien renseignés sur les affaires de la Seigneurie. Je me demande pourquoi les voisins s'occupent autant des affaires des autres et si peu de leurs pro-

pres affaires, y compris les affaires municipales.

Savez-vous pourquoi il n'y a jamais eu de femmes "Président des Etats-Unis"? C'est bien simple il faut que le président ait au moins trente-cinq ans.

Mon mari est marin, aussi chaque année je ne le vois que pendant trois semaines.

Ma pauvre dame quelle triste existence!

A qui le dites-vous, heureusement trois semaines c'est vite passé.

Je n'apprendrai à personne que le niveau de l'eau de la petite Rivière du Loup a monté démesurément mardi soir dernier. Le gérant municipal qui soupait avec moi est parti subrepticement à la suite d'un coup de téléphone. Une demi-heure après, il est revenu et m'apprit avec le plus beau des sourires que l'un des ponts de bois de la Seigneurie avait descendu la rivière et passé, malgré le niveau de l'eau, sous les deux ponts de Louiseville.

Je n'ai pas manqué de lui dire qu'il aurait tout aussi bien pu me le dire avant de partir et me permettre ainsi, avec mon tout nouvel équipement, de réaliser une photo intéressante pour nos lecteurs. Savez-vous ce qu'il m'a dit: "On ne peut pas tous penser en journaliste..."

Je suis bien d'accord, dans son cas, en gérant...

Les femmes ne se laissent pas faire la cour, ce sont elles qui la font.

**ESCOMPTE DE 10%**  
tous les JEUDIS soir de 6h. à 9h.30  
A LA  
**Mercerie Maurice Enr.**  
Louiseville

## L'interurbain automatique en vigueur

Trois-Rivières — Depuis dimanche dernier, les abonnés du téléphone de la région peuvent se servir de l'interurbain automatique pour composer eux-mêmes leurs appels interurbains.

Ce nouveau service téléphonique a été inauguré vendredi soir dernier par le maire de Trois-Rivières, M. René Matteau, et le maire suppléant de Shawinigan, M. Robert Beaulieu. Les représentants des différents corps publics de la région s'étaient réunis à l'occasion de cette avant-première qui se déroulait simultanément à Trois-Rivières et à Shawinigan.

Depuis dimanche, l'interurbain automatique est en service dans les endroits desservis par les centraux suivants: Trois-Rivières (374 - 375 - 376 - 377 - 378 et 379), Shawinigan (536 - 537 - 539), Champlain, Grand'Mère, St-Boniface, Yamachiche, Louiseville, Maskinongé, Forterville, Saint-Pierre-les-Becquets, Deschailions, Sainte-Sophie-Lévrard, Ville de Bécancour, Ste-Monique de Nicolet, Nicolet et Saint-Roch de Mékinac.

On prévoit également que les abonnés du téléphone de Aston Junction, Sainte-Eulalie et Saint-Célestin, pourront bénéficier de ce service avant l'automne.

Cette amélioration du service téléphonique dans la région a été rendue possible grâce à une collaboration étroite entre les compagnies Bell Canada, La Tuque, Télébec, Nicolet et le Téléphone Arpin.

Avec l'interurbain automatique, il n'est plus nécessaire d'avoir recours à la téléphoniste pour les appels interurbains de numéro-à-numéro. Il suffit de composer 1 (un) pour se raccorder au réseau interurbain, plus l'indicatif régional de l'endroit que l'on veut atteindre, puis les sept chiffres du numéro désiré. Au signal Bipe-Bipe, on donne le numéro du téléphone que l'on utilise et l'appel est acheminé en quelques secondes.

Ce service permet d'atteindre directement n'importe lequel des 100 millions de téléphones de l'Amérique du Nord. Aussi, pour que chaque numé-



(Photo Lapointe)

**GROS LOT.** — Pour la deuxième fois, le gros lot "Maski-Quiz" a été gagné. M. Lucien Morin, l'un des deux commanditaires remet ici à M. Alain Rinfrette, un chèque de \$75.00 en présence de M. Bob Drouin, maître de cérémonie. M. René Livernoche contribue également à ce gros lot du Maski-Quiz.

ro de téléphone soit unique, le continent a été divisé en régions téléphoniques identifiées chacune par un indicatif régional. Dans une même région, tous les numéros de téléphones sont différents, mais il se pourrait qu'un abonné de Miami ait le même numéro local qu'un citoyen de Vancouver et c'est l'indicatif régional qui différencie les deux numéros.

L'indicatif régional de Trois-Rivières, Shawinigan et de la région est "819"; celui de Montréal est "514" et celui de Québec "418".

L'annuaire téléphonique contient des pages expliquant la façon de se servir de l'interurbain automatique ainsi qu'une liste des indicatifs régionaux des principales villes

de l'Amérique du Nord. Les appels spéciaux, comme les appels de personne à personne ainsi que les appels effectués d'un troisième téléphone, à frais virés ou avec cartes de crédit, continueront d'être acheminés par la téléphoniste.

**EN ROUTE POUR MONTRÉAL**  
ne manquez pas d'arrêter à  
**HÔTEL JUNEAU**  
LAVALTRIE, Qué.  
Un chaleureux accueil vous y attend!  
Viateur Juneau, prop.

## FUTURS MARIÉS

SERVICE SPÉCIAL

Nous pouvons vous fournir faire-part, cartes de remerciements, allumettes, napperons, etc., à des prix pour convenir à toutes les bourses. Un très vaste choix pour vous aider.

Sur demande, je me rendrai à domicile le soir qui vous conviendra.

**JULES MORIN**

REPRESENTANT L'IMPRIMERIE GAGNE LTEE

Tél. Rés. 227-4655 — Bureau: 227-2212 — St-Justin

**REPARATION SUR TOUTES MARQUES DE TELECOULEURS, RADIOS et STEREOS, Etc.**

**A VOTRE MAGASIN DE CONFIANCE.**

**"LE SERVICE C'EST NOTRE AFFAIRE"**

**GARANTIE:**

12 - 24 et 30 mois sur tous nos appareils.



J.-C. Normand, prop.

**NORMAND RADIO T.V.**

**TÉL. 228-4400**

**51 Grande Carrière, LOUISEVILLE**

**SPÉCIAL**

**Printemps-Été**

**Pour: \$685,**

vous obtenez

**1 TÉLÉCOULEUR RCA**

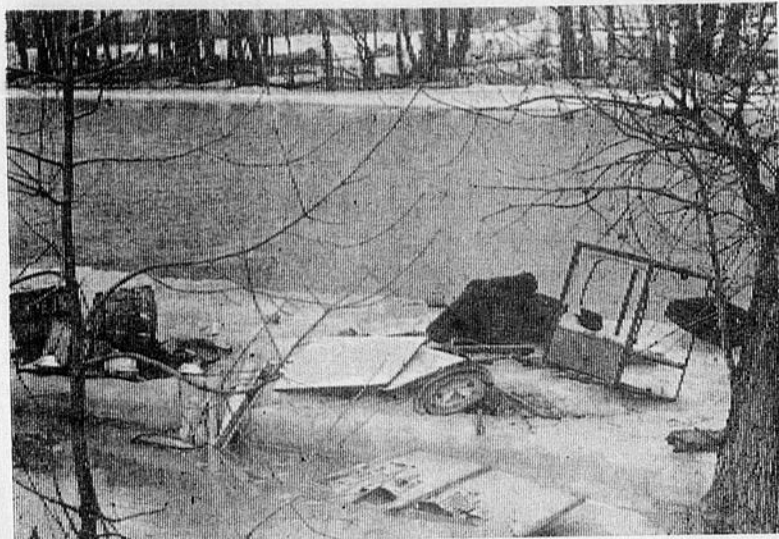
Ecran 22 pouces, CONSOL

DE PLUS:

Nous vous installerons une antenne couleur **GRATUITEMENT**

Notre réputation est votre meilleure garantie

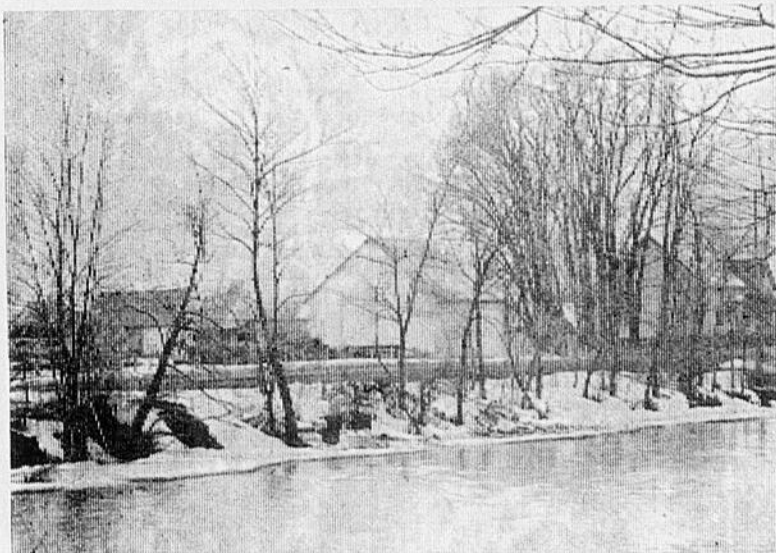
## LE FILM DE LA SEMAINE



Des paniers, des coussins, des téléviseurs, des stores, etc., etc., autant en emporte l'eau.



Des boîtes, des vidanges et bien autre chose, que l'on jette, comme ça en bordure du chemin... qui se trouve être aussi le bord de la rivière.



D'un côté comme de l'autre, c'est du pareil au même, des déchets partout.



Près du Club Nautique... c'était l'amoncellement de tout. Là comme ailleurs, les propriétaires de chalets font un nettoyage vers la rivière.

## CANDIDAT

BERTHIERVILLE — M. Guy Barrette, de Berthierville se présentera, pour prendre la charge du poste de gouverneur du Collège des Pharmaciens de la Province de Québec, dans le district de Trois-Rivières. Ce district du Collège des Pharmaciens, où M. Barrette pose sa candidature, est formé des districts judiciaires de Joliette, Nicolet, Saint-Maurice et Trois-Rivières. Ce territoire s'étend donc de Montréal à La Tuque. Ce poste était préalablement occupé par le président du Collège des Pharmaciens du Québec, M. Pierre Gouin. Celui-ci a dû se départir de cette tâche pour des raisons personnelles.



M. Guy Barrette.

M. Barrette est né à Montréal. Il a fait ses études pri-

maires à l'école Saint-Stanislas de Montréal, ses études secondaires au Mont Saint-Louis et il a obtenu, en 1955, un baccalauréat et une licence en pharmacie, après avoir fait ses études à l'Université de Montréal.

Il a travaillé, par la suite, pendant deux ans, pour Ayers Laboratories, comme représentant médical. Cette fonction lui a permis d'acquérir une certaine expérience en ce qui a trait à la marche à suivre en regard avec les différentes sphères de la santé, en visitant les pharmacies, les hôpitaux et les médecins.

Il y a douze ans, il s'établissait à Berthierville où il devint propriétaire d'une pharmacie. A Berthierville, il fut de cette localité, membre et de cette localité, membres et

président, en 1964, du club Richelieu, directeur fondateur du club de golf de la ville, vice-président de la ligue des propriétaires de l'endroit et directeur du comité industriel pendant deux ans.

Présentement, il est en fonction depuis déjà un an, comme directeur de l'Association des Pharmaciens Détaillants de la province de Québec, l'APD.

Les élections, au poste que M. Barrette envisage occuper, sont prévues pour le 14 mai prochain.

## Spectacle "JOLI MAI" à St-Barthélemy

La J.R.C. veut souligner la venue de la fête des Mères.

A cette occasion, la chorale de Berthierville dirigée par M. Ducharme et quelques numéros surprises au cours de la soirée ne manqueront pas de vous intéresser. C'est un Rendez-Vous pour dimanche le 4 mai à l'École Dusablé à 8 heures. Spectacle pour toute la famille.

Admission : \$1.50

## NOTRE VENTE D'OUVERTURE SE CONTINUE

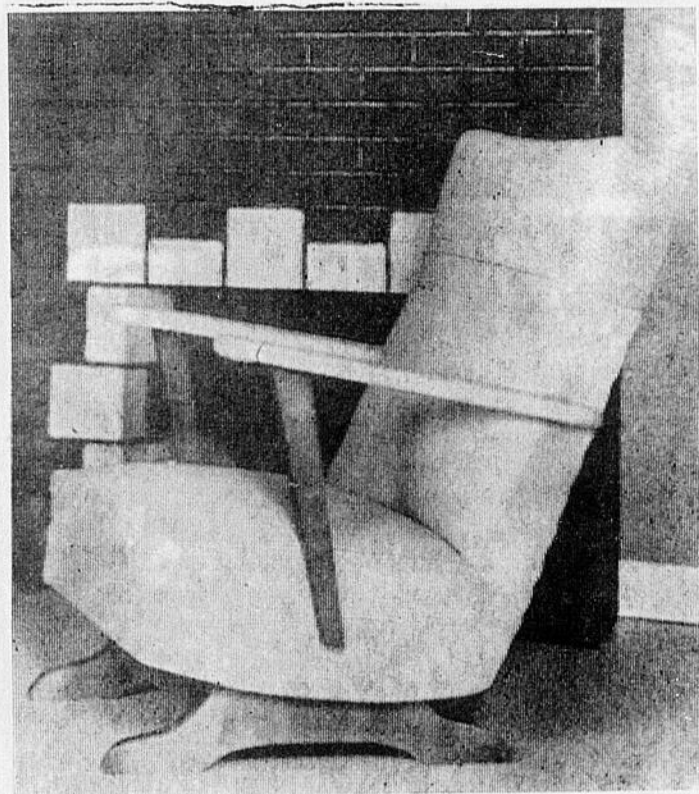
Voici l'un de nos nombreux spéciaux.

### FAUTEUIL BERÇANT

Prix régulier : \$49.95

SPÉCIAL

**\$29.95**



VOYEZ AUSSI NOS PRIX SPÉCIAUX POUR DES MATELAS

Psst... Nous emballons et livrons pour vous les cadeaux que vous choisissez dans notre vaste assortiment. Voyez notre département de CADEAUX.

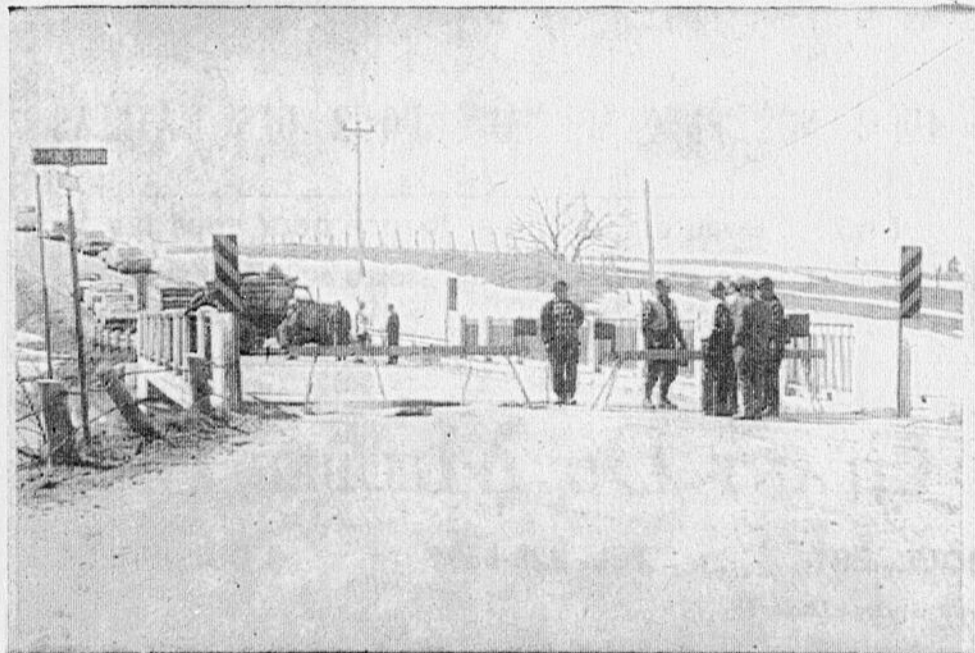
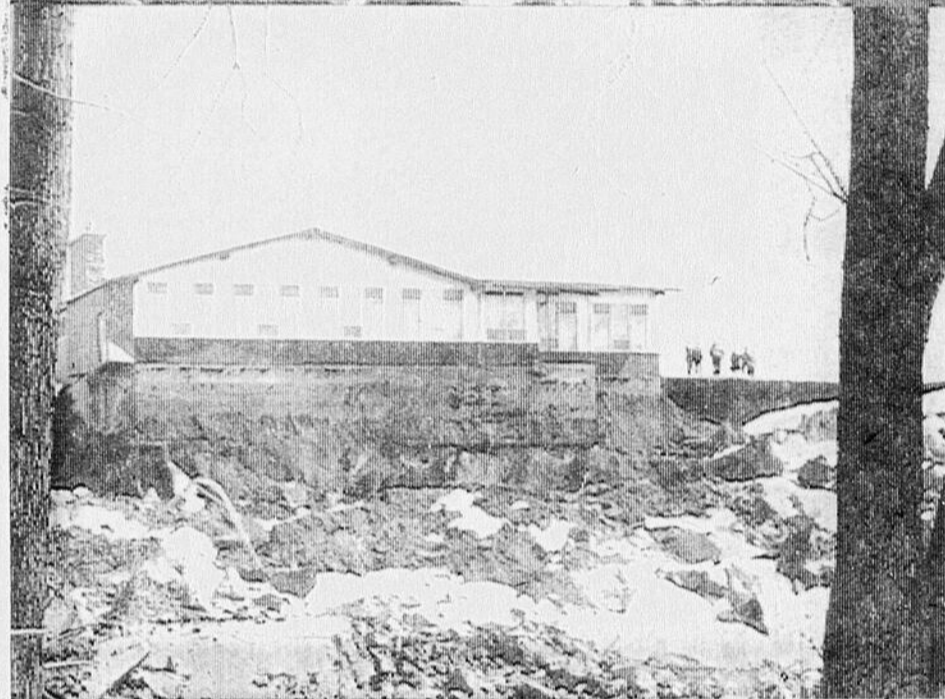
## LE GÉANT DU MEUBLE ENR.

320 BOUL. EST,

TEL. 228-5591

LOUISEVILLE

(voisin du Garage Lagacé)



## CATASTROPHE

(F. Le C.). — Minuit l'heure du crime ! Tout le monde a déjà fait peur aux enfants en employant cette expression. Pourtant, il s'est trouvé des "hommes", un peu après minuit, à la Seigneurie de Grand'Pré qui ont cru leur dernière heure arrivée alors qu'un affaissement de terrain s'est produit, emportant plusieurs millions de pieds cubes de terre dans un gouffre invisible, laissant de justesse en place, le chalet de la Seigneurie sur ses fondations.

Ces photos que nous avons prises tôt le matin démontrent éloquentement l'ampleur du désastre et la frayeur bien compréhensible des membres du bureau de direction de la Seigneurie qui tenaient une réunion au moment où s'est produit la catastrophe.

Deux autos ont été entraînées dans le gouffre, soit celles de M. Fernand Globensky et de M. Jean Duchaine.

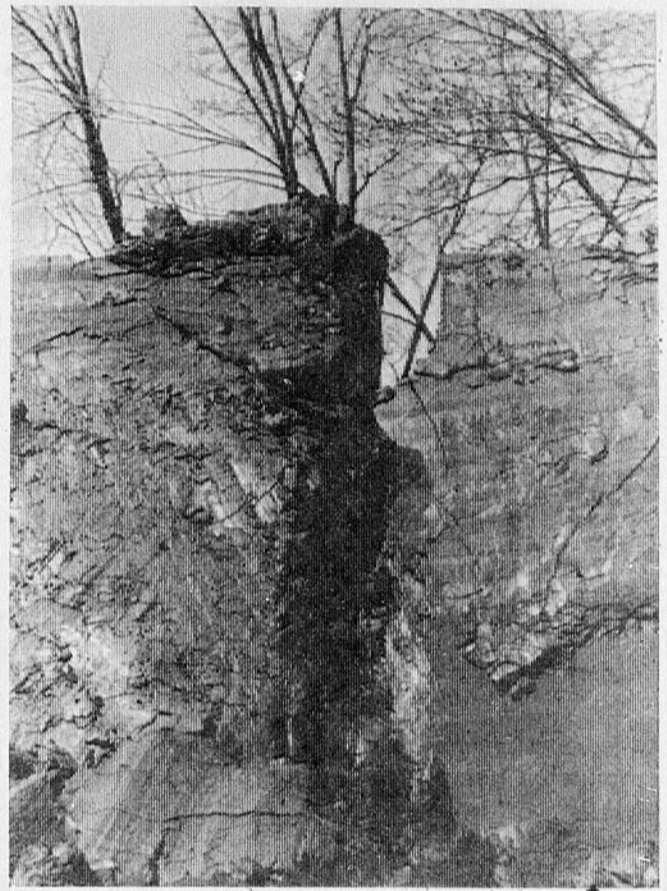
Le lecteur pourra comparer l'envergure de l'affaissement en tenant compte de la proportion d'un homme par rapport au trou créé par le glissement. En bas, à droite, le pont de la route du Village des Gravel a été mis hors d'usage par l'eau vers 10.00 hres le matin.

(Photos Flec)





D  
É  
T  
A  
I  
L  
S



(F. Le C.). — Nous avons pu descendre dans le gouffre pour réaliser ces photos qui donnent en détails un meilleur aperçu de ce qu'était devenu ce terrain, autrefois, formé de tallus gazonneux et bosquets ombrageux.

D'abord un pont brisé ; des autos en situation précaire ; un transformateur qui a causé tant d'effroie par les éclairs qu'il dégageait ; des pics de glaise, gros comme des chalets ; le coin de sortie vers la piscine, prêt de s'affaisser ; et enfin, un immense bloc de glaise qui s'est rompu après être sorti de terre.

Si les curieux, venus sur les bords du gouffre ont été impressionnés par l'aspect de ce terrain complètement ravagé, nous l'avons été encore bien plus alors que nous étions à prendre ces photos, entourés par des morceaux de terre, des arbres déracinés, des trous béants, et tout autour de nous, une falaise haute comme six hommes.

Somme toute, malgré l'importance du désastre pour l'avenir de la Seigneurie, il est assez heureux qu'il n'y ait eu aucune perte de vie à déplorer.

(Photos Flec)

D  
É  
T  
A  
I  
L  
S



# DONNE TON \$1.00 ET...

## Viens acclamer les Ambassadeurs CHAMPIONS PEE-WEE

Pour que cette réception reste gravée longtemps dans la mémoire de ces jeunes, tous les Louisevilliens se doivent de remplir la salle de l'Hôtel Windsor à craquer.

Pour tous ces jeunes artisans des sports d'hiver, ce sera la fête. Mais pour vous tous, Louisevilliens, c'est une occasion de réjouissance et vous vous devez de fêter cet événement qui est sûrement un regain de vie que ces jeunes nous apportent.

Ils ont été des "CHAMPIONS" en équipe, et nous devenons nous aussi des "CHAMPIONS" en équipe de notre bien-être, de nos succès, de nos désirs les plus chers. Finissons-en de notre insouciance et prenons en mains la conquête du nôtre, notre "CHAMPIONNAT".

### MARCEL BONIN SERA LA !

Afin de redonner plus d'éclat à cette fête, l'ami des jeunes hockeyeurs, Marcel Bonin, sera de la fête. C'est grâce à notre bon ami Georges Roy, représentant Molson, si nous pouvons le compter parmi nous.

La soirée débutera vers les 8h.30 p.m. pour le public qui pourra dès lors s'en donner à cœur joie car l'Orchestre le "TRIO WINDSOR" fera les frais de la musique. Et disons en passant qu'ils n'ont pas leur pareil pour mettre de l'entrain et donner à une soirée du piquant. Les garçons de tables seront là en rangée d'oignons prêts à toutes éventualités. C'est dire que tout a été mis en oeuvre pour faire de cette soirée, la Soirée de l'Année.

Des prix de présence seront tirés au cours de la soirée. Sans compter le spectacle de l'Hôtel Windsor qui sera de circonstance et déridera sûrement l'assistance.

Quand à tous nos jeunes Pee-Wee, ils dégusteront un copieux repas qui leur sera servi dans la magnifique salle à manger de l'Hôtel Windsor. Le menu : du "Bar-B.Q." s'il vous plaît.

Si ce n'avait été de la précieuse collaboration de Mme Rivard et de l'enthousiasme de son gérant M. Roger Côté, nous n'aurions pu se permettre ces festivités. Chapeaux bas à ces collaborateurs.

Sur ce, je vous dis et surtout vous donne ren-

**ESCOMPTE DE 10%**  
tous les JEUDIS soir  
de 6h. à 9h.30  
A LA  
**Mercerie Maurice Enr.**  
Louiseville

dez-vous SAMEDI le 26 prochain à l'HOTEL WINDSOR et beaucoup de plaisir.

N'oubliez pas ton \$1.00.  
Jules Baribeau  
Président de la Ligue Pee-Wee  
Louiseville.

## Le Pavillon des Quilles

L'ENDROIT IDEAL POUR SE DIVERTIR GAIEMENT

HEURE DE QUILLES CLASSE A

Bruno Durand reste champion. Il a battu son adversaire par 10 points.

Dimanche il aura à rencontrer Michel Noël. Bonne chance.

HEURE DE QUILLES CLASSE "B"

Lionel Noël est champion. Dimanche deux rencontres auront lieu : Alain Milette et Denis Ferron. Bonne chance.

HEURE DE QUILLES FEMININ

Maria Héroux a défait Rita Vincent par 1 point. Dimanche Maria rencontrera Thérèse Béland. Bonne chance.

### TELE-QUILLES FEMININ, DIMANCHE LE 27 AVRIL

Léonilda Lajoie et Jeannine Milette rencontrent Rita Vincent et Pierrette Noël.

Maintenant que les finales sont commencées, nous avons plusieurs allées à votre disposition pour pouvoir pratiquer votre sport préféré. Le pavillon ouvre ses portes tous les jours de la semaine à 1 h. p.m.

### SPECIAUX DE LA SEMAINE ET FIN DE SEMAINE

Du lundi au vendredi, le jour... une feuille complète \$2.00 ; samedi et dimanche de 11 h. p.m. à 2 h. a.m. \$2.50. C'est le temps d'en profiter. Bienvenue à tous !

### RESULTATS DES SEMI-FINALE ET FINALE AU PAVILLON LA SEMAINE DERNIERE

Louis Richard 2786, Restaurant Noël 2841, Restaurant Flamingo 2439, Robert Hébert 2326.

Restaurant Noël et Restaurant Flamingo mènent par 55 points et 113.

— oOo —

Commerciale Mixte, lundi, 9 h. : Mercerie Maurice 2168, Maison Oscar 2356. Maison Oscar mène par 188 points.

Homme de Maskinongé, mardi, 7 h. : Equipe Panthères mène le bal par 69 points.

Femmes de Maskinongé, mardi, 9 h. : L'équipe Gervais remporte les finales de cette ligue.

Hôpital Comtois, mercredi, 7 h. : L'équipe Rocheleau a 130 points d'avance sur les autres équipes.

Industrielle, jeudi, 7 h. : Pavillon des quilles a 142 points sur Yamachiche. A.T.C. a l'avance sur Montréal Cassein.

Commerciale Mixte, jeudi, 9 (suite à la page 11)

### LIGUE INTERMEDIAIRE "C"

## CHARETTE EST CHAMPION

ILS GAGNENT LA SERIE FINALE 4 CONTRE 2

St-Alexis (J.-P. G.) — Les cyclônes de Charette de la Ligue Intermédiaire "C" du comté de Maskinongé se sont assurés le titre de CHAMPION. En fin de semaine, ils ont éliminé le St-Paulin par suite d'une victoire de 5 à 4, remportant la série par 4 victoires contre 2 défaites.

Dans la première période, le Charette a montré beaucoup de puissance en prenant une avance de 3 à 1. Au cours du 2ième vingt, le St-Paulin s'est ressaisi pour enfilier deux autres buts alors que Charette en réussissait 1. Au dernier engagement les deux équipes ont marqué une fois et ainsi Charette remportait la victoire au compte de 5 à 4.

Voici le sommaire de cette joute mémorable : 1ère période :

2:12, Charette — Jacques Croisetière, ass. Jean Dupont  
6:24, St-Paulin — Germain Renière, aidé de M. Gagnon et Y. Bergeron.

8:50, Charette — Alain Marchand, ass. Guy Pellerin et J. Croisetière.

19:05, Charette — André Villemure, ass. Michel Gélinas.

2ième période :

2:05, St-Paulin — Michel Gagnon, ass. P. et Y. Bergeron  
16:10, Charette — Jacques Croisetière, ass. Yvan Dubé et Claude Bellerive

18:10, St-Paulin — Michel Gagnon (lancer de punition)

3ième période :

1:03, Charette — Jean Dupont aidé de Claude Bellerive et Yvon Dubé

11:55, St-Paulin — Michel Gagnon, assisté de Yves Bergeron et Germain Renière.

Félicitations aux champions !

Dimanche le 27 avril, à 8 h. p.m. à la Feuille d'Erable remise des trophées de la Ligue Intermédiaire "C". A cette occasion, l'artiste invité : Dany Aubé.



UN TROPHEE BIEN MERITE — Les Cyclônes de Charette après avoir remporté le championnat de la cédule régulière ont râté les honneurs dans les séries de fin de saison pour être proclamés champions de la Ligue Intermédiaire "C" du comté de Maskinongé. Sur la photo, de gauche à droite : Le président Jacques Lemay qui fait la présentation de la coupe, l'instructeur Jacques Bellerive, le Capitaine Claude Bellerive et le gérant Léon Guillemette.



## Campeurs... où irez-vous?

**NOUS VENDONS A PRIX DEFIANT TOUTE COMPETITION :**

- Tente-roulotte à toit rigide
- Tente-roulotte à toit ordinaire
- Tous les accessoires de camping

Venez choisir l'article pour vous... Nous possédons un modèle pour tous les goûts.

# ROBERT PAQUIN

En montre chez : **620 BOULEVARD EST, TEL. : 228-4925 LOUISEVILLE**

# Claude Gervais est nommé instructeur des Tigres



CLAUDE GERVAIS

Claude Gervais de Maskinongé a été nommé joueur - instructeur des Tigres de Maskinongé.

C'est à une réunion de baseball qui s'est tenue le 13 avril dernier, à laquelle tous les joueurs assistaient en la salle Marie-Immaculée, que le nouveau joueur-instructeur fut nommé en la personne de Claude "Bedeau" Gervais.

Claude a plusieurs années d'expérience dans ce métier, âgé de

33 ans, il a déjà 11 ans d'expérience comme joueur dans la Ligue Rurale Albert Gaucher Inc. Nous savons tous que Claude Gervais sera capable de conduire son club à la finale et remporter, nous l'espérons, le championnat de la Ligue. Avec ses joueurs puissants et des frappeurs hors pair, les Tigres de Maskinongé seront difficiles à vaincre cette année. De plus, avec son frère Yvon qui sera au monticule, ils feront une chaude lutte aux autres équipes sans compter tous nos joueurs de fort calibre.

Félicitations Claude pour cette nomination et soit certain que tu seras appuyé par tous tes partisans.

## Ils se partageront la tâche...



ETIENNE RACETTE



ANDRE LAUZON

Les Etincelles de St-Justin ont réussi à convaincre Etienne Racette de reviser sa décision pour finalement accepter de diriger les Etincelles pour la prochaine saison. Cependant Etienne ne pourra prendre part à toutes les joutes et lorsqu'il devra s'absenter à cause de son travail, nous assumerons la tâche.

Finalement l'équipe des Etincelles sera sensiblement la même que l'an dernier puisque Réjean Turenne, Gaston Racette, Wilfrid Chevette seront de retour avec l'équipe tandis que Pierre Racette doit nous confirmer la décision qu'il aura prise dimanche prochain. Un nouveau venu cette année, Bernard L'Heureux. Bernard lance et frappe de la gauche et peut évoluer au monticule, premier but et au champ extérieur.

Les Etincelles pourront encore compter cette année sur les vétérans Yvon et Gilles Masson, les frères Noel et Robert Doucet, René Alarie, Gilbert Ladouceur, Denis Gaboury. Il se peut également que quelques jeunes joueurs de St-Justin soient invités à signer leur contrat.

### FUTURS MARIÉS

Une visite à notre magasin vous convaincra de notre vaste choix de MEUBLES et d'APPAREILS électriques dans les marques réputées.



Qualité Service Bas prix vous trouverez  
chez **J. L. Lafrenière & Fils Inc.**

Ouvert sur demande tous les soirs

88 St-Laurent, Tél. 227-2223 Maskinongé

## Coup sur coup...

Les sportifs louisevilliens ont reçu deux véritables chocs en voyant la 1ère page de l'Echo.

En premier : Pas d'Arena ! En deuxième : Glissement de terrain à la Seigneurie de Grand'Pré.

Première réaction : "Que va-t-on devenir ? Serons-nous obligés de s'expatrier pour jouer au golf comme on est contraint de le faire pour jouer au hockey ? Mais non car en ce qui a trait au golf les responsables, conscients de leur tâche, nous assurent que le golf sera en état de jouer vers le 15 mai.

On dira que c'est à cause des intérêts des actionnaires ! Par contre nos conseillers ne sont-ils pas des actionnaires qui ont tout intérêt au bien-être de leurs concitoyens.

Si ceux qui devraient batailler pour obtenir une arena à Louiseville prenaient la chose avec autant de sérieux que le font les responsables du golf présentement, alors on pourrait espérer au moins l'avoir plus vite car d'après ce qu'on a pu lire dans le journal il peut s'écouler encore pas mal de temps avant que nous ayons notre propre arena à Louiseville.

Maintenant que nous avons une réponse officielle de la part du conseil de ville qui dit que après la fusion des deux localités s'en serait vite fait de l'arena et bien qu'en pense le conseil de la paroisse St-Antoine ? Est-ce qu'il se fiche pas mal des loisirs de nos jeunes ou s'il s'en soucie ? Peuvent-ils vraiment émettre une franche opinion sur cette question d'arena et sous-entendu de fusion ? Nous verrons bien . . .

Pour terminer nous offrons nos plus sincères félicitations à ceux qui ont pris la situation en main pour que la Seigneurie de Grand'Pré continue son oeuvre en ce qui concerne les loisirs de ses membres et de toute la population. Car il n'y a pas que le golf. Cet hiver nous avons eu le ballon-balai qui a connu beaucoup de succès et a permis à plusieurs jeunes et moins jeunes de la région d'occuper leur temps libre à pratiquer ce sport de plus en plus populaire.

A. Lauzon

### CÉDULE

CEDULE DE LA LIGUE RURALE  
SECTION OUEST

4 mai		
St-Alexis	vs	St-Justin
Maskinongé	vs	Ymachiche
Ste-Marie	vs	Louiseville
Ste-Ursule	vs	St-Ignace
11 mai		
Ste-Marie	vs	Ste-Ursule
Ymachiche	vs	St-Ignace
Louiseville	vs	St-Alexis
St-Justin	vs	Maskinongé
18 mai		
St-Ignace	vs	St-Justin
Ste-Ursule	vs	Louiseville
Ste-Marie	vs	Maskinongé
St-Alexis	vs	Ymachiche
25 mai		
Louiseville	vs	Maskinongé
St-Justin	vs	Ste-Marie
Ymachiche	vs	Ste-Ursule
St-Ignace	vs	St-Alexis

### Le Pavillon...

(suite de la page 10)

h. : Robert Viau devance Marché Métro par 21 points — Marché I.G.A. devance Coca-Cola par 54 points.

Femmes du vendredi soir, 7 h. : Jacques Allard mène le bal par 459 sur l'équipe Yvonne Bazinet.

Grosses Quilles, lundi et vendredi, 7 h. : Raymond Rabouin 205, Emile Mineau 547.

Joyeux Copains, dimanche, 10 h. (semaine des finales) : Restaurant Noël à l'avance de 50 points sur Pichette Nettoyeur. Bonne chance pour les équipes championnes 68-69.

N'oubliez pas notre tournoi par équipe débutant le 4 mai. Inscrivez-vous au plutôt !

Sur ce, à la semaine prochaine.

## REMISE DE TROPHÉES

de la LIGUE INTERMÉDIAIRE "C"

À L'HÔTEL FEUILLE D'ÉRABLE

(STE-ANGELE DE PREMONT)

DIMANCHE, LE 27 AVRIL, A 8 h. p.m.

ARTISTE INVITÉE: **DANY AUBÉ**

DANSE CONTINUELLE AVEC DEUX ORCHESTRES

LES BILLETS POUR CET EVENEMENT SONT EN VENTE :

ST-ELIE : ANDRE GARAND

YAMACHICHE : LOUIS GENDRON

MASKINONGE : HOTEL LAURIER

CHARETTE : JACQUES BELLERIVE

ST-PAULIN : MICHEL MAYRAND  
MICHEL LAVALLEE  
HOTEL FEUILLE D'ÉRABLE  
CLUB LIMAULY

ST-ALEXIS-DES-MONTS : JEAN-PAUL GOUDREAU

L'aubaine de l'un fait le profit de l'autre dans les petites annonces

# LES PETITES ANNONCES

Faites-vous une surprise: insérez une petite annonce dans l'Écho aujourd'hui

## A LOUER

Trois logements neufs, chauffés, entrée 220 et eau chaude, situés à Ste-Ursule rue Principale. S'adresser le soir après 6 heures à Maskinongé. Tél. 227-2307.

Logement moderne 6 appartements entrée 220, eau chaude, installation pour laveuse et sècheuse automatique. Libre le 1er mai. S'adresser à M. Dominique Paquin, Maskinongé. Tél. 227-2297.

Appartement de 3 pièces meublées, pour une ou deux personnes, chauffage électrique. Situé à 155, rue St-Charles, Louiseville; libre le 1er mai. S'adresser par téléphone à 227-2091, St-Justin.

Appartement de 4 pièces plus chambre de bain. Entrée 220. Un deuxième étage. Libre le 1er mai. S'adresser à 151 rue Lemay, Louiseville. Tél. : 228-2623.

Appartement neuf à louer. Chauffage électrique. 4 pièces, plus chambre de bain. Très moderne. Situé à 140 Avenue Dalcourt, Louiseville. S'adresser à 296-3468.

Un logement 5 appartements et demi entrée 220, installation pour sècheuse et laveuse automatique. Libre le 1er mai. S'adresser au Garage B.P. J. Marie Caron, Boul. Ouest, Maskinongé. Tél. 227-2090.

### ON DEMANDE A LOUER

Louerais maison ou appartement de 5 à 6 pièces propre; située dans Louiseville ou Yamachiche. Téléphone à : 227-4544 St-Justin, ou 296-3967, Yamachiche.

### A VENDRE OU A LOUER

Terre à vendre ou à louer chez M. Philogène Décoteaux, St-Paulin, labour fait pour semence, l'autre partie en foin. 128 arpents de terre cultivable, bâtiment en ordre, eau courante, électricité, maison bien finie. S'adresser à Tél. 268-5345.

Maison seule de 6 pièces plus chambre de bain. Entrée 220. Grand terrain. Libre immédiatement. S'adresser à 901 Notre-Dame Nord, Louiseville. Tél. : 228-2367.

Appartement moderne de 5 pièces plus chambre de bain. Entrée 220, eau chaude, installation: laveuse et sècheuse. Situé près de l'A.T.C. Libre immédiatement. \$75. par mois. S'adresser à 228-4641.

Appartement de 4 pièces plus chambre de bain. Installation: laveuse et sècheuse. Libre le 1er mai. S'adresser après 6 h. p.m. à 228-5522.

Deux appartements plus chambre de bain, meublés et chauffés. Libre le 5 mai. S'adresser à 161 St-Aimé, tél. 228-4557, Louiseville.

## A VENDRE

VENTE et REPARATIONS de matériaux de différentes grandeurs. S'adresser en toute confiance chez A. Dubé, 241 Ste-Elisabeth, Louiseville. Tél. 228-4201.

Profitez du vaste choix de REFROIDISSEURS à lait et de "BULK TANK" que nous possédons présentement. Toutes grandeurs dans le neuf ou l'usagé. Tous ces appareils sont entièrement garantis. S'adresser à Louiseville Réfrigération Enrg., Louiseville. Tél. 228-4468.

**PEINTURE GLIDDEN**  
**Spécialiste en posage**

- Tuiles • Tapis
- PRÉLARTS
- SABLAGE DE PLANCHERS

• ESTIMÉ GRATUIT

**CLAUDE GOSSELIN**  
 TEL. : 228-2817  
 162 Petite Rivière  
 LOUISEVILLE

**H. P. RICARD**

entrepreneur  
 PLÂTRE - STUCCO  
 Spécialité :  
 IMITATION DE  
 PIERRE  
 Ouvrage garanti  
 Estimation gratuite

Tél. : 228-2885 — LOUISEVILLE

**BUNGALOW A VENDRE**  
 Splendide bungalow construit sur terrain paysagé de 115 x 100 situé à 841, Boul. St-Germain, Louiseville. Paiements faciles. Garage avec porte électronique, foyer en pierre, tapis de salon, prélat incrusté dans la cuisine, tentures, etc., etc., à bon prix. S'adresser à tél. 228-2194, LOUISEVILLE.

Maison seule de 7 pièces plus chambre de bain. Entrée 220, chauffage à eau chaude. Attenant à Bâtisse commerciale neuve de 17' x 41' avec sous-sol de 7' (3 ans). Très grand terrain. S'adresser à Normand Brère, 453 rue Ste-Marie, Louiseville. Tél. 228-2947.

Vendrais veston en cuir pour moto ainsi qu'un casque protecteur. Le tout en parfaite condition. S'adresser à 228-4263.

**ATTENTION CULTIVATEURS** — Vendez vos animaux morts ou malades aux meilleurs prix du marché et directement à l'Usine de Conserve, 2 camions désinfectés à votre service. S'adresser à frais virés à Réjean Gélinas, Yamachiche. Tél. 296-3656.

Robe de mariée, grandeur 14 ans, longue en guipure française blanche avec traine en poulit-de-charme garnie de guipure, ainsi que voile, diadème et manchon. S'adresser à Tél. 228-2080.

Maison de 6 pièces plus chambre de bain, entrée 220, eau chaude, située à 1151, rue Duchesnay, St-Justin; à vendre avec terrain de 10 arpents et bâtisses. S'adresser à tél. 227-4828, St-Justin.

Avoine certifiée de marque "Dorval" à vendre. S'adresser à Raymond Rochette, St-Viateur, Cté Berthier. Tél. 885-3808.

Tracteur "SUPER C" avec herse à roulettes, charrieuse hydraulique et poulie. S'adresser à Léo Ricard, St-Thomas. Tél. 296-3515.

Poêle à Hot-Dog, aussi poêle avec 2 Silex pour café de marque Servall. Quelques mois d'usage. S'adresser à Pointe du Lac, Tél. 377-3682.

**MAISON A VENDRE**

Située à St-Justin, 861 rue Clément, finie moderne, toutes commodités, ayant son propre système d'eau, système de chauffage air chaud. Terrain 160 x 160. Garage. Libre le 1er mai. Conditions à discuter. S'adresser à :

ST-JUSTIN, Tél. 227-2175 ou à SOREL à R. TREPANIER, Tél. 742-4752.

**A VENDRE**

Roulotte de 18 pieds de marque L'ISLET modèle 1966. Très propre.

S'adresser à Jean-Guy Plourde, 221 Grande Carrière, Louiseville

---

Pour vos

- Tuiles
- Tapis
- Prélarts

Voyez

**René JOURDAIN**  
 — MEUBLES —

- Nettoyage tapis
- Sablage planchers
- Encadrements
- Agent des peintures C-I-L

17 Notre-Dame  
 Louiseville - Tél. 228-5252

**SERGERIE**  
**FER ORNEMENTAL**

Soudure générale  
 escaliers — balcons  
 rampes — poteaux  
 portes et chassis Alum.

DEPOSITAIRE  
 Machines à souder LINCOLN

Atelier rue St-Louis  
 Ste-Ursule - Tél. 228-2500

Remorque d'auto (Trailer). 1 pompe à eau électrique, complète avec moteur et réservoir. En bonne condition. S'adresser à Raymond Bastrash, 700 Grande Carrière, Louiseville. Tél. 228-5566.

HERSE à 32 disques de marque Cockshtut, 4 taures de 2 ans, véleront bientôt. S'adresser à Mme Exavier Lavaute, Ste-Ursule. Le soir seulement à 228-2032.

Terre à vendre, située Rang St-Charles à St-Léon. Bonne terre de culture avec bâtisses. Superficie : 90 arpents S'adresser à 228-4720.

Cuisinière 24" "FINDLAY", 1 lit continental avec sommier caisse, 1 mobilier de chambre 3 mex., 1 mobilier de salon 3 mex., 4 fauteuils : 2 bergers et 2 droits, 1 buffet, 1 table de centre pour salon, 1 tricyle pour enfant de 3 ans, 1 bicyclette 28", 3 vitesses pour hommes. S'adresser à 228-2885.

1 machine à laver "SPEED QUEEN" 1 machine à coudre électrique "SINGER", 2 lits doubles complets, 1 mobilier de salle à diner antique comprenant 10 mex. S'adresser à M. Louis Vincent, 271 Ste-Marie, Louiseville. Tél. 228-2924.

**ATTENTION CAMPEURS** : Vendrais 1 matelas de tente-roulotte 4' x 6' et 1 poêle de camp Coleman à 2 ronds. Tous deux en très bon état. Vendrais à moitié prix. S'adresser à 228-4532.

1 tondeuse G-E n'ayant servi que 2 fois \$75.; 1 tondeuse manuelle \$10. 1 planche à repasser en métal \$5. 1 table antique pour salon \$20. 1 rouet antique \$20. 1 horloge antique \$15. S'adresser à 228-3119.

3 chaises en bois et métal pouvant servir pour bureau, boudoir, sous-sol ou cuisine. S'adresser à 228-2030.

Un refroidisseur à lait, marque Roy, capacité 6 bidons. S'adresser à Wilbrod Ladouceur, St-Barthélemy. Tél. 885-3512.

Une chalupe en fibre de verre 12' par 4' en très bonne condition. S'adresser à Maskinongé Tél. 227-4631.

Graine de trèfle rouge à vendre. S'adresser à Emile Lambert, Ste-Ursule, tél. 228-2195.

(Aubaine) : Lessiveuse Bélanger en très bonne condition, 3 ans d'usage; à vendre. S'adresser à St-Barthélemy Tél. 885-3997.

Robe de mariée grandeur 10 ans, longue, avec traine et très propre; à vendre. S'adresser après 6 heures, à tél. 228-2284, Louiseville.

Orge de semence de marque PARTLAND provenant de semence certifiée. S'adresser à Paul-Edouard Saucier, Louiseville. Tél. : 228-2028.

Avoine DORVAL provenant de semence enregistrée. Graine de mil GLIMAX. Aussi vendrais jeunes taureaux de choix. S'adresser à André Lebeau, 308 Petit-Bois, Louiseville.

Chalet moderne situé près d'un lac, tout meublé, électricité et eau courante. Aussi maison rustique de six appartements ainsi que terrains à vendre. S'adresser à tél. 265-2202, St-Alexis-des-Monts.

**VENDEUR HONDA**

- Vente
- Service
- Réparations de

Motocyclettes et bicyclettes  
 — LES PLUS BAS PRIX —

Chez :

**TOUS SPORTS**  
 TEL. : 228-5485  
 123 Ste-Dorothée — Louiseville

**CHARTIER & NOEL**  
**REFRIGERATION** ENR  
 REFRIGERISSEURS A LAIT  
 NEUFS & USAGES

MACHINERIE AGRICOLE USAGÉE  
 VENTE ET REPARATION  
 DEPOSITAIRE DE PIÈCES DE  
 REFRIGERATION DE TOUTES  
 MARQUES.

571 BOULEVARD EST  
 LOUISEVILLE — TEL. : 228-5117

**A VENDRE — FERME AVICOLE**

Située à Louiseville, Qué. sur terre de 3.3 acres environ comprenant maison, garage et 2 poulaillers avec équipement complet (27,000 pi. car.) tremies automatiques, abreuvoirs, etc. — Prix demandé : \$49,000.00

Pour renseignements additionnels, écrire à Boîte Postale 850, ou appeler Code 514, 343-4243.

Roulotte à patates frites avec équipement complet au gaz; à vendre. Tél. 227-4479, St-Justin.

Une laveuse Westinghouse, un cabinet de cuisine blanc chromé, un fluorescent de 2 pieds 4 branches, un chassis de 3 pieds par 2 pieds. S'adresser à St-Barthélemy, tél. 885-3850.

Poêle émaillé blanc chauffant à l'huile ainsi qu'un grand chassis américain et 5 portes vitrées; à vendre. S'adresser à Rosaire Laurent, St-Barthélemy, tél. 885-3378.

Commerce, ferronnerie, quincaillerie, peinture, bien situé, bien établi, à vendre, cause santé. Pour informations : écrire C.P. 43, Cap-de-la-Madeleine, P.Q.

Tracteur "Massey-Ferguson" modèle 150 avec pelles hydrauliques avant et arrière, 135 heures d'ouvrage, ainsi que de l'avoine de semence à vendre. S'adresser à Léonard Lafrenière, tél. 227-4857, St-Justin.

Poêle à patates frites presque neuf ainsi qu'un poêle à "hot-dog" et "hamburger" à vendre. S'adresser au Restaurant Réal Lefebvre, St-Justin, tél. 227-4649.

Environ 2000 balles de foin de belle qualité pressé à la corde; à vendre. S'adresser à Alfred Ferron, St-Léon. Tél. 228-2403.

**AUTOS - CAMIONS**

1 Pick-Up 1959, 1/2 tonne, G.M.C. 1 Econoline Ford 1963; 1 Oldsmobile 1963 "Dynamic 88", très bas millage et très propre. Ces trois véhicules sont en excellentes conditions. S'adresser à St-Justin à Tél. 227-4450.

Camion Chevrolet 1966, une tonne, roues doubles, boîte 12 pi., très propre et en parfaite condition. Automobile de marque Thunderbird 1960, convertible en bonne condition. Pour renseignements, appelez à 228-2235.

Chevrolet 1960, modèle Impala, H-T. 2 portes, radio, servo-freins, servo-direction. Moteur 409. S'adresser à 228-2885.

Camion Volkswagen 1963, n'ayant que 27,000 milles. En parfaite condition. \$475. Aussi vendrais Yacht Prince-Craft 13 pieds, neuf, avec pare-brise, sièges en cuir, commandes avant, moteur 10 hp, Johnson et remorque. \$650. S'adresser à 228-2500.

**DIVERS**

**Marchandise de faillite**

Peinture \$4.95 le gallon  
 Disques long-jeu 99¢  
 Bidons 3 gallons \$7.95

S'adresser à la Station Supertest  
 Lajoie & Dessureault,  
 Louiseville — Tél. : 228-4635

**MÉNAGE NEUF À VENDRE**  
**STYLE ESPAGNOL 1969**

Ayant servi à meubler une maison modèle. COMPRENANT: poêle de Luxe 30 pouces automatique valeur \$309., réfrigérateur Zone Zéro 2 portes valeur \$439., mobilier de chambre "Espagnol" valeur \$300., table centre valeur \$75., table de coin valeur \$75., lampe "Espagnol" \$39., mobilier de cuisine 5 morceaux "Espagnol" valeur \$180., 2 lampes de bureau \$30., pot à fleur \$15., box 4 x 6 garantie 20 ans, valeur \$100., matelas garantie 20 ans 100., Valeur totale de \$2,012. laissé pour : **\$1,195.**

Aucun comptant Entreposage gratuit  
 Garantie et service inclus

Pour renseignements, téléphonez :  
**378-2991 Cap-de-la-Madeleine**

**SERVICE — REPARATION**  
**PIECES DE RECHANGE**  
*fers — grille-pain —*  
*malaxeurs — poêles —*  
*— etc. —*

**J.-Pierre Arseneault**  
**Appliance Service**

472 St-Jacques — Tél. 228-4456  
 Louiseville  
 Allons chercher et livrons

**COUTURIERES DEMANDEES.** On demande couturières avec expérience. Travail à l'année. S'adresser à la Confection Johanne, Louiseville. Tél. 228-4607.

**Attention cultivateurs.** Je suis acheteur de troupeau es rouland de ferme. S'adresser à M. Jacques Mondor, encanteur licencié, St-Thomas, Cté Joliette. Tél. : 756-2354.

**ACHETERAIS : BOIS FRANC** en billots tel que : Erable, Merisier, Boulot, etc., dimensions : 8' - 10' et 12'. Veuillez vous adresser à 228-2500.

On demande : Hommes ou femmes pour servir les consommateurs dans Louiseville et la région. Temps plein ou partiel. Revenu \$5. et plus l'heure. Demandez gratuitement notre catalogue et liste de prix. Produits Sanitaires Laurentide, C.P. 47, Berthierville.

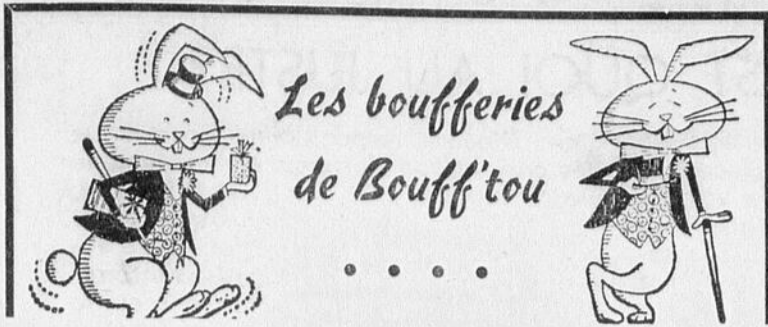
Camion DODGE 1960 avec pompeuse, 1 trayeuse SURGE, 1 séparateur McCormick automatique, 1 terre de 68 arpents. S'adresser à Viateur Giguère, St-Barthélemy, Tél. 885-3329.

Achèterais une terre avec maison propre, avec ou sans rouland, dans le comté de Maskinongé. S'adresser à Berthierville à 836-2495.

**ON DEMANDE**

Couturières demandées sur machines à coudre SINGER, pour la confection de blouses pour dames. S'adresser à :

**AL NADLER INC.,**  
 46 St-François-Xavier (2e étage)  
 Louiseville Tél. 228-5753



## La fatigue du printemps

Pas beaucoup de soleil, pas beaucoup de chaleur... Mais le printemps est quand même là et la saison du renouveau se traduit par une gigantesque explosion de forces invincibles à laquelle vous n'échapperez pas.

Le sang court dans vos artères pour les nettoyer des toxines de l'hiver. Vos glandes, débarrassées du souci de vous protéger du froid, fabriquent des hormones en quantités accrues et vos globules blancs achèvent de semer la déroute parmi les microbes et les virus attardés.

Tout ce mouvement, qui s'est d'abord traduit chez vous par une intense excitation, un immense besoin d'activité, n'a pas duré. Vous subissez maintenant un choc en retour que vous vous expliquez mal et qui vous inquiète. Votre organisme, déjà fatigué par l'hiver, encaisse difficilement cette brutale et pourtant bénéfique "poussée de sève" qui vous rend tantôt anormalement nerveux, tantôt mou comme une ficelle mouillée, qui vous rend, surtout, anormalement cafardeux.

Tout cela est pourtant bien normal. Soumis à l'épreuve du printemps, les fonctions de votre corps ont besoin d'être remises en mouvement après l'engrassement de l'hiver. Heureusement qu'il existe des moyens simples et naturels qui vous redonneront votre forme en moins d'un mois.

Si vous êtes aussi épuisé, aussi patraque, en un mot, c'est parce que votre système digestif (foie, vésicule biliaire, intestins) a besoin d'être nettoyé et stimulé, ne serait-ce que pour s'adapter plus facilement à une nourriture comportant déjà da-

vantage de crudités, de légumes et de fruits nouveaux.

Vous allez renover votre système hépatique et intestinal en buvant, tous les matins, pendant trois semaines, un grand bol de thé additionné de trois clous de girofle, puis, ayant les principaux repas, absorbez une cuillerée à soupe de levure de bière.

Vous enrichirez ainsi votre corps de ferments qui faciliteront l'assimilation et qui combattront, entre autres, une constipation à laquelle bien peu échappent en cette époque de transition.

Le soir, en outre, terminez votre repas avec un ou deux yogourts sucrés avec une cuillerée à dessert de confiture de mûres. La mûre est en effet particulièrement recommandée pour faciliter la digestion et calmer les spasmes de l'estomac.

Mais à part vos troubles digestifs, votre fatigue printanière peut encore provenir d'un déséquilibre nerveux qui atteint toujours, en cette saison, ceux qui ne pratiquent aucun sport et ne profitent jamais d'un week-end pour se détendre et s'aérer en pleine campagne.

Pour que votre corps ne souffre pas de l'accélération apportée par cette poussée de sève, voilà ce qu'il faut faire : le matin, levez-vous rapidement et prenez une douche tiède. Puis un gant de crin bien humecté d'eau de Cologne, frottez le creux du coude en remontant vers l'épaule.

C'est dans cette portion du bras que la médecine chinoise place un point appelé "La joie de vivre". Cette friction, énergiquement menée, déclenche alors par réflexe ce point et ses effets.

## PARADE DE MODES

Une parade de modes organisée par l'A.F.E.A.S. de Louiseville aura lieu à l'école Panneton, samedi le 26 avril à 8 h. Toute la population est invitée à voir défiler dames, adolescentes et enfants dans des vêtements confectionnés à la maison.

Un chansonnier qui fait sa marque depuis quelque temps, (Monsieur Jean Bergeron) sera là pour donner une note de gaieté. Plusieurs jeunes présenteront également des pièces de piano, violon et chant. Bienvenue à tous, l'entrée est libre.

## Près de...

(suite de la page 16)

cinq ans. Ce cours ne se divise pas en sections ou en cours distincts, mais il comprend toutes les matières qui sont actuellement prévues dans les programmes en vigueur pour les classes du niveau de la septième à la onzième année et, dans le cas des écoles catholiques de langue française, pour la classe de douzième année commerciale spéciale.

Toutefois il ne comprend plus les matières qui sont actuellement inscrites au programme de plusieurs sections et dont le contenu est équivalent, auquel pas une seule de ces matières demeure au programme. La population scolaire de niveau secondaire est cette année d'environ 465,000 élèves.

# LA FUSION..

Louiseville (F. Le C.) — Le conseiller Gérard Lesage, à la suite de la déclaration du maire Avellin Dalcourt, lundi soir, relativement à l'incapacité de Louiseville de construire seule une aréna a déclaré pour sa part, qu'il deviendrait très facile de songer à de tels projets si les deux municipalités de Louiseville et de St-Antoine réunissaient leur évaluation et leur capacité de taxation pour réaliser un tel projet.

"Si l'on considère qu'une aréna peut coûter environ \$400,000, supportés par une évaluation totale de

quelque \$15 millions, il est facile de le réaliser en imposant une taxe de 10 cents, a-t-il déclaré.

Le conseiller Lesage devait en venir à la conclusion, qu'il sera difficile d'envisager un tel projet s'il n'est pas supporté financièrement par les deux municipalités, "et pour y arriver, la fusion semble être la seule voie possible".

Les autres membres du conseil ont manifesté leur approbation aux opinions exprimées par le maire Dalcourt et le conseiller Lesage.

# LES MILLIONS...

Des chiffres fournis par le gérant municipal, M. Ghislain Lessard, il appert que la dette per capita à Louiseville s'élève à \$250, environ, c'est-à-dire que la dette totale que supportent les contribuables s'élève à \$897,000, contre une évaluation de \$7,500,000.

Par contre, si l'on estime l'évaluation de St-Antoine à \$6,500,000, on ramène cette dette per capita à \$23, environ. De cette façon, la capacité d'emprunt à raison de 20 pour cent de l'évaluation est portée de 1.5 million à 3 millions et le remboursement est divisé d'autant.

## La vocation, c'est mon affaire

On entendra ce slogan durant toute la journée du 19 avril 1969, au poste CJLM.

Le lendemain, dimanche, dans chaque église, on parlera des vocations... J'entends immédiatement la réflexion : "Ça, c'est pour les prêtres et les soeurs!"

Vatican II pourtant nous dit que nous sommes tous en état de vocation, d'appel de la part de Dieu, en vertu de notre baptême qui nous fait vivre dans son unique famille. En effet, mères de famille, Dieu vous appelle... Il compte sur votre bonté compréhensive pour aider votre enfant à s'éveiller aux responsabilités de la vie; pères de famille, vous avez à soutenir, à assumer avec amour votre charge de dispensateurs. Et le dimanche des Vocations, centré sur les vocations diverses, n'est qu'un temps fort pour nous permettre de nous ressourcer à plein, afin de donner ensuite chaque jour.

Que de bonnes personnes sont désemparées face à la pénurie de prêtres, de religieux, de religieuses!... D'autres sont renversés à la nouvelle de départs qui se multiplient... Qu'arrivera-t-il donc, puisque moins de jeunes acceptent ce don total au Seigneur?...

Si nous comprenons le vrai sens du mot "vocation", je crois qu'il y aurait changement dans notre société qui se dit chrétienne. Le jour de notre baptême, nous avons été consacrés à Dieu. Depuis, nous avons grandi et, à un moment donné, nous avons opté pour une vie dans une voie particulière. Cette vocation a-t-elle été un appel tout divin, tout formé au-dessus de nous, indépendamment de nous, et qui s'est dévoilé une bonne fois, tout d'un coup?...

Si chacun scrute ce moment où il s'est engagé dans un don au Seigneur, dans n'importe quelle vocation, il y voit une réponse qui s'est formée progressivement, qui a évolué, qui s'est précisée et

qui surtout se répète au jour le jour, dans un acquiescement toujours plus généreux envers le Seigneur dans ses appels multiples.

Si je comprends vraiment ma vocation baptismale, j'y vois l'influence du témoignage de vie donné par la communauté chrétienne tout entière et par chacun de ses membres: communauté de ma famille, de mon cercle d'amis, de mon milieu de travail, de ma paroisse.

Il ne faut plus qu'on soit craintif de prononcer ce mot "vocation". Que je sois célibataire, marié, consacré à Dieu par des vœux, je dois vivre ma vocation baptismale qui comporte des responsabilités spécifiques à cause de mon choix. C'est en suivant la grâce propre de l'union conjugale que le couple réalisera son projet de vie et assurera ainsi à ses enfants les conditions normales de la révélation des

appels de Dieu.

C'est la communauté chrétienne tout entière qui doit réfléchir sur l'obligation de se donner des hommes et des femmes qui répondront aux appels du Seigneur dans la formation d'une Eglise qui exige, pour entretenir sa vitalité de gent sur la façon dont ils vivent l'Évangile, qui n'ont pas peur d'afficher leurs convictions et qui posent des actes concrets de charité... oui, quand je vois tous ces membres de la communauté chrétienne qui veulent vivre leur vie dans une réponse au Seigneur, tout pleine de générosité, je suis remplie d'espérance.

Nos jeunes sont généreux. Si nous, adultes, vivons notre vocation au sens plénier du mot, nous leur donnerons par là, la définition exacte de ce mot à répercussion d'éternité.

Extrait d'un article de Thérèse Coallier

## TRUST GÉNÉRAL DU CANADA

COURTIER EN IMMEUBLES

### 2ème RUE LAGACE

Cottage comprenant 9 pièces plus chambre de bain, foyer naturel entrée 220/100 amps. Système de chauffage air chaud. Sous-sol 7'.  
Prix : \$11,000.00

### RUE NOTRE-DAME

Ancienne maison avec grand terrain pouvant construire une quinzaine de logements. Située presque au centre ville.  
Prix : \$9,000.00

### TERRAINS

Nous avons environ 200 terrains à vendre, développement au centre domiciliaire St-Antoine secteur de l'école polyvalente, les rues sont déjà ouvertes, terrain facile à choisir, et dans le secteur BelEssor Ltée, avec tous les services, à des prix qui conviennent à tous ceux qui veulent se construire une maison. N'hésitez pas à nous appeler, nous avons les plans.

### ST-BARTHELEMY VILLAGE

Maison de 6 pièces plus chambre de bain, avec manufacture à deux étages de 2600 p.c. en bloc de ciment et un garage. Grand terrain.  
Prix : \$13,000.00

### Royale Nord

Deux logements comprenant un de 4 et un de cinq pièces, plus chambre de bain, entrée 220 volts, système de chauffage air chaud en bas. Très propre. Prix : \$13,000.00

### A LOUISEVILLE route no 2

Garage avec logement de 7 pièces plus chambre de bain entrée 220 V. pouvant servir pour tout genre de commerce. N'est pas en opération. Terrain de 15,900 P.C. et garage 1,500 P.C.  
Prix : \$20,000.00

Consultez-nous, nous avons beaucoup de propriétés sans affiche

150 St-Aimé,  
Louiseville  
Tél. 228-4929

MAURICE  
AUGER  
représentant

1350 Royale,  
Trois-Rivières  
Tél. 378-4875

# Nouveau règlement à Yamachiche

Dorénavant les conseillers de la municipalité paroisse de Yamachiche, tiendront l'assemblée régulière le 2e lundi du mois à 7 h. p.m.

Depuis nombres d'années, ces assemblées étaient fixées au 1er lundi du mois et avaient lieu à 2 h. de l'après-midi.

Le nouveau règlement pour en changer l'heure et le jour a été adopté tout récemment lors d'une assemblée présidée par le maire M. Gaston Houle.

## A.F.E.A.S.

Mercredi soir dernier, les membres du cercle de l'A.F.E.A.S. de Yamachiche étaient conviés pour leur assemblée mensuelle. Malgré la température peu clémente, pluie accompagnée de brume très dense, une quarantaine de dames ont répondu à l'invitation. Un ordre du jour bien préparé a su intéressé toute l'assistance. Après le processus habituel d'une séance régulière, lecture, procès verbal et rapport financier, adoption, communication. Dans ce dernier item Mlle la présidente a fait remarquer que l'A.F.E.A.S. était représenté à la soirée où il y eut projection de diapositives par M. l'abbé Claude Lacombe sur les pays du Tiers-Monde. Aussi a été loués le dévouement de même que l'esprit d'entraide des dames de l'A.F.E.A.S. qui ont bien voulu aider une des nôtres Mme Jacques G. Lajoie lors de la vente de charité dont les bénéficiaires iront à la St-Vincent-de-Paul pour venir en aide aux moins fortunés.

On passa ensuite à la partie arts ménagers dont Mme Gérard Kemp en est la responsable. Etant donné que la réunion est la dernière avant l'assemblée annuelle de la Fédération

qui sera tenue en mai. Mme Kemp a voulu s'assurer que tous les articles demandés pour l'exposition inter-cercle seront prêts à temps. Quelques dames avaient apporté leurs morceaux; nul doute que ces exhibits se classeront avantageusement. Les dames en confectionnant ces articles d'exposition prennent goût aux belles choses, et ainsi rayonnent dans leur milieu par la culture qu'elle y puise.

Pour ce qui est de la partie sociale, la responsable Mme Bernard Bergeron a dirigé les études en commissions, plusieurs questions avaient été préparées. Dans certains ateliers on y discutait de liberté et d'autorité, dans d'autres d'amour et de contrat.

M. l'abbé Claude Lacombe était présent, après la plénière il a été invité à prendre la parole.

Mlle Marie-Ange Meunier avec beaucoup d'à propos et d'amabilité remercia l'assistance. Puis ce fut le tirage des prix de présence suivi de la levée de l'assemblée.

La réunion se termina par un délicieux goûter servi par les responsables d'un autre comité, le Comité d'Accueil. On peut dire qu'au sein de l'A.F.E.A.S. tous les Comités sont très actifs.

UN BREF INSTANT AVEC L'AMI ARMAND

## LA FOI, C'EST QUOI AU JUSTE?

Nous avons vu que dans l'acte de foi, trois éléments trouvent place : la grâce divine, l'intelligence et la volonté humaines. De la grâce et de l'intelligence, nous nous sommes entretenus la semaine dernière. Aujourd'hui, il s'agira du rôle de la volonté.

La vérité de foi est une vérité d'ordre moral et non pas d'ordre scientifique ou d'ordre mathématique. Elle manque donc d'évidence en elle-même puisqu'elle repose sur le témoignage d'un autre. Ce qui ne veut pas dire qu'elle est moins certaine, car cet autre, sur le témoignage de qui elle repose, est Dieu lui-même. Rien de plus certain qu'une vérité affirmée sur le témoignage de Dieu. Cette certitude dépasse même la certitude mathématique comme Dieu dépasse les mathématiques. Cependant, l'intelligence n'y adhérera pas sans un concours spécial de la volonté lui commandant d'y consentir. Et pour que la volonté donne cet ordre à l'intelligence il faut chez l'individu des dispositions morales convenables, comme la probité, l'absence de préjugés, l'acceptation énergique de la vérité d'où qu'elle vienne et quelles qu'en soient les conséquences dans la vie quotidienne.

Or, précisément, il y a beaucoup d'incroyants qui ne croient pas tout simplement parce qu'ils ne veulent pas croire n'acceptant pas les conséquences logiques qu'entraînent dans la vie pratique certaines vérités révélées par Dieu. Ces personnes peuvent être aveuglées par l'ambition, le désir des biens exclusivement temporels, l'orgueil de classe ou une vie complètement immorale. Paul Bourget disait, avec une certaine part de vérité, qu'au fond de tout libre-penseur il y a un libre-viveur. Quand on est immergé dans la boue d'une vie immorale, il est bien difficile d'en sortir et la première réaction est de conformer ses pensées à sa vie déréglée.

Il y a aussi la désillusion causée par le scandale de la vie des croyants eux-mêmes — prêtres compris — qui peut dissuader certaines personnes de la recherche de toute foi et de toute reli-

gion. D'où la responsabilité apostolique des croyants de s'efforcer de mener une vie de plus en plus identique à leur foi.

Voilà en un résumé plus que concis en quoi consiste l'acte de foi. Si ce résumé a suscité certains points d'interrogation chez des lecteurs qui ont eu le courage de lire ces réflexions, je serai heureux d'y répondre dans ce journal, de même qu'à toute question concernant la religion. Je ferai les recherches nécessaires et les consultations voulues pour tâcher de donner des réponses satisfaisantes le plus possible. L'objection ultime capable de détruire toute religion et toute foi n'est pas encore trouvée.

Armand Lamy, ptre.

## PISTES DE REFLEXION CHRETIENNE

"Dans la vie courante, en politique, dans les affaires, la culture, le chrétien doit se reconnaître égal et semblable aux autres. L'excellence professionnelle est la meilleure manière pour lui de participer à l'édification de la cité; et la lecture de l'Évangile est un facteur de renouvellement dans l'action de tous les jours." (Claude Ryan dans "Le Chrétien à la barre des témoins", éditions Fides, 1969).

Notre engagement temporel est immédiatement apostolique et la volonté d'humaniser rejoindra le devoir de christianiser car c'est le même mouvement". (Jean-Paul Rouleau, op. cit.)

Notre milieu québécois a besoin d'éveilleurs qui, par leur existence comme par leur enseignement et leur action, sauront insérer à leur place les valeurs spirituelles. (Rouleau, op. cit.)

Les notions de fraternité humaine, de liberté, d'égalité, d'amour ont leur source la plus pure dans la tradition évangélique et chrétienne, ce ne sont donc pas des valeurs nouvelles. (Guy Rocher dans "Le nouveau défi des valeurs", éditions HMH).

## À L'A.F.E.A.S. DE ST-PAULIN

Les membres de l'A.F.E.A.S. de St-Paulin avaient organisé la semaine dernière leur partie de sucre annuelle à la cabane de M. Thomas Leblanc; ce fut une réussite des plus remarquable.

Après avoir pris un très bon repas de mets canadiens les plus réputés, si bien apprêtés et si appétissants, tous se sont bien amusés par une vraie soirée canadienne avec chant, musique, danse, de quoi divertir tout le monde.

L'entrain de cette soirée s'est poursuivi au son d'un orchestre qui donna beaucoup d'élan à nos danseurs.

Tous, ont aussi dégusté la bonne tire durant la soirée, quel délice!

Ce n'est qu'à une heure tardive que tous se retirèrent très enchantés, en gardant un souvenir inoubliable de cette joyeuse fête et se disant: à la cabane à sucre, chez M. Leblanc, on

mange bien et on s'amuse bien! Merci à tous!

Mme B.D., publiciste.

o0o

Jeudi soir dernier, avait lieu une autre soirée des membres de l'A.F.E.A.S.

Notre soirée débuta par une prière. Notre présidente souhaita le mot de bienvenue et nous donna ses instructions pour cette soirée.

Mme la secrétaire fit l'appel nominal, suivi du sujet du mois.

À l'art ménager, plusieurs dames avaient apporté des travaux exécutés avec soin et ont expliqué gentiment à leurs compagnes les divers procédés de fabrication. Félicitations et merci à ces dames.

En ce qui concerne la partie récréative du bingo, les prix furent gagnés par Mmes Gérard Gélinas, Georges Dampousse et Rosaire Frappier. Le prix de présence fut gagné par Mme R. Elliott.

La soirée se termina par un excellent goûter servi par Mmes Roméo Langlois et Georges Dampousse.

Merci de votre générosité! C'était délicieux!

Assistons nombreuses à la prochaine réunion!

La publiciste.

## RECEPTION

À l'occasion de la première communion de leur fils Louis, se réunissaient chez M. et Mme Bernard Guimond dimanche le 20 avril, Mme Urbain Guimond, M. le Dr et Madame Jean-Guy Lahaie de Montréal, M. Denis Guimond et Mlle Nicole Leblanc, Mlle Louiselle Guimond et M. Luc Michaud, M. René Guimond et Mlle Michèle Renjère.

## Retraite Paroissiale à Ste-Angèle de Prémont

Dimanche le 27 avril, commencera une grande retraite paroissiale. Assistons nombreux aux exercices de cette retraite et profitons des sages conseils donnés par le prédicateur, le R.P. Paul Tyvierge, oblat, de Québec.

### CONFIRMATION

Les élèves de la 2<sup>ème</sup> année devront se rendre à St-Edouard pour recevoir le sacrement de confirmation, lundi le 5 mai prochain, à 2 h. p.m.

7.30 h., aura lieu la bénédiction des grains de semence.

### A NE PAS OUBLIER

Samedi, à minuit, n'oublions pas d'avancer montres et horloges d'une heure afin de s'éviter des déceptions le lendemain.

### BENEDICTION DES GRAINS DE SEMENCE

Vendredi soir, à la messe de



NANETTE

## "ST-ALEK LODGE"

ST-ALEXIS DES MONTS

SAMEDI SOIR LE 26 AVRIL

## EN VEDETTE: NANETTE

"De retour d'une tournée triomphale en Angleterre"

Prix d'admission populaire

A VENIR...

Samedi le 3 mai (Tony Masarelli)

Samedi le 10 mai (Papillon)

★ Le trio DENYS pour la danse





# PLEINS FEUX

## “MADAME S'AMUSE” LE MAGASIN DE LA FEMME MODERNE

Montréal — Ménagères avisées, soyez au rendez-vous que vous donnent CLAUDE BOUTARD et PIERRE MARCOTTE du lundi au vendredi à 3 h. 30 p.m. dans le cadre de MADAME S'AMUSE, EN COULEUR, sur les ondes de CFTM-TV, canal “10”, à Montréal.

Chaque jour, on parle de différents sujets susceptibles d'intéresser la femme au foyer: voyages, modes, couture, loisirs, médecine, astrologie, musique et autres.

MADAME S'AMUSE est aussi une émission musicale et rémunératrice qui vous permet de gagner de jolis cadeaux tout en écoutant des chansons et des airs connus.

Parmi les invités que l'on retrouve régulièrement à l'émission, citons Mme Hirsig, Dr Brunet, Janette Bertrand et depuis quelques semaines, France Boudreau, des Editions Laffont et M. Turcot de Travelaid.

MADAME S'AMUSE et s'intéresse à l'actualité du jour du lundi au vendredi à 3 h. 30 p.m. sur les ondes du canal “10” avec CLAUDE BOUTARD, PIERRE MARCOTTE et leurs invités.

## LE SPECTACLE DE CRÉ BASILE

Montréal — LE SPECTACLE, tel est le titre du prochain épisode de la série CRÉ BASILE, EN COULEUR, qui passe sur les ondes du canal “10”, mardi 22 avril à 8 h. 30 p.m. et qui a pour interprètes JULIETTE HUOT, COLLETTE COURTOIS et GILLES LATULIPPE.

Pour le profit de la paroisse, Alice et Colombe montent un spectacle auquel doivent prendre part, Mme Leclerc, Fabien, Basile et les deux femmes.

Pendant les répétitions, Mme Leclerc contracte un rhume qui l'oblige à garder le lit. Y a-t-il quelqu'un pour la remplacer? Mais oui... Basile! A son tour, ce dernier attrape le gros froid et le rôle n'a plus d'interprète.

LE SPECTACLE aura-t-il lieu? C'est ce que vous découvrirez mardi 22 avril à 8 h. 30 p.m. en assistant à l'épisode sur les ondes du canal “10”.

Si bébé a atteint l'âge des premiers pas ou s'il se déplace en se traînant, assurez-vous que les escaliers soient munis de barrières en haut et en bas et fermez-les solidement: gardez également fermée la porte qui mène à l'escalier du sous-sol

## RÉSULTAT DE LA SOIRÉE - BAZAR DU 19 AVRIL AU COLLÈGE DE LOUISEVILLE

Mlle Francine Croisetière	\$200.
Mme Paul Béland	\$125.
M. Normand Lampron	\$125.
M. Richard Thibodeau	\$125.
Mlle Nicole St-Louis	\$100.
Mme Emery Milette	\$60.
Mme René Pichette	\$50.
Mme Germain Guimond	\$50.
M. Gagnon, Laval des Rap.	\$50.
M. Armand St-Jean	\$50.
Raymond Lemieux	\$50.
Alexandre Carbonneau	\$50.
Mme Robert Viau	\$26.50
Cléophas Therrien, Berthier	\$25.
M. Jean Trudel	\$25.
M. Maurice Lefebvre	\$20.
M. Michel Lacombe	\$20.
Mme André Lefebvre	\$20.
Mme Orel Lafrenière	\$20.
Mlle Yvette Béland	\$16.50
Majorique Lamy	\$16.50
Mme Urbain Béland	\$11.50
Mme Roger Plante	\$11.50
M. Lucien Valois	\$10.
Mme Justin Masson	\$10.
Mme Rock Lamy	\$10.
Jean-Paul Barette	\$10.
Mme André Lefebvre	\$10.
Roland Bellemare	\$10.
Mme Jacqueline Lefebvre	\$6.50
Mme Gaston Diau	\$6.50
Mme Donald Bellemare	\$6.50
Mme Gérard Clément	\$6.50
Mlle Marielle Vertefeuille	\$3.25

Mme Jacqueline Bonin \$3.25 \$25.00: M. Claude Michaud,  
Mme Lionel Lemaire \$3.25 Mme Martin Noël, Mme Georges Masson, Mme Marie-Blanche Lamirande.  
Mme Aimé Lessard \$3.25  
Mme B. Desaulniers \$3.25

Prix de présence: Arthur Hébert, \$100.00.

Ne manquez pas notre prochaine soirée BAZAR le 3 mai au Collège de Louiseville.

Prix Bonis: Le prix est de

- Vente • Achat
- Location • Accordage
- Réparation de pianos



## Centre de Piano Mauricien Enr.

Jean-Guy Raymond, prop.

451 - 1ère Rue — Tél.: 374-7222

Face à l'Eglise Et-Odilon

Cap-de-la-Madeleine

## Hôtel MASKI

VENDREDI — SAMEDI — DIMANCHE

Danse — Spectacles: 1h. p.m. et 1h. a.m.

Dimanche: 5h. p.m. et 11h. p.m.

EN TRES GRANDE VEDETTE  
CETTE SEMAINE

★ BOB ROBIE le roi de la chanson

★ RENEE GARDNER, danseuse exotique

DIMANCHE le 27 AVRIL aura lieu la COURSE

A PIED. Départ à 1h. p.m. à l'Hôtel Montmartre à St-Barthélemy, arrivée à l'Hôtel MASKI à 2 h. p.m.

Bourses et trophées pour tous les participants.  
Inscription à l'HOTEL MASKI. Tél. 227-2031

## HÔTEL WINDSOR

LOUISEVILLE

### Mercredi BINGO gratuit

Nombreux prix à gagner

VENDREDI EN GRANDE VEDETTE

★ NANETTE ★

SAMEDI — DIMANCHE

Spectacles: 10h.30 et 12h.30  
Dimanche: 5h.30 et 10h.30 p.m.

EN VEDETTE

- ★ ROLAND LANGLOIS, comédien
- ★ SILHOUETTE, danseuse
- ★ ROSELINE, chanteuse M.C.
- ★ Orchestre ROLAND MATTE et son ensemble

DIMANCHE: APRES-MIDI et le SOIR

Conservez vos billets de CAISSE pour le tirage de PRIX TRES INTERESSANTS

Il y aura 1 tirage à 5h.30 p.m. et l'autre à 11 h. p.m.

## AU VIEUX BARIL

LOUISEVILLE

JEUDI SOIR: DISCOTHEQUE

Admission: 25¢

VENDREDI SOIR: DISCOTHEQUE

GROS LOT: \$25.

Admission gratuite aux filles entre 8 h. et 8h.30  
GARÇONS: 50¢

SAMEDI SOIR:

En primeur dans une discothèque

★ CLAIRE LEPAGE  
et les MAKADAMS

DIMANCHE: Spectacle à 4 h. p.m.  
En vedette:

★ NANETTE ★

Admission: \$1.

ATTENTION: Maintenant ouvert tous les midis  
du lundi au vendredi.



NANETTE

## HÔTEL DU BOULEVARD

Roulette Chanceuse  
VENDREDI SOIR

\$95.

Commanditée par Hervé Lafontaine Ltée  
et Lapointe Photo Enr.

VENEZ RENCONTRER NOS  
NOUVEAUX "BARMAN"

J.-M. Plante et Robert "Bob" Chevalier

### SPECTACLES

SAMEDI - DIMANCHE Les

★ GABRIEL BIGRAS  
chanteur comédien

★ DANY, danseuse

★ Johnny LAVAL, m.c.

M  
A  
R  
C  
O  
S

Pour réceptions de tous genres:

TÉL.: 228-2718

# ST-JUSTIN

## LE CANCER

Dimanche prochain, avant et à l'issue de chacune des messes, les Filles d'Isabelle de notre paroisse feront la quête aux portes de l'église afin de recueillir les argents nécessaires pour continuer leur campagne contre le cancer.

Nul doute que la population de St-Justin saura se montrer généreuse comme à l'accoutumée.

## NOCES D'ARGENT

Samedi dernier, M. et Mme Ernest Alarie fêtaient leur 25<sup>ème</sup> anniversaire de vie conjugale.

Félicitations et longue vie!

## DANS LE CADRE DU REGLEMENT NUMERO 1

### Près de 30,000 élèves de l'élémentaire et du secondaire participent à la mise en application de la réforme scolaire

Québec, (O.I.P.Q.) — 19,270 élèves de l'élémentaire et 69,193 de niveau secondaire bénéficient, cette année, de l'enseignement que l'on dispense dans le cadre de la réforme scolaire préconisée par le Règlement numéro 1.

On sait que le Règlement numéro 1 — approuvé le 21 mai 1965 — suggère à l'enseignant de transformer sa conception de l'instruction de façon que la nouvelle pédagogie devienne tout entière axée sur l'enfant. Ceci a pour but de permettre à l'enfant de progresser au rythme qui convient le mieux à ses aptitudes et à sa personnalité, et de lui assurer ainsi une formation équilibrée.

## A L'ÉLÉMENTAIRE

Trois changements très importants ont été proposés pour l'organisation de l'école élémentaire nouvelle: l'âge d'admission est fixé à six ans; la durée des études élémentaires est réduite à six ans; et l'on a un nouveau mode de classement et de groupement des élèves. Les "commissions" scolaires acceptent à présent en première année l'élève qui a 6 ans avant le 1<sup>er</sup> octobre de l'année scolaire en cours. Les deux autres changements ne s'appliqueront que graduellement.

La Direction générale de l'élémentaire et du secondaire a approuvé, pour l'année scolaire 1968-1969, 174 projets d'application de l'article 3 du Règlement. Cet article précise que dans chaque école, au début de l'année scolaire, les élèves sont classés selon leur âge. Ils sont ensuite répartis en groupes de travail selon les critères déterminés en commun par le personnel pédagogique du cours élémentaire de l'école.

Environ 127 "commissions" scolaires locales appliquent l'article 3: ceci concerne 19,270 élèves. La population scolaire de niveau élémentaire est actuellement d'environ un million.

## AU SECONDAIRE

Quarante et une "commissions" scolaires régionales du Québec dispensent cette année un enseignement de niveau secondaire à 69,193 élèves, dans le cadre des articles 6 et 7 du Règlement numéro 1.

Des 147 projets approuvés, 142 ont trait à l'application des articles 6 et 7, et cinq ne concernent que l'application de l'article 6. Ce dernier article suggère qu'au cours secondaire la promotion s'effectue séparément pour chacune des matières. En règle générale, recommande aussi l'article, l'écart entre les niveaux des

## HEURE AVANCEE

C'est en fin de semaine que nous retournerons au régime de l'heure avancée pour une période de six mois.

Il est à noter que samedi soir, à 11 heures (heure solaire), il y aura messe en l'église paroissiale.

## DISCOTHEQUE

Il y aura danse à la discothèque "La Brunante", vendredi, le 25 avril prochain.

Tous les jeunes sont cordialement invités.

## LES SUCRES

La saison des sucres est terminée. De l'avis de plusieurs, la saison, sans avoir été excellente, fut plus que satisfaisante.

## EBOULIS

Nous apprenons que des éboulis mineurs se seraient produits près de chez M. Henri Casaubon Jr et près de chez M. Martien Bastien.

## COURS SECONDAIRE, SECTION CLASSIQUE

Tous les élèves de la paroisse qui terminent leurs classes de 7<sup>e</sup> ou de 6<sup>e</sup> année avec une excellente moyenne et qui désirent poursuivre leurs études au cours secondaire, section classique, au Séminaire St-Joseph de Trois-Rivières, en septembre prochain, devront se présenter à un examen d'admission samedi le 26 avril prochain. L'examen a lieu au Séminaire et commence à 9 heures du matin pour se terminer vers 4 heures de l'après-

midi. Associé à la Commission Scolaire Régionale "Les Vieilles Forges" le Séminaire est une institution indépendante et jouit du privilège de la gratuité scolaire. Bien que la scolarité soit gratuite, les frais de l'examen d'admission sont de \$5.00 payables au moment de l'épreuve. L'élève n'a rien à apporter.

## VA ET VIENT

M. et Mme Fernand Gagnon de Lachine, dans notre localité dernièrement.

M. et Mme Marc-Aurèle Mandeville de Ste-Thérèse, chez des parents récemment.

M. et Mme Jacques Bellemare de Lachine, chez M. Irénée Bellemare, dimanche.

Mme Henri Bugnet de West Warwick, R.I., chez ses parents, M. et Mme Léonard Lafrenière.

Mme Hervé Rivard ainsi que M. et Mme Jean-Paul Rivard de Montréal, chez M. et Mme Paul Gagnon, dimanche dernier.

MM. et Mmes Raoul et Roland Gaboury de Montréal, chez des parents en fin de semaine.

## — ENCAN —

SAMEDI, 26 AVRIL A MIDI 1/2

### chez DORIA TRUDEL

950 RUE GAGNE, — ST-JUSTIN

Seront vendus: 18 vaches à lait de haute qualité clair de teste, 3 taures et 1 taureau de 1 an provenant d'insémination artificielle, 5 veaux d'environ 1 mois, 1 mâle, 5 jeunes truies saignées, 2 sarcleuses à légumes, herse à finir en fer (Massey-Harris), herse à rouleaux pour chevaux ou tracteur, 2 charrues à manchons, semoir à disques International, charrue à tracteur Massey-Harris, à 2 versoirs, 1 rouleau, 1 faucheuse Massey-Harris pour tracteur, 1 lieuse 7' International, monte-balles CASE 1 an d'usage 24', râteau de côté sur pneus M-H, 1 presse à corde M-H, 1 tracteur M-H modèle 44, fourche à foin avec câble et poulies, 2 wagons sur pneus avec plate-forme, 1 remorque avec brancard pour auto, 1 banc de scie, 1 batteuse à grain, 3 wagons, 1 clipeur à vaches, trayeuse DeLaval 2 chaudières avec compresseur neuf et tuyau 1 1/4", 12 bidons à lait, refroidisseur 12 bidons 6 mois d'usage, balance (500 lb) environ 300 poches d'avoine, 1,000 balles de foin, 600 balles de paille, chaudron à sucre, sleigh double et simple avec voiture de promenade, etc., etc.

BEAU TEMPS — MAUVAIS TEMPS

Condition de l'encan: ARGENT COMPTANT.

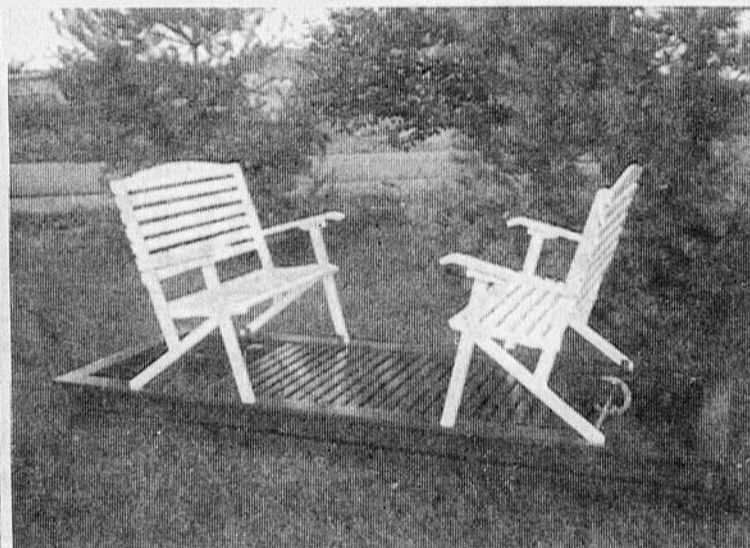
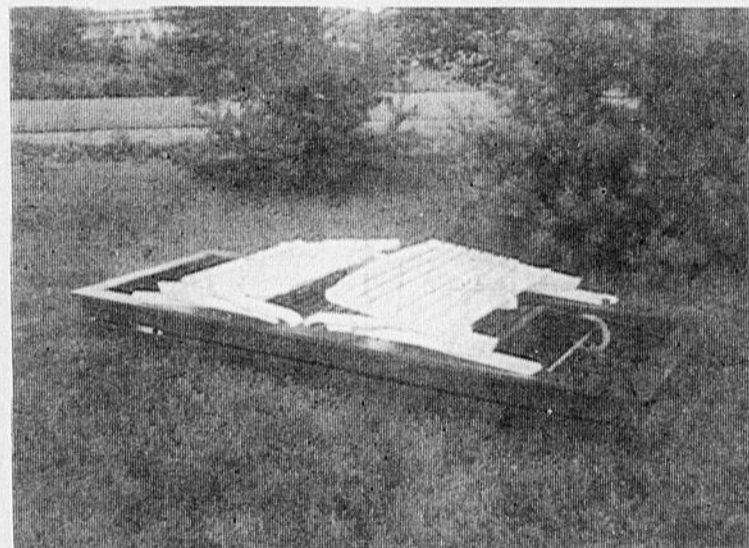
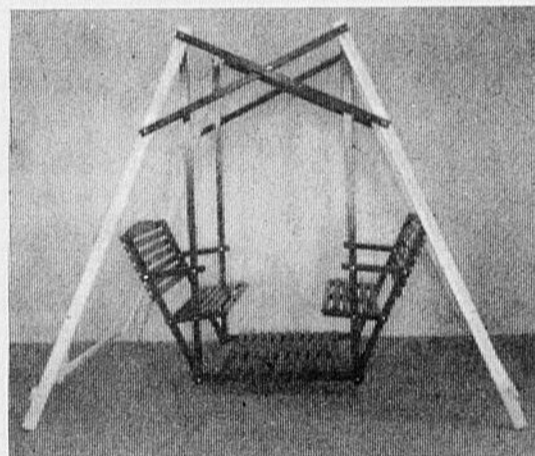
Pour tout autre renseignement, s'adresser à 227-2144, 227-4885 ou à Jean-Paul Lesage, encanteur licencié, St-Léon. Tél.: 228-2235.

## BALANÇOIRES DE PARTERRE

Fabrication très robuste  
Fait de bois franc  
Fini émaillé rouge et blanc, résistant aux intempéries.  
Empattement 6' x 8'-7"  
Hauteur 6'-2" Sièges 35"  
Toit disponible en fibre de verre de 50" x 96".

## Balançoires sur roues

Fabrication très solide  
La base est faite de bois mou pour plus de légèreté et les sièges en bois franc pouvant se replier pour le remisage.  
Fini, émaillé rouge et blanc.  
Résistant à la pluie. 8'-10" x 3'-2" Siège 35"  
Longueur de la course 52" Hauteur 46" — fermé 15"  
Ouvert tous les soirs et le samedi.  
Livraison sans frais dans un rayon de 10 milles



Pour plus de détails, communiquer avec

## JULES CLÉMENT & Fils Enrg.

951 RUE CLEMENT

ST-JUSTIN

TEL.: 227-2311

LA SEIGNEURIE

## RÉOUVERTURE LE 15 MAI

par Normand Ferrier Le Clerc

Ce qui a semblé d'abord une catastrophe géologique et ce qui pourrait tourner au désastre financier s'avère maintenant un incident, qui à toute fin pratique, ne retardera que très peu la saison de golf de la Seigneurie de Grand'Pré.

Malgré les dommages causés par l'affaissement de terrain survenu mardi dernier, la Seigneurie de Grand'Pré semble s'en être tirée avec un minimum de conséquences. Au-

jourd'hui, avec le recul, les dommages et conséquences semblent beaucoup atténués. Si l'assemblée générale des actionnaires de la Seigneurie, qui aura lieu le 30 avril prochain, accepte les suggestions du Conseil exécutif, il pourrait bien arriver que la Seigneurie devienne à brève échéance une entreprise de loisirs commercialisés accessible à tous, rentable, plus diversifiée et enfin améliorée.

En effet, lors d'une conférence de presse à laquelle nous avons assisté, nous avons pu apprendre que des dommages sérieux avaient été évités à cause de l'intervention rapide de certaines personnes et d'une réaction positive de l'exécutif face au désastre.

plus beau du club selon l'étude des lieux actuels.

— Aucun dommage n'a été causé au "curling" et à la partie sud du chalet qui sera mise à la disposition des membres et de leurs invités dès l'ouverture de la saison de golf vers le 15 mai prochain.

— Les dégâts ont maintenant été circonscrits grâce à la coopération de M. Raymond Bellemare et de ses hommes qui ont à un certain moment risqué leur vie pour consolider la structure du chalet; les entrepreneurs Bastrash & Malo, par leur rapide intervention, ont sauvé la presque totalité des fenêtres thermos; M. Fernand Lemire et ses compagnons de la Protection Civile ont permis le déménagement rapide du mobilier en lieu sûr.

— Pour la deuxième année consécutive, le Club avait réussi à boucler son budget sans déficit. Cette catastrophe est d'autant plus cruelle que la Seigneurie a été financée par les citoyens de la région et réalisée par le dévouement d'un nombre extraordinaire de membres.

— Seule l'attitude future des actionnaires, du public, des municipalités et des gouvernements supérieurs peut sauver la Seigneurie. Ça en vaut le prix ?



YVON TRUDEAU

Yvon Trudeau, secrétaire-trésorier. Non seulement la Seigneurie ne fermera pas ses portes, mais nous serons en mesure d'offrir au public un lieu de divertissement le plus complet que l'on puisse trouver n'importe où. Notre parcours de golf, après quelques travaux, en sera amélioré.



(Photo Flec)

L'Honorable Rémi Paul, député du comté de Maskinongé et secrétaire de la Province, s'est rendu sur les lieux samedi après-midi, pour constater de visu les dégâts de l'affaissement du terrain et discuter des possibilités d'aide de la part du gouvernement. Nous le voyons ici en compagnie de son secrétaire particulier M. Maurice Plante, M. Yvon Trudeau et M. Robert Ricard.



ROBERT RICARD

Robert Ricard, président. Malgré tout ce qu'on a pu en dire, on peut s'en tirer très bien et offrir encore que ce qu'on avait.

### LES FAITS

Dans un communiqué, la direction du club Seigneurie de Grand'Pré tient à préciser les faits suivants :

— Le golf opérera normalement cette saison; le "fairway" du trou No 6 deviendra sûrement le

### Les actionnaires

Mercredi prochain, le 30 avril, à 20 heures, les actionnaires de la Seigneurie se réuniront à la salle du conseil de comté, à Louiseville, pour recevoir de l'exécutif un compte rendu de l'importance des dommages causés par le glissement de terrain; pour ratifier les décisions du conseil d'administration concernant les réparations à effectuer; et enfin pour recevoir un compte rendu de la situation financière de la compagnie au 31 mars 1969.



(Photo Flec)

Après avoir sorti l'ameublement qu'il y avait à l'intérieur du chalet, et stoppé le glissement de l'édifice dans le gouffre causé par l'affaissement du terrain, on a provoqué la chute du mur du sous-sol, car il risquait de

tomber de toute façon. Il est maintenant permis d'envisager l'aménagement d'une baie vitrée là où se trouvait auparavant un tallus.

## BRIGADE AMBULANCIÈRE ST-JEAN À LOUISEVILLE

Un cours de Secourisme donné par la Brigade Ambulancière St-Jean débutera bientôt. Ce cours comprend les soins à donner en cas d'accident ou de maladie soudaine.

Les personnes qui auront suivi ces cours seront en mesure de répondre aux besoins. peut-être même de sauver des vies ou du moins de favoriser

le rétablissement ou d'empêcher l'aggravation d'une blessure ou d'une maladie en attendant l'arrivée du médecin.

Il en coûte seulement l'arrivée du médecin. Il en coûte seulement \$6.00 pour bénéficier de ce cours. Il n'y a aucune obligation de faire partie de la Brigade. Pour plus de renseignements. Tél.: 228-4281 ou 228-5294.

## LE CAHIER DE L'AGRICULTEUR — Nos producteurs ne peuvent plus se permettre de produire du sirop d'érable de qualité inférieure

Dû à des changements très récents dans l'utilisation des sirops d'érable C et D pour la fabrication de sirop de table aux Etats-Unis, la demande pour ces sirops de qualité inférieure a baissé énormément au cours des deux dernières années. Même si la situation est devenue sérieuse, à cause de l'accumulation de ces sirops dans les entrepôts, notre industrie acéricole pourra surmonter cette difficulté si nos producteurs font l'effort voulu pour augmenter de façon marquée le pourcentage de sirops de qualité supérieure (AA, A et B) qu'ils produiront.

La production de sirop d'érable de coloration foncée est généralement due, soit à une quantité trop élevée de microorganismes dans la sève lors de son ébullition, soit à un pourcentage trop faible en sucre, soit à un bouillage trop lent.

### MICROORGANISMES

La présence d'une quantité trop élevée de microorganismes dans la sève d'érable est de loin la cause la plus fréquente de la production d'un sirop de qualité inférieure. Il est donc très important que des mesures sanitaires très rigoureuses soient prises pour éviter que ces microorganismes n'y deviennent trop nombreux. Pour y arriver, le producteur devrait, avant la pose du chalumeau, insérer un comprimé de paraformaldehyde (un stérilisant)

à chaque entaille; bien nettoyer, avant l'entaillage, ses chalumeaux, ses seaux et aussi souvent que nécessaire tout autre matériel utilisé au cours de la manipulation et de la transformation de la sève; bien vider ses seaux entre chaque coulée et toujours jeter la vieille sève; entreposer sa sève sous un abri et à la température la plus fraîche possible; voir à la récolter, la filtrer et la bouillir au plus tôt; achever rapidement le bouillage de son réduct et désentailler dès que l'eau d'érable récoltée produit un sirop ayant un goût prononcé de sève.

### POURCENTAGE DE SUCRE

La principale cause d'un très faible pourcentage de sucre dans la sève provenant d'érables à sucre (*acer saccharum*) est l'introduction de l'eau des pluies dans les seaux. Pour remédier à ce problème, le producteur devrait mettre des couvercles sur ses chaudières et une rondelle de caoutchouc d'environ deux pouces qu'il placera entre la partie avant de son chalumeau et l'arbre.

### BOUILLAGE

Une coloration très foncée du sirop d'érable, à cause de sa caramélisation, peut être provoquée par l'usage d'un évaporateur inefficace et de bois de mauvaise qualité, par l'absence d'une bonne circulation d'air dans la sucrerie

ou par la présence d'une trop grande quantité d'eau d'érable dans l'évaporateur.

### AUTRES DEFAUTS IMPORTANTS

Le sirop d'érable peut avoir d'autres défauts que celui concernant sa coloration. Il peut avoir une mauvaise densité, une mauvaise filtration, un goût étranger à celui de l'érable ou être filant. Tous ces défauts peuvent être évités et ne sont généralement dus qu'à l'ignorance ou la négligence du producteur.

Pour obtenir la densité minimum légale de 65.5 pour cent de sucre, le producteur ne doit soutirer le sirop de son évaporateur que lorsque ce dernier a atteint une température de sept degrés supérieure à celle du point d'ébullition de l'eau qu'il aura prise la journée même au début du bouillage. Le contrôle de la densité du sirop obtenu sera d'autant plus facilité si la casserole utilisée pour la finition du sirop est subdivisée en compartiments étroits (8 à 10 pouces). Plusieurs producteurs auraient également avantage à améliorer la filtration de leur produit car ceci leur éviterait de le voir déclassé. Il est très facile de se procurer de bons filtres sur le marché.

Le sirop d'érable étant une substance qui prend facilement les goûts étrangers, il faut éviter de le mettre en con-

## Aide du Ministère de l'Agriculture et de la Colonisation aux jeunes ruraux du Québec

Québec — Le ministère de l'Agriculture et de la Colonisation du Québec offre certaines facilités aux jeunes ruraux qui désirent s'initier à leur rôle futur de citoyens, tout en complétant leur formation générale et professionnelle.

A cette fin, le ministère accorde des subventions pour la tenue d'activités essentielles à la poursuite des objectifs que se fixent les jeunes. Pour bénéficier de cette aide, les jeunes gens doivent d'abord être membres d'une association agricole dûment reconnue, puis participer à un concours annuel de perfectionnement agricole.

Ce concours, divisé en deux catégories, classe junior (12 à 15 ans) section senior (16 à 25 ans) comporte, selon la

catégorie, un nombre minimum de réunions portant, entre autres, sur des sujets éducatifs, culturels, sociaux ou professionnels.

En outre, le concours se situe à trois paliers différents. Au niveau local, le ministère accorde annuellement la somme de \$6.00 au cercle pour chaque membre de la classe junior et \$10.00 pour chacun des membres seniors. A l'échelle régionale, les associations reconnues reçoivent \$1.50 par membre, tandis que la fédération provinciale se voit accorder une subvention globale de \$500.00.

Au nombre des autres avantages qu'offre le ministère aux jeunes ruraux, il faut citer la présence, dans les bureaux régionaux, d'animateurs et de conseillers spécialisés ainsi que la disponibilité d'un matériel d'information et de référence nécessaire à la réalisation de projets variés.

tact avec de fortes odeurs étrangères ou d'utiliser des contenants ou du matériel pour son entreposage et sa manipulation qui ne soient pas très propres. Le producteur doit évidemment éviter d'utiliser des couennes de lard pour contrôler l'ébullition de sa sève.

Les sirops filants, généralement causés par le développement d'un très grand nombre de bactéries dans le réduct, doivent être d'autre part détruits par le producteur car ils ne sont pas acceptables pour la consommation humaine.

**ESCOMPTE  
DE 10%**  
tous les **JEUDIS** soir  
de 6h. à 9h.30  
A LA  
**Mercerie Maurice Enr.**  
Louiseville

**ATTENTION CULTIVATEURS**  
Vous qui avez besoin de **GRAINES de SEMENCES**... consultez le représentant d'une compagnie responsable: **TERRE VERTE PATURAGE PERMANENT LTEE.**

Téléphonez sans retard à

**GUY LESAGE**

Dépositaire autorisé

Tél.: 228-2036

LOUISEVILLE

Pour gazons, fleurs, plantes,  
haies, arbres, légumes  
rien de mieux que

**FERTILO**

engrais organique... fabriqué au Canada

... ne brûle pas ...

... exempt de mauvaises herbes ...

En vente chez tous les bons marchands de la région

"FERTILO" est un produit du Québec

Pour information, s'adresser à :

AUGUSTIN CONSTANTIN, MASKINONGE, Tél. 227-4408

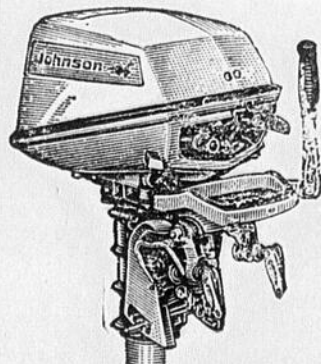
ou à l'usine.

## La MARINA J.-P. BUISSON

POSSEDE TOUT CE QU'IL  
VOUS FAUT POUR VOS SPORTS D'ETE.



**BATEAUX  
CADORETTE  
et  
TRAVELER**



MOTEUR 1969

**Johnson**

Voyez notre nouveau 55 forces.

**2 ANS DE  
GARANTIE**

**A VOTRE  
DISPOSITION  
GRATUITEMENT**

- Descente en béton
- Stationnement pour autos
- Amarez vos bateaux à la côte

NOUS AVONS EN MAGASIN TOUS LES ACCESSOIRES DE BATEAUX

**Jean-Paul BUISSON Centre O.M.C.**

10 ans d'expérience dans les moteurs O.M.C.

821 NOTRE-DAME SUD,

TEL. 228-4654

LOUISEVILLE

# L'ANNÉE SCOLAIRE PRENAIT FIN LE 12 AVRIL À L'ÉCOLE D'AGRICULTURE DE ST-BARTHÉLEMY

A cette occasion le dîner réunissait professeurs et invités d'honneur dans le réfectoire des religieux.

A l'issue du repas les convives visitaient les travaux des élèves exposés dans leur atelier. A 2 hres, avaient lieu la distribution des prix et la remise des diplômes aux élèves finissants. Voici la liste des diplômés :

Avec **TRES GRANDE DISTINCTION**  
Réal Lafortune, St-Roch.

Avec **GRANDE DISTINCTION**

Charles Trudel, Ste-Ursule; Jean-Pierre Villemaire, St-Roch; Guy St-Jacques, Oka; Germain Mercier, St-Roch; Marcel Papin, Vacluse.

Avec **DISTINCTION**

Serge Thérien, St-Joachim; René Lacharité, St-Barthélemy; Jean Massé, St-Barthélemy; François Allard, St-Roch; Michel Hétu, Joliette; Benoît Pelletier, St-Alexis; Florent Bertrand, St-Alexis; Réjean Pothier, Trois-Rivières.

Avec **SUCCES**

Jean-Pierre Ducharme, St-Norbert; Dominique Raynauld, Vacluse; Michel McManiman, St-Ambroise.

Au terme de la cérémonie des allocutions furent prononcées par M. Charles Trudel au nom de ses confrères et par le père Paul-Maurice Farley, c.s.v. au nom de l'École. Ce dernier annonça que les cours d'enseignement ménager pour jeunes filles auraient lieu à l'école du 30 juin au 23 août.

## Hommages de Sympathies

Sincères sympathies au Rév. Père Jean-Charles Robitaille des Clercs de St-Viateur à l'occasion du décès de sa mère Mme Nancy Gauvreau-Robitaille de Charlesbourg-Ville. Elle était âgée de 93 ans et 10 jours.

Sincères sympathies.

## Félicitations

Sincères félicitations à Mme Adrien Belleville de Verdun qui fut l'heureuse gagnante d'une Télévision en couleurs dont le tirage eut lieu lors du Souper Canadien du Groupe Scout St-Pie X de Verdun La-Salle.

Félicitations à M. Marcellin Gagnon de Laval des Rapides qui a gagné \$50.00 au Bingo Monstre de Louiseville, de la part de ses parents et amis.

*Les Loisirs de St-Barthélemy*  
Surveillez bien le journal. Une veillée sera annoncée pour le 16 mai prochain qu'on se le dise.

## A l'Hôpital

Heureuse convalescence à M. Antonio Lavigne de retour après 17 jours passés à l'Hôpital Comtois de Louiseville pour traitements.

## Heureuse Gagnante

Mme Victor Dupont gagna \$100 dans un tirage de hockey. Nous la félicitons.

# Rémunération aux membres du conseil municipal de St-Léon

A la dernière séance du conseil que présidait le maire Alphonse Charette, une résolution a été adoptée pour la rémunération des membres du conseil municipal conformément au bill 285 passé par le gouvernement du Québec.

St-Léon compte une population de 1,145 âmes. S.H. le maire touchera annuellement une allocation de \$343.50 tandis que celle des conseillers sera de \$114.50 chacun.

La loi est entrée en vigueur depuis le premier janvier 1969.

A noter cependant que le conseiller Jean-Marie Deschênes a été dissident concernant cette rémunération.

## DECES

A l'Hôpital Laval de Québec, le 12 avril 1969 à l'âge de 69 ans et 11 mois est décédée Alice Paillé demeurant à Québec autrefois de St-Léon.

Lui survivent, deux soeurs et deux frères.

Le service funèbre fut chanté en l'église de St-Léon le 16 avril à 11 hres a.m. Inhumation au cimetière paroissial.

## DEPLACEMENT

M. et Mme Marcel Lacombe de Montréal rendaient visite à Mme Lucien Lacombe dimanche dernier.

## L'A.F.E.A.S.

Jeudi soir dernier, avait lieu notre réunion du cercle de l'A.F.E.A.S.

Madame la présidente et madame la secrétaire étaient présentes ainsi qu'un bon nombre de dames.

Au début, Mme Fernand Ferron souhaita la bienvenue et souligna quelques commentaires, Mme Vital Lambert, sec., fit son travail mensuel.

Je souligne en passant, l'absence de notre aumônier M. le curé Caron; donc bienvenue M. le curé pour la prochaine réunion qui aura lieu lundi le 5 mai; une soirée spéciale est à l'étude.

Pour le mois prochain, nous aurons un invité en la person-

ne de Me Milot (notaire) qui saura nous donner des renseignements sur l'étude de ce mois.

L'étude sociale qui consistait en l'autorité et la famille fut très précise; le rapport fait par Mme Victorien Gélinas fut expliqué en disant: la société c'est le reflet de la famille mais de nos jours, les maîtres sont des êtres qui savent s'épanouir pour comprendre l'idéal rêvé pour les jeunes, pour comprendre que le vrai chemin pour être heureux, est de s'oublier soi-même pour vivre une ambiance de bonheur. La famille unie est le guide de l'amour.

La liberté pour l'adolescence est chose difficile à comprendre, cherchons à comprendre cette jeunesse, nous parents, afin que l'idéal rêvé soit un élan de bonheur, disons-nous, la joie s'achète avec des peines, en un mot: aimons-nous — !!! et pardonnons à ceux qui nous rendent la vie, — sans espoir.

La soirée de secteur aura lieu mardi le 22, des déléguées s'y rendront.

Comme partie récréative, bingo et succulents goûters par des dames. Merci à toutes pour ces bonnes choses! Sur ce, je vous laisse chères compagnes.

Mme A. Laterreur.

## PRENEZ NOTE

Une réunion très importante de Jeunesse et Idéal aura lieu en la salle du couvent, vendredi

le 25 avril, à 7 h. Ce jeune mouvement plein d'idéal, demande vos idées pour une amélioration face à certains problèmes. Alors, tous les membres intéressés, sans exception, soyez présents.

Michel Lacombe, prés.

## MASKINONGÉ...

(suite de la page 26)

pris l'initiative de commencer et nous les encourageons à continuer à fraterniser ensemble; nous ressentons une chaleur humaine qui envahit toute l'église car on voit tous les gens y participer. Alors nous désirons une grand-messe telle que vécue dimanche dernier et nous espérons que dans un avenir prochain, nous contribuerons tous ensemble pour rendre notre messe plus belle, plus accueillante, sentir plus de fraternité entre nous car nous sommes bien tous les membres d'une même église.

Merci encore aux religieuses.

Mme Jules St-Louis.

## ÉCOLE DE CONDUITE

BERTHIER



Augmentez votre confiance en vous! Dès aujourd'hui, faites appel à une monitrice d'expérience.

Lucette  
Bellehumeur

Tél. : 836-4588

N.B. Nous allons vous chercher et vous reconduire.

## LE SOURIRE VIENT DES PIEDS

Pourquoi souffrir lorsque vous pouvez être soulagés si facilement! Les cors, colloïdes, verrues, plantavier, ongles incarnés, manicures d'ongles ne sont plus des problèmes. Consultez le pédicure podiatre D. P. —

Je serai à votre disposition le 29 avril, à partir de 5h.00 p.m. à l'Hôtel Montmarbre de St-Barthélemy.

GEORGES BOURDON, diplômé de la clinique de Podiatrie André Inc.

## — ENCAN —

SAMEDI LE 3 MAI A 1h. P.M.

chez M. Viateur Giguère

880 Rang des 20 — ST-BARTHELEMY, Cté Berthier

Seront vendus : Troupeau d'animaux de 17 bêtes Ayrshire, une trayeuse Surge, bidons à lait, 1 poney, 2 truies d'élevage, 1 cochon (mâle), 1 réfrigérateur.

Une partie du roulant de la ferme; 1 PE Loader, bois de sciage, chaînes à billots, balance, épandeur d'engrais, gros stock d'hangar ainsi que beaucoup d'autres articles trop long à énumérer.

Cause de l'encan: abandon de l'industrie laitière.  
Condition: Argent comptant.

Pour informations s'adresser à Georges-Etienne Leblanc, encanteur licencié, St-Barnabé Sud, Cté St-Hyacinthe, Tél. : 792-6227.



UNIVERSITÉ D'OTTAWA  
UNIVERSITY OF OTTAWA

## FACULTÉ DE DROIT

Section de droit civil

Date limite des demandes d'admission: le 15 juillet

La Section de droit civil de la Faculté de droit d'Ottawa est une institution reconnue par le Barreau et la Chambre des Notaires du Québec, tout comme les autres facultés de droit du Québec. Les étudiants québécois qui s'y inscrivent sont éligibles aux bourses d'études offertes par le Ministère de l'Éducation du Québec. Tous les enseignements sont donnés en français.

Pour plus de renseignements, communiquer avec :

Madame Agathe Mayrand, adjoint académique

Faculté de Droit

Section de droit civil

Université d'Ottawa

OTTAWA 2, Ontario

# COUP D'OEIL SUR LE PASSÉ

ON LISAIT DANS L'ECHO, IL Y A VINGT ANS

EDITION DU  
22 AVRIL 1949

## LOUISEVILLE

### Naissance

Le 15 avril, à M. et Mme Bernardin Bergeron (Brigitte Doucet) est né un fils, baptisé sous les noms de : Joseph, Gratien, Jacques.

### De retour

M. Lucien Béland, industriel, est de retour d'un voyage de deux mois en Angleterre et en France.

## ST-JUSTIN

### Fiançailles

Récemment avaient lieu les fiançailles de Mlle Gaby Paradis de Montréal, à M. Royal Philibert de notre paroisse.

Le jour de Pâques, fiançailles de Mlle Simone Vermette à

Gérard Gagnon de Maskinongé.

### Naissance

A M. et Mme Hormisdas Chevalier (Laura Morin) un fils né le 17 avril et baptisé sous les noms de : Joseph, Luc.

## MASKINONGE

### Baptêmes

Le 11 avril a été baptisée : Marie, Mélanie, Huguette, Hélène, fille de Isidore Gagnon et de Jeanne d'Arc Désaulniers.

Le 11 avril : Joseph, Yvon, Russell, fils de Roland Dupuis et de Donalda Bélisle.

Le 12 avril : Marie, Louise, Rita, fille de Lionel Lincourt et de Monique Lacombe.

### Décès

Nous apprenons avec regret le décès de Mme Maurice Dupuis, autrefois de Maskinongé et dont les funérailles eurent lieu à Montréal le 19 avril.

## STE-URSULE

### Baptême

Le 14 avril, à M. et Mme Jules Bellemare (Marguerite Cloutier) un fils baptisé sous les noms de : Joseph, Deus, Clément.

## ST-BARTHELEMY

### Décès

Le 19 avril, avaient lieu les funérailles de Mme Alfred Turcotte, née Marie-Anne Boivin, décédée subitement le 15 avril, à l'âge de 70 ans.

Le 15 avril, est décédée Mme David Charpentier, née Emma Leblanc, à l'âge de 78 ans, demeurant à Montréal.

En dernière heure, nous apprenons la mort subite de Mme Hilaire Fortin, née Céline Julien, décédée le 19 avril, à l'âge de 80 ans, chez son gendre M. Hubert Globensky. — Il y a à peine trois semaines, la défunte perdait son époux en la personne du docteur Hilaire Fortin.

### Baptêmes

Le 7 avril : Marie, Denise, Diane, fille de M. et Mme Urbain Massé.

Le 17 avril : Marie, Claire, Céline, fille de M. et Mme Germain Brûlé.

Le 17 avril : Joseph, Omer, Yvon, fils de M. et Mme Fortunat Frappier.

### Du nouveau

M. Paul-Emile Maheu a inauguré un nouveau restaurant la semaine dernière.

M. Omer Lanoix a acheté la maison actuellement occupée par M. Roger Lamoureux, propriété de la succession Joseph Plante.

### Fiançailles

Le jour de Pâques, fiançailles de Mlle Jeannette Sylvestre à M. Gérard Fafard.

## ST-DIDACE — Décès de Mme Rosaire Coutu

Mercredi le 16 avril, est décédée Mme Rosaire Coutu (Florence Branchaud). Elle laisse son époux, son père et sa mère et plusieurs frères et soeurs, beaux-frères et belles-soeurs.

La dépouille était exposée au salon de M. Léopold St-Cyr de St-Didace et un buffet fut servi après les funérailles par le restaurant Chez Jos de St-Gabriel.

Nos sincères sympathies à toute la famille!

## AU SALON MORTUAIRE

Les religieuses du couvent ainsi que leurs élèves sont allés

faire des prières de supplication pour le repos de l'âme de Mme Coutu. La famille les remercie de ce beau geste amical.

## EN VISITE

M. et Mme Wilbrod Bernèche de l'Abitibi sont présentement à St-Didace chez leurs parents. Leur visite coïncide avec le décès de Mme Coutu.

## FIN DES SUCRES

Les sucres sont terminés! Cette saison a été très faible si on la compare à celle de l'an dernier.

## Destruction des mauvaises herbes dans le gazon

Québec — Des essais portant sur la répression des mauvaises herbes ont démontré que l'utilisation d'un seul herbicide ne suffit généralement pas à réprimer simultanément toutes les espèces de mauvaises herbes trouvées dans le gazon.

C'est la conclusion à laquelle en est arrivé monsieur Maurice Ferron, un agronome du service de la Recherche et de l'Enseignement du ministère de l'Agriculture et de la Colonisation du Québec, à l'issue de travaux qu'il exécuta l'été dernier à la Station de recherches agricoles de Deschambault.

Les mauvaises herbes soumises aux observations Ferron étaient le trèfle blanc, la stellaire à feuilles de graminées, le pissenlit, le céraiste vulgaire, la véronique à feuilles de serpolet, la renoncule rampant, la prunelle vulgaire, le gaillet palustre et le plantain.

Chacun des onze herbicides utilisés pour ces travaux a cependant complètement détruit une ou plusieurs espèces de mauvaises herbes, y compris la plus résistante, la stellaire à feuilles de graminées, qui a été réprimée par le Compitox et le mélange Tordon et 2, 4-D.

Par ailleurs, dans ses recherches, monsieur Ferron a aussi tenu compte du taux de réinfestation, par les mauvaises herbes, des parcelles de gazon traitées aux herbicides au cours de la saison précédente.

Il ressort de ses observations que la plupart des mauvaises herbes ont réapparu à des degrés variés. Il faut noter cependant l'absence totale du trèfle qui avait fait l'objet de traitements au Compitox ainsi que celle du pissenlit traité au Compilox, au Killex et au Tordon.

## Les fenêtres

Ce sera le printemps à longueur d'année dans votre maison si vous habillez vos fenêtres de frais rideaux d'organza de coton ou de toile à patrons.

Selon le Conseil canadien du Coton, un nettoyage fréquent et un soupçon d'emplois garderont à vos rideaux leur aspect de fraîcheur. Un apprêt léger ne fait pas qu'ajouter à la beauté des rideaux; il protège les fibres de l'action destructrice des particules de poussière.

## Cartes Professionnelles

**DR N. BASTRASH, M.D.**  
Médecine Générale  
Heures ordinaires de bureau :  
Lundi, Mardi, Jeudi, Vendredi :  
1.30 à 3.30 h. et 7 à 8.30 h.  
30 boul. Comtois, — Tél. 228-4949  
LOUISEVILLE

**Dr Florent Caron, M.D.**  
MÉDECINE GÉNÉRALE  
MATERNITÉ  
STE-URSULE TEL. 228-2844

**Dr Avellin Dalcourt**  
MALADIE DES OS  
Maladie des enfants — Rayons-X  
TÉL. : 228-4231  
11, St-Laurent LOUISEVILLE

**DR J. ANDRÉ LACROIX**  
CHIROPATICIEN  
Bureau :  
Lundi - Mardi - Jeudi - Vendredi  
244 ST-LAURENT — Tél. 228-5221  
LOUISEVILLE

**Dr CLAUDE CHAPUT**  
B.A. D.D.S.  
Chirurgien - Dentiste  
TÉL. : 228-5254  
292, ST-LAURENT — LOUISEVILLE  
En haut de la Pharmacie Louiseville

**Dr Yvon Simard**  
B.A., D.D.S.  
CHIRURGIEN - DENTISTE  
TÉL. : 228-2685  
220, St-Laurent LOUISEVILLE

**Gilles Gauthier**  
AVOCAT  
Bureau : Jeudi soir  
Tél. : 228-5269  
151 St-Laurent — Louiseville  
Tél. : 374-8160  
154 Radisson — Trois-Rivières

## Au CENTRE PROFESSIONNEL

321, ST-LAURENT — LOUISEVILLE

**Dr Marcel Marchand, m.d.**  
MÉDECINE GÉNÉRALE  
Bureau: lundi, mardi, jeudi, vendredi  
2 à 4h.30 et 7h.30 à 10 h.  
TÉL. : 228-2888  
321, St-Laurent — Louiseville

**JOS. LANGLOIS**  
NOTAIRE  
TÉL. : 227-2091 ST-JUSTIN  
CENTRE PROFESSIONNEL  
Tél. 228-4787 LOUISEVILLE

**Dr Paulin Hébert**  
MÉDECINE GÉNÉRALE  
MATERNITÉ  
Bureau sur rendez-vous seulement  
TÉL. 227-2364 MASKINONGÉ

TÉL. : 228-4408  
**CHARLES MILOT**  
NOTAIRE  
SAINTE-URSULE, P.Q.

TÉL. : 228-4757  
**GILLES BÉLAND**  
NOTAIRE  
151, ST-LAURENT LOUISEVILLE

**Jean-Guy Plourde**  
B.A. C.A.  
COMPTABLE AGRÉÉ  
BUREAU : 51 ST-MARC  
Tél. 228-2021 — LOUISEVILLE

TÉL. : 228-2915  
**YVON MILOT**  
NOTAIRE  
Cessionnaire du greffe de Me  
P. Fleury — Tél. 228-2915  
222, St-Laurent — LOUISEVILLE

**RODRIGUE ROY**  
B.A. O.D.  
Optométriste  
Examen de la vue  
Lunettes — Verres de contact  
Tél. 228-5734 — 292 St-Laurent  
En haut de la Pharmacie Louiseville

**Clinique du Pied Enr.**  
Mme Marianne Joris, prop.  
Chiropraxiste - Pédiatre  
Diplômé de CDPM Belgique et Paris  
par Appointment - Tél. 375-1994  
1670, rue Champlain, Trois-Rivières  
FERMÉ LE LUNDI

## Tableau du voyageur

### Canadien Pacifique

#### HORAIRE DES TRAINS A LOUISEVILLE

Tous les jours excepté le dimanche  
POUR MONTREAL ..... 10.18 A.M.  
Tous les jours y compris le dimanche  
POUR QUEBEC ..... 8.58 P.M.  
Dimanche seulement  
POUR MONTREAL ..... 5.18 P.M.

— oOo —

#### HORAIRE DES TRAINS A MASKINONGE

Tous les jours excepté le dimanche  
POUR MONTREAL ..... 10.23 A.M.  
Dimanche seulement  
POUR MONTREAL ..... 5.22 P.M.  
Tous les jours y compris le dimanche  
POUR QUEBEC ..... 8.54 P.M.

### Canadien National

#### HORAIRE DES TRAINS A ST-JUSTIN

Tous les jours y compris le dimanche  
POUR MONTREAL ..... 6.59 A.M.

Tous les jours excepté le samedi  
DE MONTREAL ..... 8.54 P.M.

Samedi seulement  
DE MONTREAL ..... 12.55 A.M.

### Carier & Frère

#### HORAIRE DES AUTOBUS

* Départ de Louiseville pour Trois-Rivières Tous les jours	Départ de Trois-Rivières pour Louiseville Tous les jours
12.40 pm	3.30 pm
4.40 pm	5.30 pm
10.40 pm	9.30 pm
12.40 am	11.30 pm

Tous les jours Excepté le dim.	Tous les jours Exc. le dim.
7.40 a.m.	6.30 am
9.40 am	8.30 am
5.40 pm	10.30 am
	4.30 pm

Tous les jours Excepté le dim.	Tous les jours Exc. le dim.
7.40 a.m.	6.30 am
9.40 am	8.30 am
5.40 pm	10.30 am
	4.30 pm

Dimanche seulement  
11.30 am

\* Tous ces autobus se rendent à Maskinongé. Pour ce qui concerne les départs, veuillez calculer une différence de 10 minutes en moins à l'horaire ci-haut mentionné.

# À L'A.F.E.A.S. DE STE-URSULE

Jeudi dernier avait lieu l'assemblée mensuelle de l'A.F.E.A.S. Après la prière, il y eut lecture du courrier. Puis M. le Curé présenta le conférencier invité: Me Charles Milot, notaire. Le sujet à l'étude ce mois-ci: Amour et contrat, Me Milot débuta par ces mots: je ne suis pas venu vous donner une conférence, car à mon avis les conférences sont indigestes; je suis venu vous expliquer ce que sont les contrats et répondre à vos questions... à partir des contrats de mariage, en passant par les contrats de vente et jusqu'aux testaments. Au nom du cercle, merci à Me Milot. Toutes les dames présentes sont reparties enchantées d'avoir appris tant de choses intéressantes sur le sujet.

Ensuite on fit tirer de nombreux prix de présence; puis on remit à Mme Bruno Doré un magnifique gilet en remerciement de son grand dévouement à la section des arts ménagers.

Enfin on procéda au tirage des billets de la grande raffle. Les trois prix furent gagnés par des personnes de Ste-Ursule.

1er prix: couvre-lit tissé — Mme Wellie Noël.

2ème prix: tapis — Louis Gagnon.

3ème prix: tapis — Martin Boulay.

## REMERCIEMENTS

La Société Canadienne du Cancer remercie sincèrement la population pour sa générosité. La collecte faite aux portes de l'église par les Filles d'Isabelle a rapporté la somme de \$104.25. Merci aux bénévoles et à tous les donateurs.

## ROSAIRE PERPETUEL

Samedi prochain le 26 avril, de 9 h. a.m. à 4 h. p.m., récitation du Rosaire Perpétuel au Sanctuaire du Cap-de-la-Ma-

deleine. Tous les paroissiens sont invités. Veuillez donner vos noms au plus tôt, autant que possible avant vendredi, à Mlle Yvette Bellemare.

## BENEDICTION

Vendredi le 25 avril: fête de St-Marc, il y aura bénédiction des grains de semence après la messe de 8 h. le matin.

## N'OUBLIONS PAS

Dimanche prochain, les messes seront à l'heure avancée.

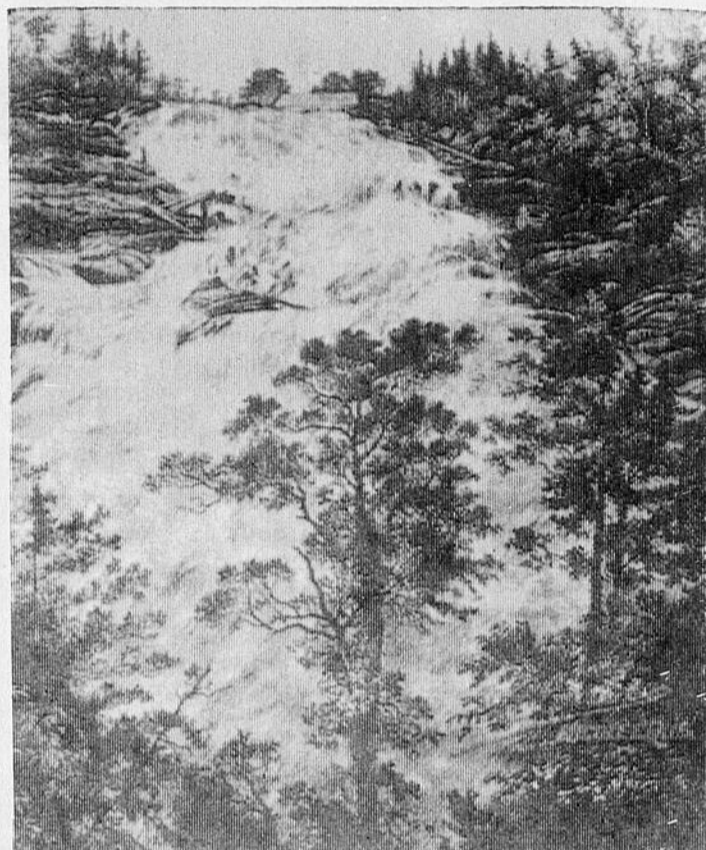
## PENSEE DE L'AUMONIER

L'Eglise est une communauté fraternelle. Comme dans une famille, on se rend mutuellement service. Je ne puis me contenter d'exiger, d'attendre des services, je dois être le premier à en rendre.

## EN SERVICE...

Groupes en service dimanche le 27 avril: messe de 8 h.: Denis Arsenault — messe de 10 h.: Jean-Paul Béland.

## HISTOIRE DES CHUTES



La crue des eaux printanière de la rivière Maskinongé fait renaître la grande chute d'une hauteur d'environ deux cents pieds. Photo-copie d'un dessin à l'"encre de chine" datant d'avant 1868. On peut voir à la tête de la chute "La grande maison de pension."  
*Diégo*

# C'est encore **DOW**

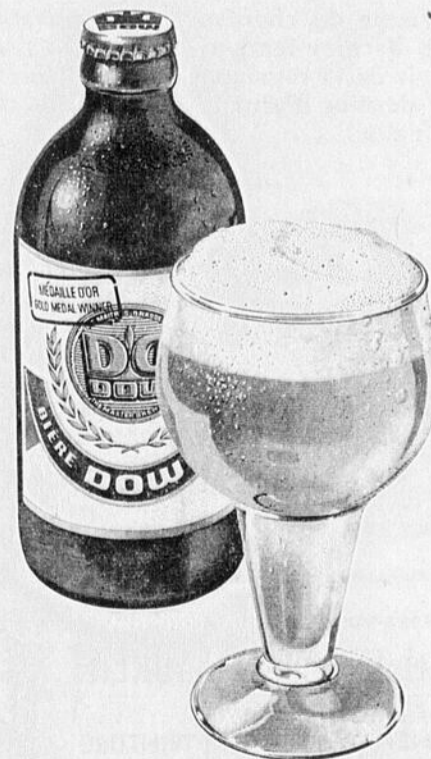
Encore une fois, Dow surclasse toutes les autres bières du type 'ale'. Dow est la seule bière canadienne à remporter la médaille "Gambrinus" au Concours international de Chimay, en Belgique.



Aux Olympiades 1968 de la bière, tenues en Allemagne, Dow avait remporté la médaille d'or pour l'excellence de sa saveur et de sa qualité.



Dow remporte maintenant une autre grande distinction, la médaille "Gambrinus". Elle vient confirmer son excellence et sa qualité.



**DOW**, la bière médaille d'or, standard de qualité et de bon goût.

## ST-ALEXIS DES MONTS —

# L'Hon. Rémi Paul invité



Me Rémi Paul

Les membres du conseil municipal ainsi que les dirigeants des organismes locaux sont conviés à un banquet vendredi soir prochain afin de rendre un hommage tout particulier à notre député provincial : l'Hon. Rémi Paul, secrétaire de la Province.

A la suite d'une résolution passée en ce sens, on a choisi cette occasion pour témoigner toute la reconnaissance de notre municipalité et de ses corps intermédiaires, pour la bienveillance que Me Paul attache à notre localité et à ses aspirations.

Cette réception aura pour objet de remercier ce dernier pour son travail inlassable et pour ses nombreuses représentations faites au nom de notre municipalité.

Ce banquet est cédulé pour 7 h. p.m., au St-Alex Lodge.

## REMERCIEMENTS

La direction du baseball désire remercier tous les gens qui se sont rendus à leur invitation et à laquelle Paul Brunelle était l'artiste invité.

Cependant, la soirée du bon vieux temps prévue cette semaine a été remise à une date ultérieure.

Soulignons ici que la joute d'ouverture au stade local aura lieu le 11 mai prochain.

## LES BEL-CANTO



Le groupe de chanteurs et musiciens s'étant mérité un prix au dernier festival du disque : Les Bel-Canto, faisait les frais de la musique lors de la soirée jeunesse vendredi soir dernier. Point n'est besoin de dire que des jeunes, il y en avait...



### Baptême — Flamand

Est né le 7 avril, à l'Hôpital Ste-Thérèse de Shawinigan et baptisé le 13 avril, un garçon sous les prénoms de : Joseph, Guy, Léo, Martin, fils de M. et Mme Raymond Flamand (Dolores Blais).

Parrain et marraine : M. et Mme Léo Poudrier (Colette Morin) cousin de l'enfant.

Félicitations!

Adressez-vous en toute confiance à  
**La Teinturerie ST-LAURENT**

QUE CE SOIT POUR :

- NETTOYAGE • TEINTURE
- PRESSAGE OU LAVAGE DE CHEMISES

Au service de Louiseville et du Comté depuis 27 ans. 43 années d'expérience pour mieux vous servir.

131, St-Aimé (rue de la gare) - 228-4477 — Louiseville



## REPRÉSENTANTS DEMANDÉS



fondé en 1912

### ADHESION DU CLUB :

Service de voyages, réservation de toute sorte, documentation exclusive, dépannage, assurance-accident, cautionnement, etc.

### ASSURANCE AUTOMOBILE :

Ristourne aux non - réclamants, facilités de paiement, sans intérêt; règlement de réclamation prompt et adéquat.

### ECRIRE A :

J.-P. Pépin,

LE CLUB AUTOMOBILE QUEBEC,  
LA COMPAGNIE D'ASSURANCE DU  
CLUB AUTOMOBILE DE QUEBEC,  
871, Chemin Saint-Louis,

Québec (6e), P. Qué.

(No de tél. : (418) 681-6121

### Décès — Lafrenière

Est décédé le 14 avril dernier, M. Charles Lafrenière, fils de feu Albert Lafrenière (Valérie Ducharme), à l'âge de 65 ans.

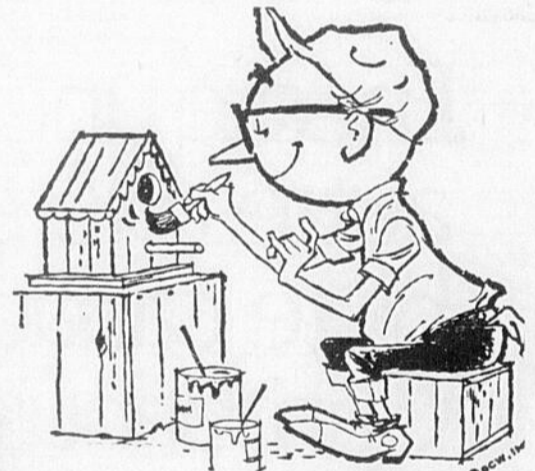
Sympathies!

## TUBAINES DU PRINTEMPS

AVEC



MINI-PRIX  
MAXI-QUALITÉ



Semi-lustré  
Super Blanc

Valeur de \$11.60

SPECIAL : \$7.55

LE GALLON

Latex Super Blanc

Valeur de \$9.95

SPECIAL : \$5.55

LE GALLON

En vente chez

# CLAUDE GOSSELIN

— Ouvert tous les soirs —

162 Petite Rivière

— Tél. 228-2817 —

LOUISEVILLE



RECEPTION INTIME

Dimanche dernier, Mme Lucienne Rinfret-Gagnon recevait quelques intimes pour souligner les vingt-cinq années de profession en Art dentaire du docteur Jean Rinfret. Nous profitons de l'occasion pour le féliciter et lui formuler nos meilleurs vœux !

LES SURFS A TROIS-RIVIERES

Les Surfs, actuellement à Montréal, viendront probablement aux Trois-Rivières, à la fin du mois de mai. Tous frères et soeurs d'une famille de 12 enfants de Madagascar, âgés de 23 à 28 ans, ils sont six sur la scène (quatre garçons et deux filles). Ils ont pris part à presque tous les festivals à travers le monde et ont été vedettes de l'Olympia à Paris de 1963 à 1967.

DECES A SOREL

A Sorel au cours de la semaine dernière, est décédé M. Gérard Deveault, époux de Bella Lemire, autrefois de Louiseville.

A ST-ETIENNE DES GRES

Ces jours derniers, à St-Etienne des Grès est décédée Mme Louis Savoie, née Mursa Beauchemin, âgée de 85 ans. Inhumation à Louiseville. Nos sympathies aux fami les éprouvées.

ACCUEIL DOMREMY

Mercredi soir, 23 avril, à 8 h., à l'Accueil Domrémy, une conférence sera donnée par M. Marcellin O. Lessard. Bienvenue à tous.

RALLYE CHORALES REGIONAL

Un concert de 500 choristes sera donné à l'Aréna du Cap-de-la-Madeleine, rue de Grandmont, dimanche le 27 avril 1969. Les chorales sont de Trois-Rivières, St-Grégoire, Nicolet, Grand-Mère, Cap-de-la-Madeleine et Louiseville.

GEORGES DOR A TROIS-RIVIERES

Les fervents de Georges Dor pourront l'entendre au théâtre Capitol lundi le 28 avril.

MESSE POUR LES CULTIVATEURS

Vendredi, il y aura une messe à l'église pour les cultivateurs, ils sont priés d'apporter leurs gains de semence.

NAISSANCES

Le 2 avril, à M. et Mme Jacques Deveault (Monique Gélinas) est né un fils baptisé le 20 avril sous les prénoms de Joseph, Léo, René. Parrain et marraine : M. et Mme Léo Gélinas de Montréal, grands-pa-

rents de l'enfant.

\* \* \*

Le 8 avril, à M. et Mme Denis Giguère (Hélène Gagnier) est né un fils baptisé le 20 avril sous les prénoms de Joseph, Léo, Sylvain. Parrain et marraine : M. et Mme Léo Gagnier de Beauport, grands-parents de l'enfant.

Félicitations !

LA BIBLIOTHEQUE VOUS OFFRE...

"A l'ouvrage ! A l'ouvrage !" Vers trois heures après-midi se dessinait, puis s'affirmait la chance de la journée. Si la récolte passait l'espérance, un mot volait, glorieux, de perchée en perchée : Ça queue, ça queue. On se hâtait de plus en plus pour "gagner la

belle heure" et la dernière hottée versée au dernier tonneau, le dernier char repartait, quelques femmes et les enfants perchés sur les futailles, passaient à travers la ville avec un air de triomphe et pénétraient en cahotant sous le porche de la maison. Celle que j'habite encore... A lire dans "Le Cru d'Auxerre" de Marie Noël.

\* Une chaise d'adulte est un endroit dangereux pour poser bébé, même si vous êtes à proximité et si vous le surveillez ; il faut également éviter de le poser sur la largeur d'un divan étroit car en s'agitant il se déplacera invariablement tête première et risquera de tomber.

POUR VOTRE INSTALLATION DE CHAUFFAGE A AIR CHAUD, CONSULTEZ

**Bruno Bergeron**

FERBLANTIER LICENCIE

Dépositaire des produits : L'ISLET — DELUXAIR

Tél. : 268-5551 Ste-Angèle de Prémont

*Salon Marjolaine*

SALON DE COIFFURE

**228-4218**

369 RUE ST-LAURENT LOUISEVILLE



*On n'est jamais seul...*

Aujourd'hui, la vie de tous les jours tient à un fil... celui du téléphone.

C'est votre lien le plus fidèle avec l'univers qui vous entoure.

Voilà pourquoi nous disons: on n'est jamais seul quand on a le téléphone.

En quelques secondes, où que vous soyez, vous pouvez rejoindre un médecin, prendre un rendez-vous chez le coiffeur, acheter à la pharmacie du coin ou dans les grands magasins, appeler les enfants chez le voisin, causer avec un parent ou un ami à des centaines de milles... et même parler à la radio! Vous voyez qu'on n'est jamais seul quand on a le téléphone.

Imaginez un peu ce que serait votre vie sans le téléphone.



**Bell Canada**

Edifiée et dirigée par des Canadiens et appartenant à des Canadiens.

# L'ÉCOLE DE MÉTIERS: PAS ACQUISE

La Commission Scolaire de Grand'Pré n'a pas encore acheté l'École des Métiers de Louiseville. C'est ce que nous déclarait M. Cyrille Blais, président, alors que nous l'interrogeons à ce sujet à la suite d'une nouvelle parue dans un quotidien de Trois-Rivières.

M. Blais a tenu à préciser que présentement, la Commission Scolaire de Grand'Pré étudie cette possibilité, mais ne posera aucun geste avant d'avoir pris complètement connaissance des clauses du contrat intervenu entre la Régionale et le Ministre de l'Éducation.

D'autre part, la convention de travail, présentement en négociation avec la Commission Scolaire n'est pas encore signée. Certaines clauses monétaires n'ont pas reçu l'assentiment de la Commission Scolaire locale.

## Les éléments radicatifs

Une étude de la teneur en strontium — 90 et en césium — 137 — du lait humain et de vache, pour différentes régions du Canada, est exécutée par le Dr B. E. Baker au Collège Macdonald.

Ce travail est possible grâce à l'aide financière du Conseil des Recherches agricoles du Québec.



**GOUVERNEUR.** — M. Claude Landry, du Cap-de-la-Madeleine, gouverneur régional des Clubs Richelieu était le conférencier invité du club de Louiseville mardi dernier. Il devait entretenir les membres du recrutement et du règlement de présence aux activités du club. On reconnaît ici M. Réal Beaudoin, président local, M. Landry et M. Fernand Grégoire, conférencier éclair. (Photo Flec)

## Campagne de directives sur les pneus - 1969

L'acrobatie avec des pneus usés ou endommagés peut souvent provoquer de dangereux éclatements, surtout sur la grande route.

Le Conseil canadien de la sécurité recommande d'examiner périodiquement les pneus, la semelle en particulier. Les vérifications proposées par le Conseil au cours de sa Campagne de directives sur les pneus, se fondent sur les recommandations de l'Association canadienne du Caoutchouc.

- + Mesurez la profondeur de la semelle avec le bord inférieur d'une pièce d'un cent. Si vous pouvez voir le bas du mot Canada, la semelle est usée à moins de 1/16 de pouce de profondeur et il faut remplacer le pneu. Ce niveau de danger peut être constaté, sur les pneus récents, à l'aide de l'indicateur d'usure qui apparaît comme une bande continue en travers de la semelle.
- + Vérifiez les pneus pour les ruptures de la toile et les fissures.
- + Vérifiez les semelles endommagées — fissures, saillies ou coupures de plus d'un pouce de long dans toute direction ou assez profondes pour mettre la toile à nu.
- + Vérifiez si les flancs n'ont pas de fissures, saillies ou coupures assez graves pour endommager ou mettre la toile à nu.
- + Vérifiez s'il y a des renflements ou des ballonnements indiquant une séparation possible de la semelle ou du flanc d'avec la carcasse du pneu.

Il est possible de prévenir beaucoup d'accidents causés par la défaillance des pneus en s'assurant que la voiture roule bien sur quatre pneus en parfait état, de déclarer le Conseil.

**LORSQUE... VOUS AVEZ MAL AUX DENTS  
VOUS CONSULTEZ UN DENTISTE**

**LORSQUE... VOUS DEVEZ PROTÉGER VOS BIENS,  
CONSULTEZ AUSSI DES SPÉCIALISTES**



Conseiller professionnel  
**LE COURTIER D'ASSURANCES**  
est votre "homme de confiance"

<b>BERNARD AUGER</b>	TEL. 228-4902	LOUISEVILLE
<b>FERDINAND BELAIR</b>	TEL. 228-4443	LOUISEVILLE
<b>JEAN-PAUL BOISVERT</b>	TEL. 227-2332	MASKINONGE
<b>GERARD CHAMPOUX</b>	TEL. 296-3961	YAMACHICHE
<b>J.-A. JULIEN INC.</b>	TEL. 228-2727	LOUISEVILLE
<b>RAPHAEL LAFRENIERE</b>	TEL. 228-4641	LOUISEVILLE
<b>RENE SAVOIE</b>	TEL. 228-2755	LOUISEVILLE
<b>JEAN VILLEMURE</b>	TEL. 296-3934	YAMACHICHE

# Au volant



CAMPAGNE D'INSPECTION DES VOITURES 1969

VOTRE CARACTERE AU VOLANT

Toute voiture exige pour son bon fonctionnement, une inspection régulière, de l'avant et l'arrière et de haut en bas.

Cette façon minutieuse d'aborder l'entretien mécanique des voitures est la principale recommandation qui ressort de la campagne nationale d'inspection printanière des voitures du Conseil canadien de la sécurité.

Selon le Conseil, on ne peut assurer la visibilité de sa voiture qu'en vérifiant l'éclairage au complet.

De la même manière, le conducteur s'assurera une meilleure vision en vérifiant la position et l'état des rétroviseurs, le fonctionnement des essuie-glaces et la propreté des glaces.

Les mauvais freins constituent la source mécanique d'accidents la plus sérieuse. Voilà pourquoi les freins, de même que le frein manuel, nécessitent un examen minutieux par des mécaniciens spécialisés.

Le mécanisme de direction, les raccords, les coussinets de barre d'accouplement. Les ressorts et les amortisseurs devraient aussi être vérifiés, tant pour leur usure que pour leur mauvais fonctionnement. Toutes ces pièces représentent un très grand danger d'accident.

L'usure des pneus, leur gonflement, sont autant de facteurs importants. Il ne faut pas non plus oublier l'arrière de la voiture... le système d'échappement. Est-il bien attaché? Coule-t-il? C'est en le vérifiant qu'on prévient les fuites dangereuses d'oxyde de carbone.

Un effort contant dans ce domaine, déclare le Conseil, contribuera largement à la sécurité des routes.

TAUREAU : du 21 avril au 20 mai :

Voilà celui qui trahit sa vie privée par sa seule manière de conduire. On peut savoir s'il est heureux ou malheureux, si ses affaires vont bien ou mal par le feutré de ses démarra-ges ou le crissement de ses pneus.

Mais on peut dire qu'en général, le TAUREAU est un réfléchi. Sa lourdeur apparente sur la route n'est que calme et calcul. Il adore négocier un virage, compresser aux descentes et freiner rapidement en douceur. Aussi, les petites routes difficiles ont-elles sa préférence, les autoroutes lui interdisant son tempérament de "pilote". Mais attention. Le TAUREAU accepte mal d'être doublé surtout par plus puissant que lui. Alors, tout se gâte et la belle sérénité se mue en agressivité. Il voudra redoubler à son tour, s'emportera contre sa propre voiture qui ne répondra plus à ses exigences, risquera le tout pour le tout afin de prouver sa suprématie et aura plus qu'un CHANCE SUR 13 D'AVOIR UN ACCIDENT.

Le TAUREAU au volant est un sensible à l'accélérateur jaloux. Ne le provoquons pas. D'autant plus que, comme le Poisson et le Scorpion, il voit mal la nuit.

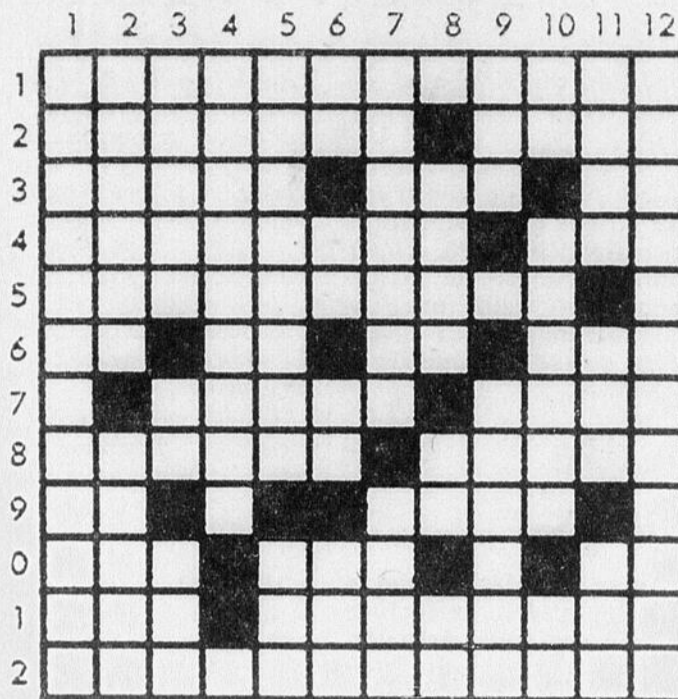
Jean-Guy Boisselle

— oOo —

NOTRE CAVE DE LA SEMAINE

Si vous voulez l'exemple du plus parfait abruti, recherchez une auto de marque Chevrolet immatriculée 3H-7972. Ça c'est un gars pressé! Samedi après-midi, le 12 avril, à l'intersection St-Aimé et St-Laurent, il est venu se placer à gauche de l'auto qui effectuait un virage à gauche, virage bien signalé par les signaux de direction. A moins qu'il ne sache à quoi servent les lumières qui clignotent sur les automobiles!

## Mots croisés



Horizontalement

- 1- Relatif à l'art de guérir les animaux, pl.
- 2- Petite étoffe mince, non croisée — Axe d'une plante qui porte les feuilles.
- 3- Petit cigare cylindrique — Chemin de vi le — Dans.
- 4- Quantité algébrique, composée de trois termes, pl. — Adresse.
- 5- Tanière du renard.
- 6- Inf. — Titane — Outil de la couturière — Diminutif de Thomas.
- 7- Câble servant à maintenir des matériaux sur une charette — Sommet d'une montagne.
- 8- Placé vis-à-vis — Femme de mauvaises moeurs.
- 9- Pron. pers. — Du verbe forer.
- 10- Epoque — Trou dans les murs — Pron. dém.
- 11- Nouveau — Qui occupe l'extrémité.
- 12- Relatif aux tentacules.

Verticalement

- 1- Qui a un gros ventre.
- 2- Allonger — Bouillie fai-

te de légumes écrasés et passés au tamis.

3- Substance contenue dans plusieurs organes végétaux — Abrév. de "Long Playong" — Agent politique de Louis XV.

4- Expression, manifestation, fig.

5- Petit faisceau du muscle peaucier — Enleva.

6- Préf. privatif — Médecin — Note de mus. — Hareng fraîchement salé.

7- Ver marin vivant dans la vase ou sur les rochers de nos côtes — Pris d'une passion violente pour.

8- Fatiguée, lasse — Cobalt — 1.050 chiffres romains.

9- Allez, en latin — Orifice supérieur de l'estomac.

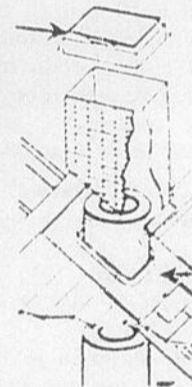
10- D'un verbe gai — Oxyde de fer, vulgairement appelé "pierre d'aigle" — Négation.

11- V. de Hongrie — Oblat de Marie Immaculée — Conj.

12- Ou il y a du sentiment.



### QUE VEND-T-ON LÀ?



Réduction de 20%

- Pompe à eau électrique DURO, installée si désiré.
- Tuyau plastique 1/2 à 2 pouces.
- Peinture pour tous les goûts à compter de \$3.95 le gallon ou 3 gal. pour \$10.50. Très bonne qualité.

Nos 49 années d'existence vous garantissent des marchandises de qualité. Où trouver cela :

chez **GENEST HAMELIN**

3800 Notre-Dame, — Tél. 268-5353 — ST-EDOUARD

## VENTE DE PRÉLART

1000 VERGES DE PRELART

COR AIRE Armstrong, VENYL COUSSINE (A Cushioned Floor) prix régulier \$4.95, 6 motifs à votre choix. Peut se coller sur : bois ou béton.

Spécial: **\$2.49**

chez **J. L. Lafrenière & Fils Inc.**

2 hommes d'expérience à votre service pour la pose

88 St-Laurent, - Tél. 227-2223 - Maskinongé



### Maintenant Propriétaire

Mlle Jocelyne De Serres est heureuse d'annoncer à la population qu'elle c'est portée acquéreur du salon

### L'Artisanat de la Beauté

Vous aurez à son salon les mêmes traitements qu'autrefois.

Soyez resplendissants à temps mesdames et messieurs pour les beaux jours de l'été.

Horaires : Mardi au vendredi 1h. p.m. à 9h. p.m.

Samedi de 10h. a.m. à 2h. p.m.

Hommes: Jeudi soir de 6h. à 9h.

### L'Artisanat de la Beauté

Jocelyne De Serres, prop.

Diplômée : Instituts Edith Serei avec les produits du Dr Renaud

130 rue St-Laurent — Tél. 228-5763 — Louiseville

# MASKINONGÉ —

## RENCONTRE : VILLAGE - PAROISSE

Rencontre des deux municipalités du village et de la paroisse de Maskinongé en vue d'une annexion probable.

Une demande a été faite par le conseil municipal du village à celui de la paroisse de Maskinongé en vue d'une annexion probable d'une partie du village de Maskinongé, soit de la voie ferrée jusqu'à la résidence de M. Clovis Gaboury. A la paroisse on a accepté de rencontrer les représentants du village en présence d'un haut fonctionnaire du ministère des affaires municipales pour discuter de l'affaire. Quant au territoire qui serait annexé, il serait d'une superficie plutôt restreinte.

### Mise en commun des travaux municipaux

Le conseil municipal de paroisse de Maskinongé a formulé demande pour que tous les travaux effectués dans cette municipalité soient mis en commun. Actuellement, et depuis plusieurs années, il fallait faire, jusqu'à 34 répartitions pour envoyer le montant à autant de contribuables. Comme on aura pu le constater, le travail devenait considérable pour le secrétaire-trésorier et amenait à faire de nombreuses recherches. Avec le nouveau projet de mise en commun, pour le paiement des dépenses des travaux, basé sur l'évaluation, le procédé en sera de beaucoup simplifié et deviendra une économie de temps et de boulot pour ceux qui ont ce travail à exécuter.

#### DECES — Guay

Le 17 avril, est décédée à l'âge de 65 ans, M. Gordon Guay, époux de Blandine Sauvé. Les funérailles eurent lieu lundi matin à 10 heures, en l'église paroissiale et l'inhumation eut lieu au cimetière du même endroit. La direction des funérailles a été confiée au salon J.-Alcide Lemyre de Maskinongé.

Nos sympathies à la famille éprouvée!

#### MARIAGE

Trudel — Michaud

A Montréal le 19 avril, avait lieu le mariage de Mlle Marie-Paule Trudel, fille de M. et Mme Angelbert Trudel de Montréal, à M. Alain Michaud, fils de M. et Mme Hervé Michaud de notre paroisse. Après la réception, les nouveaux époux partirent en voyage à New York. A leur retour ils habite-

ront Ste-Thérèse de Blainville.

Nos meilleurs voeux de bonheur accompagnent ces nouveaux époux!

#### BAPTEME — Beaulieu

Le 29 mars, est né un fils à M. et Mme Denis Beaulieu (Johanne Veillet), baptisé le 20 avril, sous les prénoms de: Joseph, Guy, Robert.

Parrain et marraine: M. et Mme Marc Beaulieu de St-Tite.

Nos félicitations aux heureux parents!

#### QUETE SPECIALE

Dimanche prochain, les pères jésuites viendront vous entretenir de leur activité missionnaire. Aux portes de l'église, après les messes il y aura quête spéciale au profit de leurs oeuvres.

#### QUETE CONTRE LE CANCER

La quête organisée par les

Filles d'Isabelle à la porte de l'église pour la société canadienne du cancer a rapporté la jolie somme de \$139.10. Un merci sincère va à tous ceux qui ont contribué à cette organisation.

#### HEURE AVANCEE

N'oubliez pas que c'est samedi soir qu'on avancera l'heure de 1 heure.

Veuillez prendre note que les messes de dimanche prochain seront à l'heure avancée.

#### CLINIQUE

Il y aura clinique contre la variole, en la salle publique, à 2.30 h. p.m., mercredi, pour les enfants de la maternelle et ceux de la 1ère année en septembre prochain.

#### FETE DE ST-MARC

Vendredi, fête de Saint-Marc, il y aura bénédiction des grains de semence avant la messe de 7 heures.

#### VOEUX DE FETE

Une bonne fête à M. Omer Bastien qui a célébré son 80e anniversaire de naissance lundi dernier.

#### DEPLACEMENTS

M. et Mme Lorenzo Bordeleau de St-Placide ainsi que M. et Mme Joseph Lessard d'Oka, de passage chez M. et Mme Dominique Paquin en fin de semaine dernière.

Rév. Soeur Marie Lord De Carufel du Monastère des Ursulines des Trois-Rivières, de passage dans les familles De Carufel et Laurendeau dernièrement.

#### A.F.E.A.S.

Jeudi dernier, avait lieu la réunion de l'A.F.E.A.S. qui se déroula comme d'habitude.

1ère partie: étude éducation-

nelle. 2ième partie: technique. 3ième partie: récréative. On discuta des travaux de l'exposition qui approche à grands pas et n'oubliez pas mesdames de préparer vos morceaux de couture et de tricot etc.

Récemment, quelque trente membres se rendaient à la "Caillette" pour une visite industrielle, laquelle fut des plus intéressantes, du début à la fin.

Nous remercions l'organisatrice et aussi tout le personnel que nous avons pu incommoder par notre présence en visitant les différents départements.

Merci aussi à M. le Président pour le délicieux café et la bonne crème glacée; la coopération de chacun a rendu notre vi-

site fort agréable. Merci!

*Autre sujet* — Je désire féliciter les religieuses de Maskinongé, qui dimanche dernier, à l'occasion du dimanche de la vocation, ont fait un accueil si chaleureux aux paroissiens en assistant nos prêtres dans l'accueil sacerdotal; vraiment c'était la première fois qu'on avait un accueil aussi grand à la messe de 9.30 h. et j'espère que c'est une porte qui nous fut ouverte et que les paroissiens continueront d'accueillir et de servir à la grand'messe.

Comme ça se fait déjà depuis presque trois mois à la messe de 11.15 h., nous félicitons et encourageons les gens qui ont

(suite à la page 19)

### Attention CULTIVATEURS

Afin de vous remercier de tout l'encouragement que vous nous avez donné par le passé, nous vous invitons à une soirée d'information jeudi, le 24 avril, chez Paul-Aimé Clément, 161, Pied-de-la-Côte, Maskinongé.

Le tout sera agrémenté par une démonstration de nos produits ainsi que des films, diapositives, etc. Café, thé et liqueurs vous seront servis gratuitement durant la soirée.

Quelques prix de présence seront tirés à différents intervalles.

Votre dépositaire ALLIS-CHALMERS

### Demande de Soumissions

L'O.T.J. de Maskinongé demande des soumissions pour la tenue du restaurant du Baseball pour la saison 1969. Les soumissions devront parvenir avant le 4 mai 1969. Pour détails s'adresser à M. Jacques Vertefeuille tél. 227-2308 ou Alide Bergeron, tél. 227-2328. L'ouverture des soumissions se fera à une réunion de la direction dimanche le 4 mai à 10 h. a.m. La direction ne s'engage à accepter ni la plus basse ou ni la plus haute soumission.

Les PRODUITS DU JAN GO offrent chez

**Georges St-Yves**

et

**Jules Bernèche**

STE-URSULE

TEL. 228-2328

ST-EDOUARD

TEL. 268-5277

(Livraison à Louiseville jusqu'au vendredi soir à 7 heures)

Boeuf à bouillir (bleu) haut côté 55¢ lb

SAUCISSE (lard et boeuf) 39¢ lb

Steak de boeuf (chops désossés) 99¢ lb

CHOPS DE LARD

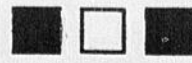
73¢ lb

RÔTI DE LARD

53¢ lb



Nos fruits et légumes sont toujours à bas prix



**BOEUF DE L'OUEST**

Consultez votre médecin d'abord  
et vos prescriptions seront remplies avec soin à

# La Pharmacie Louiseville

Fernand Globensky, B.Ph., L.Ph., propriétaire  
290, ST-LAURENT TEL. 228-2770 LOUISEVILLE



**Livraison  
rapide et  
gratuite**

## LA SEMAINE À LA TÉLÉVISION

### CANAL 2

#### SAMEDI 26 AVRIL

9h.25 - Aujourd'hui à CBFT  
9h.30 - Visa pour l'avenir  
10h.30 - Pépino  
11h.00 - Robin Fusée  
11h.30 - Roquet, Belles oreilles  
12h.00 - Ultraman  
12h.30 - Si Jeunesse pouvait  
13h.00 - Le golf et ses étoiles  
13h.45 - Les quatre saisons  
14h.00 - Cent millions de jeunes  
14h.30 - Images en tête  
16h.30 - L'île aux trésors  
17h.00 - Skippy le Kangourou  
17h.30 - L'heure des quilles  
18h.30 - Téléjournal  
18h.35 - Atome et Galaxies  
19h.00 - Cher Oncle Bill  
19h.30 - Jinny  
20h.00 - Les grands films  
Un pyjama pour deux  
22h.00 - Les couche-tard  
22h.30 - à communiquer  
23h.00 - Téléjournal  
23h.15 - Nouvelles sport.  
23h.30 - Cinéma  
Safari diamants  
1h.00 - Ciné-nuit  
Constance aux enfers

#### DIMANCHE 27 AVRIL

8h.55 - Aujourd'hui à CBFT  
9h.00 - Karamajo  
9h.45 - Cours universitaires  
10h.30 - Le 8e jour  
11h.30 - Partout  
12h.00 - D'hier à demain  
13h.00 - Les Travaux et les jours  
13h.30 - Langue vivante  
14h.00 - Hockey  
16h.15 - Miroir de l'art  
16h.45 - Félix  
17h.00 - 5 D  
18h.00 - Mes trois fils  
18h.30 - Téléjournal  
18h.35 - Walt Disney  
19h.30 - Zoom  
20h.30 - Je t'aimerai toujours  
22h.00 - Deux plus un  
21h.30 - Tous les enfants du monde  
22h.30 - L'envers des hommes  
23h.00 - Téléjournal  
23h.15 - Sport dimanche  
23h.30 - Cinéma  
Le Coeur battant

#### LUNDI 28 AVRIL

9h.25 - Aujourd'hui à CBFT  
9h.30 - Rocambolo  
10h.00 - Télévision scolaire  
10h.15 - Histoire des civilisations  
10h.30 - En mouvement  
10h.45 - Monsieur surprise  
11h.00 - La Souris verte  
11h.15 - Cinéma  
Les Trois Corsaires

13h.00 - Cinéma  
Hôtel Sahara  
14h.30 - Oui ou non  
15h.00 - Femme d'aujourd'hui  
16h.00 - Bobino  
16h.30 - Grujot et délicat  
17h.00 - à communiquer  
17h.30 - Les enquêtes Jobidon  
18h.00 - Tour à tour  
18h.15 - Téléjournal  
18h.25 - Nouvelles du sport  
18h.30 - 24 heures  
18h.45 - Aujourd'hui  
19h.30 - Les belles histoires des pays d'en haut  
20h.30 - Ma sorcière bien-aimée  
21h.00 - A la seconde  
21h.30 - Le paradis terrestre  
22h.00 - Dossier  
23h.00 - Téléjournal  
23h.20 - Nouvelles du sport  
23h.30 - Cinéma  
Mort où est la victoire  
01h.00 - Téléjournal

#### MARDI 29 AVRIL

9h.25 - Aujourd'hui à CBFT  
9h.30 - Petit théâtre  
10h.00 - Télévision scolaire  
10h.15 - Route Jacques Coeur  
10h.30 - En mouvement  
10h.45 - Monsieur Surprise  
11h.00 - La souris verte  
11h.15 - Cinéma  
Samedi soir, dimanche matin  
13h.00 - Cinéma  
Don Juan des bas-fonds  
14h.30 - Ni oui ni non  
15h.00 - Femme d'aujourd'hui  
16h.00 - Bobino  
16h.30 - Sol et Gobelet  
17h.00 - Linus  
17h.30 - La vie qui bat  
18h.00 - Tour à tour  
18h.15 - Téléjournal  
18h.25 - Nouvelles du sport  
18h.30 - 24 heures  
18h.45 - Aujourd'hui  
19h.30 - A communiquer  
20h.00 - Les Eliminatoires du hockey  
22h.15 - à communiquer  
22h.45 - Téléjournal  
23h.05 - Nouvelles du sport  
23h.15 - Ciné-Club  
La Fille Gangster  
1h.00 - Téléjournal

#### MERCREDI 30 AVRIL

9h.25 - Aujourd'hui à CBFT  
9h.30 - La grande aventure  
10h.00 - Math-Vision  
10h.30 - En mouvement  
10h.45 - Monsieur Surprise  
11h.00 - La souris verte  
11h.15 - Cinéma  
Ecoute ma chanson  
13h.00 - Cinéma  
Deux lettres anonymes  
14h.30 - Oui ou non  
15h.00 - Femme d'aujourd'hui  
16h.00 - Bobino  
16h.30 - Fanfreluche  
17h.00 - L'agent sans secret  
17h.30 - Richard, coeur de lion  
18h.00 - Tour à tour  
18h.15 - Téléjournal  
18h.25 - Nouvelles du sport  
18h.30 - 24 heures  
18h.45 - Aujourd'hui

19h.30 - Les aventures de Tom Sawyer  
20h.00 - A communiquer  
21h.00 - Rue des Pignons  
21h.30 - Moi et l'autre  
22h.00 - Les Martin  
22h.30 - A Communiquer  
23h.00 - Téléjournal  
23h.20 - Nouvelles du sport  
23h.30 - Cinéma  
Le rescapé  
1h.00 - Téléjournal

#### JEUDI 1er MAI

9h.25 - Aujourd'hui à CBFT  
9h.30 - Le courrier du désert  
10h.00 - Le roman de la science  
10h.30 - En mouvement  
10h.45 - Monsieur Surprise  
11h.00 - La souris verte  
11h.15 - Cinéma  
Brigade volante  
13h.00 - Cinéma  
Contes de la lune vague après la pluie  
14h.30 - Ni oui ni non  
15h.00 - Femme d'aujourd'hui  
16h.00 - Bobino  
16h.30 - Pirate Maboule  
17h.00 - Bidule de Tarmacadam  
17h.30 - Les cadets de la forêt  
18h.00 - Tour à tour  
18h.15 - Téléjournal  
18h.25 - Nouvelles du sport  
18h.30 - 24 heures  
18h.45 - Aujourd'hui  
19h.30 - La Soeur volante  
20h.00 - A communiquer  
22h.45 - Les affaires de l'état  
23h.20 - Nouvelles sport  
23h.20 - Les incorruptibles  
1h.00 - Téléjournal

#### VENDEDI 2 MAI

9h.25 - Aujourd'hui à CBFT  
9h.30 - La grande aventure  
10h.00 - Télévision scolaire  
10h.30 - En mouvement  
10h.45 - Monsieur Surprise  
11h.00 - La souris verte  
11h.15 - Cinéma  
Anna  
13h.00 - Cinéma  
Le Petit Gondolier  
14h.30 - Oui ou non  
15h.00 - Femme d'aujourd'hui  
16h.00 - Bobino  
16h.30 - La Ribouldingue  
17h.00 - Yogi  
17h.30 - Tour de terre  
18h.00 - Tour à tour  
18h.15 - Téléjournal  
18h.25 - Nouvelles du sport  
18h.30 - 24 heures  
18h.45 - Aujourd'hui  
19h.30 - Voyage au fond des mers  
20h.30 - Du feu s.v.p.  
21h.00 - Des agents très spéciaux  
22h.00 - Mon pays, mes chansons  
22h.30 - Les années 80  
23h.00 - Téléjournal  
23h.20 - Nouvelles du sport  
23h.30 - Cinéma  
Les Parisiennes  
1h.00 - Téléjournal  
1h.05 - Ciné-nuit  
Les copains

### CANAL 10

#### SAMEDI 26 AVRIL

7.45 - Musique  
8.00 - Les P'tits Bonshommes  
9h.00 - Capitaine Bonhomme  
10h.00 - Le Gros Bill  
11h.00 - Bon Weekend  
11h.50 - Mes amis les animaux  
12h.00 - Le temps s'ouvre  
12h.30 - Ciné-Samedi  
14h.30 - Pour une chanson  
14h.45 - Monsieur bricole  
15h.15 - Sur le matelas  
16h.15 - Ralliement des créditistes  
16h.30 - La rampe sportive  
17h.00 - C'est arrivé cette semaine  
17h.30 - Terre des jeunes  
18h.30 - Capitaine Scarlet  
19h.00 - Jeunesse d'aujourd'hui  
20h.00 - Les grands spectacles  
L'Homme de l'ouest  
21h.45 - Au delà du réel  
22h.45 - Dernière heure et météo  
23h.00 - La ronde des sports  
23h.15 - Cinéma  
00h.45 - Dernière édition

#### DIMANCHE 27 AVRIL

10h.45 - Mire - musique  
11.00 - Regards sur le monde  
12.00 - Bon Dimanche  
13h.30 - Ciné-dimanche  
15h.00 - Télé-Quilles  
16h.00 - Sur la sellette  
17h.00 - C'est votre affaire  
17h.30 - Allons aux courses  
18h.00 - Boni populaire Desjardins  
18h.30 - Music-Hall des jeunes  
19h.30 - Le rideau s'ouvre  
20h.00 - L'homme de fer  
21h.00 - L'âme des poètes  
21h.30 - Le Saint  
22h.30 - Deux pianos  
22h.45 - Dernière heure et météo  
23h.00 - La ronde des sports  
23h.15 - Franc parler  
00h.15 - Cinéma  
00h.45 - Dernière édition

#### LUNDI 28 AVRIL

7.15 - Musique  
7.30 - Les P'tits Bonshommes  
7.45 - Métro-Matin  
8.45 - 36-24-36  
9.00 - Toast et Café  
10.00 - Voie de femmes  
10h.30 - Leçons de beauté  
10.45 - L'Ecole du Bonheur  
11.00 - Voie de femmes  
11.30 - Eternel Amour  
12.00 - Les récits du capitaine  
12.10 - Les manchettes  
12.15 - Ciné-Roman  
12.30 - Ciné-Mercredi  
14h.00 -  
15h.30 - Madame s'amuse  
16h.00 - La cabane à Midas  
16h.30 - Super bolide  
17h.00 - Le 5 à 6  
18h.00 - Télé-Métro  
18h.40 - Sports-images  
18h.50 - Télé-Métro  
19h.00 - Dernière heure  
19h.15 - Télé-Métro  
19h.30 - Les grandes productions  
21h.30 - Réal Giguère

16h.30 - Zorro  
17h.00 - Le 5 à 6  
18h.00 - Télé-Métro  
18h.40 - Sports-images  
18h.50 - Télé-Métro  
19h.00 - Dernière heure  
19h.15 - Télé-Métro  
19h.30 - Aventures de l'Ouest  
21h.00 - Les trois cloches  
21h.30 - Brigade criminelle  
22h.00 - Histoire d'une étoile  
22h.30 - Piano bar  
22h.45 - Dernière heure et météo  
23h.00 - La ronde des sports  
23h.15 - Cinéma  
00h.45 - Dernière édition

#### MARDI 29 AVRIL

7.15 - Musique  
7.30 - Les P'tits Bonshommes  
7.45 - Métro-Matin  
8.45 - 36-24-36  
9.00 - Toast et Café  
10.00 - Voie de femmes  
10h.30 - Leçons de beauté  
10.45 - Coup de dé  
11.00 - Voie de femmes  
11.30 - Eternel Amour  
12.00 - Les récits du capitaine  
12.10 - Les manchettes  
12.15 - Ciné-Roman  
12.30 - Ciné-Mardi  
14h.00 -  
15h.30 - Madame s'amuse  
16h.00 - La cabane à Midas  
16h.30 - L'araignée  
17h.00 - Le 5 à 6  
18h.00 - Télé-Métro  
18h.40 - Sports-images  
18h.50 - Télé-Métro  
19h.00 - Dernière heure  
19h.15 - Télé-Métro  
19h.30 - Les champions  
20h.30 - Cré-Basile  
21h.00 - Bonanza  
22h.00 - Claude Blanchard  
22h.30 - Toute la ville en parle  
22h.45 - Dernière heure et météo  
23h.00 - La ronde des sports  
23h.15 - Cinéma  
00h.45 - Dernière édition

#### MERCREDI 30 AVRIL

7.15 - Musique  
7.30 - Les P'tits Bonshommes  
7.45 - Métro-Matin  
8.45 - 36-24-36  
9.00 - Toast et Café  
10.00 - Voie de femmes  
10h.30 - Leçons de beauté  
10.45 - L'Ecole du Bonheur  
11.00 - Voie de femmes  
11.30 - Eternel Amour  
12.00 - Les récits du capitaine  
12.10 - Les manchettes  
12.15 - Ciné-Roman  
12.30 - Ciné-Mercredi  
14h.00 -  
15h.30 - Madame s'amuse  
16h.00 - La cabane à Midas  
16h.30 - Super bolide  
17h.00 - Le 5 à 6  
18h.00 - Télé-Métro  
18h.40 - Sports-images  
18h.50 - Télé-Métro  
19h.00 - Dernière heure  
19h.15 - Télé-Métro  
19h.30 - Les grandes productions  
21h.30 - Réal Giguère

illimité  
22h.45 - Dernière heure et météo  
23h.00 - La ronde des sports  
23h.15 - Cinéma  
00h.45 - Dernière édition

#### JEUDI 1er MAI

7.15 - Musique  
7.30 - Les P'tits Bonshommes  
7.45 - Métro-Matin  
8.45 - 36-24-36  
9.00 - Toast et Café  
10.00 - Voie de femmes  
10h.30 - Leçons de beauté  
10.45 - L'Ecole du Bonheur  
11.00 - Voie de femmes  
11.30 - Eternel Amour  
12.00 - Les récits du capitaine  
12.10 - Les manchettes  
12.15 - Ciné-Roman  
12.30 - Ciné-Jeudi  
14h.00 -  
15h.30 - Madame s'amuse  
16h.00 - La cabane à Midas  
16h.30 - Rin Tin Tin  
17h.00 - Le 5 à 6  
18h.00 - Télé-Métro  
18h.40 - Sports-images  
18h.50 - Télé-Métro  
19h.00 - Dernière heure  
19h.15 - Télé-Métro  
19h.30 - Cinéma-Kraft  
21h.00 - Vrai de vrai  
21h.30 - Coup de file  
22h.00 - Secret bien gardé  
22h.30 - Toute la ville en parle  
22h.45 - Dernière heure et météo  
23h.00 - La ronde des sports  
23h.15 - Cinéma  
00h.45 - Dernière édition

#### VENDEDI 2 MAI

7.15 - Musique  
7.30 - Les P'tits Bonshommes  
7.45 - Métro-Matin  
8.45 - 36-24-36  
9.00 - Toast et Café  
10.00 - Voie de femmes  
10h.30 - Leçons de beauté  
10.45 - La santé dans votre assiette  
11.00 - Voie de femmes  
11.30 - Eternel Amour  
12h.00 - Les récits du capitaine  
12h.10 - Les manchettes  
12h.15 - Ciné-roman  
12h.30 - Ciné-Vendredi  
14h.00 -  
15h.30 - Madame s'amuse  
16h.00 - La cabane à Midas  
16h.30 - Escadrille sous-marine  
17h.00 - Le 5 à 6  
18h.00 - Télé-Métro  
18h.40 - Sports-images  
18h.50 - Télé-Métro  
19h.00 - Dernière heure  
19h.15 - Télé-Métro  
19h.30 - En première  
21h.15 - Nous deux  
21h.30 - Elle et lui  
22h.00 - Dix à Dix  
22h.30 - L'Ecole du bonheur  
22h.45 - Dernière heure et météo  
23h.00 - La ronde des sports  
23h.15 - Cinéma  
00h.45 - Dernière édition

**Moderne Electrique Enr.**  
Tél.: 228-5858  
125, Ste-Marie Louiseville



REPARATION T.V. — RADIOS  
TRANSISTORS — STEREO  
INSTALLATION D'ANTENNES


ENTREPRENEUR ELECTRICIEN LICENCIÉ  
Résidentielles - Commerciales - Industrielles  
INSTALLATIONS:  
OUVRAGE GARANTI



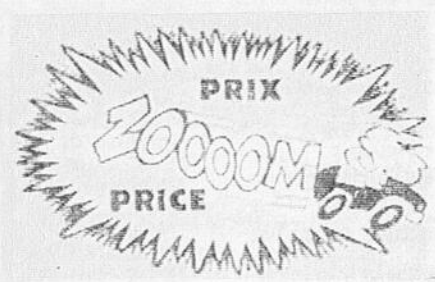
<b>TOMATES</b> "METRO" 19 on. <b>4 / 89¢</b>	<b>Nettoyeur AJAX</b> pour évier <b>5 / 99¢</b>	<b>JUS de TOMATES</b> "AYLMER" 19 on. <b>8 / 99¢</b>	<b>PAPIER DE TOILETTE</b> Soft Rite <b>9 / 99¢</b>
<b>GRAISSE PURE TENDERFLAKE</b> Pqt 1 lb. <b>5 / 99¢</b>	<b>PAIN de VIANDE</b> "KAM" 12 on. <b>2 / 89¢</b>	<b>VIANDE pour CHIENS</b> CHUM 15 on. <b>9 / 99¢</b>	<b>LAIT évaporé</b> "CRINO" Tine 1 lb. <b>6 / 99¢</b>
<b>PAMPLEMOUSSE</b> <b>8 / 59¢</b>	<b>EAU de JAVEL</b> "MIX-0" 128 on. <b>57¢</b>	<b>AMPOULES électriques "SYLVANIA"</b> <b>6 / \$1.26</b>	<b>THE METRO</b> cello 100 sachets <b>59¢</b>
<b>NETTOYEUR</b> à vitres "METRO" 20 on. <b>25¢</b>	<b>EAU MINERALE</b> "Montclair-Richelieu" 30 on. <b>3 / 89¢</b>	<b>DETERGENT</b> liquide "METRO" 24 on. <b>3 / \$1.00</b>	<b>BISCUITS</b> "VIAU" Feuille d'Erable <b>39¢</b>

Marché St-Laurent Ltée

# METRO



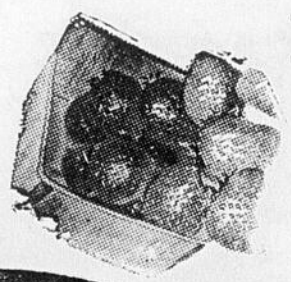
90 STE-ÉLISABETH Louiseville



**SUCRE**  
 GRANULE  
 SAC DE 10 lb. **89¢**

---

**FRAISES**  
 FRAICHES, No 1,  
 CALIFORNIE  
**39¢**



**POULET**  
 CHAPON C.O-V  
 5 à 7 lb.  
**49¢**

---

**BOEUF HACHÉ**  
**2 LBS/99¢**

---

**SAUCISSE**  
 BOEUF ET LARD  
**2 LBS/89¢**

