

PER
D-15

Collection

FÉVRIER 1987 5\$

DÉGORMING®

DÉCORATION • DESIGN • ARCHITECTURE • BEAUX-ARTS



0



S T Y L E E T D E S I G N



Halo

L'éclairage qui illumine votre personnalité

Les boîtiers aux lignes pures se font plus discrets. Place à la lumière. Créez votre environnement à même la palette de vos émotions et de vos fantaisies. Une touche ici, un accent là, une ombre, un éclat. Contrastée ou fondue, choquante ou effacée, la lumière devient matière et vous, l'artiste.

ANJOU
7751, boul. Louis H. Lafontaine
(514) 353-7120
CHICOUTIMI
637, boul. Talbot, (418) 549-8761
HULL
901, boul. St-Joseph, (819) 778-3330
MONTREAL
5320, Ave Royalmount, (514) 340-5000
OTTAWA
370, Catherine Street, (613) 233-7751

QUEBEC†
470, boul des Capucins, (418) 522-5656
SHERBROOKE
100, Belvédère N., (819) 569-9476
TROIS-RIVIERES
2600, rue St-Denis, (819) 374-4671
VILLE LEMOYNE
1910, boul. Taschereau, (514) 465-4740

†VANDRY INC. Subsidiaire d'Union Electric Supply Co. Limited

LES ENTREPRISES
UNION
ELECTRIQUE LTEE



PROSIT!*

**Une pièce d'accent
pour rehausser votre
décor contemporain.**

*À votre santé! Le Château d'aujourd'hui vous propose la commode-bar Interlübke, une création post-moderne originale. Finition laque noire mouchetée bleu/vert agrémentée d'un abattant vert d'eau. Le savoir-faire à la germanique qui ajoute une note de distinction à votre aménagement.

**TOUTES NOS
COLLECTIONS SONT
GARANTIES 5 ANS**

■ 1828, boul. Le Corbusier
Laval (Québec) H7S 2K1
Tél.: 382-4710 Téléc.: 055-61580
Siège social

■ Complexe Desjardins
Montréal (Québec) H5B 1B8
Tél.: 288-4191

■ 6375, rue Saint-Hubert
Montréal (Québec) H2S 2L9
Tél.: 273-7788

■ 6370, rue Saint-Hubert
Montréal (Québec) H2S 2M2
Tél.: 273-7258

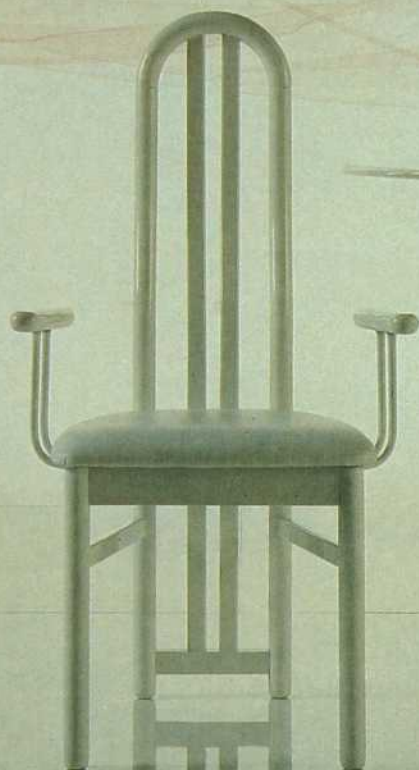


**LES BOUTIQUES
LE CHÂTEAU
D'AUJOURD'HUI INC.**

Montréal & Laval

CARRIER^{DES.}

... plus qu'un choix

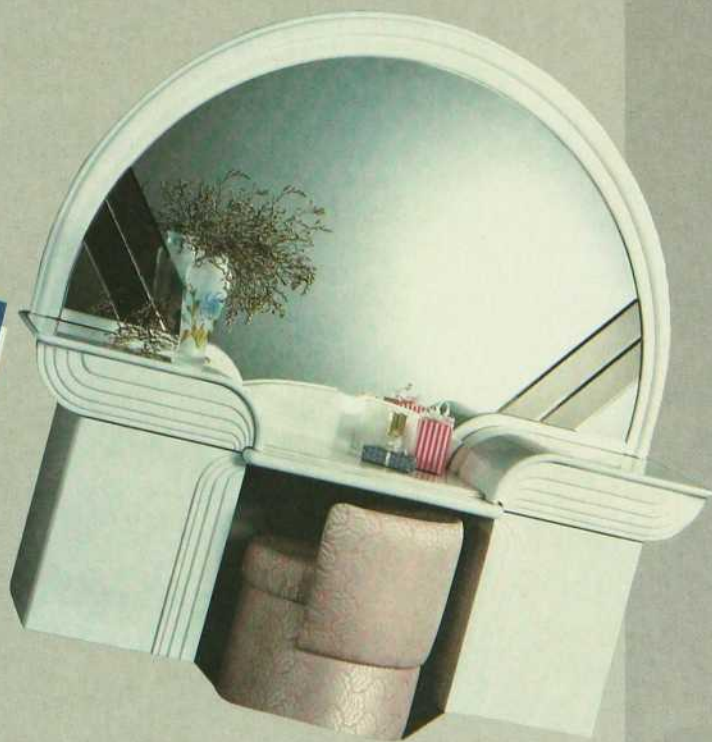


Carrier... disponible chez

Mobilière 2001

8675 ST-LAURENT, (COIN METROPOLITAIN), MONTRÉAL, QC, H2P 2M9 TEL.: (514) 381-2001

«Une idée abordable!»



Mobilière 2001

8675 ST-LAURENT, (COIN MÉTROPOLITAIN), MONTRÉAL, QC, H2P 2M9 TEL.: (514) 381-2001

DÉCORMAG COLLECTION

FÉVRIER 1987 N° 158

Notre couverture:

Photo: Wolfgang Hoyt

10 ÉDITORIAL

12 VOISINAGES INSOLITES

L'histoire, entre plaisirs et passions, d'un collectionneur qui, depuis sa jeunesse, accumule meubles anciens, oeuvres et objets d'art...

28 SOUS LE SIGNE D'UN LION RAJEUNI

BCP. Cette grande agence de publicité ne fait décidément rien comme les autres! Pour s'en convaincre, il suffit de visiter l'emplacement de son siège social...

39 LES BEAUX OBJETS

Un texte magnifique de l'écrivain Madeleine Ouellette Michaska sur le thème de la volupté ainsi que des objets fétiches dignes de figurer au panthéon du «souci de soi».

48 VOLUMES ET LUMIÈRES

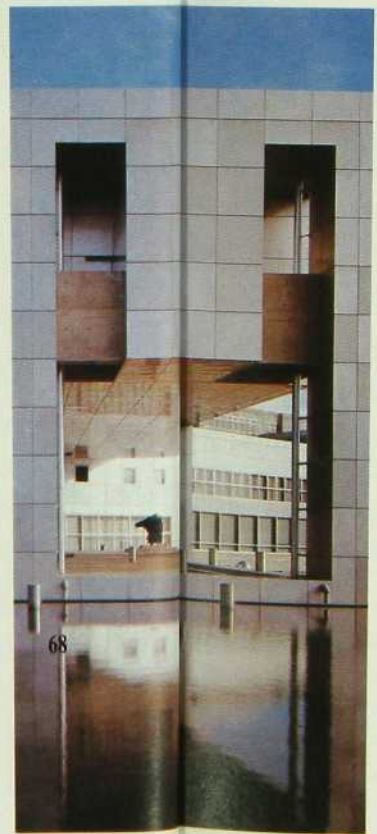
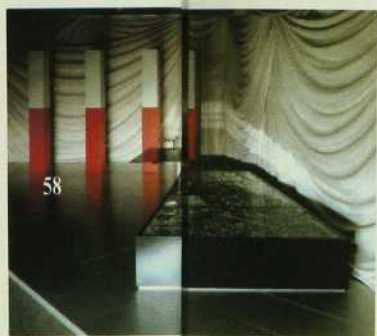
Une architecture à la fois ouverte et close, extérieure et intérieure, sage et spectaculaire...

58 TOKYO, MIROIR DE LA CULTURE JAPONAISE

«Tokyo, Form and Spirit», tel est le titre d'une des plus grandes expositions itinérantes de cette décennie, l'une des plus originales également, et qui obtient un succès éclatant à New York cet hiver.

68 DU JAPON, LA NOUVELLE VAGUE DES ARCHITECTES INTERNATIONAUX

Après les appareils électroniques, les voitures, le management et, plus récemment, la présence affirmée des couturiers du Soleil Levant, c'est au tour de l'architecture avant-gardiste japonaise de laisser dorénavant son empreinte sur l'Occident, aussi bien en Europe qu'en Amérique.



MIROIRS

80

Pierrette Lambert: puriste-poète, designer-artiste, c'est le Bauhaus en flagrant délit de rêverie.

PSYCHANALYSE DES DIVANS

90

François Péraldi, psychanalyste lacanien, n'a pas crainte des défis. À une requête qui lui fut adressée comme suit: «Quelle est la juste place pour un divan?», il répond sans hésitation: «Là où ça parle!»...

RUMEURS

98

Des gens, des événements, des idées, des tendances.

«4½»

118

Il ne faut pas chercher un quelconque hommage à Fellini dans le titre qu'on choisit les auteurs de ce film... hanté par l'ubiquité d'un être schizoïde sur le terreau, comme les anges, il est difficile de mettre un sexe!

ÉPHÉMÉRIDES

127

De tous genres et pour tous les goûts: art d'hier et d'aujourd'hui, artistes d'ici et d'ailleurs, oeuvres de toutes les matières et de toutes les formes. Pour combattre la vacuité ou le spleen de février... des expositions débordantes de couleurs.

SOUVENIRS D'UN LIEU NOMMÉ «NULLE PART»

130

Il y a de ces expositions qui sont attendues, qui suscitent une certaine frénésie: celle du jeune peintre Marc Garneau en est le meilleur exemple!

LA PASSION SELON ANTOINE

136

Chaque soir avant de se coucher, Antoine Blanchette, propriétaire de la galerie 13, se confesse d'avoir eu de mauvaises pensées...

REPÈRES

142

Vous avez aimé? Consultez notre guide!

LE NOUVEAU DÉCORMAG COLLECTION

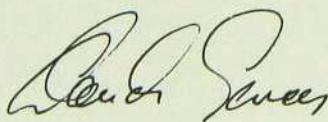
Tempus fugit! Il y a déjà 15 ans que paraissait en kiosque le premier numéro de DECORMAG. Si on connaît bien la suite, rappelons toutefois que la venue d'un tel magazine provoqua alors une véritable révolution des règles jusque-là adoptées dans le monde de l'édition au Québec. Dans un monde où l'éphémère fait loi et où la concurrence est vive, seul un produit de haute qualité aura pu faire fi de cette sénilité précoce qui guette bien des projets... Est-il nécessaire d'ajouter que DECORMAG aura passé le test! Après toutes ces années, DECORMAG peut sans fausse modestie s'enorgueillir d'être devenu une «référence» en matière de publication...

Pour célébrer ce succès et vous remercier de votre indéfectible fidélité, nous vous présentons avec ce numéro le nouveau DECORMAG COLLECTION. Toujours dans le respect de nos prémisses, nous avons tout simplement voulu atteindre d'autres sommets. DECORMAG COLLECTION veut être le nec plus ultra en matière d'aménagement et d'architecture: meubles, espaces, objets, oeuvres d'art... seront choisis en fonction de votre ravissement!

Au zénith de nos préoccupations donc: la recherche de la beauté! Paul Valéry n'a-t-il pas écrit que «l'esthétisme est une grande et irrésistible tentation»? Pour ne pas que ce souhait reste lettre morte, il fallait bien y aller d'un petit essai de définition, question de ne pas s'embourber dans quelque tautologie du type: la beauté c'est... la beauté! Bien vite ce souci esthétique exigea l'apport d'une éthique! D'une part, comment ne pas sombrer dans la candeur du monolithisme pamphlétaire, comment se prémunir contre l'intolérance dogmatique? D'autre part, face à cette dérive des codes, comment ne pas céder à l'étourderie d'un relativisme abscons, du genre: «tout se vaut»? Notre solution... s'en référer aux perspectives (inconscientes?) de notre Désir! Notre paradigme de la Beauté participera autant du raffinement, du luxe, de la dépense somptuaire, du dandysme, de l'élégance, de la rareté, que du fonctionnalisme, du trompe-l'oeil, de la gratuité, ad infinitum, si et seulement si notre oeil y trouve sa satisfaction! Du baroque jusqu'à la post-modernité, en passant par le Bauhaus et la rigueur monacale, tout ce foisonnement de formes resterait forclos si ce regard n'était pas avivée par quelque perspective désirante! En somme, la seule Beauté convoquée dans DECORMAG COLLECTION sera celle qui génère l'émotion et, qui sait, le discours... L'épithète, comme l'écrivain Roland Barthes, n'est-elle pas le dire du désir?

Plus qu'un simple reflet de la Beauté, DECORMAG COLLECTION deviendra vite objet de plaisir!

Bonne lecture.



Rédacteur en chef

RÉDACTION

CLAUDE GERVAIS

Rédacteur en chef

MARC SENÉCAL

Directeur artistique

BERNARD LAMY

Directeur de production

VITAL LAPALME

Montage technique

Ce numéro a été réalisé avec la participation de:
ÉRIC DEVLIN, ANDRÉ DOYON, MICHEL FLEURY,
MYRIAM GAGNON, DENIS LARAMEE, GERMAIN
LEFEBVRE, SYLVAIN MOREL, MADELEINE
OUELLETTE-MICHASKA, FRANÇOIS PÉRALDI, GUY
SCHIELE, LYSE TAVERNIER CARTIER.
HUGO GRAVEL
Editeur

PUBLICITÉ

MONTREAL:

5144, St-Laurent, 2^e étage

Montréal, QC, H2T 1R8

Tél.: (514) 273-9773

LIETTE BROSSEAU, FRANCES SILVER

Représentantes publicitaires

TORONTO:

1240, Bay Street, suite 201,

Toronto, Ontario, M5R 2A7

(416) 928-1328

GINETTE ST-AMANT

Ventes nationales à Toronto

VANCOUVER:

National Advertising Representatives Ltd,

788, Beatty Street, suite 414,

Vancouver, B.C., V6B 1A2

(604) 688-6819

DOUG D. DAVISON

Représentant publicitaire

LONDRES:

F.A. Smith & Associates

CLAUDINE OSBORNE

Coordonnatrice à la publicité

SYLVIE GARANT

Assistante

PHILIPPE O'CONNOR

Concepteur publicitaire

JEAN-PIERRE LAROSE

CAROLE GARON

Graphistes publicitaires

ADMINISTRATION

MARIE-JOSÉE REUZE

Responsable des services administratifs.

FRANCINE TREMBLAY

Editeur

SERVICES TECHNIQUES

GRUPE DATA INC.

Photocomposition

FILMOGRAPHIE INC.

Quadrichromie et pelliculage

METROPOLE LITHO INC.

Imprimerie

LES MESSAGERIES DYNAMIQUES

(524) 332-0680

Distribution kiosque

VENTES & DISTRIBUTIONS NATIONALES INC.

Distribution à domicile

MAGAZINE MENSUEL:

Prix au kiosque: 5,00\$

Abonnement/10 numéros: 29,00\$

Etats-Unis et outremer: 40,00\$

Courrier de deuxième classe, numéro de permis 2911.

DécorMag® est publié par les Editions Feu Vert Inc.,

5144, St-Laurent, 2^e étage, Montréal,

QC H2T 1R8 / (514) 273-9773

Toute reproduction de textes, illustrations, photographies du magazine est interdite.

Le magazine ne s'engage pas à retourner les textes et les photos non sollicités et les prix indiqués dans les différents articles sont sujets à changement.

Dépôt légal: Bibliothèque Nationale du Québec.

Bibliothèque Nationale du Canada

ISSN 0315-047X. S.D.A.

Le reflet
d'une grande marque.





VOISINAGES INSOLITES

— par MYRIAM GAGNON / photos ANDRÉ DOYON —

«J'ai acheté mon premier meuble — une commode Empire — à 16 ans et mon premier tableau — un Philippe Surey — alors que j'étais étudiant.» Ainsi débute l'histoire, entre plaisirs et passions, d'un collectionneur qui depuis sa jeunesse accumule meubles anciens, oeuvres et objets d'art. C'est autour d'eux qu'il a organisé, avec l'aide de la décoratrice Faith Stein, son appartement niché entre ciel et terre, au coeur de la ville, pour en faire un «musée à vivre» qui n'a rien de statique ni de poussiéreux.

La salle à manger conjugue le rouge de la laque et la profondeur du miroir noir pour composer un décor envoûtant propre à mettre en valeur la tapisserie en lin qui date du dernier empereur de la dynastie Ts'ing. Éclairée par des spots aussi discrets et fonctionnels que ceux d'un musée et encadrée par des vases à eau chinois déposés sur des colonnes néo-classiques en marbre cannelé, cette tapisserie ouvre le mur sur un univers fantastique peuplé de dragons et de phénix. Sur la table, dont le piétement en tubes de laiton arqués contraste avec la simplicité du plateau de verre, un oiseau thaïlandais de facture récente.



Des chaises laquées de rouge, d'inspiration chinoise mais de fabrication italienne, établissent un lien subtil entre le décor de la salle à manger et celui de la salle de musique. Ici, comme dans les autres pièces de l'appartement, point de parti pris: le collectionneur fait cohabiter une armoire Louis XIII et un trumeau Louis XIV suspendu au-dessus d'une commode Empire avec des canapés contemporains, le piètement d'un «curioso» Roccoco — ces cabinets qui renfermaient les chinoiseries dont on était friand à l'époque — avec un paravent chinois du XVIIIe siècle en cuir repoussé. Près du piano, un chérubin récupéré du bas-relief qui ornait l'autel de la cathédrale de Soissons (XIIIe siècle) voisine une toile néo-expressionniste de Régine Lhéritier «La femme aux bas blancs» et une sculpture informelle en pierre de Saint-Marc de Lyse Fleury. Dans le coin conversation, «La censure» de Monique Charbonneau et un tableau de Pierre Blanchette. À l'autre extrémité de la pièce (pages suivantes), un tableau-sculpture de Boyd White et une statuette en céramique de Michael James; sur le mur noir du vestibule, une huile de Pierre Blanchette prend toute sa force.









Les oeuvres et les objets d'art qu'il a glanés au fil des années, le maître des lieux les change souvent de place: pour les voir d'un oeil neuf, pour le plaisir sensuel de les manipuler et créer des «tablescapes» — un art dans lequel il excelle — sans cesse renouvelés. Mais l'immense toile de Tom Hatkins (pages précédentes) qui domine le salon et dont sont déduites les couleurs des murs, des canapés et des coussins ne bouge pas: aucun autre endroit ne lui conviendrait mieux que ce mur en décrochement. À gauche du tableau, une sculpture de Roger Cavelli «L'hiver», sur la table un marbre de Gérard Gendron et en arrière-plan, une oeuvre de l'artiste canadien Hilton. Tous les socles qui supportent les sculptures dissimulent des réflecteurs, seules sources lumineuses de la pièce; la nuit, l'éclairage fait vivre les ombres et incite à des voyages magiques autour d'un verre, d'une conversation. L'harmonie des voisinages insolites joue encore une fois: un vase Ming et un paravent en aluminium gravé, des porcelaines XVIIIe et une lampe Tizio, des bergères Louis XV et un tableau abstrait de Gladu. Sur un socle, «Les voiles» de Jacques Besner et devant la fenêtre, comme intégrée au paysage urbain, une sculpture de Gérard Gendron.



Le petit boudoir situé à l'autre bout de l'appartement nous entraîne loin du quotidien. C'est le repaire du chercheur d'art qui y a entassé ses trésors primitifs: masque de chef papou de la vallée de Cépéc, toile Korogho de la Côte d'Ivoire, statue du Cameroun. Le canapé tendu de simili zèbre, la peau de guépard, le piétement de la table basse en cornes de gazelle accentuent cette impression d'exotisme sauvage. Derrière les portes de miroir, des penderies, l'installation vidéo, le bar. Sur l'appui de la fenêtre trône, énigmatique, un boudha en bronze du XVI^e siècle.

La maison corbeil
vous présente:
Les Grandes Oeuvres de
brunati



Modèle: KIKIS Design: T. Ammannati & G.P. Vitelli

Depuis des millénaires, Léonard de Vinci et les maîtres-d'œuvres de la Grèce Antique inspirent l'esthétique universelle. On peut en dire autant de la MAISON BRUNATI, qui au fil des ans, influence internationalement le design de sièges.

Fidèle à sa réputation de leader du mobilier design, la MAISON CORBEIL s'associe maintenant avec les plus grands.

Voici donc nos grandes oeuvres: Les canapés Haute-classe de BRUNATI.



Modèle: KIKIS Design: T. Ammannati & G.P. Vitelli



Modèle: Kevin Design: Rudy Hunziker



Pour ceux qui savent s'y reconnaître, un BRUNATI de la MAISON CORBEIL... Quel coup de maître.

**maison
corbeil**

5692-5700 est, Jean-Talon
Montréal, Québec H1S 1M2
Tel. : 254-9951

1215 ouest, boul. Crémazie
Montréal, Québec H4N 2W1
Tel. : 382-1443

1946, boul. Le Corbusier
Laval, Québec H7S 2K1
Tel. : 682-3022

Andrew Davis reconnaît la qualité sonore quand il la voit.

«Pour une stéréophonie digne des concerts, RCA est mon premier choix.»

Andrew Davis
Chef de l'Orchestre
symphonique de Toronto

Pour l'oreille critique, les téléviseurs ne sont pas tous égaux. Prenez le ColorTrak 2790 de RCA...Grâce à ses 4 haut-parleurs, il ajoute une dimension de son Hi-Fi stéréo spectaculaire à une image plein écran déjà exceptionnelle.

Et avec le Centre de commande numérique, vous pouvez effectuer toutes les opérations à partir d'une seule télécommande.

Oui, RCA est à la fine pointe de la technologie quand il s'agit de vous offrir des téléviseurs ultra-sophistiqués. La preuve, c'est qu'on choisit RCA plus souvent que toute autre marque de télécouleurs.

Votre marchand RCA vous propose 22 modèles de télécouleurs stéréo. Passez donc lui rendre visite pour une démonstration et...ouvrez bien l'oeil et l'oreille!

Pour le divertissement au foyer, c'est votre premier choix.

RCA 



STRATÉGIE
CRÉATIVITÉ

SOUS LE SIGNE D'UN LION RAJEUNI

par LYSE TAVERNIER CARTIER/photos ANDRÉ DOYON

BCP. Cette grande agence de publicité ne fait décidément rien comme les autres! Pour s'en convaincre, il suffit de visiter l'emplacement de son siège social. L'aménagement des lieux rompt radicalement avec ce style si monotone qui caractérise la plupart des bureaux que l'on connaît...

Le lion, symbole de BCP, ornait les portes principales des anciens bureaux. Elles s'ouvrent maintenant sur la réception du 21^e étage et contribuent à maintenir l'esprit de continuité créatrice de l'agence. Celle-ci étant placée sous le signe du lion, on a cru bon d'en moderniser la silhouette au moment de l'aménagement des nouveaux locaux. Grrr...

Les magnifiques fauteuils de Le Corbusier, créés à l'époque du Bauhaus, prennent un coup d'éclat approprié avec leur revêtement de cuir rouge.





«Après vingt ans d'existence, raconte Jacques Bouchard, fondateur et président-directeur de la créativité chez BCP, nos locaux du Carré Dominion, si appréciés jusque-là pour leur flexibilité du point de vue du bail, ne nous convenaient plus. BCP jouissait déjà d'un grand souffle de dynamisme auquel devait répondre un rajeunissement de l'espace de travail. Il nous fallait un environnement mieux adapté aux particularités d'une agence de publicité.

«Après avoir visité de nombreux emplacements, c'est la vue extraordinaire sur la montagne, sur la ville et sur le fleuve, qui a emporté la décision quant à cet immeuble». Il s'agit, en fait, de l'édifice

de l'OACI, rue Sherbrooke, où BCP occupe les 20e et 21e étages et, depuis peu, un tiers du 19e.

«On recherchait du beau, du pratique, mais aussi une certaine continuité avec le passé, celui de l'agence en l'occurrence». C'est ce qui explique la présence harmonieuse d'un mobilier québécois d'origine, constitué avec amour et discernement au fil des ans, et dont chaque pièce a suffisamment de caractère pour enrichir le nouveau décor. Cette approche est également une façon de rompre avec l'uniformité quasi internationale dans l'aménagement des buildings de verre et d'acier, en rendant sensible le fait qu'on est ici dans une agence du Québec.



L'élément-vedette de la pièce: un escalier en colimaçon, bois et acier, dont on a retrouvé l'esquisse en feuilletant de vieux bouquins de l'époque du Bauhaus, et qui a probablement été construit pour la première fois chez BCP. Il facilite la communication entre les étages tout en étant l'un des points forts de l'aménagement de la pièce. Le bois de l'escalier a été teint, tout comme celui du bureau de réception, une reproduction d'une table à deux niveaux de Knoll.



«**Après le Bauhaus**»: voilà le thème lancé par Jacques Bouchard et son associé Yves Gougoux, président et chef de la direction, pour insuffler le dynamisme nécessaire à l'aménagement des nouveaux locaux.

Comme la «boîte» regorge de créateurs visuels tous aussi talentueux les uns que les autres, on décida de les mettre à contribution (ou plutôt: «de les mettre dans le coup»): il s'agissait de pasticher l'une des toiles ou le style d'un peintre du début du siècle, et d'y intégrer les symboles publicitaires des principaux clients de l'agence. Cette collection de «faux-maison» d'un humour incisif, constitue l'un des points forts de *l'ambiance BCP*; les oeuvres sont disséminées stratégiquement sur les

deux étages. D'ailleurs, la tradition se perpétue puisque chaque nouvel artiste qui entre chez BCP doit lui aussi contribuer à enrichir la collection — une forme inusitée d'initiation!

Afin de traduire le thème «Après le Bauhaus» dans ses moindres détails, BCP fit appel aux talents de l'équipe d'Innova Design, dont l'esprit correspondait en tous points au but recherché. «Nous avons travaillé avec les designers en utilisant la même approche et la même méthode qu'avec l'équipe de créativité de l'agence», explique Jacques Bouchard et, si l'on se fie aux résultats, c'est une méthode qui a fait ses preuves.»

Le revêtement du sol et des murs a été étudié soigneusement pour apporter une note sobre mais sans ennui: un lainage de tweed ivoire moucheté discrètement de bleu et de rouge sur les murs, un tapis dont la couleur anthracite est elle aussi adoucie par l'effet moucheté.





Le bureau de réception principal, au 20^e étage, résume toutes les grandes qualités de cet aménagement, fonctionnel et inspiré, en intégrant avec bonheur bois et métal.

Les classiques et moelleux fauteuils d'acier et de cuir conçus par Le Corbusier à l'époque du Bauhaus empruntent ici la couleur rouge; elle leur confère une présence très actuelle, sans les trahir aucunement. Et que dire de cet escalier en colimaçon, au beau milieu de l'espace où il joue les vedettes? Il est un instrument-clé pour faciliter la communication entre les étages, celui de la créativité et de la stratégie.

Les systèmes d'accrochage et d'éclairage des toiles de la collection-maison ont été

conçus pour faciliter leur mobilité. Ainsi, les clients qui visitent l'agence peuvent-ils retrouver «la leur» qui trône fièrement à la réception lors de leur campagne publicitaire.

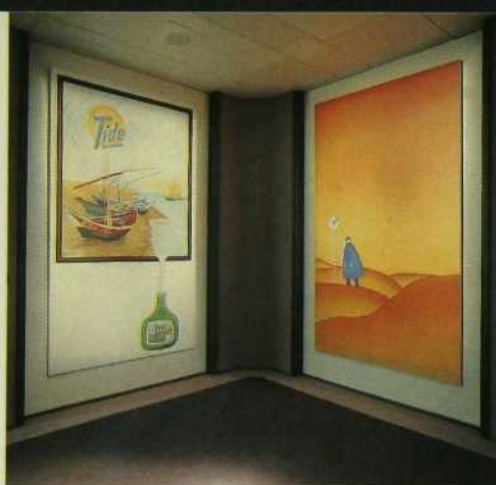
Le bureau de la réceptionniste est une copie d'une table de Knoll, à plusieurs niveaux, mais le bois en est discrètement teinté, tout comme celui de l'escalier et de plusieurs éléments du mobilier répartis dans les bureaux. «Le défi à relever dans cette pièce, nous dit Gina Iaquina de Innova Design, était de créer une ambiance de calme, mais surtout pas de calme plat; cette agence, de par sa nature, est hautement active, et génère beaucoup de mouvement.



La publicité est art de communication, et la première relation qu'une agence doit réussir est celle avec le client. Cette salle de présentation a toutes les qualités d'un théâtre et utilise les ressources des techniques audio-visuelles de pointe.

Aucun élément décoratif ne vient distraire de la présentation qui réunit, en elle-même, les éléments du spectacle et du décor. Une salle audio-visuelle avec rétroprojecteurs se dissimule derrière le mur d'écrans mobiles au fond de la pièce. Tous les effets sont obtenus directement à partir d'un tableau de commandes intégré à la table.

La table, dont la forme évoque le contour de la lettre «A» inversée, véhicule une stratégie de communication digne de l'agence: elle permet au présentateur un contact face à face avec tout interlocuteur de son choix en facilitant sa mobilité, depuis le podium jusqu'au centre même de la table.



Il fallait aussi que cet aspect s'y reflète, et la note de rouge semblait la plus appropriée dans ce cas.»

On retrouve également dans cette pièce certaines allusions, non dépourvues d'humour, entre autres les tiges d'acier qui entourent l'escalier et qui rappellent une cage de lion, le symbole-fétiche de BCP. Après tout, les agences de publicité ne sont-elles pas les grandes spécialistes des messages subliminaux?

«J'ai la phobie des longs couloirs!» affirme Jacques Bouchard. Et les designers partageaient son parti pris, de toute évidence. On a donc rompu, à intervalles réguliers, avec ces parallèles étouffantes pour créer des décrochements dans le mur,

des «oasis» personnalisées où la collection de toiles est installée à l'aise dans des niches spécialement conçues pour elles.

Si, chez BCP, les bureaux des cadres jouissent de la vue sur le Mont-Royal, les employés de soutien, pour leur part, sont installés en plein coeur des Alpes, évoquées par des cloisons au profil accidenté, en gypse d'un blanc de neige — les employés ont pris l'habitude de les appeler «les montagnes russes». L'impression, quand on y est assis devant sa machine ou sa table de travail, est fort différente de celle des cellules traditionnelles, composées de cloisons recouvertes de tissu fortement coloré, foi de claustrophobe!



INNOVA DESIGN

BCP a confié le mandat de son aménagement en 1984, à Innova Design.

Composition: Gina Iaquina, Cindy McLean, Sebastian Miuccio.

Personnalité: S'est donné un thème: «À la conquête de l'espace». L'espace est ainsi perçu dans ses trois dimensions: image, productivité et économie.

Caractéristiques: Exactitude, planification élaborée et attention aux détails. Respect des échéanciers.

Particularités: Les deux associées féminines se sont accordées, en 1983, une sabbatique bien méritée, en la consacrant à la découverte de trois continents (Asie, Australie, Europe). Elles y ont trouvé un foisonnement d'idées nouvelles et une source d'énergie qu'elles n'ont pas fini d'épuiser.

Références: 1030, rue Saint-Alexandre, suite 900, Montréal. (514) 875-5655.



Exercice de détente, de concentration, ou de stratégie, selon les occasions, le billard tient une place marquante dans la vie de Jacques Bouchard, fondateur de l'agence de publicité BCP. Il a même installé une table en permanence dans son bureau et ne dédaigne pas que son associé, Yves Gougoux, y devienne son adversaire à l'occasion. PUB, chien sage et fidèle, lui tient régulièrement compagnie, et le réconcilie sans doute avec le rythme de vie, réputé «inhumain», de la publicité...



mobilier philippe dagenais

1600 rue sherbrooke ouest, montréal, qc h3h 1c9 (514) 931-729
116 rue principale, granby, qc j2g 2v2 (514) 372-8366

vertiflex®

PLISSO®



bali

stores

mini

miero®

Draco a ce qu'il vous faut...
garanti!



draco



AALTO

design Alvar Aalto 1936



iittala  finland

LINEN CHEST
Montréal

GALERIE PROLOGUE
Montréal

MA MAISON
Montréal

BOUTIQUE INSOLITE
Outremont

FLEURISTE MAIN VERTE
Longueuil

OGILVY
Montréal

LES IMPORTATIONS J.P.
Montréal

BOUTIQUE SENSATION
Terrebonne

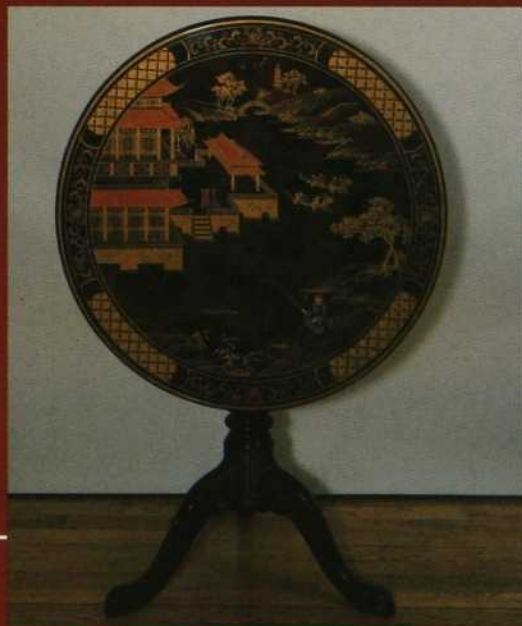
LA MAISONNERIE
Québec

BOUTIQUE
Montréal



Décor Oriental

ART ET MEUBLES ORIENTAUX



Présentement en exhibition dans notre salle de
montre, des articles exclusivement orientaux:
meubles, porcelaines, coromandel, cloisonnés, tapis,
broderies, lampes et laques.

Bienvenue aux décorateurs ensembleurs

1826, rue Sherbrooke Ouest
Montréal (Québec)
H3H 1E4 / Tél.: (514) 932-3362

Les bons vins s'améliorent avec l'âge.
Pas les réclamations d'assurance.



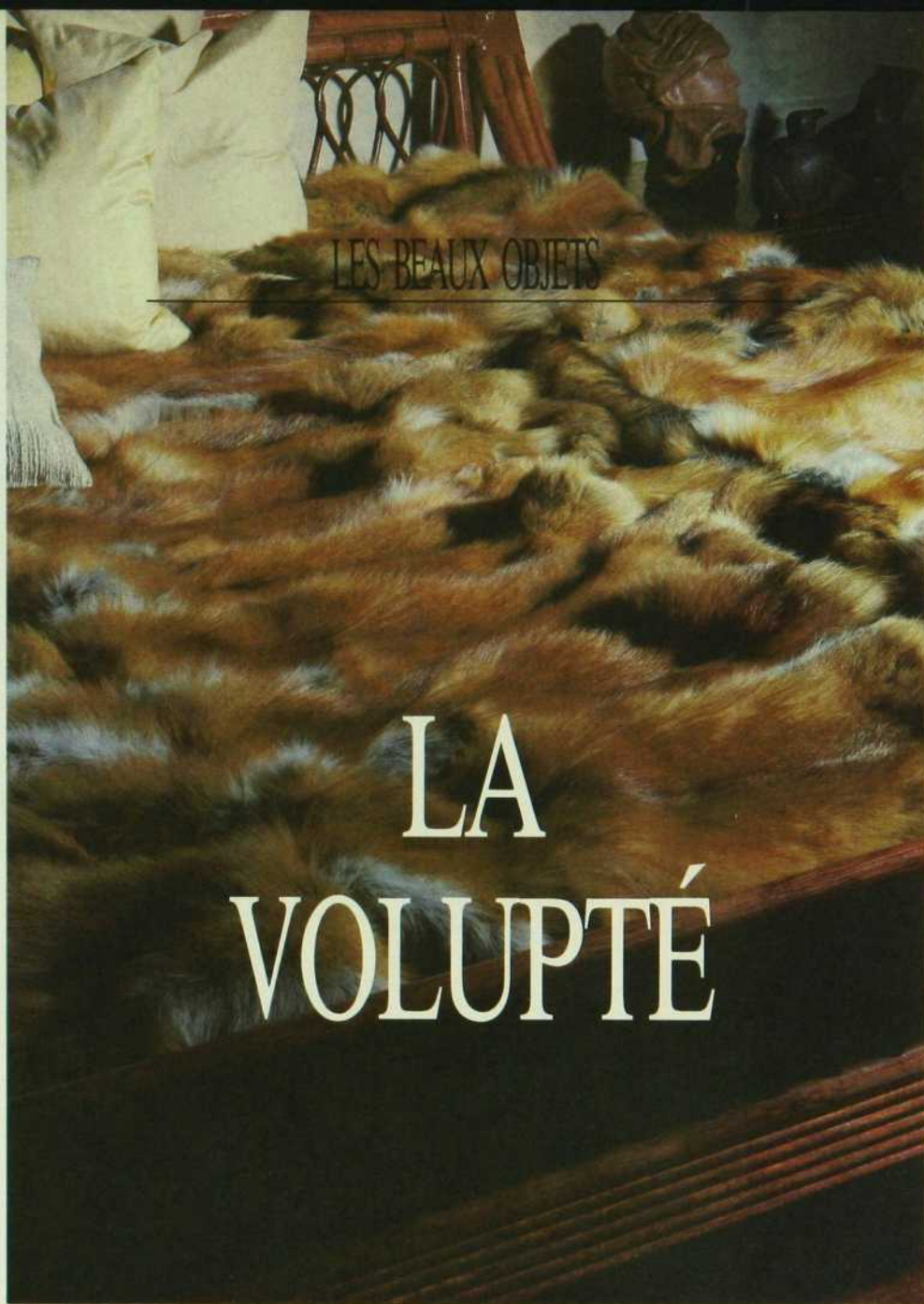
Chez Chubb, notre responsabilité est de régler les sinistres, pas de les prolonger. Notre personnel préposé aux réclamations est doté des connaissances, de l'autorité et de la volonté de régler les sinistres rapidement et équitablement, en général dans les 48 heures qui suivent un accord.

Plus vous avez à assurer, plus vous avez besoin de Chubb.



Chubb du Canada Compagnie d'Assurance

Calgary Montréal Toronto



LES BEAUX OBJETS

LA VOLUPTÉ

par MADELEINE OUELLETTE-MICHALSKA

recherche Myriam Gagnon / photos André Doyon

On vit entouré d'objets. Des meubles, des bibelots, des lampes forment notre environnement quotidien. Ces objets, on les achète avec parcimonie ou sur un coup de foudre. On les époussette, on les déplace, on les oublie. Et un jour, parce qu'ils se détraquent, ou simplement parce qu'on s'en lasse, on les congédie.

Ils passent une nuit à la belle étoile avant que l'éboueur ne les lance dans le camion à rebuts qui les pressera comme du papier mâché. Pauvres objets! On se donne tant de mal à les acquérir, les

payer, les astiquer, qu'on finit par oublier d'en jouir. Leur vie ressemble à celle de certains vieux couples. La cohabitation par nécessité. L'entretien par obligation. Mais pour le contact, l'ambiance, la volupté: allez plutôt voir chez Sandra ou chez Cornéli.

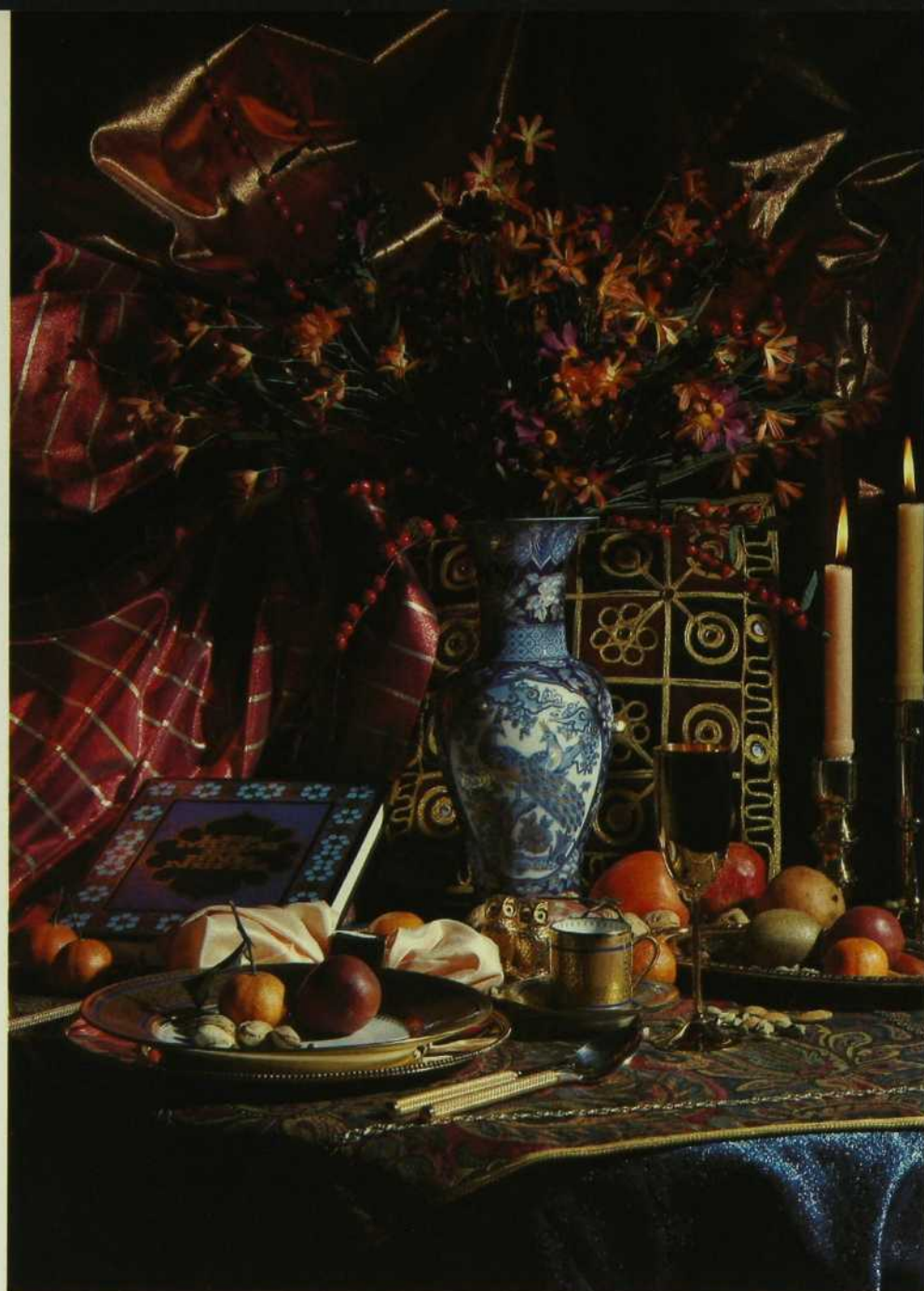
Ces objets ont-ils été créés pour notre plaisir? Rien de moins sûr. La société productive qui les fit naître dut affronter tôt deux lourds défis. Le premier, qui coïncida avec la grande crise des années trente: par quel astuce vendre les objets produits? Le second, qui sous-tend la

LES
BEAUX OBJETS

LA
VOLUPTÉ

*Page précédente.
Une parure en
peaux de renard
roux dont
l'opulence sauvage
n'est pas sans
rappeler les
pavillons de chasse
des princes russes
ou celui de
l'archiduc Rodolphe
à Mayerling
(Desjardins
Fourrures). Lit en
rotin et cuir
Maugrion
(Artisateck).*

*Inspirée des Mille et
Une Nuits, quand
l'amour et la mort
tissent ensemble des
désirs éperdus, une
table dressée pour
Schéhérazade et son
époux le sultan
Chânriyâ. Sur une
nappe chatoyante,
des assiettes en
porcelaine de
Limoges à double
dorure polie et des
couverts plaqués or
de H.J. François.
(Marguerite Senay
pour Lucas).*



*crise écologique actuelle: comment
détruire les objets aussi rapidement
vendus que produits?*

*Plutôt que de répondre à ces questions
troublantes, on trouve des solutions de
rechange. On fabrique de nouveaux objets
qui parcoureront le même cycle et
connaîtront le même destin: achat, vente,
destruction. Et c'est ainsi que l'on devient
soi-même un objet. Cette chose
fonctionnelle qui bouge, parle, travaille,
sans éprouver la moindre sensation à
toucher, voir, entendre ce qui peuple son
univers familier.*

*Aux belles heures de l'humanisme,
quand tout devait être classé en catégories
distinctes, on se demandait si les choses
avaient une âme. C'était une façon de les
sauver de leur matérialité honteuse. Un*

*moyen de pourvoir en spiritualité le corps,
enclin à toutes les turpitudes et les
corruptions, dont nous étions affligés. À
l'âge de l'informatique, quand les
messages subliminaux imprègnent nos
grands magasins de suggestions
marchandes, on risque néanmoins d'y
trouver, comme dans les musées anciens,
la housse protectrice ou le cordon
infranchissable interdisant l'accès à l'objet
convoité. Ou bien la consigne «Ne pas
toucher» (mais on le fera en cachette). Ou
encore la supplication «Prière de ne pas
s'asseoir» (et on en aura plus que jamais
envie).*

*Tout cela relève du même esprit. La
méfiance du corps. Le bannissement de la
volupté. Vous vous souvenez? À l'époque
où l'école enseignait à vivre, on répétait*



Dans le bestiaire de la volupté, le serpent représente l'incitation au débordement des sens... Ce cobra royal qui supporte une vasque ambrée en verre soufflé à la bouche, taillé et gravé à la main, une création d'Edgar Brandt dans les années 30, est reproduit à l'ancienne par les Cristalleries et Verreries d'Art de Vianne (Prologue).

en chœur que l'être humain était doué de cinq sens, pas un de plus, pas un de moins: «la vue, l'ouïe, l'odorat, le goût, le toucher». La vue venait en premier — une civilisation de voyeurs ne peut éviter de privilégier le regard. Mais le toucher, le plus important de la liste, venait en dernier.

Et pourtant, le toucher, c'est à vrai dire le seul sens. Tous les autres, ceux qui n'ont pas encore de nom, ceux qui en ont un qui passe par les yeux, le nez, l'oreille, la langue et bien ailleurs, ne sont en effet que des modalités du toucher. Seulement, comme on dirait en langage technocratique, ils «opèrent» de façon sectorielle et à une plus ou moins grande distance de l'objet. Mais la main — et tout le corps est une vaste main qui

prend, demande, désire, assimile — effectue un contact direct qui appelle une présence plus intime et plus constante.

Pour recevoir les choses et être habité/e par elles, il faut d'abord être présent/e à soi. Pour rencontrer le corps de l'objet, il faut sentir son propre corps, l'investir, l'aimer. Après quoi, nouer des rapports avec son environnement et déjouer les stratégies de consommation devient relativement aisé. Car le culte de la consommation vise d'abord l'accumulation des choses, leur désintégration, leur remplacement. Et, comme n'importe quel culte, il tend moins au plaisir qu'à la standardisation des conduites et à l'uniformation des modalités.

Les sociétés puritaines qui ont inventé

Dans le secret de volutes en grisaille, une fleur de chair, émouvante, s'épanouit. Cette sculpture en verre soufflé et appliques de cuivre oxydé est l'oeuvre de Robin Fineberg, une jeune artiste torontoise exposée en permanence à la Galerie Verre d'Art.

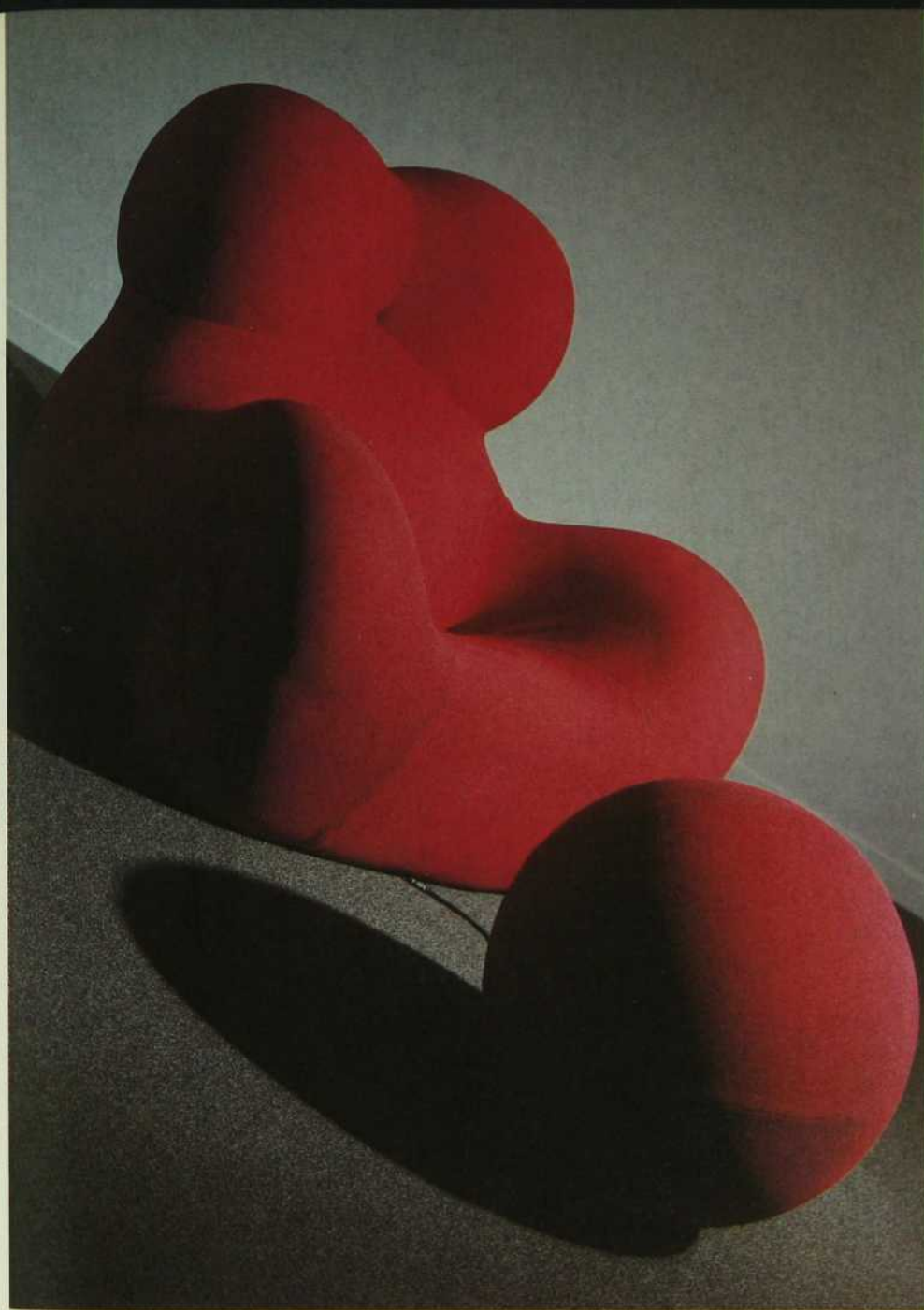


la surconsommation ont rendu la volupté aussi fonctionnelle que le travail, le sexe ou les loisirs. Assimilée au génital pour le meilleur ou le pire — la reproduction d'un côté, la porno de l'autre, le sex-shop d'abord et la fécondation in vitro ensuite —, elle se cherche des voies moins dualistes. Voies libérantes et plus accomplies qui lui donneraient des espaces creux où plus rien ne serait morcelé, dégradé, régi par la loi de l'offre et de la demande.

Et c'est alors que le bonheur des choses nous gagne. Ces noix croquées les soirs de solitude. Ce foisonnement de la table garnie de fleurs et de fruits où tremble le feu d'un candélabre. Ces ombres projetées par une lampe portant la douceur de l'opaline et la chaleur du cuivre dans une

chambre où s'écoule la moitié de votre vie. Ces ors et ces roux avivant le bleu des porcelaines et le chatolement des moires près desquelles vous feuillotez des albums anciens, caressez des objets rares, enfoncez les doigts dans des coquillages sculptés afin d'en atteindre le coeur — rose comme la peau — et d'entendre les vagues rouler leur écume dans l'infini du souvenir.

Et voilà que s'atténue la distance qui sépare ici et ailleurs, autrefois et maintenant. Vous apprivoisez ces objets pulpeux, texturés, odorants qui vous touchent, regardent, entendent, inventent. Vous captez la vibration de ces tissus qui vous tissent, de ces cuirs qui vous doublent, de ces fourrures qui vous couvrent, de ces couleurs qui poussent le



UP 5, le fauteuil conçu par Gaetano Pesce en 1969, doit ses rondeurs ultra... féminines à un type de rembourrage inusité: une mousse compressée qui s'expande au simple contact de l'air. Le siège que l'on a surnommé «Mama» se vendait donc sous la forme d'une galette que l'on pouvait emporter sous son bras. Collection Liliane et David M. Stewart du Musée des Arts Décoratifs.

temps à épouser l'espace et à en suivre les incarnations multiples et fugitives. Vous sentez les choses s'imprégner de vos sucs, de votre sang, de votre sueur. Vous les voyez se remplir de vos gestes, de vos extases, de vos ivresses, et subitement, vous cessez d'être voyeur/e. En ce moment, vous êtes ici, au dedans de vous-même, en deça et au-delà de ce que vous êtes. Vous êtes là où vous devez être. Là où tout peut être saisi, étreint, donné. Là où tout est creux, palmé, surfaces tendres aimant recevoir la pression des doigts et le son des musiques de nuit.

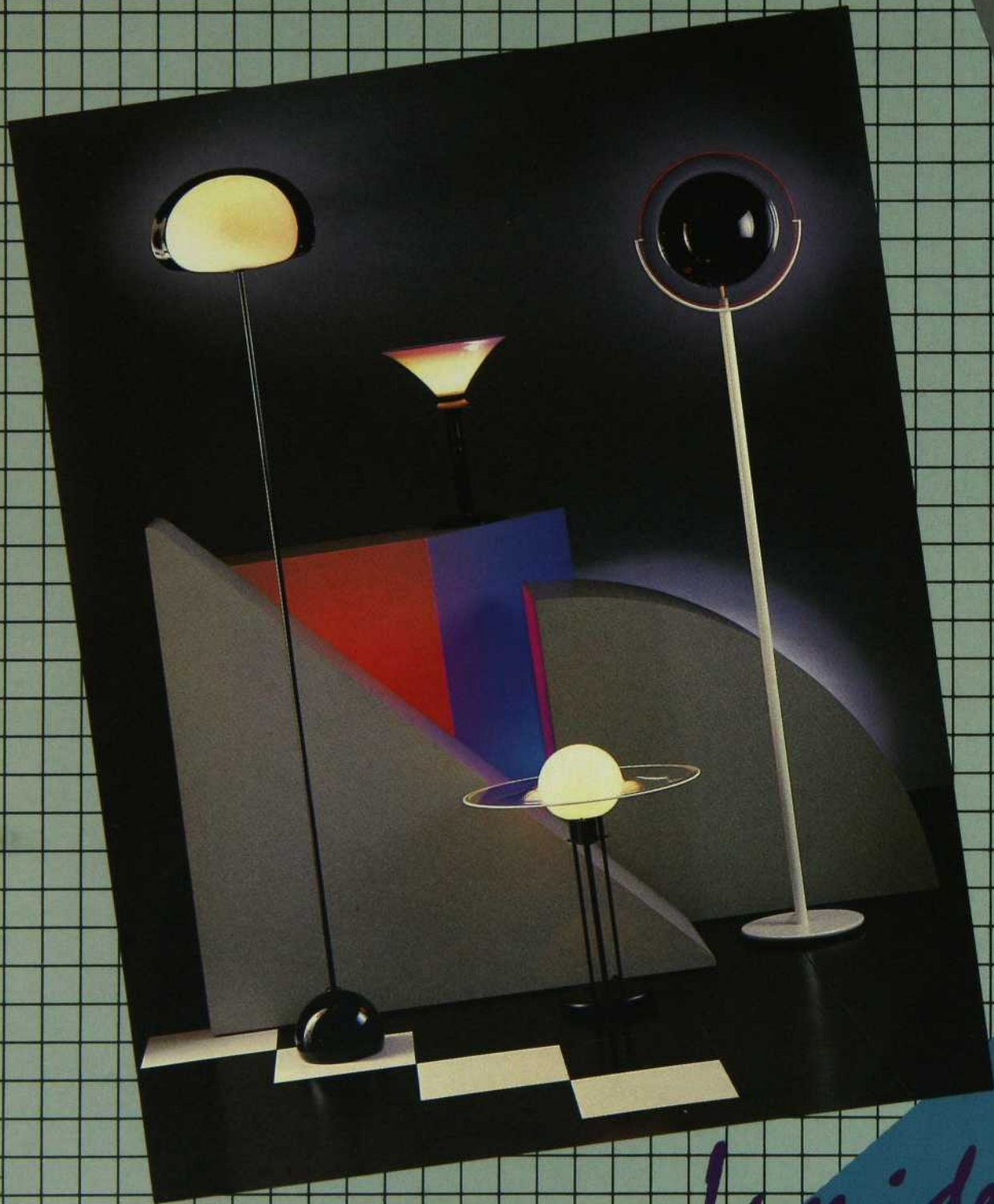
Cette alchimie de l'échange nourrit la volupté. Ce soir, j'étais ailleurs, mais je vous entendais entrer. Vous traversiez le seuil. Vous allumiez la lampe. Vous vous laissiez choir dans un fauteuil qui vous

soutenait de sa texture rigide ou vous enrobait de sa matière fibreuse. Il n'y avait plus de séparation entre vous et l'objet. Plus d'heures au cadran de l'horloge.

Vous plongiez dans le nirvāna de la plénitude de l'instant. Vous goûtiez le contact des choses. Vous vous abandonniez à elles, n'appréhendant ou ne craignant rien. Que manquait-il à votre bonheur? Rien peut-être, sinon la compagnie de celui ou celle qui eût pu partager cette volupté.

Voir les détails en page 143

ILLUMINER LA VIE C'EST PAS FACILE



Lumideco

VOUS LE FACILITE

4810, JEAN-TALON O. SUITE 300, MONTRÉAL, QUÉBEC (514) 737-5123

« Le Reflet de la Perfection »

TEONICK



PRÉSENTE SA NOUVELLE LIGNE «BERLIOZ» QUI VIENT
S'AJOUTER À SA VASTE COLLECTION. FAITE D'ACAJOU
MASSIF ET PLAQUÉ, FINI AVEC 12 COUCHES DE LAQUE
POLYESTER TRANSPARENT.

MANUFACTURE DE MEUBLES MODERNES LTÉE
9341, CÔTE DE LIESSE, DORVAL, QUÉ. H9P 2N9 TÉL.: (514) 636-8918

SALLE DE MONTRE: PLACE BONAVENTURE
MART «D» 56-58 DOLLARD TÉL.: 866-0623

LA VOITURE POUR LES GENS DONT LES MOYENS ONT CHANGÉ, MAIS NOTRE SENS DES VALEURS.



À l'époque où vos moyens ne vous permettaient que le strict nécessaire, vous avez peut-être été parmi les premiers à acheter une Volvo.

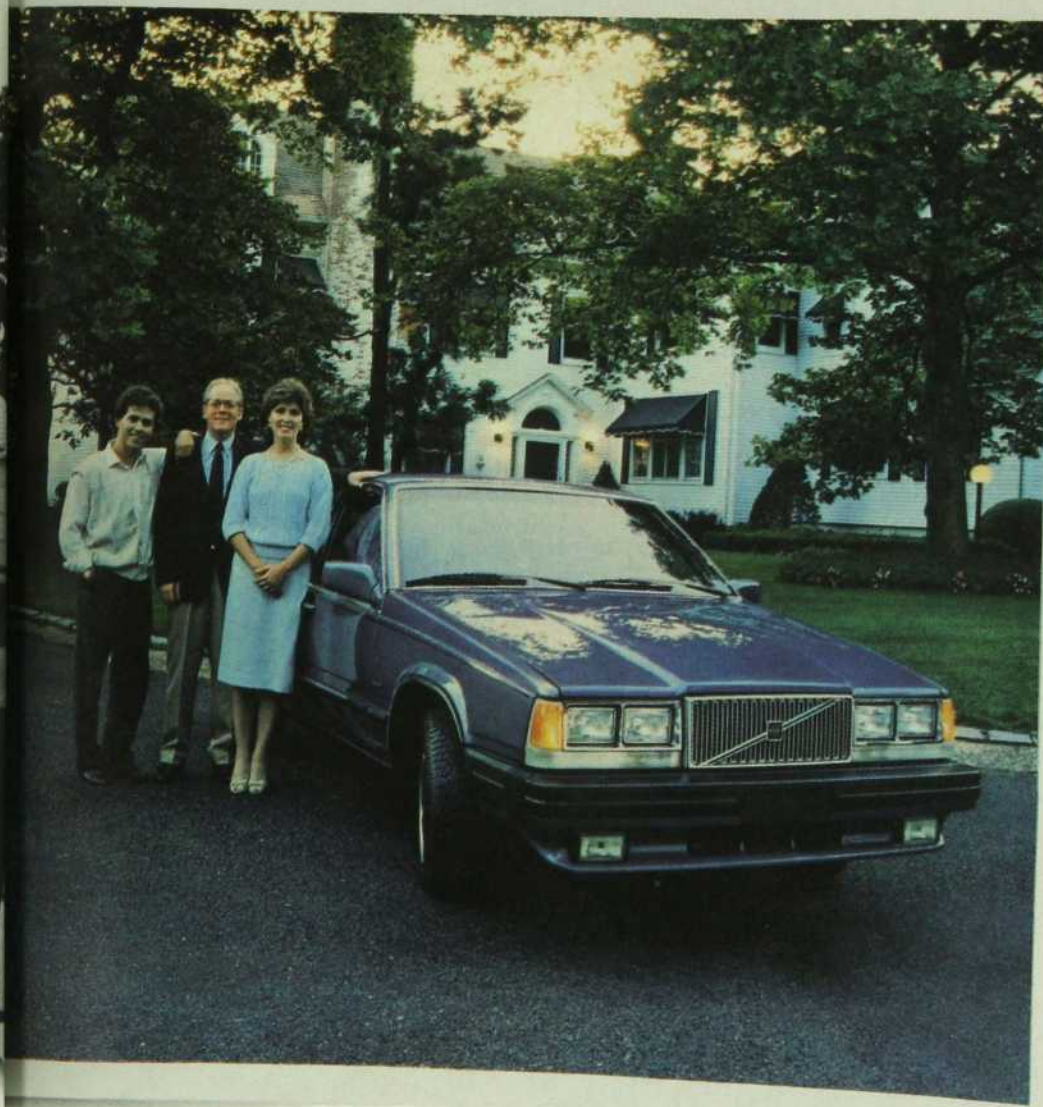
C'était la voiture parfaite pour une famille. Un peu austère, peut-être, mais pleine de bon sens. Un véritable char d'assaut, assez spacieux pour six personnes, avec une réputation grandissante pour sa

© 1986 VOLVO CANADA LIMITEE.

durabilité et sa fiabilité. Mais vous avez fait un bon bout de chemin depuis... Les temps ont changé. Vos moyens aussi!

De pure nécessité qu'elle était alors, la Volvo peut-être devenue autre chose pour vous. Comme certains concurrents prestigieux, pourtant connus pour leur performance.

Notre vision aussi a beaucoup évolué. Nous ne faut bien le reconnaître, la Volvo 760 est une gâterie!



Mais sous ses dehors luxueux, elle demeure et demeurera toujours une Volvo. Une voiture pleine de bon sens, avec une solide réputation de durabilité et de fiabilité.

Un plaisir des sens, certes, mais qui ne diminue en rien votre sens des valeurs. **VOLVO** Bien au contraire! Une voiture digne de confiance.

VOLUMES ET LUMIÈRES





Photo pages précédentes: La ligne horizontale est animée par un toit-verrière dont les carreaux rappellent ceux du mur vitré: la maison s'ouvre totalement sur la nature en conjuguant aux fenêtres du ciel des fenêtres paysage.

1
Les tuiles d'ardoise polie constituant le sol de la bibliothèque se poursuivent à l'extérieur et agrandissent les perspectives. Quoique en retrait de la façade, cette pièce reçoit la lumière naturelle par une ouverture percée dans le balcon qui surplombe la terrasse attenante.

2
Pour éviter que la maison ne se transforme en étuve pendant les chaleurs de l'été, les panneaux du toit-verrière et les petits carreaux du mur ouest sont munis d'un mécanisme d'ouverture à commande électrique. Le coin travail que l'on a aménagé dans la mezzanine suspendue au-dessus du jardin intérieur ressemble à s'y méprendre au poste de pilotage d'un transatlantique.

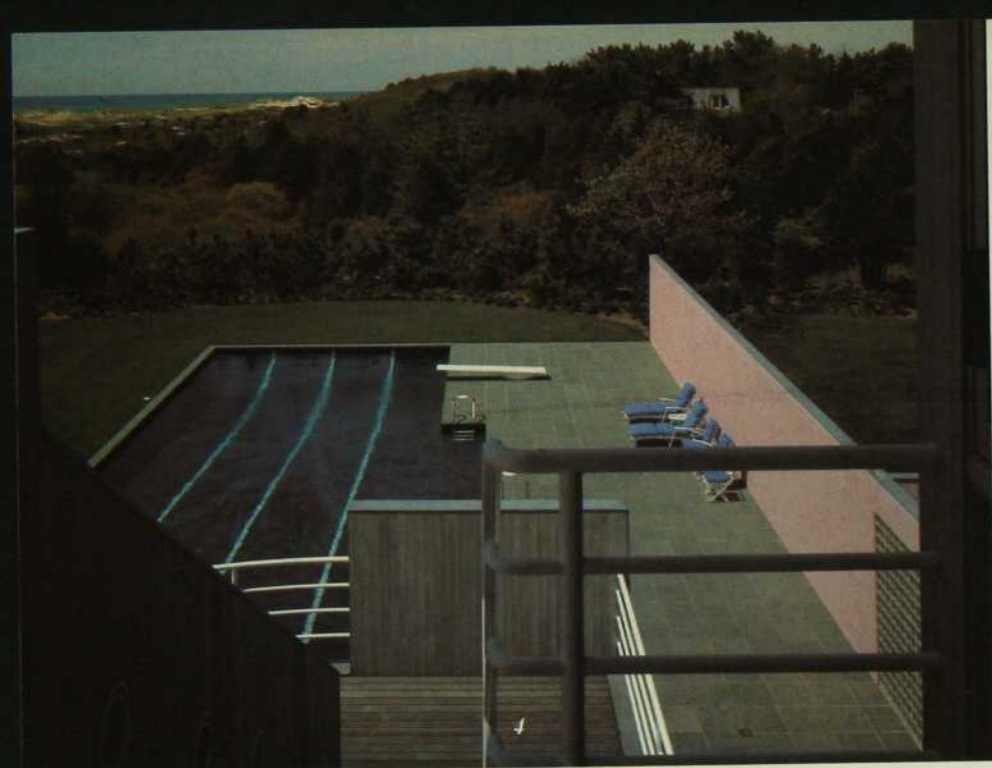
3
La salle à manger de réception donne par des portes coulissantes sur un couloir vitré qui mène au séjour. Ses vastes dimensions — et l'absence d'autres meubles — ont permis d'y installer deux tables pouvant accommoder seize personnes: les propriétaires aiment recevoir. La courbe du plafond reprend les arrondis de la demi-cloison qui isole la zone repas du vestibule et du séjour adjacent. La décoration, très sobre, laisse toute l'importance à la nature environnante perçue comme un tableau à travers la double épaisseur transparente des portes et des baies vitrées.



photos WOLFGANG HOYT

En face de l'océan Atlantique, à Long Island, la maison s'impose, hors du paysage. Combinaison de verre et de cèdre blanchi par les intempéries, elle exprime la recherche du langage contemporain de l'espace et de la lumière. Plusieurs volumes fragmentent l'habitation, qui sont reliés les uns aux autres par des passerelles fermées ou par des balcons aux garde-corps semblables aux bastingages de grands navires: la mer n'est pas loin... Balcons, terrasses et patios apparaissent comme autant d'invitations à vivre dehors; une impres-





4
 La piscine encastrée dans un patio en dalles d'ardoise est située à l'extrémité sud de la maison qui sert de brise-vent. Sa couleur, un bleu... marine, change agréablement du turquoise habituel tout en s'harmonisant à la coloration générale. Un muret en stuc rose qu'allège une ouverture en briques de verre en assure l'intimité.

sion renforcée par la fenestration extrêmement variée qui rend la nature partie intégrante de l'aménagement intérieur. Dans quelque pièce que l'on soit, l'oeil s'échappe vers la mer, les dunes, la forêt de pins, le ciel. Aucun ornement superflu — même la toiture est invisible — ne vient rompre l'ordonnance de cette architecture vernaculaire qui joue sur les contrastes: la maison est à la fois ouverte et fermée, extérieure et intérieure, sage et spectaculaire. Une leçon de géométrie dans l'espace qui illustre magistralement la franche rigueur de la forme nouvelle.

(Architectes Gwathmey Siegel)



5
 Toute la fenestration est conçue en fonction de la lumière et du paysage qui assure à l'espace intérieur une dimension sans cesse renouvelée au rythme des saisons. Les meubles sont simples, les matériaux, sobres et les coloris, discrets: face à la beauté d'un coucher de soleil sur la mer, toute décoration surchargée apparaîtrait ridicule.

6
 Dans cette maison de verre, seules les chambres à coucher et les pièces de service sont encloses derrière des murs pleins; ou, comme ici dans la chambre des maîtres, se terminent par une baie en briques de verre qui s'articule à l'extérieur. Détail raffiné, le mobilier s'harmonise en parquet de cèdre rouge.

Photo pages précédentes:
 Les multiples terrasses de la façade arrière dominant l'océan; certaines sont ombragées par une projection du toit utilisée comme élément architectural. Sur les murs clairs, les parois de verre s'assombrissent pour ne laisser subsister que les chassis en acier qui participent à cette même volonté de l'architecte de structurer l'espace en configurations géométriques simples.







«...fier d'être sous mon toit»

Classic Slate

Si vous avez bon goût, si vous aimez ce qui est chic et qui sort de l'ordinaire, vous choisirez une toiture de grande classe, garantie 30 ans, soit «**CLASSIC SLATE**».

C'est une tuile en fibrociment, qui ne brûle pas, ne gondole pas, ne peut s'écailler — et qui devient de plus en plus solide en vieillissant.

Votre toit aura cette apparence distinctive de l'ardoise naturelle, ne coûtera qu'un tiers de son prix, et aura un poids réduit de moitié. Votre maison aura ce cachet tout particulier, augmentant sa valeur marchande et son attrait naturel.

Une toiture personnalisée «**CLASSIC SLATE**» vous fera dire comme tant d'autres: «**Je suis fier d'être sous mon toit**».



Demandez notre brochure en écrivant à:

5600 Hochelaga
Montréal, Québec, H1N 1W1

Tél.: (514) 253-6422
Télex: 05-828875

Studio Le Marais INC.

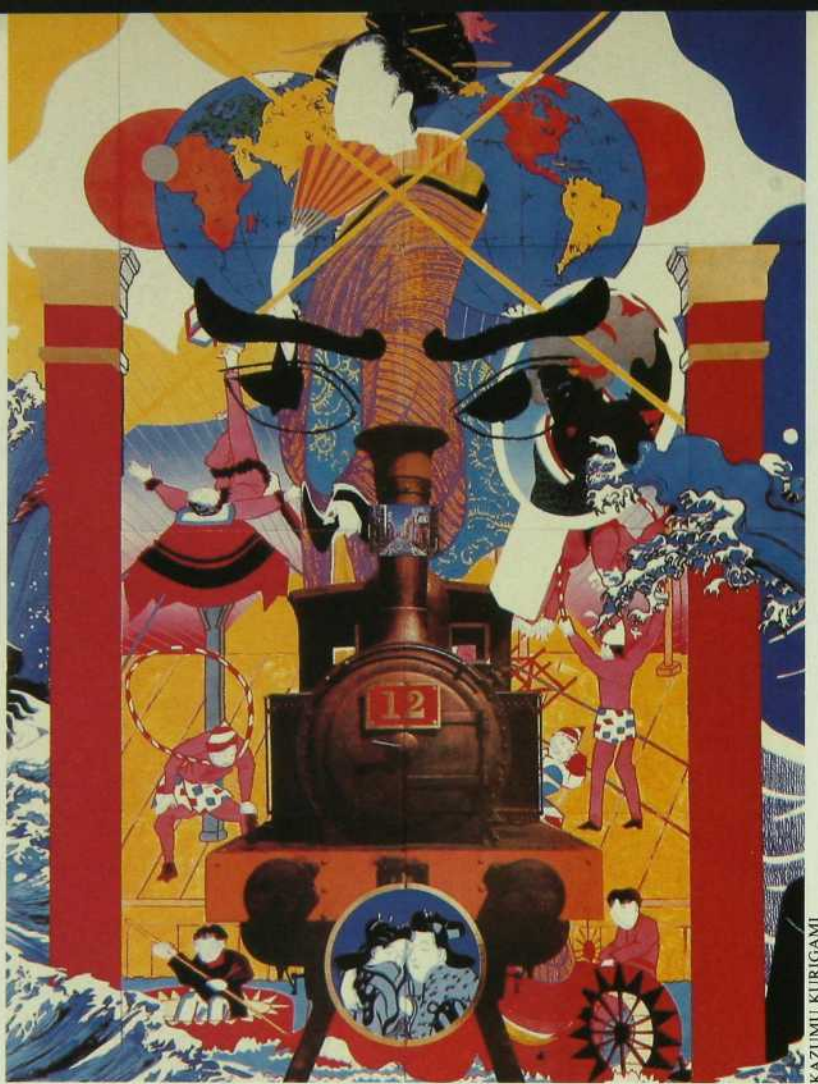


Laissez-nous concrétiser vos rêves!

Décoration résidentielle & commerciale.

Affiliée à notre studio, l'école de design G.M.
offre des cours de décoration et de dessin.

Studio Le Marais Inc.
3274, boul. St-Martin Ouest, Chomedey, Laval H7T 1A1
Tél.: (514) 688-6344



TOKYO, *miroir de la culture japonaise*

par LYSE TAVERNIER CARTIER

«Tokyo, Form and Spirit», tel est le titre d'une des plus grandes expositions itinérantes de cette décennie, l'une des plus originales également, et qui obtient un succès éclatant à New York cet hiver.

«Tokyo, de la période Edo à la période Meiji», de Tadanori Yokoo. C'est l'une des sept murales de céramique du module «Marcher», chacune représentant une période de l'histoire de Edo-Tokyo. Si, au cours de l'exposition, on déambule entre ces fresques comme on se promène dans la rue, l'artiste a également voulu que chaque oeuvre soit, à sa manière, une promenade-passage à travers l'histoire de Tokyo, d'hier à aujourd'hui.

IMPRESSIIONNANTE!

La Toyota Cressida 1987, conçue pour imposer le respect.



Se choisir une berline de luxe ne sera jamais une tâche facile. On exige beaucoup de ce genre de voiture et, qu'on l'admette ou non, on s'exprime quand on en conduit une.

Comme elle est appelée à se faire remarquer, on lui demande de posséder une ligne racée. Sa conduite doit communiquer une certaine émotion, elle devrait donc associer excellente performance à tenue de route hors pair. On s'attend aussi à ce qu'elle harmonise judicieusement confort et élégance.

Mieux que toute autre, la Toyota Cressida répond à toutes ces exigences.

Un déflecteur fonctionnel à l'avant, des phares profilés et des glaces affleurantes prêtent à la Cressida une allure provocante, à l'européenne. La pureté de ses lignes rappelle, en outre, sa vocation de grande routière.

Équipée d'un puissant moteur de 2,8 litres à injection électronique de carburant et double arbre à cames en tête qui dégage 156 chevaux, la Cressida réagit avec entrain à la moindre sollicitation. Une direction assistée à crémaillère, une suspension arrière indépendante et des pneus radiaux ceinturés d'acier lui assurent d'autre part une tenue de route très précise. Bref, une voiture très performante qui ne demande qu'à faire ses preuves.

La Cressida invite ses passagers à se prélasser dans un moelleux confort; elle offre de plus de nouveaux atouts très pratiques. Par exemple, un siège optionnel réglable de huit façons pour le passager, de dix façons pour le conducteur, équipé d'une mémoire pour enregistrer trois positions;

une boîte de vitesses automatique à 4 rapports avec surmultipliée et commande électronique pour une distribution efficace de la puissance; un tableau de bord entièrement numérique et une radio AM stéréo et FM stéréo avec lecteur de cassettes à inversion automatique muni d'un amplificateur à quatre canaux et d'un égalisateur.

À la fois berline luxueuse et grande routière, la Toyota Cressida Exécutive 1987 impose le respect.

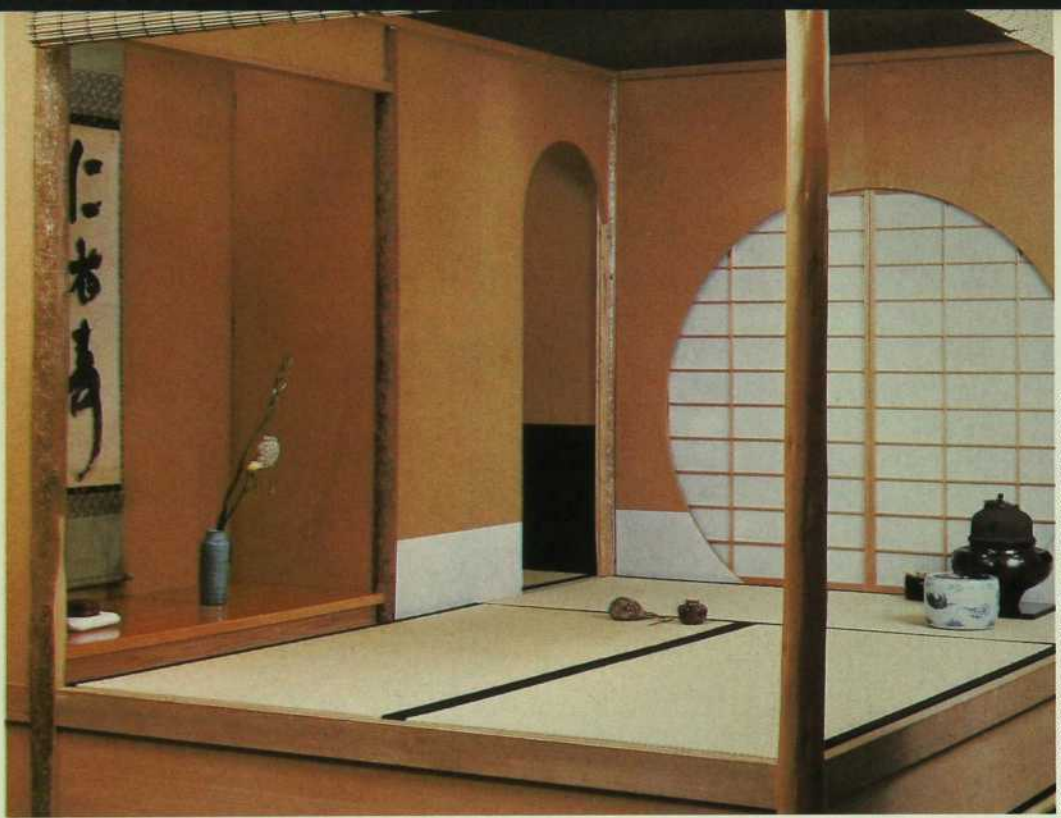
La Cressida Exécutive est protégée par une garantie limitée de 3 ans ou 60 000 km sur le groupe propulseur. En option, on peut aussi obtenir une garantie supplémentaire, la Protection Extra-AttentiveSM de 5 ans/100 000 km.

PEA

TOYOTA CANADA INC. GEREF. PAR LA COMPAGNIE DE GARANTIE INTERNATIONALE LIMITEE usager respect.

**QUI
POURRAIT
EN DEMANDER
PLUS!**

TOYOTA



COLLECTION URASENKE TEA CEREMONY SOCIETY

Sous le thème «Vivre», entendu dans son sens de vie quotidienne et d'environnement physique, l'exposition met en contraste le salon de thé traditionnel, symbole parfait de l'esthétique de la période Edo, avec l'espace imaginé par Ando et Kuramata: «Nous avons voulu jouer sur l'ambiguïté des perceptions humaines; entre autres, les piliers architecturaux symbolisent aussi bien l'espace intime de la maison traditionnelle japonaise que les pièces publiques utilisées lors des mariages et des cérémonies.»

L'exposition poursuit un but: éclairer la relation entre l'activité artistique japonaise et les divers aspects de la vie urbaine, en soulignant la persistance d'attitudes des artistes japonais, des temps historiques jusqu'à aujourd'hui.

Pour concevoir les divers modules de l'exposition, que le fait appel à certains des plus grands artistes et architectes japonais contemporains, les plus osés également. C'est à travers les oeuvres de collection qui y sont exposées, tout autant que les éléments des modules de l'exposition que le message se dessine en clair. Le modernisme des formes ne se pose pas chez ces concepteurs comme une remise en question

de la tradition classique Edo. Celle-ci fut l'une des périodes artistiques les plus fertiles de l'histoire du Japon, (entre 1603 et 1868), et c'est la mieux connue du public occidental; mais il faut savoir que «Edo» désigne également le nom d'origine de la ville qui fut rebaptisée «Tokyo» en 1868 seulement.

Plutôt qu'une évocation littérale des formes traditionnelles, l'équipe des concepteurs a préféré un hommage subtil et évocateur à la tradition, en utilisant judicieusement son code symbolique. Cette exposition présente un nouvel exemple de la facilité des Japonais à assimiler les diverses influences de l'Occident, dans



LA PERLE RARE!

CONTESSA II d'Acriform ajoute une toute nouvelle dimension à votre confort douillet. Cette luxueuse baignoire à tourbillons qui ne mesure que 5½ pieds vous offre toute l'élégance et tout le charme de notre célèbre baignoire de 6 pieds. De plus, avec sa largeur de 42 pouces, CONTESSA II est conçue pour votre doux confort.

Comme toutes nos baignoires à tourbillons, CONTESSA II est munie des commandes électro-

nes Acri-touchSM montées sur la baignoire pour votre commodité. Offerte dans toute une gamme de coloris mode, CONTESSA II est aussi disponible avec, en option, une robinetterie dorée, chromée ou en laiton.

La plomberie, montée à l'avance sur son périmètre, s'installe facilement et a été soumise à des tests complets en usine.



CONTESSA II: la perle rare.

acriform^{MD}

© Acriform 1986

acriform engineering inc. 395 Mulock Drive, P.O. Box 327, Newmarket, Ont. L3Y 4X7 (416) 898-5511



RETORIA/Y. FUTAGAWA & ASSOCIATED PHOTOGRAPHERS

Toujours dans le but de créer l'équivoque, le tissu blanc tendu sur les murs et le parquet, au drapé sinueux qui suggère la douceur, a été enduit d'un polymère qui le rend en fait, très rigide. Le tatami traditionnel est transformé ici en carreaux de verre brisé, flottant sur un plancher métallique. Évocation des sols urbains, impitoyables pour les pieds déchaussés!

tous les domaines, pour les «japoniser» systématiquement par la suite.

L'exposition est organisée autour de sept thèmes principaux: L'esprit de Tokyo - Marcher - Vivre - Travailler - Se manifester (théâtre et spectacles) - Réfléchir (méditation, spiritualité) - Jouer (loisirs).

Un espace à caractère hautement symbolique est consacré à chaque volet. Une équipe multidisciplinaire composée d'architectes, peintres et sculpteurs a conçu chacun de ces «environnements» qui agissent comme la traduction visuelle du regard aigu, et souvent critique, qu'ils posent sur la vie urbaine d'Edo-Tokyo.

Ainsi, pour le volet sur l'«Esprit de Tokyo» (l'un des plus magnifiquement dépouillés), les architectes Maki et Awazu ont disposé de façon oblique six hautes colonnes thématiques, à l'intérieur d'un espace rectangulaire entouré de plexi. Ces colonnes singulières symbolisent les arbres d'une forêt, métaphore choisie pour représenter la ville (les Nord-Américains l'associeraient plutôt à une «jungle», preuve des différences de sensibilité culturelle). De plus, le choix de la colonne est renforcé par le fait qu'elle joue un rôle vital dans l'architecture traditionnelle japonaise: elle est non seulement un support structural, mais un élément

Mazzoli

ANFITRIONE



ANFITRIONE: Amphytrion en français, signifie la personne qui reçoit. Ce dernier-né de la collection Mazzoli, comblera d'aise vos invités et vous-même par son confort, en version plumes ou dacron. Ce nouveau modèle, comme tous les produits Mazzoli, est entièrement déhoussable et sa structure est en acier. L'Anfitrione est disponible en fauteuil, canapé 2 places (2 largeurs), 3 places et pouf. Vous pourrez apprécier ce salon et obtenir plus de détails aux adresses suivantes:

Château d'Aujourd'hui
1828, boul. Le Corbusier
Laval, Québec
H7S 2K1
514-382-4710

Univers Décor Inc.
820, ave St-Jean Baptiste
Québec, Québec
G2E 5E2
418-872-2321

Ziggurat Concept Inc.
251, King St. East
Toronto, Ontario
M5A 1K2
416-362-5900



COLLECTION DE L'ARTISTE



TADAO ANDO

«Le jogger» de Masami Teraoka. Le peintre a utilisé la technique du style classique dit ukiyo-e, pour réaliser un paravent comportant une fresque de six aquarelles. Elles sont autant de commentaires sur la vie contemporaine à Tokyo, tantôt incisifs, tantôt nostalgiques ou humoristiques, tel ce samouraï attachant ses souliers de jogging!



SHIGEO FUKUDA

spatial ambivalent, celui qui divise et réunit à la fois. Divers aspects de la ville sont gravés dans chacune, entre autres des fentes symbolisant des yeux: autant de masques pour préserver l'anonymat des citoyens et, en même temps, autant de yeux tournés vers Tokyo. Ces colonnes, à leur façon, jouent le rôle d'artefacts où l'on pourrait lire, en filigrane, l'histoire des quatre cents ans de Edo-Tokyo.

Dans l'espace consacré au thème «Marcher», Tadanor Yokoo pour sa part, a disposé sept murales géantes, en cé-

ramique, au milieu desquelles le visiteur déambule, comme dans une rue colorée et animée de Tokyo. Chaque murale est consacrée à une période de l'histoire de la ville pour s'achever sur une vision d'avenir: le deuxième avènement de Bouddha, flottant au-dessus des gratte-ciel! L'utilisation d'un matériau aussi capricieux et fragile que la terre cuite pour ces oeuvres n'est pas sans rapport avec les destructions successives de cette ville par le feu, les tremblements de terre et les bombardements; ville placée, entre toutes, sous le si-



SÉRIE ÉLEGANCE

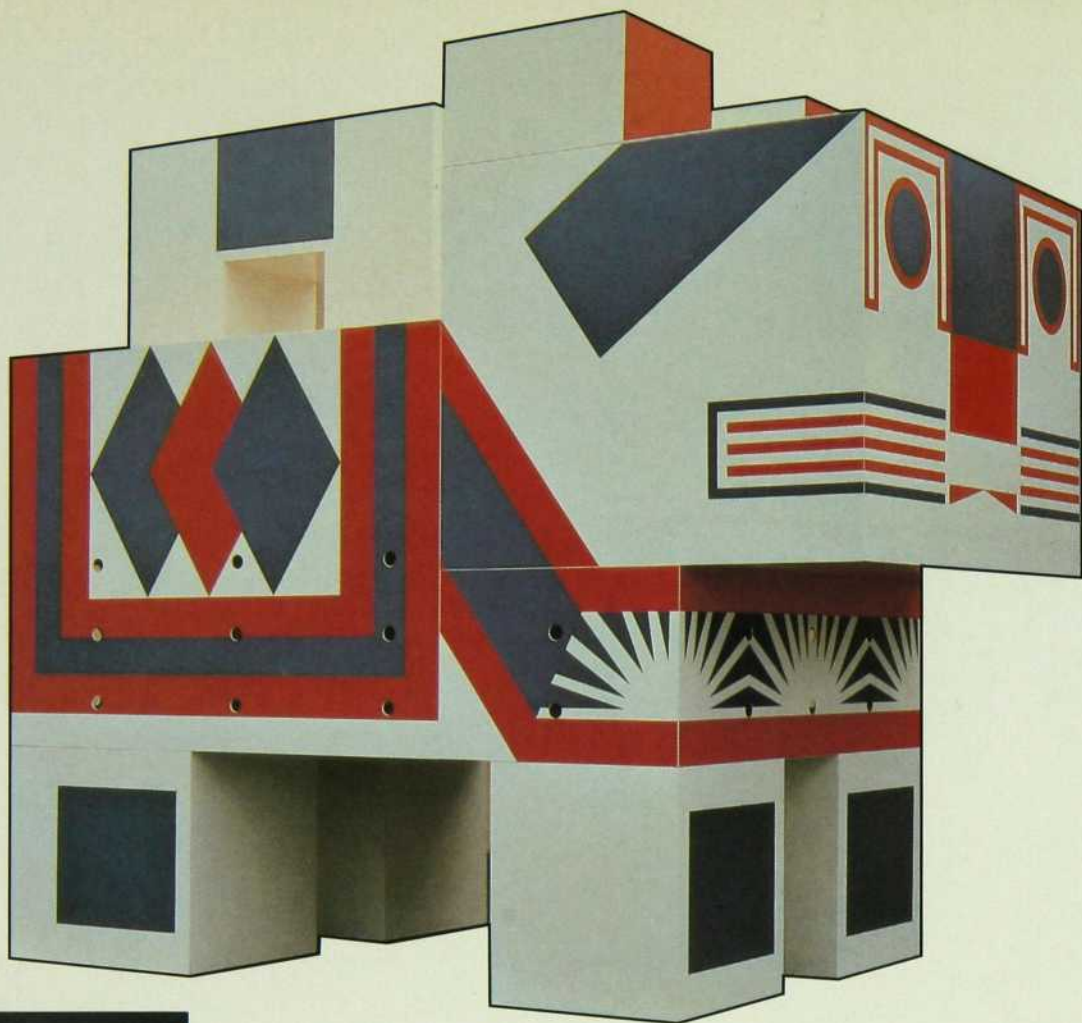
Création
ARTE LINEA



SÉRIE REFLET

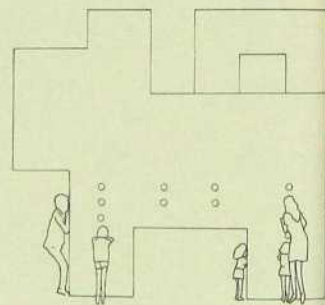
Distribuée au Canada par:
MONTROM INTERNATIONAL Ltée
(salle d'exposition)
4800, rue Jean Talon ouest
(angle Victoria)
Montréal, Qué H4P 1W9
Tél.: (514) 735-5765
Téléfax: (514) 735-1413
Télex: 05-825832/Building MTL

Distribuée aux U.S.A. par:
ARTE LINEA Corp.
80, Margaret Street
Plattsburgh, New York 12901
Tél.: (518) 561-5120
Téléfax: (518) 561-3049



EIKO ISHIOKA

Pour évoquer le thème «Jouer», et par extension les loisirs qui occupent une si grande place dans la vie des Japonais, Fukuda a construit ce chien géant, d'une dizaine de mètres, inspiré des jouets en papier mâché. Une collection inestimable de jouets traditionnels a été disposée à l'intérieur et peut être aperçue à travers les ouvertures disposées stratégiquement dans les pattes et le ventre du chien. Au Walker Art Center où l'exposition a été présentée précédemment, ce module avait été installé sur le toit de l'édifice afin de bénéficier, en surcroît, de la vue sur la ville.



gne de l'alternance de la destruction et de la reconstruction.

Ces quelques exemples ne donnent qu'un aperçu fragmentaire de la richesse de «Tokyo Form and Spirit»: richesse des oeuvres d'art et des objets qui y sont réunis, mais aussi, pour qui sait l'entendre,

richesse de la réflexion sur la vie urbaine contemporaine que nous apporte ces artistes. À travers une esthétique raffinée et un symbolisme réinventé, l'exposition englobe et dépasse à la fois la seule ville de Tokyo, et chaque visiteur est subtilement appelé à y répondre.

L'exposition «Tokyo Form and Spirit», sous l'égide de la Japan House Gallery, se poursuit, jusqu'au 8 février inclusivement, à la IBM Gallery of Science and Art, à New York (angle Madison Avenue et 57th Street). Ouvert de 11h à 18h du mardi au vendredi, et de 10h à 18h le samedi; fermé les dimanches et lundis. L'entrée est gratuite.

Remerciements: Nous tenons à remercier Mlle Alexandra Munroe, de la Japan Society à New York, pour sa précieuse collaboration à ce dossier spécial sur le Japon.



CHAMPIONNE



FORD TAURUS 1987

Acclamée par les spécialistes, la Taurus est cette routière de classe internationale qui a su se distinguer par son esthétique d'avant-garde, sa technologie de pointe, sa maniabilité et sa tenue de route incomparable. Choisie voiture de

l'année en 86 par Motor Trend, la nouvelle Taurus vous impressionnera plus que jamais en 87. Faites l'essai d'une Taurus chez votre concessionnaire Ford dès aujourd'hui.

C'est une routière championne.



La qualité passe avant tout.

Du JAPON, la nouvelle vague des architectes internationaux

par LYSE TAVERNIER CARTIER

Après les appareils électroniques, les voitures, le management et, plus récemment, la présence affirmée des couturiers du Soleil Levant, c'est au tour de l'architecture avant-gardiste japonaise de laisser dorénavant son empreinte sur l'Occident, sous forme d'édifices publics et de musées, aussi bien en Europe qu'en Amérique.

À partir des années 50, on se rendait en Scandinavie pour voir les nouvelles tendances en architecture et en design; fin 60 et au cours des années 70, c'était l'Italie qui exerçait la plus forte attraction. La fin de la présente décennie et vraisemblablement la prochaine, semblent appartenir au Japon.

Il faut garder présent à l'esprit qu'il y a cent ans seulement, la profession d'architecte n'existait pas au Japon, ni les édifices publics comme nous les connaissons.

Des maîtres-charpentiers chevronnés supervisaient les constructions et les lieux de rassemblement publics étaient intégrés aux palais ou aux grandes résidences de la noblesse. C'est un phénomène d'importance car, mis à part l'influence réelle de l'architecture japonaise traditionnelle sur Frank Lloyd Wright qui y a séjourné et travaillé au début du siècle, et de quelques rares autres, un silence total enveloppait le domaine de l'architecture japonaise.

Dans ce nouveau courant résolument contemporain, deux noms s'imposent: Arata ISOZAKI et Fumihiko MAKI. On les a souvent comparés au «yin» et au «yang» de la nouvelle architecture japonaise, mais ce n'est pas tant par leurs réalisations, que par leur personnalité et leur histoire qu'ils se distinguent de façon aussi prononcée. Tous les deux dans la jeune cinquantaine, ils vivent principalement à Tokyo. Apprentis et disciples du grand maître et

architecte Kenzo Tenge, à l'Université de Tokyo, ils se sont installés à leur compte à la fin des années 60. Récipiendaires d'une pléiade de prix et de récompenses honorifiques, ils jouissent tous deux de l'estime de l'ensemble des membres de leur profession, ainsi que de celle de leurs aînés.

Alors que Maki personifie l'élégance conservatrice japonaise dans ses vêtements et ses manières, parle un anglais impeccable et connaît tous les raffinements de l'art de la table, Isozaki ignore les conventions: au port de la cravate, il préfère les vêtements décontractés créés par son ami Issey Miyake. Il se déplace en métro plutôt qu'en limousine, s'est marié trois fois et connaît tout le monde, ou presque.

Cependant, sur le plan de leurs réalisations, ces distinctions superficielles s'atténuent de plus en plus, surtout depuis 1982, faisant progressivement ressortir une ressemblance fondamentale: le caractère japonais moderne, évident, de leurs oeuvres.

Ce caractère culturel est celui d'une créativité personnalisée — à ne pas confondre avec un désir d'originalité, peu typique des Japonais — et dont la source d'inspiration est poétique et fonctionne sur le mode de l'analogie et de la suggestion. L'élément fondamental de cette identité culturelle réside dans la perception particulière de l'espace-temps qui s'inscrit dans la tradition philosophique du

Le «Gunma Prefectural Museum of Fine Arts» est l'une des premières grandes réalisations publiques d'Isozaki. Il a été inauguré en 1974 et démontre l'utilisation par l'architecte de formes géométriques simples, ici le cube. Ce dernier ferme un espace qui permet, par sa flexibilité, de redéfinir constamment l'espace, au gré des expositions.



Arata Isozaki, l'architecte japonais d'avant-garde dont l'impact sur l'art et l'architecture a fortement marqué les USA et l'Europe depuis le début des années 80. On lui a confié la réalisation du Stade et des installations olympiques pour les Jeux de Barcelone en 1992.



Fumihiko Maki, l'un des architectes japonais qui représente le mieux l'intégration des principes de sa tradition et leur transposition dans l'architecture et la technologie contemporaines.



bouddhisme zen. Comme le précisait d'ailleurs Isozaki, au cours d'une entrevue télévisée qu'il accordait à la télévision américaine récemment: «Le concept japonais de l'espace est «einsteinien», car le temps et l'espace ne sont jamais perçus comme distincts au Japon.»

ISOZAKI

Son ironie légendaire, philosophique, lui fait désigner ses propres réalisations comme des «crimes parfaits». Il s'inscrit à la fois dans les courants «moderne» par son utilisation de formes géométriques nettes, et «post-modernes». Il se définit comme «post-moderne» mais surtout pas comme «post-moderniste», en raison de ses multiples allusions historiques à l'architecture méditerranéenne. Cependant, il apporte à l'architecture internationale une dimension indéniable de poésie personnelle et japonaise tout à la fois.

Il travaille souvent par analogie, et possède un sens de l'humour subtil, comme le prouve entre autres son musée de Hishiwaki, construit sur le modèle d'un train, et où chacune des salles reproduit les dimensions exactes d'un wagon. Le musée étant situé à moins de 30 mètres d'une voie ferrée, l'effet est saisissant lorsqu'un train véritable passe à proximité! Exemple typique de l'interprétation que donne Isozaki au principe des relations qu'un édifice doit entretenir avec son environnement.

Une autre facette de cette personnalité hors du commun: la construction d'un «country club» sur un terrain de golf prestigieux. Isozaki y a vu l'occasion de s'interroger sur le bien-fondé de ce sport en pleine expansion au Japon. Il a donc donné au toit en voûte de l'édifice la forme d'un immense point d'interrogation stylisé, lui imprimant comme un coup de poing sur la tête et, du même coup, inscrivant sa propre remise en question dans la structure même de l'édifice. L'élégance et l'ingéniosité des solutions architecturales de cette proposition n'ont pu que séduire ses clients qui se sont empressés de le faire construire.

Sa grande maîtrise des formes et la qualité indéniable de présence de chacune de ses oeuvres est la raison qui fait qu'on lui pardonne tout et même qu'on en redemande. Dernier exemple: alors qu'on lui commandait une tour prestigieuse pour le Centre civique de la cité de Tsukuba, il présenta un projet qui balayait toutes les idées préconçues: il s'agissait d'un modeste trou dans le sol (qu'il baptisa «plazza»), pavé et entouré d'un hôtel, de boutiques et d'une salle de concert: de quoi utiliser quand même toute la quantité requise de marbre et de granit indispensables aux édifices de prestige!

Les Japonais ne sont pas les seuls à se laisser séduire par Isozaki: les Occidentaux, eux aussi sont sous le charme. Ainsi, on lui a confié, depuis le début de



Entrée de l'hôtel du Centre de Tsukuba, vue à partir du hall. L'éclat du marbre en bandes colorées est rehaussé par un jeu de lumières scintillantes. Ce traitement de la lumière, tout en brillance, se retrouve sous plusieurs formes dans la plupart des édifices de Isozaki depuis 1980.

Au lieu de la tour géante prévue pour le Centre civique de la Cité scientifique de Tsukuba, Isozaki a préféré présenter un modeste trou dans le sol, auquel on accède par des sentiers naturels. Il lui fait jouer le rôle de la «plazza», ou place traditionnelle dans la cité. Trois bâtiments distincts l'entourent: une salle de concert, une galerie de boutiques et un hôtel, pour lesquels il a utilisé à profusion les matériaux de prestige traditionnel comme le marbre.



la décennie, un nombre impressionnant de projets d'envergure, entre autres: le Museum of Contemporary Art de Los Angeles (complété depuis cet automne et jouissant d'un immense succès sur la Côte Ouest), un musée à Nice, un autre à Brooklyn (en collaboration avec James S. Polshek), et même au Caire (le «Musée de la Culture égyptienne»). C'est son concept également qui a été retenu pour les installations olympiques et le stade lors de la tenue future des Jeux à Barcelone, en 1992. Parions que les ingénieurs en structures et les administrateurs rattachés au projet seront favorisés par rapport à leurs collègues québécois coincés avec un projet similaire depuis dix ans...

Isozaki et ses oeuvres ont fait couler beaucoup d'encre et ce n'est pas près de finir. Mais le regard qu'il porte sur lui-même est peut-être la meilleure clé pour saisir ce personnage ambigu:

«Au cours des vingt premières années de ma carrière, j'ai cru que l'architecture ne pouvait s'accomplir qu'à travers l'ironie, (...) ne pouvait qu'évoquer la nostalgie de ce qui était perdu de façon irrémédiable (...). Après vingt ans d'expérience, j'utilise le paradoxe pour rendre visible ce qui ne l'est pas, sans cynisme ni désespoir. Rêver de l'architecture comme d'une machine à plaisir.»

MAKI

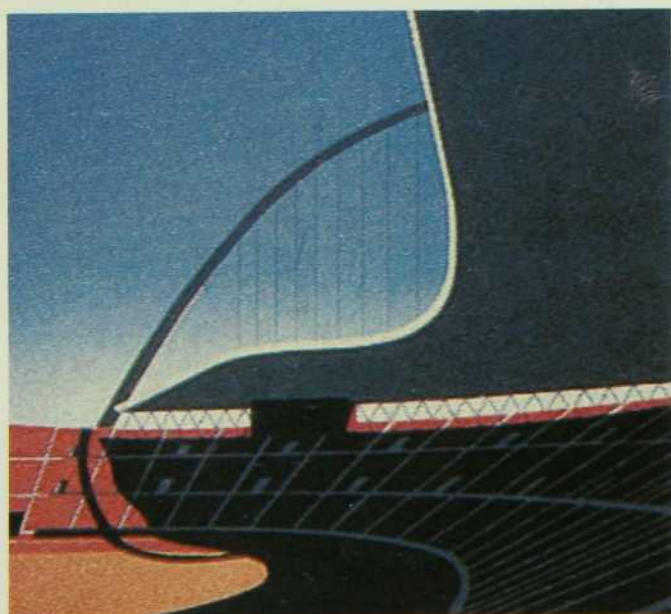
Ce n'est que depuis 1982 que Maki s'est totalement affranchi des idées et de ses stratégies de

design qui le caractérisaient jusqu'alors.

Ses réalisations précédentes ne manquaient pourtant pas de brio sur le plan de la conception et elles atteignaient un niveau de perfection dans la finition rarement égalé. Pouvait-on reprocher à ce digne et talentueux professeur de l'Université de Tokyo, des relents — très légers certes — d'académisme? Cette modestie naturelle, cet amour du travail bien fait ne traduisaient-ils pas l'esprit japonais dans son essence, la tradition de l'architecte-artisan?

Mais voilà qu'avec l'approche de la cinquantaine, il rompt avec tout ce qu'il a édifié, oubliant la réserve qui le caractérisait jusqu'ici. Pour le plus grand bonheur de tout le monde. C'est le projet du complexe sportif de Fujisawa, entrepris en 1980 et terminé en 1984 qui fait la démonstration éclatante d'une liberté en pleine possession de tous ses moyens. Il prouve que toutes les qualités du travail artisanal ne sont pas incompatibles avec l'utilisation et la création de nouvelles technologies. Il réunit les contradictions apparentes, celles qui caractérisent le mieux le Japon contemporain: l'échelle humaine et l'amour du travail parfait, avec un enthousiasme pour tout ce qui est nouveau.

Cet ensemble d'édifices est un véritable poème architectural, en même temps qu'une audace sur le plan de la structure et des matériaux. Chacun est recouvert, enrobé pourrait-on dire, d'un acier qui prend l'apparen-



À la popularité sans cesse grandissante du golf au Japon, Isozaki a répondu par un point d'interrogation! C'est en effet cette forme stylisée qui définit le toit en voûte du «clubhouse» de ce terrain de golf japonais, à Fujimi.

Chacun des projets de Isozaki est d'abord traité sous forme de sérigraphies, véritables oeuvres d'art. Celle-ci a été dessinée pour le stade des futurs Jeux olympiques de Barcelone en 1992.



ce de la platine. Mais toutes ces formes de métal se réchauffent d'un sens analogique poussé, qui opère à plusieurs niveaux. Maki décrit ainsi certains aspects de cette réalisation: «Les lanternaux sur le toit du gymnase suggèrent l'armure et le heaume des chevaliers du Moyen Age. D'ailleurs, la soudure des éléments de ce toit a posé probablement autant de difficultés que celle des armures, à cette époque! Mais les sources d'éclairage peuvent évoquer des extra-terrestres dans leur soucoupe volante: ainsi, passé et futur coexistent dans un univers de fantaisie.» Ce toit, minutieusement poli, est plié, courbé et recourbé pour pouvoir attraper tous les changements de couleur du ciel et le jeu des nuages. Il joue le rôle d'un gigantesque miroir céleste, fidèle en cela au souci de l'architecture traditionnelle japonaise de créer un dialogue entre la maison et l'extérieur.

Cette intégration profonde de la tradition et de la technologie contemporaine, ainsi qu'une vision esthétique et poétique très personnelle ont permis à Maki de réaliser l'un de ses plus grands défis: l'acceptation de son projet pour le Musée national d'art moderne de Kyoto. Cette ville qui abritait traditionnellement le Palais impérial est contrôlée par un nombre restreint de familles très anciennes, farouches gardiennes des traditions, et qui se méfient des «étrangers» ignorants et incultes par définition. Le vocable

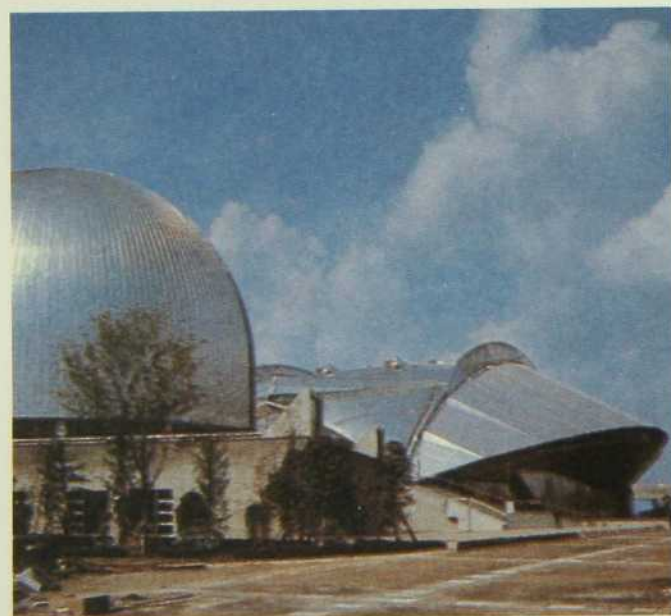
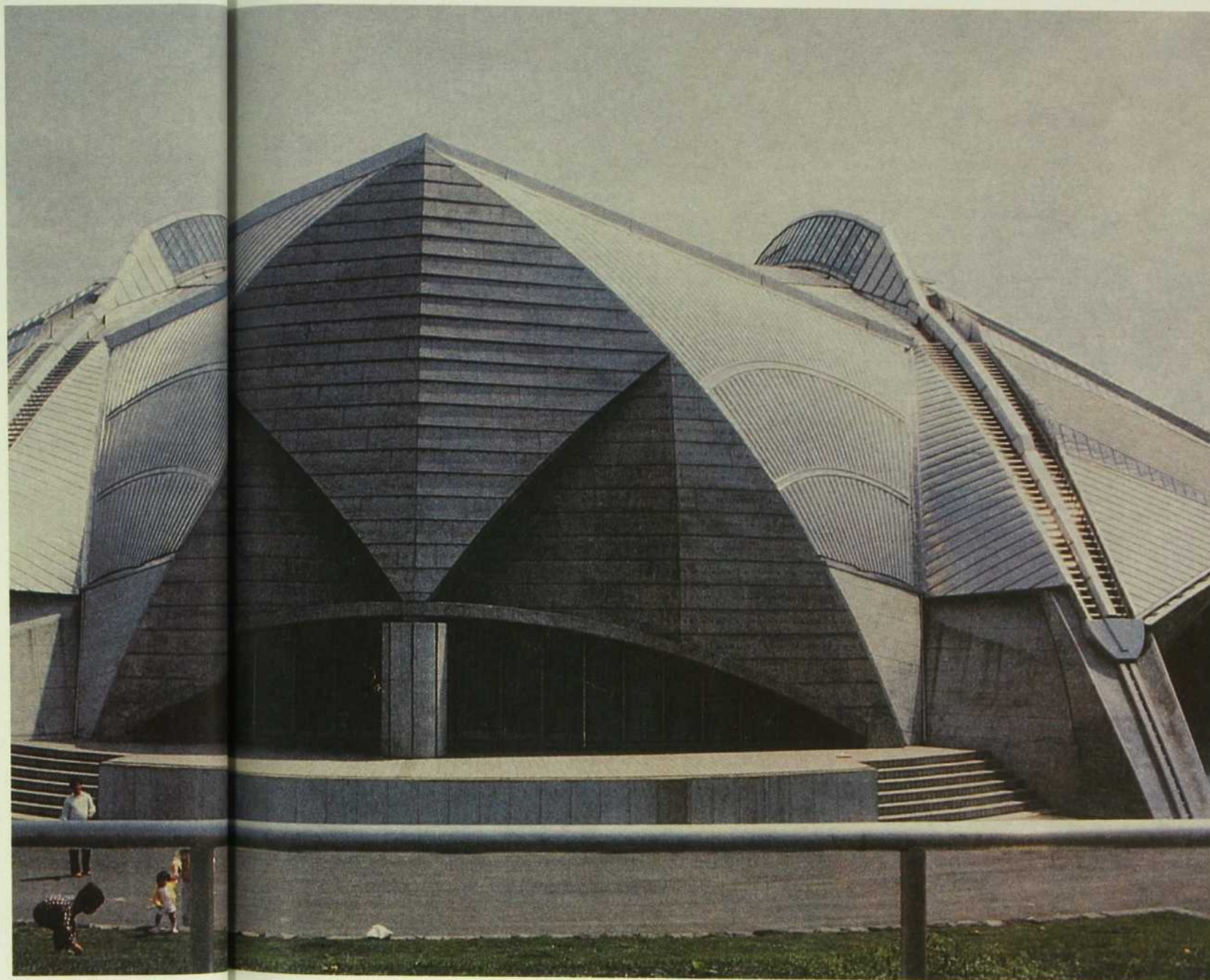
«étranger», dans ce cas, désigne tous ceux dont la famille n'habite pas Kyoto depuis aussi longtemps qu'eux! Maki étant identifié à Tokyo, le handicap était sérieux. Mais son projet reflétait une telle sensibilité aux traditions de Kyoto qu'il put contourner à l'avance toutes les objections sans compromettre ses propres idées.

De plus en plus, on note chez Maki une tendance à l'humour qui le rapproche de son ami Izo-zaki. Il se permet même gentiment de s'en moquer. À partir d'une commande pour le Centre d'Art Wacoal, issue de la plus grande entreprise de soutiens-gorge du Japon, l'architecte s'est amusé à inscrire sur la façade une histoire graphique de l'architecture du 20^e siècle. Mais tout en haut, dans une niche, il a installé un cône, forme privilégiée entre toutes pour le commanditaire, et à qui il doit sa fortune. Isozaki, il y a quelques années, avait conçu une chaise sinieuse, appelée «Marilyn Monroe»...

L'une des constantes dans l'oeuvre et l'évolution de Maki demeure son souci des aspects sociaux et politiques de notre temps, particulièrement dans leurs applications à l'urbanisme. Isozaki est plus préoccupé par l'évolution de l'art et de la culture contemporaines. En ce sens, on peut les considérer comme représentant chacun, à travers leurs oeuvres, la grande opposition de cette fin de siècle: l'idéalisme et le nihilisme.

Le Centre sportif de Fujisawa, en banlieue de Tokyo, réalisé par l'architecte Fumihiko Maki, et inauguré en 1984.

Un véritable poème d'acier avec sa mince membrane polie, afin de refléter toutes les variations du ciel et le jeu des nuages, compose le toit qui relie les deux bâtiments de ce Centre. L'architecture du gymnase laisse libre cours à l'imagination. Ainsi, les habitants de la région l'appellent «la coccinelle», «la soucoupe volante». Sous certains angles, le gymnase n'est pas sans rappeler heaumes et armures des samourais du Moyen Age.



*La différence,
...c'est le choix!*

Les Centres d'appareils de Gaz Métropolitain offrent la plus vaste sélection d'appareils à gaz au Québec



Les **Centres d'appareils** de Gaz Métropolitain vous offrent, sous un même toit, une gamme complète d'appareils à gaz de qualité. Venez à l'un de nos **Centres d'appareils** et comparez les marques reconnues de cuisinières, tours encastrés, surfaces de cuisson, sècheuses, foyers décoratifs, barbecues, chauffe-eau, radiateurs muraux et systèmes de chauffage. Nous vous offrons également une sélection d'appareils "**confort au foyer**" tels : thermostat programmable, humidificateur central, aspirateur central, climatiseur central, et filtre électronique.

Oui, la différence, ... c'est le choix!

Centres d'appareils de Gaz Métropolitain

6876, Jean Talon est, à l'est de Langelier 259-0370
1717, Du Havre (entre Notre-Dame et Ontario) 598-3106
3626, Côte Vertu (Centre Commercial LE BAZAR) 331-4830
Rouyn: 145, boulevard Québec 797-2111

Dépositaires autorisés à :

Longueuil, St-Constant, Verdun, La Tuque, Chicoutimi,
Trois-Rivières, Sherbrooke, Granby.



 **Gaz
Métropolitain**

MA NUIT AVEC «NATHALIE» DE :

«Soir d'hiver monochrome, la télé insipide;
Mon «NATHALIE» m'attend, et je m'y réfugie.
Les draps à peine m'effleurent, et je rêve à Bali!
Des tissus naturels, pour un sommeil rapide,
Housses coton 100% lavables à la machine,
Cette nuit, l'Indonésie, demain soir c'est la Chine!
Choisir base et literie, rien que pour mon plaisir:
Si ce n'est pas un «FLOU», je ne veux plus dormir!»

DISPONIBLE CHEZ:

APRÈS LEDEN

4017 et 4201 St-Denis, Montréal
(514) 844-0350

CLAIRE LESSARD MOBILIER

150, 8^{ème} Rue, Noranda
(819) 762-2136

SENSATION ENRG.

1273 King ouest, Sherbrooke
(819) 564-0885

UNIVERS DÉCOR

820 St-Jean-Baptiste, Québec
(418) 872-2321

CARREFOUR INTERNATIONAL DU DESIGN

4801 avenue du Parc, Montréal
(514) 273-7222

THE DUVET SHOP

43 rue William, Ottawa
(613) 238-5582

TRANSIT

1240 boul. Charest ouest, Québec
(418) 527-7088 et 527-4803

INTÉRIEURS HAECK

450 Boul. Labelle, Chomedey, Laval
(514) 681-9278

TRIEDE



DESIGN assure la manufacture sous licence exclusive du Nord

Distribué par:



1550, Jules Poitras
Montréal
H4N 1X7
Tél.: 334-4293

VILLEROY & BOCH

HANSA

DORNBRACHT

KEUCO

Distribué par:



1550, Jules Poitras
Montréal
H4N 1X7
Tél.: 334-4293



CÉRATEC INC.
Darmouth (Halifax)
Tél.: (902) 455-5191

CÉRATEC INC.
Ottawa (Ontario)
Tél.: (613) 237-9933

CÉRATEC INC.
Québec
Tél.: (418) 681-0101

CÉRATEC INC.
Toronto (Ontario)
Tél.: (416) 743-5514

CÉRATEC INC.
Ville St-Laurent, Montréal
Tél.: (514) 334-4293

DÉCOR HÉRITAGE INC.
St-Jean
Tél.: (514) 348-6151

CÉRATEC INC.
Décarie, Montréal
Tél.: (514) 733-4119

LA PLOMBERIE
ROGER INC.
Valleyfield
Tél.: (514) 373-9657

LES CUISINES
VALENTIN
Sherbrooke
Tél.: (819) 564-4488

MATÉRIAUX
DE PLOMBERIE
JEAN LÉPINE
St-Hubert
Tél.: (514) 676-1322

MATÉRIAUX
DE PLOMBERIE
R. FILIAULT
Laval
Tél.: (514) 668-8500

PAYETTE & PERREAULT
Repentigny
Tél.: (514) 581-5512

LE CENTRE DE PLOMBERIE
ST-JÉRÔME
St-Jérôme
Tél.: (514) 436-2318

PLOMBERIE BOUTIQUE
DÉCORATION 25 INC.
St-Eustache
Tél.: (514) 473-8492



MIROIRS

Pierrette Lambert

par MYRIAM GAGNON/photos ANDRÉ DOYON



On dit d'elle qu'elle est une «artiste d'intérieur» comme on dirait d'un autre qu'il est architecte d'intérieur. Parce que Pierrette Lambert compose ses décors à la façon de natures mortes à trois dimensions où chacun des éléments possède son propre pouvoir évocateur tout en devenant détail essentiel de l'ensemble.

Des tables gigognes dessinées par Joseph Hoffmann, l'un des fondateurs de la Sécession de Vienne (1897), le fauteuil «Scroll» d'Alvar Aalto entièrement traité en bois lamellé (1929) et une toile de Sorrensen: le retour aux formes essentielles... Plateau en argent et verre de Josef Albers.

Fermée par des verrières, l'ancienne cour intérieure est devenue serre, domaine privilégié d'une passionnée d'horticulture. Les plantes et les fleurs donnent le ton dont le carrelage en terre cuite vernissée et le mobilier de rotin se font l'écho. L'aspect fonctionnel n'a pas été négligé, loin de là: la banquette qui court sous la fenêtre dissimule la tuyauterie et, à l'heure du repotage, le comptoir percé d'un évier s'avère indispensable. Les spots italiens montés sur rail et pivotants suppléent à la lumière naturelle et les grands cubes qui permettent de varier les hauteurs des compositions végétales se roulent sans effort à travers la pièce.



Cohabitation harmonieuse d'une salle à manger anglaise et d'un salon contemporain, la palette monochrome de l'un exaltant le lustre somptueux de l'autre. La corrélation entre les deux zones est évidente: le bahut d'acajou prolonge au salon l'esprit anglais et l'applique lumineuse de Tobia Scarpa réactualise la salle à manger. Parquet en érable cèrusé, murs tendus d'un papier faux uni et fenêtres habillées de pare-soleil coulissant sur des tringles. Couverts et pièces d'argenterie de famille.

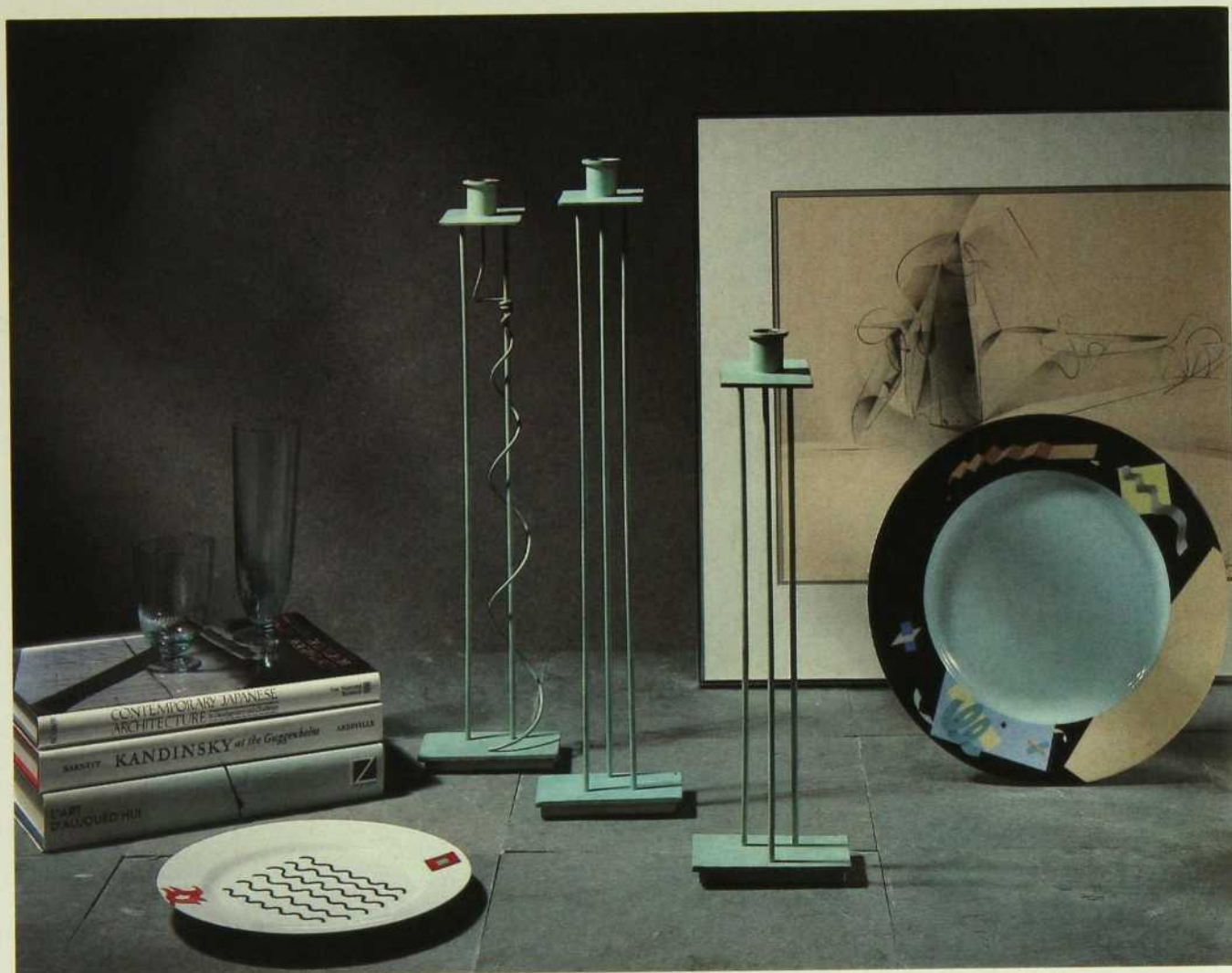


Ses aménagements, quoique très actuels, s'expriment avec une profonde douceur: c'est l'anti-ville, le silence. Des palettes monochromes où s'épanouissent les matières simples et vraies. Le lin, l'ardoise, l'argent martelé, les laines rugueuses, le fer... Climats intemporels et subtils qui ne se livrent pas au premier venu, qu'il faut apprivoiser.



Nous
 parlons de goûts, d'affinités,
 d'influences... Elle cite Sottsass,
 Wright, Poiret, Kandinsky;
 s'enthousiasme pour les courbes
 sensuelles du fauteuil d'Alvar Aalto,
 les chandeliers de Richard Meier, les
 peintres cubistes des années 30. Elle
 dira: «J'aime les formes modernes,
 épurées et parfaitement équilibrées.»
 Et puis encore: «J'adore le cirque, les
 masques vénitiens et les instruments de
 musique du Moyen-Âge.»

*Lieu empreint de sérénité où tout se joue en demi-teintes.
 Lieu graphique où la diagonale du lit structure la pièce. Lin
 sur le lit et à la fenêtre, cuir du fauteuil «Zyklus» créé par
 Peter Mali (Ligne Roset), argent des cadres dans lesquels
 sourient les portraits de famille: les matières sont déclinées
 en virtuose. Au mur, une oeuvre de Claude Vermette; sur la
 desserte en verre, service à café de Carlo Alessi.*



MIROIRS

Puriste-poète,
designer-artiste: ses
compilations d'objets s'arrangent en
superpositions éclectiques où rien n'est
hasard. Sous une tige fleurie
d'orchidées dont la courbe même est
calculée, des portraits de famille, une
statuette primitive, un plat Memphis,
un dessin québécois, des légumes
exotiques, des bougies... Pierrette
Lambert? C'est le Bauhaus en flagrant
délit de rêverie...

Rassemblés sur un sol d'ardoise, des objets fétiche; de ces
objets dont on dit qu'ils «traduisent par symboles la
personnalité la plus secrète de celui qui les a réunis.»
Monsieur Freud serait satisfait... Assiettes d'Ettore Sottsass,
chandeliers en cuivre patiné de Steven Holl et verres signés
Carlo Moretti. Dessin de Louis Jacques.
Voir les détails en page 144.

G E O M A N I



*La collection 007
Une création Geomani,
Nick Cinca design.*

Disponible
chez nos
distributeurs



**La qualité
n'a qu'un seul nom,
mais plusieurs visages.**

Copyright Geomani
Manufacturier inc.
Tous droits réservés.

Design en instance
d'être breveté.

GEOMANI

Manufacturier inc.

LE REFLET DU STYLE ET DE LA QUALITÉ

557, avenue Lépine
Dorval, Québec
H9P 2R2

Tél.: (514) 636-8405
Télex: 05-823609

Une collection inédite d'unités murales, mobiliers de salle à manger et de chambre à coucher, tables d'appoint et plusieurs autres éléments au design exclusif.

Une laque de polyester transparent, dans les couleurs charbon, gris ambré, tulipe, rouge, vert et bourgogne, révèle toute la beauté exotique du bois. Aussi disponible en laque solide dans les tons de noir, blanc et amande.

VOTRE CUISINE DE RÊVE...



Membre cuisine

Chaque détail d'une cuisine 3M est conçu pour vos besoins ménagers, pour vos gestes et vos caprices de chef.



Les Cuisines 3m

SALLE DE MONTRE:

8455, Décarie, Montréal (Ville Mont-Royal)

QC H4P 2P3 Tél.: (514) 731-6621



L'HABITATION PRESTIGIEUSE PAR LE CONSTRUCTEUR DE L'ANNÉE



Les Condors
6980, chemin de la Côte St-Luc
Montréal 484-2871

DOMAINE FORET SARAGUAY
Avenue Beau Bois
Saraguay
Montréal 331-8858

Le Chagall
5680, rue Rembrandt
Côte St-Luc 481-0225



Une des spacieuses
salle de bains
Les Condors

REMO

CONSTRUCTION INC.

Bureau-chef: 8000, Jean-Bourdon, Cartierville, Montréal Tél.: 331-8853



Divan «LE CORBUSIER» (Le Château d'Aujourd'hui)

PSYCHANALYSE DES DIVANS

par FRANÇOIS PÉRALDI
conception CLAUDE GERVAIS / photos GUY SCHIELE

*Il est des divans frais comme des chairs d'enfants
Doux comme des hautbois, verts comme des prairies
Et d'autres corrompus, riches et triomphants...*
(imité de Baudelaire)

CUISINE
CLASSIQUE

Une nouvelle dimension à l'élégance



Un aménagement de cuisine
signé

Maxwell Hefner

L'excellence
apportée
au moindre
détail



Divan «P.K. 24» de Poul Kjaerholm (Triede)

Le divan du psychanalyste est tout, sauf un divan, même si, parfois, en fin de parcours analytique, il peut redevenir... un divan. Il est le support immobile d'un fantastique voyage qui, de rêves en fantasmes, de «transports de l'esprit et des sens» en profonds effondrements, mènera l'analysant au fil de mots qui se nouent, parfois, comme des points de capiton, en figures signifiantes de l'inconscient, jusqu'au seuil du Réel où, le divan redevenu divan, le vrai voyage commence. Car le divan est avant tout un lieu de parole, mais de la parole à entendre dans son sens le plus fort, le plus originel, dans son sens grec de *logos*. *Logos* est dérivé du verbe *legein* dont Heidegger nous a donné tous les sens: il signifie parler, certes, mais également étendre, poser devant, tout autant que rassembler, recueillir. Tous termes, en fin de compte, qui décrivent exhaustivement la situation psychanalytique qui n'est, il faut le souligner, qu'une situation de parole originaire autant qu'originelle.

Si le divan est le support du dit de l'analysant, il est, par contre,

l'objet le plus cher, avec le fauteuil, des fantasmes de l'analyste. Au point que trop souvent le pas qui l'aura fait passer de la position d'analysant à celle d'analyste n'aura pas été ce qu'il aurait dû être: le dévoilement du désir dont s'autorise l'analyste, mais l'achat d'un divan.

Si l'achat du fauteuil est dicté par des contingences d'ordre corporel, et si le choix résulte souvent d'un compromis entre le confort propice au repos (voire au sommeil) et la fermeté qui soutiendra mieux l'attention flottante, ainsi que le dos souvent défaillant de l'analyste, l'achat du divan est essentiellement dominé, lui, par le conflit entre la médiocrité des produits du marché et la richesse fantasmatisque de l'analyste.

Les divans des psychanalystes varient donc considérablement en taille, en confort et en style. Il faudrait déployer toute la richesse de l'imagination taxonomique de José Luis Borgès pour les classer par genres. À défaut, j'ai pensé à une classification plus clinique en fonction des types d'analystes.

Meubles

Re.No inc



Tous nos cuirs sont d'importations suédoises. Ou on y élève la bête uniquement en fonction de la peau, pour obtenir à long terme un matériau de première qualité, souple, teint bord en bord n'empêchant pas le cuir de respirer.

Un cuir de cette qualité n'est ni chaud en été, ni froid en hiver. Un cuir agréable à vivre.

Designs exclusifs sur mesure
Directement du manufacturier
Service de designers
professionnels

(Pour de plus amples informations,
service d'experts)

2673, rue Charlemagne
Montréal, Què H1W 3S9
255-3311



Divan «NELSON» (Maison Corbeil)

Le premier divan qui vient à l'esprit est, bien sûr, celui de Freud. Ce n'était d'ailleurs pas un divan, mais un canapé tombeau dont le dossier et les bras étaient assez élevés et à la même hauteur. Il est difficile de savoir s'il ne fut pas à la fois le berceau de la psychanalyse et le tombeau des espoirs de Freud. Je n'en ai jamais vu de semblable chez aucun de mes confrères: on ne prend pas comme divan le canapé du père. Lacan, qui a osé lui prendre ces cigares, les a toutefois pris tout tordus. Toutefois, j'en ai vu un très proche de celui de Freud chez un vieil analyste allemand qui avait vécu toute sa vie d'analyste dans l'aile d'un ravissant hôtel particulier de la rue de Grenelle, à Paris. Ayant décidé de prendre sa retraite à la campagne, il avait fait déménager son mobilier, tandis que d'une fenêtre voisine nous observions avec l'un de ses anciens analystes s'il emporterait son divan. Nous vîmes défiler dans la cour des déménageurs avec des lits, des commodes, des armoires, des tables, des buffets et des consoles, des sièges aussi et toutes sortes de caisses mais pas de divan. Quelle ne fut pas notre stupéfaction

de voir enfin sortir ce très vieil analyste, tout à fait en dernier, qui portait sur son dos en chancelant... son divan!

Il y a le divan classique, le plus répandu, c'est le plus souvent un lit d'une place plus ou moins défoncé, plus ou moins bien recouvert selon le goût de l'analyste et les nécessités qu'impose son usage fréquent, plutôt neutre et solide, avec un coussin pour la tête (serviette de papier facultative) et un petit tapis pour les pieds sales; puis le divan obsessionnel de stricte orthodoxie, à l'américaine, banquette inconfortable, sans style, garnie de skaï ou de cuir noir, dans des bureaux hideux à force de vouloir être neutres. Les divans lacaniens sont toujours «très style», la chaise de Le Corbusier fit un temps fureur avant que les séances ultra-courtes ne les rendent obsolètes: (plus le temps de s'allonger!), quoique pour la plupart d'entre eux, ils soient restés en place en guise de symbole ou d'enseigne. Le divan narcissique est plus rare, il est de la même couleur que le vêtement de l'analyste de telle sorte qu'on est jamais tout à fait certain si l'on est allongé sur le divan ou sur l'analyste. Le

Bijoux de salles de bains



**Marcel
Drouin**

Grossiste en plomberie
et chauffage.

233 St-Jacques,
Ville St-Pierre, Québec
H8R 1E4
Tél.: 364-2002



ORIGINAL
SHOWERLUX

Que ce soit pour votre salle de bains,
cuisine, ou pour tout autre besoin
en plomberie, pensez Marcel Drouin



KOHLER

Venez voir notre nouvelle
salle de montre

Ouvert de 9 heures à 17:30 heures du lundi au mercredi
de 9 heures à 20:00 heures jeudi et vendredi
de 9 heures à 15:00 heures le samedi



Divan «TUOLI» (Château d'Aujourd'hui)

divan psychotique: un matelas à même le sol dans une pièce nue. Il y a même sans doute des divans ethniques: hamacs, tatamis, natte de paille à même le sol de terre battue voire même une plate forme couverte de coussins comme le *diwân* originaire. Enfin, par dérision, j'ai souvent rêvé d'un divan pervers, comme ces chaises de dentiste qui ressemblent à de grandes langues grises et peuvent prendre subrepticement grâce à des mécanismes internes, silencieux et complexes à commande électrique, toutes sortes de formes et de positions à l'insu de l'analysant.

— Mais et vous, me demandera-t-on, comment est donc votre divan?

— Mon divan?... c'est une chaise de repos.

— Mais pourquoi «de repos»?

— Parce qu'en la nommant telle, je réfère à sa fonction réelle ainsi qu'à la position de repos que, comme tout psychanalyste, j'invite l'analysant à prendre. Un lit est fait pour l'amour ou le sommeil. Sur la chaise de repos l'analysant ne dort ni ne baise,

il repose. Et parce qu'il repose sans me voir, la parole qu'il déploie, qu'il dépose au seuil de mon écoute silencieusement accueillante, quittera plus ou moins rapidement les sentiers familiers de la raison, de la revendication ou de la plainte voire de l'information, pour s'engager vers la source même de toute parole, sa fonction première, celle qui fait de l'animal humain un homme, sa fonction poétique de monstration, de dévoilement, de vérité singulière en souffrance. C'est à cette seule condition que celui ou celle qui choisit la voie de l'analyse et de la parole pour démêler les rêts où son désir est retenu, quittera le rond-point infernal de la répétition et du symptôme pour reprendre le vrai voyage vers le Réel. C'est à l'authenticité d'une parole dont il n'aura pas entravé l'émergence ni le déploiement qu'on pourra juger, après-coup, de la qualité singulière qui, de n'importe quel divan peut faire le divan du psychanalyste.

L'auteur du texte est psychanalyste et professeur à l'Université de Mil.

Délicieux poulet impérial

De tendres bourgeons de brocoli, du riz sauvage de Californie, du sherry sec, une poitrine de poulet bien dodue, des champignons frais et seulement 230 calories.



Weight Watchers^{MD}
ÇA, C'EST BIEN VIVRE!

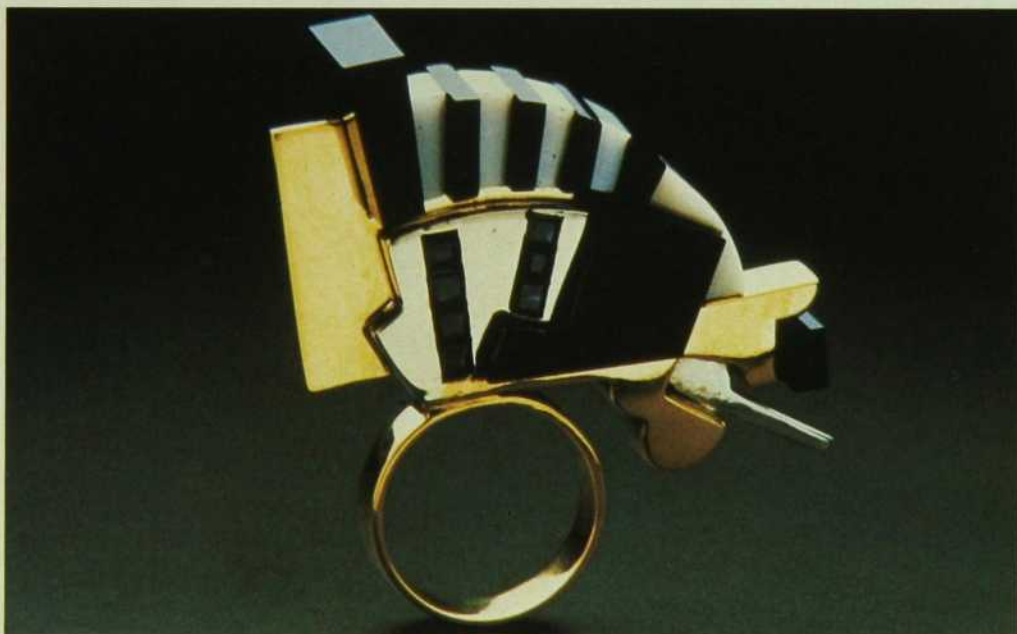


Essayez nos 10 entrées délicieuses!

RUMEURS

Des événements, des idées, des adresses, des tendances.

par MYRIAM GAGNON



ARCHITECTURE PRÉCIEUSE

Une exposition à ne manquer sous aucun prétexte: celle des bijoux d'or dessinés par 25 architectes et designers parmi les plus grands de notre époque: Ettore

Sottsass, Marco Zanini, Hans Hollein, Richard Meier, Meret Oppenheim, Michael Graves, Roy Liechtenstein, Arata Isozaki... Ces 140 pièces de joaillerie conçues comme des architectures miniatures illustrent les ten-

dances contemporaines des meilleures écoles de design. «Bijoux Nouveau Design de la collection Cleto Munari» est présentée au Musée des Arts Décoratifs de Montréal à partir du 5 février jusqu'au 5 avril.

CONCEPTEUR EN QUÊTE DE FABRICANT

Il s'appelle Jean-Guy Chabeauty et il a baptisé son rocking-chair super relax «Temps». Parce que le principe qui en anime le balancement s'inspire du mouvement perpétuel d'un métronome où le poids se situe plus haut que le point fixe. Et parce que la structure de son rocking-fauteuil rappelle la forme d'un cadran d'horloge — un autre appareil à mesurer le temps — sur lequel le dossier et l'assise simulent les aiguilles. Jean-Guy Chabeauty est à la recherche d'un manufacturier prêt à risquer l'aventure de la production en série de ce prototype. Avis aux intéressés qui pourront contacter Jean-Guy au (514) 334.4503.



SYLVAIN MOREL

laquinno

VOUS DONNE RAISON D'AIMER LA DIFFÉRENCE



- Meubles laqués
- Meubles en cuir ou tissus exotiques
- Accessoires décoratifs
- Tableaux, paravents

Conception moderne et orientale
Meubles laqués faits sur mesure
Service de design résidentiel et commercial

laquinno

spécialiste du mobilier exclusif

pour architectes, décorateurs, commerçants:

Centre International du Design
85 ouest rue St-Paul, Suite 01
Montréal, Québec Tél.: 284-1877

1612, ouest rue Notre-Dame
Montréal, Québec H3J 1M1
Tél.: 933-0643 933-2407

DIRECTIONS 87

FREDERIC KLEIN



LA QUINZAINE DU MOBILIER

Du 12 au 28 février, le meuble est à l'honneur chez INFODESIGN où auront lieu de nombreuses activités propres à intéresser le public tout autant que les professionnels. Au programme: l'exposition «Virtu» organisée par Forum & Function et qui regroupe les pièces primées lors du concours national en design de meubles résidentiels. Des chaises, des tables, des rangements mais aussi des luminaires

et des accessoires intégrant de façon inventive matériaux nouveaux ou traditionnels. Aussi l'exposition «Design d'ici à demain» parrainée à la fois par le MIC et le MIR pour faire connaître les réalisations des créateurs canadiens. Le Centre MBO et l'Association des Fabricants de Meubles du Québec (AFMQ) participeront également à l'événement. Le premier en donnant sous forme de représentation théâtrale les résultats d'une étude portant sur les habitudes des consommateurs en

matière de mobilier et en exposant les planches techniques des projets retenus à la suite du «Concours MBO». Le second en lançant Directions 87, un recueil photographique des produits conçus et fabriqués au Québec pour le marché international; et en dévoilant les noms des étudiants concepteurs et des manufacturiers qui seront jumelés pour l'opération «Tandem 87». INFODESIGN, 30 rue Dollard, étage D, Place Bonaventure (514) 875.2130.

D'OÙ VIENT-IL? OÙ VA-T-IL?

Consommateurs, designers, architectes, fabricants, distributeurs, marchands, étudiants: tous sont invités par l'AFMQ au Symposium intitulé «L'évolution internationale du design de mobilier», de l'Égypte ancienne au 21^e siècle. Sur trois écrans géants défileront les créations des temps passé, présent et futur que commentera l'historien Jean-Claude Planchard. Ce dernier jouera également le rôle d'animateur lors du panel qui réunira plusieurs personnalités internationales oeuvrant dans le domaine de la conception de meubles, de l'architecture ou de l'aménagement intérieur. Date: les vendredi et samedi 27 et 28 février. Coût: 150 \$. Renseignements: Association des Fabricants de Meubles du Québec (514) 866.3631, 1.800.361.5325.



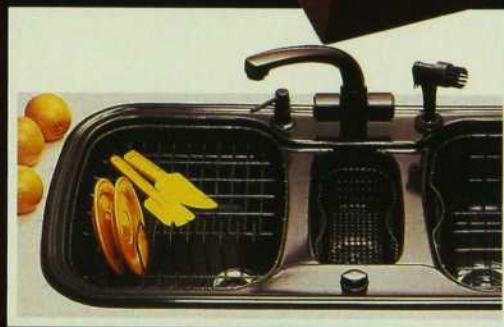
SYLVAIN MOREL

OBJETS D'AUTEUR

Mollie Kirt aime s'entourer de beaux objets et elle a choisi pour sa boutique les créations des artistes et des artisans d'ici et d'ailleurs. Sélection variée de pièces en étain, cristal, porcelai-

ne, verre soufflé, céramique; des fusains et des aquarelles; des émaux sur cuivre et du laiton italien; des urnes, des lampes, des flacons, des jardinières et d'admirables petites boîtes en laque. Prologue, 2340, rue Guy (514) 935.9399.

ALMICO
REHAUSSE
LE
CONFORT
ET
L'ÉLÉGANCE
DE VOTRE
MAISON...



Pour satisfaire à la demande accrue pour les salles de bains de luxe, la compagnie Almico a créé la plus vaste gamme d'appareils sanitaires en acrylique de qualité sur le marché actuellement. Fabriqués à partir de feuilles moulées en acrylique Prespex de ICI, nos baignoires à tourbillon offrent durabilité inégalable, beauté et magnifique éclat et ce, en un choix de 21 couleurs contemporaines. Nous mettons à votre disposition des nombreux formats, designs et formes, comblant ainsi toutes les exigences ou utilisations. Mais un avertissement est de mise... il est plus facile de céder à l'attrait des produits Almico que d'y résister.

Nous sommes également fiers, chez Almico, de vous présenter ce qu'il y a de mieux en fait d'éléments s'harmonisant pour la cuisine... les super-évier en Astérite! Un nouveau produit conçu par ICI lequel s'adapte aux lignes ultra-modernes à l'europpéenne qui font fureur

aujourd'hui. La couleur des super-évier est présente de part en part, créant des teintes dont la beauté, presque tangible, va en profondeur. Nous sommes convaincus que les super-évier établiront de nouveaux standards d'excellence dans le domaine des évier en couleur pour la cuisine.

Mais l'aventure de la compagnie Almico ne s'arrête pas là... nous vous dévoilons un produit révolutionnaire... Decora. Une table de toilette ornée d'une bordure sculptée et dotée d'une traverse supérieure moulée qui est non seulement élégante et agréable au toucher mais aussi fonctionnelle et durable. À l'encontre des autres matériaux dont la couleur n'est que superficielle, les teintes chaleureuses de Decora sont présentes de part en part pour une beauté éternelle. Decora possède une telle souplesse d'utilisations, qu'il permet une allure et une économie uniques.

ALMICO

Pour de plus amples renseignements

écrivez à:
ALMICO LIMITED
1150, Montréal Rd.
Cornwall Ontario
K6H 6S9
ou téléphonez au:
(613) 938-9200



SYLVAIN MOREL

MEUBLES D'HIER ET D'AVANT-HIER

Michèle Tricon et Jean-Christophe Alleno n'ont qu'une idée en tête: faire partager leur passion pour le beau et bon design des années passées. Dans leur boutique, ils présentent des

meubles aux signatures prestigieuses: Mies Van der Rohe, Sebastian Matta, Arne Jacobsen, Joe Columbo, Verner Panton... entièrement remis à neuf par Jean-Christophe. Les amateurs seront ravis d'y découvrir des juke-box et de petits électromé-

nagers des fifties, quelques tapis des années 30, des luminaires et des accessoires dont des postes radio en bakélite.

Alleno Tricon, 4650, boulevard Saint-Laurent (514) 849.3892.

ÉTAT DE SIÈGE

Mais aussi des autres éléments qui composent le décor de la maison: meubles, luminaires, tapis et objets — tous français et issus du VIA. Né en 1979 grâce à l'appui du Ministère du Commerce, le comité VIA (Valorisation de l'Innovation dans l'Ameublement) a donné à la création française les moyens de s'exprimer et convaincre les fabricants de meubles de faire autre chose que de la copie d'anciens. Lancé à la conquête des marchés extérieurs, il a depuis fait le tour du monde en passant par Montréal qui l'a déjà accueilli trois fois à l'intérieur du Carrefour International de



l'Ameublement. On va retrouver VIA sous les frimas de février (à partir du 9) au Centre International de Design du Vieux-Montréal. Cette exposition-vente ouverte au public présentera des produits contemporains mais «classiques» donc consommables dans l'immédiat et des produits «pointus» qui justifient la prospective. Plusieurs designers connus et moins connus seront au rendez-vous du VIA dans le CID converti, le temps de cette exposition que coordonne Nicole Charest, en vitrine de la création française. Centre International de Design et de Décoration, 83 ouest, rue Saint-Paul (514) 842.4545.

CUISINE RIVE-SUD



FABRICATION & REALISATION
ARMOIRES DE CUISINE RIVE-SUD



*La technique et le design
ont fait notre renommée.*

ARMOIRES DE CUISINE RIVE-SUD

260, boulevard Taschereau
Greenfield Park
J4V 2H5
Tél.: (514) 445-1077



LE TROMPE-L'OEIL ÇA TROMPE ÉNORMÈMENT

Ils peignent des fenêtres sur des murs aveugles, des jardins autour des piscines intérieures, des escaliers là où il y a des portes... Jusqu'ici les muralistes Ying

Wong, Murray Bist, Elisabeth et Attila Anselmo se limitaient au décor des édifices publics; désormais on peut avoir recours à leur talent pour ouvrir sur les murs de nos maisons des perspectives insoupçonnées. Leur

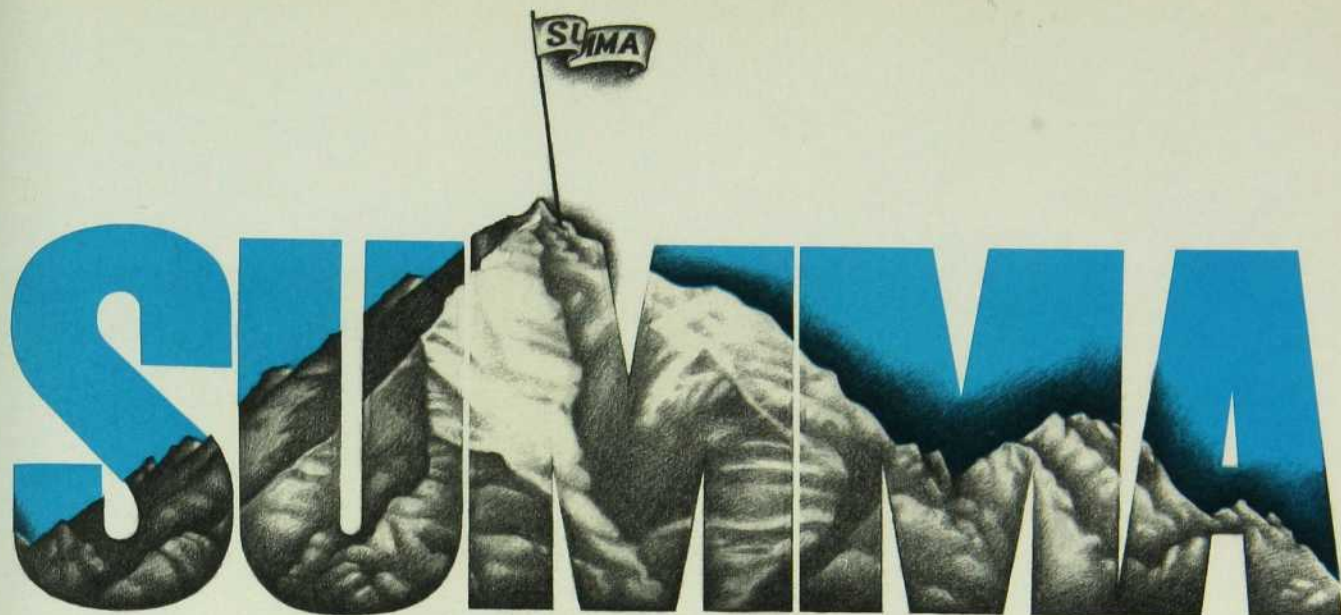
studio, entièrement peint en trompe-l'oeil et qui leur sert de showroom, est à Toronto mais ils adorent venir «s'éclater» à Montréal! Anselmo Art Studio, 280 Avenue Road (416) 966.3856.



SYLVAIN MOREL

MAGNIFIQUE!

Tout le monde en parle, et avec raison: le nouveau showroom de Triede est tout simplement magnifique. Imaginez un espace modulé par des cloisons découpées de meurtrières à la façon de quelque palais antique qui permettent des échappées visuelles d'une mise en scène à l'autre. Des revêtements comme ceux des villas pompéiennes avec des couleurs qu'on dirait fanées par le temps. Un vestibule bardé de plaques de métal, des sols d'ardoise. Imaginez une ambiance à la fois d'avant-garde et très ancienne, témoignant de la démarche intellectuelle aiguë d'un érudit qui est aussi l'un des propriétaires: Jean-Michel Laberge. Un décor à la hauteur des meubles, luminaires et arts de la table qu'on y propose. Triede, 460, rue McGill (514) 288.0063.



Un investissement unique qui respecte vos valeurs

Investors présente le nouveau fonds Summa

Le nouveau fonds Summa Investors représente le summum de notre engagement en matière de planification financière personnelle.

Il vous permet de faire croître votre capital tout en vous assurant la tranquillité d'esprit puisque vous savez que vous n'encouragez aucune entreprise dont l'activité irait à l'encontre de vos valeurs sociales.

Voici comment. Le fonds Summa est conçu selon des règles très strictes qui consistent à exclure du portefeuille toute entreprise associée de près ou de loin à la fabrication d'armes, à un régime politique répressif, au jeu, au tabac, à l'alcool ou à la dégradation de l'environnement.

Mais avant tout, pour faire partie d'un tel portefeuille, chaque entreprise doit répondre à une exigence primordiale, c'est-à-dire offrir une possibilité de croissance de capital. Vous avez donc l'esprit en paix, doublement.

Pour obtenir plus de renseignements sur la conscience sociale dans l'investissement, appelez sans frais au numéro indiqué plus bas. Nous nous empresserons de vous faire parvenir toute la documentation nécessaire au sujet du fonds Summa et vous verrez comment il est possible de marier rôle social et succès financier. Vous constaterez aussi que le fonds Summa met principalement l'accent sur des investissements au Canada et qu'il peut vous faire profiter d'avantages fiscaux tels que REER et FERR avant la date limite du 2 mars.

*Renseignez-vous **immédiatement**, sans obligation de votre part. Appelez au numéro suivant: 1-800-268-6365. (Demandez le département S)*

 **Le Groupe
Investors**

NOTRE EXPÉRIENCE À VOTRE PROFIT

La présente annonce ne constitue pas une offre publique. Une telle offre est faite par voie de prospectus seulement. Vous pouvez obtenir des exemplaires du prospectus en vous adressant à: Les Services Investors Limitée.

Admissible au REER

MISSION POSSIBLE

Francine DuHamel et Reynald Rompré de Via DESIGN ont décidé de jouer les entremetteurs et de marier (mariage d'amour? mariage de raison?) designers industriels et fabricants. Pour leur coup d'envoi, ils ont choisi le Salon de la PME où ils présentaient une foule de produits plastique conçus et fabriqués ici. L'exposition «Plastique sans limites» fut une réussite et amorce pour l'année 87 une carrière internationale. Sous peu, Francine DuHamel et Reynald Rompré iront monter leur stand en «Coroplast» (une matière plastique, bien entendu) au FIRPAC d'Angoulême. Ensuite, ce sera la Suisse, la Belgique et peut-être, qui sait, l'Espagne et le Mexique. Parallèlement, Francine DuHamel et Reynald Rompré se démènent en vue de l'ouverture de leur Centre de Développement des Produits qui deviendra une véritable plaque tournante entre concepteurs, manufacturiers et promoteurs. Un outil précieux pour tous ceux qui créent, développent et commercialisent des pro-



duits de qualité susceptibles d'occuper la place qui leur revient sur le marché national

pour ensuite devenir les meilleurs jalons de notre commerce extérieur.



NOUVEL EMBRANCHEMENT AU CARREFOUR INTERNATIONAL DU DESIGN

Carrefour International du Design, une boutique qui porte bien son nom car on y trouve meubles et accessoires de designers aussi bien québécois qu'euro-péens, se lance dans le secteur commercial en devenant distributeur exclusif de certains produits: les canapés de la collection Mazzoli Album, les parures de cheminée et appliques en plâtre de Sedap, les lampes en verre de Murano et abat-jour de soie par Chaumette ainsi que les tables à structure d'acier et plateau de verre dessinées par Louis Lemay pour la collection Iris. Pour connaître les points de vente, communiquer avec le (514) 273.8901.

(514) 648-1115

LES MEUBLES

Sila

SOUS L'ANGLE
DE LA PURETÉ...



Disponible chez:

APRÈS L'EDEN
4201, rue St-Denis
Montréal

CLAUDE FONTAINE
9780, rue Sherbrooke Est
Montréal

DOMICIL
1860, boul. Le Corbusier
Laval

DOMICIL
505, de Maisonneuve Ouest
Montréal

DOMICIL
45, boul. Taschereau
Greenfield Park

DOMICIL
Centre Les Tourelles
3025, rue King Ouest
Sherbrooke

DOMICIL
1415, boul. Charest Ouest
Québec

UNIVERS DÉCOR
820, rue St-Jean Baptiste
Québec

Photo: Pierre Halmai

Vase: Pierre Larue

Design: Claude LeBlanc



GUY SCHIELE

LA BELLE AU BOIS DORMANT

Après avoir connu des heures fastueuses dans les années 30, la salle Tudor située au 5e étage du magasin Ogilvy Centre Ville était tombée dans l'oubli. L'an dernier la direction décidait de remédier à cette situation déplorable et de redonner vie à la célèbre salle. Les travaux de res-

tauration conduits de main de maître (maîtresse?) par Micheline Henderson du Groupe Henderson sont maintenant terminés: décapés des couches de peinture beige qui les enlaidissaient, les lambris de chêne ont retrouvé leur lustre d'origine et le bel orgue aux panneaux ouvragés qu'on avait démantelé au cours des ans a été reconstitué



LE PAPIER PEINT NE FAIT PLUS TAPISSERIE

Pompeji, un faux-uni créé par Dominique Charrié pour Gunther Lehman est ici présenté en gris mais il existe en rose, gris, et vert avec tissus coordonnés. Collection Fresco Graffiti, 40 \$ le rouleau de 11 vg en 21 po de large. *Mariefolies*, 4433, rue Saint-Denis, (514) 281.1390.

pièce par pièce. La belle au bois dormant enfin sortie de son profond sommeil est maintenant ouverte au public qui pourra, comme autrefois, assister aux activités artistiques qui s'y dérouleront: concerts, expositions, lancements de livres, vernissages.

VENT D'EST

Vilipendé par les gardes rouges de la révolution culturelle, l'artisanat chinois renaît de ses cendres. Pour le plus grand plaisir des Fotinakis, un couple de collectionneurs qui vient d'ouvrir un magasin dans lequel on entre comme dans la caverne d'Ali-Baba. Quoique de facture récente, les meubles exposés en bois de rose et laque souvent incrustés d'ivoire ou de nacre, les vases en cloisonné, les tapis de laine et de soie sont fabriqués selon les techniques traditionnelles et reproduisent les formes, couleurs et motifs qui remontent aux temps les plus anciens de cette civilisation millénaire. *Décor Oriental*, 1826 ouest, rue Sherbrooke (514) 932.3362.



SYLVAIN MOREL

ARMOIRES MIRABEL®



LE SOUCI DE L'EXCELLENCE



Maintenant 6 salles de montre à Montréal

MONTREAL
8261, boul. St-Laurent
(angle Jarry)
384-2010

MONTREAL (EST)
6488, rue Beaubien Est
(Centre Beaubien)
252-9601

LAVAL
2015, boul. Industriel
(près de boul. St-Martin)
667-4801

REPENTIGNY
677, rue Notre-Dame
581-9685

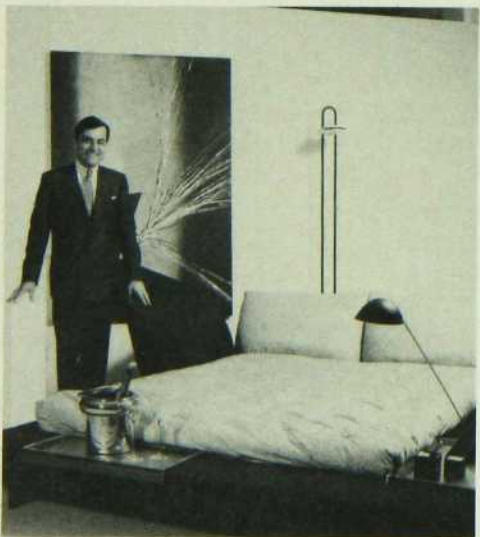
RIVE-SUD
3609, boul. Taschereau
(face au centre d'achat Greenfield Park)
656-8660

WEST ISLAND
4710, boul. St-Jean
Pierrefonds (près du boul. Pierrefonds)
620-6688

LA RUE SAINT-PAUL À L'HEURE DU DESIGN

Le Vieux-Montréal attire décidément les créateurs et les entreprises qui se spécialisent dans le domaine de l'habitat. C'est au tour du Centre International de Design et de Décoration de s'installer dans les anciens entrepôts des soeurs Hospitalières rénovés par l'architecte Claude Gagnon qui a su, selon ce style qui lui est propre, conjuguer le passé au temps présent. Pour l'aménagement intérieur, on a fait appel à Jacques Guillon: son grand hall aux murs de briques rythmés par des arcs plein cintre et au sol de marbre rose ne peut que séduire les visiteurs, qu'ils soient sensibles ou non au

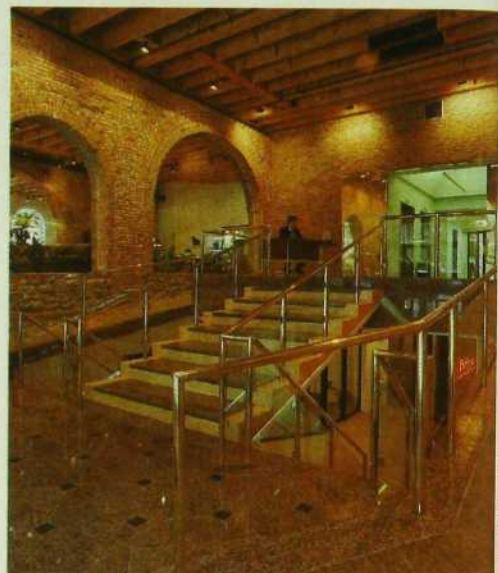
charme des vieilles pierres. L'édifice Le Cours Le Royer accueille sur six niveaux exposants et professionnels: la Société des Décorateurs-Ensembleurs, l'Ordre des Architectes et l'Association des Graphistes du Québec y ont établi leurs bureaux. Cependant, on a réservé quelques salles pour les événements qui sont présentés à un public élargi: ventes aux enchères, lancements de produits, expositions, conférences et séminaires. Entretemps, le CID est accessible aux seuls visiteurs accompagnés d'un professionnel ou qui ont rendez-vous avec un exposant.



MICHEL FLEURY

VISITE DE CHARME

Le pdg de Roset, l'un des leaders européens du siège contemporain, profitait de son passage à Montréal — le premier — pour rencontrer la presse. Pierre Roset est un charmeur, mais aussi un homme d'affaires avisé dont les 8 manufactures produisent annuellement 300,000 fauteuils et 10,000 étagères. Le succès de l'entreprise s'explique par l'attention particulière apportée au confort, à la qualité et à l'esthétique des meubles que l'on y fabrique et qui sont conçus par des designers de talent: Peter Mali à Hambourg, De Pas, D'Urbino, Lomazzi à Milan, Annie Hieronimus en France. 45% de la production Roset est exportée à travers le monde; des subsidiaires de la compagnie existent en Allemagne, Suisse et Grande Bretagne alors que des manufacturiers accrédités fabriquent certains modèles sous licence là où pour des raisons de coût l'approvisionnement en France ne serait pas approprié. On peut donc acheter les meubles de la ligne Roset aussi bien à Tokyo qu'à Genève, Détroit, Berlin... et Montréal où ils sont offerts en exclusivité par la Maison Corbeil.



NEW-YORK! NEW-YORK!

Michel Dallaire, l'un des plus éloquentes porte-parole du design québécois hors frontières, rafle les prix et les honneurs. Voilà qu'il rejoint les Richard Sapper, Magistretti, Castiglioni au Musée d'Art Moderne de New-York. En effet, consécration ultime, le musée vient d'acquiescer les ustensiles B.B.Q. de Michel Dallaire Designers pour sa collection particulière. Bravo, cher Monsieur Dallaire et tous nos vœux à votre équipe!



IMPORTÉ EXCLUSIVEMENT PAR
IMPORTED EXCLUSIVELY BY



LES MEUBLES
VENEZIANO LTÉE

«GLAMOUR»

10,223, Armand Lavergne, Montréal-Nord, QC H1H 3N7

Pour connaître le détaillant le plus près de chez vous, veuillez téléphoner au numéro: / For the retailer nearest you, please call: (514) 324-8921

Fabricants et fournisseurs:

Pourquoi vous contenter de moins que le CDB?

Le Centre de Design Bonaventure est un centre d'exposition exceptionnel pour tous les nouveaux produits et matériaux reliés au design. Au coeur même de Montréal, c'est le point de ralliement de l'industrie du design.

Les consultants en design, architectes, décorateurs d'intérieur, ensembliers et un certain public avisé retrouvent au CDB et au centre de documentation INFODESIGN, l'occasion d'entrer en contact direct avec ce monde aux multiples facettes qu'est celui du design. Le CDB est un lieu d'apprentissage ainsi que d'achat.

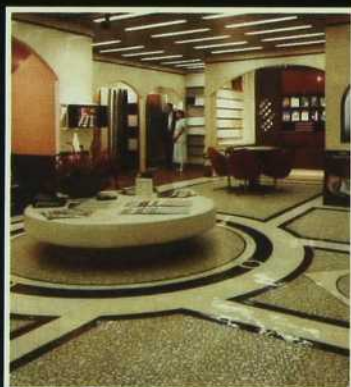
Pour les fabricants, distributeurs et importateurs de produits design, le CDB génère un achalandage comparable à celui d'un Salon du design... avec l'avantage non négligeable que les salles d'exposition y sont ouvertes à l'année longue.

À titre de fournisseurs de produits design, vous vous devez d'ouvrir votre propre salle d'exposition au CDB. Les professionnels à la recherche de nouveautés en matière de design auront ainsi la certitude d'y retrouver vos produits.

Vos produits n'ont-ils pas droit à la plus large diffusion possible? Pourquoi vous contenter de moins que le Centre de Design Bonaventure?

Pour tout renseignement, composer (514) 397-2246

Facilité de stationnement



Place Bonaventure
MONTRÉAL



LA MAISON CORBEIL

photos ROLAND BENIAK

Deux magasins rue Jean-Talon, un autre boulevard Crémazie: la plupart des marchands de meubles en seraient restés là. Mais non point les membres de la famille Corbeil qui, tous — Raymond et Colette (les parents), Stéphane et Eric (les fils) — sont gens d'envergure. Cette

fois ils établissent une nouvelle salle d'exposition-vente à Laval dans un très bel espace aménagé par Serge Lafrance, en collaboration avec Colette Corbeil.

Différents niveaux modulent le sol du magasin et, délimités par des demi-cloisons, forment des alcôves où les mobiliers sont

mis en scène: salons, chambres à coucher, salles à manger. La Maison Corbeil du Centre Design Le Corbusier s'est donné une vocation internationale et présente des meubles allemands (Cor), italiens (Felice Rossi, Cattelani), québécois (Forme-D) et français: Ligne Roset dont elle



PHOTO PAGE PRÉCÉDENTE

La chambre à coucher de Peter Mali pour Ligne Roset existe en frêne teint noir ou gris, en frêne cérusé ou laqué mat. Détail raffiné, l'habillage du lit s'harmonise à la couleur des poignées de l'étagère-penderies: choix de 8 coloris et revêtements variés.

CI-HAUT

Conçu par Tobia Scarpa, lit «Marlo» dont la tête en cuir se déplie pour devenir édredon, muni de chevets intégrés avec tiroirs pivotants. Aussi laqué blanc brillant ou aspect noyer. Causeuses allemandes «Futur» et fauteuils italiens «Godot» revêtus de cuir ou de tissu, structure noire ou de couleur. La base de la table en granit est composée de deux pieds différents et asymétriques. Lampes de chevet «Tykal».

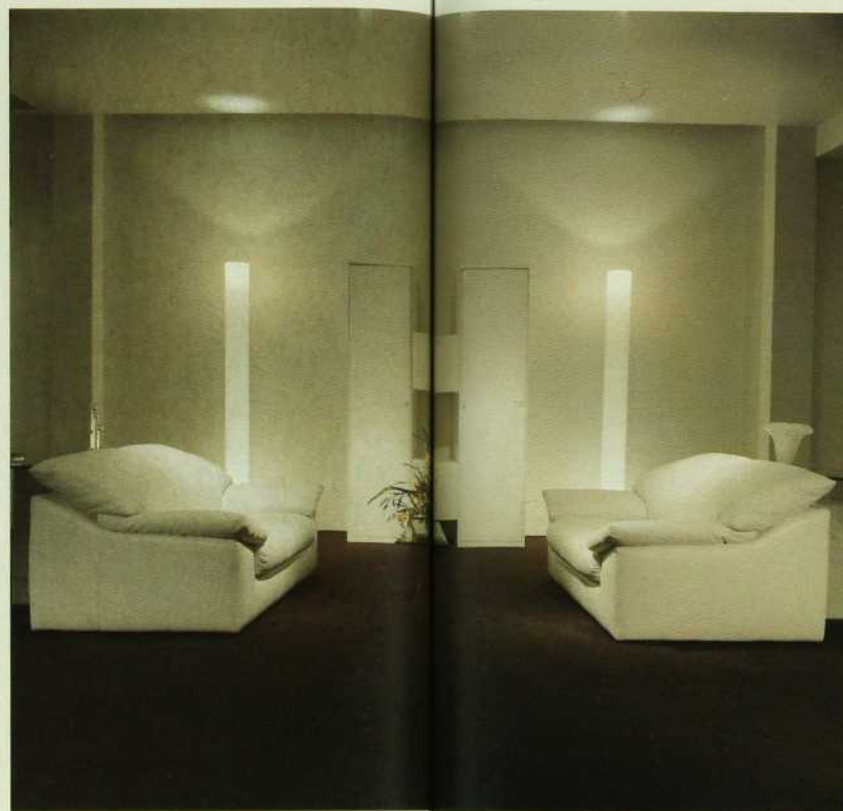
est le distributeur exclusif à travers le Québec.

On a voulu pour cette salle d'exposition un éclairage élaboré à base de spots halogène et de rampes fluorescentes dissimulées derrière le plafond suspendu ou sous les plates-formes qui

semblent ainsi flotter dans l'air. L'atmosphère est feutrée, calme, avec ici et là une touche de vert d'eau qui vient animer l'harmonie de gris et de blanc.

Grâce à cet éclairage et à ces petites notes de vert doux, le décor est vivant sans pour autant

détourner l'attention des clients. Pour cette même raison, on ne trouve pas d'accessoires décoratifs à la Maison Corbeil qui a plutôt mis l'accent sur les luminaires, complément indispensable du meuble contemporain: lampes de sol et de table, sus-



AU CENTRE

De part et d'autre d'une table en verre et marbre de Carrare — aussi en marbre noir et en travertin — tirée de la collection Diapason, des canapés Naxos en cuir blanc, noir ou de teinte pastel dessinés par De Pas, D'Urbino et Lomazzi pour Ligne Roset. L'étagère en laque blanche, beige ou noire brillante fait partie du programme Boxer. Lampadaires Stilos.

CI-HAUT

Look dépouillé pour ces causeuses belges (Cornelius) en cuir noir ou coloré et piètement de métal noir ou chromé. Elles sont ici accompagnées de fauteuils en cuir et profilés de métal noir (Lariana). Table «Globe» au plateau de cristal courbé et base de marbre.

pensions, appliques de Flos, Arteluce, Artemide.

Beaucoup de bois teint noir, gris ou cérusé; des laques blanches et noires, aspect mat ou brillant; du marbre et du granit. Du cuir aussi: pour les canapés, les fauteuils et même les lits,

surtout en blanc et en noir. Mais on remarque une timide offensive des teintes pastel. Des créations de Peter Mali, De Pas, D'Urbino, Lomazzi, Tobia Scarpa. Bref, du mobilier classique contemporain raffiné, fonctionnel et de facture impeccable.

Une adresse que tous les amateurs de design élégant aimeront porter à leur agenda. Maison Corbeil, 1946, boulevard Le Corbusier (514) 682.3022.



KOHLER SORT
DE L'ORDINAIRE

Thunder^{MC} Grey, gris orageux. Tender^{MC} Grey, gris tendre de l'aube. Deux nouvelles et superbes couleurs de Kohler, qui apportent une touche robuste ou délicate à la salle de bain ou la toilette de dames. Pour plus de renseignements, voir les Pages Jaunes à la rubrique "Plomberie." Pour obtenir de la documentation, écrivez à: Kohler Ltd., Bureau A308, 195 The West Mall, Suite 314, Etobicoke, Ontario M9C 5K1.

LE CACHE-POT



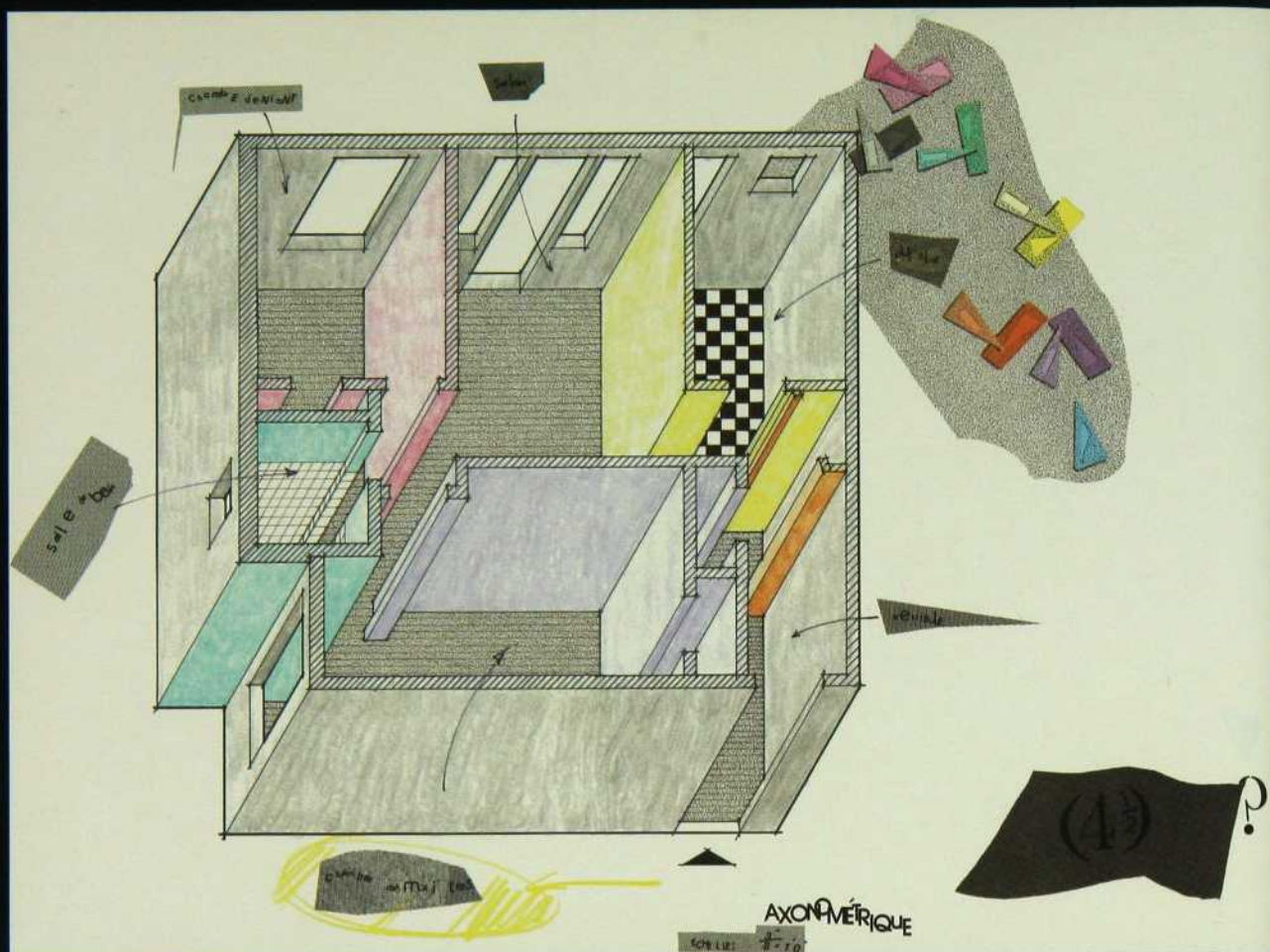
- LE CACHE-POT
- 5047, rue St-Denis
- Montréal H2J 2L9
- 288-5330
- métro Laurier

- Centre Commercial
- Les Tourelles
- 3025, King Ouest
- Sherbrooke

- fine porcelaine
- vaisselle
- coutellerie
- articles de cuisine
- accessoires
- de salle de bain
- objets décoratifs
- cartes, emballage
- cadeaux...

4 1/2





par MYRIAM GAGNON | photos ANDRÉ DOYON

Il ne faut pas chercher un hommage à Fellini dans le titre qu'ont choisi les auteurs de ce film immobile hanté par un être-puzzle sur lequel comme les anges il est difficile de mettre un sexe. Il s'agit tout simplement de la définition, style annonces classées, d'un appartement que rien au départ de différençiait de ses semblables.

SCÈNE 1 PRISE 1

Claude Bouchard, jeune designer d'intérieur dont la démarche gravite autour de l'utilisation architecturale de la couleur, visite l'exposition « Mobilier d'artistes » organisée par Michel Groleau de la Galerie Noctuelle. S'étonne qu'on y marque à ce point l'écart déjà existant entre les meubles conçus par des artistes et ceux que produisent les designers.

SCÈNE 1 PRISE 4

Prend la décision de jouer les conciliateurs et de réunir éventuellement pour un même projet ces deux mondes qu'on affirme aux antipodes.

L'imaginaire lève une paupière sur son oeil brillant et scrute ceux qui franchissent le seuil du salon. Derrière ce mur rose, la salle de lecture et les autres fragments du visage-puzzle dévoilé en un ordre mental et visuel. La canapé de cuir a été dessiné par De Pas, d'Urbino, Lomazzi et le guéridon pliant par Achille Castiglioni. Lampe halogène «Ciao» de E. Didone, vase en verre sérigraphié: Pietro Chiesa, Triède.





À contre-pied des règles établies — meubles colorés sur toile de fond neutre — ici, ce sont les murs qui créent le décor, et les meubles noirs, traités en silhouette bi-dimensionnelle plutôt qu'en volume, qui découpent des vides sur les lignes foisonnantes des dessins. Délimité par les blocs jaune, lavande et rose de la cuisine, de la chambre à coucher et de la salle de lecture, le salon (pièce «publique») devient *no man's land*. Chaise de repos «Trimaran» de Mauro Lipparini, table-étagère d'Ettore Sottsass et pliant en cuir de Gae Aulenti (Triede). Tapis des années 30 (Alleno Tricon).

SCÈNE 3 PRISE 1

Rencontre de Claude Bouchard et de Zilon, l'hypergraffitiste, le «rebel with a can», dont raffolent les habitués du bar «business», première commande de ce peintre des ruelles qui sévit la nuit dans les bâtiments abandonnés...

SCÈNE 3 PRISE 2

Claude Bouchard et Zilon sympathisent.

SCÈNE 6 PRISE 3

Sur la table à dessin de Claude Bouchard, les plans d'un 4^{1/2} morose à «jazzzer». Contrainte: conserver l'implantation des pièces.



SCÈNE 6 PRISE 7

Las des esthétiques «pures et dures», Claude Bouchard élabore une coloration audacieuse pour accentuer les volumes: les murs qui définissent le périmètre de l'appartement seront peints gris, tous les plafonds, bleu turquoise et les parquets, cérusés. Dans le cube ainsi délimité s'inscriront les différentes pièces comme autant de blocs distincts: salle de bains vert d'eau, cuisine jaune, salle de lecture rose.

SCÈNE 7 PRISE 1

Zilon entre en scène et va pousser les codes au paroxysme, signes-repères d'un langage visuel qui renforcent la préoccupation spatiale du designer.

Espace sidéral bombardé de météorites, la chambre à coucher est enclose à la fois par des murs gris (ceux qui définissent le périmètre de l'appartement) et lavande: les cloisons intérieures. Pour cette pièce, comme pour toutes les autres d'ailleurs, Zilon a su plier sa fougue créatrice à l'implantation du mobilier tel que prévu par Claude Bouchard. Lit «Allegro» de Vittorio Prato pour Flou, table «Ovni» de Laurie Grizotti et sellette «Trepolo» d'Achille Castiglioni (Triede). Tapis «Centimètres» d'Eileen Gray, réédition d'un modèle créé dans les années 30 (SL Cartier). Habillage du lit en toile de coton sérigraphiée par Jaspal.



Salle de lecture: simulacre de papiers peints et hypergraffitisme... Claude Bouchard a peint les murs angulaires à la façon d'un clair-obscur, la couleur de l'un dégradant en un ton plus ou moins soutenu la couleur de l'autre: dans ce monde d'artifices, même les ombres sont fausses! Pour en arriver à cette palette subtile, le designer d'intérieur a fait appel aux coloristes de Benjamin Moore qui travaillent à l'aide d'un spectrophotomètre relié à un ordinateur.

SCÈNE 7 PRISE 4

Coup de théâtre: dans cet univers extravagant, Claude Bouchard introduit du mobilier sage et élégant, de celui qu'on qualifie de «classique contemporain». Coup de griffe d'un iconoclaste souriant au culte respectueux dont on entoure presque toujours le «beau design».

SCÈNE 8 PRISE 8

Exercice de style? Exaltation lyrique? Dissidence fertile? Qu'importe! À vouloir tout expliquer, on risque d'effilocher la magie du moment...



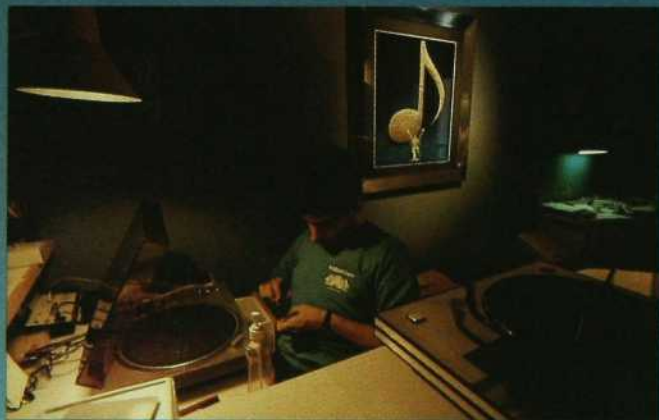
FIN

*Des traits bleus ondoient sur le mur à pastilles: ils prolongent dans cette pièce le mouvement amorcé par la silhouette dessinée sur le mur du salon et que l'on entrevoit en arrière-plan. Bouche à bouche, oeil pour oeil, vis-à-vis: le visage rose et le visage gris qui se complètent l'un par l'autre abolissent la distance entre les murs parallèles. Sièges-ressorts de René Herbst, table «Cervomuto» d'Achille Castiglioni pour Zanotta, lampadaire «Club» de P.G. Ramella pour Arteluce (Triede).
Voir les détails en page 145.*

À la
découverte
du son



Salles d'écoute audio



Service et réparation



Appareils vidéo, écrans géants



Radios d'auto

KEF QUAD ❁ harman/kardon

CANTON ❁ KYOCERA

❁ Nakamichi DENON

ÉPHÉMÉRIDES

Des expositions à ne pas oublier

par GERMAIN LEFEBVRE

Qui a parlé du déclin de Montréal comme métropole culturelle du Canada? Ce devait être en novembre, un jour de pluie quand le moral vole à la hauteur des pissenlits et que l'horizon est désespérément bouché, et il devait avoir attrapé son premier rhume de la saison! Vision pessimiste donc! Parce que si c'est ça le déclin, je n'ose imaginer ce que ce sera que de faire la tournée des expositions en période faste. Par les temps qui courent, d'un bout à l'autre de l'année et aux quatre coins de l'île, les expositions se succèdent à un rythme fou, dans les galeries, les maisons de la culture, les collèges, les universités et, bien sûr aussi, dans les musées. Expositions de tous genres et pour tous les goûts: art d'hier et d'aujourd'hui, artistes d'ici et d'ailleurs, oeuvres de toutes les matières et de toutes les couleurs.

Février est un mois aussi indiqué que n'importe lequel des onze autres pour illustrer mon propos. Aussi je m'empresse de vous présenter un choix, forcément réduit mais qui en vaut bien d'autres, dans le menu électique des expositions d'hiver.



L'ESTAMPE JAPONAISE CONTEMPORAINE

Galerie de l'UQAM,
Sainte-Catherine et Berri
7 janvier au 14 février

Quand on pense à la gravure japonaise, les noms des maîtres Hokusai et Hiroshige viennent immédiatement à l'esprit. Mais ça c'est l'histoire ancienne, comme Dürer pour nous Occidentaux. Même si le respect de la tradition est très fort au Japon, les artistes du vingtième

siècle ont su faire évoluer l'art de la gravure en explorant toutes les techniques nouvelles et on trouvera, dans cette exposition, outre d'admirables gravures sur bois, des eaux-fortes, des lithographies et des sérigraphies tout aussi séduisantes. L'iconographie est variée et évoque les diverses tendances de l'art contemporain. À souligner: la finesse de l'ouvrage et la haute perfection technique. Éblouissant!

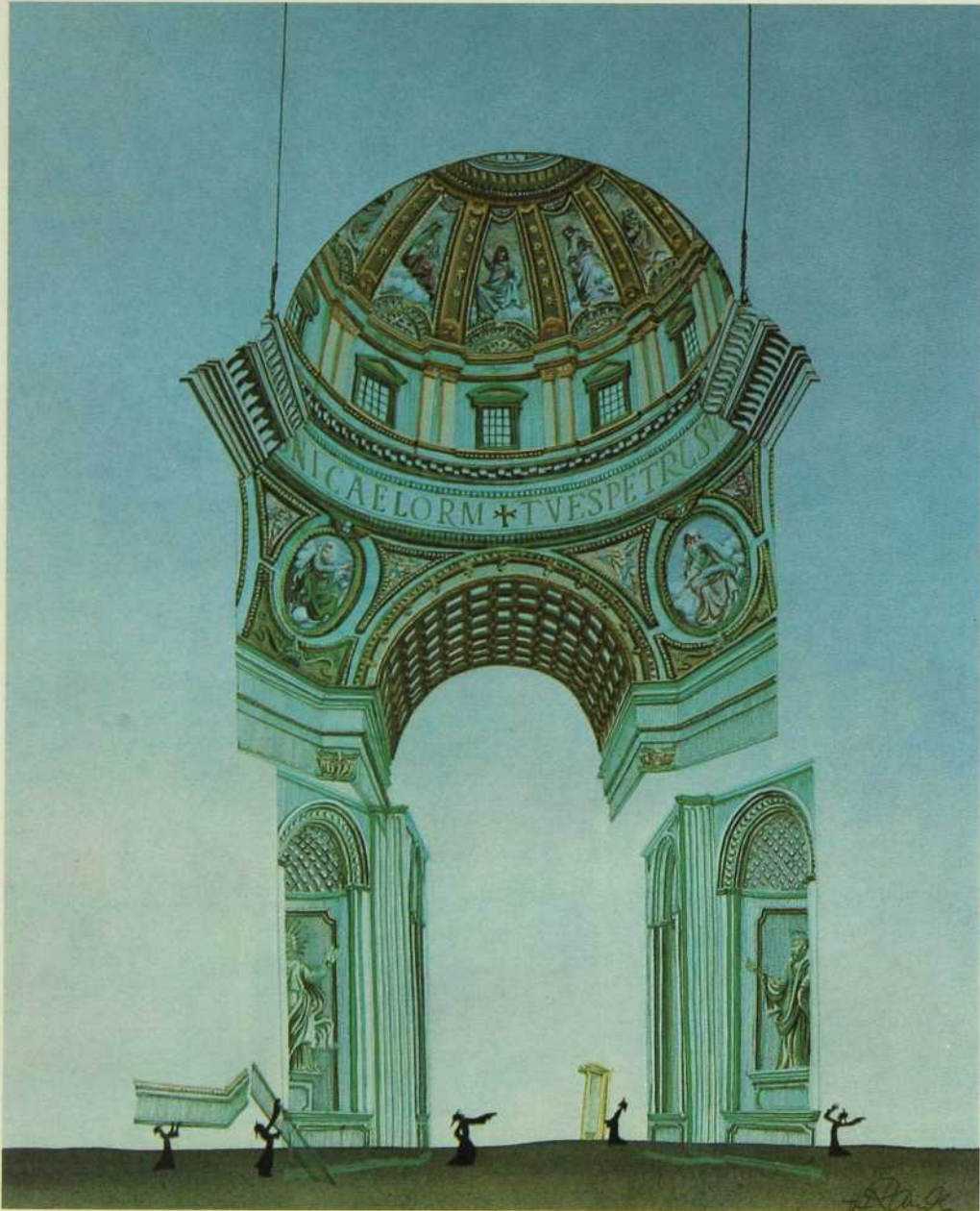
DIGNE
DE
SON
NOM...



Depuis plus de 20 ans, les élégants stores La Petite font de la magie avec la lumière. Choisissez parmi une sélection étendue de couleurs et motifs pour décorer les fenêtres et leur conférer des allures dramatiques de richesse et d'élégance. Avec les stores La Petite, vous créez l'ambiance.

Obtenez le nom du magasin le plus proche en téléphonant à:

Léveillé Stores Vénitiens Inc.
7979, 14^{ème} avenue
Montréal, Québec H1Z 3M1
(514) 727-1288



**LE GOÛT DU POUVOIR
N'A RIEN À VOIR
AVEC LE GOÛT**

*Maison de la Culture
Mont-Royal,
465 est, Mont-Royal
janvier - février*

Hans Georg Rauch est un caricaturiste allemand dont les œuvres sont aussi connues et

appréciées en Suisse, en France ou en Amérique, que dans son propre pays. A l'opposé de plusieurs de ses collègues de par le monde qui visent à la plus grande simplification, ce caricaturiste se laisse emporter volontiers par les détours et les détails complexes de sa fantaisie graphique. Il s'amuse à en mettre et en remettre, il charge pour

aboutir à une caricature de la caricature. Mais il atteint une qualité esthétique qui souvent coupe le souffle. Rauch livre une vision critique généralement lourde de double-sens, très personnelle, raisonnée et équilibrée d'un monde et d'une époque où le rire jaune l'emporte de plus en plus sur la gaieté franche. Captivant!



UN NOËL VICTORIEN

*Musée McCord, 690 ouest,
rue Sherbrooke
Jusqu'au 8 mars*

Histoire de faire durer l'esprit des fêtes, le Musée McCord a préparé une exposition qui ravira les visiteurs de tous âges, en rappelant la façon dont les Montréalais de l'époque victorienne s'habillaient et se diver-

tissaient à Noël. On y présente divers costumes qui se portaient entre les années 1840 et 1900: robes de jour, robes de soirée, vêtements de sport etc. L'exposition explore également les sports d'hiver en vogue pendant le temps des fêtes. Vous croirez vous retrouver dans un tableau de Kriehhoff ou de Plamondon. Charmant!

OEUVRE DE LA COLLECTION PERMANENTE

*Musée de Lachine,
110 chemin LaSalle
à compter du 24 janvier*

Si vous n'avez pas encore visité ce petit bijou de musée, il est grand temps de vous y précipiter. Il mérite d'être vu et admiré sous toutes ses facettes: l'environnement extérieur avec les diverses constructions qui vont de l'historique maison du dix-septième siècle à l'élégant pavillon des années cinquante; l'aménagement intelligent des dispositifs et équipements mu-

séologiques; la collection permanente, bien sûr, faite d'objets anciens à caractère ethnologique, mais aussi d'oeuvres d'art contemporaines, tout cela choisi avec soin et discernement et documenté avec précision. Ce qui frappe au premier abord dans ce lieu privilégié, c'est la grande simplicité, l'efficacité et un charme indéniable. Ici, on oublie qu'il y a des dates dans l'histoire; l'ancien est si bien marié au moderne que ce qui ressort, c'est l'importance des choses en elles-mêmes et la charge de présence humaine qu'elles contiennent. Passionnant!

DIGNE
DE
SON
NOM...



Depuis plus de 20 ans, les élégants stores La Petite font de la magie avec la lumière. Choisissez parmi une sélection étendue de couleurs et motifs pour décorer les fenêtres et leur conférer des allures dramatiques de richesse et d'élégance. Avec les stores La Petite, vous créez l'ambiance.

Obtenez le nom du magasin le plus proche en téléphonant à:
Les Stores Vénitiens Métalliques Ltée.
1000 Jean Marchand
Lauzon, Québec G6V 7M5
(418) 837-1927

SOUVENIRS D'UN LIEU NOMMÉ NULLE PART

par ERIC DEVLIN / photos GUY SCHIELE

*Il y a de ces expositions qui sont attendues,
qui suscitent une certaine frénésie.
La sienne est de celles-là.
Octobre dernier,
à la Foire internationale
d'art contemporain de Paris,
j'ai vu des quidams
fascinés par son iconographie.
Son nom: Marc Garneau.*



 MERCURY



La MERCURY SABLE. La voiture de vos rêves vous attend.

*Vous avez cherché...et maintenant
vous savez ce que vous voulez. La Mercury Sable. La nouvelle allure
du succès vous attend. Prenez la route dans une voiture qui
vous offre aujourd'hui le summum de la technologie de demain.*

*La Mercury Sable. Vous n'avez plus à attendre. Plus que
jamais, c'est le temps d'acheter et de prendre livraison d'une Sable.
Sedan ou familiale, la voiture de vos rêves vous attend, chez votre
concessionnaire Mercury.*



LA QUALITÉ PASSE AVANT TOUT.



L'artiste n'est pourtant pas connu. Il a seulement 30 ans. Mais ses quelques rares apparitions dans des lieux d'expositions parallèles ont su attirer l'attention. L'exposition chez Aubes 3935 sera sa première expérience en galerie commerciale. Et d'avril à mai, il participera à une exposition au Musée d'art contemporain de Montréal regroupant dix jeunes créateurs québécois.

L'histoire de Marc Garneau est classique pour un jeune artiste québécois. En 1979, il obtient un baccalauréat en Beaux-Arts à l'université Concordia. Puis suivent trois années de travail solitaire entrecoupées de menus travaux de menuiserie, histoire de se nourrir. Voulant briser l'isolement dans lequel il se trouve, Marc Garneau entreprend en 1982 une maîtrise à Concordia. Et tranquillement son iconographie prend forme.

L'oeuvre de Marc Garneau est un résumé de l'histoire de l'art américain. C'est une abstraction d'un passé. Marc Garneau extrait des lieux visités des formes qui deviennent ses archétypes. «Lorsque je peins, ces formes qui caractérisent mes dessins apparaissent spontanément. Sans y penser, je les appelle». D'ailleurs ses oeuvres antérieures portaient le nom de villes ou de pays qui l'avaient inspiré. Aujourd'hui, il a abandonné cette nomenclature. Le dessin ou la toile n'évoque plus qu'un

lieu anonyme, un nulle part.

Marc Garneau fait donc une peinture de mémoire, parsemée de sous-entendus figuratifs. «En voyage, je remplis des cahiers de croquis, d'esquisses de détails architecturaux, de paysages ou de tableaux que je découvre dans les musées. Mais ici à Montréal, mes dessins et mes toiles n'ont plus aucun lien direct avec ce monde bien que j'y puise mes sources» raconte-il.

Le regardeur peut aussi bien adhérer à une proposition et être complètement indifférent devant une autre. Tout dépend du pouvoir d'évocation du tableau et de sa propre expérience. Un jour vous pourriez vous promener au Groënland et penser: «Tiens, on dirait une toile de Marc». Pourtant ce dernier n'y aura jamais mis les pieds.

Peindre est un acte de liberté pour Marc Garneau. «Je ne m'acharne pas sur un dessin. Si au bout de deux séances de travail, je ne parviens pas à matérialiser l'image que j'ai en tête, je déchire ma feuille». Mais il conservera précieusement certains fragments qu'il réintégrera plus tard. Ces artefacts seront collés sur la toile ou le papier, grattés, décapés, altérés par de vieux outils chers à l'artiste. Il n'y a rien de rutilants dans l'atelier de Marc Garneau.

Cette liberté n'a été acquise qu'au terme d'un travail formaliste acharné. Marc Garneau a longtemps été préoccupé par l'équilibre





des formes et des couleurs. Aujourd'hui, il applique une couleur et, par automatisme, la complémentaire apparaîtra. Il s'est ainsi affranchi de la rigueur formaliste tout en conservant les qualités. Rationalité et liberté: Marc Garneau vogue entre ces deux balises.

Cette apparente ambiguïté explique pourquoi Marc Garneau est incapable de nommer à brûle-pourpoint un seul peintre qu'il a influencé. Il y en a trop. Les noms de Bonnard, Matisse, Kandinsky, de Kooning Malevich, Mondrian, Kelly, Gorky, etc. lui viennent spontanément à l'esprit.

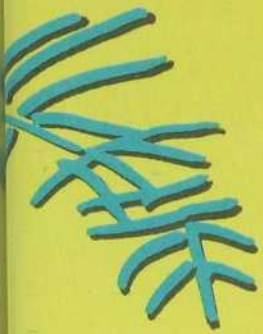
1987 s'annonce plutôt bien pour Marc Garneau. Malgré tout ce ne sera pas encore le Pérou. Pour survivre, il a fondé, il y a deux ans, le Studio Blanc, un atelier d'encadrement. «J'aime manipuler les oeuvres des autres, avoue-t-il. Éventuellement, je voudrais explorer la restauration».

Marc Garneau se définit comme un chercheur. Paraphrasant Fernand Léger, il a la possibilité en tant qu'artiste d'ordonner sa sensibilité. Devant ses tableaux, on sent d'ailleurs cette douce quête d'un frémissement, d'une émotion.

*Marc Garneau
du 29 janvier au
22 février 1987 à la
galerie Aubes 3935
3935, St-Denis
Montréal, tél: 845-5078*



POUR L'AMOUR DU SOLEIL



INVESTISSEZ DANS LA QUALITÉ DE VOTRE VIE

Avec les solariums zytco, tout un monde de plaisirs nouveaux s'ouvre à vous! Découvrez la vraie détente et la joie de vivre dans un environnement tout de lumière et de nature.



VASTE CHOIX DE MODÈLES ET OPTIONS

Choisissez parmi nos trois modèles de haute qualité (arêtes, recourbés et bois) ainsi qu'une vaste gamme d'options.

Pour recevoir sans frais la brochure couleurs ZYTCO et la liste de prix ou obtenir une estimation gratuite, composez le 335-2050 (région de Montréal) ou le 1-800-361-9232 (extérieur de Montréal).

OU

Visitez notre salle de montre du lundi au vendredi, de 9 h à 17 h
Samedi: téléphonez pour les heures d'ouverture

QUÉBEC • CHICOUTIMI •
SHERBROOKE •
HULL/OTTAWA
Solarium Zytco Ltée
6969 Trans-Canada, Unité 99
St-Laurent, Qué. H4T 1V8
(514) 335-2050/(800) 361-9232



ZYTCO

LES SPÉCIALISTES DU SOLARIUM



LA PASSION SELON ANTOINE

par ERIC DEVLIN / photos SYLVAIN MOREL



Chaque soir avant de se coucher, Antoine Blanchette se confesse d'avoir eu de mauvaises pensées... Le lendemain, les obscurs objets du désir reviennent hanter son esprit jusqu'à ce qu'il cède. Alors Antoine Blanchette jouit du plaisir des yeux qui caressent sa nouvelle acquisition: un masque africain, un service à café américain, un vase art déco ou un dessin de l'avant-garde russe. Voilà autant de passions pour ce propriétaire de galerie.

Antoine Blanchette est propriétaire de la galerie 13, une galerie qui se consacre à l'art contemporain. On vient à sa galerie rue St-Denis pour admirer les oeuvres de ses artistes mais également pour observer son propriétaire. L'homme est passionné et passionnant à regarder. Il faut le voir vanter les qualités d'un tableau. Une grande performance. On aurait presque le goût d'applaudir.

Il est vrai qu'Antoine Blanchette a étudié deux ans à l'École nationale de théâtre dans les années 60.

Il a bien tenu quelques petits rôles de figurant, entre autres dans les enquêtes Jobidon mais le théâtre n'était pas sa planche de salut. Par sécurité, il est devenu fonctionnaire au ministère du Revenu.

Son premier coup de foudre visuel a été devant une lithographie de Riopelle en 1967. La même année, à Paris, un autre coup de foudre frappe Antoine. Il tombe en admiration devant l'oeuvre de Sonia Delaunay exposée au Musée d'art moderne de la ville de Paris. «Il fallait que je la

rencontre et j'ai tout simplement trouvé son numéro de téléphone dans le bottin!» Avec Antoine Blanchette, tout est simple. La vie semble facile. La galerie 13 défie la malchance. Et lui passe imperturbable.

Ce Gaspésien d'origine que ses parents destinaient à l'austère vie de prêtre ou de maître d'école est devenu sur le tard le plus paillard des marchands d'art contemporain.

À force de fréquenter le milieu des arts visuels, il décide de se lancer dans l'aventure, le temps d'un

été. En 1979, il inaugure donc la galerie «Pour le plaisir» à St-Antoine-sur-le-Richelieu. La galerie n'ouvrait ses portes que les fins de semaine, comme les théâtres. On pouvait y voir les oeuvres de Francine Simonin, Robert Savoie, Denis Juneau qui deviendront les piliers de la galerie 13.

Fort de cette expérience, il quitte le ministère du Revenu après 13 ans et loue un local rue Drolet, au coin de Duluth. Ainsi est née la galerie 13 en novembre 1980. Rapidement la galerie se distinguera par ses expositions de jeunes artistes comme Raymond Lavoie ou Denis Demers.

Mais Antoine Blanchette demeure tributaire du passé. Lorsque le Musée d'art contemporain présente Sonia Delaunay, il ne peut résister à la tentation de partager son admiration avec les collectionneurs montréalais pour la grande dame des rythmes et des couleurs.

Antoine Blanchette affectionne ces clins d'oeil au passé. Les habitués de la galerie se souviendront de ses incursions sympathiques dans l'avant-garde russe, chez Jean Foutrier, ou Dumouchel et ses contemporains, les portraits d'artistes de Denise Colomb, l'exposition-récital «Du côté de chez Proust» et

des maîtres plus contemporains comme les eaux-fortes de Zao Wou Ki ou les grandes lithographies de Bram Van Velde. Ces expositions ont souvent un caractère didactique qui permet au néophyte d'en apprécier toute la valeur et l'importance historique. «Mon rôle est de désacraliser l'art», déclare Antoine Blanchette.

Si l'ancien ministre libéral Maurice Lamontagne pouvait faire l'amour avec un F-18, Antoine Blanchette s'éclate devant les cimaises de sa galerie. «Tout est dans la sensibilité. Il faut qu'une relation s'établisse entre la personne et l'oeuvre». Antoine

De l'Autriche, avec amour

Créé exclusivement pour la nouvelle Société de Collection Swarovski – «Ensemble» – les tourtereaux.

La première pièce d'une série, cette merveilleuse paire est fabriquée dans un cristal 30%+ de plomb Swarovski et est disponible pour les membres seulement.

Pour de plus amples informations sur la Société, visitez votre détaillant de Silver Crystal™ Swarovski® le plus près – téléphonez au (416) 492-8067, ou écrivez à Swarovski Canada Limited, 3781 Victoria Park Avenue, Unit 8, Scarborough, Ontario M1W 3K5



Société de Collection Swarovski



© 1987 Swarovski Canada Limited



Les objets, de droite à gauche:

• lampe Patroclo, Eileen Gray sur la table Lino Codato • plat Jalisco, précolombien • assiette «Rythmes circulaires», Limoges, Sonia Delaunay • cythare Sanza, Zaïre • à côté de la lampe Porshe, masque Gelebe Yoruba, Bénin • sur la table Lino Codato, sceptre Shango Yoruba, Bénin et vase art déco allemand, années 30.

Blanchette ne vous tiendra jamais de discours amphigourique sur l'art. Son propos tient plutôt de l'agence de rencontre. Il vous vantera ses couleurs, ses formes, sa sensualité. Il est un joyeux entremetteur qui connaît fort bien son sujet.

D'ailleurs Antoine Blanchette considère que l'art est avant tout vulgaire, au sens de *vulgus*, «le commun des hommes». «Les canards de chasse que l'on achetait cinq piastres il y a quelques années en valent plusieurs centaines aujourd'hui, soutient-il. Le

Smithsonian a rempli trois salles de cet art populaire».

Dans le même esprit, Antoine Blanchette considère qu'une oeuvre ne devrait pas être signée pour que les gens soient en amour avec ce qu'ils ont sous les yeux et non avec la signature.

«Je pratique un métier avant tout basé sur la confiance.» Il se compare à un boucher de quartier sur qui repose en partie le succès d'un repas entre amis.

Outre ce plaisir de la volupté, le directeur de la galerie 13 est fasciné par le

Grosfillex

Boutique

Disponible dans tous les bons magasins dont:

Patorama Bourque

16,641 route 117

St-Antoine des Laurentides

J7Z 5T4

tél.: 514-438-1134

Les Fleuristes Universels

810 l'Ange-Gardien

L'Assomption

J0K 1G0

tél.: 514-589-5647

Poly Decor

7205 boul. Tachereau ouest

Brossard

J4Y 1A1

tél.: 514-656-1162

Apero-Jardin

1335 rue Aubuchon

Trois-Rivières

G8Y 2K8

tél.: 819-373-9898

Meubles R.P. Ouimet Inc.

1000 boul. des Seigneurs

Terrebonne

J6W 1V1

tél.: 514-471-4119

Renald Racine

4740 Joncaire

St-Hyacinthe

J2S 3W4

tél.: 514-464-2027

A.H. Besner Ltée

18-20 rue Nicholson

Valleyfield

J6T 4M3

tél.: 514-373-8280

La beauté traverse le temps

Grosfillex

Boutique

LA LAQUE DE BEAUTÉ



Grosfillex détient le secret de beauté pour ses meubles de loisirs en résine de synthèse: la laque anti-temps. Exclusive, elle donne aux lignes élégantes de Grosfillex Boutique cette noblesse qui ne craint ni le temps qu'il fait, ni le temps qui

passé. I a finition, le poli, la facilité d'entretien sont incomparables. La preuve: Grosfillex garantit toute sa gamme Boutique pendant 6 ans*. Les meubles de loisirs Grosfillex Boutique s'habillent haute couture avec les tissus Dralon selection

Pierre Cardin. Avec la laque anti-temps, choisissez la beauté éternelle.

Grosfillex Inc. (416) 291-8460

*Contre les défauts de fabrication.

pouvoir d'attraction qu'exercent ces objets créés par l'homme. «L'art est un langage universel. N'est-il pas merveilleux que des peuples de cultures différentes puissent apprécier au vingtième siècle un vase Ming ou une sculpture pré-colombienne?»

Mais l'aspect financier représente souvent une barrière pour plusieurs. Antoine Blanchette rit de ce détail. «La personne qui s'intéresse aux courses automobiles trouvent les moyens d'aller à Monaco

ou à Indianapolis. Tout comme l'amateur de ski parvient à se payer son plaisir. Il en est de même pour le jeune amant de l'art».

Plusieurs collectionneurs invétérés ont d'ailleurs été à l'école de maître Blanchette. Sans le sou, ils ont acheté et puis avec le temps, ils ont fini par acquitter leur facture et prendre possession de leur folie.

Comme collectionneur, les trois grandes marottes d'Antoine Blanchette ont été l'art précolombien,



Vase de Yves Louis-Seize, 1982, table Lino Codato, deux fauteuils Le Corbusier

Table Le Corbusier et chaises Mies van der Rohe • service à café Diplomate de Walter Von Nessen (Chase 1939) • planches de l'album «Le coeur à gaz», Sonia Delaunay, 1923-1973



l'avant-garde russe et maintenant l'art déco avec, glissés au travers de cette impressionnante accumulation d'objets, quelques masques africains.

Au début des années 70, Guy Joussemet l'initie à l'art précolombien. «Pour quelques dollars, on se procurait un vase en parfait état», se rappelle Antoine Blanchette. C'est le début de sa première collection sérieuse.

L'avant-garde russe demeurera sa grande passion. «Tout l'art du

vingtième siècle est issu de ces créateurs pour la plupart inconnus», soutient-il. Maintenant, il s'intéresse à l'art déco car il retrouve la même géométrie des formes que dans l'avant-garde russe.

Mais Antoine Blanchette pourrait aussi bien collectionner les vieilles affiches publicitaires de Coke. C'est faute de temps qu'il ne peut le faire.

«Je suis un privilégié de faire ce métier, dit-il, et ainsi de changer de décors tous les trente jours».



La Jaguar XJ-S La légende vit

La Jaguar XJ-S d'aujourd'hui renferme le moderne moteur de 12 cylindres en V de Jaguar lequel est une version de ville de l'engin qui propulsa le modèle TWR XJ-S de Tom Walkinshaw à la victoire lors du championnat européen de voitures de tourisme. À cette puissance s'allient les systèmes éprouvés de tenue de route et de course de Jaguar pour donner naissance à une voiture au rendement stupéfiant.

On retrouve à l'intérieur de la coupé sport XJ-S, une foule de commodités électriques et d'éléments de confort créant l'ambiance d'élégance tranquille qui est manifestement Jaguar. Faites l'expérience de la légende. Découvrez sous peu sa conduite et, une fois rendu à cette étape, n'oubliez pas de vous informer au sujet de notre nouvelle garantie.



DES MOTEURS
DECARIE

55, rue Gince Street, St-Laurent

334-9910

ALWAYS RUN

GALERIE

Prologue INC.

POUR LA VARIÉTÉ
ET L'ÉTENDUE,
DE L'ÉLÉGANCE
AU FANTAISISME.

2340, rue Guy, Montréal, Qc, H3H 2M2 (514)935-9399

REPÈRES

Vous avez aimé, consultez notre guide

4 1/2

(page 121) Claude Bouchard de Triede Aménagement (514) 288-0063.

Zilon: (514) 844-8074.

Peinture: Benjamin Moore; pour connaître la liste des marchands de couleurs qui utilisent le spectrophotomètre, composer le (514) 321-3330.

Couleurs en bonbonne Crylon: Décorateurs de Montréal 250 est, rue Sainte-Catherine (514) 288-2413.

Canapé en cuir et tube chromé de De Pas, d'Urbino et Lomazzi (Zanotta): Triede 460, rue McGill (514) 288-0063.

Guéridon pliant «Cumano», un design d'Achille Castiglioni

d'après un modèle du XVIII^e siècle (Zanotta): Triede.

Vase en verre imprimé de Pietro Chiesa pour Fontana Arte: Triede.

Lampe halogène «Ciao» de E. Didone pour Arteluce: Triede.

(page 122) Table-étagère «Cantone» d'Ettore Sottsass pour Zanotta, plateaux de stratifié et piètements en métal argenté: Triede.

Chaise de repos «Trimaran», structure tubulaire chromée et cuir, table d'appoint pivotante. Un design de Mauro Lipparini pour Dema: Triede.

Tapis des années 30, d'origine: Alleno Tricon 4650, boulevard Saint-Laurent (514) 849-3892. Tabouret pliant en cuir de Gae

Aulenti pour Zanotta: Triede. Service à café en porcelaine de Hans Hollein pour Swid Powell: Triede.

Panier à papiers d'Enzo Mari pour Danese Milano: Triede.

(page 123) Lit «Allegro» de Vittorio Prato (Flou) habillé de coton peint à main par Jaspal de MonSoon Fabrics: Triede.

Tapis «Centimètres» d'Eileen Gray, diffusé par Ecart International, édition limitée: SL Cartier 1442 ouest, rue Sherbrooke (514) 847-0761.

Table «Ovni» de Laurie Grizioti en verre et acier (Arflex): Triede.

Sellette «Trepolo» d'Achille Castiglioni pour Zanotta: Triede.

Vase en verre de Pietro Chiesa pour Fontana Arte: Triede.

(pages 124-125) Chaises à ressorts et acier de René Herbst, édition épuisée.

Table «Cervomuto» d'Achille Castiglioni, en ABS, acier et stratifié (Zanotta): Triede.

Lampadaire halogène «Club» de P.G. Ramella pour Arteluce: Triede.

Coton peint à la main par Jaspal de MonSoon Fabrics: Télió 1390 ouest, rue Sherbrooke (514) 842-9116.

Cendrier en verre par Fontana Arte: Triede.

Pendule en métal noir de Météore Studio.

LA VOLUPTÉ

(page 39) Peaux de renard roux: Desjardins Fourrures 325 est, boulevard Dorchester (514) 288-4151.

Lit de rotin par Maugrion: Artisateck 351, Place d'Youville (514) 842-9929.

(page 40) Décoratrice-ensemblier: Marguerite Senay (514) 495-1719.

Porcelaine de Limoges, couverts de H.J. François, bougeoirs en laiton (Alteco), vase allemand (Kaiser): Lucas 1476 ouest, rue Sherbrooke (514) 933-3691.

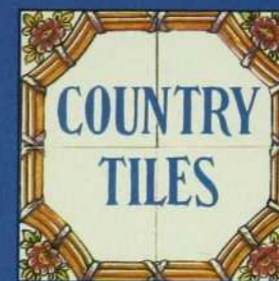
Nappe: Connaissance 1632 ouest, rue Sherbrooke (514) 931-2437.

(page 41) Lampe-serpent des Cristalleries et Verreries d'Art

Les carreaux de Campagne

... présente une collection recherchée de tuiles produites par les meilleurs artisans et fabricants de tuiles de France, Portugal, Italie, Espagne, Finlande, Israël, Hollande, Mexique, Pérou et Canada.

- Carreaux mexicains Terracotta
- Faïence de Hollande
- Lateco Products, Los Angeles
- County Floors, New York



Envoyez 15 \$ pour un catalogue de tuiles de 96 pages illustrant plus de 500 patrons, 400 couleurs solides et 60 terracottas.



1632, rue Sherbrooke, Ouest
Montréal, Québec, H3H 1C9
(514) 932-7699

321 Davenport Road, Toronto,
Ontario, M5R 1K5
(416) 922-9214



NOUS AVONS INVENTÉ UNE FIBRE PLUS POUR TOUS LES MODES DE VIE.

On peut se fier à un tapis en nylon Antron de Du Pont. Quand on parle du

nylon, personne ne s'y connaît comme Du Pont. Après tout, c'est nous qui l'avons

inventé. Et le nylon, nous le raffinons depuis le jour de son invention. C'est pourquoi nous

vous offrir la durabilité exceptionnelle que vous recherchez... une résistance

hors pair à la saleté et à l'électricité statique... ainsi qu'une beauté qui n'en finit pas de durer.

Donc, exigez du tapis en nylon Antron de Du Pont. Et mettez de la vie dans votre logis.

Décoration Jean Meunier inc.

Décorateurs ensembleurs S.D.E

Jean Meunier
Céline Rizzonelli
Guy Meunier

Linda Richer Lanciault
Micheline Parent
Madeleine de la Chevrotière

25 Webster
St-Lambert, Qué., J4P 1W9

Service à domicile
Commercial / Résidentiel



672-2708/09

REPÈRES

Vianne: Prologue 2340, rue Guy (514) 935-9399.

(page 42) Sculpture de Robin Finberg: Galerie Verre d'Art 1518 ouest, rue Sherbrooke (514) 932-3896.

(page 43) Fauteuil UP 5 de Gaetano Pesce: Musée des Arts Décoratifs coin Sherbrooke & Pie IX (514) 259-2575.

Si net... si vite!



Garberator® In-Sink-Erator

Mettez fin aux restes malpropres et réduisez les déchets encombrants et les odeurs nauséabondes grâce aux broyeurs à déchets Garberator d'In-Sink-Erator. Fiabiles, robustes et de fonctionnement discret, ils s'installent directement sous l'évier de cuisine. Ils broient et se débarrassent en un clin d'oeil de toutes sortes de déchets de cuisine. In-Sink-Erator... le chef de file mondial.



Distributeurs d'eau chaude In-Sink-Erator

Boissons instantanées, soupes, gelées... réalisez en quelques secondes toutes sortes de préparations grâce au distributeur d'eau chaude Steamin' Hot® In-Sink-Erator. Vous obtenez, directement à l'évier de cuisine, de l'eau chaude à 190° F (88°C) pour la cuisson. Le distributeur n'utilise pourtant pas plus d'énergie qu'une ampoule de 40 watts. Grâce au Steamin' Hot I-S-E vous mettez fin au gaspillage et à l'attente.



Exigez In-Sink-Erator, un nom synonyme de qualité. Contactez votre plombier, votre entrepreneur en plomberie et chauffage ou votre marchand de fournitures de plomberie.

IN-SINK-ERATOR®

Pour obtenir le nom d'un marchand de votre voisinage, contactez:

Laverdure-Huppe Inc., 1280 Godin, Laval, Québec H7E 2T2 Tél: (514) 661-4238

MIROIRS

(pages 80-81) Carreaux en terre cuite vernissée: Ramca 1085, rue Van Horne, Outremont (514) 270-9192.

Mobilier espagnol en rotin et cuir teint sur commande, plateau de table en verre: Artisteck 351, Place Royale, Vieux-Montréal (514) 842-9929.

Cache-pot californiens: Une Pensée 1356, rue Greene, Westmount (514) 931-9428.

Vaisselle en porcelaine simili marbre ocre, Villeroy & Boch; verres; assiette à pied en cristal: Arthur Quentin 3960, rue Saint-Denis (514) 843-7513.

Rince-doigts et anneaux en métal argenté: Au Lit 320, rue Victoria, Westmount (514) 488-1077.

(page 81) Décoratrice-ensemblier Pierrette Lambert: (514) 523-9153 (514) 524-6886.

Ensemble en laine de Popy Moleni: Les Créateurs: 1442 ouest, rue Sherbrooke (514) 284-2102.

Maquillage: Electra Corrado 2183, rue Crescent (514) 284-2949.

Fauteuil «Scroll» d'Alvar Aalto en bois lamelle et ployé; le contreplaqué laqué noir formant siège et dossier est en un seul morceau. International Contact Furniture, New-York.

Tables gigognes de Josef Hoffmann, acquisition du Musée d'Art Moderne de New-York pour sa collection particulière, entièrement fabriquées à la main: International Contact Furniture, New-York.

Toile de Sorrensen: Galerie de Vente et de Location du Musée des Beaux-Arts de Montréal 1379 ouest, rue Sherbrooke (514) 285-1611.

Plateau de Josef Albers pour

Techno Lumen: Pierre d'Anjou
(514) 488-0467.

(pages 82-83) Papier Peint: Telio
1390 ouest, rue Sherbrooke
(514) 842-9116.

Tapis Dhurrie, Neeshat: distri-
bué par Elisabeth Interiors.

Causeuses: fabriquées par
Hackl 5750, rue Royalmount
(514) 733-1314; d'après un de-
sign de Pierrette Lambert.

Habillage des fenêtres en pare-
soleil: Dumont, Lalande 4677,
rue Saint-Denis (514) 843-7711.

Tables gigognes de Josef Hoff-
mann: International Contract
Furniture, New-York.

Applique «Ariette» de Tobia
Scarpa (1973) pour Flos: Triede
460, rue McGill (514) 288-0063.

Spots montés sur fil métallique
«Parentesi», un design d'Achil-
le Castiglioni et Pio Manzu pour
Flos (1970): Triede 460, rue
McGill (514) 288-0063.

Plateau en verre et argent de Jo-
sef Hoffmann pour Techno Lumen:
Pierre d'Anjou (514)
488-0467.

Compositions florales, vases:
Fleurs Gilbert 4259 ouest,
rue Sainte-Catherine (514)
932-5546.

(page 84-85) Fauteuil «Zyklus»
de Peter Mali pour Ligne Roset:
Maison Corbeil 1946, boule-
vard Le Corbusier, Laval (514)
682-3022.

Chevet laqué noir «Inspira-
tion», desserte roulante en verre
«Fast»: Maison Corbeil 1215
ouest, boulevard Crémazie (514)
382-1443.

Tapis en laine: Kobe 201, Place
d'Youville, Vieux-Montréal
(514) 845-5241.

Lampe de table «Mantis» de
King, Miranda et Arnaldi pour
Arteluce: Triede 460, rue
McGill (514) 288-0063.

Service à café en métal argenté
de Carlo Alessi pour Alessi:
Triede 460, rue McGill (514)
288-0063.

Cadres en argent martelé: Au
Lit 320, rue Victoria, West-
mount (514) 488-1077.

(page 86) Carreaux d'ardoise:
Ramca 1085, rue Van Horne,
Outremont (514) 270-9192.

Assiettes en faïence d'Ettore
Sottsass pour Memphis: Triede
460, rue McGill (514) 288-0063.



La
Clé de Voûte Inc.

1974, boul. Le Corbusier, Chomedey, Laval,
Québec H7S 1Z4 Tél.: (514) 682-2023

Le seul du genre à Laval.

HEWI



au service d'une
clientèle avisée

Le spécialiste en serrurerie qui s'occupe
des détails architecturaux et décoratifs.

Distributeur de:

Baldwin
Hewi
Bouvet
Falcon

Schlage
Corbin
Rampe de laiton
Broadway

Porte de bois intérieure

Salle de montre au C.I.D.
85, rue St-Paul ouest, Mtl.



À partir de:
22 000\$*

LE CHARME ALLIÉ À LA PERFORMANCE

Il n'y a qu'à les voir pour en tomber amoureux.
Le charme Italien signé ALFA ROMEO.
Les critiques automobiles vantent sa puissance:
ALFA ROMEO. Venez faire l'essai de la Milano ou
de la Spider Veloce; vous repartirez au volant de
cette belle Italienne!

Méridien AUTOMOBILE INC.

9474, boul. St-Michel, Montréal 384-5032

À compter du 15 février 1987:

4000, Jean-Talon ouest, Montréal 737-ALFA

*Édition Silver. Transport, préparation en sus. Taxe, immatriculation non inclus.

Chandeliers en cuivre oxydé de
Steven Holl: Triede 460, rue
McGill (514) 288-0063.

Dessin de Louis Jacques: Galerie
de Vente et de Location du
Musée des Beaux-Arts de Mont-
réal 1379 ouest, rue Sherbrooke
(514) 285-1611.

Verre à vin et flûte en verre de
Murano, portant la signature de
Carlo Moretti, designer-éditeur:
Triede 460, rue McGill (514)
288-0063.

Albums d'art: Boutique du
Musée des Beaux-Arts de Mont-
réal 1379 ouest, rue Sherbrooke
(514) 285-1600.

**POUR UN REFLET DE
VOTRE PERSONNALITÉ**

Grand choix d'abat-jour en
magasin et confection sur
demande selon votre idée
originale.

Service complet de montage,
restauration et réparation de
lampes à votre disposition.

En plus, accessoires divers tels
que fleurons décoratifs, lampes
variées et aussi faits selon votre
conception. Toute une nouveauté!

Boutique spécialisée en abat-jour.



La Lampisterie
2000 Inc.

580 boulevard Ste. Croix
St. Laurent, Québec H4L 3X5
(514) 744-6632

Cadre: Flament Inc.
Photo: Conception Gilles Rivest

EMPRESS



Les foyers préfabriqués d'Empress combinent à la fois valeur, excellente conception et efficacité de chauffage sans égales.



700 Laiton
aussi disponible
en chrome

747ST
ouvert des 2 côtés

Efficacité avec élégance

Disponible dans les boutiques spécialisées à travers le Canada.

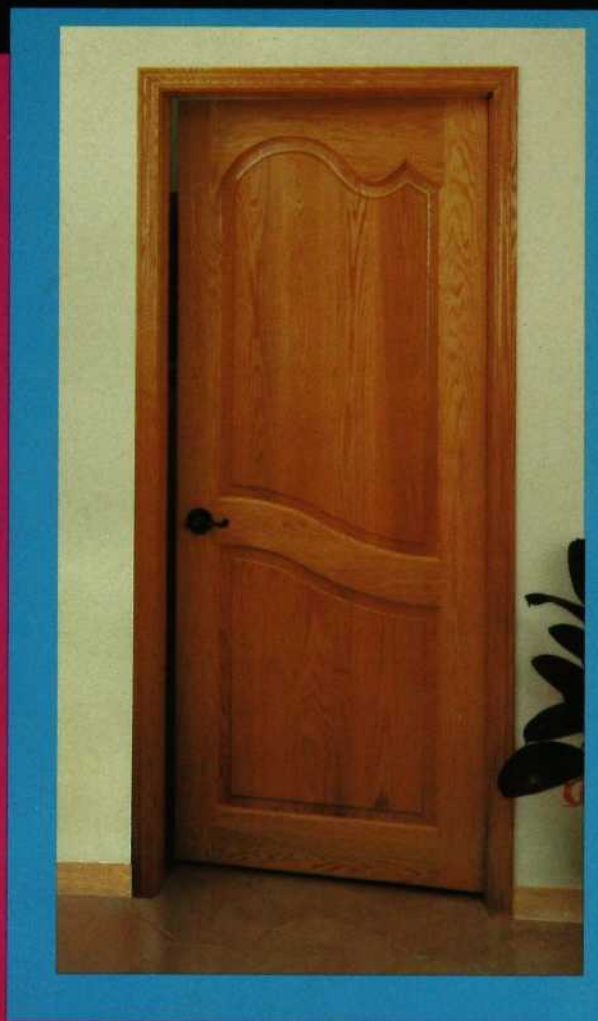
EMPRESS QUÉBEC 600, Place Trans-Canada, Longueuil Tél.: 522-1073

UNE ENTRÉE REMARQUÉE!

Quand le chêne véritable ouvre la porte sur la beauté de votre demeure, vos invités reconnaissent au premier coup d'oeil votre souci du détail. Lorsque de plus cette porte est signée Boiseries Raymond, votre sens pratique s'affirme également.



Cette porte française en chêne, munie de neuf carreaux vitrés et de panneaux soulevés, vous inonde de soleil. Son cadrage de chêne compose un ensemble d'une beauté remarquable.



Cette magnifique porte de chêne est munie de deux panneaux finement ciselés. Sa chaleur et sa beauté dégagent un air d'accueillante dignité qui sied à votre demeure. Le cadrage est aussi en chêne.

**BOISERIES
RAYMOND** INC.

Le Premier choix des Constructeurs depuis 1958

Boiseries en pin clair, pin noueux de choix, acajou, merisier, frêne et chêne.

- portes (pré-assemblées)
- portes-miroirs
- cadres de métal
- plinthes
- moulures
- escaliers
- rampes
- systèmes de rangement multiple
- systèmes d'alarme

SALLE DE MONTRE
9500, boul. Maurice Duplessis, Montréal, (Qué.) H1E 1M9
Tél.: (514) 326-2202