



Le Studio J. R. Gauvreau **BAISSE** **LE RIDEAU**



Les jeunes entrepreneurs ont du talent à revendre

Laiteries : concurrence cordiale... En apparence

Hugo Girard, films et courts métrages au FIL

menu pour enfant gratuit tous les dimanches
1 enfant par adulte Réservez tôt pour votre party de Noël Chansonnier vendredi et samedi

Entre côte 12 onces 1295 avec frites et un p'tit plus

Resto-bar Maniwaki PIZZA
304, boul. Desjardins 819-449-5999



RÉFRIGÉRATION
HAUTE-GATINEAU
312 Chemin Rivière Gatineau (nord déléage)
Tel.: (819) 334-0416 • j.c.beliveau@hotmail.com

Entretiens, réparations et installation de chauffage à l'huile, électrique et thermopompe

Pour tous vos besoins en :
• Réfrigération • Géothermie
• Climatisation • Entretien préventif
• Chauffage • Contrôles

voir en page **18-19**

Résidentiel • Commercial • Industriel

URGENCE 24 Heures

Dépositaire autorisé des produits Ruud et Mitsubishi tous garantis 10 ans



STUDIO J. R. GAUVREAU

Le magasin baisse le rideau

MANIWAKI - Il n'y a pas de doutes, avec la fermeture du Studio J. R. Gauvreau, c'est un morceau du patrimoine maniwakien qui disparaît, la fin d'une époque. Le magasin baissera le rideau pour la dernière fois le 30 novembre. Une étape lourde en émotion pour les propriétaires, Robert et Jacques Gauvreau, qui vont profiter d'un repos bien mérité.

En 1944, leur père Jean-Roméo Gauvreau a acheté le studio de photographie local, alors propriété de Phillias Thériault. Dès 1947, il a entrepris la construction sur la rue Laurier, où se trouve toujours l'entreprise.

Jean-Roméo Gauvreau tenait le magasin avec sa femme Armande Latourelle. Après le décès accidentel de M. Gauvreau en 1953, son frère Réal a apporté son aide pendant plus de 20 ans.

En 1961, Robert Gauvreau a intégré l'entreprise familiale comme photographe, suivi de son frère Jacques en 1976. Ce dernier s'occupait alors de la vente et du laboratoire. Avec 66 ans au compteur, le Studio J. R. Gauvreau fait partie des plus anciens commerces de Maniwaki. Le seul, avec l'Hôtel Martineau, toujours au même endroit depuis sa création.

S'adapter constamment

Au début, Studio J. R. Gauvreau offrait

des services de développement de films noir et blanc, d'encadrement, de photographies et de vente d'appareils. Au fil des années, l'entreprise a diversifié ses services et s'est adaptée aux nombreuses vagues de changements qui ont touché le domaine de la photographie : développement des photos couleurs, agrandissement de photos, prises de vue en studio et à l'extérieur, passage au numérique, etc.

En 1977, ils ont fait l'acquisition du bâtiment adjacent au commerce pour installer le studio de photographie, ce qui a permis de doubler la surface de vente et d'augmenter la gamme de produits offerts. Huit ans plus tard, après d'importantes rénovations, la surface de vente a de nouveau doublé. En 1985, afin de faire face à la concurrence, ils ont fait l'acquisition d'un mini-lab permettant de développer les films couleurs.

Malgré des heures difficiles et des adaptations constantes, la boutique est restée bien ancrée durant toutes ces années rue Laurier. Cela s'est fait au prix de sacrifices et de nombreuses heures de travail. Les frères Gauvreau ont investi temps et énergie pour maintenir l'entreprise familiale et poursuivre la tradition d'excellence.

«La photo a beaucoup changé ces dix



▲ Robert et Jacques Gauvreau profitent des derniers moments dans leur studio de photographie.

dernières années, expliquent-ils. Il a fallu s'adapter à la technologie qui a beaucoup évolué. Il y a les caméras numériques, la concurrence des ventes par Internet. Un magasin comme celui-ci est beaucoup moins rentable aujourd'hui.»

Ce qui fait la différence, c'est leur approche. En 1993, pour les 50 ans du magasin, le magazine «Affaires de la Vallée-de-la-Gatineau» y avait consacré un article dans lequel il était écrit : «On ne se contente pas de développer des films et de vendre des appareils, on offre en quelque sorte de la formation gratuite.» Les deux frères transmettaient à leurs clients leurs connaissances en photographie.

Ce qui est d'autant plus triste, c'est qu'il n'existe plus beaucoup de magasins comme celui-ci. Un lieu chargé d'histoire dans lequel plusieurs générations sont venues se faire photographier. Parmi les plus beaux souvenirs de Robert Gauvreau : «Prendre des photos pour le Club Élan, La Belle

Danse et Danse Action. Les personnes qui s'occupent de ces jeunes sont formidables. J'ai toujours eu une collaboration extraordinaire avec elles.»

Le 30 novembre, Jacques et Robert Gauvreau fermeront donc pour la dernière fois la boutique avec un pincement au cœur. Ce qui les chagrine le plus, «c'est que nous n'avons pas de relève. Nous avons beaucoup cherché mais nous n'avons trouvé personne pour nous succéder».

Robert et Jacques Gauvreau tiennent à remercier tout particulièrement Réal Gauvreau, Jean-Marie Labelle, Martine Brunet, Philippe Gauvreau, Beverly Watson, Suzy Mantha, Pierrette et Lise Latourelle, Yves Lafontaine et Brigitte Cousineau, Michelle « Mimi » Lapointe. Une pensée toute spéciale pour Dominic Gauvreau, Christine Thibault et François Côté.

Sylvie Dejouy



▲ Même si les années ont passé, on reconnaît bien ici les frères Gauvreau.



▲ Le Studio J. R. Gauvreau à ses débuts. Devant la boutique, l'enfant du milieu est Robert Gauvreau.



Les entreprises d'électricité
Depuis 1987

Thibault

• RÉSIDENTIEL • COMMERCIAL • INDUSTRIEL

LICENCE R.B.Q. : 2432-8262-10

Les entreprises d'électricité
Depuis 1987

Thibault

• RÉSIDENTIEL • COMMERCIAL • INDUSTRIEL

LICENCE R.B.Q. : 2432-8262-10

Maurice St-Amour, maître électricien

Tél.: (819) 449-2866

Cell.: (819) 449-8465 Rés.: (819) 449-2014



116, Notre-Dame,
Maniwaki
Fax : 449-6621
thibaultelec@bellnet.ca

LIQUIDATION TOTALE

Dart 2013

Prix à partir de **16 995\$**



Dodge Journey 2013

Chrysler 200 2013



Prix à partir de **17 695\$**

Prix à partir de **19 995\$**



Gendron

Maniwaki

259, boul. Desjardins, Maniwaki - 819 449-1611
Lundi au vendredi: 7h30 à 17h30

Venez rencontrer nos champions vendeurs!



Nyx Pilon
Représentant



Manon Fortin
Représentante



Michel Marinier
Représentant



Brian Rail
Dir. commercial

De vraies bonnes affaires. En temps réel.

Visitez le www.dodge.ca/offres pour obtenir des renseignements sur les offres spéciales, les incitatifs et les stocks du concessionnaire le plus près de chez vous*



LAITERIES DE L'OUTAOUAIS ET TROIS VALLÉES**«Les consommateurs choisiront»**

LA GATINEAU - Les produits de la Laiterie de l'Outaouais sont maintenant disponibles dans la région. La compagnie a en effet étendu son territoire de livraison jusqu'en Haute-Gatineau. «Depuis quelques temps, il y avait une demande de marchands de la Vallée-de-la-Gatineau, explique Stéphane Jobin, directeur des ventes. Mais nous n'avions pas la logistique pour venir ici. L'opportunité s'est présentée avec Richard Raymond, qui s'assurera d'approvisionner différents détaillants de la Haute-Gatineau.»

Stéphane Jobin l'assure : «Depuis trois semaines, c'est une histoire à succès. Nous sommes bien accueillis. La réceptivité des marchands est au-delà de nos attentes. Nous avons une vingtaine de points de vente pour le moment mais nous espérons être dans tous ceux de la

Vallée-de-la-Gatineau.»

«Ce qui est d'autant plus remarquable, c'est que la Laiterie de l'Outaouais compte déjà comme fournisseurs des producteurs laitiers de la Haute-Gatineau ainsi que plusieurs membres de la Coopérative des consommateurs à Maniwaki, ajoute Georges Émond, PDG de la Laiterie de l'Outaouais. Puisque nous avons la volonté d'encourager les producteurs locaux, il nous a semblé naturel de développer un itinéraire de livraison dans cette partie de l'Outaouais qui représente une agglomération d'environ 8 000 habitants.»

Cinq nouveaux réservoirs seront installés à l'usine. Cet investissement de 375 000 \$ permettra à la Laiterie de l'Outaouais d'augmenter sa capacité de production de 40 500 litres. Avec les travaux

d'agrandissement de l'entrepôt terminés cet automne, l'usine compte maintenant 16 500 pieds carrés.

Concurrence

Stéphane Jobin l'assure : «Toutes sortes de choses sont véhiculées mais on ne s'en vient pas ici contre les Trois Vallées ou pour tasser quelconque laiterie. On vient ici pour faire notre place. Ce n'est pas une offensive contre quelqu'un mais un développement du territoire, nous laissons les consommateurs décider.»

Du côté de la Laiterie des Trois Vallées, le discours officiel se veut aussi non offensif. «Nous n'entrons pas en guerre, la compétition est saine car on donne le choix aux consommateurs», commentaient Stéphane Morel, président du conseil d'administration, et Gilles Turgeon, directeur général, lors d'une conférence de presse le jour de l'annonce de la nouvelle. Ce qu'ils souhaitaient alors, «c'est de promouvoir la laiterie», rappelant notamment leur implication dans la Chambre de commerce Maniwaki Vallée-de-la-Gatineau, les commandites pour différents événements locaux et la vingtaine d'emplois créés.

La Laiterie des Trois Vallées au départ, c'était 85 producteurs dont 13 de la Haute-Gatineau. Aujourd'hui, elle compte 10 producteurs dans la Haute-Gatineau, dont 6 qui sont actionnaires. Ils sont 53 producteurs actionnaires sur l'ensemble de son territoire qui couvre la

Vallée-de-la-Gatineau, la Vallée-de-la-Rouge et la Vallée-de-la-Lièvre. «C'est le seul projet entre les trois vallées, assure Stéphane Morel. Nous avons réussi à contrer les barrières administratives.» Le résultat aujourd'hui : 3 millions de litres de lait par an, environ 60 000 litres par semaine.

Stéphane Morel et Gilles Turgeon reconnaissent «qu'il y aura une transition, avec un nouveau distributeur à Maniwaki, donc deux au total dans la région. Nous sommes ici pour rester. Si le chiffre d'affaire baisse, nous allons réagir et poser des actions afin d'aller chercher d'autres clients.»

Si le ton se veut officiellement courtois entre les deux laiteries, Stéphane Morel reconnaît que ce sont notamment des employés de la Laiterie des Trois Vallées qui ont lancé la Laiterie de l'Outaouais : «Ils sont partis avec une expertise qu'on avait développée.» Par ailleurs, hasard ou coïncidence provoquée, lorsque nous avons rencontré les responsables de la Laiterie des Trois Vallées dans un restaurant de Maniwaki, des responsables de la concurrence étaient aussi là.

Quoiqu'il en soit, cette concurrence pourrait profiter à la région puisque les deux laiteries promettent de s'impliquer dans la communauté et de commanditer différents événements.

Sylvie Dejoux

CAISSE POPULAIRE**Un appui financier au FIL**

MANIWAKI - La Maison de la culture Vallée-de-la-Gatineau a reçu une aide financière de la Caisse populaire Desjardins de la Haute-Gatineau. Les dirigeants ont convenu de verser 5 000 \$ pour l'édition 2013 du Festival Images et Lieux, qui serviront entre autres à

encourager le cinéma jeunesse, ainsi qu'à la bourse jeune cinéaste remise lors du festival.

La Caisse est heureuse de participer financièrement à ce projet, soulignant que cela répond «à un besoin essentiel pour la culture dans la région».

La Gatineau

135-B, route 105, Maniwaki
Maniwaki (Québec) J9E 3A9
Tél.: 819-449-1725
Télec.: 819-449-5108

Réception : Jannick Larivière

Publicité : publicite@lagatineau.com
Anick Malette, conseillère publicitaire
Annie Montpetit, conseillère publicitaire

Rédaction : redaction@lagatineau.com
Sylvie Dejoux, directrice de l'information
Janique Robitaille, journaliste
Rodrigue Lafrenière, pigiste

Infographie :
Martin Aubin, Stéfane Bogé, Jessica Robitaille

Comptabilité, encartage, distribution :
Denise Lacourcière

Direction : direction@lagatineau.com
André Benoît

Heures d'ouverture :

Du lundi au vendredi de 8h30 à 16h30.
Heure de tombée : Le mardi à 12h.

Votre journal local est la propriété d'un groupe d'actionnaires de la région. Il est produit par une équipe de professionnels qui mettent tout en oeuvre pour vous servir adéquatement.

Conseil d'administration :

André Lapointe, président,
Pierre Piché, vice-président,
Denis Gendron, secrétaire-trésorier,
André Benoît, Sonny Constantineau,
Yves Cousineau, Maurice St-Amour

Publié le jeudi, et monté dans nos ateliers par Les Éditions La Gatineau Ltée, 135-B, route 105, Maniwaki
Imprimé à l'Imprimerie Qualimax 130, Adrien-Robert, Gatineau (Québec)

Courrier de deuxième classe, enregistrement n° 0535
Dépôt légal : Bibliothèque Nationale du Québec.
Tirage : 11 300 copies.

Représentation nationale :
Montréal : 514-866-3131 Toronto : 416-362-4488

RÉSEAU SÉLECT  

LA GATINEAU**Nos conseillères publicitaires**

LA GATINEAU - Dynamiques, professionnelles, prêtes à vous servir. C'est notre nouvelle équipe de conseillères publicitaires, composée d'Anick Malette et d'Annie Montpetit.

Toutes deux ont rejoint l'équipe du journal La Gatineau dernièrement. Pour une annonce dans le journal ou sur notre site Internet, vous pouvez faire appel à nos deux conseillères publicitaires qui se feront un plaisir de vous conseiller.

Vous pouvez les joindre en appelant au journal au 819-449-1725 ou en leur écrivant par courriel à amalette@lagatineau.com et amontpetit@lagatineau.com ou encore à publicite@lagatineau.com



▲ Annie Montpetit et Anick Malette, notre nouvelle équipe de conseillères publicitaires.

Courrier du lecteur**Renier ses origines ?**

Le ministre Drainville croit qu'il faut enlever le crucifix à l'Assemblée nationale sous prétexte que l'État est laïc et qu'il ne doit pas montrer de préférence religieuse. Si nous suivons cette logique, il faudrait aussi enlever les statues des religieux(es) de la façade du parlement : Marie de

l'Incarnation, saint Jean de Brébeuf, etc. Il faudrait aussi changer le drapeau du Québec car la croix blanche sur le fond bleu représente la foi chrétienne québécoise. Tant qu'à y être, il faudrait bien enlever aussi les fleurs de Lys, qui représentent la royauté française. Ces symboles

représentent les origines des Québécois. Pourquoi vouloir les effacer ? Un peuple qui cache ou détruit ses symboles, je ne sais pas ce que c'est. Mais est-ce que c'est bien ?

Ward O'Connor, Montcerf-Lytton

TABLE DES AÎNÉS

Vieillir chez soi, si on en jasait

GRACEFIELD - «Pour vieillir chez moi, j'ai besoin de... Si on en jasait!» C'était le thème de la journée de réflexion organisée, la semaine dernière, par la Table des aîné(e)s et retraité(e)s de la Vallée-de-la-Gatineau. Près de 150 personnes, essentiellement des représentants d'organismes, se sont retrouvées à la salle municipale. «Il s'agissait d'une journée d'échanges avec des organismes de la région et pour se faire connaître les uns aux autres», explique Cécile Patry, à l'origine de cette initiative avec Marie-Thérèse Kaseef, Robert Lannigan et Célyne Riopel.

La Table des aîné(e)s et retraité(e)s est un regroupement des organismes de la région dans ce domaine. «Le but est de parler des problématiques qui concernent les aînés et d'avoir une voix, poursuit Cécile Patry. Le fait d'avoir autant de gens à la journée de réflexion prouve que oui on veut une table dans la Vallée-de-la-Gatineau et je remercie les participants. Il y a 5 tables en Outaouais, nous sommes la dernière. Elles sont toutes regroupées au sein de la Table de concertation des aîné(e)s et retraité(e)s de l'Outaouais.»

Maintenant que la table est officiellement lancée dans la région, Cécile Patry explique que la prochaine étape sera «d'aller chercher des lettres patentes pour obtenir des subventions au fédéral et au provincial. Il faudra aussi être partie prenante des municipalités qui mettront en place des politiques de municipalité amie des aînés.»

Problématiques diverses

Les plus fortes concentrations d'aînés en Outaouais sont dans les MRC de Papineau (18,5%), Pontiac (17,5%) et la Vallée-de-la-Gatineau (16,4%). Par ailleurs, 61,1% des aînés de la Vallée-de-la-Gatineau bénéficient de la sécurité du revenu, le taux le plus élevé de l'Outaouais (40,4%).

Jean-Pierre Courteau est médecin spécialiste en santé publique à la direction de la Santé publique en Outaouais. Selon lui, la forte proportion de personnes âgées dans la région «pose surtout la problématique de services de santé, sociaux, de soins à domicile, d'aide aux



▲ Cécile Patry, de Voix et solidarité des aidants naturels de la Vallée-de-la-Gatineau, et le docteur Jean-Pierre Courteau, médecin spécialiste en santé publique à la direction de la Santé publique en Outaouais.

proches aidants, surtout que l'état de santé des personnes âgées est moins bon que la moyenne québécoise.»

Selon lui, l'un des plus grands enjeux dans les années à venir sera de pouvoir garder les personnes âgées à domicile : «Les personnes en perte d'autonomie coûtent en moyenne 80 000\$ par an en institution alors que, si on soutenait davantage les proches aidants, ils auraient une meilleure qualité de vie et cela coûterait moins cher. Ça demande donc des changements dans le financement du système de santé et plus de supports pour les services à domicile. C'est pourquoi le ministère met en œuvre un financement accru pour les soins à domicile et une assurance autonomie. L'état de santé est mieux maintenu à domicile et c'est une meilleure façon de préserver l'autonomie des personnes âgées.»

De son côté, le nouveau préfet Michel Merleau incite les municipalités à se doter, comme Blue Sea et Maniwaki, d'une politique familiale et des aînés doublée d'une politique de saines habitudes de vie : «Il faut travailler avec les partenaires et

supporter les organismes en place. Il faut aussi mieux connaître les aînés, identifier les services disponibles et non disponibles dans la région, assurer la sécurité aux personnes qui vivent isolées et répondre à leurs besoins, faire des partenariats entre municipalités pour éviter les services onéreux. Tout ça dans le but de garder nos aînés et qu'ils soient heureux.»

Sylvie Dejoux



Ville de Maniwaki

Merci à tous les citoyens et citoyennes de Maniwaki de s'être déplacés pour voter aux élections du 3 Novembre dernier.

Merci pour votre confiance

Michel Lyrette

ZONAGE AGRICOLE

Le temps est déjà venu de préparer votre demande pour réaliser en 2014 votre projet non agricole en zone « Verte ».

RÉNALD MONGRAIN
rmongrain5@hotmail.com
Tél. (819) 465-3863

LA GATINEAU - La FADOQ-Région Outaouais a remis une attestation de qualité aux premières résidences privées évaluées et reconnues par le Programme Qualité Logi-êtré. Afin de souligner leur engagement et leur niveau de qualité, la FADOQ a remis à plusieurs résidences de l'Outaouais une attestation de qualité qui témoigne de leur participation au programme et de leur mise en place d'actions claires en faveur du bien-être des aînés. Parmi ces résidences, il y a la Maison Padre Pio (Fondation de l'abbé Guy Pomerleau) et La Belle Époque.

Le Programme Qualité Logi-êtré (PQLÊ) apprécie la qualité de l'environnement humain et physique dans les résidences privées pour aînés. En plus de mesurer la satisfaction des résidents, il propose une classification et une différenciation des résidences basées sur une analyse de 26 normes de qualité.

Husqvarna

GRATUIT
à l'achat d'une de ces scies à chaîne

Valeur de **68⁹⁸\$**

599⁹⁹\$
Husqvarna 460 - 60 cc

519⁹⁹\$
Husqvarna 455 Rancher - 56cc

399⁹⁹\$
Husqvarna 445 - 45 cc

329⁹⁹\$
Husqvarna 435 - 41 cc

Anatole Gagnon & Fils inc
Depuis 1972

Tél.: 449-4000
lundi au vendredi: de 8h à 17h30

Ouvert le samedi de 9h à 12h

364, boul. Desjardins, Maniwaki

TROY-BILT
FENDEUSES À BOIS

27 tonnes
moteur 5.5 hp
HONDA

prix régulier **2299\$**
Spécial 1995\$
86,56/mois

fend vertical et horizontal
financement disponible

Anatole Gagnon & Fils inc
Depuis 1972

Tél.: (819) 449-4000
364, boul. Desjardins
Maniwaki

*Une belle histoire qui se termine
mais une nouvelle aventure qui commence*

C'est avec une grande émotion que Robert et Jacques Gauvreau annoncent la fermeture du Studio J.R. Gauvreau dès le 30 novembre 2013.

Fondé en 1947 par notre père, Jean-Roméo Gauvreau avec le soutien de notre mère, Armande Latourelle, le studio est vite devenu la référence en photographie en Haute-Gatineau. Après le décès accidentel de notre père en 1953, notre mère a pu compter sur l'appui de son beau-frère Réal qui a travaillé plus de 20 ans dans l'entreprise.



En 1961, Robert Gauvreau entre au sein de l'entreprise principalement comme photographe et en 1976, Jacques s'est joint à l'équipe en charge de la vente et du laboratoire.



Nous tenons à rendre un hommage particulier à tous les employés qui, de près ou de loin, ont contribué à faire en sorte que le Studio soit toujours une référence tant au niveau du professionnalisme, du service et du respect envers notre clientèle.

Merci de la confiance que vous nous avez accordée durant ces 66 années, merci pour tous les souvenirs que nous avons pu créer pour vous et avec vous.

**ROBERT et JACQUES GAUVREAU
Studio J.R. Gauvreau**

**Merci... Thank you...
Megwetch**

Jusqu'au 30 novembre 2013

Vente de fermeture

20% de rabais

**SUR TOUT
excepté les caméras**

à 50%

*Cadres- Albums- Piles
Objets de décoration*



AVIS AUX COMMERÇANTS

Nous avons des présentoirs, des tablettes, des bureaux, caisse enregistreuse et des décorations à vendre à des prix très intéressants.



**139, Laurier, Maniwaki,
819 449-1420**

CENTRE JEAN BOSCO

Les élèves iront au Centre St-Eugène

MANIWAKI - Suite à l'assemblée générale un peu houleuse fin octobre, la Commission scolaire des Hauts-Bois-de-l'Outaouais (CSHBO) a pris une décision : les 22 élèves du Centre Jean Bosco seront transférés au Centre St-Eugène à Déleage.

En effet, tout ce qui est décisionnel

concernant le volet scolarisation à Jean Bosco relève de la CSHBO. Les personnes handicapées seront transférées à St-Eugène en janvier, car le Centre Jean Bosco de Maniwaki n'est plus adapté pour les recevoir. Durant l'assemblée extraordinaire, plusieurs personnes avaient soulevé que le

centre pose des problèmes de sécurité, salubrité et accessibilité.

Réjean Potvin, directeur de l'Établissement des adultes à la CSHBO, avait affirmé : «Il y a des lacunes, des situations dangereuses. Ce n'est pas sécuritaire, il n'y a pas de suivi aux activités, en plus des élèves se sont blessés et je l'ai su après. Il y a un problème d'organisation, de structuration et de communication.»

On est donc loin de l'époque où on vendait des briques dans l'espoir d'une construction neuve. Malgré tout, les membres du conseil d'administration confirment que le Centre Jean Bosco poursuit son mandat et sa mission.

Ils précisent qu'au cours des derniers mois les dossiers suivants ont été développés : élaboration d'un plan

et procédures de mesures d'urgence ; élaboration d'une planification stratégique ; élaboration des plans et mandat confié à un architecte pour la réfection complète de la rampe extérieure avec l'installation d'une porte électrique ; mandat pour l'amélioration intérieure (lavage et peinture des plafonds et murs) ; demande de modification de zonage à la Ville de Maniwaki en vue du projet d'agrandissement ; inspection de l'établissement par le service incendie ; élaboration d'un plan d'évacuation ; pratiques d'évacuation pour les bénéficiaires et le personnel ; aménagement de la cour extérieure ; formation d'un comité pour le service de répit ; élaboration et adoption d'un code

d'éthique ; élaboration et adoption d'un guide concernant la classification et la rémunération du personnel salarié ; demande de confirmation des engagements financiers en vue d'un éventuel agrandissement ; élaboration et présentation du film «Moi» ; support aux Ratons-Draveurs, gagnants de la médaille d'or aux Jeux Olympiques Spéciaux du Québec et représentants du Québec pour les Jeux Nationaux à Vancouver à l'été 2014.

Les membres du CA définissent aussi leurs prochains défis : terminer les travaux en cours afin de rendre l'établissement conforme ; réactiver le service de répit en collaboration avec les partenaires impliqués et formation d'un comité de travail ; adoption d'une politique d'embauche ; cheminement dans le dossier du changement de zonage ; présentation d'une nouvelle demande de financement pour le programme Pacte Rural en étroite collaboration avec le préfet, la MRC et le CLD ; élaboration d'un système d'information publique.

Le conseil d'administration de Jean Bosco se compose de Jean-Claude Maurice, président ; André Charron, secrétaire trésorier ; Angèle Larche, administratrice ; Danielle Marie Lemieux, vice-présidente ; Sébastien Vachon, administrateur ; Anne-Marie Crytes, administratrice.

Sylvie Dejouy

PANNE DE COURANT

Un poteau d'Hydro à terre

BOIS-FRANC - Un poteau d'Hydro-Québec à terre a occasionné une panne de courant pour plusieurs foyers, commerces et entreprises. Une camionnette a percuté le poteau. L'incident est arrivé juste à côté de l'usine de Louisiana Pacific.

La circulation a été perturbée, en raison des personnes qui se rendaient au travail et des nombreux camions allant chez Louisiana Pacific.

La situation est revenue à la normale dans la matinée.



▲ Les agents d'Hydro-Québec sont intervenus pour rétablir l'électricité.

INVITATION

VOTRE CAISSE VOUS INVITE
À LA CONFÉRENCE :
« CADEAUX FISCAUX ET
STRATÉGIES DE PRÉPARATION
À LA RETRAITE »



CONFÉRENCIÈRE

SOPHIE SYLVAIN¹, B.A.A. PL. FIN.

CONSEILLÈRE EXPORTE ÉPARGNE ET PLACEMENT
GESTION DU PATRIMOINE ET ASSURANCE DE PERSONNES

LES SUJETS QUI SERONT ABORDÉS :

- Regard rapide sur Desjardins et son expertise
- Principaux risques liés à la préparation de la retraite
- Liens avec la pyramide des besoins
- Stratégies fiscales porteuses
- Passer à l'action : établir un plan pour la réalisation de ses projets

CONFÉRENCE

Le lundi 2 décembre 2013

Endroit : Château Logue
Salle Robert Coulombe
12, rue Comeau
Maniwaki

Heure : 18 h (café et desserts seront servis)

Merci de confirmer votre présence
au 819 449-1432, poste 262.



RENCONTREZ AUSSI NOTRE EXPERT EN ASSURANCE VIE ET SANTÉ

ALAIN CLÉMENT, CSF
CONSEILLER EN SÉCURITÉ FINANCIÈRE²
DESJARDINS SÉCURITÉ FINANCIÈRE

Des conseils personnalisés portant, entre autres, sur :

- la protection du patrimoine et les stratégies de croissance à l'abri de l'impôt
- le règlement de la facture fiscale au décès
- la prestation en cas de maladies graves



Desjardins
Caisse populaire
de la Haute-Gatineau

Coopérer pour créer l'avenir

¹ Planificatrice financière et représentante en épargne collective pour Desjardins Cabinet de services financiers inc.

² Employé de Desjardins Sécurité financière, cabinet de services financiers.

FOUL@CTION**Lancement de l'édition 2014**

LA GATINEAU - Les membres du comité organisateur de Foule@ction 2014 ont lancé officiellement la troisième édition de cette activité lors d'une conférence de presse à l'école secondaire de Gracefield.

Créé pour valoriser les saines habitudes de vie, Foule@ction est un événement de masse qui vise à faire bouger les jeunes et les moins jeunes, notamment par le biais de danses collectives. La première édition, au printemps 2012, a attiré plus de 3 000 participants dans toutes les écoles de la Vallée-de-la-Gatineau. L'année suivante, au printemps 2013, plus de 15 000 personnes se sont rassemblées pour danser et célébrer les saines habitudes de vie, sur tout le territoire de l'Outaouais, sur près de 75 sites différents (écoles primaires, écoles secondaires, centres d'éducation des adultes, centres de la petite enfance, etc.)

La troisième édition aura lieu le 16 avril 2014. Les préparatifs sont en cours depuis quelques mois, la chanson et la chorégraphie ont été choisies en collaboration avec les jeunes.

Après sondage auprès des étudiants de la Vallée-de-la-Gatineau et du Pontiac, «Elle me dit», de Mika, sera la chanson thème. Par la suite, des jeunes des trois écoles secondaires du territoire de la Commission scolaire des Hauts-Bois-de-l'Outaouais se sont rassemblés au camp Le Terrier durant une fin de semaine afin de créer la chorégraphie. Celle-ci a été présentée publiquement par les jeunes pour la première fois lors de la conférence de presse.

Par la suite, des prix seront tirés au sort parmi les jeunes qui ont participé au sondage. Une vidéo de la chorégraphie et un tutoriel seront réalisés, avec l'aide de «Kazabazua Media Arts». Les jeunes qui ont élaboré la chorégraphie vont l'enseigner à d'autres élèves du secondaire, lesquels l'enseigneront dans leurs milieux.

Elle sera aussi enseignée aux «Apprentis-leaders» du primaire, pour que ces derniers la montrent à leur tour dans leurs milieux respectifs. Dans ce domaine, l'importante participation des intervenants du



▲ Le dévoilement de la chorégraphie a donné lieu à une première démonstration publique avec le groupe de jeunes qui, il y a quelques semaines, se sont rencontrés au camp Le Terrier pour la concevoir.

regroupement «Vallée-de-la-Gatineau en santé» et de «Pontiac en forme» doit être soulignée.

Les approches vont se poursuivre auprès des autres commissions scolaires de l'Outaouais, en vue d'organiser l'événement à travers toute la région administrative,

comme l'an dernier.

Le jour J, en plus de la danse collective, l'activité prendra la forme d'un festival des saines habitudes et s'étendra sur une demi-journée. Les élèves des écoles primaires seront rassemblés dans les écoles secondaires, afin de créer un effet de masse.

FAMILIPRIX**Déménagement prévu au printemps 2014**

MANIWAKI - Des travaux sont actuellement en cours au 179 du boulevard Desjardins, près du poste de la Sûreté du Québec. Il s'agit de préparer le terrain afin

de construire un bâtiment qui accueillera Familiprix et la clinique médicale au printemps prochain.

La pharmacie et le cabinet de médecins

quitteront donc le 165 de la rue des Oblats où l'espace est devenu insuffisant. «Nous voulons avoir plus grand afin d'offrir un meilleur service à la clientèle, explique la propriétaire Gina St-Jacques. Le but est aussi d'avoir plus de places de stationnement.»

Les travaux ont commencé il y a quelques semaines au boulevard Desjardins. «Il s'agit de préparer le terrain pour commencer la construction dès que la température le permettra et ne pas perdre de temps», précise Gina St-Jacques.

Avec cette nouvelle construction, la superficie va presque doubler et il y aura

plus de places de stationnement. Gina St-Jacques a choisi cet endroit car le terrain y était disponible mais aussi pour «une meilleure visibilité. C'est un endroit plus passant, un bel emplacement pour un commerce, avec une meilleure accessibilité à la fois par le boulevard Desjardins et la rue Moncion».

La configuration sera la même : la pharmacie au rez-de-chaussée et la clinique à l'étage. Plus de détails seront communiqués dans les mois prochains.

Sylvie Dejouy



▲ Les travaux consistent pour le moment à préparer le terrain en attendant de commencer la construction au printemps.

CONFÉRENCE

ANGE . RÊVE . MÉDITATION



KASARA

AUTEURE ET CONFÉRENCIÈRE

Elle a 20 ans...
Elle est déjà sage...

MANIWAKI

Jeudi 28 novembre à 19h30

Cité Étudiante de Haute Gatineau
211 Henri-Bourassa

Prix d'entrée : 20\$ adulte • 10\$ étudiant • **Aucune inscription nécessaire**

INFOS : WWW.UCM.CA ou 1-819-321-0072

ÉDITIONS UNIVERS/CITÉ MIKAËL ORGANISME SANS BUT LUCRATIF

 KASARA (official)

VOILÀ LE BON MOMENT DE CHANGER!



FORFAITS INTERNET HAUTE VITESSE À COMPTER DE

34⁹⁹\$

/MOIS DURANT LES 6 PREMIERS MOIS!

ÉCONOMISEZ 10 \$ CHAQUE MOIS DURANT LES SIX PREMIERS MOIS!¹

APPELEZ AU 1.855.333.7333 AVANT QU'IL NE SOIT TROP TARD!

"Plus d'économies. Plus grande allocation."



Internet plus rapide. À la maison!



¹L'offre de 10 \$ de rabais durant les 6 premiers mois prend fin le 31 décembre 2013 et est en vigueur sur la plateforme satellite 4G résidentielle aux nouveaux clients qui s'engagent à un contrat d'un an sur n'importe quel forfait résidentiel 4G de Xplornet. Des frais d'activation de 99 \$ sont en vigueur pour un contrat d'un an. Xplornet® est une marque de commerce de Xplornet Communications inc. © 2013 Xplornet Communications inc.

NTL SAT QC Banner Oct 2013

FESTIVAL IMAGES ET LIEUX**La 7e édition est un franc succès**

MANIWAKI - La 7e édition du Festival Images et Lieux a débuté en grand avec la projection du film «Louis Cyr, l'homme le plus fort du monde», présenté par l'invité d'honneur, l'homme fort Hugo Girard.

Vendredi le 15 novembre, on a d'abord présenté un premier film pour enfants «Ernest et Célestine», qui a vivement intéressé les tout petits. «Il y avait même un enfant de 18 mois et tout le long, il est resté captivé par la film», souligne Agathe Quévillon, adjointe à la coordination du FIL. En après-midi, la projection du premier film pour adultes «L'autre maison» a connu beaucoup de succès également. «C'est la première fois qu'il y a autant de monde pour la première du FIL», a remarqué Mme Quévillon. Et en soirée, à l'ouverture officielle du Festival, le FIL faisait salle comble pour la projection du film «Louis Cyr, l'homme le plus fort du monde».

L'invité d'honneur Hugo Girard, surnommé le Louis Cyr des temps modernes, s'est adressé à l'auditoire lors du cocktail d'ouverture et s'est aussi montré généreux envers les fans qui souhaitaient lui poser des questions ou avoir un souvenir en prenant une photo avec lui.

Préparation du Festival Images et Lieux

Le FIL est un événement qui se prépare

des mois à l'avance. Dès juillet, Lise Joly, coordonnatrice du FIL, procède à une sélection des films à présenter lors du festival. Un travail de recherche qui commence d'abord sur les sites Internet «pour voir la tendance des films les plus populaires et possiblement en lice pour aller à Cannes ou pour d'autres remises de prix en cinéma», explique-t-elle.

Par la suite, elle a fait une sélection de 50 films, toujours en rapport avec le thème du FIL, la ruralité. «On se rencontre avec des gens de la Maison de la culture, dit-elle. Ensuite je continue et après avoir sélectionné 10 films, j'en fais la demande, parce qu'en septembre et octobre, il faut réserver les films.» Elle explique également qu'il n'est pas facile pour les régions de réserver des films dans les grandes maisons de distribution à Montréal. «En région, on ne peut pas avoir un film tant qu'il est au «box office» dans les grands centres comme Montréal et Québec, il faut attendre jusqu'à 6 semaines après leur sortie en salle.» Mais pour la première fois cette année, on a réussi à obtenir des films plus récents.

Le FIL présente aussi des courts métrages, dont la sélection a été faite par le réalisateur Alexandre Desjardins. Trois concours ont également eu lieu durant le FIL et des bourses ont été remises à des



▲ Les organisateurs du FIL avec l'invité d'honneur. Steve Langevin, technicien ; Lise Joly, coordonnatrice ; Hugo Girard, invité d'honneur ; Agathe Quévillon, adjointe à la coordination (absents : Christiane Langevin, coordonnatrice de la Maison de la culture, et Daniel Laffond, technicien).

réalisateurs de courts métrages, à des étudiants du secondaire participant au concours «Vallée en Vues» et à des réalisateurs de la relève qui ont participé au concours «La Course destination forêt».

Le FIL est organisé par une équipe de cinéphiles et chapeauté par la Maison de la culture de la Vallée-de-la-Gatineau.

Janique Robitaille

Les courts métrages et les jeunes à l'honneur

MANIWAKI - Cinq juges ont remis trois prix à des courts métrages qui ont été diffusés au Festival Images et Lieux. De plus, les participants au concours la «Course destination forêt» ont présenté leurs courts métrages et le public peut voter sur Internet. Finalement, on a remis également des bourses aux participants du concours «Vallée en Vues». «On travaille beaucoup pour que les jeunes s'intéressent au cinéma», note Agathe Quévillon, membre du comité organisateur.

Sélection de courts métrages

Neuf courts métrages ont été sélectionnés par le réalisateur Alexandre Desjardins et ont été présentés au FIL. «Le critère principal pour la sélection des courts métrages, c'est qu'ils portent sur la

ruralité», indique-t-il. Les cinq juges Alexandre Desjardins, Mathieu Coderre, Jacques-Yves Gauthier, réalisateurs, Céline Sirois, cinéphile, et Patrick Dupont, amateur de photo et de vidéo, ont sélectionné trois gagnants, qui ont reçu chacun une bourse de 500 \$, remises par Christiane Carle, de la Caisse Desjardins de la Haute-Gatineau, et Francine Guy, coordonnatrice régionale de la SNQ.

Le prix du meilleur réalisateur a été remis à Alexis Fortier Gauthier pour son film «Gaspé Copper». La meilleure direction photo va à Jessica Lee Gagné, pour le court métrage «À l'aube», d'Émilie Lemay. Et Denis Harvey remporte le prix du meilleur jeu d'acteur pour son rôle dans «Le chevreuil», de Rémy St-Michel.



▲ Agathe Quévillon, adjointe à la coordination du FIL ; Francine Guy, coordonnatrice régionale de la SNQ ; Alexis Fortier Gauthier, réalisateur ; Alexandre Desjardins, réalisateur ; Christiane Carle, de la Caisse Desjardins de la Haute-Gatineau ; Lise Joly, coordonnatrice du FIL.

La Course destination forêt

Les participants à la 3e édition du concours de courts métrages documentaires la «Course destination forêt» ont présenté leurs œuvres au FIL. Ce concours, organisé par la Commission régionale sur les ressources naturelles et le territoire public de l'Outaouais (CRRNTO), organisé en collaboration avec le Réseau des entreprises du secteur du bois de l'Outaouais (RESBO), s'adresse à des jeunes du 2e cycle du secondaire de l'Outaouais.

Chaque participant s'est vu assigner une MRC de l'Outaouais. Accompagnés par un professionnel de la production vidéo, ils devaient réaliser un court métrage documentaire sur le thème «La forêt : TA matière première». Les cinq réalisateurs en herbe, David Scribeclu (Collines-de-l'Outaouais), Francis Desjardins (Papineau), Gabriel Larivière (Pontiac), François Quirion (Vallée-de-la-Gatineau) et Sophie Richard (Ville de Gatineau) ont présenté leur court métrage au FIL.

Plusieurs prix seront décernés aux gagnants lors d'un gala qui sera présenté le 26 novembre à Gatineau, dont le Prix du public, d'une valeur de 500 \$.

«Vallée en Vues»

Éméric Dumas Lavoie, Corianne Guénette, Félix Dumas Lavoie, Amy Holmes Morais, Mélissa Belzile, des jeunes de la Vallée-de-la-Gatineau, auront la chance de tourner un court métrage qu'ils ont eux-mêmes scénarisé. «Le concours Vallée en Vues a pour but d'inciter les jeunes à écrire un scénario, puis à voir comment on fait un film, c'est quoi les techniques, etc.», explique Lise Joly, coordonnatrice du FIL. Les participants ont fait la lecture de leur scénario devant public au FIL. Trois bourses de 500 \$ leur ont été accordées pour tourner leur film l'hiver prochain, avec l'aide du réalisateur Alexandre Desjardins.

Janique Robitaille



▲ Alexandre Desjardins, réalisateur ; Francine Guy, coordonnatrice régionale de la SNQ ; Félix Dumas Lavoie, Corianne Guénette, Éméric Dumas Lavoie, lauréats du concours «Vallée en Vues» ; Christiane Carle, de la Caisse Desjardins de la Haute-Gatineau ; Amy Holmes Morais, Mélissa Belzile, lauréates du concours «Vallée en Vues» ; Sylvie Dupont, enseignante de français à l'école secondaire Sacré-Coeur de Gracefield.

HUGO GIRARD

L'homme le plus fort du Canada

MANIWAKI - Le Festival Images et Lieux, en collaboration avec BMR, a pu compter sur la présence de Hugo Girard pour son ouverture officielle. L'homme le plus fort du Canada a agi à titre de consultant auprès de l'acteur Antoine Bertrand lors du tournage du film «Louis Cyr, l'homme le plus fort du monde», du réalisateur Daniel Roby.

«On m'avait approché pour faire un rôle de doublure pour les épreuves de forces, mais c'était impossible parce que physiquement je ne ressemble pas à Antoine Bertrand, dit-il. Alors on m'a demandé de montrer à Antoine comment démontrer l'émotion que le poids peut provoquer, pour rendre le film plus crédible. Parce qu'on s'entend, ce qu'il soulève dans le film n'a aucun poids, c'est un acteur, pas un homme fort. L'émotion quand on force, ce n'était pas évident pour un acteur qui n'a jamais fait d'épreuve de force, mais il a bien réussi.»

Hugo Girard a commencé à s'entraîner dès l'âge de 5 ans. Champion canadien depuis 1999, champion nord-américain en 2001 et 2002, six fois finaliste à la compétition «L'homme le plus fort du monde», il a remporté de nombreux prix et battu plusieurs records, du Canada et du monde.

Originaire de Sainte-Anne-de-Portneuf, il dit savoir ce que c'est de vivre en région et souligne que «ce n'est pas parce qu'on vient d'un petit patelin qu'on ne peut pas accomplir de grandes choses», comme l'avait d'ailleurs fait Louis Cyr dans les

années 1800.

Selon M. Girard, «Louis Cyr est un symbole de réussite. Il n'avait pas de technique comme aujourd'hui et ce qui lui est arrivé ne pourrait pas arriver de nos jours. Mais il démontrait une force naturelle et une grande détermination. Au niveau de sa force, ce qui m'inspire c'est beaucoup de la façon qu'il le faisait».

M. Girard avoue avoir déjà pensé à reproduire l'épreuve de force avec les chevaux qu'avait faite Louis Cyr à l'époque. Ce qui l'a décidé à ne pas le faire, ce sont les risques qu'il calculait trop grands. «Je ne connais pas les chevaux et même si j'avais eu des entraîneurs qui les connaissent bien, moi je ne peux pas deviner leurs mouvements et je n'aurais pas pu prévoir si un cheval serait parti avant l'autre. J'aurais pu mourir là.» Il remarque toutefois que dans toutes les épreuves de forces qu'il a réalisées, le risque était toujours présent malgré tout.

Selon le scénario du film, la force serait génétique. Louis Cyr l'aurait héritée de sa mère et sa fille en aurait hérité également. À la question est-ce que votre fils est fort, Hugo Girard répond oui. Son fils a huit ans, il veut être homme fort comme son père et il possède selon lui des dispositions pour le devenir, dont la principale force, la motivation. Comme il l'a souligné dans son discours d'ouverture du FIL, «lorsqu'on croit en nos capacités, on peut déplacer des montagnes».

Janique Robitaille



▲ Hugo Girard était l'invité d'honneur du FIL.

«MOI», une production entièrement Val-Gatinoise

MANIWAKI - De nombreuses personnes étaient présentes au Festival Images et Lieux pour visionner le film «MOI», qui a été tourné dans la Vallée-de-la-Gatineau. De plus, toutes les personnes ayant contribué au film, du réalisateur aux acteurs, en passant par le directeur photo et les techniciens, sont de la Vallée-de-la-Gatineau.

Synopsis

Philippe est un beau grand jeune homme

qui vient de terminer ses études secondaires et que rien, à première vue, ne semble distinguer des autres jeunes. Pourtant, Philippe doit composer avec une déficience intellectuelle qui rend son intégration à la société et au marché du travail particulièrement difficile.

Le scénario signé Georges Lafontaine, réalisé par Jacques-Yves Gauthier, avec Jean-François Chabot, Marc Legault, François Côté, Claire Lafond et de

nombreux autres acteurs et figurants, a connu beaucoup de succès auprès du public qui a été heureux de reconnaître les gens et les lieux d'ici et qui a été touché par l'histoire de Philippe.

«Certains acteurs ont déjà joué dans des pièces de théâtre local, d'autres n'avaient aucune expérience, mais ça s'est très bien passé», souligne l'écrivain de la région Georges Lafontaine. Marc Legault, qui campait le rôle de soutien Jean-Marie, un employeur et ami de Philippe, est procureur de la couronne à Ottawa et il a un chalet à Blue Sea. «C'est la première fois que je jouais un rôle dans un film. Ce n'était pas toujours évident, mais j'ai bien aimé l'expérience.» M. Legault serait prêt à recommencer si l'occasion se présentait. À travers le film, on a aussi pu découvrir ses talents de chanteur.

Le réalisateur Jacques-Yves Gauthier, détenteur d'un BAC en musique, est enseignant de 6^e année à l'école Pie-XII à Maniwaki. «La vidéo est une passion pour moi. J'intègre souvent la vidéo et la captation d'images pour des spectacles à l'école. J'ai fait deux fois la technique, la caméra et le montage pour des documentaires pour le Centre Jean Bosco. Et j'ai vraiment aimé réaliser ce film sur les difficultés que peuvent rencontrer les gens avec des déficiences intellectuelles.» Il souligne également que «tout le monde qui a participé au film l'a fait sur une base volontaire».

La productrice du film, Johanne Labelle, du Centre Jean Bosco, ira présenter le film

«MOI» dans différentes régions du Québec, en compagnie de trois porte-parole qui ont une déficience intellectuelle, pour discuter et témoigner de leur expérience.

Par la même occasion, La Gatineau a obtenu une annonce en primeur de la part du réalisateur Jacques-Yves Gauthier : «Un autre projet est en train de se bâtir. Le thème sera la maladie d'Alzheimer.»

Janique Robitaille



▲ L'équipe du film «MOI».

À VENDRE



Sportsman 500 ho
avec pelle à neige
Excellente condition
Tout équipé

Spécial :
2 995\$

Les Sports
DAULT
FRÈRES

383, boul.
Desjardins,
Maniwaki
819-449-1001
www.sportsdault.com

Sports Dault et frères, déjà 20 ans à votre service!

ÉLECTIONS MUNICIPALES**Il n'y aura pas de recomptage**

MANIWAKI - Le juge a tranché : il n'y aura pas de recomptage. Une audience avait lieu au palais de justice de Maniwaki vendredi matin, en présence de Louis-André Hubert, l'avocat Jean Trépanier, qui représente Michel Lyrette, et du greffier de la Ville de Maniwaki, John-David McFaul.

Battu par Michel Lyrette, le conseiller sortant du quartier numéro 4 avait déposé une requête à la Cour du Québec pour demander un nouveau dépouillement et recensement des voix. Louis-André Hubert a obtenu seulement trois voix de

moins que son adversaire Michel Lyrette.

Dans sa requête, Louis-André Hubert dénonçait ce qu'il considère comme étant «des erreurs qui ressemblent à des irrégularités». Du côté de la Ville de Maniwaki, on affirmait que tout a été fait en règle et on rejetait toute accusation d'irrégularités.

Finalement, le juge de la Cour du Québec a refusé la requête de Louis-André Hubert. «Il l'a refusé principalement parce qu'il n'était pas convaincu que les résultats auraient été différents s'il avait demandé

un recomptage», explique Louis-André Hubert.

Le conseiller sortant se dit malgré tout «satisfait d'avoir demandé le recomptage. J'ai félicité Michel Lyrette et je lui ai serré la main. Je peux maintenant tourner la page». Malgré tout, il aurait aimé voir les bulletins, notamment ceux qui ont été rejetés.

Louis-André Hubert a été conseiller de 2002 à 2005 et de 2009 à 2013. En 2005,

il s'était présenté à la mairie face à Robert Coulombe mais n'avait pas été élu.

Louis-André Hubert remercie les personnes qui ont voté pour lui ainsi que les gens de son quartier. «Les électeurs ont choisi d'élire un conseiller municipal, on va le laisser ainsi que le conseil faire leur travail, commente-t-il. J'espère juste que le travail sera bien fait.»

Sylvie Dejoux

RAYMOND WARREN**Exposition à Gatineau**

LA GATINEAU - L'exposition de Raymond Warren «Équilibre et gravité» se poursuit jusqu'au 24 novembre, à la Galerie Montcalm.

Dimanche prochain, l'artiste sera présent pour rencontrer les gens, de midi à 17 heures. L'entrée est libre.

Par la mise en scène de personnages modelés d'argile et cuits au bois, l'installation présentée par Raymond Warren illustre divers aspects de l'expérience de la gravité et de l'apprentissage de l'équilibre. Ici, parents et enfants jouent à la bascule, se bercent, multiplient joyeusement roulades et pirouettes, virevoltent, patinent, glissent, roulent, tournoient, grimpent aux murs, s'élancent au plafond et s'y balancent. Ils ont plus de plaisir que de peur et, lors du repos, trouvent la voie vers l'équilibre



intérieur dans la contemplation de la mécanique céleste. Perchés sur le fil tendu, fragile et oscillant de la vie, ils auront su créer, si éphémère soit-elle, une oasis de sérénité.

Arrêtez de courir pour le souper de Noël...

NOUS AVONS LA SOLUTION !



Boucherie à l'Ancienne

150, Notre-Dame
MANIWAKI
819 441-3535

- Plateaux pour raclette
- Plateaux pour fondue chinoise
- Pâtés au poulet, tourtières, pâtés au saumon, etc.
- Salades
- Relish, ketchup et confiture **faits maison**



Laiterie de l'Outaouais

La Laiterie de l'Outaouais est enfin arrivée dans la Vallée de la Gatineau!

Choisir la **Laiterie de l'Outaouais**, c'est goûter à la fraîcheur du lait pasteurisé selon la méthode traditionnelle, c'est supporter **la seule** laiterie en Outaouais et c'est encourager notre distributeur de Maniwaki, Richard Raymond.

La Laiterie de l'Outaouais :
lait frais de chez nous, notre fierté régionale!

Bientôt disponible chez tous les marchands

www.laiterieoutaouais.ca/site/la-laiterie/vallee-de-la-gatineau/



ON LIT DANS VOS PENSÉES

Pour un automne au grand air plein de sérénité,
PENSEZ SUBARU!

REMISE DE

500\$

À L'ACHAT OU
À LA LOCATION*



FORESTER 2014

Location à partir de

299\$*

/mois taxes en sus

24 MOIS

- Comptant exigé : 2 850,25 \$ (taxes en sus) ou échange équivalent
- Montant total exigé avant le début de location : 3 638,06 \$ (taxes incluses)



ÉCONOMIE D'ESSENCE (l/100 km)^Δ

- Transmission automatique (CVT) - Ville 8,3 / Route 6,3
 - Transmission manuelle (6MT) - Ville 9,4 / Route 7,1
- Indice d'octane recommandé : 87 - Données estimatives

Caractéristiques offertes

- **Traction intégrale symétrique à prise constante, de série** • Moteur BOXER SUBARU à 4 cylindres opposés horizontalement, 2,5 litres, de série • Boîte manuelle à 6 rapports, de série ou boîte CVT Lineartronic® (transmission à variation continue) pour un rendement énergétique remarquable, en option • Système mains libres Bluetooth® à activation vocale, de série • Système perfectionné d'aide à la conduite EyeSight^{MC}, en option



OUTBACK 2014

Location à partir de

349\$*

/mois taxes en sus

48 MOIS

- Comptant exigé : 2 186,28 \$ (taxes en sus) ou échange équivalent
- Montant total exigé avant le début de location : 2 932,13 \$ (taxes incluses)



ÉCONOMIE D'ESSENCE (l/100 km)^Δ

- Transmission automatique (CVT) - Ville 8,6 / Route 6,5
 - Transmission manuelle (6MT) - Ville 9,4 / Route 7,1
- Indice d'octane recommandé : 87 - Données estimatives

À LA LOCATION

0\$ dépôt de sécurité
km alloués 20 000 km/année
km excédentaires 0,10 \$/km

MULTISEGMENTS

DE MOINS DE 50 000\$

— LES MEILLEURS ACHATS —
LE GUIDE DE L'AUTO
2014

OUTBACK 2014

MEILLEUR CHOIX SÉCURITÉ*

2013 IIHS TOP SAFETY PICK +

OUTBACK 2013, FORESTER 2014

Roulez partout, par tous les temps

www.subaruoutaouais.com



SUBARU OUTAOUAIS

...aussi fiable que la marque
890 St-Joseph, Hull 819 777-4341

Néhémi Nzisibira
représentant aux ventes



* À la location de la Forester 2.5i 2014 (E11-X0), à transmission manuelle, et de la Outback 2.5i Commodore 2014 (E11-CP), à transmission manuelle, les frais d'inscription au Registre des droits personnels et réels mobiliers sont inclus. Transport et préparation inclus. Immatriculation (prix varie selon le client) et assurances en sus. Recyclage Québec, droit sur les pneus neufs inclus. Le concessionnaire peut offrir un prix ou taux moindre. Offres applicables sur approbation de crédit des Services Financiers Subaru par TCCI. ♦ Remise de 500 \$ valable à l'achat ou à la location de tous les modèles Forester et Outback 2014. Δ Carte de consommation d'essence établie par Ressources Naturelles Canada de 6,3/100 km (route) pour la Subaru Forester 2.5i 2014 équipée de la transmission automatique à variation continue et dotée d'un réservoir d'essence d'une capacité de 60 litres et de 6,5/100 km (route) pour la Outback 2014 équipée de la transmission automatique à variation continue et dotée d'un réservoir d'essence d'une capacité de 70 litres. Les données de consommation de carburant devraient être utilisées à seule fin de comparer des véhicules. La consommation de carburant réelle variera selon les conditions routières, les habitudes de conduite et la charge du véhicule. † Une cote « Bien » constitue la meilleure cote possible aux cinq tests de collision (frontale à chevauchement modéré, frontale à chevauchement faible, latérale, arrière et de capotage) réalisés par l'Institut des assureurs américains (IIHS) (www.iihs.org). Pour mériter la mention « Meilleur choix sécurité 2013 », un véhicule doit obtenir la cote « Bien » à au moins quatre tests et une cote « Bien » ou « Acceptable » au cinquième test. Pour plus d'information sur ces offres, voyez votre concessionnaire Subaru participant. Photo(s) à titre indicatif seulement. Les spécifications techniques sont sujettes à changement sans préavis. Offres valables jusqu'au 30 novembre 2013.

Nouvelles heures d'ouverture !



PIÈCES ET SERVICE DE QUALITÉ SUBARU

Nos horaires changent pour mieux vous servir. Depuis le 21 octobre, notre département de service est ouvert de 7h30 jusqu'à 21h, du lundi au jeudi. Le vendredi, le département de service est ouvert de 7h30 à 17h.

Avez-vous vos pneus d'hiver ?
Faites l'achat ou l'installation de vos pneus chez Subaru Outaouais

Roulez partout, par tous les temps

www.subaruoutaouais.com



SUBARU OUTAOUAIS

...aussi fiable que la marque
890 St-Joseph, Hull 819 777-4341

Érik Perreault
Gérant Services après-ventes



VIACTIVE**Les retraités bougent**

LA GATINEAU - Une dizaine de personnes ont participé à la formation d'animateurs et d'animatrices Viactive, au Centre des loisirs de de Maniwaki. Le programme Viactive est une initiative du programme Kino-Québec, soutenu par l'Agence de la santé et des services sociaux de l'Outaouais et coordonné par l'Académie des retraités de l'Outaouais. Ce programme est conçu pour sensibiliser et initier les personnes retraitées à la pratique régulière d'activités physiques.

«Le Centre de santé et des services sociaux de la Vallée-de-la-Gatineau et la MRC de la Vallée-de-la-Gatineau trouvaient important d'aller de l'avant face à la réalité du vieillissement de la population, explique Maxim Raymond, coordonnatrice des loisirs à la MRC. Il est prouvé que la pratique régulière d'activités physiques atténue les effets du vieillissement.»

Joanne Lafrenière, organisatrice communautaire responsable des saines habitudes de vie pour le CSSSVG, est la répondante du programme Viactive pour le territoire. «La force de ce programme, c'est qu'il permet à nos gens d'un certain âge, non seulement de rester actifs physiquement mais également de se réseauter, de briser l'isolement tout en ayant du plaisir, explique-t-elle. Il est conçu pour être animé par les aînés pour les aînés et cette particularité permet, comme participant, de pouvoir s'identifier à l'animateur qui devient un modèle, une inspiration. Avec ou sans canne, assis ou debout, les routines sont accessibles et sécuritaires. Le programme Viactive et le Programme Intégré d'Équilibre Dynamique (PIED) sont deux excellentes façons de se maintenir en forme quand vieillir en santé est un enjeu de société. Vive les saines habitudes de vie!»

Les personnes qui ont suivi la formation sont maintenant certifiées animateurs ou animatrices Viactive. Elles sont prêtes à



▲ Les participants à la formation Viactive avec, de gauche à droite, à l'arrière : Cécile Labelle, Marie-Claude Cyr, Hélène Jolivet-Fournier, Joanne Lafrenière, Nicole Simoneau, Germande Séguin, Armandine Jetté et Roland Mercier. En avant : France Caouette, Johanne Champagne et Claire Bénard.

déployer le mouvement Viactive pour permettre aux retraités de la région d'être initiés et de pratiquer des activités physiques en toute sécurité.

Pour information, il suffira de consulter les médias locaux ou de contacter Joanne Lafrenière au 819-463-4809, poste 3333 ou par courriel à joanne.lafreniere@ssss.gouv.qc.ca ; Johanne Champagne, conseillère Viactive au 819-420-0202 ou par courriel à aro2.viactive@videotron.ca

Les organisateurs tiennent à remercier la ville de Maniwaki ainsi que Johanne Champagne et France Caouette, de l'Académie des retraités de l'Outaouais, qui se sont déplacées pour offrir la formation.

SOUPER DE L'ÉCOLE LAVAL**Pour les enfants**

SAINTE-THÉRÈSE-DE-LA-GATINEAU - Cent personnes ont assisté au souper bénéfique moules-frites du comité garderie de l'école Laval. Une activité qui a permis d'amasser 2 200\$ qui iront aux activités scolaires et parascolaires.

Il s'agissait de la 4e édition du souper moules-frites, la 8e du souper bénéfique du comité garderie. Celui-ci se compose de parents d'élèves et reçoit l'appui de conseillers municipaux ainsi que du maire, dont le siège est désormais occupé par André Carle.

Chaque année, les bénéfices du souper sont remis à l'OPP. Habituellement, l'argent collecté revient à la garderie de l'école, qui

accueille une dizaine d'enfants, afin de combler le déficit enregistré tous les ans. Mais cette année, près de 6 000\$ avaient été collectés à l'occasion de la Saint-Jean-Baptiste. C'est pourquoi les profits de la soirée moules-frites serviront à l'organisation d'activités pour les enfants.

L'école accueille 15 élèves. «Même s'ils ne sont pas nombreux, le coût du kilomètre n'est pas moins cher, explique Valérie Carle, enseignante au troisième cycle et membre de l'OPP. Et nous ne voulons pas que les enfants soient pénalisés. D'où ce souper bénéfique.»

Sylvie Dejoux



▲ Les organisateurs du souper bénéfique moules-frites qui a réuni 100 personnes (photo Natacha Desjardins).

MAISON / CONDO**À VENDRE PAR LE PROPRIÉTAIRE**

À STE-ADÈLE, LAURENTIDES - 199 900\$

Sur 2 étages partiellement meublé, foyer au bois, thermo-pompe avec climatisation et chauffage, 8 pièces comprenant 4 c.à.c. et sous-sol complètement aménagé. Avec vue sur les pistes de ski du Mont Chanteclair à 5 minutes et à 35 minutes de Mont-Tremblant. **1-450-229-6885**

CHRONIQUE**La première phase du deuil
Le déni, état de choc nécessaire**

L'annonce du décès d'un proche provoque habituellement un intense état de choc. Les mots prononcés sont comme autant de coups brutaux sur la tête et enfoncent celui qui les reçoit dans un monde où la réalité n'a plus d'emprise. Cet état, où la douleur existe mais ne se rend pas encore au cerveau, permet à l'endeuillé de demeurer engourdi, protégé du chagrin, durant quelques secondes ou pendant plusieurs jours.

La douleur à affronter est tellement accablante que cette période de déni est souvent nécessaire à l'endeuillé. En effet, en protégeant son corps et son esprit d'une telle violence émotionnelle, cet état permet à la personne touchée par la mort d'apprivoiser lentement l'idée de son deuil à venir.

Le déni et ses symptômes physiques

Ceux qui ont vécu l'annonce de la mort d'un proche se souviendront sans doute des mots prononcés et de cet état physique dans lequel ils ont été plongés. Le cœur se met à battre très vite, comme s'il prenait soudain toute la place disponible; parfois, un vent glacial s'engouffre dans tout le corps et y installe le froid. Les jambes deviennent en coton, refusant soudain de porter ce corps rendu si lourd.

Une baisse de tension artérielle peut également se produire, de même que des difficultés à respirer. L'impression que tout bouge au ralenti s'installe. Le temps passe sans trop que l'on s'en aperçoive, les minutes ressemblent à des heures, les heures aux journées. La notion du temps n'existe plus.

Si la période du déni se prolonge, il peut arriver que la personne en deuil perde l'appétit et rencontre des difficultés à s'endormir. La vie quotidienne et ses besoins vitaux sont pour l'instant dans un univers lointain. Respirer, manger, dormir, même bouger, sont des difficultés à surmonter, comme autant de batailles que l'on n'a pas encore la force de mener.

Pour sortir de l'engourdissement

Il est parfois extrêmement difficile d'accepter de sortir de ce cocon protecteur qui protège de l'insupportable et retarde l'affrontement de la réalité.

C'est souvent l'enterrement qui déclenche l'entrée dans la deuxième phase du deuil. Cette seconde étape, si douloureuse mais tellement essentielle, où les nuages protecteurs se dissipent pour laisser la place au véritable travail de deuil et à son cortège d'émotions.

Débutent alors une période turbulente. L'endeuillé a maintenant un travail bien personnel à accomplir, un travail difficile, où il devra s'acharner et persister. Car ouvrir son cœur à la douleur est difficile et bouleversant : ce plongeon est effrayant et entraînera l'endeuillé dans des espaces intimes et sans doute inconnus de son être profond.

Au sortir de la période de déni, c'est une quête individuelle qui débute, un voyage long et éprouvant, certes, mais nécessaire à un retour à la vie, au mieux-être.



**Coopérative
Funéraire Brunet**
Une approche responsable

19, Principale Nord, Maniwaki (Québec) J9E 2B1
819-449-6082
Télec. : 819-449-7669
mki@coopfunet.com



Semaine de l'efficacité énergétique

CLUB DE CURLING

Un système qui économise l'énergie

MANIWAKI - Le Club de curling Vallée-de-la-Gatineau possède une glace de haute précision et a choisi d'utiliser un système moins énergivore que d'autres clubs de curling ou arénas, grâce à de l'eau osmosée et à un récupérateur de chaleur.

L'osmose est la diffusion de la matière se trouvant avec les molécules d'eau, en traversant un filtre semi-perméable dont les pores sont minuscules. On appelle osmose inverse le procédé de traitement de l'eau qui fait en sorte que les impuretés (minéraux comme le chrome, le mercure et autres contaminants) ne passent pas à travers ce filtre et sont séparées de l'eau pure. En augmentant la pression hydrostatique, on force l'eau à pénétrer la membrane malgré la force osmotique. Elle devient alors de l'eau osmosée. Les reins fonctionnent de cette façon pour filtrer le sang.

«La glace est faite avec de l'eau osmosée, indique M. Roger Gascon, président du Club de curling Vallée-de-la-Gatineau. Dans une érablière, l'osmose rejette l'eau et garde le sucre pour faire le sirop d'érable. Ici, on garde l'eau, le H₂O. Et tous les minéraux, calcaire, déchets, retournent dans l'eau d'utilisation pour la cuisine et la salle de bain.»

Par ailleurs, l'intérieur de la salle de curling est maintenue à environ 5°C et la glace à -4°C. Pour refroidir la glace, on utilise un système de réfrigération auquel on a installé un récupérateur de chaleur. Cette chaleur sert entre autres à chauffer l'eau d'utilisation de la cuisine et de la salle de bain. «Dans les arénas,

explique M. Gascon, il y a des gros ventilateurs et la chaleur se perd. Ici, on récupère la chaleur et ça dépense 2 fois moins d'énergie.»

À noter aussi que pour éviter d'utiliser de la peinture, les lignes et logos affichés sur la glace sont en fait sous la glace,

imprimés sur un tapis que le Club a commandé de Newmarket.

Le Club de curling Vallée-de-la-Gatineau existe depuis trois ans. Il comprend 140 membres et les nouveaux membres sont toujours bienvenus. Des tournois sont organisés, dont le Bonspiel

qui aura lieu cette fin de semaine. Ce sont des membres bénévoles, y compris le président M. Gascon, qui s'occupent de l'entretien de la glace.

Janique Robitaille



▲ Roger Gascon, président du Club de curling Vallée-de-la-Gatineau.



CLIMATISATION MANIWAKI INC

Hugues Lachapelle et Donald Brault

133, rue King, Maniwaki - 819 449-3750

**Les spécialistes en CLIMATISATION,
CHAUFFAGE et PLOMBERIE**

Notre entreprise se distingue par des travaux spécialisés dans le domaine de la construction résidentielle, commerciale, institutionnelle et industrielle.

*Le confort
été comme
hiver*



Semaine de l'efficacité énergétique

K.Z. CARWASH

Un lave-auto écologique

KITIGAN ZIBI - Dwayne Dumont Maurice rêvait depuis longtemps de démarrer un lave-auto dans la région de Maniwaki. Son rêve s'est concrétisé l'été dernier, avec l'ouverture du K.Z. Carwash à Kitigan Zibi, près de la station d'essence Crevier, K.Z. Gaz.

Le lave-auto K.Z. Carwash a de nombreuses particularités d'économie d'énergie et de préservation de l'environnement. D'abord, toutes les lumières du lave-auto, intérieures et extérieures, sont des lumières D.E.L. qui sont beaucoup moins énergivores. Les lampadaires du terrain de la station d'essence et du lave-auto, appartenant à l'oncle de Dwayne, M. Bernard Dumont, ont également été changés pour des lampes D.E.L. ce qui équivalait à une économie d'électricité de 75 %.

Un bassin de décantation a été installé sous la terre pour récupérer l'eau de pluie. Cette eau est ensuite filtrée et elle est osmosée avec le système Pure Water pour le dernier rinçage lors d'un lavage d'auto, ce qui empêche aussi l'apparition de taches sur les véhicules. Le système utilisé pour le lavage d'autos s'adapte à la longueur du véhicule. Ainsi, on ne gaspille pas de l'eau inutilement pour une voiture plus petite.



▲ Dwayne Dumont Maurice, gérant du K.Z. Carwash.

Finallement l'eau utilisée passe dans un séparateur d'eau et d'huile, est filtrée, puis récupérée pour les prochains lavages. Maurice, qui a étudié en marketing et gestion, est l'initiateur de ce projet de lave-auto écologique, qui a

On se prépare POUR L'HIVER



THERMOSTAT PROGRAMMABLE WI-FI Honeywell
24 V, PAS pour plinthe électrique, convecteur, etc. configurable à l'infini et programmation

MINUTERIE D'EXTÉRIEUR AVEC BLOC-PRISES Woods
3 prises à 3 pattes: même programmation pour chaque prise

POÊLE À GRANULES ECO-45 (EPA)
45 000 BTU/h max., 8 000 BTU/h min. (2 000 pi²) dimensions extérieures: 25,5 L x 28 P

BÔCHES DE NUIT Qualiflame
EXTRA longue durée Propre et pratique Pour tous types de poêles et foyers

POÊLE À BOIS DÉCO
pour surface de 500 pi² à 1 700 pi² brûle des bûches de 22" grand espace de rangement pour les bûches tout assemblé

POÊLE À BOIS XVR II-SE EPA
surface recommandée: 800 à 1500 pi² 25,25 large x 23,5 prof. x 29,5 haut système de nettoyage de vitre à l'air tiré à cendres facile d'accès

Unimat

La Coop
Gracefield

144, St-Joseph, Gracefield, 819 463-2862

lavages. «Nous recyclons 60 % de l'eau, dit Dwayne Dumont Maurice, gérant du lave-auto. Et nous avons un système d'ozone qui fait que l'eau n'est pas corrompue.»

Le système de chauffage quant à lui, comprend un récupérateur de chaleur pour économiser l'énergie. De plus, contrairement à d'autres lave-autos, le séchage des véhicules se fait les portes fermées, ce qui contribue également à contenir la chaleur.

Dwayne Dumont

ouvert ses portes le 27 juillet dernier. «Je veux que ce soit efficace, je veux donner du service et je voulais que ce soit vert.»

Janique Robitaille



RÉFRIGÉRATION HAUTE-GATINEAU

Nouveauté écoénergétique

MANIWAKI - Une nouvelle technologie a fait son entrée cet automne dans le domaine du chauffage et de la climatisation. Réfrigération Haute-Gatineau a déjà suivi le pas en vendant et en installant des pompes à chaleur écoénergétiques. «La thermopompe Mitsubishi Zuba économise jusqu'à 60 % d'énergie comparativement à un système de chauffage traditionnel», affirme M. Jean-Christophe Béliveau, propriétaire de Réfrigération Haute-Gatineau.

Une thermopompe, ou pompe à chaleur, a deux fonctions: chauffage et climatisation. Le système comprend deux unités, une extérieure et une intérieure, avec deux petits tuyaux reliant les deux. Ces tuyaux sont remplis de réfrigérant liquide et vapeur. Comme climatiseur, la pompe retire l'air chaud de l'intérieur et la pousse à l'extérieur. Pour le chauffage, la pompe retire l'air chaud de l'extérieur et l'envoie à l'intérieur. Ce système rend possible le fait de chauffer avec de l'air froid.

Avec un système traditionnel, on a besoin d'un autre système de chauffage

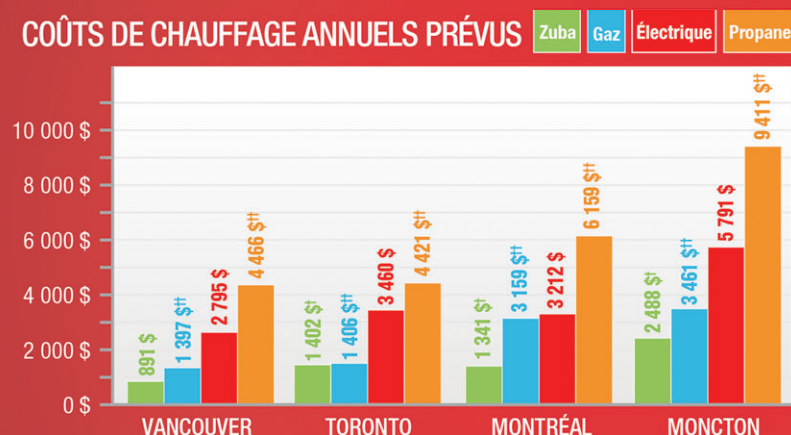
d'appoint quand les températures extérieures baissent de 0 à -20 degrés celsius. Les pompes à chaleur dotées de la nouvelle technologie permettent un chauffage durant les froids de -30 et au-delà. «C'est une alternative à la géothermie, on sauve des coûts en électricité et à même efficacité. Ce système peut s'installer dans une fournaise déjà existante ou à partir du neuf», dit M. Béliveau.

Jean-Christophe Béliveau est technicien frigoriste, dans le métier depuis 10 ans. Il a démarré son entreprise Réfrigération Haute-Gatineau il y a un an. Ses services vont de la vente à l'installation et l'entretien de systèmes de chauffage, de climatisation et de réfrigération.

Jeune entrepreneur natif de la région, il a suivi sa formation à Québec pendant trois ans mais a voulu revenir dans la Vallée-de-la-Gatineau et apporter son expérience ici. Aujourd'hui, son entreprise est en pleine expansion.

Janique Robitaille

Rendement élevé. Factures d'énergie réduites.



Économisez jusqu'à 60% par année, comparativement aux systèmes de chauffage et de climatisation conventionnels



Le Coefficient de performance (COP) est une mesure standard de calcul de l'énergie obtenue pour chaque unité de combustible utilisé. Plus le nombre est élevé, plus grandes sont les économies que vous pourrez réaliser sur votre facture d'électricité. Même les fournaises au gaz ou propane les plus efficaces ont une efficacité de combustion ne pouvant excéder 95% ou un COP de 1. Le COP de la Zuba-Central se situe entre 1,4 et 3,19 selon la température extérieure. En fait, plus la température augmente, plus elle est efficace. Historiquement, les prix du gaz naturel ont été plus élevés que ceux de l'électricité, et la tendance indique qu'ils le demeureront encore pendant plusieurs années, ce qui fait du Zuba-Central un choix vraiment économique dans l'immédiat et pour le futur.



RÉFRIGÉRATION

HAUTE-GATINEAU

R.B.O. 5613-9694-1 Prop. Jean Christophe Béliveau

312 Chemin Rivière Gatineau (nord déléage) Tel.: (819) 334-0416 j.c.beliveau@hotmail.com

Résidentiel • Commercial • Industriel

Entretiens, réparations et installation de chauffage à l'huile, électrique et thermopompe

Pour tous vos besoins en :

- Réfrigération
- Climatisation
- Chauffage
- Géothermie
- Entretien préventif
- Contrôles

• **URGENCE 24 Heures**



Alternative abordable à la géothermie

Dépositaire autorisé des produits ruud et mitsubishi tous garantie 10 ans





La technologie éconergétique

- Un rendement éconergétique accru grâce à eAssist et son moteur-alternateur de 15 kw et une batterie au lithium-ion de 115V
- Moteur avec transmission intégrale V6 à DACT de 3,6l de 303 chevaux
- Transmission intégrale Haldex
- 5,4L/100 km

BUICK **LACROSSE** 2013

Le meilleur des deux mondes

- Peut atteindre une vitesse de 160km/h
- Quatre modes de conduite pour profiter au maximum du moteur électrique
- Deux sources d'énergie de propulsion
- Faites 60 km avec la batterie au lithium-ion pour ensuite passer à la génératrice à essence imperceptiblement
- Aérodynamique, donc très efficace

CHEVROLET **VOLT** 2013

McConnery a fait le **Virage vert**

- Parce que nous pensons aux générations futures
- Parce que nous voulons contribuer à protéger notre planète
- Parce que notre région

DOIT RESTER VERTE

NOUS AVONS INSTALLÉ CHEZ NOUS UN SYSTÈME GÉOTHERMIQUE

d'une capacité de 30 tonnes, pour chauffer et climatiser nos installations



Jean-Guy Séguin
Représentant

Luc Morin
Représentant

Fred Joanis
Représentant

France Pageau
Directrice commerciale

819-449-1632
Sans frais: 1 888 449-1632

1^{ère} 2^e 3^e chances au crédit : appeler pour obtenir une pré-approbation

GM **McCONNERY** DEPUIS 1927

Canada 105 boul. Desjardins, Maniwaki

Venez nous rendre visite!
www.garagemcconnery.com



CENTRE D'INTERPRÉTATION**Un souper qui rapporte 9 000\$**

MANIWAKI - Le Centre d'interprétation de l'histoire de la protection de la forêt contre le feu a tenu son 26^e souper gastronomique bénéfique, au Château Logue. Avec 130 personnes, la soirée a permis de collecter 9 000\$ qui iront dans le fond de roulement de l'organisme, afin de payer les frais d'opération.

Le premier souper de ce type remonte à 1987. «C'est grâce à Pauline et Luc Rousseau si nous sommes ici pour amasser des fonds pour la survie du Centre d'interprétation, a souligné le directeur François Ledoux. Je remercie les commanditaires qui, année après année, nous soutiennent.»

Autour des tables, il y avait notamment le nouveau préfet Michel Merleau, la députée Stéphanie Vallée, la nouvelle conseillère de Maniwaki Francine Fortin, l'ancien préfet Pierre Rondeau et Sophie Rousseau du Pavillon Wapus, fille de Pauline et Luc Rousseau.

Le président du conseil d'administration du Centre d'interprétation, Louis-André Hubert, a parlé de l'histoire de l'organisme depuis sa fondation dans les années 70. Il a aussi souligné le travail de Jeannine Logue et son groupe, grâce à qui le Château Logue, bâtiment patrimonial, a survécu.

Enfin, Louis-André Hubert a présenté la maquette du sculpteur Donald Doiron, sur le thème de la chasse galerie, «un projet qu'on veut développer car c'est une légende de la Vallée-de-la-Gatineau», précise François Ledoux. Le but est en effet d'en faire une sculpture grandeur nature d'au moins 25 pieds de long.

Côté repas, il avait été concocté par Julie Lafleur et son équipe. «De l'avis des gens présents, c'est l'un des meilleurs voire le meilleur depuis plusieurs années, assure François Ledoux. Julie Lafleur et son équipe méritent des félicitations pour la qualité du repas.» Au menu notamment, ailes de canards confites avec gelée à l'orange ou encore ossobuco de cerf rouge.

Les organisateurs souhaitent remercier les cheerleaders des Mustangs de Maniwaki pour avoir pris en charge le vestiaire. Ils remercient aussi «tous les commanditaires et les partenaires de l'événement, toutes les personnes présentes, l'équipe du Château Logue Hôtel pour la qualité du service et de l'accueil, Ann Éthier et Vicky Richard pour l'animation».



▲ Le président du conseil d'administration du Centre d'interprétation, Louis-André Hubert.



▲ Sophie Rousseau a souhaité la bienvenue aux convives.

L'an prochain, le souper se tiendra le vendredi 14 novembre. En attendant, le Centre d'interprétation est fermé pour l'hiver. Fin décembre aura lieu le tirage des gagnants du concours concernant l'exposition de photos de la CIP inc. De plus, une nouvelle série de photos sera installée.

Voici les noms des gagnants des prix de participation durant la soirée : billets des sénateurs, Pauline Rousseau ; voyage de pêche pour deux personnes, Michelle Lafrenière ; nuit dans une suite de prestige, Jean Martin ; une paire de billets pour les Canadiens de Montréal au Centre Bell, Gaston Morin ; un forfait romantique pour deux personnes, Denise Garneau ; une reproduction artistique laminée, Line Bérubé.

Sylvie Dejouy



▲ Julie Lafleur avec une partie des équipe cuisine et serveurs.

Le Père Noël arrive aux

Galerias Maniwaki

SAMEDI

23 novembre à 11h.

Ne manquez pas le spectacle de la fée BOUCLETTE à 10h 15!

@nathBphotographe

TVG

Tony Lavoie quitte la direction

MANIWAKI - Après 6 ans à la direction de Tourisme Vallée-de-la-Gatineau, Tony Lavoie quitte son poste pour de nouveaux horizons. Il part s'installer avec ses deux fils et sa conjointe à Salaberry-de-Valleyfield, sur la rive sud-ouest de Montréal.

Tony Lavoie a quitté ses fonctions la semaine dernière. Il a rejoint sa conjointe, Marie-Josée Dumas, intervenante à la Cité étudiante où elle a laissé sa marque. Elle coordonnera le programme «Engagement jeunesse» pour la Conférence régionale des élus de la Vallée-du-Haut-St-Laurent.

Tony Lavoie fait un bilan positif de ces six dernières années, avec «plusieurs belles réalisations». D'abord, TVG a poursuivi sa mission première à savoir faire la promotion de la région via le guide touristique, la carte vélo et la carte routière. «Il s'agit d'outils promotionnels de qualité, commente Tony Lavoie. On les a améliorés chaque année.»

Cet hiver, TVG lancera son troisième site Internet, réalisé par Michel Gauthier. «Un outil indispensable pour faire la promotion de la région», assure Tony Lavoie.

L'organisme a aussi pour mission de faire du développement en proposant une expertise en tourisme, des services conseils, pour orienter les différents intervenants de l'industrie touristique de la région.

L'année où Tony Lavoie est arrivé, TVG

a pris en charge l'accueil des touristes et l'information touristique. «Nous avons d'abord installé des panneaux de bienvenue dans la Vallée-de-la-Gatineau, à six points d'entrée de la MRC, explique Tony Lavoie. TVG a pris en charge tous les lieux d'accueil (Maniwaki, Low, Grand-Remous, Aumond). Cela a permis une harmonisation de l'information touristique, d'avoir du personnel formé et qualifié pour desservir la clientèle.»

À cela s'est ajouté le mandat de gestion et d'exploitation du parc linéaire en 2009, sur lequel se déploie la Vélouroute des draveurs. «Nous avons pris la relève de la Forêt de l'aigle, explique Tony Lavoie. Ça prenait un organisme du milieu et TVG avait les ressources. Deux ans plus tard, on réintroduisait la vélo-patrouille et l'été dernier il y avait quatre patrouilleurs à vélo.»

En 2009, TVG a gagné un prix Azimut, pour la restructuration de l'accueil touristique, aux Journées annuelles de l'accueil touristique. À cela se sont ajoutés plusieurs autres projets comme l'organisation des Grands prix de la ruralité, d'Artistes en fête, du concours «À notre image». Pendant deux ans TVG a assuré le mandat de surveillance et de maintenance du pont de pierre.

Il y a aussi la mise en œuvre de la stratégie de concertation de l'industrie touristique

val-gatinoise. Elle a abouti à la mise en place d'un programme de publicité coopérative par lequel TVG aide des entreprises et organismes touristiques de la région à faire de la promotion dans des revues et guides touristiques distribués à l'extérieur.

La nouvelle signature touristique «Viens faire un tour» fait partie du plan de commercialisation quinquennal créé en 2011. TVG s'est doté d'une nouvelle image corporative avec un nouveau logo. Sans oublier la parution de la première carte routière de la Vallée-de-la-Gatineau.

Il n'existe pas d'indicateur fiable qui permette de voir l'évolution du nombre de visiteurs dans la région. Les seules données fournies concernent l'ensemble de l'Outaouais et elles montrent qu'il n'y a pas eu d'augmentation de l'achalandage touristique durant les dernières années.

Selon Tony Lavoie, il faut «renforcer l'accueil, le service à la clientèle. Toutes les régions au Québec sont en compétition donc il ne faut pas négliger le premier contact avec le touriste, l'image que les gens ont en arrivant dans la région. Il faut se doter d'outils pour qu'une culture touristique s'installe. Les formations, le développement des compétences du personnel dans les établissements touristiques, sont importants».



▲ Pour le moment, la personne qui remplacera Tony Lavoie n'a pas été nommée. En attendant, c'est son adjointe administrative, Ginette Labonté, qui assurera la direction.

Tony Lavoie assure aussi qu'il faut miser sur les forces de la région que sont «la nature, les plans d'eau et une biodiversité incroyable. Il faut axer le développement touristique sur le développement durable pour ne pas perdre nos acquis».

Sylvie Dejouy

CONSEIL MUNICIPAL

Le projet de centre d'achats avance

MANIWAKI - Première réunion de travail pour le nouveau conseil municipal et la toute première pour Francine Fortin et Michel Lyrette. Comme le veut la loi, un mois avant la présentation du budget 2014, le maire a déposé son discours annuel.

Nouveau centre d'achats

Il semblerait que le nouveau centre d'achats, près de l'hôpital, devrait voir le jour. Un gros projet qui aurait des retombées économiques importantes. En mai dernier, Mike McConnery, fils du propriétaire du terrain Allan McConnery, était venu à la réunion du conseil car la vente de ce terrain à des promoteurs était conditionnelle à l'offre des services, comme l'eau, par la municipalité. Mais cette offre tardait à voir le jour. Les promoteurs envisageaient même de commencer la construction du centre au printemps dernier.

Le maire explique que depuis un an il travaille avec les promoteurs pour l'implantation du complexe commercial : «À ce jour, le changement de zonage souhaité a été officialisé. Nous avons octroyé un contrat à une firme d'experts dans la recherche des meilleures solutions pour amener les conduites d'eau potable et des eaux usées à ce site. Par la même occasion, nous explorons les avenues de développement des terrains dans la montagne, à l'arrière de l'hôpital.»

Le maire définit par ailleurs les orientations pour les années à venir, qui reprennent en grande partie ses promesses électorales : travailler sur la fusion de services avec les municipalités voisines, poursuivre la politique familiale et celle de

«municipalité amie des aînés», diversifier l'économie en collaboration avec le CLD et la MRC, travailler avec la commission scolaire et le réseau de l'éducation pour «adapter et améliorer les services éducatifs dans le milieu», travailler pour augmenter la population, revoir le fonctionnement du service d'urbanisme et la réglementation, continuer d'améliorer les infrastructures, créer un comité de jeunes citoyens.

Robert Coulombe promet par ailleurs de faire profiter à Maniwaki «de mon expertise et mes connaissances au niveau provincial, fédéral. Continuer de m'impliquer au sein de l'Union des municipalités du Québec et de la Fédération canadienne des municipalités au bénéfice des citoyens de Maniwaki».

Budget

En 2012, la Ville de Maniwaki a enregistré un surplus d'opérations de 265 461\$, qui a été injecté au budget 2013 afin de réaliser des travaux. Pour l'année 2013, le surplus budgétaire devrait s'élever à environ 150 000\$. «Ce surplus s'explique par des coûts réels moindres pour certains projets et une saine gestion des finances municipales», explique Robert Coulombe.

Rémunérations

Pour l'année 2013, la rémunération du maire est de 49 135\$: 29 049\$ de rémunération, 4 424\$ pour les comités, 15 662\$ d'allocation de dépenses. Pour le maire suppléant, elle est de 3 343\$: 2 229\$ de rémunération et 1 114\$ d'allocation de dépenses. Enfin, pour les conseillers et conseillères, elle est de 11 145\$: 7 430\$ de rémunération et 3 715\$ d'allocation de

dépenses.

Par ailleurs, la Ville verse une rémunération annuelle en plus aux membres du conseil qui siègent sur différents comités : comité des travaux publics, assainissement des eaux, de l'eau potable, enfouissement sanitaire, des parcs et espaces verts, 737\$; comité de la culture, des loisirs et de la jeunesse, 603\$; comité incendie, sécurité civile et sécurité publique, 536\$; comité des finances et appel d'offres, 402\$; comité des

ressources humaines, relations de travail, sur la valorisation et l'appréciation des employés municipaux, 1 207\$; comité sur le contrôle de la qualité, de l'embellissement et de l'environnement, 536\$; comité de l'urbanisme, du développement, de l'aménagement, du tourisme et de l'emploi, 402\$.

Sylvie Dejouy

M. Richard prend la parole

MANIWAKI - L'ancien candidat à la mairie, Maurice Richard, était présent à la réunion du conseil. Durant la période de questions, il a d'abord félicité les personnes élues : «La population a voté et je respecte ce choix. Je ne suis ni déçu, ni amer, mais je suis déjà passé à autre chose. J'ai été approché pour un défi intéressant dans le récréotourisme et bientôt, comme décideurs, vous aurez des choix logiques à faire pour le meilleur intérêt de notre faible et pauvre population. La seule chose que j'espère c'est que vous aurez rajeuni et modernisé le service d'urbanisme pour qu'il y ait une vision plus large et compréhensive pour ne pas décourager les investisseurs.»

Maurice Richard a ensuite parlé du «dossier des poubelles qui me fait suer depuis que ce service a été donné à une autre ville, pour ne pas la nommer Mont-Laurier. Ce n'est pas normal que deux petites municipalités comme Messines et Montcerf aient leur propre service de

cueillette. Je sais que vous allez peut-être me répondre que c'est moins de trouble, moins dispendieux ou encore que des employés syndiqués coûtent cher. Mais ce qui coûte encore plus cher ce sont les pertes d'emplois».

S'adressant aux membres du conseil, l'ancien candidat a souligné : «Si acheter un camion local c'est une dépense inutile, si faire la maintenance locale du camion est inutile, si acheter le carburant local est inutile, si la création d'au moins deux emplois locaux est inutile, si la dépense provenant du salaire de ces employés que j'estime à environ 50 000\$ est inutile, si la Ville offre ce service à plus ou moins 200 000\$ annuellement environ à une autre ville, comment voulez-vous prêcher l'achat local ?»

Robert Coulombe a répondu que ces propositions seront prises en considération : «Le contrat n'est pas encore signé. Il faut voir le dossier dans son ensemble et le conseil prendra la meilleure décision.»

COURSE FOLLE DE NOËL

La troisième édition approche

MANIWAKI - Après deux succès, Chantale Leduc et Martin Roy préparent la troisième édition de la Course folle de Noël. Elle se tiendra samedi 7 décembre, au départ du Château Logue.

Cette course réunira marcheurs, coureurs, poussettes, chiens sociables en laisse. Les participants sont invités à porter les couleurs de Noël.

Les inscriptions commenceront à 10h, suivies d'une période d'échauffements à 10h30, en musique. Le départ est fixé à 10h45 au plus tard.

«Cette année, tout le monde partira en même temps, explique Chantale Leduc. Les participants pourront choisir entre des circuits de 1, 3 ou 5 km. Le trajet suivra majoritairement le sentier de la Pointe des pères.» Au retour, des collations, un feu et

de la musique attendront les sportifs.

L'inscription est de 5\$ par personne, 10\$ par famille. «Un photographe sera là pour faire un bel album souvenir, poursuit Chantale Leduc. Nous invitons aussi les gens à publier des photos sur la page Facebook de La Course Folle de Noël, afin de donner envie à d'autres de participer.»

Le but de cet événement est de collecter des fonds pour des organismes de la région qui viennent en aide aux démunis. Ainsi l'année dernière, près de 100 personnes avaient participé et 1 500\$ avaient été collectés. Les Chevaliers de Colomb avaient reçu 500\$ pour les paniers d'épicerie, Joanne Lafrenière 500\$ pour des organismes de la région de Gracefield, le Dépannage Christ-Roi 500\$ et des denrées alimentaires. De plus, tous les



▲ Séance d'échauffements avec Chantale Leduc, à droite, lors d'une précédente édition.

OPÉRATION NEZ ROUGE

Une précision

MANIWAKI - Concernant l'article qui annonçait le lancement de l'Opération Nez rouge, une erreur a été écrite. La présidente d'honneur est Nancy Gagnon.

À noter que Nez rouge sera en service les 29 et 30 novembre, 6, 7, 13, 14, 20, 21, 27, 28 et 31 décembre. Les municipalités desservies sont Aumond, Blue Sea, Bois Franc, Bouchette, Délage, Egan Sud, Grand-Remous, Gracefield, Kitigan Zibi, Maniwaki,

Messines, Montcerf-Lytton et Sainte-Thérèse-de-la-Gatineau. De nombreux bénévoles sont recherchés pour assurer les accompagnements par équipes de trois personnes. Des formulaires sont mis en circulation afin de déposer sa candidature.

Contact : 819-449-3507, 819-449-6635; 1-866-DESJARDINS; operationnezrouge.com; maniwaki@operationnezrouge.com

vêtements et jouets avaient été remis à la Maison de la famille.

Cette année encore, les gens sont invités à faire des dons en argent, en denrées alimentaires, en vêtements et jouets en bon état.

Partenaires

Chantale Leduc insiste : «Cette course ne pourrait pas être organisée sans nos précieux partenaires.» Il y a d'abord la SADC, avec Julie Bénard, qui apporte un

soutien financier et pour l'organisation, dans le cadre de la promotion du sentier de la Pointe des pères.

Il y a aussi le Centre de santé, représenté par Joanne Lafrenière, pour la promotion des saines habitudes de vie; les commanditaires, qui financent dossards, collations, chocolats chauds.

Ainsi, 100% des dons sont remis à des familles démunies.

Sylvie Dejoux



Julie, Nathalie et Jonathan vous souhaitent la bienvenue



Midi express

en semaine dès 11h à partir de 7,95\$ INCLUANT BAR SOUPE ET SALADE, DESSERT.

Tous les dimanche

BRUNCH

12⁹⁵\$

12 ans et plus

7⁹⁵\$

7 à 11 ans

6⁹⁵\$

2 à 6 ans

GRATUIT

2 ans et moins

LUNDI

Dès 17h

Poulet BBQ (cuisse ou poitrine) servi avec frites, salade de choux et petit pain.

8,75\$

MARDI

Dès 17h

Wrap au poulet croustillant servi avec frites et salade de choux.

8,75\$

MERCREDI

Dès 17h

Spaghetti.

8,75\$

JEUDI

Dès 17h

Hamburger quart de livre Angus servi avec frites.

5\$

VENDREDI

Dès 17h

Demie côte levée servie avec frites.

12,75\$

SAMEDI

Dès 17h

Steak de contre-filet de boeuf servi avec frites.

17,50\$

DÉJEUNER

en semaine de 7h à 11h et le week-end de 7h30 à 14h.

FERMÉ les dimanches à partir de 14h sauf les réservations de groupe de 10 personnes et plus.

Situé à l'intérieur de l'Hôtel Château Logue
12 rue Comeau, Maniwaki, 819-449-4848

Taxes en sus.

Petites annonces

POUR ANNONCER **819 449-1725**
lagatineau.com/petites-annonces



BUREAUX - LOCAUX À LOUER

Local commercial à louer, 700 pi carrés, situé au Centre-Ville de Maniwaki, disponible en novembre. Infos: 819-334-2897

CHAMBRES À LOUER

Chambre à louer, centre-ville de Maniwaki, 290\$/mois, câble fourni, référence demandée. Info: (819) 441-0204 ou (819) 334-3095

Maniwaki, chambres meublées, secteur comeauville. Paul 819-449-8047

Déléage, chambres très propres, non-fumeur, internet sans fil inclus, réfrigérateur, salle de bain privée. Forfait hebdomadaire ou mensuel. Infos: (819) 449-6969

Blue Sea, chambre avec ou sans pension, salon et salle de bain privés, grand terrain boisé sur le bord de l'eau. Infos: 819-463-3663

Belle chambre disponible au centre ville de Maniwaki. Avec frigidaire privé, cuisine commune, salon et télévision. Spécial 299\$/mois. Infos: (819) 441-2827 ou (819) 334-2345

Résidence l'Ange Gabriel II, Gracefield. Spécial d'automne! Personnes autonomes ou semi-autonomes, chambres disponibles à partir de 1000\$ tout inclus. Infos: Carmen 819-463-3822

LOGEMENTS - APPARTEMENTS À LOUER

Appartement situé au 115 Laurier, 1 c.c., non chauffé ni éclairé, 425\$/mois, animaux non-admis. Infos: 819-449-4092 ou 819-449-1738.

Nouveau - Mont-Laurier, logement de 2 c.c., non chauffé, ni éclairé, près de la polyvalente, CFP, Cégep, endroit tranquille - disponible le 1er novembre - loyer demandé 550\$/mois. Demandez Carole 819-441-6411

Gracefield, refait à neuf, 2 c.c., chauffé, éclairé, 550\$/mois, stationnement déneigé, libre immédiatement, pas d'animaux. Infos: 819-463-1190 ou 819-306-0649

Secteur Christ-Roi, bachelor, chauffé, éclairé, meublé, laveuse, sècheuse, 450\$/mois. Laisser message au (819) 623-4247 ou (819) 436-2298

Grand logis situé à Déléage (5 min. de Maniwaki), 2 c.c., pas chauffé, pas éclairé, 490\$/mois, pas d'animaux, non-fumeur, libre 1er novembre. Infos: 819-449-3157

Gracefield, 4 1/2, central (41 Principale), rénové, aucun tapis, prise laveuse et sècheuse, 2

stationnements déblayés, grande galerie, tranquille et sécuritaire, libre, pas d'animaux, enquête, 819-328-2266.

Maniwaki, 2 c.c., avec entrée privée, installation lav./séch., stationnement pour 2 autos, grand terrain, avec remise, pas d'animaux, libre immédiatement, 420\$/mois, pas chauffé, pas éclairé. (819) 449-3435 ou (819) 462-0565

2 1/2, Centre-Ville de Maniwaki, chauffé, éclairé, meublé. Possible de non-meublé et non-éclairé, libre 1er décembre. Infos: 819-449-3439

3 logis au centre-ville de Gracefield. 2 logis de 1 c.c., chauffés, éclairés, un libre immédiatement et l'autre libre 1er déc./ 1 logis de 2 c.c., chauffé, éclairé, libre immédiatement. Infos: 819-463-1998 ou 819-334-4296

Maniwaki, secteur comeauville, 3 chambres, beau secteur et près de l'école, disponible, non chauffé ni éclairé, grand stationnement, grande cour, prix demandé 715\$, Paul 819-449-8047

Logis à louer, au 11 rue Principale #1, Gracefield, 1 c.c., pas chauffé, pas éclairé, pas d'animaux, 425\$/mois, stationnement inclus, cause transfert. Infos: (819) 463-2395

Logis à louer à Déléage près de l'école St-Eugène, 2 c.c., très propre, installation lav./séch., pas chauffé, pas éclairé. Infos: 819-306-0631 ou 819-334-1236.

Joli 2 chambres à coucher situé à Bois-Franc. Grand terrain, non fumeur, pas d'animaux, \$450.00/mois pas chauffé, pas éclairé.

BOIS DE CHAUFFAGE

Service de livraison

ÉMONDAGE

- Abattage d'arbres
- Nettoyage de terrain
- Tree clearance • Land Cleaning

Assurances responsabilités
2 000 000 \$

**Contactez Alain au
(819) 334-1415**

Cartes d'affaires

ÉMONDAGE DÉBOISEMENT
 Trimming - Tree clearing
 Assurances complètes 2 000 000\$
 Complete liability 2 000 000\$
 Ghislain (Duth), prop.
 819.441.4729
 Clarence
 819.441.4321

La Gatineau
 www.lagatineau.com
 135-B, route 105
 Maniwaki (QC) J9E 3A9
 819-449-1725
Anick Malette
 CONSEILLÈRE EN PUBLICITÉ MARKETING
 Bureau: 819-449-1725
 Télécopieur: 819-449-5108
 Courriel: amalette@lagatineau.com

La Gatineau
 www.lagatineau.com
 135-B, route 105
 Maniwaki (QC) J9E 3A9
 819-449-1725
Sylvie Dejouy
 DIRECTRICE DE L'INFORMATION
 Bureau: 819-449-1725
 Télécopieur: 819-449-5108
 Courriel: sdejouy@lagatineau.com

AVIS DE DEMANDE DE CHANGEMENT DE NOM D'UNE PERSONNE MAJEURE
 Prenez avis que JERY BAKER, dont l'adresse du domicile est le 28, chemin Lamoureux, Messines, Québec J0X 2J0, présentera au Directeur de l'État civil une demande pour changer son nom, en celui de GERRY BAKER. Avis rempli et signé à Maniwaki le 7 octobre 2013 par Jery Baker (demandeur).

MANIWAKI AUTOS ÉLECTRIQUES
 MÉCANIQUE GÉNÉRALE - PERFORMANCE
 ALTERNATEURS & DÉMARREURS
 PROBLÈME ÉLECTRIQUE ET ÉLECTRONIQUE
 Yvan & Philippe Thérien
 propriétaires
 & 819 449-8181
 Téléc.: 819 441-2130
 153, rue de la Colline, Maniwaki (Québec) J9E 1B5

COUVREURS
Rocho
 RBQ:2537-2913
 QUÉBEC INC.
 ENR. F.A.S.
Robert Rocho
 1 (888) 449-2849
 Toiture de tout genre
 ESTIMATION GRATUITE
 OUVRAGE GARANTIE
 PAR ÉCRIT
Kazabazua
 (819) 467-2849

RÉNOVATIONS
 INTÉRIEURES ET EXTÉRIEURES
 PORTES ET FENÊTRES
 REVÊTEMENT
Beaudoin
 PROGRAMME RÉNO VILLAGE
 RBQ #8343-7590-48
 Déléage, Qc
 819-449-3319

BOUCHETTE MUNICIPALITÉ DE BOUCHETTE
Appel d'offres Patinoire
 Le conseil de la municipalité de Bouchette demande des soumissions pour le **Contrat de la patinoire (#2013-12)** pour la saison 2013-2014. Cet appel d'offres est composé de deux parties, soit un montant pour la surveillance et un deuxième montant pour la surveillance et la confection et entretien de la patinoire.
 Les documents relatifs à la soumission, au coût de 15.00\$ payable sur réception et non remboursable, sont disponibles au bureau municipal situé au 36 rue Principale durant les heures d'ouverture. Seules les personnes de Bouchette sont autorisées à déposer une soumission.
 La date limite pour déposer une soumission est fixée au vendredi 29 novembre 2013 à 14 h.
 La municipalité ne s'engage à accepter ni la plus basse ni aucune des soumissions reçues.
 Claudia Lacroix
 Directrice générale
 Secrétaire-trésorière

Les Constructions Marc Martin
 9060-5056 QUÉBEC INC.
 Spécialiste en béton
 Commercial - Résidentiel - Industriel
 LEVAGE DE MAISON
 178, St-Joseph, C.P.237 Tél.: 819-463-3506 / Fax: 819-463-0018
 Gracefield, QC J0X 1W0 Cell.: 819-449-8974
 constructionsmarcmartin@qc.aira.com

Tél.: (819) 623-3369
 ou (819) 623-3372
 Fax: (819) 623-9551
MÉTAL GOSSELIN LTÉE
 - FER NEUF ET USAGÉ
 - VENTE DE CÂBLE D'ACIER
 TUYAUX POUR PONCEAUX
 Mario & Denis Gosselin 1591, boul. Paquette
 GÉRANTS Mont-Laurier J9L 1M8

Ford HUBERT
 GÉRARD HUBERT
 MANIWAKI/MONT-LAURIER
Gérard Hubert Automobile Ltée
 VENTES ET SERVICES AUTORISÉS
 241, boul. Desjardins, Maniwaki (Québec)
 Tél.: (819) 449-2266 • Fax: (819) 449-6217
Sans frais : 1 877 449-2266
Résidence : (819) 441-8786
 Robert Grondin
 Représentant

NETTOYAGE - RÉNOVATION - CONSTRUCTION
 - RÉCLAMATION D'ASSURANCES
Dufran 2003
 Licence RBQ: 8290-8641-40
François P. Lafontaine
 54, rue Principale Nord, Maniwaki J9E 2B3
 Tél. (819) 449-6202/1 800 453-8535
 Télécopieur (819) 465-3680 / (819) 449-5474
 Courriel : f.lafontaine@picanoc.ca

TRANSPORT J.V.
 Gilles Céré, propriétaire
 Résidence Cellulaire
449-5311 441-4665
DÉMÉNAGEMENT
 Résidentiel — Commercial

SERRURERIE YVES COUSINEAU
 enr.
 SERRURERIE & CORDONNERIE
449-2245
 La nuit: 449-5674

TRANSPORT branchaud
 SPÉCIALITÉ : Transport pleine remorque et L.T.L. de tout genre
 TERRITOIRES : Montréal, Québec, Toronto, Ottawa
VÉRONIQUE BRANCHAUD Tél. : 819-449-6222
 Présidente Sans Frais : 866-449-6222
 52, Route 105, Maniwaki (Québec) J9E 3A9 Fax : 819-449-8191

LES ENTREPRISES ÉLECTRIQUES B.L. 1996 inc.
 R.B.Q. 8101-8038-30
 • Entrepreneur électricien • Spécialiste en chauffage électrique
 • Résidentiel • Commercial • Industriel
 Tél.: 819.449.5044 Germain Michaud
 Cell.: 819.449.8937 Maître électricien
 Rés.: 819.449.6814 189, rue Notre-Dame, Maniwaki, Qc
 germain.michaud@blectrique.com

Picanoc.net
 Julie Roy
 Représentante Autorisé
INTERNET HAUTE-VITESSE
819 305-0040
 1 877 770-0040 ext. 2115
 www.picanoc.net
 ventes@picanoc.net
 1100, place du Technoparc, bureau 301,
 Trois-Rivières (Québec) G9A 0A9

Libre immédiatement. Infos: 819-449-0794 ou 819-449-0627

Petit appartement situé à Maniwaki, sous-sol, 1 c.c., chauffé, éclairé, poêle/frigo, laveuse/sécheuse, 475\$/mois, libre immédiatement, pas d'animaux. Claude ou Josée: 819-441-0340 (laissez message)

Maniwaki, beau logement, propre, secteur paisible, 2 c.c., pas chauffé, pas éclairé, plancher de bois flottant, grande salle de bain, prise lav./sec., stationnement, pas d'animaux, 498\$/mois. Infos: (819) 457-1119

Appartements Martel & L'Écuyer, 1 c.c. et 2 c.c., à louer, libre immédiatement, référence demandée. Infos: 819-449-6606 (après 18h00)

Bachelor, 253 Notre-Dame, Maniwaki, 2e étage, 1 c.c., chauffé, éclairé, poêle/réfrigérateur inclus, pas d'animaux, libre immédiatement,

\$450/mois, références demandées. Info: (819) 449-1040 ou (819) 449-2485

Appartement 1 c.c., laveuse/sécheuse, poêle/réfrigérateur inclus. Près du centre-ville. Pas chauffé, ni éclairé, 525\$/mois. Info: 819-449-4140

Bouchette, 2 c.c., poêle, réfrigérateur, laveuse, sécheuse, table, chaises, t.v., sofa. 445\$/mois, pas d'animaux, pas chauffé, pas éclairé, entrée privée, libre immédiatement. Infos: (819) 441-2827 ou (819) 334-2345

Bouchette, très très grand 3 c.c. avec sous-sol, jamais été habité depuis rénovations majeures, 525\$/mois, pas chauffé, pas éclairé, pas d'animaux, galerie, entrée privée, libre immédiatement. Infos: (819) 441-2827 ou (819) 334-2345

Logis à louer, situé au 223 King, 3 chambres à coucher, 650\$/mois, non chauffé ni éclairé, animaux non admis. Infos: 819-449-2070

Logis 2 c.c., pas chauffé, pas éclairé, non-

fumeur, pas d'animaux, pour 50 ans + Libre immédiatement. Infos: 819-449-1180

Bachelor à Maniwaki au 94 Principale Nord, chauffé, éclairé et meublé, pas d'animaux, non-fumeur, référence demandée. Infos: 819-449-5127

PROPRIÉTÉS À LOUER

Petite maison à louer, située à Maniwaki, 2 c.c., non chauffée ni éclairée, référence demandée, 550\$/mois, libre 1er décembre. Infos: 819-449-6449


Maison au bord de l'eau au Baskatong, Baie Mercier, joli site avec garage, remise et quai,

1 c.c., deux salons, foyer propane, meublée au complet, forfait hebdomadaire ou mensuel, libre immédiatement. Info: 819-449-6969

PROPRIÉTÉS À VENDRE

Ferme à vendre. Située à Messines, 130 acres, maison 1 c.c., écurie, bâtiments, 395 000\$. Infos: 819-465-1108

Immeuble à logements Triplex à vendre au Centre-Ville de Maniwaki - Rénovations majeures faites entre 2005 et aujourd'hui. En très bonne condition et bons locataires. www.duproprio.co no. 460234. Contactez moi pour informations additionnelles et pour le prix. Infos: 819-465-1423



APPEL D'OFFRES 131123

SERVICES D'ÉLIMINATION DE DÉCHETS DOMESTIQUES

Requérante : MRC de La Vallée-de-la-Gatineau
7, rue de la Polyvalente
Gracefield (Québec) J0X 1W0
Téléphone : 819-463-3241

La requérante désire obtenir des services techniques d'élimination des déchets domestiques sur une période de trois ans à compter du 2 janvier 2014 et jusqu'au 31 décembre 2016. La MRC acheminera elle-même les déchets au site d'élimination selon un calendrier et un horaire établi. Bien que la MRC favorise la valorisation et non pas l'élimination des déchets, le présent appel d'offres ne favorise aucune méthode d'élimination ou de valorisation pour la période du contrat sous réserve de sa conformité à la Loi et au Règlement. Cet appel d'offres est fait conformément aux articles 935 et suivants du Code municipal (L.R.Q, c. C-27.1).


Les documents de soumission et autres renseignements pourront être obtenus sur le Système électronique d'appel d'offres (SÉAO) du Québec à l'adresse www.seao.ca.

Les soumissions, dans des enveloppes prescrites cachetées et adressées à la soussignée, accompagnées des documents requis, seront reçues au bureau de la MRC au 7, rue de la Polyvalente à Gracefield jusqu'à **11 h 30 le lundi 9 décembre 2013** pour être **ouvertes publiquement au même endroit, le même jour à 11 h 45.**

Le numéro de téléphone à composer pour joindre les responsables de l'appel d'offres est le (819) 463-3241, aux postes 248 ou 241.

La MRC de La Vallée-de-la-Gatineau ne s'engage à accepter aucune des soumissions reçues.

Me Véronique Denis,
Greffière et directrice générale adjointe



APPEL D'OFFRES 131122

SERVICES D'ACHEMINEMENT DE MATIÈRES RÉSIDUELLES (TRANSPORT À LONGUE DISTANCE)

Requérante : MRC de La Vallée-de-la-Gatineau
7, rue de la Polyvalente
Gracefield (Québec) J0X 1W0
Téléphone : 819-463-3241

La Municipalité régionale de comté de La Vallée-de-la-Gatineau désire obtenir des soumissions pour des services d'acheminement de matières résiduelles (matières recyclables et déchets domestiques) pour une période de trois ans, soit 2014, 2015 et 2016 conformément à l'article 935 et suivants du Code municipal (L.R.Q, c. C-27.1).

Annuellement, environ 1 800 tonnes de matières recyclables seront acheminées de Maniwaki vers Gatineau (155 km) et environ 8 400 tonnes de déchets domestiques seront acheminées de Maniwaki vers Lachute (285 km). Seuls les intéressés disposant des équipements de transport capacitaires et d'opérateurs licenciés pourront se qualifier comme soumissionnaires. Les équipements à mettre au service du contrat comprennent deux tracteurs routiers et trois remorques à plancher mobile, équipements plus amplement décrits au cahier des charges. Les documents de soumission et autres renseignements pourront être obtenus sur le Système électronique d'appel d'offres (SÉAO) du Québec à l'adresse www.seao.ca ou au bureau du siège social de la MRCVG au 7, rue de la Polyvalente, Gracefield, Québec, J0X 1W0.

Les soumissions, dans des enveloppes prescrites cachetées et adressées à la soussignée, accompagnées des documents requis, seront reçues au bureau de la MRC au 7, rue de la Polyvalente à Gracefield jusqu'à **11 h 30 le lundi 9 décembre 2013** pour être **ouvertes publiquement au même endroit, le même jour à 11 h 35.**

Le numéro de téléphone à composer pour joindre les responsables de l'appel d'offres est le (819) 463-3241, aux postes 248 ou 241.

La MRC de La Vallée-de-la-Gatineau ne s'engage à accepter aucune des soumissions reçues.

Me Véronique Denis,
Greffière et directrice générale adjointe

Cartes professionnelles



Denturologiste
Martin Cusson D.D.
Ouvert du lundi au vendredi de 8h à 17h
(819) 449-6073
137, Principale Sud, Maniwaki



avocats barristers SENCRL LLP.
Jonathan Coulombe, LL.L., M.B.A.
Roy Paradis Gosselin Lafrenière
Tél. : 819-441-0202

Me Jean Trépanier
Avocat juriste
Pratique générale Litige
- Droit civil et responsabilité civile - Droit familial - Droit commercial et corporatif - Droit immobilier - Recouvrement de comptes
(819) 449-4231
137, boul. Desjardins, Maniwaki



GLC GESTION LUC CARPENTIER INC.
SERVICE EN GESTION D'ENTREPRISE
Consultation - Formation - Tenue de livre
États financiers - Impôt personnel, PME
166, Route 107, Maniwaki (Québec) J9E 3A8
Tél./Fax 819-449-6969 Cell. 819-334-5700
luc.carpentier@gestionlc.com GESTIONLC.COM



Serge Désilets D.D.
Denturologiste
NOUVELLE ADRESSE:
69, Principale Nord, Maniwaki J9E 2B5
(819) 449-6484
Ouvert du lundi au vendredi



Larocque & Lefebvre-Bastien
NOTAIRES
Me André Larocque, D.E.C., L.L.L., D.D.N.
Notaire et Conseiller juridique alarocque@notarius.net
Me Rosemarie Lefebvre-Bastien, D.E.C., L.L.B., L.L.M.
Notaire et Conseillère juridique rosemarie.lb@notarius.net
Tél.: 819.463.2880 Téléc.: 819.463.4452
34, rue Principale, C.P. 306, Gracefield, Québec J0X 1W0

Desjardins & Gauthier
Avocats - Lawyers
Maniwaki : 171, rue Notre-Dame (819) 449-6075
Gatineau : 132, rue St-Raymond (819) 771-7415



La Gatineau www.lagatineau.com 135-B, route 105 Maniwaki (QC) J9E 3A9 819-449-1725
Annie Montpetit
CONSEILLÈRE EN PUBLICITÉ MARKETING
Bureau: 819-449-1725
Télécopieur: 819-449-5108
Courriel: amontpetit@lagatineau.com

À louer : Local commercial à Maniwaki. Libre février 2014, situé au 143, boul. Desjardins, env. 500 pi², non-chauffé, non-éclairé, grand stationnement. Info : 819-449-4159

Restaurant avec salle à manger à vendre ou à louer, situé au 269, rue Principale Nord dans le secteur Christ-Roi. Logis 2 1/2 à louer, Christ-Roi. Infos: 819-449-0618 ou 819-449-2506

PROPRIÉTÉS COMMERCIALES À VENDRE

Bâtisse à vendre multi-fonctionnelle, commerciale, bon revenu, bien située, près de tout. Vendue sans garantie légale, très bon prix. Raison de la vente: pas de relève, deuxième retraite. Personne sérieuse seulement. Infos:

(819) 449-1040 ou (819) 449-2485

TERRAINS À VENDRE

Terrain de 50 acres, façade route 105, Egan Sud. Chemin carrossable sur la terre. Infos: 819-687-3266

Terrains à vendre, près lac Rond dans la région de Bouchette, 200 x 200 et plus. Infos: (819) 449-3157

OFFRES DE SERVICE

Garderie en milieu familial au 23 ch. Farley Messines, subventionnée à 7\$. 2 places disponibles pour poupon. Infos: Francine au 819-449-6288

OBTENEZ DES MACHINES DISTRIBUTRICES GRATUITEMENT. Vous pouvez gagner 100,000\$ et + par année. ARGENT COMPTANT-Prenez votre retraite d'ici 3 ans. Territoires Protégés. Pour plus de détails, appelez MAINTENANT au 1-855-735-3610 Site Web www.TCVEND.COM

! Abaissez : vos paiements! Problèmes de : Dettes\$? Personnel ou commercial. Consolidez vos dettes en 1 seul paiement: Carte de crédit, hydro, impôt, recouvrement, saisie, tps/tvq etc. Consultation, sans frais

et confidentielle de 7h à 18h. Trouvez une solution au : 1-888-371-0661

ArgentDirect.com Prêt de 500\$ et + Approbation en 1h ou moins. Aucune enquête de crédit. Application par téléphone ou en ligne. Dépôt le jour même. 1-888-374-5777

CREDIT700.CA Prêt de 700\$. Aucune enquête de crédit. 1-855-527-4368. Appliquez en ligne. www.credit700.ca

Noyé par les dettes ? À bout de souffle? Vous êtes harcelé continuellement par vos créanciers (saisies, impôts, cartes de crédit, Hydro) il y a toujours une solution, laissez-nous vous aider. Consultation gratuite Robert Bélair adm. MNP Ltée Syndic de faillite 819-246-3588/819-246-4444 Bureau principal Montréal.

Prêt de 600\$ +. ArgentRapide.COM. Aucun crédit refusé. Facile et 100% sécuritaire. 1-866-776-2291. Appliquez en ligne.

Accidentés du travail, de la route. Avez-vous des problèmes avec CSST, SAAQ, Normes de travail, Assurance-chômage, aide sociale? Êtes vous victimes de harcèlement? Entrevues gratuites 1-877-585-2281 ou 819-585-2281



Ville de Gracefield Invitation au Déjeuner de la mairesse Campagne Centraide 2013

Il nous fait plaisir d'inviter la population de Gracefield et des environs au déjeuner de la mairesse qui se tiendra dimanche le 1^{er} décembre prochain.

Heure : 8 h 00 à 13 h 00

Endroit : Centre communautaire de Gracefield (5, rue de la Polyvalente)

Coût : Contribution volontaire

Bienvenue à tous !

La mairesse et les conseillers de la Ville de Gracefield

Centre de santé et de services sociaux de la Vallée-de-la-Gatineau

AVIS D'APPEL D'OFFRES PUBLIC

RÉNOVATION DE LOCAUX

Le **CSSS Vallée-de-la-Gatineau** demande des soumissions pour des travaux d'aménagement de locaux à l'hôpital de Maniwaki.

Les travaux demandés consistent à la rénovation de locaux dont une salle d'oncologie et d'un magasin.

Les soumissions devront être accompagnées d'une garantie fournie sous l'une ou l'autre des formes suivantes :

- Un cautionnement de soumission délivré par une institution financière et établi au montant de 10 % (dix pour cent) du prix de la soumission valide pour une période de quarante-cinq (45) jours de la date d'ouverture des soumissions;
- Un chèque visé ou une traite bancaire fait à l'ordre du propriétaire au montant de 10 % (dix pour cent) du prix de la soumission;
- Une lettre de garantie irrévocable émise par une banque, une caisse d'épargne ou de crédit ou une société de fiducie ou d'épargne et conforme aux dispositions du formulaire « Lettre de garantie irrévocable » du propriétaire au montant de 10 % (dix pour cent) du prix de la soumission.

Les soumissions devront également être accompagnées d'une attestation délivrée par le ministère du Revenu du Québec.

Les soumissions seront reçues dans des enveloppes scellées identifiant le projet « Appel d'offres RDC-051213-00 » au CSSS de la Vallée-de-la-Gatineau 309, boul. Desjardins à Maniwaki, J9E 2E7 Au local ADM 212, bureau de Mme Jackie O'leary, Responsable des approvisionnements avant 15 H, heure locale en vigueur le jeudi 5 décembre 2013 pour être ouvertes au même endroit, le même jour et à la même heure

Toute soumission reçue ultérieurement sera automatiquement rejetée.

Toute question relative à ce projet, pourra être demandée à M. Ian Coulombe Chef des installations matérielles au (819) 449-4690 # 472

Une seule visite des lieux obligatoire est prévue en présence du représentant de l'établissement. Cette visite aura lieu le **mardi 26 novembre 2013 à 10 h.** Le lieu de rencontre est l'entrée principale de l'hôpital. Les plans et devis seront remis lors de cette visite.

Le propriétaire ne s'engage pas à accepter la plus basse ou aucune des soumissions reçues.

Ian Coulombe
Chef des installations matérielles



APPEL D'OFFRES (SUR INVITATION)

EXPLOITATION D'UN KIOSQUE DE JOURNAUX ET ARTICLES DIVERS ENTENTE DE 3 ANS DÉBUTANT LE 1^{ER} FÉVRIER 2014

La Fondation du CSSS de la VALLÉE-DE-LA-GATINEAU, corporation légalement constituée, ayant son siège social au 309, boul. Desjardins, Maniwaki, province de Québec, est à la recherche d'un **CESSIONNAIRE** afin d'exploiter un kiosque de journaux et articles divers. À cette fin, un local d'une superficie d'environ 150 pi² ainsi qu'un endroit de rangement assigné, est disponible au rez-de-chaussée de l'aile Ouest de l'hôpital à Maniwaki.

LE **CESSIONNAIRE** devra se conformer aux dispositions prévues dans l'entente signée entre le **CSSS DE LA VALLÉE-DE-LA-GATINEAU** ainsi que la **FONDATION DU CSSS DE LA VALLÉE-DE-LA-GATINEAU**, laquelle est annexée au présent document d'appel d'offres.

De plus, LE **CESSIONNAIRE** devra signer l'entente à intervenir avec la **FONDATION DU CSSS DE LA VALLÉE-DE-LA-GATINEAU**, laquelle est annexée au présent document d'appel d'offres.

La **FONDATION DU CSSS DE LA VALLÉE-DE-LA-GATINEAU** recevra donc les soumissions cachetées lesquelles devront être adressées à la **FONDATION DU CSSS DE LA VALLÉE-DE-LA-GATINEAU**, à ses bureaux situés au 309, boul. Desjardins à Maniwaki, province de Québec et être reçues par ladite **FONDATION** au plus tard le **Jeudi 19 Décembre 2013 à 15h00**, lesquelles seront ouvertes publiquement ce même jour, au même endroit et à la même heure.

La durée du contrat est pour une période de 36 mois. Une clause de possibilité de renouvellement est prévue.

Le présent document d'appel d'offres ainsi que les deux ententes précitées sont disponibles auprès de Madame Elisabeth Hébert, secrétaire de la **FONDATION DU CSSS DE LA VALLÉE-DE-LA-GATINEAU**, au bureau de la Fondation situé au 309 boul. Desjardins, Maniwaki.

La **FONDATION DU CSSS DE LA VALLÉE-DE-LA-GATINEAU** ne s'engage à accepter ni la plus basse, ni la plus haute, ni aucune des soumissions sans obligation d'aucune sorte envers le ou les soumissionnaires.

Maniwaki, ce 18 Novembre 2013

FONDATION DU CSSS DE LA VALLÉE-DE-LA-GATINEAU

Par : Elisabeth Hébert, sec. administrative
819-449-4690 poste 684 ou elisabethhebert@ssss.gouv.qc.ca

Vivre dans une résidence privée, c'est beaucoup plus comme chez vous! (pour aînés). Une chambre double, idéale pour un couple et une chambre privée. Libre immédiatement. Infos: 819-449-5399

OFFRES D'EMPLOI

Recherchons commerces et entreprises dans votre région pour clientèle en immigration d'affaires. SANS commission à la vente. Revue en kiosque. RelationCanada.com 514-666-7373

AUTOS À VENDRE

Nissan Xterra à vendre, année 2001, 4x4, 4 pneus d'hiver déjà installés. Infos: 819-329-

CENTRE WANAKI CENTER
37, Maniwaki (Québec) J9E 3B3
Tél.: (819) 449-7000 / Fax: (819) 449-7832
Courriel: pdumont@wanakicentre.com
Site Internet: www.wanakicentre.com

OFFRE D'EMPLOI

POSTE : ADJOINT(E) ADMINISTRATIF(VE)
À TEMPS PLEIN - PERMANENT

SALAIRE : 35,400 \$ à un maximum de 41,660.00 \$,
sous réserve de la qualification du demandeur.

DATE DE CLÔTURE : Le 29 novembre 2013

SUPERVISEUR IMMÉDIAT : Directeur exécutif

Le Centre Wanaki est un établissement spécialisé dans le traitement des problèmes d'alcoolisme et de toxicomanie qui est en opérations depuis 1991. Nos services sont offerts aux adultes des Premières Nations du Canada dans les deux langues officielles (français et anglais). Les communautés des Premières Nations algonquines du Québec dont propriétaires et du Centre et en assumant la gestion. Nous offrons des services résidentiels sur une base rotative grâce à l'aide de notre programme de cinq semaines. Depuis 1999, le Centre est fier de maintenir son statut de centre accrédité par Agrément Canada. Le Centre est situé dans la communauté de Kitigan Zibi Anishinabeg près de la ville de Maniwaki au Québec (Région de l'Outaouais).

LE CANDIDAT :

L'assistant administratif est responsable d'appuyer tous les aspects des opérations administratives. Ce poste à temps plein s'adresse aux candidats qui apprécient un environnement de travail qui offre des défis au niveau du secrétariat, de la réception, de la comptabilité et d'autres types de responsabilités administratives. À compétence égale, les individus des Premières Nations auront la priorité d'embauche, ainsi que les individus qui peuvent entrer en poste le plus tôt possible.

EXIGENCES RELATIVES AU POSTE :

- Doivent être entièrement bilingue à communiquer en anglais et en français
- Certificat ou diplôme de niveau collégial ou universitaire en administration et en comptabilité ou preuve de 5 années d'expérience de travail en administration avec diplôme d'études secondaires
- Très bonnes habiletés de relations publiques, interpersonnelles et de communication
- Excellentes habiletés d'analyse et d'administration ainsi que de l'expérience en coordination.
- Excellente expérience en informatique avec les logiciels suivants:
 - Microsoft Word
 - Adobe Live Cycle Designer
 - Word Perfect
 - Microsoft Publisher
 - Excel
- Expérience en comptabilité avec ACC-PAC ou Simple Comptable
- Expérience avec le versement des paies
- Comportement modèle qui démontre un mode de vie sain exempt de toutes formes de dépendances ou d'abus de substances
- Permis de conduire et voiture

ATOUTS :

- Capacité à s'exprimer et à comprendre la langue algonquine
- Capacité à rédiger en français
- Disponibilité à voyager occasionnellement pour le travail
- Disponibilité à faire du temps supplémentaire lorsque nécessaire
- Entrer en poste le plus tôt possible

AVANTAGES SOCIAUX :

- Nous offrons des avantages sociaux attrayants à tous nos employés à temps plein, incluant :
- 3 semaines de vacances par année
 - Assurance groupe
 - Plan de pension
 - Journées de maladie
 - Plusieurs congés fériés
 - Un superbe environnement de travail

Prière d'acheminer votre curriculum vitae incluant trois références à l'attention du directeur exécutif, avant 16h00 le vendredi 29 novembre 2013, à wanaki@ireseau.com et pdumont@wanakicentre.com.

Note: Toute candidature acheminée sans les lettres de référence en pièce jointe sera rejetée. L'employeur se réserve le droit de présélectionner et de sélectionner les candidats qu'il souhaite inviter en entrevue.

Pour plus de renseignements, SVP communiquez avec Patrick Dumont à (819) 449-7000.

5678

Jetta 2013, à 360\$ par mois. Transfert de location, durée restant au bail est de 18 mois. Transmission manuelle 5 vitesses. Infos: 819-449-8423

Toyota Corolla, année 2000, 175 000 km, standard, 4 portes. Prix: 2995\$. Infos: 819-449-4392

VÉHICULES DE LOISIRS À VENDRE

Caravane à sellette (fifth-wheel) 24 pi. avec extension. Sundance ultra-light 2011, avec attelage et garantie prolongée 29 000\$. Infos: (819) 465-1108 ou (819) 441-8196

Fifth Wheel avec trois extensions, marque Eagle Jayco, 2007, modèle: 291RL, fini chêne pâle, très propre, demande 26 000\$. Infos: (819) 449-2308. Cell: (819) 334-5244

Roulotte de parc à vendre au Camping RV, Baskatong, 40 pieds, neuve de 2 ans, très beau terrain et spacieux, 2 chambres à coucher lit queen, patio fermé, remise, terrain aménagé. À qui la chance. Prix demandé: 29 500\$ - Demandez Carole ou Claude- 819-441-6411 ou 819-441-8248

SPÉCIAL REPRISE! Plusieurs roulottes et fifth wheels à prix spécial! Centre de liquidation au 150 ch. Freeman, secteur Hull. 819-775-8048

VTT SUZUKI Vinson 500, automatique, 2007, tout équipé, parfaite condition, 3900\$. Infos: 819-334-3930

Achèterais 4 roues, motoneiges en bon état de marche ou ayant besoin de réparations, ou pour les pièces. Infos: (819) 449-2083 ou 441-7771 demandez Marc.

DIVERS À VENDRE

Lit de bronzage à vendre, en très bon état, incluant le matériel électronique de démarrage, demande 1500\$. Infos: (819) 465-1423 (laissez message)

FAILLITE! Lot de linge neuf (gilets, t-shirts, serviettes, serviettes de plage etc). Valeur 11 000 \$ au détail. Demande 1350\$. Centre de liquidation, 150 ch. Freeman, secteur Hull. 819-775-8048

PRIX SPÉCIAL! Tôle galvanisée et pré-peinte pour couverture et mur, 0,85 sous le pi. carré, plusieurs longueurs disponibles. Fenêtres coulissantes en aluminium brune 58" x 60" et 38" x 60". Grande quantité de styro-mousse bleu 2 pi x 4 pi, 3", 4" et 5", de 5\$ à 6\$ la pièce. Clous à la caisse de 50lbs, 1 1/4 « jusqu'à 12 », 50\$ la caisse. D'autres matériaux disponibles. Centre de Liquidation, 150 Freeman, Hull. Info: 819-775-8048

OFFRE D'EMPLOI

Vendeur pour pieux

À la recherche d'une personne qui a la facilité de s'organiser dans un travail de bureau, prendre des actions rapidement, capable de faire multiples fonctions, charger des ventes, passer des commandes, organiser les horaires d'installations, planifier les travaux, doit avoir la facilité de travailler avec un ordinateur programme Microsoft Excel, capable de retourner les courriels et appels téléphoniques, facilité de s'exprimer avec le public, garder traces de tout contact avec les clients. Garder un inventaire de tous les jours. Bilingue est un atout. Connaissance construction est un +. Permis de conduire requis. Travail temps plein 40 hrs/semaine pour 6 à 8 mois par année. Salaire à discuter.

**Pieux Vistech 819-441-8288
Faxer c.v. 819-441-2963**

Pelle à neige de VTT neuve, 4-5 pieds avec attachement complet à partir de 340\$, installation incluse. / Motoneige Bombardier, 800 cc Rave MXZX, 2008, 5200\$. Infos: 819-449-1881

COUVERCLES POUR SPA. Prix et qualité imbattables. Disponibles dans toutes les formes et couleurs. Composez le 1-866-565-5252. www.thecoverguy.com/francais.php

ÊTES-VOUS DÉBRANCHÉ? Service téléphonique résidentiel de National Téléconnect. Aucune personne refusée! Bon taux mensuel. Interurbains illimités disponibles. Appelez aujourd'hui National Teleconnect .

1-866-443-4408 www.nationalteleconnect.com

SCIERIES MOBILES à partir de 4,897\$- Coupez bois de toutes dimensions avec votre propre scierie à ruban portative. Info & DVD gratuits, www.ScieriesNorwood.ca/400QN 1-800-408-9995, poste : 400QN.

4 pneus hiver, environ 1000 km d'usure, Arctic Claw, 235/65-R16, 500\$. Infos: 819-422-3869 Jocelyn

Petites balles de paille avec avoine, balles de luzerne et petites balles pour chevaux. Infos: (819) 465-5324

MUNICIPALITÉ DE BOUCHETTE

AVIS PUBLIC

Dépôt du rôle d'évaluation pour l'exercice 2014

Avis public du dépôt du rôle triennal d'évaluation foncière 2014, 2015 et 2016 est par les présentes donné par la soussignée et ce, conformément à l'article 73 de la loi sur la fiscalité municipale. Ce rôle sera en vigueur pour son premier exercice financier en 2014, et toute personne peut en prendre connaissance à mon bureau, durant les heures normales d'ouverture.

Conformément aux dispositions des articles 74 et suivants de la loi sur la fiscalité municipale, avis est également donné que toute personne ayant un intérêt à cet effet peut déposer, à l'égard de ce rôle, une demande de révision prévue par la section I du chapitre X de cette loi.

Pour être recevable, une telle demande de révision doit remplir les conditions suivantes :

- être déposée avant le 1^{er} mai 2014;
- être déposée ou envoyée par courrier recommandé, à l'endroit suivant :
MRC de la Vallée-de-la-Gatineau
7, rue de la Polyvalente, C.P. 307
Gracefield Québec J0X 1W0
- être faite sur le formulaire prévu à cette fin et disponible à l'adresse ci-haut mentionnée;
- être accompagnée de la somme d'argent déterminée par le règlement 98-106 de la M.R.C. de la Vallée-de-la-Gatineau et applicable à l'unité d'évaluation visée par la demande.

Donné à Bouchette, ce 6^e jour de novembre 2013.

Claudia Lacroix, g.m.a.
Directrice générale
Secrétaire-trésorière

VILLE DE MANIWAKI

AVIS PUBLIC

DÉPÔT ET ENTRÉE EN VIGUEUR DU RÔLE TRIENNAL D'ÉVALUATION AINSI QUE LE RÔLE TRIENNAL DE LA VALEUR LOCATIVE 2014-2015-2016

Veillez prendre avis que le rôle triennal d'évaluation ainsi que le rôle triennal de la valeur locative devant être en vigueur durant les exercices financiers **2014-2015-2016** sont maintenant déposés au bureau de la Ville, 186, rue Principale Sud, Maniwaki et que tout intéressé peut en prendre connaissance à cet endroit aux heures régulières d'ouverture.

Conformément aux dispositions de l'article 74 de la *Loi sur la fiscalité municipale*, avis est également donné que toute personne qui a un intérêt à contester l'exactitude, la présence ou l'absence d'une inscription à ce rôle, relativement à un bien dont elle-même ou une autre personne est propriétaire, peut déposer une demande de révision prévue par la *section I du chapitre X de cette loi*.

Pour être recevable, une telle demande de révision doit remplir les conditions suivantes:

- * être déposée avant le 1er mai 2014
- * être déposée à l'endroit suivant ou y être envoyée par courrier recommandé:

**MRC de la Vallée-de-la-Gatineau
C.P. 307
7, rue de la Polyvalente
Gracefield (Québec)
J0X 1W0**

*être faite sur le formulaire prescrit à cette fin et disponible à l'endroit ci-dessus indiqué, sous peine de rejet;

* être accompagnée de la somme d'argent déterminée par le règlement no 2008-195 de la MRC de la Vallée-de-la-Gatineau et applicable à l'unité d'évaluation visée par la demande, sous peine de rejet.

DONNÉ À Maniwaki, ce 21^e jour du mois de novembre 2013.

Me John-David McFaul

Petites balles de foin sec (mil) et petites balles de paille. Infos: 819 449-3061

105 balles de foin rondes, 4 x 4, sans pluie (entreposées dans une remise.) Infos: 819-449-2938

2 lits simples (matelas, sommier, base en métal sur roulettes), 100\$ pour les deux. Infos : 819-465-1439

4 pneus d'hiver (à clous), avec rims, environ 500 km d'usure, 195/65-R15, 360\$. Infos: 819-449-7108

LES PNEUS M.S - Pneus neufs et usagés toutes grandeurs pour autos et camionnettes. Installation et balancement, 3411 Boul. Des ruisseaux Mont-Laurier. Info: (819) 440-4333

Balle de foin et balle de paille, 4 x 4, première coupe et avoine en vrac. Infos: 819-449-4694

Remorque avec roues doubles à vendre, 4 pneus neufs, idéale pour transport de moto et motoneige. Infos: 819-465-1780

Bois de chauffage à vendre, secteur Gracefield, 55\$ la corde. Infos: 819-449-3701

Nouveau bâtiment d'acier à assembler, 36 pi x 30 pi x 16 pi, avec porte de service 3 pi x 7 pi, et ouverture de porte à l'avant 12 pi x 12 pi (porte non-compris). Prix: 14 500\$ ou m.o./ Ensemble de salle à manger antique 9 morceaux, après 1935, 6 chaises (dont 1 capitaine), table 66 po x 42 po, 2 rallonges de 12 po ch. + armoire à vaisselle et «side board». Prix : 2 999\$. Kijiji #505088632. Infos: 819-467-2100

DIVERS

Aide au Recours Collectif visant le VIOXX, et autres. Les infirmières et infirmiers au sein du Groupe Optio vous aideront à porter votre réclamation et obtenir l'argent auquel vous avez droit! 1-855-939-0499 Claims@TheOptioGroup.ca www.TheOptioGroup.ca

SAAQ-SAAQ-SAAQ Victime d'un accident automobile? Vous avez des blessures? Contactez-nous. Consultation gratuite. M. Dion Avocats tél 1-855--282-2022 www.avocatsaaq.com

RECHERCHÉ

Couple retraité recherche maison à louer à Maniwaki ou environs. Demander André ou Francine : 819-986-3346

AMITIÉS ET RENCONTRES

SERVICE RENCONTRE. Relations Long-terme/Court-terme, ESSAYEZ GRATUITEMENT!!! 1-888-451-7661. Conversation intime en direct, appelez # 7878 ou 1-866-634-8995. Adulte 1 à 1 en direct appelez: 1-877-347-9242. ou #5015. Rencontrez des femmes célibataires de votre région. 1-888-571-5763 (18+)

CONTACTS directs et rencontres sur le service #1 au Québec! Conversations discrètes, rencontres inattendues, les plus jolies filles vous attendent pour des aventures inoubliables. Goûtez la différence... Appelez le (819)3070121 pour les écouter et leur parler ou bien, depuis votre cellulaire faites le #(carré) 6969. Sinon : 1-866-552-8505. L'aventure est au bout de la ligne...

NOUVEAU : REZOTEL, la ligne secrète enfin dévoilée! Tu es seul(e) ou marié(e), tanné(e) de la routine, tu recherches l'aventure, des rencontres discrètes, des conversations intimes? Tout peut arriver sur REZOTEL! Pour des infos gratuites, appelle le 1-877-769-6565, ou bien pour une rencontre immédiate, de ton cellulaire, compose le #(carré)2828.

ASTROLOGIE

Vous avez des questions? Les voyants(es) de CONNEXION MÉDIUM attendent vos appels 24/24 **SPÉCIAL** 3.49\$/min. composez le 1-900-789-1818, cellulaire le #1818. Carte de crédit 2.79\$/min. composez le 1-866-963-3496 obtenez 5 min. gratuites en entrant le

promo-code 99857. Visitez notre site www.connexionmedium.com

1 premier pas vers le bonheur! Médium Québec réunit pour vous les meilleurs voyant(e)s du Québec, dont Louise Haley, la célèbre Mme Minou, Alain Bénazra... Écoutez-les au 819-439-8048 ou au 1-866-503-0838 et choisissez votre conseiller(e) personnel(le).

Depuis votre cellulaire faite le #(carré) 4676 Pour les voir et mieux les connaître : www.MediumQuebec.com

ASTROLOGIE. Voyance, tarot, don naturel, jusqu'à 95% de réussite garantie. tél.: 1-900-788-2222 (2.90\$/min) Depuis un cellulaire: #2555

Daniella, médium de naissance, voyance immédiate, spécialiste de l'amour. Retour de l'être aimé, transfert d'énergies célestes, coaching. Tél.: 581-318-2123

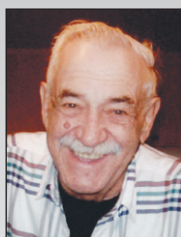
Mme Sorel, 40 ans d'expérience dans la voyance, des réponses à toutes vos questions sans attendre. Tél.: 514-764-7754 (2.99\$/min)

Décès

Avis de décès

M. Rodolphe Morin
(1937 - 2013)

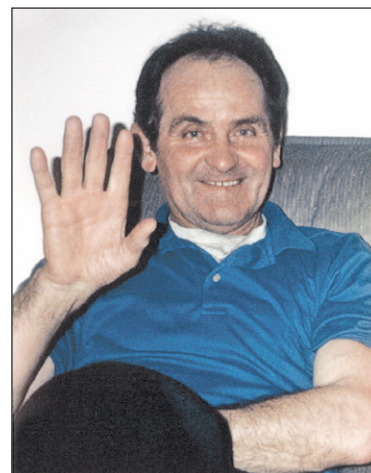
Au centre hospitalier de Maniwaki, est décédé le 15 novembre 2013, à l'âge de 76 ans, monsieur Rodolphe Morin demeurant à Maniwaki. Il laisse dans le deuil ses enfants : Mario (Gisèle), Linda (Gilles), Louis (Cindy) et leur mère madame Pierrette Danis. Il laisse également ses petits-enfants : Alex, Danielle, Jame-Lee et Stéphane ainsi que ses frères et sœurs, de même que de nombreux autres parents et amis. Une cérémonie en son honneur sera célébrée ultérieurement.



La Coopérative funéraire Brunet et son personnel sympathisent avec la famille éprouvée et les remercient de leur confiance.



10e Anniversaire



Roland Ethier

Cher Roland, papa, grand-père... Même si cela fait dix ans que tu es parti vers le bonheur éternel, nous pensons encore à toi chaque jour, tu nous manques toujours. Ton amour de la vie, ta générosité, ta bonté et surtout ton amour pour nous ta famille qui a toujours passé en premier. Tu resteras toujours vivant dans nos coeurs, merci de veiller sur nous.

À tous ceux qui l'ont aimé, à tous ceux qui l'aiment toujours, nous vous invitons à vous joindre à nous à l'église de la Visitation de Gracefield le dimanche 24 novembre 2013 à la messe de 11h am.

Nous t'aimons,

*Ta Hélène, Monique, Sylvie.
Tes petites-filles Valérie,
Stéphanie, Annie
et la famille Ethier.*



Avis de décès

M. Wilfrid Beaudoin
(1915 - 2013)

Au centre hospitalier de Maniwaki, le 18 novembre 2013 dernier est décédé Monsieur Wilfrid Beaudoin. Époux de feu Malvina Bruyère. Fils de feu Dominique Beaudoin et de feu Marie Langevin.



Il laisse dans le deuil ses enfants Raymond (Gisèle), Valori (Andrée), Roland (Mireille) et Fernand (Louise), ses petits-enfants Serge, Julie, Daniel, Luc et Steve. Ainsi que plusieurs arrière-petits-enfants et une arrière-arrière-petite-fille. Également de nombreux cousins, cousines, neveux, nièces et amis (es). Monsieur Beaudoin fût exposée à la coopérative funéraire Brunet de Maniwaki le mercredi 20 novembre 2013. L'inhumation des cendres se fera le mardi 26 novembre 2013 à 14h au cimetière de Aumond.

La Coopérative funéraire Brunet et son personnel sympathisent avec la famille éprouvée et les remercient de leur confiance.



PRIÈRE À LA VIERGE MARIE

Dites 9 fois par jour Je vous salue, Marie, pendant 9 jours. Faites 3 souhaits, le premier concernant les affaires, les deux autres pour l'impossible. Publiez cet article le 9e jour, vos souhaits se réaliseront même si vous n'y croyez pas. Merci mon Dieu. C'est incroyable mais vrai.



M.L.

AVIS DE DÉCÈS

M. Bernard Riel



De Montcerf-Lytton, est décédé paisiblement le 18 novembre 2013 à domicile, à l'âge de 79 ans. Il était le fils de feu Adélarde Riel et de feu Valéda St-Jacques. Il laisse dans le deuil son épouse Liliane Crytes, ses fils; Roger, Jean-Pierre

« Pierre » et Jean-Claude (Catherine Bruyère), ses petits-enfants; Jessica et Christopher, son frère Réjean (Pierrette Bernatchez), ses sœurs; Jeanne D'Arc, Lisette (Gérard Labelle) et Pierrette (feu Noëllin Chatel), ainsi que plusieurs beaux-frères, belles-sœurs, neveux, nièces et amis. Il fut précédé par ses frères; Rosario (feu Raymonde Gauthier) et Jacques-Yves (Paulette Méconse). La direction des funérailles a été confiée à la **Maison funéraire McConnery 206 Cartier Maniwaki, QC J9E 1R3. Téléphone 819-449-2626 Télécopieur 819-449-7437 Courriel: sympathies@maisonfunerairemconnery.ca.**

La famille recevra les condoléances à l'église l'Assomption de Marie de Maniwaki, à compter de 10h le samedi 23 novembre 2013, suivi du service religieux à 10h30 et de l'inhumation des cendres au cimetière paroissial. Vos marques de sympathie peuvent se traduire par des dons à la Société canadienne du cancer.

Maison funéraire McConnery
206, rue Cartier, Maniwaki
819-449-2626

20TH ANNIVERSARY

In memory of John William Brascoupé
February 29th 1928 - November 23rd 1993



It has been twenty years since you were called away. May your light shine upon us, and guide us along the sacred road that leads back to the Great Spirit, so we can all eventually sit in your company once again We all still miss you.



Il y a vingt ans que tu as été appelé. Que ta lumière puisse nous éclairer et nous guider le long de la route sacrée qui nous ramène vers le Grand Esprit pour que nous puissions, encore une fois être assis à tes côtés. Tu nous manques toujours.



Laiterie des trois vallées

Produits de chez nous

**Simplement pasteurisé,
naturellement bon!**



Une entreprise

Propriété d'une soixantaine de producteurs laitiers de la **Vallée-de-la-Rouge**, la **Vallée-de-la-Tièvre** et la **Vallée-de-la-Gatineau**, Laiterie des Trois Vallées est une laiterie indépendante de notre région

de chez nous

Plusieurs producteurs de la **Vallée-de-la-Gatineau** sont propriétaires de l'entreprise et assurent depuis 20 ans une présence ici, chez nous

Leur proximité vous permet de compter sur un lait riche et frais collecté chaque jour

fière



D'avoir été la première à embouteiller le lait dans des contenants en plastique recyclable

D'incarner et de promouvoir les valeurs de respect, rigueur, intégrité et transparence

De disposer d'une équipe compétente et dévouée qui consacre son cœur et son énergie à fournir à sa clientèle un produit de qualité

amoureuse du lait



Un lait cru provenant de vaches laitières nourries avec attention et Amour

Un lait simplement pasteurisé qui conserve toutes ses propriétés naturelles

Un lait au goût authentique qui plaît aux gourmands et aux gourmets

impliquée

Elle a créé et maintient une vingtaine d'emplois directs et indirects

Elle participe activement à la vie sociale et économique de la région en commanditant chaque année des événements culturels, sportifs et caritatifs

CITÉ ÉTUDIANTE

Club d'échecs pour contrer les échecs

MANIWAKI - Le nouveau club d'échecs de la Cité étudiante a été officiellement lancé cette semaine. Tous les étudiants amateurs de ce jeu, où qui voudraient s'initier, se retrouvent au local 215 le lundi midi, ainsi que le mercredi si la demande est au rendez-vous.

Cette semaine, une quinzaine de jeunes ont franchi les portes du local pour jouer ou simplement voir ce qui se passe. La Commission scolaire des Hauts-Bois-de-l'Outaouais a accordé un budget afin d'acheter des jeux d'échecs.

Le tout est encadré par Sabin Parent-Johnson, animateur BO2, et Victor-Manuel Tomas, psychologue, qui sont à l'origine de cette initiative. «J'ai un jeu d'échecs dans mon bureau, explique ce dernier. Des jeunes venaient souvent y jouer, d'où l'idée de créer un club.»

Les échecs sont un bon moyen pour les jeunes de faire travailler la mémoire, la

concentration, la résolution de problèmes, la patience, la stratégie. Autant d'aptitudes dont ils ont besoin dans leurs études. «C'est un bon exercice pour eux», confirme Victor-Manuel Tomas.

Il s'agit aussi de proposer aux jeunes une nouvelle activité parascolaire, en plus de ce qui est déjà offert : musique, couture, sports, etc. Plus largement, ça peut aider à donner le goût aux jeunes d'aller à l'école, donc à contrer le décrochage scolaire.

À noter que les adultes qui seraient intéressés à lancer eux aussi un club d'échecs peuvent contacter Victor-Manuel Tomas 819-449-7866 poste 15262, victormanuel.tomas@cshbo.qc.ca

Sylvie Dejoux

Des jeunes étudiants en pleine concentration. Ils font partie des premiers participants au nouveau club d'échecs. ▶



ÉCOLE DES ADULTES

Une nouvelle formation

MANIWAKI - L'école anglophone pour adultes est peu connue, pourtant elle offre plusieurs formations intéressantes. La dernière en date : un DEP pour apporter des soins à domicile.

«Maniwaki adult education and vocation of training center» dépend de la commission scolaire Western Québec. Dirigée par Debra Stephens, elle compte environ 40 élèves.

Le nouveau programme vise à fournir des soins aux personnes âgées, accidentées, malades, qui restent à la maison.

D'une durée de 8 mois, il terminera en novembre 2014. Les 14 élèves alterneront théorie et pratique lors de stages, en vue de décrocher un DEP. «Nous leur apprenons à donner les soins de base comme faire la toilette, les bandages, aider une personne à marcher, préparer des repas, etc, explique la directrice. Il y avait une demande de la communauté de Rapid Lake qui a besoin de

personnes offrant des soins à domicile. Les étudiants viennent d'ailleurs de Rapid Lake mais aussi de Kitigan Zibi et Maniwaki.»

L'enseignement est assuré par Johanne Lefebvre, de Maniwaki, ainsi que Suzanne Poirier, Heidi Hall et Arleen Prost, qui font le déplacement depuis Shawville.

L'école offre aussi une formation générale pour décrocher le diplôme d'études secondaires. À cela s'ajoute une formation en comptabilité et secrétariat par vidéoconférence, avec des enseignants qui sont à Shawville. «Cela permet d'offrir un programme professionnel même s'il n'y a pas beaucoup d'élèves, précise Debra Stephens. Nous accueillons beaucoup de femmes avec des enfants qui ne peuvent pas quitter la région pour étudier. Ce système pourrait s'étendre à d'autres formations.»

Sylvie Dejoux



▲ Le groupe de la nouvelle formation avec leurs enseignantes et la directrice Debra Stephens (deuxième en partant de la gauche).

ÉCOLE PRIMAIRE

Une soirée bénéfique

BOUCHETTE - L'OPP organise une soirée bénéfique dégustation, samedi 30 novembre à 19h, à la salle municipale, au profit de l'école. Au menu : bières et Saucisses, produits régionaux et locaux

Les billets sont en vente au coût de 30\$.

Il y aura un orchestre et le tirage de prix de présence.

Renseignements : Fanny Lacroix, 819-465-1326 ; Julie Lefebvre, 819-465-5395 ; Andréa Roy, 819-465-2536. Lefebvre

SALON DES ARTISANS

Plein d'idées de cadeaux

MANIWAKI - Pour la première fois, la Salle Bar Apollo, située au 239 rue King (ancienne salle des Chevaliers de Colomb) organise un salon de Noël des artistes et artisans. Le public est attendu samedi 23 et dimanche 24, de 11h à 17h.

Plus de 25 exposants sont attendus. Il y aura notamment des articles de Noël,

vitraux, tricot, broderie, bijoux, cartes de Noël, vêtements, artisanat indien, sculptures, pâtisseries, gâteaux, chocolat, pains, tartes, arrangements floraux, un kiosque de Mani-Jeunes et beaucoup plus.

Renseignements auprès d'Annie Paquette, 819-306-1110, 819-441-6559 ou anijack16@hotmail.com

Date: Le 27 novembre 2013

Endroit:
204 et 206
Notre-Dame
Maniwaki



et
Flours et P'tits Caprices et Studios Vespree vous invitent à un 5 à 7 en entreprise de la CCMVG!

Le mercredi 27 novembre 2013 de 17h00 à 19h00.

Découvrez votre région!



Les 5 à 7 de la CCMVG pour mieux connaître nos marchands dans la Vallée de la Gatineau!

5 À 7 CCIM EN ENTREPRISE!

AREQ

Tournoi de quilles pour une fondation



▲ Francine Guy, présidente de l'AREQ, entourée de participants du secteur Haute-Gatineau ainsi que du secteur de Gatineau.

MANIWAKI - Pour la première fois, l'AREQ Haute-Gatineau organisait un tournoi de quilles, au Quille-O-Rama 105. Il a permis de générer 436\$ de profits qui seront remis à la Fondation Laure-Gaudreault. Un organisme fondé par l'AREQ et dont la présidente pour la Haute-Gatineau, Micheline Clément-Richer, était présente au tournoi.

Trente personnes sont venues s'amuser, essentiellement des membres de l'AREQ. Le tournoi était cependant ouvert à tout le monde. Huit personnes sont même venues de Gatineau. La présidente de l'AREQ Haute-Gatineau, Francine Guy, a battu son record avec 129 points.

Institutrice dans Charlevoix, Laure Gaudreault a fondé le premier syndicat la Fédération catholique des institutrices rurales. Par la suite, elle a mis sur pied la C.I.C. (Corporation générale des instituteurs et institutrices catholiques de la province de Québec) qui est devenue la



▲ Micheline Clément-Richer responsable de la Fondation Laure-Gaudreault secteur Haute-Gatineau.

CEQ (Corporation des enseignants du Québec) et par la suite la CSQ (Centrale des syndicats du Québec).

La Fondation Laure-Gaudreault aide les personnes retraitées dans le besoin, la recherche médicale sur les maladies qui frappent les personnes âgées, des œuvres de jeunesse enregistrées ou des jeunes dans le besoin.

L'année dernière, l'AREQ avait remis 1 000\$ au Dépannage Christ-Roi et 1 000\$ au Camp Le Terrier. Par ailleurs, l'organisme a prévu cette année un budget afin d'offrir deux paires de lunettes à des enfants défavorisés.

Sylvie Dejouy



DE LA VALLEE-DE-LA-GATINEAU

Judi 5 décembre - 20h

Auditorium de la CEHG - 50 \$ (Étudiants et 65+ 43 \$

THÉÂTRE
**L'AUBERGE
DES MORTS
SUBITES**

Comédie de Félix Leclerc



Mercredi 11 décembre - Auberge du Draveur

Cindy Bédard
Souper - Spectacle
country-folk du
Temps des Fêtes

Réservez maintenant
pour vos partys

Souper et spectacle : 50\$
Spectacle seulement : 25 \$



LES ST-PIERRE

en spectacle le 23 nov.

Après leur passage à un Air de Famille la saison dernière
Les St-Pierre seront en spectacle à la Place Vimy

Lancement et
levée de fonds
pour les Ours
Blancs

**30\$ Billet et
don inclus.**

Exposition
divers dès 14h,
souper deluxe,
Spectacle et
des tirages



Lancement et levée de fonds
pour les Ours Blancs
à la Place Vimy

49 St-Joseph Rte. 105
Gracefield



Programme sac-ado relancé

LA GATINEAU - Le Réseau BIBLIO de l'Outaouais relance son programme «sac-ado» dans l'ensemble des 47 bibliothèques affiliées de son territoire.

«Sac-ado» est un programme dont le but est d'inciter les adolescents à fréquenter leur bibliothèque municipale et promouvoir la lecture auprès d'eux. Ce programme s'adresse aux jeunes de 12 ans et plus qui désirent s'abonner ou qui fréquentent déjà leur bibliothèque municipale.

Il est important de donner aux adolescents le sentiment qu'ils ont leur place dans les bibliothèques publiques de l'Outaouais. Tout au long de l'année, dans toutes les bibliothèques membres du Réseau BIBLIO de l'Outaouais, les adolescents pourront venir en bibliothèque chercher gratuitement leur «sac-ado». Ils devront toutefois d'abord s'abonner à leur bibliothèque s'ils ne le sont pas déjà.

Le sac est de style fourre-tout en toile



indéchirable avec cordon. Il est compact et léger et contient les éléments suivants afin de favoriser la promotion de la lecture auprès des adolescents: un roman jeunesse des Éditions Québec-Amérique, un numéro de la revue «Les Débrouillards» et toute autre information concernant la bibliothèque municipale, horaire et services.

«Faites-moi confiance»

LA GATINEAU - Cette semaine, un jeune homme de Maniwaki, Alex Lacroix, 19 ans, a participé à l'émission «Faites-moi confiance».

Alex étudie à Gatineau pour devenir comptable agréé. Il a présenté sa candidature dans la catégorie «Calculs et mathématiques». Il devait affronter

Ginette, la championne qui a détrôné «Rodrigue la calculatrice humaine».

«Faites-moi confiance» est présentée sur TVA par Guillaume Lemay-Thivierge. Deux adversaires s'affrontent par des jeux dans une des cinq catégories : français, logique, mémoire, observation ou mathématiques.



Foire de Noël au presbytère

BLUE SEA - Dernier événement de l'année à la Galerie du presbytère : la «Foire artisanale de Noël», samedi 23 novembre de 11h à 17h.

L'occasion d'admirer les œuvres de nos artistes et artisans et de faire des achats

originaux pour le temps des Fêtes.

À noter que le Presbytère fera relâche de janvier à mars 2014.

Renseignements au 819-463-0259, lagaleriedupresbytere@yahoo.ca

Souper au profit du CPE

GRACEFIELD - Le CPE Vallée-Sourire organise une levée de fonds pour l'amélioration des cours extérieures et l'achat de jouets aux centres de Gracefield et Kazabazua. Un agrandissement de 25 places supplémentaires est par ailleurs prévu en septembre 2014.

Un souper aura lieu samedi 29 novembre à la salle municipale de Gracefield à partir de 17 h. Il est possible de se procurer des billets en appelant au 819-463-0615 ou 819-467-5199.

Les billets sont au coût de 10\$ chacun. Des prix de présences seront tirés au sort.

Bilan du programme Cisaille

LA GATINEAU - Suite au programme Cisaille dans le district de l'Outaouais, pour la saison 2013, à l'extérieur des résidences, plus de 28 471 plants ont été saisis contre 27 274 en 2012, soit une légère

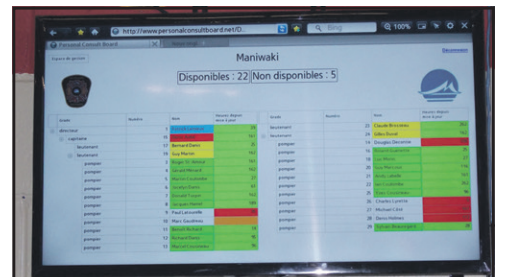
augmentation de 4%.

Au cours des prochains mois, la Sûreté du Québec poursuivra ses efforts de lutte contre les stupéfiants, ciblant notamment les cultures intérieures.

Nouveauté au service incendie

MANIWAKI - Innovation au service d'incendie de Maniwaki. Les pompiers ont désormais un tableau informatisé pour indiquer leur disponibilité en temps réel.

Un simple appel téléphonique à partir d'un téléphone fixe ou cellulaire permet de changer l'état de la disponibilité du pompier ou la non-disponibilité.



La Caisse supporte les loisirs

LA GATINEAU - Les Caisses populaires Desjardins de la Vallée-de-la-Gatineau ont accordé une aide de 2 500 \$ aux initiatives du milieu qui ont pour but d'améliorer le mieux-être des jeunes de notre territoire.

En septembre dernier, la dernière parution du Cahier des Loisirs et de la Culture Automne 2013-Hiver 2014 a été distribuée dans tous les foyers. Cette réalisation est due en partie à l'implication financière de 1000 \$ des Caisses Desjardins de la Vallée-de-la-Gatineau.

Une somme additionnelle de 1 000 \$ permettra la distribution de la 6e édition du Cahier des Loisirs et de la Culture, qui paraîtra en mars prochain en vue de la

période estivale 2014. Cet outil a pour objectif de faire la promotion des activités et des événements offerts par divers organismes de la Vallée-de-la-Gatineau dans un seul et même recueil.

En août dernier, lors de la 3e édition du Salon des loisirs organisé par la MRC de La Vallée-de-la-Gatineau, les Caisses populaires Desjardins de la Vallée-de-la-Gatineau ont également contribué en remettant un chèque de 500 \$. Cet événement a pour but de promouvoir et rassembler les organismes de loisirs, de sport et de culture et d'offrir un seul et unique lieu d'inscription pour les différentes activités offertes sur notre territoire.



▲ De gauche à droite : Christiane Carle, directrice de la Caisse populaire de la Haute-Gatineau ; Maxim Raymond, coordonnatrice des loisirs pour la MRC ; Mario Beaumont, directeur de la Caisse populaire de Gracefield.

Pétition contre la violence

MANIWAKI - Comme tous les ans, le CALACS de Maniwaki joint sa voix aux initiatives des organisations québécoises et internationales afin de dénoncer l'omniprésence de la violence faite aux femmes et les formes multiples sous lesquelles elle se manifeste.

Du 25 novembre au 6 décembre prochains, à l'occasion de la Campagne des 12 jours d'action pour l'élimination de la violence envers les femmes, des centaines d'activités auront lieu partout au Québec afin de sensibiliser la population au phénomène de la violence.

Le CALACS de Maniwaki souhaite

soutenir Aline Lafond dans son effort de mobilisation et de pétition concernant la «JUSTICE ENVERS LES FEMMES ET LES ENFANTS». Une pétition pour renforcer les sentences des délinquants sexuels. «Mobilisons-nous afin de signer et de démontrer notre sensibilité envers la cause des femmes et des enfants victimes de violences physiques et sexuelles. Nous vous invitons à vous joindre à nous le 25 novembre prochain à 10h devant le Parlement d'Ottawa pour le dépôt de la pétition.» Le départ se fera des Galeries de Maniwaki, à 8h, en autobus, avec un retour à 16h.

CURLING

Nouveaux joueurs, nouvelles équipes

MANIWAKI - Le Club de curling Vallée-de-la-Gatineau en est déjà à sa septième semaine d'activité cette année. Plusieurs nouveaux joueurs et nouvelles équipes se sont ajoutés dans les différentes ligues du soir et de jour, du lundi au vendredi. Au cours des prochaines semaines, nous vous les

présenterons. Dans la Ligue Homme Compétition (LHC), il y a huit équipes cette année, comparativement à sept l'an passé.

Les équipes des skips Ardis et Bouchard, respectivement championnes de la saison 2013-2014 et des séries de fin de saison, ont encore les mêmes



▲ Le skip Ryan Woodhouse, Marc Lemay, Denis Bonhomme et Adams Walz.



▲ Le skip Michel Patry, Maurice Gervais, Richard Carle et Michel Lamoureux.

joueurs cette année.

Les équipes des skips Ryan, Ericksen, Gascon et Prévost ont des nouveaux joueurs, tandis que celles de Geoffroy et Patry sont de nouvelles équipes qui assurément sauront tirer leur épingle du jeu.

Le Club de curling Vallée-de-la-Gatineau invite les gens à venir assister gratuitement, du 21 au 24 novembre, à leur traditionnel Bonspiel au Centre multifonctionnel. Plusieurs équipes de l'extérieur viendront rivaliser avec nos équipes locales.

L'agenda de la CCMVG est arrivé !



En vente maintenant aux endroits suivants:

- Tabagie des Galeries Maniwaki
- Tourisme Vallée de la Gatineau
- Librairie Mi-Maya
- Nettoyeur Unique
- Machine à Coudre Gargantini
- CHGA FM
- CCMVG



Agenda 2014

Une belle façon de commencer l'année **2014**

Salon des artisans de Noël

Samedi et dimanche
23 et 24 novembre
de 11h à 17h les 2 jours

à la
Salle Apollo

(ancienne Salle des Chevaliers de Colomb)

plus 25 exposants:

Articles de Noël, vitraux, peintures, tricot, broderies, bijoux, cartes de Noël, vêtements, artisanat indien, sculptures, pâtisseries, gâteaux, chocolats, pains, tartes, arrangements floraux et beaucoup plus.

Denise Vitrail

C'est à voir ! denisevitrail.eklablog.com

AUMOND

Le mercredi : • La ligue de sacs de sable Moulin des Pères à Aumond, le mercredi à 19h30 à la salle communautaire à Aumond. Norbert au 441-0699 ou 449-6247

Le jeudi : • Le Club d'Âge d'or d'Aumond tiendra ses soupers mensuels à tous les 3e jeudi du mois à compter du 19 septembre 2013. Nous sommes ouvert à tous les jeudis après-midi pour ceux et celles qui sont intéressés à des activités communautaires. Léona Céré 449-3715 ou Marjolaine Piché 449-6734

BLUE SEA

Le lundi : • À 19h30, soirée de sacs de sable, centre récréatif du lac Long. 463-4324

• Ligue de sac de sable au lac Long, bienvenue à tous! 463-4799

• Bel âge: Vie active, 13h30, salle municipale, infos au 463-2485

Le mardi : • Bel âge, Wist militaire, 19h, salle municipale. 463-4967

Le mercredi : • Bel âge, pétanque, 19h, salle municipale. 463-2485 ou 463-4967

• Club de l'âge d'or, sacs de sable, 19h, salle municipale, 463-4967

Le vendredi : • Soirée de dards, centre récréatif du lac Long. Nous avons besoin de joueurs. 463-1811

BOUCHETTE

Le mardi : • Tai Chi, les mardis, à la salle municipale de Bouchette. Michelle Thérien au 463-4632

Le jeudi : • Club d'âge d'or "Les bons vivants". Jeudi 13h sac de sable au centre municipal.

Le samedi : • Club d'âge d'or "Les bons vivants", tous les 4e samedis à partir du 28 sept. Souper suivi de soirée dansante. Réal 465-2589

• Bibliothèque de Bouchette (maintenant situé dans l'école). Heures d'ouverture: Jeudi, 18h à 20h et samedi, 10h à 12h.

22 décembre : • Concert de Noël Les Ménestrels à l'église de Bouchette, dimanche 22 déc. à 14h. Contribution volontaire. Au profit de la bibliothèque de Bouchette. Dons de livres appréciés. Chantal Leblanc 463-2061

CAYAMANT

8 décembre : • Le Club de l'âge d'or de Cayamant "Les porteurs de bonheur" tiendra son Repas traditionnel des Fêtes suivi d'une soirée dansante à la salle municipale de Cayamant. Coût: 15\$. Le repas sera servi à 17h30. Apportez votre propre consommation. Réserver avant le 1 déc. Violaine 463-4117 ou Léona au 463-1035.

Le dimanche : • Tous les dimanches: Messe à l'église St-Roch de Cayamant à 9h30.

Le mardi : • Ligue de sac de sable GMP Bertrand à 19h30 au centre municipal du Cayamant. Saison 2013-14 débutera le 10 sept. Stéphane 463-0654.

Le mercredi : • Tous les mercredis soir à 19h ligue de dart (mixte) au «Bistro de l'aigle». Réjean 463-1814 ou 463-1919.

• Le club de l'âge d'or de Cayamant, «Les porteurs de bonheur» vous invitent au centre municipal du Cayamant. Pétanque, cartes et activités variés, de 13h à 16h. Claire 819 463-0511. La vie active de 13h à 14h. Ginette 463-4583.

Le jeudi : • Ligue de sac de sable le jeudi soir, 19h au centre municipal. Denise Latour 463-2613.

DANFORD LAKE

Le mercredi : • 19h30: Centre Bethany, Club de cartes des aînés du Lac Danford. Contactez Gisèle au 467-3317

Le jeudi : • À 19h: Centre Bethany du Lac Danford: Club de l'Âge d'Or Horizon Club de fléchettes. Linda Robinson 467-2870

DÉLÉAGE

Le mercredi : • Club de l'âge d'or: activités à 13h (Wist Militaire, bingo, pétanque, jeu de poches).

GRACEFIELD

15 décembre : • Les Joyeux Vivants de Gracefield vous invitent à leur souper de Noël. Dimanche le 15 Décembre au centre communautaire. Au menu (fesse de bœuf) Souper à 18h suivi de la danse avec les Campagnards. Coût: \$18 pour les membres \$22 non-membres. Réservations jusqu'au 9 décembre avec un dépôt de \$10. Suzanne 463-2027 ou Louise 463-2876.

Le mercredi : • Retour du bingo au centre récréatif de Gracefield, les mercredis à 18h45.

• Clinique Santé de Gracefield sans rendez-vous: Les mercredis 6 nov. 9h-11h30, 13 nov. 9h-11h30, 20 nov. 9h-11h30.

• Les Femmes d'action, vous invitent à vous joindre à elles tous les 2e et 4e mercredi du mois. Pierrette 463-4772

• Club d'artisanat, centre communautaire de 13h à 16h, 438-2038 ou 438-3045.

Le jeudi : • À tous les jeudis, la maison amitié, vous invite à prendre un dîner afin de briser l'isolement et faire de nouvelles connaissances à la salle communautaire au 5 rue de la Polyvalente, Wright-Gracefield. Les repas sont servi à midi, contribution volontaire.

GRAND-REMOUS

7 décembre : • Les Coeurs Joyeux de Grand-Remous vous invitent à leur souper traditionnel des fêtes à la salle Jean-Guy Prévost à 17h. Sera suivi d'une soirée dansante à 19h avec Donald Paradis. Billet en vente jusqu'au 2 déc. Raymonde 438-2682, Lucille 438-1911, Germain 438-5275, Marie-Paul 438-1940

Le lundi : • À tous les lundis, la maison amitié, vous invite à prendre un dîner afin de briser l'isolement et faire de nouvelles connaissances à la salle communautaire au 1508 rte Transcanadienne, Grand Remous. Les repas sont servi à midi, contribution volontaire.

Le mardi : • Place de l'Oasis en collaboration avec Les Coeurs Joyeux vous invitent aux exercices de VieActive suivit des parties de sacs de sable. Débuté mardi 8 oct. à 13h30 à la salle Oasis, du mois d'octobre à mai. Claudette: 438-2038 Raymonde: 438-2001

Le mercredi : • Club des Artisanes de Grand-Remous reprennent leurs activités mercredi, 2 oct. à la salle Jean-Guy Prévost à 13h30 à chaque mercredi du mois d'octobre au mois de mai inclusivement. Diana: 438-3045 Claudette: 438-2038 Henriette: 438-2063

KAZABAZUA

Le mardi : • Cercle de lecture pour enfants tous les mardis du 23 juin à la fin Aout. Éliana 467-5746

Le mercredi : • À tous les mercredis, la maison amitié, vous invite à prendre un dîner afin de briser l'isolement et faire de nouvelles connaissances à la salle communautaire au 26 ch. begley, Kazabazua. Les repas sont servi à midi, contribution volontaire.

• Activités Au Centre Culturel et bibliothèque de Kazabazua 373, route 105. Centre de santé vallée de la gatineau CLSC/Autres services: Tous les deux mercredis de 13h30 à 16h00. Infos ou rendez-vous 422-3548 ou 457-5746.

• Contact Femmes Enfants: Jeu en groupe pour les parents et les enfants 0-5 ans, de 9h30 à 11h30, au sous-sol du bureau municipal de Kazabazua 467-3774.

• Centre culturel et bibliothèque de Kazabazua 373, route 105, Kazabazua. Heures d'ouverture: De 11h à 18h du lundi au vendredi et 11h à 14h samedi et dimanche Téléphone 467-5746

LAC STE-MARIE

Le lundi : • Âge d'or Geais Bleus, soirée de dards à 19h. André Kenney 467-4367.

Le mardi : • Contact Femmes-Enfants: Jeu en groupe pour les parents et enfants 0-5 ans, de 9h30 à 11h30 au-dessus de l'école St-Nom de Marie. 467-3774

Le mercredi : • Le matin, de 9h à 12h: Centre communautaire de LSM, ateliers de peinture à l'huile sous la tutelle de Lise Lachapelle, artiste-peintre. 456-1686

Le jeudi : • 18h à 20h30: Au dessus de l'École St-Nom de Marie, soirée des jeunes, ouvert aux jeunes de 10 à 17 ans. Nadine Pinton et Denis Labelle 467-2086

LOW

Le mercredi : • L'école secondaire St. Michael offre Internet haute-vitesse de 16h30 à 19h30: Gratuit pour toute la population. Lynn 422-3584

• Bibliothèque municipale de Low. Nouvelles heures d'ouverture: le lundi de 8 h à 12 h, le mercredi de 8 h à 16 h, le vendredi de 13 h à 16 h et de 18 h à 20 h et le samedi de 10 h à 13 h. Livres, périodiques, DVD, laissez-passer pour les musées, Internet haute vitesse et Wi-Fi. Nouveaux livres- Petal's Pub d'Arlette Cousture et Lit Double de Jeannette Bertrand

• L'Association culturelle de Low vous propose un service de tuteur pour les études et des cours d'initiation à l'ordinateur et à l'Internet. Informations 459-1244

MANIWAKI

30 novembre : • Invitation à une soirée spéciale de folklore à l'église du Christ-Roi, Maniwaki. De 19h à minuit. Coût: 8\$ (pré-vente) ou de 10\$ (le soir même). M. Louis Racine sera l'animateur et le calleur. Une collation sera servie. Jean-Guy 449-6761. Pour tous ceux qui aiment le folklore!

7 décembre : • Vente de pâtisseries au sous-sol de l'église St-Patrick samedi 7 déc., de 13h à 15h. Lynn Hicks 441-293

16 décembre : • Arbre de Noël des Petits Anges: Le club Richelieu la Québécoise organise la cueillette de cadeaux. Inscrivez vos enfants avant le 16 déc. Contacter: Suzanne Milone 449-2095 cell: 441-4519, Mugnette Céré 441-8171 entre 9h30 et 18h. Les personnes qui désirent offrir un cadeau à ces enfants, se rendre aux Galeries auprès de l'arbre de Noël pour prendre une enveloppe.

31 décembre : • Le club de l'Âge d'Or Assomption vous invite à son traditionnel "Réveillon du Jour de l'An". La soirée débute à 20h et à minuit un buffet sera servi. Billets en vente au coût de 15\$/membre 18\$/non-membre (130 billets disponibles). Musique: Les Campagnards. Prix de présence et autres surprises. Madeleine 449-1657.

Le dimanche : • Église Baptiste Évangélique, 96 Notre-Dame, Mki, J9E 2H6. Rencontre: Dimanche à 9h45 am et Mercredi à 7h pm (bilingue) 441-0812.

• L'Église de l'Amour de Dieu ont lieu à l'Auberge du Draveur au 85, rue Principale Nord à 10h30. 1-888-789-9594

• Église dans les maisons: venez participer, à 10h00 au 492, de la Montagne, relation d'aide gratuite. 441-0883

Aux 2 dimanches : • Tournoi de cribles, Bar du Draveur à compter de 11h, 438-2886

Le mardi : • Les amies du bricolage seront de retour mardi le 10 sept. 2013 de 13h à 15h au sous-sol de l'église St-Patrick. Anna 449-2325

• Soirée guitare à l'hôtel Chez Martineau dans la salle arrière, tous les mardis à partir de 19h. Roger Gauthier 306-0934 Royal St-Denis 449-3366

• Le Club des archers de la Haute-Gatineau. Pratique de tir à l'arc dans le sous sol de la polyvalente de 19h à 21h à partir de mardi, 26 novembre. 441-3495

Le mercredi : • Tous les 1er, 3e et 4e mercredis, 13h30, ateliers d'artisanat du Cercle des Fermières de Maniwaki, au 2e étage du 270, rue Notre-Dame, Maniwaki.

• Église maison au 361, des Oblats à 17h30. 438-1784

• Ligue sacs de sable Les oiseaux du nord: Venez nous rejoindre à la Légion canadienne tous les mercredis, 19h. Il nous manque des joueurs. Louis 449-4487, Gaétane 449-4525

• Société canadienne du Cancer: Tous les mercredis de 13h à 15h à la clinique externe de l'hôpital de Maniwaki, 309, Boul. Desjardins, Maniwaki. Bénévoles formés à l'écoute répondent aux premiers besoins et offrent le prêt de prothèse capillaires, de chapeaux, turbans, foulard et don de prothèse mammaires temporaires et d'information sur les critères d'admissibilité aux programmes d'aide financière. La ligne cancer j'écoute: 1-888-939-3333

Le jeudi : Jeudi soir, club de cartes 500 au local du 257 des Oblats à Maniwaki. Pour infos: Nicole au 449-4145

Le vendredi : • À tous les vendredis, la maison amitié, vous invite à prendre un dîner afin de briser l'isolement et faire de nouvelles connaissances au centre de jour, au 125 rue Laurier, Maniwaki. Les repas sont servi à midi, contribution volontaire.

• Centre de jour de la Maison Amitié de la Haute-Gatineau: ouvert lundi au vendredi de 8h30 à 15h30. Activités amusantes. Paul Lacaillie 449-4570

Le samedi : • 3e Âge de Messines: Sacs de sable et cartes, mardi 13h, Fernande 465-2215. Cartes, mercredi 19h, Ronald 465-2849. Quilles, mercredi 15h, Linda ou Betty 465-2564

Aux 2 samedis : • À tous les 2 semaines, le samedi à 11h, cribles à 11h à la Salle Quille-O-Rama.

• Bibliothèque J.R. L'Heureux: 449-2738, nous avons une belle sélection de nouveautés. Horaire régulier: lundi au vendredi de 14h à 19h et samedi de 13h à 16h.

MESSINES

Le mardi : • 3e âge de Messines. Sacs de sable et cartes, mardi 13h (Francine).

Le mercredi : • 3e âge de Messines. Cartes, mercredi 19h, Ronald 465-2849. Quilles, mercredi 15h. Linda et Betty 465-2564

• Vous aimeriez faire du bénévolat? La Place Padre Pio à Messines a besoin de personnes pour effectuer divers travaux; lessive; nettoyage; époussetage; cuisine, etc. 449-2616

MONTCEF-LYTTON

Le lundi : • Les Joyeux Copains: Cours de peinture de 1h30 à 3h30. Micheline 449-2960 ou Marie-Marthe 441-3844

Le mardi : Les Joyeux Copains: Mardi vie active à 1h30. Micheline 449-2960 ou Marie-Marthe 441-3844

Le mercredi : • Les Joyeux Copains: Artisanat, tricot etc à 1h30. Micheline 449-2960 ou Marie-Marthe 441-3844

Le jeudi : • Les Joyeux Copains: Jeux de sacs de sable à 19h. Micheline 449-2960 ou Marie-Marthe 441-3844

• Les Joyeux copains vous informent que les soirées dansantes sont retirées de l'horaire, mais vous invitent à leurs activités de la saison 2013-2014.

STE-THÉRÈSE

30 novembre : • Club FADOQ et la Communauté de Ste-Thérèse-de-la-Gatineau organisent un souper de Noël à 18h à l'école Laval de Ste-Thérèse. Un hommage spécial sera rendu à notre ex-maire M. Roch Carpentier. Billets: 20\$ Ginette 441-0974 ou Agathe 449-3525. *ristourne de 5\$ aux membres FADOQ*

Le mardi : • Club FADOQ Ste-Thérèse-de-la-Gatineau: Activités tous les mardis dans le cadre de ses P'tits mardis de 10h à 15h au local du Club à l'école Laval. Activités diverses, 50 ans + (artisanat, Wii, jeux) et dîner. Infos: Ginette 441-0974 ou Lisette 449-7289

DIVERS

• Musique country et folklorique, de jan. à mai, alternance tous les dimanches après-midi à partir de 14h. Hôtel Chénier et/ou à hotel Brennan's Hill. Rencontre chanteurs, musiciens amateurs, apportez vos instruments. Gisèle ou Yvon 463-2019 ou 463-0997.

Une commandite de **97.3 CHGA FM**

Tél.: 819.449.9730 CHGA toujours plus ... 97 secondes à la minute www.CHGA.fm

Bingo tous les dimanches à 16h30 sur nos ondes de 97,3 FM

GROS LOT 2 500\$

VIOLENCE ENVERS LES FEMMES

Douze jours d'actions et une pétition

MANIWAKI - Les violences envers les femmes demeurent d'une affligeante actualité. C'est pourquoi chaque année,

du 25 novembre (journée internationale contre la violence faite aux femmes) au 6 décembre (journée nationale de commémoration de la tuerie de l'école Polytechnique), ont lieu les 12 jours d'action pour l'élimination de la violence envers les femmes. Le thème de cette année : «Nier les inégalités met les femmes en danger». Au cours de ces journées commémoratives, des activités de sensibilisation sont organisées à travers la province.

À Maniwaki, Halte-Femme vous invite à venir profiter de sa distribution de sacs gratuits réutilisables, au Maxi, lundi 25 novembre à partir de 10h.

Le sac réutilisable aborde un message : «La violence faite aux femmes, plus jamais !». Ce slogan vient rappeler à la population qu'il est possible, par de petits gestes concrets, de prévenir et de contrer les violences vécues par les femmes, qui peuvent prendre plusieurs formes : en

aidant les femmes qui les subissent par l'écoute et le respect ; en dénonçant ces crimes à la police lorsqu'on en est témoin ; en communiquant avec une maison d'hébergement afin de recevoir conseils et soutien ; en agissant car la violence n'est jamais une affaire privée.

Des chiffres alarmants

Les femmes forment 81% des victimes totales de violence conjugale et 99% des victimes d'agressions sexuelles, 98 % des séquestrées, 94% des victimes d'enlèvement et 92% des victimes d'homicides. Près de 98% des agresseurs sexuels sont de sexe masculin.

Parmi les femmes victimes, 25% ont été battues, 20% ont failli être étranglées, 13% ont été menacées d'une arme et 20% victimes d'agression sexuelle. Chez les hommes victimes de violence, les pourcentages respectifs sont de 10, 4, 8 et 3%.

La Campagne des 12 jours d'action pour l'élimination de la violence faite aux femmes offre une très bonne occasion de dénoncer et d'agir concrètement contre cette violence.

Au cours de l'année 2012-2013, les maisons d'aide et d'hébergement membres de la FRHFVDQ (Fédération des ressources d'hébergement pour femmes violentées et en difficulté du Québec) ont hébergé 3 344 femmes ainsi que 1 668 enfants violentés(e)s et vivant de multiples problématiques sociales (de santé mentale, de toxicomanie, d'itinérance, de violence familiale, etc.). Elles ont répondu à 18 892 appels cliniques et réalisé 161 534 suivis individuels auprès de femmes et d'enfants. Pourtant, au Québec, près de 10 000 femmes ont été refusées en maison d'hébergement, faute de place et de ressources disponibles.

TABLEAU DES QUILLES



370 A, BOUL. DESJARDINS NORD, MANIWAKI
819.449.1977

Résultats de quilles pour la semaine finissant le 17 novembre 2013

Ligue du lundi soir 18h30 - Ligue des Dames de Coeurs

Pos.	Noms des équipes	Quilles sem.	Pts semaine	Pts année
1	Garage Vézina	2291	12	84
2	Quille-o-Rama	2186	5	83
3	Dépanneur Messines	2266	9	75
4	Caro-Désign	2262	10	74
5	Salon Micheline	2208	4	71
6	M.C.V.G	2258	7	60
7	Les Copines	2242	6	54
8	Construction Luc Montreuil	2237	7	49

HSS: Denise Dufour 224 / HTS: Mélissa Gagnon 597
Haute moyenne: Mélissa Gagnon 185

Ligue du mardi soir 18h30 - Ligue des Dix Étoiles

Pos.	Noms des équipes	Quilles sem.	Pts semaine	Pts année
1	Branchaud	2381	5	86
2	Château Logue	2582	14	85
3	Quillorama	2288	3	77
4	La Cabriole	2384	8	76
5	Distribution Falardeau	2422	10	75
6	Creation MJL	2384	5	74
7	Point d'aide	2378	4	70
8	BMR Martel et Fils	2428	11	57

HSS: Simon Saumure 266 / HTS: Simon Saumure 693
Haute moyenne: Stéphane Séguin 209

Ligue du mardi soir 21h - Ligue des Couches Tards

Pos.	Noms des équipes	Quilles sem.	Pts semaine	Pts année
1	Golf aux trois Clochers	1711	3	64
2	Le Ciseau	1855	9	53
3	UAP Napa Pieces Piché	1810	4	52
4	Tim Hortons	1839	8	52
5	Transport Heafy	1812	5	48

HSS: Marc Richard 227 / HTS: Marc Richard 634
Haute moyenne: Alban Grondin 214

Ligue du mercredi soir 18h30 - Ligue des As de Piques

Pos.	Noms des équipes	Quilles sem.	Pts semaine	Pts année
1	Les Castors	2427	4	88
2	CHGA	2441	8	78
3	Assurance Bonhomme	2437	7	76
4	Buck Sport Shop	2436	8	70
5	Bob du Lac	2426	5	68
6	Lou-Tec	2485	10	66
7	Les Sports Dault et Frères	2455	11	61
8	Fleur et petit caprice	2436	7	57

HSS: Freeda Morin 197 / HSS: Jocelyn /Yvan 242
HTS: Mélissa Gagnon 597 / HTS: Jocelyn Dault 687
Moy: Mélissa Gagnon 190 / Moy: Eddie Coté 217

Ligue du vendredi soir 20h - Ligue des M.V.S.

Pos.	Noms des équipes	Quilles sem.	Pts semaine	Pts année
1	Garage Martin Fleurent	3165	12	85
2	Cripple Crows	2999	8	77
3	Produits forestiers Résolu	3094	12	75
4	Réno Luc Alie	3025	7	73
5	Awazibi	2917	3	70
6	Atelier de Suzanne	2956	7	66
7	Maniwaki Pizza	2943	4	46

HSS: Gail O'Reilly 171 / HSS: Stéphane Séguin 269
HTS: Rachel Grondin 459 / HTS: Stéphane Séguin 713
Moy: Rachel Grondin 152 / Moy: Stéphane Séguin 228

Ligue du dimanche soir 18h30 - Ligue les Rigolos

Pos.	Noms des équipes	Quilles sem.	Pts semaine	Pts année
1	Loto Pub	2658	11	76
2	Taxi Central	2374	4	66
3	Boirec	2386	5	62
4	Tigre Géant	2357	1	52
5	CHGA	2440	8	46

HSS: Claudette Lachapelle 209 / HSS: Yvan St-Amour 278
HTS: Arleene Holmes 548 / HTS: Yvan St-Amour 788
Moy: Arleene Holmes 168 / Moy: Stéphane Séguin 223

PANIERES DE NOËL

Les inscriptions sont ouvertes

GRACEFIELD - Les personnes démunies du territoire sud de la Vallée-de-la-Gatineau (Denholm, Gracefield, Cayamant, Lac Ste-Marie, Kazabazua, Low, Lac Blue Sea) pourront encore cette année, en décembre 2013, bénéficier du service de Paniers de Noël. Cela s'adresse aux familles, personnes seules, couples, qui éprouvent des difficultés financières.

Ce service est rendu possible grâce à l'étroite collaboration des Chevaliers de Colomb Conseil 9744 de Gracefield, des CLSC de Low et de Gracefield, des Œuvres de charité de la paroisse de Gracefield. Ils sont supportés par Centraide, l'Entraide de la Vallée et ses bons petits plats préparés ainsi que la générosité de la population.

Les personnes démunies peuvent se procurer un formulaire d'inscription dans les CLSC de Low et de Gracefield ainsi

qu'à la Paroisse de Gracefield. Ce formulaire doit être retourné avant le 1er décembre à la paroisse de Gracefield avec tous les documents demandés (preuve de revenus mensuels, preuves de dépenses mensuelles, carte d'identité avec photo, preuve de résidence).

Chaque demande sera étudiée avec soin et seules celles de personnes qui sont vraiment dans le besoin seront acceptées. Aucune demande ne sera acceptée après le 9 décembre. Les personnes dont la demande aura été acceptée doivent prévoir de venir elles-mêmes chercher le panier de Noël.

Les familles démunies auront aussi le privilège de bénéficier d'un cadeau pour tous les enfants de moins de 16 ans grâce à la collaboration du CLSC de Gracefield avec leur arbre de petits anges.

Toute personne intéressée à supporter

cette cause peut le faire : en faisant un don en argent à la paroisse de Gracefield, un reçu pour fin d'impôt peut être émis, les chèques doivent être émis au nom des Œuvres de charité de la paroisse de Gracefield ; en donnant des denrées non périssables, en les apportant au presbytère de Gracefield ou dans les points de chute dans les différentes municipalités jusqu'au 20 décembre ; en allant chercher un petit ange au CLSC de Gracefield pour acheter un cadeau pour un enfant (date limite 10 décembre) ; en participant à la guignolée des Chevaliers de Colomb Conseil 9744 de Gracefield le 23 novembre ; en offrant de votre temps.

Informations : Raymonde Carpentier-Marais, coordonnatrice, Œuvres de charité de la paroisse la Visitation de Gracefield, 819-463-2857, rcarpentier_marais@yahoo.ca



HORAIRE DU 16 ET 17 NOVEMBRE

SAMEDI 16 NOVEMBRE 2013

12h00	12h50	50	NoC	
Titans Gatineau vs. Mustangs 2 Maniwaki 1907				
13h00	13h50	50	NoC	
Barons Gatineau vs. Mustangs 1 Maniwaki 1908				
15h00	15h50	50	Bt B	
Gladiateurs Aylmer vs. Mustangs Maniwaki 4640				
20h30	21h20	50	Md B	
Gladiateurs Aylmer vs. Mustangs Maniwaki 5630				

DIMANCHE 17 NOVEMBRE 2013

12h10	13h00	50	Nov B	
Cougars Gatineau vs. Mustangs 2 Maniwaki 1609				
13h10	14h00	50	Pw A	
Extrêmes Aylmer vs. Mustangs Maniwaki 3218				
14h10	15h00	50	Bt B	
Éperviers Hull vs. Mustangs Maniwaki 4629				
16h10	17h00	50	Md B	
Lions Pontiac vs. Mustangs Maniwaki 5632				
17h10	18h30	80	Md BB	
Loups Collines vs. Mustangs Maniwaki 833				

THÉÂTRE

L'Auberge des morts subites

MANIWAKI - La pièce de théâtre «L'auberge des morts subites» de Félix Leclerc est en tournée à travers le Québec. Elle sera à Maniwaki le 5 décembre à 20h, dans le cadre de la programmation de la Maison de la culture.

L'année 2013-14 souligne les 100 ans de Félix Leclerc, le 50e de la pièce ainsi que le 25e de son décès. Une opportunité de faire découvrir combien le grand poète, chanteur, auteur et compositeur a marqué le Québec. Cette comédie présente les personnages stéréotypés que Félix Leclerc a créés pour mettre au grand jour certains comportements humains et les relations matérialistes.

«L'auberge des morts subites» est mise

en scène par Michèle Deslauriers (saison 2013-2014). Rendus entre ciel et terre après une mort subite, une vedette, un intellectuel français, un anglais et un politicien de campagne doivent traverser l'étape de «déshumanisation» avant de poursuivre leur montée au ciel. Une comédie qui fait réfléchir de façon satirique à nos comportements et à notre attachement aux biens de la terre. Vous, seriez-vous prêt à tout abandonner sur terre ?

La pièce est jouée par Robert Brouillette, Satan ; Pierre Gendron, Célestin ; Chantal Baril, Dolorès ; Anie Pascale, Ange-Aimée ; Stéphane Côté, L'Anglais ; Gary Boudreault, L'Habitant ; André Lacoste, Amédée ; Jean Maheux, L'Intellectuel.

La liquidation hivernale se poursuit

Mc Connery, votre centre de pneus par excellence
 SI VOUS TROUVEZ LES MÊMES PNEUS MOINS CHERS CHEZ NOS CONCURRENTS ON VOUS REMBOURSE LA DIFFÉRENCE

NOTRE GARANTIE 30 JOURS DU MEILLEUR PRIX SUR NOS PNEUS

Colorado
 4 WD cab LT 2008 120 200 km
 9285A
~~15 495\$~~
70\$/sem. 60 mois 14 995\$

Cobalt
 2010 64 350 km
 9314B
~~10 995\$~~
43\$/sem. 72 mois 10 495\$

Silverado
 1500 4WD Ext. cab LT 2009 124 600 km
 9205A
~~18 995\$~~
84\$/sem. 60 mois 17 995\$

Journey
 FWD SXT 2010 24 315 km
 9193B
~~15 995\$~~
61\$/sem. 72 mois 14 995\$

Impala
 LS 2009 189 951 km
 9162B
~~6 995\$~~
30\$/sem. 60 mois 5 995\$

Mazda3 GX Sport
 2010 108 060 km
 9792B
~~12 995\$~~
51\$/sem. 72 mois 12 495\$

Pontiac Vibe
 2009 64 076 km
 9359A
~~10 495\$~~
41\$/sem. 72 mois 9 995\$

Malibu 2LT
 2008 90 814 km
 9319A
~~12 995\$~~
59\$/sem. 60 mois 12 495\$

Malibu
 LT LT1 2009 90 800 km
 9098A
~~11 495\$~~
47\$/sem. 60 mois 9 995\$

Cobalt
 2-DR LS 2010 70 054 km
 9252A
~~7 495\$~~
27\$/sem. 72 mois 6 495\$

Cruze
 LT 2011 86 569 km
 9224A
~~12 995\$~~
43\$/sem. 84 mois 11 995\$

GMC Acadia
 FWD 2007 105 458 km
 9331A
~~14 995\$~~
85\$/sem. 48 mois 14 495\$

Garantie 3 MOIS ou 5000 KM

EN NOVEMBRE obtenez 300\$ d'essence ou démarreur à distance

Dodge Nitro
 SXT 2010 39 635 km
 9346A
~~16 995\$~~
76\$/sem. 60 mois 16 995\$

Ford Ranger
 2007 87 875 km
 9264A
~~11 995\$~~
71\$/sem. 48 mois 11 995\$

Aveo LS
 5 portes 2005 97 047 km
 9268A
3 750\$

Dodge Ram
 1500 4 WD Quad Cab SLT 2010 54 044 km
 9296A
~~21 495\$~~
86\$/sem. 72 mois 21 495\$

Aveo 5
 LT 2010 59 630 km
 9286A
~~8 995\$~~
53\$/sem. 48 mois 8 995\$

VÉHICULES D'OCCASION CERTIFIÉS GMC

- Inspection en 150 points et plus
- Garantie du manufacturier
- Assistance routière 24 heures
- Privilège d'échange 30 jours

Pontiac Montana
 SV6 Extended 2009 116 355 km
 8153A
~~9 995\$~~
41\$/sem. 72 mois 9 995\$

Jean-Guy Séguin Représentant

Luc Morin Représentant

Fred Joanis Représentant

France Pageau Directrice commerciale

819-449-1632 Sans frais: 1 888 449-1632

1^{ère} 2^e 3^e chances au crédit : appeler pour obtenir une pré-approbation

GM McCONNERY Canada 105 boul. Desjardins, Maniwaki

DEPUIS 1927

Venez nous rendre visite! www.garagemcconnery.com

