

131^e ANNÉE
NO 29
MERCREDI
7 SEPTEMBRE

le courrier AGRICOLE

CANADA

Lettre ouverte

Les femmes questionnent l'UPA

N.B. : Nous tenons d'abord à souligner que nos propos s'adressent à la Confédération de l'UPA. En effet, les réalités vécues dans les relations entre les comités de femmes et les fédérations régionales de l'UPA varient beaucoup d'une région à l'autre. C'est donc dire que nos propos ne peuvent s'appliquer de la même façon pour toutes les fédérations régionales.

Le 7 octobre prochain, nous fêterons le premier anniversaire du début des journées d'étude regroupant les femmes impliquées en agriculture, femmes de tout âge, de toute production et de tout statut. Treize rencontres dans les différentes régions du Québec et 1 612 femmes présentes. Depuis ce temps, plusieurs événements se sont déroulés. Essentiellement, on peut le résumer de la façon suivante : les femmes impliquées en agriculture, nous avons demandé un appui technique, humain et financier à l'UPA. L'UPA provinciale a répondu : "Nous sommes d'accord mais pour les femmes collaboratrices SEULEMENT..."

Avant d'analyser ce "seulement" de l'UPA, rappelons certains faits. De toutes ces rencontres régionales (et de la rencontre provinciale qui a suivi), il ressortait clairement que les femmes impliquées en agriculture :
- ont besoin de se rencontrer ; d'ailleurs, le très fort taux de participation le démontre d'une façon non équivoque, ainsi que la demande de la très très grande majorité des femmes (pour ne pas dire de toutes les femmes), à l'effet de répéter l'expérience de telles journées d'étude ;
- ont des préoccupations communes, à savoir la qualité de vie, la ferme familiale, la relève agricole, etc. ;
- vivent des situations communes (le triple rôle de mère, ménagère et agricultrice) et ont des intérêts communs.

Répons-le, toutes ces constatations, nous les tirons de la démarche des femmes impliquées en agriculture, démarche qui n'a jamais fait de distinction entre productrices, collaboratrices, presque-productrices, semi-collaboratrices ou autres... Depuis ces journées d'étude, des comités régionaux ainsi qu'un comité provincial ont continué le travail. Quant à nous, l'orientation que nous avons prise est la suivante. Nous voulons faire du travail à la base auprès des femmes et des hommes afin de sensibiliser l'ensemble du monde agricole à la place des femmes en agriculture et dans le syndicalisme agricole. Ce travail se fera en ratisant notre région et il débutera par une rencontre régionale des femmes impliquées en agriculture ou si on veut, des agricultrices.

Cette orientation nous apparaît plus fructueuse à la fois pour l'agriculture et pour le syndicalisme agricole que de longs débats stériles dans les hautes sphères décisionnelles.

En d'autres termes, les agricultrices, on a besoin de temps afin de pouvoir se rencontrer, exprimer ce que l'on vit, discuter des solutions qu'on voit à nos problèmes, etc. Donc, la demande à l'UPA est très simple : C'est "laissez-nous le temps, et donnez-nous les moyens pour pouvoir se rencontrer toutes les femmes impliquées en agriculture, pour se dire vers où on veut aller individuellement et collectivement". À notre avis, cette démarche ne peut qu'impliquer davantage les femmes dans le syndicalisme agricole et en agriculture.

Maintenant, revenons au "seulement" de l'UPA, c'est-à-dire appuyer la démarche des femmes en agriculture à condition qu'elle regroupe uniquement les femmes collaboratrices. En-dessous de cette position de l'UPA, il ressort que pour cette dernière, la démarche des femmes est centrée sur la question du statut des femmes. De un, il y a déjà une association qui s'occupe de cette question du statut (l'Association des femmes collaboratrices) et de deux, la démarche des femmes en agriculture dépasse de beaucoup la question du statut. De plus, il n'est pas question ni pour l'UPA (parce que l'UPA parle de structure ad hoc, c'est-à-dire qui ne participe pas à la direction de l'UPA), ni pour nous d'avoir un droit de vote à un palier ou à un autre. Donc, pour ceux de l'UPA qui s'inquiètent de voir les femmes productrices avoir deux droits de vote, ceci peut les rassurer.

D'une façon imagée, on pourrait s'exprimer en disant qu'on nous demande d'arrêter de parler alors qu'on n'a pas encore commencé. Mais qui dit faux et qui dit vrai dans toute cette histoire ? C'est simple, personne. En effet, c'est le travail qui se réalisera auprès de la base dans les prochaines années qui permettra de déterminer qui dit vrai et qui dit faux. Mais à la limite, cela importe peu. En effet, ce qui est primordial, c'est que l'UPA nous laisse le temps et

nous donne les moyens pour pouvoir, nous les femmes impliquées en agriculture, se rencontrer et faire du travail à la base. Et ceci prend plus que quelques mois.

Si on ne peut réaliser ce minimum vital, on aura sûrement l'impression que

notre image est devenue réalité. En effet, qu'on nous ait demandé d'arrêter de parler avant même qu'on ait commencé. Ce sera le retour du "sois belle et tais-toi!"...

Le comité des femmes en agriculture de la région de Saint-Hyacinthe

La médecine vétérinaire préventive

Un grand défi à relever

par André Charbonneau

La médecine vétérinaire, telle qu'encadrée par la législation actuelle, ne favorise en rien la prévention. Rémunérée à l'acte pour des interventions de nature curative, elle repose en grande partie sur la chimiothérapie et n'accorde qu'une faible attention aux possibilités qu'offre la maîtrise sanitaire des troupeaux ou la gestion rationnelle des facteurs conduisant à une meilleure santé animale. Telle est une des nombreuses affirmations fondamentales contenues dans le rapport du comité chargé, par le ministère québécois de l'Agriculture, des Pêcheries et de l'Alimentation, d'examiner la situation de la santé animale au Québec, depuis que ce problème a été évoqué par la commission April en 1967.

Concrètement, cela veut dire que l'éleveur remboursé pour les soins curatifs qu'il accorde à ses animaux n'a aucun intérêt à adopter des méthodes qui l'amèneraient à assumer personnellement des frais qui permettraient à la société toute entière d'éviter des dépenses considérables. Par exemple, il pourrait en améliorer ses installations, en utilisant de meilleures techniques alimentaires ou en recourant à diverses autres pratiques de prévention, réduire considérablement les sommes que l'État verse actuellement pour payer les pots cassés. À la limite, il accepte de vacciner ses animaux, puisqu'il peut alors récupérer en partie sa mise, mais il renoncera au besoin à ce moyen préventif, advenant le cas où le gouvernement le compenserait entièrement pour les pertes d'animaux qu'il subit à l'intérieur d'un programme d'indemnisation approprié.

En rendant publique cette étude, le ministre de l'Agriculture a fait preuve d'une certaine audace. Il a refusé de céder à la loi du silence dénoncée par Françoise Giroud, ex-ministre française, et qui incite les gouvernants à ne pas avouer au peuple les véritables défis qu'il a à relever. (La Comédie du Pouvoir, Fayard, Paris, 1977).

Du même coup, il a annoncé la tenue d'une conférence socio-économique qui permettra à l'automne à tous les intéressés de se prononcer sur ce sujet capital. Ce double geste mérite d'être signalé car il n'est pas courant.

Les Québécois auront donc pour une fois l'occasion d'évaluer quel type de stratégie ils entendent désormais privilégier. L'adoption d'un système de médecine préventive implique en effet une véritable révolution des mentalités mais elle permettrait au Québec d'améliorer ses performances déjà enviables en matière de contrôle de la qualité alimentaire des produits qu'il met en marché. Peu de personnes savent, par

exemple, que le Québec exerce un véritable leadership mondial dans le contrôle des résidus médicamenteux présents dans les denrées d'origine animale. De fait, il suffirait de favoriser le potentiel déjà présent pour que les produits du Québec s'imposent comme étant à la fine pointe du contrôle de qualité.

Le choix du ministre Garon rejoint donc celui que le gouvernement entend relever dans les domaines de l'industrie de pointe. Les changements qu'il annonce cependant ne pourront se réaliser par simple décret. Ils impliquent une véritable concertation de tous les agents, en commençant bien sûr par les vétérinaires eux-mêmes. Le régime proposé par le comité suppose en effet un effort collectif qui tranche avec la façon actuelle de régler après coup et cas par cas les problèmes qui se posent. Il faudra faire en somme que les intérêts collectifs passent désormais avant les intérêts particuliers qu'à chaque agent impliqué de maintenir le système actuel. Ce défi compte donc parmi les plus louables qu'un ministre ait pu lancer à ses commettants.



Élu vice-président

L'actuel président de la Fédération de l'UPA de Saint-Hyacinthe, M. Jean-Yves Couillard, a été élu, la semaine dernière, 2^e vice-président de la Confédération de l'UPA du Québec, à l'occasion d'une réunion du conseil général de l'organisme qui se tenait mercredi. Selon les informations obtenues, il ne serait pas question, pour le proche avenir du moins, que M. Couillard abandonne sa fonction de président de la Fédération de Saint-Hyacinthe pour se consacrer entièrement à son nouveau poste. Il cumulerait donc ses deux charges jusqu'à la tenue du prochain congrès général.

Cours de formation

Comptabilité agricole

Situation

L'importance grandissante de la valeur des entreprises agricoles et le contexte économique difficile obligent les entreprises agricoles à prendre des décisions rationnelles, appuyées par une comptabilité minutieusement suivie. La valeur moyenne des exploitations agricoles a plus que triplée de 1966 à 1976, passant de 38 825 à 137 000.

L'agriculteur(trice) est devenu(e) non seulement un(e) travailleur(se) spécialisé(e) mais aussi un(e) gestionnaire et un(e) investisseur(se). Avec la hausse des taux d'intérêts, les changements fiscaux nombreux, les outils de mise en marché et leurs règlements, les propriétaires ont besoin d'assurer un suivi comptable précis qui leur permettra de prendre les décisions appropriées dans la conduite de leur entreprise.

Contenu

Le cours comptabilité agricole est un cours de base qui permet aux intéressés(ées) d'élaborer leur propre plan comptable, d'effectuer une conciliation bancaire, de contribuer

à la fermeture des comptes, de préparer les états financiers, de voir des utilisations possibles des résultats comptables, d'appliquer un système de classification des pièces justificatives et de connaître les particularités des outils comptables disponibles. Il ne s'agit pas d'imposer un type de comptabilité mais de permettre à chacun(e) de comprendre à fond sa comptabilité à partir de sa propre méthode. Le programme peut permettre également à celui ou celle qui débute de tenir une comptabilité s'il (elle) le désire.

Conséquence

Gilles Sénéchal souligne dans les conclusions de son étude sur la formation agricole au Québec que quatre entreprises agricoles sur cinq ont adopté une forme de gestion et tiennent une comptabilité régulière après avoir suivi des cours.

Pour plus d'informations, communiquez avec le comité d'éducation de votre syndicat de base de l'UPA ou avec le répondant en formation agricole : Jean-Pierre Fretette, 773-8401.

Chronique agricole

La dissidence et le mal américain

Déclarée en cour, le 18 décembre 1974, une cause impliquant la Fédération des Producteurs d'Oeufs de Consommation du Québec et un dissident vient juste de connaître son dénouement à la suite du désistement de ce dernier. Entre-temps, en recourant aux mille subtilités de la procédure, Me Pierre Paradis et ses associés, auront gagné du temps mais fait perdre aux agriculteurs, en judiciaireisant le débat, les avantages du système de concertation qui avait été le leur auparavant.

Michel Crozier dans "Le mal américain" (Éditions Sélect, Montréal, 1980) décrit admirablement bien vers quelle déchéance ce type d'évolution est en train de mener les américains : "Le gouvernement des juges, écrit-il, est au plus haut point l'expression du "mal américain". Une société qui n'est pas capable de se prendre en charge elle-même et redoute la décision jusqu'à s'en décharger au profit de ceux qui disent le droit, une telle société ne peut que tendre à se scléroser, même si à court terme, telle décision des juges constitue un immense progrès".

Certes, le délire de la procédure, "les extraordinaires possibilités qu'une telle justice ouvre aux malfaiteurs et, plus largement, à toutes les sortes de tricheurs", le légalisme à l'américaine, l'influence disproportionnée des avocats et des juristes, les cercles vicieux qui s'en suivent ("Plus on triche et plus, naturellement, la loi et la jurisprudence se feront tatillonnes") tout cela demeure essentiellement un "mal américain", qui ne nous atteint qu'indirectement. Cependant, quand on sait l'influence qu'ont les États-Unis sur nous, il peut être intéressant de le connaître pour mieux s'en prévenir.

La dissidence à cet égard forme un tout passablement cohérent. Farouchement favorable à la liberté individuelle sauvage dans le domaine économique, et donc, américaine sur ce terrain, la

dissidence, perçoit également les rapports juridiques de façon américaine et répand en conséquence chez nous "le mal américain". Il y a trente ans, l'Union catholique des Cultivateurs était fondamentalement une place publique qui permettait aux agriculteurs de régler entre eux les problèmes qui les divisaient.

On reconnaissait alors confusément l'existence de groupe sociaux et on comprenait que l'application uniforme des mêmes règles du jeu pouvait ne pas produire les mêmes effets partout et en tout lieu. Dès lors, on était disposé à négocier des arrangements.

Mais à partir du moment où tous les problèmes doivent trouver leur solution au tribunal, c'est-à-dire sur la base de rapports de stricte égalité qui exclut toute différence, on ne peut plus négocier : on applique la loi. Par exemple, il n'y a plus de compromis possible entre les dissidents et Fedco, parce que de tels compromis seraient injustes pour ceux qui ont toujours respecté la loi et les règlements.

Le syndicalisme agricole a ainsi été entraîné par la dissidence sur des terrains qu'il aurait préféré éviter. Il a dû notamment réclamer un encadrement de plus en plus rigoureux de l'initiative individuelle. Forcé de se définir par rapport à un groupe qui affiche son homogénéité en affirmant son opposition, il devient de plus en plus "western" et se voit obligé de moduler son message de façon puritaine, c'est-à-dire en noir et blanc, en bien ou mal.

L'américanisation de l'agriculture québécoise, sur le plan juridique, aura donc été une des pires conséquences de phénomène de la dissidence au cours des dernières années. Après avoir perdu la très grande majorité de ses causes et sa guerre judiciaire, la dissidence aura malgré tout marqué un point : elle a introduit le ver dans le fruit, elle nous a fait attraper "le mal américain".

Concours de labour

L'Association Provinciale des Laboueurs du Québec (APLQ) qui parait les fameux concours annuel de labour, tiendra, pour la 29^e année consécutive, cet important événement de prestige agricole. L'an dernier, le Concours Provincial de Labour se tenait à La Pocatière; en 1983, il aura lieu les 9, 10 et 11 septembre prochains à l'Acadie, dans le comté de Saint-Jean.

Le secrétaire-gérant de l'APLQ, monsieur Martin van Lierop, assure la coordination du comité local organisateur formé de personnes actives dans le domaine agricole de la région. Les quatre organismes contactés par monsieur van Lierop se sont empressés de répondre avec enthousiasme à la demande de l'Association étant donné que le but principal de ce concours correspond très bien avec leurs objectifs d'information et de promotion de l'importance d'une bonne gestion des sols.

Les organismes contactés

Le Dr. Claude Aubé, directeur de la Station de Recherches de Saint-Jean dont les chercheurs orientent leurs travaux surtout en productions fruitières et maraichères, a mis des employés et du terrain à la disposition du concours de labour. Le terrain en question a une superficie de 50 acres; il est situé sur la ferme expérimentale d'Agriculture Canada à l'Acadie. Monsieur Gilles Routhier, contremaître de la Ferme l'Acadie, est membre du comité local

organisateur du Concours Provincial de Labour 1983.

Les professeurs et les étudiants en Gestion des entreprises agricoles du Collège Saint-Jean-sur-Richelieu consacrent une bonne part de leur temps à l'organisation et à la participation au Concours Provincial de Labour. Monsieur Léon Guertin, professeur en machinisme agricole et président du comité local organisateur, considère que le concours de labour est une excellente occasion pour ces étudiants (futurs exploitants agricoles) d'allier la théorie à la pratique. L'an dernier, monsieur Jean-Marc Gougeon, étudiant au CEGEP Saint-Jean, remportait la médaille de bronze dans la classe Intercolleégiale. Cette année, il va sans dire que tout le monde du CEGEP souhaite une médaille d'argent... ou d'or à leur deux représentants.

La Société d'Agriculture de Saint-Jean a saisi l'opportunité qu'elle avait de promouvoir la bonne gestion du sol. Le président, monsieur Maurice Surprenant, et les directeurs de la Société, misant sur l'importance de l'information et de la formation des producteurs agricoles, ont organisé une clinique de labours à laquelle près de 60 de leurs membres ont participé. Monsieur Surprenant, producteur de semences de céréales certifiées, est d'avis que la qualité de la récolte commence par la qualité du labour; il s'attend à une très bonne participa-

tion des membres de la Société au concours de labour local du 9 septembre prochain.

Le Ministère de l'Agriculture, des Pêcheries et de l'Alimentation du Québec participera aussi activement en présentant une autre version de son très populaire programme agro-alimentaire. Madame Françoise Gaudet-Lévesque du bureau régional de Châteauguay, en collaboration avec d'autres conseillers en économie familiale, a préparé un kiosque d'information sur les choux et l'agneau frais du Québec. Tests de connaissances, dégustations et prix de présence sont à l'honneur.

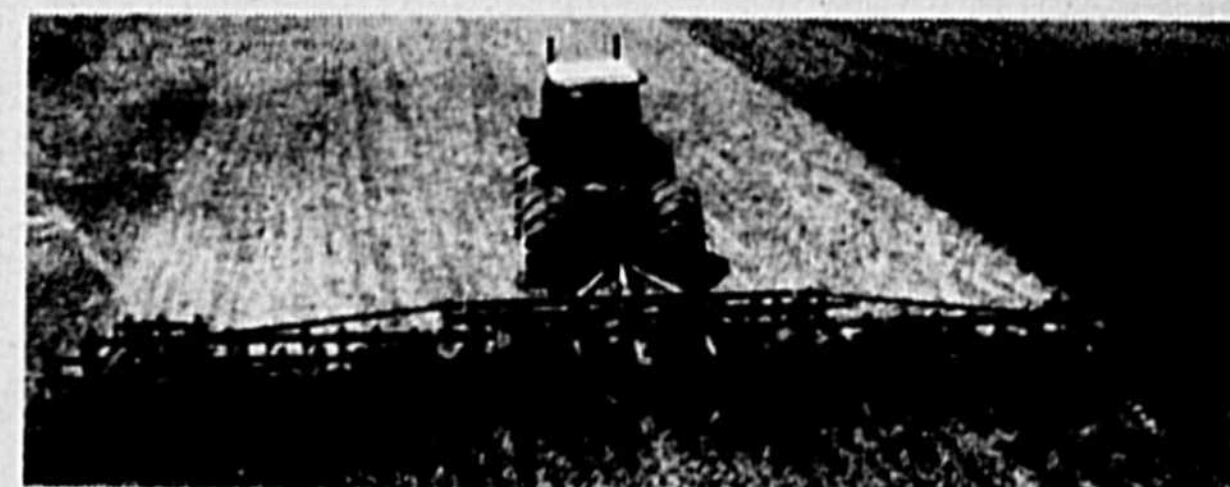
Le terrain du Concours Provincial de Labour '83 a été divisé en deux aires principales : l'une où auront lieu les compétitions au programme et l'autre où seront dressés les kiosques d'exposition des différentes compagnies agricoles de la région. Il y aura, entre autres, des représentants de machinerie agricole et horticole (tracteurs, épandeurs à fumier, tondeuse à gazon, etc...), de l'équipement général de ferme (drainage, nivellement, etc...) ou de l'équipement spécialisé (étable, silo, ventilation, etc...), et des produits agricoles (semence, grain commercial, engrais, etc...).

De plus, des démonstrations de nivellement de terrain et d'ajustement de charrue et de moissonneuse-batteuse sont prévues sur le site de l'exposition.



Prix spéciaux sur les pièces de charrue et cultivateur

Pour vos travaux de labour et déchaumage, nous avons les équipements qu'il vous faut



Exemple: pointe de charrue "Sweedén"

\$1641 ch.

Nos prix de pièces sont les plus bas de l'industrie et ceci grâce à notre pouvoir d'achat

SOCIÉTÉ COOPÉRATIVE AGRICOLE RÉGIONALE SAINTE-ROSALIE

CO-OP

Heures d'ouverture: lundi au vendredi de 7h30 à 18h00

Toujours les numéros 1

Dépannage 24 heures

3520, boul. Laurier, Sainte-Rosalie Tél.: 773-0653, 799-5571 Mt.: 464-2192

773-0653

Les assurances, le crédit et l'environnement seront les priorités de l'UPA

par P-H Frenière

Au cours des prochains jours, le crédit et les assurances agricoles, de même que l'épineux dossier de l'environnement seront au centre des préoccupations des différents syndicats de base affiliés à l'UPA de Saint-Hyacinthe.

C'est ce qui ressort de l'assemblée annuelle de l'organisme syndical qui se tenait jeudi soir dernier à l'ITAA, et qui marquait en quelque sorte le début de la ronde des congrès qui auront lieu, d'ici à la fin de septembre, dans les 16 syndicats de base affiliés à la Fédération.

"...Le dossier du crédit agricole est sans l'ombre d'un doute le problème le plus sérieux et dont dépend la survie de notre agriculture. Lors des derniers congrès de l'Union, le ministre (Garon) avait annoncé une réforme du crédit agricole et la tenue d'une conférence socio-économique sur le financement agricole. Conséquemment, nous nous devons de formuler des positions claires et conformes à nos réels besoins financiers." a déclaré le président de la

Fédération, M. Jean-Yves Couillard, lors de l'assemblée. Évidemment, compte tenu des difficultés financières que plusieurs producteurs ont traversées ces derniers mois, la question du crédit revenait constamment lors des rencontres préparatoires aux congrès qu'ont tenues les membres.

Parallèlement au dossier du crédit, la pertinence de certains programmes d'assurance agricole retiendra l'attention des congressistes. "Il est urgent, dans l'esprit de plusieurs, d'apporter de bonnes améliorations à nos programmes d'assurance récolte, a avancé M. Couillard. L'an passé, de nombreuses suggestions furent données par les fédérations régionales et spécialisées. Le comité des assurances agricoles de l'UPA a procédé à l'analyse des demandes formulées. À l'occasion des congrès, le comité propose des changements à l'assurance-récolte collective. De plus, nous aurons à nous prononcer sur la situation qui prévaut dans les régimes d'assurance-stabilisation des revenus." Finalement, il va de soi que l'environnement, un sujet qui préoccupe de plus en plus les agriculteurs aux prises avec des normes gouvernementales souvent contestées, constituera la dernière priorité majeure des membres. M. Couillard, après avoir fait remarquer que les congrès antérieurs indiquaient la volonté des producteurs de protéger l'environnement, faisait savoir par ailleurs que la solution idéale n'était pas toujours le "béton", faisant référence aux fameuses fausses à purin préconisées par le ministère de l'Environnement.

"Les normes que l'UPA défend sont adéquates, tant au point de vue de l'échanceté pour la protection de l'environnement que du point de vue monnayabilité pour la protection financière du producteur. Les congrès '83 démon-

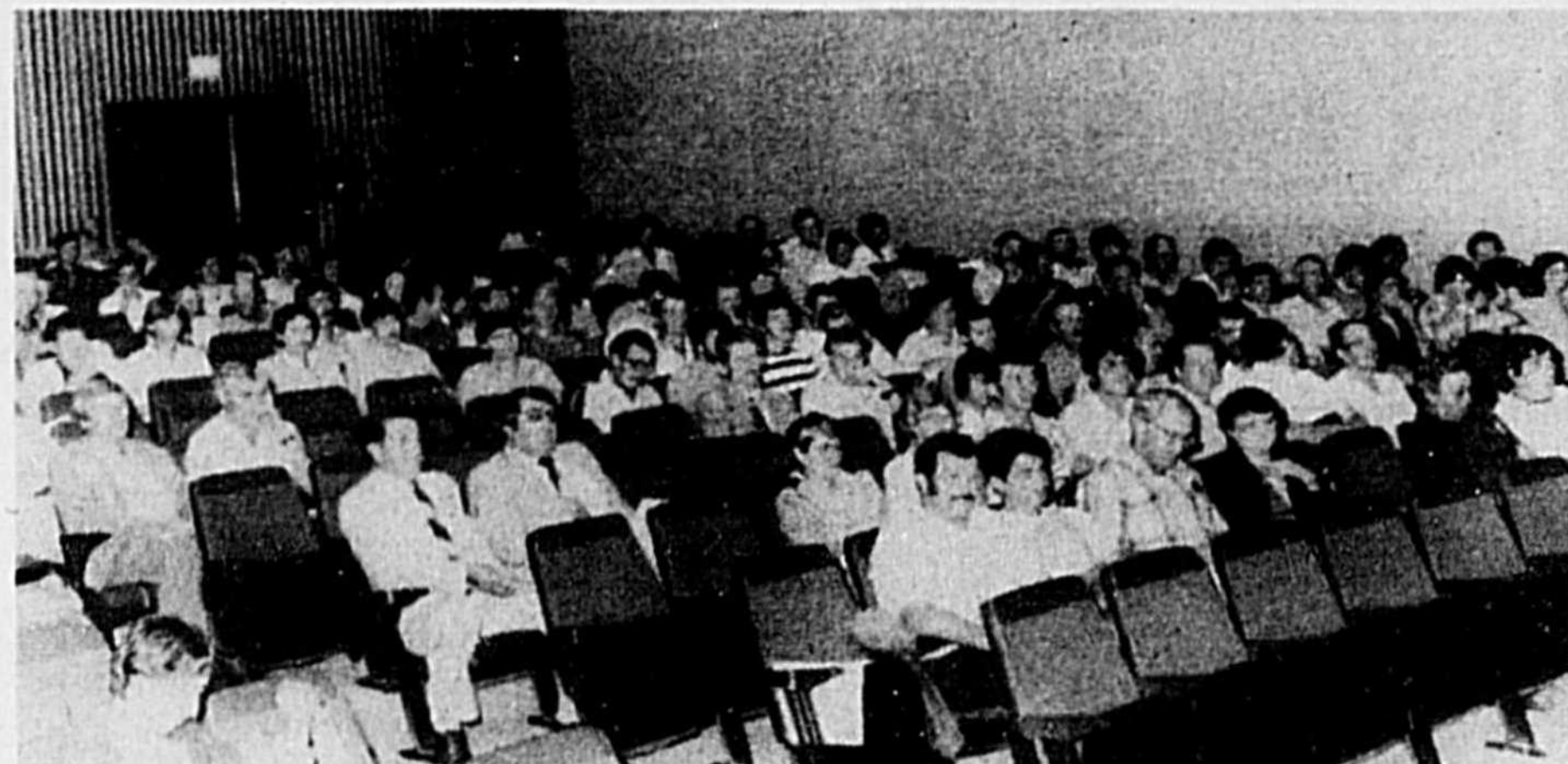
treront aux parties impliquées notre volonté de passer aux actes en matière de protection de l'environnement sans se conformer aux normes rigides du MEQ" a affirmé le président de la Fédération de Saint-Hyacinthe.

Outre ces trois points majeurs, les syndicats s'attaqueront à des dossiers fort importants de l'actualité agricole de la région. Qu'il suffise de mentionner le développement et l'aménagement rural dans le nouveau cadre des MRC, la taxation foncière ou encore le financement de l'UPA qui débouchera sur une analyse des besoins et des priorités que favorisent les membres.

Bref, du pain sur la planche pour les congressistes et une bonne préparation pour le congrès de Québec qui se tiendra en décembre.



Le président de la Fédération de l'UPA de Saint-Hyacinthe, M. Jean-Yves Couillard, estime que le crédit agricole constitue le problème le plus sérieux auquel l'agriculteur d'aujourd'hui doit faire face. Incidemment, à l'issue de l'assemblée annuelle qui s'est tenue jeudi dernier à l'ITAA, M. Couillard a été réélu pour un autre mandat, de même que le vice-président sortant, M. Marcel Chagnon.



Près de 150 personnes assistaient à l'assemblée annuelle de la Fédération de l'UPA de Saint-Hyacinthe. Une participation qu'on pourrait qualifier de moyenne puisque quelque 300 invitations avaient été envoyées.

Assemblée des Filles d'Isabelle

Les Filles d'Isabelle du cercle Christ-Roi de Saint-Hyacinthe reprendront leurs activités par l'assemblée régulière qui se tiendra le lundi 12

septembre à 19 heures 30, au sous-sol de la Cathédrale.

Il y aura étude des lois et règlements et formation du comité de nomi-

nation.

À ne pas oublier le Congrès d'État qui se tiendra à Sorel, les 9, 10, 11 septembre à l'Auberge de la Rive.

Venez nombreuses.

Messe commémorative

Le dimanche 11 septembre à 10 heures a.m., sera célébrée, au cimetière de Sainte-Rosalie, une messe à l'intention de tous les défunts de la pa-

roisse.

En cas de pluie, la messe aura lieu à l'église.

Parents et amis sont les bienvenus.

A.F.E.A.S. St-Barnabé

Le conseil de l'A.F.E.A.S. de Saint-Barnabé-Sud invite tous les membres et non membres à la réunion qui va se tenir le mardi 13 septembre à 7 heures 45, à la

salle municipale.

Jeunes et moins jeunes, bienvenue à tous.

Ce sera pour vous une détente.

Au plaisir de se rencontrer.

Chronique randonnées



Impacts sur l'environnement; les souvenirs de voyage

Il est intéressant mais parfois désolant de circuler sur un sentier de ski de randonnée, au printemps, après la fonte des neiges. On y trouve alors un ensemble d'objets hétéroclites témoins des multiples randonnées. Des paniers de bâtons de ski, des mouchoirs de papier, des parties de contenants de fart, des morceaux de ski, des paquets de cigarettes, des enveloppes de gomme à mâcher, des cannettes... jonchent le sol tout au long du sentier et davantage encore à la croisée des sentiers. Et pour ceux et celles qui demeurent sceptiques, allez faire un tour au printemps au Parc Les Salines, vous verrez.

Cette pratique n'est cependant pas l'apanage de quelques skieurs seulement. Certains adeptes de la randonnée pédestre semblent également enclins aux "souvenirs" qu'on laisse sur place. Et parmi ces "souvenirs", il y a toutes ces branches cassées pour marquer un passage afin de se retrouver en forêt. On préfère parfois ce mode d'orientation à la carte et la boussole ou à l'utilisation des sentiers balisés, et ce, au dépend de l'environnement.

Les routes du Québec servent, elles aussi, de dépotoirs occasionnels quand des cyclotouristes, il n'y a pas seulement eux, jettent, en cours de voyage, des pièces d'équipement tels des gaines de câbles, des patins de freins, des chambres à air ou des morceaux de caoutchouc.

Que dire enfin de tous ces lacs et rivières qui font l'orgueil des Québécois et le plaisir des amateurs de pêche ou d'activités nautiques. Ces magnifiques plans d'eau, dont certains sont victimes des pluies acides, témoignent souvent des agressions répétées de plusieurs pêcheurs ou canoteurs.

Ces agressions sont multiples et prennent différentes formes : sites dégradés, déchets de toutes sortes et pièces d'équipement qu'on abandonne sur place plutôt que de les rapporter avec soi. Il est aussi facile de transporter au retour ce qu'on a transporté à l'aller et un sac à ordures en plastique, léger et peu encombrant, peut très bien servir à cette fin. Dans bien des cas, ces déchets et pièces d'équipement ne se décomposent pas, ils enlaidissent le milieu naturel et constituent un danger pour les animaux qui peuvent se blesser, sur des bouteilles cassées ou demeurer emprisonnés dans des boîtes de conserves. Ils peuvent également être cause d'accidents chez les humains.

Ces agressions concernent aussi la flore et plus particulièrement les arbres. Les amoureux nostalgiques qui gravent leurs noms et la date de leur passage sur le tronc d'un arbre peuvent provoquer la mort de celui-ci, contribuant ainsi à appauvrir l'apparence de la forêt et cela n'a aucune utilité en soi, si ce n'est de dévaloriser les noms inscrits.

Terminons en vous disant que le respect de l'environnement débute par le respect de soi. Source : M.E.Q. Service de l'éducation.

pour vos Projets d'automne

ÉPINETTE DE QUALITÉ ÉCONOMIQUE
Idéal pour travaux de construction.
2 po x 3 po x 8 pi.
PRIX BMR
79¢ CHA.



BARDEAUX DE CÈDRE
A accointer, type 19/16.
Dimensions variées.
PRIX BMR
388 PAQ.

PANNEAUX GAUFRES
Pour plancher et toiture.
7/16 po x 4 pi x 8 pi.
PRIX BMR
844 PAN.
PRIX BMR
577 PAN.

BARDEAUX DE CÈDRE
Qualité 2e clair, pour usage intérieur et extérieur. Un paquet couvre environ 25 pi ca.
PRIX BMR
999 PAQ.

BARDEAUX D'ASPHALTE
#10 bardeaux de poids standard les plus vendus.
PRIX BMR
833 PAQ.
#15 bardeaux de longue durée garantis 15 ans.
PRIX BMR
977 PAQ.

GOUTTIÈRE DE PLASTIQUE PLASTMO
Blanche. Vendue en longueur de 3 mètres (10 pi).
PRIX BMR
599 CHA.

REVÈTEMENT DE VINYLE DOUBLE 5
Blanc, de type V100 (double 4). 200 mm x 3.75 m (7.87 po x 12.3 pi).
PRIX BMR
766 LONG.

COUPE-FROID À RESSORT EN VINYLE
Blanc ou brun.
2 pièces: 7 pi. 1 pièce: 3 pi.
PRIX BMR
1199 ENS.

SYSTÈME DE VENTILATION
Conçu pour éliminer l'excès d'humidité et la condensation.
PRIX BMR
245. CHA.

POÈLE À COMBUSTION LENTE "LE GODENDARD"
De 4000 à 5000 BTU.
PRIX BMR
429. CHA.

TUILES DE PLAFOND
Tuiles blanches faciles à poser.
1/2 po x 12 po x 12 po.
PRIX BMR
25¢ CHA.

TABLETTES DE PARTICULE
Peintes blanches, avec bordure. 5/8 po x 12 po x 97 po.
PRIX BMR
699 CHA.

PEINTURE AU LATEX EXTÉRIEURE ET INTÉRIEURE
Acrylique de couleur blanche.
PRIX BMR
799 4 LITRES

Ces prix sont «payez et emportez». Les prix spéciaux BMR sont en vigueur du 6 au 17 septembre 1983.

Pour certains articles, les marchands se réservent le droit d'offrir un autre produit de qualité et de valeur similaire et de limiter les quantités.



BIEN MIEUX RENSEIGNÉ POUR BIEN MIEUX RÉNOVER

Laferté & Letendre Inc.

870, rue Principale La Présentation, Qué. Tél. : 796-3277

quelques pages

DE NOTRE HISTOIRE

Saint-Damase; les neuf curés qui ont assuré le service pastoral (2)

M. l'Abbé Norbert Gauthier

Il fut curé à Saint-Damase durant 42 ans (1869-1911). Il décéda dans son presbytère après avoir reçu les sacrements des mains de son évêque et en présence de M. le chanoine Sénécal, dans la nuit du 12 mars 1883. Toute la nuit il souffert et le lendemain matin, à 6 heures, après 52 ans de ministère sacerdotal, et à l'âge de 75 ans, il rendait l'âme.

Il avait été ordonné prêtre en 1858, à l'âge de 23 ans. Après quelques

années de vicariat, il fut nommé curé de Bonsecours, en 1860, à l'âge de 25 ans, devenant ainsi le plus jeune curé des environs. Puis, on lui offrit la cure de Saint-Damase en 1869. En 1903, il était nommé chanoine et c'est à cette occasion que ses paroissiens lui avaient fait cadeau d'un calice de grande beauté dont il a fait don à sa paroisse lors de son décès.

À Saint-Damase, il rebâtit le presbytère en

1871 et l'église, en 1875. C'est sous son règne que fut consacrée l'église actuelle.

Il était natif de Saint-Pie, comme c'est le cas pour M. l'Abbé Perreault et pour notre curé actuel, M. l'Abbé Alain Roy.

Ce prêtre avait un régime bien spécial... Levé tôt, il se rendait à l'église à 5 heures 30 du matin, vaquait à son oraison, lisait une page d'Écriture Sainte, récitait son bréviaire et trouvait le temps de mettre la main aux travaux domestiques avant de chanter sa grand-messe quotidienne. Et ce n'est pas tout... Au cours de l'après-midi, il prenait le temps de faire son Chemin de la Croix et sa visite au Saint-Sacrement.



Le curé Norbert Gauthier qui (1869-1911) a présidé aux affaires spirituelles de Saint-Damase.

En parlant grand-messe, il payait ses servants une fois par année, le Jour de l'An au matin, en leur accordant sa bénédiction. On répète que certains collégiens achetaient leur premier uni-

forme avec cet argent reçu.

Il vivait comme un moine de la trappe, temps partagé entre la prière et les œuvres spirituelles et les travaux manuels, il avait un vaste potager près du presbytère. Pour ses loisirs, il avait fait installer un jeu de croquet et, avec ses amis et voisins, il passait des heures agréables.

Ce brave curé était plus économe que parcimonieux. Il faisait l'aumône en cachette et il est mort pauvre, après 60 ans de travail, menant un train de vie très modeste et couchant dans une cellule digne d'un cloître. On répète qu'il ne prit jamais de vacances, à l'exception d'un voyage en Europe pour accompagner Mgr Moreau.

Il n'a jamais été distrait, ni par la maladie, ni par d'autres voyages. Ses horaires n'ont jamais changé et il y fut fidèle depuis son ordination jusqu'à la fin.

Durant ses quarante ans passés à Saint-Damase, on assista à une floraison de vocations. On relève près d'une vingtaine d'ordinations sacerdotales et religieuses, de même qu'un grand nombre de vocations féminines. Cela voudrait dire qu'à tous les deux ou trois ans, il y avait des ordinations ou des entrées au couvent. Et, après son décès survenu en 1911, les vocations ont continué à fleurir durant quelques années.

Voici la liste des ordonnés et la date de leur ordination :

- Abbé Joseph Beaudry (1871)
- Mgr Maxime Decelles (1872), Évêque de Saint-Hyacinthe
- Abbé Delphis Meunier (1873)
- Abbé Arthur Petit (1875)
- Abbé Damase Trottier (1883)
- Mgr Fabien-Zoël Decelles (1895), Évêque de Saint-Hyacinthe
- Abbé Zéphirin Decelles (1895), Prêlat (Domestique)
- Abbé Amédée Guillet (1892)
- Père Beauregard, Trappiste (1897)
- Père Toussaint Jésuite (1880)
- Abbé Wilfrid Guillet (1899)
- Mgr Adélar Fontaine (1901) Vicaire Général
- Père Joseph Decelles (1901) O.M.T.
- Abbé Jean-Baptiste Morier (1901)
- Abbé Delphis Beauregard (1901)
- Abbé Ferdinand Jodoin (1902)
- Mgr Hermas Desmarais (1905), Prêlat (Domestique)
- Mgr Uldéric Decelles (1909), Prêlat (Domestique)

Après la mort du curé Gauthier, il y eut plusieurs autres ordinations :

- Abbé Pierre Decelles (1912)
- Abbé Sylva Gaucher (1914)
- Père Rodrigue Lussier (1916), Prêlat (Domestique)
- Père Ferdinand Coiteux (1919), O.F.M.
- Père Barthélémy Lussier (1919), O.M.T.

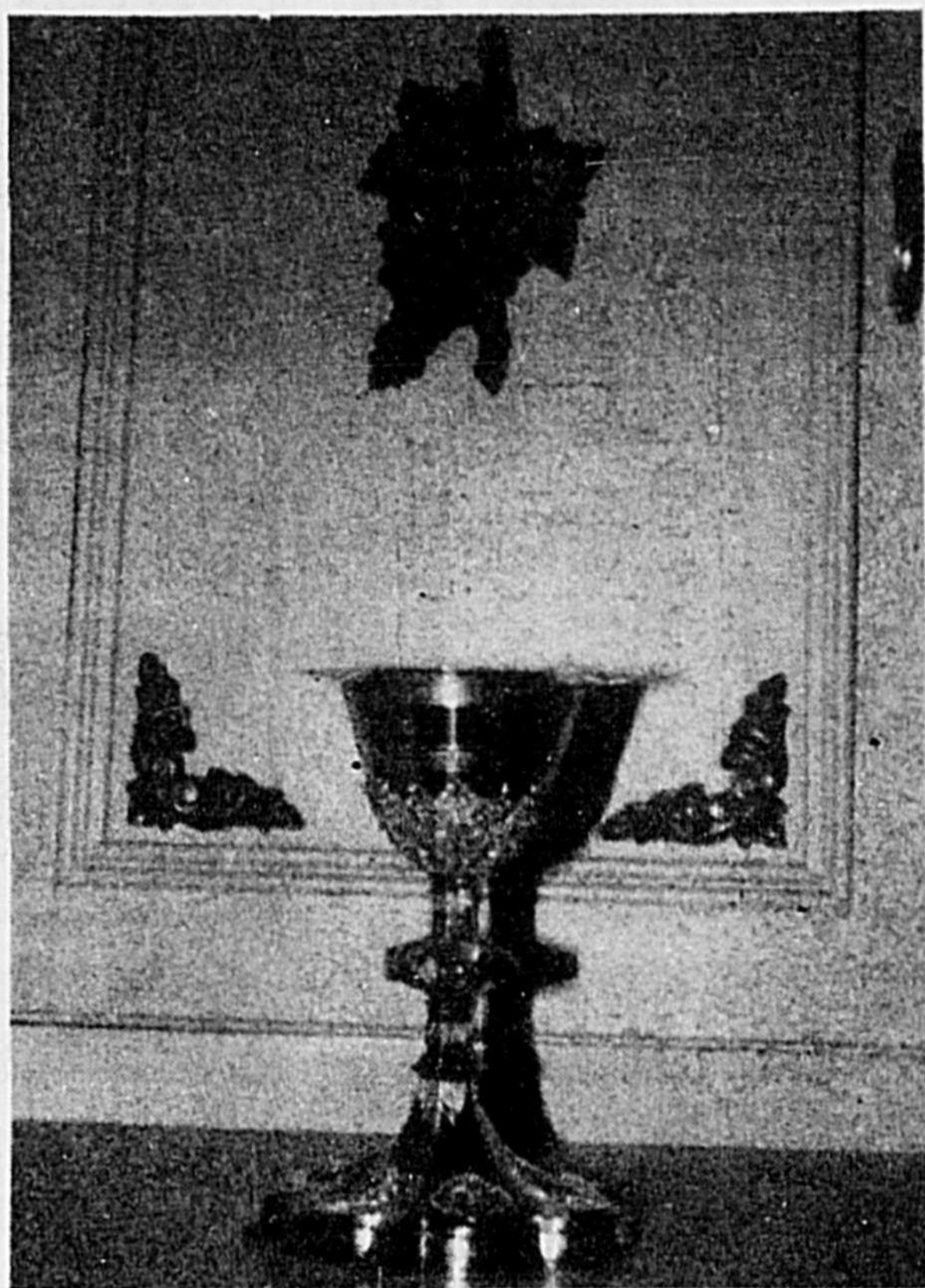
Faut-il établir un lien entre la sainteté de Mgr Moreau, l'esprit apostolique du curé Gauthier et la flambée de vocations de 1909 à 1911 ? Ces hommes de Dieu, Mgr Moreau et le curé Gauthier, furent là pour relier le ciel et la terre et aussi pour redire aux nombreuses vocations du temps au nom du Seigneur : Je vous ai choisis pour servir en ma présence.

Comment expliquer autrement cette floraison de vocations en la terre de Saint-Damase. Ce curé passait des heures et des heures à l'église pour raconter au Seigneur ses préoccupations, pour lui offrir ses jeunes et leur désir de se donner au Seigneur; et il les a sûrement accompagnés dans leur cheminement. Même s'il n'est pas canonisé, M. le curé Gauthier est un homme de Dieu, qui a fait des merveilles.

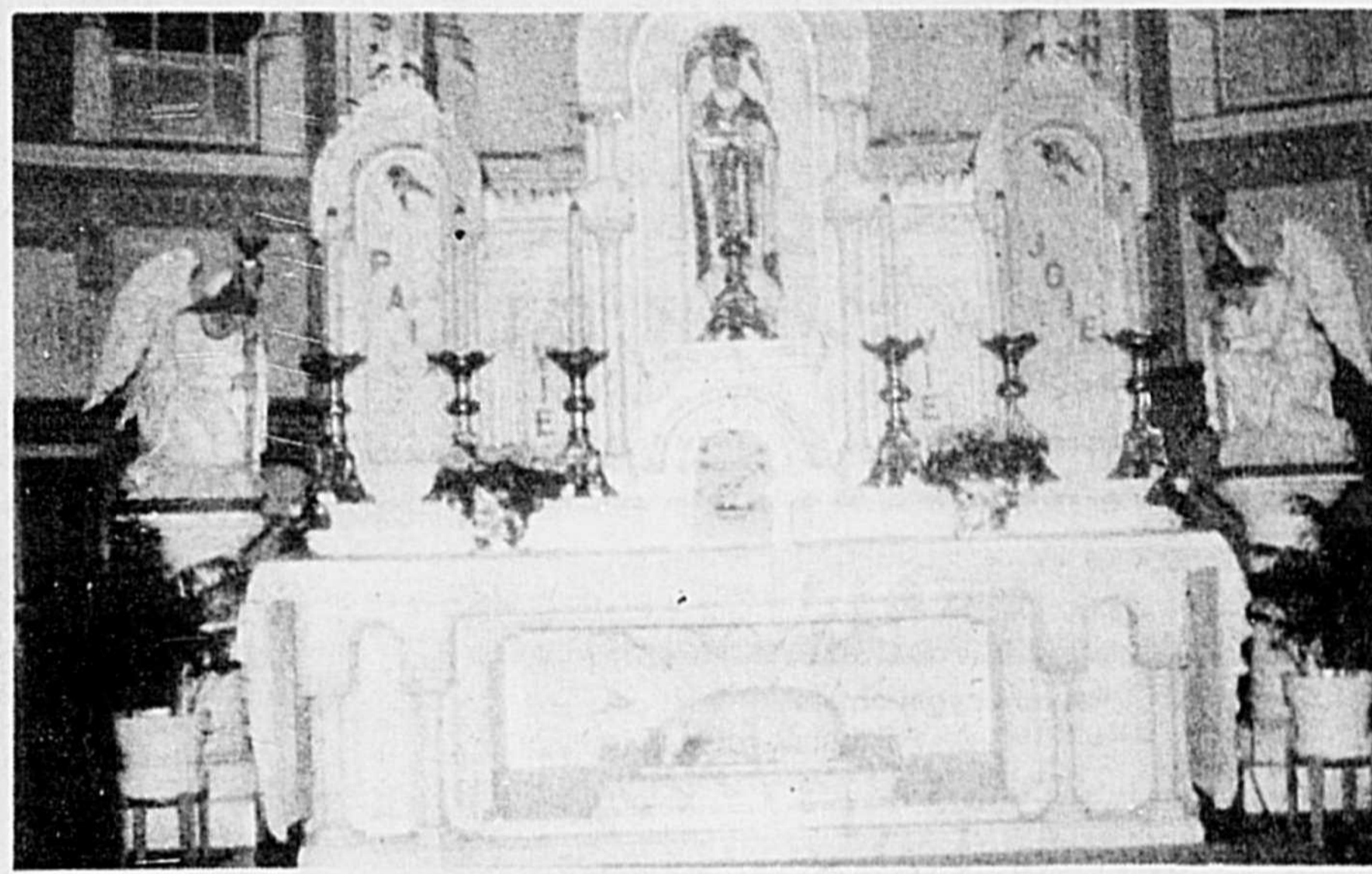
Faut-il ajouter que M. Gauthier était un grand ami de Mgr Moreau et qu'à un moment donné ils ont fait ensemble un voyage à Rome.

à suivre

Ernest Darsigny
Membre de la Société d'Histoire Régionale de Saint-Hyacinthe et Président du Comité du Patrimoine de Saint-Damase



Ce calice de toute beauté a été remis au curé Gauthier par les paroissiens de Saint-Damase lorsqu'il fut nommé Chanoine de la Cathédrale en 1905.



Autel en marbre qui a coûté mille dollars en 1882 et qui a été consacré en même temps que l'église en 1883.



Pour occuper ses loisirs, M. le curé Gauthier a installé un jeu de croquet près du presbytère. Ici il est accompagné de ses soeurs et de ses amis.

Clinique de puériculture et d'immunisation

Le Service de Prévention de Saint-Hyacinthe du Département de Santé Communautaire Honoré-Mercier Inc. vous informe qu'il y aura des cliniques de puériculture et d'immunisation pour enfants aux endroits suivants :

sées à suivre des cours prénatals pourront le faire, en composant le numéro suivant : (514) 773-7948.

Les inscriptions sont prises le mardi seulement de : 9 h 00 à 11 h 30 et de 13 h 30 à 16 h 30 au Service de Prévention Saint-Hyacinthe, 2 750, boul. Laframboise, Saint-Hyacinthe, Québec J2S 4Y8.

Lundi 12 septembre :
Saint-Jude :
École du village,
10 h 00 à 11 h 30.
Saint-Hyacinthe
Annexe :
École Assomption :
13 h 30 à 16 h 00.
Mardi 13 septembre :
McMasterville :
Chalet rue Constable,
10 h 00 à 12 h 00
Beloeil (M. Goretti) :
Sous-sol de l'église,
porte 304, rue Montsabré,
13 h 30 à 16 h 00.

Mercredi 14 septembre :
Sainte-Rosalie :
Salle paroissiale,
10 h 00 à 11 h 30.
Saint-Sacrement :
Sous-sol de l'église,
13 h 30 à 16 h 00.

Vendredi 16 septembre :
Saint-Jean-Baptiste :
Salle paroissiale,
10 h 00 à 11 h 30.

Les cliniques antituberculeuses et d'immunisation pour voyageurs et autres se tiennent au Service de Prévention (Unité Sanitaire) 2 750, boul. Laframboise, Saint-Hyacinthe, le lundi de 13 h 30 à 16 h 00, le mercredi de 9 h 00 à 11 h 30 et de 13 h 30 à 16 h 00, ainsi que le vendredi de 9 h 00 à 11 h 30.

Les personnes intéressées

Les parents à l'ÉCOLE c'est important.

LOCATION YAMASKA INC.

2000, boul. Casavant, Saint-Hyacinthe 774-2000

Escort
\$29⁹⁵ /jour

Mustang
\$32⁹⁵ /jour

Fairmont
\$35⁹⁵ /jour

Futura
\$35⁹⁵ /jour

Granada
\$35⁹⁵ /jour

Thunderbird
\$41⁹⁵ /jour

Econoline
\$35⁹⁵ /jour
+ 15⁺ km

Club Wagon
\$37⁹⁵ /jour
+ 15⁺ km

LOUEZ POUR

- 1 jour
- 1 semaine
- 1 mois
- long terme

3105 Dessaulles, Saint-Hyacinthe, Tél. 774-4334

SPÉCIAUX de la SEMAINE

AVEC VOTRE ACHAT
DE VIANDE
POUR COMMANDE
PAYÉE et EMPORTEZ
nous vous offrons 3% en billets
Réduction échangeable partout
dans la ville chez les
marchands participants.

Boeuf Brochette
ou à fondue
\$389 /lb
\$858 /kg

Fesse de lard fraîche
\$135 /lb \$298 /kg
toute préparée

Haricots de veau rôtis congelés
\$189 /lb
\$439 /kg

Haut-Côté de Boeuf
\$109 /lb
\$240 /kg

Jambon Québécois
fumé à l'ancienne sans perte
\$219 /lb \$483 /kg

Pour votre congélateur

Canada B-1

| | | |
|------------------|-----------|-----------|
| Arrière de boeuf | \$185 /lb | \$408 /kg |
| Avant de boeuf | \$129 /lb | \$284 /kg |
| Côté de boeuf | \$147 /lb | \$324 /kg |
| Longe T-Bone | \$279 /lb | \$615 /kg |

Satisfaction garantie ou argent remis
Toutes nos viandes sont dépecées et emballées gratuitement

Nous nous réservons le droit de limiter les quantités
Une visite au comptoir vous convaincra

Claude Grenon, prop
Centre d'économie pour vos viandes

LE CENTRE DES VIANDES Inc.

1555, rue des Cascades, Saint-Hyacinthe
Marché Central
Tél.: 774-4822
• Prix sujet à changement sans avis

Les personnes intéressées



SUPER ESCOMPTES

VINCENT **Chartier** ET ASSOCIÉS

SPÉCIAUX PHOTOS

- Film 135 : 12 poses \$214
- Film 135 : 24 poses \$289
- Film 110 : 24 poses \$277
- Film : Prio : 10 poses \$1049

Toujours à l'année : 20% d'escompte sur la finition de vos photos

LE REMÈDE À VOTRE BUDGET

DES ÉCONOMIES QUI VALENT PLUS QUE VOTRE DÉPLACEMENT

ASPIRIN
Soulagement rapide des douleurs.
Format : 100 comprimés

\$1.69

Limite 3 par client au comptoir seulement

NUTRI-DIÈTE
Régime amaigrissant
Lait fouetté ou pouding
Format 20 sachets

\$8.95

Limite 3 par client au comptoir seulement

CREST
Dentifrice
Achetez en deux, le troisième est gratuit !
Format : 100 ml

\$2.89

Limite 3 par client au comptoir seulement

ORAL-B
Brosse à dents

\$1.19

Limite 3 par client au comptoir seulement

SCOPE
Rince-bouche en prime 18%
Format : 1 l + 18%

\$4.49

Limite 3 par client au comptoir seulement

MASSENGILL
Nécessaire jetable pour douche vaginale
Paquet jumelé
Format : 200 ml

\$1.39
\$2.29

avec vagidine
Limite 3 par client au comptoir seulement

ALPHA KERI
Huile de bain thérapeutique
Format : 480 ml

Valeur : \$8.37
\$5.59

Limite 3 par client au comptoir seulement

BIC
Briquet au gaz Butane

77¢

Limite 3 par client au comptoir seulement

VASELINE SOINS INTENSIFS
Pour peaux sèches Pour peaux problématiques

Format : 400 ml

\$2.39 **\$2.93**

Limite 3 par client au comptoir seulement

ENFALAC
Lait concentré
Format : 425 ml

\$31.19 la caisse

Lait prêt à servir
Format : 945 ml

\$29.79 la caisse

Limite 3 par client au comptoir seulement

PLAYTEX
Sacs jetables
Format : 100 sacs

\$3.09

Limite 3 par client au comptoir seulement

IMAGE
De Clairol Gel colorant en crème
Format : Une application complète

\$4.99

Limite 3 par client au comptoir seulement

SECRET
Antisudorifique désodorisant.
Format : 200 ml

\$1.83

Limite 3 par client au comptoir seulement

LIGHTDAYS
De Kotex
Protections féminines
Format : 30

\$2.19

Limite 3 par client au comptoir seulement

HEMARAXIN
Supplément vitaminique
Format : 24 ampoules

\$9.79

Limite 3 par client au comptoir seulement

CONTAC-C
Pour traitement du rhume, fièvre des foins et sinusite.

Format : 10 - **\$1.89**
Format : 20 - **\$3.37**
Format : 40 - **\$5.99**

Limite 3 par client au comptoir seulement

TOPOL
Poli à dents pour les fumeurs
Format : 100 ml

\$3.89

Limite 3 par client au comptoir seulement

HEAD & SHOULDER
Shampooing qui enrayer les pellicules
Format : 350 ml

\$3.33

Limite 3 par client au comptoir seulement

COTTONELLE
Papiers hygiéniques
Format : 4 rouleaux

\$1.14

Limite 3 par client au comptoir seulement

PORCELANA
Crème médicamenteuse.
Aide à éliminer les décolorations de la peau, les taches de rousseur et de vieillissement.

\$7.23

Limite 3 par client au comptoir seulement

SCOTTY
Mouchoirs 2 épaisseurs.
Format : 200 mouchoirs.

73¢

Limite 3 par client au comptoir seulement

RIGHT GUARD
Désodorisant en bâton.
Valeur : \$3.18
Format : 75 g.

\$2.09

Limite 3 par client au comptoir seulement

ATRA
Lames micro-douces
Valeur : \$2.54
Format : 5 cartouches

\$1.89

Limite 3 par client au comptoir seulement

LIBERTÉ NOUVELLE
Serviettes sans ceinture.
Format : Maxi 30

\$3.53

Limite 3 par client au comptoir seulement

PLAYTEX
Tampons
Format : 30

\$3.79

Limite 3 par client au comptoir seulement

TIDE
Format : 6 l

\$3.79

Limite 3 par client au comptoir seulement

CUTEX
Dissolvant de vernis.
Format : 85 ml

84¢

Limite 3 par client au comptoir seulement

COMET
Format : 600 gr

74¢

Limite 3 par client au comptoir seulement

FOAMY
De Gillette
Valeur : \$3.31
Format : 300 ml

\$2.19

Limite 3 par client au comptoir seulement

RIGHT GUARD
Désodorisant
Format : 200 ml

\$2.39

Limite 3 par client au comptoir seulement

ADORN
Fixatif à apparence naturelle.
Valeur : \$4.37
Format : 400 ml

\$2.47

Limite 3 par client au comptoir seulement

TAME
Revitalisant instantané
Valeur : \$4.37
Format : 450 ml

\$2.59

Limite 3 par client au comptoir seulement

VIVA
Essuie-tout, dur à l'ouvrage et doux au toucher.
Format : 2 rouleaux.

94¢

Limite 3 par client au comptoir seulement

LIDO
Biscuits Parade, et beurre, d'arachides, sandwich et duchess.

\$1.33 le paquet

Limite 3 par client au comptoir seulement

MARIGOLD
Gants

99¢

Limite 3 par client au comptoir seulement

M. NET
Nettoyant
Format : 1 l

\$2.09

Limite 3 par client au comptoir seulement

SPIC & SPAN
Pour nettoyer on peut s'y fier
Format : 2 l

\$3.89

Limite 3 par client au comptoir seulement

UNI-SEC
Antisudorifique à bille
Valeur : \$3.95
Format : 75 ml

\$2.49

Limite 3 par client au comptoir seulement

IMAGINE
Parfum déodorant
Valeur : \$3.69
Format : 100 ml

\$2.19

Limite 3 par client au comptoir seulement

GOOD NEW
Rasoirs à lames jumelées.
Format : 4 rasoirs

\$1.69

Limite 3 par client au comptoir seulement

TRAC II
Lames micro-douces
Valeur : \$2.54
Format : 5 cartouches

\$1.79

Limite 3 par client au comptoir seulement

DOWNY
Assouplissant textile
Format : 3 l

\$3.89

Limite 3 par client au comptoir seulement

NIVEA
Lait de beauté.
Format : 200 ml

\$2.87

Limite 3 par client au comptoir seulement

ALCAN
Papier d'aluminium
12 x 25

74¢

Limite 3 par client au comptoir seulement

Pampers avec fronces permaseches

| | | | | | | | |
|-------------------------|--------------|--------------|--------------|--------------|--------------|--------------|---------------|
| NOUVEAU-NE | DE JOUR | DE JOUR | DE JOUR | DE NUIT | PREMIER PAS | PREMIER PAS | \$9.51 |
| 8 x 13 lb | 11 x 18 lb | 12 x 23 lb | 12 x 23 lb | 11 x 23 lb | 12 x 23 lb | 12 x 23 lb | |
| POUR LE JOUR ET LA NUIT | POUR LE JOUR | POUR LE JOUR | POUR LE JOUR | POUR LE JOUR | POUR LE JOUR | POUR LE JOUR | |

Plus de 23 lbs Plus de 10 kg

DRY LOOK
Fixe les cheveux, à sec.
Valeur : \$4.23
Format : 250 ml

\$2.79

Limite 3 par client au comptoir seulement

SOFT & DRI
Antisudorifique non brûlant.
Valeur : \$3.83
Format : 200 ml

\$2.23

Limite 3 par client au comptoir seulement

UNI-SEC
Bâton antisudorifique.
Format : 60 g

\$2.49

Limite 3 par client au comptoir seulement

TRAC II
Crème à barbe.
Valeur : \$3.27
Format : 300 ml

\$2.09

Limite 3 par client au comptoir seulement

SACS À ORDURE
Pour la cuisine
Sacs Verts

44¢ **99¢**

Limite 3 par client au comptoir seulement

WINDEX
Nettoyant pour les vitres.
Format : 600 ml gachette

\$1.49

Limite 3 par client au comptoir seulement



AUX 4 COINS DE LA VILLE POUR VOUS SERVIR À PRIX D'AMIS

| | | | |
|---|---|--|--|
| CLINIQUE MÉDICALE FAMILIALE 2935, boul. Laframboise TéL.: 774-7954 | CENTRE-VILLE 1312, rue des Cascades TéL.: 773-8447 | CENTRE D'ACHAT Galerie Saint-Hyacinthe 1100, boul. Casavant Ouvert le dimanche après-midi et jusqu'à 9 h 00 p.m. sur semaine | FACE À L'HÔPITAL Ouvert tous les jours jusqu'à minuit 2665, Sainte-Anne TéL.: 773-8449 |
|---|---|--|--|

CRICKET
Briquet au butane jetable
Valeur : \$1.46

77¢

Limite 3 par client au comptoir seulement

ATRA INVITATION
Rasoir de Gillette

\$1.89

Limite 3 par client au comptoir seulement

LA CAMPAGNE CAVALCADE DES SPORTS 1983 de Gillette

COMPTEZ-EN 2

4 CHANCEUX GAGNERONT UNE 280ZX COUPÉ SPORT ET UNE MAXIMA DE NISSAN

Du loisir pour tous



Les numéros à composer

Services des Loisirs.....774-9889
 Centre culturel.....773-8558
 Parc les Salines.....796-2530
 Pavillon des loisirs Douville.....773-7811
 Pavillon des loisirs La Providence.....773-7711
 Pavillon des loisirs Sacré-Coeur.....773-4043



Loisirs organisés pour les 3-4-5 ans

Cette année encore, six secteurs de loisirs de notre ville accueillent les enfants de 3 à 5 ans, sous différentes appellations appropriées aux jeunes : École des Fanfans, École de Pinocchio, le Jardin de Pierrot, le Coin des Petits.

Chacune de ces structures d'accueil connaît un personnel compétent apte à animer cette jeune population.

Des chants, des rondes, des comptines, des histoires, des jeux psychomoteurs, du bricolage, des jeux éducatifs, des découvertes de la nature, de petits jeux. Bref, toutes ces activités et bien d'autres encore figurent au programme.

Par une formule créative et éducative qui se veut simple et souple, cette expérience enfantine vise le développement émotif, psychomoteur et social de l'enfant. On dit des loisirs organisés pour les 3-4-5 ans qu'ils sont une heureuse et douce préparation de l'enfant au milieu scolaire.

Les parents intéressés à inscrire un enfant à l'un ou l'autre de ces groupes reconnus sont priés de consulter, s'il y a lieu, le feuillet du secteur distribué cette semaine, pour connaître le calendrier et l'horaire des journées d'inscription ou encore de communiquer avec le personnel responsable.

Voici la liste des structures d'accueil des 3 à 5 ans et leur responsable respectif : Coin des Petits (Assomption), M. Jacques Berthiaume, 774-9889; École des Fanfans (La Providence), M. Gaëtan Pion 773-7711; Jardin de Pierrot (Saint-Joseph), M. Claude Laperrière 774-9889; École de Pinocchio (Douville), M. René Lafleur 773-7811; Loisirs 3-4-5 ans (Saint-Sacrement), M. René Lafleur 773-7811; Loisirs 3-4-5 ans (Sacré-Coeur), M. Gaëtan Pion 773-7711.

La régie socio-culturelle tient à informer toute la population de son nou-

veau programme culturel pour l'automne '83, touchant les jeunes, les étudiants et les adultes.

Les jeunes bénéficieront des ateliers suivants : Ballet classique, 6-7 ans; Créativité (arts plastiques), 18 à 36 mois; Littéraire (les après-midi des Farfadets), 5 à 7 ans; Ronde enfantine, 2½ à 6 ans.

Les 7 à 17 ans se verront offrir une gamme variée d'activités : Ballet classique, 7 à 17 ans; Danse contemporaine, 14 à 17 ans; Danse folklorique, 8 à 17 ans; Dessin et couleurs, 8 à 12 ans; Littéraire, 7 à 12 ans; Peinture à l'huile, 7 à 16 ans; Théâtre, 7 à 16 ans.

Au chapitre des ateliers offerts aux adultes (18 ans et plus), nous retrouvons les activités suivantes : Ballet classique, Caméraman, Céramique (initiation, façonnage, tournage, atelier libre), Danse contemporaine, Écriture, Email sur cuivre, Littéraire, Peinture à l'huile et techniques de l'acrylique, Photographie, Sculpture sur bois, Yoga.

Plusieurs activités ci-haut mentionnées présentent un programme d'initiation et de perfectionnement.

Les personnes intéressées par ces ateliers sont priées de prendre note du calendrier et de l'horaire des séances d'inscriptions : mercredi et jeudi, les 7 et 8 septembre, uniquement pour les résidents de Saint-Hyacinthe, et le vendredi 9 septembre, pour tous (résidents ou non). La carte d'identité est obligatoire.

Ces inscriptions se tiendront au Service des Loisirs, 2 070, rue Saint-Charles (intersection Bourdages-Sud et Saint-Charles), de 14 h à 16 h 30 et de 19 h à 20 h 30.

Pour des informations supplémentaires, vous êtes invités à consulter le bottin du Service des Loisirs, distribué dans tous les foyers maskoutains ces jours derniers, ou encore à téléphoner au Service des Loisirs, à 774-9889 (le jour).

Ateliers de théâtre

Trois ateliers d'expression dramatique (Théâtre) seront disponibles pour les jeunes âgés de 7 à 16 ans, dans le cadre de la prochaine programmation socio-culturelle du Service des Loisirs.

Ces ateliers veulent développer l'imaginaire, la créativité, la réflexion, la conscience de soi et des autres. Cette démarche se réalise à partir de mimes simples, d'associations d'idées, de mémoire sensorielle, etc.

Les ateliers se répartissent comme suit : le lundi, de 17 h 30 à 19 h 30, pour les débutants et intermédiaires (11 à 16 ans); le mardi, aux mêmes heures, pour les dé-

butants (7 à 10 ans); le jeudi, aux mêmes heures, pour les intermédiaires (7 à 10 ans).

D'une durée de 40 heures, cette discipline est animée par Mme Josée Leclerc-Lafleur, comédienne professionnelle.

Les étudiants désireux de participer à ces ateliers de théâtre doivent s'inscrire mercredi et jeudi, les 7 et 8 septembre (pour les résidents) et vendredi 9 (pour tous). Et ce, de 14 h à 16 h 30 et de 19 h à 20 h 30, au Service des Loisirs, 2 070, rue Saint-Charles. La carte d'identité est obligatoire.

Pour information : 774-9889 (le jour).



Inscription au Club de photographes amateurs

Ne faites pas comme les ours, n'hivernez pas dans votre sous-sol, venez avec nous... Au Club de photographes amateurs de Saint-Hyacinthe, une foule d'activités vous attend.

L'inscription se fera lundi, le 12 septembre, à 19 h, au Centre culturel et récréatif, 800, rue Turcot, à la salle de la photographie.

Pour information : 774-8815 ou 773-0939.

Ateliers littéraires pour jeunes et adultes

La régie socio-culturelle, en collaboration avec la bibliothèque T.A. Saint-Germain, organise des ateliers littéraires pour les jeunes âgés de 5 à 12 ans, ainsi que pour tous les adultes.

Pour les jeunes

Les samedis après-midi de Farfadets, identification donnée aux ateliers littéraires pour les jeunes, visent à faire apprécier les livres pour enfants et leur apprendre à bien les exploiter.

Dans un premier temps, l'animatrice présente un texte choisi parmi la littérature de jeunesse et ensemble on explique, on tente de comprendre le texte, de le comparer à d'autres livres déjà lus.

Dans un deuxième temps, l'enfant s'exprime et fait vivre le livre par l'intermédiaire de la marionnette, du dessin, du bricolage, de l'écriture, du mime ou de différents jeux adaptés à l'âge de l'enfant et au texte.

Ces ateliers sont animés par Mme Anne-Marie Aubin et se déroulent le samedi, de 13 h 30 à 14 h 30 (pour les 5 à 7 ans) et de 15 h à 16 h (pour les 8 à 12 ans), à la salle "Les bonnes rencontres" de la bibliothèque T.A. Saint-Germain. Le tout débutera le premier octobre.

Pour les adultes

Un atelier littéraire a également été conçu pour les adultes et vise à regrouper un certain nombre de personnes partageant le même loisir, la lecture. Si vous vous intéressez au livre, si vous désirez en connaître davantage sur les auteurs, les différents genres littéraires, le marché du livre, cet atelier est là pour vous. Il se veut "populaire", ne nécessite aucune formation, aucun diplôme et n'exigera aucun travail écrit; seuls votre participation et votre goût de lire sont nécessaires.

Cet atelier vous permettra d'échanger sur

vos lectures personnelles et sur celles que nous choisirons de faire ensemble. Vous aurez également l'occasion de rencontrer des gens du milieu littéraire : écrivains, illustrateurs, comédiens, libraires, etc.

C'est donc un rendez-vous pour tous les lecteurs, le mardi de 19 h à 22 h, à la salle "Les bonnes rencontres" de la Bibliothèque T.A. Saint-Germain. Votre animatrice, Anne-Marie Aubin, vous y accueillera tous les 15 jours, à compter du 27 septembre.

L'inscription à ces ateliers littéraires, réservés aux jeunes et aux adultes, se tiendra mercredi et jeudi, 7 et 8 septembre, pour les résidents et vendredi 9, pour tous (résidents ou non) entre 14 h et 16 h 30 et entre 19 h et 20 h 30, au Service des Loisirs, 2 070, rue Saint-Charles. La carte d'identité est obligatoire.

Pour information : 774-9889 (le jour) et 773-6022 (le soir).



Atelier d'écriture à la bibliothèque T.A. Saint-Germain

À nouveau la régie socio-culturelle du Service des Loisirs offre un atelier d'écriture pour la session "automne-hiver" qui vient.

Le but de cet atelier est de démystifier l'acte d'écrire et de faire réaliser aux participants que tous peuvent s'exprimer.

Ils pourront par la pratique, la discussion et la lecture, se sensibiliser à certains genres littéraires, soit l'article de journal, le conte, le poème, l'essai, le texte critique, le théâtre.

Pour participer à l'atelier d'écriture, les pré-requis sont : un crayon, du papier et le goût d'écrire.

Comme on peut le constater, cette activité est ouverte à tous et la régie socio-culturelle es-

père que vous saurez profiter de l'occasion offerte.

L'atelier, animé par M. Jean-Noël Dion, se déroulera les mardis, de 19 h à 22 h, à la salle "Les bonnes rencontres" de la Bibliothèque T.A. Saint-Germain. La rencontre a lieu tous les 15 jours. Les adultes intéressés doivent s'inscrire au Service des Loisirs, 2 070, rue Saint-Charles, mercredi et jeudi, les 7 et 8 septembre, pour les résidents, et vendredi 9 pour tous; de 14 h à 16 h 30 et de 19 h à 20 h 30. La carte d'identité est obligatoire.

Cordiale bienvenue à cette discipline littéraire, offerte avec la collaboration de la Bibliothèque T.A. Saint-Germain. Pour information : 774-9889 (le jour) et 773-6022 (le soir).

Loisirs au secteur Assomption

Coin des Petits

Tante Jacqueline accueillera les bambins, âgés de 3 à 5 ans, les lundis, mardis, mercredis et jeudis, de 13 h 15 à 15 h 15, au local du Coin des Petits, à l'école Assomption.

À l'intérieur d'une rencontre par semaine, l'enfant s'initie au bricolage, aux rondes, aux histoires racontées et mimées. Il apprend des jeux et se fait de nouveaux amis.

Les parents intéressés par cette activité enfantine sont invités à participer à une soirée d'information et d'inscription, le lundi 12 septembre, à 19 h 45, à l'école Assomption.

Le Coin des Petits, une initiative des Loisirs Assomption-de-Notre-Dame, débutera ses activités dans la semaine du 19 septembre, se prolongeant sur 12 semaines. Le coût est de 25\$ par enfant résidant dans la paroisse et à Saint-Hyacinthe; de 30\$ pour les non-résidents.

Pour information : Jacques Berthiaume, à 774-9889.

En mouvement

Cette activité se veut une période de conditionnement physique réservée aux adultes, le lundi, de 19 h 30 à 21 h, au gymnase de l'école Assomption. Hommes et femmes intéressés peuvent s'inscrire sur place, auprès de l'éducateur physique, M. Ouellette, le premier soir, fixé au lundi 19 septembre. Le coût est de 12\$ pour la série de 10 rencontres. Pour information : Jacques Berthiaume, à 774-9889.

Badminton

À nouveau les adeptes du badminton seront heureux de pratiquer cette discipline le mercredi, de 19 h à 20 h 45, et le vendredi, de 19 h 30 à 22 h 30, au gymnase de l'école Assomption. Chaque joueur fournit sa raquette et son volant. Le début de la saison est fixé au mercredi, 21

septembre.

L'inscription peut se faire sur place, auprès du responsable, M. René Cloutier.

Pour information : M. Cloutier, à 773-4869.

Cours de ballet classique

Des cours de ballet classique seront de nouveau au programme, cet automne, au Centre culturel de Saint-Hyacinthe.

Ces cours seront donnés par Mme Lise Lanoué, qui entreprend sa cinquième année d'enseignement pour la régie socio-culturelle.

Une classe de ballet classique préparatoire est offerte aux 6-7 ans, alors que les 7½-13 ans auront droit aux programmes d'initiation et de perfectionnement II et III en ballet.

Les adolescents (14-17 ans) et les adultes (18

ans et plus) pourront pratiquer également cette discipline, puisqu'une classe de ballet classique-initiation les accueillera le mercredi, à 20 h.

Tous ces ateliers s'adressent aux garçons et aux filles et se prolongeront durant 30 semaines.

De plus, cette année, une nouvelle discipline, animée par Mme Lanoué, sera inscrite au chapitre de la danse, soit l'atelier de danse contemporaine.

Cet atelier vise particulièrement les 14-17 ans et les adultes, et sont d'une durée de 12 semaines.

Pour une information supplémentaire, consultez le bottin du Service des Loisirs de Saint-Hyacinthe, distribué durant la semaine du 29 août à tous les foyers maskoutains, ou encore téléphonez à 774-9889 (le jour).

Les personnes désireuses de s'inscrire sont priées de le faire les mercredi et jeudi, 7 et 8 septembre (pour les résidents), et le vendredi 9 septembre (pour tous, résidents ou non), de 14 h à 16 h 30 et de 19 h à 20 h 30, au Service des Loisirs, 2 070, rue Saint-Charles. La carte d'identité est obligatoire.



SERVICE DES LOISIRS VILLE DE SAINT-HYACINTHE Inscriptions Automne 1983

Activités sportives Automne

7 et 8 septembre
19h00 à 20h30

Endroit: Centre Culturel
800, rue Turcot
Saint-Hyacinthe

Activités socio-culturelles Automne

7 et 8 septembre (résidents seulement)
9 septembre (résidents et non résidents)

14h00 à 16h30
19h00 à 20h30

Endroit: Service des Loisirs
2070, rue Saint-Charles
Saint-Hyacinthe

Cours de natation Automne

6 et 7 septembre (Résidents seulement)
8 et 9 septembre (Non résidents seulement)

9h00 à 17h00
19h00 à 21h00

Endroit: Centre Culturel
800, rue Turcot
Saint-Hyacinthe

INFORMATIONS: 774-9889 (Activités sportives et socio-culturelles) (jour)
773-8558 (Cours de natation) (jour)



Un dernier rappel pour les séances d'inscription

Le Service des Loisirs de Saint-Hyacinthe désire informer la population des procédures d'inscription, relativement aux ateliers socio-culturels, aux activités sportives et aux cours de natation pour la session automne '83.

Socio Culturel

Les 7 et 8 septembre (pour les résidents seulement), l'inscription se déroule de 14 h à 16 h 30 et de 19 h à 20 h 30.

Le 9 septembre, pour résidents et non-résidents, aux mêmes heures. La carte d'identité est obligatoire.

Ces inscriptions se prennent au Service des Loisirs, 2 070, Saint-Charles (l'entrée est au coin des rues Bourdages-Sud et Saint-Charles).

Sportif

Les inscriptions aux activités sportives ont lieu les 7 et 8 septembre, de 19 h à 20 h 30, au Centre culturel et récréatif, 800, rue Turcot à Saint-Hyacinthe.

Cours de natation

Inscription ce jour, 7 septembre, pour les résidents seulement; les 8 et 9 septembre, pour tous, et ce, de 9 h à 17 h et de 19 h à 21 h. La carte d'identité est obligatoire. On se présente au Centre culturel et récréatif, rue Turcot.

Un bottin, préparé par le Service des Loisirs de Saint-Hyacinthe, a été distribué de porte à porte à tous les résidents de la ville, dans la semaine du 29 août. Ce bottin, qu'on a voulu le plus

complet possible, renferme les informations appropriées sur les domaines du loisir maskoutain: activités culturelles, activités sportives, activités aquatiques, Parc Les Salines et activités de plein air, Équipements et facilités sur le territoire, Activités spéciales, Groupes culturels, etc.

Des copies du bottin sont disponibles au Service des Loisirs et au secrétariat du Centre culturel. Consultez le bottin pour vous prévaloir des programmes offerts et des séances d'inscription.

Pour information: 774-9889 (le jour) pour les activités sportives et culturelles; 773-8558 (le jour) pour les programmes de natation.

postes À POURVOIR

Le Centre d'emploi du Canada de Saint-Hyacinthe est à la recherche de travailleurs pour remplir certains emplois dans notre ville et la région. Les intéressés n'ont qu'à se présenter au Centre d'emploi du Canada, situé au 775, ave Saint-Dominique, à Saint-Hyacinthe.

2111-114 Chimiste avec un BAC en chimie analytique
2147-114 Ingénieur en outillage. Posséder un cours en dessin avec expérience dans le design dans le domaine du plastique. Perm. plein temps

2733-146 Professeur d'anglais

3113-134 Dentiste, qui accepterait d'enseigner le vendredi avant-midi jusqu'en mars 84

3134-110 Infirmière-auxiliaire. (Poste sur appel en milieu psychiatrique à long terme)

3154-110 Opticien d'ordonnance. (Posséder expérience dans la prothèse visuelle)

4171-118 Solliciteur par téléphone

5130-114 Responsable d'un comptoir de vente par catalogue

5141-110 Vendeur à domicile de revues agricoles

5171-114-118 Assureurs-vie (6)

5172-118 Agent d'immobilier (2)

5173-118 Conseiller en épargne (2)

5199-134 Représentants de commerce (15)

5199-156 Hôtesse d'accueil

6123-110 Barmaid

6125-126 Serveuse-cuisinière

6142-126 Dame de compagnie (3)

6147-110 Gardienne d'enfants

6191-114 Préposé(e) en ménage

8137-114 Mouleur de fonderie, au sol, doit posséder 6 mois d'expérience

8213-114 Boulanger

8223-114 Fromager

8229-422 Ouvrier(ère) de conserverie

8563-126 Couturière "Reece"

9175-138 Chauffeur-livreur

Le Service de Main-d'Oeuvre Agricole du Canada est à la recherche de travailleurs pour remplir certains emplois, concernant le domaine agricole.

Les intéressés n'ont qu'à se présenter au Service de Main-d'Oeuvre Agricole du Canada situé dans les locaux de la Fédération de l'UPA au 850 ouest, Boul. Casavant, à St-Hyacinthe, au numéro 774-9154

7187 Ouvrier agricole à l'élevage de porcs

7187 Ouvrier de ferme d'élevage

7191 Ouvrier agricole d'exploitation d'élevage de bétail laitier (Exp. requise)

Cours de niveau Secondaire

Formation préparatoire à l'emploi - Saint-Hyacinthe. Début du cours: 17 octobre 1983.

Débosselage et peinture d'autos: début du cours: 26 septembre 1983.

Ébénisterie artisanale: début du cours: 12 septembre 1983.

Machiniste: début du cours: 3 octobre 1983.

Mécanicien de machines fixes: début du cours: 12 septembre 1983.

Groupe de stimulation pour enfants handicapés mentaux de 0 à 4 ans

L'équipe du Service à la Petite Enfance du Centre d'accueil Foyer Savoy est à mettre sur pied des groupes de stimulation pour les enfants handicapés mentaux de 0 à 2 ans et pour les 2 à 4 ans. Ces groupes auront lieu à Saint-Hyacinthe une fois par semaine et seront offerts gratuitement.

Pour le groupe de 0 à 2 ans, l'accent portera principalement sur les étapes préparatoires à la marche: s'asseoir, se traîner, marcher à quatre pattes et sur des stimulations sensorielles (visuelles,

tactiles, auditives).

Pour le groupe des 2 à 4 ans, il y aura des activités corporelles, des jeux de socialisation, de la stimulation sensorielle, des activités éducatives et des exercices favorisant le langage.

Pour s'inscrire, les personnes intéressées peuvent communiquer avec Nicole Bluteau, conseillère en enfance inadaptée ou Denise Désilets, de 9 heures à 16 heures, au Centre d'accueil du Foyer Savoy en composant le 467-9326 poste 25.

Vous avez besoin de parler...



télé-confidences
774-1889

Cours de tissage

Débutants, intermédiaires, avancés.

Durée: 30 heures.

Du 13 septembre au 15 novembre.

Après-midi ou soirée.

Inscription le 1er septembre.

630 Boul. Richelieu, Beloeil (à l'arrière de la maison).

12 élèves par cours.

Informations: Françoise Lucas, 467-9208;

Colette Martin, 467-0876



Zellers PRIX-CHOCS

MERCREDI, JEUDI, VENDREDI, SAMEDI 7, 8, 9, 10, septembre

25% de réduction sur toute notre marchandise de peinture (Sherwin William) en magasin

ASSORTIMENT DE PATINS Pour hommes, femmes, garçons et filles
Réduit à 50%

Sac Fourre-Tout assortiment de couleur et modèles variés
Spécial \$997

Jeu de 4 pinceaux à soie
1 pinceau de 3", 2", 1/2", et 3/4"
Prix rég.: '997
Spécial \$597

Laine Phentex
Paquet de 5 balles couleur, bleu, gris, brun et blanc
Rég.: '497
Spécial \$397

| | | |
|--|---|---|
| Panier à linge élégant et pratique Prix rég.: '997 Spécial \$697 | Verre à coke boîte de 9 verres (7oz-200ml) Rég.: '277 - Spécial \$247 | Couverture Isothermique 100% acrylique (185cm X 230cm) Prix rég.: '2999 Spécial \$1997 |
| Nourriture pour chat, boîte de 6oz Kalkan Différentes saveurs Rég.: 48¢ - Spécial 3/\$100 | Jardinière pour intérieur et extérieur (pot et soucoupe) garantie de ne pas s'ébrécher Prix rég.: '597 - Spécial \$250 | Couverture 100% polyester pour lit jumeau et double (180 x 210cm) Prix rég.: '1799 - Spécial \$997 |
| Papier hygiénique White Swan Paquet de 4 Prix rég.: '199 - Spécial \$129 <small>Limite 2 paquets par client</small> | Chope à café et bol de céréale Rég.: 50¢ l'unité Spécial 3/\$100 | Draps individuels de marque Texmade Imprimé pour lit double Prix rég.: '1499 - Spécial \$697 |

3300, boul. Laframboise Galeries Saint-Hyacinthe

SUBARU

La Subaru Familiale GL



Garantie:

- 12 mois, kilométrage illimité
- 5 ans, corrosion en profondeur
- 1 an, corrosion en surface

Livraison immédiate



Dernière chance de vous procurer un modèle 83
Les modèles 84 arriveront au mois d'octobre

\$9000

transport, préparation, peinture métallique en sus

La familiale GL est incroyablement spacieuse. Lorsque sa banquette arrière est pliée, elle se transforme en compartiment utilitaire de 62.9 pieds cubes (1.8 mètre cube). Elle vous offre l'espace d'une petite camionnette tout en étant aussi confortable qu'une voiture. Vous êtes assis dans des sièges à dossier totalement inclinable, face à un tableau de bord bien truffé, derrière un puissant moteur de 1800cc couplé à un embrayage spécial. Elle est pleine de surprises cette familiale GL.



Concessionnaire autorisé de Subaru
Sortie 138, route Trans-Canadienne
Vous servir est un plaisir depuis plus de 50 ans
680, rue Centre, Sainte-Rosalie, cté Saint-Hyacinthe, J0H 1X0
Tél.: 514-799-5501 - Rive-Sud: 464-1491

GRAND MÉNAGE D'ENTREPÔT

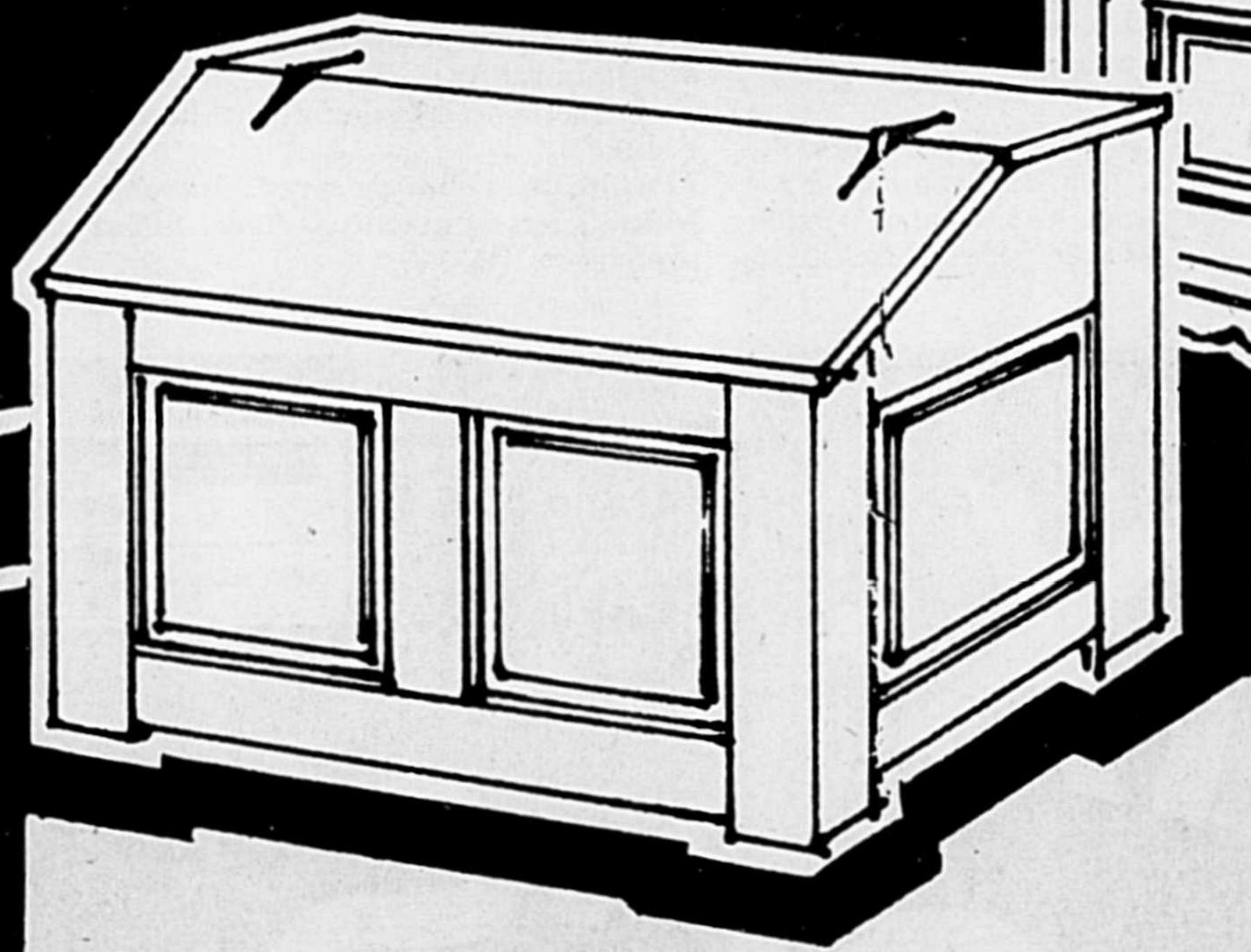
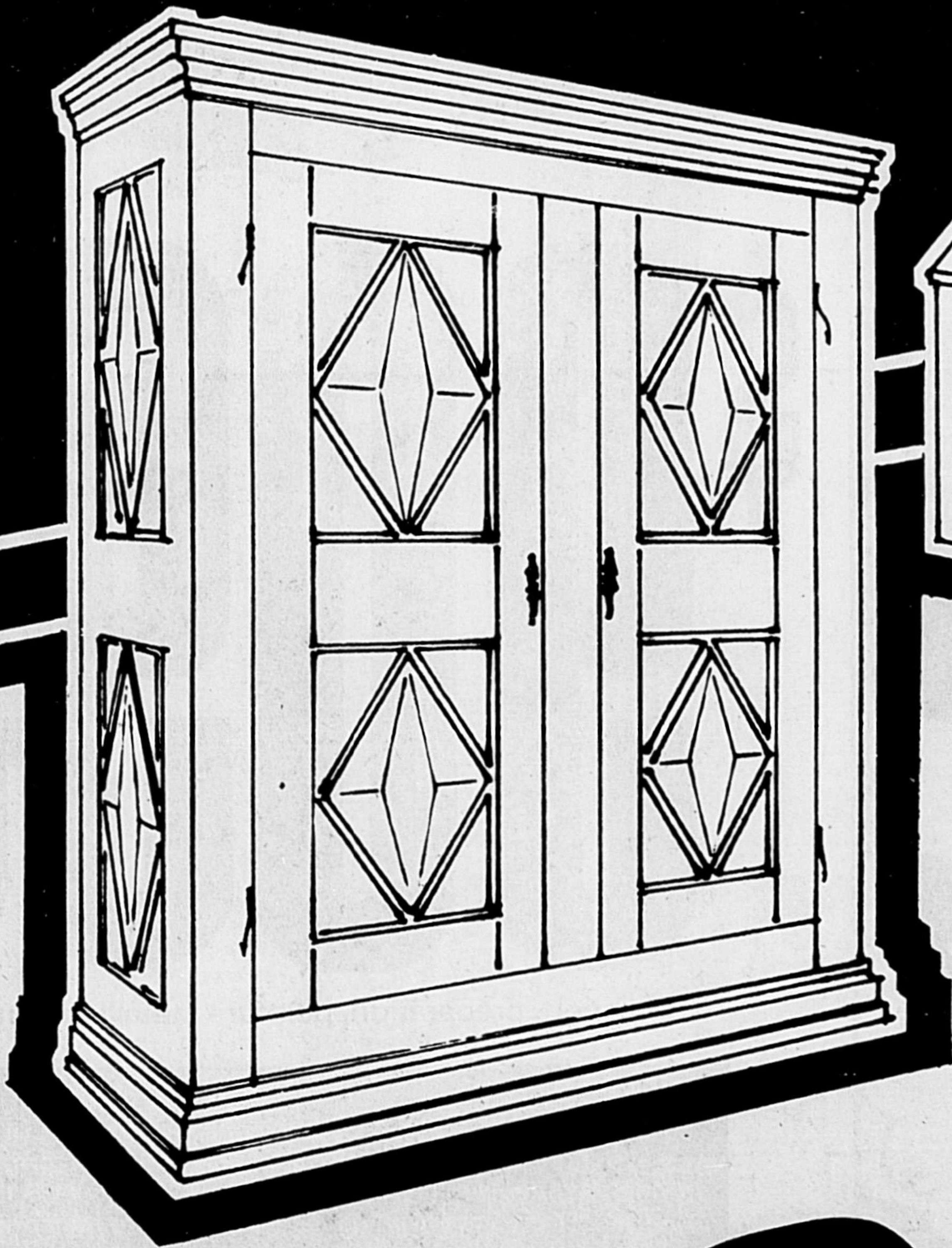
Balance de collection

fin de série

8, 9, 10 septembre

Le Bahutier

c'est pour la vie!



- Premier arrivé
- Premier servi

- tables
- chaises
- meubles de jardin
- bahuts
- lits
- etc.

10 à 60 % de rabais

16085, rue Demers (secteur La Providence)
Saint-Hyacinthe, angle Sainte-Louise

Huere d'ouverture : - Jeudi, vendredi de 9h à 21h - samedi de 9h à 17h

Ce grand solde d'entrepôt est présenté par
la Boutique **Le Baldaquin**
en coopération avec Le Bahutier