

.....
RAPPORT ANNUEL
D'ACTIVITÉS 2012
.....

UNE RÉGION **ACCESSIBLE**
UN MONDE DE **POSSIBILITÉS**



MRC de
BEAUHARNOIS-SALABERRY
Municipalité Régionale de Comté

ADMINISTRATION
GÉNÉRALE

COMMUNICATION

AMÉNAGEMENT
ET DÉVELOPPEMENT
DU TERRITOIRE

GESTION
DES MATIÈRES
RÉSIDUELLES

CULTURE

DÉVELOPPEMENT
ÉCONOMIQUE

PARC RÉGIONAL

DÉVELOPPEMENT
RURAL

SÉCURITÉ
PUBLIQUE

SÉCURITÉ
CIVILE

SÉCURITÉ
INCENDIE

CRÉDITS PHOTOS

- A30Express
- Google images
- Journal La Presse
- La Recyclerie Beauharnois-Salaberry
- Louise Laforme
- Marilise Demers
- MRC de Beauharnois-Salaberry –
Concours-photos Promutuel Haut St-Laurent
(Roger Chayer - Éric Gadoury - Lyne Fontaine et Luc Lalonde)
- Municipalité de Saint-Louis-de-Gonzague
- Philippe Lamoureux
- Sûreté du Québec – MRC de Beauharnois-Salaberry/
District de la Montérégie

TABLE DES MATIÈRES

5

Introduction

- Le conseil des maires
- Message du préfet et de la directrice générale

6

Administration générale

- Inauguration de l'autoroute 30
- Rencontre des élus
- Vente pour non-paiement de l'impôt foncier
- Évaluation foncière

9

Communication

- Site internet
- Mise en ligne de vidéos promotionnelles
- Information aux citoyens et relations de presse
- Implication au comité OPÈRES
- Rencontre du CRCC

13

Aménagement et développement du territoire

- Réglementation régionale
- Gestion de la zone agricole
- Révision du schéma d'aménagement et de développement de la MRC
- Portraits socioéconomiques
- Mandats métropolitains
- Autoroute 30
- Services aux municipalités
- Gestion des programmes de rénovation
- Construction immobilière
- Support cartographique et géomatique
- Gestion des cours d'eau

19

Gestion des matières résiduelles

- Collecte sélective
- Piles usagées
- Peintures et autres RDD
- Sensibilisation en milieu scolaire
- Compostage en milieu institutionnel
- Jour de la Terre
- Présence à Moissons en fleurs
- Semaine québécoise de réduction des déchets
- Jeunesse Canada Monde
- Retour de l'Escouade verte
- Recyclerie Beauharnois-Salaberry et écocentres
- Biométhanisation

27

Culture

- Conseil de la Culture
- Politique culturelle
- Fonds culturel
- Journées de la culture
- Concours-photos
- Galerie d'art Marie et Pierre Dionne
- Prix Reynald-Piché
- Circuit d'interprétation à ciel ouvert

33

Parc régional de Beauharnois-Salaberry

- Vélo-patrouille
- Abris sanitaires au compost
- Agrandissement du stationnement à la Halte des Villages
- Sondage sur l'offre en nautisme
- Route verte
- Réseau vert

37

Développement économique

- Propriétés d'Hydro-Québec
- Soutien au CLD et à tourisme surôit
- Diversification économique

38

Développement rural

- Le Pacte rural 2007-2014
- Projets et activités soutenus en 2012

41

Sécurité publique

- Entrée en poste d'un nouveau capitaine
- Harmonisation des règlements municipaux – L'An 1
- Forum régional et tournoi de golf
- Nouveau poste de police
- Retour de la Sécuri-Parc

44

Sécurité civile

- Concertation régionale inter-MRC

45

Sécurité incendie

46

Conclusion

47

Renseignements généraux

LE CONSEIL DES MAIRES DE LA MRC



Yves Daoust
Préfet
Maire de
Saint-Louis-
de-Gonzague



Claude Haineault
Préfet suppléant
Maire de
Beauharnois



François Candau
Maire de
Sainte-Martine



Denis Lapointe
Maire de
Salaberry-
de-Valleyfield



Réjean Beaulieu
Maire de Saint-
Urbain-Premier



Gaétan Ménard
Maire de
Saint-Étienne-
de-Beauharnois



Jean-Pierre Gaboury
Maire de Saint-
Stanislas-de-Kostka

LE PERSONNEL 2013



PROGRAMME DE RECONNAISSANCE DE LA MRC



Manon Darche
Technicienne
à la rédaction



Francis Caron
Entretien du
Parc régional de
Beauharnois-Salaberry

En vertu de son programme de reconnaissance, la MRC rend hommage aux employés ayant cumulé un certain nombre d'années de service au sein de l'institution municipale régionale. En décembre dernier, la MRC a souligné l'apport de madame Manon Darche pour ses 10 ans de service comme technicienne à la rédaction, ainsi que l'implication de monsieur Francis Caron pour ses 5 ans au sein de l'équipe d'entretien du Parc régional de Beauharnois-Salaberry. La MRC leur adresse ses remerciements et ses félicitations pour leur engagement envers l'organisation.

MESSAGE DU PRÉFET ET DE LA DIRECTRICE GÉNÉRALE

S'il est une année mémorable qui s'inscrira dans l'histoire pour la région, c'est bel et bien 2012, dans la mesure où c'est en toute fin d'année, en décembre plus précisément, que fut inauguré le prolongement de l'autoroute 30 entre les villes de Châteauguay et Vaudreuil-Dorion, en passant par Beauharnois et Salaberry-de-Valleyfield.

Voilà qu'au terme de plus de quarante ans de représentations politiques, dont plus de trois décennies de démarches par la MRC et les gens d'affaires, notre région est enfin reliée au réseau autoroutier québécois et dotée d'un véritable levier de développement économique.

L'environnement n'a pas été en reste, alors que la MRC a remporté dans le cadre du Défi des municipalités de la Semaine québécoise de réduction des déchets, la mention « *Coup de cœur du jury* » pour la sensibilisation aux 3RV qu'elle a effectuée auprès des écoles et pour l'implantation du compostage en milieu scolaire.

La suite des préparatifs à l'implantation du Centre de traitement et de valorisation des matières organiques par biométhanisation et compostage, le retour de l'Escouade verte et l'implantation de nouveaux bacs à piles domestiques en fin d'année constituent également d'autres faits saillants de 2012 en matière environnementale.

Au niveau récréatif et des espaces verts, la dernière année a permis l'inauguration de deux nouvelles haltes d'interprétation au sein du Parc régional de Beauharnois-Salaberry, en l'occurrence la Halte des Voyageurs et la Halte de l'Oie des Neiges.

En matière de sécurité publique, le retour de la Sécuri-Parc pour une cinquième année a marqué le ton, tandis qu'au plan culturel, l'adoption en décembre de la Politique culturelle révisée s'est affirmée comme le fait marquant.

À l'égard du développement rural, 2012 s'est révélée une année faste, alors que pas moins de 230 000 \$ issus de l'enveloppe du Pacte rural ont permis d'appuyer l'émergence d'une dizaine de projets.

Au plan de l'aménagement du territoire, la dernière année aura permis de poursuivre l'élaboration du diagnostic territorial s'inscrivant dans la révision du schéma d'aménagement.

Enfin, en termes de communication, la dernière année aura permis à la MRC de mettre en ligne une version revue et améliorée de son site Internet, incluant de toutes nouvelles rubriques et de nouveaux outils de recherche.

Pour en savoir davantage sur le bilan 2012 de la MRC, nous vous invitons à consulter ce « Rapport annuel d'activités 2012 ».

Bonne lecture!



YVES DAOUST
Préfet



LINDA PHANEUF
Directrice générale
Secrétaire-trésorière



INAUGURATION DE L'AUTOROUTE 30

À la suite de sa mise en service et de son ouverture à la circulation automobile en date du 15 décembre 2012, c'est le 17 décembre qu'est officiellement inaugurée l'autoroute 30 de façon protocolaire à Beauharnois, sous un immense abri près du pont enjambant la Voie maritime. Pour l'occasion, près de 300 personnes y assistent, dont les ministres des Transports fédéral et provincial, messieurs Denis Lebel et Sylvain Gaudreault.

Après plus de 40 ans d'attente, son inauguration constitue en soi un événement historique. Pour la première fois, les MRC de Roussillon, Beauharnois-Salaberry et Vaudreuil-Soulanges sont efficacement reliées par voie de transport rapide et avantageusement ramifiées à l'ensemble du réseau autoroutier québécois.

Pour l'occasion, les 3 MRC se sont jointes à la production d'un cahier spécial qui a paru dans l'édition du 19 décembre 2012 du quotidien *La Presse*, de même qu'à la réalisation d'une vidéo promotionnelle de leur territoire.

Voilà 35 km d'autoroute qui font toute la différence pour le développement de notre région!



RENCONTRE DES ÉLUS

Comme elle le fait maintenant depuis quelques années, la MRC a tenu en date du 5 avril sa rencontre annuelle des élus ayant pour objet de renseigner les maires, conseillers et directeurs généraux de dossiers, projets et enjeux concernant les municipalités et l'ensemble du territoire.

Cette édition 2012 avait pour thème «Le développement durable: une vision à s'approprier et des gestes à partager» et s'inscrivait dans le cadre d'une formule de type 5 à 7 à la salle communautaire de la municipalité de Saint-Urbain-Premier. Pour l'occasion, devant une salle d'une trentaine de personnes, dont 21 élus, le coordonnateur à l'environnement et à la gestion des matières résiduelles, M. Patrice Lemieux, a présenté, de concert avec la directrice générale, madame Linda Phaneuf, quelques initiatives en matière de développement durable mises de l'avant par la MRC à son siège social. Les municipalités de Sainte-Martine, Beauharnois et Salaberry-de-Valleyfield y ont également fait part de certains gestes posés à cet égard au sein de leur organisation respective.



*«Le développement durable:
une vision à s'approprier
et des gestes à partager»*



● VENTE POUR NON-PAIEMENT DE L'IMPÔT FONCIER

Tel qu'il est spécifié à sa délégation de compétences, c'est à la MRC que revient annuellement la prise en charge de la vente de propriétés pour non-paiement de l'impôt foncier. Dans le cadre de cet exercice qui lui est dévolu pour le compte de ses cinq municipalités rurales, quelque 32 dossiers (42 lots) ont été traités à ce titre en 2012.

● ÉVALUATION FONCIÈRE

En 2012, la MRC en était à sa troisième année d'un contrat de six ans avec la firme d'évaluateurs, *Leroux, Beaudry, Picard & Ass. inc.*, pour la reconduction et l'équilibrage des rôles d'évaluation foncière et autres activités connexes (confection, mise à jour, inventaire du milieu, etc.).

La MRC rappelle qu'elle gère le service d'évaluation foncière pour le compte de l'ensemble de ses municipalités, à l'exception de la ville de Salaberry-de-Valleyfield. L'évaluation foncière totale pour le territoire de la MRC de Beauharnois-Salaberry s'établissait d'ailleurs en 2012 à 5 325 264 372 \$.



SITE INTERNET

Après près d'un an de travail effectué en concertation avec la firme *Virtu-Ose* et à quelques semaines de la mise en service de l'autoroute 30, la MRC mettait en ligne au début d'octobre son tout nouveau site Internet doté d'une nouvelle facture visuelle et d'un contenu à la fois revampé et amélioré. D'une formulation textuelle plus allégée et aérée, le nouveau site guide plus aisément l'internaute vers le but de sa recherche et le fait dans un environnement à la fois plus convivial et pratique.

D'ailleurs, depuis sa mise en ligne au début d'octobre 2012 et jusqu'au 31 décembre, la fréquentation du site Internet de la MRC de Beauharnois-Salaberry a affiché d'intéressants résultats, alors que l'on y a répertorié pas moins de 6213 visites, soit 2071 visites en moyenne par mois ou 67 par jour.

Pour l'ensemble de l'année 2012, l'achalandage total s'établit à 38 517 visites (dont 66 % sont constituées de nouvelles visites), soit en moyenne 3 209 par mois ou 104 par jour, ce qui représente une augmentation de 8 % par rapport à 2011!



MISE EN LIGNE DE VIDÉOS PROMOTIONNELLES

Dans le contexte de l'inauguration anticipée de l'autoroute 30, la MRC de Beauharnois-Salaberry a œuvré en toute fin d'année à la production et à la réalisation de deux vidéos promotionnelles promouvant les attraits de son territoire. Ces deux outils ont dès lors été mis en ligne sur le site Internet de la MRC.

Dans le premier de ces documents, on y situe géographiquement la MRC en plus d'y promouvoir les qualités de son milieu, telles que les opportunités d'emplois, l'accessibilité des services publics, la complémentarité rurale-urbaine, les attraits touristiques, la richesse de son réseau cyclable et le cachet de ses paysages.

Quant à la seconde vidéo, grandement redevable au soutien financier de la Conférence régionale des élus (CRÉ) de la Vallée-du-Haut-Saint-Laurent, les MRC de Beauharnois-Salaberry, Roussillon et Vaudreuil-Soulanges livrent un document d'environ six minutes dans lequel chacun des préfets fait la promotion des retombées économiques anticipées de l'autoroute.

INFORMATION AUX CITOYENS ET RELATIONS DE PRESSE

La MRC a poursuivi en 2012 ses relations de presse de sorte à assurer la qualité de l'information adressée aux citoyens.

En matière de conférences de presse, pas moins de dix rencontres médiatiques ont été tenues en cours d'année et ont traité des sujets suivants:

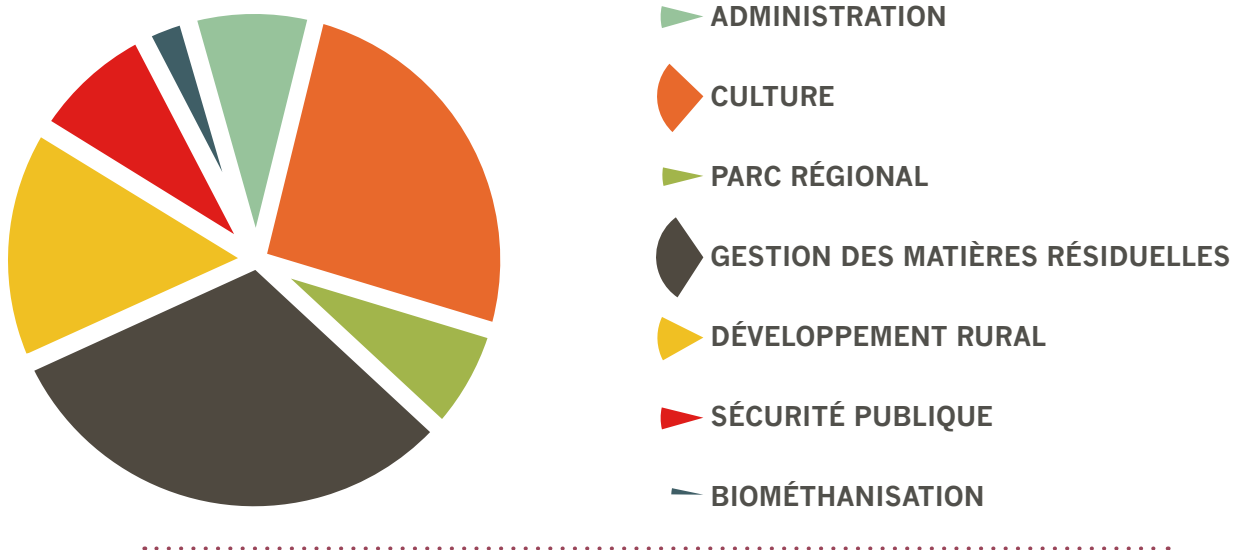
CONFÉRENCES DE PRESSE

- Annonce du projet de Centre de traitement des matières organiques par biométhanisation et compostage – (13 février)
- Présentation d'actions de sensibilisation à la réduction des matières résiduelles en milieu scolaire – (11 avril)
- Dévoilement de la saison 2012 de la Sécuri-Parc – (5 juin)
- Inauguration de la Halte des Voyageurs – (21 juin)
- Annonce du retour de l'Escouade verte – (28 juin)
- Présentation du Rapport annuel de la Sûreté du Québec et de l'An 1 des Règlements municipaux harmonisés – (3 juillet)
- Annonce de la programmation des Journées de la Culture 2012 – (17 septembre)
- Inauguration de la Halte de l'Oie des Neiges – (26 septembre)
- Annonce du projet-pilote en transport collectif – (23 octobre)
- Ralliement pré-inaugural à l'autoroute 30 – (17 décembre)



COMMUNIQUÉS DE PRESSE

En 2012, la diffusion des communiqués de presse s'est à nouveau avérée prolifique, alors que pas moins de 70 nouvelles concernant la MRC ont été diffusées auprès des médias régionaux. L'illustration suivante témoigne de leur répartition par service :



PUBLICITÉS

Le service des communications a été appelé à soutenir la création et la diffusion de 6 placements publicitaires en cours d'année auprès des médias régionaux, particulièrement pour les services de gestion des matières résiduelles et de la culture.

- Collectes spéciales des surplus de carton (2)
- Collecte des surplus de carton aux écocentres
- Annonce de la *Fiesta Écolo* dans le cadre de la Semaine québécoise de réduction des déchets
- Annonce des Journées de la Culture
- Annonce de la consultation publique sur la Politique culturelle



ENTREVUES

La MRC s'est prêtée à sept occasions en cours d'année pour des entrevues sur les ondes radiophoniques de la station **CKOD FM 103** et ses différents projets et réalisations ont également fait l'objet de trois reportages à l'émission «*Autrement Vu*» au réseau COGECO. Voici les sujets qui ont été abordés et traités en ondes :

STATION CKOD FM 103

- Ouverture du Parc régional, vélo-patrouille et retour de la Sécuri-Parc – (27 avril)
- Retour de l'Escouade verte et inauguration de la Halte des Voyageurs – (27 juillet)
- Bilan de l'Escouade verte, transport collectif, Parc régional et Galerie d'art – (31 août)
- Journées de la Culture, concours-photos et consultation publique sur la Politique culturelle – (21 septembre)
- Semaine québécoise de réduction des déchets, consultation publique, nouveau site Internet, résultats du concours-photos et exposition à la Galerie d'art – (19 octobre)
- Collecte en mode pêle-mêle et Prix Reynald-Piché – (20 novembre)
- Réélection du préfet, prix du jury en environnement, collecte spéciale des cartons et inauguration de l'autoroute 30 – (5 décembre)

COGECO

- Bilan de l'Escouade verte – (12 septembre)
- Compostage en milieu scolaire – (enregistrement en 2012 et diffusion en janvier 2013)
- Reboisement à Sainte-Martine – (enregistrement en 2012 et diffusion en janvier 2013)

● IMPLICATION AU COMITÉ OPÈRES

La MRC a poursuivi tout en cours d'année son appui et son engagement, via l'implication de son coordonnateur aux communications, au travail du Comité d'action local sur la persévérance scolaire dénommé OPÈRES (Organismes Partenaires En Réussite Éducative et Sociale).

● RENCONTRE DU CRCC

À quelques semaines de l'inauguration de l'autoroute 30, la MRC a réactivé le 27 novembre 2012 les activités du *Comité régional de coordination de la Communication (CRCC)* dans la perspective d'élaborer, au début de la nouvelle année, un plan de communication devant servir à promouvoir notre région tout au cours de 2013.



● RÉGLEMENTATION RÉGIONALE

En matière de réglementation régionale, trois éléments figurent aux faits saillants de 2012. On retient d'abord l'adoption de règlements de modification au schéma dans le but de répondre aux besoins de développement du territoire pressenti suite à l'arrivée de l'autoroute 30. Dans cette même optique, la MRC a également levé le règlement de contrôle intérimaire concernant l'emprise autoroutière.

Enfin, l'administration municipale régionale a adopté en cours d'année un projet de règlement de concordance au Plan métropolitain d'aménagement et de développement (PMAD).



● GESTION DE LA ZONE AGRICOLE

En lien avec la zone agricole, la MRC a amorcé en 2012 le dossier concernant l'implantation éventuelle des îlots déstructurés et a procédé, à cet effet, à l'organisation de journées de négociation avec la Commission de Protection du Territoire Agricole du Québec (CPTAQ) et débuté la rédaction d'un Règlement de contrôle intérimaire (RCI).

L'élaboration d'un Plan de développement de la zone agricole, accompagné d'un plan de travail, ont également sollicité le service de l'aménagement. Pour ce faire, une entente préalable a été nécessaire et a dû être paraphée avec la Communauté métropolitaine de Montréal (CMM) et le ministère des Affaires municipales, des Régions et de l'Occupation du territoire (MAMROT).



● RÉVISION DU SCHÉMA D'AMÉNAGEMENT ET DE DÉVELOPPEMENT DE LA MRC

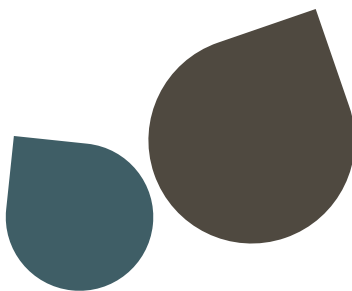
Dans le cadre du large processus de révision du schéma d'aménagement et de développement de la MRC, la dernière année a permis de poursuivre l'élaboration du diagnostic territorial et de mettre à jour le portrait du territoire.

À ce titre, différents inventaires ont été établis quant aux espaces et bâtiments disponibles au développement, et ce, en lien avec le redéploiement économique et les enjeux du plan d'action 2012.

En fonction de l'échéancier, la MRC prévoit adopter la version révisée de son schéma d'aménagement et de développement en 2015.

● PORTRAITS SOCIOÉCONOMIQUES

S'il est également un dossier marquant pour le service de l'aménagement en 2012, c'est bel et bien celui de la réalisation des portraits socioéconomiques de chacune des municipalités et de celui de la MRC. À cet effet, un mandat a même été octroyé pour la conception graphique de ces documents qui se révéleront assurément de précieux outils de référence et de consultation. Leur diffusion devrait se faire au cours du premier trimestre de 2013.



MANDATS MÉTROPOLITAINS

Tout en cours d'année, la MRC a suivi l'entrée en vigueur du Plan métropolitain d'aménagement et de développement (PMAD) et confectionné, dans les circonstances, une grille de concordance en prévision de la conformité de son schéma d'aménagement à cette planification métropolitaine.

AUTOROUTE 30

Pour une quatrième année consécutive, la MRC s'est à nouveau impliquée en 2012 au sein des comités de coordination et de gestion des impacts de l'autoroute 30 réunissant notamment le partenaire privé, *A30 Express*, ainsi que *Transports Québec*.

Pour leur part, les activités du comité de coordination ont pris fin le 7 décembre par une toute dernière rencontre d'information des élus des trois MRC (Roussillon, Beauharnois-Salaberry et Val-de-la-Rue) en présence d'une trentaine d'invités réunis à l'Hôtel Plaza de Salaberry-de-Valleyfield, soit environ une semaine avant la mise en service de l'autoroute (15 décembre) et de son inauguration officielle (17 décembre).

Quant au comité de gestion des impacts, il a été entendu en fin d'année de poursuivre ses activités, à tout le moins pour une certaine période.



SERVICES AUX MUNICIPALITÉS

La MRC a de nouveau poursuivi en 2012 son soutien technique à quatre de ses municipalités rurales, notamment en matière d'inspection municipale et d'urbanisme.

On s'est également assuré de maintenir les activités du Comité régional d'aménagement qui rassemble l'ensemble des intervenants en urbanisme du territoire.

Au chapitre des analyses de conformité, pas moins de 34 demandes ont été adressées, desquelles 17 d'entre elles ont fait l'objet d'avis de non-contravention.



GESTION DES PROGRAMMES DE RÉNOVATION

Depuis maintenant cinq ans, la MRC fait partenariat avec ses consoeurs de Roussillon et Lajemmerais pour confier à un contractuel la gestion des différents programmes de rénovation de la Société d'Habitation du Québec (SHQ), que ce soit *Réno Village*, *Logements adaptés pour aînés autonomes (LAAA)*, *le Programme de réparations d'urgence (PRU)* ou encore *le Programme d'adaptation de domiciles (PAD)*.

En vertu de son entente avec la SHQ, la MRC demeure toutefois responsable de la gestion administrative de ces programmes.

NOMBRE DE DOSSIERS DÉPOSÉS EN COURS D'ANNÉE :

21
(dont 16 reliés au Programme d'adaptation de domicile)

RÉPARTITION GÉOGRAPHIQUE DES DOSSIERS DÉPOSÉS :

Beauharnois	3
Saint-Étienne-de-Beauharnois	1
Salaberry-de-Valleyfield	17

SUBVENTIONS TOTALES ACCORDÉES :

87 735 \$

MONTANT TOTAL DES TRAVAUX :

116 400 \$



CONSTRUCTION IMMOBILIÈRE

Parmi les rapports et compilations statistiques que produit le service d'aménagement en cours d'année, figure l'état de situation concernant la construction immobilière sur l'ensemble du territoire, qu'elle soit de nature résidentielle, commerciale ou industrielle.

À ce dernier titre, voici un tableau résumant le rendement de la construction domiciliaire sur le territoire de la MRC pour 2012 en matière d'unités résidentielles et de logement :



MRC DE BEAUHARNOIS-SALABERRY

NOUVELLES CONSTRUCTIONS RÉSIDENTIELLES ET UNITÉS DE LOGEMENT EN 2012

MUNICIPALITÉS	CONSTRUCTIONS 2012	ÉCART 2011 / 2012	UNITÉS DE LOGEMENT 2012	ÉCART 2011 / 2012
Beauharnois	45	- 8%	92	+ 21%
Saint-Étienne-de-Beauharnois	8	+ 33%	8	- 11%
Saint-Louis-de-Gonzague	12	+ 140%	17	+ 240%
Sainte-Martine	48	- 13%	129	+ 59%
Saint-Stanislas-de-Kostka	9	+ 12%	9	- 10%
Saint-Urbain-Premier	15	+ 7%	15	+ 7%
Salaberry-de-Valleyfield	125	+ 32%	246	+ 43%
TOTAL MRC	262	+ 13%	516	+ 41%

À la lecture de ce tableau statistique et en comparaison avec les années précédentes, on dénote immédiatement de façon généralisée une évidente vitalité du secteur domiciliaire et une agréable croissance dans l'ensemble du milieu rural. Ce constat résulte en bonne partie d'une offre beaucoup plus étayée du parc immobilier en matière de logements et à la fois des effets leviers engendrés par l'arrivée de l'autoroute 30.

● SUPPORT CARTOGRAPHIQUE ET GÉOMATIQUE

Dans la mesure où l'outil de visualisation G.I.L.B.E.R.T. (géo-informateur libre-service de Beauharnois-Salaberry pour l'économie, le renseignement territorial et le tourisme) est une plate-forme de référence en perpétuel développement, la MRC s'est assurée en cours d'année d'en optimiser ses fonctions.



● GESTION DES COURS D'EAU

Au cours de la dernière année, la MRC a traité quelque 20 demandes en matière d'entretien de cours d'eau, dont 8 d'entre elles provenaient de nouveaux requérants. Pour ce qui est des travaux entrepris en 2012 qui ont nécessité des déboursés totaux de 225 000\$, les interventions ont été effectuées auprès de quatre cours d'eau s'étendant sur plus de 11 km. Quant aux demandes d'information, pas moins de 57 requêtes ont été adressées à la MRC.

La MRC a également attribué un mandat visant à créer une base de données relatives au réseau hydrographique du territoire, incluant les bassins versants, et ce, à partir des données topographiques acquises en 2011.



« les interventions ont été effectuées auprès de quatre cours d'eau s'étendant sur plus de 11 km »

GESTION DES MATIÈRES RÉSIDUELLES

COLLECTE SÉLECTIVE

À preuve qu'il faut constamment marteler le message de l'importance de récupérer et ne pas cesser de promouvoir l'adoption de saines habitudes environnementales, le tonnage global de la collecte sélective a légèrement régressé en 2012 par rapport à l'année précédente.

Ainsi, on a récolté l'an dernier 5993 tonnes métriques de matières recyclables, soit une légère baisse de 0,9% par rapport à la performance enregistrée en 2011. Loin d'être catastrophique, cette réalité témoigne du rôle déterminant des campagnes de sensibilisation sur le terrain.

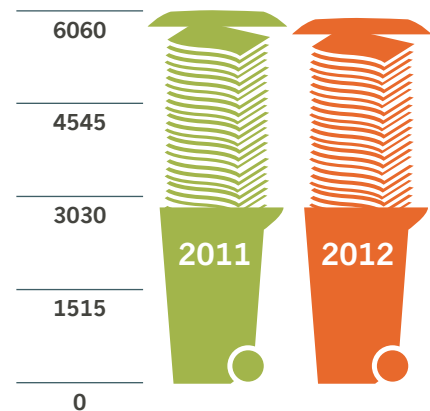
En contrepartie, l'implantation en fin d'année 2012 du mode de collecte pêle-mêle devrait normalement contribuer à sa façon à faciliter la participation citoyenne, ce qui devrait se traduire par un accroissement des volumes récupérés. Le bilan 2013 nous en dira plus long de ce côté.

Pour ce qui est de l'enfouissement pour la même période, le volume a diminué de 345 tonnes, soit de 1,31%, nous rappelant l'importance de poursuivre le message entourant les 3RV que sont la réduction, la réutilisation, le recyclage et la valorisation.

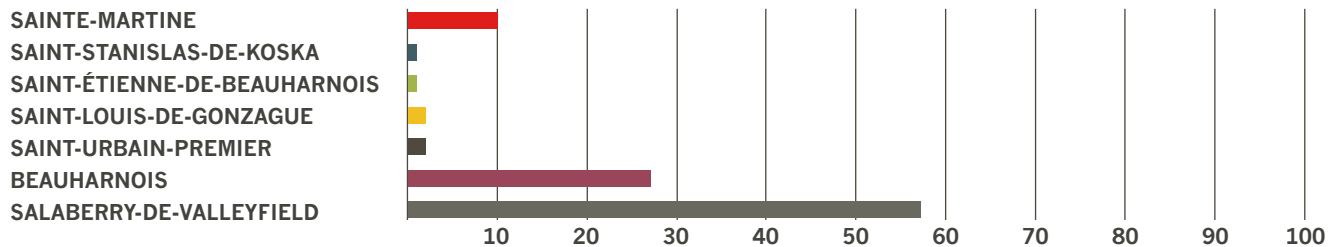
S'il est un aspect où l'efficacité des campagnes de sensibilisation pour les matières recyclables se fait davantage sentir, c'est au chapitre du nombre d'appels adressés par les citoyens au service d'information et de renseignements de la MRC. Pour 2012, la quantité d'appels a fortement diminué, alors que seulement 683 requêtes lui ont été adressées et ont été traitées en cours d'année.



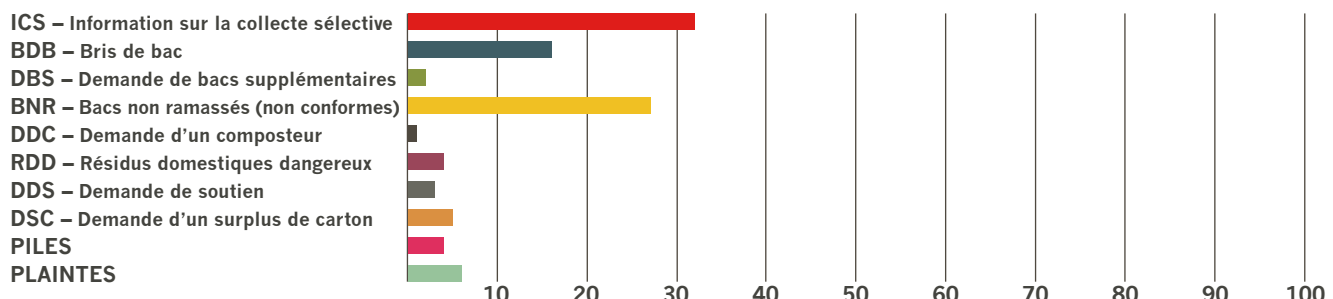
**TONNAGE –
Collective sélective
des matières recyclables**



% DES APPELS PAR MUNICIPALITÉ



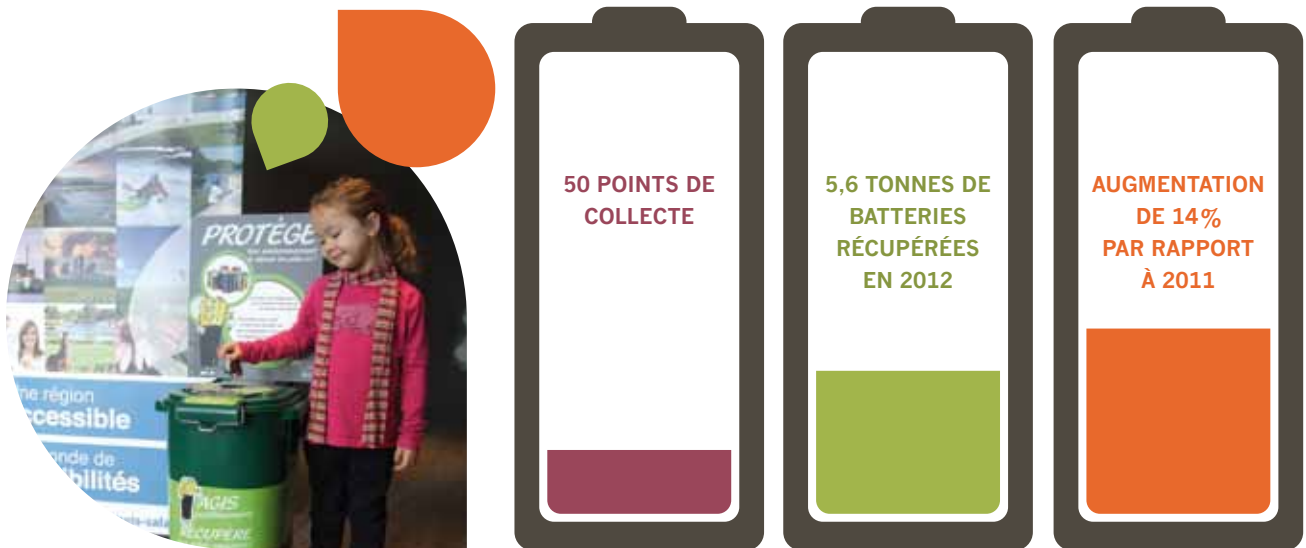
% DES APPELS SELON LA NATURE



PILES USAGÉES

À sa septième année d'opération à l'aide de bacs installés dans près de 50 points de collecte répartis dans les écoles, les hôtels de ville et dans différents lieux publics, le programme de récupération de piles domestiques usagées de la MRC fonctionne plutôt bien. En effet, depuis la mise en place de ce service, plus de 36 tonnes de piles ont été récupérées et détournées du lieu d'enfouissement. Pour la seule année 2012, ce sont 5,6 tonnes de batteries qui ont été disposées de façon sécuritaire, soit une augmentation de 14% par rapport à 2011.

En cours d'année 2012, la MRC a d'ailleurs équipé ces points de dépôt de tous nouveaux bacs de couleur verte, à la fois plus invitants et pratiques. La MRC remercie d'ailleurs l'entreprise *O-Max* qui accepte d'effectuer sans frais la collecte et le transport de ces piles, ainsi que l'entreprise *Laurentide re/sources* à Victoriaville qui, elle aussi, assume sans frais pour la MRC la prise en charge de cette matière en vertu de la nouvelle réglementation gouvernementale sur la responsabilité élargie des producteurs.



PEINTURES ET AUTRES RDD

À nouveau, les trois points de dépôt saisonniers situés à Salaberry-de-Valleyfield, Sainte-Martine et Beauharnois ont été accessibles aux citoyens, entre avril et novembre, pour leur permettre de se départir en toute sécurité de leurs résidus domestiques dangereux (RDD). Comme les années précédentes, la MRC a pris en charge le coût de traitement de ces matières.

Au terme de l'année 2012, ce sont 64 tonnes de résidus de peintures, d'huiles usées et autres RDD qui ont été traitées en toute sécurité et dans le respect de l'environnement, en hausse de 21% par rapport 2011 (53 tonnes). Depuis cinq ans, ce sont plus de 263 tonnes de RDD qui ont ainsi évité l'enfouissement.



● SENSIBILISATION EN MILIEU SCOLAIRE

La MRC s'est grandement investie au cours de 2012 pour sensibiliser le milieu scolaire, et particulièrement les élèves, à l'importance et à la hiérarchie des 3RV, de même qu'à l'implantation du compostage au sein des institutions.

Pas moins de 73 classes (du 11 avril au 31 décembre 2012) ont bénéficié d'ateliers sur la hiérarchie des 3RV intitulés «*Les 3RV à l'école: à l'assaut des déchets!*». Au terme de cet exercice de sensibilisation, plus de 1 500 élèves ont été rejoints.

Dans un même ordre d'idées, la MRC a procédé à l'implantation du compostage auprès de 5 écoles additionnelles, portant ainsi à 23 le nombre d'institutions scolaires participantes du territoire à mettre en pratique cette mesure environnementale.

Enfin, la MRC a également visité 21 écoles afin de dresser un inventaire des équipements environnementaux en place et pour suggérer à cet égard de possibles mises à niveau.



● COMPOSTAGE EN MILIEU INSTITUTIONNEL

En fin d'année, la MRC a amorcé de nouvelles démarches visant à sensibiliser le milieu institutionnel, autre que scolaire, à l'importance des 3RV et du recours au compostage afin de diminuer les matières résiduelles.

À ce titre, la MRC a gracieusement doté, en un premier temps, la Conférence régionale des élus (CRÉ) de la Vallée-du-Haut-Saint-Laurent d'un composteur, afin de permettre aux membres de son personnel de se départir de manière écologique de leurs matières organiques.

Dans la même veine, et de concert avec la Ville de Salaberry-de-Valleyfield et le PRAQ (Partenaires pour la revitalisation des anciens quartiers), la MRC s'est également impliquée dans l'implantation du compostage domestique au jardin communautaire des Habitations Le Phare, en y donnant une formation, en fournissant une série de petits bacs pour la cuisine et en contribuant à la construction d'une compostière.

La MRC compte bien poursuivre en 2013 cette sensibilisation auprès d'autres partenaires du milieu institutionnel régional.



● JOUR DE LA TERRE

Le milieu municipal québécois (MRC et municipalités) était notamment invité en 2012 à souligner et à participer au Jour de la Terre en procédant à la plantation d'arbres dans leurs milieux.

Pour sa part, la MRC a opté pour la plantation d'un arbre, en l'occurrence un cerisier Shubert, dans l'arrière-cour de son nouveau siège social inauguré quelques mois auparavant.



● SEMAINE QUÉBÉCOISE DE RÉDUCTION DES DÉCHETS

La MRC a grandement innové en 2012 à l'occasion de sa participation à la *Semaine québécoise de réduction des déchets* qui prenait place du 14 au 21 octobre, à tel point que l'activité mise en place s'est avérée un agréable succès et risque fort d'être répétée.

Pour l'occasion, la MRC s'est jointe à la Ville de Beauharnois afin d'organiser une *Fiesta Écolo* qui s'est tenue le 20 octobre à la nouvelle Place du Marché de Beauharnois inaugurée plus tôt dans l'année. Pas moins de 300 personnes se sont présentées à cette foire environnementale rassemblant près de 20 exposants oeuvrant dans des sphères d'activités aussi variées que la récupération et le réemploi, la fabrication de produits écologiques et l'organisation d'événements écoresponsables. Sur une ambiance festive et au son d'une troupe de musiciens, la population y a également apporté ses articles d'hiver désuets et près de 200 vieux appareils électroniques et électriques.

En complément, de concert avec les autorités responsables des écocentres de Beauharnois et de Salaberry-de-Valleyfield, ainsi que de la Recyclerie Beauharnois-Salaberry, les citoyens ont pu disposer d'une plage-horaire plus grande pour aller y déposer leurs différents produits.



● JEUNESSE CANADA MONDE

Du 17 septembre au 15 novembre 2012, la MRC a accueilli deux participants au programme d'échange culturel Canada-Bénin de Jeunesse Canada Monde dans le cadre d'un stage non rémunéré. La collaboration des stagiaires Salifou Boumberi Sanni du Bénin et de Lorraine Guevara de Toronto a été très utile dans la réalisation de divers projets, notamment lors de la *Semaine québécoise de réduction des déchets*.

En plus d'assurer un soutien manuel et technique à l'organisation et à la logistique de la *Fiesta Écolo* qui s'est tenue à la Place du Marché de Beauharnois dans le cadre de cette semaine thématique, les stagiaires ont également distribué des dépliants et des affiches d'information.

De plus, ils ont effectué des sondages téléphoniques reliés à la récupération des toiles de plastique en milieu agricole et des matières recyclables dans les multilogements et compilé les données statistiques qui en ont résulté. Enfin, les participants de Jeunesse Canada Monde ont soutenu l'implantation du compostage dans les écoles du territoire, collaboré à l'entretien du Parc régional et à l'aménagement de la Halte de l'Oie des neiges, de même que participé à une plantation d'arbres du comité environnemental de Sainte-Martine.



RETOUR DE L'ESCOUADE VERTE

L'Escouade verte de la MRC était de retour en 2012 afin de poursuivre la campagne de sensibilisation visant à renseigner adéquatement la population et les citoyens sur les consignes à suivre afin d'optimiser les rendements de la collecte sélective, ainsi que des moyens et services mis à leur disposition pour les aider à réduire leur volume de matières résiduelles.

Ainsi, à l'issue de leur campagne de huit semaines, soit du 18 juin au 10 août, les membres de l'Escouade verte ont présenté un bilan pour le moins impressionnant:

- **6774** bacs de récupération observés (30% des bacs sur le territoire)
- **1875** accroche-portes de la Recyclerie Beauharnois-Salaberry distribués
- **1742** dépliants sur l'herbicyclage remis
- **790** rappels sur les ordures signalés
- **243** jeunes sensibilisés aux 3RV auprès des camps de jour
- **155** commerces visités pour les informer de la collecte de surplus de carton
- **7** commerces (quincailleries) ravitaillés en feuillets sur les écocentres
- **4** kiosques tenus

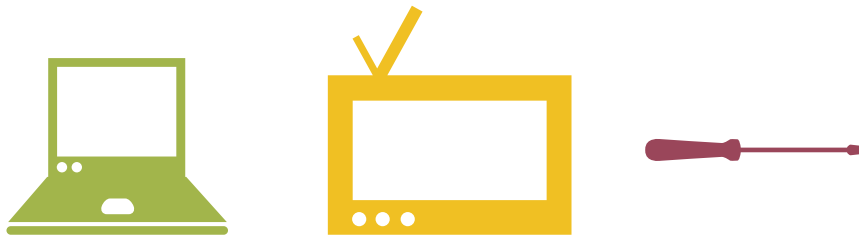
Au terme de l'opération, diverses recommandations émanent déjà en prévision de la campagne 2013, notamment celles d'étendre la durée du mandat de l'Escouade, d'établir davantage un contact direct avec le citoyen et de d'intervenir plus particulièrement au niveau des bacs présentant des anomalies.



RECYCLERIE BEAUHARNOIS-SALABERRY ET ÉCOCENTRES

La Recyclerie Beauharnois-Salaberry a poursuivi en 2012 ses activités de récupération de matériel électronique et informatique usagé ou défectueux. Au terme de la dernière année, les installations ont pratiquement doublé le volume de produits traités, alors que près de 200 tonnes de matériel ont été réparées pour être revendues ou encore démontées pour être recyclées. La MRC a également renouvelé son appui au fonctionnement de la Recyclerie, en lui attribuant la somme de 20000\$ à son budget annuel d'opération.

Dans la même veine, la MRC a offert son soutien technique et financier en cours d'année afin de doter les trois écocentres du territoire de conteneurs permettant aux citoyens d'aller y déposer leurs surplus de carton en tout temps au cours de la période saisonnière d'ouverture des installations. Par ailleurs, de concert avec la Ville de Salaberry-de-Valleyfield, la MRC a poursuivi la réflexion quant à la possibilité d'implanter un écocentre régional, en complément des installations déjà établies à Beauharnois et à Sainte-Martine



« Au terme de la dernière année, les installations ont pratiquement doublé le volume de produits traités, alors que près de 200 tonnes de matériel ont été réparées pour être revendues ou encore démontées pour être recyclées. »

BIOMÉTHANISATION

Le dossier de biométhanisation a connu en 2012 d'importants progrès. D'abord, en février, les MRC de Roussillon et de Beauharnois-Salaberry ont tenu une conférence de presse afin d'annoncer officiellement le projet et pour dévoiler son lieu d'implantation, en l'occurrence le nouveau parc industriel de Beauharnois.

Quelques mois plus tard, en juillet, la Régie intermunicipale de valorisation des matières organiques (RIVMO) de Beauharnois-Salaberry et de Roussillon amorçait ses travaux.

En toute fin d'année, la Régie lançait un concours auprès des firmes de graphisme des deux territoires, afin de doter officiellement le projet d'une appellation, d'une image identitaire (logo) et d'un slogan rassembleur.



CONSEIL DE LA CULTURE

À l'image des années précédentes, le Conseil de la Culture de la MRC fut mis à profit tout au long de l'année, alors qu'il a tenu cinq réunions statutaires, auxquelles se sont ajoutées plusieurs autres rencontres destinées à la révision de la politique culturelle.

On rappelle que le Conseil est formé de neuf membres issus des différentes familles culturelles et qu'il dispose d'un mandat de recommandation auprès des élus en matière de soutien et de développement culturel.

POLITIQUE CULTURELLE

Au terme d'un vaste processus de révision, la MRC a procédé à l'adoption officielle de sa nouvelle Politique culturelle en date du 12 décembre 2012.

Cette nouvelle politique est par conséquent le fruit de plus d'un an de travail, de recherche et de réflexions émanant de trois consultations successives, tant auprès des municipalités (été), que des intervenants culturels (27 août) et de la population (27 octobre). À ce dernier rendez-vous, pas moins d'une cinquantaine de personnes ont d'ailleurs pris part aux échanges et aux discussions.

À cette politique se greffera au début de l'année 2013 un plan d'action triennal identifiant les engagements de la MRC et des différents intervenants du milieu.

On doit souligner le précieux apport dans cette démarche des membres du Conseil de la Culture, sans qui l'élaboration de ce document d'orientation culturelle régionale n'aurait pu être possible.



FONDS CULTUREL

La MRC a renoué en 2012 avec son Fonds culturel en y allouant une enveloppe budgétaire de l'ordre de 30 000\$. Pour l'occasion, pas moins de 16 projets ont été déposés au Fonds, desquels 7 d'entre eux ont été retenus pour une allocation budgétaire totale de 29 300\$. Voici comment se répartissent les attributions 2012 :

ATTRIBUTIONS DU FONDS CULTUREL 2012		
ORGANISMES	PROJETS	MONTANTS ACCORDÉS
André Desrochers	La Saint-Louis	5 000\$
Festival Artéfact	Lieu de rencontre et de diffusion pour artistes émergents	5 000\$
Ô de Gamme	Équipements de sonorisation	3 000\$
Vocale conception	Des outils pour un concept novateur	7 000\$
Le Big Band du Suroît	Achat d'équipements et de partitions musicales	2 000\$
Groupe de musique Eldéanne	Création d'un album	5 300\$
Les Régates de Valleyfield	Réalisation d'un album souvenir électronique	2 000\$
		TOTAL 29 300\$

JOURNÉES DE LA CULTURE

Quelques centaines de personnes ont pris part à la programmation qui leur était offerte lors des Journées de la culture 2012 qui ont pris place du 27 au 30 septembre.

En l'occurrence, ce ne sont pas moins de 25 activités à l'échelle des 7 municipalités de la MRC auxquelles ont eu droit les amateurs de culture. Il y en avait pour tous les goûts, que ce soit l'histoire, l'archéologie, la musique, la danse, le théâtre, la littérature, l'artisanat, la peinture, etc.

La MRC se réjouit de cette agréable réussite, dans la mesure où cette manifestation annuelle de la culture est une opportunité rêvée pour une collectivité d'affirmer ses talents et son identité.



CONCOURS-PHOTOS

L'édition 2012 du Concours-photos *Promutuel Haut St-Laurent* qui avait pour thème « *Objectif Beauharnois-Salaberry* » a de nouveau remporté un vif succès, alors que pas moins de 151 photos ont été soumises par quelque 25 photographes, soit un taux de participation en hausse de 30% par rapport à l'année précédente. Même la catégorie jeunesse s'est avérée populaire, alors que la participation a plus que doublé.

Les honneurs reliés au Grand Prix « *Promutuel Haut St-Laurent* » 2012 et la bourse de 500\$ l'accompagnant ont été attribués au photographe Roger Chayer de Salaberry-de-Valleyfield pour sa photo intitulée « *Traversée de l'âme* », où l'on voit deux personnes avec deux chiens en laisse traversant, dans un chaleureux décor hivernal, le pont piétonnier au Parc régional des îles-de-Saint-Timothée en direction de l'église paroissiale.

Quant au « *Prix du Public* » et sa bourse de 200\$ décernés à l'issue d'un vote populaire, les talents de M. Éric Gadoury de Beauharnois (Maple Grove) ont été récompensés pour sa photo « *La Baie en feu* », où l'on voit un magnifique feu d'artifices au-dessus de la Baie Saint-François à l'occasion des Régates de Valleyfield.

Quiconque souhaite consulter les photos du concours peut le faire en consultant le site Internet de la MRC (www.mrc-beauharnois-salaberry.com) ou encore en fréquentant l'exposition itinérante qui se déplace annuellement dans les sept municipalités du territoire. À la sortie de ce rapport, il sera loisible d'apprécier encore cette exposition qui se déplacera successivement à Salaberry-de-Valleyfield, Saint-Stanislas-de-Kostka et qui se terminera à Beauharnois vers la fin de mai 2013.



● GALERIE D'ART MARIE ET PIERRE DIONNE

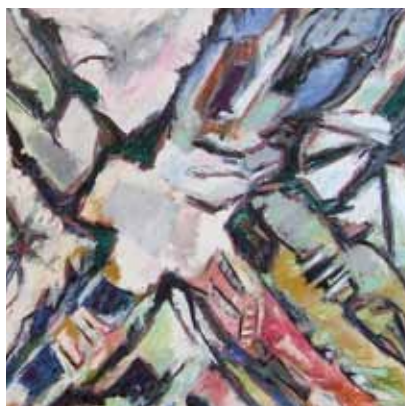
Inaugurée en 2011, la Galerie d'art Marie et Pierre Dionne de la MRC permet de mettre en valeur les talents et la créativité de nos artistes locaux et régionaux en leur offrant l'opportunité d'exposer leurs œuvres au public.

Tout au cours de 2012, pas moins de 5 artistes du territoire ont bénéficié de cette excellente vitrine culturelle en y exposant un total de 87 œuvres couvrant une multitude de facettes d'expression artistique.

EXPOSANTS 2012 À LA GALERIE D'ART MARIE ET PIERRE DIONNE

ARTISTES	PROVENANCE
Philippe Lamoureux	Beauharnois
Guy Debray	Salaberry-de-Valleyfield
Yvan Joannette	Beauharnois
Louise Laforme	Saint-Urbain-Premier
Marilise Demers	Saint-Urbain-Premier

QUELQUES ŒUVRES DES ARTISTES EXPOSANTS 2012



Réalisation de M. Philippe Lamoureux



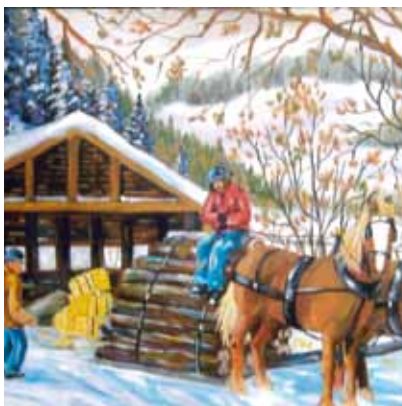
Réalisation de Mme Marilise Demers



Réalisation de Mme Louise Laforme



Réalisation de M. Guy Debray



Réalisation de M. Yvan Joannette

● PRIX REYNALD-PICHÉ

C'est en présence de nombreux invités du milieu culturel réunis au Manoir Grant que la MRC a procédé le 15 novembre dernier à l'attribution du *Prix Reynald-Piché 2012*. Pour l'occasion, la distinction annuelle fut décernée à nul autre que l'anthropologue et historien de renom, M. Roland Viau.

Depuis quatre ans maintenant, la MRC et son Conseil de la Culture accordent ce prix en reconnaissance du travail émérite de personnes de la région s'étant distinguées au plan culturel d'une façon exceptionnelle dans leur domaine d'expression respectif.

Le choix du récipiendaire 2012 s'est avéré plutôt aisé, dans la mesure où M. Viau a largement contribué à graver dans notre mémoire collective l'histoire de la région en rédigeant et en participant à de nombreux écrits et ouvrages, notamment sur le Haut-Saint-Laurent et sur la canalisation.



« M. Viau a largement contribué à graver dans notre mémoire collective l'histoire de la région en rédigeant et en participant à de nombreux écrits et ouvrages »

● CIRCUIT D'INTERPRÉTATION À CIEL OUVERT

L'année 2012 s'est révélée plutôt active quant au développement du circuit d'interprétation à ciel ouvert de la MRC, alors que l'on a procédé en cours d'année à l'inauguration de 2 nouvelles haltes d'interprétation, portant à 11 le nombre total de haltes du réseau.

La Halte des Voyageurs fut la première à être inaugurée en date du 21 juin. En plus de mettre en lumière le concept du voyage à travers les époques, cette station met en valeur le développement du réseau de transport dans Beauharnois-Salaberry, et ce, jusqu'à l'arrivée de l'autoroute 30. De sorte à bien traduire l'ampleur du chantier autoroutier, on a intégré à la halte d'imposants artéfacts d'ingénierie qui ont servi à la construction du pont enjambant la voie maritime.

La Halte des Voyageurs constitue assurément l'une des plus imposantes du circuit d'interprétation, dans la mesure où elle a nécessité pas moins de 150 000 \$ d'investissements et su mobiliser un important partenariat financier.

Pour sa part, la Halte de l'Oie des neiges a été inaugurée le 26 septembre au terme d'un partenariat financier ayant mobilisé quelque 50 000 \$ d'investissements. En plus de nous en apprendre davantage sur la faune et la flore aux abords des bassins de Canards Illimités, cette halte met en valeur la reconversion des terres riveraines à l'agriculture et nous livre un intéressant message sur le caractère rural et les richesses patrimoniales de Saint-Étienne-de-Beauharnois.

La MRC a d'ailleurs innové à cette halte en intégrant pour la première fois à son circuit d'interprétation l'utilisation du code QR établissant une interaction avec le visiteur.

La MRC ne saurait clore ce volet des haltes d'interprétation sans remercier encore une fois tous les partenaires financiers qui se sont impliqués à leur réalisation.

PARTENAIRES FINANCIERS

HALTE DES VOYAGEURS	HALTE DE L'OIE DES NEIGES
Ministère des Transports du Québec	Caisse Desjardins Beauharnois
Ministère de la Culture et des Communications du Québec	Ministère de la Culture et des Communications du Québec
Société Hydro-Québec	Ministère de l'Agriculture, des Pêcheries et de l'Alimentation du Québec
Conférence régionale des élus (CRÉ) de la Vallée-du-Haut-Saint-Laurent	Conférence régionale des élus (CRÉ) de la Vallée-du-Haut-Saint-Laurent
CSX Transportation	Société Hydro-Québec
Ville de Beauharnois	Pacte rural de la MRC
A30 Express	



● VÉLO-PATROUILLE

La MRC ne peut qu'à nouveau être fière et satisfaite du travail accompli tout au long de la saison 2012 par son équipe de 35 vélo-patrouilleurs qui a parcouru l'ensemble du réseau cyclable régional, dont celui du Parc régional de Beauharnois-Salaberry.

Tel que le prévoit le mandat qui leur est attribué, ces bénévoles et véritables ambassadeurs ont informé les visiteurs des attraits touristiques régionaux, assuré la sécurité le long des pistes, effectué des réparations mécaniques temporaires et, le cas échéant, prodigué des premiers soins aux usagers du réseau.

La MRC leur adresse toute sa reconnaissance et leur dit sincèrement BRAVO et MERCI!



● ABRIS SANITAIRES AU COMPOST

En conformité avec ses responsabilités en matière de développement durable et d'environnement, la MRC a poursuivi sur sa lancée innovante en 2012 en continuant l'implantation d'abris sanitaires au compost à l'intérieur du Parc régional.

Ainsi, quatre abris supplémentaires ont été aménagés au cours de la dernière saison, portant à six le total d'unités dans le Parc. Ces quatre toilettes additionnelles ont été installées respectivement à la Halte de la Presqu'île, à la Halte du Héron, à la Halte des Voyageurs, ainsi qu'à celle de l'Oie des neiges.





● **AGRANDISSEMENT DU STATIONNEMENT À LA HALTE DES VILLAGES**

De sorte à répondre aux besoins des cyclistes et des amateurs de plaisance, la MRC, en collaboration avec la Municipalité de Saint-Louis-de-Gonzague, a agrandi la superficie du stationnement de la Halte des Villages d'une quinzaine de cases. Ces nouvelles dispositions permettront ainsi notamment aux propriétaires de véhicules munis de remorques transportant des embarcations nautiques de disposer de plus d'espace pour se garer et se déplacer.

Par surcroît, cette superficie additionnelle permet de sécuriser davantage le secteur en réduisant les stationnements illégaux sur la piste cyclable et sur la rue du Pont à Saint-Louis-de-Gonzague.



SONDAGE SUR L'OFFRE EN NAUTISME

En partenariat avec plusieurs intervenants du territoire, la MRC a procédé au cours de l'été 2012 à un sondage concernant l'offre régionale en matière de nautisme, en lien avec la proximité des nombreux plans d'eau que sont les lacs Saint-François et Saint-Louis, ainsi que le canal de Beauharnois.

Les objectifs du sondage étaient multiples :

- Positionner l'offre nautique et de villégiature dans Beauharnois-Salaberry de façon stratégique et efficace
- Connaître l'achalandage de l'offre actuelle
- Identifier les besoins et la satisfaction de la clientèle actuelle
- Identifier les produits primaires et secondaires touristiques à exploiter pour les prochaines années sur le territoire



À l'issue de l'exercice qui s'est notamment effectué au Parc Sauvé et à la marina de Salaberry-de-Valleyfield, à la rampe de mise à l'eau à Beauharnois, et bien évidemment à différents endroits du Parc régional, pas moins de 283 personnes ont rempli le questionnaire, 80% d'entre eux étant des excursionnistes et l'autre 20% étant constitués de touristes.

PERSONNES SONDÉES À LA GRANDEUR DU TERRITOIRE

54% des répondants proviennent du territoire de la MRC de Beauharnois-Salaberry.

Ce pourcentage est ainsi réparti :

- Beauharnois (7%)
- Saint-Louis-de-Gonzague (13%)
- Saint-Stanislas-de-Kostka (2%)
- Salaberry-de-Valleyfield (24%)
- Saint-Étienne-de-Beauharnois (3%)
- Sainte-Martine (5%)

13% additionnels proviennent de la MRC du Haut-Saint-Laurent, **11 %** de la région de Montréal (Montréal-Laval-Longueuil), **5 %** de la MRC de Roussillon et **4 %** de la MRC de Vaudreuil-Soulanges

72% des personnes sondées ont entendu parler de l'endroit par les amis ou la famille

PERSONNES SONDÉES AU PARC RÉGIONAL DE BEAUHARNOIS-SALABERRY

43% des participants au sondage invoquent le désir de « *pratiquer une activité de plein air* » comme la raison de leur visite au Parc régional, alors que **27%** d'entre eux y sont plutôt pour la « *pratique d'une activité nautique* »

57% des répondants questionnés au Parc proviennent du territoire de la MRC de Beauharnois-Salaberry.

Ce pourcentage se répartit ainsi :

- Beauharnois (7%)
- Saint-Louis-de-Gonzague (18%)
- Saint-Stanislas-de-Kostka (3%)
- Salaberry-de-Valleyfield (19%)
- Saint-Étienne-de-Beauharnois (4%)
- Sainte-Martine (6%)

18% additionnels sont issus de la MRC du Haut-Saint-Laurent, **8%** de la région de Montréal (Montréal-Laval-Longueuil), **6%** de la MRC de Roussillon et **4%** de la MRC de Vaudreuil-Soulanges

ROUTE VERTE

Suite à l'intégration en juin 2011 du réseau cyclable de la MRC à l'autoroute provinciale du vélo qu'est la *Route verte*, le moment s'est avéré opportun l'an dernier pour évaluer la fréquentation de la portion du réseau du Parc ramifiée à l'axe fluvial du circuit panquébécois.

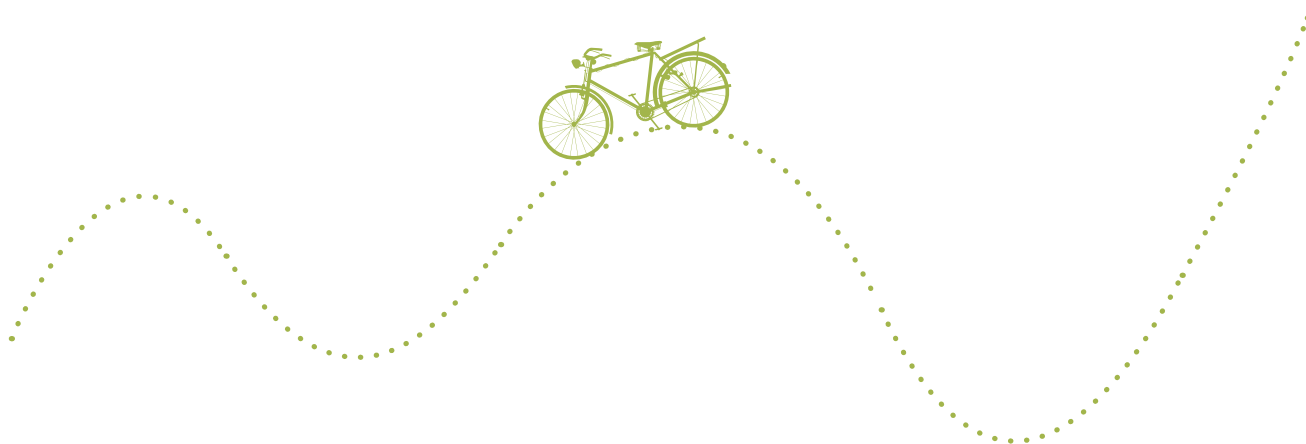
Ainsi, du 15 avril au 1^{er} septembre, la MRC a procédé à un comptage à la fois manuel et électronique. Au terme de l'opération, le sondage a permis d'évaluer à 21800 le nombre de passages à l'intersection du nouveau tronçon de Saint-Étienne-de-Beauharnois, et à 38000 ceux répertoriés au tronçon de Salaberry-de-Valleyfield.



RÉSEAU VERT

La MRC a participé et contribué à l'organisation logistique du colloque sur le vélo que tenait le 12 juin l'organisme montérégien Réseau Vert au Musée ferroviaire de Saint-Constant. À cette occasion, pas moins de 115 participants étaient présents afin de définir les enjeux de demain directement liés à la mission de l'organisation.

Parmi les enjeux soulevés, on retient l'importance de positionner le réseau cyclable montérégien comme produit touristique, tout en lui attribuant une image de marque et une signature commune. Pour ce faire, et à l'image de la Véloroute des bleuets, les gestionnaires de réseaux cyclables s'entendent pour se doter d'outils de gestion et de financement leur permettant d'évaluer correctement les retombées économiques du réseau cyclable montérégien et faire reconnaître celui-ci comme étant un élément à part entière de l'industrie touristique.



PROPRIÉTÉS D'HYDRO-QUÉBEC

Un important développement est survenu en cours d'année 2012 quant à la gestion par la MRC des propriétés riveraines de la Société Hydro-Québec en rives du canal de Beauharnois, alors que les deux parties ont signé en juillet un nouveau contrat de gestion d'une durée de dix ans devant prendre fin en décembre 2022. En vertu de ce contrat, la MRC devient notamment responsable des fossés et chemins principaux appartenant à Hydro-Québec.

En lien avec les propriétés foncières concernées, Hydro-Québec a procédé en cours d'année à la vente à la Ville de Beauharnois de 14 millions de pieds carrés de terrains destinés à la réalisation de son nouveau parc industriel. Des discussions se sont également amorcées entre la société d'État et la Municipalité de Saint-Louis-de-Gonzague à l'égard d'une acquisition foncière importante par la municipalité en prévision d'un futur projet domiciliaire.



SOUTIEN AU CLD ET À TOURISME SUROÏT

Tel que le prévoient les dispositions légales, la MRC a poursuivi son soutien au CLD en contribuant pour 535 890\$ à son budget d'opération 2012, somme à laquelle se sont ajoutés 592 069\$ provenant du ministère du Développement économique, de l'Innovation et de l'Exportation (MDEIE).

Dans cette même optique, et comme elle le fait annuellement, la MRC a maintenu son soutien financier au fonctionnement de Tourisme Suroît en lui attribuant la somme de 149 135\$ à son budget d'opération 2012.

DIVERSIFICATION ÉCONOMIQUE

L'année 2012 constituait la dernière année d'application du contrat de diversification et de développement économique intervenu entre la MRC et le ministère des Affaires municipales, des Régions et de l'Occupation du territoire (MAMROT). En vertu de cette entente, la MRC a bénéficié pour la dernière année d'une aide financière de 75 000\$, une somme qu'elle a aussitôt transférée au Centre local de développement (CLD) en son titre d'organisme mandataire du développement économique pour le territoire.

LE PACTE RURAL 2007-2014

L'année 2012 est sans conteste une année faste pour le Pacte rural de la MRC puisque pas moins de 10 projets ont pu bénéficier d'un soutien financier au cours de la dernière année grâce à l'attribution de plus de 230 000 \$ issus du Pacte rural 2007-2014 découlant de la Politique nationale de la ruralité.

Ce programme a essentiellement pour objectif de dynamiser les communautés rurales d'un territoire en les soutenant au plan économique, communautaire et culturel.

En lien avec le Pacte rural, voici le portrait sommaire des argents versés et/ou décaissés en 2012 en soutien de projets devant nécessiter des investissements totaux de 577 000 \$:

PROJETS RÉALISÉS EN 2012				
PROJET	PROMOTEUR	DESCRIPTION	INVESTISSEMENT TOTAL PRÉVU	PACTE RURAL
Développement d'un pôle de nautisme et de villégiature / Phase 1 – Halte des Villages à Saint-Louis-de-Gonzague	Parc régional de Beauharnois-Salaberry	Réaménager les infrastructures nautiques et de service de la Halte des Villages, et ce, pour assurer la sécurité des usagers et des visiteurs.	50 500 \$	25 000 \$
Journées de la culture 2012 en milieu rural	MRC de Beauharnois-Salaberry	Le projet propose de mettre en place une activité d'animation culturelle dans chacune des bibliothèques des municipalités rurales de la MRC.	10 500 \$	5 000 \$
Transport collectif en milieu rural / Taxibus Beauharnois-Salaberry	MRC de Beauharnois-Salaberry	Mise en œuvre d'un service de transport collectif rural de type Taxibus pour les municipalités de Saint-Louis-de-Gonzague et de Saint-Stanislas-de-Kostka.	24 000 \$	3 000 \$
Acquisition d'équipement audiovisuel professionnel	Saint-Stanislas-de-Kostka	Acquisition d'équipements professionnels multimédias, son et lumière, pour le Centre socioculturel.	17 000 \$	9 000 \$





PROJETS ACCEPTÉS ET EN COURS EN 2012

PROJET	PROMOTEUR	DESCRIPTION	INVESTISSEMENT TOTAL PRÉVU	PACTE RURAL
Bonification du Parc école	Saint-Louis-de-Gonzague	Bonifier les infrastructures du parc école pour le bénéfice de l'ensemble de la population.	154 500 \$	60 000 \$
Plan de promotion des bibliothèques publiques en milieu rural	MRC de Beauharnois-Salaberry	Promotion, éducation et sensibilisation de la population au rôle et aux différents services offerts par la bibliothèque publique en milieu rural.	15 000 \$	7 000 \$
Formation du personnel des bibliothèques publiques en milieu rural	MRC de Beauharnois-Salaberry	Formation du personnel, rémunéré ou bénévole, des bibliothèques publiques en milieu rural.	12 000 \$	8 000 \$
Développement d'un pôle de nautisme et de villégiature / Phase 1 – Halte des Plaisanciers à Saint-Stanislas-de-Kostka	Parc régional de Beauharnois-Salaberry	Travaux de réfection majeure sur la rampe de mise à l'eau à la Halte des Plaisanciers, et ce, pour assurer la sécurité des usagers et des visiteurs.	24 500 \$	12 000 \$
Réfection du terrain de balle molle / phase 1 et 2	Saint-Urbain-Premier	Rénover les infrastructures du terrain de balle afin de les rendre plus sécuritaires et fonctionnelles pour l'ensemble de ses utilisateurs.	150 000 \$	60 000 \$
Réfection du terrain de tennis	Sainte-Martine	Rénover les infrastructures du terrain de tennis afin de les rendre plus sécuritaires et fonctionnelles pour l'ensemble de ses utilisateurs.	123 000 \$	47 000 \$
TOTAL	10 projets (4 locaux et 6 régionaux)		577 000 \$	231 000 \$

PROJETS ET ACTIVITÉS SOUTENUS EN 2012

Le service de Développement rural de la MRC s'est grandement investi au cours de la dernière année au soutien de quelques projets et activités :

COLLOQUE 2012 DES PACTES RURAUX DE LA MONTÉRÉGIE

La MRC a participé au Colloque 2012 des Pactes ruraux de la Montérégie qui prenait place le 30 octobre à Saint-Joachim-de-Shefford. En présence d'une délégation formée d'élus, de citoyens et d'intervenants, la MRC a présenté à cette occasion deux de ses projets dans le cadre d'une Foire des exposants.



RÉAMÉNAGEMENT DU PARC GAÉTAN-MONTPETIT DE SAINTE-MARTINE

Le comité de travail formé pour l'occasion s'est consacré à la phase 1 des travaux prévus dans le cadre des nouveaux aménagements de mise en valeur du Parc Gaétan-Montpetit de Sainte-Martine.

SUR LE CHEMIN DE L'ÉCOLE

Ce comité de travail découlant des projets identifiés au Plan d'action d'OPÈRES s'active à promouvoir la réussite éducative et sociale via le lancement d'une campagne de sensibilisation à la persévérance scolaire.

JOURNÉE DE LA RURALITÉ 2012

Participation de la coordonnatrice au développement rural dans le cadre de l'élaboration d'une troisième Politique nationale de la ruralité du Québec.

TABLE DES AGENTS DE DÉVELOPPEMENT RURAL DE LA MONTÉRÉGIE

Accueil de la quinzaine d'agents de développement rural de la Montérégie sur le territoire de la MRC de Beauharnois-Salaberry et présentation du Centre d'interprétation à ciel ouvert et ses ramifications dans les milieux ruraux.



CONCERTATION ET DÉVELOPPEMENT D'UN PÔLE DE NAUTISME ET DE VILLÉGIATURE

Accompagnement des municipalités de Saint-Louis-de-Gonzague et de Saint-Stanislas-de-Kostka dans la planification d'un pôle régional de nautisme et de villégiature en rives sur le territoire de la MRC.

ENTRÉE EN POSTE D'UN NOUVEAU CAPITAINE

Suite à l'accession en cours d'année du capitaine Raymond Gilbert à de nouvelles fonctions au sein de la Sûreté du Québec, la direction du service de police a confirmé l'entrée en poste à compter du 4 septembre de M. Patrice Gauthier à titre de nouveau capitaine du poste de police de la Sûreté du Québec de la MRC de Beauharnois-Salaberry.

Dès son arrivée, le capitaine Gauthier n'a pas tardé à poursuivre le plan d'action axé sur les priorités locales et régionales 2012 du Comité de sécurité publique, à savoir notamment la visibilité et le parrainage, la sécurité routière, la lutte contre le trafic de stupéfiants et la qualité de la communication.



HARMONISATION DES RÈGLEMENTS MUNICIPAUX – L'AN 1

Lors de la conférence de presse de juillet, où la Sûreté du Québec a déposé le bilan de ses opérations 2011-2012, le comité de sécurité publique de la MRC a de son côté dressé le bilan de l'An 1 de l'application des Règlements municipaux harmonisés (RMH) sur son territoire.

Comme on le sait, ce guide d'harmonisation réglementaire a l'avantage de faciliter les interventions policières en uniformisant la réglementation pour quelque huit champs d'activités.

Ainsi, au terme de la première année de l'application des RMH, un total de 1 165 constats ont été délivrés en lien avec ces champs d'infraction, une hausse de 22,6 % par rapport à l'exercice 2010-2011.



◆ FORUM RÉGIONAL ET TOURNOI DE GOLF

La MRC a participé le 24 octobre à Saint-Hyacinthe au Forum régional des Comités de sécurité publique (CSP), où l'on a notamment partagé diverses expériences et échangé sur différentes façons de faire.

Comme elle le fait depuis déjà quelques années maintenant, la MRC a de nouveau participé au tournoi de golf annuel de la Sûreté du Québec – District de la Montérégie. L'événement socio-sportif prenait place en août au club de golf de Hemmingford.



◆ NOUVEAU POSTE DE POLICE

D'intéressants développements sont survenus en 2012 quant au dossier du nouveau poste de police, dont la Ville de Salaberry-de-Valleyfield est promotrice. En effet, on a notamment procédé l'an dernier à l'approbation du règlement d'emprunt et à l'appel d'offres public pour l'attribution des services professionnels.

À ce titre, la réalisation des plans et devis a été confiée à la firme *d'architectes Massicotte & Dignard* et les travaux d'ingénierie à la firme *Genivar*.

Le bâtiment, qui devrait bénéficier d'une accréditation LEED en raison des économies d'énergie qu'il suscitera et des dispositifs de récupération d'eau dont il sera muni, constitue un projet évalué à 7,5 millions \$. La première pelletée de terre devrait s'effectuer en mai 2013 en prévision d'une inauguration du nouveau poste de police pour l'été 2014.

RETOUR DE LA SÉCURI-PARC

Déjà à sa cinquième année de fonctionnement et dès l'amorce de la saison avec la conférence de presse du 5 juin, la Sécuri-Parc s'est à nouveau affirmée en 2012 un outil essentiel de sensibilisation, de prévention et de sécurité le long du réseau cyclable du Parc régional de Beauharnois-Salaberry et dans l'ensemble des parcs municipaux.

De sorte à accroître son efficacité en 2012, la MRC a doté la patrouille d'un quatrième agent, muni l'équipe d'un nouvel uniforme et lui a rattaché un numéro d'appel unique afin de réduire le temps d'intervention.

Les quelques statistiques de la dernière saison qui suivent démontrent la plus-value de cette patrouille en matière de sécurité publique :

Ainsi, tout au cours de leurs 16 semaines de patrouille, les agents de la Sécuri-Parc, tous étudiants en techniques policières, ont parcouru en véhicule 23200km et cumulé pas moins de 975 heures de patrouille, tant de jour que de nuit, et ce, sept jours sur sept. Les jeunes patrouilleurs ont été présents dans une centaine de lieux et parcs et ont sensibilisé, directement ou indirectement, plus de 5000 personnes lors d'une quinzaine d'événements quant au respect des règlements municipaux et à la bonne conduite.

En complément, la MRC de Beauharnois-Salaberry, côtoyée de la Sûreté du Québec et du Service de police de Châteauguay, a adhéré en 2012 aux campagnes nationales de sécurité à vélo promues par la Société d'assurance automobile du Québec (SAAQ), l'Association des réseaux cyclables du Québec (ARCQ) et la Fédération des sports cyclistes du Québec.

Dans cette optique, plus de 430 jeunes ont été rencontrés dans les camps de jour et sur les terrains de jeux par les agents de la Sécuri-Parc, afin de les sensibiliser à la sécurité à vélo et au port du casque. De plus, une centaine de vélos ont été burinés à ces occasions.



LES AGENTS DE LA SÉCURI-PARC UNE PLUS-VALUE EN MATIÈRE DE SÉCURITÉ PUBLIQUE!

23 200 KM
PARCOURUS

975 HEURES
DE PATROUILLE

PLUS DE 5000
PERSONNES
SENSIBILISÉES

CONCERTATION RÉGIONALE INTER-MRC

S'il est un fait saillant à retenir en matière de sécurité civile pour l'année 2012, c'est la mise sur pied d'une Table de concertation régionale inter-MRC, regroupant les préfets, les directeurs généraux, les directeurs du service de l'aménagement et les directeurs de postes de la Sûreté du Québec des MRC de Beauharnois-Salaberry et du Haut-Saint-Laurent, auxquels s'adjoignent les deux directeurs de service incendie des villes de Salaberry-de-Valleyfield et de Huntingdon, ainsi que les ambulanciers et les représentants du ministère de la Sécurité publique.

Cette instance de concertation s'est réunie à deux reprises en 2012, soit les 22 mars et 31 mai, et a essentiellement pour objectifs de clarifier les rôles et responsabilités de chacun dans l'éventualité d'une situation d'urgence touchant les deux territoires, de même que de développer une collaboration plus étroite entre les divers intervenants et d'établir des partenariats avec le ministère. Cette optimisation d'intervention passe notamment par la mise en place d'outils de référence et de communication.

En fin d'année, une version préliminaire d'un guide régional de référence en matière de sécurité civile a d'ailleurs été présentée aux directeurs généraux des municipalités.

Le groupe de travail compte bien pour 2013 poursuivre l'élaboration de ce guide. Une fois complété, ce document ouvrira la porte à la mise à niveau des différents plans de mesures d'urgence municipaux.



SÉCURITÉ INCENDIE

Au terme d'un travail de planification, de diagnostic et de rédaction ardu en partenariat avec le ministre, le schéma de couverture de risques en sécurité incendie de la MRC a finalement été attesté le 19 décembre 2012 par le Ministre de la Sécurité publique. Ledit document fut par la suite transmis à la MRC en tout début d'année 2013, soit le 8 janvier, pour être subséquemment adopté par le conseil des maires à la séance du 16 janvier, conformément à l'article 23 de la Loi sur la sécurité incendie. Son entrée en vigueur fut confirmée en date du 18 février 2013.

Le schéma de couverture de risques en sécurité incendie, auquel toutes les municipalités de la MRC ont adhéré, a essentiellement pour objet d'améliorer la connaissance des risques sur le territoire et de déterminer les ressources nécessaires, tant humaines, matérielles que financières, favorables à une protection optimale de la population et du patrimoine.



CONCLUSION

La MRC de Beauharnois-Salaberry éprouve une satisfaction et une fierté indéniables au terme de l'année qui vient de s'écouler, alors que le sentiment du devoir accompli l'habite grandement à la lumière des dossiers et projets réalisés, ainsi que des décisions qui ont été prises pour le mieux-être de la communauté régionale.

D'ailleurs, quelle meilleure façon de clore 2012 que de voir inaugurer sur son territoire le tout dernier tronçon de l'autoroute 30 attendu depuis plus de quatre décennies!

En plus de promouvoir efficacement notre région dans le contexte de son accessibilité accrue suite à la desserte autoroutière, la prochaine année réserve également pour la MRC d'importants dossiers, notamment la poursuite du chantier de révision du schéma d'aménagement et de développement et la mise en circulation fort attendue des profils socioéconomiques des municipalités et de la MRC.

En matière d'environnement, l'année 2013 sera notamment marquée par la révision du Plan de gestion des matières résiduelles (PGMR) de la MRC et par la mise en place de mesures visant à améliorer le rendement de la collecte sélective auprès des industries, commerces et institutions, de même que des multilogements. La MRC collaborera également étroitement avec les municipalités afin d'optimiser les différents services d'écocentres sur le territoire.

Pour ce qui est du vaste projet de complexe intermunicipal de biométhanisation et compostage devant voir le jour dans le parc industriel de Beauharnois, sa planification se poursuivra en 2013 avec la tenue d'une séance d'information destinée aux entreprises et par l'amorce d'une communication plus intense adressée aux citoyens.

En plus de consolider les activités habituelles reliées au service culturel, l'année qui vient permettra d'adopter et de diffuser le Plan d'action de la nouvelle Politique culturelle dont s'est récemment dotée la MRC.

Les installations du Parc régional seront à nouveau bonifiées en 2013, alors qu'une nouvelle halte sera inaugurée, soit la Halte au Fil de l'eau près de la centrale de Beauharnois.

Bref, une nouvelle année tout en projets et défis... à l'image d'une région qui entend contribuer à sa façon au développement économique du Québec.

RENSEIGNEMENTS GÉNÉRAUX

LA MRC, SES SERVICES, SON ÉQUIPE...

ADMINISTRATION

Linda Phaneuf

Directrice générale et secrétaire-trésorière

Dany Michaud

Directrice administrative
et des ressources humaines

Linda Riach

Secrétaire de direction

Manon Darche

Technicienne en rédaction

Josée Guionnet

Technicienne en administration

Jacqueline Roussy

Adjointe administrative

Sylvie Poirier

Adjointe administrative

AMÉNAGEMENT ET DÉVELOPPEMENT DU TERRITOIRE

Philippe Meunier

Directeur, aménagement et développement du territoire

Norman Sheehan

Inspecteur municipal

Marc-André Gagnon

Aménagiste – Inspecteur municipal

Martin Paquette

Aménagiste

Françoise Hoarau

Aménagiste – Conseillère en géomatique

Line Asselin

Conseillère – Cours d'eau et ressources naturelles

CULTURE

Geneviève St-Pierre / Philippe Laplante

Coordonnatrice (teur)

PARC RÉGIONAL DE BEAUHARNOIS-SALABERRY

Isabelle Roy

Coordonnatrice

Marie-Claude Pinard

Adjointe administrative

André Barrette

Contremaître

Francis Caron

Opérateur d'équipements et de machineries

Michael Jagura

Préposé

Joannie Langevin

Préposée

Gabriel Fortin

Préposé

ENVIRONNEMENT ET GESTION DES MATIÈRES RÉSIDUELLES

Patrice Lemieux

Coordonnateur

Élizabeth Gaulin

Adjointe – Environnement et matières résiduelles

Érienne Labbé-Faille

Chargée de projet

COMMUNICATION

Guy Longtin

Coordonnateur

DÉVELOPPEMENT RURAL

Lyne Charlebois

Coordonnatrice

INFRASTRUCTURES RÉGIONALES

Line St-Onge

Coordonnatrice

SÉCURITÉ INCENDIE

Martin Argouin

Coordonnateur – Préventionniste



MRC DE BEAUHARNOIS-SALABERRY

2, rue Ellice

Beauharnois (Québec) J6N 1W6

Tél. : 450 225-0870

Téloc. : 450 225-0872

Courriel : info@mrc-beauharnois-salaberry.com

www.mrc-beauharnois-salaberry.com