

MON TOIT



L'ARCHITECTE
AGRANDIR LA CUISINE
PAGE 18

JARDINER
RECYCLER EN
JARDINANT
PAGE 19

Pots biodégradables



VIVRE DANS UNE BANQUE

VISITE DE TROIS
APPARTEMENTS AVEC
CHAMBRE FORTE

Nous avons rencontré trois propriétaires qui ont chacun rénové une succursale bancaire pour l'habiter. Tous ont trimé pour restaurer certains éléments originaux, comme les plafonds à caissons et les moulures en plâtre. Avec leurs grandes fenêtres, leurs plafonds hauts et leur revêtement en maçonnerie de qualité, les succursales du début du siècle dernier valent la peine d'être remises en beauté. En prime, toutes viennent avec une chambre forte perso!

UN DOSSIER DE
LUCIE LAVIGNE
EN PAGES 2 À 5

Paul André Larocque, en chemise à carreaux, vit et travaille dans son condo aménagé dans une ancienne succursale de la Banque d'Épargne, à Montréal. À ses côtés, Martin Nepton, son associé. Pantoufle est l'un des trois chats de l'appartement.

PHOTO ROBERT MAILLOUX, LA PRESSE



Montréal / 8128, Décarie Mirabel / 12400, de l'Avenir / 450 435 6046
Chicago - Floride - Suisse - Anguilla

Collection Lancaster de Cane-line
Fermé le dimanche

JV
DE VILLE
JARDIN

jardindeville.com

VIVRE DANS UNE BANQUE



La paroi couverte de miroirs provoque un effet d'optique confondant. Les motifs graphiques du papier mural de cette chambre ont été conçus par Paul André Larocque.



Une porte en verre givré d'allure commerciale a été privilégiée afin de respecter l'esprit de la succursale.

« Le plafond à caissons, le plancher de marbre et les moulures de cette ancienne succursale de la Banque d'Épargne donnent beaucoup de cachet et de valeur à notre appartement. »

- Paul André Larocque



En haut: le bureau de travail de Paul André Larocque et de son associé Martin Nepton (Larocque Nepton Studio). En bas: la chambre forte a été transformée en penderie et se trouve dans la salle d'eau. Un cabinet de toilette doté de portes coulissantes sépare les espaces publics (cuisine et bureau) des espaces privés (chambre et salle d'eau).

PHOTOS ROBERT MAILLOUX, LA PRESSE

Comment préserver l'esprit



PHOTO ROBERT MAILLOUX, LA PRESSE

Christian Bélanger, le designer d'intérieur responsable de l'aménagement, prend ses aises sur l'îlot en stratifié de l'appartement. En arrière-plan, on aperçoit d'énormes billes de puche.



LUCIE LAVIGNE

En 2006, Paul André Larocque et André Gagnon ont acheté, dans le quartier Hochelaga-Maisonneuve, un triplex qui a abrité une succursale de la Banque d'Épargne. Au rez-de-chaussée, les caissons du plafond étaient délabrés et couverts de plusieurs couches de peinture. Dans la chambre forte se trouvait un coffre-fort, lui aussi amoché. Les nombreuses moulures et colonnes étaient endommagées et le plancher en

marbre était « dégueulasse », se souvient Paul André Larocque. « J'étais même prêt à m'en débarasser », dit-il.

Le couple aurait pu tout démolir l'intérieur avant de rénover le bâtiment. Nenni. « L'architecture de cette ancienne succursale donne beaucoup de cachet et de valeur à notre appartement », dit Paul André Larocque. Grâce aux conseils du designer d'intérieur Christian Bélanger, le couple a réussi un véritable exploit d'aménagement: créer un décor contemporain et convivial tout en préservant l'esprit commercial de la succursale datant de 1923.

« On a engagé un artisan plâtrier qui a mis deux mois à reproduire les caissons du plafond grâce à un moule en silicone,

raconte Paul André Larocque. Il a aussi remis à neuf les moulures et les colonnes des murs composées de gypse et de plâtre. »

Les propriétaires ont réussi à dénicher un autre ouvrier spécialisé qui a pu redonner une seconde vie au marbre gravement abîmé. Il lui a fallu quatre jours pour le restaurer.

Les occupants ont failli remplacer les trois vieilles portes moulurées de la succursale. Mais Christian Bélanger les a convaincus qu'il fallait les conserver. « Je voulais éviter d'aseptiser l'espace en lui retirant trois portes qui évoquent parfaitement l'époque », explique-t-il.

En octobre dernier, après plusieurs mois de travaux, le couple a finalement emménagé dans son

PROJET HARMONIE

COPROPRIÉTÉS

- 4 1/2 et 5 1/2
- Entrée et garage double privés
- Grande fenestration
- Vérandas, baies et ascenseur optionnels

4 1/2 à partir de
258 800 \$

5 1/2 à partir de
298 800 \$

- 4 1/2 de plain-pied
- Garage simple privé
- Grande fenestration
- Vérandas et baies optionnelles

4 1/2 à partir de
197 800 \$

Duplex jumelés

8-plexes avec ascenseur

LES JARDINS DE CHAMPAGNE
Conseiller: Serge Longpré
640-39, rue Paul-Doyon, Boucherville
450 449-0444

LES JARDINS DE BERGERAC
Conseiller: Suzanne Joyal
1055-37, rue Charcot, Boucherville
450 449-4415

• Site exceptionnel sur réseau vert

• À proximité de la base de plein air

• Unité d'habitation très lumineuse

• Garage privé en sous-sol

• Paysagement complet

• Frais de copropriété minimes

Un coin de campagne au Lac Brome

Terrains et maisons sur le golf ou dans le boisé, vue sur le lac et les montagnes, accès au lac Brome, maison modèle.

KNOWLTON

450-243-6446
habitationinverness.com

Allô prof : des services GRATUITS d'aide aux devoirs offerts à la grandeur du Québec!

Montréal
514-527-3726

Québec
418-843-5355

Extérieur
1-888-776-4455

Internet
www.alloprof.qc.ca

Viceroy

ATTENTION PROPRIÉTAIRES DE TERRAIN

PRÉVOYEZ-VOUS CONSTRUIRE CETTE ANNÉE?

OFFRE SPÉCIALE DU PRINTEMPS

ÉCONOMISEZ 10%

Ou jusqu'à **9,000 \$***

*Basé sur l'ensemble des matériaux pour le Modèle illustré. Selon la liste de prix Z1(ÉC). Certaines Conditions s'appliquent.

La Providence MKII
1,460 pi. ca.

395, Yvon-Berger, Ste-Rose
Laval, Quebec
Aut. 15N sortie Curé Labelle
Tel. : (450) 622-3185
1-866-910-REVE (7383)

www.viceroy.com

VIVRE DANS UNE BANQUE



Dès l'entrée, on aperçoit ce coffre-fort doté d'une dizaine de coffrets de sûreté. Au préalable, il se trouvait dans la chambre forte de l'ancienne succursale bancaire. Les propriétaires connaissent les combinaisons des coffrets, mais n'ont pas les clés. Ils s'en servent pour ranger en toute sécurité plusieurs accessoires (gants, lunettes, casquettes) et même des objets précieux, lorsqu'ils partent en voyage.

En haut: le marbre du salon est l'un des vestiges de la succursale inaugurée en 1923. En bas: de grosses billes de bois provoquent un effet de surprise en entrant. Le séjour de cet appartement se transforme aisément en studio de photo. Il suffit de déplacer quelques meubles.

Paul André Larocque a mis du pep dans son appartement farouchement contemporain en créant une illustration inspirée par l'œuvre pop art de Roy Lichtenstein. La structure de l'îlot dans la partie cuisine est couverte de stratifié blanc. La partie foncée est plaquée de noyer teint charbon. Au total, ce bloc central fait 6,7 m (22 pieds) de long.

PHOTOS ROBERT MAILLOUX, LA PRESSE

d'une succursale sans faire commercial

appartement en copropriété d'une superficie de 2300 pieds carrés. « Pour nous, c'était important de retrouver l'édifice original », souligne Paul André Larocque. La porte d'entrée en verre givré est d'ailleurs de type commercial « afin de respecter l'architecture du bâtiment », précise Christian Bélanger. Un bandeau en verre clair a toutefois été laissé à la hauteur des yeux des chats (il y en a trois dans l'appartement) afin qu'ils puissent examiner librement les passants.

Quant aux grandes fenêtres, elles ont été renouvelées, mais affichent les mêmes caractéristiques que celles du bâtiment d'origine. Les balcons ont été restaurés et les garde-corps changés en respectant le style d'antan.

« Notre bâtiment fait partie du patrimoine de Montréal », s'enorgueillit Paul André Larocque.

Plafond d'exception

Idee futée: toutes les cloisons intérieures s'arrêtent à au moins 75 cm du plafond. Ce dernier devient un plan totalement libre, ce qui semble agrandir l'appartement (la lumière se disperse partout). En prime, la beauté des caissons du plafond est rehaussée. « Ça nous a aussi permis de diviser l'intérieur selon les besoins des occupants et non selon l'architecture du plafond », fait remarquer le designer d'intérieur.

Autre astuce: la cloison du salon a été peinte en taupe très foncé. Ainsi, un effet de contraste est créé avec le plafond ouvragé.

« J'ai suggéré l'utilisation d'une peinture blanche mate afin d'obtenir un effet de sucre en poudre sur les moulures qui évoquent la glaçure des gâteaux et le plâtre rétro », dit Christian Bélanger. Résultat: le plafond (d'une hauteur de 4,3 m) vole littéralement la vedette de l'espace.

Autre effet: une paroi couverte de miroirs, du côté de la chambre et de la salle d'eau, réfléchit le plafond, provoquant une illusion d'optique confondante.

Des gants dans le coffre-fort

Les propriétaires ont soulevé et déplacé le coffre-fort de la chambre forte grâce à un chariot élévateur. Avant que les planchers ne soient finis, ils l'ont déposé à l'entrée. Ensuite, ils l'ont sablé

et nettoyé avant de lui redonner sa couleur d'origine: noir et gris charbon. Cet épais coffre métallique sert au rangement d'accessoires, comme des gants, des lunettes et des casquettes.

Des complets dans la chambre forte

La chambre forte a été transformée en une vaste penderie composée de briques blanches. De chaque côté de la porte massive (et difficile à manœuvrer!), des plaques d'acier recouvrent les parois usées. « Je trouvais que l'acier rendait la pièce blindée encore plus imposante dans le décor », justifie Christian Bélanger. Au-dessus, un éclairage indirect a été réalisé. Le soir, un bel effet est donné. « Lorsque

j'entre dans la chambre forte, j'imagine parfois tout l'argent qui s'y trouvait à l'époque », rêve tout haut Paul André Larocque.

Un studio de photo dans le séjour

Photographe, le copropriétaire métamorphose aisément le séjour de son appartement en studio de photo. Il lui suffit de déplacer la table et les canapés et le tour est joué! Mieux, les nombreuses fenêtres orientées au nord procurent une douce lumière (sans éblouissement).

Lorsqu'ils reçoivent des clients, il lui suffit de fermer la porte coulissante du cabinet de toilette. Ainsi, l'intimité des espaces privés (chambre et salle d'eau) est préservée.

CONDOMINIUMS

30% VENDU

Blu Rivage

À partir de **149 000\$**

Comprenant 6 électroménagers
Taxes et rabais inclus

La qualité à la portée de votre budget

Directement au

MÉTRO

Longueuil

Bureau de Ventes
Angle St-Charles et Charles-Lemoyne

L au V : 12 à 19H00 T : 450 651-5732
S-D : 12 à 17H00 F : 450 651-6906

www.truenorthproperties.com
www.blurivage.ca

8930, 8^e AVENUE
514 389.6796

PROMOTION FIN DE PROJET!
À PARTIR DE 132 900 \$ TX. INCL.

- OCCUPATION RAPIDE !
- 3½ ET 4½
- ABONDANCE DE LUMIÈRE NATURELLE ET D'ESPACE - Puits de lumière
- MÉTRO ST-MICHEL

REDEVELOPPEMENT URBAIN

21 PROJETS DE
CONDOS
À MONTRÉAL

samcon.ca

Le CENTRO
Condominiums

514-273-5553

6 UNITÉS DISPONIBLES SEULEMENT!

À partir de
202 000\$
taxes incluses

MAINTENANT EN CONSTRUCTION

Bureau des ventes:
6500, avenue du Parc
(coin Beaubien)

PLATINE

www.LeCentro.ca

VIVRE DANS UNE BANQUE



En avant-plan, la porte de la chambre forte située dans le studio de photo. Styliste de mode, Isabelle Ethier a transformé la pièce blindée en salle d'habillage. Elle y entrepose en toute sécurité des vêtements et des bijoux signés.



Le photographe Peter Morneau a aménagé son studio au rez-de-chaussée, là où se trouvaient les guichets de la banque.



En haut: La petite famille d'Isabelle Ethier et de Peter Morneau vit dans l'appartement situé au-dessus de l'ancienne succursale. En bas: Le bâtiment a été construit en 1927 pour abriter une succursale de la Banque Canadienne Nationale.

PHOTOS ANDRÉ TREMBLAY, LA PRESSE

Un studio de photo à la place des guichets

LUCIE LAVIGNE

Isabelle Ethier et Peter Morneau ont failli acheter un vieux garage avant de tomber par hasard sur une succursale bancaire à vendre, dans le quartier Villieray. « Nous étions à un feu de circulation, rue Saint-Hubert, lorsque nous avons aperçu une pancarte à vendre sur une ancienne succursale de la Banque Canadienne Nationale, raconte Isabelle Ethier, maman de deux enfants. On a tout de suite été séduits par cet édifice aux grandes fenêtres, mais on se disait qu'acheter une banque était sûrement au-dessus de nos moyens.

Bonne nouvelle, le couple a découvert que le prix était acceptable. Il a acheté le duplex en 1999. Pendant

cinq ans, a trimé (très) dur pour restaurer l'immeuble datant de 1927. « Tout ce que l'on pouvait faire nous-mêmes, on l'a fait », dit Isabelle Ethier qui s'est longtemps promenée dans l'appartement, un grattoir à peinture à la main.

« À un moment donné, ma main droite ne bougeait plus, dit-elle. J'ai eu peur d'être atteinte d'une maladie grave, mais mon chum m'a aussitôt rappelé que je décapais tous les jours depuis six mois », raconte-t-elle en riant.

De son côté, Peter Morneau n'a pas hésité un instant pour installer son studio au rez-de-chaussée, là où se trouvaient auparavant la succursale et les guichets et où le plafond est très élevé (4,3 m). Ce photographe – qui aime particulièrement exploiter la

lumière naturelle plutôt que celle des flashes – apprécie les larges fenêtres de l'espace décloisonné qui laissent entrer une douce lumière sans provoquer d'éblouissement.

Sa femme a, quant à elle, adopté la chambre forte (environ 100 pieds carrés) pour y ranger en toute sécurité les vêtements et les accessoires de luxe qu'elle emprunte aux commerçants pour réaliser des photos de mode. Elle possède le code secret de la pièce blindée, ce qui lui permet de dormir sur ses deux oreilles... « Un maître serrurier nous a permis de retrouver le code », indique-t-elle.

Dans l'appartement du directeur

L'appartement situé au-dessus de la succursale a fort probablement

été occupé par le directeur de l'institution financière, croit M^{me} Ethier. « Immense, il comprenait 11 pièces et demie », dit-elle.

Il était toutefois en mauvais état lors de l'achat. « Les moulures en plâtre étaient abîmées, mais nous avons trouvé un plâtrier qui nous les a restaurées », explique celle qui a mis huit heures pour décapier chacune des 13 fenêtres du logement. La diligente styliste a également redonné un coup de jeune au vaisselier en chêne de la salle à manger. Quant aux plinthes et moulures, elles ont été peintes en brun chocolat. Enfin, le couple a dû s'armer de patience pour gratter les nombreuses couches de peinture et de papier peint couvrant les murs de l'appartement.



IDU

INSTITUT
DE DÉVELOPPEMENT
URBAIN DU QUÉBEC

L'Institut de développement urbain du Québec est un organisme indépendant et sans but lucratif qui agit à titre d'intermédiaire entre les professionnels de l'industrie et les instances gouvernementales. L'IDU Québec regroupe des promoteurs, des développeurs et des gestionnaires immobiliers, des investisseurs et des prêteurs, ainsi que des professionnels œuvrant dans des secteurs connexes.



Luc Lachapelle, vice-président, Bombardier inc., Services immobiliers, M^r Pierre B. Paquin, Bélanger Sauvé Avocats, président du jury et A.N. (Fred) Corriveau, président, Bombardier inc., Services immobiliers.

Bois-Franc reçoit
**LE PRIX
D'EXCELLENCE
2008 DE L'IDU**
dans la catégorie
RÉSIDENTIELLE

- « pour son caractère innovant : ce projet a fait école pour avoir mis de l'avant une approche intégrée de planification
- pour son caractère intégrateur : le respect de tous les intervenants du projet, les partenaires et surtout les acheteurs
- pour le maintien de ses orientations depuis ses débuts et la qualité d'ensemble à travers le temps »

M^r Pierre B. Paquin,
président du jury

Cette distinction de qualité rejaillit sur le promoteur, Bombardier inc., Services immobiliers, et les constructeurs Groupe Maltais, Groupe Montclair et Groupe Sotramont.



CENTRE INFO BOIS-FRANC **514.333.3066**
2505, rue des Nations, bureau 100 Saint-Laurent

www.boisfranc.com



Pré-vente Phase 1

44 unités de condo, à partir de 186 250 \$ taxes incl.

Stationnement intérieur inclus. Construction de qualité supérieure en béton avec ascenseurs.

**NOUVEAU PROJET DE CONDOS
AU CŒUR DE LA COMMUNAUTÉ INTÉGRÉE
DU FAUBOURG BOISBRIAND**

Les loggias sur le parc offrent un lieu de résidence où il fait bon vivre, avec tous les services que vous recherchez à distance de marche ou de vélo !

Pavillon des ventes

2500, boul. de la Grande-Allée, Boisbriand

Lundi 12 h - 20 h

Mardi (sur rendez-vous)

Mercredi et jeudi 12 h - 20 h

Vendredi, samedi et dimanche 12 h - 17 h

450 420-7227

www.lesloggiasurleparc.com



**FAUBOURG
BOISBRIAND**



Un partenariat de Groupe Alta-Socam
et de Faubourg Boisbriand



VIVRE DANS UNE BANQUE



De l'extérieur, il est difficile d'apercevoir la coupole surmontant cette succursale car elle est entourée d'un logement locatif.



L'ancienne succursale est surmontée d'une coupole sur pendentifs trouée par un puits de lumière. Résultat: le plafond du logement atteint la hauteur vertigineuse de 10 mètres.

PHOTOS ANDRÉ TREMBLAY, LA PRESSE

BANQUES DE MONTRÉAL

Impossible d'imaginer Montréal sans ses banques. Encore moins la rue Saint-Jacques. Leur architecture a marqué l'allure de notre paysage. « Et leur construction est généralement supérieure », ajoute Pieter Sijpkes, professeur d'architecture à l'Université McGill et propriétaire d'une ancienne succursale.

« Ces édifices constituent le cœur du centre-ville de la métropole et ils en sont la principale image de marque étant donné que Montréal n'est pas une capitale politique fédérale ou provinciale (donc pas d'ensembles d'édifices publics considérables, comme les ministères et les législatures) », peut-on lire dans le livret intitulé *Les banques du Répertoire d'architecture traditionnelle sur le territoire de la communauté urbaine de Montréal* (publié en 1980). Les auteurs de ce répertoire (recherché par les amateurs de patrimoine montréalais) ajoutent que les deux grandes époques couvertes par l'ensemble des édifices bancaires construits entre 1845 et 1940 sont l'ère victorienne et l'ère beaux-arts.

Vu leur qualité, on pourrait croire que les anciennes banques et leurs succursales sont protégées. « Elles n'ont pas de facto un statut qui leur confère une protection, rectifie Christian Champagne, chef de division au Bureau du patrimoine, de la toponymie et de l'expertise à la Ville de Montréal. Ce n'est pas parce que c'est une banque que c'est automatiquement protégé. »

Certains édifices bancaires, comme celui de Paul André Larocque et André Gagnon (pages 2 et 3), peuvent toutefois avoir été identifiés comme immeubles significatifs. Ils sont alors assujettis à des critères précis lors d'une rénovation de l'enveloppe extérieure. « En vertu de la Loi sur l'aménagement et l'urbanisme, une ville ou un arrondissement peut identifier des bâtiments ou des parties de territoire qui feront l'objet d'une analyse particulière lors d'une demande de permis de rénovation ou de transformation », précise Christian Champagne.

- Lucie Lavigne

Un loft de 10 mètres de haut

LUCIE LAVIGNE

Pieter Sijpkes vit dans une ancienne succursale de la Banque de Montréal, dans le quartier Pointe-Saint-Charles. Il s'y trouve depuis 12 ans et n'a pas encore fini de rénover le bâtiment, qui date de 1901. « C'est funky ici », dit-il en me faisant entrer dans le séjour surélevé d'une coupole de 10,7 mètres de haut. L'intérieur aux allures de loft est saisissant. L'espace est rempli de moulures, d'arches en plâtre et de colonnes corinthiennes. On se croirait presque dans une église, non? « Cette banque est dotée d'une coupole sur pendentifs et elle a été construite comme une église byzantine, très répandue à Istanbul », répond le professeur agrégé à l'École d'architecture de l'Université McGill.

Il rappelle aussi qu'au 19^e siècle, les architectes puisaient allégrement dans une multitude de styles anciens, grec, romain, gothique ou byzantin. » Autre exemple rétro: dès l'entrée, la

mosaïque originale du plancher rappelle celle des anciennes villas romaines.

N'empêche, cet édifice de plus de 100 ans possède une structure d'acier typique de l'architecture moderne. Mais il faut descendre au sous-sol pour la découvrir. Raison? Au rez-de-chaussée, la structure d'acier est camouflée dans des colonnes et des voûtes de plâtre. « Cette banque est une femme moderne dans un vêtement ancien, résume Pieter Sijpkes. À l'époque, les ingénieurs possédaient la technologie pour réaliser de grandes portées en acier, mais le public désirait une atmosphère historique, donc rassurante. Ça correspondait totalement au vocabulaire de l'époque victorienne. »

Plusieurs films, dont *Mademoiselle C*, ont été tournés dans cette succursale qui, de l'extérieur, affiche de la peinture qui cloque. Pourquoi? « J'entends bien décapier toute la brique pour mieux montrer une rareté: le motif de la brique rouge et noir avoisinant la pierre », répond le propriétaire. Quant à la chambre forte - indépen-

dante de la structure du bâtiment -, elle a été détruite au marteau piqueur. L'espace est maintenant occupé par la cuisine. Cette rénovation a également permis de percer le mur d'une large fenêtre. Tout ce qui reste de la chambre forte est son plafond de 20 tonnes composé de 60 cm de béton! « J'ai dû choisir une structure en bois très solide (récupéré d'une grange) afin de supporter ce plafond sur lequel se trouve une chambre d'invités », précise Pieter Sijpkes.

Véritable création évolutive, l'habitat du professeur, connu pour son engagement dans le quartier, sert à présenter des pièces de théâtre communautaire. « Pourquoi se hâter de terminer les travaux, dit-il. Tel un bernard-hermite, je considère l'architecture comme un acte d'habitation... Résidant dans le quartier depuis 1976, le professeur vivait auparavant dans un ancien dépanneur. « Après une banque, il ne me reste plus qu'à occuper une station-service », termine-t-il en éclatant de rire.

CETTE SEMAINE SUR MONTOIT.ca

DÉCO LE «DESIGN DE VIE» SELON DEBBIE TRAVIS

Découvrez la philosophie de cette «gourou» de la décoration sur www.montoit.ca/debbie



MÉNAGE DU PRINTEMPS LA GRANDE CORVÉE!

Consultez notre dossier pour mieux planifier vos tâches ménagères printanières sur www.montoit.ca/printemps

DOSSIER

UNE MAISON VERTE ET AUTOSUFFISANTE



Suivez la construction de la maison de Denis Brault, qui sera l'une des plus futuristes au Québec, sur

www.montoit.ca/verte

MASTERPIECE

nous sommes là pour VOUS

**Masterpiece Résidence,
pour Personnes Retraitées**

Bureau d'information maintenant ouvert

Venez découvrir les plaisirs d'une retraite confortable et méritée, où vous serez en tout temps au cœur de nos préoccupations.

Du lundi au vendredi: 9h00 - 17h00
Samedi et dimanche: 10h00 - 16h00

www.MasterpieceRetirement.com
1000 Avenue Holiday, Pointe-Claire
(514) 695-6695

LA CITÉ DU HAVRE UN MODE DE VIE

PROFIL Condos luxueux avec vues panoramiques stupéfiantes de la ville et du fleuve

5 MINUTES DU CENTRE-VILLE - NAVETTE PRIVÉE

- Sécurité 24 h
- Centre sportif exclusif
- Piscine intérieure
- Bain vapeur
- Sauna

VISITES
sam. et dim. de 13 h à 16 h

EN SEMAINE
en tout temps, sur rendez-vous

2380, Pierre-Dupuy, Montréal • Chemin du Casino, voisin Tropiques Nord
514-931-2292 514-220-7199 • condoprofilo.com

**VIVRE EN VILLE, À TOUS PRIX...
Visitez nos unités modèles.**

Achetez, prenez votre clef et déménagez!

94% VENDU à partir de **139 200 \$**

Financement disponible de 4,35% variable

Tél. : 514-396-4600
98, rue Charlotte, Montréal
www.ledistrict.ca

5 électroménagers inclus
30 PROCHAINS ACHETEURS
La promotion de plancher de bois gratuit est de retour
Aussi, inclus un téléviseur HD 32 pouces

Heures d'ouverture :
• Lundi au jeudi, de 12 h à 19 h
• Ven., sam. et dim. de 12 h à 17 h

AMNISTIE INTERNATIONALE

514-766-9766
1-800-565-9766

MON TOIT

NOUVEAUTÉS BBQ

Deuxième tour du jardin

DAPHNÉ CAMERON
LE SOLEIL

Après les plaques chauffantes, les rôtisseries à brûleur à l'infrarouge, les postes de préparation amovibles et l'éclairage intégré, les fabricants de barbecues semblaient avoir fait le tour du jardin. Sans révolutionner le grill, le BBQ revient en force cet été avec encore plus de gadgets et de modèles. Fumoirs, glacières et grilles à aire ouverte... impossible de ne pas y trouver son compte. Arpentons les rayons des grandes surfaces et des quincailleries pour prendre le pouls des dernières tendances.

Un été haut en couleur

Au Québec, l'été est court et tous entendent en profiter. C'est sans doute pourquoi les cours arrière ressemblent de plus en plus à des salons et des cuisines à aires ouvertes. Aménagements dans lesquels les amateurs de hamburgers souhaitent agencer meubles, plantes et... barbecues. «Je crois que les gens sont tannés du *stainless*», affirme Theresa Stahl, de la compagnie Weber. «Nos études de marché ont démontré que les consommateurs voulaient de la couleur», poursuit-elle. C'est pourquoi l'entreprise a lancé, l'an dernier, une gamme de brûleurs aux couvercles bleus et verts. Cette année, la compagnie récidive avec

des modèles bronze métallique. La compagnie Vermont Castings fabrique également, depuis cette année, des modèles recouverts de porcelaine bronze et vert foncé. Plus conservateurs, Coleman, Napoléon et Centro offrent quelques fours rouges ou bruns.

Un choix plus écolo

Autre nouveauté cette année: le barbecue à cuisson infrarouge. Utilisée les années passées dans les fonctions de tournebroche, la cuisson à infrarouge a été reprise dans le Heatwave de la compagnie Thermos. Fait intéressant, ce barbecue consommerait un tiers moins de gaz ou de propane que les autres types de modèles de trois brûleurs. La cuisson à infrarouge «s'apparente davantage à celle d'un four, car elle est plus uniforme», explique un conseiller chez Canadian Tire, où le modèle est en vente à 799\$. «La chaleur à infrarouge donne des viandes plus juteuses et savoureuses», poursuit-il. Le Heatwave a une puissance de 47 500 BTU.

Fumoirs intégrés

Les amateurs de poissons et de viandes fumés seront également enchantés de savoir qu'ils peuvent maintenant recréer la saveur du fumoir sans défoncer leur budget. Ceci grâce à de petites boîtes en

acier inoxydable de neuf pouces sur quatre pouces que le cuisinier peut déposer à l'intérieur du barbecue. Le Grillpro est vendu 12,49\$ et les copeaux de bois, aux alentours de cinq dollars. Plusieurs marques comme Blue Ember, Char-Griller et Weber ont également intégré des fumoirs à leurs modèles.

Ambiance latino-américaine

En Amérique du Sud, la cuisson extérieure s'effectue généralement sur de longues grilles disposées au fond de la cour. Avec ses huit brûleurs en acier inoxydable de 14 500 BTU chacun, le Grill chef (799\$), tente de recréer cette ambiance latine. Les grilles de cet imposant four au gaz propane sont en fonte recouverte de porcelaine. Il vient également avec un support à ustensiles et une tablette latérale pour la préparation.

Le chaud et le froid

En plus des plaques chauffantes et des réchauds, les détaillants ajoutent, cette année, des récipients pour mariner la viande qui peuvent également servir de glacières. «Ça permet de limiter le va-et-vient entre la maison et la cour», explique Ronda Tadros de la compagnie Colman, qui intègre cette fonction dans le Backyard Select. Les brûleurs de Vermont Castings offrent également cette option.



PHOTO FOURNIE PAR WEBER

Weber qui a lancé, l'an dernier, une gamme de brûleurs aux couvercles bleus et verts, remet ça cet été avec des modèles bronze métallique.



FAUBOURG BOISBRIAND



MAISONS DE VILLE • Les Habitations du Quartier
Maisons présentant une architecture classique, mais d'esprit jeune et dynamique.
450 419-1001 www.leshabitationsduquartier.com



CONDOS • Les loggias sur le parc
Construits directement autour d'un lac et au cœur du projet résidentiel.
450 420-7227 www.lesloggiasurleparc.com

MODERNE.
UNIQUE.
COMME MOI.

MAISONS DE VILLE TRIPLEX • CONDOS MAISONS EN RANGÉE

Venez nous rencontrer, une visite vous convaincra !

2500, boulevard
de la Grande-Allée,
Boisbriand

Accessible par les autoroutes 15 et 640
sortie 19 de l'autoroute 640 Est
sortie 20 de l'autoroute 640 Ouest

www.faubourgboisbriand.com

450 420-3737

Heures d'ouverture du pavillon d'accueil :
Lundi 12h - 20h
Mardi (sur rendez-vous)
Mercredi, jeudi et vendredi 12h - 20h
Samedi et dimanche 12h - 17h

LES CONSTRUCTIONS D.L.A. INC.
(514) 522-5522 Cell.: (514) 823-4148
www.lesconstructionsdla.com
Équipe de vente ProCasa

PROJET BÉLANGER
3 1/2 et 4 1/2 et 5 1/2 de 750 pi car à 1310 pi car
Phase 1 - Livraison juillet 2008

À partir de
166 800\$
(taxes incluses)

CUVILLIER
Livraison rapide
Grand 4 1/2
de 1378 pi car
À partir de
264 500\$
(Dernière unité) **Projet Panet à venir**

VISITES LIBRES SAM. ET DIM. DE 13H À 17H
sur rendez-vous en semaine
4146, rue Bélanger (coin Pie IX)



Spécial du printemps
4 1/2 - 217 200\$ tx incluses
Ascenseur, stationnements intérieurs
Enfin!
Un développement de condos
sur le golf à Bromont.

Victorienne
DU GOLF
87, rue du Bourgmestre, Bromont
514 944.6555 450 578.1378
www.bromontais.com

www.racheljulien.com

CONDOS le **QIO** SEULEMENT 7 UNITÉS
À VENDRE
Immeuble tout en béton

à partir de **960\$**/mois

À 2 pas du métro PARC incluant: capital, intérêts,
et du futur campus de frais de condo et taxes.
l'Université de Montréal

L M M 15 h à 20 h **514.271.8065**
S D 13 h à 17 h **7060 rue Hutchison suite 112**
3552591 3554807

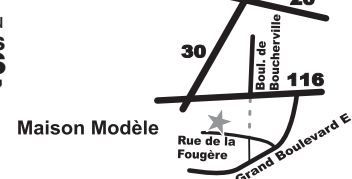
Bloc Urbain

Au cœur du Quartier Latin
Condos & Studios
1 chambre & 2 chambres
à partir de 1030\$ /mois
incluant: capital, intérêts, frais de condo et taxes.
Occupation immédiate
Lundi, Mardi, Mercredi
12h à 18h
Samedi et Dimanche
13h à 17h
WWW.RACHELJULIEN.COM
125, rue Ontario E
514.842.9672 WWW.BLOCURBAIN.COM



SAINT-BRUNO
MAISONS DE VILLE DE PRESTIGE
SUPERFICIE HABITABLE DE 1 675 PI²

Finaliste au
**CONCOURS
DOMUS
2007**



WWW.HABITATIONS-SEIGNEURIE.COM
514.995.9920

SAINT-BASILE

NOUVEAU PROJET
MÊMES MODÈLES EN UNIFAMILIALES



UN SITE EXCEPTIONNEL AU CENTRE-VILLE

Une adresse de prestige sur la rue Sherbrooke

Un projet sur
parc privé entouré de
bâtiments historiques

CONDOMINIUMS
à partir de **187 500 \$** +tx

Terrasse au toit 3 ascenseurs Salle d'exercice Stationnement intérieur Plafond 9 pi

Dernière chance, plus que 10 unités à vendre

Lundi au jeudi: 12 h à 18 h
Samedi et dimanche: 12 h à 17 h
Stationnement gratuit sur place

514.849.7666
www.lemontmartre.ca



Occupation été 2008

Cuisiner à l'ombre d'un arbre

LE SOLEIL

Pour ajouter une note poétique à sa cuisine, la dame est allée se choisir un arbre dans la forêt. Un hêtre. Elle lui a laissé ses branches, mais elle l'a planté dans le plancher sans ses racines, entre l'îlot et la table.

« Avoir un arbre, ça calme », résume cette résidente de Saint-Lambert-de-Lauzon, propriétaire depuis 21 ans d'une maison au bord de la rivière Chaudière. En pénétrant dans cette cuisine lumineuse, un ami lui a dit: « Ici, on ne parle pas de beauté, mais d'harmonie. » L'effet de la nature est puissant.

Le hêtre tend ses branches vers le puits de lumière, comme font les arbres vivants vers le soleil. S'il avait du feuillage, il ferait de l'ombre sur le plan de travail en granit noir piqué de pépites étoilées.

Sur son tronc, sont fixées deux tablettes amovibles en bois, dont la forme foliacée témoigne des inclinaisons de la propriétaire pour « ce qui est organique et ce qui sort de l'ordinaire ».



Du bois, du marbre, de la pierre et de l'inox composent cette cuisine harmonieuse.

PHOTO RAYNALD LAVOIE, LE SOLEIL

Découvrez la plus-que-propiété.



Le Tout-En-Un^{MD} Achetez, rénovez, voyagez, vivez.

- Ayez accès à votre capital
Capacité d'accéder en tout temps au capital remboursé.
- Fixez vos remboursements
Possibilité d'intégrer à la marge un prêt hypothécaire à taux fixe pour se protéger des hausses de taux.

1 888 TELNAT-1 (1 888 835-6281)
bnc.ca/toutenun



MD: Tout-En-Un Banque Nationale est une marque déposée de la Banque Nationale. Certaines conditions s'appliquent. Sous réserve de l'approbation de crédit de la Banque Nationale.

MON TOIT

LES BONS OUTILS YVES PERRIER, COLLABORATION SPÉCIALE

Des ponceuses orbitales pour finir en beauté

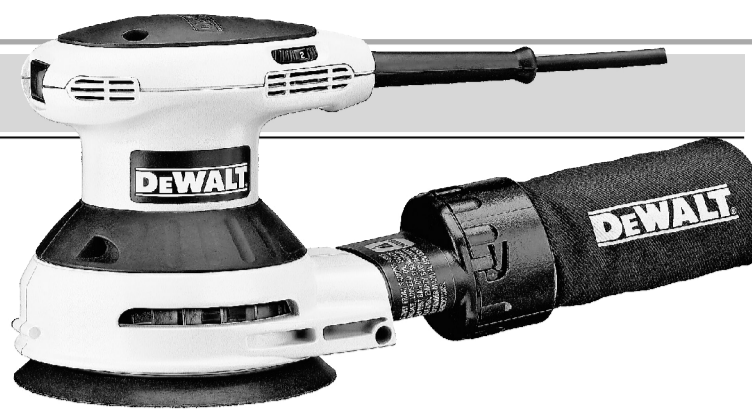
Les ponceuses orbitales à poignée sont utiles pour la finition du bois dans tous les domaines de l'ébénisterie. Elles sont principalement utilisées à l'étape de la finition car, leur qualité première est leur capacité à sabler sans rayer le bois. À ce sujet, la nouvelle gamme de ponceuses D26450 de Dewalt, à mouvement orbital aléatoire, offre à la fois une belle qualité de finition et beaucoup de puissance.

Innovation: elles comprennent un système de contrôle de la vitesse du disque afin de réduire la formation de rayures lors de la mise en marche. Un ventilateur à deux niveaux et à contrepoids avec faibles vibrations réduit la fatigue de l'utilisateur.

Autres caractéristiques: Ces outils offrent un mouvement de disque de 1/16 po permettant une meilleure finition des surfaces. Tous les modèles sont munis de commutateurs résistant à la poussière et d'un roulement à bille scellé permettant à l'outil de fonctionner plus longtemps. Chaque appareil comprend également un sac à poussière à grande capacité et un adaptateur intégré permettant de relier l'outil à un aspirateur d'atelier. La poussière est recueillie par l'un des huit trous dans le disque de la ponceuse.

Pour qui et pour quoi? C'est un outil très résistant pour ceux qui en font un usage régulier. Les ponceuses sont utiles pour enlever les joints, niveler les rebords, égaliser les surfaces de bois brut et enlever les revêtements indésirables.

OÙ ACHETER? Chez les quincailliers et marchands de matériaux ou voir www.dewalt.fr



PONCEUSE ORBITALE DE DEWALT
 MODÈLE: D26450
MOTEUR 3 AMPÈRES
 VITESSE 12 000 ORBITES/MINUTE
POIGNÉE DE CAOUTCHOUC ERGONOMIQUE
 DISQUE PSA À HUIT TROUS DE 5 PO.
PRIX APPROXIMATIF: 75 \$

PHOTO FOURNIE PAR DEWALT

Du nouveau dans les planchers de bois franc

MICHÈLE LAFERRIÈRE
 LE SOLEIL

L'entreprise de planchers Boa-Franc, à Saint-Georges de Beauce, a profité du salon Surfaces 2008 de Las Vegas, au début de l'année, pour lancer des nouveautés qui sont maintenant en magasin ici: la couleur brun chocolat appelée Umbria, et les planches de sapele d'une largeur de cinq pouces.

Les planchers de bois franc aux lattes très larges sont en demande depuis quelques années. Boa-Franc proposait déjà son érable et son chêne en version de cinq pouces. Elle vient d'ajouter le sapele, une essence exotique d'un chaleureux brun rougeâtre.

Le brun chocolat s'est invité dans nos maisons et n'en est jamais reparti. Cette teinte neutre est devenue un classique, dont se parent maintenant les planchers d'érable et de chêne de l'entreprise beauceronne.

Le fini cachemire, plus mat que le semi-lustré, séduit de plus en plus les consommateurs, qui aiment son



PHOTO FOURNIE PAR BOA-FRANC

Chêne golden

apparence « huilée », mais sans tracas. L'érable, le chêne et même les planchers flottants peuvent désormais être dotés de ce fini.

Boa-Franc se targue d'avoir une « approche responsable » depuis ses débuts, en 1979. Avec ses planchers de la gamme Mirage, notamment, elle a mis en place

de nombreuses actions qui témoignent de son parti pris pour le développement durable: utilisation de bois sans modification génétique et provenant de forêts bien gérées, récupération et réutilisation de tous les rebuts de bois, récupération du matériel d'emballage, certification ISO 9000, etc.

Des tuiles du même cuir que les BMW

MICHÈLE LAFERRIÈRE
 LE SOLEIL

Des tuiles fabriquées avec le même cuir que BMW utilise pour ses sièges d'auto: voilà ce que propose EcoCoverings, une entreprise américaine avec une conscience environnementale.

Christian Nadeau, avocat originaire de Montréal, a fondé son entreprise dans l'État du Maryland. Elle se spécialise dans les produits de revêtement intérieur. Ses tuiles faites de retailles de cuir peuvent être appliquées sur les planchers ou les murs. À l'instar d'un bon linoléum, elles sont résistantes aux égratignures et peuvent être installées dans une pièce aussi passante que la cuisine. En fait, seuls les talons aiguilles représentent un danger pour elles.

Christian Nadeau se targue de diriger une « entreprise verte » et d'y mener des recherches qui visent la récupération et le développement durable. « Les retailles de cuir sont déchetées, puis recollées ensemble avec du caoutchouc naturel et de la sève », explique-t-il. L'installation des tuiles serait aussi facile que



PHOTO ECOCOVERINGS

On peut appliquer les tuiles sur le plancher ou les murs.

celle du liège. Et leur entretien se compare à celui du bois franc.

Elles sont offertes chez Home Depot en plusieurs textures et en quatre couleurs, noir, brun, java et marron. Leur prix moyen est de 25 \$ le pied carré.

Pour en savoir plus: homedepot.ca, section planchers

Lofts DU HAVRE
 Nouveau projet
 3 1/2 et 4 1/2
 2034, Du Havre (Frontenac)
 À partir de
144 900 \$
 tx. incl.
 Les développements MAS inc.
 Bureau des ventes: 2415, Montgomey Préfontaine
 Rendez-vous: 514 596-1492 • 514 772-0507
www.devmas.com

NOUVEAU PROJET
 ROSEMONT / PETITE-PATRIE
 Rue St-André entre Beaubien et Bellechasse
 5 minutes de marche du métro Beaubien
DÉJÀ 85% VENDU! HÂTEZ-VOUS
 EN CONSTRUCTION
ENCORE DISPONIBLES:
 2 X 3 1/2 (745 pi car.)
 2 X 5 1/2 penthouse (1235 pi car.)
 • Planchers de bois franc • Terrasse en bois traité au 3^e étage
 • Stationnement extérieur disponible • Plaza St-Hubert, piste cyclable, parcs, écoles et arènes à proximité • Livraison novembre 2008
 • Possibilité de subvention de la Ville de Montréal
LE SAINT-ANDRÉ
 BUREAU DES VENTES
 Équipe Lesco Groupe Sutton
 6274, rue St-André S-D 13 h à 16 h
 514 276-1944 L-M-M-J sur rendez-vous
www.davindev.ca

Un copropriétaire averti en vaut deux

LA PRESSE

Comment (bien) démarrer une copropriété? Comment faire face aux imprévus lors d'une assemblée générale? Existe-t-il des recours face à des copropriétaires délinquants? Quelle est la meilleure façon de constituer un fonds de prévoyance adéquat?

Les connaisseurs comme les néophytes en la matière obtiendront toutes les réponses à ces questions lors du prochain colloque du Regroupement des gestionnaires et copropriétaires du Québec (RGCCQ), qui se tiendra le samedi 19 avril, à l'hôtel Gouverneur Place Dupuis. Le thème? Les défis constants de la saine gestion d'une copropriété.

Les participants ayant un problème particulier à résoudre pourront obtenir gracieusement une consultation d'environ 20 minutes avec un avocat ou un notaire.

Le prix d'entrée est de 75 \$ pour les membres et de 95 \$ pour les non-membres.

Informations: 450-689-2322

LES COURS COSMOPOLIS
 condominiums

Enfin... *ma* vie au coeur du Centropolis de Laval!

Phase II en pré-vente

SPÉCIAL DU PRINTEMPS
 Congé de frais de condo pour 3 ans et stationnement intérieur inclus

Condominiums de luxe incluant piscine intérieure, spa, sauna, centre de conditionnement physique, salle communautaire et salle de billard.

Encore quelques unités disponibles dans la Phase I

Info : 514 247-7266

www.groupecholette.com

LOFTS ST-CHARLES

Nouveau projet

Faites comme chez vous!

- 1 ou 2 chambres à coucher
- Planchers en bois stratifié avec choix de couleur
- Plafonds de 9 pi et plus
- Armoires de cuisine « style européenne »
- Électroménagers inclus
- Stationnement disponible
- Près de tous les services

CONDO MODÈLE À VISITER

À partir de **122 990 \$** taxes incluses

Bureau des ventes:
 15, Saint-Charles, angle chemin Chambly, Longueuil
 Téléphone: 450-679-3773
 Lundi au jeudi de 12 h à 18 h 30
 Sam. et dim. de 12 h à 17 h

50 ans de construction de qualité
WWW.BELCOURTCONDOS.COM

STE-HÉLÈNE DU HAUT ST-LAMBERT

St-Lambert, là où il fait bon vivre

- 1 ou 2 chambres à coucher
- Planchers préfinis en lattes
- Céramique dans la cuisine et salle de bain
- Phase II en vente maintenant
- Unités disponibles en Phase I
- Quelques unités avec un espace de stationnement int. ou ext.

Maison modèle ouverte

À partir de **166 990 \$** taxes et stationnement inclus

Bureau des ventes:
 38, av. Sainte-Hélène, # 1, Saint-Lambert
 Téléphone: 450-465-2124
 Lundi au jeudi de 13 h à 19 h
 Sam. et dim. de 12 h à 17 h

LA GARANTIE QUALITÉ HABITATION

DERNIÈRE PHASE EN PRÉ-VENTE

habitat, cour + jardin

NOUVEAU MODÈLE maison de ville
 À PARTIR DE 238 000 \$

profitez-en pour visiter nos condoplex
 À PARTIR DE 174 800 \$

3554666A

Saisissez une véritable opportunité à 10 minutes du centre-ville

514.605.2032

32^e Avenue et rue Provost
 arrondissement de Lachine

Au plaisir de vous rencontrer
 L M M J 15-20 h
 S D 13-17 h

Havre Saint Louis

www.havresaintlouis.ca

BAC VERT ISABELLE AUDET

1 DU BOIS VERT PRÈS DE CHEZ VOUS

Le bois certifié FSC (Forest Stewardship Council), un matériau issu d'une forêt gérée de façon écologique, demeure difficile à trouver chez la plupart des détaillants du Québec. Mais il existe; et pour le trouver plus facilement, il peut être pratique de consulter les sites internet de Smartwood (www.smartwood.org) et de FSC Canada (www.fscCanada.org). Sous l'onglet «products», on trouve les coordonnées d'entreprises accréditées FSC, selon leur secteur d'activités. L'été approche: mieux vaut passer ses commandes maintenant en vue des rénovations estivales.

2 C'EST LA FIN POUR LES VIEUX FRIGOS

Hydro-Québec vient tout juste de lancer le programme Recyc-Frigo Environnement, une campagne qui vise à ramasser 230 000 réfrigérateurs et congélateurs d'ici 2010. Les entreprises partenaires de cette initiative ramassent gratuitement ces appareils chez les propriétaires. Le réfrigérateur ou le congélateur doit toutefois être âgé de plus de 10 ans, être toujours fonctionnel avoir une d'une capacité de 10 à 25 pieds cubes. Toutes les composantes des appareils seront recyclées ou éliminées de manière sécuritaire. En prime, les participants recevront un chèque de 60\$ trois semaines après la collecte. En éliminant ces appareils énergivores de son réseau, Hydro-Québec espère économiser 180 millions de KWH au cours des trois prochaines années. Infos: www.recyc-frigo.com ou 1-877-493-7446

3 INSTALLER SA CORDE À LINGE À LINGE

Dans la cour d'une maison, l'installation d'un poteau et d'une corde à linge est plutôt simple. Il suffit de connaître la technique, et de la suivre à la lettre sous peine de voir son installation tanguer à un moment donné. Rona détaille la marche à suivre sur son site internet (www.rona.ca, section Conseils, puis Choix écologiques). Le détaillant prévient les propriétaires tentés d'utiliser les poteaux de services publics que ce type d'installation comporte des risques.

4 TOXICITÉ: TOLÉRANCE ZÉRO

Après avoir publié l'essai *Zéro toxique*, Marc Geet Éthier revient avec le guide *Zéro toxique - Petit manuel de survie* (éditions Trécarré). L'auteur y reprend plusieurs des informations contenues dans son premier livre, mais de façon plus concise et plus accessible. En se basant sur de nombreuses études, il expose les effets néfastes de certains produits de consommation sur la santé. Il enchaîne avec des solutions de rechange. Marc Geet Éthier consacre notamment un chapitre de son livre à l'entretien ménager et un autre aux matériaux de construction. On y trouve aussi des conseils sur l'aménagement d'une chambre d'enfant saine.



PRÉCISION

Le purificateur d'eau Ovipur de l'entreprise Aquaovo dont nous parlions la semaine dernière coûte 560\$ à l'achat. Le prix indiqué de 660\$ comprend les deux cartouches qui seront nécessaires durant la première année d'utilisation de l'appareil.

TOUS LES SCÉNARIOS...
CINÉMA
Tous les samedis dans LA PRESSE

PROPRIÉTAIRE? C'EST ENFIN POSSIBLE!
Des projets uniques à Montréal.

ZONE C • Canal Lachine COTÉ OUEST • Côte-des-Neiges

www.accescondos.org

SHDM accès condos

3554859A

**36 CONDOMINIUMS AUDACIEUX.
12 APPARTEMENTS TERRASSES LUMINEUX.**

EN VENTE MAINTENANT!

À partir de **190 000 \$** + taxes

EVOLUTION

Une architecture primée, un design intelligent, des espaces ouverts qui combinent vue et lumière. La révolution M9_02 est résolument amorcée... à deux pas du centre-ville, du canal de Lachine et de Griffintown.

UNE, DEUX OU TROIS CHAMBRES — 670 À 2 000 PI²

Espace - Vente & visite 800, rue Wellington, Montréal (quatre rues à l'ouest de la rue McGill) Métro Square-Victoria
L M M J 13h - 19h **SD** 12h - 17h

T 514.947.5597 www.habiter.com

McGill DÉVELOPPEMENTS **McGILL inc.**
Bâtir aujourd'hui les espaces de demain

557025A

NC4 condos-boutique : un mode de vie à l'Européenne!

- 68 unités de 665 à 1525 pi²
- Terrasses privées
- Garage intérieur
- Piscine et spa sur le toit
- En plein cœur du Faubourg Boisbriand
- À partir de 169 000 \$ (taxes incluses)

nc4
CONDOS-BOUTIQUE

T : 450.433.4334 ■ www.nc4condosboutique.com

Pavillon des ventes
2500, boulevard de la Grande-Allée à Boisbriand
Ouvert : lundi - mercredi - jeudi - vendredi de 12 h à 20 h
samedi et dimanche de 12 h à 17 h

FAUBOURG BOISBRIAND

3554863A

Collection printemps
2008

SOLDE 1399 \$

Funzione Canapé en tissu

3549641A

Irrésistible!

Expo 29
Chaise en cuir
SOLDE 1199 \$

Mini Palm
Chaise en cuir
SOLDE 999 \$

EXTRA! Obtenez 10% de rabais* sur tout achat OU UN FINANCEMENT de 12 mois* sans paiement ni intérêt

Pour les accros du rétro

mobilia
POUR LE STYLE

MONTRÉAL 514.284.6624 BROSSARD 450.462.1264 ST-HUBERT 450.443.5557
POINTE-CLAIRE 514.695.8880 LAVAL 450.687.1447 SAINT-LÉONARD 514.253.1070

Offre non assujettie aux soldes antérieurs. *Moyennant tout achat totalisant 2 000 \$ avant taxes, nous offrons une réduction de 10% sur le prix de vente de toutes les collections OU un financement de 12 mois sans paiement ni intérêt. Renseignements en magasin. Si des erreurs se glissent dans le texte publicitaire, notre personnel de vente veillera à donner la bonne information. Prix en vigueur pour une durée limitée. Les illustrations peuvent différer des articles visés. Avril 2008

MON TOIT

Petits changements, grosse différence

SUZANNE RYAN
THE NEW YORK TIMES

Il suffirait d'à peine 1000\$, ou même 500\$, pour transformer une chambre – et du même coup votre attitude à l'endroit de votre maison. Qu'il s'agisse d'abat-jour contemporains ou de nouvelles portes, de petites améliorations peuvent faire toute une différence. Nous avons donc demandé à trois architectes d'intérieur de faire aux propriétaires des suggestions pratiques et immédiates pour rendre leur maison plus attrayante.

> Créez un mur galerie avec des peintures, des reproductions ou des photos. «Limitez-vous à cinq ou 10 cadres, précise Ken Dietz, principal designer chez

Qu'il s'agisse d'abat-jour contemporains ou de nouvelles portes, de petites améliorations peuvent faire toute une différence.

Dietz & Associates, à Jamaica Plain. Coordonnez les cadres et créez un mur galerie. Feuillotez vos albums pour trouver les photos que vous voulez encadrer et créez une galerie familiale. Si vos photos sont éparpillées un peu partout dans la maison, il est préférable de les concentrer au même endroit. C'est plus agréable à l'œil et moins distrayant.»

> Changez le meuble-lavabo dans votre salle de bains. «Vous pourriez installer un évier cuvette monté sur un piédestal, pro-

pose Edwina Drummond Boose, propriétaire de l'entreprise Edwina Drummond Interiors, à Waltham. Ce n'est pas trop difficile. J'en ai vu un récemment pour 75\$, en vitre avec feuilles d'argent. C'était absolument saisissant.»

> Achetez un nouveau lustre pour la salle à manger. «La plupart des gens pensent au fer traditionnel avec perles, dit John Stefanon, designer principal à la société JFS Design. Mais à certains endroits, on peut se procurer des lustres simples en abat-jour en parchemin. Vous pouvez personnaliser celui-ci avec une bordure. Ou vous pouvez acheter un lustre en fer et l'enrouler, au bas, d'un ruban ottoman. J'ai trouvé deux immenses paniers en bambou et je les ai fait câbler pour créer un lustre. Cela personnalise la pièce et anime la conversation.»

> Donnez un air *funk* à votre tête de lit. «Vous pouvez vous procurer une tête de lit en ultrasuède, suggère Drummond Boose. Vous pouvez la recouvrir de toile moustiquaire. Vous pouvez utiliser une housse. Vous avez de merveilleuses options. On peut obtenir des têtes de lit à prix raisonnable. Je viens d'en acheter une pour 199\$. Il y a également un grand choix de couleurs. La mienne est tan.»

> Installez un nouveau dossieret entre votre plan de travail et les armoires de cuisine supérieures. Les dossierets peuvent être faits de vitre, d'acier inoxydable, et même de cuir. «Vous pouvez choisir de minuscules tuiles rouges et les éparpiller, dit Drummond Boose. Vous pouvez faire une bordure horizontale ou une mosaïque. Plusieurs dossierets ont une apparence traditionnelle. Pourquoi pas l'étain ou le cuivre?»



PHOTO FOURNIE PAR SICO
Une tête en ultrasuède ou une toile moustiquaire, suffisent à créer un air *funk* à votre tête de lit.

Muse textile

Jusqu'au au 2 mai 2008, le Centre des textiles contemporains de Montréal (CTCM) présente l'exposition *Muse textile*. Le commissaire Denis Longchamps a invité des artistes de la céramique, du verre, du métal et du papier à nous dévoiler leur inspiration. Les visiteurs pourront apprécier les œuvres des créateurs suivants: J. Penney Burton, Nadine Busque, Laurent Craste, Marie-Andrée Côté, Marie-France Duval, Frédéric Guibrunet et Sophie Mouton-Perrat, Réjane Mercier, Marie-Ange Samon, Natasha St-Michael Lisette Savaria et Luci Veilleux. Le Centre des textiles contemporains de Montréal est situé au 5800 Saint-Denis, bureau 501.

ULISSE Construction

5 projets de condos à Montréal

À partir de \$109 000

514-324-2828

www.ulisseconstruction.com

LES COURS VALOIS

Situé dans un milieu de vie urbain, ce projet participe au développement du secteur avec son «lien vert».

AV. VALOIS, ANGLE ONTARIO.

46 condominiums
Arrondissement Hochelaga-Maisonneuve
Unités 3 1/2, 4 1/2, 5 1/2 et lofts
Projet sur parc
Stationnements intérieur et extérieur disponibles

GAGNANT D'UN PRIX DOMUS 2007

Bureau des ventes: 1855 #2 rue Nicolet

HABITATIONS LAURENDEAU
514-252-5271 / 514-354-7687
habitationslaurendeau.com

ESPACE DIVIN

Église convertie en 17 copropriétés, âme incluse

Prévente à partir de 189 000\$ tx. inc.

Chambres de 1 à 3 chambres
Cours ou terrasse privée, balcon de 12'
Planchers jusqu'à 23 pi.
Surtout niveau, 1 niveau plus mezzanine ou sur 2 niveaux
Planchers de bois franc

À proximité:
Métro Jolicoeur
Marché Atwater
Centre-Ville
FLEURIE 3553109A

BUREAU DES VENTES
960 Montcalm, Verdun
Mardi & Jeudi de 17 h. à 19 h.
Samedi & Dimanche de 13h30 à 17h.
Alexandra-Eve Guery
Tél.: 514.703.5775
Jean-Pierre Rommeveaux
Tél.: 514.804.4774
Remax Performance
Courtier immobilier
www.espacedivin.ca

FIN DE PROJET CASTELBERT.COM

3 condos de 1 chambre entre 600 et 700 pi. ca.

Prix spécial à partir de 139 000 \$ taxes incluses

Jean-Talon Subvention ville 6 500 \$

514 220-7199
7255 St-Hubert, coin de Castelnau

Modèle à visiter
6820 ST-URBAIN MONTRÉAL

L'IMPÉRIA

Au coeur de la Petite-Italie

LIVRAISON PRINTEMPS 2008

27 LOFTS DE 500 À 1178 pi²

3 IÈME ÉTAGE AVEC MEZZANINE ET TERRASSE

514-293-9088

Lundi au jeudi de 13h à 18h
samedi et dimanche de 12h à 17h.

espace intérieur, espace vital

design inspiré au coeur métropolitain

Vingt-huit étages, 282 unités, bien conçues et bien aménagées avec une ou deux chambres à coucher entre 670 et 1580 pieds carrés. Accès direct au métro Place-des-Arts. Un investissement intelligent.

LOUIS BOHEME

louis bohème condominiums
boutique - vente & visite
métro place-des-arts
coin boulevard de maisonneuve et rue bleury, montréal
t: 514.842.3323
lundi @ jeudi 11h - 19h
samedi & dimanche 11h - 17h
louisboheme.com

30% déjà vendu

Les condominiums Louis Bohème sont signés Sacresca Canada

Condominium

le rive gouin PHASE II

70% VENDU

Occupation immédiate

Un site extraordinaire
Directement au Bord de l'eau

- 3 1/2, 4 1/2 et penthouse 5 1/2 disponibles
- Vue panoramique imprenable
- Climatisation centrale
- Salle d'exercice ▪ Spa
- Piscine intérieure ▪ Sauna
- Piste cyclable et sentier piétonnier aux abords de la Rivière-des-Prairies

à partir de **197 000 \$**

stationnement intérieur et taxes inclus

3581, boulevard Gouin Est, Montréal, bur. 112 514.955.5354 www.rg2.info

GAGNANT CONDOS EN HAUTEUR 2007

3553025



PHOTO GARDE-ROBES GAGNON ET FRÈRES

Le double accrochage (une tringle en haut, une en bas), les tablettes amovibles et les compartiments à souliers sont des solutions qui facilitent grandement l'habillage du matin.

Rangements et saisons

PATRICIA CLOUTIER
LE SOLEIL

La pile de vêtements et d'accessoires d'hiver grossit à vue d'œil; la tâche de tout ranger semble élephanter. Mais comme « un éléphant se mange une bouchée à la fois », Michèle Paris, organisatrice professionnelle, propose d'y aller tiroir par tiroir et placard par placard.

Selon elle, tout est une question d'attitude. « On met de la musique entraînante, on fixe un temps limite, comme une demi-journée, et on planifie une activité-récompense pour la fin. »

Bien que des habitués du grand ménage vont s'étendre dans toute la maison — lorsqu'ils lavent les fenêtres, par exemple — il est préférable, selon M^{me} Paris, de tout laver et de tout ranger quand on

passé dans une pièce. Avant de sortir, on se retourne et on sourit en constatant la différence.

Si on a moins de temps, on peut écrire une liste d'actions rapides à faire (ranger la vanité de la salle de bains, le bac de jouets) que l'on raye au fur et à mesure qu'elles sont accomplies. « Il faut savoir s'ajuster. On ne peut pas rater toutes les belles fins de semaine du printemps pour faire du ménage, car sinon, on va se décourager », soutient M^{me} Paris.

Les vêtements

Dans les maisons anciennes, les foulards, manteaux et autres gilets de laine ont de bonnes chances de prendre le chemin de la chambre de cèdre pour l'été. L'endroit est dédié à les protéger de la chaleur, de l'humidité, de la poussière et des insectes. Mais comme les

fibres des vêtements sont plus résistantes qu'avant, M^{me} Paris suggère de mettre une croix sur les *boules à mites*. « Mieux vaut utiliser des produits plus doux, comme de la lavande, des clous de girofle ou des plaques de cèdre », dit-elle.

Dans les maisons neuves, la chambre de cèdre est souvent disparue au profit de garde-robes plus grands dans chaque chambre. Au printemps, on vide donc tout, on fait le tri et on replace au fond, dans des housses, des boîtes ou des sacs, les vêtements d'hiver.

« À l'étape du tri, on essaie de se rappeler la dernière fois qu'on a porté chaque vêtement. Si ça fait deux ans ou plus, vaut mieux s'en débarrasser », soutient Johanne Marin, coordonnatrice des opérations chez Garde-robres Gagnon et frères, une entreprise spécialisée dans le rangement sur mesure.



PHOTO GARDE-ROBES GAGNON ET FRÈRES

Il existe des rangements pour les chambres d'enfants.

Lorsqu'on vide sa garde-robe, M^{me} Marin conseille d'en profiter pour réfléchir à son aménagement. Le double accrochage (une tringle en haut, une en bas), les tablettes amovibles et les compartiments à souliers sont des solutions qui facilitent grandement l'habillage du matin. « C'est plus facile d'avoir de l'ordre quand on a une structure définie », dit-elle.

Si la penderie n'est pas assez grande, on peut mettre de gros morceaux, comme des habits de neige et des draps, dans des sacs de rangement sous vide. En enlevant l'air à l'aide d'un aspirateur, le sac rapetisse suffisamment pour gagner de l'espace.

Le dessous du lit est aussi une solution de rangement, « pourvu qu'on y place les items dans des

sacs hermétiques, à l'abri de la poussière », soutient M^{me} Paris. Si on a besoin d'avoir accès facilement à ce qu'on y place, on pose des roulettes sous de vieux tiroirs et le tour est joué!

Pour M^{me} Paris, le plus important est d'étiqueter tout ce qu'on range, ou mieux, de prendre une photo du contenu de notre bac pour ensuite l'imprimer et la coller sur le couvercle.

Et il ne faut pas oublier trois boîtes bien importantes: la poubelle, le bac de recyclage et la boîte de dons. Ouf, ça respire mieux! Car pour M^{me} Paris, s'organiser, c'est être honnête avec soi-même et savoir prendre des décisions: je garde en trouvant à l'objet la place qui lui convient ou je ne garde pas.

LA GRANDE VISITE LIBRE DUPROPRIO

12 ET 13 AVRIL 2008 - PARTOUT AU QUÉBEC

Faites le tour DuProprio!

Pendant la fin de semaine de la grande visite libre DuProprio, des centaines de propriétaires vous ouvrent leur porte à travers tout le Québec.

Effectuer des visites n'aura jamais été aussi facile :

- 01 Repérez les propriétés participantes qui vous intéressent
- 02 Planifiez vos déplacements pour le week-end en créant votre itinéraire en ligne
- 03 Visitez les propriétés de votre choix en toute liberté, sans rendez-vous
- 04 Échangez directement avec les proprios

Grâce à DuProprio.com, vivez l'expérience d'une transaction immobilière entre individus, en toute simplicité.

Pour obtenir plus d'information :

DuProprio.com/visitelibre
1 866 387-7677

Le plus grand réseau immobilier sans commission au Québec

DuProprio.com reçoit 1 million de visites par mois et affiche 6 000 propriétés à vendre en temps réel. Une gamme complète d'outils et de services professionnels est mise à votre disposition pour vous permettre de vendre, louer ou acheter une propriété sans l'intervention d'un agent immobilier.



DuProprio.com

C'EST VOUS L'AGENT!

PISCINESPA TERRASSEJARDIN

GARDENA A TROUVÉ LA SOLUTION: FINI LE GASPILLAGE D'EAU AU MOMENT DE L'ARROSAGE

GARDENA, LE LEADER MONDIAL DE L'ÉQUIPEMENT DE JARDINAGE, A MIS AU POINT LE PREMIER GICLÉUR AUTOMATIQUE POUR SURFACES À CONTOUR IRRÉGULIER. RÉSULTAT : UNE PRÉCISION D'ARROSAGE INÉGALÉE SANS GASPILLAGE D'EAU.

« Aquacontour » a remporté plusieurs prix d'innovation en Europe où il est commercialisé depuis deux ans. Il fait son entrée cette année en Amérique du Nord.

Le gicleur, dont la portée est de 30 pieds, est doté d'une tête d'arrosage programmable. Il suffit de programmer la longueur de chaque jet lors de la première utilisation, un processus d'une incroyable facilité. Fini l'eau qui ruisselle sur l'asphalte, sur le trottoir, sur les bâtiments et même chez le voisin ! L'appareil peut arroser une superficie de 4000 pieds carrés sans problème. Il peut même être placé dans un coin ou tout à côté d'une clôture. Grâce à une définition précise de la zone à arroser, l'eau est giclée exactement là où elle doit aller pour les besoins de la pelouse.

Le modèle portable offre deux programmations différentes d'arrosage. Il peut être programmé précisément pour la pelouse avant d'une maison et aussi pour la pelouse arrière. Un repère au sol indique où le placer à chaque fois. Pas de fil électrique encombrant, des piles alimentent simplement l'appareil.

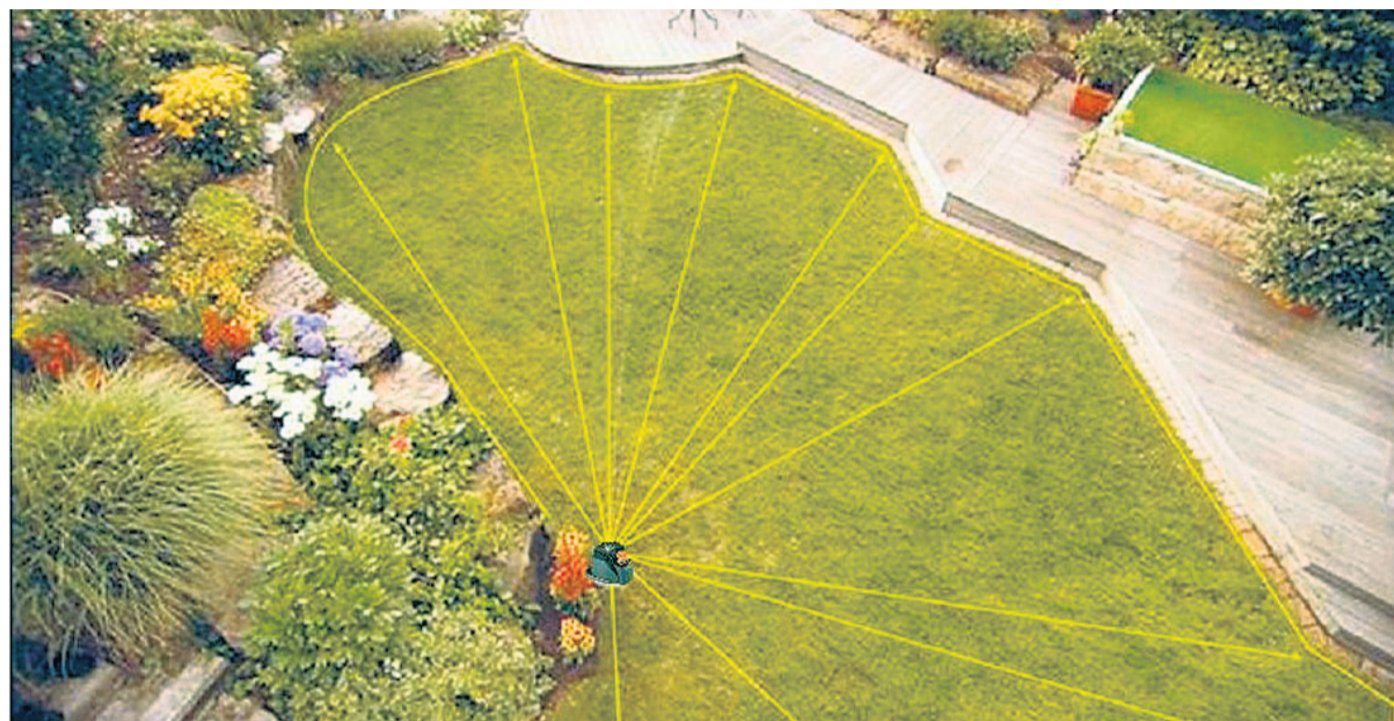
Gardena offre aussi l'Aquacontour en version enfouie dans le sol. La pression de l'eau suffit à faire sortir le gicleur. Un accumulateur solaire incorporé à l'appareil recharge constamment ses piles au lithium. Le fabricant a pensé à tout puisque l'arrosage terminé, l'appareil se draine automatiquement. Donc, aucune crainte de gel l'hiver venu.

Gardena offre aussi différents modèles de minuterie électronique d'arrosage avec tous les programmes possibles, même en fonction de la réglementation municipale. Un tel appareil, jumelé à un détecteur d'humidité, assure un arrosage automatique de la pelouse en fonction de ses besoins, tout en respectant la réglementation.

Gardena offre plus de 500 produits pour le plaisir du jardinage et de l'aménagement paysager. Ils sont conçus en fonction des besoins précis du consommateur, ils ne sont pas une adaptation de produits professionnels. C'est dire que ce sont avant tout des produits de qualité et faciles d'utilisation. Gardena est présente dans une centaine de pays à travers le monde.



Aquacontour se programme très simplement.



Un exemple des possibilités d'Aquacontour. Seule la pelouse, et non la terrasse, comme l'indique les flèches, sera arrosée. Un appareil très efficace.



C'EST LE TEMPS DE LANCER VOTRE PROJET

PENDANT QUE LA NEIGE DISPARÂIT PETIT À PETIT ET QUE VOTRE TERRAIN SE DRAINE DES EAUX ACCUMULÉES, IL EST PLUS QUE TEMPS DE PLANIFIER LE PROJET QUI VOUS TROTTE DANS LA TÊTE DEPUIS QUELQUE TEMPS.

Pour certains, le grand projet consiste à refaire de fond en comble l'aménagement paysager de la propriété. C'est la spécialité de Paysagiste Andryves, entreprise qui vient de remporter le grand prix professionnel dans son domaine. Nul besoin de tout faire d'un coup, un projet d'envergure peut se réaliser sur deux ans, l'important étant d'abord de bien le préparer et de bien le planifier.

Un tel projet peut comprendre l'acquisition ou le remplacement d'une piscine. Piscines Val-Morin et Piscine Fibro offrent des produits très différents l'un de l'autre qui présentent des caractéristiques propres. À vous de les évaluer en fonction de vos besoins réels.

Certains voudront maximiser et même étirer au maximum la possibilité de passer du temps dehors, à l'extérieur. Solarium de Paris offre une solution originale, de qualité, à coût abordable pour un pavillon de jardin, un pare-vent ou même un vaste solarium. La pluie n'est plus un inconvénient. Ce produit est le fruit du génie

québécois et a été conçu en fonction du climat de la province. Ses origines remontent même au terrible verglas de 1998.

Maisons Usinées Confort Design offre aussi toute une gamme de pavillons de jardin en cèdre, ouverts ou fermés. Un tel pavillon donne une touche élégante à une propriété, il peut même recouvrir le spa ou être simplement un lieu de détente et d'accueil.

Pour sa part, Alphaplantes peut vous aider à meubler votre jardin. Cette boutique spécialisée a tout ce qu'il faut en tables de jardin et de patio, en teck, en métal ou en résine, en immenses pots, en bancs de pierre et en objets décoratifs. La grande nouveauté de l'année, des chaises en résine de couleur : bleu mer, rouge flamme, vert lime.

Un beau jardin, un bel aménagement paysager requièrent un minimum d'entretien. C'est là qu'intervient Gardena avec sa panoplie d'outils et d'appareils spécialement conçus pour faciliter cette tâche, et même pour aider à y prendre plaisir. Rien de mieux qu'un bon outil pour accomplir sa besogne le cœur léger. Ces outils sont plus que bons, ils sont aussi « beaux ».

Vous avez maintenant tout ce qu'il faut pour procéder à la réalisation de votre rêve...

 **GARDENA®**
Des idées rafraîchissantes
pour votre jardin



Solarium de Paris



Pavillon de jardin de Maisons Usinées Confort Design



Piscines Val-Morin

Chez les grands détaillants d'articles de jardinage

GARDENA Canada Ltée.
8751, rue Pascal Gagnon
St. Léonard (Québec) H1P 1Z4
Tél. : 514.352.4500 Téléc. : 514.352.4411
CÉ : gardena@openface.ca
www.gardena.com

PISCINE, SPA, TERRASSE, JARDIN

UN SOLARIUM ESTHÉTIQUE ET RÉSISTANT À COÛT « ABORDABLE »

SOLARIUM DE PARIS A VRAIMENT RÉVOLUTIONNÉ LE MARCHÉ QUAND L'ENTREPRISE A LANCÉ, IL Y A DÉJÀ DIX ANS, UN SOLARIUM DE CONCEPTION ET DE FABRICATION UNIQUE, UN PRODUIT QUÉBÉCOIS QUI PERMET DEPUIS À DE NOMBREUX PROPRIÉTAIRES DE JOUIR PLUS LONGTEMPS DE LEUR TERRASSE, PATIO OU BALCON.

Ce solarium unique est une conséquence directe de la crise du verglas qui a ravagé le sud du Québec en 1998. C'est à ce moment que Jean Saint-Amour, entrepreneur en construction, a constaté la fragilité des solariums de verre face aux éléments déchaînés. Il a conçu un solarium fait de polymère ultra résistant et d'une structure en aluminium ultra légère. Doit-on préciser que l'hiver exceptionnellement neigeux que nous venons de connaître n'a nullement affecté les milliers de solariums, gazebos et pare-vent « Solarium de Paris » qui existent à travers tout le Québec ?

Cette résistance est due à deux facteurs. D'abord par la conception même. Un Solarium de Paris, tout comme son gazebo et ses abris, se reconnaît à sa structure courbée à la jonction du toit et d'une paroi. Cette arche élégante

et distinctive consiste en une jambe de force en aluminium qui répartit la pression. L'autre facteur est le polymère dont l'élasticité est incroyable. Cette pellicule peut s'enfoncer de 12 pouces et, une fois la pression relâchée, elle retourne à son état normal. Au froid, les tests de laboratoire ont mesuré une résistance aux chocs jusqu'à -50 °C. En succursale, les consommateurs sont toujours étonnés quand on leur demande de sauter à pieds joints sur une surface de polymère. Surprise garantie !

Solarium de Paris fabrique elle-même ses surfaces de polymère. Elle s'assure ainsi que la pellicule, disponible en deux teintes (fumée grise et foncée), correspond exactement à ses critères de qualité avec traitements UVA, UVB et fongicides. Solarium de Paris garantit son produit pendant dix ans. Le polymère ne changera pas de teinte au soleil, il a aussi la particularité de ne pas concentrer les rayons du soleil comme le ferait une vitre. Pour la ventilation, plusieurs fenêtres avec moustiquaire peuvent être prévues selon la grandeur du solarium. Elles sont conçues pour demeurer entrouvertes en cas de pluie sans que celle-ci pénètre à l'intérieur.

Solarium de Paris a été mis au point pour être facile d'installation, c'est pourquoi plus de 80 % des acheteurs l'assemblent eux-mêmes. Toutes les pièces sont identifiées et c'est un jeu d'enfant d'édifier son propre solarium, y

compris les grandes portes coulissantes. Un guide d'installation personnalisé accompagne chaque structure, ainsi qu'un CD. De plus, un conseiller technique peut être joint au téléphone pour répondre à toute interrogation à ce sujet. Un service d'installation par des professionnels est offert sur demande du client.

De par la légèreté de sa structure, n'importe quelle surface peut recevoir le solarium : balcon, terrasse, patio. Nul besoin d'une coûteuse structure de béton.

Différents accessoires fort utiles peuvent être installés comme un store textile coulissant pour se protéger des rayons du soleil, si intelligemment conçu qu'il peut être de la longueur voulue selon les besoins du client. Les fils électriques alimentant un luminaire au plafond peuvent se dissimuler facilement dans un montant.

Le Solarium de Paris est fabriqué en de nombreuses dimensions et peut aussi être commandé sur mesure. Il en coûte aussi peu que 2500 \$ pour un solarium de 8 x 10 pieds. Une structure de ce genre a même été installée pour un commerce de grande surface et couvre une superficie de 24 x 80 pieds, preuve de l'extraordinaire résistance de ce produit québécois dans sa conception et dans sa fabrication.



Polymère résistant et solide structure d'aluminium à émail blanc cuit s'unissent afin de vous offrir un solarium esthétique à coût abordable.

Jean St-Amour
Président

Solarium de PARIS
www.solariumdeparis.ca
1-888-301-1444

1 699 \$

« Un solarium à **1 699 \$**,
seul le **MANUFACTURIER** peut le faire...
C'est Jean qui vous l'offre ! »

Financement 60 MOIS disponible

PRIX DU MANUFACTURIER

| Modèle | Prix Rég. | Prix |
|-----------|-----------|----------|
| 8' x 8' | 4 799 \$ | 1 699 \$ |
| 10' x 12' | 6 299 \$ | 3 399 \$ |
| 12' x 12' | 6 999 \$ | 3 699 \$ |
| 12' x 17' | 8 599 \$ | 4 299 \$ |

*Détails en magasins. Ne peut être jumelée à aucune autre promotion. Solarium 8x8. Financement 60 mois. Garantie prorata. Sur approbation de crédit.

PLUS DE 25 000 ASSEMBLÉS AU QUÉBEC

TERREBONNE
2275, des ENTREPRISES
450-477-4441

GATINEAU
900, boul de la CARRIÈRE
819-773-4567

LONGUEUIL
464, boul Roland-THERRIEN
450-442-4441

ST-LAURENT
3870, boul CÔTE-VERTU
514-339-9393

SHERBROOKE
310, Rue BARTON
819-823-0446

TROIS-RIVIÈRES
2580, Rue ROYALE
819-694-6777

Accord D
Desjardins

PISCINE, SPA, TERRASSE, JARDIN

PISCINE FIBRO: DES PRODUITS SUPÉRIEURS AU GOÛT DU JOUR

DANS SA PANOPLIE DE BASSINS DE DIVERSES DIMENSIONS, PISCINE FIBRO, LE GRAND SPÉCIALISTE DE LA PISCINE MONOCOQUE EN FIBRE DE VERRE, OFFRE ENTRE AUTRES DEUX PRODUITS QUI SUSCITENT ACTUELLEMENT BEAUCOUP D'INTÉRÊT : LA PISCINE ÉVOLUTIVE ET LE SPA AU RAS DU SOL.

La F-18 offre le meilleur des deux mondes, une piscine qui peut éventuellement intégrer un spa et offrir tous ses avantages thérapeutiques. Ce modèle comprend déjà un coin spa avec bancs et jets tourbillon. Le moment venu (et cela peut être des années plus tard), il suffit d'ajouter une cloison à l'endroit prévu à cet effet pour séparer les deux bassins et d'installer un chauffe-eau au gaz. En 15 minutes, l'eau du spa peut être rapidement élevée de 10 °F.

D'autre part, Piscine Fibro offre un modèle de spa destiné à être enfoui au ras du sol et qui ressemble à un magnifique bassin d'eau dont le pourtour est fait de pierres synthétiques imitant à s'y méprendre la pierre naturelle. En dotant le tout d'un aménagement paysager de bon goût, les usagers du spa bénéficient ainsi d'un coin particulièrement accueillant du jardin.

Des avantages indéniables

La piscine et le spa monocoque en fibre de verre comportent des avantages indéniables. Depuis près de 50 ans, Piscine Fibro, le pionnier de la piscine en fibre de verre au pays, a développé un produit de qualité et très sécuritaire. La majorité des 18 modèles offerts comprennent un coin-spa avec bancs moulés et des jets d'eau si désirés. Son catalogue comprend aussi une minipiscine avec turbine pour permettre la nage sur place. L'entreprise fabrique elle-même ses produits à son usine de Laval.

Une piscine Fibro nécessite peu d'entretien, sa surface ultra lisse et non poreuse se nettoie sans effort. Et l'entretien devient un jeu d'enfant quand la piscine est dotée d'un générateur de chlore qui donne une eau plus douce, qui n'irrite pas les yeux et qui automatise le traitement de l'eau pour la saison, un souci de moins pour le propriétaire. Grâce à l'épaisse couche de polyuréthane qui isole la piscine du sol environnant, l'eau se trouve naturellement de 8 °F plus chaude que celle de tout autre type de piscine.

L'installation se fait en moins d'une journée. Le soir venu, toute la famille peut déjà se baigner. L'acheteur peut se fier à la date apparaissant sur le contrat pour planifier sa saison de baignade.



La F-18, une piscine évolutive.



L'aménagement paysager donne tout son charme à ce spa au ras du sol.

UN COURONNEMENT POUR PAYSAGISTE ANDRYVES

ANNÉE FASTE POUR YVES CHAREST ET ANDRÉ FOURNIER, LES DEUX ASSOCIÉS DE PAYSAGISTE ANDRYVES, DE LACHENAIE. LEUR ENTREPRISE A REMPORTÉ CETTE ANNÉE PAS MOINS DE QUATRE PRIX PROFESSIONNELS POUR SES RÉALISATIONS, DONT LE PRESTIGIEUX MILAN-HAVLIN, QUI RÉCOMPENSE LE PAYSAGISTE DE L'ANNÉE AU QUÉBEC.

Depuis 21 ans, les deux maîtres paysagistes ne cessent de voir leur travail souligné pour sa qualité et son originalité. Le prix d'excellence le plus prestigieux et le plus convoité, le Milan-Havlin, de l'Association des paysagistes professionnels du Québec, est attribué au paysagiste dont le projet a le plus impressionné les membres du jury, toutes catégories confondues. Paysagiste Andryves a vu ses chances multipliées ayant déjà remporté le premier prix dans la catégorie « De la matière au naturel » et dans la catégorie « L'audace du bois et du métal ».

C'est dans cette dernière catégorie que « Chatolement inoxydable » s'est fait remarquer. « Le projet se distingue en raison de l'excellente intégration de l'aménagement paysager au site naturel et par l'harmonie des végétaux et des matériaux inertes, ont dit les juges. Tous les végétaux forment un équilibre dans une composition artistique réussie. » Paysagiste Andryves a requis les services d'un artisan ferblantier pour façonner une fontaine en acier inoxy-

dable en forme de nénuphar, thème aussi répété dans le même matériau pour des écrans de métal et de toile.

Pour « Paisiblement vôtre », dans la catégorie « De la matière au naturel », l'entreprise devait travailler avec une certaine quantité de matériaux et en faire une utilisation créative. Un grand défi technique, selon le jury, qui « démontre un savoir-faire exemplaire » de Paysagiste Andryves.

Ce tour du chapeau s'est terminé par le prix Populus, décerné par les lecteurs de la revue Fleurs, Plantes & Jardins pour « Paisiblement vôtre ». Yves Charest et André Fournier ont ainsi répondu à la fois aux exigences de professionnels comme eux et au goût du public ravi par l'originalité et le sens esthétique de leurs aménagements paysagers exceptionnels.

« Notre spécialité, disent-ils, c'est la conception et la réalisation d'un aménagement clef en main. Nous nous occupons de tout. » Ils savent notamment éclairer judicieusement un jardin pour qu'il devienne une autre réalité le soir venu. À cela s'ajoute un service après-vente impeccable, les deux maîtres paysagistes étant conscients qu'ils travaillent avec de la matière vivante qui ne souffre pas de délai.

Ils conseillent de réserver leurs services longtemps d'avance, tellement ils sont sollicités par une clientèle intéressée à leur créativité.



Le prix Milan-Havlin pour « Chatolement inoxydable ». Plein de détails et de beauté, avec un jeu de dallage extraordinaire, une combinaison de lignes droites en même temps que de plates-bandes folles, a souligné un juge.



« Paisiblement vôtre », un savoir-faire exemplaire.

FABRICANT / INSTALLATEUR
UNE ENTREPRISE FAMILIALE DEPUIS PLUS DE 45 ANS

PROMOTION
visitez fibro.ca

PISCINE
Fibro
CANADA LTÉE

Piscines monocoques en fibre de verre
Venez rencontrer nos conseillers dans l'une des plus belles salles de montre en Amérique du Nord dans une ambiance de détente.
Nous avons aussi un grand choix de piscines de petites dimensions pour les espaces restreints.

CARACTÉRISTIQUES

- Eau plus chaude de 8° F.
- Bancs moulés à l'intérieur.
- Économie de produits chimiques.
- Tourbillon inclus.
- Isolation avec mousse polyuréthane.
- Marche de sécurité tout le tour de la piscine.
- Installation en une journée.
- Aucun sous-traitant.
- Plan d'aménagement personnalisé gratuit.
- Ouvert 7 jours.

Automatisation de votre Piscine Fibro
Du bout des doigts, vous pouvez contrôler le système de filtration, les jets tourbillons, le chauffe-eau et la lumière de fibre optique.

DIRECTEMENT DU MANUFACTURIER | *Le spécialiste des spas creusés*

PISCINE
Fibro
CANADA LTÉE

1456, De Jaffa, Laval (Québec) H7P 4K9
(sortie 16, Autoroute des Laurentides)

450 622-2664 | 450 628-0088 | www.fibro.ca

Paysagiste
Andryves
AMÉNAGEMENT COMPLET • PAVÉ-UNI
450 474-4618
www.andryves.com

CAA RECOMMANDÉ
CAFÉ AFFILIÉ
maître paysagiste

29 fois lauréat au concours de l'Association des Paysagistes Professionnels du Québec

Transformez votre cour en paradis...

En 2008 : Lauréat du prix Milan Havlin,
prix le plus prestigieux et le plus convoité au concours de l'Association des Paysagistes Professionnels du Québec!

3544396A

PISCINE, SPA, TERRASSE, JARDIN

ALPHAPLANTES REGORGE DE TRÉSORS POUR LE JARDIN, LA TERRASSE ET LE PATIO

TOUT POUR MEUBLER ET DÉCORER SON JARDIN ET SA TERRASSE. C'EST CE QU'OFFRE ENTRE AUTRES ALPHAPLANTES, DANS SON VASTE MAGASIN DE LA RUE PEEL, À MONTRÉAL, TANT IL REGORGE DE TRÉSORS ET D'OBJETS DISTINCTIFS D'UNE RARE BEAUTÉ.

« Nos meubles sont choisis avec grand soin, tant au niveau de leur apparence, de leur conception, que de leur qualité, explique Sonia Liby, directrice des ventes au détail de cette entreprise familiale. Le consommateur obtient chez nous des pièces distinctives qu'on ne retrouve pas ailleurs. »

À elle seule, la gamme de meubles en teck d'Alphaplantes mérite le détour. La qualité de leur finition se palpe avec la main et leur conception suscite l'admiration. Une table ronde attire immédiatement l'attention par le motif qui découpe sa surface. Une autre met en évidence un assemblage parfaitement ajusté. Une table rectangulaire déploie ses extensions en un tour de main, le mécanisme en acier inoxydable bien conçu facilite la tâche sans problème. Ces tables se déclinent en plusieurs modèles.

Les bancs en teck montrent leur solidité. Le Bostonian ou le Nantucket au style élégant et racé font l'envie de tous et ils sont en plus confortables. Plusieurs modèles de chaise longue en teck démontrent la panoplie de produits qu'Alphaplantes offre sous un même toit. Un minimum d'entretien permet

à ces meubles de garder leur couleur si caractéristique indéfiniment, malgré les intempéries de toutes sortes. C'est ça la qualité.

Alphaplantes offre aussi des meubles en métal, en pierre reconstituée et en résine imitant le rotin à la perfection. Que dire de la couleur ? Elle éclate cette année. Des chaises de patio en bleu, en rouge et en vert symbolisent la joie de vivre et multiplient les idées de décoration. Une table pour enfant joliment rouge avec bancs de différentes couleurs provoque des commentaires admiratifs.

Tout ce qui est métal est traité contre la rouille. La gamme Paris Bistro, aussi en différents coloris, se distingue avec ses petites tables rondes ou carrées, de même que ses chaises, qui se replient.

Alphaplantes présente aussi une gamme impressionnante d'accessoires décoratifs comme des fontaines de tous les formats, des tonnelles, des grillages en teck, des cadrans solaires et de superbes pots dans toutes les dimensions. Du pot géant contenant un arbre à celui qui comprend un mécanisme pour maintenir l'humidité de la plante.

Alphaplantes a commencé en 1970 avec un service d'entretien des plantes pour bureaux et hôtels. Elle compte aujourd'hui plus de 1000 clients fidèles, dont plusieurs grands hôtels. De fil en aiguille, elle a développé son secteur de ventes au détail pour offrir un choix inégalé de magnifiques objets sous un même toit.



Du teck de qualité.

PISCINES VAL-MORIN, UN ÉCHELON AU-DESSUS DE L'EXCELLENCE

FORTE DE SES 35 ANNÉES D'EXPÉRIENCE DANS LES PLAISIRS DE L'EAU, L'ENTREPRISE FAMILIALE PISCINES VAL-MORIN INVITE CET ÉTÉ LA POPULATION À « SE REFAIRE LA COUR » AVEC UN SPA OU UNE PISCINE. « TOUT CE QUE NOUS OFFRONS TOUCHE À UNE MEILLEURE QUALITÉ DE VIE, AU BIEN-ÊTRE ET AU PLAISIR DE VIVRE VOLUPTUEUSEMENT », DIT MICHEL LEBLANC, PROPRIÉTAIRE ASSOCIÉ.

Depuis 1973, l'entreprise familiale Piscines Val-Morin investit dans la grande qualité de ses produits et dans celle de son service, avant et après-vente. Ses 65 véhicules et ses 350 employés, en haute saison, parcourent la grande région de Montréal pour installer plus de 2000 piscines par année et offrir un service d'entretien hors du commun. « Nos techniciens iront encore sur place après l'installation pour assurer un suivi méticuleux. Nous sommes les seuls à pousser aussi loin la qualité du service », poursuit Michel Leblanc. Et, parlant de la qualité du service, les piscines creusées ont hérité d'une technologie brevetée par Piscines Val-Morin pour la fiabilité et la qualité de toutes les composantes entrant dans leur construction. Les services incluent aussi ceux de l'ouverture et de la fermeture des piscines et des spas aux périodes critiques de l'année et l'entretien sur une base hebdomadaire au besoin, de la luxueuse piscine creusée en béton à celle aux panneaux d'acier recouverts de toile et jusqu'à la piscine hors terre. Les fameux « Coast Spas » de fabrication canadienne, reconnus pour la qualité de leur construction et leur capacité à bien réagir face à nos écarts de température souvent extrêmes, peuvent également bénéficier du service d'entretien.

Sécurité et environnement

Piscines Val-Morin est soucieuse de sécurité. Par exemple, les piscines hors terre sont munies d'un double drain de fond dont la fonction est d'empêcher tout excès de succion et

de prévenir des incidents malheureux. Tous les accessoires nécessaires à l'entretien sont munis de manches en fibre de verre pour éviter les accidents si l'on touche par mégarde à un fil électrique. Elle offre aussi l'installation d'un système au sel qui évite la manipulation fastidieuse des pastilles ou granules de chlore. Avec ce nouveau système de purification de l'eau, fini le phénomène des yeux rouges et de la décoloration des costumes de bain. Ce souci d'efficacité se retrouve également à l'intérieur des filtres où une pierre volcanique microporeuse, dont le pouvoir filtrant est considérable, remplace le sable. Et qui dit meilleure filtration, dit meilleure qualité de l'eau et moins de gaspillage. La résine de synthèse entrant dans la fabrication des piscines hors terre est aussi 100 % recyclable. Dernière nouveauté dont l'entreprise est fière, les rotos spas dont le modèle québécois SPA-Ô, de Lumio, est facile à déplacer et fonctionne sur le courant alternatif 110 volts. Un produit idéal pour les chalets!

Trois vastes magasins, à Dorion, Pierrefonds et Laval, vous accueillent avec toute la gamme des produits offerts non seulement dans les piscines et les spas, mais également dans les meubles de jardin et divers produits pour la terrasse dont les réputés fours à BBQ Fire Stone à convection, une gamme exclusive à Piscines Val-Morin pour des grillades cuites à la perfection.

« Nos produits bénéficient de recherches de plus en plus sophistiquées et sont appréciés pour leurs qualités intrinsèques par des gens soucieux de leur mieux-être. Et ce souci dont nos clients font preuve commence en magasin, lors d'une première rencontre. Voilà pourquoi nous accordons une importance capitale à l'accueil. Nous pratiquons la tolérance zéro quant au service à la clientèle, rappelle Michel Leblanc. Nos employés adorent leur métier et un client qui revient sans cesse est leur meilleure récompense. Voilà ce qui fait notre image de marque : le service est impeccable, les produits sont parfaits et l'entretien est irréprochable. Il ne faut pas oublier que cette entreprise familiale adore ce qu'elle fait depuis 35 ans! »

MEUBLES DE JARDIN & DÉCORATION



ALPHAPLANTES

PROMOTION :

ACHETEZ 3 CHAISES ET OBTENEZ LA 4^e GRATUITEMENT
Pour les achats et commandes effectués avant le 30 avril 2008

Détails en magasin

230, PEEL, MONTRÉAL 514.935.1812 • ALPHAPLANTES.COM

SE REFAIRE LA COUR AVEC UNE PISCINE VAL-MORIN



35 ANS D'EXPÉRIENCE, ÇA COMPTE!

Depuis 35 ans, chez Piscines Val-Morin vous mettons toute notre expérience et notre connaissance des plaisirs de l'eau à votre profit. Nous avons acquis une expertise qui nous permet d'offrir les meilleurs produits dans le domaine, les meilleurs conseils et le meilleur suivi professionnel à notre clientèle.



LES NOUVEAUTÉS 2008 SONT ARRIVÉES ET ONT DE QUOI VOUS ALLUMER!

Piscines Val-Morin vous invite au ravissement et à la détente avec ses nouveaux modèles de piscines et de spas.

NOUVEAUTÉS VEDETTES :

Les produits canadiens Coast Spas.
Produits de haute qualité.

PISCINES
VAL-MORIN
DEPUIS 1973

Dorion

310, boul. Harwood
450 455-2706

Pierrefonds

14400, boul. Gouin O.
514 626-3688

Laval

3229, autoroute 440 Ouest
450 687-8991

www.valmorin.com

PISCINE, SPA, TERRASSE, JARDIN

L'AMÉNAGEMENT EXTÉRIEUR,
UN REFLET DE SA PERSONNALITÉ

L'AMÉNAGEMENT EXTÉRIEUR PEUT SE COMPRENDRE COMME LA CONTINUITÉ DU BÂTIMENT PRINCIPAL ET DE SES DÉPENDANCES. IL A COMME FONCTION D'OUVRIR LE DÉCOR; IL DOIT ÊTRE BIEN STRUCTURÉ ET DOIT RESPECTER LES GOÛTS ET LES BESOINS. UNE PLANIFICATION SOIGNEUSE DU PROJET OFFRE L'OCCASION DE LAISSER LIBRE COURS À SON IMAGINATION. TOUT CELA DEVIENDRA RIEN DE MOINS, À LA VUE DE TOUS, LE REFLET DE SA PERSONNALITÉ.

Certains points doivent être vérifiés au préalable, comme de consulter son certificat de localisation, de s'informer de la réglementation municipale (hauteur des plantations, clôture, piscine, corde à linge, etc.). Il est bon aussi de savoir dans quelle zone climatique se trouve la propriété, la direction des vents dominants et aussi de vraiment trouver le nord. Il faut aussi connaître la nature de son sol, quitte à le faire analyser. Il est aussi prudent de tenir compte des fenêtres des voisins et de leurs balcons par rapport à la vue qu'ils procurent sur votre aire de détente.

Cela fait, il faut déterminer ses besoins : Que recherche-t-on dans un aménagement extérieur? Quelle sera la principale activité au jardin: repos, loisirs, baignade, etc.? La liste de ses besoins permet de respecter les attentes de chacun et de profiter pleinement de son environnement. Puis on doit dresser la liste complète des structures et éléments fixes tels que les sentiers, la remise, la piscine, ainsi que leur dimension. On peut s'amuser à les positionner sur un croquis. Un conseil, ne pas s'arrêter à sa première idée, il faut laisser à l'imaginaire la bride sur le cou et susciter des changements. Il est beaucoup plus facile corriger un aménagement sur papier que sur le terrain. Enfin, avant de tracer les lignes de ses plates-bandes, pourquoi pas s'inspirer des revues horticoles et de jardinage. Elles pullulent d'idées intéressantes qui, de fil en aiguille, activent l'imagination.

Les plantes

Pour s'aider dans le choix des végétaux, il est important de bien respecter le besoin d'ensoleillement et les exigences d'entretien des plantes. Si une partie du terrain reçoit moins de deux heures d'ensoleillement par jour, il faut planter des végétaux d'ombre; par contre, si elle reçoit entre quatre et six heures de soleil, il est préféra-

ble de choisir des plantes de mi-ombre. Si le soleil est présent plus de six heures par jour, il va de soi que ce sera des plantes de plein soleil.

Un grand conseil, un aménagement extérieur réussi se réalise toujours sur plus d'une année. Il suffit de diviser les travaux en plusieurs phases, ce qui permet d'apporter des changements tout au long des travaux. Tenir compte de son budget et du temps à allouer à un tel projet. Prévoir un échéancier réaliste; ainsi, l'aménagement de son terrain ne sera pas une corvée mais plutôt source de plaisir et d'épanouissement personnel.

Pour les gros travaux comme le pavage du stationnement et de l'allée principale, l'électricité et l'irrigation, l'aide de professionnels va de soi. Tous les travaux qui demandent de la machinerie doivent être effectués en premier (piscine, stationnement, sentier principal, bassin).

C'est ainsi qu'une bonne planification et quelques règles de base facilitent et rendent agréable la conception de son plan d'aménagement extérieur en peu de temps et à peu de frais.

C'EST LE TEMPS
DU MÉNAGE

QUI DIT PRINTEMPS, DIT MÉNAGE DU PRINTEMPS. CELA VAUT AUSSI POUR SON JARDIN, SA PELOUSE ET SON AMÉNAGEMENT PAYSAGER. C'EST LE TEMPS DU NETTOYAGE, LA CORVÉE LA MOINS APPRÉCIÉE DE L'ANNÉE, D'OÙ LE TERME CORVÉE. MALGRÉ TOUT, CETTE TÂCHE DOIT ÊTRE FAITE, ET LE PLUS TÔT SERA LE MIEUX. ENCORE FAUT-IL ATTENDRE QUE LA NEIGE SOIT DISPARUE ET QUE LE TERRAIN AIT ÉVACUÉ SON SURPLUS D'EAU.

Le tout débute par l'enlèvement de toutes les branches mortes ou endommagées des arbres et des arbustes. Il eut été préférable d'élaguer les érables et les bouleaux très tôt en saison, avant que la sève ne coule, sinon ils font de beaux gâchis. S'il est trop tard en saison, il est préférable d'attendre un moment plus opportun et même carrément l'an prochain. Une fois arbres et arbustes nettoyés de tout débris, on peut attacher les branches en ballots pour les remettre dans le garage, ou avec un déchiqueteur, les réduire en copeaux pour les paillis ou dans les boîtes de compost.

Si la paille ou les feuilles mortes recouvrent les plantes, il faut ratisser et les mettre dans un grand sac pour ajouter au compost. Faire bien attention lors du ratisage des plates-bandes, certaines plantes vivaces poussant plus tôt, comme les crocus et l'aconit, elles peuvent être cachées sous le feuillage. Une fois les parterres nettoyés, on peut facilement voir et extraire les mottes de mauvaises herbes tenaces, tel que le gléchome lierre terrestre et l'ail des vignes.

La prochaine tâche consiste à enlever les vivaces mortes, qui sont laissées intactes pour nourrir les oiseaux durant l'hiver. Il est important de bien se débarrasser de toutes les feuilles mortes et en décomposition, car elles sont les lieux de prédilection des parasites et des maladies. Les variétés de plantes à tige plus raide, comme le phlox ou l'échinacée, peuvent être mises dans le déchiqueteur; alors que certaines espèces plus feuillues et plus petites peuvent être enlevées avec une tondeuse à gazon ou à l'aide d'un traditionnel sécateur, ce qui nécessite plus de temps. Encore ici, les débris de plantes peuvent être ajoutés au compost.

Toutes les feuilles blanchies et décomposées des iris doivent être minutieusement enlevées à la main. Les vieilles feuilles, si laissées, risquent d'apporter des maladies fongiques et sont la cachette idéale des limaces et des escargots.

Lorsque le nettoyage des parterres est complété, la prochaine étape est de couper une bordure nette et précise, à un angle de 45 degrés longeant le parterre. Puis on secoue les mottes pour ajouter l'herbe au compost.

Prochaine étape, il faut piquer le sol de tous les parterres, en évitant soigneusement d'endommager les prochaines vivaces et les bulbes. Si des changements majeurs sont prévus dans les parterres, on déterre tout ce qui s'y trouve.

Les outils de jardinage (émondours, scies, binettes) doivent être bien aiguisés en tout temps pour un meilleur travail. Il est aussi conseillé de faire vérifier sa tondeuse à gazon.

Le port de vêtements protecteurs est de rigueur, incluant de bons gants en cuir épais, surtout pour un travail d'émondage. Prudence avec le déchiqueteur. Lunettes de sécurité, masque antipoussière, veste et pantalons résistants et, de préférence, des boîtes de travail à embouts de sécurité font partie de l'équipement de protection.

Il ne faut pas ajouter de grandes quantités d'un seul type de matière dans le compost, mais de très minces couches de différentes matières, ce qui accélère le processus de décomposition, sont recommandées. Par exemple, une couche de tiges coupées et de feuilles mélangées à du terreau de l'été dernier sur une couche de feuilles mortes et décomposées encore humides de vos parterres. Puis, on ajoute une couche de fruits et de légumes décomposés provenant des déchets de table, suivis d'une couche de gazon ratisé. En arrosant le tout d'un engrais enrichi d'azote, le processus se trouve accéléré.

L'enlèvement du paillis d'hiver après le dégel du sol évite la moisissure et autres maladies fongiques.

Piquer ou retourner légèrement le sol au printemps contribue à déloger les parasites qui ont survécu à l'hiver et qui aiment bien se faire un abri sous la surface du sol et y pondre leurs oeufs. Des limaces ou des larves peuvent apparaître et être enlevées à la main.



NE PERDEZ PAS UNE MINUTE.

SAUVEGARDEZ L'ENVIRONNEMENT
EN ÉCONOMISANT L'ÉLECTRICITÉ
GRÂCE À LA MINUTERIE POUR PISCINES.

- Économisez jusqu'à 85 \$ sur vos frais d'électricité en un seul été.
- Réduisez le temps de fonctionnement du filtre de votre piscine, sans compromettre la qualité de l'eau.
- Réduisez du même coup le bruit causé par le moteur de la pompe.
- Contribuez à protéger l'environnement.

(Assurez-vous d'acheter une minuterie qui convient à la puissance de votre moteur.)

NOTRE CHOIX EST CLAIR. NOTRE CHOIX EST VERT.



10\$

de rabais
à la caisse

Jusqu'au 31 décembre 2008, rendez-vous chez l'un des détaillants participants et obtenez un rabais à la caisse de 10 \$ à l'achat d'une minuterie pour un filtre de piscine.

* Rabais à la caisse applicable après taxes sur les modèles de minuterie autorisés. Limite d'une minuterie par client. Détails en magasin.



PISCINE, SPA, TERRASSE, JARDIN

LE PAVILLON DE JARDIN EN CÈDRE ROUGE : IDÉAL POUR VOTRE COUR ARRIÈRE

UN PAVILLON DE JARDIN COMPLÈTE FORT BIEN UN AMÉNAGEMENT PAYSAGER, Y AJOUTANT UNE TOUCHE DE STYLE, DE CONFORT, D'INTIMITÉ ET MÊME DE ROMANTISME. IL PEUT ABRITER UN SPA, UNE BALANÇOIRE, UNE TABLE PATIO OU UN FAUTEUIL.

Les Pavillons Hébert, division de Maisons Usinées Confort Design, de Mascouche, ont développé et mis au point un pavillon haut de gamme qui résiste au soleil et aux intempéries. Il se décline en sept modèles (deux ouverts et cinq fermés) au design de bon goût et aux noms évocateurs, entièrement fabriqués en cèdre rouge de l'Ouest canadien, un bois sans nœud spécialement sélectionné. Tous possèdent au moins un puits de lumière en plexiglas teinté, très résistant et procurant un éclairage naturel recherché. Le cèdre rouge ne fend pas et ne gauchit pas. Sa résistance à la pourriture est légendaire et de loin supérieure à celle du pin qui ne possède pas ses propriétés, sa durée de vie est même illimitée. Le plafond des modèles fermés est spécialement conçu pour résister à l'humidité qui se dégage d'un spa.

Chaque modèle affiche sa personnalité et est offert en deux ou trois dimensions, selon le cas. Le plus grand mesure 11 x 17 pieds. Les modèles fermés sont tous largement fenestrés et les fenêtres s'ouvrent ou s'enlèvent très facilement, selon l'usage désiré. Même quand tout est fermé, la ventilation se fait sans problème. Il est aussi possible d'ajouter une moustiquaire.

Fabriqués de façon modulaire en usine, les pavillons sont livrés en « kit » et l'entreprise ne demande que 375 \$ pour la livraison et l'assemblage. En quinze ans, les Pavillons Hébert ont exporté des milliers de leurs produits de jardin à travers le monde.

« Nos pavillons haut de gamme sont offerts présentement en liquidation, une économie pouvant aller jusqu'à 50 % par rapport au prix courant », indique Sylvain Nadeau, des Maisons Usinées Confort Design, à cause d'un surplus de production. À Mascouche, il n'y a pas d'intermédiaire, le consommateur achète directement du fabricant, ce qui permet de générer des écono-

mies substantielles. « J'invite les gens à venir ici même voir les modèles en exposition pour qu'ils se rendent compte en personne de la beauté et de la qualité de nos produits. »

De plus, différents accessoires en cèdre rouge sont aussi offerts pour compléter au besoin le pavillon : tabouret, marches d'accès au spa, marches de coin, patère, boîte à fleurs, tablette, etc.

Maisons Usinées Confort Design (Pavillons Hébert)
600, rue Sicard, Mascouche / (450) 474-2663
Source : www.sauvetage.qc.ca



La Gloriette, un pavillon ouvert.



Le Soji aux dimensions d'un spa.

PISCINES RÉSIDENTIELLES : LA SÉCURITÉ AVANT TOUT

Chaque année, la Société de sauvetage compile les statistiques sur les décès liés à l'eau. L'organisme sait certaines choses sur les noyades survenues dans les piscines résidentielles :

- 1- les enfants qui se sont noyés se sont facilement faufilés jusqu'à la piscine, ou ils ont été laissés sans surveillance, parfois pour quelques minutes seulement;
- 2- les victimes adultes se baignaient souvent seules.

Dans le cadre des cours de la Société de sauvetage, votre famille et vous pourriez apprendre des stratégies de prévention, de sauvetage et d'autosauvetage, ainsi que les premiers soins de base. Entre temps, réduisez les risques en suivant les conseils énumérés ci-dessous :

- 1- Gardez les enfants à portée de main, ne les laissez jamais sans supervision. Une noyade peut se produire en dix secondes seulement. Laissez le téléphone sonner; ne cuisinez pas au barbecue en tentant de surveiller simultanément les enfants; ne quittez pas la piscine des yeux quand vous parlez avec d'autres personnes. Si vous êtes dans l'eau avec les enfants, ne leur tournez pas le dos. Surveillez-les de près en tout temps.
- 2- Ayez toujours les enfants à l'œil lorsqu'ils s'amuse avec des jouets gonflés.
- 3- Les jouets gonflables peuvent être dangereux. Ils peuvent se retourner et emprisonner les enfants sous l'eau. Limitez le nombre de jouets présents dans la piscine à la fois et retirez-les tous dès la fin de la baignade afin d'éviter que les enfants tombent à l'eau en cherchant à les atteindre.
- 4- Installez une clôture munie d'une barrière avec verrou autour de la piscine. Vérifiez les règlements municipaux touchant la hauteur des clôtures de piscine. La clôture doit entourer la piscine et n'offrir qu'une seule entrée. Assurez-vous que personne ne peut passer par-dessus, par-dessous ou à travers. La porte doit se verrouiller automatiquement. Lorsque vous êtes à l'intérieur de la maison, verrouillez toutes les portes qui mènent à la piscine. Il ne faut que quelques secondes à un bambin pour se glisser par une porte non verrouillée. Lorsque la piscine hors terre n'est pas utilisée, relevez les marches de l'échelle. Verrouillez toute cuve thermique à l'aide d'un couvercle rigide approuvé pour la sécurité.
- 5- Les enfants qui ne savent pas nager doivent porter un gilet de sauvetage ou un VFI en tout temps, à moins qu'ils ne soient dans vos bras, dans l'eau. Toutefois, sachez qu'un VFI ou un gilet de sauvetage ne remplace pas une supervision adéquate.
- 6- Mettez tous les produits chimiques hors de portée des enfants et verrouillez-les dans un lieu bien aéré.
- 7- Ne plongez pas tête première dans la partie peu profonde de la piscine et ne plongez jamais dans une piscine hors terre.
- 8- Protégez votre cou. De nombreuses blessures à la tête et à la colonne vertébrale se produisent lors de bousculades autour des piscines résidentielles.
- 9- Évitez de nager si vous avez consommé de l'alcool. Celui-ci diminue votre capacité à réagir rapidement et adéquatement.
- 10- Ne nagez jamais seul. En cas d'urgence, l'autre personne pourra vous prêter main-forte. Ayez un téléphone portable sous la main en cas d'urgence.
- 11- Videz toutes les pataugeoires de jardin après utilisation. Un enfant peut se noyer dans quelques centimètres d'eau. En outre, ces pataugeoires sont remplies d'eau non traitée, et se transforment rapidement en bassins de reproduction pour les bactéries. Après utilisation, placez la pataugeoire de sorte qu'elle ne puisse pas se remplir d'eau de pluie.
- 12- Établissez des règles sur l'usage de la piscine et faites en sorte que tous les respectent.

Source : www.sauvetage.qc.ca

solarium
SERVITECH

ENFIN À LAVAL AUT. 15
1500, rue de Jaffa

SALLE DE MONTRE
1-800-567-0443
solarium-servitech.com

Gazébos

L'INTIMITÉ, LE ROMANTISME, LE CONFORT

LIQUIDATION DE GAZÉBOS

PROLONGATION JUSQU'AU 5 MAI OU ÉPUISEMENT DES STOCKS

DERNIÈRE CHANCE!

RABAIS INCROYABLE jusqu'à 50 % sur le prix régulier

FINANCEMENT DISPONIBLE

ACHETEZ DIRECTEMENT DU MANUFACTURIER

PRODUITS 100 % CANADIENS CÈDRE ROUGE DE LA COLOMBIE-BRITANNIQUE

PLUS DE 15 ANS D'EXPÉRIENCE
600, rue Sicard Mascouche QC J7K 3G5
Téléphone : (450) 474-CONFORT (2663)
Internet : info@confortdesign.com
www.pavillons-hebert.ca

beachcomber 2008

SOLDE

directement du manufacturier

30ans

30%

sur toutes les options Beachcomber disponibles

Mail central, Fairview Pointe-Claire

Obtenez GRATUITEMENT*
un assainisseur d'eau UV ClearTech™
*À l'achat d'un modèle 500 ou 700 LE seulement.

PISCINES & SPAS HUDSON
De tout pour votre piscine et spa - Everything for your pool and spa
506, Main Road, Hudson 450.458.5486 www.piscinesetspashudson.com Financement disponible.

Dernier Weekend!

Cette promotion se termine Dimanche le 13 avril!

100%

MON TOIT

La cuisine est trop petite, le lit trop visible

DANIELLE BONNEAU
UN ARCHITECTE CHEZ VOUS

Nathalie Fournier a acheté son appartement en copropriété au cœur du Plateau, en 2000, un quartier qu'elle habitait déjà. La situation géographique de l'immeuble, qui compte 19 condos, lui a plu. Construit en 1995, celui-ci offre un autre avantage indéniable: un stationnement souterrain. L'appartement est toutefois très cloisonné et la cuisine, trop petite.

Très étroit, l'appartement de 617 pieds carrés mesure 54 pieds et 5 pouces de longueur sur 11 pieds et 4 pouces de largeur. Un long couloir sépare le logement en deux, de la cuisine à la chambre. Le réfrigérateur se trouve en face de la minuscule cuisine, dans le couloir. La cuisine, par ailleurs, compte deux petits plans de travail. La cuisinière, de même que l'évier, sont collés contre le mur.

« Dès que j'ai deux ou trois choses sorties et un chaudron sale, je n'ai plus de place, souligne Nathalie. Il faut que je fasse la vaisselle à mesure! »

Elle a installé son bureau entre les murs d'une ancienne penderie, de l'autre côté de la cuisine.

« C'est sombre, indique-t-elle. Je veux ouvrir le plus possible, enlever des murs pour faire circuler la lumière. J'en profiterais pour agrandir la cuisine et l'aménager de part et d'autre du couloir. »

La laveuse et la sècheuse, par ailleurs, occupent beaucoup de place. La propriétaire désire maximiser l'espace de rangement en les superposant et en tirant mieux profit d'un lieu difficilement accessible, à côté des deux appareils.

Dans sa chambre, enfin, elle songe à éliminer une des deux penderies afin de placer son lit contre le mur. « Le lit est dans le chemin, explique-t-elle. L'été, je dois le contourner quand j'entre et je sors à l'arrière. Et je le vois toujours, au bout du couloir. Cela m'énerve! »

« Dès que j'ai deux ou trois choses sorties et un chaudron sale, je n'ai plus de place. Il faut que je fasse la vaisselle à mesure! »

Pour compenser, elle éliminerait la seconde penderie pour en installer d'autres tout le long du mur adjacent.

L'architecte Guy Demers lui soumet trois propositions. Nous vous présentons les deux options qui ont davantage retenu l'attention de la propriétaire.

Dans les deux cas, Guy Demers élimine l'ancienne penderie près de la cuisine, qui sert de bureau. Le petit garde-manger et le mini-plan de travail, de part et d'autre du réfrigérateur, disparaissent aussi. La laveuse et la sècheuse sont superposées, à côté du réservoir à eau chaude. Tout l'espace ainsi libéré est consacré à l'agrandissement de la cuisine.

À côté de la laveuse et de la sècheuse, l'espace à l'intérieur de l'ancienne aire de lavage devient un vaste garde-manger. La cuisine est aménagée de part et d'autre du couloir. Elle gagne beaucoup d'armoires et de plans de travail. Le réfrigérateur est déplacé à côté du

OBJECTIFS

- > Décloisonner pour que l'appartement soit moins sombre.
- > Avoir davantage de plans de travail dans la cuisine.
- > Gagner de l'espace de rangement en superposant la laveuse et la sècheuse.
- > Ne plus voir le lit, au bout du couloir.

BUDGET

Environ 20 000 \$

garde-manger. L'évier déménage non loin. Il y a même de la place pour un lave-vaisselle!

Dans les deux options, par ailleurs, les deux penderies dans la chambre sont éliminées. Deux immenses penderies couvrent plutôt l'un des murs. « Elles mesurent en tout 13 pieds, alors que les deux penderies existantes totalisent sept pieds et demi », souligne Guy Demers.

« Je gagne une penderie de plus, s'exclame Nathalie. Il me semblait que je pourrais avoir plus de rangement! »

Le lit? Il peut maintenant être placé contre le mur adjacent, face à la porte arrière. Pour faciliter l'accès à une des penderies et éloigner le lit de la porte de la chambre, celle-ci est légèrement avancée dans le couloir. Derrière le lit, une tête profonde, qui servirait de table de nuit, pourrait être installée pour éloigner encore davantage le meuble de la porte.

« Vous aurez l'impression que la chambre est plus grande et le lit ne sera plus un obstacle », précise l'architecte.

« Il ne sera plus dans mon champ de vision », apprécie Nathalie.

Dans la première proposition, la cuisinière est au cœur de la cuisine. Elle est entourée, à gauche et à droite, de deux grands plans de travail. Le second est élargi et arrondi pour servir de comptoir-lunch. Il peut être surplombé, ou non, d'armoires, fait remarquer l'architecte.

L'évier et le réfrigérateur font partie de la pièce, même s'ils se trouvent de l'autre côté du couloir. Le long plan de travail arrondi sert de pont entre les deux sections.

« La cuisine est complètement transformée, s'écrit Nathalie. Tout est ouvert. Cela amènera beaucoup de lumière. »

Le bureau? Il sera réintégré dans le salon, comme avant, a-t-elle déjà décidé. « Ce sera beaucoup plus éclairé. »

Dans la deuxième proposition, l'espace est semi-fermé, indique Guy Demers. Des plans de travail sont installés de part et d'autre de la cuisinière. Pour maximiser l'espace de rangement et dégager les plans de travail, l'architecte suggère d'installer une tablette légèrement surélevée, d'au moins 12 pouces de largeur, à l'arrière de la cuisinière et des plans de travail. Épices, grille-pain, couteaux, cafetière (etc.) sont placés sur cette tablette. Un vide peut être créé entre le mur et les armoires, ou encore, les armoires peuvent être plus profondes, explique Guy Demers.

« L'aire de cuisson est dissimulée derrière un mur, précise-t-il. C'est très pratique: cela ne paraît pas quand c'est à l'envers! L'aire de préparation des repas, concentrée de l'autre côté, est entièrement ouverte. Les amis peuvent prendre un verre ou couper des



La cuisine compte deux petits plans de travail. La cuisinière et l'évier sont collés contre le mur.

carottes autour du plan de travail arrondi. C'est sympathique.»

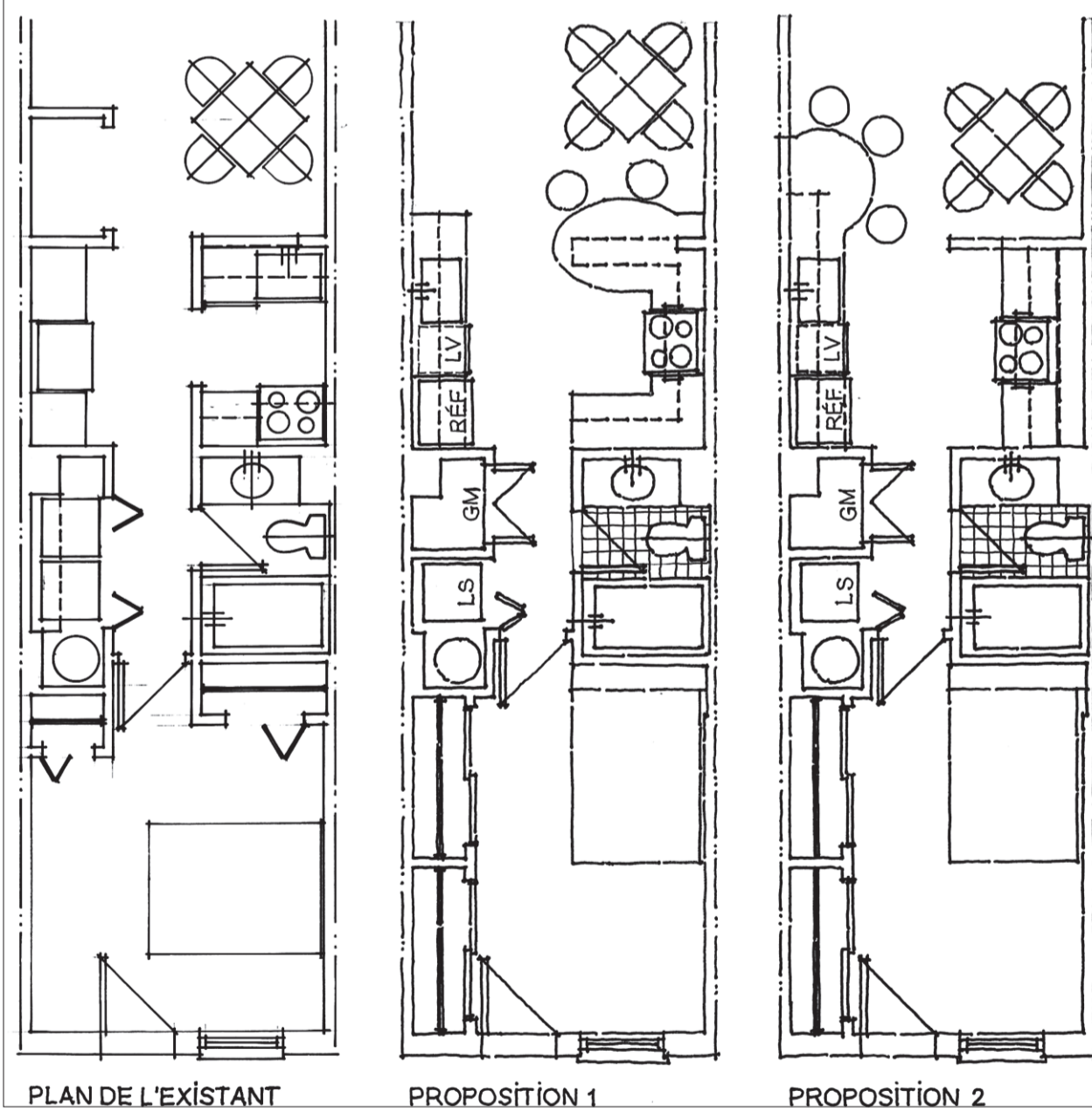
Nathalie hésite entre les deux options. Laquelle procure le plus de plans de travail? À l'heure actuelle, elle doit se contenter de trois petites surfaces, mesurant en tout sept pieds. Dans la première proposition, elle gagne six pieds, pour un total de 13 pieds, calcule Guy Demers. Elle gagne cinq pieds dans la seconde, pour un total de 12 pieds.

« Plus j'y pense, plus j'aime la

seconde option, dit-elle. Je dois dire qu'au début, je n'étais pas certaine en ce qui concerne la tablette de 12 pouces, derrière l'aire de cuisson. Mais l'aire de cuisson est fermée. »

Le coût? Dans les deux cas, il faut rénover la cuisine, réorganiser le coin lavage et installer de nouvelles penderies dans la chambre. Selon Guy Demers, il faudra déboursier environ 20 000 \$, peu importe l'option choisie.

Vous voulez changer de maison sans déménager? L'architecte Guy Demers se rend chez des lecteurs de La Presse et les aide à résoudre leurs problèmes d'aménagement. Nous publions ses propositions en espérant qu'elles sauront vous inspirer à votre tour. Vous pouvez contacter Guy Demers par courriel à gdemers@lapresse.ca, en lui laissant votre numéro de téléphone. Il ne vous rappellera que si vous êtes sélectionné.



La cuisine compte deux petits plans de travail. La cuisinière et l'évier sont collés contre le mur. Le réfrigérateur se trouve en face de la cuisine, dans le couloir. À côté, Nathalie Fournier a installé son bureau entre les murs d'une ancienne penderie. La laveuse et la sècheuse occupent beaucoup de place. Dans la chambre, le lit obstrue le passage. En éliminant une des deux penderies, le lit pourrait être placé contre le mur.

L'ancienne penderie près de la cuisine est éliminée. La cuisine, aménagée de part et d'autre du couloir, gagne beaucoup d'armoires et de plans de travail. L'espace devient très ouvert. La cuisinière est entourée, à gauche et à droite, de deux grands plans de travail. À côté de la laveuse et de la sècheuse superposées, l'espace à l'intérieur de l'ancienne aire de lavage devient un vaste garde-manger. Le réfrigérateur prend place à côté. L'évier déménage non loin. Dans la chambre, les deux penderies sont éliminées. Deux immenses penderies couvrent plutôt l'un des murs. La porte de la chambre est de nouveau légèrement avancée dans le couloir.

L'espace est semi-fermé. Des plans de travail sont installés de part et d'autre de la cuisinière. Celle-ci est dissimulée derrière un mur. Pour maximiser l'espace de rangement et dégager les plans de travail, une tablette légèrement surélevée, d'au moins 12 pouces de largeur, est installée à l'arrière de la cuisinière et des plans de travail. L'aire de préparation des repas, concentrée de l'autre côté, est entièrement ouverte. Dans la chambre, deux immenses penderies couvrent encore une fois l'un des murs. La porte de la chambre est de nouveau légèrement avancée dans le couloir.



Nathalie Fournier veut décroisonner son condo. La propriétaire a demandé conseil à l'architecte Guy Demers pour agrandir la cuisine, optimiser son espace de rangement... et soustraire son lit de la vue.

PHOTO ARMAND TROTTIER, LA PRESSE

PHOTO ARMAND TROTTIER, LA PRESSE



PHOTO ANDRÉ PICHETTE, LA PRESSE
Ces pots d'origine suisse sont fabriqués avec la pellicule qui recouvre les grains de riz. Ils sont coûteux mais biodégradables.



PHOTO RÉMI LEMÉE, LA PRESSE
La caisse de polystyrène est maintenant bannie des magasins Wal-Mart et est remplacée par des pots en matière recyclable. Cela représente 500 000 caissettes de moins au dépotoir.

Cessons de tourner autour du pot



PIERRE GINGRAS

Bonne nouvelle pour l'environnement. La chaîne Wal-Mart a décidé d'éliminer toutes les caissettes de plantes en polystyrène de ses étalages à partir de ce printemps dans tout le Québec. Les fournisseurs de l'entreprise,

qui ont été avisés l'an dernier, doivent dorénavant livrer tous leurs végétaux dans des pots faits d'un matériau recyclable.

« Nos clients nous ont fait part de leurs préoccupations en matière d'environnement et nous avons décidé d'y donner suite », a expliqué le porte-parole de la multinationale du commerce au détail, Yannick Deschênes. Comme toutes les grandes surfaces, Wal-Mart occupe une part importante des ventes de plantes chez nous. Ses exigences se traduiront d'ailleurs par la disparition de 500 000

contenants en polystyrène. Reste à savoir si le geste de la compagnie aura un effet d'entraînement. Ce n'est pas évident. Pourtant, les contenants en polystyrène ne sont habituellement pas acceptés dans le bac de recyclage; ils se retrouvent la plupart du temps au lieu d'enfouissement.

Au Canada, la caisse en polystyrène est utilisée presque exclusivement au Québec. Même si son usage a diminué au cours des années, elle reste populaire auprès des pépiniéristes et du public, car ce type de contenant permet de mettre en marché des plantes à prix très bas, habituellement des annuelles. Dans un pot de plastique, le nombre de plants est beaucoup plus limité, la manutention plus longue et toute proportion gardée, les plantes sont plus coûteuses. En contrepartie, les plants en pot individuel se transplantent plus facilement, la reprise est meilleure et plus rapide.

125 millions de pots de plastique

Par ailleurs, la Fédération interdisciplinaire de l'horticulture ornementale du Québec (FIOHQ) s'efforce depuis plusieurs années de sensibiliser les producteurs horticoles à la récupération des pots de plastique, en plus de travailler à la mise sur pied de collectes régionales avec des récupérateurs professionnels. Ces efforts sont plutôt rares du côté des amateurs de jardinage et des municipalités, qui ont chacune leurs règles en matière de récupération.

Au Canada, environ 125 millions de pots de plastique sont utilisés annuellement, dont une quinzaine de millions au Québec.

Des pots, il faut bien le dire, qui aboutissent pour un bon nombre dans les ordures ménagères.

Certaines jardinerie et pépinières invitent parfois leurs clients à rapporter les pots de plastique pour fins de recyclage, mais ces initiatives restent l'exception jusqu'ici. Selon la FIOHQ, ce genre d'action devrait prendre de l'ampleur dans un proche avenir.

Contrairement à une impression répandue, la réutilisation des vieux contenants n'est pas rentable pour les entreprises horticoles car il faut les nettoyer et les stériliser, ce qui coûte temps et argent. Mais c'est surtout la grande disparité des formats et des matières plastiques qui fait problème.

Des contenants biodégradables

Que faire alors avec nos vieux pots? Le bac de recyclage peut en avaler plusieurs types, mais l'information sur le sujet fait souvent défaut. Car ce ne sont pas tous les types de pots qui sont récupérés lors de la collecte sélective. Il faut donc vérifier sous le contenant pour découvrir le sigle de récupération de même que le numéro qui l'accompagne. Ces codes ne sont cependant pas toujours bien visibles. Mieux vaut avoir de bons yeux.

Les pots de catégories 2 et 5, les plus utilisés, sont faits de plastique rigide. On peut les mettre dans le bac de recyclage, après les avoir nettoyés évidemment. Ils serviront notamment à la fabrication de... bacs de recyclage.

Par contre, les contenants très légers dont la texture rappelle presque le papier, les « multicellulés » ou les « Cell-Pack », comme on les appelle parfois, sont souvent exclus du recyclage. C'est aussi le

cas de plusieurs pots carrés plus largement utilisés. Ils sont tous de la catégorie 6 et sont faits d'un type de polystyrène qui sert souvent dans la composition des emballages de produits alimentaires.

Il existe aussi des contenants entièrement biodégradables, mais ils restent peu utilisés en raison de leur prix élevé. C'est le cas d'un produit fabriqué en Suisse, le Napac NaturePots, conçu avec la pellicule entourant le grain de riz (un pot semblable importé de Chine est aussi biodégradable). Ce pot a une vie utile de 18 mois en pépinière, à l'extérieur. Mais la beauté de la chose, c'est que vous pouvez le mettre dans la terre et il se décomposera en huit semaines, du moins selon le fabricant. (Je vais le tester dans les prochaines semaines). Le hic, c'est qu'il se vend trois fois le prix d'un pot conventionnel en plastique. Napac est nouveau sur le marché canadien et le distributeur Greenstar soutient que les prix devraient baisser si la marque devient populaire.

Soulignons que la multinationale américaine Ball Horticultural, très présente au Québec, a mis sur pied un programme orienté spécifiquement sur le jardinage renouvelable, dont un des éléments est l'utilisation de pots biodégradables.

Faudra-t-il payer plus cher nos végétaux pour permettre un recyclage de tous les contenants ou favoriser l'utilisation de pots biodégradables? Il y a fort à parier que les amateurs de jardinage devront consentir à cet effort, plus tôt qu'on ne le croit, pour la protection de l'environnement. Après tout, la vocation de l'industrie horticole est l'embellissement.



PHOTO ANDRÉ PICHETTE, LA PRESSE

La diversité de formes, de couleurs et de plastiques des pots est un obstacle majeur à leur réutilisation par les pépiniéristes. Celui de couleur orange à l'arrière-plan et le petit « Cell Pack » rectangulaire, faits de polystyrène (catégorie 6), ne peuvent être déposés dans le bac de recyclage.

LE TOUR DU JARDIN

Rendez-vous à Boucherville

Environnement Nature Boucherville vous invite à une rencontre où l'on vous donnera mille et un petits trucs pour mieux protéger l'environnement. Le Rendez-vous vert a lieu demain,

de midi à 17h. Artistes, auteurs, commerçants et représentants d'organismes voués à l'environnement comme Canards illimités et Équiterre seront présents. Également au pro-

gramme: une initiation au compostage... sans odeurs désagréables. On se rend au Centre multifonctionnel de Boucherville, au 1075, rue Lionel-Daunais. L'entrée est gratuite.



Fleur de romarin «Huntington Carpet». PHOTO PIERRE MCCANN, LA PRESSE

Fleurs de romarin

Chaque printemps, je dois me procurer un nouveau plant de romarin parce que je ne réussis pas à le conserver au cours de l'hiver. Pourtant, l'automne, je le place dans une pièce fraîche et ensoleillée. Mais quelques semaines plus tard, il est mort. Que dois-je faire pour le conserver?

— Anne Bérard, Sorel-Tracy

Plusieurs amateurs réussissent à conserver leur plant de romarin durant des années. Certains obtiennent même une abondante floraison durant des semaines au cours de l'hiver. Effectivement, la plante doit être placée dans un endroit frais, loin d'une source de chaleur, dans une lumière vive, mais pas en plein soleil. On l'arrose quand le terreau de surface est sec, ce qu'on peut déterminer au toucher bien sûr, mais aussi en soulevant le pot. On peut même enlever celui-ci (ce qui est souvent facile à faire) pour vérifier si le romarin a besoin d'eau. Une fois la plante arrosée, on élimine l'eau accumulée dans la soucoupe. Les racines ne doivent jamais tremper dans l'eau, sinon c'est la noyade. Évidemment, ce n'est pas une raison pour la laisser mourir de soif, comme cela se produit parfois. Malheureusement, les problèmes ne sont pas toujours faciles à détecter.



PHOTO ALAIN ROBERGE, LA PRESSE
Crocus en fleurs, dans mon jardin, le 11 avril 2006.

L'attente des crocus

Les printemps ne se ressemblent pas. Je viens de le constater une fois de plus en relisant mes carnets de jardinage. En voici quelques extraits qui vous rappelleront sans doute de bons souvenirs.

2006

- > 28 mars: ils sont petits, à peine 5 à 6 cm, mais ce sont les premiers crocus à s'ouvrir dans le gazon. Une merveille!
- > 10 avril: nous en sommes à notre deuxième semaine de travaux dans le jardin. Le nettoyage printanier est presque terminé. Les crocus, perce-neige et éranthis sont en fleurs. Le bananier vivace a résisté à l'hiver.

2007

- > 27 mars: les premiers crocus, deux ou trois, viennent de fleurir.

- > 31 mars: nombreux crocus et perce-neige. Les merles sont en quête de vers de terre.
- > 6 avril: encore un peu de neige au sol, mais les crocus résistent.
- > 9 avril: les premiers éranthis de la saison sont en fleurs. Les touffes de crocus sont magnifiques. Les hellébores sont sur le point d'ouvrir.
- > 11 avril: horreur! Il est tombé 15 cm de neige.
- > 14 avril: premier iris de la saison. Le temps reste froid mais la neige fond. En attendant les vers dodus, les merles mangent les petits morceaux de fruits confits que j'ai déposés sur une pierre à leur intention.



nous payons
LA TPS
LA TVQ OU PERGOLA
GRATUITE

6 999\$

87.15\$/mois

74 Jets en inox
Mauï

2 pompes de 5 bhp
83.5" X 83.5" X 36.5"
6 places, lumières DEL
3 fontaines, 4 saisons



nous payons
LA TPS
LA TVQ OU GAZEBO VITRÉ
GRATUIT

9 999\$

97.87\$/mois

57 Jets en inox
Oasis Deluxe

2 pompes de 5 bhp
83" X 83" X 36"
Radio AM/FM/CD/MP3, 4 haut-parleurs
4 lumières DEL, fontaines, 4 saisons



nous payons
LA TPS
LA TVQ OU GAZEBO 10' X 14'
GRATUIT

10 999\$

107.66\$/mois

68 Jets en inox
La Costa Deluxe

2 pompes de 5 bhp
1 pompe à air thérapeutique
92" X 92" X 35", 6 places
Radio AM/FM/CD, 2 haut-parleurs
4 lumières DEL, fontaine, 4 saisons



DES PRIX Chauds Chauds



40 Jets en inox
CL 1300

2 pompes de 7 bhp
1 pompe à air thérapeutique
93" X 93" X 44", 5 places
Radio AM/FM/CD, 2 haut-parleurs
Lumières DEL à fibre optique
Aromathérapie, fontaine, 4 saisons



nous payons
LA TPS
LA TVQ

OU
GAZEBO 10' X 14'
GRATUIT

LE COMBO
d'une valeur de **22 998\$**
Pour seulement

12 999\$

127.24\$/mois



Événement Printemps en folie!

Gamme de produits D'AROMATHÉRAPIE

pour profiter au maximum des bienfaits de votre spa.



Plusieurs produits CHIMIQUES

pour l'entretien optimal de votre spa.



Analyse d'eau

GRATUITE

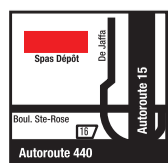
Disponible en succursale



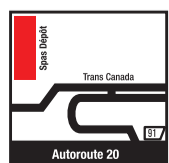
CANADA

DÉPÔT.COM

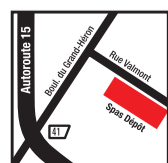
LAVAL
1420, rue de Jaffa
450 625-7737



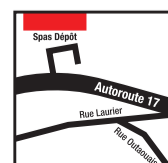
LONGUEUIL
700, Pl. Trans Canada
450 679-8118



SAINT-JÉRÔME
52, rue Valmont
450 431-0622



ROCKLAND
729, rue Industrielle
613 446-6668



*Quantités limitées. Applicable sur nos spas sélectionnés seulement. Financement sur 120 et 180 mois. Voir détails en magasin ou avec l'un de nos représentants.

1 866 625-SPAS

WWW.CANADASPASDEPOT.COM



Livraison

24hrs