

9 CON



CULTURE

Sylvain Chiasson en spectacle à Saint-Élie

SOCIÉTÉ

Des activités de formation adaptées aux besoins des petites entreprises



À lire sur www.lechodemaskinonge.com

Mercredi 24 mars 2010 Vol 89, no 22 - 13 900 exemplaires

L'ÉCHO

de Maskinongé

www.lechodemaskinonge.com



AUTOMOBILES
S. Ouellet
 LOUISEVILLE
195 VÉHICULES en stock
www.autosylvainouellet.com
819 228-2835

Lauréat des Prix littéraires de Radio-Canada

La plume de Mathieu Croisetière reconnue

Page 5

ANNONCES CLASSÉES

Un seul numéro
1.866-637.5236
.MERKADO

ACTUALITÉS

Les Boys et Georges Laraque enflamment le Centre sportif de Louiseville



Page 3

VIE COMMUNAUTAIRE

Un puits pour le Mali: des étudiants de l'école Des Boisés amassent 1 500\$



Page 25

Salon Beauté Mlico

- Pose d'ongles • Laser
- Bronzage • Esthétique

Maquillage permanent

 Christiane Videboncoeur

Couiffure

 Nathalie Bellemare

Électrolyse

 Kathy Marchand

Soins de pieds

 Carmen Frigon, infirmière

2750 - B, rue Lyfleche, Saint-Paulin
819 268-5776

3348186

Louiseville: 1 664 310 \$ pour les travaux de réfection du secteur de la rue Sainte-Dorothée

••> SANDRA JACOB
redaction_em@transcontinental.ca

Une aide financière de 1 664 310 \$ a été annoncée lundi dernier par le député de Maskinongé, M. Jean-Paul Diamond, à la ville de Louiseville, dans le cadre de l'entente fédérale-provinciale relative au Programme de renouvellement des conduites (PRECO). En effet, ce programme a subventionné les travaux de réfection des rues Bellemare, Sainte-Dorothée, Saint-Louis et Saint-Thomas.

Les travaux réalisés sur la rue Bellemare ont pour leur part consisté au remplacement d'une conduite d'aqueduc entre les rues Hélène et Casaubon. 12 branchements de service d'aqueduc y ont aussi été réalisés. Ces travaux avaient pour but de permettre la desserte en eau adéquate des résidents de cette rue par l'augmentation des débits disponibles et de la pression à l'intérieur du réseau d'aqueduc. Pour ces travaux, un montant de 132 000 \$ a été versé de la part

des gouvernements. La ville de Louiseville a pour sa part versé 167 295 \$ pour ce chantier.

Du côté des travaux réalisés sur la rue Sainte-Dorothée, entre les rues Notre-Dame Sud et De La Mennais ainsi que sur les rues Saint-Louis et Saint-Thomas, entre les rues Sainte-Dorothée et Sainte-Élisabeth, le chantier consistait en une réfection des infrastructures de voirie, d'aqueduc et d'égout. Il a notamment permis le remplacement des conduites d'aqueduc de faible diamètre âgées et vétustes par de nouvelles conduites. Le chantier a également permis la séparation des réseaux d'égout pluvial et sanitaire. De plus, la réfection de l'asphalte sera réalisée au cours du printemps. Un montant de 1 532 310 \$ a été consacré à ces travaux réalisés dans le secteur de la rue Sainte-Dorothée, un projet totalisant un investissement de 2 398 385 \$.

Le député Diamond a également fait l'annonce d'une aide financière de 161 075 \$ pour la mise en place d'un émissaire pluvial, provenant du Programme d'infrastructure



Sur la photo, messieurs Guy Richard, maire de Louiseville, Jean-Paul Diamond, député de Maskinongé à l'Assemblée nationale et René Boilard, directeur des services techniques et travaux publics à la ville de Louiseville. Photo, André Lamy, L'Écho de Maskinongé

Québec-Municipalités (PIQM). Les travaux prévoient la mise en place d'une conduite d'égout pluviale en bordure de la rue Saint-Louis, entre l'intersection de la rue Sainte-Dorothée et l'Avenue du Parc. La réalisation de ce projet nécessite un investissement

admissible de 241 613 \$. Le maire Guy Richard se réjouit de l'appui du gouvernement du Québec à la réalisation de ce projet qui permet à sa ville de renouveler ses infrastructures et d'offrir des services essentiels à la communauté.



220
\$/kg

1\$
/lb

JEUNE DINDON SURGELÉ
EXCELDOR
3 à 5 kg

LES MARCHÉS
TRADITION

Si proche de vous!

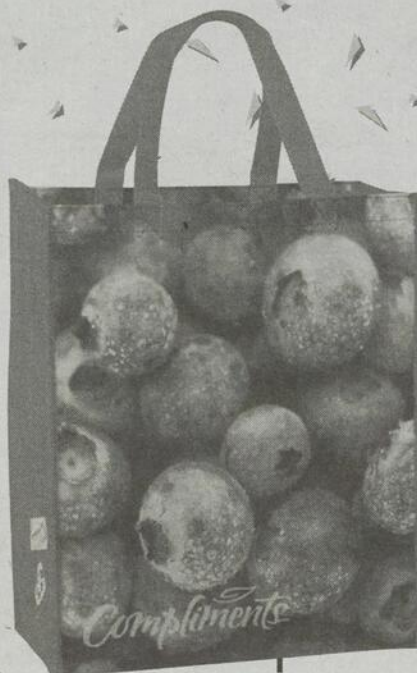


Photo à titre
indicatif seulement

**DOLLARS
EN
FÊTE!**

GRATUIT!

Avec 30 \$ d'achats* ou plus
et sur présentation de ce bon
obtenez un sac réutilisable
COMPLIMENTS GRATUITEMENT.

LES MARCHÉS
TRADITION

SOBEYS / REDEMCO



2301335

Du 25 au 31 mars 2010 seulement. Limite d'un bon par client.
*Calculés sur le prix de la marchandise avant taxes, à l'exclusion des produits du tabac, billets de loterie, titres de transport, cartes-cadeaux et tout autre produit là où la loi l'interdit. Certaines restrictions s'appliquent. Voir détails en magasin ou au www.marchetradition.com. Offre valable chez Les Marchés Tradition seulement. Valeur : 1,13 \$ (99¢ + TPS + TVQ)

3352610

Du 25 au 31 mars 2010 seulement.



Consultez notre circulaire
et la liste de nos magasins

www.marchetradition.com

Laraque et Les Boys enflamment le Centre sportif de Louiseville

••> SANDRA JACOB
redaction_em@transcontinental.ca

Ce sont quelque 1 200 personnes qui s'étaient rassemblées samedi soir, au Centre sportif de Louiseville, pour assister à un match de hockey amical opposant l'équipe locale, le Bellemare, aux comédiens de la télésérie *Les Boys*, qui avaient «recruté» pour l'occasion nul autre que le numéro 17, l'ancien homme fort du Canadien de Montréal, Georges Laraque.

Ce match organisé afin d'amasser des sous pour différentes causes aura permis d'amasser un montant de près de 13 000 \$. La Fondation canadienne du cancer du



Georges Laraque a été chaudement applaudi de la foule. Il a disputé ce match amical aux côtés des comédiens de la télésérie *Les Boys*.

Photo, L'Écho de Maskinongé

sein, la Fondation canadienne de la sclérose en plaques et Vision Mondiale recevront chacune une somme de 4 000 \$ en plus de l'Association du hockey mineur de Louiseville qui se verra remettre un montant de 1 000 \$.

«Je trouve l'ambiance extraordinaire! Cette rencontre était vraiment bien préparée. De plus, nous avons dû jouer très serré, car l'équipe adverse était très redoutable», confiait Pierre Lebeau, alias Méo, qui était accompagné pour l'événement de Réal Béland, Yvan Poton, Michel Charette, Roc Lafortune et Luc Guérin, ce dernier campant le rôle de l'entraîneur de l'équipe vedette. «Je suis épaté du grand talent et de la profondeur des joueurs, de plus que des encouragements provenant de la foule. Les gens sont contents d'être ici, et ça paraît», disait le comédien, appuyé de son confrère, Yvan Poton. «C'est drôlement intéressant et c'est très agréable d'être ici», a-t-il ajouté.

Un invité surprise

Les spectateurs ont également eu une autre surprise de taille en apercevant Georges Laraque sauter sur la patinoire, aux côtés des comédiens de la télésérie *Les Boys*. «C'est tellement l'un de voir autant de monde se mobiliser pour une bonne cause. C'était d'autant plus important pour moi d'être à Louiseville, étant donné que l'organisation a décidé de remettre des sous à Vision Mondiale et d'appuyer mon projet de reconstruction d'une école en Haïti», a-t-il lancé, ce dernier avouant même que la partie contre le Bellemare a été d'une chaude lutte.

Et quant aux organisateurs de l'événement, ils étaient plus que fiers de leur initiative et du résultat obtenu. «Nous avons été très surpris, mais surtout très impressionné de la générosité de Georges



La mise au jeu officielle, entourant un des organisateurs, Michaël Lygitsakos et le comédien Yvan Poton, le député de Berthier Maskinongé, M. Guy André, le maire de Louiseville, M. Guy Richard, les présidents d'honneur, Mme Judith Cardinaels et M. Christ Lygitsakos, le député à l'Assemblée nationale, M. Jean-Paul Diamond et Mme Julie Gadbois, hôtesse.

Laraque et des comédiens de la télésérie *Les Boys*. À la fin de la partie, ils sont même restés sur la patinoire afin de prendre des photos et signer des autographes. Les spectateurs, à mon avis, ont eu droit à du grand hockey à Louiseville samedi soir», racontait un des organisateurs, Michaël Lygitsakos.

Mentionnons également que les joueurs de l'équipe du Bellemare de Louiseville ont eu la main généreuse en amassant, en commandites, un montant de 500 \$ chacun. De plus, afin d'appuyer haut et fort la cause de la Fondation canadienne du cancer, chaque joueur affichait la couleur rose en ayant appliqué du ruban adhésif de cette couleur sur leur bâton de hockey. N'oublions pas également de mentionner

que *Les Boys* l'on emporté 14 à 6 contre le Bellemare de Louiseville.

NOMINATION



GRATTEX

Yves Lapointe

Directeur des ventes et du marketing

Nous sommes fiers d'annoncer la venue de M. Yves Lapointe à titre de directeur des ventes et du marketing. Fondateur et président de Pliage de bois Louiseville de 1984 à 2009, nous croyons que son expérience et ses connaissances seront très utiles à la progression de l'entreprise.

De la part de toute l'équipe de Grattex, nous te souhaitons la bienvenue et un très bon succès!

Plus de photos via le
www.lechodemaskinonge.com

33-7686

CENTRE DENTAIRE
CHAPUT



Dre
Marie Claude
Chaput

AVANT



APRÈS



Mordez dans la vie grâce à l'**orthodontie!**

- Que vous soyez un enfant ou un adulte
- Que ce soit pour un traitement mineur ou majeur
- Qu'il soit esthétique ou fonctionnel

Une évaluation nous permettra de vous proposer le traitement approprié

Renseignez-vous!

Nouveau www.cdchaput.ca

Plan de financement
DENTOPLAN

Bienvenue aux nouveaux patients.

255, av. Saint-Laurent, bur. 201
centre-ville Louiseville

819.228.5577

La Pousse Santé

Reservez maintenant
Buffet et gâteau pour Pâques



NOUVEAU

PIZZA
poulet et légumes

4.99\$

9 pouces

Concombre anglais

99¢

ch.

Bananes

59¢

/lb

Tomates rouges Savoura

1.99\$

/lb

Tarte au sucre

2.49\$

ch.
rég.: 3,99\$

783, boulevard
Saint-Laurent Ouest
Louiseville

819 228-8629

Valide du 24 mars
au 4 avril 2010.

ON A ÉCHO DE VOUS

Vous voulez nous faire part de vos histoires, potins, photos, activités ou autres, écrivez-nous à redaction_em@transcontinental.ca ou encore par la poste au 43 rue St-Louis, Louiseville, J5V 2C7.

LA QUESTION DU NET

Question de la semaine

Irez-vous à la cabane à sucre ?

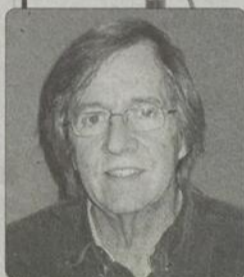
Répondez au www.lechodemaskinonge.com



VOX POP

••• ANDRÉ LAMY

POUR OU CONTRE LA TENUE D'UNE COMMISSION D'ENQUÊTE SUR LE MILIEU DE LA CONSTRUCTION ?



Michel Lemay

Ça m'indiffère complètement, car ça ne changerait rien de toute façon.



Réjean Rabouin

Contre, car ce serait un gaspillage de temps et d'argent.



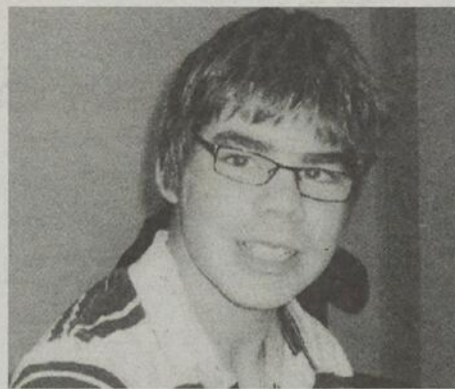
Robert Lefebvre

Pour, car c'est une question d'honnêteté et l'injustice me pue au nez.



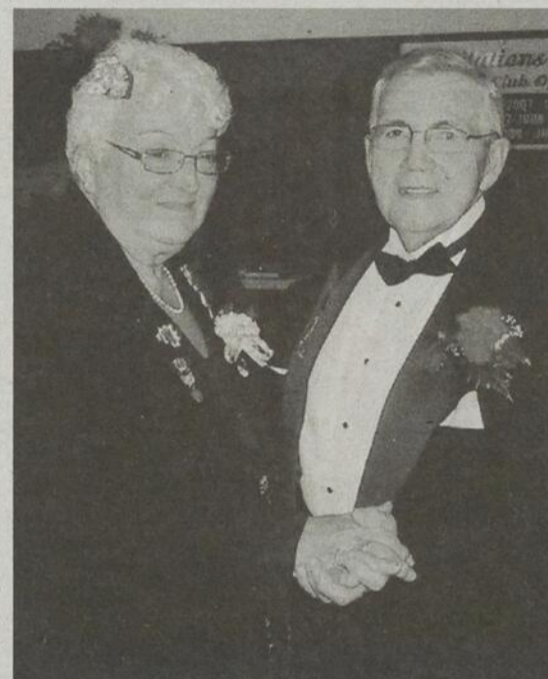
Claude Auger

Pour à cent pour cent. Il semble y avoir beaucoup de noir dans ce milieu et il y a des relations qui semblent pour le moins suspectes.



Félicitations à **William Deschênes!** William a réussi un super «score» de 165 à la Ligue des jeunes aux petites quilles. Bravo! De ta maman qui est fière de toi.

Le 6 mars dernier se tenait, au local du Club de l'Âge d'or de Saint-Justin, une soirée hommage à **Victorin Vermette** pour ses trois années passées à la présidence du Club Optimiste Justinien, de 2006 à 2009, sous les thèmes **Le jeune au cœur de nos actions; Je m'implique pour les jeunes; Un regard optimiste avec les jeunes.** De nombreux souvenirs lui ont été remis à cette occasion dont une plaque de ses trois années à la présidence, des albums souvenirs, cloche et marteau, livre de signatures, etc. Un merci spécial à M. Victorin et son épouse, Mme Clémence Roy-Vermette, pour leur dévouement auprès des jeunes. Félicitations également à Mme Johanne Paquet, présidente pour 2009-2010 et à son équipe pour l'organisation de cette soirée.



FAMILLES D'ACCUEIL RECHERCHÉES

WWW.AFSCANADA.ORG

AFS Interculture Canada, un organisme international sans but lucratif, recherche des familles ouvertes d'esprit, comme la vôtre, pour accueillir des jeunes qui arriveront dans la région en août pour passer une année scolaire et apprendre le français et la culture québécoise.

C'est une occasion unique d'aider un jeune à réaliser son rêve d'un séjour international et de vous faire connaître la culture d'un nouveau pays!

Bonjour, je m'appelle Ana Paulina, j'ai 16 ans et je suis Mexicaine. Je suis sociable et joyeuse, j'aime beaucoup ma famille. Étant sportive, je fais du patin à glace et je danse le ballet et le hip-hop. Je suis contente de pouvoir faire partie de votre famille et de connaître le Québec, à bientôt!

Pour accueillir un jeune participant AFS et vivre une expérience inoubliable, appelez **JOSÉE BOURASSA**, bénévole AFS coordonnatrice de l'accueil, au 819-698-8210.



3348304

L'ÉCHO
de Maskinonge
www.lechodemaskinonge.com

—Veuillez recycler ce journal—

Louiseville : 43, Saint-Louis J5V 2C7
Tél. : 819 228-5532 Téléc. : 819 228-9379
Annonces classées : 1-866-637-5236
www.lechodemaskinonge.com



RESEAU SELECT



Directeur de journal : André Lamy
Journaliste : Sandra Jacob
Conseillers publicitaires :
Line Plante, Janie St-Yves
Coordonnatrice aux ventes : Diane Béland

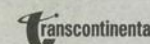
Directeur général régional :
André Juteau
Directrice administrative :
Hélène Bruneau
Agente de crédit : Line Thibeault

Directeur des produits et opérations numériques :
Dominique Oury
Atelier : Publi-Production
Danielle Devault, directrice
Impression :
Transcontinental Transmag
10807, rue Mirabeau
Anjou

Distribution : Distribution Transcontinental Inc.
Division Publi-Sac Mauricie
Publié par : Médias Transcontinental S.E.N.C.
Présidente : Natalie Larivière
www.medias-transcontinental.com

DISTRIBUTION CERTIFIÉE ODC : 12 893 EXEMPLAIRES • TIRAGE : 13 900 EXEMPLAIRES IMPRIMÉS

Dépôt légal : Bibliothèque Nationale du Québec. Société canadienne des postes - Envois de publications canadiennes. Contrat de vente de produit no 40005266. © 2005 Médias Transcontinental S.E.N.C. Toute reproduction des annonces ou informations, en tout ou partie de façon officielle ou déguisée est interdite sans la permission écrite de l'éditeur. Le Journal L'Écho de Maskinonge ne se tient pas responsable des erreurs typographiques pouvant survenir dans les textes publicitaires mais il s'engage à reproduire uniquement la partie du texte où se trouve l'erreur. La responsabilité du journal et ou de l'éditeur ne dépassera en aucun cas le montant de l'annonce. Les articles publiés dans Le Journal L'Écho de Maskinonge sont sous la seule responsabilité des auteurs et la direction ne partage pas nécessairement les opinions émises.



Prix littéraires de Radio-Canada Mathieu Croisetière lauréat dans la catégorie Poésie

••> SANDRA JACOB
redaction_em@transcontinental.ca

Pour une première fois, l'auteur Mathieu Croisetière, natif de Sainte-Ursule, gagne le second prix des Prix littéraires de Radio-Canada, catégorie Poésie. Son ensemble de poèmes «24/7», a, en effet, été remarqué par un jury qui regroupait de nombreuses personnalités du monde littéraire, composé de Jean-Paul Daoust, Carole David et Herménégilde Chiasson.

Mathieu Croisetière s'est donc faufilé parmi 72 finalistes des 6 000 textes reçus dans les catégories Récit, Poésie et Nouvelle. Parmi ces finalistes, seulement six lauréats francophones ont été élus grands gagnants.

«J'ai été très étonné de voir mon nom parmi les finalistes. Je suis content, car cela m'offre une belle tribune, pas seulement à moi, mais aussi aux auteurs et écrivains de tous les âges, dans le but de promouvoir la création littéraire canadienne», exprime Mathieu Croisetière.

Son poème «24/7», qui sera également publié dans le magazine en Route d'Air Canada, a fait très bonne impression sur le

jury en place. «L'auteur pose un regard cinématographique sur le quotidien: des situations anodines, des objets, des bribes d'enfances transfigurées par l'écriture. Visions intimes et singulières scandées à travers les heures et les jours, ces épiphanies plongent le lecteur au cœur du territoire américain traversé par les autoroutes, les champs, les fast food ouverts 24 heures au milieu desquels on retrouve toujours un peu d'humanité».

«Jamais deux sans trois»

L'auteur de 35 ans compte déjà deux recueils de poésie à son actif: *La vie basse* et *La fin des mots*, parus respectivement en 2008 et 2009, aux Éditions d'Art le Sabord.

Ce dernier est également diplômé en littérature et travaille présentement à la librairie Clément Morin de Trois-Rivières, ville où il réside actuellement. «La poésie fait partie de ma vie depuis mon adolescence. Elle fait ressortir les émotions de manière instantanée. Ça va à l'essentiel immédiatement! J'aime l'imagination que l'on peut avoir par rapport aux images», lance l'auteur qui en était à sa troisième tentative pour participer à ce concours.



Mathieu Croisetière, natif de Sainte-Ursule, gagne le second prix des Prix littéraires de Radio-Canada, catégorie Poésie.

Photo, Sandra Jacob, L'Écho de Maskinongé

Une tribune

Les noms des six lauréats francophones ont été dévoilés jeudi dernier (18 mars), lors de l'émission de Christiane Charette sur les

ondes de la Première Chaîne radio de Radio-Canada. Les gagnants ont également reçu officiellement leur prix, le 21 mars, à l'hôtel One King West à Toronto.

Ces prix sont présentés en partenariat avec le Conseil des Arts du Canada et le magazine enRoute d'Air Canada. Le Conseil des Arts remet 60 000 \$ en prix aux 12 lauréats (six dans chacune des langues officielles). Les premiers Prix dans chacune des catégories recevront 6 000 \$ et les seconds 4 000 \$. De plus, la publication des œuvres dans le magazine enRoute garantit aux gagnants un million de lecteurs mensuels.

Rappelons que depuis plus de trente ans, ce concours des Prix littéraires Radio-Canada / CBC Literary Awards, est le seul à récompenser des œuvres originales et inédites dans les deux langues officielles et qui offre ainsi une tribune aux auteurs et écrivains de tous âges contribuant à promouvoir la création littéraire canadienne.

Parmi ses lauréats les plus réputés, s'inscrivent des noms comme Michel Tremblay, Jacques Godbout, Arlette Cousture et Marie-Sissi Labrèche.



**MA CAISSE
a plus
DE CONSCIENCE
SOCIALE**

NOMINATION
Directrice Développement durable

MONSIEUR JACQUES DURANLEAU, DIRECTEUR GÉNÉRAL, EST HEUREUX DE VOUS ANNONCER LA NOMINATION DE MADAME **MARIE-CHRISTINE HUDON** AU POSTE DE DIRECTRICE DÉVELOPPEMENT DURABLE.

Madame Hudon est diplômée de l'Université Laval où elle a complété un baccalauréat en Économie et gestion agroalimentaire.

Madame Hudon possède plus de dix années d'expérience reliées au développement régional et à la gestion. Elle a occupé des postes de directrice générale et d'agente pour des organismes de développement, de conseillère en marketing et tout dernièrement, de conseillère en entrepreneuriat collectif.

Elle verra à la mise en oeuvre du volet « Développement durable ».

Avec un actif de 600 millions de dollars et un volume d'affaires de plus d'un milliard de dollars, la Caisse Desjardins de l'Ouest de la Mauricie s'inscrit comme étant la plus grande caisse rurale au Québec.

DESJARDINS a+

Desjardins
Caisse de l'Ouest
de la Mauricie

3347699

**BOUCLES D'OREILLES
EN PERLE DE CULTURE
GRATUIT * \$6.99** FRAIS DE
MANUTENTION &
LIVRAISON

PLUS DE 1,500 ARTICLES EN RÉDUCTION

Prix régulier:
~~\$459.99~~
Prix Boutika:
\$139.50
SAUVEZ \$20

ITEM # BK-1001
DIGITAL ALCOTEST AQ 08

Prix régulier:
~~\$679.99~~
Prix Boutika:
\$329.99
SAUVEZ \$350!

ITEM # BK-1492
PENDENTIF EN COEUR DE DIAMANTS

SPECIALS

**COUPON
-10%**
de réduction sur
tous les achats
CODE: BKP10

Pour bien célébrer le printemps avec votre amoureux, offrez lui ce magnifique pendentif de luxe à un prix tout-à-fait attrayant. Elle saura vous en remercier.

boutika.ca
magasinez dans le confort de votre foyer !!!

www.lechodemaskinonge.com L'Écho de Maskinongé Le 24 mars 2010 5
3348266

Michel Isabelle au cœur de l'action municipale

Le maire devient membre de la Fédération Québécoise des Municipalités

12^e année

Journée Country Western



TVA
Pierre Bruneau

LE SAMEDI 3 AVRIL 2010, de 13h30 à 23h
Au Centre communautaire de Maskinongé
(11, rue Marcel)



Une partie des profits
seront remis à la
Fondation
Charles-Bruneau



Organisateurs
Diane et Martial Gélinas

En spectacle:

GILLES DESCÔTEAUX

(alias Arthur DeGrandMaison d'Entre chien et Loup)
avec l'orchestre Les Chapeaux Noirs

Plus de 10 artistes invités

- Musique Jacky et Manon de 5 à 7

Entrée + souper buffet froid: 16 \$

Prix de présence - Piste de danse - Permis d'alcool

RÉSERVATIONS: YAMACHICHE:

Martial et Diane: 819 296-2259 / 819 609-2485, fax: 819 296-1163
et Mini-Dépanneur MSG: 819 296-2786.

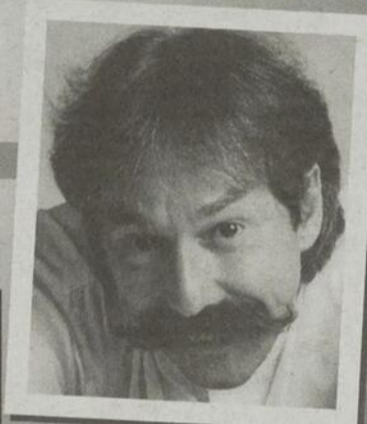
MASKINONGÉ: Dépanneur Joe-Blo: 819 227-4565.

SAINT-ÉDOUARD: Jeanne Turner 819 268-2652.

Resto-Bar ST-PAULIN 819 268-2022.

CHARETTE: Michel Auger 819 221-5569.

LOUISEVILLE: Claudette Noël 819 228-1037 - Informatique B&B 819 228-2229.



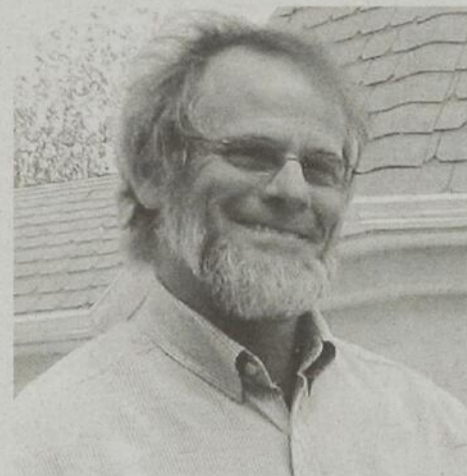
3348338

••• SANDRA JACOB
redaction_em@transcontinental.ca

Le maire de la municipalité de Yamachiche, M. Michel Isabelle, a récemment gagné un rôle important au sein de la Fédération Québécoise des Municipalités (FQM) en devenant membre de sa commission permanente sur l'aménagement du territoire, l'agriculture et l'environnement.

En effet, M. Isabelle participera activement à la sélection des positions qui seront défendues par la Fédération en tentant de refléter les préoccupations de la région. «Quand on aime les choses qui se passent dans le monde municipal, on aime alors à se placer dans le cœur de l'action! J'ai donc été approché en novembre dernier pour siéger sur ce comité et je serai une voix consultative à la défense de la région», explique Michel Isabelle, qui est maire de Yamachiche depuis 10 ans.

Ce dernier a donc été sélectionné parmi les élus et les directeurs généraux de plus de 1 000 municipalités et MRC membres de la Fédération. «J'ai une bonne expérience au sein du monde municipal ainsi que dans le domaine de l'agriculture. C'est donc par mes rôles dans ces activités que je pourrai être



Michel Isabelle. Photo, L'Écho de Maskinongé

efficace à mâcher certains dossiers d'ordre provincial», lance-t-il.

Mentionnons également que le maire de Charette, M. Guy Diamond, fait aussi partie de la Fédération Québécoise des Municipalités, qui a formé récemment son nouveau conseil d'administration, composé d'une quarantaine d'élus municipaux. M. Diamond s'est donc ajouté à M. Christian Fortin, maire de Batiscan, administrateur depuis 2009.

Visitez
notre nouveau
modèle 2010
et notre nouvelle
salle de montre
Ouvert 7 jours/7

Vous pouvez commander dès maintenant pour livraison en MAI
Fabriquées sur mesure, selon vos spécifications.
À partir de 66,000\$
Estimation gratuite

Venez visiter nos maisons modèles

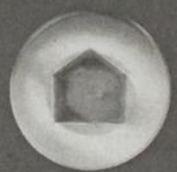
Princeville :
50 boul. Industriel
Tél.: 819 364-2043
Sans frais : 1-800-560-2043

Québec :
3330, Wilfrid-Hamel
Tél.: 418 683-4007
Sans frais : 1-888-683-4007

ventes@demtec.com



www.demtec.com



DEMTEC
MAISONS USINÉES
MODULAIRES - PANNEAUX - AUTO-CONSTRUCTEURS



Licence RBQ: 2751-9008-76

3351403

Guy André intervient en faveur des personnes âgées à faible revenu

Le député de Berthier-Maskinongé, Guy André, est intervenu le 11 mars dernier, à la Chambre des communes, afin d'interpeller le gouvernement conservateur pour qu'il intervienne concrètement à la faveur des personnes âgées à faible revenu.

En effet, selon le député, les élus doivent poursuivre l'obtention d'un engagement concret du gouvernement fédéral pour lutter contre la pauvreté chez les personnes âgées. D'ailleurs, selon le Conference Board du Canada, les taux de pauvreté chez les personnes âgées ont doublé entre 1995 et 2005. «*Nous recevons de plus en plus d'appels de citoyens et citoyennes âgés qui sont véritablement démunis. Il est difficile pour ces personnes d'arriver à boucler les fins de mois avec la hausse constante du coût de la vie. La situation continue de se dégrader et le gouvernement conservateur demeure insensible*», a lancé Guy André.

Ce constat sur la situation des personnes âgées a fait réagir une fois de plus le député de Berthier-Maskinongé. Lors de son intervention à la Chambre des communes, Guy André s'est exprimé en ces termes: «*Nous avons pu constater que la prorogation n'a rien changé chez le gouvernement conservateur. Le discours du Trône et le Plan d'action économique ne contiennent rien*



pour aider les chômeurs et les personnes âgées. Depuis plusieurs années, nous demandons que le Supplément de revenu garanti soit bonifié. Il s'agit là d'une solution ultime pour aider les aînés. Le discours du Trône parle d'une journée pour les aînés, nous ne sommes pas en désaccord avec cela. Mais il aurait été indispensable d'améliorer le Supplément de revenu garanti pour aider les personnes âgées qui vivent dans la pauvreté? Quand ce gouvernement appuiera-t-il davantage les personnes âgées qui vivent dans la pauvreté?», a lancé Guy André.



Marie-Ève Gélinas,
pharmacienne

CAPSULE Santé



Chantale Gaboury,
pharmacienne-propriétaire

3347687

Voyage, voyage!

Vous avez un voyage prévu? Alors vous avez pensé à apporter votre maillot, lunettes fumées, sandales, crème solaire, vêtements légers, mais vous êtes vous préoccupés de votre santé?

Premier élément à prendre en considération : la destination. En effet, les vaccins, médicaments préventifs et précautions sont différents d'une région à l'autre : il est donc important de consulter une clinique de santé voyage! Le site du ministère des affaires étrangères du Canada (www.voyage.gc.ca) est un bon outil de référence pour les renseignements sur la santé, sécurité et précautions à prendre selon la destination.

Certains médicaments sont pratiques à avoir sous la main en voyage: Tylenol^{md} /Advil^{md} (analgésique), Benadryl^{md} (mal des transports, allergie), Graval^{md} (mal des transports), Zantac^{md}/Maalox^{md} (Tums^{md} acidité), Imodium^{md} (diarrhée), sachets de réhydratation, Polysporin^{md} (crème antibiotique pour brûlures, blessures), crème de cortisone et insectifuge avec DEET (selon la destination).

Si vous partez en voyage "sac à dos", une trousse de premiers soins est fort utile à apporter. Votre valise peut aussi varier selon votre condition médicale. Exemples : les diabétiques apportent leurs glucomètre, insulines, aiguilles, etc. : il est bien d'apporter une photocopie des prescriptions avec vous. Pour les personnes allergiques, apportez une carte sur soi indiquant l'allergène dans la langue du pays visité ou en anglais ainsi qu'une seringue d'adrénaline (avec la photocopie de la prescription!). De plus, il est préférable d'avoir les médicaments dans le bagage à main, car plusieurs craignent le gel de la soute! Et au retour? Rapportez toute fièvre inquiétante, nausée, blessure non-guérie ou condition inhabituelle à votre médecin, car nous pouvons revenir avec autre chose que des souvenirs...

Si vous avez des questions sur les médicaments à apporter qui vous conviennent ou sur la trousse de premiers soins, consultez votre pharmacien(ne)! Bon voyage!

« Ici, on prend le temps de vous conseiller et de vous écouter! »

Chantale Gaboury,
pharmacienne-propriétaire

22, rue St-Aimé, Maskinongé • 819 227-2288

Membre affilié à

Proxim

2^e Édition Salon de l'habitation Desjardins

• Habitation • Rénovation • Maisons neuves



Samedi 27 mars

de 10 h à 17 h

Le Salon se tiendra à:

La Porte de la Mauricie

Plusieurs exposants et conseillers hypothécaires seront sur place pour répondre à vos questions.

Entrée gratuite et nombreux prix de participation.

La Caisse populaire de Maskinongé
La Caisse populaire de St-Alexis-des-Monts
La Caisse populaire de St-Léon-le-Grand
La Caisse Desjardins de l'Ouest de la Mauricie



Desjardins

Conjuguer avoirs et êtres

Rendez-vous sur le vert pour la Fondation CSSSM

La Fondation du Centre de santé et de services sociaux de Maskinongé tiendra son Tournoi de golf bénéfique annuel le vendredi, 11 juin prochain, au Club de golf Links O'Loup de Louiseville. L'édition 2010 se déroulera sous la présidence d'honneur de M. Michel Deveault, président de Meubles Canadel.

Nouvel administrateur de la Fondation, M. Deveault a accepté la présidence d'honneur de ce tournoi avec grand plaisir. De plus, il a tenu à souligner qu'il considère

son rôle de président d'honneur comme étant la concrétisation de son engagement envers la Fondation et de sa mission de soutenir le développement du Centre et de ses projets d'amélioration des services offerts à la population. D'ailleurs, les profits recueillis au cours de cette journée serviront à financer en partie l'achat d'un progiciel d'intégration de processus cliniques qui permettra d'accroître jusqu'à 20 % le nombre de visites quotidiennes à domicile. Son coût se chiffre à 250 000 \$.

Consciente que la santé de la planète influe sur la santé de chacun, la Fondation récidive en poursuivant son thème «Vert».

Les activités de cette journée se déclinent donc sous le thème «Vert sur le vert, bis!» Tout comme l'an dernier, la plantation d'un arbre remplacera la traditionnelle pancarte sur le parcours du terrain

de golf. Autre geste «Vert»: la Fondation élimine les billets. Les golfeurs s'inscrivent à l'aide d'un numéro de confirmation.

La Fondation continue de compter sur l'appui financier et bénévole de la population de la MRC de Maskinongé. Les intéressés peuvent réserver leurs billets et quatuors en communiquant directement avec Geneviève Péloquin au 819 228-2731.

CLD

CENTRE LOCAL DE DÉVELOPPEMENT DE LA MRC DE MASKINONGÉ

Avis de convocation

à l'assemblée générale annuelle du Centre local de développement (CLD) de la MRC de Maskinongé

Date : Le mercredi 7 avril 2010
Heure : 11 h
Lieu : MRC de Maskinongé (salle Jacques-Charette)
651, boul. Saint-Laurent Est
Louiseville (Québec) J5V 1J1

Les sujets abordés seront entre autres: l'adoption du procès-verbal de l'assemblée générale annuelle 2009, le rapport d'activités et les états financiers 2009 et la présentation du plan d'action 2010.

Veillez confirmer votre présence à madame Huguette Bayard au 819 228-2744 / 1 877 337-2744.

DONNÉ À LOUISEVILLE, ce 18^e jour de mars 2010.

Sylvie Fontaine
Directrice générale

3350009

L'ÉCHO

de Maskinongé

www.lechodemaskinonge.com

Lisez vos nouvelles sur le net
www.lechodemaskinonge.com

Consultez nos PROFESSIONNELS

AVOCATS

Dubeau Perreault



avocats

Serge Dubeau avocat
Jean Perreault avocat
et médiateur familial accrédité
Alex Hamelin avocat
Urgence 24h 819 244-5744
Serge Gagnon avocat conseil

819 228-5529

Télécopieur 819 228-8621

3194224

21, rue St-Marc, Louiseville J5V 2E4

IMPÔTS

\$ SERVICE de RAPPORTS D'IMPÔTS \$

Service de TRANSMISSION ÉLECTRONIQUE
TED
sur demande

• Rapports • Manuel • Informatisé

Pierre Hémond
Planificateur financier

(819) 227-4719

3245588

L'ESPACE de vos ambitions

PROGRAMME D'ATTESTATION D'ÉTUDES COLLÉGIALES
ADMINISTRATION COMMERCIALE

VOUS SEREZ EN MESURE DE :

- Planifier les activités commerciales
- Gérer le personnel
- Connaître les bases de l'analyse des résultats



CONDITIONS PARTICULIÈRES D'ADMISSION

- Posséder un diplôme d'étude secondaires ou une formation équivalente.
- Posséder des compétences de bases en informatique.
- Posséder une expérience pertinente en supervision de personnel au niveau du commerce de détail.

DURÉE : 23 SEMAINES INCLUANT UN STAGE DE 5 SEMAINES.

INSCRIVEZ-VOUS DÈS MAINTENANT !

DÉBUT LE 19 AVRIL



CÉGEP TROIS-RIVIÈRES

Service de la formation continue

POUR PLUS D'INFORMATION

WWW.FORMATION-MAURICIE.CA | 819 378-4911

CHIROPATICIEN



Pour une meilleure santé!

Téléphonez
Pour urgence ou rendez-vous:
819 228-3005
Résidence: 819 296-2210

Dre Guylaine Lessard, D.C.
CHIROPATICIENNE

255, avenue Saint-Laurent, Louiseville

2755367

DENTUROLOGISTE



Jocelyn Michaud, d.d.

Denturologiste

Sur rendez-vous 819 228-9998

- Prothèses dentaires complètes & partielles
- Prothèses de précision
- Prothèses sur implants
- Protecteur buccal

1040, rang Petit-Bois, Louiseville

2759796

NETTOYAGE DE TAPIS

LAVE-AUTO À LA MAIN

- CIRAGE
- INT. VAPEUR
- DÉCAPAGE DE PLANCHERS
- POLISSAGE
- TAPIS + MOBILIER

NETTOYAGE Marc Dalcourt
Tél.: 819 228-9901 • Cell.: 819 609-1137
1284, Saint-Laurent Est, Louiseville

2755575

SOINS DES PIEDS



Vos pieds vous font souffrir?
On peut vous aider!

- Cors • Callosités • Mycose (champignons)
- Amincissement de l'ongle • Durillons
- Ongles incarnés • etc.

Carmelle Demers

Hygiéniste en soins de pieds

750, rue Doris
Louiseville, QC J5V 2M6

NOUVEAU
Manucure et pose d'ongles

Sur rendez-vous
819 228-3117

3125591

Grippe A (H1N1): des dépenses «pleinement justifiées»

L'opération a coûté quatre millions \$ à la région



Gilles W. Grenier, directeur de santé publique, et Serge Beauchamp, directeur adjoint de l'Agence de santé et de services sociaux de la Mauricie et du Centre-du-Québec.

Les derniers états de compte de l'opération H1N1 ont été dévoilés: elle a coûté quatre millions \$ à la Mauricie et au Centre-du-Québec, des dépenses «pleinement justifiées» selon les porte-parole de l'Agence de santé.

«C'était une opération de grande envergure et sans précédent. Il y a eu trois fois plus de personnes hospitalisées en raison de la grippe A (H1N1) que pour la saison de grippe saisonnière 2007-08. La vaccination massive et ses coûts étaient pleinement justifiés», affirme Gilles W. Grenier, directeur de santé publique.

Ces quatre millions de dollars représentent 3% des coûts du Québec et de Serge Beauchamp, directeur adjoint de l'Agence de santé et de services sociaux de la Mauricie et du Centre-du-Québec, assure qu'il s'agit d'un taux bien en deçà de ce qui avait été envisagé au départ. «Le gouvernement du Québec avait prévu investir 200 millions dans cette opération, mais ça a coûté 146 millions au final», précise-t-il.

L'ensemble des coûts est équivalent à une dépense de 8,18\$ par citoyen de la Mauricie et du Centre-du-Québec.

Des montants à ajouter...

La région a peut-être dû déboursier 4 millions \$ pour cette opération, mais concrètement, toutes les activités entourant le virus ont coûté 6,6 millions \$ dont 2,2 millions assumés par Santé Canada. L'autre montant de 400 000\$ est fourni par le gouvernement.

Une grippe coriace

La grippe A (H1N1) a causé bien des maux de tête au système de santé. L'Agence de santé établit que, dans la région, 50% des personnes infectées ont été hospitalisées. On aurait aussi connu un taux de décès de 5% versus 1,6% lors de la saison de grippe saisonnière 2007-08.

«Le bienfait public justifiait ces dépenses pour assurer notre rôle de santé et de services sociaux», insiste M. Beauchamp qui ne craint plus la venue d'une troisième vague de grippe A (H1N1). (MEBA)

Détails de la facture

- Vaccination massive : 2,9 millions \$
- Consultation, information et prévention: 600 000 \$
- Laboratoire, pharmacie et imagerie : 100 000 \$
- Entretien et hygiène et salubrité : 100 000 \$
- Sécurité : 300 000 \$

2^e Édition Salon de l'habitation Desjardins

• Habitation • Rénovation • Maisons neuves



Samedi 27 mars

de 10 h à 17 h

Le Salon se tiendra à:
La Porte de la Mauricie

Plusieurs exposants et conseillers hypothécaires seront sur place pour répondre à vos questions.

Entrée gratuite et nombreux prix de participation.

La Caisse populaire de Maskinongé
La Caisse populaire de St-Alexis-des-Monts
La Caisse populaire de St-Léon-le-Grand
La Caisse Desjardins de l'Ouest de la Mauricie



Conjuguer avoirs et êtres

3216572

VILLA Berthier

Nouveau Médecin gériatologue sur place
(pour personne en perte d'autonomie)

VISITES LIBRES en semaine de 9h à 16h ou sur rendez-vous jours fériés ou fin de semaine

VUE SUR LE FLEUVE

Résidence pour retraités

Aile réservée pour personnes en **PERTE D'AUTONOMIE** avec leur salle à manger et salon **PRIVÉS**

Soins d'assistance • Distribution supervisée des médicaments • Infirmière
• Présence 24/7 • Salle d'entraînement • Activités et loisirs
• Convalescence/répit • Salle à manger

2 1/2 - 3 1/2 - 4 1/2

450 960-2084
101, Ste-Foy, Berthierville

Formation et développement des compétences • Biotechnologie
 Développement des régions rurales • Subvention à l'achèvement de la formation d'apprenti • Élimination des tarifs douaniers (secteur de la fabrication)
 Élargissement du travail partagé • Nouvelles prestations pour les travailleurs indépendants • Réduction d'impôts et de taxes • Appui aux nouveaux chercheurs prometteurs • Recherche dans l'Arctique
 Énergie propre • Robotique • Technologie spatiale • Initiatives de développement économique • Renforcement des entreprises grâce à l'innovation • Prestations bonifiées d'assurance-emploi
 • Génomique

Mesures du BUDGET

CROISSANCE ET EMPLOI

Résumé



PLAN D'ACTION
 ÉCONOMIQUE DU CANADA



Découvrez comment vous pouvez tirer avantage de la 2^e année du Plan :
 1 800 0-Canada | plandaction.gc.ca

Canada

Les mesures budgétaires sont assujetties à l'approbation parlementaire.

Grands Prix du tourisme: les finalistes dévoilés



Benoit Caouette (Président 42e édition du Festival Western de St-Tite), Marie-Josée Gervais (Directrice générale de Cyclo-Mauricie, le Défi Vélo-Mag) et Claude Marchand (directeur de la Salle J-A Thompson, Showtime) sont accompagnés de Pierre Champagne, directeur du Centre financier aux entreprises de la Vallée et du Haut-Saint-Maurice Desjardins, Denis Laçerte, président de Tourisme Mauricie et de Louis Vanasse, président du jury. Photo L'Hebdo, Jonathan Roberge

Pour la toute première fois, le prestigieux gala des Grands Prix du tourisme québécois sera webdiffusé. La cérémonie qui se tiendra le 26 mars prochain à 17h30 à Espace Shawinigan célébrera le savoir-faire mauricien et sera retransmise en direct sur le site web de Tourisme Mauricie.

L'industrie touristique régionale sera au premier plan et les entreprises nommées verront leurs meilleures réalisations récompensées. Cette soirée inclura un souper cinq services, des prestations musicales énergiques, des démonstrations artistiques flamboyantes, des dévoilements hauts en couleur et l'annonce en grande pompe des lauréats régionaux 2010 dans le cadre du concours des Grands Prix du tourisme québécois. Un hommage spécial sera aussi rendu à la personnalité touristique de la Mauricie 2010 qui sera dévoilée le soir même.

«En Mauricie, les recettes touristiques sont en nette progression. Par exemple, entre 2006 et 2008, Statistiques Canada révèle que les dépenses touristiques dans la région ont fait un bond de près de 60%, passant de 236,8 millions à 378,1 millions de dollars, ce qui est plus qu'intéressant. Aussi, le tourisme représente autour de 7200 emplois directs et indirects. Si ce n'est pas une industrie importante dans une région comme la Mauricie, je me demande bien ce que c'est!», affirme André Nollet, directeur général de Tourisme Mauricie.

35 entreprises ont soumis 41 dossiers de candidature dans 16 des 20 catégories officielles du concours. De plus, lors du gala, chaque territoire de ville et de MRC de la région remettra un prix spécial à une entreprise touristique de son secteur qui a su se démarquer au cours de la dernière année.

«La qualité des dossiers reçus était tout simplement extraordinaire, de sorte qu'on a eu de la difficulté à trancher. Disons que quelques discussions ont été animées et qu'il y aura de grande et de belles surprises lors de l'annonce des gagnants», confie Louis Vanasse, président du jury.

Les finalistes dans la MRC de Maskinongé

- L'Hôtel Sacacomie dans la catégorie Hébergement ou établissements de 4 ou 5 étoiles

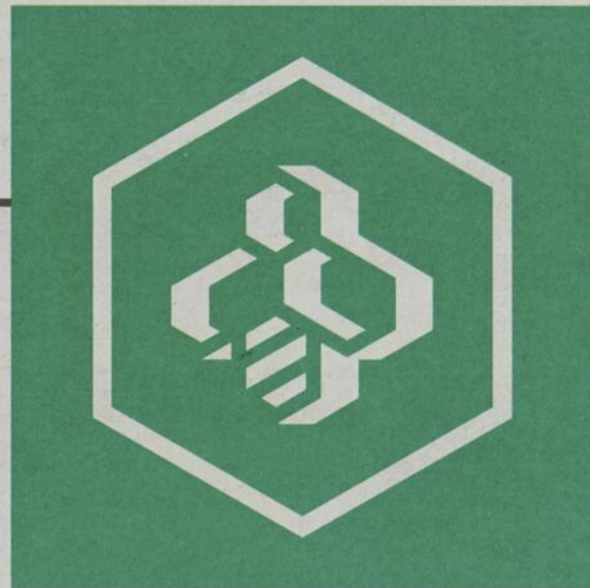
- Denise Mercier, de la Microbrasserie Nouvelle-France, dans la catégorie Ressources humaines et Superviseur touristique.

- Josée Savard, de l'Auberge Le Baluchon, dans la catégorie Ressources humaines et Superviseur touristique.

- Les Gîtes au Pays du sarrasin dans la catégorie Services touristiques.

- L'Auberge Le Baluchon dans la catégorie Tourisme durable.

- Gîte la Tempérance, dans la catégorie Autres nominations.



AVIS IMPORTANT

Prenez note que la Caisse sera
fermée 2 jours
pour **Pâques**

Vendredi Saint (2 avril) et lundi de Pâques (5 avril)

Joyeuses Pâques à tous !



Desjardins
Caisse de l'Ouest
de la Mauricie

Nous vous offrons l'accessibilité
par nos 16 guichets automatiques et le service Accès D
1-800-224-7737 www.desjardins.com

Défi Climat
Chaque geste compte

Inscrivez-vous!
www.deficlimat.qc.ca

3345897

3348571

JOURS D'AUBAINES



TIGRE GÉANT

Du

23 au **31** mars



JAMBON FORÊT NOIRE

EDELBRAND

900 g

Rég.: 6,97\$

ÉCONOMISEZ 2 \$

4.97\$

Limite 3 par client



POMMES DE TERRE

BLANCHES

Produit du Canada

Grade no 1

1.44\$

Les quantités sont limitées.
Valide jusqu'à épuisement des stocks.

TIGRE GÉANT LOUISEVILLE

1233, boul. Saint-Laurent Est, Louiseville

AUTO WEEK-END CHEZ AUTOMOBILES RENÉ MICHAUD

Débosselage • Peinture • Estimation pour assurance

ACHAT ET VENTE DE VÉHICULES
non accidentés

Financement
sur place

Plus de
60 véhicules
en inventaire



Venez nous rendre visite!

Uniquement ce week-end les 27 et 28 mars
de 9h à 17 h,
nous vous offrons les pneus **GRATUITEMENT**
à l'achat d'un véhicule.

71, rue de la Fabrique, St-Léon-le-Grand (voisin du cimetière)
819.228.2172 • www.automichaud.com

Centre de conditionnement physique

ÉNERGIE

Plus

EN **FORME**

POUR

L'ÉTÉ

Abonnez-vous

6 mois pour

1.99\$

TAXES INCLUSES



Offre valide jusqu'au 31 mars 2010.

90, av. Ste-Élizabeth, Louiseville 819 228-8808

Tel-Écoute Louiseville entre dans sa 26e année

Le service Tél-Écoute du Centre d'action bénévole entre dans sa 26e année d'existence. Grâce au travail des bénévoles écoutants, Tél-Écoute réussit à se distinguer des autres lignes d'écoute.

Pas besoin d'avoir une problématique particulière pour faire appel au service. Un besoin de parler, de partager une joie ou une peine se fait sentir!

En composant le 819 228-9633, un bénévole dûment formé et bien outillé écoutera dans le respect de l'anonymat et de la confidentialité ce que vous avez à confier. Toute l'attention est donnée à la personne qui appelle sans porter aucun jugement.



Tél-Écoute

Accessible pour toute la population du lundi au vendredi de 18 h à 22 h, une douzaine de bénévoles se relayent tous les mois.

Le Centre d'action bénévole est toujours en recrutement. Dès qu'un nombre suffisant de candidats se manifeste, une formation peut se donner.

Un à deux soirs d'écoute par mois sont demandés et avoir une équipe nombreuse aide à combler les cases horaires sans épuiser les bénévoles.

Si vous aimeriez vous joindre à cette équipe ou avoir plus d'information, il suffit de téléphoner à votre Centre d'action bénévole au 819 228-3224.



Centre d'action bénévole de la MRC de Maskinongé

ici mon **boulot**.ca

EN BREF... Vie communautaire
www.lechodemaskinonge.com

Club Optimiste Saint-Justin: gagnants du tirage mensuel

Voici les gagnants des tirages mensuels du 14 février et 14 mars dernier, organisés par le Club Optimiste de Saint-Justin.

Gagnants du tirage de février:

- 1er prix: 1 000 \$: le gagnant est M. Stéphane Lessard de Sainte-Ursule.
- 2e prix: 100 \$: la gagnante est Mme Guylaine Bellamare de Saint-Justin.
- 3e prix: 50 \$: la gagnante est Mme Carole Marineau de Montréal.

Gagnants du tirage de mars:

- 1er prix: 1 000 \$: les gagnants sont M. Daniel Decelles et Mme Suzanne Douaire de Yamachiche.
- 2e prix: 100 \$: la gagnante est Mme Normande Deveault de Louiseville.
- 3e prix: 50 \$: la gagnante est Mme Nicole Bellemare-Doucet de Saint-Justin.



BANDOLERA

vous donne rendez-vous à Berthierville

La Casa pour elle
LA BOUTIQUE MODE DES GRANDS COUTURIERS

836, av. Gilles-Villeneuve
Berthierville (Carr. Jean-Coutu)
Tél.: 450-836-1458

3338745

AUTOMOBILES RENE MICHAUD

60 VÉHICULES EN INVENTAIRE

ACHAT ET VENTE DE VÉHICULES non accidentés

PRIX PAR SEMAINE / 0\$ COMPTANT + TAXES

09 Pontiac G6	40 125 km	575/sem.	ou	13 350 \$
08 Elantra	50 598 km	555/sem.	ou	12 180 \$
08 Yaris	70 050 km	525/sem.	ou	10 900 \$
07 Sentra	61 393 km	52 \$/sem.	ou	10 690 \$
07 Focus	60 147 km	455/sem.	ou	8 990 \$
06 Civic	33 086 km	605/sem.	ou	11 990 \$
06 Torrent	64 000 km	625/sem.	ou	12 450 \$
06 Fusion	39 790 km	52 \$/sem.	ou	10 890 \$
05 Caravan	73 514 km	40 \$/sem.	ou	7 990 \$
05 Wave	57 060 km	315/sem.	ou	5 990 \$
05 Cobalt	81050 km	275/sem.	ou	5 380 \$

www.automichaud.com 3350485

71, rue de la Fabrique, Saint-Léon 819 228-2172

« Gagnez votre bourse d'études*! »



LA FORCE DE NOS DOUZE CENTRES DE SERVICES!

Vous avez toujours accès à une équipe d'experts dans chacun de nos centres de services!

SIÈGE SOCIAL

LOUISEVILLE
819.228.9422
1.800.641.3215

CENTRES DE SERVICES

SAINT-BARNABÉ
819.264.2119

SAINTE-ANGÈLE-DE-PRÉMONT
819.268.2138

SAINT-ÉDOUARD-DE-MASKINONGÉ
819.228.9422

SAINT-ÉLIE-DE-CAXTON
819.221.4308

SAINT-ÉTIENNE-DES-GRÈS
819.535.2018

SAINTE-URSULE
819.228.9422

SAINT-JUSTIN
819.227.2215

SAINT-PAULIN
819.268.2138

SAINT-SÉVÈRE
819.264.2188

SAINT-THOMAS-DE-CAXTON
819.296.3852

YAMACHICHE
819.296.3711

33 000\$ EN BOURSES À GAGNER!

La Caisse Desjardins de l'Ouest de la Mauricie est fière de sa jeunesse et lui offre, grâce à son programme de bourses d'études, la chance de gagner l'une des 60 bourses, totalisant 33 000 \$.

Date d'inscription:
du 1^{er} mars au 30 avril - 15 heures

* Des conditions s'appliquent. Consultez les critères d'admissibilité pour plus de détails

Vous pouvez obtenir un formulaire de participation ainsi que les critères d'admissibilité dans tous les centres de services de la Caisse Desjardins de l'Ouest de la Mauricie ainsi que sur notre site Internet.

www.desjardins.com/fr/votre_caisse/accueil.jsp?transit=81510106

Desjardins
Caisse de l'Ouest de la Mauricie

DESJARDINS a+

3343376

Journée PORTES OUVERTES

31 MARS DE 9 H À 17 H

10% DE RABAIS!

LORS DE CETTE JOURNÉE VENEZ TOURNER NOTRE ROULETTE CHANCEUSE ET GAGNEZ JUSQU'À 40% DE RABAIS! OU PLUSIEURS AUTRES PRIX

sur pièces, lubrifiants et jouets**
**Détails en magasin



CASE II
AGRICULTURE
BERTHIERVILLE
Benoit Bellerose inc.

322 Rivière
Bayonne Nord
450.836.3602
Visitez le
www.centreaagricole.ca

Dégustations de crêpes et galettes de sarrasin.
Animation toute la journée!
Ambiance country et rodéo mécanique

FESTIVAL western ST-TITE
CASE II
FIERS PARTENAIRES



LES ENFANTS D'ABORD!

L'agriculture a ceci de particulier que le lieu de travail peut aussi être le foyer familial. Cela veut aussi dire que les enfants sont menacés par les dangers inhérents au lieu de travail agricole. Prenons pleinement conscience du fait que la santé et la sécurité en milieu agricole concernent aussi les enfants.

Parmi les causes d'accidents mortels des enfants sur la ferme, on distingue les

machines, les noyades, la suffocation et le contact avec les animaux. Ces malheureux accidents sont souvent évitables et c'est là où la prévention prend tout son sens.

L'Association canadienne de sécurité agricole (ACSA) prouve d'ailleurs que la formation en sécurité agricole à l'intention des jeunes, notamment par le biais des activités Sécurijours, donne de bons résultats.

On ne devrait jamais permettre aux enfants d'âge préscolaire d'avoir accès au site de travail de la ferme. Aussi, peu importe l'âge, un enfant ne devrait jamais monter à bord d'un tracteur ou d'une autre machine agricole comme passager. Ces précautions sont également de mise pour les personnes en vi-site à la ferme en compagnie de leurs enfants.

D'autres gestes de prévention doivent être mis de l'avant :

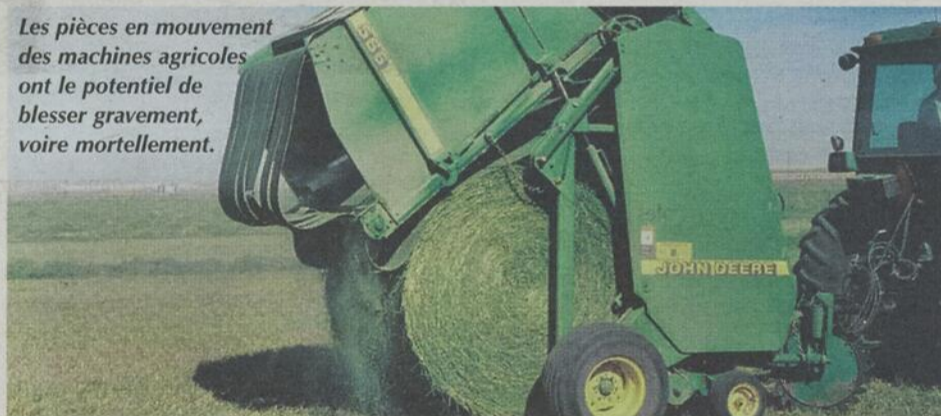
- Avoir des compétences en matière de premiers soins et savoir comment réagir en cas d'accident ou d'urgence.
- Mettre en place des règles du genre «zone interdite» à l'intention des enfants et veiller à ce qu'ils les respectent.
- Aménager une aire de jeux sécurisée pour les enfants.



La sensibilisation aux risques liés à la présence des enfants en milieu agricole est un élément très important.

LES PIÈCES EN MOUVEMENT: PAS DE RISQUES À PRENDRE!

Les pièces en mouvement des machines agricoles ont le potentiel de blesser gravement, voire mortellement.



Tracteurs, moissonneuses, presses à foin... Les machines agricoles ont causé la mort de 11 agriculteurs québécois, de 2000 à 2004.

Durant cette même période, 770 accidents liés à de la machinerie lourde sont survenus. Les jeunes travailleurs, la main-d'œuvre occasionnelle et les stagiaires composent le groupe le plus vulnérable aux accidents liés aux pièces en mouvement. Pour y remédier, l'UPA et la CSST organisent des activités de sensibilisation dans les centres de formation agricole pendant la Semaine de prévention agricole.

Toutes les fermes, même les plus petites, ont de la machinerie lourde. Les pièces en mouvement de chacune de ces machines ont le potentiel de blesser gravement, voire mortellement, les travailleurs agricoles insouciants ou inconscients des dangers. Afin d'éviter ces accidents, il faut

d'abord identifier les dangers et voir dans chaque pièce en mouvement un ennemi à fuir. Ensuite, il faut trouver le moyen de se protéger de façon durable de ce danger.

Chaque danger a sa solution. Les zones dangereuses des machines doivent être munies de protecteurs ou de dispositifs de protection conformes aux normes : protecteurs fixes, dispositifs d'arrêt d'urgence, protecteurs à interverrouillage, etc. L'entretien, la réparation et le réglage de ces machines doivent être effectués lorsque les machines sont arrêtées et cadenassées.

Il faut également appliquer des méthodes de travail sécuritaires, notamment demeurer à distance des pièces tant qu'elles sont en mouvement et porter des vêtements ajustés qui ne risquent pas d'être agrippés accidentellement par une pièce d'équipement en mouvement.



Nouvelles machineries!

- Moissonneuse batteuse John Deere T670 (élimine la perte de grains)
- Table à soya John Deere 625
- Nouveau nez-à-maïs 8 rangs

TRAVAUX À FORFAITS

- * Préparation du sol (labour, vibro, etc.)
- * Semoir à grain et soya, planteur de maïs
- * Vidange de fosses (tank à fumier 5200 gallons)
- * Battage de grains, soya et maïs, etc.
- * Transport de grains, sable, terre, gravier, neige (12 roues et semi-remorque)



193, Saint-François, SAINT-SÉVÈRE (819) 264-5388

Daniel Lamy
819 244-4999

Yannick Lamy
819 609-4882

Maxime Lamy
819 697-6003

L'agriculture & l'agroalimentaire

Transcontinental

DES SENTINELLES À L'ÉCOUTE DE NOS AGRICULTEURS

> Marie-Ève Alarie et Sandra Jacob
redaction_em@transcontinental.ca

« Il peut y avoir plusieurs signes avant-coureurs. "Je suis au bout du rouleau, je ne vois plus d'issue, je travaille trop"... Ça ne sonne plus à mon oreille comme ça sonnait avant.»

Ces signes divers qui peuvent être annonciateurs d'un suicide, Anne Gagné les connaît bien. Elle est ce qu'on appelle une «sentinelle», c'est-à-dire une employée à qui l'on peut se confier dans son milieu de travail. Elles sont 158 en Mauricie et au Centre-du-Québec. Mme Gagné, elle, supporte les producteurs agricoles, ceux-ci représentant un des secteurs ciblés comme étant plus affectés par le suicide.

«Les producteurs agricoles sont dépendants du prix du marché et 2009 n'a pas été facile. Sans compter que depuis deux ans, les récoltes sont catastrophiques. Ils subissent aussi une non-reconnaissance de la société, on dirait. Les gens sont de plus en plus loin du monde de l'agriculture et l'image de pollueur qui leur est collée à la peau pèse lourd dans la balance», explique-t-elle.

Expliquons que le réseau de sentinelles résulte d'une entente entre l'Agence de santé et services sociaux et des cinq centres de prévention du suicide de la région. Le réseau a vu le jour en 2006, alors qu'il s'agissait d'un projet essentiellement destiné aux premiers quartiers de Trois-Rivières. Une formation plus précise est offerte depuis octobre dernier.



Anne Gagné est à l'écoute de nos agriculteurs.

«On reçoit une formation pour mieux réagir, poser les bons gestes, mais c'est comme pour un cours de secourisme: on espère ne pas avoir à s'en servir», note Mme Gagné.

Les sentinelles ne sont pas une finalité. Au contraire, elles se retrouvent à la base du processus d'intervention. Elles sont sur le terrain pour dépister des signes précurseurs et effectuer un premier travail d'analyse. «On est là pour établir à quel niveau se trouve la personne en question, un peu comme un baromètre. Est-ce que c'est plus une déprime passagère ou quelque chose de profond qui mérite une consultation. On n'a qu'à poser quelques questions. C'est un premier contact», précise Anne Gagné.

Par la suite, les sentinelles réfèrent la personne à un niveau supérieur, que ce soit à un centre de prévention suicide (CPS) ou à l'hôpital, lorsque nécessaire.

La détresse psychologique en agriculture

De plus en plus, on entend parler de la détresse psychologique en agriculture. Mais qu'est-ce, au juste, que la détresse psychologique pour l'agriculteur lui-même? Est-ce que cela se peut? Est-ce que l'agriculteur en est conscient? C'est souvent l'entourage qui en verra les premiers signes, car la personne qui la vit tentera de la cacher, et ce, souvent d'une façon inconsciente. Pourquoi? Pour différentes raisons, toutes aussi variées que le nombre de personnes ainsi que leur personnalité.

Comment intervenir auprès d'une personne en détresse?

Certaines personnes peuvent manifester leurs intentions suicidaires par un ou plusieurs signes directs ou indirects exprimés par des expressions comme : «Un jour, je vais me tuer.», «Je vais vendre, partir et je vais être heureux.». Certains gestes peuvent aussi être révélateurs, comme éviter toute situation pour rencontrer d'autres agriculteurs et laisser tout l'équipement agricole à l'abandon ou bien se débarrasser d'objets qui, avant, lui tenaient à cœur. Parfois, cela peut se manifester aussi par des pleurs, la dépréciation, etc.

La ligne 1-866-APPELLE (1-866-277-3553) est accessible 24 heures sur 24, sept jours sur sept pour tous ceux qui sentent le besoin de parler, pour ceux qui craignent le pire pour un proche, pour les sentinelles et même pour les endeuillés du suicide. Il est aussi possible de recevoir une formation pour apprendre à reconnaître les signes de détresse et savoir comment on peut accompagner une personne. N'hésitez pas à vous informer.

(Source: www.forum17.com)



www.lechodemaskinongé.com

L'Écho de Maskinongé Le 24 mars 2010 15



ACHAT ET VENTE DE GRAINS

Vous recherchez des semences adaptées à vos besoins... vous êtes au bon endroit!

3680, Les 60, Nicolet (Québec) J3T 1P4

3346085

Tél.: **819 293-2001**
1 866 293-2001

www.semencesrdr.com

DÉTAILLANT DES PRODUITS **SeCan**

courriel : info@semencesrdr.com



L'agriculture & l'agroalimentaire

BIO DE L'ÉTABLE... À LA TABLE!

L'ÉLEVAGE BIO GAGNE DU TERRAIN DANS LA RÉGION

> Marylène Le Houllier
redaction_cs@transcontinental.ca

Au Centre-du-Québec, on compte 47 sites d'élevages biologiques en activité alors qu'en Mauricie, on en dénombre 21, selon

des statistiques recueillies par le Conseil des appellations réservées et des termes valorisants. Pour obtenir la certification biologique, un producteur doit respecter une procédure très rigoureuse, tels l'interdiction d'utiliser certains produits

comme les OGM, les pesticides et les antibiotiques, en plus d'appliquer des méthodes de travail respectueuses de l'environnement.

«S'il y a un secteur où les défis à relever demeurent nombreux et importants, c'est bien celui de l'élevage biologique. Chaque production animale a ses particularités quant aux soins vétérinaires, aux techniques d'élevage, aux normes environnementales et à la mise en marché. Il y a autant de défis à relever que de types de production», soutient la Fédération d'agriculture biologique du Québec (FABQ).

Au Québec, il existe des règles strictes pour garantir l'authenticité des méthodes d'élevage biologique.

Des règles strictes

Au Québec, il existe des règles strictes pour garantir l'authenticité des méthodes d'élevage biologique. Pour certifier les produits biologiques, l'accent est mis sur les conditions de vie dans lesquelles doivent évoluer les animaux, soit des bâtiments salubres, bien aérés et isolés. Les éleveurs doivent donc veiller à ce qu'il n'y ait pas de surpopulation animale dans les bâtiments fermés et que ceux-ci jouissent de suffisamment d'espace. L'élevage en isolation ou en cage est interdit et les animaux doivent pouvoir se tenir debout naturellement, se coucher, se reposer, se retourner et se nettoyer. Les animaux doivent aussi avoir accès à l'extérieur aussi longtemps que les conditions climatiques le permettent afin de

Parmi les 47 sites centricois, 14 se consacrent à l'élevage de vaches pour faire la production de lait biologique. D'autre part, 13 sites font l'élevage de bœufs et 7 autres se concentrent sur les veaux. Finalement, en nombre moins élevé, on compte des sites qui font l'élevage de porcs, d'agneaux, de poulets, de moutons, d'oies et de brebis pour son lait. D'ailleurs, c'est au Centre-du-Québec que l'on retrouve le nombre le plus élevé d'éleveurs biologiques de veaux au Québec. Du côté de la Mauricie, on parle de 6 éleveurs de bœufs, 4 de veaux et en quantité moindre, de éleveurs biologiques de vaches, de chèvres, de poules, de porcs et de poulets.

**VENEZ RENCONTRER NOS SPÉCIALISTES
EN HYDRAULIQUE OU EN MÉCANIQUE**



LA QUALITÉ, NOTRE PRIORITÉ
www.vohl.ca



Fabrication • Vente
Réparation d'équipements industriels

**SOUDEURE • USINAGE • MÉCANIQUE
QUINCAILLERIE INDUSTRIELLE • FERRONNERIE**

368, rue St-Gilbert, St-Marc-des-Carières, Québec G0A 4B0
Tél. : 418 268-3527 • Fax : 418 268-5640 • Sans frais : 1 877 901-3527
Courriel : vohl@globetrotter.net



**DRAINAGE
SAINT-CÉLESTIN**

• 145, rue Noël,
St-Célestin

Téléphone: 819 229-3669

Sans frais: 1-877-229-3669

André Piché, dir-gén.
Pierre Parenteau, repr.

Région Sherbrooke

819 563-8892

Atelier de réparation

450 564-2453

Courriel :
info@drainage-st-celestin.com

Site internet :
www.drainage-st-celestin.com

**CERTIFIÉ
BNQ**
SERVISE DE DRAINAGE
AGRICOLE SOUTERRAIN

3624-540

Licence d'entrepreneur
R.B.Q. #2428-2394-95

**Pour un travail rapide avec nos opérateurs
de très grande expérience....**

Près de 35 ans d'expérience

**Réservez dès maintenant
pour le printemps 2010 !**



LASER très PERFORMANT

Spécialités:

- Drainage souterrain • Aménagement de cours d'eau
- Nivellement au laser • Service technique • Travaux mécanisés
- Vente et installation de ponceaux (toutes grandeurs)

NOUVEAU • Travaux PRIME VERT • Éligible aux subventions

- Travaux de déboisement



L'agriculture & l'agroalimentaire



bénéficier de lumière naturelle et d'air frais en quantité suffisante.

De plus, pour traiter ses animaux, il est interdit à l'éleveur de faire l'utilisation d'antibiotiques et d'hormones de croissance. Celui-ci doit donc faire l'usage de produits thérapeutiques alternatifs, comme l'homéopathie. Côté alimentation, les animaux certifiés bio ne doivent pas être nourris avec des produits contenant des farines animales. Bref, pour leur diète alimentaire, l'éleveur doit

plutôt fournir à ses animaux des aliments cultivés selon les normes biologiques, et ce, sans OGM. Ce qui fait dire à la FABQ que «la certification biologique est un privilège à mériter plutôt qu'un droit à revendiquer.»

Le bio, une mode?

Des études démontrent que depuis trois ans, plus de la moitié des Québécois achètent des produits biologiques. Ce mode alimentaire est devenu une

tendance de fond dans les pays industrialisés. En fait, certains parlent carrément d'une révolution alimentaire.

Au Québec, comme dans le reste du Canada, la consommation de produits biologiques est en constante progression. Le secteur connaît une croissance annuelle de 20 % par an et s'étend dans le monde entier.

Même s'il n'est pas possible d'affirmer aujourd'hui que les produits biologiques ont des qualités nutritives supérieures aux produits issus de l'agriculture conventionnelle, certains croient qu'ils auraient un impact positif sur la santé générale ou qu'ils contiendraient un plus haut taux de micronutriments.

Des produits onéreux

Cependant, des tablettes d'épicerie à la caisse enregistreuse, les consommateurs se rendent bien compte de la différence de prix entre les deux types de produits. Les raisons sont simples: l'offre de produits biologiques est faible par rapport à la demande.

De plus, les coûts de production sont plus élevés, car la somme de travail par unité de production est plus grande. Or, il faut dire que le prix d'un produit biologique comprend non seulement le coût de production, mais aussi beaucoup d'autres facteurs qui n'entrent pas dans celui des aliments traditionnels, tels que l'alimentation et les installations d'élevages.

L'ÉLEVAGE BIO EN BREF

Centre-du-Québec

Agneau	2
Bœuf	13
Lait de brebis.....	1
Lait de vache	17
Mouton.....	1
Oie.....	1
Porc.....	4
Poulet	1
Veau.....	7

Mauricie

Bœuf.....	6
Chèvre	1
Lait de chèvre.....	1
Lait de vache.....	3
Oeuf de poule	1
Porc.....	2
Poule.....	1
Poulet.....	2
Veau	4

Mes portes de garage sont
tout le temps **brisées**
c'est rendu **gênant!**

Procurez-vous une **GARAGA**
et **travaillez**
l'esprit tranquille.
Contactez votre **Garaga Experts.**

Portes de Garage R&D Rousseau

Nicolet, Trois-Rivières
819 693-8645
819 293-6155
www.rdrousseau.com

RDR
R & D ROUSSEAU

GARAGA
Experts

Raymond Rousseau
Licence RBQ : 1506-4256-01

Pour ceux qui exigent le meilleur 3316622

ACHETEZ KIOTI!

Tracteur CK
PROMOTION Chargeur gratuit ou Financement 0% 60 mois

DK35-40-45-50 SE
Avec cabine, climatiseur et transmission hydrostatique

INCROYABLE!
Taux aussi bas que **0%***
*Détails en magasin.

Arrivée de la mule Kioti au printemps
Nouveau produit 2010. Moteur diesel, 22 ch., 4 roues motrices, freins à disques, suspension MacPherson.

DS4510-4110 41 et 45 forces
Nouveau design, qualité exceptionnelle, TRAN 8X8, 45 HP.

PRIX TRÈS CONCURRENTIELS
Couronné meilleur vendeur 2009 en Amérique du Nord

Avec vous depuis 44 ans!

ÉQUIPEMENTS G. GAGNON INC.
819 227-2245
yvon.gagnon@equipementsgagnon.ca
www.equipementsgagnon.ca

KIOTI 5 Paw Dealer Excellence Program

101, boul. Est, Maskinongé (route 138)

www.lechodemasquinonge.com

L'Écho de Maskinongé Le 24 mars 2010 17



L'agriculture & l'agroalimentaire

LA MAURICIE AUSSI A ENTAMÉ LE VIRAGE BIO

> Jonathan Roberge
redaction_shawinigan@transcontinental.ca

Clairément identifiés sur les tablettes des supermarchés, les produits biologiques sont en forte demande. Comme les consommateurs se les arrachent, de plus en plus de producteurs québécois ont entamé le virage vert.

Selon le site web de l'organisme Equiterre, six producteurs maraîchers et de viandes provenant de la Mauricie sont actuellement certifiés Québec Vrai, un organisme à but non lucratif formé et dirigé par ses membres, soit des producteurs, des transformateurs et des distributeurs, ainsi que des grossistes, des détaillants et des emballeurs. En ajoutant les producteurs fromagers et les agriculteurs, ce nombre grimpe à 18.

Beau, mais chimique; goûteux et griffé

Jacques Dehais, producteur aux Serres de la Nouvelle-France à Charrette, offre des produits exclusivement biologiques depuis plusieurs années.

«Il y a des produits chimiques partout, dans tout ce que les gens mangent. On s'intoxique à petit feu! L'organisme en tolère, mais rendu à la fin, on nous diagnostique un cancer du côlon, un cancer du ci et du ça. C'est pour diminuer les risques que je me suis mis à la culture bio. Plusieurs personnes ont remarqué que certaines tomates vendues à l'épicerie n'ont pas de goût, mais que les tomates qui poussent



Jacques Dehais, des Serres de la Nouvelle-France, s'est associé à d'autres producteurs pour créer la ferme biologique au marché public de Shawinigan. Ils sont à la recherche d'autres producteurs biologiques pour offrir une plus large variété de produits.

Photo d'archives,
Médias Transcontinental

dans leur jardin en ont. C'est simple: les tomates de leur jardin, comme les tomates biologiques, poussent comme dans le temps de nos grands-mères. Lorsqu'on leur laisse le temps de mûrir naturellement, sans produits chimiques pour les booster afin de récolter plus vite, ça goûte plus», explique-t-il.

Pour être certifiés Québec Vrai, les producteurs doivent remplir une liste de conditions assez strictes, à commencer par l'interdiction d'utiliser des pesticides chimiques. C'est l'une des raisons pourquoi les fruits et légumes biologiques présentent parfois une apparence moins attirante.

«Nous achetons des petits prédateurs qui mangent les pucerons et les mouches blanches. C'est coûteux, mais ça fonctionne. Toutefois, on ne peut absolument rien faire contre les thrips, une autre sorte d'insecte. Les produits chimiques ont raison d'eux, mais à ce jour, il n'y a aucun moyen naturel de s'en débarrasser. Ces petits parasites s'attaquent entre autres aux concombres, aux poivrons et aux tomates. C'est à eux que nous devons de petites lignes sur la peau de nos légumes. À première vue, on dirait des petits coups de griffes. Toutefois, il n'y a aucun problème à les manger comme cela. Les gens doivent s'attarder à la qualité des aliments et au goût avant l'apparence», soutient-il.

En justice contre la ville de Saint-Barnabé

Ce producteur de Charrette est alimenté en eau potable par la municipalité de Saint-Barnabé. La tuyauterie municipale est désuète et l'excès de fer dans l'eau lui cause toutes sortes d'ennuis.

«Dans un premier temps, j'ai perdu 200 000\$ en récolte. L'excès de fer a fait crever mes plantes. En plus, j'ai bien failli perdre mon accréditation biologique, car en conséquence, il y avait un excès de fer dans mes légumes. Maintenant, je me suis débrouillé différemment pour m'approvisionner en eau en attendant que ça se règle, mais la ville doit me dédommager pour tous ces problèmes. Les poursuites judiciaires sont intentées. Ils ont maintenant 14 jours pour me répondre», a-t-il conclu.

L'ÉVÈNEMENT C'EST LA SAISON DES BONS ACHATS
CHEZ Honda

DÉGEL SUR LES PRIX
24 MOIS DE GARANTIE



TRX 420 FPE

RABAIS de 1500\$

PDSF 9099 \$
Injection de carburant
Direction assistée électrique
Commande mécanique 2 et 4 roues motrices



TRX 500 FPE

RABAIS de 2000\$

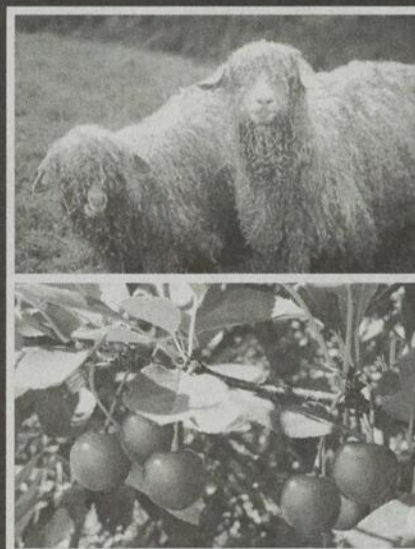
PDSF 10 399 \$
Direction assistée électrique
Commutateur 2 ou 4 roues motrices
Durabilité, qualité et fiabilité Honda



83, Principale, Lac-aux-Sables
418 336-2920

L'ASSOCIATION DES CONCESSIONNAIRES DE MOTOCYCLETTES ET VTT HONDA DU QUÉBEC
*L'évènement « C'est la saison des bons achats chez Honda » (« Offre ») s'applique aux contrats de vente au détail admissibles pour un temps limité. Cette offre est valide sur certaines motocyclettes et certains VTT Honda 2009 neufs et jamais encore enregistrés. Les rabais du fabricant sont déduits du PDSF avant taxes et ne sont offerts que chez les concessionnaires participants. Ils varient entre 200 motocyclettes 500\$ détails. Offre valide uniquement chez les concessionnaires canadiens de motocyclettes et de VTT Honda. Les frais de transport et de préparation, les taxes, l'immatriculation, les assurances, les frais applicables et l'enregistrement sont en sus. Le concessionnaire peut vendre à plus bas prix. Les prix/l'offre peut être modifiée ou prolongée sans préavis. Vo ir un concessionnaire pour connaître tous les détails. Il se peut que le concessionnaire ait à effectuer une commande ou un échange. ** Cette offre est valide à l'achat d'un modèle sélectionné de motocyclettes Honda 2009 achetée et payée au complet avant le 31 mars 2010. Le client recevra sans frais un plan de protection Honda Plus couvrant une année supplémentaire à la garantie d'origine du distributeur sur la motocyclette admissible. Vo ir un concessionnaire pour tous les détails. † Seulement offert chez les concessionnaires Centre Honda. honda.ca

L'agriculture en Mauricie, c'est dans la MRC de Maskinongé que ça se passe



Appui aux projets du secteur agroalimentaire:

- Transformation alimentaire
- Agrotourisme
- Produits à valeur ajoutée
- Mise en marché

AGRI-DÎNER du CLD de la MRC de Maskinongé

Date: le mardi 6 avril 2010
Heure: de 12 h à 13 h 30 Coût: 5 \$
Lieu: MRC de Maskinongé, 651, boul. Saint-Laurent Est, Louiseville

SUJET: La circulation des engins agricoles

CENTRE LOCAL DE DÉVELOPPEMENT DE LA MRC DE MASKINONGÉ



Pour vous inscrire : 819 228-2744 poste 247
ou 1 877 337-2744
www.cld-maskinonge.qc.ca



L'agriculture & l'agroalimentaire

UN OUTIL POUR FACILITER LA VIE DES PRODUCTEURS-TRANSFORMATEURS

> Marie-Eve Veillette
redaction_cs@transcontinental.ca

Les producteurs-transformateurs désireux de prendre de l'expansion disposent, depuis octobre, d'un outil grandement facilitant: le Centre d'innovation en transformation agroalimentaire de Nicolet (CITAN).

Cet incubateur leur donne la possibilité, d'une part, de développer des produits nouveaux dans un environnement salubre et ultramoderne. D'autre part, il leur permet de préparer ces aliments à plus grande échelle qu'ils ne pourraient le faire dans leur propre cuisine.

Le principe est simple: le producteur-transformateur loue l'une des deux unités de transformation disponibles: celle réservée au découpage des viandes et à leur transformation ou celle vouée exclusivement à la transformation d'aliments.

Ces salles sont déjà tout équipées. Sur place, on retrouve fours à gaz et à convection, chaudrons chauffants (steam pot), comptoirs en acier inoxydable et une foule d'autres équipements modernes et faciles d'entretien. Les locataires ont également accès à un autoclave, à des espaces de réfrigération, de congélation et d'entreposage, ainsi qu'à diverses installations sanitaires (douches, laveuse et sècheuse industrielles...).



Le CITAN est situé sur la route du Port, à Nicolet. À cet endroit, des équipements ultramodernes sont à la disposition des producteurs-transformateurs désireux de passer d'une production artisanale à une production industrielle.

L'objectif du CITAN est de permettre au producteur-transformateur de tester, durant trois ans au maximum, ses recettes et la réponse du marché avant d'investir des sommes considérables dans la mise sur pied d'une usine ou dans l'achat d'équipements, par exemple. «En somme, nous l'aidons à passer d'une production artisanale à une production industrielle. Nous facilitons le

déploiement de ses activités et le supportons dans la mise en marché de ses produits. Nous sommes également en mesure de l'accompagner dans sa recherche de financement», résume le coordonnateur de l'établissement, Alexandre Dubois.

Dans les normes

Les installations du CITAN répondent en tout point

aux normes gouvernementales. Elles sont le fruit d'un investissement de 1 270 250\$, provenant majoritairement du milieu nicolétain et des gouvernements provincial et fédéral.

Pour faciliter le recrutement de sa clientèle cible et lui éviter de longues démarches administratives, la Corporation de développement économique de Nicolet, propriétaire du CITAN, envisage de se procurer un permis C1 sous lequel les locataires pourront oeuvrer. Elle est actuellement en attente d'une confirmation du MAPAQ. Ce permis certifie que les aliments transformés au CITAN pourront être vendus dans les marchés d'alimentation du Québec.

Pour bénéficier des avantages du CITAN, les locataires sont tenus de respecter trois critères. Ils doivent, dans un premier temps, se doter d'un certificat d'autorisation du ministère du Développement durable, de l'Environnement et des Parcs.

Ensuite, ils ont l'obligation de suivre une formation en hygiène et salubrité alimentaires, donnée par le ministère de l'Agriculture, des Pêcheries et Alimentation du Québec (MAPAQ). Enfin, ils sont tenus de fournir au CITAN une preuve d'assurance de 2 M\$ et de signer une décharge dégageant l'organisme de toute responsabilité si, pour une raison quelconque, il survenait une intoxication ou un autre problème en lien avec les aliments transformés dans l'établissement.

Bref, tout est en place pour soutenir le plus efficacement possible les producteurs-transformateurs de partout au Québec intéressés à s'attaquer à un marché plus vaste.

À l'École d'agriculture de Nicolet ma qualité de vie, je la cultive

Devenez élève
d'un jour!

INFORMATION
819 293.5821, poste 2364
www.ean.csriveraine.qc.ca
575, rue de Monseigneur-Brunault
Nicolet (Québec)

NOUVEAUX
PROGRAMMES!

DIPLÔMES D'ÉTUDES PROFESSIONNELLES

- Production laitière
- Production de bovins de boucherie
- Production porcine
- Mécanique agricole
- Grandes cultures
- Production horticole
- Fleuristerie
- Horticulture et jardinerie
- Réalisation d'aménagements paysagers



EXCELLENT TAUX
DE PLACEMENT!

www.ean.csriveraine.qc.ca

réseau
agriconseils
Mauricie



Anne Gagné, coordonnatrice

• 819 378-7421
• 1 866 680-1878

Cultivons l'avenir, une initiative fédérale-provinciale-territoriale
Le Programme d'appui au développement des entreprises agricoles (PADEA), dont l'administration a été confiée aux réseaux Agriconseils, fait partie de cette entente.

UPA
Union des producteurs agricoles
Ministère de l'Agriculture, des Pêcheries et de l'Alimentation

Québec

Canada
Agriculture et Agroalimentaire Canada
Agriculture and Agri-Food Canada

3336746



L'agriculture & l'agroalimentaire

EN SOUTIEN AUX PRODUCTEURS AGRICOLES CLUBS-CONSEILS EN AGROENVIRONNEMENT

> Sandra Lacroix
redaction_hmc@transcontinental.ca

Les producteurs agricoles de la région consacrent, depuis une dizaine d'années, beaucoup d'efforts pour préserver et protéger la qualité de l'environnement, à travers leur travail quotidien.

Regroupements volontaires de producteurs agricoles, les clubs-conseils en agroenvironnement (CCAE) favorisent les pratiques qui tiennent compte de l'environnement en offrant un soutien personnalisé aux fermes.

«Les clubs-conseils en agroenvironnement accompagnent les fermes, de production animale et végétale, dans leurs démarches afin de favoriser le développement durable des exploitations agricoles en adoptant des pratiques respectueuses

de l'environnement», explique Audrey Larouche, de l'équipe de coordination des CCAE.

À travers le Québec, on compte 81 clubs, dont deux en Mauricie et sept au Centre-du-Québec. En Mauricie, les groupes Lavi-Eau-Champ et Envir-Eau-Sol regroupent plus de 200 producteurs membres. Dans chacun des secteurs, une équipe formée d'agronomes et de conseillers se charge d'apporter soutien, conseils et solutions à tous les membres. Et ce, toujours dans une démarche soucieuse de l'environnement.

«Nous ne sommes liés à aucun produit. Nous ne faisons jamais la promotion d'un produit en particulier, c'est vraiment au choix et au besoin du producteur. Ainsi, nous agissons vraiment pour le mieux pour l'environnement et le producteur à la fois», précise Audrey Larouche.

Sur la photo, nous retrouvons le petit Thomas chez un producteur de la MRC de Maskinongé.



En Mauricie, on retient quatre actions principales menées avec succès depuis environ deux ans: le travail réduit du sol, la rotation des cultures, la réduction de l'utilisation des pesticides ainsi que la transition vers une agriculture biologique. «C'est un bel accomplissement. Cela signifie que les producteurs de la région font un effort pour protéger l'environnement en faisant des plans d'accompagnement, etc.», note Mme Larouche, ajoutant que 50% des producteurs agricoles membres d'un CCAE de la Mauricie sont en travail réduit du sol.

Des producteurs mauriciens sensibilisés

«Nous offrons du soutien interne aux producteurs membres. Nous encadrons tout le côté légal, en plus d'offrir nos services sur la fertilisation, le drainage des champs, la rotation des cultures, l'utilisation optimale des fumiers, les actions pour protéger les cours d'eau, etc.», explique Jean-Pierre Hivon, conseiller agronome pour le groupe Envir-Eau-Sol, situé à Yamachiche.

Par exemple, dans la MRC de Maskinongé, le club et les agriculteurs ont développé entre autres la culture du haricot sec, des céréales, du blé, de l'orge de brasserie, et de plusieurs nouvelles techniques. «Nous avons également un aspect collectif. Nous faisons beaucoup d'essais au champ. Nous testons et perfectionnons différentes techniques à plus petite échelle, et une fois

au point, nous en informons tous les membres», ajoute M. Hivon.

Le groupe Envir-Eau-Sol compte d'ailleurs une quinzaine de membres ayant fait une transition vers l'agriculture biologique. «Nous nous déplaçons directement sur les fermes. Nous offrons plusieurs services, tout dépendant des besoins du producteur. Nous participons à la planification, à la conformité de l'entreprise, au respect de l'environnement, aux suivis au champ, etc.», mentionne pour sa part Éliane Martel, conseillère agronome pour le groupe Lavi-Eau-Champ, à Saint-Narcisse.

Les CCAE sont également en mesure de répondre aux différentes questions des producteurs et leur donner l'information qu'ils ont besoin sur les subventions, les programmes divers du ministère de la Culture, etc. «En étant beaucoup sur les fermes, cela nous donne un aspect particulier. Notre but est toujours d'amener le producteur à s'améliorer au niveau de l'environnement. Nous avons un bon lien de confiance avec lui et en étant présent, cela est une porte d'entrée pour nous pour parler d'agroenvironnement», ajoute Mme Martel.

Dans les deux clubs-conseils de la Mauricie, plusieurs projets sont mis sur pieds afin de respecter la biodiversité, par exemple par l'installation de bandes riveraines le long des cours d'eau, protégeant ainsi contre l'érosion et contre la pollution provenant des milieux agricoles.

ATELIER MÉCANIQUE D.C. INC.

- Vente et reconditionnement d'alternateurs et démarreurs de toutes sortes
- Plusieurs modèles d'alternateurs et démarreurs neufs disponibles
- Fabrication de boyaux hydrauliques commercial, agricoles et industriels
- Adapteurs et raccords métriques
- Boyaux et raccord pour laveuse à pression

620, Avenue Dalcourt, Louiseville

Tél: 819 228-9976 • Fax: 819 228-9903

David Lampron, prop.
Roger Baril, technicien

3316842

PROMOTION du printemps

Venez nous voir pour nos spéciaux

Le fluide DURATRAN de Petro-Canada est un fluide haute tenue de première qualité pour transmission et système hydraulique. Il convient particulièrement aux applications agricoles où l'on utilise différents équipements agricoles d'origine

Pétroles Jacob J.G. & M. JACOB INC.
Tél.: 418 365-5979
Télécopieur: 418 365-3121
381, Route 153, Saint-Tite, Québec G0X 3H0

3328375

Merci de la confiance accordée

depuis 24 ANS

STRUCTURES D'ACIER DÉSILETS inc.
FABRICATION MÉCANIQUE SUR DEVIS

USINAGE

Michel Désilets
Président

Plano-mill
(25' X 6' X 5')

- Structures d'acier
- Fabricant d'équipements agricoles et industriels

670, Chemin Petites Terres Yamachiche G0X 3L0
Tél.: 819 296-2415
Télec.: 819 296-2305

3316837



L'agriculture & l'agroalimentaire

LES AGRICULTEURS ÂGÉS SOUS LA LOUPE

> Sandra Jacob
redaction_em@transcontinental.ca

Du 10 au 17 mars dernier se tenait la Semaine de prévention en agriculture où plusieurs ont pris une part active à cet événement.

Or, cette semaine thématique a également été une occasion pour les citoyens d'être sensibilisés aux risques en matière de santé et de sécurité auxquels s'exposent les agriculteurs. Mais, chaque fois qu'il est question de prévention en agriculture, les conditions de travail des salariés agricoles de 60 ans et plus, qui ne représentent que 13 % de la population agricole du Canada, demeurent un thème non négligeable.

Mentionnons tout d'abord que différentes études menées sur le vieillissement en agriculture au Canada permettent de constater que les salariés agricoles âgés sont nombreux à être exposés à des contraintes et risques, surtout physiques, durablement et de manière cumulée, ce qui entraîne une altération de la santé.

De fait, des données canadiennes indiquent que 33 % des accidents mortels reliés à l'agriculture concernent des victimes âgées de plus de 60 ans. Ce sont les renversements des tracteurs et de machines agricoles (23 %) qui constituent la cause principale, suivie par le fait d'être coincé ou heurté par une machine (12 %).

Rolland Lafrenière, de Saint-Justin, a senti le besoin de travailler sur sa terre jusqu'à l'âge de 90 ans. Cet agriculteur, qui est aujourd'hui âgé de 96 ans, se dit très content de ce qu'il a accompli jusqu'à la fin, mais qu'il était temps pour lui, à son âge, de passer le flambeau. «J'ai commencé à travailler sur la ferme à 12 ans et j'ai tout lâché à 90 ans. Maintenant, ce sont mes deux garçons qui ont ça en main. Je ne m'ennuie pas! C'était rendu



Les agriculteurs âgés doivent organiser leur travail en fonction de leurs nouvelles limites.

difficile à la fin pour moi, mais pour me garder en forme, je me fais un jardin l'été pour m'amuser», raconte-t-il.

On peut donc en déduire que l'âge n'est ni un facteur d'exclusion ni un facteur d'attraction. L'âge médian de la retraite en agriculture s'établit à 66 ans et même s'il s'agit là d'un âge beaucoup plus avancé que l'âge médian global de la retraite (environ 62 ans), une proportion nettement plus élevée d'agriculteurs approchent ou ont dépassé l'âge normal de la retraite, comme c'est le cas de M. Lafrenière.

Pour n'importe quelle tranche d'âge des agriculteurs, la plupart du temps, les accidents sont évitables. C'est pourquoi il faut davantage conscientiser et former les gens. Pour ce faire, de nouvelles actions en prévention sont prévues pour inviter les agriculteurs âgés à prendre conscience des changements qui se produisent dans leur corps vieillissant, souvent de façon si graduelle qu'ils ne s'en rendent pas compte.

À ce sujet, il est essentiel de rappeler aux producteurs que la plupart des risques reliés à l'exploitation agricole peuvent être réduits en analysant les dangers et en prévoyant de les éviter.



Sylvie Gadbois

Déjà 20 ans!

Un grand merci à vous tous pour votre confiance



Serge Lamy

Encore et toujours là pour vous servir!
SPÉCIALISÉ EN BÂTIMENTS AGRICOLES



Construction Serge Lamy Inc.

ENTREPRENEUR GÉNÉRAL

No R.B.Q.: 2736-2532-45

Yamachiche

819 296.3067

25891313

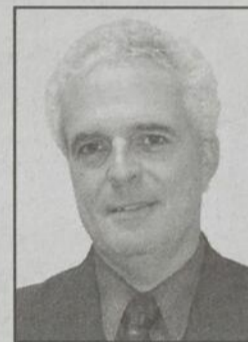
Découvrez pourquoi tant de gens nous font confiance!



Jacques Mélançon

Courtier en assurance de dommages

Conseiller en sécurité financière



299, boul. Ste-Madeleine, Trois-Rivières

819 **376-1426**

Sans frais: 1 877 224-4414

3337025



Promutuel, un choix tout naturel

Vous aider, c'est une seconde nature. Notre souci, contribuer au développement de votre entreprise et à la protection des vôtres et de vos biens.

Promutuel, partenaire d'affaires, partenaire de vie.

Tout commence par la confiance



PROMUTUEL

LAC ST-PIERRE — LES FORGES

Baie-du-Febvre • 450 783-6455 / 1 888 783-6455

Nicolet • 819 293-4417 / 1 800 363-4417

Saint-Paulin • 819 268-2512

Sorel-Tracy • 450 746-1666 / 1 888 746-1666

Trois-Rivières • 819 370-3306 / 1 800 265-3306

Yamaska • 450 789-3028 / 1 877 606-3028

Cabinet en assurance de dommages et de services financiers.

promutuel.ca

ASSURANCE ET SERVICES FINANCIERS

3349953

www.lechodemaskinonge.com

L'Écho de Maskinongé Le 24 mars 2010

21

NEW HOLLAND
AGRICULTURE

Pour le meilleur service...
Pour les meilleurs prix...
Nous sommes tout près
À 10 minutes du pont

JOURNÉES PRINTANIÈRES

(DÉPARTEMENT DES PIÈCES)

1 ET 2 AVRIL 2010

SURVEILLEZ L'INFOMACHINERIE

10%

DE RABAIS*

sur PIÈCES et LUBRIFIANTS

* À l'exception des produits déjà réduits, les filets, ficelles et pellicules d'enrobages de foin. Voir détails en magasin.

BIENVENUE À TOUS!

NEW HOLLAND
AGRICULTURE



CNH Pièces originales

Aucun paiement Aucun intérêt pendant 120 jours

DÉTENTEUR CARTE

CNH CAPITAL



Patrick
Lavigne
Représentant



Jocelyn
Rondeau
Représentant



Les meilleurs équipements, le meilleur service !



3525, Les 40,
NICOLET
819 293-5252
1 877 442-5252

* Voir détails
chez votre concessionnaire

NEW HOLLAND
AGRICULTURE

Heures d'ouverture du département des pièces :
Lundi au vendredi : Ouvert de 8h à 17h
Samedi : Ouvert de 8h à 12h

CNH CAPITAL



L'agriculture & l'agroalimentaire

AGRIVERT SORT D'UNE ANNÉE CHARNIÈRE

> Pierre Bellemare
 infolanaudiere@transcontinental.ca

Après avoir subi les contrecoups d'une température qui a laissé à désirer tout au long de la saison de végétation, la coop Agrivert tire quand même bien son épingle du jeu. Ses trop-perçus du dernier exercice restent intéressants, malgré un résultat nul de ses opérations, grâce à une ristourne importante versée par la Coop fédérée suite aux excellents résultats de 2008.

«Une situation comme celle-ci ne doit plus se reproduire. Le mouvement coopératif fera tout en son pouvoir pour l'éviter. Servons-nous de cet exemple pour progresser. Cela nous prouve qu'il faut non seulement maintenir mais raffermir ce pacte de solidarité qui nous lie les uns aux autres», note le président de la coopérative, François Drainville, dans le rapport annuel.

Survivance

«L'année 2009 fut une année difficile pour les producteurs agricoles. Dans les grandes cultures, l'année peut être considérée comme mauvaise; soit une des pires années en terme de rendement et de qualité du grain, brimant d'autant leurs résultats financiers. Quant aux producteurs laitiers, ils ont connu une année plus stable malgré une hausse marquée du



Respectivement vice-présidente et président d'Agrivert, Chantal Pipon et François Drainville encadrent cinq des six producteurs de la relève. Il s'agit de Sylvain Coulombe (Saint-Léon-le-Grand), Alexandre Fafard (Saint-Norbert), Francis Drainville (Île Dupas), Martin Lamy (Yamachiche) et Dominic Marchand (Saint-Justin).

Photo Gracieuseté

coût des aliments», explique Mario Gagnon, directeur général d'Agrivert.

En regard de la situation financière, il précise que l'actif de la coop est de 10,9 millions \$. L'actif a atteint 5,5 millions \$, équivalant à un ratio d'équité de 50%. «L'ensemble des ratios financiers du bilan 2009 démontre la santé financière de votre coopérative et confirme qu'elle demeure dans une position enviable», continue-t-il.

Le secteur des productions végétales (vente de semences, de produits de protection des cultures et des engrais minéraux) présente des résultats mitigés pour l'an dernier. «Votre coopérative a vécu des moments difficiles le printemps dernier. La situation particulière vécue avec les engrais minéraux a bousculé toute règle normale de commerce. Ce que le Québec avait fait au cours des vingt dernières années et qui avait

toujours bien servi les agriculteurs d'ici ne tenait plus. La crise économique de l'automne 2008 a fait chuter le marché des engrais et, du même coup, déstabiliser un système de distribution établi depuis belle lurette», mentionne M. Gagnon.

Les secteurs meunerie, grain, quincaillerie et propane et pétrole ont connu une bonne année.

Sous un autre angle, Agrivert a profité de son assemblée générale pour remettre 14,775 \$ à six jeunes de la relève dans le cadre d'un nouveau programme nommé «Fonds coopératif d'aide à la relève agricole». Ce fonds leur permet de toucher, en plus de la ristourne à laquelle ils ont droit en tant que membres de la coopérative, une remise annuelle sur les achats effectués chez Agrivert.

Au cours des prochaines semaines, la coop entreprendra une troisième planification stratégique. «Le but de cet exercice est de revoir notre mission, la redéfinir si besoin il y a, et se donner des objectifs réalisables pour les cinq prochaines années», mentionne M. Drainville.

Agrivert possède son siège social à Saint-Barthélemy. Comptant 229 membres agriculteurs et 588 membres auxiliaires, elle génère plus de 40 emplois.

GRANDE VENTE LIQUIDATION

1 journée seulement

Vendredi 26 mars

On fait le grand ménage du printemps

Plusieurs tirages sur place

Pièces en liquidation dans nos 3 succursales

*Détails en magasin

Visitez notre site au www.nordtrac.com

FINANCEMENT FLEXIBLE À FAIBLE TAUX

278, Ruisseau-des-Anges Sud, Saint-Roch-de-L'Achigan • Tél.: 450 588-2055 • Sans frais: 1-877-588-1055	1060, rue St-Laurent Saint-Barthelemy Tél.: 450 885-3202 • Sans frais: 1-877-885-3202	200, Grande-Carrière, Louiseville • Tél.: 819 228-9494 • Sans frais: 1-888-848-4848
---	--	--

**MISEZ
À PARTIR DE**



**MAGASINEZ,
MISEZ ET
ÉCONOMISEZ
GROS!**

Sur plus de 300 produits neufs chaque semaine

ENCHÈRES

FACILES

SÉCURITAIRES



MERKADO.CA

www.lechodemaskinonge.com

puis cliquez sur articles à vendre

3346697

VIE COMMUNAUTAIRE ET LOISIRS

Brunch familial chez les Optimistes de la zone 1



Le 14 mars dernier avait lieu un brunch familial au centre communautaire Jacques-Charette de Sainte-Ursule réunissant les clubs optimistes de la zone 1 (Louiseville, Maskinongé, Yamachiche, Saint-Alexis-des-Monts, Saint-Justin, Saint-Didace et Sainte-Ursule). Lors de cette rencontre, trois nouveaux membres ont été intronisés par le gouverneur du District Est du Québec Rive-Nord. Ce brunch était une initiative du président optimiste de Sainte-Ursule, M. Michel Dupuis. L'optimisme était vraiment au rendez-vous! Sur la photo, de Saint-Alexis-des-Monts, Mme Julie Lacoursière, présidente, Mme Stéphanie Lessard, nouveau membre, de Maskinongé M. Mario Lacombe, nouveau membre, Mme Martine Diamond, secrétaire, de Sainte-Ursule, M. Michel Dupuis, président, M. Yan Dutil, nouveau membre, Mme Joëlle Charette, ainsi que les invités spéciaux, Francine et André Aubin, vice-président à l'Optimist International, Claire et Gaston Rochon, gouverneur D.E.Q.R.N., Jean-Louis Deschamps, lieutenant gouverneur de la zone 1 et Yves Plante, président optimiste.

Photo, gracieuseté

ici mon **boulot**.ca

Joyeuses Pâques!
Profitez de
l'occasion pour
vous procurer et
déguster nos
délicieux produits
locaux

La direction et le personnel de

*Humm!
du chocolat
Arvisais*



**Ferme de
Pâques**



Jeudi - Vendredi - Samedi

**1^{er} • 2 • 3
avril**

sur le mail du
Centre commercial Louiseville



**Animalerie
A.M.E**



CENTRE COMMERCIAL LOUISEVILLE

819 228-1119

3348962

PROMOTION DE PÂQUES

du 26 mars au 3 avril



RABAIS DE 4 \$

Spécial **39⁹⁹\$**

Demandez la Carte Privilage

NOUVEAU



De retour en mail
Tonte et toilettage



Copropriétaires
Louise Marie-Ève Jean-Noël | Kim
vendeuse

3347707

Un puits pour le Mali

23 étudiants du secondaire de l'école Des Boisés amassent 1 500 \$



Les étudiants ont organisé un souper composé de cinq plats typiques. Photo, gracieuseté

L'entreprise **Solidaire pour la terre**, formée des élèves de première secondaire de l'école Des Boisés de Saint-Alexis-des-Monts, s'est récemment impliquée de façon magistrale pour amasser des fonds pour la construction d'un puits au Mali. En effet, les 23 étudiants, âgés de 12 et 13 ans, ont ainsi amassé la somme de 1 500 \$.

C'est donc à la suite d'une conférence présentée par deux stagiaires maliens sur la problématique de la désertification du Mali et organisée par Mme Francine Bergeron, animatrice de vie spirituelle et d'engagement communautaire, que les élèves ont décidé de se mobiliser pour créer l'entreprise **Solidaire pour la terre**.

Ils ont d'abord fabriqué et vendu une cinquantaine de calendriers et vendu 110

billets dans la communauté afin de promouvoir leur événement et sensibiliser la population à l'importance de poser un geste pour le Mali.

Des actions concrètes

Les élèves ont donc travaillé à l'organisation concrète de leur spectacle en apprenant à jouer du djembe, un tambour de cérémonie de l'Afrique de l'Ouest. Ils ont également suivi des cours de danses africaines et fabriqué des masques d'inspiration africaine qu'ils ont, par la suite, exhibés dans le cadre d'une exposition spécialement montée pour l'occasion.

Désireux de créer une véritable ambiance africaine, ils ont aussi procédé à l'organisation d'un souper composé de cinq plats

typiques. Pour se préparer adéquatement, ils ont donc participé à des ateliers de cuisine et à des formations afin d'assurer un service impeccable, de l'entrée au dessert, aux 102 convives présents.

Les élèves ont su mettre à contribution leurs compétences transversales et leurs qualités entrepreneuriales, mais ont également abordé divers concepts en éthique et culture religieuse, en science et technologie, en arts, en français et en mathématiques. Les efforts de tous ont finalement été couronnés de succès puisque l'événement a suscité des commentaires élogieux en plus de générer d'importants profits. Certains organismes du milieu ont même manifesté le désir de faire appel aux jeunes pour l'élaboration d'activités spéciales dans la municipalité.

Validez ce code **5\$**
 VH8MDB8STNFO
 Valide du 24 au 30 mars 2010
 iPoints local
 www.lechodemaskinonge.com

L'ÉCHO de Maskinongé
 www.lechodemaskinonge.com
 Lisez vos nouvelles sur le net
 www.lechodemaskinonge.com

Voyage **VASCO** Louiseville
 L'Univers de la Croisière
New York
 L'incontournable
 Départ de Louiseville
 du 16 au 18 avril
 À partir de **253\$**
 293, avenue Saint-Laurent - Centre-ville Louiseville
 www.vascolouiseville.com
 martin@vascolouiseville.com
 819 228-2008
 Détenteur d'un permis du Québec

RELAIS ÉRABLIÈRE
MICHEL DUPUIS
 2201, rue Gagné, Saint-Justin
 Cabane à sucre de type familial
 60 personnes
 Repas traditionnel
Spécialité:
 Oreilles de crisse
 RÉSERVATIONS:
819 228-4334
 www.erabliere-dupuis.zip411.net

33-47833

CARREFOUR
 JEUNESSE-EMPLOI - MRC DE MASKINONGÉ

UNE POUSSÉE VERS TA RÉUSSITE

Le Carrefour jeunesse-emploi MRC de Maskinongé te présente :
Cynthia Désilets, conseillère en emploi
AVIS AUX ÉTUDIANTS : Il est temps de vous préparer pour votre emploi d'été!
Pour les 15-18 ans :
 Profitez du programme *Desjardins - Jeunes au travail*. Tous les détails au CJE!
Principaux services offerts en lien avec le service d'employabilité :
 • Pour t'accompagner et te conseiller dans ta recherche d'emploi
 • Pour rédiger ton curriculum vitae et ta lettre de motivation selon ton expérience et tes compétences
 • Pour t'outiller dans les techniques d'entrevue
 • Pour te soutenir dans tes démarches pour obtenir l'emploi désiré
 • Pour te faire connaître les emplois disponibles dans la MRC de Maskinongé

Tu souhaites prendre un rendez-vous avec la conseillère en emploi?
 Contacte-nous au 819 228-0676, poste 229 • Services personnalisés et gratuits pour les 16-35 ans

401, avenue Saint-Laurent
 Louiseville (Québec) J5V 1K4

Courriel : emploi@cjemaskinonge.qc.ca
 Site Internet : www.cjemaskinonge.qc.ca

Emploi Québec Les services offerts par le Carrefour jeunesse-emploi MRC de Maskinongé sont rendus possibles grâce à une contribution financière d'Emploi-Québec.

www.lechodemaskinonge.com
 L'écho de Maskinongé Le 24 mars 2010

Me Isabelle St-Yves
 Notaire et conseillère juridique
 Agent vérificateur d'identité
 Cessionnaire du greffe de Me Yvon Milot.

200, ave Ste-Marie, Louiseville,
 (Québec) J5V 1E9

Bureau: (819) 228-8117 / 2015
 Télécopieur: (819) 228-8684
 Courriel: istyves@notarius.net

Réseau Notarial Plus
 Le seul réseau de notaires recommandé
 OAA Habitation pour tout le Québec

2755511

www.lechodemaskinonge.com

VIE COMMUNAUTAIRE ET LOISIRS

ici mon boulot .ca

Véronique Levasseur, chef pâtissière de l'année en Mauricie

C'est lors du gala méritas qui s'est tenu dernièrement à l'école hôtelière Bel-Avenir de Trois-Rivières, que Véronique Levasseur, chef pâtissière à l'Auberge Le Baluchon de Saint-Paulin, a reçu l'honneur de «Chef pâtissière de l'année en Mauricie». Organisée par la Société des chefs cuisiniers et pâtisseries du Québec, cette soirée célébrait les titres honorifiques votés par le conseil du chapitre de la Mauricie. Ce prix lui a été décerné pour l'ensemble de sa carrière, la pertinence de ses actions professionnelles et son implication au sein du chapitre Mauricie. Véronique Levasseur a donc reçu ce titre pour un an, ainsi qu'un trophée perpétuel en forme de cuillère géante. Ce titre donne droit également à une mise en candidature au niveau national pour l'obtention du titre «Chef pâtissière nationale de l'année 2010», titre très convoité et prestigieux au sein de l'industrie. Félicitations! Sur la photo, Véronique Levasseur. (S.J) Photo, gracieuseté



L'équipe de la gastronomie de l'Auberge Le Baluchon se démarque



En février dernier, Patrick Gérôme, chef exécutif, Rosalie Lemay-Plante, cuisinière et Véronique Levasseur, chef pâtissière de l'Auberge Le Baluchon de Saint-Paulin ont participé au concours *Combat des Toques*, organisé dans le cadre du Salon Rendez-vous HRI, qui avait lieu à la Place Bonaventure à Montréal. Parmi les 45 candidatures soumises, huit équipes ont été sélectionnées à travers le Québec, dont celle de l'Auberge Le Baluchon, qui s'est classée en deuxième position. La compétition, qui se déroulait devant le public avec une équipe de quatre juges qui évaluaient le travail de chacun consistait à servir un repas trois services pour 20 personnes, tout en mettant en valeur les produits du Québec. Les participants disposaient de seulement trois heures pour concocter le repas gastronomique. Encore une fois, félicitations! Sur la photo, Rosalie Lemay-Plante, Patrick Gérôme, Véronique Levasseur, M. Raymond Talbot, vice-président du conseil d'administration de l'Association des fournisseurs d'hôtels et restaurants, M. Claude Perron, de chez Nobelhaus et M. Giuseppe Ruffolo de Polti Canada. (S.J) Photo, gracieuseté

LIRE

COÛT: 3\$
 GRATUIT POUR LES 12 ANS ET MOINS

WWW.SLTR.QC.CA



XXII^e
SALON DU LIVRE DE TROIS-RIVIÈRES
 DU 25 AU 28 MARS 2010 - CENTRE DES CONGRÈS DE L'HÔTEL DELTA

Logo de sponsors: décar, Kruger, BARRER, Q, TRÈS, etc.

Avis public

Ministère de la Culture, Communications et Condition féminine
AVIS D'INTENTION DE CLASSEMENT DE BIENS CULTURELS
ÉGLISE DE SAINT-LÉON-LE-GRAND, ORGUE ET ŒUVRES D'ART
 Saint-Léon-le-Grand (Mauricie)

Prenez avis de l'intention de la ministre de la Culture, des Communications et de la Condition féminine du Québec de procéder au classement des biens culturels suivants:

- 1: L'église de Saint-Léon-le-Grand, incluant sa sacristie, sise au 10, rue de la Fabrique dans la municipalité de Saint-Léon-le-Grand, et située sur un terrain connu et désigné comme étant le lot CENT TREIZE (113) du cadastre officiel de la paroisse de Saint-Léon-le-Grand, circonscription foncière de Maskinongé, incluant notamment le maître-autel (tabernacle et tombeau), les autels latéraux (tabernacles et tombeaux), la chaire et la balustrade;
- 2: L'orgue Casavant Frères (opus 72) datant de 1896;
- 3: Le chandelier pascal attribué à Alexis Milette datant de 1833;
- 4: Le Christ en croix d'Alexis Milette datant de 1833.

Construite par corvées entre 1819 et 1824, puis agrandie en 1914, l'église de Saint-Léon-le-Grand est le plus ancien lieu de culte qui subsiste dans le diocèse de Trois-Rivières. Plusieurs artisans et architectes importants des XIX^e et XX^e siècles y sont associés, dont David Ouellet (1844-1915) et Pierre Lévesque (1880-1955) qui ont participé à l'agrandissement et à la restauration de l'édifice en 1914. L'église illustre bien l'évolution de l'architecture des lieux de culte catholiques au Québec. Le décor intérieur de l'église se démarque par son ancienneté et son authenticité. Il a été conçu et amorcé par Alexis Milette (1793-1869) vers 1830 et terminé par les frères Joseph Héroux (1831-1901) et Georges-Félix Héroux (1833-1901). Il s'agit du seul intérieur d'église attribué à Milette qui subsiste.

L'orgue Casavant Frères (opus 72) et certaines œuvres d'art de l'église de Saint-Léon-le-Grand, le chandelier pascal et le Christ en croix, possèdent également une valeur patrimoniale. L'orgue a été fabriqué par un facteur d'orgues de grande notoriété, tandis que le chandelier pascal et le Christ en croix ont été réalisés par Alexis Milette, un sculpteur de renom très actif dans le diocèse de Trois-Rivières.

À compter du 11 mars 2010, date de transmission de l'avis d'intention, toute personne bénéficie d'un délai de trente (30) jours pour faire des représentations auprès de la Commission des biens culturels du Québec, dont le siège est situé au 225, Grande Allée Est, bloc A, rez-de-chaussée, Québec (Québec) G1R 5G5.

Ministère de la Culture, des Communications et de la Condition féminine

Québec

3347740

AGENDA communautaire
www.lechodemaskinonge.com

«Juste pour lire» à l'école Belle-Vallée

Dans le cadre de son festival «Juste pour lire», qui se déroule cette semaine (22 au 26 mars) dans tous les pavillons de Belle-Vallée, un mini salon du livre est organisé. Ce mercredi, 24 mars, de 15 h 15 jusqu'à 19 h 30, l'Expo-livres, en collaboration avec la Librairie Clément Morin, sera ouvert au public afin de faire l'achat de livres pour enfants. Un pourcentage des ventes sera remis aux pavillons de Belle-Vallée afin de garnir les bibliothèques. De plus, le bédéiste Tristan Demers, auteure des célèbres bandes dessinées Gargouille, sera sur place pour une séance de signatures. C'est donc un rendez-vous ce mercredi, au pavillon Rinfret de l'école Belle-Vallée (1831, Rue Rinfret, Sainte-Ursule).

Bibliothèque de Yamachiche

Une heure du conte se tiendra pour les 3 à 9 ans samedi le 27 mars, de 10 h à 11 h, suivi d'un atelier de bricolage. Gratuit. Inscription au 819 296-3580 - 2692. Également le mercredi 31 mars, 19 h 30, la population est invitée à venir rencontrer M. Larry Hodgson, journaliste horticole reconnu à travers le monde. Sujet de la conférence: 25 combles de la paresse chez le jardinier paresseux. Coût: 2 \$. Inscription avant le 29 mars au 819 296-3580.

Âge d'or Maskinongé

Une soirée disco est organisée samedi le 27 mars, à la salle communautaire de Maskinongé, avec Roland et Françoise Pelletier, dès 19 h 15.

Spectacle des Cousins Branchaud

Le samedi 27 mars à 20 h 30, à la salle Jacques-Charette de Sainte-Ursule, se tiendra le spectacle des Cousins Branchaud. Coût des billets : Adultes/15\$ - Enfants (6 à 10 ans)/5\$ - Enfants de 0 à 5 ans/gratuit. Tous les profits iront à l'organisation du baseball mineur de Louiseville. Pour plus d'informations : 819-227-1210 ou 819-227-2136.

Le Gyroscope

Le Gyroscope, un organisme qui vient en aide aux proches de personnes éprouvant des problèmes de santé mentale, tiendra un café-rencontre mardi le 30 mars, 19 h, au 121 Petite-Rivière, local 28, à Louiseville. Cette activité sera animée par M. Frédéric Langlois,

Ph.D. et aura pour thème: les troubles psychosomatiques, l'anxiété et ses effets sur notre corps. Gratuit. Info: 819 228-2858.

Association des aidants naturels du bassin de Maskinongé

Un souper-conférence aura lieu le mercredi, 31 mars, ayant pour thème: l'accompagnement en fin de vie, le droit de mourir dans la dignité. Personne-ressource: M. Gilles Lebel, cofondateur Albatros Mauricie, directeur général de l'Hôpital Cooke. Il sera accompagné de Mme Diane Magnan, psychologue. Le souper (à vos frais) débutera à 17 h suivi de la conférence (gratuit) à 19 h, au restaurant Chez Marco à Louiseville. Info: 819 268-2884.

Messe chrismale

Mercredi le 31 mars aura lieu une messe chrismale à Saint-Tite, dès 19 h. Un transport par autobus est offert à partir de l'église de Sainte-Ursule, 17 h, pour ensuite faire un deuxième arrêt au stationnement de l'église de Louiseville, à 17 h 15 et un troisième arrêt à l'église de Saint-Paulin, à 17 h 30. Le coût du billet: entre 12 et 15 \$ selon le nombre de passagers. Inscription au 819 227-2098 - 1266.

Collecte de sang

Les Chevaliers de Colomb de Louiseville, conseil 2783, organisent une collecte de sang le vendredi, 2 avril, de 13 h à 20 h, à l'école primaire Jean XXIII (50, rue Saint-Jacques). Info: 819 228-5112.

Soirée country western rétro

Une soirée country western rétro avec le groupe Action, au profit des compétitions de Gymkhana (20 au 22 août au ranch de M. Denis St-Pierre), se tiendra samedi, le 3 avril, 20 h, à la salle communautaire de Saint-Étienne-des-Grès (1260, rue Saint-Alphonse). Coût: 8 \$/adulte et 4 \$/enfants. Info: 819 375-2774 - 819 692-0931.

Journée country western

Une Journée country western est organisée par Diane et Martial Gélinas. En spectacle: Gilles Descôteaux (alias Arthur De Grand Maison de l'émission Entre chien et loup). L'activité se tiendra samedi le 3 avril de 13 h 30 à 23 h, au centre communautaire de Maskinongé. Plus de 10 artistes invités. Entrée et souper buffet froid: 16 \$. La journée est organisée au profit de la Fondation Charles-Bruneau. Pour infos: 819 296-2259 ou 819 609-2485.

Défilé de mode

Un défilé de mode printemps-été, au profit de l'Accalmie (ressource d'accompagnement et hébergement pour personnes suicidaires), est organisé mercredi, le 7 avril, 19 h 30, au Théâtre du Cégep de Trois-Rivières, sous la présidence d'honneur de Mme Suzanne Richard, auteure et conférencière. Coût: 25 \$ (avec le cocktail). Billets disponibles à l'Accalmie. Info: 819 840-0549.

Centre des femmes l'Héritage

Un déjeuner rencontre aura lieu le vendredi, 9 avril, 8 h 30, au restaurant Les Ailes de l'Ouest à Louiseville. Thème: Si tu savais comment je te comprends avec Josée St-Arneault, intervenante au Gyroscope. Les personnes présentes pourront échanger sur leur vécu en tant que proche d'une personne atteinte de maladie mentale. Info: 819 228-8421.

Spectacle de baladi

Un spectacle de danse baladi aura lieu le samedi, 10 avril, 19 h, au centre communautaire Jacques-Charette de Sainte-Ursule. Coût: 8 \$.

Âge d'or Saint-Mathieu

La Maisonnée de Saint-Mathieu-du-Parc (1791, Principal), est ouverte les mardis, de 13 h à 15 h et les samedis, de 9 à 12 h, pour spéciaux sur les vêtements d'hiver. À noter également que du baseball poche a lieu les vendredis, 13 h 30, au centre communautaire de l'endroit.

>Suite à la page 28



SIMON CHANG
www.simonchang.com

Fuyez le déjà vu!

Découvrez une sélection de vêtements uniques puisée auprès de la nouvelle collection de ce grand nom de la mode féminine, soigneusement harmonisée avec celle que vous êtes vraiment.

La Casa
pour elle

LA BOUTIQUE MODE DES GRANDS COUTURIERS

836, av. Gilles-Villeneuve
Berthierville (Carr. Jean-Coutu)
Tél.: 450-836-1458

Bienvenue à tous les commerçants et gens d'affaires de Louiseville!

Invitation

à l'assemblée générale annuelle du comité de revitalisation commerciale de Louiseville

Lieu :

Salle du conseil
Hôtel de Ville de Louiseville
105, av. Saint-Laurent,
Louiseville

Date et Heure :
Mercredi 7 avril, 19 h

Veillez confirmer votre présence
auprès de Valérie Savoie
819.228.9437 poste 238.

3350492



POUR TOUS VOS PROJETS DE TRANSFORMATION D'ACIER...

GRATTEX EST LÀ POUR VOUS



GRATTEX peut maintenant vous aider à réaliser vos projets de transformation de métaux, de la conception assistée par ordinateur jusqu'à la finition en passant par la découpe, le pliage, l'assemblage, la soudure et la peinture. Avec nos équipements à contrôle numérique qui sont d'une performance unique dans la région, que ce soit notre plieuse d'une capacité de 220 tonnes sur 12' à 3 axes, notre plasma HD 5x10 pouvant découper jusqu'à 2" d'épaisseur dans l'acier ou encore notre autre table de découpe 5x10 (toupie) ayant la capacité de découper en 3D pour les matériaux tels que le plastique, le bois, l'aluminium ou autres, nous saurons répondre à vos besoins.

819 228-8555 **GRATTEX.com**

Bancs de jardin personnalisés ! Ensembles de patio, tonnelles, contenants à déchets, etc. Vous pouvez choisir la couleur, la grandeur et même le dessin de votre banc unique, robuste et adapté à toutes les saisons... Venez nous voir avec une idée, un design ou un simple schéma et nous le concrétiserons pour vous.

Notez que nous effectuons aussi toutes sortes de réparations générales de vos biens en métal.



AGENDA communautaire

www.lechodemaskinonge.com

Club de pétanque de Louiseville

Le Club de pétanque de Louiseville organise tous les mardis soirs, 19 h, une soirée bingo, au 161, rue Baril à Louiseville. L'entrée est gratuite. Prix de présence. Info: 819 228-9845 - 4183.

À la recherche de...

La Société d'histoire et de généalogie de Louiseville est à la recherche de photographes relatant les métiers d'autrefois: forgeron, beurrier, maréchal ferrant, ferblantier, draveur, cordonnier, etc. Info: 819 228-9656.

Maison de la Famille du Bassin de Maskinongé

La Maison de la Famille du Bassin de

Maskinongé est présentement en campagne de financement qui aura lieu jusqu'au 30 mars prochain. Pour cette occasion, les membres s'affairent à la vente de chocolat et de café. Info: 819 228-8888.

Soirée bénéfique au profit du Relais pour la vie

Une soirée de danse aura lieu avec Françoise et Roland Pelletier samedi, le 10 avril, au centre communautaire de Maskinongé. Pratique dès 19 h suivi de la danse. Les profits de cette soirée iront

pour la marche du Relais pour la vie de la Société canadienne du cancer. Coût: 8 \$. Billets disponibles auprès des capitaines, mesdames Marie-Paul Rinfret au 819 227-4551 et Mme Claudy Patry au 819 227-3181.

50e du Club Richelieu-Louiseville

Les membres du Club Richelieu de Louiseville invitent la population à venir célébrer son 50e anniversaire, au restaurant La Porte de la Mauricie, le dimanche, 11 avril, 11 h. Coût: 25 \$. Info: 819 228-2010 - 4548.

Faites-vous plaisir!

Offrez-vous des billets pour le spectacle de

Luc De Laroche
(avec la participation d'Alexandra Joyal)



À l'église de Saint-Léon-le-Grand,
LE SAMEDI
17 AVRIL prochain, 20 H
Coûts du billet: **30\$** en prévente



Contactez-nous pour connaître les points de vente
Comité culturel Saint-Léon-le-Grand
rlupien@msn.com

701, rue Principale, Saint-Léon-le-Grand • 819 228-5468 / 228-2578



Gouvernement
du Canada

Government
of Canada



OBTENEZ 500 \$ DÈS MAINTENANT POUR LES ÉTUDES DE VOTRE ENFANT!

Le **gouvernement du Canada** souhaite **vous donner 500 \$** pour les études de votre enfant dans le cadre du **Bon d'études canadien**. Cette subvention vous aidera à épargner tôt en prévision des études postsecondaires de votre enfant.

Si vous recevez le Supplément de la prestation nationale pour enfants aussi connu sous le nom d'allocation familiale et si vous avez un enfant né après le 31 décembre 2003, **vous êtes admissible** au Bon d'études canadien. Vous pouvez obtenir le Bon d'études canadien en **deux étapes faciles** :

1. Obtenez un **numéro d'assurance sociale (NAS)** pour votre enfant
2. Ouvrez un **Régime enregistré d'épargne-études (REEE)** et demandez le Bon d'études canadien

Pour en apprendre davantage sur le Bon d'études canadien :

Composez le numéro sans frais **1 800 0-Canada** (1-800-622-6232), consultez le site **Cibleétudes.ca/epargne**, ou rendez-vous dans un Centre Service Canada.
ATS : 1-800-926-9105

Canada

Le service offert par la Popote Vita-Joie consiste à distribuer deux fois par semaine, le mardi et le jeudi, des repas chauds et nutritifs à la clientèle de personnes âgées ou en perte d'autonomie des municipalités de Louiseville, Maskinongé, Yamachiche et Saint-Alexis-des-Monts (seulement le jeudi).

Il s'adresse également aux personnes incapables, de façon temporaire ou permanente, de préparer leurs repas. La popote facilite le maintien à domicile et les repas

sont composés d'un mets principal équilibré et d'un succulent dessert pour un coût de 3,50 \$.

Un sourire, un mot gentil, quelques minutes de conversation, accompagnent toujours la livraison des repas. Toute une différence pour cette clientèle qui vit souvent dans la solitude et pour qui, le bénévole est parfois le seul visiteur régulier!

Pour plus d'information, contactez le Centre d'action bénévole au 819 228-3224.



Coup de main à Coup de pouce alimentaire d'Yamachiche

La Caisse Desjardins de l'Ouest de la Mauricie appuie financièrement l'organisme **Coup de pouce alimentaire d'Yamachiche** pour un montant de 2 000 \$. Grâce à cet organisme, plus de 25 familles de Saint-Barnabé, Saint-Sévère et Yamachiche bénéficient chaque semaine d'une aide alimentaire, et ce, depuis maintenant 10 ans. En effet, cette organisation d'aide aux familles dans le besoin distribue des denrées avec l'appui de plusieurs bénévoles. La Caisse Desjardins de l'Ouest de la Mauricie souhaite donc féliciter **Coup de pouce alimentaire d'Yamachiche** pour son implication dans sa communauté et son réel désir d'améliorer la qualité de vie de la population de sa région.
Bonne continuité! (S.J) Photo, gracieuseté

L'ÉCHO
de Maskinongé
www.lechodemaskinonge.com
Lisez vos nouvelles sur le net
www.lechodemaskinonge.com

Line Mc Murray livre un deuxième recueil intitulé Sacacomie

••> SANDRA JACOB
redaction_em@transcontinental.ca

L'écrivaine de Saint-Alexis-des-Monts, Line Mc Murray, pourra voir en libraire son recueil intitulé *Sacacomie*, à partir de ce mercredi, 24 mars. Cet ouvrage de vingt-cinq récits qui racontent le quotidien d'une famille faisant commerce de pourvoirie de loisir, chasse et pêche en Mauricie, fera plonger le lecteur dans le passé, notamment celui de l'auteure, qui emprunte la voix de la petite fille qu'elle a été et qui prend conscience de l'originalité de sa propre enfance dans les bois, avec sa famille, dans les chalets sans électricité, ni eau, sauf celle qui était pompée du lac Sacacomie et de ses ruisseaux.

«Je suis la plume d'une culture ancienne dont j'ai la nostalgie. Tout est vrai dans l'histoire, car je raconte MON histoire! *Sacacomie* est un recueil patrimonial, historique, documentaire parce qu'il raconte le quotidien de ma famille», lance l'auteure.

Line Mc Murray

Sacacomie



sciences humaines
QUÉBEC AMÉRIQUE

«Des chalets chauffés aux poêles à bois parmi lesquels se trouvait la bâtisse principale appelée le Grand Club et datant de 1931, qui recevait des touristes américains et québécois, des familles avec des enfants, des groupes et des gens seuls, des hommes, surtout, venus taquiner la truite. Le recueil chante les bonheurs d'une enfance libre, en pleine forêt, avec les bêtes sauvages comme amies», raconte-t-on dans le recueil. «Je tiens également à donner comme preuves des photos à la fin du volume, afin de montrer que c'est de la documentation que je fais. Je raconte ce que j'ai vécu, je décris la stricte réalité. Je dois apporter quelque chose d'original, j'ai besoin de me sentir utile», ajoute celle qui a également publié



L'écrivaine Line Mc Murray. Photo, gracieuseté

Nous les enfants, paru chez Liber en 2004.

L'auteure

Née d'une famille franco-écossais-irlandaise, l'écrivaine Line Mc Murray s'est donné le mandat de documenter et d'enrichir la littérature québécoise de ce pan de vie oublié qu'est la culture forestière du Québec, celle des défricheurs et des pourvoyeurs de bonheur pour des urbains en mal de nature sauvage.

Sacacomie est sa quinzième publication, mais qui se lit de façon autonome de *Nous les enfants*. L'auteure a également complété un doctorat portant sur la pataphysique, la

science des solutions imaginaires et a publié de nombreux textes dans différentes revues littéraires.

Line Mc Murray dit avoir une mine d'or sous les pieds, car à sa connaissance, jamais personne n'a écrit sur les pourvoiries rustiques.

De plus, elle participera au Salon du livre de Trois-Rivières qui se tiendra du 25 au 28 mars avant de s'envoler pour Paris pour le lancement de *Sacacomie*, publié par les Éditions Québec Amérique, le 26 mai prochain.

ACTIVITÉS culturelles
www.lechodemaskinonge.com

Les Midis-Musique en concert

Les élèves du secteur musique de l'école secondaire l'Escale de Louiseville poursuivent leur série de spectacles «Les Midis-Musique en concert», ce mercredi et jeudi, 24 et 25 mars, à la salle multifonctionnelle, dès 12 h 55. Au programme, différentes formations musicales du 1er et 2e cycle. Rendez-vous également les 21 et 22 avril prochain.

Hépatite C

Fin du Programme québécois d'aide financière aux personnes infectées par le virus de l'hépatite C

Depuis 1999, le gouvernement du Québec offre une aide financière aux personnes qui ont été infectées par le virus de l'hépatite C par suite d'une transfusion sanguine ou de l'administration de produits sanguins reçus au Québec avant le 1^{er} janvier 1986 ou entre le 2 juillet 1990 et le 28 septembre 1998.

Les personnes admissibles au Programme québécois d'aide financière aux personnes infectées par le virus de l'hépatite C ont jusqu'au 30 juin 2010 à 16 h 30 pour communiquer avec la Régie de l'assurance maladie du Québec et obtenir le formulaire de demande d'aide financière. La succession d'une personne décédée admissible au programme peut également présenter une demande.

Pour vous procurer le formulaire ou pour toute autre question sur le programme d'aide financière, composez l'un des numéros de téléphone suivants ou consultez notre site Internet:

Québec: 418 646-4636
Montréal: 514 864-3411
Ailleurs au Québec (sans frais):
1 800 561-9749

www.msss.gouv.qc.ca/itss

ATS (appareil de télécommunications pour les personnes sourdes)
Québec: 418 682-3939
Ailleurs au Québec (sans frais):
1 800 361-3939

Les personnes qui ont contracté le virus de l'hépatite C entre le 1^{er} janvier 1986 et le 1^{er} juillet 1990, par suite d'une transfusion sanguine ou de l'administration de produits sanguins, sont couvertes par un règlement fédéral-provincial-territorial, auquel le gouvernement du Québec contribue, mais qui est géré par un administrateur indépendant désigné par les tribunaux.

Vous pouvez obtenir des renseignements sur le règlement fédéral-provincial-territorial en composant le numéro suivant (sans frais): 1 877 434-0944 ou en consultant le www.hepc8690.com

Santé et Services sociaux
Québec

VENTE D'AUTOS USAGÉES - RÉPARATION - REMORQUAGE



Nous sommes ouverts spécialement la fin de semaine de l'automobile samedi 27 et dimanche 28 mars jusqu'à 17 h.

Plus de 100 véhicules en inventaire, dont plusieurs 2009 et 2010.

Consultez notre inventaire www.jmgrenier.com

Pour de plus amples informations contactez nous J.M. Grenier Inc.

819 535-2067
Fax 819 535-6615
info@jmgrenier.com

Venez nous voir au 831 Des Dalles, St-Étienne-des-Grès

(Sortie 202 de l'autoroute 55 nord).



Osez être unique!

Fuyez le déjà vu!

ERIC ALEXANDRE

Venez découvrir une sélection de vêtements uniques puisée auprès des grands noms de la mode féminine.

La Casa pour elle

La boutique mode des grands couturiers

836, av. Gilles-Villeneuve
Berthierville (Carr. Jean-Coutu)
Tél.: 450-836-1458

BIENVENUE DANS VOTRE SECTION DES ANNONCES CLASSÉES

PETITES ANNONCES CLASSÉES... (Sans frais)... 1-866-637-5236
... (Sans frais)... 1-866-MERKADO

ANNONCES CLASSÉES COMMERCIALES
et ANNONCES OFFRES D'EMPLOIS: 450.667.4360

- 100** Immobilier achat/vente
- 200** Immobilier Location
- 300** Marchandises
- 400** Services
- 500** Services personnels
- 550** Services financiers
- 600** Marché de l'emploi
- 700** Formation et Culture
- 800** Avis
- 900** Véhicules

- ✓ Les annonces classées, une **SOLUTION EFFICACE** pour des **RÉSULTATS RAPIDES**.
- ✓ Profitez des **CONSEILS** et de **L'EXPERTISE DE NOTRE PERSONNEL** courtois et expérimenté.
- ✓ De plus, votre annonce paraît **GRATUITEMENT** sur le site internet www.merkado.ca

HEURES D'AFFAIRES DU SERVICE TÉLÉPHONIQUE: LUN. AU VEN. DE 8H30 À 17H00
HEURE DE TOMBÉE: VENDREDI 16H30

À NOS ANNONCEURS: Assurez-vous que le texte de votre annonce est exact dès sa parution, sinon il faut nous en aviser immédiatement. En cas d'erreur, notre responsabilité se limite uniquement au montant de l'achat de la première semaine de parution de votre annonce. MARCHÉ DE L'EMPLOI: Toute discrimination est illégale. Les postes offerts dans nos rubriques sont ouverts également aux hommes et aux femmes

Pour une visibilité accrue
annoncez dans plus de 60 journaux:
Offrez-vous des EXTRA...
✓ Encadré ✓ Titre centré
✓ Caractères gras
Informez-vous auprès de
votre téléconseillère.

<p>105 Propriétés à vendre</p> <p>LANORAIE: maison centenaire, 3 c.a.c., garage, Localisation idéale. 1 8 9 9 0 0 \$ (514)464-1329</p> <p>RECHERCHE maisons de campagne, fermettes, domaines. Clientèle venant de Montréal, actuelle. François Ducharme, Capitale Prestige Montréal, courtier immobilier agréé, (450)898-1679</p> <p>SUPERBE maison ancestrale, située au 3371 Rang Grand Ste-Catherine, St-Cuthbert, 4 chambres à coucher, piscine, véranda 4 saisons, garage et remise, zonage commercial, 189,000\$, venez visiter, (450)836-0172</p> <p>110 Prop. à revenus à vendre</p> <p>BERTHIERVILLE: immeuble 3 logements, bien situé, prix négociable, (450)836-6589</p> <p>160 Terrains à vendre</p> <p>BERTHIERVILLE: plusieurs terrains (résidentiel, commercial et industriel), bord rivière Bayonne, rue Bellevue, rue Notre-Dame, Aussi St-Cuthbert, (450)898-0796, (450)836-6458</p> <p>CRABTREE, terrains aménagés, 12,500 pi.ca., et 8,550 pi.ca., 475 1ère Ave, (450)754-3386</p> <p>GRAND terrain résidentiel, St-Ursule, (819)228-2569 (819)228-5440</p>	<p>160 Terrains à vendre</p> <p>NOTRE-DAME-DES-BOIS, beaux grands terrains boisés en montagne, 21,500\$ et plus financement disponible sur place à partir de 200\$ comptant et 110\$/mois. Infos.: (819)888-2314 www.domainedesappalachas.ca</p> <p>PLUSIEURS TERRAINS AU LAC TAUREAU ST-MICHEL-DES-SAINTS terrassetaureau.com (450)752-4422 (450)898-1345</p> <p>205 Logements/appartements à louer</p> <p>* 4-1/2, beaux logements, Joliette, St-Cuthbert: SPECIAL. stationnements, livres immédiatement et juillet. (450)836-4596, (450)836-6589</p> <p>3-1/2 + salle de lavage, planchers bois franc, stationnement, déneigement inclus. Libre immédiatement. 400\$/mois. (450)836-0384</p> <p>3-1/2, 3e, Joliette, grand, propre, près centre-ville, libre avril, (450)760-5299</p> <p>3-1/2, 4-1/2, 5-1/2, rénovés, stationnement, Louiseville et Secteur Cap, (819)380-4782, (819)909-3299</p> <p>3 mois gratuit! Grands 5-1/2 neufs, insonorisés, style condo, secteur tranquille près de Louiseville. (819)227-2277</p>	<p>205 Logements/appartements à louer</p> <p>4-1/2, 3e étage, 400\$, 1er étage, 430\$, secteur résidentiel, stationnement déneigé, libres 1er juillet, avec références, 1(888)660-6119</p> <p>4-1/2, Louiseville, rénové planchers flottant, stationnement, libre immédiatement. (819)228-1681</p> <p>5-1/2, semi-détachée, rue Notre-Dame, Lanoraie, cour, stationnement privé, 500\$. (450)586-2328</p> <p>À Lanoraie: 5-1/2, 660\$/mois. Libre 1er juillet. (514)249-6035 Robert</p> <p>À Maskinongé: très grand 4-1/2 neuf, très luxueux, style condo, 2e étage, escalier intérieur, intercom, au centre du village, endroit tranquille, 610\$/par mois, libre 1er juillet. (819)227-2800, (819)692-3090</p> <p>À Yamachiche, 2x4-1/2, 1er juillet, 2e étage, couvre-planchers refait, laissez message, (819)268-4225</p> <p>À Yamachiche, 3-1/2, libre, couvre-plancher refait avec remise, laissez message (819)268-4225</p> <p>BERTHIERVILLE: 3-1/2 rue St-Viateur, endroit tranquille, remise, stationnement, références exigées, disponible immédiatement. (450)836-7345</p>	<p>205 Logements/appartements à louer</p> <p>BERTHIERVILLE: 550 St-Dominique. Beaux grands: 3-1/2, 2-1/2, propres. Toutes commodités. Références. (450)581-2350 (450)758-0776</p> <p>CAP/ Louiseville: 3-1/2, 4-1/2, 5-1/2, tranquilles, insonorisés, concierge, enquête crédit, (819)538-5842, (819)379-0319</p> <p>GRAND 4-1/2, près hôpital; 460, rue Bernard, Joliette, 585\$ chauffé, eau chaude. (450)803-2064, (450)898-2065</p> <p>GRAND 4-1/2, route 158, St-Thomas, près du village, 520\$. (450)803-2064, (450)898-2065</p> <p>LE ST-IGNACE: 3-1/2, 4-1/2, très propres. Stationnement cabanon. Déneigé l'hiver. Libres immédiatement. (450)887-2073</p> <p>JOLIETTE: 1-1/2, 2-1/2, 3-1/2 meublés ou non, près du centre-ville, 429 St-Thomas, pas d'animaux; (450)759-4840</p> <p>LANORAIE: 4-1/2, haut duplex, entrées laveuse, sècheuse, cabanon, 2 places de stationnements. Coin paisible, 495\$/par mois, libre 1er juillet. Josée (450)887-0849</p> <p>LANORAIE: 4-1/2 1er étage, enquête de crédit, idéal non-fumeur, pas d'animaux, références, 575\$. (450)887-1950</p> <p>LAVALTRIE: 4-1/2, NEUFS, style condo. Juin/ juillet, 720\$/770\$. (450)589-0726</p>	<p>205 Logements/appartements à louer</p> <p>LAVALTRIE: logements neufs style condo, près IGA & Jean-Coutu, remise, bien insonorisés et isolés, 725\$ à 750\$. (450)916-1830</p> <p>LOUISEVILLE: 2x3-1/2. Nouveau propriétaire. Références demandées. (819)228-2801 demandez Pierre</p> <p>LOUISEVILLE: 3-1/2, rénové, entrées laveuse/sècheuse (410\$) 4-1/2 (475\$) 5-1/2, (560\$). (819)228-9271, (819)228-9300</p> <p>LOUISEVILLE: grand 5-1/2, situé 585 Notre-Dame Nord, 2e étage, endroit tranquille, stationnement. Libre 1er juillet. (819)228-2629 répondre.</p> <p>ST-BARTHELEMY: rue Lamarche, très grand 5-1/2, près parc, 460\$, libre. (450)547-9260</p>	<p>205 Logements/appartements à louer</p> <p>ST-IGNACE-DE-LOYOLA: grand 4-1/2, planchers bois franc, armoires chêne, avec balcon, bien situé, libre immédiatement. (450)803-4312, (450)836-4345</p> <p>210 Logements/appartements chauffés à louer</p> <p>2-1/2 à louer, libre 1er juillet, endroit tranquille, à 10 min d'auto de Joliette, stationnement privé et déneigé, chauffé, éclairé et semi meublé, pas d'animaux, références demandées. Notre-Dame-de-Lourde, 330\$/mois. (450)759-9480</p> <p>3-1/2, centre-ville Louiseville, idéal personne seule. 425\$. Electricité, chauffage inclus, (819)371-4441</p> <p>225 Propriétés à louer</p> <p>À Ste-Ursule: maison de campagne, 4-1/2, grande remise, cour asphaltée, 1er juillet. Laissez message (819)268-4225</p> <p>À Yamachiche: Petite maison de campagne, 5-1/2. Grand terrain, libre immédiatement. Laissez message: (819)268-4225</p> <p>LANORAIE: bungalow 1993, aire ouverte, ensoleillé, foyer, cuisine laboratoire, appareils encastrés, bain podium, douche séparée, terrasse, cabanon 14X10, clôturé, 975\$/mois. Option achats (514)269-5816</p> <p>MAISON 4-1/2, bord de l'eau, 940, 2e Avenue, Louiseville. 525\$/mois, libre 1er mai. Information: (819)228-5001</p>	<p>240 Chambres à louer</p> <p>BERTHIERVILLE: havre de paix, proximité de l'eau, belle chambre propre, à court, moyen et long terme, meublée, stationnement, câble internet. Tél.: (450)586-9518</p> <p>250 Maisons de repos/centres d'accueil</p> <p>BERTHIERVILLE: autonome et semi-autonome, très grande chambre pour une ou deux personnes, tous services inclus, (450)836-7533</p> <p>270 Bureaux/locaux à louer</p> <p>Lavaltrie Bureaux à louer rue Notre Dame Idéal pour professionnels Nombreux avantages (450)586-9421</p>	<p>310 Divers à vendre</p> <p>CEDRES pour haies, qualité supérieure, semi-cultivés, 2 à 3 pieds et plus, 3.29\$/chacun, livrés. 1-888-986-2593</p> <p>COUVERTURES pour spa. Prix et qualité imbattables. Disponibles dans toutes les formes et couleurs. Composez le 1-866-565-5252. www.the-coverguy.com/francais.php</p> <p>ETES-VOUS débranché? Aucun branchement refusé. Rebranchez votre téléphone avec National Teleconnect. Service 49.95\$ par mois! Appelez National Teleconnect maintenant 1-866-443-4408 www.nationalteleconnect.com</p> <p>FENÊTRES (erreur de mesure). Surplus d'inventaire. Portes. Directement du fabricant. Prix compétitif. Estimation à domicile. St-Félix-de-Valois. (450)889-4111</p> <p>NOUVELLES scieries Norwood-Nouveau LumberMate-Pro accepte des billes de 34-po de diamètre. Scie des planches de 28-po large. Fonctionnement à cycle rapide augmente l'efficacité. www.norwood-sawmills.com/400Q 1-800-408-9995, poste: 400QN.</p>
--	---	---	--	---	---	---	---

Stéphane Daralche
agent immobilier affilié

Mylène Richard
agent immobilier affilié

514 567-4563 514 267-0040

NOUVELLE INSCRIPTION

A QUI LA CHANCE! Joli bungalow 1993 entièrement rénové. 3 chambres, 2 portes patios au salon, très grand balcon. Terrain 9217 pc. Très ensoleillé. À deux minutes du centre ville. Aucun voisin arrière. Bord de l'eau. Prix d'un loyer, idéal premier acheteur 120 000 \$

ST-ÉDOUARD DE MASKINONGÉ

220 Ch.Francine, dans un beau domaine boisé, grand terrain avec lac artificiel, jolie propriété air ouverte, 3 chambres, cuisine rénovée, pour votre tranquillité ou pour vos loisirs. À 10 minutes au Nord de Louiseville.

Agents Immobiliers Affiliés
Royal LePage Mauricie
1435, 5^e Rue, Trois-Rivières
819 376-6552
ROYAL LE PAGE
MAURICIE
Courtier immobilier agréé

Carole Provencher **Roger Savard**

MICHELINE RAICHE
RE/MAX de
Francheville inc.
Courtier immobilier agréé

Membre APDIQ Agent immobilier affilié

OCCASION

LE CHARME D'UN PLAIN-PIED
Louiseville : Maison sans voisin arrière, 4 chambres, beaucoup d'inclus, piscine hors-terre sur cour intime.
Chez-vous et moins cher qu'un loyer !
Seulement 59 000\$!
Toute offre raisonnable sera prise en considération

819 373-7140
Cell. 819 697-6390

Vouez le grand Roland l'homme aux petits prix!

Louiseville Automobile
819 228-2711
www.louisevilleauto.com

AUCUN CRÉDIT REFUSÉ

Discrétion et service courtois
• Mauvaises créances
• Faillite

2^e • 3^e chance au crédit

MASKI Ford
LOUISEVILLE

819 228-9448
www.maskiford.com

310 Divers à vendre

ROBE de bal avec châle, bleu saphir, grandeur 4 ans, 225\$, 3 unités murales, gris perle, 60\$, 2 tables de salon blanche/granit, 45\$, lit capitaine commode 6 tiroirs, blanc, 45\$, 2 lampes, porcelaine céramique, gris/rose, 50\$, (819)228-4153

TÔLES à couvertures et à lambris de couleur et galvanisées etc.
1-(819)221-5429, cell: 1-819-690-5429

320 Animaux

CHIOTS demandés. Nous adoptons petits chiots. Allons chercher gratuitement. (450)666-1228

CHIOTS purs, Bouviers bernois, Terreneuve, Landseer, Leonberg, Montagne des Pyrénées et St-Bernard à partir, parents sur place, grossepatte.com Drummondville (819)397-2840

POULETTES rouge, prêtes à pondre. Poussins à chair. Réservez 4 semaines à l'avance! Moulé disponible. Meunerie Jeannot Alarie, (819)268-2870

370 Matériaux de construction

TOUS genres matériaux de construction: bois toutes sortes, plywood, ripe pressée, revêtement (vinyle), (ca-nexel), bardeaux d'asphalte, planchers bois franc, planchers flottants, portes d'acier, portes garage différentes dimensions, portes-patio, fenêtres toutes dimensions, dormants de chemin de fer, barils plastique très propres, poutrelles en bois (819)221-5437

397 On demande

ACHÈTERAIS sculptures de Léo Arbour ou autres, canards en bois, damiers, cruches en grès, articles de publicités, catalogues, boîtes en métal. (819)296-2342

424 Astrologie/occultisme

12 minutes gratuites!!!! 1-900-451-6675 à 3.79\$/min. Contactez Mme Minou, Suzie, Destinée Savard ou une autre clairvoyante d'expérience. Par cellulaire faites le #rêve (carré 7383) à 2.99\$/min. autre facilité de paiement au (514)768-2000 ou le www.voyancequebec.com Aussi 24h Astro-Club au 1-900-830-6767 à 2.85\$/min. 18 ans+

424 Astrologie/occultisme

15 minutes gratuites au 1-866-9MEDIUM *Connexion Medium* la référence en voyance pour des milliers de Québécois satisfaits. Spécial 2.59\$/min. www.Connexion-Medium.ca 1-900-788-3486, #3486 Fido/Rogers/Bell. 24h/24 7j/7

48 ans d'expérience avec Claudette, 44 ans d'expérience avec Francine, 42 ans d'expérience avec Marie-Huguette. Nous sommes Clairvoyantes, Tarotologues et Numérologues. Nous avons atteint un niveau d'expérience supérieur à toutes concurrentes. Vous serez surpris par la qualité exceptionnelle du service et de l'extrême précision de nos prédictions. Cet appel pourra changer votre vie concernant la santé, l'amour, l'argent, la naissance. 3.79\$/min. 7 jours 24h (Temps gratuits) 1-900-451-5276

AA Jo Soleil Si 2010 te pré-occupe appelle, 1-900-789-3010 ou 1-900-451-8883 à 3.99\$/la min. +tx, 18+. Carte de crédit (514)997-5716 Info (514)724-6904. Web cam. Extension des voyants Voir www.josoleil.com Cellulaire #3010 2.99\$/min.

ALEXANNE et Elisabeth, voyance 100% gratuite sur www.visiondufutur.com Tél: 1-900-783-6677 (2.90\$/min) Depuis un cellulaire: #5566

ALISSA, voyance naturelle, prédictions claires et explicites. 20 ans d'expérience. Tél: 1-900-548-7777 (2.90\$/min.) Depuis un cellulaire #5566

ASTROLOGIE, voyance, tarot, don naturel, jusqu'à 95% de réussite garantie. Tél.: 1-900-548-0144 (2.90\$/min) depuis un cellulaire #5566

AVEC médium Québec retrouvez les meilleures voyantes du Québec, reconnues pour leurs dons, leur sérieux et la qualité de leur prédictions, écoutez-les: 1-866-503-0838 Abonnés Rogers, Bell, ou Fido, faites le #carré 4676 Si vous souhaitez les voir et mieux les connaître: www.MediumQuebec.com

HÉLÈNE: tarot, numérologie pour consultation sur rendez-vous. (819)692-5607

YACINTHE, médium de mère en fille, spécialiste amour. Tél.: 1-900-548-8877 (2.90\$/min) Depuis un cellulaire #5566

430 Impôts

AVEC Gestion Tellier St-Germain, vous aurez une solution facile pour vos impôts. Cueillette et livraison à votre porte. À partir de 25\$. (450) 750-3296 (450)886-3762

FAISONS rapports d'impôts. Plus de 30 ans d'expérience. Discretion assurée. (450)836-1026 Francine Frenière

RAPPORTS d'impôts pour particuliers. 23 ans d'expérience. Confidentialité assurée. (819)228-3427 Claude Boudreault (après 17h00)

442 Construction/rénovation

!!!! Pour tous travaux de réparations. Estimation gratuite. 25 ans d'expérience. RBQ: 8317-2981-44. Marc: (450)835-1888

ENTREPRENEUR général en rénovation et entretien résidentiel RBQ: 5606-9974-01. FRANÇOIS (514) 792-7257 ou (450)887-7257

RÉNOVATIONS intérieures/extérieures, planchers bois franc/flottant RBQ: 5598-6749-01 (819)228-1244 Alain

TRAVAUX: d'entretien et réparations en rénovation, domaine privé. Aussi surveillance pour l'hiver/été. (819)265-3543

VOUS cherchez un bon emploi? Nous cherchons de bons candidats. Travailleurs autonomes, ventes, services, démos. Produits écologiques, biologiques. Temps plein/partiel. Info www.multi-pro.ca 1-800-363-2952 ou 1-819-362-0128 helene@multi-pro.ca

448 Lavage/nettoyage

AAA Beau grand ménage du printemps résidentiel et commercial. Murs, plafonds, vitres, tapis, divans, etc. Et aussi ménage régulier à la semaine. Lavage à haute pression. Conduit de ventilation Personnel qualifié produits de qualité, prix compétitifs. Services d'Entretien Willclean Tél. (514)247-5127 www.willclean.com

482 Services divers

SAAQ - SAAQ - SAAQ Vous êtes invalide? Victime d'accident d'automobile dans les années 80-90? Nous pouvons vous aider. Contactez-nous, consultation gratuite. Dion Avocats (514)282-2022. www.avocatsaaq.com

510 Agence de rencontres avec permis

AMOUR, amitié, sexualité? Faites votre choix sur le plus grand réseau de rencontres au Québec! Les Femmes Discutent Gratuitement. Bell, Rogers, Fido: #6464. Sinon 1-866-553-5651, www.quebecrencontres.net

EXCLUSIF: Le seul vrai réseau de dialogues et rencontres directes au Québec! Les plus jolies filles vous attendent pour des aventures inoubliables. Goûtez la différence. Abonnés Rogers, Bell ou Fido, faites le # (carré) 6969. Sinon: 1-866-552-8505. Vous êtes curieux d'entendre quelles merveilleuses rencontres sont possibles? Abonnés Bell mobilité, faites le #3333 l'aventure est au bout de la ligne...

LE Réseau Rencontre Qui Fesse! Essayez gratuitement, allez y osez au (514)768-3999. Cadeaux aux femmes bavardes. Facilité de paiement au 1-900-643-7700. www.lere-seaurencontre.com chat, webcam et concours gratuits! Du direct osez en composant le 1-900-830-9900 à 2.45\$/min. pour 10 minutes ou rencontre instantanée par cellulaire faites le dièse (#) 7393 à 2.29\$/min. Achat par carte de crédit faites le 1-800-571-3999

NOUVEAU: Rencontres discrètes et immédiates entre hommes qui veulent découvrir quelque chose de différent... Appelez gratuitement le 1-866-553-5652 ou depuis votre cellulaire Rogers, Bell ou Fido, faites le # (carré) 4341. Satisfaction et rencontres garanties...

SERVICE Rencontre. Relations long terme/ court terme, appel gratuit 1-888-451-7661. Échange de messages vocaux 1-866-634-8995. Conversations en direct pour adultes 1 à 1, 1-877-347-9242. Rencontre par voix-téléphoniques. Filles locales célibataires 1-888-571-5763 (18+)

523 Massothérapie

BESOIN d'un bon massage? Appelez-moi entre 11h et 21h, (450)944-0078

525 Massage érotique

SPECIAL lève-tôt. Jolie italienne, douce et sensuelle ouverte d'esprit, sans tabou te reçoit dans un joli décor champêtre, romantique près du foyer au 69 bougies avec 2 écrans 3X à votre choix (450)303-0505 ou (514)806-2774

www.salonbleunuit.com Trois-Rivières. Massage érotique. 60\$ 1/2 heure. 80\$/heure. (819)379-5454 Nous recrutons.

530 Escorte/occasionnelle

!!!!!! Michelle et Karine, (450)540-0463

555 Argent à prêter

\$\$\$ Aide financière \$\$\$ 3 façons d'obtenir aide financière si vous possédez REER, FRV, CRI (fond pension ex-employeur). Transaction rapide et sérieuse! 1-888-518-4036

PRÊT 500\$ simple. Rapide. Efficace. Par téléphone et dépôt direct, réponse en 1 hr. Conditions: Emploi stable (4 mois) et paie par dépôt direct. Crédit Yamaska 1-877-534-1999

Prêt 500\$ simple. Rapide. Efficace. Par téléphone et dépôt direct, réponse en 1 hr. Conditions: Emploi stable (4 mois) et paie par dépôt direct. Crédit Yamaska 1-877-534-1999

PRÊT argent, de 300\$ à 1000\$. Réponse 1 hr. Crédit Excellence ATG (450)471-6889 ou 1-877-623-2223

580 Occasions/propositions d'affaires

ACCESSIBLE! Routes de distributeurs automatiques garanties. Partout au Québec. Mise de fonds 10,000\$. Territoires protégés, financement, programmes gouvernementaux, profits prévisionnels 100,000\$+ annuel. 1-866-445-1551

585 Services financiers

ABATTU par vos dettes. Menacé par vos créanciers. Nous sommes là pour vous aider. Nos services sont gratuits. Info-dettes 1-866-963-Aide(2433)

585 Services financiers

AU bout du rouleau, noyé par vos dettes, harcelé par vos créanciers, laissez-nous vous aider. Un seul versement. Ayez une liberté financière. 24 centres pour vous servir. Appel et Cie Syndic de Faillite (514)839-8004

AVEZ-VOUS BESOIN D'AIDE?

Depuis 25 ans nous aidons les gens à trouver une solution à leurs problèmes financiers. Consultation sans frais, aucun intermédiaire, un seul paiement sans intérêt. Appelez-nous au (819)370-2020 1-800-465-3809 Jean Fortin & associés Syndic de faillite inc.

CONSOLIDATION, réglez vos dettes en un paiement par mois, personnel ou commercial, cartes de crédit, impôts, TPS, TVQ, Hydro etc. 7-7jrs, 8 à 20h. Comptabilité Lemieux. Sans frais: 1-866-687-2496

605 Emplois divers

\$\$\$ Adultes-étudiants \$\$\$ Besoin d'un petit revenu pour boucler fins de mois? Besoin d'un travail régulier, horaire flexible, travail facile, stimulant. Délicieux produits chocolat. 1-800-561-2395

5 postes à temps plein. Travail immédiat 18\$/hr. Nous formons, avancement rapide, auto requise. Postulez entre 10 hrs et 16 hrs. (819)379-6476 www.jobquebec.net

ACADÉMIE G.S.I. Sécurité, Investigation. Devenez agent(e) de sécurité besoin urgent http://www.academiegsi.com. formation au Québec, succursales, Montréal, St-Hyacinthe, Laval, Québec, un seul numéro pour R-V. Diane (514)596-2687 & 1-877-596-2687

VOUS cherchez un bon emploi? Nous cherchons de bons candidats. Travailleurs autonomes, ventes, services, démos. Produits écologiques, biologiques. Temps plein/partiel. Info www.multi-pro.ca 1-800-363-2952 ou 1-819-362-0128 helene@multi-pro.ca

605 Emplois divers

CHAUFFEURS de "flat bed" 4 es-sieux, pour Québec et Ontario à temps plein, minimum de 3 ans d'expérience Salaire compétitif. Contactez Bernard, (450)836-1339

DAMES, demoiselles, travail facile et agréable à domicile, horaire flexible. (450) 759-0185 1-866-690-8156

FERME laitière en Montérégie recherche une personne avec expérience ou formation agricole. Les tâches principales sont: la régie de troupeau, l'alimentation, la traite et les soins apportés aux animaux, de l'intérêt pour la génétique est un atout. 1 fin de semaine sur 2 de congé + une journée par semaine. Une résidence est disponible. Pour information: (514)219-3577

NOTRE compagnie croit au pouvoir de l'eau et prône la santé. 72 années d'expériences. Temps plein ou partiel. Représentants-directeurs 18.50\$/heure. Contactez-nous au (450)932-3672

RECHERCHE étudiant(e) niveau collégial pour emploi temps partiel. Annick Filion (819)227-2771

RECHERCHE personnel pour travailler sur ferme maternité (porcs) St-Paulin. 40 heures/semaine. Eric ou Joël, (819) 268-2730, (819)268-2586

605 Emplois divers

RECHERCHER: mécanicien camion lourds. Temps plein, de soir. (450)835-5445

705 Cours

ANGLAIS parlé 16 semaines. Classes de 5/ autodidacte, entrevue gratuite. Bertherville: (450)836-3680

CENTRE d'ongleries, formation professionnelle, pose d'ongles, pédicure, épilation, Nathalie (450)657-6505

910 Motos à vendre

SUZUKI Bergman 400, année 2007. 5.900 km. Prix demandé: 5.800\$ (450)836-7774

915 Véhicules de loisir

\$\$\$\$\$\$\$ Achat de VTT, 4 roues 1985 à 2009, 2x4, 4x4 et sport. Payons meilleurs prix comptant. Nous nous déplaçons. En affaires depuis 1994. VTT Martin, (819)364-2578. Achat, vente, échange.

945 Achat d'autos

ACHETONS véhicules pour route ou ferraille. Payons comptant, prix compétitif, service rapide, 7/7. 1(866)939-3727, (514)623-3020

950 Ferrailles

L. R. Achetons autos pour ferraille. Service 24 heures. (450)885-3156

OFFRE D'EMPLOI**MÉCANICIENS INDUSTRIELS**

Fonctions : Faire l'entretien de l'équipement de production de l'usine et s'assurer de son bon fonctionnement.

Qualifications requises :

Les candidats recherchés devront posséder un D.E.P. en mécanique industrielle ou l'équivalent. Les aptitudes en soudure, pneumatique et hydraulique seront un atout.

Horaire de soir.
Salaire selon l'expérience.

Toute candidature doit être adressée à :

Volaille Giannone Inc.
Att. : ressources humaines
2320, rue Principale
St-Cuthbert (Québec) J0K 2C0
Télécopieur : (450) 836-1508
Email : resh@giannonepoultry.com

Seul les candidat(e)s retenu(e)s pour une entrevue seront contacté(e)s.



Camping du Vieux Moulin inc.

OFFRES D'EMPLOI D'ÉTÉ

PRÉPOSÉ(E) À L'ACCUEIL

EXIGENCES :

- Expérience avec le public
- DEC en cours ou obtenu
- Très bonne mémoire, entrentent, fiable, rapide, courtois(e), alerte
- Présentation soignée, travail d'équipe
- Bilinguisme

RESPONSABILITÉS :

- Accueillir la clientèle
- Enregistrement, information, direction
- Gestion des réservations
- Entretien des lieux
- Donner toutes informations sur la région
- Servir la clientèle

Poste de jour/soir/fin de semaine selon l'horaire.
Durée de l'emploi : 14 mai au lundi 6 septembre 2010.

Faites parvenir votre CV avant le 16 avril au :
Camping du Vieux Moulin
2780, rue Buteau, St-Barthélemy (Qué.) J0K 1X0

Camping du Vieux Moulin inc.

OFFRES D'EMPLOI D'ÉTÉ

PRÉPOSÉE CUISINIÈRE •

SERVEUSE POUR CASSE-CROÛTE

EXIGENCES :

- Expérience en restauration (3 ans min)
- Rapidité, polyvalence, ponctualité, fiabilité, entrentent, autonomie, dynamisme
- Expérience avec le public
- Bilinguisme (atout)
- Secondaire 5 complété

RESPONSABILITÉS :

- Ouverture, fermeture du restaurant-dépanneur
- Entretien selon les normes de salubrité
- Cours de manipulation d'aliments (atout)
- Gestion de stock, voir à l'inventaire
- Opérer la caisse enregistreuse
- Servir la clientèle

Poste de jour/soir/fin de semaine/ en rotation selon l'horaire.
Durée de l'emploi : 14 mai au lundi 6 septembre 2010.

Faites parvenir votre CV avant le 16 avril au :
Camping du Vieux Moulin
2780, rue Buteau, St-Barthélemy (Qué.) J0K 1X0

Prête de ne pas téléphoner. Seulement les candidat(e)s retenue(e)s seront convoqué(e)s pour une entrevue.

985 Autos à vendre

ATTENTION! Attention! Besoin d'une auto. Problème de crédit? C'est fini. Aucun cas refusé. Financement sur place. Voiture, camion, van, 2000 à 2006 Robert Cloutier Autos (450)446-5250 ou (514) 830-0098 1-888-446-5250 www.robertcloutierautos.com

985 Autos à vendre

ATTENTION! Besoin d'un véhicule? Difficulté d'en avoir un? Aucun cas refusé. Sur présentation de l'annonce 500\$ de rabais. Temps limité. Liquidation Transco 2000 Ltée (450)446-2800

985 Autos à vendre

À voir! Auto, camion, 4x4. Financement maison. Aucun cas refusé. Voitures 2004 à 2010. Léger dépôt. Aucun endosseur. 1-866-566-7081 www.automobilesbrisson.com

985 Autos à vendre

TOYOTA Camry 2007, comme neuve, 56,000 km., balance garantie jusqu'en juillet 2013, pare-choc à pare-choc, 16,500\$, (450) 759-1708, (450)803-5167

À voir! Auto, camion, 4x4. Financement maison. Aucun cas refusé. Voitures 2004 à 2010. Léger dépôt. Aucun endosseur. (514)894-2236 www.automobilesbrisson.com

VIE COMMUNAUTAIRE ET LOISIRS

Des petits gestes qui font la différence



Flavie Armand, agente de développement au Conseil régional de l'environnement (CRE) Mauricie, Maurice Poudrier, président du CRE, et René Plourde, de l'Hôtel Delta, qui participe au Défi.

Photo, L'HEBDO

••> MARIE-ÈVE B. ALARIE
redaction.hj@transcontinental.ca

Le Défi Climat 2010 a pris son envol récemment en Mauricie et partout au Québec. Jusqu'au 30 avril, la population et les organisations sont invitées à lutter contre les changements climatiques dans le but de réduire les émissions de gaz à effet de serre (GES).

Les organisateurs espèrent que 60 organisations s'inscrivent pour ainsi rejoindre 12 500 individus dans leur milieu de travail ou d'étude pour ainsi éviter 2000 tonnes de gaz à effet de serre. Pour l'instant, 39 organisations se sont engagées à poser des gestes en vue de diminuer leur production de GES et d'autres groupes ou individus désirant s'inscrire peuvent le faire d'ici le 26 mars.

Une vingtaine de gestes simples et concrets sont proposés sur le site internet du Défi (www.deficlimat.qc.ca). Les répercussions environnementales qui en résultent sont ensuite quantifiées et compilées en équivalences d'émissions de gaz carbonique.

Au terme de la campagne, plusieurs prix seront tirés, dont deux laissez-passer estivaux pour le Parc national de la Mauricie, des ensembles de produits écologiques d'entretien ménager, des livrets de transport en autobus de la STTR et plus encore.

Jusqu'au 30 avril, la population et les organisations sont invitées à lutter contre les changements climatiques dans le but de réduire les émissions de gaz à effet de serre. Une vingtaine de gestes simples et concrets sont proposés sur le site Internet du Défi via le www.deficlimat.qc.ca

AVIS DE DEMANDE DE DISSOLUTION

PRENEZ AVIS que la société « RÉAL VERTEFEUILLE INC. » demandera à l'Inspecteur général des Institutions Financières la permission de se dissoudre.

Louiseville, ce 19^e jour de mars 2010

Réal Vertefeuille,
Président de la compagnie

3353711

AVIS PUBLIC

AVIS PUBLIC

SOMMAIRE DU RAPPORT DE DÉPENSES ÉLECTORALES
D'UN PARTI POLITIQUE AUTORISÉ ET DES RAPPORTS
D'UN CANDIDAT INDÉPENDANT AUTORISÉ

Élection générale du 1er novembre 2009

Nom du candidat et de l'agent officiel	Rapport de dépenses électorales	
	Total des dépenses électorales faites ou autorisées	Date de réception
MAIRIE (8,002.74 \$) *		
1. Bellemare Michel, CIA Bellemare Michel, agent officiel	0.00 \$	2010-01-28
2. Richard Guy, CIA Richard Julie, agent officiel	3,093.35 \$	2010-01-26
Siège # 01 (5,302.74 \$) *		
1. Bergeron Francine, CIA Bergeron Francine, agent officiel	161.41 \$	2010-01-29
2. Gélinas Jean, CIA Noël Ginette, agent officiel	524.87 \$	2009-11-30
3. Lahaie Claude, CIA Lahaie Claude, agent officiel	930.24 \$	2009-11-09
Siège # 02 (5,302.74 \$) *		
1. Gélinas Jean Pierre, CIA Gélinas Agathe, agent officiel	1165.73 \$	2009-11-25
2. Giguère Isabelle, CIA Giguère Isabelle, agent officiel	1315.30 \$	2010-01-28
3. Lessard René, CIA Lessard René, agent officiel	0.00 \$	2009-10-09
Siège # 03 (5,302.74 \$) *		
1. Deshaies Yvon, CIA Deshaies Yvon, agent officiel	0.00 \$	2009-10-19
Siège # 04 (5,302.74 \$) *		
1. Adam Mario, CIA Adam Mario, agent officiel	0.00 \$	2009-11-02
2. Plante Hogue Françoise, CIA Plante Germain, agent officiel	1252.13 \$	2010-01-29
3. Neveu Michel, CIA Neveu Michel, agent officiel	1752.90 \$	2010-01-29
4. Thibeault Michel, CIA Thibeault Michel, agent officiel	560.36 \$	2010-01-28
Siège # 05 (5,302.74 \$) *		
1. Lessard Gilles A., CIA Lessard Gilles A., agent officiel	1366.83 \$	2009-11-18
2. Lefebvre Robert, CIA Vanasse Pauline, agent officiel	1075.06 \$	2010-01-21
Siège # 06 (5,302.74 \$) *		
1. Bergeron Murielle, CIA Blais Denyse, agent officiel	0.00 \$	2009-10-21

* Montant maximum des dépenses électorales permis par la Loi

Toute personne peut examiner et prendre copie des rapports et des documents qui l'accompagnent, pendant les heures normales d'ouverture de bureau, à l'endroit suivant :

Ville de Louiseville, 105 St.- Laurent, Louiseville
du lundi au vendredi de 8h 30 à 16h 30

René Dalcourt
Trésorier

16 mars 2010
Date

3350503



PROVINCE DE QUÉBEC
MUNICIPALITÉ RÉGIONALE
DE COMTÉ DE MASKINONGÉ

AVIS PUBLIC

Loi sur l'aménagement et l'urbanisme, article 53.3
Consultation publique

AVIS PUBLIC est, par les présentes, donné par Janyse L. Pichette, directrice générale et secrétaire-trésorière de la Municipalité régionale de comté de Maskinongé, que le conseil a adopté, le 10 mars 2010, un projet de règlement modifiant le schéma d'aménagement et de développement révisé de la MRC de Maskinongé.

Le projet de règlement a pour objet de réviser les limites de deux zones susceptibles d'être inondées, localisées aux abords de la rivière Shawinigan à St-Mathieu-du-Parc, de faire les ajustements appropriés dans le texte, ainsi que d'apporter une correction à la carte no 4 du schéma d'aménagement et de développement révisé intitulée : Gestion des odeurs et zonage des productions animales.

Une copie du projet de règlement peut être consultée au bureau des municipalités faisant partie du territoire de la MRC de Maskinongé, ainsi qu'au bureau de la MRC.

Une assemblée publique de consultation sera tenue le **mercredi 14 avril 2010, à dix-neuf heures (19 h)**, à la salle du conseil de la MRC de Maskinongé, sise au 651, boul. Saint-Laurent Est, à Louiseville.

DONNÉ à Louiseville, ce dix-neuvième jour de mars deux mille dix (2010-03-19).

Janyse L. Pichette,
Directrice générale et
Secrétaire-trésorière

3351617

ALARIE
M. Henri-Paul

Au Pavillon Sainte-Marie de Trois-Rivières, le 15 mars 2010, est décédé à l'âge de 81 ans 7 mois, M. Henri-Paul Alarie, époux de Mme



Rose-Aline Chrétien, demeurant à Saint-Justin. La famille a accueilli parents et ami(e)s à la Résidence Funéraire Louis Richard & Fils Ltée, 1101, rue Gérin à St-Justin. Les funérailles ont eu lieu le lundi 22 mars 2010, en l'église de Saint-Justin, à 11h. L'inhumation a eu lieu au cimetière paroissial. Le défunt laisse dans le deuil, outre son épouse, ses enfants: Huguette, Paul-Yvon (Jacqueline Buisson), Angèle (Normand Bégin), Fernand (Hélène St-Onge), Guy (Diane St-Onge); ses petits-enfants: Kim Alarie (Steve Turcotte), Roxanne, Marie-Philippe et Marc-Antoine Alarie, Pier-Mathieu, Félix-Antoine et Naomi Grenier, Catherine, Emilie, Frédérick et Alexandre Bégin; ses arrière-petits-enfants: Justine et Alexis Turcotte; ses frères et sœurs: Rita (Gilles Ducharme), Gertrude (Jean-Marie Sylvestre), Jean-Jacques (Jeannine Coulombe), Marie-Jeanne (Joseph Sylvestre); ses beaux-frères et belles-soeurs: Jeanne d'Arc Brissette (feu Maurice Alarie), Flora Chrétien (feu Robert Lampron), Émilienne Lambert (feu William Chrétien); ainsi que plusieurs neveux, nièces, cousins, cousines et ami(e)s.

Des dons à la Fondation du CHRTR étaient grandement appréciés.

Reconnaissance spéciale au personnel du 4-B du CHRTR pour toutes leurs attentions.

Direction funéraire Louis Richard et Fils Ltée, Entreprise affiliée à la Corporation des thanatologues du Québec

Avec profonde sympathie nous offrons nos condoléances aux familles éprouvées.

L'ÉCHO
de Maskinongé
www.lechodemaskinonge.com

DUPUIS LACHARITE
Mme Jeannine
1927-2010

Au CHRTR pavillon Ste-Marie, le 20 mars 2010, est décédée à l'âge de 82 ans et 3 mois, Mme Jeannine Lacharité, épouse de feu



Théodore Dupuis demeurant à Maskinongé. La famille accueillera parents et ami(e)s à la Résidence funéraire St-Louis au 92, St-Laurent, Maskinongé. Heures d'accueil: vendredi, jour des funérailles, à partir de 12h.

Les funérailles auront lieu le vendredi 26 mars 2010, à 14h, en l'église de Maskinongé. L'inhumation aura lieu au cimetière paroissial de Maskinongé. La défunte laisse dans le deuil ses enfants: Léona (André Michaud), Marielle (Stéphane Léon), Jean-Marc (Michelle Lavallée) et Chantale (Mario Desrochers); ses petits-enfants: Olivier Michaud, Maxime et Jérémy Dupuis, Patrice et Simon Quenneville; son frère Urbain Lacharité (Cécile Lambert); ainsi que plusieurs neveux, nièces, cousins, cousines, autres parents et ami(e)s.

Des dons à la fondation de votre choix seraient appréciés

Résidences funéraires St-Louis

Renseignements: 819 227-2372

Télécopieur: 819 228-3345

Courriel: condoleances@maisonstlouis.ca

Site internet: www.maisonstlouis.ca

Entreprise affiliée à la Corporation des thanatologues du Québec

Transports collectifs: un ambitieux plan d'action pour 2010



L'assemblée générale annuelle des membres de la Corporation de transports collectifs de la MRC de Maskinongé s'est tenue le 16 mars dernier. Lors de cet événement, une trentaine de personnes intéressées au développement du service ont participé à la rencontre et ont, entre autres, procédé à l'élection du conseil d'administration.

L'ensemble des administrateurs demeurent dans l'équipe, mais trois nouvelles personnes combleront les postes vacants, soit: Mme Anne Lamothe, Mme Josée Bourassa et M. Marc Lamirande. De nouvelles idées pourront alors

ressortir pour l'année 2010. L'exécutif est maintenant formé de M. Greg Filion, président, M. Réjean Carle, vice-président et Mme Nicole Rondeau, secrétaire-trésorière.

La Corporation désire également souligner le travail effectué par mesdames Marie-Ève Gélins et Gisèle Comtois, tout au long de leurs mandats respectifs.

Tel que prévu, l'année 2009 a été riche en développement et en concertation. Effectivement, la diffusion de la nouvelle image, l'acquisition de différents outils promotionnels, la diffusion des opportunités de transports, la

continuité des démarches concernant le transport inter-MRC et le développement de partenariats effectués avec différents organismes du milieu sont des actions qui ont été réalisées avec succès.

Lors de cette assemblée générale annuelle, l'équipe a présenté un ambitieux plan d'action qui vise particulièrement à effectuer la recherche de nouveaux partenaires et du financement récurrent, à réaliser le 3^e sondage de satisfaction auprès des usagers, à développer des ententes inter-MRC, à démarrer un service de covoiturage et à développer des projets pour les aînés. L'organisme continuera également de favoriser les contacts auprès des entreprises puis de faire connaître davantage ses services ainsi que la nouvelle image auprès des instances politiques, de la population et des différents organismes du milieu.

En 2009, le développement du service a permis d'augmenter considérablement l'offre en transport permettant à un grand nombre de citoyens des 17 municipalités de bénéficier d'opportunités de transport pour différents motifs. Effectivement, en 2009, le service a connu une hausse de 36 % de ses déplacements par rapport à 2008 et offre plus de 600 opportunités hebdomadairement.

Au niveau des transports, il y a eu 3 057 transports effectués pour l'année 2009. Durant cette même année, 114 nouvelles personnes ont adhéré au service de Transports collectifs.

NÉCROLOGIE

MAYRAND RENIERE
Mme Liliane

Au CHRTR Pavillon Sainte-Marie, le 12 mars 2010 est décédée à l'âge de 74 ans, Mme Liliane Renière, épouse de feu Maurice Mayrand,



demeurant à Saint-Paulin. La famille a accueilli les parents et ami(e)s à la Résidence funéraire Paulin Guimond et Fils inc., 2801, rue Lafèche, Saint-Paulin. Les funérailles ont eu lieu le samedi 20 mars, à 11 h, en l'église de Saint-

Paulin. Les cendres ont été déposées au Columbarium Paulin Guimond et Fils inc. de Saint-Paulin. La défunte laisse dans le deuil, son fils Claude Mayrand (Nicole Desrochers); sa fille Michèle Lavoie et son fils Sacha Bergeron; son ami de coeur: M. Michel Lamy; ses petits-fils adorés: Hugo et Anthony; ses frères, sœurs, beaux-frères et belles-soeurs: Georgette Renière (feu Paul Brodeur), Muriel Renière (Marie-Marthe Casaubon), Huguette Renière (André Lafrenière), Claudette Renière (Jean-Claude Laroche), Luce-Aline Renière (André St-Yves), Yolande Boucher (feu Jules Renière), feu Georges-Étienne Renière (feu Gertrude Lesage); autres beaux-frères, belles-soeurs: Hélène Mayrand, Lise (feu René Lavigne), Nicole Mayrand, René (Lise Daigneault), Michel Mayrand, Madeleine (Jean-Paul Côté); plusieurs neveux, nièces, cousins, cousines et ami(e)s.

Un merci au personnel des soins palliatifs du CHRTR.

Au lieu de fleurs, des dons à la Fondation québécoise du cancer et/ou des soins palliatifs du CHRTR étaient appréciés.

Direction funéraire Paulin Guimond et Fils inc., Entreprise affiliée à la Corporation des thanatologues du Québec

À la découverte de la MRC de Maskinongé

CONCOURS photos

Courez la chance de remporter un **Certificat-cadeau** d'une valeur de **100\$** à l'Auberge Le Baluchon

Comment participer ?

Rendez-vous sur le site de L'Écho de Maskinongé, dans la section concours photos et votez pour votre photo préférée.

La période de soumission de vote des photos est du 24 mars au 18 avril.

C'est facile !

L'ÉCHO de Maskinongé
www.lechodemaskinonge.com

www.lechodemaskinonge.com



Guillaume Bertrand: une 14^e place aux championnats canadiens

C'est du 2 au 7 mars derniers que se tenaient les championnats canadiens de biathlon, à Canmore en Alberta, où le jeune Guillaume Bertrand a récolté la 14^e place au sprint. Visant le top 10 à cette compétition, le jeune athlète de Saint-Barnabé s'est dit plutôt satisfait de sa performance dans cette discipline. Il reste à Guillaume Bertrand deux compétitions cette saison avant d'entreprendre un mois de repos bien mérité. Dès le début de mai, il recommencera l'entraînement intensif pour la prochaine saison hivernale. (S.J) Photo, gracieuseté

De Yamachiche à Vancouver à la marche



C'est à la veille des Jeux olympiques d'hiver de Vancouver que les élèves du Club de marche de l'école Omer-Jules Desaulniers de Yamachiche ont finalement atteint leur objectif: parcourir la distance à la marche de Yamachiche à Vancouver! C'est sous l'initiative de Mme Lizanne Delage de Maski en forme, M. Guy Trahan, éducateur physique à l'école primaire et les éducatrices du service de garde de l'endroit que le Club de marche «Les Talonneux» a vu le jour en avril 2009. Mentionnons que le but de ce club de marche est de tout simplement faire bouger les jeunes sur l'heure du dîner. À raison de deux sorties par semaine, les élèves parcouraient les rues de la municipalité munis de leur podomètre pour calculer le nombre de pas fait durant une randonnée. L'objectif que les responsables avaient lancé aux jeunes: se rendre à Vancouver pour les Jeux! Au retour de leurs randonnées, les jeunes marcheurs pouvaient visualiser sur une carte géographique la distance parcourue. Pour célébrer cet exploit, les responsables ont donc récompensé les élèves participants au programme lors d'une remise de médailles. Ce n'est pas moins de 3 117 kilomètres qu'ils ont parcouru pour se rendre à Vancouver! Félicitations! (S.J) Photo, gracieuseté

Les Cowboys entament leur deuxième saison de football

C'est finalement le 18 mars dernier que les joueurs de la deuxième édition du club de football Les Cowboys se sont réunis à l'école primaire de Louiseville pour le début de leur camp d'entraînement, sous la supervision des éducateurs physiques, Mme Julie Bergeron, Tommy St-Pierre et Guy Trahan.

Les joueurs qui formeront l'équipe proviennent des écoles primaires du secteur ouest, Yamachiche, Louiseville et Maskinongé. Même si la saison ne débute qu'en mai, le processus de sélection a débuté en octobre dernier dans les différentes écoles concernées.

Mentionnons finalement que Les Cowboys ont remporté l'année dernière, à leur toute première saison, le championnat de leur division. Avis aux entreprises qui voudraient donner un coup de pouce financier à l'équipe, il suffit de communiquer

avec Mme Julie Bergeron à l'école primaire Louiseville au 819 840-4325.

EN BREF... Sports
www.lechodemaskinonge.com

Ligue de balle donnée de Louiseville

La Ligue de balle donnée de Louiseville entreprendra dès le mois de mai prochain sa 3^e saison. Cette année, la ligue comprendra six équipes qui se disputeront les honneurs de la saison et des séries au stade Alain Lesage de Louiseville, les mardis soirs à partir de 19 h. Quelques places sont encore disponibles pour des joueurs intéressés à se greffer à l'une ou l'autre des équipes. Pour informations, communiquez avec Alain Ferron au 819 228-8733 ou au 819 698-0869.

Vos Cats en séries



vs Cats



MARDI 23 MARS
19H

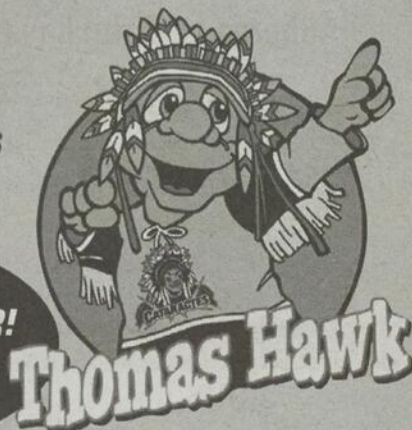
MERCREDI 24 MARS
19H

La bataille de la 55
Soyez le
7^e joueur!

Si un 6^e match
s'avère nécessaire,
il se tiendra
Dimanche 28 mars
à 16h

**LE JAUNE
EST DE RETOUR!**

Procurez-vous votre
chandaill des séries



Billetterie : 819 537-6327



POOL DE HOCKEY L'ÉCHO de Maskinongé

20 PREMIERS «POOLERS» en date du 22 mars 2010

France Ringuette	1314	Réal Bournival	1260
Sylvain Casaubon	1309	Laurent Gélinas	1257
Steve Moreau	1304	Jacques Beauchamp	1256
Jean-François Dupuis	1302	Johanne Carle	1255
Marcellin Gélinas	1288	Catherine Lambert	1251
Robert Prescott	1287	Robert Frappier	1250
Martin Fréchette	1282		
Robert Lessard	1271		
Pierre Lessard	1269		
Noëlla Lampron	1267		
Mathieu Trépanier	1267		
Pier-Olivier Savoie	1266		
Éric Arsenault	1262		
Laurent Goulet	1261		

POUR PLUS DE DÉTAILS
www.lechodemaskinonge
onglet pool de hockey

La gagnante du T-shirt des
Canadiens cette semaine est
Mme Annick Dupuis. Félicitations!

Taekwon-do: 23 médailles et neuf champions du Québec



Des athlètes du Club de Taekwon-do de Louiseville ont participé, en février dernier, à la compétition de la Coupe du Québec, qui avait lieu à Val Cartier. À cette occasion, ils ont alors récolté un total de 23 médailles dont neuf d'or, six d'argent et huit de bronze. Le Club de Taekwon-do de Louiseville peut maintenant compter parmi ses athlètes neuf champions du Québec. Félicitations! Sur la photo, 1ere rangée: Patrick Richer, directeur technique, Rose Blais Masson, Sébastien Belzile Clément, Mathis Lessard (bronze en forme et or en combat), Jérémy Cardin et Thomas Cardin. 2e rangée: Laurie Cloutier (bronze en forme et en combat), Samuel Fortin (argent en forme et or en combat), Alexis Pichette (argent en combat), Antoine Pichette (bronze en combat), Raphaël St-Charles (or en forme et bronze en combat), Steve Lambert (or en combat), Mirka Leblanc (argent en forme et en combat), Alexandre Ayotte (bronze en forme), Tommy St-Yves (argent en combat) et Sonia Thibodeau, entraîneuse. (S.J) Photo, gracieuseté

Promotion de Pâques

Courez la chance de gagner un CHOCOLAT DE 3 PIEDS de haut

Déposez ou envoyez votre coupon au bureau de l'Écho, 43, rue Saint-Louis, Louiseville J5V 2C7

ÉCHO de Maskinonge

Nom: _____
 Adresse: _____
 Tél.: _____ Âge: _____

Nommez l'entreprise louisevilloise qui fait du super bon chocolat: _____

TIRAGE le jeudi 1^{er} avril 2010, à midi.

En collaboration avec la chocolaterie 

3348889



Désolé

...cette carte est réservée à nos membres

COUREZ LA CHANCE DE GAGNER UN DE NOS TROIS PRIX*

Un forfait de pêche familiale dans une réserve faunique de la Sépaq Valeur de **475 \$**

Un ensemble de produits pour la chasse Buck Expert Valeur de **325 \$**

Un forfait de pêche à la Pourvoirie du Lac Blanc Valeur de **500 \$**

Devenez membre de la Fédération québécoise des chasseurs et pêcheurs

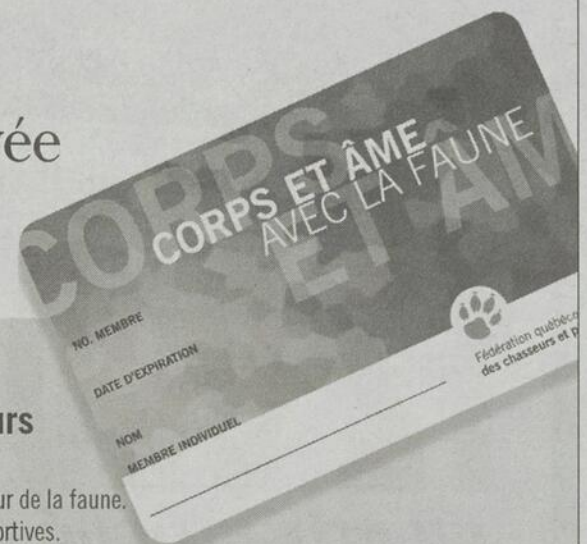
- Assurez votre représentation et la défense de vos droits.
- Encouragez les activités de conservation et de mise en valeur de la faune.
- Contribuez à la perpétuation de la chasse et de la pêche sportives.
- Aidez à former la relève grâce à 2 \$ versés automatiquement à la fondation Héritage faune

Pour 49,95 \$ incluant :

Un abonnement d'un an au magazine Sentier CHASSE-PÊCHE. Chaque parution comprend une section spéciale de nouvelles de la Fédération.

- Plus :**
- Une assurance responsabilité civile pouvant atteindre 1 M \$
 - Des rabais de 25 % chez Bétonel et de 10 % chez l'Équipeur*

* Avec ristourne annuelle à la fondation Héritage faune



RÉSEAU **Sépaq**

Buck Expert.

* Tirage parmi les 1 000 nouveaux membres inscrits. Aucun achat requis. Tous les détails au www.fedecp.qc.ca

Pour devenir membre : contactez-nous au **1 888 LAFANE (523-2863)** ou visitez le www.fedecp.qc.ca



Fédération québécoise des chasseurs et pêcheurs

Des aubaines à l'année!



Tout près de chez vous!

Avant d'acheter un **F-150** usagé récent
venez voir le prix d'un neuf



Vous pouvez économiser jusqu'à

12 000 \$*

du prix affiché (prix de détail suggéré)

**PERSONNALISEZ
VOTRE CAMION**

Jusqu'à

1 000 \$*

D'ACCESSOIRES D'ORIGINE FORD

GRATUITS

À L'ACHAT OU LA LOCATION
DES CAMIONS DE LA SÉRIE F
ET DES RANGER 2010.

Vous voulez un

RANGER neuf

au prix d'un usagé



Ranger
2010

Super Cab Sport

À partir de

12 999 \$*

*Frais de transport 1 400\$ en sus

COSTCO
WHOLESALE

LES MEMBRES COSTCO REÇOIVENT
1000 \$ de
RABAIS ADDITIONNEL

CETTE OFFRE D'UNE DURÉE LIMITÉE S'APPLIQUE SUR LA PLUPART
DES VÉHICULES FORD 2010

CONSULTEZ FORDCOSTCO.CA OU RENDEZ-VOUS CHEZ VOTRE
CONCESSIONNAIRE FORD POUR TOUTS LES DÉTAILS.



Denis Gauthier



Daniel Duhaime



Alfred Lafortune



Michel Lavaute

*Tous les détails chez le concessionnaire

640, boul. Saint-Laurent Est, Louiseville - www.maskiford.com - 819 228-9448