

Transactions entre apparentés

## Cinar poursuit les cofondateurs pour 28,6 millions

GÉRARD BÉRUBÉ  
LE DEVOIR

Cinar a déposé hier une action devant la Cour supérieure contre les deux cofondateurs de l'entreprise et l'ex-chef de la direction financière. Le montant de la réclamation atteint les 28,6 millions et prend la forme de sommes découplant de transactions entre apparentés que tente de récupérer l'entreprise de production. Cinar voudrait également que la lumière soit faite sur d'autres transactions impliquant Micheline Charest et son conjoint.

Plongée dans le scandale des prête-noms depuis octobre 1999, et toujours incapable de produire ses états financiers, Cinar a dû manœuvrer dans les méandres d'un nombre élevé de cas d'opérations entre apparentés. En octobre dernier, le mois de production parlait de «certaines de cas d'opérations touchant les fonds de Cinar qui ont été traités par le truchement des comptes maintenus dans les registres de Cinar par les trois anciens cadres supérieurs de Cinar ou des sociétés que contrôlaient ces derniers».

Dans sa poursuite déposée hier à la Cour supérieure du Québec, Cinar réclame de Ronald A. Weinberg, de Micheline Charest, de Hasanain Panju et de certaines de leurs compagnies un montant de 28,6 millions représentant le solde net, après conversion en dollars canadiens, «que les défendeurs doivent à Cinar relativement à certaines transactions entre apparentés. Cinar réclame aussi de rendre compte de certains profits et autres avantages», a ajouté l'entreprise.

Un nouveau chapitre vient donc de s'écrire dans cette longue saga ayant débuté avec l'affaire des prête-noms dans l'octroi de subventions gouvernementales sous la forme de crédits d'impôt pour production cinématographique.

La mise au jour de cette histoire a également fait apparaître un trou de 122 millions \$US dans les livres de Cinar représentant des sommes transférées dans des comptes au Bahamas à l'insu du conseil d'administration. Outre l'effondrement du cours boursier, l'arrêt des négociations et la prolifération des recours juridiques par les actionnaires minoritaires, ces éléments ont donné lieu au départ précipité du directeur financier, M. Panju, et à la démission des deux cofondateurs, qui retiennent le contrôle de l'entreprise avec une participation de 62%.

**Cinar est toujours incapable de produire ses états financiers**

Depuis, Cinar a convenu d'un mode de recouvrement des 122 millions \$US. Elle a également conclu une entente avec les administrations fiscales, fédérale et québécoise, prévoyant le remboursement de l'intégralité des crédits d'impôt litigieux reçus. La somme totale devant être remboursée s'élève à près de 18 millions (plus intérêts) et Cinar a également accepté de renoncer à des crédits d'impôt non utilisés de 9,7 millions.

Enfin, Cinar a annoncé vendre- di qu'en raison de la démission de ses vérificateurs indépendants, à la suite du refus de l'actuelle direction de se porter garante de l'exactitude des faits et données couvrant des périodes antérieures à son entrée en fonction, elle ne sera pas en mesure de produire des états financiers vérifiés. Ces données pour les exercices 1999 et 2000, ainsi que les redressements pour les exercices 1997 et 1998 doivent être présentés ces jours-ci.

Du même souffle, Cinar a annoncé sa banque d'affaires Merrill Lynch à prendre contact avec les parties pouvant être intéressées à s'engager dans une transaction comprenant Cinar, afin de maximiser la valeur des actionnaires.

## La direction de Métro fait élire ses candidats

Le débat de fond avec les marchands demeure entier

Le président et chef la direction, Pierre H. Lessard, a répété au cours de l'assemblée annuelle des actionnaires que la chaîne n'est pas à vendre et proposé de tourner la page sur les querelles internes. Le Regroupement des marchands actionnaires n'en affirme pas moins que «des liens ont été rompus».

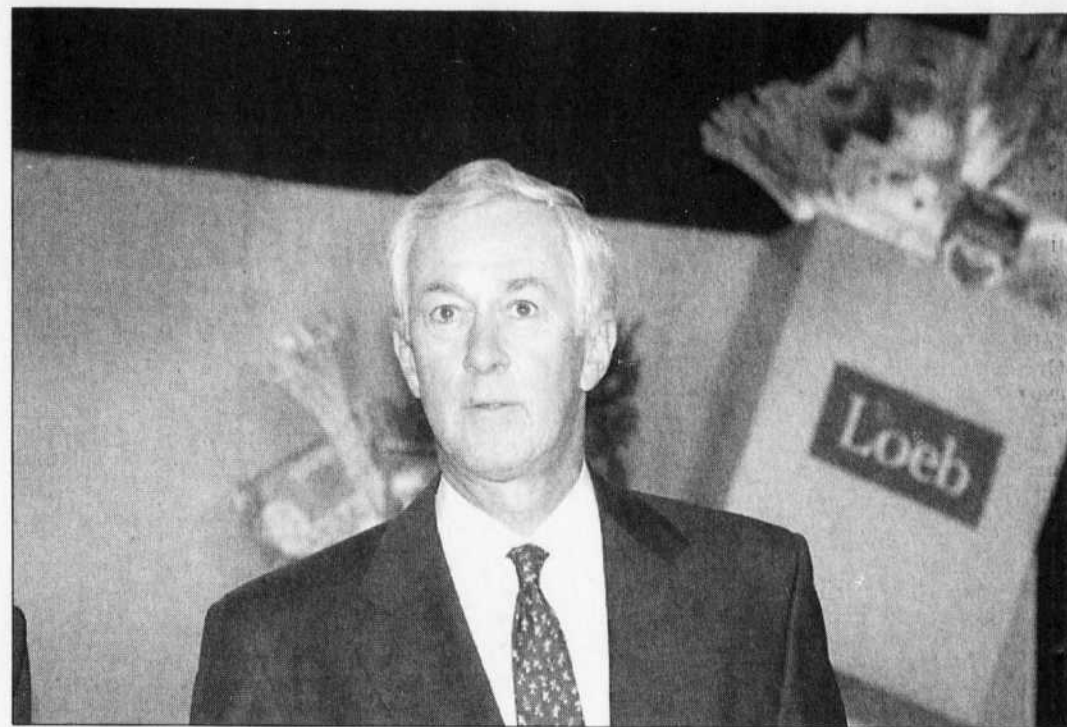
CLAUDE TURCOTTE  
LE DEVOIR

La direction de Métro a fait élire sa liste de sept candidats au conseil d'administration, lesquels ont obtenu 62% des votes exprimés, mais sur le fond de la question qui divise cette direction de ses marchands, la très longue assemblée annuelle des actionnaires tenue hier ne semble pas avoir fait bouger ni l'un ni l'autre des deux groupes. Malgré la défaite, le Regroupement des marchands actionnaires est encouragé par la solidarité des marchands, puisque 92% de la totalité de leurs droits de vote sont allés à leurs candidats et non à ceux de la direction.

Le président et chef de la direction, Pierre H. Lessard, a répété plusieurs fois que «Métro n'est pas dans un processus de vente» et il ajoutait ceci: «Nous avons le bilan pour faire des acquisitions.» Il laissait entendre en outre que discuter d'un plan stratégique ou de projets d'acquisitions sur la place publique ne servait pas la cause de Métro. Mais, dans l'immédiat, a insisté le président, il importe de tourner la page sur les querelles internes. La direction, toutefois, ne juge pas utile de modifier sa façon de voir les choses, à part peut-être l'intention de s'occuper en priorité de rétablir le dialogue avec les marchands actionnaires. M. Lessard a attribué d'ailleurs la rupture évidente de communication avec les marchands au fait que les représentants de ceux-ci au conseil d'administration n'ont pas fait savoir aux marchands que Métro était en mode d'acquisition.

Pour sa part, Jean Fournier, du Regroupement des marchands actionnaires, affirmait en conférence de presse que le vote des marchands constituait un message sans équivoque. «Métro ne sera jamais plus le même. Des liens ont été rompus. Les marchands ont été traités avec mépris», lançait-il. Il ajoutait quand même que la balle était maintenant dans le camp de la direction, avec cette petite précision: «Nous, nous ne baisserons pas les bras.»

M. Fournier et Jean-Pierre Boyer (marchand président déchu du conseil) se disent convaincus que «la menace de vente est plus grande que jamais». On peut croire d'ailleurs que certains investisseurs institutionnels, comme Jary-



Pierre H. Lessard, président et chef de la direction.

JACQUES NADEAU LE DEVOIR

lowsky Fraser, vont interpréter le vote majoritaire des actionnaires hier comme un signe que Métro finira bien par céder aux avances d'un prédateur puissant qui fera une offre que le conseil d'administration et la majorité des administrateurs ne pourront pas refuser.

Sur cette hypothèse, M. Lessard se fait rassurant en déclarant qu'aucun acquéreur ne voudra faire un tel geste sans avoir l'appui des marchands actionnaires, puisqu'il faudrait, selon lui, l'accord de 100% des actionnaires, donc celui des marchands aussi, pour avoir accès au flux de trésorerie. Le conseiller juridique du regroupement des marchands nie complètement cette interprétation.

La direction considère toujours que les marchands veulent récupérer le contrôle qu'ils ont eu jadis sur Métro et qu'ils refusent de voir toutes les divisions de la société se développer au même rythme, de manière à occuper eux-mêmes une position dominante. Les marchands de la bannière Métro considèrent en effet qu'ils sont «l'épine dorsale» de l'entreprise, d'où leur insistance à maintenir leur représentation au conseil, notamment à la présidence, poste occupé par un marchand pendant 50 ans, mais plus maintenant.

En somme, l'assemblée annuelle n'aura permis aucun rapprochement entre la direction et ses marchands actionnaires. Si Métro est vraiment en mode d'acquisition, il lui faudra trouver des partenaires financiers si jamais une acquisition majeure devait être faite. De Davos, Jean-Claude Scraire, président de la Caisse de dépôt, s'est dit intéressé à un tel partenariat. M. Lessard, non sans rappeler que l'intervention de la Caisse dans Provigo a plutôt conduit à un désastre, ne dit

tout de même pas non à la Caisse ou à tout autre investisseur. «Il est toujours intéressant de voir qu'il y a des gens prêts à nous appuyer dans notre développement», ajoute M. Lessard, qui nie avoir eu quelque discussion particulière à cet égard.

### Bénéfice en hausse

À part ces querelles de famille, Métro est une entreprise qui va très bien. Pour un 41<sup>e</sup> trimestre consécutif, Métro a déclaré une augmentation de son bénéfice d'exploitation en hausse de 14,4% sur celui du trimestre correspondant de l'an passé, atteignant ainsi 42,6 millions. Le chiffre d'affaires a monté de 5,5% pour totaliser 1,13 milliard. Le bénéfice à 24,7 millions

reflète une hausse de 20% et le bénéfice net par action est également en hausse de 20,5%.

Ces résultats trimestriels sont tout à fait dans la ligne de ce que fut Métro depuis 10 ans, c'est-à-dire depuis le jour où les marchands disent être allés chercher MM. Lessard et Paul Gobeil pour qu'ils remettent leur entreprise alors vacillante sur ses rails. Depuis, la part de marché de la bannière Métro est passée de 17 à 25% et les 260 magasins Métro génèrent des revenus de 2,6 milliards sur un total de 4,6 milliards. En 1990, il y avait une perte de neuf millions; 10 ans plus tard, l'entreprise déclarait un bénéfice net de 97 millions.



Jean Fournier, président du Regroupement des marchands actionnaires.

JACQUES NADEAU LE DEVOIR

La confiance à son plus bas

## La Fed en route pour baisser davantage ses taux d'intérêt

AFP ET REUTERS

Washington — La Réserve fédérale a entamé hier une réunion de deux jours qui pourrait déboucher sur une nouvelle baisse des taux d'intérêt pour inverser la tendance au ralentissement brutal de l'économie.

En tirant le signal d'alarme, la semaine dernière, face à une croissance proche de zéro, le président de la Réserve fédérale (Fed), Alan Greenspan, a conforté l'impression des économistes qu'une baisse supplémentaire des taux d'intérêt était nécessaire. Le 3 janvier, en dehors d'une réunion normale du comité monétaire et à la surprise générale, la Fed avait réduit son taux interbancaire, son principal instrument de politique monétaire, d'un demi-point, à 6%. Une autre baisse, également d'un demi-point, est attendue.

Les facteurs avancés alors par la Fed pour justifier son assouplissement des conditions du crédit semblent toujours d'actualité. Le 3 janvier, la Fed avait pris sa décision «à la lumière de l'affaiblissement continu des ventes et de la production,

dans un contexte de moindre confiance des consommateurs, de conditions moins favorables sur certains segments des marchés financiers et de prix de l'énergie élevés qui sapent le pouvoir d'achat des ménages et des entreprises». Or, près d'un mois plus tard, les conditions de l'économie n'ont pas radicalement changé, rien d'anormal, sachant que les effets d'une baisse des taux sont palpables dans l'économie au mieux six mois plus tard.

La confiance des consommateurs ne s'est pas rétablie depuis. Pis, l'indice de confiance des consommateurs en janvier s'est effondré de 14,2 points par rapport au mois précédent, a souligné hier l'institut de conjoncture Conference Board. Les ventes dans les magasins sont moins alarmantes qu'il y a un mois mais l'activité industrielle est moins soutenue et les bénéfices des entreprises sont décevants, a noté hier Malik Hussein, économiste

chez JP Morgan Chase. Ainsi, l'indice de confiance du Conference Board a chuté à 114,4 en janvier, après 128,6 révisé en décembre, alors que les économistes s'attendaient à une baisse moins forte, à 124,2. Le sous-indice des anticipations s'est contracté à 77, après 96,9 le mois précédent, «à un niveau qu'on voit normalement avant une récession», selon Lynn Franco, l'économiste du Board.

Lors de son intervention devant la commission budgétaire du Sénat la semaine dernière, M. Greenspan avait jugé une récession improbable, estimant que la confiance du consommateur n'avait pas encore été entamée.

La baisse des taux début janvier et la perspective d'une réduction supplémentaire ont redonné un peu de vigueur aux marchés boursiers américains, source de revenus ces dernières années pour les ménages et donc moteur auxiliaire de la croissance écono-

mique. Mais la tendance reste fragile avec les bénéfices plus faibles des entreprises.

Avant de prendre leur décision aujourd'hui, les membres du comité monétaire de la Fed disposeront des derniers chiffres de la croissance américaine, pour le dernier trimestre de l'an dernier. Les prévisions des économistes sont actuellement de 2,2% en rythme annuel mais Alan Greenspan a laissé entendre jeudi que ce rythme pourrait être plus lent.

«Avec l'économie américaine montrant une faible croissance, les attentes sont grandes pour une baisse des taux de la Fed», a noté Robert DiClemente, économiste de la banque d'affaires Salomon Smith Barney. Pour son homologue de Barclays Capital, Henry Willmore, les commentaires plutôt alarmistes d'Alan Greenspan la semaine dernière laissent entrevoir «une baisse de 50 points de base» des taux de la Fed.

Une opinion partagée par Malik Hussein qui, en voyant à plus long terme, prévoit «un taux interbancaire à 4,75% d'ici le milieu de l'année».

## Canoë et Netgraphe seront fusionnées

Il s'agirait d'une prise de contrôle inversée impliquant une dilution de l'avoir des actionnaires de Netgraphe

HÉLÈNE BARIL  
LE DEVOIR

Quebecor Media a proposé hier aux actionnaires de Netgraphe de fusionner les activités de la compagnie avec celles de sa filiale Canoë au moyen d'une prise de contrôle inversée qui impliquerait une dilution importante de l'avoir des actionnaires de Netgraphe.

La proposition de Quebecor Media prévoit que Netgraphe achètera les activités de Canoë en échange de 157,8 millions d'actions. Si la transaction se réalise, Quebecor détiendrait 63,2% des actions de Netgraphe, comparativement à 54% actuellement. InfiniIT, une autre entreprise contrôlée par Quebecor, en aurait 21,6% et le public investisseur aurait le reste, soit quelque 15% du capital-actions. Il y a actuellement 85,2 millions d'actions de Netgraphe en circulation.

Pour faire sa proposition, Quebecor Media a attribué une valeur aux activités de Canoë et à celles de Netgraphe, mais cette valeur n'a pas été rendue publique.

La filiale de Quebecor et de la Caisse de dépôt a aussi l'intention de restructurer le capital-actions de Netgraphe et de créer une catégorie d'actions à droit de vote multiple à dix votes par action, en plus des actions à droit de vote subalterne à un vote par action.

Quebecor Media a décidé d'avoir recours aux actions à droit de vote multiple «pour permettre la croissance de l'entreprise», a expliqué le vice-président de Quebecor, Luc Lavoie. Selon lui, il sera plus facile pour la compagnie de faire des acquisitions en payant en actions sans en

diluer le contrôle.

Les détenteurs d'actions de Netgraphe auront le choix entre les deux catégories d'actions et ils recevront une prime de 10% s'ils choisissent l'action à droit de vote unique.

Même si elle a choisi de conserver la structure corporative de Netgraphe, Quebecor Media n'a pas encore décidé sous quelle raison sociale, Canoë ou Netgraphe ou encore les deux, la compagnie fusionnée continuerait ses activités. «On n'est pas encore rendus là», a dit M. Lavoie.

Le conseil d'administration de Netgraphe doit en effet se prononcer sur la proposition et la soumettre ensuite au vote des actionnaires. Un comité d'administrateurs indépendants de Quebecor Media a été formé pour étudier la proposition, auquel participent Normand Drolet, un dirigeant de Netgraphe démissionnaire, Jacques Nantel, Pierre Migneault et Laurent Verreault.

En attendant leur verdict, les actionnaires de Netgraphe se sont prononcés contre la proposition de Quebecor Media hier à la Bourse. Les actions de Netgraphe ont clôturé à 1,88 \$, en baisse de 0,62 \$, tout près de son bas historique de 1 \$.

Netgraphe attendait la proposition de fusion avec Canoë depuis que Quebecor Media est devenu son principal actionnaire en achetant le groupe Vidéotron et sa filiale TVA. Netgraphe exploite la Toile du Québec et des sites en langue française comme Jobboom et Multimedium. Canoë est présente sur le Web dans les deux langues et diffuse notamment le contenu des journaux de Quebecor.

LE MARCHÉ BORSIER

TREND

Table with columns: TREN, Volume, Haut, Bas, Diff. %

TREND

Table with columns: TREN, Volume, Haut, Bas, Diff. %

TREND

Table with columns: TREN, Volume, Haut, Bas, Diff. %

TREND

Table with columns: TREN, Volume, Haut, Bas, Diff. %

A B

Table with columns: A, B, Volume, Haut, Bas, Diff. %

A B

Table with columns: A, B, Volume, Haut, Bas, Diff. %

A B

Table with columns: A, B, Volume, Haut, Bas, Diff. %

A B

Table with columns: A, B, Volume, Haut, Bas, Diff. %

A B

Table with columns: A, B, Volume, Haut, Bas, Diff. %

A B

Table with columns: A, B, Volume, Haut, Bas, Diff. %

A B

Table with columns: A, B, Volume, Haut, Bas, Diff. %

A B

Table with columns: A, B, Volume, Haut, Bas, Diff. %

A B

Table with columns: A, B, Volume, Haut, Bas, Diff. %

A B

Table with columns: A, B, Volume, Haut, Bas, Diff. %

A B

Table with columns: A, B, Volume, Haut, Bas, Diff. %

A B

Table with columns: A, B, Volume, Haut, Bas, Diff. %

A B

Table with columns: A, B, Volume, Haut, Bas, Diff. %

A B

Table with columns: A, B, Volume, Haut, Bas, Diff. %

A B

Table with columns: A, B, Volume, Haut, Bas, Diff. %

A B

Table with columns: A, B, Volume, Haut, Bas, Diff. %

A B

Table with columns: A, B, Volume, Haut, Bas, Diff. %

A B

Table with columns: A, B, Volume, Haut, Bas, Diff. %

A B

Table with columns: A, B, Volume, Haut, Bas, Diff. %

A B

Table with columns: A, B, Volume, Haut, Bas, Diff. %

A B

Table with columns: A, B, Volume, Haut, Bas, Diff. %

A B

Table with columns: A, B, Volume, Haut, Bas, Diff. %

A B

Table with columns: A, B, Volume, Haut, Bas, Diff. %

A B

Table with columns: A, B, Volume, Haut, Bas, Diff. %

A B

Table with columns: A, B, Volume, Haut, Bas, Diff. %

A B

Table with columns: A, B, Volume, Haut, Bas, Diff. %

A B

Table with columns: A, B, Volume, Haut, Bas, Diff. %

A B

Table with columns: A, B, Volume, Haut, Bas, Diff. %

A B

Table with columns: A, B, Volume, Haut, Bas, Diff. %

A B

Table with columns: A, B, Volume, Haut, Bas, Diff. %

A B

Table with columns: A, B, Volume, Haut, Bas, Diff. %

A B

Table with columns: A, B, Volume, Haut, Bas, Diff. %

A B

Table with columns: A, B, Volume, Haut, Bas, Diff. %

A B

Table with columns: A, B, Volume, Haut, Bas, Diff. %

A B

Table with columns: A, B, Volume, Haut, Bas, Diff. %

A B

Table with columns: A, B, Volume, Haut, Bas, Diff. %

TORONTO

LES COTES

TORONTO NEW YORK

Table with columns: TSE 300, Dow Jones, Dollar, New York

LES DEVISES

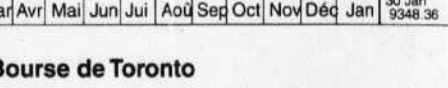
Voici la valeur des devises étrangères exprimée en dollars canadiens

Table with columns: Devises (Australien, Brésil, Canada, etc.)

UNITÉS PARTAGÉES

Table with columns: Unités Partagées (AGF, BNP, etc.)

BOURSE DE TORONTO TSE 300 (X-TT TSE)



LA Bourse de Toronto

Table with columns: TSE 35, TSE 100, TSE 200, TSE 300

Le Marché Américain

Table with columns: 30 Industriels, 20 Services publics, 65 Dow Jones Composé

Les plus actifs de Toronto

Table with columns: Compagnies (BOMBARDIER INC, LAIDLAW INC)

Les plus actifs du Canadian Venture

Table with columns: Compagnies (BLUE LIGHTNING, ROCKWELL PROPERTY)

Decision+ logo and slogan: Un défi boursier des plus payants: \$ 1 500 en prix

Telephone: (514) 392-1366 - Sans frais: 1-877-392-1366

MONTREAL

Table with columns: TSE 300, Dow Jones, Dollar, New York

LES COTES

Table with columns: TSE 300, Dow Jones, Dollar, New York

LES DEVISES

Table with columns: Devises (Australien, Brésil, Canada, etc.)

UNITÉS PARTAGÉES

Table with columns: Unités Partagées (AGF, BNP, etc.)

## ÉCONOMIE

EN BREF

## Redressement pour Aeterna

(Le Devoir) — Pour l'exercice terminé le 31 décembre 2000, Les Laboratoires Aeterna a enregistré un bénéfice net consolidé de 1,2 million, ou 0,04 \$ par action, comparativement à une perte nette de 3,9 millions, ou 0,15 \$ par action, pour la même période l'an dernier. Ce renversement est principalement attribuable à un gain sur dilution de 11,7 millions réalisé à la suite d'un investissement de 20 millions par la SGF Soquia et le Fonds de solidarité FTQ dans sa filiale Atrium Biotechnologies ainsi qu'à la croissance générale des ventes d'Atrium, soit 36,5 % en 2000. Avant ces postes, la perte de l'exercice atteignait 12,7 millions, contre 5,2 millions un an plus tôt. «En raison de la réalisation de deux études cliniques pivot de phase III actuellement en cours pour le traitement du cancer du poumon et du rein, ainsi que du démarrage d'une étude clinique pivot de phase II sur le myélome multiple, les investissements d'Aeterna en R-D, qui s'établissent à 12,2 millions en 1999, ont augmenté à 22,6 millions en 2000. Toutes ces études en sont à la dernière étape clinique menant à la commercialisation du Neovastat», a ajouté Aeterna.

## Baisse des revenus de la HSBC

(Le Devoir) — Le revenu net de la Banque HSBC Canada, pour le quatrième trimestre terminé le 31 décembre 2000, s'est établi à 40 millions, ce qui représente une diminution de 4,8 % par rapport au trimestre de comparaison de 1999. Le revenu net pour l'exercice s'est établi à 184 millions, soit une augmentation de 11,5 % par rapport à la période de 12 mois terminée le 31 décembre 1999. Le rendement des capitaux propres s'est chiffré à 12,1 % pour le trimestre, par rapport à 17,3 %. Pour l'exercice, le rendement des capitaux propres atteignait 15,3 % en regard de 18,4 %.

## Trois milliards de chiffre d'affaires pour Cascades

(Le Devoir) — Cascades a accru son bénéfice net de 29 % pour l'exercice terminé le 31 décembre 2000. Celui-ci a atteint 75 millions, soit 1,12 \$ par action, comparativement à 58 millions, soit 0,86 \$, par action, pour l'exercice correspondant en 1999. Cascades a également précisé qu'elle avait atteint son objectif de trois milliards de chiffre d'affaires. Il s'est chiffré à 3,03 milliards contre 2,78 milliards en 1999.

## IBM se lance dans les biotechs

(Le Devoir) — Un an après avoir lancé son programme d'investissement en capital de risque pour les entreprises spécialisées dans les technologies de l'information, IBM l'élargit au secteur des biotechnologies et des sciences de la vie. Génération Internet ou NetGen, la division d'investissement en capital de risque d'IBM, a annoncé hier une première entente avec MDS Proteomics, de Toronto. NetGen investira dans le capital-actions de l'entreprise en plus de devenir son principal fournisseur de matériel informatique. Depuis un an, NetGen a conclu des alliances avec une centaine de jeunes entreprises des technologies de l'information. La moitié d'entre elles sont au Québec, comme Bionix, ZeroKnowledge et Web Zone.

## Ambitions continentales

## Le CN fait une OPA pour Wisconsin Central

REUTERS

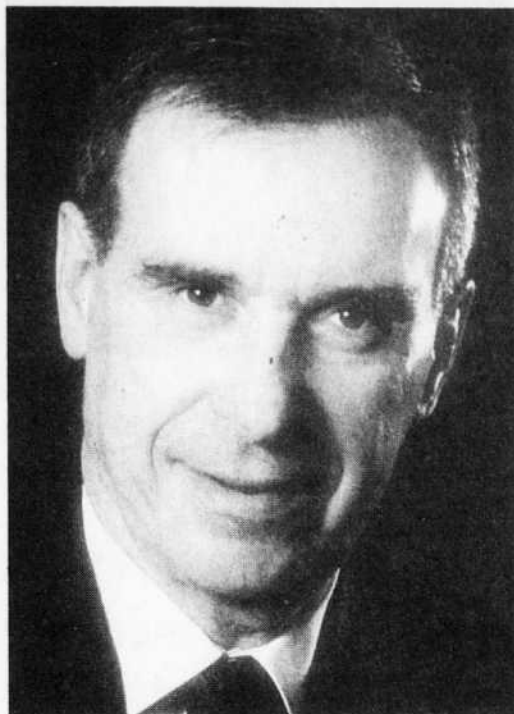
Le Canadien National a dévoilé hier une offre de 800 millions \$US pour le réseau ferroviaire américain de la Wisconsin Central Transportation Corp. (WCTC) afin de tirer profit des occasions commerciales entre le Canada, les États-Unis et le Mexique. Au montant s'ajoute la prise en charge d'une dette de 400 millions.

Les ambitions continentales du CN avaient été contrées une première fois en juillet dernier lorsque les autorités réglementaires américaines avaient bloqué son projet de fusion de plusieurs milliards de dollars avec la Burlington Northern Santa Fe, qui aurait créé le plus grand groupe ferroviaire nord-américain. «La transaction CN-WCTC est un regroupement simple et direct qui favorise le jeu de la concurrence par l'union de réseaux contigus. La fusion ne laissera aucun point desservi par un seul transporteur aux États-Unis et n'aura aucune répercussion négative importante sur la concurrence», a déclaré le chef de la direction du CN, Paul Tellier.

L'acquisition de Wisconsin permettra au CN d'étendre son réseau canado-américain jusqu'au Mexique et ainsi de tirer profit du commerce continental stimulé par l'Accord de libre-échange nord-américain, a souligné M. Tellier.

Préoccupés par les risques de monopole, les États-Unis ont imposé l'été dernier un moratoire de deux ans sur les fusions d'importance dans le secteur ferroviaire mais le CN croit que la modeste taille de la transaction avec Wisconsin Central lui permettra de contourner ce moratoire. Le CN entend offrir 17,15 \$US pour chacune des 46,5 millions d'actions de Wisconsin Central, ce qui représente un total de 800 millions \$US auxquels s'ajoutent les dettes de 400 millions \$US de Wisconsin prises en charge par le CN. L'offre du CN représente une prime de 21 % par rapport au cours de fermeture de 14,13 \$US de Wisconsin vendredi sur le Nasdaq.

Le CN s'attend à ce que les gains d'efficacité résultent de l'acquisition lui permettent d'accélérer la croissance de son chiffre d'affaires sur le marché américain et d'améliorer, pour ses clients, le service direct à la plaque tournante de Chicago. De plus, le CN croit que son bénéfice et sa marge brute d'autofinancement par action devraient croître légèrement dans l'année suivant l'approbation de la transaction par le Surface Transportation Board (STB) des États-Unis et qu'ils continueront de grimper par la suite.



Paul Tellier

tant de l'acquisition lui permettent d'accélérer la croissance de son chiffre d'affaires sur le marché américain et d'améliorer, pour ses clients, le service direct à la plaque tournante de Chicago. De plus, le CN croit que son bénéfice et sa marge brute d'autofinancement par action devraient croître légèrement dans l'année suivant l'approbation de la transaction par le Surface Transportation Board (STB) des États-Unis et qu'ils continueront de grimper par la suite.

## Produits d'emballage

## Johnson investit 23 millions à son usine de Varennes

PRESSE CANADIENNE

vestissement Québec.

Québec — L'usine Johnson de Varennes, spécialisée dans les produits d'emballage, sera agrandie au coût de 23 millions, ce qui créera huit emplois additionnels.

La nouvelle a été annoncée hier dans le cadre de la réunion annuelle du Forum économique mondial à Davos par le vice-premier ministre du Québec, Bernard Landry, et le président de Johnson, Samuel C. Johnson.

Le projet prévoit l'agrandissement des installations actuelles, qui fabriquent les produits d'emballage Ziploc. Le projet implique une contribution financière de 2,3 millions d'In-

vestissement Québec. Dans un communiqué, le vice-premier ministre s'est réjoui de la décision de la multinationale américaine de réaliser au Québec cette expansion qui lui permettra de se doter d'une nouvelle chaîne de production à la fine pointe de la technologie et d'augmenter sa capacité de production.

Entreprise familiale fondée il y a 115 ans, la multinationale Johnson affiche un chiffre d'affaires annuel de 4,5 milliards et emploie 9500 personnes dans le monde, dont 32 au Québec. Présente dans plus de 65 pays, la multinationale commercialise divers produits comme Grade, Off!, Windex, Pledge et Ziploc.

## La Maison Simons s'y installera

## Cadillac Fairview investit 83 millions au Carrefour Laval

LE DEVOIR

Cadillac Fairview a annoncé un investissement de 83 millions dans l'agrandissement du Carrefour Laval. Lorsque les travaux seront terminés, ce centre commercial, dont la superficie dépassera les 1,3 million de pieds carrés, deviendra le plus grand centre commercial au Québec et l'un des plus importants au Canada.

Les travaux débuteront en mars 2001 et se termineront à l'automne 2002. Cet agrandissement permettra au Carrefour Laval d'accueillir 60 nouveaux détaillants. Les nouveaux locataires seront dévoilés au fur et à mesure que le projet se développera. Ainsi, la Maison Simons va s'installer au Carrefour Laval, occupant un local d'une superficie de 76 000 pi-

ca., alors que le détaillant espagnol Zara, Sports Experts et un autre détaillant occuperont des locaux de 20 000 pi. ca. chacun.

«Ce projet d'agrandissement voit le jour grâce à la décision des gestionnaires de Cadillac Fairview de démolir l'ancien magasin Eaton dans le but de réutiliser l'espace. À l'image du cachet particulier des rues Laurier ou Saint-Denis à Montréal, un aménagement original des allées prévoit des devantures d'une hauteur atteignant entre 20 et 35 pieds, en remplacement des façades traditionnelles d'une hauteur de 13 pieds. À l'automne 2001, les clients bénéficieront également d'un nouveau stationnement étagé de 1200 places ainsi que de 150 places de stationnement souterrain sous la Maison Simons», peut-on lire, dans le communiqué.

## Les coûts de l'énergie font grimper le prix des matières premières

PRESSE CANADIENNE

Ottawa — Les manufacturiers ont vu, durant l'année 2000, le prix des matières brutes faire un bond de 22,6 %, le taux annuel le plus fort jamais observé par Statistique Canada. À la vente de leurs biens, les manufacturiers ont touché des prix en hausse annuelle de 4,9 %, la plus marquée depuis 1995, causée surtout par les prix de l'énergie, indiquait hier

l'agence fédérale. Ces deux données constituent la moyenne des 12 mois de l'année.

Les prix du pétrole et du charbon ont grimpé presque tout au long de 2000 et, au bout d'un an, ils avaient grimpé de 45,2 % sur 1999, soit plus fort que les gains de toutes les années précédentes. Cela est dû à la flambée du pétrole brut, qui était de 62,6 % plus cher en 2000 que l'année d'avant. Malgré un plus fort volume de pro-

duction d'extraction par l'OPEP, «la faiblesse des stocks a été un sujet de préoccupation pendant presque toute l'année», note l'agence.

Par ailleurs, entre décembre 1999 et décembre 2000, les prix des fabricants mesurés par l'indice des prix des produits industriels (IPI) ont grossi de 3,5 %. L'agence y voit un «ralentissement considérable» à côté du taux de 5,2 % constaté pour novembre et comparé au sommet de 6,1 % de février 2000.

Dîners  
d'affaires

**Fouquet's**  
Paris - Montréal - Mexico  
Venez voir nos nouvelles têtes  
Retrouvez la délicatesse, le raffinement et notre atmosphère parisienne.  
Salons privés pour réceptions et événements.  
Midi : Lundi au vendredi de 12 h à 15 h  
Soir : Lundi au samedi de 17 h 30 à 23 h  
2180 DE LA MONTAGNE 284-2132

**Le Paris**  
RESTAURANT FRANÇAIS  
depuis 1956  
(514) 937-4898  
1812, Ste-Catherine Ouest, Montréal H3H 1M1  
Cuisine traditionnelle française  
Lundi au jeudi 12h à 15h et 17h30 à 22h30  
vendredi-samedi 12h à 15h et 17h30 à 23h  
Dimanche 17h30 à 22h30

LE PATRON VEUT VOUS VOIR...  
DÉTENDU!  
Pour vos réunions d'affaires  
Courtoisie, Cuisine, Calme, Charme et Caractère sont à l'ordre du jour

**LEAU À LA BOUCHE**  
RELAYS & CHATEAUX®  
HÔTEL-RESTAURANT  
Relais Gourmands

www.leualabouche.com Ste-Adèle 450-229-2991

POUR ANNONCER DANS CE REGROUPEMENT, CONTACTEZ JEAN DE BILLY AU 985-3322

CONCOURS LE DEVOIR en collaboration avec : SOLOBEC TOURS INC.

Les charmes de la Sicile

Gagnez un voyage d'une semaine pour deux personnes

Séjournes dans l'un de ces magnifiques hôtels à Giardini Naxos

Visitez les splendeurs de la Sicile

Hôtel Ramada, Théâtre grec / Taormina, Holiday Club, Mont Etna

SOLOBEC TOURS INC. Le spécialiste de voyages européens

Pour participer, faites-nous parvenir les coupons de participation qui seront publiés dans Le Devoir avant le 19 février 2001.

LE DEVOIR  
Retourner par la poste à  
Concours LES CHARMES DE LA SICILE  
2050, rue de Bleury, 9<sup>e</sup> étage  
Montréal, Qué., H3A 3S1

Le tirage aura lieu le 21 février 2001.  
Le concours s'adresse aux 18 ans ou plus.  
Un seul coupon par enveloppe. Les reproductions électroniques ne seront pas acceptées.  
Les conditions et règlements de concours sont disponibles à la réception du Devoir.


Nom : .....  
Adresse : .....  
App. : ..... Ville : .....  
Code postal : .....  
Téléphone : (résidence) ..... (bureau) .....  
Courriel : .....  
Question mathématique : (50+28) - 5 = .....  
Abonné au Devoir : oui ..... non .....

**La Capitale**  
assurances générales  
ASSEMBLÉE GÉNÉRALE  
Veuillez prendre avis que La Capitale assurances générales inc. tiendra son assemblée générale annuelle le vendredi 16 février 2001, à 11 h 30, à sa principale place d'affaires, 525, boul. René-Lévesque Est, Québec, au 6<sup>e</sup> étage.  
Donné à Québec, le 31 janvier 2001.  
LE SECRÉTAIRE,  
Robert Giroux

**Merci.**  
FONDATION DES MALADES DU CŒUR

# • CARRIÈRES ET PROFESSIONS •

Le



**Conseil international d'études canadiennes**  
**International Council for Canadian Studies**

est à la recherche d'un(e)

**Directeur général / Directrice générale**

Lieu de travail : Ottawa, Canada

Les détails sont disponibles à la page web suivante :

<http://www.iccs-ciec.ca/dgpost/dgpostf.html>

**Appel de candidatures**

## Deux postes de professeurs, professeures

Faculté des sciences de l'éducation

- Didactique des sciences humaines (histoire, géographie, éducation à la citoyenneté)  
Département d'études sur l'enseignement et l'apprentissage  
Clôture du concours : le 27 mars 2001  
Date d'entrée en fonction : 1<sup>er</sup> septembre 2001
- Approches théoriques et processus d'intervention en sciences de l'orientation  
Département des fondements et pratiques en éducation  
Clôture du concours : le 31 mars 2001  
Date d'entrée en fonction : 1<sup>er</sup> juin 2001

Pour information : <http://www.fse.ulaval.ca/fac/emplois>

En vertu de son Programme d'accès à l'égalité, l'Université Laval entend consacrer la moitié de ses postes vacants à l'engagement des femmes.  
En accord avec les exigences du ministère de l'Immigration du Canada, cette offre est destinée en priorité aux citoyens et citoyens canadiens et aux résidents et résidentes permanents du Canada.



**UNIVERSITÉ LAVAL**  
Aujourd'hui Québec, demain le monde.

[www.ulaval.ca](http://www.ulaval.ca)

## Professeures ou professeurs en chimie

Dans le cadre d'un partenariat pour le développement de la chimie pharmaceutique à l'Université de Montréal, la **Faculté de pharmacie** et le **Département de chimie** de la Faculté des arts et des sciences sont conjointement à la recherche de candidats pour combler deux postes de professeurs adjoints présentement disponibles dans le domaine de la chimie médicinale ou des biopolymères et de la chimie bio-analytique.

**Fonctions**  
Les personnes retenues devront pouvoir développer un programme de recherche dynamique et originale de haut niveau et démontrer de grandes aptitudes pour l'enseignement. Vous pouvez trouver plus d'informations sur le département de chimie à l'URL suivant : [es23.ESI.UMontreal.CA/80/dambois/](http://es23.ESI.UMontreal.CA/80/dambois/) et sur la Faculté de pharmacie, à l'adresse suivante : [www.pharm.umontreal.ca](http://www.pharm.umontreal.ca). Les activités de recherche actuelles de la Faculté de pharmacie couvrent les différents aspects du développement du médicament incluant la synthèse, la pharmacologie moléculaire et clinique, la technologie pharmaceutique et la pharmacoeconomie/épidémiologie.

**Exigences**  
Être titulaire d'un doctorat en chimie ou en chimie médicinale et posséder au moins une année d'études postdoctorales au moment de l'entrée en fonction.

**Traitement**  
L'Université de Montréal offre un salaire concurrentiel jumelé à une gamme complète d'avantages sociaux.

**Date d'entrée en fonction**  
Le 1<sup>er</sup> juin 2001.

Les personnes intéressées doivent faire parvenir leur curriculum vitae complet, avec une liste de ses publications à jour et un projet de recherche détaillé, spécifiant ses besoins en instrumentation, ainsi que trois lettres de recommandation, au plus tard le 28 février 2001, à :

M. Marius D'Amboise, directeur  
Département de chimie  
Université de Montréal  
C.P. 6128, succursale Centre-ville  
Montréal QC H3C 3J7

Ces postes resteront ouverts jusqu'à ce qu'ils soient comblés.

(1318)

## Professeure ou professeur en psychologie de la santé

Le **Département de psychologie** de la Faculté des arts et des sciences recherche une professeure ou un professeur adjoint ou récemment agrégé dans le domaine de la psychologie de la santé.

**Fonctions**  
Enseignement aux trois cycles, encadrement d'étudiants aux études supérieures. Activités de recherche dans le domaine de la psychologie de la santé.

**Exigences**  
Être titulaire d'un Ph. D. en psychologie ou dans un domaine relié au poste. Avoir un intérêt pour l'enseignement aux trois cycles et pour l'encadrement d'étudiants des cycles supérieurs. Démontrer une capacité en recherche par des publications et démontrer également un intérêt pour la recherche en relation avec les milieux de la santé.

**Traitement**  
L'Université de Montréal offre un salaire concurrentiel jumelé à une gamme complète d'avantages sociaux.

**Date d'entrée en fonction**  
Le 1<sup>er</sup> juin 2001.

Les personnes intéressées doivent faire parvenir leur curriculum vitae, une description des intérêts de recherche (trois pages maximum), une copie de leurs publications récentes et trois lettres de recommandation, au plus tard le 1<sup>er</sup> mars 2001, à :

M. Luc Granger, directeur  
Département de psychologie  
Université de Montréal  
C.P. 6128, succursale Centre-ville  
Montréal QC H3C 3J7  
[granger@psy.umontreal.ca](mailto:granger@psy.umontreal.ca)

Le poste demeurera ouvert jusqu'à ce qu'il ait été comblé.

(1305)

**Université de Montréal**

Conformément aux exigences prescrites en matière d'immigration au Canada, cette annonce s'adresse en priorité aux citoyens canadiens et aux résidents permanents. L'Université souscrit à un programme d'accès à l'égalité en emploi pour les femmes et au principe d'équité en matière d'emploi.



## Poste de professeur régulier en génie mécanique



**UER en sciences appliquées**

## Poste de professeur régulier en génie mécanique, spécialisation en conception mécanique

Le concours se termine le 22 mars à 16 h 30.  
Pour plus d'informations, consulter le site :

<http://uqat.quebec.ca/actualite/offres.htm>

**Appel de candidatures**

## Construire ensemble l'avenir avec passion

### 18 postes de professeurs, professeures



Premier établissement de langue française à détenir un certificat d'agrément de l'AACSB – The International Association for Management Education, la Faculté des sciences de l'administration de l'Université Laval est reconnue internationalement pour la qualité de ses programmes de formation et de ses activités de recherche. Elle offre notamment des programmes de baccalauréat en administration des affaires, de MBA, de M.Sc. et de Ph.D. ainsi que des programmes de formation continue.

La FSA accueille deux centres de recherche, un laboratoire, deux chaires de recherche du Canada et au-delà d'une douzaine de chaires et fonds dont la mission première est de promouvoir et soutenir la formation et la recherche en gestion. La FSA est un partenaire de premier plan de l'Institut sur les affaires électroniques et de l'Institut québécois des hautes études internationales de l'Université Laval.

Dans le cadre d'une campagne de recrutement majeure, la FSA sollicite des candidatures afin de pourvoir dix-huit postes de professeurs et professeures menant à la permanence. Huit de ces postes sont à combler dès le 1<sup>er</sup> juin 2001 et dix autres le seront à compter du 1<sup>er</sup> janvier 2002.

La FSA propose un environnement multidisciplinaire, des conditions et une infrastructure d'enseignement et de recherche à la fine pointe de la technologie permettant l'accueil des meilleures candidatures.

Pour 2001-2002, des candidatures sont sollicitées dans tous les domaines des sciences de l'administration; la Faculté accordera une attention particulière aux candidatures reçues dans les domaines suivants :

**Comptabilité et finance**

- Comptabilité financière
- Fusions, acquisitions et évaluation d'entreprises
- Gestion des institutions financières

**Affaires électroniques, marketing et technologies**

- Commerce électronique
- Gestion de l'information et de la connaissance
- Gestion des systèmes d'information
- Ingénierie de la décision

**Gestion des entreprises – Management**

- Entrepreneurat et gestion de PME technologique
- Gestion de la santé et de la sécurité du travail
- Gestion des ressources humaines

**Domaine en développement**

- Gestion du tourisme

- Gestion des risques financiers
- Gestion du patrimoine
- Logistique d'entreprises
- Marketing et distribution
- Recherche en marketing
- Technologies de l'information et des télécommunications
- Gestion stratégique des organisations dans le secteur de la santé
- Leadership et gestion du changement dans les grandes organisations
- Management international



**AACSB** **fso** Faculté des sciences de l'administration

En vertu de son programme d'accès à l'égalité, l'Université Laval entend consacrer la moitié de ses postes vacants à l'engagement des femmes.  
En accord avec les exigences du ministère de l'Immigration du Canada, cette offre est destinée en priorité aux citoyens et citoyens canadiens et aux résidents et résidentes permanents du Canada.



**UNIVERSITÉ LAVAL**  
Aujourd'hui Québec, demain le monde.

[www.ulaval.ca](http://www.ulaval.ca)

Cet appel de candidatures est fait sous réserve de l'obtention des fonds nécessaires.

Une description des exigences générales des postes est disponible à l'adresse suivante : <http://www.fsa.ulaval.ca/recrutement>

Les personnes intéressées feront parvenir leur dossier comprenant une lettre de candidature détaillée présentant notamment leurs intérêts de recherche et d'enseignement ainsi qu'un curriculum vitae complet à : [doyen@fso.ulaval.ca](mailto:doyen@fso.ulaval.ca) ou au Doyen de la Faculté des sciences de l'administration, Faculté des sciences de l'administration, Pavillon Palasis-Prince, Université Laval, Sainte-Foy (Québec) G1K 7P4, télécopie : (418) 656-7047.

## Carrières & Professions

Maintenant publiées les samedis et les mercredis dans *Le Devoir*.

**ANNONCEURS** : Dénichez la perle rare en annonçant vos offres d'emploi dans *LE DEVOIR*. Publiées les samedis et mercredis, deux publications, un seul prix.

**Délai de réservation** : 14 heures, la journée précédant la publication.

**LES CANDIDATS(ES) DE QUALITÉ LISENT LE DEVOIR.**

**Renseignements** :  
Christiane Legault, (514) 985-3316

• ÉCONOMIE •



REUTERS

Le syndicaliste français a participé vendredi dernier à une opération de destruction de cultures transgéniques expérimentales de la multinationale américaine Monsanto.

Forum social de Porto Alegre

« Nous sommes tous des Bové »

FRANÇOIS CASTERAN  
CLAUDINE DREUILHE  
AGENCE FRANCE-PRESSE

Porto Alegre — Le premier Forum social mondial (FSM) de Porto Alegre s'est achevé hier au cri de « nous sommes tous des Bové », en hommage au syndicaliste paysan français sommé la veille par les autorités brésiliennes de quitter le pays.

Au cours d'une cérémonie de clôture colorée qui a réuni 5000 personnes agitant drapeaux palestiniens ou du Parti des travailleurs (PT, Brésil), José Bové a reçu une vibrante ovation et a littéralement été consacré héros de la résistance à la mondialisation. Interpellé lundi soir par la police fédérale et interrogé pendant plus de quatre heures à Porto Alegre, le syndicaliste français a été sommé de quitter le territoire brésilien avant minuit hier pour avoir participé vendredi à une opération de destruction de cultures transgéniques expérimentales sur le site d'un laboratoire de la multinationale américaine Monsanto, à 300 kilomètres de Porto Alegre.

José Bové, qui attendait toujours en début d'après-midi les résultats d'un recours en justice devant le Tribunal fédéral régional contre cette décision d'expulsion, est apparu très calme à la tribune: « Aujourd'hui est un grand jour: le siècle a commencé à Seattle mais le millénaire commence à Porto Alegre », a-t-il dit.

L'annonce d'un prochain Forum social mondial (FSM) en 2002, organisé une fois encore par la ville de Porto Alegre et aux mêmes dates que le Forum économique

mondial de Davos (Suisse), a également déclenché un tonnerre d'applaudissements. Dans une déclaration finale lue à la tribune, les « syndicats et ONG, mouvements et organisations, intellectuels et artistes du monde entier » proclament leur intention de « construire ensemble une grande alliance pour une nouvelle société ». Cette alliance « représente l'espoir d'un nouveau monde possible », poursuit-elle, reprenant le slogan central de la manifestation tenue du 25 au 30 janvier.

L'annulation de la dette extérieure « injuste, illégale et frauduleuse » des pays du Sud est la principale revendication du mouvement, qui a vu plus de 10 000 personnes et près de 1900 journalistes, selon les organisateurs, participer aux quelque 400 conférences et ateliers programmés durant ces six journées.

L'annulation de la dette extérieure des pays du Sud est la principale revendication du mouvement

Pour les signataires, le Forum économique de Davos « représente la concentration des richesses, la mondialisation de la pauvreté et la destruction de la planète ».

Les participants ont élaboré une sorte d'agenda de la contestation pour 2001, appelant les militants opposés à la mondialisation et au néolibéralisme à manifester dès février prochain à Cancun, au Mexique, lors du sommet restreint organisé dans cette ville par le Forum économique mondial, une sorte de mini-Davos.

Sur le parvis de l'université catholique, on apportait hier les dernières pierres gravées d'un slogan ou du nom d'une organisation qui constitueront la grande mosaïque du mouvement de résistance à la mondialisation. Musique et chants révolutionnaires, entrecoupés de slogans de soutien à Bové, ont clos cette grand-messe des militants antimondialisation.

Forum de Davos

L'antimondialisation a envahi les débats

JEAN-LUC TESTAULT  
AGENCE FRANCE-PRESSE

Davos — Transformé cette année en forteresse pour tenir à l'écart les manifestants, le Forum de Davos n'a pu empêcher les critiques des opposants à la mondialisation de dominer les six jours de débats de l'élite économique et politique venue pour son rendez-vous annuel dans les montagnes suisses.

Alors que l'édition 2000 de Davos avait baigné dans l'euphorie des promesses exagérées de la « nouvelle économie », une même expression, en anglais forcément, revenait cette année dans toutes les conversations: « backlash against globalization ». Signe des temps, le fondateur de Microsoft, Bill Gates, qui exposait l'an dernier sa vision de l'Internet du futur, préférait lundi appeler ses pairs à se mobiliser contre les désastres provoqués par le sida et autres maladies dans les pays pauvres.

La récente diabolisation de Davos, une réunion privée informelle qui se tient chaque hiver depuis 1971 dans cette élégante station de ski suisse, ne pouvait pas passer inaperçue. La petite ville avait des allures de camp retranché avec ses barrières de barbelés et ses centaines de policiers et de militaires mobilisés pour s'isoler des perturbateurs.

Durant les 313 sessions du forum, les 30 chefs d'État et de gouvernement, les 80 ministres et les centaines de chefs d'entreprise n'ont cessé de tendre prudemment la main à ceux qui les vilipendent. « Nous ne pouvons pas ignorer les protestations », a plaidé l'icône du capitalisme français triomphant, Jean-Marie Messier, président de Vivendi Universal. « Ces mouvements vont devenir plus forts, mieux organisés. Nous devons construire un dialogue, travailler avec les organisations non gouvernementales. »

Carleton Fiorina, p.-d.g. du groupe informatique américain Hewlett-Packard, n'a pas caché son inquiétude en tirant les conclusions de la réunion qu'elle coprésidait cette année. « Les intérêts des entreprises seront sacrifiés si nous ne parvenons pas à combler les fossés rapidement. »

Soucieux de continuer d'être le lieu unique de débat qui fait son succès, le forum a lui-même invité dans son enceinte quelques-uns des critiques les plus virulents des multinationales. « Nous avons doublé cette année le nombre d'organisations non



REUTERS

On a pu assister à un débat houleux entre les patrons des deux entreprises les plus honnies du mouvement antimondialisation, McDonald et Monsanto, et des responsables d'ONG. Cidessus, le président de McDonald, Jack Greenberg.

gouvernementales représentées, de 35 l'an dernier à 70 cette année », a souligné le rapporteur de la réunion, Stuart Eizenstat, ancien secrétaire adjoint au Trésor américain. Durant la dernière journée de la réunion, hier, on a ainsi pu assister à un débat houleux entre les patrons des deux entreprises les plus honnies du mouvement antimondialisation, McDonald's et Monsanto, et les dirigeants de Greenpeace, Amnesty et Save The Children.

Bon gré mal gré, Davos a ainsi réussi à apparaître beaucoup plus équilibré que le contre-forum de Porto Alegre au Brésil. Organisé pour la première fois par la mouvance antimondialisation exactement aux mêmes dates que Davos, le Forum social mondial s'est parfois laissé aller à la caricature.

Les hommes de Bush sont absents

Si l'antimondialisation a autant accaparé l'attention, c'est aussi parce que la nouvelle administration américaine avait choisi de rester à l'écart, au moment même où les quelque 2000 participants s'interrogeaient sur les perspectives de l'économie américaine, brutalement au point mort en cette fin janvier. Arguant de la lourdeur des nouveaux dossiers à traiter, aucun responsable de Washington n'était là pour répondre aux questions sur le programme de baisses d'impôts de George W. Bush ou la relance, réclamée avec insistance par l'Europe, des négociations commerciales multilatérales.

En leur absence, des économistes américains de premier plan se sont chargés de distiller leur optimisme pour leur économie qu'ils ne voient pas tomber en récession cette année. « Le sentiment est que la reprise américaine sera rapide », a résumé Stuart Eizenstat.

Très nombreux à Davos, les grands argentiers européens ont pu, pour la première fois depuis près d'une décennie, se féliciter de ce que l'Europe allait devenir le nouveau moteur de la croissance mondiale.



REUTERS

La station de ski helvétique ayant été transformée en forteresse, des protestataires ont incendié des voitures à Zurich.

Mises à pied chez Amazone.com

AGENCE FRANCE-PRESSE

Seattle — Amazon.com, la société de commerce en ligne, a annoncé hier la suppression de 1300 emplois, soit 15 % de ses effectifs. Le commerçant en ligne va fermer son service après-vente à

Seattle et un centre de distribution à McDonough, en Géorgie.

Le libraire en ligne, qui a depuis élargi ses activités de vente sur Internet, va placer dans un fonds d'investissement des actions Amazon.com pour les distribuer en 2003 aux salariés qui seront licen-

ciés et qui recevront les indemnités normales de départ dans les prochaines semaines. La firme a pris ces mesures pour réduire ses coûts. Le site Internet a essuyé une perte nette de 545 millions de dollars au dernier trimestre 2000 pour un chiffre d'affaires de 972 millions.

• CARRIÈRES ET PROFESSIONS •

Pour changer les choses je m'implique

Conseil permanent de la jeunesse recherche 15 membres (de 15 à 30 ans) avec idées éclairées et originales pour promouvoir les intérêts des jeunes

Téléphone : 1 800 463-5306  
Internet : www.jeunes.gouv.qc.ca

période de mise en candidature: du 15 décembre 2000 au 8 février 2001

1 800 1 800 1 800 1 800 1 800

Québec

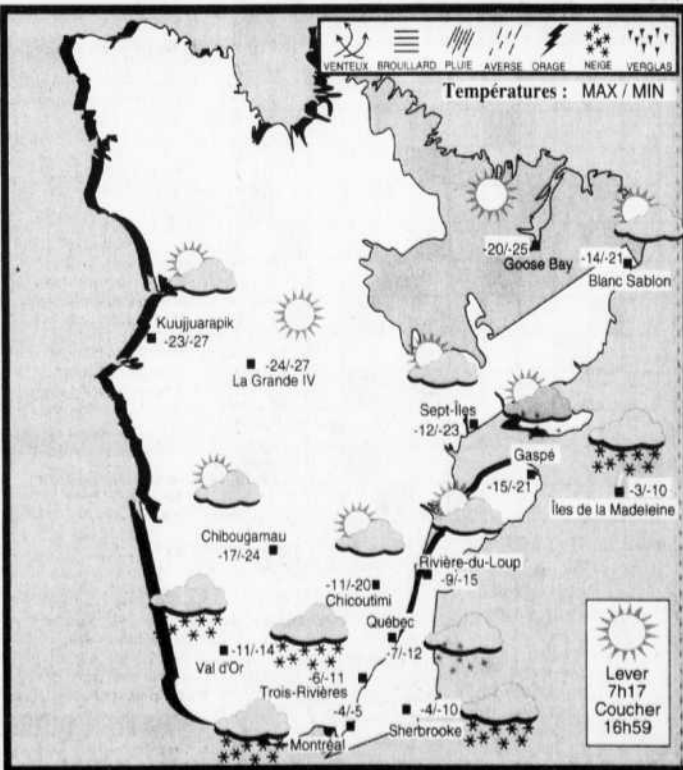
Carrières & Professions

Les samedis et les mercredis dans Le Devoir

Renseignements : Christiane Legault, (514) 985-3316

LA MÉTÉO D'ENVIRONNEMENT CANADA

MONTREAL	Aujourd'hui	Ce Soir	Jeu	Vend	Samedi
	max -4	min -5	max -9	-11/-7	-17/-9



QUÉBEC	Aujourd'hui	Ce Soir	Jeu	Vend	Samedi
	max -7	min -12	max -7	-12/-7	-19/-11

OTTAWA	Aujourd'hui	Ce Soir	Jeu	Vend	Samedi
	max -4	min -10	max -5	-14/-7	-18/-10

Météo-Conseil 1 900 565-4455  
Frais applicables  
La météo à la source



• NATURE •

# La bataille des salamandres

Règle générale, les défenseurs de la nature portent de préférence leur attention sur des mammifères et des oiseaux.

Mais Joël Bonin, biologiste de Conservation de la nature, une importante fiducie foncière présente au Québec depuis le début des années 70, tranche considérablement parmi cette faune: c'est un féru, pour ne pas dire un passionné, des salamandres qu'il a étudié longuement et qu'il s'acharne à protéger par toute sorte de moyens.

Trois de ces batraciens sont relativement rares au Québec, ce qui explique qu'il s'y intéresse prioritairement. Il s'agit de la salamandre sombre de montagne, la moins abondante, que l'on retrouve plus en altitude sur le piémont des Adirondacks, dans la région de Franklin. La salamandre pourpre ne connaît du Canada que le Québec. Mais on la trouve dans les Appalaches, jusqu'à la côte des Carolines. Plus de traces d'elles dans le canyon des chutes Niagara où on les observait autrefois.

Enfin, une troisième sous-espèce, la salamandre sombre du Nord, est plus abondante que les autres, malgré sa relative rareté, et son aire de distribution va du Québec au sud de l'Ontario. Elle aurait même traversé le fleuve car on l'a observée depuis dix ans dans les bassins de la Montmorency et du Saint-Maurice.

Plusieurs activités humaines menacent ces petits batraciens à la physiologie fascinante. Certaines espèces dites de ruisseau, comme les trois précédentes, ont des branchies pendant leur jeunesse mais n'ont pas de poumons qui prennent le relais plus tard, comme c'est le cas chez les grenouilles. Ces salamandres respirent par la peau alors que d'autres espèces, forestières par exemple, sont dotées de poumons, preuve d'une fabuleuse capacité d'adaptation. Sauf à certaines activités humaines...

La plupart des espèces de ruisseau, explique Joël



Louis-Gilles Francœur

Bonin, vivent dans la tête des petits cours d'eau de montagne. Il s'agit souvent de minuscules ruisseaux, de simples veines d'eau de quelques centimètres de largeur, créés par des sources, des résurgences qui disparaissent parfois un peu plus loin dans le sol plus poreux, sans lien avec les cours d'eau identifiés comme tels. Les salamandres choisissent ces endroits inaccessibles pour éviter un de leurs plus grands prédateurs, les truites de ruisseau!

Les travaux forestiers demeurent le principal ennemi de ces espèces vulnérables parce que si les exploitants tiennent compte des gros ruisseaux, là où l'on trouve des truites, ils ne voient souvent même pas, faute d'identification fine et de normes d'intervention appropriées, les petits filets d'eau permanents mais quasi invisibles qui sont le royaume de la salamandre. L'érosion occasionnée par le passage des machines colmate non seulement les frayères à truites mais détruit parfois complètement le milieu de vie des salamandres. Les nouvelles techniques de drainage forestier sont pour leur part autorisées sans le moindre souci de leurs impacts sur ces espèces fragiles, tout comme sur la bécasse, en déclin prononcé depuis quelques années dans les milieux agricoles et forestiers systématiquement asséchés.

Le pompage des eaux souterraines constitue la deuxième menace en importance pour les salamandres du piémont des Adirondacks parce que les

résurgences des nappes souterraines constituent un milieu de vie privilégié pour elles. L'abaissement souterrain de ces nappes raye de la carte ces microhabitats humides et les petites salamandres, aussi inoffensives que jolies et vivaces.

En réalité, peu de gens savent qu'il y a des impacts biologiques et écologiques au pompage des eaux souterraines. Et on peut même se demander si le ministère de l'Environnement exige des promoteurs-pompeurs d'identifier ce type d'impacts même si au moins deux espèces, la salamandre sombre des montagnes et la salamandre pourpre, figurent maintenant sur la liste des espèces vulnérables ou d'attention spéciale du COSE-PAC, le comité scientifique canadien chargé d'identifier les espèces menacées. Comme par hasard, le Québec, grand vendeur d'eaux souterraines, ne les a pas mises sous surveillance...

La construction de petits barages et d'étangs en milieu de villegiature, activité illégale sans certificat d'autorisation et sans identification des impacts, menace aussi les salamandres de ruisseau, explique Joël Bonin, parce que ces ouvrages provoquent un réchauffement de l'eau qui en réduit la teneur en oxygène. Et comme les salamandres respirent par la peau l'oxygène dissous dans l'eau, on voit le problème... L'ensemencement de truites dans ces étangs artificiels, dans la partie amont que leurs consœurs n'avaient pas encore colonisées, provoque souvent d'autres hécatombes.

La fiducie Conservation de la nature a notamment acquis près de Covey Hill, tout près de Franklin, une importante tourbière d'un kilomètre carré parce qu'elle

servait de réservoir à plusieurs résurgences dans la longue pente qui caractérise cette région. Cette fiducie foncière éprouve cependant un problème avec le pompage des eaux souterraines: si elle peut protéger efficacement un milieu en achetant un terrain ou une tourbière, cette technique ne protège pas vraiment un aquifère car le voisin peut légalement l'abaisser en pompant chez lui. La fiducie se gratte présentement la tête afin de mettre au point de nouvelles servitudes liant les propriétaires d'eaux souterraines. Elle espère évidemment que le projet de loi québécois sur les fiducies foncières et la prochaine politique de l'eau lui donneront de nouveaux outils pour mieux protéger ces espèces contre les lobbys de l'eau et de l'agriculture.

Conservation de la nature espère tout particulièrement obtenir des résultats par la mise en place de «plans de protection» établis en concertation avec le milieu. Mais il faudrait alors que le ministère de l'Environnement prenne le relais et exige des promoteurs qu'ils identifient, maintiennent et suivent les populations de salamandres menacées par leurs activités.

■ **À lire:** *La vie est mon jardin*, par Jean-Marie Plet, Éditions Stanke et Éditions Alice, 94 pages. Une petite édition d'un entretien radio de la série «Noms de dieux» d'Edmond Blatten. Révélateur quant aux sources d'une véritable passion de la vie.

■ **À faire:** le mercredi soir 7 janvier, de 18h à 21h, cours de fartage pour skis sans carres à La Cordée, 2159, rue Sainte-Catherine Est, Montréal. Coût: 19\$. On apporte ses skis que l'on vérifie sur la plaque de marbre avant de les farter sous la direction des moniteurs. On peut s'inscrire au (514) 524-1106.



Deux petites salamandres sombres de montagne.

Téléphone: 985-3344  
Télécopieur: 985-3340

## AVIS LÉGAUX ET APPELS D'OFFRES

Sur Internet:  
www.offres.ledevoir.com

CANADA PROVINCE DE QUÉBEC DISTRICT D'ABITIBI NO: 615-04-001208-013

**COUR SUPÉRIEURE** (Chambre de la famille)

LUCIE BLAIS partie demanderesse RequéranTE

MARIE-FRANÇOISE TREMBLAY BLAIS

MARIO GAGNÉ partie défenderesse INTIMES

NORMAND MONTAMBAULT

RÉJEAN MONTAMBAULT

ALICE MONTAMBAULT

Parties mises en cause PAR ORDRE DE LA COUR

La partie intimée, Mario Gagné, est, par les présentes, requis de comparaître le 8 mars 2001, personnellement ou par l'intermédiaire de ses procureurs.

Une copie d'une requête pour droits d'accès a été laissée au greffe de la Cour Supérieure, du district d'Abitibi, à Val d'Or, à son intention.

De plus PRENEZ AVIS qu'à défaut par vous de présenter dans lesdits délais, la partie requérante procédera à obtenir contre vous un jugement par défaut conforme aux conclusions qu'elle sollicite.

VEUILLEZ AGIR EN CONSEQUENCE.

Val d'Or, le 24 janvier 2001

Me Sandra Gill GREFFIER DE LA COUR DU SUPÉRIEURE

Me Michel E. Paquin, avocat PAINCHAUD & ASSOCIÉS

847, 3ième Avenue bureau 200

Val d'Or (Québec) J9P 1T2

Téléphone: (819) 874-2626

Télécopieur: (819) 874-2600

CANADA PROVINCE DE QUÉBEC DISTRICT DE MONTRÉAL NO: 500-04-024541-014

**COUR SUPÉRIEURE**

PRESENT: GREFFIER ADJOINT

RICHARD BERGERON RequéranT

NATHALIE BÉDARD, LA PROCUREUR GÉNÉRALE DU QUÉBEC

Mise-en-cause SOUS-MINISTRE DU REVENU, Mis-en-cause

ASSIGNATION

ORDRE est donné à NATHALIE BÉDARD de comparaître au greffe de cette Cour au 1 est, rue Notre-Dame à Montréal le 12 MARS 2001, à 9 heures de l'avant-midi, en salle 2.17 suite au présent avis publié dans le Journal Le Devoir.

Une copie de la requête en annulation de pension

alimentaire et en annulation des arriérés a été remise au Greffe à l'intention de NATHALIE BÉDARD.

MONTRÉAL, ce 23 janvier 2001

LIEU: DATE: Michel Pellerin Greffier adjoint

CANADA PROVINCE DE QUÉBEC DISTRICT DE BEAUCHAMPOIS NO: 760-43-000258-003

**TRIBUNAL DE LA JEUNESSE**

CHAMBRE DE LA JEUNESSE DIANE STRONG Demanderesse

JULIE CARON Défenderesse

ORDONNANCE

(Articles 138, 139 et 813 C.p.c.)

Le tribunal ordonne à l'intimée Julie Caron de comparaître dans un délai de 30 jours à compter de la publication de la présente ordonnance de placement;

Prenez avis qu'une copie de la requête conjointe pour placement concernant votre enfant Gabrielle (14 mai 1996) a été déposée à votre intention au greffe du Tribunal de la jeunesse du district de Beauharnois, 180, rue Salaberry, Valleyfield, Qc. Vous êtes de plus avisée qu'à défaut par vous de signifier ou de déposer votre comparution ou votre contestation dans lesdits 30 jours, le (la) requérant (e) pourra obtenir contre vous un jugement par défaut.

A. Valleyfield Ce: 16 janvier 2001

France Beaudoin Greffier acc

CANADA PROVINCE DE QUÉBEC DISTRICT DE MONTRÉAL NO: 500-12-256172-010

**COUR SUPÉRIEURE**

FRUL LA RUE PRÉSENT GREFFIER ADJOINT

PATRICIA FRANCO partie demanderesse

DMITRY TIMOFEEV partie défenderesse

ASSIGNATION

ORDRE est donné à DMITRY TIMOFEEV de comparaître au greffe de cette Cour situé au 1 rue Notre-Dame est, Montréal, Québec, district de Montréal, salle 1.100 dans les 30 jours de la date de la publication du présent avis dans le journal Le Devoir.

Une copie de la déclaration en divorce, affidavit, déclaration de l'avocat, certificat du greffier et avis relatifs à la contestation a été remise au greffe à l'intention de DMITRY TIMOFEEV.

Lieu: Montréal Date: 28 janvier 2001

FRUL LA RUE GREFFIER-ADJOINT

AVIS DE DEMANDE DE DISSOLUTION PRENEZ AVIS que la compagnie ARIM LAND DEVELOPMENT CORP. demandera à l'inspecteur général des institutions financières la permission de se dissoudre.

AVIS DE LA PREMIERE ASSEMBLEE Article 102 (4)

AVIS est par les présentes donné que la faillite de MULTISPHÈRES INFORMATIQUES INC., ayant son siège social et sa principale place d'affaires au 514D, Le Bourg-neuf, dans la ville de Le Gardeur, Québec, est survenue le 25<sup>e</sup> jour de janvier 2001, et que la première assemblée des créanciers sera tenue le 7<sup>e</sup> jour de février 2001 à 15 h 00 au bureau du syndic, 3420, rue Hochelaga, Montréal, Québec.

Daté à Montréal, ce 26<sup>e</sup> jour de janvier 2001.

BERNARD BRUNET, c.s., CIP, Syndic Responsable de l'actif

PricewaterhouseCoopers Inc. SYNDICS DE FAILLITES

3420, rue Hochelaga Montréal, Qc H1W 1H3

(514) 521-5188

CANADA PROVINCE DE QUÉBEC DISTRICT DE MONTRÉAL NO: 500-12-256172-010

**COUR SUPÉRIEURE**

FRUL LA RUE PRÉSENT GREFFIER ADJOINT

PATRICIA FRANCO partie demanderesse

DMITRY TIMOFEEV partie défenderesse

ASSIGNATION

ORDRE est donné à DMITRY TIMOFEEV de comparaître au greffe de cette Cour situé au 1 rue Notre-Dame est, Montréal, Québec, district de Montréal, salle 1.100 dans les 30 jours de la date de la publication du présent avis dans le journal Le Devoir.

Une copie de la déclaration en divorce, affidavit, déclaration de l'avocat, certificat du greffier et avis relatifs à la contestation a été remise au greffe à l'intention de DMITRY TIMOFEEV.

Lieu: Montréal Date: 28 janvier 2001

FRUL LA RUE GREFFIER-ADJOINT

QUÉBEC BOITES DE CAMION INC. AVIS DE DEMANDE DE DISSOLUTION

AVIS est par les présentes donné que QUÉBEC BOITES DE CAMIONS INC. demandera à l'inspecteur général des institutions financières la permission de se dissoudre conformément aux dispositions de la Loi sur les compagnies (Québec). Le siège social de la compagnie est situé à Montréal, province de Québec.

Montréal, le 29 janvier 2001.

Les conseillers juridiques de la compagnie,

POULIOT MERCURE, avocats société en nom collectif

AVIS À TOUS NOS ANNONCEURS

Veillez, s'il vous plaît, prendre connaissance de votre annonce et nous signaler immédiatement toute anomalie qui s'y serait glissée.

En cas d'erreur de l'éditeur, sa responsabilité se limite au coût de la parution.

JEAN FORTIN & ASSOCIÉS syndics

2360, Marie-Victorin Est, bureau 200

Longueuil (Québec) J4G 1B5

Tél.: (450) 442-3260

Laval • Drummondville

Montréal • Longueuil

Sorel • St-Hyacinthe

St-Jean • Châteauguay

Trois-Rivières

**AVIS LÉGAUX & APPELS D'OFFRES HEURES DE TOMBÉE**

Les réservations doivent être faites avant 16h00 pour publication deux (2) jours plus tard.

Publications du lundi: Réservations avant 12h 00 le vendredi

Publications du mardi: Réservations avant 16h 00 le vendredi

Tél.: 985-3344 Fax: 985-3340

Sur Internet: www.offres.ledevoir.com

Courriel: avisdev@cam.org

CANADA PROVINCE DE QUÉBEC DISTRICT DE TERREBONNE

**COUR DU QUÉBEC** Chambre civile

DIVISION DES PETITES CRÉANCES 25 De Martyrs Ouest

Saint-Jérôme (Québec) J7Y 4Z1

Tel.: (450) 431-4439

Il est ordonné aux intimés(es) ci-dessous mentionnés(es) de comparaître dans un délai de trente (30) jours. Des copies de requête ont été laissées au greffe de cette Cour à votre attention.

Dossiers: 720-32-002129-001 Requérants(es): Luc Melançon Intimés(es): Louise Marquis, autrefois domiciliée au: 4570, 6ième Avenue, Laval Ouest, Qc

St-Jérôme, le 23 janvier 2001 Céline Letandré, greffier adjoint, Cour du Québec

**Avis public**

**Ville de Montréal**

Service du greffe

Article 36A de la Charte

2<sup>e</sup> avis

Avis en vertu de l'article 36a de la Charte de la Ville de Montréal

Le chef de la division géomatique au Service des travaux publics et de l'environnement a approuvé, le 11 janvier 2001, en vertu de la résolution CE94 02575 du comité exécutif du 21 décembre 1994 lui déléguant ce pouvoir, la description de ruelles suivantes, afin que la Ville en devienne propriétaire en vertu de l'article 36a de la charte:

«Ruelles situées à l'intérieur des quadrilatères mentionnés ci-après et formées des lots suivants du cadastre de la paroisse de Longue-Pointe, circonscription foncière de Montréal, plus explicitement décrites comme suit:

• quadrilatère délimité par les avenues Guybourg, Clarence-Gagnon, les rues La Fontaine et Notre-Dame (lot 34-36);

• quadrilatère délimité par la rue Du Quesne, l'avenue Guybourg, les rues La Fontaine et Notre-Dame (lots 29-81, 29-115, 29-111 et 34-61);

• quadrilatère délimité par les rues Bossuet, De Cadillac, La Fontaine et Notre-Dame (lots 28-41, 28-45 et 28-10);

• quadrilatère délimité par les rues Bossuet, De Cadillac, Ontario et La Fontaine (lots 28-86, 28-112 et 28-116);

• quadrilatère délimité par les rues De Cadillac, Du Quesne, Ontario et La Fontaine (lot 29-121);

• quadrilatère délimité par les rues Bossuet, De Cadillac, Hochelaga et de Toulouse (lots 28-270, 28-281-2-1, 28-283, 28-296-2 et 28-282-2-1);

• quadrilatère délimité par les rues De Cadillac, Du Quesne, Hochelaga et de Toulouse (lots 29-404, 29-415-2 et 29-391);

• quadrilatère délimité par les rues Bossuet, De Cadillac, l'avenue Pierre-De Coubertin et la rue Hochelaga (lots 28-314, 28-341 et 28-368);

• quadrilatère délimité par les rues De Cadillac, Du Quesne, l'avenue Pierre-De Coubertin et la rue Hochelaga (lots 29-458, 29-485 et 29-512);

• à l'est de la rue Du Quesne, entre l'avenue Pierre-De Coubertin et la rue Hochelaga (lots 29-525, 29-551A et 29-552);

• quadrilatère délimité par les rues Bossuet, De Cadillac, de Marseille et l'avenue Pierre-De Coubertin (lots 28-386, 28-407 et 28-428);

• quadrilatère délimité par les rues De Cadillac, Du Quesne, de Marseille et l'avenue Pierre-De Coubertin (lots 29-566, 29-587 et 29-608);

• quadrilatère délimité par les rues Bossuet, De Cadillac, Chauveau et de Marseille (lots 28-446, 28-459 et 28-472);

• quadrilatère délimité par les rues De Cadillac, Du Quesne, Chauveau et de Marseille (lot 29-683);

• quadrilatère délimité par les rues De Cadillac, Du Quesne, Sherbrooke et Chauveau (lot 29-724);

• à l'est de Du Quesne, entre les rues Sherbrooke et Chauveau (lots 29-781, 29-803 et 29-804);

• quadrilatère délimité par les rues Bossuet, De Jumonville, De Cadillac et Sherbrooke (lots 28-552 et 28-602);

• quadrilatère délimité par les rues Bossuet, De Cadillac, Turenne et De Jumonville (lot 28-620);

• quadrilatère délimité par les rues De Cadillac, Du Quesne, Turenne et De Jumonville (lot 29-921)». (DD10455001)

Le droit à une indemnité eu égard à cette acquisition doit être exercé par requête devant le Tribunal administratif du Québec, dans l'année qui suit la troisième publication du présent avis.

Cet avis est le deuxième que la Ville est tenue de publier.

Montréal, le 31 janvier 2001

Diane Charland Greffière

**Avis public**

### Ville de Montréal

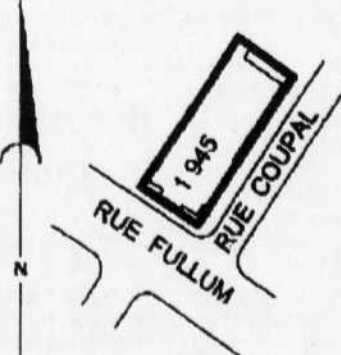
**Service du greffe**

**ÉTUDE DE PROGRAMMES DE DÉVELOPPEMENT**

**1945, RUE FULLUM INTERSECTION DES RUES FULLUM ET COUPAL**

Le Théâtre Espace Libre sollicite l'autorisation de la Ville de Montréal pour la modification et l'occupation du bâtiment situé au 1945, rue Fullum.

L'emplacement est situé à l'intersection des rues Fullum et Coupal, tel qu'illustré sur le croquis ci-dessous.



Les caractéristiques du projet sont:

- l'ajout d'un quatrième étage;
- l'agrandissement du bâtiment sur le côté sud, jusqu'à la limite de propriété;
- le comblement du troisième étage en partie arrière;
- l'ajout d'un sous-sol;
- une superficie de plancher additionnelle de 830 mètres carrés.

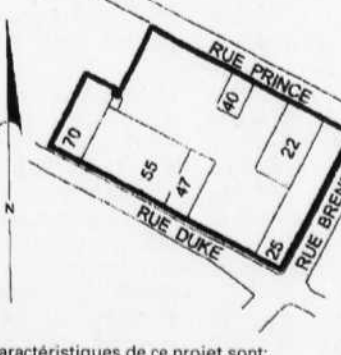
Ce projet déroge à la réglementation d'urbanisme principalement quant à l'usage, à la hauteur en mètres et en étages, au taux d'implantation, à l'apparence du bâtiment, au nombre d'unités de chargement et de stationnement. Il déroge également au règlement sur le bruit quant à la proximité entre une salle de répétition et un logement.

Conformément au Règlement sur la procédure d'approbation de projets de construction, de modification ou d'occupation et sur la Commission Jacques-Viger (R.R.V.M., c.P-7), tout intéressé qui désire formuler des commentaires relativement à ce programme doit le faire par écrit au plus tard le 9 mars 2001, en mentionnant le numéro de référence S010545002, à l'attention de la greffière, bureau R. 113A, Hôtel de Ville, 275, rue Notre-Dame Est, Montréal, H2Y 1C6.

Un document d'information peut être consulté au Bureau Accès Montréal Ville-Marie, 275, rue Notre-Dame Est (872-6395) et au Bureau Accès Montréal Plateau-Mont-Royal - Centre-Sud (872-6752). Pour plus d'information veuillez communiquer avec le Service du développement économique et urbain au 872-4469.

**CITÉ DU MULTIMÉDIA CONSTRUCTION DE LA PHASE VIII RUES DUKE / BRENNAN / PRINCE**

La SOCIÉTÉ EN COMMANDITE «CITÉ DU MULTIMÉDIA DE MONTRÉAL» sollicite l'autorisation de la Ville de Montréal pour construire et occuper un immeuble à bureaux constituant la phase VIII du développement de cette cité sur une tête d'îlot délimitée par les rues Duke, Brennan et Prince, tel qu'illustré sur le croquis ci-dessous:



Les principales caractéristiques de ce projet sont:

## LE DEVOIR

## LE MONDE

Le génocide arménien

## La Turquie ne décolère pas

### Ankara impose des sanctions à la France

AGENCE FRANCE-PRESSE

Ankara — La Turquie, furieuse, a annoncé hier une révision de ses relations avec la France, à commencer par l'annulation d'un deuxième contrat d'armement, selon les médias turcs, en riposte à la promulgation d'une loi reconnaissant le génocide arménien par le président Jacques Chirac.

Ankara a annulé un contrat avec le groupe électronique de défense Thales (ex-Thomson CSF) de 200 millions de dollars pour la modernisation du système de navigation de 80 F-16, a annoncé la chaîne de télévision privée turque NTV. Ankara avait annulé la semaine dernière un contrat préliminaire avec Alcatel pour la construction d'un satellite espion d'environ 200 millions de dollars.

Aucune annonce officielle n'est venue confirmer cette décision qui, selon NTV, a été prise par le ministère de la Défense et l'état-major des armées et doit entrer en vigueur après avoir été approuvée par le premier ministre turc Bulent Ecevit. Cependant, ce dernier avait auparavant annoncé que la Turquie révisait ses relations économiques et commerciales avec la France.

Son ministre de la Défense, Sabahattin Cakmakoglu, a lancé que la France «ne s'en tirera pas comme ça». «La loi sur le prétendu génocide sera déterminante dans les choix de la Turquie» au sujet des projets d'armement impliquant des entreprises françaises, a-t-il déclaré.

M. Cakmakoglu avait déjà directement menacé, la semaine dernière, d'écarter Giat (groupement des industries d'armement) d'un important appel d'offres pour la construction de chars d'un montant de quelque quatre milliards de dollars, que le groupe français, pourtant bien placé, ne semble désormais plus avoir aucune chance d'emporter.

Autre mesure de boycottage: la direction d'Etat turque des céréales (TMO) a exclu deux firmes françaises d'un appel d'offres public pour l'exportation de 315 000 tonnes de blé, d'un montant d'environ 40 millions de dollars, sur décision du ministère de l'Agriculture, selon NTV.

«Il s'agit d'une décision politique et nous ferons tout ce que notre gouvernement nous demandera de faire», a déclaré le directeur général de la TMO, Mevlut Karakaya. «Notre décision reste valable pour les appels d'offres à venir, à moins que la loi française soit rejetée par la Cour constitutionnelle», a-t-il ajouté.

La colère de la Turquie a été attisée par une décision du conseil municipal de Paris d'ériger un monument en mémoire du génocide des Arméniens de 1915, qualifiée de «nouveau coup aux relations turco-françaises» par le ministère turc des Affaires étrangères hier.

Le ministère a préparé tout un catalogue de sanctions contre la France, qui semblent donc devoir être révélées au compte-gouttes.

Le ballet diplomatique s'intensifie

## Une dernière rencontre?

### Barak et Arafat n'excluent pas la tenue d'un sommet avant le 6 février

AGENCE FRANCE-PRESSE ET REUTERS

Jérusalem — Des efforts se poursuivaient hier pour organiser un dernier sommet, encore hypothétique, entre le premier ministre israélien sortant Ehoud Barak et le président palestinien Yasser Arafat avant l'élection au poste de chef du gouvernement le 6 février.

«Des responsables internationaux continuent leurs efforts pour tenter d'organiser une rencontre Barak-Arafat. Il ne serait pas intelligent de notre part de rejeter d'emblée les propositions qui pourraient être présentées», a affirmé Gilad Sher, directeur du cabinet de Barak. Il a dit que le secrétaire général de l'ONU, Kofi Annan, et le premier ministre suédois Goeran Persson déployaient des efforts en ce sens.

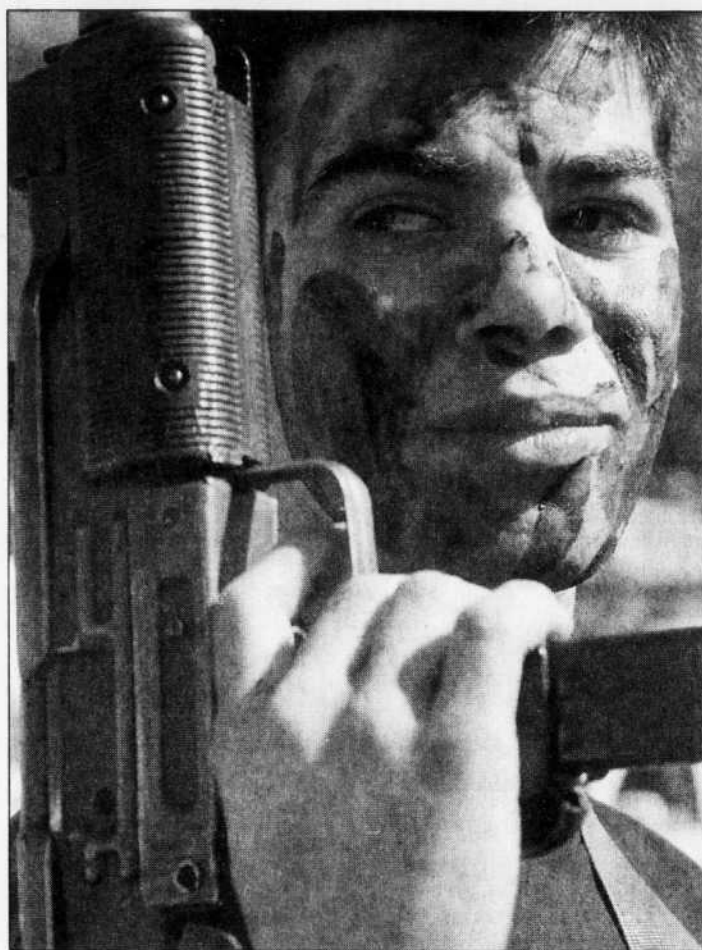
Le premier ministre israélien s'est déclaré hier ouvert à toute proposition d'un médiateur étranger en vue d'une telle rencontre avant l'élection. «Je ne pense pas qu'une avancée majeure soit possible ou opportune avant l'élection», a-t-il toutefois estimé.

#### Sous influence

Il semble que Barak et Arafat, entre lesquels il est notoire que le courant ne passe pas, ont pris la mesure depuis 48 heures, sous l'influence de leurs conseillers et négociateurs ainsi que de la diplomatie internationale, qu'aucun instant de la semaine qui vient ne doit être dilapidé au vu des enjeux.

La partie arabe s'est aussi montrée ouverte à une rencontre. Ainsi, le ministre palestinien de l'Information, Yasser Abed Rabbo, a déclaré qu'«il pourrait y avoir un sommet avant l'élection». «Même si nous sommes très proches de l'élection en Israël, nous voulons épouser jusqu'au dernier moment les chances de progrès dans le processus de paix.»

«Nous sommes très près d'un accord. Nous pourrions tout boucler en 24 heures si les dirigeants en prenaient la décision politique. Si Arafat et Barak se rencontrent, ils sont en mesure de régler les questions encore en suspens, dont le sort de Jérusalem», a confié un responsable palestinien.



AHMED JADALLAH REUTERS

Un membre du Fatah a assisté armé, hier, aux funérailles de Mohammad Abu Moussa, 21 ans, qui a été tué par les troupes israéliennes près de la colonie Neve Dekalim, dans le sud de la bande de Gaza.

#### Annan s'implique

À Stockholm, siège de la présidence européenne, où il avait été question il y a encore 48 heures qu'Arafat et Barak se rencontrent hier ou aujourd'hui sous les auspices de l'UE et de l'ONU, Kofi Annan a confirmé que les deux parties étaient «très proches sur presque toutes les questions» après les négociations de la semaine dernière à Taba.

Le secrétaire général de l'ONU a précisé qu'il travaillait, de concert avec la présidence suédoise de l'UE et en «étroite coopération avec les parties», à faire avan-

cer les efforts de paix palestino-israéliens, supplantant à l'effacement de la médiation américaine depuis le départ de Bill Clinton de la Maison-Blanche.

Ehoud Barak avait mis son avenir politique sur cet accord de paix introuvable avec les Palestiniens; aussi n'est-il pas surprenant que, à une semaine de l'élection anticipée à la présidence du conseil, son rival du Likoud soit donné largement vainqueur. Un sondage Gallup publié hier dans le journal *Maariv* donne 20 points d'avance à Sharon sur Barak (52 % contre 32 %).

Équateur

## Les troubles continuent

AGENCE FRANCE-PRESSE ET REUTERS

Quito — Un dirigeant indien à l'origine du coup d'État de l'an dernier contre l'ancien président Jamil Mahuad a été arrêté hier par la police équatorienne alors que des milliers d'Indiens continuaient de manifester dans la capitale, Quito.

Antonio Vargas, qui avait pris le pouvoir pendant quelques heures en janvier 2000, a été arrêté, tout comme le président du Front populaire (FP, gauche), Luis Villacis, qui a pris la tête de centaines de manifestants exigeant du gouvernement l'annulation d'une série de hausses de prix décrétées en décembre.

Selon le secrétaire d'Etat Juan Manrique, Vargas a été arrêté pour avoir appelé à la subversion, réclamé un changement de gouvernement ainsi que la dissolution du Congrès et menacé d'attaquer la Cour suprême.

Des milliers d'Indiens affluent à Quito depuis vendredi pour protester contre les hausses de prix décidées en accord avec le Fonds monétaire international, qui ont fait grimper de 75 % les tarifs des autobus municipaux et de 25 % ceux de l'essence.

Avec ces mesures, le gouvernement veut lutter contre une inflation galopante (91 % l'an dernier) et réduire la dette nationale, qui atteint 11 milliards de dollars.

De grands sacs en plastique remplis de pain et de riz ont été déversés à l'université salésienne de Quito, où campent les quelque 2000 manifestants arrivés ces derniers jours en provenance des quatre coins du pays.

En Équateur, pays de 12,4 millions d'habitants, seules 25 % des personnes en âge de travailler ont un emploi à temps complet. Le salaire mensuel minimum est d'à peine 118 \$.

EN BREF

## Pinochet veut déménager

(AFP) — La défense du général chilien Augusto Pinochet a demandé à ce que son assignation à résidence, ordonnée la veille par le juge Juan Guzman, ne prenne pas effet à Santiago, mais dans sa propriété de Los Boldos où des milliers de sympathisants lui ont manifesté hier leur soutien. Tandis que les sympathisants de Pinochet quittaient Santiago à bord de centaines de voitures et d'autocars pour gagner Los Boldos, un représentant de la défense s'est rendu hier matin à la Cour d'appel pour déposer une demande écrite de changement de lieu d'assignation à résidence, adressée au juge Guzman.

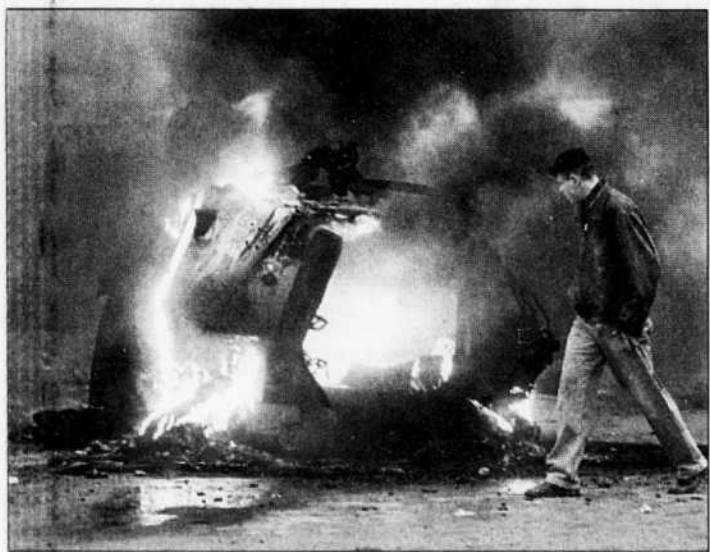
## Élargissement risqué

(AFP) — Le secrétaire du Conseil de sécurité russe, Sergueï Ivanov, a estimé hier que l'élargissement à l'Est de l'OTAN «provoquerait une crise», selon l'agence RIA Novosti. L'élargissement de l'OTAN à l'Est «créerait une situation fondamentalement nouvelle en Europe qui léserait les intérêts de la Russie», ce qui provoquerait une crise sérieuse», a affirmé M. Ivanov en recevant le ministre allemand de la Défense, Rudolf Scharping.

## Boris Eltsine hospitalisé

(AFP) — L'ex-président russe Boris Eltsine a été hospitalisé hier, ses médecins craignant une infection virale aiguë, a annoncé son porte-parole, Vladimir Chevchenko. L'ex-président, qui a dû être hospitalisé à de nombreuses reprises au cours des dernières années de sa présidence, aura 70 ans demain.

## La KFOR est prise à partie au Kosovo



HAZIR REKA REUTERS

Un transporteur français utilisé par la KFOR a été incendié, hier, par des manifestants albanais.

## Nouveaux incidents à Mitrovica

ASSOCIATED PRESS

Mitrovica — Des incidents ont éclaté hier à Kosovska Mitrovica, dans la province du Kosovo, entre des albanophones et des militaires de la KFOR. Ces derniers ont fait usage de gaz lacrymogènes et de grenades incapacitantes afin d'empêcher les manifestants qui protestaient contre la mort d'un adolescent d'envahir un pont qui les sépare de la communauté serbe de la ville.

Ces violences sont survenues au lendemain de la mort d'un jeune albanophone de 15 ans après une attaque lancée contre une maison. «Des foules de gens, dans le sud, apparemment furieux du meurtre d'un Albanais hier, ont continué à ignorer les appels au calme» des hauts responsables des Nations unies, a souligné Michael Keats, porte-parole de l'ONU.

Il a précisé qu'une dizaine de

militaires de la KFOR ont été blessés. Deux véhicules de l'OTAN ont par ailleurs été incendiés par la foule en colère.

Alors que les amis et les proches du jeune décédé assistaient à ses funérailles dans les faubourgs de Kosovska Mitrovica, des centaines d'albanophones se sont rassemblés dans la partie sud de la ville, à hauteur du principal pont divisant la ville entre les communautés albanophone et serbe.

Les militaires de l'OTAN et des gendarmes français, attachés à la KFOR, ont bouclé le pont et fait usage de gaz lacrymogènes et de grenades incapacitantes pour tenir la foule à l'écart.

Quelque 53 salariés des Nations unies ont quant à eux dû rester au QG, situé dans la partie sud de la ville, dans la mesure où le bâtiment était encerclé par les manifestants albanais, selon des représentants onusiens à New York.

Plus de quatre jours après le tremblement de terre

## Les survivants fuient

### L'aide internationale s'organise

REUTERS

Bhuj — Craignant de nouvelles secousses après le séisme le plus meurtrier de l'histoire de l'Inde, des survivants fuient les zones les plus touchées. Des milliers de personnes ont quitté en train Ahmedabad, métropole de cinq millions d'habitants et capitale économique de l'Etat du Gujarat, dans le nord-ouest de l'Inde.

«Les gens partent dans toutes les directions. Certains vont à Bombay, d'autres à Delhi et au Rajasthan», a déclaré un responsable des chemins de fer à Ahmedabad, où les voyageurs jouaient des coudes pour monter à bord des trains.

Des répliques modérées ont été ressenties lundi soir dans certaines régions du Gujarat, s'ajoutant aux quelque 200 autres recensées depuis le grave séisme de vendredi, qui aurait fait au moins 20 000 morts. Il ne fait de doute pour personne que cette estimation s'alourdira encore. «Personne ne conteste le chiffre de 20 000. Et il va monter», a déclaré un collaborateur du premier ministre indien, Atal Behari Vajpayee.

Plus de quatre jours après le tremblement de terre, plusieurs survivants ont été dégagés des décombres hier. Dans les zones touchées, où les décombres dégagent souvent une odeur pestilentielle,



KAMAL KISHORE REUTERS

Des citadins passent devant un édifice endommagé à Sukhpar, près de Bhuj.

on ne signale pour l'instant pas d'épidémie.

Le secrétaire général des Nations unies, Kofi Annan, a ajouté hier sa voix au chœur de celles qui réclament une aide substantielle aux victimes du séisme. «J'estime que la communauté internationale est dans l'obligation de fournir toute l'aide qu'elle peut, et notamment ceux d'entre nous qui en ont le pouvoir doivent donner, généreusement et rapidement», a-t-il déclaré aux journalistes.

L'Inde a réclamé une aide totale

de un milliard de dollars pour les travaux de reconstruction. La Banque mondiale a fait savoir qu'elle débloquent avec effet immédiat une somme de 300 millions de dollars. Et hier, la Banque asiatique de développement a annoncé qu'elle ferait pour sa part don de 350 millions de dollars pour la réhabilitation des infrastructures détruites.

La Fédération internationale des sociétés de la Croix-Rouge et du Croissant-Rouge a de son côté entamé un pont aérien à destination du Gujarat.

On vous demande la lune... offrez-lui la lune



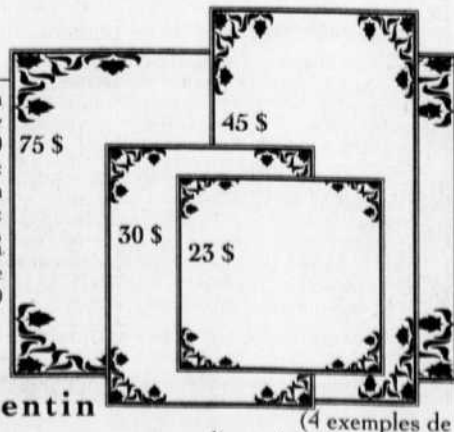
pour la

# Saint-Valentin

Le 14 février, édition spéciale Publiez votre message d'amour pour la Saint-Valentin

Les textes doivent être reçus avant 17h le lundi 12 février — Pour renseignements: (514) 985-3322

Tarif spécial Saint-Valentin  
Faites-nous parvenir votre texte  
par télécopieur: (514) 985-3340  
par courriel:  
petitesannonces@ledevoir.com  
ou par courrier:  
Saint-Valentin — LE DEVOIR  
2050, rue de Bleury, 9<sup>e</sup> étage  
Montréal (Québec) H3A 3M9



(4 exemples de dimensions disponibles)

• CULTURE •

EN BREF

**Le MAL tourne**

(Le Devoir) — Le Mouvement pour les arts et les lettres (MAL) a amorcé hier une tournée régionale «afin de sensibiliser les élus fédéraux, provinciaux et municipaux aux problèmes du sous-financement chronique de la culture au Québec», selon un communiqué émis par l'organisme de pression. Le MAL, mis sur pied en 1999, regroupe des associations représentant 15 000 artistes professionnels, écrivains et travailleurs culturels de tous les domaines artistiques. La tournée qui s'amorce s'arrêtera ensuite à Hull, à Rouyn, à Chicoutimi, à Rimouski, à Québec et à Bécancourt. Elle se terminera le 26 février par un grand rassemblement à Montréal. Les rencontres visent à faire le point sur les conditions de travail des artistes. Le mouvement réclame à nouveau une somme additionnelle et récurrente de 45 millions pour le Conseil des arts et des lettres du Québec, mais aussi une augmentation importante du budget du Conseil des arts du Canada.

**Sundance couronne The Believer**

(AP) — Le prix du jury du Festival de Sundance a été attribué ce week-end à *The Believer*, écrit et réalisé par Henry Bean, film poignant et sombre sur un jeune juif qui rejoint les milieux néonazis. Après 11 jours de projections, les jurés de Sundance ont également décerné samedi soir des prix d'interprétation spéciaux à Sissy Spacek et Tom Wilkinson pour leur performance dans *In The Bedroom*, dans lequel ils jouent des parents frappés par une tragédie familiale. Le prix du public a été décerné à *Hedwig And The Angry Inch*, comédie musicale adaptée d'un spectacle off-Broadway. Ce film a également valu le prix de la réalisation dramatique à John Cameron Mitchell. Le prix du scénario a été remporté par Christopher Nolan pour *Memento*, un thriller sorti à l'automne en France, et le prix du cinéma international a été accordé à *The Roadhome* de Zhang Yimou.



La comédienne écrivait aussi; notre photo a été prise en 1990 lors du lancement de *Jacinthe*.

**La comédienne et auteure Charlotte Boisjoli s'éteint à l'âge de 77 ans**

PRESSE CANADIENNE

La comédienne Charlotte Boisjoli, qui fut des débuts du Théâtre du Nouveau Monde ainsi que de ceux de la télévision au Canada, est morte hier matin des suites d'une longue maladie. Elle était âgée de 77 ans. Née à Québec en juin 1923, Mme Boisjoli avait commencé dans le métier avec la troupe montrealaise des Compagnons de Saint-Laurent. Puis, avec son mari Fernand Doré, elle crée la Compagnie du Masque, très active il y a un demi-siècle. Au TNM, en 1953, elle fit par exemple partie de la production de *Tartuffe* de Molière, avec Henri Norbert dans le rôle-titre et aux côtés de François Rozet, Jean-Louis Roux, Jean Gascon et Antoinette Giroux. Femme au tempérament de tragédienne, elle devait également jouer à la scène Musset et Garcia Lorca (*Noces de sang*). Elle donna corps à une autre grande héroïne tragique dans *Phèdre* de Racine. Sa voix à elle seule était également bien connue du public — jeune et moins jeune — car Mme Boisjoli la prêtait à Pépinot, le personnage central de la première série avec marionnettes au Canada, où Paule Bayard et Guy Hoffman aussi faisaient parler les héros. Il y a une quarantaine d'années, Charlotte Boisjoli fut de l'une des plus puissantes dramatiques montées au petit écran, *Sous le signe du lion*, de Françoise Loranger, avec Ovília Légaré et Dyne Mouso. Mme

Boisjoli avait personnifié l'héroïne médiévale dans *Jeanne au bûcher*, un mémorable téléthéâtre produit par Radio-Canada, sur un texte de Paul Claudel et une musique d'Arthur Honegger. En plus de rôles à la radio et à la télévision, elle a réglé la mise en scène de nombreuses pièces de théâtre et parfois d'opéras. Directrice de l'école de théâtre ABC de 1963 à 1972, Mme Boisjoli a aussi été pédagogue et enseigné l'art dramatique dans plusieurs institutions. Dans le cours d'études avancées, elle a rédigé un mémoire de maîtrise en musicologie sur *La Flûte enchantée*, opéra de Mozart. La comédienne aura aussi été animatrice pour divers groupes, notamment un travail d'action bénévole auprès de personnes mentalement handicapées. Sur le plan politique, elle a participé à l'aide aux personnes arrêtées en octobre 1970 pendant l'application de la loi des mesures de guerre. Depuis 1987, Charlotte Boisjoli était secrétaire générale de la Fédération internationale des écrivains de langue française. Elle était membre de l'Union des écrivains et écrivains québécois. Comme auteur, on lui doit des romans comme *Le Dragon vert* (1983). Elle devait également aborder le genre érotique dans ses écrits. Ces dernières années, à la télévision publique, elle avait été des feuilletons *Sous un ciel variable*, *Marilyn* et *Virginie*.

CINÉMA

**La Berlinale attend ses stars**

Berlin (AFP) — Des stars comme Johnny Depp, Kate Winslet, Juliette Binoche, Anthony Hopkins, Charlotte Gainsbourg, Sean Connery, Pierce Brosnan et bien sûr Kirk Douglas, auquel la Berlinale rend hommage cette année, seront présents au 51<sup>e</sup> festival international du film de Berlin, du 7 au 18 février, a annoncé hier son président, Moritz de Hadeln. «Beaucoup d'autres stars sont attendues mais une grève des acteurs aux États-Unis rend incertaine leur venue», a-t-il ajouté lors d'une conférence de presse. En tout, 680 films du monde entier, dont 23 en compétition pour l'ours d'or, seront montrés pendant le festival. «Je regrette qu'il n'y ait pas davantage de films allemands en compétition mais beaucoup de films sont actuellement encore en production, dont une nouvelle œuvre de Tom Tykwer (*Cours, Lola, cours!*)», a déclaré le Suisse Moritz de Hadeln, qui préside pour la dernière fois la Berlinale cette année. La section Panorama du festival montrera 75 films de 32 pays, dont six réalisés avec une caméra digitale. «J'ai été convaincu par les talents qui peuvent s'exprimer par ce biais», a justifié Wolfgang Speck, responsable de cette section. «Le cinéma asiatique, parmi le plus actif et le plus intéressant» actuellement, sera très fortement représenté à la Berlinale cette année, avec «des metteurs en scène innovateurs et indépendants», a précisé Moritz de Hadeln. Il y aura notamment un film coréen en compétition (*Joint Security Area*, de Park-Chan Wook), qui traite de la relation entre les deux Corées et «que personne n'aurait osé faire il y a encore quelques années», a-t-il poursuivi. Moritz de Hadeln s'est également félicité de la présence au Forum international du jeune film, qui se déroule dans le cadre de la Berlinale, de sept films vietnamiens, soulignant que «c'est probablement la première fois qu'un festival montre des films

vietnamiens. C'est un pays qui nous intéresse beaucoup maintenant que certains tabous sont tombés», a-t-il expliqué. Remercié par le conseil d'administration du prestigieux festival de cinéma en avril dernier, M. de Hadeln, 59 ans, dirigeait la Berlinale depuis 1979. Son contrat courait à l'origine jusqu'à 2003, avec la possibilité pour lui ou pour le conseil d'administration d'y mettre un terme prématurément. Interrogé sur ses états d'âme quant à cette décision, il a répliqué: «Je ne suis pas un nostalgique.»

**Hors compétition**

La Berlinale a par ailleurs annoncé hier la liste des films présentés hors compétition lors du 51<sup>e</sup> festival international du film de Berlin: *Enemy At The Gates* du Français Jean-Jacques Annaud avec Joseph Fiennes, Jude Law, Rachel Weisz, *Quills* de l'Américain Philip Kaufman avec Geoffrey Rush, Kate Winslet et Michael Caine, *Hannibal* de l'Américain Ridley Scott avec Anthony Hopkins, Julianne Moore et Giancarlo Giannini, *Thirteen Days* de Roger Donaldson avec Kevin Costner, Bruce Greenwood et Steven Gulp et *Super 8 Stories* du réalisateur yougoslave Emir Kusturica. Dans la série Projections spéciales, on pourra aussi voir *2001: l'odyssée de l'espace* de l'Américain Stanley Kubrick avec Keri Dullea et Gary Lockwood, en hommage à ce réalisateur mort en 1999; *Une vie en images*, un documentaire de Jan Harlan; *Les Sentiers de la gloire* de Stanley Kubrick avec Kirk Douglas, en hommage à cet acteur qui se verra remettre un ours d'or pour l'ensemble de sa carrière; *Metropolis*, en hommage à Fritz Lang auquel est consacré une grande rétrospective en marge de la Berlinale; et *Une longue, longue, longue nuit d'amour* de Luciano Emmer avec Giancarlo Giannini, Marie Trintignant et Isabelle Pasco, en hommage à ce réalisateur.

**CONCOURS où est SOPHIE?**

Suivez la trace de SOPHIE, ça pourrait vous mener au **FESTIVAL D'AVIGNON EN FRANCE**. Regardez **Les Choix de Sophie à Télé-Québec, du lundi au vendredi à 18 h 30.**

Reprises: lundi au jeudi à 23 h 30, vendredi 22 h 30 et du lundi au vendredi 13 h 00\*. Une capsule par émission vous montrera où est Sophie. Inscrivez sur le coupon-réponse ci-joint le nom de l'édifice culturel devant lequel vous avez aperçu Sophie ainsi que la **date de diffusion originale** de l'émission. Envoyez-le par la poste dès aujourd'hui à: Concours "Où est Sophie?" 1720, rue Du Canal, Montréal (Québec), H3K 3E6. Le tirage d'une trousse de survie culturelle\*\* aura lieu les vendredis 2, 9, 16 et 23 février ainsi que le 2 mars 2001 à l'émission. Cinq (5) trousse à gagner d'une valeur approximative de 150 \$ chacune. Et lors du tirage final du 9 mars 2001, courez la chance de gagner un voyage pour deux (2) personnes au Festival d'Avignon\*\*\* d'une valeur approximative de 4 950 \$. La valeur totale des prix est d'environ 5 700 \$.



**BULLETIN DE PARTICIPATION**

Nom \_\_\_\_\_ Âge \_\_\_\_\_  
 Adresse \_\_\_\_\_  
 Ville \_\_\_\_\_ Code postal \_\_\_\_\_  
 No de tél. (rés.) \_\_\_\_\_ No de tél. (bur.) \_\_\_\_\_  
 Nom de l'édifice culturel \_\_\_\_\_  
 Date de diffusion originale de l'émission \_\_\_\_\_  
 \* Un seul coupon-réponse par enveloppe. Les fac-similés reproduits manuellement et les lettres manuscrites sont acceptés. 18 ans et plus. Résidents du Québec seulement. Aucun achat requis. Les règlements du concours sont disponibles auprès de Pixcom, Télé-Québec, Le Soleil et Le Devoir.  
 \*\* Assurez-vous de noter la **date originale de diffusion** sur le coupon-réponse.  
 \*\*\* Les trousse de survie culturelle comprennent chacune une paire de billets pour un spectacle, une paire de billets pour le cinéma, un disque compact et un livre.  
 \*\*\*\* Le grand prix inclut le vol pour deux (2) personnes avec Air Tansat, le transport jusqu'à Avignon, sept (7) nuits d'hôtel ainsi qu'une allocation forfaitaire de 1 400 \$. Départ le 9 juillet; retour le 17 juillet 2001.

• À LA TÉLÉVISION •

CANAUX	18h00	18h30	19h00	19h30	20h00	20h30	21h00	21h30	22h00	22h30	23h00	23h30	minuit
SRC	Ce soir		Virginie	Caserne 24	Christiane Charette / Michel Chartrand	Sous le signe du lion II			Le Téléjournal/Le Point	Sport	Cinéma / COSMOS (5) avec D. La Haye (23:18)		
TVA	Le TVA 18 heures	Piment fort	Poule aux oeufs d'or	Arcand / Dr P. Mailloux	Le Retour	Emma			Le TVA	Le Grand Blond... / Emmanuel Bilodeau	Sports / Pub Lot. (23:51) (23:58)		
TO	Macaroni tout garni	Les Choix de Sophie	Les 400 Coûts	Bob et Margaret	Documentaires - Histoire / Fidel Castro	Les Francs-tireurs	Septième		L'Effet Dussault	Les 400 Coûts	Les Choix de Sophie	Le Présent de Sophie	
TQS	Le Journal (17:00)	Flash / I. Boulay	CNM	...voir pour le croire	Les Mecs comiques	Dominic et Martin	Où est passée la noce? (2/2)		Le Grand Journal	110%	Phantasmies	Flash	Sexe et Confidences
RDI	RDI Junior	...Actions	Le Journal	Maison neuve	Eva Braun	Le Téléjournal et Le Point	Maison neuve	Le Canada aujourd'hui	Le Magazine Santé	La Factice	Téléjournal		
TV5	Pyramide	Jrnl suisse	Journal	Envoyé spécial / TV5 Infos (21:20)		[Au nom de tous les dieux	Les Idées...	Jrnl belge	Soir 3	Journal			
D	Contact Animal	Hors des sentiers battus	Carnets de vol	Biographies	L'Homme de six millions	Cinéma / LE BON ET LES MÉCHANTS							
VIE	Vivre à...	Copines...	Dos Ado	Portraits intimes	...vie	Copines...	Le Magazine Santé	Cinéma					
MP	Top5M+	Clip	S*P*A*M	Buzzé	M. Net	Farmclub.com	Clip	La Courbe	Clip				
MX	Les Immortels	Ed Sullivan	Pop up...	Musico. / Foreigner	Storytellers	Musico. / Foreigner	Pop up...						
CF	Razmoket	Godzilla	Radio Enfer	Le Loup...	Dawson	La Vie à cinq							
TF	La Classe...	Air...	...mouche	...Bébés	Baskerville	Angela...	Simpson	Super Zéro	X-Men	Cybersix	Simpson	Ned, triton	Super Zéro
RDS	Ce soir	Sports 30	Hockey / Canadiens	Rangers					Sports 30 Mag	Sport	Qc Courses	Quilles	
HISTORIA	Face cachée de l'Histoire	L'Histoire à la une	Légendes de l'Histoire	Histoires des États-Unis	Colorado	L'Histoire à la une	Cinéma						
SERIES +	Direction Sud	Médecins d'urgence	Alierte Cobra	La Loi et l'Ordre	Frontières / LES AVENTURES	D'YVAN TCHONKINE (5)	Force de...						
CANAL Z	Chroniques, paranormal	...nerdz	...c'est fait	Invasion Planète Terre	Crinières de l'inexpliqué	...nerdz	Star Trek						
EVASION	...tout vu	D'ici et...	Airport	Motoneige	...santé	Le Québec	Europuzzle	...des arts	Vidéo Guide	D'ici et...	Golfs...	Évasion...	
TFO	Pas sorcier	Voilà	Panorama	Branché...	Fournis...	Cinéma / LES MARMOTTES (5)	Panorama						
CBC	CBC News: Canada Now	Road Again	Country	The fifth estate	The National / CBC News	The National / CBC News	Cinéma / RIDICULE (3)						
CTV (Mont)	Pulse	Access H.	...Winner is	Ed	Nikita	CTV News	Pulse	...Videos					
GBL	... (17:30)	First Nat.	Bob & ...	E.T.	That '70s Show	Titus	Big Sound	Blue Murder	Prime Bus	Sportsline	... (0:05)		
TVO	Anne of...	Mechanics	Spilled Milk	Imprint	Studio 2	Other People's Children	Cinéma / CRUMB (3)	Documentaire					
ABC	News	ABC News	Spin City	Frasier	...to be a Millionaire?	Drew Carey / Spin City	Once and Again	News	... (23:35)	Politi. (0:06)			
CBS	News	CBS News	E.T.	Survivor: Australian...	Cinéma / ONE KILL (4) avec A. Heche, S. Shepard								
NBC	News	NBC News	Jeopardy	Wheel of...	Ed	The West Wing	Law & Order						
FOX	Sabrina	Drew Carey	Buffy the Vampire Slayer	That '70s...	Grounded	Temptation Island	Angel	...of Heart					
PBS (33)	NewsHour	Business...	...Points...	The Living Edens	Jazz / A Masterpiece by Midnight								
PBS (57)	BBC News	Night. Bus.	NewsHour	Hitler's Search for the...	(1961-Present)	The West Wing	Law & Order	CTV News	News	Open (0:05)			
CTV (Cor.)	News	Wheel of...	Jeopardy	...to be a Millionaire?	Biography: Attila	American Justice	IR: Parole Board	Law & Order					
A&E	Night Court	NewsRadio	Law & Order	Biography: Attila	American Justice	IR: Parole Board	Law & Order						
BRAVO	Cafe Campus: Eddy King	Videos	For Variety	Spoken Art	Cinéma / PAINT CANS (5) avec Chas Lawler	NYPD Blue	Homicide						
DISCOVERY	Crocodile Hunter	@discovery.ca	Dinosaur Week	Deadly Force: Twister	Discovery Magazine	Discovery Magazine	Crocodile...						
HISTORY	Breaking...	Archaeolo.	Hist. Bites	Mansions	Legends of Hockey	Pioneer Quest	Tour of Duty	Pioneer...					
NEWSWORLD	BBC News	Bus. News	CBC News	Health...	Counterspin	The National	Antiques Roadshow	Counterspin					
SHOWCASE	ENG	Medical Detectives	Dead Man's Gun	Fast Track	F/X	Cinéma / THE DARK ROOM - PART TWO	...Ten Biggest Structure	Monster Machines					
LEARNING	48 Hours	Medical Detectives	Monster Machines	Super Structures	Extra	The Lofters	Birth...	...Miracle	Cinéma / REAL WORLD	Extra			
LIFE	Pet Project	Good Dog	Fashion...	Shift TV	Circus	Real World	Birth...	...Miracle					
TSN	Off, Record	Sportsdesk	...Hockey	...Min. Drill	PBA Bowling / Las Vegas Open	Women's Hockey / Canada - États-Unis							
SPORTSNET	Sportscent.	World Pool Championship - 2000	NHLPA's...	Sportscent.	CHL Hockey / Québec - Ouest								
YTV	Olsen Twin	Monster...	...Alien	...Witch	Freaky...	Crush	...the Band	...Eric	Gundam	Student...	Freaky...	...Served?	
CANAUX	18h00	18h30	19h00	19h30	20h00	20h30	21h00	21h30	22h00	22h30	23h00	23h30	minuit

**NOS CHOIX CE SOIR**

**Paul Cauchon**  
**LES IMMORTELS: ZACHARY RICHARD ACOUSTIQUE**  
 La chaîne câblée annonce un document-spectacle sur Zachary. **MusiMax, 18h et 21h**

**ARCAND**  
 Le psychiatre Pierre Mailloux, actuellement en procès pour ses propos déchainés, est invité. **TVA, 19h30**

**CHRISTIANE CHARETTE**  
 J'ignore comment Christiane Charette arrivera à faire le lien entre ses trois invités: Mitsou, Michel Chartrand et un chirurgien de guerre! **Radio-Canada, 20h**

**DOCUMENTAIRES - HISTOIRE**  
 Sous le titre évocateur de *L'Espérance trahie*, on présente un portrait de Fidel Castro. **Télé-Québec, 20h**

**GRANDS REPORTAGES**  
 La chaîne d'information propose des documents historiques filmés par Eva Braun sur Hitler et son entourage. **RDI, 20h**

**LES FRANCS-TIREURS**  
 Entrevue avec Dany Laferrière, qui tient souvent des propos intéressants et stimulants. **Télé-Québec, 21h**

**JAZZ**  
 C'est le dixième et dernier épisode de cette série documentaire, qui abordera les nouveaux territoires du jazz. C'est l'épisode qui pourrait susciter le plus de polémique. **PBS, 11h**

# LE DEVOIR

## CULTURE

MÉDIAS

### Le testament de Françoise Bertrand

PAUL CAUCHON  
LE DEVOIR

Le CRTC devrait-il avoir plus de dents? La présidente de l'organisme, Françoise Bertrand, répond spontanément par l'affirmative.

«La réglementation pourrait être plus précise, par exemple en ce qui concerne le contenu canadien, explique-t-elle. Elle devrait être moins axée sur les statistiques, les pourcentages. Et il faudrait que les entreprises fassent face aux conséquences si elles dérogent aux règles. Moins de tracasseries réglementaires donc, mais des choix plus clairs et peut-être plus exigeants en matière de réglementation, avec des conséquences plus significatives.»

La révision des règles du CRTC se fera sans elle puisque Françoise Bertrand quitte la présidence du CRTC le 12 février pour se joindre à l'équipe de la firme Secor.

Après quatre ans et demi d'un mandat mouvementé à la tête du CRTC, quelle est la décision dont elle est la plus fière? «La décision sur les nouveaux médias, répond-elle. Le CRTC avait décidé en 1999

de ne pas réglementer Internet]. Notre décision d'il y a deux ans tient encore la route: le monde change mais Internet demeure complémentaire et le consommateur est encore très au rendez-vous des médias traditionnels. En fait, même si vous êtes un consommateur d'Internet, vous continuez à fréquenter les autres médias, en étant peut-être plus sélectif. Vous êtes devenu multimédia!»

Françoise Bertrand se félicite également d'avoir amorcé le passage au monde numérique en autorisant la création de dizaines de nouvelles chaînes numériques «pour le plus grand choix du consommateur» et elle se montre satisfaite d'avoir amorcé la concurrence en téléphonie. Cette concurrence devra être accentuée, prévient-elle, pour que le consommateur, «et pas seulement les grandes entreprises», ait le maximum de choix.

Par contre, son souvenir le plus difficile demeure ses relations avec Radio-Canada. «Je ne regrette pas les décisions du CRTC, mais je regrette les interprétations qui en ont été

faites et qui sont erronées, soutient-elle. On n'a pas compris ni l'essence ni la substance de nos décisions.»

Se défendant d'avoir été à la solde de l'industrie privée, Mme Bertrand s'est plutôt livrée à un plaidoyer envers la télévision publique. «Radio-Canada et CBC sont des institutions cruciales pour la construction de ce que nous sommes, dit-elle. Ils sont le pivot de la radiodiffusion canadienne et ce serait une erreur de ne pas asseoir cette réalité dans un souci de développement et de réaffirmation.»

L'année dernière, le CRTC avait imposé un certain nombre de règles à Radio-Canada (moins de grands films commerciaux le soir, moins de publicité, plus d'émissions culturelles, etc.), qui avaient provoqué la colère de son président, Robert Rabinovitch. «M. Rabinovitch venait d'arriver en poste; il craignait d'être pris dans un carcan, explique-t-elle. Pourtant, nous sommes tous d'accord sur la même chose: il faut résister à une trop grande commercialisation de la télédiffusion publique. Les citoyens insistent d'ailleurs sur le fait que la ra-

dio publique est profondément appréciée et totalement distincte de la radio privée, à cause d'une relation intimiste libre de toute ingérence commerciale.»

Elle convie que la télévision publique est prise dans un dilemme: «Si elle abandonne la publicité, et si cet abandon n'est pas comblé par le gouvernement, elle va manquer de moyens pour remplir toutes les fonctions qu'on lui demande.»

Alors, pourquoi le CRTC n'a-t-il pas carrément exigé d'Ottawa qu'il augmente le budget de Radio-Canada, un silence qui lui a été très reproché?

«Nous ne sommes pas partis avec notre bâton de pèlerin parce que ce n'est pas le rôle du CRTC, soutient-elle. Mais dans les décisions que nous avons rendues sur Radio-Canada, on trouve tous les éléments pour que cette démarche soit faite par Radio-Canada elle-même. Et M. Rabinovitch est un homme compétent... un peu bouillant dans ses réactions... qui explore avec le gouvernement des avenues pour rééquilibrer les sources de financement.»



JACQUES GRENIER LE DEVOIR

Françoise Bertrand

Françoise Bertrand soutient que, malgré la migration des médias vers le monde numérique et vers Internet, où les propriétés des médias convergent et échappent aux classifications traditionnelles, le CRTC demeure utile. «Nous avons encouragé la transition entre le monde traditionnel et le nouveau monde numérique. Mais notre responsabilité est de

nous assurer que les objectifs des lois soient respectés [le CRTC veille à l'application de la Loi sur la radiodiffusion]. Il faut que les communications demeurent fondamentalement au service des Canadiens. C'est le rôle du CRTC d'y voir. Si nous abdiquons cette responsabilité, nous diminuons de beaucoup notre capacité d'être un pays, de langue française et de langue anglaise.»

CONCERTS CLASSIQUES

## Entre la chèvre et le chou

Un baryton prometteur se heurte à une salle à l'acoustique tuante

CONCERT  
DES AMÉRIQUES

R. Wagner: O du mein holder Abendstern («Romance à l'étoile», extrait de *Tannhäuser*); R. Vaughan Williams: *Songs Of Travel*; W. A. Mozart: *Madamina, il catalogo è questo* (air «du catalogue», extrait de *Don Giovanni*); M. Ravel: *Don Quichotte à Dulcinée*; G. Fauré: *Poèmes d'un jour* (*Rencontre, toujours!*, *Adieu*), *Les Berceaux*, *Spleen*; G. Rossini: *A un dottore della mia sorte* (extrait du *Barbier de Séville*).

Olivier Laquerre, baryton; Dominique Roy, piano. Maison de la culture Frontenac, le 29 janvier.

FRANÇOIS  
TOUSIGNANT

Il est une tâche à laquelle doit s'atteler tout jeune chanteur un jour ou l'autre: celle, des plus ingrates, qui consiste à se produire devant un auditoire bien disposé mais dans une salle à l'acoustique sèche, pour ne pas dire morte, voire tuante. C'est l'expérience à laquelle s'est prêt le jeune baryton Olivier Laquerre lundi soir. Lauréat du prix Joseph-Rouleau des Jeunes musicales du Canada, étant apparu à quelques reprises sur scène à l'Opéra McGill, l'entendre en récital promet-tait, même si on gardait en tête les impensables de la salle.

Commentons par l'interprétation. Olivier Laquerre reste une sorte d'adolescent timide face au répertoire qu'il aborde. Sa *Romance à l'étoile* sert de réchauffement et on passe au gros morceau du programme, les *Songs Of Travel* de Vaughan Williams. Oubliions les comparaisons avec ce qu'à peu près au même âge un Bryn Terfel savait tirer de cette musique. On se trouve devant un chanteur — et un accompagnateur — qui n'arrive pas à propulser ce cycle hétéroclite mais si intense dans ce qu'il a de plus «romantique victorien». La magnifique poésie de Stevenson, que la diction impeccable du baryton permet de suivre sans difficulté, semble le laisser de glace. Tout est pris sur le même ton, et il ne trouve nulle part quelque engagement que ce soit.

L'attention de l'interprète se concentre sur la voix, au détriment de l'expression. Alors, sans ce palliatif qui excuse quelques maladresses, les légers craquements de la voix et les fragilités du chant deviennent plus évidents. Parfois, une intention poétique, une aile lyrique commencent à se déployer; tout retombe vite dans une grisaille que l'inspiration de Vaughan Williams ne mérite pas. Pas d'avancée dans ce cycle, pas de progression dans le personnage. Quand re-

viennent certains thèmes à la fin, le pianiste n'ajoute aucun vécu, comme si rien n'avait bougé, comme si tout demeurait de pierre, aussi figé de froid que l'âtre depuis longtemps éteint, allégorie du paradis de la naïveté de la jeunesse perdue. Le cœur du cycle n'a pas battu.

Les mélodies de Ravel et Fauré attirent le même type de remarques. Beaux moments vocaux, instants où la fragilité d'émission finit par gêner par sa récurrence, détachement face au texte. Cela camoufle parfois un certain maniérisme légèrement forcé. La *Chanson à boire* tout comme *Les Berceaux* sont ce qu'il y eut de mieux, malgré une certaine gaucherie artificielle du port en scène; il lui reste à se libérer de la technique.

C'est dans les airs de Mozart et Rossini que Laquerre a été à son meilleur, comme s'il avait plus d'assurance et que ce répertoire convenait mieux à l'état de sa voix. Elle devient belle, porte (même dans l'éteignoir de l'auditorium), et on l'y sent plus heureux. Il ne chante plus: il commence à faire de la musique. L'expérience a dû lui sembler par moments difficile en ces lieux physiquement peu propices. Pourtant, avec le potentiel qu'on décèle, on se permet un diagnostic. Ce jeune artiste doit chanter et chanter encore en investissant les mots et les notes d'autre chose que l'application d'un élève doué un peu indifférent. On lui souhaite un bon répétiteur, un bon chef et une dose de courage pour briser cette frontière subtile entre se contenter de faire de la musique et oser être artiste. Le premier point est là; après ce qu'on vient d'entendre, on attend le second avec espoir.

Festival Montréal en lumière

## Pleins feux sur le cœur de l'hiver

Le troisième volet du festival, le Symposium international de lumière, orbitera autour de la Place des Arts

BERNARD LAMARCHE  
LE DEVOIR

On connaît maintenant la composition entière de la programmation du Festival Montréal en lumière. Lors d'une conférence de presse — la troisième — tenue hier au Marché Bonsecours, L'Équipe Spectra, qui organise le tout, a annoncé le contenu de son volet extérieur. Cette année encore, le gigantesque festival comporte le Symposium international de lumière du Canada. Plutôt que de graviter de façon dispersée dans la ville, comme l'an dernier, les lumières du Symposium seront regroupées sur le site de la Place des Arts. Pour ce volet, Montréal en lumière s'est associé au Musée des beaux-arts de Montréal et au commissaire Jean Gagnon, directeur de la Fondation Daniel-Langlois.

Pour illuminer la sombre froideur des cœurs d'hiver, on a choisi les œuvres de l'architecte et artiste montréalais Nicolas Reeves, des Américains Steina et Jim Campbell, du Canadien d'origine néerlandaise Juan Geuer et du Canadien Michael Snow, l'un des artistes et cinéastes les plus influents au pays. Montréal brillera de mille feux: le 10 février, à 19h30, avec la montée aux flambeaux à partir du monument Georges-Etienne-Cartier, au parc Jeanne-Mance, et les samedis 10, 17 et 24 février, alors que le silo n° 5 sera lui aussi illuminé et investi tel un instrument de musique par le collectif [The User] de 18h30 à 22h. De plus, le site de la Place des Arts sera en-

tièrement revampé par le concepteur Alain Lortie et accueillera de nombreuses activités nocturnes.

I Musici, Éloïze  
et marionnettes géantes

L'hiver sera certainement repoussé par autant d'énergie: un paysage nocturne inédit sera aussi créé par Gilles Arpin. Il mettra en un extraordinaire relief le Champ-de-Mars, qui sera pour l'occasion sculpté de la façade nord de l'hôtel de ville de Montréal jusqu'à l'immeuble Ernest-Cormier, rue Notre-Dame. Un spectacle inaugural sera tenu le 18 février, à compter de 18h, et pourra être vu, disent les organisateurs, à «des kilomètres à la ronde».

Parmi les clous du festival, deux grands événements «spéciaux» et «gratuits» sont inclus dans la programmation. Le premier convie l'Orchestre de chambre I Musici de Montréal et les acrobates du Cirque Éloïze lors de l'«Événement 25<sup>e</sup> anniversaire du Complexe Desjardins», le samedi 10 février à 20h. Le second permettra de faire plus ample connaissance avec les marionnettes géantes du Théâtre de la Dame de cœur. *La Cité bleue*, un spectacle avec chant choral, aura lieu le samedi 17 février à 20h. Il est préférable de se procurer le programme pour être certain de ne rien manquer de ce festival bouillonnant. Les programmes seront distribués partout en ville. Renseignements: (514) 288-9955, 1 888 477-9955 ou [www.montrealenlumiere.com](http://www.montrealenlumiere.com).

Présente //

- Solitudes de Dominique Porte
- Humus de Avi Kaiser

Interprètes //

Martin Bernier, Maryse Carrier, Daniel Firth, Rachel Harris, Manon Levac, Helge Letonja, Annie Roy

**MONTREAL DANSE**

Direction artistique // Kathy Casey

Du 7 au 10 et du 14 au 17 février, 2001 à 20h00

Cinquième salle  
Place des Arts

Billets en vente au 514 842 2112  
ou au [www.pda.qc.ca](http://www.pda.qc.ca)  
Réservez Automatiquement à 24, 90, 120  
Renseignements et jours de service

Québec  
Ville de Montréal  
OCM  
S'DÉV

MUSIQUE

*en tête*

LE CALENDRIER DES ÉVÉNEMENTS MUSICAUX À VENIR

**1<sup>er</sup>**

**SÉRIE CBC/McGILL  
PREMIÈRES CHAISES I**

Richard Roberts, violon solo de l'Orchestre symphonique de Montréal. Avec la participation des **premiers chaises de l'OSM.**

*Tchaikovsky, Rheinberger*

Jeudi 1<sup>er</sup> février, Salle Pollack, 19h30  
555, rue Sherbrooke Ouest (métro McGill)  
15 \$ / 10 \$ (étudiants et aînés) Billetterie: (514) 398-4547  
Rens : (514) 398-5145

**2**

**SÉRIE DES PROFESSEURS DE MCGILL  
LUBA ET IRENEUS ZUK**

duo de piano

Vendredi, 2 février à 20 h, salle Pollack, 5 \$  
555, rue Sherbrooke Ouest (métro McGill)  
Billetterie: (514) 398-4547 Renseignements: (514) 398-5145

**3**

LE QUATUOR ALCAN PRÉSENTE  
**QUATRIÈME CONCERT DE L'INTÉGRALE  
DES QUATUORS DE BEETHOVEN**

Au programme  
*Quatuor no. 4 en do mineur*  
*Quatuor no. 10 en mi bémol majeur*  
*Quatuor no. 14 en do dièse mineur*

Salle Pollack, 555, rue Sherbrooke Ouest, à 20 heures  
Billetterie 514-398-4547

**3**

Dans le cadre du 50<sup>e</sup>  
**LA FACULTÉ DE MUSIQUE DE L'UNIVERSITÉ DE MONTRÉAL**

**Concert  
HOMMAGE AUX BÂTISSEURS**

Gail Desmarais - Pauline Vaillancourt, sopranos  
Lise Daoust, flûte  
Jacques Drouin - Jean-Eudes Vaillancourt -  
Lorraine Vaillancourt, pianos  
Julien Grégoire - Robert Leroux, percussions  
Quasar quatuor de saxophones

AU PROGRAMME  
*Quatrain* de Papineau-Couture  
*Départ pour flûte en sol* de Papineau-Couture  
*Enfantines* de Moussorgsky  
*Wesendonk Lieder* de Wagner  
*Rasch* de Donatoni  
*New York Counterpoint* de Reich  
*Sonate pour deux pianos et percussion* de Bartok

Salle Claude-Champagne à 21 heures  
Entrée libre - Renseignements: 343-6427

**7**

LA SOCIÉTÉ QUÉBÉCOISE DE RECHERCHE EN MUSIQUE présente, dans le cadre de sa série de conférences *Présences de la musique*  
**DE LA BEAUTÉ ET DE L'HUMAIN  
DANS LA MUSIQUE**

Conférence de Louise Morand  
Le mercredi 7 février 2001 à 20h00  
Chapelle historique du Bon-Pasteur, 100, rue Sherbrooke Est, Montréal  
Entrée libre - Renseignements: (514) 843-9305

**8**

L'ORCHESTRE DE CHAMBRE I MUSICI DE MONTRÉAL présente dans le cadre de sa Série Concerts Centre-ville  
**VAKARELIS, PIANISTE DU SOLEIL**

Janis Vakarelis, piano

Concerto pour piano no 12 en la majeur, K. 414 de Wolfgang A. Mozart (en première mondiale) le concerto pour piano et orchestre à cordes de Yergo Kouroupos, Quintette à cordes en fa majeur d'Anton Bruckner.

20 heures à la salle Pollack, 555, rue Sherbrooke ouest, 25 \$ (tarif régulier), 21 \$ (aînés), 10 \$ (étudiants). Renseignements: (514) 982-6038