



Texte détérioré

194



35¢

LE GUIDE, mardi 19 mai 1981 51ième année - No 47

Le Guide
LE JOURNAL
QUI ENDIT
LONG

19

UN CHALET FLAMBE À ST-ELZÉAR

Par: Bernard CARRIER

Un incendie a complètement détruit vendredi après-midi la maison mobile de M. Louis-Henri Marcoux de Ste-Marie.

Cette maison mobile, qui servait de chalet, était située dans le rang St-André à St-Elzéar. On évalue sommairement les pertes à plus de 20 000 \$.

Il était 14h30 le 15 mai lorsque l'alerte a été sonnée. Six ou sept pompiers sous les ordres de leur chef, Marcel Marcoux, sont accourus sur les lieux de l'incendie. Lorsqu'ils sont arrivés, tout était en flamme. Une demi-heure plus tard, le feu était éteint, mais on n'a pu rien sauver.

DE LA NEIGE UN 18 MAI!



On ne sait pas si la Reine Victoria et le célèbre Dollard des Ormeaux y sont pour quelque chose, mais il a neigé le 18 mai à Ste-Marie, et un peu partout dans notre région. Ce n'est peut-être pas un record, mais c'est un peu froid pour sortir dehors en petite tenue...

19

REPORTAGE SPÉCIAL

«SATAN S'ATTAQUE AU PAPE»

CETTE SEMAINE

- Vietnamiens arrivés à St-Patrice
- Départ du directeur de la Banque Nationale de Ste-Marie
- Qui sont les plus gros employeurs de notre région?

13 municipalités
adhèrent à la

M.R.C.

Nouvelle-Beauce

St-Bernard

Projet de fusion: DÉVELOPPEMENT

Par Albert Bérubé

Le ministère des Affaires municipales du Québec aurait terminé son étude des implications d'un projet de fusion du village et de la paroisse de St-Bernard.

Les deux corporations municipales, rappelons-le, avaient demandé, il y a quelques mois,

au ministère de procéder à une étude sur la fusion des deux municipalités.

Dans quelques jours, des responsables du ministère sont censés venir rencontrer les représentants de la municipalité à ce sujet, a indiqué au GUIDE Mme Claire Chabot, maire du village de St-Bernard.

19

DÉPART DU CURÉ DE ST-ELZÉAR

Par: Bernard Carrier

C'est maintenant définitif, le curé de St-Elzéar, l'abbé Jean-Charles Baillargeon, quittera le poste qu'il occupe maintenant depuis cinq ans à la fin du mois de mai.

Rejoint au téléphone, le curé Baillargeon a confirmé au journal du GUIDE qu'il avait décidé de prendre sa retraite parce que son médecin, M. Yvon Poulin de Ste-Agathe lui a conseillé de se retirer.

C'est au début du mois de mai que le curé Baillargeon a annoncé cette triste nouvelle à ses paroissiens.

Âgé de 61 ans, le curé Baillargeon n'a pas l'intention de s'éloigner des gens avec qui il vit depuis cinq ans. En effet, le bon curé a choisi d'élire domicile dans le HLM de St-Elzéar qui devrait ouvrir ses portes au début du mois de juin. En passant, il reste encore des places de disponibles (387-2534).

«C'est un essai que je vais faire. Je préfère demeurer dans un logement où il y a de la place, que de me retrouver dans une chambre de presby-



St-Elzéar perdra son curé, l'abbé Jean-Charles Baillargeon, à la fin du mois de mai.

L'abbé Jean-Charles Baillargeon a également été curé de Tring-Jonction pendant neuf ans avant d'être transféré à St-Elzéar.

Qui le remplacera à la cure de St-Elzéar? À cette question, l'abbé Baillargeon a répondu que le nom du nouveau curé de St-Elzéar ne sera officiellement dévoilé que d'ici quelques jours. Tout ce que je peux vous dire, c'est un prêtre de la région âgé dans la cinquantaine. Les paris sont ouverts!

tère où on tourne autour du lit» de faire remarquer l'abbé Baillargeon.

«Les journées seront ainsi moins longues. Demeurant dans la région, je pourrai rendre des services à l'occasion aux curés qui me le demanderont.

Pourquoi ne retourne-t-il pas vivre dans sa place natale? «Tout simplement parce que ça fait trop longtemps que je suis parti de Thetford Mines. Je ne connais plus personne et ma famille est toute éparpillée.»

À STE-MARIE:

LE DIRECTEUR DE LA «BCN» TRANSFÉRÉ

Par: Bernard Carrier

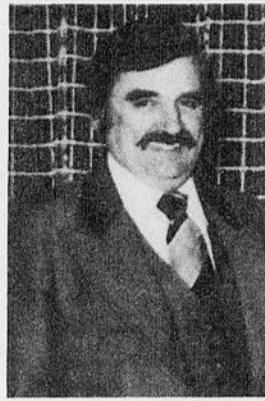
Après avoir occupé pendant neuf ans le poste de directeur à Ste-Marie de la Banque Nationale du Canada, voilà qu'on apprend que M. André Ruel de Ste-Marie sera transféré incessamment dans d'autres succursales où il agira comme directeur suppléant.

C'est en fait ce qu'a confirmé au journaliste du GUIDE le directeur de cette institution financière, M. André Ruel, qui a tenu à préciser qu'il quitterait son poste vers le

début du mois de juin, soit d'ici deux semaines.

«Habituellement, d'expliquer M. Ruel, un directeur reste en place dans la même ville pendant six ans. Comme ça fait neuf ans que je suis en poste ici à Ste-Marie, on a jugé bon de me remplacer.»

«Étant donné qu'il y a très peu de postes d'ouvertes actuellement, j'ai choisi de faire de la suppléance (remplacer les autres directeurs qui partent



Le directeur à Ste-Marie de la Banque Nationale du Canada, M. André Ruel, sera transféré au début du mois de juin.

en vacances) pendant au moins six mois avant d'être relocalisé ailleurs», d'indiquer M. Ruel.

En attendant, M. Ruel qui est un membre actif au sein du Club Richelieu de Ste-Marie, a l'intention de continuer de demeurer à Ste-Marie.

Dès le 25 mai, un nouveau-venu, M. Berthier Rouillard, qui travaillait pour la BCN à St-Georges-Ouest, fera son entrée comme directeur de la BCN à Ste-Marie.

LES RANGS FONT PARLER LE MONDE À STE-MARIE

Par: Bernard Carrier

L'état déplorable des chemins dans les rangs à Ste-Marie fait jaser pas mal de monde de ce temps-ci. Même que le tout a rebondi plusieurs fois au cours des dernières semaines sur la table du Conseil de Ville de Ste-Marie.

Encore une fois le 11 mai dernier, il a été question de la réfection du rang St-Gabriel-Nord et du rang 3, des chemins de terre qui font vraiment pitié, même si leur état s'est amélioré quelque peu au cours des derniers jours. En effet, votre humble serviteur est allé faire un tour dans ces rangs la semaine dernière, au volant de son bolide, et croyez-le ou non, je suis passé au travers sans même rester pris une seule fois.

Cela ne signifie pas que les chemins sont beaux et carrossables car si le ministre des Transports, M. Michel Clair, et son adjoint, M. Adrien Ouellette, décident d'aller passer leurs «vacances» dans le coin, ils vont trouver que ça saute!

Quant au rang St-Étienne-Sud, les édiles municipaux de Ville Ste-Marie ont adopté une résolution pour fonder un comité qui sera chargé de rencontrer les 47 propriétaires de ce rang en vue de son élargissement. En fait, les six personnes qui ont été choisies pour faire partie de ce comité, M. Roland Jacques, M. Léofred Labbé, Mme Alice Lachance, Mme Francine Maheux, M. Patrice Rhéaume et M. Joseph Fecteau, iront

visiter les 47 propriétaires en question pour leur demander s'ils consentent à céder du terrain pour permettre l'élargissement du rang St-Étienne-Sud.

En bref
C'est l'entreprise

Beaucelec Inc. de St-Joseph qui a présenté la soumission la plus basse pour éclairer le terrain de balle-molle de Ste-Marie. Cette soumission s'élève à 12 300 \$.

De plus, la Ville de Ste-Marie a décidé de demander des soumissions pour réparer les rues qui font dures dans notre coin. En bon joual, on appelle cela du «patchage» de rues.

Des garde-feux ont été nommés pour pro-

téger leurs concitoyens. Il s'agit de MM. Guy Pouliot, André Hébert, Gérald Savoie, Michel Lambert, le maire Pierre-Maurice Vachon, et les policiers de la Sûreté municipale de Ste-Marie.

Enfin, M. Gérard Cloutier de Ste-Marie pourra louer une partie de la terre de l'usine de filtration pour une période de sept ans afin d'y faire de la culture, et non pas de l'épandage de fumier...

LE CLSC POURRAIT DESSERVIR SCOTT, ST-BERNARD ET STE-HÉNÉDINE

Lors de sa réunion du 28 avril 1981, le Conseil d'administration a étudié la possibilité de demander au Ministre des Affaires Sociales, une modification du territoire du C.L.S.C. NOUVELLE BEAUCE visant à inclure les paroisses de Scott-Jonction, Taschereau-Fortier, St-

Bernard et St-Hénédine.

Ce qui amène le Conseil d'administration à étudier cette possibilité:

—c'est d'abord le fait que ces paroisses ont participé aux démarches antérieures à l'implantation du C.L.S.C.

—qu'elles ont fait

connaître leur intérêt à être desservies par le C.L.S.C. par le biais de résolutions de leurs conseils municipaux ou encore par des représentations faites par des groupes de leur milieu.

—sans compter que ces paroisses sont à proximité du siège social du C.L.S.C.

N'étant pas comprises dans le territoire du C.L.S.C., ces paroisses relèvent du Centre des Services Sociaux de St-Joseph pour certains services, du département de Santé Communautaire de Beauceville pour d'autres, ainsi que du département de Santé

(Suite à la page 4)

Si vous avez des problèmes avec votre radiateur qui coule ou qui chauffe

Vérification et réparation de tête de moteur
Entretien des freins de tous véhicules

LABERGE AUTO SPÉCIALITÉ ENR.
Rte Kennedy, Ste-Marie, Beauce
Spécialités: radiateur, frein, air climatisé

TÉL.: 387-2612

LOTTE Gros lot de **250 000\$**

Tirage: **329**

100939 Gros lots de **25 000\$**

010704
288687
668342

NUMÉROS MOBILES GAGNANTS

Numéro tiré 59554 2 FAÇONS DE GAGNER 2 500 \$ 59554X X59554	Numéro tiré 4241 3 FAÇONS DE GAGNER 250 \$ 4241XX X4241X XX4241	Numéro tiré 425 4 FAÇONS DE GAGNER 50 \$ 425XXX X425XX XX425X XXX425
---	---	--

Les billets gagnants de 250\$ et 50\$ sont encaissables à toute succursale de la Banque Nationale.

En cas de disparité entre cette liste de numéros gagnants et la liste officielle, cette dernière a priorité.

6/36 GROS LOT Approx. vendredi **651 000\$**

NUMÉROS GAGNANTS PEU IMPORTÉ L'ORDRE

1	7	9	14	28	34
---	---	---	----	----	----

6 sur 6 **0** **421 365.00\$**

5 sur 6 **320** **620.10\$**

4 sur 6 **11879** **46.40\$**

5 sur 6+ **3** **44 098.60\$**

3582923 **500 000\$**

582923 **50 000\$**

82923 **1 000\$**

2923 **100\$**

923 **25\$**

23 **10\$**

NUMÉROS GAGNANTS

Numero	Possibilité de
215879	3 Gagnants de 50 000\$
15879	30 Gagnants de 5 000\$
5879	297 Gagnants de 250\$
879	2970 Gagnants de 50\$
79	29700 Gagnants de 5\$

En cas de disparité entre cette liste de numéros gagnants et la liste officielle, cette dernière a priorité.

Les billets gagnants de 1 000\$, 250\$, 100\$, 50\$ et 25\$ sont encaissables à toute succursale de la BNC.

une fête de famille

La course du parc olympique Montréal 3 mai

La course à pied un sport une victoire une fête

On y sera... y serez-vous?

loto-québec

13 MUNICIPALITÉS ADHÉRENT À LA «MRC» NOUVELLE-BEAUCE

Par: Bernard Carrier

Comme il fallait s'y attendre, la question de la représentativité a retenu l'attention de nombreux maires qui ont participé mardi soir dernier à l'Hôtel de Ville de Ste-Marie à une importante réunion en vue de la formation de la MRC Nouvelle-Beauce. Eh oui, les maires se sont unanimement entendus pour que cette Municipalité Régionale de Comté (MRC) porte le nom de Nouvelle-Beauce.

À l'opposé, la question de la représentativité a été loin de faire l'unanimité parmi les treize maires qui ont accepté d'adhérer à la MRC Nouvelle-Beauce.

Paroisse), M. Paul-André Brochu (St-Isidore Village), M. Émile Labbé (Vallée-Jonction), M. Jean-Guy Lessard (L'Enfant-Jésus), M. Luc Berthiaume (St-Elzéar Paroisse), M. Damien Guay (St-Bernard Paroisse), M. Laurendeau Rhéaume (Scott), M. Louis Morin (Frampton) et M. Pierre-Maurice Vachon (Ste-Marie). À noter que contrairement aux autres, la municipalité de Frampton n'a pas officiellement adhéré à la MRC Nouvelle-Beauce.

Par contre, cinq maires se sont opposés à cette formule, soit M. Hector Gagné (Ste-Hénédine), Mme Claire Chabot (St-Bernard Village), M.

OUI à une telle formule.

C'est le 9 juin prochain que l'on devrait connaître le dénouement de cette passionnante histoire de représentativité.

Le maire Vachon soutient que même si Ste-Marie a 20% des votes, ou trois votes sur quinze, sa ville sera loin d'avoir le contrôle sur la MRC Nouvelle-Beauce. Le vote de Ste-Marie ne pourra pas changer les décisions prises par la majorité des maires de cette MRC.

L'un des membres du Comité de consultation de la Beauce, M. Maurice Côté, le maire de Thetford Mines, a tenu à ajouter que le 20% des voix que désirait la Ville de

municipalité, un vote. Alors que le maire de Ville de Ste-Marie juge inacceptable une telle recommandation.

Le président du Comité de consultation de la Beauce, M. Jean-Guy Breton, a donc proposé la formule de représentativité suivante: de 0 à 2 000 habitants: 1 vote par municipalité; de 2 000 à 7 000 habitants: 2 votes; de 7 000 à 15 000 habitants: 3 votes; de 15 000 à 25 000 habitants: 4 votes.

Le maire Pierre-Maurice Vachon qui se dit d'accord avec cette formule (même si avec le temps, son 20% perdra des plumes), veut quand même en parler avec



Les maires de Frampton et Sts-Anges, MM. Louis Morin et Elphège Turmel, ne sont pas sur la même longueur d'onde...

LES MAIRES DE FRAMPTON ET STS-ANGES SONT DIVISÉS

Par: Bernard CARRIER

Quelle est la région d'appartenance des municipalités de Frampton et Sts-Anges? Plusieurs avancent que Ste-Marie est leur région d'appartenance, alors que d'autres soutiennent que c'est à St-Joseph qu'ils brassent le plus gros de leurs affaires.

Même si la population semble foncièrement divisée face au choix de leur future Municipalité Régionale de Comté (MRC), il n'en demeure pas moins que les municipalités de Frampton et Sts-Anges doivent nécessairement adhérer à la même MRC.

Mais, il y a un mais, les maires de Frampton et Sts-Anges, MM. Louis Morin et Elphège Turmel, ne sont pas sur la même longueur d'onde... même s'ils se respectent mutuellement.

Le maire de Sts-Anges, M. Elphège Turmel, est catégorique: c'est avec la MRC de Beauce-Centre (Robert-Cliche) qu'il veut aller parce que les étudiants de Sts-Anges fréquentent les écoles de St-Joseph, et aussi parce que le mode de représentativité sera d'un vote pour chaque municipalité.

De son côté, le maire de Frampton, M. Louis Morin, a eu une lourde décision à prendre après que ces conseillers se soient partagés en deux entre Ste-Marie et St-Joseph. Le maire Morin a opté pour Ste-Marie parce qu'il est habitué de siéger avec les maires de Dorchester; qu'il a été prouvé que 60% des appels téléphoniques se faisaient vers Ste-Marie, comparativement à 35% vers St-Joseph; et aussi parce que la majorité des citoyens de Frampton ont plus souvent affaire à Ste-Marie qu'à St-Joseph.

Selon le maire de Thetford Mines, et membre du Comité de consultation de la Beauce, M. Maurice Côté,

les Commissions scolaires sont des interlocuteurs valables, mais le fait qu'une municipalité fasse partie de telle ou telle Commission scolaire, ne concorde pas du tout avec l'aménagement du territoire. Il ne faut pas attacher trop d'importance au territoire des Commissions scolaires.

Monsieur Côté vient ainsi en contradiction avec le maire de Sts-Anges, M. Elphège Turmel, qui lui prétend que les Commissions scolaires ont un rôle à jouer dans l'élaboration d'un schéma d'aménagement du territoire (...)

De nombreux maires de la MRC Nouvelle-Beauce ont dit souhaiter que les municipalités de Sts-Anges et Frampton fassent partie de leur Municipalité Régionale de Comté, tout en gardant une porte ouverte pour les cinq autres localités de Lotbinière.

M. Laurendeau Rhéaume, abonde dans le même sens: «Il faut s'attendre à avoir des dépenses à payer, c'est pourquoi il serait préférable d'être plus pour rencontrer ces dépenses.»

«Est-ce viable une MRC de 20 000 âmes?» de s'interroger le maire de Ste-Hénédine, M. Hector Gagné. Apparemment oui, puisque la MRC Dorchester compte un peu moins de 12 000 âmes, et que tout semble aller pour le mieux dans le meilleur des mondes.

Avant de prendre une décision finale, le Comité de consultation de Beauce va étudier les cas de Sts-Anges et Frampton. Une chose est cependant certaine, si Frampton et Sts-Anges sont dirigées vers St-Joseph, et que St-Patrice, St-Narcisse et St-Sylvestre restent avec la MRC de Lotbinière, les MRC Nouvelle-Beauce et Robert Cliche auront à peu près le même chiffre de population, soit environ 20 000 âmes.



Cinq maires s'opposent à ce que Ste-Marie ait trois votes. Il s'agit de Edgar Demers (Taschereau-Fortier), Hector Gagné (Ste-Hénédine), Mme Claire Chabot (St-Bernard Village), Paul-Eugène Vachon (St-Elzéar Village) et Jean-Roch Ferland (Ste-Marguerite).

Encore une fois, le maire de Ville Ste-Marie, M. Pierre-Maurice Vachon, a demandé à ce que sa municipalité ait droit à 20% des votes étant donné que la métropole de Beauce-Nord regroupera pas moins de 50% de la population totale de cette MRC et au moins 40% de l'évaluation globale.

Selon le maire Vachon, «ce 20% est plus symbolique que d'autres choses. Il ne faut pas oublier que le gouvernement se base sur le chiffre de la population pour accorder ses subventions. Ste-Marie va payer 50% des frais. Plus il y a du monde, plus ça coûte cher!»

En tout et partout, huit maires sur une possibilité de treize ont approuvé cette formule de représentativité. Cependant, la plupart d'entre eux ne tiennent pas à prendre de décision à ce sujet sans l'avis de leurs conseillers. Ces maires sont M. Adrien Chatigny (St-Isidore

Jean-Roch Ferland (Ste-Marguerite), M. Paul-Eugène Vachon (St-Elzéar Village) et M. Edgar Demers (Taschereau-Fortier). Ces maires préféreraient la formule suivante de représentativité:

de 0 à 2 000 habitants: 1 vote par municipalité; de 2 000 à 12 000 habitants: 2 votes; de 12 000 à 15 000 habitants: 3 votes.

Pour le maire de Ville Ste-Marie, M. Pierre-Maurice Vachon, cette dernière formule est carrément inacceptable à cause du principe de 20%. M. Vachon ne croit pas que ses conseillers vont dire

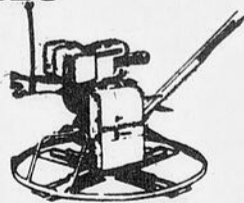
Ste-Marie, ce n'était vraiment pas une grosse exigence, il n'y a rien là!

Malgré tout, plusieurs maires s'obstinent à exiger une

ses conseillers avant de prendre une décision définitive. Sa ville devrait atteindre les 15 000 âmes vers l'an 2000.

ALPHONSE GAGNON ET FILS

Entrepreneur
TRAVAUX DE CIMENT



Ste-Marie, Beauce
Tél.: 387-2743



SPÉCIALITÉ: CHAUFFAGE ÉLECTRIQUE

GUY TREMBLAY M.E.L.

ENTREPRENEUR ÉLECTRICIEN
Installation: Résidentielle - Commerciale

753, rue Voyer

STE-MARIE, BEAUCE

Tél.: 387-5991



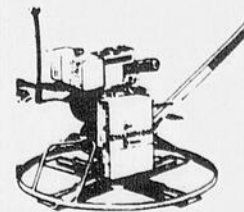
Pour fondations de maisons

Tél.: 387-6097
Bur.: 387-3796

S'adresser à:

GASTON VALLÉE

ST-ELZÉAR, BEAUCE



Fabrication et polissage de planchers de béton planchers colorés

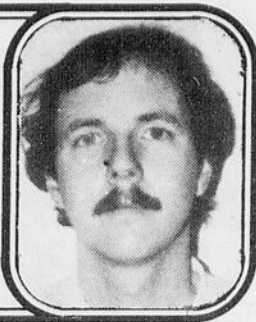
Tél.: 387-3081
387-2089

MARCEL VALLÉE

St-Elzéar, Beauce

Editorial

Par: Bernard CARRIER



REPRISE DANS LA CONSTRUCTION?

"Lorsque la construction va, tout va!" Il n'y a rien de plus vrai dans ce vieux dicton qui a fait le tour du monde à plusieurs reprises au cours des dernières années.

Il ne faut pas se le cacher, la construction, ça dérange pas mal de monde. Lorsqu'elle ne tourne pas rondement, les entrepreneurs, les plombiers, les électriciens, les camionneurs, les commerçants, les producteurs de bois, les maçons, les peintres, les architectes, et même les hôteliers ont de la difficulté à rejoindre les deux bouts. Même que plusieurs sont acculés à la faillite.

Il y a à peine deux semaines, l'Office de la Construction du Québec annonçait qu'après avoir traversé en 1980 sa plus difficile période depuis dix ans, l'industrie québécoise de la construction devrait se raviver quelque peu en 1981. En effet, sous l'impulsion conjuguée de l'augmentation du nombre de mises en chantier de logements et de l'accroissement des travaux dans le secteur du bâtiment non domiciliaire, on peut s'attendre à une certaine reprise (...).

Mais, il y a un mais, l'Office de la Construction du Québec prend bien soin de

préciser que le niveau d'activité demeurera nettement inférieur à ce qu'a connu la construction au cours de la décennie précédente.

Et ce n'est pas tout, il faut ajouter à tout cela que l'inflation continue à faire la pluie et le beau temps face à un gouvernement fédéral impuissant et essoufflé; sans oublier, bien sûr, que les taux d'intérêts sont assez hauts pour décourager le plus intrépide des investisseurs.

Pendant que le gouvernement fédéral est aux prises avec la montée galopante des prix, que fait le gouvernement du Québec dans tout cela?

Pas grand chose jusqu'ici, mais au cours de la récente campagne électorale, le Parti Québécois, qui a pris la bonne habitude de respecter ses promesses (...), s'est engagé à favoriser l'accession à la propriété chez les Québécois.

Ce tout nouveau programme, qui devrait voir le jour dès cette année, vise à assumer une partie des intérêts de l'emprunt qu'un couple contractera pour s'acheter une maison neuve (prêt de 10 000 \$ sans intérêt la première année, 5% la deuxième année, et 10% les trois années suivantes) ou une maison usagée (prêt de 6 000 \$ la première année).

Assorti d'une politique visant à favoriser un plus grand nombre de naissances, le prêt de 10 000 \$ s'adressera aux locataires ayant un enfant de moins de 12 ans. De plus, l'engagement du PQ est à l'effet que la dette de 10 000 \$ baissera à 8 000 \$ automatiquement à la naissance d'un deuxième enfant, puis à 4 000 \$ à la naissance d'un troisième enfant; enfin, la naissance d'un quatrième enfant effacerait la dette.

Mentionnons que pour les fins du programme, il ne faudrait pas acheter une maison coûtant plus de 60 000 \$. En tout, on estime que 25 000 familles du Québec pourraient profiter dès cette année de ce programme qui aura comme avantage de stimuler la construction domiciliaire.

Il est à souhaiter que le gouvernement péquiste adoptera ce projet le plus tôt possible, c'est-à-dire avant les vacances estivales de nos députés du Québec; sinon, il va falloir attendre à l'automne pour voir ce programme devenir réalité. Vous conviendrez avec moi, que l'automne, c'est un peu tard pour envisager de construire une maison en 1981, n'est-ce pas!

Bernard Carrier

LE CLSC POURRAIT DESSERVIR... (Suite de la page 2)

Communautaire de l'Hôpital de Lévis. Ce qui amène certaines difficultés dans la dispensation des services à ces populations.

Avant d'adresser une demande officielle de modification du territoire, le Conseil

d'administration verra à s'assurer de l'accord des populations de ces paroisses.

Poste à combler

Lors de sa dernière réunion, le Conseil d'administration du C.L.S.C. NOUVELLE

BEAUCE a reçu, avec regret, la démission de M. Jean-Guy Lessard.

Pour combler le poste vacant, le Conseil d'administration recommandera le nom de différentes personnes au Ministre des Affaires Sociales qui a la responsabilité de nommer un remplaçant.

Les premières élections au Conseil d'administration du C.L.S.C. sont prévues, selon la loi, pour mai

1982, alors qu'il y aura élection publique de cinq (5) usagés du C.L.S.C.

Le Conseil d'administration, désireux de conserver un caractère représentatif de la population locale, souhaiterait recommander au Ministre le nom de personnes représentatives de la jeunesse. Personne qui pourrait agir, au niveau du Conseil d'administration, comme porte-parole et

promoteur des intérêts de la jeunesse.

Nous invitons donc toute la population et plus particulièrement la jeunesse à présenter leur candidature ou celle de personnes qui pourraient assumer adéquatement cette responsabilité.

A LOUER

Espace pour bureaux situés au Centre-Ville Ste-Marie
Edifice Librairie Écono
387-2647

Le Guide

Journal Hebdomadaire
Fondé en 1930
1130 rue Notre-Dame Nord
C.P. 100
Ste-Marie de Beauce
G0S 2Y0

Imprimé par Les Presses Lithographiques Inc. Lac-Étchemin



Enregistrement no 1386
Courier de la deuxième classe
Dépôt légal Bibliothèque Nationale du Québec

Édité et publié par Les Journaux Associés S.F. INC.

Directeur: Jean-Marc Gagnon

Rédacteur en chef: Bernard Carrier Bureau: 387-5408

Journaliste: Albert Bérubé Bureau: 387-5408

Journaliste: Bertrand Carrier

Directeur de la publicité: Richard J. Rheume

Bur.: 387-5408

Res.: 387-2998

Publicitaires:

Luc Grenier

Pierre Martel

Mario Ferland

Tél. Bureau: 387-5408

BULLETIN D'ABONNEMENT

LE GUIDE C.P. 100 Ste-Marie de Beauce G0S 2Y0

Veuillez m'adresser régulièrement votre publication
Ci-inclus: 12 00 \$ pour 1 an dans la région
 24 00 \$ pour 1 an à l'extérieur de la région
 24 00 \$ pour 1 an États-Unis et autres pays

Veuillez indiquer s.v.p. abonnement réabonnement

Nom _____

Adresse _____

Code Postal _____

DIPLOMÉS* SANS EXPÉRIENCE DEMANDÉS

Le programme de formation des aspirants-officiers s'adresse aux jeunes gens qui veulent devenir officier de carrière et mettre à profit leurs aptitudes et leurs connaissances dans les services opérationnels des Forces armées canadiennes.

• Opérations maritimes de surface ou sous-marines

• Pilotage ou navigation aérienne

• Contrôle des armes ou de la circulation aérienne

• Infanterie, blindés, artilerie

Informez-vous sur tous les aspects de cette intéressante occasion, en communiquant avec le centre de recrutement le plus rapproché.

Consultez les pages jaunes à la rubrique «Recrutement».

• Secondaire

• CEGEP

• Université



IMBATTABLE LA VIE DANS LES FORCES



AVIS IMPORTANT DE LA SOCIÉTÉ CANADIENNE DU CANCER DIVISION DU QUÉBEC

La Société Canadienne du Cancer fondée en 1938 est le seul organisme national de santé publique qui combat le cancer par un programme en trois points: la recherche scientifique, l'éducation populaire et l'aide aux patients cancéreux.

Nous tenons à souligner à tous nos donateurs qu'il n'existe aucun lien entre la Société Canadienne du Cancer et La Société de Recherche sur le Cancer Inc. (The Cancer Research Society Inc.)

En vue d'éviter toute confusion, veuillez prendre note que le bureau provincial est situé à l'adresse suivante:

1118 ouest, rue Ste-Catherine
Suite 505
Montréal (Québec)
H3B 1H5

Jacques Prémont, c.r.,
Président,
Société Canadienne du Cancer
Division du Québec

ÉLÉGANCE



La BOUTIQUE FRANÇAISE

Cadeaux, lingerie, exclusivités, etc.

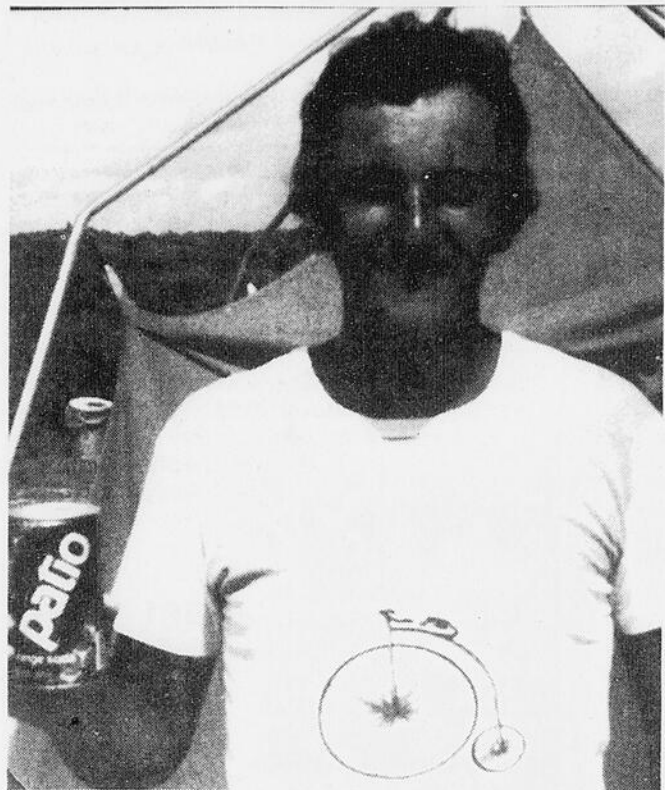
597, NOTRE-DAME, STE-MARIE, BEAUCE

Jeanne Giguère, prop.

(418) 387-2601

Marmelade

Faites parvenir vos photos cocasses et vos drôleries au soin de:
Marmelade
C.P. 100 - Route du Président Kennedy
Ste-Marie de Beauce, G0S 2Y0
Tél.: (387-5408)



Eh oui, la grosse nouvelle de la semaine, c'est que mon bon ami Denis Gravel de Ste-Marie se mettra la corde au cou samedi prochain alors qu'il épousera devant Dieu et les hommes la charmante Lyne Nadeau de Ste-Marie. Pour commencer du bon pied sa vie à deux, Denis qui trouve que ça coûte cher se marier, a décidé de faire la promotion des liqueurs américaines «Patio» (Il s'agit d'un excellent revenu d'appoint). Vous pouvez faire parvenir vos dons à Denis jusqu'au 23 mai...

Une autre grosse nouvelle, qui a fait les manchettes dans tous les journaux du monde entier, c'est l'attentat démoniaque dont a été victime le pape Jean-Paul II la semaine dernière. Le méchant agresseur a essuyé une pluie d'injures. On l'a notamment qualifié de terroriste, de malade, de fou, de démon, d'assassin, etc. Pendant ce temps, un homme interviewé à télé-4 affirmait le plus sérieusement du monde: «Je comprends qu'un gars puisse vouloir tuer un premier ministre ou sa belle-mère, mais jamais je n'aurais pensé qu'on puisse s'en prendre un jour au pape.» Sans commentaire.

Finalement, une autre nouvelle qui a dérangé passablement les habitudes des gens de notre région la semaine dernière, c'est le fait que le journal le plus lu en ville, LE GUIDE, est apparu dans les casiers de nos fidèles lecteurs dès le mardi matin. Cela fera certes l'affaire de nos annonceurs et de tous les gens qui auront ainsi une journée de plus pour dévorer notre hebdomadaire qui fait partie de la grande famille des Hebdomas A-1.

Les gens de St-Bernard aiment bien se relancer dans l'anonymat. Même si je n'y comprends pas grand chose, une autre lettre signée: «deux fois merci» dit à peu près ceci: «Dans certains établissements de St-Bernard, il y en a qui se plaisent à rire des autres. Ils ne sont pas très catholiques et même vulgaires. Pourtant, il y a d'autres choses à faire. Si le chapeau te fait, mets-le donc, et si tu en as pas, on va faire une enquête pour t'en acheter un.» Pour la Xième fois, Marmelade n'est pas l'endroit pour régler vos chicanes de famille...



Vous avez deviné, il s'agit bel et bien d'une famille de «Bérets blancs». Encore une fois, j'ai découvert cette photographie en feuilletant le passionnant journal réactionnaire d'extrême droite, «Vers Demain». Il est écrit ce qui suit au bas de la photo: «Famille de Camille St-Cyr. Les deux aînés sont à plein-temps. Les parents désirent qu'ils le deviennent tous». Heureusement, on dit que le temps fait bien les choses.

Il m'arrive parfois de recevoir des lettres de certains lecteurs qui se plaignent que le rédacteur en chef du GUIDE laisse passer dans la page du lecteur (2B) des opinions pas toujours très catholiques. Eh bien, laissez-

moi vous dire que lorsqu'un citoyen a le courage d'écrire et de signer son vrai nom au bas de sa lettre, ça me fait plaisir de la publier. Après tout, tout le monde a droit à ses opinions. Merci de votre bonne compréhension!

SAVIEZ-VOUS QUE:

- St-Georges aura son troisième centre d'achats, alors qu'à Ste-Marie, on attend toujours après le deuxième...
- Deux citoyens de Ste-Marie, Paul Samson et Norman Poulin ont été élus comme administrateurs du Conseil Régional de Développement de Québec (CRDQ).
- Le nouveau président du Conseil de Développement de la Chaudière, M. Paul-André Busque de St-Georges, a également été élu comme administrateur au sein du CRDQ.
- Le poste CHRC est de loin en tête de toutes les stations radiophoniques avec ses 417,300 auditeurs, suivi de CJRP avec 296,300 et CFLS avec 244,100.
- Michel Berthiaume de St-Patrice ne porte pas sa ceinture de sécurité. Eh bien, croyez-le ou non, Michel s'est fait un plaisir de payer trois amendes en l'espace d'un mois.



Paraîtrait-il que Gilles Thibodeau de Ste-Marie aime tellement se faire photographeur en tenue de travail... parce qu'il aime bien se faire passer pour le gars le plus travaillant du coin... que même sans son uniforme, la couleur reste la même. Cette photo «en couleur» a été prise lors de son dernier passage au «lave-auto».

LE FURETEUR

N.B.: Le jeudi est la dernière journée pour annoncer gratuitement vos activités dans cette chronique.



Le journal LE GUIDE aimerait d'abord s'excuser auprès des membres du Mouvement des Femmes Chrétiennes de Ste-Marie pour avoir omis bien involontairement de passer leur communiqué annonçant leurs activités de la semaine dernière. Un mélange dans les textes est à l'origine de cet oubli.

DU 15 MAI au 31 AOÛT

L'Aquarium de Québec ouvrira ses portes cet été tous les jours de la semaine de 9h00 à 21h00 et cela du 15 mai au 31 août. Vous pourrez y trouver une collection permanente de plus de 3 000 spécimens regroupant 350 espèces de poissons, de mammifères marins, d'invertébrés et de reptiles. L'entrée est de 1,50 \$ les adultes, 0,50 \$ les enfants de moins de 14 ans et gratuite pour les enfants de moins de 6 ans. Non, c'est pas cher!

LE VENDREDI 22 MAI

Ste-Marie: Soirée du premier anniversaire du Disco-Bar l'Annexe. Ça va swigner!

LE SAMEDI 23 MAI

St-Elzéar: Souper et soirée de la Chorale "Écho des Montagnes" de St-Elzéar à la salle paroissiale.

LE DIMANCHE 24 MAI

Sts-Anges: Rallye automobile au profit du club de hockey Caisse Pop Sts-Anges. Départ à la salle municipale de 9h00 à 16h00. La soirée de la remise des trophées se fera au Bar Chez Rémi le soir même.

Ste-Marie: Les Châtelaines sont invitées à ne pas manquer le déjeuner, suivi d'une assemblée, au local habituel à compter de 9h00.

Ste-Marie: C'est aujourd'hui que les membres du club

des Joyeux Beaucerons du 3e Âge de Ste-Marie fêtent leur 10e anniversaire de fondation. Une messe aura d'abord lieu à 15h00 en l'église de Ste-Marie, un cocktail suivra au Danube Bleu, puis un souper, et une soirée récréative. Le conférencier invité sera M. Aimé Major. Les cartes sont en vente 387-3552 ou 387-5352.

DU 25 AU 31 MAI

C'est la semaine des Gens de la Poste. Dans le fond, les employés des bureaux de poste, c'est du bien bon monde. C'est également la Semaine des gens de l'Âge d'Or.

LE MARDI 26 MAI

Étant donné que les beaux jours d'été approchent à grands pas, LE GUIDE, le journal le plus lu en ville, présentera la semaine prochaine un cahier spécial «MODE-ÉTÉ 1981». Nos conseillers publicitaires attendent votre appel au numéro 387-5408.

LE MERCREDI 27 MAI

Frampton: M. Émilien Soucy de Frampton deviendra le 4ième récipiendaire de l'Ordre du Mérite de la Chaudière au cours d'un souper à l'Hôtel Larochelle de Frampton.

LE VENDREDI 29 MAI

St-Agapit: Encan de printemps du Club Holstein Lotbinière en terrain de l'exposition de St-Agapit.

LES 30 ET 31 MAI

Ste-Marie: La troupe des Petits Danseurs de Ste-Marie présentera deux spectacles les 30 et 31 mai à l'auditorium de la Polyvalente Benoit-Vachon de Ste-Marie. Billets en vente parmi les 117 petits danseurs ou en composant le numéro 387-6735.

LE DIMANCHE 31 MAI

Journée mondiale des communications sociales.

St-Narcisse: Tire de tracteurs à St-Narcisse. Inscription: Louis Blaney: 475-6433.

Ste-Marguerite: Ne manquez surtout pas l'époustouflante course de démolition de bazous de Ste-Marguerite. Les «cow-boys» de la route vont s'en donner à coeur joie. Inscription: 935-3730.

St-Isidore: Souper de l'Âge d'Or à l'aréna dimanche le 31 mai à 18h00. Tous les gens des paroisses environnantes sont invités. Le tout sera suivi d'une soirée avec orchestre.

DU 3 AU 7 JUIN

Ste-Marie: C'est au cours de cette longue fin de semaine que se déroulera la 11ième exposition de Ste-Marie en l'aréna de l'endroit. Le cahier «officiel» de l'Expo de Ste-Marie sera publié la semaine prochaine (2 juin) dans LE GUIDE.

LES 5, 6 ET 7 JUIN

Lac-Etchemin: Les amateurs de courses de bateau sont priés de prendre note que les Régates de Lac-Etchemin se dérouleront les 5, 6 et 7 juin prochains.

LES 6 ET 7 JUIN

St-Bernard: Tournoi de balle-molle des noms de famille sur le magnifique terrain de St-Bernard. Clermont Labrecq prend les inscriptions au numéro 475-6244.

LE DIMANCHE 21 JUIN

St-Elzéar: À l'instar de plusieurs autres municipalités, St-Elzéar aura sa propre démolition de bazous cette année sur le terrain de l'OTJ. Inscriptions: 387-5554 ou 387-2404.

MUNICIPALITÉS DE LOTBINIÈRE: UN RENVERSEMENT EST TOUJOURS POSSIBLE

Par: Bernard Carrier

Il s'est dit très peu de choses mardi soir dernier concernant le refus des Conseils municipaux de St-Patrice, St-Sylvestre et St-Narcisse d'adhérer à la MRC Nouvelle-Beauce, préférant se tourner vers la MRC Lotbinière.

Toutefois, selon le président du Comité de consultation de la Beauce, M. Jean-Guy Breton, il est clair que leur région d'appartenance est ici avec

leurs confrères de la MRC Nouvelle-Beauce. "On a assez d'arguments en notre possession pour justifier nos dires".

"Notre Comité, d'ajouter M. Breton, va certainement faire des recommandations auprès du ministre des Affaires municipales, qui lui aura à trancher la question". Gageons que ce comité a la ferme intention de recommander au gou-

vernement que ces cinq municipalités (St-Sylvestre Paroisse et Village, St-Patrice Paroisse et Village et St-Narcisse) fassent partie de la MRC Nouvelle-Beauce. Il s'agirait là de tout un renversement!

"Ce que je déplore dans tout cela, d'indiquer M. Breton, c'est le fait que les maires de Lotbinière n'ont pas voulu que le Comité de consultation de la Beauce aille rencontrer sur place les paroissiens afin de leur expliquer, lors d'une assemblée publique, l'importance d'adhérer à la MRC Nouvelle-Beauce, leur vraie région d'appartenance".

Pour démontrer bien clairement aux paroissiens de St-Patrice, St-Sylvestre et St-Narcisse que leur sentiment d'appartenance était bel et bien avec Ste-Marie, le conseiller Michel Carrier de Ste-Marie, qui est également gérant de services aux clients au sein de la compagnie Québec-Téléphone, a expliqué dernièrement, avec chiffres à l'appui, qu'en 1980, les citoyens de St-Sylvestre et St-Patrice avaient téléphoné dans une proportion de 40% au moins une fois par mois à St-

Agapit et St-Gilles, à 5% à St-Apollinaire et à 0.5% à Ste-Croix, Val-Alain, St-Édouard, etc., alors que ces mêmes abonnés (St-Sylvestre et St-Patrice), avaient téléphoné dans une proportion de 71% à

Ste-Marie, St-Elzéar et Scott. Parallèlement, les citoyens de St-Bernard et St-Narcisse ont appelé au moins une fois par mois dans la région de Ste-Marie dans une proportion de 75%.

JEUNE CHAMBRE RÉGIONALE JEAN BOLDUC EST ÉLU PRÉSIDENT

(BC) C'est le samedi 9 mai dernier que s'est tenu à la salle Taschereau Fortier de Scott, le congrès régional de la Jeune Chambre ou plus de 50 personnes ont participé.

Trois jeunes Chambres étaient représentées soit celles de Ste-Marie, Scott et Thetford. Au cours de ce congrès, M. Jean Bolduc de Scott a été élu président régional en remplacement de M. Jean Bazinet de Thetford.

À la vice-présidence, on retrouve M. Hubert Couture de Scott et Mme Charlotte Marcoux de Thetford. Guy-laine B. Sylvain de Scott agira à titre de secrétaire-trésorière.

Le mandat du nouveau président régional sera axé surtout sur la relève de la jeune chambre de Ste-Marie ainsi que sur la fondation de nouvelles jeunes chambres dans la région.

Prochainement soit les 5, 6 et 7 juin, on se rendra au Congrès national qui se déroulera à Alma. Le point à discuter sera l'affiliation de la Fédération Jeune Chambre du Canada Français à la J.C. of Canada.

Jean Bolduc a tenu à féliciter M. Bazinet pour son travail et tous ceux qui le secondaient. Le Guide souhaite à M. Bolduc un mandat fructueux.



L'ancien et le nouveau président régional, Jean Bazinet à gauche et Jean Bolduc à droite.



Une série sur des citoyens de la région de Québec qui prennent les moyens d'assumer leur autonomie.
S'APPARTENIR, le vendredi 15 mai à 19h30
LA CONFIANCE DES AUTRES, le vendredi 22 mai à 19h30
ÇA SE FAIT À DEUX, le vendredi 29 mai à 19h30
PRENDRE LES GRANDS MOYENS, le vendredi 5 juin à 19h30
L'ÉDUCATION DES ADULTES, un dossier d'une heure, le vendredi 19 juin à 21h00

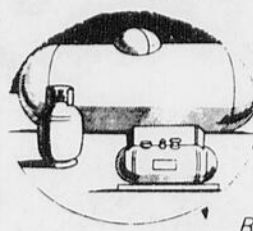
8 Rouyn-Noranda 17 Montréal
 12 Val d'Or 30 Hull
 15 Québec Câble 8

L'AUTRE
 TÉLÉVISION

Radio
 Québec

C'est tout un monde à regarder

GAZ PROPANE



Vente et Installation
 Accessoires au propane
 Chauffage temporaire
 Remplissage de bonbonne

G.R.G. PROPANE INC.
 ST-SYLVESTRE, LOTBINIÈRE
 REPRÉSENTANT MICHEL BRETON
 Jour: 596-2132 — Soir: 387-7699



ISOLATION NOLET INC.

11, Rue Notre-Dame, Ste-Marie, Beauce
 (au sous-sol de Cliche, Poulin, Doyon et Ass.)

ISOLATION NOLET INC.

888, Avenue Ste-Thérèse, St-Joseph de Beauce
 Tél.: 397-5305 - Tél.: 387-3237 - Soir: 387-5323

Prop.: Maurice Lessard

Rep.: Serge Drouin

Représentant demandé dans votre région pour vente de calendriers, articles publicitaires et cadeaux exclusifs.

S.V.P. ÉCRIRE OU TÉLÉPHONER:



9960 des Récollets
 Montréal Nord, H1H 4E5
 Tél.: (514) 323-0581
 In Watts 1 - 800 - 361-1292



- Expérience de la vente requise
- Territoire permanent attribué
- Avantages sociaux, etc.

Maison établie depuis 25 ans.



L'INDUSTRIELLE

Compagnie d'Assurance sur la vie

ASSURANCE
 AUTOMOBILE

ASSURANCE
 GÉNÉRALE



MICHEL DROUIN
 représentant

Vous avez un besoin à couvrir?

Que ce soit en:

ASSURANCE-VIE
 ÉPARGNE

FONDS DE RETRAITE
 ASSURANCE GROUPE

Je suis disponible pour répondre à tous ces besoins
 Je me ferai un plaisir de vous conseiller
 gens de Ste-Marie et des environs.
 POUR DE PLUS AMPLS RENSEIGNEMENTS
 VEUILLEZ COMMUNIQUER:

114, rue Notre-Dame, Ste-Marie, Bce

641, rue Principale, St-Elzéar

387-4840

387-6246

ASPIRANTS PILOTES DEMANDÉS



Les Forces armées canadiennes sont à la recherche «d'aspirants-officiers» pour leur programme de formation de pilotes.

Voici l'occasion de mettre vos aptitudes et vos connaissances à profit et d'entreprendre une carrière de pilote ou de navigateur dans les Forces armées canadiennes.

Un diplôme de secondaire vous rend admissible.

Informez-vous sur tous les aspects de cette proposition en communiquant avec le centre de recrutement le plus rapproché.

Consultez les pages jaunes à la rubrique «Recrutement».

IMBATTABLE LA VIE DANS LES FORCES



LES FORCES
 ARMÉES
 CANADIENNES

UN BUREAU DE POSTE PARMI TANT D'AUTRES

Par: Bernard Carrier

Les secrétaires, les policiers, les non-fumeurs, les travailleurs, les personnes bénévoles, les personnes handicapées, les enfants, et plusieurs ont la chance à chaque année de faire parler d'eux autres lorsque revient le jour ou la semaine consacré à leur travail respectif.

Eh bien pour la première fois cette année, les employés des Bureaux de poste auront leur propre Semaine des gens de la poste au Québec qui se déroulera du 25 au 31 mai prochain. Cette semaine a pour but de faire connaître à la population l'ensemble des services offerts par les Postes, et de souligner de façon toute spéciale le travail de ses employés.

En passant, connaissez-vous ceux qui travaillent aux Postes? Savez-vous ce que font les guichetiers, les trieurs, les codeurs, les manieurs de dépêches, les expéditeurs? Non! Eh bien la Semaine des gens de la poste vous le fera découvrir. Elle vous permettra de bien connaître le service, de l'utiliser à son maximum et surtout de l'apprécier à sa juste valeur.

La Poste, c'est six milliards de lettres et de colis, 60 000 employés au service de 23 millions de Canadiens, sans oublier le transport, le courrier recommandé, les mandats-postes, le courrier de première classe, le courrier pré-affranchi, le code postal et le tri-mécanisé. Il y a au Canada tout près de 10 000 Bureaux de poste.



M. Luc Bilodeau est le maître de poste de Ste-Marie depuis 1966.

Historique

On dit que c'est le roi Sargon de Chaldée qui institua le premier service postal du monde dans les années 3000 avant Jésus-Christ.

Plus près de nous, Samuel de Champlain, un gars bien connu au

Québec, fonda la première colonie permanente à Stadacona en 1608. Il y avait alors un service de messagerie par bateau entre Tadoussac, Stadacona et la France.

Le premier facteur officiel du Canada fut nommé en 1705. C'était un Canadien d'origine portugaise, Pedro da Silva Roudot, l'Intendant de Québec lui délivra une «Commission de messenger» pour transporter les dépêches du Gouverneur entre Québec, Trois-Rivières et Montréal. Da Silva arrondissait son salaire en transportant des lettres de particuliers à un tarif basé sur la distance parcourue. Il demandait 10¢ pour transporter une lettre de Québec à Montréal.

En 1764, Benjamin Franklin était sous-ministre des Postes des colonies britanniques d'Amérique du Nord, quitta Philadelphie pour Montréal et se rendit à Québec pour préparer l'ouverture des bureaux de Poste à Québec, Trois-Rivières et Montréal.

C'est ainsi que cet homme aux talents variés devint le «père» des postes canadiennes. Franklin croyait au rôle unificateur de la poste.

Le Bureau de poste de Ste-Marie

Parce qu'on en retrouve dans toutes les municipalités, il serait difficile de parler de tous les Bureaux de poste de notre région. C'est pourquoi on en a choisi un parmi tant d'autres, soit celui de Ste-Marie, pour en faire l'histoire en cette semaine des gens de la poste.

Le premier Bureau

de poste de Ste-Marie s'appelait «La Beauce». Il a ouvert ses portes le 6 octobre 1831. Il aura donc 150 ans le 6 octobre 1981. M. Antoine-Charles Taschereau en fut le premier Maître de poste. Il demeura en place jusqu'au 14 juillet 1836.

Le site du premier bureau de Poste n'est pas sûr; mais il y a probablement qu'il ait été dès ce moment-là dans une maison qui abrite à présent la Banque de

Nouvelle-Écosse sur la rue Notre-Dame.

Aujourd'hui ce bureau de poste emploie dix (10) employés dont le Maître de Poste de Zone, Monsieur Luc Bilodeau, le Maître de Poste-Adjoint Monsieur Denis Faucher, une secrétaire Madame Claudette Morin et sept commis, Mlle Monique Paré, Messieurs Adrien Hébert, Bernard Létourneau, Benoit Vachon, Clément Boulay, Michel Leclerc et Michel Pouliot. Ces dix personnes ont ensemble 155 années de service. À lui seul, le Maître de poste, M. Luc Bilodeau, a 29 ans d'expérience.

Un bureau de poste auxiliaire situé aux Galeries de la Chaudière offre également presque tous les services postaux. Ce bureau est dirigé par Monsieur Roland Bilodeau.

De plus, les entrepreneurs suivants assurent la livraison du courrier sur les routes rurales et les services par boîtes multiples: M. Émile Landry, Mme Louise Giguère, Mlle Normande Landry, Mme Carole Landry, Mme Francine Thibodeau et M. Mme Claude Nolet.

Il y a également à

Ste-Marie cinq (5) agences de vente de timbres-poste situées dans des épiceries genre dépanneur.

Un total de 18 personnes s'affairent à livrer le courrier à Ste-Marie à 2 940 familles et commerces pour une population de 10 000 personnes.

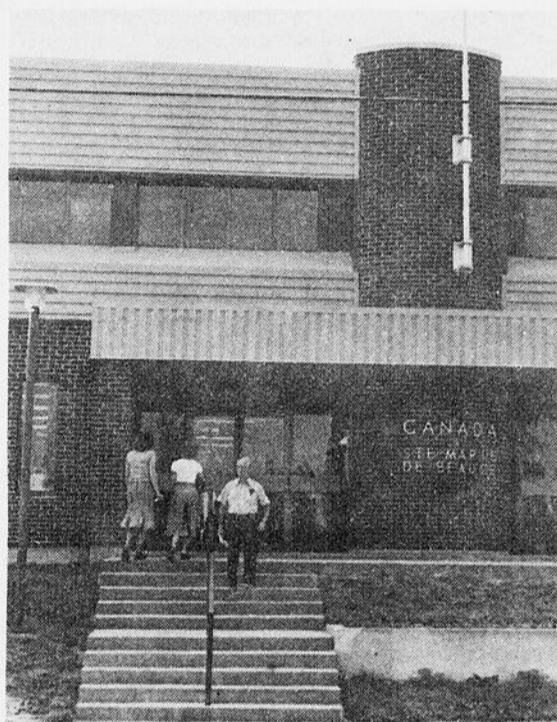
L'an dernier ces employés ont traité un volume de 4 103 751 objets de correspondance au bureau de poste de Ste-Marie.

Le Maître de Poste de Ste-Marie a également à sa charge les 21 bureaux de poste situés dans la Zone de Ste-Marie.

Les bureaux de cette Zone sont situés entre les bureaux de Poste de Beauceville-Est, St-Isidore, Tring-Jonction et Ste-Agathe de Lotbinière.

Dans ces bureaux travaillent 50 employés des postes et la semaine des gens de la poste a également été décrétée pour eux du 25 au 31 mai.

Durant cette semaine, le bureau de Poste de Ste-Marie sera ouvert au public et les personnes ou groupes intéressés pourront visiter le bureau en s'adressant à M. Luc Bilodeau, le Maître de Poste.



Le Bureau de Poste de Ste-Marie accueille à chaque jour des centaines de citoyens.

LA MRC DORCHESTER VOIT LE JOUR

À l'issue d'une troisième rencontre du conseil de maires de la région de Lac-Etchemin qui se tenait à St-Prospér jeudi le 7 mai dernier, une seconde MRC voit le jour dans la zone de consultation 04.

En l'absence de M. Raoul Gilbert, maire de St-Zacharie (Village), dix des treize municipalités participantes se sont entendues sur un projet de lettres patentes. Visiblement de cette rencontre, M. Camille Poulin, maire de St-Prospér, a déclaré qu'il se joindrait à une MRC autour de St-Georges puisqu'il n'a pas obtenu la représentativité et le chef-lieu qu'il souhaitait pour sa municipalité.

Quant aux municipalités de St-Benjamin et St-Zacharie (Village et Paroisse), leur sort est incidemment lié à la décision de St-Prospér

de se rattacher à une MRC dans la Beauce. Seule la municipalité de Ste-Aurèle maintient sa décision d'adhérer à la MRC de Dorchester, bien que M. Thireau, maire de cette localité s'est dit conscient qu'en terme de continuité du territoire, son appartenance à la MRC de Dorchester pourrait lui poser certains problèmes. Par ailleurs, les maires des localités de St-Benjamin et St-Zacharie (Paroisse) ont indiqué qu'ils ne fermaient pas toutes les portes à la négociation et qu'ils pourraient éventuellement renverser leur décision suite à une rencontre de leur conseil avec le Comité de consultation.

Ainsi cette future MRC baptisée Dorchester comptera près de 12 000 habitants et elle se composera des municipalités de St-

Camille, Ste-Sabine, St-Luc, Ste-Justine, St-Cyprien, Lac-Etchemin, Ste-Germaine, Ste-Rose, St-Louis et Ste-Aurèle.

Concernant les autres points à inclure aux lettres patentes, les maires se sont entendus sur un mode de représentation accordant un vote par tranche de 10 000 habitants ou moins par municipalité.

La première séance de conseil de maires de la MRC de Dorchester se tiendra le deuxième jeudi juridique suivant l'émission des lettres patentes.

M. Gérard Fournier, secrétaire-trésorier de la municipalité de Ste-Justine agira comme secrétaire-trésorier provisoire de la MRC jusqu'à la fin de la première séance et présidera l'élection du préfet.

Concernant les modalités de succession,

les maires de la MRC de Dorchester se sont entendus pour que les décisions relatives au mécanisme administratif de partage des actifs et passifs de la

corporation de comté se finalisent lors de la prochaine rencontre du conseil de comté de Dorchester prévue pour le 17 juin prochain.



ANDRÉ FOURNIER

Courtier en immeubles

Tél.: 387-5586

ACHAT — VENTE — LOCATION

Résidentiel - Commercial - Industriel



Service intégré avec toutes les autres agences immobilières (SIA)

MEMBRE DE LA CHAMBRE D'IMMEUBLES DE QUÉBEC

Notez: VOUS DÉSIREZ VENDRE VOTRE MAISON?

chalet, ferme, terre à bois, ou commerce?

Sans frais, je peux vous informer de leur valeur marchande

COMPÉTENCE — INTÉGRITÉ — QUALITÉ

• VOIR PETITES ANNONCES

Les Puits J.-P. Lebreux

2455, 193^e rue, St-Georges Est

228-3685

une entreprise d'avant-garde qui met à votre profit un équipement des plus modernes

FORAGE DE PUIITS ARTÉSIENS

RÉSIDENTIEL

COMMERCIAL

INDUSTRIEL



Faites confiance à une équipe d'expérience, vous avez tout à gagner!

YVES THÉRIAULT:

UN ÉCRIVAIN QUI A ÉTÉ À L'UNIVERSITÉ DE LA VIE

Par: Bernard Carrier

Acceptant avec plaisir l'invitation du professeur Michel Jacques, j'ai assisté vendredi soir dernier à la Polyvalente Benoît-Vachon au souper-causerie organisé par l'Association Québécoise des Professeurs de Français, qui tenait pour la première fois de sa vie un colloque régional à l'extérieur des grandes villes du Québec.

Entoutet partout, pas moins de 75 professeurs de français provenant de toutes les régions du Québec, ont bu littéralement les paroles de l'écrivain Yves Thériault, qui participait à ce souper en tant que conférencier-invité.

Avant de lui céder la parole, il est intéressant de constater qu'avant de devenir écrivain, il y a de ça 26 ans, Yves Thériault a exercé divers métiers. Tour à tour, il a été camionneur, boxeur, trappeur, gardien de bar, journaliste et même chanteur western. Il était connu alors sous le nom de Jack Benson. Âgé de 65 ans, Yves Thériault est l'auteur d'une soixantaine de livres dont le plus connu est Agaguk.

Vous vous apercevrez à la lecture de cet article, que l'écrivain Thériault est à la fois un homme simple, sérieux et plein d'humour.

Yves Thériault

Tout de go, l'écrivain Yves Thériault a avoué que les groupes les plus mignons qu'il avait rencontrés au cours de son séjour à la Polyvalente Benoît-Vachon, c'étaient les jeunes du secondaire I et II. «Mais ce que j'aimerais encore plus, c'est qu'on m'emène à l'élémentaire, là où sont les vrais enfants».

Puis, M. Thériault a lancé aux professeurs de français: «Je suis prêt à me livrer corps et âme aux questions que vous voudrez bien me poser. Je n'ai rien à cacher».

Questionné sur sa vie privée, l'écrivain a révélé qu'il avait eu deux enfants de sa première femme, et qu'il était aujourd'hui remarié avec une femme beaucoup plus jeune que lui. De plus, j'ai reçu mon premier chèque de pension de Québec dernièrement et j'attends toujours après mon chèque d'Ottawa. Finalement, je n'ai jamais eu de maladie vénérienne...

Pourquoi ses livres sont-ils tellement en vogue auprès des étudiants du secondaire IV et V? «Tout simplement parce que les «profs» n'ont pas de goût. Non, je ne sais pas pourquoi. Mais en tant qu'écrivain, j'essaie de ne pas trop faire de phrases complexes. J'ai toujours cru qu'un gars pouvait conter une histoire, tout en gardant le récit le plus simple possible. Je crois qu'il y a une façon de dire des choses aussi justes que possible en conservant une certaine simplicité dans la phrase».

«Un livre de Thériault, c'est un livre simple. J'ai voulu raconter mon pays, les autochtones du pays et laissez-moi vous dire que je l'aime ma province. La Beauce par exemple, ce n'est pas seulement Ste-Marie. Je connais beaucoup plus cette région qu'un gars de Montréal. La Beauce, elle est belle, mais j'aime aussi toutes les régions du Québec».

«J'ai aussi vu et même vécu en Italie, la France, la Yougoslavie, la Russie, la Bulgarie, la Mer Noire

(qui soit dit en passant est verte) et même à Plattsburg. Mais il n'y a rien de plus beau que le Québec, tu es bien ici, c'est plaisant, c'est libre... même dans l'expression, même les Commissions scolaires ont l'air agréable».

«J'ai appris au cours des ans qu'il ne fallait surtout pas dire à quelqu'un qu'il était habitant. J'ai déjà dit à un cultivateur: «J'admire votre verdure (vigueur, jeunesse!)» Et celui-ci a rétorqué: «Veux-tu dire par là que l'herbe me pousse dans les bottines...»



L'écrivain Yves Thériault est l'auteur du livre «Agaguk».

«Pourquoi je parle si souvent des autochtones dans mes livres, d'expliquer l'écrivain, c'est parce que lorsque j'ai quitté l'école en 8^{ème} année, les universitaires contrôlaient le monde littéraire. J'ai donc choisi de faire parler des Indiens, des Montagnais en français et je n'ai pas eu de problème à me faire comprendre. Je peux vous dire qu'il y a énormément de travail à faire dans ce sens là et c'est pourquoi je vous annonce en primeur que mon prochain roman sera une brique de 100 pages sur les Indiens.»

Pourquoi 100 pages de s'interroger le journaliste du GUIDE?

«Parce que je suis obligé de manger du spaghetti comme tout le monde. J'ai eu une proposition de mon éditeur: je vais écrire 10 pages par semaine à raison de 20 \$ la page, je vais donc gagner 200 \$ par semaine, plus ma pension de vieillesse. J'aurais pu vous donner une réponse plus savante mais je n'ai pas la vanité de m'exprimer pour expliquer une chose comme celle-là.»

«Je peux vous dire à vous les professeurs de français que c'est facile de bâtir un conte. Il n'y a pas de mystère là-dedans. Je l'ai dit aux ateliers, tout objet se relie à l'humain et l'humain c'est un récit en lui-même. Moi, j'ai toujours eu le goût du risque. Je me fous de ce qui peut arriver, je dis ce qui me plaît de dire.»

«J'ai été profondément blessé par des gens qui ont dit que Thériault, ce qu'il écrit, c'est superficiel, c'est un simpliste. Cela m'a fait mal parce que l'histoire que j'ai racontée, c'est l'histoire des gens tels que je les ai aperçus, perçus, entendus et vus. Je n'ai jamais prétendu être un écrivain capable de fouiller dans le fond des âmes. J'ai été à l'université de la vie. Et si j'ai quelqu'un à remercier pour ce que je suis, c'est Dieu, qui m'a créé. On est ce qu'on est, et moi je n'ai pas le droit d'arrêter d'écrire. Merci!»

À STE-MARIE:

LE CALME EST REVENU À LA POLYVALENTE

Par: Albert Bérubé

Le calme est maintenant revenu à la Polyvalente Benoît-Vachon de Ste-Marie de Beauce, après la tempête survenue concernant les programmes de cours de Secondaire V.

Tous les intervenants (direction, parents, élèves, enseignants) se sont mis d'accord pour que le super-bloc de douze périodes de 50 minutes (par cycle de sept jours) de français, méthodologie et temps libre structuré soit coupé en deux comme bloc obligatoire.

Ainsi, le super-bloc disparaît pour faire place à un bloc normal de six heures de français; à compter de l'an prochain, les six autres périodes, réservées à la méthodologie et au temps libre structuré, ne seront plus obligatoires mais optionnelles.

Toutefois, au lieu d'être réparties à parts égales de trois périodes pour la méthodologie et trois périodes pour le temps libre structuré, l'option comprendra deux périodes seulement pour

la méthodologie, les quatre périodes restantes étant réservées pour le temps libre structuré.

Pendant ce temps libre, les élèves en profitent pour faire du travail personnel, de la recherche, de la lecture d'appoint.

Le directeur de l'unité de formation Secondaire IV et V de la polyvalente, M. Jean-Roch Fecteau, est chargé de voir à faire déterminer le contenu de ce temps libre structuré, de concert avec enseignants et élèves.

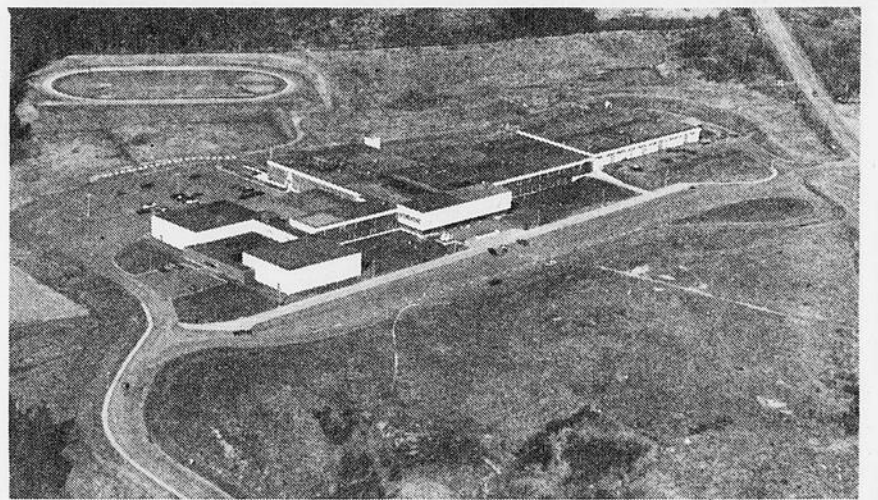
Face perdue?

Le principal de la Polyvalente Benoît-Vachon, M. Gérard Lacasse, a dit estimer que le résultat du conflit qui avait forcé les élèves à s'agiter n'était «pas un résultat à l'intérieur duquel il y a des gagnants et des perdants. J'ai pas l'impression, a-t-il précisé, d'avoir perdu quelque chose».

On a hésité, a ajouté M. Lacasse, à laisser de côté la méthodologie obligatoire pour le Secondaire V. «C'est une matière, dit-il qui

prépare très bien les élèves au Cegep.»

Lorsque ces cours obligatoires de méthodologie avaient été instaurés, il y a cinq ans à la Polyvalente Benoît-Vachon, on estimait que les élèves avaient besoin d'un encadrement leur permettant une bonne préparation au Cegep par l'apprentissage des techniques de travaux longs et de lecture rapide notamment.



La Polyvalente Benoît-Vachon de Ste-Marie, une école de 1 700 élèves.

«C'EST SATAN QUI S'EST ATTAQUÉ AU PAPE»

Par Bernard CARRIER

Ce n'est plus un secret pour personne, le pape Jean-Paul II a été victime mercredi dernier d'une tentative d'assassinat alors qu'il faisait son entrée à Place St-Pierre (Rome), debout dans une Jeep blanche.

Cet attentat qui a bouleversé le monde entier, est l'oeuvre d'un tueur, Mehmet Ali Agca, qui malgré son jeune âge, 23 ans, était le terroriste le plus recherché en Turquie depuis le mois de novembre 1979. L'agresseur du pape avait déjà menacé de le tuer.

Le pape a survécu miraculeusement à cet attentat après avoir reçu trois balles dans la main, le bras et l'abdomen. Heureusement, le Pape, qui possédait une santé de fer, devrait s'en tirer.

Le nouvel archevêque de Québec, Mgr Louis-Albert Vachon, a indiqué que l'attentat commis contre le Saint-Père est une très grande tragédie pour l'Église du monde entier et qu'il en éprouvait lui-même un chagrin profond.

De son côté, le pre-

mier ministre du Québec, M. René Lévesque, s'est dit attristé suite à cet attentat contre le pape. Il a transmis ses vœux de prompt rétablissement au souverain pontife par l'entremise de l'archevêque de Québec.

Parallèlement le premier ministre du Canada, M. Pierre-Elliott Trudeau, s'est dit convaincu que les Canadiens partageaient la profonde douleur qu'il a ressentie en apprenant cette mauvaise nouvelle.

Nos curés

Suite à cette tentative de meurtre, LE GUIDE a rejoint quelques curés ou prêtres de notre région qui ont bien voulu répondre à nos questions.

Le curé de Frampton, M. Lévy Fecteau, trouve que c'est tout simplement bouleversant ce qui est arrivé au pape. Par contre, il se dit persuadé que ça va quand même apporter quelque chose de bon. «Suite à cet attentat, les gens se sont mis à prier. Le soir même à Frampton, beaucoup

plus de paroissiens ont assisté à la messe de 19h00. Je crois que ça va redonner une certaine dévotion envers notre chef spirituel, le pape.»

Le vicaire de Ste-Marie, l'abbé Paul-André Doyon, estime que cela n'a pas de bon sens ce qui est arrivé au pape. C'est épouvantable de constater qu'un homme qui a lutté pour la paix et l'amour soit lui-même victime de la violence et de la haine. C'est une victoire de la violence!

Le curé de Vallée-Jonction, M. Georges-Henri Guay, a déclaré à un journaliste du GUIDE que c'était pas mal surprenant ce qui était arrivé au pape. «On ne s'attendait vraiment pas à cela. C'est pas mal odieux de s'attaquer à un homme qui prône la paix dans le monde. Même s'il ne faut pas juger personne, le gars qui a fait cela est un malade.»

«Moi, j'ai un sentiment d'horreur face à cet attentat! C'est ce qu'a déclaré le curé de St-Patrice de Lotbinière, l'abbé Gervais Lapointe. «Je trouve révoltant et déplorable

le fait de s'en prendre à un homme qui prêche la fraternité humaine et la paix dans le monde. Cela prouve que la violence est dans nos moeurs. On a un examen de conscience à faire. Cet attentat va faire réfléchir le monde... peut-être que l'évangile devrait entrer un peu plus dans nos vies.»

Le coloré curé de St-Séverin, l'abbé Antonio Arsenault, ne s'est pas gêné pour accuser Satan de s'être attaqué au pape par le biais de la main d'un fou. «Je crois que la Ste-Vierge a permis à cet homme d'attenter à la vie du pape afin de nous rapprocher du vicaire de Jésus-Christ. C'est une leçon, cela prouve qu'il y en a qui travaillent constamment pour Satan.»

Finalement, le curé de Ste-Claire de Dorchester, l'abbé Omer Aubé, a affirmé que si l'on se place au point de vue spirituel, le Bon Dieu donne la liberté aux hommes, et il y en a qui abusent de cette liberté. Il faut donc en endurer les conséquences. Que voulez-vous, on vit dans une société de violence. Avec les nombreux films qui inondent nos postes de télévision, je m'attendais à ce qu'un tel attentat se produise un jour.»

TIRE DE TRACTEURS À STS-ANGES

RÉUSSITE MALGRÉ LE FROID

Par Bertrand Carrier

Même s'il faisait assez froid dimanche dernier, quelque 1 000 spectateurs ont assisté à la tire de tracteurs de Sts-Anges.

En tout, une quarantaine de tracteurs ont participé à cette 1ère tire de tracteurs dans la région. Au niveau des tirages, Gilbert Gre-

nier et France Leclerc se sont mérités les prix.

Rappelons que cette tire de tracteurs était organisée par les maraîchiers de Sts-Anges. C'est M. Gaston Leclerc qui en était le principal organisateur.

La Fabrique s'est vue offrir deux chèques au montant de 500,00 \$ et signalons également

Catégorie

- 2000 à 3000 livres
- 4000 à 5000 livres
- 5000 à 6000 livres
- 6000 à 7000 livres
- 4 roues motrices
- 6000 à 7000 livres
- 7000 à 8000 livres
- 8000 à 10 000 livres
- 8000 à 10 000 livres
- 4 roues motrices
- 10 000 à 12 000 livres
- 12 000 à 14 000 livres
- 12 000 à 14 000 livres
- 4 roues motrices

Noms

- 1- Benoit Perreault
- 2- Clément Perreault
- 1- Jean-Paul Cloutier
- 2- Robert Lambert
- 1- Benoit Poulin
- 2- Albert Lessard
- 1- Henri Breton
- 2- Marius Cloutier
- 1- Henri Giguère
- 1- Jean-Marie Lambert
- 2- François Labbé
- 1- Denis Lagrange
- 1- François Perreault
- 1- Robert Lambert
- 2- Cloutier et Frères
- 1- Ferme Raline
- 2- R. Breton
- 1- Guy Dumont

Endroits

- Sts-Anges
- Sts-Anges
- Sts-Anges
- St-Joseph
- Sts-Anges
- St-Bernard
- Sts-Anges
- St-Odilon
- St-Joseph
- Sts-Anges
- Sts-Anges
- St-Isidore
- St-Hénédine



La Fabrique de Sts-Anges reçoit de la Caisse populaire de l'endroit, 500,00 \$. De gauche à droite: André Dutil, directeur de la Caisse; M. le curé Jean-Jacques Cantin et Elphège Turmel, président de la Caisse.



Jacques Drouin, président Aramis de Sts-Anges, remet au curé Jean-Jacques Cantin, un chèque de 500,00 \$ pour la Fabrique de Sts-Anges.

Besoin de 2 représentants(es)

pour faire présentation et vente d'un produit reconnu. Le candidat choisi aura un entraînement payé à 200,00 \$ par semaine durant 2 semaines. Auto nécessaire. Âge entre 20 et 30 ans. Doit demeurer dans les environs de Ste-Marie, St-Henri, St-Lambert, St-Gilles, St-Anselme ou St-Sylvestre. S'adresser par écrit à:

C.P. 335
Ville Ste-Marie Beauce
G0S 2Y0
ou téléphonez à 387-3440

Jovif

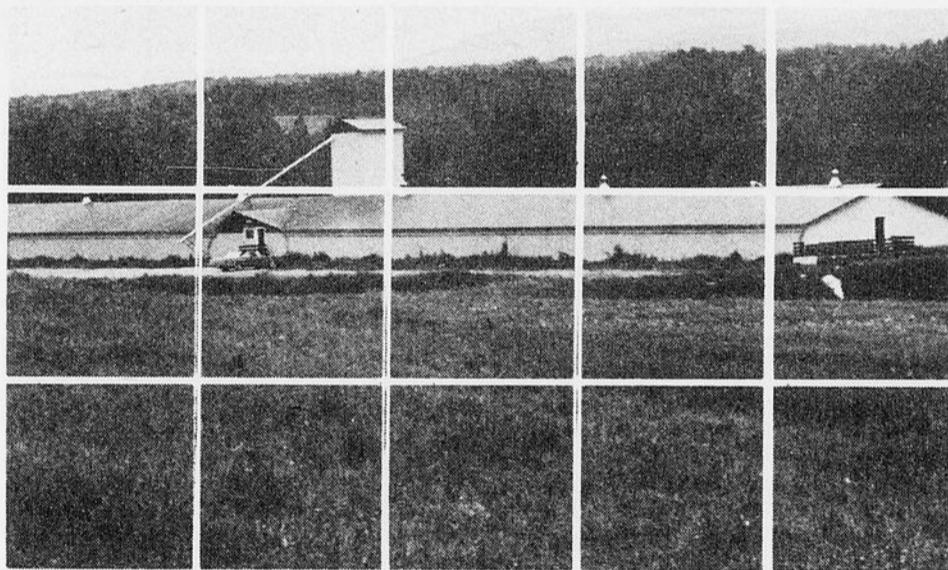
LE MINI-MARCHÉ OÙ TOUT EST SUPER!
Venez voir nos spéciaux de la semaine

Jovif 280 HONDA NC 50, 1981
A GAGNER
VIANDE FRAÎCHE 7 jours par semaine

Livraison Commande téléphonique
387-6109

ALIMENTATION DUPONT
155 AVE. DUPONT STE-MARIE

PRODUCTEURS de porcs à l'engraissement



Bénéficiez d'un nouveau régime d'assurance-stabilisation des revenus.
Le taux de cotisation 1981 est de 1\$ par porc
Le minimum assurable est de 100 porcs
Adhérez maintenant
La Régie des assurances agricoles,
UNE VRAIE PROTECTION.

15 juin 1981

DATE LIMITE D'INSCRIPTION
RÉUNION D'INFORMATION 19:30
ST-JOSEPH, école Lambert, 21 mai
ST-BERNARD, centre paroissial, 27 mai
STE-CLAIRE, école Morissette, 28 mai

POUR INFORMATION: (418)643-6843

Gouvernement du Québec
Régie des assurances agricoles

19

19

19

LIGUE DÉTENTE O'KEEFE

UNE REMISE REPOSANTE

Par: Bertrand Carrier

Ils étaient environ 200 assis confortablement autour d'une table, au Manoir Bilo-deau de St-Isidore, vendredi dernier, pour assister à la remise des trophées de la ligue Détente O'Keefe.

Cette ligue est sous la présidence du sympathique Michel Bellavance de Ste-Claire. Notons que les 6 équipes de ce circuit se sont livrées 25 parties au cours de la saison.

C'est finalement St-Anselme qui a récolté le championnat de la saison régulière avec 35 points soit 17 victoires et une nulle. Suivaient St-Isidore et Honfleur avec 29 points, puis Ste-Claire 25, St-Henri 18 et St-Gervais avec 14 points, roupillant au dernier rang.

La finale elle, a été remportée par Ste-Claire. Au terme du Tournoi à la ronde, St-Isidore a pris la première position avec 4 victoires 1 défaite. Ste-Claire en avait fait autant mais avait recueilli moins de points.

De toute façon, il était prévu que les deux premiers du Tournoi à la ronde s'affron-



Les joueurs les plus utiles à chaque équipe. De gauche à droite: Michel Couture, Yvon Morneau, Patrick Guay, Jean-Pierre Labrie, représentant O'Keefe, Jacques Nadeau, Raynald Dion et Jacques Aubin.



Dans l'ordre, les plus gentilhommes à chaque équipe: Jean-Guy Lacasse, Michel Leclerc, Lionel Morin, Jean-Pierre Labrie, Jean-Louis Marceau, Jean-Marc Nadeau et Yvan Audet.

tent dans un match suicide. Le match final a été âprement disputé mais Ste-Claire a gagné 4 à 2.

Au chapitre des performances individuelles, c'est Marcelin Dion de Honfleur qui a remporté le trophée de

meilleur marqueur avec 38 buts et 29 assistances pour 67 points. Il n'a eu raison de Yvon Morneau de St-Anselme qui en raison de son grand nombre de buts car Yvon totalisait aussi 67 points.

Chez les gardiens de but, la lutte a aussi été très serrée entre Ste-Claire et St-Anselme. Cette dernière formation grâce au brio de Raynald Morin, l'a emporté par 6 points en conservant une

moyenne de 4.24.

Les joueurs les plus utiles à chaque équipe ont été: Michel Couture pour Ste-Claire, Yvon Morneau pour St-Anselme, Patrick Guay pour St-Isidore, Jacques Nadeau pour St-Gervais, Raynald Dion pour Honfleur et Jacques Aubin pour St-Henri.

Dans cette ligue, on ne demande pas juste aux joueurs d'être habiles mais aussi de bien se comporter sur la glace. C'est ainsi

qu'on a remis un trophée au plus gentilhomme à chaque équipe.

Pour St-Isidore, c'est Jean-Guy Lacasse qui a été nommé le plus gentilhomme, Michel Leclerc pour St-Gervais, Lionel Morin pour Ste-Claire, Jean-Louis Marceau pour Honfleur, Jean-Marc Nadeau pour St-Anselme et Yvan Audet pour St-Henri.

Voici pour terminer la liste complète des marqueurs du circuit.

DU 3 AU 7 JUIN

DES SPECTACLES DE TYPES POPULAIRES ET HUMORISTIQUES À EXPO STE-MARIE

Pour répondre aux désirs des personnes interrogées dans le cadre d'un sondage effectué auprès de la population beauceronne, Expo Ste-Marie, du 3 au 7 juin prochain, présentera des spectacles de types populaires et humoristiques.

C'est ce qu'a fait savoir le responsable de la 11^e Expo Ste-Marie, M. Pierre Martel en spécifiant que les milliers de personnes qui se déplaceront pour visiter Expo Ste-Marie 1981 n'auront que l'embarras du choix en ce qui regarde la qualité des spectacles entre la période du 3 au 7 juin prochain.

Aussi, il y aura sur place quelque 112 kiosques avec la participation de 65 exposants de la région de Ste-Marie ou d'ailleurs au Québec.

Les spectacles

Le premier spectacle à être présenté dans le cadre de Expo Ste-Marie, soit mercredi soir le 3 juin, a été confié à un groupe local de "pure laine" soit les Amuse-Gueules qui se compose de 11 membres aguerris aux contorsions et aux grimaces aussi bien qu'à l'amour subtil et à la farce épaisse.

Suite aux succès remportés par les Amuse-Gueules depuis un an, Expo Ste-Marie se devait de leur donner l'occasion de s'exhiber devant le public beauceron.

Jeudi soir le 4 juin, on a mis sous contrat le duo Charlotte et Hervé, artistes de la TV et de la radio, tant au point de vue de la chanson, de sketch et de l'humour.

Pour l'ensemble de leur spectacle d'une durée de 60 minutes, le duo Charlotte et Hervé

seront accompagnés de musiciens.

Vendredi soir le 5 juin, les visiteurs qui se rendront à Expo Ste-Marie pourront assister à un spectacle haut en couleurs avec le groupe "Les Tourlou" formé de 5 personnes dont 2 chanteuses et 3 musiciens.

Ce groupe remporte présentement de grands succès à travers le Québec et les États-Unis et se spécialise dans des interprétations de Diane Dufresne, Claude DuBois, etc.

douzaine de participants de la région.

C'est ce qu'on peut appeler donner une chance à des talents de notre région, dont seule Gervaise Lehoux, de St-Elzéar, très bien connue au niveau de la chanson populaire et western peut le faire.

Ainsi, elle présentera aux milliers de visiteurs qui se rendront à Expo Ste-Marie le dimanche soir 7 juin, les talents suivants:

Nancy Hazen, 7 ans, gigueuse de Saint-Bernard.

Johanne et Normand



Les humoristes Charlotte et plus... Hervé seront à Ste-Marie jeudi.

Par ailleurs, on a réservé la soirée du samedi soir 6 juin à l'artiste de renommée internationale, Claude Valade, ses trois musiciens et trois choristes.

Il s'agit d'un spectacle de première qualité puisque Claude Valade et ses choristes interpréteront des chansons populaires et chrétiennes, soit deux genres qui s'adaptent à toutes sortes d'événement.

On n'a qu'à se rappeler le succès qu'a remporté tout récemment Claude Valade dans un grand spectacle présenté à Québec.

Cette importante liste de spectacles à Expo Ste-Marie 1981, du 3 au 7 juin prochain, se clôturera dimanche soir le 7 juin avec Gervaise Lehoux et ses musiciens ainsi qu'une

Hazen, danses à claquettes, de l'Ancienne-Lorette.

Les trois cousines (gigueuses) de St-Bernard;

Martin Giguère, chanteur "mexicain" de St-Joseph;

Jacques et Daniel Matthieu, gigueurs, de St-Odilon.

Johanne Auclair, de St-Elzéar et les soeurs Groleau de Sts-Anges.

Comme on peut le constater, Expo Ste-Marie n'a rien négligé pour faire un succès de cet événement annuel qui se déroulera à l'Aréna de Ste-Marie de Beauce, du 3 au 7 juin prochain, et à nouveau patronné par le conseil des Chevaliers de Colomb de Ste-Marie, dont le grand chevalier est M. Marquis Lachance.

Blessures au dos dans l'industrie

Dans l'industrie, beaucoup de blessures à la colonne sont causées par la façon incorrecte de soulever un poids ou le fait de glisser au moment où l'on transporte un fardeau.

Même si le dos est habituellement bien musclé, plusieurs de ces muscles sont obliques et peu efficaces pour soulever un poids dans la verticale. Par contre, les muscles des jambes sont verticaux et peuvent se contracter puissamment au moment d'un tel effort. Si un individu transportant un objet lourd manque le pas, glisse ou trébuche, le poids peut être soudainement transféré des muscles forts de ses jambes aux muscles beaucoup plus faibles du dos, causant ainsi une elongation subite de ces muscles et des crampes à ce niveau. Comme la colonne vertébrale enveloppe et protège la moelle épinière, une réaction violente et immédiate se produit quand les muscles sont étirés d'une façon exagérée, et il est possible qu'une distorsion de la colonne vertébrale en résulte.

Le personnel ouvrier paie fréquemment un tribut très lourd en souffrance, incapacité de travail et désavantages matériels consécutifs à des altérations souvent importantes de la mécanique vertébrale.

Citons à ce propos la posture souvent peu physiologique du machiniste occupé à la manœuvre de ses machines, usinant jour après jour de pesantes pièces métalliques; songeons à l'agriculteur, souvent fléchi sur de longues besognes, portant de lourdes charges ou soumis aux soubresauts d'un tracteur; à l'horloger courbé sur son travail minutieux.

Cette courte énumération ne prétend pas épuiser la liste des métiers et professions astreignantes; elle se borne à jeter une lumière révélatrice sur certaines activités capables de produire chez ceux qui l'exercent, ce surmenage articulaire chronique si redoutable, responsable notamment de réactions dégénératives, d'arthrose, etc.

Le traitement chiropratique appliqué à temps permet d'obtenir un résultat rapide et durable et de replacer dans le circuit économique le patient momentanément handicapé, victime des suites directes ou indirectes de son activité professionnelle.

Ceux et celles d'entre vous qui voudraient en savoir davantage sur le sujet traité cette semaine peuvent écrire à: L'Ordre des chiropraticiens du Québec, 50 Place Crémazie, suite 921, Montréal, P.Q. H3B 2A4

LES HOMMES FORTS INVITÉS À ST-LAZARE

Une activité de «force»: **Concours de scie à chaîne** s'adressant à la majorité des membres de leur club et de ceux de toute la région, **le club de Motoneigistes de St-Lazare** comptent recevoir plusieurs participants à ce concours de scie à chaîne **qui se tiendra dimanche le 24 mai prochain.**

Les participants sont de plus invités à limer leur lame de **sciot ou godendar** puisque ces deux autres activités de compétition s'ajoutent au programme de la journée.

Le conseil recherchait une activité qui s'avérerait intéressante pour la majorité des membres du club. Vivant dans un domaine plutôt forestier, des instruments de travail tel que scies à chaîne,

sciot et godendar sont plutôt populaires.

Le responsable de cette journée, Jean-Louis Larochelle a rencontré, déjà plusieurs amateurs de ces sports qui ont assuré leur participation. Sachez qu'il existe des scies à chaîne modifiées qui ronflent comme une «auto de course».

Des trophées seront remis aux gagnants et l'inscription à chacune des classes n'est que de 1,00 \$.

En cas de pluie, les organisateurs ont prévu de remettre cette activité plein air au dimanche suivant 31 mai.

C'est donc un rendez-vous, sur le terrain des loisirs de St-Lazare, dimanche le 24 mai dès midi.

ENTREFILETS

Festival Western

C'est du 24 juillet au 2 août prochain que se déroulera la seconde édition du Festival Western de St-Georges. Cette année, le Festival est sous la présidence de Nelson Jalbert et le tout sera coordonné par Mme Diane Tessier. Ce festival nécessitera un déboursé d'environ 60 000,00 \$ ce qui devrait amener des retombées économiques pour 600 000,00 \$ dans la région. La Brasserie Labatt et Coca-Cola sont les principaux commanditaires de cet événement annuel. Signalons la participation des six duchesses soit: Monique Bérubé, Pauline Bizier, Solange Gosselin, Marlyne Laflamme, Céline Poulin et Linda Cyr de St-Elzéar. Enfin, le programme prévoit une tire de chevaux, un souper au boeuf braisé, divers déjeuners, une parade, plusieurs concours: brouettes, tir au revolver, bataille d'oreillers, etc., un rodéo de cochonnet de veaux, etc. On terminera avec le couronnement de la reine et une grosse épluchette de blé d'Inde. Il y aura également de la musique western. Bienvenue à tous.

Tournoi de balle des noms

Le tournoi de balle des noms de St-Bernard revient les 6 et 7 juin prochains. L'an dernier, je vous l'avais dit que les Carrier gagneraient et même si personne ne nous croyait, on a gagné. Cette année, je ne sais trop si on doit vous donner une chance de gagner. Si on fait ça, c'est dire qu'on ne pourra pas jouer parce qu'à la balle, vous savez, c'est difficile de venir à bout des Carrier. Les Labrecque de St-Bernard nous ont dit qu'ils nous auraient. J'ai bien hâte de voir ça. Alors à tous les Poulin, les Bilodeau, les Cliche, les Larivière, les Landry, les Marcoux, les Roy, les Vachon, les Camiré et les autres, le défi amical est lancé. Il faut s'inscrire avant le premier juin en téléphonant à Clermont Labrecque: 475-6244.

Hommes forts

À St-Athanase, le 3 mai dernier, les hommes forts de Ste-Hénédié, Daniel et Noël Royer ont participé à divers concours de force. Noël, dans la catégorie 180 livres et plus, a fait 129 pouces avec une brouette de 1600 livres et il s'est classé deuxième. Daniel s'est aussi classé second au "Bench Press" avec 260 livres et il a également pris la deuxième place au soulevé de terre dans la catégorie 145 à 180 livres, en soulevant 500 livres. Bravo aux deux hommes forts!

Soccer dans la région

Il y aura du soccer organisé dans la région. En effet, St-Georges fait maintenant partie de la ligue du championnat senior régional de Québec qui comprend 9 équipes. Le commanditaire de cette équipe est nul autre que Gilles Bernier du complexe hôtelier l'Igloo de St-Georges.

Gala du mérite sportif

Cette année, 26 disciplines sportives seront reconnues au niveau du 4ième Gala du Mérite Sportif. Il y aura l'athlétisme, l'automobile, le badminton, la balle-molle majeure et mineure, le ballon sur glace, le ballon panier, la boxe, la course de fond, le football, le golf, le handball, le hockey majeur et mineur, le judo, le karaté, la motoneige, la nage synchronisée, la natation, le patinage artistique, le racquetball, le ski alpin et de fond, le soccer, le tennis et enfin, le volleyball. Le comité de sélection ne peut être au courant de toutes les performances individuelles des athlètes. Faites-vous donc connaître en écrivant au comité de sélection, 1500, 6ième Avenue, St-Georges Ouest.

Remise de trophées

Il y a tellement de remises de trophées dans la région qu'on ne peut toutes les couvrir. On s'en excuse mais on ne peut être partout en même temps. Ainsi, il y a deux semaines, il s'en est déroulé une au Bar Chez Rémi de Sts-Anges. On remettait alors les trophées de la ligue commerciale Molson (Hockey). L'équipe de la Meunerie St-Frédéric a presque tout raflé, le trophée de la finale, celui de la saison régulière et celui du meilleur gardien (Jacquelin Roy). Seul celui du

meilleur compteur leur a échappé et c'est Roger Drouin de Sts-Anges qui l'a gagné. Les joueurs les plus utiles ont été Jacques Drouin (Sts-Anges), Réjean Roy, Gaston Drouin (Sts-Anges), Hervé Lessard (Vallée), Gilles Drouin (Frampton) et Robert Nadeau (St-Frédéric). On se reprendra l'an prochain.

L'A.R.A.S.Q. débute sa saison

L'A.R.A.S.Q. débute sa saison de rallye automobile le 24 mai prochain au restaurant-bar Le Grignon de St-Bernard. La compétition sera de type Navex et comportera deux classes. Il y aura aussi un parcours spécial pour les motos. Il y aura plusieurs autres compétitions notamment à Scott, Ste-Marie, Dosquet, St-Sylvestre, St-Patrice, Ste-Agathe, St-Gilles, etc. Venez en grand nombre.

Tournoi à Scott

La ligue de balle-molle féminine Laurentide tenait en fin de semaine dernière à Scott, son tournoi mise en forme. Cette ligue comprend 5 formations soit Scott, Vachon, St-Elzéar, Sts-Anges et les Châtelaines. Le tournoi a été remporté par Scott 11 à 6 en finale contre Vachon.

Tournoi à St-Lambert

La 3ième édition du tournoi de balle-molle de St-Lambert se déroulera les 19-20 et 21 juin. Ce tournoi est de classes A et B et on donne en bourses 1 800,00 \$. La commandite est de la Brasserie O'Keefe. Pour s'inscrire, contactez Fernand Bisson à 889-9821 ou Arthur Tasiaux à 889-9120.

Classements* Balle-molle Brador

Résultats: Les Chacals (3) vs Clermont Grand Cirque (1);
Structure GM (8) vs Le Guide (13);
Gaston Roberge (2) vs Gilles Drolet (2).

	PJ	G	P	N	PP	PC	Tot.
Le Guide	1	1	0	0	13	8	2
Les Chacals	1	1	0	0	3	1	2
Gaston Roberge	1	0	0	1	2	2	1
Gilles Drolet	1	0	0	1	2	2	1
Structure G.M.	1	0	1	0	8	13	0
Clermont G.C.	1	0	1	0	1	3	0

Noms	Équipes	Moyenne
Mario Carrier	L.G.	.750
Normand Marcoux	G.R.	.666
Marc Grégoire	G.R.	.666
Denis Fournier	SGM	.666
Martin Gagné	G.D.	.500
Yves Boutin	S.G.M.	.500
Bernard Carrier	L.G.	.500

* Faites parvenir vos classements au Guide, 1130 Route Kennedy à Ste-Marie, avant le dimanche sans faute.

MOTO-CROSS:

LE CHAMPIONNAT NORD-AMÉRICAIN À VALLÉE-JONCTION

Par Bertrand Carrier

Le Guide vous a annoncé en primeur la semaine dernière la tenue du Championnat Nord-Américain de Moto Cross les 11 et 12 juillet à Vallée-Jonction. Tel que promis, voici quelques informations supplémentaires.

Ce sont les Chevaliers de Colomb conseil numéro 3149 de Vallée-Jonction en compagnie avec la Brasserie O'Keefe de St-Georges qui organisent ce Moto Cross. Signalons tout de

suite que ce Championnat de Moto Cross est sanctionné par le C.M.A. Plusieurs coureurs des États-Unis et du Canada tout entier viendront se frotter aux coureurs de la région.

Le tout se déroulera sur le terrain de MM. Michel Lessard et Paul Nadeau de Vallée-Jonction. En fait, c'est sur le pic de gravel de l'autre côté de la rivière (lorsqu'on arrive, on sort de Vallée-Jonction).

Les classifications seront disputées le 11

AIMERIEZ-VOUS DEVENIR DUCHESSE DU CARNAVAL?

(B.C) En l'espace de trois ans, deux demoiselles de notre région ont eu la chance d'être proclamées duchesse du vaste duché de Lévy, soit Mlle Danielle Rodrigue de Ste-Marie et Mlle Suzanne Tanguay de Ste-Claire. Vous aimeriez vous aussi devenir ambassadrice du duché de Lévy, eh bien! lisez attentivement ce qui suit:

C'est à l'occasion de l'assemblée générale annuelle, tenue à l'Auberge des Gouverneurs de Ste-Foy, qu'était officiellement lancée la semaine dernière la campagne de recrutement en vue de sélectionner les sept (7) prochaines duchesses du Carnaval de Québec.

La présidence de ce comité a été confiée cette année à M. André Tremblay, qui en compagnie de la présidente du jury, Mme Nicole Alain, en ont profité pour décrire sommairement le travail de duchesse du Carnaval et définir les critères de qualification ainsi que les modalités d'inscription.

"Être âgée entre 20 et 25 ans, résider sur le territoire du Carnaval, faire preuve d'une grande disponibilité et aimer la vie, sont les qualifications nécessaires pour vivre une expérience de vie de groupe et de travail de relations publiques inoubliables", de citer Mme Alain.

Quant aux formulaires d'inscription, ils sont disponibles jusqu'au 20 juin prochain dans la plupart des

succursales bancaires, caisses populaires et Auberges des Gouverneurs du territoire du Carnaval ainsi qu'au bureau du Carnaval.

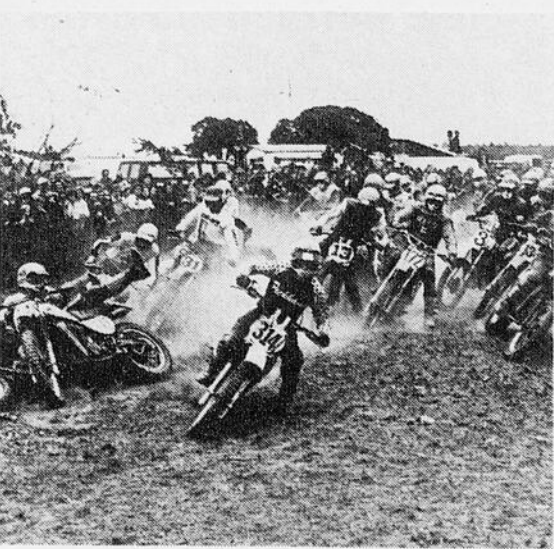
Toutes les candidates seront avisées, par écrit, de la date, l'heure et l'endroit où elles devront se présenter pour l'entrevue

préliminaire.

Le président de ce comité, M. André Tremblay, déjà baigné de l'esprit carnavalesque est très confiant que cette campagne de recrutement sera favorisée par une plus grande participation que les années antérieures.



Les reconnaissez-vous? Non, et pourtant, elles viennent à peine de nous quitter. Ces jolies demoiselles étaient la reine et les six duchesses du 27ième Carnaval de Québec. Au centre, l'on aperçoit la reine de ce Carnaval, Mlle Mireille Rondy du duché de Montcalm.



juillet et la finale, le 12 juillet. Si on parle un peu des organisateurs, disons qu'il y en a beaucoup.

Comme on ne peut tous les nommer, mentionnons que Dominique Turcotte et André Grégoire sont les principaux organisateurs de ce Moto Cross.

Ils seront aidés par plusieurs bénévoles qui sont sous la supervision de Jean-Marie Labbé, grand Chevalier, Elphège Cloutier et Martial Bourque.

Bientôt, on parlera du programme.



LEURRES ET CARTOUCHES

par Jeannot Ruel, A.J.P.A.

Les attaches de pêche et leur utilisation

Après avoir choisi une canne et un moulinet dont le prix va souvent chercher dans les trois chiffres, plusieurs pêcheurs agrémenteront l'extrémité de leur ligne du premier système d'attache venu. Pourtant le dispendieux ensemble canne-moulinet sert surtout à mettre l'offrande à la portée du poisson et une fois celui-ci ferré, le succès ou l'échec dépendra peut-être d'une minuscule attache coûtant quelques sous à peine.

Il existe sur le marché un bon nombre de ces systèmes d'attache et chacun est conçu pour un usage spécifique, même si la plupart des pêcheurs n'y accordent pas la moindre attention. Si vous le voulez bien, passons-les en revue et voyons leurs princi-

pales applications.

Les leurres à palette tournante, en particulier, ont tendance à "rouler" autour de leur axe quand on les utilise pour la pêche à la traîne. Résultat: une ligne toute vrillée, affaiblie et à toutes fins pratiques inutilisable. Les émerillons ont justement été conçus pour éviter ces problèmes de vrillage de ligne, mais tous n'y parviennent pas avec un égal succès.

L'émerillon à baril fait de cuivre est probablement le plus utilisé, mais il est loin d'être le meilleur. On voit souvent au bout de la ligne des pêcheurs, un de ces petits émerillons à baril agrémenté d'une agrafe pour faciliter les échanges de



ÉMÉRILLON À 3 ANNEAUX

leurres. À mon avis, c'est là leur seul avantage car ils ne préviennent que très peu le vrillage de la ligne. De plus, l'agrafe de cuivre est souvent fragile et peut coûter la perte de leurres dispendieux.

L'émerillon à bille se vend un peu plus cher, mais c'est le seul qui réussira vraiment à empêcher le vrillage de la ligne dans la majorité des conditions. Il se vend aussi des



AGRAFE SÉCURITÉ

émérillons à bille munis d'une agrafe en acier inoxydable et c'est le genre d'attache dont vous aurez besoin pour pêcher à la traîne avec une cuiller tournante.

Les émerillons à 3 anneaux sont conçus pour introduire un troisième élément sur la ligne principale. Par exemple, ils seront utiles pour attacher un plomb suspendu en avant d'un bas-de-



AGRAFE EN CROISÉ



ANNEAU FENDU



ANNEAU CASSÉ

ligne. Encore une fois, ces émerillons sont du type "à baril" et il ne faut pas trop compter dessus pour empêcher le vrillage de la ligne.

Les agrafes de type "sécurité" sont souvent couplées aux émerillons à baril ou à bille. Celles en cuivre sont plutôt fragiles tandis que celles en acier inoxydable sont beaucoup plus solides. La plupart du temps, la broche d'attache est repliée en forme de triangle et ceci nuit passablement à l'action d'un leurre à dandinement comme le poissonnageur. Leur principale qualité est de permettre les échanges de leurres en un clin d'oeil.

L'agrafe en croisé est très résistante à cause de sa conception qui permet aux deux fermetures de s'appuyer l'une sur l'autre lors d'une forte traction. La courbure de l'attache est aussi plus régulière et moins susceptible de nuire à l'action du

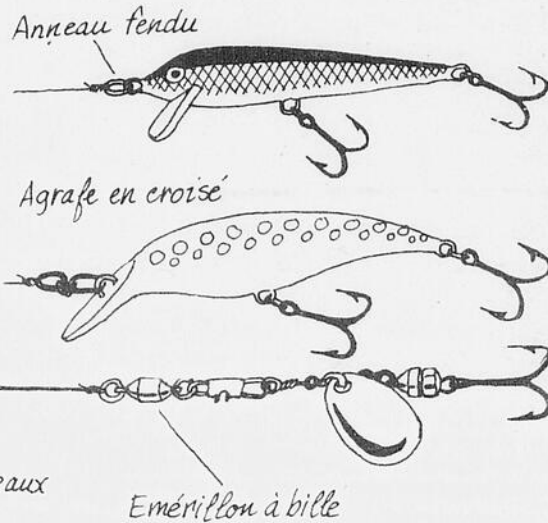
leurre.

L'anneau fendu est d'une simplicité enfantine mais il fallait y penser. Fait d'acier chromé, il est très solide et permet de changer à volonté les hameçons d'un leurre ou même de relier ce leurre à la ligne principale.

L'anneau cassé est un simple cercle coupé et la flexibilité de son métal permet de l'ouvrir, généralement pour y insérer l'oeillet d'un hameçon, et de le refermer. Pour obtenir une attache solide, l'anneau cassé de-

vrait être soudé après avoir été refermé et ceci en limite l'utilité.

Comme on peut le voir sur les dessins ci-dessous, un assortiment des différentes attaches permet de relier efficacement et solidement les différentes composantes d'un montage de pêche. Il y a bien sûr de nombreuses autres possibilités que vous découvrirez vous-mêmes après avoir appris à connaître et utiliser ces petits "rien-du-tout" qui peuvent quand même réussir à rendre plus belle la vie du pêcheur.



Anneau fendu

Agrafe en croisé

Émerillon à baril

Agrafe

Émerillon à 3 anneaux

Émerillon à bille



ÉMÉRILLON À BARIL



ÉMÉRILLON À BILLE

AU KARATÉ CORÉEN

Le Club de Tae Kwon Do voudrait féliciter ses élèves qui ont montré leur savoir-faire à Thetford-Mines lors d'une compétition régionale regroupant plus de huit (8) clubs de Tae Kwon Do, venant de Ste-Foy, Québec, Coleraine, Disraéli, St-Pierre de Broughton, Thetford-Mines, St-Ferdinand et Ste-Marie.

Les combattants munis de protecteurs et de plastrons, combattaient deux (2) rounds pour le total des points; les coups de pied étaient full contact et les poings au corps seulement. Ce genre de compétition est très exigeant pour les participants, mais facilite le travail des arbitres puisque seulement les coups portés avec force étaient comptés. Les spectateurs ont été servis par de très beaux combats et ont pu apprécier le niveau et l'efficacité de certaines techniques.

Parmi les élèves qui ont participé notons: Nathalie Gosselin, 1ère place brune, Pierre Nadeau, 1ère place junior léger, Sylvain Gosselin, 1ère place brune, Mario Giguère, 2ème place verte, Gilles Poulin, 3ème place verte et Jocelyn Giguère,

3ème place junior.

C'est donc dire que le Club de Karaté Coréen de Ste-Marie a raflé presque la moitié des trophées mis en jeu.

On profite de l'occa-

son pour inviter tous les intéressés (enfants de plus de 8 ans, hommes et femmes) qui voudraient obtenir une bonne condition physique tout en apprenant à se défendre.

à venir nous voir à l'école Mgr Feuiltaut de Ste-Marie le mardi et jeudi de 19 heures à 21 heures trente. (On peut s'inscrire en tout

temps, puisque les membres du Clubs entraînent toute l'année même durant la saison estivale).

Ste Marie
PROPANE INC.
Vente de gaz — Remplissage de bonbonnes
Equipements complets — Vente et Service
Boul. Vachon, Ste-Marie, Bce
Tél.: 387-3835

PODIATRE
Mme Normande Parino
Bureau: le 1er, 2ème et 4ème
mercredi de chaque mois
de 10h00 à 20h00
Prendre rendez-vous
Tél.: 387-3845 Téléphonez le jour
226, Place de l'Église
(2ème étage)
Ste-Marie de Beauce
Bureau à Québec
1486, ouest, boul. St-Cyrille,
Québec G1S 1X2 Tél.: 688-1685

FONDACTIONS
de
Maisons
BENOIT LANDRY
Ste-Marie, Beauce
Tél.: 387-3539 387-2292

André Service 387-5634
Inqlis JENN-AIR
LAVEUSE, SÈCHEUSE, LAVE-VAISSELLE, POÈLE
APPAREILS ÉLECTRO-MÉNAGERS
DE TOUTES MARQUES
PIÈCES ET SERVICE DE BALAYEUSES FILTER QUEEN
André Bernard 545, rue Labrecque
Ste-Marie, Beauce

BEAUCE NET ENR.
Nettoyage résidentiel — commercial et industriel
entretien de bureau — lavage de vitres
lavage de tapis et plancher
décapage et cirage de prélatrs et tuiles
grand ménage — ménage après incendie
836, NOTRE-DAME SUD, STE-MARIE, BCE
387-2900

POURQUOI INVESTIR SUR L'ACHAT DE COÛTEUX OUTILS?
LOUEZ-LES
STE-MARIE LOCATION ENR.
Location — Vente — Réparation
836, Notre-Dame, Ste-Marie, Bce
387-2778

VILLE STE-MARIE, BCE 387-6172
DÉCORATION - MARIN BRIE
TAPIS, PRÉLART, CÉRAMIQUE,
RIDEAUX, TAPISSERIE,
VENTE ET POSE
CONFECTION DE RIDEAUX
PEINTURE J.B.M.
Ouvert tous les jours jusqu'à 21h00
404, St-Cyrille & Boul. Vachon

JEAN-CLAUDE LAPLANTE
VENTE ET POSE
Tapis - Prélart - Céramique
21, Place Beauséjour Tél.: 387-7413
St-Elzéar, Bce

BALLON SUR GLACE

REMISE AU RELAIS

Par: Bertrand Carrier

Samedi dernier, on a procédé au Relais de Ste-Hénédine, à la remise des trophées de la ligue de ballon sur glace Beauce-Nord

Molson de St-Joseph. Yvon Giguère, président de la ligue, a remis les trophées en compagnie de Jean-Luc Molson Marcoux.

Le trophée du championnat de la saison régulière est allé à Frampton et celui de la finale, à Ste-Hénédine. Le meilleur comp-

teur du circuit a été Lorry Vachon de Frampton. Steve Byrns de Frampton s'est mérité le trophée du meilleur gardien du circuit.

Au niveau des joueurs les plus utiles à chaque équipe, signalons que Sts-Ange n'avait aucun représentant et on n'a pu savoir qui était le plus utile.

Pour les autres équipes, Irman Mathieu a été nommé pour St-Odilon, Gilles Bilodeau pour Ste-Marguerite, Réjean Lavallée pour Ste-Hénédine, Éloi Vachon pour Frampton et Michel Labbé pour St-Joseph. Bravo à tous et à l'an prochain.



Les joueurs les plus utiles entourent le meilleur compteur du circuit, de gauche à droite: Michel Labbé, Éloi Vachon, Lorry Vachon, Réjean Lavallée et Gilles Bilodeau.



De gauche à droite: Gaston Vachon de Frampton (saison régulière), Yvon Giguère, président et Robert Carrier de Ste-Hénédine (finale).



**GILLES GRONDIN M.E.L.
ÉLECTRICITÉ INC.**

Service et Installation

2218, ROUTE KENNEDY,
STE-MARIE, BEAUCE, G0S 2Y0
TÉL.: 387-6390

CLINIQUE CHIROPATRIQUE DE BEAUCE ENR.
DR R.B. FORTIER D.C.

Docteur en chiropratique



391, BOUL. VACHON
VILLE STE-MARIE

HEURES DE BUREAU
(sur rendez-vous)

TÉL.: 387-5156

PRIX DU LAIT DE CONSOMMATION

en vigueur le 18 mai 1981

Par ordonnance rendue le 27 avril 1981, la Régie des marchés agricoles du Québec décrète qu'à compter du 18 mai 1981, les prix de détail du lait de consommation sont les suivants:

Région I:*		1 litre	2 litres	4 litres
Lait 3,25% m.g.	au comptoir	0,72\$ à 0,77\$	1,42\$ à 1,52\$	2,69\$ à 2,93\$
	à domicile	0,75\$ à 0,80\$	1,44\$ à 1,54\$	2,73\$ à 2,97\$
Lait 2% m.g. et lait U.H.T.	au comptoir	0,68\$ à 0,73\$	1,35\$ à 1,45\$	2,54\$ à 2,78\$
	à domicile	0,71\$ à 0,76\$	1,37\$ à 1,47\$	2,58\$ à 2,82\$
Lait 1% m.g.	au comptoir	0,65\$ à 0,70\$	1,28\$ à 1,38\$	2,42\$ à 2,66\$
	à domicile	0,68\$ à 0,73\$	1,30\$ à 1,40\$	2,46\$ à 2,70\$
Lait écrémé	au comptoir	0,63\$ à 0,68\$	1,23\$ à 1,33\$	2,31\$ à 2,55\$
	à domicile	0,66\$ à 0,71\$	1,25\$ à 1,35\$	2,35\$ à 2,59\$
Région II:**				
Lait 3,25% m.g.	au comptoir	0,75\$ à 0,83\$	1,48\$ à 1,64\$	2,81\$ à 3,13\$
	à domicile	0,78\$ à 0,86\$	1,50\$ à 1,66\$	2,85\$ à 3,17\$
Lait 2% m.g. et lait U.H.T.	au comptoir	0,71\$ à 0,79\$	1,41\$ à 1,57\$	2,66\$ à 2,98\$
	à domicile	0,74\$ à 0,82\$	1,43\$ à 1,59\$	2,70\$ à 3,02\$
Lait 1% m.g.	au comptoir	0,68\$ à 0,76\$	1,34\$ à 1,50\$	2,54\$ à 2,86\$
	à domicile	0,71\$ à 0,79\$	1,36\$ à 1,52\$	2,58\$ à 2,90\$
Lait écrémé	au comptoir	0,66\$ à 0,74\$	1,29\$ à 1,45\$	2,43\$ à 2,75\$
	à domicile	0,69\$ à 0,77\$	1,31\$ à 1,47\$	2,47\$ à 2,79\$

1* Région I: Le territoire du Québec à l'exception des territoires de la région II, de ceux situés au nord du 50e parallèle (sauf la municipalité de Sept-Îles), de l'Île-d'Anticosti et des Îles-de-la-Madeleine.

2 Région II:** a) Les comtés municipaux d'Abitibi, Bonaventure, Gaspé-Est, Gaspé-Nord, Saguenay et Témiscamingue, ainsi que les municipalités de cités et villes comprises à l'intérieur de ces comtés.
b) Les municipalités de Lebel-sur-Quévillon et de Matagami.
c) La municipalité de Chibougamau ainsi que les municipalités situées à moins de 50 milles de cette dernière.

Régie des marchés agricoles du Québec
201, boulevard Crémazie est, Montréal, H2M 1L5
Tél.: (514) 873-4024

BILLETTS DE SAISON 1981-82 POUR LE



PROCUREZ-VOUS VOS BILLETTS POUR ASSISTER À TOUS LES MATCHES LOCAUX DES NORDIQUES AU COLISEE DE QUEBEC. Billets disponibles à la billetterie du colisée du 19 mai au 5 juin Ouvert du lundi au vendredi de 9h à 16h30

40 matches réguliers

5 matches pre-saison

3 matches éliminatoires

PRIX DES BILLETTS DE SAISON VARIANT ENTRE 288\$ et 734,50\$

VOUS POUVEZ AUSSI UTILISER LE SERVICE NORDTEL 523-3333 extérieur (sans frais) 1-800-463-3333 avec carte de crédit Mastercard ou Visa seulement



MOI, JE L'AI MA PLACE AUX NORDIQUES

EXPO COMMERCIALE DE STE-MARIE:

LA 11^{ème} S'ANNONCE BIEN

Par: Bertrand Carrier

La 11^{ème} Exposition commerciale de Ste-Marie se tiendra à l'aréna local du 3 au 7 juin prochains. Déjà, tous les espaces, un peu plus de 60, sont loués.

Comme par les années passées, l'Expo de Ste-Marie est montée par les Chevaliers de Colomb de Ste-Marie dont M. Marquis Lachance est Grand Chevalier.

Les Chevaliers de Colomb comptent sur la participation de 335 membres. Ceci regroupe les municipalités de St-Elzéar, Scott, Ste-Hénédine, Ste-Marguerite et évidemment Ste-Marie.

À ses débuts, en 1971, l'Expo n'avait attiré que 12 exposants. Tranquillement, l'Expos'est fait connaître et petit à petit, on est passé de 12 à 20 kios-



ques puis à 60. Cela fait 3 ans qu'on atteint ce nombre.

M. Lachance s'est dit très heureux de la participation des commerçants, artisans et industriels de la région.

Il souligne également la très bonne collaboration de toute la population de Ste-Marie et des environs.

M. Lachance croit que le succès de l'Expo est dû à ces facteurs mais aussi au travail de tous les bénévoles qui oeuvrent avec le président de l'Expo pour une cinquième année consécutive, M. Pierre Martel.

Si on parle un peu du budget, notons qu'il est cette année d'environ 25 000,00 \$ et qu'il générera dans la région, des retombées économiques pour environ 150 000,00 \$.

Les revenus, environ 4 000,00 \$ retourneront aux bonnes oeuvres des Chevaliers de Colomb. Ils donneront cet argent aux personnes en Centre d'accueil, à l'Église, à la jeunesse et une

petite partie, au bien-être des Chevaliers.

On peut se demander comment il se fait qu'avec un budget de 25 000,00 \$, il ne reste que 4 000,00 \$. Eh bien, le gros du budget sert à défrayer les cachets des artistes invités et le coût du système de son. De toute façon, il faut noter que 4 000,00 \$ de revenus représente une belle somme d'argent.

Concernant la publicité de l'Expo, les Chevaliers de Colomb l'ont accordé au journal le GUIDE parce que ce dernier a toujours très bien collaboré à la «couverture» de l'Expo Commerciale de Ste-Marie.

Voici à ce sujet, le message que nous adresse le Grand Chevalier Marquis Lachance:

«Au nom des Chevaliers de Colomb, à tous les exposants qui participent à l'Expo de Ste-Marie et à tous les commerçants, industriels et artisans qui veulent encourager l'Expo de Ste-Marie,

nous vous invitons à souscrire aux publicistes du journal Le GUIDE qui viendront les solliciter pour la préparation d'un

cahier spécial sur l'Exposition. Je vous remercie tous très sincèrement de votre bonne participation».

Marquis Lachance

EXAMEN DE LA VUE

Dr ALBERT GARANT, O.D.

Clinique Médico-Dentaire
213, Notre-Dame

STE-MARIE, BCE

Choix de montures, verres de contact
remplissons prescriptions

TÉL.: 387-4036

CARTES PROFESSIONNELLES

DR JÉRÔME BÉGIN, O.D.
Examen visuel (lunettes)
verres de contact rigides et souples
(livraison immédiate)
EDIFICE PHARMACIE DOYON
ST-JOSEPH, BCE
TÉL.: 397-6344

Tel.: 387-7777
ALAIN ALAIN
MEDECIN VÉTÉRIINAIRE
475, RUE DES CÈDRES
ST-ELZÉAR, BEAUCE

RAMONAGE ROLLAND ENR.
Cheminée - Poêle - Foyer
Rolland Fecteau
725, St-Étienne-Nord
Ste-Marie, Beauce
Pour un bon service:
387-2420

ADS Angers, Drouin, Simard et associés Inc.
groupe conseil
PAUL DROUIN
ingénieur
3.555, boul. Hamel O. Bureau 210, Les Saules.
Les Saules, tel. (418) 872-6110
530, Turmel, Ste-Marie, Beauce
Ste-Marie, tel. (418) 387-4751

Tel.: (418) 387-5452
MICHEL DUPUIS
ARPENTEUR-GÉOMÈTRE
571, RUE NADEAU
C.P. 1179, STE-MARIE, BCE, G0S 2Y0

CENTRE VÉTÉRIINAIRE
BEAURIVAGE
Dr Daniel Forgues, M.V.
Dr Laurier Parent, M.V.
465, DU MANOIR
ST-PATRICE, BEAURIVAGE, LOTB.
P.O. G0S 1B0
Bureau de 8h00 à 17h30 la semaine
Service d'urgence en tout autre temps
TÉLÉPHONE: 596-2377

Tel.: 387-2995
Léo Morissette, D.D.
Raymond Morissette, D.D.
DENTUROLOGISTES
185, boul. Larochelle
(coin St-Jean) Ste-Marie, Beauce

CENTRE des DONNÉES
COMPTABLES Inc.
3194, CH. STE-FOY, QUÉBEC.
TÉL.: 651-7621
IMPÔT sur le REVENU Informatique -
traitement
Systèmes comptables des données
(data processing)
par ordinateurs pour tous (data processing)
gènes de commerce Prix de revient
Etats financiers mensuels Conseillers en budget
Statistiques taxation

Bureau d'Aide
Juridique
387-5288
808, avenue du Palais
St-Joseph, Beauce
397-5288
Marc Giroux, D.E. C.L.L.L.
Hubert Couture, D.E. C.L.L.L.
Heures de bureau: Tous les jours de
8h30 à 16h30

VACHON, CARBONNEAU, VACHON
Notaires, conseillers juridiques
54, NOTRE-DAME N., STE-MARIE, BCE
(ancien édifice B.C.N.) 387-2922
Renald Vachon, L.L.L.D.D.N.
Jacques A. Vachon, L.L.L.D.D.N.
Paul Carbonneau, L.L.L.D.D.N.

Les Services Administratifs
de Beauce Inc.
GAËTAN GAGNÉ ET ROBERT NADEAU
Conseillers en administration
Impôts sur le revenu
Etats financiers mensuels
Conseils budgétaires
Systèmes comptables
pour tous genres d'entreprises
129A, RTE KENNEDY, SCOTT-JONCTION
TEL.: 387-4575

Marquis Lachance D.D.
denturologiste
165, NOTRE-DAME NORD
STE-MARIE, BEAUCE
TÉL.: 387-2865

Lachance, Parent & Ass.
comptables agréés
1497 RUE ST-GEORGES
ST-BERNARD, CTÉ DORCH., P. QUE.
G0S 2G0
TÉL.: 475-6637

Ferland & Ferland
AVOCATS ET PROCUREURS
150 sud. rue NOTRE-DAME, Ste-Marie, Beauce
Tél.: 387-6628
Louis-Clement Ferland Paul-Rene Ferland
b.a.l.l. b.a.l.l.
Louis-Alfred Ferland, C.R.

Clinique d'acupuncture
CAROL RUEL D'AC
285, RUE PRINCIPALE
VALLEE JONCTION
Tel.: 253-6100
Lundi et jeudi 10h00 à 19h00
Pour rendez-vous du lundi au vendredi

HONORIUS PAQUET, C.A. associé
MAHEU, NOISEUX, ROY & ASSOCIÉS
1019, boul. Bégin
St-Anselme,
G0R 2N0
(418) 835-9226
(418) 692-0321
70 Trans-Canada Ouest
Lévis, G6V 4Z6
(418) 833-2114
1195 Lavigerie
Ste-Foy, G1V 4N3
(418) 658-5564

SAB ROBERT NADEAU
inc. président
Conseiller en développement de système
Conseiller en administration
Impôt sur le revenu
Etats financiers mensuels
Conseils budgétaires
Système comptable
pour tous genres d'entreprises.
Les Services Administratifs
de Beauce Inc.
129 Rte Kennedy, Scott-Jonction G0S 3G0
Tel.: (418) 387-4575

CONSULTANTS:
- Administration - Relations industrielles au complet
- Production (système, contrôle) Requête
- Sélection personnel de cadre Négociation
Grief
ADMINISTRATION PLUS inc.
C. Theriault Adm. A. C.R.I. G. Rancourt M.B.A. Adm. A. Ing.
286, 90e rue, St-Georges Est
Tél.: bur.: 228-8889

CARTES D'AFFAIRES

320, AV. DU VERSANT
TEL. (418) 387-7322
387-4162
GASTON VACHON
encanteur licencié
(à votre service pour tous genres
d'encans)
STE-MARIE, CTÉ BEAUCE, P.Q.

Tel. 253-5543 René Poulin: 253-6804
Les Chevrons R.B.R. Inc.
Chevrons préfabriqués
pour maisons, industries
et bâtiments de ferme
STS-ANGES DE BEAUCE, P.Q.
Benoit Poulin: 253-5691 René Poulin: 253-5820

Tel. 387-4135
SABLAGE ET VERNISSAGE
Les Planchers Bois-Franc
Ste-Marie Enr.
Vente et Pose de planchers de bois franc
Finition au complet
Vieux planchers remis à neuf
PROP. REAL LEHOUX
402 DU VERSANT, STE-MARIE, BEAUCE

LIGUE CHAUDIÈRE O'KEEFE

VALLÉE COMMENCE EN BEAUTÉ

Par: Bertrand Carrier

Vallée-Jonction a commencé la saison de balle dans la ligue Chaudière O'Keefe, en beauté, l'emportant 2 à 1 aux dépens de St-Georges à St-Georges, dimanche dernier.

C'est un circuit de Jacques Bisson à la 11e manche qui a procuré ce gain au Bar Kennedy. D'autre part, le lanceur Pierre Boulay y est allé de 14 retraits au bâton.

Encore cette année, la formation de Vallée-Jonction sera très forte au sein de ce circuit. En effet, l'arrivée de trois joueurs de Beauceville est venue renforcer cette équipe déjà très compétitive.

Il s'agit de Alain D'Anjou Lessard, l'un des joueurs les plus complets du circuit, Charly Paquet, un lanceur et «Dédé» Desgagné.

D'autre part, la formation de Vallée-Jonction sera complétée par Jacques Gagné, Camil Bisson, Jacquelin Bisson, Serge Bisson, François Drouin, Yves Poulin, Roch Cloutier, Marcel Labbé et le «jeune» Lambert. Jean Beauchemin sera appelé à jouer quelques parties.

Au niveau des transformations, notons

que Jean Bisson a été retenu ailleurs par ses engagements professionnels. Marcel Labrie jouera pour St-Joseph et enfin, l'absence de Alain Gagné qui a péri dans un triste accident sera certes ressentie.

C'est toujours Lionel Champagne qui dirigera la destinée du Bar Kennedy de Vallée-Jonction. Dans la Ligue, Beauceville s'est retiré au profit de East Broughton. St-

Joseph complète le circuit.

La lutte sera donc très chaude entre les quatre équipes de ce circuit très bien équilibré.

Le Bar Kennedy de Vallée-Jonction jouera sa prochaine rencontre à St-Joseph jeudi prochain et dimanche, on recevra à Vallée, la visite de East Broughton pour l'ouverture officielle à Vallée.

Bienvenue à tous.

LAPINS À VENDRE

de race Nouvelle-Zélande blanc sélectionnés pour la reproduction. Information: ROGER VALLÉE

475-6291



Service à domicile si désiré

IMPORAMA Enr.

Déclaration d'impôt de particulier Administration d'entreprise

Ste-Marie, Bce
Tél.: 387-5060

Québec
Tél.: 872-9333

Raymond Boutin, gérant

ESCALIERS ET RAMPES EN BOIS



LES ENTREPRISES C.L. Enr.

Clermont Duclos, prop.

734, RUE FAUCHER, STE-MARIE, BCE
387-3013 — 387-7406



L'hôtel Windsor

Situé en plein coeur de Montréal face au Carré Dominion

CHAMBRE SIMPLE 38\$
A PARTIR DE.....

CHAMBRE DOUBLE 46\$
A PARTIR DE.....

SPECIAL EXTRAORDINAIRE DE FIN DE SEMAINE.....129.95\$
nuit supplémentaire.....85.00\$

- Une suite de luxe pour deux soirs, pour deux personnes
- Cocktail de bienvenue (un par personne)
- Admission complémentaire à l'observatoire de la Banque C.I.B.C. (45e étage) en saison.

Salles de conférences et de réceptions pouvant accommoder de 10 à 800 personnes. Service de stationnement.



Reservations 1-800-361-5913 ou (514) 866-9611-télex: 05-25132
ou consultez votre agence de voyages personnelle
Hôtel WINDSOR, 1170, rue Peel
Montréal (Québec) H3B 2T4 CANADA

Les possibilités d'emploi sont nombreuses dans la GRC. Peut-être avons-nous ce qu'il vous faut.



Elle est là qui vous attend... la chance de faire vos preuves dans un domaine auquel vous n'avez sans doute jamais songé: celui de l'application de la loi. Si vous avez suffisamment d'ambition pour vouloir réaliser tout votre potentiel dans un milieu qui offre un défi authentique, c'est peut-être le poste que vous cherchiez. Si vous répondez aux conditions ci-dessous et si un salaire de départ de \$18 430 vous intéresse, vous pourriez vous tailler un avenir de choix au sein de la GRC. Vous devez, à cette fin:

- être citoyen canadien
- avoir terminé vos études secondaires ou l'équivalent
- posséder un permis de conduire valide
- avoir une conduite exemplaire et être en bonne santé
- posséder une connaissance pratique du français ou de l'anglais
- être âgé d'au moins 18 ans.

Pour les candidats qui répondent aux conditions essentielles d'admissibilité, la connaissance de la deuxième langue officielle constituera un atout précieux sur le plan des perspectives d'embauche et des possibilités de carrière.

Une fois accepté, vous recevrez une formation intensive dans tous les aspects du travail policier: droit, enquêtes, premiers soins et relations communautaires, par exemple. C'est une possibilité d'avenir à ne pas manquer.

Pour de plus amples renseignements sur la façon de vous joindre à la GRC, remplissez le coupon ci-dessous et postez-le dès aujourd'hui ou téléphonez au bureau de la GRC le plus près de chez vous. Cette offre d'emploi s'adresse également aux hommes et aux femmes.

C'EST PEUT-ÊTRE CE QUE VOUS RECHERCHIEZ!



GRC RCMP

Le Commissaire
Gendarmerie royale du Canada
Ottawa (Ontario) K1A 0R2
À l'attention de l'officier recruteur

NOM

RUE

VILLE

PROVINCE

CODE POSTAL

N° TEL

CN



Le 24 juin !

D'un bout à l'autre du Québec, 50 000 bénévoles travaillent pour vous à organiser la fête nationale.

Devenez leur partenaire et préparez-vous un beau 24 juin en vous procurant le macaron de la fête nationale du Québec. Il est en vente partout et il ne coûte qu'un dollar.

C'est un placement dont vous serez fiers.

La fête nationale, c'est précieux.



Balle à Ste-Marie UNE LIGUE TRANS- FORMÉE

Par Bertrand CARRIER

La ligue de balle molle Industrielle à Ste-Marie devra dorénavant être citée sous le nom de Ligue Ste-Marie O'Keefe. C'est ce que m'ont fait remarquer quelques dirigeants de cette ligue, jeudi dernier.

La ligue Industrielle...oh pardon, la Ligue Ste-Marie O'Keefe n'a pas que perdu son «vieux nom». En effet, la Ligue a aussi perdu deux équipes soit le club Aramis et la Baronet.

En ce qui concerne le club Aramis, c'est une défection. Par contre, la Baronet a fusionné avec Vachon Auto. Pas besoin de vous dire que s'il manquait quelques joueurs lorsqu'on avait 6 équipes, il y a une longue liste d'attente à quatre formations.

Jusqu'à tout dernièrement, on se cherchait deux équipes. On alléguait qu'il est d'ores et déjà trop tard et que la Ligue Ste-Marie O'Keefe fonctionnera avec quatre équipes cet été.

Si ça vous tente néanmoins d'essayer de joindre les rangs de cette ligue, sachez qu'il en coûterait 750,00 \$. Soit 150,00 \$ pour être sur un pied d'égalité avec les autres équipes et 600,00 \$ de roulement pour la saison.

Comme chaque joueur doit payer 25,00 \$ et qu'il y a environ 10 joueurs dans une équipe, il vous faut trouver un généreux commanditaire qui sera prêt à verser 500,00 \$ en plus de fournir les gilets et l'équipement de base.

Si on parle un peu du bureau de direction de la ligue, il est formé de Richard Martel, président, André Fortin, secrétaire, Normand Châteauneuf, Laval Poulin et Jacques Turmel sont tous trois directeurs.

Cette année, les équipes en lice sont: Vachon Auto, Sports Experts, Culinar et l'Annexe. L'Annexe vient remplacer Télé-câble. Les joueurs seront les mêmes, seul le nom change.

Le Tournoi

Préparez-vous, Le Tournoi de balle molle de Ste-Marie se déroulera du 11 au 14 juin sur le terrain amélioré de Ste-Marie. On accepte 16 équipes masculines et 6 équipes féminines. La bourse chez les hommes est de 700,00 \$ et chez les dames, elle est de 400,00 \$. C'est une commandite O'Keefe.

N.B.: Au moment de mettre sous presse, on apprendait que la ligue aurait 5 équipes.

387-5471 — 387-5474

387-2655

G.A. LA ROCQUE

Les Galeries de la Chaudière

UNIPRIX

DÉCOUPEZ ET ÉCONOMISEZ AVEC CES COUPONS

<p>Economisez 60¢ PALMOLIVE Liquide à vaisselle 1 litre</p> <p>UNIPRIX 1 89</p> <p>Avec ce coupon jusqu'au 30-5-81 — Limite de 3 par client</p>	<p>Economisez 60¢ LIBERTÉ NOUVELLE 30 maxi serviettes régulières ou désodorisantes</p> <p>UNIPRIX 2 79</p> <p>Avec ce coupon jusqu'au 30-5-81 — Limite de 3 par client</p>	<p>Economisez 2.50 KILO PRIVE Régime amaigrissant saveurs assorties 20 sachets</p> <p>UNIPRIX 8 99</p> <p>Avec ce coupon jusqu'au 30-5-81 — Limite de 3 par client</p>	<p>Economisez 26¢ FOAMY Crème à barbe de Gillette 300 mL PLUS 50 mL boni</p> <p>UNIPRIX 1 63</p> <p>Avec ce coupon jusqu'au 30-5-81 — Limite de 3 par client</p>	<p>Economisez 40¢ RIGHT GUARD Antidouleur 200 mL PLUS 50 mL boni</p> <p>UNIPRIX 1 79</p> <p>Avec ce coupon jusqu'au 30-5-81 — Limite de 3 par client</p>	<p>Economisez 70¢ FIESTA Bonbons à la gelée de fruits 300 g</p> <p>UNIPRIX 1 29</p> <p>Avec ce coupon jusqu'au 30-5-81 — Limite de 3 par client</p>	<p>Economisez 24¢ DELSEY Papier hygiénique blanc 4 rouleaux</p> <p>UNIPRIX 1 53</p> <p>Avec ce coupon jusqu'au 30-5-81 — Limite de 3 par client</p>	<p>Economisez 30¢ SACS À ORDURES Vedette 26" x 36" — Paquet de 10</p> <p>UNIPRIX 7 99</p> <p>Avec ce coupon jusqu'au 30-5-81 — Limite de 3 par client</p>	<p>Economisez 16¢ CREST Dentifrice 100 mL PLUS 50 mL boni</p> <p>UNIPRIX 1 57</p> <p>Avec ce coupon jusqu'au 30-5-81 — Limite de 3 par client</p>	<p>Economisez 86¢ ELASTOPLAST Pansement en ruban 7,5 cm x 0,9 m PLUS 25% en boni</p> <p>UNIPRIX 1 73</p> <p>Avec ce coupon jusqu'au 30-5-81 — Limite de 3 par client</p>
---	--	--	--	--	---	---	---	---	--

CENTRE DE PRODUITS NATURELS LALCO

<p>Economisez 67¢ AIL 100 capsules</p> <p>UNIPRIX 1 99</p> <p>Avec ce coupon jusqu'au 30-5-81 — Limite de 3 par client</p>	<p>Economisez 70¢ DOLOMITE 200 comprimés</p> <p>UNIPRIX 1 99</p> <p>Avec ce coupon jusqu'au 30-5-81 — Limite de 3 par client</p>	<p>Economisez \$3 CARO-DUO pour un bronzage idéal</p> <p>UNIPRIX 15 99</p> <p>Avec ce coupon jusqu'au 30-5-81 — Limite de 3 par client</p>	<p>Economisez 2.10 GÉLÉE ROYALE & GINSENG 16 ampoules</p> <p>UNIPRIX 9 39</p> <p>Avec ce coupon jusqu'au 30-5-81 — Limite de 3 par client</p>
--	--	--	---

<p>JOHNSON Poudre pour bébés 400 g</p> <p>UNIPRIX 1 99</p> <p>Avec ce coupon jusqu'au 30-5-81 — Limite de 3 par client</p>	<p>JOHNSON Huile Johnson pour bébés 450 mL</p> <p>UNIPRIX 2 99</p> <p>Avec ce coupon jusqu'au 30-5-81 — Limite de 3 par client</p>	<p>JOHNSON Lotion pour bébés 240 mL</p> <p>UNIPRIX 1 79</p> <p>Avec ce coupon jusqu'au 30-5-81 — Limite de 3 par client</p>	<p>JOHNSON Sevon pour bébés Paquet de 3</p> <p>UNIPRIX 99¢</p> <p>Avec ce coupon jusqu'au 30-5-81 — Limite de 3 par client</p>	<p>JOHNSON 40 déterbouillottes pour bébés</p> <p>UNIPRIX 1 99</p> <p>Avec ce coupon jusqu'au 30-5-81 — Limite de 3 par client</p>	<p>CENTRE DE PHOTO UNIPRIX obtenez un deuxième jeu de photos pour seulement</p> <p>5¢</p> <p>poster couleur 20 x 24 19.95</p>	<p>PROMOTION DU 20 AU 30 MAI 1981 VOUS NE PAYEZ QUE LE PRIX COUPÉ ANNONCÉ QUE SUR REMISE DU COUPON AU COMPTOIR SEULEMENT. DISPONIBILITÉ GARANTIE</p> <p>Si nous ne pouvons vous fournir le produit que vous désirez au prix coupé annoncé durant cette promotion, nous vous GARANTISSONS le même bas prix coupé dès que notre stock sera renouvelé, en vous remettant un BON D'ACHAT DIFFÉRE.</p>
---	---	--	---	--	--	--

<p>Economisez 40¢ ATRA 5 cartouches de lames doubles PLUS 1 en boni de Gillette</p> <p>UNIPRIX 1 44</p> <p>Avec ce coupon jusqu'au 30-5-81 — Limite de 3 par client</p>	<p>Economisez 96¢ BAN ET BAN ULTRA à bille 75 mL Aérosol 200 mL</p> <p>UNIPRIX 1 83</p> <p>Avec ce coupon jusqu'au 30-5-81 — Limite de 3 par client</p>	<p>Economisez 85¢ SILKIENCE Revitalisant au shampooing 300 mL PLUS 100 mL en boni</p> <p>UNIPRIX 2 14</p> <p>Avec ce coupon jusqu'au 30-5-81 — Limite de 3 par client</p>	<p>Economisez 23¢ REACH Brosse à dents pour jeunes</p> <p>UNIPRIX 86¢</p> <p>Avec ce coupon jusqu'au 30-5-81 — Limite de 3 par client</p>
---	---	---	---

<p>Economisez 30¢ CROIX BLANCHE 100 boules ouatées absorbantes</p> <p>UNIPRIX 7 99</p> <p>Avec ce coupon jusqu'au 30-5-81 — Limite de 3 par client</p>	<p>Economisez \$1 RAMSES SENSITOL 12 condoms lubrifiés</p> <p>UNIPRIX 2 99</p> <p>Avec ce coupon jusqu'au 30-5-81 — Limite de 3 par client</p>	<p>Economisez 2.50 JOHNSON Shampooing pour bébés 850 mL</p> <p>UNIPRIX 3 19</p> <p>Avec ce coupon jusqu'au 30-5-81 — Limite de 3 par client</p>	<p>Economisez 23¢ REACH Brosse à dents Médium ou doux</p> <p>UNIPRIX 96¢</p> <p>Avec ce coupon jusqu'au 30-5-81 — Limite de 3 par client</p>
--	--	---	--

<p>Economisez 32¢ CROIX BLANCHE 180 curs-oreilles tiges de bois</p> <p>UNIPRIX 9 79</p> <p>Avec ce coupon jusqu'au 30-5-81 — Limite de 3 par client</p>	<p>Economisez 56¢ CEPACOL Rinc-bouche 500 mL</p> <p>UNIPRIX 1 63</p> <p>Avec ce coupon jusqu'au 30-5-81 — Limite de 3 par client</p>	<p>Economisez 65¢ BABY SCOTT 30 couches jetables régulières</p> <p>UNIPRIX 2 74</p> <p>Avec ce coupon jusqu'au 30-5-81 — Limite de 3 par client</p>	<p>Economisez 1.10 COLLYRE BLEU Laiter 10 mL Gouttes pour les yeux</p> <p>UNIPRIX 3 59</p> <p>Avec ce coupon jusqu'au 30-5-81 — Limite de 3 par client</p>
---	--	---	--

<p>Economisez 50¢ BRONZTAN Lotion solaire 200 mL Paba-4 ou Paba-6</p> <p>UNIPRIX 3 89</p> <p>Avec ce coupon jusqu'au 30-5-81 — Limite de 3 par client</p>	<p>Economisez 60¢ COPPERTONE Lotion, huile ou bronzage graduel 220 mL ou Quick Tan 110 mL</p> <p>UNIPRIX 2 99</p> <p>Avec ce coupon jusqu'au 30-5-81 — Limite de 3 par client</p>	<p>Economisez 60¢ TROPICAL BLEND de Coppertone Lotion, huile, après-soleil ou lotion filtrante 220 mL</p> <p>UNIPRIX 3 29</p> <p>Avec ce coupon jusqu'au 30-5-81 — Limite de 3 par client</p>	<p>Economisez 40¢ ECLIPSE Lotion solaire-partielle, 120 mL</p> <p>UNIPRIX 3 19</p> <p>Avec ce coupon jusqu'au 30-5-81 — Limite de 3 par client</p>
---	---	---	--

<p>Economisez 40¢ ECLIPSE originale-10 ou totale-15 Écrans solaires, 120 mL</p> <p>UNIPRIX 2 89</p> <p>Avec ce coupon jusqu'au 30-5-81 — Limite de 3 par client</p>	<p>Economisez 20¢ ECLIPSE Écran de protection solaire pour les livres et le visage 4,25 g</p> <p>UNIPRIX 1 19</p> <p>Avec ce coupon jusqu'au 30-5-81 — Limite de 3 par client</p>	<p>Economisez 1.50 PABA SUN Lotion filtre solaire 200 mL</p> <p>UNIPRIX 4 49</p> <p>Avec ce coupon jusqu'au 30-5-81 — Limite de 3 par client</p>	<p>Economisez 90¢ PABA SUN Crème filtre solaire 100 g</p> <p>UNIPRIX 3 39</p> <p>Avec ce coupon jusqu'au 30-5-81 — Limite de 3 par client</p>
---	---	--	---

<p>SHOWER TO SHOWER Désodorisant 227 g</p> <p>UNIPRIX 2 24</p> <p>Avec ce coupon jusqu'au 30-5-81 — Limite de 3 par client</p>	<p>CONFIDETS 48 serviettes mentales régulières</p> <p>UNIPRIX 3 99</p> <p>Avec ce coupon jusqu'au 30-5-81 — Limite de 3 par client</p>	<p>NORMOL Solutions de rinçage 225 mL</p> <p>UNIPRIX 1 99</p> <p>Avec ce coupon jusqu'au 30-5-81 — Limite de 3 par client</p>	<p>POLIDENT 48 comprimés plus bain boni pour dentier</p> <p>UNIPRIX 1 49</p> <p>Avec ce coupon jusqu'au 30-5-81 — Limite de 3 par client</p>	<p>SPEED STICK PLUS Antidouleur 75 g de Mennen</p> <p>UNIPRIX 2 14</p> <p>Avec ce coupon jusqu'au 30-5-81 — Limite de 3 par client</p>	<p>CUTEX Désodorant à vent 95 mL</p> <p>UNIPRIX 2 / 1 44</p> <p>Avec ce coupon jusqu'au 30-5-81 — Limite de 3 par client</p>	<p>NAIR Lotion décolorante huile, 175 mL</p> <p>UNIPRIX 2 12</p> <p>Avec ce coupon jusqu'au 30-5-81 — Limite de 3 par client</p>	<p>FLORIENT Désodorisant Parfumé assorti 175 g</p> <p>UNIPRIX 94¢</p> <p>Avec ce coupon jusqu'au 30-5-81 — Limite de 3 par client</p>	<p>PUNCH Savon à lessiveuse 4 litres</p> <p>UNIPRIX 3 69</p> <p>Avec ce coupon jusqu'au 30-5-81 — Limite de 3 par client</p>	<p>FLEECY Assoplineur liquide, 3,6 litres</p> <p>UNIPRIX 2 49</p> <p>Avec ce coupon jusqu'au 30-5-81 — Limite de 3 par client</p>
---	---	--	---	---	---	---	--	---	--

DÉCOUPEZ ET ÉCONOMISEZ AVEC CES COUPONS