

**Bibliothèque
et Archives
nationales**

Québec



Le présent fichier est une publication en ligne reçue en dépôt légal, convertie en format PDF et archivée par Bibliothèque et Archives nationales du Québec. L'information contenue dans le fichier peut donc être périmée et certains liens externes peuvent être inactifs.

Version visionnée sur le site Internet d'origine le 30 juillet 2009.

Section du dépôt légal

à SURVEILLER



Colloque provincial
2007

Regard sur la crise:
Approches et pratiques
diversifiées



Campagne fruits et
légumes en vedette

**Collège Ellis****Nouveau programme d'études collégiales
« Intervenant – santé »**

DRUMMONDVILLE - Dans l'objectif de répondre aux impératifs besoins de main-d'oeuvre du secteur de la santé et des services sociaux, le Collège Ellis de Drummondville et le Centre de santé et de services sociaux Drummond (CSSS) ont

élaboré ensemble un nouveau programme d'attestation d'études collégiales « Intervenant – santé » qui sera offert dès le 16 avril 2007.



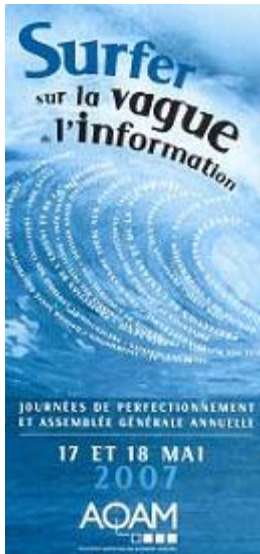
[Lire cet article](#)

**Centres de prévention suicide et Sûreté du Québec
Signature du premier protocole d'entente
régional en prévention du suicide**

Le 16 mars dernier, les représentants des cinq centres de prévention suicide de la Mauricie et du Centre-du-Québec, ainsi que les représentants de la Sûreté du Québec, ont procédé à la signature d'un premier protocole d'entente relatif aux procédures lors d'une intervention en cas de crise suicidaire sur le territoire.

4 Mai 2007 Colloque:
Le préposé en soins de
longue durée; au cœur
des soins et de la
relation

[Lire cet article](#)



17 et 18 mai 2007
Journées de
perfectionnement et
assemblée générale
annuelle de l'Association
québécoise des
archivistes médicale



2e Journées bi-
annuelles de santé
mentale les 17 et 18
mai 2007



Plateforme RLS-MCQ

Carte Interactive

Info Pandémie

Chronique radio
du directeur de santé
publique MCQ

Dans toutes les écoles du territoire Lancement de la campagne Collation Santé

VICTORIAVILLE - Dans le cadre du mois de la nutrition (mars) et du mois de la santé dentaire (avril), le Centre de santé et de services sociaux d'Arthabaska-Érable (CSSSAE), en concertation avec le réseau de l'éducation, lance une campagne de sensibilisation aux saines habitudes de vie axée sur le choix de collations santé et non cariogènes. Ayant pour thème Choisis des fruits, des légumes et du fromage, elle a pour objet de permettre au plus grand nombre de jeunes de découvrir le plaisir de consommer davantage d'aliments sains et de développer de saines habitudes de vie.



[Lire cet article](#)

CSSS de Maskinongé Nominations de nouveaux cadres

Quatre nouveaux cadres ont été nommés récemment au Centre de santé et de services sociaux de Maskinongé. Il s'agit de Mme Caroline Rivest, M. Claude Paquin, M. Réal Lizotte ainsi que Mme Claire Gauthier.

[Lire cet article](#)

Le milieu artistique de Drummondville comble les résidents des trois centres d'hébergement du CSSS Drummond

DRUMMONDVILLE - La

Le Réso-Lu est rédigé par les communicateurs des établissements du réseau de la santé et services sociaux de la Mauricie et du Centre-du-Québec.
Coordination et production : Agence de la santé et des services sociaux de la Mauricie et du Centre-du-Québec.



Galerie d'art L'Union-Vie du Centre culturel de Drummondville, en collaboration avec une vingtaine d'artistes de la région, a offert récemment un original cadeau aux résidents des Centres d'hébergement

Frederick-George-Heriot, Marguerite-D'Youville et L'Accueil Bon-Conseil. Il s'agit d'une centaine de reproductions laminées de tableaux, lesquelles vont orner en permanence les murs des corridors et des aires communes de ces installations, où elles pourront être admirées par les résidents et leurs familles de même que par le personnel.

Commentaires et suggestions

[Lire cet article](#)

N.B. Pour les utilisateurs de Lotus Notes.

Pour communiquer par courriel avec les auteurs et responsables du Réso Lu, veuillez configurer votre Internet Explorer de la façon suivante : Outils, Options Internet, Programmes, Courrier électronique, choisir Lotus Notes. Cliquer sur Appliquer.

[Cliquez ici pour](#)

[consulter les Archives](#)

[Réso-lu](#)

Centre hospitalier régional de Trois-Rivières Les menus Santé sont toujours à l'honneur...!

TROIS-RIVIÈRES - Avec le mois de la Nutrition ainsi que le programme « Mangez plus de fruits et légumes », nous en avons profité pour composer un menu alliant fruits, légumes et différentes saveurs. Nous avons aussi introduit une nouvelle variété de viande qui a la

caractéristique d'être plus maigre que le bœuf, faible en cholestérol et présentant une bonne source de fer.



[Lire cet article](#)

Édition spéciale du Réso-Lu pour Michèle Laroche

Une édition spéciale du Réso-lu a été réalisée à l'occasion du départ à la retraite de madame Michèle Laroche, présidente-directrice générale de notre

Agence. Ce numéro retrace les grands moments de sa carrière au sein du réseau de la santé et des services sociaux de la Mauricie et du Centre-du-Québec.



[+](#) Lire l'édition spéciale du Réso-Lu

Prix d'excellence 2006-2007 Neuf candidatures régionales

C'est un total de neuf projets qui ont été soumis par notre région aux Prix d'excellence 2006-2007. De ce nombre, sept proviennent des organismes communautaires suivants : Association des parents d'enfants handicapés, Départ jeunesse, Unité Domrémy Plessisville, Centre Le Havre de Trois-Rivières, Soutien à domicile des Chenaux, Partenaires 12-18/Érable et Pacte Bois-Francs.

[+](#) Lire cet article

© Le Réso-Lu, Volume 2, numéro 6, 26 Mars 2007, Tous droits réservés. Si vous ne voulez plus recevoir cette Infolettre Le Réso-Lu, [cliquez ici](#).

r u b r i q u e s

[Carte Interactive](#)[Évolution des RLSCMQ](#)[Publications](#)[Bulletins de Nouvelles](#)[Événements](#) [Imprimer](#)

Collège Ellis de Drummondville Nouveau programme d'attestation d'études collégiales « Intervenant – santé »

DRUMMONDVILLE - Dans l'objectif de répondre aux impératifs besoins de main-d'oeuvre du secteur de la santé et des services sociaux, le Collège Ellis de Drummondville et le Centre de santé et de services sociaux (CSSS) Drummond ont élaboré ensemble un nouveau programme d'attestation d'études collégiales « Intervenant – santé ». Ce programme, offert dès le 16 avril 2007, sera réparti en deux sessions sur une année et comportera des stages d'intervention qui feront vivre aux étudiants une expérience en milieu de travail, tant à l'hôpital qu'en centre d'hébergement. Les finissants de ce programme occuperont dès 2008 des postes de préposé(e) aux bénéficiaires et d'auxiliaire familial(e) et social(e) dans la grande région du Centre-du-Québec.



M. Robert Laframboise, directeur adjoint au Collège Ellis, M. Gérard Lapierre, vice-président du CSSS Drummond et Mme Danielle Forcier, conseillère en ressources humaines au CSSS Drummond, s'associent pour favoriser la formation de personnel en santé.

Des soirées d'information se tiendront les 20 et 28 mars 2007 à 18 h 30 au Collège Ellis, 235 rue Moisan, à Drummondville. Des entrevues et les inscriptions seront réalisées sur place.

En concertation avec le Centre de santé et de services sociaux Drummond, le Collège Ellis a préparé le contenu de l'attestation en tenant compte des recommandations des experts cliniques du milieu. La formation dispensée répondra aux exigences des soins de longue durée et de courte durée en établissement et des soins à domicile.

« Conscients que le CSSS de Drummondville est désireux de combler d'importants besoins en main-d'œuvre, nous sommes fiers d'apporter notre soutien et notre collaboration à ce partenaire prestigieux. Nous comptons former des cohortes qui répondront en tout aux critères d'embauche de cet employeur » a précisé Monsieur Alain Scalzo, directeur général du Collège Ellis.

Considérant les difficultés de recrutement de main-d'œuvre qualifiée que vit le réseau de la santé et des services sociaux, le CSSS Drummond reçoit avec beaucoup de satisfaction la nouvelle de l'ajout de ce programme à la gamme des formations offertes par les diverses maisons d'enseignement de la région. Comme l'a souligné M. Gérald Lapierre, vice-président du conseil d'administration, *« ce programme va permettre de former rapidement une relève pour les postes de préposés aux bénéficiaires et auxiliaires familiales. Ces ressources sont un maillon essentiel de la vaste chaîne des activités de l'équipe soignante. Elles sont intégrées à nos équipes tant à l'hôpital, que dans nos centres d'hébergement et aux soins à domicile. Elles se consacrent à des activités telles que la satisfaction des besoins alimentaires, l'hygiène et la surveillance des usagers. Elles collaborent étroitement avec les autres membres de l'équipe de soins au maintien ou à l'acquisition de l'autonomie des usagers »*.

Actuellement, le Collège Ellis est parmi les premiers établissements d'enseignement collégial au Québec à offrir cette attestation ayant comme profil de sortie le travail avec le titre d'emploi de préposé(e) aux bénéficiaires et d'auxiliaire familial(e) et social(e).

Guylaine Leclerc

Conseillère en communication
CSSS Drummond

Fermer la fenêtre

rubriques

[Carte Interactive](#)[Évolution des RLSCMQ](#)[Publications](#)[Bulletins de Nouvelles](#)[Événements](#)[Imprimer](#)**Prévention suicide****Signature du premier protocole**

TROIS-RIVIÈRES - Au cours d'une brève cérémonie tenue ce matin, les représentants des cinq centres de prévention suicide de la Mauricie – Centre-du-Québec ainsi que les représentants de la Sûreté du Québec ont procédé à la signature d'un premier protocole d'entente relatif aux procédures lors d'une intervention en cas de crise suicidaire sur le territoire.



Lors de la signature, on reconnaît sur la première rangée, Mme Kate Parent, directrice du CPS du Haut-Saint-Maurice, Mme Sylvie Allard, directrice du Centre d'écoute et de prévention suicide Drummond et Mme Nathalie Frigon, sergente à l'unité des relations avec la communauté de la Sûreté du Québec. À l'arrière, on retrouve Mme Nancy Forest, étudiante en techniques policières, Mme Lise Gaudet, directrice du CPS du Centre-de-la-Mauricie/Mékinac, Mme Paula Vachon, coordonnatrice du Réseau prévention suicide des Bois-Francis, Mme Caroline Dionne, directrice du CPS Les Deux Rives et M. Denis Morneau de la Sûreté du Québec.

En octobre 2005, les premières démarches furent amorcées pour établir un protocole entre le Ceps Drummond et la Sûreté du Québec, grâce à l'implication de madame Nancy Forest, étudiante en techniques policières, et à la collaboration de madame Sylvie Allard, directrice générale du Centre d'écoute et de prévention suicide Drummond. Lorsque les autres centres de prévention suicide prirent connaissance du travail amorcé par le Ceps, ils emboîtèrent le pas. Un comité de travail, composé de deux directrices de CPS ainsi que d'un officier de la

Sûreté du Québec , fut alors mis sur pied. Son mandat fut de parfaire le protocole d'entente et de préciser les termes utilisés pour satisfaire les différents collaborateurs. Il va sans dire que cette première entente résulte d'un partenariat soutenu et efficace.

Cet accord fut élaboré dans le but d'harmoniser les services offerts entre les centres de prévention suicide et la Sûreté du Québec du district de la Mauricie et du Centre-du-Québec. L'entente vise également à favoriser la collaboration et la communication lors d'interventions conjointes. Elle précise notamment les rôles et responsabilités des centres de prévention suicide et de la Sûreté du Québec. L'entente fut conclue pour une durée d'un an et se renouvellera automatiquement à l'arrivée de son terme. Toutes ces mesures permettront d'améliorer efficacement les interventions lorsque la vie d'un citoyen est en danger.

Consulter le protocole

Sylvie Allard
Directrice Générale
Centre d'écoute et prévention suicide Drummond

Fermer la fenêtre

rubriques

Carte Interactive

Évolution des RLSMCQ

Publications

Bulletins de Nouvelles

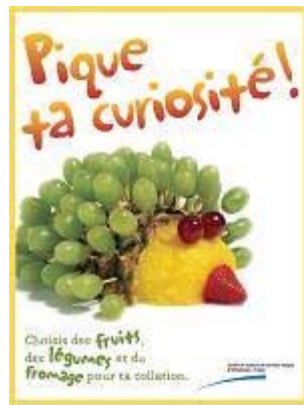
Événements

 Imprimer

Dans toutes les écoles du territoire

Lancement de la campagne Collation Santé

VICTORIAVILLE - Dans le cadre du mois de la nutrition, le Centre de santé et de services sociaux d'Arthabaska-Érable (CSSSAE), en concertation avec le réseau de l'éducation, lance une campagne de sensibilisation aux saines habitudes de vie axée sur le choix de collations santé et non cariogènes. Ayant pour thème Choisis des fruits, des légumes et du fromage, elle a pour objet de permettre au plus grand nombre de jeunes de découvrir le plaisir de consommer davantage d'aliments sains et de développer de saines habitudes de vie. Cette campagne s'inspire de la politique alimentaire actuellement en cours au ministère de la Santé et des Services sociaux.



Comme on le sait, l'alimentation constitue un déterminant majeur de la santé. Une alimentation saine, adaptée en quantité et en qualité, est un passeport santé garantissant le développement optimal d'un individu. Or, dans les écoles primaires des MRC d'Arthabaska et de l'Érable, les intervenants scolaires du CSSSAE et de la Commission scolaire des Bois-Francis observent une augmentation des problèmes de

santé chez les jeunes et partagent une même inquiétude.

« Depuis quelques années, nous constatons, c'est-à-dire les infirmières, les hygiénistes dentaires, les nutritionnistes scolaires et les professeurs d'éducation physique,



plus spécifiquement, qu'il y a une augmentation de la prévalence de l'obésité, une augmentation des cas d'allergies alimentaires et de la présence de caries

dentaires chez un grand nombre d'enfants. Cette situation nous paraît alarmante. Nous avons choisi d'intervenir spécifiquement au niveau des collations, car elles permettent de poser de petits gestes afin qu'il soit plus facile pour les enfants et leur famille de déguster au moins 5 fruits et légumes par jour. La campagne de sensibilisation se développera au fil des ans et nous permettra d'appuyer les enseignants et, surtout, les parents. », a affirmé Linda Jacques, hygiéniste dentaire au CSSSAE.

Rappelons que l'enquête de 2006 sur les maladies du cœur et les accidents vasculaires et cérébraux révélait que, d'une manière générale, 26 % des enfants canadiens, âgés de 2 à 17 ans sont obèses. Ce pourcentage augmente avec l'âge : il passe de 21 % chez les 2-5 ans à 29 % chez les 12-17 ans.



De gauche à droite : Daniel Béliveau, responsable de l'approche *École en santé* à la Commission scolaire des Bois-Francs, Linda Jacques, hygiéniste dentaire et Claudette Boutin, coordonnatrice des services enfance-jeunesse du CSSSAE.

Du matériel promotionnel coloré

C'est à la maison que commence l'éducation sur les saines habitudes de vie, et ce, par des gestes simples et quotidiens. Comme nous le propose le thème de la campagne Choisir des fruits, des légumes et du fromage, les choix santé peuvent être faciles à faire. Du matériel de sensibilisation, conçu pour intéresser les enfants, tel que affiches, bannière, liste de collations santé, a été produit à cette fin. Il sera diffusé dans le réseau des écoles primaires du territoire selon la volonté de chaque direction d'école d'adhérer ou non à cette campagne.

Marie-Eve Boivin

Agente de communication
CSSS Arthabaska Érable

Fermer la fenêtre

© Le Réso-Lu, Volume 2, numéro 6, 26 mars 2007, Tous droits réservés.

rubriques

[Carte Interactive](#)[Évolution des RLSMCO](#)[Publications](#)[Bulletins de Nouvelles](#)[Événements](#)[Imprimer](#)

CSSS Maskinongé Nominations

Caroline Rivest : chef du programme hébergement par intérim

Au cours de sa carrière, madame Rivest a occupé plusieurs fonctions, notamment infirmière au département d'urgence pédiatrique au Montreal Children Hospital, infirmière en santé de première ligne au Centre de santé Inuulitsivik (Nunavik), infirmière au département de médecine générale pédiatrique et en cardiologie à l'Hôpital générale de Montréal. Elle est entrée en fonction le 12 octobre 2006.



Claude Paquin : chef des installations matérielles et des immobilisations

Monsieur Paquin travaille au sein du réseau de la santé et des services sociaux depuis 1977. Il a occupé plusieurs postes à des niveaux hiérarchiques différents aux services techniques et administratifs. Il a été responsable des mesures d'urgence au CHSLD du Centre-de-la-Mauricie durant de nombreuses années. Il est entré en fonction le 20 novembre 2006.



Réal Lizotte : directeur santé publique et programmes et services

Détenteur d'une maîtrise en service social et d'un diplôme de 2^e cycle en administration publique, Monsieur Lizotte a occupé différentes fonctions dans plusieurs régions toujours en santé et en services sociaux,



et ce, depuis 1981. Il est entré en fonction le 3 janvier 2007.

Claire Gauthier : chef du programme hébergement



Au sein du réseau de la santé et des services sociaux depuis 1976 à titre d'intervenante sociale dans plusieurs établissements et au sein du Centre de santé et de services sociaux de Maskinongé depuis 1987 à titre d'intervenante sociale auprès de la clientèle hébergée. Elle est entrée en fonction le 3 janvier 2007.

Nathalie Piché

Conseillère en communication
CSSS Maskinongé

Fermer la fenêtre

rubriques

[Carte Interactive](#)[Évolution des RLSMCO](#)[Publications](#)[Bulletins de Nouvelles](#)[Événements](#) [Imprimer](#)

La Galerie d'art L'Union-Vie du Centre culturel de Drummondville et plusieurs artistes de la région innovent pour le mieux-être des résidents des trois centres d'hébergement du CSSS Drummond

Le milieu artistique de Drummondville comble les résidents des trois centres d'hébergement du CSSS Drummond

DRUMMONDVILLE - La Galerie d'art L'Union-Vie du Centre culturel de Drummondville, en collaboration avec une vingtaine d'artistes de la région, a offert récemment un original cadeau aux résidents des Centres d'hébergement Frederick-George-Heriot, Marguerite-D'Youville et L'Accueil Bon-Conseil. Il s'agit d'une centaine de reproductions laminées de tableaux, lesquelles vont orner en permanence les murs des corridors et des aires communes de ces installations, où elles pourront être admirées par les résidents et leurs familles de même que par le personnel.



M. Normand Blanchette, directeur général de la Galerie d'art L'Union-Vie, Mme Sylvie Savoie de Buropro (commanditaire), Mme France Lebel de SCA soins personnels (commanditaire), M. Roland Janelle, directeur général du Centre culturel de Drummondville, M. Nagui Habashi, directeur général du CSSS Drummond, Mme Diane Drouin, présidente du C.A. du CSSS Drummond, Mme Denise Boisvert, artiste-peintre, A l'avant : Mme Louise Paré, présidente du Comité des résidents du Centre d'hébergement Frederick-George-Heriot, (Photo : Ghyslain Bergeron)

C'est avec beaucoup de plaisir que la direction du CSSS Drummond et les résidents ont accueilli cet acte de grande générosité. Il est clair que ces tableaux aux couleurs vivantes et stimulantes auront un impact significatif pour agrémenter le milieu de vie des personnes hébergées et embellir leur quotidien.

C'est grâce à l'initiative de M. Normand Blanchette, directeur de la Galerie d'art L'Union-Vie, que ce projet a pu s'actualiser. Ce dernier a fait les contacts avec les artistes impliqués et c'est avec enthousiasme que ceux-ci ont accepté de s'associer au projet en autorisant la reproduction de leurs œuvres. Également, l'entreprise BuroPro a contribué à sa façon en fournissant le processus de laminage à un coût minimal. C'est la firme SCA soins personnels qui a, pour sa part, assumé la facture.

Liste des artistes impliqués dans ce projet :

France Bélanger, Doris Bellefeuille, Normand Blanchette, Rock Blanchette, Denise Boisvert, Denis Boucher, Francis Bruno, Sylvie Chapdelaine, Lianne Cormier, Bruno Courcy, Marie-Claude Demers, Lise Desrosiers, Lise Guilbert-Gauvin, Nicole Jalbert, Carl Laplante, Normand Lebel, Luc Leclerc, Serge Marin, Donald Roy et Robert Roy.

Guyline Leclerc

Conseillère en communication
CSSS Drummond

[Fermer la fenêtre](#)

rubriques

[Carte Interactive](#)[Évolution des RLSMCO](#)[Publications](#)[Bulletins de Nouvelles](#)[Événements](#)[Imprimer](#)

Centre hospitalier régional de Trois-Rivières Les menus Santé sont toujours à l'honneur...!

TROIS-RIVIÈRES - Avec le mois de la Nutrition ainsi que le programme « Mangez plus de fruits et légumes », nous en avons profité pour composer un menu alliant fruits, légumes et différents saveurs. Nous avons aussi introduit une nouvelle variété de viande qui a la caractéristique d'être plus maigre que le bœuf, faible en cholestérol et présentant une bonne source de fer.

Au menu :

- *Potage du printemps* (choux de Bruxelles, chou-fleur et poires)

- *Bison à l'érable*

- *Légumes Montego* (carottes jaunes et orange, brocoli, chou-fleur)

- *Délice aux petits fruits* (framboises, bleuets, mûres)



Monsieur Mario Gravel, Chef des opérations du service alimentaire au CHRTR, Mme Julie Vachon, stagiaire, Université McGill, Joan St-Onge, Chef nutrition clinique, Hugo Charest, diététiste nutritionniste.

De plus, lors de la journée du 21 mars, nous avons tenu un kiosque à la cafétéria. Les gens pouvaient y trouver des dépliants de recettes avec des viandes de toutes les variétés. De l'information était aussi remise afin de découvrir les avantages et la satisfaction de cuisiner, c'est-à-dire comment déjouer les obstacles tels que le manque de temps ou l'absence de variété. Par la même occasion, nous avons remis le nouveau Guide alimentaire canadien et des nutritionnistes étaient sur place pour répondre aux différentes questions en regard de l'alimentation.

Joan St-Onge
Chef nutrition clinique
CHRTR

[Fermer la fenêtre](#)

2-3

Des collaborateurs lui rendent hommage

Des messages d'appréciation sont adressés à notre présidente-directrice générale par de proches collaborateurs de la gestion du réseau. À lire !

6-7

Toute sa carrière en un coup d'œil !

Dans un tableau synthèse, prenez connaissance du cheminement de carrière de Michèle Laroche entre 1972 et 2007, tout en suivant l'évolution du réseau de la santé et des services sociaux de la Mauricie et du Centre-du-Québec.

9-10

Les grandes réalisations de son mandat

Un tour d'horizon des réalisations dont madame Laroche est fière parce qu'elles ont apporté une amélioration significative au niveau des services pour la population de la région.

ÉDITION SPÉCIALE MARS 2007

LE RÉSO-LU

Bulletin d'information de l'Agence de la santé et des services sociaux de la Mauricie et du Centre-du-Québec

Au revoir et bonne retraite!

Pour souligner dignement le départ à la retraite de madame Michèle Laroche, nous avons pensé lui offrir ce cadeau spécial, soit la publication d'un numéro « hors série » du bulletin d'information du réseau de la santé et des services sociaux de notre région « Le Réso-lu ». Vous découvrirez, au fil des pages, un rappel des grands moments de la carrière de cette femme

visionnaire qui a mis tout son cœur pour l'amélioration de la santé et le mieux-être de notre population.

Pour débiter, nous reproduisons ici de larges extraits d'une entrevue qu'elle a accordé à la journaliste Marie-Ève Lafontaine du quotidien Le Nouvelliste en juillet 2003.

Leader jusqu'au bout des doigts

par Marie-Ève Lafontaine
Le Nouvelliste

Trois-Rivières - « Je n'ai jamais voulu faire carrière. C'est arrivé comme ça. » S'il existe une potion magique pour les décideurs, on peut dire que Michèle Laroche est tombée dedans quand elle était petite. Celle qui se destinait à une carrière d'infirmière, a rapidement été aiguillonnée sur la voie de la gestion. Présidente-directrice générale de la Régie régionale de la santé et des services sociaux de la Mauricie et du Centre-du-Québec depuis juin 2002, elle est à la tête d'un organisme en constante mutation, dans un domaine vital plus souvent qu'autrement sur la sellette.

« J'ai occupé mon premier poste de cadre à 25 ans. Ce sont des cadres et des collègues qui ont reconnu chez moi des qualités de gestionnaire. Je n'ai pas postulé à un poste.



Ce sont vraiment des cadres et des collègues qui m'envoyaient régulièrement des messages à l'effet que je devrais orienter ma carrière en gestion, ce qui m'a incitée à compléter mes études », mentionne Mme Laroche.

Bien que tout semble facile lorsqu'elle raconte son passé, la pdg a dû faire preuve de ténacité pour poursuivre ses études. Devenue mère d'une fille à l'âge de seulement 20 ans, elle a connu très tôt les aléas de la conciliation travail-famille. « Ce qui a caractérisé ma carrière, comme beaucoup de femmes, c'est que j'ai dû concilier

(suite page 2)

famille, travail et études. Que ce soit le baccalauréat ou la maîtrise, ce sont des études que j'ai dû faire tout en travaillant et en conciliant la famille. Cela demande beaucoup d'organisation et d'énergie parce qu'on souhaite livrer des bons résultats dans les trois champs et c'est très exigeant. Ça demande énormément de discipline. »



Mme Laroche a étudié en sciences infirmières au Collège Shawinigan avant de poursuivre ses études dans le même domaine à l'Université de Sherbrooke. Elle a par la suite complété une maîtrise en administration publique à l'École nationale d'administration publique, à Québec. Pendant six ans, elle a sans crédit pris le pouls du système de santé en œuvrant comme infirmière à l'urgence, en psychiatrie et en chirurgie aux centres hospitaliers Louis-Hippolyte-Lafontaine et Maisonneuve-Rosemont. Après avoir vécu quelques années à Montréal, elle est revenue avec joie dans son Shawinigan natal en travaillant comme adjointe à la direction des soins infirmiers et des services hospitaliers au Centre hospitalier Sainte-Thérèse. « Je suis revenue pour des raisons familiales. Je souhaitais élever ma fille dans un contexte où je me rapprochais de ma propre famille. J'avais des raisons de qualité de vie aussi. J'ai un attachement très profond à la région. »

Gestionnaire à l'âge de seulement 25 ans, elle est plus tard engagée au Conseil régional de la santé et des services sociaux de la région 04 – le prédécesseur de la Régie – en 1992. Elle deviendra directrice générale adjointe de la Régie et directrice générale avant d'être nommée pdg en 2002.

(...) « J'ai la passion de ce travail. S'il y a quelque chose qui ne s'est jamais démenti depuis que j'ai 25 ans, c'est que j'aime être gestionnaire. J'aime particulièrement travailler dans le domaine de la santé et des services sociaux. Je considère que c'est un privilège. » Son leadership a d'ailleurs été souligné dernièrement alors qu'elle a été nommée dirigeante de l'année en santé par l'Académie Perform.

Celle qui semble parfois froide lors des assemblées de la Régie est pourtant chaleureuse et souriante dans un contexte moins protocolaire. Il faut dire qu'il faut avoir une main de fer dans un gant de velours pour être à la tête de

la Régie de la santé. Il faut surtout avoir le courage de ses décisions. Dans un contexte de compressions financières, la Régie a été à maintes fois critiquée. « La Régie a un rôle d'arbitrage. Elle doit trancher des débats. Faire des choix, ça veut dire oui, mais ça veut dire souvent non aussi à cause des limites qu'on a. C'est un rôle difficile. »

(...) Bien que le système de santé régional se soit amélioré grâce à l'ajout de plusieurs services dont la radio-oncologie, Mme Laroche est consciente que bien des problèmes reliés à l'accessibilité des services demeurent. Une situation qui ne se résoudra pas du jour au lendemain. « Il y a encore des années de choix importants à venir, des choix encore reliés à la pénurie de main-d'œuvre qui se dessine dans plusieurs secteurs d'activité et aux limites budgétaires. Je pense sincèrement que le système de santé va être en perpétuelle évolution et adaptation. Ce que je pense, c'est que la population nous demande de régler de façon prioritaire un certain nombre de problèmes d'accès au service. »

Bien qu'elle soit passionnée par son travail, Mme Laroche rêve d'avoir un peu plus de temps libre question d'écouter un peu plus de musique et de déménager ses pénates sur le bord de l'eau. Celle qui a vécu dix ans sur le bord du Lac à la Tortue, a maintenant un terrain sur les rives de la rivière Saint-Maurice. Il n'y manque plus qu'une maison et une propriétaire qui ne passe pas toutes ses journées dans un bureau. « C'est mon projet de retraite ou de pré-retraite. (...) »

Messages des présidents



Jean-Guy Doucet

La GRANDE DAME du réseau de la santé et des services sociaux, celle qui a su « imposer » ses valeurs humaines, d'intégrité, d'équité et de respect à tous ceux qui l'ont côtoyée.

Cette personne extraordinaire a su gérer des équilibres d'une complexité difficile à imaginer. La diversité, la complexité et le niveau de la demande qu'il faut satisfaire avec des ressources limitées, des contraintes réglementaires et budgétaires, des réalités historiques géographiques...

Michèle, avec son équipe, a réussi le grand défi du développement des réseaux de services de santé et de services sociaux de la région. Le défi était de taille, la Régie régionale s'est transformée en Agence de santé, une nouvelle loi à appliquer, un nouveau CA à former et en même temps, il fallait supporter, diriger toute la transformation du réseau.

Michèle, notre présidente-directrice générale, a su garder le cap sur les résultats dans le respect des personnes. Elle a su maintenir la cohésion et la motivation de son équipe et celle du réseau.

MISSION ACCOMPLIE ! Michèle. Tu as réussi d'une façon remarquable cette transformation. Tu peux maintenant prendre du temps pour toi et ta famille, pour tes projets personnels. Merci de nous avoir guidés dans cet univers complexe. Merci de nous avoir permis de découvrir la richesse de ta personnalité. Nous sommes fiers de notre présidente-directrice générale, nous sommes fiers du réseau, de l'équipe qu'elle nous laisse en héritage.

Avec toute notre reconnaissance,

Jean-Guy Doucet,
Président du conseil d'administration



Gaston Bélanger

Partir sans nous quitter

Quand j'ai appris que tu prenais une retraite bien méritée (c'est une autre illustration du proverbe « la valeur n'attend pas le nombre des années »), j'ai soudain pris conscience que tu partiras sans nous quitter.

Retourné à la « vie civile » en décembre 2001 après quatre ans et demie à la présidence de la Régie, je bénéficie encore de tout ce que tu m'as appris pendant ce mandat. Nous avons eu beaucoup de chance, le conseil d'administration et moi, d'être épaulés par une personne aussi généreuse, loyale et compétente. Je te remercie de ton infinie patience à mon endroit et j'espère que mes maladresses présidentielles ne t'ont pas causé trop de rides indéfroissables.

Je te revois encore toute menue, mais faisant autorité, face à n'importe quel auditoire, expliquant calmement les faits

et les raisons des choix que tu recommandais au nom de notre équipe, tout en adoucissant les angles de ton sourire enjôleur.

Même partie, tu restes présente dans nos souvenirs et tout ce qui nous entreprenons demeure teinté de ta minutie lors de la préparation des dossiers, de la profondeur de tes analyses, de ta ténacité dans l'adversité, de l'importance que tu attaches à la communication, de ton ouverture aux autres, de ton intégrité dans l'exercice des fonctions de direction, de ta considération pour les personnes, de ton respect et de ton appréciation des employés et de ta volonté à faire les choses de façon équitable et efficace. Merci de rester parmi nous.

Je te souhaite toute la santé possible (tu y as tant travaillé pour la population) et beaucoup de bonheur dans cette soi-disant retraite qui sera sans doute aussi active que ta carrière. Tu nous manqueras.

Gaston Bélanger
Ton ex... président



Maurice Robert

Tu prends ta retraite. Je suis très content pour toi qui la mérites si bien après tant d'années de travail. Et c'était du travail que de diriger la Régie régionale de la santé et des services sociaux de la Mauricie et du Centre-du-Québec puis de présider et diriger l'Agence. Tu y mettais des heures, bien au-delà l'horaire régulier des employés et employées, de soir et de fin de semaine, année après année après année, en prépa-

ration de dossiers. En analyse pour que les coupures exigées par le ministère fassent le moins mal possible et que l'équité entre établissements soit respectée. En comités pléniers afin d'expliquer les tenants et aboutissants des dossiers sur lesquels les membres du CA auraient à se prononcer incessamment. En réunions du conseil d'administration où ta connaissance de tous les dossiers ressortait aisément lors des périodes de questions du public et lors des discussions pour l'adoption des résolutions qui lançaient continuellement la RRSSMCQ, puis l'ASSSMCQ sur des pistes, souvent innova-

(suite page 4)

-trices, qui faisaient l'envie des autres régions sociosanitaires.

Je suis content pour toi, Michèle. Je sais bien que ce ne sera pas une période de repos dans ta vie, tu es trop jeune et trop vivante pour ça, mais une nouvelle phase de défis à relever, de nouveaux objectifs et d'engagements.

D'autre part, je tiens à te dire que c'est une grosse perte. Pour la région où ta présence assurait l'équité entre les établissements et le développement intelligent des services à la population. Pour l'Agence où tout le personnel, à commencer par les cadres supérieurs, bénéficiaient d'une patronne hors pair, tout à la fois exigeante et compréhensive. Pour les membres du CA qui pouvaient jouer pleinement leur rôle d'administrateurs et d'administratrices. Pour moi-même que tu as rencontré en tête à tête dès ma nomination comme administrateur, pour m'expliquer ce qu'était la Régie régionale, les dossiers chauds et ce qui était attendu de moi. L'Agence n'aura plus l'occasion de te voir à l'œuvre avec ton intelligence, ta compétence, ta patience, ton humour, ta douceur, ta capacité de gérer du personnel de haut niveau.

Je te souhaite une nouvelle vie longue et fructueuse qui te permettra de continuer à t'épanouir et à te donner aux autres. Mais de grâce, Michèle, tâches de te trouver un peu de temps de qualité pour toi-même.

Maurice Robert
Président ex-officio



Des partenaires vous saluent!

Je veux profiter de la fin de votre passage à la présidence - direction générale pour vous souhaiter de bons moments de repos et de bonheur. Vous méritez amplement cette pause, ayant été d'une présence et d'une qualité exceptionnelle dans votre implication pour l'Agence, pour vos collaborateurs et, surtout, car dans le fond, c'est de cela qu'il s'agit, pour la santé et les soins à la population du territoire de la Mauricie et du Centre-du-Québec.

Pour le département régional de médecine générale, je témoigne de votre précieuse collaboration à la réussite de nos divers projets structurants et de votre approche vraiment facilitatrice. Vous savez, on entendait souvent auparavant les médecins parler des « fonctionnaires » comme des gens dont il fallait se méfier à tout prix, prompts à vouloir nous « organiser ». Je crois que tous ensemble, nous avons réussi à faire tomber ce mythe. Je pense que maintenant, grâce à l'implication des divers professionnels de la santé qui travaillent à différents niveaux de la hiérarchie médicale et dans votre organisation, nous avons atteint un niveau de maturité et de confiance extraordinaire. Je pense à nos tables territoriales, je pense à nos GMF. Je crois que nous

avons brisé l'inertie. Je sens que l'avenir est rempli de réussites et de réalisations originales. Nos unités de médecine familiale, déjà fonctionnelles, et possiblement nos futures cliniques réseaux auront été imaginées ensemble. Un vent d'optimisme nous rafraîchit... J'attribue ce succès à la dirigeante compétente et visionnaire que vous êtes.

Madame Laroche, le comité de direction actuel et moi-même nous considérons privilégiés de vous avoir côtoyée et nous vous remercions d'avoir investi autant à la réussite de nos activités et à celles de toute la région.

Merci d'avoir cru à la médecine de première ligne et d'avoir avec nous cru qu'elle était l'assise sur laquelle un bon système de santé doit se construire.

Bonne retraite, longue vie de bonne santé et remplie de joie et de bonheur.

Dr Benoît Gervais
Chef du DRMG

Des partenaires vous saluent! (suite)

C'est une chance pour moi de pouvoir vous contacter à nouveau, via ce journal, pour vous souhaiter une bonne retraite.

Je voudrais souligner particulièrement :

- votre capacité d'écoute du monde médical, lequel monde médical se faisait entendre par la commission médicale régionale et ses différents comités;
- votre aptitude à rassembler l'ensemble des intervenants pour de franches discussions conduisant aux meilleures décisions;

- votre intégrité à administrer les ressources qui ont conduit à un développement important et nécessaire du milieu hospitalier, pour un meilleur service à la population.

Personnellement, ce fut un plaisir et un enrichissement de travailler avec vous. Je vous souhaite donc une bonne santé pour profiter d'une retraite heureuse.

Dr Michel Rheault

Ex-président de la Commission médicale régionale

Collaboration et humanisme...

C'est un honneur que d'avoir à saluer le départ d'une collaboratrice de la trempe de Mme Laroche. Ayant eu l'opportunité d'être chef du DRMG plus de 5 ans au cours du mandat de celle-ci, je crois être un témoin opportun d'une partie de ses réalisations, mais plus encore de la grandeur de la personne.

Alors que les DRMG balbutiaient en 1999, elle a fortement cru, contre un certain courant qui y voyait une infiltration syndicale dans des décisions régionales, au potentiel possible de l'implication médicale dans l'organisation des soins. Par sa vision éclairante du réseau, sans chercher à influencer les décisions, elle s'est impliquée dans la démarche de façon constructive et respectueuse... beaucoup de respect, mais aussi appui stratégique pour que les projets se matérialisent. Dans les grandes difficultés, les grandeurs, mais aussi les faiblesses se dévoilent : la survenue de la Loi 114 avec ce qu'elle faisait porter en bout de ligne au PDG de l'Agence, m'a permis de découvrir une femme d'action et de devoir, capable de juger de l'urgence et des besoins opérationnels, mais sensible aux détresses, souple dans l'application et respectueuse des personnes. Pour les faiblesses, je cherche toujours...

Tant au niveau local, régional que national elle a été un support constant à la planification des effectifs médicaux et aux projets de réseautage de la première ligne : elle s'est engagée de façon non équivoque sur le plan national en tant que porteuse d'une équité sur les PREM, de messages

clés sur certaines ententes touchant les projets et nos difficultés régionales, engagée aussi pour le développement des GMF dans la région. Visionnaire, informée, elle nous a communiqué une lecture de l'environnement politique et populationnelle avec un bon flair : par ses anticipations, elle nous a permis de saisir des opportunités et d'éviter des écueils à fleur d'eau.

Opérationnelle et pragmatique, Mme Laroche a toujours orienté ses interventions sur les besoins populationnels. Mais ce qui m'a le plus impressionné chez elle, c'est certainement sa grande ouverture et sa disponibilité aux médecins de famille : aux responsabilités qu'elle portait pour un ensemble de dossiers, elle s'est offerte des soirées de discussions sur nos problématiques très « terrain » avec intérêt et curiosité. J'ai eu le tout récent plaisir de signer avec celle-ci la convention du GMF UMF de Trois-Rivières, où je l'entendais de nouveau faire l'éloge du travail d'équipe et sentir la fébrilité qui l'animait à la signature de ce 18^e GMF : c'est bien l'image que je garde d'elle.

Madame Laroche, vous aviez si bien souligné mon départ en 2005, c'est un privilège aujourd'hui de pouvoir souligner le vôtre. Merci au nom des omnipraticiens de la région, comme il doit être bon de partir en sentant le devoir accompli... Bonne chance dans les projets qui vous attendent sans doute.

Réjean Duplain md

Chef du DRMG de 1999 à 2005

Message des directeurs généraux

Les directrices générales et les directeurs généraux de la région Mauricie et du Centre-du-Québec tiennent à se joindre à tous ceux et celles qui rendent aujourd'hui un hommage bien mérité à cette personne exceptionnelle.

Tel un bon vin, le temps a permis de faire découvrir à travers son impressionnante carrière toutes ses qualités personnelles et professionnelles. Sa façon d'être, son humanisme et sa manière particulière d'entrer en contact avec les personnes font qu'elle a toujours su créer un

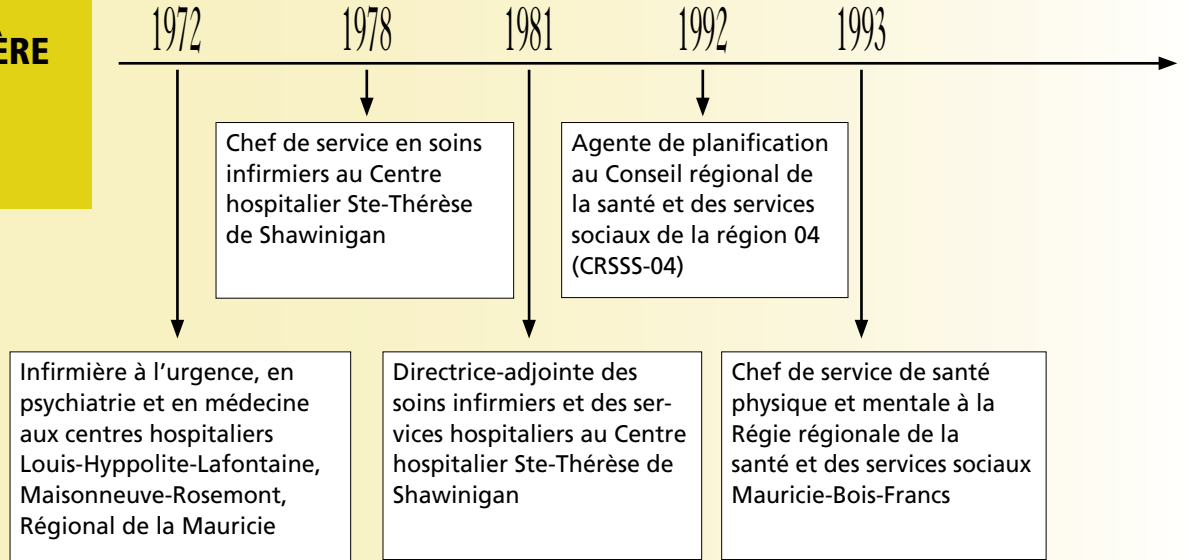
(suite page 11)



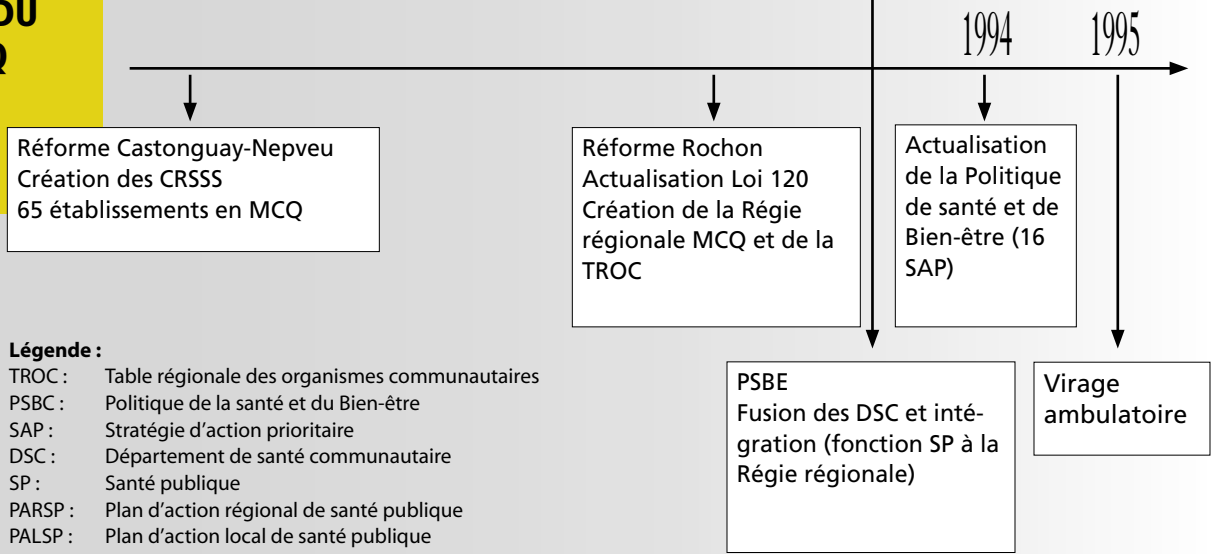
Coup d'œil sur la carrière

à travers l'évolution du réseau régional de la santé

ÉTAPES DE SA CARRIÈRE



ÉVOLUTION DU RÉSEAU MCQ



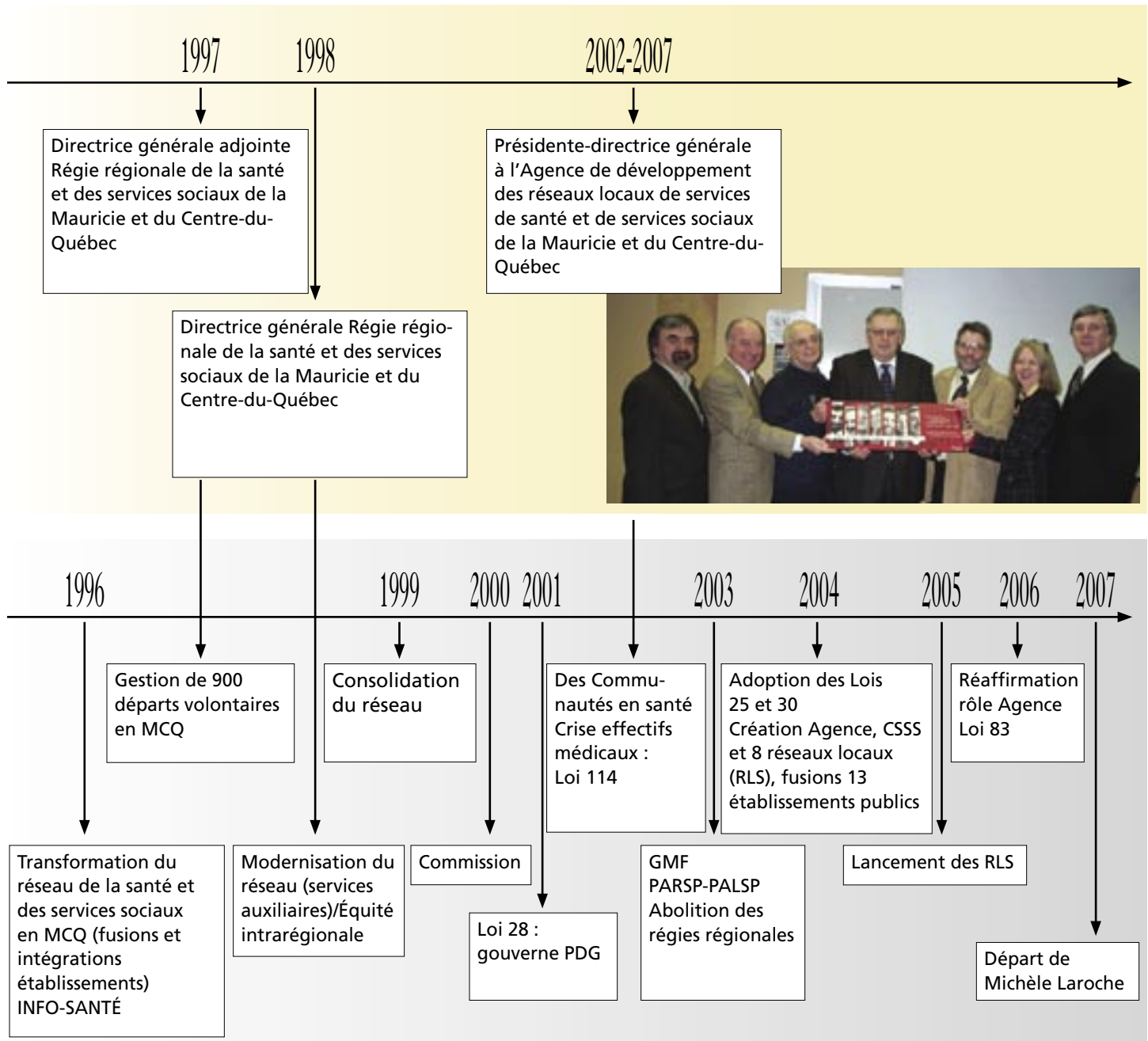
Légende :

- TROC : Table régionale des organismes communautaires
- PSBC : Politique de la santé et du Bien-être
- SAP : Stratégie d'action prioritaire
- DSC : Département de santé communautaire
- SP : Santé publique
- PARSP : Plan d'action régional de santé publique
- PALSP : Plan d'action local de santé publique
- RLS : Réseaux locaux de services
- CSSS : Centre de santé et de services sociaux



de Michèle Laroche

et des services sociaux de la Mauricie et du Centre-du-Québec



Une carrière sous le signe de l'effervescence !

Dès son entrée au Conseil régional en 1992 jusqu'à l'Agence d'aujourd'hui, Michèle Laroche a vécu, soutenu, endossé et initié des changements pour toujours améliorer le réseau régional de la santé et des services sociaux ou l'amener à s'adapter aux réalités du jour. Cette dirigeante qui s'est rapidement distinguée comme gestionnaire pour sa vision et sa prise de décisions a évolué dans un contexte de réformes. Prenant tantôt le visage d'un virage ambulatoire, d'une transformation majeure de l'offre de services, d'un Plan de consolidation, de l'application d'une consultation sur une Commission d'étude ou le lancement d'orientations régionales, tous ces changements décrivent un parcours sous le signe de l'engagement. Le gouvernement lui reconnaît d'ailleurs une grande influence sur la préservation du rôle de l'instance régionale et de l'introduction du projet clinique comme concept organisateur des mouvements en cours. Rappelons brièvement les principaux moments clés de sa carrière :

Quelques extraits sur le changement

Après la transformation, place à la consolidation

« Nous sommes dans l'axe d'amélioration de l'accessibilité et du choix de services. Il va falloir trouver ce qui, aux yeux des usagers, cause de l'insatisfaction. »
Le Nouvelliste, 10 décembre 1998

Adoption des orientations régionales en alcoolisme et toxicomanie

« Les principales orientations du programme prévoient qu'on devra offrir une réponse adaptée, décentralisée et de qualité aux besoins de la population, selon le lieu, l'âge et le sexe. »
Le Nouvelliste, le 6 février 1999

La Régie adopte sa politique en santé mentale

« De mémoire de président de Régie régionale, c'est la première fois qu'un conseil d'administration consacre tant d'heures à la préparation d'un projet. »
Le Nouvelliste, 13 octobre 1999

Le Département régional de médecine générale en voie de formation : rencontre fructueuse entre les omnipraticiens.

« La première étape de la formation d'un Département de médecine générale (DRMG) a été franchie mardi soir, au Delta, alors que quelque 80 omnipraticiens des régions 04-17 se sont réunis pour adopter les règlements concernant la composition du comité de direction (...). »
Le Nouvelliste, 9 juin 2000

Rehaussement budgétaire des établissements de santé

La Régie régionale de la santé et des services sociaux a procédé à la répartition tant attendue des nouveaux budgets relatifs au rehaussement des bases budgétaires des établissements pour l'exercice 2000-2001, un financement non récurrent de 30 millions. Le Nouvelliste, 15 avril 2000

La population invitée à présenter des solutions à la Commission Clair

« Les problèmes, on les connaît, ce sont des solutions plus que des critiques que nous voulons. » Me Gaston Bélanger
Le Nouvelliste, 24 août 2000



Le rapport de la Commission Clair

« La proposition des groupes de médecine de famille, (GMF) est tellement attirante pour le médecin et le client, que les conditions de travail seront intéressantes et le client aura l'assurance d'être bien servi. »
Le Nouvelliste, 18 janvier 2001

Le CA de la Régie de la santé profondément changé dès janvier

Le nouveau PDG qui pourrait être Michèle Laroche devient en fait, un genre de sous-ministre régional. Parmi ses responsabilités, on retrouve (...) celle d'approuver les demandes de privilèges des médecins, dentistes et de signer des ententes de gestion et d'imputabilité (...). »
Le Nouvelliste, 18 août 2001

La carte régionale, revue et corrigée

« Le projet de Loi 25 met sur pied des agences de développement qui remplacent les régies régionales (...). »
Le Nouvelliste, 13 novembre 2003

Loi 25 : les spéculations vont bon train

« Depuis la présentation du projet de loi, nous avons analysé avec les directeurs généraux, toutes les données de consommation de services de santé pour savoir où la population va chercher ses services. Entre-temps (...) je comprends que tout cela fait jaser dans les établissements. »
Le Nouvelliste, 23 décembre 2003

Michèle Laroche croit au modèle des réseaux locaux

« On ne fait pas que brasser des structures. À terme je crois sincèrement que les changements que l'on amorce permettront à la population d'avoir un meilleur accès aux services et que le citoyen y sera gagnant. »

Le Nouvelliste 20 février 2004

Les défis du vieillissement de la population font l'objet d'un plan d'action

« Le plan d'action sur le vieillissement 2005-2010 au regard des services aux personnes âgées identifie neuf enjeux et défis pour adapter l'offre de services aux personnes âgées. »
Communiqué de l'Agence, 24 octobre 2005

Les réalisations dont elle est fière

Tous ceux qui la connaissent vous diront combien Mme Laroche attache de l'importance aux décisions qui véhiculent la valeur de répondre aux besoins d'un groupe d'utilisateurs, de citoyens ou d'une communauté. Les réalisations les plus marquantes répondent de ce principe. Et puisque nous sommes dans le domaine public, mettre en lumière ses réalisations, c'est avant tout identifier les décisions de l'organisation qui ont eu l'effet de s'enchevêtrer positivement aux autres contributions nationales, régionales ou locales des acteurs de ce réseau. C'est aussi savoir que par réflexe d'humilité, cette grande dame ne s'attribuera jamais la maternité d'un succès, prenant toujours le soin de signaler au passage : « qu'il est le fruit d'une équipe de travail, d'un ensemble de partenaires, d'un réseau de collaborateurs qui a su tirer parti de ses forces » Elle fait partie de ces leaders qui maîtrisent l'art de tisser des rapports de collaboration exceptionnels avec leur entourage et leurs partenaires. Elle est de cette force tranquille qui apporte une contribution immense sans faire de bruit. Nous mentionnons ici les contributions qui résument le mieux, l'avancement du réseau régional qu'elle laisse en héritage à la population de la Mauricie et du Centre-du-Québec :

o Le soutien aux comités des utilisateurs par la création d'une table régionale des comités des utilisateurs (1998-2007) dont la précieuse collaboration des représentants des utilisateurs a permis à Mme Laroche d'être à l'écoute et de raffiner sa compréhension des besoins des utilisateurs. Cela a notamment donné lieu à plusieurs sondages de mesure de la satisfaction dans le réseau dans le but de déterminer les attentes et d'identifier les pistes d'amélioration en matière d'accessibilité, de continuité, d'écoute et de personnalisation des soins et des services. Ce rapport étroit avec les utilisateurs a aussi permis à Mme Laroche d'influencer le gouvernement dans sa dernière législation (Loi 83), afin de

prévoir la désignation de deux représentants des utilisateurs au sein des conseils d'administration des établissements.

o L'entrée en opération du Centre régional de radio-oncologie au CHRTR (1999) et lancement du comité régional et multidisciplinaire de lutte contre le cancer (2000) « qui réunit à partir du malade jusqu'à l'expert en radio-oncologie une équipe qui précise la nature des services offerts aux personnes atteintes. »



o L'ouverture d'un Centre Jean Lapointe à Saint-Célestin pour adolescents (2000). Le conseil d'administration « appuie sans réserve les démarches de leur directrice générale pour l'implantation de ce centre de désintoxication pour adolescents, les jeunes de 12-17 ans. »

(suite page suivante)

o L'arrivée d'une Maison des Naissances à Nicolet (2000) « un projet précurseur, novateur et rassembleur qui a mobilisé un grand nombre de femmes depuis quelques années et qui profitera à des centaines d'autres ».

o L'ouverture de cinq îlots résidentiels pour les locataires présentant une déficience motrice ou des déficiences diverses (entre 2000-2007) : L'Entre-Deux à Cap-de-la-Madeleine (2000), la Villa Tournesol à Shawinigan (2002), la Maison Le Coudrier à Victoriaville (2003), l'îlot résidentiel adapté Drummond à Drummondville (2004) et l'îlot résidentiel Premier Envol à Louiseville où la mise en service est prévue pour avril 2007.

o La mise en place d'un nouveau service Info-Social intégré à l'Info-Santé (2001), la centralisation du service Info-Santé (2004) et le projet pilote sur le numéro unique 811 qui s'inscrivent comme autant de phases d'amélioration d'un service en terme de qualité et d'accès accru.

o Le développement de services spécialisés de dialyse à Drummondville et à Victoriaville (2001), une pratique médicale novatrice et unique au Québec via les unités de satellites en hémodialyse à l'Hôtel-Dieu d'Arthabaska et à l'hôpital Sainte-Croix de Drummondville.



o L'implantation de services de résonance magnétique à Victoriaville et à Drummondville (2002) « les gens de ces territoires n'auront plus à attendre près de 50 semaines avant d'être examinés ».

o L'accroissement significatif du nombre de stages en médecine dans les établissements de la région et la diversité des affiliations universitaires (2002) « l'affiliation universitaire figurait en tête de liste des moyens efficaces pour attirer des médecins en région. Nous sommes conscients que ce n'est pas une mesure qui aura des effets bénéfiques à court terme, mais semer pour demain ne peut qu'être bénéfique. »

o L'organisation de l'accès à une clinique de la sclérose en plaques au CHRTR (2003) « Ce nouveau service a permis de rapatrier une partie de la clientèle de la région et de réduire les délais de prise en charge du processus diagnostique pour 280 usagers.

o L'informatisation et la mise en réseau régional des services de laboratoires et d'imagerie médicale, une première au Québec pour faciliter le travail des professionnels de la santé.

o La création du Centre de communication de la Mauricie et du Centre-du-Québec (2005) qui assure dorénavant la réponse téléphonique de l'ensemble des entreprises ambulancières de la région.



o L'ouverture d'une ressource d'accompagnement et d'hébergement pour les personnes suicidaires : l'Accalmie (2006). « Parce qu'ils sont des acteurs importants, je souhaite entendre ces parents (endeuillés par le suicide) avant que nous procédions à l'étape d'implantation de la stratégie québécoise sur le suicide ». « Ces gens se sont permis de remettre à jour leur émotions, je pense que je ne peux pas me permettre de les faire attendre. »

o La concrétisation de l'Unité de médecine familiale (UMF) de Trois-Rivières et l'installation du Campus de la Faculté de médecine de l'Université de Montréal au CHRTR (2006) : un joyau de la formation médicale au Québec qui favorise l'installation de médecins en région.

o La construction d'une nouvelle Unité de médecine familiale (UMF) et du Centre ambulatoire à Shawinigan (2006) : « L'Agence compte énormément sur la présence des UMF en Mauricie pour attirer et retenir des nouveaux médecins dont la population vieillissante de la région a grandement besoin. »

- o Le feu vert aux travaux de réorganisation des services du Centre de santé et de services sociaux (CSSS) de Maskinongé (2006) : « C'est sûr que ça va se faire. »
- o Un dispensaire plus fonctionnel à Parent (2007) : « Le projet est entièrement financé par l'Agence à même l'enveloppe régionale (.). »
- o La région fait un pas en avant en néphrologie (2007) : Pour faire face à la hausse importante du nombre de maladies rénales, l'Agence est en train de mettre en place

un nouveau plan de déconcentration des services en néphrologie d'ici 2010.

- o Construction d'un nouveau centre d'hébergement et agrandissement de la résidence Cooke (2007). L'organisation des soins de longue durée à Trois-Rivières sera complètement transformée, avec la construction d'un nouveau centre d'hébergement de 160 places sur le site de la Résidence Cooke, qui sera elle-même agrandie et réaménagée.

Passages obligés...

S'ils furent des enjeux qu'elle a aussi pratiquement portés comme une croix, seraient bien évidemment ceux liés à la pénurie des effectifs médicaux entraînant le pire indice d'accès à un médecin de famille dans la région et des crises répétées dans les urgences hospitalières. La métaphore vient insister sur son sens aigu des responsabilités qui la conduisait à rogner presque chaque année sur une portion de ses vacances, tant qu'une crise n'était pas stabilisée ! Elle assumait cette responsabilité personnellement et c'est sûrement là un exemple concret pour mieux signifier le caractère d'imputabilité conféré au poste de PDG d'une agence.

À ce chapitre, on se rappellera qu'au plus fort de la crise, la région connaissait l'application de la Loi 114, mesure

de conscription de médecins au Québec les obligeant à partager des heures de garde à l'urgence de Shawinigan. Si la mesure garantissait le fonctionnement de l'urgence en tout temps, elle pouvait fragiliser d'autant le rapport de collaboration avec les médecins. C'est pourquoi elle a multiplié ses actions d'influence auprès du gouvernement pour faire modifier les règles du jeu sur l'installation et la répartition des médecins au Québec. Le succès de cette mesure a permis d'éviter depuis le recours à des lois. Mais la précarité de l'enjeu de disponibilité médicale et de main-d'œuvre professionnelle demeure malgré tout au centre des préoccupations d'une région intermédiaire comme la nôtre et le restera pour quelques années encore.

(suite page 5 : Message des directeurs généraux)

climat de confiance avec chaque personne, et ce, en dépit des contextes parfois complexes et délicats.

Plus de trente ans ---????? de fidélité et d'attachement à la même cause! C'est remarquable. Ça signifie un attachement réel et une contribution unique à l'évolution de l'organisation des services de santé et des services sociaux dans notre région.

Les directrices générales et les directeurs généraux de la région désirent lui témoigner la plus grande gratitude et une profonde reconnaissance pour tout ce qu'elle a accompli tout au long de sa carrière, particulièrement à titre de présidente-directrice générale. Toutes et tous ont été à même d'apprécier ses qualités de leader et de visionnaire, son sens du devoir exemplaire, sa capacité à gérer la complexité et son talent à rallier tous les types d'acteurs autour de projets et d'objectifs communs. C'est grâce à l'engagement profond et constant de personnes comme Michèle Laroche que la région est devenue ce qu'elle est aujourd'hui. Nous

devons toutes et tous lui en être très reconnaissants. Nous garderons le souvenir d'une femme extraordinaire qui aura marqué, à sa façon, chacune de nos carrières.

« Madame Laroche, à l'aube de cette retraite, le soleil se lève pour vous ! Les amis (es) continueront à faire partie de votre vie sur le nouveau chemin qui s'ouvre. Puissent-ils vous apporter autant de joie et de bonheur que ce que vous avez su en semer tout au long de votre belle et longue carrière ».

« Rappelez-vous que la vraie liberté et le bonheur ne résident qu'en un seul endroit, « en nous ». Sachez en profiter à plein. Merci pour ce que vous êtes et continuez à nous inspirer ».

Yves Martin et Michel Boutet

Au nom de tous les directeurs généraux des établissements de la région

Ses implications



La feuille de route de Mme Laroche témoigne de sa grande implication dans divers comités importants du ministère de la Santé et des Services sociaux. Elle a été membre des comités suivants :

- Comité de gestion du réseau (CGR)
- Comité sur la régionalisation précédant l'adoption de la Loi 25 – « Loi sur les agences de développement de réseaux locaux de services de santé et de services sociaux »
- Comité sur la valorisation et la consolidation de l'action communautaire
- Comité sur la révision des modes de budgétisation des centres hospitaliers de soins généraux et spécialisés (Comité Bédard)
- Comité de révision du projet préhospitalier (Comité Dicaire)
- Forum national sur les urgences hospitalières
- Comité national stratégique en santé mentale

Mentionnons que sa grande influence a été reconnue dans les travaux de ces comités et particulièrement dans les résultats des comités Bédard, Dicaire et sur celui de la régionalisation.

Bonne retraite!

Prix Performance

Le 9 avril 2003, L'Académie PERFORM, une entreprise œuvrant auprès des hauts dirigeants des secteurs public et privé au Québec, remettait un prix à Mme Laroche en tant que dirigeant de l'année s'étant le plus démarqué pour ses capacités de gestion, sa vision et son leadership. Madame Laroche avait été choisie sur recommandation unanime du jury de l'académie pour les qualités se rapportant à son jugement, sa capacité d'argumenter, sa capacité d'influencer les autres, son intégrité et son courage dans les décisions.

Réalisation

Cette édition spéciale du Réso-lu est une réalisation du service des communications de la Direction des services administratifs et de la qualité de l'Agence de la santé et des services sociaux de la Mauricie et du Centre-du-Québec. Ce numéro est disponible en version PDF sur demande.



Responsables

Christiane Lemaire
Conseillère en communication
Tél : 819-693-3614

Marie-Josée Vincent
Conseillère en communication
Attachée à la présidence-direction générale
Tél : 819-693-3971

Impression

Modoc
1400, Père Marquette
Trois-Rivières (Québec)

Dépôt légal

Bibliothèque Nationale du Québec
Bibliothèque Nationale du Canada
ISSN-0837-5917

r u b r i q u e s

[Carte Interactive](#)[Évolution des RLSMCQ](#)[Publications](#)[Bulletins de Nouvelles](#)[Événements](#) [Imprimer](#)**Prix d'excellence 2006-2007****Neuf candidatures régionales**

C'est un total de neuf projets qui ont été soumis par notre région aux Prix d'excellence 2006-2007. De ce nombre, sept proviennent des organismes communautaires suivants : Association des parents d'enfants handicapés, Départ jeunesse, Unité Domrémy Plessisville, Centre Le Havre de Trois-Rivières, Soutien à domicile des Chenaux, Partenaires 12-18/Érable et Pacte Bois-Francs. La catégorie « Soutien aux personnes et groupes vulnérables » a recueilli quatre inscriptions et la catégorie « Prévention, promotion et protection de la santé et du bien-être » a attirée trois projets.

Du côté des établissements, le CSSS Bécancour-Nicolet-Yamaska a inscrit un projet dans la catégorie « Accessibilité aux services » et le Centre de services en déficience intellectuelle (CSDI) s'est inscrit dans la catégorie « Partenariat » avec le Comité consultatif de la politique d'accessibilité universelle (CCPAU).

Un jury régional évaluera les candidatures selon une grille établie par le ministère et enverra les meilleurs projets pour la sélection nationale le 4 avril prochain. Cette année, la cérémonie de remise des prix aura lieu à l'automne plutôt qu'au printemps, comme c'était le cas auparavant. Ainsi, les lauréats seront connus le jeudi 4 octobre prochain à Québec. Bonne chance à tous les candidats !

Christiane Lemaire

Conseillère en communication
ASSS MCQ

[Fermer la fenêtre](#)