

# l'est du québec Sept-îles · Hauterive · Forestville · Rimouski · Matapédia · Baie

## Création de 4 nouveaux emplois à Esprit-Saint

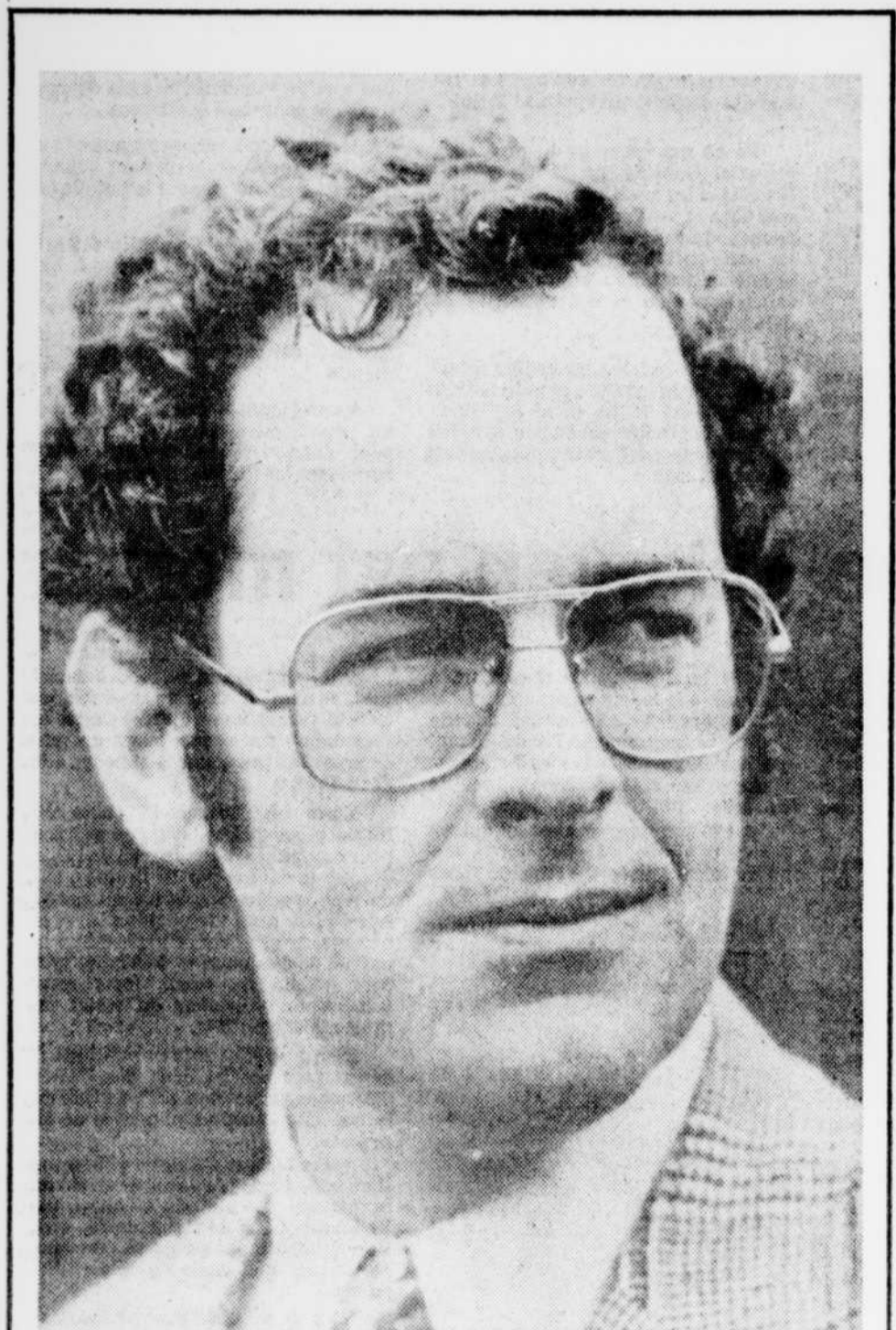
RIMOUSKI — Une subvention de \$16.000 a été accordée à "Les Ateliers de menuiserie d'Esprit-Saint Inc." par la Conférence administrative de l'Est du Québec (CAREQ), chargée d'administrer le programme expérimental de création d'emplois communautaires.

Saint, dans le comté de Rimouski, précise un communiqué émis par le gouvernement du Québec, va permettre à l'entreprise de faire l'acquisition des immobilisations et des équipements nécessaires au fonctionnement d'un atelier, dont la spécialité sera le rembourrage de meubles, la fabrication de meubles neufs et le travail du bois.

L'octroi de cette subvention devrait entraîner la création de quatre nouveaux emplois dans le cadre du programme expérimental de création d'emplois communautaires.

Afin de suivre l'évolution de ce projet au cours des deux prochaines années, la CAREQ a formé un comité de gestion à cette fin.

Ce projet, situé à Esprit-



Fox à Sept-Îles

L'ex-solliciteur général du Canada et député fédéral d'Argenteuil-Deux-Montagnes, M. Francis Fox, rencontrera les étudiants du campus Mingan, à Sept-Îles, demain, le 24 octobre. Accompagné des députés fédéraux Jacques Guilbault et Jacques Olivier, M. Fox entreprend cette tournée dans le cadre de la campagne pré-référendaire. "L'objectif de cette rencontre est de permettre à la population de se renseigner sur les enjeux du débat actuel concernant l'avenir du Canada", précise un communiqué de l'Association libérale du Canada de la circonscription de Manicouagan.



La fusion des mouvements scout et guide, dans le district de La Pocatière qui va de Montmagny à Ville Dégelis, a été annoncée par le président, M. Martin Lévesque, de Rivière-du-Loup, qui était accompagné des autres membres de l'exécutif régional. De gauche à droite, Monique Samson, de La Pocatière, commissaire de district, Jean-Paul Martin, de Rivière-du-Loup, aumônier, Marcel Bélanger, de La Pocatière, secrétaire, et René Pelletier, de Rivière-du-Loup, trésorier.

## Les mouvements scout et guide de La Pocatière se fusionnent

par Réal LABERGE  
du bureau du Soleil

LA POCATIÈRE — Les efforts déployés depuis deux ans dans le diocèse de Sainte-Anne-de-la-Pocatière, en vue d'une réorganisation du scoutisme et du guidisme, ont franchi une étape importante, ces jours derniers, avec la fusion officielle de ces deux mouvements de jeunesse.

Depuis leur fondation, quelques années avant la naissance du diocèse, en 1951, les deux groupements avaient toujours oeuvré en parallèle. Leur animation et l'administration de leurs biens relèveront désormais d'un seul organisme, qui sera dirigé par la même équipe de responsables, et qui offrira des services communs aux deux associations de jeunes.

Cette restructuration a été inaugurée, à La Pocatière, à l'occasion d'un rassemblement d'une quarantaine de dirigeants et d'animateurs des 32

unités regroupant les 175 guides et les 430 scouts, louveteaux et éclaireurs du district s'étendant de Montmagny à Ville Dégelis.

### Initiative approuvée

Le président du nouveau groupement unifié, M. Martin Lévesque, de Rivière-du-Loup, a précisé que la fusion des services réalisée dans le district s'inscrivait comme un cas très rare au Québec, mais que cette orientation nouvelle, qui tend à la stabilité et au développement du scoutisme et du guidisme, a reçu une approbation complète des responsables des deux fédérations québécoises concernées.

Et à preuve, M. Lévesque a signalé la présence à La Pocatière du commissaire des scouts du Québec, M. Raoul Lincourt, et du directeur général des guides, Mlle Pauline Lapointe.

Incidentement, le président de district a remarqué que la

fusion ne touchera aucunement à la méthode et aux activités que les jeunes ont à vivre dans les unités; dans chaque paroisse, les garçons continueront généralement d'avoir leurs activités propres, et il en sera de même pour les filles.

### Prévisions de développement

Toujours selon M. Lévesque, la fusion favorisera notamment un accroissement rapide de l'effectif des guides et des scouts, dans le diocèse. Des 600 inscriptions actuelles, on vise un objectif de 1.000 membres, en deux ans.

Ainsi donc, de l'avis du président du district, l'étape de la fusion administrative ne doit pas être considérée comme l'atteinte du fil d'arrivée, mais bien plutôt comme un point de départ vers de nouvelles réalisations.

A cette fin, la nouvelle année des scouts et des guides

du district de La Pocatière se déroulera sous le thème de "la nature: un cadre privilégié pour l'éducation des jeunes". On projette ainsi la promotion d'activités de plein air, telles que les camps d'hiver sous la tente, des excursions de toutes sortes, des randonnées en forêt.

"Ce qu'on propose, a insisté M. Lévesque, c'est non un scoutisme de local, mais du scoutisme dans la nature."

### Autres préoccupations

Par ailleurs, la formation des animateurs et des membres des comités exécutifs feront l'objet d'une préoccupation toute spéciale, entre autres par l'organisation de stages de perfectionnement sur la méthodologie et le fonctionnement des unités scoutistes.

En février prochain, pendant la semaine scout-guide, un souper-bénéfice au profit de l'organisation du district cherchera à réunir tous les anciens et autres personnes intéressées aux mouvements scout et guide, dans le district de La Pocatière.

Enfin, pour mai 1979, on projette l'organisation d'un grand rallye devant regrouper au-delà de 500 jeunes,

pour une journée de manifestations diverses.

### Des besoins pressants

Ces efforts de restructuration et de développement, a insisté M. Lévesque, entraîneront des besoins pressants auxquels il faudra répondre.

Ainsi est-on à la recherche d'animateurs qui acceptent de prendre la responsabilité de groupes de jeunes.

Il faudra également avoir l'appui indispensable d'une participation active des parents, surtout au niveau local.

La population régionale devra aussi être mise à contribution, soit pour la construction des locaux dans les différentes paroisses ou le financement des activités des jeunes.

A ce sujet, le président du district a annoncé la mise en vente, à 5.000 exemplaires, d'un calendrier conjoint scout et guide.

Par ailleurs, l'administration diocésaine prévoit la mise sur pied d'un secrétariat de district capable de coordonner les communications à l'intérieur du territoire et de répondre aux besoins des groupes locaux. On prévoit également l'engagement d'un agent de développement à temps plein, surtout pour faire pénétrer le scoutisme dans la majorité des paroisses du district.

**LE SOLEIL**

**PARTICIPEZ AU CONCOURS DESTINATION LISBONNE PORTUGAL**

**LISBONNE PORTUGAL**

SUR LES AILES DE **CPA Air** **LE SOLEIL** **et**

Participation de l'Office national du tourisme du Portugal

Destinations CPA Air

**REMPLISSEZ LE COUPON DANS CE JOURNAL POUR PARTICIPER AU CONCOURS**

**100 VOYAGES GRATUITS (50 couples)**

**Glissez vos pieds dans le confort**

**Scholl**

**CORKY**  
Cuir tan, noir ou beige \$43.00

AA A B C D  
7 7 11 6 11 11 5 11 5 9 1 5 9 9

Les Scholl Peds® de Scholl sont souples, confortables, moulées à votre pied. La cambrure spécialement coussinée confère aux Scholl Peds® un confort que vous n'aurez jamais éprouvé auparavant.

**Scholl** **magasin pour le confort des pieds**  
495, boul. Charost est (coin rue de l'Église), Québec 2. Tél.: 525-7949.

**9**

**ou moins**

photocopies  
8 1/2" x 11"  
(facture minimum 25¢)

**JETCOPIE**

2518, chemin Ste-Foy (près du Vallon)  
Ste-Foy, Québec  
tél.: (418) 656-1790

**Impressions expresses**

RI

Comeau · Matane · Gaspé · Murdochville · Rivière-du-Loup · Cabano · Carleton · Iles-de-la-Madeleine · Chandler · B

# Le Conseil de la culture n'a que des priorités

par Gilles OUELLET  
du bureau du Soleil

**SEPT-ÎLES** — Le Conseil de la culture de la Côte-Nord aura l'embaras du choix dans ses priorités d'action pour 1979. "Tout est prioritaire et il nous faut rattraper le temps perdu ces dix dernières années", a affirmé le directeur général de l'organisme, M. Camille Saint-Pierre.

Le loisir culturel, l'enseignement des arts, l'établissement d'un réseau de bibliothèques, les archives régionales,

les salles d'exposition, le cinéma, les salons du livre, le théâtre, les équipements culturels, et les monuments historiques, constituent les priorités du conseil, selon son président, M. Jean-Jacques Bélanger, de Hauterive.

MM. Bélanger et Saint-Pierre faisaient le point vendredi matin, devant le Cercle de presse de Sept-Îles, sur les activités du Conseil de la culture après un an d'activités; ils ont saisi l'occasion pour présenter un plan de développement du conseil pour les prochaines années. Ce document de travail sera complété pour janvier prochain.

A partir d'une description de la situation présente, le conseil établit ses politiques et détermine un échéancier général qui peut aller jusqu'en 1982.

Ce plan de plus de 60 pages déborde les disciplines traditionnelles pour englober les communications à travers le territoire, le tourisme culturel, les arrondissements naturels, les richesses archéologiques, l'édition et les métiers d'art.

### Inventaire

Le conseil, qui a procédé à un

inventaire complet des ressources culturelles de la Côte-Nord, émet des hypothèses de travail et invite des groupes à se prendre en charge comme le firent des amateurs de théâtre tout récemment.

Le rôle du conseil consiste à aider et appuyer techniquement les différents groupes culturels; il peut aussi être initiateur de projet, a déclaré M. Bélanger.

Dans ce dernier cas, M. Bélanger a fait état d'un projet de théâtre d'été qui pourrait être mis de l'avant au cours de

la prochaine saison estivale au profit des citoyens des villes entre Tadoussac à Havre-Saint-Pierre, en passant par Hauterive, Port-Cartier et Sept-Îles.

Appelé à donner une appréciation de la situation culturelle de la région et des contributions du ministère des Affaires culturelles, M. Saint-Pierre a rappelé les problèmes que posent les distances sur la Côte-Nord et au Nouveau-Québec au niveau du développement culturel. Par contre, les bonnes volontés et les initiatives du milieu ne manquent pas.

L'intervention financière du MAC a pour sa part augmenté ces dernières années, passant de \$100,000 à près de \$600,000 cette année; les endroits privilégiés furent l'archipel de Mingan, des travaux à Pointe-des-Monts, les

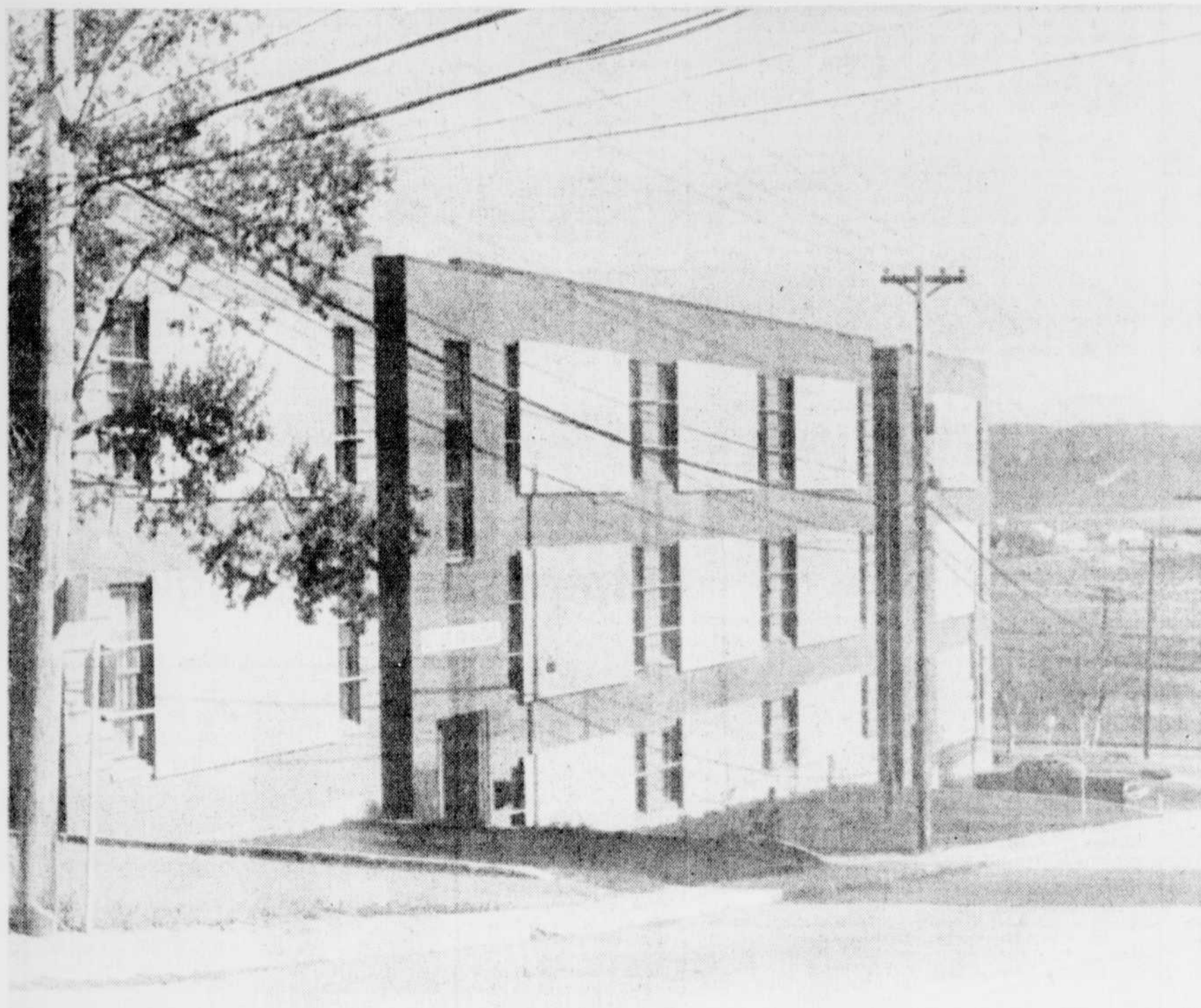
bibliothèques dans les villes minières, et Tadoussac avec la maison Chauvin.

### Représentatif

Fort de la participation de 64 organismes à travers le territoire, le Conseil de la culture se considère représentatif de la Côte-Nord.

Ce conseil, dirigé par 15 administrateurs provenant de toutes les parties de la région, est financé par le ministère qui lui versera une subvention de fonctionnement de quelque \$85,000 cette année. Ce n'est toutefois pas un distributeur d'argent, a précisé M. Bélanger.

A sa centrale administrative de Baie-Comeau, le conseil a trois permanents, dont un directeur général et un agent culturel.



Le Soleil, Gilles Ouellet

## Mise sur pied d'un Centre de recherche en tourisme à Matane

**MATANE** — Le Centre de recherche appliquée en tourisme du CEGEP de Matane n'est plus un projet de fin d'études, il existe vraiment.

Présenté en avril dernier à titre de projet de fin d'études par trois étudiants-finissants en techniques touristiques, le CRAT a obtenu une subvention du CEGEP de Matane et devrait très prochainement connaître la réponse du ministère du Tourisme, Chasse et Pêche.

Le Centre de recherche appliquée en tourisme, selon un communiqué, vise à offrir aux intervenants touristiques de la région un service de recherche qui pourra réaliser des études de marché, de rentabilité et de localisation; de plus, le CRAT sera un outil pédagogique exceptionnel pour les étudiants de deuxième et troisième année qui auront à travailler sur les projets soumis par les intervenants.

### Les associations touristiques

Les associations touristiques de la Gaspésie et du Bas-Saint-Laurent ont manifesté un intérêt certain pour ce Centre de recherche qui pourrait ainsi répondre aux besoins des deux associations touristiques de l'Est.

Le CEGEP de Matane a demandé au ministère du Tourisme, Chasse et Pêche un budget de \$50,000 pour les cinq prochaines années (\$10,000 par année); ce budget s'il est accepté sera fort probablement lié à une entente tripartite entre le ministère, les associations touristiques de l'Est et le CEGEP.

### Des projets

A l'heure actuelle, le CRAT a reçu trois demandes de recherche pour la première session.

1 — Le Festival d'automne de Rimouski. a) Analyse de l'impact touristique du festival; b) Enquête auprès des hôteliers et restaurateurs de Bic à Sainte-Flavie; c) Sondage auprès de la population: Échantillonnage constitué de gens du "grand Rimouski", Rimouski, Rimouski-Est, Sainte-Blandine, Saint-Anaclet, etc.

2 — Les toits de l'Est. a) Etude des besoins des itinérants fréquentant le réseau des auberges de jeunesse dans l'Est; b) Etude sur l'implication des auberges de jeunesse dans leur milieu et sur l'impact économique qu'elles provoquent.

3 — Centre d'interprétation de la mer. a) Etude sur la viabilité et la rentabilité de ce projet prévoyant la création d'un Centre d'interprétation de la mer à Cap-Chat; b) Sondage auprès de la population.

Ces études menées par le Centre de recherche sont réalisées en collaboration avec les professeurs et les étudiants des cours aménagement touristique, équipement touristique et recherche commerciale.

La signature prévue d'une entente entre les associations touristiques de l'Est, le ministère du Tourisme et le CEGEP de Matane permettrait certainement une plus grande utilisation des services du CRAT par les intervenants touristiques, membres des associations touristiques de la Gaspésie et du Bas-Saint-Laurent.

### A cause de la chaleur..!

La Commission scolaire de Manicouagan a décidé d'installer des "pare-soleil" sur les fenêtres de la façade de l'école élémentaire Sainte-Amélie, de Baie-Comeau, "parce qu'il faisait trop chaud à l'intérieur", selon M. Savard, directeur de l'enseignement. Quelque 420 élèves fréquentent cette institution qui ne ressemble pas tellement à une école aux yeux des visiteurs. Le porte-parole de la commission scolaire a admis que le tout n'était pas très

esthétique mais qu'il aurait été difficile de faire autrement considérant qu'il s'agit de l'une des plus vieilles écoles et que les travaux auraient été compliqués à réaliser pour limiter l'entrée de la lumière solaire. Notons enfin qu'en retour, la commission a effectué des travaux pour augmenter l'éclairage intérieur en conséquence... Beau cas d'économie d'énergie!

## Travaux à l'Anse-à-Brillant

Le fédéral investira \$137,000 pour divers travaux d'amélioration du port de l'Anse-à-Brillant, dans la circonscription de Gaspé.

En effet, les devis des travaux qui doivent être terminés au début de novembre ont été préparés par les

Travaux publics du Canada pour le compte d'Environnement Canada.

Le marché comprend des travaux visant à protéger l'entrée et l'intérieur du port, la démolition de certaines structures, des travaux de garage, ainsi que la construction d'un brise-lames en pierre.

**AVEZ-VOUS UN MANTEAU DE FOURRURE TROP VIEUX OU DÉMODÉ ?**

Ne le laissez pas au rancart. Il a encore de la valeur! Nous pouvons utiliser votre fourrure comme doublure dans la confection d'un manteau d'hiver à votre choix. Modèles variés en tweed, worsted, camel hair, popeline, velours dans les teintes en vogue: brun, camel, tan, vert, noir, rouge, vison, bleu, royal. Grandsurs jusqu'à 18 ans. C'est le bon temps de commander le vôtre pour livraison à l'automne.

**SEULEMENT \$350**

Léger supplément pour tailles plus grandes

**laliberté**  
CONFECTION POUR DAMES 833-2041 LOCAL 30  
DU COEUR DU MAIL ST-ROCH

Sous le signe de la distinction

Le Spécialiste du stylo inc.

348 boul. Charost, est  
Québec, G2J-7R1  
Place Laurier,  
St-Foy  
Mail St-Roch, Québec  
Place Fleur de Lys

**PARKER**  
Un nom qui a ses lettres

Ci-dessus: stylo Parker 180 Imperial (no 18490), à bille flottante, plaqué or. \$30.

**FIAT — PEUGEOT**

**LIQUIDATION DE TOUS NOS MODELES '78**  
plus quelques démonstrateurs  
PEUGEOT et FIAT

**LES '79 ARRIVENT!**  
IL NOUS FAUT DE LA PLACE...

*Vite, il y a des économies à réaliser, ou mieux encore faites-nous une offre!*

Location à long terme disponible.

**ESSARD**

**49, BOUL. ST-JOSEPH, CHARLESBOURG, QUE. 623-5471**

# le québec régional

Thetford-Mines · Plessisville · Mégantic · Baie-Saint

## Mise en place de la Société d'expansion économique de Portneuf

par Gérard ROCHETTE  
(Collaboration spéciale)

**PORTNEUF** — La Société d'expansion économique du comté de Portneuf a maintenant un statut juridique. Une charte à cette fin a été émise il y a une semaine. Toutefois, les structures de fonctionnement de cet organisme, qui aura juridiction sur tout le territoire de Portneuf dans les secteurs de la promotion industrielle, commerciale et touristique, restent à déterminer.

C'est la nouvelle annoncée par le président du commissariat industriel du secteur nord Portneuf, M. Roland Dion. C'est cet organisme qui a piloté l'émission de la nouvelle charte instituant cette nouvelle société selon les politiques du ministère de l'Industrie et du Commerce du Québec.

Pour ce dernier ministère, la nouvelle Société d'expansion économique devrait éliminer l'existence de deux commissariats industriels dans Portneuf, à savoir celui du nord Portneuf, en opération depuis quelques années, et celui envisagé à Donnacona devant être incessamment mis en place dans le cadre du programme d'aide pour favoriser la fondation de tels organismes.

Pour le ministère ces deux territoires sont géographiquement contigus et continus, ils appartiennent à la même commission scolaire et à certains égards sont des agglomérations complémentaires en matière de services et, enfin, les entreprises manufacturières et la population totale concernée peuvent être bien desservies par un seul commissariat.

Le président du commissariat industriel nord Portneuf, M. Roland Dion, a déclaré au cours d'une entrevue qu'une

rencontre sera prochainement convoquée au niveau de tout le territoire pour discuter et établir les structures de fonctionnement de la nouvelle société. Pour cette rencontre, une invitation de participation sera lancée à toutes les municipalités du comté afin que celles-ci intègrent le nouvel organisme.

M. Dion a tenu à préciser que la mise en place d'une Société d'expansion économique unique dans la région n'exclut pas l'établissement de structures devant répondre aux besoins du territoire afin d'assurer un fonctionnement efficace.

Toutes ces modalités seront donc abordées au cours de la rencontre projetée d'où, on espère, sortiront unies toutes les forces vives de la région dans le domaine de l'expansion économique dans les secteurs industriel, commercial et touristique.

## Le président Breton fait l'unanimité autour de lui

par Gérard ROCHETTE  
(Collaboration spéciale)

**SAINT-MARC-DES-CARRIÈRES** — Le président M. Réginald Breton demeure à son poste et la Chambre de commerce, d'industrie et de tourisme de la région de Portneuf poursuit toujours ses activités. C'est ce qui ressort de l'assemblée du conseil d'administration de cet organisme, tenue à Saint-Marc-des-Carières, au cours de laquelle les administrateurs ont mis cartes sur table et convenu d'emboîter le pas derrière le président et d'unir leurs efforts en vue du développement économique de la région.

Cette discussion au sein du conseil découlait de la publication dans LE SOLEIL d'une déclaration du président déplorant l'inertie de la majorité des membres du conseil d'administration et des membres des chambres locales du territoire, ce qui, à son avis, mettait en péril l'avenir même de cet organisme.

Cette déclaration choc du président Breton n'a pas semé la panique parmi les administrateurs mais plutôt provoqué une prise de conscience sur les structures, le fonctionnement et le programme d'action de l'organisme régional.

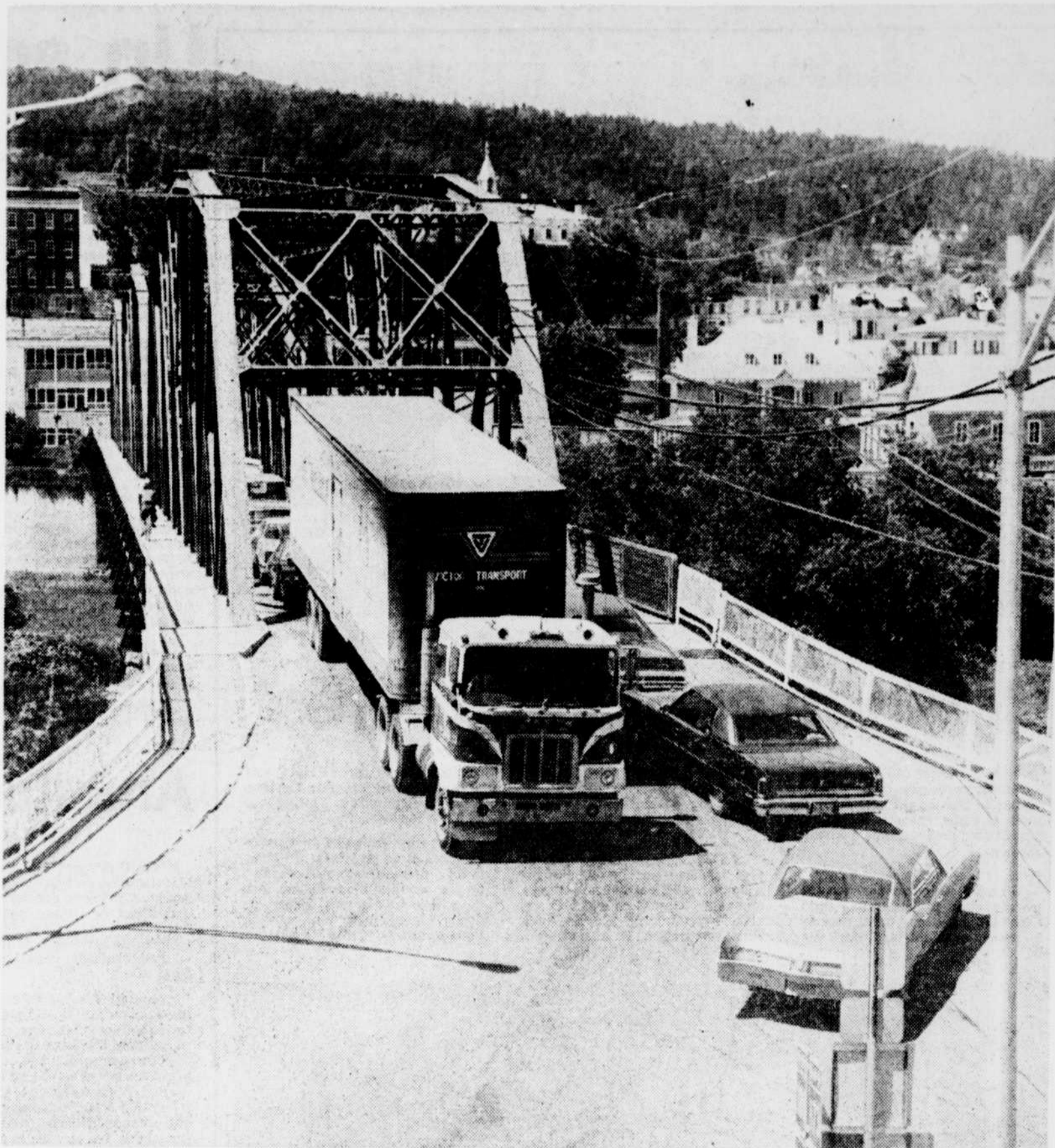
Dans un climat serein chacun des administrateurs a commenté la déclaration du président en invoquant un manque de communication et une mauvaise interprétation d'opinions générales émises au cours d'une assemblée antérieure du conseil d'administration, notamment au niveau de la mise en place de nouvelles structures de fonctionnement.

D'ailleurs, le travail amorcé par le président en ce sens a fait l'objet de commentaires favorables, lesquels ont résulté en un appui sans équivoque au projet déposé par celui-ci lors de la réunion d'août dernier. On sait qu'à ce moment, M. Breton avait conclu que le conseil lui avait retiré le mandat de mettre en

place de nouvelles structures de fonctionnement, lesquels retenaient la participation de personnes ressources dans les divers secteurs de l'activité régionale.

Les discussions ont permis d'établir que seul un malentendu avait occasionné une telle interprétation du président qui, du même coup, en avait déduit que les membres du conseil se refusaient à consentir des structures permettant la mise en place d'un programme d'action précis et surtout le recours à des ressources humaines extérieures pour le réaliser.

L'unanimité, qui s'est faite autour du président, permet de conclure que ce n'est pas demain que la Chambre régionale de Portneuf disparaîtra. Au contraire, cette courte période d'incertitude en fut une de réflexion qui a permis aux dirigeants de cet organisme de sortir plus unis et d'entreprendre un nouveau départ avec l'arrivée de l'automne.



Construit en 1931, le pont de Beauceville est dans un état lamentable et ne répond plus aux exigences de la circulation en 1978

Le Soleil Paul-Henri Drouin

## La construction d'un nouveau pont à Beauceville est urgente

par Paul-Henri DROUIN

**BEAUCEVILLE** — La construction d'un nouveau pont sur la rivière Chaudière, au centre-ville de Beauceville, est l'une des priorités du député péquiste Adrien Ouellette de Beauce-Nord, pour le présent exercice financier.

Dans une lettre adressée au ministre des Transports, M. Lucien Lessard, et dont copie a été expédiée à la ville de

Beauceville, le député Ouellette réclame le déblocage des crédits nécessaires pour la construction d'un nouveau pont à Beauceville.

Selon le député de Beauce-Nord, "il s'agit d'une priorité dont l'évidence saute aux yeux, devant l'état pitoyable de l'actuel pont qui enjambe la rivière Chaudière à Beauceville".

Construit en 1931, le pont actuel de Beauceville est dans

un état lamentable, tant au point de vue pavé que de structures de support. Les arches sont presque coupées en raison d'accrochages quotidiens, par les véhicules lourds, qui ne peuvent se rencontrer sur ce pont.

Aussi, comme le souligne le député Ouellette, dans sa lettre adressée au ministre Lucien Lessard, les inconvenients du pont actuel de Beauceville sont innombrables.

— largeur et hauteur insuffisante pour permettre l'écoulement normal d'une circulation routière;

— causes de retards plus ou moins prolongés des employés dont le lieu de travail se situe sur l'une ou l'autre des rives de la Chaudière;

— retards pour l'entrée des écoliers sans compter les nombreux risques qui guettent la population de ce secteur en cas de besoins pressants d'une ambulance ou du service de protection contre les incendies.

Beauceville, avait été adressée au ministre des Transports, Lucien Lessard, en vue d'obtenir la construction d'un nouveau pont sur la rivière Chaudière, à Beauceville.

Dans cette requête, on mentionnait au ministre Lessard que "des fournisseurs de bois se rendant à la manufacture Plancher Beauceville Flooring Inc., de Beauceville-Ouest,urent reculer avec leur chargement, vu la hauteur limitée du pont, causant ainsi un blocage complet de la circulation pendant W0 à 15 minutes".

### Requête

On rappelle qu'en date du 12 juillet 1977 une requête de plus de 2.000 noms et accompagnée de lettres d'appui d'industriels, de commerçants et d'organismes de

Aussi, que le coût d'une réparation au pont actuel serait une dépense tout à fait inconsiderée, vu que ce pont construit en 1931 ne peut répondre à la circulation de 1978.

## Quéabrique rebâtit son usine

**EAST ANGUS** — La compagnie Quéabrique a accepté une offre de subvention de \$212.500 du ministère fédéral de l'Expansion économique régionale pour reconstruire

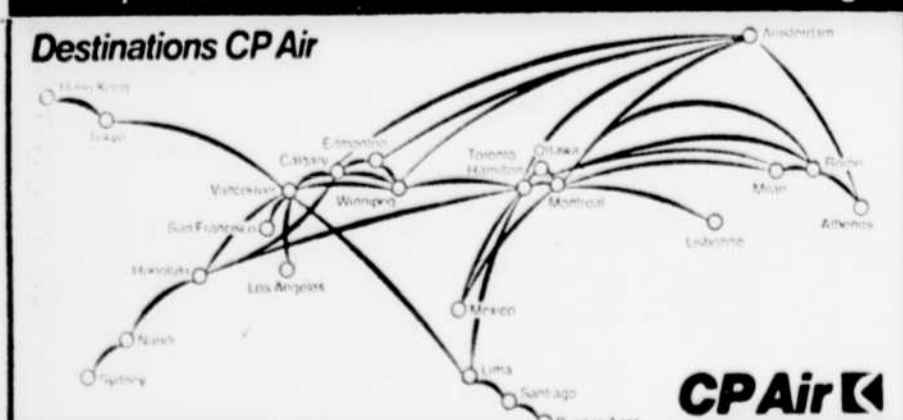
son usine de briques anciennes qui fut endommagée lourdement par le feu, le 10 juin dernier. La reconstruction nécessitera des investissements de \$832.000. Les travaux se-

ront achevés au début de décembre. Les nouvelles installations fourniront du travail à une soixantaine d'employés, soit 12 de plus qu'au moment du sinistre.

**LE SOLEIL**  
PARTICIPEZ AU CONCOURS  
DESTINATION

**LISBONNE** PORTUGAL

SUR LES AILES DE  
**CPAir** et **CHRC 80**  
Participation de l'Office national du tourisme du Portugal



REMPLEZ LE COUPON  
DANS CE JOURNAL  
POUR PARTICIPER  
AU CONCOURS

**100 VOYAGES  
GRATITS  
(50 couples)**

## Glissez vos pieds dans le confort

Scholl



**CORKY**

Cuir tan, noir ou beige \$43.00

AA | A | B | C | D

7 1/2 - 11 6 1/2 - 11 1/2 5 1/2 - 11 1/2 5 1/2 - 9 1/2 5 1/2 - 9

Les pointures qui ne seraient pas en magasin peuvent être obtenues sur demande

Les Scho Peds® de Scholl sont souples, confortables, moulées à votre pied. La cambrure spécialement coussinée confère aux Scho Peds® un confort que vous n'aurez jamais éprouvé auparavant.

Scholl

magasin pour le confort des pieds  
495, boul. Charost est (coin rue de l'Église), Québec 2. Tél.: 525-7949.



photocopies  
8 1/2" x 11"  
(facture minimum 25¢)

**JETCOPIE**

2518, chemin Ste-Foy  
(près du Vallon)  
Ste-Foy, Québec  
tél.: (418) 656-1790

Impressions express

Paul · La Malbaie · Saint-Georges de Beauce · Saint-Joseph de Beauce · Sainte-Croix · Donnacona · Saint-Raymor

# Le CLSC de l'Erable: une victoire populaire

par Fortunat MARCOUX

PLESSISVILLE — L'ouverture récente du Centre local de services communautaires (CLSC) de l'Erable, à Plessisville, est venue couronner dix années de lutte et d'efforts de la population de cette région des Bois-Francis pour conserver chez elle un minimum vital de soins hospitaliers essentiels.

Grâce à la ténacité et à la persévérance sans cesse renouvelées des citoyens, la région est maintenant dotée d'un complexe de santé dont la construction vient d'être achevée au coût de \$2,5 millions.

Érigé voisin de l'hôpital du Sacré-Coeur qui sera bientôt démolí, le complexe de 40,000 pieds carrés abrite 40 lits pour soins prolongés (maladie incurables), trois lits d'observation (48 heures), des cliniques externe et d'urgence, les services diagnostiques et thérapeutiques (laboratoire, radiologie, électrocardiographie, physiothérapie, ergothérapie, inhalothérapie), les services socio-communautaires, une clinique de médecine préventive et un service de soins infirmiers à domicile.

Selon le directeur de l'institution, M. Jean Fusey, pour le moment, l'hôpital ne dispose que de 22 lits pour soins

prolongés, soit le même nombre de lits qui étaient disponibles dans le vieil hôpital. Il attribue cette situation au retard du ministère des Affaires sociales à réviser à la hausse son budget de fonctionnement, et à un délai dans la livraison de matériel et de l'ameublement.

Le complexe qui épouse la forme d'une croix, s'élève sur trois étages. Au rez-de-chaussée, on retrouve les différents services aux malades, y compris la cuisine. Au premier étage, il y a la salle d'attente, la clinique externe et d'urgence, la clinique médicale, les laboratoires, les bureaux des services socio-communautaires, ainsi que les locaux de la clinique préventive. Les bureaux de l'administration ont été aménagés au deuxième étage.

Trois médecins sont disponibles sur les lieux le matin, et un l'après-midi, du lundi au vendredi inclusivement. En soirée et durant les fins de semaine, un médecin peut être rejoint sur appel téléphonique.

Les malades auront une grande autonomie dans leurs déplacements. Leurs lits sont situés à un niveau donnant accès à la terrasse extérieure, évitant ainsi l'usage des escaliers et ascenseurs.

Le CLSC de l'Erable dessert neuf municipalités regroupant une population de 20,000 âmes, soit la ville et la paroisse de Plessisville, Lyster-Sainte-Anastasia, Laurierville, Notre-Dame-de-Lourdes, Inverness, Saint-Pierre-Baptiste et Sainte-Sophie.

Le premier projet à court terme que le directeur Fusey aimerait réaliser, est la création d'un centre de jour qui pourrait accommoder de 10 à 15 personnes. Ces dernières seraient transportées quotidiennement le matin au CLSC, y prendraient leurs repas, et seraient reconduites chez elles en soirée pour y passer la nuit.

## Un dossier volumineux

Le dossier de l'hôpital de Plessisville a fait couler beaucoup d'encre. Il éclata au grand jour lorsque LE SOLEIL révéla en septembre 1969 que les religieuses de la Charité de Québec avaient pris la décision définitive et irrévocable de fermer au début de 1970 leur hôpital Sacré-Coeur des à Plessisville. Cependant, les religieuses étaient prêtes à faire fonctionner l'institution jusqu'au plus tard, début de 1971. Deux mois plus tard, le quotidien annonça que l'hôpital était à vendre pour \$640,000 alors que deux ans plus tôt, les religieuses auraient été prêtes à se débarrasser de leur institution pour \$144,000.

Ce fut la panique! Le service de recherche du comité de planification des services de santé des Cantons l'Est proposa un projet-pilote: dans le contexte de la régionalisation des services de santé, remplacer l'hôpital par un centre de santé local. Les médecins réclamèrent un nouvel hôpital de 100 lits et la transformation de l'institution existante en un centre pour malades incurables. Pendant ce temps, le ministère de la Santé ne prévoyait apporter aucune amélioration à l'hôpital, ni à court terme, ni à long terme (10 ans).

En janvier 1970, le gouvernement unioniste promit un nouvel hôpital de 50 à 60 lits. Le gouvernement libéral prit le pouvoir et le ministre Claude Castonguay bloqua tous les projets de construction et d'agrandissement.

Entre-temps, l'hôpital du Sacré-Coeur diminua ses services et ferma ses départements d'obstétrique et de chirurgie. Il était voué à une mort lente. Le dossier traîna.

Les religieuses annoncèrent, une autre fois, la fermeture de l'hôpital pour le 31 décembre 1972. Cette fois, c'était sérieux. Les employés avaient reçu un avis de congédiement. Un mouvement d'opposition se dessina parmi les corps publics et socio-économiques, et finalement, le ministre

Castonguay promit que l'hôpital ne fermerait pas ses portes tant que le CLSC n'aurait pas été implanté. Au début de 1973, les religieuses mirent leur menace en exécution. En mars, l'hôpital ne disposait plus que de cinq lits d'obstétrique à risques limités et de quatre lits d'observation pour les cas d'urgence. Il n'admettait plus de malades. Un comité de laïcs prit la relève des religieuses.

Toujours en mars 1973, la population menaça de marcher sur Québec si le ministre Castonguay n'intervenait pas une autre fois dans le dossier. Trois cents automobilistes sillonnèrent les municipalités environnantes pour sensibiliser les citoyens au problème.

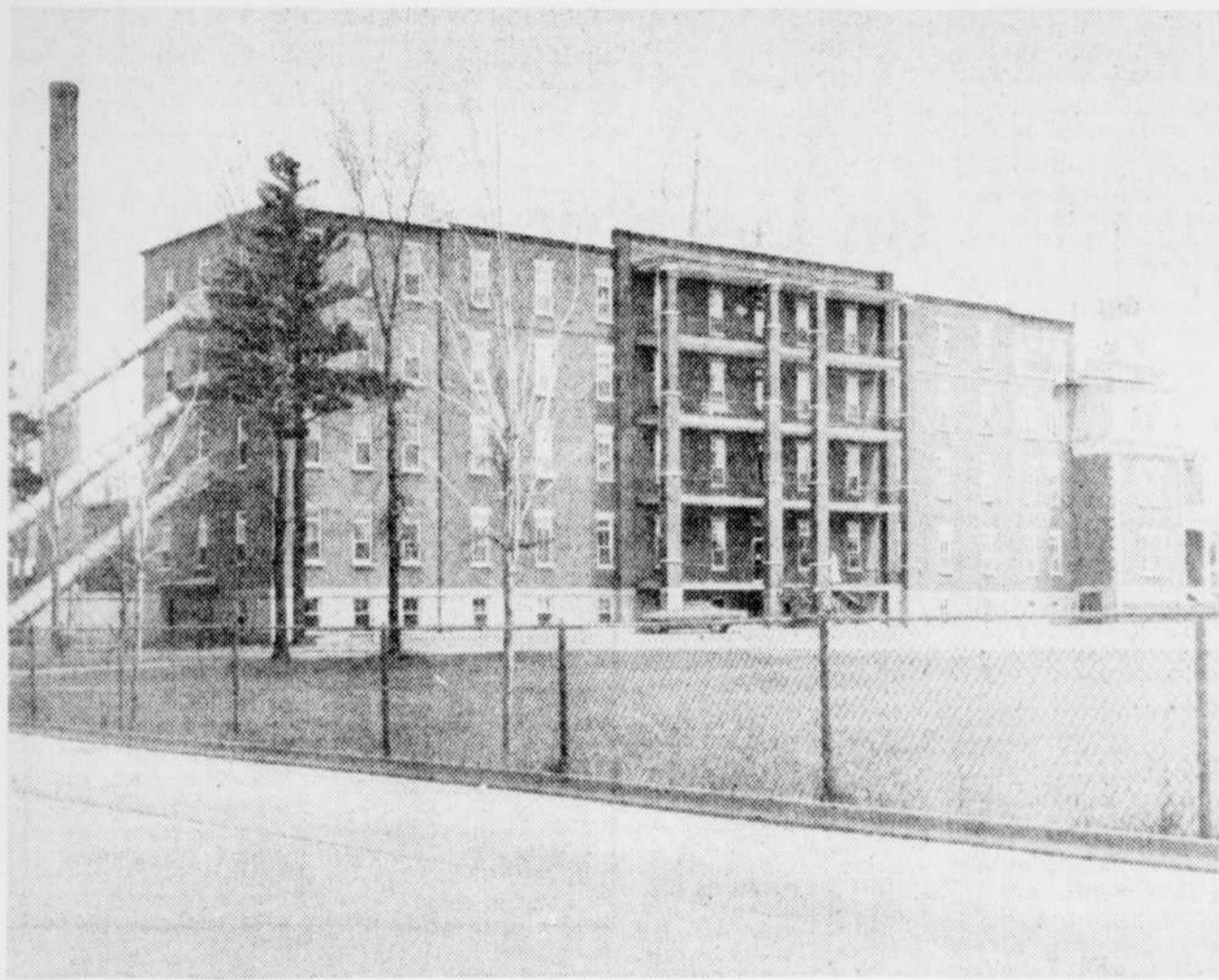
La manifestation devant le parlement fut désamorcée lorsque le ministre ordonna que la situation redevint ce qu'elle était avant la fermeture, le 28 février. Cela signifiait que l'institution allait avoir 35 lits disponibles: 20 pour la médecine générale, 5 pour le service d'obstétrique à risques limités et les autres pour les services d'urgence et d'observation. Le service de la chirurgie demeurait fermé mais les religieuses restaient en place jusqu'à l'engagement d'un directeur général. Cependant, le département de l'obstétrique devait

fermer le 20 avril 1973 à cause d'une baisse de la clientèle engendrée par des difficultés à établir la démarcation entre les cas de maternité à risques limités et les autres.

En décembre 1973, la corporation de laïc était informée que les religieuses étaient prêtes à vendre l'hôpital pour \$67,000. Au cours des négociations, la communauté avait été placée devant l'évidence que l'hôpital avait été construit et rénové à coup de subventions gouvernementales et de dons.

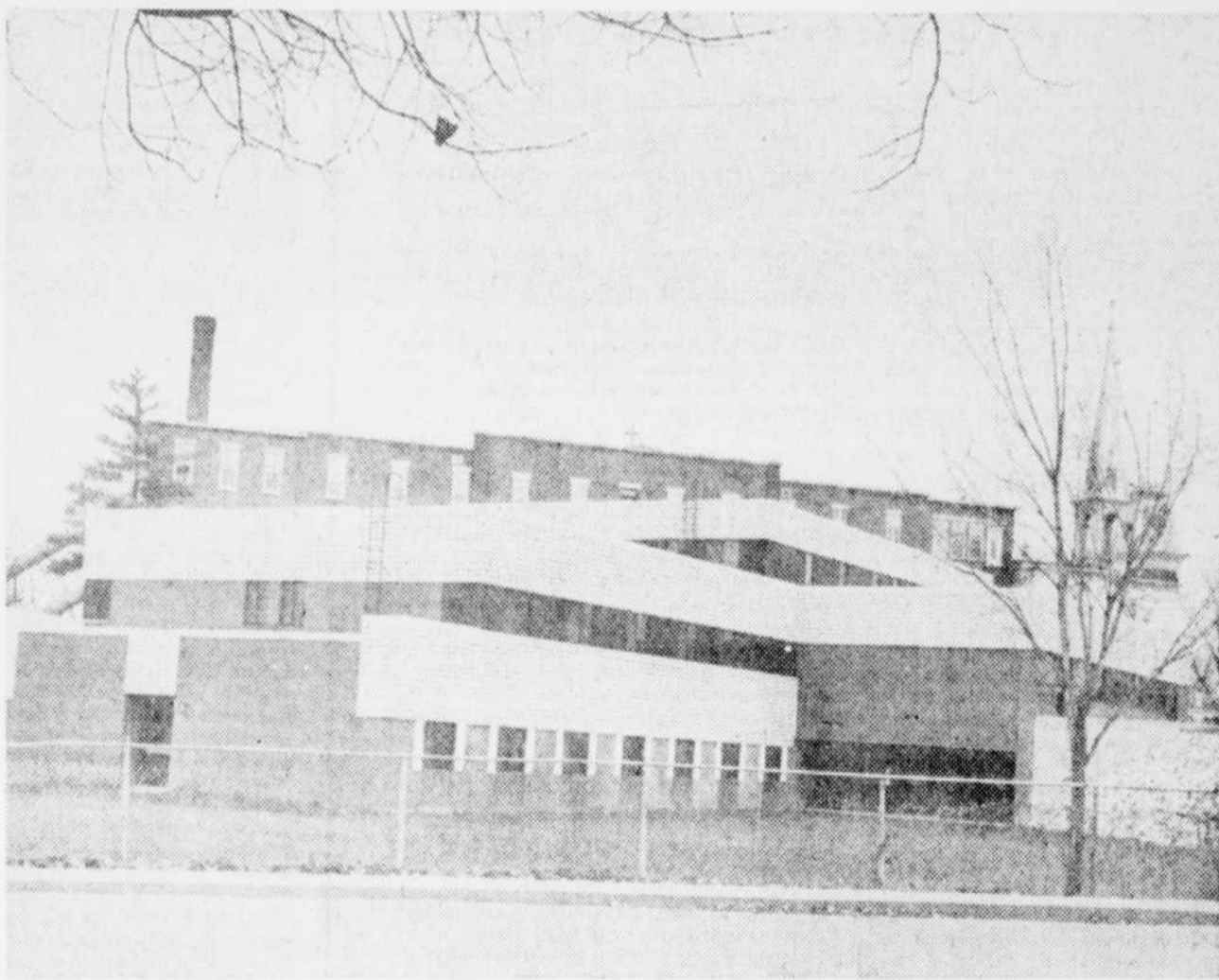
Au début de 1974, le nouveau ministre des Affaires sociales, M. Jacques Forget, confirmait qu'un hôpital de 30 lits pour soins prolongés allait être intégré au prochain CLSC. La corporation soutint que c'était insatisfaisant.

Finalement, le tout débloqua en 1975. La corporation se porta acquéreur du vieil hôpital pour \$61,241, et le gouvernement, par un arrêté ministériel, donna le feu vert à un complexe de 43 lits et accorda des crédits de \$3 millions. Le projet fut mis en chantier en novembre 1977.



Le Soleil, Fortunat Marcoux

Le vieil hôpital du Sacré-Coeur à Plessisville tombera bientôt sous le pic des démolisseurs. Cependant, la maison Cormier (château construit vers 1885) que l'on voit à l'extrême droite, sera épargnée.



Le Soleil, Fortunat Marcoux

Le Centre local de services communautaires de l'Erable, de Plessisville, vu sous deux angles différents. Le complexe vient d'ouvrir ses portes.

**AVEZ-VOUS UN MANTEAU DE FOURRURE TROP VIEUX OU DÉMODÉ ?**

Ne le laissez pas au rancart. Il a encore de la valeur! Nous pouvons utiliser votre fourrure comme doublure dans la confection d'un manteau d'hiver à votre choix. Modèles variés en tweed, worsted, camel hair, popeline, velours dans les teintes en vogue: brun, camel, tan, vert, noir, rouge, vision, bleu, royal. Grandeurs jusqu'à 18 ans. C'est le bon temps de commander le vôtre pour livraison à l'automne.

**SEULEMENT \$350**

Léger supplément pour tailles plus grandes

**laliberté**

CONFECTION POUR DAMES  
AU COEUR DU MAIL ST-ROCH

Sous le signe de la distinction

Le Spécialiste du Stylo inc.

348 boul. Charrest, est  
Québec, 623-7307  
Place Lasrier,  
St-Foy  
Mail St-Roch, Québec  
Place Fleur de Lys

**PARKER**  
Un nom qui a ses lettres

CI-dessus: stylo Parker 180 Imperial (no 18490), à bille flottante, plaqué or. \$30.

**FIAT — PEUGEOT**

LIQUIDATION DE TOUS NOS MODELES '78 plus quelques démonstrateurs PEUGEOT et FIAT

**LES '79 ARRIVENT! IL NOUS FAUT DE LA PLACE...**

Vite, il y a des économies à réaliser, ou mieux encore faites-nous une offre!

Location à long terme disponible.

**ESSARD'S**

49, BOUL. ST-JOSEPH, CHARLESBOURG, QUE. 623-5471

# la rive sud

Lévis · Saint-Romuald · Lauzon · Beaumont · Saint-Vallier · Saint-Michel · Saint-

## L'énergie positive fait salle comble au CEGEP Lévis-Lauzon

LAUZON — Nous avons tous à l'intérieur de nous-mêmes une force énergétique prodigieuse qu'on peut apprendre à développer. Tel est, en substance, le message que livrait, mardi soir dernier, M. Pierre Boissé au CEGEP Lévis-Lauzon.

Cette conférence sur l'énergie positive se déroulait dans le cadre des rencontres organisées par le Service d'éducation aux adultes.

Devant une salle comble, M. Boissé a tenté d'illustrer, à l'aide d'exemples et d'anecdotes, comment l'énergie positive pouvait se manifester. Mais comme l'énergie positive est quelque chose d'abstrait, il a éprouvé certaines difficultés à bien faire passer le message.

Pour cerner les manifestations de l'énergie positive, le conférencier a souligné que les Indiens d'Arizona ont pu survivre dans le désert, où les conditions sont particulièrement pénibles. De même, les

grands artistes ont pu produire des chefs-d'œuvre grâce à l'influence de cette énergie. Enfin, ce serait la maîtrise de l'énergie positive qui permettrait aux danseurs indiens de manipuler les serpents à sonnette sans se faire mordre.

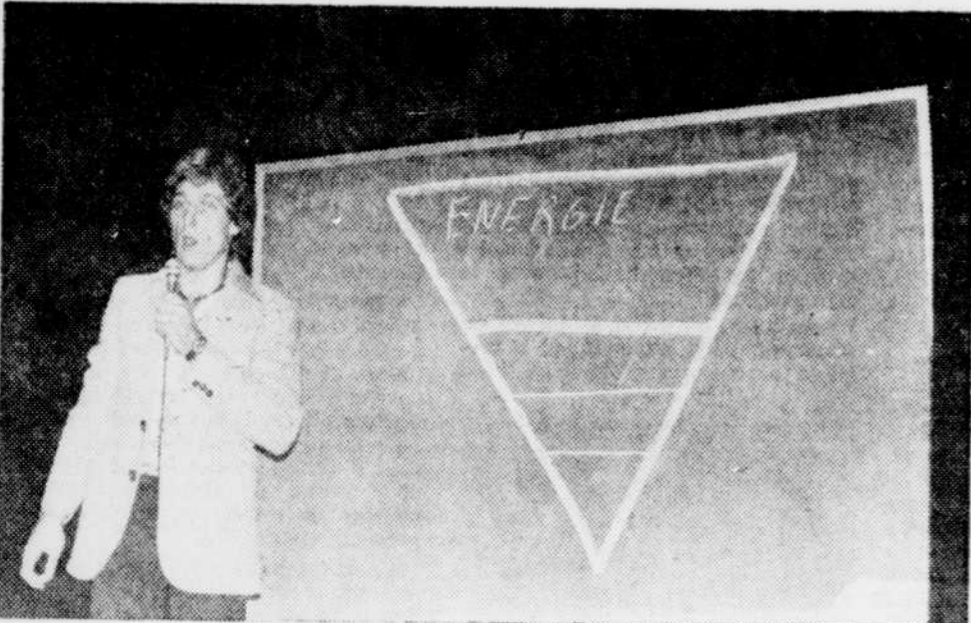
Tout en faisant état des blocages qui empêchent la force énergétique de se manifester, M. Boissé a renseigné son auditoire sur les techniques qui peuvent être utilisées pour libérer cette force et contrer les influences négatives de notre environnement. Ainsi, selon le conférencier, une meilleure compréhension des autres permettrait de transformer l'agressivité en une force positive. Les techniques de méditation apporteraient également de bons résultats dans la prise de conscience de notre potentiel énergétique.

Après cet exposé, parfois assez lourd planant sur l'assemblée. Les organisateurs doutèrent même, quelques

instants, du succès de la rencontre. Mais un diaporama bien préparé allait compenser les lacunes de l'exposé. Par des images d'une grande qualité technique accompagnées d'un texte pertinent sur bande sonore, le diaporama rétablit l'équilibre.

La prochaine rencontre portera sur l'enjeu du référendum. M. Gaston Gosselin, conseiller pédagogique au CEGEP Lévis-Lauzon nous a assuré que les organisateurs de l'éducation populaire y mettront le paquet.

La soirée consacrée à l'enjeu du référendum se déroulera mardi le 14 novembre à compter de 19h30 à l'auditorium du CEGEP. Le conférencier invité, M. Raymond Laliberté du département des Sciences politiques de l'université Laval, communiquera des analyses sur le référendum de la souveraineté-association. On peut se procurer des billets d'entrée dans les caisses populaires de la Rive-Sud.



M. Pierre Boissé, conférencier invité, explique ce qu'est l'énergie positive.

## Rexfor et le syndicat concluent une entente

Les travailleurs syndiqués de Rexfor ont accepté le 15 octobre dernier le règlement intervenu entre leurs représentants et ceux de Rexfor, mettant ainsi un terme au différend occasionné par l'introduction de la coupe de bois en longueur dans la forêt domaniale des Appalaches.

Des rencontres se sont déroulées depuis le 25 septembre dernier afin d'en arriver à

cette entente mettant ainsi un terme à la situation qui avait occasionné, rappelés-le, des arrêts de travail sporadiques.

Les employés syndiqués ont accepté la table de taux déjà proposée et Rexfor, à titre de participation exceptionnelle à l'effort d'introduction de cette nouvelle activité, a consenti à verser, pour la présente saison, un supplément aux 13 travailleurs concernés.

Les autres points mentionnés comme faisant partie du litige relevaient en très grande partie des opérations courantes et ont été réglés à ce niveau comme il se devait. Rexfor a également accepté de retirer ses griefs et son injonction en faveur d'un règlement hors cour.

Les opérations se poursuivent normalement.



La fusion des mouvements scout et guide, dans le district de La Pocatière qui va de Montmagny à Ville Dégelis, a été annoncée par le président, M. Martin Lévesque, de Rivière-du-Loup, qui était accompagné des autres membres de l'exécutif régional. De gauche à droite, Monique Samson, de La Pocatière, commissaire de district, Jean-Paul Martin, de Rivière-du-Loup, aumônier, Marcel Bélanger, de La Pocatière, secrétaire, et René Pelletier, de Rivière-du-Loup, trésorier.

## Les mouvements scout et guide de La Pocatière se fusionnent

par Réal LABERGE  
du bureau du Soleil

LA POCATIÈRE — Les efforts déployés depuis deux ans dans le diocèse de Sainte-Anne-de-la-Pocatière, en vue d'une réorganisation du scoutisme et du guidisme, ont franchi une étape importante, ces jours derniers, avec la fusion officielle de ces deux mouvements de jeunesse.

Depuis leur fondation, quelques années avant la naissance du diocèse, en 1951, les deux groupements avaient toujours oeuvré en parallèle. Leur animation et l'administration de leurs biens relèveront désormais d'un seul organisme, qui sera dirigé par la même équipe de responsables, et qui offrira des services communs aux deux associations de jeunes.

Cette restructuration a été inaugurée, à La Pocatière, à l'occasion d'un ralliement d'une quarantaine de dirigeants et d'animateurs des 32

unités regroupant les 175 guides et les 430 scouts, louveteaux et éclaireurs du district s'étendant de Montmagny à Ville Dégelis.

Initiative approuvée

Le président du nouveau groupement unifié, M. Martin Lévesque, de Rivière-du-Loup, a précisé que la fusion des services réalisée dans le district s'inscrivait comme un cas très rare au Québec, mais que cette orientation nouvelle, qui tend à la stabilité et au développement du scoutisme et du guidisme, a reçu une approbation complète des responsables des deux fédérations québécoises concernées.

Et à preuve, M. Lévesque a signalé la présence à La Pocatière du commissaire des scouts du Québec, M. Raoul Lincoirt, et du directeur général des guides, Mlle Pauline Lapointe.

Incidentement, le président de district a remarqué que la

fusion ne touchera aucunement à la méthode et aux activités que les jeunes ont à vivre dans les unités; dans chaque paroisse, les garçons continueront généralement d'avoir leurs activités propres, et il en sera de même pour les filles.

Prévisions de développement

Toujours selon M. Lévesque, la fusion favorisera notamment un accroissement rapide de l'effectif des guides et des scouts, dans le diocèse. Des 600 inscriptions actuelles, on vise un objectif de 1.000 membres, en deux ans.

Ainsi donc, de l'avis du président du district, l'étape de la fusion administrative ne doit pas être considérée comme l'atteinte du fil d'arrivée, mais bien plutôt comme un point de départ vers de nouvelles réalisations.

A cette fin, la nouvelle année des scouts et des guides

du district de La Pocatière se déroulera sous le thème de "la nature: un cadre privilégié pour l'éducation des jeunes". On projette ainsi la promotion d'activités de plein air, telles que les camps d'hiver sous la tente, des excursions de toutes sortes, des randonnées en forêt.

"Ce qu'on propose, a insisté M. Lévesque, c'est non un scoutisme de local, mais du scoutisme dans la nature."

Autres préoccupations

Par ailleurs, la formation des animateurs et des membres des comités exécutifs feront l'objet d'une préoccupation toute spéciale, entre autres par l'organisation de stages de perfectionnement sur la méthodologie et le fonctionnement des unités scoutistes.

En février prochain, pendant la semaine scout-guide, un super-bénéfice au profit de l'organisation du district cherchera à réunir tous les anciens et autres personnes intéressées aux mouvements scout et guide, dans le district de La Pocatière.

Enfin, pour mai 1979, on projette l'organisation d'un grand rallye devant regrouper au-delà de 500 jeunes,

pour une journée de manifestations diverses.

Des besoins pressants

Ces efforts de restructuration et de développement, a insisté M. Lévesque, entraîneront des besoins pressants auxquels il faudra répondre.

Ainsi est-on à la recherche d'animateurs qui acceptent de prendre la responsabilité de groupes de jeunes.

Il faudra également avoir l'appui indispensable d'une participation active des parents, surtout au niveau local.

La population régionale devra aussi être mise à contribution, soit pour la construction des locaux dans les différentes paroisses ou le financement des activités des jeunes.

A ce sujet, le président du district a annoncé la mise en vente, à 5.000 exemplaires, d'un calendrier conjoint scout et guide.

Par ailleurs, l'administration diocésaine prévoit la mise sur pied d'un secrétariat de district capable de coordonner les communications à l'intérieur du territoire et de répondre aux besoins des groupes locaux. On prévoit également l'engagement d'un agent de développement à temps plein, surtout pour faire pénétrer le scoutisme dans la majorité des paroisses du district.

**LE SOLEIL** **CHRC 80**

**PARTICIPEZ AU CONCOURS DESTINATION LISBONNE PORTUGAL**

**SUR LES AILES DE CPAir** **LE SOLEIL et CHRC 80**

Participation de l'Office national du tourisme du Portugal

Destinations CPAir

**REMPLISSEZ LE COUPON DANS CE JOURNAL POUR PARTICIPER AU CONCOURS**

**100 VOYAGES GRATUITS (50 couples)**

**Glissez vos pieds dans le confort**

**Scholl**

**CORKY**  
Cuir tan, noir ou beige \$43.00

AA | A | B | C | D  
7 1/2-11 | 8 1/2-11 | 9 1/2-11 | 10 1/2-11 | 11 1/2-12

Les pointures qui ne seraient pas en magasin peuvent être obtenues sur demande.

Les Scho Peds® de Scholl sont souples, confortables, moulées à votre pied. La cambure spécialement coussinée confère aux Scho Peds® un confort que vous n'avez jamais éprouvé auparavant.

**Scholl** **magasin pour le confort des pieds**  
495, boul. Charest est (coin rue de l'Église), Québec 2. Tél.: 525-7949.

**DU MOINS**

photocopies  
8 1/2" x 11"  
(facture minimum 25¢)

**JETCOPIE**

2518, chemin Ste-Foy (près du Vallon)  
Ste-Foy, Québec  
tél.: (418) 656-1790

**Impressions expresses**

R3

Charles · Saint-Nicolas · Montmagny · Bernières · La Pocatière · Saint-Etienne · Saint-David · Saint-Rédempteur ·

## La population décidera du sort du vieux moulin Ouellette

par Gilles PEPIN

A la suite d'une campagne d'animation menée depuis quelques mois par le Conseil des monuments et sites du Québec, la population de Cap Saint-Ignace doit se prononcer, ces jours-ci, quant à la vocation qu'elle souhaite pour assurer l'avenir du vieux moulin Ouellette.

Un comité local a été mis sur pied afin de sensibiliser la population et diriger la consultation. Sous la présidence de M. Jean-Guy Ouellette, les membres de ce "Comité culturel du petit cap" s'apprennent à recueillir les quelque 800 questionnaires qui ont été distribués dernièrement dans les familles.

Ce comité fera en effet une compilation des suggestions et dégagera une orientation, a déclaré au SOLEIL un représentant du Conseil des monuments et sites, M. Gaston Cadrin. Selon ce porte-parole, il ne fait pas de doute quant à une possibilité sérieuse d'assurer une fonction touristique et communautaire à cet ancien moulin à farine, qui est la propriété du ministère des Affaires culturelles depuis quelques années, soit après avoir été exproprié par le ministère des Transports.

### Occasions manquées

M. Cadrin a déploré le fait que des occasions sont passées déjà, sans que la population en profite pour se préoccuper de l'avenir de ce moulin à eau, vieux de plus de 150 ans. Le

domaine Ouellette, par exemple, a été amputé, sacrifié pour le progrès, lors du passage de l'autoroute.

En 1974, aussi, il y eut l'opération "curetage" menée par le ministère des Affaires culturelles et qui a entraîné la démolition de dépendances bien intégrées à l'ensemble, laissant le moulin dans une solitude profonde.

### Un bon espoir

En 1978, l'avenir du vieux moulin Ouellette redevient un sujet d'actualité, à la suite de nouvelles démarches du ministère des Affaires culturelles auprès de la corporation municipale, au début de l'année et de la relance du projet de restauration par un organisme privé œuvrant pour la sauvegarde du patrimoine: le Conseil des monuments et sites du Québec.

Le comité de citoyens est composé de plusieurs personnes ayant à cœur de redonner vie à ce monument unique de l'histoire locale. L'objectif du "Comité culturel du petit cap" est précisément de déterminer, en collaboration avec la population, de nouvelles fonctions pour le moulin situé en bordure de la rivière Bras Saint-Nicolas.

Selon M. Gaston Cadrin, le ministère des Affaires culturelles n'hésiterait pas à dégager des crédits nécessaires à la restauration du bâtiment, "si des propositions réalistes de réutilisation étaient formulées".

## l'avenir du MOULIN OUELLETTE



Le moulin Ouellette, tel qu'il apparaissait avant l'opération "curetage" menée par le ministère des Affaires culturelles, en 1974, et qui consistait en la démolition de dépendances bien intégrées à l'ensemble.

## La télédistribution s'est améliorée sur la Rive-Sud

du bureau du Soleil  
LEVIS — L'acquisition de Télécâble de la Rive-Sud par la firme Videotron, en février 1978, a déjà amené une nette amélioration du service et ouvre des perspectives d'avenir encourageantes pour les abonnés de la Rive-Sud.

Depuis la venue de Videotron, le taux de pénétration est passé de 25 à 60 pour 100. Parmi les facteurs qui ont contribué à cette hausse spectaculaire on souligne la meilleure réception, l'image arrivant maintenant par microondes. De plus, des changements dans la programmation ont permis d'offrir des services plus étendus aux abonnés.

Ainsi, le canal 6 diffuse des émissions produites par les groupes communautaires de la région. Ces émissions, présentées sous forme de cours, portent sur des sujets variés tels conditionnement physique, sexualité, psychologie de l'enfant, politique, décoration et artisanat.

Selon la formule en vigueur, Videotron ne fait pas de production mais rend les installations disponibles à ceux qui veulent faire des émissions. D'après les responsables de la firme, cette initiative suscite un intérêt certain car le "feedback" de cette production locale est excellent.

### Premières mondiales

Avant d'étendre son réseau à Lévis, la firme québécoise Videotron opérait dans la région de Saint-Jérôme et la Rive-Sud de Montréal, où elle enregistrait trois premières mondiales.

Elle fut la première à utiliser le système bidirectionnel permettant d'envoyer les ondes en direct sur tout le réseau, la première à offrir 32 canaux et la première à introduire la télévision sur demande à partir d'un choix effectué par catalogue.

### Services offerts

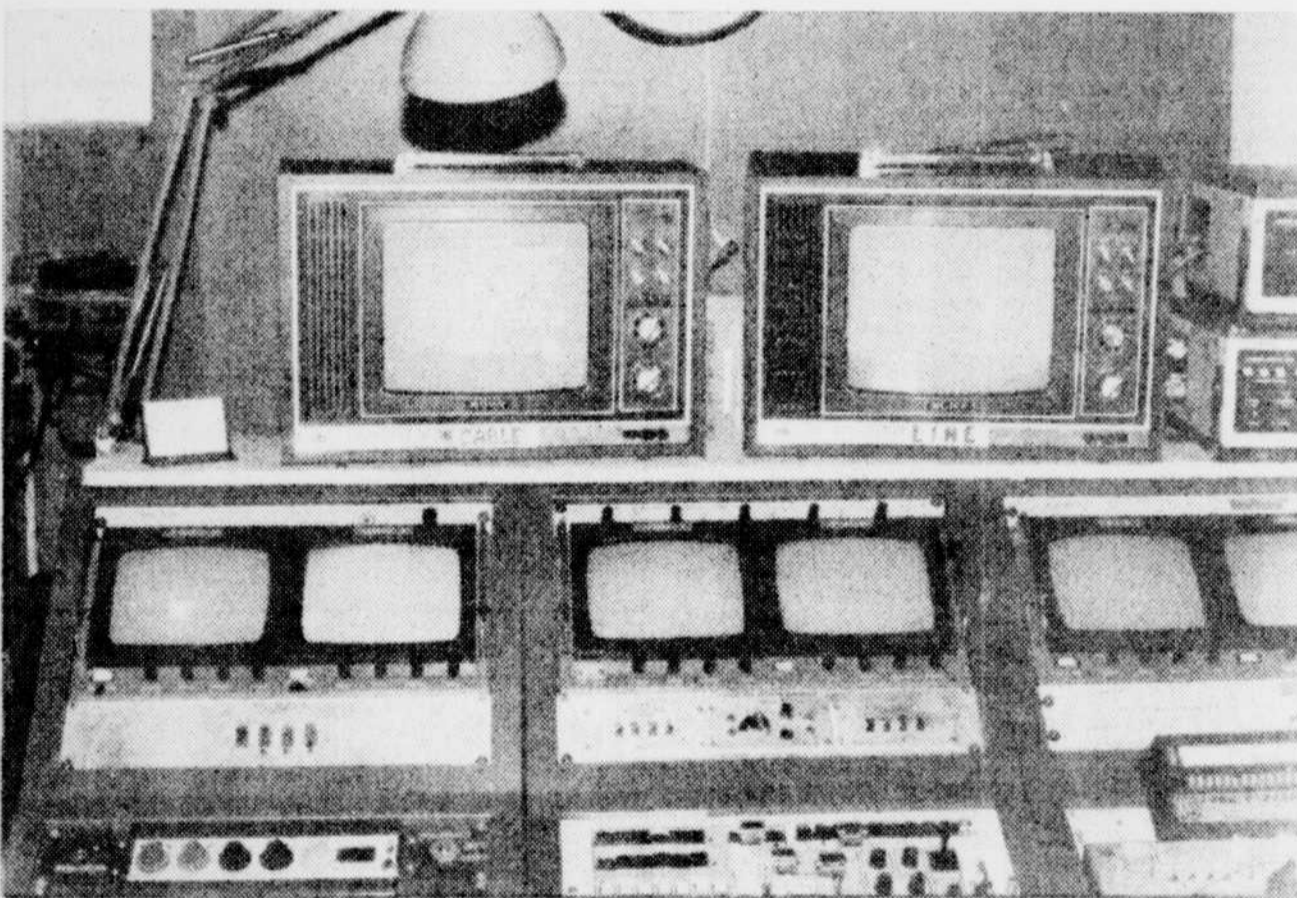
En plus d'accroître le nombre de canaux captés par le téléviseur et de

diffuser la production locale, le télécâble: Videotron transmet les débats de la Chambre des communes et de l'Assemblée nationale. Il permet également aux individus de passer des petites annonces gratuitement. A ce chapitre, les chiffres sont éloquentes et témoignent de la popularité de ce service. On diffuse en effet entre 300 et 400 petites annonces par semaine.

### Perspectives d'avenir

A moyen terme, on compte remplir tous les canaux sur les deux bandes. Videotron fournit le câblage sélectionneur à tous les abonnés, ce qui permet de capter une trentaine de canaux. A l'heure actuelle, 14 sont occupés et on en ajouterait plusieurs d'ici deux ans.

Certains de ces canaux pourraient fonctionner 24 heures sur 24, et on compte offrir tous les services disponibles par la télédistribution aux abonnés de la Rive-Sud, a déclaré au SOLEIL M. Pierre Hébert, relationniste de Videotron.



La firme Videotron dispose d'installations sophistiquées. On aperçoit ici les unités de diffusion automatique.

## AVEZ-VOUS UN MANTEAU DE FOURRURE TROP VIEUX OU DÉMODÉ ?

Ne le laissez pas au rancart. Il a encore de la valeur! Nous pouvons utiliser votre fourrure comme doublure dans la confection d'un manteau d'hiver à votre choix. Modèles variés en tweed, worsted, camel hair, popeline, velours dans les teintes en vogue: brun, camel, tan, vert, noir, rouge, vison, bleu, royal. Grandeurs jusqu'à 18 ans. C'est le bon temps de commander le vôtre pour livraison à l'automne.

SEULEMENT

**\$350**

Léger supplément pour tailles plus grandes

**laliberté**

AU CŒUR DU MAIL ST-ROCH

CONFECTION POUR DAMES 525-4841 LOCAL 30

Sous le signe de la distinction



Le Spécialiste du style

340 boul. Charest, est  
Québec, 623-7267  
Place Laurier,  
St-Foy  
Mail St-Roch, Québec  
Place Fleur de Lys

**PARKER**  
Un nom qui a ses lettres

Ci-dessus: stylo Parker 180 Imperial (no 18490), à bille flottante, plaqué or. \$30.

**FIAT — PEUGEOT**

LIQUIDATION DE TOUS NOS MODELES '78 plus quelques démonstrateurs PEUGEOT et FIAT

LES '79 ARRIVENT! IL NOUS FAUT DE LA PLACE...

Vite, il y a des économies à réaliser, ou mieux encore faites-nous une offre!

Location à long terme disponible.



FIAT — PEUGEOT

FIAT — PEUGEOT

49, BOUL. ST-JOSEPH, CHARLESBOURG, QUE. 623-5471