

ACTUEL

PRENDRE L'AVION
AU LIEU DE L'AUTO PAGE 6

MÉTROPOLIS MÉTROS COMPARÉS PAGE 5



PHOTO MARTIN TREMBLAY, LA PRESSE

LES COSTUMES DE DON JUAN

Derrière les costumes remarquables du spectacle musical *Don Juan*, l'une des plus importantes productions scéniques jamais produites au Québec, se cachent deux grosses pointures de la mode et du costume. Rencontre avec le designer de mode québécois Georges Lévesque et son acolyte, la créatrice de costumes Michèle Hamel.

SOPHIE ST-LAURENT
COLLABORATION SPÉCIALE

Avant même que les chanteurs n'entonnent les premières notes et que les danseurs n'amorcent leurs premiers pas de danse, les costumes flamboyants de *Don Juan* séduisent. Sur une toile de fond de chauds rythmes latins, les cascades de volants virevoltants, les silhouettes corsetées et les redingotes ajustées traduisent la sensualité andalouse.

«Tout a commencé par un coup de fil du metteur en scène Gilles Maheu, avec qui je collabore souvent. J'imagine que ça allait de soi que je travaille sur *Don Juan*. J'ai déjà dansé le flamenco et on m'a souvent surnommé le *gipsy* de la mode québécoise», raconte Georges Lévesque, rencontré dans son atelier encombré de rouleaux de tissus du boulevard Saint-Laurent.

Après avoir couché sur papier un

premier jet inspiré de Séville et du flamenco, Lévesque réussit à plaire aux responsables de la production et décroche le contrat. Et quel contrat! Du budget total de quatre millions, quelque 300 000\$ allaient être consacrés à la fabrication de plus de 130 costumes. Devant l'ampleur du travail, le créateur fait illico appel à Michèle Hamel, sa complice des premières heures, laquelle possède une expertise en costumes qui allait être salutaire pour mener à bien ce grand projet. «Au début, nous nous sommes embarqués dans l'aventure un peu naïvement. C'est quand j'ai vu les gros panneaux publicitaires annonçant le spectacle que ça m'a frappée», explique Michèle Hamel, un brin amusée.

Retrouvailles professionnelles

Dans les années 70, Lévesque et Hamel formaient le duo de créateurs derrière la très branchée griffe de mode Pur Hasard. Puis, leurs chemins se sont séparés. Alors que

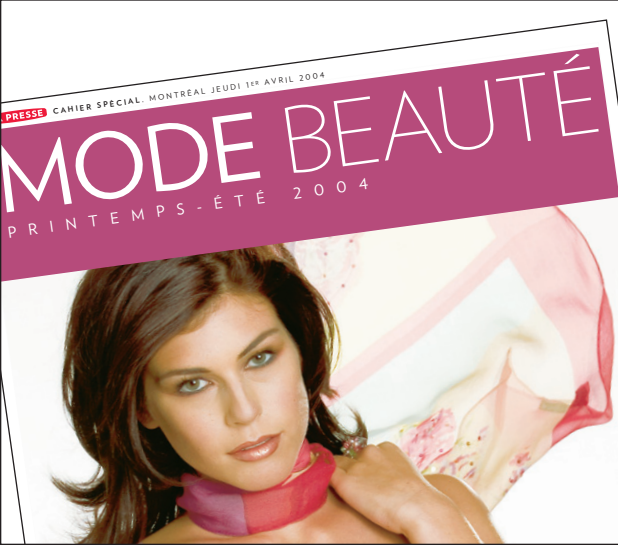
lui gravait son nom dans les annales de la mode québécoise avec des collections originales et féminines vendues à la boutique Scandale, elle devenait l'un des piliers du cinéma québécois en signant les costumes de films et de téléseries qui ont frappé l'imaginaire collectif.

On lui doit notamment les garde-robes des *Filles de Caleb*, de *Marguerite Volant*, de *Emporte-moi* et de *Séraphin : Un homme et son péché*. *Don Juan*, en plus d'être un défi de taille, allait donc être l'occasion de retrouvailles professionnelles pour le tandem. En symbiose, tous deux, ils ont donc jonglé avec les idées, le crayon et l'aiguille, se pliant aux désirs des producteurs, du metteur en scène, des comédiens et des danseurs tout en étant animés par une passion commune, celle de favoriser l'arrimage entre l'acteur et son personnage.

› Voir **DON JUAN** en page 4



Ci-haut, les créateurs des costumes de *Don Juan*, Georges Lévesque et Michèle Hamel, dans les coulisses avec des danseuses de flamenco. Ci-contre, une des esquisses réalisées lors de la conception des costumes.



QUATRE CAHIERS SPÉCIAUX, LES JEUDIS D'AVRIL

MODE BEAUTÉ

PRINTEMPS-ÉTÉ 2004

› Les dernières tendances de la mode › Guides pratiques pour actualiser votre garde-robe › Trucs et secrets de beauté

Jeudi dans **LA PRESSE**

la soirée • vénus • beauté



Bien mise. Bien méritée.
Bien-être. C'est la soirée
Vénus beauté, un événement
qui vous est bénéfique!

NOTRE FAMEUSE SOIRÉE VÉNUS BEAUTÉ EST DE RETOUR!
Le mercredi 21 avril, de 18 h à 21 h 1300, rue Sherbrooke Ouest

Réunissez vos amies et dirigez-vous chez Holt pour une soirée de tendances beauté et de fragrances, de conseils et d'application de maquillage, de soins des mains et du visage express, et davantage. En outre, vous découvrirez une foule de trucs santé pour vous aider à goûter au bien-être total.

Bien entendu, vous vous régalez de merveilleux cocktails, de boissons santé et d'exquises bouchées, mais saviez-vous que vous viendrez également en appui à une noble cause? En effet, Holt remettra 2 % de toutes les ventes réalisées lors de la soirée Vénus beauté à la campagne Allez les filles! de l'Unicef Canada.

Les billets s'envolent rapidement chaque année et sont en vente dès aujourd'hui. Le coût du billet de 25 \$ est remboursable à tout achat de 75 \$ et plus de produits de beauté (excepté les services) effectué lors de l'événement.

Hâtez-vous de vous procurer vos billets avant qu'il n'en reste plus, en passant ou en téléphonant à votre magasin Holt Renfrew le plus près!



HOLT RENFREW

1300, RUE SHERBROOKE OUEST (514) 842-5111 WWW.HOLTRENFREW.COM

ACTUEL

La relève de la mode québécoise à Toronto

SOPHIE ST-LAURENT
COLLABORATION SPÉCIALE

Toronto tenait la semaine dernière sa Semaine de mode. Au programme, une vingtaine de défilés au nombre desquels figurait la présentation collective Fashion Mission, une nouvelle initiative promotionnelle qui aura fait voyager une délégation de neuf créateurs québécois dans la Ville reine.

Instauré par la productrice montréalaise Elaine Léveillé, l'événement Fashion Mission permet aux designers montréalais de se regrouper pour présenter leurs créations aux médias et aux acheteurs. Quand on sait que plusieurs créateurs montréalais doivent sacrifier, faute de sous, leurs défilés semestriels — le principal outil de promotion de l'industrie —, on comprend le bien-fondé d'un tel projet. En fractionnant les coûts de production entre les participants tout en en faisant absorber une partie par des commanditaires, l'initiative rend ce défilé d'envergure accessible à tous, à un coût relativement minime.

À pareille date l'année dernière, la Semaine de mode de Toronto avait invité cinq grands noms de la mode québécoise, dont Marie Saint-Pierre, Denis Gagnon et Yso, à aller présenter leurs collections. L'expérience n'a pas été renouvelée depuis. La productrice montréalaise Elaine Léveillé s'est inspirée de ce concept pour mettre sur pied Fashion Mission. « Je crois que nous avons des designers de grand calibre qui, bien encadrés et en partageant certaines ressources, devinent beaucoup plus forts », souligne Elaine Léveillé. Pour son tout premier épisode, Fashion Mission mettait en vedette des griffes Envers par Yves-Jean Lacasse, Isabelle Elie, Carla Romagnoli, Chichi par Mélanie Lachapelle, Bodybag by Jude, Eve Gravel, Falbala, Cluc et Second Co.

Au sein de cette fusion hétéroclite de styles, la griffe Chichi s'est particulièrement illustrée. Inspirée par une jeune Grace Kelly, la styliste Mélanie Lachapelle propose, pour l'automne prochain, des silhouettes rétro taillées dans des matières luxueuses. Une robe bandeau d'allure années 50 en tweed rose garnie de dentelle et une veste ceinturée en alpaga lavande doublée de fuchsia tonique ont retenu l'attention. « Le manque de ressources financières a principalement motivé mon choix de privilégier une pré-

sentation commune à Toronto plutôt qu'un défilé solo à Montréal », explique la créatrice, qui a notamment fait ses classes auprès de Luc Laroche.

Rencontrée à l'issue du défilé, la créatrice Eve Gravel s'estimait heureuse de sa participation à l'événement. « Nous avons été très bien servis par l'organisation. Pour moi, c'était important de mettre le pied à Toronto, souligne-t-elle. D'autant plus que tout au long, il y a eu un grand sens de la communauté entre les participants. Si Fashion Mission ne m'avait apporté que les échanges et les rapports privilégiés que j'ai eus avec les autres créateurs et avec les organisateurs, ce serait déjà beaucoup. » Celle qui s'est fait remarquer il y a environ un an grâce à son style à la fois féminin et éclaté espère ouvrir de nouveaux comptes grâce à son périple ontarien.

À l'exception de Envers, la griffe poétique qui a vu le jour il y a bientôt 10 ans, les labels participants à Fashion Mission peuvent tous être considérés comme faisant partie de la relève. « Quoique nous ayons proposé la formule à tous les créateurs québécois, les réponses sont venues principalement des nouvelles griffes. Actuellement dans la mode montréalaise, la relève a le goût de pousser et ces jeunes créateurs ont davantage le sens de la communauté », note Elaine Léveillé. « Je crois que la formule de Fashion Mission convient bien aux très jeunes griffes puisque ça leur donne la chance d'être entourées d'une équipe d'expérience. Chose qu'on ne peut se permettre quand on débute en affaires », ajoute Eve Gravel.

Que sera la suite pour Fashion Mission? « Nous voulons faire voyager les créateurs. J'aimerais renouer l'expérience avec un groupe de designers torontois qui viendrait présenter leurs collections à Montréal. À long terme, nous avons même des visées internationales, mais nous n'en sommes pas encore là », explique Mme Léveillé. Les créateurs, quant à eux, semblent fonder de grands espoirs sur ce projet. « J'aimerais que Fashion Mission répète l'expérience chaque saison et que ça voyage un jour à New York ou même à Paris. Nous aimerions tous y aller, mais malheureusement, personnellement n'en a les moyens. En se regroupant autour d'un événement collectif, c'est le seul moyen d'y accéder », conclut Eve Gravel.

LE WEEK-END
TOUTE
LA SEMAINE !

ACTUEL
magazine

Tous les vendredis dans **LA PRESSE**

OPPEN'S
SPÉCIALISTES DE MODE
pour tailles fortes - 14 à 24

- Chalou
- Spanner
- Jones N.Y.
- Conrad C
- Conrad C Petite
- Simon Chang
- Linda Lundstrom

OPPEN'S
4828, boul. Saint-Laurent
(coin Villeneuve)
844-9159

3215252 Mar.-ven., 10h30 à 17h Sam., 10h30 à 16h

Promotion

Le grand tournant

Bio-Actif

Quelle stratégie adopter contre les bouleversements hormonaux lors de la ménopause? Question souvent débattue. Si vous choisissez de vivre en harmonie avec la nature, vous êtes à la bonne école. La ménopause est inévitable et arrive trop rapidement au goût de certaines. Mais il faut la traverser sereinement tout en conservant une qualité de vie qui se poursuivra durant des années à venir. Le tournant n'est pas inquiétant quand il est négocié avec douceur.

Ménogène, tout nouveau produit sur le marché, n'est pas un procédé agressif susceptible de laisser des séquelles importantes dans l'organisme. Des actifs apaisants, les phyto-hormones du pain d'abeilles, de la gelée royale et des isoflavones de soya sont des ingrédients au diapason avec la nature. C'est un apport simple et sans risque, pour conserver une qualité de vie naturelle. Comme toujours, les meilleures solutions se trouvent dans la nature. Ménogène sait bien vous accompagner dans ces moments qu'il vous arrive parfois de redouter. Et si l'information vous intéresse, sachez que ce produit de qualité est tout aussi efficace pour les hommes au moment de l'andropause. Bonne nouvelle à répandre!

3216126
Montréal : (514) 272-1365
Mauricie : (819) 378-7777

Ligne extérieure : 1 800 272-1365
Estrie : (819) 823-3322

Modelez votre silhouette là où vous le désirez !

Consultation gratuite

Méthode Bella Snella
Thermoslim/Body Warm

- Perte de poids
- Amincissement localisé
- Résultats durables
- Instructeurs individuels

Microdermabrasion

- Traitement anti-âge
- Diminution des rides, cicatrices, pores dilatés
- Purification des peaux acnéiques
- Élimination des taches pigmentaires

Photodermatologie Max 7



- Raffermit les contours du visage
- Régénère et tonifie les cellules
- Confère une nouvelle jeunesse aux peaux matures
- Donne un fabuleux coup d'éclat

Bella Snella
Italia

514.279.5000
1120, rue Laurier Ouest
www.bellasnella.com

NADYA TOTO... EN QUESTIONS

ACTUEL

À peine ses études en design de mode bouclées, elle commercialisait déjà sa toute première collection de vêtements. C'était il y a 15 ans déjà et depuis, la griffe éponyme de la designer québécoise Nadya Toto figure toujours parmi les incontournables de la mode d'ici. Tour à tour femme d'affaires et créatrice, la belle Italo-Québécoise nous livre chaque saison un style intemporel. Taillant ses silhouettes féminines dans des mailles enveloppantes et dans des matières luxueusement embellies, elle peut compter sur une légion de fans, parmi lesquelles plusieurs personnalités du domaine artistique. Nadya Toto, c'est aussi une boutique phare rue de la Montagne, une collection de montures ophtalmiques et solaires qui fait un un tabac chez les opticiens et une marque qui flirte petit à petit avec les marchés étrangers.



PHOTO MICHEL GRAVEL LA PRESSE

SOPHIE ST-LAURENT
COLLABORATION SPÉCIALE

Q LA PRESSE : Si vous n'étiez pas designer de mode, que seriez-vous ?

R NADYA TOTO : Actrice ! J'ai une amie qui vit à Hollywood et en la visitant, j'ai eu l'occasion de côtoyer quelques stars américaines. Ce milieu m'inspire énormément, car j'aime particulièrement le style de vie des gens qui font carrière au cinéma. De plus, j'adore la caméra. J'ai l'occasion de toucher un peu à ce plaisir quand je donne des entrevues pour la télévision.

Q Votre collection en tandem, avec qui la feriez-vous ?

R Forcément, je choiserais un créateur italien, histoire de me rapprocher de mes racines. Je pourrais donc créer en trio avec Domenico Dolce et Stefano Gabbana de la griffe italienne Dolce & Gabbana. Un jour, un journaliste européen m'a comparée à eux. Ce dernier ne faisait pas nécessairement allusion au style des vêtements, mais plutôt à la façon commune de célébrer la femme et la sensualité. Et comme ma matière fétiche est la maille, je ne pourrais passer à côté de Missoni, la griffe incontestée du tricot italien.

Q Si vous viviez ailleurs qu'à Montréal, où serait-ce ?

R À Silvi Marina, une des villes balnéaires les plus reconnues de la région des Abruzzes en Italie. Ma mère est native de là et presque toute la famille de son côté y vit de la pêche commerciale. Nous y avons toujours une maison au bord de la mer. Plus jeune, j'y allais chaque année. Aujourd'hui, je m'y rends à l'occasion. Comme je suis férue de la plage, j'y vivrais à l'année sans problème.

Q L'hôtel que vous aimeriez habiter à l'année ?

R Le Monte Carlo Grand Hotel sur la Côte d'Azur. J'y suis allée une seule journée pour assister au Grand Prix de Formule 1 de Monaco et j'ai adoré cet endroit. De notre chambre, on a une vue imprenable sur la Méditerranée et sur la montagne et ce, en pleine ville.

Q Quel est votre resto chouchou ?

R Bis Restaurant, rue de la Montagne, à Montréal. Je n'aime pas aller dans les endroits m'as-tu-vu de Montréal. Je préfère de loin les restos simples et décontractés où on sert de la bonne nourriture. Et parole d'italienne, la cuisine du Bis est authentique. À mi-chemin entre les plats familiaux et raffinés.

Q Un film que vous avez vu et revu ?

R J'ai bien dû voir *Scarface* une vingtaine de fois. Je trouve que Al Pacino offre la meilleure performance de sa carrière dans ce film. Il me fait d'ailleurs beaucoup rire avec son accent. Michelle Pfeiffer est aussi magnifique dans son rôle. J'avoue toutefois que je ne regarde jamais la fin, qui est vraiment horrible.

Q Pour vous détendre, que faites-vous ?

R Je peins. Malheureusement, ça n'arrive pas très souvent, mais depuis peu, j'essaie de peindre le samedi ou le dimanche matin. Pour moi, c'est une façon de m'évader, car il y a beaucoup de liberté dans la création artistique. J'aime le fait

que cette forme d'art ne soit pas dictée par des contraintes commerciales. Présentement, c'est un hobby que je garde pour moi, que je fais par pur plaisir. Mais il n'est pas dit que je n'exposerai pas mes toiles un jour...

Q Que portez-vous au poignet ?

R À un poignet, une montre Movado très minimaliste. À l'autre, un bracelet de chakras appelé *wheels of light* fait de cristaux Swarovski multicolores. Il faut y croire pour que ça fonctionne. Moi, il me suffit de penser à une couleur pour qu'elle m'apporte de l'énergie.

Q Un personnage qui vous ressemble ?

R On me compare parfois à Brigitte Bardot, mais je pense que je ressemble davantage à l'actrice italienne Ornella Muti. C'est une femme qui fonce dans la vie et qui réussit toujours à atteindre ses objectifs. C'est ce que je fais tous les jours de ma vie.

Q Décrivez-vous en un mot ?

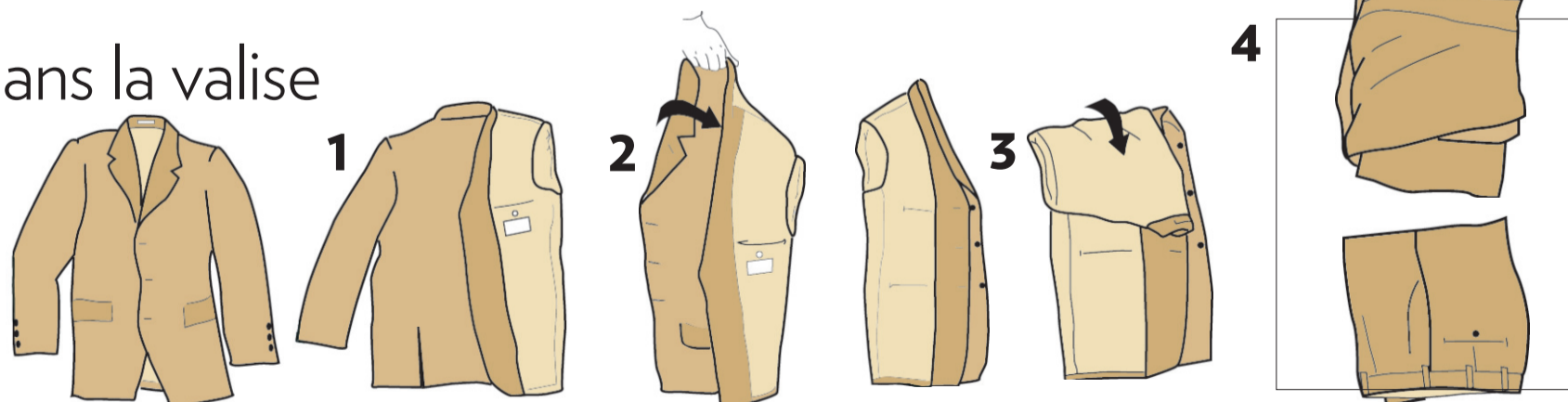
R En deux mots plutôt. Je suis à la fois déterminée et sentimentale. Née sous le signe du Taureau, j'obtiens toujours ce que je veux à force de détermination. Je suis fière du chemin que j'ai parcouru jusqu'à maintenant professionnellement. D'un autre côté, je suis nostalgique et très sensible à la tradition et à mon héritage familial. Je suis très attachée à mes grands-parents. Par exemple, je porte au cou une croix en or ayant appartenu à mon grand-père aujourd'hui décédé.

COURRIER

Louise Labrecque est styliste-costumière depuis près de 20 ans. Envoyez-lui vos questions à actuel@lapresse.ca ou Louise Labrecque, Mode Actuel La Presse, 7, rue Saint-Jacques, H2Y 1K9.

Un complet dans la valise

LOUISE LABRECQUE
COLLABORATION SPÉCIALE



Q MARTIN VACHON : Cette question peut paraître anodine, mais je me demande toujours comment plier convenablement mes habits dans ma valise pour ne pas qu'ils soient tout froissés rendu à destination ?

R LOUISE : Votre question n'est pas anodine du tout. C'est toujours un problème de plier un complet dans une valise à moins d'avoir un porte-habit ou une section spécialement conçue pour y placer les vestons. Dans le cas contraire, voici comment plier un costume :

1. En tenant votre veston par le collet, le côté dos devant vous, placer l'épaule droite à l'envers vers le collet.

2. Insérez l'épaule gauche dans la cavité formée par l'épaule droite

3. Y insérer les revers à l'intérieur et plier le veston en trois

4. Pliez le pantalon en quatre

Ainsi bien pliés, placer vos veston et pantalon sur le dessus de vos vêtements. Rendu à votre chambre

d'hôtel, n'attendez pas pour les sortir. Suspendez-les dans la salle de bains. Les vapeurs de la douche chaude feront disparaître les mauvais plis.

Pour les chemises, voici un petit truc : lorsque vous faites nettoyer vos chemises, demandez au nettoyeur de les plier et non de les suspendre (plier sur carton comme à l'achat). Dans la valise, empilez-les une sur l'autre en alternant le côté du collet pour former une pile uniforme. Rangez-les dans un sac de plastique afin qu'elles ne se dispersent pas. À destination vous n'avez qu'à les suspendre.

Q PIERRETTE LABONTÉ : Je suis à la recherche de jolies ceintures larges en cuir. J'apprécieraient tellement si vous me donniez quelques bonnes adresses. Merci beaucoup.

R LOUISE : Pour trouver de jolies ceintures larges en cuir, allez faire un tour au magasin Ogilvy (1307, rue Sainte-Catherine, (514)842-7711), à La Baie au centre ville ou à la maison Simons (514)282-1840.

Grande braderie
Note : Si votre magasinage du printemps n'est pas encore commencé,

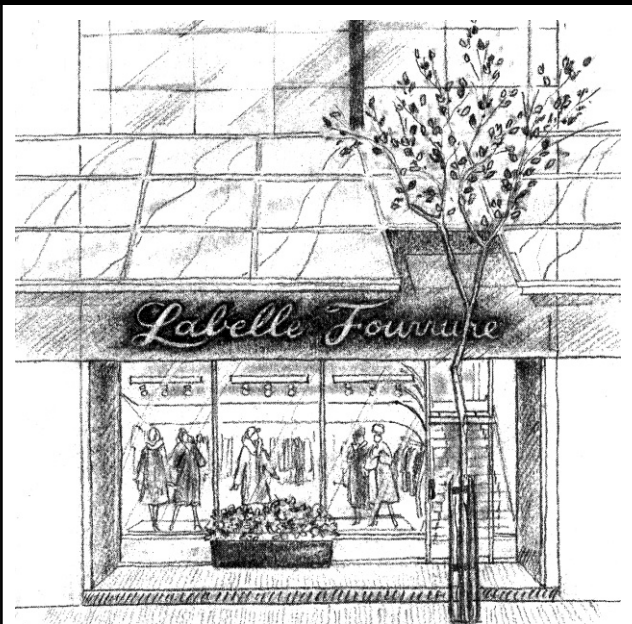
rendez-vous d'abord à la grande braderie de mode québécoise. Vous y trouverez près de 40 designers de mode québécoise dont Rudsak, Marie Saint-Pierre, Jean Airoldi, Muse, Nadya Toto, Philippe Dubuc, Mackage et bien d'autres. Ils écoulent leurs échantillons et surplus d'inventaire à tous petits prix. Du jeudi au dimanche, les 15, 16, 17 et 18 avril au Marché Bonsecours, 350, rue Saint-Paul Est dans le Vieux-Montréal. Renseignements: (514)866-2006 www.braderiemodequebecoise.com

ARTS SPECTACLES
AU-DELÀ DE LA SCÈNE



Tous les jours dans **LA PRESSE**

Entreposez vos manteaux chez *Labelle*



Notre service d'entreposage comprend :

- Une évaluation gratuite de votre manteau;
- Une évaluation gratuite des réparations;
- Une proposition gratuite de remise à neuf;
- Un service de livraison gratuit à domicile;
- Un entreposage sur place dans nos voûtes réfrigérées;
- Des prix très compétitifs, des services supérieurs et complets.

Concours

Entreposez chez Labelle et courez la chance de gagner un magnifique vison d'une valeur de 5 000 \$.

Labelle

Tél. : (514) 276-3701
6570, rue Saint-Hubert, Montréal

ACTUEL

Les costumes de *Don Juan*

DON JUAN suite de la page 1

Le mandat tombait pile pour Michèle Hamel, puisqu'elle terminait alors les costumes du film *Monica la Mitraïlle*. De son côté, Georges Lévesque a mis légèrement en veilleuse sa création de mode pour une saison afin de mener à bien l'aventure *Don Juan*. « Le costume a pour moi la même fonction que la mode. Il rehausse la personnalité de celui ou de celle qui le porte. Toutefois, j'aime le spectacle, car ça me permet de créer tout en faisant abstraction de la dictature des tendances. D'autant plus que j'aime beaucoup travailler avec d'autres créateurs, chose que je ne fais pas normalement quand je crée mes collections », explique-t-il.

Création et logistique

Pour réaliser plus d'une centaine de costumes de scènes en moins de six mois, il aura fallu établir un atelier temporaire au quatrième étage de l'Usine C pour accueillir la quinzaine de spécialistes de la confection. « C'était comme monter un petit atelier de haute couture », explique Georges Lévesque. « Les vêtements sont soigneusement finis et sont aussi beaux à l'endroit qu'à l'envers. Chaque costume vaut entre 5000 \$ et 6000 \$ », dira Michèle Hamel.

Au quartier général des costumiers, les petites mains ont travaillé intensément pendant une demi-année, supervisées à temps plein par Lévesque et Hamel. « Une seule couturière a mis près d'un mois à réaliser tous les bords des jupes et jupons, qui comptent chacun plus de 13 mètres de circonférence », note le designer. « Nous étions présents à l'atelier du matin au soir. Normalement, ça aurait dû prendre un an pour tes-

ter adéquatement tous les costumes. Mais nous ne disposions que de six mois pour tout terminer », explique sa collègue.

Contrairement aux pièces de Molière ou de Molina, le *Don Juan* de Felix Grey ne se déroule pas au 17^e siècle. En revanche, il n'est pas non plus transposé dans un contexte ultra-contemporain. Les concepteurs ont plutôt opté pour une intrigue romanesque qui se situe dans une époque intemporelle. Résultat ? « Nous n'avons pas fait énormément de recherche historique, car le mandat n'était pas de reproduire fidèlement le costume espagnol comme ça aurait été le cas pour un film d'époque. Nous recherchions d'abord une ambiance », note Michèle Hamel. Pour leur conférer une allure espagnole et un port altier, les hommes ont toutefois hérité de pantalons à taille haute typiquement espagnols, sous lesquels se cache un léger corset gainant, alors que les femmes se sont lovées dans des mètres et des mètres de matières chatoyantes et riches embellies de broderies et de franges.

Maria et les danseurs

Alors que les créateurs de costumes ont rapidement su ce qu'ils voulaient pour leur *Don Juan*, le personnage de Maria, incarné par Marie-Eve Janvier, semble leur avoir donné du fil à retordre. « Maria est sculpteur. Il lui fallait donc un côté artiste. Nous l'avons d'abord pensée très féminine comme les autres femmes du spectacle, mais ça n'allait pas du tout. Nous avons littéralement travaillé sur son cas jusqu'à la toute fin », explique M. Lévesque. « La veille de la première, nous trouvions que quelque chose clochait toujours avec la jupe de Maria. En fait, elle était trop foncée. À l'entracte, je me

suis rendue en vitesse dans une pharmacie où j'ai acheté tout ce qui s'y vendait en teinture afin que Georges puisse reteindre la jupe autrement le soir même pour ensuite la redonner à la comédienne pour la grande première », relate en riant M^{me} Hamel.

« Le plus difficile, ça a été de créer les costumes de danse. Contrairement aux comédiens, les danseurs ne sont pas des personnages, ils sont davantage un *feeling*, une impression, dit M Lévesque. Il faut donc entrer dans la tête du metteur en scène pour comprendre sa vision. De plus, il faut essayer d'imaginer l'ensemble et la cohérence entre tous les acteurs de la production avant même de les voir interagir ensemble. Il faut beaucoup d'instinct et d'intuition pour arriver à un bon dosage entre les différents personnages ».

Les costumes de spectacles laissent inévitablement transparaître l'essence du style Georges Lévesque. « On sent sa signature dans l'assemblage inéduit de matières et dans la fluidité des vêtements. J'avoue que je l'ai parfois trouvé audacieux », souligne Michèle Hamel. Si la majorité des pièces étaient confectionnées de A à Z à l'atelier, les créateurs ne pouvaient pas faire de concession sur les articles purement espagnols. « Nous avons fait faire les bottes de flamenco sur mesure chez un fournisseur de Madrid. Les capes colorées utilisées à la fin sont aussi d'authentiques capes de toréadors », explique Georges Lévesque.

Les créateurs se disent très satisfaits du travail accompli. « Si c'était à refaire, je referais tous les costumes de la même façon, à de petits détails près », affirme le créateur, visiblement heureux. « Finalement, ce qui est important pour nous, c'est que les comédiens et danseurs se sentent bien dans leurs costumes. Leur sourire et leurs compliments après les premiers essayages en sont témoins », conclut Michèle Hamel.



AU CŒUR DU VIEUX-QUÉBEC

<p>FORFAIT SKI</p> <ul style="list-style-type: none"> ■ 1 nuit à l'hôtel pour 2 personnes ■ 2 billets de ski pour une journée à l'une des 3 stations ■ Accès à la piscine intérieure, sauna et centre de conditionnement physique 	<p>À PARTIR DE</p> <h3>169\$</h3> <p>PAR NUIT / MINIMUM 2 NUITS POUR 2 PERSONNES</p>	<p>À PARTIR DE</p> <h3>179\$</h3> <p>POUR 1 NUIT POUR 2 PERSONNES</p>
<p>DÉTENTE APRÈS-SKI AU NOUVEAU SPA DU MANOIR</p>		
<p>44, côte du Palais, Vieux-Québec (Qc) G1R 4H8 Tél.: 418.692.1030 Fax: 418.692.3822 Courriel: admin@manoir-victoria.com</p>	<p>MANOIR VICTORIA</p>	<p>3198268A</p>

RENSEIGNEZ-VOUS SUR NOS AUTRES FORFAITS www.manoir-victoria.com 1 800 463.6283

CINÉMA

TOUS LES SCÉNARIOS...



Tous les samedis dans **LA PRESSE**



PROCHAINE SORTIE : LA VOIE LACTÉE

L'observation des étoiles est plus passionnante que jamais. Découvrez le tout nouveau cabriolet Camry Solara, un planétarium quatre places, à moteur V6 de 225 chevaux, filant sur des roues en alliage de 17 po. Il vous propulse de 0 à 60 en 7,5 petites secondes. Pour bien affronter toutes les courbes de l'univers, il est doté d'une transmission automatique cinq rapports qui autorise les changements de vitesses séquentiels selon un mode sport qui porte merveilleusement bien son nom. Une suspension indépendante aux quatre roues vous permet d'aller en douceur aussi loin que vous voulez dans la nuit. Et pour ajouter le plaisir de l'oreille à celui de l'œil, un système audio JBL haut de gamme avec changeur de six CD est offert de série. Pour en apprendre davantage ou fixer le moment d'un essai routier (le jour ou le soir) passez voir votre concessionnaire Toyota, composez le 1 888 TOYOTA-8 ou visitez toyota.ca

Le tout nouveau cabriolet Camry Solara 2004



MÉTROPOLIS

LA VIE, LA VILLE

JULIE PARENT
COLLABORATION SPÉCIALE

Notre-Dame-des-Neiges à 150 ans

Signe des temps, l'un des plus grands espaces verts de Montréal est un... cimetière. Celui de Notre-Dame-des-Neiges, pour être plus précis. Ce vaste terrain de 340 acres, couché sur le flanc nord-ouest du Mont-Royal, a vu le jour le 26 mars 1854, ce qui amène à déduire, si l'on est doué en calcul mental, qu'il a « fêté » ses 150 ans la semaine dernière. Dire qu'à l'époque, le cimetière était bordé par un quartier rural : difficile à imaginer ! Depuis sa naissance, il a accueilli la sépulture de 900 000 défunts. Et il y a beaucoup d'autres choses qu'on ignore au sujet de Notre-Dame-des-Neiges.

1. Sa conception est inspirée du célèbre cimetière du Père-Lachaise, en France.
2. On y trouve 9450 arbres (on n'aurait pas voulu les compter), dont 500 centenaires.
3. Cette verdure est heureusement protégée, puisqu'en 1999, Notre-Dame-des-Neiges est devenu un lieu historique national.
4. Comme le Père-Lachaise, il abrite la dépouille de plusieurs célébrités, dont Émile Nelligan, Robert Bourassa, Rose Ouellette (La Poutine) et Maurice Richard ; on peut retracer leur emplacement au <http://www.cimetierenddn.org/fr/le-cimetiere/personnages.asp> :
5. Des visites guidées en groupe du cimetière sont organisées. Suffit de réserver au (514) 735-1361.

Hue !

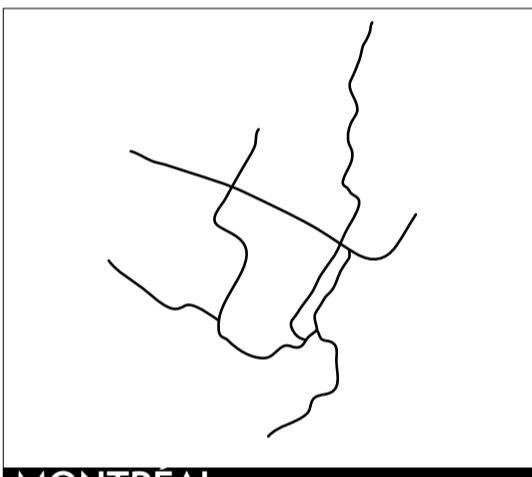
On peut les trouver tout à fait charmantes ou plutôt quêtaines, un fait demeure, les calèches du Vieux-Montréal sont un étrange anachronisme. Cela dit, elles constituent une attraction populaire chez nos touristes. D'ailleurs, ceux et celles qui les conduisent ne sortent pas d'un autre espace-temps, mais bien de l'Institut de tourisme et d'hôtellerie du Québec (ITHQ). Alors pour ceux qui désireraient exercer le poétique métier de cocher, l'Institut organise le jeudi 1^{er} avril une journée d'information qui est également destinée aux personnes intéressées à devenir conducteur de vélocab, cet autre mystérieux moyen de transport. La formation « Cocher de Montréal », qui totalise 45 heures de cours (réparties du 27 avril au 26 mai prochains) est réservée aux 18 ans et plus. Il est aussi spécifié que « l'apprenti doit avoir un amour inconditionnel de la ville de Montréal », ce qui n'est pas trop difficile, mais aussi « un plaisir certain à servir le public et, plus particulièrement, les touristes ». Misanthropes et xénophobes s'abstenir.

Séance d'information : 1^{er} avril prochain à 18h, au 401, rue de Rigaud, (au-dessus de la station de métro Sherbrooke). Information : (514) 282-5113 ou registrar@ithq.qc.ca

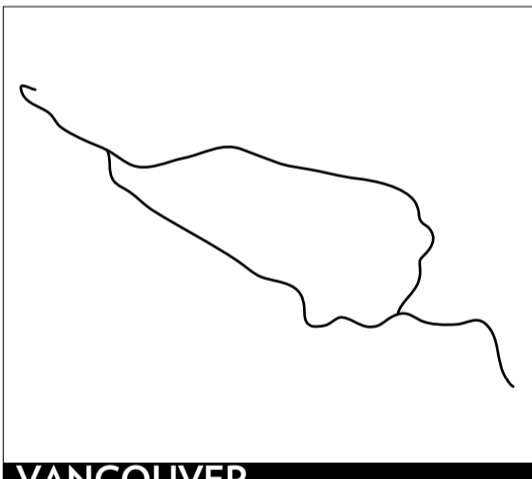
Métros comparés



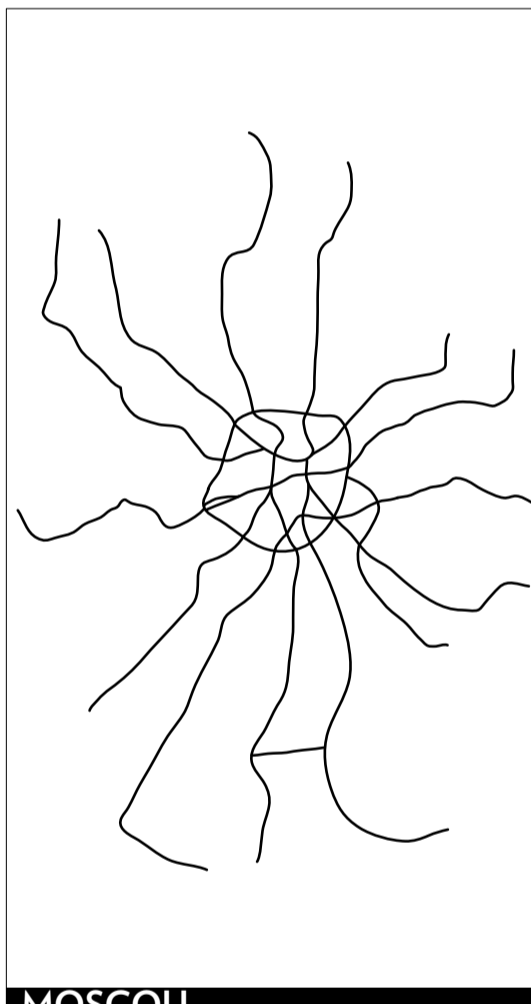
LONDRES



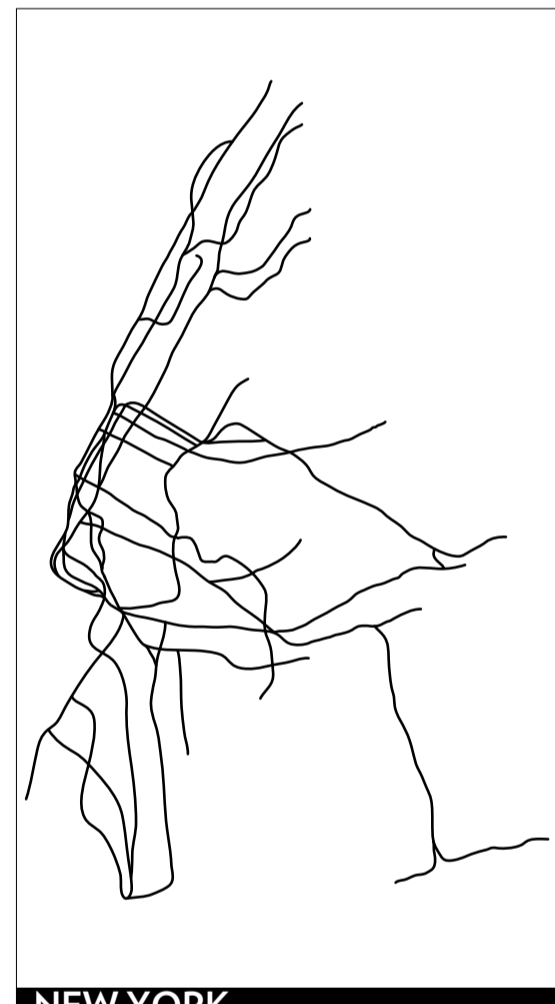
MONTREAL



VANCOUVER



MOSCOU



NEW YORK

FRÉDÉRIC PERRON
COLLABORATION SPÉCIALE

Neil B. Freeman est artiste et écrivain. Dans ses temps libres, il aime étudier les mathématiques et la planification urbaine. L'un de ses passe-temps consiste à comparer le tracé des métros du monde entier sur son site Internet.

En se rendant à l'adresse Fakeisthenewreal.org/Subway, on peut voir le tracé à l'échelle de plusieurs métros, allant du petit STIB-MIVB de Bruxelles aux vastes réseaux de Londres et de New York en passant par le métro de Montréal.

Selon M. Freeman, quand on les regarde sur une carte, les lignes de métro partent en général du centre-ville vers l'extérieur, un peu comme les rayons d'une roue de vélo. « Les exceptions sont généralement de très grandes villes, précise-t-il. Le tracé du métro de Montréal a plutôt la forme d'un rectangle. Il semble plus avoir été dessiné pour pouvoir voyager partout dans la ville, plutôt que du centre-ville vers l'extérieur et vice versa. »

Benoît Clairoux est conseiller en communication à la Société de transport de Montréal. Il est également l'auteur du livre *Le Métro de*

Montréal, 35 ans déjà, paru aux éditions Hurtubise HMH en 2001. Selon lui, plusieurs facteurs ont influencé le tracé de notre métro. Un facteur historique, d'abord : le réseau que nous connaissons aujourd'hui est inspiré des premiers projets de métro, qui se basaient eux-mêmes sur les lignes de tramways les plus achalandées.

Des considérations techniques ont également été prises en compte. Ainsi, on a choisi la rue Berri au lieu de la rue Saint-Denis pour la ligne orange, afin d'éviter de paralyser la circulation et le commerce durant les travaux. Pour des rai-

sons économiques, on a décidé de desservir le centre-ville par deux lignes distinctes. La tenue de grands événements a aussi joué son rôle. Ainsi, on a donné accès à l'île Sainte-Hélène pour l'Expo 67 et on a rallongé le métro vers l'est pour les Jeux olympiques de 1976.

« Chose certaine, la Ville de Montréal voulait un métro économique, capable de desservir l'ensemble de son territoire, pas la lointaine banlieue, explique M. Clairoux. C'est pour cela qu'elle a choisi en 1961-1962 de construire un métro sur pneus, entièrement souterrain. »

Les revêtements de tôle gauffrée



NICOLAS BÉRUBÉ MOCHETÉ DE LA SEMAINE

En se promenant dans les rues de Montréal, on a parfois l'impression que, vers le début des années 80, une foule d'entreprises de construction ont réussi à convaincre leurs clients que les revêtements de tôle gauffrée étaient la voie de l'avenir.

La tôle brune, plus particulièrement. Rue Saint-Denis, l'Institut de l'hôtellerie a longtemps été un monument élevé à la gloire de

cette tôle brune — avant qu'on ne procède à de bienfaitrices rénovations. Sur l'avenue du Parc, entre Saint-Viateur et Bernard, la succursale de Jean-Coutu est recouverte de tôle brune percée de bouches de ventilation brunes également. Plus au sud dans la même rue, le collège Platon est couvert d'un revêtement brun pâle, presque « café au lait ». L'usine de textile Paris-Star, rue Rachel, angle Saint-Laurent, présente des teintes de brun et de brun foncé reconnaissables les yeux fermés à plusieurs kilomètres de distance.

Mais la « palme » du revêtement laid va sans conteste à l'édifice qui abrite le sympathique *greasy spoon* Chez Claudette, à l'angle de Laurier et Drolet : une immense boîte couverte de brun et d'orange qui fait passer la boule orange julep du boulevard Décarie pour une maison modèle en pierre rose.

En fait, le revêtement de Chez Claudette est tellement bizarre qu'on éprouve une certaine réticence à y accoler le qualificatif de *mocheté*. Allons-y pour l'étrangeté de la semaine.

La tôle est un matériau bon marché, simple à poser et qui ne nécessite pas d'entretien. Nous n'avons rien contre son utilisation sur les hangars d'avion ou les entrepôts réfrigérés. Mais en ville, ces revêtements donnent justement aux immeubles qui en sont affublés l'air d'un hangar d'avion ou d'un entrepôt réfrigéré, et c'est là que ça se gâte.

Bref, ce qui avait l'air d'une bonne idée il y a 20 ans n'est pas nécessairement une bonne idée aujourd'hui. Une petite rénovation peut-être ?

Vous avez une mochété à nous signaler ? Écrivez-nous à actuel@lapresse.ca



PHOTO ROBERT SKINNER, LA PRESSE ©

La « palme » du revêtement le plus laid va sans conteste à l'édifice qui abrite le sympathique *greasy spoon* Chez Claudette, à l'angle de Laurier et de Drolet : une immense boîte couverte de brun et d'orange.

Prendre l'avion au lieu de l'auto



MATHIEU PERREAULT

TECHNO/
SCIENCES

La semaine dernière, Bell Helicopter a annoncé que les prochains tests d'un appareil révolutionnaire, mi-hélicoptère, mi-avion, auront lieu à la fin de l'année. Le BA609 décolle verticalement, avec deux hélices horizontales, qui passent ensuite à la position verticale pour permettre un vol horizontal plus rapide.

L'annonce fait rêver les partisans des « véhicules aériens personnels » (VAP), un groupe d'ingénieurs qui pensent que la société futuriste décrite dans *Back to the Future II* deviendra réalité avant long-

temps. Dans le film produit par Steven Spielberg, les gens se déplacent en avion le long d'autoroutes aériennes.

« Le premier pas vers les VAP sera le remplacement de la voiture par l'avion pour les trajets de moins de 1000 kilomètres, particulièrement ceux de 300 à 600 kilomètres », explique Mark Moore, un chercheur de la NASA qui est le porte-étendard des VAP et que nous avons joint par téléphone en Virginie. « Une série de petits avions de moins de 10 passagers, très économiques, autour du million de dollars, sont sur le point d'apparaître sur le marché. De l'autre côté, des appareils comme le BA609 incarnent parfaitement le principe du VAP, qui pourra atterrir partout. »

Le BA609 coûtera environ 10 millions \$US, à peu près la même somme que les petits jets de même capacité, c'est-à-dire de six à 10 passagers. Comme il atterrira verticalement, il pourra utiliser les hélicoptères. Mais il ira deux fois plus vite que les hélicoptères — 500 km/h



PHOTO FOURNIE PAR TEXTRON

Le BA609 décolle verticalement, avec deux hélices horizontales, qui changent ensuite à la position verticale pour permettre un vol horizontal plus rapide. Les prochains tests de cet appareil révolutionnaire, mi-hélicoptère, mi-avion, auront lieu à la fin de l'année.

contre moins de 300 km/h — et aura une autonomie deux à trois fois plus élevée — 1000 à 1500 km. Les petits jets ont une vitesse légèrement supérieure au BA609, mais une autonomie de 3000 à 4000 km.

Accidents militaires

Le passage de la position horizontale à la position verticale des héli-

ces aura lieu en 20 secondes, et le BA609 pourra atterrir avec seulement un moteur en cas de panne. Voilà deux ans, la date de livraison a été repoussée de 2003 à 2007, à cause d'accidents impliquant un prototype militaire ayant la même technologie, le V-22 Osprey.

Le report a coûté une vingtaine de commandes à Bell. Il y en a présen-

tement 60 provenant d'une trentaine de clients, qui ont versé chacun 100 000 \$US en dépôt. À titre de comparaison, Bell fabrique environ 150 hélicoptères par année. Pour concevoir le BA609, la compagnie texane s'est alliée à la compagnie italienne Agusta, célèbre au Canada pour la commande d'hélicoptères annulée par le gouvernement libéral en 1993.

Quant aux petits jets économiques, ils visent à diminuer le coût des trajets entre 300 et 1000 km, où les avions à hélices sont trop lents, mais les jets ordinaires trop coûteux. « Dans l'avenir, les cadres supérieurs pourraient choisir de payer 200, 300 \$US par jour pour aller au travail, plutôt que de perdre deux ou trois heures par jour dans les embouteillages, dit M. Moore de la NASA. Pour que cela devienne réalité, il faudra qu'il y ait davantage de petits aéroports en région et dans les grandes villes. Ça demandera aussi beaucoup d'améliorations de la surveillance aérienne. Je pense que dans les 10 prochaines années, on verra de plus en plus d'automatisation dans le contrôle aérien. Pour qu'on en arrive aux VAP, il faudra que presque tout le contrôle aérien soit automatisé, que les ordinateurs des autorités aériennes gèrent les déplacements de centaines de milliers d'avions en même temps sans que les pilotes aient à toucher aux commandes. »



Sentra 2004 TOUJOURS PLUS

SI VOUS POUVEZ TROUVER

une autre voiture de qualité

japonaise à **199 \$/mois[†]** avec un

comptant de seulement **995 \$**, un

dépôt de sécurité^{††} de **0 \$**, transport

et préparation compris en location, ou

un financement à l'achat de **2,8 %***

sans aucun paiement pendant **90 jours****,

et comprenant **climatiseur**, jantes de 15 po,

radio am/fm/cd 100 watts à 4 haut-parleurs,

siège du conducteur à 8 réglages, moteur 1,8 litres

126 chevaux, programme pour les diplômés, assistance

routière 24 h, plein d'essence, coussins gonflables avant, essuie-glaces à

balayage intermittent, chauffe-bloc, suspension arrière multibras différentielle,

dossier de banquette rabattable 60/40,

accoudoir sur console centrale,

montre numérique, barres stabilisatrices

(avant et arrière), téléouverture du

coffre et de la trappe de carburant,

carpettes, freins avant à disque ventilé,

témoins de niveau bas de liquide

lève-glace, sécurité-enfants sur les serrures

arrière, pare-choc couleur carrosserie et

PLUS ENCORE !



Modèle 1.8S illustré

DITES-LE-NOUS QU'ON L'ACHÈTE!

www.nissan.ca 1 800 387-0122

JUSQU'À 21H LES SOIRS DE SEMAINE[†]

†Location de 60 mois pour la Sentra 1.8 2004 avec boîte de vitesses manuelle (C4LG54 BK00), location de 222 \$ par mois pour 60 mois de la Sentra 1.8 S 2004 (C4RG54 AA00) telle qu'illustrée. Acompte ou échange équivalent de 995 \$ pour la Sentra 1.8 2004 et la Sentra 1.8 S 2004. Limite de 24 000 km par année avec 0,10 \$/km extra. Premier versement, toutes taxes comprises, requis à la livraison. ††Pour un temps limité, 0 \$ de dépôt de sécurité. *Taux de financement à l'achat de 2,8 % pour les termes jusqu'à 36 mois. **L'offre « aucun paiement pendant 90 jours » s'applique sur les modèles Sentra 2004 pour les financements à l'achat par services NCFI uniquement. Aucun intérêt pour les premiers 60 jours à partir de la date de prise de possession du véhicule par l'acheteur. Après 60 jours, il doit payer mensuellement le capital et les intérêts selon les termes prévus au contrat. †, ††, †, †††Taxes, immatriculation, assurances, obligations sur pneus neufs, frais d'enregistrement RDPRM et frais du concessionnaire en sus sur toutes les offres de location ou d'achat. Transport et préparation (908 \$) en sus sur les offres d'achat. Sur approbation du crédit. Les offres sont d'une durée limitée et peuvent faire l'objet de changement sans préavis. Les concessionnaires peuvent vendre ou louer à prix moindre. Offres disponibles seulement chez les concessionnaires participants. Voir votre concessionnaire participant pour tous les détails. Les modèles illustrés sont à titre indicatif seulement. †Chez les concessionnaires participants. ††Seuls les modèles de la Sentra 2004 sont admissibles au Programme pour diplômés Nissan. Nissan, le logo Nissan, la signature « Découvrir... » et les noms des modèles Nissan sont des marques de commerce de Nissan.



EN BREF



Gregory Olsen

PHOTO GETTY IMAGES

Un nouveau touriste spatial

WASHINGTON – L'homme d'affaires américain Gregory Olsen devrait être le prochain touriste spatial à s'envoler pour la Station spatiale internationale (SSI) en avril 2005, a annoncé hier la firme américaine chargée d'organiser le vol en collaboration avec l'agence spatiale russe. M. Olsen paiera 20 millions de dollars pour avoir sa place dans un vaisseau Soyouz le conduisant sur la SSI où il passera une semaine, a confirmé à l'AFP la firme Space Adventures, basée à Arlington (Virginie) près de Washington. Cette compagnie avait déjà organisé les voyages spatiaux des premiers touristes, l'Américain Dennis Tito en 2001 et le Sud-Africain Mark Shuttleworth en 2002, à bord de vols exploités par l'agence spatiale russe Rosaviakosmos. M. Olsen, 58 ans, doit entreprendre son entraînement en avril à la Cité des étoiles en Russie. « M. Olsen prévoit de mener plusieurs expériences scientifiques durant son vol et nous avons été impressionnés par la qualité et le calibre de ses projets », a pour sa part estimé le PDG de Space Adventures, Eric Anderson. Cette firme a conclu un accord exclusif avec l'agence spatiale russe pour la commercialisation de quatre vols vers la SSI d'ici à la fin 2007.

AFP

Faux magasins « en ligne »

HELSINKI – Les créateurs de certains des virus informatiques les plus récents utilisent des ordinateurs infectés comme base de magasins en ligne fantômes destinés à recueillir des numéros de cartes de crédit des utilisateurs crédules, ont mis en garde des experts hier. « Il y a de faux magasins en ligne à partir d'ordinateurs personnels, qui sont contrôlés par des hackers et des criminels », a indiqué à l'AFP Mikko Hyppönen, responsable de la recherche antivirus de la société de sécurité informatique F-Secure. La plupart des virus informatiques apparus récemment ouvrent des portes dérobées sur les ordinateurs contaminés, à l'insu de leurs propriétaires. Les experts pensaient d'abord que ces accès dérobés étaient seulement destinés à faire des machines contaminées des plate-formes de relais pour l'envoi de pourriels, des courriels non-sollicités à caractère souvent publicitaire, mais ils peuvent a priori servir à tout acte mal intentionné, y compris des fraudes, a expliqué M. Hyppönen. Pour éviter d'être découverts, les sites incriminés bougent constamment d'ordinateur en ordinateur, ne laissant aux acheteurs d'autre trace que l'adresse IP de l'ordinateur infecté qui a enregistré les coordonnées de leur carte bancaire — et dont le propriétaire n'a aucune idée de ce qui s'est passé. « Il y a des centaines d'ordinateurs infectés qui sont utilisés, et les sites (des faux magasins en ligne) changent de base toutes les 10 minutes environ », a noté Mikko Hyppönen. La plupart des faux sites de vente en ligne ont l'air tout à fait vrais.

AFP

ENVIRONNEMENT

Augmentation alarmante des émissions de gaz à effet de serre

AGENCE FRANCE-PRESSE

SYDNEY – Des chercheurs australiens ont fait état hier d'une augmentation alarmante des émissions de gaz à effet de serre au cours des deux dernières années, dont l'origine est presque totalement imputable à la consommation de combustibles fossiles.

Le CSIRO, agence de recherche scientifique du gouvernement australien, a estimé que 18,7 milliards de tonnes de dioxyde de carbone, gaz à effet de serre considéré comme responsable du réchauffement mondial, avaient été rejetées dans l'atmosphère en 2002 et 17,1 milliards de tonnes l'an dernier.

Au cours des 10 dernières années, la moyenne annuelle est de 13,3 milliards de tonnes de dioxyde de carbone rejetées dans l'atmosphère, avec un pic à 23 milliards en 1998, en raison notamment d'immenses feux de forêts en Indonésie, a indiqué le CSIRO.

Le responsable de ces travaux, Paul Fraser, s'est dit alarmé de cette nouvelle escalade

des rejets de CO² « en dépit des efforts au niveau mondial pour tenter de réduire ces émissions de gaz ».

« Ces résultats sont inquiétants parce que le dioxyde de carbone est le principal responsable des changements climatiques », a-t-il indiqué dans un communiqué.

« Je suis assez surpris que les niveaux soient si élevés sans l'apport d'émissions dues aux incendies de forêt », a-t-il indiqué, précisant que la consommation de combustibles, comme le gaz, le charbon ou le pétrole étaient en cause.

Les données du CSIRO viennent conforter des résultats similaires d'un organisme scientifique américain, qui a annoncé la semaine dernière des pics saisonniers d'émissions de dioxyde de carbone relevés l'an dernier à Hawaï.

Le gouvernement australien fait l'objet de critiques des organisations écologiques en raison de son refus, à l'instar des États-Unis, de ratifier le protocole de Kyoto sur la réduction des émissions de gaz à effet de serre.

Téléphones à 0\$.

Ne laissez pas filer cette offre.

LG TM520

Kyocera KE424E

Samsung A540

Vite!

L'offre se termine le 31 mars.

En ce moment, obtenez gratuitement l'un de nos 7 téléphones 1X, mais faites vite car l'offre prend fin le 31 mars. Alors foncez en magasin dès aujourd'hui!

3215775A

Pour en savoir plus sur cette super offre, passez nous voir dans une boutique TELUS Mobilité, chez un détaillant autorisé ou chez l'un de nos marchands. Tous les détails à telusmobilité.com

FUTURE SHOP

LA MAISON TELEPHONIQUE

24 TelePlus

L'offre s'applique à certains appareils et est en vigueur du 24 au 31 mars 2004 avec un contrat de 3 ans. L'offre ne s'applique pas aux ensembles Tout-à-Parler et ne peut être jumelée à aucune autre offre. La disponibilité des téléphones peut varier d'un emplacement à l'autre. Tous les détails en magasin. © 2004 SOCIÉTÉ TELE-MOBILE.

SOLDE DE TISSUS

JUSQU'À

50% DE RABAIS

- Tissus Élégance, un magasin de tissus européens célèbre dans le monde entier, sera à Montréal pour une journée seulement, soit le samedi 3 avril prochain.
- Plus de 1 000 coupons des plus beaux tissus de laine, de soie, de coton et de lin européens.

En vedette : les couturiers
Armani, Ungaro et Valentino

UNE JOURNÉE SEULEMENT

LE SAMEDI 3 AVRIL DE 9 H À 16 H

Holiday Inn Montréal Pointe-Claire

6700, route Transcanadienne (40)
à l'angle du boulevard Saint-Jean
(en face du Centre Fairview)

Modalités de paiement :
comptant, Visa, MasterCard

Tissus Élégance

VANCOUVER • TORONTO • LOS ANGELES

BOUTIQUES TELUS MOBILITÉ ET DÉTAILLANTS AUTORISÉS

- MONTRÉAL
- Carrefour Angrignon
 - Centre commercial Le Boulevard
 - Centre Eaton
 - Centre Rockland
 - Complexe Desjardins
 - Fairview Pointe-Claire
 - Galerias d'Anjou
 - Mail Cavendish
 - Place Alexis Nihon
 - Place Versailles
 - Place Vertu
 - Centre-ville
 - 950, rue Sainte-Catherine Ouest 4202, rue Saint-Denis
 - Action Télécom Inc. 1531, rue Notre-Dame Ouest
 - Communications Métropolitaine 10223, boul. Pie-IX
 - Communications MOBILENET inc. 5165, ch. Queen-Mary, local GR-2
 - La Zone SCP 6321, route Transcanadienne, local 1470
 - Dollard-des-Ormeaux**
 - La Zone SCP 3349B, boul. des Sources
 - Saint-Laurent**
 - D2 Technologie 2119, boul. Marcel-Laurin
 - PC Page Communications inc. 3832, boul. Côte-Vertu
- LAVAL ET RIVE-NORD
- Blainville**
 - Digital Radiocommunication 9, boul. de la Seigneurie, bureau 7
 - Joliette**
 - Multicom Communications 2000 159, boul. Antonio-Barrette
 - Laval**
 - Carrefour Laval
 - Centre Laval
 - Contact Com. D.L. Communications 1521, autoroute 440 Ouest
 - Proxi Télécom inc. 1662, boul. Saint-Martin Ouest
 - SRAD Communications inc. 2995, boul. Dagenais, local D
 - Repentigny**
 - Galerias Rive-Nord
 - Technicom 346, rue Notre-Dame, bureau C
 - Rosemère**
 - Place Rosemère
 - Contact Com. D.L. Communications 259, boul. Labelle, local 102
 - Saint-Jérôme**
 - Carrefour du Nord
 - Terrebonne**
 - Galerias de Terrebonne
 - SRAD Communications inc. 2292, ch. Gascon
- RÉGIONS
- Saint-Hyacinthe**
 - Cellulaire + Galerias Saint-Hyacinthe 3200, boul. Laframboise
- RIVE-SUD
- Mail Champlain
 - Place Longueuil
 - Promenades Saint-Bruno
 - Belœil**
 - Cellulaire + 559, boul. Laurier
 - Boucherville**
 - Communication Métropolitaine 550, boul. de Mortagne
 - Candiac**
 - D2 Technologie 89, ch. Saint-François-Xavier
 - Greenfield Park**
 - Proxi Télécom inc. 3814, boul. Taschereau
 - Sainte-Julie**
 - Alto Communication 1950, ch. du Fer-à-Cheval

3215777

ACTUEL

magazine

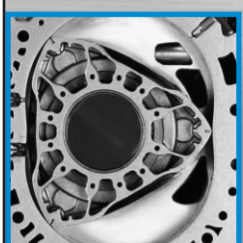
LA VIE
FORMAT
MAGAZINE

Tous les vendredis dans
LA PRESSE

L'ÉVÈNEMENT PASSEZ À LA VITESSE



Mazda RX-8 2004



**0 \$ COMPTANT
DÉPÔT DE SÉCURITÉ
À LA LOCATION***

**OU AUCUN PAIEMENT
AVANT 90 JOURS[†]
AU FINANCEMENT À L'ACHAT**



ASSOCIATION DES JOURNALISTES
AUTOMOBILE DU CANADA
Prix AJAC Voiture de l'année 2004
Meilleure voiture sport et performance

« Le meilleur achat de sa catégorie »
« Coup de cœur »
Le Guide de l'auto 2004

« Ma conception du bonheur
passe par une belle journée en Miata »
L'Annuel de l'automobile 2004



MAZDA *RX-8* 2004

- Moteur rotatif RENESIS de 238 ch • Boîte manuelle 6 vitesses • Portes *freestyle* novatrices • Roues de 18 po en alliage d'aluminium • Freins antiblocage avec répartition de freinage électronique • Phares antibrouillards • Système audio Bose^{MD} de catégorie supérieure • Climatiseur

Louez à partir de
539 \$
par mois, pour 48 mois *
Transport et préparation inclus

-OU-

Achetez à partir de
36 795 \$^{†††}

MAZDA *MIATA* MX-5 2004

- Moteur 4 cylindres de 1,8 L et 142 ch • Boîte manuelle 5 vitesses • Roues de 15 po en alliage • Glaces à commande électrique • Barres stabilisatrices avant et arrière • Phares antibrouillards • Antidémarrreur et télédéverrouillage • Volant gainé de cuir à 3 rayons

Louez à partir de
389 \$
par mois, pour 48 mois *
Transport et préparation inclus

-OU-

Obtenez
1,9%
de financement à l'achat
jusqu'à 36 mois^{††}

vroum-vroum



NOTRE ENGAGEMENT VOUS CERTIFIE QUE VOTRE NOUVELLE MAZDA EST INSPECTÉE, REÇOIT DES PROTÈGE-TAPIS ET UN PLEIN D'ESSENCE À LA LIVRAISON.
GARANTIE LEADERSHIP MAZDA
Garantie complète de 3 ans ou 80 000 km et de 5 ans ou 100 000 km sur le groupe motopropulseur.
ASSISTANCE ROUTIÈRE 24 HEURES MAZDA
Renseignez-vous sur le programme d'assistance routière Mazda, offert gratuitement avec toute nouvelle Mazda.



mazda

www.mazda.ca



Vous trouverez beaucoup **plus** chez vos concessionnaires Mazda du Québec.

INFORMEZ-VOUS AU SUJET DU PROGRAMME MAZDA POUR LES DIPLÔMÉS.

* Offre aux particuliers de location à long terme (jusqu'à 36 mois) sur les Mazda Miata MX-5 2004 neuves. Financement garanti par l'entremise de la Banque Scotia. Sur approbation de crédit. Autres taxes et frais de financement disponibles. †† Offre réservée aux particuliers et portant sur les Mazda RX-8 2004 (modèle 19544A400) neuves. Frais de transport et préparation (P25). Immobilisation, assurances, taxes et frais d'inscription au registre des droits personnels et réels mobiliers (RDRM) en sus. ††† Offre réservée aux particuliers et portant sur les Mazda Miata MX-5 2004 neuves. Financement garanti par l'entremise de la Banque Scotia. Sur approbation de crédit. Autres taxes et frais de financement disponibles. †††† Offre réservée aux particuliers et portant sur les Mazda RX-8 2004 (modèle 19544A400) neuves. Frais de transport et préparation (P25). Immobilisation, assurances, taxes et frais d'inscription au registre des droits personnels et réels mobiliers (RDRM) en sus. Les modèles illustrés peuvent varier selon les concessionnaires. Les stocks peuvent varier selon les concessionnaires. Les concessionnaires peuvent vendre ou louer à prix inférieurs. Voir un concessionnaire participant pour les détails. Aucune combinaison d'offres possible. Offres d'une durée limitée à compter du 21 mars 2004.

3212891A

3212895