

Votre journal en ligne  
[coupdoeil.info](http://coupdoeil.info)  
 Coup d'œil

# Coup d'œil

VOTRE MÉDIA D'ICI .info

**TOUJOURS PRÉSENT DEPUIS 1978!**

LE 30 OCTOBRE 2024  
 Volume 46, N° 46/ 9030 exemplaires

**RE/MAX** RE/MAX PLATINE R.G.  
 Agence immobilière  
 Licenciée indépendante  
 et membre de Re/Max Platinie

**C'est le bon temps de vendre !**

**Richard GIROUX**  
 Courtier immobilier agréé DA

**Vendre ou acheter 44 ans d'expérience**  
**APPELEZ-MOI EN PREMIER,**  
**CAR AVEC MOI, LE #1, C'EST VOUS !**

**450 444-8330**



Saint-Rémi

## LES CITOYENS EXIGENT DES MESURES POUR SÉCURISER LA ROUTE 221

PAGE 3

Photo: Coup d'œil - Archives



Nettoyage d'un cours d'eau  
**Un citoyen dénonce la méthode de répartition des coûts**  
 Page 4

Club de golf International 2000  
**Plus de 11 000 \$ récoltés pour un centre d'aide aux femmes violentées**  
 Page 5

Photo: Coup d'œil - Archives

**J.L. LEFRANÇOIS INC.**

f t i p | STIHLCANADA

### ÉCONOMIES AUTOMNALES

**STIHL**

**NOUVEAU**  
 SCIE À CHAÎNE À ESSENCE  
**MS 162**  
 30,1 CM<sup>3</sup> • 9,9 LB ①

**ÉCONOMISEZ 30 \$**  
**249<sup>99</sup> \$**  
PDSM 279,99 \$ avec guide-chaîne de 16 po.

SCIE À CHAÎNE À ESSENCE  
**MS 291**  
 55,5 CM<sup>3</sup> • 12,3 LB ①

**ÉCONOMISEZ 50 \$**  
**599<sup>99</sup> \$**  
PDSM 649,99 \$ avec guide-chaîne de 16 po.

N'inclut pas la trousse Wood-Pro<sup>MC</sup>  
 SCIE À CHAÎNE À ESSENCE  
**MS 362 C-M**  
 55,5 CM<sup>3</sup> • 12,3 LB ①

**ÉCONOMISEZ 130 \$**  
**999<sup>99</sup> \$**  
PDSM 1129,99 \$ avec guide-chaîne de 16 po.

RECEVEZ UNE **TROUSSE WOOD-PRO<sup>™</sup> GRATUITE**  
 À L'ACHAT DE TOUTE SCIE À CHAÎNE À ESSENCE STIHL ADMISSIBLE.®

La trousse inclut Coffre Woodsman<sup>™</sup>, Chaîne OILOMATIC<sup>™</sup>, Casquette STIHL.

26419-6

**GARAGE J.L. LEFRANÇOIS INC** 724, RUE DE L'ÉGLISE, SAINT-RÉMI, JOL 2L0

[WWW.STIHL.CA](http://WWW.STIHL.CA)

TÉL. : 450 454-2233 • (SANS FRAIS) 877-454-2233 • FAX : 450 454-2359  
 LEFRANCOIS.GAR@VIDEOTRON.CA • WWW.LEFRANCOISTRUCTEUR.COM

# G-CONOMI\$E

## ST-ÉDOUARD

**VEDETE**  
DU 31 OCT. AU 6 NOV.

Oignons  
rouges  
3 lb



**149\$**  
ch.

Courgettes  
vertes



**99¢**  
lb

Bananes



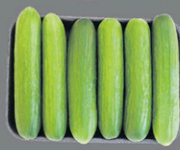
**59¢**  
lb

Ananas



**299\$**  
ch.

Concombres  
libanais  
Paquet de 6



**199\$**  
ch.

Kiwis  
600 gr.



**399\$**  
ch.

Mangue



**99¢**  
ch.

Citrons



**12/299\$**

Champignons  
Paquet de 8 oz



**199\$**  
ch.

Frites julienne  
Lutosa  
2,27 kg



**499\$**  
ch.

Pogo  
petit déjeuner  
Saveur érable  
544 g



**599\$**  
ch.

Produits  
WONG WING  
Plusieurs choix  
352 gr à 1,25 kg



**399\$ à 699\$**

Fromages Alexis  
de Portneuf  
125 g



**349\$**  
ch.

Ficello X-treme  
Pizza  
252 g



**299\$**  
ch.

Jell-O Pouding  
Oreo  
452 g



ou  
Jell-O Bleuets  
384 g  
**2\$**  
ch.

*Nouveauté  
en magasin*

Clément le  
Gourmand



Tarte à saveur  
de citron  
500 g



**2\$ ou 3/5\$**  
ch.

Viande tranchée  
Olymel  
3 saveurs  
200 g



**449\$**  
ch.

Bulles Fusion Boba  
4 saveurs  
250 g



**299\$ ou 2/5\$**  
ch.

Collagène Bolea  
250 g



**30\$ ou 2/50\$**  
ch.

Shake Protéiné Bolea  
450 g

**20\$ ou 2/35\$**  
ch. (Achat de 2, Shaker gratuit)

Choix de noix  
4 saveurs  
1 kg



**1399\$**  
ch.

\*Ces spéciaux sont pour une durée limitée et valident jusqu'à épuisement des inventaires. Détails en succursale.

**RABAIS DE 4\$**  
par tranche de 20\$ disponible SUR :

**rabaischocs.com**

• Produits frais • Produits congelés • Fruits et légumes • Produits laitiers • Viandes congelées • Conserves

**ST-ÉDOUARD**  
405, Montée Lussier  
450 454-5364

Une division de  
**LES \$COMPTE\$**  
ST-JEAN

Suivez nos  
promotions  
sur



Saint-Rémi

# Une pétition pour sécuriser la route 221

MARC-ANDRÉ COUILLARD

macouillard@coupdoeil.info

**ACTUALITÉ.** Deux femmes ont perdu la vie à quelques jours d'intervalle, au mois d'octobre, sur la route 221 qui traverse Saint-Rémi et Saint-Isidore et qui mène à l'autoroute 30. Ce long tronçon rectiligne de 10 kilomètres est reconnu pour sa dangerosité. Luc Bergeron, le conjoint de Josée Grisé, qui est décédée dans l'accident survenu le 17 octobre sur cette route, a lancé une pétition en ligne pour réclamer que des mesures soient prises rapidement pour sécuriser cette route.

Publiée en ligne sur le site Internet Change.org le 20 octobre, la pétition intitulée «Route 221: Plus jamais de vies perdues, Agissons maintenant» avait déjà recueilli plus de 13 000 signatures en date du 29 octobre.

«Mes enfants Mélyna, William et moi-même sommes dévastés par cette perte irréparable, et nous refusons que d'autres familles connaissent la même douleur. Les accidents sur la route 221 sont malheureusement trop fréquents et il est temps que des actions concrètes soient prises pour protéger la vie de tous ceux qui empruntent cette route dangereuse, écrit Luc Bergeron. En signant cette pétition, vous montrez votre soutien à notre famille endeuillée et vous demandez aux autorités locales et provinciale de faire de la sécurité sur la route 221 une priorité absolue.»

## RÉSOLUTIONS

La route 221 est sous la juridiction du ministère des Transports et de la Mobilité durable (MTMD). D'ailleurs, les citoyens peuvent adresser leurs questions ou leurs plaintes à ce ministère en composant le 514 990-5351.

« Cette route est dangereuse, dit la mairesse de Saint-Rémi, Sylvie Gagnon-Breton. Nous avons adopté plusieurs résolutions depuis que je suis mairesse. Encore au printemps, nous avons demandé que la limite de vitesse permise diminue de 90 km/h à 70 km/h en face de notre parc industriel. Même chose en direction de Saint-Michel, pour que la zone de 90 km/h commence plus loin après la lumière.»

« Le Ministère veut de la fluidité, mais à un moment donné, il faut la laisser de côté pour la sécurité des gens.

- Sylvie Gagnon-Breton

Lors de la séance du conseil du 21 octobre, les élus ont réitéré ces demandes au MTMD. Ils réclament aussi l'installation d'un feu clignotant à l'intersection de la route 221 et du rang



L'hiver, les fortes rafales qui traversent la route 221 forment des monticules de neige sur la chaussée, rendant la conduite hasardeuse. Photo: Coup d'œil - Archives

Saint-Simon, à Saint-Isidore et une présence accrue du radar photo mobile sur la route 221.

La mairesse a également communiqué avec le bureau de la députée de Sanguinet, Christine Fréchette, ainsi que le maire de Saint-Isidore, Sylvain Payant, pour discuter de cet enjeu.

## ACTIONS

Au cours des dernières années, Saint-Rémi a posé différentes actions pour sécuriser cette voie, dont l'ajout de lampadaires jusqu'à la limite de Saint-Isidore. « C'est Saint-Rémi qui paie l'électricité pour ça. C'est rare qu'il y a de l'éclairage comme ça sur une route numérotée », remarque la mairesse.

En 2022, après plusieurs années d'attente, elle a enfin obtenu l'approbation du MTMD pour installer des clôtures à neige de long de la route 221, afin de réduire l'accumulation de neige sur les voies.

« Il y a une nouvelle direction générale au MTMD à Châteauguay et nous sommes la première ville qu'elle est venue rencontrer, explique M<sup>me</sup> Gagnon-Breton. Avec elle, nous venons de signer une entente pour avoir des arbres qui seront plantés au printemps le long de la route pour briser le vent. Tout sera remboursé par le Ministère. Elle a aussi accepté notre demande d'ajouter un feu de circulation en face de la rue de l'Industrie, à l'endroit où de nouveaux commerces sont en construction.»

## AUTRES MESURES

D'autres mesures pourraient être mises en place pour rendre la route 221 plus sécuritaire, comme le traçage de lignes double pour interdire les dépassements et l'ajout d'une bande rugueuse au centre de la route. « À notre point de vue, ce sont des choses qui ne coûtent pas trop cher et qui pourraient être faites rapidement, conclut M<sup>me</sup> Gagnon-Breton. Avec cette pétition, il y a un momentum pour demander de changer des choses et avoir un échéancier.»

Collecte de sang  
**SUR RENDEZ-VOUS  
SEULEMENT,**  
composez le  
**1 800 343-7264**



la collecte

de SAINT-MICHEL

Le Club Optimiste



et le Cercle de Fermières



**vous invitent**

**JEUDI 7 NOVEMBRE  
entre 13 h 30 et 19 h 30**

**CENTRE COMMUNAUTAIRE  
AU 412, PLACE ST-MICHEL**

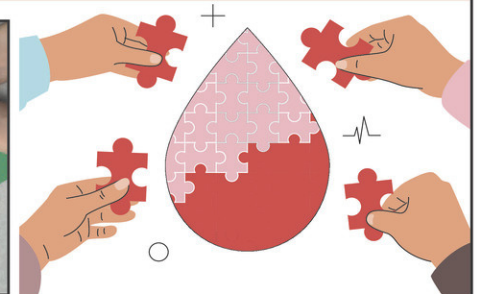
**Tous engagés**

Desjardins, présent auprès  
des gens et des collectivités.

**Desjardins**

Caisse des Moissons-et-de-Roussillon

450 632-2820



**uniprix**

Saint-Rémi

**Manoukian, Jbeili & Chouinard**  
pharmaciens-propriétaires

784, rue St-Paul, Saint-Rémi

450 992-1991



Livraison gratuite / Ouvert 7 jours / Comptoir photo



**SAINT-MICHEL**

*Vivre avec passion*

1700, rue Principale, Saint-Michel  
(Québec) J0L 2J0

Téléphone : 450 454-4502

Télécopieur : 450 454-7508

**Coup d'œil**

VOTRE MÉDIA D'ICI

.info

Votre média d'ici depuis 1978

810-D rang du coteau,  
St-Jacques-le-Mineur  
J0J 1Z0 450-515-5444

**SERRE & FINNEGAN**  
SALONS FUNÉRAIRES • FUNERAL HOMES

**Siège social:**  
48, de l'Église Nord, Lacolle

450 246-3988

450 454-5697

1-800-263-3074

Lacolle - Hemmingford

St-Édouard - St-Michel

Mercier - Napierville

[www.gilleserre.com](http://www.gilleserre.com)



**Info-collecte: 514 832-0873**

**1 800 373-SANG (7264)**

**[www.hema-quebec.qc.ca](http://www.hema-quebec.qc.ca)**



**DONNEZ DU SANG. DONNEZ LA VIE.**

HÉMA-QUÉBEC

Nettoyage d'un cours d'eau dans le Canton de Hemmingford

# Un citoyen conteste le mode de partage des coûts

MARC-ANDRÉ COUILLARD

macouillard@coupdoeil.info

**ACTUALITÉ.** Gaston Lepage, un citoyen qui est propriétaire d'une terre boisée dans le Canton de Hemmingford depuis près de 30 ans, a récemment reçu une facture de près de 3000 \$ de sa municipalité, pour des travaux de nettoyage du ruisseau Burns, qui s'écoule à environ 300 pieds au sud de sa terre. M. Lepage a la ferme intention de contester sa facture, parce qu'il soutient qu'il ne tire aucun bénéfice des travaux exécutés.

Le montant total de la facture pour ces travaux est de l'ordre de 100 000 \$. Ce sont quelque 115 propriétaires, dont la terre se trouve sur le bassin versant de ce cours d'eau, qui doivent se séparer le coût de ces travaux, en fonction de la superficie de leur terrain. M. Lepage et plusieurs de ses concitoyens dénoncent le fait de n'avoir jamais été avisés de la teneur ni du coût de ces travaux.

Ce dernier se trouve parmi les dix citoyens dont la facture est la plus élevée.

Il a été très surpris de recevoir cette facture, à la mi-septembre 2024, pour des travaux qui ont été exécutés en... 2022.

## INJUSTICE

Des citoyens ont manifesté leur mécontentement lors d'une rencontre d'information qui s'est tenue dans le Canton de Hemmingford, peu après la distribution des factures. Plusieurs d'entre eux considèrent qu'ils ont été mal exécutés et que leur coût est trop élevé, soutient M. Lepage.

Ce dernier déplore le fait de n'avoir jamais été informé au sujet de ces travaux.

## AUCUN BÉNÉFICE

M. Lepage estime qu'il n'a pas à défrayer le coût du nettoyage de ce cours d'eau parce qu'il en n'en tire aucun bénéfice.

« J'ai été très surpris d'apprendre que des travaux ont été faits en 2022 parce qu'en 2023, je suis resté pris avec mon tracteur en plein mois de juillet, et en 2024, rien n'a changé. Ma terre n'est pas mieux drainée, explique-t-il. Mon boisé n'a aucune valeur parce que c'est une terre humide. Je m'en sers seulement pour la chasse. Je l'ai acheté en connaissance de cause et je ne me suis jamais plaint de ça. En fait, comme c'est un



Ce sont les MRC qui ont compétence sur les cours d'eau, y compris ceux qui ont été créés ou modifiés par une intervention humaine. Photo Archives

milieu humide, même si je le voulais, je n'aurais pas le droit de l'assécher.»

## LA LOI

La Loi sur les compétences municipales confère aux municipalités régionales de comté (MRC) une compétence sur les cours d'eau, y compris ceux qui ont été créés ou modifiés par une intervention humaine. L'article 105 de cette loi stipule que toute MRC doit réaliser les travaux requis pour rétablir l'écoulement normal des eaux lorsqu'elle est informée de la présence d'une obstruction qui menace la sécurité des personnes ou des biens.

## RÉPARTITION DES COÛTS

La MRC fait donc exécuter les travaux et refaire ensuite la facture à la municipalité concernée, puisque la taxation est une compétence des municipalités locales. Cette dernière procède à une taxation auprès des propriétaires, par le biais d'un règlement.

La méthode de répartition des coûts en fonction du bassin versant est utilisée par la majorité des municipalités du Québec, souligne Amélie Latendresse, directrice générale de la MRC des Jardins-de-Napierville.

« Le fonds général de la municipalité ne peut assumer l'entièreté de la facture du montant payable à la MRC, précise Sylvie Dubuc, directrice

générale du Canton de Hemmingford. Toutes les municipalités de notre MRC fonctionnent de la même façon, en facturant directement les propriétaires du bassin versant. Les résidents qui ne font pas partie du bassin versant ne peuvent être facturés pour des services non rendus.»

## PROBLÈME DE COMMUNICATION

La directrice générale de la MRC des Jardins-de-Napierville confirme qu'un appel d'offres public a été lancé pour l'exécution de ces travaux. Un seul soumissionnaire a déposé une offre.

« Les travaux ont été exécutés à l'automne 2022 et nous avons reçu la facture de l'entrepreneur en février 2023, indique M<sup>me</sup> Latendresse. Nous devons attendre un an pour nous assurer que les travaux étaient pérennes. Nous avons procédé à la facturation par la suite.»

Elle admet qu'il y a eu un problème de communication dans ce projet, ce qui explique pourquoi plusieurs citoyens n'en ont pas été informés.

« Il y a eu une erreur d'envoi des communications, dit M<sup>me</sup> Latendresse. Depuis cette constatation, nous avons créé une procédure.»

## LA PROCÉDURE

Cette procédure, dont nous avons obtenu copie, contient une marche à suivre par la MRC

« Je veux que tout le monde soit au courant de ce qui se passe. Je veux informer les citoyens qu'ils ont des droits. C'est une question d'équité et de justice.

- Gaston Lepage

lors d'un projet de nettoyage d'un cours d'eau. Ce processus se décline en 36 étapes.

N'importe quel propriétaire peut demander le nettoyage d'un cours d'eau obstrué, si cela entrave l'égouttement de ses terres ou le fonctionnement de ses drains. La première étape consiste donc à obtenir un relevé technique produit par un ingénieur, afin de valider la légitimité de cette demande. S'ensuit une série d'étapes administratives, jusqu'à l'octroi du contrat de nettoyage à un entrepreneur. Ce n'est qu'à ce moment que les propriétaires, riverains et non riverains, sont avisés de la localisation des travaux et de la répartition de leurs coûts, soit aux étapes 26 et 27 de cette procédure.

Les propriétaires riverains sont alors convoqués dans le but d'établir une date de début des travaux avec l'entrepreneur, l'ingénieur et la MRC.

## RECOURS

Selon M. Lepage a déjà fait son premier de six paiements, au coût de 450 \$, mais il compte entamer des procédures pour contester cette facture.

« Ça ne me fait rien de payer ce que je devrais payer en taxes à un avocat parce que je trouve ça injuste qu'on nous embarque dans des affaires sans nous le dire et sans notre avis. On se sent exploité. C'est une question de justice », plaide M. Lepage.

Coup d'œil  
VOTRE MÉDIA D'ŒIL



icimédias

RS RÉSEAU SÉLECT

Veuillez recycler ce journal



810-D, rang du Coteau,  
Saint-Jacques-le-Mineur JOJ 1Z0  
Annonces classées : 1 866 637-5236  
www.coupdoeil.info  
www.icimedias.ca

**Gestionnaire principale:**  
Bianca De Lamirande  
450 515-5444  
bdelamirande@coupdoeil.info

**Rédaction:**  
Marc-André Couillard  
450 515-5666  
macouillard@coupdoeil.info

**Coordinatrices à la maquette et support aux ventes:**  
Jordana St-Hilaire Tremblay  
450 515-5555  
jsthilairtremblay@coupdoeil.info

Élodie Aubry  
438 596-1998  
eaubry@coupdoeil.info

**Publié par:** Icimédias inc.

**Distribué par:** Messageries Dynamiques

**Président:** René Bouchard

**Vice-présidente:** Mélanie Médeiros

**Vice-président ventes:** Stéphane Legrand

**Infographie:** Icimédias inc.

**Impression:** Imprimerie Mirabel - division Québecor Média

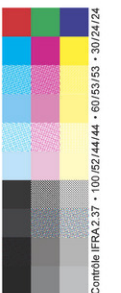
Dépôt légal : Bibliothèque Nationale du Québec. Société canadienne des postes - Envois de publications canadiennes. Contrat de vente de produit, numéro 40012311. © 2023 icimedias inc.

Toute reproduction des annonces ou informations, en tout ou en partie de façon officielle ou déguisée est interdite sans la permission écrite de l'éditeur. Le Coup d'Œil ne se tient pas responsable des erreurs typographiques pouvant survenir dans les textes publicitaires, mais il s'engage à reproduire uniquement la partie du texte où se trouve l'erreur. La responsabilité du journal et/ou de l'éditeur ne dépassera en aucun cas le montant de l'annonce. Les opinions publiées dans Le Coup d'Œil sont sous la seule responsabilité des auteurs et la direction ne les partage pas nécessairement.

Nous reconnaissons l'appui financier du gouvernement du Canada.

Abonnement : Canada : 1 an Coup d'œil : 86,23 \$ (taxes incluses)

>31526-1



Saint-Bernard-de-Lacolle

# Le Club de golf International 2000 remet près de 12 000 \$ à la Maison Alice-Desmarais

MARC-ANDRÉ COUILLARD

macouillard@coupdoeil.info

**ACTUALITÉ.** Le Club de golf International 2000, situé à Saint-Bernard-de-Lacolle, a organisé son tournoi annuel, l'Omni André Guay, le 31 août. Les profits amassés lors de cet événement, soit une somme de 11 600 \$, ont été remis à la Maison Alice-Desmarais, qui accueille des femmes et des enfants qui vivent de la violence conjugale.

La direction a choisi cette cause en mémoire de la petite-fille d'un employé du Club, Chloé Lauzon Rivard, qui a été victime d'un féminicide au début du mois de janvier 2024. Le drame est survenu à Granby. Son conjoint, un homme de 32 ans, a été accusé de meurtre au deuxième degré.

## MISSION

La mission de la Maison Alice-Desmarais est de venir en aide aux femmes avec ou sans

enfants victimes de contrôle de la part d'un partenaire intime, de promouvoir des relations saines et égalitaires, de sensibiliser la population à la problématique de la violence faite aux femmes, de lutter socialement et politiquement, de défendre les droits des femmes et de leurs enfants victimes de violence, tout ceci afin de permettre aux femmes de reprendre le pouvoir sur leur vie.

« **Soyez assurés que ce don contribuera à améliorer la qualité de vie des femmes victimes de contrôle d'un partenaire intime et de leurs enfants.**

- Carmen Paquin, directrice de la Maison Alice-Desmarais

## REMERCIEMENTS

« La Maison Alice-Desmarais souhaite remercier les généreux donateurs pour leur soutien à la mission ainsi que l'ensemble de l'équipe, chapeauté par Madame Line



Stéphane Guay du Club de Golf International 2000, Carmen Paquin et Jocelyne Déry, respectivement directrice et présidente de la Maison Alice-Desmarais, ainsi qu'Hugo Guay et Line Desrochers, également du Club de Golf International 2000, lors de la remise du don. Photo gracieuseté

Desrochers, pour leur enthousiasme et leur esprit de solidarité, souligne Carmen Paquin, directrice de la Maison Alice-Desmarais. L'implication de chaque personne a largement

contribué au succès de cet événement.»

Pour en savoir plus sur la Maison Alice-Desmarais, il suffit de visiter le site internet [www.maisonad.org](http://www.maisonad.org).

## CHRONIQUE du MONDE des AFFAIRES



Propulsé par  
LA CHAMBRE DE COMMERCE  
ET D'INDUSTRIE  
DU GRAND ROUSSILLON



### Les avantages du régime d'assurances collectives exclusif aux membres des chambres de commerce

Dans un monde où l'incertitude règne et où les défis de santé et financiers sont omniprésents, une couverture d'assurance adéquate est une nécessité, donc en adhérant à un régime d'assurances collectives, les entreprises montrent leur engagement envers le bien-être de leurs employés, et renforcent leur image en tant qu'employeur soucieux du bien-être de leurs employés. Cette démarche peut avoir un impact positif sur la fidélisation des employés, l'attraction de nouveaux talents et la réputation globale de l'entreprise sur le marché.

Dans cette optique, le Régime d'assurance collective des chambres de commerce se distingue comme une ressource inestimable, offrant une gamme complète de protections adaptées à toutes les tailles d'entreprises et à tous les types d'employés. Ce régime **exclusif aux membres** des chambres de

commerce propose une diversité de plans et de couvertures, permettant aux employeurs de choisir ceux qui correspondent le mieux aux besoins spécifiques de leurs employés. De plus, le programme d'assurance des chambres de commerce est un régime sans but lucratif, où les primes perçues sont destinées à couvrir les coûts d'indemnisation et d'administration du programme. Tout bénéfice généré est réinvesti dans le programme afin d'améliorer ses caractéristiques et de maintenir la stabilité des primes.

Un autre avantage majeur est sa capacité à **offrir une couverture étendue même aux travailleurs autonomes et aux très petites entreprises**. Ces catégories d'entreprises peuvent souvent avoir du mal à obtenir une assurance collective abordable et complète, mais ce régime spécialement conçu pour les membres des chambres de commerce

comble cette lacune, assurant ainsi la sécurité financière et la tranquillité d'esprit des travailleurs indépendants et des petites entreprises.

De plus, **il est important de souligner que faire une demande de soumission avec notre conseillère n'aura pas d'impact sur le marché des assurances**. Cette transparence et cette flexibilité vous permet donc d'explorer vos options sans craindre des répercussions potentielles sur vos futurs contrats d'assurance. Vous gagnerez à y adhérer ou à comparer l'impact financier vis-à-vis de votre couverture actuelle le cas échéant.

Pour obtenir plus de détails, numérisez le code QR ou écrivez-nous à [info@ccigr.ca](mailto:info@ccigr.ca). Que vous soyez déjà membre ou non de la CCIGR, notre équipe se fera un plaisir de vous accompagner!



## Saint-Rémi: la boutique Tite Frette ferme ses portes

**ACTUALITÉ.** La succursale Tite Frette de Saint-Rémi a fermé ses portes le 27 octobre.

« Chers clients, nous avons le regret de vous annoncer que notre boutique sera fermée définitivement à partir du dimanche 27 octobre 2024 à 17 h. Nous tenons à vous remercier sincèrement de nous avoir encouragés dans ce projet. Nous espérons que vous avez apprécié ce projet autant que nous », ont annoncé ses propriétaires sur la page Facebook de l'entreprise, le 22 octobre.

On compte près d'une vingtaine de boutiques de cette bannière, dans différentes régions du Québec.

Tite Frette se spécialise dans la vente de bières de microbrasseries québécoises. Elle offre aussi une gamme de vins et de cidres du Québec, de même que différents produits alimentaires. **(M.-A. C.)**

Au Carrefour culturel de Saint-Valentin

# Vernissage de l'artiste-peintre Michel Therrien

**MARC-ANDRÉ COUILLARD**

macouillard@coupdoeil.info

**Michel Therrien, un artiste-peintre de Lacolle, exposera ses oeuvres au Carrefour culturel de Saint-Valentin du 7 novembre au 10 janvier. Son vernissage aura lieu le 7 novembre, dans une formule 5 à 7.**

Le Carrefour culturel est situé à l'intérieur de l'hôtel de ville de Saint-Valentin, situé au 790, chemin de la 4<sup>e</sup> Ligne.

### FASCINATION

Michel Therrien a mené une carrière dans l'univers des médias à titre d'annonceur, d'animateur et de journaliste-présentateur à la radio de Radio-Canada, de 1983 à 2016, mais la création artistique le fascine depuis son plus jeune âge. Au fil des ans, cette passion

s'est transformée en un besoin de partager le regard qu'il pose sur la nature, en mariant les couleurs et les formes.

### TECHNIQUES

Cet artiste autodidacte a commencé à créer des œuvres à la peinture à l'huile sur toile, avant de passer à l'acrylique sur panneau de bois. Aujourd'hui, les toiles qu'il présente sont l'aboutissement de milliers de dessins et de croquis qu'il a accumulés depuis des décennies.

Il a été inspiré dans son œuvre par le peintre Marcel Favreau, qui avait sa galerie près de chez lui, à Brossard. Depuis 1977, M. Therrien a signé plus de 375 tableaux.



Une peinture signée Michel Therrien. Photo gracieuseté

## Conseils de nos PROFESSIONNELS !



### PRÉVENIR LA CHUTE CHEZ LES AÎNÉS Partie 2

**90% des chutes chez les aînés peuvent être évitées**

Nous vous proposons ici quelques trucs faciles à suivre:

- Rangez les articles que vous utilisez souvent, dans la cuisine et dans la salle de bain par exemple, à hauteur de l'œil, où vous pouvez facilement les atteindre.
- Assurez-vous qu'il y ait un éclairage suffisant dans les escaliers et les couloirs; pensez à installer un éclairage de nuit.
- Enlevez les carpettes et les petits tapis décoratifs qui pourraient vous faire trébucher.
- Assoyez-vous pour vous habiller et mettre vos chaussures.
- Installez des rampes et des barres d'appui dans les escaliers et la salle de bain.
- Levez-vous lentement en prenant 10 secondes pour passer de la position couchée à assise. Posez les pieds solidement par terre et attendez encore 10 secondes avant de vous éloigner de votre lit ou de votre chaise.



L'évaluation en physiothérapie examine la force, la flexibilité, l'équilibre et les déplacements afin de cibler des moyens pour améliorer ou maintenir votre autonomie et votre forme physique.

Par exemple, étourdissements et vertiges pourraient être minimisés grâce à un **programme de réhabilitation de l'oreille interne**. Notre physiothérapeute Lucy Bournival se spécialise dans la **rééducation vestibulaire** pour vous aider avec vos problèmes de vertiges.

Le physiothérapeute peut également vous conseiller pour minimiser les risques de chutes.

**N'hésitez pas à prendre rendez-vous avec  
l'un de nos professionnels au 450-245-0360 !**



Travaux d'asphaltage à Saint-Georges (Photo libre de droits - Pixabay)

Clarenceville

## Début des travaux d'asphaltage de la route 202

**ACTUALITÉ.** Le ministère des Transports et de la Mobilité durable avise les usagers de la route du début des travaux d'asphaltage de la route 202, à Clarenceville. Le chantier a démarré le 28 octobre et il se poursuivra jusqu'au 6 décembre.

Ces travaux, qui visent à améliorer la surface de roulement, sont exécutés sur une distance de près de 5 km, entre la rue Front Nord/Sud et la 24<sup>e</sup> Avenue.

### ENTRAVES

Tout au long des travaux, une voie sera entravée

sur la route 202. La circulation se fera en alternance, du lundi au samedi, entre 7h et 18 h. Des véhicules escortés et des signaleurs seront sur place pour assurer la fluidité de la circulation, assure le MTMD. L'accès aux résidences et aux commerces sera maintenu en tout temps durant cette période.

### TRAVAUX DE NUIT

Il y aura également une entrave de soir et de nuit, du 31 octobre au 1<sup>er</sup> novembre, entre 19h et 7 h. Pendant cette période, une voie sera entravée. La circulation se fera en alternance, avec l'aide de signaleurs et de barrières. **(M.-A. C.)**



ENTRETIEN  
AUTO



# À faire avant l'hiver

## Comment réagir lors d'un carambolage en hiver?

Sauriez-vous quels comportements adopter si vous vous retrouvez dans un carambolage en hiver? Voici quelques conseils à retenir:

- Si votre voiture est encore en mesure de circuler, déplacez-la le plus possible vers la droite. Les véhicules y roulent moins vite que dans la voie de gauche et l'accotement est également plus large.
- Évitez autant que possible de vous immobiliser sur le terre-plein central, le cas échéant, car celui-ci sert aux véhicules d'urgence (ambulances, camions de pompier, etc.).
- Gardez votre ceinture de sécurité bouclée, ajustez votre appui-tête au besoin et activez les feux d'urgence.
- Appelez le 911, et ce, même si d'autres automobilistes semblent l'avoir fait ou être en train de le faire.
- À moins d'un danger imminent (ex. : votre voiture prend feu), restez à l'intérieur de votre véhicule. En sortant et en courant sur la route, par exemple, vous risqueriez de vous faire

frapper. La seule exception est dans le cas où vous seriez dans le dernier véhicule arrêté et que vous craignez que des voitures foncent sur vous. Dans ce cas, allez vite vous réfugier dans un véhicule plus à l'avant!

- Si vous utilisez la chaufferette en attendant les secours, assurez-vous d'abord que le réservoir d'essence ne fuit pas et que le pot d'échappement est dégagé. Laissez également une fenêtre entrouverte pour prévenir

une intoxication au monoxyde de carbone.

Enfin, si vous souhaitez aider des blessés, sachez que vous ne devriez les déplacer qu'en cas de danger extrême, car vous pourriez aggraver leurs blessures.





**A. Racine**  
73, de l'Église Sud, Lacolle  
450 246-3992



*Une question de service et de confiance*

>35735-1



**Les Entreprises  
CARL BRUNET**

informez vous  
sur nos  
promotions  
**PNEUS  
D'HIVER**



**NOUVEAU** entretien de véhicules électriques

715, route 219, Montée Douglas  
St-Cyprien de Napierville, Tél. : 450 245-1000  
[www.point-s.ca/carlbrunet](http://www.point-s.ca/carlbrunet)

>35867-1



**25%** SUR LA POSE ET LE  
BALANCEMENT DES PNEUS  
+ ENTREPOSAGE DES PNEUS  
**GRATUIT**

Valide jusqu'au 31 octobre 2024

Décontamination de peinture  
Esthétique, Shampoing intérieur et plus encore.

**POUR TOUTES MARQUES DE VÉHICULES**

Aussi disponible : antirouille complet ou châssis seulement.

**LESTAGECHRYSLER.COM**



**699, Rue Notre Dame, ST-RÉMI • 450.454.7591**



**PIÈCES D'AUTO**

Pièces d'origine pour véhicules importés  
Mélange de peinture automobile  
membre CAA

**10%** de rabais



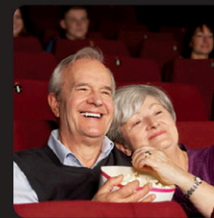
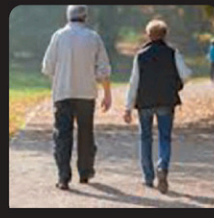
**Blouin & Roy inc.**



450 454-7595 • Sans frais 1 800 269-7595 | 103, rue Lachapelle Est, Saint-Rémi  
Visitez-nous sur [www.napacanada.com](http://www.napacanada.com)

>33519-1

# Personnes en Or



## Application gratuite MoCA XpressO Un outil pour tester sa mémoire en quelques minutes

La Société Alzheimer Haut-Richelieu, dans sa dernière infolettre, présente l'application mobile gratuite MoCA XpressO, un outil accessible à tous qui permet d'évaluer rapidement si vos pertes de mémoire sont liées au vieillissement normal ou si elles nécessitent une consultation avec un professionnel de la santé, permettant ainsi d'obtenir un diagnostic précoce.

Le MoCA (Montreal Cognitive Assessment [évaluation cognitive de Montréal] ou MoCA Test), est un outil qui aide à détecter de manière précoce les troubles cognitifs légers. Ce test a été développé au début des années 2000 par le docteur Ziad Nasreddine, qui a fait ses études de médecine à l'Université de Sherbrooke.



L'application MoCA XpressO peut être téléchargée gratuitement sur les téléphones, les tablettes et les ordinateurs.

### APPLICATION

Cette auto-évaluation prend moins sept minutes à réaliser. Elle consiste à répondre à une trentaine de questions courtes. Les résultats de cette évaluation permettent de détecter des troubles cognitifs, comme l'Alzheimer.

Cette auto-évaluation est offerte par le biais de l'application numérique MoCa XpressO, que l'on peut télécharger gratuitement sur un téléphone, une tablette ou un ordinateur.

### AVANTAGES

Le test MoCA présente plusieurs avantages. Il est rapide, auto-administré et il est offert gratuitement en ligne.

Il permet de différencier les pertes de mémoire normales des troubles cognitifs qui nécessitent un suivi médical. Ce test est aussi conçu pour identifier les individus à risque de déclin cognitif futur. (M.-A. C.)

## Mieux entendre, c'est possible! Nous vous offrons :

- un service courtois et professionnel
- des conseils judicieux et personnalisés
- une gamme de produits adaptés à vos besoins
- un accompagnement complet

### Saint-Jean-sur-Richelieu

202 rue Richelieu bureau 204, St-Jean-sur-Richelieu

### Médecin Centre Saint-Rémi

901, Notre-Dame, St-Rémi

### Clinique Médicale Napierville

343, St-Jacques, Napierville

Pour rendez-vous: **1 866 690-4530 450 691-5105**

**www.linda-rheaume.com**

\* Une évaluation par l'audioprothésiste est requise pour la sélection d'une prothèse auditive



**LINDA RHÉAUME**  
Audioprothésiste inc.

Un service de qualité, une audition améliorée!

PLUS DE 35 ANS D'EXPÉRIENCE  
english spoken

### SERVICES :

- Prothèses auditives
- Embouts auriculaires
- Protecteurs industriels
- Bouchons de baignade
- Piles - Réparations
- Accessoires pour malentendants

## Nouveau à Hemmingford pour les 50 ans et plus Un service de transport pour faire ses courses

**AÎNÉS.** Le Service d'action bénévole Au cœur du jardin (SAB) offre un tout nouveau service de transport à Hemmingford, pour permettre aux personnes âgées de faire leurs « petites commissions » auprès des commerçants locaux.

Ce service est offert aux personnes âgées de 50 ans et plus qui sont autonomes, tous les mercredis, dès 8 h 45.

Le transport se fait à l'aide d'une camionnette aux couleurs du SAB.

### FONCTIONNEMENT

Le conducteur passe à la maison de chacune des personnes inscrites pour les transporter au bureau de poste, à la Caisse, à la banque, à la pharmacie et à l'épicerie. Une fois les courses terminées, le chauffeur reconduit les personnes à leur domicile.

### RÉSERVATION

Pour obtenir ce service, une réservation est obligatoire. Elle doit être faite le lundi ou le mardi, avant 16 h, au 450 247-2893. (M.-A. C.)



LE COÛT EST DE 4 \$  
PAR PERSONNE.

Le transport des utilisateurs du service de petites commissions, offert par le SAB Au cœur du jardin, voyageant à bord de cette camionnette.

## SERRE & FINNEGAN

SALONS FUNÉRAIRES • FUNERAL HOMES

La maison funéraire de votre région

Funérailles traditionnelles - Pré-arrangements - Service de crémation

**Succursales:**

- Lacolle
- Saint-Michel
- Hemmingford
- Saint-Édouard
- Mercier
- Saint-Michel

Bureau: 48, de l'Église Nord, Lacolle (Qc)

**1 800 263-3074**

**UNIPRIX**  
ça fait du bien

Marie-Claude Émond, Stéphanie Patenaude & Raphaëlle Côté, pharmaciennes  
**343, St-Jacques, Napierville 450 245-3383**

Napierville

# Geneviève Jannelle lance un premier livre jeunesse

MARIE-CLAUDE LESSARD

mclessard@canadafrancais.com

**LITTÉRATURE.** Geneviève Jannelle, une autrice de Napierville, a fait paraître son tout premier livre jeunesse le 1er octobre. Paru aux éditions Québec Amérique, *Le Gros Méchant Mwa-Mwa-Mwa s'adresse aux enfants de six à dix ans. Le principal sujet de cette œuvre accompagnée d'illustrations de Jasmine Mirra Turcotte tourne autour de l'égoïsme et de ses conséquences néfastes dès un très jeune âge.*

Geneviève Jannelle a écrit ce premier album pour les jeunes pendant le confinement imposé par la pandémie. Elle se dit très contente que *Le Gros Méchant Mwa-Mwa-Mwa* sorte enfin sur les rayons pour aller à la rencontre du public.

Le récit de 24 pages, en vente en ligne et en librairie, suit une fillette du nom de Philomène qui adore parler d'elle-même et être le centre de l'attention. Elle ne fait pas de passes lorsqu'elle joue au soccer et interrompt souvent ses camarades de classe.

Jusqu'au jour où elle n'a plus d'amis. Philomène doit donc apprendre à atténuer le gros monstre Mwa-Mwa-Mwa qui est dans son ventre en écoutant davantage le gentil monstre Etwa qui pousse à s'intéresser davantage aux autres en leur posant des questions.

## OUVERTURE

« C'est ma contribution aux 5 à 7 de demain! », blague Geneviève Jannelle en abordant sa principale intention derrière son album jeunesse, qui est de faire réfléchir les enfants sur l'égoïsme afin qu'ils soient plus intéressés aux autres une fois rendus à l'âge adulte.

Au-delà de "égoïsme", l'autrice et mère de trois enfants estime que *Le Gros Méchant Mwa-Mwa-Mwa* aborde les thèmes de la sensibilité, de l'ouverture et de la curiosité envers autrui.

Pour Geneviève Jannelle, qui consomme beaucoup de livres jeunesse, il était important qu'elle propose une histoire éducative, inusitée, originale dans laquelle les parents peuvent également y trouver leur compte.

En travaillant avec une illustratrice, l'autrice a également dû faire preuve d'ouverture afin de se garder des surprises lors de la création du projet. « Quand j'ai débuté le travail avec Jasmine Mirra Turcotte, j'avais déjà beaucoup d'idées sur le genre d'images que je voulais. Au fil du travail,



L'autrice Geneviève Jannelle.

Photo: Gracieuseté Jimmy Hamelin

j'ai réalisé que je devais en dire moins pour que le travail de l'illustratrice ne soit pas qu'une exécution de consignes pour elle. J'ai beaucoup aimé ce qu'elle a apporté », confesse Geneviève Jannelle.

## PROCESSUS CRÉATIF

Puisqu'elle est autrice à temps plein, la Napiervilloise bûche sur plusieurs projets à la fois, notamment la scénarisation d'un film, dont l'identité doit demeurer secrète pour l'instant, et la parution à l'étranger de son roman *Prendre son souffle*.

Elle a donc adapté le processus créatif de son premier album jeunesse en fonction de son horaire chargé. « Je me gardais des soirs pendant la semaine où je restais au travail, mais pour me concentrer sur mon projet d'écriture », résume celle qui travaille déjà sur d'autres livres pour les jeunes.

L'autrice déclare même qu'il lui arrive de tester son matériel auprès d'un public des plus redoutable et honnête, soit ses trois enfants!

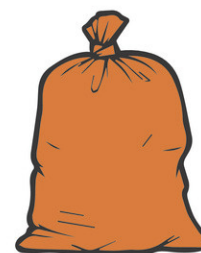


## COLLECTES DE FEUILLES

Seuls sacs acceptés :



Transparent



Orange



Papier

SAMEDI 2 NOVEMBRE DÈS 7 H

MRC DES JARDINS-DE-NAPIERVILLE

Hemmingford (canton et village) | Napierville  
Saint-Bernard-de-Lacolle | Saint-Cyprien-de-Napierville  
Saint-Édouard | Saint-Jacques-le-Mineur  
Saint-Michel | Saint-Patrice-de-Sherrington  
Saint-Rémi | Sainte-Clotilde

SAMEDI 9 NOVEMBRE DÈS 7 H

MRC DU HAUT-RICHELIEU

Clarenceville | Henryville | Lacolle  
Mont-Saint-Grégoire | Noyan | Saint-Alexandre  
Saint-Blaise-sur-Richelieu | Saint-Jean-sur-Richelieu  
Saint-Paul-de-l'Île-aux-Noix | Saint-Sébastien  
Saint-Valentin | Sainte-Anne-de-Sabrevois  
Sainte-Brigide-d'Iberville | Venise-en-Québec

  
Compo-Haut-Richelieu Inc.

COMPO.QC.CA  
450 347-0299

## POINTS DE DÉPÔT DU JOURNAL



### CLARENCEVILLE

Hôtel de ville de Clarenceville 1350, ch. Middle

### HEMMINGFORD

Dépanneur Hemmingford 501, rue Frontière

Marché Tradition 504, rue Frontière

Boni-Soir 342, route 219

Boni-Soir 638, route 219

Burger Bob 613, route 219

Resto Pub Witsen 488, rue Frontière

### ÎLE-AUX-NOIX

Dépanneur Voisin 935, rue Principale

La belle Province 935, rue Principale

Hôtel de ville de l'Île-aux-Noix 959, rue Principale

### LACOLLE

Rona 66, de l'Église Nord

Proxim 60, route 202 #200

Dépanneur Boni-soir 61, route 202

Dépanneur Boni-soir 70, rue de l'Église Nord

IGA 60, route 202

Choco Choc Café 10, rue de l'Église Nord

Marché Jacques 6, rue de l'Église Sud

Pharmacie Brunet 71, rue de l'Église Nord

Hôtel de ville de Lacolle 1, rue de l'Église Sud

Restaurant l'Iceberg 51, rue de l'Église Nord

### NAPIERVILLE

AP Brault

Clinique Santé Privée 210, rue Saint-Nicolas

Aréna régional 50, Rue de l'Aqueduc

Mangeons Maison 353, rue Saint-Jacques

Métro 370, rue St-Jacques

Marché

Gaston Tremblay inc 269, rue Saint-Alexandre

Dépanneur BonHistoire 155, route Saint-Elzéar

Hôtel de ville de Napierville 260, rue de l'Église

Résidence Napierville 275, rue de l'Église

Dépanneur Beau-soir 170, bou. Industriel

Tim Horton 170, boul. Industriel

Dépanneur A+ 519, rue Saint-Jacques

Proxim 515, rue Saint-Jacques

Uniprix 343, rue Saint-Jacques

Physiothérapie

les jardins du Québec 501, rue St-Jacques

### SAINTE-CLOTILDE-DE-CHÂTEAUGUAY

Hôtel de ville de Sainte-Clotilde de Châteauguay 2452, ch. de l'Église

### SAINTE-BERNARD-DE-LACOLLE

Boni-Soir 105, ch. Pleasant Valley Sud

Hôtel de ville de Saint-Bernard-de-Lacolle 116, rang Saint-Claude

### NOYAN

Hôtel de ville de Noyan 1300, rue Frontière

Rest-o-vieux-poele 141, rue Frontière

### SAINT-BLAISE-SUR-RICHELIEU

Pizzeria Saint-Blaise 1300, rue Frontière

Hôtel de ville de St-Blaise-sur-Richelieu

Familiprix

### SAINT-CHRISTOPHE

Dépanneur Bariteau inc 1300, rue Frontière  
Marc Hébert

### SAINTE-CYPRIEN-DE-NAPIERVILLE

Hôtel de ville de Saint-Cyprien-de-Napierville

BMR

Dépanneur Voisin

Resto-Bar Douglas

Camp domaine Arpents

Fromagerie

Le Métayer

D'autres points de dépôt s'ajouteront.

# VOS MARCHANDS!

**o d'œil**  
NOTRE MÉDIA D'ICI .info

Voyez nos points  
de dépôt sur notre  
carte interactive!



## YAN

12, ch. de la Petite France  
1, ch. du Bord-de-l'eau N.

## SUR-RICHELIEU

, rue Jacques-Cartier Sud  
795, rue des Loisirs  
767, rue Principale

## YSOSTOME

512, Rang Notre-Dame  
441, Rang Notre-Dame

## DE-NAPIERVILLE

erville 121, rang Cyr  
701, route 219  
1, rang Saint-André  
3, rang Saint-André  
s verts 12, rue Lussier  
603, rue Montée Douglas

## SAINT-ÉDOUARD

**G-conomise** 405, montée Lussier  
**Hôtel de ville  
de Saint-Édouard** 405 C, montée Lussier

## SAINT-MICHEL

**Dépanneur Provi-Soir** 410, ch. Rhéaume  
**Hôtel de ville  
de Saint-Michel** 1700, rue Principale

## SAINT-JACQUES-LE-MINEUR

**Marché J.P.R** 173, rue Principale  
**Rest-Bar Oasis** 820, route 219  
**Hôtel de ville de  
Saint-Jacques-Le-Mineur** 91, rue Principale  
**Journal Coup d'Oeil** 810-D, rang du coteau  
**Camping Lac Mineur** 397, ch. du Ruisseau

## SHERRINGTON

**Hôtel de ville  
de Sherrington** 300, rue Saint-Patrice  
**Home Hardware** 304, rue Saint-Patrice  
**Dépanneur JOVI** 211, rue Saint-Patrice  
**Salon Martine** 13, rue Pinsonneault

## SAINT-RÉMI

**Quincaillerie A. Pouliot** 44, rue Saint-André  
**Dépanneur 7 jours** 950, rue Notre-Dame  
**Dépanneur Boni-Soir** 650, rue Notre-Dame  
**Dépanneur Voisin** 787, rue Notre-Dame  
**Subway** 667, rue Notre-Dame  
**IGA** 810, rue Saint-Paul  
**Uniprix** 784, rue Saint-Paul  
**Super C** 700, rue Saint-Paul  
**Voyage Clair de Lune** 94, rue Lachapelle Est  
**Tigre Géant** 625, rue Notre-Dame  
**Dépanneur** 90, rue Saint-Sauveur  
**Couche-Tard** 49, boul. Saint-Rémi  
**Mon papillon bleu** 737 B, rue Notre-Dame  
**Dépanneur Proxi** 89, boul. Saint-Rémi  
**Hôtel de ville de  
Saint-Rémi** 105, rue de la Mairie  
**Resto-Bar JC** 211, rue St-André  
**Villa jeunesse d'autrefois** 26, rue de l'Église  
**Auberge des beaux jours** 290, rue St-André  
**Manoir Saint-Rémi** 26, rue St-André  
**Domaine Saint-Rémi** 100, rue Lemieux  
**Caisse Desjardins** 810, rue Notre-Dame

## SAINT-VALENTIN

**Hôtel de ville  
de Saint-Valentin** 790, ch. de la 4e Ligne

**Vous aimeriez devenir un point de dépôt ? Pour information 450-515-5555**

## Journée bovine

# Les producteurs de bovins de la Montérégie-Ouest amassent 5000 \$ pour l'ACFA

**AGRICULTURE.** Près de 120 convives se sont réunis le 5 octobre, au Ranch Covey Hill, à Havelock, à l'occasion de la Journée bovine, organisée par le Syndicat des producteurs de bovins de la Montérégie-Ouest, qui représente 556 entreprises agricoles. Cet événement a permis d'amasser 5000 \$ au profit de l'organisme Au cœur des familles agricoles (ACFA), qui offre des services psychosociaux de première ligne aux agriculteurs.

La Journée bovine est un événement de réseautage pour les producteurs, qui offre aussi l'occasion de découvrir les dernières

tendances et innovations dans ce secteur.

Sur place, les participants ont visité plusieurs kiosques et ont assisté à une conférence portant sur la gestion et les soins des taureaux de boucherie de race pure, notamment en matière d'alimentation. Un panel de discussion sur la commercialisation des bovins a ensuite été proposé. La journée s'est clôturée par une démonstration de gestion d'un troupeau en pâturage et un souper, suivis d'une soirée festive animée par le groupe country Leadville Union.

(M.-A. C.)



La Journée bovine 2024. Photo gracieuseté

## Guide des gens d'affaires

Commerçants et gens d'affaires **SOYEZ VU...**

**Coup d'œil**  
VOTRE MÉDIA D'ICI .info

**AquaWaterEau.com**  
Corporation

COMMIS D'ENTREPÔT

### NOUS RECRUTONS !

**Tâches :**

- Placement de pièces dans l'entrepôt
- Remplir et vider les camions pour les livraisons
- Réparation et assemblage de systèmes de pompage et d'équipements de traitement de l'eau
- Toutes autres tâches connexes

BONNE FORME PHYSIQUE  
PONCTUEL(LE)  
DÉBROUILLARD(E)

8H-17H - LUNDI AU VENDREDI  
AUTRES OPTIONS POSSIBLES

ENVOYEZ VOTRE CV :  
CEDRICT@AQUAWATEREAU.COM  
(514-272-2782)

AUCUNE  
EXPÉRIENCE  
REQUISE

**AquaWaterEau.com**  
Corporation



Laboratoire d'analyses  
accrédité ISO/CEI 17025  
(514) 374-0454



Équipements de  
traitement d'eau  
(450) 454-3282



Systèmes de pompage  
(450) 454-2082

Nous solutionnons tous les besoins  
d'analyse d'eau, de systèmes de pompage  
et d'équipements de traitement d'eau, et ce  
depuis 33 ans.

Plus de clients que tous nos concurrents réunis  
Satisfaction et résultats garantis  
Merci d'encourager l'économie locale.

**Le plus grand centre d'analyses,  
de pompes et de traitement d'eau  
au Canada**

**2255 Principale, Saint-Michel, Qc.**

105 - Propriété à vendre

**MAISON À VENDRE**  
550 000\$  
851, Samuel de Champlain  
5 chambres à coucher  
2 salles de bains  
Salle à manger et salon, très grand ainsi qu'un garage  
450 347-9197

165 - Terres à vendre

**NAPIERVILLE** terre noire  
175 arpents, 40 arpents cultivables et 135 boisés, inclus maison et remise,  
514-984-2728

424 - Astrologie

Découvrez les talents exceptionnels de la voyante Ana. Lectures précises, conseils éclairants, guidance spirituelle et révélations surprenantes. 3 décennies d'expérience. Consultations privées, réponses précises et datées au 450-309-0125



Fondation québécoise du cancer  
Du soutien au quotidien

Don in memoriam  
En souvenir d'un être cher

## MOTS-CROISÉS EN LIGNE

1 HORIZONTELEMENT • Qui représente la forme réelle des choses.

1	2	3	4	5	6	7	8	9	10
11									
14									
17									
21									
24									
28									
30									
33									
39									
44									

S3817 par Michel Hannequart  
Optimisé par PuzzleMe™

## UNE NOUVELLE GRILLE À CHAQUE JOUR

Visitez notre site Web au  
[www.coupdoeil.info/mots-croises](http://www.coupdoeil.info/mots-croises)

ABONNEZ-VOUS à nos infolettres

[www.coupdoeil.info](http://www.coupdoeil.info)

Coup d'œil



# ENCAN

**Randall Finnegan**  
Encanteur 450 601-7111

**Encan pour M. Alphonse Van den Heuvel**  
507 Chemin des Rivières, Pike River, QC J0J 1P0  
Samedi, le 2 novembre 2024 à 10h30

Liste partielle: Tracteur diesel Oliver 1370 2RM avec pneus 16.9X30, souffleur à neige de 6" sur att. 3 pts., génératrice 20KW sur roues alimenté par PTO, chaînes pour pneus 16.9X30, soudeuse Miller 220V, soudeuse Canox, perceuse à colonne avec moteur 1 HP, scie à ruban pour le métal, rotoculteur CubCadet avec moteur Honda 190CC, tracteur à gazon White LT125, tondeuse à gazon Toro à rayon de virage nul modèle S55000 avec 50" de chemin de coupe, laveuse à pression avec moteur 4 HP Honda, chargeur à batterie/survolteur Marquette 610, compresseur avec moteur 220V, charrieur à 3 versoirs DB sur att. 3 pts., lame de 12 pieds pour égaliser le terrain, coffre à outils de 5 tiroirs, clés, remorque 1 essieu de 6 x 8", remorque pompeur 6 x 9", douilles prise 3%, presse hydraulique de 20T, pompe à eau sortie 2" avec moteur Yamaha 6 HP 158 GPM, ventilateur pour étalab, rectifieuse, plusieurs cordes de bois de chauffage, ainsi que plusieurs autres articles trop longs à énumérer. Photos et vidéos sur le site internet.

Paiements en argent comptant ou chèque avec 2 ID valides (aucun paiement par carte!)  
Randall Finnegan, encanteur bilingue  
450-601-7111 | [www.randallfinnegan.com](http://www.randallfinnegan.com)

3-35936-3

## RÉFÉRENCE IMMOBILIÈRE



**Richard Giroux**  
Courtier immobilier agréé DA

450-444-8330

450-635-0000

**RE/MAX**

RE/MAX PLATINE R.G.  
Agence immobilière  
Licenciée indépendante  
et autonome de Re/Max Platine



## CERTIFICAT

**OPINION DE VALEUR MARCHANDE DE VOTRE PROPRIÉTÉ**

C'est LE BON TEMPS de VENDRE!

Ce certificat donne droit au porteur à une opinion de valeur marchande de sa propriété sans frais.

Vous voulez vraiment vendre?  
Cette offre est valable immédiatement.

Merci de votre confiance!

RICHARD GIROUX 44 ANS D'EXPÉRIENCE

**APPELEZ-MOI EN PREMIER CAR AVEC MOI, LE #1 C'EST VOUS!**

**VOTRE 1<sup>er</sup> CHOIX**

Nettement plus sympathique et professionnel



>P015563-2\_NF



>16144-2



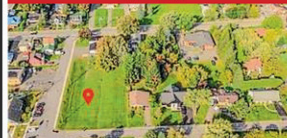
**ÉQUIPE SICOTTE**  
L'ÉQUIPE #1 RE/MAX ÉVOLUTION

3,75%

Septembre 2024 taux directeur en baisse

3,75%

**TERRAIN**



**Localle** 1 SECTEUR DE CHOIX - 10 000 P.C. - ADQUÉVIC + ÉGOUT. Terrain de 10 000 p.c. situé au cœur du village de Localle. La façade du terrain dominant sur la rue du Mont-Carmel, vous assure également accès par la rue Landry (coin de rue). Situé à +/- 25 min de St-Jean et +/- 45 min de Mir. Le zonage permet la construction d'une propriété UNIFAMILIALE seulement (zonage R-15). Un des seuls terrains présentement disponible et prêt à construire. Idéal pour auto-construction, entrepreneur ou comme investissement. Façade de 65 pi. x 153 pi. / Mesures à confirmer  
MLS 9121142 Prix demandé: 159 000 \$

**MAISON MOBILE**



**Saint-Jean-sur-Richelieu UNE RARETÉ À CE PRIX!** Superbe maison m. vous offrant 2 chambres à coucher situées au Parc Rémyillard. Espace de vie à aires ouvertes et bien éclairées avec sa fenestration abondante. Construction 1992, entrée asphaltée, remise en bonne condition. Accès facile et rapide aux axes routiers. Quelques fenêtres remplacées par le vendeur récemment. Terrain en location 264\$/mois. Voir addenda pour informations supplémentaires.  
MLS 15780568 Prix demandé: 207 050 \$

**JUMELÉ**



**Napierville!** Un "TRAI" jumelé (aucun frais de condo) de construction récente et bien entretenue! 115 des ans vous offrant 3 chambres à coucher à l'étage ainsi qu'une s. de bain, salle à manger et rez-de-coussée et sous-sol de rangement (+/- 4 pi. hauteur). Cuisine, salle à manger et salon à aires ouvertes, immense fenestration, 2 thermopompes et encore ++++. Le tout sur un terrain privé de 4 023 p.c. avec immense patio. À distance de marche des services: école primaire et secondaire, parc, centre des loisirs, CPE, arène, bibliothèque, pharmacie, épicerie... Logez-vous pour le prix d'un loyer, une rareté à ce prix!!  
MLS 2787808 Prix demandé: 379 000 \$

**PISCINE CREUSÉE**



**Clarenceville!** Propriété rénovée et bien entretenue dans un secteur très prisable avec accès à la Baie Missisquoi (Lac Champlain). Plusieurs rénovations récentes: isolation, climats, échangeur d'air, thermopompe, foyer au propane et +. Terrain de 17 600 pieds carrés, vous amène très privé avec piscine creusée, remise, patio et ++++. Idéal pour couple désirant un minimum d'entretien, comme 1er achat ou encore comme chaudière. A noter: Garage de petite dimension mais poss. d'agrandir pour une suite en retirant la millange de la chambre principale. IMPECCABLE!!!  
MLS 25075013 Prix demandé: 419 000 \$

**NOUVEAU PRIX**



**St-Jacques-le-Mineur** 1 \* 13 925 P.C. - 3 CHAMBRES - ADQUÉVIC + ÉGOUT - GARAGE DOUBLE 2 ÉTAGES 18X33 \* Spacieuse propriété située au cœur du village de St-Jacques-le-Mineur vous offrant 3 chambres à coucher ainsi qu'un sous-sol de rangement/atelier. Plusieurs rénovations/améliorations récentes: peinture, luminaires, planches, asphaltage, garage 2 étages (avec électricité). Grand terrain vous offrant une belle cour arrière privée, à proximité des services du village: centre des loisirs, parc, CPE et +. Le tout avec accès facile et rapide à l'autoroute 15 (+/- 25 minutes du Parc Champlain).  
MLS 1606129 Prix demandé: 435 000 \$

**NOUVEAU PRIX**



**Saint-Jean-sur-Richelieu!** Magnifique propriété située sur un terrain de 5128 pi. carrés sans vison arrière et boisé. Cette propriété vous offre 4 chambres à coucher, cuisine - salle à manger et salon à aire ouverte! Garage chauffé de bonne dimension avec mezzanine pour rangement. Cour arrière intime, très bien aménagée avec piscine mezzanine chauffée. Secteur paisible et homogène, situé sur une rue sans fosse avec parc pour enfants à proximité. Idéale pour jeune famille avec plusieurs services à proximité. Tranquillité assurée, une visite vous charmera!!!  
MLS 18842784 Prix demandé: 735 000 \$



**SAMUEL SICOTTE**  
Courtier immobilier résidentiel

**CARL HUDON**  
Courtier immobilier résidentiel et commercial

**ISABELLE TÊTREAU**  
Courtier immobilier résidentiel

**ROBERT SICOTTE**  
Courtier immobilier agréé

Contactez-nous pour une ESTIMATION GRATUITE

450.349.5868

[www.equipesicotte.com](http://www.equipesicotte.com)

450.246.4637

POUR RESTER À L'AFFÛT DE L'ACTUALITÉ EN TOUT TEMPS  
**SUIVEZ-NOUS**



**Coup d'œil**  
VOTRE MÉDIA D'ICI .info



**UFP CANADA, INC.**  
UNE SOCIÉTÉ UFP INDUSTRIES

## Compagnie essentielle / employés essentiels

**Cherchez-vous un emploi stimulant, milieu de travail sécuritaire et collègues de travail dynamiques ?**

UFP Canada est l'un des plus importants fabricants et fournisseurs de produits d'emballage industriel, de bois spécialisé, de bois d'œuvre, de matériaux de construction et de treillis en Amérique du Nord. Nous sommes une entreprise essentielle en pleine croissance.

### AIDE-MÉCANICIEN(NE)

Formation donné à l'interne

**Type d'emploi:** Rotation jour et soir ou soir seulement, permanent, temps plein

**Horaires de jour:** Lundi au vendredi de 7h00 à 15h30 **Horaires de soir:** Lundi au jeudi de 18h à 4h30

**Salaire:** 22 - 28 \$ / heure selon expérience **Prime de soir:** 3 \$ / heure.

Nous recherchons un(e) aide mécanicien(ne) pour soutenir notre équipe de maintenance expérimentée en effectuant une variété de travaux de maintenance afin de prévenir les pannes, prolonger la durée de vie de nos équipements, minimiser les temps d'arrêt et optimiser la performance globale de notre production.

#### RESPONSABILITÉS:

- Réaliser divers travaux de maintenance préventive tels que, les inspections et l'entretien des équipements ainsi que le dépannage au quotidien;
- Effectuer des diagnostics et des réparations mineures sur les machines et les petits outils;
- Nettoyer, lubrifier ou ajuster des pièces, des équipements ou des machines;
- Réaliser la vérification de qualité, les ajustements et changements des lames;
- Mesurer la largeur du bois transformé sur les différentes machines pour s'assurer que le montage des scies est adéquat;
- Vérifier la précision de l'aiguisage, l'état de la lame et effectuer la classification des scies;
- Envoyer les scies défectueuses à l'aiguisage et préparer leur bordereau d'expédition;
- Débloquer les équipements et effectuer les mises en course (set-up).
- Effectuer de l'affûtage de couteaux corrugés et des lames de scie à chaîne.

#### QUALIFICATIONS:

- Aucune formation ou diplôme requis (formation à l'interne);
- Français à l'oral;
- Anglais à l'oral (un atout).

#### COMPÉTENCES RECHERCHÉES:

- Capacité à effectuer des calculs mathématiques;
- Capacité à communiquer efficacement;
- Posséder des habiletés manuelles et sens de l'initiative;
- Grande capacité à travailler en équipe et dans un environnement où les activités se déroulent rapidement.

### SUPERVISEUR(E) DE LA MAINTENANCE

Nous recherchons un(e) superviseur(e) de la maintenance chargé de coordonner l'installation, la réparation et l'entretien de l'équipement dans notre usine. Dans ce rôle, vous guiderez une équipe de mécaniciens et d'électromécaniciens pour travailler sur divers projets afin d'optimiser notre performance globale de production.

**Type d'emploi:** temps plein **Salaire:** À discuter

#### Responsabilités:

- Élaborer, planifier et mettre en œuvre des mesures de maintenance préventives et correctives.
- Coordonner les activités avec les départements de la production et de la qualité.
- Effectuer des évaluations et proposer des améliorations aux méthodes, systèmes et procédures du département de la maintenance.
- Réaliser des inspections et surveiller les zones de travail, examiner les outils et les équipements, assurer la formation des employés en matière de sécurité afin de prévenir les accidents ou incidents, détecter et corriger les conditions dangereuses ou les violations de procédures et de règles de sécurité.
- Compléter les travaux de réparation corrective telles que l'identification, la réparation et la remise en état de fonctionnement des équipements, des machines ou des systèmes;
- Recommander ou prendre des mesures concernant le personnel telles que des embauches, des promotions, des transferts, des licenciements ou des mesures disciplinaires.
- Effectuer des demandes des matériaux tels que des outils, des équipements ou des pièces de rechange.
- Déterminer les horaires et les activités, en fonction de la priorité du travail, de la disponibilité d'équipement et les compétences du personnel.
- Effectuer des enquêtes sur les accidents ou les blessures et préparer des rapports sur les résultats obtenus.

#### Qualifications:

- Détenir un DEP/DEC en électromécanique ou un diplôme d'études collégiales en mécanique, en électricité ou en mécanique industrielle.
- Détenir un certificat d'électricien - licence C (un atout).
- Posséder de 1 à 5 ans d'expérience comme superviseur d'équipe d'entretien dans un environnement manufacturier.
- Connaissance des différents outils d'amélioration continue.

#### Compétences requises:

- Excellente capacité à prendre des décisions, résoudre des problèmes et établir des priorités;
- Faire preuve d'une grande capacité à prendre des initiatives et à communiquer de manière exceptionnelle;
- Grande capacité à travailler en équipe et dans un environnement où les activités se déroulent rapidement;
- Expérience en gestion du personnel (un atout).
- Être bilingue - français et anglais à l'oral et à l'écrit

#### NOS AVANTAGES:

- ✓ Assurances collectives (médicale et dentaire).
- ✓ Service de télémédecine payé en totalité par l'employeur.
- ✓ Programme d'aide aux employés.

- ✓ Régime de retraite avec contribution de l'employeur.
- ✓ Prime de rétention et programme de référence (valeur de 1850 \$ chacun).
- ✓ Programme de remboursement des vêtements et des bottes de travail.
- ✓ Plusieurs formations et possibilités d'avancement.

### ÉLECTROMÉCANICIEN(NE)

**Type d'emploi:** Jour et soir, permanent, temps plein

**Horaires de jour:** Lundi au vendredi de 7h00 à 15h30 **Horaires de soir:** Lundi au jeudi de 18h à 4h30

**Salaire:** À discuter, selon l'expérience; 24,31 \$ - 36,00 \$ **Prime de soir:** 3 \$ / heure

Nous recherchons un(e) électromécanicien(ne) pour effectuer des travaux de maintenances préventives et correctives, diagnostiquer et résoudre les problèmes d'ordre pneumatique, électrique, hydraulique et mécanique. En tant qu'électromécanicien, vous aurez un rôle essentiel dans l'entretien et la réparation de nos équipements et machines en effectuant une variété de travaux de maintenance afin de prévenir les pannes, prolonger la durée de vie de nos équipements, minimiser les temps d'arrêt et optimiser la performance globale de notre production. Suite à l'expansion de notre division d'ingénierie, vous aurez à participer à la conception et à la fabrication de prototypes et d'équipements, ainsi que le montage de panneaux de contrôle et la programmation de divers automates programmables et robots pour ceux-ci.

#### RESPONSABILITÉS:

- Soutenir la production au quotidien en effectuant les diagnostics (troubles shooting) dans le but de diminuer les temps d'arrêt;
- Effectuer l'entretien, la réparation et l'ajustement des équipements de production;
- Maîtriser les techniques de soudage et d'assemblage mécanique.
- Effectuer des projets de modification d'équipements;
- Participer à la conception et la fabrication de nouveaux équipements.
- Montage de panneaux de contrôle à l'aide des plans électriques.

#### QUALIFICATIONS:

- Posséder un DEP/ DEC en électromécanique;
- Détenir un certificat en électricité- licence C, ou en voie d'obtention (un atout);
- Connaissances du logiciel de programmation pour les automates Allen-Bradley et Omron (un atout);
- Connaissances des robots Fanuc et Motoman (un atout);
- Être bilingue (un atout).

#### COMPÉTENCES RECHERCHÉES:

- Excellente capacité à prendre des décisions, résoudre des problèmes et établir des priorités;
- Faire preuve d'une grande capacité à prendre des initiatives et à communiquer de manière exceptionnelle;
- Grande capacité à travailler en équipe et dans un environnement où les activités se déroulent rapidement;
- Expérience en gestion du personnel (un atout).
- Capacité à effectuer la rotation des quarts de travail.

### SOUDEUR(EUSE) ASSEMBLEUR(EUSE) / MACHINISTE

Nous sommes à la recherche d'un(e) soudeur(euse) / machiniste pour effectuer des travaux de soudage et d'usinage afin d'entretenir, de réparer, de concevoir et de modifier les équipements industriels de l'entreprise.

**Salaire:** à discuter

#### Responsabilités:

- Utiliser des outils, des machines et des équipements de précision tels qu'un tour, une fraiseuse, une perceuse à colonne, une scie à ruban et une variété d'outils de coupe.
- Lire et interpréter des plans.
- Fabriquer des équipements et des composants mécaniques d'après des dessins, des schémas, ou des instructions verbales.
- Prendre des mesures précises pour respecter les exigences de tolérance.
- Créer les croquis, schémas ou plans nécessaires.
- Souder et braser les matériaux requis pour des projets individuels.
- Déterminer l'équipement ou la méthode de soudage appropriée en fonction des besoins.
- Souder des composantes à l'aide d'un équipement de soudage dans diverses positions (verticale, horizontale ou aérienne).
- Réparer les pièces cassées ou fissurées.
- Assembler les pièces fabriquées dans un équipement complet: faire fonctionner et tester l'équipement pour s'assurer qu'il fonctionne correctement.
- Faire de l'alignement conventionnel sur de la machinerie.

#### Exigences spécifiques:

- Assembler des équipements.
- Suivre des instructions écrites et orales détaillées.
- Tenir des dossiers complets et précis.
- Préparer et interpréter des schémas.
- Procéder à la réparation des bris mécaniques.
- Souder et braser en utilisant une variété de méthodes et de techniques.
- Rédiger des schémas mécaniques.
- Électrode soudure / Oxycoupage / TIG. / MIG / Aluminium
- Rédiger des bordereaux de travail.

**Joignez-vous à notre équipe et faites partie de nos nouveaux projets :  
250emplois@ufpi.com**



Entreprise existante depuis 1998, en distribution de nourriture pour animaux. Entrepôt et bureau situés à St-Paul-de-l'Île-aux-Noix

Recherche

## CHAUFFEUR CLASSE # 1

Poste temp partiel  
Manuel  
Salaire 32.00 \$ L'HEURE

FAIRE PARVENIR VOTRE CURRICULUM VITAE À L'ADRESSE SUIVANTE:  
mouleenutri-bouffe@hotmail.com  
POUR INFORMATIONS:  
Francois Fleury: 450 358-0766  
ou Jason Fleury: 514 838-5730

# OFFRES D'EMPLOI

VOUS ÊTES À LA RECHERCHE D'UN EMPLOI?  
coupdoeil.info/emplois



## NOUS EMBAUCHONS

### Poste de Chauffeur/Chauffeuse de Chasse-Neige

Nous déneigeons la Municipalité de Sherrington.

Doit avoir sa classe 3.

Être disponible 7jrs/7 (24h/24).

600 heures garanties - expérience un atout

Appelez Martin 514 212-3881 ou envoyer son C.V. au exc.stpatrice@derytele.com

PROCHAIN DÉPART  
Novembre

## SERVICE CIBL'EMPLOI

Gratuit \*

Réservé aux 50 ans et plus  
Formule de groupe  
avec des rencontres individuelles pour  
réussir votre plan d'action personnalisé

Clarifier et/ou valider un objectif professionnel

Mettre à jour vos connaissances du marché du travail et des techniques de recherche d'emploi

Améliorer vos connaissances en informatique

- Connaissance de soi et exploration professionnelle
- Stratégies de recherche d'emploi efficaces
- Soutien à la recherche avec possibilité de stage et/ou d'emploi subventionné
- Information et soutien vers l'accès à des perfectionnements
- Accompagnement pour favoriser le maintien en emploi

\* sous certaines conditions

Avec la participation financière de:



49, rue Saint-Jacques  
Saint-Jean-sur-Richelieu

Inscription au 450 347-6101

www.quartierdelemploi.ca

## BABILLARD

### CLARENCEVILLE ET NOYAN

#### Souper de la paroisse Saint-Georges

Le 71<sup>e</sup> souper de la paroisse Saint-Georges (Clarenceville-Henryville-Noyan) aura lieu le 9 novembre, de 17 h à 20 h, à l'église Saint-Georges. Il sera possible de prendre un repas sur place ou pour emporter. Au menu: rôti de dinde tranchée, purée de pommes de terre, légumes variés, sauce, deux choix de salade, pain et beurre, dessert et breuvage. Apportez votre vin ou autres boissons alcoolisées. BILLETS disponibles en prévente auprès des marguilliers. Coût: 25\$/11 ans et plus, 10\$/5-10 ans et gratuit pour les 4 ans et moins. Tirage de prix de présence le soir du souper. Réservation et achat de billets: 514 943-2722 ou 514 247-2505.

### HEMMINGFORD

#### Cérémonie du Souvenir

La Légion royale canadienne organise une cérémonie du jour du Souvenir le 10 novembre, dès 10 h 30. Des représentants des gouvernements fédéral et provincial, ainsi que de la Municipalité seront sur place. Il y aura aussi 45 soldats du Royal Canadian Hussars.

### LACOLLE

#### Inscription aux paniers de Noël

Le Centre d'action bénévole de la Frontière invite les personnes qui en ont besoin à s'inscrire pour recevoir un panier de Noël, et ce, jusqu'au 1<sup>er</sup> décembre. Pour s'inscrire, il faut composer le 450 246-2016 ou faire parvenir un courriel à l'adresse: centre.benev@hotmail.com.

### SHERRINGTON

#### Dîner mensuel du Club Fadoq

Le prochain dîner mensuel du Club Fadoq aura lieu le 4 novembre, à 12 h, au local du Club (234-B, rue des Loisirs). Apportez votre vin. Coût: 21 \$. BILLETS en vente au local du Club les lundis, mardis et jeudis, en après-midi, ou en communiquant avec Michel Courchesne au 514 926-9963. La date limite pour l'achat des billets est le jeudi 31 octobre.

#### Une activité de bingo avec le Club Fadoq

Un bingo, organisé par le Club Fadoq, aura lieu le 10 novembre, à 13 h, au centre communautaire Louis-Georges Lamoureux (224, rue des Loisirs). Coût: 12 \$ pour 9 faces. Il y aura un service de restaurant (croustilles, boissons gazeuses, eau et café).

### SAINT-BERNARD-DE-LACOLLE

#### Bingo des Chevaliers de Colomb

Les Chevaliers de Colomb organisent une soirée de bingo avec prix de présence, le 1<sup>er</sup> novembre, à 19 h, au 113, rang Saint-Claude. Des hot-dogs, des croustilles, du chocolat et des breuvages seront en vente au casse-croûte.

### SAINT-BLAISE-SUR-RICHELIEU

#### Soirée de danse en ligne avec le Club Fadoq

Le Club Fadoq organise une soirée de danse en ligne le 2 novembre, à 19 h 30, au centre communautaire situé au 795, rue des Loisirs. Musique par Fernand Brunelle. Mini cours de danse à 19 h 15. Une collation sera servie. Coût: 13 \$. Info.: 450 291-3203.

### SAINT-ÉDOUARD

#### Danse en ligne sociale avec du Club Fadoq

Le Club Fadoq organise des soirées de danse en ligne sociale avec le professeur Yves Bouchard, les vendredis, de 19 h à 20 h 30, au centre communautaire (405-C, montée Lussier). Coût: 10 \$ par cours (payé sur place en argent comptant). Bienvenue à tous (carte de membre non obligatoire). Prochains cours: 1<sup>er</sup>, 8, 15 et 29 novembre, 20 décembre. Info.: 450 454-1100.

### SAINT-PAUL-DE-L'ÎLE-AUX-NOIX ET SAINT-VALENTIN

#### Guignolée et inscription aux paniers de Noël

Les citoyens sont invités à donner généreusement à la guignolée en versant un don en argent ou par chèque (libellé au nom de l'organisme « Aide à la famille »), en utilisant l'enveloppe prévue à cette fin reçue par la poste. Il est aussi possible de déposer votre enveloppe de don dans la chute à gauche de la porte d'entrée de l'hôtel de ville de Saint-Paul-de-l'Île-aux-Noix, à l'hôtel de ville de Saint-Valentin (2<sup>e</sup> étage), lors du Marché de Noël ou lors de la Balade de Noël. Il est aussi possible de faire un don par virement Interac. Voici les informations requises: destinataire: aide famille; mode de virement par courriel: aidefamillespin@gmail.com; question: pourquoi; réponse: dons. Il n'y aura pas de collecte de denrées aux portes cette année. L'organisme d'Aide à la famille, en collaboration avec les deux Municipalités, le Service de sécurité incendie et le Club Optimiste vous remercient de votre générosité. Les personnes qui ont besoin d'un panier de Noël pourront s'inscrire le 2 et le 4 décembre, de 13 h à 16 h, à la bibliothèque Lucile-Langlois-Éthier (Centre Paulinoix), à Saint-Paul-de-l'Île-aux-Noix.

### SAINT-RÉMI

#### Expo-vente du Cercle de fermières le 16 novembre

Le Cercle de fermières Saint-Rémi organise une expo-vente le 16 novembre, de 10 h à 15 h, au Domaine Saint-Rémi (100, rue Lemieux). Variété d'articles faits à la main! Idéal pour les cadeaux à offrir à vos proches.

### JARDINS-DE-NAPIERVILLE

#### Activités à La Marg'Elle

Danse, rire et surprises seront au rendez-vous à l'occasion d'une fête d'Halloween qui aura lieu le 31 octobre, de 13 h 30 à 15 h 30. L'activité se terminera par un concours du plus beau costume. Une activité de méditation aura lieu le 1<sup>er</sup> novembre, de 13 h 30 à 15 h. Aucun retard ne sera toléré. Maximum 15 participantes. Un déjeuner collectif sera servi le 6 novembre, de 9 h à 11 h 30. Une activité de confection d'une couronne de Noël aura lieu le 7 novembre, de 9 h à 11 h 30. Le groupe de parole se réunira le 8 novembre, de 9 h à 11 h 30. Le sujet abordé sera le stress. La Marg'Elle est située au 87, rue Perras, à Saint-Rémi. Une inscription est obligatoire pour participer aux activités. Il faut composer le 450 454-1199 ou par courriel à l'adresse: info@centredefemmeslamargelle.org.

WOW

Découvrir l'expérience de magasinage

WOW



Plus Grande Boutique au Canada\*

Deux Méga Boutiques même adresse



Nouvelles collections  
Toutes dernières  
tendances modes.



Outlets Officiel  
de plusieurs marques  
& designers mode.

15 millions en Inventaire - 35,000 pieds carrés  
20 écrans images - 17 salles d'essayage

927 Boul. Saint-Jean-Baptiste, Mercier, Qc.

5 minutes de l'autoroute  Sortie 38 direction Mercier

